

**Rapport statistique sur la clientèle  
des programmes d'assistance sociale**

**MAI 2013**

Adresse internet

[www.mess.gouv.qc.ca/statistiques](http://www.mess.gouv.qc.ca/statistiques)

**Direction de la statistique et de l'information de gestion - Statistique**

Direction générale adjointe de la recherche, de l'évaluation et du suivi de la performance

Ministère de l'Emploi et de la Solidarité sociale

425, St-Amable, 4e étage

Québec (Québec)

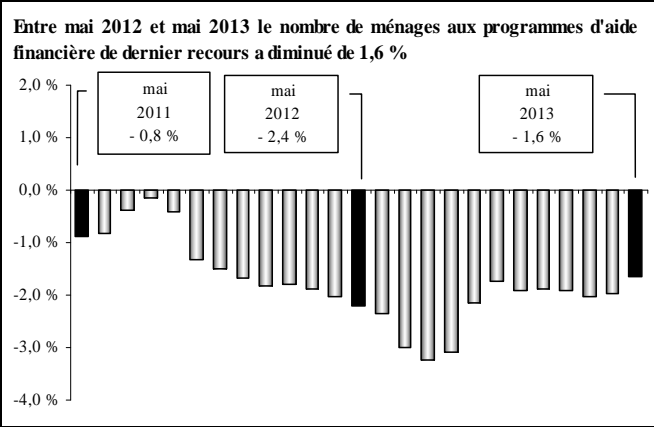
G1R 4Z1

**PORTRAIT DES MÉNAGES PRESTATAIRES  
 DES PROGRAMMES D'AIDE FINANCIÈRE DE DERNIER RECOURS**

*Données officielles de mai 2013 et estimations jusqu'en juillet 2013*

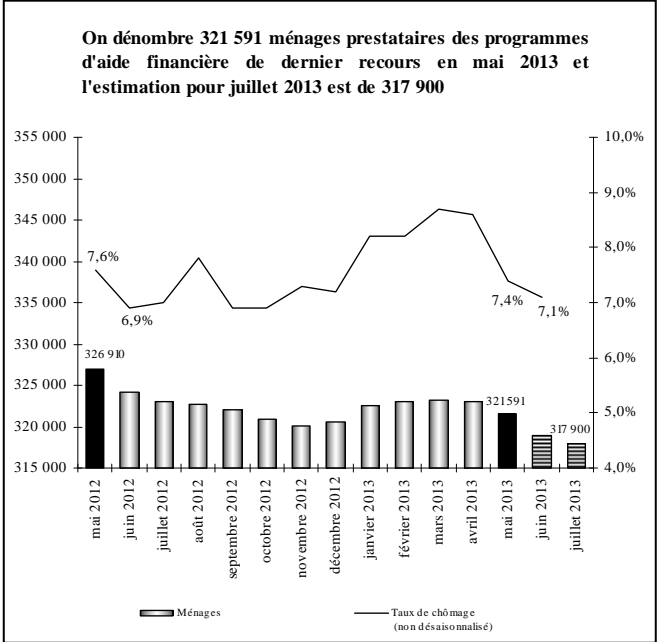
Comparaison entre mai 2013 et mai 2012 :

- En mai 2013, on compte 321 591 ménages présents aux programmes d'aide financière de dernier recours, ce qui représente une diminution de 5 319 ménages (↓ 1,6 %) par rapport à mai 2012. Cette baisse est inférieure à celle observée à la même période l'année dernière (↓ 2,4 % entre mai 2012 et mai 2011).
- En mai 2013, il y a 352 206 adultes (↓ 6 972 ou ↓ 1,9 %) et 103 170 enfants (↓ 3 914 ou ↓ 3,7 %).
- En mai 2013, on dénombre 455 376 prestataires, soit 10 886 de moins qu'à pareille date l'an dernier (↓ 2,3 %). Cette diminution du nombre de prestataires est moins importante que celle observée à la même période l'année dernière (↓ 3,1 % entre mai 2012 et mai 2011).
- En mai 2013, l'aide moyenne versée est de 744,26 \$ par ménage, l'aide totale versée se chiffrant à 239,3 millions de dollars (↑ 1,3 millions ou ↑ 0,5 %).



Estimations pour juillet 2013 :

- Entre juin et juillet 2013, l'estimation présente une diminution de 1 000 ménages prestataires des programmes d'aide financière de dernier recours (↓ 900 ménages au Programme d'aide sociale et ↓ 100 ménages au Programme de solidarité sociale). L'estimation du mois de juillet 2013 se base sur l'évolution du nombre de chèques ou dépôts directs émis le 1<sup>er</sup> juillet 2013 par rapport au 1<sup>er</sup> juin 2013 ainsi que sur la tendance observée pour la même période dans les années antérieures.
- Cette évolution à la baisse du nombre mensuel de ménages se traduit par une diminution de 1 200 adultes et de 200 enfants, correspondant à une baisse estimée de 1 400 prestataires entre mai et juin 2013.

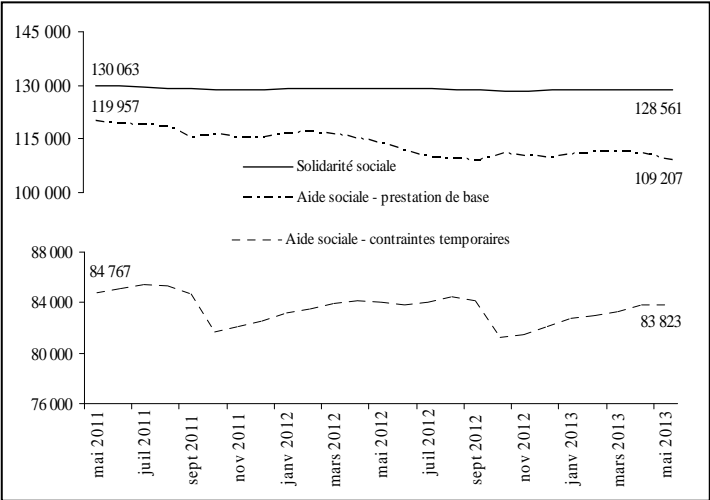


Observation du taux de chômage :

- Entre juin 2012 et juin 2013, le taux de chômage (données non désaisonnalisées) a diminué en passant de 6,9 % à 7,1 %. Par ailleurs, on constate une augmentation de 46 400 emplois par rapport à juin 2012.

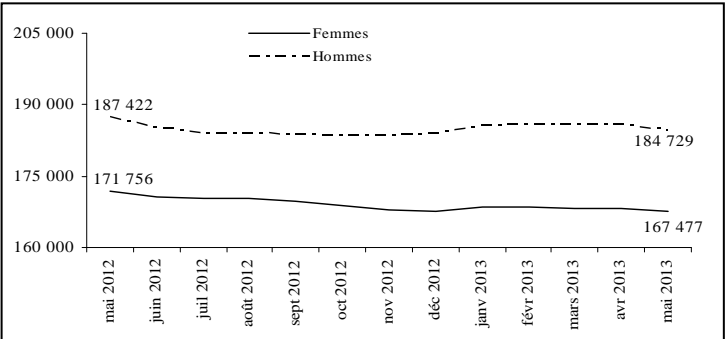
Répartition des ménages prestataires selon le programme :

- En mai 2013, on compte 193 030 ménages prestataires du Programme d'aide sociale, soit 60,0 % de l'ensemble des 321 591 ménages prestataires des programmes d'aide financière de dernier recours.
  - Cela représente une baisse de 2,4 % par rapport à l'année précédente.
  - Ces ménages représentent 215 221 adultes et 94 399 enfants pour un total de 309 620 prestataires. Ces derniers sont en baisse de 3,0 % par rapport à l'an dernier (↓ 9 507 prestataires) alors qu'on y observait plutôt une baisse de 3,8 % en mai 2012 (par rapport à mai 2011).
  - 56,6 % des ménages prestataires du Programme d'aide sociale reçoivent seulement une prestation de base alors que 43,4 % reçoivent en plus une allocation pour contraintes temporaires.
  - En mai 2013, l'aide moyenne versée aux ménages prestataires du Programme d'aide sociale est de 671,79 \$, l'aide totale versée se chiffrant à 129,7 millions de dollars.
- En mai 2013, on dénombre 128 561 ménages prestataires du Programme de solidarité sociale, soit 40,0 % de l'ensemble des ménages prestataires des programmes d'aide financière de dernier recours.
  - Cela représente une baisse de 0,5 % par rapport à l'année précédente où la baisse était plutôt de 0,7 % en mai 2012 par rapport à mai 2011.
  - En mai 2013, il y a 136 985 adultes et 8 771 enfants au Programme de solidarité sociale, pour un total de 145 756 prestataires. Ces derniers sont en baisse de 0,9 % par rapport à l'an dernier, comparativement à - 1,4 % en mai 2012 (par rapport à mai 2011).
  - En mai 2013, l'aide moyenne versée aux ménages prestataires du Programme de solidarité sociale est de 853,06 \$, l'aide totale versée se chiffrant à 109,7 millions de dollars.



Situation des femmes aux programmes d'aide financière de dernier recours en mai 2013 :

- Les femmes représentent 47,6 % de l'ensemble des 352 206 adultes prestataires des programmes d'aide financière de dernier recours en mai 2013.
  - Chez les jeunes âgés de moins de 25 ans, les femmes représentent 49,7 % de l'ensemble des jeunes adultes prestataires.
- Depuis quelques années, le nombre de femmes est toujours moins élevé que le nombre d'hommes (167 477 femmes contre 184 729 hommes en mai 2013). Entre mai 2012 et mai 2013, on constate que la diminution du nombre de femmes prestataires (↓ 2,5 %) est plus importante que celle du nombre d'hommes (↓ 1,4 %).



PORTRAIT DES ADULTES PRESTATAIRES DU PROGRAMME D'AIDE SOCIALE

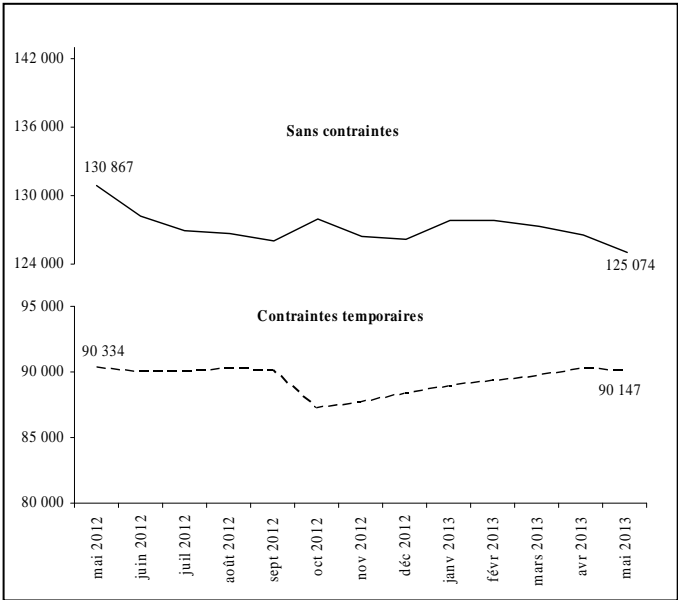
Données officielles de mai 2013

En mai 2013, on dénombre 215 221 adultes prestataires au Programme d’aide sociale.

Situation des adultes prestataires en fonction du type de contraintes à l’emploi en mai 2013 :

- Comparativement à l'année précédente, le nombre d'adultes *sans contraintes* a diminué de 5 793 (passant de 130 867 à 125 074 ou ⬇ 4,4 %). Ceux-ci représentent 58,1 % de l’ensemble des adultes prestataires du Programme d’aide sociale.
- Les adultes avec *contraintes temporaires* – principalement pour raisons de santé, d'âge, de grossesse et de charge d'enfants âgés de moins de cinq ans ou handicapés – ont enregistré une baisse de 0,2 % (passant de 90 334 à 90 147). Ils représentent 41,9 % de l’ensemble des adultes prestataires du Programme d’aide sociale.
  - La durée moyenne de présence cumulative des adultes avec contraintes temporaires s’établit à près de 12 ans (143,2 mois) alors que celle des adultes sans contraintes à l’emploi est d’un peu plus de 9 ans (113,4 mois). L’écart observable est principalement lié au fait que les adultes avec contraintes pour raison d’âge (55 ans et plus) cumulent en moyenne plus de 16 ans et demi à l’aide financière de dernier recours (199,4 mois).
  - Les femmes sont plus nombreuses chez les adultes avec contraintes temporaires (60,6 % comparativement à 38,4 % chez ceux qui ne présentent aucune contrainte à l’emploi), principalement en raison de la présence d’enfants à charge âgés de moins de cinq ans.
  - La diminution importante du nombre d’adultes avec contraintes temporaires, survenue entre les mois de septembre et d’octobre 2012, s’explique principalement par la perte de l’allocation pour contraintes temporaires chez les familles dont l’enfant a atteint l’âge de cinq ans avant le 1<sup>er</sup> octobre.

Adultes prestataires du Programme d’aide sociale	Mai 2013	Taux de variation annuelle
Sans contraintes	125 074	- 4,4%
Contraintes temporaires	90 147	- 0,2 %
TOTAL	215 221	- 2,7 %



Situation des jeunes âgés de moins de 25 ans en mai 2013 :

- On dénombre 21 998 jeunes âgés de moins de 25 ans au Programme d’aide sociale, soit 10,2 % de l’ensemble des adultes prestataires du programme.
- Entre les mois de mai 2012 et mai 2013, le nombre de jeunes adultes âgés de moins de 25 ans a diminué de 1 532 (⬇ 6,5 %).
- 35,4 % des jeunes âgés de moins de 25 ans présentent des contraintes temporaires à l’emploi. Parmi ceux-là, 82,5 % ont des enfants à charge âgés de moins de cinq ans ou sont des femmes enceintes, et 16,8 % invoquent des problèmes temporaires liés à la santé.

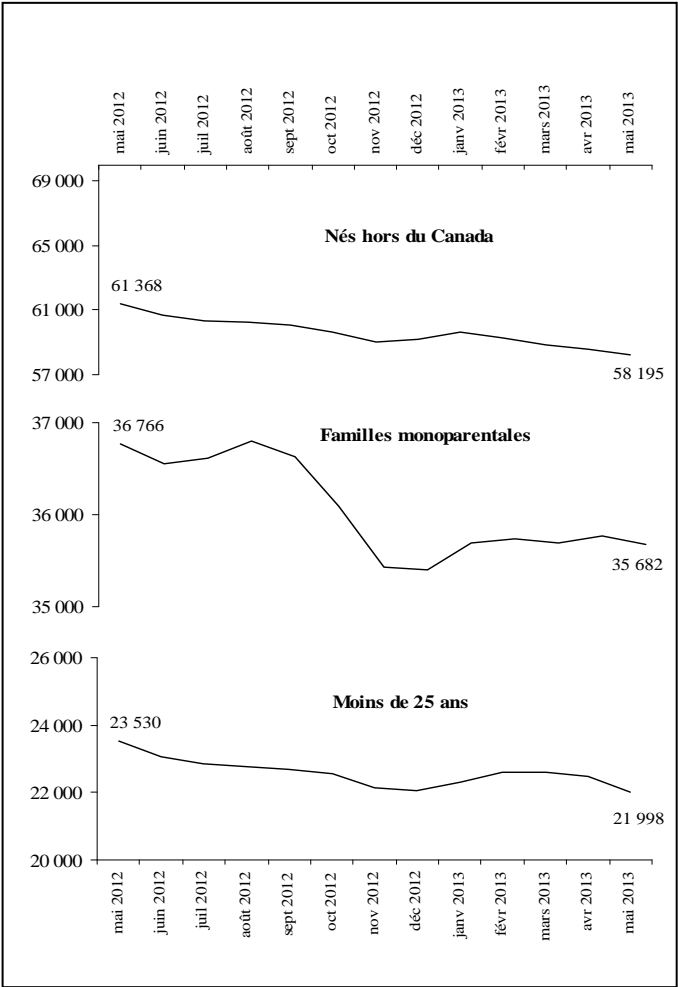
Situation des chefs de familles monoparentales en mai 2013 :

- On compte 35 682 familles monoparentales au Programme d’aide sociale. Les chefs de ces familles représentent, en mai 2013, 16,6 % de l’ensemble des adultes prestataires du programme.
- En un an, soit entre les mois de mai 2012 et de mai 2013, le nombre de familles monoparentales a diminué de 1 084 (⬇ 2,9 %).
- La place qu'elles occupent parmi l'ensemble des ménages au Programme d’aide sociale a diminué de 0,1 p.p. passant de 18,6 % en mai 2012 à 18,5 % en mai 2013.
- 56,2 % des chefs de familles monoparentales au Programme d’aide sociale présentent des contraintes temporaires à l’emploi. La principale raison invoquée (76,2 %) est la présence d’enfants à charge de moins de cinq ans (incluant les cas de grossesse).

Situation des adultes nés hors du Canada en mai 2013 :

- On compte 58 195 adultes nés hors du Canada et prestataires du Programme d’aide sociale, soit 3 173 adultes de moins que l’an dernier (⬇ 5,2 %).
- Leur proportion parmi l’ensemble des adultes prestataires du programme a diminué entre les mois de mai 2012 et de mai 2013 passant de 27,7 % à 27,0 %.
- 66,3 % des adultes prestataires du Programme d’aide sociale nés hors du Canada sont au pays depuis cinq ans et plus, alors que les nouveaux arrivants (moins de cinq ans) et les demandeurs d’asile représentent 33,7 % de l’ensemble des adultes prestataires du programme qui sont nés hors du Canada.

	Mai 2012	Mai 2013	Taux de variation annuelle
Jeunes de moins de 25 ans	23 530	21 998	- 6,5 %
Familles monoparentales	36 766	35 682	- 2,9 %
Adultes nés hors du Canada	61 368	58 195	- 5,2 %
TOTAL des adultes	221 201	215 221	- 2,7 %



**PORTRAIT DES ADULTES PRESTATAIRES DU PROGRAMME DE SOLIDARITÉ SOCIALE**

*Données officielles de mai 2013*

*En mai 2013, on dénombre 136 985 adultes prestataires au Programme de solidarité sociale.*

**Situation des adultes prestataires en fonction du type de contraintes à l’emploi en mai 2013 :**

- ▶ Les adultes prestataires du Programme de solidarité sociale présentent des contraintes sévères dans la presque totalité des cas (129 809 ou 94,8 %). Pour ce qui est des 5,2 % restant, ils ne présentent pas de contraintes sévères à l’emploi mais sont admis au programme en raison de la présence d’un conjoint avec contraintes sévères.
- La durée moyenne de présence cumulative des adultes prestataires du Programme de solidarité sociale s’établit à plus de 19 ans et demi (234,9 mois).

**Répartition selon le type de diagnostic médical en mai 2013 :**

- ▶ Les principaux types de diagnostics médicaux chez les 129 809 adultes prestataires présentant des contraintes sévères à l’emploi sont par ordre d’importance:
- 34,6 % pour les problèmes d’ordre physique, auditif, visuel ou de la parole;
- 42,5 % pour les problèmes liés à la santé mentale;
- 19,5 % pour les problèmes d’ordre intellectuel ou de l’apprentissage;
- 3,4 % pour les autres diagnostics.

**Autres caractéristiques des adultes prestataires en mai 2013 :**

- ▶ Les caractéristiques des adultes prestataires du Programme de solidarité sociale ne varient pas beaucoup au fil des mois. Ainsi, en mai 2013 :
- 84,8 % sont des personnes seules;
- 52,7 % sont des hommes;
- 67,4 % sont âgés de 45 ans et plus, et 6,7 % ont moins de 25 ans;
- 76,7 % cumulent 10 ans et plus de présence à l’aide financière de dernier recours;
- 91,8 % sont nés au Canada;
- 88,6 % sont présents à l’aide financière de dernier recours depuis au moins deux ans sans interruption.

**PORTRAIT DES PARTICIPANTS AU PROGRAMME ALTERNATIVE JEUNESSE**

*Données officielles de mai 2013*

*En mai 2013, on dénombre 8 055 jeunes participants au Programme alternative jeunesse. Parmi eux, 6 768 (87,0 %) reçoivent une allocation jeunesse d’un montant mensuel moyen de 664,30 \$.*

**Caractéristiques des participants avec allocation en mai 2013 :**

- ▶ Les caractéristiques, en début de participation, des participants à Alternative jeunesse avec allocation sont les suivantes :
- ce sont pour la plupart des personnes seules (5 522 ou 81,6 %);
- ce sont majoritairement des femmes (4 091 ou 51,5 %);
- en moyenne, ils sont âgés de 20,4 ans au moment de débiter leur participation à Alternative jeunesse;
- la majorité est sans contraintes à l’emploi (5 678 ou 83,9 %);
- la plupart sont nés au Canada (6 023 ou 89,0 %).

**PORTRAIT DES PRESTATAIRES DES PROGRAMMES D’AIDE FINANCIÈRE DE DERNIER RECOURS PARTICIPANT AUX PROGRAMMES D’AIDE ET D’ACCOMPAGNEMENT SOCIAL**

*Données officielles de mai 2013*

*En mai 2013, on dénombre 4 054 prestataires participant aux programmes d’aide et d’accompagnement social. Parmi ces prestataires, 3 790 (93,5 %) sont au Programme Action et 264 (6,5 %) sont au Programme Réussir.*

**Caractéristiques des participants en mai 2013 :**

- ces participants sont majoritairement au Programme de solidarité sociale (2 857 ou 70,5 %);
- ils présentent majoritairement des contraintes sévères à l’emploi (2 824 ou 69,7 %);
- ce sont pour la plupart des personnes seules (3 527 ou 87,0 %);
- les hommes (2 068 ou 51,0 %) sont légèrement plus nombreux que les femmes (1 986 ou 49,0 %);
- ils sont âgés en moyenne de 42,0 ans;
- en moyenne, la durée cumulative de présence à l’aide financière de dernier recours est de plus de 15 ans (183,7 mois).

## TAUX D'ASSISTANCE SOCIALE AU QUÉBEC

*Données officielles de mai 2013*

***Le taux d'assistance sociale de la clientèle des programmes d'assistance sociale âgée de 0 à 64 ans est de 6,8 % en mai 2013. En comparaison avec l'année dernière, le taux d'assistance sociale chez les 0 à 64 ans a baissé de 0,2 point de pourcentage, passant de 7,0 % en mai 2012 à 6,8 % en mai 2013.***

Entre mai 2012 et mai 2013, le taux d'assistance sociale est passé de 7,0 % à 6,9 % chez les 18 à 64 ans et de 7,0 % à 6,8 % chez les 0 à 17 ans.

**Les régions ayant les taux d'assistance sociale les plus élevés chez les 0 à 64 ans en mai 2013 sont :**

- Mauricie (10,1 %) ;
- Gaspésie – Îles-de-la-Madeleine (9,6 %) ;
- Île-de-Montréal (9,5 %).

**Taux d'assistance sociale différencié selon le sexe**

- ▶ En mai 2013, le taux d'assistance sociale pour les 0 à 64 ans est moins élevé chez les femmes que chez les hommes :
  - 6,6 % pour les femmes ;
  - 7,0 % pour les hommes.

# Table des matières

	Page
<b>Taux d'assistance sociale au Québec</b>	1
Taux d'assistance sociale pour l'ensemble de la clientèle	1
Taux d'assistance sociale selon le sexe en mai 2013	1
<b>Tableau 1</b>	
Statistiques sur la clientèle prestataire des programmes d'aide financière de dernier recours et du montant des prestations versées aux ménages, 2012-2013 et 2013-2014	2-3
<b>Tableau 2</b>	
Statistiques sur les ménages nouvellement admis aux programmes d'aide financière de dernier recours, 2013-2014	4
<b>Tableau 3</b>	
Statistiques sur les adultes prestataires des programmes d'aide financière de dernier recours, 2013-2014	5-6
<b>Tableau 4</b>	
Statistiques sur les adultes prestataires du Programme d'aide sociale, 2013-2014	7-8
<b>Tableau 5</b>	
Statistiques sur les adultes prestataires du Programme de solidarité sociale, 2013-2014	9-10
<b>Tableau 6</b>	
Statistiques sur les adultes participant au Programme alternative jeunesse, 2013-2014	11-12
<b>Tableau 7</b>	
Statistiques sur les adultes prestataires participant aux programmes d'aide et d'accompagnement sociale, 2013-2014	13-14
Notes relatives aux tableaux	15-16
Lexique	17-18

TAUX D'ASSISTANCE SOCIALE AU QUÉBEC, 2013-2014

Taux d'assistance sociale pour l'ensemble de la clientèle <sup>1</sup>							
	Nombre de ménages	Nombre d'adultes	Taux d'assistance sociale (18-64 ans)	Nombre d'enfants	Taux d'assistance sociale (0-17 ans)	Nombre de prestataires <sup>4</sup>	Taux d'assistance sociale (0-64 ans)
Évolution							
avril 2013	329 249	360 174	6,9%	103 579	6,8%	463 753	6,9%
mai 2013	327 636	358 290	6,9%	103 170	6,8%	461 460	6,8%
juin 2013							
juillet 2013							
août 2013							
septembre 2013							
octobre 2013							
novembre 2013							
décembre 2013							
janvier 2014							
février 2014							
mars 2014							

En mai 2013							
	Nombre de ménages	Nombre d'adultes	Taux d'assistance sociale (18-64 ans)	Nombre d'enfants	Taux d'assistance sociale (0-17 ans)	Nombre de prestataires <sup>4</sup>	Taux d'assistance sociale (0-64 ans)
Région							
01 - Bas-Saint-Laurent	8 377	9 226	7,3%	1 649	4,8%	10 875	6,8%
02 - Saguenay - Lac-St-Jean	11 332	12 223	7,0%	2 295	4,7%	14 518	6,5%
03 - Capitale-Nationale	22 086	23 599	5,1%	4 521	3,8%	28 120	4,8%
04 - Mauricie	15 766	16 946	10,2%	4 025	9,4%	20 971	10,1%
05 - Estrie	14 509	15 819	7,9%	4 216	7,1%	20 035	7,7%
06 - Île-de-Montréal	104 239	116 700	8,8%	43 632	12,3%	160 332	9,5%
07 - Outaouais	14 715	16 058	6,5%	5 061	6,7%	21 119	6,5%
08 - Abitibi-Témiscamingue	5 188	5 626	6,0%	1 205	4,0%	6 831	5,5%
09 - Côte-Nord	2 728	2 902	4,7%	594	3,1%	3 496	4,3%
10 - Nord-du-Québec	949	1 019	3,9%	508	3,6%	1 527	3,8%
11 - Gaspésie - Îles-de-la-Madeleine	5 168	5 832	10,0%	1 196	8,2%	7 028	9,6%
12 - Chaudières-Appalaches	10 753	11 538	4,5%	2 062	2,6%	13 600	4,0%
13 - Laval	10 526	11 696	4,5%	3 962	4,7%	15 658	4,5%
14 - Lanaudière	16 552	18 005	5,9%	5 206	5,3%	23 211	5,7%
15 - Laurentides	19 211	20 755	5,7%	5 364	4,7%	26 119	5,5%
16 - Montérégie	46 364	50 239	5,3%	14 754	5,0%	64 993	5,2%
17 - Centre-du-Québec	10 541	11 410	7,7%	2 895	6,3%	14 305	7,4%
99 - Central <sup>2</sup>	8 632	8 697		25		8 722	

Taux d'assistance sociale selon le sexe <sup>3</sup> en mai 2013						
	Nombre d'adultes	Taux d'assistance sociale (18-64 ans)	Nombre d'enfants	Taux d'assistance sociale (0-17 ans)	Nombre de prestataires <sup>4</sup>	Taux d'assistance sociale (0-64 ans)
HOMMES : Ensemble du Québec	187 670	7,1%	52 673	6,7%	240 343	7,0%

Région						
01 - Bas-Saint-Laurent	4 956	7,8%	833	4,7%	5 789	7,1%
02 - Saguenay - Lac-St-Jean	6 342	7,1%	1 176	4,7%	7 518	6,6%
03 - Capitale-Nationale	12 801	5,5%	2 293	3,8%	15 094	5,1%
04 - Mauricie	8 919	10,6%	2 039	9,4%	10 958	10,4%
05 - Estrie	8 536	8,5%	2 175	7,1%	10 711	8,1%
06 - Île-de-Montréal	60 812	9,1%	22 268	12,3%	83 080	9,8%
07 - Outaouais	8 217	6,6%	2 563	6,7%	10 780	6,6%
08 - Abitibi-Témiscamingue	2 955	6,1%	629	4,1%	3 584	5,6%
09 - Côte-Nord	1 520	4,7%	293	3,0%	1 813	4,3%
10 - Nord-du-Québec	510	3,8%	272	3,8%	782	3,8%
11 - Gaspésie - Îles-de-la-Madeleine	3 053	10,5%	620	8,3%	3 673	10,0%
12 - Chaudières-Appalaches	6 046	4,6%	1 083	2,7%	7 129	4,1%
13 - Laval	5 758	4,4%	1 985	4,6%	7 743	4,5%
14 - Lanaudière	9 326	6,0%	2 666	5,4%	11 992	5,8%
15 - Laurentides	10 939	6,0%	2 693	4,7%	13 632	5,7%
16 - Montérégie	25 918	5,5%	7 558	5,0%	33 476	5,3%
17 - Centre-du-Québec	5 990	7,9%	1 512	6,4%	7 502	7,5%
99 - Central <sup>2</sup>	5 072		15		5 087	

	Nombre d'adultes	Taux d'assistance sociale (18-64 ans)	Nombre d'enfants	Taux d'assistance sociale (0-17 ans)	Nombre de prestataires <sup>4</sup>	Taux d'assistance sociale (0-64 ans)
FEMMES : Ensemble du Québec	170 620	6,6%	50 491	6,8%	221 111	6,6%

Région						
01 - Bas-Saint-Laurent	4 270	6,9%	815	4,9%	5 085	6,5%
02 - Saguenay - Lac-St-Jean	5 881	6,9%	1 119	4,6%	7 000	6,4%
03 - Capitale-Nationale	10 798	4,7%	2 228	3,9%	13 026	4,5%
04 - Mauricie	8 027	9,8%	1 986	9,5%	10 013	9,8%
05 - Estrie	7 283	7,4%	2 041	7,0%	9 324	7,3%
06 - Île-de-Montréal	55 888	8,5%	21 360	12,3%	77 248	9,3%
07 - Outaouais	7 841	6,4%	2 498	6,8%	10 339	6,5%
08 - Abitibi-Témiscamingue	2 671	5,8%	576	3,9%	3 247	5,4%
09 - Côte-Nord	1 382	4,6%	301	3,2%	1 683	4,3%
10 - Nord-du-Québec	509	4,1%	236	3,4%	745	3,8%
11 - Gaspésie - Îles-de-la-Madeleine	2 779	9,5%	576	8,2%	3 355	9,3%
12 - Chaudières-Appalaches	5 492	4,4%	979	2,5%	6 471	3,9%
13 - Laval	5 938	4,6%	1 977	4,8%	7 915	4,6%
14 - Lanaudière	8 679	5,7%	2 540	5,3%	11 219	5,6%
15 - Laurentides	9 816	5,4%	2 670	4,8%	12 486	5,3%
16 - Montérégie	24 321	5,2%	7 196	5,0%	31 517	5,1%
17 - Centre-du-Québec	5 420	7,6%	1 383	6,2%	6 803	7,3%
99 - Central <sup>2</sup>	3 625		10		3 635	

TABLEAU 1

Statistiques sur la clientèle prestataire des programmes d'aide financière de dernier recours et du montant des prestations versées aux ménages, 2012-2013 et 2013-2014

Ensemble du Québec

	Nombre de ménages <sup>1</sup>	Variation annuelle	Nombre d'adultes	Nombre d'enfants	Nombre de prestataires	Variation annuelle	Prestation moyenne versée <sup>2</sup>	Prestation totale versée <sup>2</sup>
Évolution								
avril 2012	328 462	-2,2%	360 906	107 209	468 115	-3,0%	728,48 \$	239 278 080,47 \$
mai 2012	326 910	-2,4%	359 178	107 084	466 262	-3,1%	728,15 \$	238 041 135,45 \$
juin 2012	324 212	-3,0%	356 046	106 183	462 229	-3,7%	728,38 \$	236 149 306,62 \$
juillet 2012	322 971	-3,2%	354 564	106 037	460 601	-3,9%	729,71 \$	235 675 825,43 \$
août 2012	322 662	-3,1%	354 300	106 630	460 930	-3,8%	747,76 \$	241 272 310,86 \$
septembre 2012	322 049	-2,1%	353 525	106 095	459 620	-2,8%	729,91 \$	235 067 595,81 \$
octobre 2012	320 916	-1,7%	352 262	105 030	457 292	-2,4%	729,12 \$	233 987 376,75 \$
novembre 2012	320 055	-1,9%	351 100	102 756	453 856	-2,6%	726,19 \$	232 421 443,65 \$
décembre 2012	320 502	-1,9%	351 679	102 932	454 611	-2,5%	727,77 \$	233 252 258,83 \$
janvier 2013	322 600	-1,9%	354 080	104 005	458 085	-2,5%	745,75 \$	240 578 615,30 \$
février 2013	323 063	-2,0%	354 330	103 865	458 195	-2,7%	743,11 \$	240 070 811,05 \$
mars 2013	323 120	-2,0%	354 167	103 629	457 796	-2,5%	746,39 \$	241 172 763,66 \$
avril 2013	323 074	-1,6%	353 960	103 579	457 539	-2,3%	745,75 \$	240 933 324,53 \$
mai 2013	321 591	-1,6%	352 206	103 170	455 376	-2,3%	744,26 \$	239 346 146,28 \$
(e) juin 2013	318 900	-1,6%	349 100	102 400	451 500	-2,3%	744,00 \$	237 261 600,00 \$
(e) juillet 2013	317 900	-1,6%	347 900	102 200	450 100	-2,3%	746,00 \$	237 153 400,00 \$
août 2013								
septembre 2013								
octobre 2013								
novembre 2013								
décembre 2013								
janvier 2014								
février 2014								
mars 2014								

	Nombre de ménages <sup>1</sup>	Proportion	Nombre d'adultes	Nombre d'enfants	Nombre de prestataires	Proportion	Prestation moyenne versée <sup>2</sup>	Prestation totale versée <sup>2</sup>
En mai 2013	321 591	100,0%	352 206	103 170	455 376	100,0%	744,26 \$	239 346 146,28 \$
Programme								
Programme d'aide sociale	193 030	60,0%	215 221	94 399	309 620	68,0%	671,79 \$	129 675 893,83 \$
Programme de solidarité sociale	128 561	40,0%	136 985	8 771	145 756	32,0%	853,06 \$	109 670 252,45 \$
Situation familiale								
Personnes seules	250 277	77,8%	250 277		250 277	55,0%	716,23 \$	179 254 674,79 \$
Couples sans enfants	12 768	4,0%	25 536		25 536	5,6%	1 032,49 \$	13 182 878,80 \$
Familles monoparentales	39 628	12,3%	39 628	64 021	103 649	22,8%	701,46 \$	27 797 370,58 \$
Couples avec enfants	17 847	5,5%	35 694	39 149	74 843	16,4%	1 054,60 \$	18 821 377,69 \$
Conjoint d'étudiant	1 071	0,3%	1 071		1 071	0,2%	270,63 \$	289 844,42 \$
Type de résidence								
Locataire	150 509	46,8%	172 361	71 115	243 476	53,5%	744,72 \$	112 087 684,54 \$
Locataire HLM ou coopérative	32 646	10,2%	36 796	18 902	55 698	12,2%	772,03 \$	25 203 824,53 \$
Chambreur ou pensionnaire	120 067	37,3%	121 519	8 992	130 511	28,7%	749,06 \$	89 937 510,43 \$
Temporairement sans adresse <sup>2</sup>	2 803	0,9%	2 809	16	2 825	0,6%	690,98 \$	1 936 821,22 \$
Propriété	12 739	4,0%	15 894	4 145	20 039	4,4%	757,08 \$	9 644 436,26 \$
En hébergement	2 827	0,9%	2 827		2 827	0,6%	189,55 \$	535 869,29 \$
Région								
01 - Bas-Saint-Laurent	8 213	2,6%	9 061	1 649	10 710	2,4%	766,68 \$	6 296 704,65 \$
02 - Saguenay - Lac-St-Jean	11 122	3,5%	12 013	2 295	14 308	3,1%	742,34 \$	8 256 299,51 \$
03 - Capitale-Nationale	21 787	6,8%	23 297	4 521	27 818	6,1%	742,46 \$	16 175 974,05 \$
04 - Mauricie	15 346	4,8%	16 523	4 025	20 548	4,5%	740,70 \$	11 366 706,49 \$
05 - Estrie	14 186	4,4%	15 495	4 216	19 711	4,3%	773,75 \$	10 976 417,66 \$
06 - Île-de-Montréal	102 901	32,0%	115 357	43 632	158 989	34,9%	745,01 \$	76 662 218,10 \$
07 - Outaouais	14 308	4,4%	15 645	5 061	20 706	4,5%	737,79 \$	10 556 366,60 \$
08 - Abitibi-Témiscamingue	5 070	1,6%	5 506	1 205	6 711	1,5%	747,27 \$	3 788 672,84 \$
09 - Côte-Nord	2 661	0,8%	2 835	594	3 429	0,8%	757,43 \$	2 015 511,80 \$
10 - Nord-du-Québec	930	0,3%	1 000	508	1 508	0,3%	721,77 \$	671 250,20 \$
11 - Gaspésie - Îles-de-la-Madeleine	5 000	1,6%	5 663	1 196	6 859	1,5%	775,40 \$	3 876 996,33 \$
12 - Chaudières-Appalaches	10 581	3,3%	11 366	2 062	13 428	2,9%	751,73 \$	7 954 071,24 \$
13 - Laval	10 321	3,2%	11 490	3 962	15 452	3,4%	753,66 \$	7 778 473,59 \$
14 - Lanaudière	16 196	5,0%	17 646	5 206	22 852	5,0%	736,95 \$	11 935 609,09 \$
15 - Laurentides	18 862	5,9%	20 404	5 364	25 768	5,7%	744,47 \$	14 042 155,02 \$
16 - Montérégie	45 274	14,1%	49 142	14 754	63 896	14,0%	744,71 \$	33 716 156,43 \$
17 - Centre-du-Québec	10 201	3,2%	11 066	2 895	13 961	3,1%	743,69 \$	7 586 332,87 \$
99 - Central <sup>3</sup>	8 632	2,7%	8 697	25	8 722	1,9%	659,20 \$	5 690 229,83 \$

Clientèle supplémentée <sup>4</sup>								
Allocations d'aide à l'emploi	6 988	7,5%	7 447	6 251	13 698	10,4%	680,13 \$	4 752 734,56 \$
Allocations de soutien	4 064	4,4%	4 064	633	4 697	3,6%	905,73 \$	3 680 885,51 \$
Revenus de travail <sup>5</sup>	20 608	22,1%	20 767	10 470	31 237	23,7%	663,42 \$	13 671 683,08 \$
Prestations d'assurance-emploi	1 160	1,2%	1 165	409	1 574	1,2%	521,19 \$	604 578,59 \$
Contribution parentale	792	0,8%	792		792	0,6%	381,01 \$	301 761,22 \$
Pension alimentaire	11 058	11,9%	11 065	18 073	29 138	22,1%	607,94 \$	6 722 643,55 \$
Régime de rentes du Québec - invalidité	12 402	13,3%	12 425	642	13 067	9,9%	284,75 \$	3 531 456,58 \$
Régime de rentes du Québec - retraite	31 086	33,4%	31 859	1 193	33 052	25,1%	696,79 \$	21 660 475,03 \$
Alternative jeunesse	625	0,7%	685	131	816	0,6%	404,51 \$	252 817,65 \$
Revenus d'autres sources	14 150	15,2%	13 839	2 399	16 238	12,3%	646,63 \$	9 149 776,49 \$
TOTAL DISTINCT <sup>6</sup>	93 178	100,0%	95 504	36 084	131 588	100,0%	635,17 \$	59 184 073,29 \$

(e) = Données estimées.



TABLEAU 1 - SUITE

Statistiques sur la clientèle prestataire des programmes d'aide financière de dernier recours et du montant des prestations versées aux ménages, 2012-2013 et 2013-2014

Ensemble du Québec

	Programme d'aide sociale					Programme de solidarité sociale				TOTAL pour Aide financière de dernier recours
	Prestations de base	Allocation pour contraintes temporaires	Allocation mixte	TOTAL	Variation annuelle	Allocation de solidarité sociale	Prestation de base Hébergés	TOTAL	Variation annuelle	
Évolution										
avril 2012	115 039	80 860	3 298	199 197	-3,3%	126 461	2 804	129 265	-0,5%	328 462
mai 2012	113 715	80 740	3 288	197 743	-3,4%	126 363	2 804	129 167	-0,7%	326 910
juin 2012	111 340	80 515	3 286	195 141	-4,6%	126 288	2 783	129 071	-0,5%	324 212
juillet 2012	109 930	80 778	3 298	194 006	-5,0%	126 204	2 761	128 965	-0,4%	322 971
août 2012	109 434	81 098	3 318	193 850	-4,9%	126 062	2 750	128 812	-0,3%	322 662
septembre 2012	109 196	80 789	3 317	193 302	-3,4%	125 976	2 771	128 747	-0,2%	322 049
octobre 2012	111 130	78 047	3 252	192 429	-2,7%	125 984	2 503	128 487	-0,2%	320 916
novembre 2012	110 031	78 142	3 363	191 536	-3,1%	125 921	2 598	128 519	-0,2%	320 055
décembre 2012	109 696	78 734	3 424	191 854	-3,0%	125 915	2 733	128 648	-0,1%	320 502
janvier 2013	111 050	79 188	3 527	193 765	-3,0%	126 099	2 736	128 835	-0,3%	322 600
février 2013	111 490	79 397	3 565	194 452	-3,1%	125 874	2 737	128 611	-0,4%	323 063
mars 2013	111 199	79 666	3 619	194 484	-2,9%	125 908	2 728	128 636	-0,5%	323 120
avril 2013	110 603	80 171	3 663	194 437	-2,4%	125 904	2 733	128 637	-0,5%	323 074
mai 2013	109 207	80 160	3 663	193 030	-2,4%	125 832	2 729	128 561	-0,5%	321 591
(e) juin 2013	107 100	79 800	3 700	190 600	-2,3%	125 600	2 700	128 300	-0,6%	318 900
(e) juillet 2013	106 200	79 800	3 700	189 700	-2,2%	125 500	2 700	128 200	-0,6%	317 900
août 2013										
septembre 2013										
octobre 2013										
novembre 2013										
décembre 2013										
janvier 2014										
février 2014										
mars 2014										
Total des ménages en mai 2013										
Nombre de ménages	109 207	80 160	3 663	193 030	-2,4%	125 832	2 729	128 561	-0,5%	321 591
Proportion du total des ménages prestataires	34,0%	24,9%	1,1%	60,0%		39,1%	0,8%	40,0%		100,0%

Caractéristiques des adultes en mai 2013

	Programme d'aide sociale					Programme de solidarité sociale				TOTAL pour Aide financière de dernier recours
	Prestation de base (incluant les hébergés)	Alloc. pour contraintes temporaires	Alloc. mixte (2 adultes avec cont. tempo.)	TOTAL	Proportion	Alloc. de solidarité sociale	Prestations de base Hébergés	TOTAL	Proportion	
Programme										
Programme d'aide sociale	109 207	80 160	3 663	193 030	100,0%					193 030
Programme de solidarité sociale						125 832	2 729	128 561	100,0%	128 561
Situation familiale										
Personnes seules	84 891	49 226		134 117	69,5%	113 431	2 729	116 160	90,4%	250 277
Couples sans enfants	2 484	1 535	2 352	6 371	3,3%	6 397		6 397	5,0%	12 768
Familles monoparentales	16 610	19 072		35 682	18,5%	3 946		3 946	3,1%	39 628
Couples avec enfants	4 924	9 585	1 311	15 820	8,2%	2 027		2 027	1,6%	17 847
Conjoint d'étudiant	298	742		1 040	0,5%	31		31	0,0%	1 071
Type de résidence										
Locataire	53 740	45 933	2 266	101 939	52,8%	48 570		48 570	37,8%	150 509
Locataire HLM ou coopérative	7 077	10 170	505	17 752	9,2%	14 894		14 894	11,6%	32 646
Chambreur ou pensionnaire	44 021	19 579	270	63 870	33,1%	56 197		56 197	43,7%	120 067
Temporairement sans adresse <sup>2</sup>	1 710	466		2 176	1,1%	627		627	0,5%	2 803
Propriété	2 561	4 012	622	7 195	3,7%	5 544		5 544	4,3%	12 739
En hébergement	98			98	0,1%		2 729	2 729	2,1%	2 827
Région										
01 - Bas-Saint-Laurent	1 900	1 811	104	3 815	2,0%	4 397	1	4 398	3,4%	8 213
02 - Saguenay - Lac-St-Jean	3 556	2 519	105	6 180	3,2%	4 940	2	4 942	3,8%	11 122
03 - Capitale-Nationale	6 505	4 975	184	11 664	6,0%	10 119	4	10 123	7,9%	21 787
04 - Mauricie	5 334	3 889	167	9 390	4,9%	5 956		5 956	4,6%	15 346
05 - Estrie	4 246	3 528	166	7 940	4,1%	6 246		6 246	4,9%	14 186
06 - Île-de-Montréal	41 768	28 361	1 362	71 491	37,0%	31 407	3	31 410	24,4%	102 901
07 - Outaouais	5 156	3 538	136	8 830	4,6%	5 478		5 478	4,3%	14 308
08 - Abitibi-Témiscamingue	1 448	1 161	49	2 658	1,4%	2 412		2 412	1,9%	5 070
09 - Côte-Nord	768	622	27	1 417	0,7%	1 244		1 244	1,0%	2 661
10 - Nord-du-Québec	382	268	10	660	0,3%	270		270	0,2%	930
11 - Gaspésie - Îles-de-la-Madeleine	1 346	1 133	85	2 564	1,3%	2 434	2	2 436	1,9%	5 000
12 - Chaudières-Appalaches	2 521	2 357	112	4 990	2,6%	5 591		5 591	4,3%	10 581
13 - Laval	3 509	2 624	211	6 344	3,3%	3 977		3 977	3,1%	10 321
14 - Lanaudière	5 735	4 418	189	10 342	5,4%	5 854		5 854	4,6%	16 196
15 - Laurentides	6 521	5 068	201	11 790	6,1%	7 072		7 072	5,5%	18 862
16 - Montérégie	15 136	11 285	431	26 852	13,9%	18 422		18 422	14,3%	45 274
17 - Centre-du-Québec	3 364	2 599	124	6 087	3,2%	4 114		4 114	3,2%	10 201
99 - Central <sup>3</sup>	12	4		16	0,0%	5 899	2 717	8 616	6,7%	8 632

Clientèle supplémentée <sup>4</sup>										
Allocations d'aide à l'emploi	5 303	1 088	16	6 407	12,5%	578	3	581	1,4%	6 988
Allocations de soutien	1 140	60		1 200	2,3%	2 861	3	2 864	6,9%	4 064
Revenus de travail <sup>5</sup>	8 608	7 025	590	16 223	31,6%	4 378	7	4 385	10,5%	20 608
Prestations d'assurance-emploi	540	398	34	972	1,9%	188		188	0,5%	1 160
Contribution parentale	720	72		792	1,5%					792
Pension alimentaire	4 173	5 244	48	9 465	18,4%	1 589	4	1 593	3,8%	11 058
Régime de rentes du Québec - invalidité	2			2	0,0%	12 400		12 400	29,7%	12 402
Régime de rentes du Québec - retraite	44	15 466	1 356	16 866	32,8%	13 945	275	14 220	34,0%	31 086
Alternative jeunesse	525	98		623	1,2%	2		2	0,0%	625
Revenus d'autres sources	1 860	2 237	228	4 325	8,4%	9 809	16	9 825	23,5%	14 150
TOTAL DISTINCT <sup>6</sup>	20 877	28 650	1 880	51 407	100,0%	41 467	304	41 771	100,0%	93 178

(e) = Données estimées.

TABLEAU 2

Statistiques sur les ménages nouvellement admis<sup>1</sup> aux programmes d'aide financière de dernier recours, 2013-2014

Ensemble du Québec

	Fin des prestations d'assurance-emploi	Perte d'emploi sans assurance-emploi	Prestations d'assurance-emploi insuffisante	Perte du conjoint	Fin des études à temps complet	Revenus insuffisants	En attente de revenus	Autres raisons	TOTAL	
									Nombre de ménages	Variation annuelle (Nbre de ménages)
Évolution du nombre de ménages										
avril 2013	1 226	989	552	329	407	1 409	78	1 597	6 587	7,6%
mai 2013	1 136	924	493	307	493	1 377	58	1 510	6 298	-1,0%
juin 2013										
juillet 2013										
août 2013										
septembre 2013										
octobre 2013										
novembre 2013										
décembre 2013										
janvier 2014										
février 2014										
mars 2014										
Clientèle totale nouvellement admise <sup>1</sup> en mai 2013										
Nombre de ménages	1 136	924	493	307	493	1 377	58	1 510	6 298	-1,0%
Proportion du total des ménages nouvellement admis	18,0%	14,7%	7,8%	4,9%	7,8%	21,9%	0,9%	24,0%	100,0%	
Nombre d'adultes	1 235	973	540	310	513	1 541	59	1 655	6 826	-1,1%
Nombre d'enfants	385	229	155	274	169	414	25	376	2 027	-3,0%
Nombre de prestataires	1 620	1 202	695	584	682	1 955	84	2 031	8 853	-1,5%

Caractéristiques des ménages nouvellement admis <sup>1</sup> en mai 2013										
	Fin des prestations d'assurance-emploi	Perte d'emploi sans assurance-emploi	Prestations d'assurance-emploi insuffisante	Perte du conjoint	Fin des études à temps complet	Revenus insuffisants	En attente de revenus	Autres raisons	TOTAL	
									Nombre de ménages	Proportion
Programme										
Programme d'aide sociale	1 089	896	469	269	478	1 185	51	1 299	5 736	91,1%
Programme de solidarité sociale	47	28	23	33	14	191	7	209	552	8,8%
Programme inconnu			1	5	1	1		2	10	0,2%
Type d'allocation										
Prestation de base (incluant les hébergés)	706	685	334	124	375	796	22	851	3 893	61,8%
Alloc. pour contraintes temporaires	366	204	128	145	101	371	29	429	1 773	28,2%
Alloc. mixte (2 adultes avec cont. tempo.)	17	7	7		2	18		19	70	1,1%
Alloc. de solidarité sociale	47	28	23	33	14	189	7	201	542	8,6%
Prestations de base Hébergés						2		8	10	0,2%
Inconnu			1	5	1	1		2	10	0,2%
Situation familiale										
Personnes seules	862	769	378	160	372	1 050	43	1 223	4 857	77,1%
Couples sans enfants	35	16	16	2	6	62	1	48	186	3,0%
Familles monoparentales	174	105	68	144	98	155	14	131	889	14,1%
Couples avec enfants	64	33	31	1	14	102		97	342	5,4%
Conjoint d'étudiant	1	1			3	8		11	24	0,4%
Type de résidence										
Locataire	653	476	268	125	270	518	32	537	2 879	45,7%
Locataire HLM ou coopérative	60	36	30	9	28	41	5	32	241	3,8%
Chambreur ou pensionnaire	343	372	172	152	188	731	15	799	2 772	44,0%
Temporairement sans adresse <sup>2</sup>	7	10	7	2		30		81	137	2,2%
Propriété	73	28	16	18	6	51	6	26	224	3,6%
En hébergement		2			1	6		35	44	0,7%
Inconnue				1					1	0,0%
Région										
01 - Bas-Saint-Laurent	47	24	9	5	9	31	3	30	158	2,5%
02 - Saguenay - Lac-St-Jean	70	55	18	16	31	64	1	31	286	4,5%
03 - Capitale-Nationale	67	80	38	14	27	76	2	96	400	6,4%
04 - Mauricie	68	36	21	14	28	79	1	43	290	4,6%
05 - Estrie	49	48	28	13	24	57	6	60	285	4,5%
06 - Île-de-Montréal	299	250	166	67	188	435	9	587	2 001	31,8%
07 - Outaouais	61	46	21	20	25	71		68	312	5,0%
08 - Abitibi-Témiscamingue	30	29	8	14	9	22	2	25	139	2,2%
09 - Côte-Nord	14	12	3	4	4	12		11	60	1,0%
10 - Nord-du-Québec	1	8	1	4	1	9		6	30	0,5%
11 - Gaspésie - Îles-de-la-Madeleine	42	14	6	10	11	29	3	8	123	2,0%
12 - Chaudières-Appalaches	41	37	19	13	12	49	6	43	220	3,5%
13 - Laval	28	23	18	11	10	27		76	193	3,1%
14 - Lanaudière	47	37	18	21	11	79	3	46	262	4,2%
15 - Laurentides	72	49	32	21	16	52	5	113	360	5,7%
16 - Montérégie	154	150	70	50	65	208	15	183	895	14,2%
17 - Centre-du-Québec	44	26	17	10	20	28	1	65	211	3,4%
99 - Central <sup>3</sup>	2				2	49	1	19	73	1,2%

TABLEAU 3  
Statistiques sur les adultes prestataires<sup>1</sup> des programmes d'aide financière de dernier recours, 2013-2014

Ensemble du Québec

	Nombre d'adultes <sup>1</sup>	Variation annuelle	Programme d'aide sociale			Programme de solidarité sociale		
			Sans contraintes	Contraintes temporaires	TOTAL	Contraintes sévères	Conjoints sans contraintes sévères	TOTAL
Évolution								
avril 2013	353 960	-1,9%	126 576	90 277	216 853	129 904	7 203	137 107
mai 2013	352 206	-1,9%	125 074	90 147	215 221	129 809	7 176	136 985
juin 2013								
juillet 2013								
août 2013								
septembre 2013								
octobre 2013								
novembre 2013								
décembre 2013								
janvier 2014								
février 2014								
mars 2014								
Total des adultes en mai 2013								
Nombre d'adultes	352 206	-1,9%	125 074	90 147	215 221	129 809	7 176	136 985
Proportion du total des adultes prestataires	100,0%		35,5%	25,6%	61,1%	36,9%	2,0%	38,9%

Caractéristiques des adultes en mai 2013	Nombre d'adultes <sup>1</sup>	Proportion	Programme d'aide sociale			Programme de solidarité sociale		
			Sans contraintes	Contraintes temporaires	TOTAL	Contraintes sévères	Conjoints sans contraintes sévères	TOTAL
Situation familiale								
Personnes seules	250 277	71,1%	84 138	49 979	134 117	116 160		116 160
Couples sans enfants	25 536	7,3%	6 263	6 479	12 742	7 527	5 267	12 794
Familles monoparentales	39 628	11,3%	15 625	20 057	35 682	3 946		3 946
Couples avec enfants	35 694	10,1%	18 814	12 826	31 640	2 145	1 909	4 054
Conjoint d'étudiant	1 071	0,3%	234	806	1 040	31		31
Sexe								
Hommes	184 729	52,4%	76 996	35 497	112 493	68 906	3 330	72 236
Femmes	167 477	47,6%	48 078	54 650	102 728	60 903	3 846	64 749
Âge								
Moins de 20 ans	6 806	1,9%	3 118	1 354	4 472	2 324	10	2 334
De 20 à 24 ans	24 347	6,9%	11 096	6 430	17 526	6 721	100	6 821
De 25 à 29 ans	28 659	8,1%	13 799	7 789	21 588	6 870	201	7 071
De 30 à 34 ans	33 546	9,5%	16 650	8 459	25 109	8 155	282	8 437
De 35 à 39 ans	33 784	9,6%	17 653	6 960	24 613	8 758	413	9 171
De 40 à 44 ans	34 889	9,9%	18 951	5 030	23 981	10 297	611	10 908
De 45 à 49 ans	42 892	12,2%	21 556	3 980	25 536	16 383	973	17 356
De 50 à 54 ans	49 913	14,2%	21 861	3 645	25 506	23 012	1 395	24 407
55 ans et plus	97 370	27,6%	390	46 500	46 890	47 289	3 191	50 480
Niveau de scolarité atteint <sup>2</sup>								
Primaire	27 245	7,7%	6 904	7 567	14 471	11 849	925	12 774
Secondaire I à IV	126 369	35,9%	53 855	31 456	85 311	38 061	2 997	41 058
Secondaire V	67 578	19,2%	26 310	19 427	45 737	20 551	1 290	21 841
Collégiale	20 598	5,8%	8 043	5 483	13 526	6 815	257	7 072
Universitaire	19 432	5,5%	8 493	6 028	14 521	4 702	209	4 911
Inconnue	90 984	25,8%	21 469	20 186	41 655	47 831	1 498	49 329
Diplôme maximum obtenu								
Aucun diplôme	172 614	49,0%	67 972	44 752	112 724	55 582	4 308	59 890
Secondaire - DES	41 036	11,7%	16 053	11 662	27 715	12 662	659	13 321
Secondaire - DEP	12 924	3,7%	5 168	3 367	8 535	4 100	289	4 389
Secondaire - ASP	1 387	0,4%	507	376	883	474	30	504
Collégial - AEC	3 154	0,9%	1 300	897	2 197	919	38	957
Collégial - DEC général	7 546	2,1%	2 779	2 049	4 828	2 640	78	2 718
Collégial - DEC professionnel	1 758	0,5%	663	556	1 219	521	18	539
Universitaire - Certificat	7 536	2,1%	3 366	2 364	5 730	1 733	73	1 806
Universitaire - Baccalauréat	1 858	0,5%	1 001	569	1 570	275	13	288
Universitaire - Maîtrise ou Doctorat	24	0,0%	3	12	15	9		9
Inconnu	102 369	29,1%	26 262	23 543	49 805	50 894	1 670	52 564
Durée cumulative								
Premier mois	2 024	0,6%	1 247	612	1 859	154	11	165
De 2 à 5 mois	8 785	2,5%	5 438	2 579	8 017	717	51	768
De 6 à 11 mois	12 885	3,7%	7 625	3 950	11 575	1 234	76	1 310
De 12 à 23 mois	20 863	5,9%	11 190	6 809	17 999	2 672	192	2 864
De 24 à 47 mois	35 147	10,0%	17 451	11 446	28 897	5 895	355	6 250
De 48 à 119 mois	75 658	21,5%	32 858	22 188	55 046	19 386	1 226	20 612
120 mois et plus	196 844	55,9%	49 265	42 563	91 828	99 751	5 265	105 016
Types de contraintes à l'emploi								
Sans contraintes	125 074	35,5%	125 074		125 074			
Contraintes temporaires	90 147	25,6%		90 147	90 147			
Contraintes sévères	129 809	36,9%				129 809		129 809
Conjoints sans contraintes sévères	7 176	2,0%					7 176	7 176
Région								
01 - Bas-Saint-Laurent	9 061	2,6%	2 161	2 038	4 199	4 470	392	4 862
02 - Saguenay - Lac-St-Jean	12 013	3,4%	3 887	2 777	6 664	5 011	338	5 349
03 - Capitale-Nationale	23 297	6,6%	7 173	5 499	12 672	10 203	422	10 625
04 - Mauricie	16 523	4,7%	5 852	4 291	10 143	6 010	370	6 380
05 - Estrie	15 495	4,4%	4 865	3 928	8 793	6 331	371	6 702
06 - Île-de-Montréal	115 357	32,8%	49 219	32 858	82 077	31 627	1 653	33 280
07 - Outaouais	15 645	4,4%	5 847	3 872	9 719	5 542	384	5 926
08 - Abitibi-Témiscamingue	5 506	1,6%	1 614	1 270	2 884	2 441	181	2 622
09 - Côte-Nord	2 835	0,8%	835	684	1 519	1 255	61	1 316
10 - Nord-du-Québec	1 000	0,3%	426	293	719	271	10	281
11 - Gaspésie - Îles-de-la-Madeleine	5 663	1,6%	1 600	1 312	2 912	2 476	275	2 751
12 - Chaudières-Appalaches	11 366	3,2%	2 785	2 606	5 391	5 655	320	5 975
13 - Laval	11 490	3,3%	4 182	3 085	7 267	3 997	226	4 223
14 - Lanaudière	17 646	5,0%	6 530	4 852	11 382	5 913	351	6 264
15 - Laurentides	20 404	5,8%	7 249	5 547	12 796	7 147	461	7 608
16 - Montérégie	49 142	14,0%	17 126	12 334	29 460	18 633	1 049	19 682
17 - Centre-du-Québec	11 066	3,1%	3 712	2 896	6 608	4 176	282	4 458
99 - Central <sup>3</sup>	8 697	2,5%	11	5	16	8 651	30	8 681

TABLEAU 3 (SUITE)

Statistiques sur les adultes prestataires<sup>1</sup> des programmes d'aide financière de dernier recours, 2013-2014

Ensemble du Québec

	Demandeurs d'asile	NHC - moins de 5 ans	NHC - 5 ans et plus	Total Nés hors du Canada	Femmes	Hommes	Moins de 25 ans	Durée consécutive de moins de 2 ans	Âge moyen (années)	Durée cumulative moyenne (mois)
Évolution										
avril 2013	4 966	15 596	49 207	69 769	168 112	185 848	31 629	106 612	44,4	167,7
mai 2013	4 747	15 495	49 206	69 448	167 477	184 729	31 153	105 406	44,5	168,3
juin 2013										
juillet 2013										
août 2013										
septembre 2013										
octobre 2013										
novembre 2013										
décembre 2013										
janvier 2014										
février 2014										
mars 2014										
Total des adultes en mai 2013										
Nombre d'adultes	4 747	15 495	49 206	69 448	167 477	184 729	31 153	105 406	44,5	168,3
Proportion du total des adultes prestataires	1,3%	4,4%	14,0%	19,7%	47,6%	52,4%	8,8%	29,9%		

Caractéristiques des adultes en mai 2013										
	Demandeurs d'asile	NHC - moins de 5 ans	NHC - 5 ans et plus	Total Nés hors du Canada	Femmes	Hommes	Moins de 25 ans	Durée consécutive de moins de 2 ans	Âge moyen (années)	Durée cumulative moyenne (mois)
Situation familiale										
Personnes seules	2 717	3 985	25 037	31 739	100 857	149 420	23 389	69 835	45,6	182,4
Couples sans enfants	538	1 541	4 354	6 433	12 753	12 783	659	6 154	52,3	204,7
Familles monoparentales	483	1 542	8 032	10 057	35 263	4 365	4 619	14 799	37,2	119,2
Couples avec enfants	1 006	7 718	11 573	20 297	17 867	17 827	2 438	13 981	39,2	101,4
Conjoint d'étudiant	3	709	210	922	737	334	48	637	35,9	38,7
Sexe										
Hommes	2 507	6 621	23 487	32 615		184 729	15 683	58 254	44,5	162,9
Femmes	2 240	8 874	25 719	36 833	167 477		15 470	47 152	44,4	174,2
Âge										
Moins de 20 ans	106	271	292	669	3 381	3 425	6 806	6 628	18,5	10,2
De 20 à 24 ans	541	975	1 487	3 003	12 089	12 258	24 347	12 775	22,1	32,8
De 25 à 29 ans	750	1 753	2 815	5 318	13 861	14 798		13 029	27,1	61,1
De 30 à 34 ans	799	3 237	4 041	8 077	16 258	17 288		13 715	32,0	89,3
De 35 à 39 ans	653	3 615	4 978	9 246	16 256	17 528		12 471	37,0	119,3
De 40 à 44 ans	538	2 604	6 335	9 477	16 060	18 829		11 113	42,1	154,3
De 45 à 49 ans	374	1 253	6 788	8 415	19 309	23 583		10 878	47,1	199,0
De 50 à 54 ans	244	601	7 117	7 962	22 993	26 920		10 079	52,0	230,5
55 ans et plus	742	1 186	15 353	17 281	47 270	50 100		14 718	59,6	248,6
Niveau de scolarité atteint <sup>2</sup>										
Primaire	25	1 148	4 755	5 928	13 214	14 031	1 940	5 560	48,5	226,0
Secondaire I à IV	34	1 188	10 101	11 323	56 825	69 544	13 285	37 536	42,9	182,5
Secondaire V	65	1 494	9 685	11 244	32 891	34 687	2 822	22 673	46,1	162,2
Collégiale	16	1 122	3 663	4 801	9 820	10 778	378	7 158	46,3	145,5
Universitaire	36	4 123	5 919	10 078	8 565	10 867	77	8 291	47,1	115,6
Inconnue	4 571	6 420	15 083	26 074	46 162	44 822	12 651	24 188	43,2	152,1
Diplôme maximum obtenu										
Aucun diplôme	107	3 204	20 347	23 658	79 473	93 141	16 120	48 979	44,2	186,8
Secondaire - DES	17	642	4 077	4 736	20 128	20 908	1 827	14 362	45,0	155,7
Secondaire - DEP		118	853	971	5 950	6 974	265	4 322	47,3	182,4
Secondaire - ASP	1	3	126	130	533	854	30	411	48,1	183,0
Collégial - AEC		70	451	521	1 493	1 661	21	1 216	47,4	138,8
Collégial - DEC général	1	457	1 039	1 497	3 609	3 937	75	2 682	47,1	143,0
Collégial - DEC professionnel	1	159	430	590	837	921	6	715	48,3	132,7
Universitaire - Certificat	8	1 817	2 021	3 846	3 465	4 071	19	3 409	46,6	105,5
Universitaire - Baccalauréat	2	621	661	1 284	747	1 111	1	1 022	46,3	73,4
Universitaire - Maîtrise ou Doctorat			10	10	6	18			56,3	197,5
Inconnu	4 610	8 404	19 191	32 205	51 236	51 133	12 789	28 288	43,6	149,8
Durée cumulative										
Premier mois	137	479	229	845	991	1 033	755	2 024	30,9	1,0
De 2 à 5 mois	471	1 875	910	3 256	4 134	4 651	3 564	8 785	30,6	3,6
De 6 à 11 mois	1 211	2 852	1 374	5 437	6 071	6 814	4 584	12 885	31,9	8,4
De 12 à 23 mois	1 275	3 995	2 577	7 847	9 834	11 029	6 931	20 863	33,3	17,4
De 24 à 47 mois	968	5 166	5 402	11 536	16 488	18 659	9 175	14 991	35,6	35,2
De 48 à 119 mois	616	1 128	16 715	18 459	34 332	41 326	6 143	23 064	40,3	81,5
120 mois et plus	69		21 999	22 068	95 627	101 217	1	22 794	50,4	260,9
Types de contraintes à l'emploi										
Sans contraintes	3 327	9 472	21 075	33 874	48 078	76 996	14 214	57 277	38,6	113,4
Contraintes temporaires	1 259	5 559	17 503	24 321	54 650	35 497	7 784	32 565	47,4	143,2
Contraintes sévères	137	297	9 536	9 970	60 903	68 906	9 045	14 387	47,6	235,9
Conjoints sans contraintes sévères	24	167	1 092	1 283	3 846	3 330	110	1 177	51,2	216,5
Région										
01 - Bas-Saint-Laurent		14	59	73	4 193	4 868	646	2 191	46,9	210,3
02 - Saguenay - Lac-St-Jean		18	73	91	5 769	6 244	1 066	3 216	45,2	203,7
03 - Capitale-Nationale		1 176	1 157	2 333	10 630	12 667	1 751	6 514	45,8	189,9
04 - Mauricie		164	274	438	7 816	8 707	1 589	4 396	44,7	192,9
05 - Estrie	1	641	892	1 534	7 108	8 387	1 584	4 426	44,1	171,0
06 - Île-de-Montréal	4 710	10 051	37 185	51 946	55 181	60 176	8 292	37 267	44,5	144,2
07 - Outaouais	2	562	1 089	1 653	7 617	8 028	1 683	5 120	43,1	158,8
08 - Abitibi-Témiscamingue		2	40	42	2 596	2 910	491	1 574	45,1	192,3
09 - Côte-Nord			11	11	1 351	1 484	252	811	45,4	208,0
10 - Nord-du-Québec			3	3	500	500	165	488	38,8	133,4
11 - Gaspésie - Îles-de-la-Madeleine			22	22	2 694	2 969	446	1 462	46,5	214,6
12 - Chaudières-Appalaches		31	131	162	5 398	5 968	936	2 883	45,9	191,8
13 - Laval	6	808	3 184	3 998	5 811	5 679	1 076	3 600	44,1	140,4
14 - Lanaudière	1	327	533	861	8 486	9 160	2 109	5 452	43,1	162,4
15 - Laurentides	1	217	629	847	9 643	10 761	2 255	6 551	43,4	161,2
16 - Montérégie	13	1 308	3 274	4 595	23 811	25 331	5 259	14 845	43,3	163,6
17 - Centre-du-Québec		164	255	419	5 248	5 818	1 120	3 140	44,0	174,1
99 - Central <sup>3</sup>	13	12	395	420	3 625	5 072	433	1 470	48,9	301,2

TABLEAU 4 - Statistiques sur les adultes prestataires<sup>1</sup> du Programme d'aide sociale, 2013-2014

Ensemble du Québec

	Nombre d'adultes <sup>1</sup>	Variation annuelle	Sans contraintes	Contraintes temporaires					
				État de santé	Grossesse ou enfant à charge	Enfant handicapé <sup>3</sup>	55 ans et plus	Autres	TOTAL contraintes temporaires
Évolution									
avril 2013	216 853	-2,7%	126 576	14 176	26 254	1 923	46 486	1 438	90 277
mai 2013	215 221	-2,7%	125 074	14 002	26 420	1 921	46 396	1 408	90 147
juin 2013									
juillet 2013									
août 2013									
septembre 2013									
octobre 2013									
novembre 2013									
décembre 2013									
janvier 2014									
février 2014									
mars 2014									
Total des adultes en mai 2013									
Nombre d'adultes	215 221	-2,7%	125 074	14 002	26 420	1 921	46 396	1 408	90 147
Proportion du total des adultes prestataires	100,0%		58,1%	6,5%	12,3%	0,9%	21,6%	0,7%	41,9%

Caractéristiques des adultes en mai 2013									
	Nombre d'adultes <sup>1</sup>	Proportion	Sans contraintes	Contraintes temporaires					
				État de santé	Grossesse ou enfant à charge	Enfant handicapé <sup>3</sup>	55 ans et plus	Autres	TOTAL contraintes temporaires
Situation familiale									
Personnes seules	134 117	62,3%	84 138	11 290	574		37 026	1 089	49 979
Couples sans enfants	12 742	5,9%	6 263	369	108		5 929	73	6 479
Familles monoparentales	35 682	16,6%	15 625	1 776	15 286	1 341	1 475	179	20 057
Couples avec enfants	31 640	14,7%	18 814	556	9 686	566	1 952	66	12 826
Conjoint d'étudiant	1 040	0,5%	234	11	766		14	1	806
Sexe									
Hommes	112 493	52,3%	76 996	7 187	2 123	293	25 344	550	35 497
Femmes	102 728	47,7%	48 078	6 815	24 297	1 628	21 052	858	54 650
Âge									
Moins de 20 ans	4 472	2,1%	3 118	254	1 093			7	1 354
De 20 à 24 ans	17 526	8,1%	11 096	1 050	5 331	13		36	6 430
De 25 à 29 ans	21 588	10,0%	13 799	1 348	6 282	113		46	7 789
De 30 à 34 ans	25 109	11,7%	16 650	1 750	6 281	340		88	8 459
De 35 à 39 ans	24 613	11,4%	17 653	1 865	4 515	458		122	6 960
De 40 à 44 ans	23 981	11,1%	18 951	2 136	2 220	477		197	5 030
De 45 à 49 ans	25 536	11,9%	21 556	2 718	576	320		366	3 980
De 50 à 54 ans	25 506	11,9%	21 861	2 813	116	196		520	3 645
55 ans et plus	46 890	21,8%	390	68	6	4	46 396	26	46 500
Niveau de scolarité atteint <sup>2</sup>									
Primaire	14 471	6,7%	6 904	536	1 138	77	5 736	80	7 567
Secondaire I à IV	85 311	39,6%	53 855	5 977	9 714	796	14 371	598	31 456
Secondaire V	45 737	21,3%	26 310	3 624	4 257	459	10 726	361	19 427
Collégiale	13 526	6,3%	8 043	1 067	1 181	133	3 003	99	5 483
Universitaire	14 521	6,7%	8 493	637	1 642	104	3 587	58	6 028
Inconnue	41 655	19,4%	21 469	2 161	8 488	352	8 973	212	20 186
Diplôme maximum obtenu									
Aucun diplôme	112 724	52,4%	67 972	7 197	12 131	992	23 686	746	44 752
Secondaire - DES	27 715	12,9%	16 053	2 440	2 730	301	5 943	248	11 662
Secondaire - DEP	8 535	4,0%	5 168	816	579	80	1 815	77	3 367
Secondaire - ASP	883	0,4%	507	73	48	11	241	3	376
Collégial - AEC	2 197	1,0%	1 300	187	139	20	529	22	897
Collégial - DEC général	4 828	2,2%	2 779	408	372	46	1 189	34	2 049
Collégial - DEC professionnel	1 219	0,6%	663	95	114	8	333	6	556
Universitaire - Certificat	5 730	2,7%	3 366	253	698	44	1 346	23	2 364
Universitaire - Baccalauréat	1 570	0,7%	1 001	40	176	6	346	1	569
Universitaire - Maîtrise ou Doctorat	15	0,0%	3				12		12
Inconnu	49 805	23,1%	26 262	2 493	9 433	413	10 956	248	23 543
Durée cumulative									
Premier mois	1 859	0,9%	1 247	154	338	6	104	10	612
De 2 à 5 mois	8 017	3,7%	5 438	678	1 406	19	443	33	2 579
De 6 à 11 mois	11 575	5,4%	7 625	869	2 309	23	726	23	3 950
De 12 à 23 mois	17 999	8,4%	11 190	1 299	3 889	69	1 508	44	6 809
De 24 à 47 mois	28 897	13,4%	17 451	1 945	6 133	175	3 101	92	11 446
De 48 à 119 mois	55 046	25,6%	32 858	3 869	8 445	581	9 010	283	22 188
120 mois et plus	91 828	42,7%	49 265	5 188	3 900	1 048	31 504	923	42 563
Types de contraintes à l'emploi									
Sans contraintes	125 074	58,1%	125 074						
État de santé	14 002	6,5%		14 002					14 002
Grossesse ou enfant à charge	26 420	12,3%			26 420				26 420
Enfant handicapé <sup>3</sup>	1 921	0,9%				1 921			1 921
55 ans et plus	46 396	21,6%					46 396		46 396
Autres	1 408	0,7%						1 408	1 408
Région									
01 - Bas-Saint-Laurent	4 199	2,0%	2 161	413	400	32	1 134	59	2 038
02 - Saguenay - Lac-St-Jean	6 664	3,1%	3 887	381	548	59	1 734	55	2 777
03 - Capitale-Nationale	12 672	5,9%	7 173	1 027	1 076	121	3 165	110	5 499
04 - Mauricie	10 143	4,7%	5 852	691	1 065	79	2 370	86	4 291
05 - Estrie	8 793	4,1%	4 865	986	1 000	93	1 797	52	3 928
06 - Île-de-Montréal	82 077	38,1%	49 219	3 335	11 064	682	17 413	364	32 858
07 - Outaouais	9 719	4,5%	5 847	669	1 389	76	1 667	71	3 872
08 - Abitibi-Témiscamingue	2 884	1,3%	1 614	200	337	8	691	34	1 270
09 - Côte-Nord	1 519	0,7%	835	97	166	16	393	12	684
10 - Nord-du-Québec	719	0,3%	426	24	164	10	93	2	293
11 - Gaspésie - Îles-de-la-Madeleine	2 912	1,4%	1 600	176	280	27	759	70	1 312
12 - Chaudières-Appalaches	5 391	2,5%	2 785	558	496	54	1 463	35	2 606
13 - Laval	7 267	3,4%	4 182	371	935	59	1 682	38	3 085
14 - Lanaudière	11 382	5,3%	6 530	1 043	1 349	112	2 261	87	4 852
15 - Laurentides	12 796	5,9%	7 249	1 219	1 486	124	2 636	82	5 547
16 - Montérégie	29 460	13,7%	17 126	2 226	3 870	322	5 715	201	12 334
17 - Centre-du-Québec	6 608	3,1%	3 712	584	793	47	1 422	50	2 896
99 - Central <sup>4</sup>	16	0,0%	11	2	2		1		5



TABLEAU 4 (SUITE) - Statistiques sur les adultes prestataires<sup>1</sup> du Programme d'aide sociale, 2013-2014

Ensemble du Québec

	Demandeurs d'asile	NHC - moins de 5 ans	NHC - 5 ans et plus	Total Nés hors du Canada	Femmes	Hommes	Moins de 25 ans	Durée consécutive de moins de 2 ans	Âge moyen (années)	Durée cumulative moyenne (mois)
Évolution										
avril 2013	4 812	15 133	38 608	58 553	103 273	113 580	22 488	90 998	42,2	125,3
mai 2013	4 586	15 031	38 578	58 195	102 728	112 493	21 998	89 842	42,3	125,9
juin 2013										
juillet 2013										
août 2013										
septembre 2013										
octobre 2013										
novembre 2013										
décembre 2013										
janvier 2014										
février 2014										
mars 2014										
Total des adultes en mai 2013										
Nombre d'adultes	4 586	15 031	38 578	58 195	102 728	112 493	21 998	89 842	42,3	125,9
Proportion du total des adultes prestataires	2,1%	7,0%	17,9%	27,0%	47,7%	52,3%	10,2%	41,7%		

Caractéristiques des adultes en mai 2013										
	Demandeurs d'asile	NHC - moins de 5 ans	NHC - 5 ans et plus	Total Nés hors du Canada	Femmes	Hommes	Moins de 25 ans	Durée consécutive de moins de 2 ans	Âge moyen (années)	Durée cumulative moyenne (mois)
Situation familiale										
Personnes seules	2 607	3 792	17 453	23 852	47 937	86 180	14 523	57 141	44,0	135,7
Couples sans enfants	504	1 425	3 057	4 986	6 363	6 379	560	4 454	50,6	157,7
Familles monoparentales	478	1 522	7 393	9 393	31 862	3 820	4 537	14 341	36,4	110,7
Couples avec enfants	994	7 584	10 480	19 058	15 838	15 802	2 331	13 278	38,5	91,5
Conjoint d'étudiant	3	708	195	906	728	312	47	628	35,7	36,2
Sexe										
Hommes	2 425	6 432	18 040	26 897		112 493	10 032	49 065	43,1	123,5
Femmes	2 161	8 599	20 538	31 298	102 728		11 966	40 777	41,4	128,5
Âge										
Moins de 20 ans	106	250	188	544	2 504	1 968	4 472	4 351	18,5	9,5
De 20 à 24 ans	536	927	1 131	2 594	9 462	8 064	17 526	11 525	22,1	27,9
De 25 à 29 ans	740	1 720	2 332	4 792	11 172	10 416		12 065	27,1	51,1
De 30 à 34 ans	785	3 196	3 452	7 433	12 918	12 191		12 682	32,0	74,3
De 35 à 39 ans	642	3 537	4 264	8 443	12 389	12 224		11 474	37,0	98,4
De 40 à 44 ans	517	2 548	5 365	8 430	11 081	12 900		10 044	42,0	126,2
De 45 à 49 ans	361	1 200	5 502	7 063	11 077	14 459		9 216	47,0	161,4
De 50 à 54 ans	229	569	5 381	6 179	10 848	14 658		8 046	52,0	183,2
55 ans et plus	670	1 084	10 963	12 717	21 277	25 613		10 439	59,7	199,4
Niveau de scolarité atteint <sup>2</sup>										
Primaire	22	1 116	3 860	4 998	7 144	7 327	1 208	4 333	47,2	179,1
Secondaire I à IV	29	1 168	8 120	9 317	37 778	47 533	11 579	33 253	40,3	149,7
Secondaire V	57	1 469	7 802	9 328	21 895	23 842	2 370	19 923	44,3	133,6
Collégiale	14	1 113	2 923	4 050	6 356	7 170	308	6 262	44,8	115,2
Universitaire	34	4 066	4 955	9 055	6 257	8 264	73	7 618	45,5	88,5
Inconnue	4 430	6 099	10 918	21 447	23 298	18 357	6 460	18 453	40,5	66,7
Diplôme maximum obtenu										
Aucun diplôme	92	3 132	16 371	19 595	51 257	61 467	13 484	42 717	41,8	151,0
Secondaire - DES	16	636	3 268	3 920	13 523	14 192	1 563	12 580	43,3	128,4
Secondaire - DEP		118	703	821	3 734	4 801	239	3 853	45,3	151,2
Secondaire - ASP	1	3	105	109	324	559	28	362	46,1	160,4
Collégial - AEC		70	372	442	998	1 199	20	1 088	45,9	118,5
Collégial - DEC général	1	454	835	1 290	2 267	2 561	64	2 307	45,7	110,1
Collégial - DEC professionnel	1	156	375	532	569	650	6	642	46,8	102,0
Universitaire - Certificat	6	1 791	1 729	3 526	2 584	3 146	18	3 165	45,0	80,6
Universitaire - Baccalauréat	2	614	593	1 209	616	954	1	966	45,1	57,9
Universitaire - Maîtrise ou Doctorat			8	8	2	13			57,7	201,7
Inconnu	4 467	8 057	14 219	26 743	26 854	22 951	6 575	22 162	41,3	72,3
Durée cumulative										
Premier mois	136	474	211	821	923	936	635	1 859	31,3	1,0
De 2 à 5 mois	465	1 843	847	3 155	3 838	4 179	3 053	8 017	30,8	3,6
De 6 à 11 mois	1 193	2 809	1 242	5 244	5 543	6 032	3 738	11 575	32,3	8,4
De 12 à 23 mois	1 258	3 886	2 288	7 432	8 703	9 296	5 270	17 999	33,8	17,4
De 24 à 47 mois	930	4 966	4 738	10 634	13 925	14 972	6 242	13 607	36,1	35,1
De 48 à 119 mois	556	1 053	13 966	15 575	25 603	29 443	3 059	19 998	40,6	80,4
120 mois et plus	48		15 286	15 334	44 193	47 635	1	16 787	49,5	231,0
Types de contraintes à l'emploi										
Sans contraintes	3 327	9 472	21 075	33 874	48 078	76 996	14 214	57 277	38,6	113,4
État de santé	18	151	1 096	1 265	6 815	7 187	1 304	8 173	39,8	107,2
Grossesse ou enfant à charge	574	4 247	4 962	9 783	24 297	2 123	6 424	13 260	30,3	61,5
Enfant handicapé <sup>3</sup>	2	61	463	526	1 628	293	13	515	39,9	141,3
55 ans et plus	663	1 079	10 860	12 602	21 052	25 344		10 283	59,8	199,4
Autres	2	21	122	145	858	550	43	334	45,2	181,7
Région										
01 - Bas-Saint-Laurent		13	33	46	1 861	2 338	431	1 711	43,6	156,9
02 - Saguenay - Lac-St-Jean		16	52	68	3 144	3 520	733	2 754	43,0	161,6
03 - Capitale-Nationale		1 131	905	2 036	5 649	7 023	1 198	5 443	43,5	143,6
04 - Mauricie		155	210	365	4 724	5 419	1 258	3 791	42,0	155,7
05 - Estrie	1	623	656	1 280	4 009	4 784	1 175	3 753	41,2	123,4
06 - Île-de-Montréal	4 564	9 774	29 820	44 158	39 785	42 292	6 419	33 431	42,9	113,1
07 - Outaouais	2	550	864	1 416	4 773	4 946	1 273	4 495	40,6	118,0
08 - Abitibi-Témiscamingue		1	29	30	1 337	1 547	319	1 289	42,6	148,1
09 - Côte-Nord			2	2	711	808	145	665	43,7	169,0
10 - Nord-du-Québec			3	3	374	345	129	429	37,9	114,9
11 - Gaspésie - Îles-de-la-Madeleine			14	14	1 356	1 556	322	1 182	43,4	170,5
12 - Chaudières-Appalaches		28	86	114	2 487	2 904	508	2 244	43,7	145,8
13 - Laval	6	780	2 410	3 196	3 791	3 476	645	3 090	43,2	105,0
14 - Lanaudière	1	319	400	720	5 452	5 930	1 445	4 700	41,4	129,8
15 - Laurentides	1	213	484	698	5 962	6 834	1 633	5 690	41,4	124,3
16 - Montérégie	11	1 271	2 417	3 699	14 222	15 238	3 540	12 468	41,2	125,1
17 - Centre-du-Québec		157	190	347	3 085	3 523	820	2 697	41,3	132,5
99 - Central <sup>4</sup>			3	3	6	10	5	10	30,2	55,6

TABLEAU 5 - Statistiques sur les adultes prestataires<sup>1</sup> du Programme de solidarité sociale, 2013-2014

Ensemble du Québec

	Nombre d'adultes <sup>1</sup>	Variation annuelle	Contraintes sévères						TOTAL contraintes sévères	Conjoints sans contraintes sévères
			Visuel	Auditif et de la parole	Intellectuel et d'apprentissage	Santé mentale	Physique	Autres		
Évolution										
avril 2013	137 107	-0,7%	1 490	835	25 326	55 191	42 628	4 434	129 904	7 203
mai 2013	136 985	-0,7%	1 493	834	25 287	55 184	42 601	4 410	129 809	7 176
juin 2013										
juillet 2013										
août 2013										
septembre 2013										
octobre 2013										
novembre 2013										
décembre 2013										
janvier 2014										
février 2014										
mars 2014										
Total des adultes en mai 2013										
Nombre d'adultes	136 985	-0,7%	1 493	834	25 287	55 184	42 601	4 410	129 809	7 176
Proportion du total des adultes prestataires	100,0%		1,1%	0,6%	18,5%	40,3%	31,1%	3,2%	94,8%	5,2%

Caractéristiques des adultes en mai 2013	Nombre d'adultes <sup>1</sup>	Proportion	Contraintes sévères						TOTAL contraintes sévères	Conjoints sans contraintes sévères
			Visuel	Auditif et de la parole	Intellectuel et d'apprentissage	Santé mentale	Physique	Autres		
Situation familiale										
Personnes seules	116 160	84,8%	1 233	676	23 920	50 863	35 558	3 910	116 160	
Couples sans enfants	12 794	9,3%	121	61	913	2 080	3 966	386	7 527	5 267
Familles monoparentales	3 946	2,9%	67	53	236	1 630	1 906	54	3 946	
Couples avec enfants	4 054	3,0%	71	43	218	598	1 155	60	2 145	1 909
Conjoint d'étudiant	31	0,0%	1	1		13	16		31	
Sexe										
Hommes	72 236	52,7%	874	413	13 508	29 747	21 866	2 498	68 906	3 330
Femmes	64 749	47,3%	619	421	11 779	25 437	20 735	1 912	60 903	3 846
Âge										
Moins de 20 ans	2 334	1,7%	25	22	942	784	526	25	2 324	10
De 20 à 24 ans	6 821	5,0%	57	62	2 735	2 351	1 424	92	6 721	100
De 25 à 29 ans	7 071	5,2%	81	62	2 343	2 934	1 363	87	6 870	201
De 30 à 34 ans	8 437	6,2%	86	59	2 400	3 773	1 739	98	8 155	282
De 35 à 39 ans	9 171	6,7%	106	51	2 421	3 957	2 051	172	8 758	413
De 40 à 44 ans	10 908	8,0%	126	56	2 380	4 634	2 839	262	10 297	611
De 45 à 49 ans	17 356	12,7%	213	100	3 046	7 266	5 229	529	16 383	973
De 50 à 54 ans	24 407	17,8%	230	118	3 627	10 386	7 822	829	23 012	1 395
55 ans et plus	50 480	36,9%	569	304	5 393	19 099	19 608	2 316	47 289	3 191
Niveau de scolarité atteint <sup>2</sup>										
Primaire	12 774	9,3%	131	106	3 847	3 459	4 059	247	11 849	925
Secondaire I à IV	41 058	30,0%	407	282	4 158	18 110	14 344	760	38 061	2 997
Secondaire V	21 841	15,9%	261	132	776	11 158	7 664	560	20 551	1 290
Collégiale	7 072	5,2%	76	28	39	4 405	2 098	169	6 815	257
Universitaire	4 911	3,6%	63	18	9	3 205	1 278	129	4 702	209
Inconnue	49 329	36,0%	555	268	16 458	14 847	13 158	2 545	47 831	1 498
Diplôme maximum obtenu										
Aucun diplôme	59 890	43,7%	643	437	8 376	24 429	20 548	1 149	55 582	4 308
Secondaire - DES	13 321	9,7%	137	63	293	7 445	4 392	332	12 662	659
Secondaire - DEP	4 389	3,2%	37	19	113	2 215	1 595	121	4 100	289
Secondaire - ASP	504	0,4%	5	5	12	243	195	14	474	30
Collégial - AEC	957	0,7%	12	4	1	506	361	35	919	38
Collégial - DEC général	2 718	2,0%	24	12	7	1 844	694	59	2 640	78
Collégial - DEC professionnel	539	0,4%	7	3	2	353	141	15	521	18
Universitaire - Certificat	1 806	1,3%	23	8	3	1 216	437	46	1 733	73
Universitaire - Baccalauréat	288	0,2%	6	2		180	77	10	275	13
Universitaire - Maîtrise ou Doctorat	9	0,0%				6	3		9	
Inconnu	52 564	38,4%	599	281	16 480	16 747	14 158	2 629	50 894	1 670
Durée cumulative										
Premier mois	165	0,1%	2		40	67	36	9	154	11
De 2 à 5 mois	768	0,6%	9	6	171	264	214	53	717	51
De 6 à 11 mois	1 310	1,0%	17	17	280	431	411	78	1 234	76
De 12 à 23 mois	2 864	2,1%	22	33	649	984	845	139	2 672	192
De 24 à 47 mois	6 250	4,6%	74	58	1 276	2 376	1 803	308	5 895	355
De 48 à 119 mois	20 612	15,0%	223	155	3 329	8 206	6 538	935	19 386	1 226
120 mois et plus	105 016	76,7%	1 146	565	19 542	42 856	32 754	2 888	99 751	5 265
Types de diagnostics										
Visuel	1 493	1,1%	1 493						1 493	
Auditif et de la parole	834	0,6%		834						834
Intellectuel et d'apprentissage	25 287	18,5%			25 287				25 287	
Santé mentale	55 184	40,3%				55 184			55 184	
Physique	42 601	31,1%					42 601		42 601	
Autres	4 410	3,2%						4 410	4 410	
Conjoints sans contraintes sévères	7 176	5,2%								7 176
Région										
01 - Bas-Saint-Laurent	4 862	3,5%	43	21	972	1 852	1 487	95	4 470	392
02 - Saguenay - Lac-St-Jean	5 349	3,9%	48	28	1 108	1 920	1 816	91	5 011	338
03 - Capitale-Nationale	10 625	7,8%	133	62	1 685	5 084	3 008	231	10 203	422
04 - Mauricie	6 380	4,7%	53	31	1 075	2 679	2 050	122	6 010	370
05 - Estrie	6 702	4,9%	60	35	1 245	2 727	2 091	173	6 331	371
06 - Île-de-Montréal	33 280	24,3%	442	243	4 010	15 255	10 979	698	31 627	1 653
07 - Outaouais	5 926	4,3%	52	42	1 111	2 192	1 967	178	5 542	384
08 - Abitibi-Témiscamingue	2 622	1,9%	35	21	549	875	884	77	2 441	181
09 - Côte-Nord	1 316	1,0%	12	11	284	468	456	24	1 255	61
10 - Nord-du-Québec	281	0,2%	5		49	113	96	8	271	10
11 - Gaspésie - Îles-de-la-Madeleine	2 751	2,0%	45	13	544	797	989	88	2 476	275
12 - Chaudières-Appalaches	5 975	4,4%	56	35	1 337	2 240	1 808	179	5 655	320
13 - Laval	4 223	3,1%	48	32	817	1 720	1 293	87	3 997	226
14 - Lanaudière	6 264	4,6%	68	45	1 245	2 255	2 144	156	5 913	351
15 - Laurentides	7 608	5,6%	66	50	1 430	2 954	2 427	220	7 147	461
16 - Montérégie	19 682	14,4%	232	126	3 825	7 549	6 516	385	18 633	1 049
17 - Centre-du-Québec	4 458	3,3%	62	31	844	1 628	1 473	138	4 176	282
99 - Central <sup>3</sup>	8 681	6,3%	33	8	3 157	2 876	1 117	1 460	8 651	30

TABLEAU 5 (SUITE) - Statistiques sur les adultes prestataires<sup>1</sup> du Programme de solidarité sociale, 2013-2014

Ensemble du Québec

	Demandeurs d'asile	NHC - moins de 5 ans	NHC - 5 ans et plus	Total Nés hors du Canada	Femmes	Hommes	Moins de 25 ans	Durée consécutive de moins de 2 ans	Âge moyen (années)	Durée cumulative moyenne (mois)
Évolution										
avril 2013	154	463	10 599	11 216	64 839	72 268	9 141	15 614	47,8	234,7
mai 2013	161	464	10 628	11 253	64 749	72 236	9 155	15 564	47,8	234,9
juin 2013										
juillet 2013										
août 2013										
septembre 2013										
octobre 2013										
novembre 2013										
décembre 2013										
janvier 2014										
février 2014										
mars 2014										
Total des adultes en mai 2013										
Nombre d'adultes	161	464	10 628	11 253	64 749	72 236	9 155	15 564	47,8	234,9
Proportion du total des adultes prestataires	0,1%	0,3%	7,8%	8,2%	47,3%	52,7%	6,7%	11,4%		

Caractéristiques des adultes en mai 2013										
	Demandeurs d'asile	NHC - moins de 5 ans	NHC - 5 ans et plus	Total Nés hors du Canada	Femmes	Hommes	Moins de 25 ans	Durée consécutive de moins de 2 ans	Âge moyen (années)	Durée cumulative moyenne (mois)
Situation familiale										
Personnes seules	110	193	7 584	7 887	52 920	63 240	8 866	12 694	47,4	236,3
Couples sans enfants	34	116	1 297	1 447	6 390	6 404	99	1 700	54,0	251,4
Familles monoparentales	5	20	639	664	3 401	545	82	458	44,5	196,7
Couples avec enfants	12	134	1 093	1 239	2 029	2 025	107	703	44,4	179,0
Conjoint d'étudiant		1	15	16	9	22	1	9	40,3	121,4
Sexe										
Hommes	82	189	5 447	5 718		72 236	5 651	9 189	46,7	224,4
Femmes	79	275	5 181	5 535	64 749		3 504	6 375	49,1	246,6
Âge										
Moins de 20 ans		21	104	125	877	1 457	2 334	2 277	18,5	11,7
De 20 à 24 ans	5	48	356	409	2 627	4 194	6 821	1 250	22,0	45,4
De 25 à 29 ans	10	33	483	526	2 689	4 382		964	27,1	91,7
De 30 à 34 ans	14	41	589	644	3 340	5 097		1 033	32,1	133,9
De 35 à 39 ans	11	78	714	803	3 867	5 304		997	37,0	175,1
De 40 à 44 ans	21	56	970	1 047	4 979	5 929		1 069	42,2	215,9
De 45 à 49 ans	13	53	1 286	1 352	8 232	9 124		1 662	47,2	254,2
De 50 à 54 ans	15	32	1 736	1 783	12 145	12 262		2 033	52,1	279,9
55 ans et plus	72	102	4 390	4 564	25 993	24 487		4 279	59,6	294,3
Niveau de scolarité atteint <sup>2</sup>										
Primaire	3	32	895	930	6 070	6 704	732	1 227	50,0	279,0
Secondaire I à IV	5	20	1 981	2 006	19 047	22 011	1 706	4 283	48,2	250,7
Secondaire V	8	25	1 883	1 916	10 996	10 845	452	2 750	49,8	222,2
Collégiale	2	9	740	751	3 464	3 608	70	896	49,1	203,5
Universitaire	2	57	964	1 023	2 308	2 603	4	673	51,9	195,6
Inconnue	141	321	4 165	4 627	22 864	26 465	6 191	5 735	45,5	224,3
Diplôme maximum obtenu										
Aucun diplôme	15	72	3 976	4 063	28 216	31 674	2 636	6 262	48,8	254,1
Secondaire - DES	1	6	809	816	6 605	6 716	264	1 782	48,6	212,4
Secondaire - DEP			150	150	2 216	2 173	26	469	51,3	243,1
Secondaire - ASP			21	21	209	295	2	49	51,7	222,7
Collégial - AEC			79	79	495	462	1	128	50,8	185,2
Collégial - DEC général		3	204	207	1 342	1 376	11	375	49,6	201,4
Collégial - DEC professionnel		3	55	58	268	271		73	51,9	202,3
Universitaire - Certificat	2	26	292	320	881	925	1	244	52,0	184,5
Universitaire - Baccalauréat		7	68	75	131	157		56	53,1	157,9
Universitaire - Maîtrise ou Doctorat			2	2	4	5			54,1	190,4
Inconnu	143	347	4 972	5 462	24 382	28 182	6 214	6 126	45,8	223,2
Durée cumulative										
Premier mois	1	5	18	24	68	97	120	165	26,6	1,0
De 2 à 5 mois	6	32	63	101	296	472	511	768	28,4	3,5
De 6 à 11 mois	18	43	132	193	528	782	846	1 310	28,6	8,7
De 12 à 23 mois	17	109	289	415	1 131	1 733	1 661	2 864	30,6	17,6
De 24 à 47 mois	38	200	664	902	2 563	3 687	2 933	1 384	33,7	35,6
De 48 à 119 mois	60	75	2 749	2 884	8 729	11 883	3 084	3 066	39,6	84,3
120 mois et plus	21		6 713	6 734	51 434	53 582		6 007	51,2	287,1
Types de diagnostics										
Visuel	11	17	205	233	619	874	82	145	48,2	239,8
Auditif et de la parole	2	9	73	84	421	413	84	144	46,1	216,3
Intellectuel et d'apprentissage	7	48	784	839	11 779	13 508	3 677	2 178	41,8	259,0
Santé mentale	27	70	4 255	4 352	25 437	29 747	3 135	5 807	47,6	232,2
Physique	84	146	3 891	4 121	20 735	21 866	1 950	4 955	50,7	229,9
Autres	6	7	328	341	1 912	2 498	117	1 158	52,9	209,3
Conjoints sans contraintes sévères	24	167	1 092	1 283	3 846	3 330	110	1 177	51,2	216,5
Région										
01 - Bas-Saint-Laurent		1	26	27	2 332	2 530	215	480	49,8	256,5
02 - Saguenay - Lac-St-Jean		2	21	23	2 625	2 724	333	462	47,9	256,1
03 - Capitale-Nationale		45	252	297	4 981	5 644	553	1 071	48,6	245,1
04 - Mauricie		9	64	73	3 092	3 288	331	605	48,8	252,1
05 - Estrie		18	236	254	3 099	3 603	409	673	47,9	233,5
06 - Île-de-Montréal	146	277	7 365	7 788	15 396	17 884	1 873	3 836	48,4	220,9
07 - Outaouais		12	225	237	2 844	3 082	410	625	47,2	225,8
08 - Abitibi-Témiscamingue		1	11	12	1 259	1 363	172	285	48,0	241,0
09 - Côte-Nord			9	9	640	676	107	146	47,3	253,1
10 - Nord-du-Québec					126	155	36	59	41,1	180,7
11 - Gaspésie - Îles-de-la-Madeleine			8	8	1 338	1 413	124	280	49,7	261,3
12 - Chaudières-Appalaches		3	45	48	2 911	3 064	428	639	47,8	233,3
13 - Laval		28	774	802	2 020	2 203	431	510	45,7	201,4
14 - Lanaudière		8	133	141	3 034	3 230	664	752	46,3	221,8
15 - Laurentides		4	145	149	3 681	3 927	622	861	46,8	223,1
16 - Montérégie	2	37	857	896	9 589	10 093	1 719	2 377	46,5	221,3
17 - Centre-du-Québec		7	65	72	2 163	2 295	300	443	48,1	235,6
99 - Central <sup>3</sup>	13	12	392	417	3 619	5 062	428	1 460	48,9	301,7



TABLEAU 6 - Statistiques sur les adultes participant au Programme alternative jeunesse, 2013-2014

Ensemble du Québec

	Nombre d'adultes avec ou sans allocation jeunesse <sup>1</sup>	Sans contraintes	Adultes avec allocation jeunesse <sup>2</sup>					Contraintes sévères	Inconnue	Nombre d'adultes avec allocation jeunesse <sup>2</sup>	Variation annuelle
			État de santé	Contraintes temporaires			TOTAL contraintes temporaires				
			État de santé	Grossesse ou enfants à charge	Enfant handicapé	Autres	TOTAL contraintes temporaires				
Évolution											
avril 2013	8 101	5 913	74	857	1	4	936	1	195	7 045	22,3%
mai 2013	8 055	5 678	71	833	1	2	907	2	181	6 768	23,7%
juin 2013											
juillet 2013											
août 2013											
septembre 2013											
octobre 2013											
novembre 2013											
décembre 2013											
janvier 2014											
février 2014											
mars 2014											
Total des adultes en mai 2013											
Nombre d'adultes	8 055	5 678	71	833	1	2	907	2	181	6 768	23,7%
Proportion du total des adultes avec allocation jeunesse		83,9%	1,0%	12,3%	0,0%	0,0%	13,4%	0,0%	2,7%	100,0%	

Caractéristiques <sup>4</sup> des adultes en mai 2013											
	Nombre d'adultes avec ou sans allocation jeunesse <sup>1</sup>	Sans contraintes	Adultes avec allocation jeunesse <sup>2</sup>					Contraintes sévères	Inconnue	Nombre d'adultes avec allocation jeunesse <sup>2</sup>	Proportion
			État de santé	Grossesse ou enfants à charge	Enfant handicapé	Autres	TOTAL contraintes temporaires				
<b>Situation familiale</b>											
Personnes seules	6 558	5 445	65	3		2	70	1	6	5 522	81,6%
Couples sans enfants	155	123	4				4		3	130	1,9%
Familles monoparentales	900	36	2	709	1		712		3	751	11,1%
Couples avec enfants	217	63		112			112	1	1	177	2,6%
Conjoint d'étudiant	22	11		9			9			20	0,3%
Inconnu	203								168	168	2,5%
<b>Sexe</b>											
Hommes	3 964	3 159	30	16			46		75	3 280	48,5%
Femmes	4 091	2 519	41	817	1	2	861	2	106	3 488	51,5%
<b>Âge</b>											
Moins de 20 ans	3 050	2 533	14	133			147	1	47	2 728	40,3%
20 ans et plus	5 005	3 145	57	700	1	2	760	1	134	4 040	59,7%
<b>Niveau de scolarité atteint<sup>5</sup></b>											
Primaire	420	324	7	32			39	1		364	5,4%
Secondaire I à IV	5 155	3 704	45	560		2	607	1	9	4 321	63,8%
Secondaire V	1 044	725	10	115	1		126		1	852	12,6%
Collégiale	137	89	3	12			15			104	1,5%
Universitaire	33	28	1	1			2			30	0,4%
Inconnue	1 266	808	5	113			118		171	1 097	16,2%
<b>Diplôme maximum obtenu</b>											
Aucun diplôme	5 917	4 264	56	631	1	2	690	2	9	4 965	73,4%
Secondaire - DES	661	464	6	71			77		1	542	8,0%
Secondaire - DEP	102	65	1	10			11			76	1,1%
Secondaire - ASP	15	12		2			2			14	0,2%
Collégial - AEC	5	2		2			2			4	0,1%
Collégial - DEC général	24	12	2	2			4			16	0,2%
Collégial - DEC professionnel	2	2								2	0,0%
Universitaire - Certificat	11	10		1			1			11	0,2%
Inconnu	1 318	847	6	114			120		171	1 138	16,8%
<b>Durée cumulative</b>											
Premier mois	645	316	2	42			44	1	5	366	5,4%
De 2 à 5 mois	2 241	1 614	17	178			195		14	1 823	26,9%
De 6 à 11 mois	2 169	1 627	19	225			244		4	1 875	27,7%
De 12 à 23 mois	1 808	1 363	15	226		1	242	1	5	1 611	23,8%
De 24 à 47 mois	1 074	717	16	159	1	1	177		86	980	14,5%
48 mois et plus	118	41	2	3			5		67	113	1,7%
<b>Types de contraintes à l'emploi</b>											
Sans contraintes	6 738	5 678								5 678	83,9%
État de santé	87		71				71			71	1,0%
Grossesse ou enfant à charge	1 002			833			833			833	12,3%
Enfant handicapé	1				1		1			1	0,0%
Autres	7					2	2			2	0,0%
Contraintes sévères	2							2		2	0,0%
Inconnue	218								181	181	2,7%
<b>Région</b>											
01 - Bas-Saint-Laurent	218	154	3	20		1	24		2	180	2,7%
02 - Saguenay - Lac-St-Jean	303	206	3	23			26		9	241	3,6%
03 - Capitale-Nationale	416	251	8	72	1		81	1	7	340	5,0%
04 - Mauricie	563	416	7	40			47		15	478	7,1%
05 - Estrie	423	325	5	28			33		5	363	5,4%
06 - Île-de-Montréal	1 714	1 274	7	183			190		42	1 506	22,3%
07 - Outaouais	526	367	3	81			84		9	460	6,8%
08 - Abitibi-Témiscamingue	164	91	3	34			37	1	7	136	2,0%
09 - Côte-Nord	101	63	1	10			11		6	80	1,2%
10 - Nord-du-Québec	23	18		2		1	3			21	0,3%
11 - Gaspésie - Îles-de-la-Madeleine	208	154	3	14			17		8	179	2,6%
12 - Chaudières-Appalaches	241	150	4	24			28		10	188	2,8%
13 - Laval	282	173	4	45			49		5	227	3,4%
14 - Lanaudière	467	322	2	61			63		9	394	5,8%
15 - Laurentides	523	338	3	46			49		5	392	5,8%
16 - Montérégie	1 434	1 046	8	124			132		29	1 207	17,8%
17 - Centre-du-Québec	449	330	7	26			33		13	376	5,6%

TABLEAU 6 (SUITE) - Statistiques sur les adultes participant au Programme alternative jeunesse, 2013-2014

Ensemble du Québec

	Demandeurs d'asile	NHC - moins de 5 ans	NHC - 5 ans et plus	Total Nés hors du Canada	Femmes	Hommes	Durée consécutive de moins de 2 ans à AJ	Âge moyen (années)	Durée cumulative moyenne à AJ (mois)	Allocation moyenne <sup>3</sup>
Évolution										
avril 2013	1	308	439	748	3 574	3 471	6 443	20,4	12,3	818,18 \$
mai 2013	1	295	449	745	3 488	3 280	6 185	20,4	12,7	664,30 \$
juin 2013										
juillet 2013										
août 2013										
septembre 2013										
octobre 2013										
novembre 2013										
décembre 2013										
janvier 2014										
février 2014										
mars 2014										
Total des adultes en mai 2013										
Nombre d'adultes	1	295	449	745	3 488	3 280	6 185	20,4	12,7	664,30 \$
Proportion du total des adultes avec allocation jeunesse	0,0%	4,4%	6,6%	11,0%	51,5%	48,5%	91,4%			

Caractéristiques <sup>4</sup> des adultes en mai 2013										
	Demandeurs d'asile	NHC - moins de 5 ans	NHC - 5 ans et plus	Total Nés hors du Canada	Femmes	Hommes	Durée consécutive de moins de 2 ans à AJ	Âge moyen (années)	Durée cumulative moyenne à AJ (mois)	Allocation moyenne <sup>3</sup>
Situation familiale										
Personnes seules	1	263	349	613	2 439	3 083	5 169	20,2	11,6	652,76 \$
Couples sans enfants		2	4	6	80	50	125	20,9	11,0	645,76 \$
Familles monoparentales		17	67	84	740	11	668	21,6	13,7	756,15 \$
Couples avec enfants		1	6	7	121	56	160	21,3	14,4	660,31 \$
Conjoint d'étudiant		4	1	5	12	8	19	21,4	15,1	664,73 \$
Inconnu		8	22	30	96	72	44	21,7	43,7	651,84 \$
Sexe										
Hommes	1	138	219	358		3 280	3 041	20,4	12,2	651,09 \$
Femmes		157	230	387	3 488		3 144	20,4	13,2	676,73 \$
Âge										
Moins de 20 ans		126	109	235	1 376	1 352	2 479	18,4	10,6	663,98 \$
20 ans et plus	1	169	340	510	2 112	1 928	3 706	21,8	14,1	664,53 \$
Niveau de scolarité atteint <sup>5</sup>										
Primaire		21	21	42	150	214	340	20,1	11,5	670,38 \$
Secondaire I à IV		89	229	318	2 215	2 106	4 034	20,4	12,1	662,08 \$
Secondaire V		71	69	140	467	385	812	21,2	11,0	655,94 \$
Collégiale		6	15	21	63	41	100	21,7	9,3	676,40 \$
Universitaire	1	12	6	19	14	16	28	23,2	9,6	670,00 \$
Inconnue		96	109	205	579	518	871	20,1	16,9	676,23 \$
Diplôme maximum obtenu										
Aucun diplôme		156	275	431	2 513	2 452	4 635	20,4	12,0	662,66 \$
Secondaire - DES		26	48	74	312	230	521	21,2	10,6	662,22 \$
Secondaire - DEP			6	6	38	38	74	21,8	12,0	621,12 \$
Secondaire - ASP					7	7	14	22,6	13,4	633,06 \$
Collégial - AEC			1	1	2	2	4	23,3	5,3	615,00 \$
Collégial - DEC général		1	1	2	11	5	16	22,4	6,9	666,19 \$
Collégial - DEC professionnel			1	1		2		24,0	31,5	672,00 \$
Universitaire - Certificat		3	2	5	7	4	11	23,4	8,5	651,27 \$
Inconnu	1	109	115	225	598	540	910	20,2	16,6	675,99 \$
Durée cumulative										
Premier mois	1	16	23	40	178	188	366	20,4	1,0	732,97 \$
De 2 à 5 mois		76	106	182	866	957	1 823	20,1	3,4	657,37 \$
De 6 à 11 mois		77	118	195	975	900	1 875	20,3	8,0	658,35 \$
De 12 à 23 mois		74	108	182	869	742	1 611	20,6	16,7	659,97 \$
De 24 à 47 mois		50	79	129	548	432	472	20,9	31,7	670,76 \$
48 mois et plus		2	15	17	52	61	38	22,7	54,8	658,34 \$
Types de contraintes à l'emploi										
Sans contraintes	1	267	352	620	2 519	3 159	5 319	20,2	11,6	653,19 \$
État de santé			4	4	41	30	64	21,4	14,8	648,89 \$
Grossesse ou enfant à charge		19	71	90	817	16	742	21,4	13,8	745,11 \$
Enfant handicapé					1		1	23,0	26,0	780,00 \$
Autres					2		2	23,0	30,5	682,45 \$
Contraintes sévères					2		2	22,0	9,0	504,00 \$
Inconnue		9	22	31	106	75	55	21,6	41,3	647,95 \$
Région										
01 - Bas-Saint-Laurent					87	93	172	20,1	12,1	639,41 \$
02 - Saguenay - Lac-St-Jean					130	111	215	20,1	13,4	648,85 \$
03 - Capitale-Nationale		14	25	39	188	152	311	20,6	13,6	676,66 \$
04 - Mauricie		7	15	22	240	238	441	20,1	12,9	652,84 \$
05 - Estrie		34	30	64	196	167	348	20,3	10,8	658,40 \$
06 - Île-de-Montréal	1	141	274	416	788	718	1 354	20,7	12,6	673,79 \$
07 - Outaouais		19	11	30	249	211	402	20,4	14,0	678,80 \$
08 - Abitibi-Témiscamingue		1		1	81	55	121	20,5	16,6	681,23 \$
09 - Côte-Nord					34	46	71	20,5	14,6	627,27 \$
10 - Nord-du-Québec					9	12	20	20,9	12,5	604,82 \$
11 - Gaspésie - Îles-de-la-Madeleine			1	1	90	89	151	19,7	16,5	645,91 \$
12 - Chaudières-Appalaches		1	5	6	102	86	165	20,3	17,6	647,50 \$
13 - Laval		15	21	36	142	85	210	20,9	12,0	668,50 \$
14 - Lanaudière		1	5	6	210	184	369	20,5	11,4	669,07 \$
15 - Laurentides		2	3	5	190	202	359	20,4	11,8	660,76 \$
16 - Montérégie		43	44	87	564	643	1 131	20,4	11,2	658,24 \$
17 - Centre-du-Québec		17	15	32	188	188	345	20,2	13,6	677,38 \$

TABLEAU 7 - Statistiques sur les adultes prestataires participant aux programmes d'aide et d'accompagnement sociale (PAAS)<sup>1</sup> , 2013-2014

Ensemble du Québec

	RÉUSSIR		ACTION				TOTAL PAAS			
	Programme de solidarité sociale	Variation annuelle	Programme d'aide sociale	Programme de solidarité sociale	TOTAL	Variation annuelle	Programme d'aide sociale	Programme de solidarité sociale	TOTAL	Variation annuelle
Évolution										
avril 2013	268	11,7%	1 211	2 620	3 831	8,3%	1 211	2 888	4 099	8,5%
mai 2013	264	10,9%	1 197	2 593	3 790	6,5%	1 197	2 857	4 054	6,8%
juin 2013										
juillet 2013										
août 2013										
septembre 2013										
octobre 2013										
novembre 2013										
décembre 2013										
janvier 2014										
février 2014										
mars 2014										
Total des adultes en mai 2013										
Nombre d'adultes	264	10,9%	1 197	2 593	3 790	6,5%	1 197	2 857	4 054	6,8%
Proportion du total des adultes prestataires	6,5%		29,5%	64,0%	93,5%		29,5%	70,5%	100,0%	

Caractéristiques des adultes en mai 2013										
	RÉUSSIR		ACTION				TOTAL PAAS			
	Programme de solidarité sociale	Proportion	Programme d'aide sociale	Programme de solidarité sociale	TOTAL	Proportion	Programme d'aide sociale	Programme de solidarité sociale	TOTAL	Proportion
Situation familiale										
Personnes seules	251	95,1%	857	2 419	3 276	86,4%	857	2 670	3 527	87,0%
Couples sans enfants	4	1,5%	56	97	153	4,0%	56	101	157	3,9%
Familles monoparentales	8	3,0%	202	50	252	6,6%	202	58	260	6,4%
Couples avec enfants	1	0,4%	80	27	107	2,8%	80	28	108	2,7%
Conjoint d'étudiant			2		2	0,1%	2		2	0,0%
Sexe										
Hommes	154	58,3%	512	1 402	1 914	50,5%	512	1 556	2 068	51,0%
Femmes	110	41,7%	685	1 191	1 876	49,5%	685	1 301	1 986	49,0%
Age										
Moins de 20 ans	2	0,8%	16	16	32	0,8%	16	18	34	0,8%
De 20 à 24 ans	67	25,4%	79	159	238	6,3%	79	226	305	7,5%
De 25 à 29 ans	66	25,0%	104	261	365	9,6%	104	327	431	10,6%
De 30 à 34 ans	47	17,8%	111	294	405	10,7%	111	341	452	11,1%
De 35 à 39 ans	29	11,0%	128	304	432	11,4%	128	333	461	11,4%
De 40 à 44 ans	22	8,3%	162	262	424	11,2%	162	284	446	11,0%
De 45 à 49 ans	13	4,9%	221	390	611	16,1%	221	403	624	15,4%
De 50 à 54 ans	6	2,3%	247	421	668	17,6%	247	427	674	16,6%
55 ans et plus	12	4,5%	129	486	615	16,2%	129	498	627	15,5%
Niveau de scolarité atteint <sup>2</sup>										
Primaire	6	2,3%	124	434	558	14,7%	124	440	564	13,9%
Secondaire I à IV	44	16,7%	521	877	1 398	36,9%	521	921	1 442	35,6%
Secondaire V	100	37,9%	300	565	865	22,8%	300	665	965	23,8%
Collégiale	48	18,2%	95	246	341	9,0%	95	294	389	9,6%
Universitaire	26	9,8%	75	183	258	6,8%	75	209	284	7,0%
Inconnue	40	15,2%	82	288	370	9,8%	82	328	410	10,1%
Diplôme maximum obtenu										
Aucun diplôme	69	26,1%	694	1 446	2 140	56,5%	694	1 515	2 209	54,5%
Secondaire - DES	97	36,7%	219	436	655	17,3%	219	533	752	18,5%
Secondaire - DEP	10	3,8%	58	72	130	3,4%	58	82	140	3,5%
Secondaire - ASP			10	10	20	0,5%	10	10	20	0,5%
Collégial - AEC	2	0,8%	13	26	39	1,0%	13	28	41	1,0%
Collégial - DEC général	17	6,4%	44	123	167	4,4%	44	140	184	4,5%
Collégial - DEC professionnel	2	0,8%	8	24	32	0,8%	8	26	34	0,8%
Universitaire - Certificat	12	4,5%	29	75	104	2,7%	29	87	116	2,9%
Universitaire - Baccalauréat			5	8	13	0,3%	5	8	13	0,3%
Inconnu	55	20,8%	117	373	490	12,9%	117	428	545	13,4%
Durée cumulative										
De 2 à 5 mois			6	2	8	0,2%	6	2	8	0,2%
De 6 à 11 mois			29	14	43	1,1%	29	14	43	1,1%
De 12 à 23 mois	12	4,5%	71	44	115	3,0%	71	56	127	3,1%
De 24 à 47 mois	36	13,6%	146	151	297	7,8%	146	187	333	8,2%
De 48 à 119 mois	135	51,1%	318	527	845	22,3%	318	662	980	24,2%
120 mois et plus	81	30,7%	627	1 855	2 482	65,5%	627	1 936	2 563	63,2%
Types de contraintes à l'emploi										
Sans contraintes				982	982	25,9%		982	982	24,2%
Contraintes temporaires			215		215	5,7%	215		215	5,3%
Contraintes sévères	264	100,0%		2 560	2 560	67,5%		2 824	2 824	69,7%
Conjoints sans contraintes sévères				33	33	0,9%		33	33	0,8%
Région										
01 - Bas-Saint-Laurent	3	1,1%	19	45	64	1,7%	19	48	67	1,7%
02 - Saguenay - Lac-St-Jean	7	2,7%	70	163	233	6,1%	70	170	240	5,9%
03 - Capitale-Nationale	30	11,4%	95	169	264	7,0%	95	199	294	7,3%
04 - Mauricie	12	4,5%	79	113	192	5,1%	79	125	204	5,0%
05 - Estrie	17	6,4%	63	63	126	3,3%	63	80	143	3,5%
06 - Île-de-Montréal	89	33,7%	406	941	1 347	35,5%	406	1 030	1 436	35,4%
07 - Outaouais	4	1,5%	21	155	176	4,6%	21	159	180	4,4%
08 - Abitibi-Témiscamingue	4	1,5%	20	60	80	2,1%	20	64	84	2,1%
09 - Côte-Nord			8	19	27	0,7%	8	19	27	0,7%
10 - Nord-du-Québec			3	11	14	0,4%	3	11	14	0,3%
11 - Gaspésie - Îles-de-la-Madeleine	3	1,1%	20	29	49	1,3%	20	32	52	1,3%
12 - Chaudières-Appalaches	12	4,5%	21	83	104	2,7%	21	95	116	2,9%
13 - Laval	11	4,2%	13	94	107	2,8%	13	105	118	2,9%
14 - Lanaudière	7	2,7%	72	39	111	2,9%	72	46	118	2,9%
15 - Laurentides	16	6,1%	90	118	208	5,5%	90	134	224	5,5%
16 - Montérégie	41	15,5%	123	347	470	12,4%	123	388	511	12,6%
17 - Centre-du-Québec	8	3,0%	73	38	111	2,9%	73	46	119	2,9%
99 - Central <sup>3</sup>			1	106	107	2,8%	1	106	107	2,6%

TABLEAU 7 (SUITE) - Statistiques sur les adultes prestataires participant aux programmes d'aide et d'accompagnement sociale (PAAS)<sup>1</sup>, 2013-2014

Ensemble du Québec

	Demandeurs d'asile	NHC - moins de 5 ans	NHC - 5 ans et plus	Total Nés hors du Canada	Femmes	Hommes	Moins de 25 ans	Durée consécutive de moins de 2 ans	Âge moyen (années)	Durée cumulative moyenne (mois)
Évolution										
avril 2013		80	380	460	2 020	2 079	347	608	42,0	183,6
mai 2013		82	388	470	1 986	2 068	339	591	42,0	183,7
juin 2013										
juillet 2013										
août 2013										
septembre 2013										
octobre 2013										
novembre 2013										
décembre 2013										
janvier 2014										
février 2014										
mars 2014										
Total des adultes en mai 2013										
Nombre d'adultes		82	388	470	1 986	2 068	339	591	42,0	183,7
Proportion du total des adultes prestataires		2,0%	9,6%	11,6%	49,0%	51,0%	8,4%	14,6%		

Caractéristiques des adultes en mai 2013										
	Demandeurs d'asile	NHC - moins de 5 ans	NHC - 5 ans et plus	Total Nés hors du Canada	Femmes	Hommes	Moins de 25 ans	Durée consécutive de moins de 2 ans	Âge moyen (années)	Durée cumulative moyenne (mois)
Situation familiale										
Personnes seules		22	276	298	1 552	1 975	315	500	42,0	186,3
Couples sans enfants		10	13	23	106	51	4	20	46,9	234,0
Familles monoparentales		25	64	89	244	16	19	49	39,6	144,6
Couples avec enfants		24	35	59	82	26	1	21	41,2	122,8
Conjoint d'étudiant		1		1	2			1	34,5	69,0
Sexe										
Hommes		20	147	167		2 068	175	317	41,2	177,4
Femmes		62	241	303	1 986		164	274	42,9	190,3
Âge										
Moins de 20 ans					15	19	34	31	18,8	14,7
De 20 à 24 ans		1	16	17	149	156	305	99	22,2	42,3
De 25 à 29 ans		7	26	33	175	256		70	27,2	84,2
De 30 à 34 ans		6	39	45	179	273		62	32,1	121,3
De 35 à 39 ans		16	38	54	229	232		72	36,9	156,2
De 40 à 44 ans		18	47	65	230	216		46	42,0	181,7
De 45 à 49 ans		9	89	98	326	298		72	47,1	225,6
De 50 à 54 ans		17	66	83	341	333		81	52,0	254,8
55 ans et plus		8	67	75	342	285		58	58,3	278,7
Niveau de scolarité atteint <sup>2</sup>										
Primaire		18	49	67	307	257	54	50	42,8	224,6
Secondaire I à IV		14	94	108	691	751	145	212	40,6	192,3
Secondaire V		10	94	104	468	497	62	173	43,2	176,9
Collégiale		2	44	46	190	199	14	62	43,2	162,2
Universitaire		11	64	75	135	149	1	51	47,4	149,1
Inconnue		27	43	70	195	215	63	43	38,8	157,8
Diplôme maximum obtenu										
Aucun diplôme		36	184	220	1 102	1 107	220	304	41,3	199,1
Secondaire - DES		6	59	65	352	400	48	130	42,2	170,4
Secondaire - DEP		1	6	7	63	77	1	18	46,5	197,1
Secondaire - ASP			1	1	9	11	1	8	43,7	149,6
Collégial - AEC			3	3	24	17		7	45,5	138,3
Collégial - DEC général		1	16	17	93	91	3	34	43,9	156,4
Collégial - DEC professionnel		2	4	6	14	20		4	47,9	171,7
Universitaire - Certificat		4	21	25	58	58	1	21	47,7	140,6
Universitaire - Baccalauréat		3	5	8	7	6		3	53,0	122,8
Inconnu		29	89	118	264	281	65	62	40,9	161,6
Durée cumulative										
De 2 à 5 mois			1	1	2	6	6	8	24,6	4,3
De 6 à 11 mois		4	2	6	18	25	24	43	30,5	9,1
De 12 à 23 mois		11	12	23	67	60	65	127	29,0	18,1
De 24 à 47 mois		49	26	75	171	162	126	85	33,0	35,7
De 48 à 119 mois		18	141	159	452	528	118	147	35,5	83,3
120 mois et plus			206	206	1 276	1 287		181	46,6	253,0
Types de contraintes à l'emploi										
Sans contraintes		60	113	173	545	437	75	267	41,0	147,6
Contraintes temporaires		15	36	51	140	75	20	58	48,3	153,6
Contraintes sévères		6	236	242	1 276	1 548	244	265	41,8	197,7
Conjoints sans contraintes sévères		1	3	4	25	8		1	47,8	256,7
Région										
01 - Bas-Saint-Laurent		1	1	2	34	33	4	13	45,3	224,7
02 - Saguenay - Lac-St-Jean			1	1	119	121	18	28	42,6	217,6
03 - Capitale-Nationale		11	10	21	130	164	24	52	41,9	168,7
04 - Mauricie		4	7	11	103	101	18	28	41,4	188,9
05 - Estrie		18	5	23	66	77	10	29	41,4	137,9
06 - Île-de-Montréal		38	307	345	709	727	74	193	43,9	182,7
07 - Outaouais			8	8	75	105	21	17	38,8	171,3
08 - Abitibi-Témiscamingue					39	45	9	11	39,2	187,1
09 - Côte-Nord					13	14	2	2	46,0	255,5
10 - Nord-du-Québec					8	6	2	1	46,0	255,4
11 - Gaspésie - Îles-de-la-Madeleine					34	18	1	5	43,3	260,2
12 - Chaudières-Appalaches					59	57	9	17	40,3	177,9
13 - Laval			13	13	60	58	9	11	40,2	183,8
14 - Lanaudière			1	1	53	65	12	23	41,5	180,4
15 - Laurentides		6	4	10	119	105	19	36	40,8	172,8
16 - Montérégie			22	22	261	250	75	73	40,4	179,0
17 - Centre-du-Québec		4	2	6	61	58	29	37	35,1	121,8
99 - Central <sup>3</sup>			7	7	43	64	3	15	43,6	266,3

Notes relatives aux tableaux

Tableau : Taux d'assistance sociale au Québec

- 1. Le calcul du taux d'assistance sociale a été revu pour y inclure, avec les prestataires des programmes d'aide financière de dernier recours, les participants au Programme alternative jeunesse qui ont une allocation jeunesse. Cette correction du taux d'assistance sociale, rétroactive à avril 2007, fait référence aux 3 programmes d'assistance sociale.
- 2. La région « Central » regroupe les dossiers administrés centralement. Depuis mars 2004, en raison de changements dans les modes de gestion des dossiers relatifs à la clientèle sous curatelle publique, ces derniers sont regroupés dans la région « Central » (avec les prestataires hébergés).
- 3. L'addition du nombre d'enfants prestataires de sexe masculin et du nombre d'enfants prestataires de sexe féminin peut être inférieure au total des enfants prestataires tout sexe confondu étant donnée l'absence de renseignement sur le sexe pour certains enfants prestataires. Conséquemment, l'addition du nombre de prestataires pour les hommes et les femmes est inférieure au total des prestataires tout sexe confondu.
- 4. Aux fins de calcul du taux d'assistance sociale, les individus qui, pour une même période, étaient prestataires aux programmes d'aide financière de dernier recours et participaient au Programme alternative jeunesse sont dénombrés juste une fois.

Tableau 1

- 1. Représentent les ménages ayant eu droit à une aide financière de dernier recours pour le mois considéré, que ce soit au programme d'aide sociale ou au programme de solidarité sociale.
- 2. Désigne les personnes qui n'ont pas d'adresse fixe ou stable ou qui n'ont pas l'assurance d'un hébergement stable pour les 60 prochains jours.
- 3. La région « Central » regroupe les dossiers administrés centralement. Depuis mars 2004, en raison de changements dans les modes de gestion des dossiers relatifs à la clientèle sous curatelle publique, ces derniers sont regroupés dans la région « Central » (avec les prestataires hébergés).
- 4. Dossiers pour lesquels un revenu d'une valeur supérieure à 2 \$ est déclaré pour le mois.
- 5. Depuis le mois d'avril 2007, les prestataires recevant des revenus de subventions salariales sont dénombrés avec ceux recevant des revenus de travail.
- 6. Dénombrer les dossiers distinctement (une seule fois), même si ces derniers déclarent plus d'un type de revenu pour le mois.
- 7. Depuis le mois de juillet 2011, le Ministère ne verse plus l'ajustement pour la TVQ ce qui entraîne une baisse de la prestation moyenne. Celui-ci a été remplacé par le crédit d'impôt pour la solidarité qui est versé par Revenu Québec.

Tableau 2

- 1. Désignent le nombre de demandes de prestations d'aide financière de dernier recours acceptées pour ce mois, qu'il y ait ou non versement pour le mois courant. Toutefois, un ménage nouvellement admis sera dénombré dans l'ensemble des ménages actifs seulement s'il a reçu une prestation.
- 2. Désigne les personnes qui n'ont pas d'adresse fixe ou stable ou qui n'ont pas l'assurance d'un hébergement stable pour les 60 prochains jours.
- 3. La région « Central » regroupe les dossiers administrés centralement. Depuis mars 2004, en raison de changements dans les modes de gestion des dossiers relatifs à la clientèle sous curatelle publique, ces derniers sont regroupés dans la région « Central » (avec les prestataires hébergés).

Tableau 3

- 1. Les adultes actifs représentent les conjoints qui composent les ménages ayant eu droit à une prestation des programmes d'aide financière de dernier recours pour le mois considéré.
- 2. La scolarité correspond au niveau d'enseignement le plus élevé atteint. Cette information ne nous renseigne pas sur le ou les diplômes obtenus.
- 3. La région « Central » regroupe les dossiers administrés centralement. Depuis mars 2004, en raison de changements dans les modes de gestion des dossiers relatifs à la clientèle sous curatelle publique, ces derniers sont regroupés dans la région « Central » (avec les prestataires hébergés).

Tableau 4

- 1. Les adultes actifs représentent les conjoints qui composent les ménages ayant eu droit à une prestation du Programme d'aide sociale pour le mois considéré.
- 2. La scolarité correspond au niveau d'enseignement le plus élevé atteint. Cette information ne nous renseigne pas sur le ou les diplômes obtenus.
- 3. Depuis le 1<sup>er</sup> janvier 2006, l'ajout de la contrainte temporaire pour enfant handicapé entraîne une diminution du nombre d'adultes sans contraintes, d'adultes présentant une contrainte pour enfant à charge ou de ceux ayant une contrainte temporaire de la catégorie « autres ».
- 4. La région « Central » regroupe les dossiers administrés centralement. Depuis mars 2004, en raison de changements dans les modes de gestion des dossiers relatifs à la clientèle sous curatelle publique, ces derniers sont regroupés dans la région « Central » (avec les prestataires hébergés).

Tableau 5

- 1. Les adultes actifs représentent les conjoints qui composent les ménages ayant eu droit à une prestation du Programme de solidarité sociale pour le mois considéré.
- 2. La scolarité correspond au niveau d'enseignement le plus élevé atteint. Cette information ne nous renseigne pas sur le ou les diplômes obtenus.
- 3. La région « Central » regroupe les dossiers administrés centralement. Depuis mars 2004, en raison de changements dans les modes de gestion des dossiers relatifs à la clientèle sous curatelle publique, ces derniers sont regroupés dans la région « Central » (avec les prestataires hébergés).

Tableau 6

- 1. Sont dénombrés ici les adultes qui ont une participation en cours au Programme alternative jeunesse, que celle-ci ait débuté au cours du mois considéré ou avant, pourvu qu'il y ait au moins une journée d'activité dans le mois.
- 2. Sont dénombrés ici les adultes pour lesquels une allocation jeunesse a été versée au cours du mois considéré. Ce ne sont pas tous les participants à Alternative jeunesse qui reçoivent une telle allocation : certains reçoivent plutôt une allocation d'aide à l'emploi parce qu'ils participent à certaines mesures d'Emploi-Québec (mesure de formation, projets de préparation à l'emploi) dans le cadre de leur participation à Alternative jeunesse, tout en étant admissibles au compte de l'assurance-emploi.
- 3. Bien que l'allocation jeunesse soit versée aux deux semaines, l'allocation moyenne est calculée sur une base mensuelle à partir des montants versés au cours du mois. Par conséquent, l'allocation moyenne sera plus élevée s'il y a trois versements à l'intérieur d'un

même mois.

- 4. Les caractéristiques retenues sont celles au début de la participation à Alternative jeunesse puisque par la suite, elles ne sont pas disponibles pour la majorité des individus.
- 5. La scolarité correspond au niveau d'enseignement le plus élevé atteint. Cette information ne nous renseigne pas sur le ou les diplômes obtenus.

**Tableau 7**

- 1. Les adultes qui participent à un Programme d'aide et d'accompagnement social (PAAS) pour un mois donné reçoivent une allocation de soutien pour le mois suivant. Le chiffre présenté ici correspond au nombre de participants au PAAS qui reçoivent une allocation de soutien pour le mois traité.
- 2. La scolarité correspond au niveau d'enseignement le plus élevé atteint. Cette information ne nous renseigne pas sur le ou les diplômes obtenus.
- 3. La région "Central" regroupe les dossiers administrés centralement. Depuis le mois de mars 2004, les dossiers relatifs à la clientèle sous curatelle publique sont regroupés dans la région "Central" (avec les prestataires hébergés).

# Lexique

## Adulte

Personne qui ne dépend pas d'un parent pour sa subsistance ou personne mineure qui a la charge d'un enfant, qui est mariée ou a déjà été mariée ou qui a obtenu une pleine émancipation par le tribunal.

## Adultes ayant cumulé moins de 2 ans sans interruption

Adultes prestataires qui présentent un nombre de mois de présence à l'aide financière de dernier recours inférieur à 24 mois.

## Aide financière de dernier recours

Aide financière octroyée dans le cadre des programmes d'aide financière de dernier recours aux personnes qui n'ont pas de ressources suffisantes pour subvenir à leurs besoins et à ceux de leur famille. Elle comble la différence entre les besoins essentiels des ménages et les ressources dont ils disposent. Cette aide est administrée à travers le Programme d'aide sociale et le Programme de solidarité sociale.

## Allocation de soutien

Aide financière versée par le Ministère aux personnes qui participent au Programme d'aide et d'accompagnement social.

## Aide financière accordée

On utilise le terme « prestation » pour désigner l'aide financière accordée en vertu de chacun des programmes (ex. : prestations d'aide sociale).

## Allocation d'aide à l'emploi

Aide financière versée par Emploi-Québec aux personnes qui participent à certaines mesures actives ou d'insertion sociale.

## Allocation de solidarité sociale

Montant versé à l'adulte seul ou au couple prestataire du Programme de solidarité sociale.

## Allocation jeunesse

Aide financière versée aux individus qui participent au Programme alternative jeunesse.

## Allocation mixte

Montant ajouté à la prestation de base du Programme d'aide sociale lorsque les deux membres adultes qui composent la famille présentent des contraintes temporaires à l'emploi.

## Allocation pour contraintes temporaires à l'emploi

Montant ajouté à la prestation de base du Programme d'aide sociale lorsque l'adulte seul ou un membre adulte de la famille présente des contraintes temporaires à l'emploi, le second adulte ne présentant aucune contrainte à l'emploi.

## Clientèle

On utilise le terme « prestataire » pour désigner la clientèle de chacun des programmes (ex. : prestataire d'aide sociale).

## Clientèle supplémentée

Tout adulte bénéficiant d'une prestation des programmes d'aide financière de dernier recours et qui déclare un ou plusieurs revenus d'autres sources. On retrouve, par exemple, des allocations d'aide à l'emploi, des allocations reconnues, des revenus de travail à titre de salarié ou de travailleur autonome, des prestations d'assurance-emploi, une contribution parentale.

## Conjoint d'étudiant

Adulte dont le conjoint étudie à temps plein au postsecondaire et bénéficie du Programme d'aide financière du ministère de l'Éducation. Cette catégorie ne dénombre que des adultes seuls, puisque les besoins des enfants de l'un ou l'autre des conjoints sont assumés par le conjoint aux études.

## Conjoint sans contraintes sévères

Adulte prestataire du Programme de solidarité sociale qui ne présente pas de contraintes sévères à l'emploi ou pour lequel le dossier ne fait pas mention de ce type de contraintes. Ce prestataire a recours au Programme de solidarité sociale car son conjoint présente, pour sa part, des contraintes sévères à l'emploi.

## Contribution parentale

Aide réputée fournie par les parents de l'adulte qui est reconnu dépendant de ceux-ci. La contribution parentale est établie en fonction de la situation financière et familiale et du nombre d'enfants à la charge des parents. Elle s'applique, s'il y a lieu, pendant une période maximale de trois ans.

## Données officielles

Les données « officielles » sont produites à partir d'informations, colligées dans les systèmes, ayant fait l'objet de mises à jour pendant deux mois.

## Durée de présence consécutive (sans interruption)

Nombre total de mois sans interruption, depuis janvier 1975, où un adulte a été présent à l'aide de dernier recours avec une aide financière.

## Durée de présence cumulative

Nombre total de mois, depuis janvier 1975, où un adulte a été présent à l'aide de dernier recours avec une aide financière, qu'il y ait eu ou non sortie de l'aide au cours de la période.

## Enfant à charge

Personne mineure, non mariée ou qui ne l'a jamais été, ou encore c'est une personne majeure qui fréquente un établissement scolaire et qui n'a pas de conjoint ou n'a jamais été mariée. Personne qui ne doit pas être le parent d'un enfant à sa charge et qui doit dépendre, pour sa subsistance, soit d'un parent, soit d'un adulte qui en a la garde en vertu du jugement d'un tribunal. Sont dénombrés ici les enfants présents dans les ménages prestataires des programmes d'aide financière de dernier recours.

## Estimations

Données arrondies à partir des données préliminaires pour refléter la situation du dénombrement « officiel » des prestataires des programmes d'aide financière de dernier recours.

## Ménage

Appellation générale désignant un adulte seul ou une famille avec ou sans enfants. Seuls les ménages ayant reçu, au cours du mois, une aide financière de dernier recours sont dénombrés.

## Nés hors du Canada

Toute personne qui n'est pas née au Canada. Il s'agit de personnes ayant acquis la citoyenneté canadienne, de personnes en attente ou ayant obtenu le droit de résidence au Canada ou encore de revendicateurs du statut de réfugié.

## Nouvelles admissions

Demandes d'aide, déposées au cours du mois, pour lesquelles les ménages ont été identifiés comme admissibles à l'attribution initiale. Les ménages peuvent recevoir ou non une aide financière pour le mois de la demande. Ils peuvent être admis pour la première fois ou encore effectuer un retour aux programmes d'aide financière de dernier recours.

## Prestataire

Personne dont la subsistance est assurée, incluant les enfants à charge, par l'aide financière de dernier recours. Par exemple, un couple avec trois enfants à charge représente cinq prestataires.

## Prestation de base

Montant de base applicable à l'adulte seul ou au couple prestataire du Programme d'aide sociale.

## Prestation de base Hébergés

Montant de base applicable à l'adulte hébergé admis dans un centre d'hébergement, d'accueil, hospitalier ou de réadaptation, de même qu'à un ex-détenu logé dans un établissement reconnu en vue de sa réinsertion sociale, que celui-ci soit prestataire du Programme d'aide sociale ou du Programme de solidarité sociale.

**Prestation versée**

Aide financière des programmes d’aide financière de dernier recours qui comprend la prestation de base, les allocations supplémentaires accordées selon le type de contraintes à l’emploi, les ajustements pour enfants à charge ainsi que les prestations spéciales. La prestation versée prend en compte également les éléments de réduction de l’aide versée, tels que les revenus et la valeur excédentaire des biens et avoirs liquides. Cette donnée apparaît à titre indicatif seulement et ne représente pas la dépense officielle du Ministère dans le cadre des programmes de base de sécurité du revenu. La Direction générale adjointe des ressources budgétaires, financières et matérielles (DGARBFM) du Ministère assume le mandat de produire officiellement cette donnée.

**Programme alternative jeunesse**

Programme visant, sur une base volontaire, à soutenir les jeunes adultes âgés de moins de 25 ans qui requièrent une aide financière pour assurer leur subsistance afin de les encourager à réaliser des activités leur permettant d’acquérir ou de recouvrer leur autonomie personnelle, sociale et professionnelle.

**Programme d’aide et d’accompagnement social**

Programme visant à permettre aux prestataires des programmes d’aide de dernier recours de recevoir, dans le cadre de projets particuliers, un soutien et un accompagnement personnalisés pour les aider à entreprendre une démarche favorisant leur participation active à la société et les préparer adéquatement à participer à une mesure ou à un programme d’aide à l’emploi afin d’accéder au marché du travail.

**Programmes d’aide financière de dernier recours**

Appellation générique qui permet de parler à la fois du Programme d’aide sociale et du Programme de solidarité sociale.

**Programme d’aide sociale**

Programme visant à accorder une aide financière de dernier recours aux personnes qui ne présentent pas de contraintes sévères à l’emploi. Il vise aussi à les encourager à exercer des activités favorisant leur intégration en emploi ou leur participation sociale et communautaire.

**Programmes d’assistance sociale**

Appellation générique qui permet de parler à la fois du Programme d’aide sociale, du Programme de solidarité sociale et du Programme alternative jeunesse.

**Programme de solidarité sociale**

Programme visant à accorder une aide financière de dernier recours aux personnes qui présentent des contraintes sévères à l’emploi ainsi qu’à leurs conjoints. Ce programme vise également à favoriser l’inclusion et la participation sociale de ces personnes de même que leur contribution active à la société, avec le soutien et l’accompagnement qu’elles requièrent.

**Demandeurs d’asile**

Désignent les ressortissants étrangers qui arrivent au Canada sans être passés par le processus régulier d’immigration, en revendiquant d’être reconnus comme réfugiés au sens de la Convention des Nations unies relative au statut des réfugiés, et qui veulent obtenir ainsi le droit d’établissement au Canada. Ce groupe comprend aussi les demandeurs d’asile qui ont été déboutés.

**Scolarité**

Correspond au niveau d’enseignement le plus élevé atteint. Cette information ne nous renseigne pas sur le ou les diplômes obtenus, ni sur le nombre d’années de scolarité complétées.

**Taux d’assistance sociale**

Proportion de la population qui bénéficie d’un des programmes d’assistance sociale, à savoir le Programme d’aide sociale, le Programme de solidarité sociale et le Programme alternative jeunesse. Pour le Programme alternative jeunesse, on considère seulement les participants avec une allocation jeunesse. Pour éviter tout doublement dans le dénombrement de la clientèle des programmes d’assistance sociale, les participants au Programme alternative jeunesse qui, pour une même période, étaient aussi prestataires des programmes d’aide financière de dernier recours sont comptabilisés juste une fois.

**Types de contraintes à l’emploi**

Les adultes prestataires des programmes d’aide financière de dernier recours sont répartis selon le programme et selon quatre catégories liées à la contrainte à l’emploi : sans contraintes, contraintes temporaires, contraintes sévères et conjoints sans contraintes sévères.

Au Programme d’aide sociale :

- Les adultes sans contraintes sont ceux qui ne présentent aucune contrainte temporaire à l’emploi.
- Les personnes avec contraintes temporaires à l’emploi se retrouvent dans l’une des situations suivantes :
  - leur état de santé physique ou mentale les empêche, pour une période d’au moins un mois et de moins de 12 mois, de réaliser une activité d’intégration à l’emploi;
  - elles sont enceintes d’au moins 20 semaines;
  - elles ont à leur charge un enfant âgé de moins de cinq ans au dernier 30 septembre;
  - elles ont à leur charge un enfant affecté par un handicap physique ou mental et admissible au supplément pour enfant handicapé de la Régie des rentes du Québec;
  - elles ont atteint l’âge de 55 ans ou plus le mois précédent (sauf si elles font la demande de ne pas être classées « contrainte temporaire »);
  - elles se sont réfugiées dans une maison d’hébergement pour victimes de violence;
  - elles procurent des soins constants à une personne dont l’autonomie est réduite à cause de son état physique ou mental;
  - elles sont placées en résidence d’accueil;
  - elles sont responsables d’une résidence d’accueil reconnue en vertu de la Loi sur les services de santé et les services sociaux;
  - elles sont responsables d’un foyer d’accueil lié par un contrat de services avec le ministère de la Sécurité publique.

Au Programme de solidarité sociale :

- Les personnes avec contraintes sévères à l’emploi ont démontré, par un rapport médical, que leur état physique ou mental est affecté de façon significative, pour une durée permanente ou indéfinie.
- Les conjoints sans contraintes sévères peuvent ou non présenter une contrainte temporaire à l’emploi mais l’information précise sur leur type de contraintes à l’emploi n’est pas disponible.

Aux programmes d’aide et d’accompagnement sociale on retrouve :

- Le programme *Réussir* qui vise à faciliter l’accès aux études secondaires professionnelles ou postsecondaires pour des personnes reconnues comme ayant des contraintes sévères à l’emploi. Elles conservent ainsi leur droit à recevoir une aide financière du Programme de solidarité sociale en supplément du revenu qu’elles obtiendront du régime des prêts et bourses. La durée de participation varie selon la durée des études entreprises.
- Le Programme *Action* qui propose une intervention axée sur la progression socioprofessionnelle des prestataires de l’aide financière de dernier recours éloignées du marché du travail afin qu’ils puissent éventuellement être en mesure d’entreprendre une participation à une mesure d’aide à l’emploi et, ultimement, intégrer le marché du travail et quitter l’aide financière de dernier recours. La participation est d’une durée maximale de cinq ans consécutifs, débutant à partir du 1er jour de participation, et ce, peu importe qu’il y ait interruption avant la fin des cinq ans.

**Types de diagnostics médicaux**

Les adultes prestataires du Programme de solidarité sociale qui présentent des contraintes sévères à l’emploi sont regroupés selon plusieurs catégories de diagnostics médicaux :

- Contraintes d’ordre visuel;
- Contraintes d’ordre auditif ou au niveau de la parole;
- Contraintes au niveau intellectuel ou de l’apprentissage;
- Contraintes de l’ordre de la santé mentale;
- Contraintes d’ordre physique;
- Autres contraintes (exemple : présence d’une rente d’invalidité, adulte admis en hébergement).