

**Rapport statistique sur la clientèle  
des programmes d'assistance sociale**

**JUIN 2013**

Adresse internet

[www.mess.gouv.qc.ca/statistiques](http://www.mess.gouv.qc.ca/statistiques)

**Direction de la statistique et de l'information de gestion - Statistique**

Direction générale adjointe de la recherche, de l'évaluation et du suivi de la performance

Ministère de l'Emploi et de la Solidarité sociale

425, St-Amable, 4e étage

Québec (Québec)

G1R 4Z1

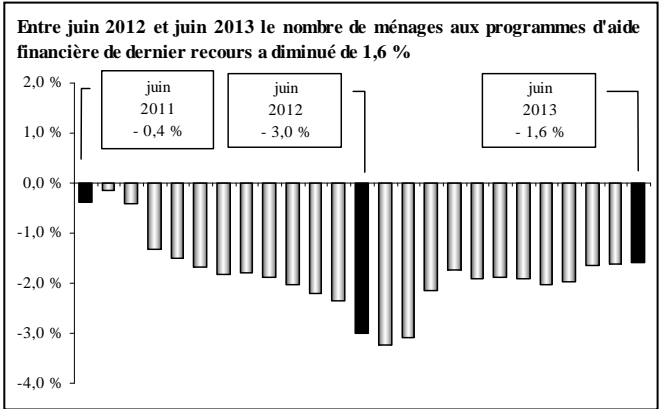


**PORTRAIT DES MÉNAGES PRESTATAIRES  
 DES PROGRAMMES D'AIDE FINANCIÈRE DE DERNIER RECOURS**

*Données officielles de juin 2013 et estimations jusqu'en août 2013*

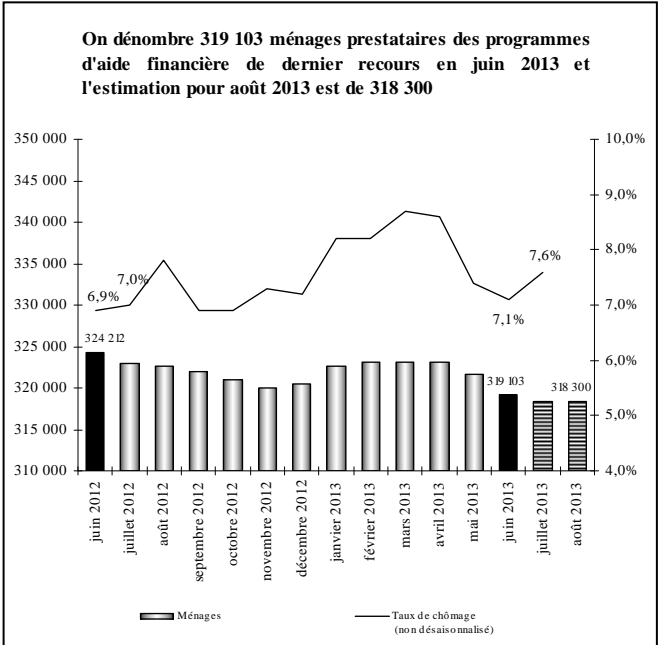
Comparaison entre juin 2013 et juin 2012 :

- En juin 2013, on compte 319 103 ménages présents aux programmes d'aide financière de dernier recours, ce qui représente une diminution de 5 109 ménages (↓ 1,6 %) par rapport à juin 2012. Cette baisse est inférieure à celle observée à la même période l'année dernière (↓ 3,0 % entre juin 2012 et juin 2011).
- En juin 2013, il y a 349 327 adultes (↓ 6 719 ou ↓ 1,9 %) et 102 215 enfants (↓ 3 968 ou ↓ 3,7 %).
- En juin 2013, on dénombre 451 542 prestataires, soit 10 687 de moins qu'à pareille date l'an dernier (↓ 2,3 %). Cette diminution du nombre de prestataires est moins importante que celle observée à la même période l'année dernière (↓ 3,7 % entre juin 2012 et juin 2011).
- En juin 2013, l'aide moyenne versée est de 745,27 \$ par ménage, l'aide totale versée se chiffrant à 237,8 millions de dollars (↑ 1,7 millions ou ↑ 0,7 %).



Estimations pour août 2013 :

- Entre juillet et août 2013, l'estimation présente une légère diminution de 100 ménages prestataires des programmes d'aide financière de dernier recours (aucune variation pour le Programme d'aide sociale et ↓ 100 ménages au Programme de solidarité sociale). L'estimation du mois d'août 2013 se base sur l'évolution du nombre de chèques ou dépôts directs émis le 1<sup>er</sup> août 2013 par rapport au 1<sup>er</sup> juillet 2013 (↓ 27 chèques) ainsi que sur la tendance observée pour la même période dans les années antérieures.
- Cette évolution à la baisse du nombre mensuel de ménages se traduit par une diminution de 100 adultes et une augmentation de 700 enfants, correspondant à une hausse estimée de 600 prestataires entre juillet et août 2013.

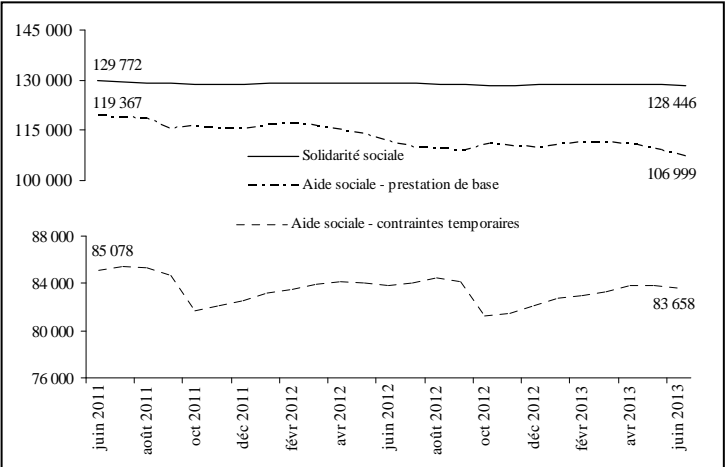


Observation du taux de chômage :

- Entre juillet 2012 et juillet 2013, le taux de chômage (données non désaisonnalisées) a augmenté passant de 7,0 % à 7,6 %. Par ailleurs, on constate une augmentation de 32 500 emplois par rapport à juillet 2012.

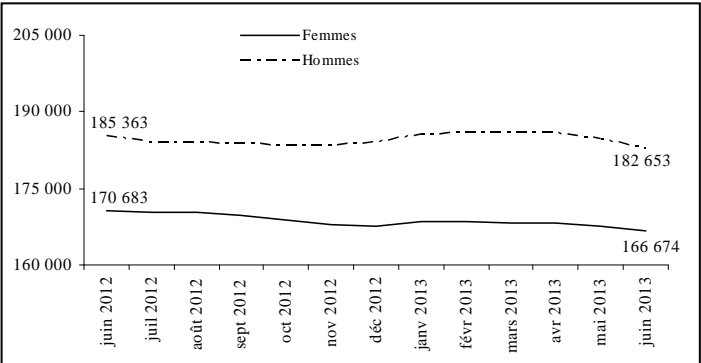
Répartition des ménages prestataires selon le programme :

- En juin 2013, on compte 190 657 ménages prestataires du Programme d'aide sociale, soit 59,7 % de l'ensemble des 319 103 ménages prestataires des programmes d'aide financière de dernier recours.
  - Cela représente une baisse de 2,3 % par rapport à l'année précédente.
  - Ces ménages représentent 212 507 adultes et 93 473 enfants pour un total de 305 980 prestataires. Ces derniers sont en baisse de 2,9 % par rapport à l'an dernier (↓ 9 251 prestataires) alors qu'on y observait plutôt une baisse de 4,9 % en juin 2012 (par rapport à juin 2011).
  - 56,1 % des ménages prestataires du Programme d'aide sociale reçoivent seulement une prestation de base alors que 43,9 % reçoivent en plus une allocation pour contraintes temporaires.
- En juin 2013, l'aide moyenne versée aux ménages prestataires du Programme d'aide sociale est de 672,22 \$, l'aide totale versée se chiffrant à 128,2 millions de dollars.
- En juin 2013, on dénombre 128 446 ménages prestataires du Programme de solidarité sociale, soit 40,3 % de l'ensemble des ménages prestataires des programmes d'aide financière de dernier recours.
  - Cela représente une baisse de 0,5 % par rapport à l'année précédente. Entre juin 2011 et juin 2012, la baisse était également de 0,5 %.
  - En juin 2013, il y a 136 820 adultes et 8 742 enfants au Programme de solidarité sociale, pour un total de 145 562 prestataires. Ces derniers sont en baisse de 1,0 % par rapport à l'an dernier, comparativement à - 1,2 % en juin 2012 (par rapport à juin 2011).
  - En juin 2013, l'aide moyenne versée aux ménages prestataires du Programme de solidarité sociale est de 853,71 \$, l'aide totale versée se chiffrant à 109,7 millions de dollars.



Situation des femmes aux programmes d'aide financière de dernier recours en juin 2013 :

- Les femmes représentent 47,7 % de l'ensemble des 349 327 adultes prestataires des programmes d'aide financière de dernier recours en juin 2013.
  - Chez les jeunes âgés de moins de 25 ans, les femmes représentent 50,1 % de l'ensemble des jeunes adultes prestataires.
- Depuis quelques années, le nombre de femmes est toujours moins élevé que le nombre d'hommes (166 674 femmes contre 182 653 hommes en juin 2013). Entre juin 2012 et juin 2013, on constate que la diminution du nombre de femmes prestataires (↓ 2,3 %) est plus importante que celle du nombre d'hommes (↓ 1,5 %).



PORTRAIT DES ADULTES PRESTATAIRES DU PROGRAMME D'AIDE SOCIALE

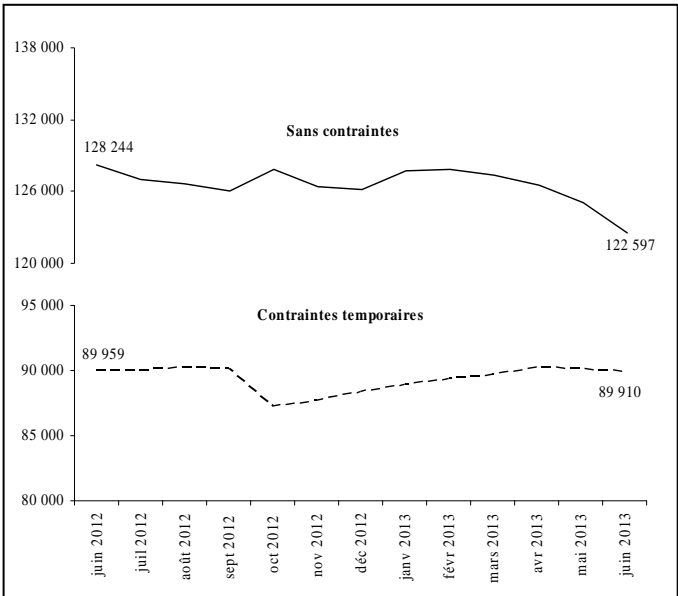
Données officielles de juin 2013

En juin 2013, on dénombre 212 507 adultes prestataires au Programme d'aide sociale.

Situation des adultes prestataires en fonction du type de contraintes à l'emploi en juin 2013 :

- Comparativement à l'année précédente, le nombre d'adultes *sans contraintes* a diminué de 5 647 (passant de 128 244 à 122 597 ou  $\downarrow$  4,4 %). Ceux-ci représentent 57,7 % de l'ensemble des adultes prestataires du Programme d'aide sociale.
- Les adultes avec *contraintes temporaires* – principalement pour raisons de santé, d'âge, de grossesse et de charge d'enfants âgés de moins de cinq ans ou handicapés – ont enregistré une légère baisse de 0,1 % (passant de 89 959 à 89 910). Ils représentent 42,3 % de l'ensemble des adultes prestataires du Programme d'aide sociale.
  - La durée moyenne de présence cumulative des adultes avec contraintes temporaires s'établit à près de 12 ans (143,4 mois) alors que celle des adultes sans contraintes à l'emploi est de 9 ans et demi (114,4 mois). L'écart observable est principalement lié au fait que les adultes avec contraintes pour raison d'âge (55 ans et plus) cumulent en moyenne plus de 16 ans et demi à l'aide financière de dernier recours (199,6 mois).
  - Les femmes sont plus nombreuses chez les adultes avec contraintes temporaires (60,8 % comparativement à 38,6 % chez ceux qui ne présentent aucune contrainte à l'emploi), principalement en raison de la présence d'enfants à charge âgés de moins de cinq ans.
  - La diminution importante du nombre d'adultes avec contraintes temporaires, survenue entre les mois de septembre et d'octobre 2012, s'explique principalement par la perte de l'allocation pour contraintes temporaires chez les familles dont l'enfant a atteint l'âge de cinq ans avant le 1<sup>er</sup> octobre.

Adultes prestataires du Programme d'aide sociale	Juin 2013	Taux de variation annuelle
Sans contraintes	122 597	- 4,4%
Contraintes temporaires	89 910	- 0,1 %
TOTAL	212 507	- 2,6 %



Situation des jeunes âgés de moins de 25 ans en juin 2013 :

- On dénombre 21 480 jeunes âgés de moins de 25 ans au Programme d'aide sociale, soit 10,1 % de l'ensemble des adultes prestataires du programme.
- Entre les mois de juin 2012 et juin 2013, le nombre de jeunes adultes âgés de moins de 25 ans a diminué de 1 588 ( $\downarrow$  6,9 %).
- 36,3 % des jeunes âgés de moins de 25 ans présentent des contraintes temporaires à l'emploi. Parmi ceux-là, 82,3 % ont des enfants à charge âgés de moins de cinq ans ou sont des femmes enceintes, et 17,0 % invoquent des problèmes temporaires liés à la santé.

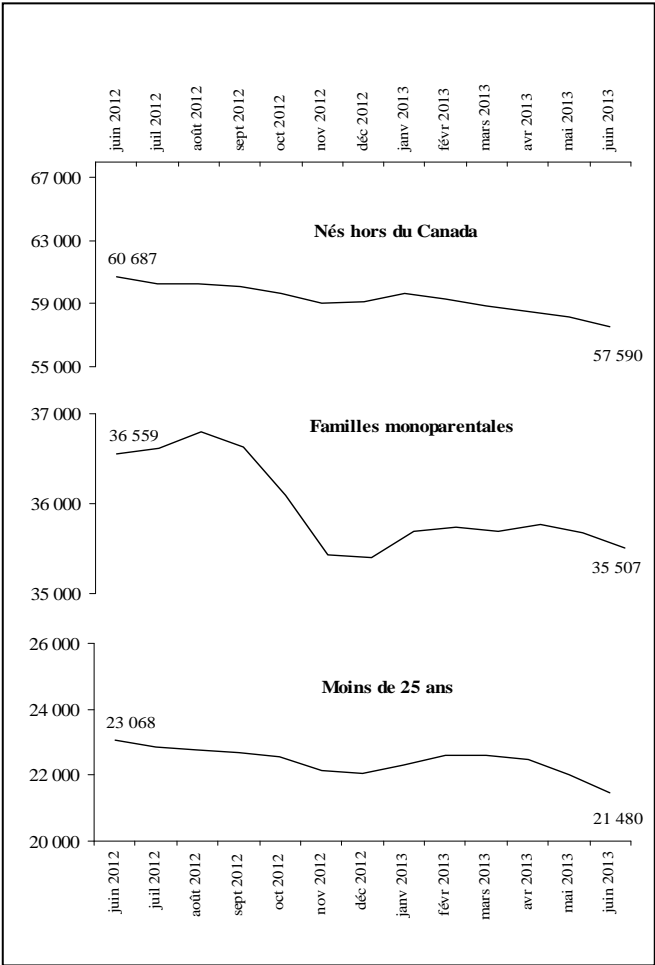
Situation des chefs de familles monoparentales en juin 2013 :

- On compte 35 507 familles monoparentales au Programme d'aide sociale. Les chefs de ces familles représentent, en juin 2013, 16,7 % de l'ensemble des adultes prestataires du programme.
- En un an, soit entre les mois de juin 2012 et de juin 2013, le nombre de familles monoparentales a diminué de 1 052 ( $\downarrow$  2,9 %).
- La place qu'elles occupent parmi l'ensemble des ménages au Programme d'aide sociale a diminué de 0,1 p.p. passant de 18,7 % en juin 2012 à 18,6 % en juin 2013.
- 56,9 % des chefs de familles monoparentales au Programme d'aide sociale présentent des contraintes temporaires à l'emploi. La principale raison invoquée (76,4 %) est la présence d'enfants à charge de moins de cinq ans (incluant les cas de grossesse).

Situation des adultes nés hors du Canada en juin 2013 :

- On compte 57 590 adultes nés hors du Canada et prestataires du Programme d'aide sociale, soit 3 097 adultes de moins que l'an dernier ( $\downarrow$  5,1 %).
- Leur proportion parmi l'ensemble des adultes prestataires du programme a diminué entre les mois de juin 2012 et de juin 2013 passant de 27,8 % à 27,1 %.
- 66,8 % des adultes prestataires du Programme d'aide sociale nés hors du Canada sont au pays depuis cinq ans et plus, alors que les nouveaux arrivants (moins de cinq ans) et les demandeurs d'asile représentent 33,2 % de l'ensemble des adultes prestataires du programme qui sont nés hors du Canada.

	Juin 2012	Juin 2013	Taux de variation annuelle
Jeunes de moins de 25 ans	23 068	21 480	- 6,9 %
Familles monoparentales	36 559	35 507	- 2,9 %
Adultes nés hors du Canada	60 687	57 590	- 5,1 %
TOTAL des adultes	218 203	212 507	- 2,6 %



**PORTRAIT DES ADULTES PRESTATAIRES DU PROGRAMME DE SOLIDARITÉ SOCIALE**

*Données officielles de juin 2013*

*En juin 2013, on dénombre 136 820 adultes prestataires au Programme de solidarité sociale.*

**Situation des adultes prestataires en fonction du type de contraintes à l’emploi en juin 2013 :**

- ▶ Les adultes prestataires du Programme de solidarité sociale présentent des contraintes sévères dans la presque totalité des cas (129 698 ou 94,8 %). Pour ce qui est des 5,2 % restant, ils ne présentent pas de contraintes sévères à l’emploi mais sont admis au programme en raison de la présence d’un conjoint avec contraintes sévères.
- La durée moyenne de présence cumulative des adultes prestataires du Programme de solidarité sociale s’établit à plus de 19 ans et demi (235,3 mois).

**Répartition selon le type de diagnostic médical en juin 2013 :**

- ▶ Les principaux types de diagnostics médicaux chez les 129 698 adultes prestataires présentant des contraintes sévères à l’emploi sont par ordre d’importance:
- 34,6 % pour les problèmes d’ordre physique, auditif, visuel ou de la parole;
- 42,5 % pour les problèmes liés à la santé mentale;
- 19,5 % pour les problèmes d’ordre intellectuel ou de l’apprentissage;
- 3,4 % pour les autres diagnostics.

**Autres caractéristiques des adultes prestataires en juin 2013 :**

- ▶ Les caractéristiques des adultes prestataires du Programme de solidarité sociale ne varient pas beaucoup au fil des mois. Ainsi, en juin 2013 :
- 84,9 % sont des personnes seules;
- 52,7 % sont des hommes;
- 67,4 % sont âgés de 45 ans et plus, et 6,7 % ont moins de 25 ans;
- 76,7 % cumulent 10 ans et plus de présence à l’aide financière de dernier recours;
- 91,8 % sont nés au Canada;
- 88,7 % sont présents à l’aide financière de dernier recours depuis au moins deux ans sans interruption.

**PORTRAIT DES PARTICIPANTS AU PROGRAMME ALTERNATIVE JEUNESSE**

*Données officielles de juin 2013*

*En juin 2013, on dénombre 7 798 jeunes participants au Programme alternative jeunesse. Parmi eux, 6 618 (84,9 %) reçoivent une allocation jeunesse d’un montant mensuel moyen de 656,58 \$.*

**Caractéristiques des participants avec allocation en juin 2013 :**

- ▶ Les caractéristiques, en début de participation, des participants à Alternative jeunesse avec allocation sont les suivantes :
- ce sont pour la plupart des personnes seules (5 371 ou 81,2 %);
- ce sont majoritairement des femmes (3 443 ou 52,0 %);
- en moyenne, ils sont âgés de 20,5 ans au moment de débiter leur participation à Alternative jeunesse;
- la majorité est sans contraintes à l’emploi (5 529 ou 83,5 %);
- la plupart sont nés au Canada (5 889 ou 89,0 %).

**PORTRAIT DES PRESTATAIRES DES PROGRAMMES D’AIDE FINANCIÈRE DE DERNIER RECOURS PARTICIPANT AUX PROGRAMMES D’AIDE ET D’ACCOMPAGNEMENT SOCIAL**

*Données officielles de juin 2013*

*En juin 2013, on dénombre 3 987 prestataires participant aux programmes d’aide et d’accompagnement social. Parmi ces prestataires, 3 763 (94,4 %) sont au Programme Action et 224 (5,6 %) sont au Programme Réussir.*

**Caractéristiques des participants en juin 2013 :**

- ces participants sont majoritairement au Programme de solidarité sociale (2 800 ou 70,2 %) ;
- ils présentent majoritairement des contraintes sévères à l’emploi (2 766 ou 69,4 %) ;
- ce sont pour la plupart des personnes seules (3 476 ou 87,2 %) ;
- les hommes (2 046 ou 51,3 %) sont légèrement plus nombreux que les femmes (1 941 ou 48,7 %);
- ils sont âgés en moyenne de 42,2 ans;
- en moyenne, la durée cumulative de présence à l’aide financière de dernier recours est de près de 15 ans et demi (185,5 mois).

## TAUX D'ASSISTANCE SOCIALE AU QUÉBEC

*Données officielles de juin 2013*

*Le taux d'assistance sociale de la clientèle des programmes d'assistance sociale âgée de 0 à 64 ans est de 6,8 % en juin 2013. En comparaison avec l'année dernière, le taux d'assistance sociale chez les 0 à 64 ans a baissé de 0,1 point de pourcentage, passant de 6,9 % en juin 2012 à 6,8 % en juin 2013.*

Entre juin 2012 et juin 2013, le taux d'assistance sociale est passé de 6,9 % à 6,8 % chez les 18 à 64 ans et de 7,0 % à 6,7 % chez les 0 à 17 ans.

**Les régions ayant les taux d'assistance sociale les plus élevés chez les 0 à 64 ans en juin 2013 sont :**

- Mauricie (10,0 %) ;
- Gaspésie – Îles-de-la-Madeleine (9,6 %) ;
- Île-de-Montréal (9,5 %).

**Taux d'assistance sociale différencié selon le sexe**

- ▶ En juin 2013, le taux d'assistance sociale pour les 0 à 64 ans est moins élevé chez les femmes que chez les hommes :
  - 6,6 % pour les femmes ;
  - 6,9 % pour les hommes.

# Table des matières

	Page
<b>Taux d'assistance sociale au Québec</b>	1
Taux d'assistance sociale pour l'ensemble de la clientèle	1
Taux d'assistance sociale selon le sexe en juin 2013	1
<b>Tableau 1</b>	
Statistiques sur la clientèle prestataire des programmes d'aide financière de dernier recours et du montant des prestations versées aux ménages, 2012-2013 et 2013-2014	2-3
<b>Tableau 2</b>	
Statistiques sur les ménages nouvellement admis aux programmes d'aide financière de dernier recours, 2013-2014	4
<b>Tableau 3</b>	
Statistiques sur les adultes prestataires des programmes d'aide financière de dernier recours, 2013-2014	5-6
<b>Tableau 4</b>	
Statistiques sur les adultes prestataires du Programme d'aide sociale, 2013-2014	7-8
<b>Tableau 5</b>	
Statistiques sur les adultes prestataires du Programme de solidarité sociale, 2013-2014	9-10
<b>Tableau 6</b>	
Statistiques sur les adultes participant au Programme alternative jeunesse, 2013-2014	11-12
<b>Tableau 7</b>	
Statistiques sur les adultes prestataires participant aux programmes d'aide et d'accompagnement sociale, 2013-2014	13-14
Notes relatives aux tableaux	15-16
Lexique	17-18





TAUX D'ASSISTANCE SOCIALE AU QUÉBEC, 2013-2014

Taux d'assistance sociale pour l'ensemble de la clientèle <sup>1</sup>							
	Nombre de ménages	Nombre d'adultes	Taux d'assistance sociale (18-64 ans)	Nombre d'enfants	Taux d'assistance sociale (0-17 ans)	Nombre de prestataires <sup>4</sup>	Taux d'assistance sociale (0-64 ans)
Évolution							
avril 2013	329 249	360 174	6,9%	103 579	6,8%	463 753	6,9%
mai 2013	327 636	358 290	6,9%	103 170	6,8%	461 460	6,8%
juin 2013	325 111	355 382	6,8%	102 215	6,7%	457 597	6,8%
juillet 2013							
août 2013							
septembre 2013							
octobre 2013							
novembre 2013							
décembre 2013							
janvier 2014							
février 2014							
mars 2014							

En juin 2013							
	Nombre de ménages	Nombre d'adultes	Taux d'assistance sociale (18-64 ans)	Nombre d'enfants	Taux d'assistance sociale (0-17 ans)	Nombre de prestataires <sup>4</sup>	Taux d'assistance sociale (0-64 ans)
Région							
01 - Bas-Saint-Laurent	8 306	9 140	7,3%	1 624	4,7%	10 764	6,7%
02 - Saguenay - Lac-St-Jean	11 232	12 123	6,9%	2 275	4,6%	14 398	6,4%
03 - Capitale-Nationale	21 833	23 325	5,0%	4 447	3,8%	27 772	4,8%
04 - Mauricie	15 609	16 776	10,1%	4 006	9,4%	20 782	10,0%
05 - Estrie	14 413	15 702	7,9%	4 171	7,0%	19 873	7,7%
06 - Île-de-Montréal	103 464	115 764	8,7%	43 246	12,2%	159 010	9,5%
07 - Outaouais	14 631	15 957	6,4%	5 023	6,7%	20 980	6,5%
08 - Abitibi-Témiscamingue	5 172	5 598	5,9%	1 197	4,0%	6 795	5,5%
09 - Côte-Nord	2 707	2 882	4,6%	586	3,0%	3 468	4,3%
10 - Nord-du-Québec	932	999	3,9%	486	3,4%	1 485	3,7%
11 - Gaspésie - Îles-de-la-Madeleine	5 141	5 801	9,9%	1 194	8,2%	6 995	9,6%
12 - Chaudières-Appalaches	10 647	11 421	4,4%	2 045	2,6%	13 466	4,0%
13 - Laval	10 503	11 677	4,5%	3 945	4,7%	15 622	4,5%
14 - Lanaudière	16 346	17 767	5,8%	5 176	5,3%	22 943	5,7%
15 - Laurentides	19 019	20 536	5,6%	5 262	4,7%	25 798	5,4%
16 - Montérégie	46 016	49 846	5,3%	14 660	5,0%	64 506	5,2%
17 - Centre-du-Québec	10 459	11 323	7,7%	2 847	6,2%	14 170	7,3%
99 - Central <sup>2</sup>	8 681	8 745		25		8 770	

Taux d'assistance sociale selon le sexe <sup>3</sup> en juin 2013						
	Nombre d'adultes	Taux d'assistance sociale (18-64 ans)	Nombre d'enfants	Taux d'assistance sociale (0-17 ans)	Nombre de prestataires <sup>4</sup>	Taux d'assistance sociale (0-64 ans)
HOMMES : Ensemble du Québec	185 559	7,0%	52 186	6,7%	237 745	6,9%

Région						
01 - Bas-Saint-Laurent	4 903	7,7%	835	4,7%	5 738	7,0%
02 - Saguenay - Lac-St-Jean	6 268	7,0%	1 181	4,7%	7 449	6,5%
03 - Capitale-Nationale	12 617	5,4%	2 253	3,7%	14 870	5,0%
04 - Mauricie	8 814	10,5%	2 027	9,3%	10 841	10,2%
05 - Estrie	8 444	8,4%	2 146	7,0%	10 590	8,0%
06 - Île-de-Montréal	60 205	9,0%	22 064	12,2%	82 269	9,7%
07 - Outaouais	8 138	6,5%	2 533	6,6%	10 671	6,6%
08 - Abitibi-Témiscamingue	2 932	6,1%	627	4,1%	3 559	5,6%
09 - Côte-Nord	1 512	4,7%	291	3,0%	1 803	4,3%
10 - Nord-du-Québec	498	3,7%	255	3,5%	753	3,7%
11 - Gaspésie - Îles-de-la-Madeleine	3 011	10,3%	613	8,2%	3 624	9,9%
12 - Chaudières-Appalaches	5 942	4,5%	1 073	2,6%	7 015	4,0%
13 - Laval	5 736	4,4%	1 971	4,6%	7 707	4,4%
14 - Lanaudière	9 122	5,9%	2 652	5,3%	11 774	5,7%
15 - Laurentides	10 771	5,9%	2 655	4,6%	13 426	5,6%
16 - Montérégie	25 604	5,4%	7 498	4,9%	33 102	5,3%
17 - Centre-du-Québec	5 940	7,8%	1 497	6,3%	7 437	7,5%
99 - Central <sup>2</sup>	5 102		15		5 117	

	Nombre d'adultes	Taux d'assistance sociale (18-64 ans)	Nombre d'enfants	Taux d'assistance sociale (0-17 ans)	Nombre de prestataires <sup>4</sup>	Taux d'assistance sociale (0-64 ans)
FEMMES : Ensemble du Québec	169 823	6,6%	50 028	6,7%	219 851	6,6%

Région						
01 - Bas-Saint-Laurent	4 237	6,8%	789	4,8%	5 026	6,4%
02 - Saguenay - Lac-St-Jean	5 855	6,9%	1 094	4,5%	6 949	6,4%
03 - Capitale-Nationale	10 708	4,7%	2 194	3,8%	12 902	4,5%
04 - Mauricie	7 962	9,8%	1 979	9,5%	9 941	9,7%
05 - Estrie	7 258	7,4%	2 025	7,0%	9 283	7,3%
06 - Île-de-Montréal	55 559	8,5%	21 181	12,2%	76 740	9,2%
07 - Outaouais	7 819	6,3%	2 490	6,8%	10 309	6,4%
08 - Abitibi-Témiscamingue	2 666	5,8%	570	3,9%	3 236	5,4%
09 - Côte-Nord	1 370	4,6%	295	3,1%	1 665	4,2%
10 - Nord-du-Québec	501	4,0%	231	3,3%	732	3,8%
11 - Gaspésie - Îles-de-la-Madeleine	2 790	9,5%	581	8,3%	3 371	9,3%
12 - Chaudières-Appalaches	5 479	4,4%	972	2,5%	6 451	3,9%
13 - Laval	5 941	4,6%	1 974	4,8%	7 915	4,6%
14 - Lanaudière	8 645	5,7%	2 524	5,3%	11 169	5,6%
15 - Laurentides	9 765	5,4%	2 607	4,7%	12 372	5,2%
16 - Montérégie	24 242	5,2%	7 162	5,0%	31 404	5,1%
17 - Centre-du-Québec	5 383	7,5%	1 350	6,1%	6 733	7,2%
99 - Central <sup>2</sup>	3 643		10		3 653	

TABLEAU 1

Statistiques sur la clientèle prestataire des programmes d'aide financière de dernier recours et du montant des prestations versées aux ménages, 2012-2013 et 2013-2014

Ensemble du Québec

	Nombre de ménages <sup>1</sup>	Variation annuelle	Nombre d'adultes	Nombre d'enfants	Nombre de prestataires	Variation annuelle	Prestation moyenne versée <sup>2</sup>	Prestation totale versée <sup>2</sup>
Évolution								
avril 2012	328 462	-2,2%	360 906	107 209	468 115	-3,0%	728,48 \$	239 278 080,47 \$
mai 2012	326 910	-2,4%	359 178	107 084	466 262	-3,1%	728,15 \$	238 041 135,45 \$
juin 2012	324 212	-3,0%	356 046	106 183	462 229	-3,7%	728,38 \$	236 149 306,62 \$
juillet 2012	322 971	-3,2%	354 564	106 037	460 601	-3,9%	729,71 \$	235 675 825,43 \$
août 2012	322 662	-3,1%	354 300	106 630	460 930	-3,8%	747,76 \$	241 272 310,86 \$
septembre 2012	322 049	-2,1%	353 525	106 095	459 620	-2,8%	729,91 \$	235 067 595,81 \$
octobre 2012	320 916	-1,7%	352 262	105 030	457 292	-2,4%	729,12 \$	233 987 376,75 \$
novembre 2012	320 055	-1,9%	351 100	102 756	453 856	-2,6%	726,19 \$	232 421 443,65 \$
décembre 2012	320 502	-1,9%	351 679	102 932	454 611	-2,5%	727,77 \$	233 252 258,83 \$
janvier 2013	322 600	-1,7%	354 080	104 005	458 085	-2,5%	745,75 \$	240 578 615,30 \$
février 2013	323 063	-2,0%	354 330	103 865	458 195	-2,7%	743,11 \$	240 070 811,05 \$
mars 2013	323 120	-2,0%	354 167	103 629	457 796	-2,5%	746,39 \$	241 172 763,66 \$
avril 2013	323 074	-1,6%	353 960	103 579	457 539	-2,3%	745,75 \$	240 933 324,53 \$
mai 2013	321 591	-1,6%	352 206	103 170	455 376	-2,3%	744,26 \$	239 346 146,28 \$
juin 2013	319 103	-1,6%	349 327	102 215	451 542	-2,3%	745,27 \$	237 818 181,76 \$
(e) juillet 2013	318 400	-1,4%	348 400	102 300	450 700	-2,1%	749,00 \$	238 481 600,00 \$
(e) août 2013	318 300	-1,4%	348 300	103 000	451 300	-2,1%	765,00 \$	243 499 500,00 \$
septembre 2013								
octobre 2013								
novembre 2013								
décembre 2013								
janvier 2014								
février 2014								
mars 2014								

	Nombre de ménages <sup>1</sup>	Proportion	Nombre d'adultes	Nombre d'enfants	Nombre de prestataires	Proportion	Prestation moyenne versée <sup>2</sup>	Prestation totale versée <sup>2</sup>
En juin 2013	319 103	100,0%	349 327	102 215	451 542	100,0%	745,27 \$	237 818 181,76 \$
Programme								
Programme d'aide sociale	190 657	59,7%	212 507	93 473	305 980	67,8%	672,22 \$	128 162 966,80 \$
Programme de solidarité sociale	128 446	40,3%	136 820	8 742	145 562	32,2%	853,71 \$	109 655 214,96 \$
Situation familiale								
Personnes seules	248 428	77,9%	248 428		248 428	55,0%	717,11 \$	178 150 570,80 \$
Couples sans enfants	12 689	4,0%	25 378		25 378	5,6%	1 034,21 \$	13 123 058,53 \$
Familles monoparentales	39 440	12,4%	39 440	63 755	103 195	22,9%	702,85 \$	27 720 557,26 \$
Couples avec enfants	17 535	5,5%	35 070	38 460	73 530	16,3%	1 057,82 \$	18 548 871,06 \$
Conjoint d'étudiant	1 011	0,3%	1 011		1 011	0,2%	272,13 \$	275 124,11 \$
Type de résidence								
Locataire	149 189	46,8%	170 760	70 415	241 175	53,4%	745,59 \$	111 233 276,10 \$
Locataire HLM ou coopérative	32 527	10,2%	36 638	18 756	55 394	12,3%	771,89 \$	25 107 362,56 \$
Chambreur ou pensionnaire	119 077	37,3%	120 503	8 966	129 469	28,7%	750,65 \$	89 385 262,15 \$
Temporairement sans adresse <sup>2</sup>	2 843	0,9%	2 850	20	2 870	0,6%	699,45 \$	1 988 546,69 \$
Propriété	12 643	4,0%	15 752	4 058	19 810	4,4%	756,80 \$	9 568 189,33 \$
En hébergement	2 824	0,9%	2 824		2 824	0,6%	189,64 \$	535 544,92 \$
Région								
01 - Bas-Saint-Laurent	8 148	2,6%	8 980	1 624	10 604	2,3%	766,87 \$	6 248 491,73 \$
02 - Saguenay - Lac-St-Jean	11 032	3,5%	11 922	2 275	14 197	3,1%	742,15 \$	8 187 390,46 \$
03 - Capitale-Nationale	21 526	6,7%	23 014	4 447	27 461	6,1%	745,11 \$	16 039 218,18 \$
04 - Mauricie	15 214	4,8%	16 379	4 006	20 385	4,5%	739,30 \$	11 247 685,66 \$
05 - Estrie	14 091	4,4%	15 378	4 171	19 549	4,3%	774,51 \$	10 913 681,82 \$
06 - Île-de-Montréal	102 088	32,0%	114 383	43 246	157 629	34,9%	746,99 \$	76 258 649,90 \$
07 - Outaouais	14 209	4,5%	15 529	5 023	20 552	4,6%	739,24 \$	10 503 881,57 \$
08 - Abitibi-Témiscamingue	5 051	1,6%	5 474	1 197	6 671	1,5%	748,62 \$	3 781 288,97 \$
09 - Côte-Nord	2 641	0,8%	2 816	586	3 402	0,8%	759,70 \$	2 006 368,67 \$
10 - Nord-du-Québec	913	0,3%	980	486	1 466	0,3%	721,73 \$	658 943,17 \$
11 - Gaspésie - Îles-de-la-Madeleine	4 985	1,6%	5 644	1 194	6 838	1,5%	774,44 \$	3 860 576,03 \$
12 - Chaudières-Appalaches	10 482	3,3%	11 255	2 045	13 300	2,9%	751,52 \$	7 877 412,69 \$
13 - Laval	10 304	3,2%	11 477	3 945	15 422	3,4%	753,70 \$	7 766 113,71 \$
14 - Lanaudière	15 995	5,0%	17 412	5 176	22 588	5,0%	735,36 \$	11 762 062,40 \$
15 - Laurentides	18 676	5,9%	20 190	5 262	25 452	5,6%	741,97 \$	13 857 046,78 \$
16 - Montérégie	44 940	14,1%	48 762	14 660	63 422	14,0%	747,25 \$	33 581 487,85 \$
17 - Centre-du-Québec	10 127	3,2%	10 987	2 847	13 834	3,1%	744,30 \$	7 537 519,59 \$
99 - Central <sup>3</sup>	8 681	2,7%	8 745	25	8 770	1,9%	660,10 \$	5 730 362,60 \$

Clientèle supplémentée <sup>4</sup>								
Allocations d'aide à l'emploi	6 518	7,0%	6 952	5 903	12 855	9,9%	687,49 \$	4 481 077,07 \$
Allocations de soutien	4 000	4,3%	4 000	612	4 612	3,5%	908,13 \$	3 632 523,76 \$
Revenus de travail <sup>5</sup>	20 705	22,4%	20 856	10 428	31 284	24,0%	658,03 \$	13 624 453,50 \$
Prestations d'assurance-emploi	1 042	1,1%	1 044	361	1 405	1,1%	529,13 \$	551 356,29 \$
Contribution parentale	750	0,8%	750		750	0,6%	385,65 \$	289 239,03 \$
Pension alimentaire	10 977	11,9%	10 983	17 892	28 875	22,2%	609,90 \$	6 694 819,18 \$
Régime de rentes du Québec - invalidité	12 386	13,4%	12 408	644	13 052	10,0%	284,99 \$	3 529 870,88 \$
Régime de rentes du Québec - retraite	31 164	33,7%	31 949	1 163	33 112	25,4%	697,81 \$	21 746 484,88 \$
Alternative jeunesse	503	0,5%	563	100	663	0,5%	418,55 \$	210 531,09 \$
Revenus d'autres sources	13 956	15,1%	13 651	2 351	16 002	12,3%	652,22 \$	9 102 317,62 \$
TOTAL DISTINCT <sup>6</sup>	92 508	100,0%	94 787	35 425	130 212	100,0%	635,77 \$	58 813 892,28 \$

(e) = Données estimées.

TABLEAU 1 - SUITE

Statistiques sur la clientèle prestataire des programmes d'aide financière de dernier recours et du montant des prestations versées aux ménages, 2012-2013 et 2013-2014

Ensemble du Québec

	Programme d'aide sociale					Programme de solidarité sociale				TOTAL pour Aide financière de dernier recours
	Prestations de base	Allocation pour contraintes temporaires	Allocation mixte	TOTAL	Variation annuelle	Allocation de solidarité sociale	Prestation de base Hébergés	TOTAL	Variation annuelle	
Évolution										
avril 2012	115 039	80 860	3 298	199 197	-3,3%	126 461	2 804	129 265	-0,5%	328 462
mai 2012	113 715	80 740	3 288	197 743	-3,4%	126 363	2 804	129 167	-0,7%	326 910
juin 2012	111 340	80 515	3 286	195 141	-4,6%	126 288	2 783	129 071	-0,5%	324 212
juillet 2012	109 930	80 778	3 298	194 006	-5,0%	126 204	2 761	128 965	-0,4%	322 971
août 2012	109 434	81 098	3 318	193 850	-4,9%	126 062	2 750	128 812	-0,3%	322 662
septembre 2012	109 196	80 789	3 317	193 302	-3,4%	125 976	2 771	128 747	-0,2%	322 049
octobre 2012	111 130	78 047	3 252	192 429	-2,7%	125 984	2 503	128 487	-0,2%	320 916
novembre 2012	110 031	78 142	3 363	191 536	-3,1%	125 921	2 598	128 519	-0,2%	320 055
décembre 2012	109 696	78 734	3 424	191 854	-3,0%	125 915	2 733	128 648	-0,1%	320 502
janvier 2013	111 050	79 188	3 527	193 765	-3,0%	126 099	2 736	128 835	-0,3%	322 600
février 2013	111 490	79 397	3 565	194 452	-3,1%	125 874	2 737	128 611	-0,4%	323 063
mars 2013	111 199	79 666	3 619	194 484	-2,9%	125 908	2 728	128 636	-0,5%	323 120
avril 2013	110 603	80 171	3 663	194 437	-2,4%	125 904	2 733	128 637	-0,5%	323 074
mai 2013	109 207	80 160	3 663	193 030	-2,4%	125 832	2 729	128 561	-0,5%	321 591
juin 2013	106 999	79 949	3 709	190 657	-2,3%	125 722	2 724	128 446	-0,5%	319 103
(e) juillet 2013	106 200	80 200	3 700	190 100	-2,0%	125 600	2 700	128 300	-0,5%	318 400
(e) août 2013	105 800	80 500	3 800	190 100	-1,9%	125 500	2 700	128 200	-0,5%	317 300
septembre 2013										
octobre 2013										
novembre 2013										
décembre 2013										
janvier 2014										
février 2014										
mars 2014										
Total des ménages en juin 2013										
Nombre de ménages	106 999	79 949	3 709	190 657	-2,3%	125 722	2 724	128 446	-0,5%	319 103
Proportion du total des ménages prestataires	33,5%	25,1%	1,2%	59,7%		39,4%	0,9%	40,3%		100,0%

Caractéristiques des adultes en juin 2013

	Programme d'aide sociale					Programme de solidarité sociale				TOTAL pour Aide financière de dernier recours
	Prestation de base (incluant les hébergés)	Alloc. pour contraintes temporaires	Alloc. mixte (2 adultes avec cont. tempo.)	TOTAL	Proportion	Alloc. de solidarité sociale	Prestations de base Hébergés	TOTAL	Proportion	
Programme										
Programme d'aide sociale	106 999	79 949	3 709	190 657	100,0%					190 657
Programme de solidarité sociale						125 722	2 724	128 446	100,0%	128 446
Situation familiale										
Personnes seules	83 288	49 030		132 318	69,4%	113 386	2 724	116 110	90,4%	248 428
Couples sans enfants	2 441	1 508	2 383	6 332	3,3%	6 357		6 357	4,9%	12 689
Familles monoparentales	16 229	19 278		35 507	18,6%	3 933		3 933	3,1%	39 440
Couples avec enfants	4 774	9 418	1 326	15 518	8,1%	2 017		2 017	1,6%	17 535
Conjoint d'étudiant	267	715		982	0,5%	29		29	0,0%	1 011
Type de résidence										
Locataire	52 584	45 796	2 299	100 679	52,8%	48 510		48 510	37,8%	149 189
Locataire HLM ou coopérative	7 000	10 133	518	17 651	9,3%	14 876		14 876	11,6%	32 527
Chambreur ou pensionnaire	43 114	19 528	270	62 912	33,0%	56 165		56 165	43,7%	119 077
Temporairement sans adresse <sup>2</sup>	1 706	494		2 200	1,2%	643		643	0,5%	2 843
Propriété	2 495	3 998	622	7 115	3,7%	5 528		5 528	4,3%	12 643
En hébergement	100			100	0,1%		2 724	2 724	2,1%	2 824
Région										
01 - Bas-Saint-Laurent	1 870	1 807	98	3 775	2,0%	4 373		4 373	3,4%	8 148
02 - Saguenay - Lac-St-Jean	3 481	2 506	104	6 091	3,2%	4 939	2	4 941	3,8%	11 032
03 - Capitale-Nationale	6 300	4 960	181	11 441	6,0%	10 082	3	10 085	7,9%	21 526
04 - Mauricie	5 193	3 896	170	9 259	4,9%	5 955		5 955	4,6%	15 214
05 - Estrie	4 133	3 560	164	7 857	4,1%	6 234		6 234	4,9%	14 091
06 - Île-de-Montréal	41 038	28 292	1 384	70 714	37,1%	31 373	1	31 374	24,4%	102 088
07 - Outaouais	5 069	3 547	140	8 756	4,6%	5 453		5 453	4,2%	14 209
08 - Abitibi-Témiscamingue	1 431	1 164	50	2 645	1,4%	2 406		2 406	1,9%	5 051
09 - Côte-Nord	743	613	32	1 388	0,7%	1 253		1 253	1,0%	2 641
10 - Nord-du-Québec	365	267	9	641	0,3%	272		272	0,2%	913
11 - Gaspésie - Îles-de-la-Madeleine	1 325	1 135	87	2 547	1,3%	2 436	2	2 438	1,9%	4 985
12 - Chaudières-Appalaches	2 470	2 330	116	4 916	2,6%	5 566		5 566	4,3%	10 482
13 - Laval	3 492	2 624	212	6 328	3,3%	3 976		3 976	3,1%	10 304
14 - Lanaudière	5 590	4 375	186	10 151	5,3%	5 844		5 844	4,5%	15 995
15 - Laurentides	6 339	5 045	201	11 585	6,1%	7 091		7 091	5,5%	18 676
16 - Montérégie	14 829	11 246	449	26 524	13,9%	18 416		18 416	14,3%	44 940
17 - Centre-du-Québec	3 322	2 578	126	6 026	3,2%	4 101		4 101	3,2%	10 127
99 - Central <sup>3</sup>	9	4		13	0,0%	5 952	2 716	8 668	6,7%	8 681

Clientèle supplémentée <sup>4</sup>										
Allocations d'aide à l'emploi	4 887	1 092	17	5 996	11,8%	519	3	522	1,3%	6 518
Allocations de soutien	1 132	57		1 189	2,3%	2 808	3	2 811	6,7%	4 000
Revenus de travail <sup>5</sup>	8 647	7 117	577	16 341	32,1%	4 357	7	4 364	10,5%	20 705
Prestations d'assurance-emploi	441	387	36	864	1,7%	178		178	0,4%	1 042
Contribution parentale	682	68		750	1,5%					750
Pension alimentaire	4 046	5 306	41	9 393	18,5%	1 581	3	1 584	3,8%	10 977
Régime de rentes du Québec - invalidité	2			2	0,0%	12 384		12 384	29,7%	12 386
Régime de rentes du Québec - retraite	46	15 459	1 366	16 871	33,2%	14 017	276	14 293	34,3%	31 164
Alternative jeunesse	413	88	1	502	1,0%	1		1	0,0%	503
Revenus d'autres sources	1 761	2 212	235	4 208	8,3%	9 731	17	9 748	23,4%	13 956
TOTAL DISTINCT <sup>6</sup>	20 262	28 697	1 880	50 839	100,0%	41 364	305	41 669	100,0%	92 508

(e) = Données estimées.



TABLEAU 2

Statistiques sur les ménages nouvellement admis<sup>1</sup> aux programmes d'aide financière de dernier recours, 2013-2014

Ensemble du Québec

	Fin des prestations d'assurance-emploi	Perte d'emploi sans assurance-emploi	Prestations d'assurance-emploi insuffisante	Perte du conjoint	Fin des études à temps complet	Revenus insuffisants	En attente de revenus	Autres raisons	TOTAL	
									Nombre de ménages	Variation annuelle (Nbre de ménages)
Évolution du nombre de ménages										
avril 2013	1 226	989	552	329	407	1 409	78	1 597	6 587	7,6%
mai 2013	1 136	924	493	307	493	1 377	58	1 510	6 298	-1,0%
juin 2013	1 039	933	507	333	437	1 353	47	1 463	6 112	0,4%
juillet 2013										
août 2013										
septembre 2013										
octobre 2013										
novembre 2013										
décembre 2013										
janvier 2014										
février 2014										
mars 2014										
Clientèle totale nouvellement admise <sup>1</sup> en juin 2013										
Nombre de ménages	1 039	933	507	333	437	1 353	47	1 463	6 112	0,4%
Proportion du total des ménages nouvellement admis	17,0%	15,3%	8,3%	5,4%	7,1%	22,1%	0,8%	23,9%	100,0%	
Nombre d'adultes	1 123	991	542	335	456	1 502	57	1 580	6 586	-0,9%
Nombre d'enfants	296	226	131	312	165	438	24	346	1 938	-8,1%
Nombre de prestataires	1 419	1 217	673	647	621	1 940	81	1 926	8 524	-2,6%

Caractéristiques des ménages nouvellement admis <sup>1</sup> en juin 2013										
	Fin des prestations d'assurance-emploi	Perte d'emploi sans assurance-emploi	Prestations d'assurance-emploi insuffisante	Perte du conjoint	Fin des études à temps complet	Revenus insuffisants	En attente de revenus	Autres raisons	TOTAL	
									Nombre de ménages	Proportion
Programme										
Programme d'aide sociale	998	897	480	318	419	1 175	42	1 248	5 577	91,2%
Programme de solidarité sociale	41	36	27	14	18	176	5	213	530	8,7%
Programme inconnu				1		2		2	5	0,1%
Type d'allocation										
Prestation de base (incluant les hébergés)	608	700	323	141	323	779	17	860	3 751	61,4%
Alloc. pour contraintes temporaires	370	194	151	176	96	382	24	378	1 771	29,0%
Alloc. mixte (2 adultes avec cont. tempo.)	20	3	6	1		14	1	10	55	0,9%
Alloc. de solidarité sociale	40	36	27	14	18	176	5	207	523	8,6%
Prestations de base Hébergés	1							6	7	0,1%
Inconnu				1		2		2	5	0,1%
Situation familiale										
Personnes seules	822	775	408	163	325	1 042	30	1 180	4 745	77,6%
Couples sans enfants	39	17	17	2	4	50	4	45	178	2,9%
Familles monoparentales	133	99	63	168	91	157	7	151	869	14,2%
Couples avec enfants	45	41	18		15	99	6	72	296	4,8%
Conjoint d'étudiant		1	1		2	5		15	24	0,4%
Type de résidence										
Locataire	604	494	293	155	233	553	31	510	2 873	47,0%
Locataire HLM ou coopérative	53	33	19	20	21	47	2	27	222	3,6%
Chambreur ou pensionnaire	300	365	175	145	178	681	10	782	2 636	43,1%
Temporairement sans adresse <sup>2</sup>	2	9	7	1		32		75	126	2,1%
Propriété	78	31	13	12	5	38	4	27	208	3,4%
En hébergement	2	1				2		42	47	0,8%
Région										
01 - Bas-Saint-Laurent	39	30	5	10	22	32	2	27	167	2,7%
02 - Saguenay - Lac-St-Jean	52	58	19	21	38	38	1	26	253	4,1%
03 - Capitale-Nationale	68	60	24	14	25	81	2	97	371	6,1%
04 - Mauricie	55	59	22	14	30	65	1	49	295	4,8%
05 - Estrie	38	48	26	10	21	94	2	50	289	4,7%
06 - Île-de-Montréal	275	230	146	74	116	419	13	556	1 829	29,9%
07 - Outaouais	67	46	31	22	20	85		50	321	5,3%
08 - Abitibi-Témiscamingue	30	20	10	13	7	20	1	19	120	2,0%
09 - Côte-Nord	13	9	4	6	4	10	2	11	59	1,0%
10 - Nord-du-Québec	2	6	1	1		11	1	4	26	0,4%
11 - Gaspésie - Îles-de-la-Madeleine	28	27	6	6	14	30	2	14	127	2,1%
12 - Chaudières-Appalaches	35	20	23	14	11	54	1	45	203	3,3%
13 - Laval	35	29	17	10	15	31	2	104	243	4,0%
14 - Lanaudière	46	32	30	27	22	76	4	39	276	4,5%
15 - Laurentides	65	57	40	27	23	42	6	96	356	5,8%
16 - Montérégie	137	147	90	54	54	176	5	189	852	13,9%
17 - Centre-du-Québec	52	55	13	10	14	15	2	66	227	3,7%
99 - Central <sup>3</sup>	2				1	74		21	98	1,6%

TABLEAU 3

Statistiques sur les adultes prestataires<sup>1</sup> des programmes d'aide financière de dernier recours, 2013-2014

Ensemble du Québec

	Nombre d'adultes <sup>1</sup>	Variation annuelle	Programme d'aide sociale			Programme de solidarité sociale		
			Sans contraintes	Contraintes temporaires	TOTAL	Contraintes sévères	Conjoints sans contraintes sévères	TOTAL
Évolution								
avril 2013	353 960	-1,9%	126 576	90 277	216 853	129 904	7 203	137 107
mai 2013	352 206	-1,9%	125 074	90 147	215 221	129 809	7 176	136 985
juin 2013	349 327	-1,9%	122 597	89 910	212 507	129 698	7 122	136 820
juillet 2013								
août 2013								
septembre 2013								
octobre 2013								
novembre 2013								
décembre 2013								
janvier 2014								
février 2014								
mars 2014								
Total des adultes en juin 2013								
Nombre d'adultes	349 327	-1,9%	122 597	89 910	212 507	129 698	7 122	136 820
Proportion du total des adultes prestataires	100,0%		35,1%	25,7%	60,8%	37,1%	2,0%	39,2%

Caractéristiques des adultes en juin 2013	Nombre d'adultes <sup>1</sup>	Proportion	Programme d'aide sociale			Programme de solidarité sociale		
			Sans contraintes	Contraintes temporaires	TOTAL	Contraintes sévères	Conjoints sans contraintes sévères	TOTAL
Situation familiale								
Personnes seules	248 428	71,1%	82 583	49 735	132 318	116 110		116 110
Couples sans enfants	25 378	7,3%	6 144	6 520	12 664	7 494	5 220	12 714
Familles monoparentales	39 440	11,3%	15 309	20 198	35 507	3 933		3 933
Couples avec enfants	35 070	10,0%	18 354	12 682	31 036	2 132	1 902	4 034
Conjoint d'étudiant	1 011	0,3%	207	775	982	29		29
Sexe								
Hommes	182 653	52,3%	75 246	35 241	110 487	68 860	3 306	72 166
Femmes	166 674	47,7%	47 351	54 669	102 020	60 838	3 816	64 654
Âge								
Moins de 20 ans	6 672	1,9%	2 984	1 357	4 341	2 319	12	2 331
De 20 à 24 ans	23 949	6,9%	10 692	6 447	17 139	6 710	100	6 810
De 25 à 29 ans	28 229	8,1%	13 476	7 705	21 181	6 860	188	7 048
De 30 à 34 ans	33 082	9,5%	16 226	8 411	24 637	8 153	292	8 445
De 35 à 39 ans	33 396	9,6%	17 342	6 889	24 231	8 753	412	9 165
De 40 à 44 ans	34 486	9,9%	18 554	5 070	23 624	10 258	604	10 862
De 45 à 49 ans	42 476	12,2%	21 308	3 935	25 243	16 271	962	17 233
De 50 à 54 ans	49 718	14,2%	21 640	3 672	25 312	23 008	1 398	24 406
55 ans et plus	97 319	27,9%	375	46 424	46 799	47 366	3 154	50 520
Niveau de scolarité atteint <sup>2</sup>								
Primaire	27 179	7,8%	6 851	7 590	14 441	11 829	909	12 738
Secondaire I à IV	125 343	35,9%	52 839	31 434	84 273	38 085	2 985	41 070
Secondaire V	67 084	19,2%	25 782	19 461	45 243	20 546	1 295	21 841
Collégiale	20 554	5,9%	7 928	5 554	13 482	6 817	255	7 072
Universitaire	19 485	5,6%	8 473	6 103	14 576	4 705	204	4 909
Inconnue	89 682	25,7%	20 724	19 768	40 492	47 716	1 474	49 190
Diplôme maximum obtenu								
Aucun diplôme	171 439	49,1%	66 751	44 839	111 590	55 565	4 284	59 849
Secondaire - DES	40 666	11,6%	15 722	11 625	27 347	12 663	656	13 319
Secondaire - DEP	12 822	3,7%	5 059	3 367	8 426	4 104	292	4 396
Secondaire - ASP	1 391	0,4%	512	374	886	475	30	505
Collégial - AEC	3 150	0,9%	1 275	915	2 190	922	38	960
Collégial - DEC général	7 532	2,2%	2 744	2 068	4 812	2 641	79	2 720
Collégial - DEC professionnel	1 761	0,5%	662	561	1 223	521	17	538
Universitaire - Certificat	7 506	2,1%	3 302	2 380	5 682	1 751	73	1 824
Universitaire - Baccalauréat	1 831	0,5%	981	564	1 545	274	12	286
Universitaire - Maîtrise ou Doctorat	24	0,0%	3	12	15	9		9
Inconnu	101 205	29,0%	25 586	23 205	48 791	50 773	1 641	52 414
Durée cumulative								
Premier mois	2 016	0,6%	1 279	605	1 884	123	9	132
De 2 à 5 mois	8 261	2,4%	4 929	2 572	7 501	708	52	760
De 6 à 11 mois	12 697	3,6%	7 419	4 006	11 425	1 197	75	1 272
De 12 à 23 mois	20 615	5,9%	10 948	6 761	17 709	2 711	195	2 906
De 24 à 47 mois	34 484	9,9%	16 977	11 294	28 271	5 865	348	6 213
De 48 à 119 mois	74 954	21,5%	32 267	22 117	54 384	19 357	1 213	20 570
120 mois et plus	196 300	56,2%	48 778	42 555	91 333	99 737	5 230	104 967
Types de contraintes à l'emploi								
Sans contraintes	122 597	35,1%	122 597		122 597			
Contraintes temporaires	89 910	25,7%		89 910	89 910			
Contraintes sévères	129 698	37,1%				129 698		129 698
Conjoints sans contraintes sévères	7 122	2,0%					7 122	7 122
Région								
01 - Bas-Saint-Laurent	8 980	2,6%	2 131	2 014	4 145	4 445	390	4 835
02 - Saguenay - Lac-St-Jean	11 922	3,4%	3 817	2 753	6 570	5 011	341	5 352
03 - Capitale-Nationale	23 014	6,6%	6 966	5 463	12 429	10 163	422	10 585
04 - Mauricie	16 379	4,7%	5 704	4 297	10 001	6 013	365	6 378
05 - Estrie	15 378	4,4%	4 751	3 944	8 695	6 317	366	6 683
06 - Île-de-Montréal	114 383	32,7%	48 338	32 810	81 148	31 596	1 639	33 235
07 - Outaouais	15 529	4,4%	5 748	3 889	9 637	5 517	375	5 892
08 - Abitibi-Témiscamingue	5 474	1,6%	1 590	1 275	2 865	2 435	174	2 609
09 - Côte-Nord	2 816	0,8%	808	683	1 491	1 265	60	1 325
10 - Nord-du-Québec	980	0,3%	409	288	697	273	10	283
11 - Gaspésie - Îles-de-la-Madeleine	5 644	1,6%	1 571	1 320	2 891	2 475	278	2 753
12 - Chaudières-Appalaches	11 255	3,2%	2 733	2 578	5 311	5 632	312	5 944
13 - Laval	11 477	3,3%	4 173	3 083	7 256	3 996	225	4 221
14 - Lanaudière	17 412	5,0%	6 360	4 801	11 161	5 904	347	6 251
15 - Laurentides	20 190	5,8%	7 050	5 509	12 559	7 168	463	7 631
16 - Montérégie	48 762	14,0%	16 772	12 323	29 095	18 623	1 044	19 667
17 - Centre-du-Québec	10 987	3,1%	3 668	2 875	6 543	4 163	281	4 444
99 - Central <sup>3</sup>	8 745	2,5%	8	5	13	8 702	30	8 732



TABLEAU 3 (SUITE)

Statistiques sur les adultes prestataires<sup>1</sup> des programmes d'aide financière de dernier recours, 2013-2014

Ensemble du Québec

	Demandeurs d'asile	NHC - moins de 5 ans	NHC - 5 ans et plus	Total Nés hors du Canada	Femmes	Hommes	Moins de 25 ans	Durée consécutive de moins de 2 ans	Âge moyen (années)	Durée cumulative moyenne (mois)
Évolution										
avril 2013	4 966	15 596	49 207	69 769	168 112	185 848	31 629	106 612	44,4	167,7
mai 2013	4 747	15 495	49 206	69 448	167 477	184 729	31 153	105 406	44,5	168,3
juin 2013	4 560	15 215	49 090	68 865	166 674	182 653	30 621	103 286	44,5	169,2
juillet 2013										
août 2013										
septembre 2013										
octobre 2013										
novembre 2013										
décembre 2013										
janvier 2014										
février 2014										
mars 2014										
Total des adultes en juin 2013										
Nombre d'adultes	4 560	15 215	49 090	68 865	166 674	182 653	30 621	103 286	44,5	169,2
Proportion du total des adultes prestataires	1,3%	4,4%	14,1%	19,7%	47,7%	52,3%	8,8%	29,6%		

Caractéristiques des adultes en juin 2013										
	Demandeurs d'asile	NHC - moins de 5 ans	NHC - 5 ans et plus	Total Nés hors du Canada	Femmes	Hommes	Moins de 25 ans	Durée consécutive de moins de 2 ans	Âge moyen (années)	Durée cumulative moyenne (mois)
Situation familiale										
Personnes seules	2 595	3 893	25 051	31 539	100 625	147 803	22 959	68 333	45,7	183,5
Couples sans enfants	540	1 539	4 346	6 425	12 674	12 704	623	6 054	52,4	205,4
Familles monoparentales	464	1 518	8 014	9 996	35 116	4 324	4 633	14 676	37,2	119,2
Couples avec enfants	957	7 599	11 475	20 031	17 555	17 515	2 361	13 618	39,3	101,9
Conjoint d'étudiant	4	666	204	874	704	307	45	605	35,8	38,8
Sexe										
Hommes	2 378	6 486	23 377	32 241		182 653	15 282	56 614	44,6	164,2
Femmes	2 182	8 729	25 713	36 624	166 674		15 339	46 672	44,4	174,7
Âge										
Moins de 20 ans	108	267	291	666	3 338	3 334	6 672	6 488	18,5	10,4
De 20 à 24 ans	505	965	1 461	2 931	12 001	11 948	23 949	12 445	22,1	33,1
De 25 à 29 ans	708	1 728	2 813	5 249	13 740	14 489		12 678	27,1	61,4
De 30 à 34 ans	761	3 166	3 997	7 924	16 097	16 985		13 332	32,0	89,9
De 35 à 39 ans	639	3 564	4 954	9 157	16 117	17 279		12 208	37,0	119,8
De 40 à 44 ans	505	2 516	6 317	9 338	15 975	18 511		10 851	42,1	155,0
De 45 à 49 ans	363	1 223	6 777	8 363	19 199	23 277		10 713	47,1	199,2
De 50 à 54 ans	231	608	7 087	7 926	22 978	26 740		9 944	52,0	231,1
55 ans et plus	740	1 178	15 393	17 311	47 229	50 090		14 627	59,6	249,2
Niveau de scolarité atteint <sup>2</sup>										
Primaire	25	1 153	4 786	5 964	13 198	13 981	1 939	5 503	48,5	225,8
Secondaire I à IV	29	1 201	10 092	11 322	56 706	68 637	13 088	36 624	43,0	183,6
Secondaire V	62	1 522	9 669	11 253	32 790	34 294	2 751	22 243	46,2	162,9
Collégiale	16	1 122	3 674	4 812	9 818	10 736	362	7 138	46,3	145,8
Universitaire	34	4 147	5 993	10 174	8 632	10 853	81	8 360	47,1	115,1
Inconnue	4 394	6 070	14 876	25 340	45 530	44 152	12 400	23 418	43,3	153,8
Diplôme maximum obtenu										
Aucun diplôme	100	3 239	20 367	23 706	79 329	92 110	15 909	47 954	44,3	187,6
Secondaire - DES	16	646	4 061	4 723	20 029	20 637	1 756	14 038	45,1	156,4
Secondaire - DEP		120	856	976	5 935	6 887	261	4 229	47,4	183,2
Secondaire - ASP	1	3	128	132	536	855	31	415	48,1	182,9
Collégial - AEC		67	448	515	1 506	1 644	25	1 221	47,4	138,8
Collégial - DEC général	2	448	1 051	1 501	3 611	3 921	71	2 674	47,1	143,3
Collégial - DEC professionnel	1	153	438	592	845	916	8	712	48,3	132,6
Universitaire - Certificat	9	1 772	2 027	3 808	3 480	4 026	23	3 392	46,7	105,6
Universitaire - Baccalauréat	2	606	659	1 267	741	1 090	1	1 004	46,4	74,2
Universitaire - Maîtrise ou Doctorat			10	10	6	18			56,3	198,5
Inconnu	4 429	8 161	19 045	31 635	50 656	50 549	12 536	27 647	43,7	151,1
Durée cumulative										
Premier mois	121	510	179	810	1 007	1 009	792	2 016	31,2	1,0
De 2 à 5 mois	474	1 714	959	3 147	3 980	4 281	3 293	8 261	30,8	3,5
De 6 à 11 mois	1 101	2 900	1 363	5 364	6 039	6 658	4 495	12 697	31,9	8,5
De 12 à 23 mois	1 285	3 918	2 610	7 813	9 796	10 819	6 843	20 615	33,4	17,4
De 24 à 47 mois	895	5 041	5 324	11 260	16 299	18 185	9 036	14 633	35,6	35,2
De 48 à 119 mois	621	1 132	16 642	18 395	34 154	40 800	6 161	22 526	40,3	81,4
120 mois et plus	63		22 013	22 076	95 399	100 901	1	22 538	50,4	261,3
Types de contraintes à l'emploi										
Sans contraintes	3 151	9 233	20 841	33 225	47 351	75 246	13 676	55 557	38,7	114,4
Contraintes temporaires	1 251	5 508	17 606	24 365	54 669	35 241	7 804	32 274	47,4	143,4
Contraintes sévères	135	307	9 556	9 998	60 838	68 860	9 029	14 302	47,7	236,3
Conjoints sans contraintes sévères	23	167	1 087	1 277	3 816	3 306	112	1 153	51,1	216,8
Région										
01 - Bas-Saint-Laurent		13	59	72	4 161	4 819	627	2 165	47,0	211,0
02 - Saguenay - Lac-St-Jean		20	76	96	5 751	6 171	1 038	3 167	45,3	204,3
03 - Capitale-Nationale		1 139	1 153	2 292	10 533	12 481	1 723	6 284	45,9	191,3
04 - Mauricie		164	273	437	7 770	8 609	1 575	4 298	44,7	193,7
05 - Estrie	1	677	886	1 564	7 085	8 293	1 563	4 334	44,1	171,9
06 - Île-de-Montréal	4 521	9 831	37 052	51 404	54 822	59 561	8 110	36 631	44,5	145,1
07 - Outaouais	4	569	1 094	1 667	7 589	7 940	1 659	5 029	43,2	158,9
08 - Abitibi-Témiscamingue		1	39	40	2 591	2 883	485	1 547	45,2	193,2
09 - Côte-Nord			11	11	1 344	1 472	253	813	45,4	208,7
10 - Nord-du-Québec			3	3	494	486	164	462	39,0	135,3
11 - Gaspésie - Îles-de-la-Madeleine			21	21	2 707	2 937	454	1 457	46,5	214,7
12 - Chaudières-Appalaches		29	132	161	5 390	5 865	938	2 819	45,9	192,5
13 - Laval	6	793	3 201	4 000	5 811	5 666	1 066	3 613	44,2	141,0
14 - Lanaudière	1	311	534	846	8 452	8 960	2 054	5 269	43,2	164,0
15 - Laurentides	1	202	628	831	9 592	10 598	2 217	6 336	43,5	162,4
16 - Montérégie	12	1 286	3 264	4 562	23 730	25 032	5 155	14 479	43,4	164,6
17 - Centre-du-Québec	1	165	259	425	5 209	5 778	1 108	3 085	44,1	174,6
99 - Central <sup>3</sup>	13	15	405	433	3 643	5 102	432	1 498	48,9	301,8

TABLEAU 4 - Statistiques sur les adultes prestataires<sup>1</sup> du Programme d'aide sociale, 2013-2014

Ensemble du Québec

	Nombre d'adultes <sup>1</sup>	Variation annuelle	Sans contraintes	Contraintes temporaires					
				État de santé	Grossesse ou enfant à charge	Enfant handicapé <sup>3</sup>	55 ans et plus	Autres	TOTAL contraintes temporaires
Évolution									
avril 2013	216 853	-2,7%	126 576	14 176	26 254	1 923	46 486	1 438	90 277
mai 2013	215 221	-2,7%	125 074	14 002	26 420	1 921	46 396	1 408	90 147
juin 2013	212 507	-2,6%	122 597	13 818	26 440	1 940	46 327	1 385	89 910
juillet 2013									
août 2013									
septembre 2013									
octobre 2013									
novembre 2013									
décembre 2013									
janvier 2014									
février 2014									
mars 2014									
Total des adultes en juin 2013									
Nombre d'adultes	212 507	-2,6%	122 597	13 818	26 440	1 940	46 327	1 385	89 910
Proportion du total des adultes prestataires	100,0%		57,7%	6,5%	12,4%	0,9%	21,8%	0,7%	42,3%

Caractéristiques des adultes en juin 2013									
	Nombre d'adultes <sup>1</sup>	Proportion	Sans contraintes	Contraintes temporaires					
				État de santé	Grossesse ou enfant à charge	Enfant handicapé <sup>3</sup>	55 ans et plus	Autres	TOTAL contraintes temporaires
Situation familiale									
Personnes seules	132 318	62,3%	82 583	11 112	622		36 930	1 071	49 735
Couples sans enfants	12 664	6,0%	6 144	400	95		5 957	68	6 520
Familles monoparentales	35 507	16,7%	15 309	1 757	15 432	1 343	1 487	179	20 198
Couples avec enfants	31 036	14,6%	18 354	539	9 553	584	1 940	66	12 682
Conjoint d'étudiant	982	0,5%	207	10	738	13	13	1	775
Sexe									
Hommes	110 487	52,0%	75 246	6 996	2 135	298	25 260	552	35 241
Femmes	102 020	48,0%	47 351	6 822	24 305	1 642	21 067	833	54 669
Âge									
Moins de 20 ans	4 341	2,0%	2 984	253	1 097			7	1 357
De 20 à 24 ans	17 139	8,1%	10 692	1 072	5 325	13		37	6 447
De 25 à 29 ans	21 181	10,0%	13 476	1 304	6 247	112		42	7 705
De 30 à 34 ans	24 637	11,6%	16 226	1 696	6 274	354		87	8 411
De 35 à 39 ans	24 231	11,4%	17 342	1 793	4 526	459		111	6 889
De 40 à 44 ans	23 624	11,1%	18 554	2 149	2 246	475		200	5 070
De 45 à 49 ans	25 243	11,9%	21 308	2 648	601	331		355	3 935
De 50 à 54 ans	25 312	11,9%	21 640	2 840	119	189		524	3 672
55 ans et plus	46 799	22,0%	375	63	5	7	46 327	22	46 424
Niveau de scolarité atteint <sup>2</sup>									
Primaire	14 441	6,8%	6 851	524	1 177	76	5 737	76	7 590
Secondaire I à IV	84 273	39,7%	52 839	5 849	9 840	799	14 365	581	31 434
Secondaire V	45 243	21,3%	25 782	3 603	4 343	456	10 697	362	19 461
Collégiale	13 482	6,3%	7 928	1 087	1 229	134	3 003	101	5 554
Universitaire	14 576	6,9%	8 473	642	1 715	107	3 584	55	6 103
Inconnue	40 492	19,1%	20 724	2 113	8 136	368	8 941	210	19 768
Diplôme maximum obtenu									
Aucun diplôme	111 590	52,5%	66 751	7 089	12 361	986	23 673	730	44 839
Secondaire - DES	27 347	12,9%	15 722	2 403	2 749	296	5 928	249	11 625
Secondaire - DEP	8 426	4,0%	5 059	808	581	86	1 816	76	3 367
Secondaire - ASP	886	0,4%	512	68	50	15	238	3	374
Collégial - AEC	2 190	1,0%	1 275	202	147	18	525	23	915
Collégial - DEC général	4 812	2,3%	2 744	416	379	49	1 190	34	2 068
Collégial - DEC professionnel	1 223	0,6%	662	97	117	8	333	6	561
Universitaire - Certificat	5 682	2,7%	3 302	259	700	46	1 355	20	2 380
Universitaire - Baccalauréat	1 545	0,7%	981	43	176	5	339	1	564
Universitaire - Maîtrise ou Doctorat	15	0,0%	3				12		12
Inconnu	48 791	23,0%	25 586	2 433	9 180	431	10 918	243	23 205
Durée cumulative									
Premier mois	1 884	0,9%	1 279	140	324	8	128	5	605
De 2 à 5 mois	7 501	3,5%	4 929	713	1 378	22	429	30	2 572
De 6 à 11 mois	11 425	5,4%	7 419	852	2 385	25	721	23	4 006
De 12 à 23 mois	17 709	8,3%	10 948	1 269	3 865	70	1 513	44	6 761
De 24 à 47 mois	28 271	13,3%	16 977	1 892	6 081	170	3 062	89	11 294
De 48 à 119 mois	54 384	25,6%	32 267	3 787	8 462	589	8 989	290	22 117
120 mois et plus	91 333	43,0%	48 778	5 165	3 945	1 056	31 485	904	42 555
Types de contraintes à l'emploi									
Sans contraintes	122 597	57,7%	122 597						
État de santé	13 818	6,5%		13 818					13 818
Grossesse ou enfant à charge	26 440	12,4%			26 440				26 440
Enfant handicapé <sup>3</sup>	1 940	0,9%				1 940			1 940
55 ans et plus	46 327	21,8%					46 327		46 327
Autres	1 385	0,7%						1 385	1 385
Région									
01 - Bas-Saint-Laurent	4 145	2,0%	2 131	400	396	27	1 134	57	2 014
02 - Saguenay - Lac-St-Jean	6 570	3,1%	3 817	374	552	59	1 723	45	2 753
03 - Capitale-Nationale	12 429	5,8%	6 966	1 008	1 064	117	3 165	109	5 463
04 - Mauricie	10 001	4,7%	5 704	711	1 068	75	2 361	82	4 297
05 - Estrie	8 695	4,1%	4 751	1 005	997	90	1 800	52	3 944
06 - Île-de-Montréal	81 148	38,2%	48 338	3 283	11 046	703	17 406	372	32 810
07 - Outaouais	9 637	4,5%	5 748	663	1 403	79	1 679	65	3 889
08 - Abitibi-Témiscamingue	2 865	1,3%	1 590	203	344	7	689	32	1 275
09 - Côte-Nord	1 491	0,7%	808	103	167	17	384	12	683
10 - Nord-du-Québec	697	0,3%	409	25	157	10	95	1	288
11 - Gaspésie - Îles-de-la-Madeleine	2 891	1,4%	1 571	182	285	26	752	75	1 320
12 - Chaudières-Appalaches	5 311	2,5%	2 733	530	498	55	1 461	34	2 578
13 - Laval	7 256	3,4%	4 173	353	941	57	1 687	45	3 083
14 - Lanaudière	11 161	5,3%	6 360	996	1 349	116	2 256	84	4 801
15 - Laurentides	12 559	5,9%	7 050	1 191	1 508	125	2 605	80	5 509
16 - Montérégie	29 095	13,7%	16 772	2 209	3 882	331	5 707	194	12 323
17 - Centre-du-Québec	6 543	3,1%	3 668	581	781	46	1 421	46	2 875
99 - Central <sup>4</sup>	13	0,0%	8	1	2		2		5



TABLEAU 4 (SUITE) - Statistiques sur les adultes prestataires<sup>1</sup> du Programme d'aide sociale, 2013-2014

Ensemble du Québec

	Demandeurs d'asile	NHC - moins de 5 ans	NHC - 5 ans et plus	Total Nés hors du Canada	Femmes	Hommes	Moins de 25 ans	Durée consécutive de moins de 2 ans	Âge moyen (années)	Durée cumulative moyenne (mois)
Évolution										
avril 2013	4 812	15 133	38 608	58 553	103 273	113 580	22 488	90 998	42,2	125,3
mai 2013	4 586	15 031	38 578	58 195	102 728	112 493	21 998	89 842	42,3	125,9
juin 2013	4 402	14 741	38 447	57 590	102 020	110 487	21 480	87 831	42,4	126,7
juillet 2013										
août 2013										
septembre 2013										
octobre 2013										
novembre 2013										
décembre 2013										
janvier 2014										
février 2014										
mars 2014										
Total des adultes en juin 2013										
Nombre d'adultes	4 402	14 741	38 447	57 590	102 020	110 487	21 480	87 831	42,4	126,7
Proportion du total des adultes prestataires	2,1%	6,9%	18,1%	27,1%	48,0%	52,0%	10,1%	41,3%		

Caractéristiques des adultes en juin 2013										
	Demandeurs d'asile	NHC - moins de 5 ans	NHC - 5 ans et plus	Total Nés hors du Canada	Femmes	Hommes	Moins de 25 ans	Durée consécutive de moins de 2 ans	Âge moyen (années)	Durée cumulative moyenne (mois)
Situation familiale										
Personnes seules	2 485	3 689	17 446	23 620	47 739	84 579	14 109	55 722	44,1	136,8
Couples sans enfants	505	1 417	3 054	4 976	6 323	6 341	528	4 406	50,7	158,2
Familles monoparentales	459	1 497	7 379	9 335	31 727	3 780	4 550	14 201	36,4	110,6
Couples avec enfants	949	7 473	10 379	18 801	15 536	15 500	2 248	12 906	38,6	92,0
Conjoint d'étudiant	4	665	189	858	695	287	45	596	35,7	36,2
Sexe										
Hommes	2 298	6 293	17 928	26 519		110 487	9 644	47 505	43,2	124,7
Femmes	2 104	8 448	20 519	31 071	102 020		11 836	40 326	41,5	128,8
Âge										
Moins de 20 ans	108	247	184	539	2 461	1 880	4 341	4 207	18,5	9,6
De 20 à 24 ans	501	916	1 109	2 526	9 375	7 764	17 139	11 241	22,1	28,1
De 25 à 29 ans	699	1 694	2 327	4 720	11 059	10 122		11 722	27,1	51,3
De 30 à 34 ans	747	3 122	3 412	7 281	12 757	11 880		12 318	32,0	74,7
De 35 à 39 ans	630	3 488	4 241	8 359	12 243	11 988		11 214	37,0	98,8
De 40 à 44 ans	484	2 460	5 343	8 287	11 024	12 600		9 784	42,0	127,0
De 45 à 49 ans	350	1 169	5 482	7 001	11 011	14 232		9 058	47,0	161,6
De 50 à 54 ans	215	574	5 358	6 147	10 838	14 474		7 894	52,0	183,8
55 ans et plus	668	1 071	10 991	12 730	21 252	25 547		10 393	59,7	199,6
Niveau de scolarité atteint <sup>2</sup>										
Primaire	22	1 119	3 887	5 028	7 147	7 294	1 196	4 293	47,3	178,9
Secondaire I à IV	25	1 182	8 109	9 316	37 670	46 603	11 365	32 359	40,4	150,7
Secondaire V	54	1 496	7 776	9 326	21 794	23 449	2 300	19 501	44,4	134,1
Collégiale	13	1 113	2 929	4 055	6 362	7 120	296	6 244	44,8	115,2
Universitaire	32	4 088	5 028	9 148	6 319	8 257	78	7 686	45,5	88,0
Inconnue	4 256	5 743	10 718	20 717	22 728	17 764	6 245	17 748	40,7	67,4
Diplôme maximum obtenu										
Aucun diplôme	86	3 166	16 379	19 631	51 146	60 444	13 248	41 719	41,9	151,8
Secondaire - DES	15	638	3 253	3 906	13 437	13 910	1 490	12 284	43,4	129,1
Secondaire - DEP		120	705	825	3 718	4 708	238	3 759	45,3	151,8
Secondaire - ASP	1	3	107	111	325	561	29	368	46,1	159,8
Collégial - AEC		67	370	437	1 009	1 181	22	1 091	45,9	118,2
Collégial - DEC général	1	445	841	1 287	2 266	2 546	60	2 295	45,7	110,3
Collégial - DEC professionnel	1	151	383	535	575	648	8	638	46,7	101,6
Universitaire - Certificat	7	1 744	1 730	3 481	2 590	3 092	22	3 144	45,0	80,5
Universitaire - Baccalauréat	2	599	589	1 190	611	934	1	949	45,1	58,7
Universitaire - Maîtrise ou Doctorat			8	8	2	13			57,7	202,7
Inconnu	4 289	7 808	14 082	26 179	26 341	22 450	6 362	21 584	41,5	73,0
Durée cumulative										
Premier mois	121	505	171	797	949	935	696	1 884	31,5	1,0
De 2 à 5 mois	468	1 684	876	3 028	3 682	3 819	2 801	7 501	31,0	3,5
De 6 à 11 mois	1 083	2 855	1 237	5 175	5 537	5 888	3 666	11 425	32,3	8,4
De 12 à 23 mois	1 266	3 804	2 317	7 387	8 644	9 065	5 155	17 709	33,8	17,4
De 24 à 47 mois	860	4 848	4 662	10 370	13 743	14 528	6 112	13 252	36,1	35,1
De 48 à 119 mois	561	1 045	13 900	15 506	25 458	28 926	3 049	19 538	40,6	80,3
120 mois et plus	43		15 284	15 327	44 007	47 326	1	16 522	49,5	231,3
Types de contraintes à l'emploi										
Sans contraintes	3 151	9 233	20 841	33 225	47 351	75 246	13 676	55 557	38,7	114,4
État de santé	18	154	1 105	1 277	6 822	6 996	1 325	8 001	39,9	107,7
Grossesse ou enfant à charge	565	4 210	4 994	9 769	24 305	2 135	6 422	13 207	30,3	61,7
Enfant handicapé <sup>3</sup>	2	62	482	546	1 642	298	13	507	39,9	140,2
55 ans et plus	664	1 063	10 898	12 625	21 067	25 260		10 242	59,8	199,7
Autres	2	19	127	148	833	552	44	317	45,3	182,7
Région										
01 - Bas-Saint-Laurent		12	33	45	1 845	2 300	414	1 691	43,7	157,3
02 - Saguenay - Lac-St-Jean		17	55	72	3 122	3 448	707	2 699	43,1	162,1
03 - Capitale-Nationale		1 094	901	1 995	5 572	6 857	1 171	5 236	43,7	145,1
04 - Mauricie		157	208	365	4 682	5 319	1 243	3 695	42,1	156,4
05 - Estrie	1	657	654	1 312	3 992	4 703	1 145	3 663	41,2	124,0
06 - Île-de-Montréal	4 378	9 551	29 691	43 620	39 447	41 701	6 250	32 817	43,0	113,9
07 - Outaouais	4	558	864	1 426	4 754	4 883	1 248	4 414	40,7	118,1
08 - Abitibi-Témiscamingue			28	28	1 344	1 521	315	1 273	42,6	148,9
09 - Côte-Nord			2	2	700	791	144	660	43,6	169,2
10 - Nord-du-Québec			3	3	365	332	129	404	38,1	116,4
11 - Gaspésie - Îles-de-la-Madeleine			13	13	1 364	1 527	336	1 176	43,3	169,7
12 - Chaudières-Appalaches		26	85	111	2 497	2 814	509	2 184	43,8	146,3
13 - Laval	6	764	2 423	3 193	3 789	3 467	633	3 097	43,3	105,7
14 - Lanaudière	1	301	400	702	5 416	5 745	1 393	4 529	41,5	131,5
15 - Laurentides	1	198	483	682	5 907	6 652	1 588	5 482	41,5	125,3
16 - Montérégie	10	1 248	2 410	3 668	14 160	14 935	3 445	12 149	41,3	126,0
17 - Centre-du-Québec	1	158	193	352	3 057	3 486	806	2 655	41,4	133,1
99 - Central <sup>4</sup>			1	1	7	6	4	7	33,0	77,2

TABLEAU 5 - Statistiques sur les adultes prestataires<sup>1</sup> du Programme de solidarité sociale, 2013-2014

Ensemble du Québec

	Nombre d'adultes <sup>1</sup>	Variation annuelle	Contraintes sévères						TOTAL contraintes sévères	Conjoints sans contraintes sévères
			Visuel	Auditif et de la parole	Intellectuel et d'apprentissage	Santé mentale	Physique	Autres		
Évolution										
avril 2013	137 107	-0,7%	1 490	835	25 326	55 191	42 628	4 434	129 904	7 203
mai 2013	136 985	-0,7%	1 493	834	25 287	55 184	42 601	4 410	129 809	7 176
juin 2013	136 820	-0,7%	1 489	833	25 289	55 117	42 555	4 415	129 698	7 122
juillet 2013										
août 2013										
septembre 2013										
octobre 2013										
novembre 2013										
décembre 2013										
janvier 2014										
février 2014										
mars 2014										
Total des adultes en juin 2013										
Nombre d'adultes	136 820	-0,7%	1 489	833	25 289	55 117	42 555	4 415	129 698	7 122
Proportion du total des adultes prestataires	100,0%		1,1%	0,6%	18,5%	40,3%	31,1%	3,2%	94,8%	5,2%

Caractéristiques des adultes en juin 2013	Nombre d'adultes <sup>1</sup>	Proportion	Contraintes sévères						TOTAL contraintes sévères	Conjoints sans contraintes sévères
			Visuel	Auditif et de la parole	Intellectuel et d'apprentissage	Santé mentale	Physique	Autres		
Situation familiale										
Personnes seules	116 110	84,9%	1 232	674	23 921	50 797	35 568	3 918	116 110	
Couples sans enfants	12 714	9,3%	121	65	908	2 085	3 935	380	7 494	5 220
Familles monoparentales	3 933	2,9%	67	50	241	1 622	1 896	57	3 933	
Couples avec enfants	4 034	2,9%	68	43	219	601	1 141	60	2 132	1 902
Conjoint d'étudiant	29	0,0%	1	1		12	15		29	
Sexe										
Hommes	72 166	52,7%	870	410	13 508	29 724	21 852	2 496	68 860	3 306
Femmes	64 654	47,3%	619	423	11 781	25 393	20 703	1 919	60 838	3 816
Âge										
Moins de 20 ans	2 331	1,7%	26	21	934	785	528	25	2 319	12
De 20 à 24 ans	6 810	5,0%	56	64	2 731	2 348	1 416	95	6 710	100
De 25 à 29 ans	7 048	5,2%	81	59	2 347	2 923	1 360	90	6 860	188
De 30 à 34 ans	8 445	6,2%	86	57	2 389	3 778	1 745	98	8 153	292
De 35 à 39 ans	9 165	6,7%	103	54	2 416	3 963	2 046	171	8 753	412
De 40 à 44 ans	10 862	7,9%	124	56	2 381	4 614	2 819	264	10 258	604
De 45 à 49 ans	17 233	12,6%	211	100	3 023	7 213	5 197	527	16 271	962
De 50 à 54 ans	24 406	17,8%	236	116	3 625	10 351	7 839	841	23 008	1 398
55 ans et plus	50 520	36,9%	566	306	5 443	19 142	19 605	2 304	47 366	3 154
Niveau de scolarité atteint <sup>2</sup>										
Primaire	12 738	9,3%	130	108	3 854	3 457	4 029	251	11 829	909
Secondaire I à IV	41 070	30,0%	404	285	4 149	18 117	14 367	763	38 085	2 985
Secondaire V	21 841	16,0%	261	131	783	11 137	7 674	560	20 546	1 295
Collégiale	7 072	5,2%	76	27	40	4 408	2 096	170	6 817	255
Universitaire	4 909	3,6%	64	19	9	3 213	1 275	125	4 705	204
Inconnue	49 190	36,0%	554	263	16 454	14 785	13 114	2 546	47 716	1 474
Diplôme maximum obtenu										
Aucun diplôme	59 849	43,7%	640	441	8 378	24 422	20 530	1 154	55 565	4 284
Secondaire - DES	13 319	9,7%	136	63	296	7 438	4 399	331	12 663	656
Secondaire - DEP	4 396	3,2%	38	19	113	2 208	1 603	123	4 104	292
Secondaire - ASP	505	0,4%	5	5	12	246	193	14	475	30
Collégial - AEC	960	0,7%	12	4	1	508	360	37	922	38
Collégial - DEC général	2 720	2,0%	25	12	7	1 844	695	58	2 641	79
Collégial - DEC professionnel	538	0,4%	7	3	2	354	141	14	521	17
Universitaire - Certificat	1 824	1,3%	23	9	3	1 230	442	44	1 751	73
Universitaire - Baccalauréat	286	0,2%	6	2		179	77	10	274	12
Universitaire - Maîtrise ou Doctorat	9	0,0%				6	3		9	
Inconnu	52 414	38,3%	597	275	16 477	16 682	14 112	2 630	50 773	1 641
Durée cumulative										
Premier mois	132	0,1%	1		37	44	31	10	123	9
De 2 à 5 mois	760	0,6%	8	4	163	262	219	52	708	52
De 6 à 11 mois	1 272	0,9%	22	13	281	435	372	74	1 197	75
De 12 à 23 mois	2 906	2,1%	25	36	638	996	880	136	2 711	195
De 24 à 47 mois	6 213	4,5%	74	56	1 278	2 356	1 795	306	5 865	348
De 48 à 119 mois	20 570	15,0%	220	156	3 320	8 189	6 543	929	19 357	1 213
120 mois et plus	104 967	76,7%	1 139	568	19 572	42 835	32 715	2 908	99 737	5 230
Types de diagnostics										
Visuel	1 489	1,1%	1 489						1 489	
Auditif et de la parole	833	0,6%		833						833
Intellectuel et d'apprentissage	25 289	18,5%			25 289				25 289	
Santé mentale	55 117	40,3%				55 117			55 117	
Physique	42 555	31,1%					42 555		42 555	
Autres	4 415	3,2%						4 415	4 415	
Conjoints sans contraintes sévères	7 122	5,2%								7 122
Région										
01 - Bas-Saint-Laurent	4 835	3,5%	42	21	967	1 834	1 485	96	4 445	390
02 - Saguenay - Lac-St-Jean	5 352	3,9%	48	28	1 110	1 924	1 811	90	5 011	341
03 - Capitale-Nationale	10 585	7,7%	133	62	1 688	5 044	3 007	229	10 163	422
04 - Mauricie	6 378	4,7%	53	32	1 074	2 682	2 048	124	6 013	365
05 - Estrie	6 683	4,9%	60	35	1 241	2 729	2 083	169	6 317	366
06 - Île-de-Montréal	33 235	24,3%	439	243	4 012	15 249	10 953	700	31 596	1 639
07 - Outaouais	5 892	4,3%	52	40	1 116	2 176	1 959	174	5 517	375
08 - Abitibi-Témiscamingue	2 609	1,9%	34	21	548	872	885	75	2 435	174
09 - Côte-Nord	1 325	1,0%	12	11	284	478	458	22	1 265	60
10 - Nord-du-Québec	283	0,2%	5		50	113	97	8	273	10
11 - Gaspésie - Îles-de-la-Madeleine	2 753	2,0%	46	13	539	798	991	88	2 475	278
12 - Chaudières-Appalaches	5 944	4,3%	56	33	1 337	2 240	1 789	177	5 632	312
13 - Laval	4 221	3,1%	46	33	822	1 717	1 292	86	3 996	225
14 - Lanaudière	6 251	4,6%	69	45	1 244	2 253	2 141	152	5 904	347
15 - Laurentides	7 631	5,6%	66	51	1 432	2 957	2 437	225	7 168	463
16 - Montérégie	19 667	14,4%	232	128	3 812	7 546	6 517	388	18 623	1 044
17 - Centre-du-Québec	4 444	3,2%	61	29	843	1 621	1 472	137	4 163	281
99 - Central <sup>3</sup>	8 732	6,4%	35	8	3 170	2 884	1 130	1 475	8 702	30

TABLEAU 5 (SUITE) - Statistiques sur les adultes prestataires<sup>1</sup> du Programme de solidarité sociale, 2013-2014

Ensemble du Québec

	Demandeurs d'asile	NHC - moins de 5 ans	NHC - 5 ans et plus	Total Nés hors du Canada	Femmes	Hommes	Moins de 25 ans	Durée consécutive de moins de 2 ans	Âge moyen (années)	Durée cumulative moyenne (mois)
Évolution										
avril 2013	154	463	10 599	11 216	64 839	72 268	9 141	15 614	47,8	234,7
mai 2013	161	464	10 628	11 253	64 749	72 236	9 155	15 564	47,8	234,9
juin 2013	158	474	10 643	11 275	64 654	72 166	9 141	15 455	47,8	235,3
juillet 2013										
août 2013										
septembre 2013										
octobre 2013										
novembre 2013										
décembre 2013										
janvier 2014										
février 2014										
mars 2014										
Total des adultes en juin 2013										
Nombre d'adultes	158	474	10 643	11 275	64 654	72 166	9 141	15 455	47,8	235,3
Proportion du total des adultes prestataires	0,1%	0,3%	7,8%	8,2%	47,3%	52,7%	6,7%	11,3%		

Caractéristiques des adultes en juin 2013										
	Demandeurs d'asile	NHC - moins de 5 ans	NHC - 5 ans et plus	Total Nés hors du Canada	Femmes	Hommes	Moins de 25 ans	Durée consécutive de moins de 2 ans	Âge moyen (années)	Durée cumulative moyenne (mois)
Situation familiale										
Personnes seules	110	204	7 605	7 919	52 886	63 224	8 850	12 611	47,4	236,7
Couples sans enfants	35	122	1 292	1 449	6 351	6 363	95	1 648	54,0	252,4
Familles monoparentales	5	21	635	661	3 389	544	83	475	44,4	196,6
Couples avec enfants	8	126	1 096	1 230	2 019	2 015	113	712	44,4	178,3
Conjoint d'étudiant		1	15	16	9	20		9	41,6	126,4
Sexe										
Hommes	80	193	5 449	5 722		72 166	5 638	9 109	46,7	224,8
Femmes	78	281	5 194	5 553	64 654		3 503	6 346	49,1	247,0
Âge										
Moins de 20 ans		20	107	127	877	1 454	2 331	2 281	18,6	11,8
De 20 à 24 ans	4	49	352	405	2 626	4 184	6 810	1 204	22,0	45,6
De 25 à 29 ans	9	34	486	529	2 681	4 367		956	27,1	91,8
De 30 à 34 ans	14	44	585	643	3 340	5 105		1 014	32,1	134,1
De 35 à 39 ans	9	76	713	798	3 874	5 291		994	37,0	175,2
De 40 à 44 ans	21	56	974	1 051	4 951	5 911		1 067	42,1	215,9
De 45 à 49 ans	13	54	1 295	1 362	8 188	9 045		1 655	47,2	254,3
De 50 à 54 ans	16	34	1 729	1 779	12 140	12 266		2 050	52,1	280,1
55 ans et plus	72	107	4 402	4 581	25 977	24 543		4 234	59,6	295,1
Niveau de scolarité atteint <sup>2</sup>										
Primaire	3	34	899	936	6 051	6 687	743	1 210	50,0	279,0
Secondaire I à IV	4	19	1 983	2 006	19 036	22 034	1 723	4 265	48,2	251,2
Secondaire V	8	26	1 893	1 927	10 996	10 845	451	2 742	49,9	222,5
Collégiale	3	9	745	757	3 456	3 616	66	894	49,1	204,0
Universitaire	2	59	965	1 026	2 313	2 596	3	674	51,9	195,5
Inconnue	138	327	4 158	4 623	22 802	26 388	6 155	5 670	45,5	224,9
Diplôme maximum obtenu										
Aucun diplôme	14	73	3 988	4 075	28 183	31 666	2 661	6 235	48,8	254,4
Secondaire - DES	1	8	808	817	6 592	6 727	266	1 754	48,6	212,6
Secondaire - DEP			151	151	2 217	2 179	23	470	51,4	243,5
Secondaire - ASP			21	21	211	294	2	47	51,7	223,4
Collégial - AEC			78	78	497	463	3	130	50,8	185,7
Collégial - DEC général	1	3	210	214	1 345	1 375	11	379	49,6	201,6
Collégial - DEC professionnel		2	55	57	270	268		74	51,9	202,9
Universitaire - Certificat	2	28	297	327	890	934	1	248	52,1	184,1
Universitaire - Baccalauréat		7	70	77	130	156		55	53,1	158,2
Universitaire - Maîtrise ou Doctorat			2	2	4	5			54,1	191,4
Inconnu	140	353	4 963	5 456	24 315	28 099	6 174	6 063	45,8	223,8
Durée cumulative										
Premier mois		5	8	13	58	74		96	132	26,2
De 2 à 5 mois	6	30	83	119	298	462		492	760	28,9
De 6 à 11 mois	18	45	126	189	502	770		829	1 272	28,3
De 12 à 23 mois	19	114	293	426	1 152	1 754		1 688	2 906	30,6
De 24 à 47 mois	35	193	662	890	2 556	3 657		2 924	1 381	33,7
De 48 à 119 mois	60	87	2 742	2 889	8 696	11 874		3 112	2 988	39,5
120 mois et plus	20		6 729	6 749	51 392	53 575		6 016	51,2	287,5
Types de diagnostics										
Visuel	10	18	204	232	619	870		82	149	48,3
Auditif et de la parole	2	10	70	82	423	410		85	143	46,2
Intellectuel et d'apprentissage	7	49	792	848	11 781	13 508		3 665	2 168	41,9
Santé mentale	26	71	4 262	4 359	25 393	29 724		3 133	5 741	47,6
Physique	84	152	3 895	4 131	20 703	21 852		1 944	4 930	50,7
Autres	6	7	333	346	1 919	2 496		120	1 171	52,8
Conjoints sans contraintes sévères	23	167	1 087	1 277	3 816	3 306		112	1 153	51,1
Région										
01 - Bas-Saint-Laurent		1	26	27	2 316	2 519		213	474	49,9
02 - Saguenay - Lac-St-Jean		3	21	24	2 629	2 723		331	468	47,9
03 - Capitale-Nationale		45	252	297	4 961	5 624		552	1 048	48,6
04 - Mauricie		7	65	72	3 088	3 290		332	603	48,8
05 - Estrie		20	232	252	3 093	3 590		418	671	47,9
06 - Île-de-Montréal	143	280	7 361	7 784	15 375	17 860		1 860	3 814	48,4
07 - Outaouais		11	230	241	2 835	3 057		411	615	47,2
08 - Abitibi-Témiscamingue		1	11	12	1 247	1 362		170	274	48,0
09 - Côte-Nord			9	9	644	681		109	153	47,4
10 - Nord-du-Québec					129	154		35	58	41,3
11 - Gaspésie - Îles-de-la-Madeleine			8	8	1 343	1 410		118	281	49,8
12 - Chaudières-Appalaches		3	47	50	2 893	3 051		429	635	47,8
13 - Laval		29	778	807	2 022	2 199		433	516	45,7
14 - Lanaudière		10	134	144	3 036	3 215		661	740	46,3
15 - Laurentides		4	145	149	3 685	3 946		629	854	46,8
16 - Montérégie	2	38	854	894	9 570	10 097		1 710	2 330	46,5
17 - Centre-du-Québec		7	66	73	2 152	2 292		302	430	48,1
99 - Central <sup>3</sup>	13	15	404	432	3 636	5 096		428	1 491	49,0

TABLEAU 6 - Statistiques sur les adultes participant au Programme alternative jeunesse, 2013-2014

Ensemble du Québec

	Nombre d'adultes avec ou sans allocation jeunesse <sup>1</sup>	Sans contraintes	Adultes avec allocation jeunesse <sup>2</sup>					Contraintes sévères	Inconnue	Nombre d'adultes avec allocation jeunesse <sup>2</sup>	Variation annuelle
			État de santé	Contraintes temporaires							
				Grossesse ou enfants à charge	Enfant handicapé	Autres	TOTAL contraintes temporaires				
Évolution											
avril 2013	8 101	5 913	74	857	1	4	936	1	195	7 045	22,3%
mai 2013	8 055	5 678	71	833	1	2	907	2	181	6 768	23,7%
juin 2013	7 798	5 529	73	847	1	1	922	2	165	6 618	26,1%
juillet 2013											
août 2013											
septembre 2013											
octobre 2013											
novembre 2013											
décembre 2013											
janvier 2014											
février 2014											
mars 2014											
Total des adultes en juin 2013											
Nombre d'adultes	7 798	5 529	73	847	1	1	922	2	165	6 618	26,1%
Proportion du total des adultes avec allocation jeunesse		83,5%	1,1%	12,8%	0,0%	0,0%	13,9%	0,0%	2,5%	100,0%	

Caractéristiques <sup>4</sup> des adultes en juin 2013											
	Nombre d'adultes avec ou sans allocation jeunesse <sup>1</sup>	Sans contraintes	Adultes avec allocation jeunesse <sup>2</sup>					Contraintes sévères	Inconnue	Nombre d'adultes avec allocation jeunesse <sup>2</sup>	Proportion
			État de santé	Grossesse ou enfants à charge	Enfant handicapé	Autres	TOTAL contraintes temporaires				
<b>Situation familiale</b>											
Personnes seules	6 346	5 291	68	4		1	73	1	6	5 371	81,2%
Couples sans enfants	151	130	4				4		3	137	2,1%
Familles monoparentales	874	36	1	706	1		708		2	746	11,3%
Couples avec enfants	221	62		127			127	1	1	191	2,9%
Conjoint d'étudiant	22	10		10			10			20	0,3%
Inconnu	184								153	153	2,3%
<b>Sexe</b>											
Hommes	3 812	3 060	31	16			47		68	3 175	48,0%
Femmes	3 986	2 469	42	831	1	1	875	2	97	3 443	52,0%
<b>Âge</b>											
Moins de 20 ans	2 953	2 446	14	135			149	1	35	2 631	39,8%
20 ans et plus	4 845	3 083	59	712	1	1	773	1	130	3 987	60,2%
<b>Niveau de scolarité atteint<sup>5</sup></b>											
Primaire	414	318	8	30			38	1		357	5,4%
Secondaire I à IV	4 995	3 579	45	572		1	618	1	9	4 207	63,6%
Secondaire V	994	707	10	117	1		128		1	836	12,6%
Collégiale	129	91	3	10			13			104	1,6%
Universitaire	32	29	1	1			2			31	0,5%
Inconnue	1 234	805	6	117			123		155	1 083	16,4%
<b>Diplôme maximum obtenu</b>											
Aucun diplôme	5 729	4 126	57	645	1	1	704	2	9	4 841	73,1%
Secondaire - DES	639	454	7	73			80		1	535	8,1%
Secondaire - DEP	93	64		7			7			71	1,1%
Secondaire - ASP	15	11		1			1			12	0,2%
Collégial - AEC	6	4								4	0,1%
Collégial - DEC général	24	14	2	2			4			18	0,3%
Collégial - DEC professionnel	3	3								3	0,0%
Universitaire - Certificat	11	10		1			1			11	0,2%
Inconnu	1 278	843	7	118			125		155	1 123	17,0%
<b>Durée cumulative</b>											
Premier mois	598	292	5	41			46		3	341	5,2%
De 2 à 5 mois	2 100	1 515	19	180			199	1	11	1 726	26,1%
De 6 à 11 mois	2 166	1 648	18	238			256		11	1 915	28,9%
De 12 à 23 mois	1 786	1 341	15	222			237	1	4	1 583	23,9%
De 24 à 47 mois	1 035	693	14	163	1	1	179		77	949	14,3%
48 mois et plus	113	40	2	3			5		59	104	1,6%
<b>Types de contraintes à l'emploi</b>											
Sans contraintes	6 517	5 529								5 529	83,5%
État de santé	88		73				73			73	1,1%
Grossesse ou enfant à charge	989			847			847			847	12,8%
Enfant handicapé	1				1		1			1	0,0%
Autres	3					1	1			1	0,0%
Contraintes sévères	2							2		2	0,0%
Inconnue	198								165	165	2,5%
<b>Région</b>											
01 - Bas-Saint-Laurent	208	151	3	21			24		1	176	2,7%
02 - Saguenay - Lac-St-Jean	300	202	3	21			24		8	234	3,5%
03 - Capitale-Nationale	413	249	7	72	1		80	1	9	339	5,1%
04 - Mauricie	543	387	8	39			47		10	444	6,7%
05 - Estrie	414	327	5	27			32		5	364	5,5%
06 - Île-de-Montréal	1 688	1 267	9	179			188		37	1 492	22,5%
07 - Outaouais	539	383	3	87			90		9	482	7,3%
08 - Abitibi-Témiscamingue	156	89	4	35			39	1	7	136	2,1%
09 - Côte-Nord	94	58		10			10		6	74	1,1%
10 - Nord-du-Québec	20	16		2		1	3			19	0,3%
11 - Gaspésie - Îles-de-la-Madeleine	196	143	3	14			17		7	167	2,5%
12 - Chaudières-Appalaches	238	148	3	28			31		8	187	2,8%
13 - Laval	268	161	2	49			51		5	217	3,3%
14 - Lanaudière	440	309	2	62			64		9	382	5,8%
15 - Laurentides	487	319	5	48			53		4	376	5,7%
16 - Montérégie	1 361	1 001	9	124			133		28	1 162	17,6%
17 - Centre-du-Québec	433	319	7	29			36		12	367	5,5%

TABLEAU 6 (SUITE) - Statistiques sur les adultes participant au Programme alternative jeunesse, 2013-2014

Ensemble du Québec

	Demandeurs d'asile	NHC - moins de 5 ans	NHC - 5 ans et plus	Total Nés hors du Canada	Femmes	Hommes	Durée consécutive de moins de 2 ans à AJ	Âge moyen (années)	Durée cumulative moyenne à AJ (mois)	Allocation moyenne <sup>3</sup>
Évolution										
avril 2013	1	308	439	748	3 574	3 471	6 443	20,4	12,3	818,18 \$
mai 2013	1	295	449	745	3 488	3 280	6 185	20,4	12,7	664,30 \$
juin 2013	1	289	439	729	3 443	3 175	6 058	20,5	12,9	656,58 \$
juillet 2013										
août 2013										
septembre 2013										
octobre 2013										
novembre 2013										
décembre 2013										
janvier 2014										
février 2014										
mars 2014										
Total des adultes en juin 2013										
Nombre d'adultes	1	289	439	729	3 443	3 175	6 058	20,5	12,9	656,58 \$
Proportion du total des adultes avec allocation jeunesse	0,0%	4,4%	6,6%	11,0%	52,0%	48,0%	91,5%			

Caractéristiques <sup>4</sup> des adultes en juin 2013										
	Demandeurs d'asile	NHC - moins de 5 ans	NHC - 5 ans et plus	Total Nés hors du Canada	Femmes	Hommes	Durée consécutive de moins de 2 ans à AJ	Âge moyen (années)	Durée cumulative moyenne à AJ (mois)	Allocation moyenne <sup>3</sup>
Situation familiale										
Personnes seules	1	257	339	597	2 390	2 981	5 025	20,2	11,9	644,90 \$
Couples sans enfants		2	4	6	83	54	133	21,1	10,9	631,30 \$
Familles monoparentales		17	69	86	735	11	664	21,6	13,9	747,90 \$
Couples avec enfants		1	6	7	134	57	176	21,4	13,8	651,95 \$
Conjoint d'étudiant		4	1	5	13	7	19	21,3	16,0	662,19 \$
Inconnu		8	20	28	88	65	41	21,9	43,6	648,76 \$
Sexe										
Hommes	1	133	201	335		3 175	2 950	20,5	12,4	644,76 \$
Femmes		156	238	394	3 443		3 108	20,5	13,3	667,47 \$
Âge										
Moins de 20 ans		122	108	230	1 331	1 300	2 402	18,4	10,8	650,15 \$
20 ans et plus	1	167	331	499	2 112	1 875	3 656	21,8	14,3	660,81 \$
Niveau de scolarité atteint <sup>5</sup>										
Primaire		19	21	40	154	203	332	20,1	11,9	652,70 \$
Secondaire I à IV		88	221	309	2 178	2 029	3 930	20,4	12,4	653,91 \$
Secondaire V		69	70	139	462	374	798	21,2	11,3	654,19 \$
Collégiale		6	16	22	62	42	99	21,8	9,4	661,26 \$
Universitaire	1	13	6	20	15	16	29	23,3	10,2	647,29 \$
Inconnue		94	105	199	572	511	870	20,1	16,6	669,88 \$
Diplôme maximum obtenu										
Aucun diplôme		150	269	419	2 480	2 361	4 519	20,4	12,3	654,62 \$
Secondaire - DES		26	48	74	312	223	516	21,2	10,8	652,62 \$
Secondaire - DEP		1	6	7	35	36	70	21,7	12,9	618,37 \$
Secondaire - ASP					7	5	12	22,1	13,6	695,00 \$
Collégial - AEC			1	1		4	4	22,8	2,3	588,00 \$
Collégial - DEC général		1	1	2	11	7	18	22,4	6,2	590,67 \$
Collégial - DEC professionnel		1	1	2		3	1	24,0	22,0	672,00 \$
Universitaire - Certificat		3	2	5	7	4	11	23,4	9,5	636,00 \$
Inconnu	1	107	111	219	591	532	907	20,2	16,4	670,34 \$
Durée cumulative										
Premier mois		11	23	34	166	175	341	20,3	1,0	649,06 \$
De 2 à 5 mois	1	74	102	177	844	882	1 726	20,1	3,5	653,41 \$
De 6 à 11 mois		76	114	190	988	927	1 915	20,4	8,3	653,46 \$
De 12 à 23 mois		76	108	184	857	726	1 583	20,5	16,9	658,46 \$
De 24 à 47 mois		50	80	130	541	408	457	21,0	32,2	667,50 \$
48 mois et plus		2	12	14	47	57	36	22,7	55,3	662,68 \$
Types de contraintes à l'emploi										
Sans contraintes	1	261	344	606	2 469	3 060	5 180	20,3	11,9	645,66 \$
État de santé			2	2	42	31	66	21,4	14,1	647,66 \$
Grossesse ou enfant à charge		19	73	92	831	16	756	21,4	13,9	730,52 \$
Enfant handicapé					1		1	23,0	27,0	780,00 \$
Autres					1		1	22,0	43,0	672,00 \$
Contraintes sévères					2		2	22,0	10,0	672,00 \$
Inconnue		9	20	29	97	68	52	21,9	41,1	645,77 \$
Région										
01 - Bas-Saint-Laurent					83	93	169	20,4	11,8	627,63 \$
02 - Saguenay - Lac-St-Jean			1	1	129	105	210	20,1	13,2	630,79 \$
03 - Capitale-Nationale		14	27	41	189	150	312	20,7	13,6	654,32 \$
04 - Mauricie		6	12	18	219	225	413	20,1	13,2	654,96 \$
05 - Estrie		34	30	64	188	176	349	20,3	11,2	634,52 \$
06 - Île-de-Montréal	1	137	268	406	787	705	1 343	20,7	12,7	673,63 \$
07 - Outaouais		20	10	30	261	221	423	20,4	13,7	661,52 \$
08 - Abitibi-Témiscamingue		1		1	83	53	122	20,4	16,9	651,93 \$
09 - Côte-Nord					28	46	67	20,6	14,7	639,14 \$
10 - Nord-du-Québec					7	12	18	21,4	13,9	579,74 \$
11 - Gaspésie - Îles-de-la-Madeleine			1	1	87	80	142	19,7	16,4	634,18 \$
12 - Chaudières-Appalaches		1	5	6	103	84	166	20,5	17,5	643,23 \$
13 - Laval		14	23	37	141	76	200	20,8	12,2	663,01 \$
14 - Lanaudière		2	4	6	207	175	357	20,6	11,9	655,77 \$
15 - Laurentides		2	3	5	189	187	347	20,5	11,8	647,26 \$
16 - Montérégie		42	41	83	554	608	1 083	20,5	11,7	659,00 \$
17 - Centre-du-Québec		16	14	30	188	179	337	20,3	14,0	662,12 \$



TABLEAU 7 - Statistiques sur les adultes prestataires participant aux programmes d'aide et d'accompagnement sociale (PAAS)<sup>1</sup> , 2013-2014

Ensemble du Québec

	RÉUSSIR		ACTION				TOTAL PAAS			
	Programme de solidarité sociale	Variation annuelle	Programme d'aide sociale	Programme de solidarité sociale	TOTAL	Variation annuelle	Programme d'aide sociale	Programme de solidarité sociale	TOTAL	Variation annuelle
Évolution										
avril 2013	268	11,7%	1 211	2 620	3 831	8,3%	1 211	2 888	4 099	8,5%
mai 2013	264	10,9%	1 197	2 593	3 790	6,5%	1 197	2 857	4 054	6,8%
juin 2013	224	9,3%	1 187	2 576	3 763	3,4%	1 187	2 800	3 987	3,7%
juillet 2013										
août 2013										
septembre 2013										
octobre 2013										
novembre 2013										
décembre 2013										
janvier 2014										
février 2014										
mars 2014										
Total des adultes en juin 2013										
Nombre d'adultes	224	9,3%	1 187	2 576	3 763	3,4%	1 187	2 800	3 987	3,7%
Proportion du total des adultes prestataires	5,6%		29,8%	64,6%	94,4%		29,8%	70,2%	100,0%	

Caractéristiques des adultes en juin 2013										
	RÉUSSIR		ACTION				TOTAL PAAS			
	Programme de solidarité sociale	Proportion	Programme d'aide sociale	Programme de solidarité sociale	TOTAL	Proportion	Programme d'aide sociale	Programme de solidarité sociale	TOTAL	Proportion
Situation familiale										
Personnes seules	214	95,5%	861	2 401	3 262	86,7%	861	2 615	3 476	87,2%
Couples sans enfants	3	1,3%	49	96	145	3,9%	49	99	148	3,7%
Familles monoparentales	6	2,7%	194	53	247	6,6%	194	59	253	6,3%
Couples avec enfants	1	0,4%	82	26	108	2,9%	82	27	109	2,7%
Conjoint d'étudiant			1		1	0,0%	1		1	0,0%
Sexe										
Hommes	131	58,5%	512	1 403	1 915	50,9%	512	1 534	2 046	51,3%
Femmes	93	41,5%	675	1 173	1 848	49,1%	675	1 266	1 941	48,7%
Âge										
Moins de 20 ans	1	0,4%	17	14	31	0,8%	17	15	32	0,8%
De 20 à 24 ans	59	26,3%	76	153	229	6,1%	76	212	288	7,2%
De 25 à 29 ans	51	22,8%	106	256	362	9,6%	106	307	413	10,4%
De 30 à 34 ans	42	18,8%	114	300	414	11,0%	114	342	456	11,4%
De 35 à 39 ans	28	12,5%	121	298	419	11,1%	121	326	447	11,2%
De 40 à 44 ans	16	7,1%	160	271	431	11,5%	160	287	447	11,2%
De 45 à 49 ans	13	5,8%	219	377	596	15,8%	219	390	609	15,3%
De 50 à 54 ans	2	0,9%	241	425	666	17,7%	241	427	668	16,8%
55 ans et plus	12	5,4%	133	482	615	16,3%	133	494	627	15,7%
Niveau de scolarité atteint <sup>2</sup>										
Primaire	5	2,2%	120	430	550	14,6%	120	435	555	13,9%
Secondaire I à IV	36	16,1%	507	863	1 370	36,4%	507	899	1 406	35,3%
Secondaire V	84	37,5%	306	569	875	23,3%	306	653	959	24,1%
Collégiale	44	19,6%	93	249	342	9,1%	93	293	386	9,7%
Universitaire	19	8,5%	74	183	257	6,8%	74	202	276	6,9%
Inconnue	36	16,1%	87	282	369	9,8%	87	318	405	10,2%
Diplôme maximum obtenu										
Aucun diplôme	58	25,9%	688	1 427	2 115	56,2%	688	1 485	2 173	54,5%
Secondaire - DES	80	35,7%	213	439	652	17,3%	213	519	732	18,4%
Secondaire - DEP	8	3,6%	56	72	128	3,4%	56	80	136	3,4%
Secondaire - ASP			11	10	21	0,6%	11	10	21	0,5%
Collégial - AEC	4	1,8%	12	25	37	1,0%	12	29	41	1,0%
Collégial - DEC général	15	6,7%	41	126	167	4,4%	41	141	182	4,6%
Collégial - DEC professionnel	2	0,9%	8	26	34	0,9%	8	28	36	0,9%
Universitaire - Certificat	10	4,5%	28	73	101	2,7%	28	83	111	2,8%
Universitaire - Baccalauréat			5	10	15	0,4%	5	10	15	0,4%
Inconnu	47	21,0%	125	368	493	13,1%	125	415	540	13,5%
Durée cumulative										
De 2 à 5 mois			10	2	12	0,3%	10	2	12	0,3%
De 6 à 11 mois			27	14	41	1,1%	27	14	41	1,0%
De 12 à 23 mois	9	4,0%	67	45	112	3,0%	67	54	121	3,0%
De 24 à 47 mois	30	13,4%	155	147	302	8,0%	155	177	332	8,3%
De 48 à 119 mois	117	52,2%	308	501	809	21,5%	308	618	926	23,2%
120 mois et plus	68	30,4%	620	1 867	2 487	66,1%	620	1 935	2 555	64,1%
Types de contraintes à l'emploi										
Sans contraintes			973		973	25,9%	973		973	24,4%
Contraintes temporaires			214		214	5,7%	214		214	5,4%
Contraintes sévères	224	100,0%		2 542	2 542	67,6%		2 766	2 766	69,4%
Conjoints sans contraintes sévères				34	34	0,9%		34	34	0,9%
Région										
01 - Bas-Saint-Laurent	3	1,3%	18	46	64	1,7%	18	49	67	1,7%
02 - Saguenay - Lac-St-Jean	6	2,7%	66	160	226	6,0%	66	166	232	5,8%
03 - Capitale-Nationale	21	9,4%	92	173	265	7,0%	92	194	286	7,2%
04 - Mauricie	10	4,5%	80	109	189	5,0%	80	119	199	5,0%
05 - Estrie	18	8,0%	61	65	126	3,3%	61	83	144	3,6%
06 - Île-de-Montréal	74	33,0%	408	929	1 337	35,5%	408	1 003	1 411	35,4%
07 - Outaouais	3	1,3%	23	156	179	4,8%	23	159	182	4,6%
08 - Abitibi-Témiscamingue	2	0,9%	22	60	82	2,2%	22	62	84	2,1%
09 - Côte-Nord			10	18	28	0,7%	10	18	28	0,7%
10 - Nord-du-Québec			2	11	13	0,3%	2	11	13	0,3%
11 - Gaspésie - Îles-de-la-Madeleine	3	1,3%	21	30	51	1,4%	21	33	54	1,4%
12 - Chaudières-Appalaches	10	4,5%	23	79	102	2,7%	23	89	112	2,8%
13 - Laval	9	4,0%	13	96	109	2,9%	13	105	118	3,0%
14 - Lanaudière	5	2,2%	71	44	115	3,1%	71	49	120	3,0%
15 - Laurentides	16	7,1%	84	110	194	5,2%	84	126	210	5,3%
16 - Montérégie	36	16,1%	123	347	470	12,5%	123	383	506	12,7%
17 - Centre-du-Québec	8	3,6%	69	33	102	2,7%	69	41	110	2,8%
99 - Central <sup>3</sup>			1	110	111	2,9%	1	110	111	2,8%

TABLEAU 7 (SUITE) - Statistiques sur les adultes prestataires participant aux programmes d'aide et d'accompagnement sociale (PAAS)<sup>1</sup>, 2013-2014

Ensemble du Québec

	Demandeurs d'asile	NHC - moins de 5 ans	NHC - 5 ans et plus	Total Nés hors du Canada	Femmes	Hommes	Moins de 25 ans	Durée consécutive de moins de 2 ans	Âge moyen (années)	Durée cumulative moyenne (mois)
Évolution										
avril 2013		80	380	460	2 020	2 079	347	608	42,0	183,6
mai 2013		82	388	470	1 986	2 068	339	591	42,0	183,7
juin 2013		77	385	462	1 941	2 046	320	565	42,2	185,5
juillet 2013										
août 2013										
septembre 2013										
octobre 2013										
novembre 2013										
décembre 2013										
janvier 2014										
février 2014										
mars 2014										
Total des adultes en juin 2013										
Nombre d'adultes		77	385	462	1 941	2 046	320	565	42,2	185,5
Proportion du total des adultes prestataires		1,9%	9,7%	11,6%	48,7%	51,3%	8,0%	14,2%		

Caractéristiques des adultes en juin 2013	Demandeurs d'asile	NHC - moins de 5 ans	NHC - 5 ans et plus	Total Nés hors du Canada	Femmes	Hommes	Moins de 25 ans	Durée consécutive de moins de 2 ans	Âge moyen (années)	Durée cumulative moyenne (mois)
Situation familiale										
Personnes seules		20	271	291	1 527	1 949	297	482	42,2	188,2
Couples sans enfants		7	12	19	100	48	2	16	47,3	243,1
Familles monoparentales		25	68	93	235	18	19	43	39,5	141,2
Couples avec enfants		24	34	58	78	31	2	24	41,4	123,4
Conjoint d'étudiant		1		1	1				29,0	52,0
Sexe										
Hommes		23	146	169		2 046	163	306	41,3	178,4
Femmes		54	239	293	1 941		157	259	43,1	192,9
Âge										
Moins de 20 ans					13	19	32	30	18,8	14,2
De 20 à 24 ans		1	11	12	144	144	288	88	22,2	42,0
De 25 à 29 ans		8	26	34	166	247		68	27,2	83,7
De 30 à 34 ans		5	39	44	178	278		56	32,1	121,0
De 35 à 39 ans		16	39	55	214	233		66	36,9	157,1
De 40 à 44 ans		16	51	67	225	222		47	42,0	181,7
De 45 à 49 ans		8	84	92	323	286		70	47,1	227,3
De 50 à 54 ans		16	66	82	336	332		78	52,0	258,6
55 ans et plus		7	69	76	342	285		62	58,4	278,3
Niveau de scolarité atteint <sup>2</sup>										
Primaire		14	48	62	300	255	55	47	42,8	225,4
Secondaire I à IV		14	95	109	678	728	135	195	40,8	196,2
Secondaire V		9	97	106	457	502	56	164	43,2	176,7
Collégiale		3	41	44	183	203	11	58	43,2	162,4
Universitaire		11	60	71	132	144	2	52	47,7	151,1
Inconnue		26	44	70	191	214	61	49	39,0	159,6
Diplôme maximum obtenu										
Aucun diplôme		32	183	215	1 084	1 089	207	285	41,4	201,4
Secondaire - DES		5	62	67	333	399	45	117	42,2	172,5
Secondaire - DEP		1	8	9	65	71	1	20	46,7	195,5
Secondaire - ASP			1	1	8	13	1	7	45,1	146,2
Collégial - AEC			2	2	21	20		8	46,1	144,4
Collégial - DEC général		1	13	14	91	91	2	30	43,9	157,2
Collégial - DEC professionnel		2	4	6	15	21		7	47,6	168,0
Universitaire - Certificat		3	22	25	57	54	1	19	48,1	142,8
Universitaire - Baccalauréat		3	6	9	9	6		4	52,7	119,4
Inconnu		30	84	114	258	282	63	68	41,1	162,4
Durée cumulative										
De 2 à 5 mois		3		3	5	7	6	12	31,7	4,2
De 6 à 11 mois		3	4	7	17	24	21	41	30,3	9,1
De 12 à 23 mois		11	9	20	64	57	61	121	30,0	17,9
De 24 à 47 mois		45	24	69	165	167	127	84	32,6	35,8
De 48 à 119 mois		15	134	149	418	508	105	134	35,6	83,6
120 mois et plus			214	214	1 272	1 283		173	46,6	253,4
Types de contraintes à l'emploi										
Sans contraintes		56	114	170	531	442	74	254	41,1	149,9
Contraintes temporaires		16	37	53	144	70	19	61	48,3	146,1
Contraintes sévères		4	231	235	1 241	1 525	227	248	42,0	200,1
Conjoints sans contraintes sévères		1	3	4	25	9		2	48,1	263,7
Région										
01 - Bas-Saint-Laurent		1	1	2	34	33	3	14	45,6	229,8
02 - Saguenay - Lac-St-Jean					113	119	17	24	42,7	220,7
03 - Capitale-Nationale		10	9	19	121	165	25	46	42,0	175,5
04 - Mauricie		3	8	11	100	99	17	28	41,4	188,6
05 - Estrie		18	4	22	66	78	9	30	41,4	135,5
06 - Île-de-Montréal		33	310	343	705	706	67	186	44,2	185,3
07 - Outaouais			8	8	77	105	20	18	39,1	173,7
08 - Abitibi-Témiscamingue					39	45	9	11	39,5	190,2
09 - Côte-Nord					13	15	1	5	46,6	250,7
10 - Nord-du-Québec					7	6	2		46,4	259,0
11 - Gaspésie - Îles-de-la-Madeleine					35	19	2	6	43,2	252,4
12 - Chaudières-Appalaches					55	57	7	17	41,2	185,1
13 - Laval			12	12	62	56	6	10	40,2	187,9
14 - Lanaudière			2	2	52	68	15	21	40,6	178,0
15 - Laurentides		5	4	9	112	98	18	28	40,7	175,0
16 - Montérégie			19	19	253	253	77	68	40,3	176,6
17 - Centre-du-Québec		7	2	9	55	55	23	32	35,7	122,0
99 - Central <sup>3</sup>			6	6	42	69	2	21	43,9	259,5





Notes relatives aux tableaux

Tableau : Taux d'assistance sociale au Québec

- 1. Le calcul du taux d'assistance sociale a été revu pour y inclure, avec les prestataires des programmes d'aide financière de dernier recours, les participants au Programme alternative jeunesse qui ont une allocation jeunesse. Cette correction du taux d'assistance sociale, rétroactive à avril 2007, fait référence aux 3 programmes d'assistance sociale.
- 2. La région « Central » regroupe les dossiers administrés centralement. Depuis mars 2004, en raison de changements dans les modes de gestion des dossiers relatifs à la clientèle sous curatelle publique, ces derniers sont regroupés dans la région « Central » (avec les prestataires hébergés).
- 3. L'addition du nombre d'enfants prestataires de sexe masculin et du nombre d'enfants prestataires de sexe féminin peut être inférieure au total des enfants prestataires tout sexe confondu étant donnée l'absence de renseignement sur le sexe pour certains enfants prestataires. Conséquemment, l'addition du nombre de prestataires pour les hommes et les femmes est inférieure au total des prestataires tout sexe confondu.
- 4. Aux fins de calcul du taux d'assistance sociale, les individus qui, pour une même période, étaient prestataires aux programmes d'aide financière de dernier recours et participaient au Programme alternative jeunesse sont dénombrés juste une fois.

Tableau 1

- 1. Représentent les ménages ayant eu droit à une aide financière de dernier recours pour le mois considéré, que ce soit au programme d'aide sociale ou au programme de solidarité sociale.
- 2. Désigne les personnes qui n'ont pas d'adresse fixe ou stable ou qui n'ont pas l'assurance d'un hébergement stable pour les 60 prochains jours.
- 3. La région « Central » regroupe les dossiers administrés centralement. Depuis mars 2004, en raison de changements dans les modes de gestion des dossiers relatifs à la clientèle sous curatelle publique, ces derniers sont regroupés dans la région « Central » (avec les prestataires hébergés).
- 4. Dossiers pour lesquels un revenu d'une valeur supérieure à 2 \$ est déclaré pour le mois.
- 5. Depuis le mois d'avril 2007, les prestataires recevant des revenus de subventions salariales sont dénombrés avec ceux recevant des revenus de travail.
- 6. Dénombrer les dossiers distinctement (une seule fois), même si ces derniers déclarent plus d'un type de revenu pour le mois.
- 7. Depuis le mois de juillet 2011, le Ministère ne verse plus l'ajustement pour la TVQ ce qui entraîne une baisse de la prestation moyenne. Celui-ci a été remplacé par le crédit d'impôt pour la solidarité qui est versé par Revenu Québec.

Tableau 2

- 1. Désignent le nombre de demandes de prestations d'aide financière de dernier recours acceptées pour ce mois, qu'il y ait ou non versement pour le mois courant. Toutefois, un ménage nouvellement admis sera dénombré dans l'ensemble des ménages actifs seulement s'il a reçu une prestation.
- 2. Désigne les personnes qui n'ont pas d'adresse fixe ou stable ou qui n'ont pas l'assurance d'un hébergement stable pour les 60 prochains jours.
- 3. La région « Central » regroupe les dossiers administrés centralement. Depuis mars 2004, en raison de changements dans les modes de gestion des dossiers relatifs à la clientèle sous curatelle publique, ces derniers sont regroupés dans la région « Central » (avec les prestataires hébergés).

Tableau 3

- 1. Les adultes actifs représentent les conjoints qui composent les ménages ayant eu droit à une prestation des programmes d'aide financière de dernier recours pour le mois considéré.
- 2. La scolarité correspond au niveau d'enseignement le plus élevé atteint. Cette information ne nous renseigne pas sur le ou les diplômes obtenus.
- 3. La région « Central » regroupe les dossiers administrés centralement. Depuis mars 2004, en raison de changements dans les modes de gestion des dossiers relatifs à la clientèle sous curatelle publique, ces derniers sont regroupés dans la région « Central » (avec les prestataires hébergés).

Tableau 4

- 1. Les adultes actifs représentent les conjoints qui composent les ménages ayant eu droit à une prestation du Programme d'aide sociale pour le mois considéré.
- 2. La scolarité correspond au niveau d'enseignement le plus élevé atteint. Cette information ne nous renseigne pas sur le ou les diplômes obtenus.
- 3. Depuis le 1<sup>er</sup> janvier 2006, l'ajout de la contrainte temporaire pour enfant handicapé entraîne une diminution du nombre d'adultes sans contraintes, d'adultes présentant une contrainte pour enfant à charge ou de ceux ayant une contrainte temporaire de la catégorie « autres ».
- 4. La région « Central » regroupe les dossiers administrés centralement. Depuis mars 2004, en raison de changements dans les modes de gestion des dossiers relatifs à la clientèle sous curatelle publique, ces derniers sont regroupés dans la région « Central » (avec les prestataires hébergés).

Tableau 5

- 1. Les adultes actifs représentent les conjoints qui composent les ménages ayant eu droit à une prestation du Programme de solidarité sociale pour le mois considéré.
- 2. La scolarité correspond au niveau d'enseignement le plus élevé atteint. Cette information ne nous renseigne pas sur le ou les diplômes obtenus.
- 3. La région « Central » regroupe les dossiers administrés centralement. Depuis mars 2004, en raison de changements dans les modes de gestion des dossiers relatifs à la clientèle sous curatelle publique, ces derniers sont regroupés dans la région « Central » (avec les prestataires hébergés).

Tableau 6

- 1. Sont dénombrés ici les adultes qui ont une participation en cours au Programme alternative jeunesse, que celle-ci ait débuté au cours du mois considéré ou avant, pourvu qu'il y ait au moins une journée d'activité dans le mois.
- 2. Sont dénombrés ici les adultes pour lesquels une allocation jeunesse a été versée au cours du mois considéré. Ce ne sont pas tous les participants à Alternative jeunesse qui reçoivent une telle allocation : certains reçoivent plutôt une allocation d'aide à l'emploi parce qu'ils participent à certaines mesures d'Emploi-Québec (mesure de formation, projets de préparation à l'emploi) dans le cadre de leur participation à Alternative jeunesse, tout en étant admissibles au compte de l'assurance-emploi.
- 3. Bien que l'allocation jeunesse soit versée aux deux semaines, l'allocation moyenne est calculée sur une base mensuelle à partir des montants versés au cours du mois. Par conséquent, l'allocation moyenne sera plus élevée s'il y a trois versements à l'intérieur d'un

même mois.

- 4. Les caractéristiques retenues sont celles au début de la participation à Alternative jeunesse puisque par la suite, elles ne sont pas disponibles pour la majorité des individus.
- 5. La scolarité correspond au niveau d'enseignement le plus élevé atteint. Cette information ne nous renseigne pas sur le ou les diplômes obtenus.

**Tableau 7**

- 1. Les adultes qui participent à un Programme d'aide et d'accompagnement social (PAAS) pour un mois donné reçoivent une allocation de soutien pour le mois suivant. Le chiffre présenté ici correspond au nombre de participants au PAAS qui reçoivent une allocation de soutien pour le mois traité.
- 2. La scolarité correspond au niveau d'enseignement le plus élevé atteint. Cette information ne nous renseigne pas sur le ou les diplômes obtenus.
- 3. La région "Central" regroupe les dossiers administrés centralement. Depuis le mois de mars 2004, les dossiers relatifs à la clientèle sous curatelle publique sont regroupés dans la région "Central" (avec les prestataires hébergés).

# Lexique

## Adulte

Personne qui ne dépend pas d'un parent pour sa subsistance ou personne mineure qui a la charge d'un enfant, qui est mariée ou a déjà été mariée ou qui a obtenu une pleine émancipation par le tribunal.

## Adultes ayant cumulé moins de 2 ans sans interruption

Adultes prestataires qui présentent un nombre de mois de présence à l'aide financière de dernier recours inférieur à 24 mois.

## Aide financière de dernier recours

Aide financière octroyée dans le cadre des programmes d'aide financière de dernier recours aux personnes qui n'ont pas de ressources suffisantes pour subvenir à leurs besoins et à ceux de leur famille. Elle comble la différence entre les besoins essentiels des ménages et les ressources dont ils disposent. Cette aide est administrée à travers le Programme d'aide sociale et le Programme de solidarité sociale.

## Allocation de soutien

Aide financière versée par le Ministère aux personnes qui participent au Programme d'aide et d'accompagnement social.

## Aide financière accordée

On utilise le terme « prestation » pour désigner l'aide financière accordée en vertu de chacun des programmes (ex. : prestations d'aide sociale).

## Allocation d'aide à l'emploi

Aide financière versée par Emploi-Québec aux personnes qui participent à certaines mesures actives ou d'insertion sociale.

## Allocation de solidarité sociale

Montant versé à l'adulte seul ou au couple prestataire du Programme de solidarité sociale.

## Allocation jeunesse

Aide financière versée aux individus qui participent au Programme alternative jeunesse.

## Allocation mixte

Montant ajouté à la prestation de base du Programme d'aide sociale lorsque les deux membres adultes qui composent la famille présentent des contraintes temporaires à l'emploi.

## Allocation pour contraintes temporaires à l'emploi

Montant ajouté à la prestation de base du Programme d'aide sociale lorsque l'adulte seul ou un membre adulte de la famille présente des contraintes temporaires à l'emploi, le second adulte ne présentant aucune contrainte à l'emploi.

## Clientèle

On utilise le terme « prestataire » pour désigner la clientèle de chacun des programmes (ex. : prestataire d'aide sociale).

## Clientèle supplémentée

Tout adulte bénéficiant d'une prestation des programmes d'aide financière de dernier recours et qui déclare un ou plusieurs revenus d'autres sources. On retrouve, par exemple, des allocations d'aide à l'emploi, des allocations reconnues, des revenus de travail à titre de salarié ou de travailleur autonome, des prestations d'assurance-emploi, une contribution parentale.

## Conjoint d'étudiant

Adulte dont le conjoint étudie à temps plein au postsecondaire et bénéficie du Programme d'aide financière du ministère de l'Éducation. Cette catégorie ne dénombre que des adultes seuls, puisque les besoins des enfants de l'un ou l'autre des conjoints sont assumés par le conjoint aux études.

## Conjoint sans contraintes sévères

Adulte prestataire du Programme de solidarité sociale qui ne présente pas de contraintes sévères à l'emploi ou pour lequel le dossier ne fait pas mention de ce type de contraintes. Ce prestataire a recours au Programme de solidarité sociale car son conjoint présente, pour sa part, des contraintes sévères à l'emploi.

## Contribution parentale

Aide réputée fournie par les parents de l'adulte qui est reconnu dépendant de ceux-ci. La contribution parentale est établie en fonction de la situation financière et familiale et du nombre d'enfants à la charge des parents. Elle s'applique, s'il y a lieu, pendant une période maximale de trois ans.

## Données officielles

Les données « officielles » sont produites à partir d'informations, colligées dans les systèmes, ayant fait l'objet de mises à jour pendant deux mois.

## Durée de présence consécutive (sans interruption)

Nombre total de mois sans interruption, depuis janvier 1975, où un adulte a été présent à l'aide de dernier recours avec une aide financière.

## Durée de présence cumulative

Nombre total de mois, depuis janvier 1975, où un adulte a été présent à l'aide de dernier recours avec une aide financière, qu'il y ait eu ou non sortie de l'aide au cours de la période.

## Enfant à charge

Personne mineure, non mariée ou qui ne l'a jamais été, ou encore c'est une personne majeure qui fréquente un établissement scolaire et qui n'a pas de conjoint ou n'a jamais été mariée. Personne qui ne doit pas être le parent d'un enfant à sa charge et qui doit dépendre, pour sa subsistance, soit d'un parent, soit d'un adulte qui en a la garde en vertu du jugement d'un tribunal. Sont dénombrés ici les enfants présents dans les ménages prestataires des programmes d'aide financière de dernier recours.

## Estimations

Données arrondies à partir des données préliminaires pour refléter la situation du dénombrement « officiel » des prestataires des programmes d'aide financière de dernier recours.

## Ménage

Appellation générale désignant un adulte seul ou une famille avec ou sans enfants. Seuls les ménages ayant reçu, au cours du mois, une aide financière de dernier recours sont dénombrés.

## Nés hors du Canada

Toute personne qui n'est pas née au Canada. Il s'agit de personnes ayant acquis la citoyenneté canadienne, de personnes en attente ou ayant obtenu le droit de résidence au Canada ou encore de revendicateurs du statut de réfugié.

## Nouvelles admissions

Demandes d'aide, déposées au cours du mois, pour lesquelles les ménages ont été identifiés comme admissibles à l'attribution initiale. Les ménages peuvent recevoir ou non une aide financière pour le mois de la demande. Ils peuvent être admis pour la première fois ou encore effectuer un retour aux programmes d'aide financière de dernier recours.

## Prestataire

Personne dont la subsistance est assurée, incluant les enfants à charge, par l'aide financière de dernier recours. Par exemple, un couple avec trois enfants à charge représente cinq prestataires.

## Prestation de base

Montant de base applicable à l'adulte seul ou au couple prestataire du Programme d'aide sociale.

## Prestation de base Hébergés

Montant de base applicable à l'adulte hébergé admis dans un centre d'hébergement, d'accueil, hospitalier ou de réadaptation, de même qu'à un ex-détenu logé dans un établissement reconnu en vue de sa réinsertion sociale, que celui-ci soit prestataire du Programme d'aide sociale ou du Programme de solidarité sociale.

**Prestation versée**

Aide financière des programmes d’aide financière de dernier recours qui comprend la prestation de base, les allocations supplémentaires accordées selon le type de contraintes à l’emploi, les ajustements pour enfants à charge ainsi que les prestations spéciales. La prestation versée prend en compte également les éléments de réduction de l’aide versée, tels que les revenus et la valeur excédentaire des biens et avoirs liquides. Cette donnée apparaît à titre indicatif seulement et ne représente pas la dépense officielle du Ministère dans le cadre des programmes de base de sécurité du revenu. La Direction générale adjointe des ressources budgétaires, financières et matérielles (DGARBFM) du Ministère assume le mandat de produire officiellement cette donnée.

**Programme alternative jeunesse**

Programme visant, sur une base volontaire, à soutenir les jeunes adultes âgés de moins de 25 ans qui requièrent une aide financière pour assurer leur subsistance afin de les encourager à réaliser des activités leur permettant d’acquérir ou de recouvrer leur autonomie personnelle, sociale et professionnelle.

**Programme d’aide et d’accompagnement social**

Programme visant à permettre aux prestataires des programmes d’aide de dernier recours de recevoir, dans le cadre de projets particuliers, un soutien et un accompagnement personnalisés pour les aider à entreprendre une démarche favorisant leur participation active à la société et les préparer adéquatement à participer à une mesure ou à un programme d’aide à l’emploi afin d’accéder au marché du travail.

**Programmes d’aide financière de dernier recours**

Appellation générique qui permet de parler à la fois du Programme d’aide sociale et du Programme de solidarité sociale.

**Programme d’aide sociale**

Programme visant à accorder une aide financière de dernier recours aux personnes qui ne présentent pas de contraintes sévères à l’emploi. Il vise aussi à les encourager à exercer des activités favorisant leur intégration en emploi ou leur participation sociale et communautaire.

**Programmes d’assistance sociale**

Appellation générique qui permet de parler à la fois du Programme d’aide sociale, du Programme de solidarité sociale et du Programme alternative jeunesse.

**Programme de solidarité sociale**

Programme visant à accorder une aide financière de dernier recours aux personnes qui présentent des contraintes sévères à l’emploi ainsi qu’à leurs conjoints. Ce programme vise également à favoriser l’inclusion et la participation sociale de ces personnes de même que leur contribution active à la société, avec le soutien et l’accompagnement qu’elles requièrent.

**Demandeurs d’asile**

Désignent les ressortissants étrangers qui arrivent au Canada sans être passés par le processus régulier d’immigration, en revendiquant d’être reconnus comme réfugiés au sens de la Convention des Nations unies relative au statut des réfugiés, et qui veulent obtenir ainsi le droit d’établissement au Canada. Ce groupe comprend aussi les demandeurs d’asile qui ont été déboutés.

**Scolarité**

Correspond au niveau d’enseignement le plus élevé atteint. Cette information ne nous renseigne pas sur le ou les diplômes obtenus, ni sur le nombre d’années de scolarité complétées.

**Taux d’assistance sociale**

Proportion de la population qui bénéficie d’un des programmes d’assistance sociale, à savoir le Programme d’aide sociale, le Programme de solidarité sociale et le Programme alternative jeunesse. Pour le Programme alternative jeunesse, on considère seulement les participants avec une allocation jeunesse. Pour éviter tout doublement dans le dénombrement de la clientèle des programmes d’assistance sociale, les participants au Programme alternative jeunesse qui, pour une même période, étaient aussi prestataires des programmes d’aide financière de dernier recours sont comptabilisés juste une fois.

**Types de contraintes à l’emploi**

Les adultes prestataires des programmes d’aide financière de dernier recours sont répartis selon le programme et selon quatre catégories liées à la contrainte à l’emploi : sans contraintes, contraintes temporaires, contraintes sévères et conjoints sans contraintes sévères.

Au Programme d’aide sociale :

- Les adultes sans contraintes sont ceux qui ne présentent aucune contrainte temporaire à l’emploi.
- Les personnes avec contraintes temporaires à l’emploi se retrouvent dans l’une des situations suivantes :
  - leur état de santé physique ou mentale les empêche, pour une période d’au moins un mois et de moins de 12 mois, de réaliser une activité d’intégration à l’emploi;
  - elles sont enceintes d’au moins 20 semaines;
  - elles ont à leur charge un enfant âgé de moins de cinq ans au dernier 30 septembre;
  - elles ont à leur charge un enfant affecté par un handicap physique ou mental et admissible au supplément pour enfant handicapé de la Régie des rentes du Québec;
  - elles ont atteint l’âge de 55 ans ou plus le mois précédent (sauf si elles font la demande de ne pas être classées « contrainte temporaire »);
  - elles se sont réfugiées dans une maison d’hébergement pour victimes de violence;
  - elles procurent des soins constants à une personne dont l’autonomie est réduite à cause de son état physique ou mental;
  - elles sont placées en résidence d’accueil;
  - elles sont responsables d’une résidence d’accueil reconnue en vertu de la Loi sur les services de santé et les services sociaux;
  - elles sont responsables d’un foyer d’accueil lié par un contrat de services avec le ministère de la Sécurité publique.

Au Programme de solidarité sociale :

- Les personnes avec contraintes sévères à l’emploi ont démontré, par un rapport médical, que leur état physique ou mental est affecté de façon significative, pour une durée permanente ou indéfinie.
- Les conjoints sans contraintes sévères peuvent ou non présenter une contrainte temporaire à l’emploi mais l’information précise sur leur type de contraintes à l’emploi n’est pas disponible.

Aux programmes d’aide et d’accompagnement sociale on retrouve :

- Le programme *Réussir* qui vise à faciliter l’accès aux études secondaires professionnelles ou postsecondaires pour des personnes reconnues comme ayant des contraintes sévères à l’emploi. Elles conservent ainsi leur droit à recevoir une aide financière du Programme de solidarité sociale en supplément du revenu qu’elles obtiendront du régime des prêts et bourses. La durée de participation varie selon la durée des études entreprises.
- Le Programme *Action* qui propose une intervention axée sur la progression socioprofessionnelle des prestataires de l’aide financière de dernier recours éloignées du marché du travail afin qu’ils puissent éventuellement être en mesure d’entreprendre une participation à une mesure d’aide à l’emploi et, ultimement, intégrer le marché du travail et quitter l’aide financière de dernier recours. La participation est d’une durée maximale de cinq ans consécutifs, débutant à partir du 1er jour de participation, et ce, peu importe qu’il y ait interruption avant la fin des cinq ans.

**Types de diagnostics médicaux**

Les adultes prestataires du Programme de solidarité sociale qui présentent des contraintes sévères à l’emploi sont regroupés selon plusieurs catégories de diagnostics médicaux :

- Contraintes d’ordre visuel;
- Contraintes d’ordre auditif ou au niveau de la parole;
- Contraintes au niveau intellectuel ou de l’apprentissage;
- Contraintes de l’ordre de la santé mentale;
- Contraintes d’ordre physique;
- Autres contraintes (exemple : présence d’une rente d’invalidité, adulte admis en hébergement).

