



Ministère des

TRAVAUX PUBLICS

Gouvernement du Québec

63-64

ROCH LEFEBVRE

Imprimeur de la reine, Québec

TABLE
DES MATIÈRES

Travaux publics

	Pages
Lettre du ministre	7
Lettre du sous-ministre	9

Rapport des divers services :

Chapitre

I	Service des Ponts. — (Rapport de l'ingénieur en chef)	11
II	Service de la Construction des Immeubles. — (Rapport de l'architecte en chef)	23
III	Service de l'Entretien des Immeubles. — (Rapport de l'architecte en chef)	49
IV	Bureau de Poste et Service des messageries. — (Rapport du maître de poste)	63
V	Chemins de fer. — (Rapport du directeur des chemins de fer)	67
VI	Service de la comptabilité. — (Rapport du comptable en chef)	81

À Son Excellence le Lieutenant-gouverneur
l'honorable Paul Comtois, B.S.A.,
Hôtel du Gouvernement,
Québec.

Monsieur le Lieutenant-Gouverneur,

J'ai bien l'honneur de présenter mon rapport annuel à titre de ministre des Travaux publics. Le présent rapport général a trait aux activités de mon ministère durant l'exercice financier terminé le 31 mars 1964.

Respectueusement,

Le ministre des Travaux publics,

RENÉ SAINT-PIERRE

Québec, le 30 novembre 1964

Québec, le 30 novembre 1964

À l'honorable René Saint-Pierre,
Ministre des Travaux Publics,
Hôtel du Gouvernement,
Québec.

Monsieur le ministre,

Deux de nos services ont planté des jalons remarquables pendant l'exercice 1963/64 et spécifiquement :

Pour un pont suspendu sur le fleuve Saint-Laurent à la hauteur de Sainte-Foy et de Saint-Nicolas. Les sondages maritimes ont été faits et les ingénieurs-conseils s'en inspirent déjà.

Pour un nouveau palais de justice à Montréal, toutes les propriétés furent acquises et nivelées au sol dans le quadrilatère formé par les rues Notre-Dame, Saint-Laurent, Craig et Saint-Gabriel.

Au cours de l'année dont ce rapport du ministère récapitule sommairement les activités, notre Service de la Construction des Immeubles a conduit simultanément vingt chantiers d'édifices neufs et trois transformations majeures. Le rapport ci-joint de l'architecte-en-chef indique bien la grande variété aussi bien des travaux en marche que des multiples plans de projets à l'étude. Vous constaterez que nous avons construit pour les ministères suivants :

Affaires Culturelles	Procureur Général
Agriculture et Colonisation	Santé
Chasse, Pêche et Tourisme	Transport et Communications
Famille et Bien-Etre	Voirie
Finance	

J'attire votre sympathique attention sur le travail du Service de l'Entretien des Immeubles et tout ce que cela comporte d'ascenseurs, de système de chauffage, de ventilation mécanique, de services d'aqueducs et d'aménagements de tous genres. La gamme de ses tâches se déploie du mobilier jusqu'au Service téléphonique et à l'enlèvement de la neige.

On pourrait en dire long sur les améliorations que votre personnel a réalisées dans le Service des Postes, à partir de la préparation des imprimés au sein de chaque ministère jusqu'aux relations avec le Service fédéral des Postes. Le classement, suivant le tarif, des pièces qui constituent le courrier va se traduire par des économies annuelles qui se chiffreront par des dizaines de milliers de dollars. Ici, je dois mentionner la belle collaboration des préposés de tous les ministères avec notre directeur du Service des Postes, car ils ont droit à leur part du crédit pour les économies réalisées.

Nous avons fait des travaux appréciables pour mieux protéger contre le feu l'édifice « A » et les immeubles à Bois de Coulonges. Le premier fut doté de nouveaux coupe-feux dans les entretoits, alors que les terrains avoisinant l'un et l'autre furent silonnés de nouvelles ceintures de conduites d'eau, couronnées de bornes-fontaines.

Je suis heureux de pouvoir vous affirmer que jamais, dans le passé, les édifices et les ponts ont reçu soins et attention comme ceux dont ils furent l'objet, depuis un an, afin de leur donner une plus longue durée en service agréable aux usagers et pour la plus grande économie des deniers publics.

Respectueusement soumis,

Le Sous-ministre,

HERVÉ-A. GAUVIN, Ing.

CHAPITRE I | *Service des Ponts*

Construction, amélioration, réparation
et entretien.

Rapport de l'Ingénieur en chef

Québec, le 30 septembre 1964

Monsieur Hervé-A. Gauvin, Ing.,
Sous-ministre des Travaux publics,
Québec.

Monsieur le sous-ministre,

J'ai l'honneur de vous présenter mon rapport sur les activités du Service des Ponts pour l'exercice financier 1963/1964 se terminant le 31 mars.

Ces activités ont porté sur la construction, l'amélioration, la réparation et l'entretien des ponts provinciaux et municipaux de tous genres, béton, acier ou bois, d'une travée libre minimum de 15 pieds.

Ces trois matériaux sont utilisés conjointement sur plusieurs ponts, à part ceux entièrement en béton armé.

Les raisons motivant la construction de nouveaux ponts sont : l'ouverture de nouvelles routes, de nouveaux tronçons de route, l'amélioration dans les tracés de plusieurs artères principales ou secondaires, le remplacement de ponts devenus désuets à cause de leur mauvais alignement, de leur étroitesse et de leur capacité portante inadéquate pour le transport moderne.

Les caractéristiques de ces nouveaux ponts tant au point de vue largeur que capacité sont au moins les mêmes que celles observées dans les autres provinces et outre-frontière.

Pour réduire les frais d'entretien, améliorer leur capacité portante ainsi que leur surface de roulement, le plancher de quelques ponts a été remplacé par un grillage métallique.

Certains ponts ont dû être reconstruits d'urgence et parmi ces ponts un, d'importance, sur la rivière aux Outardes (285') qui avait été détruit par un incendie. Ce travail fut exécuté en régie et 3½ jours après sa destruction un passage temporaire était livré à la circulation pour la durée de la reconstruction qui fut complétée 21 jours plus tard.

A part les installations d'éclairage prévues sur des ponts nouveaux, nous avons rénové celles de plusieurs ponts déjà construits, lesquelles étaient devenues désuètes et défectueuses.

Parmi les travaux d'entretien il en est qui consistent à réparer et même refaire les garde-roues et trottoirs en béton désagrégé par le calcium mélangé au sable répandu sur la glace des routes. Pour réduire ces frais nous spécifions sur les plans que ce béton devra recevoir une couche d'un mélange protecteur. Les années nous révéleront l'efficacité de cette protection.

Pour la construction de ponts sur la route transcanadienne, six (6) contrats furent accordés à la suite de soumissions publiques, ce qui porte à vingt-trois (23) le nombre des nouveaux ponts sur cette route.

Je ne puis passer sous silence le travail assidu et progressif du personnel technique et administratif qui a permis ces réalisations.

Les travaux exécutés par le Service des Ponts durant l'année 1963/1964 se répartissent comme suit : —

Nombre total de ponts entrepris	258
Ponts construits	142
Ponts en construction	116 . . . 258

De ce nombre, 105 sont des ponts permanents qui ont fait l'objet de demandes de soumissions publiques, 152 font ou ont fait l'objet de travaux en régie et un pont semi-permanent fut construit à la suite d'une demande de soumissions sur invitation.

Ponts permanents

Construits en régie	14
Construits à contrat	35
En construction en régie	12
En construction à contrat	70
	— 131

Ponts semi-permanents

Construits en régie	92	
Construits à contrat	1	
En construction en régie	34	127
		<hr/>
TOTAL :		258

La longueur totale de ces ponts, en pieds, est de . . 26,798'.

Six (6) autres ponts permanents furent construits sur la route Transcanadienne.

En outre, des travaux de réparation et d'amélioration ont été exécutés sur 967 ponts.

Il y a donc eu des travaux exécutés sur 1,225 ponts.

Enumération de ponts parachevés

Parmi les ponts dont la construction fut soit continuée, soit commencée mais terminée au cours de l'exercice finissant le 31 mars 1964, mentionnons :

ARTHABASKA :	<i>Canton Chenier, pont no 3, « Matton », sur un ruisseau, rangs VII et VIII.</i>
BEAUCE :	<i>Beauceville, pont no 1, rivière du Moulin, rang I S.O.</i>
BONAVENTURE :	<i>Pont « Allard », rivière Nouvelle, rang ouest de la rivière, à Nouvelle.</i>
CHATEAUGUAY :	<i>Saint-Chrysostôme, pont no 4, « Aubry », sur rivière des Anglais, village Aubry.</i>
DEUX-MONTAGNES :	<i>Saint-Eustache, pont « Barbeau », sur la rivière du Chêne, 8ième avenue.</i>
DRUMMOND :	<i>Saint-Germain de Grantham, pont no 4, sur la rivière Saint-Germain, rang VII.</i>
GASPÉ-SUD :	<i>Pont no 9, sur la rivière Dartmouth, à Baie Gaspé-Sud et Sydenham-Sud, rang I (Dartmouth).</i>
HUNTINGDON :	<i>Huntingdon, pont « Lower Bridge », sur la rivière Châteauguay, dans la ville, route no 52.</i>
KAMOURASKA :	<i>Saint-Bruno, (Woodbridge), pont no 4, sur la rivière Platte, rang I.</i>
L'ISLET :	<i>Saint-Cyrille, pont no 3, rivière Nord-Est, concession nord-ouest, pont « du Curé Mercier ».</i>

LOTBINIÈRE :	<i>Saint-Edouard, pont no 7, rivière Boisclair, concession Saint-Charles et de la rivière.</i>
MATAPÉDIA :	<i>Saint-Léon le Grand, pont no 1, rivière Humqui, au village.</i>
MÉGANTIC :	<i>Entre Halifax-Sud et Ireland-Sud, pont no 15, rivière Thames, canton Ireland, rangs III et IV, canton Halifax, rang VII, route no 20.</i>
MISSISQUOI :	<i>Notre-Dame de Stanbridge, rivière aux Brochets, rang IX, Saint-Henri.</i>
PAPINEAU :	<i>Saint-Emile de Suffolk, rivière Petite Rouge, rang IV.</i>

Il s'agit d'un pont entièrement en béton armé constitué de deux travées de 60'-0" supportées par deux culées et deux piliers en béton armé. La largeur de la voie charretière est de 24'-0" entre deux garde-roues de 2'-6". Ce pont remplace l'ancien pont couvert en bois, détruit par un incendie au mois d'avril 1961.

Quatre soumissions furent reçues pour ce pont. Le contrat fut accordé le 3 octobre 1962 au plus bas soumissionnaire : Les Entreprises Quémont Limitée, 102, rue Montcalm, Hull, au montant de \$99,717.68.

La plus haute des soumissions reçues était au montant de \$114,227.21.

ROBERVAL :	<i>Saint-André, (canton Métabetchouan), pont no 1, « Barbeau », rivière Prudent, rang VI.</i>
------------	---

Ce nouveau pont est un pont en béton armé comportant une travée de 100'-0" reposant sur deux culées en béton armé dont les fondations ont été consolidées au moyen de pilots de bois. La largeur de la voie charretière est de 31'-0" entre deux garde-roues de 2'-6". Ce pont remplace un pont couvert, en bois, qui était trop faible pour la circulation moderne.

Un contrat fut accordé le 4 octobre 1962 au plus bas soumissionnaire : Méisy Construction Inc., 173, rue Collard, Alma, comté Lac Saint-Jean, au montant de \$56,360.67. La plus haute soumission fut pour \$72,099.05.

ROBERVAL :	<i>Sainte-Jeanne d'Arc, rivière Petite Péribonka, pont no 2, rangs VI et VII.</i>
ROUVILLE :	<i>Sainte-Marie de Monnoir, pont « Benoit », Bras du Pin Rouge, rang Saint-Louis.</i>

- SAGUENAY : *Baie Trinité, pont no 1, « Du Barrage », sur la rivière Grande Trinité, au village, route no 15.*
- SAGUENAY : *Canton Laflèche, (TNO), pont no 2, « Convoyeur », sur rivière Petit Bras, route no 15.*
- SOULANGES : *Sainte-Claire d'Assise, rivière Beaudette, routes no 2 et no 401.*

Une demande de soumissions publiques n'obtint qu'une soumission : Sainte-Martine Construction Enrg., Sainte-Martine, comté de Châteauguay. Contrat adjugé le 21 novembre 1962, au coût de \$123,529.93.

- STANSTEAD : *Canton Barford, pont no 1, sur un ruisseau, rang X.*
- TÉMISCAMINGUE : *Canton Mazenod, pont no 1, sur la rivière Kipawa, près gare Laniel, route no 46.*

Cinq soumissions furent reçues. Un contrat fut adjugé le 5 septembre 1962 au plus bas soumissionnaire : Guertin & Fils Limitée, 162 ouest, rue Mgr Tessier, Rouyn, au montant de \$144,885.47.

La plus haute des soumissions reçues fut au montant de \$234,-496.37.

- WOLFE : *Weedon, pont no 1, rivière aux Canards, rangs VI et VII.*

Enumération de ponts commencés en 1963-1964

Les principaux ponts en construction au 31 mars 1964, à la suite de demandes de soumissions au cours des douze mois précédents sont les suivants :

- ABITIBI-UEST : *Canton Clermont, ruisseau Portage, rang II, route no 63.*
- ARTHABASKA : *Saint-Rosaire, pont no 5, rivière Saint-Rosaire ou Blanche, rang IV.*
- BROME : *Canton Sutton, rivière Missisquoi, (Bras Nord), pont « Moffat », rang VI.*
- CHÂTEAUGUAY : *Châteauguay, pont no 2, rivière Saint-Jean, rang N.O., route no 3.*
- CHICOUTIMI : *Canton Labrosse, pont no 4, rivière Sainte-Marguerite, route Sainte-Anne de Chicoutimi - Tadoussac.*

Ce pont fut construit pour permettre la construction d'une route nouvelle entre Sainte-Anne de Chicoutimi et Tadoussac, sur la rive nord de la rivière Saguenay.

C'est un pont en béton armé de 244'-0" de longueur comprenant trois travées d'une longueur respective de 73'-0", 98'-0" et 73'-0". La structure est composée de poutres continues en béton armé reposant sur deux piliers et deux culées en béton armé. Les unités de la substruction portent sur des pilotis composés de pilots « MONOTUBES » qui furent fournis par le ministère des Travaux publics. La largeur de la voie charretière est de 30'-0" entre deux garde-roues de 1'-0".

Six soumissions furent reçues. Un contrat fut adjugé le 6 novembre 1962 au plus bas soumissionnaire: Le Service d'Amélioration des Fermes Inc., Saint-Henri, comté de Lévis, au montant de \$137,977.51.

La plus haute soumission était au montant de \$175,948.72.

CHICOUTIMI :	<i>Saint-Alexis de Grande Baie, pont no 2, rivière Barachois, rue Victoria, route no 16.</i>
DORCHESTER :	<i>Saint-Isidore, pont no 4, « Leclerc », rivière Le Bras, rang IV, (Grande Ligne) ou rang Saint-Ambroise ou Saint-Hilaire.</i>
JACQUES-CARTIER :	<i>Entre Caughnawaga, comté de Laprairie, et Ville La Salle, comté de Jacques-Cartier, Fleuve Saint-Laurent, pont « Honoré Mercier » (1934) — rénovation.</i>

A la suite de la construction du pont « jumeau » destiné à faciliter l'accès entre la rive sud et l'Île de Montréal, nous avons trouvé recommandable de donner à l'ancien pont « Mercier » les mêmes caractéristiques de capacité portante que celles du nouveau pont.

Ce travail de consolidation a comporté le remplacement de plusieurs membrures des fermes métalliques ainsi que l'addition de nouvelles poutres d'acier au plancher de même que le remplacement de la dalle de béton armé des trois travées principales par un tablier « Orthotropique ». Ce dernier est composé d'une plaque d'acier raidie par des nervures en acier reposant sur la poutrelle du tablier ce qui contribue à réduire d'une façon très appréciable le poids mort du tablier.

Des soumissions publiques furent demandées et le contrat accordé au plus bas soumissionnaire : J.-G. Fitzpatrick Limited, 5151, avenue Western, Montréal, au prix de \$1,584,729.00. La soumission suivante était pour le montant de \$1,662,233.00.

- LABELLE :** *Saint-Aimé du Lac des Iles, (cantons Wabasse, Dudley & Bouthillier), pont « Pilote », décharge du Lac des Iles, rang V, route no 35.*
- LABELLE :** *L'Ascension, pont no 1, ruisseau Lanthier, rangs II-III.*
- LAVAL :** *Entre Saint-François de Sales, comté de Laval, et Ile Saint-Jean, comté de Terrebonne, rivière des Mille Iles, lot P-136, et Ile Saint-Jean, lot 406, future route no 18.*

La longueur de ce pont est de 562'-0" comprenant deux travées de 91'-0", trois de 108'-0", deux murs de 28'-0". C'est un pont entièrement en béton armé. La voie carrossable est formée de deux voies de 26'-0" chacune, séparées par une bande centrale de 6'-0" entre deux trottoirs de 5'-0" chacun.

A la suite de soumissions publiques, le contrat fut adjugé au plus bas soumissionnaire : Champoux & Laviolette, l'Épiphanie, comté de l'Assomption. Contrat adjugé le 10 avril 1963 : \$388,837.42. La plus haute de sept soumissions était au montant de \$567,839.66.

Un deuxième pont décrit plus loin (comté de Terrebonne) fut construit pour relier l'Ile Saint-Jean, dans la cité de Terrebonne, à l'Ile Jésus, dans Saint-François de Sales, sur la nouvelle route no 18, dans le prolongement du pont ci-haut décrit.

- LOTBINIÈRE :** *Deschaillons, pont « Lizotte », sur la rivière du Chêne, rang II.*
- LOTBINIÈRE :** *Notre Dame du Sacré Coeur d'Issoudun, pont « Lambert », affluent de la rivière Huron, rang V.*
- MISSISQUOI :** *Bedford, pont no 1, rivière aux Brochets, au village.*
- QUÉBEC :** *Saint-Ambroise de la Jeune Lorette, pont no 7, rivière Saint-Charles, rang Pincourt, Côte Saint-Jacques, route de la Promenade.*
- ROUYN-NORANDA :** *Canton Béraud, pont no 1, affluent du Lac Béraud, rang III, Rapide 7, à 27 milles de Cadillac.*
- SAINT-AURICE :** *Entre Baie de Shawinigan et Shawinigan, pont « Faust », rivière Shawinigan, Boulevard Pie XII.*
- SAGUENAY :** *Canton Bourdon, rivière Mistassini, à deux milles au sud de Franquelin, route no 15.*

Ce pont fut construit pour convenir à la route améliorée entre Baie-Comeau et Sept-Iles. Il remplace un pont temporaire en bois qui avait été construit cinq ans auparavant. Sa structure est de béton armé d'une longueur totale de 220'-0" formée de deux travées de 110'-0" reposant sur des piliers et culées en béton armé dont les fondations sont consolidées au moyen de pilotis. La largeur de la voie charretière est de 30'-0" entre deux garde-roues de 3'-3".

A la suite de soumissions publiques, le contrat fut adjugé au plus bas soumissionnaire : Jean-Marie Boucher, Le Bic, comté de Rimouski, pour le prix de \$137,257.08. Cinq soumissions reçues s'échelonnaient jusqu'à \$157,780.60.

SAGUENAY : *Canton Laflèche, (TNO), pont no 1, rivière La Chasse, route no 15.*

Quatre soumissions furent reçues pour ce pont. La plus basse, celle de Vaillancourt & Frère Enrg., Sault au Mouton, comté de Saguenay, fut acceptée le 10 juin 1963 pour \$159,232.15 La plus haute soumission était au montant de \$184,316.45.

SOULANGES : *Côteau du Lac, ponts « jumeaux », rivière Rouge, nouvelle route no 2 ou route no 401, (Ontario).*

Il s'agit ici de deux ponts « jumeaux » construits sur la nouvelle route no 2, (actuellement en construction) pour raccorder avec la route no 401 construite par la Province d'Ontario jusqu'à la frontière interprovinciale.

Ces deux ponts, entièrement en béton armé, ont une longueur respective de 180'-0" formée de trois travées de 60'-0" chacune et ménageant une voie carrossable de 38'-0" pour chacun d'eux.

A la suite d'une demande de soumissions publiques, cinq soumissions furent reçues pour ces ponts. La plus basse : Philippe Baillargeon, 24, rue Montcalm, Iberville : contrat adjugé le 15 août 1963 : \$146,942.30. La plus haute des cinq soumissions était au montant de \$224,786.34.

TERREBONNE : *Terrebonne, (Saint-Louis de), rivière des Mille Iles, entre Ile Saint-Jean, lot no 406 et Terrebonne, lot no 405, nouvelle route no 18.*

Ce pont relie l'Ile Saint-Jean à la terre ferme dans Terrebonne. Il s'agit d'un pont entièrement en béton armé d'une longueur de 506'-4" répartie en cinq travées, dont deux de 91'-0" et trois de 108'-0" reposant sur des piliers et culées en béton armé assis

sur le roc. Le tablier de ce pont comporte deux voies carrossables de 26'-0" chacune, à sens unique de chaque côté d'une bande centrale de 6'-0", entre deux trottoirs de 5'-0" chacun.

A la suite de soumissions publiques demandées, six soumissions furent reçues pour ce pont. La plus basse : Champoux & Laviolette Enrg., l'Epiphanie, comté de l'Assomption; contrat adjudgé le 4 juillet 1963 : \$278,836.85. La plus haute des six soumissions reçues était chiffrée à \$357,198.36.

Description de certains ponts construits ou en construction durant l'exercice financier écoulé

BERTHIER : *Saint-Charles de Mandeville, pont « Morin », rivière Mastigouche, rang A Est, lot 20-B.*

Pont en béton armé d'une longueur de 135'-4", répartie en trois travées de 45'-0" chacune et une voie carrossable de 30'-0" entre deux trottoirs de 2'-6".

DUPLESSIS : *Mingan, rivière Mingan, à 1 1/2 mille du quai, route no 15.*

Pont de béton armé de 506'-0" de longueur divisée en cinq travées, dont deux de 91'-0", et trois de 108'-0"; une voie charretière de 30'-0" entre deux trottoirs de 2'-6".

GASPÉ-SUD : *Baie de Gaspé-Nord, (Rosebridge), sur ruisseau Ataca, pont « J.-E. Caron » no 4, rang I, route no 6.*

Pont permanent en bois créosoté avec poutres lamellées d'une longueur de 280'-0" divisée en quatre travées de 70'-0", une voie charretière de 30'-0" de largeur.

L'ASSOMPTION : *Entre Répentigny et Charlemagne, rivière l'Assomption, ponts no 1 et no 2, « Reed-Grenier », routes nos 29 et 48.*

Ces deux ponts remplacent deux ponts métalliques étroits (un grand, un petit) qui ne répondaient plus aux exigences de la circulation.

Ils sont de béton armé et ont comme longueur respective : 453'-0" et 90'-0", divisées en deux travées de 101'-6", deux de 125'-0" et une de 90'-0"; une voie charretière de 36'-0" de largeur sur chaque pont entre deux trottoirs de 5'-0" chacun sur chaque pont également.

CHAMPLAIN :

*Sainte-Anne de la Pérade, rivière Sainte-Anne,
route no 2.*

Vu que nous n'avions pas en mains les détails de la structure, ce pont ayant été construit par la municipalité de Sainte-Anne de la Pérade, nous avons demandé une soumission à la Dominion Bridge Company Limited, de Montréal, qui a exécuté les travaux pour la somme de \$286,800.00 suivant contrat adjugé en date du 5 novembre 1963.

Ces travaux furent nécessités par l'apparition de fissures dans les poutres maîtresses attribuables à la fatigue du métal sous les charges lourdes répétées, et pour augmenter sa capacité originale.

Les dits travaux concernent un pont d'une longueur de 641'-0" répartie en quatre travées de 107'-9" et deux de 105'-0", d'un tablier en béton armé de 24'-0" de largeur entre deux trottoirs de 5'-0" reposant sur des poutres d'acier à âme pleine.

Nouveau pont interprovincial "MacDonald-Cartier" sur la rivière Outaouais, entre Ottawa et Hull

Ce pont dont les frais de construction sont à la charge des Provinces d'Ontario et du Québec ainsi que du Gouvernement du Canada a fait l'objet de travaux importants au cours de l'année écoulée.

A part la construction des piliers et culées, l'érection de la structure mtallique a été commencée. Fait à signaler la première travée métallique de ce pont, destinée au côté d'Ottawa, mesure plus de 400" de longueur et a été assemblée du côté de Hull, parce que l'accès à la rive était plus facile à cet endroit; elle fut flottée à travers la rivière jusqu'à sa position finale. Le montage de la structure d'acier avance rapidement.

Quelques ponts où l'importance des travaux de réparations ou d'entretien mérite d'être signalée.

CHICOUTIMI :

*Chicoutimi, rivière Saguenay, entre Chicoutimi et
Sainte-Anne de Chicoutimi.*

Le nettoyage et peinturage au complet de ce pont d'acier à superstructure métallique avec travée mobile pour la navigation sur le Saguenay, a été exécuté par : Peintures & Décorations Enrg. de

Chicoutimi. Deux soumissions furent reçues pour ce travail. La plus basse; Peintures & Décorations Enrg.; contrat adjugé le 4 juillet 1963; \$37,000.00. La plus haute : \$47,900.00.

Le système d'éclairage fut amélioré par Gilbert & Frères Limitée, 401, rue Racine Est, Chicoutimi, au prix de \$1,331.16.

NICOLET : *Nicolet, rivière Nicolet, pont « Trahan », rangs N.E. et S.O., route no 3.*

Pour réduire les dépenses d'entretien du plancher de bois de ce pont tout en améliorant sa capacité, le plancher a été renouvelé ou remplacé par un plancher mtallique ouvert sur toute la surface de la chaussée.

Quatre soumissions furent reçues pour l'exécution des travaux de ce pont qui mesure 1,159'-0" et dont l'ouverture libre est de 1,108'-0". La plus basse : MacKinnon Structural Steel Company Limited, Sherbrooke; contrat adjugé le 28 août 1963 au prix de \$148,152.00. La plus haute était au prix de \$201,500.00.

ROUVILLE : *Entre Beloeil et Saint-Hilaire, rivière Richelieu, pont « Provincial », route no 9.*

Le plancher en bois de la travée tournante de ce pont est remplacé par un plancher en grillage métallique. L'exécution de ces travaux est présentement en cours.

Deux soumissions furent reçues pour ce travail. La plus basse : Dominion Bridge Company Limited, Montréal, contrat adjugé le 3 octobre 1963 au prix de \$92,070.00. La soumission suivante était au prix de \$97,800.00.

ROUYN-NORANDA : *Canton Joannes, rivière Kinojévis, rang V, route no 59.*

Pour réduire les frais des réparations qui devaient être exécutés fréquemment à la dalle de ce pont dont la travée centrale est une travée suspendue de 400' de longueur, la dalle de béton a été remplacée par un grillage métallique rempli de béton.

Ces travaux furent confiés à MacKinnon Structural Steel Company Limited, de Sherbrooke, à la suite de demandes de soumissions publiques.

Trois soumissions furent reçues. La plus basse : MacKinnon Structural Steel Company Limited, Sherbrooke. Contrat adjugé le 11 octobre 1963 au prix de \$107,350.00. La plus haute soumission était au prix de \$138,260.00.

Route Transcanadienne

Parmi les six projets de ponts pour lesquels des soumissions publiques furent demandées, signalons :

LÉVIS : *Ponts sur la rivière Etchemin, entre Saint-Jean Chrysostôme et Saint-Télesphore.*

Neuf soumissions furent reçues pour l'exécution de ces travaux dont la plus basse, celle de Brassard Construction Inc., Thetford-Mines, fut acceptée suivant contrat en date du 30 septembre 1963 au prix de \$953,872.23. La plus haute proposait un prix de \$1,377,400.00.

Ce projet consiste en deux ponts « jumeaux » dont chacun mesure 860'-0" de longueur comprenant quatre travées de 98'-0" et neuf travées de 52'-0". Le tablier de ce pont est composé de poutres d'acier supportant une dalle en béton armé; le tout reposant sur douze piliers et deux culées en béton armé. Les fondations sont consolidées au moyen de pieux en béton armé préfabriqués. La largeur de la chaussée de chacun de ces deux ponts est de 40'-0" entre deux garde-roues de 2'-6" chacun.

Les ponts à travée mobile

En 1963, au cours de la saison de navigation, la travée mobile de chacun des ponts suivants fut mise en mouvement comme suit :

Pont « Mgr Ross » (Gaspé)	407 fois
Pont « Turcotte » (Sorel)	245 "
Pont de Batiscan	134 "
Pont Beloeil-Saint-Hilaire	78 "

Respectueusement soumis,

LUCIEN MARTIN, Ing.,
Ingénieur en chef

*Service de la construction
des Immeubles*

Rapport de l'Architecte en chef

Québec, le 30 septembre 1964

Monsieur Hervé-A. Gauvin, Ing.,
Sous-ministre des Travaux Publics,
Q u é b e c .

Monsieur le sous-ministre,

Nous vous présentons, ci-après, le rapport de l'exercice financier 1963/64 du Service de la Construction des Immeubles du ministère des Travaux publics, pour l'année qui s'étend du 1er avril 1963 au 31 mars 1964. L'année dernière, nous faisons ressortir que l'année avait été tout particulièrement surchargée, par suite de travaux nouveaux, et surtout, de l'addition à nos projets de ceux des hôpitaux dont le nombre paraît croître chaque année; mais, nous pouvons en dire autant, sinon plus, de l'année qui vient de s'achever.

Tout comme au cours des deux dernières années, les travaux des autres ministères sont plus nombreux que ceux du ministère des Travaux publics. Pour faire face à tout le travail que nécessitent soit les recherches, soit des études de plans et devis, ou la vérification des renseignements que l'on nous transmet, il faudrait disposer d'un personnel beaucoup plus nombreux.

Le sommaire des projets qui ont été dirigés jusqu'ici par le personnel du Service de la Construction des Immeubles de votre ministère peut s'établir comme suit :

- Les travaux à Québec (Travaux Publics).
- Les travaux à Montréal (Travaux Publics).
- Les travaux pour le ministère de l'Agriculture.

- Les travaux pour le ministère de la Famille et du Bien-être social.
- Les travaux pour le ministère de la Santé.
- Les travaux pour le ministère du Tourisme, de la chasse et pêche.
- Les travaux pour le ministère des Transports et Communications.
- Enfin, les travaux pour le ministère des Travaux publics dans les différentes localités de la province.

Sauf quand il s'agira de travaux exécutés « en régie », c'est-à-dire, au moyen de matériaux et de main-d'oeuvre fournis par le ministère, nous indiquerons sommairement, à la fin de la description de chacun des projets, le nombre de soumissions reçues après demandes d'offres publiées dans les journaux, le nom de l'entrepreneur à qui fut adjugé le contrat ainsi que le montant de ce contrat.

QUÉBEC

Cité Parlementaire

Nous avons poursuivi l'achat de quelques immeubles dans le rectangle délimité par les rues Conroy, Turnbull, Saint-Amable et Sainte-Julie; nous avons complété l'achat et le règlement des acquisitions formant le terrain limité par les rues Maisonneuve, Saint-Cyrille, Turnbull et Claire-Fontaine, mais avec addition d'une partie du terrain appartenant aux religieuses Franciscaines de Marie, ce qui permettra le prolongement de la rue Saint-Amable, depuis la rue Claire-Fontaine jusqu'à la rue Turnbull.

Sur ce dernier terrain, s'élèvera la bâtisse commémorative du centenaire de la Confédération, projet qui fait l'objet, en ce moment, de l'organisation d'un concours auquel sont invités les architectes du Canada tout entier. Un comité a été formé à ce sujet et les services professionnels d'un architecte ont été retenus pour la rédaction du programme auquel nous collaborerons en obtenant les renseignements nombreux qu'il faut : photographies du site et des alentours, levé topographique, sondages, règlements municipaux, etc. Cette construction, apparemment, portera le nom de « Conservatoire de Québec » et elle logera des salles de spectacles, des salles de cours, une bibliothèque et quelques services du ministère des Affaires culturelles.

Toujours au sujet de ce terrain, une collaboration étroite s'impose avec la Ville de Québec laquelle permettra l'élargissement du boulevard Saint-Cyrille et des rues latérales Turnbull et Claire-Fontaine, car la ville cèdera la superficie de la rue Maisonneuve entre Claire-Fontaine et Turnbull.

Dans la partie est de ce qu'il est convenu d'appeler la zone de la Cité Parlementaire, le ministère des Travaux publics a poursuivi l'achat des immeubles, et tout particulièrement, dans le quadrilatère formé par les rues Conroy, Saint-Cyrille, Lachevrotière et Saint-Amable; les bâtisses qui y furent acquises sont quelquefois utilisées temporairement, mais en grande partie démolies, ce qui permet une expansion des terrains de stationnement. En plus du projet qui fait l'objet d'un concours chez les architectes du Canada, pour le monument de la Confédération, nous nous occupons, présentement, à obtenir du ministère de l'Education, le programme qui servira de base au premier édifice de la Cité Parlementaire, lequel sera probablement érigé entre les rues Conroy, Lachevrotière, parallèlement à la rue Saint-Amable.

Edifice 12, rue Sainte-Anne
(Ancien Château Normandie)

Commencés en septembre 1962, les travaux de réfection de cet édifice ont été terminés le 20 octobre 1963.

Depuis novembre 1963, il est occupé par l'Office provincial du Tourisme et par la Régie des alcools; un local est aussi aménagé dont l'entrée sur la rue Du Fort donne accès à un centre l'artisanat.

Comme on le sait, cet édifice a été restauré au point de vue architectural rappelant ce qu'était son aspect entre 1808 et 1811, alors qu'il était connu sous le nom de "Hôtel Union" et qu'il servait à toutes les réunions sociales de l'époque. Les travaux de restauration ont nécessité des précautions inusitées, à cause de l'état des murs et des nombreuses transformations que l'on avait fait subir à la charpente. Nous croyons, cependant, avoir redonné à l'ensemble les proportions et les éléments qui devraient en faire certainement une attraction, tout particulièrement sur ce site qui est celui de l'ancienne Place d'Armes entre le Château Saint-Louis d'autrefois et la rue Sainte-Anne. Si son intérieur a été réaménagé pour le rendre fonctionnel comme édifice à bureaux, nous lui avons rendu son caractère ancien, conformément au désir exprimé par la Commission des monuments historiques. Ces travaux furent exécutés en régie par le ministère.

Il sera, sans doute, intéressant de prendre connaissance des quelques notes historiques qui suivent :

La cérémonie de la pose de la pierre angulaire de cet édifice a eu lieu le 14 août 1805 et fut présidée par l'honorable Thomas Dunn.

La façade mesure 86'0" sur la rue Sainte-Anne et 44'0" sur la rue Du Fort.

La construction fut entreprise par la « Union Company of Quebec » mais les travaux furent dirigés par William Morison, maître-menuisier et charpentier de 1805 à 1808, avec la collaboration de l'entrepreneur maçon Edward Cannon et de l'entrepreneur-menuisier Jean-Baptiste Chamberland.

L'édifice fut exploité comme auberge en 1810 sous le nom « d'Hôtel et Café de l'Union ». Là, se réunissaient de nombreux groupements, dont le « Club des Barons » et le « Beef Steak Club ». On y donnait des concerts et des représentations artistiques. L'hôtelier se nommait John O'Hara et le dîner d'inauguration eut lieu le 23 mai 1811.

Ce fut dans cet édifice que fut fondée, le 6 décembre 1819, la « Société de Musique » de Québec.

L'immeuble occupe un des sites vraiment historiques du Vieux Québec et il contribue à garder à cette cité, avec les petites rues avoisinantes très françaises donnant sur la Grande Place d'Armes, une atmosphère du plus grand intérêt pour les touristes.

Edifice à bureaux pour le ministère du Revenu

Les travaux entrepris à l'intérieur, le 12 septembre 1962, ont été terminés en octobre 1963.

Tel que mentionné dans notre rapport précédent, un incendie a fort malheureusement endommagé toute la partie intérieure de l'aile de la rue Chauveau et il a été logiquement décidé que les transformations seraient faites, à partir de ce moment, avec des matériaux à l'épreuve du feu et ce, pour les deux ailes, rue Chauveau et rue Cook. Certains éléments décoratifs périmés de la couverture n'ont pas été répétés, afin de moderniser quelque peu les corniches et l'ensemble architectural de cet édifice.

Tous les murs extérieurs de pierre, brique et terra-cotta durent être revisés, consolidés et réparés, après quoi on refit les planchers en béton armé sur poutres et poutrelles d'acier avec revêtement de carreaux de vinyl-amiante posés sur le béton fini poli.

Les divisions intérieures, disposées pour servir des besoins précis, sont, dans la majorité des cas, des cloisons métalliques, démontables, si nécessaire. Les plafonds sont construits de façon à permettre facilement les déplacements des divisions et des installations de luminaire.

Les systèmes de chauffage, de plomberie et d'électricité ont été entièrement refaits à neuf et un soin particulier a été apporté à la ventilation.

C'est dire que rien ne fut négligé pour assurer un aménagement fonctionnel et économique de ces nouveaux locaux, pour obtenir le rendement optimum de l'outillage mécanique, électrique ou électronique qui devait y être installé et pour apporter le confort et le bien-être aux fonctionnaires appelés à y travailler.

Cet immeuble est composé de deux ailes principales, comprenant sous-sols, rez-de-chaussée et quatre étages, offrant ensemble une superficie totale de quelque 160,000 pieds carrés de plancher, le tout desservi par quatre ascenseurs à passagers et un monte-charge. Les bureaux du ministère du Revenu et de ses adjoints immédiats sont aménagés au quatrième étage de l'aile Chauveau. L'édifice fut transformé et aménagé dans un temps vraiment rapide malgré les nombreuses difficultés inhérentes à ce genre de travaux où il faut recourir, en général, à des contrats sur la base de travail horaire et coût des matériaux; l'édifice est entièrement occupé ayant été officiellement inauguré le 6 novembre 1963 par les ministres des Travaux Publics et du Revenu.

Il reste, pour être faits en temps et lieu, des ouvrages de nettoyage et de rejointoiment de la maçonnerie de pierre mais, présentement, l'on songe à utiliser au maximum les possibilités de stationnement dans la cour intérieure, sans oublier qu'il faudra, peut-être, un jour, ajouter une annexe à ce bâtiment qui n'est pas, malgré tout, suffisant pour loger tous les services du Revenu.

Annexe à l'édifice du Crédit Agricole

A l'édifice du Crédit Agricole, situé à l'angle des rues Turnbull et Lockwell, fut ajoutée une petite annexe dont les travaux commencés en octobre 1962 ont été terminés le 30 août 1963.

C'est un édifice de quatre étages aux murs extérieurs faits de planches murales décoratives en amiante-ciment.

La charpente est d'acier et les planchers sont formés de dalles préfabriquées; le tout se complète par des additions aux systèmes de chauffage, de climatisation des voûtes et d'électricité.

Ecole d'Architecture

Les travaux à cette école, constituée de trois bâtisses contiguës, rue Mont-Carmel, ont été terminés au cours de la présente année, suivant le programme qui nous avait été tracé; les immeubles furent habités aussitôt par le personnel et les élèves sous l'administration du ministère de la Jeunesse.

Edifice « A » de l'Hôtel du Gouvernement

Il n'est question, ici, dans notre domaine de l'application du budget en immobilisation, que du renouvellement des matériaux des toitures. Comme on le sait, la vieille tôle a été remplacée par un matériau constitué de feuilles de cuivre étamé et nous avons respecté, comme il se devait, l'ornementation des corniches, des lucarnes, et surtout des cheminées qui font le charme de ces toitures. Les travaux sont maintenant terminés et nous croyons, vu les matériaux utilisés, que ces ouvrages de restauration compteront parmi les meilleurs, parce qu'il ne devrait plus être question de peindre ces couvertures, vu ce matériau spécial de cuivre étamé. Evidemment, les édifices qui forment cet ensemble, connu sous l'appellation d'Hôtel du Gouvernement, exigent des travaux d'entretien divers nombreux mais la forte majorité de ces travaux est assumée par le Service de l'Entretien des Immeubles.

Edifice du boulevard de l'Entente

Les travaux prévus dans les quatre édifices acquis de l'Université Laval, ont été réalisés et les divers services du ministère des Ressources naturelles y ont été aménagés, c'est-à-dire, dans les deux principales bâtisses connues sous le nom de Ecole des Mines et Ecole de Chimie. Le Pavillon Monseigneur Vachon est occupé en entier par le ministère des Affaires culturelles et, depuis quelque temps, le petit édifice, autrefois utilisé comme chapelle, a été légèrement transformé pour y loger les bureaux de la Commission des monuments historiques du Québec. Le vaste terrain subira, aussi, quelques modifications topographiques afin d'aménager des espaces convenables de stationnement pour automobiles, ce problème devenant de plus en plus aigu partout.

Centre de mécanographie

Cet édifice est érigé sur le terrain du gouvernement, à Petite-Rivière, en bordure du boulevard Charest-Ouest et dans une localité appelée, maintenant, Ville Duberger. Le contrat a été adjugé, le 10 octobre 1963, et les travaux devraient être terminés au cours de l'été de 1964. La nature du terrain a exigé que l'on procède avec précaution quant aux fondations et la réalisation architecturale correspond bien à la décision prise de ne construire que deux étages sans soubassement. La composition des façades est simple, presque classique; les murs sont de maçonnerie de brique, la charpente métallique sur fondations de béton.

La machinerie, les équipements électriques en usage ont exigé, pour leur bon fonctionnement, une centrale très précise de condi-

tionnement d'air. La marche des travaux permet d'espérer que les opérateurs et le personnel de cette subdivision importante du ministère des Finances pourront occuper ces nouveaux locaux au cours de l'été 1964.

L'édifice en question prendra toute sa valeur — apparence extérieure — une fois le terrassement et la pelouse ainsi que les arbustes terminés.

- Contrat signé le 10 octobre 1963 au montant de : \$643,790.00 avec Grondines & Frères de Québec, le plus bas soumissionnaire.
- Nombre de soumissions reçues : D I X .
- Soumission la plus haute : \$706,000.00

MONTRÉAL

Centre de réhabilitation (prison des femmes)

Les travaux de cet édifice, dont une description sommaire a été donnée, l'an dernier, ont été terminés dans les premiers jours d'octobre 1963. L'ensemble de l'édifice comprend deux étages sur un sous-sol; son architecture est simple, sobre et bien ordonnée. C'est un édifice moderne : charpente en béton armé; matériaux presque tous à l'épreuve du feu; les façades ont reçu un revêtement de pierre calcaire de couleur gris pâle et le grand mur d'entrée de la façade principale est de pierre des champs. Le tout s'élève sur le terrain de la prison de Montréal, à Bordeaux, partie sud-est, avec entrée sur la rue Tanguay, à peu de distance du nouveau boulevard Bourassa. Le terrain, pris à même celui de la ferme de la prison de Montréal, mesure 600'0" x 1,500'0" et a été entouré d'une clôture à mailles d'acier galvanisé. L'édifice renferme non seulement des cellules groupées dans différentes ailes pour faciliter la ségrégation, mais aussi des classes, des salles de couture, des ateliers, un gymnase et deux chapelles. Les prisonnières qui étaient logées à la vieille prison de la rue Fullum ont été peu à peu transférées dans ce nouveau site et c'est alors que le ministère du Procureur général a pris définitivement possession de cet immeuble.

Ce centre pourra recevoir jusqu'à cent cinquante détenues et la conception qui fut à la base du programme permet de les départager en des ailes dont les unes permettent une certaine liberté tandis que d'autres assurent une sécurité maximale. Les prisonnières y trou-

veront des salles pourvues de l'équipement voulu pour se livrer à l'étude et à des occupations propres à les orienter vers la réhabilitation.

Après demandes de soumissions, le contrat fut adjugé, le 25 avril 1962, à Douglas Bremner Contractor & Builder Ltd. de Montréal qui offrit la plus basse offre à : \$1,949,447.00

Nombre de soumissions reçues : N E U F .

Soumission la plus haute : \$2,289,748.00

Edifice du Procureur général, rue Fullum

Les plans et devis, qui ont demandé et qui demandent encore des mois de préparation à cause des problèmes très complexes qu'il faut coordonner et résoudre, sont très avancés si bien qu'un appel de soumissions pourra être fait au cours de l'été. Or, comme cet édifice renfermera les unités de la Sûreté provinciale, à Montréal, l'Institut Médico-Légal et ses laboratoires de recherches, la Morgue, la Cour du coroner et plusieurs étages de cellules pour prévenus, il a été convenu de donner à cette construction le nom d'édifice du Procureur Général; il s'élèvera, comme on le sait, sur le site de l'ancienne prison des femmes mais avec entrée principale sur la rue Parthenais au lieu de la rue Fullum. Cette construction importante, à plus d'un point de vue, sera érigée sur un vaste terrain dont le rectangle a été complété par l'achat de quelques propriétés qui formaient enclave et sera désormais limité par les rues Fullum, Coupal, Parthenais et Logan.

L'ancienne prison à cet endroit a servi, en attendant que l'on puisse la démolir, d'entrepôt pour les biens en déshérence et les marchandises que le ministère des Travaux publics tient en réserve pour les divers ministères du district de Montréal. La démolition se réalisera le jour où l'on terminera la construction d'un entrepôt sur le terrain même du ministère des Travaux publics, rue Laurier-Est : ce projet est à l'étude.

Palais de Justice

Les architectes et les ingénieurs-conseils ont poursuivi, au cours de l'année, les études de ce vaste projet. Des conférences ont été tenues par les auteurs des plans avec tous les services de la Justice, à Montréal, de façon à obtenir, dans les moindres détails, les renseignements non seulement des personnes en charge des grandes subdivisions de la Cour d'Appel, de la Cour Supérieure, de la Cour de Magistrat, mais aussi des hauts fonctionnaires de la Justice et les

représentants autorisés du Barreau, de la Chambre des Notaires, sans compter les consultations nombreuses avec le Service d'urbanisme des Travaux Publics de la ville de Montréal. Un grand nombre de plans et même de maquettes sont actuellement prêts pour l'étude critique qui pourrait être faite de cette construction et, simultanément, les ouvrages suivants pourront être complétés :

Règlement des achats des immeubles dans le quadrilatère délimité par les rues Saint-Laurent, Craig, Saint-Jacques et Notre-Dame; ouvrages de démolition; expertises pour déterminer la nature du sol et sa résistance; étude du réaménagement des Services Publics avec les autorités de la Cité, comme : système d'égouts, système d'aqueduc et système électrique, élargissement des rues contiguës au terrain, attendu que disparaîtront les rues Saint-Jacques et Des Fortifications entre Saint-Gabriel et Saint-Laurent, et un bout de Saint-Gabriel entre Notre-Dame et Craig.

Pavillon de Saint-Vallier

Le pavillon ainsi nommé qui s'élève sur un terrain en bordure de la rue de Saint-Vallier, près de la rue Bellechasse, ancien site de l'Hôpital Sainte-Justine, a été rénové et peut abriter aujourd'hui tous les jeunes délinquants dont le local, rue Saint-Denis, près de Saint-Joseph, était devenu impropre aux besoins de cette oeuvre. L'aménagement du présent édifice pourra permettre aux autorités du Bien-Etre social d'y loger plus de 350 jeunes gens. Des démarches se font pour acheter de gré à gré les immeubles à l'est et à l'ouest du pavillon pour obtenir un terrain aux limites nettes, de forme rectangulaire et assez vaste pour répondre à l'aménagement de cours de récréation et à celui d'un terrain de stationnement.

Au cours de l'année, les murs et la charpente, qui restaient de l'ancien Hôpital Sainte-Justine, constitué, comme on le sait, d'un bon nombre d'annexes disparates, ont été démolis; sur ce site amélioré en bordure de la rue Saint-Denis sera érigé, en temps opportun, un autre édifice important répondant à des besoins urgents, à savoir : le groupement des services du ministère de la Famille et du Bien-être social à Montréal, avec l'intention d'y ajouter l'aménagement des salles d'audience et des suites de juge de la Cour de bien-être social. Les plans et devis de cette institution sont en préparation en vue de les compléter au cours de l'année 1964.

TRAVAUX PUBLICS

(projets divers)

Les projets, dont la nomenclature va suivre, sont ceux qui relèvent directement du ministère des Travaux publics et sous la direction immédiate du Service de la Construction des Immeubles, soit pour les édifices à bureaux, soit pour les palais de justice et prisons. Tous sont situés dans des régions autres que celles de Montréal et de Québec.

BAIE-COMEAU

(Palais de Justice-Prison)

Les travaux de l'édifice, qui comprend un palais de justice et une prison, et dont le contrat a été signé en juillet 1962, ont procédé au cours de la présente année d'une façon normale et tout donne à entrevoir que nous pourrions le transférer pour habitation au ministère du Procureur général, sous peu. Le plan de cet édifice comprend un corps de bâtisses pour le palais de justice proprement dit, une annexe pour la prison et un troisième élément qui unit les deux premiers et qui renferme les bureaux de la Sûreté provinciale ainsi que le logement du geôlier. Ce palais de justice-prison s'élève sur un monticule rocheux, face à une magnifique baie du Saint-Laurent. Les matériaux choisis pour les murs extérieurs en font une oeuvre harmonieuse avec le site et les environs. Les murs, en effet, sont constitués de moellons, de pierres, sur une charpente de béton armé offrant à la vue, un ensemble rustique et présentant beaucoup d'intérêt. Le corps principal a reçu l'aménagement de tous les services nécessaires à un palais de justice propre à répondre aux exigences modernes : salles d'audience munies d'appareils pour assurer une aération constante durant les séances; suites de juges voisines des cours; greffes; bureaux d'enregistrement du protonotaire complétés par des réserves qui assureront un classement facile des documents, dossiers à conserver; suites des avocats avec alcôves pour consultations; chambre-dortoirs pour jurés; bureau du shérif; en plus, une salle supplémentaire pour les séances des Régies ou Commissions qui seront appelées à siéger à cet endroit. Le corps de bâtisse de la prison (capacité 60 détenus) a été étudié de façon à répondre aux besoins de la ségrégation, pour les adolescents, pour les femmes et, en plusieurs subdivisions, pour les hommes. Cette partie comprend non seulement des cellules, mais aussi des salles communes, des ateliers, une chapelle; l'accès à des zones extérieures de récréation entourées du

mur traditionnel de béton armé et de forte hauteur. Le corps central qui relie les deux principales bâtisses permet une circulation intérieure bien contrôlée des prisonniers vers l'audience dans les cours de justice.

Des soumissions furent demandées par voie des journaux et ont donné les résultats qui suivent :

- Contrat adjugé le 18 juillet 1962 au montant de \$1,734,000.00 au plus bas soumissionnaire : Cie de Construction Oméga Ltée de Montréal.
- Nombre des soumissions reçues : C I N Q .
- Soumission la plus haute : \$1,983,022.00

NEW-CARLISLE

(Palais de Justice-Prison)

Le contrat accordé en fin d'année 1962 est pour l'exécution d'un édifice qui renfermera, comme celui de Baie-Comeau, un palais de justice, une prison et un corps de bâtisse pour la Sûreté provinciale et le logement du geôlier, sans être de plan identique. Les travaux progressent, suivent normalement les dates prévues à l'origine de ce contrat; à la fin de la présente année, ils sont terminés dans la proportion de près de 80%. L'édifice est important : il est sobre de ligne et le corps de bâtisse du palais de justice domine franchement en bordure de la rue principale, la prison qui se trouve à l'arrière. La façade principale est de pierre calcaire et de granit gris pâle avec quelques soulignés de gris fer; les autres façades sont de brique, et dans les fenêtres, le bloc de verre joue un certain rôle. Le terrain vaste où est érigée cette construction est bien situé à l'extrémité de la municipalité et permettra, au cours des années à venir, l'aménagement d'un terrain de stationnement additionnel, si jugé nécessaire; il prévoit des espaces pour la culture en plus de la possibilité d'agrandissement des bâtisses, ce qui est important.

- Contrat adjugé le 7 décembre 1962 au montant de \$1,042,314.00 au plus bas soumissionnaire : J.-O. Lambert Inc., de Québec.
- Nombre de soumissions reçues : S E P T .
- Soumission la plus haute : \$1,136,000.00

PARIS

(Maison du Québec)

Au cours du dernier mois, nous avons été appelé à étudier la valeur d'une vente de la Maison du Québec, rue Barbet-de-Jouy, en comparaison de l'achat d'une maison plus vaste rue Pergolèse, Paris (16^e). La maison actuelle, devenant trop étroite, nécessiterait, pour donner des bureaux supplémentaires, une dépense assez forte. Le rapport d'un de nos architectes indique que la maison visitée rue Pergolèse, permettrait l'aménagement d'un logement et l'addition de plusieurs bureaux. Présentement, une transaction est en cours.

ROUYN

(Edifice à bureaux-ateliers)

Pour le ministère des Travaux publics, plus particulièrement le Service de la Construction des Ponts, les plans et devis ayant été terminés, un contrat fut adjugé pour exécuter un édifice qui comprendra une suite de bureaux, un garage et des ateliers de réparation. C'est une construction de deux étages, à l'épreuve du feu, charpente de béton, murs de brique. Les dimensions sont de 106'0" par 38'0" et, actuellement, la marche des travaux ayant été régulière, ceux-ci sont terminés dans la proportion d'un peu plus de 60%.

- Contrat adjugé le 21 novembre 1963 au montant de \$156,673.00 au plus bas soumissionnaire : Betteridge-Smith Construction de Noranda.
- Nombre des soumissions reçues : C I N Q .
- Soumission la plus haute : \$183,417.00

ANCIENNE-LORETTE

(Hangar à avions et bureaux)

Sur un terrain contigu à l'aéroport, s'élèvera, pour l'usage des avions du Gouvernement provincial, un hangar d'une architecture caractéristique. En plan, les dimensions sont de 250'0" par 184'0"; la charpente est de béton et d'acier, et les façades seront constituées par des ouvrages de maçonnerie de brique à la partie basse des bureaux, et pour le hangar proprement dit, un revêtement de panneaux d'amiante. Cette construction, en effet, comportera un

vaste espace constituant le hangar qui sera flanqué sur deux faces par de longs bas-côtés pour y loger les bureaux, les ateliers, les services publics et une salle d'attente. Présentement, les travaux sont avancés dans la proportion de près de 50%. Cette construction recevra certains des services du ministère des Transports, mais sera entretenue par le ministère des Travaux publics.

— Contrat adjugé le 3 octobre 1963 au montant de \$ 975,340.00
au plus bas soumissionnaire : Magloire Cauchon Ltée, de Québec.

— Nombre des soumissions reçues : Q U A T R E .

— Soumission la plus haute : \$1,061,850.00

SAINT-HYACINTHE

(Palais de Justice)

Les travaux pour lesquels un contrat était adjugé en août 1962, sont terminés; il s'agit du contrat original. L'édifice comprenait, comme il a déjà été dit, un corps de bâtisse renfermant tous les services de la justice, y compris la suite des bureaux de la Sûreté provinciale; et, à l'arrière, un corps de bâtisse, aux proportions très intéressantes, renferme les bureaux des services provinciaux. Dans l'une des ailes, nous avions prévu des espaces libres en vue de l'expansion ou de la formation d'autres services gouvernementaux et, c'est pourquoi, nous avons pu, sans devoir songer à une annexe, nous rendre à des demandes d'espace. A la suite de pourparlers avec les autorités de la Cité de Saint-Hyacinthe, l'aménagement de stationnements a été quelque peu modifié et nous a permis de préparer des plans et devis pour faciliter le stationnement d'un plus grand nombre de voitures, c'est pourquoi le terrassement ne saurait être terminé qu'au cours des mois prochains.

L'édifice, conçu sur un plan classique dans son ensemble, présentera cependant des élévations qui dénotent une technique moderne contemporaine. La structure de cette construction entièrement à l'épreuve du feu est de béton armé et les revêtements des façades sont faits de céramique émaillée, réalisée au moyen d'un procédé assez spécial et dont la surface est extrêmement résistante et d'entretien facile. La partie principale s'élève sur deux étages et c'est dans cette partie que se trouvent les salles d'audience, les suites de juges, d'avocats, les bureaux du shérif, du protonotaire, du greffier, le bureau d'enregistrement et les quartiers de la Sûreté provinciale. Une cour intérieure permet un abondant éclairage de tous les bureaux et dans le corps de bâtisse qui s'élève à l'arrière,

logent les services provinciaux : l'Agriculture et la Colonisation, les Terres et Forêts, le Bien-Etre social, le bureau de placement; l'Unité sanitaire, la Régie des loyers.

Ce monument sera, plus tard, mis en pleine valeur lorsque le terrassement sera complété par un gazonnement de toutes les surfaces de terrain qui l'entourent et, tout particulièrement, par la plantation d'arbres et d'arbustes aux essences appropriées à une décoration d'architecture paysagiste. Au cours de l'année, un contrat était adjugé pour embellir, par une oeuvre d'art, l'un des pans des murs de la salle des pas perdus, au premier étage, soit une murale en tuile dont le sujet rappellera l'histoire de la région de Saint-Hyacinthe; en outre, il a été aussi aménagé sur le terrain des socles de pierre destinés à recevoir des groupes sculptés aux sujets symboliques. Comme pour la plupart des projets d'importance, il a été prévu un éclairage artificiel pour illuminer, après la tombée du jour, les surfaces des principales façades.

SHAWINIGAN

(Edifice à bureaux)

Les travaux de transformation et d'amélioration qui ont débuté en fin de mars 1963, dans l'édifice qui avait été autrefois le bureau de poste du Gouvernement fédéral, sont terminés dans la proportion de 60%, à la fin de la présente année fiscale. Les travaux ont surtout porté sur les améliorations nécessités à l'intérieur, pour la consolidation des planchers, la réfection des enduits, le renouvellement des systèmes de plomberie, chauffage et ventilation, électricité; pour le réaménagement des pièces destinées à recevoir des services du gouvernement, un bureau d'enregistrement, une salle d'audience, les bureaux de la Sûreté provinciale.

- Contrat adjugé le 20 mars 1963 au montant de . . \$162,800.00
au plus bas soumissionnaire : Albert Gélinas, de Grand'Mère.
- Nombre des soumissions reçues : N E U F .
- Soumission la plus haute : \$188,500.00

DIVERS

En plus des travaux dont les contrats ont été adjugés au cours de la présente année, et même au cours de l'année précédente, mais qui sont en voie d'exécution et qui exigent la surveillance d'un personnel sur place, l'étude estimative des prix soumis, des revisions

nombreuses, des détails multiples, du travail assidu et souvent ardu de l'administration de tous les chantiers qu'il faut visiter, le Service de la Construction des Immeubles a aussi été chargé de plusieurs autres projets dont les plans et devis sont à l'étude, pour lesquels des estimations ont été préparées, des rapports rédigés et, en certains cas, des visites de terrain et des ouvrages de sondage des sols et de levées topographiques effectués. Nous pouvons citer :

PERCÉ

Où il y aura un *palais de justice-prison* sur le terrain du présent palais de justice. Le projet a été quelque peu différé et la dépense portera probablement sur une partie du budget 1964/65 et 1965/66.

BORDEAUX

La construction d'une école de gardes est envisagée, laquelle pourrait être érigée en bordure du boulevard Gouin, sur le terrain de la prison de Montréal, à Bordeaux.

BORDEAUX

Cuisine de la prison de Montréal

Afin d'assurer une sécurité plus grande à l'intérieur même des ailes de la prison de Montréal, la cuisine avec tous les éléments que comporte une installation de cette importance, sera construite en dehors, mais contiguë au centre même de la prison proprement dite. Nous pourrions probablement demander des soumissions, en cette fin d'année budgétaire.

HAVRE-AUBERT

Iles de la Madeleine

Un programme est à l'étude pour l'exécution de travaux de transformation et l'addition de deux annexes au palais de justice-prison actuel qui ne répond vraiment plus aux besoins de ce chef-lieu des Iles de la Madeleine.

LAURIER-STATION

Un poste de police comprenant logements, bureaux et très probablement une balance publique. Les plans sont en préparation.

PARC DES LAURENTIDES

A l'Etape, un poste pour la Sûreté provinciale, comprenant un programme assez élaboré (deux logements, garage, ateliers et bu-

reaux) doit être réalisé et les plans et devis ont été terminés à cet effet. Des soumissions ont été effectivement reçues, mais les travaux ne devront débiter qu'à la fin du printemps ou qu'au milieu de l'été de 1964.

QUÉBEC

Prison pour hommes

En vue d'obtenir le plus de renseignements possibles sur les prisons les plus récentes, une visite a été rendue à quelques prisons de l'Ontario et des Etats-Unis pour compléter les détails d'un programme précis concernant la prison future du district de Québec. Nous en sommes présentement au stage des esquisses et le site devra être un terrain assez vaste pour recevoir une construction destinée à loger six cents prisonniers.

QUÉBEC

Garage-Stationnement

Des études sont poussées pour envisager la possibilité de la construction d'un garage à plusieurs étages à l'intérieur de la cour de l'édifice du Revenu, rue Chauveau. Ce garage répondrait, en effet, à des besoins très urgents de stationnement.

SAINT-HYACINTHE

Prison

Les plans et devis pour une nouvelle prison à Saint-Hyacinthe ont subi une revision par suite de certaines exigences des programmes de prisons. Le projet sera sans doute réalisé à la fin de l'année 1964/65, à la suite d'une demande de soumissions à l'automne 1964.

SAINT-JÉRÔME

Palais de Justice-Prison

Un terrain a été acquis pour y ériger un édifice qui serait un palais de justice-prison. La bâtisse actuelle qui s'élève sur un terrain beaucoup trop exigu ne permet plus, soit un agrandissement, soit des travaux importants de transformation.

SEPT-ÎLES

Palais de Justice-Prison

Les plans du palais de justice-prison de Sept-Îles ont aussi été révisés. La prison comprendra les améliorations d'un programme nouveau pour cet endroit. Nous sommes passé du stage des esquisses au stage des plans qui devront être prêts pour une demande de soumissions au commencement de l'année 1965.

SOREL

Les plans et devis pour la *prison* seront, après quelques retouches, prêts pour une demande de soumissions en temps et lieu. Pour un *futur palais de justice* qui s'élèvera sur le même terrain que le palais actuel, un programme est à l'étude avec les officiers désignés par le Procureur Général. Ce programme comporte l'aménagement des bureaux des services gouvernementaux de l'endroit lesquels, présentement, sont logés dans des locaux loués.

SWEETSBURG

Prison

En collaboration avec des architectes de la pratique privée, des plans et devis sont étudiés afin de pouvoir demander des prix pour agrandissement de la prison, mais aussi, en profitant de ces travaux, pour améliorer le parement extérieur des murs et des ouvrages de couverture du palais de justice. L'intérieur de ce dernier avait été considérablement amélioré, il y a quelques années.

TRAVAUX POUR AUTRES MINISTÈRES

Le Service de la Construction des Immeubles doit se tenir en étroite collaboration avec les divers ministères dont les programmes comportent la construction d'édifices et dont l'administration, dans le futur, relèverait d'eux. Pour toute construction dont le coût est au-dessus de \$25,000.00, la procédure suivie est celle d'une demande de soumissions par voie des journaux. C'est pourquoi, le personnel du Service de la Construction des Immeubles doit vérifier, en s'appuyant sur les programmes rédigés par le ministère intéressé, les plans et devis, puis préparer les demandes de soumissions, les avis aux soumissionnaires et toute la documentation qui se rattache à cet appel d'offres de prix, à l'analyse, par la suite, des soumissions reçues, aux rapports à faire sur les propositions qui nous ont été adressées et, lorsque le contrat est adjudgé, à organiser la surveillance des chantiers. Ci-dessous, nous donnons très succinctement la nomenclature des projets auxquels nous avons été liés au cours de la présente année budgétaire.

POUR LE MINISTÈRE DES AFFAIRES CULTURELLES

QUÉBEC

Maison Fornel

Il s'agit d'une restitution d'un monument historique qui s'élève sur la Place Royale, édifice de trois étages sur sous-sol, du côté de la rue Saint-Pierre et de deux étages sur la Place Royale. L'architecture de cette construction rappelle exactement la maison qui fut érigée sur ce site, avec murs de maçonnerie de pierre aux épaisseurs en usage dans le temps.

A l'intérieur, la restauration des voûtes qui s'étendent sous la Place Royale a permis de découvrir des ouvrages de maçonnerie qui seront certainement d'un grand intérêt pour les touristes. Les travaux sont terminés et le monument prêt à être habité.

- Contrat adjudgé le 19 juillet 1963 au montant de \$40,253.00 au plus bas soumissionnaire : Barnabé & Fils Ltée, de Québec.
- Nombre de soumissions reçues : Q U A T R E .
- Soumission la plus haute : \$51,395.00

D I V E R S

Les officiers du Service de la Construction ont aussi été appelés, au cours de l'année, à donner leur opinion sur quelques évaluations de travaux exécutés pour la Commission des Monuments Historiques, dans diverses localités, exigeant visites, analyse de factures produites, estimations diverses et rapports.

POUR LE MINISTÈRE DE L'AGRICULTURE

SAINT-HYACINTHE

Clinique de Médecine Vétérinaire

Les ouvrages adjudgés par contrat à prix forfaitaire, en décembre 1962, pour l'édifice désigné, sont maintenant achevés dans la proportion de 96%. La section réalisée et qui va bientôt être terminée et propre à être habitée, n'est qu'une première partie qui renferme les éléments d'un édifice qui comprendra les grandes cliniques et, plus tard, les petites cliniques. Le plan du bâtiment actuel comprend deux divisions: celle de l'administration avec ses bureaux, ses salles d'archives, sa bibliothèque et dépôt de casiers, des salles et des chambres d'étudiants, des laboratoires, des salles de chirurgie et de traitements puis, l'avant-corps, relié à la seconde division, renferme les stalles, les étables, pour divers animaux, exigeant un traitement et une grange, une laiterie, des ateliers, etc.

- Contrat adjugé le 14 décembre 1962 au montant de \$968,800.00 au plus bas soumissionnaire : Lucien Vadeboncoeur de Saint-Hyacinthe.
- Nombre de soumissions reçues : Q U A T R E .
- Soumission la plus haute : \$1,027,254.00

SAINT-HYACINTHE

Institut de Technologie Agricole

Comme prévu, à la suite des travaux d'excavation et d'enfoncement de pieux sur le site, les plans et devis ayant été terminés, des soumissions, par voie des journaux, ont été demandées et un contrat fut adjugé pour l'exécution de ce très important centre d'études. Actuellement, les travaux terminés peuvent être évalués à 20%. C'est un ensemble de six corps de bâtisse, mais logiquement liés les uns aux autres, de façon à ce que le tout devrait offrir à la vue un monument de belle tenue architecturale. Extérieurement, une assez bonne variété de matériaux sera utilisée sur une structure de béton armé pour la confection des murs : pierre des champs, brique, pierre de taille, portes et cadres en aluminium harmonieusement distribués. A l'intérieur, des matériaux solides comme blocs de terracotta vernissés. Quelques panneaux de marbre en feront un édifice facile d'entretien.

- Contrat adjugé le 10 juillet 1963 au montant de \$5,746,159.00 au plus bas soumissionnaire : Janin Construction Ltée, de Montréal.
- Nombre de soumissions reçues : N E U F .
- Soumission la plus haute : \$6,194,000.00

POUR LE MINISTÈRE DE LA FAMILLE ET DU BIEN-ÊTRE SOCIAL

ESCOUMAINS

Foyer Saint-Gérard

Comme il a été dit l'an dernier, il s'agit, à cet endroit, de l'agrandissement d'une bâtisse existante et tous les ouvrages du contrat sont terminés. En effet, un nouveau contrat était signé en juin 1962, de façon à fixer la marche des travaux sur la base de prix fixes pour tous les sous-contractants, la partie de l'entrepreneur général étant la base horaire pour la main-d'oeuvre et le coût des matériaux. La partie nouvelle, c'est-à-dire, l'addition assez consi-

dérable, est une construction avec structure en béton armé, murs finis au ciment dans la partie du soubassement et les murs des étages supérieurs sont en brique avec linteaux de pierre. Quelques ouvrages de restauration ont aussi été exécutés dans l'ancienne partie et, tout particulièrement, aux endroits de raccord entre les deux bâtiments.

LA GUADELOUPE

Les travaux de ce pavillon-centre d'accueil, portant le nom de « Notre-Dame-de-la-Guadeloupe », est, comme les autres constructions de ce type, destiné à recevoir les personnes âgées; les travaux ont été terminés au cours d'avril 1963, soit au début de la présente année budgétaire. C'est un édifice à l'épreuve du feu, comme il se doit, charpente de béton, parements de briques pour les façades et le tout d'une architecture simple et convenable sur un plan logique.

- Contrat adjugé le 14 décembre 1961 au montant de \$378,450.00 au plus bas soumissionnaire : Poudrier & Boulet Ltée de Québec.
- Nombre de soumissions reçues : D O U Z E .
- Soumission la plus haute : \$424,900.00

LOUISEVILLE

Les ouvrages prévus par le nouveau plan ont commencé en fin d'octobre 1963 sur des fondations antérieurement faites et sont, à ce jour, pratiquement terminés; il ne reste, en somme, que 4% des travaux spécifiés. Cette bâtisse, comprenant plusieurs ailes, n'est que d'un étage sur un soubassement. Elle est d'un aspect accueillant, a même l'apparence d'un motel et devrait procurer aux personnes âgées qui l'habiteront un milieu reposant. Comme dans les autres bâtiments, la charpente est en béton armé et les murs en brique, avec quelques éléments en pierre. La partie centrale est cependant surélevée et comprend deux étages.

- Contrat adjugé le 18 octobre 1962 au montant de \$1,057,367.00 au plus bas soumissionnaire : Tellier & Groleau Inc., de Trois-Rivières.
- Nombre de soumissions reçues : Q U A T R E :
- Soumission la plus haute : \$1,129,800.00

SHERBROOKE

Le Centre d'Accueil de cet endroit sera désigné sous le nom : « Centre Notre-Dame-de-l'Enfant ». C'est un groupe de constructions qui comprend trois ailes de deux et de trois étages sur un

soubassement, formant un ensemble assez compact pour 115,000 pieds carrés de planchers. Les travaux, commencés vers la fin d'octobre 1963, sont terminés seulement dans la proportion de 18%. Sur une charpente de béton armé, les murs seront en maçonnerie de brique, alors qu'aux extrémités des ailes les murs seront en pierre des champs. La capacité de cette institution sera de 150 pensionnaires.

- Contrat adjugé le 16 octobre 1963 au montant de \$1,644,700.00 au plus bas soumissionnaire : J.-W. Roy Ltée, Sherbrooke.
- Nombre de soumissions reçues : QUATRE.
- Soumission la plus haute : \$1,868,393.00

TROIS-PISTOLES

A cet endroit, et au cours de l'année 1962-63, deux contrats furent d'abord adjugés, l'un pour les travaux d'excavation et l'autre pour certains ouvrages de fondation et de charpente en béton armé; puis les plans et devis complétés, des soumissions, par voie des journaux, furent demandées et c'est vers les derniers jours de mars 1963 que le contrat pour l'ensemble pouvait être signé. Vers la fin de la présente année, l'on peut fixer à 58% la proportion des travaux terminés. L'édifice s'élève sur un terrain assez accidenté et comprend quatre ailes sur une structure de béton armé et d'acier, soit un corps central de cinq étages flanqué d'ailes de deux étages. Les murs extérieurs seront finis, soit en ciment traité à la partie inférieure, soit en maçonnerie de brique pour la partie supérieure.

- Contrat adjugé le 21 mars 1963 au montant de \$1,159,750.00 au plus bas soumissionnaire : François Vigneron Inc., de Sept-Iles.
- Nombre de soumissions reçues : H U I T .
- Soumission la plus haute : \$1,247,600.00

En collaboration avec le ministère du Bien-Etre Social, dont les officiers travaillent très étroitement avec nous, il y a actuellement trois autres projets dont un pour un édifice nouveau, important, à Drummondville; une restauration à Saint-Michel de la Chesnaie et une autre construction à Val d'Espoir, comté de Gaspé-Sud.

POUR LE MINISTÈRE DE LA SANTÉ

SAINT-LAMBERT

Hôpital Général

L'Hôpital Général s'élève en bordure de la Route 9 vers le sud, dans Greenfield Park. C'est un édifice qui déjà est d'un aspect imposant par son volume, mais surtout par sa conception architecturale, bien que les travaux ne soient terminés, à la fin de mars, que dans

la proportion de 45 %. Le plan ayant la forme d'un « T » présente deux corps de bâtisses; la façade principale de 238'0" de longueur présente sept étages dont un soubassement de pierre naturelle et les autres de maçonnerie de brique sur charpente de béton armé; le corps de bâtisse, à l'arrière, comprend quatre étages.

Il s'agit d'un ancien contrat révisé; les travaux sont maintenant exécutés, partie en régie pour respecter les clauses du contrat original, mais la plupart des ouvrages sont cependant mis en oeuvre après l'obtention de soumissions à prix fixes par des sous-traitants.

SHERBROOKE **Centre Médical**

Au moment où les Travaux Publics prirent en main cette construction, le contrat fut révisé pour obtenir une base de travaux en régie suivant les ententes intervenues antérieurement, mais pour procéder dans les cas de travaux par sous-contrats pour soumissions reçues à la suite de demandes publiques, par voie des journaux. Charpente et murs de maçonnerie de brique étaient déjà réalisés alors que l'édifice était désigné par l'appellation : « Pavillon Saint-Georges » et devait abriter un hôpital psychiatrique. Mais, à la reprise des travaux, la construction fut destinée à devenir un Centre Médical de l'Université de Sherbrooke. Conséquemment, à la suite d'études de spécialistes et de mémoires divers, alors que se complétait la démolition de plusieurs bâtiments pour dégager le terrain, que se poursuivaient certains travaux de maçonnerie ainsi que des ouvrages sur les systèmes électriques de chauffage et de plomberie, des plans ont été préparés pour une centrale thermique et une addition future; des plans, détails et devis sont en préparation aussi pour le réaménagement conformément au nouveau programme. Les principaux sous-contrats adjugés au cours de la présente année eurent pour objet des sondages, des travaux de peinture, d'isolation, de maçonnerie de terra-cotta et blocs de ciment à l'intérieur; d'installation d'ascenseurs, de confection de châssis en aluminium, de système de protection contre l'incendie, d'usine d'épuration, etc., etc.

POUR LE MINISTÈRE DU TOURISME, DE LA CHASSE ET DE LA PÊCHE

CHARLESBOURG **Edifice à bureaux**

Sur le terrain du Jardin zoologique à Charlesbourg, administré par le ministère du Tourisme, de la Chasse et de la Pêche, s'érige un édifice à bureaux de forme rectangulaire 92'6" par 36'0" de pro-

fondeur; deux étages sur un soubassement. Bien que de conception un peu différente des autres constructions déjà réalisées à cet endroit, l'édifice à bureaux s'harmonise, au point de vue architecture, avec l'ensemble de ce que l'on trouve au Jardin zoologique. Les deux façades principales présentent cette caractéristique d'être en saillie sur le premier étage et construites en bois lamellé; les deux façades latérales étant complétées par un revêtement en pierre des champs. Les travaux sont terminés dans la proportion de 70%.

- Contrat adjugé le 8 novembre 1963 au montant de \$140,797.00 au plus bas soumissionnaire : B.D. Construction Enrg., de Québec.
- Nombre de soumissions reçues : D I X .
- Soumission la plus haute : \$178,630.00

SAINT-FAUSTIN

Station Piscicole

Cette station piscicole des Laurentides ayant subi quelques dommages par le feu, les Travaux Publics doivent entreprendre la restauration et l'agrandissement de l'édifice de Saint-Faustin, comté de Terrebonne. Cet édifice renferme un magasin, une bibliothèque, un centre de cartographie, un laboratoire et des bureaux de biologistes. L'architecture a été inspirée par la maison canadienne : toiture à longs pans, lucarnes, pignons, châssis à petites vitres et murs extérieurs en pierre des champs. L'entrepreneur a complété approximativement 50% des ouvrages de son contrat.

- Contrat adjugé le 21 novembre 1963 au montant de \$59,264.00 au plus bas soumissionnaire : Albert Desjardins, de Lac Carré.
- Nombre de soumissions reçues : S E P T .
- Soumission la plus haute : \$76,000.00

POUR LE MINISTÈRE DES TRANSPORTS ET COMMUNICATIONS

Au cours de la présente année, nous avons eu plusieurs entrevues avec le personnel du ministère des Transports chargé de l'administration interne d'un hangar à avions qui est érigé à l'Ancienne-Lorette. Cette collaboration s'est étendue au ministère des Terres et Forêts dont le budget comprend la dépense de cette construction spéciale, mais comme il appert que l'entretien, par la suite, de cet immeuble sera à la charge du ministère des Travaux publics, une courte description de cette construction a été donnée plus haut, au chapitre des Travaux publics.

CONCLUSIONS

Si l'année précédente en fut une de grande activité, celle de 1963/64 ne l'a pas été moins, bien que la construction des écoles de métiers soit, depuis un bon nombre de mois, retournée sous la juridiction du ministère de la Jeunesse. En effet, tel qu'il avait été prévu l'an dernier, tous les projets des hôpitaux, en ce qui touche la marche à suivre dans la préparation des documents nécessaires à une demande de soumissions et à l'administration des chantiers, deviennent la responsabilité du ministère des Travaux publics. Il conviendra donc, profitant de l'expérience acquise, d'obtenir la formation d'un groupe d'officiers du ministère de la Santé avec lequel nous aurions quelques entrevues à des moments opportuns pour déterminer la collaboration constante non seulement des deux ministères directement intéressés, mais aussi et surtout pour bien définir le rôle de coordination que l'on doit et que l'on peut jouer à partir de la recherche, de l'étude d'un terrain jusqu'à la réalisation complète du projet. Les comités ainsi formés dans chacun des deux ministères, dont les constructions doivent être sous la juridiction des Travaux publics, recevraient l'appui et l'entraide du Service de la Construction des Immeubles et devraient pouvoir se compléter, tant pour la recherche architecturale, comprenant le programme fourni par la Santé, que pour la réussite de chaque projet.

Un examen de chacun des programmes, à son début, avec l'aide des comités, permettrait à notre Service de coordonner les directives aux fins suivantes :

a) la visite des terrains, y compris les sondages du sol et les levées topographiques, qui conduisent, en connaissance de cause, à l'achat du terrain le plus approprié à la destination du bâtiment désiré;

b) la collaboration avec les architectes chargés de l'exécution des plans et devis, afin que par des échanges de renseignements et, toujours à la connaissance des officiers des comités formés dans les divers ministères, nous préparerions la documentation conduisant aux soumissions;

c) la demande de soumissions, par voie des journaux, en établissant le lien voulu avec les Bureaux de Plans Déposés et la formation d'un comité pour l'ouverture des soumissions aux dates connues;

d) la préparation de tableaux résumant les soumissions et conduisant à la rédaction d'un rapport quelques heures plus tard, exposant notre point de vue sur les prix *soumis*;

e) la présentation, suivant un texte très succinct, du projet au Conseil de la Trésorerie ou au Conseil des Ministres;

f) la préparation des contrats exigeant une correspondance assez complexe à l'adresse de l'entrepreneur, des architectes, du ministère directement intéressé et l'organisation du chantier sous la surveillance d'un architecte de notre Service;

g) l'organisation de la marche du chantier, l'étude constante des rapports venant tous les jours de la semaine des divers chantiers; les visites à faire; les analyses de prix qui sont soumis à l'occasion de la moindre modification : tous actes suivis de rapports nombreux, essentiels à la vérification, à la préparation des estimés et aux recommandations de paiement jusqu'au règlement final et à la déclaration d'habitation du bâtiment terminé.

Voilà un bien court résumé des activités entraînées par les décisions qui autorisent la construction des édifices relevant des divers ministères déjà nommés. Mais l'un des problèmes les plus épineux, c'est celui du stationnement autour des constructions, même les nouvelles pour ne pas mentionner les anciennes. Les règlements municipaux prévoient bien certaines normes qui semblent vite dépassées d'une année à l'autre, mais c'est à penser que les bâtiments ne devraient peut-être pas être conçus pour recevoir les véhicules des employés et surtout des visiteurs.

La solution de ce problème ne serait-elle pas de toujours prévoir des terrains suffisamment vastes pour aménager le stationnement voulu et aussi pour prévenir des additions aux bâtiments. Une autre solution, plus audacieuse encore, qui s'imposera en certains cas, surtout dans les grandes villes, consisterait à permettre la construction d'abris de stationnement sur plusieurs étages, abris conçus de façon à ménager des communications directes avec le bâtiment principal.

Au cours de l'année qui vient de s'écouler, le personnel a été augmenté et les locaux mis à la disposition du Service de la Construction sont maintenant satisfaisants. Il y a donc lieu d'espérer que si se forment, dans les différents ministères, des comités avec lesquels nous puissions collaborer étroitement, il nous sera possible de trouver, de façon plus rapide et plus efficace, des solutions à tous les problèmes qui nous sont soumis.

Respectueusement,

LÉOPOLD FONTAINE,
Architecte en chef

Rapport de l'Architecte en chef

Québec, le 30 septembre 1964

Monsieur Hervé-A. Gauvin, Ing.,
Sous-ministre des Travaux Publics,
Hôtel du Gouvernement,
Québec.

Monsieur le sous-ministre,

Nous avons l'honneur de vous soumettre, en résumé, les activités du Service de l'Entretien des Immeubles pour l'exercice financier 1963/1964.

Dans les limites du budget mis à notre disposition, compte tenu de quelques imprévus ainsi que des charges fixes, telles que le chauffage, l'éclairage et les services d'entretien, nous avons maintenu dans le meilleur état possible tous les locaux des différents ministères du gouvernement, partout dans la province.

En outre que de procéder à des agrandissements d'édifices, d'ordre mineur, et à des restaurations qui ont été exécutées, soit par des entreprises privées, soit par notre propre main-d'oeuvre, notre Service a pu exécuter un plus grand nombre de travaux de diverses catégories de façon plus efficace, plus rapide et à meilleur compte.

Liste des catégories d'immeubles dont nous avons la charge

- a) Les palais de justice et les prisons, les morgues de Montréal et de Québec.
- b) Les édifices à bureaux, comprenant les immeubles de l'Hôtel du Gouvernement, tous les édifices à Québec, à Montréal et autres endroits, aménagés en bureaux pour les services du gouvernement.

- c) Les postes de police et postes de pesée obligatoire publique.
- d) Les garages, ateliers et entrepôts.
- e) Locaux divers. Analyse et exécution de projets à la demande et pour le compte d'autres ministères ou organismes.
- f) Résidence du Lieutenant-Gouverneur, Bois de Coulonges.
- g) Les Ecoles spéciales, à Montréal et à Québec.

Il serait fastidieux de décrire, en détail, tous les travaux mineurs exécutés dans presque tous les édifices relevant de la juridiction du Service de l'Entretien des Immeubles.

Nous avons jugé important de mentionner les villes et municipalités où de tels travaux furent exécutés aux édifices publics et on en lira la nomenclature complète, sous la rubrique : « Travaux d'entretien ordinaire ». On retrouvera la même rubrique tout aussi bien à la section « A » de ce rapport, traitant des palais de justice, prisons et morgues, qu'à la section « B », consacrée aux édifices à bureaux du gouvernement et qu'à la section « C », énumérant les postes de police et de pesée obligatoire.

A noter que l'expression « travaux d'entretien ordinaire » peut aussi qualifier des ouvrages de réparation, de réaménagement ou d'améliorations mineures, voire de renouvellement de mobilier ou d'équipement. On doit cependant tenir pour acquis que le coût d'exécution de tels travaux n'a pas atteint la somme de \$5,000.00, pour chacun d'eux.

Par ailleurs, d'autres travaux, impliquant une dépense plus considérable, sont spécifiquement décrits, dans chacune des deux premières sections ci-haut mentionnées; pour chacun d'eux, le nom de l'entrepreneur à qui fut confié l'exécution des travaux est mentionné de même que le montant du contrat. On trouvera l'énumération de ces ouvrages sous la rubrique : « Travaux plus importants ».

SECTION « A »

PALAIS DE JUSTICE, PRISONS, MORGUES

TRAVAUX D'ENTRETIEN ORDINAIRE

AMOS, comté d'Abitibi-Est; ARTHABASKA, comté d'Arthabaska; CHICOUTIMI, comté de Chicoutimi (travaux aux édifices du palais de justice et de la prison); HAVRE-AUBERT, comté des Iles-de-la-Madeleine; JOLIETTE, comté de Joliette; LA MALBAIE, comté de Charlevoix; MATANE, comté de Matane;

MONTMAGNY, comté de Montmagny; NEW-CARLISLE, comté de Bonaventure; NICOLET, comté de Nicolet; PERCE, comté de Gaspé-Sud; RIMOUSKI, comté de Rimouski; RIVIERE-DU-LOUP, comté de Rivière-du-Loup; ROBERVAL, comté de Roberval; ROUYN-NORANDA, comté de Rouyn-Noranda; SAINTE-ANNE-DES-MONTS, comté de Gaspé-Nord; SAINT-HYACINTHE, comté de Saint-Hyacinthe (travaux mineurs exécutés à des locaux loués en attendant que soit terminée la construction du nouveau palais de justice); SAINT-JEAN, comté de St-Jean; SAINT-JEROME, comté de Terrebonne; SAINT-JOSEPH, comté de Beauce; SOREL, comté de Richelieu (travaux limités au strict nécessaire sur le vieil immeuble en attendant la construction d'un nouveau palais de justice); SWEETSBURG, comté de Missisquoi; TROIS-RIVIERES, comté de Trois-Rivières (travaux d'entretien aux édifices du palais de justice et de la prison).

TRAVAUX PLUS IMPORTANTS

CAMPBELL'S BAY, comté de Pontiac

- a) Réparations ordinaires aux systèmes mécaniques.
- b) Réfection générale intérieure. Sept réponses furent reçues après demandes d'offres de prix dont la plus haute était de \$25,-470.00. Le plus bas soumissionnaire, Ed. Brunet & Fils, rue Lois, à Hull, obtint le contrat à \$22,639.00.

HULL, comté de Hull

- a) *Palais de justice* :
Travaux de réparation : menuiserie, serrurerie, peinture et système mécanique; aménagement d'une suite de juge.

Ameublement de la Cour de Magistrat : après demandes d'offres de prix dont la plus haute fut de \$5,701.00, le contrat est accordé au plus bas soumissionnaire, Gérard Lafortune Construction, 80, rue Crémazie, Hull, pour \$3,700.00.
- b) *Prison* : travaux aux systèmes mécaniques et remplacement d'une chaudière. Evaluation de ce dernier ouvrage : \$16,-000.00. Le contrat est accordé, selon la formule « à temps et matériaux », à J.-G. Bisson Construction Ltée, 34, rue Fréchette, Hull.

MONT-LAURIER, comté de Labelle

Outre des réparations ordinaires, il y eut réfection générale après commencement d'incendie; contrat « à temps et matériaux » adjugé à La Cie de Construction de la Lièvre Inc., pour la somme de \$5,846.23.

MONTREAL

a) Nouveau Palais de Justice :

Réparation de la couverture, amélioration du système de chauffage, installation d'abreuvoirs, aménagements et modifications, etc.

b) Vieux Palais de Justice :

Importantes modifications intérieures : Quatre soumissions furent reçues, la plus haute à \$16,192.00, la plus basse à \$8,000.00. C'est pour ce dernier prix que l'entrepreneur Albert Hamel, 4283, rue Sainte-Emilie, Montréal, exécute le contrat. Aussi, autres travaux : installation d'un système de sauvetage, amélioration du système de ventilation, aménagement d'un bureau de greffier, etc.

c) Prison de Montréal :

Pavage du terrain de stationnement : de trois soumissions reçues, la plus haute est de \$13,650.00 et la plus basse de \$8,739.60. Pour ce dernier prix, l'exécution des travaux est confiée à la Cie Miron Ltée, 2201, rue Jarry-Est, Montréal.

Pavage des cours intérieures : quatre soumissions reçues s'échelonnent de \$23,466.19 à \$24,466.12. La Cie Miron obtient le contrat, au plus bas prix. Installation des grilles, dans l'aile « D »; après demandes de soumissions, l'exécution des travaux est confiée à Aircraft Welding & Sheet Metal, de Ville Saint-Michel, au prix de \$10,200.00.

Réfection du parloir : de dix soumissions reçues, la plus haute réclame \$42,968.44 et la plus basse, \$31,865.00. L'entrepreneur J.-R. Robillard Ltée, 5245, Van Horne, Montréal, obtient le contrat au plus bas prix.

Réparation à la toiture : de deux soumissions reçues, la plus basse émane de Couvertures Idéales Inc., de Ville Saint-Michel, qui exécute le contrat pour \$5,321.95.

d) Centre de Réhabilitation pour femmes; (11000, rue Tanguay)

Travaux supplémentaires d'aménagement : trois soumissions reçues, la plus haute à \$36,747.00 et la plus basse à \$24,900.00 Cette dernière provient de Elba Construction Ltée, de Ville Mont-Royal, qui exécute le contrat. Des soumissions sont également demandées, pour équipement. Deux offres de prix sont faites, à \$16,435.00 et à \$14,091.43. C'est à ce dernier prix que Aircraft Welding, de Ville Saint-Michel, exécute le contrat.

QUÉBEC

a) Palais de Justice :

Divers travaux d'entretien et de réparation : menuiserie, marbre, systèmes mécaniques, bouilloires et ascenseurs.

b) Prison des hommes :

Entretien et réparation des systèmes de chauffage, de la plomberie et électricité et des appareils de buanderie.

Construction d'une petite annexe : six offres de prix reçues, la plus haute à \$28,570.00 et la plus basse à \$19,732.80. Cette dernière, soumise par Grenier & Tardif Inc., de Charlesbourg, lui vaut l'attribution du contrat. Des travaux de terrassement et pavage sont aussi exécutés par E.M.M. Enr., de Québec, au coût de \$2,740.00.

c) Prison des femmes :

Travaux d'entretien limités aux systèmes mécaniques et au système de chauffage.

SHERBROOKE, comté de Sherbrooke

a) Palais de Justice :

Amélioration à l'ascenseur et travaux de peinture à l'extérieur. Les premiers travaux furent exécutés au coût de \$4,515.00 par Otis Elevator Co. Ltd. et les seconds par le plus bas de quatre entrepreneurs à offrir des soumissions : C.-E. Boilard, 1030, boulevard Alexandre, Sherbrooke, pour \$1,893.00.

b) Prison :

Amélioration des systèmes mécaniques, installation d'appareils de buanderie, réfection du système de combustion; installation d'un système d'alarme et de générateurs à eau chaude. Installation d'une nouvelle entrée électrique. Le contrat de cette installation est accordé au plus bas de deux soumissionnaires, Adrien Vachon, 1940, rue Denault, Sherbrooke, pour la somme de \$7,810.00.

TROIS-RIVIÈRES, comté de Trois-Rivières

a) Palais de Justice :

Réparation aux divers systèmes — mécaniques, électricité, plomberie, chauffage. Additions à la bibliothèque du Barreau.

b) Prison :

Travaux d'entretien et réparations des dommages causés, à plusieurs reprises, par les prisonniers. Renouvellement du générateur à eau chaude; augmentation de capacité de l'entrée électrique.

VALLEYFIELD, comté de Beauharnois

Amélioration du luminaire, travaux d'entretien ordinaire; réparation du système de drainage. Contrat octroyé au plus bas de deux soumissionnaires : J.-P. Leduc, 51A, rue Napoléon, Valleyfield, au prix de \$5,380.00. L'autre soumission s'élevait à \$8,539.09.

VILLE-MARIE, comté de Témiscamingue

Renouvellement de la tuyauterie du système de plomberie, installation de filtres. Contrat accordé sous la formule « temps et matériaux » à Plomberie Girard Enr., de Ville-Marie, au coût de \$12,455.46.

SECTION « B »

ÉDIFICES A BUREAUX DU GOUVERNEMENT

TRAVAUX D'ENTRETIEN ORDINAIRE

ARTHABASKA, comté d'Arthabaska, Musée Laurier; BUCKINGHAM, comté de Papineau; CAP-DE-LA-MADELEINE, comté de Champlain; CHIBOUGAMAU, comté d'Abitibi-Est; CHICOUTIMI, comté de Chicoutimi; COOKSHIRE, comté de Compton; FARNHAM, comté de Missisquoi; FORT CHIMO, Nouveau-Québec; GASPE, comté de Gaspé-Sud; GRAND'MERE, comté de Laviolette HAVRE SAINT-PIERRE, comté de Duplessis; MACAMIC, comté d'Abitibi-Est; MATANE, comté de Matane; NEW-CARLISLE, comté de Bonaventure; SAINTE-GENEVIEVE-DE-BATISCAN, comté de Champlain; SAINTE-GERMAINE, comté de Dorchester; SAINT-JEROME, comté de Terrebonne; TROIS-RIVIERES, comté de Trois-Rivières : a) Edifice à bureaux, rue de Tonnancourt; b) Unité Sanitaire, boulevard Turcotte.

TRAVAUX PLUS IMPORTANTS

DRUMMONDVILLE, comté de Drummond

Aménagement de bureaux pour le ministère du Revenu. Trois soumissions reçues, la plus haute à \$11,900.00 et la plus basse à \$10,990.00. C'est pour ce dernier prix que les travaux sont confiés à Henri Desfossés, 1060, boulevard Mercure, Drummondville.

HULL, comté de Hull

édifice de la Sûreté provinciale

Aménagement d'une salle de tir; de quatre soumissions reçues, la plus haute réclame \$8,176.00 et la plus basse, faite par J.-G. Bisson Construction Ltée, à \$4,256.00, est acceptée.

LA MALBAIE, comté de Charlevoix

Aménagement de bureaux au 1er étage. Travaux généraux confiés au plus bas soumissionnaire, Georges Cauchon, de La Malbaie, pour \$19,640.00.

Travaux de plomberie et de chauffage exécutés par le plus bas de deux soumissionnaires : Georges-Henri Tremblay, de Pointe-au-Pic, au coût de \$7,572.35.

Travaux d'électricité : Pour la somme de \$1,990.00, le plus bas de deux soumissionnaires, Adrien Boily, de Clermont, exécute le contrat.

MONTREAL

a) *Ecole de la Sûreté provinciale, 550, rue Poupart :*

Pavage du terrain de stationnement et réparations à la couverture.

b) *Edifice sis à 107, rue Craig-ouest :*

Peinturage extérieur. Cinq soumissions sont reçues, la plus haute à \$12,145.00 et la plus basse à \$6,750.00, faite par Lagendyk & Co. Ltd., de Montréal, qui obtient le contrat.

Aussi, installation d'une nouvelle chaufferie. Trois soumissions sont reçues, s'échelonnant de \$56,963.00 à \$60,500.00. L'entrepreneur Thomas O'Connell Ltd., 202, George V, Montréal, exécute le contrat pour le plus bas prix offert.

c) *Ministère de la Santé, rue Saint-Hubert :*

Réparation des foyers de bouilloires.

d) *Edifice 366 et 360, rue McGill :*

Travaux minimes sur systèmes mécaniques, chauffage, plomberie, ventilation, électricité. Réaménagement du puits d'ascenseur confié à Benta Contractors Ltd., pour \$8,300.00, le seul à avoir fait parvenir une offre de prix. Construction d'un appentis pour nouvel ascenseur : de quatre soumissions reçues, la plus basse obtient le contrat, à \$41,700.00, alors que la plus haute réclamait \$55,791.00. Cette plus basse offre émanait de Alphonse Gratton Inc., rue Saint-Mathieu, Montréal.

e) *Entrepôt sis à 725, Henri-Bourassa :*

Réfection de la couverture au coût de \$8,310.00. Les travaux sont exécutés par Couvreur Idéal Enr., de Ville Saint-Michel.

f) *Edifice, 2275 est, rue Laurier :*

Pavage d'asphalte. Deux soumissionnaires, le plus haut à \$5,972.00 et le plus bas à \$5,525.00. Ce dernier, la Cie Miron Ltée, 2201, rue Jarry-Est, Montréal, obtient le contrat.

QUÉBEC

Edifice « A » du Parlement

La plus grande partie de l'entretien a été exécutée par le personnel des Travaux publics; cela comprend divers travaux de maçonnerie, d'aménagement, de peinture, de décoration, de plomberie, de chauffage, d'électricité, de ménage. Les travaux confiés à l'extérieur se rapportent surtout à la climatisation, au pavage, à la démolition, à des réparations majeures aux systèmes mécaniques, aux ascenseurs ainsi qu'à l'entretien des arbres.

Au nombre des travaux exécutés « en régie », soulignons : la canalisation des conduits électriques dans le corridor du deuxième étage; la décoration funéraire à l'occasion de la mort du pape; l'installation d'un reposoir pour la Fête-Dieu; l'aménagement d'un bureau contigu à l'Assemblée Législative, pour le premier ministre ainsi que des bureaux pour les membres du Conseil Exécutif dont les ministères sont logés en dehors du Parlement.

Voici une nomenclature des travaux accordés à contrat :

1. Réfection de la couverture, première section : la plus basse de deux soumissions, à \$22,854.55, est faite par Laurent Giroux, 1155, Chemin Sainte-Foy, Québec, qui obtient le contrat, son compétiteur réclamant \$26,068.00.

2. Réfection d'une deuxième section de la couverture. Le même contracteur exécute les travaux, ayant soumis la plus basse offre de prix, à \$23,660.00, alors que son compétiteur réclamait \$25,350.00.

3. Nouvel ascenseur dans l'aile nord : quatre soumissions sont reçues qui s'échelonnent entre \$31,520.00 et \$41,200.00. Le contrat est accordé à F.-X. Drolet Ltée, de Québec, bien qu'il ne soit pas le plus bas soumissionnaire car, par suite d'une décision ministérielle, un manufacturier du Québec voit son offre acceptée si le prix suggéré n'excède pas le plus bas par plus de 10%. L'offre faite par F.-X. Drolet était de \$32,500.00 et c'est pour ce prix qu'il exécuta le contrat.

4. Réfection de prises d'eau et de borne-fontaines : quatre soumissions reçues se situent entre \$11,895.00 et \$19,887.00. Le plus bas soumissionnaire, Entreprises Laitet Ltée, 1700, rue Saint-Vallier-ouest, Québec 8, se voit octroyer le contrat.

Edifice « B »

Aménagement des bureaux du Conseil de la Trésorerie au coût de \$89,363.21.

Edifice « C »

Travaux à contrat et « en régie » comprenant aménagement de bureaux, ménage, peinture, entretien de la plomberie, du chauffage, du luminaire ainsi que réparations d'ascenseurs, etc.

Edifice « D »

Travaux d'entretien concernant surtout les systèmes mécaniques.

Edifice « E »

Réparation et remplacement de fenêtres au coût de \$25,616.18.

Edifice des Richesses Naturelles, boulevard de l'Entente :

Réfection des foyers de bouilloires; installation d'un système d'inter-communications, de stores vénitiens, etc.

Musée Provincial, Plaines d'Abraham :

Installation de plafonds lumineux, réfection de planchers, travaux de pavage.

Les serres du Parlement :

Améliorations et réparations, ces dernières se rapportant surtout au système de chauffage.

Edifice du Revenu, 20, avenue Chauveau :

Divers travaux de menuiserie, de plomberie, de chauffage, pose de grillages aux fenêtres, à l'extérieur, et de stores, à l'intérieur.

Autres édifices :

Des travaux d'entretien ordinaire y furent effectués, comprenant, de la menuiserie, peinturage, nettoyage, réparation de couvertures et de drains, démolition de bâtisses, aménagement de terrains de stationnement, installation de systèmes contre l'incendie, entretien de parterres et des arbres, etc., etc.

SECTION « C »

POSTES DE POLICE ET POSTES DE PESÉE PUBLIQUE

Entretien ordinaire aux bâtisses et réparation et vérification du mécanisme des balances aux postes suivants :

AYLMER (Hull); BAIE SAINT-PAUL (Charlevoix);
BEAUVOIR (Sherbrooke); BLACKPOOL (Saint-Jean); BOUT

DE L'ILE (Bourget); CHAMPIGNY (Québec); CHARLES-BOURG (Québec); CHIBOUGAMAU (Abitibi-Est); CHICOUTIMI (Chicoutimi); COTEAU-DU-LAC (Cté de Soulanges); GASPE (Gaspé-Sud); GRAND'REMOUS (Gatineau); GRENVILLE (Argenteuil); LATERRIERE (Chicoutimi); MONT-LAURIER (Labelle); PONT DE QUEBEC (Lévis); PONT PÉRIEUX (Montréal); PONT-VIAU (Montréal-Nord); SAINTE-ANNE - DE - BEAUPRE (Montmorency); SAINT - EUSTACHE (Deux-Montagnes); SEPT-ILES (Saguenay); SOREL (Richelieu) Pont Turcotte; TASCHEREAU (Abitibi-Est); THETFORD-MINES (Mégantic); VILLE LA SALLE (Montréal)

SECTION « D »

GARAGES - ATELIERS - ENTREPOTS

MONTREAL

Garage-entrepôt situé à 725, boulevard Henri-Bourassa :
Entretien ordinaire et réfection de la couverture.

QUEBEC

a) Entrepôts de la rue Saint-Paul et de la rue Dorchester :
Des travaux d'entretien ordinaire furent exécutés à l'un comme à l'autre de ces entrepôts, suivant les besoins.

b) Entrepôts et ateliers, Ville Duberger :
Travaux d'entretien ordinaire exécutés, surtout en régie. Réparations et améliorations aux systèmes mécaniques. Travaux d'isolation à l'entrepôt No 2. Terrassement et pavages réfection du système d'aqueduc. NOTE : — L'entrepôt No 2 fut détruit par un incendie, dans la nuit du 16 au 17 octobre 1963. Il en résulta une perte totale de l'édifice et, pratiquement, de tout son contenu.

c) Garage-entrepôt, rue DeVarennnes, deux bâtiments.
Entretien ordinaire effectué surtout en régie. Entretien et réparation des systèmes mécaniques, des ascenseurs; modifications au chauffage par conversion à l'huile légère, comme combustible.

d) Entrepôts rue Vallière et Richelieu :
En outre d'entretien ordinaire, il y eut réparation de couverture. Ces entrepôts qui appartenaient autrefois au ministère des Terres et Forêts sont maintenant la propriété des Travaux publics qui ont, évidemment, pris les dispositions nécessaires pour les maintenir en bon ordre.

SECTION « E »

LOCAUX DIVERS

La collaboration du personnel du Service des Immeubles est sollicitée, annuellement, par les corporations municipales de comtés, pour l'étude et la préparation de demandes d'octrois se rapportant aux améliorations, aux agrandissements ou à la construction de bureaux d'enregistrement et de cours de magistrats, ainsi que pour la surveillance qu'implique l'exécution de ces travaux.

Les corporations municipales de comtés qui ont bénéficié d'octrois, au cours de l'année, en vertu de la Loi 9, Georges VI, chapitre 8, et amendements, sont les suivantes : Argenteuil, Bedford, Bellechasse, Berthier, Charlevoix-ouest, Châteauguay, Hull, L'Islet, Sherbrooke et Vaudreuil.

Plusieurs ministères ou organismes gouvernementaux qui ne disposent pas du personnel technique voulu pour résoudre certains problèmes de construction, d'aménagement, de location, de réparation ou d'entretien d'immeubles font également appel au personnel du Service des Immeubles; ce fut le cas, au cours du présent exercice financier, des ministères des Affaires culturelles, de l'Agriculture et Colonisation, de la Famille et du Bien-Etre Social, des Richesses naturelles, de la Santé ainsi que de La Protection civile du Québec.

Citons, entre autres travaux effectués à cette catégorie de locaux divers, à titre d'exemple :

Pour l'Agriculture et Colonisation : L'Ecole technique agricole de La Pocatière, l'Ecole de Laiterie de Saint-Hyacinthe, la Ferme La Durantaye.

Pour la Famille et Bien-Etre social : Le Centre des Jeunes, nommé Boscoville, la Villa Saint-Michel, le Centre Rosalie Jetté, l'Institut Braille, le Centre L'Aide à la Femme, à Montréal, le Centre Berthelot, etc.

Pour les Richesses naturelles : Un entrepôt situé à Montréal.

Pour la Santé : L'hôpital L'Annonciation comté de Labelle et l'hôpital St-Jérôme de Métabetchouan, comté de lac St-Jean.

SECTION « F »

BOIS DE COULONGES

La résidence du Lieutenant-Gouverneur, à Bois de Coulonges, a requis divers travaux d'entretien et de réfection comprenant de la menuiserie, du pavage, de la réparation des systèmes de plomberie, chauffage, électricité, réfrigération, d'aqueduc, de drainage et autres.

La réfection du système d'aqueduc fut effectuée en vertu d'un contrat de \$9,360.00 adjugé au plus bas de cinq soumissionnaires, Les Entreprises Lairet Ltée, 1700, rue Saint-Vallier-ouest, Québec. La plus haute offre de prix soumise s'élevait à \$13,000.00.

Deux soumissions furent aussi produites pour la réparation de la couverture du garage. Le travail fut confié à Gaudiose Brousseau & Fils Ltée, 782, rue Fleurie, Québec, pour la somme de \$9,200.00.

La réfection du système de drainage, également confiée à Les Entreprises Lairet Ltée, coûta \$5,250.00.

SECTION « G »

ÉCOLES SPÉCIALES À MONTRÉAL ET À QUÉBEC

MONTRÉAL

Seuls des travaux d'entretien ordinaire qui ne requièrent pas de description détaillée, furent conduits à l'Ecole d'Architecture située au numéro 3450, rue Saint-Urbain.

QUÉBEC

a) Ecole des Beaux-Arts :

Travaux de ménage et de peinture; entretien des systèmes mécaniques, réfection de la couverture.

b) Ecole des Arts domestiques sise sur la Place Georges V :

Entretien usuel et réparations ordinaires.

CONCLUSIONS

Il convient de signaler qu'au cours de l'année écoulée, l'organisation du Service de l'Entretien des Immeubles s'est améliorée car le personnel y fut augmenté, principalement celui de la section technique.

Cette amélioration a permis de contrôler plus efficacement et de résoudre plus rapidement et plus économiquement les multiples problèmes d'entretien, de réfection et de réparation ainsi que ceux, non moins nombreux que posent l'aménagement, l'équipement et le maintien en bon état des édifices qui appartiennent au Gouvernement du Québec ou qui sont loués par lui pour y loger ses services administratifs.

A noter, cependant, que le surcroît de travail occasionné par les multiples services à rendre aux autres ministères ou organismes de l'administration, lesquels services sont prévus comme devant croître en nombre comme en importance, dans l'avenir, nous force à insister encore sur l'urgente nécessité d'augmenter le personnel du Service de l'Entretien des Immeubles.

Respectueusement soumis,

BLAISE MARCHAND,

architecte en chef,

Service de l'Entretien des Immeubles.

*Bureau de poste
et Service des messageries*

Rapport du maître de poste

Québec, le 30 septembre 1964

Monsieur Hervé-A. Gauvin, Ing.,
Sous-ministre des Travaux publics,
Hôtel du Gouvernement,
Québec.

Monsieur le sous-ministre,

Je vous sou mets le rapport annuel sur les activités du Bureau de Poste et du Service des Messageries de l'Hôtel du Gouvernement, pour l'exercice financier s'étendant du 1er avril 1963 au 31 mars 1964.

En raison de l'activité toujours grandissante des divers ministères et services du Gouvernement du Québec, lesquels sont de plus en plus nombreux, le volume des matières postales et des colis reçus et expédés par l'entremise de nos deux services a augmenté sensiblement durant l'année fiscale qui vient de se terminer.

L'exposé qui suit donne un aperçu du travail accompli par le Bureau de Poste et le Service des Messageries, organismes ressortissant de la juridiction du ministère des Travaux publics.

BUREAU DE POSTE

Réception

Dans nos statistiques, nous ne tenons pas compte, sauf pour la poste recommandée, du volumineux courrier affranchi qui nous parvient quotidiennement de l'extérieur, soit 45,000 lettres, imprimés, revues, journaux, colis postaux et autres matières postales déposés à nos bureaux pour être triés et distribués dans les cases postales.

Je signale à l'attention des autorités du ministère des Travaux publics que nous avons eu une augmentation des tarifs de la recommandation et de la livraison spéciale pour le service des lettres et colis, depuis le 1er novembre 1963.

Nous avons amélioré le service de livraison et d'expédition de la livraison spéciale par lettre et colis, et par avion.

Par la codification de certaines brochures, imprimés, etc., nous avons sensiblement amélioré l'emballage, la manutention ainsi que l'expédition.

Par de nouvelles méthodes administratives, nous pouvons affirmer que nous avons obtenu beaucoup plus d'efficacité et de rendement.

SERVICE DES MESSAGERIES

Lionel Fournier, administrateur

Je dois signaler que le coût des opérations a été sensiblement le même que l'an dernier grâce à un choix judicieux du mode de transport entre les messageries et le camionnage, même en tenant compte d'augmentations de tarifs dans certains secteurs.

Sur le plan réception, le coût pourrait être moindre si les colis dont la pesanteur est inférieure à 25 lb étaient dirigés au Service Postal plutôt qu'aux Messageries lorsque le contenu et l'emballage rencontrent les exigences des lois postales. A cet effet, des études sont en cours afin d'atteindre ce but.

Pour faciliter le transport des colis à tous les organismes gouvernementaux, le Service des Messageries est ouvert de 9 heures a.m. à 5 heures p.m.

VA ET VIENT DES COLIS

<i>Reçu de ou expédié par</i>	<i>Nombre de colis</i>	<i>Frais de transport</i>
National canadien (messageries) . .	31,004	\$32,977.54
Pacifique canadien (messageries) . .	22,150	22,474.55
National canadien (fret)	379	389.88
Camions Travaux publics	44,787	—
Divers camions	81,630	25,335.40
Divers bateaux	373	540.04
Air-Canada (TCA)	77	374.59
Québec-Air	137	652.31
Les Ailes du Nord	3	103.18
Courtages (Guy Côté)	1,341	9,661.67
	181,881	\$92,509.16

L'exiguité de l'espace dans lequel nous devons travailler est un problème qui fut récemment réglé en nous accordant la chambre 74½-A et annexes; c'est une amélioration importante pour laquelle je remercie les autorités.

Je témoigne de la compétence de mes collaborateurs et du personnel du Bureau de Poste et du Service des Messageries qui, dans l'exercice de leurs fonctions, m'ont apporté la plus sincère et loyale collaboration.

MARCEL PIGEON,
Administrateur du Service Postal

Québec, le 30 septembre 1964

A l'honorable René Saint-Pierre,
Ministre des Travaux publics,
Hôtel du Gouvernement,
Québec.

Monsieur le ministre,

J'ai l'honneur de vous soumettre mon rapport pour l'exercice terminé le 31 mars 1964.

Le bill 17 passé au cours de la session a eu pour effet d'abroger la « Loi pourvoyant au remboursement des subsides par les compagnies de chemin de fer, S.R.Q. 1941, chap. 81 ». En conséquence, le rapport annuel sur les chemins de fer ne paraîtra plus à l'avenir.

Je crois bon toutefois de reproduire de nouveau le tableau « F » indiquant la longueur des voies ferrées construites ou en exploitation ou prêtes à l'être dans la Province de Québec au 31 décembre 1963. Ce tableau se limite aux chemins de fer transportant des passagers, c'est dire que la longueur des chemins de fer dits de mines n'y apparaît pas.

Respectueusement soumis,

HERVÉ-A. GAUVIN, Ing.

Le directeur des chemins de fer

TABLEAU « F »

**Longueur des voies ferrées construites ou en exploitation
ou prêtes à être livrées à l'exploitation dans la
province de Québec au 31 décembre 1963**

a) RÉSEAU DES CHEMINS DE FER NATIONAUX CANADIENS (C.N.R.)	Distance en milles	Sous- totaux en milles	Totaux en milles	Grand total en milles
1 — Chemin de fer du Gouvernement canadien				
Intercolonial Ry.				
De la frontière interprovinciale près Matapédia à Pointe Lévy	292.65			
Hadlow à Charny	5.77			
Saint-Charles à Jct Ouest	16.90			
Joffre à Jtc N.T. Ry. au mille 1.46 subdivision du pont	1.42			
Chaudière à Sainte-Rosalie	115.96			
		432.70		
Lotbinière & Mégantic Ry.				
Villeroy à Parisville		13.12		
National Transcontinental Ry.				
De la frontière interprovinciale, près Courchesne, à Diamond .	198.77			
Jct avec Intercolonial Ry. au mille 1.46 subdivision du pont à Ca- dorna, via Ste-Foy et Cap- Rouge	9.79			
Raccordement au C.N.Q. Ry. à Allenby	0.10			
Ste-Foy à Marché Champlain . .	6.39			
Cap-Rouge à Jonction C.N.Q. Ry. près Donnacona	21.19			
Saint-Marc à la Frontière inter- provinciale près La Reine . . .	455.69			
Y à Cap-Rouge	0.18			
Taschereau au mille 1.07 subdivi- sion Rouyn	1.07	693.18		

	Distance en milles	Sous- totaux en milles	Totaux en milles	Grand total en milles
Québec & Saguenay Ry.				
Cap-Tourmente à Clermont . . .	61.68			
Québec Railway Light & Power Co.		61.68		
Subdivision La Malbaie. (Ancien Québec, Montmorency & Char- levoix) Limoilou à Saint-Joa- chim	24.84			
Témiscouata Ry.		24.84		
De Rivière du Loup jusqu'à la frontière du Nouveau-Bruns- wick	69.18	69.18		
Total du Chemin de fer du Gouvernement canadien			1,294.70	
2 — Chemins de fer nationaux				
Chemins de fer nationaux				
St-Joachim à Cap-Tourmente . .	5.10			
Mille 32.07 Subdivision Roberval à Dolbeau	25.31			
Oka Jct. à Pointe-Calumet	4.49			
Senneterre à Noranda	100.79			
Barraute à Chibougamau	200.09			
Triquet à Faribault	133.15			
Franquet à Matagami	61.32			
Pont Victoria à Cape (Canal La- chine)	1.07			
Gare centrale (Montréal) à rue Hibernia	2.03			
St-Henri à Dorval	8.33			
Pont Victoria à Avenue Atwater, Montréal	2.36			
Pointe-aux-Trembles à Jct. de l'Est, Montréal	14.12			
Raccordement au Mont-Royal Tunnel & Terminal Co. à Jct. de l'Est	0.61			
Y à Cantic (Est)	0.33			
Y à Matapédia	0.32	559.42		

	Distance en milles	Sous- totaux en milles	Totaux en milles	Grand total en milles
Grand Trunk Ry.				
De la frontière internationale à Norton à Saint-Henri	130.28			
Ste-Rosalie à Montbec Jct.	1.76			
Pointe-Lévy à Hadlow	0.95			
Charny à Richmond	88.66			
Aston Jct. à des Ormeaux	19.92			
Dorval à la frontière interprovin- ciale à Rivière Beaudette	34.59			
Brossard à la frontière interna- tionale à Fort Covington	61.78			
Frontière internationale à Rouse's Point à Cannon Jct.	41.52			
Hemmingford à Saint-Isidore Jct.	21.29			
Y à Ayrness (Nord)	0.23			
Y à Ayrness (Sud)	0.26			
Jct. à l'Est à Cour Montréal	4.55			
Raccordement de la Cour de Montréal à la subdivision Corn- wall - Montréal	1.51			
De la frontière internationale près East Alburg, à la frontière in- ter-provinciale à l'ouest de Ste- Justine (autrefois Canada At- lantic, Ry.)	66.51	473.81		
National Transcontinental Branch Lines Co.				
Près Taschereau à Noranda	43.53	43.53		
Québec Oriental Ry.				
(Autrefois Atlantic & Lake Su- perior Ry.)				
Matapédia à Paspébiac ouest	100.09	100.09		

	Distance en milles	Sous- totaux en milles	Totaux en milles	Grand total en milles
Atlantic, Québec & Western Ry.				
Paspébiac à Gaspé	102.16	102.16		
Québec, Montréal & Southern Ry.				
Saint-Grégoire à Pierreville . . .	21.13			
Pierreville à Saint-Lambert (autrefois South Shore Ry.) . .	61.42			
Bellevue Jct à Saint-Hyacinthe (autrefois United Counties Ry)	31.10	113.65		
Stantead, Shefford & Chambly Ry.				
Meigs à Waterloo	28.25			
Rue Saint-Charles à Clough Jct. Granby	0.33			
(Loués des Chemins de fer na- tionaux canadiens)		28.58		
Montréal & Southern Counties Ry.				
Saint-Césaire à rue Saint-Charles, Granby	15.52	15.52		
James Bay & Eastern Ry.				
Roberval à mille 32.07 (Subdivision Roberval)	18.75	18.75		
Montréal & Province Line Ry.				
Castle Gardens à Saint-Césaire . .	22.45	22.45		
Mount Royal Tunnel & Terminal Co.				
Gare centrale Montréal à la Jct. avec Can. Nor. Ontario Ry. au mille 5.60 subdivision Mont- Royal	5.60	5.60		

	Distance en milles	Sous- totaux en milles	Totaux en milles	Grand total en milles
Canadian Northern Ontario Ry.				
Jct avec chemin de fer Mont- Royal Tunnel & Terminal au mille 5.60 subdivision Mont- Royal à Cartierville	2.43			
Val Royal à Grenville	45.16			
Frontière interprovinciale à Pon- tiac à frontière interprovinciale à Portage du Fort	22.30	69.89		
Total du Can. Nat.			1553.45	
3 — Québec & Lake St. John Ry.				
Québec à Chicoutimi	226.49			
Chambord à Roberval	13.32	239.81		
Total du Qué. & L. St. John Ry.			239.81	
4 — Canadian Northern Québec Ry.				
Lairet à Jct. avec N.T.R. à Allenby	4.26			
Donnacona à Saint-Marc	18.26			
Saint-Prosper à Garneau	16.84			
Grand'Mère au mille 52.04 (sub- division Joliette)	7.79			
Fresnière à Papineau	12.66			
Rinfret à St-Jérôme	2.68	62.49		
Châteauguay & Northern Ry.				
Joliette à Montréal (rue Moreau)	36.21			
Paradis à Saint-Jacques	7.27	43.48		

	Distance en milles	Sous- totaux en milles	Totaux en milles	Grand total en milles
Great Northern Ry.				
Rivière-à-Pierre à Jct. des Che- mins de fer anciennement Grand-Nord et Basses-Lauren- tides près Hérouxville	34.69			
Jct. des chemins de fer ancienne- ment Grand-Nord et Basses- Laurentides près de Héroux- ville, à Garneau	4.09			
Garneau à Grand'Mère	5.25			
Mille 52.04 (subdivision Joliette à Joliette)	49.81			
Rinfret à Papineau	0.79			
		94.64		
Total Can. Nor. Qué. Ry.			200.61	
Grand Total Can. National . . .				3288.57

**b) RÉSEAU DU CHEMIN DE FER
CANADIEN PACIFIQUE (C.P.R.)**

1 — Atlantic & North-West Ry.				
Du pont sur le fleuve Saint-Lau- rent, extrémité sud à Farnham	35.8			
Brookport à Lennoxville	60.2			
Connection ouest à Montréal & Atlantic Ry. à Foster	0.2			
Sherbrooke à Newington	0.9			
Eastray à mille 1.7 subs Orford	1.7			
		98.8		
International Ry.				
De Lennoxville à la frontière du Maine	80.8			
		80.8	179.6	

	Distance en milles	Sous- totaux en milles	Totaux en milles	Grand total en milles
2 — Montréal & Atlantic Ry.				
(Anciennement South Eastern Ry.)				
De la frontière internationale (près Abercorn) à Farnham . .	32.1			
De la frontière internationale à North Troy	10.7			
De Knowlton à Drummondville	52.1	94.9		
Lake Champlain & St-Lawrence Jct. Ry.				
Stanbridge à Saint-Guillaume . .	60.4	60.4	155.3	
3 — Joliette & Brandon Ry.				
(Anciennement Montréal & Lac Maskinongé)				
De Roch à Saint-Gabriel-de-Brandon	12.8		12.8	
4 — Québec, Montréal, Ottawa & Occidental Ry.				
De Montréal, Breslay, à la frontière interprovinciale près de la rue Broad, Ottawa	113.3			
Embranchement Saint-Jérôme (Ste-Thérèse à St-Jérôme) . .	13.3			
Hull est à Jct. Ottawa Northern & Western Ry.2			
Embranchement Buckingham (Buckingham Jct. à Buckingham)	3.2		130.0	

	Distance en milles	Sous- totaux en milles	Totaux en milles	Grand total en milles
5 — North Shore Ry.				
Québec à Jct. Saint-Martin . . .	159.9			
Embranchement de Berthier (Berthier à Berthierville)	2.1			
Embranchement des Piles (Cap-de-la-Madeleine à Garneau) . .	20.2			
Embranchement Joliette (Lanoraie à Roch)	14.8			
			197.0	
6 — Ontario & Québec Ry.				
Gare Windsor (Montréal) à la frontière d'Ontario	46.8			
Aiguille sud Outremont au fleuve Saint-Laurent (pont compris)	7.3			
Ballantyne à Jct. à Saint-Luc . .	2.1			
Jonction sud à Wentworth	2.5			
Montréal-Ouest à Jct. nord . . .	1.1			
Montréal-Ouest à Jct. sud	1.0			
			60.8	
7 — Montréal & Ottawa Ry.				
(Anciennement Vaudreuil & Prescott)				
De Vaudreuil à frontière inter-provinciale	21.6			
			21.6	
8 — Orford Mountain Ry.				
Mille 1.7 subdivision Orford à Valcourt	13.8			
			13.8	
9 — Ottawa, Northern & Western Ry				
Ottawa & Gatineau Valley Ry.				
De Hull à Maniwaki	80.9			

	Distance en milles	Sous- totaux en milles	Totaux en milles	Grand total en milles
Pontiac & Pacific Jct. Ry.				
De la frontière interprovinciale à Waltham	79.5		160.4	
10 — Montréal & Western Ry.				
Saint-Jérôme à Labelle	66.9		66.9	
11 — Glengarry & Stormont Ry.				
De Soulanges à la frontière inter- provinciale	4.7		4.7	
12 — Lake Temiscaming Coloniz- ation Ry.				
De la frontière interprovinciale à Mattawa, jusqu'à Kipawa . . .	48.2		48.2	
13 — International & James Bay Ry.				
De Gendreau à Angliers	69.2			
Embranchement Ville-Marie (Gaboury à Ville-Marie) . . .	7.6		76.8	
14 — Chemin de fer de Colonisa- tion du Nord				
De Labelle à Mont-Laurier	58.0		58.0	
15 — St-Maurice Valley Ry.				
De Trois-Rivières à Grand'Mère	27.4		27.4	

	Distance en milles	Sous- totaux en milles	Totaux en milles	Grand total en milles
16 — Canadien Pacifique				
Embranchement Wolfe Cove (Cadona au quai de Wolfe Cove)	1.5			
Raccordement à cour Saint-Luc, Montréal :				
Y pour cour d'arrivée8			
Y pour cour de départ9			
Breslay à Outremont	1.3		4.5	
17 — Hereford Ry.				
Cookshire à Sawyerville	6.9		6.9	
18 — Québec Central Ry.				
Ligne principale (Sherbrooke à Walsh)	129.9			
Embranchement Mégantic (Tring Jct à Mégantic)	58.5			
Embranchement de la Chaudière (Vallée Jct. à Lac-Frontière)	78.8			
Embranchement de Lévis (de Jct. Scott à Jct. Harlaka)	27.5	294.7		
Massawipi Valley Ry.				
De la Jct. avec le Grand Trunk Ry. (C.N.) à Lennoxville jus- qu'à la frontière internationale près de Beebe Jct.	32.0			
Embranchement de Stanstead (Beebe Jct. à Stanstead)	2.7	34.7		
Grand total C.P.R.			329.4	1554.1

	Distance en milles	Sous totaux en milles	Totaux en milles	Grand total en milles
c) Napierville Junction Ry.				
De la ligne frontière Rouses Point à Delson Jct.	27.12			27.12
d) Canada & Guilf Terminal Ry.				
(Ancien Matane & Gaspé) De Mont-Joli à Matane	36.2			36.2
e) New-York Central : St. Lawrence & Adirondack Ry.				
De la frontière interprovinciale à Valleyfield	20.04			
De Valleyfield à Beauharnois (Loués des C.N.)	13.32			
De Beauharnois à Adirondack Jct.	13.20			46.56
f) Gulf Pulp and Paper Co.				
(Autrefois North Shore Power & Navigation Company) De la Baie des Sept-Iles à Clark City	9.00			9.00
g) The Roberval & Saguenay Ry.				
(Ancien chemin de fer de la Baie des Ha ! Ha !) Gare à pass. Arvida à Port-Alfred (Ligne principale)	20.27			
Gare à pass. Arvida à Kénogami Rivière-Deschênes à Racine (Extension)	3.20			
Port-Alfred à St-Alexis de Grande-Baie (embranchement) . .	3.16			
Port-Alfred à Bagotville (embranchement)	1.2			
	0.9			28.73

	Distance en milles	Sous- totaux en milles	Totaux en milles	Grand total en milles
h) The Alma & Jonquière Ry Co.				
De la Jct. Saguenay Power avec les C.N. près Hébertville à Alma	10.0			10.0
i) Nipissing Central Ry.				
(Ontario Northland Ry.) De la frontière d'Ontario à Noranda	27.5			27.5
j) The Shawinigan Falls Ter- minal Ry.				
Voie qu'elle possède :				
Ligne principale	0.0			
Voies d'évitement	0.16	0.16		
Droit de passage :				
Ligne principale	4.49			
Voies d'évitement	11.28	15.77		15.93
Grand total pour toutes les voies ferrées				5043.71

Le directeur des chemins de fer,
HERVÉ-A. GAUVIN, Ing. p.

Ministère des Travaux Publics,
Québec, le 7 septembre 1964

P.S. — Pour tronçons abandonnés, voir rapports antérieurs.

Rapport du Comptable en chef

Québec, le 30 septembre 1964

M. Hervé-A. Gauvin, Ing.,
Sous-ministre des Travaux Publics,
Hôtel du Gouvernement,
Québec.

Monsieur le sous-ministre,

J'ai bien l'honneur de vous transmettre le rapport du Service de la Comptabilité du Ministère des Travaux Publics, pour l'exercice financier 1963-64.

Dépenses du 1er avril 1963 au 31 mars 1964**DÉPENSES ORDINAIRES****ADMINISTRATION**

TRAITEMENTS	1,632,782.44	
Frais de voyage	55,150.20	
Frais de bureau	79,761.99	
Matériel, fournitures de bureau, impressions, etc.	110,215.01	
	<hr/>	1,877,909.64

BUREAU DE POSTE

Traitements	104,785.45	
Frais postaux	305,000.00	
	<hr/>	409,785.45

SERVICE TÉLÉPHONIQUE

Traitements	205,689.18	
Frais de voyage	1,617.63	
Standard et appels interurbains	1,483,028.10	
	<hr/>	1,690,334.91

SERVICE MACHINES À BUREAUX

Traitements	98,267.85	
Frais de voyage	341.95	
Pièces et outillage	40,474.88	
	<hr/>	139,084.68
		<hr/>
<i>Moins</i> : Remboursements		4,117,114.68
<i>Moins</i> : Avances dont compte à rendre		2,024,714.82
		1,140.69
		<hr/>
		2,091,259.17
		<hr/>

SERVICE DE VÉHICULES MOTEURS

Traitements	95,612.38	
Pièces de rechange et outillage	24,782.13	
Achats d'automobiles	81,799.61	
Essence et lubrifiants	8,895.17	
Assurances	7,371.34	
Autres dépenses	402.73	
	<hr/>	
	218,863.36	
<i>Moins</i> : Remboursements	35,461.23	
	<hr/>	183,402.13

PONTS : Entretien et construction de ponts semi-permanents, y compris subventions.

Traitements et salaires	1,611,155.21
Dépenses de voyage	349,721.70
Véhicules moteurs : Achats entretien et opération	64,387.65
Achats de matériaux	1,805,690.00
Frais de transport	24,436.23
Subventions aux municipal.	6,917.41
Autres dépenses	39,146.61

Location de machinerie		
et contrats	593,312.13	
	<hr/>	
	4,494,766.94	
Moins : avances dont		
compte à rendre	211.46	4,494,555.48
	<hr/>	

**Entretien, réparation et aménagement des
édifices publics et autres locaux
loyers compris**

Palais de justice et prisons

QUÉBEC

Palais de justice	170,511.21	
Prison des hommes	92,416.20	
Prison des femmes	35,749.84	
Cour juvénile	2,136.74	
	<hr/>	
		300,813.99

MONTREAL

Morgue	21,602.68	
Palais de justice	400,312.39	
Prison des hommes	426,029.10	
Prison des femmes	38,301.28	
Centre de réhabilitation des femmes	4,027.81	
Maison des jeunes délinquants	55,380.89	
	<hr/>	
		985,654.15

AUTRES

Amos	29,518.90
Arthabaska	16,571.90
Baie Comeau	644.00
Campbell's Bay	33,430.78
Chicoutimi: (pal. de justice)	34,372.19
Chicoutimi : (prison) . . .	27,489.53
Havre-Aubert	1,980.46
Hull : (palais de justice) .	36,822.17
Hull : (prison)	54,700.85
Joliette	22,453.45

La Malbaie	10,284.51
Matane	4,240.10
Mont-Laurier	16,299.61
Montmagny	17,249.67
New Carlisle	10,559.06
Nicolet	7,866.91
Percé	18,970.70
Rimouski	34,942.84
Rivière du Loup	25,475.85
Roberval	19,270.40
Rouyn	14,449.57
Sherbrooke: (pal. de justice)	24,393.27
Sherbrooke: (prison) . . .	20,056.97
Sorel	6,542.57
Sweetsburg	17,126.64
Sainte-Anne-des-Monts . .	4,840.53
Saint-Hyacinthe	164.76
Saint-Jean	15,746.27
Saint-Jérôme	17,455.78
Saint-Joseph-de-Beauce . .	14,103.34
Trois-Rivières : P. de justice	31,141.31
Trois-Rivières : Prison . .	9,450.43
Trois-Rivières : C. Juvénile	2,934.12
Valleyfield	18,728.03
Ville-Marie	26,241.08

646,518.55

ÉDIFICES À QUÉBEC

Edifices parlementaires et annexes	3,801,185.90
Académie Commerciale . .	105,337.07
Château Normandie . . .	13,146.77
Conservatoire de musique .	12,972.76
Ecole d'Architecture . . .	639.82
Ecole des Beaux-Arts . . .	14,512.55
Ecole des Sciences et Chimie	129,190.19
Ecole Victoria	25,439.37
Edifice Devarennas (entrepôt)	38,963.49
“ 461 Richelieu	1,865.86
“ 480 Richelieu	822.52
“ Samson	37,501.63
“ Saint-Emile	1,454.47

" Saint-Louis . . .	10,949.85	
" Coin Vallière et Saint-Vallier . . .	2,255.13	
Entrepôt rue Dorchester .	5,945.22	
" rue Saint-Paul . .	17,753.83	
" Ville Duberger . .	50,863.27	
Musée Provincial . . .	132,282.25	
Quadrilataire : St-Amable- St-Michel et Ste-Julie .	28,488.38	
Serres du Gouvernement . .	81,554.65	
Sûreté Provinciale, St-Cyrille	171,493.64	
Conservatoire d'art Dramat.	791.54	
	<hr/>	4,685,410.16

ÉDIFICES À MONTRÉAL

Avenue Laurier et autres .	553,242.30	
Bibliothèque St-Sulpice . .	24,382.69	
Centre d'apprentissage . .	8,383.28	
Ecole des M. Commerciaux	62,840.67	
Ecole des Beaux-Arts . .	9,874.09	
Ecole N. Jacques-Cartier .	7,333.18	
Ecole Polytechnique . . .	14,057.24	
Ecole de la Sûr. Provinciale	38,892.61	
Edifice Kelly	60,423.70	
Edifice 355 McGill . . .	104,557.63	
" 360 McGill . . .	140,423.93	
" Power, 107 r. Craig	138,944.29	
Edifice de la Santé . . .	77,868.69	
Pavillon St-Vallier	80,382.56	
	<hr/>	1,321,606.86

ÉDIFICES EXTÉRIEURS

Amos (Entrepôt des ponts)	142.69
Arthabaska (Musée Laurier)	1,063.35
Buckingham	5,282.49
Cap de la Madeleine . . .	8,140.70
Buckingham (En. des ponts)	47.00
Chicoutimi (Edifice Joron)	3,223.75
Cookshire	3,193.35
Drummondville	64,900.33
Farnham	2,689.01
Fort Chimo	7,923.82
Gaspé	2,387.63

Gaspé (Edifice		
Chasse et Pêche)	3,009.27	
Grand'Mère	3,840.60	
Hull	27,134.29	
Cap aux Meules	582.86	
La Malbaie	43,709.37	
Macamic (Ent. des ponts)	396.72	
Matane	4,673.93	
New Carlisle	9,572.89	
Rouyn	1,556.35	
Rouyn (Ent. des ponts)	1,192.89	
Sept-Iles	1,292.44	
Shawinigan	101.36	
Courville (Ferme-Ecole		
animaux à fourrure)	1,245.01	
Sorel (Guérite P. Turcotte)	1,323.58	
St-Eustache (Hôtel de Ville)	4,759.83	
Ste-Geneviève de Batiscan	2,199.80	
Ste-Germaine de Dorchester	1,369.06	
Saint-Jérôme	10,366.75	
Saint-Lambert	3,234.90	
Thetford Mines	4,040.79	
Trois-Rivières (U Sanitaire)	15,370.68	
Trois-Rivières (E. bureaux)	20,708.15	
Victoriaville	1,805.14	
Près Pont Québec, rue du		
Petit Rocher	1,841.65	
		264,322.43
Bureau d'Enregistrement	11,241.53	
Postes de Police et balances	46,886.24	
Maison du Québec à Paris	10,489.10	
Bois de Coulonge	198,206.46	
Edifices loués	5,658,371.99	
		5,925,195.32
		14,129,521.46
Moins : Remboursements		224,327.76
Moins : Avances dont compte à rendre		1,219.08
		<u>13,903,574.62</u>

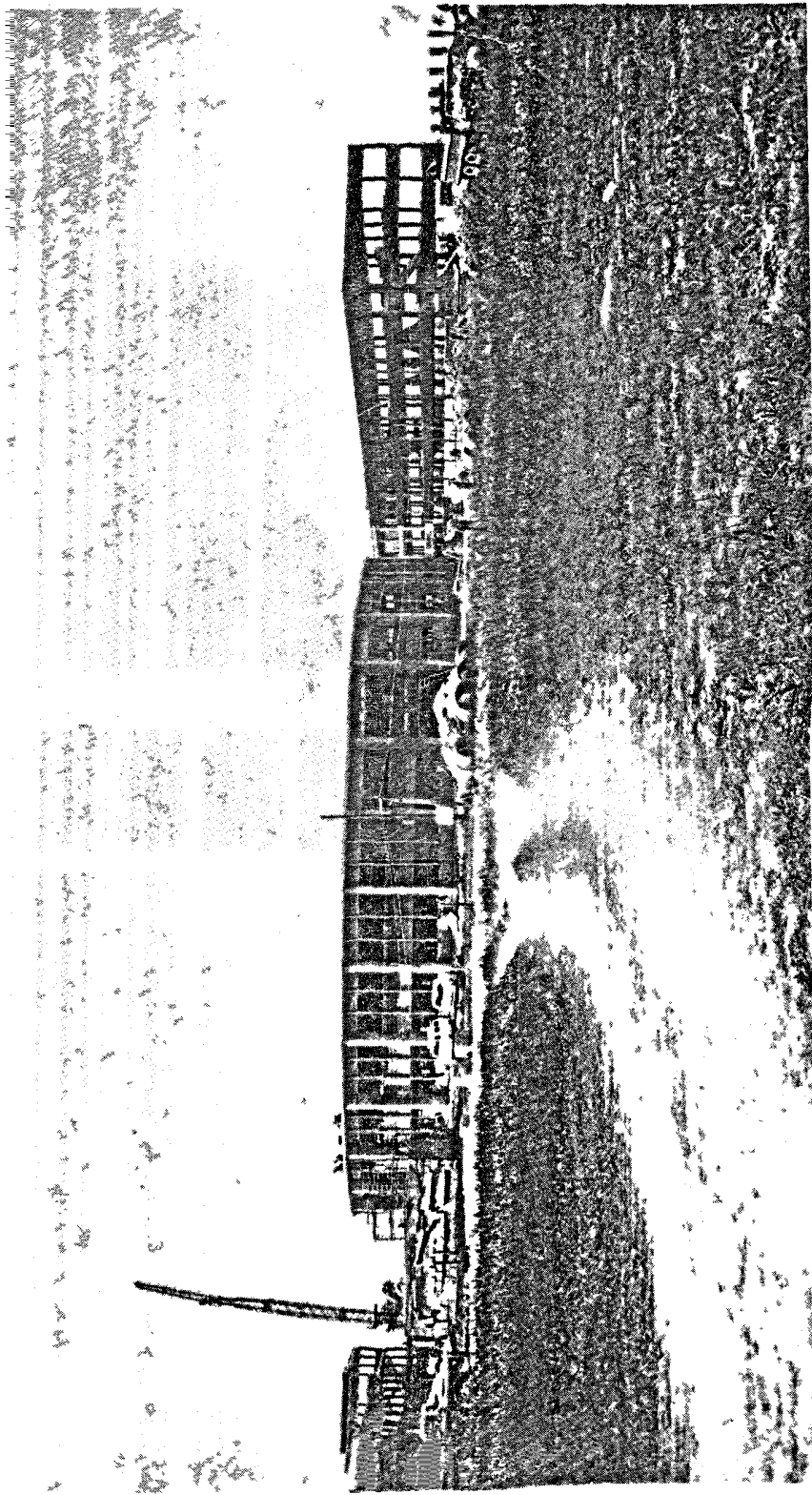
Indemnités aux accidentés ou leurs dépendants et soins médicaux .		83,072.50
Subventions aux corporations municipales de comté pour les voûtes et bureaux d'enregistrement		24,927.87
<i>Dépenses diverses et imprévues</i> . .	53,138.63	
<i>Moins</i> avances dont comptes à rendre	18,000.00	35,138.63
<hr/>		
Total de la dépense ordinaire . .		\$20,815,930.40
<hr/>		

IMMOBILISATIONS

Construction et réfection de ponts permanents	8,650,638.53	
Achats de terrains, achats, transformations, construction et aménagements d'immeubles	12,674,328.51	
<hr/>		
	21,324,967.04	
<i>Moins</i> imputations	71,306.71	21,253,660.33
<hr/>		
Edifice à l'usage de la Régie des Alcools :		
Montréal : Entrepôt No : 1	128,937.65	
Montréal : Entrepôt No : 2	35,736.17	
Montréal : Entrepôt rue Craig	5,241.24	
Québec : Entrepôt No : 1	52,022.56	
Québec : Entrepôt rue Dalhousie	5,258.51	227,196.13
<hr/>		
Dépenses en immobilisations		\$21,480,856.46
<hr/>		

DÉPENSES IMMOBILISATIONS . .	21,480,856.46
DÉPENSES ORDINAIRES	20,815,930.40
<hr/>	
\$42,296,786.86	
<hr/>	

Le comptable en chef :
JOS.-U. MOREL

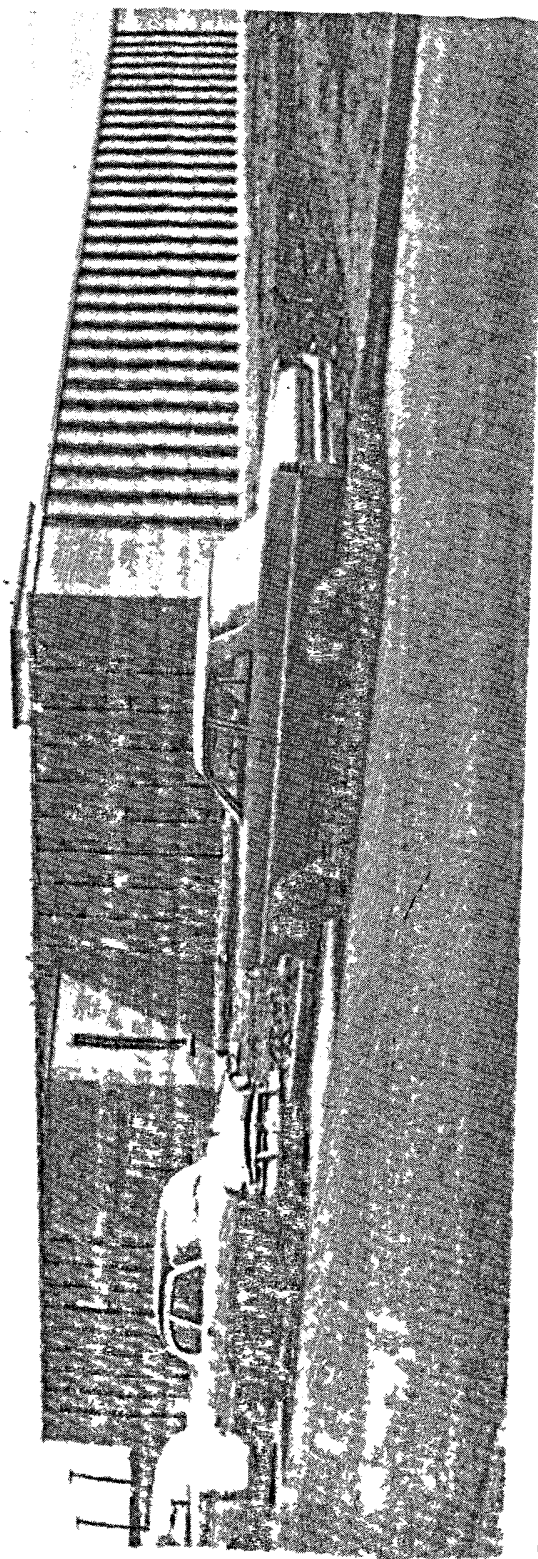


Institut de Technologie Agricole
en construction

Ministère de l'Agriculture et de la Colonisation

*Agricultural Technical School
under construction
Department of Agriculture and Colonization*

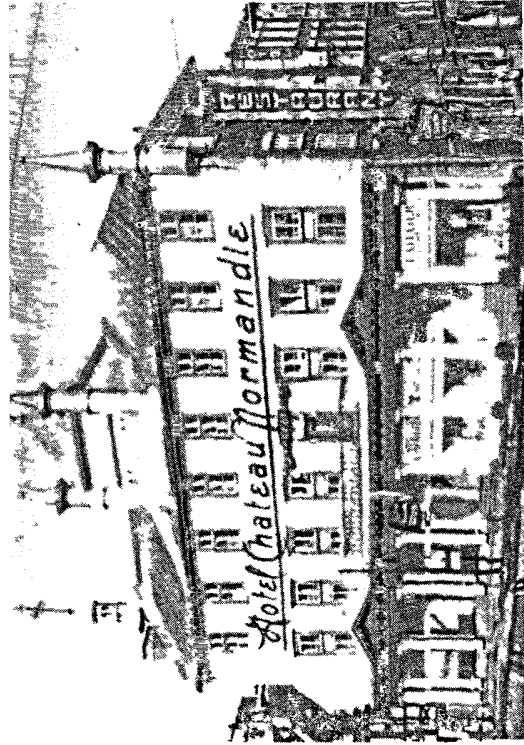
SAINT-HYACINTHE



Centre de Mécanographie
Ministère des Finances

BOULEVARD CHAREST,
VILLE DUBERGER

Automatic Recording
Department of Finance



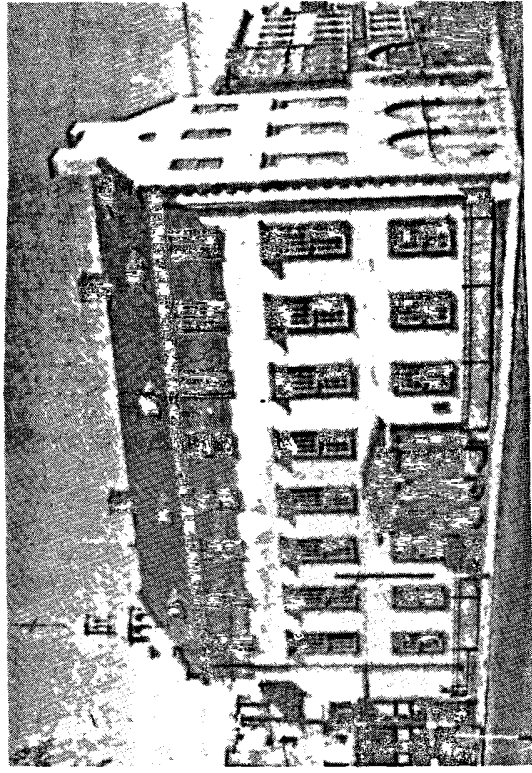
Après la
restauration au cachet de 1811

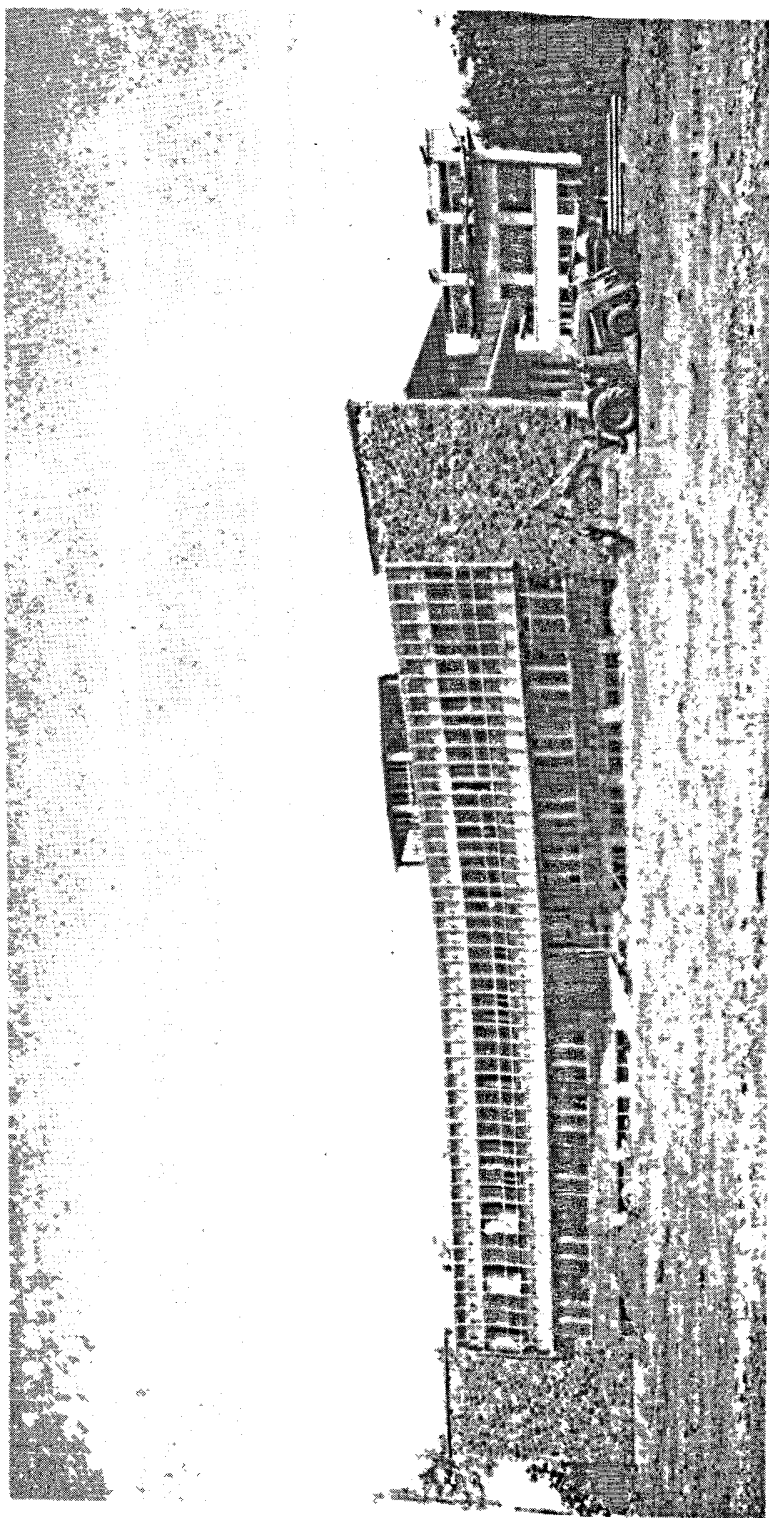
*After
restauration to its appearance
when built 1808-1811*

HÔTEL UNION

Avant la restauration 1963-1964
13, rue Sainte-Anne, Cité de Québec

Before restauration

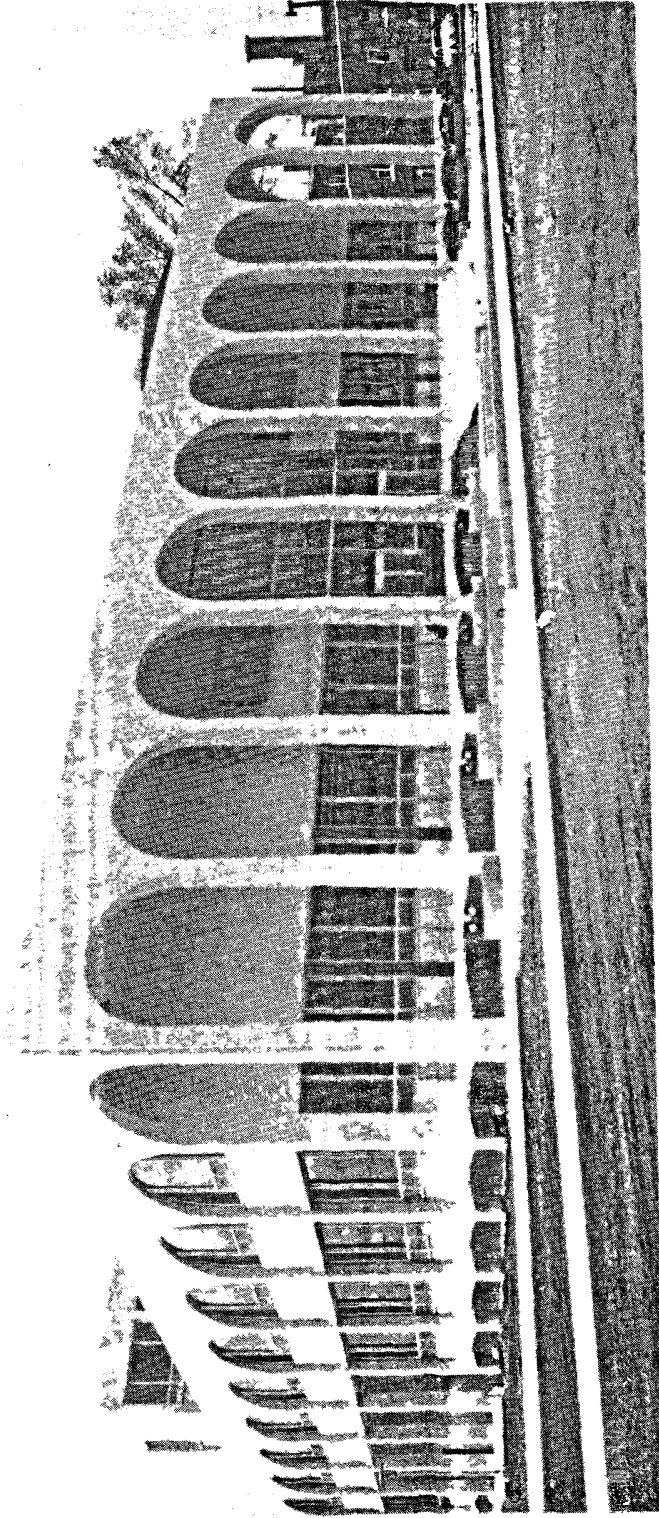




Centre d'Accueil N.-D. de l'Enfant
Ministère de la Famille et du Bien-Être

SHERBROOKE

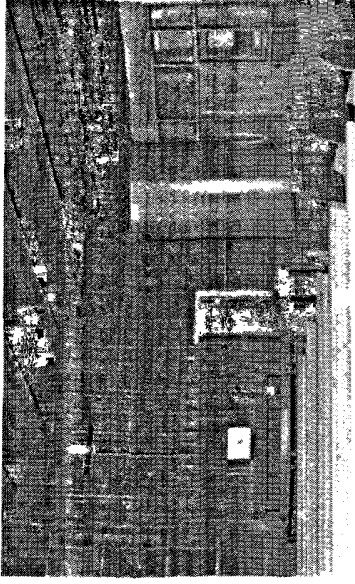
*Hostel for Young Girls
Department of Family and Welfare*



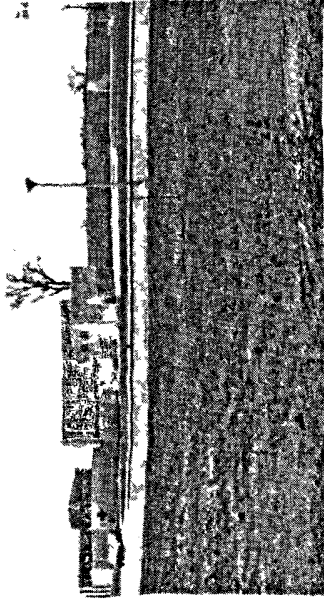
Palais de Justice et services administratifs

SAINT-HYACINTHE

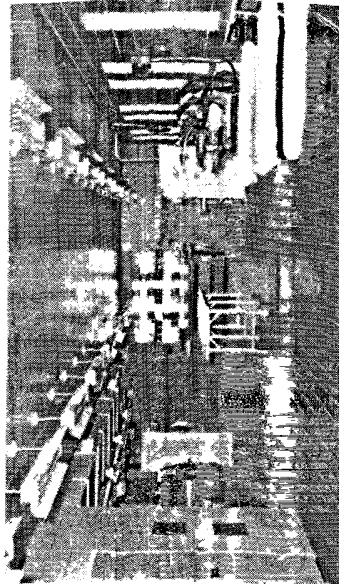
Court-House and Administrative Services



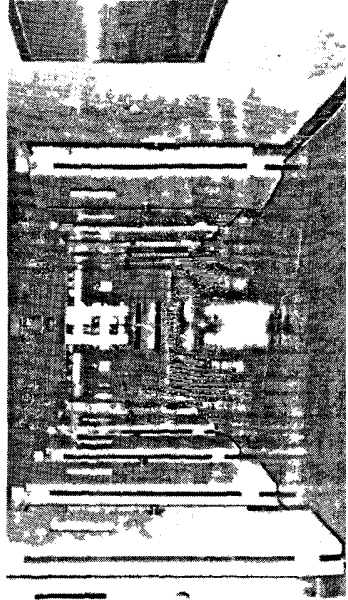
Centre
de
Réhabilitation
des
Femmes

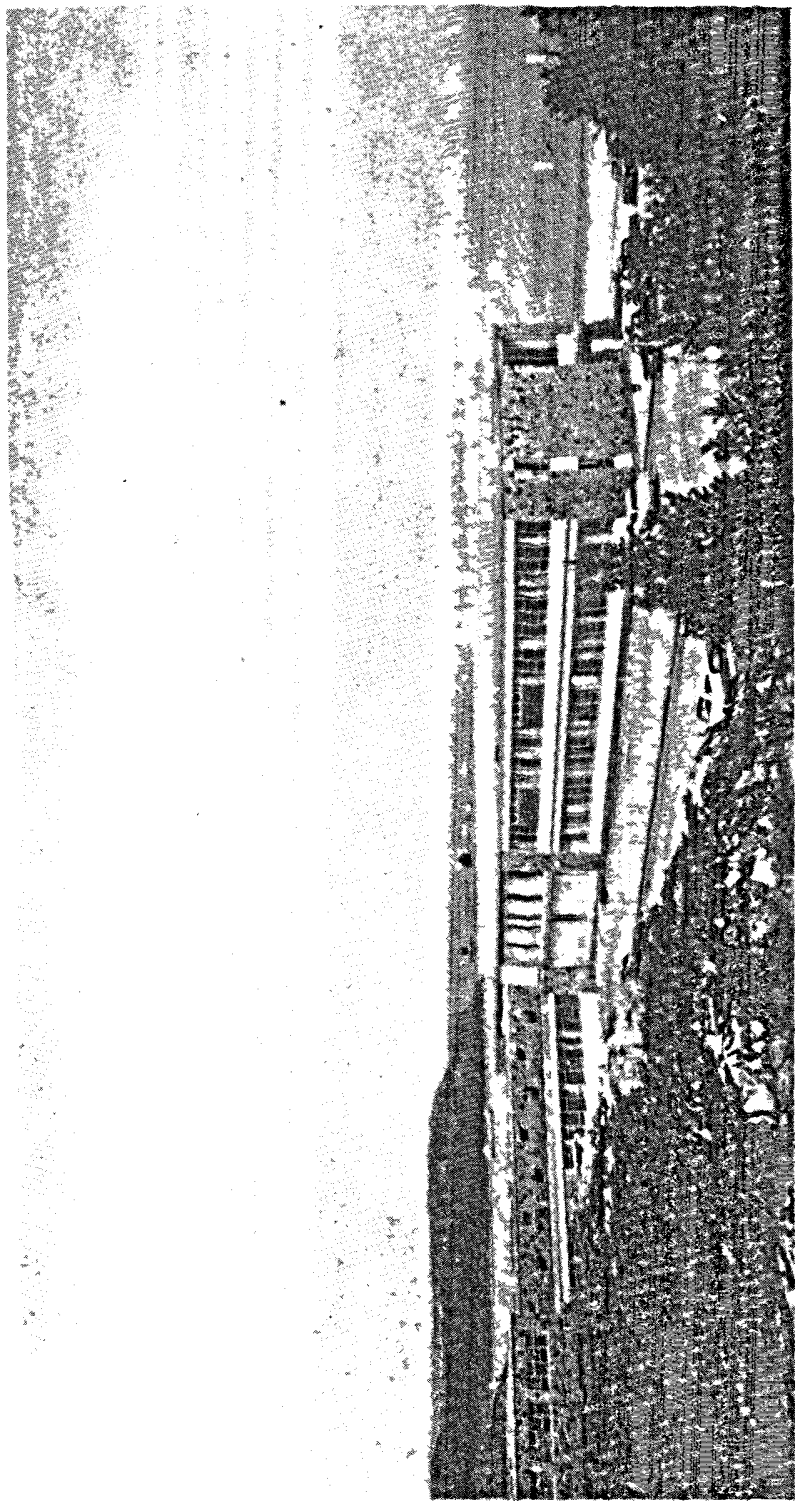


BORDEAUX



*Women's
Rehabilitation
Centre*

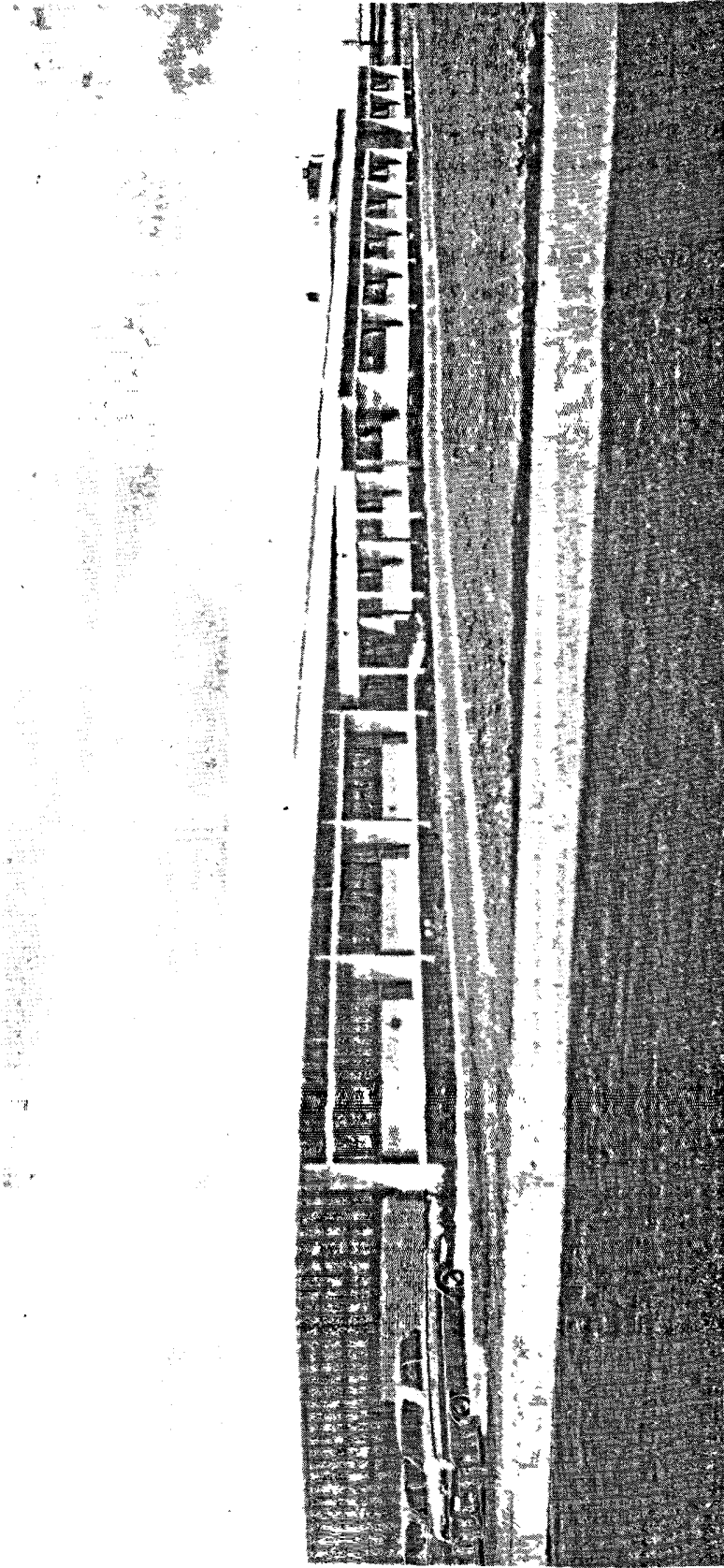




Palais de Justice et Prison

BAIE-COMEAU

Court-House and Jail



Grandes Cliniques Vétérinaires
Ministère de l'Agriculture et de la Colonisation

SAINT-HYACINTHE

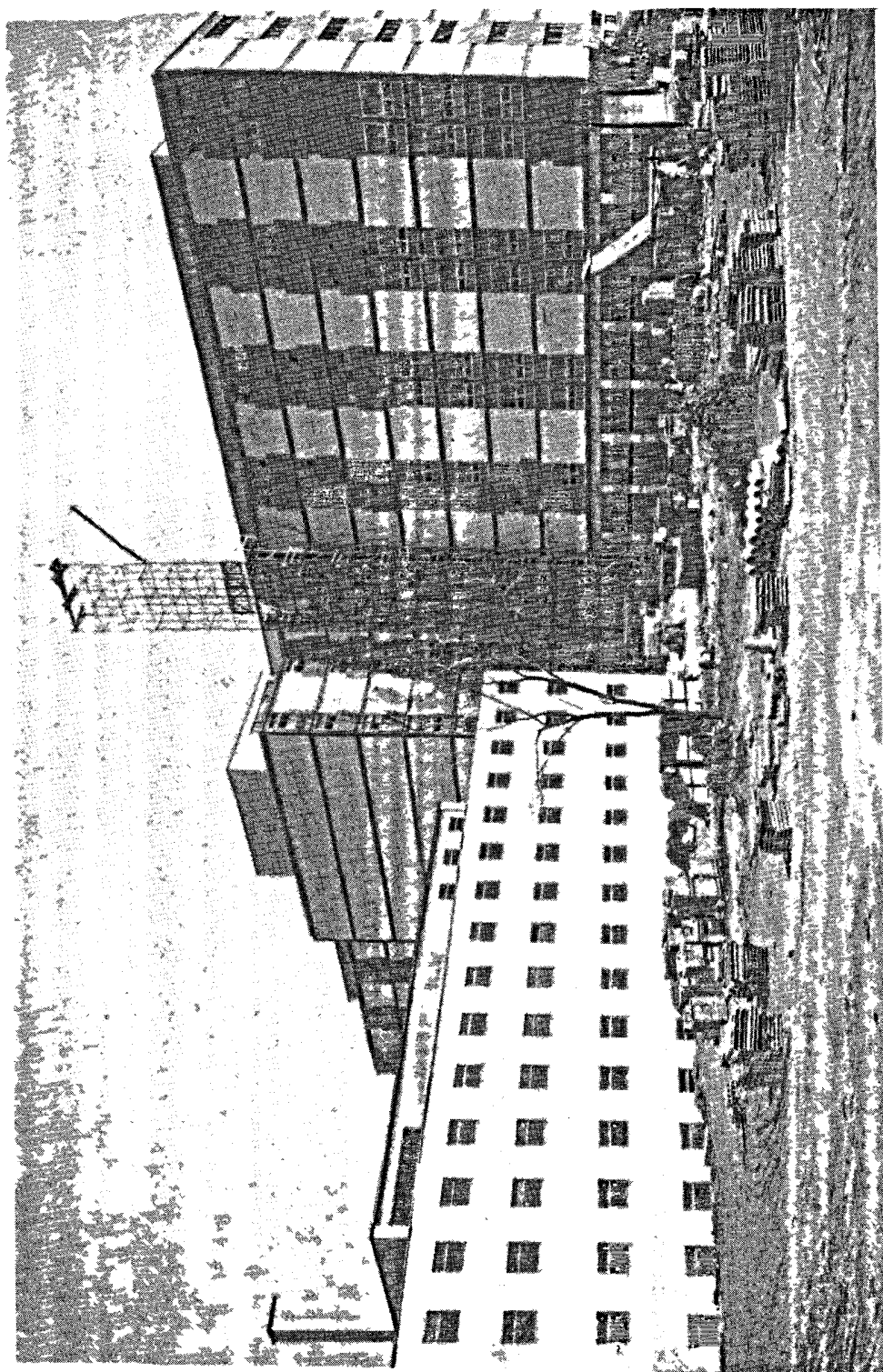
*Veterinary Clinic for Large Animals
Department of Agriculture and Colonization*



Terrains déblayés pour Palais de Justice

MONTREAL

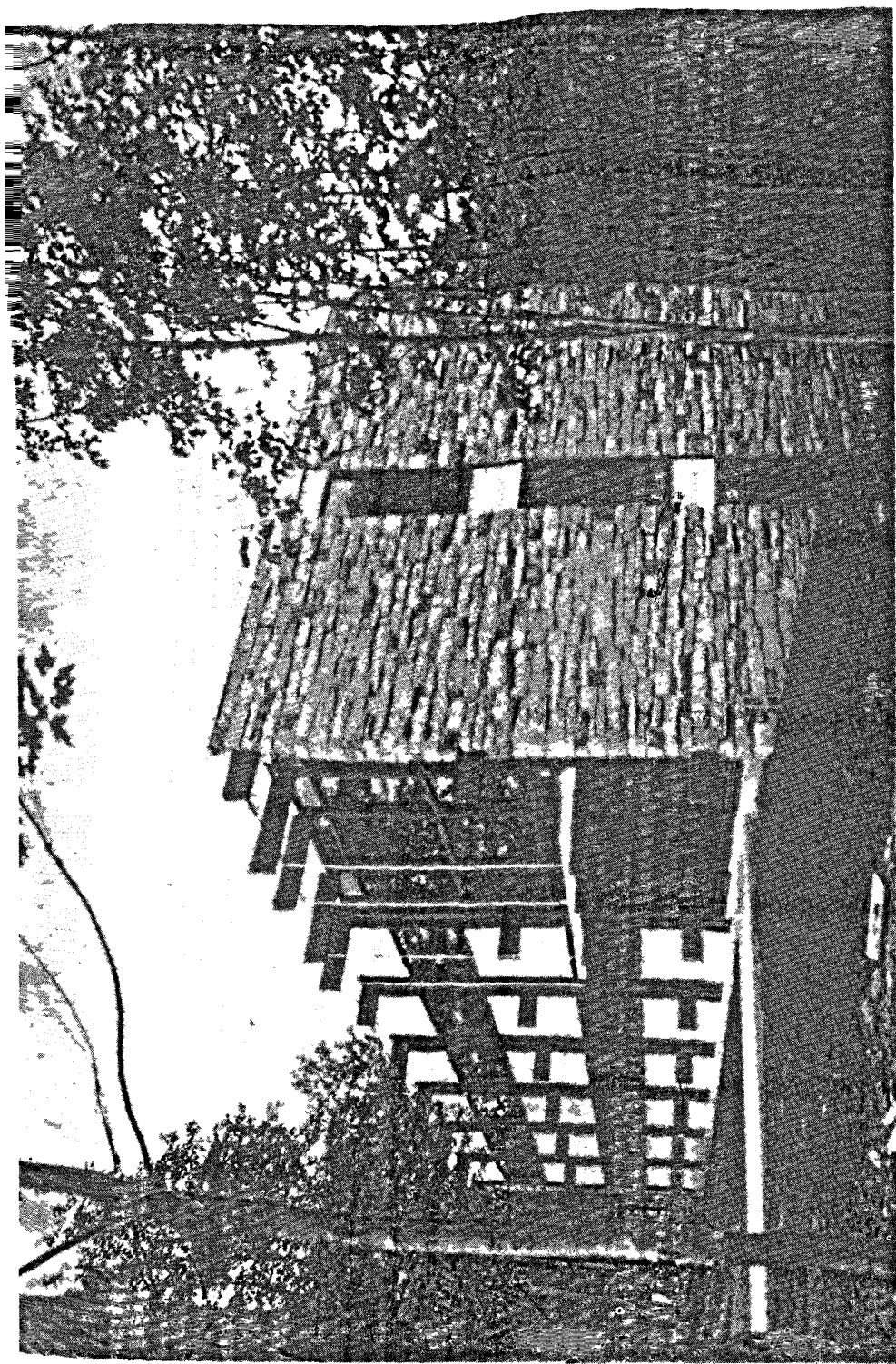
Land cleared for a new Court-House



Hôpital de la Rive-Sud

SAINT-LAMBERT, Côté CHAMBLY

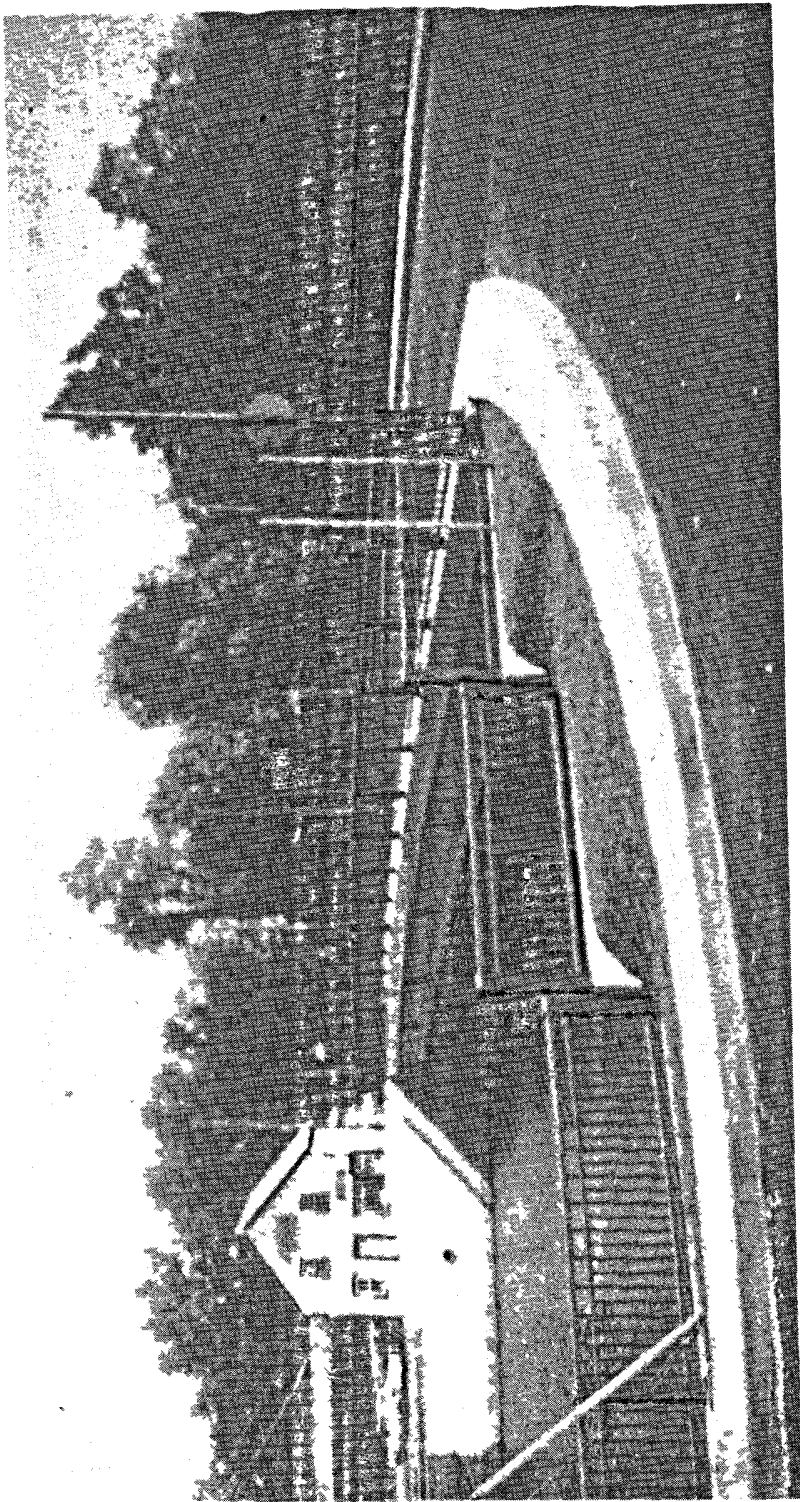
South Shore Hospital



Edifice à Bureaux

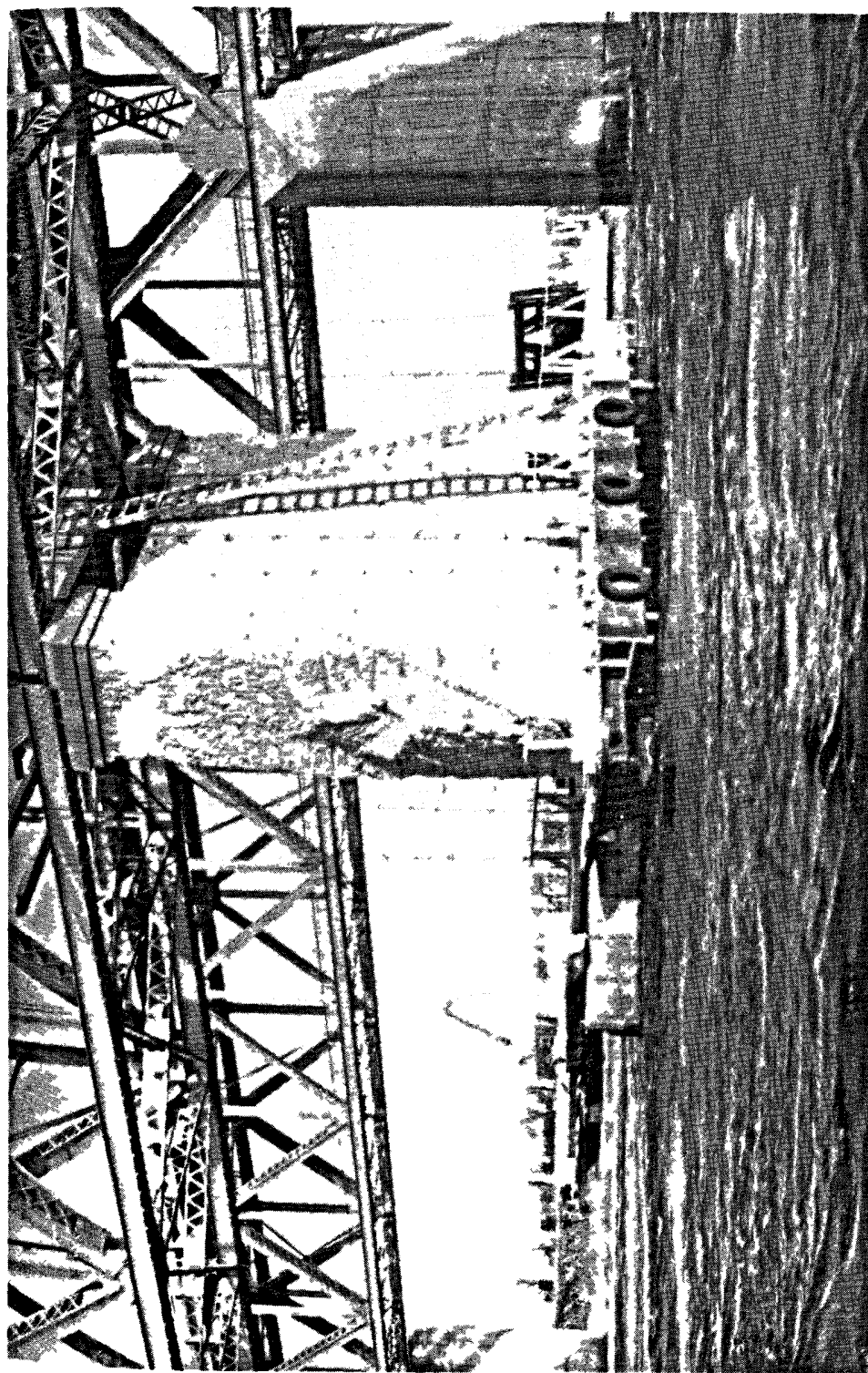
PARC ZOOLOGIQUE DE CHARLESBOURG

Office Building



*« Lower » bridge on Chateauguay River
at Huntingdon, Chateauguay county*

Pont « Lower » sur rivière Châteauguay
à Huntingdon, comté Châteauguay



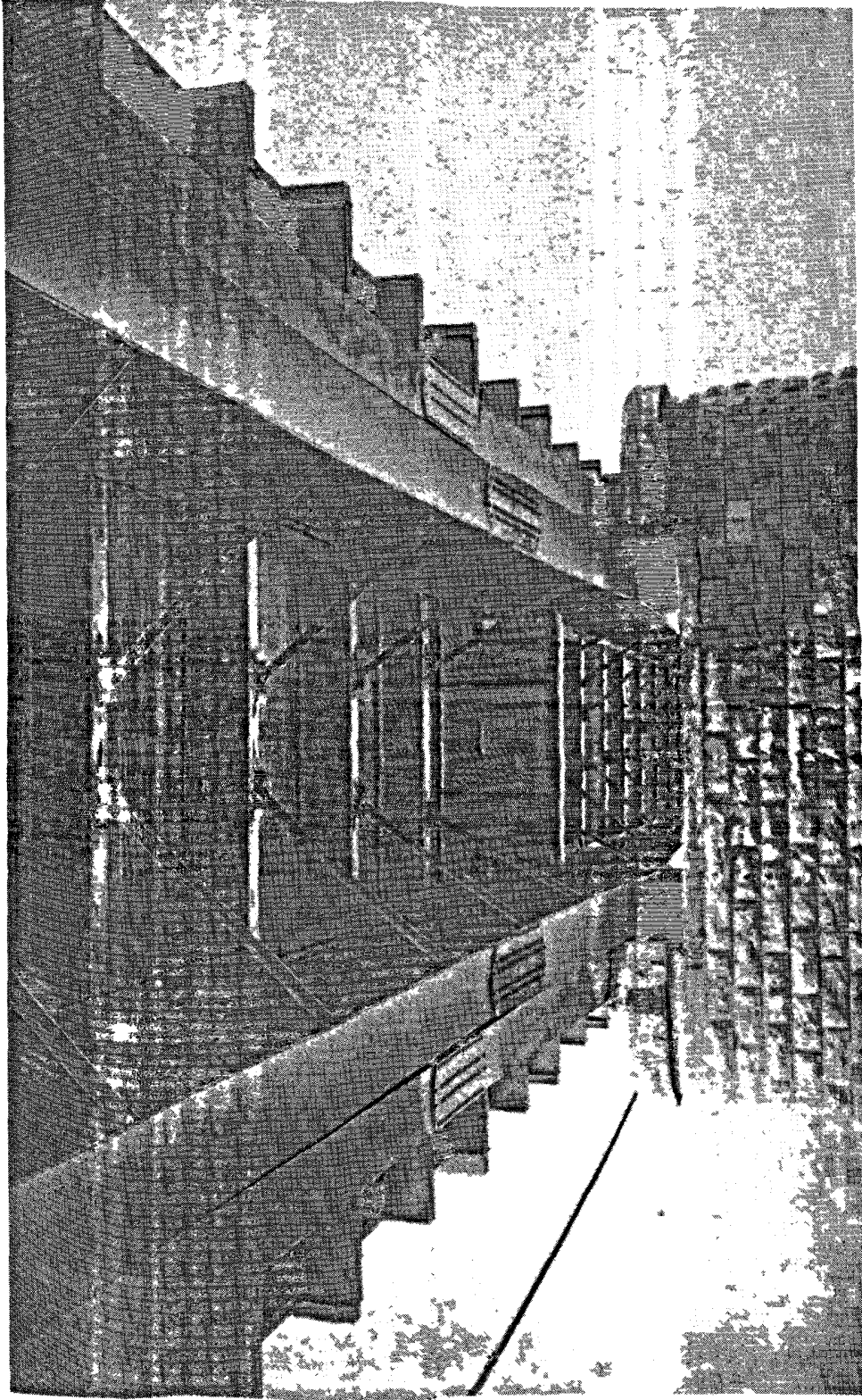
Rénovation du pont Mercier (1928)
entre Ville LaSalle et Caughnawaga

*Repairs to the (1928) Mercier Bridge
between Ville LaSalle and Caughnawaga*



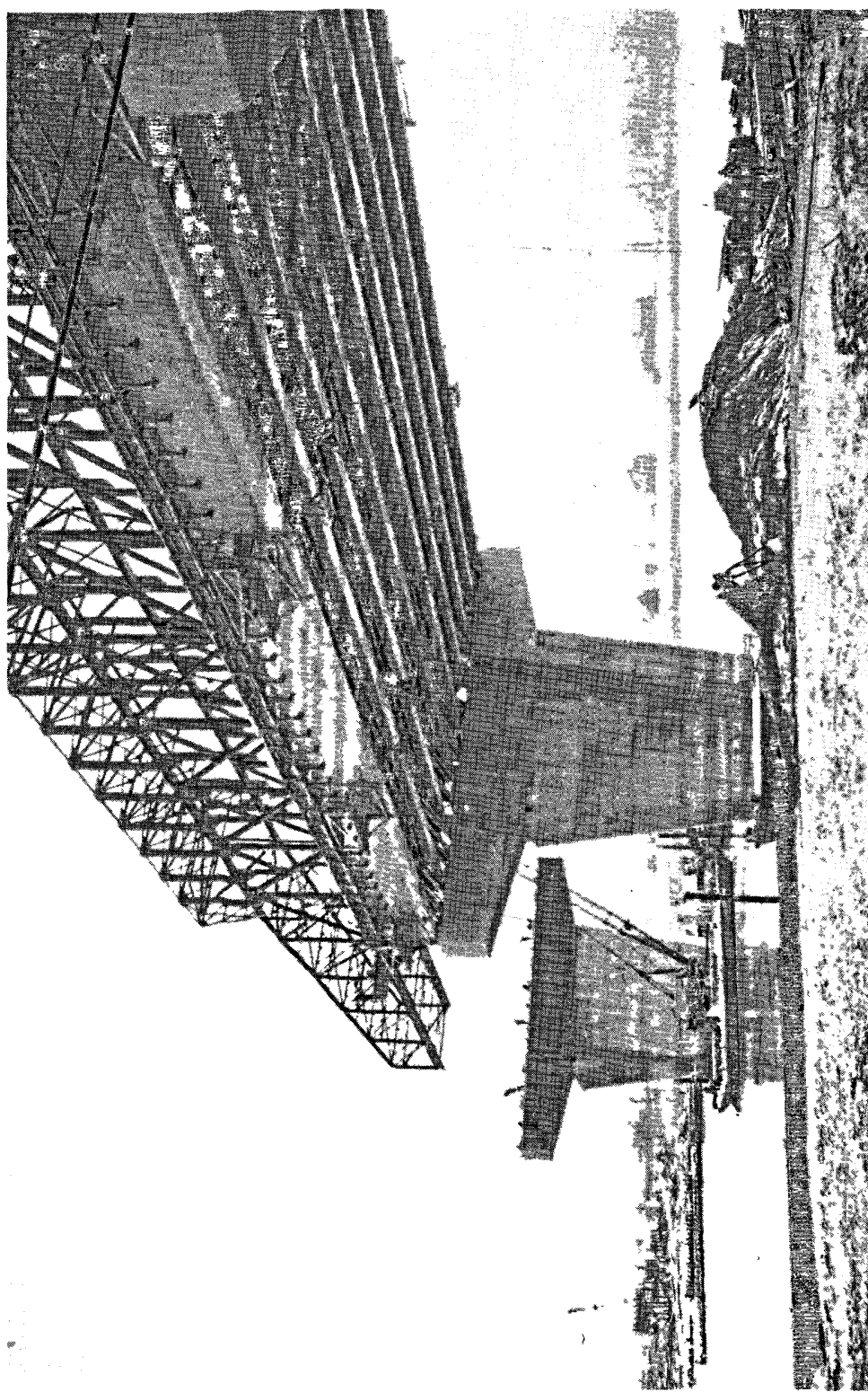
**Pont sur rivière Runnels à
Saint-Valérien, comté de Shefford**

***Bridge on River Runnels
at Saint-Valérien, Shefford county***



Consolidation par poutres additionnelles du pont à Sainte-Anne-de-la-Pérade, comté de Champlain

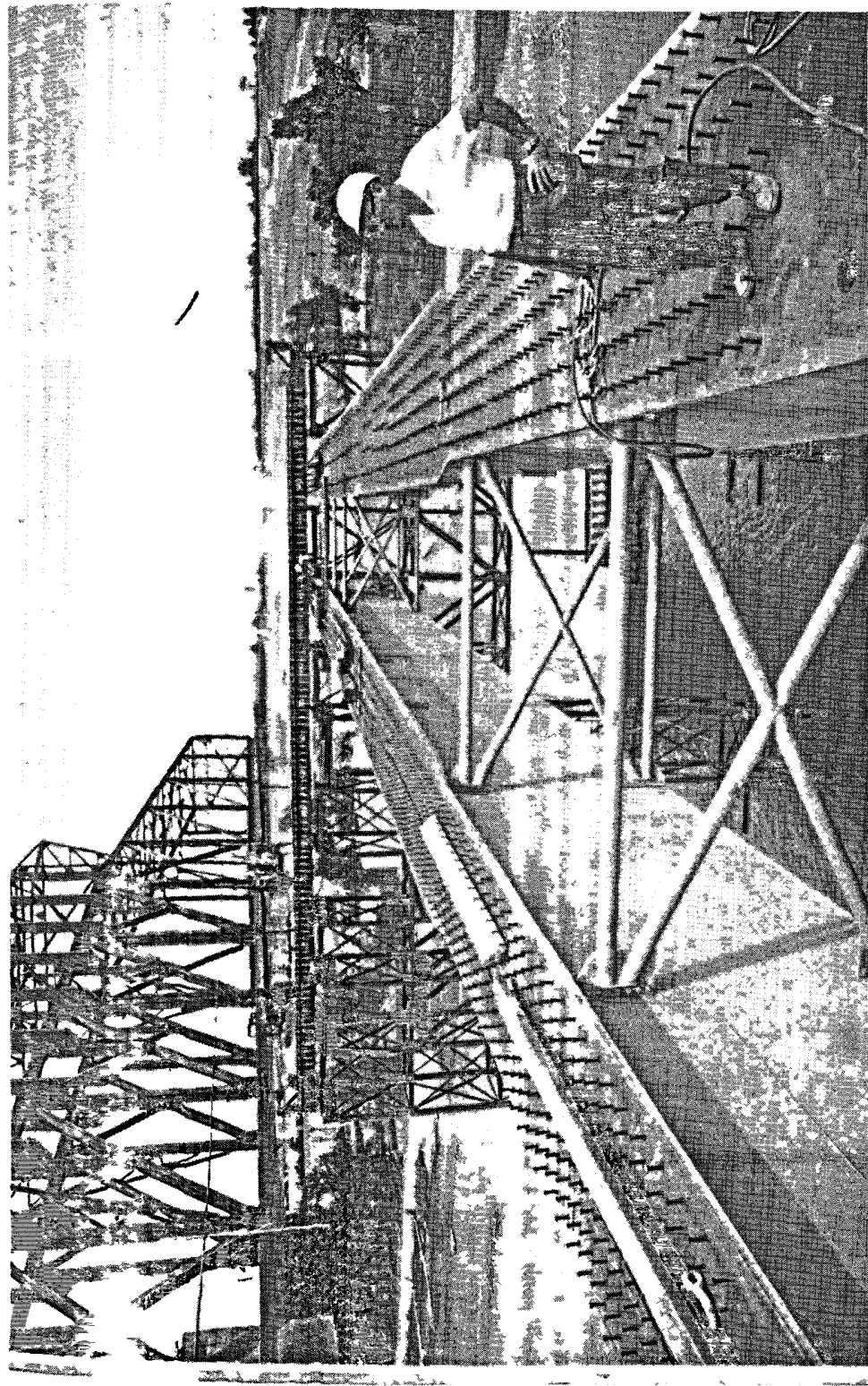
Strengthening of bridge at Sainte-Anne-de-la-Pérade by doubling the girders



Route transcanadienne, pont sur la rivière RICHELIEU

BELOEIL - SAINT-HILAIRE

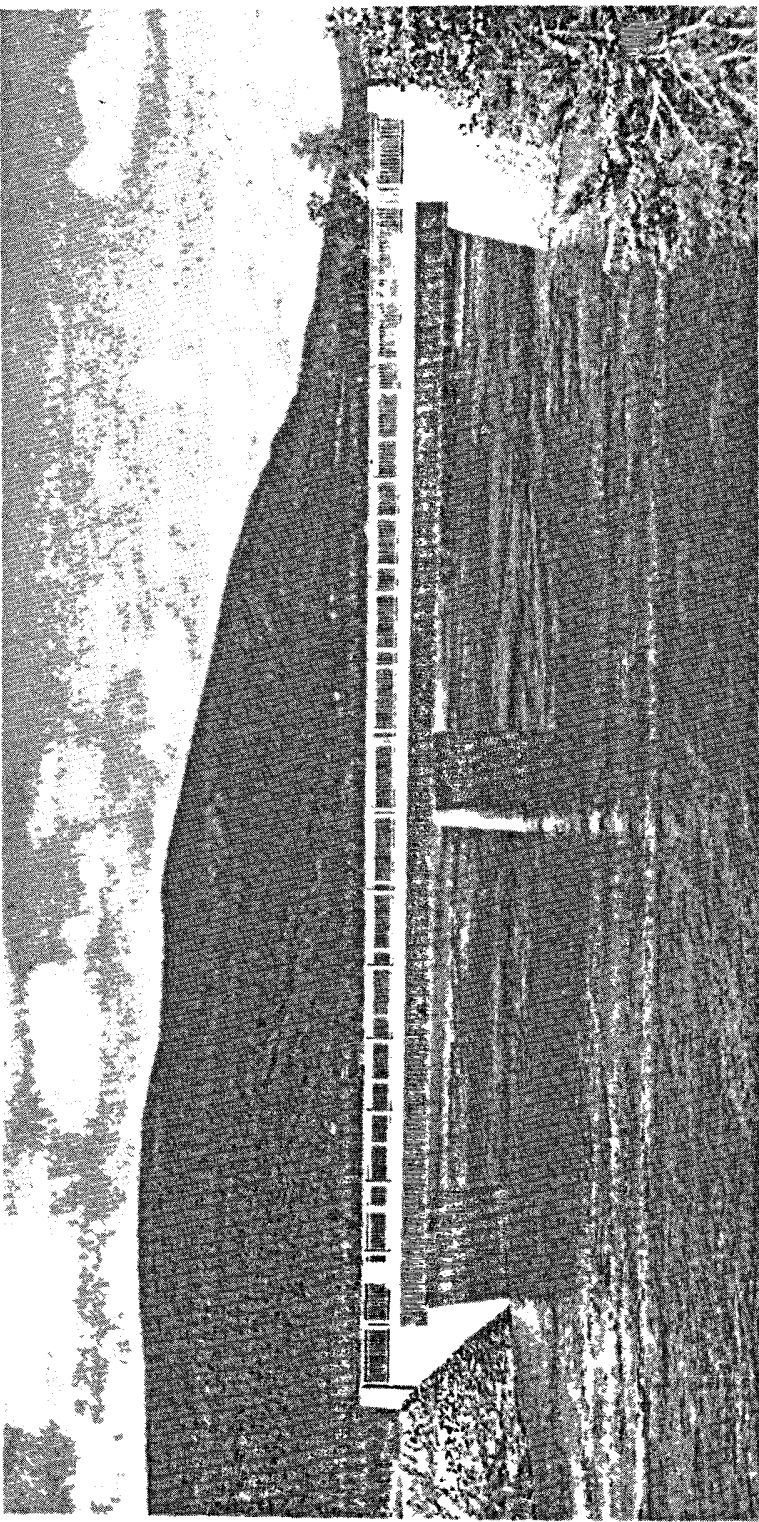
River Bridge, Trans-Canada Highway



Vue des poutres d'acier
enduites de zinc à l'usine

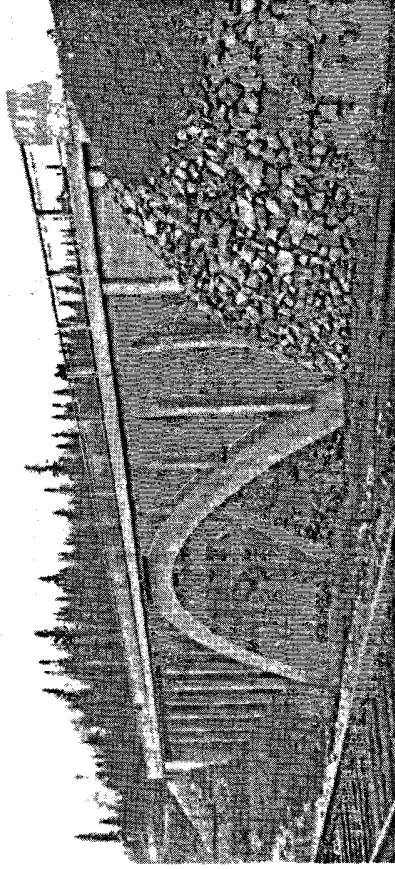
BELOEIL - SAINT-HILAIRE

*Zinc metallized steel
girders in place*



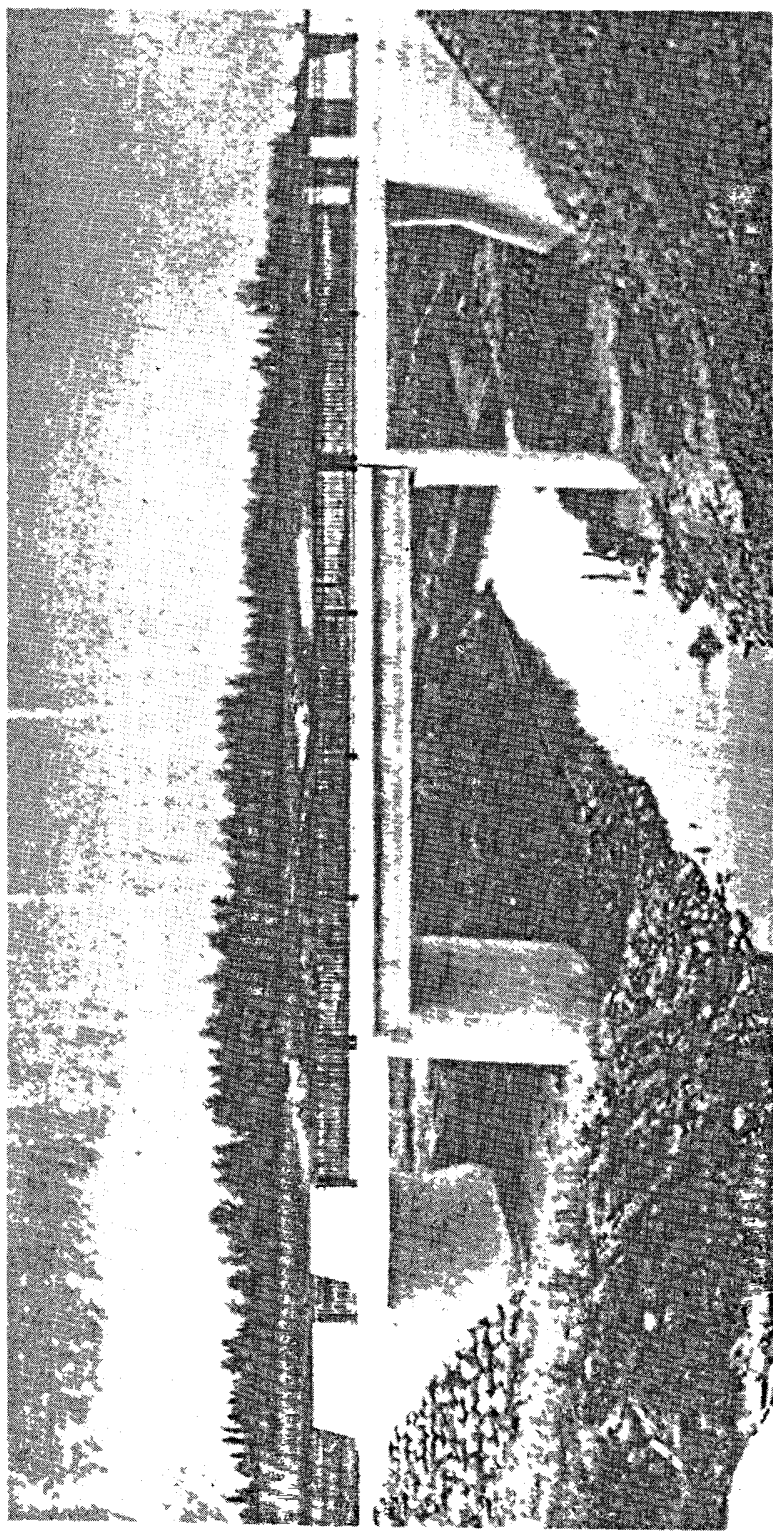
Pont sur la rivière Dartmouth à Baie de Gaspé-sud
Dalle en béton armé sur poutres en acier

*Dartmouth River at Baie de Gaspé-sud
Reinforced concrete deck on steel beams*



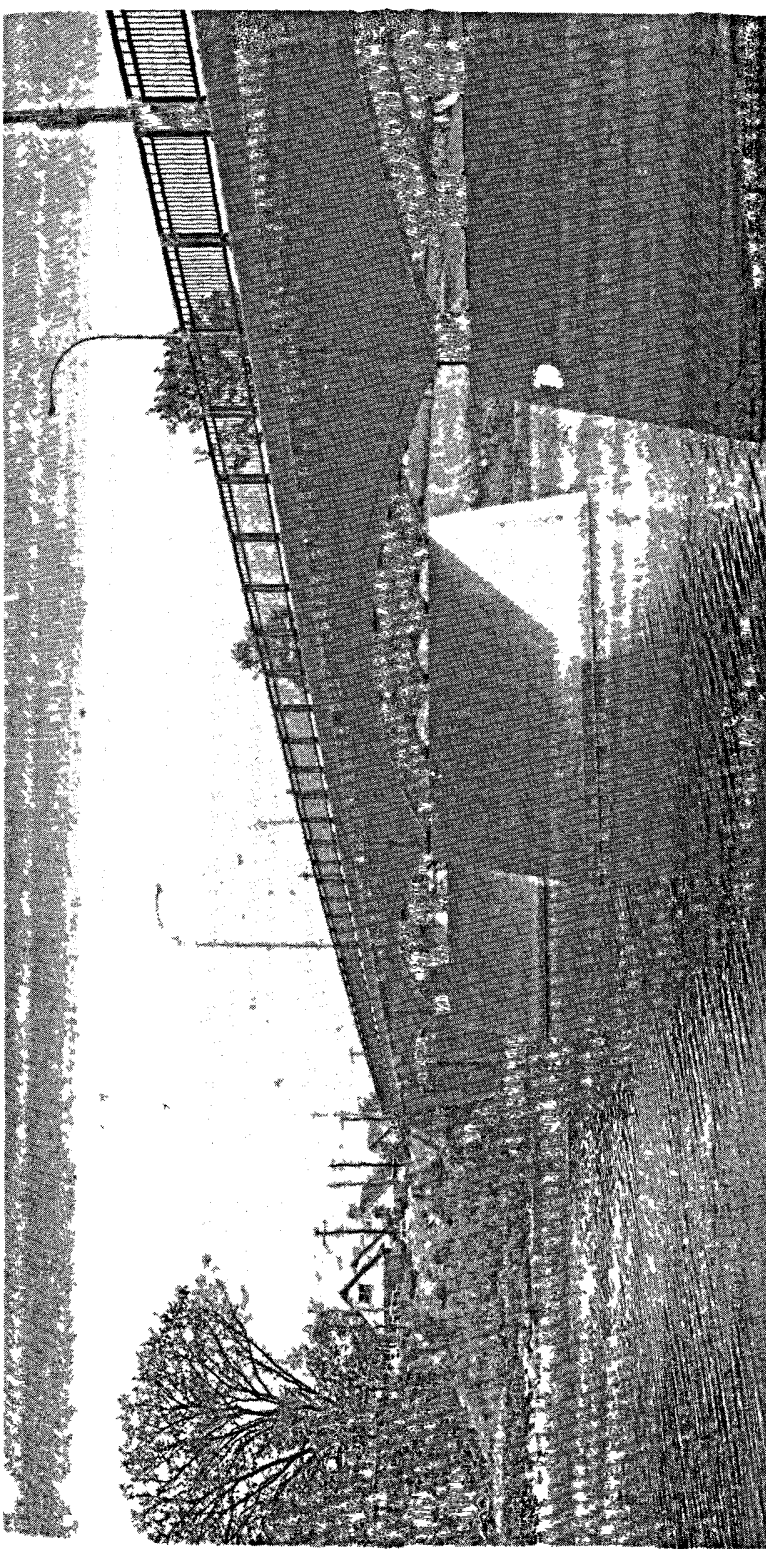
Pont sur la rivière Kipawa,
Route No 46,
près de la Gare Laniel,
canton Mazenod,
comté de Témiscamingue

*Kipawa river bridge,
Rte 46,
near Laniel Stn,
Twp Mazenod,
Co. Temiscamingue.*



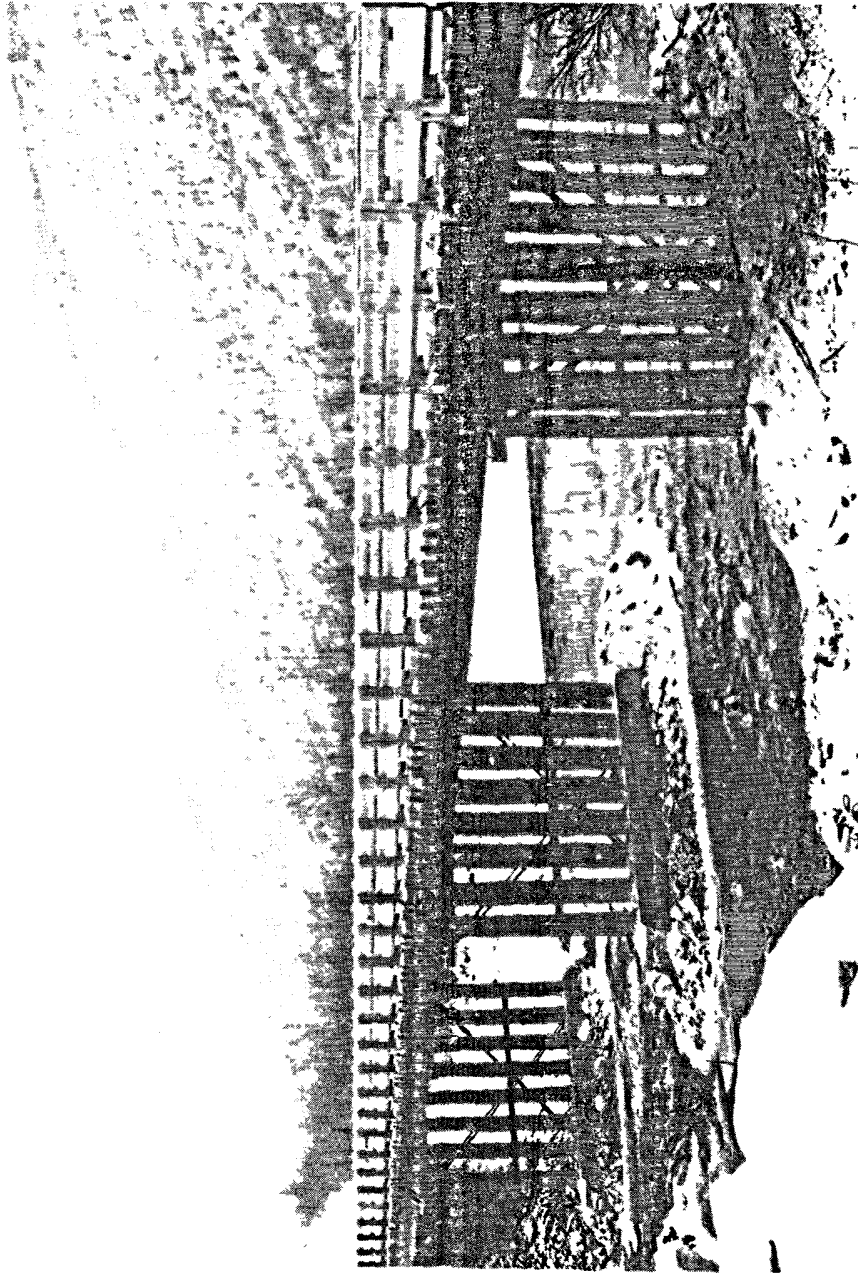
Pont de la rivière Peter Brown, Route No 45,
Canton Landrienne, comté d'Abitibi-Est

*Spanning Peter Brown river, Route 45,
Landrienne Twp, Co. Abitibi-East*



Pont sur la rivière L'Assomption
entre Charlemagne et Repentigny

*Bridge over L'Assomption river
between Charlemagne and Repentigny*



Pont sur la rivière York, route Gaspé-Murdochville
Pontage de bois sur poutres et chevalets en acier

York River crossing, Gaspé-Murdochville
Steel beams on steel caissons

