



Ministère des

TRAVAUX PUBLICS

Gouvernement du Québec

64-65

ROCH LEFEBVRE

Imprimeur de la reine, Québec

TABLE
DES MATIÈRES

Travaux publics

	Pages
Lettre du ministre	7
Lettre du sous-ministre	9
<i>Rapport des divers services :</i>	
Chapitre	
I Service des Ponts. — (Rapport de l'ingénieur en chef)	11
II Service de la Construction des Immeubles. — (Rapport du directeur général)	27
III Service de l'Entretien des Immeubles. — (Rapport du directeur général)	51
IV Secrétariat Administratif. — (Rapport du secrétaire administratif)	69
V Service de la Comptabilité. — (Rapport du comptable en chef)	75

A Son Honneur le Lieutenant-gouverneur
l'honorable Paul Comtois, B.S.A.,
Hôtel du Gouvernement,
Québec.

Monsieur le Lieutenant-gouverneur,

J'ai bien l'honneur de présenter mon rapport annuel à titre de ministre des Travaux publics. Le présent rapport général a trait aux activités de mon ministère durant l'exercice financier terminé le 31 mars 1965.

Respectueusement,

Le ministre des Travaux publics,

RENÉ SAINT-PIERRE

Québec, le 30 novembre 1965.

*A l'honorable René Saint-Pierre,
Ministre des Travaux publics,*

Hôtel du Gouvernement,
Québec.

Monsieur le ministre,

Nous avons raison d'être fiers de nos réalisations telles que décrites dans les rapports rédigés par les Directeurs de Services, rapports que je vous transmets présentement.

Pour chacun des ponts neufs, en béton ou en acier, livrés à la circulation au cours de l'année fiscale écoulée, cinq ouvrages, souvent plus modestes, furent reconstruits ou réparés; les premiers, davantage spectaculaires, suscitent parfois l'admiration des voyageurs mais les seconds ne sont pas moins importants pour ceux qui ont à les utiliser quotidiennement.

De même, la Province compte maintenant trois nouveaux Palais de Justice mais nous avons aménagé des centaines de bureaux neufs à l'avantage de ceux auxquels incombe la tâche de rendre fonctionnels les rouages de l'administration publique.

Nous avons réussi à relier, à notre réseau téléphonique « Centrex » Québec-Montréal, tous les bureaux du Gouvernement situés dans les villes de Chicoutimi, Drummondville, Hull, Rimouski, Rouyn-Noranda, Saint-Hyacinthe, Shawinigan, Sherbrooke et Trois-Rivières. De cette amélioration majeure résulte un service téléphonique plus rapide à un coût unitaire d'appels considérablement réduit.

En plus des constructions relevant directement de notre budget, nous avons dirigé des travaux évalués à \$64½ millions, pour sept autres ministères. Le lecteur trouvera les détails de ces entreprises dans les rapports qui suivent.

Le fardeau de responsabilités aussi nombreuses et importantes s'avéra très lourd, particulièrement pour notre équipe d'architectes et d'ingénieurs dont le nombre tend à diminuer. C'est que, d'une

part, ces fonctionnaires sont en butte, comme quiconque, aux inconvénients de la maladie et à ceux, irrévocables, de la limite d'âge qui entraîne la retraite; d'autre part, le recrutement de personnel qualifié est devenu difficile, au Québec, à cause de l'appât des salaires qui montent en flèche par suite de l'attraction extraordinaire que présente l'organisation de l'Exposition universelle de 1967. Souhaitons que notre dévoué et compétent personnel puisse tenir le coup jusqu'en 1968.

Respectueusement soumis,

Le sous-ministre,

HERVÉ-A. GAUVIN, Ing.

Construction, amélioration, réparation
et entretien.

Rapport de l'Ingénieur en chef

Québec, le 30 septembre 1965

Monsieur Hervé-A. Gauvin, Ing.,
Sous-ministre.

Monsieur le sous-ministre,

Aux activités habituelles du Service des Ponts durant l'exercice financier 1964/65 qui ont comporté les études et réalisations de projets de ponts de tous genres concurremment avec le maintien en bon état des ponts municipaux et provinciaux, se sont ajoutées les études de projets de grande envergure dont la plus importante est celle du nouveau Pont de Québec.

PONT DE QUÉBEC

Le choix du site du nouveau pont à 650' à l'ouest du pont actuel et approprié aux exigences de la topographie, de la rivière et du complexe routier actuel et futur, fut expliqué dans un communiqué de presse par les autorités gouvernementales à la fin de l'exercice financier 1963/64.

A cause de l'importance de la travée libre (minimum 1800') requise par la profondeur des fondations à prévoir pour les piliers, seul un pont suspendu pouvait être considéré, vu que ce genre est plus économique que le type cantilever du pont actuel.

Les câbles porteurs, placés à 92 pieds de centre en centre supporteront un tablier comportant une chaussée qui mesurera 82' de

largeur entre deux refuges de 3'-0". Une bande centrale de sécurité de 6' de largeur divisera la chaussée en deux moitiées d'une capacité de trois voies chacune.

La chaussée sera constituée d'un grillage métallique rempli de béton dont le poids est inférieur à celui d'une dalle en béton armé et comme conséquence permet une réduction du poids du tablier et des câbles porteurs.

Dans l'établissement de la capacité portante du pont les ingénieurs prévoient le passage de six (6) camions, de 40 tonnes chacun, circulant de front. Le pont peut supporter, sans déformation permanente, deux (2) charges de cent quatre (104) tonnes réparties sur sept (7) essieux chacune concurremment avec quatre (4) camions de trente (30) tonnes circulant de front sur le pont.

Le pont pourra résister à des vents de 110 milles à l'heure. La stabilité du pont sous l'action du vent sera vérifiée et établie en laboratoire au moyen d'essais sur modèle réduit dans un tunnel à vent.

Les deux câbles porteurs qui seront construits en place mesureront 22½" de diamètre chacun, l'un et l'autre sera composé de plus de 10,000 fils d'acier à haute résistance de 3/16" de diamètre. Les tours d'acier soudé qui supporteront ces câbles s'élèveront à 200' au-dessus de la chaussée et à plus de 381' au-dessus de la marée haute soit plus de 40 pieds plus haut que les tours du pont actuel.

Ces dernières dimensions de câbles et tours correspondent à une travée centrale de 1,948 pieds flanquée de deux travées latérales de 732 pieds; la longueur du pont entre les ancrages des câbles sur le haut des falaises sera donc de 3,412 pieds.

La plus grande partie de toute la structure reposera sur deux (2) piliers de 115' de hauteur depuis le niveau du roc trouvé à environ 90' plus bas que la marée haute. La base de ces piliers qui mesure 174' de longueur par 56' de largeur sera construite au moyen d'un caisson à cellules ouvertes, lesquelles pourront s'adapter au besoin à l'utilisation de l'air comprimé.

Les câbles porteurs seront ancrés sur le haut de chacune des falaises dans un massif d'ancrage en béton de 138' de largeur par 140' de longueur par 100' de hauteur partiellement enfoui dans le roc. Un programme complet de forages, d'essais de roc et sol en laboratoire et d'étude géologique a été réalisé afin de permettre l'étude de stabilité des fondations pour les piliers et blocs d'ancrage.

Parce que la Cité de Québec est située dans une zone de dommages majeurs causés par les tremblements de terre, zone qui se compare à celle de la Californie, un facteur sismique de 20% supérieur à celui couramment recommandé est utilisé dans les études de stabilité du pont.

Vers la fin de l'exercice financier 1964/65 la préparation des plans et devis se poursuivait très activement concurremment avec les études de stabilité.

Le débit de circulation sur le pont pourra certainement dépasser 70,000 véhicules par jour lorsque les voies d'accès auront été libérées de toutes entraves à la circulation.

*Pont Rivière Yamaska, entre
Saint-Aimé et Saint-Marcel,
Comté de Richelieu.*

Vu que les deux seuls liens entre les rives Est et Ouest de la rivière Yamaska sont situés respectivement à St-Hyacinthe et St-Michel d'Yamaska, soit à environ 40 milles l'un de l'autre, le ministère a décidé de construire un autre pont intermédiaire pour aider au développement de la zone comprise entre les cités de Sorel, St-Hyacinthe et Drummondville.

Le 31 mars 1965 les plans et devis étaient terminés et furent soumis au ministère fédéral des Travaux publics pour approbation suivant les exigences de la Loi de la Protection des Eaux Navigables.

Le nouveau pont qui est évalué à plus d'un million de dollars mesurera 1140' de longueur subdivisée en huit (8) travées, sera composé de poutres continues en acier reposant sur sept (7) piliers et deux culées en béton armé.

Les fondations seront consolidées au moyen de pilots d'acier enfoncés jusqu'au roc. La chaussée de 30' de largeur flanquée de deux gardes-roues de 2'-6" sera composée d'une dalle en béton armé.

Comme les rives sont sujettes aux glissements de terrain, l'eau souterraine qui les cause sera drainée par une série de puits artésiens forés sous le pont sur la rive Ouest et la surface du sol en cet endroit sera protégée en partie par du gazonnement et en partie par un revêtement de pierre.

*Pont du Boulevard Pie IX, sur la rivière des Prairies,
entre Montréal Nord, Comté de Bourget
et Saint-Vincent de Paul, Comté de Laval,
— Route # 18.*

Pour décongestionner la circulation aux heures d'affluence sur le pont actuel un projet de jumelage a été étudié et il comporte la construction d'un pont de 1895' de longueur répartie en dix (10) travées; le même projet comprend aussi l'adaptation des travées extrêmes du pont actuel à une nouvelle structure d'accès sur l'Île de Montréal ainsi qu'à un nouveau profil de chaussée sur l'Île Jésus.

A cette dernière extrémité les feux de circulation à l'intersection des routes # 18 et # 38 seront remplacés par une structure au-dessus de la sortie du pont et le mouvement des véhicules se fera librement en tout temps.

L'ensemble des deux ponts résultant de ce jumelage permettra jusqu'à six (6) voies de circulation. Ces travaux coûteront plus de \$3,000,000.00.

*Ponts entre Noyan, comté de Missisquoi
et Cantic, comté de Saint-Jean, sur
la rivière Richelieu, — route # 52.*

Les plans préliminaires d'un nouveau pont montrent une travée principale de 250' avec dégagement vertical de 50' au-dessus du niveau de l'eau tel qu'exigé par les ministères fédéraux des Travaux publics et des Transports pour le chenal principal entre l'Île Frère et la rive Ouest du Richelieu. La longueur de la structure entière sera de 1650' et comprendra douze (12) travées en outre de la travée principale. Cette dernière pourra éventuellement être remplacée par une travée levante.

La deuxième branche de la rivière entre l'Île et la rive Est nécessite un pont de 700' de longueur comprenant dix (10) travées.

Note :

La loi fédérale qui autorisait la construction du pont à péage actuel en 1882 apparemment ne nous permet pas de construire un nouveau pont depuis 3 milles au nord du pont actuel jusqu'à la frontière internationale. Pour donner suite à ce projet nous devons attendre que le Gouvernement fédéral abroge la loi de 1882.

*Pont sur la rivière Manicouagan, à
Hauterive, comté de Saguenay, Route # 15.*

La construction de ce nouveau pont est rendue nécessaire par le développement de Manik # 1. La route # 15 doit être détournée et traverser la rivière en aval de l'usine. C'est la profondeur de l'eau (100') qui rend la construction du pont dispendieuse; la travée centrale devra mesurer 500' et devra être érigée sans supports temporaires intermédiaux. A cette fin il faut deux (2) travées latérales de 200' chacune. Ce sera une structure métallique de 900' de longueur portant une chaussée de 36' de largeur et reposant sur deux piliers et deux culées en béton.

*Pont sur la rivière Outaouais, entre
Bryson et l'île Grand Calumet
Comté de Pontiac.*

Le pont actuel de 581' de longueur comportant cinq (5) travées fut construit en 1906 par le Gouvernement fédéral qui en a toujours fait l'entretien sans contribution de la Province bien que ce pont fût situé entièrement dans la Province. Le conseil fédéral de la Trésorerie n'a pas encore donné son consentement à une participation égale des deux gouvernements aux frais de construction. Le préliminaire préparé comporte un pont de 550' de longueur répartie en trois (3) travées. Ce sera un pont à poutres d'acier avec chaussée de 30' reposant sur piliers et culées en béton armé.

RÉSUMÉ DES ACTIVITÉS

Le Service des Ponts a commencé ou poursuivi la construction de 309 ponts dont la longueur totale mesure 37099 pieds, et dont 162 sont des ponts permanents et 147 sont des ponts semi-permanents, soit des structures composées de poutres d'acier sur encoffrements de bois.

131 ponts permanents ont fait l'objet de demandes de soumissions publiques.

31 ponts permanents et 147 ponts semi-permanents ont été construits en régie.

Sur la route Transcanadienne, dix (10) ponts permanents furent mis en chantier, tous à la suite de demandes de soumissions publiques.

A ces constructions s'ajoutent les travaux d'amélioration ou de réparation faits sur 1067 ponts.

Énumération des ponts parachevés en 1964

Voici quelques uns des ponts dont la construction fut terminée durant l'exercice finissant le 31 mars 1965.

ABITIBI-EST :	<i>Canton Surimeau, sur Affluent du Lac Surimeau, à 19 milles de Cadillac, Rapide # VII.</i>
ABITIBI-OUEST :	<i>Canton Clermont, sur ruisseau Portage, rang # II, lots # 28 et # 29, route # 63.</i>
ARTHABASKA :	<ol style="list-style-type: none">1) <i>St-Rosaire, Pont # 5, sur rivière St-Rosaire ou Blanche, rang # IV.</i>2) <i>Victoriaville, Pont # 2, Legendre, sur rivière Nicolet, rang # B, rue de l'Académie.</i>
BAGOT :	<i>Sainte-Rosalie, sur rivière Delorme, rang # I, Rapide Plat.</i>
BELLECHASSE :	<ol style="list-style-type: none">1) <i>Notre-Dame Auxiliatrice de Buckland, pont # 13 sur rivière des Pointes, rangs N.E. et S.O.</i>2) <i>Saint-Philémon, Pont # 3, sur rivière des Pins, Rang N.E., N.O., et S.E.</i>
<p>Construit en 1915 l'ancien pont ne convenait plus aux exigences de la circulation moderne; sa capacité portante étant insuffisante et sa chaussée de 16' définitivement trop étroite.</p> <p>Il a été remplacé par un pont en béton armé de 120' de longueur comportant deux travées de 60'-0" et une chaussée de 30' de largeur. Les soumissions reçues furent au nombre de quatre. La plus basse présentée par Laurin Caron, # 36, rue du Manoir, Montmagny était de \$78,900.14 et la plus haute : \$87,931.18.</p>	
BERTHIER :	<i>St-Charles de Mandeville, Pont « Morin », sur rivière Mastigouche, Rang Est.</i>
BROME :	<i>Canton Sutton, Pont « Moffat », sur rivière Missisquoi, (Bras Nord), rang # VI.</i>
CHARLEVOIX :	<i>Baie Saint-Paul, Pont # 2, « Gariépy », sur rivière Gariépy, (Bras N.O.), rue Saint-Jean Baptiste.</i>
CHÂTEAUGUAY :	<ol style="list-style-type: none">1) <i>Châteauguay, Pont # 2, rivière Saint-Jean, rang N.O., nouvelle route # 3.</i>2) <i>Howick Village, Pont « A. Breault », Lot # 416, Mill Road, Route # 4.</i>

CHICOUTIMI :	<ol style="list-style-type: none"> 1) <i>Canton Labrosse, Pont # 4, rivière Sainte-Marguerite, route Sainte-Anne-Tadoussac.</i> 2) <i>Saint-Alexis de Grande Baie, Pont # 2, Rue Victoria, route # 16.</i>
DORCHESTER :	<i>Saint-Isidore, Pont # 4, « Leclerc », rivière Le Bras, Rang # IV, Grande Ligne ou rang Saint-Ambroise ou Saint-Hilaire.</i>
DRUMMOND :	<ol style="list-style-type: none"> 1) <i>Kingsey Falls (Paroisse), rivière Desrosiers, Pont # 5, rang # I, Nouvelle route # 5.</i> 2) <i>Kingsey Falls (Paroisse), Pont # 2, sur rivière Landry, rang # XI, Pont « Grégoire ».</i>
GASPÉ-SUD :	<i>Entre Percé et Cap d'Espoir, Pont # 4, rivière Anse à Beaufils, rang # II.</i>
GATINEAU :	<i>Sainte-Cécile de Masham, Pont # I, rivière La Pêche, rang # III, route Main Road.</i>
JACQUES-CARTIER :	<i>Jumelage Pont « Galipeault », Entre Sainte-Anne de Bellevue, comté de Jacques-Cartier et Ile Perrot, comté de Vaudreuil, Route # 2.</i>
JOLIETTE :	<i>Saint-Guillaume Nord, rivière Matawin, rangs # V et # VI, près du Moulin Martel.</i>
LABELLE :	<ol style="list-style-type: none"> 1) <i>Cantons Wabassee, Dudley & Bouthillier, Pont « Pilote », sur Décharge Lac des Iles, rang # V, route # 35.</i> 2) <i>L'Ascension, Pont # I, ruisseau Lanthier, rangs # II et # III.</i>
L'ASSOMPTION :	<i>L'Epiphanie, Pont « Gosselin », rivière l'Achigan.</i>
LAVAL :	<i>Entre Saint-François de Sales, comté de Laval et Ile Saint-Jean, comté de Terrebonne, rivière des Milles Iles, Future route # 18.</i>
LOTBINIÈRE :	<ol style="list-style-type: none"> 1) <i>Deschaillons, Pont « Lizotte », rivière Duchesne, rang # II.</i> 2) <i>Notre-Dame du Sacré-Coeur d'Issoudun, rivière Huron, Pont # 3, rang # V.</i> 3) <i>Notre-Dame du Sacré-Coeur d'Issoudun, affluent rivière Huron, Pont « Lambert », Rang # V.</i>
MÉGANTIC :	<i>Saint-Jacques de Leeds, Pont # 5, rivière Sunday, rangs # VIII et # IX.</i>

- MISSISQUOI :
- 1) *Bedford, Pont # I, rivière aux Brochets, au village.*
 - 2) *Notre-Dame de Stanbridge, rivière aux Morpions, rang # IX, Chemin de la Grande Ligne.*
 - 3) *Sainte-Sabine, Pont « Laplante », rivière Morpion, rang # I.*
- MONTCALM :
- Saint-Calixte, Pont # 7 « Galipeault », rivière l'Achigan, rang # IV.*
- MONTMAGNY :
- Saint-François de Sales de la rivière du Sud, Pont # I, rivière Giasson, rang # I, route du Moulin.*
- PONTIAC :
- 1) *Cantons Alleyn & Cawood, Pont # 2, Rivière Kazabazua, Lac Danford, rang # II — Village.*
 - 2) *Cantons Alleyn & Cawood, Pont # 3, rivière Kazabazua, rang # II, Chemin du Lac Danford — Lac Otter.*
- PORTNEUF :
- 1) *Saint-Alban Paroisse, Pont # 4 « Bertrand », rivière des Bertrand ou Petite Décharge, rang # I.*
 - 2) *Sainte-Catherine, Pont # 6, Concession Lac St-Joseph, Concession # V, sur Décharge du Lac St-Joseph.*
- QUÉBEC :
- 1) *Notre-Dame des Laurentides, Pont # 4, Rivière Jaune, rangs # VII et IX, Avenue Pelletier.*
 - 2) *Saint-Ambroise de La Jeune Lorette, Pont # 8, rivière Saint-Charles, Rang Pincourt, Route de la Promenade.*
- RICHMOND :
- 1) *Canton Melbourne, Pont # 16 « Gibbon », Rivière Miller, rang # VII.*

Un vieux pont couvert de près de 100 ans, réparé et consolidé à maintes reprises, devenu dangereux aussi bien à cause de son mauvais alignement qu'à cause de son âge a été remplacé par un pont en béton armé sur un nouvel alignement. La vieille structure est cependant conservée comme attraction touristique.

Le nouveau pont est composé de deux travées de 70'-0" avec chaussée de 30'-0" de largeur.

La plus basse soumission reçue \$83,620.00 fut présentée par monsieur Jean Courchesne, # 24, rue du Dépôt, Danville auquel le contrat fut adjugé. La plus haute de quatre soumissions reçues se chiffrait à \$99,932.50.

- 2) *Ulverton et Durham Sud, Pont # 7, rivière Ulverton, rangs # VII et # VIII, route # 32.*

RIMOUSKI :	<i>Sainte-Cécile du Bic, Pont # 9, rivière Bic, rang # 1, redressement route # 10.</i>
RIVIÈRE-DU-LOUP :	<i>Saint-Jean de Dieu, Pont # 10, Rivière Bois Bouscache, rangs # V et # VI, route de la Rallonge.</i>
ROUYN-NORANDA :	<ol style="list-style-type: none"> 1) <i>Canton Béraud, Pont # I, Affluent du Lac Béraud, Rang # III, Rapide # 7, à 27 milles de Cadillac.</i> 2) <i>Canton Bellecombe, rivière Bellecombe, rangs #IX et X.</i>
SAINT-HYACINTHE :	<ol style="list-style-type: none"> 1) <i>Douville, Affluent rivière Yamaska, Rang Nord.</i> 2) <i>Saint - Denis, Pont « Amyot », rivière Amyot, rang # II.</i>
SAINT-MAURICE :	<ol style="list-style-type: none"> 1) <i>Saint-Gérard des Laurentides, Rivière de la Ferme, rang # I, Côte de la Ferme.</i> 2) <i>Entre Baie de Shawinigan & Shawinigan, Pont « Faust », rivière Shawinigan, Boulevard Pie XII.</i> 3) <i>Entre Shawinigan Sud et l'Île Melville, Pont « Trudel », route # 19.</i>
SAGUENAY :	<i>Canton Bourdon, rivière Mistassini, deux milles au sud de Franquelin, Route # 15.</i>
SHEFFORD :	<ol style="list-style-type: none"> 1) <i>Saint-Joachim, Pont # 5, « Robin-Martin », rivière Waterloo, rang # VIII.</i> 2) <i>Saint-Valérien, rivière Runnels, Rangs # VII et # VIII.</i> 3) <i>Waterloo, rivière Yamaska Nord, Rang # IV, rue Allen.</i>
SOULANGES :	<ol style="list-style-type: none"> 1) <i>Côteau du Lac, rivière Rouge, Ponts « jumeaux », Nouvelle route # 2 ou # 401 (Ontario).</i> 2) <i>Côteau Station, rivière Delisle, Rue Sauvé, Près Gare CNR.</i>

Ce pont, genre portique ou cadre rigide, en béton armé remplace une vieille structure métallique exposée chaque printemps à des dommages par la débâcle. Il mesure 120' de longueur comprenant une portée centrale de 80' flanquée de deux porte-à-faux de 20' chacun.

Le contrat fut adjugé à Grant Mills Limited, # 5314 rue York, Montréal soit le plus bas soumissionnaire au prix de \$79,477.00. La plus haute des cinq soumissions était de \$109,302.22.

STANSTEAD :	<i>Barnston Ouest (Kingscraft), Pont # 4, rivière Niger. rang # II.</i>
-------------	---

TÉMISCOUATA :	<i>Saint-Juste du Lac, Pont # 3, Ruisseau Cedar Land, rang # VII.</i>
TERREBONNE :	<ol style="list-style-type: none"> 1) <i>Sainte-Agathe, Décharge Lac Castor, Rang # I, route # 30.</i> 2) <i>Sainte-Anne des Plaines, Pont « Bruchési », rivière Lacorne, Village.</i> 3) <i>Terrebonne (Saint-Louis de), Rivière des Mille Iles, Entre L'Île Saint-Jean et Terrebonne — Rive gauche —</i> 4) <i>Sainte-Marguerite, rivière Bras Est, rang # VII, Chemin de la Station.</i> 5) <i>Ivry-sur-le-Lac, Décharge Lac Manitou, rang # V, Chemin Ceintural, au village.</i>
VAUDREUIL :	<i>Entre l'Île Cadieux et Vaudreuil-sur-le-Lac, rivière Outaouais, Lots # 1780 et # 1781.</i>
WOLFE :	<i>Notre-Dame de Lourdes de Ham, Pont « Trottier », rivière Nicolet, rang # I.</i>
YAMASKA :	<i>Notre-Dame de Pierreville, Chenal Tardif, Bout de l'Île du Fort.</i>

Une digue en pierre construite avec deux petits ponts en 1927 était devenue une cause d'embâcles et, conséquemment d'inondations du village. Nous l'avons remplacée par un pont en béton armé de 280' de longueur constitué de trois travées de 60 pieds et de murs de soutènement.

Des deux soumissions reçues la plus basse, celle de l'entrepreneur, Gilbert Laplante Inc., Saint-Célestin, comté de Nicolet, était de \$137,713.86 et la plus haute, de \$149,989.00.

Parmi les ponts permanents construits en régie

CITONS :

BERTHIER :	<i>Sainte-Geneviève, rivière Bonaventure, Pont « Lefebvre », Rang N.E. rivière Bayonne.</i>
BONAVENTURE :	<i>Saint-Omer, Pont # 2, sur un ruisseau, rang # I.</i>
BROME :	<ol style="list-style-type: none"> 1) <i>Canton Brôme, Pont « Sam. Stone » sur un ruisseau, rang # I.</i> 2) <i>Canton Brôme, sur le Wright Brook, Rang # IX.</i>
DORCHESTER :	<i>Sainte-Hénédine, Pont # I, rivière le Bras, rang Grande Ligne et Sainte-Thérèse.</i>
LAVIOLETTE :	<i>Saint-Tite, Pont # 9, sur un ruisseau, rangs # III et # IV, Pont « Delisle ».</i>

MATANÉ : *Sainte-Angèle de Mérici (Paroisse), Pont # 7, rang # I S. rivière Neigette.*

PAPINEAU : *Cantons Suffolk et Addington, rivière Petite Rouge, rang # III, Route # 57, St-Emile — Namur.*

PONCEAUX :

Six ponts de bois qui nécessitaient des réparations assez fréquentes ont été remplacés par des tuyaux d'un diamètre de 8' à 12' sous remblai, réduisant ainsi les frais d'entretien futur à presque zéro.

Parmi les ponts semi-permanents, construits en régie,

CITONS :

ABITIBI-EST : *Canton Lamorandière (TNO), Affluent rivière Laflamme, rangs # III et # IV.*

ABITIBI-ouest : *Saint-Janvier, Ruisseau Chazel, Canton Royal Roussillon, rang # I.*

BONAVENTURE : *New Carlisle, rivière Cullen, Pont # 6, rang # III O. de Paspébiac.*

CHARLEVOIX : *Saint-Pierre et Saint-Paul de la Baie Saint-Paul, Pont # 10, Rivière Bras N.O., rang St-Félix.*

DUPLESSIS : 1) *Aguanish, Pont # I, rivière Aguanish, au village.*

Une passerelle suspendue sur câbles d'acier servait de lien entre le village et l'aéroport mais elle était devenue dangereuse et elle fut remplacée par un pont « Bailey » qui va permettre le passage de camions lorsque seront décidées la construction de la route vers Baie Johanne Beetz et celle de la route donnant accès à l'aéroport. Ce pont mesure 180' de longueur par 12'-6" de largeur, et peut supporter des camions de quarante (40) tonnes.

- 2) *Côte Nord du Golfe Saint-Laurent, Pont # 18, rivière Tête à la Baleine, Canton Gerry, Au Nord du Village.*
- 3) *Côte Nord du Golfe Saint-Laurent, Rivière Baie des Moutons, (Bras Ouest), Pont # 5, Canton Bois Hébert, (Entre Pointe Morency et la Pointe Mansbridge).*
- 4) *Côte Nord du Golfe Saint-Laurent, Rivière Baie des Moutons, (Bras Ouest), Pont # 4, Canton Bois Hébert, (Entre l'Ecole et la Pointe W. Vatcher).*

KAMOURASKA :	<i>Sainte-Anne de la Pocatière, Rivière Saint-Jean, Pont # 10, Rang # II.</i>
MÉGANTIC :	<i>Inverness, Pont # 6, rivière Thames, Rangs # VIII et # IX.</i>
PAPINEAU :	<i>Templeton Ouest, Ruisseau Wabasse, rang # VI, lots # 15 et # 16.</i>
PONTIAC :	<i>Canton Church ou Canton Dorion, Pont « Mer Bleue », rivière Aigle, Rang # VI, lot # 22.</i>
TÉMISCAMINGUE :	<i>Canton Devlin (TNO), rivière Pauvreté, rangs # VII et # VIII.</i>

Ponts permanents en chantier du 1er avril 1964
au 31 mars 1965

Les ponts les plus importants de cette série sont :
 ABITIBI-OUEST : *Canton Hébécourt, rivière Duparquet, Rangs # VIII et # IX, Village Rapide Danseur.*

Constitué de poutres d'acier et de béton, ce pont de 125' de portée, remplace un pont couvert en bois. Des deux soumissions reçues la plus basse fut celle de Dominion Bridge Company Limited au montant de \$102,890.00 tandis que la concurrente s'établissait à \$129,100.00.

BONAVENTURE : *Escuminac, rivière Escuminac, Pont # 6, Seigneurie Shelbred, Route # 6.*

La construction de ce pont en béton armé de 195' de longueur comprenant une travée de 110' et une de 85' a pour but de redresser la route et d'éliminer un passage à niveau. Elle fait partie de notre programme de remplacement des ponts de bois de la route de ceinture de la Gaspésie. Le contrat fut adjugé au seul soumissionnaire, Kaybert Construction Limited, au pris de \$129,631.47.

DUPLESSIS : *Canton Fornel (TNO), Branches Est et Ouest de la rivière Magpie, Ponts 1 et 2, Entre Shel Drake et rivière Saint-Jean, vis-à-vis l'extrémité Ouest de l'Île d'Anticosti, Village de Magpie, route # 15.*

L'aménagement de meilleurs moyens de communication par l'amélioration de la route # 15 sur la Côte Nord du Golfe Saint-Laurent a nécessité le remplacement de deux (2) ponts en bois dans un état de détérioration avancé.

Les deux nouveaux ponts ont fait l'objet d'une seule demande de soumissions publiques. Quatre soumissions furent reçues dont la plus basse \$295,784.84 fut celle de l'adjudicataire du contrat Lang Construction Limitée, # 162 rue Maltais, Sept Iles. La plus haute se chiffrait par : \$333,823.46. Un de ces ponts, celui situé sur la branche Ouest de la rivière, est un pont en acier et béton de 145' de portée et l'autre en béton armé comprend trois travées de 60'-0". Leur largeur de chaussée est de 30 pieds.

GATINEAU :

Entre Hull Est et Hull Ouest, Rivière Gatineau, Pont « Alonzo Wright », rang # VII.

Le pont actuel dont les travées étaient supportées par des structures d'acier disparates nécessitait des réparations fréquentes au tablier et était devenu trop étroit pour la circulation sans cesse croissante.

Nous l'avons transformé en y prévoyant un tablier plus large et d'une capacité appropriée aux charges prévues partout ailleurs.

Le nouveau tablier repose sur les piliers actuels de béton que nous avons réparés.

Sa longueur totale est de 645' et comprend six travées. Sa chaussée de 30' de largeur est flanquée de deux trottoirs de 5'-0".

Le contrat fut accordé au plus bas soumissionnaire, Standard Structural Steel Limited, # 5330, rue Paré, Montréal, pour \$362,560.00. La plus haute des trois soumissions reçues exigeait un prix de \$391,500.00.

JACQUES CARTIER :

Entre Sainte-Geneviève de Pierrefonds et Saint-Raphaël de l'Île Bizard, sur la rivière des Prairies.

Un contrat au montant de \$170,535.90 a été accordé à MM. J.-G. Fitzpatrick Limited, # 5151, Avenue Western, Montréal, le plus bas des neuf (9) soumissionnaires qui ont fait des offres pour la construction des 4 piliers et deux culées en béton armé d'un pont de 760' de longueur avec voie charretière de 30', dont le tablier sera constitué de poutres continues en acier avec dalle en béton armé.

Ce nouveau pont remplace le pont en acier actuel, affaibli par de nombreux accidents et la circulation intense et lourde à laquelle il était soumis depuis quelques années.

Le nouveau pont sera le premier de deux ponts jumeaux. Le deuxième sera construit lorsque les besoins le justifieront.

JONQUIÈRE-KÉNOGAMI : *Entre Kénogami et Jonquière, Rivière aux Sables, Pont # 2, Rang # III.*

Cette structure reliant les deux villes, est située sur un nouveau tracé de route. Ce sera un pont en béton précontraint et en béton armé de 1040' de longueur comprenant huit (8) travées de 130 pieds. Pour convenir aux largeurs de rues sa chaussée mesure 50' de largeur et est flanquée de deux trottoirs de 5'-0".

H.-J. O'Connell Limitée, de Montréal, est l'adjudicataire du contrat pour le montant de sa soumission de \$1,298,492.00, la plus basse reçue.

MÉGANTIC : *Lyster, (Sainte-Anastasia de Nelson), Rivière Bécancour, Pont # I, route # 5.*

Vu l'amélioration de la route # 5 et aussi à cause de l'insuffisance de la structure métallique existante, nous avons confié à Philippe Lamothe Inc., de Saint-Ferdinand de Halifax, la construction d'un pont en béton armé de 255' de longueur comprenant trois travées de 85' et une chaussée de 30' avec deux trottoirs de 4'-0" pour le montant de sa soumission \$224,132.10, la plus basse des trois offres reçues alors que la plus haute était de \$239,829.00.

RICHMOND : *Entre Richmond et Melbourne, (Richmond Ville), rivière Saint-François, Pont # 7, Près de l'Eglise, Nouvelle route # 22.*

Ce nouveau pont en acier et béton de 1060' de longueur entre les culées, de 36' de voie charretière avec trottoirs de 4'-9" va contribuer à soulager le vieux pont actuel en acier (construit en 1901) de 742' de longueur qui a fréquemment supporté des charges pour lesquelles il n'était pas fait, ce qui inquiétait les deux municipalités voisines. La vieille structure continuera de servir pour le trafic local.

Des sept offres de prix reçues pour le nouveau pont, la plus basse, celle de l'adjudicataire Quebec Engineering Limited, de Montréal, s'élevait à \$1,019,879.00; quant à la plus haute, elle atteignait \$1,191,324.00. Le sous traitant pour les poutres métalliques fut Dominion Bridge Company Limited.

Ponts de la route Transcanadienne

Les 309 ponts mentionnés précédemment comprennent 15 ponts de la route Transcanadienne dont sept (7) sont situés sur les voies principales et huit (8) sur les chemins de desserte.

Trois (3) des ponts sur les voies principales méritent d'être signalés.

LÉVIS :

1) *Entre Saint-Jean Chrysostôme et Saint-Télesphore, rivière Etchemin.*

Il s'agit de deux ponts jumeaux en béton et acier de 860' de longueur chacun comprenant quatre (4) travées de 98' et neuf travées de 52'. Le contrat en fut accordé à Brassard Construction Inc. dont la soumission la plus basse des neufs reçues était de \$953,872.23. Le prix réclamé par le plus haut soumissionnaire fut de \$1,377,700.00.

2) *Entre Saint-Nicolas et Saint-Romuald d'Etchemin, rivière Chaudière, Ponts « jumeaux ».*

Ces deux ponts jumeaux en béton armé d'une longueur respective de 508' et 462' comprennent une travée principale de 304' EN ARC d'un genre déjà employé en Suisse et dont l'aspect est inusité à cause de sa forme.

Le contrat fut accordé à Emile Lamarre Ing. P., de Jonquière, pour une somme de \$759,859.00. La plus élevée des soumissions reçues était de \$1,470,000.00.

VAUDREUIL :

Rigaud, (Sainte-Madeleine de), Rivière La Grosse ou Rigaud.

Ce pont dont le tablier est en béton précontraint et le reste en béton armé mesure 460' de longueur et comprend cinq (5) travées de 92'.

Des soumissions avaient été demandées, l'une pour un pont en acier et béton et l'autre pour un pont en béton précontraint. Le contrat fut accordé à Mégantic Construction Inc., Montréal, qui, à \$626,176.65 offrit la plus basse soumission pour un pont en béton précontraint.

Éclairage des ponts

En outre de l'éclairage moderne que nous installons sur les nouveaux ponts pour convenir aux systèmes d'éclairage existant dans les municipalités, nous avons dû aider plusieurs municipalités en rénovant certains systèmes d'éclairage défectueux ou inopérants.

Une rénovation de ce genre a été faite sur quelques ponts provinciaux. Tous ces travaux ont été exécutés par des entrepreneurs électriciens à la suite de demandes de soumissions.

Ponts à travées mobiles

En 1964 les travées mobiles des ponts provinciaux suivants ont été ouvertes à la navigation :

Pont Mgr Ross (Gaspé)	565 fois
Pont Turcotte (Sorel)	194 "
Pont de Batiscan	12 "
Pont Beloeil-Saint-Hilaire	83 "

Le pont de Batiscan ne sera plus ouvert vu que le seul usager du passage navigable, Canadian International Paper Company, nous a averti qu'il n'en a plus besoin. Nous en avons retiré le personnel d'opérateurs.

Je ne puis terminer sans mentionner que nous avons reçu une coopération soutenue de la part de notre personnel technique et clérical.

Respectueusement soumis,

LUCIEN MARTIN, Ing. P.,
Ingénieur en chef

*Service de la Construction
des Immeubles*

Rapport du Directeur général

Québec, le 30 septembre 1965.

Monsieur Hervé-A. Gauvin, ing. p.,
Sous-ministre.

Monsieur le sous-ministre,

Nous vous présentons, ci-après, le rapport de l'exercice financier 1964/65 du Service de la Construction des Immeubles du Ministère des Travaux publics, soit pour l'année fiscale qui s'étend du 1er avril 1964 au 31 mars 1965.

A la lecture de ce rapport, vous constaterez que les projets de construction entrepris pour le compte des autres ministères excèdent, en nombre, ceux qui tombent sous la juridiction propre du Ministère des Travaux publics. De cet état de choses découle la nécessité, pour ce Service, d'utiliser un personnel plus nombreux afin d'en arriver à exécuter tout le travail requis par les recherches indispensables; l'étude des esquisses; des plans préliminaires; des plans définitifs; la préparation des devis et la vérification des renseignements transmis journellement par les ministères concernés.

Le sommaire des projets qui ont été dirigés jusqu'ici par le personnel du Service de la Construction des Immeubles du Ministère des Travaux publics peut s'établir comme suit :

- A) Ministère des Travaux publics à Québec.
- B) Ministère des Travaux publics à Montréal.
- C) Ministère des Travaux publics dans les autres localités.
- D) Les travaux pour le Ministère des Affaires culturelles.
- E) Les travaux pour le Ministère de l'Industrie et du Commerce.
- F) Les travaux pour le Ministère de l'Agriculture et de la Colonisation.

- G) Les travaux pour le Ministère du Tourisme, de la Chasse et Pêche.
- H) Les travaux pour le Ministère de la Famille et du Bien-Etre Social.
- I) Les travaux pour le Ministère de la Santé.
- J) Les travaux pour le Ministère des Transports et Communications.
- K) Les travaux pour le Ministère des Terres et Forêts.

A) QUÉBEC:

Cité Parlementaire

L'achat des immeubles dans la partie qu'il est convenu d'appeler la Zone de la Cité Parlementaire, a été poursuivi et tout particulièrement dans le quadrilatère formé par les rues Conroy, Saint-Cyrille, Lachevrotière et Saint-Amable où les bâtisses acquises sont quelquefois utilisées temporairement, mais en grande partie démolies, ce qui permet une extension des terrains de stationnement.

Les plans préliminaires pour l'Edifice « G » siège du Ministère de l'Education qui sera le premier immeuble à être érigé sur le terrain dégagé de la Cité Parlementaire avec l'Edifice de la Confédération, sont présentement à l'étude et la construction de cet important édifice devrait débiter au cours de l'été 1966.

Edifice « A » :

Transformation d'une cage d'escalier et ascenseur

Edifice « B » : Bibliothèque

Les transformations à la cage d'escalier sont terminées à 100% et ont été faites par le Service de l'Entretien au coût de \$93,013.64. Celles de la bibliothèque sont commencées et coûteront approximativement \$160,000.00.

Installation d'une conduite de vapeur Edifices « A » et « E » :

Ces travaux sont également faits par le Service de l'Entretien des Immeubles, pour la somme de \$74,830.00. Ils sont actuellement exécutés à 50%.

Garage de stationnement, Edifice du Revenu, Québec :

Entrepreneurs : Poudrier & Boulet Ltée de Québec. Contrat adjugé le 2 février 1965, pour \$722,486.00. Onze soumissions reçues, la

plus haute : \$993,000.00. Travaux exécutés à 10%. Ce garage de stationnement construit en béton armé comporte 4 planchers et pourra loger 500 autos; la surface de plancher utilisable est de 181,-244 pieds carrés. Il est situé dans la cour intérieure des édifices bornés par les rues Cook et Chauveau.

La Prison de Québec à Charlesbourg-Ouest :

Les plans préliminaires pour la prison des hommes qui sera située à Charlesbourg-Ouest ont été acceptés. Douze terrains ont été achetés à cette fin par le Gouvernement au mois de décembre 1964, au coût de \$307,100.00 pour une superficie de 9,110,834 pieds carrés, soit \$0.0337 le pied carré.

Entrepôt numéro 2 à Ville-Duburger :

Entrepreneur : François Marquis Ltée de Québec. Contrat adjugé le 2 février 1965 pour \$148,900.00.

Quatre (4) soumissions reçues, la plus haute : \$172,000.00.

Les travaux sont exécutés à 30%.

C'est une construction de deux étages en béton armé et en blocs de béton, de 340' par 54'. La surface de planchers utilisable est de 34,758 pieds carrés.

Le Centre de Mécanographie à Ville-Duburger :

Entrepreneur : Grondines & Frères Inc. de Québec. Contrat adjugé le 10 octobre 1963, pour \$643,790.00.

Dix (10) soumissions reçues, la plus haute : \$706,000.00.

Travaux terminés à 100% en août 1964.

Inauguration officielle de l'édifice le 26 novembre 1964.

C'est un édifice de deux étages sans soubassement. La charpente est d'acier sur des fondations de béton, les murs sont de maçonnerie de brique. L'architecture est simple, presque classique; l'édifice de forme plutôt carrée, mesure 177'0" de façade par 152'3" de profondeur.

Annexe, Palais de Justice à Québec :

Les services des architectes et des ingénieurs-conseils ont été retenus pour ce projet, mais aucune esquisse n'a encore été présentée, vu que le programme n'est pas définitivement arrêté et que les permis nécessaires de démolition de l'Hôtel Saint-Louis et des maisons rue Haldimand n'ont pas encore été accordés.

B) MONTRÉAL:

Edifice du Ministère de la Justice rue Fullum, à Montréal

Entrepreneurs : Janin & Cie Ltée et Construction Mont-Royal Ltée, Montréal. Contrat adjugé le 26 novembre 1964 pour \$22,-864,363.00.

Sept (7) soumissions reçues, la plus haute \$26,850,000.00.
Travaux exécutés à 7%.

La surface de planchers utilisable de cet important édifice de 13 étages en plus du sous-sol et d'un rez-de-chaussée se chiffre par 690,341 pieds carrés.

L'ensemble a la forme générale d'un « T » renversé présentant une façade de 400' sur la rue Parthenais par 55' de profondeur avec une aile perpendiculaire de 213' de profondeur par 55' de largeur donnant sur la rue Fullum.

Les plans de cet édifice ont demandé des mois et des mois de préparation à cause des problèmes très complexes qu'il a fallu résoudre et coordonner. En effet, il renferme les unités de la Sûreté provinciale de Montréal, l'Institut Médico-légal et les laboratoires de recherches, la Morgue, la Cour du Coroner et plusieurs étages de cellules pour détenus.

Nouveau Palais de Justice de Montréal :

Les plans et devis pour ce très grand projet sont pratiquement terminés. Les moindres détails ont été étudiés en conformité avec les renseignements obtenus des personnes en charge des grandes subdivisions de la Cour d'Appel, de la Cour Supérieure, de la Cour de Magistrat, et aussi des hauts fonctionnaires de la Justice et des représentants autorisés du Barreau, de la Chambre des Notaires, sans compter les consultations nombreuses avec le Service d'Urbanisme des Travaux publics de Montréal.

Cet imposant édifice d'une trentaine d'étages sera érigé dans le quadrilatère formé par les rues Craig, Saint-Gabriel, Notre-Dame et le Boulevard Saint-Laurent. Les travaux préliminaires d'excavation devraient débiter au cours de l'été prochain.

Pavillon Saint-Vallier à Montréal et Cour du Bien-Etre Social à Montréal :

Ainsi qu'il a été dit dans le rapport précédent, le Pavillon Saint-Vallier a été rénové pour abriter tous les jeunes délinquants du

local rue Saint-Denis, près Saint-Joseph, lequel était devenu impropre aux besoins de cette oeuvre. L'édifice actuel, tel qu'aménagé, permettra d'y loger plus de 350 adolescents.

Tout ce qui restait de l'ancien hôpital Sainte-Justine, murs et charpente, a été démoli; les plans sont en voie d'exécution pour ériger sur ce terrain de forme rectangulaire, en bordure de la rue Saint-Denis, un autre édifice important qui groupera les services du Ministère de la Famille et du Bien-Etre Social à Montréal, avec les salles d'audience et les suites de juges de la Cour du Bien-Etre Social. La surface de planchers prévue pour cette Cour du Bien-Etre Social est de 146,900 pieds carrés.

Ce dernier édifice mesurera 245'0" de front sur 95'0" de profondeur. Il comprendra un rez-de-chaussée sur un sous-sol et quatre étages.

**Aménagement de bureaux et de cours pour
le Conservatoire de Musique de Montréal :**

Entrepreneur : Roger Loyer de Montréal. Contrat adjugé le 15 septembre 1964, pour \$56,160.58.

Six (6) soumissions reçues, la plus haute : \$66,352.00.

Les travaux de transformation sont terminés à 100%.

**Centre de Réhabilitation des Femmes, Bordeaux.
Station de pompage :**

Entrepreneur : Quebec Engineering Ltd. Contrat adjugé le 2 mars 1965 pour \$76,625.00.

Travaux exécutés à 95%.

Entrepôt 2275, rue Laurier Est, Montréal :

Les travaux ont été faits par le Ministère des Travaux publics, à Montréal, au coût de \$330,000.00.

Les travaux sont terminés à 100% en novembre 1964.

C) AUTRES LOCALITÉS:

Les projets, dont la nomenclature va suivre, sont ceux qui relèvent directement du Ministère des Travaux publics et sous la direction immédiate du Service de la Construction des Immeubles, soit pour les édifices à bureaux, soit pour les palais de justices et prisons, postes de police, pesées publiques. Tous sont situés dans les régions autres que celles de Montréal et de la ville de Québec.

Edifice à bureaux à Shawinigan :

Entrepreneur : Albert Gélinas de Grand-Mère. Contrat adjugé le 20 mars 1963, pour \$162,800.00.

Neuf (9) soumissions reçues. La plus haute : \$188,500.00.

Travaux terminés à 100% en décembre 1964.

Ainsi qu'il a été dit dans un rapport précédent, les travaux ont surtout porté sur les améliorations nécessitées à l'intérieur, pour la consolidation des planchers, la réfection des enduits, le renouvellement des systèmes de plomberie, chauffage et ventilation, électricité, pour le réaménagement des pièces destinées à recevoir des services du Gouvernement, un Bureau d'Enregistrement, une salle d'audience, les bureaux de la Sûreté provinciale.

La maçonnerie extérieure étant restaurée, l'apparence de cet immeuble (ancien édifice des Postes) est entièrement changé; il présente maintenant une façade d'architecture plus moderne et il est mieux adapté à l'utilisation qu'on en fait désormais. La surface de planchers utilisable est de 17,241 pieds carrés.

Maison du Québec à Paris :

Au cours du mois de mars 1965, nous avons pris une option d'achat sur une résidence située rue Pergolèse à Paris (16ème), après avoir fait visiter plusieurs autres résidences qui avaient été offertes.

La maison située au numéro 66, rue Pergolèse, est très vaste et bien conservée; elle offre des possibilités d'aménagement pour plusieurs bureaux supplémentaires qu'il ne serait pas possible d'obtenir à la maison actuelle du Québec, rue Barbet-de-Jouy, sans parler de l'aménagement d'un logement pour le délégué général de la Province.

Un relevé de cet édifice a été demandé à M. Fernand Dufau, architecte parisien, et des études précises pour la transformation en bureaux et logement seront entreprises incessamment.

Edifice à bureaux et salle d'audience à Val d'Or :

Les plans définitifs sont à l'étude pour cet édifice qui comprendra les services de la Police, des bureaux pour le Ministère de la Santé, des bureaux et studios d'une école pré-conservatoire de musique, des bureaux pour le Bien-Etre Social, la Régie des Loyers, le Greffe, les locaux des examinateurs électriciens, en plus de salles des témoins, des avocats, des juges, d'une bibliothèque, d'une salle d'audience et d'une salle de conférence. Les plans seront terminés au cours de l'été et les soumissions seront demandées au début de l'automne.

Garage et Bureaux à Rouyn :

Entrepreneurs : Betteridge, Smith Construction Ltd., de Noranda.
Contrat adjugé le 21 novembre 1963, pour \$156,673.00.

Cinq (5) soumissions reçues. Plus haute soumission : \$183,417.00.
Travaux terminés en septembre 1964, à 100%.

C'est un édifice en brique de deux étages, de 106'4" par 38'4" avec une surface utilisable de 7,928 pieds carrés de planchers, comprenant au rez-de-chaussée, un garage, un atelier d'usinage et de menuiserie, un magasin et un bureau. Au premier étage, il y a une grande salle pour dessinateurs, une salle de réception, une salle de réunion et des bureaux d'ingénieurs, de comptables et de secrétaires. L'architecture est sobre et de bon goût. La structure est d'acier et de béton armé.

Stationnement et voûte pour l'Édifice provincial à Shawinigan :

Entrepreneur : Albert Gélinas, de Grand-Mère. Contrat adjugé le 26 octobre 1964, pour \$65,565.00.

Deux (2) soumissions reçues, la plus haute : \$72,250.00.
Travaux terminés à 100%, en mars 1965.

Ce projet comprend un garage en béton armé pour 9 voitures et autant de places au-dessus, c'est-à-dire sur un terrassement à ciel ouvert, donnant au total une surface de stationnement utilisable de 4,400 pieds environ.

Palais de Justice à Baie-Comeau :

Entrepreneur : Cie de Construction Oméga Ltée de Montréal.
Contrat adjugé le 18 juillet 1962, pour \$1,734,000.00.

Cinq (5) soumissions reçues, la plus haute : \$1,983,022.00.
Travaux terminés à 100%, en janvier 1964.

Occupation de l'édifice le 8 juin 1964. Inauguration officielle le 22 juin 1964.

Palais de Justice à New-Carlisle :

Entrepreneur : J.O. Lambert Inc. de Québec. Contrat adjugé le 7 décembre 1962, pour \$1,326,982.00.

Sept (7) soumissions reçues, la plus haute : \$1,420,668.00.
Travaux terminés à 100% en novembre 1964.

Inauguration officielle le 31 juillet 1965.

Cet édifice comprend un Palais de Justice, une prison et un corps de bâtisses pour la Sûreté provinciale en outre du logement du geôlier. C'est un édifice important, l'architecture est sobre de lignes et laisse dominer franchement le palais de justice sur la prison située à l'arrière. Les matériaux employés sont la pierre calcaire et le granit pour la façade principale et la brique pour les autres façades. Un vaste terrain de stationnement additionnel a été prévu. La surface de planchers utilisable est de 72,263 pieds carrés. La prison possède 42 cellules.

Oeuvres d'art : Un appel a été fait à trois artistes pour une murale intérieure et la sculpture du linteau de l'entrée principale.

Le contrat a été adjugé le 17 septembre 1964 à Madame Suzanne Guité de Percé, pour une murale en tuile céramique et pour la sculpture du linteau.

Palais de Justice et Prison à Sept-Iles :

Les plans et devis sont à l'étude pour ce projet et des soumissions seront demandées au cours de l'été 1965. La surface de planchers utilisable serait de 38,712 pieds carrés.

Palais de Justice et Prison à Saint-Jérôme :

Les plans et devis sont à l'étude pour la réalisation de ce projet. Le programme comporte une prison avec 55 cellules pour hommes, 10 cellules pour femmes et 10 cellules pour adolescents ainsi qu'une chapelle logeant 125 personnes. Le palais de justice sera logé dans un immeuble et la prison dans un autre sur un site différent.

Palais de Justice et Prison à Havre-Aubert;

Iles de la Madeleine :

Les plans et devis définitifs sont à l'étude et des soumissions devraient être demandées au cours de l'été prochain. Cet édifice comportera un sous-sol et un rez-de-chaussée; la construction sera en béton armé.

Palais de Justice à Sorel :

Les plans préliminaires sont à l'étude pour la construction de cet édifice.

Prison de Sorel :

Entrepreneur : Aimé Beaudet de Warwick, P.Q. Contrat adjugé le 22 décembre 1964 pour \$1,015,382.00.

Une seule soumission a été reçue.

Travaux exécutés à 20%.

L'édifice comprend une partie centrale de 34 pieds de largeur par 222 pieds de longueur, flanquée de chaque côté de trois ailes de longueur différente, donnant une surface utilisable de planchers de 36,608 pieds carrés. La façade principale mesure 212 pieds.

L'entrée est en maçonnerie de pierre et les autres élévations sont en brique sur un soubassement en béton et une charpente également de béton armé. Les murs des cours sont en maçonnerie de moellons.

L'édifice se compose d'un sous-sol, d'un rez-de-chaussée, et d'un premier étage. Il y a 61 lits comprenant ceux des cellules pour hommes, femmes, adolescents, infirmerie, etc...

Future Prison à Saint-Hyacinthe :

L'achat d'un terrain de 313,099 pieds carrés au coût de \$60,000.00 a été conclu le 22 septembre 1961. Un relevé topographique de ce terrain a été fait en juin 1962 et des sondages pour connaître la nature du sol furent effectués en août 1962.

Les services d'architectes et d'ingénieurs-conseils seront retenus prochainement pour l'étude définitive des plans et devis tels qu'établis par le Service des architectes du Ministère des Travaux publics. La surface de planchers utilisable prévue est de 27,000 pieds carrés environ.

Palais de Justice et Prison à Percé :

Les plans sont encore à l'étude pour cet important projet et des soumissions devraient pouvoir être demandées au cours de l'été de 1965.

Nouvelle Prison de Bedford à Sweetsburg :

Les études préliminaires pour l'agrandissement de cette prison ainsi que pour l'amélioration des murs du Palais de Justice sont avancées. Le 20 octobre 1964, les esquisses soumises, pour approbation, prévoyaient une superficie de planchers égale à 6,688 pieds carrés par étage et l'aménagement de 46 cellules pour détenus.

Poste de Police à l'Étape, Parc des Laurentides :

Entrepreneur : Georges Cauchon de la Malbaie, P.Q. Contrat adjugé le 2 mai 1964, pour \$188,600.00.

Deux (2) soumissions reçues, la plus haute : \$248,500.00.

Travaux terminés à 100% en novembre 1964.

Ce poste de police comprend un pavillon central flanqué de chaque côté d'un garage pour trois automobiles et d'une résidence. L'en-

semble rappelle l'architecture canadienne française de la meilleure époque, il présente une façade de 162' au total sur une profondeur de 35' pour les résidences et 40' pour le pavillon central.

La surface de planchers utilisable est de 10,338 pieds carrés. Les murs extérieurs sont de blocs de béton creux et portants, avec un revêtement de granit bosselé et de pierre. L'appareillage est irrégulier, du type « vieille maçonnerie rustique ». Les parties supérieures des pignons des résidences sont lambrissées en planches de pin rouge nouveaux de première qualité. La toiture est en bardeaux d'asphalte.

Station de la Sûreté provinciale à Laurier-Station :

Les plans et devis sont présentement à l'étude pour ce poste de police.

TRAVAUX POUR AUTRES MINISTÈRES:

Le Service de la Construction des Immeubles doit se tenir en étroite collaboration avec les divers ministères dont les programmes comportent la construction d'édifices et dont l'administration, dans le futur, relèverait d'eux. Pour toute construction dont le coût est au-dessus de \$25,000.00, la procédure suivie est celle de passer par notre Service. C'est pourquoi, le personnel du Service de la Construction des Immeubles doit vérifier les plans et devis, en s'appuyant sur les programmes rédigés par le ministère intéressé, puis préparer les demandes de soumissions, les avis aux soumissionnaires et toute la documentation qui se rattache à cet appel d'offres de prix; par la suite, il y a l'analyse des soumissions reçues, les rapports à faire sur les propositions qui nous ont été adressées et, lorsque le contrat est adjugé, l'organisation de la surveillance des chantiers.

Ci-dessous, nous donnons très succinctement la nomenclature des projets dont nous avons assumé l'exécution au cours de la présente année budgétaire.

D) POUR LE MINISTÈRE DES AFFAIRES CULTURELLES:

Restauration de la Maison Côté-Thomson à Québec :

Entrepreneurs : Grenier & Tardif Inc. de Charlesbourg, P.Q. Contrat adjugé le 23 octobre 1964 pour \$49,193.00.

Cinq (5) soumissions reçues, la plus haute : \$95,333.33.

Les travaux sont exécutés à 92%

Cette maison historique mesure 34' de profondeur sur la rue Sainte-Ursule et 44' de front sur la ruelle des Ursulines. Elle a deux étages, un comble à 45 degrés, plus un soubassement. Le toit possède cinq lucarnes en façade principale et quatre en façade postérieure. Elle a six foyers intérieurs et quatre cheminées. L'escalier d'honneur dessert le rez-de-chaussée et le premier étage. Deux escaliers secondaires sont utilisés pour les communications avec les autres étages.

Cette maison une fois restaurée, abritera un musée indien et esquimau, une bibliothèque et un centre de sculpture esquimaude du Nouveau Québec.

Statue de Monseigneur de Laval :

Cette oeuvre d'art commandée au sculpteur Emile Brunet est maintenant terminée et doit être expédiée au Canada en provenance de Paris, France dès le début du printemps.

Le dévoilement officiel et la mise en place dans la niche qui lui est réservée de la façade de l'édifice principal du Parlement, se fera vers le mois de mai 1965. Le coût de cette statue de bronze est de \$9,600.00.

D'autres statues sont prévues pour meubler les autres niches encore inoccupées de la façade de l'édifice principal, ce sont : celles de Viel, Olier, Champlain, Maisonneuve et Marguerite-Bourgeoys.

LE GRAND THÉÂTRE DU QUÉBEC.

Edifice Commémoratif du Centenaire de la Confédération :

A la suite d'un concours d'architecture ouvert à tous les architectes canadiens, membres de l'Institut Royal d'Architecture du Canada, monsieur Victor Pruss, architecte de Montréal, a obtenu le premier prix par décision du jury. Il est présentement à compléter les plans et devis pour la construction prochaine de cet édifice qui commémorera le centenaire de la Confédération, au même titre que celui construit à Charlottetown, Ile du Prince-Edouard, par la Fondation des Citoyens de l'édifice commémoratif des Pères de la Confédération.

« Le Grand Théâtre du Québec » comprendra :

- a) Salle d'opéra et de concert de 1,800 places;
- b) Théâtre-auditorium de 400 places;
- c) Une salle de réunion de 30 sièges;
- d) Une galerie d'exposition;
- e) Un salon de thé de 80 places;

- f) Le Conservatoire de Musique et d'Art Dramatique destiné à recevoir 250 élèves.

Cet important édifice sera construit dans le quadrilatère compris entre le boulevard Saint-Cyrille, l'avenue Turnbull, la rue Claire-Fontaine et la rue Saint-Amable.

Le coût prévu est de \$7,000,000.00 et les travaux devraient débiter à l'automne de 1965.

**Conservatoire d'Art Dramatique à Québec
(Trinity Church) :**

Les plans et devis définitifs sont à l'étude pour la transformation de cette église acquise par le Gouvernement pour en faire le Conservatoire d'Art Dramatique de Québec.

Des soumissions seront demandées très prochainement.

La surface de planchers utilisable, y compris l'ancien presbytère attenant, sera de 10,906 pieds carrés.

**E) POUR LE MINISTÈRE DE L'INDUSTRIE
ET DU COMMERCE:**

Pavillon Expo 67 à Montréal :

A la suite d'un concours ouvert à tous les architectes de la Province, le premier prix a été attribué à la Société d'architectes Papineau, Gérin-Lajoie et Leblanc aidé de l'architecte Luc Durand, pour la construction du Pavillon du Québec, édifice de verre de \$7,000,000.00. Comme ce sera le cas de la majorité des pavillons, il s'agira d'une construction temporaire, pour la durée de l'Exposition 67.

**F) POUR LE MINISTÈRE DE L'AGRICULTURE
ET DE LA COLONISATION:**

**Grandes Cliniques de Médecine Vétérinaire
à Saint-Hyacinthe :**

Entrepreneur : Lucien Vadeboncoeur & Cie Limitée de Saint-Hyacinthe. Contrat adjugé le 20 décembre 1962 pour \$968,800.00.

Quatre (4) soumissions reçues, la plus haute : \$1,027,254.00.

Travaux terminés à 100% en mai 1964.

Inauguration officielle le 14 mai 1964.

Un contrat précédent pour la pose des pieux au coût de \$25,200.00 avait été adjugé le 17 décembre 1962.

Ainsi qu'il a été dit dans le dernier rapport annuel, cet édifice d'un caractère un peu spécial, vient s'ajouter au centre de l'Ecole de Médecine Vétérinaire. Le projet d'ensemble prévoit deux additions futures et plus spécialement un projet de cliniques pour petits animaux.

Cet édifice d'un étage est conçu d'après les meilleures données de l'architecture contemporaine. Il comprend deux corps de bâtisse reliés ensemble par un très large couloir. Le corps principal mesure 376'0" de front par 70'0" de profondeur en moyenne. La partie à l'arrière mesure 248'0" de longueur par 111'0" de profondeur, ce qui donne une surface de planchers utilisable d'environ 53,840 pieds carrés.

Institut de Technologie Agricole à Saint-Hyacinthe :

Entrepreneur : Janin Construction Ltée de Montréal. Contrat adjugé le 10 juillet 1963 pour \$5,746,159.00.

Neuf (9) soumissions reçues, la plus haute : \$6,194,000.00.

Travaux exécutés à 65%.

Cet ensemble de six corps de bâtisse liés les uns les autres, offrira un édifice de belle tenue architecturale. Les matériaux utilisés sont le béton armé, la pierre des champs, la pierre de taille, la brique, l'aluminium et quelques panneaux de marbre à l'intérieur.

Entrepôt de pommes de terre à Manicouagan :

Entrepreneur : Maurice Lagacé Inc. de Hauterive, P.Q. Contrat adjugé le 11 décembre 1964 pour \$64,650.00.

Quatre (4) soumissions reçues, la plus haute : \$70,900.00.

Les travaux sont exécutés à 90%.

Cet édifice n'a qu'un seul étage. Les fondations sont en béton ainsi que le pavé et les contreforts. La charpente est en bois et le revêtement extérieur en planches brutes. Cette construction est avant tout utilitaire. La surface de planchers utilisable atteint 5,908 pieds carrés.

Atelier, Ecole d'Agriculture à Sainte-Martine :

Les plans et devis sont encore à l'étude. La bâtisse mesurera environ 100' par 36'. Elle comprendra un garage et des salles de cours pratiques de mécanique, d'électrification rurale et de travaux manuels.

Ecole d'Agriculture à Saint-Charles de Caplan :

Entrepreneurs : Pelletier & Martin Ltée de la Pocatière. Contrat adjugé le 18 décembre 1964 pour \$785,900.00.

Cinq (5) soumissions reçues, la plus haute : \$829,800.00.

Travaux exécutés à 15%.

L'ensemble comprend trois corps de bâtiments : le premier en forme de « L » logera l'école, le second, de forme rectangulaire, abritera un atelier, le troisième, de dimension plus modeste, logera les bureaux de l'administration de l'agronome du comté et des autres conseillers, soit en agriculture, en art vétérinaire et en génie forestier.

G) POUR LE MINISTÈRE DU TOURISME' CHASSE & PÊCHE:

Edifice à Bureaux au Jardin Zoologique à Charlesbourg :

Entrepreneurs : B.D. Construction Enrg., 171, 71ème Rue Est, Charlesbourg, P.Q. au prix de \$140,797.00.

Dix (10) soumissions reçues, la plus haute : \$178,630.00.

Travaux terminés à 100%, en septembre 1964.

De forme rectangulaire, cet édifice de deux étages sur un sous-bassement, mesure 92'5" de front par 36'0" de profondeur. La surface de planchers utilisable est de 8,750 pieds carrés, comprenant des bureaux et quelques grandes salles.

Cet édifice à bureaux est assez différent des autres constructions érigées au Jardin Zoologique, lesquelles s'apparentent à nos vieilles maisons canadiennes du siècle dernier, mais malgré son modernisme, il répond aux besoins actuels et s'harmonise très bien avec celles-ci, tout en apportant une note plus personnelle.

Station Piscicole des Laurentides à Saint-Faustin (Co. Terrebonne) P.Q. — Restauration de l'incubateur et agrandissement de l'édifice :

Entrepreneur : Albert Desjardins, Lac Carré, Co. Terrebonne, P.Q. Contrat adjugé le 21 novembre 1963, pour \$59,264.00.

Sept (7) soumissions reçues, la plus haute : \$76,000.00.

Travaux terminés à 100%, en septembre 1964.

La surface de planchers utilisable est de 8,400 pieds carrés répartis sur deux étages comprenant au rez-de-chaussée une très grande salle et au premier étage, la bibliothèque, la cartographie, un laboratoire et des bureaux.

L'architecture de cet édifice est inspirée de la maison canadienne avec toit en pente assez prononcée, lucarnes et pignons. Les murs extérieurs sont de pierre des champs et les pignons en semi-logs.

Entrepôt et Garage à Saint-Faustin :

Entrepreneur : Lucien Perrault de Saint-Jovite. Contrat adjugé le 17 décembre 1964, pour \$48,650.00.

Six (6) soumissions reçues, la plus haute : \$67,000.00.

Les travaux sont exécutés à 55%.

Ce petit édifice sans prétention, est construit tout en bois sur des fondations de béton. Il mesure 84' de front par 42' de profondeur et donne une surface utilisable de 3,280 pieds carrés. En plus du garage, il comprend un atelier de menuiserie et de mécanique, un dépôt et une cuisinette.

Garage-Entrepôt à Gaspé :

Entrepreneurs : Gaspé Equipment et Transport Co. Ltd. de Gaspé. Contrat adjugé le 19 mars 1965, pour \$58,900.00.

Quatre (4) soumissions reçues, la plus haute : \$69,429.00.

Travaux exécutés à 40%.

Cet édifice ne comporte qu'un rez-de-chaussée de 108' de façade par 42' de profondeur avec une surface de planchers utilisable de 3,282 pieds carrés. La charpente est en bois avec revêtement extérieur de bardeaux d'amiante et la couverture est revêtue de bardeaux d'asphalte.

En plus du garage proprement dit, cet édifice comprend un atelier de menuiserie, un atelier de machinerie et les services appropriés.

H) POUR LE MINISTÈRE DE LA FAMILLE ET DU BIEN-ÊTRE SOCIAL:

Foyer pour Vieillards et Clinique de Maternité à Trois Pistoles :

Entrepreneur : François Vigneron Construction Générale Inc., de Sept-Iles, P.Q. Contrat adjugé le 21 mars 1963 pour \$1,164,850.00. Huit (8) soumissions reçues, la plus haute : \$1,247,600.00.

Un premier contrat pour les excavations au coût de \$6,660.26 avait été adjugé le 24 septembre 1962, un second contrat pour les fondations au coût de \$73,477.31, le 17 octobre 1962. Un troisième contrat, pour la charpente, au coût de \$119,122.00 fut adjugé le 5 juin 1963.

Cet édifice comprend quatre ailes de deux étages et un corps central de cinq étages. La charpente est de béton et d'acier. Le revêtement extérieur est fini ciment traité à la partie inférieure et en maçonnerie de brique pour la partie supérieure. L'aile des hommes comprend une cinquantaine de chambres. L'aile des femmes comprend une quarantaine de chambres, en outre d'une clinique et du département d'obstétrique. L'aile des couples comprend huit chambres à deux lits. Nous y trouvons, en plus, les bureaux de l'administration et l'économet, les parloirs, les salles d'examen et bureaux de médecins, un laboratoire, une salle d'accouchement, une salle d'urgence, la pharmacie, la cuisine et les réfectoires, une salle de spectacle pour 120 personnes, la chapelle et la sacristie, des salles de travail ou ateliers, postes de gardes, salons, etc . . .

Centre Notre-Dame de l'Enfant à Sherbrooke :

Entrepreneur : J.W. Roy Ltée de Sherbrooke, 1539, rue White.
Contrat adjugé le 16 octobre 1963 pour \$1,644,700.00.

Quatre (4) soumissions reçues, la plus haute : \$1,868,393.00.

Travaux terminés à 100%, en mars 1965.

Ce groupe de constructions comprend trois ailes de deux et trois étages sur un soubassement, formant ensemble de quelque 115,000 pieds carrés de planchers. La charpente est de béton armé et les murs en maçonnerie de brique, alors qu'aux extrémités des ailes, ils sont en pierre des champs.

Ce nouveau centre pour inadaptées mentales éducatibles peut recueillir 150 pensionnaires dont le séjour en institution s'avère nécessaire.

Une sculpture intitulée « Vie Intérieure », oeuvre de Yves Trudeau, dont le contrat a été signé le 8 mars 1965, est en voie de réalisation au coût de \$12,685.00. Cette sculpture décorative en bronze aura 12' de hauteur et sera posée sur une base de béton et de granit noir de 6'5" par 4'4".

Centre d'Accueil Providence à Louiseville :

Entrepreneurs : Tellier & Groleau Inc., de Trois-Rivières, P.Q.
Contrat adjugé le 18 octobre 1962, pour \$1,057,367.00.

Quatre (4) soumissions reçues, la plus haute : \$1,129,800.00.

Travaux terminés à 100%, en avril 1964.

Ce bâtiment très important comprend sept (7) corps de bâtisse dont le bloc central renferme les bureaux de l'administration et les locaux des religieuses. Cet ensemble d'un seul étage sur soubassement peu élevé est attrayant pour l'oeil. Les murs sont en brique et les toitures de bardeaux d'asphalte. Toute la charpente est en béton armé.

Oeuvre d'art :

Dans le hall d'entrée, une murale en tuile céramique signée Marcel Bellerive a été posée, terminée en janvier 1965 et acceptée en février 1965. Le coût de cette oeuvre d'art est de \$1,450.00.

Centre d'Accueil à Drummondville :

Entrepreneur : François Vigneron Construction Gén. Inc., Ste-Foy, Québec (10) P.Q. Contrat adjugé le 21 mai 1964 pour \$2,194,-735.00.

Sept (7) soumissions reçues, la plus haute : \$2,386,000.00.

Travaux exécutés à 70%.

La surface de planchers utilisable est de 128,104 pieds carrés. L'ensemble de cet édifice mesure 730'0" de front par 250'0" de profondeur. Il est composé de huit (8) parties de forme rectangulaire reliées ensemble par d'autres petits rectangles et un carré, le tout formant trois divisions distinctes :

- 1) Théâtre, chapelle, salons — Blocs E, F.
- 2) Centre médical, logement des alités — Blocs G. H.
- 3) Logement des valides — Blocs A, B, C, D.

L'architecture est sobre et de caractère assez monastique, rappelant les belles constructions du Moyen-Age, avec ses murs de pierre des champs et de béton. La pente des toitures est très peu accentuée, elle donne une impression de force et de durée, elle s'adapte bien à nos climats canadiens.

Le bloc « A » comprend 40 chambres et 4 petits salons.

Le bloc « B » comprend 28 chambres et 2 salons.

Le bloc « C » comprend 28 chambres et 2 salons.

Le bloc « D » comprend un poste de garde, cuisinette, salle de lavage et de repassage, salon de coiffure, logis du concierge et bureau de l'aumônier.

Le bloc « E » comprend un atelier de bricolage, une salle de musique, un réfectoire, un atelier de couture, une bibliothèque et un grand salon.

Le bloc « F » comprend une salle de théâtre de 224 sièges et ses services, une chapelle et 4 parloirs.

Le bloc « G » comprend : *Au sous-sol*, la morgue, les vestiaires, les réfrigérateurs et les congélateurs, la salle de préparation, la sous-station électrique et la chambre du mécanicien.

Au rez-de-chaussée, la comptabilité, les bureaux de l'administration, les salles d'attente

et d'examen, la pharmacie et les cuisines.

Au premier étage, 23 chambres.

Au deuxième étage, 24 chambres.

Le bloc « H » comprend : *Au sous-sol, la chaufferie et la buanderie, des chambres et des dépôts.*

Au rez-de-chaussée, la salle de communauté, une salle à manger, une salle d'attente, la bibliothèque, des cabinets d'études, 17 chambres et un solarium.

Aux premier et deuxième étages, salon et salles de séjour, postes de gardes avec lingerie et chambres de médicaments, 36 chambres.

Parachèvement de Boscoville à Rivière-des-Prairies :

Des plans préliminaires sont à l'étude pour la construction d'un Centre de Loisirs comprenant gymnase, piscine, salles de jeux, bibliothèque, etc . . . Le montant prévu pour cette construction est de \$400,000.00.

Cité des Jeunes à Val d'Espoir :

Les esquisses et des plans préliminaires sont encore à l'étude pour ce projet.

I) POUR LE MINISTÈRE DE LA SANTÉ:

Hôpital Général de la Rive Sud à Saint-Lambert :

Entrepreneurs : Désourdy Construction Limitée, Cité de Laflèche, P.Q. Contrat adjugé en régie le 18 mai 1962; coût plus pourcentage de 5.75% approximativement : \$8,000,000.00.

Les sous-traitants obtiennent des contrats à prix fixe après soumissions.

Travaux exécutés à 85%.

La surface de planchers utilisable est de 334,670 pieds carrés, avec un cubage de 4,471,501 pieds cubes.

Cet édifice a un aspect imposant tant par son volume que par sa conception architecturale. Le plan a la forme d'un « T » et présente deux corps de bâtisses. La façade principale mesure 238'0" de longueur et comprend sept étages dont un soubassement de pierre naturelle et les autres de maçonnerie de brique sur charpente de béton armé; le corps de bâtisse, à l'arrière, comprend quatre étages.

Dans cet hôpital général, nous retrouvons tous les services indispensables requis par un centre hospitalier moderne, soit : la morgue, la pharmacie, l'hydrothérapie, la physiothérapie, la radiographie, la pathologie, l'hématologie, la biochimie, la pédiatrie, la psychiatrie, l'obstétrique et la chirurgie, sans parler des cuisines, des réfectoires, des bureaux pour l'admission, ceux de l'administration, de l'urgence et de la clinique externe.

Oeuvres d'art : Un contrat de \$12,200.00 a été accordé le 23 janvier 1965 à l'atelier Claude Thériège de Montréal pour l'exécution de deux murales en tuile céramique et en bloc de grès pour décorer la chapelle et le hall d'entrée ainsi qu'un Christ en grès de 6'0" sur une croix de bois. Au 31 mars 1965, ces oeuvres étaient réalisées à 75% environ.

Centre Médical, Université de Sherbrooke :

Entrepreneurs : La Cie de Construction St-Georges de Sherbrooke. Travaux exécutés en régie, jusqu'au 31 mars 1965 : \$6,000,000.00. Les travaux furent entrepris en 1959 mais il s'agissait alors de la construction d'un hôpital psychiatrique qui portait le nom de Pavillon St-Georges. En 1963, le Ministère de la Santé a confié au Ministère des Travaux publics la tâche de transformer ce pavillon en un centre médical rattaché à la Faculté de Médecine de l'Université de Sherbrooke. En cette même année, les architectes furent réengagés et les crédits nécessaires à la continuation des travaux furent votés par tranches. Un contrat de \$2,000,000.00 a été signé avec la Cie de Construction St-Georges de Sherbrooke Inc., pour la continuation des travaux au cours de cette même année. Les plans et devis pour l'usine d'épuration des eaux ont été exécutés sur la surveillance des ingénieurs-conseils Brett & Ouellette.

Par la suite, divers contrats furent adjugés :

- A) Construction d'un réservoir de 200,000 gallons et d'un poste de pompage.
- B) Sondages, travaux de peinture, isolation, ascenseurs, moteurs et démarreurs, travaux d'électricité, etc ...

Hôpital Malartic à Malartic (Co. Abitibi-Est) :

Entrepreneurs : Jolicoeur & Ste-Croix Ltée de Malartic. Contrat signé le 31 juillet 1964 pour \$633,322.77.

Huit (8) soumissions reçues, la plus haute : \$748,496.36.

Travaux exécutés à 40%.

Cet édifice de forme rectangulaire, mesure 182'0" de façade sur 70'0" de profondeur. Il est composé d'un soubassement élevé, d'un

rez-de-chaussée et d'un étage. La surface de planchers utilisable est de 26,112 pieds carrés. Le nombre de lits pour malades est de 47.

La structure est en béton armé, ainsi que les murs des fondations et les piliers. Les parements extérieurs des façades sont en maçonneries de brique. A l'intérieur, les cloisons sont montées sur colombages d'acier. La boiserie est en merisier.

Hôpital « Hôtel-Dieu » à Rivière-du-Loup :

Entrepreneurs : Oméga Construction Ltée de Montréal. Contrat adjugé le 11 décembre 1964 pour \$6,090,000.00.

Sept (7) soumissions reçues, la plus haute : \$6,650,000.00.

Travaux exécutés à 6%.

Le contrat pour les excavations a été accordé à Morin Inc. de Rivière-du-Loup, pour un montant de \$93,750.00 le 4 août 1964; il fut complété à 100% en octobre 1964.

L'hôpital compte 401 lits, soit 248 lits pour malades et 153 lits pour le personnel. La surface de planchers utilisable est de 294,650 pieds carrés.

L'ensemble comprend quatre parties. Les blocs « A » et « B » qui forment l'hôpital proprement dit, ont respectivement sept et cinq étages en plus du rez-de-chaussée et d'un soubassement.

Le bloc « C » relie les blocs « A » et « B » au bloc « D ». Il est composé d'un rez-de-chaussée et d'un premier étage où se trouvent un auditorium de 154 places et une chapelle de 136 places.

Le bloc « D » comprend six étages en plus du rez-de-chaussée et du soubassement. Il est réservé au personnel étudiant, infirmières, gardes-malades et religieuses; les salles de cours et les bureaux de l'administration y sont aménagés.

Hôpital d'Armagh (Comté de Bellechasse) :

Entrepreneurs : Paré & Lapointe Inc. de Beauport. Contrat adjugé le 3 février 1965, pour \$328,047.00.

Dix (10) soumissions reçues, la plus haute : \$417,333.00.

Travaux exécutés à 5%.

Ce petit hôpital est composé d'un sous-sol et d'un rez-de-chaussée. Il mesure 146'8" de façade principale par 70'0" de profondeur; ce qui donne une surface de planchers utilisable de 19,720 pieds carrés pour 25 lits.

La construction est de bloc de ciment avec un revêtement extérieur en maçonnerie de brique. Les fondations sont en béton. La charpente du toit est en bois avec toiture de goudron et gravier.

Hôpital Saint-Charles à Saint-Hyacinthe — Ascenseurs et rénovation partielle de l'Hôpital Saint-Charles :

Les plans sont à l'étude pour la rénovation partielle de cet hôpital. Il s'agit de la démolition du monte-charge et des escaliers existants, cloisons, planchers et plafonds, pour faire place à deux ascenseurs, deux escaliers, un vestiaire, un grand hall, un restaurant et des toilettes; cette rénovation comprend le sous-sol, le rez-de-chaussée et quatre étages. Les soumissions pour cette rénovation devraient être demandées au cours de l'été 1965.

Des plans sont également à l'étude pour la partie nouvelle qui doit être ajoutée à cet hôpital, afin d'augmenter son efficacité.

Hôpital du Haut-Richelieu à Saint-Jean :

Les plans et devis sont à l'étude pour la construction d'un hôpital de 300 lits pour malades, avec clinique externe et possibilité de porter ce nombre de lits à 455 par l'addition future de deux autres étages, résidence-école pour infirmières et résidence pour religieuses hospitalières.

Hôpital Psychiatrique « Institut Pinel » à Rivière-des-Prairies :

Les plans et devis définitifs sont présentement à l'étude pour la construction prochaine d'un hôpital psychiatrique à sécurité maximale « Institut Pinel » à Rivière-des-Prairies. Cette institution pourra accueillir 310 patients en douze unités de 21 lits, plus deux unités de traitements de 18 lits et un hôpital de 20 lits; une quarantaine de lits seront réservés aux adolescents dont le comportement antisocial offre de sérieuses difficultés de traitement.

Le terrain sur lequel s'érigeront les bâtiments couvre une étendue de 19 acres. La présence dans un secteur voisin des Centres Berthelet et Boscoville, formera, avec le nouvel immeuble, un remarquable ensemble.

Hôpital à Thetford-Mines :

Seul le terrain est acquis des Soeurs de la Charité de Québec. Il a une superficie de 960,000 pieds carrés et fut payé \$76,800.00. Le relevé topographique et des sondages du sol ont été faits.

D'après les prévisions, il s'agirait d'un hôpital de 300 lits.

Hôpital Saint-Maurice de Shawinigan :

Les plans préliminaires sont à l'étude pour cet hôpital de 300 lits. Les travaux ne pourront pas débiter avant un an.

Hôpital de Chandler :

Les esquisses et les plans préliminaires sont à l'étude pour ce projet d'hôpital de 150 lits plus une école d'infirmières de 100 lits. Les travaux de construction ne débiteront pas avant l'an prochain.

Hôpital à Asbestos :

Les plans préliminaires sont à l'étude pour un hôpital de 100 lits.

**J) POUR LE MINISTÈRE DES TRANSPORTS
ET COMMUNICATIONS:****Hangar d'Avions à l'Ancienne-Lorette :**

Entrepreneur : Magloire Cauchon Ltée de Québec. Contrat adjugé le 3 octobre 1963, pour \$975,340.00.

Quatre (4) soumissions reçues, la plus haute : \$1,061,850.00.

Travaux terminés à 100% en octobre 1964.

Le hangar proprement dit, mesure 251'0" de longueur par 194'0" de profondeur. Il est entouré sur deux de ses côtés, par des bureaux, des salles et des ateliers de réparations donnant une surface de planchers utilisable pour ces derniers services de 68,700 pieds carrés. La charpente est de béton et d'acier. Les façades sont constituées par des ouvrages de maçonnerie de brique à la partie basse des bureaux, et pour le hangar proprement dit, un revêtement de panneaux d'amiante.

Ce hangar peut abriter une vingtaine d'avions de divers modèles. Le service aérien compte 20 pilotes, 30 techniciens, 11 employés de bureaux, 6 expéditeurs et 5 gardiens.

K) POUR LE MINISTÈRE DES TERRES & FORÊTS:**Edifice à Bureaux à Amos :**

Entrepreneur : Clément Neveu d'Amos, B.P. 124. Contrat adjugé le 19 novembre 1964 pour \$56,800.00.

Deux (2) soumissions reçues, la plus haute : \$64,870.00.

Travaux exécutés à 50%.

Ce petit édifice, de deux étages, d'architecture simple et fonctionnelle, est construit en béton, brique et bois. Il est de forme rectangulaire de 64'-0" de front par 34'-0" de profondeur. La surface de planchers utilisable est de 3,968 pieds carrés.

A l'étage inférieur, nous avons la salle de réunion des mesureurs et salles de dessin, la salle des communications et de météorologie, la papeterie, la voûte et la chaufferie. Au rez-de-chaussée, la salle d'attente, la comptabilité, les bureaux des ingénieurs et ceux des inspecteurs.

CONCLUSIONS:

Voilà un bien court résumé des activités entraînées par les décisions qui autorisent la construction des édifices relevant des divers ministères déjà nommés. Mais l'un des problèmes les plus épineux, c'est celui du stationnement autour des constructions, même les nouvelles, pour ne pas mentionner les anciennes. Les règlements municipaux prévoient bien certaines normes qui semblent vite dépassées d'une année à l'autre; ces normes sont à réviser et des solutions peut-être plus audacieuses devront être recherchées.

Etant donné que le volume des constructions augmente chaque année, le personnel mis à la disposition du Service de la Construction des Immeubles s'avère nettement insuffisant. Aussi continuons-nous nos efforts pour retenir, le plus tôt possible, les services d'architectes, d'ingénieurs et de dessinateurs, afin de répondre d'une façon plus efficace aux demandes de tous les ministères et de pouvoir régler les problèmes qui en découlent.

Respectueusement,

ROGER BELLIOU

*Architecte-Conseil
Directeur général.*

Rapport du Directeur général

Québec, le 30 septembre 1965

Monsieur Hervé-A. Gauvin, Ing.,
Sous-ministre.

Monsieur le sous-ministre,

J'ai l'honneur de vous soumettre mon rapport sur les activités du Service de l'Entretien des Immeubles au cours de l'année fiscale 1964/65.

Il peut paraître paradoxal que le nom de cet organisme s'identifie avec des édifices alors que les préoccupations majeures de ceux qui le composent concernent surtout des personnes auxquelles il importe de procurer des locaux de travail pourvus de chauffage, d'éclairage et d'ameublement. Ces besoins à satisfaire comprennent une infinité de choses qui s'échelonnent de l'usage des ascenseurs à la fourniture de gobelets de papier; de la surveillance des gardiens à l'enlèvement de la neige et à l'entretien du gazon.

Plusieurs des locaux de travail sont logés dans des édifices qui sont la propriété du Gouvernement mais l'expansion des ministères et autres organismes de l'administration fut telle qu'un tiers de notre budget, soit \$4,793,213 sur \$14,830,166, fut dépensé à des fins locatives. L'appendice numéro I fournit la liste de ces baux de location.

Les immeubles appartenant au Gouvernement du Québec sont nombreux et divers depuis les Edifices parlementaires et la Résidence du Lieutenant gouverneur jusqu'aux palais de justice, aux prisons, aux édifices à bureaux; on dénombre aussi un hangar pour avions, des musés d'art, des pesées publiques pour véhicules, des hôpitaux, des centres d'accueil pour personnes âgées ou pour enfants

désavantagés, des écoles techniques et, bien entendu, des entrepôts pour l'emmagasiner des milliers d'articles nécessaires à l'entretien et aux réparations de tous ces immeubles.

Pour ne mentionner que quelques dépenses, parmi les plus importantes, notons les coûts suivants : chauffage et électricité : \$915,297.; fonctionnement des ascenseurs : \$120,104.; frais de nettoyage : \$758,632.; enlèvement de la neige et des vidanges : \$211,874.; ameublements de bureaux et dépenses de déménagement les concernant : \$1,003,873.

Le Service exécute ses travaux d'entretien de deux façons : en attribuant des contrats ou en utilisant ses propres matériaux et sa propre main d'oeuvre payée à tant par jour de travail. Aussi souvent que la chose s'avère praticable nous octroyons des contrats, après publication d'appels d'offres; l'appendice numéro 2 énumère tous les contrats dont le coût d'exécution s'est élevé à \$5,000. ou plus et qui furent attribués durant l'année fiscale faisant l'objet de ce rapport. Evidemment, le seul mot d'entretien que l'anglais traduit par « maintenance » implique une multitude de travaux dont certains sont peu importants et d'autres considérables mais qui tous sont urgents et requièrent l'intervention immédiate d'hommes de métiers : plombiers, électriciens, menuisiers, peintres, plâtriers, briqueteurs et journaliers. Conséquemment, dans les villes de Québec et de Montréal où nous assumons l'entretien d'un grand nombre d'immeubles, nous possédons des ateliers et des chantiers qui peuvent compter sur la compétence de quelque 1,300 hommes de métier guidés par 72 techniciens, tous placés sous la direction de 10 architectes et ingénieurs professionnels.

Notre service apporte une assistance technique dans le domaine de l'architecture ou du génie à plusieurs autres ministères du Gouvernement qui ne disposent pas du personnel requis pour établir des évaluations et obtenir des rapports techniques, comme dans le cas d'hôpitaux, sur les édifices dont l'administration leur est confiée. Souvent cette assistance nous conduit logiquement à demander des appels d'offres, à octroyer des contrats et à surveiller les travaux payés à même le budget du ministère concerné. Une liste des travaux de ce genre, exécutés pour le compte d'autres ministères, apparaît à l'appendice numéro 3. Le lecteur de ce rapport pourra apprécier comment et jusqu'à quel point nous assumons la responsabilité de ces travaux dont le coût total excède considérablement les appropriations de notre propre budget.

En outre, par l'autorité dont il est investi, le Ministère des Travaux publics peut venir en aide à un Conseil de Comtés en assumant le coût de réparations majeures ou d'agrandissements effec-

tués au Bureau d'enregistrement au service des corporations municipales de ce ou de ces comtés. Comme l'indique l'appendice numéro 4, une somme de \$33,303.60 fut affectée à des dépenses de ce genre, pour assurer la réfection de bureaux d'enregistrement dans six comtés différents de la province.

CONCLUSIONS:

Il serait éminemment souhaitable que des mesures préventives d'entretien soient établies pour éviter des réparations qui deviennent plus onéreuses lorsqu'elles sont trop tardives. C'est un but vers lequel nous tendons mais qu'il est impossible d'atteindre actuellement avec le personnel limité dont nous disposons lequel doit assurer l'entretien de plus de 5,000,000 de pieds carrés de plancher, surface répartie sur 197 édifices différents qui sont la propriété du Gouvernement du Québec, à travers la Province. Nous aurions incontestablement besoin d'un personnel beaucoup plus nombreux de professionnels et de techniciens pour préparer des projets, conduire des études, établir des estimés et lancer des appels d'offres.

Respectueusement soumis :

JEAN-N. PROULX, ING.

*Directeur général du Service
de l'entretien des immeubles.*

APPENDICE I

LOCAUX LOUÉS — 1964/65

ENDROITS	NOMBRE DE BAUX	SUPERFICIE
ABITIBI-EST	21	31,914 p.c.
ABITIBI-OUEST	6	7,046
ARGENTEUIL	2	6,418
ARTHABASKA	6	14,994
BAGOT	2	33,041
BEAUCE	7	10,106
BEAUHARNOIS	7	9,919
BELLECHASSE	3	4,499
BERTHIER	5	5,704
BONAVENTURE	8	8,919
BROME	1	450
CHAMBLY	5	6,299
CHAMPLAIN	2	1,290
CHARLEVOIX	7	5,326
CHÂTEAUGUAY	2	3,728
CHICOUTIMI	12	26,331
COMPTON	1	575
DEUX MONTAGNES	2	1,690
DORCHESTER	6	5,809
DRUMMOND		
DUPLESSIS	7	12,954
FRONTENAC	5	12,409
GASPÉ NORD	7	9,039
GASPÉ SUD	7	7,424
GATINEAU	3	7,236
HULL	8	36,929
HUNTINGDON	1	1,556
IBERVILLE		
ILES DE LA MADELEINE	2	2,458
JACQUES CARTIER	2	4,170
JOLIETTE	4	6,612
JONQUIÈRE KÉNOGAMI	7	12,794
KAMOURASKA	5	7,243
LABELLE	5	6,594
LAC SAINT-JEAN	5	16,964
L'ASSOMPTION	2	6,758
LAVAL	2	4,421
LAVIOLETTE	5	8,240

ENDROITS	NOMBRE DE BAUX	SUPERFICIE
LÉVIS	5	7,859 p.c.
L'ISLET	4	5,165
LOTBINIÈRE	2	3,980
MASKINONGÉ	3	3,435
MATANE	9	19,062
MATAPEDIA	7	11,170
MÉGANTIC	10	14,524
MISSISQUOI	3	2,555
MONTCALM	3	4,063
MONTMAGNY	4	6,015
MONTMORENCY	3	3,126
MONTRÉAL	38	327,554
NAPIERVILLE	4	7,625
NICOLET	6	8,707
PAPINEAU	2	3,598
PONTIAC	2	2,210
PORTNEUF	8	11,480
QUÉBEC	71	1,005,268
RICHELIEU	7	10,194
RICHMOND	5	4,151
RIMOUSKI	10	21,086
RIVIÈRE DU LOUP	12	13,103
ROBERVAL	6	9,088
ROUVILLE	1	750
ROUYN NORANDA	5	18,069
SAGUENAY	11	12,702
SHEFFORD	5	12,212
SHERBROOKE	10	25,064
STANSTEAD	4	5,118
SAINT-HYACINTHE	2	5,324
SAINT-JEAN	8	14,367
SAINT-MAURICE	8	15,256
TÉMISCAMINGUE	5	4,355
TÉMISCOUATA	4	6,933
TERREBONNE	6	16,366
TROIS-RIVIÈRES	4	9,198
VAUDREUIL SOULANGES	8	8,728
VERCHÈRES	3	2,999
WOLFE	3	3,803
YAMASKA	2	2,498
EXTÉRIEUR	2	7,171
TOTAL :		2,023,790 p.c.

SERVICE DE L'ENTRETIEN DES IMMEUBLES

Contrats 1964/65 — Province de Québec

RE : Edifices à Bureaux

<i>Edifices et Endroit</i>	<i>Entrepreneurs</i>	<i>Nature des travaux</i>	<i>Montant contrat</i>
Ed. du Gouvernement BUCKINGHAM	Ulysse Tremblay	Réfection générale.	\$ 37,336.55
Ed. du Gouvernement CHIBOUGAMAU	Chibougamau Construction	Terrassement, pavage et gazonnement des terrains.	\$ 13,792.66
Sûreté Provinciale HULL	Gérald Lafortune	Travaux d'améliorations.	\$ 11,637.00
Edifice à Bureaux LA MALBAIE	E. M. M. Enr.,	Aménagement des terrains à l'extérieur.	\$ 11,000.00
Edifice à Bureaux (Sûreté Provinciale) TASCHEREAU	Gilles Carrier	Réfection générale et aménagement intérieur.	\$ 6,850.00
TOTAL :			\$ 80,616.21

SERVICE DE L'ENTRETIEN DES IMMEUBLES

Contrats 1964/65 — Province de Québec

RE : Palais de Justice et Prisons

Edifices et Endroit	Entrepreneurs	Nature des travaux	Montant contrat
Palais Justice et Prison Baie Comeau	Cie Construction Omega	Surveillance — temps et matériel.	\$ 11,892.96
Palais de Justice Chicoutimi	Ben Blackburn	Aménagement des bureaux des juges.	\$ 7,150.00
Palais de Justice Chicoutimi	Gilbert & Frères	Réfection de l'entrée électrique à plus haut voltage.	\$ 9,176.01
Prison de Chicoutimi	J.-O. Gaudreault Ltée,	Installation de 6 calorifères ainsi qu'un réservoir électrique et un chauffe-eau logement du gouverneur.	\$ 8,673.00
Prison de Chicoutimi	Ateliers Boivin & Fils	Grilles en fer autour des escaliers.	\$ 7,279.80
Prison de Chicoutimi	Vaillancourt & Boivin	Consolider et réparer le mur de la Prison.	\$ 9,879.65
Prison de Hull	Gérald Lafortune	Réparation salle de douche, aménagement d'un local pour empreintes digitales avec sorties électriques.	
		Installation d'une grille près l'entrée et addition d'une toilette dans la buanderie.	\$ 20,175.00
Prison de Hull	J.-H. Meilleur	Réfection de six (6) couvertures.	\$ 8,998.00
Palais Justice et Prison La Malbaie	Roland Guérin	Couverture neuve.	\$ 12,995.00
Palais Justice de Mont-Laurier	Thibault & Bélanger	Réparation de la couverture.	\$ 6,715.00
Palais Justice et Prison Rivière-du-Loup	Roger Tétu	Terrassement dans cour des prisonniers et pavage d'un terrain de stationnement.	\$ 7,000.00
Palais Justice et Prison St-Jérôme	Paul Locas	Réfection de la couverture.	\$ 6,180.00
Palais Justice et Prison Valleyfield	Léonide Chiasson	Travaux de restauration.	\$ 22,040.81
"	"	Travaux additionnels.	\$ 6,271.96
TOTAL :			\$ 144,427.19

SERVICE DE L'ENTRETIEN DES IMMEUBLES

Contrats 1964/65 — Montréal et Région

<i>Edifices et Endroit</i>	<i>Entrepreneurs</i>	<i>Nature des travaux</i>	<i>Montant contrat</i>
Bibliothèque St-Sulpice 1700 St-Denis	Aircraft Welding & Sheet Metal	Réparations au lanterneau sur le toit et aux solins.	\$ 5,200.00
Bibliothèque St-Sulpice 1700 St-Denis	Aircraft Welding & Sheet Metal	Réparations de toutes les fenêtres métalliques, nettoyage des verrières et peinturage.	\$ 6,500.00
Ministère du Travail 355 rue McGill	Safety Equipment Co. Ltd.	Installation d'ancres de sécurité aux fenêtres.	\$ 13,300.00
Sûreté Provinciale 360 rue McGill	Safety Equipment Co. Ltd.	Installation d'ancres de sécurité aux fenêtres.	\$ 5,370.00
Palais de Justice 100 est, Notre-Dame	Safety Equipment Co. Ltd.	Installation d'ancres de sécurité aux fenêtres.	\$ 6,170.00
Ministère du Revenu 107 ouest,, rue Craig	Safety Equipment Co. Ltd.	Installation d'ancres de sécurité aux fenêtres.	\$ 19,000.00
Palais de Justice 100 est, Notre-Dame	Aircraft Welding & Sheet Metal	Installation d'un système hydraulique pour actionner l'ouverture et la fermeture des portes principales.	\$ 5,950.00
Palais de Justice 100 est, rue Notre-Dame	Aircraft Welding & Sheet Metal	Nettoyage des ouvrages en bronze et en cuivre du grand foyer.	\$ 10,500.00
Ministère de la Santé 1570 rue St-Hubert	AlSCO Aluminium Windows	Fourniture et installation de fenêtres doubles en aluminium au rez-de-chaussée.	\$ 10,948.00
Prison de Montréal 800 ouest, boul Gouin	Compagnie Miron Ltée	Pavage en asphalte du chemin autour de la prison.	\$ 5,550.00
Travaux Publics 2275 est, ave Laurier	Compagnie Miron Ltée	Pavage en asphalte de la cour et voies d'accès.	\$ 14,400.00
Prison de Montréal 800 ouest, boul. Gouin	Darling Brothers Ltd.	Installation d'un nouveau réservoir d'eau chaude dans la chaufferie.	\$ 5,294.00

APPENDICE 2

SERVICE DE L'ENTRETIEN DES IMMEUBLES

Contrats 1964/65 — Montréal et Région

Edifices et Endroit	Entrepreneurs	Nature des travaux	Montant contrat
Bibliothèque St-Sulpice 1700 rue St-Denis	Lapierre & Frères	Remplacement de la chaudière à vapeur et de ses contrôles.	\$ 8,000.00
Travaux Publics 2275 est, rue Laurier	Gauthier & Frères Inc.	Installation de nouveaux brûleurs et travaux connexes.	\$ 7,900.00
Travaux Publics (Entrepôt) 725 O., boul. H. Bourassa	Pierre L'Heureux & Cie (1963)	Installation d'une nouvelle bouilloire et travaux connexes.	\$ 12,495.00
Ecole Police Provinciale 550 rue Poupart	National Roofers & Applications	Remplacement du toit.	\$ 6,910.00
Hôpital Ste-Justine Diverses bâtisses rue St-Vallier	Panzini Limited	Démolition des bâtisses et dépendances.	\$ 6,515.00
Prison des Femmes (anc.) 1730 rue Fullum	Luje Enterprises Limited	Démolition.	\$ 17,245.00
Divers Ministères 2305 est, ave Laurier	A. N. Bail Co. Ltée	Construction d'un entrepôt.	\$ 330,000.00
Ministère de la Voirie 7080 rue Hutchison	Cie Sphère Construction	Modifications aux cloisons et système électrique au 4e étage.	\$ 12,557.00
Prison des Femmes 11,000 rue Tanguay	Elba Construction Ltée	Aménagement d'un salon de coiffure, installation d'une passerelle, fabrication de mobilier, etc...	\$ 9,800.00
Régie de l'Elect. et Gaz 2100 rue Drummond	Ricard Construction Ltée	Aménagement des bureaux au 2e étage.	\$ 17,800.00.
Prison des Femmes 11,000 rue Tanguay	Raymond Matte & Fils Ltée	Travaux supplémentaires, buanderie.	\$ 5,900.00
Bureau de la Censure des Films, 360 rue McGill	Frank Ross	Modifications.	\$ 9,750.00

SERVICE DE L'ENTRETIEN DES IMMEUBLES

Contrats 1964/65 — Montréal et Région

Edifices et Endroit	Entrepreneurs	Nature des travaux	Montant contrat
Ministère du Revenu 107 ouest, rue Craig	Albert Hamel	Modifications aux 2e et 3e étages.	\$ 5,800.00
Palais du Commerce 1650 rue Berri	Proulx & Frère Ltée	Aménagement de bureaux et studios.	\$ 62,323.73
Commerce et Industries Place Ville-Marie 23e	Wilfrid D. Bédard Inc.	Aménagement des bureaux.	\$ 22,125.00
Cour du Bien-Etre Social 5030 rue St-Denis	Roger Loyer	Aménagement de bureaux et des cours.	\$ 56,160.58
Palais de Justice 100 est, Notre-Dame	Cité Construction Cie	Réfection des locaux des jurés.	\$ 15,800.00
Edifices du Ministère des Travaux Publics 2275 est, ave Laurier	Terral Construction R. Matte & Fils Ltée	Allonge à la chaufferie pour l'incinérateur. Modifications et caniveaux pour installation de fils téléphoniques.	\$ 7,345.00 \$ 11,000.00
Palais de Justice 100 est, rue Notre-Dame	Côté & Laviguer Ltée	Nouveaux monte-charge et travaux connexes.	\$ 6,310.00
Service de la Censure 360 rue McGill	Richard Construction Ltée	Aménagement des pièces pour postes de radio, télécommunications et télétypes	\$ 5,600.00
Sûreté Provinciale 360 rue McGill	Frank Ross	Nouvelles cloisons et travaux divers.	\$ 8,484.00
Local 201 est, Boul. Crémazie	Wilfrid D. Bédard Inc.	Transformation et aménagement.	\$ 61,000.00
Musée d'Art Contemporain 4040 est, rue Sherbrooke	Quebec Engineering Ltd.	Construction d'une station de pompage.	\$ 78,825.00
Prison des Femmes 11,000 rue Tanguay			

SERVICE DE L'ENTRETIEN DES IMMEUBLES
Contrats 1964/65 — Montréal et Région

Edifices et Endroit	Entrepreneurs	Nature des travaux	Montant contrat
Palais de Justice Valleyfield	Léonide Chiasson	Réparations	\$ 22,040.81
Sûreté Provinciale Boul. Taschereau, Hull	Gérald Lafortune Con. Inc.	Travaux d'amélioration aux garages et aux quartiers de réception des détenus.	\$ 11,520.00
Hôpital des Laurentides L'Annunciation	Efficiency Maintenance & Construction Ltd.	Aménagement d'ateliers thérapeutiques au sous-sol.	\$ 25,685.00
Sûreté Provinciale St-Eustache	Girard & Caron Const. Ltée	Restauration (revêtement des murs extérieurs en stucco, travaux de plomberie et d'égouts).	\$ 10,225.00
Prison de St-Jean Saint-Jean, P.Q.	Jean-Paul Trahan Ltd.	Réparations et modifications.	\$ 7,785.00
Prison de Hull	Gérald Lafortune Const.	Réparations diverses.	\$ 20,175.00
Hôpital des Laurentides L'Annunciation	Bertrand Brisebois	Réfection du 5 ^e étage.	\$ 15,490.00
Poste de pesée Rte 4, Caughnawaga	C.A. Brossard & Fils Ltée	Construction d'un poste de pesée publique.	\$ 17,980.00
Pavillon St-Vallier 5960 St-Vallier (Diverses Bâtisses) 355 rue McGill 89-97 est, rue Notre-Dame 509-515 rue St-Gabriel 90-92 est, rue St-Jacques	Dubé & Dubé Limitée	Installation d'un groupe électrogène 25 KW pour l'alimentation urgente d'éclairage.	\$ 8,230.00
Hôpital des Laurentides L'Annunciation	Security Maintenance Co. Ltd.	Service de gardiennage.	\$ 7,000.00
Ministère du Revenu 107 ouest, rue Craig	Lap's Fire Equipment	Compléter le système d'alarme contre l'incendie.	\$ 8,000.00
	L.-M. Sauvé Construction Ltée	Nettoyage de la maçonnerie.	\$ 14,600.00

SERVICE DE L'ENTRETIEN DES IMMEUBLES

Contrats 1964/65 — Montréal et Région

Edifices et Endroit	Entrepreneurs	Nature des travaux	Montant contrat
Sûreté Provinciale 360 rue McGill (3e étage)	Despirt Terrazzo & Tile Co.	Remplacement des planchers de céramique des passages publics.	\$ 8,200.00
Palais de Justice 100 est, rue Notre-Dame	Pizzagali Terrazzo Tile	Nettoyage des murs et planchers en travertin et en marbre du grand hall d'entrée.	\$ 9,110.00
Ministère du Travail 355 rue McGill Sûreté Provinciale 360 rue McGill	Pierre L'Heureux & Cie	Fourniture et installation de 27 abreuvoirs réfrigérants.	\$ 7,239.00
Ministère du Travail 355 rue McGill	Pierre L'Heureux & Cie	Travaux de plomberie.	\$ 5,495.00
Ministère du Revenu 107 ouest, rue Craig	Gauthier & Frères Inc.	Réparations au système de plomberie.	\$ 13,350.00
Ministère de la Santé 1570 rue St-Hubert	Poly Refrigeration Inc.	Revision générale du service de réfrigération.	\$ 18,185.00
Bureau de la Censure des films, 360 rue McGill	Poly Refrigeration Inc.	Réfection des systèmes de réfrigération et ventilation.	\$ 7,687.00
Prison de Bordeaux 800 ouest, boul. Gouin	Frigo Limitée	Installation d'un système de ventilation et de réfrigération.	\$ 10,625.00
Prison de Hull	J.-H. Meilleur	Enlever le recouvrement de pierre et réparation des murs (réfection de six (6) couvertures).	\$ 8,998.00
Prison des Femmes 11,000 rue Tanguay	J.-W. Jettée Limitée	Construction d'une station de pompage (plomberie et drainage).	\$ 12,250.00
TOTAL :			\$1,163,697.12

APPENDICE 2

SERVICE DE L'ENTRETIEN DES IMMEUBLES Contrats 1964/65 — Ville de Québec et Environs

Edifices et Endroit	Entrepreneurs	Nature des travaux	Montant contrat
« A » Chauffage	Gaudiose Brousseau & Fils Ltée	Fourniture et pose de brûleurs.	\$ 14,000.00
« A » Chauffage	Gaudiose Brousseau & Fils Ltée	Amélioration du fonctionnement brûleurs # 2 et 3.	\$ 5,585.25
« A » "	Barnabé & Fils	Rénovation d'une partie de la bâtisse.	\$ 69,941.28
« A »	F.X. Drolet Inc.	Construction d'un nouvel ascenseur.	\$ 32,500.00
« A » Chauffage	J.A.Y. Bouchard Inc.	Installation de conduits de vapeur et travaux connexes, édifices A et E	\$ 74,830.00
« B »	Picard Inc.	Installation de l'alimentation temporaire des édifices B et C.	\$ 24,450.00
« C »	Chubb-Mossler & Taylor	Voûte pour le Ministère des Finances.	\$ 10,941.00
« C »	" "	Accessoires de sécurité.	\$ 11,058.00
Bois de Coulouge	Service d'Arbres Guimont	Entretien des arbres.	\$ 7,863.00
Bois de Coulouge	Entreprises Kent	Installation bornes fontaines.	\$ 9,300.00
Bois de Coulouge	Entreprises Kent	Excavation de roc.	\$ 6,221.60
Bois de Coulouge	Frost Steel & Wire	Fournir et ériger une clôture.	\$ 9,580.00
Richesses Naturelles Boul. de l'Entente	E .M. M. Enrg.	Aménagement de terrains stationnement, chemins et trottoirs.	\$ 7,345.00
Ecole des Mines Boul. de l'Entente	L.-P. Grenier & Fils	Réfection du système de paratonnerres.	\$ 7,528.00
Ecole de Chimie Boul. de l'Entente	Entreprises Kent	Fabriquer et faire l'installation d'étagères.	\$ 6,878.00
Ecole de Chimie Boul. de l'Entente	Walker & Tessier, arch.	Préparation plans et devis, surveillance des travaux, réfection de l'immeuble.	\$ 16,000.00

SERVICE DE L'ENTRETIEN DES IMMEUBLES

Contrats 1964/65 — Ville de Québec et Environs

Edifices et Endroit	Entrepreneurs	Nature des travaux	Montant contrat
Ecole de Chimie Boul. de l'Entente	J.-P. Boulay, Ing. G.	Honoraires professionnels.	\$ 11,935.92
Musée Provincial	Alphonse Roy	Consolider certaines pièces, tirage de joints, nettoyage pierre.	\$ 7,395.00
Musée Provincial	Arthur Roussel	Installation système de protection contre le feu.	\$ 8,800.00
Musée Provincial	Magloire Cauchon	Réfection de la couverture, aile principale.	\$ 34,651.00
Poste de pesée Pont de Québec	Treco Ltée	Agrandissement du poste.	\$ 5,950.00
Centre Champlain Rue de la Couronne	Centre Champlain	Démolition et construction nouvelles divisions.	\$ 13,005.10
Sûreté Provinciale 300 rue St-Cyrille	Entreprises Lairet	Remplacer fenêtres actuelles par fenêtres d'aluminium.	\$ 14,857.00
1601 ouest, rue St-Vallier	E. M. M. Enr.	Fourniture et transport de gravier.	\$ 5,214.00
1601 ouest, rue St-Vallier	Jean-Louis Lecours	Prises de courant sur terrain de stationnement.	\$ 7,266.25
675 rue St-Amable Photo Air Laurentide	Photo Air Laurentide	Réaménagement de locaux.	\$ 6,645.00
1005, Chemin Ste-Foy	Bu-Ro Inc.	Fourniture et pose de divisions aux 6 étages supp.	\$ 48,595.00
1005, Chemin Ste-Foy	Charles Poliquin	Fournir et installer stores vénitiens.	\$ 5,868.00
1005, Chemin Ste-Foy	Bestisite Investment	Construction de divisions, sous-sol, rez-de-chaussée et 1er étage.	\$ 15,962.50
TOTAL :			\$ 488,230.78

SERVICE DE L'ENTRETIEN DES IMMEUBLES

SERVICES TECHNIQUES (ARCHITECTURE ET GÉNIE) AUX DIVERS MINISTÈRES : Année fiscale 1964/65 :

Endroits :	Nom de l'édifice :	Ministère :	Nom de l'entrepreneur :	Nature des travaux :	Montants :
DESCHAMBAULT.	École Lagorgendière.	Agriculture et Colonisation.	L.-P. Grenier & Fils.	Installation de paratonnerres.	\$ 7,600.00
DESCHAMBAULT.	École Lagorgendière.	Agriculture et Colonisation.	Gauthier Electrique.	Travaux d'électricité.	\$ 31,818.90
MONTREAL.	Centre Berthelet.	Famille et Bien-Être Social.	Mofax Électrique Ltée.	Éclairage des cours.	\$ 9,300.00
MONTREAL.	Centre Berthelet.	Famille et Bien-Être Social.	A. Faustin & Cie.	Mesure de protection.	\$ 22,958.00
MONTREAL.	Centre Berthelet.	Famille et Bien-Être Social.	Cie Miron Ltée.	Pavage des cours.	\$ 10,936.00
MONTREAL.	Centre Berthelet.	Famille et Bien-Être Social.	Cléophas Théberge.	Peinture extérieure.	\$ 6,240.00
MONTREAL.	Girls' Cottage School.	Famille et Bien-Être Social.	Lape Construction Ltée.	Divers.	\$ 188,500.00
MONTREAL.	Girls' Cottage School.	Famille et Bien-Être Social.	Lape Construction Ltée.	Rénovations.	\$ 37,700.00
RIVIÈRE-DES-PRAIRIES.	École de Boscoville.	Famille et Bien-Être Social.	Entreprise Alpha Ltée.	Réparations : système de chauffage, plomberie, travaux connexes.	\$ 65,782.09
SAINT-ANNE-DE-LA-POCATIÈRE.	Institut de Technologie Agricole.	Agriculture et Colonisation.	Alleghany Construction Inc.	Construction d'escalier, aile "nord".	\$ 7,146.00
SAINT-ANNE-DE-LA-POCATIÈRE.	Institut de Technologie Agricole.	Agriculture et Colonisation.	Société de Construction.	Démolition de planchers.	\$ 17,224.41
SAINT-ANNE-DE-LA-POCATIÈRE.	Institut de Technologie Agricole.	Agriculture et Colonisation.	Alleghany Construction Inc.	École et patinoire.	\$ 53,686.38
SAINT-ANNE-DE-LA-POCATIÈRE.	Institut de Technologie Agricole.	Agriculture et Colonisation.	Roland Boivin.	Installation de lumières.	\$ 21,700.00

APPENDICE 3

SERVICE DE L'ENTRETIEN DES IMMEUBLES

SERVICES TECHNIQUES (ARCHITECTURE ET GÉNIE) AUX DIVERS MINISTÈRES : Année fiscale 1964/65 :

Endroits :	Nom de l'édifice :	Ministère :	Nom de l'entrepreneur :	Nature des travaux :	Montants :
SAINTE-ANNE-DE-LA-POCATIÈRE.	Institut de Technologie Agricole.	Agriculture et Colonisation.	Julien Chouinard.	Installation deux nouvelles chaudières.	\$ 20,100.00
SAINTE-ANNE-DE-LA-POCATIÈRE.	Institut de Technologie Agricole.	Agriculture et Colonisation.	Julien Chouinard.	Plomberie.	\$ 91,910.56
SAINTE-ANNE-DE-LA-POCATIÈRE.	Institut de Technologie Agricole.	Agriculture et Colonisation.	Roland Boivin.	Plomberie additionnelle.	\$ 6,012.97
SAINTE-ANNE-DE-LA-POCATIÈRE.	Institut de Technologie Agricole.	Agriculture et Colonisation.	Roland Boivin.	Rénovation de la distribution électrique.	\$ 19,500.00
SAINTE-ANNE-DE-LA-POCATIÈRE.	Institut de Technologie Agricole.	Agriculture et Colonisation.	Roland Boivin.	Travaux divers d'électricité.	\$ 7,470.88
SAINTE-ANNE-DE-LA-POCATIÈRE.	Institut de Technologie Agricole.	Agriculture et Colonisation.	Société de Construction de Kamouraska.	Travaux généraux.	\$ 15,972.55
SAINTE-ANNE-DE-LA-POCATIÈRE.	Institut de Technologie Agricole.	Agriculture et Colonisation.	Alleganys Construction.	Travaux généraux à la porcherie.	\$ 19,168.76
SAINTE-ANNE-DE-LA-POCATIÈRE.	Institut de Technologie Agricole.	Agriculture et Colonisation.	Alleganys Construction.	Travaux de peinture.	\$ 14,643.95
SAINTE-ANNE-DE-LA-POCATIÈRE.	Institut de Technologie Agricole.	Agriculture et Colonisation.	Lap's Fire Equipment.	Protection contre le feu.	\$ 14,198.50
SAINT-EUSTACHE.	Hôpital.	La Santé.	Wilfrid Bédard.	Chauffage et électricité.	\$ 39,950.00
SAINT-CHARLES DE JOLIETTE.	Hôpital.	La Santé.	Bernard Malo.	Divers.	\$ 35,285.00
SAINT-CHARLES DE JOLIETTE.	Hôpital.	La Santé.		Laboratoires.	\$ 294,715.00
TOTAL :					\$1,059,519.95

APPENDICE 4

OCTROIS AUX CORPORATIONS MUNICIPALES POUR BUREAUX D'ENREGISTREMENT

<i>ENDROITS :</i>	<i>MONTANTS :</i>
ARGENTEUIL EST	\$ 6,055.25
BERTHIER	\$ 1,800.00
CHARLEVOIX OUEST	\$ 420.82
LAPRAIRIE	\$ 12,250.00
L'ISLET	\$ 1,050.00
PORTNEUF	\$ 11,727.53
	<hr/>
TOTAL :	\$ 33,303.60

*Secrétariat administratif
du Ministère des Travaux publics*

Rapport du secrétaire administratif.

Québec, le 30 septembre 1965.

Monsieur Hervé-A. Gauvin, ing.,
Sous-ministre.

Monsieur le sous-ministre,

J'ai le plaisir de vous soumettre pour la première fois, un sommaire des activités du Secrétariat, pour l'année fiscale terminée le 31 mars 1965. Cet exposé inclut les statistiques du Service des Postes et du Service des Messageries, lesquelles faisaient l'objet d'un chapitre séparé dans les rapports annuels jusqu'ici publiés par le Ministère des Travaux publics.

Le travail effectué par le Secrétariat se rapporte principalement aux demandes de soumissions. L'ensemble de ce travail implique plusieurs opérations distinctes, dont les suivantes :

- a) Publication, par la voie des journaux, de demandes d'offres de prix pour tout projet dont la réalisation est prévue comme devant coûter \$25,000.00 ou une somme supérieure à ce montant.
- b) Fourniture des plans et devis grâce auxquels les soumissionnaires pourront établir une offre de prix pour l'exécution du projet concerné.
- c) Ouverture officielle et publique des soumissions reçues, d'après une procédure établie pour assurer l'adjudication équitable du contrat à celui des soumissionnaires dont l'offre s'avère la plus avantageuse.

SERVICES ADMINISTRATIFS

Huit (8) autres services administratifs relèvent du Secrétariat et leurs activités sont indispensables à la bonne marche des affaires du ministère des Travaux Publics.

Service du Bureau de Poste.

Sous la direction d'un administrateur, M. Marcel Pigeon, le bureau de poste du parlement assure la réception, la livraison et l'expédition de toutes les matières postales de l'administration gouvernementale du Québec. Le volume de ces matières postales reçues ou expédiées s'accroît sensiblement d'une année à l'autre, à cause de l'augmentation en nombre comme en importance des divers ministères, commissions ou régies. Les statistiques détaillées ci-après donnent une juste idée de ce volume.

RÉCEPTION :

Le courrier que nous recevons au parlement, nous parvient par la poste, par camions et par messagers lorsqu'il s'agit de courrier inter-départemental.

Par la Poste :

Au cours du dernier exercice financier, 39,673 sacs de malle furent reçus, comprenant 1,190 tonnes de malle répartie comme suit :

Lettres, journaux, imprimés, rapports		
statistiques :	11,250,273	unités
Rapports d'impôt, taxe sur les repas, etc... :	2,300,000	"
Plaques d'immatriculation pour autos :	1,700,000	"
Lettres recommandées :	142,115	"
Livraison spéciale :	5,110	"
Films de 5 à 15 lbs :	4,168	"
Echantillons pour analyse : Briquettes d'asphalte,		
ciment, sable, gravier, de 5 à 15 lbs :	8,200	"
Sacs contenant peaux d'animaux à fourrure :	8,000	"
	<hr/>	
	15,417,866	"

Par camions :

Les principaux journaux quotidiens de la province nous parviennent par camions; cette réception se chiffre par 194,000 unités.

Tout le courrier est manipulé de deux à trois fois avant de parvenir à destination dans les divers ministères.

EXPÉDITION :

Par la Poste :

Sacs de malle expédiés : 28,236, ce qui représente approximativement 847 tonnes de malle.

Lettres ordinaires, rapports statistiques, etc... :	3,349,806	unités
Lettres recommandées :	70,263	"
Imprimés, colis postaux, etc... :	1,862,353	"
Livraison spéciale :	1,372	"
Lettres ou colis par avion :	8,754	"
Films :	4,168	"
	<hr/>	
	5,296,716	"

Pour l'expédition de ces diverses matières postales en provenance de tous les ministères, commissions ou régies, il en a coûté la somme de : \$322,283.77,
comparativement à une dépense de : 301,930.25,
encourue pour les mêmes fins durant l'exercice financier 1963/64.

La vente des timbres-poste a rapporté : \$12,609.69.

Cette majoration du coût d'expédition s'explique non seulement par l'accroissement du volume des matières postales mais aussi par l'augmentation des tarifs pour lettres recommandées et pour livraison spéciale concernant lettres et colis ainsi que par une hausse des tarifs des imprimés. Le Ministère des Postes a décrété une autre augmentation des tarifs des postes qui sera effective à compter du 1er janvier 1966 sur une certaine catégorie de colis, lettres, cartes postales, imprimés, à destination des pays étrangers.

A signaler l'amélioration apportée au service de distribution des lettres et colis postaux de la catégorie « livraison spéciale » de même qu'à ceux confiés à la poste aérienne. En outre, par la codification de ces diverses matières postales et par l'obtention du tarif de la deuxième classe, nous avons pu assurer, à meilleur compte, un emballage plus adéquat ainsi qu'une manutention et qu'une expédition plus rapides de ces malles.

SERVICE DES MESSAGERIES :

Ce service, désormais autonome, est dirigé par M. Lionel Fournier et a pour rôle de contrôler la réception et l'expédition des colis transportés par les divers services de fret (Canadien National et Canadien Pacific) ainsi que par camions, bateaux et avions.

Une administration économique de ce service implique le choix judicieux des modes de transport de la marchandise à expédier afin d'obtenir un double but : limiter autant que possible le coût d'expédition sans diminuer la rapidité de la livraison.

Le coût d'opération de ce service est facturé aux ministères qui l'utilisent; périodiquement, les diverses compagnies de transport adressent leurs comptes au service des Messageries qui, après une vérification minutieuse de chacun, répartit les charges à être assumées par les organismes concernés.

L'année financière terminée au 31 mars 1965 a été marquée par une très grande activité; en dépit de majoration de tarifs et du nombre supérieur de colis dans certains secteurs, nous ne constatons qu'une augmentation minime de nos déboursés.

Nombre de colis reçus et expédiés :	1964/65	207,336 colis,
dont l'expédition a coûté :		\$100,516.04
	1963/64	181,881 colis,
dont l'expédition coûta :		\$ 92,509.16
L'augmentation sur l'année financière		
précédente est donc de		15,455 colis
et se solde par une dépense additionnelle de :		\$ 8,006.88

Service des Machines de bureau :

Le ministère estime avoir mis au point une saine administration du service des machines de bureau confiée à la surveillance de M. J.-René Guay, technicien en charge. Ce service a effectué, durant l'année financière 1964/65, 3,316 réparations, soit à ses ateliers ou sur place dans les divers ministères.

Les dépenses encourues se répartissent comme suit :

Pour l'achat de pièces de rechange :	\$10,829.05
Rubans de tous genres pour machines à écrire,	
machines à comptabilité et calculatrices :	23,085.00
Pour frais divers tels que fourniture de housses,	
nécessaire à nettoyer, etc... :	1,487.35

En dépit de l'exiguïté des locaux occupés par ce service, le rendement des techniciens s'est avéré excellent; il sera cependant amélioré dans un avenir prochain par l'addition de deux (2) techniciens et aussi par le déménagement de l'équipe dans un local plus spacieux et plus adéquat.

Service des Agents de la Paix :

Les agents qui relèvent du Secrétariat administratif du ministère s'occupent d'assurer la circulation aux abords du parlement et de voir à l'utilisation ordonnée de tous les terrains de stationnement situés à proximité des principaux édifices du parlement. A l'occasion, ces agents renforcent les forces policières pour assurer en cas d'urgence la sécurité des édifices ou pour maintenir le bon ordre des manifestations publiques lors d'événements particuliers.

Service de Polycopie :

En plus de polycopier, à de multiples exemplaires, les plans et devis des architectes et des ingénieurs du ministère, les formules et inscriptions concernant les fonctionnaires des Travaux publics et les citoyens qui traitent avec lui, le service de polycopie met ses facilités techniques à la disposition de plusieurs autres ministères qui les utilisent régulièrement.

Bureau du Registraire :

Ce bureau s'occupe principalement de la mise en lieu sur et du classement de tous les documents qui doivent être conservés pour consultation et référence. Ce service subit actuellement une transformation qui aura pour effet d'améliorer le système de classement des documents afin d'en rendre l'usage plus facile.

Service des Messagers :

Par le choix méticuleux de nouveaux engagés, nous avons apporté une amélioration notable à ce service afin de faciliter la livraison de correspondance et de colis entre les nombreux bureaux du ministère.

Service de la Papeterie :

Ce service perfectionne le contrôle de la distribution du matériel nécessaire aux employés du ministère pour l'exécution de leur travail. Il vise à réaliser des économies tout en procurant, à chacun, les articles de papeterie dont il a besoin.

Nous ne saurions terminer ce rapport sans remercier tous les chefs de service du ministère ainsi que leurs employés de l'entière collaboration qu'il nous ont apportée ce qui eut sûrement pour effet de rendre plus efficace la besogne accomplie par le Secrétariat administratif du Ministère des Travaux publics durant l'année fiscale 1964/65.

Respectueusement à vous,
JACQUES DUSSAULT,
Secrétaire administratif.

Rapport du Comptable en chef

Québec, le 30 septembre 1965.

M. Hervé-A. Gauvin, Ing.,
Sous-ministre

Monsieur le sous-ministre,

J'ai bien l'honneur de vous transmettre le rapport du Service de la Comptabilité du Ministère des Travaux publics, pour l'exercice financier 1964/65.

Dépenses du 1er avril 1964 au 31 mars 1965**DÉPENSES ORDINAIRES****ADMINISTRATION :**

Traitements	1,724,051.78	
Frais de voyage	70,204.32	
Frais de bureau	92,999.74	
Matériel, articles de bureau, impression et abonnements	107,424.82	
Honoraires	6,425.00	
	<hr/>	2,001,105.66

BUREAU DE POSTE :

Traitements	110,836.99	
Frais postaux	344,231.46	
	<hr/>	455,068.45

SERVICE TÉLÉPHONIQUE :

Traitements	178,291.44	
Frais de voyage	1,748.18	
Standard et appels interurbains	1,953,085.38	
	<hr/>	2,133,125.00

SERVICE DES MACHINES DE BUREAU :

Traitements	95,845.19	
Pièces et outillage	30,716.74	
	<hr/>	126,561.93
		<hr/>
		4,715,861.04
Moins remboursements et imputations		2,125,524.36
		<hr/>
		2,590,336.68
		<hr/>

**PONTS : Entretien et construction
de ponts semi-permanents,
y compris subventions.**

Traitements et salaires	1,618,935.12	
Frais de voyage	394,694.13	
Véhicules moteurs : Achat, entretien et opération	42,272.10	
Contrats, achat de matériaux, achat, location et transport d'outillage	2,284,578.38	
Subventions et autres dépenses	27,496.18	
	<hr/>	4,367,975.91

**Édifices publics et autres locaux;
entretien, réparations et autres frais.****Palais de justice et prisons :****QUÉBEC :**

Palais de justice	135,056.40	
Prison des hommes	65,670.04	
Centre de réhabilitation des femmes	12,202.20	
Cour juvénile	173.02	
	<hr/>	213,101.66

MONTREAL :

Morgue	16,380.95	
Palais de justice	323,848.88	
Prison des hommes	353,341.41	
Centre de réhabilitation des femmes	84,257.38	
Cour juvénile	114,887.64	
	<hr/>	892,716.26

AUTRES :

Amos	19,988.60
Arthabaska	11,650.72
Baie Comeau	58,691.03
Campbell's Bay	10,710.35
Chicoutimi :	
(palais de justice)	36,546.14
Chicoutimi : (prison) . . .	54,163.37
Gaspé	10.75
Havre-Aubert	2,029.42
Hull : (pal. de justice) . .	24,083.72
Hull : (prison)	101,950.21
Joliette	17,449.93
La Malbaie	31,172.23
Matane	4,894.17
Mont-Laurier	15,113.55
Montmagny	17,574.84
New-Carlisle	40,076.90
Nicolet	8,144.10
Percé	9,068.30
Rimouski	38,013.96
Rivière-du-Loup	27,801.48
Roberval	24,720.67
Rouyn	14,858.36
Shawinigan	17,113.96
Sherbrooke :	
(palais de justice)	29,232.62
Sherbrooke : (prison) . . .	16,345.86
Sorel	8,700.31
Sweetsburg	14,293.81
Ste-Anne des Monts	10,566.20
St-Hyacinthe	50,850.75
St-Jean	18,288.43
St-Jérôme	27,680.68

St-Joseph de Beauce . . .	23,710.11	
Thetford Mines	357.44	
Trois-Rivières :		
(palais de justice) . .	42,339.81	
Trois-Rivières : (prison) .	13,447.60	
Trois-Rivières :		
(C. juvénile) . . .	3,426.82	
Valleyfield	59,962.27	
Ville-Marie	27,311.41	
		<hr/>
		932,340.88

ÉDIFICES À QUÉBEC :

Edifices parlementaires	
et annexes	3,941,401.55
Académie commerciale . .	114,273.57
Centre de Mécanographie .	67,406.47
Château Normandie . . .	14,139.58
Conservatoire de Musique .	10,833.12
Ecole des Beaux-Arts . . .	680.15
Ecole Victoria	26,668.32
Edifice du Boulevard	
de l'Entente	200,017.64
Edifices :	
461 rue Richelieu . . .	3,173.78
480 rue Richelieu . . .	3,944.76
Samson	37,913.34
Sûreté provinciale,	
rue St-Cyrille . . .	168,784.52
39 rue St-Louis	39,760.42
Coin Vallières et	
St-Vallier	1,999.83
Entrepôts :	
Ville de Duberger . . .	55,707.24
Rue Devarennés	34,725.32
Rue Dorchester	4,096.46
Rue St-Paul	16,345.93
Musée Provincial	144,028.03
Quadrilatère Conroy,	
St-Amable, St-Michel	
et Ste-Julie	18,124.35
Quadrilatère St-Cyrille,	
Maisonnette, Claire-	
Fontaine, Turnbull . .	2,744.85

Serres du Gouvernement .	69,434.32	
Vespasienne du Pont de Québec	127.01	
Villa du B.E. Social, Chemin Ste-Foy . .	69.78	
	<hr/>	4,976,400.34

ÉDIFICES À MONTRÉAL :

Avenue Laurier et autres .	688,468.13	
Aquarium Lachine . . .	21.12	
Bibliothèque St-Sulpice . .	67,742.88	
Curatelle publique . . .	481.91	
Ecole d'Architecture . .	541.24	
Ecole des Arts appliqués . .	821.56	
Ecole des Métiers commerciaux	532.88	
Ecole de la Sûreté provinciale	46,991.02	
Edifice de la Sûreté provinciale (rue Fullum)	3,614.45	
Edifices :		
355 McGill	85,909.94	
360 McGill	163,947.24	
Power, 107 rue Craig .	203,970.73	
Edifice de la Santé . . .	125,966.67	
Entrepôt Boulevard Henri-Bourassa . . .	35,307.81	
Pavillon St-Vallier . . .	53,675.06	
	<hr/>	1,477,992.64

ÉDIFICES EXTÉRIEURS :

Aérogare Ancienne Lorette	43,392.94	
Ecole d'animaux à fourrure à Courville	1,100.20	
Amos :		
(entrepôt des ponts) .	666.33	
Arthabaska :		
(Musée Laurier) . .	969.69	
Buckingham :		
(édifice à bureaux) .	46,953.44	
Buckingham :		
(entrepôt des ponts) .	524.56	

Cap de la Madeleine . . .	6,497.92	
Chicoutimi :		
(édifice Joron) . . .	1,554.64	
Cookshire	5,329.33	
Drummondville	47,537.03	
Farnham	4,072.15	
Gaspé :		
(sûreté provinciale) .	2,796.03	
Gaspé :		
(édif. Chasse & Pêche)	3,775.35	
Grand'Mère	4,744.97	
Hull	26,479.78	
Iles de la Madeleine :		
Cap aux Meules . .	399.14	
La Malbaie	18,889.11	
Macamic :		
(entrepôt des ponts) .	206.48	
Matane	4,247.28	
New-Carlisle	12,281.99	
Rouyn :		
(entrepôt des ponts) .	5,844.80	
St-Eustache :		
(Hôtel de ville) . .	14,756.59	
Ste-Geneviève de Batiscan	2,234.59	
Ste-Germaine de Dorchester	1,295.01	
St-Jérôme	6,683.96	
St-Lambert	7,418.45	
Sept-Iles	636.79	
Shawinigan	9,778.44	
Taschereau :		
(édifice Bisson) . .	9,078.19	
Thetford Mines	2,446.59	
Trois-Rivières :		
(unité sanitaire) . .	16,278.73	
Trois-Rivières :		
(édifice à bureaux) .	25,549.62	
Victoriaville	1,776.57	
Waltham (entrepôt) . .	36.00	
	<hr/>	336,232.69
Bureaux d'enregistrement .	9,476.99	
Postes de Police		
et Balances	55,536.58	
Maison du Québec à Paris	8,750.92	

Service Civil Immeubles :

Québec	5,862.38	
Montréal	2,824.29	
Gages des contremaîtres .	46,755.69	
Salaires des étudiants . .	3,194.86	
Edifices loués	5,663,773.76	
" " (Londres) .	63,669.63	
" " (New-York)	67,159.74	
Bois de Coulonge	215,152.60	
	<hr/>	6,142,157.44

GARAGES :

Québec	38,797.06	
Montréal	30,666.76	
	<hr/>	69,463.82
		<hr/>
Plus avance dont compte à rendre		15,040,405.73
		20,702.59
		<hr/>
		15,061,108.32
		<hr/>
Moins remboursements et imputations		230,941.82
		<hr/>
		14,830,166.50
		<hr/>
Indemnités aux accidentés ou à leurs dépendants et soins médicaux		74,248.11
Subventions aux corporations municipales de comtés pour chambres fortes et bureaux d'enregistrement		33,303.60
Dépenses diverses et imprévues		45,592.06
		<hr/>
Total de la dépense ordinaire . . .	\$	21,941,622.86

I M M O B I L I S A T I O N S

Construction et réfection de ponts permanents	12,106,212.97	
Achats, construction et transformation d'immeubles, y compris ameublement et équipement . . .	10,992,685.20	
Moins imputations . .	4,872.61	
	<hr/>	10,987,812.59

Construction d'un mur
de soutènement à
Moisie (étude) . . .

6,399.33

Dépenses en immobilisations \$23,100,424.89

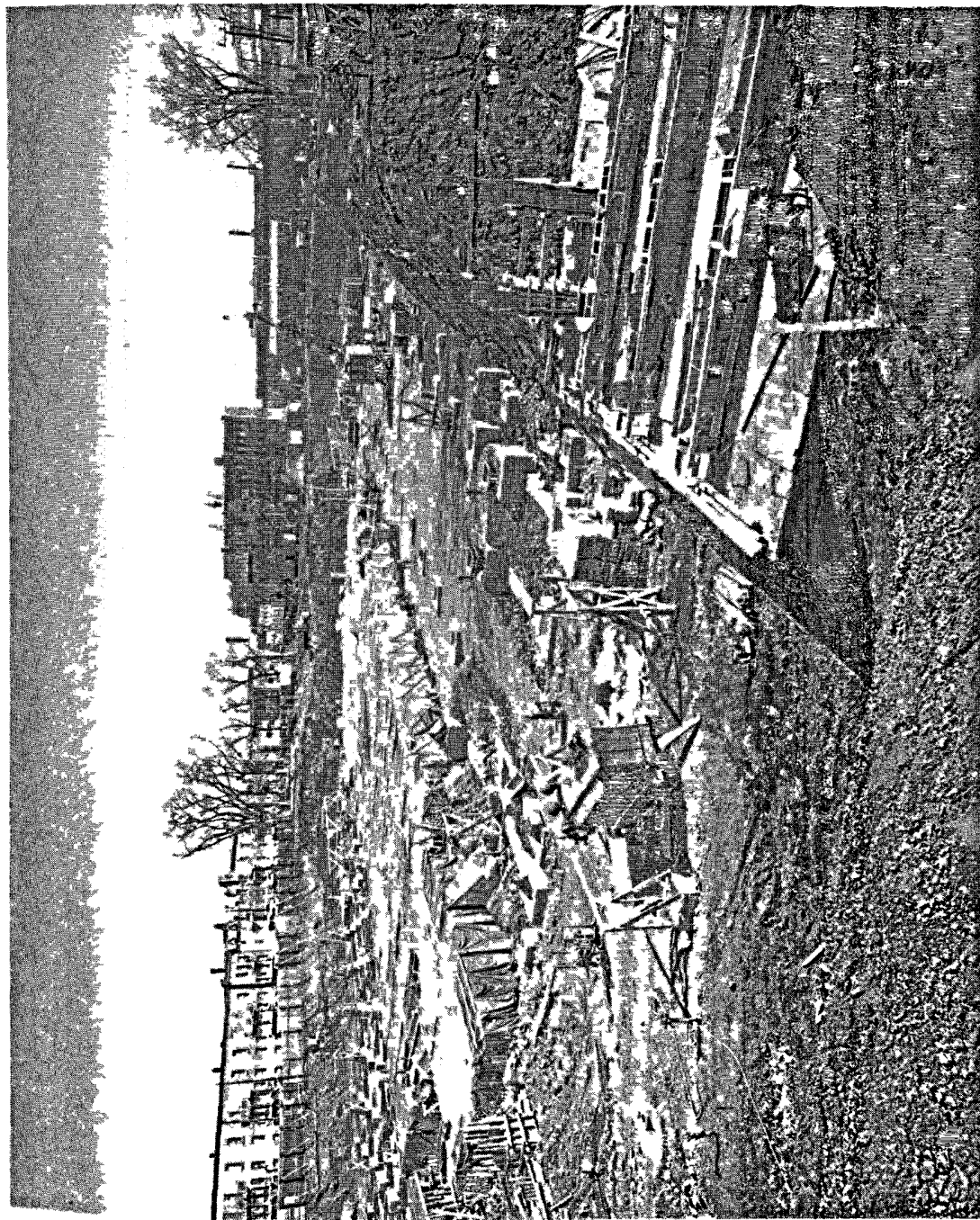
DÉPENSES IMMOBILISATIONS . . 23,100,424.89

DÉPENSES ORDINAIRES 21,941,622.86

\$45,042.047.75

Le Comptable en chef :

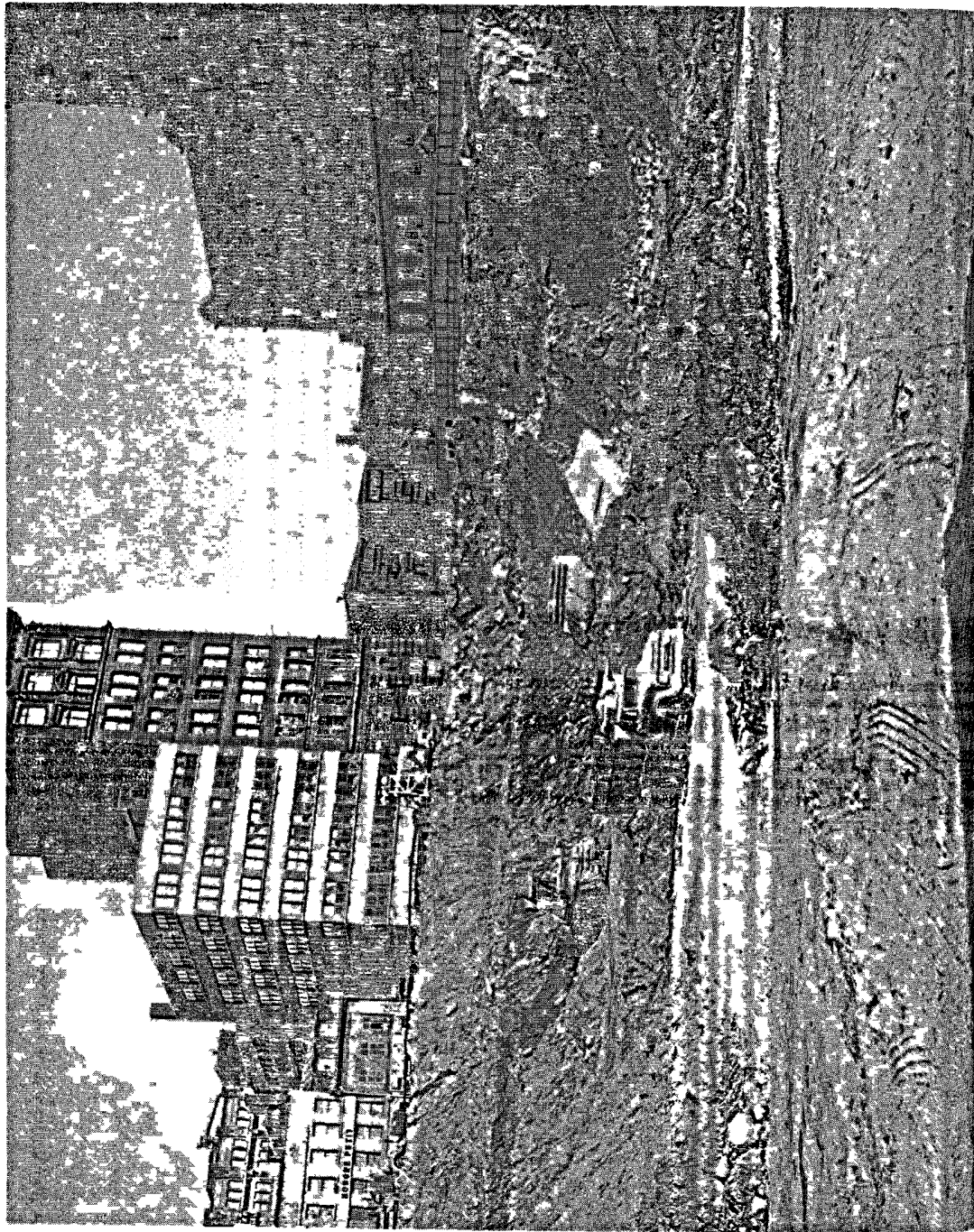
JOS.-U. MOREL



MONTREAL
rue FULLUM St.

Édifice du
Ministère de la
Justice

Department of
Justice Building



MONTREAL

Excavation
pour un nouveau
Palais de Justice

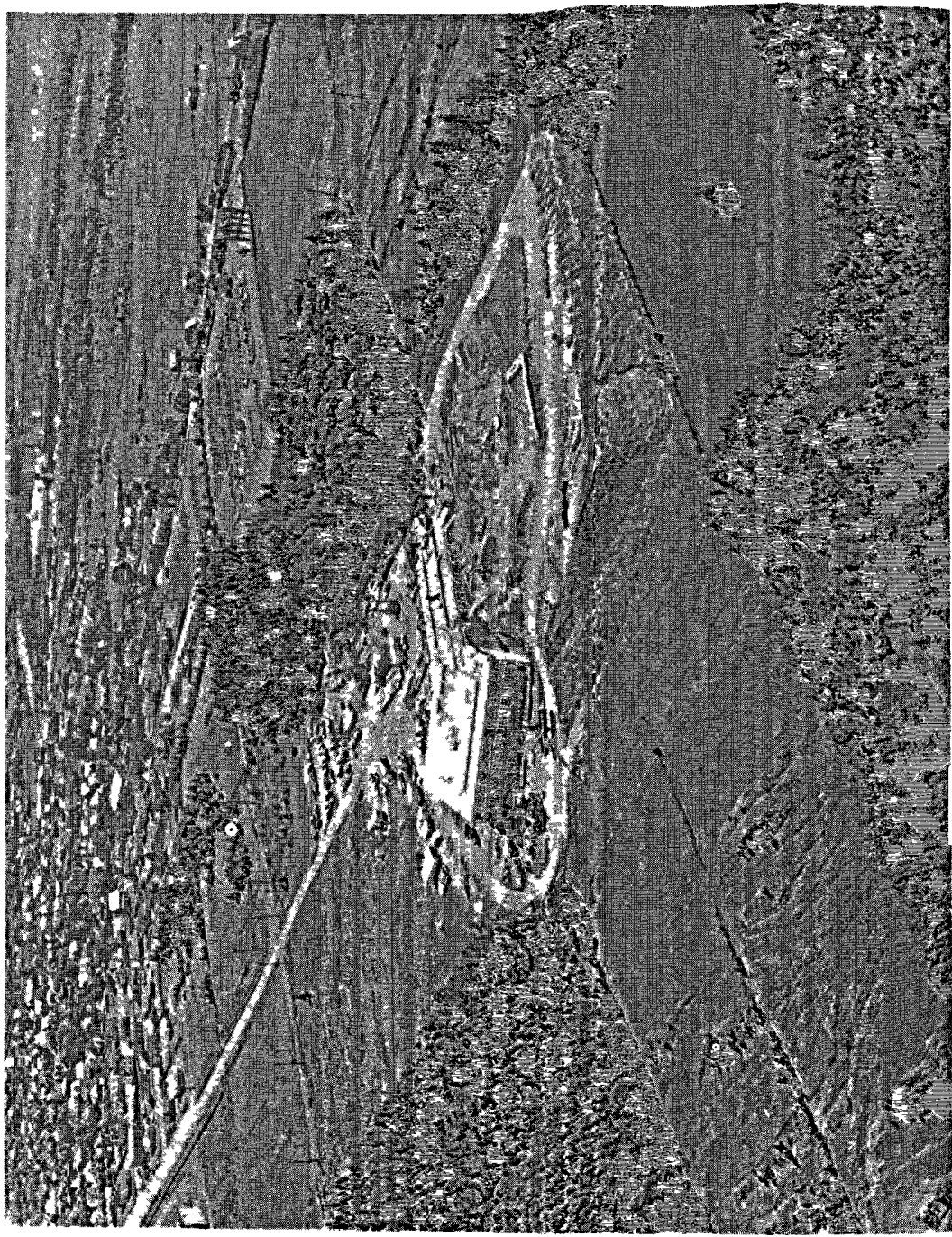
Excavation for
a new
Court House

Ville de
QUÉBEC
City

Excavation
pour un garage
angle rue Cook
et Ave Chauveau

Excavation for
a garage
Cook and Chauveau

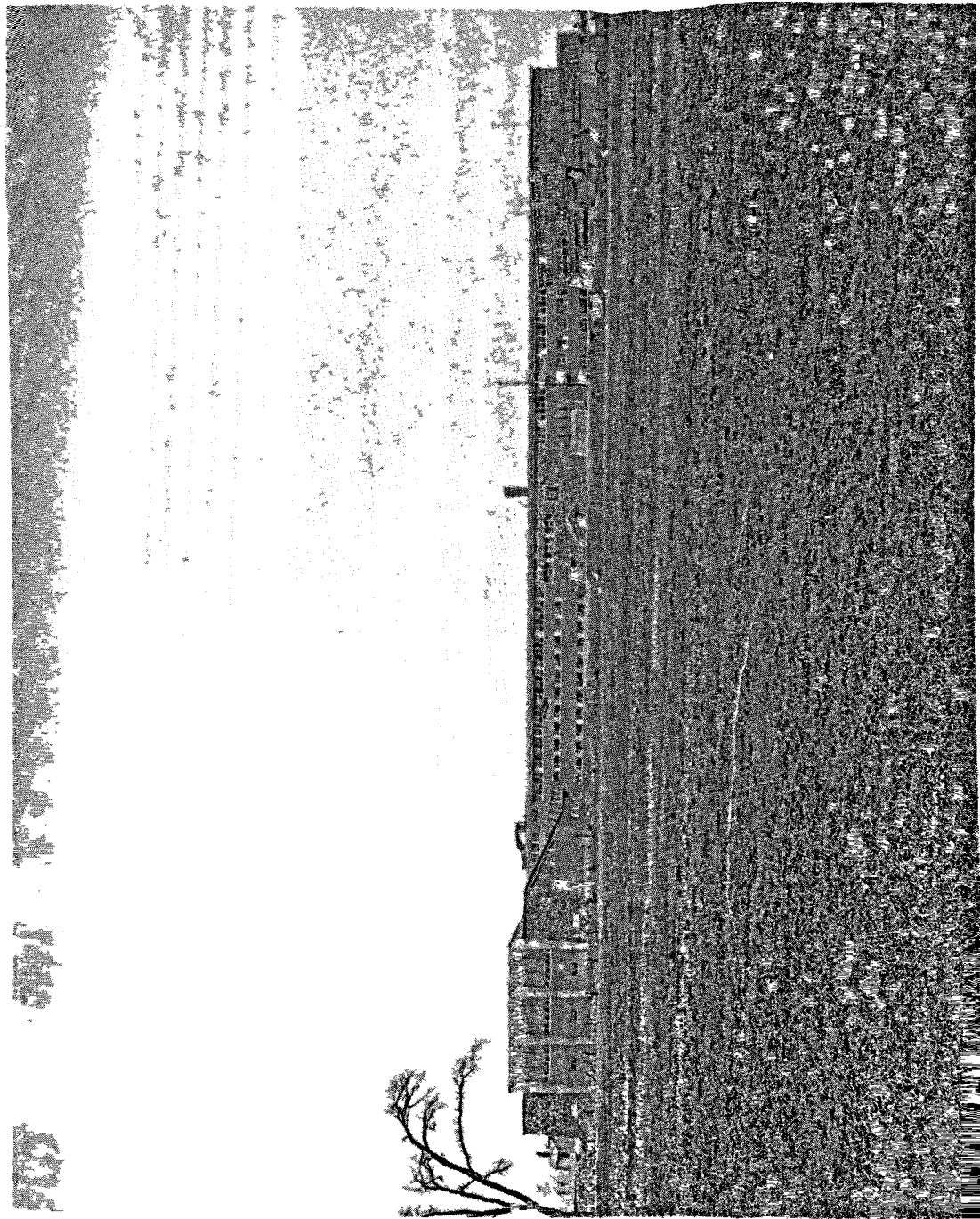




Ville de
RIVIÈRE du LOUP
City

Hôpital

Hospital



Cité de
ST-HYACINTHE
City

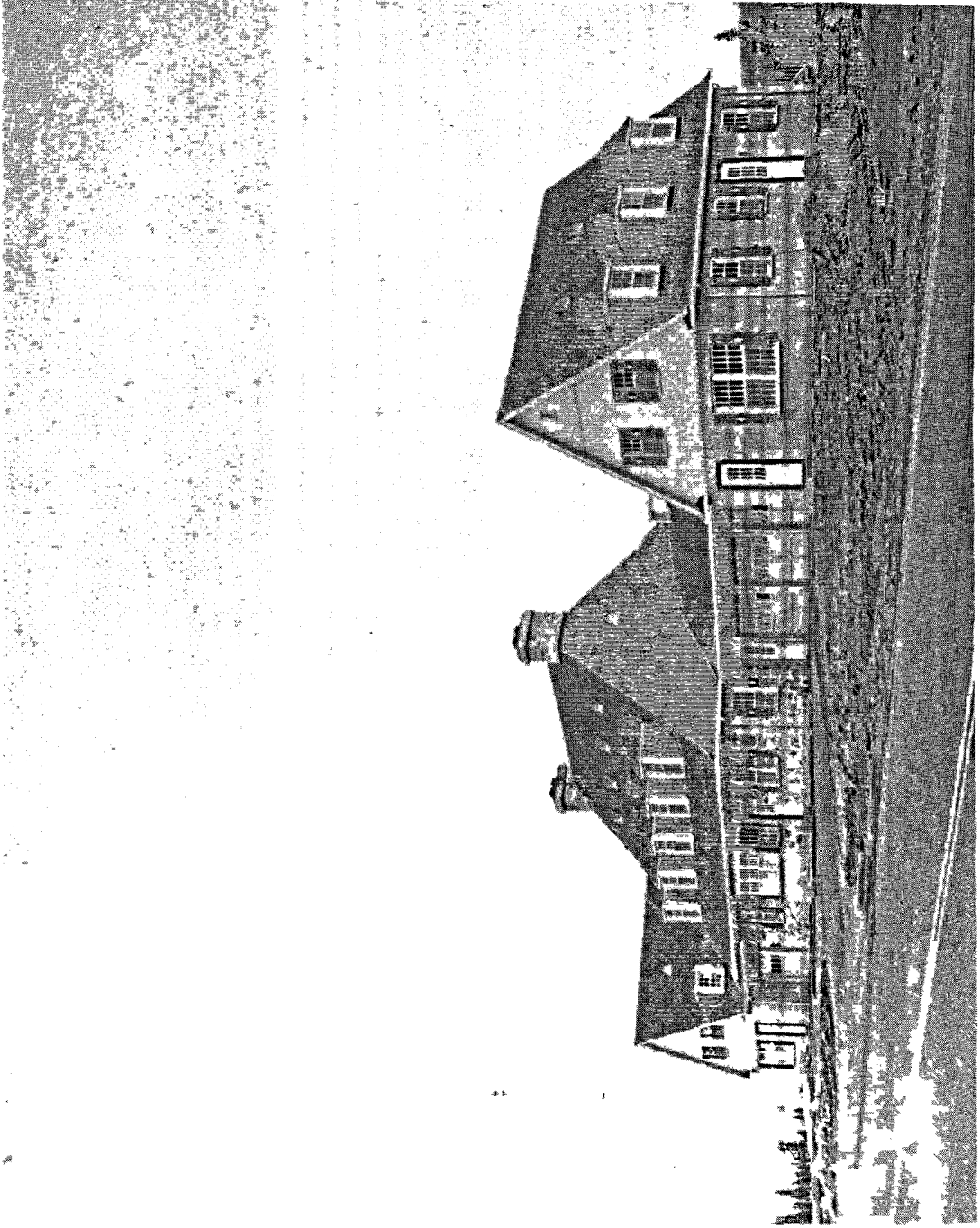
Institut
de technologie
agricole

Institute
of agricultural
technology

Parc des
LAURENTIDES
Park

Poste de la
Sûreté
provinciale

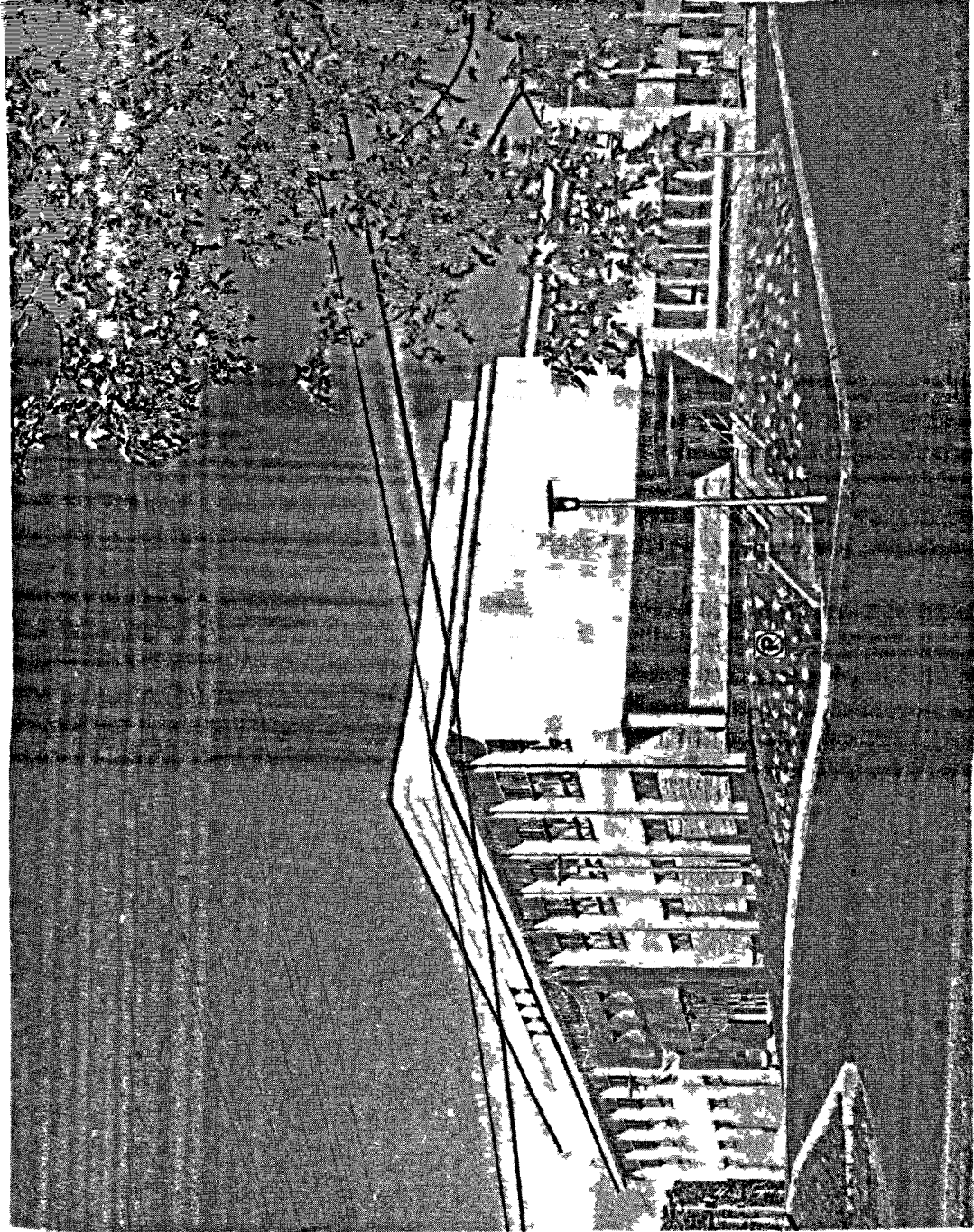
Provincial
Police
Station

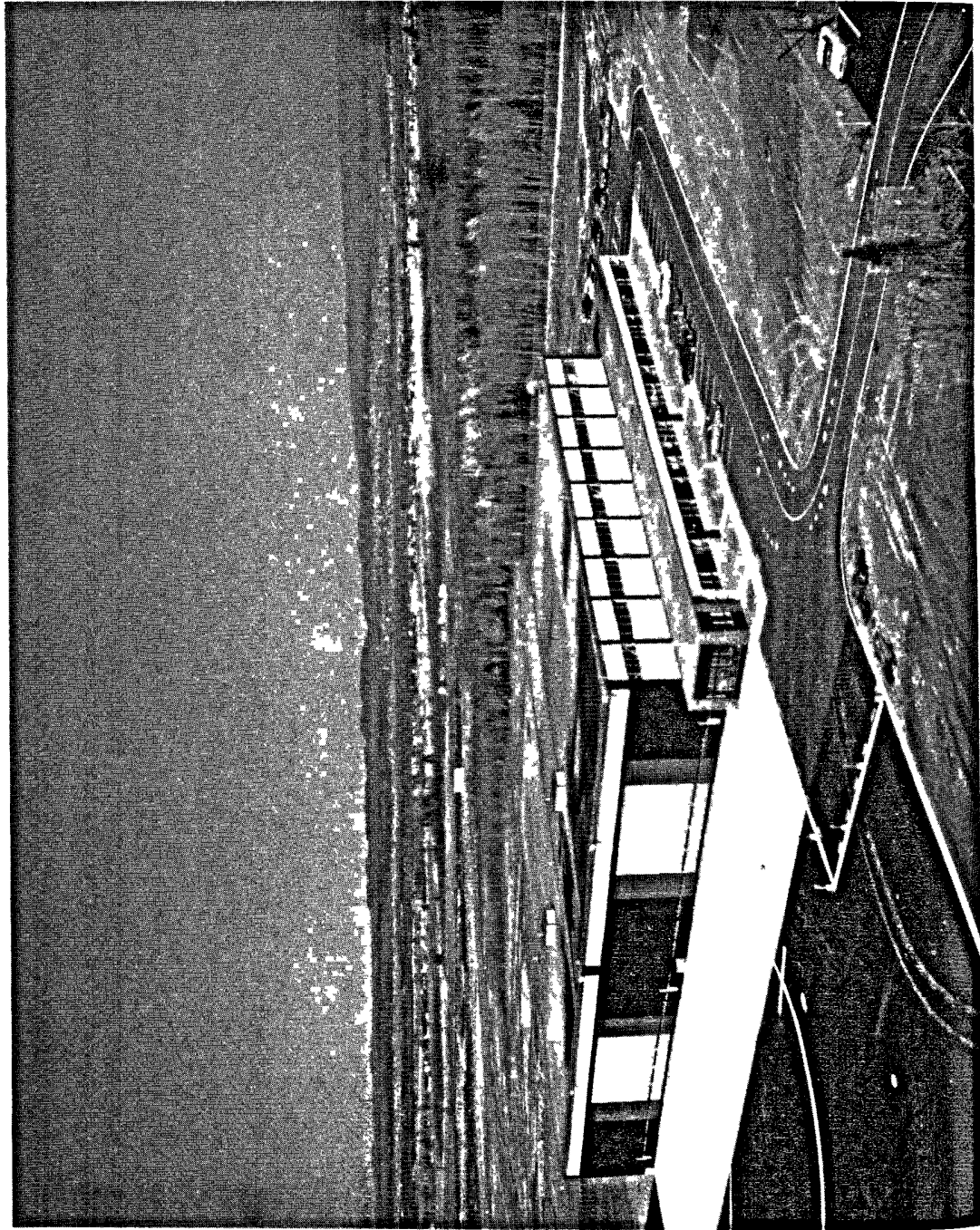


NEW CARLISLE
Bonaventure

Palais de Justice
et Prison

Court House
and Jail





L'ANCIENNE
LORETTE

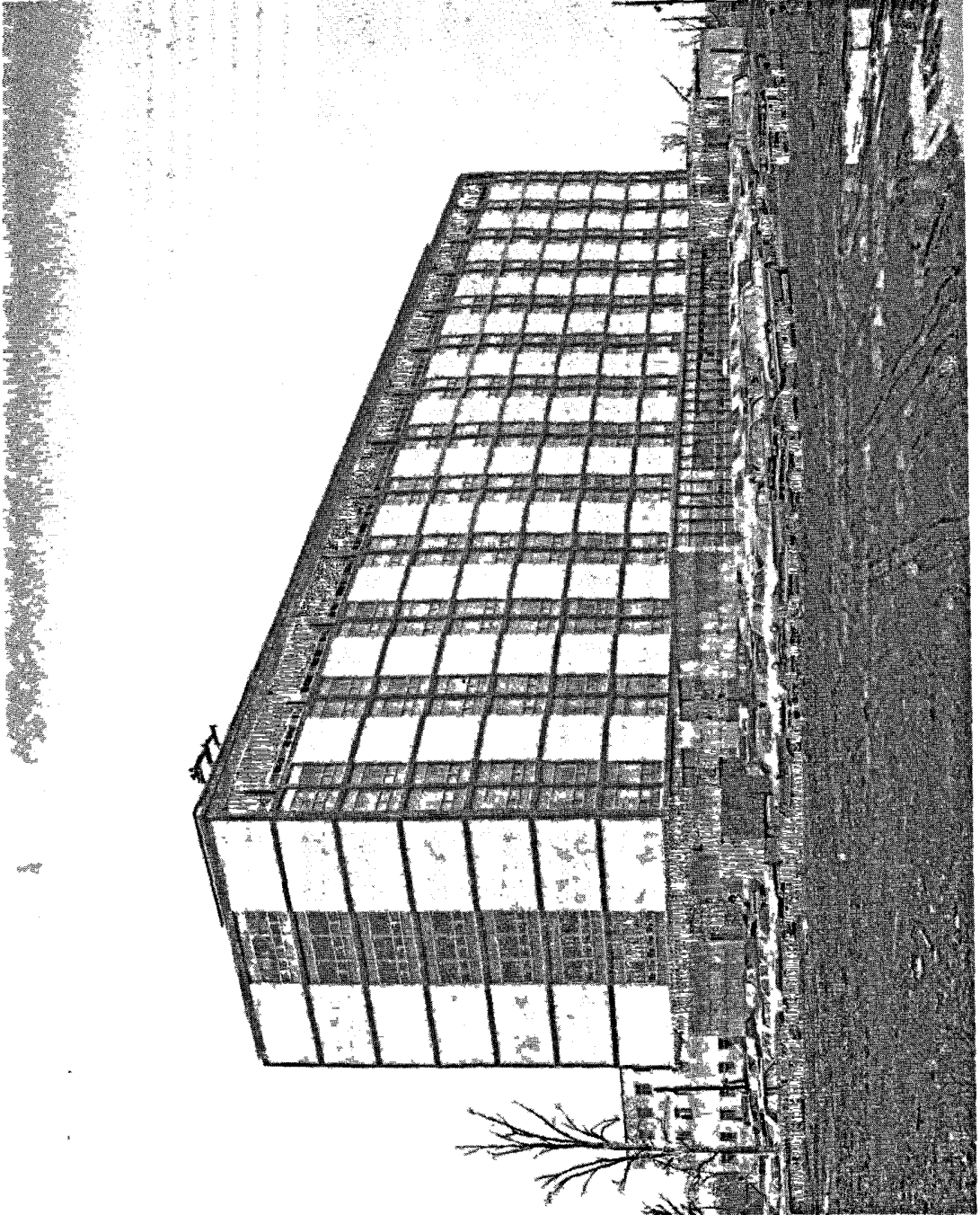
Services aériens
Ministère
des Transports
et Communications

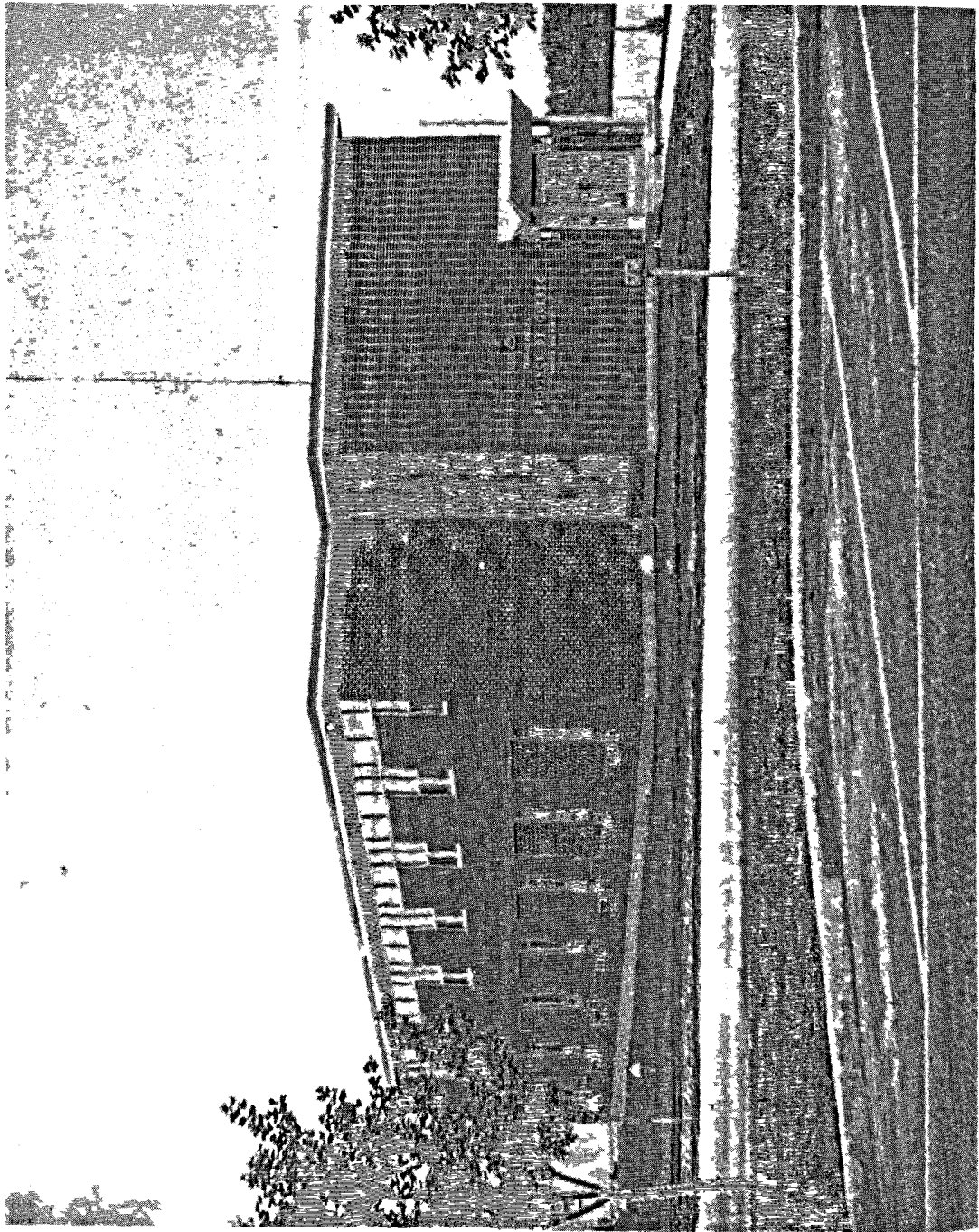
Air Services
Dept. of Transport
& Communication

ST-LAMBERT
Chambly

Hôpital
Général

General
Hospital





ROUYN

Bureaux
et ateliers
Ministère des
Travaux publics

General
Offices & Shops
Dept. of
Public Works



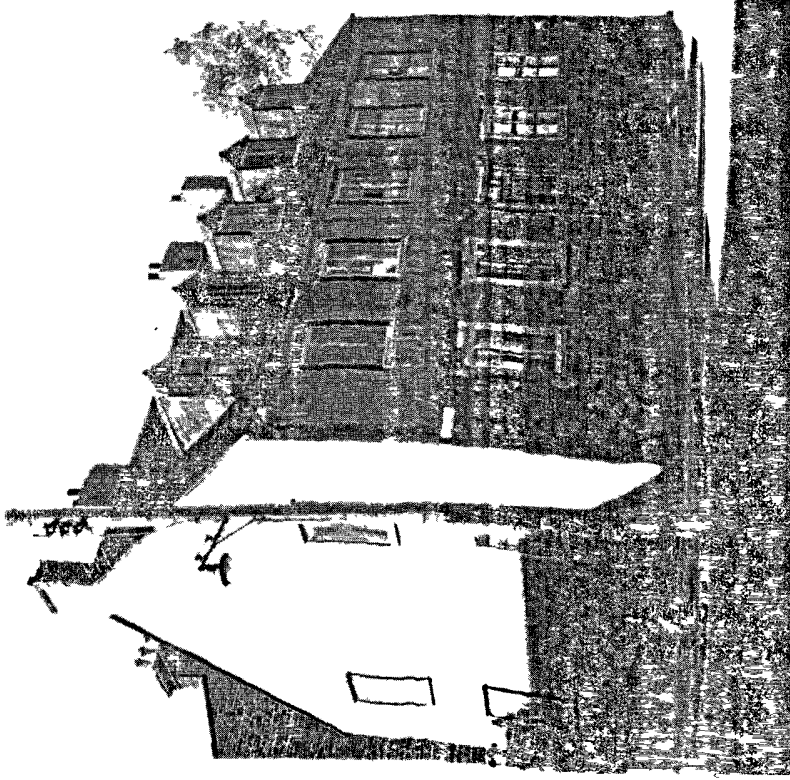
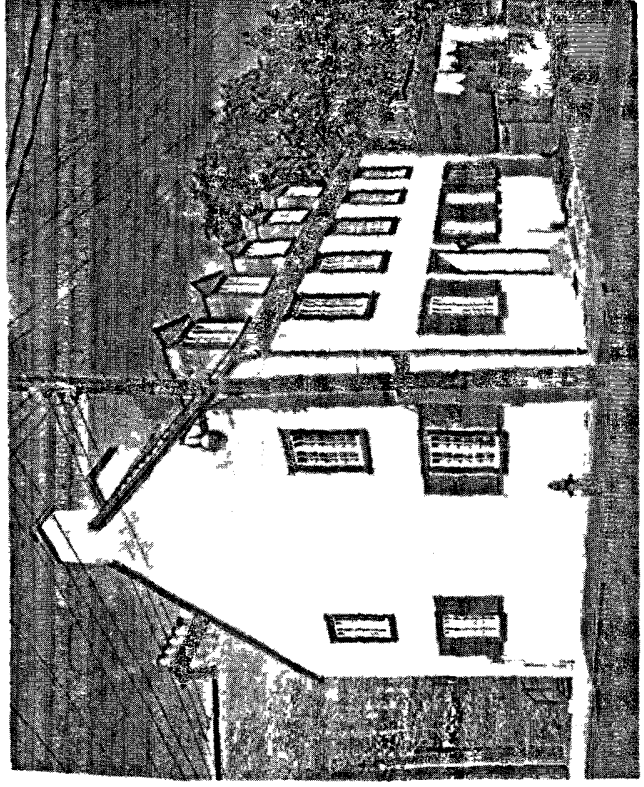
SHAWINIGAN

Palais de Justice
et Bureau
d'Enregistrement

Court House and
Registry Office

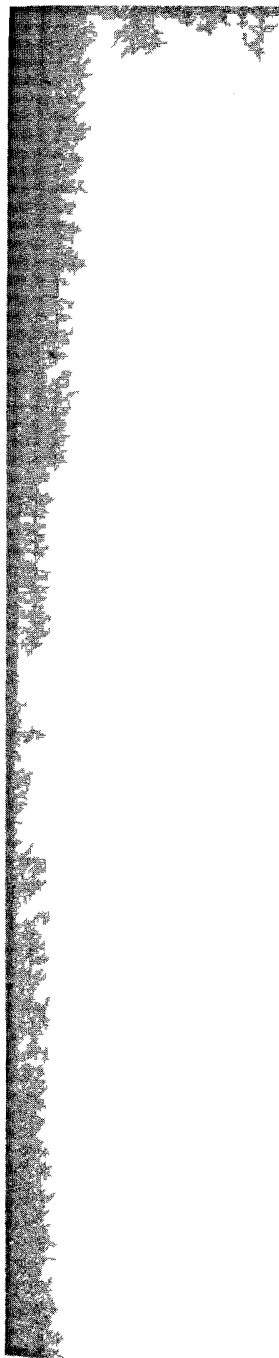
Ville de Québec City
MAISON CÔTÉ-THOMSON
 Rue St-Ursule St.

Après restauration
 After restoration



Ville de Québec City
MAISON CÔTÉ-THOMSON
 Rue St-Ursule St.

Avant restauration
 Before restoration



OTTAWA-HULL



Pont Cartier-Macdonald

Macdonald-Cartier Bridge



KENOGAMI

Pont sur
Rivière aux Sables

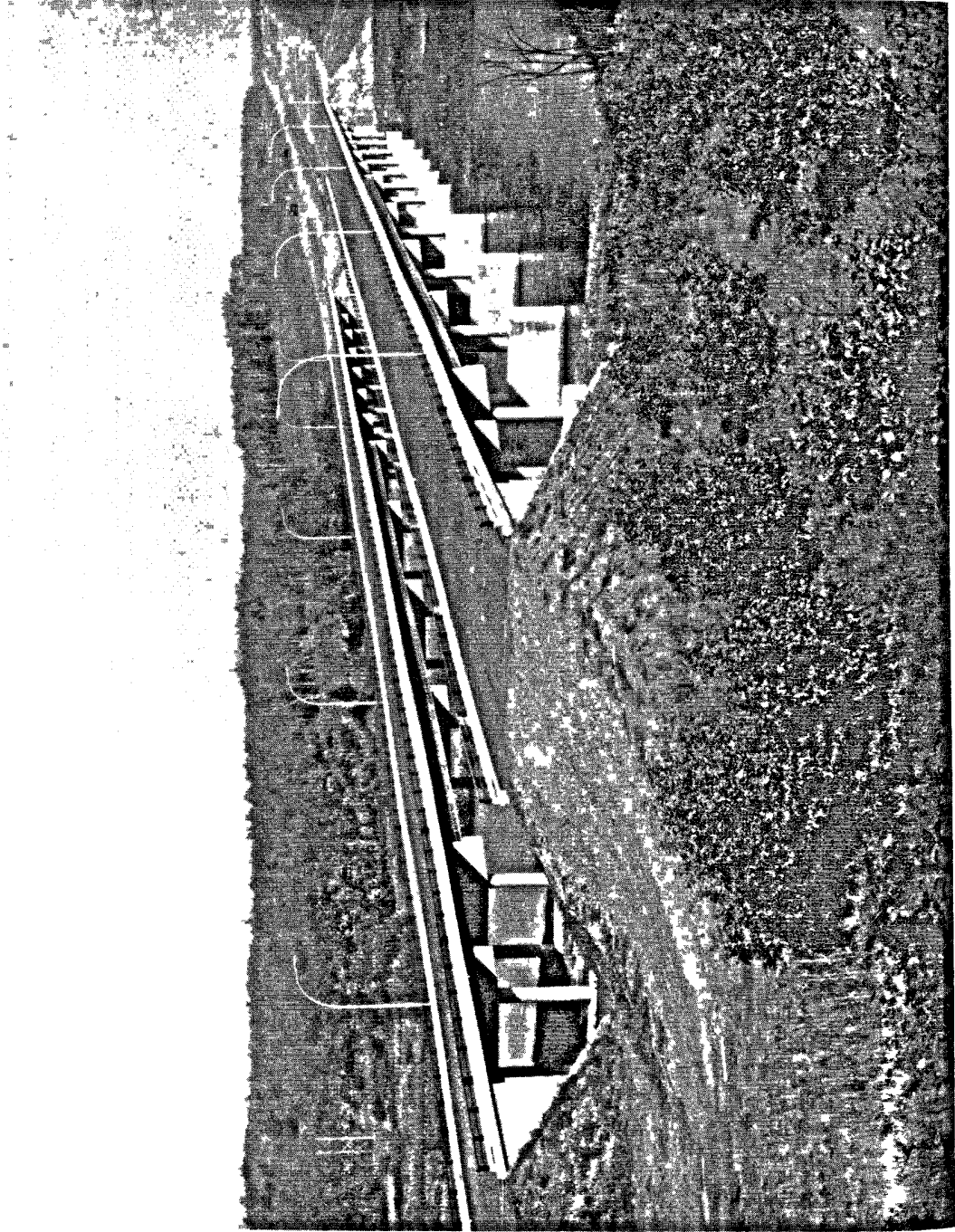
Bridge on
Rivière aux Sables



Dessin du
futur pont de
QUÉBEC
Artist's conception

Pont suspendu
dont les sondages
achèvent

New suspended
bridge for
which borings
are almost complete



Route
TRANSCANADA
Highway

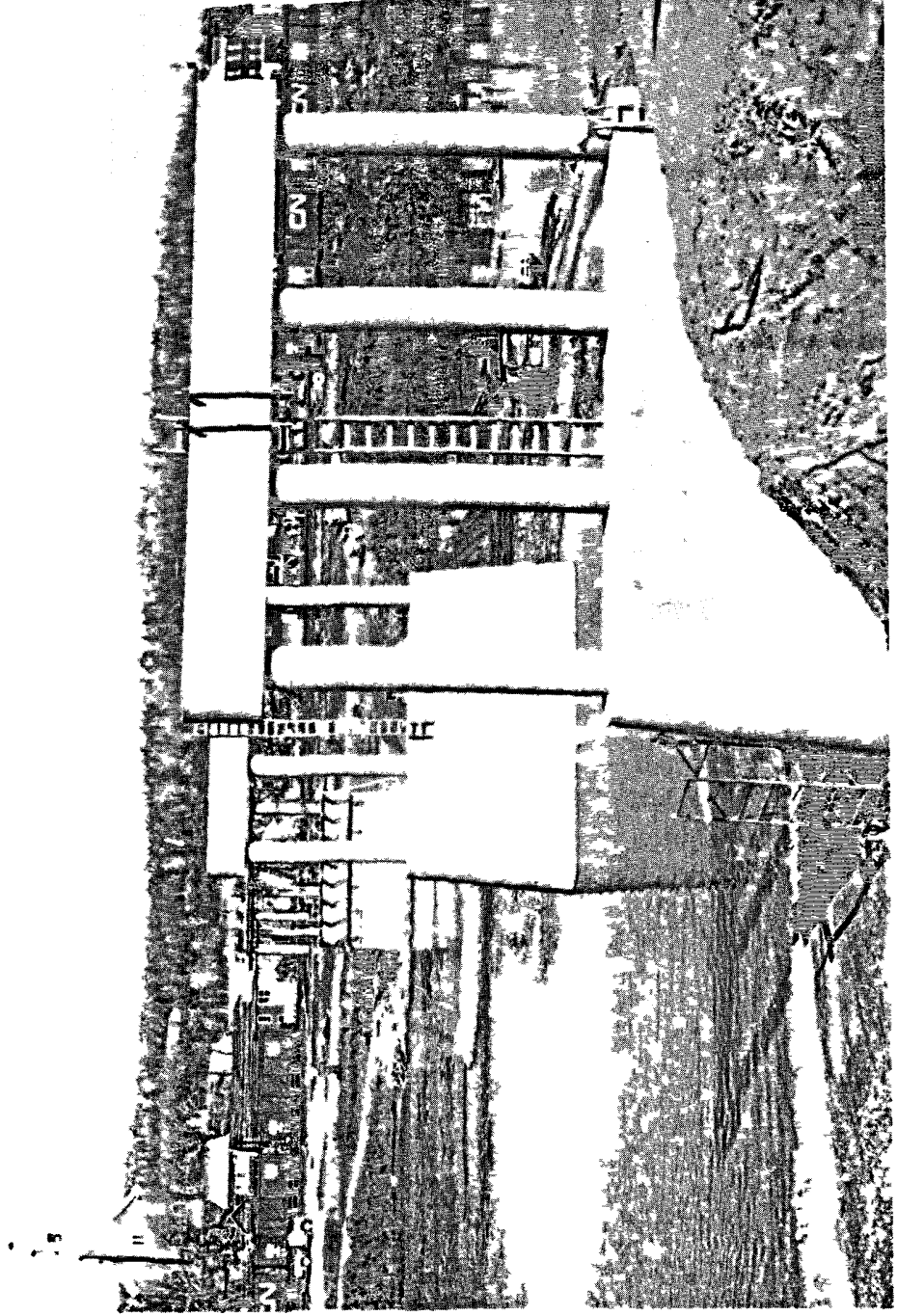
Ponts sur rivière
Etchemin entre
St-Télesphore et
St-Jean-
Chrysostome

Bridges over
Etchemin River
between
St-Telesphore and
St-Jean-
Chrysostome,
Lévis Co.

RICHMOND

Pont sur
Rivière St-François

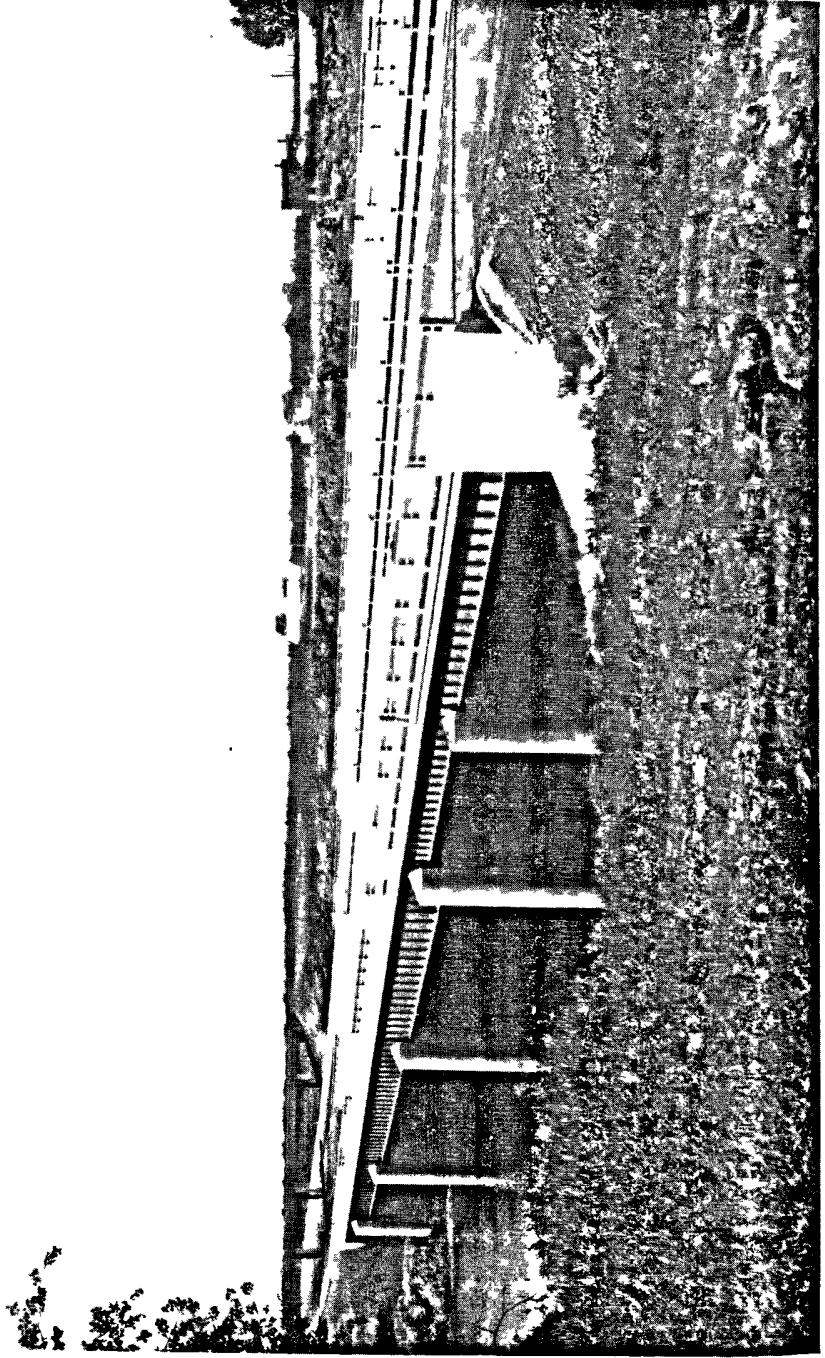
Bridge on
St-François River

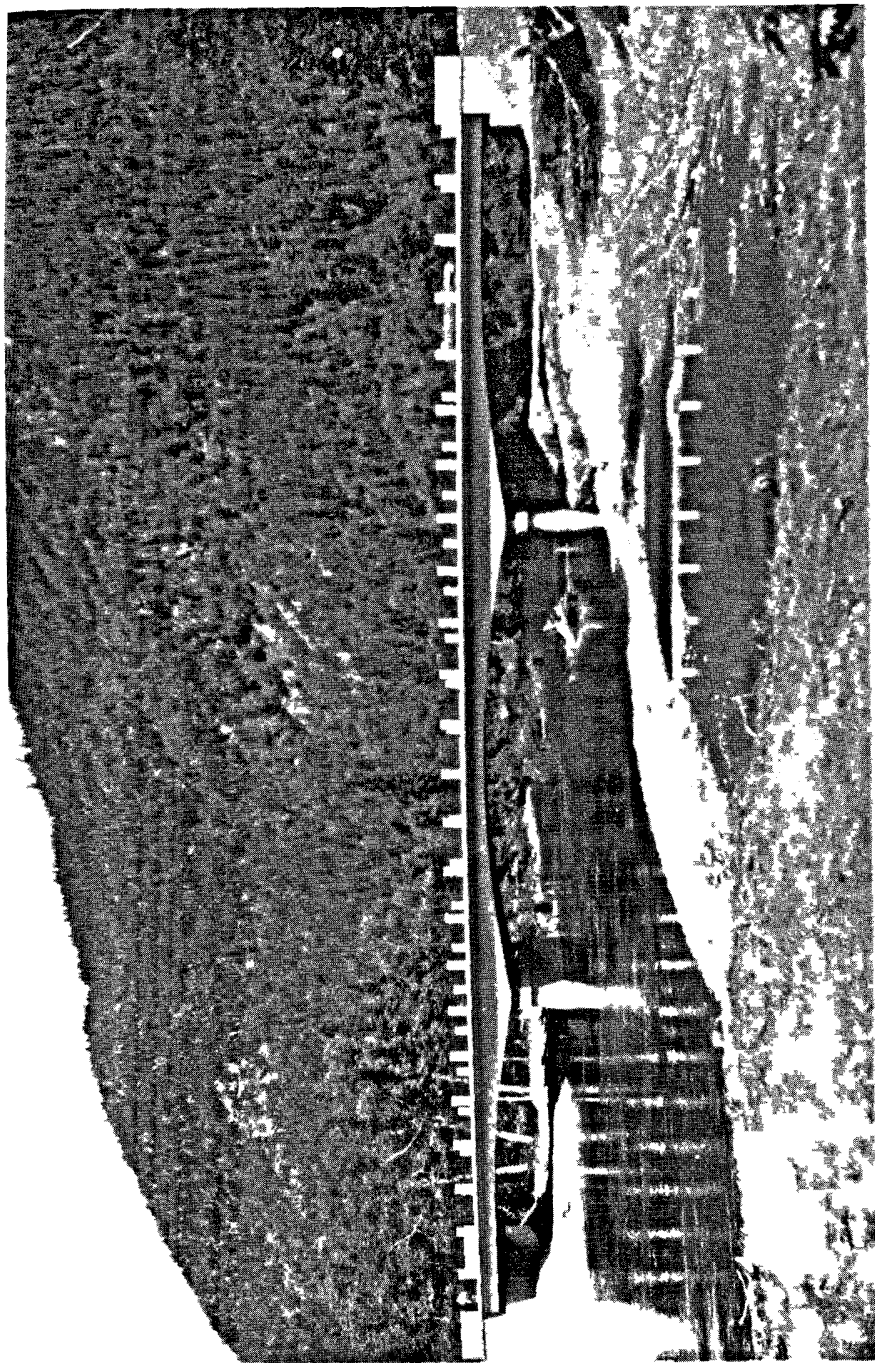


Route
TRANSCANADA
Highway

Ponts jumeaux
rivière Yamaska
Comté St-Hyacinthe

Twin bridges
over Yamaska river
St-Hyacinthe Co.

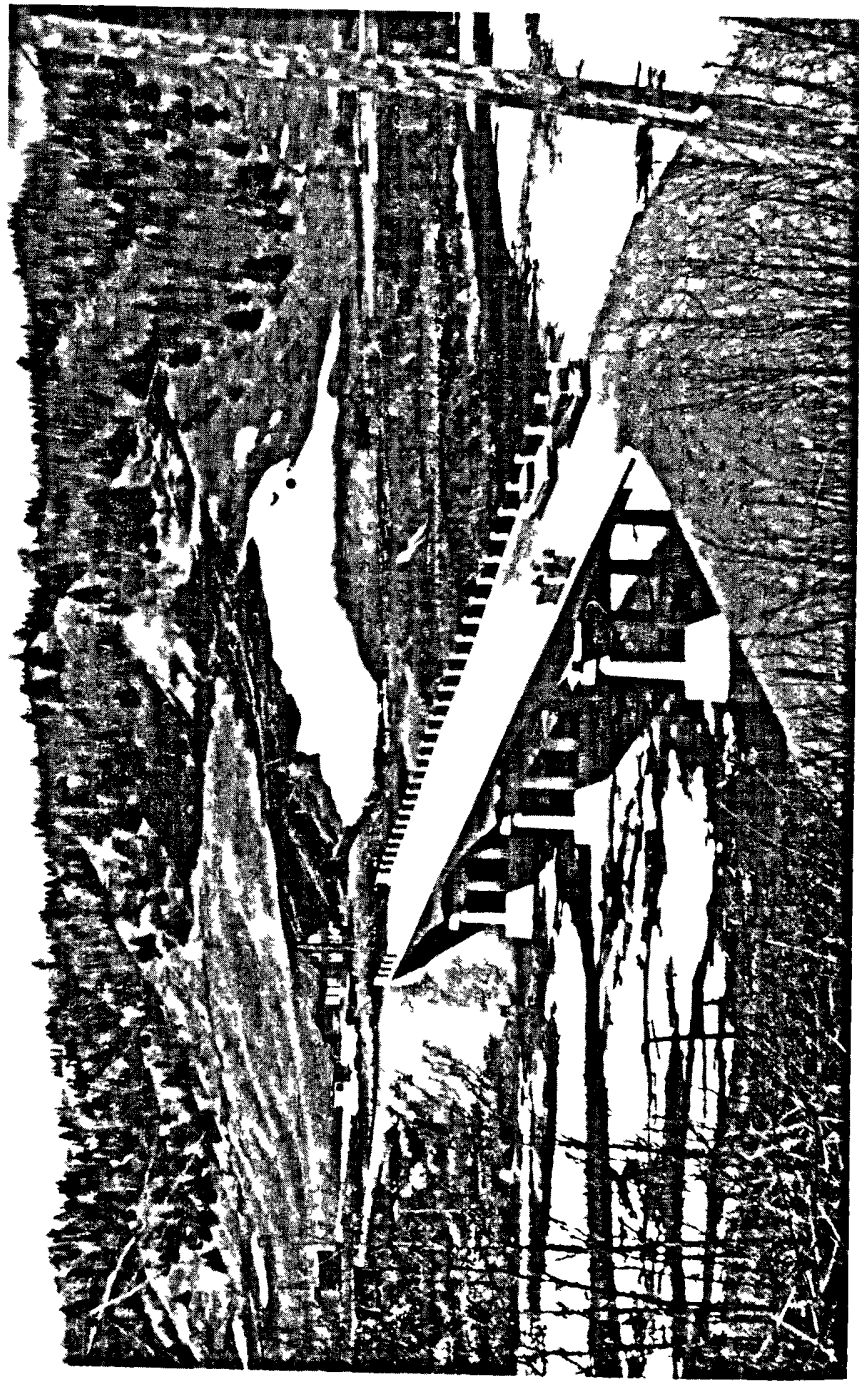




Route
CHICOUTIMI-
TADOUSSAC

Rivière
Ste-Marguerite
Canton Labrosse;
Cté Chicoutimi

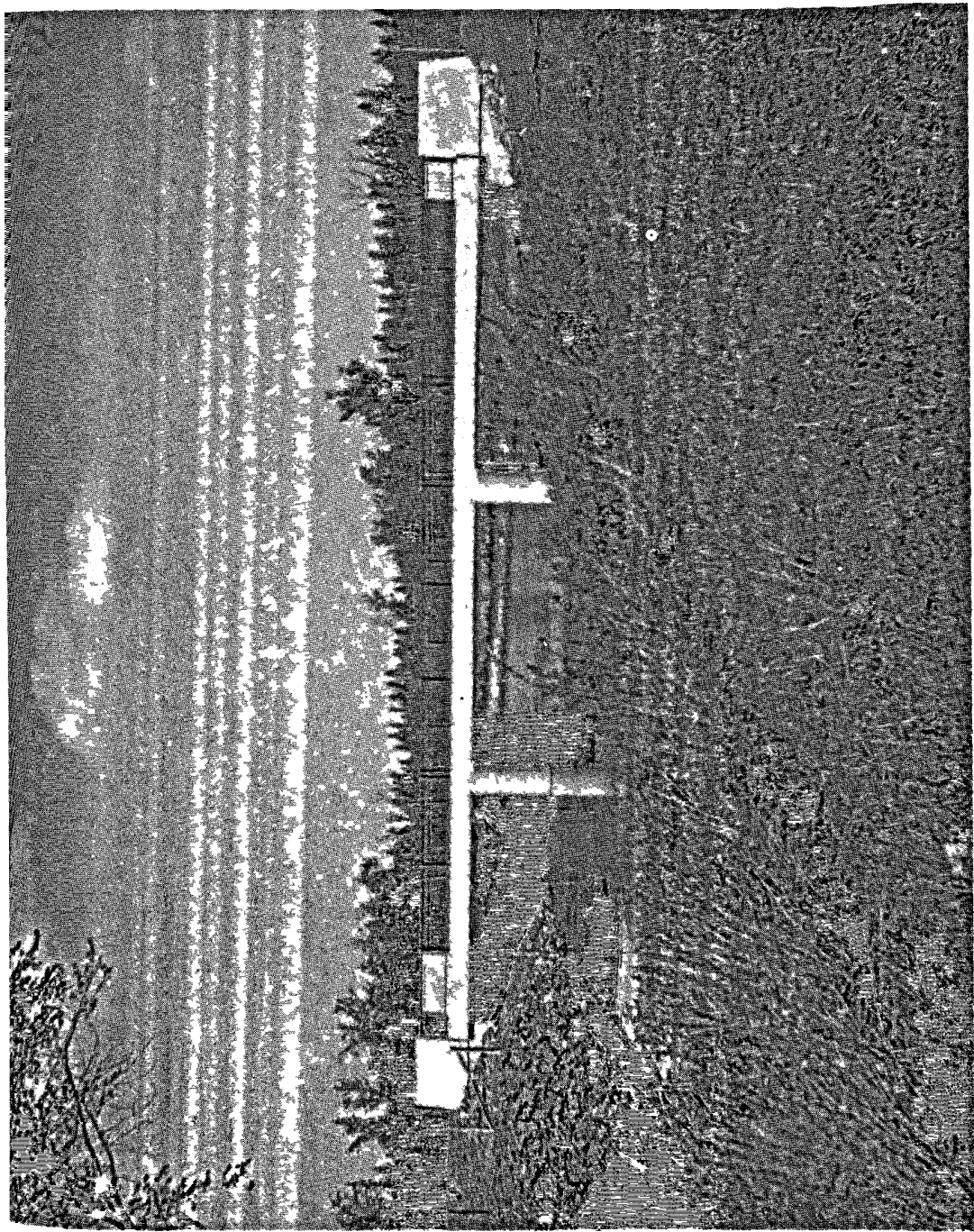
Ste-Marguerite
River
Labrosse Twsp.
Chicoutimi Co.



Route
CHICOUTIMI-
TADOUSSAC

Rivière
Ste-Marguerite à
Sacré-Coeur
de Jésus
Comté de Saguenay

River
Ste-Marguerite at
Sacré-Coeur
de Jésus



ULVERTON-SO.
DURHAM
RICHMOND.
DRUMMOND

Pont route 32 sur
rivière Ulverton

Route 32
spanning
Ulverton River



Route
TRANSCANADA
Highway

Pont sur
rivière La Graise
à Rigaud,
Côté Vaudreuil

Spanning
river La Graise
at Rigaud,
Vaudreuil Co.



Ponts jumeaux
sur la rivière
Chaudière
à St-Nicolas,
Comté de Lévis



Twin bridges
over the
Chaudière river at
St-Nicolas,
Lévis County

ROUTE 18
RIVIERE DES
PRAIRIES

Pont entre
Terrebonne et
St-François de Salle

Bridge between
Terrebonne and
St-François de Salle

