

***Conseil des relations
interculturelles***

ÉTUDE DES CRÉDITS 2003-2004

CONSEIL DES RELATIONS INTERCULTURELLES

ÉTUDE DES CRÉDITS 2003-2004

SOMMAIRE

Présentation du Conseil.....	3
Crédits détaillés 2002-2003, 2003-2004	5
Partie 1 - Renseignements généraux.....	6
Partie 2 - Renseignements particuliers	15
Annexes :	

- 1 - Liste des publications du Conseil
- 2 - Ententes d'occupation
- 3 - Liste des membres

Juin 2003

PRÉSENTATION DU CONSEIL

Un organisme de consultation et de recherche

Créé en 1984 sous le nom de Conseil des communautés culturelles et de l'immigration, le Conseil des relations interculturelles est un organisme de consultation et de recherche qui regroupe quinze membres choisis en raison de leur intérêt à l'égard des relations interculturelles et de façon à refléter la composition de la société québécoise.

La fonction principale de l'organisme est de conseiller le ministre des Relations avec les citoyens et de l'Immigration sur toute question relative aux relations interculturelles et à l'intégration des immigrants. Il exerce ce rôle auprès du ministre :

- en le conseillant sur la planification, la coordination et la mise en œuvre des politiques gouvernementales;
- en le saisissant sous forme d'avis de toute question qui appellerait l'attention ou l'action du gouvernement, de son propre chef ou à la demande du ministre;
- en sollicitant des opinions, en recevant et en entendant les requêtes et les suggestions de personnes et de groupes sur les questions relatives aux relations interculturelles et à l'intégration des immigrants;
- en effectuant ou en faisant effectuer les études et recherches qu'il juge utiles ou nécessaires à l'exercice de sa fonction, de son propre chef ou à la demande du ministre.

Son premier client est ainsi le gouvernement du Québec par l'intermédiaire du ministre des Relations avec les citoyens et de l'Immigration, mais plus largement, les activités du Conseil visent l'ensemble de la société civile et tous les citoyens.

Son objectif principal est l'accession à la pleine citoyenneté par l'élimination de toutes les formes d'exclusion sociale, particulièrement celles liées aux appartenances ou aux origines ethnoculturelles ou raciales. Ses principaux créneaux d'activité sont :

- de faire reconnaître, d'une part, le pluralisme et la diversité ethnoculturelle du Québec comme un atout dans le développement économique et social d'une société québécoise inclusive et solidaire et d'autre part, l'enrichissement qu'apporte la vitalité des diverses cultures à cette société;

- de définir des orientations générales en matière de relations interculturelles, de façon à prévenir les conflits dus aux différences culturelles, aux préjugés, aux stéréotypes et aux actes de racisme, notamment par l'élaboration et la réalisation d'une politique d'éducation interculturelle;
- de travailler à répandre une présence équitable de la diversité ethnoculturelle et à assurer le respect du caractère pluraliste de la société québécoise dans toutes les sphères de l'activité sociale, culturelle et politique;
- de soutenir l'adaptation des institutions publiques, parapubliques et privées à la diversité ethnoculturelle et à la réalité pluraliste du Québec;
- de faciliter l'intégration des immigrants à la société québécoise.

La consultation de personnes ou de groupes sur les questions relatives aux relations interculturelles et à l'intégration des immigrants et, la concertation entre ces groupes et les différents intervenants socio-économiques de la société québécoise, constituent les leviers d'intervention de base du Conseil.

Les documents produits à la suite de recherches réalisées bien souvent avec la collaboration de différents spécialistes constituent eux aussi des leviers, dont les répercussions sont cependant plus directement repérables. On pense ainsi aux avis transmis au ministre, aux mémoires présentés en commission parlementaire, à l'organisation de séminaires, colloques ou rencontres et aux rapports qui en découlent.

Enfin, le Conseil informe ses différents partenaires sur ses réflexions en matière de relations interculturelles et sur les événements qui s'y rapportent par un Bulletin, dont les deux premiers numéros sont sortis en l'an 2000. Il intervient aussi dans les médias sur des questions d'actualité et rejoint le grand public par la diffusion, sur son site Internet, de nombreuses informations relatives aux relations interculturelles et à l'intégration des immigrants.

CRÉDITS DÉTAILLÉS

Programme 3 - élément 3

Conseil des relations interculturelles

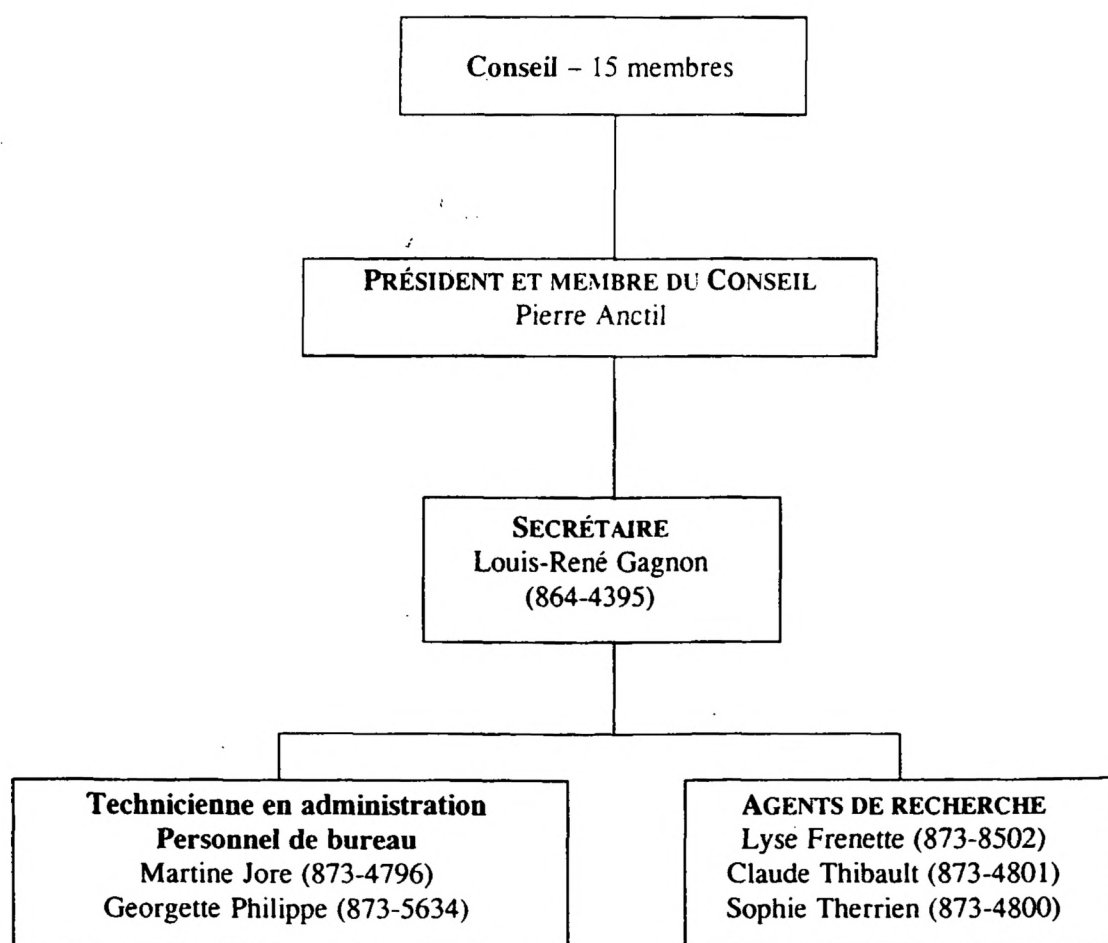
Éléments	2002-2003	2003-2004	
	\$	\$	
	689 800	690 400	
Crédits à voter	689 800*	690 400	
Ventilation des crédits			
Super catégories et catégories	Élément	2002-2003	2003-2004
Fonctionnement - Personnel	(000 \$)		
1. Traitements		539,2	550,2
		539,2	550,2
Fonctionnement - Autres dépenses			
3. Communications		30,0	17,1
4. Services		26,5	17,0
5. Entretien		1,0	1,0
6. Loyers		82,6	98,1
7. Fournitures		5,5	3,0
8. Équipement		0,5	0,5
11-Autres dépenses		0,5	0,5
Amortissement		1,0	(8,0)
		147,6	137,2
Capital - Autres dépenses			
8. Équipement		2,0	2,0
Prêts, Placements et Avances			
13. Avances		1,0	1,0
		689,8	690,4
Effectif total		9	9

* Budget modifié en fin d'année par CT pour un montant total de 714 800 \$

PARTIE 1 - RENSEIGNEMENTS GÉNÉRAUX

1. La comparaison avec les crédits déposés à l'Assemblée nationale le 11 mars 2003 ne peut se faire puisque les crédits déposés n'ont pas été adoptés.

2. Organigramme du Conseil des relations interculturelles au 30 juin 2003



3. LISTE DES PUBLICATIONS

- . **Bref portrait socio-démographique des communautés noires du Québec**
tirage : 200 copies
coût : 480 \$
distribution : - organismes gouvernementaux et des communautés ethnoculturelles,
partenaires socio-économiques.
- sur demande
imprimeur : reprographie gouvernementale. disponible sur Internet
- . **Prise de position du Conseil des relations interculturelles lors des états généraux sur la réforme des institutions démocratiques**
tirage : 1 000 copies
coût : 300 \$
distribution : - organismes gouvernementaux et des communautés ethnoculturelles,
partenaires socio-économiques.
- sur demande
imprimeur : reprographie gouvernementale. disponible sur Internet
- . Liste des publications en annexe

4. LISTE DES VOYAGES HORS QUÉBEC POUR L'ANNÉE FINANCIÈRE 2002-2003

- . Toronto, Ontario
Participation de monsieur Pierre Anctil, président
Conférence « Welcoming Newcomers to Québec, a Humanitarian and Necessary Choice... »
Colloque organisé par l'Institut de recherche en politique publique (IRPP), Montréal
Le 2 mai 2002.
Coût : 926 \$.
- . Toronto, Ontario
Participation de monsieur Pierre Anctil, président
Congrès des sciences sociales et humaines
Colloque organisé par l'Association d'études juives canadiennes
Du 25 au 27 mai 2002.
Coût : 838 \$.

Oslo, Norvège
Participation de monsieur Pierre Anctil, président
7^e Conférence internationale Métropolis
Du 6 au 16 septembre 2002
Coût : 5 059 \$.

Toronto, Ontario
Participation de monsieur Pierre Anctil, président
Colloque 2002 Royaume-Uni Canada « Immigration, multiculturalisme et citoyenneté »
organisé par la School of Policy Studies, Queen's University, Kingston, Ontario
Du 14 au 16 novembre 2002.
Coût : aucun frais.

Ottawa, Ontario
Participation de monsieur Pierre Anctil, président,
Louis-René Gagnon et Sophie Therrien
Colloque « Collectivités religieuses et sociétés pluralistes »
Atelier sur le Capital social et la religion, organisé par Métropolis
Du 17 au 18 mars 2002.
Coût : 603 \$.

5. LISTE DES DÉPENSES EN PUBLICITÉ ET ARTICLES PROMOTIONNELS

2002 - 2003 : 1 349 \$

150 \$ Clément Allard - photographe - matériel promotionnel.

680 \$ Lakhim Photo - matériel promotionnel

495 \$ Gravures DD inc. - matériel promotionnel

24 \$ Bell Canada - inscription

6. LISTE DES SONDAGES

AUCUN

9. DÉPENSES EN 2002-2003 POUR PHOTOCOPIE, TÉLÉCOPIE, TÉLÉPHONIE, CELLULAIRE, MOBILIER DE BUREAU, FOURNITURES, DISTRIBUTEURS D'EAU, REMBOURSEMENT DES FRAIS DE TRANSPORT, D'HÉBERGEMENT ET DE REPAS ET PARTICIPATION À DES CONGRÈS.

. la photocopie :	6 032 \$
. la télécopie :	250 \$
. la téléphonie :	7 356 \$
. la téléphonie cellulaire :	782 \$
. mobilier de bureau :	457 \$
. fournitures de bureau :	224 \$
. distributeur eau de source:	268 \$
. frais de transport	
permanence :	7 284 \$
membres :	2 585 \$
. frais d'hébergement	
permanence :	2 803 \$
membres :	2 620 \$
. frais de repas :	1 443 \$
. ressourcement ou préparation retraite :	aucune
. congrès, perfectionnement	
au Québec :	3 641 \$
à l'extérieur du Québec:	6 823 \$

10. NOMBRE ET RÉPARTITION DU PERSONNEL FÉMININ ET MASCULIN, PAR TRANCHES D'ÂGE, DU PERSONNEL MASCULIN ET FÉMININ, DES PERSONNES HANDICAPÉES ET DES COMMUNAUTÉS CULTURELLES (C.C.) POUR CHAQUE CATÉGORIE D'EMPLOIS POUR 2002-2003.

Catégorie d'emplois		02-03	- de 35 ans	+ de 35 ans	%
Cadres et assimilés	Femmes Hommes C.C.	1	-	1	12,5 %
Professionnels	Femmes Hommes C.C et autochtone	2 2 1	1	2 2	25,0 % 25,0 % 12,5 %
Fonctionnaires	Femmes Hommes C.C.	1 1		1 1	12,5 % 12,5 %
Effectif total		8	1	7	100 %

12 et 13 Les réponses à ces questions seront transmises par le Conseil du trésor pour tous les ministères et organismes.

14. LOCATIONS AUTRES

. AUCUNE

Les questions 15 et 16 ne s'appliquent pas au Conseil des relations interculturelles.

17. La compensation financière versée au titre de l'Accord Canada-Québec pour l'année financière 2002-2003 est de 135,7 M\$ incluant un ajustement de 14,5 M\$ pour l'année 2001-2002.

Ce montant est versé au Fonds consolidé et le ministère des Relations avec les citoyens et de l'Immigration (MRCI) se voit confier une enveloppe budgétaire pour offrir un éventail de services pour assurer un accueil et une intégration réussis des immigrants. Environ 50 % des activités du Conseil des relations interculturelles se rattachent à des activités de recherche et de consultation afférentes à l'accueil et l'intégration des immigrants. Des sommes sont également consenties par le gouvernement à d'autres ministères pour l'intégration des immigrants dont notamment :

le ministère de l'Éducation

le ministère de l'Emploi, de la Solidarité sociale et de la Famille

le ministère de la Santé et des Services sociaux.

La reddition de comptes concernant l'utilisation des crédits confiés au MRCI et au Conseil se fait principalement au moyen du Rapport annuel de gestion déposé par la ministre et des Comptes publics déposés par le ministre des Finances, de l'Économie et de la Recherche à l'Assemblée nationale.

18. La réponse à cette question sera transmise par le Conseil du trésor pour tous les ministères et organismes.

19. LISTE DU PERSONNEL HORS STRUCTURE PAR CATÉGORIE D'EMPLOI

. AUCUNE

Les questions 20 à 22 ne s'appliquent pas au Conseil des relations interculturelles.

23. LISTE DU MATÉRIEL INFORMATIQUE

- Les dix postes de travail sont dotés d'un pentium 200, d'un moniteur couleur 15 po et sont reliés en réseau.

24. La réponse à cette question sera transmise par le Conseil du trésor pour tous les ministères et organismes.

25. LISTE DE TOUS LES ABONNEMENTS DU CONSEIL DES RELATIONS INTERCULTURELLES

- Migrations études – ADRI (gratuit)
- Bulletin de Plein Droit – CDPJ (gratuit)
- Citoyenneté et Immigration Canada (publications) (gratuit)
- Migrations internationales et relations interethniques – CNRS (gratuit)
- Vie pédagogique – Ministère de l'Éducation (gratuit)
- Relations – Vivre ensemble – Centre justice et foi (25 \$)
- Le courrier parlementaire (79 \$)

26. SITE INTERNET

- . Conception faite par Atelier Shadez inc. en 1999 par Élias Sabbagh au coût de 1 440 \$
- . La mise à jour, les modifications et l'entretien sont assumés par Nordic Attitude design au coût de 7 720 \$ par année.

27. La réponse à cette question sera transmise par le Secrétariat à la jeunesse et ce, pour tous les ministères et organismes.

28. La réponse à cette question sera transmise par le ministère des Relations internationales et ce, pour tous les ministères et organismes.

29 et 30. Les réponses à ces questions seront transmises par le Conseil du trésor et ce, pour tous les ministères et organismes.

PARTIE 2 – RENSEIGNEMENTS PARTICULIERS

16. LISTE DES MANDATS REÇUS PAR LE CONSEIL DES RELATIONS INTERCULTURELLES EN 2002-2003 ET COPIE DES CONSULTATIONS, ÉTUDES, RECHERCHES ET AVIS EFFECTUÉS PAR LE CONSEIL DEPUIS 2000

Le ministre délégué aux Relations avec les citoyens et de l'Immigration a demandé lors de l'exercice 2002-2003 au Conseil de se pencher sur la problématique des femmes immigrantes ainsi que celle de la participation citoyenne des jeunes issus de l'immigration. En ce qui concerne les consultations, études, recherches et avis effectués depuis 2000, voir Annexes.

Pour une démocratie inclusive – Pouvoir politique et représentation de la diversité ethnoculturelle – mars 2002 – 79 p.

Pour une fonction publique à l'image de la diversité québécoise – nov. 2001 – 65 p.

Accueillir de nouveaux immigrants en 2001, 2002 et 2003 : un choix humanitaire autant que nécessaire – août 2000 – 60 p.

Pouvoir politique et représentation de la diversité – document de recherche – juin 2001 – 103 p.

Perspectives historiques sur le racisme au Québec – novembre 2001 – 99 p. (version anglaise disponible)

Le Mouvement Desjardins et la diversité ethnoculturelle : diversifier son investissement – mars 2002 – 19 p.

Intégration et langue française, une affaire de réciprocité pour la société québécoise – mars 2001 – 33 p.

Accueillir de nouveaux immigrants en 2001, 2002 et 2003 : un choix humanitaire autant que nécessaire – août 2000 – 44 p.

Pour plus d'équité et atteindre l'égalité de fait – Mémoire sur le projet de loi no 143 – août 2000 – 23 p.

Les actes du colloque sur l'équité en emploi – octobre 2000 – 121 p.

Bref portrait socio-démographique des communautés noires du Québec – juin 2002

Intégrer tous les citoyens dans un Québec démocratique et pluraliste – sept 2000 – 7 p.

Les jeunes minoritaires : une double exclusion. Document de soutien pour le Sommet du Québec et de la jeunesse 22, 23 et 24 février 2000 – 60 p.

ANNEXES

LISTE DES PUBLICATIONS

2003/04/30

AVIS DU CONSEIL

- A-38 Pour une démocratie inclusive – Pouvoir politique et représentation de la diversité ethnoculturelle – mars 2002 – 79 p.
- A-37 Pour une fonction publique à l'image de la diversité québécoise – nov. 2001 – 65 p.
- A-36 Accueillir de nouveaux immigrants en 2001, 2002 et 2003 : un choix humanitaire autant que nécessaire. août 2000 – 60 p.
- A-35 L'équité en emploi : de l'égalité de droit à l'égalité de fait - octobre 1999 – 129 p. (résumé disponible).
- A-34 Diversité ethnoculturelle et jeunesse québécoise. Pour une meilleure participation au Sommet du Québec et de la jeunesse - mai 1999 - 27 p.
- A-33 Forum sur l'intégration et la citoyenneté - mai 1999 12 p.
- A-32 La capacité du Québec d'accueillir de nouveaux immigrants en 1998, 1999 et 2000 - oct. 1997 – 53 p.
- A-31 Un Québec pour tous ses citoyens - Les défis actuels d'une démocratie pluraliste - fév. 1997 - 135 p.
- A-30 L'immigration et les régions du Québec : une expérience à revoir et à enrichir - fév. 1997 - 58 p.
- A-29 La situation des hommes d'origine haïtienne de la région de Montréal - Synthèse et recommandations – 1995 - 56 p.
- A-28 La capacité du Québec d'accueillir de nouveaux immigrants en 1995, 1996 et 1997 - 2 mai 1994 - 57 p.
- A-27 L'immigration et le marché du travail, quelques mesures pour favoriser l'intégration des nouveaux travailleurs immigrants - 29 juin 1993 - 77 p.
- A-26 La gestion des conflits de normes par les organisations dans le contexte pluraliste de la société québécoise, principes de fond et de procédure pour guider la recherche d'accommodements raisonnables - 29 juin 1993 - 120 p.
- A-25 Un projet de texte concernant le dépliant présentant le contrat moral d'intégration - juin 1992 - 33 p. (épuisé).
- A-24 L'alphabétisation chez les immigrants et les membres des communautés culturelles - décembre 1991 - 70 p.
- A-23 Le logement et les communautés culturelles 8 juin 1991 - 56 p.
- A-22 L'Énoncé de politique en matière d'immigration et d'intégration et le niveau d'immigration pour les années 1992 à 1994 - 7 juin 1991 - 62 p.
- A-21 L'immigration, les communautés culturelles et l'avenir du Québec - 6 décembre 1990 - 38 p.
- A-20 Les nouvelles présences d'artistes: « Vers une meilleure insertion sociale des créateurs des communautés culturelles en arts visuels » 22 février 1990 - 58 p. (épuisé).
- A-19 Le niveau d'immigration du Québec pour 1990 et 1991 – 10 octobre 1989 - 40 p. (épuisé).
- A-18 L'Adoption internationale - 10 octobre 1989.
- A-17 Semaine interculturelle nationale - 9 juin 1989 - 19 p.
- A-16 La création de Services de référence de candidatures de personnes des communautés culturelles - 9 juin 1989 - 85 p.
- A-15 Le financement des médias ethniques - 11 mai 1989 (épuisé).
- A-14 La régionalisation de l'immigration: « Quelques arpents de neige...à partager » - 17 novembre 1988.
- A-13 L'accessibilité des membres des communautés culturelles aux services de santé et aux services sociaux - 10 juin 1988 30 p. (épuisé).
- A-12 L'impact du parrainage sur les conditions de vie des femmes de la catégorie de la famille - juin 1988 - 70 p.
- A-11 La valorisation du pluralisme culturel dans les manuels scolaires - 10 juin 1988.
- A-11-1 (Anglais)
- A-10 Les programmes d'accès à l'égalité en emploi à l'intention des communautés culturelles, jalon pour une société harmonieuse - 18 février 1988 - 19 p. (épuisé).

- A-9 Projet de loi C-93 sur le maintien et la valorisation du multiculturalisme au Canada - 8 février 1988.
- A-8 Le niveau d'immigration du Québec pour 1988 et 1989 - 24 août 1987.
- A-7 Plan d'action en matière de programmes d'accès à l'égalité pour les femmes en emploi, quant à la représentativité des femmes des communautés culturelles - 18 juin 1987 (épuisé).
- A-6 Les communautés culturelles et les communications - 19 novembre 1986 - 37 p. (épuisé).
- A-5 La disparition d'Arrimage à Radio-Québec - 9 mai 1986 (épuisé).
- A-4 Les niveaux d'immigration du Québec pour 1987 et les deux années subséquentes - 5 mai 1986.
- A-3 Modification à l'article 48 du règlement sur la sélection des ressortissants étrangers - 21 novembre 1985 (épuisé).
- A-2 Les recommandations relatives au processus de reconnaissance au Canada du statut de réfugié - 8 août 1985.
- A-1 Les niveaux d'immigration pour 1986 - 27 juin 1985 (épuisé) - 8 p.

ÉTUDES

- E-30 Pouvoir politique et représentation de la diversité - document de recherche - juin 2001 - 103 p.
- E-29 Perspectives historiques sur le racisme au Québec - novembre 2001 - 99 p. (version anglaise disponible)
- E-28 Les personnes âgées immigrées au Québec - étude préliminaire - 1^{er} octobre 1999 - 50 p.
- E-27 L'intégration des familles immigrantes au Québec - synthèse et recommandations présentées au Conseil de la famille, par Vincent Ross septembre 1995 - 50 p.
- E-26 Créer des liens familiaux de convivialité - une réflexion conjointe sur les familles, l'immigration et les communautés culturelles, par Vincent Ross - mai 1995 - 50 p.
- E-25 L'entrepreneuriat ethnique et les gens d'affaires immigrants, par Régent Chamard - fév. 1995 - 152 p.
- E-24 Portrait des hommes d'origine haïtienne de la région de Montréal, par Jean-François Manègre - février 1995 - 152 p.

- E-23 Gérer la diversité dans un Québec francophone, démocratique et pluraliste, par Vincent Ross - décembre 1993 - 108 p.
- E-22 L'immigration et le marché du travail, un état de la question, par J-François Manègre - mars 1993 - 183 p.
- E-21 Le logement et les communautés culturelles, analyse de la situation, par Yolande Frenette - juin 1992 - 116 p.
- E-20 L'alphabétisation chez les immigrants et les membres des communautés culturelles, analyse de la situation, par Benvenuto Fugazzi et Vincent Ross - 13 février 1992 - 59 p.
- E-19 Démographie, immigration et communautés culturelles au Québec depuis 1871. Recueil de statistiques, par Jean-François Manègre et Marie-José Raymond - Édition 1993 118 p.
- E-18 Les revendicateurs du statut de réfugié au Québec, par Yolande Frenette - avril 1991 - 63 p.
- E-17 Le rendement scolaire des élèves des communautés culturelles, bibliographie commentée, par J-François Manègre et Louise Blouin avril 1990 - 29 p.
- E-16 Rapport de recherche sur l'Adoption internationale, par Carole Farner - avril 1990 - 102 p. (épuisé).
- E-15 La visibilité des artistes des communautés culturelles, compte rendu des entrevues réalisées auprès d'un groupe d'artistes en arts visuels, par Hoa Nguyen - septembre 1989 (épuisé).
- E-14 Les régions du Québec et l'immigration, par Jean-François Manègre et Sylvie Girard - mai 1989 - 98 p.
- E-13 Pour une meilleure représentation des communautés culturelles dans la Fonction publique québécoise, par Marc Romulus - octobre 1988 (épuisé).
- E-12 L'immigration et l'opinion publique, par Jean-François Manègre et Sylvie Girard - septembre 1988 - 52 p. (épuisé).
- E-11 Les femmes parrainées de la catégorie de la famille, par Aleyda Lamothe - mai 1988 - 39 p. (épuisé).
- E-10 La femme parrainée de la catégorie de la famille, étude documentaire sur les aspects historiques et juridiques du parrainage au Canada, au Québec et son équivalent dans certains pays occidentaux, par Michèle Racine en collaboration avec Hoa Nguyen et Aleyda Lamothe mai 1988 - 159 p. (épuisé).
- E-9 La condition des femmes parrainées, analyse des entrevues réalisées auprès des femmes parrainées, par Hoa Nguyen - février 1988 46 p. (épuisé).

E-8 Profil des entrepreneurs immigrants établis au Québec en 1983 et 1984. Synthèse d'une étude réalisée pour le compte du ministère des Communautés culturelles et de l'Immigration du Québec par la firme COJPEL par Josée Lamoureux - janvier 1988 - 45 p. (épuisé).

E-7 Traitement de la diversité raciale, ethnique et culturelle et la valorisation du pluralisme dans le matériel didactique au Québec, par Marie McAndrew, Ph.D. - septembre 1987 - 293 p. (épuisé).

E-6 Les aspects démographiques de l'immigration au Québec et au Canada, par Denis Gonthier - août 1987 - 62 p. (épuisé).

E-5 Les impacts économiques de l'immigration, « Synthèse des études québécoises, canadiennes et américaines », par Josée Lamoureux - août 1987 - 25 p. (épuisé).

E-4 Les suspensions de parrainage, analyse statistique par Hoa Nguyen, en collaboration avec Aleyda Lamotte - août 1987. (épuisé).

E-3 Le parrainage et la réunification de la famille, bibliographie annotée, par Yolande Rangel et Hoa Nguyen - mai 1987 - 40 p. (épuisé).

E-2 Les femmes immigrées et le parrainage dans le cadre de la catégorie de la famille, synthèse d'entrevues réalisées auprès des organismes communautaires, par Aleyda Lamotte - mai 1987.

E-1 Profil statistique des revendicateurs du statut de réfugié, par Bertrand Lebel - janvier 1987 - 88 p. (épuisé).

MEMOIRES

M-21 Le Mouvement Desjardins et la diversité ethnoculturelle : diversifier son investissement - mars 2002 - 19 p.

M-20 Intégration et langue française, une affaire de réciprocité pour la société québécoise - mars 2001 - 33 p.

M-19 Accueillir de nouveaux immigrants en 2001, 2002 et 2003 : un choix humanitaire autant que nécessaire - août 2000 - 44 p.

M-18 Pour plus d'équité et atteindre l'égalité de fait - Mémoire sur le projet de loi n° 143 - août 2000 - 23 p.

M-17 La place de la religion dans l'école commune : intégrer la diversité religieuse dans un Québec démocratique et pluraliste - octobre 1999 15 p.

M-16 Le financement des artistes et des organismes culturels : équité et diversité - Mémoire présenté à la Commission de la culture septembre 1999 - 32 p.

M-15 Mémoire présenté au CRTC concernant la demande de modification du pourcentage d'émissions à caractère ethnique faite par CJNT-TV Montréal - janvier 1999 - 7 p.

M-14 La réforme de la sécurité du revenu - Un parcours vers l'insertion, la formation et l'emploi - fév. 1997 - 24 p.

M-13 Mémoire sur le projet de Loi n° 92 - Loi sur la Commission de développement de la métropole - fév. 1997 - 12 p.

M-12 Mémoire présenté à la Commission de la culture sur l'avenir de Radio-Québec - novembre 1995 - 10 p.

M-11 L'éducation dans un Québec moderne et pluraliste - septembre 1995 - 62 p.

M-10 L'Énoncé de politique sur le développement de la main-d'œuvre présenté à la Commission parlementaire des affaires sociales - février 1992 - .

M-9 La proposition de politique culturelle du Québec : « Une politique de la culture et des arts », présenté à la Commission parlementaire sur énoncé de politique en matière de culture - octobre 1991.

M-8 La situation, les réalités et les actions préventives relatives aux jeunes des communautés culturelles et des minorités visibles, présenté au Groupe de travail pour les jeunes, du ministre de la Santé et des Services sociaux juin 1991-26 p.

M-7 L'examen du mandat, des orientations, des activités et de la gestion du protecteur du citoyen « Éléments pour le développement des liens avec les communautés culturelles du Québec », présenté à la Commission des institutions - janvier 1991.

M-6 L'étude de l'opportunité de maintenir en vigueur ou, le cas échéant, de modifier la Loi sur la fonction publique « Divers aspects relatifs à la représentation des communautés culturelles dans la fonction publique québécoise », présenté à la Commission parlementaire du budget et de l'administration de l'Assemblée nationale du Québec - 23 octobre 1990.

M-5 L'énoncé de politique de soutien à l'industrie culturelle de la Ville de Montréal, présenté à la Commission permanente du développement culturel - 30 août 1990.

- M-4** L'avant-projet de loi « Loi modifiant la Loi sur les normes du travail et d'autres dispositions législatives » « Le personnel domestique : les conditions de travail et la protection législative », présenté à la Commission des affaires sociales - 19 janvier 1990.
- M-3** Les relations entre la police et les minorités ethniques et visibles présenté au Comité d'enquête sur les relations entre les corps policiers et les minorités ethniques et visibles de la Commission des droits de la personne - 12 avril 1988. Addendum au mémoire - 15 juin 1988.
- M-2** Le projet de loi 21 et le règlement sur l'adoption internationale, présenté à la Commission parlementaire des affaires sociales - 13 mai 1987.
- M-1** Le projet de règlement sur les programmes d'accès à l'égalité, présenté à la Commission des institutions - octobre 1985 (épuisé).

CONSULTATIONS

- C-2** Synthèse de la Consultation sur l'accessibilité des services sociaux et de santé aux communautés culturelles - septembre 1987 (épuisé).
- C-1** Synthèse des mémoires et des présentations de la Consultation du Conseil sur les communautés culturelles et les communications - décembre 1986.

COLLOQUES ET SEMINAIRES

- CS-10** Les actes du colloque sur l'équité en emploi - octobre 2000 - 121 p.
- CS-9** Pluralisme et droits, pluralisme et services - séminaire - rapport-synthèse - avril 1999 - 43 p.
- CS-8** Rapport-synthèse sur le Rôle et la place des religions à l'école - octobre 1993 - 75 p.
- CS-7** Séminaire sur l'intégration des immigrants dans un Québec francophone, démocratique et pluraliste, transcription des contributions de réflexion et des échanges entre les participants - juillet 1993 - 88 p.
- CS-6** Rapport-synthèse de la Table ronde des jeunes des communautés culturelles : « Identité et intégration » - août 1991 - 75 p.
- CS-5** Rapport-synthèse de la Journée d'étude sur les programmes d'accès à l'égalité en emploi à l'intention des communautés culturelles tenue le 4 novembre 1988 - mars 1989 - 267 p. (épuisé).

- CS-4** Séminaire sur les relations raciales dans le contexte urbain (3 octobre 1986), synthèse des présentations - novembre 1987 (épuisé).
- CS-3** Rencontre d'échanges avec des représentants d'organismes des communautés culturelles et de l'immigration et des principaux secteurs socio-économiques de la région de Québec, compte rendu - 26 septembre 1987 - 32 p. (épuisé).
- CS-2** Table ronde sur l'immigration, synthèse des discussions - 23 février 1987 (épuisé).
- CS-1** Colloque sur les médias du Québec: un monde « tricoté serré », résumé des interventions - 30 janvier 1987 (épuisé).

AUTRES DOCUMENTS

- D-10** Bref portrait socio-démographique des communautés noires du Québec - juin 2002
- D-9** Intégrer tous les citoyens dans un Québec démocratique et pluraliste - sept 2000 - 7 p.
- D-8** Les jeunes minoritaires : une double exclusion. Document de soutien pour le Sommet du Québec et de la jeunesse 22, 23 et 24 février 2000 - 60 p.
- D-7** L'immigration et les régions du Québec. Un potentiel à développer - 65^e congrès de l'ACFAS - 13 mai 1997
- D-6** Des emplois venus d'ailleurs - 13^e colloque de la fondation de l'entrepreneurship - 7 février 1996.
- D-5** Guide pour l'organisation d'une semaine interculturelle nationale - Ordres primaire et secondaire - mars 1991.
- D-4** Guide pour l'organisation d'une semaine interculturelle nationale - collèges d'enseignement général et professionnel mars 1991.
- D-3** Comité consultatif des communautés culturelles en milieu scolaire: un défi pour l'école (brochure d'information à l'intention des commissions scolaires) - avril 1989.
- D-2** Table municipale de concertation des communautés culturelles (guide à l'intention des municipalités) préparé par Le Conseil des communautés culturelles et de l'immigration en collaboration avec l'Union des municipalités du Québec - édition 1993 - 19 p.
- D-1** Les relations entre les membres des communautés culturelles et les services sociaux - janvier 1986, par Bertrand Lebel. Ce texte a été publié dans la Revue canadienne d'Études ethniques à l'automne 1986.

LOI

Loi sur le Conseil des relations interculturelles (L.R.Q., chapitre C- 57.2)

BULLETIN DU CONSEIL

Les numéros du Bulletin d'information du Conseil depuis juin 1987.

PLANIFICATION STRATÉGIQUE – 2001-2004

RÈGLEMENT SUR L'ÉTHIQUE ET LA DÉONTOLOGIE DES ADMINISTRATEURS PUBLICS

RAPPORTS ANNUELS DU CONSEIL

Les rapports annuels du Conseil de 1985 à 2002.

PUBLICATIONS À VENIR

D'autres études sont en cours. Des rapports et des avis sont en préparation.

NOTES

Les personnes intéressées par l'un ou l'autre des documents publiés par le Conseil peuvent en obtenir copie en communiquant avec son secrétariat au (514) 873-8501 ou par télécopieur au (514) 873-3469.

La reproduction du contenu de ces publications est autorisée dans la mesure où la source est indiquée et avec le libellé suivant : « ce document est reproduit avec l'autorisation du Conseil des relations interculturelles. »

Entente	Immeuble		Date			Sup. local (M.C.)	Loyer mensuel					Loyer 2003-2004	Détail des aménagements				Direction régionale
	No	Adresse	Début	Fin	Projet		Espace	Expl. spéc.	Frais adm.	Aménag.	Total		Début	Fin	Loyer mens.	Coût initial	

ENTENTES EN VIGUEUR

08401-02	05512	500, boulevard René-Lévesque ouest, Mor	2002-10-01			896677	319,28	7 332,80	0,00	205,32	518,04	8 056,16	93 565,68	2001-10-01	2003-09-30	518,04	11 672,50	Dir. rég. de Montréal
----------	-------	-----------------------------------------	------------	--	--	--------	--------	----------	------	--------	--------	----------	-----------	------------	------------	--------	-----------	-----------------------

ANNEXE 3 - LE CONSEIL DES RELATIONS INTERCULTURELLES

Président : M. Pierre Ancil

Membres : M. Raymond Chrétien
Mme Honey A. Drescher
M. Shah Ismatullah Habibi
M. Pierre-Gérald Jean
M. To-Chi Kwan
Mme Micheline Labelle
Mme Johanne Maletto
Mme Martine Morissette
M. Stephan Reichhold
Mme Helena Seckarova
M. Uma Shanker Srivastava
M. Babakar-Pierre Touré
Mme Linda Marienna Valenzuela

Secrétaire : M. Louis-René Gagnon

Madame Raymonde Saint-Germain, sous-ministre
Ministère des Relations avec les citoyens
et de l'Immigration (sans droit de vote)