

2 AVR 16 -9 :48

Étude des crédits 2002-2003
Conseil de la famille et de l'enfance

Famille et Enfance : 065
Programme : 04
Élément : 01
CR : 8100

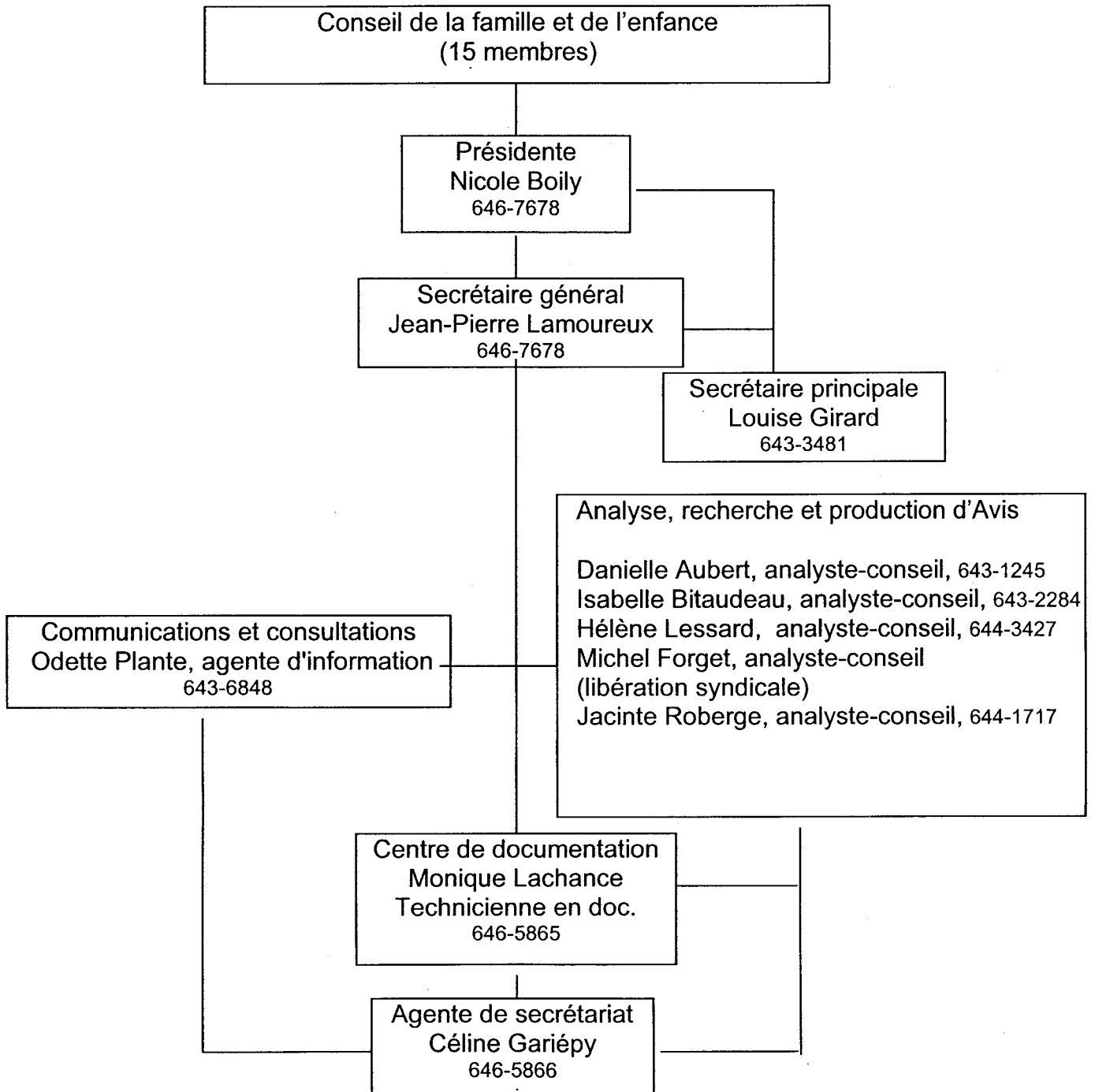
Les questions générales

NOTE : Le Conseil ne répondra pas aux questions 18,19 et 31 qui concernent le cabinet de la Ministre.

- 1. Organigramme de l'organisme en indiquant pour chaque poste le nom et le titre du titulaire.**
 - a) Le Conseil de la famille et de l'enfance (organigramme administratif)**
 - b) Les membres du Conseil**

TITRE 1: Organigramme de l'organisme en indiquant pour chaque poste le nom et le titre du titulaire.

a) Conseil de la famille et de l'enfance (organigramme administratif):



18 mars 2002

TITRE 1: Organigramme de l'organisme en indiquant pour chaque poste le nom et le titre du titulaire.

b) Les membres du Conseil en mars 2002 et leur lieu de résidence:

BOILY, Nicole
Présidente du Conseil
Québec

AMIOT, Suzanne
Vice-présidente de la
FTQ
Montréal

BLAIN, François
Responsable de projets en éveil à l'écrit à
la Commission scolaire Marie-Victorin
Boucherville

CARBONNEAU, Claudette
Première vice-présidente de la
CSN
Montréal

COUTURE, Suzanne
Conseillère municipale
Val d'Or

DESJARDINS, Louise
Agente de développement à la
Société d'intervention urbaine
Chicoutimi-Jonquière

ESCOJIDO, Catherine
Vice-présidente du Conseil
Directrice des communications
Montréal International
Montréal

JIMENEZ, Vania
Directrice de l'Unité de médecine familiale
et médecin au CLSC Côte-des-Neiges
Montréal

KRONSTRÔM, Catrin
Avocate à l'Assurance-vie Desjardins-
Laurentienne de Lévis
Lévis

LABEAUME, Régis
Chargé de mission à la Cité de l'optique de
Québec
Saint-Laurent - Ile d'Orléans

LABRECQUE, Huguette
Présidente provinciale
Association féminine d'éducation et
d'action sociale
Saint-Jean-Chrysostome

MONGRAIN, Suzelle
Coordonnatrice de la
Maison de la famille
Trois-Rivières

PITRE-ROBIN, Claudette
Directrice du
Regroupement des centres
de la petite enfance de la Montérégie
Saint-Lambert

PRUD'HOMME, Gilles
Directeur général de
Entraide pour hommes de Montréal
Montréal

MEMBRE DÉSIGNÉE

CLICHE, Guymond
Sous-ministre adjoint
Ministère de la Famille et de l'Enfance

SECRÉTAIRE GÉNÉRAL

LAMOUREUX, Jean-Pierre

2. Liste de toutes les publications de l'organisme (incluant les publications régulières, particulières ou occasionnelles) :

- tirage;
- coût;
- distribution;
- imprimeur.

TITRE 2 : Liste de toutes les publications de l'organisme (incluant les publications régulières, particulières ou occasionnelles) :

Document de consultation. Familles avec adolescents : en voir de toutes les couleurs!?!

Tirage : 400

Coût : 193,66 \$

Distribution : Liste gouvernementale et autres constituées par le Conseil

Imprimeur : Reprographie gouvernementale

Document de consultation. Parent ados, Ça pas Rap?

Tirage : 60

Coût : 45,83

Distribution : Liste gouvernementale et autres constituées par le Conseil

Imprimeur : Reprographie gouvernementale

La détermination et la gestion des problèmes de conciliation travail-famille en milieu de travail

Tirage : 500

Coût : 2390 \$

Distribution : Liste gouvernementale et autres constituées par le Conseil

Imprimeur : Les Impressions J.L. inc.

Démographie et Famille. Les impacts sur la société de demain. Les Actes du colloque

Tirage : 1000

Coût : 9150 \$

Distribution : Liste gouvernementale et autres constituées par le Conseil et en vente chez Les Publications du Québec

Imprimeur : Les Impressions J.L. inc.

Mémoire : Prévenir la pauvreté et lutter contre elle dans une vision d'ensemble qui mise sur la famille

Tirage : 230

Coût : 512,48 \$

Distribution : Liste gouvernementale et autres constituées par le Conseil

Imprimeur : Reprographie gouvernementale

3. Liste des voyages hors Québec depuis le 1^{er} avril 2001 :

- **endroit et dates du départ et du retour;**
- **but du voyage;**
- **personnes rencontrées;**
- **coût;**
- **noms des ministres, députés, personnel de cabinet et fonctionnaires concernés (avec leur titre) et autres participants (avec leur titre);**
- **pour les organismes, noms des dirigeants et fonctionnaires concernés;**
- **bilan et résultat des rencontres.**

TITRE 3 : Liste des voyages hors Québec depuis le 1^{er} avril 2001 :

Endroit et dates : Du 3 au 5 mai 2001 à Victoria, B.C.
But du voyage : Participation aux réunions de l'Assemblée générale et du Conseil d'administration de l'Institut Vanier de la famille.
Coût : Aucun frais occasionné au Conseil.
Nom : Jean-Pierre Lamoureux, secrétaire général

Endroit et dates : Le 1^{er} juin 2001 à Toronto
But du voyage : Prononcer une allocution intitulée «How Do Lone Mothers Fare Under Quebec's Approach to Child Care?» Dans le cadre de Campaign 2000 Meeting for National and Community Partners
Coût : Aucun frais occasionné au Conseil.
Nom : Nicole Boily, présidente

Endroit et date : Du 18 au 20 octobre 2001 à Ottawa
But du voyage : Participation au Conseil d'administration de l'Institut Vanier de la famille.
Coût : Aucun frais occasionné au Conseil.
Nom : Jean-Pierre Lamoureux, secrétaire général

Endroit et date : Le 30 octobre 2001 à Toronto
But du voyage : Prononcer une allocution intitulée «Developing the Full Potential of Families and their Children : The \$5-a-day child care program in Quebec. How are children faring under Quebec's approach to child care?»
Coût : Aucun frais occasionné au Conseil.
Nom : Nicole Boily, président

Endroit et date : Du 30 janvier au 1^{er} février 2002 Ottawa
But du voyage : Assister, en tant qu'observatrice, à une conférence nationale parrainée par la Direction générale de la recherche appliquée de Développement des ressources humaines Canada.
Coût : Coûts assumés par le Conseil
Nom : Danielle Aubert, analyste-conseil

Endroit et date : Le 18 mars 2002, à Ottawa
But du voyage : Participation au Conseil d'administration de l'Institut Vanier de la famille
Coût : Aucun frais occasionné au Conseil
Nom : Jean-Pierre Lamoureux, secrétaire général

4. Liste des dépenses en publicité (incluant sur Internet) et des articles promotionnels:

- les sommes dépensées pour l'exercice financier 2001-2002 et les prévisions pour 2002-2003;
- la ventilation des dépenses par types de médias;
- les noms des fournisseurs;
- le but visé par chaque dépense.

TITRE 4 : Liste des dépenses en publicité (incluant sur Internet) et des articles promotionnels:

Aucune dépense de publicité gouvernementale n'a été faite en 2001-2002 et aucune n'est envisagée en 2002-2003.

- 5. Liste des sondages et groupes de discussions effectués durant l'exercice 2001-2002 à la demande des ministères, organismes, sociétés, régies et commissions qui s'y rattachent.**

TITRE 5 : Liste des sondages et groupes de discussions effectués durant l'exercice financier 2001-2002 à la demande des ministères, organismes, sociétés, régies et commissions qui s'y rattachent.

Le Conseil n'a pas procédé à des sondages auprès de la population dans le cadre de ses activités.

6. Liste des études commandées à l'extérieur ou à l'intérieur durant l'exercice financier 2001-2002 à la demande de l'organisme :

- liste et coût;
- copie des soumissions;
- copie des études;
- Firme ou individu ayant obtenu le mandat.

TITRE 6 : Liste des études commandées durant l'exercice financier 2001-2002 à la demande de la Ministre :
--

Il n'y a pas eu d'études commandées au Conseil de la part de la Ministre en 2001-2002.

7. Liste des contrats, quel que soit le montant, attribués en 2001-2002 spécifiquement à des professionnels ou à des firmes de communication, de recherche ou de relations publiques en indiquant :

- le nom du professionnel de la firme;
- le mandat et le résultat du contrat (rapport ou document final);
- la durée du contrat;
- le coût du contrat;
- le mode d'octroi du contrat (soumission publique, sur invitation ou contrat négocié);
- dans le cas d'octroi par soumission, fournir le nom des soumissionnaires et le montant des soumissions.

TITRE 7 : Liste des contrats, quel que soit le montant, attribués en 2001-2002 spécifiquement à des professionnels ou à des firmes de communication, de recherche ou de relations publiques, en indiquant :

Nom : Alain Péricard
Mandat : Procéder à la rédaction des comptes rendus des douze ateliers et de la séance du Droit de parole pour les Actes du Colloque Démographie et Famille
Date : 1 février 2001 au 31 mars 2001
Montant : 3000 \$
Date: 1 avril 2001 au 1^{er} mai 2001
Montant: 5000 \$
Mode d'octroi : contrat négocié

Nom : Matteau Parent graphisme et communication
Mandat : Réaliser des travaux graphiques concernant la conception et la production d'outils de communication pour différentes activités du Conseil
Date : 2 avril 2001 au 31 mars 2002
Montant : 15 000 \$
Addendum : 3 700 \$
Mode d'octroi : contrat négocié

Nom : Anne-Hélène Pénault
Mandat : Recherche et rédaction d'une présentation intitulée «Les mères cheffes de famille monoparentale»
Date : 20 avril 2001 au 20 mai 2001
Montant : 1320 \$
Mode d'octroi : contrat négocié

Nom : Caroline Caron
Mandat : Rédiger le compte rendu de quatre séances de consultation menées pour l'élaboration du Rapport sur la situation et les besoins des familles et des enfants de 2001 portant sur les familles avec adolescents et rédiger un rapport-synthèse
Date : 23 avril 2001 au 31 mai 2001
Montant : 5000 \$
Mode d'octroi : contrat négocié

TITRE 7 : Liste des contrats, quel que soit le montant, attribués en 2001-2002 spécifiquement à des professionnels ou à des firmes de communication, de recherche ou de relations publiques, en indiquant :

Nom : Colleen Bilodeau
Mandat : Traduire une présentation intitulée «Les mères cheffes de famille monoparentale»
Date : 15 avril 2001 au 25 mai 2001
Montant : 800 \$
Mode d'octroi : contrat négocié

Nom : Dany David
Mandat : Effectuer des tâches de secrétariat en remplacement d'une employée en congé de maladie
Date : 23 mai au 6 juin 2001
Montant : 4000 \$
Mode d'octroi : contrat négocié

Nom : Danièle Blain
Mandat : Réaliser différentes activités de recherche et de rédaction de documents pour le Conseil de la famille et de l'enfance
Date : 1^{er} juin 2001 au 31 mars 2002
Montant : 15 000 \$
Mode d'octroi : contrat négocié

Nom : Marie-Claude Lafleur
Mandat : Effectuer des travaux de recherche dans le cadre de la préparation d'un Avis sur la démographie et la famille
Date : 20 juin au 31 août 2001
Montant : 9600 \$
Addendum : 1057,93 \$
Mode d'octroi : contrat négocié

Nom : Dany David
Mandat : Effectuer différents travaux de secrétariat pendant la période de vacances et travailler au Centre de documentation
Date : 9 juillet au 31 août 2001
Montant : 5200 \$
Mode d'octroi : contrat négocié

TITRE 7 : Liste des contrats, quel que soit le montant, attribués en 2001-2002 spécifiquement à des professionnels ou à des firmes de communication, de recherche ou de relations publiques, en indiquant :

Nom : Martine Côté
Mandat : Effectuer des travaux de recherche dans le cadre de la préparation d'un Rapport sur la famille et les adolescents
Date : 30 juillet au 21 septembre 2001
Montant : 7050 \$
Mode d'octroi : contrat négocié

Nom : Martine Côté
Mandat : Effectuer des travaux de recherche et de rédaction dans le cadre de la préparation d'un rapport sur la situation et les besoins des familles et des enfants qui porte sur les familles avec adolescents
Date : 1^{er} octobre au 28 décembre 2001
Montant : 17 900 \$
Mode d'octroi : contrat négocié

Nom : Colleen Bilodeau
Mandat : Traduction de présentations ou de documents du Conseil de la famille et de l'enfance
Date : 25 octobre 2001 (contrat ouvert)
Montant : 2000 \$
Mode d'octroi : contrat négocié

Nom : Dany David
Mandat : Travailler au Centre de documentation lié à la mutation de la responsable du Centre
Date : 12 novembre au 21 décembre 2001
Montant : 3825 \$
Mode d'octroi : contrat négocié

Nom : Martine Côté
Mandat : Effectuer des travaux de recherche et de rédaction dans le cadre de la préparation de différents dossiers du Conseil
Date : 7 janvier au 31 mars 2002
Montant : 11 500 \$
Mode d'octroi : contrat négocié

TITRE 7 : Liste des contrats, quel que soit le montant, attribués en 2001-2002 spécifiquement à des professionnels ou à des firmes de communication, de recherche ou de relations publiques, en indiquant :

Nom : Communications Bolduc-Laplane inc.
Mandat : Prononcer une allocution sur les façons de lutter contre la pauvreté des familles et des enfants dans le cadre d'une rencontre de consultation et d'échange avec les organismes familiaux et parafamiliaux sur les travaux du Conseil
Date : 11 mars 2002
Montant : 1500 \$
Mode d'octroi : contrat négocié

Nom : TELUS, solutions d'affaires inc.
Mandat : Actualiser et améliorer le site Internet du Conseil
Date : 17 décembre 2001 au 31 mars 2002
Montant : 7228 \$
Date : 1 au 15 avril 2002
Montant : 3912 \$
Mode d'octroi : contrat négocié

Nom : Linda Lévesque
Mandat : Rédiger un abrégé de l'Avis Démographie et Famille et conseiller sur la stratégie de diffusion de ces documents
Date : 4 au 31 mars 2002
Montant : 5 000 \$
Mode d'octroi : contrat négocié

TITRE 7 : Liste des contrats, quel que soit le montant, attribués en 2001-2002 spécifiquement à des professionnels ou à des firmes de communication, de recherche ou de relations publiques, en indiquant :

Nom : Les Impressions J.L. inc.
Mandat : Impression de la brochure intitulée «La détermination et la gestion des problèmes de consultation travail-famille»
Date : 12 juin 2001
Montant : 2390 \$
Mode d'octroi : Soumissions faites par Matteau et Parent

Nom : PCT Composition
Mandat : Composition graphique des Actes du Colloque Démographie et Famille
Date : 1^{er} août 2001
Montant : 2680 \$
Mode d'octroi : Soumissions faites par Matteau et Parent

Nom : Les Impressions J.L. inc.
Mandat : Impression des Actes du Colloque Démographie et Famille
Date : 22 août 2001
Montant : 9150,37 \$
Mode d'octroi : Soumissions faites par Matteau et Parent

Nom : Les Impressions J.L. inc.
Mandat : Impression d'un signet du Conseil
Date : 22 août 2001
Montant : 250 \$
Mode d'octroi : Soumissions faites par Matteau et Parent

8. Liste des contrats de moins de 25 000 dollars octroyés par l'organisme en 2001-2002 en indiquant :

- le nom du professionnel ou de la firme;
- le mandat et le résultat (rapport ou document final);
- le coût;
- le mode d'octroi du contrat (soumission publique, sur invitation ou contrat négocié);
- dans le cas d'octroi par soumission, fournir le nom des soumissionnaires et le montant des soumissions.

TITRE 8 : Liste des contrats de moins de 25 000 dollars octroyés par l'organisme en 2001-2002 en indiquant.

Voir la question 7

- 9. Liste détaillée de tous les contrats qui, depuis le 1^{er} avril 2001, ont fait l'objet d'un versement supplémentaire par rapport au montant initial, le montant du surplus versé, le montant du contrat initial, les raisons du dépassement et le nom de l'entreprise qui a réalisé le contrat.**

TITRE 9: Liste détaillée de tous les contrats qui, depuis le 1^{er} avril 2001, ont fait l'objet d'un versement supplémentaire par rapport au montant initial, le montant du surplus versé, ...
--

Matteau Parent graphisme et communication

- Le contrat octroyé à Matteau Parent graphisme et communication pour réaliser différents travaux graphiques concernant la conception et la production d'outils de communication pour différentes activités du Conseil. Augmentation de 3700 \$.
- Raison: défrayer les coûts supplémentaires requis pour l'exécution du contrat.

Marie-Claude Lafleur

- Le contrat octroyé à Marie-Claude Lafleur pour effectuer des travaux de recherche dans le cadre de la préparation d'un Avis sur la démographie et la famille. Augmentation de 1057,93 \$.
- Raison : défrayer les coûts supplémentaires requis pour l'exécution du contrat.

10. Le montant, pour l'année 2001-2002, de chacune des dépenses suivantes :

- la photocopie;
- la télécopie(fax), si identifiable à même les coûts reliés à la téléphonie;
- la téléphonie cellulaire et coût d'utilisation;
- les téléavertisseurs;
- le mobilier de bureau;
- les fournitures, tels agendas, valises, dictionnaires, calculatrices, stylos ou crayons, boîtes de carton (en identifiant les coûts pour chaque item);
- distributeur d'eau de source;
- le remboursement des frais de transport;
- le remboursement des frais d'hébergement;
- le remboursement des frais de repas;
- le ressourcement ou préparation à la retraite;
- l'ensemble des dépenses applicables à la participation à des congrès, des colloques et toute session de type perfectionnement ou ressourcement :
 - a) au Québec b) à l'extérieur du Québec.

TITRE 10 : Le montant, pour l'année 2001-2002, de chacune des dépenses suivantes :

• la photocopie	370 \$
• location d'un photocopieur :	1980 \$
• la reprographie :	3000 \$
• la télécopie :	incluse dans la téléphonie
• téléphonie et téléphonie cellulaire :	9350 \$
• le mobilier de bureau :	0
• les fournitures :	
Agendas	85
Valises :	50
Stylos ou crayons :	95
Autres:	2020
	—————
	2250 \$ total
• distributeurs d'eau de source :	250 \$
• remboursement frais de transport, hébergement et repas :	
membres :	9 000 \$
personnel :	22 000 \$
• l'ensemble des dépenses applicables à la participation à des congrès, des colloques, du perfectionnement :	
au Québec :	4850 \$
hors Québec :	650 \$
• le ressourcement ou préparation à la retraite :	- 0 -

Ces montants sont des estimations au 31 mars 2002.

11. La liste de tous les véhicules utilisés.

TITRE 11: La liste de tous les véhicules utilisés.

Aucun.

- 12. Le nombre et la répartition, par tranches d'âge, du personnel masculin et féminin, des personnes handicapées, anglophones, autochtones et des communautés culturelles (de chaque ministère et pour chacun des organismes relevant de sa compétence) pour chaque catégorie d'emplois (cadres, professionnels, fonctionnaires, etc.) pour 2001-2002 ainsi que les prévisions pour 2002-2003. Pour chaque catégorie, indiquer le pourcentage par rapport à l'effectif total de l'organisme.**

TITRE 12 : Le nombre et la répartition du personnel masculin et féminin, des jeunes de moins de 30 ans, des personnes handicapées, anglophones, autochtones et des communautés culturelles...
--

Pour les fins de cette réponse, les caractéristiques du personnel du Conseil sont intégrées aux tableaux du ministère de la Famille et de l'Enfance. Mais, pour l'essentiel du personnel du Conseil, voici la répartition du personnel masculin et féminin :

En 2001-2002: 1 hors cadre féminine
 1 cadre masculin
 1 professionnel masculin
 5 professionnelles féminines
 3 fonctionnaires féminines

2h – 9f

En 2002-2003: 1 hors cadre féminine
 1 cadre masculin
 1 professionnel masculin
 5 professionnelles féminines
 3 fonctionnaires féminines

2h – 9f

13. Combien de personnes ont bénéficié du programme de départ volontaire et ont été rappelées pour chaque ministère et organisme?

TITRE 13 : Combien de personnes ont bénéficié du programme de départ volontaire et ont été rappelées pour chaque ministère et organisme ?

Aucune.

14. À chacun des mois de l'exercice budgétaire 2001-2002, pour chaque ministère et organisme, et ce, par catégories d'emploi (cadres, professionnels, fonctionnaires, etc.) :

- **nombre total de jours de maladie pris par le personnel;**
- **nombre total d'heures de travail supplémentaires réalisées par le personnel et répartition de la rémunération de ces heures supplémentaires (argent, vacances, etc.);**
- **nombre total de jours de vacances pris par le personnel.**

TITRE 14 : À chacun des mois de l'exercice budgétaire 2001-2002, pour chaque ministère et organisme, et ce, par catégorie d'emploi (cadres, professionnels, fonctionnaires, etc.)

Pour les fins de cette réponse, les données concernant le personnel du Conseil sont intégrées à celles du ministère de la Famille et de l'Enfance.

Le temps supplémentaire est compensé en temps uniquement.

15. Concernant les effectifs de chacun des ministères et organismes, et ce, pour chacun des exercices budgétaires depuis 2001-2002 :

- **évolution des effectifs réguliers par catégorie d'emplois (cadres supérieurs et intermédiaires, professionnels, techniciens, personnel de bureau, ouvriers et agents de la paix) et par leur territoire habituel de travail (centre principal de direction et chacune des régions);**
- **évolution du nombre d'employés bénéficiant d'un traitement additionnel en raison de la complexité de la tâche à accomplir;**
- **nombre d'employés bénéficiant d'un traitement supérieur à celui normalement prévu pour la tâche qu'ils ont accomplie;**
- **nombre de postes par catégorie d'emplois et par leur territoire habituel de travail (centre principal de direction et chacune des régions);**
- **niveau des effectifs pour chacune des catégories d'emplois pour chacun des cinq prochains exercices budgétaires;**
- **nombre de personnes (occasionnelles, temporaires et contractuelles) en indiquant la proportion de celles qui le sont depuis 5 ans.**

TITRE 15 : Concernant les effectifs de chacun des ministères et organismes, et ce, pour chacun des exercices budgétaires depuis 2001-2002 :

	1996-1997	1997-1998	1998-1999	1999-2000	2000-2001	2001-2002
Hors cadre	1	1	1	1	1	1
Cadre	1	1	1	1	1	1
Professionnels	3	2	4	5	6	6
Technicienne	1	1	1	1	1	1
Secrétaire principale	0	1 prêt de service	1	1	1	1
Total						
Hors cadre	1	1	1	1	1	1
ETC autorisés	6	5	8	9	10	10
ETC prêt de service		1				

Tous les emplois sont logés au siège social du Conseil de la famille et de l'enfance à Québec.

16. Liste des baux pour les espaces loués par la SIQ en indiquant pour chacun d'eux :

- l'emplacement de la location;
- la superficie du local loué;
- la superficie réellement occupée;
- la superficie inoccupée;
- le coût de location au mètre carré;
- le coût total de ladite location;
- les coûts d'aménagement réalisés en 2001-2002, la nature des travaux et le ou les bureaux visés;
- la durée du bail.

TITRE 16 : La liste des baux pour les espaces loués par la SIQ en indiquant pour chacun d'eux :
--

l'emplacement de la location :	900, boul. René-Lévesque Est - Place Québec, bureau 800, à Québec.
la superficie du local loué :	390,05 m.c.
la superficie réellement occupée :	390,05 m.c.
la superficie inoccupée :	ne s'applique pas
le coût de location au mètre carré;	202,34 \$
le coût total de ladite location :	6761,04 \$ / mois
la durée du bail :	la durée du bail est indéterminée, mais la tarification des espaces est fixe jusqu'au 31 mars 2003.

17. Mis à part la SIQ, la liste des firmes en 2001-2002 de qui sont loués des espaces en indiquant pour chacun d'elles :

- l'emplacement de la location;
- la superficie du local loué;
- la superficie réellement occupée;
- la superficie inoccupée;
- le coût de location au mètre carré;
- le coût total de ladite location;
- les coûts d'aménagement réalisés en 2001-2002, la nature des travaux et le ou les bureaux visés;
- la durée du bail;
- le propriétaire et/ou le nom de la firme.

TITRE 17 : Mis à part la SIQ, la liste des firmes en 2001-2002 de qui sont loués des espaces en indiquat pour chacun d'elles :

Le Conseil ne loue aucun espace à des firmes autres que la SIQ.

20. Liste des crédits périmés, par programmes et par éléments, pour l'exercice financier 2001-2002.

TITRE 20 : Liste des crédits périmés, par programmes et par éléments, pour l'exercice financier 2001-2002.

Le Conseil ne prévoit pas de crédits périmés.

21. La ventilation détaillée des dépenses afférentes aux transferts obtenus du gouvernement fédéral (préciser le montant reçu) en 2001-2002 dans le cadre des divers programmes à frais partagés; pour chacun de ces programmes, description sommaire du mode de subvention.

TITRE 21 : La ventilation détaillée des dépenses afférentes aux transferts obtenus du gouvernement fédéral en 2001-2002 dans le cadre des divers programmes à frais partagés; ...

Le Conseil ne participe pas à ce genre d'ententes avec le gouvernement fédéral.

**22. Liste du personnel en disponibilité par catégories d'emploi
(cadres, professionnels, fonctionnaires, etc.).**

**TITRE 22 : Liste du personnel en disponibilité par catégories d'emploi
(cadres, professionnels, fonctionnaires, etc.).**

Aucune personne.

23. Liste du personnel hors structure par catégories d'emploi (cadres, professionnels, fonctionnaires, etc.) rémunéré par l'organisme qui n'occupe aucun poste dans cet organisme.

TITRE 23 : Liste du personnel hors structure par catégories d'emploi (cadres, professionnels, fonctionnaires, etc.) rémunéré par l'organisme qui n'occupe aucun poste dans cet organisme.

Le Conseil ne comprend aucun personnel hors structure rémunéré.

24. Liste du personnel rémunéré par l'organisme et affecté à des organismes parapublics non gouvernementaux et autres.

TITRE 24 : Liste du personnel rémunéré par l'organisme et affecté à des organismes parapublics non gouvernementaux et autres.

Le Conseil ne rémunère aucun personnel affecté en dehors de sa propre organisation.

25. La liste du personnel rémunéré par des organismes parapublics non gouvernementaux et autres et affecté au Conseil :

- assignation initiale;
- assignation actuelle;
- salaire.

**TITRE 25 : Liste du personnel rémunéré par des organismes
parapublics non gouvernementaux et autres et affecté au
Conseil :**

Le Conseil n'a pas de prêt de service venant d'organismes parapublics non gouvernementaux et autres.

- 26. Liste du personnel par catégories d'emploi (cadres, professionnels, fonctionnaires) qui reçoit une double rémunération, soit celle rattachée à leur fonction et un revenu d'un régime de retraite du secteur public, parapublic ou des réseaux de la santé et de l'éducation, soit les commissions scolaires, les cégeps, les établissements universitaires, les régies régionales de la santé et les établissements hospitaliers.**

TITRE 26 : Liste du personnel par catégories d'emploi (cadres, professionnels, fonctionnaires) qui reçoit une double rémunération, soit celle rattachée à leur fonction et un revenu d'un régime de ...

Aucun.

27. Pour chacun des organismes publics et parapublics, la liste détaillée du matériel informatique (année d'acquisition, modèle et la somme dépensée).

TITRE 27: Pour chacun des organismes publics et parapublics, la liste détaillée du matériel informatique (année d'acquisition, modèle et la somme dépensée).

Le Conseil a en sa possession :

13 Pentium et 1 portable

1996-1997	5 Pentium à 1900 \$:	9500 \$
1997-1998	4 Pentium à 1800 \$:	7200 \$
1998-1999	2 pentium à 1600 \$:	3200 \$
	1 portable à 2990 \$:	2990 \$
1999-2000	aucun achat	
2000-2001	1 Pentium à 1500 \$	1500 \$
2001-2002	- 1 Pentium brisé remis au MFE	
	2 Pentium à 1700 \$	3400 \$
La somme dépensée : sur 6 ans		27 790 \$

Matériel informatique

Les 14 postes informatiques sont répartis ainsi pour usage du personnel :

9 employés réguliers et
 1 prêt à domicile
 1 présidente
 1 contractuelle
 1 salle de travail
 1 portable

14 Total

4 imprimantes

1 Desk Jet 1220 HP C	2000	640 \$
1 Lexmark Optra S1650	1998 :	2100 \$
1 HP laserJet 4000	1999 :	2166 \$
1 Epson LX300 matricielle	2000:	280 \$
La somme dépensée :		5186 \$

28. Pour chacun des ministères ou organismes publics et parapublics, le nombre d'ETC alloués au projet GIRES ainsi que le total des dépenses encourues et prévues pour ce même projet.

TITRE 28 : Pour chacun des ministères et organismes publics et parapublics, le nombre d'ETC alloués au projet GIREs ainsi que le total des dépenses encourues et prévues pour ce même projet.

Aucun.

29. Pour chacun des ministères ou organismes publics et parapublics, quel est l'impact prévu au projet GIREs sur le nombre d'emplois, une fois le projet complété.

TITRE 29 : Pour chacun des ministères et organismes publics et parapublics, quel est l'impact prévu au projet GIREs sur le nombre d'emplois, une fois le projet complété.

Aucun.

30. Pour chacun des ministères ou organismes publics et parapublics, quelles seront les applications de GIREs.

TITRE 30 : Pour chacun des ministères et organismes publics et parapublics, quelles seront les applications de GIREs.

Aucun.

32. Liste de tous les abonnements de l'organisme et le coût:

- livres;
- journaux;
- magazines;
- bulletins électroniques et/ou papiers;
- clubs privés ou autres;
- billets de saison;
- etc.

TITRE 32 : Liste de tous les abonnements de l'organisme et le coût:

Achat de livres pour le Centre de documentation : 2600,00 \$

Journaux: 748,21 \$

- Le Devoir 194,48
- La Presse 221,52
- Le Soleil 132,50
- The Gazette 199,71

Magazines (revues): 2403,22 \$

- Club de presse Berlitz 600,00
- SDM Services documentaires 500,00
- Le Magazine Châtelaine 24,97
- Bulletin Milieu de vie 2001-2002 15,00
- Revue Notre-Dame 14,02
- INED (France) 20,39
- Le Magazine L'Actualité 31,95
- Tendances sociales 36,00
- Gazette officielle du Québec 162,00
- National Council on Family Relations 210,00
- CNAF (France) 46,92
- Québec dans le monde 40,00
- Gardavue 21,00
- Revue int. De l'éducation familiale 50,00
- Éthique publique (INRS Cult. et soc.) 50,00
- Express Mag 89,00
- Revue Psychologie préventive 12,00
- Renouv. Châtelaine 24,97
- Revue de recherche ACFAS 95,00

bulletins électroniques et/ou papiers: - 0 -

clubs privés ou autres: - 0 -

billets de saison: - 0 -

33. Pour chaque site Internet (incluant ceux des événements ponctuels), et ce, depuis l'existence du site:

- le processus utilisé pour la conception;
- le nom de la firme ou des personnes qui ont conçu le site;
- les coûts de construction du site;
- le coût de l'entretien et de la mise à jour;
- qui est responsable du contenu sur le site;
- qui est autorisé à faire des modifications sur le site;
- quelle est la fréquence moyenne de mise à jour;
- le nombre de visiteurs (hits) par mois;
- combien de fois le site a-t-il été refait? Quel a été le coût? Quels critères ont justifié les changements?

TITRE 33. Pour chaque site Internet (incluant ceux des événements ponctuels), et ce, depuis l'existence du site:

Site Internet du Conseil

Le site a d'abord été pensé sur papier en 1997. Il fallait déterminer le genre d'information à afficher, sous quelles rubriques, évaluer les coûts, déterminer l'ampleur des mises à jour requises, tout en gardant à l'esprit l'idée d'offrir un site sobre mais professionnel, convivial, à caractère institutionnel gouvernemental et représentatif des activités de notre organisme.

Le Conseil a ensuite confié l'élaboration technique du site à la firme ABCI (André Bériault Communications Internet) qui a travaillé en collaboration avec la firme Matteau-Parent pour la conception graphique déjà existante aux couleurs du Conseil.

Coût : DGSIG (hébergement du site) : 1400 \$

André Bériault (mises à jour techniques): 1582,50 \$

Depuis sa conception, le site est mis régulièrement à jour au rythme de deux fois par mois environ ou selon les besoins et les activités du Conseil. Les mises à jour sont faites par la webmestre, M^{me} Suzanne Lamy, conjointement avec le concepteur technique du site, M. Bériault. Le contenu est sous la responsabilité d'une équipe formée par le secrétaire général, la webmestre et l'agente d'information, chapeautée par la présidente du Conseil. En 2000, le site a connu une réorganisation mineure: élagage de données périmées, regroupement de certaines rubriques, resserrement de l'information.

Actuellement, le Conseil procède à son renouvellement en profondeur : actualisation du site, adaptation au nouveau concept graphique du Conseil, simplification de la navigation, ajouts de certains outils pour la cueillette de données, statistiques, etc. Il sera prêt pour avril 2002.

34. Quels sont les programmes spécifiques qui sont offerts aux jeunes (15-35 ans), le nombre de participants ainsi que le coût de la mesure, du service ou du programme?

TITRE 34 : Quels sont les programmes spécifiques qui sont offerts aux jeunes (15-35 ans), le nombre de participants ainsi que le coût de la mesure, du service ou du programme?

Aucun.

35. Pour chacun des ministères ou organismes publics et parapublics, lors de mission à l'étranger:

- la liste des ententes signées et/ou annoncées;
- les détails de ces ententes;
- les résultats obtenus à ce jour.

TITRE 35 : Pour chacun des ministères ou organismes publics et parapublics, lors de mission à l'étranger.

Aucun.

36. Pour chacun des ministères ou organismes publics et parapublics, état d'avancement des travaux relatifs à l'équité salariale.

TITRE 36. : Pour chacun des ministères ou organismes publics et parapublics, état d'avancement des travaux relatifs à l'équité salariale.

Ne s'applique pas.