

ASSEMBLEE NATIONALE
RECU

96 AVR 15 15:01

ÉTUDE
DES
CRÉDITS

1996-1997



Office des personnes
handicapées du Québec

AVRIL 1996

OFFICE DES PERSONNES HANDICAPÉES DU QUÉBEC
LIVRE DES CRÉDITS 1996-1997

Catégories de dépenses	CRÉDITS		ÉCART (\$)
	1996-1997 (\$)	1995-1996 (\$)	
ÉLÉMENT 02 (fonctionnement)			
- Rémunération	6 730 800	6 730 600	0
- Fonctionnement	2 212 000	2 976 100	(764 100)(1)
- Capital	80 000	80 000	0
- Subventions non-normées(pdg)	35 200	35 200	0
TOTAL ÉLÉMENT 02	9 057 800	9 821 900	(764 100)
ÉLÉMENT 01 (subventions)			
- Aide matérielle	2 532 700	5 162 700	(2 630 000)(2)
- Expérimentation/démonstration	1 000 000	570 000	430 000
- Centres de travail adapté - CTA			
- Fonctionnement	22 726 300	21 710 700	1 015 600 (3)
- Immobilisations	1 917 000	1 917 000	0
- Contrats d'intégration au travail - CIT	7 556 500	7 556 500	0
- Organismes de promotion	2 950 800	2 950 800	0
TOTAL ÉLÉMENT 01	38 683 300	39 867 700	(1 184 400)
LIVRE DES CRÉDITS	47 741 100	49 689 600	(1 948 500)
- Crédits non récurrents			
- Listes d'attente(MSSS)		5 000 000	
- Emplois étudiants		4 593	
CRÉDITS MODIFIÉS		54 694 193	

(1) Réduction des crédits attribuables à l'administration.

(2) - Non récurrence du budget supplémentaire 1995-1996 concernant
le traitement de la liste d'attente pour les adaptations de véhicules. 2 000 000
- Réaménagement vers les règles régionales des crédits afférents
au programme de services d'interprétation visuelle et tactile. 200 000
- Réaménagement vers le programme EXPÉRIMENTATION/DÉMONSTRATION. 430 000
2 630 000

(3) Ajustement budgétaire relatif à l'impact de la hausse
du salaire minimum dans les Centres de travail adapté.

ÉTUDE DES CRÉDITS 1996-1997

DEMANDE DE RENSEIGNEMENTS GÉNÉRAUX DE L'OPPOSITION OFFICIELLE

1. Organigramme du ministère ou de l'organisme en indiquant pour chaque poste le nom et le titre du titulaire.
2. Liste de toutes les publications du ministère ou de l'organisme (incluant les publications régulières, particulières ou occasionnelles):
 - tirage;
 - coût;
 - distribution;
 - imprimeur;
 - copie des publications parues depuis le 1er avril 1995.
3. Liste des voyages **hors Québec** depuis le 1er avril 1995:
 - endroit et dates du départ et du retour;
 - but du voyage;
 - personnes rencontrées;
 - coût;
 - noms des ministres, députés, personnel de cabinet et fonctionnaires concernés (avec leur titre);
 - pour les organismes, noms des dirigeants et fonctionnaires concernés;
 - bilan et résultat des rencontres.
4. Liste des dépenses en publicité et des articles promotionnels:
 - sommes dépensées pour l'exercice financier 1995-1996 et les prévisions pour 1996-1997;
 - ventilation des dépenses par type de média;
 - noms des fournisseurs;
 - but visé par chaque dépense.
5. Liste des sondages effectués durant l'exercice financier 1995-1996 à la demande des ministères, organismes, sociétés, régies et commissions qui s'y rattachent:
 - liste et coût;
 - copie des soumissions;
 - copie du questionnaire et du résultat.
6. Liste des études commandées durant l'exercice financier 1995-1996 à la demande du ministère ou de l'organisme:
 - liste et coût;
 - copie des soumissions;
 - copie des études.
7. Liste des contrats de moins de 25 000 dollars octroyés par le ministère ou l'organisme depuis le 1er avril 1995 au 31 mars 1996 en indiquant:
 - nom du professionnel(le) ou de la firme (était-ce le plus bas soumissionnaire?);
 - mandat et le résultat (rapport ou document final);
 - coût;
 - mode d'**octroi** du contrat (soumission publique, sur invitation ou contrat négocié).

8. Liste détaillée des contrats qui, depuis le 1er avril 1995, ont fait l'objet d'un versement supplémentaire par rapport au montant initial, le montant du surplus versé, le montant du contrat initial, les raisons du dépassement et le nom de l'entreprise qui a réalisé le contrat.
9. Le montant, pour l'année 1995-1996, de chacune des dépenses suivantes:
 - photocopie;
 - télécopie (fax), si identifiable à même les coûts reliés à la téléphonie;
 - téléphonie cellulaire et coût d'utilisation;
 - téléavertisseurs;
 - mobilier de bureau;
 - fournitures, tels agendas, valises, dictionnaires, calculatrices, stylos ou crayons, boîtes de carton (en identifiant les coûts pour chaque item);
 - distributeurs d'eau de source;
 - remboursement des frais de transport;
 - remboursement des frais d'hébergement;
 - remboursement des frais de repas;
 - ensemble des dépenses applicables à la participation à des congrès, des colloques et toutes sessions de type perfectionnement ou ressourcement: a) au Québec; b) à l'extérieur du Québec.
10. La liste de tous les véhicules fournis en indiquant pour chacun:
 - marque et le modèle du véhicule;
 - coût d'acquisition ou de location et l'année de la transaction;
 - coûts d'entretien des véhicules (réparation);
 - coûts d'utilisation des véhicules (essence, assurances, immatriculation);
 - nom et poste du bénéficiaire;
 - appels d'offres faits en 1995-1996 et les prévisions pour 1996-1997.
11. Pour chacun des ministères et des organismes publics et parapublics sous leur autorité, combien de personnes, dont la cotisation fut payée en 1995-96 par l'employeur, sont membres de corporations professionnelles, de clubs privés (clubs d'affaires, clubs sociaux, clubs de golf ou autres) et à quelle somme s'élève le montant global payé pour ces cotisations?
 - Quelle est la fonction de chaque personne concernée ainsi que le coût de la cotisation à chacun des clubs ou corporations professionnelles (en indiquant le nom des clubs ou de la corporation professionnelle)?
12. Le nombre et la répartition du personnel masculin et féminin, des jeunes de moins de 30 ans, des personnes handicapées, anglophones, autochtones et des communautés culturelles (de chaque ministère et pour chacun des organismes relevant de sa compétence) pour chaque catégorie d'emplois (cadres, professionnels, fonctionnaires, etc.) pour 1995-1996 ainsi que les prévisions pour 1996-1997. Pour chaque catégorie, indiquer le pourcentage par rapport à l'effectif total du ministère ou de l'organisme.
13. À chacun des mois du dernier exercice budgétaire (1995-1996) pour chaque ministère et organisme, et ce par catégorie d'emplois (cadres, professionnels, fonctionnaire, etc.):
 - a) nombre total de jours de maladie pris par le personnel;
 - b) nombre total d'heures de travail supplémentaires réalisées par le personnel et répartition de la rémunération de ces heures supplémentaires (argent, vacances, etc.);
 - c) nombre total de jours de vacances pris par le personnel.

14. Concernant les effectifs de chacun des ministères et organismes et ce pour chacun des exercices budgétaires depuis 1993-1994:
- a) évolution des effectifs réguliers par catégorie d'emplois (cadres supérieurs et intermédiaires, professionnels, techniciens, personnel de bureau, ouvriers et agents de la paix) et par leur territoire habituel de travail (centre principal de direction et chacune des régions);
 - b) évolution du nombre d'employés bénéficiant d'un traitement additionnel en raison de la complexité de la tâche à accomplir;
 - c) nombre d'employés bénéficiant d'un traitement supérieur à celui normalement prévu pour la tâche qu'ils ont accomplie;
 - d) nombre de postes par catégorie d'emplois et par leur territoire habituel de travail (centre principal de direction et chacune des régions);
 - e) niveau des effectifs pour chacune des catégories d'emplois pour chacun des cinq prochains exercices budgétaires;
 - f) nombre de postes occasionnels, temporaires et contractuels.
15. La liste des baux pour les espaces loués par la SIQ en indiquant pour chacun d'eux:
- emplacement de la location;
 - superficie du local loué;
 - superficie réellement occupée;
 - superficie inoccupée;
 - coût de location au mètre carré;
 - coût total de ladite location;
 - coûts d'aménagement réalisés en 1995-1996, nature des travaux et le ou les bureaux visés;
 - durée et copie du bail.
16. Mise à part la SIQ, la liste des firmes en 1995-1996 qui louent des espaces en indiquant pour chacune d'elles;
- emplacement de la location;
 - superficie du local loué;
 - superficie réellement occupée;
 - superficie inoccupée;
 - coût de location au mètre carré;
 - coût de ladite location;
 - coûts d'aménagement réalisés en 1995-1996, nature des travaux et le ou les bureaux visés;
 - durée et copie du bail.
17. La liste des contrats, quel que soit le montant, attribués en 1995-1996 spécifiquement à des firmes de communication, de recherche ou de relations publiques en indiquant:
- nom de la firme (était-ce le plus bas soumissionnaire?);
 - mandat et résultat du contrat;
 - durée du contrat;
 - coût du contrat;
 - mode d'octroi du contrat (soumission publique, sur invitation ou contrat négocié).

18. La liste des tarifs (droits et permis) en vigueur pour l'exercice financier 1995-1996 en indiquant:
- a) tarification pour chacun des droits et permis perçus;
 - b) total des revenus perçus pour chacun des droits et permis exigés;
 - c) pour l'année 1996-1997, prévision du total des revenus qui seront perçus pour chacun des droits et permis exigés.
19. a) Liste du personnel du cabinet du ministre en 1995-1996 en indiquant pour chaque individu:
- date de l'entrée en fonction;
 - date du départ, s'il y a lieu;
 - titre de la fonction;
 - adresse du port d'attache;
 - classification;
 - traitement annuel ou, selon le cas, les honoraires versés;
 - montant total des indemnités de départ versées;
 - liste du personnel politique, incluant le personnel de soutien, qui fait partie de la fonction publique;
- b) montant détaillé des salaires, des honoraires et des contrats donnés par le cabinet pour l'exercice 1995-1996;
- c) nombre total d'employés au cabinet.
20. a) Liste du personnel de la suite sous-ministérielle en 1995-1996 en indiquant pour chaque individu:
- date de l'entrée en fonction;
 - date du départ, s'il y a lieu;
 - titre de la fonction;
 - adresse du port d'attache;
 - classification;
 - traitement annuel ou, selon le cas, les honoraires versés.
- b) Montant total des salaires et honoraires versés par la suite sous-ministérielle pour l'exercice 1995-1996.
- c) Nombre total d'employés de la suite sous-ministérielle.
21. Liste des sommes d'argent versées en 1995-1996 à même le budget discrétionnaire du: a) ministre; b) du ministère ou de l'organisme, en indiquant:
- nom de l'organisme ou de la personne concernés;
 - montant attribué;
 - projet visé et le résultat.
22. Liste des crédits périmés, par programmes et par éléments, pour l'exercice financier 1995-1996.
23. Ventilation détaillée des dépenses afférentes aux transferts obtenus du gouvernement fédéral (préciser le montant reçu) en 1995-1996 dans le cadre des divers programmes à frais partagés; pour chacun de ces programmes, description sommaire du mode de subvention.
24. Bilan à jour des mesures contenues dans le Plan stratégique du Grand Montréal relevant du ministère ou d'un organisme sous sa juridiction.

25. Liste du personnel permanent, contractuel ou occasionnel libéré ou embauché pour quelque opération reliée directement ou indirectement aux activités référendaires ou préréférendaires, en indiquant:
 - poste occupé;
 - port d'attache;
 - salaire ou honoraires;
 - durée et la nature du mandat ou du contrat;
 - frais de déplacement, d'hébergement et de repas.
26. Liste du personnel libéré pour les négociations dans la fonction publique:
 - masse salariale prévue à cet effet;
 - nombre de jours par employé prévus.
27. Liste du personnel en disponibilité par catégorie d'emplois (cadres, professionnels, fonctionnaires, etc.) en indiquant:
 - poste initial;
 - salaire;
 - poste actuel, s'il y a lieu;
 - date de la mise en disponibilité.
28. Liste du personnel hors structure par catégorie d'emplois (cadres, professionnels, fonctionnaires, etc.) rémunéré par le ministère qui n'occupe aucun poste dans ce ministère:
 - nom de la personne;
 - poste occupé;
 - salaire;
 - assignation initiale;
 - date de l'assignation hors structure;
 - date de la fin de l'assignation, s'il y a lieu.
29. Liste du personnel rémunéré par le ministère et affecté à des organismes parapublics non gouvernementaux et autres:
 - assignation initiale;
 - assignation actuelle;
 - salaire.
30. Liste du personnel rémunéré par des organismes parapublics non gouvernementaux et autres et affecté au ministère:
 - assignation initiale;
 - assignation actuelle;
 - salaire.
31. Liste des cadres et hauts fonctionnaires (administrateurs d'état) qui ont démissionné, qui ont été réaffectés, ou mis à pied:
 - salaire;
 - date du changement;
 - primes de séparation;
 - assignation initiale;
 - assignation actuelle.
32. Liste du personnel par catégorie d'emplois (cadres, professionnels, fonctionnaire) qui reçoit une double rémunération, soit celle rattachée à leur fonction et un revenu d'un régime de retraite du secteur public, parapublic ou des réseaux de la santé et de l'éducation, soit les commissions scolaires, les cégeps, les établissements universitaires, les régies régionales de la santé et les établissements hospitaliers, en indiquant:
 - salaire de la personne;
 - montant reçu du régime de retraite.

ÉTUDE DES CRÉDITS 1996-1997

QUESTIONS PARTICULIÈRES DE L'OPPOSITION OFFICIELLE

67. Ventilation détaillée des budgets et des dépenses de l'Office des personnes handicapées du Québec et nombre de postes à temps plein ou équivalant à un temps complet.
68. Ventilation des organismes communautaires bénévoles qui agissent auprès des personnes handicapées et qui ont obtenu des subventions du ministère de la Santé et des Services sociaux, pour l'année 1995-1996, par région.
69. Ventilation des places dans les maisons de répit et dans les foyers d'accueil privés, au 31 mars 1996, par région et par établissement. Ajouter la comparaison à la situation qui prévalait au 31 mars 1995.
70. Listes d'attente des centres d'hébergement, des centres de réadaptation et des centres de jour, au 31 mars 1996, par région. Ajouter la comparaison à la situation qui prévalait au 31 mars 1995.
71. Ventilation des places dans les centres d'hébergement publics, dans les centres de réadaptation et dans les centres de jour, au 31 mars 1996, par région. Ajouter la comparaison avec la situation qui prévalait au 31 mars 1995.
72. Ventilation des places disponibles dans les centres de travail adapté (C.T.A.) au 31 mars 1996, par région. Ajouter la comparaison avec la situation qui prévalait au 31 mars 1995.
73. Liste des promotions, des mutations et des nouveaux engagements, avec les fonctions et salaires.
74. Pour le programme des centres de travail adapté (C.T.A.), surplus enregistrés pour l'année 1994-1995 et surplus accumulés au 31 mars 1996.
75. Listes d'attente pour les programmes d'aide matérielle, par catégories de programme, au 31 mars 1996. Ajouter la comparaison avec la situation qui prévalait au 31 mars 1995.
76. Ventilation des places dans les centres d'intégration au travail (C.I.T.) et durée des contrats au 31 mars 1996, par région. Ajouter la comparaison avec la situation qui prévalait au 31 mars 1995.
77. Nombre de plans d'embauche déposés à l'Office des personnes handicapées, en indiquant le nombre de personnes employées au 31 mars 1996. Ajouter la comparaison avec la situation qui prévalait au 31 mars 1995.
78. Programme de services d'apprentissage aux habitudes de travail du ministère de la Santé et des Services sociaux:
 - a) nombre de personnes inscrites au 31 mars 1996;
 - b) comparaison avec la situation qui prévalait au 31 mars 1995;
 - c) nombre de personnes en attente d'une place au 31 mars 1996;
 - d) comparaison avec la situation qui prévalait au 31 mars 1995.

79. Programme d'adaptation de domicile;
- a) nombre de dossiers en attente au 31 mars 1996
 - b) durée moyenne des délais d'attente;
 - c) comparaison avec la situation qui prévalait au 31 mars 1995.
80. Programme du transport adapté :
- a) ventilation des budgets au 31 mars 1996, par région;
 - b) comparaison avec la situation qui prévalait au 31 mars 1995;
 - c) nombre de personnes en attente de services au 31 mars 1996;
 - d) comparaison avec la situation qui prévalait au 31 mars 1995;
 - e) durée moyenne des délais d'attente.
81. Ventilation du budget du CAMO au 31 mars 1996 et nombre de subventions versées par le CAMO aux organismes d'aide aux personnes handicapées, en incluant le nom de l'organisme et le montant attribué.
82. Programme des aides visuelles de la Régie de l'assurance-maladie du Québec:
- a) ventilation détaillée du budget du programme au 31 mars 1996;
 - b) nombre de demandes faites pour un support technologique, incluant les cannes blanches;
 - c) nombre de demandes en attente pour ces services au 31 mars 1996;
 - d) comparaison avec la situation qui prévalait au 31 mars 1995.

**«À L'OFFICE DES PERSONNES HANDICAPÉES DU
QUÉBEC (OPHQ) LE BUDGET DES SERVICES
AUGMENTE ET CELUI DE L'ADMINISTRATION
DIMINUE» (Denis Lazure)**

Drummondville, le 29 mars 1996 - En effet, une mise au point s'impose: le livre des crédits déposé avant-hier inscrit le montant de 47.7 millions pour 96-97 par opposition aux prévisions de 49.7 millions en 95-96.

Cependant, à l'élément «services aux personnes handicapées» il faut ajouter une somme de 5 millions aux 38.7 prévus, somme gardée en réserve au budget général du ministère de la Santé et des Services sociaux pour défrayer les services d'aide matérielle (adaptation de véhicules (2 millions) et aides techniques en déficience motrice (3 millions).

Les crédits prenaient pour acquis le transfert de ces deux programmes d'aide à d'autres ministères mais le ministre Rochon a pris l'engagement par écrit que si le transfert n'était pas réalisé au 1^{er} avril 1996, l'Office recevrait les argents nécessaires pour continuer à dispenser ses services : c'est donc, en réalité, un montant de 5 millions qu'il faut ajouter aux 38.7, pour un total de 43.7 millions, soit une augmentation de 10% par rapport à 95-96.

Quant à l'élément «direction et administration», il y a bel et bien une réduction de 9.8 millions à 9.05 millions soit environ 10% de moins qu'en 95-96, mais ces économies seront réalisées strictement dans le coût du fonctionnement administratif de l'Office.

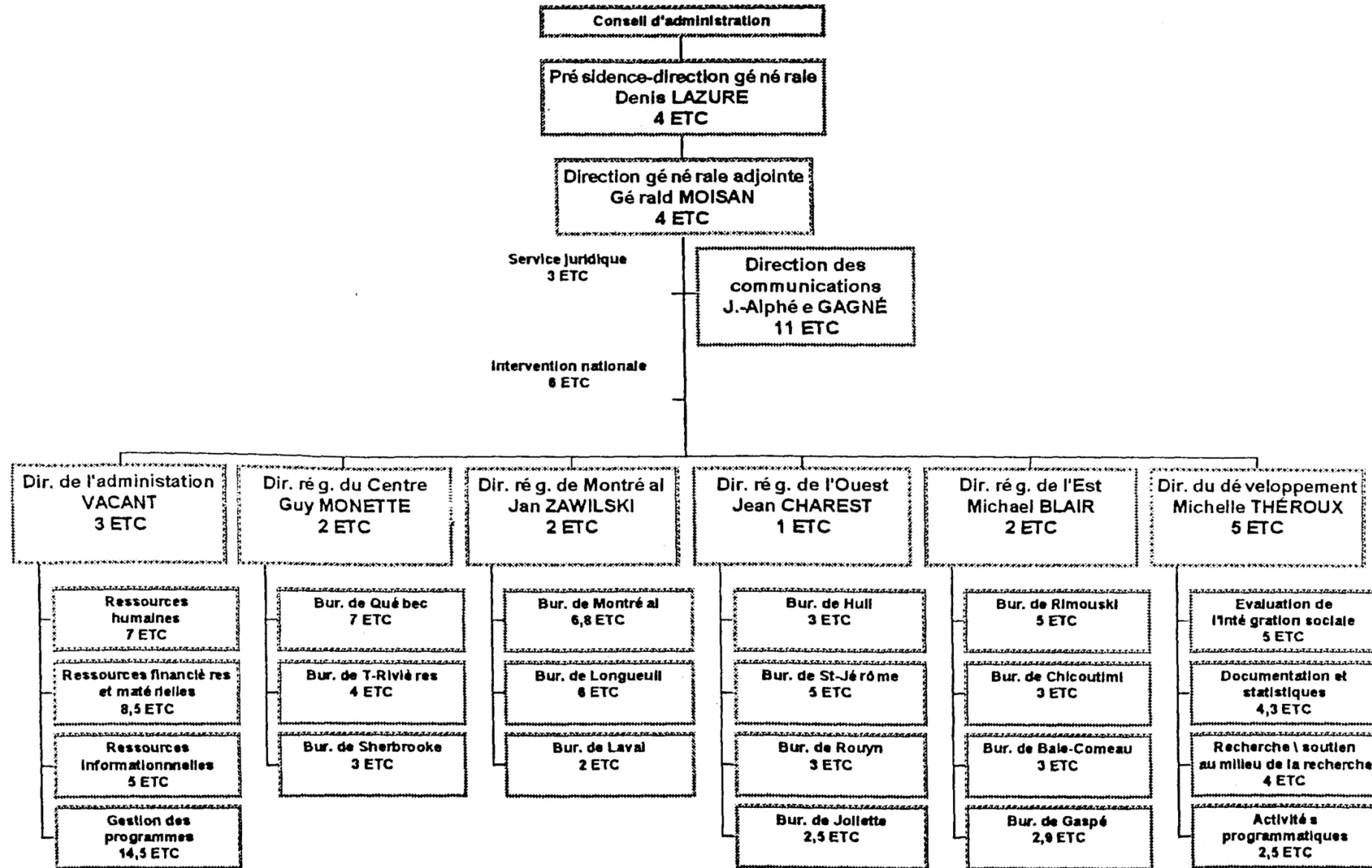
Le président-directeur général tient à souligner que les dépenses réelles de l'Office ont connu en 95-96 une augmentation de 7 millions affectée à l'aide matérielle et à la création d'emplois pour personnes handicapées : celle de cette année, soit 3 millions, sera aussi utilisée aux mêmes fins.

Conscient que les crédits de l'Office ne contiennent pas d'augmentation pour le financement des associations de personnes handicapées, et par ailleurs notant que le programme «soutien des organismes bénévoles» passe de 96 millions en 95-96 à 123 millions, monsieur Lazure déclare qu'il est en pourparlers avec le ministre Rochon pour qu'une partie de cette majoration aille aux organismes représentant les personnes handicapées.

Source : Président-directeur général
Denis Lazure
(819) 475-8530

1. Organigramme du ministère ou de l'organisme en indiquant pour chaque poste le nom et le titre du titulaire.

Structure organisationnelle (1 avril 1996) de l'OPHQ à 150 ETC



2. Liste de toutes les publications du ministère ou de l'organisme (incluant les publications régulières, particulières ou occasionnelles):

- tirage;
- coût;
- distribution;
- imprimeur;
- copie des publications parues depuis le 1er avril 1995.

- 2) **Liste de toutes les publications du ministère ou de l'organisme (incluant les publications régulières, particulières ou occasionnelles):**

MAGAZINE L'INTÉGRATION

Tirage: 11 000 exemplaires

**Coût: Impression : 20 600\$
Montage : 7 925\$**

**Distribution: Selon une liste de personnes qui en ont fait la demande
Poste Canada * L'an dernier, nous avons procédé à une
révision de nos listes d'abonnés.**

**Imprimeur: Imprimerie Canada inc.
5 000, rue Hugues-Randin
Parc Métrobec
Québec, Qc G2C 2B4**

SYNERGIE

Tirage: 900 exemplaires

**Coût: Impression : 2 164\$
Montage : En régie**

Distribution: Milieu associatif

**Imprimeur: Imprimerie Desmarais Inc
419, rue St-Désiré
Black Lake, Qc G0N 1A0**

RAPPORT ANNUEL DE L'OPHQ

Tirage: 815 exemplaires

Coût: 1 800\$

**Distribution: Membres de l'Assemblée nationale,
mouvement associatif et une
liste de citoyens qui nous
adressent une demande spécifique.**

**Imprimeur: Direction générale des services
de communication
1500 D, bld Charest ouest
1er étage
Ste-Foy, Qc G1N 2E5**

POLITIQUE DE SUBVENTIONS AUX EMPLOYEURS (CIT)

Tirage: 250 exemplaires

Coût: 200\$

**Distribution: Par le Service de Gestion des programmes
et lors d'activités spécifiques pour la promo
des subventions d'intégration au travail.**

**Imprimeur: Modoc Copie Trois-Rivières Inc
1400, Père Marquette
Trois-Rivières, Qc G8Z 3N3**

PROGRAMMES DE SUBVENTIONS (CTA)

Tirage: 550 copies

Coût: 495\$

**Distribution: Par le Service de Gestion des programmes
et lors d'activités spécifiques pour la promo
des Centres de travail adapté.**

**Imprimeur: Modoc Copie Trois-Rivières Inc
1400, Père Marquette
Trois-Rivières, Qc G8Z 3N3**

COLLECTION STATISTIQUES

- 1 Les élèves handicapés au niveau secondaire
du secteur public, inscrits en cheminement
particulier de formation, 1992-1993 à 1994-1995.**
- 2 Les élèves handicapés au niveau préscolaire du
secteur public, années scolaires 1992 à 1995.**
- 3 Les élèves handicapés au niveau primaire
du secteur public, années scolaires 1992 à 1995**

Tirage: 800 / de chaque numéro

Coût: 7 528\$

Distribution: Selon une liste mise à jour par la Direction de la recherche.

**Imprimeur: Modoc Copie Trois-Rivières (Pour l'intérieur des documents)
1400, Père Marquette
Trois-Rivières, QC G8Z 3N3**

**Imprimerie Bois-Francis inc (Pour les couvertures)
9, rue Du-Bo
Victoriaville, Qc G6P**

ÉVALUATION DE L'INTÉGRATION SOCIALE
*** Document synthèse**

Tirage: 3 000 exemplaires

Coût: 2 076\$

Distribution: Aux membres qui participent à cette opération et aux personnes qui se doivent d'obtenir des informations sur ce programme de l'Office.

Imprimeur: Impressions Trimocom inc
383, boulevard Bonaventure
Victoriaville, Qc G6P 8Y1

Montage à l'interne.

ÉVALUATION DE L'INTÉGRATION SOCIALE
*** Version intégrale**

Tirage: 600 exemplaires

Coût: 1 652\$

Distribution: Aux membres qui participent à cette opération et aux personnes qui se doivent d'obtenir des informations sur ce programme de l'Office.

Imprimeur: Modoc Copie Trois-Rivières Inc
1400, Père-Marquette
Trois-Rivières, Qc G8Z 3N3

Montage à l'interne.

DÉPLIANTS D'INFORMATION (SIX)
*** Réimpression de nos six dépliants**
d'information à l'intention des usagers
et du grand public en général.

Tirage: 75 000 exemplaires

Coût: 5 552\$

Distribution: Selon une liste des usagers qui doivent obtenir ces informations, le milieu associatif et ceux et celles qui nous adressent une demande spécifique.

Dans les CTA, CLSC et différents ministères.

Imprimeur: Les Impressions PICHÉ Inc
2125, rue Hertz
Parc Jean-Talon Sud
Ste-Foy, Qc G1N 4E1

Simplement ENTRE NOUS

Tirage: 300 exemplaires

Coût: 30\$
Montage en régie.

**Distribution: Aux membres des organismes de promotion
du bureau régional de Laval.**

Trois occasions au cours d'exercice.

Imprimeur: *Photocopies
Copie Express
1325, rue Cormier
Drummondville, Qc J2C 6M1

Info plus

Tirage: 200 exemplaires

Coût: 190\$
Montage en régie.

**Distribution: Aux participants des rencontres pour la
promotion du Plan d'embauche.**

Imprimeur: Imprimerie Lemire inc
2150, Letendre
Drummondville, Qc J2C 7E9

3. Liste des voyages **hors Québec** depuis le 1er avril 1995:
- endroit et dates du départ et du retour;
 - but du voyage;
 - personnes rencontrées;
 - coût;
 - noms des ministres, députés, personnel de cabinet et fonctionnaires concernés (avec leur titre);
 - pour les organismes, noms des dirigeants et fonctionnaires concernés;
 - bilan et résultat des rencontres.

Aucun voyage hors Québec en 1995-1996.

4. Liste des dépenses en publicité et des articles promotionnels:
- sommes dépensées pour l'exercice financier 1995-1996 et les prévisions pour 1996-1997;
 - ventilation des dépenses par type de média;
 - noms des fournisseurs;
 - but visé par chaque dépense.

4 Liste des dépenses en publicité et des articles promotionnels :

1995-1996 : Sommes dépensées : 11 580 \$

1996-1997 : Prévisions : 5 000 \$

- Ventilation des dépenses par type de média, noms des fournisseurs et but visé.

PROBEC* 2 210 \$ pour avis de nomination.
* Les grands quotidiens du Québec

Nomination d'un nouveau président-directeur général par intérim et ce, au terme d'une période d'attente de plusieurs mois. Il devenait important d'informer rapidement le milieu associatif et même leurs membres.

Gouv. du Québec:

9 370 \$ publicité obligatoire.
Avis de concours.
Ministère des communications
Fonds des services de placements médias

Une publicité obligatoire pour combler un poste au sein d'une unité administrative. Placement effectué par le Service des ressources humaines.

5. Liste des sondages effectués durant l'exercice financier 1995-1996 à la demande des ministères, organismes, sociétés, régies et commissions qui s'y rattachent:
- liste et coût;
 - copie des soumissions;
 - copie du questionnaire et du résultat.

Aucun sondage effectué en 1995-1996

6. Liste des études commandées durant l'exercice financier 1995-1996 à la demande du ministère ou de l'organisme:
- liste et coût;
 - copie des soumissions;
 - copie des études.

Aucune étude commandée en 1995-1996

7. Liste des contrats de moins de 25 000 dollars octroyés par le ministère ou l'organisme depuis le 1er avril 1995 au 31 mars 1996 :

- nom du professionnel(le) ou de la firme (était-ce le plus bas soumissionnaire?);
- mandat et le résultat (rapport ou document final);
- coût;
- mode d'**octroi** du contrat (soumission publique, sur invitation ou contrat négocié).

CONTRATS DE MOINS DE 25 000 \$
OFFICE DES PERSONNES HANDICAPÉES DU QUÉBEC
DU 1^{ER} AVRIL 1995 AU 31 MARS 1996

Page 1 de 4

NOM DU CONTRACTANT	PLUS BAS SOUMISSIONNAIRE	OBJET DU CONTRAT (MANDAT ET RÉSULTAT)	MODE D'OCTROI	COÛT (\$)
SOGÉMAP	Oui	Traitement de la banque de données des services externes de main d'oeuvre (SEMO) concernant les personnes handicapées	Sur invitation	3 700.00
UNIVERSITÉ DE SHERBROOKE	Oui	Réaliser la mise en place d'un système de coordination et de communication concernant le Club d'échange de services de Drummondville	Contrat négocié	6 800.00
UNIVERSITÉ DE SHERBROOKE	Oui	Concevoir et réaliser des systèmes d'information de petite envergure	Contrat négocié	6 610.00
UNIVERSITÉ DE SHERBROOKE	Oui	S'assurer du contrôle interne au niveau des programmes de transfert	Contrat négocié	6 800.00
COGESFOR	Oui	Dispenser à quatre employés professionnels des bureaux régionaux une session de formation intitulée «Formation de formateurs»	Sur invitation	3 600.00
COGESFOR	Oui	Dispenser une session de formation sur la stratégie de marketing au personnel professionnel des quatre directions régionales de l'Office	Sur invitation	3 600.00
HÔPITAL MAISONNEUVE - ROSEMONT	Oui	Produire une étude portant sur la faisabilité de réaliser au Québec une enquête sur la santé et les limitations d'activités	Contrat négocié	6 000.00
CENTRE HOSPITALIER DE L'UNIVERSITÉ LAVAL	Oui	Réaliser un portrait de quelques caractéristiques des personnes ayant des incapacités à partir des données des recensements de 1986 et 1991	Contrat négocié	3 400.00

CONTRATS DE MOINS DE 25 000 \$
OFFICE DES PERSONNES HANDICAPÉES DU QUÉBEC
DU 1^{ER} AVRIL 1995 AU 31 MARS 1996

Page 2 de 4

NOM DU CONTRACTANT	PLUS BAS SOUMISSIONNAIRE	OBJET DU CONTRAT (MANDAT ET RÉSULTAT)	MODE D'OCTROI	COÛT (\$)
PIERRE RICHARD ARCHITECTE	Oui	Représenter l'Office des personnes handicapées du Québec (OPHQ) auprès de la Régie du bâtiment du Québec pour la bonification de la section 3.8 «Accès sans obstacle» du Code national du bâtiment 95.	Contrat négocié	7 500.00
ÉCOLE NATIONALE D'ADMINISTRATION PUBLIQUE	Oui	Diffuser trois sessions de perfectionnement portant sur les thèmes suivants : Mise en oeuvre de la classification stratégique; Leadership et gestion; Gérer en coach	Contrat négocié	9 664.00
ATELIER TAQ	Non	À partir d'une disquette compatible IBM, imprimer la liste d'adresses à l'adressage automatique ou autre procédé tel que l'impression au Laser. Adresser 12 000 magazines et remettre au Fonds Courrier et Messagerie	Sur invitation	2 000.00
DRUMMOND INFO PLUS	Oui	Installer et configurer deux serveurs et logiciels d'exploitation NOVELL (version 3.12) et que le tout soit opérationnel	Contrat négocié	2 700.00
TYPO DATA PLUS	Oui	Préparer la pré-presse du magazine L'Intégration, publication de l'OPHQ ainsi que les films finaux	Sur invitation	7 925.00
DIALANGUE	Oui	Faire la traduction anglaise des documents produits par l'OPHQ (lettres types, rapports, correspondance, formulaires) ainsi que la révision linguistique de certains documents produits par l'OPHQ	Sur invitation	3 000.00

CONTRATS DE MOINS DE 25 000 \$
OFFICE DES PERSONNES HANDICAPÉES DU QUÉBEC
DU 1^{ER} AVRIL 1995 AU 31 MARS 1996

Page 3 de 4

NOM DU CONTRACTANT	PLUS BAS SOUMISSIONNAIRE	OBJET DU CONTRAT (MANDAT ET RÉSULTAT)	MODE D'OCTROI	COÛT (\$)
PSYCHO CHOIX	Oui	Assurer l'animation de deux demi-journées avec le personnel du bureau de Québec pour repositionner le fonctionnement du bureau en regard de la réalité de l'OPHQ	Contrat négocié	1 200.00
SOC HABITATION COMMUNAUTAIRES LOGIQUES	Oui	Tenir à jour une liste de logements, maisons, condominiums accessibles ou adaptés et une analyse des différents modèles au Québec et à l'étranger de services d'accès à des registres de logements accessibles	Contrat négocié	8 000.00
LONGPRÉ	Oui	Offrir des services professionnels d'évaluation des besoins de référence, de consultation, d'intervention à court terme pour tout le personnel de l'OPHQ, qui en fait la demande d'assurer la consolidation du programme et d'en assurer sa gestion	Sur invitation	18 000.00
DIALANGUE	Oui	Faire la traduction anglaise pour l'année 1995-1996 du magazine L'Intégration, magazine officiel de l'OPHQ ainsi que la révision linguistique dudit magazine	Sur invitation	8 000.00
I.N.L.B. BRAILLE	Oui	Faire la traduction braille de documents produits par l'OPHQ : rapports (annuel et autres), lettres, formulaires, etc. dans le cadre des activités courantes de l'organisme	Contrat négocié	3 500.00
R.A.A.M.M.	Oui	Faire la traduction braille de documents produits par l'OPHQ (rapports, lettres, formulaires, etc., dans le cadre d'événements spéciaux	Contrat négocié	1 000.00

**CONTRATS DE MOINS DE 25 000 \$
OFFICE DES PERSONNES HANDICAPÉES DU QUÉBEC
DU 1^{ER} AVRIL 1995 AU 31 MARS 1996**

Page 4 de 4

NOM DU CONTRACTANT	PLUS BAS SOUMISSIONNAIRE	OBJET DU CONTRAT (MANDAT ET RÉSULTAT)	MODE D'OCTROI	COÛT (\$)
RICHARD TERRY	Oui	Analyser et codifier les informations concernant les partenaires du programme de subvention à l'expérimentation et du programme d'évaluation de l'intégration sociale dans le but de constituer une banque de données	Contrat négocié	2 875.00
DIANE LAMARCHE	Oui	Services reliés à l'audiovisuel et aux arts graphiques	Contrat négocié	980.00
MAXIME JUTRAS	Oui	Services reliés à l'audiovisuel et aux arts graphiques	Contrat négocié	7080.50
NICOLE MARTEL	Oui	Services reliés à l'audiovisuel et aux arts graphiques	Contrat négocié	800.00

8. Liste détaillée des contrats qui, depuis le 1er avril 1995, ont fait l'objet d'un versement supplémentaire par rapport au montant initial, le montant du surplus versé, le montant du contrat initial, les raisons du dépassement et le nom de l'entreprise qui a réalisé le contrat.

**CONTRATS AYANT FAIT L'OBJET D'UN VERSEMENT SUPPLÉMENTAIRE
DEPUIS LE 1^{ER} AVRIL 1995
OFFICE DES PERSONNES HANDICAPÉES DU QUÉBEC**

Page 1 de 1

NOM DE L'ENTREPRISE	OBJET DU CONTRAT	RAISON DU DÉPASSEMENT	MONTANT INITIAL (\$)	SURPLUS VERSÉ (\$)
SOM INC.	Évaluation des programmes CIT (Contrat d'intégration au travail) et CTA (Centres de travail adapté)	Travaux additionnels non expressément prévus au contrat initial	54 997	9 832
GROUPE INFORMISSION INC.	Développer trois systèmes soit : système de soutien aux organismes de promotion (SOP); système de gestion du programme d'intégration au travail (CIT); système de gestion des centres de travail adapté (CTA)	Travaux additionnels non expressément prévus au contrat initial	68 400	9 737

9. Le montant, pour l'année 1995-1996, de chacune des dépenses suivantes :

- photocopie;
- télécopie (fax), si identifiable à même les coûts reliés à la téléphonie;
- téléphonie cellulaire et coût d'utilisation;
- téléavertisseurs;
- mobilier de bureau;
- fournitures, tels agendas, valises, dictionnaires, calculatrices, stylos ou crayons, boîtes de carton (en identifiant les coûts pour chaque item);
- distributeurs d'eau de source;
- remboursement des frais de transport;
- remboursement des frais d'hébergement;
- remboursement des frais de repas;
- ensemble des dépenses applicables à la participation à des congrès, des colloques et toutes sessions de type perfectionnement ou ressourcement :
 - a) au Québec;
 - b) à l'extérieur du Québec.

MONTANT DE LA DÉPENSE (\$) 1995-1996

Photocopie	36 033.12
Télécopie	13 041.00
Téléphonie cellulaire	2 542.00
Téléavertisseurs	210.00
Mobilier de bureau	10 409.48
Diverses fournitures de bureau *	79 482.68
Distributeurs d'eau de source	2 280.93
Remboursement des frais de transport	143 747.44
Remboursement des frais d'hébergement et de repas **	147 308.14
Congrès, colloques, perfectionnement ou ressourcement	81 120.39

* Les données des fournitures de bureau ne sont pas disponibles par catégorie.

** Les données sur les frais d'hébergement et de repas ne sont pas disponibles séparément.

10. La liste de tous les véhicules fournis en indiquant pour chacun:
- marque et le modèle du véhicule;
 - coût d'acquisition ou de location et l'année de la transaction;
 - coûts d'entretien des véhicules (réparation);
 - coûts d'utilisation des véhicules (essence, assurances, immatriculation);
 - nom et poste du bénéficiaire;
 - appels d'offres faits en 1995-1996 et les prévisions pour 1996-1997.

L'Office n'a fourni aucun véhicule et ne prévoit pas en fournir en 1996-1997.

11. Pour chacun des ministères et des organismes publics et parapublics sous leur autorité, combien de personnes, dont la cotisation fut payée en 1995-96 par l'employeur, sont membres de corporations professionnelles, de clubs privés (clubs d'affaires, clubs sociaux, clubs de golf ou autres) et à quelle somme s'élève le montant global payé pour ces cotisations?
- Quelle est la fonction de chaque personne concernée ainsi que le coût de la cotisation à chacun des clubs ou corporations professionnelles (en indiquant le nom des clubs ou de la corporation professionnelle)?

**NOMBRE DE PERSONNES ET MONTANT GLOBAL DES COTISATIONS PAYÉS EN 1995-1996
A DES CORPORATIONS PROFESSIONNELLES ET A DES CLUBS PRIVÉS
OFFICE DES PERSONNES HANDICAPÉES DU QUÉBEC**

Page 1 de 2

NOM DES CLUBS OU CORPORATION FONCTIONNELLE	FONCTIONS DE LA OU DES PERSONNES	NOMBRE DE PERSONNES	COÛT DE LA COTISATION (\$)	MONTANT GLOBAL PAYÉ (\$)
ASSOCIATION DES ARCHIVISTES DU QUÉBEC	Agente de bureau	1	100.00	100.00
ASSOCIATION DES GESTIONNAIRES DES RESSOURCES MATÉRIELLES DU QUÉBEC (RAMQ)	Chef du service des ressources financières et matérielles	1	150.00	150.00
ASSOCIATION SUR L'ACCÈS ET LA PROTECTION DE L'INFORMATION (AAPI)	Avocat	1	50.00	50.00
BARREAU DU QUÉBEC	Avocat	2	1 424.00	1 424.00
L'ORDRE DES TECHNOLOGUES PROFESSIONNELS DU QUÉBEC	Technicien en informatique	1	188.50	188.50
CANADIAN COMPREHENSIVE AUDITING FOUNDATION	Vérificateur	1	45.00	45.00
CANADIEN REHABILITATION COUNCIL FOR THE DISABLED	Vérificateur	1	325.00	325.00
COMITÉ DES RESPONSABLES DE LA VÉRIFICATION INTERNE EN FIDUCIE	Vérificateur	1	55.00	55.00
CONSEIL DES RESPONSABLES DE L'INFORMATIQUE DU SECTEUR PUBLIC (CRISP)	Chef du service des ressources informationnelles	1	1 500.00	1 500.00
FORUM DIRECTEURS & DIRECTRICES COMMUNICATIONS GOUVERNEMENT QC	Directeur des communications	1	125.00	125.00
MINISTÈRE DE LA JUSTICE DIRECTION ENREGISTREMENT OFFICIELS	Avocat	1	26.00	26.00

**NOMBRE DE PERSONNES ET MONTANT GLOBAL DES COTISATIONS PAYÉS EN 1995-1996
A DES CORPORATIONS PROFESSIONNELLES ET A DES CLUBS PRIVÉS
OFFICE DES PERSONNES HANDICAPÉES DU QUÉBEC**

Page 2 de 2

NOM DES CLUBS OU CORPORATION FONCTIONNELLE	FONCTIONS DE LA OU DES PERSONNES	NOMBRE DE PERSONNES	COÛT DE LA COTISATION (\$)	MONTANT GLOBAL PAYÉ (\$)
CHAMBRE DE COMMERCE DRUMMOND	- Directeur des Communications - Président-directeur général - Directeur général adjoint - Vérificateur	4	180.00	180.00
TOTAL		16		4 168.70

12. Le nombre et la répartition du personnel masculin et féminin, des jeunes de moins de 30 ans, des personnes handicapées, anglophones, autochtones et des communautés culturelles (de chaque ministère et pour chacun des organismes relevant de sa compétence) pour chaque catégorie d'emplois (cadres, professionnels, fonctionnaires, etc.) pour 1995-1996 ainsi que les prévisions pour 1996-1997. Pour chaque catégorie, indiquer le pourcentage par rapport à l'effectif total du ministère ou de l'organisme.

RÉPARTITION DU PERSONNEL PAR CATÉGORIE D'EMPLOI

12. (page 1 de 2)

1995-1996	PERSONNEL D'ENCADREMENT			PERSONNEL PROFESSIONNEL			PERSONNEL FONCTIONNAIRE			SOUS-TOTAL		GRAND TOTAL
	H	F	TOTAL	H	F	TOTAL	H	F	TOTAL	H	F	
Personnel régulier	7+1 HC (4,8%) 1 PH 2 A	1 (0,6%)	9 (5,4%) 1 PH 2 A	37 (22,4%) 6 PH	27 (16,4%) 1 PH 4 CC	64 (38,8%) 7 PH 4 CC	10 (6,1%) 4 PH	55 (33,3%) 6 PH 2 J	65 (39,4%) 10 PH 2 J	55 (33,3%) 11 PH 2 A	83 (50,3%) 7 PH 4 CC 2 J	138 18 PH 4 CC 2 A 2 J
Personnel occasionnel	0	0	0	4 (2,4%)	7 (4,2%) 1 CC 1 J	11 (6,6%) 1 CC 1 J	3 (1,8%) 1 J	13 (7,9%) 2 PH 1 J	16 (9,7%) 2 PH 2 J	7 (4,2%) 1 J	20 (12,1%) 2 PH 1 CC 2 J	27 2 PH 1 CC 3 J
TOTAL Régulier - occasionnel	8 (4,8%) 1 PH 2 A	1 (0,6%)	9 (5,4%) 1 PH 2 A	41 (24,8%) 6 PH	34 (20,6%) 1 PH 5 CC	75 (45,4%) 7 PH 5 CC 1 J	13 (7,9%) 4 PH 1 J	68 (41,2%) 8 PH 3 J	81 (49,1%) 12 PH 4 J	62 (37,6%) 11 PH 2 A 1 J	103 (62,4%) 9 PH 5 CC 4 J	165 20 PH 5 CC 2 A 5 J

TOTAL EFFECTIFS (réguliers et occasionnels) AUTORISÉS : 155 ETC

TOTAL DES EFFECTIFS EN PLACE : 165 personnes

PRÉVISIONS 1996-1997	PERSONNEL D'ENCADREMENT			PERSONNEL PROFESSIONNEL			PERSONNEL FONCTIONNAIRE			SOUS-TOTAL		GRAND TOTAL
	H	F	TOTAL	H	F	TOTAL	H	F	TOTAL	H	F	
Personnel régulier	7+1 HC (5,0%) 1 PH 2 A	1 (0,6%)	9 (5,6%) 1 PH 2 A	37 (23,1%) 6 PH	27 (16,9%) 1 PH 4 CC	64 (40,0%) 7 PH 4 CC	9 (5,6%) 4 PH	54 (33,7%) 6 PH 2 J	63 (39,3%) 10 PH 2 J	54 (33,8%) 11 PH 2 A	82 (51,2%) 7 PH 4 CC 2 J	136 18 PH 4 CC 2 A 2 J
Personnel occasionnel	0	0	0	3 (1,9%)	7 (4,4%) 1 CC 1 J	10 (6,3%) 1 CC 1 J	3 (1,9%) 1 J	11 (6,9%) 2 PH 1 J	14 (8,8%) 2 PH 2 J	6 (3,8%) 1 J	18 (11,2%) 2 PH 1 CC 2 J	24 2 PH 1 CC 3 J
TOTAL Régulier - occasionnel	8 (5,0%) 1 PH 2 A	1 (0,6%)	9 (5,6%) 1 PH 2 A	40 (25,0%) 6 PH	34 (12,5%) 1 PH 5 CC	75 (46,3%) 7 PH 5 CC 1 J	12 (7,5%) 4 PH 1 J	65 (40,6%) 8 PH 3 J	77 (48,1%) 12 PH 4 J	60 (37,5%) 11 PH 2 A 1 J	100 (62,5%) 9 PH 5 CC 4 J	160 20 PH 5 CC 2 A 5 J

TOTAL EFFECTIFS (réguliers et occasionnels) AUTORISÉS : 150 ETC

TOTAL DES EFFECTIFS EN PLACE : 160 personnes

HL/ad (1996-04-04)

HC : hors cadre- H : homme- F : femme- PH : personne handicapée- CC : communauté culturelle- A : anglophone- J : jeune

**TABLEAU COMPARATIF DE LA REPRÉSENTATION DES GROUPES-CIBLES
PAR RAPPORT AU NOMBRE TOTAL D'EFFECTIFS**

	1995-1996	1996-1997
HOMMES	62 - 37,6 %	60 - 37,5 %
FEMMES	103 - 62,4 %	100 - 62,5 %
PERSONNES EN PLACE	165 - 100 %	160 - 100 %
PERSONNES HANDICAPÉES	20 - 12,12 %	20 - 12,5 %
COMMUNAUTÉS CULTURELLES	5 - 3,03 %	5 - 3,1 %
ANGLOPHONES	2 - 1,27 %	2 - 1,2 %
JEUNES	5 - 3,03 %	5 - 3,1 %
AUTOCHTONES	0 - 0 %	0 - 0 %
EFFECTIFS AUTORISÉS	155	150

13. À chacun des mois du dernier exercice budgétaire (1995-1996) pour chaque ministère et organisme, et ce par catégorie d'emplois (cadres, professionnels, fonctionnaire, etc.):
- a) nombre total de jours de maladie pris par le personnel;
 - b) nombre total d'heures de travail supplémentaires réalisées par le personnel et répartition de la rémunération de ces heures supplémentaires (argent, vacances, etc.);
 - c) nombre total de jours de vacances pris par le personnel.

13. a)

JOURS DE MALADIE PRIS PAR LE PERSONNEL 1995 - 1996													
CATÉGORIE D'EMPLOI	Avril	Mai	Juin	Juillet	Août	Septembre	Octobre	Novembre	Décembre	Janvier	Février	Mars	TOTAL
PERSONNEL D'ENCADREMENT (CADRES ET HORS CADRE)		0,5	2	5									7,5 JOURS
PROFESSIONNEL	38	61,5	71	71,5	74	43,5	36	52,5	40	49,5	16,5	N/D	554 JOURS
FONCTIONNAIRE	59	60,5	60,5	26,5	26,5	66,5	39,5	98,5	42,5	35,0	29,5	N/D	554,5 JOURS

HL/ad (1996-04-04)

HEURES SUPPLÉMENTAIRES RÉALISÉES PAR LE PERSONNEL 1995 - 1996													
CATÉGORIE D'EMPLOI : PROFESSIONNEL													
	Avril	Mai	Juin	Juillet	Aôut	Septembre	Octobre	Novembre	Décembre	Janvier	Février	Mars	TOTAL
NOMBRE D'HEURES SUPPLÉMENTAIRES RÉALISÉES	455,93	620,36	545,14	20,33	94,82	251,31	248,18	307,05	114,00	183,50	114,08	N/D	2 954,70 HEURES
NOMBRE D'HEURES SUPPLÉMENTAIRES COMPENSÉES	455,93	619,61	542,64	20,33	94,82	251,31	248,18	307,05	114,00	183,50	114,08	N/D	2 951,45 HEURES
NOMBRE D'HEURES SUPPLÉMENTAIRES PAYÉES (EN HEURE)	0	0,75	2,50	0	0	0	0	0	0	0	0	N/D	3,25 HEURES
NOMBRE D'HEURES SUPPLÉMENTAIRES PAYÉES (\$)	0	15,02	50,05	0	0	0	0	0	0	0	0	N/D	65,07 DOLLARS
CATÉGORIE D'EMPLOI : FONCTIONNAIRE													
NOMBRE D'HEURES SUPPLÉMENTAIRES RÉALISÉES	133,40	54,08	45,75	6,5	8,58	76,82	53,16	30,50	31,14	65,75	21,50	N/D	527,18 HEURES
NOMBRE D'HEURES SUPPLÉMENTAIRES COMPENSÉES	133,40	54,08	45,75	6,5	8,58	76,82	53,16	30,50	31,14	65,75	21,50	N/D	527,18 HEURES
NOMBRE D'HEURES SUPPLÉMENTAIRES PAYÉES (EN HEURE)	0	0	0	0	0	0	0	0	0	0	0	N/D	0
NOMBRE D'HEURES SUPPLÉMENTAIRES PAYÉES (\$)	0	0	0	0	0	0	0	0	0	0	0	N/D	0

13. c)

JOURS DE VACANCES PRIS PAR LE PERSONNEL 1995 - 1996													
CATÉGORIE D'EMPLOI	Avril	Mai	Juin	Juillet	Août	Septembre	Octobre	Novembre	Décembre	Janvier	Février	Mars	TOTAL
PERSONNEL D'ENCADREMENT (CADRES ET HORS CADRE)	10		9	60	10,5	15		18	20	11		6	159,5 JOURS
PROFESSIONNEL	60	11	90,5	530	450,5	33	5,5	24	15	58,5	41	12	1 331,0 JOURS
FONCTIONNAIRE	27	23	69,5	524,5	524	62,5	39	32	54,5	86,5	35	18	1 495,5 JOURS

HL/ad (1996-04-04)

14. Concernant les effectifs de chacun des ministères et organismes et ce pour chacun des exercices budgétaires depuis 1993-1994:
- a) évolution des effectifs réguliers par catégorie d'emplois (cadres supérieurs et intermédiaires, professionnels, techniciens, personnel de bureau, ouvriers et agents de la paix) et par leur territoire habituel de travail (centre principal de direction et chacune des régions);
 - b) évolution du nombre d'employés bénéficiant d'un traitement additionnel en raison de la complexité de la tâche à accomplir;
 - c) nombre d'employés bénéficiant d'un traitement supérieur à celui normalement prévu pour la tâche qu'ils ont accomplie;
 - d) nombre de postes par catégorie d'emplois et par leur territoire habituel de travail (centre principal de direction et chacune des régions);
 - e) niveau des effectifs pour chacune des catégories d'emplois pour chacun des cinq prochains exercices budgétaires;
 - f) nombre de postes occasionnels, temporaires et contractuels.

EFFECTIFS RÉGULIERS PAR CATÉGORIE D'EMPLOI ET PAR TERRITOIRE DE TRAVAIL - ANNÉE 1993-1994							
DIRECTIONS	HORS CADRE	CADRE SUP.	CADRE INT.	PROFESSIONNEL	TECHNICIEN	PERS.DE BUR.	TOTAL
PRÉSIDENCE-DIRECTION GÉNÉRALE	1			1		2	4
DIRECTION GÉNÉRALE ADJOINTE		1		2		3	6
DIRECTION DES COMMUNICATIONS ET COORDINATION NATIONALE		1		12	2	5,8	20,8
DIRECTION DE L'ADMINISTRATION		1		6	6	10	23
DIRECTION DU DÉVELOPPEMENT		1		13	0,8	4,5	19,3
DIRECTION DES PROGRAMMES NATIONAUX		1	2	7	1	7,8	18,8
DIRECTION DE LA COORDINATION RÉGIONALE ET DU SOUTIEN AUX PERSONNES HANDICAPÉES		1	2	2	1	4	10
BUREAUX RÉGIONAUX : - RIMOUSKI				1		1	2
- CHICOUTIMI				2	1	1	4
- BAIE-COMEAU				1			1
- GASPÉ				1			1
- QUÉBEC				4	2	1	7
- TROIS-RIVIÈRES				2		1	3
- SHERBROOKE				2	1	1	4
- MONTRÉAL				4	1	1	6
- LONGUEUIL				4	1	2	7
- ST-JÉRÔME				2		1	3
- HULL				2			2
- ROUYN				1			1
S I È G E S O C I A L - T O T A L	1	6	4	43	10,8	37,1	101,9
R É G I O N S - T O T A L	0	0	0	26	6	9	41
SIÈGE SOCIAL/RÉGIONS - G R A N D T O T A L	1	6	4	69	16,8	46,1	142,9

EFFECTIFS RÉGULIERS PAR CATÉGORIE D'EMPLOI ET PAR TERRITOIRE DE TRAVAIL - ANNÉE 1994-1995							
DIRECTIONS	HORS CADRE	CADRE SUP.	CADRE INT.	PROFESSIONNEL	TECHNICIEN	PERS.DE BUR.	TOTAL
PRÉSIDENTE-DIRECTION GÉNÉRALE	1			1		2	4
DIRECTION GÉNÉRALE ADJOINTE		1		4		3	8
DIRECTION DES COMMUNICATIONS		1		4	2	4	11
DIRECTION DE L'ADMINISTRATION		1		8	10	20,5	39,5
DIRECTION DU DÉVELOPPEMENT		1		13,5	0,8	4,5	19,8
DIRECTIONS RÉGIONALES (AU SIÈGE SOCIAL)		2				1	3
BUREAUX RÉGIONAUX : - RIMOUSKI				2	1	1	4
- CHICOUTIMI				2	1	1	4
- BAIE-COMEAU				2		1	3
- GASPÉ				2		1	3
- QUÉBEC		1		7	1	2	11
- TROIS-RIVIÈRES				2		1	3
- SHERBROOKE				2		1	3
- MONTRÉAL		1		7	1	3	12
- LONGUEUIL				4	1	1	6
- ST-JÉRÔME				5	1	2	8
- HULL				2		1	3
- ROUYN				2		1	3
S I È G E S O C I A L - T O T A L	1	4	0	30,5	12,8	34	82,3
R É G I O N S - T O T A L	0	4	0	39	6	17	66
SIÈGE SOCIAL/RÉGIONS - G R A N D T O T A L	1	8	0	69,5	18,8	51	148,3

HL/ad (1996-04-04)

EFFECTIFS RÉGULIERS PAR CATÉGORIE D'EMPLOI ET PAR TERRITOIRE DE TRAVAIL - ANNÉE 1995-1996							
DIRECTIONS	HORS CADRE	CADRE SUP.	CADRE INT.	PROFESSIONNEL	TECHNICIEN	PERS.DE BUR.	TOTAL
PRÉSIDENTE-DIRECTION GÉNÉRALE	1			1		2	4
DIRECTION GÉNÉRALE ADJOINTE		1		7		3	11
DIRECTION DES COMMUNICATIONS		1		4	2	4	11
DIRECTION DE L'ADMINISTRATION		1		8	10	20,5	39,5
DIRECTION DU DÉVELOPPEMENT		1		13,5	1,8	4,5	20,8
DIRECTIONS RÉGIONALES (AU SIÈGE SOCIAL)		2				1	3
BUREAUX RÉGIONAUX : - RIMOUSKI				2	1	1	4
- CHICOUTIMI				2	1	1	4
- BAIE-COMEAU				2		1	3
- GASPÉ				1,9		1	2,9
- QUÉBEC		1		7	1	2	11
- TROIS-RIVIÈRES				2		1	3
- SHERBROOKE				2		1	3
- MONTRÉAL		1		5,8	1	3	10,8
- LONGUEUIL				4	1	1	6
- ST-JÉRÔME				5	1	1,5	7,5
- HULL				2		1	3
- ROUYN				2		1	3
S I È G E S O C I A L - T O T A L	1	4	0	33,5	13,8	34	86,3
R É G I O N S - T O T A L	0	4	0	37,7	6	16,5	64,2
SIÈGE SOCIAL/RÉGIONS - G R A N D T O T A L	1	8	0	71,2	19,8	50,5	150,5

14. b)

OFFICE DES PERSONNES HANDICAPÉES DU QUÉBEC									
NOMBRE D'EMPLOYÉS BÉNÉFICIAANT D'UN TRAITEMENT ADDITIONNEL									
PRIMES									
ANNÉE FINANCIÈRE	(5%)			(7%)			TOTAL		
	FEMME	HOMME	TOTAL	FEMME	HOMME	TOTAL	FEMME	HOMME	TOTAL
93-94	--	1	1	2	1	3	2	2	4
94-95	--	--	--	1	1	2	1	1	2
95-96	--	1	1	--	--	--	--	1	1

HL/ad (1996-04-04)

OFFICE DES PERSONNES HANDICAPÉES DU QUÉBEC (OPHQ)

EMPLOYÉES OU EMPLOYÉS AYANT UN SALAIRE SUPÉRIEUR À L'ÉCHELLE DE TRAITEMENT

PRÉVUE AU 1er AVRIL DE L'ANNÉE FINANCIÈRE

ANNÉE FINANCIÈRE	PROFESSIONNEL			PERSONNEL DE BUREAU ET TECHNICIEN			GRAND TOTAL
	FEMMES	HOMMES	TOTAL	FEMMES	HOMMES	TOTAL	
93-94	--	--	--	--	--	--	--
94-95	2	2	4	2	--	2	6
95-96	2	1	3	2	--	2	5

NOMBRE DE POSTES PAR CATÉGORIE D'EMPLOI ET PAR TERRITOIRE DE TRAVAIL - ANNÉE 1993-1994														
DIRECTIONS	HORS CADRE		CADRE SUP.		CADRE INT.		PROFESSIONNEL		TECHNICIEN		PERS.DE BUR.		TOTAL	
	RÉG.	OCC.	RÉG.	OCC.	RÉG.	OCC.	RÉG.	OCC.	RÉG.	OCC.	RÉG.	OCC.	RÉG.	OCC.
PRÉSIDENCE-DIRECTION GÉNÉRALE	1						1				2		4	0
DIRECTION GÉNÉRALE ADJOINTE			1				2				3	3,*	6	3
DIRECTION DES COMMUNICATIONS ET COORDINATION NATIONALE			1				12	1	2		5,8	1,5	20,8	2,5
DIRECTION DE L'ADMINISTRATION			1				6		6		10	1,8	23	1,8
DIRECTION DU DÉVELOPPEMENT			1				13		0,8		4,5		19,3	0
DIRECTION DES PROGRAMMES NATIONAUX			1		2		7	1	1	1,9	7,8	3,8	18,8	6,7
DIRECTION DE LA COORDINATION RÉGIONALE ET DU SOUTIEN AUX PERSONNES HANDICAPÉES			1		2		2		1		4	1,3	10	1,3
BUREAUX RÉGIONAUX : - RIMOUSKI							1	1		0,8	1		2	1,8
- CHICOUTIMI							2		1		1	0,13	4	0,13
- BAIE-COMEAU							1			1		1	1	2
- GASPÉ							1	0,75				1	1	1,75
- QUÉBEC							4		2		1	0,8	7	0,8
- TROIS-RIVIÈRES							2			1,8	1		3	1,8
- SHERBROOKE							2		1		1		4	0
- MONTRÉAL							4		1		1	2,86	6	2,86
- LONGUEUIL							4		1		2		7	0
- ST-JÉRÔME							2			1	1	0,72	3	1,72
- HULL							2			1		1	2	2
- ROUYN							1	1				1	1	2
TOTAL	1	0	6	0	4	0	69	4,75	16,8	7,5	46,1,	19,91	142,9	32,16
GRAND TOTAL	1		6		4		73,75		24,3		66,01		175,06	

HL/ad (1996-04-04) * Marge de manoeuvre de 3 ETC pour l'ensemble de l'organisation.

NOMBRE DE POSTES PAR CATÉGORIE D'EMPLOI ET PAR TERRITOIRE DE TRAVAIL - ANNÉE 1994-1995														
DIRECTIONS	HORS CADRE		CADRE SUP.		CADRE INT.		PROFESSIONNEL		TECHNICIEN		PERS.DE BUR.		TOTAL	
	RÉG.	OCC.	RÉG.	OCC.	RÉG.	OCC.	RÉG.	OCC.	RÉG.	OCC.	RÉG.	OCC.	RÉG.	OCC.
PRÉSIDENCE-DIRECTION GÉNÉRALE	1						1				2		4	
DIRECTION GÉNÉRALE ADJOINTE			1				4				3	3	8	3
DIRECTION DES COMMUNICATIONS			1				4		2		4		11	
DIRECTION DE L'ADMINISTRATION			1				8	3	10		20,5	2,7	39,5	5,7
DIRECTION DU DÉVELOPPEMENT			1				13,5		0,8		4,5		19,8	
DIRECTIONS RÉGIONALES (AU SIÈGE SOCIAL)			2								1		3	
BUREAUX RÉGIONAUX : - RIMOUSKI							2		1		1		4	
- CHICOUTIMI							2		1		1		4	
- BAIE-COMEAU							2				1		3	
- GASPÉ							2				1		3	
- QUÉBEC			1				7		1		2	1	11	1
- TROIS-RIVIÈRES							2				1		3	
- SHERBROOKE							2				1		3	
- MONTRÉAL			1				7		1	1	3		12	1
- LONGUEUIL							4		1		1		6	
- ST-JÉRÔME							5		1		2		8	
- HULL							2			1	1		3	1
- ROUYN							2				1		3	
TOTAL	1	0	8	0	0	0	69,5	3	18,8	2	51	6,7	148,3	11,7
GRAND TOTAL	1		8		0		72,5		20,8		57,7		160	

NOMBRE DE POSTES PAR CATÉGORIE D'EMPLOI ET PAR TERRITOIRE DE TRAVAIL - ANNÉE 1995-1996														
DIRECTIONS	HORS CADRE		CADRE SUP.		CADRE INT.		PROFESSIONNEL		TECHNICIEN		PERS.DE BUR.		TOTAL	
	RÉG.	OCC.	RÉG.	OCC.	RÉG.	OCC.	RÉG.	OCC.	RÉG.	OCC.	RÉG.	OCC.	RÉG.	OCC.
PRÉSIDENTE-DIRECTION GÉNÉRALE	1						1				2		4	
DIRECTION GÉNÉRALE ADJOINTE			1				7				3		11	
DIRECTION DES COMMUNICATIONS			1				4		2		4		11	
DIRECTION DE L'ADMINISTRATION			1				8	1,5	10	0,5	20,5	2,5	39,5	4,5
DIRECTION DU DÉVELOPPEMENT			1				13,5		1,8		4,5		20,8	
DIRECTIONS RÉGIONALES (AU SIÈGE SOCIAL)			2								1		3	
BUREAUX RÉGIONAUX : - RIMOUSKI							2		1		1		4	
- CHICOUTIMI							2		1		1		4	
- BAIE-COMEAU							2				1		3	
- GASPÉ							1,9				1		2,9	
- QUÉBEC			1				7		1		2		11	
- TROIS-RIVIÈRES							2				1		3	
- SHERBROOKE							2				1		3	
- MONTRÉAL			1				5,8		1		3		10,8	
- LONGUEUIL							4		1		1		6	
- ST-JÉRÔME							5		1		1,5		7,5	
- HULL							2				1		3	
- ROUYN							2				1		3	
TOTAL	1	0	8	0	0	0	71,2	1,5	19,8	0,5	50,5	2,5	150,5	4,5
GRAND TOTAL	1		8		0		72,7		20,3		53		155	

EFFECTIF RÉGULIER PAR CATÉGORIE D'EMPLOI
ET
NOMBRE D'EFFECTIF TOTAL PAR CATÉGORIE D'EMPLOI
POUR LES CINQ PROCHAINS EXERCICES BUDGÉTAIRES

ANNÉE FINANCIÈRE	HORS CADRE		CADRE SUPÉRIEUR		PROFESSIONNEL		TECHNICIEN		PERSONNEL DE BUREAU		TOTAL
	RÉG.	OCC.	RÉG.	OCC.	RÉG.	OCC.	RÉG.	OCC.	RÉG.	OCC.	
96-97	1,0	--	8,0	--	73,2	1,5	17,8	--	48,5	--	150,0
97-98	1,0	--	8,0	--	73,2	1,5	17,8	--	48,5	--	150,0
98-99	1,0	--	8,0	--	73,2	1,5	17,8	--	48,5	--	150,0
99-00	1,0	--	8,0	--	73,2	1,5	17,8	--	48,5	--	150,0
00-01	1,0	--	8,0	--	73,2	1,5	17,8	--	48,5	--	150,0

14. f)

NOMBRE DE POSTES TEMPORAIRES - OCCASIONNELS - CONTRACTUELS			
ANNÉES	TEMPORAIRE	OCCASIONNEL	CONTRACTUEL
1993-1994	11	25,86	--
1994-1995	5	11	--
1995-1996	3	4,5	--

HL/ad (1996-04-04)

15. La liste des baux pour les espaces loués par la SIQ en indiquant pour chacun d'eux :

- emplacement de la location;
- superficie du local loué;
- superficie réellement occupée;
- superficie inoccupée;
- coût de location au mètre carré;
- coût total de ladite location;
- coûts d'aménagement réalisés en 1995-1996, nature des travaux et le ou les bureaux visés;
- durée et copie du bail.

LISTE DES BAUX POUR LES ESPACES LOUÉS PAR LA SOCIÉTÉ IMMOBILIÈRE DU QUÉBEC - Office des personnes handicapées du Québec

EMPLACEMENT	SUPERFICIE LOUÉE (m ²)	SUPERFICIE RÉELLEMENT OCCUPÉE (m ²)	SUPERFICIE INOCCUPÉE (m ²)	COÛT DE LOCATION (au m ²) (\$)	COÛT TOTAL DE LA LOCATION (\$)	COÛTS D'AMÉNAGEMENT RÉALISÉ EN 1995-1996 (\$)	NATURE DES TRAVAUX ET LE OU LES BUREAUX VISÉS	DURÉE DU BAIL
625, boul. Laflèche Baie-Comeau	137	137	-	135,55	19 503	2 310,74	Déménagement	du 1995-06-15 au 2010-06-14
1299, avenue Champs-Élysées Chicoutimi	190	190	-	147,04	29 311,20	-	-	du 1996-03-01 au (renouvellement mensuel)
309, rue Brock Drummondville	3120	3120	-	165,18	540 616,08	3 279,54	Relocalisation du local courrier et messagerie	Propriété de la SIQ
142, boul. Gaspé Gaspé	181	181	-	131,66	25 006,44	-	-	du 1993-04-15 au 1998-04-14
170, rue Hôtel-de-Ville Hull	216	216	-	209,20	47 359,68	-	-	du 1978-01-01 au 2007-12-31
118, rue Guilbault Longueuil	165	165	-	165,22	28 597,20	-	-	du 1995-04-01 au 2000-03-31
500, rue Sherbrooke Ouest Montréal	791	791	-	296,40	296 627,76	-	-	du 1992-01-01 au 1996-12-31
337, rue Moreault Rimouski	175	175	-	142,86	26 294,40	-	-	Propriété de la SIQ
139, boul. Québec Rouyn-Noranda	162	162	-	197,97	33 746,52	-	-	du 1996-01-01 au (renouvellement mensuel)
85, rue De Martigny Ouest Saint-Jérôme	222	222	-	175,23	40 893,60	-	-	Propriété de la SIQ
979, rue De Bourgogne Québec	393	393	-	174,14	71 744,76	-	-	du 1994-09-15 au 1999-09-14

LISTE DES BAUX POUR LES ESPACES LOUÉS PAR LA SOCIÉTÉ IMMOBILIÈRE DU QUÉBEC - Office des personnes handicapées du Québec

EMPLACEMENT	SUPERFICIE LOUÉE (m ²)	SUPERFICIE RÉELLEMENT OCCUPÉE (m ²)	SUPERFICIE INOCCUPÉE (m ²)	COÛT DE LOCATION (au m ²) (\$)	COÛT TOTAL DE LA LOCATION (\$)	COÛTS D'AMÉNAGEMENT RÉALISÉ EN 1995-1996 (\$)	NATURE DES TRAVAUX ET LE OU LES BUREAUX VISÉS	DURÉE DU BAIL
200, rue Belvédère Nord Sherbrooke	183	183	-	237,92	45 600,24		-	du 1989-07-15 au 2019-07-14
100, rue Laviolette Trois-Rivières	125	125	-	165,47	21 792,72	9 422	Déménagement	Propriété de la SIQ
4, Place Laval Laval	12,5	12,5	-		2 680		-	Espace du Conseil du statut de la femme

Note - La Société immobilière du Québec est présentement responsable et en possession de la copie des baux.

16. Mise à part la SIQ, la liste des firmes en 1995-1996 qui louent des espaces en indiquant pour chacune d'elles;
- emplacement de la location;
 - superficie du local loué;
 - superficie réellement occupée;
 - superficie inoccupée;
 - coût de location au mètre carré;
 - coût de ladite location;
 - coûts d'aménagement réalisés en 1995-1996, nature des travaux et le ou les bureaux visés;
 - durée et copie du bail.

Aucun espace n'a été loué en 1995-1996.

17. La liste des contrats, quel que soit le montant, attribués en 1995-1996 spécifiquement à des firmes de communication, de recherche ou de relations publiques en indiquant:
- nom de la firme (était-ce le plus bas soumissionnaire?);
 - mandat et résultat du contrat;
 - durée du contrat;
 - coût du contrat;
 - mode d'octroi du contrat (soumission publique, sur invitation ou contrat négocié).

Aucun contrat n'a été attribué en 1995-1996

18. La liste des tarifs (droits et permis) en vigueur pour l'exercice financier 1995-1996 en indiquant:
- a) tarification pour chacun des droits et permis perçus;
 - b) total des revenus perçus pour chacun des droits et permis exigés;
 - c) pour l'année 1996-1997, prévision du total des revenus qui seront perçus pour chacun des droits et permis exigés.

Aucune liste des tarifs en vigueur.

19. a) Liste du personnel du cabinet du ministre en 1995-1996 en indiquant pour chaque individu:
- date de l'entrée en fonction;
 - date du départ, s'il y a lieu;
 - titre de la fonction;
 - adresse du port d'attache;
 - classification;
 - traitement annuel ou, selon le cas, les honoraires versés;
 - montant total des indemnités de départ versées;
 - liste du personnel politique, incluant le personnel de soutien, qui fait partie de la fonction publique.
- b) Montant détaillé des salaires, des honoraires et des contrats donnés par le cabinet pour l'exercice 1995-1996.
- c) Nombre total d'employés au cabinet.

Ne s'applique pas à l'OPHQ.

20. a) Liste du personnel de la suite sous-ministérielle en 1995-1996 en indiquant pour chaque individu:
- date de l'entrée en fonction;
 - date du départ, s'il y a lieu;
 - titre de la fonction;
 - adresse du port d'attache;
 - classification;
 - traitement annuel ou, selon le cas, les honoraires versés.
- b) Montant total des salaires et honoraires versés par la suite sous-ministérielle pour l'exercice 1995-1996.
- c) Nombre total d'employés de la suite sous-ministérielle.

Ne s'applique pas à l'OPHQ.

21. Liste des sommes d'argent versées en 1995-1996 à même le budget discrétionnaire du :

a) ministre;

b) du ministère ou de l'organisme, en indiquant :

- nom de l'organisme ou de la personne concernés;
- montant attribué;
- projet visé et le résultat.

**LISTE DES SOMMES D'ARGENT VERSÉES EN 1995-1996
À MÊME LE BUDGET DISCRÉTIONNAIRE DE LA PRÉSIDENTE
DE L'OFFICE DES PERSONNES HANDICAPÉES DU QUÉBEC**

Page 1 de 7

NO	NOM DE L'ORGANISME OU DE LA PERSONNE CONCERNÉE	MONTANT ATTRIBUÉ (\$)
1.	<p>Le Comité des organismes communautaires en santé mentale - Association lavalloise de parents pour le bien-être mental (A.L.P.A.B.E.M.) a/s Mme Monique Stevenson</p> <p><i>(Le 3 mai 1995 - subvention accordée pour la réalisation d'un projet permettant de rejoindre la population lavalloise et leurs partenaires du réseau de la santé et des services sociaux, en organisant un souper de promotion qui se tiendra le 11 mai 1995)</i></p>	500
2.	<p>Aide Handicapés Indochine inc. 5000, 7e ave. Ouest, app. 3 Charlesbourg, QC G1H 6Z7 a/s M. Manh Tuong Ton That</p> <p><i>(Le 5 juin 1995 - subvention accordée pour améliorer les conditions de vie des personnes handicapées en Indochine)</i></p>	500
3.	<p>Les Ateliers Entr'Actes 263, rue Saint-Vallier Est Québec, QC G1K 3P4 a/s Mme Arline Tremblay</p> <p><i>(Le 14 juin 1995 - pour le spectacle des Ateliers Entr'Actes)</i></p>	500
4.	<p>"Guide Ressources-Famille" Accueil St-Esprit 569, 1ère Avenue Québec, QC G1L 3J6 a/s Madame Ourdia Naïdji, directrice du projet</p> <p><i>(Le 4 juillet 1995 - pour aider à réaliser la publication de leur guide)</i></p>	350
5.	<p>Comité services éducatifs de la Table des ROP, Action Handicap Estrie, 161, rue Peel, Sherbrooke, QC J1H 4K2 a/s Mme Margot Saint-Pierre</p> <p><i>(Le 28 juin 1995 (postée le 12 juillet 1995) 1 500 \$ pour aider à réaliser la production de leur mémoire et pour les soutenir pour réaliser la traduction en médias substituts)</i></p>	1 500
6.	<p>Société canadienne de la sclérose en plaques, div. du Québec, 666, Sherbrooke Ouest, bureau 1500, Montréal, QC H3A 1E7 a/s M. Miklos Fulop, dir. gén.</p> <p><i>(Le 21 juillet 1995, 250 \$ pour congrès «Espoir Famille 1995», les 13, 14 et 15 octobre prochain.)</i></p>	250

**LISTE DES SOMMES D'ARGENT VERSÉES EN 1995-1996
À MÊME LE BUDGET DISCRÉTIONNAIRE DE LA PRÉSIDENTE
DE L'OFFICE DES PERSONNES HANDICAPÉES DU QUÉBEC**

Page 2 de

NO	NOM DE L'ORGANISME OU DE LA PERSONNE CONCERNÉE	MONTANT ATTRIBUÉ (\$)
7.	L'Association régionale pour le loisir des personnes handicapées de l'Île de Montréal, a/s Mme Monique Lefebvre, dir. gén., 525, rue Dominion, Mtl, QC H3J 2B7 <i>(Le 21 juillet 1995, 1 000 \$ pour la 12^e édition du Défi sportif des athlètes handicapés.)</i>	1 000
8.	Développement québécois de la sécurité des femmes a/s Mme Michèle Charland Succ. Place d'Armes, C.P. 1024 Montréal, QC H2Y 3J6 <i>(Le 25 août 1995 - 2000 \$ pour aider à défrayer les coûts occasionnés par la formation d'un groupe de travail, formé de représentants et représentantes d'organismes de chaque type de déficience, qui ont décidé de s'associer afin de réaliser une vaste recherche-terrain sur la violence dont sont victimes les femmes handicapées. Déplacements des participants et certaines dépenses relatives à l'organisation des comités)</i>	2 000
9.	Linda Lanoue et Daniel Marcil 23, rue Mansard St-Luc, QC J2W 1L2 <i>(Le 21 novembre 1995 - pour les frais encourus dans les récentes procédures judiciaires dans les démarches pour l'intégration scolaire de leur fils David)</i>	2 000
10.	Regroupement des aveugles et amblyopes du Montréal Métropolitain a/s M. Jean-Marie D'Amour, président 3740, rue Berri (2e étage) Montréal, QC H2L 4G9 <i>(Le 29 novembre 1995 - pour permettre la poursuite de travaux déterminants pour la sécurité de milliers de voyageurs ayant une déficience visuelle)</i>	1 500

**LISTE DES SOMMES D'ARGENT VERSÉES EN 1995-1996
À MÊME LE BUDGET DISCRÉTIONNAIRE DE LA PRÉSIDENTE
DE L'OFFICE DES PERSONNES HANDICAPÉES DU QUÉBEC**

Page 3 de 7

NO	NOM DE L'ORGANISME OU DE LA PERSONNE CONCERNÉE	MONTANT ATTRIBUÉ (\$)
11.	<p>Madame Manon Boudriau Directrice générale Association du Haut-Richelieu pour la déficience intellectuelle C.P. 294 St-Jean-sur-le-Richelieu, QC J3B 6Z4</p> <p><i>(Le 15 décembre 1995 - pour vous permettre de remplir votre mission d'organisme hôte lors du 15e Congrès annuel de l'A.Q.I.S. 1996, événement de niveau provincial qui se tiendra pour la première fois dans votre région les 23, 24, 25 mai 1996)</i></p>	2 000
12.	<p>Madame Isabelle Bouffard Vice-présidente et Monsieur Robert Baril Agent de développement Club Joie de Vivre de la M.R.C. de l'Érable inc. 1504, rue St-Calixte Local 202 Plessisville, QC G6L 1P6</p> <p><i>(Le 18 décembre 1995 - pour permettre la réalisation d'un bottin sur l'accessibilité)</i></p>	500
13.	<p>Madame France Baillargeon L'ARBRE 265, rue de la Couronne, bureau 250 Québec, QC G1K 6E1</p> <p><i>(Le 14 décembre 1995 - projet-pilote regroupant les quatre services spécialisés de main-d'oeuvre de la région de Québec)</i></p>	2 000
14.	<p>M. Gilles Boucher Président Regroupement québécois pour le sous- titrage (RQST) 65-B, De Castelnau Ouest Montréal, QC H2R 2W3</p> <p><i>(Le 18 décembre 1995 - pour leur permettre d'élaborer un plan d'action afin d'atteindre leurs objectifs et leur autonomie financière dans le cadre de leur mission de promotion face au développement du sous-titrage dans le milieu de l'éducation, de la télévision et de toute autre communication gouvernementale.</i></p>	1 000

**LISTE DES SOMMES D'ARGENT VERSÉES EN 1995-1996
À MÊME LE BUDGET DISCRÉTIONNAIRE DE LA PRÉSIDENTE
DE L'OFFICE DES PERSONNES HANDICAPÉES DU QUÉBEC**

Page 4 de

NO	NOM DE L'ORGANISME OU DE LA PERSONNE CONCERNÉE	MONTANT ATTRIBUÉ (\$)
15.	<p>Monsieur André Hamel Président du comité organisateur Rencontre des pays francophones membres de l'Union mondiale des aveugles 110, rue de la Barre, app. 701 Longueuil, QC J4K 1A3</p> <p><i>(Le 21 décembre 1995 - rencontre du 31 août au 2 septembre 1996 à Montréal des pays membres de cette association pour discuter des dimensions propres à leur réalité francophone, réalité touchant le développement technologique et des connaissances. Cette rencontre profitera à l'expertise québécoise et au développement en matière de réadaptation et d'intégration sociale des personnes ayant des incapacité visuelles.)</i></p>	5 000
16.	<p>Madame Caroline Boucher Comité régional de promotion et de sensibilisation 100, rue Laviolette - R.C. 19 Trois-Rivières, QC G9A 5S9</p> <p><i>(Le 21 décembre 1995 - pour soutenir la réalisation de leurs différentes activités.)</i></p>	500
17.	<p>Monsieur Lucien Martineau Représentant - Tournoi de tennis en fauteuil roulant, les 13 et 14 janvier 1996, qui se déroulera au Pavillon multifonctionnel du Village Québécois d'Antan de Drummondville. (lettre-réponse remise en main propre par J.A. Gagné)</p> <p><i>(Le 8 janvier 1996 - commandite de 300 \$. De plus, un trophée provenant de l'OPHQ sera remis au gagnant du tournoi.)</i></p>	300
18.	<p>Monsieur Martin Tendland Président Association pour la promotion de la conduite automobile avec aide télescopique 1550, de la Pointe-aux-Lièvres Nord Bureau SS-2B Québec, QC G1L 4M8</p> <p><i>(Le 9 janvier 1996 - pour les supporter et mener à bien leurs actions dans le dossier de la conduite automobile avec aide télescopique)</i></p>	750

**LISTE DES SOMMES D'ARGENT VERSÉES EN 1995-1996
À MÊME LE BUDGET DISCRÉTIONNAIRE DE LA PRÉSIDENTE
DE L'OFFICE DES PERSONNES HANDICAPÉES DU QUÉBEC**

Page 5 de 7

NO	NOM DE L'ORGANISME OU DE LA PERSONNE CONCERNÉE	MONTANT ATTRIBUÉ (\$)
19.	<p>Madame Diane Milliard Directrice générale Association du Québec pour l'intégration sociale 3958, Dandurand Montréal, QC H1X 1P7</p> <p><i>(Le 10 janvier 1996 - pour les aider à défrayer les coûts de:</i> <ul style="list-style-type: none"> . réception/cocktail . stand d'information . 1/2 page programme <i>lors de la tenue du congrès 96 au Cégep St-Jean sur le Richelieu en Mai 96)</i></p>	1 500
20.	<p>Madame Diane Lavigne Vice-présidente Association pour l'intégration sociale Région Bois-Francs 59, rue Monfette, suite 214 C.P. 253 Victoriaville, QC G6P 6S9</p> <p><i>(Le 16 janvier 1996 - pour réaliser des activités de promotion, principalement durant la semaine de la déficience intellectuelle)</i></p>	500
21.	<p>Madame Carmel Parizeau-De l'Orme Présidente Regroupement québécois pour personnes avec acouphènes 7400, boulevard St-Laurent Suite 401 Montréal, QC H2M 1S5</p> <p><i>(Le 25 janvier 1996 - pour payer une partie des frais fixes tels que le loyer, le chauffage ou les frais de communication, etc.)</i></p>	1 000
22.	<p>Madame Suzanne M. Briand Présidente L'Association des personnes handicapées de Kamouraska-Est C.P. 1360 St-Pascal, Kamouraski, QC G0L 3Y0</p> <p><i>(Le 14 février 1996 - afin de concrétiser le projet de rendre accessible la bibliothèque municipale de Saint-Pascal et de permettre aux personnes handicapées de ce territoire d'utiliser adéquatement ce service)</i></p>	1 000

**LISTE DES SOMMES D'ARGENT VERSÉES EN 1995-1996
À MÊME LE BUDGET DISCRÉTIONNAIRE DE LA PRÉSIDENTE
DE L'OFFICE DES PERSONNES HANDICAPÉES DU QUÉBEC**

Page 6 de

NO	NOM DE L'ORGANISME OU DE LA PERSONNE CONCERNÉE	MONTANT ATTRIBUÉ (\$)
23.	<p>Madame Sylvie Roy Directrice Action main-d'oeuvre M.t.l. inc. 3320, boul. Rosemont Montréal, QC H1X 1K3</p> <p><i>(Le 16 février 1996 - afin de vous aider à produire un cahier souvenir dans lequel vous relaterez l'histoire de votre SEMO et présenterez de nombreux témoignages de clients, d'employeurs et de partenaires. Je comprends que par la suite ce document vous servira d'outil de travail et accompagnera une production vidéo faisant la promotion de l'embauche des personnes ayant une déficience intellectuelle.)</i></p>	1 000
24.	<p>"Le Valentin de Marie-Louise" Atelier de la grande Cheminée 12455, rue Victoria Pointe-aux-Trembles, QC H1B 2S1</p> <p><i>(Le 23 février 1996 - Don qui servira à poursuivre l'oeuvre entreprise par LA FONDATION POUR L'ART THÉRAPEUTIQUE ET L'ART BRUT DU QUÉBEC (Les Ateliers de la Grande Cheminée)</i></p>	50
25.	<p>Monsieur Maurice Lwambwa-Tshany 2080, rue Harmony, app. 106 Montréal, QC H2K 3P8</p> <p><i>(Le 20 février 1996 - pour support en ce qui a trait à un projet d'organisation de l'exposition de ses oeuvres d'art à l'Alliance Française de Washington)</i></p>	250
26.	<p>Madame Lucie Lapointe Agente de projet Regroupement des associations de personnes handicapées Région Chaudière-Appalaches 302, rue St-Joseph, bureau 200 LÉVIS, QC G6V 1G2</p> <p><i>(Le 13 mars 1996 - pour aider à boucler le budget de l'événement du Gala Intégration 96)</i></p>	1 000
27.	<p>Danielle Tremblay 3663, Rachel Est, app. 412 Montréal, QC H1X 3G4 demande faite via Claude St-Jean, président, Association de l'ataxie de Freidreich</p> <p><i>(Le 14 mars 1996 - pour l'aider à payer le coût de la publication d'un roman concernant les personnes handicapées)</i></p>	250

**LISTE DES SOMMES D'ARGENT VERSÉES EN 1995-1996
À MÊME LE BUDGET DISCRÉTIONNAIRE DE LA PRÉSIDENTE
DE L'OFFICE DES PERSONNES HANDICAPÉES DU QUÉBEC**

Page 7 de 7

NO	NOM DE L'ORGANISME OU DE LA PERSONNE CONCERNÉE	MONTANT ATTRIBUÉ (\$)
28.	Club de hockey OPHQ <i>(Le 26 mars 1996 - pour vous aider à défrayer les dépenses suivantes : · coût d'inscription de l'équipe au tournoi des vétérans 1996 = 250 \$; · coût d'apposition des lettres OPHQ sur le jeu de gilets que vous venez d'acquérir cette année = 290 \$.)</i>	290
29.	Madame Suzanne Boulerice Directrice générale La Boussole Pavillon Landry-Poulin 2525, de la Canardière, 4e étage Beauport, QC G1J 2G2 <i>(Le 26 mars 1996 - pour compenser, en partie, les inconvénients entourant votre demande qui avait été refusée par l'Office.)</i>	4 000
30.	Madame Anny Lambert Agente de liaison Alliance québécoise des regroupements régionaux pour l'intégration des personnes handicapées 302, rue St-Joseph, bureau 400 Lévis, QC G6V 1G2 <i>(Le 28 mars 1996 - pour les activités des comités de la table des ROP)</i>	2 200
31.	Classification internationale des déficiences, incapacités et handicaps (C.Q.C.I.D.I.H.) <i>(Le 2 août 1995 - réalisation d'un colloque regroupant des experts nord américains canadiens et québécois)</i>	49 000
TOTAL		84 190

22. Liste des crédits périmés, par programmes et par éléments, pour l'exercice financier 1995-1996.

LISTE DES CRÉDITS PÉRIMÉS
POUR L'EXERCICE FINANCIER 1995–1996

Catégories de dépenses	CRÉDITS MODIFIÉS 1995–96	31 MARS 1996	
		DÉPENSES	PÉRIMÉS
ÉLÉMENT 02(fonctionnement)			
– Rémunération	6 784 193	6 784 193	0
– Fonctionnement	2 898 300	2 798 300	100 000
– Capital	106 500	106 500	0
– Subventions non – normées(pdg)	84 200	84 200	0
– Prêts, placements et avances	2 300	2 300	0
Total élément 02	9 875 493	9 775 493	100 000
ÉLÉMENT 01(subventions)			
– Adaptation de véhicules	2 575 000 ⁽¹⁾	2 575 000	0
– Équipements fournitures et autres	7 587 700 ⁽²⁾	7 587 700	0
– Expérimentation/démonstration	570 000	570 000	0
– Centres de travail adapté			
– fonctionnement	24 299 093	24 299 093	0
– immobilisations	2 057 941	2 057 941	0
– Contrats d'intégration au travail	3 876 167	3 876 167	0
– Organismes de promotion normé	3 560 499	3 560 499	0
– Organismes de promotion non – normé	292 300	292 300	0
Total élément 01	44 818 700	44 818 700	0
Total	54 694 193	54 594 193	100 000

(1) Liste d'attente 2 000 000\$ et récurrence 575 000\$

(2) Liste d'attente 5 000 000\$ et récurrence 2 587 700\$

23. Ventilation détaillée des dépenses afférentes aux transferts obtenus du gouvernement fédéral (préciser le montant reçu) en 1995-1996 dans le cadre des divers programmes à frais partagés; pour chacun de ces programmes, description sommaire du mode de subvention.

Ne s'applique pas à l'OPHQ.

24. Bilan à jour des mesures contenues dans le Plan stratégique du Grand Montréal relevant du ministère ou d'un organisme sous sa juridiction.

Ne s'applique pas à l'OPHQ.

25. Liste du personnel permanent, contractuel ou occasionnel libéré ou embauché pour quelque opération reliée directement ou indirectement aux activités référendaires ou préréférendaires, en indiquant:
- poste occupé;
 - port d'attache;
 - salaire ou honoraires;
 - durée et la nature du mandat ou du contrat;
 - frais de déplacement, d'hébergement et de repas.

Aucun membre du personnel de l'OPHQ n'a été libéré.

26. Liste du personnel libéré pour les négociations dans la fonction publique:
- masse salariale prévue à cet effet;
 - nombre de jours par employé prévus.

Aucun membre du personnel de l'OPHQ n'a été libéré.

27. Liste du personnel en disponibilité par catégorie d'emplois (cadres, professionnels, fonctionnaires, etc.) en indiquant:
- poste initial;
 - salaire;
 - poste actuel, s'il y a lieu;
 - date de la mise en disponibilité.

LISTE DU PERSONNEL EN DISPONIBILITÉ

NOM	POSTE INITIAL	SALAIRE	POSTE ACTUEL	DATE DE MISE EN DISPONIBILITÉ
Blair, Michaël	chef du Service de soutien à l'emploi	63 691 \$	directeur des régions de l'Est par intérim	95-04-26

28. Liste du personnel hors structure par catégorie d'emplois (cadres, professionnels, fonctionnaires, etc.) rémunéré par le ministère qui n'occupe aucun poste dans ce ministère:

- nom de la personne;
- poste occupé;
- salaire;
- assignation initiale;
- date de l'assignation hors structure;
- date de la fin de l'assignation, s'il y a lieu.

Aucun membre du personnel de l'OPHQ.

29. Liste du personnel rémunéré par le ministère et affecté à des organismes para-publics non gouvernementaux et autres:
- assignation initiale;
 - assignation actuelle;
 - salaire.

Aucun membre du personnel de l'OPHQ.

30. Liste du personnel rémunéré par des organismes parapublics non gouvernementaux et autres et affecté au ministère:
- assignation initiale;
 - assignation actuelle;
 - salaire.

Aucun membre du personnel de l'OPHQ.

31. Liste des cadres et hauts fonctionnaires (administrateurs d'état) qui ont démissionné, qui ont été réaffectés, ou mis à pied:
- salaire;
 - date du changement;
 - primes de séparation;
 - assignation initiale;
 - assignation actuelle.

OFFICE DES PERSONNES HANDICAPÉES DU QUÉBEC**LISTE DES CADRES ET HAUTS FONCTIONNAIRES (ADMINISTRATEURS D'ÉTAT)****QUI ONT DÉMISSIONNÉ, QUI ONT ÉTÉ RÉAFFECTÉS OU MIS À PIED****1994-1995**

NOM	ÉVÉNEMENT	SALAIRE	DATE DU CHANGEMENT	ASSIGNATION INITIALE	PRIME DE SÉPARATION
Lise Thibault	fin de contrat	92 138 \$	95-11-01	présidente-directrice générale	84 459,83 \$

32. Liste du personnel par catégorie d'emplois (cadres, professionnels, fonctionnaire) qui reçoit une double rémunération, soit celle rattachée à leur fonction et un revenu d'un régime de retraite du secteur public, parapublic ou des réseaux de la santé et de l'éducation, soit les commissions scolaires, les cégeps, les établissements universitaires, les régies régionales de la santé et les établissements hospitaliers, en indiquant:
- salaire de la personne;
 - montant reçu du régime de retraite.

PERSONNEL QUI REÇOIT UNE DOUBLE RÉMUNÉRATION			
NOM	CATÉGORIE D'EMPLOI	SALAIRE	MONTANT REÇU DU RÉGIME DE RETRAITE
Denis Lazure	hors cadre	67 379 \$	

67. Ventilation détaillée des budgets et des dépenses de l'Office des personnes handicapées du Québec et nombre de postes à temps plein ou équivalent à un temps complet.

VENTILATION DÉTAILLÉE
DES BUDGETS ET DES DÉPENSES 1995–96

Catégories de dépenses	CRÉDITS MODIFIÉS 1995–96	31 MARS 1996	
		DÉPENSES	ÉCART
ÉLÉMENT 02(fonctionnement)			
– Rémunération	6 784 193	6 784 193	0
– Fonctionnement	2 898 300	2 798 300	100 000
– Capital	106 500	106 500	0
– Subventions non–normées(pdg)	84 200	84 200	0
– Prêts, placements et avances	2 300	2 300	0
Total élément 02	9 875 493	9 775 493	100 000
ÉLÉMENT 01(subventions)			
– Adaptation de véhicules	2 575 000 ⁽¹⁾	2 575 000	0
– Équipements fournitures et autres	7 587 700 ⁽²⁾	7 587 700	0
– Expérimentation/démonstration	570 000	570 000	0
– Centres de travail adapté			
– fonctionnement	24 299 093	24 299 093	0
– immobilisations	2 057 941	2 057 941	0
– Contrats d'intégration au travail	3 876 167	3 876 167	0
– Organismes de promotion normé	3 560 499	3 560 499	0
– Organismes de promotion non–normé	292 300	292 300	0
Total élément 01	44 818 700	44 818 700	0
Total	54 694 193	54 594 193	100 000

En 1995–1996, le nombre de postes à temps plein
ou équivalent à un temps complet à l'OPHQ était de 155 ETC.

(1) Liste d'attente 2 000 000\$ et récurrence 575 000\$

(2) Liste d'attente 5 000 000\$ et récurrence 2 587 700\$

69. Ventilation des places dans les maisons de répit et dans les foyers d'accueil privés, au 31 mars 1996, par région et par établissement. Ajouter la comparaison à la situation qui prévalait au 31 mars 1995.

Ne s'applique pas à l'OPHQ.

70. Listes d'attente des centres d'hébergement, des centres de réadaptation et des centres de jour, au 31 mars 1996, par région. Ajouter la comparaison à la situation qui prévalait au 31 mars 1995.

Ne s'applique pas à l'OPHQ.

71. Ventilation des places dans les centres d'hébergement publics, dans les centres de réadaptation et dans les centres de jour, au 31 mars 1996, par région. Ajouter la comparaison avec la situation qui prévalait au 31 mars 1995.

Ne s'applique pas à l'OPHQ.

72. Ventilation des places disponibles dans les centres de travail adapté (C.T.A.) au 31 mars 1996, par région. Ajouter la comparaison avec la situation qui prévalait au 31 mars 1995.

PROGRAMME «CENTRE DE TRAVAIL ADAPTÉ»

Régions	Subventions versées 1994-1995					Subventions versées 1995-1996				
	Nombre de CTA	Nombre de postes	Salaires	Immobilisations	TOTAL	Nombre de CTA	Nombre de postes	Salaires	Immobilisations	TOTAL
01 - Bas-Saint-Laurent	4	155.0	2 136 636 \$	89 542 \$	2 226 178 \$	4	157.5	2 252 705 \$	110 740 \$	2 363 445 \$
02 - Saguenay-Lac-Saint-Jean	1	52.0	738 908 \$	0 \$	738 908 \$	1	52.0	762 325 \$	0 \$	762 325 \$
03 - Québec	5	218.0	3 027 348 \$	181 369 \$	3 208 717 \$	5	220.0	3 193 656 \$	226 950 \$	3 420 606 \$
04 - Mauricie-Bois-Francs	3	159.0	2 208 630 \$	87 895 \$	2 296 525 \$	3	162.0	2 309 779 \$	93 683 \$	2 403 462 \$
05 - Estrie	1	50.0	637 015 \$	63 619 \$	700 634 \$	1	51.0	680 880 \$	63 619 \$	744 499 \$
06 - Montréal	8	366.0	5 013 655 \$	464 966 \$	5 478 621 \$	9	448.0	6 395 915 \$	898 092 \$	7 294 007 \$
07 - Outaouais	1	63.0	779 622 \$	35 269 \$	814 891 \$	1	63.0	820 966 \$	32 346 \$	853 312 \$
08 - Abitibi-Témiscamingue	2	65.0	963 994 \$	6 024 \$	970 018 \$	2	66.0	977 042 \$	6 024 \$	983 066 \$
09 - Côte-Nord	1	4.0	57 412 \$	4 590 \$	62 002 \$	1	4.0	43 980 \$	3 443 \$	47 423 \$
10 - Nord-du-Québec	0	0.0	0 \$	0 \$	0 \$	0	0.0	0 \$	0 \$	0 \$
11 - Gaspésie-Iles-de-la-Madeleine	0	0.0	0 \$	0 \$	0 \$	0	0.0	0 \$	0 \$	0 \$
12 - Chaudière-Appalaches	6	302.0	4 256 845 \$	495 962 \$	4 752 807 \$	6	311.5	4 563 907 \$	381 660 \$	4 945 567 \$
13 - Laval	2	59.0	617 441 \$	50 000 \$	667 441 \$	0	0.0	0 \$	0 \$	0 \$
14 - Lanaudière	1	22.0	275 420 \$	36 835 \$	312 255 \$	1	22.5	294 110 \$	36 835 \$	330 945 \$
15 - Laurentides	0	0.0	0 \$	0 \$	0 \$	0	0.0	0 \$	0 \$	0 \$
16 - Montérégie	3	167.0	2 200 736 \$	177 906 \$	2 378 642 \$	3	171.0	2 003 828 \$	204 549 \$	2 208 377 \$
TOTAL	38	1 682.0	22 913 662 \$	1 693 977 \$	24 607 639 \$	37	1 728.5	24 299 093 \$	2 057 941 \$	26 357 034 \$

MG-96-04-04 (C/LOTUS/BUDGET/SUBVER95)

NOTE : 31 octobre 1994, fin des opérations du CTA «Les entreprises Polybar».

1er avril 1995, fusion du CTA «Les ateliers LAGO INC.» avec «Capeq inc.» et accréditation de «Association Action Plus L.G.S. inc.».

31 octobre 1995, fin des opérations du CTA «Les contenants Poly-Thèmes inc.».

73. Liste des promotions, des mutations et des nouveaux engagements, avec les fonctions et salaires.

OFFICE DES PERSONNES HANDICAPÉES DU QUÉBEC		
LISTE DES PROMOTIONS, DES MUTATIONS ET DES NOUVEAUX ENGAGEMENTS		
NOM	FONCTION	SALAIRE
PROMOTION :		
--	--	--
MUTATIONS :		
Cloutier, Jocelyne	agente de secrétariat I, Rouyn	29 257 \$
Boisseau, Jocelyne	téléphoniste-réceptionniste, Montréal	23 943 \$
Roy, Andrée	agente de secrétariat I, Gaspé	29 257 \$
Trépanier, Serge	conseiller à la recherche	47 431 \$
Bouchard, Michelle	agente de secrétariat I, Chicoutimi	29 257 \$
NOUVEAUX ENGAGEMENTS : (personnel régulier)		
Ayotte, Sandra	technicienne en recherche	29 604 \$
Guertin, Daniel	agent d'information	45 606 \$
Lazure, Denis	président-directeur général	67 379 \$

74. Pour le programme des centres de travail adapté (C.T.A.), surplus enregistrés pour l'année 1994-1995 et surplus accumulés au 31 mars 1996.

PROGRAMME «CENTRE DE TRAVAIL ADAPTE»

Régions	1994-1995		1995-1996	
	Nombre de C.T.A.	Surplus enregistrés au 31 mars 1995	Nombre de C.T.A.	Surplus accumulés au 31 mars 1996
01 - Bas-Saint-Laurent	4	152 012 \$	4	
02 - Saguenay-Lac-Saint-Jean	1	31 219 \$	1	
03 - Québec	5	80 786 \$	5	
04 - Mauricie-Bois-Francs	3	1 198 754 \$	3	
05 - Estrie	1	7 552 \$	1	
06 - Montréal	8	1 160 577 \$	9	
07 - Outaouais	1	122 646 \$	1	
08 - Abitibi-Témiscamingue	2	113 809 \$	2	
09 - Côte-Nord	1	10 794 \$	1	
10 - Nord-du-Québec	0	0 \$	0	
11 - Gaspésie-Iles-de-la-Madeleine	0	0 \$	0	
12 - Chaudière-Appalaches	6	719 664 \$	6	
13 - Laval	2	86 077 \$	0	
14 - Lanaudière	1	45 298 \$	1	
15 - Laurentides	0	0 \$	0	
16 - Montérégie	3	114 375 \$	3	
TOTAL	38	3 843 563 \$	37	N/D

MG-96-04-09 (C/LOTUS/BUDGET/SURP-95)

NOTE : 31 octobre 1994, fin des opérations du CTA «Les entreprises Polybar».

1er avril 1995, fusion du CTA «Les ateliers LAGO inc.» avec «Capeq inc.» et accréditation de «Association Action

31 octobre 1995, fin des opérations du CTA «Les contenants Poly-Thèmes inc.».

75. Listes d'attente pour les programmes d'aide matérielle, par catégories de programme, au 31 mars 1996. Ajouter la comparaison avec la situation qui prévalait au 31 mars 1995.

SITUATION DE LA LISTE D'ATTENTE

1994-1995 ** 1995-1996

THÉMATIQUES	AU 30 MARS 1995		AU 29 MARS 1996	
	NOMBRE DE DEMANDES	ESTIMATION DES COUTS	NOMBRE DE DEMANDES	ESTIMATION DES COUTS
ADAPTATION DE VÉHICULE	603	3 620 000,00	315	2 173 500,00
ÉQUIPEMENTS SPÉCIALISÉS	2013	1 810 000,00	830	913 000,00
FOURNITURES MÉDICALES	40	50 000,00	449	583 700,00
SOUS-TOTAL (1)	2656	5 480 000,00	1594	3 670 200,00
HONORAIRES PROFESSIONNELS				
SERVICES DE GARDE	128	665 600,00	43	223 600,00
LOISIRS	337	438 100,00	339	440 700,00
HONORAIRES PROF. AUTRES (ADAPTATION/RÉADAPTATION, INHALOTHÉRAPIE, APPRENTISSAGE, ACC. TRAITEMENTS MÉDICAUX, ETC.)	155	558 000,00	94	338 400,00
SOUS-TOTAL (2)	620	1 661 700,00	476	1 002 700,00
GRAND TOTAL (1+2)	3276	7 141 700,00	2070	4 672 900,00

/lc

1996-04-02

76. Ventilation des places dans les centres d'intégration au travail (C.I.T.) et durée des contrats au 31 mars 1996, par région. Ajouter la comparaison avec la situation qui prévalait au 31 mars 1995.

PROGRAMME «CONTRAT D'INTÉGRATION AU TRAVAIL»

SANS LE VOLET 10

Région	1994 – 1995					1995 – 1996					
	Nombre de contrats			Nombre de personnes	Engagements \$	Nombre de contrats			Nombre de personnes	Engagements \$	
	Renouv.	Initiaux	Total			Renouv.	Initiaux	Total			
01 – Bas – Saint – Laurent	34	16	50	45	220 891	54	42	96	71	409 365	
02 – Saguenay – Lac – Saint – Jean	20	10	30	28	89 971	39	57	96	74	291 501	
03 – Québec	18	18	36	32	143 167	38	49	87	64	273 335	
04 – Mauricie – Bois – Francs	31	14	45	41	207 711	32	25	57	49	259 175	
05 – Estrie	27	12	39	38	169 578	33	16	49	40	221 036	
06 – Montréal	76	74	150	142	686 565	119	110	229	171	953 686	
07 – Outaouais	3	1	4	3	13 375	1	7	8	8	30 618	
08 – Abitibi – Témiscamingue	9	1	10	10	53 586	20	18	38	26	141 678	
09 – Côte – Nord	17	5	22	22	79 776	25	15	40	32	138 588	
10 – Nord – du – Québec	0	0	0	0	0	0	0	0	0	0	
11 – Gaspésie – Îles – de – la – Madeleine	28	9	37	34	136 855	26	33	59	51	198 729	
12 – Chaudière – Appalaches	24	14	38	34	158 075	51	48	99	71	310 059	
13 – Laval	6	8	14	13	58 229	29	38	67	52	186 271	
14 – Lanaudière	3	3	6	6	22 390	11	9	20	13	59 404	
15 – Laurentides	14	4	18	17	120 934	15	9	24	19	112 641	
16 – Montérégie	50	31	81	78	387 232	108	110	218	160	771 638	
TOTAL	360	220	580	543	2 548 335	601	586	1 187	901	4 357 724	
SGP – 96 – 04 – 10 (dh) (REG94 – 96)			Résiliations 94 – 95		666 798				Résiliations 95 – 96 :		1 145 941
			SOLDE :		1 881 537				SOLDE :		3 211 783
			Volet 10:		705 924				Volet 10:		664 384
			Total:		2 587 461				Total:		3 876 167

N.B. Le nombre de contrats ne correspond pas au nombre de personnes parce qu'une personne peut avoir plus d'un contrat durant l'année soit à cause de la durée du contrat (renouvellement au cours de l'année) ou du volet (admissible aux volets 3, 5 et 7 par exemple dans la même année).

PROGRAMME «CIT» ENTREPRISES ADAPTÉES

Volet 10

Régions	Subventions versées 1994-1995					Subventions versées 1995-1996				
	Nombre entreprises	Nombre de postes	Salaires	Immobilisations	TOTAL	Nombre entreprises	Nombre de postes	Salaires	Immobilisations	TOTAL
01 - Bas-Saint-Laurent	0	0.0	0 \$	0 \$	0 \$	0	0.0	0 \$	0 \$	0 \$
02 - Saguenay-Lac-Saint-Jean	0	0.0	0 \$	0 \$	0 \$	0	0.0	0 \$	0 \$	0 \$
03 - Québec	0	0.0	0 \$	0 \$	0 \$	0	0.0	0 \$	0 \$	0 \$
04 - Mauricie-Bois-Francs	0	0.0	0 \$	0 \$	0 \$	0	0.0	0 \$	0 \$	0 \$
05 - Estrie	0	0.0	0 \$	0 \$	0 \$	0	0.0	0 \$	0 \$	0 \$
06 - Montréal	1	16.9	201 737 \$	22 566 \$	224 303 \$	0	0.0	0 \$	0 \$	0 \$
07 - Outaouais	1	24.0	252 160 \$	71 000 \$	323 160 \$	1	21.0	269 559 \$	60 000 \$	329 559 \$
08 - Abitibi-Témiscamingue	0	0.0	0 \$	0 \$	0 \$	0	0.0	0 \$	0 \$	0 \$
09 - Côte-Nord	0	0.0	0 \$	0 \$	0 \$	0	0.0	0 \$	0 \$	0 \$
10 - Nord-du-Québec	0	0.0	0 \$	0 \$	0 \$	0	0.0	0 \$	0 \$	0 \$
11 - Gaspésie-Iles-de-la-Madeleine	1	15.6	118 151 \$	40 310 \$	158 461 \$	1	10.0	135 949 \$	198 876 \$	334 825 \$
12 - Chaudière-Appalaches	0	0.0	0 \$	0 \$	0 \$	0	0.0	0 \$	0 \$	0 \$
13 - Laval	0	0.0	0 \$	0 \$	0 \$	0	0.0	0 \$	0 \$	0 \$
14 - Lanaudière	0	0.0	0 \$	0 \$	0 \$	0	0.0	0 \$	0 \$	0 \$
15 - Laurentides	0	0.0	0 \$	0 \$	0 \$	0	0.0	0 \$	0 \$	0 \$
16 - Montérégie	0	0.0	0 \$	0 \$	0 \$	0	0.0	0 \$	0 \$	0 \$
TOTAL	3	56.5	572 048 \$	133 876 \$	705 924 \$	2	31.0	405 508 \$	258 876 \$	664 384 \$

MG-96-04-04 (C/LOTUS/BUDGET/SUBEA95)

NOTE : Le 1er avril 1995, accréditation de «Association Action Plus L.G.S. inc.» en tant que CTA .

77. Nombre de plans d'embauche déposés à l'Office des personnes handicapées, en indiquant le nombre de personnes employées au 31 mars 1996. Ajouter la comparaison avec la situation qui prévalait au 31 mars 1995.

	1994-1995	1995-1996
NOMBRE DE PLANS D'EMBAUCHE DÉPOSÉS	55	62
NOMBRE D'ÉTABLISSEMENTS (1)	154	268
NOMBRE DE PERSONNES EMPLOYÉES	8717	8675

(1) En vertu de l'art. 9 du règlement
visant à favoriser l'embauchage de
personnes handicapées;
«un employeur peut soumettre un
seul plan d'embauche pour tous ses
établissements»

78. Programme de services d'apprentissage aux habitudes de travail du ministère de la Santé et des Services sociaux:
- a) nombre de personnes inscrites au 31 mars 1996;
 - b) comparaison avec la situation qui prévalait au 31 mars 1995;
 - c) nombre de personnes en attente d'une place au 31 mars 1996;
 - d) comparaison avec la situation qui prévalait au 31 mars 1995.

Ne s'applique pas à l'OPHQ.

79. Programme d'adaptation de domicile:
- a) nombre de dossiers en attente au 31 mars 1996;
 - b) durée moyenne des délais d'attente;
 - c) comparaison avec la situation qui prévalait au 31 mars 1995.

Ce programme a été transféré à la Société d'habitation du Québec le 1^{er} octobre 1991.

80. Programme du transport adapté:

- a) ventilation des budgets au 31 mars 1996, par région;
- b) comparaison avec la situation qui prévalait au 31 mars 1995;
- c) nombre de personnes en attente de services au 31 mars 1996;
- d) comparaison avec la situation qui prévalait au 31 mars 1995;
- e) durée moyenne des délais d'attente.

Le programme du transport adapté relève du Ministère du transport.

81. Ventilation du budget du CAMO au 31 mars 1996 et nombre de subventions versées par le CAMO aux organismes d'aide aux personnes handicapées, en incluant le nom de l'organisme et le montant attribué.

Le Comité d'adaptation de la main-d'oeuvre pour personnes handicapées (CAMO), constitué le 18 juin 1994 en vertu de la Partie III de la Loi sur les compagnies du Québec, est un organisme sans but lucratif. Le CAMO vise à élaborer et à mettre en oeuvre, en étroite collaboration avec les secteurs privé et parapublic ainsi que le mouvement syndical et le mouvement associatif des personnes handicapées, une stratégie d'intervention pour favoriser l'accès au marché du travail et assurer le maintien en emploi des personnes handicapées.

Son budget est de l'ordre de 200 000 \$ et provient de subventions du Ministère des Ressources humaines Canada et de la Société québécoise de la main-d'oeuvre. Le CAMO ne donne pas de subvention aux organismes d'aide aux personnes handicapées.

L'OPHQ est membre observateur sur leur conseil d'administration.

82. Programme des aides visuelles de la Régie de l'assurance-maladie du Québec:
- a) ventilation détaillée du budget du programme au 31 mars 1996;
 - b) nombre de demandes faites pour un support technologique, incluant les cannes blanches;
 - c) nombre de demandes en attentes pour ces services au 31 mars 1996;
 - d) comparaison avec la situation qui prévalait au 31 mars 1995.

Ce programme relève de la Régie de l'assurance-maladie du Québec.