

**ÉTUDE DES CRÉDITS
1994-1995**

DEMANDE DE RENSEIGNEMENTS GÉNÉRAUX

Question #1

RÉGIE DES RENTES DU QUÉBEC**ÉTUDE DES CRÉDITS 1994-1995****Demande de renseignements généraux de l'Opposition officielle**

SUJET: Organigramme de la Régie des rentes du Québec

ÉTAT DE SITUATION:

Le plan d'organisation administrative (POA) autorisé le 23 juin 1992 par le Conseil du trésor comporte :

Cadres supérieurs	:	30
Cadre juridique	:	1
Cadres intermédiaires	:	23

Au 31 mars 1994, le plan d'organisation administrative de la Régie est le suivant :

Cadres supérieurs	:	33 (1)
Cadre juridique	:	1
Cadres intermédiaires	:	20 (1)

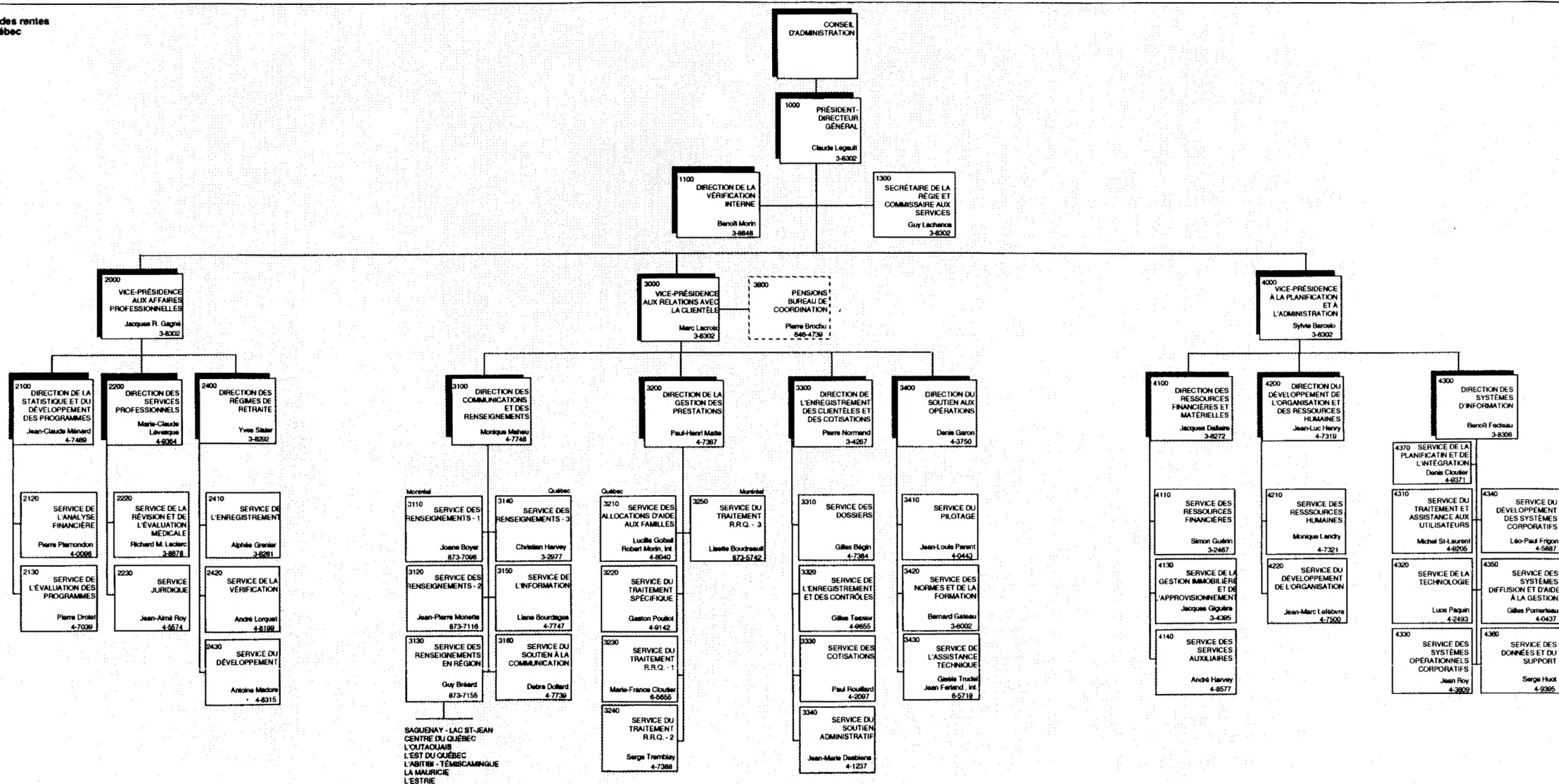
Les modifications au POA ont été faites dans le respect de la masse salariale théorique accordée le 23 juin 1992.

- Taux d'encadrement à la Régie des rentes = 1/17
- Taux d'encadrement de la fonction publique = 1/13

(1) Deux cadres intermédiaires ont été reclassés cadres supérieurs, un emploi de cadre intermédiaire a été aboli et un nouvel emploi de cadre supérieur a été reconnu.

Documents de référence:

Organigramme au 14 mars 1994.



RÉGIE DES RENTES DU QUÉBEC

ÉTUDE DES CRÉDITS 1994-1995

Demande de renseignements généraux de l'Opposition officielle

SUJET Ventilation des employés(es) de la Régie par région, selon leur statut
et leur catégorie d'emploi pour 1993-1994

ÉTAT DE SITUATION:

Vous trouverez, ci-annexé, un tableau représentant cette ventilation.

Documents de référence:

TABLEAU : Ventilation des employés(es) de la Régie par région, selon leur
statut et leur catégorie d'emploi pour 1993-1994.

**VENTILATION DES EMPLOYÉS (ES) DE LA RÉGIE DES RENTES DU QUÉBEC
PAR RÉGION SELON LEUR STATUT ET LEUR CATÉGORIE D'EMPLOI
POUR 1993-1994**

Régions	Fonctionnaires			Professionnels			Ouvriers			Cadres intermédiaires			Cadres supérieurs			Cadres juridiques			Hauts fonctionnaires			TOTAL		
	rég.	occ.	Total	rég.	occ.	Total	rég.	occ.	Total	rég.	occ.	Total	rég.	occ.	Total	rég.	occ.	Total	rég.	occ.	Total	rég.	occ.	Total
Sainte-Foy	361	98	459	235	37	272	5		5	16		16	32		32	1		1	1	3	4	651	138	789
Montréal	88	16	104	2		2				4		4	1		1							95	16	111
Saguenay / Lac St-Jean	3		3																			3		3
Centre du Québec	2		2																			2		2
L'Outaouais	3		3																			3		3
L'Est du Québec	3		3																			3		3
L'Abitibi / Témiscamingue	3		3																			3		3
La Mauricie	3	1	4																			3	1	4
L'Estrie	3		3																			3		3
Total	469	115	584	237	37	274	5		5	20		20	33		33	1		1	1	3	4	766	155	921

(1994-03-21)

**ÉTUDE DES CRÉDITS
1994-1995**

DEMANDE DE RENSEIGNEMENTS GÉNÉRAUX

Question #2

RÉGIE DES RENTES DU QUÉBEC

ÉTUDE DES CRÉDITS 1994-1995

Demande de renseignements généraux de l'Opposition officielle

SUJET:

Publications régulières de la Régie des rentes du Québec

ÉTAT DE SITUATION:

Voir annexe

Documents de référence:

Titre	Périodicité	Tirage		Coût d'impression	Mode de distribution et imprimeur
Rentes-actualités	4 fois par année	33 500 3 100	fr. angl.	32 967 \$	Postes (abonnement) Tarif réduit <i>Interglobe</i>
Média-Rentes	8 fois par année	1 400	fr.	4 125 \$	Courrier interne <i>Imprimerie Le Renouveau</i>
Brochures statistiques					<i>Liste d'envoi</i>
Allocations d'aide aux famille Régime de rentes du Québec	Annuel Annuel	1 200 1 500	fr. fr.	2 053 \$ 3 013 \$	<i>Imprimerie Vitray Inc.</i> <i>Imprimerie Vitray Inc.</i>
Rapport annuel	Annuel	1 600	fr.	4 043 \$	<i>Lithographie Bourgneuf</i>
Guides du bénéficiaires					Envoyé avec avis d'acceptation et sur demande
Retraite	Annuel	60 000 10 000	fr. angl.	5 871 \$ 978 \$	<i>Imprimerie Colibri (1991) inc.</i>
Invalidité	Annuel	15 000 3 000	fr. angl.	1 467 \$ 293 \$	
Survivants	Annuel	50 000 10 000	fr. angl.	4 892 \$ 978 \$	

Titre	Périodicité	Tirage		Coût d'impression	Mode de distribution et imprimeur
Renseignements généraux sur le Régime de rentes du Québec (Édition 1992)					Le réseau des caisses populaires, Communication-Québec, les bureaux de la Régie en région et sur demande.
Régime de rentes du Québec	Annuel	157 000 34 000	fr. angl.	16 883 \$ 3 656 \$	<i>Imprimerie Solisco Inc.</i>
Régime de rentes du Québec, en bref	Annuel	250 000 44 000	fr. angl.	8 500 \$ 1 496 \$	<i>Imprimerie Canada inc.</i>
Songez-vous à la retraite	Annuel	48 000 12 500	fr. angl.	8 713 \$ 2 268 \$	<i>Imprimerie Solisco Inc.</i>
Formulaires de dépôt direct	Au besoin	400 000 100 000	fr. angl.	7 987 \$ 1 996 \$	<i>Imprimerie Québecor Montréal</i>
Renseignements généraux sur les allocations d'aide aux familles					Le réseau des caisses populaires, Communication-Québec, les bureaux de la Régie en région et sur demande.
Enfants handicapés	Annuel	25 000	fr.	1 640 \$	<i>Paul Veilleux</i>
Formulaires de dépôt direct	Au besoin	700 000 100 000	fr. angl.	13 104 \$ 1 872 \$	<i>Imprimerie Québecor Montréal</i>
Allocation d'aide aux familles	Annuel	125 000 40 000	fr. angl.	16 412 \$ 5 801 \$	<i>Imprimerie Québecor Montréal</i>
Total : 25 documents		2 345 400		151 008 \$	



**Régie des rentes
du Québec**

***ÉTUDE DES CRÉDITS
1994-1995***

DEMANDE DE RENSEIGNEMENTS GÉNÉRAUX

Question #3

RÉGIE DES RENTES DU QUÉBEC

ÉTUDE DES CRÉDITS 1994-1995

Demande de renseignements généraux de l'Opposition officielle

SUJET:

6 - Voyages hors Québec du 1^{er} avril 1993 au 31 mars 1994

ÉTAT DE SITUATION:

Voir la liste ci-jointe pour le détail de ces voyages.

Documents de référence:

Voyages hors Québec du 1^{er} avril 1993 au 31 mars 1994

RÉGIE DES RENTES DU QUÉBEC

VOYAGES HORS QUÉBEC DU 1ER AVRIL 1993 AU 31 MARS 1994

BUT DU VOYAGE	COUT	ENDROIT	PERSONNES CONCERNÉES
Assister à une réunion du Comité de travail d'échanges R.R.Q.-R.P.C. sur la refonte du système pensions	506,00 \$	Ottawa, Ontario	Denis Bissonnette
Assister à une rencontre du Comité de plan pension Canada	0,00 \$	Ottawa, Ontario	Jacques R. Gagné
(pour ce dernier voyage, les dépenses sont entièrement remboursées par le Comité)			
Assister à des réunions avec les représentants de Revenu Canada en vue d'établir un protocole d'entente en ce qui a trait aux allocations d'aide aux familles	1 767,90 \$	Ottawa, Ontario	Jean Lambert Paul-Henri Matte Benoît Laniel Jean-Louis Parent
Assister à la rencontre semi-annuelle du Comité R.R.Q./R.P.C.	1 446,00 \$	Ottawa, Ontario	Paul-Henri Matte Pierre Normand Jean-Louis Parent
Révision intensive du cours C.F.A. niveau II C.F.A.: Chartered financial analyst	1 899,00 \$	New York, USA	Jacques R. Gagné
Correction des examens de la Société des actuaires	0,00 \$	San Francisco, USA	Jean-Claude Ménard
Correction des examens de la Société des actuaires	0,00 \$	Scottsdale, USA	Ghislain Nadeau
Correction des examens de la Société des actuaires	0,00 \$	Orlando, USA	Michel Millette
(pour ces 3 derniers voyages, les dépenses sont entièrement remboursées par la Société des actuaires)			
Assister à la réunion annuelle du Comité R.R.Q./C.E.I.C./R.P.C./R.C.	958,00 \$	Ottawa, Ontario	Pierre Normand Jean-Louis Parent
Assister à la rencontre des représentants du R.P.C. afin d'échanger et de valider des informations essentielles à l'analyse comparative R.R.Q./R.P.C. relativement aux frais d'administration	1 018,00 \$	Ottawa, Ontario	Lise Maltais Christian Tardif
Conférence au Congrès de l'Institut canadien des actuaires	1 321,70 \$	Halifax, Nouvelle-Ecosse	Ghislain Nadeau
Participer au Macworld de Boston	511,00 \$	Boston, USA	Guy Bourassa
Suivre un cours de formation sur un nouveau logiciel	2 673,00 \$	Chicago, USA	Michèle Quézel
Suivre 2 cours de formation portant sur l'automatisation des opérations à l'aide du logiciel automate/MUS	3 402,00 \$	Pittsburgh, USA	Clément Lépine
Mission concernant l'expertise québécoise sur les régimes de retraite	0,00 \$	Indonésie	Claude Michaud Yves Slater
Compte-rendu sur la mission en Indonésie	0,00 \$	Ottawa, Ontario	Claude Michaud Yves Slater
(pour ces 2 derniers voyages, les dépenses sont entièrement remboursées par le Harvard Institute for International Development)			
Assister au 8e séminaire de l'Association internationale de la sécurité sociale (A.I.S.S.), et se réunir avec les représentants du "Government Actuary's Office" à Londres	3 939,00 \$	Frankfurt, Allemagne Londres, Angleterre Genève, Suisse	Jacques R. Gagné

REGIE DES RENTES DU QUÉBEC**VOYAGES HORS QUÉBEC DU 1ER AVRIL 1993 AU 31 MARS 1994**

BUT DU VOYAGE	COUT	ENDROIT	PERSONNES CONCERNÉES
Assister à la réunion de l'Association canadienne des organismes de contrôle des régimes de retraite (A.C.O.R.)	1 410,00 \$	Winnipeg, Manitoba	Jacques R. Gagné
Assister à la réunion de l'Association canadienne des organismes de contrôle des régimes de retraite (A.C.O.R.)	1 398,00 \$	Winnipeg, Manitoba	Yves Slater
Assister à l'exposition "Graphic Trade 93"	779,70 \$	Toronto, Ontario	Gilles Quirion
Assister à la rencontre semi-annuelle du Comité R.R.Q./R.P.C.	1 472,00 \$	Ottawa, Ontario	Paul-Henri Matte Pierre Normand Jean-Louis Parent
Assister à un colloque sur l'investissement donné par l'Institut canadien des actuaires	922,00 \$	Toronto, Ontario	Michel Millette
Assister à une réunion du Comité de travail d'échanges R.R.Q.-R.P.C. sur le plan de communications	2 703,77 \$	Ottawa, Ontario	Denis Garon Marc Lacroix Bernard Le May Monique Maheu Marie-C. Levesque
Assister à une réunion du Conseil consultatif sur le R.P.C.	561,70 \$	Ottawa, Ontario	Jean-Claude Ménard
Assister à l'assemblée générale de l'Institut canadien des actuaires	2 774,30 \$	Toronto, Ontario	Cynthia Lapointe Pierre Perron
Assister à l'assemblée générale de l'Institut canadien des actuaires et y prononcer une conférence	1 270,45 \$	Toronto, Ontario	Jean-Claude Ménard
Assister à une réunion du Régime de pension du Canada	0,00 \$	Ottawa, Ontario	Jacques R. Gagné
(pour ce dernier voyage, les dépenses sont entièrement remboursées par le Régime de pension du Canada)			
Assister à la réunion de l'Association canadienne des organismes de contrôle des régimes de retraite (A.C.O.R.)	983,50 \$	Toronto, Ontario	Jacques R. Gagné
Assister à la réunion de l'Association canadienne des organismes de contrôle des régimes de retraite (A.C.O.R.)	844,80 \$	Toronto, Ontario	Yves Slater
TOTAL DES COUTS POUR 1993-94	34 561,82 \$		
TOTAL DES COUTS POUR 1992-93	24 305,67 \$		



**Régie des rentes
du Québec**

ÉTUDE DES CRÉDITS 1994-1995

DEMANDE DE RENSEIGNEMENTS GÉNÉRAUX

Question #4

RÉGIE DES RENTES DU QUÉBEC

ÉTUDE DES CRÉDITS 1994-1995

Demande de renseignements généraux de l'Opposition officielle

SUJET:

**DÉPENSES EN PUBLICITÉ DE LA
RÉGIE DES RENTES 1993-94 -
PRÉVISIONS 1994-95**

ÉTAT DE SITUATION:

**LISTE DES DÉPENSES EN PUBLICITÉ
AU 10 MARS 1993**

Il s'agit uniquement de placement média pour lequel la Régie retient les services d'une même firme pour une période d'un an (juillet à juin).

Voir annexe 1.

**PRÉVISION BUDGÉTAIRE
POUR L'ANNÉE FINANCIÈRE 1993-1994**

Voir annexe 2.

Documents de référence:

Liste des dépenses en publicité au 17 mars 1994

Objet	Montant	Firme
Bureaux d'accueil périodiques	17 726,47 \$	BCP Stratégie Créativité Inc.
	46 278,34 \$	Communication Médian Enr.
	64 004,81 \$	
Technologie informatique au profit des personnes en difficulté	750 \$	Cegep du Vieux Montréal
Appel d'offres	1 667,52 \$	Communication Médian Enr.

Avis d'administration provisoire de régimes complémentaires de retraite	728,86 \$	BCP Stratégie Créativité Inc.
	982,53 \$	Communication Médian Enr.
	1 711,39 \$	
Avis de terminaison de régimes complémentaires de retraite	618,22 \$	Communication Médian Enr.
	3 307,38 \$	BCP Stratégie Créativité
	3 925,60 \$	
Gazette officielle	23 52 \$	Publications du Québec
TOTAL	72 082,84 \$	

**Prévision des dépenses en publicité
pour l'année financière 1994-1995**

Objet	Montant
Publicité sur les bureaux d'accueil périodiques	70 000 \$
Publicité sur les programmes	30 000 \$
Publicité obligatoire	10 000 \$
TOTAL	110 000 \$

**ÉTUDE DES CRÉDITS
1994-1995**

DEMANDE DE RENSEIGNEMENTS GÉNÉRAUX

Question #5

RÉGIE DES RENTES DU QUÉBEC

ÉTUDE DES CRÉDITS 1994-1995

Demande de renseignements généraux de l'Opposition officielle

SUJET:

**Sondages effectués en 1993-1994
pour la Régie des rentes**

ÉTAT DE SITUATION:

Avril 1993

Objet : Compréhension des lettres-modèles adressées à notre clientèle.

Firme retenue

- Pour la réalisation du rapport d'analyse du sondage réalisé en mars 1993

IMPACT RECHERCHE

1 880 \$

Septembre 1993 à mars 1994

Objet : Satisfaction du service de renseignements téléphoniques.

Firme retenue

- Pour la réalisation de deux périodes de sondage (du 20 au 26 septembre 1993 et du 28 février au 6 mars 1994) et la rédaction du rapport d'analyse.

IMPACT RECHERCHE

11 900 \$

Mars 1993

Objet : Recherche qualitative par discussion de groupe (Focus Group) sur le financement du Régime de rentes.

Firme retenue

- Pour la réalisation de 4 discussions de groupe (2 à Montréal et 2 à Québec)

GROUPE LÉGER ET LÉGER

5 000 \$

Documents de référence:

**ÉTUDE DES CRÉDITS
1994-1995**

DEMANDE DE RENSEIGNEMENTS GÉNÉRAUX

Question #6



**Régie des rentes
du Québec**

RÉGIE DES RENTES DU QUÉBEC

ÉTUDE DES CRÉDITS 1994-1995

Demande de renseignements généraux de l'Opposition officielle

SUJET:

9 - Contrats de moins de 25 000 \$ octroyés en 1993-94

ÉTAT DE SITUATION:

Voir la liste ci-jointe pour le détail de ces contrats.

Note:

Les contrats attribués en 1993-94 à des firmes dans le domaine de l'informatique et à des firmes de communication et de relations publiques sont présentés sur des listes distinctes.

Documents de référence:

Liste des contrats de moins de 25 000 \$ octroyés en 1993-94

LISTE DES CONTRATS DE MOINS DE 25 000 \$ OCTROYES EN 1993-1994

NOM DE LA FIRME	MONTANT	DESCRIPTION DU CONTRAT
Allen Systems Group Inc.	8 977,20 \$	Contrat d'entretien de logiciels
Allen Systems Group Inc.	5 200,00 \$	Contrat d'entretien de logiciels
Aménagement Luc Chevalier	15 000,00 \$	Contrat de travaux d'aménagement
Apple Canada Inc.	7 563,00 \$	Contrat d'entretien de logiciels
Archivex Inc.	9 000,00 \$	Contrat de transport en entreposage de cartouches
Bell Canada	20 000,00 \$	Contrat d'entretien de matériel de communication
Bell Cellulaire	6 000,00 \$	Contrat d'utilisation de téléphones cellulaires
BGS Systems Inc.	10 400,00 \$ US	Contrat d'entretien de logiciels
Boutin Assurances	7 282,29 \$	Prime additionnelle de la police d'assurance multirisques pour RCR
Boutin Assurances	5 586,25 \$	Renouvellement de la police d'assurance multirisques pour RCR
Cacniq	20 000,00 \$	Contrat de services professionnels
Candle Corporation	8 325,00 \$ US	Contrat d'entretien de logiciels
Centre int. de rech. et d'études en management (CIREM)	12 000,00 \$	Programme de perfectionnement des cadres
Château Bonne Entente	8 000,00 \$	Contrat de services pour la soirée des pionniers
Computer Associates Canada Ltd	24 153,97 \$	Contrat d'entretien de logiciels
Computer Associates Canada Ltd	21 083,98 \$	Contrat d'entretien de logiciels

LISTE DES CONTRATS DE MOINS DE 25 000 \$ OCTROYES EN 1993-1994

NOM DE LA FIRME	MONTANT	DESCRIPTION DU CONTRAT
Computer Associates Canada Ltd	17 716,78 \$	Contrat d'entretien de logiciels
Computer Associates Canada Ltd	16 207,99 \$	Contrat d'entretien de logiciels
Computer Associates Canada Ltd	11 061,33 \$	Contrat d'entretien de logiciels
Computer Associates Canada Ltd	8 639,99 \$	Contrat d'entretien de logiciels
Computer Associates Canada Ltd	8 025,99 \$	Contrat d'entretien de logiciels
Computer Associates Canada Ltd	6 737,50 \$	Contrat d'entretien de logiciels
Compuware Corporation of Canada	14 250,00 \$	Contrat d'entretien de logiciels
Compuware Corporation of Canada	6 613,00 \$	Contrat d'entretien de logiciels
Consultation Rousseau Enr.	7 840,00 \$	Contrat de services professionnels
Eau de source Boischatel Inc.	5 600,00 \$	Contrat pour la fourniture d'eau de source en bouteilles de 1,8 litres
Fonds des services informatiques	7 000,00 \$	Contrat d'entretien de logiciels
Groupe Dale Parizeau, courtier d'assurances	9 485,00 \$	Contrat de services professionnels
Hitachi Data Systems	8 112,00 \$	Contrat d'entretien de matériel informatique
Informatique Laliberté Lanctôt Inc.	21 800,00 \$	Contrat d'entretien, de droit d'utilisation de logiciels et d'assistance
Informission Ltée	10 945,00 \$	Contrat de services professionnels
Informission Ltée	9 800,00 \$	Contrat de services professionnels
Informission Ltée	9 660,00 \$	Contrat de services professionnels

LISTE DES CONTRATS DE MOINS DE 25 000 \$ OCTROYES EN 1993-1994

NOM DE LA FIRME	MONTANT	DESCRIPTION DU CONTRAT
Laliberté, Lanctôt, Coopers et Lybrand	5 000,00 \$	Contrat dans le cadre du projet gouvernemental sur le benchmarking
Landmark Systems Corporation	6 296,42 \$ US	Contrat d'entretien de logiciels
Legent Corporation	21 010,00 \$	Contrat d'entretien de logiciels
Legent Corporation	10 965,00 \$ US	Contrat d'entretien de logiciels
Legent Corporation	9 541,00 \$	Contrat d'entretien de logiciels
Legent Corporation	7 825,00 \$	Contrat d'entretien de logiciels
Legent Corporation	6 600,00 \$	Contrat d'entretien de logiciels
Legent Corporation	6 330,00 \$	Contrat d'entretien de logiciels
Michel Benoît, avocat	13 654,40 \$	Honoraires professionnels
Michel Benoît, avocat	6 707,86 \$	Honoraires professionnels
Michel Benoît, avocat	6 576,19 \$	Honoraires professionnels
Oracle Corporation Canada	5 892,25 \$	Contrat d'entretien de logiciels
Programmart Corporation	14 910,00 \$	Contrat d'entretien de logiciels
Pyderion	17 190,00 \$	Contrat d'installation d'un logiciel et de formation
Pyderion	14 085,00 \$	Contrat d'installation d'un logiciel et de formation
Réalisations Conceptum Inc.	20 000,00 \$	Contrat d'une étude sur l'ergonomie des postes de travail
Réalisations Conceptum Inc.	5 800,00 \$	Contrat de conception et de fabrication d'un module

LISTE DES CONTRATS DE MOINS DE 25 000 \$ OCTROYES EN 1993-1994

NOM DE LA FIRME	MONTANT	DESCRIPTION DU CONTRAT
Savin Canada Inc.	20 000,00 \$	Contrat de service sur photocopieurs
SIADM Inc., consultant	24 265,00 \$	Honoraires professionnels pour le projet d'invalidité médicale
Simware Inc.	5 437,50 \$	Contrat d'entretien de logiciels
Société conseil Lambda Inc.	9 842,00 \$	Contrat de services professionnels
Société en commandite Cominar	5 040,00 \$	Contrat de modifications aux installations électriques
Société immobilière du Québec	23 371,70 \$	Contrat de climatisation du centre de pré-archivage
Société immobilière du Québec	22 141,60 \$	Contrat de réaménagement de bureaux
Société immobilière du Québec	7 247,00 \$	Contrat de construction d'un bureau pour juriste
Steamatic de Québec	5 000,00 \$	Contrat de nettoyage des écrans
Systems Center Inc.	9 285,80 \$	Contrat d'entretien de logiciels
T.E.L.A. Co. Inc.	5 958,00 \$	Contrat de service sur trois inséreuse
Table Patronale CSST	11 000,00 \$	Contrat de formation en santé et sécurité du travail
Toshiba du Canada	5 000,00 \$	Contrat de service sur des photocopieurs
Xérox du Canada Ltée	13 300,00 \$	Contrat d'entretien de matériel informatique
Xérox du Canada Ltée	9 995,00 \$	Contrat de formation à l'analyse comparative (benchmarking)
Xérox du Canada Ltée	8 000,00 \$	Contrat d'entretien de logiciels

RÉGIE DES RENTES DU QUÉBEC
ÉTUDE DES CRÉDITS 1994-1995
Demande de renseignements généraux de l'Opposition officielle

SUJET: Contrats attribués en 1993-1994 à des firmes dans le domaine de l'informatique (firme, objet, donnée en j/p - coût)

ÉTAT DE SITUATION:

Firme	Nbre ress.	Objet	Jours/ personnes	Coût
Atkinson, Tremblay et ass	2	Projet Pensions	451	202 650 \$
Atkinson, Tremblay et ass	3	Support méthodologique	244	107 805 \$
Total ATA :	5		695	310 455 \$
CGI Inc.	14	Projet Pensions	1 638	601 212 \$
CGI inc.	4	Support méthodologique	410	214 663 \$
CGI inc.	2	Support technologique	179	79 433 \$
Total DGI :	20		2 227	895 307 \$
ETI Québec inc.	7	Entretien de systèmes	872	285 214 \$
G-6 Gestion systém.	1	Projet Pensions	125	62 714 \$
Gespro informatique inc.	1	Qualité des données	81	36 860 \$
Gespro informatique inc.	3	Études de systématisation	305	109 520 \$
Gespro informatique inc.	7	Entretien de systèmes	767	287 427 \$
Gespro informatique inc.	20	Projet Pensions	2 806	1 121 929 \$
Gespro informatique inc.	1	Support technologique	138	79 212 \$
Total Gespro :	32		4 097	1 634 948 \$
GSS inc.	3	Entretien de systèmes	533	251 973 \$
Informission Ltée	3	Projet Pensions	85	37 393 \$
Lambda inc.	1	Études de systématisation	16	11 935 \$
Groupe LGS inc.	1	Projet Pensions	111	25 575 \$
MSI inc.	1	Entretien de systèmes	15	9 450 \$
MSI inc.	4	Projet Pensions	734	199 572 \$
Total MSI :	5		749	209 022 \$
Pierre Pilon enr.	1	Gestion documentaire	50	24 910 \$
Pierre Pilon enr.	1	Support technologique	19	9 500 \$
Total Pierre Pilon :	2		69	34 410 \$
Quantum Ltée	1	Support technologique	234	108 728 \$
Roy, Bourassa inc.	1	Support technologique	231	109 364 \$
Systématix inc.	7	Projet Pensions	442	131 367 \$
Triade	6	Banque de données	406	149 427 \$
TOTAL : 15 Firmes	95		10 889	4 257 829 \$

Documents de référence:



**Régie des rentes
du Québec**

**ÉTUDE DES CRÉDITS
1994-1995**

DEMANDE DE RENSEIGNEMENTS GÉNÉRAUX

Question #7

RÉGIE DES RENTES DU QUÉBEC

ÉTUDE DES CRÉDITS 1994-1995

Demande de renseignements généraux de l'Opposition officielle

SUJET:

Liste détaillée des contrats qui, depuis le 1^{er} avril 1993, ont fait l'objet d'un versement supplémentaire par rapport au versement initial

ÉTAT DE SITUATION:

Nous n'avons retracé que deux contrats répondant aux critères décrits ci-haut:

• **Nathalie Cazeau** - Contrat pour des travaux d'infographie, soit la mise en page à l'aide d'un ordinateur de brochures et dépliants, afin de les rendre prêts à être imprimés chez un imprimeur.

Montant initial du contrat: 8 200 \$

Montant du surplus versé: 1 800 \$

Raisons du dépassement: Augmentation de 10 jours pour les travaux sur les 50 qui étaient prévus à cause d'un surcroît de travail.

• **Claire Rochette** - Contrat de correction et de mise en page de documents

Montant initial du contrat: 2 000 \$

Montant du surplus versé: 2 500 \$

Raisons du dépassement: Surcroît de travail dans le Secteur de la linguistique.

Documents de référence:

**ÉTUDE DES CRÉDITS
1994-1995**

DEMANDE DE RENSEIGNEMENTS GÉNÉRAUX

Question #8

RÉGIE DES RENTES DU QUÉBEC

ÉTUDE DES CRÉDITS 1994-1995

Demande de renseignements généraux de l'Opposition officielle

SUJET:

11 - Montant global pour l'année 1993-94 des dépenses de photocopie, télécopie, déplacements des employés et des requérants convoqués à une expertise médicale

ÉTAT DE SITUATION:

1-	Dépenses de photocopie:	112 000 \$
2-	Dépenses de télécopie:	12 500 \$
3-	Dépenses reliées aux déplacements des employés:	442 000 \$
	Le système comptable de la Régie n'enregistre pas les différentes composantes des dépenses reliées aux déplacements des employés.	
	• Les frais de transport sont estimés à	318 000 \$
	• Les frais d'hébergement sont estimés à	66 000 \$
	• Les frais de repas sont estimés à	58 000 \$
4-	Dépenses reliées aux déplacements des requérants à une rente d'invalidité convoqués par la Régie à une expertise médicale:	180 000 \$
	TOTAL POUR 1993-94	746 500 \$
	TOTAL POUR 1992-93	750 100 \$

Documents de référence:

RÉGIE DES RENTES DU QUÉBEC

ÉTUDE DES CRÉDITS 1994-1995

Demande de renseignements généraux de l'Opposition officielle

SUJET:

12 - Dépenses liées à la participation à des congrès, colloques et sessions de perfectionnement

ÉTAT DE SITUATION:

Congrès et colloques	41 214 \$
Sessions de perfectionnement	110 435 \$
	<hr/>
Total de ces dépenses pour 1993-94	<u>151 649 \$</u>
 Total de ces dépenses pour 1992-93	 <u>197 148 \$</u>

Documents de référence:

**ÉTUDE DES CRÉDITS
1994-1995**

DEMANDE DE RENSEIGNEMENTS GÉNÉRAUX

Question #9

RÉGIE DES RENTES DU QUÉBEC

ÉTUDE DES CRÉDITS 1994-1995

Demande de renseignements généraux de l'Opposition officielle

SUJET:

14 - Cotisations payées par l'employeur pour des employés membres de clubs privés (clubs d'affaires, clubs sociaux, clubs de golf ou autres) pour la période 93-94

ÉTAT DE SITUATION:

Aucune cotisation à des associations ou clubs à caractère social et récréatif n'est payable par la Régie.

La Régie n'a, par conséquent, encouru aucuns frais à ce sujet en 1993-94.

Documents de référence:

**ÉTUDE DES CRÉDITS
1994-1995**

DEMANDE DE RENSEIGNEMENTS GÉNÉRAUX

Question #10

RÉGIE DES RENTES DU QUÉBEC

ÉTUDE DES CRÉDITS 1994-1995

Demande de renseignements généraux de l'Opposition officielle

SUJET Ventilation du personnel féminin, des personnes handicapées, des québécois et québécoises des communautés culturelles, des anglophones et des autochtones selon leur statut et leur catégorie d'emploi pour 1993-1994

ÉTAT DE SITUATION:

Vous trouverez, ci-annexé, un tableau représentant cette ventilation.

Documents de référence:

TABLEAU : Ventilation du personnel féminin, des personnes handicapées, des québécois et québécoises des communautés culturelles, selon leur statut et leur catégorie d'emploi pour 1993-1994.

**VENTILATION DU PERSONNEL FEMININ, DES PERSONNES HANDICAPEES,
DES QUÉBÉCOIS ET QUÉBÉCOISES DES COMMUNAUTÉS CULTURELLES,
DES ANGLOPHONES ET DES AUTOCHTONES
SELON LEUR STATUT ET LEUR CATÉGORIE D'EMPLOI POUR 1993 - 1994**

Catégories d'emploi	TOTAL Régie			Personnel féminin					Personnes handicapées			Québécois et Québécoises des communautés culturelles			Anglophones			Autochtones		
	rég.	occ.	Total	rég.	occ.	Total	cible gouv.	% Régie	rég.	occ.	Total	rég.	occ.	Total	rég.	occ.	Total	rég.	occ.	Total
Hauts fonctionnaires	1	3	4	1	1		--	25,0%												
Cadres supérieurs	33		33	5		5	20,0%	15,0%				1		1						
Cadres juridiques	1		1																	
Cadres intermédiaires	20		20	6		6	22,0%	30,0%	2		2									
Professionnels	237	37	274	78	13	91	33,0%	33,0%	3	1	4	11	3	14	1	1	2		1	1
Fonctionnaires	469	115	584	287 (1)	89	376			7		7	14	8	22	7		7	2		2
Ouvriers	5		5																	
Total	766	155	921	376	103	479			12	1	13	26	11	37	8	1	9	2	1	3
Cible gouvernementale				-					2,0 %			9,0 %			9,0 %			1,9 %		
% Régie				-					1,6 %			3,4 %			1,0 %			0,3 %		

* Le pourcentage de représentativité à la Régie est calculé sur l'effectif régulier, l'effectif occasionnel étant trop fluctuant.
(1994-03-29)

¹ Pour la catégorie d'emploi **fonctionnaires**, la répartition est la suivante :

personnel technique

personnel de bureau

Nbre

Cible gouv.

% Régie

48

47,0 %

47,0 %

239

83,0 %

68,5 %

**ÉTUDE DES CRÉDITS
1994-1995**

DEMANDE DE RENSEIGNEMENTS GÉNÉRAUX

Question #11

RÉGIE DES RENTES DU QUÉBEC

ÉTUDE DES CRÉDITS 1994-1995

Demande de renseignements généraux de l'Opposition officielle

SUJET: Demande de renseignements généraux de l'Opposition officielle concernant les jours de maladie, le temps supplémentaire et les jours de vacances pour les exercices financiers 1992-1993 et 1993-1994

ÉTAT DE SITUATION:

- Le nombre de jours de congés de maladie pris par le personnel de la Régie est :

Pour l'exercice financier 1992-1993 = 5 938,5 jours

Pour l'exercice financier 1993-1994 = 5 650,5 jours

- Le nombre de jours de vacances pris par le personnel de la Régie représente :

Pour l'exercice financier 1992-1993 = 17 491,0 jours

Pour l'exercice financier 1993-1994 = 16 865,5 jours

- Le nombre d'heures supplémentaires de travail réalisées par le personnel de la Régie représente :

Pour l'exercice financier 1992-1993 = 36 684 heures

Répartition			
Payé		Compensé	
Nombre d'heures effectuées	Montant \$	Nombre d'heures effectuées	Montant \$
24 412	617 800	12 272	315 799

Pour l'exercice financier 1993-1994 = 45 597 heures

Répartition			
Payé		Compensé	
Nombre d'heures effectuées	Montant \$	Nombre d'heures effectuées	Montant \$
29 945	775 661	15 652	423 079

Documents de référence:



**Régie des rentes
du Québec**

ÉTUDE DES CRÉDITS 1994-1995

DEMANDE DE RENSEIGNEMENTS GÉNÉRAUX

Question #12

RÉGIE DES RENTES DU QUÉBEC

ÉTUDE DES CRÉDITS 1994-1995

Demande de renseignements généraux de l'Opposition officielle

SUJET : Demande de renseignements généraux de l'Opposition officielle concernant les effectifs de la Régie pour l'exercice financier 1993-1994

ÉTAT DE SITUATION:

a) Effectifs réguliers par catégorie d'emploi : (nombre de personnes en place par catégorie d'emploi)

Hauts fonctionnaires	Cadres supérieurs	Cadre juridique	Cadres intermédiaires	Professionnels	Pers. bureau, tech. et ass.	Ouvriers	TOTAL
4	33	1	20	237	469	5	769

b) Nombre d'employés bénéficiant d'un traitement additionnel en raison de la complexité de leur fonction :

32 employés bénéficiant d'une prime de fonction.

c) Nombre d'employés bénéficiant d'un traitement supérieur à celui normalement prévu pour la tâche qu'ils ont accomplie :

Aucun employé ne reçoit un traitement supérieur à celui prévu aux conditions de travail.

d) Nombre de postes par catégorie d'emploi : (nombre de postes autorisés par le Conseil du trésor en date du 31 mars 1994)

Hauts fonctionnaires	Cadres supérieurs	Cadre juridique	Cadres intermédiaires	Professionnels	Pers. bureau, tech. et ass.	Ouvriers	TOTAL
4	33	1	20	245	484	5	792

Documents de référence:



**Régie des rentes
du Québec**

***ÉTUDE DES CRÉDITS
1994-1995***

DEMANDE DE RENSEIGNEMENTS GÉNÉRAUX

Question #13

RÉGIE DES RENTES DU QUÉBEC

ÉTUDE DES CRÉDITS 1994-1995

Demande de renseignements généraux de l'Opposition officielle

SUJET: FIRMES (à part la Société immobilière du Québec) qui en 1993-94 loue des espaces à la Régie des rentes

ÉTAT DE SITUATION:

Tous nos espaces sont loués via la S.I.Q. conformément au décret 240-87 émis le 87-02-18

Documents de référence:

Copie du décret 240-87



DÉCRET

GOUVERNEMENT DU QUÉBEC

NUMÉRO 240-87

18 FEV. 1987

CONCERNANT une modification à la liste des ministères
et des organismes publics qui doivent faire affaire
exclusivement avec la Société immobilière du Québec

---0000000---

ATTENDU QUE l'article 19 de la Loi sur la Société immobilière du Québec (L.R.Q., Chap. S-17.1) prévoit que tout ministère et tout organisme public qui apparaît dans une liste établie par décret du gouvernement doivent faire affaire exclusivement avec la Société aux fins des objets prévus à l'article 18 de cette loi, sous réserve des activités immobilières et des services exclus par ce décret, eu égard à un ministère ou à un organisme, ou à une entité administrative de ceux-ci;

ATTENDU QUE le gouvernement a adopté la liste des ministères et des organismes publics qui doivent faire affaire exclusivement avec la Société immobilière du Québec par le décret 2150-84 du 25 septembre 1984, modifié par les décrets 254-85 du 6 février 1985, 1479-85 du 17 juillet 1985 et 1537-85 du 24 juillet 1985;

ATTENDU QU'il y a lieu de modifier de nouveau le décret 2150-84 afin d'inclure un organisme public à savoir, la Régie des rentes du Québec;

IL EST ORDONNÉ, EN CONSÉQUENCE, sur la proposition du ministre des Approvisionnements et Services responsable de l'application de la Loi sur la Société immobilière du Québec:

QU'une modification à la liste des ministères et des organismes publics qui doivent faire affaire exclusivement avec la Société immobilière du Québec en vertu du décret 2150-84, annexée au présent décret, soit adoptée.

Le Greffier du Conseil exécutif
par intérim

P. A. M.



**MODIFICATION A LA LISTE DES MINISTÈRES ET DES
ORGANISMES PUBLICS QUI DOIVENT FAIRE AFFAIRE
EXCLUSIVEMENT AVEC LA SOCIÉTÉ IMMOBILIÈRE DU
QUÉBEC ET LES ACTIVITÉS ET SERVICES EXCLUS**

(L.R.Q., Chapitre S-17.1)

A la page 6 de la liste, un organisme est ajouté après
la Régie des permis d'alcool du Québec, dans le libellé suivant:

**RÉGIE DES RENTES
DU QUÉBEC (063)**

**ÉTUDE DES CRÉDITS
1994-1995**

DEMANDE DE RENSEIGNEMENTS GÉNÉRAUX

Question #14
(vous référer à la question #4)

**ÉTUDE DES CRÉDITS
1994-1995**

DEMANDE DE RENSEIGNEMENTS PARTICULIERS

Question #14

RÉGIE DES RENTES DU QUÉBEC

ÉTUDE DES CRÉDITS 1994-1995

Demande de renseignements particuliers de l'Opposition officielle

SUJET : Évolution mensuelle et par région du nombre de personnes admissibles à la rente d'orphelin et à la rente d'enfant d'invalidé de moins de dix-huit ans, de dix-huit à vingt-cinq ans aux études et des budgets afférents.

ÉTAT DE SITUATION :

Orphelin	Moins de 18 ans		Plus de 18 ans		Total	
	Nombre	Montant versé	Nombre	Montant versé	Nombre	Montant versé
Avril 1992	24 021	716 395 \$	8 781	300 194 \$	32 802	1 016 589 \$
Mai	24 060	719 269 \$	9 187	308 890 \$	33 247	1 028 159 \$
Juin	24 058	714 170 \$	9 469	301 584 \$	33 527	1 015 754 \$
Juillet	24 032	710 557 \$	9 648	297 779 \$	33 680	1 008 336 \$
Août	24 002	710 140 \$	9 722	290 928 \$	33 724	1 001 068 \$
Septembre	23 889	707 591 \$	10 125	335 122 \$	34 014	1 042 713 \$
Octobre	23 815	706 705 \$	7 135	290 306 \$	30 950	997 011 \$
Novembre	23 755	703 379 \$	8 214	310 618 \$	31 969	1 013 997 \$
Décembre	23 647	702 770 \$	8 601	288 893 \$	32 248	991 663 \$
Janvier	23 657	706 855 \$	9 071	319 890 \$	32 728	1 026 745 \$
Février	23 609	703 711 \$	6 657	244 755 \$	30 266	948 466 \$
Mars 1993	23 724	712 834 \$	8 318	314 576 \$	32 042	1 027 410 \$
Total	-	8 514 376 \$	-	3 603 535 \$	-	12 117 911 \$

Enfant de cotisant invalide	Moins de 18 ans		Plus de 18 ans		Total	
	Nombre	Montant versé	Nombre	Montant versé	Nombre	Montant versé
Avril 1992	6 602	217 122 \$	2 736	99 421 \$	9 338	316 543 \$
Mai	6 559	216 618 \$	2 856	104 155 \$	9 415	320 773 \$
Juin	6 558	225 747 \$	2 919	101 052 \$	9 477	326 799 \$
Juillet	6 539	220 567 \$	2 969	100 675 \$	9 508	321 242 \$
Août	6 490	217 436 \$	2 986	96 717 \$	9 476	314 153 \$
Septembre	6 472	215 374 \$	3 107	110 869 \$	9 579	326 243 \$
Octobre	6 486	238 547 \$	2 195	101 795 \$	8 681	340 342 \$
Novembre	6 436	225 358 \$	2 503	98 655 \$	8 939	324 013 \$
Décembre	6 426	222 613 \$	2 621	98 191 \$	9 047	320 804 \$
Janvier	6 401	224 438 \$	2 749	105 193 \$	9 150	329 631 \$
Février	6 441	248 914 \$	2 132	83 790 \$	8 573	332 704 \$
Mars 1993	6 495	241 455 \$	2 596	114 759 \$	9 091	356 214 \$
Total	-	2 714 189 \$	-	1 215 272 \$	-	3 929 461 \$

Note : Données non disponibles par région.

Documents de référence : Dispositions législatives applicables depuis le 1^{er} janvier 1994 pour les bénéficiaires en paiement et les nouveaux bénéficiaires.

RÉGIE DES RENTES DU QUÉBEC

ÉTUDE DES CRÉDITS 1994-1995

Demande de renseignements particuliers de l'Opposition officielle

SUJET : Évolution mensuelle et par région du nombre de personnes admissibles à la rente d'orphelin et à la rente d'enfant d'invalidé de moins de dix-huit ans, de dix-huit à vingt-cinq ans aux études et des budgets afférents.

ÉTAT DE SITUATION :

Orphelin	Moins de 18 ans		Plus de 18 ans		Total	
	Nombre	Montant versé	Nombre	Montant versé	Nombre	Montant versé
Avril 1993	23 698	710 797 \$	8 813	298 229 \$	32 511	1 009 026 \$
Mai	23 636	697 081 \$	9 325	309 445 \$	32 961	1 006 526 \$
Juin	23 596	698 733 \$	9 586	308 016 \$	33 182	1 006 749 \$
Juillet	23 549	692 005 \$	9 735	301 381 \$	33 284	993 386 \$
Août	23 496	705 729 \$	9 810	301 077 \$	33 306	1 006 806 \$
Septembre	23 513	696 921 \$	10 260	352 060 \$	33 773	1 048 981 \$
Octobre	23 546	697 328 \$	7 296	306 870 \$	30 842	1 004 198 \$
Novembre	23 526	689 727 \$	8 284	300 780 \$	31 810	990 507 \$
Décembre	23 449	686 587 \$	8 930	298 967 \$	32 379	985 554 \$
Janvier	23 396	690 002 \$	9 114	296 846 \$	32 510	986 848 \$
Février	23 433	695 230 \$	6 248	244 846 \$	29 681	940 076 \$
Mars 1994	23 410	699 515 \$	8 717	382 219 \$	32 127	1 081 734 \$
Total	-	8 359 655 \$	-	3 700 736 \$	-	12 060 391 \$

Enfant de cotisant invalide	Moins de 18 ans		Plus de 18 ans		Total	
	Nombre	Montant versé	Nombre	Montant versé	Nombre	Montant versé
Avril 1993	6 443	202 167 \$	2 732	103 533 \$	9 175	305 700 \$
Mai	6 392	215 217 \$	2 882	106 316 \$	9 274	321 533 \$
Juin	6 372	219 057 \$	2 973	110 369 \$	9 345	329 426 \$
Juillet	6 347	210 212 \$	3 004	99 666 \$	9 351	309 878 \$
Août	6 321	220 780 \$	3 042	103 577 \$	9 363	324 357 \$
Septembre	6 273	201 049 \$	3 154	118 901 \$	9 427	319 950 \$
Octobre	6 260	220 185 \$	2 253	111 753 \$	8 513	331 938 \$
Novembre	6 215	202 969 \$	2 514	96 046 \$	8 729	299 015 \$
Décembre	6 269	211 187 \$	2 702	98 350 \$	8 971	309 537 \$
Janvier	6 298	230 744 \$	2 778	107 328 \$	9 076	338 072 \$
Février	6 260	226 502 \$	2 056	100 804 \$	8 316	327 306 \$
Mars 1994	6 353	246 812 \$	2 798	147 273 \$	9 151	394 085 \$
Total	-	2 606 881 \$	-	1 303 916 \$	-	3 910 797 \$

Documents de référence : Dispositions législatives applicables depuis le 1^{er} janvier 1994 pour les bénéficiaires en paiement et les nouveaux bénéficiaires.

RÉGIE DES RENTES DU QUÉBEC

ÉTUDE DES CRÉDITS 1994-1995

Demande de renseignements particuliers de l'Opposition officielle

SUJET : Dispositions législatives applicables depuis le 1^{er} janvier 1994 pour les bénéficiaires en paiement et les nouveaux bénéficiaires.

ÉTAT DE SITUATION :

i) bénéficiaires en paiement au 31 décembre 1993 :

- de 18 à 25 ans : la rente continue d'être versée jusqu'à 25 ans (si aux études);
- de moins de 18 ans : la rente continue d'être versée pendant 7 ans (après 18 ans, si aux études).

ii) nouveaux bénéficiaires à compter du 1^{er} janvier 1994 :

- de moins de 18 ans : la rente cesse à 18 ans;
- de 18 à 25 ans : non admissible.

Documents de référence :

RÉGIME DE RENTES DU QUÉBEC
RÉPARTITION DU NOMBRE DE BÉNÉFICIAIRES ACTIFS DE LA RENTE D'ORPHELIN
ET DES MONTANTS VERSÉS SELON LE MOIS ET LA RÉGION ADMINISTRATIVE

RÉGION: TOTAL

Année financière 1992-1993	Nombre de bénéficiaires		Montant versé (en '000 \$)	Année financière 1993-1994	Nombre de bénéficiaires		Montant versé (en '000 \$)
	Moins de 18 ans	18 ans et plus			Moins de 18 ans	18 ans et plus	
Avril	24 021	8 781	1 016,6	Avril	23 698	8 813	1 009,0
Mai	24 060	9 187	1 028,2	Mai	23 636	9 325	1 006,5
Juin	24 058	9 469	1 015,8	Juin	23 596	9 586	1 006,7
Juillet	24 032	9 648	1 008,3	Juillet	23 549	9 735	993,4
Août	24 002	9 722	1 001,1	Août	23 496	9 810	1 006,8
Septembre	23 889	10 125	1 042,7	Septembre	23 513	10 260	1 049,0
Octobre	23 815	7 135	997,0	Octobre	23 546	7 296	1 004,2
Novembre	23 755	8 214	1 014,0	Novembre	23 526	8 284	990,5
Décembre	23 647	8 601	991,7	Décembre	23 449	8 930	985,6
Janvier	23 657	9 071	1 026,7	Janvier	23 396	9 114	986,8
Février	23 609	6 657	948,5	Février	23 433	6 248	940,1
Mars	23 724	8 318	1 027,4	Mars	23 410	8 717	1 081,7
Total	-	-	12 118,0	Total	-	-	12 060,4

RÉGIME DE RENTES DU QUÉBEC
RÉPARTITION DU NOMBRE DE BÉNÉFICIAIRES ACTIFS DE LA RENTE D'ORPHELIN
ET DES MONTANTS VERSÉS SELON LE MOIS ET LA RÉGION ADMINISTRATIVE

RÉGION: Bas-Saint-Laurent (01)

Année financière 1992-1993	Nombre de bénéficiaires		Montant versé (en '000 \$)	Année financière 1993-1994	Nombre de bénéficiaires		Montant versé (en '000 \$)
	Moins de 18 ans	18 ans et plus			Moins de 18 ans	18 ans et plus	
Avril	906	331	38,3	Avril	893	332	38,0
Mai	907	346	38,8	Mai	891	352	37,9
Juin	907	357	38,3	Juin	890	361	38,0
Juillet	906	364	38,0	Juillet	888	367	37,5
Août	905	367	37,7	Août	886	370	38,0
Septembre	901	382	39,3	Septembre	886	387	39,5
Octobre	898	269	37,6	Octobre	888	275	37,9
Novembre	896	310	38,2	Novembre	887	312	37,3
Décembre	891	324	37,4	Décembre	884	337	37,2
Janvier	892	342	38,7	Janvier	882	344	37,2
Février	890	251	35,8	Février	883	236	35,4
Mars	894	314	38,7	Mars	883	329	40,8
Total	-	-	456,8	Total	-	-	454,7

Source: Sylvain Haince et François Fortin, Direction de la statistique et du développement des programmes

RÉGIME DE RENTES DU QUÉBEC
RÉPARTITION DU NOMBRE DE BÉNÉFICIAIRES ACTIFS DE LA RENTE D'ORPHELIN
ET DES MONTANTS VERSÉS SELON LE MOIS ET LA RÉGION ADMINISTRATIVE

RÉGION: Saguenay-Lac-Saint-Jean (02)

Année financière 1992-1993	Nombre de bénéficiaires		Montant versé (en '000 \$)		Année financière 1993-1994	Nombre de bénéficiaires		Montant versé (en '000 \$)
	Moins de 18 ans	18 ans et plus				Moins de 18 ans	18 ans et plus	
Avril	1 348	493	57,0		Avril	1 329	494	56,6
Mai	1 350	515	57,7		Mai	1 326	523	56,5
Juin	1 350	531	57,0		Juin	1 324	538	56,5
Juillet	1 348	541	56,6		Juillet	1 321	546	55,7
Août	1 347	545	56,2		Août	1 318	550	56,5
Septembre	1 340	568	58,5		Septembre	1 319	576	58,8
Octobre	1 336	400	55,9		Octobre	1 321	409	56,3
Novembre	1 333	461	56,9		Novembre	1 320	465	55,6
Décembre	1 327	483	55,6		Décembre	1 315	501	55,3
Janvier	1 327	509	57,6		Janvier	1 313	511	55,4
Février	1 324	373	53,2		Février	1 315	351	52,7
Mars	1 331	467	57,6		Mars	1 313	489	60,7
Total	-	-	679,8		Total	-	-	676,6

Source: Sylvain Haince et François Fortin, Direction de la statistique et du développement des programmes

RÉGIME DE RENTES DU QUÉBEC
RÉPARTITION DU NOMBRE DE BÉNÉFICIAIRES ACTIFS DE LA RENTE D'ORPHELIN
ET DES MONTANTS VERSÉS SELON LE MOIS ET LA RÉGION ADMINISTRATIVE

RÉGION: Québec (03)

Année financière 1992-1993	Nombre de bénéficiaires		Montant versé (en '000 \$)		Année financière 1993-1994	Nombre de bénéficiaires		Montant versé (en '000 \$)
	Moins de 18 ans	18 ans et plus				Moins de 18 ans	18 ans et plus	
Avril	2 457	898	104,0		Avril	2 424	902	103,2
Mai	2 461	940	105,2		Mai	2 418	954	103,0
Juin	2 461	969	103,9		Juin	2 414	981	103,0
Juillet	2 458	987	103,1		Juillet	2 409	996	101,6
Août	2 455	995	102,4		Août	2 404	1 004	103,0
Septembre	2 444	1 036	106,7		Septembre	2 405	1 050	107,3
Octobre	2 436	730	102,0		Octobre	2 409	746	102,7
Novembre	2 430	840	103,7		Novembre	2 407	847	101,3
Décembre	2 419	880	101,5		Décembre	2 399	914	100,8
Janvier	2 420	928	105,0		Janvier	2 393	932	101,0
Février	2 415	681	97,0		Février	2 397	639	96,2
Mars	2 427	851	105,1		Mars	2 395	892	110,7
Total	-	-	1 239,7		Total	-	-	1 233,8

Source: Sylvain Haince et François Fortin, Direction de la statistique et du développement des programmes

RÉGIME DE RENTES DU QUÉBEC
RÉPARTITION DU NOMBRE DE BÉNÉFICIAIRES ACTIFS DE LA RENTE D'ORPHELIN
ET DES MONTANTS VERSÉS SELON LE MOIS ET LA RÉGION ADMINISTRATIVE

RÉGION: Mauricie-Bols-Francis (04)

Année financière 1992-1993	Nombre de bénéficiaires		Montant versé (en '000 \$)	Année financière 1993-1994	Nombre de bénéficiaires		Montant versé (en '000 \$)
	Moins de 18 ans	18 ans et plus			Moins de 18 ans	18 ans et plus	
Avril	1 797	657	76,0	Avril	1 773	659	75,5
Mai	1 800	687	76,9	Mai	1 768	698	75,3
Juin	1 800	708	76,0	Juin	1 765	717	75,3
Juillet	1 798	722	75,4	Juillet	1 761	728	74,3
Août	1 795	727	74,9	Août	1 758	734	75,3
Septembre	1 787	757	78,0	Septembre	1 759	767	78,5
Octobre	1 781	534	74,6	Octobre	1 761	546	75,1
Novembre	1 777	614	75,8	Novembre	1 760	620	74,1
Décembre	1 769	643	74,2	Décembre	1 754	668	73,7
Janvier	1 770	679	76,8	Janvier	1 750	682	73,8
Février	1 766	498	70,9	Février	1 753	467	70,3
Mars	1 775	622	76,8	Mars	1 751	652	80,9
Total	-	-	906,4	Total	-	-	902,1

RÉGIME DE RENTES DU QUÉBEC
RÉPARTITION DU NOMBRE DE BÉNÉFICIAIRES ACTIFS DE LA RENTE D'ORPHELIN
ET DES MONTANTS VERSÉS SELON LE MOIS ET LA RÉGION ADMINISTRATIVE

RÉGION: Estrie (05)

Année financière 1992-1993	Nombre de bénéficiaires		Montant versé (en '000 \$)	Année financière 1993-1994	Nombre de bénéficiaires		Montant versé (en '000 \$)
	Moins de 18 ans	18 ans et plus			Moins de 18 ans	18 ans et plus	
Avril	942	344	39,9	Avril	929	345	39,6
Mai	943	360	40,3	Mai	927	366	39,5
Juin	943	371	39,8	Juin	925	376	39,5
Juillet	942	378	39,5	Juillet	923	382	38,9
Août	941	381	39,2	Août	921	385	39,5
Septembre	936	397	40,9	Septembre	922	402	41,1
Octobre	934	280	39,1	Octobre	923	286	39,4
Novembre	931	322	39,7	Novembre	922	325	38,8
Décembre	927	337	38,9	Décembre	919	350	38,6
Janvier	927	356	40,2	Janvier	917	357	38,7
Février	925	261	37,2	Février	919	245	36,9
Mars	930	326	40,3	Mars	918	342	42,4
Total	-	-	475,0	Total	-	-	472,8

RÉGIME DE RENTES DU QUÉBEC
RÉPARTITION DU NOMBRE DE BÉNÉFICIAIRES ACTIFS DE LA RENTE D'ORPHELIN
ET DES MONTANTS VERSÉS SELON LE MOIS ET LA RÉGION ADMINISTRATIVE

RÉGION: Montréal (06)

Année financière 1992-1993	Nombre de bénéficiaires		Montant versé (en '000 \$)	Année financière 1993-1994	Nombre de bénéficiaires		Montant versé (en '000 \$)
	Moins de 18 ans	18 ans et plus			Moins de 18 ans	18 ans et plus	
Avril	4 254	1 555	180,0	Avril	4 197	1 561	178,7
Mai	4 261	1 627	182,1	Mai	4 186	1 651	178,3
Juin	4 261	1 677	179,9	Juin	4 179	1 698	178,3
Juillet	4 256	1 709	178,6	Juillet	4 171	1 724	175,9
Août	4 251	1 722	177,3	Août	4 161	1 737	178,3
Septembre	4 231	1 793	184,7	Septembre	4 164	1 817	185,8
Octobre	4 218	1 264	176,6	Octobre	4 170	1 292	177,8
Novembre	4 207	1 455	179,6	Novembre	4 166	1 467	175,4
Décembre	4 188	1 523	175,6	Décembre	4 153	1 582	174,5
Janvier	4 190	1 606	181,8	Janvier	4 143	1 614	174,8
Février	4 181	1 179	168,0	Février	4 150	1 107	166,5
Mars	4 202	1 473	182,0	Mars	4 146	1 544	191,6
Total	-	-	2 146,1	Total	-	-	2 135,9

Source: Sylvain Haince et François Fortin, Direction de la statistique et du développement des programmes

RÉGIME DE RENTES DU QUÉBEC
RÉPARTITION DU NOMBRE DE BÉNÉFICIAIRES ACTIFS DE LA RENTE D'ORPHELIN
ET DES MONTANTS VERSÉS SELON LE MOIS ET LA RÉGION ADMINISTRATIVE

RÉGION: Outaouais (07)

Année financière 1992-1993	Nombre de bénéficiaires		Montant versé (en '000 \$)	Année financière 1993-1994	Nombre de bénéficiaires		Montant versé (en '000 \$)
	Moins de 18 ans	18 ans et plus			Moins de 18 ans	18 ans et plus	
Avril	898	328	38,0	Avril	886	330	37,7
Mai	900	344	38,5	Mai	884	349	37,6
Juin	900	354	38,0	Juin	882	359	37,7
Juillet	899	361	37,7	Juillet	881	364	37,2
Août	898	364	37,4	Août	879	367	37,7
Septembre	893	379	39,0	Septembre	879	384	39,2
Octobre	891	267	37,3	Octobre	881	273	37,6
Novembre	888	307	37,9	Novembre	880	310	37,0
Décembre	884	322	37,1	Décembre	877	334	36,9
Janvier	885	339	38,4	Janvier	875	341	36,9
Février	883	249	35,5	Février	876	234	35,2
Mars	887	311	38,4	Mars	876	326	40,5
Total	-	-	453,2	Total	-	-	451,1

Source: Sylvain Haince et François Fortin, Direction de la statistique et du développement des programmes

RÉGIME DE RENTES DU QUÉBEC
RÉPARTITION DU NOMBRE DE BÉNÉFICIAIRES ACTIFS DE LA RENTE D'ORPHELIN
ET DES MONTANTS VERSÉS SELON LE MOIS ET LA RÉGION ADMINISTRATIVE

RÉGION: Abitibi-Témiscamingue (08)

Année financière 1992-1993	Nombre de bénéficiaires		Montant versé (en '000 \$)		Année financière 1993-1994	Nombre de bénéficiaires		Montant versé (en '000 \$)
	Moins de 18 ans	18 ans et plus				Moins de 18 ans	18 ans et plus	
Avril	665	243	28,2		Avril	656	244	28,0
Mai	666	254	28,5		Mai	655	258	27,9
Juin	666	262	28,1		Juin	654	266	27,9
Juillet	666	267	27,9		Juillet	652	270	27,5
Août	665	269	27,7		Août	651	272	27,9
Septembre	662	280	28,9		Septembre	651	284	29,1
Octobre	660	198	27,6		Octobre	652	202	27,8
Novembre	658	228	28,1		Novembre	652	229	27,4
Décembre	655	238	27,5		Décembre	650	247	27,3
Janvier	655	251	28,4		Janvier	648	252	27,3
Février	654	184	26,3		Février	649	173	26,0
Mars	657	230	28,5		Mars	648	241	30,0
Total	-	-	335,7		Total	-	-	334,1

Source: Sylvain Haince et François Fortin, Direction de la statistique et du développement des programmes

RÉGIME DE RENTES DU QUÉBEC
RÉPARTITION DU NOMBRE DE BÉNÉFICIAIRES ACTIFS DE LA RENTE D'ORPHELIN
ET DES MONTANTS VERSÉS SELON LE MOIS ET LA RÉGION ADMINISTRATIVE

RÉGION: Côte-Nord (09)

Année financière 1992-1993	Nombre de bénéficiaires		Montant versé (en '000 \$)	Année financière 1993-1994	Nombre de bénéficiaires		Montant versé (en '000 \$)
	Moins de 18 ans	18 ans et plus			Moins de 18 ans	18 ans et plus	
Avril	408	149	17,3	Avril	403	150	17,2
Mai	409	156	17,5	Mai	402	159	17,1
Juin	409	161	17,3	Juin	401	163	17,1
Juillet	409	164	17,1	Juillet	400	165	16,9
Août	408	165	17,0	Août	399	167	17,1
Septembre	406	172	17,7	Septembre	400	174	17,8
Octobre	405	121	16,9	Octobre	400	124	17,1
Novembre	404	140	17,2	Novembre	400	141	16,8
Décembre	402	146	16,9	Décembre	399	152	16,8
Janvier	402	154	17,5	Janvier	398	155	16,8
Février	401	113	16,1	Février	398	106	16,0
Mars	403	141	17,5	Mars	398	148	18,4
Total	-	-	206,0	Total	-	-	205,0

RÉGIME DE RENTES DU QUÉBEC
RÉPARTITION DU NOMBRE DE BÉNÉFICIAIRES ACTIFS DE LA RENTE D'ORPHELIN
ET DES MONTANTS VERSÉS SELON LE MOIS ET LA RÉGION ADMINISTRATIVE

RÉGION: Nord-Québécois (10)

Année financière 1992-1993	Nombre de bénéficiaires		Montant versé (en '000 \$)	Année financière 1993-1994	Nombre de bénéficiaires		Montant versé (en '000 \$)
	Moins de 18 ans	18 ans et plus			Moins de 18 ans	18 ans et plus	
Avril	144	53	6,1	Avril	142	53	6,1
Mai	144	55	6,2	Mai	142	56	6,0
Juin	144	57	6,1	Juin	142	58	6,0
Juillet	144	58	6,0	Juillet	141	58	6,0
Août	144	58	6,0	Août	141	59	6,0
Septembre	143	61	6,3	Septembre	141	62	6,3
Octobre	143	43	6,0	Octobre	141	44	6,0
Novembre	143	49	6,1	Novembre	141	50	5,9
Décembre	142	52	6,0	Décembre	141	54	5,9
Janvier	142	54	6,2	Janvier	140	55	5,9
Février	142	40	5,7	Février	141	37	5,6
Mars	142	50	6,2	Mars	140	52	6,5
Total	-	-	72,7	Total	-	-	72,4

Source: Sylvain Haince et François Fortin, Direction de la statistique et du développement des programmes

RÉGIME DE RENTES DU QUÉBEC
RÉPARTITION DU NOMBRE DE BÉNÉFICIAIRES ACTIFS DE LA RENTE D'ORPHELIN
ET DES MONTANTS VERSÉS SELON LE MOIS ET LA RÉGION ADMINISTRATIVE

RÉGION: Gaspésie-Iles-De-La-Madeleine (11)

Année financière 1992-1993	Nombre de bénéficiaires		Montant versé (en '000 \$)	Année financière 1993-1994	Nombre de bénéficiaires		Montant versé (en '000 \$)
	Moins de 18 ans	18 ans et plus			Moins de 18 ans	18 ans et plus	
Avril	428	156	18,1	Avril	422	157	18,0
Mai	428	164	18,3	Mai	421	166	17,9
Juin	428	169	18,1	Juin	420	171	17,9
Juillet	428	172	17,9	Juillet	419	173	17,7
Août	427	173	17,8	Août	418	175	17,9
Septembre	425	180	18,6	Septembre	419	183	18,7
Octobre	424	127	17,7	Octobre	419	130	17,9
Novembre	423	146	18,0	Novembre	419	147	17,6
Décembre	421	153	17,7	Décembre	417	159	17,5
Janvier	421	161	18,3	Janvier	416	162	17,6
Février	420	118	16,9	Février	417	111	16,7
Mars	422	148	18,3	Mars	417	155	19,3
Total	-	-	215,7	Total	-	-	214,7

Source: Sylvain Haince et François Fortin, Direction de la statistique et du développement des programmes

RÉGIME DE RENTES DU QUÉBEC
RÉPARTITION DU NOMBRE DE BÉNÉFICIAIRES ACTIFS DE LA RENTE D'ORPHELIN
ET DES MONTANTS VERSÉS SELON LE MOIS ET LA RÉGION ADMINISTRATIVE

RÉGION: Chaudière-Appalaches (12)

Année financière 1992-1993	Nombre de bénéficiaires		Montant versé	Année financière 1993-1994	Nombre de bénéficiaires		Montant versé
	Moins de 18 ans	18 ans et plus	(en '000 \$)		Moins de 18 ans	18 ans et plus	(en '000 \$)
Avril	1 501	549	63,5	Avril	1 481	551	63,1
Mai	1 504	574	64,3	Mai	1 477	583	62,9
Juin	1 504	592	63,5	Juin	1 475	599	62,9
Juillet	1 502	603	63,0	Juillet	1 472	608	62,1
Août	1 500	608	62,6	Août	1 469	613	62,9
Septembre	1 493	633	65,2	Septembre	1 470	641	65,6
Octobre	1 488	446	62,3	Octobre	1 472	456	62,8
Novembre	1 485	513	63,4	Novembre	1 470	518	61,9
Décembre	1 478	538	62,0	Décembre	1 466	558	61,6
Janvier	1 479	567	64,2	Janvier	1 462	570	61,7
Février	1 476	416	59,3	Février	1 465	391	58,8
Mars	1 483	520	64,2	Mars	1 463	545	67,6
Total	-	-	757,4	Total	-	-	753,8

Source: Sylvain Haince et François Fortin, Direction de la statistique et du développement des programmes

RÉGIME DE RENTES DU QUÉBEC
RÉPARTITION DU NOMBRE DE BÉNÉFICIAIRES ACTIFS DE LA RENTE D'ORPHELIN
ET DES MONTANTS VERSÉS SELON LE MOIS ET LA RÉGION ADMINISTRATIVE

RÉGION: Laval (13)

Année financière 1992-1993	Nombre de bénéficiaires		Montant versé (en '000 \$)	Année financière 1993-1994	Nombre de bénéficiaires		Montant versé (en '000 \$)
	Moins de 18 ans	18 ans et plus			Moins de 18 ans	18 ans et plus	
Avril	968	354	41,0	Avril	955	355	40,7
Mai	970	370	41,4	Mai	953	376	40,6
Juin	970	382	40,9	Juin	951	386	40,6
Juillet	968	389	40,6	Juillet	949	392	40,0
Août	967	392	40,3	Août	947	395	40,6
Septembre	963	408	42,0	Septembre	948	413	42,3
Octobre	960	288	40,2	Octobre	949	294	40,5
Novembre	957	331	40,9	Novembre	948	334	39,9
Décembre	953	347	40,0	Décembre	945	360	39,7
Janvier	953	366	41,4	Janvier	943	367	39,8
Février	951	268	38,2	Février	944	252	37,9
Mars	956	335	41,4	Mars	943	351	43,6
Total	-	-	488,4	Total	-	-	486,0

Source: Sylvain Haince et François Fortin, Direction de la statistique et du développement des programmes

RÉGIME DE RENTES DU QUÉBEC
RÉPARTITION DU NOMBRE DE BÉNÉFICIAIRES ACTIFS DE LA RENTE D'ORPHELIN
ET DES MONTANTS VERSÉS SELON LE MOIS ET LA RÉGION ADMINISTRATIVE

RÉGION: Lanaudière (14)

Année financière 1992-1993	Nombre de bénéficiaires		Montant versé (en '000 \$)	Année financière 1993-1994	Nombre de bénéficiaires		Montant versé (en '000 \$)
	Moins de 18 ans	18 ans et plus			Moins de 18 ans	18 ans et plus	
Avril	1 203	440	50,9	Avril	1 187	442	50,6
Mai	1 205	460	51,5	Mai	1 184	467	50,4
Juin	1 205	474	50,9	Juin	1 182	480	50,4
Juillet	1 204	483	50,5	Juillet	1 180	488	49,8
Août	1 203	487	50,2	Août	1 177	491	50,4
Septembre	1 197	507	52,2	Septembre	1 178	514	52,6
Octobre	1 193	357	49,9	Octobre	1 180	366	50,3
Novembre	1 190	412	50,8	Novembre	1 179	415	49,6
Décembre	1 185	431	49,7	Décembre	1 175	447	49,4
Janvier	1 185	454	51,4	Janvier	1 172	457	49,4
Février	1 183	334	47,5	Février	1 174	313	47,1
Mars	1 189	417	51,5	Mars	1 173	437	54,2
Total	-	-	607,1	Total	-	-	604,2

Source: Sylvain Haince et François Fortin, Direction de la statistique et du développement des programmes

RÉGIME DE RENTES DU QUÉBEC
RÉPARTITION DU NOMBRE DE BÉNÉFICIAIRES ACTIFS DE LA RENTE D'ORPHELIN
ET DES MONTANTS VERSÉS SELON LE MOIS ET LA RÉGION ADMINISTRATIVE

RÉGION: Laurentides (15)

Année financière 1992-1993	Nombre de bénéficiaires		Montant versé (en '000 \$)	Année financière 1993-1994	Nombre de bénéficiaires		Montant versé (en '000 \$)
	Moins de 18 ans	18 ans et plus			Moins de 18 ans	18 ans et plus	
Avril	1 355	495	57,3	Avril	1 337	497	56,9
Mai	1 357	518	58,0	Mai	1 333	526	56,8
Juin	1 357	534	57,3	Juin	1 331	541	56,8
Juillet	1 355	544	56,9	Juillet	1 328	549	56,0
Août	1 354	548	56,5	Août	1 325	553	56,8
Septembre	1 347	571	58,8	Septembre	1 326	579	59,2
Octobre	1 343	402	56,2	Octobre	1 328	411	56,6
Novembre	1 340	463	57,2	Novembre	1 327	467	55,9
Décembre	1 334	485	55,9	Décembre	1 323	504	55,6
Janvier	1 334	512	57,9	Janvier	1 320	514	55,7
Février	1 332	375	53,5	Février	1 322	352	53,0
Mars	1 338	469	57,9	Mars	1 320	492	61,0
Total	-	-	683,5	Total	-	-	680,2

Source: Sylvain Haince et François Fortin, Direction de la statistique et du développement des programmes

RÉGIME DE RENTES DU QUÉBEC
RÉPARTITION DU NOMBRE DE BÉNÉFICIAIRES ACTIFS DE LA RENTE D'ORPHELIN
ET DES MONTANTS VERSÉS SELON LE MOIS ET LA RÉGION ADMINISTRATIVE

RÉGION: Montérégie (16)

Année financière 1992-1993	Nombre de bénéficiaires		Montant versé (en '000 \$)	Année financière 1993-1994	Nombre de bénéficiaires		Montant versé (en '000 \$)
	Moins de 18 ans	18 ans et plus			Moins de 18 ans	18 ans et plus	
Avril	3 985	1 457	168,7	Avril	3 931	1 462	167,4
Mai	3 992	1 524	170,6	Mai	3 921	1 547	167,0
Juin	3 991	1 571	168,5	Juin	3 915	1 590	167,0
Juillet	3 987	1 601	167,3	Juillet	3 907	1 615	164,8
Août	3 982	1 613	166,1	Août	3 898	1 627	167,0
Septembre	3 963	1 680	173,0	Septembre	3 901	1 702	174,0
Octobre	3 951	1 184	165,4	Octobre	3 906	1 210	166,6
Novembre	3 941	1 363	168,2	Novembre	3 903	1 374	164,3
Décembre	3 923	1 427	164,5	Décembre	3 890	1 481	163,5
Janvier	3 925	1 505	170,3	Janvier	3 881	1 512	163,7
Février	3 917	1 104	157,4	Février	3 888	1 037	156,0
Mars	3 936	1 380	170,4	Mars	3 884	1 446	179,5
Total	-	-	2 010,4	Total	-	-	2 000,8

Source: Sylvain Haince et François Fortin, Direction de la statistique et du développement des programmes

RÉGIME DE RENTES DU QUÉBEC
RÉPARTITION DU NOMBRE DE BÉNÉFICIAIRES ACTIFS DE LA RENTE D'ORPHELIN
ET DES MONTANTS VERSÉS SELON LE MOIS ET LA RÉGION ADMINISTRATIVE

RÉGION: Autre

Année financière 1992-1993	Nombre de bénéficiaires		Montant versé (en '000 \$)	Année financière 1993-1994	Nombre de bénéficiaires		Montant versé (en '000 \$)
	Moins de 18 ans	18 ans et plus			Moins de 18 ans	18 ans et plus	
Avril	759	277	32,1	Avril	749	278	31,9
Mai	760	290	32,5	Mai	747	295	31,8
Juin	760	299	32,1	Juin	746	303	31,8
Juillet	759	305	31,9	Juillet	744	308	31,4
Août	758	307	31,6	Août	742	310	31,8
Septembre	755	320	32,9	Septembre	743	324	33,1
Octobre	753	225	31,5	Octobre	744	231	31,7
Novembre	751	260	32,0	Novembre	743	262	31,3
Décembre	747	272	31,3	Décembre	741	282	31,1
Janvier	748	287	32,4	Janvier	739	288	31,2
Février	746	210	30,0	Février	740	197	29,7
Mars	750	263	32,5	Mars	740	275	34,2
Total	-	-	382,9	Total	-	-	381,1

Source: Sylvain Haince et François Fortin, Direction de la statistique et du développement des programmes

RÉGIME DE RENTES DU QUÉBEC
RÉPARTITION DU NOMBRE DE BÉNÉFICIAIRES ACTIFS DE LA RENTE D'ENFANT D'INVALIDE
ET DES MONTANTS VERSÉS SELON LE MOIS ET LA RÉGION ADMINISTRATIVE

RÉGION: TOTAL

Année financière 1992-1993	Nombre de bénéficiaires		Montant versé (en '000 \$)	Année financière 1993-1994	Nombre de bénéficiaires		Montant versé (en '000 \$)
	Moins de 18 ans	18 ans et plus			Moins de 18 ans	18 ans et plus	
Avril	6 602	2 736	316,5	Avril	6 443	2 732	305,7
Mai	6 659	2 856	320,8	Mai	6 392	2 882	321,5
Juin	6 558	2 919	326,8	Juin	6 372	2 973	329,4
Juillet	6 539	2 969	321,2	Juillet	6 347	3 004	309,9
Août	6 490	2 986	314,2	Août	6 321	3 042	324,4
Septembre	6 472	3 107	326,2	Septembre	6 273	3 154	320,0
Octobre	6 486	2 195	340,3	Octobre	6 260	2 253	331,9
Novembre	6 436	2 503	324,0	Novembre	6 215	2 514	299,0
Décembre	6 426	2 621	320,8	Décembre	6 269	2 702	309,5
Janvier	6 401	2 749	329,6	Janvier	6 298	2 778	338,1
Février	6 441	2 132	332,7	Février	6 260	2 056	327,3
Mars	6 495	2 596	356,2	Mars	6 353	2 798	394,1
Total	-	-	3 929,3	Total	-	-	3 910,8

Source: Sylvain Haince et François Fortin, Direction de la statistique et du développement des programmes

RÉGIME DE RENTES DU QUÉBEC
RÉPARTITION DU NOMBRE DE BÉNÉFICIAIRES ACTIFS DE LA RENTE D'ENFANT D'INVALIDE
ET DES MONTANTS VERSÉS SELON LE MOIS ET LA RÉGION ADMINISTRATIVE

RÉGION: Bas-Saint-Laurent (01)

Année financière 1992-1993	Nombre de bénéficiaires		Montant versé (en '000 \$)	Année financière 1993-1994	Nombre de bénéficiaires		Montant versé (en '000 \$)
	Moins de 18 ans	18 ans et plus			Moins de 18 ans	18 ans et plus	
Avril	249	103	11,9	Avril	243	103	11,5
Mai	251	108	12,1	Mai	241	109	12,1
Juin	247	110	12,3	Juin	240	112	12,4
Juillet	247	112	12,1	Juillet	239	113	11,7
Août	245	113	11,8	Août	238	115	12,2
Septembre	244	117	12,3	Septembre	236	119	12,1
Octobre	245	83	12,8	Octobre	236	85	12,5
Novembre	243	94	12,2	Novembre	234	95	11,3
Décembre	242	99	12,1	Décembre	236	102	11,7
Janvier	241	104	12,4	Janvier	237	105	12,7
Février	243	80	12,5	Février	236	78	12,3
Mars	245	98	13,4	Mars	240	105	14,9
Total	-	-	148,1	Total	-	-	147,4

Source: Sylvain Haince et François Fortin, Direction de la statistique et du développement des programmes

RÉGIME DE RENTES DU QUÉBEC
RÉPARTITION DU NOMBRE DE BÉNÉFICIAIRES ACTIFS DE LA RENTE D'ENFANT D'INVALIDE
ET DES MONTANTS VERSÉS SELON LE MOIS ET LA RÉGION ADMINISTRATIVE

RÉGION: Saguenay-Lac-Saint-Jean (02)

Année financière 1992-1993	Nombre de bénéficiaires		Montant versé	Année financière 1993-1994	Nombre de bénéficiaires		Montant versé
	Moins de 18 ans	18 ans et plus	(en '000 \$)		Moins de 18 ans	18 ans et plus	(en '000 \$)
Avril	370	153	17,8	Avril	361	153	17,1
Mai	374	160	18,0	Mai	359	162	18,0
Juin	368	164	18,3	Juin	357	167	18,5
Juillet	367	167	18,0	Juillet	356	169	17,4
Août	364	168	17,6	Août	355	171	18,2
Septembre	363	174	18,3	Septembre	352	177	17,9
Octobre	364	123	19,1	Octobre	351	126	18,6
Novembre	361	140	18,2	Novembre	349	141	16,8
Décembre	360	147	18,0	Décembre	352	152	17,4
Janvier	359	154	18,5	Janvier	353	156	19,0
Février	361	120	18,7	Février	351	115	18,4
Mars	364	146	20,0	Mars	356	157	22,1
Total	-	-	220,4	Total	-	-	219,4

Source: Sylvain Haince et François Fortin, Direction de la statistique et du développement des programmes

RÉGIME DE RENTES DU QUÉBEC
RÉPARTITION DU NOMBRE DE BÉNÉFICIAIRES ACTIFS DE LA RENTE D'ENFANT D'INVALIDE
ET DES MONTANTS VERSÉS SELON LE MOIS ET LA RÉGION ADMINISTRATIVE

RÉGION: Québec (03)

Année financière 1992-1993	Nombre de bénéficiaires		Montant versé (en '000 \$)	Année financière 1993-1994	Nombre de bénéficiaires		Montant versé (en '000 \$)
	Moins de 18 ans	18 ans et plus			Moins de 18 ans	18 ans et plus	
Avril	675	280	32,4	Avril	659	279	31,3
Mai	681	292	32,8	Mai	654	295	32,9
Juin	671	299	33,4	Juin	652	304	33,7
Juillet	669	304	32,9	Juillet	649	307	31,7
Août	664	305	32,1	Août	647	311	33,2
Septembre	662	318	33,4	Septembre	642	323	32,7
Octobre	664	225	34,8	Octobre	640	230	34,0
Novembre	658	256	33,1	Novembre	636	257	30,6
Décembre	657	268	32,8	Décembre	641	276	31,7
Janvier	655	281	33,7	Janvier	644	284	34,6
Février	659	218	34,0	Février	640	210	33,5
Mars	664	266	36,4	Mars	650	286	40,3
Total	-	-	402,0	Total	-	-	400,1

Source: Sylvain Haince et François Fortin, Direction de la statistique et du développement des programmes

RÉGIME DE RENTES DU QUÉBEC
RÉPARTITION DU NOMBRE DE BÉNÉFICIAIRES ACTIFS DE LA RENTE D'ENFANT D'INVALIDE
ET DES MONTANTS VERSÉS SELON LE MOIS ET LA RÉGION ADMINISTRATIVE

RÉGION: Mauricie-Bois-Francs (04)

Année financière 1992-1993	Nombre de bénéficiaires		Montant versé (en '000 \$)	Année financière 1993-1994	Nombre de bénéficiaires		Montant versé (en '000 \$)
	Moins de 18 ans	18 ans et plus			Moins de 18 ans	18 ans et plus	
Avril	494	205	23,7	Avril	482	204	22,9
Mai	498	214	24,0	Mai	478	216	24,1
Juin	491	218	24,4	Juin	477	222	24,6
Juillet	489	222	24,0	Juillet	475	225	23,2
Août	485	223	23,5	Août	473	228	24,3
Septembre	484	232	24,4	Septembre	469	236	23,9
Octobre	485	164	25,5	Octobre	468	169	24,8
Novembre	481	187	24,2	Novembre	465	188	22,4
Décembre	481	196	24,0	Décembre	469	202	23,2
Janvier	479	206	24,7	Janvier	471	208	25,3
Février	482	159	24,9	Février	468	154	24,5
Mars	486	194	26,6	Mars	475	209	29,5
Total	-	-	293,9	Total	-	-	292,5

Source: Sylvain Haince et François Fortin, Direction de la statistique et du développement des programmes

RÉGIME DE RENTES DU QUÉBEC
RÉPARTITION DU NOMBRE DE BÉNÉFICIAIRES ACTIFS DE LA RENTE D'ENFANT D'INVALIDE
ET DES MONTANTS VERSÉS SELON LE MOIS ET LA RÉGION ADMINISTRATIVE

RÉGION: Estrie (05)

Année financière 1992-1993	Nombre de bénéficiaires		Montant versé	Année financière 1993-1994	Nombre de bénéficiaires		Montant versé
	Moins de 18 ans	18 ans et plus	(en '000 \$)		Moins de 18 ans	18 ans et plus	(en '000 \$)
Avril	259	107	12,4	Avril	253	107	12,0
Mai	261	112	12,6	Mai	251	113	12,6
Juin	257	114	12,8	Juin	250	117	12,9
Juillet	256	116	12,6	Juillet	249	118	12,1
Août	254	117	12,3	Août	248	119	12,7
Septembre	254	122	12,8	Septembre	246	124	12,5
Octobre	254	86	13,3	Octobre	245	88	13,0
Novembre	252	98	12,7	Novembre	244	99	11,7
Décembre	252	103	12,6	Décembre	246	106	12,1
Janvier	251	108	12,9	Janvier	247	109	13,3
Février	252	84	13,0	Février	245	81	12,8
Mars	255	102	14,0	Mars	249	110	15,4
Total	-	-	154,0	Total	-	-	153,3

Source: Sylvain Haince et François Fortin, Direction de la statistique et du développement des programmes

RÉGIME DE RENTES DU QUÉBEC
RÉPARTITION DU NOMBRE DE BÉNÉFICIAIRES ACTIFS DE LA RENTE D'ENFANT D'INVALIDE
ET DES MONTANTS VERSÉS SELON LE MOIS ET LA RÉGION ADMINISTRATIVE

RÉGION: Montréal (06)

Année financière 1992-1993	Nombre de bénéficiaires		Montant versé (en '000 \$)	Année financière 1993-1994	Nombre de bénéficiaires		Montant versé (en '000 \$)
	Moins de 18 ans	18 ans et plus			Moins de 18 ans	18 ans et plus	
Avril	1 169	485	56,1	Avril	1 141	484	54,1
Mai	1 179	506	56,8	Mai	1 132	510	56,9
Juin	1 161	517	57,9	Juin	1 128	527	58,3
Juillet	1 158	526	56,9	Juillet	1 124	532	54,9
Août	1 149	529	55,6	Août	1 119	539	57,4
Septembre	1 146	550	57,8	Septembre	1 111	559	56,7
Octobre	1 149	389	60,3	Octobre	1 109	399	58,8
Novembre	1 140	443	57,4	Novembre	1 101	445	53,0
Décembre	1 138	464	56,8	Décembre	1 110	479	54,8
Janvier	1 134	487	58,4	Janvier	1 115	492	59,9
Février	1 141	378	58,9	Février	1 109	364	58,0
Mars	1 150	460	63,1	Mars	1 125	496	69,8
Total	-	-	695,9	Total	-	-	692,6

Source: Sylvain Haince et François Fortin, Direction de la statistique et du développement des programmes

RÉGIME DE RENTES DU QUÉBEC
RÉPARTITION DU NOMBRE DE BÉNÉFICIAIRES ACTIFS DE LA RENTE D'ENFANT D'INVALIDE
ET DES MONTANTS VERSÉS SELON LE MOIS ET LA RÉGION ADMINISTRATIVE

RÉGION: Outaouais (07)

Année financière 1992-1993	Nombre de bénéficiaires		Montant versé (en '000 \$)	Année financière 1993-1994	Nombre de bénéficiaires		Montant versé (en '000 \$)
	Moins de 18 ans	18 ans et plus			Moins de 18 ans	18 ans et plus	
Avril	247	102	11,8	Avril	241	102	11,4
Mai	249	107	12,0	Mai	239	108	12,0
Juin	245	109	12,2	Juin	238	111	12,3
Juillet	245	111	12,0	Juillet	237	112	11,6
Août	243	112	11,8	Août	236	114	12,1
Septembre	242	116	12,2	Septembre	235	118	12,0
Octobre	243	82	12,7	Octobre	234	84	12,4
Novembre	241	94	12,1	Novembre	232	94	11,2
Décembre	240	98	12,0	Décembre	234	101	11,6
Janvier	239	103	12,3	Janvier	236	104	12,6
Février	241	80	12,4	Février	234	77	12,2
Mars	243	97	13,3	Mars	238	105	14,7
Total	-	-	147,0	Total	-	-	146,3

Source: Sylvain Haince et François Fortin, Direction de la statistique et du développement des programmes

RÉGIME DE RENTES DU QUÉBEC
RÉPARTITION DU NOMBRE DE BÉNÉFICIAIRES ACTIFS DE LA RENTE D'ENFANT D'INVALIDE
ET DES MONTANTS VERSÉS SELON LE MOIS ET LA RÉGION ADMINISTRATIVE

RÉGION: Abitibi-Témiscamingue (08)

Année financière 1992-1993	Nombre de bénéficiaires		Montant versé (en '000 \$)	Année financière 1993-1994	Nombre de bénéficiaires		Montant versé (en '000 \$)
	Moins de 18 ans	18 ans et plus			Moins de 18 ans	18 ans et plus	
Avril	183	76	8,8	Avril	178	76	8,5
Mai	184	79	8,9	Mai	177	80	8,9
Juin	182	81	9,1	Juin	177	82	9,1
Juillet	181	82	8,9	Juillet	176	83	8,6
Août	180	83	8,7	Août	175	84	9,0
Septembre	179	86	9,0	Septembre	174	87	8,9
Octobre	180	61	9,4	Octobre	173	62	9,2
Novembre	178	69	9,0	Novembre	172	70	8,3
Décembre	178	73	8,9	Décembre	174	75	8,6
Janvier	177	76	9,1	Janvier	174	77	9,4
Février	178	59	9,2	Février	173	57	9,1
Mars	180	72	9,9	Mars	176	78	10,9
Total	-	-	108,8	Total	-	-	108,3

Source: Sylvain Haince et François Fortin, Direction de la statistique et du développement des programmes

RÉGIME DE RENTES DU QUÉBEC
RÉPARTITION DU NOMBRE DE BÉNÉFICIAIRES ACTIFS DE LA RENTE D'ENFANT D'INVALIDE
ET DES MONTANTS VERSÉS SELON LE MOIS ET LA RÉGION ADMINISTRATIVE

RÉGION: Côte-Nord (09)

Année financière 1992-1993	Nombre de bénéficiaires		Montant versé (en '000 \$)	Année financière 1993-1994	Nombre de bénéficiaires		Montant versé (en '000 \$)
	Moins de 18 ans	18 ans et plus			Moins de 18 ans	18 ans et plus	
Avril	112	47	5,4	Avril	110	46	5,2
Mai	113	49	5,5	Mai	109	49	5,5
Juin	111	50	5,6	Juin	108	51	5,6
Juillet	111	50	5,5	Juillet	108	51	5,3
Août	110	51	5,3	Août	107	52	5,5
Septembre	110	53	5,5	Septembre	107	54	5,4
Octobre	110	37	5,8	Octobre	106	38	5,6
Novembre	109	43	5,5	Novembre	106	43	5,1
Décembre	109	45	5,5	Décembre	107	46	5,3
Janvier	109	47	5,6	Janvier	107	47	5,7
Février	109	36	5,7	Février	106	35	5,6
Mars	110	44	6,1	Mars	108	48	6,7
Total	-	-	66,8	Total	-	-	66,5

Source: Sylvain Haince et François Fortin, Direction de la statistique et du développement des programmes

RÉGIME DE RENTES DU QUÉBEC
RÉPARTITION DU NOMBRE DE BÉNÉFICIAIRES ACTIFS DE LA RENTE D'ENFANT D'INVALIDE
ET DES MONTANTS VERSÉS SELON LE MOIS ET LA RÉGION ADMINISTRATIVE

RÉGION: Nord-Québécois (10)

Année financière 1992-1993	Nombre de bénéficiaires		Montant versé (en '000 \$)	Année financière 1993-1994	Nombre de bénéficiaires		Montant versé (en '000 \$)
	Moins de 18 ans	18 ans et plus			Moins de 18 ans	18 ans et plus	
Avril	40	16	1,9	Avril	39	16	1,8
Mai	40	17	1,9	Mai	38	17	1,9
Juin	39	18	2,0	Juin	38	18	2,0
Juillet	39	18	1,9	Juillet	38	18	1,9
Août	39	18	1,9	Août	38	18	1,9
Septembre	39	19	2,0	Septembre	38	19	1,9
Octobre	39	13	2,0	Octobre	38	14	2,0
Novembre	39	15	1,9	Novembre	37	15	1,8
Décembre	39	16	1,9	Décembre	38	16	1,9
Janvier	38	16	2,0	Janvier	38	17	2,0
Février	39	13	2,0	Février	38	12	2,0
Mars	39	16	2,1	Mars	38	17	2,4
Total	-	-	23,6	Total	-	-	23,5

Source: Sylvain Haince et François Fortin, Direction de la statistique et du développement des programmes

RÉGIME DE RENTES DU QUÉBEC
RÉPARTITION DU NOMBRE DE BÉNÉFICIAIRES ACTIFS DE LA RENTE D'ENFANT D'INVALIDE
ET DES MONTANTS VERSÉS SELON LE MOIS ET LA RÉGION ADMINISTRATIVE

RÉGION: Gaspésie-Iles-De-La-Madeleine (11)

Année financière 1992-1993	Nombre de bénéficiaires		Montant versé (en '000 \$)	Année financière 1993-1994	Nombre de bénéficiaires		Montant versé (en '000 \$)
	Moins de 18 ans	18 ans et plus			Moins de 18 ans	18 ans et plus	
Avril	118	49	5,6	Avril	115	49	5,4
Mai	119	51	5,7	Mai	114	51	5,7
Juin	117	52	5,8	Juin	113	53	5,9
Juillet	116	53	5,7	Juillet	113	53	5,5
Août	116	53	5,6	Août	113	54	5,8
Septembre	115	55	5,8	Septembre	112	56	5,7
Octobre	115	39	6,1	Octobre	111	40	5,9
Novembre	115	45	5,8	Novembre	111	45	5,3
Décembre	114	47	5,7	Décembre	112	48	5,5
Janvier	114	49	5,9	Janvier	112	49	6,0
Février	115	38	5,9	Février	111	37	5,8
Mars	116	46	6,3	Mars	113	50	7,0
Total	-	-	69,9	Total	-	-	69,6

Source: Sylvain Haince et François Fortin, Direction de la statistique et du développement des programmes

RÉGIME DE RENTES DU QUÉBEC
RÉPARTITION DU NOMBRE DE BÉNÉFICIAIRES ACTIFS DE LA RENTE D'ENFANT D'INVALIDE
ET DES MONTANTS VERSÉS SELON LE MOIS ET LA RÉGION ADMINISTRATIVE

RÉGION: Chaudière-Appalaches (12)

Année financière 1992-1993	Nombre de bénéficiaires		Montant versé (en '000 \$)	Année financière 1993-1994	Nombre de bénéficiaires		Montant versé (en '000 \$)
	Moins de 18 ans	18 ans et plus			Moins de 18 ans	18 ans et plus	
Avril	413	171	19,8	Avril	403	171	19,1
Mai	416	179	20,1	Mai	400	180	20,1
Juin	410	182	20,4	Juin	398	186	20,6
Juillet	409	186	20,1	Juillet	397	188	19,4
Août	406	187	19,6	Août	395	190	20,3
Septembre	405	194	20,4	Septembre	392	197	20,0
Octobre	405	137	21,3	Octobre	391	141	20,7
Novembre	402	156	20,3	Novembre	388	157	18,7
Décembre	402	164	20,1	Décembre	392	169	19,3
Janvier	400	172	20,6	Janvier	394	174	21,1
Février	403	133	20,8	Février	391	129	20,5
Mars	406	162	22,3	Mars	397	175	24,6
Total	-	-	245,6	Total	-	-	244,4

Source: Sylvain Haince et François Fortin, Direction de la statistique et du développement des programmes

RÉGIME DE RENTES DU QUÉBEC
RÉPARTITION DU NOMBRE DE BÉNÉFICIAIRES ACTIFS DE LA RENTE D'ENFANT D'INVALIDE
ET DES MONTANTS VERSÉS SELON LE MOIS ET LA RÉGION ADMINISTRATIVE

RÉGION: Laval (13)

Année financière 1992-1993	Nombre de bénéficiaires		Montant versé	Année financière 1993-1994	Nombre de bénéficiaires		Montant versé
	Moins de 18 ans	18 ans et plus	(en '000 \$)		Moins de 18 ans	18 ans et plus	(en '000 \$)
Avril	266	110	12,8	Avril	260	110	12,3
Mai	268	115	12,9	Mai	258	116	13,0
Juin	264	118	13,2	Juin	257	120	13,3
Juillet	264	120	12,9	Juillet	256	121	12,5
Août	262	120	12,7	Août	255	123	13,1
Septembre	261	125	13,1	Septembre	253	127	12,9
Octobre	261	88	13,7	Octobre	252	91	13,4
Novembre	259	101	13,1	Novembre	250	101	12,1
Décembre	259	106	12,9	Décembre	253	109	12,5
Janvier	258	111	13,3	Janvier	254	112	13,6
Février	260	86	13,4	Février	252	83	13,2
Mars	262	105	14,4	Mars	256	113	15,9
Total	-	-	158,4	Total	-	-	157,6

Source: Sylvain Haince et François Fortin, Direction de la statistique et du développement des programmes

RÉGIME DE RENTES DU QUÉBEC
RÉPARTITION DU NOMBRE DE BÉNÉFICIAIRES ACTIFS DE LA RENTE D'ENFANT D'INVALIDE
ET DES MONTANTS VERSÉS SELON LE MOIS ET LA RÉGION ADMINISTRATIVE

RÉGION: Lanaudière (14)

Année financière 1992-1993	Nombre de bénéficiaires		Montant versé (en '000 \$)	Année financière 1993-1994	Nombre de bénéficiaires		Montant versé (en '000 \$)
	Moins de 18 ans	18 ans et plus			Moins de 18 ans	18 ans et plus	
Avril	331	137	15,9	Avril	323	137	15,3
Mai	334	143	16,1	Mai	320	144	16,1
Juin	329	146	16,4	Juin	319	149	16,5
Juillet	328	149	16,1	Juillet	318	151	15,5
Août	325	150	15,7	Août	317	152	16,3
Septembre	324	156	16,3	Septembre	314	158	16,0
Octobre	325	110	17,0	Octobre	314	113	16,6
Novembre	322	125	16,2	Novembre	311	126	15,0
Décembre	322	131	16,1	Décembre	314	135	15,5
Janvier	321	138	16,5	Janvier	316	139	16,9
Février	323	107	16,7	Février	314	103	16,4
Mars	325	130	17,8	Mars	318	140	19,7
Total	-	-	196,9	Total	-	-	195,9

Source: Sylvain Haince et François Fortin, Direction de la statistique et du développement des programmes

RÉGIME DE RENTES DU QUÉBEC
RÉPARTITION DU NOMBRE DE BÉNÉFICIAIRES ACTIFS DE LA RENTE D'ENFANT D'INVALIDE
ET DES MONTANTS VERSÉS SELON LE MOIS ET LA RÉGION ADMINISTRATIVE

RÉGION: Laurentides (15)

Année financière 1992-1993	Nombre de bénéficiaires		Montant versé (en '000 \$)		Année financière 1993-1994	Nombre de bénéficiaires		Montant versé (en '000 \$)
	Moins de 18 ans	18 ans et plus				Moins de 18 ans	18 ans et plus	
Avril	372	154	17,9		Avril	363	154	17,2
Mai	376	161	18,1		Mai	361	163	18,1
Juin	370	165	18,4		Juin	359	168	18,6
Juillet	369	167	18,1		Juillet	358	169	17,5
Août	366	168	17,7		Août	357	172	18,3
Septembre	365	175	18,4		Septembre	354	178	18,0
Octobre	366	124	19,2		Octobre	353	127	18,7
Novembre	363	141	18,3		Novembre	351	142	16,9
Décembre	362	148	18,1		Décembre	354	152	17,5
Janvier	361	155	18,6		Janvier	355	157	19,1
Février	363	120	18,8		Février	353	116	18,5
Mars	366	146	20,1		Mars	358	158	22,2
Total	-	-	221,6		Total	-	-	220,6

RÉGIME DE RENTES DU QUÉBEC
RÉPARTITION DU NOMBRE DE BÉNÉFICIAIRES ACTIFS DE LA RENTE D'ENFANT D'INVALIDE
ET DES MONTANTS VERSÉS SELON LE MOIS ET LA RÉGION ADMINISTRATIVE

RÉGION: Montérégie (16)

Année financière 1992-1993	Nombre de bénéficiaires		Montant versé (en '000 \$)	Année financière 1993-1994	Nombre de bénéficiaires		Montant versé (en '000 \$)
	Moins de 18 ans	18 ans et plus			Moins de 18 ans	18 ans et plus	
Avril	1 095	454	52,5	Avril	1 069	453	50,7
Mai	1 105	474	53,2	Mai	1 060	478	53,3
Juin	1 088	484	54,2	Juin	1 057	493	54,7
Juillet	1 085	493	53,3	Juillet	1 053	498	51,4
Août	1 077	495	52,1	Août	1 049	505	53,8
Septembre	1 074	515	54,1	Septembre	1 041	523	53,1
Octobre	1 076	364	56,5	Octobre	1 039	374	55,1
Novembre	1 068	415	53,8	Novembre	1 031	417	49,6
Décembre	1 066	435	53,2	Décembre	1 040	448	51,4
Janvier	1 062	456	54,7	Janvier	1 045	461	56,1
Février	1 069	354	55,2	Février	1 039	341	54,3
Mars	1 078	431	59,1	Mars	1 054	464	65,4
Total	-	-	651,9	Total	-	-	648,8

Source: Sylvain Haince et François Fortin, Direction de la statistique et du développement des programmes

RÉGIME DE RENTES DU QUÉBEC
RÉPARTITION DU NOMBRE DE BÉNÉFICIAIRES ACTIFS DE LA RENTE D'ENFANT D'INVALIDE
ET DES MONTANTS VERSÉS SELON LE MOIS ET LA RÉGION ADMINISTRATIVE

RÉGION: Autre

Année financière 1992-1993	Nombre de bénéficiaires		Montant versé (en '000 \$)	Année financière 1993-1994	Nombre de bénéficiaires		Montant versé (en '000 \$)
	Moins de 18 ans	18 ans et plus			Moins de 18 ans	18 ans et plus	
Avril	209	86	10,0	Avril	204	86	9,7
Mai	210	90	10,1	Mai	202	91	10,2
Juin	207	92	10,3	Juin	201	94	10,4
Juillet	207	94	10,1	Juillet	201	95	9,8
Août	205	94	9,9	Août	200	96	10,2
Septembre	205	98	10,3	Septembre	198	100	10,1
Octobre	205	69	10,8	Octobre	198	71	10,5
Novembre	203	79	10,2	Novembre	196	79	9,4
Décembre	203	83	10,1	Décembre	198	85	9,8
Janvier	202	87	10,4	Janvier	199	88	10,7
Février	204	67	10,5	Février	198	65	10,3
Mars	205	82	11,3	Mars	201	88	12,5
Total	-	-	124,2	Total	-	-	123,6

RÉGIE DES RENTES DU QUÉBEC

ÉTUDE DES CRÉDITS 1994-1995

Demande de renseignements particuliers de l'Opposition officielle

SUJET : Évolution mensuelle et par région du nombre de conjoints survivants de moins de 35 ans sans enfants à charge et de 55 à 65 ans, ainsi que les budgets afférents.

ÉTAT DE SITUATION :

Conjoint survivant	Moins de 35 ans		55 à 64 ans	
	Nombre	Montant versé	Nombre	Montant versé
Avril 1992	1 903	868 004 \$	47 614	25 987 126 \$
Mai	1 903	883 441 \$	47 640	25 983 670 \$
Juin	1 873	857 052 \$	47 583	25 850 704 \$
Juillet	1 871	857 524 \$	47 517	25 802 966 \$
Août	1 854	853 793 \$	47 437	25 743 378 \$
Septembre	1 849	839 289 \$	47 344	25 750 923 \$
Octobre	1 831	834 733 \$	47 277	25 814 751 \$
Novembre	1 817	815 503 \$	47 214	25 663 451 \$
Décembre	1 799	829 505 \$	47 148	25 549 113 \$
Janvier	1 789	834 123 \$	47 110	26 175 925 \$
Février	1 787	829 233 \$	47 197	26 191 262 \$
Mars 1993	1 776	830 974 \$	47 249	26 162 352 \$
Total	-	10 133 174 \$	-	310 675 621 \$

Conjoint survivant	Moins de 35 ans		55 à 64 ans	
	Nombre	Montant versé	Nombre	Montant versé
Avril 1993	1 769	804 503 \$	47 265	26 221 333 \$
Mai	1 755	806 205 \$	47 217	26 143 083 \$
Juin	1 742	800 086 \$	47 124	26 208 122 \$
Juillet	1 715	792 650 \$	46 983	26 047 915 \$
Août	1 711	803 076 \$	46 923	26 034 682 \$
Septembre	1 699	770 586 \$	46 947	25 897 990 \$
Octobre	1 692	791 814 \$	46 976	25 971 806 \$
Novembre	1 677	773 343 \$	46 939	25 925 471 \$
Décembre	1 492	678 104 \$	46 789	22 277 481 \$
Janvier	1 664	702 871 \$	46 708	23 508 910 \$
Février	1 661	685 014 \$	46 742	22 729 071 \$
Mars 1994	1 649	756 734 \$	46 857	25 969 385 \$
Total	-	9 164 986 \$	-	302 935 249 \$

Note : Données non disponibles par région.

Documents de référence :

RÉGIME DE RENTES DU QUÉBEC
RÉPARTITION DU NOMBRE DE BÉNÉFICIAIRES ACTIFS DE LA RENTE DE CONJOINT SURVIVANT
(moins de 35 ans) ET DES MONTANTS VERSÉS SELON LE MOIS ET LA RÉGION ADMINISTRATIVE

RÉGION: TOTAL

Année financière 1992-1993	Nombre de bénéficiaires moins de 35 ans	Montant versé (en '000 \$)	Année financière 1993-1994	Nombre de bénéficiaires moins de 35 ans	Montant versé (en '000 \$)
Avril	1 903	868,0	Avril	1 769	804,5
Mai	1 903	883,4	Mai	1 755	806,2
Juin	1 873	857,1	Juin	1 742	800,1
Juillet	1 871	857,5	Juillet	1 715	792,7
Août	1 854	853,8	Août	1 711	803,1
Septembre	1 849	839,3	Septembre	1 699	770,6
Octobre	1 831	834,7	Octobre	1 692	791,8
Novembre	1 817	815,5	Novembre	1 677	773,3
Décembre	1 799	829,5	Décembre	1 492	678,1
Janvier	1 789	834,1	Janvier	1 664	702,9
Février	1 787	829,2	Février	1 661	685,0
Mars	1 776	831,0	Mars	1 649	756,7
Total	-	10 133,2	Total	-	9 165,0

RÉGIME DE RENTES DU QUÉBEC
RÉPARTITION DU NOMBRE DE BÉNÉFICIAIRES ACTIFS DE LA RENTE DE CONJOINT SURVIVANT
(moins de 35 ans) ET DES MONTANTS VERSÉS SELON LE MOIS ET LA RÉGION ADMINISTRATIVE

RÉGION: Bas-Saint-Laurent (01)

Année financière 1992-1993	Nombre de bénéficiaires moins de 35 ans	Montant versé (en '000 \$)	Année financière 1993-1994	Nombre de bénéficiaires moins de 35 ans	Montant versé (en '000 \$)
Avril	72	32,7	Avril	67	30,3
Mai	72	33,3	Mai	66	30,4
Juin	71	32,3	Juin	66	30,2
Juillet	71	32,3	Juillet	65	29,9
Août	70	32,2	Août	65	30,3
Septembre	70	31,6	Septembre	64	29,1
Octobre	69	31,5	Octobre	64	29,9
Novembre	69	30,7	Novembre	63	29,2
Décembre	68	31,3	Décembre	56	25,6
Janvier	67	31,4	Janvier	63	26,5
Février	67	31,3	Février	63	25,8
Mars	67	31,3	Mars	62	28,5
Total	-	382,0	Total	-	345,5

RÉGIME DE RENTES DU QUÉBEC
RÉPARTITION DU NOMBRE DE BÉNÉFICIAIRES ACTIFS DE LA RENTE DE CONJOINT SURVIVANT
(moins de 35 ans) ET DES MONTANTS VERSÉS SELON LE MOIS ET LA RÉGION ADMINISTRATIVE

RÉGION: Saguenay-Lac-Saint-Jean (02)

Année financière 1992-1993	Nombre de bénéficiaires moins de 35 ans	Montant versé (en '000 \$)	Année financière 1993-1994	Nombre de bénéficiaires moins de 35 ans	Montant versé (en '000 \$)
Avril	107	48,7	Avril	99	45,1
Mai	107	49,6	Mai	98	45,2
Juin	105	48,1	Juin	98	44,9
Juillet	105	48,1	Juillet	96	44,5
Août	104	47,9	Août	96	45,1
Septembre	104	47,1	Septembre	95	43,2
Octobre	103	46,8	Octobre	95	44,4
Novembre	102	45,7	Novembre	94	43,4
Décembre	101	46,5	Décembre	84	38,0
Janvier	100	46,8	Janvier	93	39,4
Février	100	46,5	Février	93	38,4
Mars	100	46,6	Mars	93	42,5
Total	-	568,5	Total	-	514,2

RÉGIME DE RENTES DU QUÉBEC
RÉPARTITION DU NOMBRE DE BÉNÉFICIAIRES ACTIFS DE LA RENTE DE CONJOINT SURVIVANT
(moins de 35 ans) ET DES MONTANTS VERSÉS SELON LE MOIS ET LA RÉGION ADMINISTRATIVE

RÉGION: Québec (03)

Année financière 1992-1993	Nombre de bénéficiaires moins de 35 ans	Montant versé (en '000 \$)	Année financière 1993-1994	Nombre de bénéficiaires moins de 35 ans	Montant versé (en '000 \$)
Avril	195	88,8	Avril	181	82,3
Mai	195	90,4	Mai	180	82,5
Juin	192	87,7	Juin	178	81,8
Juillet	191	87,7	Juillet	175	81,1
Août	190	87,3	Août	175	82,2
Septembre	189	85,9	Septembre	174	78,8
Octobre	187	85,4	Octobre	173	81,0
Novembre	186	83,4	Novembre	172	79,1
Décembre	184	84,9	Décembre	153	69,4
Janvier	183	85,3	Janvier	170	71,9
Février	183	84,8	Février	170	70,1
Mars	182	85,0	Mars	169	77,4
Total	-	1 036,6	Total	-	937,6

RÉGIME DE RENTES DU QUÉBEC
RÉPARTITION DU NOMBRE DE BÉNÉFICIAIRES ACTIFS DE LA RENTE DE CONJOINT SURVIVANT
(moins de 35 ans) ET DES MONTANTS VERSÉS SELON LE MOIS ET LA RÉGION ADMINISTRATIVE

RÉGION: Mauricie-Bois-Francis (04)

Année financière 1992-1993	Nombre de bénéficiaires moins de 35 ans	Montant versé (en '000 \$)	Année financière 1993-1994	Nombre de bénéficiaires moins de 35 ans	Montant versé (en '000 \$)
Avril	142	64,9	Avril	132	60,2
Mai	142	66,1	Mai	131	60,3
Juin	140	64,1	Juin	130	59,8
Juillet	140	64,1	Juillet	128	59,3
Août	139	63,9	Août	128	60,1
Septembre	138	62,8	Septembre	127	57,6
Octobre	137	62,4	Octobre	127	59,2
Novembre	136	61,0	Novembre	125	57,8
Décembre	135	62,0	Décembre	112	50,7
Janvier	134	62,4	Janvier	124	52,6
Février	134	62,0	Février	124	51,2
Mars	133	62,2	Mars	123	56,6
Total	-	758,0	Total	-	685,5

RÉGIME DE RENTES DU QUÉBEC
RÉPARTITION DU NOMBRE DE BÉNÉFICIAIRES ACTIFS DE LA RENTE DE CONJOINT SURVIVANT
(moins de 35 ans) ET DES MONTANTS VERSÉS SELON LE MOIS ET LA RÉGION ADMINISTRATIVE

RÉGION: Estrie (05)

Année financière 1992-1993	Nombre de bénéficiaires moins de 35 ans	Montant versé (en '000 \$)	Année financière 1993-1994	Nombre de bénéficiaires moins de 35 ans	Montant versé (en '000 \$)
Avril	75	34,0	Avril	69	31,5
Mai	75	34,6	Mai	69	31,6
Juin	73	33,6	Juin	68	31,4
Juillet	73	33,6	Juillet	67	31,1
Août	73	33,5	Août	67	31,5
Septembre	72	32,9	Septembre	67	30,2
Octobre	72	32,7	Octobre	66	31,0
Novembre	71	32,0	Novembre	66	30,3
Décembre	71	32,5	Décembre	58	26,6
Janvier	70	32,7	Janvier	65	27,6
Février	70	32,5	Février	65	26,9
Mars	70	32,6	Mars	65	29,7
Total	-	397,2	Total	-	359,3

RÉGIME DE RENTES DU QUÉBEC
RÉPARTITION DU NOMBRE DE BÉNÉFICIAIRES ACTIFS DE LA RENTE DE CONJOINT SURVIVANT
(moins de 35 ans) ET DES MONTANTS VERSÉS SELON LE MOIS ET LA RÉGION ADMINISTRATIVE

RÉGION: Montréal (06)

Année financière 1992-1993	Nombre de bénéficiaires moins de 35 ans	Montant versé (en '000 \$)	Année financière 1993-1994	Nombre de bénéficiaires moins de 35 ans	Montant versé (en '000 \$)
Avril	337	153,7	Avril	313	142,5
Mai	337	156,5	Mai	311	142,8
Juin	332	151,8	Juin	309	141,7
Juillet	331	151,9	Juillet	304	140,4
Août	328	151,2	Août	303	142,2
Septembre	327	148,6	Septembre	301	136,5
Octobre	324	147,8	Octobre	300	140,2
Novembre	322	144,4	Novembre	297	137,0
Décembre	319	146,9	Décembre	264	120,1
Janvier	317	147,7	Janvier	295	124,5
Février	316	146,9	Février	294	121,3
Mars	315	147,2	Mars	292	134,0
Total	-	1 794,6	Total	-	1 623,1

RÉGIME DE RENTES DU QUÉBEC
RÉPARTITION DU NOMBRE DE BÉNÉFICIAIRES ACTIFS DE LA RENTE DE CONJOINT SURVIVANT
(moins de 35 ans) ET DES MONTANTS VERSÉS SELON LE MOIS ET LA RÉGION ADMINISTRATIVE

RÉGION: Outaouais (07)

Année financière 1992-1993	Nombre de bénéficiaires moins de 35 ans	Montant versé (en '000 \$)	Année financière 1993-1994	Nombre de bénéficiaires moins de 35 ans	Montant versé (en '000 \$)
Avril	71	32,5	Avril	66	30,1
Mai	71	33,0	Mai	66	30,2
Juin	70	32,1	Juin	65	29,9
Juillet	70	32,1	Juillet	64	29,6
Août	69	31,9	Août	64	30,0
Septembre	69	31,4	Septembre	64	28,8
Octobre	68	31,2	Octobre	63	29,6
Novembre	68	30,5	Novembre	63	28,9
Décembre	67	31,0	Décembre	56	25,4
Janvier	67	31,2	Janvier	62	26,3
Février	67	31,0	Février	62	25,6
Mars	66	31,1	Mars	62	28,3
Total	-	379,0	Total	-	342,8

RÉGIME DE RENTES DU QUÉBEC
RÉPARTITION DU NOMBRE DE BÉNÉFICIAIRES ACTIFS DE LA RENTE DE CONJOINT SURVIVANT
(moins de 35 ans) ET DES MONTANTS VERSÉS SELON LE MOIS ET LA RÉGION ADMINISTRATIVE

RÉGION: Abitibi-Témiscamingue (08)

Année financière 1992-1993	Nombre de bénéficiaires moins de 35 ans	Montant versé (en '000 \$)	Année financière 1993-1994	Nombre de bénéficiaires moins de 35 ans	Montant versé (en '000 \$)
Avril	53	24,0	Avril	49	22,3
Mai	53	24,5	Mai	49	22,3
Juin	52	23,7	Juin	48	22,2
Juillet	52	23,8	Juillet	48	22,0
Août	51	23,7	Août	47	22,2
Septembre	51	23,2	Septembre	47	21,3
Octobre	51	23,1	Octobre	47	21,9
Novembre	50	22,6	Novembre	46	21,4
Décembre	50	23,0	Décembre	41	18,8
Janvier	50	23,1	Janvier	46	19,5
Février	49	23,0	Février	46	19,0
Mars	49	23,0	Mars	46	21,0
Total	-	280,7	Total	-	253,9

RÉGIME DE RENTES DU QUÉBEC
RÉPARTITION DU NOMBRE DE BÉNÉFICIAIRES ACTIFS DE LA RENTE DE CONJOINT SURVIVANT
(moins de 35 ans) ET DES MONTANTS VERSÉS SELON LE MOIS ET LA RÉGION ADMINISTRATIVE

RÉGION: Côte-Nord (09)

Année financière 1992-1993	Nombre de bénéficiaires moins de 35 ans	Montant versé (en '000 \$)	Année financière 1993-1994	Nombre de bénéficiaires moins de 35 ans	Montant versé (en '000 \$)
Avril	32	14,8	Avril	30	13,7
Mai	32	15,0	Mai	30	13,7
Juin	32	14,6	Juin	30	13,6
Juillet	32	14,6	Juillet	29	13,5
Août	32	14,5	Août	29	13,7
Septembre	31	14,3	Septembre	29	13,1
Octobre	31	14,2	Octobre	29	13,5
Novembre	31	13,9	Novembre	29	13,1
Décembre	31	14,1	Décembre	25	11,5
Janvier	30	14,2	Janvier	28	11,9
Février	30	14,1	Février	28	11,6
Mars	30	14,1	Mars	28	12,9
Total	-	172,3	Total	-	155,8

RÉGIME DE RENTES DU QUÉBEC
RÉPARTITION DU NOMBRE DE BÉNÉFICIAIRES ACTIFS DE LA RENTE DE CONJOINT SURVIVANT
(moins de 35 ans) ET DES MONTANTS VERSÉS SELON LE MOIS ET LA RÉGION ADMINISTRATIVE

RÉGION: Nord-Québécois (10)

Année financière 1992-1993	Nombre de bénéficiaires moins de 35 ans	Montant versé (en '000 \$)	Année financière 1993-1994	Nombre de bénéficiaires moins de 35 ans	Montant versé (en '000 \$)
Avril	11	5,2	Avril	11	4,8
Mai	11	5,3	Mai	11	4,8
Juin	11	5,1	Juin	10	4,8
Juillet	11	5,1	Juillet	10	4,8
Août	11	5,1	Août	10	4,8
Septembre	11	5,0	Septembre	10	4,6
Octobre	11	5,0	Octobre	10	4,8
Novembre	11	4,9	Novembre	10	4,6
Décembre	11	5,0	Décembre	9	4,1
Janvier	11	5,0	Janvier	10	4,2
Février	11	5,0	Février	10	4,1
Mars	11	5,0	Mars	10	4,5
Total	-	60,8	Total	-	55,0

RÉGIME DE RENTES DU QUÉBEC
RÉPARTITION DU NOMBRE DE BÉNÉFICIAIRES ACTIFS DE LA RENTE DE CONJOINT SURVIVANT
(moins de 35 ans) ET DES MONTANTS VERSÉS SELON LE MOIS ET LA RÉGION ADMINISTRATIVE

RÉGION: Gaspésie-Iles-De-La-Madeleine (11)

Année financière 1992-1993	Nombre de bénéficiaires moins de 35 ans	Montant versé (en '000 \$)	Année financière 1993-1994	Nombre de bénéficiaires moins de 35 ans	Montant versé (en '000 \$)
Avril	34	15,5	Avril	31	14,3
Mai	34	15,7	Mai	31	14,4
Juin	33	15,3	Juin	31	14,2
Juillet	33	15,3	Juillet	31	14,1
Août	33	15,2	Août	30	14,3
Septembre	33	14,9	Septembre	30	13,7
Octobre	33	14,9	Octobre	30	14,1
Novembre	32	14,5	Novembre	30	13,8
Décembre	32	14,8	Décembre	27	12,1
Janvier	32	14,8	Janvier	30	12,5
Février	32	14,8	Février	30	12,2
Mars	32	14,8	Mars	29	13,5
Total	-	180,4	Total	-	163,1

RÉGIME DE RENTES DU QUÉBEC
RÉPARTITION DU NOMBRE DE BÉNÉFICIAIRES ACTIFS DE LA RENTE DE CONJOINT SURVIVANT
(moins de 35 ans) ET DES MONTANTS VERSÉS SELON LE MOIS ET LA RÉGION ADMINISTRATIVE

RÉGION: Chaudière-Appalaches (12)

Année financière 1992-1993	Nombre de bénéficiaires moins de 35 ans	Montant versé (en '000 \$)	Année financière 1993-1994	Nombre de bénéficiaires moins de 35 ans	Montant versé (en '000 \$)
Avril	119	54,3	Avril	111	50,3
Mai	119	55,2	Mai	110	50,4
Juin	117	53,6	Juin	109	50,0
Juillet	117	53,6	Juillet	107	49,5
Août	116	53,4	Août	107	50,2
Septembre	116	52,5	Septembre	106	48,2
Octobre	114	52,2	Octobre	106	49,5
Novembre	114	51,0	Novembre	105	48,3
Décembre	112	51,8	Décembre	93	42,4
Janvier	112	52,1	Janvier	104	43,9
Février	112	51,8	Février	104	42,8
Mars	111	51,9	Mars	103	47,3
Total	-	633,3	Total	-	572,8

RÉGIME DE RENTES DU QUÉBEC
RÉPARTITION DU NOMBRE DE BÉNÉFICIAIRES ACTIFS DE LA RENTE DE CONJOINT SURVIVANT
(moins de 35 ans) ET DES MONTANTS VERSÉS SELON LE MOIS ET LA RÉGION ADMINISTRATIVE

RÉGION: Laval (13)

Année financière 1992-1993	Nombre de bénéficiaires moins de 35 ans	Montant versé (en '000 \$)	Année financière 1993-1994	Nombre de bénéficiaires moins de 35 ans	Montant versé (en '000 \$)
Avril	77	35,0	Avril	71	32,4
Mai	77	35,6	Mai	71	32,5
Juin	75	34,5	Juin	70	32,2
Juillet	75	34,6	Juillet	69	31,9
Août	75	34,4	Août	69	32,4
Septembre	75	33,8	Septembre	68	31,1
Octobre	74	33,6	Octobre	68	31,9
Novembre	73	32,9	Novembre	68	31,2
Décembre	72	33,4	Décembre	60	27,3
Janvier	72	33,6	Janvier	67	28,3
Février	72	33,4	Février	67	27,6
Mars	72	33,5	Mars	66	30,5
Total	-	408,4	Total	-	369,3

RÉGIME DE RENTES DU QUÉBEC
RÉPARTITION DU NOMBRE DE BÉNÉFICIAIRES ACTIFS DE LA RENTE DE CONJOINT SURVIVANT
(moins de 35 ans) ET DES MONTANTS VERSÉS SELON LE MOIS ET LA RÉGION ADMINISTRATIVE

RÉGION: Lanaudière (14)

Année financière 1992-1993	Nombre de bénéficiaires moins de 35 ans	Montant versé (en '000 \$)	Année financière 1993-1994	Nombre de bénéficiaires moins de 35 ans	Montant versé (en '000 \$)
Avril	95	43,5	Avril	89	40,3
Mai	95	44,3	Mai	88	40,4
Juin	94	42,9	Juin	87	40,1
Juillet	94	43,0	Juillet	86	39,7
Août	93	42,8	Août	86	40,2
Septembre	93	42,0	Septembre	85	38,6
Octobre	92	41,8	Octobre	85	39,7
Novembre	91	40,9	Novembre	84	38,7
Décembre	90	41,6	Décembre	75	34,0
Janvier	90	41,8	Janvier	83	35,2
Février	90	41,5	Février	83	34,3
Mars	89	41,6	Mars	83	37,9
Total	-	507,7	Total	-	459,2

RÉGIME DE RENTES DU QUÉBEC
RÉPARTITION DU NOMBRE DE BÉNÉFICIAIRES ACTIFS DE LA RENTE DE CONJOINT SURVIVANT
(moins de 35 ans) ET DES MONTANTS VERSÉS SELON LE MOIS ET LA RÉGION ADMINISTRATIVE

RÉGION: Laurentides (15)

Année financière 1992-1993	Nombre de bénéficiaires moins de 35 ans	Montant versé (en '000 \$)	Année financière 1993-1994	Nombre de bénéficiaires moins de 35 ans	Montant versé (en '000 \$)
Avril	107	49,0	Avril	100	45,4
Mai	107	49,8	Mai	99	45,5
Juin	106	48,3	Juin	98	45,1
Juillet	106	48,4	Juillet	97	44,7
Août	105	48,2	Août	97	45,3
Septembre	104	47,3	Septembre	96	43,5
Octobre	103	47,1	Octobre	95	44,7
Novembre	102	46,0	Novembre	95	43,6
Décembre	101	46,8	Décembre	84	38,2
Janvier	101	47,0	Janvier	94	39,6
Février	101	46,8	Février	94	38,6
Mars	100	46,9	Mars	93	42,7
Total	-	571,5	Total	-	516,9

RÉGIME DE RENTES DU QUÉBEC
RÉPARTITION DU NOMBRE DE BÉNÉFICIAIRES ACTIFS DE LA RENTE DE CONJOINT SURVIVANT
(moins de 35 ans) ET DES MONTANTS VERSÉS SELON LE MOIS ET LA RÉGION ADMINISTRATIVE

RÉGION: Montérégie (16)

Année financière 1992-1993	Nombre de bénéficiaires moins de 35 ans	Montant versé (en '000 \$)	Année financière 1993-1994	Nombre de bénéficiaires moins de 35 ans	Montant versé (en '000 \$)
Avril	316	144,0	Avril	293	133,5
Mai	316	146,6	Mai	291	133,7
Juin	311	142,2	Juin	289	132,7
Juillet	310	142,3	Juillet	285	131,5
Août	308	141,6	Août	284	133,2
Septembre	307	139,2	Septembre	282	127,8
Octobre	304	138,5	Octobre	281	131,4
Novembre	301	135,3	Novembre	278	128,3
Décembre	298	137,6	Décembre	248	112,5
Janvier	297	138,4	Janvier	276	116,6
Février	296	137,6	Février	276	113,6
Mars	295	137,9	Mars	274	125,5
Total	-	1 681,1	Total	-	1 520,5

RÉGIME DE RENTES DU QUÉBEC
RÉPARTITION DU NOMBRE DE BÉNÉFICIAIRES ACTIFS DE LA RENTE DE CONJOINT SURVIVANT
(moins de 35 ans) ET DES MONTANTS VERSÉS SELON LE MOIS ET LA RÉGION ADMINISTRATIVE

RÉGION: Autre

Année financière 1992-1993	Nombre de bénéficiaires moins de 35 ans	Montant versé (en '000 \$)	Année financière 1993-1994	Nombre de bénéficiaires moins de 35 ans	Montant versé (en '000 \$)
Avril	60	27,4	Avril	56	25,4
Mai	60	27,9	Mai	55	25,5
Juin	59	27,1	Juin	55	25,3
Juillet	59	27,1	Juillet	54	25,0
Août	59	27,0	Août	54	25,4
Septembre	58	26,5	Septembre	54	24,4
Octobre	58	26,4	Octobre	53	25,0
Novembre	57	25,8	Novembre	53	24,4
Décembre	57	26,2	Décembre	47	21,4
Janvier	57	26,4	Janvier	53	22,2
Février	56	26,2	Février	52	21,6
Mars	56	26,3	Mars	52	23,9
Total	-	320,2	Total	-	289,6

RÉGIME DE RENTES DU QUÉBEC
RÉPARTITION DU NOMBRE DE BÉNÉFICIAIRES ACTIFS DE LA RENTE DE CONJOINT SURVIVANT
(55 à 64 ans) ET DES MONTANTS VERSÉS SELON LE MOIS ET LA RÉGION ADMINISTRATIVE

RÉGION: TOTAL

Année financière 1992-1993	Nombre de bénéficiaires de 55 à 64 ans	Montant versé (en '000 \$)	Année financière 1993-1994	Nombre de bénéficiaires de 55 à 64 ans	Montant versé (en '000 \$)
Avril	47 614	25 987,2	Avril	47 265	26 221,3
Mai	47 640	25 983,7	Mai	47 217	26 143,1
Juin	47 583	25 850,7	Juin	47 124	26 208,1
Juillet	47 517	25 803,0	Juillet	46 983	26 047,9
Août	47 437	25 743,4	Août	46 923	26 034,7
Septembre	47 344	25 750,9	Septembre	46 947	25 898,0
Octobre	47 277	25 814,7	Octobre	46 976	25 971,8
Novembre	47 214	25 663,4	Novembre	46 939	25 925,5
Décembre	47 148	25 549,1	Décembre	46 789	22 277,5
Janvier	47 110	26 175,9	Janvier	46 708	23 508,9
Février	47 197	26 191,2	Février	46 742	22 729,1
Mars	47 249	26 162,3	Mars	46 857	25 969,4
Total	-	310 675,5	Total	-	302 935,2

RÉGIME DE RENTES DU QUÉBEC
RÉPARTITION DU NOMBRE DE BÉNÉFICIAIRES ACTIFS DE LA RENTE DE CONJOINT SURVIVANT
(55 à 64 ans) ET DES MONTANTS VERSÉS SELON LE MOIS ET LA RÉGION ADMINISTRATIVE

RÉGION: Bas-Saint-Laurent (01)

<i>Année financière</i> 1992-1993	Nombre de bénéficiaires de 55 à 64 ans	Montant versé (en '000 \$)	<i>Année financière</i> 1993-1994	Nombre de bénéficiaires de 55 à 64 ans	Montant versé (en '000 \$)
Avril	1 795	979,7	Avril	1 782	988,5
Mai	1 796	979,6	Mai	1 780	985,6
Juin	1 794	974,6	Juin	1 777	988,0
Juillet	1 791	972,8	Juillet	1 771	982,0
Août	1 788	970,5	Août	1 769	981,5
Septembre	1 785	970,8	Septembre	1 770	976,4
Octobre	1 782	973,2	Octobre	1 771	979,1
Novembre	1 780	967,5	Novembre	1 770	977,4
Décembre	1 777	963,2	Décembre	1 764	839,9
Janvier	1 776	986,8	Janvier	1 761	886,3
Février	1 779	987,4	Février	1 762	856,9
Mars	1 781	986,3	Mars	1 767	979,0
Total	-	11 712,5	Total	-	11 420,7

RÉGIME DE RENTES DU QUÉBEC
RÉPARTITION DU NOMBRE DE BÉNÉFICIAIRES ACTIFS DE LA RENTE DE CONJOINT SURVIVANT
(55 à 64 ans) ET DES MONTANTS VERSÉS SELON LE MOIS ET LA RÉGION ADMINISTRATIVE

RÉGION: Saguenay-Lac-Saint-Jean (02)

Année financière 1992-1993	Nombre de bénéficiaires de 55 à 64 ans	Montant versé (en '000 \$)	Année financière 1993-1994	Nombre de bénéficiaires de 55 à 64 ans	Montant versé (en '000 \$)
Avril	2 671	1 457,9	Avril	2 652	1 471,0
Mai	2 673	1 457,7	Mai	2 649	1 466,6
Juin	2 669	1 450,2	Juin	2 644	1 470,3
Juillet	2 666	1 447,5	Juillet	2 636	1 461,3
Août	2 661	1 444,2	Août	2 632	1 460,5
Septembre	2 656	1 444,6	Septembre	2 634	1 452,9
Octobre	2 652	1 448,2	Octobre	2 635	1 457,0
Novembre	2 649	1 439,7	Novembre	2 633	1 454,4
Décembre	2 645	1 433,3	Décembre	2 625	1 249,8
Janvier	2 643	1 468,5	Janvier	2 620	1 318,8
Février	2 648	1 469,3	Février	2 622	1 275,1
Mars	2 651	1 467,7	Mars	2 629	1 456,9
Total	-	17 428,9	Total	-	16 994,7

RÉGIME DE RENTES DU QUÉBEC
RÉPARTITION DU NOMBRE DE BÉNÉFICIAIRES ACTIFS DE LA RENTE DE CONJOINT SURVIVANT
(55 à 64 ans) ET DES MONTANTS VERSÉS SELON LE MOIS ET LA RÉGION ADMINISTRATIVE

RÉGION: Québec (03)

Année financière 1992-1993	Nombre de bénéficiaires de 55 à 64 ans	Montant versé (en '000 \$)	Année financière 1993-1994	Nombre de bénéficiaires de 55 à 64 ans	Montant versé (en '000 \$)
Avril	4 871	2 658,5	Avril	4 835	2 682,4
Mai	4 874	2 658,1	Mai	4 830	2 674,4
Juin	4 868	2 644,5	Juin	4 821	2 681,1
Juillet	4 861	2 639,6	Juillet	4 806	2 664,7
Août	4 853	2 633,5	Août	4 800	2 663,3
Septembre	4 843	2 634,3	Septembre	4 803	2 649,4
Octobre	4 836	2 640,8	Octobre	4 806	2 656,9
Novembre	4 830	2 625,4	Novembre	4 802	2 652,2
Décembre	4 823	2 613,7	Décembre	4 787	2 279,0
Janvier	4 819	2 677,8	Janvier	4 778	2 405,0
Février	4 828	2 679,4	Février	4 782	2 325,2
Mars	4 834	2 676,4	Mars	4 793	2 656,7
Total	-	31 782,1	Total	-	30 990,3

RÉGIME DE RENTES DU QUÉBEC
RÉPARTITION DU NOMBRE DE BÉNÉFICIAIRES ACTIFS DE LA RENTE DE CONJOINT SURVIVANT
(55 à 64 ans) ET DES MONTANTS VERSÉS SELON LE MOIS ET LA RÉGION ADMINISTRATIVE

RÉGION: Mauricie-Bols-Francis (04)

Année financière 1992-1993	Nombre de bénéficiaires de 55 à 64 ans	Montant versé (en '000 \$)	Année financière 1993-1994	Nombre de bénéficiaires de 55 à 64 ans	Montant versé (en '000 \$)
Avril	3 562	1 943,8	Avril	3 535	1 961,4
Mai	3 563	1 943,6	Mai	3 532	1 955,5
Juin	3 559	1 933,6	Juin	3 525	1 960,4
Juillet	3 554	1 930,1	Juillet	3 514	1 948,4
Août	3 548	1 925,6	Août	3 510	1 947,4
Septembre	3 541	1 926,2	Septembre	3 512	1 937,2
Octobre	3 536	1 930,9	Octobre	3 514	1 942,7
Novembre	3 532	1 919,6	Novembre	3 511	1 939,2
Décembre	3 527	1 911,1	Décembre	3 500	1 666,4
Janvier	3 524	1 958,0	Janvier	3 494	1 758,5
Février	3 530	1 959,1	Février	3 496	1 700,1
Mars	3 534	1 956,9	Mars	3 505	1 942,5
Total	-	23 238,5	Total	-	22 659,6

RÉGIME DE RENTES DU QUÉBEC
RÉPARTITION DU NOMBRE DE BÉNÉFICIAIRES ACTIFS DE LA RENTE DE CONJOINT SURVIVANT
(55 à 64 ans) ET DES MONTANTS VERSÉS SELON LE MOIS ET LA RÉGION ADMINISTRATIVE

RÉGION: Estrie (05)

Année financière 1992-1993	Nombre de bénéficiaires de 55 à 64 ans	Montant versé (en '000 \$)	Année financière 1993-1994	Nombre de bénéficiaires de 55 à 64 ans	Montant versé (en '000 \$)
Avril	1 866	1 018,7	Avril	1 853	1 027,9
Mai	1 867	1 018,6	Mai	1 851	1 024,8
Juin	1 865	1 013,3	Juin	1 847	1 027,4
Juillet	1 863	1 011,5	Juillet	1 842	1 021,1
Août	1 860	1 009,1	Août	1 839	1 020,6
Septembre	1 856	1 009,4	Septembre	1 840	1 015,2
Octobre	1 853	1 011,9	Octobre	1 841	1 018,1
Novembre	1 851	1 006,0	Novembre	1 840	1 016,3
Décembre	1 848	1 001,5	Décembre	1 834	873,3
Janvier	1 847	1 026,1	Janvier	1 831	921,5
Février	1 850	1 026,7	Février	1 832	891,0
Mars	1 852	1 025,6	Mars	1 837	1 018,0
Total	-	12 178,5	Total	-	11 875,1

Source: Sylvain Haince et François Fortin, Direction de la statistique et du développement des programmes

RÉGIME DE RENTES DU QUÉBEC
RÉPARTITION DU NOMBRE DE BÉNÉFICIAIRES ACTIFS DE LA RENTE DE CONJOINT SURVIVANT
(55 à 64 ans) ET DES MONTANTS VERSÉS SELON LE MOIS ET LA RÉGION ADMINISTRATIVE

RÉGION: Montréal (06)

Année financière 1992-1993	Nombre de bénéficiaires de 55 à 64 ans	Montant versé (en '000 \$)	Année financière 1993-1994	Nombre de bénéficiaires de 55 à 64 ans	Montant versé (en '000 \$)
Avril	8 432	4 602,3	Avril	8 371	4 643,8
Mai	8 437	4 601,7	Mai	8 362	4 629,9
Juin	8 427	4 578,2	Juin	8 346	4 641,5
Juillet	8 415	4 569,7	Juillet	8 321	4 613,1
Août	8 401	4 559,2	Août	8 310	4 610,7
Septembre	8 385	4 560,5	Septembre	8 314	4 586,5
Octobre	8 373	4 571,8	Octobre	8 319	4 599,6
Novembre	8 362	4 545,0	Novembre	8 313	4 591,4
Décembre	8 350	4 524,7	Décembre	8 286	3 945,3
Janvier	8 343	4 635,8	Janvier	8 272	4 163,4
Février	8 359	4 638,5	Février	8 278	4 025,3
Mars	8 368	4 633,3	Mars	8 298	4 599,2
Total	-	55 020,6	Total	-	53 649,8

RÉGIME DE RENTES DU QUÉBEC
RÉPARTITION DU NOMBRE DE BÉNÉFICIAIRES ACTIFS DE LA RENTE DE CONJOINT SURVIVANT
(55 à 64 ans) ET DES MONTANTS VERSÉS SELON LE MOIS ET LA RÉGION ADMINISTRATIVE

RÉGION: Outaouais (07)

Année financière 1992-1993	Nombre de bénéficiaires de 55 à 64 ans	Montant versé (en '000 \$)	Année financière 1993-1994	Nombre de bénéficiaires de 55 à 64 ans	Montant versé (en '000 \$)
Avril	1 781	971,9	Avril	1 768	980,7
Mai	1 782	971,8	Mai	1 766	977,8
Juin	1 780	966,8	Juin	1 762	980,2
Juillet	1 777	965,0	Juillet	1 757	974,2
Août	1 774	962,8	Août	1 755	973,7
Septembre	1 771	963,1	Septembre	1 756	968,6
Octobre	1 768	965,5	Octobre	1 757	971,3
Novembre	1 766	959,8	Novembre	1 756	969,6
Décembre	1 763	955,5	Décembre	1 750	833,2
Janvier	1 762	979,0	Janvier	1 747	879,2
Février	1 765	979,6	Février	1 748	850,1
Mars	1 767	978,5	Mars	1 752	971,3
Total	-	11 619,3	Total	-	11 329,8

Source: Sylvain Haince et François Fortin, Direction de la statistique et du développement des programmes

RÉGIME DE RENTES DU QUÉBEC
RÉPARTITION DU NOMBRE DE BÉNÉFICIAIRES ACTIFS DE LA RENTE DE CONJOINT SURVIVANT
(55 à 64 ans) ET DES MONTANTS VERSÉS SELON LE MOIS ET LA RÉGION ADMINISTRATIVE

RÉGION: Abitibi-Témiscamingue (08)

Année financière 1992-1993	Nombre de bénéficiaires de 55 à 64 ans	Montant versé (en '000 \$)	Année financière 1993-1994	Nombre de bénéficiaires de 55 à 64 ans	Montant versé (en '000 \$)
Avril	1 319	719,8	Avril	1 309	726,3
Mai	1 320	719,7	Mai	1 308	724,2
Juin	1 318	716,1	Juin	1 305	726,0
Juillet	1 316	714,7	Juillet	1 301	721,5
Août	1 314	713,1	Août	1 300	721,2
Septembre	1 311	713,3	Septembre	1 300	717,4
Octobre	1 310	715,1	Octobre	1 301	719,4
Novembre	1 308	710,9	Novembre	1 300	718,1
Décembre	1 306	707,7	Décembre	1 296	617,1
Janvier	1 305	725,1	Janvier	1 294	651,2
Février	1 307	725,5	Février	1 295	629,6
Mars	1 309	724,7	Mars	1 298	719,4
Total	-	8 605,7	Total	-	8 391,3

Source: Sylvain Haince et François Fortin, Direction de la statistique et du développement des programmes

RÉGIME DE RENTES DU QUÉBEC
RÉPARTITION DU NOMBRE DE BÉNÉFICIAIRES ACTIFS DE LA RENTE DE CONJOINT SURVIVANT
(55 à 64 ans) ET DES MONTANTS VERSÉS SELON LE MOIS ET LA RÉGION ADMINISTRATIVE

RÉGION: Côte-Nord (09)

Année financière 1992-1993	Nombre de bénéficiaires de 55 à 64 ans	Montant versé (en '000 \$)	Année financière 1993-1994	Nombre de bénéficiaires de 55 à 64 ans	Montant versé (en '000 \$)
Avril	809	441,8	Avril	804	445,8
Mai	810	441,7	Mai	803	444,4
Juin	809	439,5	Juin	801	445,5
Juillet	808	438,7	Juillet	799	442,8
Août	806	437,6	Août	798	442,6
Septembre	805	437,8	Septembre	798	440,3
Octobre	804	438,8	Octobre	799	441,5
Novembre	803	436,3	Novembre	798	440,7
Décembre	802	434,3	Décembre	795	378,7
Janvier	801	445,0	Janvier	794	399,7
Février	802	445,3	Février	795	386,4
Mars	803	444,8	Mars	797	441,5
Total	-	5 281,5	Total	-	5 149,9

RÉGIME DE RENTES DU QUÉBEC
RÉPARTITION DU NOMBRE DE BÉNÉFICIAIRES ACTIFS DE LA RENTE DE CONJOINT SURVIVANT
(55 à 64 ans) ET DES MONTANTS VERSÉS SELON LE MOIS ET LA RÉGION ADMINISTRATIVE

RÉGION: Nord-Québécois (10)

Année financière 1992-1993	Nombre de bénéficiaires de 55 à 64 ans	Montant versé (en '000 \$)	Année financière 1993-1994	Nombre de bénéficiaires de 55 à 64 ans	Montant versé (en '000 \$)
Avril	286	155,9	Avril	284	157,3
Mai	286	155,9	Mai	283	156,9
Juin	285	155,1	Juin	283	157,2
Juillet	285	154,8	Juillet	282	156,3
Août	285	154,5	Août	282	156,2
Septembre	284	154,5	Septembre	282	155,4
Octobre	284	154,9	Octobre	282	155,8
Novembre	283	154,0	Novembre	282	155,6
Décembre	283	153,3	Décembre	281	133,7
Janvier	283	157,1	Janvier	280	141,1
Février	283	157,1	Février	280	136,4
Mars	283	157,0	Mars	281	155,8
Total	-	1 864,1	Total	-	1 817,6

RÉGIME DE RENTES DU QUÉBEC
RÉPARTITION DU NOMBRE DE BÉNÉFICIAIRES ACTIFS DE LA RENTE DE CONJOINT SURVIVANT
(55 à 64 ans) ET DES MONTANTS VERSÉS SELON LE MOIS ET LA RÉGION ADMINISTRATIVE

RÉGION: Gaspésie-Iles-De-La-Madeleine (11)

Année financière 1992-1993	Nombre de bénéficiaires de 55 à 64 ans	Montant versé (en '000 \$)	Année financière 1993-1994	Nombre de bénéficiaires de 55 à 64 ans	Montant versé (en '000 \$)
Avril	848	462,6	Avril	841	466,7
Mai	848	462,5	Mai	840	465,3
Juin	847	460,1	Juin	839	466,5
Juillet	846	459,3	Juillet	836	463,7
Août	844	458,2	Août	835	463,4
Septembre	843	458,4	Septembre	836	461,0
Octobre	842	459,5	Octobre	836	462,3
Novembre	840	456,8	Novembre	836	461,5
Décembre	839	454,8	Décembre	833	396,5
Janvier	839	465,9	Janvier	831	418,5
Février	840	466,2	Février	832	404,6
Mars	841	465,7	Mars	834	462,3
Total	-	5 530,0	Total	-	5 392,2

RÉGIME DE RENTES DU QUÉBEC
RÉPARTITION DU NOMBRE DE BÉNÉFICIAIRES ACTIFS DE LA RENTE DE CONJOINT SURVIVANT
(55 à 64 ans) ET DES MONTANTS VERSÉS SELON LE MOIS ET LA RÉGION ADMINISTRATIVE

RÉGION: Chaudière-Appalaches (12)

Année financière 1992-1993	Nombre de bénéficiaires de 55 à 64 ans	Montant versé (en '000 \$)	Année financière 1993-1994	Nombre de bénéficiaires de 55 à 64 ans	Montant versé (en '000 \$)
Avril	2 976	1 624,2	Avril	2 954	1 638,8
Mai	2 978	1 624,0	Mai	2 951	1 633,9
Juin	2 974	1 615,7	Juin	2 945	1 638,0
Juillet	2 970	1 612,7	Juillet	2 936	1 628,0
Août	2 965	1 609,0	Août	2 933	1 627,2
Septembre	2 959	1 609,4	Septembre	2 934	1 618,6
Octobre	2 955	1 613,4	Octobre	2 936	1 623,2
Novembre	2 951	1 604,0	Novembre	2 934	1 620,3
Décembre	2 947	1 596,8	Décembre	2 924	1 392,3
Janvier	2 944	1 636,0	Janvier	2 919	1 469,3
Février	2 950	1 637,0	Février	2 921	1 420,6
Mars	2 953	1 635,1	Mars	2 929	1 623,1
Total	-	19 417,2	Total	-	18 933,5

Source: Sylvain Haince et François Fortin, Direction de la statistique et du développement des programmes

RÉGIME DE RENTES DU QUÉBEC
RÉPARTITION DU NOMBRE DE BÉNÉFICIAIRES ACTIFS DE LA RENTE DE CONJOINT SURVIVANT
(55 à 64 ans) ET DES MONTANTS VERSÉS SELON LE MOIS ET LA RÉGION ADMINISTRATIVE

RÉGION: Laval (13)

Année financière 1992-1993	Nombre de bénéficiaires de 55 à 64 ans	Montant versé (en '000 \$)	Année financière 1993-1994	Nombre de bénéficiaires de 55 à 64 ans	Montant versé (en '000 \$)
Avril	1 919	1 047,3	Avril	1 905	1 056,7
Mai	1 920	1 047,1	Mai	1 903	1 053,6
Juin	1 918	1 041,8	Juin	1 899	1 056,2
Juillet	1 915	1 039,9	Juillet	1 893	1 049,7
Août	1 912	1 037,5	Août	1 891	1 049,2
Septembre	1 908	1 037,8	Septembre	1 892	1 043,7
Octobre	1 905	1 040,3	Octobre	1 893	1 046,7
Novembre	1 903	1 034,2	Novembre	1 892	1 044,8
Décembre	1 900	1 029,6	Décembre	1 886	897,8
Janvier	1 899	1 054,9	Janvier	1 882	947,4
Février	1 902	1 055,5	Février	1 884	916,0
Mars	1 904	1 054,3	Mars	1 888	1 046,6
Total	-	12 520,2	Total	-	12 208,3

RÉGIME DE RENTES DU QUÉBEC
RÉPARTITION DU NOMBRE DE BÉNÉFICIAIRES ACTIFS DE LA RENTE DE CONJOINT SURVIVANT
(55 à 64 ans) ET DES MONTANTS VERSÉS SELON LE MOIS ET LA RÉGION ADMINISTRATIVE

RÉGION: Lanaudière (14)

Année financière 1992-1993	Nombre de bénéficiaires de 55 à 64 ans	Montant versé (en '000 \$)	Année financière 1993-1994	Nombre de bénéficiaires de 55 à 64 ans	Montant versé (en '000 \$)
Avril	2 385	1 302,0	Avril	2 368	1 313,7
Mai	2 387	1 301,8	Mai	2 366	1 309,8
Juin	2 384	1 295,1	Juin	2 361	1 313,0
Juillet	2 381	1 292,7	Juillet	2 354	1 305,0
Août	2 377	1 289,7	Août	2 351	1 304,3
Septembre	2 372	1 290,1	Septembre	2 352	1 297,5
Octobre	2 369	1 293,3	Octobre	2 353	1 301,2
Novembre	2 365	1 285,7	Novembre	2 352	1 298,9
Décembre	2 362	1 280,0	Décembre	2 344	1 116,1
Janvier	2 360	1 311,4	Janvier	2 340	1 177,8
Février	2 365	1 312,2	Février	2 342	1 138,7
Mars	2 367	1 310,7	Mars	2 348	1 301,1
Total	-	15 564,8	Total	-	15 177,1

RÉGIME DE RENTES DU QUÉBEC
RÉPARTITION DU NOMBRE DE BÉNÉFICIAIRES ACTIFS DE LA RENTE DE CONJOINT SURVIVANT
(55 à 64 ans) ET DES MONTANTS VERSÉS SELON LE MOIS ET LA RÉGION ADMINISTRATIVE

RÉGION: Laurentides (15)

Année financière 1992-1993	Nombre de bénéficiaires de 55 à 64 ans	Montant versé (en '000 \$)	Année financière 1993-1994	Nombre de bénéficiaires de 55 à 64 ans	Montant versé (en '000 \$)
Avril	2 685	1 465,7	Avril	2 666	1 478,9
Mai	2 687	1 465,5	Mai	2 663	1 474,5
Juin	2 684	1 458,0	Juin	2 658	1 478,1
Juillet	2 680	1 455,3	Juillet	2 650	1 469,1
Août	2 675	1 451,9	Août	2 646	1 468,4
Septembre	2 670	1 452,4	Septembre	2 648	1 460,6
Octobre	2 666	1 455,9	Octobre	2 649	1 464,8
Novembre	2 663	1 447,4	Novembre	2 647	1 462,2
Décembre	2 659	1 441,0	Décembre	2 639	1 256,4
Janvier	2 657	1 476,3	Janvier	2 634	1 325,9
Février	2 662	1 477,2	Février	2 636	1 281,9
Mars	2 665	1 475,6	Mars	2 643	1 464,7
Total	-	17 522,1	Total	-	17 085,5

Source: Sylvain Haince et François Fortin, Direction de la statistique et du développement des programmes

RÉGIME DE RENTES DU QUÉBEC
RÉPARTITION DU NOMBRE DE BÉNÉFICIAIRES ACTIFS DE LA RENTE DE CONJOINT SURVIVANT
(55 à 64 ans) ET DES MONTANTS VERSÉS SELON LE MOIS ET LA RÉGION ADMINISTRATIVE

RÉGION: Montérégie (16)

Année financière 1992-1993	Nombre de bénéficiaires de 55 à 64 ans	Montant versé (en '000 \$)	Année financière 1993-1994	Nombre de bénéficiaires de 55 à 64 ans	Montant versé (en '000 \$)
Avril	7 899	4 311,3	Avril	7 841	4 350,1
Mai	7 903	4 310,7	Mai	7 833	4 337,1
Juin	7 894	4 288,6	Juin	7 818	4 347,9
Juillet	7 883	4 280,7	Juillet	7 794	4 321,3
Août	7 870	4 270,8	Août	7 785	4 319,2
Septembre	7 854	4 272,1	Septembre	7 789	4 296,5
Octobre	7 843	4 282,7	Octobre	7 793	4 308,7
Novembre	7 833	4 257,6	Novembre	7 787	4 301,0
Décembre	7 822	4 238,6	Décembre	7 762	3 695,8
Janvier	7 816	4 342,6	Janvier	7 749	3 900,1
Février	7 830	4 345,1	Février	7 754	3 770,8
Mars	7 839	4 340,3	Mars	7 774	4 308,3
Total	-	51 541,1	Total	-	50 257,0

RÉGIME DE RENTES DU QUÉBEC
RÉPARTITION DU NOMBRE DE BÉNÉFICIAIRES ACTIFS DE LA RENTE DE CONJOINT SURVIVANT
(55 à 64 ans) ET DES MONTANTS VERSÉS SELON LE MOIS ET LA RÉGION ADMINISTRATIVE

RÉGION: Autre

Année financière 1992-1993	Nombre de bénéficiaires de 55 à 64 ans	Montant versé (en '000 \$)	Année financière 1993-1994	Nombre de bénéficiaires de 55 à 64 ans	Montant versé (en '000 \$)
Avril	1 505	821,2	Avril	1 494	828,6
Mai	1 505	821,1	Mai	1 492	826,1
Juin	1 504	816,9	Juin	1 489	828,2
Juillet	1 502	815,4	Juillet	1 485	823,1
Août	1 499	813,5	Août	1 483	822,7
Septembre	1 496	813,7	Septembre	1 484	818,4
Octobre	1 494	815,7	Octobre	1 484	820,7
Novembre	1 492	811,0	Novembre	1 483	819,2
Décembre	1 490	807,4	Décembre	1 479	704,0
Janvier	1 489	827,2	Janvier	1 476	742,9
Février	1 491	827,6	Février	1 477	718,2
Mars	1 493	826,7	Mars	1 481	820,6
Total	-	9 817,3	Total	-	9 572,8

RÉGIE DES RENTES DU QUÉBEC

ÉTUDE DES CRÉDITS 1994-1995

Demande de renseignements particuliers de l'Opposition officielle

SUJET : Évolution mensuelle de l'admissibilité et de refus à la rente de conjoint survivant du conjoint de fait admissible sans enfant et du conjoint marié séparé de fait, ainsi que les budgets afférents.

ÉTAT DE SITUATION :

Information non disponible

Documents de référence :

RÉGIE DES RENTES DU QUÉBEC

ÉTUDE DES CRÉDITS 1994-1995

Demande de renseignements particuliers de l'Opposition officielle

SUJET :

Pour 1992-1993 et 1993-1994, l'évolution mensuelle du nombre de terminaisons totales et partielles de régimes complémentaires de retraite, leur valeur et la valeur des excédents de caisse, de même que le nombre de personnes touchées.

ÉTAT DE SITUATION :

	Terminaisons	
	Totales	Partielles
Avril 1992	47	5
Mai 1992	32	4
Juin 1992	51	-
Juillet 1992	57	-
Août 1992	31	13
Septembre 1992	20	4
Octobre 1992	57	4
Novembre 1992	39	4
Décembre 1992	15	1
Janvier 1993	47	9
Février 1993	48	12
Mars 1993	46	6
Total 1992-1993	490	62
Avril 1993	29	10
Mai 1993	37	25
Juin 1993	33	7
Juillet 1993	37	14
Août 1993	27	7
Septembre 1993	31	7
Octobre 1993	32	8
Novembre 1993	15	15
Décembre 1993	17	8
Janvier 1994	37	13
Février 1994	25	19
* Mars 1994	29	12
Total 1993-1994	349	145

* Prévisions

Les données relatives à la valeur de l'actif et de l'excédent d'actif des caisses de retraite de régimes terminés et au nombre de participants touchés par les terminaisons sont compilées uniquement au moment où l'enregistrement du régime est radié à la suite de la liquidation de la caisse de retraite. Compte tenu des multiples étapes et délais entourant la terminaison des régimes de retraite, ces statistiques ne sont pas actuellement disponibles pour les terminaisons survenues en 1992-93 et 1993-94.

Les statistiques relatives à l'année 1992-93 devraient être disponibles de façon partielle au début de 1995 et de façon plus complète au début de 1996. Celles de l'année 1993-94 devraient l'être en 1996 et 1997.



**Régie des rentes
du Québec**

***ÉTUDE DES CRÉDITS
1994-1995***

DEMANDE DE RENSEIGNEMENTS PARTICULIERS

Question #15

RÉGIE DES RENTES DU QUÉBEC

ÉTUDE DES CRÉDITS 1994-1995

Demande de renseignements particuliers de l'Opposition officielle

SUJET : Nombre de demandes par région et par type de ménage de dépôt direct de l'allocation familiale; de demandes d'envoi par la poste au mois et d'envoi par la poste au trois mois.

ÉTAT DE SITUATION :

**Proportion de familles bénéficiaires de l'allocation familiale,
selon le mode de versement de l'allocation, la région
et le nombre d'enfants dans la famille**

Région	Données de janvier 1994			Données de janvier 1993		
	Dépôt direct	Paiements trimestriels	Paiements mensuels	Dépôt direct	Paiements trimestriels	Paiements mensuels
	%	%	%	%	%	%
Bas-Saint-Laurent	86,4	12,4	1,2	86,0	12,3	1,6
Saguenay-Lac-Saint-Jean	84,1	15,0	0,9	83,5	15,0	1,5
Québec	83,3	15,7	1,0	83,2	15,1	1,7
Mauricie-Bois-Francs	86,4	12,8	0,8	86,3	12,4	1,3
Estrie	84,5	14,7	0,9	84,1	14,5	1,4
Montréal	73,6	25,1	1,3	73,4	24,4	2,2
Outaouais	75,4	23,4	1,3	75,0	22,9	2,1
Abitibi-Témiscamingue	84,7	14,5	0,8	84,2	14,5	1,2
Côte-Nord	80,2	19,1	0,8	79,5	19,0	1,5
Nord-du-Québec	61,2	35,0	3,8	60,9	33,6	5,5
Gaspésie- Île-de-la-Madeleine	80,6	17,7	1,6	79,8	18,0	2,2
Chaudière-Appalaches	85,1	13,8	1,1	84,7	13,6	1,7
Laval	77,7	21,3	1,0	77,4	20,9	1,7
Lanaudière	83,0	16,2	0,8	82,7	16,0	1,4
Laurentides	80,6	18,4	1,1	80,5	17,7	1,8
Montérégie	80,7	18,3	0,9	80,4	18,0	1,6
Autres	66,7	29,1	4,3	74,5	20,5	5,0
Total	80,3	18,7	1,1	80,0	18,3	1,8

Nombre d'enfants par famille	Dépôt direct	Paiements trimestriels	Paiements mensuels	Dépôt direct	Paiements trimestriels	Paiements mensuels
	%	%	%	%	%	%
1 enfant	73,8	25,2	1,0	73,8	24,1	2,1
2 enfants	84,4	14,6	1,0	83,8	14,8	1,5
3 enfants	89,1	9,7	1,2	88,8	9,6	1,5
4 enfants ou plus	89,6	8,6	1,9	89,1	8,5	2,4
Total	80,3	18,7	1,1	80,0	18,3	1,8

Documents de référence :

RÉGIE DES RENTES DU QUÉBEC

ÉTUDE DES CRÉDITS 1994-1995

Demande de renseignements particuliers de l'Opposition officielle

Fiche 22

SUJET : Évolution du nombre d'adhérents au dépôt direct des allocations d'aide aux familles (1992-1993 et 1993-1994).

ÉTAT DE SITUATION :

Pourcentage d'adhérents :	1990-1991 : 32,3 %
	1991-1992 : 50,9 %
	1992-1993 : 80,0 %
	1993-1994 : 80,0 %

Les pourcentages indiqués ici sont ceux observés en mars de chacune des années concernées.

Documents de référence :

RÉGIE DES RENTES DU QUÉBECÉTUDE DES CRÉDITS 1994-1995**Demande de renseignements particuliers de l'Opposition officielle**Fiche 19**SUJET :** Ventilation détaillée des paiements de transfert affectés aux différentes allocations d'aide aux famillesÉTAT DE SITUATION :

Allocations d'aide aux familles

Exercices 1992-1993 et 1993-1994

Programmes AAF	Débours (en millions)	
	1992-1993	1993-1994
Allocation de base	252,4	258,9
Allocation pour jeune enfant	125,1	133,6
Allocation à la naissance	177,5	186,3
Allocation pour enfant handicapé	<u>48,1</u>	<u>48,4</u>
Total des débours	603,1	627,2

Allocation à la naissance	Débours (en millions)	
	1992-1993	1993-1994
Rang 1	21,2	20,3
Rang 2	32,9	33,1
Rang 3 ou plus	<u>123,4</u>	<u>132,9</u>
Total des débours	177,5	186,3

Documents de référence :



**Régie des rentes
du Québec**

***ÉTUDE DES CRÉDITS
1994-1995***

DEMANDE DE RENSEIGNEMENTS PARTICULIERS

Question #16

RÉGIE DES RENTES DU QUÉBEC

ÉTUDE DES CRÉDITS 1994-1995

Demande de renseignements particuliers de l'Opposition officielle

SUJET : Nombre de familles affectées par un changement du rang de l'enfant qui opère une réduction de l'allocation à la naissance, de l'allocation pour jeune enfant et de l'allocation familiale.

ÉTAT DE SITUATION :

Familles considérées : familles ayant moins d'enfants en décembre 1992 qu'en décembre 1991 et dont le rang d'au moins un enfant a diminué à la suite de ce changement.

Allocation familiale : 47 681 familles
La répartition selon les raisons du changement de rang est la suivante :

– Atteinte de l'âge limite par un aîné :	44 122
– Décès d'un aîné :	153
– Transfert de l'un des enfants dans une autre famille :	3 405

Allocation pour jeune enfant : 3 995 familles

Allocation à la naissance : 1 807 enfants

Pour l'ensemble des trois programmes, la diminution du rang se solde par des débours nets inférieurs de 4,33 millions de dollars.

Documents de référence :