

A11R4351  
E88  
2000/01  
QL  
P. gouv.

# ***Conseil des relations interculturelles***

***ÉTUDE DES CRÉDITS 2000-2001***



***Conseil des relations  
interculturelles***

***ÉTUDE DES CRÉDITS 2000-2001***



# CONSEIL DES RELATIONS INTERCULTURELLES

## ÉTUDE DES CRÉDITS 2000-2001

### SOMMAIRE

Présentation du Conseil.....	1
Crédits détaillés 1999-2000, 2000-2001 .....	3
Partie 1 - Renseignements généraux .....	4
Annexes :	
1 - Liste des publications du Conseil	
2 - Ententes d'occupation	
3 - Liste des membres	

Avril 2000

## **PRÉSENTATION DU CONSEIL**

### **Un organisme de consultation et de recherche**

Le Conseil des relations interculturelles, autrefois connu sous le nom de Conseil des communautés culturelles et de l'immigration, a été créé par une loi de l'Assemblée nationale adoptée le 20 décembre 1984 et amendée à quelques reprises. Le Conseil est un organisme permanent et autonome de consultation et de recherche qui a comme fonction principale de conseiller le ministre des Relations avec les citoyens et de l'Immigration dans la planification, la coordination et la mise en oeuvre des politiques gouvernementales relatives aux relations interculturelles et à l'intégration des immigrés, notamment quant au rapprochement interculturel, l'ouverture au pluralisme et à la solidarité entre les générations.

Ouvrant dans la perspective de faire en sorte que la prise en compte du pluralisme et de la diversité ethnoculturelle soit suffisamment marquée pour permettre d'assurer le respect des droits et libertés de la personne, de susciter la solidarité sociale et d'actualiser l'égalité des individus, le Conseil est un lieu d'échange d'idées et d'information entre les principaux secteurs de la société. C'est pourquoi il sollicite des opinions, reçoit et entend les requêtes et les suggestions de personnes et de groupes et consulte régulièrement les organismes et les intervenants socio-économiques intéressés par ces questions.

Il saisit, sous forme d'avis, le ministre de toute question relative aux relations interculturelles et à l'intégration des immigrés qui requiert l'attention ou l'action du gouvernement et lui soumet ses recommandations.

### **Les objectifs**

- Soutenir les citoyens, indépendamment de leurs différences, appartenances ou origines, dans leur accession à la pleine citoyenneté en travaillant à éliminer toutes les formes d'exclusion sociale.
- Favoriser l'égalité réelle de tous les citoyens et la participation des Québécois de toutes origines à la vie collective par des mesures prenant en compte les caractéristiques culturelles et les besoins particuliers des individus qui en sont exclus en vertu de leur origine ou de leur appartenance à un groupe minoritaire ou victimes de xénophobie, de discrimination ou de racisme.
- Faire reconnaître le pluralisme et la diversité ethnoculturelle du Québec comme un atout dans le développement d'une société québécoise inclusive et solidaire et l'enrichissement qu'apporte à la société québécoise la vitalité de ses diverses cultures.
- Travailler à répandre une présence visible et équitable de la diversité et à assurer le reflet et le respect du caractère pluraliste de la société québécoise dans toutes les sphères de l'activité sociale, culturelle et politique et en promouvoir l'épanouissement dans les limites définies par le respect des libertés et droits fondamentaux des personnes et des collectivités ainsi que des valeurs démocratiques et la nécessité de partager un cadre civique commun unissant les citoyens au-delà de leurs différences.
- Soutenir l'adaptation des institutions publiques, parapubliques et privées à la diversité ethnoculturelle et à la réalité pluraliste et pluriculturelle du Québec.

- . Encourager auprès de l'ensemble de la société les activités de sensibilisation et d'éducation civique sur les exigences du cadre civique commun dans une société pluriculturelle, et sur les droits et obligations des Québécois de toutes origines dans une citoyenneté partagée.
- . Contribuer à l'élaboration et à la réalisation d'une politique d'éducation interculturelle et définir les orientations générales en matière de relations interculturelles. Faire des études ou soutenir les initiatives renforçant l'ouverture au pluralisme et le rapprochement interculturel de façon à favoriser la réduction des tensions intercommunautaires et la prévention de conflits dus aux différences culturelles, aux préjugés et aux actes de racisme.
- . Faciliter l'intégration des immigrés notamment par des mesures visant à augmenter leur mobilité sociale par l'emploi, la qualification professionnelle et linguistique.

### **Les moyens d'action**

- . Solliciter des opinions, recevoir et entendre les requêtes et les suggestions de personnes et de groupes sur les questions relatives aux relations interculturelles et à l'intégration des immigrés.
- . Consulter régulièrement les organismes et les intervenants socio-économiques intéressés par ces questions.
- . Effectuer ou faire effectuer les études et les recherches qu'il juge utiles ou nécessaires à l'exercice de la fonction du Conseil.
- . Rendre publics les avis présentés au ministre, ainsi que les études, recherches et mémoires produits sur des questions particulières.
- . Collaborer avec les associations et organismes œuvrant auprès des immigrants et des Québécois d'origines diverses et favoriser, le cas échéant, leur concertation.
- . Collaborer avec des organismes dont les actions ou les recherches visent le rapprochement interculturel et l'intégration des immigrés.

### **La composition**

Le Conseil se compose de quinze membres, dont un président, nommés par le gouvernement. Les membres doivent représenter la diversité de la société québécoise et sont nommés par le gouvernement après consultation des organismes les plus représentatifs parmi ceux qui s'occupent pour l'ensemble du Québec des questions reliées au rapprochement interculturel et à l'intégration des immigrés.

Le sous-ministre des Relations avec les citoyens et de l'Immigration ainsi que le secrétaire participent aux séances du Conseil, sans droit de vote.

## CRÉDITS DÉTAILLÉS

Programme 3 - élément 3

Conseil des relations interculturelles

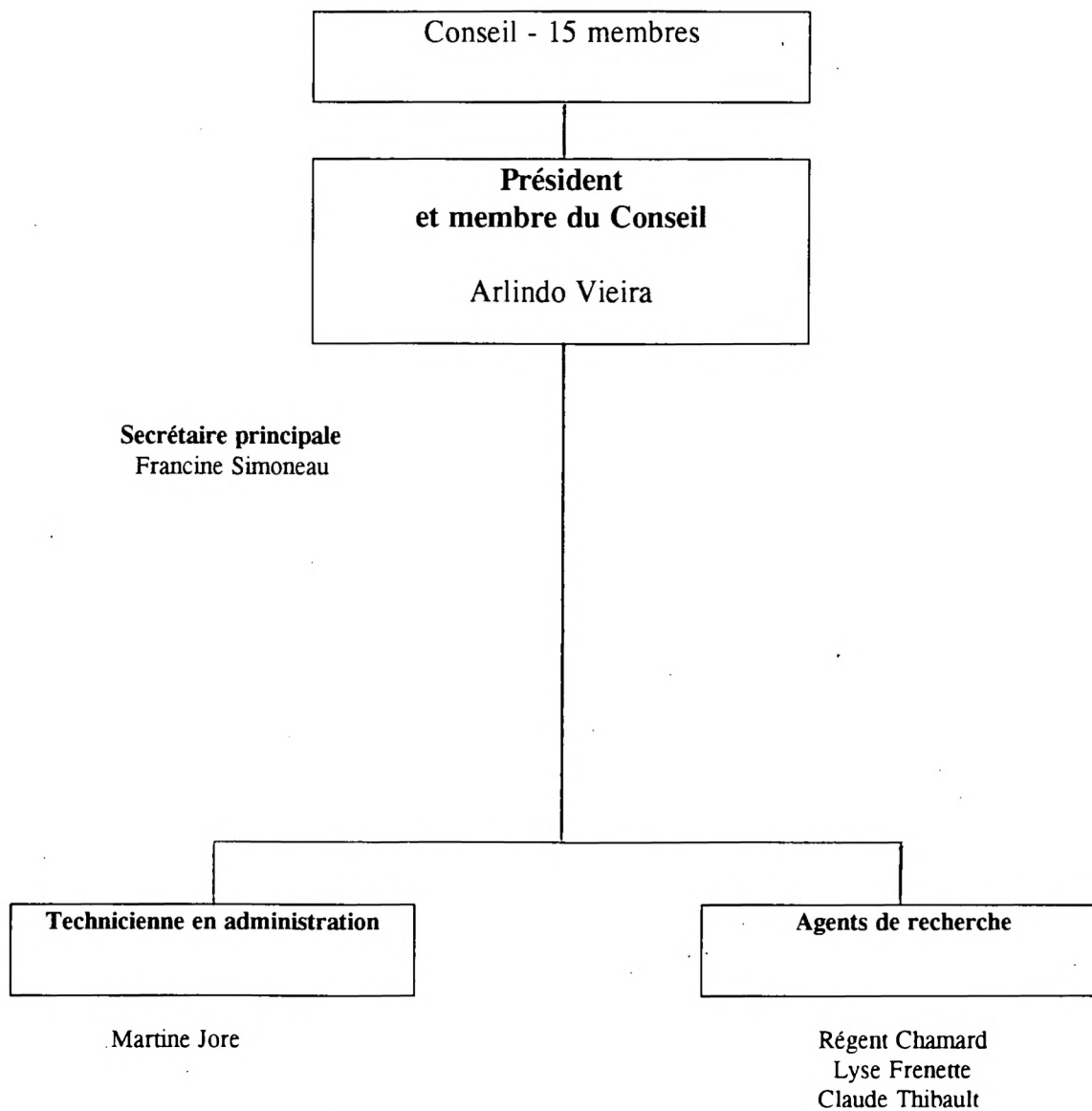
Éléments	1999-2000	2000-2001
	\$	\$
	636 800	667 000
Crédits à voter	636 800	667 000

### Ventilation des crédits

Super catégories et catégories	Élément	1999-2000	2000-2001
<b>Fonctionnement - Personnel</b>	(000 \$)		
1. Traitements		493,3	516,4
		493,3	516,4
<b>Fonctionnement - Autres dépenses</b>			
3. Communications		22,0	30,0
4. Services		25,0	26,5
5. Entretien		1,0	1,0
6. Loyers		85,5	82,6
7. Fournitures		5,0	5,5
8. Équipement		0,5	0,5
11-Autres dépenses		0,5	0,5
Amortissement		1,0	1,0
		140,5	147,6
<b>Capital - Autres dépenses</b>			
8. Équipement		2,0	2,0
<b>Prêts, Placements et Avances</b>			
13. Avances		1,0	1,0
		636,8	667,0
<b>Effectif total</b>		9	9

## **PARTIE 1 - RENSEIGNEMENTS GÉNÉRAUX**

### **1. Organigramme du Conseil des relations interculturelles**



## 2. LISTE DES PUBLICATIONS

### . **Forum sur l'intégration et la citoyenneté**

tirage : 300 copies

coût : 735 \$

distribution : - organismes gouvernementaux et des communautés ethnoculturelles,  
partenaires socio-économiques.

- sur demande

imprimeur : reprographie gouvernementale.

### . **Diversité ethnoculturelle et jeunesse québécoise. Pour une meilleure participation au Sommet du Québec et de la jeunesse**

tirage : 300 copies

coût : 834 \$

distribution : - organismes gouvernementaux et des communautés ethnoculturelles,  
partenaires socio-économiques.

- sur demande

imprimeur : reprographie gouvernementale

### . **L'équité en emploi : de l'égalité de droit à l'égalité de fait**

tirage : 600 copies

coût : 4 338 \$

distribution : - organismes gouvernementaux et des communautés ethnoculturelles,  
partenaires socio-économiques.

- sur demande

imprimeur : reprographie gouvernementale.

### . **L'équité en emploi : de l'égalité de droit à l'égalité de fait (résumé)**

tirage : 400 copies

coût : 1 820 \$

distribution : - organismes gouvernementaux et des communautés ethnoculturelles,  
partenaires socio-économiques.

- sur demande

imprimeur : reprographie gouvernementale.

### . **Le financement des artistes et des organismes culturels : équité et diversité**

tirage : 200 copies

coût : 568 \$

distribution : - organismes gouvernementaux et des communautés ethnoculturelles,  
partenaires socio-économiques.

- sur demande

imprimeur : reprographie gouvernementale.



**La place de la religion dans l'école commune : intégrer la diversité religieuse dans un Québec démocratique et pluraliste**

tirage : 300 copies

coût : 1 341 \$

distribution : - organismes gouvernementaux et des communautés ethnoculturelles,  
partenaires socio-économiques.  
- sur demande

imprimeur : reprographie gouvernementale.

**Pluralisme et droits, pluralisme et services**

tirage : 300 copies

coût : 954 \$

distribution : - organismes gouvernementaux et des communautés ethnoculturelles,  
partenaires socio-économiques.  
- sur demande

imprimeur : reprographie gouvernementale.

**Les personnes âgées immigrées au Québec**

tirage : 300 copies

coût : 1 002 \$

distribution : - organismes gouvernementaux et des communautés ethnoculturelles,  
partenaires socio-économiques.  
- sur demande

imprimeur : reprographie gouvernementale.

**Liste des publications en annexe**

**3. LISTE DES VOYAGES HORS QUÉBEC DEPUIS LE 1<sup>er</sup> AVRIL 1999**

**Toronto du 24 au 26 mars 2000**

Participation de Monsieur Arlindo Vieira au 15<sup>e</sup> Congrès biennal de la Société canadienne d'études ethniques (SCÉE).

Coût : 2 200 \$

Personnes rencontrées : Carole Christensen (University of British-Columbia, Marie Mc Andrew (Université de Montréal), Marie-Louise Lefebvre (Groupe de recherche PLURI -UQAM), Catherine Montgomery (CLSC Côte-des-Neiges et McGill University), Liette Goyer (UQAM), Daphne Winland (York University)

Ce 15<sup>e</sup> Congrès biennal de la SCÉE était intitulé *Ethnicité et droits de la personne à l'aube du millénaire : identité, communauté et nation*. Le programme du congrès a permis de mieux comprendre une des problématiques cruciales sous-jacente à la conception courante de l'ethnicité ainsi que des rapports entre les groupes ethniques et la société qui les englobe.

Le congrès s'est avéré fort intéressant, tant par son thème d'actualité que par la richesse du contenu des nombreuses présentations. Il nous a aussi fait connaître les dernières recherches concernant la réalité multiculturelle de l'Ontario, du Québec et du reste du Canada.

#### **4. LISTE DES DÉPENSES EN PUBLICITÉ ET ARTICLES PROMOTIONNELS**

. 1999 - 2000: 100 \$

100 \$ Semaine québécoise des familles - matériel promotionnel

. 2000 - 2001 : AUCUNE

#### **5. LISTE DES SONDAGES**

. AUCUN

#### **6. LISTE DES ÉTUDES COMMANDÉES DURANT 1999-2000**

. AUCUNE

#### **7. LISTE DES CONTRATS DE MOINS DE 25 000 \$ OCTROYÉS À DES FIRMES DE COMMUNICATION, DE RECHERCHE OU DE RELATIONS PUBLIQUES DURANT L'EXERCICE FINANCIER 1999-2000**

1. Communications Mandarine 4 100,00 \$

Supervision et coordination des relations de presse dans le cadre du lancement de l'avis sur l'équité en emploi et dans le cadre du colloque le 12 novembre 1999.

#### **8. LISTE DES CONTRATS DE MOINS DE 25 000 \$ OCTROYÉS DURANT L'EXERCICE FINANCIER 1999-2000**

1. Tù, Nghi Tram 2 080,00 \$

Compilation des données des cartes-réponses dans le cadre de l'Opération 2000 gestes contre le racisme (contrat négocié) - 4 mai 1999.

2. Ross, Vincent 2 930,00 \$  
Révision linguistique et analyse critique de l'avis sur les programmes d'accès à l'égalité (contrat négocié)- 19 juillet 1999
3. Dominique Ollivier 5 100,00 \$  
Recherche et rédaction de l'avis sur le Sommet du Québec et de la jeunesse (contrat négocié) – 5 mai 1999.
4. Vincent Ross 1 169,10 \$  
Traduction anglaise et révision du résumé (contrat négocié) – 10 août 1999.
5. Dominique Ollivier 1 700,00 \$  
Conception du bulletin de liaison (contrat négocié) – 30 août 1999.  
(contrat négocié)
6. Dominique Ollivier 3 825,00 \$  
Recherche et rédaction d'un mémoire sur l'aide financière aux artistes (contrat négocié) – 9 juillet 1999.
7. Vincent Ross 1 700,00 \$  
Restructuration et révision linguistique du document de recherche sur les personnes âgées immigrées au Québec (contrat négocié) – 27 août 1999.
8. Vincent Ross 5 225,00 \$  
Recherche et rédaction d'un mémoire sur la place de la religion dans les écoles (contrat négocié) – 21 septembre 1999.
9. Vincent Ross 445,50 \$  
Traduction anglaise du communiqué de presse et secrétaire d'atelier pour le colloque sur l'équité en emploi (contrat négocié) – 10 octobre 1999.
10. Félix, Ronald 5 600,00 \$  
Soutien technique et de bureau lors du colloque sur l'équité en emploi (contrat négocié) – 1<sup>er</sup> novembre 1999.

11. BRAC 980,00 \$

Préparation et animation lors du lancement de l'avis et du colloque sur l'équité en emploi  
(contrat négocié) - 15 octobre 1999.

12. Daniel Roberge 3 430,00 \$

Suivi et rédaction des actes du colloque (contrat négocié) - 20 novembre 1999.

13. Nadège Béguineau 5 670,00 \$

Soutien dans le cadre de l'organisation et du déroulement des activités lors de la Semaine  
d'actions contre le racisme (contrat négocié) - février 2000.

14. Ateliers Shadez 3 000,00 \$

Mise à jour et conception du site internet du Conseil des relations interculturelles - 26  
février 2000 (soumission).

TOTAL .... 42 854,60 \$

**9. LISTE DES CONTRATS QUI ONT FAIT L'OBJET D'UN VERSEMENT  
SUPPLÉMENTAIRE**

. AUCUN

**10. DÉPENSES EN 1999-2000 POUR PHOTOCOPIE, TÉLÉCOPIE, TÉLÉPHONIE, CELLULAIRE, MOBILIER DE BUREAU, FOURNITURES, DISTRIBUTEURS D'EAU, REMBOURSEMENT DES FRAIS DE TRANSPORT, D'HÉBERGEMENT ET DE REPAS ET PARTICIPATION À DES CONGRÈS.**

. la photocopie :	12 170,31 \$
. la télécopie :	inclus au compte du ministère des Relations avec les citoyens et de l'Immigration
. la téléphonie :	inclus au compte du ministère des Relations avec les citoyens et de l'Immigration, à partir de l'exercice 2000-2001, le Conseil assumera les dépenses de téléphonie.
. mobilier de bureau :	nil
. fournitures de bureau	
agendas :	59,05 \$
stylos :	152,20 \$
boîtes carton :	--
. distributeur eau de source:	266,95 \$
. frais de transport	
permanence :	2 745,76 \$
membres :	2 446,32 \$
. frais d'hébergement	
permanence :	826,73 \$
membres :	1 380,00 \$
. frais de repas:	604,17 \$
. congrès, perfectionnement	
au Québec :	2 431,65 \$
à l'extérieur du Québec:	Nil

## 11. LISTE DES VÉHICULES

. AUCUN

## 12. NOMBRE ET RÉPARTITION DU PERSONNEL FÉMININ ET MASCULIN, DES JEUNES, DES PERSONNES HANDICAPÉES ET DES COMMUNAUTÉS CULTURELLES (C.C.) POUR CHAQUE CATÉGORIE D'EMPLOIS POUR 1999-2000 ET PRÉVISIONS POUR 2000-2001.

Catégorie d'emplois		99-00	00-01	%
Cadres et assimilés	Femmes Hommes. C.C.	1	1	16,66 %
Professionnels	Femmes Hommes Autochtone et C.C.	1 2	1 2	16,66 % 33,33 %
Fonctionnaires	Femmes Hommes C.C.	2	2	33,33 %
Effectif total		6	6	

## 13. PROGRAMME DE MISE À LA RETRAITE

Suite à ce programme, un professionnel a bénéficié du programme de départ volontaire et son poste a été aboli.

**14. TOTAL DES JOURS DE CONGÉS DE MALADIE ET DE VACANCES PRIS PAR LE PERSONNEL ET LES HEURES SUPPLÉMENTAIRES RÉALISÉES DURANT L'EXERCICE 1999-2000**

Congés de maladie, vacances et heures supplémentaires.														
Congés		Avril	Mai	Juin	Juil.	Août	Sept.	Oct.	Nov.	Déc.	Jan.	Fév.	Mar	Total
Maladie	Cadres													
	Professionnels	12	20	21	21	22	21	13	5	5	7			147,5
	Fonctionnaires	2					1				2			5,0
	Total	14	20	21	21	22	22	13	5	5	9			152,0
Vacances	Cadres													
	Professionnels		1	3	6	20			1	4	3			38
	Fonctionnaires		5		12	19				9				45
	Total		6	3	18	39			1	13	3			83
Heures réalisées	Cadres													
	Professionnels	18,25	3,00		6,75		6,5	49,9	45,0					129,4
	Fonctionnaires	4,00						4,0	8,5					16,5
	Total	22,25	3,00		6,75		6,5	53,9	53,5					145,9

### 15. EFFECTIFS POUR CHACUN DES EXERCICES BUDGÉTAIRES DEPUIS 1994-1995

Années	1994-95	1995-96	1996-97	1997-98	1998-99	99-2000
Effectifs réguliers						
Hors cadres	2	2	1	1	1	1
Cadres supérieurs	1	1	1	1	1	1
Professionnels	4	4	4	3	3	3
Personnel bureau	3	3	3	3	2	2
Traitement additionnel pour complexité	---	---	---	---	---	---
Traitement supérieur	1	1	---	---	---	---
Postes						
Hors-cadres	2	2	1	1	1	1
Cadres supérieurs	1	1	1	1	1	1
Professionnels	4	4	4	3	3	3
Personnel bureau	4	4	4	4	3	3
Niveau des effectifs pour chacun des cinq prochains exercices budgétaires	---	---	---	---	---	---
Nombre de personnes occasionnelles, temporaires ou contractuelles	1	1	1	1	1	1

### 16. ESPACES LOUÉS - SIQ

- Emplacement de la location : 770, rue Sherbrooke Ouest, bureau 8.18
- Superficie : 249,85 m<sup>2</sup>
- Coût au m<sup>2</sup> : 283,47 \$
- Coût total : 75 343,72 \$
- Bail prenant fin en août 1999
- Copie des ententes d'occupation en annexe



**17. LOCATIONS AUTRES**

. AUCUNE

**Les questions 18 à 19 ne s'appliquent pas au Conseil des relations interculturelles.**

**20. LISTE DES CRÉDITS PÉRIMÉS POUR L'EXERCICE FINANCIER 1999-2000**

. Aucun crédit périmé durant l'exercice financier 1999-2000

**Les questions 21 à 24 ne s'appliquent pas au Conseil des relations interculturelles**

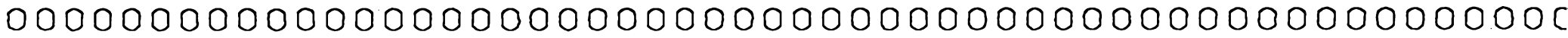
**Les questions 25 à 27 ne s'appliquent pas au Conseil des relations interculturelles**

**28. LISTE DU MATÉRIEL INFORMATIQUE**

Les huit postes de travail sont dotés d'un penthium 200, d'un moniteur couleur 15 po et sont reliés en réseau.

**Les questions 29 à 32 ne s'appliquent pas au Conseil des relations interculturelles**

## ANNEXES





## AVIS DU CONSEIL

- A-35 L'équité en emploi : de l'égalité de droit à l'égalité de fait - octobre 1999 - 129 p. (résumé disponible).
- A-34 Diversité ethnoculturelle et jeunesse québécoise. Pour une meilleure participation au Sommet du Québec et de la jeunesse - mai 1999 - 27 p.
- A-33 Forum sur l'intégration et la citoyenneté - mai 1999 - 12 p.
- A-32 La capacité du Québec d'accueillir de nouveaux immigrants en 1998-1999 et 2000 - oct. 1997 - 53p.
- A-31 Un Québec pour tous ses citoyens - Les défis actuels d'une démocratie pluraliste - fév. 1997 - 135 p.
- A-30 L'immigration et les régions du Québec : une expérience à revoir et à enrichir - fév. 1997 - 58 p.
- A-29 La situation des hommes d'origine haïtienne de la région de Montréal - Synthèse et recommandations- 1995, 56 p.
- A-28 La capacité du Québec d'accueillir de nouveaux immigrants en 1995, 1996 et 1997 - 2 mai 1994 - 57 p.
- A-27 L'immigration et le marché du travail, quelques mesures pour favoriser l'intégration des nouveaux travailleurs immigrants - 29 juin 1993 - 77 p.
- A-26 La gestion des conflits de normes par les organisations dans le contexte pluraliste de la société québécoise, principes de fond et de procédure pour guider la recherche d'accommodements raisonnables - 29 juin 1993 - 120 p. (épuisé) - recommandations seulement.
- A-25 Un projet de texte concernant le dépliant présentant le contrat moral d'intégration - juin 1992 - 33 p. (épuisé).
- A-24 L'alphabétisation chez les immigrants et les membres des communautés culturelles - 5 décembre 1991 - 70 p.
- A-23 Le logement et les communautés culturelles - 8 juin 1991 - 56 p.
- A-22 L'Énoncé de politique en matière d'immigration et d'intégration et le niveau d'immigration pour les années 1992 à 1994 - 7 juin 1991 - 62 p.
- A-21 L'immigration, les communautés culturelles et l'avenir du Québec - 6 décembre 1990 - 38 p.
- A-20 Les nouvelles présences d'artistes: «Vers une meilleure insertion sociale des créateurs des communautés culturelles en arts visuels» - 22 février 1990 - 58 p. (épuisé).
- A-19 Le niveau d'immigration du Québec pour 1990 et 1991 - 10 octobre 1989 - 40 p. (épuisé).
- A-18 L'Adoption internationale - 10 octobre 1989.
- A-17 Semaine interculturelle nationale - 9 juin 1989 - 19 p.
- A-16 La création de Services de référence de candidatures de personnes des communautés culturelles - 9 juin 1989 - 85 p.
- A-15 Le financement des médias ethniques - 11 mai 1989 (épuisé).
- A-14 La régionalisation de l'immigration: «Quelques arpents de neige... à partager» - 17 novembre 1988.
- A-13 L'accessibilité des membres des communautés culturelles aux services de santé et aux services sociaux - 10 juin 1988 - 30 p. (épuisé).
- A-12 L'impact du parrainage sur les conditions de vie des femmes de la catégorie de la famille - 10 juin 1988 - 70 p.
- A-11 La valorisation du pluralisme culturel dans les manuels scolaires - 10 juin 1988.  
A-11-1 (Anglais)
- A-10 Les programmes d'accès à l'égalité en emploi à l'intention des communautés culturelles, jalon pour une société harmonieuse - 18 février 1988 - 19 p. (épuisé)
- A-9 Projet de loi C-93 sur le maintien et la valorisation du multiculturalisme au Canada - 8 février 1988.
- A-8 Le niveau d'immigration du Québec pour 1988 et 1989 - 24 août 1987.
- A-7 Plan d'action en matière de programmes d'accès à l'égalité pour les femmes en emploi, quant à la représentativité des femmes des communautés culturelles - 18 juin 1987 (épuisé).
- A-6 Les communautés culturelles et les communications - 19 novembre 1986 - 37 p. (épuisé)
- A-5 La disparition d'Arrimage à Radio-Québec - 9 mai 1986 (épuisé).
- A-4 Les niveaux d'immigration du Québec pour 1987 et les deux années subséquentes - 5 mai 1986.
- A-3 Modification à l'article 48 du règlement sur la sélection des ressortissants étrangers - 21 novembre 1985 (épuisé).
- A-2 Les recommandations relatives au processus de reconnaissance au Canada du statut de réfugié - 8 août 1985.
- A-1 Les niveaux d'immigration pour 1986 - 27 juin 1985 (épuisé) - 8 p.

## ÉTUDES

- E-28** Les personnes âgées immigrées au Québec - étude préliminaire - 1<sup>er</sup> octobre 1999 - 50 pages.
- E-27** L'intégration des familles immigrantes au Québec - synthèse et recommandations présentées au Conseil de la famille, par Vincent Ross - septembre 1995 - 50 pages.
- E-26** Créer des liens familiaux de convivialité - une réflexion conjointe sur les familles, l'immigration et les communautés culturelles, par Vincent Ross - mai 1999 - 50 pages.
- E-25** L'entrepreneurs ethnique et les gens d'affaires immigrants, par Régent Chamard - février 1995 - 152 p.
- E-24** Portrait des hommes d'origine haïtienne de la région de Montréal, par Jean-François Manègre - février 1995 - 152 p.
- E-23** Gérer la diversité dans un Québec francophone, démocratique et pluraliste, par Vincent Ross - décembre 1993 - 108 p.
- E-22** L'immigration et le marché du travail, un état de la question, par Jean-François Manègre - mars 1993 - 183 p.
- E-21** Le logement et les communautés culturelles, analyse de la situation, par Yolande Frenette - juin 1992 - 116 p.
- E-20** L'alphabétisation chez les immigrants et les membres des communautés culturelles, analyse de la situation, par Benvenuto Fugazzi et Vincent Ross - 13 février 1992 - 59 p.
- E-19** Démographie, immigration et communautés culturelles au Québec depuis 1871. Recueil de statistiques, par Jean-François Manègre et Marie-José Raymond - Édition 1993 - 118 p.
- E-18** Les revendicateurs du statut de réfugié au Québec, par Yolande Frenette - avril 1991 - 63 p.
- E-17** Le rendement scolaire des élèves des communautés culturelles, bibliographie commentée, par Jean-François Manègre et Louise Blouin - avril 1990 - 29 p.
- E-16** Rapport de recherche sur l'Adoption internationale, par Carole Farner - avril 1990 - 102 p. (épuisé)
- E-15** La visibilité des artistes des communautés culturelles, compte rendu des entrevues réalisées auprès d'un groupe d'artistes en arts visuels, par Hoa Nguyen - septembre 1989 (épuisé).
- E-14** Les régions du Québec et l'immigration, par Jean-François Manègre et Sylvie Girard - mai 1989 - 98 p.
- E-13** Pour une meilleure représentation des communautés culturelles dans la Fonction publique québécoise, par Marc Romulus - octobre 1988 (épuisé).
- E-12** L'immigration et l'opinion publique, par Jean-François Manègre et Sylvie Girard - septembre 1988 - 52 p. (épuisé).
- E-11** Les femmes parrainées de la catégorie de la famille, par Aleyda Lamotte - mai 1988 - 39 p. (épuisé).
- E-10** La femme parrainée de la catégorie de la famille, étude documentaire sur les aspects historiques et juridiques du parrainage au Canada, au Québec et son équivalent dans certains pays occidentaux, par Michèle Racine en collaboration avec Hoa Nguyen et Aleyda Lamotte - mai 1988 - 159 p. (épuisé).
- E-9** La condition des femmes parrainées, analyse des entrevues réalisées auprès des femmes parrainées, par Hoa Nguyen - février 1988 - 46 p. (épuisé).
- E-8** Profil des entrepreneurs-immigrants établis au Québec en 1983 et 1984. Synthèse d'une étude réalisée pour le compte du ministère des Communautés culturelles et de l'Immigration du Québec par la firme COJPEL par Josée Lamoureux - janvier 1988 - 45 p. (épuisé)
- E-7** Traitement de la diversité raciale, ethnique et culturelle et la valorisation du pluralisme dans le matériel didactique au Québec, par Marie McAndrew, Ph.D. - septembre 1987 - 293 p. (épuisé).
- E-6** Les aspects démographiques de l'immigration au Québec et au Canada, par Denis Gonthier - août 1987 - 62 p. (épuisé).
- E-5** Les impacts économiques de l'immigration, «Synthèse des études québécoises, canadiennes et américaines», par Josée Lamoureux - août 1987 - 25 p. (épuisé).
- E-4** Les suspensions de parrainage, analyse statistique par Hoa Nguyen, en collaboration avec Aleyda Lamotte - août 1987. (épuisé)
- E-3** Le parrainage et la réunification de la famille, bibliographie annotée, par Yolande Rangel et Hoa Nguyen - mai 1987 - 40 p. (épuisé)
- E-2** Les femmes immigrées et le parrainage dans le cadre de la catégorie de la famille, synthèse d'entrevues réalisées auprès des organismes communautaires, par Aleyda Lamotte - mai 1987.
- E-1** Profil statistique des revendicateurs du statut de réfugié, par Bertrand Lebel - janvier 1987 - 88 p. (épuisé).

## MÉMOIRES

- M-17** La place de la religion dans l'école commune : intégrer la diversité religieuse dans un Québec démocratique et pluraliste - octobre 1999 - 15 p.
- M-16** Le financement des artistes et des organismes culturels : équité et diversité - Mémoire présenté à la Commission de la culture - septembre 1999 - 32 p.
- M-15** Mémoire présenté au CRTC concernant la demande de modification du pourcentage d'émissions à caractère ethnique faite par CJNT-TV Montréal - jan. 1999 - 7 p.
- M-14** La réforme de la sécurité du revenu : Un parcours vers l'insertion, la formation et l'emploi - fév. 1997 - 24 p.
- M-13** Mémoire sur le projet de Loi n° 92 - Loi sur la Commission de développement de la métropole - fév. 1997 - 12 p.
- M-12** Mémoire présenté à la Commission de la culture sur l'avenir de Radio-Québec - novembre 1995 - 10 p.
- M-11** L'éducation dans un Québec moderne et pluraliste - septembre 1995 - 62 p.
- M-10** L'Énoncé de politique sur le développement de la main-d'oeuvre présenté à la Commission parlementaire des affaires sociales - février 1992 - 28 p.
- M-9** La proposition de politique culturelle du Québec: «Une politique de la culture et des arts», présenté à la Commission parlementaire sur l'énoncé de politique en matière de culture - octobre 1991.
- M-8** La situation, les réalités et les actions préventives relatives aux jeunes des communautés culturelles et des minorités visibles, présenté au Groupe de travail pour les jeunes, du ministre de la Santé et des Services sociaux-juin 1991-26 p.
- M-7** L'examen du mandat, des orientations, des activités et de la gestion du protecteur du citoyen «Éléments pour le développement des liens avec les communautés culturelles du Québec», présenté à la Commission des institutions - janvier 1991.
- M-6** L'étude de l'opportunité de maintenir en vigueur ou, le cas échéant, de modifier la Loi sur la fonction publique «Divers aspects relatifs à la représentation des communautés culturelles dans la fonction publique québécoise», présenté à la Commission parlementaire du budget et de l'administration de l'Assemblée nationale du Québec - 23 octobre 1990.
- M-5** L'énoncé de politique de soutien à l'industrie culturelle de la Ville de Montréal, présenté à la Commission permanente du développement culturel - 30 août 1990.
- M-4** L'avant-projet de loi «Loi modifiant la Loi sur les normes du travail et d'autres dispositions législatives» -«Le personnel domestique : les conditions de travail et la protection législative», présenté à la Commission des affaires sociales - 19 janvier 1990.
- M-3** Les relations entre la police et les minorités ethniques et visibles présenté au Comité d'enquête sur les relations entre les corps policiers et les minorités ethniques et visibles de la Commission des droits de la personne - 12 avril 1988. Addendum au mémoire -15 juin 1988.
- M-2** Le projet de loi 21 et le règlement sur l'adoption internationale, présenté à la Commission parlementaire des affaires sociales - 13 mai 1987.
- M-1** Le projet de règlement sur les programmes d'accès à l'égalité, présenté à la Commission des institutions - octobre 1985 (épuisé).

## CONSULTATIONS

- C-2** Synthèse de la Consultation sur l'accessibilité des services sociaux et de santé aux communautés culturelles - septembre 1987 (épuisé).
- C-1** Synthèse des mémoires et des présentations de la Consultation du Conseil sur les communautés culturelles et les communications - décembre 1986.

## COLLOQUES ET SÉMINAIRES

- CS-9** Pluralisme et droits, pluralisme et services - séminaire - rapport-synthèse - avril 1999 - 43 p.
- CS-8** Rapport-synthèse sur le Rôle et la place des religions à l'école - octobre 1993 - 75 p.
- CS-7** Séminaire sur l'intégration des immigrants dans un Québec francophone, démocratique et pluraliste, transcription des contributions de réflexion et des échanges entre les participants - juillet 1993 - 88 p.
- CS-6** Rapport-synthèse de la Table ronde des jeunes des communautés culturelles : «Identité et intégration» - août 1991 - 75 p.
- CS-5** Rapport-synthèse de la Journée d'étude sur les programmes d'accès à l'égalité en emploi à l'intention des communautés culturelles tenue le 4 novembre 1988 -mars 1989 - 267 p. (épuisé).
- CS-4** Séminaire sur les relations raciales dans le contexte urbain (3 octobre 1986), synthèse des présentations - novembre 1987 (épuisé).

CS-3 Rencontre d'échanges avec des représentants d'organismes des communautés culturelles et de l'immigration et des principaux secteurs socio-économiques de la région de Québec, compte rendu - 26 septembre 1987 - 32 p. (épuisé).

CS-2 Table ronde sur l'immigration, synthèse des discussions - 23 février 1987 (épuisé).

CS-1 Colloque sur les médias du Québec: un monde «tricoté serré», résumé des interventions - 30 janvier 1987 (épuisé)

## AUTRES DOCUMENTS

D-7 L'immigration et les régions du Québec. Un potentiel à développer - 65<sup>e</sup> congrès de l'ACFAS - 13 mai 1997

D-6 Des emplois venus d'ailleurs - 13<sup>e</sup> colloque de la fondation de l'entrepreneurship - 7 février 1996.

D-5 Guide pour l'organisation d'une semaine interculturelle nationale - Ordres primaire et secondaire - mars 1991.

D-5-1 (Anglais)

D-4 Guide pour l'organisation d'une semaine interculturelle nationale - collèges d'enseignement général et professionnel - mars 1991.

D-4-1 (Anglais)

D-3 Comité consultatif des communautés culturelles en milieu scolaire: un défi pour l'école (brochure d'information à l'intention des commissions scolaires) - avril 1989.

D-2 Table municipale de concertation des communautés culturelles (guide à l'intention des municipalités) préparé par Le Conseil des communautés culturelles et de l'immigration en collaboration avec l'Union des municipalités du Québec - édition 1993 - 19 p.

D-1 Les relations entre les membres des communautés culturelles et les services sociaux - janvier 1986, par Bertrand Lebel. Ce texte a été publié dans la Revue canadienne d'Études ethniques à l'automne 1986. (épuisé)

## Loi

Loi sur le Conseil des relations interculturelles (L.R.Q., chapitre C-57.2)

## BULLETIN DU CONSEIL

Les numéros du Bulletin d'information du Conseil depuis juin 1987.

## RAPPORTS ANNUELS DU CONSEIL

Les rapports annuels du Conseil de 1985 à 1998.

## PUBLICATIONS À VENIR

D'autres études sont en cours. Des rapports et des avis sont en préparation. Certains de ces documents seront rendus publics dans les semaines à venir.

## NOTES

Les personnes intéressées par l'un ou l'autre des documents publiés par le Conseil peuvent en obtenir copie en communiquant avec son secrétariat au (514) 873-8501 ou par télécopieur au (514) 873-3469.

La reproduction du contenu de ces publications est autorisée dans la mesure où la source est indiquée et avec le libellé suivant : «ce document est reproduit avec l'autorisation du Conseil des relations interculturelles».

ETAT DETAILLE  
DES ENTENTES D'OCCUPATION  
PAR INTERLOCUTEUR.

				Couts mensuels				Couts annuels					
				ESPACE-STATIONN.-SERV.SPEC.EIPL.		AMENAGEMENT							
DOUBBLE													
Numero				Superficie	Date	Date		Date	Date	Loyer	Frais	Loyer	
Entente	Numero	Adresse		Locative	Debut	Fin	Loyer	Debut	Fin	Brut	Admin.	Total	Dir.Regionale
CLIENT: CONSEIL DES RELATIONS INTERCULTURELLES (021400) INTERLOCUTEUR: (021400003)													
=====													
ENTENTES EN VIGUEUR													
07233	08949	770 SHELBROOKE OUEST.MONTREAL		249.85	6 566.48	01/08/97	/ /			78 797.76	2 206.34	81 004.10	DIRECTION REGIONALE MONTREAL

SOCIETE IMMOBILIERE DU QUEBEC

BORDEREAU D'ENTENTES D'OCCUPATION  
021400 - CONSEIL DES RELATIONS INTERCULTURELLES  
( 021400003 )  
FEVRIER 2000

Municipalite	Immeuble		Type d'espace	Superficie		Taux (M.C.)				Loyer mensuel					
	No Entente	Adresse		Locative	Base	Taxes	Expl.	Total	Espace	Amenagem.	Stationn.	Serv. spec. Exploita.	Total	Frais adminis.	Total mensuel
ONTARIO	07233	08949 770 SHERBROOKE OUEST	BUREAU	249.85	152.79	98.12	64.47	315.38	6566.48	0.00	0.00	0.00	6566.48	183.86	6750.34
Total client: (021400) CONSEIL DES RELATIONS INTERCULTURELLES				249.85					6566.48	0.00	0.00	0.00	6566.48	183.86	6750.34

2 RAPPORT EST UN DOCUMENT DE GESTION ET NE MODIFIE PAS VOS ENTENTES D'OCCUPATION

SOCIETE IMMOBILIERE DU QUEBEC



### ANNEXE 3 - LE CONSEIL DES RELATIONS INTERCULTURELLES

Président :                   Arlindo Vieira

Membres :                   M<sup>me</sup> Abebech Assefa  
                                M<sup>me</sup> Rivka Augenfeld  
                                M<sup>me</sup> Rachida Azdouz  
                                M<sup>me</sup> Vivian Barbot Lymburner  
                                M. Jocelyn Berthelot  
                                M<sup>me</sup> Marie-Thérèse Chicha  
                                M. Raymond Chrétien  
                                M<sup>me</sup> Catherine Gilbert  
                                M. Sadrouline Pirbay  
                                M. Augustin Raharolahy  
                                M. David Sultan

Participe aussi aux séances du  
Conseil, sans droit de vote:

Nicole Brodeur  
Sous-ministre, ministère  
des Relations avec les citoyens  
et de l'Immigration

et le Secrétaire du Conseil.