

A11R4351
E88
1998/99
QL
P. gouv.

Conseil des relations interculturelles

ÉTUDE DES CRÉDITS 1998 - 1999

CONSEIL DES RELATIONS INTERCULTURELLES

ÉTUDE DES CRÉDITS 1998-1999

SOMMAIRE

Présentation du Conseil	1
Crédits détaillés 1997-1998, 1998-1999	3
Partie 1 - Renseignements généraux	4
Annexes :	
1 - Liste des publications du Conseil	
2 - Ententes d'occupation	
3 - Liste des membres	

Mars 1998



PRÉSENTATION DU CONSEIL

Un organisme de consultation et de recherche

Le Conseil des relations interculturelles, autrefois connu sous le nom de Conseil des communautés culturelles et de l'immigration, a été créé par une loi de l'Assemblée nationale adoptée le 20 décembre 1984 et amendée à quelques reprises. Le Conseil est un organisme permanent et autonome de consultation et de recherche qui a comme fonction principale de conseiller le ministre des Relations avec les citoyens et de l'Immigration dans la planification, la coordination et la mise en oeuvre des politiques gouvernementales relatives aux relations interculturelles et à l'intégration des immigrants, notamment quant au rapprochement interculturel, l'ouverture au pluralisme et à la solidarité entre les générations.

Ouvrant dans la perspective de faire en sorte que la prise en compte du pluralisme et de la diversité ethnoculturelle soit suffisamment marquée pour permettre d'assurer le respect des droits et libertés de la personne, de susciter la solidarité sociale et d'actualiser l'égalité des individus, le Conseil est un lieu d'échange d'idées et d'information entre les principaux secteurs de la société. C'est pourquoi il sollicite des opinions, reçoit et entend les requêtes et les suggestions de personnes et de groupes et consulte régulièrement les organismes et les intervenants socio-économiques intéressés par ces questions.

Il saisit, sous forme d'avis, le ministre de toute question relative aux relations interculturelles et à l'intégration des immigrants qui requiert l'attention ou l'action du gouvernement et lui soumet ses recommandations.

Les objectifs

- . Soutenir les citoyens, indépendamment de leurs différences, appartenances ou origines, dans leur accession à la pleine citoyenneté en travaillant à éliminer toutes les formes d'exclusion sociale.
- . Faciliter l'intégration des immigrants notamment par des mesures visant à augmenter leur mobilité sociale par l'emploi, la qualification professionnelle et linguistique.
- . Favoriser l'égalité réelle de tous les citoyens et la participation des Québécois de toutes origines à la vie collective par des mesures prenant en compte les caractéristiques culturelles et les besoins particuliers des individus qui en sont exclus en vertu de leur origine ou de leur appartenance à un groupe minoritaire ou victimes de xénophobie, de discrimination ou de racisme.
- . Faire reconnaître le pluralisme et la diversité ethnoculturelle du Québec comme un atout dans le développement d'une société québécoise inclusive et solidaire et l'enrichissement qu'apporte à la société québécoise la vitalité de ses diverses cultures.
- . Travailler à répandre une présence visible et équitable de la diversité et à assurer le reflet et le respect du caractère pluraliste de la société québécoise dans toutes les sphères de l'activité sociale, culturelle et politique et en promouvoir l'épanouissement dans les limites définies par

le respect des libertés et droits fondamentaux des personnes et des collectivités ainsi que des valeurs démocratiques et la nécessité de partager un cadre civique commun unissant les citoyens au-delà de leurs différences.

- . Soutenir l'adaptation des institutions publiques, parapubliques et privées à la diversité ethnoculturelle et à la réalité pluraliste et pluriculturelle du Québec.
- . Encourager auprès de l'ensemble de la société les activités de sensibilisation et d'éducation civique sur les exigences du cadre civique commun dans une société pluriculturelle, et sur les droits et obligations des Québécois de toutes origines dans une citoyenneté partagée.
- . Contribuer à l'élaboration et à la réalisation d'une politique d'éducation interculturelle et définir les orientations générales en matière de relations interculturelles. Soutenir le rapprochement des groupes qui vivent une situation d'isolement et favoriser la résolution des tensions intercommunautaires et la prévention de conflits dus aux différences culturelles.

Les moyens d'action

- . Solliciter des opinions, recevoir et entendre les requêtes et les suggestions de personnes et de groupes sur les questions relatives aux relations interculturelles et à l'intégration des immigrants.
- . Consulter régulièrement les organismes et les intervenants socio-économiques intéressés par ces questions.
- . Effectuer ou faire effectuer les études et les recherches qu'il juge utiles ou nécessaires à l'exercice de la fonction du Conseil.
- . Rendre publics les avis présentés au ministre, ainsi que les études, recherches et mémoires produits sur des questions particulières.
- . Collaborer avec les associations et organismes œuvrant auprès des immigrants et des Québécois d'origines diverses et favoriser, le cas échéant, leur concertation.
- . Collaborer avec des organismes dont les actions ou les recherches visent le rapprochement interculturel et l'intégration des immigrants.

La composition

Le Conseil se compose de quinze membres, dont un président, nommés par le gouvernement. Les membres doivent représenter la diversité de la société québécoise et sont nommés par le gouvernement après consultation des organismes les plus représentatifs parmi ceux qui s'occupent pour l'ensemble du Québec des questions reliées au rapprochement interculturel et à l'intégration des immigrants.

Le sous-ministre des Relations avec les citoyens et de l'Immigration ainsi que le secrétaire participent aux séances du Conseil, sans droit de vote.

CRÉDITS DÉTAILLÉS

Programme 3 - élément 3
Conseil des relations interculturelles

Éléments	1998-1999	1997-1998
	\$	\$
	630 100	650 800
Crédits à voter	630 100	650 800

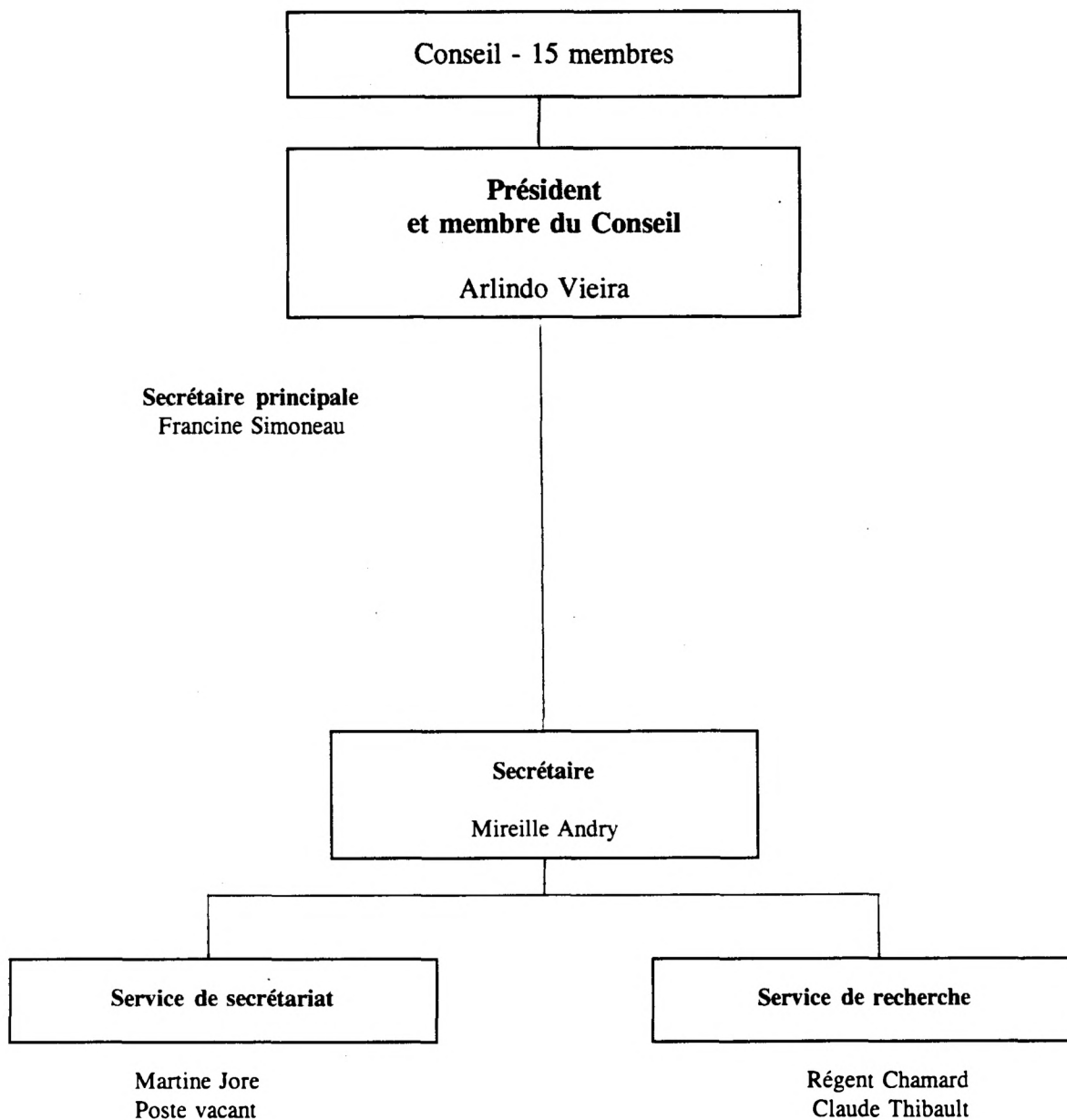
Ventilation des crédits

Super catégories et catégories	Élément	1998-1999	1997-1998
Fonctionnement - Personnel	(000 \$)		
1. Traitements		493,3	507,3
		493,3	507,3
Fonctionnement - Autres dépenses			
3. Communications			10,0
4. Services			10,0
5. Entretien			1,0
6. Loyers			110,5
7. Fournitures			8,0
8. Équipement			0,5
11. Autres dépenses			0,5
		133,8 ¹	140,5
Capital - Autres dépenses			
8. Équipement		2,0	2,0
Prêts, Placements et Avances			
13. Avances		1,0	1,0
		630,1	650,8
Effectif total		9	9

¹ Le budget de fonctionnement n'est pas ventilé à ce jour.

PARTIE 1 - RENSEIGNEMENTS GÉNÉRAUX

1. Organigramme du Conseil des relations interculturelles



2. LISTE DES PUBLICATIONS

- . Avis «*La capacité du Québec d'accueillir de nouveaux immigrants en 1998, 1999 et 2000*»
tirage : 200
coût : 450,60 \$
distribution : - organismes gouvernementaux et des communautés culturelles,
partenaires socio-économiques et participants aux consultations.
- sur demande
imprimeur : reprographie gouvernementale.
- . Liste des publications en annexe

3. LISTE DES VOYAGES HORS QUÉBEC DEPUIS LE 1^{er} AVRIL 1997

Lieu et date	But	Coût	Nom	Bilan
Toronto du 2 au 3 juin 1997	Congrès «Human rights at the crossroads» organisé par la Commission ontarienne des droits de la personne	1 068,11 \$	Arlindo Vieira	Informations pour programme d'accès à l'égalité

4. LISTE DES DÉPENSES EN PUBLICITÉ ET ARTICLES PROMOTIONNELS

- . 1997 - 1998: 100 \$
100 \$ Semaine québécoise des familles - matériel promotionnel
- . 1998 - 1999: AUCUNE

5. LISTE DES SONDAGES

- . AUCUN

6. LISTE DES ÉTUDES COMMANDÉES DURANT 1997-1998

- . AUCUNE

7. LISTE DES CONTRATS DE MOINS DE 25 000 \$ OCTROYÉS DURANT L'EXERCICE FINANCIER 1997-1998

- | | | |
|----|---|--------------|
| 1. | Dominique de Pasquale | 10 000,00 \$ |
| | Préparation d'un document de synthèse et d'orientation sur les programmes d'accès à l'égalité en emploi à l'intention du Conseil- 1 ^{er} décembre 1997, (contrat sans appel d'offres). | |
| 2. | Michel Pérusse | 7 800,00 \$ |
| | Mise à jour du système de gestion des documents et classement des documents - 19 janvier 1998, (contrat négocié). | |
| 3. | Ateliers CIPC inc. | 6 400,00 \$ |
| | Réalisation de la recherche relative à l'état de la situation de la représentation des membres des communautés culturelles dans les organismes de santé et de services sociaux dans le cadre de l'avis sur les programmes d'accès à l'égalité - 23 février 1998, (contrat sans appel d'offres). | |
| 4. | Jean-Claude Icart | 6 000,00 \$ |
| | Rédaction d'un rapport sur les programmes d'accès à l'égalité dans les municipalités, les organismes municipaux, les institutions du gouvernement du Québec et de l'Assemblée nationale en vue de la préparation d'un avis sur les programmes d'accès à l'égalité - 23 février 1998, (contrat sans appel d'offres). | |
| 5. | Renée Bourque | 6 400,00 \$ |
| | Réalisation de la recherche relative à l'état de la situation de la représentation des membres des communautés culturelles dans les organismes d'enseignement dans le cadre de l'avis sur les programmes d'accès à l'égalité - 26 février 1998, (contrat sans appel d'offres). | |
| | TOTAL | 36 600,00 \$ |

8. LISTE DES CONTRATS QUI ONT FAIT L'OBJET D'UN VERSEMENT SUPPLÉMENTAIRE

. AUCUN

9. DÉPENSES EN 1997-1998 POUR PHOTOCOPIE, TÉLÉCOPIE, TÉLÉPHONIE, CELLULAIRE, MOBILIER DE BUREAU, FOURNITURES, DISTRIBUTEURS D'EAU, REMBOURSEMENT DES FRAIS DE TRANSPORT, D'HÉBERGEMENT ET DE REPAS ET PARTICIPATION À DES CONGRÈS.

. la photocopie :	5 727,55 \$
. la télécopie :	inclus au compte du ministère des Relations avec les citoyens et de l'Immigration
. la téléphonie :	inclus au compte du ministère des Relations avec les citoyens et de l'Immigration
. mobilier de bureau :	nil
. fournitures de bureau	
agendas :	42,96 \$
stylos :	60,37 \$
boîtes carton :	69,45 \$
. distributeur eau de source:	202,25 \$
. frais de transport	
permanence :	1 541,20 \$
membres :	2 484,66 \$
. frais d'hébergement	
permanence :	334,00 \$
membres :	870,00 \$
. frais de repas:	96,30 \$
. congrès, perfectionnement	
au Québec :	2 355,82 \$
à l'extérieur du Québec:	1 068,11 \$

10. LISTE DES VÉHICULES

. AUCUN

11. PAIEMENT DES COTISATIONS

. AUCUNE

12. NOMBRE ET RÉPARTITION DU PERSONNEL FÉMININ ET MASCULIN, DES JEUNES, DES PERSONNES HANDICAPÉES ET DES COMMUNAUTÉS CULTURELLES (C.C.) POUR CHAQUE CATÉGORIE D'EMPLOIS POUR 1997-1998 ET PRÉVISIONS POUR 1998-1999.

Catégorie d'emplois		97-98	98-99	%
Cadres et assimilés	Femmes	1	1	16,66 %
	Hommes.	1	1	16,66 %
	C.C.			
Professionnels	Femmes	2	1	16,66 %
	Hommes		1	16,66 %
	Autochtone et C.C.			
Fonctionnaires	Femmes	2	2	33,33 %
	Hommes			
	C.C.			
Effectif total		6	6	

13. BÉNÉFICIAIRE DU PROGRAMME DE MISE À LA RETRAITE ET PRÉVISIONS POUR 1998-1999

Départ à la retraite en 1997-1998		Prévisions de retraite pour 1998-1999	
Un professionnel	11,11 %	Un cadre admissible	11,11 %

14. TOTAL DES JOURS DE CONGÉS DE MALADIE ET DE VACANCES PRIS PAR LE PERSONNEL ET LES HEURES SUPPLÉMENTAIRES RÉALISÉES DURANT L'EXERCICE 1997-1998

Congés de maladie, vacances et heures supplémentaires.														
Congés		Avril	Mai	Juin	Juil.	Août	Sept.	Oct.	Nov.	Déc.	Jan.	Fév.	Mar	Total
Maladie	Cadres													
	Professionnels						1	1						2
	Fonctionnaires	1	1,5				6,5	1	2	1				13
	Total	1	1,5				7,5	2	2	1				15
Vacances	Cadres				20	26				3				49
	Professionnels				2	7	5	1		4				19
	Fonctionnaires		1	5	11	10		2		10				39
	Total		1	5	33	43	5	3		17				107
Heures réalisées	Cadres													
	Professionnels	14,7	42,6	9,0	8,0	62,8	6,0	16,0	34,9					194
	Fonctionnaires													
	Total	14,7	42,6	9,0	8,0	62,8	6,0	16,0	34,9					194

15. EFFECTIFS POUR CHACUN DES EXERCICES BUDGÉTAIRES DEPUIS 1993-1994					
Années	1993-94	1994-95	1995-96	1996-97	1997-98
Effectifs réguliers					
Hors cadres	3	2	2	1	1
Cadres supérieurs	1	1	1	1	1
Professionnels	4	4	4	4	3
Personnel bureau	3	3	3	3	3
Traitement additionnel pour complexité	---	---	---	---	---
Traitement supérieur	1	1	---	---	---
Postes					
Hors-cadres	3	2	2	1	1
Cadres supérieurs	1	1	1	1	1
Professionnels	4	4	4	4	3
Personnel bureau	4	4	4	4	4
Niveau des effectifs pour chacun des cinq prochains exercices budgétaires	---	---	---	---	---
Poste occasionnel	1	1	1	1	1

16. ESPACES LOUÉS - SIQ

1. Du 1^{er} avril au 16 juin 1997

Emplacement de la location : 380, rue Saint-Antoine Ouest, 5^e étage

- . Superficie : 484,61m²
- . Coût au m² : 267,23 \$
- . Coût total : 34 441,14 \$

2. Du 17 juin 1997 au 31 mars 1998

Emplacement de la location : 770, rue Sherbrooke Ouest, bureau 8.18

- . Superficie : 249,85 m²
- . Coût au m² : 283,47 \$
- . Coût total : 56 507,76 \$
- . Bail prenant fin en août 1999

- . Copie des ententes d'occupation en annexe

17. LOCATIONS AUTRES

- . AUCUNE

18. LISTE DES CONTRATS OCTROYÉS À DES FIRMES DE RECHERCHES DURANT L'EXERCICE FINANCIER 1996-1997

- . Voir 7.3

Les questions 19 à 22 ne s'appliquent pas au Conseil des relations interculturelles

23. LISTE DES CRÉDITS PÉRIMÉS POUR L'EXERCICE FINANCIER 1997-1998

- . Aucun crédit n'a été périmé durant l'exercice financier 1997-1998.

Les questions 24 à 28 ne s'appliquent pas au Conseil des relations interculturelles

29. LISTE DU PERSONNEL PERMANENT, CONTRACTUEL POUR LE SOMMET SOCIO-ÉCONOMIQUE

- . AUCUN

Les questions 30 à 34 ne s'appliquent pas au Conseil des relations interculturelles

35. LISTE DÉTAILLÉE DU MATÉRIEL INFORMATIQUE TRANSFÉRÉ

- . Aucun matériel informatique n'a fait l'objet d'un transfert ou recyclage durant les exercices financiers 1995-1996 et 1996-1997.
- . Durant l'exercice budgétaire 1997-1998, certains appareils désuets ont été transmis au surplus du ministère des Relations avec les citoyens et de l'Immigration.

La question 36 ne s'applique pas au Conseil des relations interculturelles.

ANNEXES



LISTE DES PUBLICATIONS

Annexe 1

AVIS DU CONSEIL

- A-32** La capacité du Québec d'accueillir de nouveaux immigrants en 1998-1999 et 2000 - oct. 1997 - 53p.
- A-31** Un Québec pour tous ses citoyens - Les défis actuels d'une démocratie pluraliste - fév. 1997 - 135 p.
- A-30** L'immigration et les régions du Québec : une expérience à revoir et à enrichir - fév. 1997 - 58 p.
- A-29** La situation des hommes d'origine haïtienne de la région de Montréal - Synthèse et recommandations- 1995, 56 p.
- A-28** La capacité du Québec d'accueillir de nouveaux immigrants en 1995, 1996 et 1997 - 2 mai 1994 - 57 p.
- A-27** L'immigration et le marché du travail, quelques mesures pour favoriser l'intégration des nouveaux travailleurs immigrants - 29 juin 1993 - 77 p.
- A-26** La gestion des conflits de normes par les organisations dans le contexte pluraliste de la société québécoise, principes de fond et de procédure pour guider la recherche d'accommodements raisonnables - 29 juin 1993 - 120 p. (épuisé) - recommandations seulement.
- A-25** Un projet de texte concernant le dépliant présentant le contrat moral d'intégration - juin 1992 - 33 p. (épuisé).
- A-24** L'alphabétisation chez les immigrants et les membres des communautés culturelles - 5 décembre 1991 - 70 p.
- A-23** Le logement et les communautés culturelles - 8 juin 1991 - 56 p.
- A-22** L'Énoncé de politique en matière d'immigration et d'intégration et le niveau d'immigration pour les années 1992 à 1994 - 7 juin 1991 - 62 p.
- A-21** L'immigration, les communautés culturelles et l'avenir du Québec - 6 décembre 1990 - 38 p.
- A-20** Les nouvelles présences d'artistes: «Vers une meilleure insertion sociale des créateurs des communautés culturelles en arts visuels» - 22 février 1990 - 58 p. (épuisé).
- A-19** Le niveau d'immigration du Québec pour 1990 et 1991 - 10 octobre 1989 - 40 p. (épuisé) .
- A-18** L'Adoption internationale - 10 octobre 1989.
- A-17** Semaine interculturelle nationale - 9 juin 1989 - 19 p.
- A-16** La création de Services de référence de candidatures de personnes des communautés culturelles -9 juin 1989- 85 p.
- A-15** Le financement des médias ethniques - 11 mai 1989 (épuisé).
- A-14** La régionalisation de l'immigration: «Quelques arpents de neige...à partager» - 17 novembre 1988.
- A-13** L'accessibilité des membres des communautés culturelles aux services de santé et aux services sociaux - 10 juin 1988 - 30 p. (épuisé).
- A-12** L'impact du parrainage sur les conditions de vie des femmes de la catégorie de la famille -10 juin 1988- 70 p.
- A-11** La valorisation du pluralisme culturel dans les manuels scolaires - 10 juin 1988.
A-11-1 (Anglais)
- A-10** Les programmes d'accès à l'égalité en emploi à l'intention des communautés culturelles, jalon pour une société harmonieuse - 18 février 1988 -19 p. (épuisé)
- A-9** Projet de loi C-93 sur le maintien et la valorisation du multiculturalisme au Canada - 8 février 1988.
- A-8** Le niveau d'immigration du Québec pour 1988 et 1989 - 24 août 1987.
- A-7** Plan d'action en matière de programmes d'accès à l'égalité pour les femmes en emploi, quant à la représentativité des femmes des communautés culturelles - 18 juin 1987 (épuisé).
- A-6** Les communautés culturelles et les communications - 19 novembre 1986 - 37 p. (épuisé)
- A-5** La disparition d'Arrimage à Radio-Québec - 9 mai 1986 (épuisé).
- A-4** Les niveaux d'immigration du Québec pour 1987 et les deux années subséquentes - 5 mai 1986.
- A-3** Modification à l'article 48 du règlement sur la sélection des ressortissants étrangers -21 novembre 1985 (épuisé).
- A-2** Les recommandations relatives au processus de reconnaissance au Canada du statut de réfugié - 8 août 1985.
- A-1** Les niveaux d'immigration pour 1986 - 27 juin 1985 (épuisé) - 8 p.

ÉTUDES

- E-27** L'intégration des familles immigrantes au Québec - synthèse et recommandations présentées au Conseil de la famille, par Vincent Ross - septembre 1995 - 50 pages.
- E-26** Créer des liens familiaux de convivialité - une réflexion conjointe sur les familles, l'immigration et les communautés culturelles, par Vincent Ross - mai 1995 - 50 p.
- E-25** L'entrepreneuriat ethnique et les gens d'affaires immigrants, par Régent Chamard - février 1995 - 152 p.
- E-24** Portrait des hommes d'origine haïtienne de la région de Montréal, par Jean-François Manègre - février 1995 - 152 p.
- E-23** Gérer la diversité dans un Québec francophone, démocratique et pluraliste, par Vincent Ross - décembre 1993 - 108 p.
- E-22** L'immigration et le marché du travail, un état de la question, par Jean-François Manègre - mars 1993 - 183 p.
- E-21** Le logement et les communautés culturelles, analyse de la situation, par Yolande Frenette - juin 1992 - 116 p.
- E-20** L'alphabétisation chez les immigrants et les membres des communautés culturelles, analyse de la situation, par Benvenuto Fugazzi et Vincent Ross - 13 février 1992 - 59 p.
- E-19** Démographie, immigration et communautés culturelles au Québec depuis 1871. Recueil de statistiques, par Jean-François Manègre et Marie-José Raymond - Édition 1993 - 118 p.
- E-18** Les revendicateurs du statut de réfugié au Québec, par Yolande Frenette - avril 1991 - 63 p.
- E-17** Le rendement scolaire des élèves des communautés culturelles, bibliographie commentée, par Jean-François Manègre et Louise Blouin - avril 1990 - 29 p.
- E-16** Rapport de recherche sur l'Adoption internationale, par Carole Farner - avril 1990 - 102 p. (épuisé)
- E-15** La visibilité des artistes des communautés culturelles, compte rendu des entrevues réalisées auprès d'un groupe d'artistes en arts visuels, par Hoa Nguyen - septembre 1989 (épuisé).
- E-14** Les régions du Québec et l'immigration, par Jean-François Manègre et Sylvie Girard - mai 1989 - 98 p.
- E-13** Pour une meilleure représentation des communautés culturelles dans la Fonction publique québécoise, par Marc Romulus - octobre 1988 (épuisé).
- E-12** L'immigration et l'opinion publique, par Jean-François Manègre et Sylvie Girard - septembre 1988 - 52 p. (épuisé).
- E-11** Les femmes parrainées de la catégorie de la famille, par Aleyda Lamotte - mai 1988 - 39 p. (épuisé).
- E-10** La femme parrainée de la catégorie de la famille, étude documentaire sur les aspects historiques et juridiques du parrainage au Canada, au Québec et son équivalent dans certains pays occidentaux, par Michèle Racine en collaboration avec Hoa Nguyen et Aleyda Lamotte - mai 1988 - 159 p. (épuisé).
- E-9** La condition des femmes parrainées, analyse des entrevues réalisées auprès des femmes parrainées, par Hoa Nguyen - février 1988 - 46 p. (épuisé).
- E-8** Profil des entrepreneurs-immigrants établis au Québec en 1983 et 1984. Synthèse d'une étude réalisée pour le compte du ministère des Communautés culturelles et de l'Immigration du Québec par la firme COJPEL par Josée Lamoureux - janvier 1988 - 45 p. (épuisé)
- E-7** Traitement de la diversité raciale, ethnique et culturelle et la valorisation du pluralisme dans le matériel didactique au Québec, par Marie McAndrew, Ph.D. - septembre 1987 - 293 p. (épuisé).
- E-6** Les aspects démographiques de l'immigration au Québec et au Canada, par Denis Gonthier - août 1987 - 62 p. (épuisé).
- E-5** Les impacts économiques de l'immigration, «Synthèse des études québécoises, canadiennes et américaines», par Josée Lamoureux - août 1987 - 25 p. (épuisé).
- E-4** Les suspensions de parrainage, analyse statistique par Hoa Nguyen, en collaboration avec Aleyda Lamotte - août 1987. (épuisé)
- E-3** Le parrainage et la réunification de la famille, bibliographie annotée, par Yolande Rangel et Hoa Nguyen - mai 1987 - 40 p. (épuisé)
- E-2** Les femmes immigrées et le parrainage dans le cadre de la catégorie de la famille, synthèse d'entrevues réalisées auprès des organismes communautaires, par Aleyda Lamotte - mai 1987.
- E-1** Profil statistique des revendicateurs du statut de réfugié, par Bertrand Lebel - janvier 1987 - 88 p. (épuisé).

MÉMOIRES

- M-14** La réforme de la sécurité du revenu - Un parcours vers l'insertion, la formation et l'emploi - fév. 1997 - 24 p.
- M-13** Mémoire sur le projet de Loi n° 92 - Loi sur la Commission de développement de la métropole - fév. 1997 - 12 p.
- M-12** Mémoire présenté à la Commission de la culture sur l'avenir de Radio-Québec - novembre 1995 - 10 p.
- M-11** L'éducation dans un Québec moderne et pluraliste - septembre 1995 - 62 p.
- M-10** L'Énoncé de politique sur le développement de la main-d'oeuvre présenté à la Commission parlementaire des affaires sociales - février 1992 - 28 p.
- M-9** La proposition de politique culturelle du Québec: «Une politique de la culture et des arts», présenté à la Commission parlementaire sur l'énoncé de politique en matière de culture - octobre 1991.
- M-8** La situation, les réalités et les actions préventives relatives aux jeunes des communautés culturelles et des minorités visibles, présenté au Groupe de travail pour les jeunes, du ministre de la Santé et des Services sociaux - juin 1991- 26 p.
- M-7** L'examen du mandat, des orientations, des activités et de la gestion du protecteur du citoyen «Éléments pour le développement des liens avec les communautés culturelles du Québec», présenté à la Commission des institutions - janvier 1991.
- M-6** L'étude de l'opportunité de maintenir en vigueur ou, le cas échéant, de modifier la Loi sur la fonction publique «Divers aspects relatifs à la représentation des communautés culturelles dans la fonction publique québécoise», présenté à la Commission parlementaire du budget et de l'administration de l'Assemblée nationale du Québec - 23 octobre 1990.
- M-5** L'énoncé de politique de soutien à l'industrie culturelle de la Ville de Montréal, présenté à la Commission permanente du développement culturel - 30 août 1990.
- M-4** L'avant-projet de loi «Loi modifiant la Loi sur les normes du travail et d'autres dispositions législatives» - «Le personnel domestique : les conditions de travail et la protection législative», présenté à la Commission des affaires sociales - 19 janvier 1990.
- M-3** Les relations entre la police et les minorités ethniques et visibles présenté au Comité d'enquête sur les relations entre les corps policiers et les minorités ethniques et visibles de la Commission des droits de la personne - 12 avril 1988. Addendum au mémoire -15 juin 1988.

- M-2** Le projet de loi 21 et le règlement sur l'adoption internationale, présenté à la Commission parlementaire des affaires sociales - 13 mai 1987.

- M-1** Le projet de règlement sur les programmes d'accès à l'égalité, présenté à la Commission des institutions - octobre 1985 (épuisé).

CONSULTATIONS

- C-2** Synthèse de la Consultation sur l'accessibilité des services sociaux et de santé aux communautés culturelles - septembre 1987 (épuisé).
- C-1** Synthèse des mémoires et des présentations de la Consultation du Conseil sur les communautés culturelles et les communications - décembre 1986.

COLLOQUES ET SÉMINAIRES

- CS-8** Rapport-synthèse sur le Rôle et la place des religions à l'école - octobre 1993 - 75 p.
- CS-7** Séminaire sur l'intégration des immigrants dans un Québec francophone, démocratique et pluraliste, transcription des contributions de réflexion et des échanges entre les participants - juillet 1993 - 88 p.
- CS-6** Rapport-synthèse de la Table ronde des jeunes des communautés culturelles : «Identité et intégration» - août 1991 - 75 p.
- CS-5** Rapport-synthèse de la Journée d'étude sur les programmes d'accès à l'égalité en emploi à l'intention des communautés culturelles tenue le 4 novembre 1988 - mars 1989 - 267 p. (épuisé).
- CS-4** Séminaire sur les relations raciales dans le contexte urbain (3 octobre 1986), synthèse des présentations - novembre 1987 (épuisé).
- CS-3** Rencontre d'échanges avec des représentants d'organismes des communautés culturelles et de l'immigration et des principaux secteurs socio-économiques de la région de Québec, compte rendu - 26 septembre 1987 - 32 p. (épuisé).
- CS-2** Table ronde sur l'immigration, synthèse des discussions - 23 février 1987 (épuisé).
- CS-1** Colloque sur les médias du Québec: un monde «tricoté serré», résumé des interventions - 30 janvier 1987 (épuisé)

AUTRES DOCUMENTS

- D-7** L'immigration et les régions du Québec. Un potentiel à développer - 65^e congrès de l'ACFAS - 13 mai 1997
- D-6** Des emplois venus d'ailleurs - 13^e colloque de la fondation de l'entrepreneurship - 7 février 1996.
- D-5** Guide pour l'organisation d'une semaine interculturelle nationale - Ordres primaire et secondaire - mars 1991.
D-5-1 (Anglais)
- D-4** Guide pour l'organisation d'une semaine interculturelle nationale - collèges d'enseignement général et professionnel - mars 1991.
D-4-1 (Anglais)
- D-3** Comité consultatif des communautés culturelles en milieu scolaire: un défi pour l'école (brochure d'information à l'intention des commissions scolaires) - avril 1989.
- D-2** Table municipale de concertation des communautés culturelles (guide à l'intention des municipalités) préparé par Le Conseil des communautés culturelles et de l'immigration en collaboration avec l'Union des municipalités du Québec - édition 1993 - 19 p.
- D-1** Les relations entre les membres des communautés culturelles et les services sociaux - janvier 1986, par Bertrand Lebel. Ce texte a été publié dans la Revue canadienne d'Études ethniques à l'automne 1986. (épuisé)

LOI

Loi sur le Conseil des relations interculturelles (L.R.Q., chapitre C- 57.2)

BULLETIN DU CONSEIL

Les numéros du Bulletin d'information du Conseil depuis juin 1987.

RAPPORTS ANNUELS DU CONSEIL

Les rapports annuels du Conseil de 1985 à 1997.

PUBLICATIONS À VENIR

D'autres études sont en cours. Des rapports et des avis sont en préparation. Certains de ces documents seront rendus publics dans les semaines à venir.

NOTES

Les personnes intéressées par l'un ou l'autre des documents publiés par le Conseil peuvent en obtenir copie en communiquant avec son secrétariat au (514) 873-8501 ou par télécopieur au (514) 873-3469.

La reproduction du contenu de ces publications est autorisée dans la mesure où la source est indiquée et avec le libellé suivant : «ce document est reproduit avec l'autorisation du Conseil des relations interculturelles».



Entente d'occupation no: 07064
Avenant no: 00 Annulée 97/08/01 97/06/17
No. Client: 021400 003
No. Immeuble: 07590
Adresse: 380 RUEST-ANTOINE EST, MONTREAL



La Société
immobilière
du Québec

Annexe 2

ENTRE: LA SOCIÉTÉ IMMOBILIÈRE DU QUÉBEC

ET: CONSEIL DES RELATIONS INTERCULTURELLES

LESQUELS CONVIENNENT DE CE QUI SUIT:

La société met un espace à la disposition du client, en considération d'un loyer mensuel payable le premier jour de chaque mois.

LOYER DE L'ESPACE

Type espace	Superficie locative (m.c.)	Base	Taux Taxes	Exploitation	Loyer mensuel	
Bureau	484,61	119,40 \$	69,95 \$	77,88 \$	10 791,86 \$	10 791,86 \$
Entrepôt						
Atelier						
Laboratoire						
Autres						

LOYER DES AMÉNAGEMENTS

Montant	Durée (mois)	Taux (%)	Date début	Date fin	Loyer mensuel
---------	--------------	----------	------------	----------	---------------

FRAIS D'ADMINISTRATION (3,80%)	410,09 \$
ESPACES VACANTS EXCÉDENTAIRES (2,58%)	278,43 \$
LOYER MENSUEL TOTAL	11 480,38 \$

Les modifications suivantes ont été effectuées suite à la réalisation du projet 024710:

Type espace	Situation antérieure		Situation actuelle		Écart	
	Superficie	Taux	Superficie	Taux	Superficie	Taux
Bureau	484,61	267,23 \$			- 484,61	- 267,23 \$
Entrepôt						
Atelier						
Laboratoire						
Autres						
Loyer espace:		10 791,86 \$			-	10 791,86 \$
Loyer aménagements:						
Frais d'administration:		410,09 \$			-	410,09 \$
Espaces vacants excédentaires:		278,43 \$			-	278,43 \$
Total mensuel:		11 480,38 \$			-	11 480,38 \$

La date d'entrée en vigueur de cette entente d'occupation est le 1 novembre 1996.

SIGNÉE À MONTREAL le 10 SEPTEMBRE 19 97

CLIENT

SOCIÉTÉ

Représentant autorisé

Représentant autorisé

BORDEREAU D'ENTENTES D'OCCUPATION
021400 - CONSEIL DES RELATIONS INTERCULTUELLES
(021400003)
FEVRIER 1998

Municipalite	No Entente	Immeuble		Type d'espace	Superficie Locative	Taux (M.C.)				Loyer mensuel						
		No	Adresse			Base	Taxes	Expl.	Total	Espace	Amenagem.	Stationn.	Serv.spec. Exploita.	Total	Frais adminis.	Total mensuel
MONTREAL	07233	08949	770 SHERBROOKE OUEST	BUREAU	249.85	126.66	74.20	82.61	283.47	5902.09	0.00	0.00	0.00	5902.09	376.55	6278.64
Total client: (021400) CONSEIL DES RELATIONS INTERCULTUELLES					249.85					5902.09	0.00	0.00	0.00	5902.09	376.55	6278.64

Ce document est un rapport de gestion et ne modifie pas vos ententes d'occupation

SOCIETE IMMOBILIERE DU QUEBEC

ANNEXE 3 - LE CONSEIL DES RELATIONS INTERCULTURELLES

Président : Arlindo Vieira

Membres : Rivka Augenfeld
 Jocelyn Berthelot
 Armand J. Elbaz
 Jean Luc Gouveia
 Miriam Green
 Khéroun Jamal
 Marcel Kabundi
 Huu Trung Nguyen
 Eufrossini M. Papadimitriou
 Brenda Paris
 Jasmire Polifort
 Augustin Raharolahy

Participe aussi aux séances du
Conseil, sans droit de vote:

Nicole Brodeur
Sous-ministre, ministère
des Relations avec les citoyens
et de l'Immigration

et le Secrétaire du Conseil.