

S2A82  
C65  
2001/02  
QL  
P. gouv.

Commission parlementaire  
des Affaires sociales  
pour

## **L'ÉTUDE DES CRÉDITS 2001-2002**

RÉPONSES AUX QUESTIONS GÉNÉRALES ET  
PARTICULIÈRES

RÉGIE DE  
L'ASSURANCE MALADIE  
DU QUÉBEC



Gouvernement du Québec  
Ministère de la Santé et des Services sociaux



ASSEMBLEE NATIONALE  
REQU

\*01 MAI -4 15:21



Commission parlementaire  
des Affaires sociales  
pour

## **L'ÉTUDE DES CRÉDITS 2001-2002**

RÉPONSES AUX QUESTIONS GÉNÉRALES ET  
PARTICULIÈRES

RÉGIE DE  
L'ASSURANCE MALADIE  
DU QUÉBEC



Gouvernement du Québec  
Ministère de la Santé et des Services sociaux



82A82

C65

2001/02

QL

P.gouv.

Lecture

sur place

**ÉTUDE DES CRÉDITS 2001-2002**  
**DEMANDE DE RENSEIGNEMENTS GÉNÉRAUX ET PARTICULIERS**  
**DE L'OPPOSITION OFFICIELLE**

RÉGIE DE L'ASSURANCE MALADIE DU QUÉBEC

	<u>Pages</u>
Réponses aux questions générales	1 à 80
Réponses aux questions particulières	81 à 114

**ÉTUDE DES CRÉDITS 2001-2002**  
**DEMANDE DE RENSEIGNEMENTS GÉNÉRAUX**  
**DE L'OPPOSITION OFFICIELLE**

RÉGIE DE L'ASSURANCE MALADIE DU QUÉBEC

**TABLE DES MATIÈRES**

	<u>Pages</u>
1. Organigramme du ministère ou de l'organisme en indiquant pour chaque poste le nom et le titre du titulaire ainsi que le numéro de téléphone.	1 - 2
2. Liste de toutes les publications du ministère ou de l'organisme (incluant les publications régulières, particulières ou occasionnelles) :	3 à 5
> tirage;	
> coût;	
> distribution;	
> imprimeur.	
3. Liste des voyages hors Québec depuis le 1 <sup>er</sup> avril 2000 :	6 à 8
> endroit et dates du départ et du retour;	
> but du voyage;	
> personnes rencontrées;	
> coût;	
> noms des ministres, députés, personnel de cabinet et fonctionnaires concernés (avec leur titre) et autres participants (avec leur titre);	
> pour les organismes, noms des dirigeants et fonctionnaires concernés;	
> bilan et résultat des rencontres.	
4. Liste des dépenses en publicité (incluant sur Internet) et des articles promotionnels :	9 à 11
> les sommes dépensées pour l'exercice financier 2000-2001 et les prévisions pour 2001-2002;	
> la ventilation des dépenses par type de média;	
> les noms des fournisseurs;	
> le but visé par chaque dépense.	

	<u>Pages</u>
5. Liste des sondages et groupes de discussions effectués durant l'exercice financier 2000-2001 à la demande des ministères, organismes, sociétés, régies et commissions qui s'y rattachent :	12
<ul style="list-style-type: none"> <li>➤ liste et coût;</li> <li>➤ copie des soumissions;</li> <li>➤ copie du questionnaire et du résultat;</li> <li>➤ firme ayant obtenu le contrat.</li> </ul>	
6. Liste des études commandées à l'extérieur et à l'intérieur durant l'exercice financier 2000-2001 à la demande du ministère ou de l'organisme :	13
<ul style="list-style-type: none"> <li>➤ liste et coût;</li> <li>➤ copie des soumissions;</li> <li>➤ copie des études;</li> <li>➤ firme ou individu ayant obtenu le mandat.</li> </ul>	
7. Liste des contrats, quel que soit le montant, attribués en 2000-2001 spécifiquement à des professionnels ou à des firmes de communication, de recherche ou de relations publiques en indiquant :	14
<ul style="list-style-type: none"> <li>➤ le nom du professionnel ou de la firme;</li> <li>➤ le mandat et le résultat du contrat (rapport ou document final);</li> <li>➤ la durée du contrat;</li> <li>➤ le coût du contrat;</li> <li>➤ le mode d'octroi du contrat (soumission publique, sur invitation ou contrat négocié);</li> <li>➤ dans le cas d'octroi par soumission, fournir le nom des soumissionnaires et le montant des soumissions.</li> </ul>	
8. Liste des contrats de moins de 25 000 \$ octroyés par le ministère ou l'organisme en 2000-2001 en indiquant :	15 à 29
<ul style="list-style-type: none"> <li>➤ le nom du professionnel ou de la firme;</li> <li>➤ le mandat et le résultat (rapport ou document final);</li> <li>➤ le coût;</li> <li>➤ le mode d'octroi du contrat (soumission publique, sur invitation ou contrat négocié);</li> <li>➤ dans le cas d'octroi par soumission, fournir le nom des soumissionnaires et le montant des soumissions.</li> </ul>	
9. Liste détaillée de tous les contrats qui, depuis le 1 <sup>er</sup> avril 2000, ont fait l'objet d'un versement supplémentaire par rapport au montant initial, le montant du surplus versé, le montant du contrat initial, les raisons du dépassement et le nom de l'entreprise qui a réalisé le contrat.	30

10. Le montant, pour l'année 2000-2001, de chacune des dépenses suivantes : 34 – 35

- la photocopie;
- la télécopie (fax), si identifiable à même les coûts reliés à la téléphonie;
- la téléphonie cellulaire et coût d'utilisation;
- les téléavertisseurs;
- le mobilier de bureau;
- les fournitures, tels agendas, valises, dictionnaires, calculatrices, stylos ou crayons, boîtes de carton (en identifiant les coûts pour chaque item);
- distributeurs d'eau de source;
- le remboursement des frais de transport;
- le remboursement des frais d'hébergement;
- le remboursement des frais de repas;
- le ressourcement ou préparation à la retraite;
- l'ensemble des dépenses applicables à la participation à des congrès, des colloques et toutes sessions de type perfectionnement ou ressourcement :
  - a) au Québec;
  - b) à l'extérieur du Québec.

11. La liste des véhicules utilisés en indiquant pour chacun : 36

- la marque et le modèle du véhicule;
- le coût d'acquisition ou de location et l'année de la transaction;
- les coûts d'entretien des véhicules (réparation);
- les coûts d'utilisation des véhicules (essence, assurances, immatriculation);
- appels d'offres faits en 2000-2001 et les prévisions pour 2001-2002;
- spécifier la source de financement : fonds des équipements roulants ou autres.

12. Le nombre et la répartition, par tranche d'âge, du personnel masculin et féminin, des personnes handicapées, anglophones, autochtones et des communautés culturelles (de chaque ministère et pour chacun des organismes relevant de sa compétence) pour chaque catégorie d'emplois (cadres, professionnels, fonctionnaires, etc...) pour 2000-2001 ainsi que les prévisions pour 2001-2002. Pour chaque catégorie, indiquer le pourcentage par rapport à l'effectif total du ministère ou de l'organisme. 37 à 48

13. Combien de personnes ont bénéficié du programme de départ volontaire et ont été rappelées pour chaque ministère et organisme. 49

14. À chacun des mois de l'exercice budgétaire 2000-2001, pour chaque ministère et organisme et ce, par catégorie d'emplois (cadres, professionnels, fonctionnaires, etc...) : 50

- a) nombre total de jours de maladie pris par le personnel;
- b) nombre total d'heures de travail supplémentaires réalisées par le personnel et répartition de la rémunération de ces heures supplémentaires (argent, vacances, etc.);
- c) nombre total de jours de vacances pris par le personnel.



	<u>Pages</u>
15. Concernant les effectifs de chacun des ministères et organismes et ce, pour chacun des exercices budgétaires depuis 1994-1995 :	53 à 55
<ul style="list-style-type: none"> <li>a) évolution des effectifs réguliers par catégorie d'emplois (cadres supérieurs et intermédiaires, professionnels, techniciens, personnel de bureau, ouvriers et agents de la paix) et par leur territoire habituel de travail (centre principal de direction et chacune des régions);</li> <li>b) évolution du nombre d'employés bénéficiant d'un traitement additionnel en raison de la complexité de la tâche à accomplir;</li> <li>c) nombre d'employés bénéficiant d'un traitement supérieur à celui normalement prévu pour la tâche qu'ils ont accomplie;</li> <li>d) nombre de postes par catégorie d'emplois et par leur territoire habituel de travail (centre principal de direction et chacune des régions);</li> <li>e) niveau des effectifs pour chacune des catégories d'emplois pour chacun des cinq prochains exercices budgétaires;</li> <li>f) nombre de personnes (occasionnels, temporaires et contractuels) en indiquant la proportion de ceux qui le sont depuis 5 ans.</li> </ul>	
16. La liste des baux pour les espaces loués par la SIQ en indiquant pour chacun d'eux :	56 – 57
<ul style="list-style-type: none"> <li>➤ l'emplacement de la location;</li> <li>➤ la superficie du local loué;</li> <li>➤ la superficie réellement occupée;</li> <li>➤ la superficie inoccupée;</li> <li>➤ le coût de location au mètre carré;</li> <li>➤ le coût total de ladite location;</li> <li>➤ les coûts d'aménagement réalisés en 2000-2001, la nature des travaux et le ou les bureaux visés;</li> <li>➤ la durée du bail.</li> </ul>	
17. Mis à part la SIQ, la liste des firmes en 2000-2001 de qui sont loués des espaces en indiquant pour chacune d'elles :	58
<ul style="list-style-type: none"> <li>➤ l'emplacement de la location;</li> <li>➤ la superficie du local loué;</li> <li>➤ la superficie réellement occupée;</li> <li>➤ la superficie inoccupée;</li> <li>➤ le coût de location au mètre carré;</li> <li>➤ le coût total de ladite location;</li> <li>➤ les coûts d'aménagement réalisés en 2000-2001, la nature des travaux et le ou les bureaux visés;</li> <li>➤ la durée du bail;</li> <li>➤ le propriétaire et/ou le nom de la firme.</li> </ul>	

18. Liste du personnel du cabinet du ministre en 2000-2001 en indiquant pour chaque individu : 59
- la date de l'entrée en fonction;
  - la date du départ, s'il y a lieu;
  - le titre de la fonction;
  - l'adresse du port d'attache;
  - la classification;
  - le traitement annuel ou, selon le cas, les honoraires versés;
  - le montant total des indemnités de départ versées;
  - la liste du personnel politique, incluant le personnel de soutien, qui fait partie de la fonction publique et de quelle masse salariale il relève;
  - la description de tâches;
  - le montant détaillé des salaires, des honoraires et des contrats donnés par le cabinet pour l'exercice 2000-2001;
  - le nombre total d'employés au cabinet;
  - le nom des employés bénéficiant d'un traitement supérieur à celui normalement prévu pour la fonction occupée.
19. Liste des sommes d'argent versées en 2000-2001 à même le budget discrétionnaire du : 60
- a) ministre;
  - b) ministère ou de l'organisme, en indiquant :
    - le nom de l'organisme ou de la personne concernée;
    - le montant attribué;
    - le projet visé et le résultat.
20. Liste des crédits périmés, par programme et par élément, pour l'exercice financier 2000-2001. 61
21. La ventilation détaillée des dépenses afférentes aux transferts obtenus du gouvernement fédéral (préciser le montant reçu) en 2000-2001 dans le cadre des divers programmes à frais partagés; pour chacun de ces programmes, description sommaire du mode de subvention. 62
22. Liste du personnel en disponibilité par catégorie d'emplois (cadres, professionnels, fonctionnaires, etc...) en indiquant : 63
- le poste initial;
  - le salaire;
  - le poste actuel, s'il y a lieu;
  - la date de la mise en disponibilité.

	<u>Pages</u>
23. Liste du personnel hors structure par catégorie d'emplois (cadres, professionnels, fonctionnaires, etc...) rémunéré par le ministère qui n'occupe aucun poste dans ce ministère :	64
<ul style="list-style-type: none"> <li>➤ nom de la personne;</li> <li>➤ poste occupé;</li> <li>➤ salaire;</li> <li>➤ assignation initiale;</li> <li>➤ date de l'assignation hors structure;</li> <li>➤ date de la fin de l'assignation, s'il y a lieu.</li> </ul>	
24. La liste du personnel rémunéré par le ministère et affecté à des organismes parapublics non gouvernementaux et autres :	65
<ul style="list-style-type: none"> <li>➤ assignation initiale;</li> <li>➤ assignation actuelle;</li> <li>➤ salaire;</li> <li>➤ période.</li> </ul>	
25. La liste du personnel rémunéré par des organismes parapublics non gouvernementaux et autres et affecté au ministère :	66
<ul style="list-style-type: none"> <li>➤ assignation initiale;</li> <li>➤ assignation actuelle;</li> <li>➤ salaire;</li> <li>➤ période.</li> </ul>	
26. Liste du personnel par catégorie d'emplois (cadres, professionnels, fonctionnaires) qui reçoit une double rémunération, soit celle rattachée à leur fonction et un revenu d'un régime de retraite du secteur public, parapublic ou des réseaux de la santé et de l'éducation, soit les commissions scolaires, les cégeps, les établissements universitaires, les régies régionales de la santé et les établissements hospitaliers, en indiquant :	67
<ul style="list-style-type: none"> <li>➤ le salaire de la personne;</li> <li>➤ le montant reçu du régime de retraite.</li> </ul>	
27. Pour chacun des ministères ou organismes publics et parapublics, la liste détaillée du matériel informatique (année d'acquisition, modèle et la somme dépensée).	68 à 71
28. Pour chacun des ministères ou organismes publics et parapublics, le nombre d'ETC alloués au projet GIREs ainsi que le total des dépenses encourues et prévues pour ce même projet.	72

29. Pour chacun des ministères ou organismes publics et parapublics, quel est l'impact prévu de l'implantation du projet GIRES sur le nombre d'emplois, une fois le projet complété.	73
30. Pour chacun des ministères ou organismes publics et parapublics, quelles seront les applications de GIRES.	74
31. Évolution de la masse salariale de chaque cabinet ministériel depuis 1994-1995 jusqu'à aujourd'hui.	75
32. Liste de tous les abonnements du ministère et le coût :	76
<ul style="list-style-type: none"> <li>➤ livres;</li> <li>➤ journaux;</li> <li>➤ magazines;</li> <li>➤ bulletins électroniques et/ou papier;</li> <li>➤ clubs privés ou autres;</li> <li>➤ billets de saison;</li> <li>➤ etc.</li> </ul>	
33. Pour chaque site Internet (incluant ceux des événements ponctuels), et ce, depuis l'existence du site :	77
<ul style="list-style-type: none"> <li>➤ le processus utilisé pour la conception;</li> <li>➤ le nom de la firme ou des personnes qui ont conçu le site;</li> <li>➤ les coûts de construction du site;</li> <li>➤ le coût de l'entretien et de la mise à jour;</li> <li>➤ qui est responsable du contenu sur le site;</li> <li>➤ qui est autorisé à faire des modifications sur le site;</li> <li>➤ quelle est la fréquence moyenne de mise à jour;</li> <li>➤ le nombre de visiteurs (hits) par mois;</li> <li>➤ combien de fois le site a-t-il été refait ? Quel a été le coût ? Quels sont les critères qui ont justifié les changements ?</li> </ul>	
34. Quels sont les programmes spécifiques qui sont offerts aux jeunes (15-35 ans), le nombre de participants ainsi que le coût de la mesure, du service ou du programme ?	78
35. Pour chacun des ministères ou organismes publics et parapublics, lors de missions à l'étranger :	79
<ul style="list-style-type: none"> <li>➤ la liste des ententes signées et/ou annoncées;</li> <li>➤ les détails de ces ententes;</li> <li>➤ les résultats obtenus à ce jour.</li> </ul>	

**ÉTUDE DES CRÉDITS 2001-2002**  
**DEMANDE DE RENSEIGNEMENTS PARTICULIERS**  
**DE L'OPPOSITION OFFICIELLE**

RÉGIE DE L'ASSURANCE MALADIE DU QUÉBEC

TABLE DES MATIÈRES

	<u>Pages</u>
93. Dépenses effectuées au 31 mars 2001, pour l'implantation d'une carte à puce, études réalisées, employés affectés, incluant les salaires et, s'il y a lieu, les employés contractuels engagés à cette fin.	81
94. Liste des services médicaux assurés et non assurés, du 31 mars 2000 au 31 mars 2001.	82
95. Liste des cliniques et laboratoires privés remboursés par la RAMQ au 31 mars 2001, par régions, avec le nom et l'adresse de chacun.	95 à 99
96. Ventilation du budget du programme d'assurance médicaments pour les personnes vivant de l'assistance emploi, au 31 mars 2001. Coût total de la franchise et de la coassurance. Indiquer la comparaison au 31 mars 2000.	100
97. Ventilation du budget du programme d'assurance médicaments pour les personnes âgées, au 31 mars 2001, comparaison avec la situation au 31 mars 2000. Indiquer le coût pour la prime, la franchise et la coassurance.	101
98. Négociations en cours avec la Fédération des médecins omnipraticiens du Québec (FMOQ) du 31 mars 2000 au 31 mars 2001 en référence à des modifications des modes de rémunération et fournir l'objet et l'état des discussions.	102
99. Pour la rémunération des médecins omnipraticiens, indiquer :	103
a) le budget total prévu pour 2000-2001 et indiquer la comparaison 1999-2000;	
b) la ventilation des dépassements estimés pour l'année 2000-2001.	

	<u>Pages</u>
100. Pour la rémunération des médecins spécialistes, indiquer :	104
a) le budget total prévu pour 2000-2001 et indiquer la comparaison 1999-2000;	
b) la ventilation des dépassements estimés pour l'année 2000-2001.	
101. Compressions réelles imposées à la Régie de l'assurance maladie du Québec au 31 mars 2000 et prévisions budgétaires pour l'année 2001-2002.	105 – 106
102. Nombre de médecins actifs en CLSC, CH et CHSLD, au 31 mars 2001. Prévisions pour l'année 2001-2002 et comparaison avec le 31 mars 2000.	107
103. Nombre d'appels par jour depuis l'instauration de l'assurance médicaments, nombre de plaintes, nombre de demandes d'information, nombre d'inscriptions.	108 à 110.
104. Nombre de maisons d'hébergement pour femmes victimes de violence conjugales et budget alloué pour les années 1994-1995, 1995-1996, 1996-1997, 1997-1998, 1998-1999, 1999-2000, 2000-2001 et prévisions pour 2001-2002.	111
105. Ventilation du financement des centres d'aide et de lutte contre les agressions à caractère sexuel (CALACS) pour les années 1994-1995, 1995-1996, 1996-1997, 1997-1998, 1998-1999, 1999-2000, 2000-2001 et prévisions pour 2001-2002.	112
106. Ventilation du financement des centres de femmes les années 1994-1995, 1995-1996, 1996-1997, 1997-1998, 1998-1999, 1999-2000, 2000-2001 et prévisions pour 2001-2002.	113
107. Ventilation des budgets accordés pour mesurer et diminuer les coûts sociaux causés par les jeux de hasard depuis 1997.	114

**RÉGIE DE L'ASSURANCE MALADIE  
DU QUÉBEC**

**ÉTUDE DES CRÉDITS 2001-2002**

**DEMANDE DE  
RENSEIGNEMENTS GÉNÉRAUX**

---

**ÉTUDE DES CRÉDITS 2001-2002**

**RÉGIE DE L'ASSURANCE MALADIE DU QUÉBEC**

- Réponses aux questions générales -

---

**QUESTION NO 1**

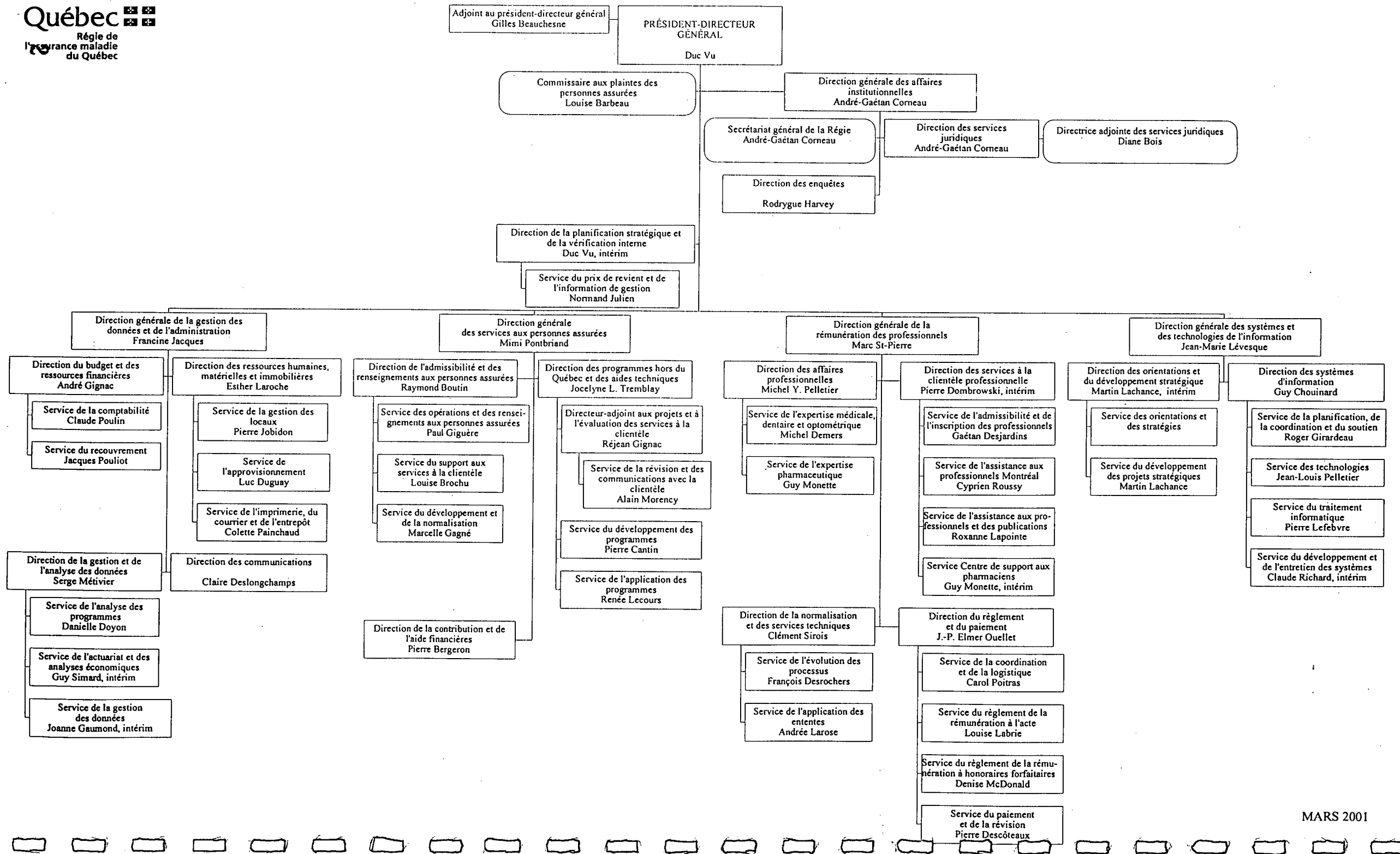
Organigramme du ministère ou de l'organisme en indiquant pour chaque poste le nom et le titre du titulaire ainsi que le numéro de téléphone.

---

**RÉPONSE NO 1**

L'organigramme 2000-2001 de la Régie a été mis à jour au 31 mars 2001. Voir document ci-joint.





---

## ÉTUDE DES CRÉDITS 2001-2002

### RÉGIE DE L'ASSURANCE MALADIE DU QUÉBEC

- Réponses aux questions générales -

---

#### QUESTION NO 2

Liste de toutes les publications du ministère ou de l'organisme (incluant les publications régulières, particulières ou occasionnelles) :

- tirage;
- coût;
- distribution;
- imprimeur.

---

#### RÉPONSE NO 2

Voir tableau ci-joint.

# RÉGIE DE L'ASSURANCE MALADIE DU QUÉBEC

Liste des publications régulières, particulières et occasionnelles

Avril 2000 à mars 2001

<u>Publication *</u>	<u>Tirage</u>	<u>Coût <sup>(1)</sup></u>	<u>Distribution</u>	<u>Imprimeur</u>
Manuel des omnipraticiens (Maj 43, Brochures 1 et 3, Amendements 69 et 70, Annexe XII)	45 885 u.	98 250 \$	42 900 u.	Imprimeries J. Clermont LeRoy-Audy Vitray JB Deschamps
Manuel des spécialistes (Brochures 3 et 5 et réimpression)	33 000	38 280	28 730	Imprimeries Le Renouveau J. Clermont LeRoy-Audy Reliure Rive- Sud Mono Lino
Manuel des optométristes (Maj 23)	1 650	3 120	1 400	Imprimeries Mono Lino Le Renouveau
Manuel des pharmaciens (Réimpression)	300	2 430	300	Imprimeries Mono Lino Reliure Rive- Sud
Manuel et Listes des orthèses- prothèses (Maj 30, Listes 19, et réimpression)	1 975	9 390	1 300	Imprimeries Reliure Rive- Sud Mono Lino
Manuel des aides auditives (Réimpression)	200	1 650	200	Imprimerie Reliure Rive- Sud
Manuel des spécialistes en chirurgie buccale et maxillo- faciale (Maj 17)	360	2 100	260	Imprimeries Le Renouveau Mono Lino
Manuel de facturation informatisée (Maj 5)	160	800	160	Imprimerie Mono Lino
Listes de médicaments (8 <sup>e</sup> , 9 <sup>e</sup> éditions et 2 mises à jour (incluant Gazette officielle et internet)	49 950	252 750	44 400	Imprimeries Interglobe Le Renouveau Logidec Mono-Lino Vitray Charactera Éditeur officiel du Qué. (Gazette)

# RÉGIE DE L'ASSURANCE MALADIE DU QUÉBEC

Liste des publications régulières, particulières et occasionnelles

Avril 2000 à mars 2001

<u>Publication</u> (suite) *	<u>Tirage</u>	<u>Coût</u> <sup>(1)</sup>	<u>Distribution</u>	<u>Imprimeur</u>
Statistiques annuelles 1999	700 u.	15 425 \$	355 u.	Imprimerie Vitray
Rapport annuel 2000-2001	1 000	14 700	660	Imprimerie Vitray
<u>Dépliants:</u>				
- Régime d'assurance maladie	40 000	3 050	24 380	Imprimeries Le Renouveau Vitray
- Contribution financière adultes hébergés	13 000	680	11 600	Imprimerie La Renaissance
- Services médicaux	30 000	2 150	10 900	Imprimerie Vitray
- Services hors-Québec	60 000	3 925	40 790	Imprimerie Le Renouveau
- Services dentaires	30 000	2 300	18 335	Imprimeries Renaissance Vitray
- Prothèses mammaires	15 000	1 150	7 425	Imprimerie Vitray
- Aides auditives	15 000	1 580	6 130	Imprimerie Vitray
- Brochure fauteuils roulants	14 000	4 800	10 350	Imprimerie Vitray
- Assurance médicaments	700 000	16 800	537 525	Imprimeries Le Renouveau Vitray
- Cotisation au régime d'assurance médicaments	350 000	12 625	238 140	Imprimerie Le Renouveau
- Liste des points d'authentification	1 425 850	28 045	<sup>(2)</sup>	Imprimerie Le Laurentien
- Papillon : La carte est votre clé personnelle	2 000 000	15 000	<sup>(2)</sup>	Imprimerie Vitray

Notes:

<sup>(1)</sup> Les coûts indiqués incluent les frais de composition, de photogravure et d'impression.

<sup>(2)</sup> Ces documents sont transmis avec l'avis de renouvellement ou la carte d'assurance maladie (environ deux millions d'envois par année).

---

## ÉTUDE DES CRÉDITS 2001-2002

### RÉGIE DE L'ASSURANCE MALADIE DU QUÉBEC

- Réponses aux questions générales -

---

#### QUESTION NO 3

Liste des voyages hors Québec depuis le 1<sup>er</sup> avril 2000 :

- endroit et dates du départ et du retour;
- but du voyage;
- personnes rencontrées;
- coût;
- noms des ministres, députés, personnel de cabinet et fonctionnaires concernés (avec leur titre) et autres participants (avec leur titre);
- pour les organismes, noms des dirigeants et fonctionnaires concernés;
- bilan et résultat des rencontres.

---

#### RÉPONSE NO 3

Voir tableau ci-joint.

# RÉGIE DE L'ASSURANCE MALADIE DU QUÉBEC

Liste des voyages à l'extérieur du Québec

AVRIL 2000 A MARS 2001

Destination	Date	But	Coûts
Washington	31/03 au 3/04/00	Représenter la RAMQ au congrès annuel 2000 "Computerworld smithsonian collection"; 1 employé : Pierre Fortier	1 390
Paris	4 au 13/04/00	Mission institutionnelle en vue de la signature d'une entente administrative de collaboration avec la caisse d'assurance maladie des travailleurs salariés de France; 2 employés : Sien Khuong et Duc Vu	7 495
Dallas	8 au 16/04/00	Conférence HIMSS (Health care Information and Management System Society); 2 employés : Michelle Quintal et Hugues Beaudoin	3 590
San Diego	11 au 16/04/00	Formation "Teradata base"; 3 employés : Lucie Bouchard, Sophie Maheux et P.-A. Despatis	4 340
Casablanca	13 au 20/04/00	Rencontre exploratoire pour la conclusion d'entente de collaboration à la gestion et à la régulation des régimes d'assurance maladie; 1 employé : André Vézina	1 540
Atlanta	13 au 20/05/00	Formation 14th annual Vanguard Enterprise Security Expo 2000; 2 employés : Jacques Blouin et Serge Sylvestre	4 405
Ottawa	19 au 21/06/00	Comité de coordination de la facturation réciproque (CCFR); 2 employés : Céline Jubinville et Pierre Cantin	2 475
Barcelone	18 au 31/08/00	Congrès international en pharmacoépidémiologie; 3 employées : Danielle Doyon, Louise Barnard et Nancy Lajeunesse	6 345
Charlottetown	6 au 10/09/00	Rencontre des Directeurs médicaux des organismes provinciaux; 1 employé : Michel Y. Pelletier	1 190
Victoria (B.C)	12 au 17/09/00	Conférence "Medical Audit 2000"; 1 employé : Michel Demers	2 130
Rome (Italie)	22 au 24/09/00	Participation à une rencontre du G-8 sur les cartes santé à microprocesseur; 1 employé : Denis Morency	3 650
Orlando (USA)	23 au 28/09/00	Colloque "NCR Partners group 2000"; 5 employés : Francine Jacques, André Vézina, Guy Chouinard, Claude Lachance et Guy Deschênes	5 900

**RÉGIE DE L'ASSURANCE MALADIE DU QUÉBEC**  
**Liste des voyages à l'extérieur du Québec**  
**AVRIL 2000 A MARS 2001**

Destination	Date	But	Coûts
Anaheim	2 au 6/10/00	Conférence "Enterprise 2000 Cognos User"; 1 employée : Anne-Marie Carpentier	2 100
Winnipeg	4 au 7/11/00	Groupe de travail Fédéral/Provincial sur l'admissibilité et la transférabilité de l'assurance hospitalisation et de l'assurance médicale du Canada; 1 employée : Pauline Clough	925
Toronto	6 et 7/11/00	Approbation d'impression de Carte d'assurance maladie; 1 employée : Yolande Chatillon	1 240
Boston	11 au 15/11/00	Conférence annuelle "American public health association"; 1 employé : Michel Y. Pelletier	1 670
France	18 au 23/11/00	Consortium Netlink – Réunion du G-8; 1 employé : Laval Côté	1 080
Ottawa	29/11/00	Rencontre avec des représentants de l'Hôpital Général d'Ottawa; 1 employé : Rodrygue Harvey	695
Ottawa	28/11 au 1/12/00	Réunions Régie régionale de l'Outaouais et Hôpital Général d'Ottawa et au sujet de la facturation réciproque (CCFR); 2 employées : Jocelyne L.Tremblay et Céline Jubinville	2 060
San Diego	11 au 15/12/00	Formation "Teradata database administration"; 1 employé : Hakim Chambaz	1 220
Ottawa	11 au 16/03/01	Réunion des membres du comité de coordination de la facturation réciproque (CCFR); 2 employés : Jocelyne L.Tremblay et Céline Jubinville	1 450
Toronto	15 au 17/03/01	Rencontre des Directeurs médicaux des organismes provinciaux; 1 employé : Michel Y. Pelletier	945
Ottawa	28/03 au 1/04/01	Participation atelier d'information "Improving breast cancer staging information in Canada, from patient chart to breast cancer control"; 1 employée : Julie Boutin	-

---

## ÉTUDE DES CRÉDITS 2001-2002

### RÉGIE DE L'ASSURANCE MALADIE DU QUÉBEC

- Réponses aux questions générales -

---

#### QUESTION NO 4

Liste des dépenses en publicité (incluant sur Internet) et des articles promotionnels :

- les sommes dépensées pour l'exercice financier 2000-2001 et les prévisions pour 2001-2002;
- la ventilation des dépenses par type de média;
- les noms des fournisseurs;
- le but visé par chaque dépense.

---

#### RÉPONSE NO 4

Voir tableau ci-joint.



## RÉGIE DE L'ASSURANCE MALADIE DU QUÉBEC

Dépenses de publicité  
Avril 2000 à mars 2001

Firme	Montant (\$)	Type de média	Objet
Groupe Promexpo inc.	3 200	Exposition	Location de kiosque : Salon Tourisme - voyages 2000 à Montréal
Carrefour de l'emploi	760	Exposition	Location de kiosque : Carrefour de l'emploi à Québec
Expo Stand	1 200	Exposition	Location de kiosque : Salon des Aînés de la Mauricie à Trois-Rivières
Fédération de l'âge d'Or du Québec	1 315	Exposition	Location de kiosque : Congrès annuel FADOQ 2000 à Québec
Association des CLSC et des CHSLD du Québec	1 300	Exposition	Location de kiosque : Congrès Association CLSC-CHSLD à Montréal
Association des Médecins de langue française du Canada	5 000	Exposition	Location de kiosque : Commandite 72 <sup>ième</sup> Congrès-Exposition AMLFC à Montréal - volet scientifique.
Exposition MT Inc.	1 810	Exposition	Location de kiosque : 72 <sup>ième</sup> Congrès de l'AMLFC 2000 à Montréal
Jeux et Salon des aînés	950	Exposition	Location de kiosque : Jeux et Salon des aînés à Alma
Promotions Saro Inc.	5 780	Exposition	Location de kiosque : Salon Maternité-Paternité, Salon des Aînés de Québec
Louise Benoît Communications Inc.	3 200	Exposition	Location de kiosque : Salon Maternité, Paternité, Enfants à Montréal
Publications du Québec	2 800	Exposition	Location de kiosque : Salon Info-services de Baie-Comeau
Publications du Québec	2 800	Exposition	Location de kiosque : Salon Info-services 2000 à Drummondville
Publications du Québec	3 715	Exposition	Location de kiosque : Congrès international des infirmières et infirmiers Mtl
Publications du Québec	1 035	Exposition	Location de kiosque : Salon Informatique Santé à Laval
Publications du Québec	8 810	Exposition	Montage, démontage et transport d'équipement pour différents salons
Revue Vie ouvrière inc.	1 250	Revue	Publicité dans la Revue Vie ouvrière
Consortium Maximag inc.	4 300	Magazine	Publicité dans le magazine Virage
Oxygène Communication et Marketing	2 700	Guide	Publicité dans le Guide des 55 ans ou plus
Magazine Autrement dit	5 735	Magazine	Publicité dans le magazine Autrement dit

RÉGIE DE L'ASSURANCE MALADIE DU QUÉBEC

Dépenses de publicité

Avril 2000 à mars 2001

Firme	Montant (\$)	Type de média	Objet
Association des employées et employés du gouvernement du Québec	1 385	Journal	Publicité dans le journal AEGQ
Médipac Communications	1 805	Revue	Publicité dans la Revue Nouvelles CSA
Protégez-vous	5 000	Magazine	Publicité dans le magazine Protégez-vous
Consultants C.G.E.I.	5 840	Revue	Publicité dans la Revue Touring, 2000
Groupe Polygone Éditeurs inc.	2 000	Magazine	Publicité dans Almanach du peuple 2001
Publications du Québec	2 465	Revue	Publicité dans la revue Actualité médicale

2001-2002: Un budget de l'ordre de 70 000\$ sera consacré à ce type de dépenses.

---

## ÉTUDE DES CRÉDITS 2001-2002

### RÉGIE DE L'ASSURANCE MALADIE DU QUÉBEC

- Réponses aux questions générales -

---

#### QUESTION NO 5

Liste des sondages et groupes de discussions effectués durant l'exercice financier 2000-2001 à la demande des ministères, organismes, sociétés, régies et commissions qui s'y rattachent :

- liste et coût;
- copie des soumissions;
- copie du questionnaire et du résultat;
- firme ayant obtenu le contrat.

---

#### RÉPONSE NO 5

Il n'y a eu aucun sondage ni groupe de discussion en 2000-2001.

---

## ÉTUDE DES CRÉDITS 2001-2002

### RÉGIE DE L'ASSURANCE MALADIE DU QUÉBEC

- Réponses aux questions générales -

---

#### QUESTION NO 6

Liste des études commandées à l'extérieur et à l'intérieur durant l'exercice financier 2000-2001 à la demande du ministère ou de l'organisme :

- liste et coût;
- copie des soumissions;
- copie des études;
- firme ou individu ayant obtenu le mandat.

---

#### RÉPONSE NO 6

<u>Sujet *</u>	<u>Coût</u>	<u>Firme</u>
Étude sur l'efficacité d'un système de ventilation en utilisant un gaz traceur.	1 800 \$	Airmax Environnement inc.
Mise à jour, selon les critères de la SIQ, d'une étude conceptuelle en ventilation et climatisation de l'immeuble du siège social.	2 100	Groupe Techniconfort inc.
Étude d'impact économique pour le Québec du projet d'implantation de la carte d'accès santé.	2 950	Institut de la statistique du Québec
Étude sur le système de ventilation central de l'immeuble du siège social pour en augmenter le rendement (capacité nominale).	5 000	CIB Groupe Conseil inc.
Étude sur les possibilités d'impression de travaux sur les presses actuelles de la Régie.	8 580	CGI inc.
Étude de consommation sur les services hospitaliers pan-canadiens	9 500	Gestion Serv GL
Étude comparative de la facturation réciproque entre les provinces en regard des services hospitaliers	4 325	Gestion Serv GL

\* Une copie de chaque soumission et étude sera fournie sur demande.

---

---

## ÉTUDE DES CRÉDITS 2001-2002

### RÉGIE DE L'ASSURANCE MALADIE DU QUÉBEC

- Réponses aux questions générales -

---

#### QUESTION NO 7

Liste des contrats, quel que soit le montant, attribués en 2000-2001 spécifiquement à des professionnels ou à des firmes de communication, de recherche ou de relations publiques en indiquant :

- le nom du professionnel ou de la firme;
- le mandat et le résultat du contrat (rapport ou document final);
- la durée du contrat;
- le coût du contrat;
- le mode d'octroi du contrat (soumission publique, sur invitation ou contrat négocié);
- dans le cas d'octroi par soumission, fournir le nom des soumissionnaires et le montant des soumissions.

---

#### RÉPONSE NO 7

L'information est déjà incluse dans un document joint. Voir réponse à la question numéro 8. Il n'y a eu aucun contrat attribué pour les relations publiques en 2000-2001.

---

## ÉTUDE DES CRÉDITS 2001-2002

### RÉGIE DE L'ASSURANCE MALADIE DU QUÉBEC

- Réponses aux questions générales -

---

#### QUESTION NO 8

Liste des contrats de moins de 25 000 \$ octroyés par le ministère ou l'organisme en 2000-2001 en indiquant :

- le nom du professionnel ou de la firme;
- le mandat et le résultat (rapport ou document final);
- le coût;
- le mode d'octroi du contrat (soumission publique, sur invitation ou contrat négocié);
- dans le cas d'octroi par soumission, fournir le nom des soumissionnaires et le montant des soumissions.

---

#### RÉPONSE NO 8

Voir tableau ci-joint.

## RÉGIE DE L'ASSURANCE-MALADIE DU QUÉBEC

Liste des contrats de moins de 25 000 \$

Avril 2000 à mars 2001

NOM DU PROFESSIONNEL OU DE LA FIRME	MANDAT ET RESULTAT	CÔÛT DU CONTRAT	MODE D'OCTROI	SOUMISSION	
				NOM	MONTANT
Airmax Environnement inc.	Réalisation d'une étude sur l'efficacité d'un système de ventilation au deuxième étage en utilisant un gaz traceur.	1 835	N/A		
Alliance Management Groupe Conseil	Soutien à l'élaboration du plan stratégique de la RAMQ	5 200	*N/A		
Alliance Management Groupe Conseil	Validation de documentation de référence et animation d'une session de travail du groupe de travail dans le cadre du soutien à l'élaboration du plan stratégique de la RAMQ.	1 950	N/A		
André Roy	Préparation d'une procédure et de la documentation pertinente du processus de production et de publication de la liste de médicaments sous diverses formes.	5 000	N/A		
André Roy, Architecte	Réalisation du volet architecture du mandat visant la mise en conformité aux règlements municipaux de l'accès au stationnement.	1 245	N/A		
André Roy, Architecte	Production des plans et devis d'architecture et de structure pour un abri permanent recouvrant l'accès au stationnement intérieur ainsi que les services durant la construction.	2 400	N/A		
André Roy, Architecte	Préparation d'un bilan de l'état physique des éléments constituant le bâtiment abritant le siège social de la RAMQ au 1125, chemin St-Louis.	23 500	N/A		

# RÉGIE DE L'ASSURANCE-MALADIE DU QUÉBEC

Liste des contrats de moins de 25 000 \$

Avril 2000 à mars 2001

NOM DU PROFESSIONNEL OU DE LA FIRME	MANDAT ET RÉSULTAT	COÛT DU CONTRAT	MODE D'OCTROI	SOUMISSION	
				NOM	MONTANT
André Roy, Architecte	Préparation des plans et devis d'architecture et de surveillance pour la construction d'une cloison résistante au feu entre le stationnement intérieur et le service du courrier et de l'imprimerie.	3 000	N/A		
AST inc.	Services de secrétariat pour deux rencontres au secteur du contentieux	2 980	*N/A		
Audio Sténo Transcript	Services de secrétariat pour une rencontre au secteur du contentieux	1 025	*N/A		
Audiothèque inc.	Service de mise en production de versions vocales de dépliants sur le système de réponse vocale de la Régie.	1 360	*N/A		
Bélanger André et Associés, C.A.	Services professionnels requis par le secteur du contentieux dans deux dossiers.	3 080	*N/A		
Bell Canada	Mise à niveau du module d'encryptage du système CIP (de 16 à 32 bits pour VB6).	15 000	N/A		
CGI inc.	Étude reliée à l'impression des travaux sur les presses au service de l'imprimerie, du courrier et de l'entrepôt.	8 580	Offre permanente Régie		
CGI inc.	Support professionnel dans le cadre du projet "optimisation de l'espace et déménagement de l'entrepôt" (demande d'intervention SG-01).	8 580	Offre permanente Régie		



## RÉGIE DE L'ASSURANCE-MALADIE DU QUÉBEC

Liste des contrats de moins de 25 000 \$

Avril 2000 à mars 2001

NOM DU PROFESSIONNEL OU DE LA FIRME	MANDAT ET RÉSULTAT	CÔÛT DU CONTRAT	MODE D'OCTROI	SOUSSION	
				NOM	MONTANT
CGI inc.	Support professionnel à l'organisation d'un projet-type (demande d'intervention SG-02).	8 580	Offre permanente Régie		
CIB Groupe Conseil inc.	Estimation des coûts pour relocaliser certains équipements incluant la production de rapports et relevés des installations électromécaniques.	2 850	N/A		
CIB Groupe Conseil inc.	Préparation d'un plan directeur immobilier pour les installations électromécaniques de l'édifice du siège social de la Régie.	24 500	N/A		
CIB Groupe Conseil inc.	Étude sur le système de ventilation central de l'édifice (système 31) pour en augmenter le rendement afin d'atteindre sa capacité nominale.	4 000	N/A		
CIB Groupe Conseil inc.	Frais d'ingénierie pour préparation des plans et en électricité et en mécanique et pour la surveillance en vue de la construction d'une cloison résistante au feu à l'imprimerie.	2 900	N/A		
CIB Groupe Conseil inc.	Expertises diverses, relevés et ajustements de systèmes électromécaniques	8 485	N/A		
CIO (Les Conseillers Info-Orienté)	Services professionnels pour l'implantation du logiciel Virtuo (migration de la version 2.1 à 2.2).	4 000	N/A		
Clément, Davignon, avocats	Services professionnels pour des dossiers juridiques (3 rencontres)	1 005	*N/A		

# RÉGIE DE L'ASSURANCE-MALADIE DU QUÉBEC

Liste des contrats de moins de 25 000 \$

Avril 2000 à mars 2001

NOM DU PROFESSIONNEL OU DE LA FIRME	MANDAT ET RESULTAT	COÛT DU CONTRAT	MODE D'OCTROI	SOUMISSION	
				NOM	MONTANT
Cognicase	Services professionnels de support pour aider à élaborer et documenter les processus de planification et de suivi des investissements en technologie de l'information (demande d'intervention AG-01)..	18 200	Offre permanente Régie		
Cognicase	Services professionnels de support pour aider à installer et configurer des outils de contrôle pour les zones d'accès sécurisé aux fichiers d'information - DMZ. (demande d'intervention AG-02).	9 100	Offre permanente Régie		
Cognicase	Services professionnels de support pour aider à préparer un guide corporatif pour l'évaluation et le suivi du maintien des niveaux de services et l'évolution des applications internes (demande d'intervention AG-05).	18 200	Offre permanente Régie		
Cognicase	Services professionnels de support pour aider à réaliser une analyse des processus administratifs concernant les documents officiels (demande d'intervention AG-04).	18 200	Offre permanente Régie		
Cognicase	Services professionnels de support pour aider à analyser les processus de révision et de traitement des plaintes (demande d'intervention AG-08).	18 200	Offre permanente Régie		
Compaq Canada inc.	Installation des disques basés sur la technologie San Compaq : volets matériel et logiciel.	3 750	N/A		
Consultation Écogestion enr.	Révision de trois copies d'une étude de cas sur la gestion stratégique et correction de 33 copies de l'étude de cas sur l'analyse des enjeux stratégiques d'une situation.	1 800	N/A		

## RÉGIE DE L'ASSURANCE-MALADIE DU QUÉBEC

Liste des contrats de moins de 25 000 \$

Avril 2000 à mars 2001

NOM DU PROFESSIONNEL OU DE LA FIRME	MANDAT ET RÉSULTAT	COUT DU CONTRAT	MODE D'OCTROI	SOUSSION	
				NOM	MONTANT
Côté, Chabot, Morel, Architectes	Services professionnels concernant le programme des besoins immobiliers (SIQ) entrepôt RAMQ.	9 775	N/A		
Daniel Massé, s.o.	Secrétariat (prise et transcription des notes sténographiques) pour le secteur du contentieux (6 rencontres)	3 680	*N/A		
Dao-Hoang, Thanh Hoa	Services d'interprète pour délégation vietnamienne.	1 250	N/A		
Donald Michelin Me	Services professionnels pour le contentieux	9 215	*N/A		
Duranceau Louise Dr	Expertise professionnelle, dossiers juridiques (2)	3 000	*N/A		
Durand Jean-Yves Me	Services d'arbitrage, dossier juridique	1 620	*N/A		
École nationale d'administration publique	Appréciation par simulation (APS).	6 000	N/A		
En Marge Design	Services de support pour différents dossiers reliés à l'aménagement des locaux de la Régie.	8 000	N/A		
Éric Tremblay	Services professionnels en recherche et conseil en pharmacie	7 500	N/A		
Évaluation / Personnel / Sélection / International	Services de révision de tests d'analyse technique et professionnelle dans le domaine de la gestion des ressources humaines.	9 205	N/A		
Faust André-R. Dr	Services professionnels d'expertise pour le secteur du contentieux	2 025	*N/A		

# RÉGIE DE L'ASSURANCE-MALADIE DU QUÉBEC

Liste des contrats de moins de 25 000 \$

Avril 2000 à mars 2001

NOM DU PROFESSIONNEL OU DE LA FIRME	MANDAT ET RÉSULTAT	COUT DU CONTRAT	MODE D'OCTROI	SOUMISSION	
				NOM	MONTANT
François Roby	Services professionnels en matière de gestion de risques et d'assurances.	1 200	N/A		
Gagnon, Letellier, Cyr, Architectes	Expertise au sujet d'un problème d'infiltration d'eau au 8 <sup>ième</sup> étage de l'immeuble du siège social.	4 000	N/A		
Gartner Group Canada	Rapports concernant : <ul style="list-style-type: none"> <li>La technologie des cartes à puces et à microprocesseur</li> <li>La sécurité, échanges et ICP</li> <li>La technologie des cartes à puces et le domaine de la santé</li> </ul>	20 000	Sans appel d'offres Expertise neutre unique		
Genecor inc.	Services de surveillance des travaux de nettoyage des conduits de ventilation.	1 720	N/A		
Geneviève Gagné	Services de correction d'examens d'habileté à rédiger en français.	6 900	N/A		
Gespro Technologies	Banque d'heures de services professionnels d'une ressource spécialisée en réseautique.	10 000	N/A		
Gestion Serv GL	Réalisation d'études de consommation sur les services pan-canadien et fournir un avis spécialisé en regard des contrôles à instaurer dans la refonte du système de facturation réciproque.	9 500	N/A		
Gestion Serv GL	Services professionnels pour réaliser une étude comparative entre les provinces.	4 325	N/A		

## RÉGIE DE L'ASSURANCE-MALADIE DU QUÉBEC

Liste des contrats de moins de 25 000 \$

Avril 2000 à mars 2001

NOM DU PROFESSIONNEL OU DE LA FIRME	MANDAT ET RESULTAT	COUT DU CONTRAT	MODE D'OCTROI	SOUMISSION	
				NOM	MONTANT
Grondin, Poudrier, Bernier Avocats	Services professionnels pour le dossier M. Lebel et Tro-Chânes inc. et une Expertise – stationnement RAMQ, RAMQ c. Tro-Chânes (1992) inc. Et al.	21 085	*N/A		
Grondin, Poudrier, Bernier Avocats	Honoraires des experts Investigations techniques de Québec Ltée concernant des travaux exécutés pour les mois de septembre à octobre 2000.	11 900	*N/A		
Grondin, Poudrier, Bernier Avocats	Services professionnels dans le dossier Tro-Chânes inc.	5 840	*N/A		
Groupe Conseil DMR Inc.	Services professionnels de support pour aider à effectuer le travail d'analyse requis pour la livraison 5 du dossier de la rémunération mixte (demande d'intervention RT-08).	22 610	Offre permanente Régie		
Groupe Conseil DMR Inc.	Services professionnels de support pour aider à finaliser la conversion des publications en format framemaker et harmoniser des styles existants (demande d'intervention RT-09).	12 920	Offre permanente Régie		
Groupe Conseil DMR Inc.	Services professionnels pour une intervention dans le domaine de la réalisation technique (analyste technologique) visant l'évolution, l'intégration, le déploiement et le support de logiciels (demande d'intervention RT-10).	12 920	Offre permanente Régie		

# RÉGIE DE L'ASSURANCE-MALADIE DU QUÉBEC

Liste des contrats de moins de 25 000 \$

Avril 2000 à mars 2001

NOM DU PROFESSIONNEL OU DE LA FIRME	MANDAT ET RESULTAT	CÔÛT DU CONTRAT	MODE D'OCTROI	SOUMISSION	
				NOM	MONTANT
Groupe Conseil DMR Inc.	Services professionnels de support pour aider à réaliser la finition des publications existantes des professionnels (sauf la liste des médicaments) en format framemaker, suite à l'opération de conversion massive déjà complétée par DMR.	9 995	N/A		
Groupe Conseil DMR Inc.	Services professionnels pour mandat de révision de l'organisation du travail.	10 000	N/A		
Groupe Conseil DMR Inc.	Services professionnels afin de fournir une assistance à la direction de la contribution et de l'aide financière (planification opérationnelle).	24 900	N/A		
Groupe Conseil DMR Inc.	Services professionnels de formation : Introduction au processus de livraison et piloter la livraison d'un système.	19 250	N/A		
Groupe Conseil G.B.S. Inc.	Ressource professionnelle pour participer au projet "carte d'accès santé". Période : 01-03-12 au 01-06-01	24 900	N/A		
Groupe Conseil Intégrim inc.	Services professionnels de support pour aider à la mise en place du logiciel Ascent capture 4.	1 000	N/A		
Haas Claude	Services professionnels pour le secteur du contentieux	3 060	*N/A		

## RÉGIE DE L'ASSURANCE-MALADIE DU QUÉBEC

Liste des contrats de moins de 25 000 \$

Avril 2000 à mars 2001

NOM DU PROFESSIONNEL OU DE LA FIRME	MANDAT ET RÉSULTAT	COUT DU CONTRAT	MODE D'OCTROI	SOUSSION	
				NOM	MONTANT
Info Support	Services professionnels pour assurer la maintenance des produits "GEAC". Les biens livrables sont : ▪ Support et entretien des progiciels "GEAC"; ▪ Support téléphonique et par Internet; ▪ Développement et amélioration des opérations pour les progiciels "GEAC".	22 080	N/A		
Informatique DLD inc.	Services professionnels pour le développement d'un interface d'arrimage du système de carte santé à microprocesseur en pharmacie.	10 000	N/A		
Institut de la statistique du Québec	Étude d'impact économique pour le Québec du projet d'implantation de la carte d'accès santé (2 simulations)	2 950	*N/A		
Jacques Jolivet, Md.	Expertise professionnelle pour dossiers au secteur du contentieux	2 980	N/A		
Jean-François Raviolatti	Services professionnels pour la révision du rapport annuel 1998-1999.	3 000	N/A		
Lacerte Daniel Dr	Expertise professionnelle et témoignage en cour pour le secteur du contentieux.	2 945	*N/A		
Lassonde Jean Dr	Services professionnels pour le secteur du contentieux.	2 750	*N/A		
Le Groupe Gesfor Poirier, Pinchin inc.	Services professionnels afin de procéder à des relevés d'amiante sur le terrain, rédiger et produire un rapport.	5 020	N/A		



# RÉGIE DE L'ASSURANCE-MALADIE DU QUÉBEC

Liste des contrats de moins de 25 000 \$

Avril 2000 à mars 2001

NOM DU PROFESSIONNEL OU DE LA FIRME	MANDAT ET RESULTAT	CÔTÉ DU CONTRAT	MODE D'OCTROI	SOUMISSION	
				NOM	MONTANT
Le Groupe Techniconfort inc.	Remettre à jour l'étude conceptuelle en ventilation et climatisation, selon les critères de la SIQ.	2 100	N/A		
Les Architectes Hudon et Julien	Surveillance de travaux dans le cadre du projet "salle informatique protection écran extérieur".	1 250	N/A		
Les Entreprises 3-Soft inc.	Support technique en réseautique soit : une banque d'appels de 25 incidents chez 3-Soft afin d'aider le service des technologies à résoudre des problèmes d'ordre réseautique (serveurs d'applications, de fichiers et d'impression, passerelles, configuration des postes de travail).	6 250	N/A		
Les Entreprises A.R. Carrier inc.	Déneigement toitures : <ul style="list-style-type: none"> <li>1125, chemin Saint-Louis, Sillery</li> <li>1255, Ancienne-Cartoucherie, Québec</li> </ul>	7 300	N/A		
Les Entreprises Diane Grégoire	Révision et relecture des textes et de tableaux en vue de la publication du rapport Statistiques annuelles 1999.	2 000	N/A		
Les Entreprises Diane Grégoire	Contrat ouvert pour révision et correction de divers textes français.	4 000	N/A		
Les Systèmes ACCI	Ressource spécialisée pour service et consultation sur dossier PIX : <ul style="list-style-type: none"> <li>Participation à la définition des règles de sécurité;</li> <li>Installation et configuration des PIX Cisco;</li> <li>Assister aux tests pour s'assurer du bon fonctionnement des PIX et de la sécurité.</li> </ul>	2 500	N/A		



## RÉGIE DE L'ASSURANCE-MALADIE DU QUÉBEC

Liste des contrats de moins de 25 000 \$

Avril 2000 à mars 2001

NOM DU PROFESSIONNEL OU DE LA FIRME	MANDAT ET RESULTAT	COUT DU CONTRAT	MODE D'OCTROI	SOUSSION	
				NOM	MONTANT
Line Cassivi	Archiviste médicale – Travaux dans le cadre de la banque intégrante – CLSC Période : 2001-01-22 au 2001-06-30	4 725	N/A		
Marcotte Multimédia	Aide à la rédaction, uniformisation du style rédactionnel et réaménagement des contenus du rapport annuel 1999-2000.	3 600	N/A		
Martin-Valiquette Louise, Me	Services professionnels pour le secteur du contentieux	1 455	*N/A		
McCarthy, Tétrault en fidéicommiss	Services professionnels pour le secteur du contentieux	7 770	*N/A		
Microsoft Canada inc.	Services de consultations spécialisées Microsoft de type transfert d'expertise dans le cadre du projet "services en ligne - volet infrastructure technologique".	24 990	N/A		
Microsoft Canada inc.	Services de consultations spécialisées Microsoft de type transfert d'expertise dans le cadre du projet "services externes - support à l'équipe processus de développement".	24 990	N/A		
Monsieur Maurice Langelier	Services de formation pour de nouvelles préposées aux renseignements (sujet : entente des omnipraticiens).	5 000	N/A		
Monsieur Pierre Lord	Services de formation pour de nouvelles préposées aux renseignements (sujet : entente des spécialistes).	5 000	N/A		

# RÉGIE DE L'ASSURANCE-MALADIE DU QUÉBEC

Liste des contrats de moins de 25 000 \$

Avril 2000 à mars 2001

NOM DU PROFESSIONNEL OU DE LA FIRME	MANDAT ET RÉSULTAT	COÛT DU CONTRAT	MODE D'OCTROI	SOUMISSION	
				NOM	MONTANT
Novell Canada Ltd.	Services professionnels afin de fournir une analyse proactive d'optimisation de la sécurité dans la gestion des profils utilisateurs avec le logiciel NDS.	22 400	Sans appel d'offres Fournisseur unique Fabricant des logiciels		
Plani-Design inc.	Réaménagement au 3 <sup>ème</sup> étage du 425, de Maisonneuve à Montréal.	9 750	N/A		
Plani-Design inc.	Phase 1 : Préparation d'un devis technique pour l'acquisition de mobilier intégré incluant conception de postes-types et activités connexes.  Phase 2 : Élaboration d'un plan type d'aménagement intégré d'un étage du siège social incluant relevés et préparation du fond de plan type à l'échelle sur auto-cad.	11 000	N/A		
Proc Data S.I. inc.	Préparation de plans et devis pour un système de contrôle d'accès à l'édifice du siège social.	23 500	N/A		
Proc Data S.I. inc.	Élaboration d'un rapport d'expertise pour la recommandation d'un logiciel d'entretien planifié pour tout ce qui touche le bâtiment.	12 000	N/A		
Publications du Québec	Traduction de documents de langues étrangères au français (documents médicaux, documents d'informations, lettres, etc.).	2 135	Organisme public		
R3D Information et Technologie inc.	Participation à une analyse économique afin d'établir de nouveaux barèmes pour supporter le dossier de la nouvelle carte d'assurance maladie au volet économique.	9 995	N/A		
Régie des rentes au Québec	Services professionnels rendus dans le dossier GIREs.	1 060	Organisme public		

## RÉGIE DE L'ASSURANCE-MALADIE DU QUÉBEC

Liste des contrats de moins de 25 000 \$

Avril 2000 à mars 2001

NOM DU PROFESSIONNEL OU DE LA FIRME	MANDAT ET RÉSULTAT	CÔÛT DU CONTRAT	MODE D'OCTROI	SOUSSION	
				NOM	MONTANT
Robert Lortie	Conception et préparation d'outils pour la formation des agents de liaison et des préposés aux renseignements.	5 000	N/A		
Robert Primeau	Banque d'heures de services professionnels afin de participer, à titre de membre externe au gouvernement, à des comités de sélection pour des services professionnels. Montant utilisé : 3 345,00\$	9 900	N/A		
Samson Bélair/Deloitte & Touche	Revue de l'architecture de sécurité des connexions à l'interne et au RTSS.	10 000	N/A		
Samson Bélair/deloitte & Touche	Services professionnels requis dans le cadre du plan de veille de la sécurité de l'information.	24 500	N/A		
SEEC inc.	Programme de formation Mozwin Période : 2000-06-13 au 2000-06-15	14 650	Sans appel d'offres Fabricant du logiciel		
Services Techniques Betacom Rehspec inc.	Évaluation du potentiel de valorisation des aides visuelles entreposées dans les locaux de la RAMQ.	1 000	*N/A		
SNC Lavallin inc.	Honoraires professionnels pour le projet de remplacement des tours d'eau.	1 445	N/A		
Soft Informatique	Branchement d'une pharmacie au réseau de la clinique médicale Laval dans le cadre du projet PRSA-Carte Santé.	1 430	N/A		

# RÉGIE DE L'ASSURANCE-MALADIE DU QUÉBEC

Liste des contrats de moins de 25 000 \$

Avril 2000 à mars 2001

NOM DU PROFESSIONNEL OU DE LA FIRME	MANDAT ET RÉSULTAT	COÛT DU CONTRAT	MODE D'OCTROI	SOUSSION	
				NOM	MONTANT
Sogique (Société de gestion informatique)	Participation (comités d'orientation et d'édition) de la Régie à la production de la revue " Le réseau informatique ".	20 000	Organisme public		
Tram Consultants inc.	Production de relevés et mise en plan des niveaux SS3, SS2, SS1 et RDC de l'édifice du siège social de la RAMQ.	5 000	N/A		
Turcotte Jean-Yves	Dentiste-conseil (expertise)	8 085	*N/A		
Viagenie inc.	Élaboration d'un plan d'adressage selon le protocole IP pour l'infrastructure sécurisée et l'ouverture sur Internet de la RAMQ.	9 900	N/A		
Côté Patrice	Contractuel (médecin)	9 320	*N/A		
Fitzback Vicky	Contractuelle (avocate)	14 835	*N/A		
Laflamme Ann	Contractuelle (médecin)	11 056	N/A		

N/A : Ne s'applique pas, dossier traité par le Service de l'approvisionnement

\*N/A : Ne s'applique pas, dossier non traité par le Service de l'approvisionnement

Offre permanente Régie : Fournisseur inscrit à la liste des fournisseurs retenus de l'offre permanente de services professionnels de la Régie

## Les limites suivantes déterminent le recours au processus d'appel d'offres à la Régie de l'assurance maladie du Québec :

### Avant le 1<sup>er</sup> octobre 2000 :

- 5 000 \$ et plus pour les services auxiliaires tels que les révisions et les traductions;
- 10 000 \$ et plus pour les services professionnels tels que les expertises et les études;
- Non applicable pour les services contractuels.

### Après le 1<sup>er</sup> octobre 2000 :

- 10 000 \$ et plus pour les services auxiliaires;
- 25 000 \$ et plus pour les services professionnels.

---

**ÉTUDE DES CRÉDITS 2001-2002**

**RÉGIE DE L'ASSURANCE MALADIE DU QUÉBEC**

- Réponses aux questions générales -

---

**QUESTION NO 9**

Liste détaillée de tous les contrats qui, depuis le 1<sup>er</sup> avril 2000, ont fait l'objet d'un versement supplémentaire par rapport au montant initial, le montant du surplus versé, le montant du contrat initial, les raisons du dépassement et le nom de l'entreprise qui a réalisé le contrat.

---

**RÉPONSE NO 9**

Voir tableau ci-joint.

**RÉGIE DE SÉCURITÉ ALAQUE DU QUÉBEC**  
 Liste détaillée des contrats qui, depuis le 1er avril 2000,  
 ont fait l'objet d'un versement supplémentaire par rapport au montant initial

MONTANT DU SURPLUS VERSÉ	MONTANT DU CONTRAT INITIAL	RAISONS DU DÉPASSEMENT	NOM DE L'ENTREPRISE
20 000	564 535	Ajout d'un montant pour constituer une banque de surtemps au contrat d'entretien de l'immeuble du siège social.	Av-Tech inc.
1 000	4 000	Ajout d'un montant pour l'expertise concernant le système de ventilation central de l'édifice du siège social.	CIB Groupe Conseil inc.
5 000	9 900	Ajout d'un montant pour couvrir les factures jusqu'au 31 mars 2001.	Construction Marc Drolet inc.
560	22 165	Modifications au devis technique pour l'avis de renouvellement – anglais	Datamark systems
535	17 550	Ajout pour modification aux dessins de formulaires de demandes de paiement à la demande de la Régie.	Datamark Systems
5 000	5 000	Ajout d'un montant pour couvrir les dépenses jusqu'au 31 mars 2001. Commande ouverte gouvernementale	Déménagement Mont-Bruno / Lakeshore Moving inc.
10 000	130 000	Ajout d'un montant jusqu'au 2000-11-30. Commande ouverte gouvernementale	Dicom Express inc.
5 000	10 000	Ajout d'un montant pour travaux de manutention. Commande ouverte gouvernementale Période : 2000-05-19 au 2001-07-31	Dolbec Transport
1 550	12 400	Ajout de 100 000 enveloppes retour standard.	Enveloppe Concept inc.
15 500	64 820	Ajout d'une étude de coûts / bénéfices au contrat initial. Offre permanente Régie	Groupe conseil DMR inc.
6 200	44 450	Ajout : demande de changement AG-14 afin de finaliser les gabarits et harmoniser les styles – Offre permanente Régie	Groupe Conseil DMR inc.
3 690	30 205	Ajout de 14 pages et correction d'auteur	Imprimerie Le Renouveau inc.

**RÉGIE DE L'ASSURANCE MALADIE DU QUÉBEC**  
 Liste détaillée des contrats qui, depuis le 1er avril 2000,  
 ont fait l'objet d'un versement supplémentaire par rapport au montant initial

MONTANT DU SURPLUS VERSE	MONTANT DU CONTRAT INITIAL	RAISONS DU DÉPASSEMENT	NOM DE L'ENTREPRISE
3 470	7 475	Ajout de : <ul style="list-style-type: none"> <li>▪ 9 000 exemplaires d'un communiqué sur l'amendement no 70 aux omnipraticiens.</li> <li>▪ un communiqué sur la modification no 22 pour les spécialistes.</li> </ul>	Imprimerie Le Roy-Audy
3 035	42 505	Ajout pour divers travaux dont 8 pages additionnelles pour 11 500 exemplaires	Imprimerie Québecor l'Éclaireur/St-Romuald
840	2 335	Ajout à l'impression de bulletins "Crum express" – volume 2 no 1, juin 2000	Imprimerie Vitray inc.
205	5 246	Ajout d'un montant – rapports statistiques annuelles 1999 pour 8 pages additionnelles.	Imprimerie Vitray inc.
5 000	155 130	Ajout d'un montant pour compléter l'année financière.	Les Entreprises Resplendissantes enr.
1 665	30 000	Ajout à la commande originale pour travaux de photocomposition de la liste de médicaments 7 <sup>e</sup> édition.	Logidec inc.
915	3 695	Ajout pour corrections d'auteur et sortie de négatifs	Mono-Lino inc.
1 125	4 500	Ajout d'un montant pour délai de livraison de 5 jours au lieu de 15.	Mono-Lino inc.
3 750	6 000	Ajout d'un montant pour travaux additionnels dans le cadre des travaux de réaménagement au 3 <sup>ième</sup> étage du bureau de Montréal : <ul style="list-style-type: none"> <li>▪ Recherche supplémentaire auprès des fournisseurs</li> <li>▪ Analyse et prises de données supplémentaires</li> <li>▪ Suivi progressif au niveau des étapes d'approbation</li> <li>▪ Coordination particulière en rapport avec les documents d'appel d'offres</li> <li>▪ Intégration de données spécifiques</li> </ul>	Plani-Design inc.
6 000	9 500	Ajout d'un montant à la commande ouverte	Plomberie Parent

**RÉGISTRE DE L'ASSURANCE INCASSA LAQUELLE DÉPENSE**  
 Liste détaillée des contrats qui, depuis le 1er avril 2000,  
 ont fait l'objet d'un versement supplémentaire par rapport au montant initial

MONTANT DU SURPLUS VERSE	MONTANT DU CONTRAT INITIAL	RAISONS DU DÉPASSEMENT	NOM DE L'ENTREPRISE
5 000	36 000	Ajout d'un montant pour compléter l'année financière à l'entretien préventif des imprimantes locales.	SEEB, Service d'entretien d'équipement bureautique
3 000	2 000	Ajout d'un montant pour le nettoyage des chaises	Tapis Net Plus
1 010	6 550	Ajout de 220 pieds supplémentaire de scellant d'isolation acoustique dans le système central de ventilation.	Ventilation CDR inc.



---

## ÉTUDE DES CRÉDITS 2001-2002

### RÉGIE DE L'ASSURANCE MALADIE DU QUÉBEC

- Réponses aux questions générales -

---

#### QUESTION NO 10

Le montant, pour l'année 2000-2001, de chacune des dépenses suivantes :

- la photocopie;
- la télécopie (fax), si identifiable à même les coûts reliés à la téléphonie;
- la téléphonie cellulaire et coût d'utilisation;
- les téléavertisseurs;
- le mobilier de bureau;
- les fournitures, tels agendas, valises, dictionnaires, calculatrices, stylos ou crayons, boîtes de carton (en identifiant les coûts pour chaque item);
- distributeurs d'eau de source;
- le remboursement des frais de transport;
- le remboursement des frais d'hébergement;
- le remboursement des frais de repas;
- le ressourcement ou préparation à la retraite;
- l'ensemble des dépenses applicables à la participation à des congrès, des colloques et toutes sessions de type perfectionnement ou ressourcement :
  - a) au Québec;
  - b) à l'extérieur du Québec.

---

#### RÉPONSE NO 10

Voir tableau ci-joint.

# RÉGIE DE L'ASSURANCE MALADIE DU QUÉBEC

## Relevé de dépenses spécifiques globales

Avril 2000 à mars 2001

	<u>1999-2000</u>	<u>2000-2001</u>	
- photocopie	123 040 \$	117 720 \$	
- télécopie (fax)	42 040	35 675	
- téléphonie cellulaire et coût d'utilisation	52 380	52 740	
- téléavertisseurs	13 515	11 375	
- mobilier de bureau	70 880	24 945	
- fournitures de bureau	84 670	82 185	(1)
- distributeurs d'eau de source	N / A	N / A	
- frais de transport, frais d'hébergement et frais de repas	479 420	585 760	(2)
- ressourcement et préparation à la retraite	4 095	6 045	
- dépenses applicables à la participation à des congrès, colloques et toutes sessions de perfectionnement	306 100	317 625	
a) au Québec	294 600	284 325	(3)
b) à l'extérieur du Québec	11 500	33 300	

### Notes:

(1) Il n'est pas possible de ventiler ces dépenses de fournitures de bureau.

(2) Il n'est pas possible de ventiler ces dépenses de déplacement.

(3) La formation est principalement associée aux nouvelles technologies.

---

## ÉTUDE DES CRÉDITS 2001-2002

### RÉGIE DE L'ASSURANCE MALADIE DU QUÉBEC

- Réponses aux questions générales -

---

#### QUESTION NO 11

La liste des véhicules utilisés en indiquant pour chacun :

- la marque et le modèle du véhicule;
- le coût d'acquisition ou de location et l'année de la transaction;
- les coûts d'entretien des véhicules (réparation);
- les coûts d'utilisation des véhicules (essence, assurances, immatriculation);
- appels d'offres faits en 2000-2001 et les prévisions pour 2001-2002;
- spécifier la source de financement : fonds des équipements roulants ou autres.

---

#### RÉPONSE NO 11

La Régie a utilisé successivement deux véhicules pendant l'exercice 2000-2001. Les renseignements concernant chacun de ces véhicules sont :

	jusqu'en octobre 2000	depuis octobre 2000
Marque et modèle	Dodge - Caravan	Chevrolet - Venture
Coût d'acquisition et année	16 970 \$ en fév. 1993	20 730 \$ en oct. 2000
Coûts d'entretien (réparations)	1 240 \$	915 \$
Coûts d'utilisation (essence, assurances, immatriculation)	2 315 \$	3 400 \$

La fourgonnette acquise en octobre 2000 l'a été par l'intermédiaire de la Direction générale des acquisitions du Conseil du trésor. Nous ne prévoyons aucune autre acquisition de véhicule en 2001-2002.

L'acquisition de la nouvelle fourgonnette est inscrite à l'actif de la Régie et la valeur du véhicule est amortie sur 5 ans en conformité avec les politiques gouvernementales.

---

## ÉTUDE DES CRÉDITS 2001-2002

### RÉGIE DE L'ASSURANCE MALADIE DU QUÉBEC

- Réponses aux questions générales -

---

#### QUESTION NO 12

Le nombre et la répartition, par tranche d'âge, du personnel masculin et féminin, des personnes handicapées, anglophones, autochtones et des communautés culturelles (de chaque ministère et pour chacun des organismes relevant de sa compétence) pour chaque catégorie d'emplois (cadres, professionnels, fonctionnaires, etc...) pour 2000-2001 ainsi que les prévisions pour 2001-2002. Pour chaque catégorie, indiquer le pourcentage par rapport à l'effectif total du ministère ou de l'organisme.

---

#### RÉPONSE NO 12

Voir tableau ci-joint.

## RÉGIE DE L'ASSURANCE MALADIE DU QUÉBEC

Répartition de l'effectif total (1306) par catégorie de personnel, régulier et occasionnel, masculin et féminin et par tranches d'âge.

Personnel régulier	Cadres		Professionnels		Fonctionnaires		Ouvriers		Total	
	Nombre	%	Nombre	%	Nombre	%	Nombre	%	Nombre	%
Hommes	49	3,75	179	13,7	161	12,3	7	0,5	396	30,3
Femmes	20	1,5	146	11,2	520	39,8			686	52,5
TOTAL	69	5,25	325	24,9	681	52,1	7	0,5	1082	82,8

Personnel occasionnel	Cadres		Professionnels		Fonctionnaires		Ouvriers		Total	
	Nombre	%	Nombre	%	Nombre	%	Nombre	%	Nombre	%
Hommes			13	1,0	46	3,5			59	4,5
Femmes			22	1,7	143	10,9			165	12,6
TOTAL			35	2,7	189	14,4			224	17,1

Par tranche d'âge	Cadres		Professionnels		Fonctionnaires		Ouvriers		Total	
	Nombre	%	Nombre	%	Nombre	%	Nombre	%	Nombre	%
25 ans et moins			8	0,6	30	2,3			38	2,9
25 - 29			8	0,6	25	1,9			33	2,5
30 - 34			30	2,3	54	4,1			84	6,4
35 - 39	1	0,07	59	4,5	65	4,9			125	9,6
40 - 44	6	0,4	75	5,7	200	15,3			281	21,5
45 - 49	21	1,6	91	6,9	279	21,3	3	0,2	394	30,1
50 - 54	26	2,0	63	4,8	164	12,5	2	0,15	255	19,5
55 - 59	14	1,0	26	2,0	44	3,4	2	0,15	86	6,6
60 - 64	1	0,07			8	0,6			9	0,7
65 ans et plus					1	0,007			1	0,007
TOTAL	69	5,2	360	27,5	870	66,3	7	0,5	1306	100%



Répartition de l'effectif total (1306) par tranche d'âge, du personnel masculin et féminin, des personnes handicapées, anglophones, autochtones et des communautés culturelles pour chaque catégorie d'emploi.

Tranche d'âge : 25 ans et moins

	Cadres		Professionnels		Fonctionnaires		Ouvriers		TOTAL	
	Nombre	%	Nombre	%	Nombre	%	Nombre	%	Nombre	%
Hommes			4	0,306	21	1,608			25	1,914
Femmes			4	0,306	9	0,689			13	0,995
TOTAL			8	0,613	30	2,297			38	2,910

	Cadres		Professionnels		Fonctionnaires		Ouvriers		TOTAL	
	Nombre	%	Nombre	%	Nombre	%	Nombre	%	Nombre	%
Communautés culturelles					1	0,077			1	0,077
Personnes handicapées										
Anglophones										
Autochtones										

**Tranche d'âge : 25 -29 ans**

	Cadres		Professionnels		Fonctionnaires		Ouvriers		TOTAL	
	Nombre	%	Nombre	%	Nombre	%	Nombre	%	Nombre	%
Hommes			4	0,306	13	0,995			17	1,302
Femmes			4	0,306	12	0,919			16	1,225
TOTAL			8	0,613	25	1,914			33	2,527

[illegible]

Répartition de l'effectif total (1306) par tranche d'âge, du personnel masculin et féminin, des personnes handicapées, anglophones, autochtones et des communautés culturelles pour chaque catégorie d'emploi.

Tranche d'âge : 30-34 ans

	Cadres		Professionnels		Fonctionnaires		Ouvriers		TOTAL	
	Nombre	%	Nombre	%	Nombre	%	Nombre	%	Nombre	%
Hommes			16	1,225	18	1,378			34	2,603
Femmes			14	1,072	36	2,757			50	3,828
TOTAL			30	2,297	54	4,135			84	6,432

	Cadres		Professionnels		Fonctionnaires		Ouvriers		TOTAL	
	Nombre	%	Nombre	%	Nombre	%	Nombre	%	Nombre	%
Communautés culturelles			2	0,153	1	0,077			3	0,230
Personnes handicapées										
Anglophones					1	0,077			1	0,077
Autochtones										



Répartition de l'effectif total (1306) par tranche d'âge, du personnel masculin et féminin, des personnes handicapées, anglophones, autochtones et des communautés culturelles pour chaque catégorie d'emploi.

**Tranche d'âge : 35-39 ans**

	Cadres		Professionnels		Fonctionnaires		Ouvriers		TOTAL	
	Nombre	%	Nombre	%	Nombre	%	Nombre	%	Nombre	%
Hommes	1	0,077	24	1,838	17	1,302			42	3,216
Femmes			35	2,680	48	3,675			83	6,355
TOTAL	1	0,077	59	4,518	65	4,977			125	9,571

	Cadres		Professionnels		Fonctionnaires		Ouvriers		TOTAL	
	Nombre	%	Nombre	%	Nombre	%	Nombre	%	Nombre	%
Communautés culturelles			1	0,077	2	0,153			3	0,230
Personnes handicapées					1	0,077			1	0,077
Anglophones									0	
Autochtones					1	0,077			1	0,077

Répartition de l'effectif total (1306) par tranche d'âge, du personnel masculin et féminin, des personnes handicapées, anglophones, autochtones et des communautés culturelles pour chaque catégorie d'emploi.

Tranche d'âge : 40-44 ans

	Cadres		Professionnels		Fonctionnaires		Ouvriers		TOTAL	
	Nombre	%	Nombre	%	Nombre	%	Nombre	%	Nombre	%
Hommes	2	0,153	36	2,757	37	2,833			75	5,743
Femmes	4	0,306	39	2,986	163	12,481			206	15,773
TOTAL	6	0,459	75	5,743	200	15,314			281	21,516

	Cadres		Professionnels		Fonctionnaires		Ouvriers		TOTAL	
	Nombre	%	Nombre	%	Nombre	%	Nombre	%	Nombre	%
Communautés culturelles					3	0,230			3	0,230
Personnes handicapées			1	0,077	4	0,306			5	0,383
Anglophones					1	0,077			1	0,077
Autochtones										

Répartition de l'effectif total (1306) par tranche d'âge, du personnel masculin et féminin, des personnes handicapées, anglophones, autochtones et des communautés culturelles pour chaque catégorie d'emploi.

**Tranche d'âge : 45-49 ans**

	Cadres		Professionnels		Fonctionnaires		Ouvriers		TOTAL	
	Nombre	%	Nombre	%	Nombre	%	Nombre	%	Nombre	%
Hommes	14	1,072	46	3,522	45	3,446	3	0,230	108	8,270
Femmes	7	0,536	45	3,446	234	17,917			286	21,899
TOTAL	21	1,608	91	6,968	279	21,363	3	0,230	394	30,168

[illegible]

Répartition de l'effectif total (1306) par tranche d'âge, du personnel masculin et féminin, des personnes handicapées, anglophones, autochtones et des communautés culturelles pour chaque catégorie d'emploi.

Tranche d'âge : 50-54 ans

	Cadres		Professionnels		Fonctionnaires		Ouvriers		TOTAL	
	Nombre	%	Nombre	%	Nombre	%	Nombre	%	Nombre	%
Hommes	19	1,455	43	3,292	43	3,292	2	0,153	107	8,193
Femmes	7	0,536	20	1,531	121	9,265			148	11,332
TOTAL	26	1,991	63	4,824	164	12,557	2	0,153	255	19,525

	Cadres		Professionnels		Fonctionnaires		Ouvriers		TOTAL	
	Nombre	%	Nombre	%	Nombre	%	Nombre	%	Nombre	%
Communautés culturelles			1	0,077	2	0,153			3	0,230
Personnes handicapées					1	0,077	1	0,077	2	0,153
Anglophones			3	0,230	2	0,153			5	0,383
Autochtones			1	0,077					1	0,077

\* Répartition de l'effectif total (1306) par tranche d'âge, du personnel masculin et féminin, des personnes handicapées, anglophones, autochtones et des communautés culturelles pour chaque catégorie d'emploi.

**Tranche d'âge : 55-59 ans**

	Cadres		Professionnels		Fonctionnaires		Ouvriers		TOTAL	
	Nombre	%	Nombre	%	Nombre	%	Nombre	%	Nombre	%
Hommes	12	0,919	19	1,455	12	0,919	2	0,153	45	3,446
Femmes	2	0,153	7	0,536	32	2,450			41	3,139
TOTAL	14	1,072	26	1,991	44	3,369	2	0,153	86	6,585

	Cadres		Professionnels		Fonctionnaires		Ouvriers		TOTAL	
	Nombre	%	Nombre	%	Nombre	%	Nombre	%	Nombre	%
Communautés culturelles	1	0,077			1	0,077			2	0,153
Personnes handicapées			2	0,153	2	0,153			4	0,306
Anglophones			2	0,153					2	0,153
Autochtones					1	0,077			1	0,077

Répartition de l'effectif total (1306) par tranche d'âge, du personnel masculin et féminin, des personnes handicapées, anglophones, autochtones et des communautés culturelles pour chaque catégorie d'emploi.

Tranche d'âge : 60-64 ans

	Cadres		Professionnels		Fonctionnaires		Ouvriers		TOTAL	
	Nombre	%	Nombre	%	Nombre	%	Nombre	%	Nombre	%
Hommes	1	0,077			1	0,077			2	0,153
Femmes					7	0,536			7	0,536
TOTAL	1	0,077			8	0,613			9	0,689

	Cadres		Professionnels		Fonctionnaires		Ouvriers		TOTAL	
	Nombre	%	Nombre	%	Nombre	%	Nombre	%	Nombre	%
Communautés culturelles										
Personnes handicapées										
Anglophones										
Autochtones										

**4.8** Répartition de l'effectif total (1306) par tranche d'âge, du personnel masculin et féminin, des personnes handicapées, anglophones, autochtones et des communautés culturelles pour chaque catégorie d'emploi.

**Tranche d'âge : 65 ans et plus**

	Cadres		Professionnels		Fonctionnaires		Ouvriers		TOTAL		TOTAL RÉGIE	
	Nombre	%	Nombre	%	Nombre	%	Nombre	%	Nombre	%	Nbre	%
Hommes											455	34,8
Femmes					1	0,077			1	0,077	851	65,2
TOTAL					1	0,077			1	0,077	1 306	

[illegible]

---

**ÉTUDE DES CRÉDITS 2001-2002**

**RÉGIE DE L'ASSURANCE MALADIE DU QUÉBEC**

- Réponses aux questions générales -

---

**QUESTION NO 13**

Combien de personnes ont bénéficié du programme de départ volontaire et ont été rappelées pour chaque ministère et organisme.

---

**RÉPONSE NO 13**

En 2000-2001, il y a quatre personnes qui ont été rappelées suite au Programme de mise à la retraite selon les règles permises.



---

## ÉTUDE DES CRÉDITS 2001-2002

### RÉGIE DE L'ASSURANCE MALADIE DU QUÉBEC

- Réponses aux questions générales -

---

#### QUESTION NO 14

À chacun des mois de l'exercice budgétaire 2000-2001, pour chaque ministère et organisme et ce, par catégorie d'emplois (cadres, professionnels, fonctionnaires, etc...) :

- nombre total de jours de maladie pris par le personnel;
- nombre total d'heures de travail supplémentaires réalisées par le personnel et répartition de la rémunération de ces heures supplémentaires (argent, vacances, etc.);
- nombre total de jours de vacances pris par le personnel.

---

#### RÉPONSE NO 14

Voir tableau ci-joint.

# RÉGIE DE L'ASSURANCE MALADIE DU QUÉBEC

À chacun des mois de l'exercice budgétaire 2000-2001, pour chaque ministère et organisme et ce, par catégories d'emploi (cadres, professionnels, fonctionnaires, etc...) :

➤ Nombre total de jours de maladie pris par le personnel :

Maladies													
	2000									2001			
	Avril	Mai	Juin	Juillet	Août	Septembre	Octobre	Novembre	Décembre	Janvier	Février	Mars *	Total
Cadres supérieurs	9,0	3,5	13,0	3,0	8,0	8,5	10,0	27,5	9,0	5,5	8,5	-	105,5
Cadres intermédiaires	14,0	13,5	7,0	16,0	7,5	17,5	22,5	34,0	21,0	23,5	7,5	-	184,0
Professionnels	169,5	184,0	174,5	119,0	155,5	197,0	194,0	210,0	131,0	178,0	98,5	-	1 811,0
Fonctionnaires	440,5	483,0	394,0	364,5	422,5	443,5	460,5	536,5	380,5	571,0	294,5	-	4 791,0
Ouvriers	6,5	7,0	2,5	3,0	1,5	6,5	5,0	2,0	1,0	9,5	1,0	-	45,5
Total	639,5	691,0	591,0	505,5	595,0	673,0	692,0	810,0	542,5	787,5	410,0	-	6 937,0

➤ Nombre total d'heures de travail supplémentaires réalisées par le personnel et répartition de la rémunération de ces heures supplémentaires (argent, vacances, etc.) :

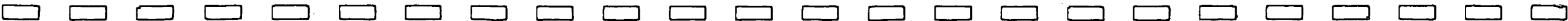
Temps supplémentaire						
	Professionnels		Fonctionnaires		Ouvriers	
2000	Payé	Compensé	Payé	Compensé	Payé	Compensé
Avril	980,74	506,59	1 593,63	195,54	183,25	1,00
Mai	883,91	542,03	1 966,16	175,42	141,00	5,00
Juin	418,75	451,16	781,68	171,67	105,00	5,00
Juillet	140,50	73,32	456,34	172,42	22,00	1,75
Août	131,32	154,00	685,03	179,42	81,50	1,00
Septembre	618,62	304,15	1 306,62	596,04	102,00	4,25
Octobre	702,91	323,00	828,02	252,80	78,25	18,00
Novembre	756,75	206,15	897,54	387,39	139,75	20,50
Décembre	414,25	245,65	921,98	149,31	145,00	7,00
2001						
Janvier	471,07	150,74	733,78	150,79	20,25	91,00
Février	345,99	101,50	542,48	74,64	6,25	48,25
Mars	-	-	-	-	-	-
Total	8 923,1		13 218,7		1 227,00	

RÉGIE DE L'ASSURANCE MALADIE DU QUÉBEC

➤ Nombre total de jours de vacances pris par le personnel.

Vacances													
	2000									2001			
	Avril	Mai	Juin	Juillet	Août	Septembre	Octobre	Novembre	Décembre	Janvier	Février	Mars *	Total
Cadres supérieurs	30,0	35,0	45,5	222,5	247,5	83,0	65,0	3,5	38,0	42,0	19,0	-	831,0
Cadres intermédiaires	18,0	31,5	63,5	241,5	201,0	21,0	28,5	16,5	54,0	29,0	4,5	-	709,0
Professionnels	128,5	286,0	524,5	2 221,0	2 139,5	243,5	136,5	87,0	365,5	423,0	84,0	-	6 639,0
Fonctionnaires	505,0	791,0	1 438,0	4 690,5	4 745,5	874,0	614,5	409,5	1 354,5	1 008,5	225,0	-	16 656,0
Ouvriers	4,5	9,0	8,0	38,0	36,5	4,0	5,0	7,5	11,5	11,5	2,0	-	137,5
Total	686,0	1 152,5	2 079,5	7 413,5	7 370,0	1 225,5	849,5	524,0	1 823,5	1 514,0	334,5	-	24 972,5

\* : Les données ne sont pas disponibles pour le mois de mars 2001.



---

## ÉTUDE DES CRÉDITS 2001-2002

### RÉGIE DE L'ASSURANCE MALADIE DU QUÉBEC

- Réponses aux questions générales -

---

#### QUESTION NO 15

Concernant les effectifs de chacun des ministères et organismes et ce, pour chacun des exercices budgétaires depuis 1994-1995 :

- évolution des effectifs réguliers par catégorie d'emplois (cadres supérieurs et intermédiaires, professionnels, techniciens, personnel de bureau, ouvriers et agents de la paix) et par leur territoire habituel de travail (centre principal de direction et chacune des régions);
- évolution du nombre d'employés bénéficiant d'un traitement additionnel en raison de la complexité de la tâche à accomplir;
- nombre d'employés bénéficiant d'un traitement supérieur à celui normalement prévu pour la tâche qu'ils ont accomplie;
- nombre de postes par catégorie d'emplois et par leur territoire habituel de travail (centre principal de direction et chacune des régions);
- niveau des effectifs pour chacune des catégories d'emplois pour chacun des cinq prochains exercices budgétaires;
- nombre de personnes (occasionnels, temporaires et contractuels) en indiquant la proportion de ceux qui le sont depuis 5 ans.

---

#### RÉPONSE NO 15

Voir tableau ci-joint.

## RÉGIE DE L'ASSURANCE MALADIE DU QUÉBEC

Concernant les effectifs de chacun des ministères et organismes et ce pour chacun des exercices budgétaires depuis 1994-1995 :

- Évolution des effectifs réguliers par catégories d'emploi (cadres supérieurs et intermédiaires, professionnels, techniciens, personnel de bureau, ouvriers et agents de la paix) et par leur territoire habituel de travail (centre principal de direction et chacune des régions)

	1994-1995		1995-1996		1996-1997		1997-1998		1998-1999		1999-2000		2000-2001	
	Québec	Montréal	Québec	Montréal	Québec	Montréal	Québec	Montréal	Québec	Montréal	Québec	Montréal	Québec	Montréal
Cadres	81	3	78	2	67	0	60	1	62	2	65	2	66	3
Professionnels	268	13	269	13	264	11	255	5	259	6	271	8	318	7
Fonctionnaires	692	58	686	58	652	55	616	63	616	69	602	63	610	71
Ouvriers	7	0	8	0	8	0	7	0	7	0	7	0	7	
Total	1 048	74	1 041	73	991	66	938	69	944	77	945	73	1 001	81
	1 122		1 114		1 057		1 007		1 021		1 018		1 082	

- Évolution du nombre d'employés bénéficiant d'un traitement additionnel en raison de la complexité de la tâche à accomplir :

1994-1995 : 25  
 1995-1996 : 29  
 1996-1997 : 27  
 1997-1998 : 28  
 1998-1999 : 27  
 1999-2000 : 32  
 2000-2001 : 32

- Nombre d'employés bénéficiant d'un traitement supérieur à celui normalement prévu pour la tâche qu'ils ont accomplie :

## RÉGIE DE L'ASSURANCE MALADIE DU QUÉBEC

➤ Nombre de postes par catégories d'emploi et par leur territoire habituel de travail (centre principal de direction et chacune des régions) ;

	Total	Québec	Montréal
Fonctionnaires	789	699	90
Ouvriers	7	7	0
Professionnels	356	346	10
Cadres intermédiaires	28	26	2
Cadres supérieurs	39	38	1
Dirigeant d'organisme	1	1	0
	1 220	1 117	103

➤ Niveau des effectifs pour chacune des catégories d'emplois pour chacun des cinq prochains exercices budgétaires :

	2001-2002	2002-2003	2003-2004	2004-2005	2005-2006
Cadres	76				
Professionnels	339				
Fonctionnaires	837				
Ouvriers	7				
Total	1 259 <sup>(1)</sup>	(2)	(2)	(2)	(2)

- (1) Conformément au CT 195214 du 23 août 2000 ajusté des effectifs supplémentaires autorisés pour l'administration des banques de données sociosanitaires soit 20,0 ETC et l'assurance médicaments (28,4 ETC). L'administration du programme d'assurance médicaments nécessite maintenant 119,7 ETC.
- (2) Données non disponibles.

➤ Nombre de personnes (occasionnels, temporaires et contractuels) en indiquant la proportion de ceux qui le sont depuis 5 ans :

Il y a 305 personnes occupant ce type de postes et aucune depuis 5 ans.

---

## ÉTUDE DES CRÉDITS 2001-2002

### RÉGIE DE L'ASSURANCE MALADIE DU QUÉBEC

- Réponses aux questions générales -

---

#### QUESTION NO 16

La liste des baux pour les espaces loués par la SIQ en indiquant pour chacun d'eux :

- l'emplacement de la location;
- la superficie du local loué;
- la superficie réellement occupée;
- la superficie inoccupée;
- le coût de location au mètre carré;
- le coût total de ladite location;
- les coûts d'aménagement réalisés en 2000-2001, la nature des travaux et le ou les bureaux visés;
- la durée du bail.

---

#### RÉPONSE NO 16

Voir tableau ci-joint.

## RÉGIE DE L'ASSURANCE MALADIE DU QUÉBEC

### Liste des baux pour les espaces loués de la SIQ

Avril 2000 à mars 2001

De la SIQ, la Régie loue des espaces pour son bureau de Montréal de même que pour regrouper les ressources affectées à sa Direction des enquêtes à Québec. Les caractéristiques de ces locations pour l'exercice 2000-2001 sont :

#### A) Bureau de Montréal

- emplacement : 425, de Maisonneuve ouest  
3<sup>ième</sup>, 4<sup>ième</sup>, 6<sup>ième</sup> et 7<sup>ième</sup> étages  
Montréal (Québec)
- superficie : 3 655 m<sup>2</sup> (entièrement occupée)
- coût moyen de location au m<sup>2</sup> : 205,11 \$/m<sup>2</sup>/année (incluant des frais  
d'administration de 2,8% à la SIQ)
- coût de location en 2000-2001 : 465 900 \$
- coûts d'aménagement en 2000-2001 : Nil
- durée du bail : uniformisé à 5 ans le 00-12-01  
(fin le 2005-12-01)

#### B) Direction des enquêtes

- emplacement : 1126, chemin St-Louis  
3<sup>ième</sup> étage  
Sillery (Québec)
- superficie : 755 m<sup>2</sup> (entièrement occupée)
- coût de location au m<sup>2</sup> : 128,11 \$/m<sup>2</sup>/année (incluant des frais  
d'administration de 2,8% à la SIQ)
- coût de location en 2000-2001 : 96 850 \$
- coûts d'aménagement en 2000-2001 : Nil
- durée du bail : 12 mois (fin le 2001-12-31)



---

## ÉTUDE DES CRÉDITS 2001-2002

### RÉGIE DE L'ASSURANCE MALADIE DU QUÉBEC

- Réponses aux questions générales -

---

#### QUESTION NO 17

Mis à part la SIQ, la liste des firmes en 2000-2001 de qui sont loués des espaces en indiquant pour chacune d'elles :

- l'emplacement de la location;
- la superficie du local loué;
- la superficie réellement occupée;
- la superficie inoccupée;
- le coût de location au mètre carré;
- le coût total de ladite location;
- les coûts d'aménagement réalisés en 2000-2001, la nature des travaux et le ou les bureaux visés;
- la durée du bail;
- le propriétaire et/ou le nom de la firme.

---

#### RÉPONSE NO 17

La RAMQ loue des espaces pour son entrepôt à Québec. Les caractéristiques de cette location pour l'exercice 2000-2001 sont :

- emplacement:	1255, rue de l'Ancienne-Cartoucherie Québec (Québec)
- locateur :	Navarro Investment Company
- superficie :	4 052 m <sup>2</sup> (entièrement occupée)
- coût de location au m <sup>2</sup> :	24,22 \$/m <sup>2</sup> /année
- coût de location en 2000-2001 :	98 140 \$
- coûts d'aménagement en 2000-2001 :	Nil
- durée du bail:	15 ans (fin 2002-04-30)

---

---

## ÉTUDE DES CRÉDITS 2001-2002

### RÉGIE DE L'ASSURANCE MALADIE DU QUÉBEC

- Réponses aux questions générales -

---

#### QUESTION NO 18

Liste du personnel du cabinet du ministre en 2000-2001 en indiquant pour chaque individu :

- la date de l'entrée en fonction;
- la date du départ, s'il y a lieu;
- le titre de la fonction;
- l'adresse du port d'attache;
- la classification;
- le traitement annuel ou, selon le cas, les honoraires versés;
- le montant total des indemnités de départ versées;
- la liste du personnel politique, incluant le personnel de soutien, qui fait partie de la fonction publique et de quelle masse salariale il relève;
- la description de tâches;
- le montant détaillé des salaires, des honoraires et des contrats donnés par le cabinet pour l'exercice 2000-2001;
- le nombre total d'employés au cabinet;
- le nom des employés bénéficiant d'un traitement supérieur à celui normalement prévu pour la fonction occupée.

---

#### RÉPONSE NO 18

Cette question ne s'applique pas à la Régie de l'assurance maladie du Québec.

---

## ÉTUDE DES CRÉDITS 2001-2002

### RÉGIE DE L'ASSURANCE MALADIE DU QUÉBEC

- Réponses aux questions générales -

---

#### QUESTION NO 19

Liste des sommes d'argent versées en 2000-2001 à même le budget discrétionnaire du :

- a) ministre;
- b) ministère ou de l'organisme, en indiquant :
  - le nom de l'organisme ou de la personne concernée;
  - le montant attribué;
  - le projet visé et le résultat.

---

#### RÉPONSE NO 19

Cette question ne s'applique pas à la Régie de l'assurance maladie du Québec.

---

**ÉTUDE DES CRÉDITS 2001-2002**

**RÉGIE DE L'ASSURANCE MALADIE DU QUÉBEC**

- Réponses aux questions générales -

---

**QUESTION NO 20**

Liste des crédits périmés, par programme et par élément, pour l'exercice financier 2000-2001.

---

**RÉPONSE NO 20**

Cette question ne s'applique pas à la Régie de l'assurance maladie du Québec.

---

## ÉTUDE DES CRÉDITS 2001-2002

### RÉGIE DE L'ASSURANCE MALADIE DU QUÉBEC

- Réponses aux questions générales -

---

#### QUESTION NO 21

La ventilation détaillée des dépenses afférentes aux transferts obtenus du gouvernement fédéral (préciser le montant reçu) en 2000-2001 dans le cadre des divers programmes à frais partagés; pour chacun de ces programmes, description sommaire du mode de subvention.

---

#### RÉPONSE NO 21

Cette question ne s'applique pas à la Régie de l'assurance maladie du Québec.

---

**ÉTUDE DES CRÉDITS 2001-2002**

**RÉGIE DE L'ASSURANCE MALADIE DU QUÉBEC**

- Réponses aux questions générales -

---

**QUESTION NO 22**

Liste du personnel en disponibilité par catégorie d'emplois (cadres, professionnels, fonctionnaires, etc...) en indiquant :

- le poste initial;
- le salaire;
- le poste actuel, s'il y a lieu;
- la date de la mise en disponibilité.

---

**RÉPONSE NO 22**

Aucune personne en disponibilité en 2000-2001.

---

## ÉTUDE DES CRÉDITS 2001-2002

### RÉGIE DE L'ASSURANCE MALADIE DU QUÉBEC

- Réponses aux questions générales -

---

#### QUESTION NO 23

Liste du personnel hors structure par catégorie d'emplois (cadres, professionnels, fonctionnaires, etc...) rémunéré par le ministère qui n'occupe aucun poste dans ce ministère :

- nom de la personne;
- poste occupé;
- salaire;
- assignation initiale;
- date de l'assignation hors structure;
- date de la fin de l'assignation, s'il y a lieu.

---

#### RÉPONSE 23

Aucune personne hors structure en 2000-2001.

---

## ÉTUDE DES CRÉDITS 2001-2002

### RÉGIE DE L'ASSURANCE MALADIE DU QUÉBEC

- Réponses aux questions générales -

---

#### QUESTION NO 24

La liste du personnel rémunéré par le ministère et affecté à des organismes parapublics non gouvernementaux et autres :

- assignation initiale;
- assignation actuelle;
- salaire;
- période.

---

#### RÉPONSE NO 24

<u>Assignation initiale</u>	<u>Assignation actuelle</u>	<u>Salaire</u>	<u>Période</u>
Technicien en administration	Libéré S.F.P.Q.	40 306 \$	Depuis mai 1976

---



---

## ÉTUDE DES CRÉDITS 2001-2002

### RÉGIE DE L'ASSURANCE MALADIE DU QUÉBEC

- Réponses aux questions générales -

---

#### QUESTION NO 25

La liste du personnel rémunéré par des organismes parapublics non gouvernementaux et autres et affecté au ministère :

- assignation initiale;
- assignation actuelle;
- salaire;
- période.

---

#### RÉPONSE NO 25

Aucune personne dans cette situation en 2000-2001.

---

## ÉTUDE DES CRÉDITS 2001-2002

### RÉGIE DE L'ASSURANCE MALADIE DU QUÉBEC

- Réponses aux questions générales -

---

#### QUESTION NO 26

Liste du personnel par catégorie d'emplois (cadres, professionnels, fonctionnaires) qui reçoit une double rémunération, soit celle rattachée à leur fonction et un revenu d'un régime de retraite du secteur public, parapublic ou des réseaux de la santé et de l'éducation, soit les commissions scolaires, les cégeps, les établissements universitaires, les régies régionales de la santé et les établissements hospitaliers, en indiquant :

- le salaire de la personne;
- le montant reçu du régime de retraite.

---

#### RÉPONSE NO 26

Le système de gestion et d'information sur le personnel de la Régie ne permet pas d'identifier les cas de double rémunération. Ces renseignements ne sont d'ailleurs pas requis en vertu de la Loi sur la fonction publique.

---

**ÉTUDE DES CRÉDITS 2001-2002**

**RÉGIE DE L'ASSURANCE MALADIE DU QUÉBEC**

- Réponses aux questions générales -

---

**QUESTION NO 27**

Pour chacun des ministères ou organismes publics et parapublics, la liste détaillée du matériel informatique (année d'acquisition, modèle et la somme dépensée).

---

**RÉPONSE NO 27**

Voir tableau ci-joint.

au 31 mars 2001

Catégorie	Fournisseurs	Quantité	Acquisition
<i>Environnement</i>			
Description			
Détail			
<b>Système centraux</b>			
<i>Ordinateur central</i>			
Ordinateur (Millennium GS535)	Amdahl	1	1998
Sous-système de disques (Spectris)	Amdahl	1	1998
Sous-système de dérouleurs cassettes	IBM	2	1986-87
Sous-système VSM	STK	1	1999
<i>Contrôleurs</i>			
Télécommunication IBM 3745	IBM	1	~1988
Locaux IBM 3174, 3274, 3172	IBM	4	~1980-88
<i>Sous-systèmes d'impression</i>			
Imprimante rapide XEROX 4135	Xerox	1	~1989
Imprimante impact Hitachi NAS SP-2000	HDS	1	~1985
Locales IBM 4224	IBM	5	~1980-88
<i>Environnement informationnel</i>			
Ordinateur de production (NCR 4800)	NCR	1	1999
Ordinateur de développement (NCR4800)	NCR	1	1999
Robot NCR6400	NCR	1	1999
Serveurs de gestion (Teradata Manager)	Compaq	2	1999
<i>Assurance médicaments (CIP)</i>			
Serveurs de production (Qué-Mtl)	Compaq (Tandem)	2	1996
Serveurs de développement et d'essais	Compaq (Tandem)	2	1996
<b>Clients/serveurs (mini-ordinateurs)</b>			
<i>Personnes assurées</i>			
Serveurs reconnaissance formulaire	Compaq	2	2000-2001
Serveurs de données et de traitement (Risc 6000)	IBM	3	1999
Serveur d'images (Risc 6000)	IBM	1	1995
Serveurs de support (formation, essais, ...)	IBM	3	1995
Librairies optiques (320 EX)	HP	3	1999
<i>Numériseurs de documents</i>			
Massif	Bantec	1	1995
À la pièce	Wang	3	1995
<i>Professionnels et autres systèmes</i>			
Serveur de données (Dec Alpha)	Compaq (Digital)	1	1993-94
Serveur d'images (Risc 6000)	IBM	1	1993-94
Librairie optique	HP	1	1993-94
Numériseurs de documents	Wang	2	1993-94
<i>Développement et support</i>			
Serveur de développement Oracle (Dec Alpha)	Compaq (Digital)	1	1992-93
Serveur de développement image/workflow (Risc 6000)	IBM	1	1992-93
Serveur intermédiaire (Risc 6000)	IBM	1	1992-93
<i>Cancer du sein</i>			
Serveur NT	Compaq (Digital)	1	1998
Serveur de données (SUN)	SUN	1	1998
<i>Vitrine Carte Santé (VCS) + Régistre des traumatismes (RTQ)</i>			
Serveur NT	Compaq (Digital)	1	1999
Serveur donnée VCS - RTQ	IBM	2	1999
<i>Projet VHC</i>			
Serveur services communications	Compaq	2	2000-2001
<i>Projet PMA-II</i>			
Serveur	Compaq	3	2000-2001

**Liste du matériel informatique**  
**au 31 mars 2001**

Catégorie	Fournisseurs	Quantité	Acquisition
<i>Environnement</i>			
Description			
Détail			
<b>Services corporatifs et de bureautique</b>			
Serveurs corporatifs (Qué-Mtl)	Compaq	2	1996-99
Serveurs de logiciels(Qué-Mtl)	Compaq	2	1996-99
Serveur d'impression	Compaq	1	1996-99
Serveurs Lotus/Notes	Compaq	2	1996-99
Serveurs NT	Compaq	7	1996-99
Serveurs auxiliaires (formation, dev., inter,)	Compaq	5	1996-99
Serveurs de support (essais technologiques)	Compaq	4	1996-99
Serveurs de CD	Legacy	7	1998
Serveurs Technologies et traitement informatique	Compaq	2	2000-2001
Serveur - ordonnancement	Compaq	2	2000-2001
Serveurs EI (Lognos)	Compaq	2	2000-2001
Serveurs Copie sécurité (Sillery)	Compaq	1	2000-2001
Serveur réseau local (Sillery-Montréal)	Compaq	1	2000-2001
Serveur - gestion chang. Problèmes	IBM	1	2000-2001
Serveurs services en ligne	Compaq	9	2000-2001
Tour pour disques	Compaq	1	2000-2001
Disques	IBM	4	2000-2001
Imprimantes locales	Hewlett-Packard	78	1990-1999
	Lexmark	6	1994
	Tektronic	2	1999
	Epson	2	1999
	Select Press	1	1995
	Elite	1	1997
	Hewlett-Packard	21	2000-2001
	Kodak	1	2000-2001
	Lexmark	1	2000-2001
	Eltron	1	2000-2001
Serveurs d'impression			
Pentium 120 et 133	Digital et ATT	47	1996
Traceur de graphiques	Hewlett-Packard	1	1999
<b>Specialisés</b>			
<i>Pige mécanisée</i>			
Nœud de réseau	Kodak	2	~1991
Numériseur de microfilms	Kodak	3	~1991
Imprimantes	Kodak	2	~1991
<i>Cartes photos</i>			
Serveur d'accumulation SAAQ (VAX)	Compaq (Digital)	1	1995
Serveur de prétraitement (Risc 6000)	IBM	1	1995
Postes de saisies (numériseur de photos)	Image Automation	4	1992
Imprimantes de cartes d'assurance-maladie	DATA CARD	3	1992
Caméra	INTEGRYS	3	2000-2001
Numériseur	Compugen	2	2000-2001
Numériseur	ISIS	3	2000-2001
Lecteur code à barres	SYMBOL	4	2000-2001
Câbles	Matrox	2	2000-2001
Lentilles	Rainbow	2	2000-2001
Dungles	Forefront	2	2000-2001
<b>Téléphonie</b>			
<i>Centre d'appel</i>			
Système VOX Qc	Teknor	2	1999
Système à réponse vocale Qué-Mtl (Risc 6000)	IBM	2	1996-98
Serveur de développement (Risc 6000)	IBM	1	1996
Serveur système à réponse vocale (CTI)	Compaq	1	1998
Système téléphonique Méridian SL1	Nortel	1	~1980

au 31 mars 2001

Catégorie	Fournisseurs	Quantité	Acquisition
<i>Environnement</i>			
Description			
Détail			
<b>Infrastructures réseaux</b>			
Interconnexion			
Aiguilleurs	CISCO	11	1994-1999
Aiguilleurs	CISCO	3	2000-2001
Commutateurs	CISCO	18	1994-1999
Commutateurs	CISCO	111	2000-2001
CAU	MADGE et IBM	47	1988-1994
CAU	Black Box	8	2000-2001
LAM (lobe access module)	MADGE et IBM	111	1988-1994
MAU	IBM	18	1988-1994
Contrôleur	IBM	2	1992-1993
MIH	IBM	2	1997
Aiguilleurs de liens pharmacies	CISCO	1 209	1996-2000
Access point	CISCO	3	2000-2001
Serveurs d'adressage DHCP	Compaq	2	1998
Micros-ordinateurs d'accès	Cubix	2	1997
Bastions de sécurité			
Assurance médicaments	Compaq (Digital)	6	1996-99
Coupe-feu PIX	CISCO	2	1999
Communications sécurisées	Compaq	3	1999
Commutateurs	CISCO	8	2000-2001
Coupe-feu PIX	CISCO	4	2000-2001
Serveur	Compaq	1	2000-2001
Sonde ISS	Compaq	2	2000-2001
Serveur Netview	IBM	1	1999
Serveurs RTSS/DMZ	Compaq	2	2000-2001
<b>Postes de travail</b>			
Postes de table			
Pentium	Digital	60	1995
Pentium	Digital	300	1996
Power Mac	MacIntosh	5	1996
Pentium	Digital	40	1996
Pentium	Seenix	318	1997
Power Mac	MacIntosh	1	1997
Pentium	Digital	175	1997
Pentium	Digital	118	1998
Pentium	Digital	201	1999
Power Mac	MacIntosh	2	1999
Pentium	Compaq	280	1999
Pentium	Compaq	30	2000
Pentium	Axess	1	2000-2001
Pentium	IBM	229	2000-2001
Pentium	Compaq	132	2000-2001
Portatifs			
Pentium	Digital	30	1996
Pentium	Digital	19	1997
Pentium	Digital	16	1998
Pentium	Digital	61	1999
Pentium	Digital	10	N/D
486	IBM	3	N/D
8088	Compaq	1	N/D
Pentium	Compaq	57	2000-2001

La valeur estimée de l'ensemble des équipements informatiques est de 25 200 000 \$.

---

**ÉTUDE DES CRÉDITS 2001-2002**

**RÉGIE DE L'ASSURANCE MALADIE DU QUÉBEC**

- Réponses aux questions générales -

---

**QUESTION NO 28**

Pour chacun des ministères ou organismes publics et parapublics, le nombre d'ETC alloués au projet GIREs ainsi que le total des dépenses encourues et prévues pour ce même projet.

---

**RÉPONSE NO 28**

La Direction des services à la clientèle du projet GIREs nous confirme que c'est le Secrétariat du conseil du trésor qui est responsable de la diffusion de toutes les informations concernant ce projet à l'Assemblée nationale.

---

**ÉTUDE DES CRÉDITS 2001-2002**

**RÉGIE DE L'ASSURANCE MALADIE DU QUÉBEC**

- Réponses aux questions générales -

---

**QUESTION NO 29**

Pour chacun des ministères ou organismes publics et parapublics, quel est l'impact prévu de l'implantation du projet GIREs sur le nombre d'emplois, une fois le projet complété.

---

**RÉPONSE NO 29**

La Direction des services à la clientèle du projet GIREs nous confirme que c'est le Secrétariat du conseil du trésor qui est responsable de la diffusion de toutes les informations concernant ce projet à l'Assemblée nationale.



---

**ÉTUDE DES CRÉDITS 2001-2002**

**RÉGIE DE L'ASSURANCE MALADIE DU QUÉBEC**

- Réponses aux questions générales -

---

**QUESTION NO 30**

Pour chacun des ministères ou organismes publics et parapublics, quelles seront les applications de GIRES.

---

**RÉPONSE NO 30**

La Direction des services à la clientèle du projet GIRES nous confirme que c'est le Secrétariat du conseil du trésor qui est responsable de la diffusion de toutes les informations concernant ce projet à l'Assemblée nationale.

---

**ÉTUDE DES CRÉDITS 2001-2002**

**RÉGIE DE L'ASSURANCE MALADIE DU QUÉBEC**

- Réponses aux questions générales -

---

**QUESTION NO 31**

Évolution de la masse salariale de chaque cabinet ministériel depuis 1994-1995 jusqu'à aujourd'hui.

---

**RÉPONSE NO 31**

Cette question ne s'applique pas à la Régie de l'assurance maladie du Québec.

---

---

## ÉTUDE DES CRÉDITS 2001-2002

### RÉGIE DE L'ASSURANCE MALADIE DU QUÉBEC

- Réponses aux questions générales -

---

#### QUESTION NO 32

Liste de tous les abonnements du ministère et le coût :

- livres;
- journaux;
- magazines;
- bulletins électroniques et/ou papier;
- clubs privés ou autres;
- billets de saison;
- etc.

---

#### RÉPONSE NO 32

<u>Type d'abonnement</u>	<u>Coût</u>
Livres	9 790 \$
Journaux	765
Magazines	11 915
Bulletins électroniques et/ou papiers	nil
Clubs privés ou autres	nil
Billets de saison	nil

---

## ÉTUDE DES CRÉDITS 2001-2002

### RÉGIE DE L'ASSURANCE MALADIE DU QUÉBEC

- Réponses aux questions générales -

---

#### QUESTION NO 33

Pour chaque site Internet (incluant ceux des événements ponctuels), et ce depuis l'existence du site :

- le processus utilisé pour la conception;
- le nom de la firme ou des personnes qui ont conçu le site;
- les coûts de construction du site;
- le coût de l'entretien et de la mise à jour;
- qui est responsable du contenu sur le site;
- qui est autorisé à faire des modifications sur le site;
- quelle est la fréquence moyenne de mise à jour;
- le nombre de visiteurs (hits) par mois;
- combien de fois le site a-t-il été refait ? Quel a été le coût ? Quels sont les critères qui ont justifié les changements ?

---

#### RÉPONSE NO 33

- le processus utilisé pour la conception :  
Formation d'un comité interne représentatif de chacune des directions générales et présidé par la directrice des communications. Focus groupes par Léger & Léger pour 9 990 \$;
  - le nom de la firme ou des personnes qui ont conçu le site :  
Conception à l'interne avec l'assistance de la firme Néomédia;
  - les coûts de construction du site :  
La firme Néomédia a été retenue pour une somme de 47 250 \$ en conformité avec le processus d'appel d'offres pour services professionnels;
  - le coût de l'entretien et de la mise à jour :  
Entièrement assumé par des ressources internes depuis 1998. Les coûts d'hébergement du site à la DGSIG ont été de 13 120 \$ en 1998-1999, 17 500 \$ en 1999-2000 et 20 000 \$ en 2000-2001;
  - qui est responsable du contenu sur le site :  
Direction des communications de la RAMQ;
  - qui est autorisé à faire des modifications sur le site :  
Direction des communications de la RAMQ;
  - quelle est la fréquence moyenne de mise à jour :  
En moyenne, de 15 à 20 demandes par mois impliquant de 3 à 10 pages WEB chacune;
  - le nombre de visiteurs (hits) par mois :  
En moyenne, 16 350 visiteurs par mois en 2000-2001;
  - combien de fois le site a-t-il été refait ? Quel a été le coût ? Quels sont les critères qui ont justifié les changements ?  
Le site n'a jamais été refait.
-

---

**ÉTUDE DES CRÉDITS 2001-2002**

**RÉGIE DE L'ASSURANCE MALADIE DU QUÉBEC**

- Réponses aux questions générales -

---

**QUESTION NO 34**

Quels sont les programmes spécifiques qui sont offerts aux jeunes (15-35 ans), le nombre de participants ainsi que le coût de la mesure, du service ou du programme ?

---

**RÉPONSE NO 34**

Aucun programme spécifique n'est offert à la Régie de l'assurance maladie du Québec.

---

## ÉTUDE DES CRÉDITS 2001-2002

### RÉGIE DE L'ASSURANCE MALADIE DU QUÉBEC

- Réponses aux questions générales -

---

#### QUESTION NO 35

Pour chacun des ministères ou organismes publics et parapublics, lors de missions à l'étranger :

- la liste des ententes signées et/ou annoncées;
- les détails de ces ententes;
- les résultats obtenus à ce jour.

---

#### RÉPONSE NO 35

Une entente de collaboration et d'échange d'informations entre la Régie de l'assurance maladie du Québec et la Caisse nationale de l'assurance maladie des travailleurs salariée (CNAMTS) de France a été signée en avril 2000.

Cette entente a pour objet le partage de différentes informations rattachées à l'utilisation d'une carte santé à microprocesseur, à la gestion de l'information et à la mise en place de modes d'organisation adaptés. Le plan d'action de l'entente comporte des ateliers de discussion. Des échanges ont eu lieu au cours de l'année 2000 et seront accrus au cours des prochains mois conséquemment à l'annonce faite par le gouvernement du Québec concernant l'implantation de la carte santé à microprocesseur.

**RÉGIE DE L'ASSURANCE MALADIE  
DU QUÉBEC**

**ÉTUDE DES CRÉDITS 2001-2002**

**DEMANDE DE  
RENSEIGNEMENTS PARTICULIERS**

---

## ÉTUDE DES CRÉDITS 2001-2002

### RÉGIE DE L'ASSURANCE MALADIE DU QUÉBEC

- Réponses aux questions particulières -

---

#### QUESTION NO 93

Dépenses effectuées au 31 mars 2001, pour l'implantation d'une carte à puce, études réalisées, employés affectés, incluant les salaires et, s'il y a lieu, les employés contractuels engagés à cette fin.

---

#### RÉPONSE NO 93

Au cours de l'exercice financier 2000-2001, la Régie de l'assurance maladie du Québec a consacré près de 600 000 \$ à divers travaux visant la préparation et le cheminement d'un mémoire concernant *"L'implantation de la Carte d'accès santé à microprocesseur et la Contribution de la Régie de l'assurance maladie du Québec à la modernisation du réseau"* en vue d'obtenir une décision du gouvernement.

De ces dépenses, une somme de l'ordre de 350 000 \$ a été utilisée en services professionnels pour l'élaboration du mémoire, l'élaboration d'une architecture préliminaire et la coordination des travaux afférents ainsi que l'élaboration d'un dossier sur les impacts économiques, la préparation d'avis par des firmes indépendantes spécialisées dans le domaine des technologies de l'information et la préparation d'un avis juridique relativement au Dossier Carte Santé et au Décloisonnement des données de santé. Par ses ressources humaines impliquées dans la réalisation des travaux précédents, la Régie a contribué d'environ 250 000 \$ pendant l'exercice financier 2000-2001.



---

**ÉTUDE DES CRÉDITS 2001-2002**

**RÉGIE DE L'ASSURANCE MALADIE DU QUÉBEC**

- Réponses aux questions particulières -

---

**QUESTION NO 94**

Liste des services médicaux assurés et non assurés, du 31 mars 2000 au 31 mars 2001.

---

**RÉPONSE NO 94**

Voir document ci-joint.

**LISTE DES SERVICES  
ASSURÉS ET NON ASSURÉS  
PAR LA RÉGIE DE  
L'ASSURANCE MALADIE DU QUÉBEC  
PÉRIODE DU 1<sup>er</sup> AVRIL 2000 AU 31 MARS 2001**

Régie de l'assurance maladie du Québec

Le 31 mars 2001

## LES SERVICES PHARMACEUTIQUES ET MÉDICAMENTS

### COUVERTURE

Le 1<sup>er</sup> août 1996 est instauré un régime général d'assurance médicaments. Jusqu'au 31 décembre 1996, y sont admissibles les clientèles du programme des services pharmaceutiques et des médicaments qui résident au Québec et qui sont dûment inscrites à la Régie. La personne qui est réputée résider au Québec est exclue.

Depuis le 1<sup>er</sup> janvier 1997, la protection du régime général d'assurance médicaments est étendue à toute la population du Québec. Cette protection de base est garantie soit par un régime collectif, soit par la Régie de l'assurance maladie du Québec.

L'adhésion au régime d'assurance médicaments est obligatoire et la personne est appelée à contribuer financièrement.

Le régime couvre les services fournis par les pharmaciens, qui sont requis au point de vue pharmaceutique et qui sont déterminés par règlement. Il couvre aussi les médicaments assurés que fournissent les pharmaciens au Québec sur ordonnance d'un médecin, d'un résident en médecine ou d'un dentiste et qui sont inscrits dans la liste des médicaments assurés.

Depuis le 1<sup>er</sup> septembre 1999, les sages-femmes inscrites à l'Ordre des sages-femmes du Québec ont le droit de prescrire certains médicaments autorisés dans le cadre de la Loi sur les sages-femmes.

### MODIFICATION

Depuis le 1<sup>er</sup> octobre 1999, les prestataires de l'assistance emploi (et leurs conjoints), reconnus par le ministère de la Solidarité sociale comme présentant des contraintes sévères à l'emploi à cause de leur état de santé, bénéficient de la gratuité de leurs médicaments. Il en est de même des personnes âgées de 60 à 64 ans qui détiennent un carnet de réclamation en vigueur délivré par le ministre de l'Emploi et de la Solidarité sociale et qui reçoivent une allocation en vertu de la Loi sur la sécurité de la vieillesse. Ils n'ont plus à payer la franchise et la coassurance.

### LA LISTE DES MÉDICAMENTS ASSURÉS

Le ministre de la Santé et des Services sociaux dresse, par règlement du ministre, la liste des médicaments assurés. Cette liste est mise à jour périodiquement après consultation du Conseil consultatif de pharmacologie qui définit les normes et les critères sur lesquels repose le choix des médicaments contenus dans la liste. Le Conseil donne également son avis sur la valeur thérapeutique des médicaments et sur la justesse des prix demandés par les fabricants.

Lors de ces mises à jour, des médicaments sont régulièrement retirés de la liste, soit qu'ils ne répondent plus aux critères définis ou à la demande du fabricant lui-même et sont remplacés par d'autres médicaments. De la même façon, on procède à l'ajout de médicaments.

La liste présente également des médicaments d'exception dont le coût est couvert par le régime général dans les cas, aux conditions et pour les indications thérapeutiques que le ministre détermine par règlement; ces conditions peuvent varier selon qu'il s'agit de la couverture assumée par la Régie ou de la couverture assumée en vertu d'une assurance collective ou d'un régime d'avantages sociaux.

Le 1<sup>er</sup> janvier 1997 entrait en vigueur la première édition de la Liste de médicaments dont le coût est garanti dans le régime général d'assurance médicaments. La 47<sup>e</sup> édition de juillet 1996 constituait l'essentiel de la première édition de la Liste de médicaments du régime général. En 2000-2001, la Régie a publié les 8<sup>ième</sup> et 9<sup>ième</sup> éditions de la Liste des médicaments et procédé à deux mises à jour.

Les mesures qui prévoyaient la fourniture de médicaments par les établissements ont été abolies puisque ces médicaments sont couverts par le régime. En conséquence, les médicaments qui étaient fournis en vertu de la circulaire "Malades sur pied", aux personnes atteintes de cancer, de fibrose kystique, de maladie psychiatrique, d'hyperlipoprotéïnémie primaire, de diabète insipide et de tuberculose sont dispensés par le pharmacien du réseau communautaire, selon les modalités du régime.

Seuls certains médicaments antinéoplasiques (pour le traitement des cancers) devant être administrés dans les établissements demeurent couverts par ces derniers et aucune contribution n'est alors exigée de la personne assurée.

Les antirétroviraux pour le traitement du sida, la cyclosporine utilisée comme médicament anti-rejet, l'érythropoïétine utilisée dans l'anémie symptomatique reliée à l'insuffisance rénale et la dialyse, et l'hormone de croissance pour le nanisme hypophysaire sont aussi couverts par le régime général.

## LES PROGRAMMES D'AIDES TECHNIQUES

### - PROGRAMME D'AIDES VISUELLES

#### COUVERTURE

Ce programme, en vigueur depuis le 30 novembre 1977, s'adresse aux personnes assurées par le régime d'assurance maladie du Québec qui ont une déficience visuelle et qui remplissent les conditions d'admissibilité.

Il vise le prêt d'aides permettant de lire, d'écrire et de circuler dans un environnement non familial. Les sommes nécessaires à l'achat, au remplacement et à la réparation des aides visuelles sont remboursées par la Régie aux établissements qui les prêtent et en assurent l'entretien.

Les services sont dispensés par des établissements publics accrédités par le ministère de la Santé et des Services sociaux et autorisés par la Régie.

#### CHANGEMENTS APPORTÉS AU PROGRAMME

Les principaux changements apportés au programme au cours des dernières années ont porté sur :

- L'attribution des aides visuelles aux étudiants et travailleurs de 36 ans ou plus.
- L'introduction de nouvelles aides de type informatique permettant de faciliter l'intégration scolaire et au marché du travail des personnes ayant une déficience visuelle.
- Les modifications apportées au système de prêt des aides afin de répondre plus adéquatement aux besoins des personnes assurées, suite à la réalisation d'un projet pilote.
- L'actualisation du transfert des aides visuelles de l'OPHQ et du MEQ en décembre 1996 permettant :
  - L'abolition de la restriction d'âge.
  - L'ajout des systèmes de lecture de documents imprimés et imprimantes braille pour les étudiants et, des preneurs de notes payés par d'autres organismes gouvernementaux (OPHQ et MEQ).
  - L'introduction de mesures afin de responsabiliser la personne assurée.
  - L'introduction des critères spécifiques d'attribution pour certaines aides.
  - L'application de la notion de requalification lors de la fin d'un prêt d'une aide attribuée pour étude au travail.

Une révision du programme a eu lieu en 1999 avec la collaboration du MSSS, des établissements, des associations et du secteur privé.

Les principales mesures implantées furent :

- Attribution des adaptations à toutes les personnes admissibles au programme qui nécessitent des aides informatiques pour étudier, exercer un emploi, assurer la gestion autonome de leurs biens et réaliser des activités bénévoles.
- Attribution d'un ordinateur et des adaptations aux jeunes en milieu scolaire qui nécessitent ces appareils pour favoriser leur apprentissage et le développement de leur potentiel.
- Attribution d'un ordinateur et des adaptations aux étudiants de niveaux collégial et universitaire qui nécessitent ces aides afin de parfaire leur apprentissage et faciliter leur accès au marché du travail.
- Attribution d'un ordinateur et des adaptations aux travailleurs qui nécessitent ces aides pour accomplir leurs tâches de façon compétitive avec leurs homologues et maintenir leur emploi.
- Attribution d'un ordinateur et des adaptations moins performants répondant aux besoins des personnes aveugles pour assurer la gestion autonome de leurs biens et réaliser des activités bénévoles.

De plus, après consultation des partenaires, la DPHQAT a également proposé la révision du prix de certaines aides ainsi que du montant forfaitaire alloué pour l'entretien d'un chien guide.

## - PROGRAMME DES AIDES SUPPLÉANT À UNE DÉFICIENCE PHYSIQUE

### COUVERTURE

Ce programme, en vigueur depuis le 1<sup>er</sup> juillet 1975, s'adresse aux personnes assurées par le régime d'assurance maladie du Québec qui ont une déficience physique et qui ont besoin de porter ou d'utiliser un appareil pour suppléer à cette déficience. Ces personnes doivent remplir certaines conditions d'admissibilité.

Les appareils assurés sont : des orthèses, des prothèses, des aides à la marche, des aides à la verticalisation, des aides à la locomotion et des aides à la posture ainsi que leurs composants, compléments et accessoires.

Les services assurés sont : l'achat, l'ajustement, la réparation, le remplacement et dans certains cas, l'adaptation des appareils qui sont inscrits sur la liste des aides assurées.

Les services sont dispensés dans des établissements publics et des laboratoires privés, accrédités par le MSSS et autorisés par la RAMQ. Le coût des services professionnels relatifs à l'attribution d'une aide est également assumé dans le cadre de ce programme, aux tarifs déterminés par règlement.

### CHANGEMENTS APPORTÉS AU PROGRAMME

- Révision de la liste annuelle et des prix des aides, de la liste des orthèses et des prothèses suivant l'évolution des techniques de fabrication ainsi que des critères d'attribution des orthèses accordant la priorité à l'attribution de ces aides aux personnes ayant une déficience significative et persistante (personnes handicapées).
- Introduction d'une nouvelle méthode de détermination des prix des orthèses et prothèses.
- Élaboration de nouvelles grilles d'évaluation de la qualité des fauteuils roulants et des bases de positionnement.

- Révision du processus d'appel d'offres des fauteuils roulants et introduction d'un appel d'offres pour les accumulateurs de fauteuils roulants à propulsion motorisée, les pneus des fauteuils roulants et les bases de positionnement.
- Réalisation d'un plan d'action MSSS-RAMQ-ACAQ pour solutionner les difficultés d'autofinancement des services d'aides techniques des établissements publics.
- En novembre 1998, le transfert des aides techniques pour les personnes ayant une déficience motrice de l'OPHQ vers la RAMQ.
- En juin 2000, implantation d'un projet pilote sur la valorisation des aides à la locomotion.

## - PROGRAMME DES PROTHÈSES OCULAIRES

### COUVERTURE

Ce programme, entré en vigueur le 1<sup>er</sup> avril 1981, s'adresse aux personnes assurées par le régime d'assurance maladie du Québec qui nécessitent une prothèse oculaire (oeil artificiel) et qui remplissent les conditions d'admissibilité.

Il couvre, en partie ou en totalité, sous forme d'allocation maximale, l'achat ou le remplacement d'une prothèse oculaire par période de cinq ans, ou plus fréquemment si le remplacement est justifié par un changement de la cavité orbitaire. Il couvre également l'achat de conformateur avec ou sans cuisson ainsi qu'un montant maximal annuel en compensation des frais d'entretien.

Pour les prestataires de l'assurance emploi, les coûts d'achat et d'entretien sont payés, en totalité, sur présentation de factures détaillées.

### CHANGEMENTS APPORTÉS AU PROGRAMME

En 1991 :

- Élargissement des critères d'admissibilité.
- Augmentation de l'allocation allouée pour l'achat d'une prothèse :
  - ♦ prothèse sur mesure (200 \$ à 585 \$).
  - ♦ prothèse usinée (200 \$ à 225 \$).
- Augmentation des frais d'entretien (15 \$ à 25 \$).

En 1998, la révision des accords administratifs MSSS-RAMQ et RAMQ-MSR, ajout d'une allocation maximale pour l'achat de conformateur avec ou sans cuisson.

## **PROGRAMME D'AIDES AUDITIVES ET DE SUPPLÉANCE À L'AUDITION**

### **COUVERTURE**

Ce programme, en vigueur depuis le 22 août 1979, s'adresse aux personnes assurées par le régime d'assurance maladie du Québec qui ont une déficience auditive et qui remplissent les conditions d'admissibilité.

Il vise à fournir une aide auditive sous la forme de prothèses auditives servant à améliorer l'audition et des aides à la suppléance à l'audition servant à suppléer à une incapacité auditive. Le programme offre, à certaines conditions, les services d'achat, de remplacement et de réparation des aides auditives.

Les services sont dispensés par des audioprothésistes et des distributeurs d'aides à la suppléance à l'audition accrédités par le MSSS et ayant signé un accord avec la RAMQ. Le coût des services professionnels relatifs à l'attribution d'une aide est également assumé dans le cadre du programme, aux tarifs déterminés par règlement.

### **CHANGEMENTS APPORTÉS AU PROGRAMME**

Introduction de mesures de rationalisation (janvier 1993)

- prolongation de la période de durée minimale des prothèses auditives de 4 à 6 ans;
- introduction de critères spécifiques pour l'attribution d'une deuxième prothèse auditive;
- application de nouveaux critères pour la requalification de la personne assurée lors du remplacement d'une prothèse auditive;

Révision complète du programme incluant l'actualisation du transfert de l'OPHQ vers la RAMQ et l'introduction des mesures suivantes (juillet 1993) :

1. l'attribution des aides auditives aux personnes de 36 ans ou plus;
2. l'ajout des aides de suppléance à l'audition et des prothèses analogiques à contrôle numérique à la liste des aides assurées.

Mesures de réduction des coûts de programme (mai 1997)

- resserrement du critère d'admissibilité pour les adultes (calcul de la moyenne des décibels);
- modification au processus d'attribution pour les personnes de 75 ans et plus (évaluation globale des besoins par un audiologiste);
- désassurance pour les personnes de 19 ans et plus, non aux études :
  1. des réparations
  2. du remplacement des embouts et accessoires
  3. de certaines aides de suppléance à l'audition (système infrarouge, boucle magnétique, aide vibro-tactile et réveille-matin adapté).



## SERVICES MÉDICAUX ET HOSPITALIERS ASSURÉS HORS DU QUÉBEC

### SERVICES PROFESSIONNELS HORS DU QUÉBEC

#### COUVERTURE

Ce programme, en vigueur depuis le 1<sup>er</sup> novembre 1970, s'adresse à toutes les personnes assurées par le régime d'assurance maladie du Québec qui remplissent les conditions d'admissibilité.

Il comprend les services préventifs, diagnostiques et curatifs requis aux points de vue médical, dentaire et optométrique, rendus hors du Québec par des médecins omnipraticiens ou spécialistes, en cabinet et en établissement, ou des dentistes ou des optométristes.

La Régie rembourse les frais suivant les conditions et les tarifs en vigueur au Québec mais en ne dépassant pas le montant effectivement payé.

Cependant, la Régie paie la totalité des frais pour des services professionnels spécialisés, non disponibles au Québec et rendus en milieu hospitalier, à la condition qu'ils aient été préalablement autorisés par celle-ci.

#### CHANGEMENTS APPORTÉS AU PROGRAMME

- 1<sup>er</sup> novembre 1989, entrée en vigueur du « Programme de remboursement des services médicaux consommés en zone frontalière ontarienne par les résidents de l'Outaouais ». Ce programme fait en sorte que la population de l'Outaouais a accès aux services de santé fournis en zone frontalière ontarienne sans avoir à payer des coûts additionnels lorsque ces services ne sont pas disponibles dans l'Outaouais.
- Le 1<sup>er</sup> avril 1990, entrée en vigueur du « Programme de remboursement des services médicaux spécialisés consommés à North Bay par les résidents de Témiscaming, de Kipawa et de Tee Lake ». Ce programme permet aux populations de Témiscaming, de Kipawa et de Tee Lake d'avoir accès aux services spécialisés non disponibles dans leur région mais fournis à North Bay, Ontario, sans avoir à payer de coûts additionnels.
- Depuis le 1<sup>er</sup> mai 1992, les services professionnels non disponibles au Québec et rendus en milieu hospitalier au Canada et hors du Canada sont payés à 100 %. Cette mesure assure une concordance avec la couverture à 100 % des services hospitaliers non disponibles au Québec mais obtenus hors du Canada lorsque préalablement autorisés. Avant cette date, les services professionnels non disponibles au Québec étaient payés aux tarifs du Québec.

## SERVICES HOSPITALIERS HORS CANADA

### COUVERTURE

Ce programme, en vigueur depuis le 29 janvier 1976, s'adresse à toutes les personnes assurées par le régime d'assurance maladie du Québec. Il comprend les services hospitaliers, internes ou externes, reçus hors du Canada dans un établissement reconnu.

La Régie rembourse un montant maximal journalier, établi par règlement, ne dépassant pas le montant effectivement payé, à la condition que ces services aient été rendus nécessaires à la suite d'une maladie soudaine ou d'un accident.

La Régie paiera la totalité des frais dans les situations suivantes :

- pour des services spécialisés, non disponibles au Québec, à la condition qu'ils aient été préalablement autorisés par la Régie;
- pour des services rendus, en cas d'urgence, à des personnes répondant à des critères leur conférant un statut particulier, tels étudiants, stagiaires, etc.

### CHANGEMENTS APPORTÉS AU PROGRAMME

Au début du programme, les services étaient remboursés à 100 % pour les premiers 700 \$ et à 50 % pour les frais excédentaires. À compter du 1<sup>er</sup> mai 1992, la Régie accorde un remboursement, pour les services rendus à la suite d'une maladie subite ou d'une situation urgente, jusqu'à concurrence d'un montant maximal journalier pour les hospitalisations et d'un montant maximal par visite pour les services externes. Les montants ont été indexés annuellement en fonction de l'indice des rentes au Québec, jusqu'en 1996.

Pour l'année 1996, ces tarifs étaient de 509 \$ par jour pour les hospitalisations et de 61 \$ par visite pour les services externes. Cette mesure a entraîné une diminution des coûts de programmes de 60 % en quatre ans, passant de 22,7 M \$ en 1991-1992 à 8,9 M \$ en 1995-1996. À partir du 1<sup>er</sup> septembre 1996, les montants payables ont été réduits à 100 \$ par jour d'hospitalisation et à 50 \$ par jour pour les visites en clinique externe. Pour le service d'hémodialyse, le tarif est de 220 \$. Ces montants ne sont plus indexables.

## SERVICES HOSPITALIERS AU CANADA

### COUVERTURE

Ce programme s'adresse à tous les résidents du Québec et à tous les résidents des autres provinces et territoires. Il couvre entièrement :

- Les services hospitaliers (internes et externes) reçus par des résidents du Québec dans les autres provinces et territoires du Canada;
- Les services hospitaliers (internes et externes) reçus au Québec par des résidents des autres provinces ou territoires.

L'établissement où les services sont fournis réclame les frais auprès de l'organisme responsable de sa province ou de son territoire. Par la suite, la province d'accueil facture la province ou le territoire d'origine de la personne assurée, par le biais de la facturation réciproque.

## CHANGEMENTS APPORTÉS AU PROGRAMME

Le 29 janvier 1976, entrée en vigueur du programme relatif aux services hospitaliers rendus à des résidents du Québec dans les autres provinces et territoires. Le 1<sup>er</sup> octobre 1981, entrée en vigueur du programme relatif aux services hospitaliers reçus au Québec par des résidents des autres provinces et territoires.

Le 1<sup>er</sup> novembre 1995, implantation des mesures de rapatriement des résidents de l'Outaouais qui obtiennent des services hospitaliers dans les hôpitaux universitaires d'Ottawa. L'entrée en vigueur de ces mesures entraîne des modifications au niveau du paiement des centres hospitaliers et ainsi ils se voient accorder des tarifs différents si le service dispensé à un résident de l'Outaouais aurait pu être rendu dans cette région.

## AUTRES PROGRAMMES

### - PROGRAMME D'AIDE FINANCIÈRE AUX PERSONNES INFECTÉES PAR LE VIRUS DE L'HÉPATITE C

#### COUVERTURE

Ce programme, prenant effet à compter du 28 juin 1999, consiste à verser, pour des motifs humanitaires, une aide financière au montant de 10 000 \$ aux personnes visées par le programme soit :

- a) une personne infectée par le virus de l'hépatite "C" (VHC) à la suite d'une transfusion sanguine ou de l'administration de produits sanguins effectuée au Québec avant le 1<sup>er</sup> janvier 1986 ou entre le 2 juillet 1990 et le 28 septembre 1998;
- b) le conjoint, l'ex-conjoint ou à l'enfant d'une personne visée en a) et qui a contracté le VHC de cette personne;
- c) une personne visée en a) ou b) dont le décès est attribuable à son infection par le VHC;
- d) une personne visée aux paragraphes a), b), ou c) dont le décès est attribuable à son infection au VHC.

Toutefois, n'est pas visée par le programme :

- e) une personne pour laquelle la Régie a établi, selon la prépondérance des probabilités, qu'elle n'a pas été infectée à l'origine par le VHC à la suite d'une transfusion sanguine reçue au Québec ou de l'administration de produits sanguins effectuée au Québec et au cours de la période visée au paragraphe a);
- f) une personne qui a fait usage de drogues intraveineuses sans ordonnance si cette personne n'a pu établir, selon la prépondérance des probabilités, qu'elle a été infectée à l'origine par le VHC dans des situations prévues aux paragraphes a), b) et c);
- g) une personne admissible à une indemnité en vertu de la convention de règlement relative à l'hépatite "C" 1986-1990.

Ce programme est prévu se terminer en août 2004.

#### SITUATION DU PROGRAMME

Au Québec, une campagne de retraçage est en cours depuis l'automne 2000 afin de retracer les personnes atteintes d'une hépatite "C" post-transfusionnelle. Le MSSS estime à quelque 225 000 personnes transfusées entre 1960 et 1990 qui recevront une lettre les invitant à consulter leur médecin afin qu'un test de dépistage du VHC leur soit administré. On estime que cette opération permettra de retracer près de 8 000 personnes admissibles au programme québécois d'aide financière aux personnes infectées par le virus de l'hépatite "C".

Pression sur le gouvernement du Québec pour hausser l'aide financière accordée :

Au printemps 2000, le gouvernement ontarien annonçait que l'aide financière allouée aux personnes infectées par le VHC passait de 10 000 \$ à 25 000 \$, des pressions se font sentir depuis sur le gouvernement du Québec afin qu'il bonifie l'aide financière à son tour.

A l'instar du Québec, l'Ontario n'a pas fait de campagne pour retracer les personnes potentiellement infectées par le VHC à la suite de transfusions sanguines. Au Québec, le ministre de la Santé a déjà manifesté publiquement son intention de terminer la campagne de retraçage avant de considérer une hausse de l'aide financière accordée. Il est donc à prévoir que les différents groupes demandant que le montant soit révisé continuent d'exercer leurs pressions sur le gouvernement du Québec.

#### **PROGRAMME DE SERVICES DE RADIO-ONCOLOGIE ASSURÉS RENDUS HORS DU QUÉBECÉES**

##### **COUVERTURE**

Ce programme, entré en vigueur le 1<sup>er</sup> juin 1999, permet aux personnes en attente de traitements en radio-oncologie au Québec pour le cancer du sein ou de la prostate d'obtenir, sans frais, ces traitements dans un centre hospitalier situé à l'extérieur du Québec. Le Centre national de coordination en radio-oncologie (CNCRO) a été mis en place sous l'autorité du sous-ministre en titre au ministère de la Santé et des Services sociaux.

Le CNCRO assume les responsabilités du suivi des listes d'attente pour chacun des centres, de la sélection des patients en fonction de critères, d'établir des corridors de services entre les centres québécois et au besoin, avec les centres américains. Il doit s'assurer aussi auprès de la Régie de l'assurance maladie du Québec du paiement des services requis et rendus hors Québec.

Le ministère a signé des contrats de services avec 5 centres américains situés à : Plattsburgh, Burlington, Rutland, Lewiston et Waterville-Augusta. Les contrats étaient, à l'origine, valables jusqu'au 31 mai 2000.

##### **CHANGEMENTS APPORTÉS AU PROGRAMME**

Depuis, les contrats ont été renouvelés à quelques reprises. Le dernier accord a été reconduit pour une période de six mois allant du 1<sup>er</sup> octobre 2000 au 31 mars 2001, puis prolongé de trois mois pour se terminer le 30 juin 2001.

---

**ÉTUDE DES CRÉDITS 2001-2002**

**RÉGIE DE L'ASSURANCE MALADIE DU QUÉBEC**

- Réponses aux questions particulières -

---

**QUESTION NO 95**

Liste des cliniques et laboratoires privés remboursés par la RAMQ au 31 mars 2001, par régions, avec le nom et l'adresse de chacun.

---

**RÉPONSE NO 95**

Voir tableau ci-joint.

---

**LISTE DES LABORATOIRES D'ORTHÈSES ET PROTHÈSES  
PAR RÉGION ADMINISTRATIVE**

---

**Région      Bas Saint-Laurent**

- |    |   |
|----|---|
| 01 | LAB. ORTHO. NOUVELLE GENERATION INC<br>176 ROULEAU #102<br>RIMOUSKI QUEBEC G5L 8W1    |
| 01 | LAB. ORTHO. NOUVELLE GENERATION INC<br>27 RUE LEVIS<br>RIVIERE-DU-LOUP QUEBEC G5R 2R2 |

---

**Région      Saquesnay/Lac Saint-Jean**

- |    |   |
|----|---|
| 02 | IDECTRO INC.<br>390 DE LA RIVIERE #201<br>STE-HEDWIDGE-DE-ROBERVAL QUEBEC G0W 2R0 |
| 02 | SOLUTION C.M. INC.<br>2697 BOUL. DU ROYAUME<br>JONQUIERE QUEBEC G7X 7V3           |
| 02 | CLIN ORTHESES-PROTHESES SAG-LAC INC<br>200 AV DU PONT SUD<br>ALMA QUEBEC G8B 2T6  |

---

**Région      Québec**

- |    |  |
|----|--|
| 03 | PROTHESES ET ORTHESES SAVARD INC.<br>2575 BOUL. WILFRID-HAMEL OUEST<br>QUEBEC QUEBEC G1P 2H9   |
| 03 | CLIN. APPAREILLAGE ORTHO AR-CO INC<br>4640 BOUL. WILFRID HAMEL #120<br>QUEBEC QUEBEC G1P 2J9   |
| 03 | PROTHESES & ORTHESE LA CAPITALE INC<br>850 BOUL. PIERRE BERTRAND #189<br>VANIER QUEBEC G1M 3K8 |
| 03 | LABO. ORTHESE-PROTHESE M. TREMBLAY<br>823, 3IEME AVENUE<br>QUEBEC QUEBEC G1L 2W8               |
| 03 | LABORATOIRE POULIOT INC.<br>2990 CH STE-FOY<br>SAINTE-FOY QUEBEC G1X 1P6                       |
| 03 | LABORATOIRE ORTHOBOURG INC.<br>5150 BOUL. HENRI-BOURASSA<br>CHARLESBOURG QUEBEC G1H 3A8        |
| 03 | MICHEL BOILY INC.<br>1325 CH. SAINTE-FOY<br>QUEBEC QUEBEC G1S 2N7                              |

<u>Région</u>	<u>Mauricie et centre du Québec</u>
04	CENT.ORTHESES PROTHESE MAURICIE INC 708 THIBEAU CAP-DE-LA-MADELEINE QUEBEC G8T 7A3
04	SERVICES ORTHOPEDIQUES LAPOINTE INC 2580 ROYALE TROIS-RIVIERES QUEBEC G9A 4L5
04	O.P. MEDIC INC. 157 RUE HERIOT DRUMMONDVILLE QUEBEC J2C 1J7

<u>Région</u>	<u>Estrie</u>
05	ORTHESE-PROTHESE RIVE SUD INC. 51 RUE SAINT-JEAN-BAPTISTE SHERBROOKE QUEBEC J1G 2J2

<u>Région</u>	<u>Montréal</u>
06	LES APPAREILS ORTHO. B.B.G. INC. 5930 SHERBROOKE O. MONTREAL QUEBEC H4A 1X7
06	J.-E. HANGER LTEE 5545 ST-JACQUES MONTREAL QUEBEC H4A 2E3
06	J. SLAWNER LTEE 5713 CH. COTE-DES-NEIGES MONTREAL QUEBEC H3S 1Y7
06	LES EQUIPEMENTS MEDICUS LTEE 3205 BOUL. ST-JOSEPH E. MONTREAL QUEBEC H1Y 2B6
06	CENTRE ORTHOMEDIC P.& S.(1984) INC. 3842 JEAN-TALON E. MONTREAL QUEBEC H2A 1Y4
06	ORTHOSPORT CANADA (1997) INC. 4051 RUE STE-CATHERINE O. WESMOUNT QUEBEC H3Z 3J8
06	INGENIERIE MEDICUS 5135, 10E AVENUE MONTREAL QUEBEC H1Y 2G5
06	LABORATOIRE BERGERON 3257 BOUL HENRI-BOURASSA E. MONTREAL-NORD QUEBEC H1H 1H3
06	AUTONOMIE-SANTE INC. 10370 BOUL. LOUIS-H. LAFONTAINE ANJOU QUEBEC H1J 2T3



---

<u>Région</u>	<u>Outaouais</u>
07	LES ORTHESES V.R.A.M. INC 87 BOUL ST-RAYMOND HULL QUEBEC J8Y 1S6

07	PRO-ORTHOTEK INC. 252 RUE SAINT-ANTOINE GATINEAU QUEBEC J8T 3M8
----	---

---

---

<u>Région</u>	<u>Chaudière-Appalaches</u>
12	ORTHESE & PROTHESE DE BEAUCE INC. 543, 90E RUE E. ST-GEORGES QUEBEC G5Y 3L1
12	SERVICE ORTHOPEDIQUE REGIONAL INC. 6616 ST-GEORGES LEVIS QUEBEC G6V 4H1

---

---

<u>Région</u>	<u>Laval</u>
13	ARTHRO-MED INC. 2020 BOUL. DES LAURENTIDES VIMONT, LAVAL QUEBEC H7M 2R4
13	ORTHO CONCEPT QUEBEC INC. 1850 BOUL LE CORBUSIER, 2E ETAGE LAVAL QUEBEC H7S 1Z2

---

---

<u>Région</u>	<u>Lanaudière</u>
14	CENTRE ORTHOPEDIQUE JOLY INC. 202 BABY JOLIETTE QUEBEC J6E 2V5
14	CLIN. D'ORTHESES-PROTHESES EST INC 100-470 RUE NOTRE-DAME REPENTIGNY QUEBEC J6A 2T5
14	ORTHESES PROTHESES TERREBONNE 1689 CH GASCON TERREBONNE QUEBEC J6X 3Z6
14	LABORATOIRE ORTHOPEDIQUE VILLENEUVE 543 RUE NOTRE-DAME REPENTIGNY QUEBEC J6A 2T6
14	LABORATOIRE BI-OP INC. 30 CH. DU GOLF OUEST SAINT-CHARLES-BORROMEE JOLIETTE QUEBEC J6E 8X6

---

---

<u>Région</u>	<u>Laurentides</u>
15	CTRE D'EQUIP.ORTHO. ST-EUSTACHE INC 495 BOUL ARTHUR SAUVE SAINT-EUSTACHE QUEBEC J7P 4X4

---

<u>Région</u>	<u>Montréal</u>
16	ORTHESE-PROTHESE RIVE-SUD INC. 127 ST-LOUIS LEMOYNE QUEBEC J4R 2L3
16	CENTRE ORTHESES/PROTHESES MANUS LTE 22A RUE ELLICE SALABERRY-DE-VALLEYFIELD QUEBEC J6T 1C9
16	ORTHESE-PROTHESE RIVE SUD INC. 310-900 BOUL. DU SEMINAIRE ST-JEAN-SUR-RICHELIEU QUEBEC J3A 1C3
16	ORTHESE-PROTHESE RIVE-SUD INC. 44 RUE ST-CHARLES SUD GRANBY QUEBEC J2G 6Z7
16	LABORATOIRE ORTHO. ST-LAURENT INC. 412 RUE CHICOINE DORION QUEBEC J7V 7E4
16	ORTHESE PLUS 80 CH. BELLA-VISTA ST-BASILE-LE-GRAND QUEBEC J3N 1L1
16	ORTHOCENTRE QUEBEC INC. 200-3234 BOUL. TASCHEREAU GREENFIELD PARK QUEBEC J4V 2H3
16	ORTOECH INC. 5-3250 BOUL ROME BROSSARD QUEBEC J4Y 1V9

---

## ÉTUDE DES CRÉDITS 2001-2002

### RÉGIE DE L'ASSURANCE MALADIE DU QUÉBEC

- Réponses aux questions particulières -

---

#### QUESTION NO 96

Ventilation du budget du programme d'assurance médicaments pour les personnes vivant de l'assistance emploi, au 31 mars 2001. Coût total de la franchise et de la coassurance. Indiquer la comparaison au 31 mars 2000.

---

#### RÉPONSE NO 96

	<u>1999-2000</u>	<u>2000-2001</u>
Coût net	290,4 M\$	325,1 M\$
Contribution du bénéficiaire (franchise et coassurance)	<u>23,5</u>	<u>14,9</u>
Coût brut	<u>313,9</u> M\$	<u>340,0</u> M\$

---

## ÉTUDE DES CRÉDITS 2001-2002

### RÉGIE DE L'ASSURANCE MALADIE DU QUÉBEC

- Réponses aux questions particulières -

---

#### QUESTION NO 97

Ventilation du budget du programme d'assurance médicaments pour les personnes âgées, au 31 mars 2001, comparaison avec la situation au 31 mars 2000. Indiquer le coût pour la prime, la franchise et la coassurance.

---

#### RÉPONSE NO 97

	<u>1999-2000</u>	<u>2000-2001</u>
Coût net	660,2 M\$	733,0 M\$
Contribution du bénéficiaire (franchise et coassurance)	<u>207,6</u>	<u>214,4</u>
Coût brut	<u>867,8</u> M\$	<u>947,4</u> M\$
Primes estimées *	87,6	88,9

\* : Répartition des primes selon l'expérience de l'année d'imposition 1999.

---

## ÉTUDE DES CRÉDITS 2001-2002

### RÉGIE DE L'ASSURANCE MALADIE DU QUÉBEC

- Réponses aux questions particulières -

---

#### QUESTION NO 98

Négociations en cours avec la Fédération des médecins omnipraticiens du Québec (FMOQ) du 31 mars 2000 au 31 mars 2001 en référence à des modifications des modes de rémunération et fournir l'objet et l'état des discussions.

---

#### RÉPONSE NO 98

La négociation avec la Fédération des médecins omnipraticiens du Québec (FMOQ) se fait sur une base permanente particulièrement en ce qui a trait à l'adaptation du mode de rémunération à la pratique dans les différents secteurs d'activités.

En 2000-2001, il s'est conclu un accord-cadre concernant le renouvellement de l'Entente générale pour la période du 1<sup>er</sup> avril 1998 au 31 mars 2002 (règlement du cadre financier). Trois amendements ont également été convenus entre la FMOQ et la Direction générale des relations professionnelles (DGRP) du MSSS. L'amendement no. 70 a été signé le 28 septembre 2000 et les amendements nos 71 et 72 sont en attente de signature.

De plus, les parties négociantes ont convenu de trois ententes particulières. L'une relative au projet d'expérimentation du CH Pierre-Janet concernant la prise en charge par un médecin de pratique privée de patients ayant des problèmes graves et persistants de santé mentale. Une autre concernant la rémunération de la garde en disponibilité effectuée auprès d'un CHSGS. La troisième au sujet de la rémunération du médecin qui exerce auprès du malade admis en CHSGS.

Par ailleurs, un protocole d'accord concernant le virus de l'hépatite "C" a été signé le 9 novembre 2000 et donne 35 \$ au médecin qui complète le formulaire "Demande d'aide financière : attestation médicale".

Les dossiers en cours concernent la rémunération de la garde en disponibilité dans les CLSC des régions rurales éloignées d'un service d'urgence d'un centre hospitalier et l'extension des modalités de rémunération en vigueur dans les établissements aux ressources intermédiaires sous contrat avec l'établissement. Des discussions avec les différentes directions du Ministère et avec la FMOQ ont commencé à se tenir relativement à la mise en place et surtout à la rémunération des médecins qui feront partie d'un groupe de médecine de famille selon la conception de la Commission Clair.

---

## ÉTUDE DES CRÉDITS 2001-2002

### RÉGIE DE L'ASSURANCE MALADIE DU QUÉBEC

- Réponses aux questions particulières -

---

#### QUESTION NO 99

Pour la rémunération des médecins omnipraticiens, indiquer :

- a) le budget total prévu pour 2000-2001 et indiquer la comparaison 1999-2000;
- b) la ventilation des dépassements estimés pour l'année 2000-2001.

---

#### RÉPONSE NO 99

	<u>1999-2000</u>	<u>2000-2001</u>
Crédits initiaux	929,7 M\$	976,3 M\$
Crédits supplémentaires	<u>6,3</u>	<u>65,5</u>
Crédits modifiés	<u>936,0</u> M\$	<u>1 041,8</u> M\$

\* : Il n'y a pas de dépassements estimés en 2000-2001.

ÉTUDE DES CRÉDITS 2001-2002

RÉGIE DE L'ASSURANCE MALADIE DU QUÉBEC

- Réponses aux questions particulières -

QUESTION NO 100

- Pour la rémunération des médecins spécialistes, indiquer :
- a) le budget total prévu pour 2000-2001 et indiquer la comparaison 1999-2000;
- b) la ventilation des dépassements estimés pour l'année 2000-2001.

RÉPONSE NO 100

	<u>1999-2000</u>	<u>2000-2001</u>
Crédits initiaux	1 336,2 M\$	1 418,8 M\$
Crédits supplémentaires	<u>9,0</u>	<u>99,5</u>
Crédits modifiés	<u>1 345,2</u> M\$	<u>1 518,3</u> M\$

\* : Il n'y a pas de dépassements estimés en 2000-2001.

---

**ÉTUDE DES CRÉDITS 2001-2002**

**RÉGIE DE L'ASSURANCE MALADIE DU QUÉBEC**

- Réponses aux questions particulières -

---

**QUESTION NO 101**

Compressions réelles imposées à la Régie de l'assurance maladie du Québec au 31 mars 2000 et prévisions budgétaires pour l'année 2001-2002.

---

**RÉPONSE NO 101**

Il n'y a pas de compressions réelles imposées à la RAMQ au 31 mars 2000. Les variations de crédits sont associées à l'évolution des programmes administrés.

Le tableau ci-joint présente ces variations.



## RÉGIE DE L'ASSURANCE MALADIE DU QUÉBEC

## ÉVOLUTION DES COÛTS DES PROGRAMMES

## VARIATION DES CRÉDITS

(en milliers de dollars)

Éléments	Crédits modifiés 1999-2000	Variation de crédits 1999-2000	Crédits initiaux 2000-2001	Crédits supplémentaires 2000-2001	Crédits modifiés 2000-2001	Variation de crédits signifiées 2000-2001	Crédits initiaux 2001-2002
Médicaux	2 265 965,5 \$	129 130,0 \$	2 395 095,5 \$	165 000,0 \$	2 560 095,5 \$	26 604,5 \$	2 586 700,0 \$
Optométriques	24 122,6 \$	83,2 \$	24 205,8 \$		24 205,8 \$	500,0 \$	24 705,8 \$
Dentaires	100 826,1 \$	-178,1 \$	100 648,0 \$		100 648,0 \$	-818,6 \$	99 829,4 \$
Médicaments	797 664,9 \$	225 432,7 \$	1 023 097,6 \$	35 000,0 \$	1 058 097,6 \$	154 042,5 \$	1 212 140,1 \$
Autres	87 124,5 \$	-977,4 \$	86 147,1 \$		86 147,1 \$	11 416,3 \$	97 563,4 \$
Administration	61 186,6 \$	-576,2 \$	60 610,4 \$		60 610,4 \$	4 173,9 \$	64 784,3 \$
Total	3 336 890,2 \$	352 914,2 \$	3 689 804,4 \$	200 000,0 \$	3 889 804,4 \$	195 918,6 \$	4 085 723,0 \$

---

## ÉTUDE DES CRÉDITS 2001-2002

### RÉGIE DE L'ASSURANCE MALADIE DU QUÉBEC

- Réponses aux questions particulières -

---

#### QUESTION NO 102

Nombre de médecins actifs en CLSC, CH et CHSLD, au 31 mars 2001. Prévisions pour l'année 2001-2002 et comparaison avec le 31 mars 2000.

---

#### RÉPONSE NO 102

<u>Type de centre</u>	<u>Nombre de médecins</u>	
	<u>1999-2000</u>	<u>2000-2001 *</u>
CLSC	2 400	2 431
CH	11 110	11 130
CHSLD	185	168
	<hr/>	<hr/>
	13 695	13 729
	<hr/>	<hr/>

\* : Données provisoires (2000-2001). Un médecin peut être actif dans plusieurs endroits. Le taux d'intégralité est de l'ordre de 95 %. Nous n'avons pas de prévision concernant l'exercice 2001-2002.

---

**ÉTUDE DES CRÉDITS 2001-2002**

**RÉGIE DE L'ASSURANCE MALADIE DU QUÉBEC**

- Réponses aux questions particulières -

---

**QUESTION NO 103**

Nombre d'appels par jour depuis l'instauration de l'assurance médicaments, nombre de plaintes, nombre de demandes d'information, nombre d'inscriptions.

---

**RÉPONSE NO 103**

Voir tableaux ci-joints.

## Assurance médicaments

Statistiques obtenues pour la période du 1 avril 1997 au 31 mars 2001

Sujet	Nombre d'appels répondus relatifs à l'assurance médicaments	
	par jour	total
Inscription	751	741 978
Modifications	227	224 103
Renseignements	468	462 828
Plaintes reçues par les préposés	2	1 638
Plaintes reçues par le Commissaire aux plaintes	4	4 444
<b>Total</b>	<b>1 452</b>	<b>1 434 992</b>

Pour la clientèle	Nombre d'inscriptions (1) à l'assurance médicaments	
	par jour	total
Adhérent (adulte)	1 080	1 067 261
Adhérent (mineur)	221	218 596
<b>Total</b>	<b>1 301</b>	<b>1 285 857</b>

(1) = Comprend première inscription et nouvelle période d'admissibilité

Pour la clientèle	Nombre de modifications (2) à l'assurance médicaments	
	par jour	total
Adhérent (adulte)	404	398 978
Adhérent (mineur)	83	81 718
<b>Total</b>	<b>487</b>	<b>480 696</b>

(2) Nombre de mises à jour pour début ou fin de couverture

Personnes admissibles à l'assurance médicaments au 28 février 2001	
Clientèles - Personnes adhérentes (AD)	Nombre
Adulte (18 à 64 ans)	1 235 403
Mineur (0 à 17 ans)	402 883
Étudiant (18 à 25 ans)	74 238
Handicapé	148
<b>Moyenne mensuelle - Personnes adhérentes (AD)</b>	<b>1 712 672</b>

Autres personnes admissibles (3) à l'assurance médicaments au 28 février 2001	
Clientèles - Personnes de 65 ans ou plus (PA)	Nombre
avec Supplément de Revenu Garanti montant maximum	458 368
avec Supplément de Revenu Garanti montant partiel	48 726
sans Supplément de Revenu Garanti	361 225
Achat de places	80
Hébergé (3)	36 748
Désassuré (3) & (4)	38 527
Autres (inadmissibles) (3)	6 117
<b>Moyenne mensuelle - Personnes de 65 ans ou plus (PA)</b>	<b>868 399</b>

(3) Clientèles inadmissibles exclues du total (4) = Ces personnes sont couvertes par un régime collectif ou un RASNA.

Autres personnes admissibles (5) à l'assurance médicaments au 28 février 2001	
Clientèles - Prestataires d'assistance-emploi (PAE)	Nombre
Adulte (18 à 64 ans)	287 239
Adulte ( 65 ans ou plus)	2 291
Mineur (0 à 17 ans)	153 106
Étudiant (18 à 25 ans)	9 281
Allocation de conjoint (60 à 64 ans)	758
Contraintes sévères à l'emploi (18 ans et plus)	129 770
Contraintes sévères à l'emploi (BAC 60 à 64 ans)	1 262
Revendicateur du statut de réfugié (RSR) (5)	9 686
<b>Moyenne mensuelle - Prestataires d'assistance-emploi (PAE)</b>	<b>583 707</b>

(5) Clientèle inadmissible exclue du total

## Assurance médicaments

Statistiques obtenues pour la période du 1 avril 2000 au 31 mars 2001

Sujet	Nombre d'appels répondus relatifs à l'assurance médicaments	
	par jour	total
Inscription	727	179 518
Modifications	249	61 585
Renseignements	483	119 279
Plaintes reçues par les préposés	0	74
Plaintes reçues par le Commissaire aux plaintes	4	908
<b>Total</b>	<b>1 463</b>	<b>361 365</b>

Pour la clientèle	Nombre d'inscriptions (1) à l'assurance médicaments	
	par jour	total
Adhérent (adulte)	1 051	259 717
Adhérent (mineur)	215	53 195
<b>Total</b>	<b>1 267</b>	<b>312 912</b>

(1) = Comprend première inscription et nouvelle période d'admissibilité

Pour la clientèle	Nombre de modifications (2) à l'assurance médicaments	
	par jour	total
Adhérent (adulte)	475	117 216
Adhérent (mineur)	97	24 008
<b>Total</b>	<b>572</b>	<b>141 224</b>

(2) Nombre de mises à jour pour début ou fin de couverture

Personnes admissibles à l'assurance médicaments au 28 février 2001	
Clientèles - Personnes adhérentes (AD)	Nombre
Adulte (18 à 64 ans)	1 235 403
Mineur (0 à 17 ans)	402 883
Étudiant (18 à 25 ans)	74 238
Handicapé	148
<b>Moyenne mensuelle - Personnes adhérentes (AD)</b>	<b>1 712 672</b>

Autres personnes admissibles (3) à l'assurance médicaments au 28 février 2001	
Clientèles - Personnes de 65 ans ou plus (PA)	Nombre
avec Supplément de Revenu Garanti montant <b>maximum</b>	458 368
avec Supplément de Revenu Garanti montant <b>partiel</b>	48 726
sans Supplément de Revenu Garanti	361 225
Achat de places	80
Hébergé (3)	36 748
Désassuré (3) & (4)	38 527
Autres (inadmissibles) (3)	6 117
<b>Moyenne mensuelle - Personnes de 65 ans ou plus (PA)</b>	<b>868 399</b>

(3) Clientèles inadmissibles exclues du total (4) = Ces personnes sont couvertes par un régime collectif ou un RASNA.

Autres personnes admissibles (5) à l'assurance médicaments au 28 février 2001	
Clientèles - Prestataires d'assistance-emploi (PAE)	Nombre
Adulte (18 à 64 ans)	287 239
Adulte (65 ans ou plus)	2 291
Mineur (0 à 17 ans)	153 106
Étudiant (18 à 25 ans)	9 281
Allocation de conjoint (60 à 64 ans)	758
Contraintes sévères à l'emploi (18 ans et plus)	129 770
Contraintes sévères à l'emploi (BAC 60 à 64 ans)	1 262
Revendicateur du statut de réfugié (RSR) (5)	9 686
<b>Moyenne mensuelle - Prestataires d'assistance-emploi (PAE)</b>	<b>583 707</b>

(5) Clientèle inadmissible exclue du total

---

**ÉTUDE DES CRÉDITS 2001-2002**

**RÉGIE DE L'ASSURANCE MALADIE DU QUÉBEC**

- Réponses aux questions particulières -

---

**QUESTION NO 104**

Nombre de maisons d'hébergement pour femmes victimes de violence conjugales et budget alloué pour les années 1994-1995, 1995-1996, 1996-1997, 1997-1998, 1998-1999, 1999-2000, 2000-2001 et prévisions pour 2001-2002.

---

**RÉPONSE NO 104**

Cette question ne s'applique pas à la Régie de l'assurance maladie du Québec. La responsabilité de la réponse à cette question a été transmise au MSSS.

---

**ÉTUDE DES CRÉDITS 2001-2002**

**RÉGIE DE L'ASSURANCE MALADIE DU QUÉBEC**

- Réponses aux questions particulières -

---

**QUESTION NO 105**

Ventilation du financement des centres d'aide et de lutte contre les agressions à caractère sexuel (CALACS) pour les années 1994-1995, 1995-1996, 1996-1997, 1997-1998, 1998-1999, 1999-2000, 2000-2001 et prévisions pour 2001-2002.

---

**RÉPONSE NO 105**

Cette question ne s'applique pas à la Régie de l'assurance maladie du Québec. La responsabilité de la réponse à cette question a été transmise au MSSS.

---

---

**ÉTUDE DES CRÉDITS 2001-2002**

**RÉGIE DE L'ASSURANCE MALADIE DU QUÉBEC**

- Réponses aux questions particulières -

---

**QUESTION NO 106**

Ventilation du financement des centres de femmes les années 1994-1995, 1995-1996, 1996-1997, 1997-1998, 1998-1999, 1999-2000, 2000-2001 et prévisions pour 2001-2002.

---

**RÉPONSE NO 106**

Cette question ne s'applique pas à la Régie de l'assurance maladie du Québec. La responsabilité de la réponse à cette question a été transmise au MSSS.



ÉTUDE DES CRÉDITS 2001-2002

RÉGIE DE L'ASSURANCE MALADIE DU QUÉBEC

- Réponses aux questions particulières -

QUESTION NO 107

Ventilation des budgets accordés pour mesurer et diminuer les coûts sociaux causés par les jeux de hasard depuis 1997.

RÉPONSE NO 107

Cette question ne s'applique pas à la Régie de l'assurance maladie du Québec. La responsabilité de la réponse à cette question a été transmise au MSSS.