

S2A82
C65
1999/2000
QL
P. 9000

Commission parlementaire
des Affaires sociales
pour

L'ÉTUDE DES CRÉDITS 1999-2000

**RÉPONSES AUX QUESTIONS GÉNÉRALES ET
PARTICULIÈRES**

**RÉGIE DE
L'ASSURANCE MALADIE
DU QUÉBEC**



Gouvernement du Québec
Ministère de la Santé et des Services sociaux

**RÉGIE DE L'ASSURANCE MALADIE
DU QUÉBEC**

ÉTUDE DES CRÉDITS 1999-2000

**DEMANDE DE
RENSEIGNEMENTS GÉNÉRAUX**

QUESTIONS GÉNÉRALES

1. Organigramme de la R.A.M.Q.

L'organigramme 1998-1999 de la Régie a été mis à jour en date du 31 mars 1999. Une copie est présentée à l'annexe 1.

2. Liste des publications régulières, particulières et occasionnelles.

<u>Publication *</u>	<u>Tirage</u>	<u>Coût ⁽¹⁾</u>	<u>Distribution</u>	<u>Imprimeur</u>
Manuel des omnipraticiens (Maj 39,40, Broch. 39,40 et réimpression)	44 600 u.	101 250 \$	37 625 u.	Imprimeries Le Renouveau Piché J.B. Deschamps Vitray Le Laurentien
Manuel des spécialistes (Maj 52,52A,53, Broch 52,53, SLE 31,32)	51 875	132 160	47 875	Imprimeries Le Renouveau Piché Laurentides LeRoy-Audy Le Laurentien
Manuel des dentistes (Maj 29)	600	3 330	95	Imprimerie Le Renouveau
Manuel des chirurgiens buccaux (MAJ 16)	400	2 740	105	Imprimerie Le Laurentien
Manuel des optométristes (réimpression)	200	2 975	-	Imprimerie Le Renouveau
Manuel des pharmaciens (MAJ 22)	2 300	6 725	500	Imprimerie LeRoy-Audy
Manuel et Listes des orthèses-prothèses (Maj 28, Listes 17, et réimpression)	1 975	15 625	1 325	Imprimerie Piché
Manuel des aides auditives (Maj 25)	700	5 110	180	Imprimerie Le Renouveau
Listes de médicaments (4 ^e , 5 ^e éditions et 3 mises à jour (incluant Gazette officielle et internet)	55 200	178 225	48 245	Imprimeries L'Éclaireur Le Renouveau AGMV

<u>Publication *</u> (suite)	<u>Tirage</u>	<u>Coût</u> ⁽¹⁾	<u>Distribution</u>	<u>Imprimeur</u>
Statistiques annuelles 1997	1 000 u.	16 335 \$	537 u.	Imprimerie Le Renouveau
Rapport annuel 1997-1998	1 500	8 900	1 825	Imprimerie Vitray
Dépliants:				
- Aide domestique	450 000	15 655	256 850	Imprimerie Québecor
- Services médicaux	15 000	1 090	18 630	Imprimerie Vitray
- Services dentaires	15 000	1 090	29 045	Imprimerie Vitray
- Services optométriques	15 000	1 110	16 350	Imprimerie Vitray
- Régime d'assurance maladie	45 000	3 275	35 035	Imprimerie Vitray
- Prothèses mammaires	15 000	1 110	21 140	Imprimerie Vitray
- Aides visuelles	15 000	1 110	4 570	Imprimerie Vitray
- Aides auditives	15 000	1 110	11 420	Imprimerie Vitray
- Prothèses oculaires	30 000	2 150	6 720	Imprimerie Vitray
- Appareils fournis aux stomisés	15 000	1 195	10 630	Imprimerie Vitray
- Cotisation au régime d'assurance médicaments	400 000	15 325	370 745	Imprimerie Vitray
- SRV: Minute, c'est utile	90 000	2 235	32 995	Imprimerie La Renaissance
- Papillon SRV	2 400 000	17 090	(2)	Imprimerie Vitray
- SAAQ - RAMQ ⁽³⁾	1 600 000	35 730	(2)	Imprimerie Interglobe
- Aides suppléant à une déficience physique	15 000	1 315	6 110	Imprimerie Vitray

* Une copie de chaque publication régulière, particulière ou occasionnelle sera fournie sur demande.

Notes:

(1) Les coûts indiqués incluent les frais de composition, de photogravure et d'impression.

(2) Ces documents sont transmis avec l'avis de renouvellement ou la carte d'assurance maladie.

(3) La quantité totale commandée était de 2 100 000 u. pour un coût de 45 780 \$. La livraison et la facturation sont réparties sur deux mois (mars et avril 1998).

3. Liste des voyages hors Québec.

Document joint. Voir annexe 2.

4. Liste des dépenses en publicité et articles promotionnels.

Document joint. Voir annexe 3.

5. Liste des sondages.

Il n'y a pas eu de sondage en 1998-1999.

6. Liste des études commandées.

<u>Sujet</u>	<u>Coût</u>	<u>Firme</u>
Étude en vue du transfert de banques de données du secteur socio-sanitaire	8 120 \$	McNeil Paquet et Associés Inc.
Étude d'impact du service 24/7 sur l'organisation des conditions de travail	32 650	APG Solutions & Technologies
Étude acoustique et vibratoire	3 000	Soprin ADS
Étude d'orientation des locaux de la cafétéria	9 995	Ex Officio
Étude d'identification de moyens pour réduire le bruit produit par l'inséreuse-plieuse	835	Soprin ADS
Expertise sur l'importance de la détérioration du stationnement et des travaux de réfection	1 500	Investigations techniques de Québec Ltée
Analyse globale de la continuité informatique	84 825	CGI Inc.
Étude technique sur les accumulateurs pour fauteuils roulants à propulsion motorisée	9 980	Université Laval
Étude de la documentation sur les accumulateurs commercialisés mondialement pour les fauteuils roulants à propulsion motorisée	9 995	Université Laval
Étude de la gestion des espaces magnétiques dans un environnement de serveurs sous Unix	9 800	Dominus Informatique Inc.
Étude de faisabilité pour la réduction des frais téléphoniques	24 010	Direction générale des communications
Étude des procédures de récupération de la Régie auprès des dentistes	3 850	Jean-Pierre Carmichael
Étude qualitative sur le site internet de la Régie	10 000	Groupe Léger & Léger

* Une copie de chaque étude sera fournie sur demande.

7. Liste des contrats de moins de 25 000 \$.

Document joint. Voir annexe 4.

8. Liste des contrats ayant fait l'objet de versement(s) supplémentaire(s).

Document joint. Voir annexe 5.

9. Dépenses spécifiques globales.

	<u>1997-1998</u>	<u>1998-1999</u>	
- photocopie	120 400 \$	83 220 \$	
- télécopie (fax)	46 015	32 200	
- téléphonie cellulaire et coût d'utilisation	25 440	43 770	
- téléavertisseurs	7 325	10 955	
- mobilier de bureau	25 845	28 475	
- fournitures de bureau	126 475	111 325	(1)
- distributeurs d'eau de source	N / A	N / A	
- frais de transport, frais d'hébergement et frais de repas	455 340	434 150	(2)
- ressourcement et préparation à la retraite	3 270	1 070	
- dépenses applicables à la participation à des congrès, colloques et toutes sessions de perfectionnement	338 130	387 675	
a) au Québec	325 780	369 025	(3)
b) à l'extérieur du Québec	12 350	18 650	

Notes:

- (1) Il n'est pas possible de ventiler ces dépenses. Les agendas sont produits à l'interne sans frais.
- (2) Il n'est pas possible de ventiler ces dépenses de déplacement.
- (3) La formation est principalement associée aux nouvelles technologies.

10. Liste des véhicules fournis.

La Régie ne fournit aucun véhicule.

11. Cotisations payées pour des membres de corporations professionnelles ou de clubs privés.

La Régie ne paie aucune cotisation pour des clubs privés. Les cotisations versées à des corporations professionnelles en 1998-1999 sont:

<u>Corporation professionnelle</u>	<u>Nombre de membres</u>	<u>Fonction</u>	<u>Coût</u>
Chambre des notaires du Québec (842 \$/m.)	1	Notaire	842 \$
Barreau du Québec (774,70 \$/m.)	11	Avocat	<u>8 522</u> <u>9 364 \$</u>

12. Nombre et répartition du personnel masculin et féminin, des jeunes de moins de 30 ans, des personnes handicapées, anglophones, autochtones et des communautés culturelles pour chaque catégorie d'emploi en 1998-1999 et prévisions pour 1999-2000 et pourcentage par rapport à l'effectif total.

Document joint. Voir annexe 6.

13. Nombre et répartition du personnel qui a bénéficié du Programme de mise à la retraite du gouvernement du Québec pour chaque catégorie d'emploi en 1998-1999 et pourcentage par rapport à l'effectif total.

Aucun employé.

14. Nombre de personnes qui ont bénéficié du programme de départ volontaire en 1998-1999 et ont été rappelées.

Deux personnes ont été temporairement rappelées en 1998-1999 suite au Programme de mise à la retraite de 1997-1998.

15. Ventilation mensuelle des congés de maladie, des heures supplémentaires et des jours de vacance.

<u>Mois</u>	<u>Jours de maladie (MIAT)</u>	<u>Heures supplémentaires</u>	<u>Jours de vacances</u>
		<u>rémunérées</u>	<u>prises en congé</u>
Avril	960 jrs.	1 807 hrs.	432 hrs. 815 jrs.
Mai	964	1 309	504 919
Juin	1 059	1 314	445 1 856
Juillet	1 386	1 914	461 7 552
Août	1 059	1 195	153 6 208
Septembre	1 150	1 469	281 1 154
Octobre	1 102	2 009	329 781
Novembre	1 204	2 611	527 601
Décembre	1 502	3 868	482 2 469
Janvier	937	1 703	267 734
Février	1 234	3 408	426 642
Mars	1 059	2 509	491 1 274
Total	<u>13 616 jrs.</u>	<u>25 116 hrs.</u>	<u>4 798 hrs. 25 005 jrs.</u>

Note: Ces données concernent l'ensemble de effectifs de la Régie (réguliers et occasionnels) mais ne sont pas disponibles par catégorie d'emploi.

16. Données sur les effectifs réguliers.

Document joint. Voir annexe 7.

17. Espaces loués par la SIQ.

Aucun.

18. Location d'espaces.

La RAMQ loue des espaces principalement pour son bureau de Montréal, pour regrouper les ressources affectées aux projets et pour son entrepôt à Québec. Les caractéristiques de ces locations pour l'exercice 1998-1999 sont:

A) Bureau de Montréal

- emplacement: 425, de Maisonneuve ouest
3^{ième}, 6^{ième} et 7^{ième} étages
Montréal (Québec)
- locateur: Immobilière MFQ
- superficie: 2 430 m² (entièrement occupée)
- coût de location au m²: 133,42 \$/m²/année
- coût de location en 1998-1999: 324 210 \$

Bureau de Montréal (suite)

- coûts d'aménagement en 1998-1999: Non significatifs
- durée du bail: 3^{ième} et 7^{ième} étages: 10 ans (fin le 2005-04-30)
6^{ième} étage: 5 ans (fin le 2002-07-31)

B) Projet Horizon 2000

- emplacement: 1126, chemin St-Louis
3^{ième} étage
Sillery (Québec)
- locateur: Standard Life
- superficie: 755 m² (entièrement occupée)
- coût de location au m²: 111,56 \$/m²/année
- coût de location en 1998-1999: 63 210 \$
- coûts d'aménagement en 1998-1999: Nil
- durée du bail: 26 mois (fin le 99-12-31)

18. Location d'espaces (suite)

C) Entrepôt

- emplacement:	1255, rue de l'Ancienne-Cartoucherie Québec (Québec)
- locateur:	Navarro Investment Company
- superficie:	4 052 m ² (entièrement occupée)
- coût de location au m ² :	24,22 \$/m ² /année
- coût de location en 1998-1999:	98 140 \$
- coûts d'aménagement en 1998-1999:	Non significatifs
- durée du bail:	15 ans (fin 2002-04-30)

19. Liste des contrats attribués à des firmes de communication ou de relations publiques.

L'information est déjà incluse dans un document joint. Il n'y a eu aucun contrat attribué pour les relations publiques en 1998-1999. Voir annexe 3.

20. Liste des tarifs (droits et permis) en vigueur.

Aucun.

21 à 27. Ne s'appliquent pas à la RAMQ.

28. Liste du personnel libéré pour les négociations dans la fonction publique.

Aucun employé.

29. Liste du personnel en disponibilité par catégorie d'emploi en 1998-1999.

Il y a une personne mise en disponibilité. Les caractéristiques sont:

<u>Poste initial</u>	<u>Salaire</u>	<u>Poste actuel</u>	<u>Mise en disponibilité</u>
Enquêteur	56 036	prêté	97-04-01

30. Liste du personnel hors structure (rémunéré par la RAMQ sans y occuper de poste) par catégorie d'emploi en 1998-1999.

Aucun employé.

31. Liste du personnel rémunéré et affecté à des organismes parapublics non gouvernementaux et autres en 1998-1999.

<u>Employé</u>	<u>Assignment initiale</u>	<u>Assignment actuelle</u>	<u>Salaire</u>
Chassé, Claude	Technicien en administration	Libéré S.F.P.Q.	37 786 \$

32. Liste du personnel rémunéré par des organismes parapublics non gouvernementaux et autres et affecté à la Régie en 1998-1999.

Aucun employé.

33. Liste des cadres et hauts fonctionnaires (administrateurs d'état) qui ont démissionné, ont été réaffectés ou mis à pied en 1998-1999.

Aucun.

34. Liste du personnel qui reçoit une double rémunération, par catégorie d'emploi.

Le système de gestion et d'information sur le personnel de la Régie ne permet pas d'identifier les cas de double rémunération. Ces renseignements ne sont d'ailleurs pas requis en vertu de la Loi sur la fonction publique.

35. Liste détaillée du matériel informatique (modèle, année d'acquisition et somme dépensée).

Document joint. Voir annexe 8.

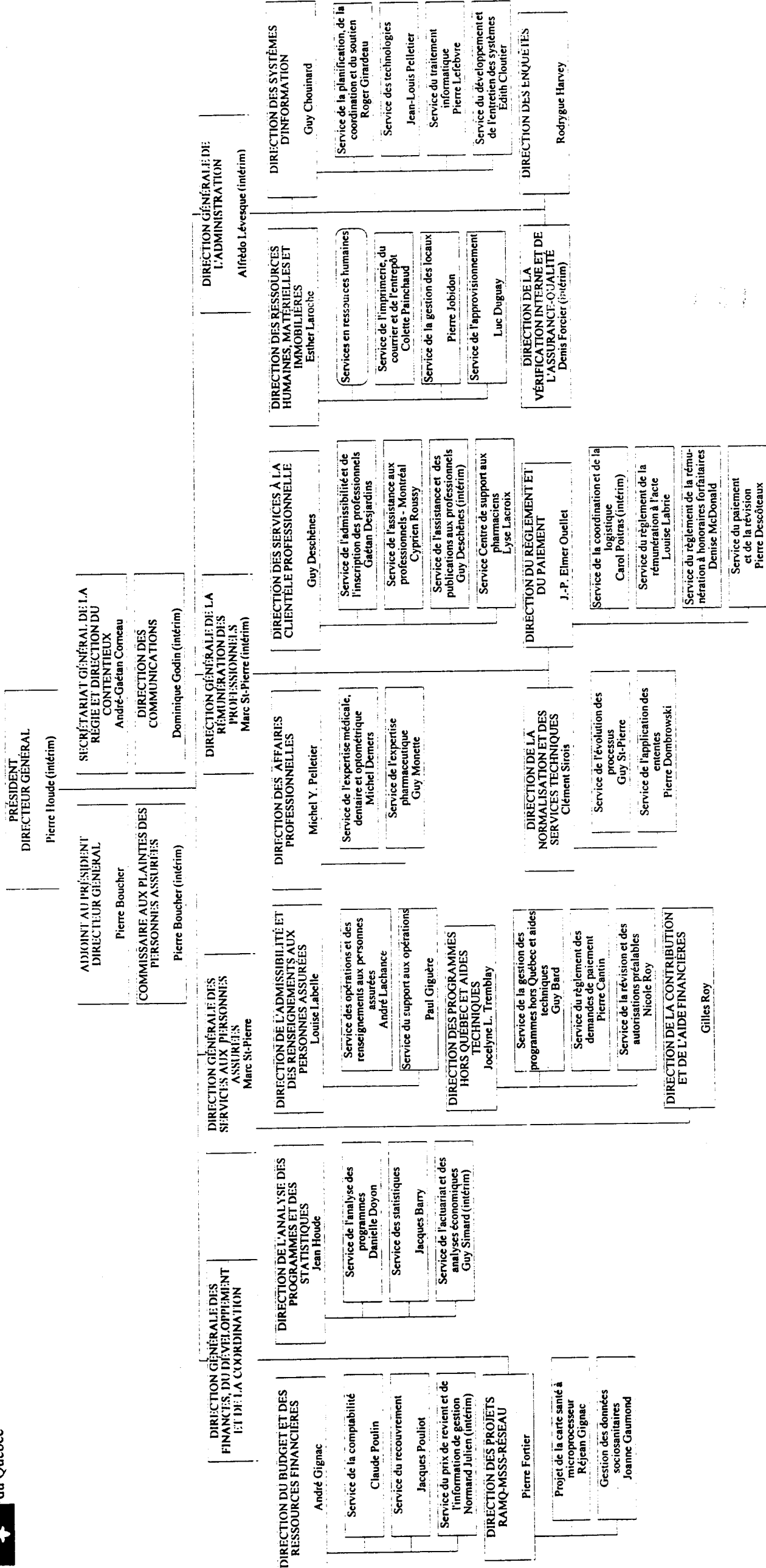
36. État d'avancement des travaux de mise à niveau pour contrer les effets du bogue de l'an 2000.

Document joint. Voir annexe 9.

37. Liste du personnel libéré ou embauché pour quelque opération reliée directement ou indirectement aux activités des commissions Poitras, Nicolet (Saguenay et verglas) , Solidarité rurale ou nationale sur les finances et la fiscalité locales

Aucun employé.

38 et 39. Ne s'appliquent pas à la RAMQ.



RÉGIE DE L'ASSURANCE MALADIE DU QUÉBEC
Liste des voyages à l'extérieur du Québec
Avril 1998 à mars 1999

3 Destination	Date	But	Coût (\$)	Nom
Chicago	5 au 9/04/98	Formation donnée chez Computer associates à Chicago (introduction à Datacom)	1730	Eric Labrie
Toronto	24 au 27/05/98	Formation (introduction à CICS)	1400	Catherine Côté
Toronto	25/06/98	Rencontre Comdisco (plan de relève)	845	Guy Chouinard
Toronto	25/06/98	Rencontre Comdisco (plan de relève)	845	Michel Marchand
Toronto	29-30/06/98	Dossier direction des enquêtes	1460	Andre Simard
Toronto	28-29/06/98	Dossier direction des enquêtes	570	Théodore Poulin
Whitehorse	5 au 10/08/98	Comité des directeurs médicaux provinciaux	2035	Michel Demers
Toronto	2 au 5/09/98	Formation (introduction à CICS) chez IBM	1420	André Turmel
Charleston S.C.	17 au 20/10/98	Conférence exécutive d'HDS (Hitachi Systèmes informatiques)	1070	Guy Chouinard
Toronto	1 au 6/11/98	Formation (CICS/ESA V4 Basic Tailoring)	1460	Andre Turmel
Toronto	1 au 6/11/98	Formation (CICS/ESA V4 Basic Tailoring)	1535	Catherine Côté
Toronto	9-10/11/98	Participation à la remise des prix CIPA	1025	Rejean Gignac
Toronto	9-10/11/98	Participation à la remise des prix CIPA	1025	Louise Labelle
Toronto	9-10/11/98	Participation à la remise des prix CIPA	1410	Marc St-Pierre
Toronto	9-10/11/98	Participation à la remise des prix CIPA	1025	Paul Giguère
Toronto	9-10/11/98	Participation à la remise des prix CIPA	1025	Claude Richard

RÉGIE DE L'ASSURANCE MALADIE DU QUÉBEC
Liste des voyages à l'extérieur du Québec
Avril 1998 à mars 1999

Destination	Date	But	Coût (\$)	Nom
El Segundo	13 au 21/11/98	Formation (teradata DBS for UNIX performance)	2890	Claude Brochu
El Segundo	13 au 21/11/98	Formation (teradata DBS for UNIX performance)	2570	Rudel Simard
El Segundo	13 au 21/11/98	Formation (teradata DBS for UNIX performance)	2905	Claude Lachance
Totonto	16 au 20/11/98	Formation (tandem Computers Canada Ltd)	1580	Paul-André Despatis
Toronto	25-26/11/98	Rencontre chez Comdisco (plan de relève)	1265	Yvan Houde
El Segundo	6 au 13/02/99	Formation (UNIX tuning gor uni-and multi-proc)	2025	Claude Lachance
Ottawa	22-23/02/99	Formation (Le commerce électronique et protection de la vie privée)	805	Diane Bois
Ottawa	22-23/02/99	Formation (Le commerce électronique et protection de la vie privée)	900	Huguette Lefèvre
Ottawa	16-17/02/99	Réunion comité de coordination de la facturation réciproque (CCFR)	1085	Céline Jubinville
Ottawa	16-17/02/99	Réunion comité de coordination de la facturation réciproque (CCFR, avion remboursé)	820	Jocelyne Tremblay
New-York	21 au 23/03/99	Séminaire sur les directions futures de la plate-forme des ordinateurs centraux	335	Pierre Blais
New-York	21 au 23/03/99	Séminaire sur les directions futures de la plate-forme des ordinateurs centraux	335	Jean-Louis Pelletier
Toronto	25 au 27/03/99	Comité des directeurs médicaux provinciaux	1385	Michel Demers
Hanoi	19 au 31/03/99	Coopération Québec-Vietnam (OMS, avion payé par le MRI)	1715	Michel Y. Pelletier

RÉGIE DE L'ASSURANCE MALADIE DU QUÉBEC
Dépenses de publicité
Avril 1997 à mars 1998

Firme	Montant (\$)	Type de média	Objet
Groupe Promexo inc.	1 500	Exposition	Location de kiosque; Salon Tourisme - voyages 1998 à Montréal
Publications du Québec	900		Montage, démontage et location d'équipement (tourisme-voyages)
Fédération de l'âge d'or du Québec	825	Exposition	Location de kiosque; Salon annuel FADOQ 1998 à Laval
Salon International des Aînés inc.	1 000	Exposition	Location de kiosque; Salon le Rendez-vous des 50 ans + 1998 à Montréal
Publication du Québec	990		Montage, démontage et location d'équipement (rendez-vous 50 +)
Projets Benoît & Romero inc.	1 500	Exposition	Location de kiosque; Salon Maternité, Paternité 1999 à Montréal
Publications du Québec	930		Montage, démontage et location d'équipement (maternité, paternité, Montréal)
Promotions Saro inc.	1 500	Exposition	Location de kiosque; Salon Maternité, Paternité 1999 à Québec
Publications du Québec	410		Montage, démontage et location d'équipement (maternité, paternité, Québec)
Luxxart	525	Exposition	Location de kiosque; Salon des Aînés 1998 à Roberval
Éditions E.J.S. inc.	6 000	Magazine	Publicité dans magazine Pensez-y bien
Protégez-vous	4 000	Magazine	Publicité dans le magazine Protégez-vous
Trustar Limitée	3 550	Revue	Publicité dans la revue Guide internet
Journal la Réussite inc.	800	Journal	Publicité dans le journal d'affaires La Réussite
Agendas 98/99 FADOQ	1 500	Agendas	Publicité dans Agendas 1998/99 FADOQ Québec et Chaudière-Appalaches
Quotient Marketing inc.	3 700	Guide	Publicité dans le guide « 55 ans et plus »
Groupe Polygone Éditeurs inc.	2 000	Magazine	Publicité dans Almanach du peuple
Publications du Québec	1 940	Exposition	Location de kiosque; Salon Info-Service de Sherbrooke
Publications du Québec	1 995	Exposition	Location de kiosque; Salon Info-Service de Rouyn-Noranda

1999-2000: Un budget de l'ordre de 100 000\$ sera consacré aux campagnes publicitaires.

RÉGIE DE L'ASSURANCE-MALADIE DU QUÉBEC

Liste des contrats de moins de 25 000 \$

Avril 1998 à mars 1999

Firme	Plus bas soumissionnaire	Mandat	Montant	Description	Type de soumission
Agences de Collection Financière	*N/A	Services	1 150	Recherche d'adresse, enquête de crédit: dossiers tiers	N/A
André Filion & Associés Inc.	*N/A	Services	1 500	Conseil en gestion et transition de carrière	N/A
Bauset, Richard Dr	*N/A	Expertise	1 500	Expertise professionnelle à la demande l'expertise médicale, dentaire, optométrique	N/A
Bessette, Ferron, Demers, Perrier et associés, C.A.	*N/A	Expertise	2 540	Analyse et évaluation financière pour le service du contentieux	N/A
Bilodeau Yvon	*N/A	Service	1 800	Travail effectué sur le suivi des dossiers & formation de l'analyste remplaçant pour le Pilotage du système d'aide domestique.	N/A
Boisjoly, Bédard & Ass.	*N/A	Secrétariat	1 240	Prise et transcription des notes sténographiques pour dossiers juridiques (4)	N/A
Bourque Francine s.o.	*N/A	Secrétariat	2 305	Notes sténographiques pour le contentieux (2)	N/A
Brigitte Théodore, s.o.	*N/A	Secrétariat	9 345	Notes sténographiques pour le contentieux (6)	N/A
Carmichael Dominique	*N/A	Services	3 695	Arbitrage, requête en précision (dossier Novo-pharm)	N/A
Carmichael Jean-Pierre (U.L.)	*N/A	Etude	4 350	Étude sur l'évaluation des procédures de la Régie : dossiers de récupération chez les dentistes + une expertise professionnelle effectuée à la demande de l'expertise médicale, dentaire et optométrique.	N/A
Centre d'adaptation et de	*N/A	Services	1 000	Révision de la liste des orthèses et des prothèses.	N/A
Centre de santé physique de Québec (CHUQ)	*N/A	Services	8 785	Travaux recherche liés au comité d'experts sur la carte santé à microprocesseur	N/A
Christine Gardner	*N/A	Traduction	2 995	Traduction français-anglais, textes sur CIPA, "Diagnostic Services-Billing", visual aids, ambulatory aids, messages-contribution coût hébergement, physicians' manual	N/A

RÉGIE DE L'ASSURANCE-MALADIE DU QUÉBEC

Liste des contrats de moins de 25 000 \$

Avril 1998 à mars 1999

Firme	Plus bas soumissionnaire	Mandat	Montant	Description	Type de soumission
CIO (Les conseillers Info-Orienté	N/A	Services	6 065	Implantation de la version améliorée du logiciel Virtuo (achat et magasin)	N/A
Corbeil & Associés	*N/A	Services	6 605	Services professionnels, dossiers juridiques (3 rencontres)	N/A
Crépeau Paul-A	*N/A	Services	1 595	Services professionnels, dossiers juridiques (1 rencontre)	N/A
Documensa, Ingénierie documentale	N/A	Services	9 800	Analyse des logiciels de traitement documentaire disponibles sur le marché	N/A
Dominus Informatique Inc.	N/A	Services	9 800	Réalisation de travaux de développement de documentation et de formation ayant rapport à la gestion des espaces magnétiques dans l'environnement du serveur exploité sous UNIX	N/A
Émile Gilbert et Associés Architectes	N/A	Services	9 900	Réaménagement du centre de traitement informatique de la RAMQ	N/A
Entreprises Diane Grégoire	N/A	Révision	6 230	Statistiques annuelles + révision et correction de divers textes	N/A
EX Officio	N/A	Services	9 995	Réalisation d'une étude d'orientation portant sur les locaux de la cafétéria	N/A
France Asselin, s.o.	*N/A	Secrétariat	1 630	Prise et transcription de notes sténographiques pour dossier juridique (1)	N/A
France Huard, s.o.	*N/A	Secrétariat	2 360	Prise et transcription de notes sténographiques pour dossier juridique (1)	N/A
Francine Bourque s.o.	*N/A	Secrétariat	1 740	Prise et transcription de notes sténographiques (1)	N/A
Gagnon, Letellier, Cyr Architectes	N/A	Services	9 825	Plans, devis et surveillance des travaux d'étanchéité du stationnement	N/A
Grondin, Poudrier, Bernier	*N/A	Services	7 010	Services professionnels R.A.M.Q. c. TRO-CHAÎNES INC. & MAURICE LEBEL, j	N/A
Groupe DMA Inc.	N/A	Services	9 900	Cueillette de besoins en matières de ressources externes pour la Direction des systèmes d'information et la Direction des projets RAMQ-MSSS-Réseau	N/A
IBM Canada Ltée	N/A	Services	9 900	Expert pour maîtriser certains logiciels IBM	N/A

RÉGIE DE L'ASSURANCE-MALADIE DU QUÉBEC

Liste des contrats de moins de 25 000 \$

Avril 1998 à mars 1999

Firme	Plus bas soumissionnaire	Mandat	Montant	Description	Type de soumission
IBM Canada Ltée	N/A	Services	6 000	Service de formation portant sur l'introduction OS/390 (ES051)	N/A
IBM Canada Ltée	N/A	Services	6 500	Service de formation du passage de MVS à OS/390	N/A
IBM Canada Ltée	N/A	Services	9 800	Service d'installation et de configuration des logiciels Tivoli	N/A
Informatique Dica	N/A	Services	7 700	Support à l'équipe de développement	N/A
Infra Com Technologies Inc.	N/A	Services	9 600	Projet architecture de l'information	N/A
Investigations techniques de Québec Ltée	N/A	Évaluation	1 500	Évaluer l'importance de la détérioration du stationnement et qualifier sommairement l'exécution des travaux par rapport à une réclamation	N/A
Laboratoire de sciences judiciaires & médecine légale	*N/A	Services	3 125	Témoignage en arbitrage de grief	N/A
Lamarre Suzanne Dre	*N/A	Expertise	1 275	Expertise professionnelle pour: expertise médicale, dentaire, optométrique (1)	N/A
Lapointe Réal Dr	*N/A	Expertise	1 925	Expertise professionnelle pour: l'expertise médicale, dentaire, optométrique (1)	N/A
Le Groupe Léger & Léger	N/A	Étude	9 995	Étude qualitative sur le site Internet de la Régie	N/A
Les entreprises Diane Grégoire	N/A	Services	5 000	Révision linguistique et correction des épreuves (Statistique annuelle 1997)	N/A
Marcotte Multimédia	N/A	Services	1 425	Conception d'un document sur le déploiement de la carte santé à microprocesseur	N/A
McNeil Paquet et Ass. Inc.	N/A	Expertise	6 000	Évaluation en technologie de l'information et établissement d'un plan d'action	N/A
McNeil Paquet et Ass. Inc.	N/A	Expertise	8 120	Étude en vue du transfert des banques de données du secteur socio-sanitaire	N/A
Messier Réal Dr	*N/A	Expertise	2 250	Expertise professionnelle pour expertise médicale, dentaire et optométrique (1)	N/A
Michael L. Schwartz Md	*N/A	Expertise	3 180	Expertise professionnelle dossier juridique (1)	N/A
Ministre des Finances,		Services	2 750	Gestion de l'embauche du personnel occasionnel 1998-1999	
Conseil du trésor					
Microsoft Canada Co.	N/A	Expertise	6 000	Définition d'un environnement de développement dans le dossier Windows NT	N/A

RÉGIE DE L'ASSURANCE-MALADIE DU QUÉBEC

Liste des contrats de moins de 25 000 \$

Avril 1998 à mars 1999

Firme	Plus bas soumissionnaire	Mandat	Montant	Description	Type de soumission
Microsoft Canada Co.	N/A	Expertise	10 000	Expertise professionnelle dans le cadre de Windows NT	N/A
MLLA et Associés Inc.	N/A	Expertise	2 835	Support spécialisé pour les systèmes d'authenticité en pharmacie	N/A
Motus Technologies	*N/A	Services	8 870	Élaboration d'un document dans le cadre du déploiement du système de carte santé à microprocesseur	N/A
Néomédia	N/A	Formation	1 140	Formation Internet et correction de textes sur le site	N/A
Publications du Québec		Traduction	2 350	Traduction de documents de langues étrangères au français (documents médicaux, documents d'informations, lettres)	Contrat gouvernemental
Rhéaume Serge Dr	*N/A	Expertise	2 125	Analyse du Dr S. Rhéaume (psychiatre) à la demande des ressources humaines	N/A
Richard Tanguay	*N/A	Expertise	3 655	Dossiers juridiques (analyses et préparations de tableaux pour rapport final dossier Dr Gismond Dion (4)	N/A
Roberge René	*N/A	Services	5 335	Arbitrage	N/A
SHL Québec	N/A	Services	7 800	Modifications AUTOBEN	N/A
SNC Lavalin Inc.	N/A	Services	9 900	Plans et devis techniques - Tours d'eau	N/A
Soprin ADS	N/A	Étude	3 000	Réalisation d'une étude acoustique et vibratoire pour des recommandations sommaires	N/A
Tardif Yvon Dr	*N/A	Expertise	1 350	Services professionnels dossier juridique (1)	N/A
Université Laval	*N/A	Services	3 480	Service de consultation statistique	N/A
Université Laval	*N/A	Étude	9 995	Réalisation d'une étude concernant la revue de la littérature sur les accumulateurs commercialisés pour fauteuils roulants à propulsion motorisée, disponible sur le marché mondial	N/A

RÉGIE DE L'ASSURANCE-MALADIE DU QUÉBEC

Liste des contrats de moins de 25 000 \$

Avril 1998 à mars 1999

Firme	Plus bas soumissionnaire	Mandat	Montant	Description	Type de soumission
Université Laval	*N/A	Services	9 980	Élaboration, conception et rédaction d'un devis technique sur les accumulateurs de fauteuils roulants à propulsion motorisée qui sera intégré dans l'appel d'offres	N/A
Villeneuve André Dr	*N/A	Services	5 800	Services professionnels dossier juridique (2)	N/A
Charette André	*N/A	Expertise	1 850	Prothésiste-conseil	N/A
Côté Susy	*N/A	Expertise	12 440	Avocate	N/A
Coulombe Rémy	*N/A	Expertise	16 830	Médecin	N/A
Fitzback Vicki	*N/A	Expertise	13 120	Avocate	N/A
Laflamme Ann	*N/A	Expertise	15 310	Médecin	N/A
Lessard Danielle	*N/A	Expertise	12 340	Optométriste	N/A
Maheu Anne	*N/A	Expertise	8 515	Conseillère-clinique	N/A
Rouleau Guylaine	*N/A	Expertise	4 200	Conseillère, comité RUM	N/A
Turcotte Jean-Yves	*N/A	Expertise	4 620	Dentiste-conseil	N/A
Viau Marie-Eve	*N/A	Expertise	8 370	Conseillère en ressources humaines	N/A

N/A : Ne s'applique pas, dossier traité par le Service de l'approvisionnement

*N/A : Ne s'applique pas, dossier non traité par le Service de l'approvisionnement

Les limites suivantes déterminent le recours au processus d'appel d'offres à la Régie de l'assurance maladie du Québec :

- 5 000 \$ et plus pour les services auxiliaires tels que les révisions et les traductions;
- 10 000 \$ et plus pour les services professionnels tels que les expertises et les études
- Non applicable pour les services contractuels.

MONTANT DU SURPLUS VERSÉ	MONTANT DU CONTRAT INITIAL	RAISONS DU DEPASSEMENT	NOM DE L'ENTREPRISE	APPEL D'OFFRES
703,00 \$	8 922,00 \$	Surplus pour travaux faits en dehors des heures régulières à la demande de la Régie. Mandat initial : Effectuer le test des parachutes et des amortisseurs sur les ascenseurs 1, 2, 3, 4 et 5.	Ascenseurs Drolet Koné Inc.	Sans appel d'offres Fabricant d'origine
365,00 \$	1 898,00 \$	Frais additionnels pour tri postal complet et surplus de photocopies. Mandat initial : 22 446 impressions laser recto incluant l'adressage, l'insertion automatique, le pliage d'une lettre et d'un tableau, le tirage, le tri postal ainsi que la mise à la poste pour le compte du CRUM.	Atelier TAQ Inc.	Services auxiliaires - 5 000 \$ Sans appel d'offres
4 255,79 \$	6 700,00 \$	Ajout d'un montant de 4 255,79 \$ pour se rendre jusqu'au 31 mars 1999.	Bell Mobilité Pagette	Commande ouverte gouvernementale 525301
3 976,00 \$	15 000,00 \$	Mandat initial : Location de téléavertisseurs numériques grand rayonnement Travaux additionnels : analyse de tâche pour l'élaboration du guide d'opération, accompagnement pour la préparation de la coanimatrice, 2 journées de formation additionnelles. Mandat initial : Contrat de services professionnels pour la conception et formation «adultes hébergés»: Ajout de 12 pages additionnelles	FDO Inc.	Sur invitation (4)
466,00 \$	3 572,00 \$	Mandat initial : Impression de 2 525 exemplaires de la MAJ 31 /98 du manuel SLE des médecins spécialistes (no 170) comprenant environ 92 pages, incluant les travaux auxiliaires et l'expédition. Ajout de 4 pages additionnelles, crédit pour 8 pages en moins, corrections d'auteur et reprise de 3 formes	Imprimerie Laurentide Inc.	Sur invitation (4)
3 428,00 \$	18 858,00 \$	Mandat initial : Impression et livraison de 10 800 cahiers de 68 pages du communiqué MAJ-01 de la liste de médicaments (modification no 1, 3e édition, juillet 1998).	Imprimerie Le Renouveau Inc.	Sur invitation (5)

MONTANT DU SURPLUS VERSÉ	MONTANT DU CONTRAT INITIAL	RAISONS DU DÉPASSEMENT	NOM DE L'ENTREPRISE	APPEL D'OFFRES
7 665,00 \$	35 646,00 \$	Frais additionnels reliés à des travaux supplémentaires, des pages additionnelles, travaux d'insertion et des corrections d'auteurs. Mandat initial : Impression et livraison de 10 000 exemplaires de la MAJ 40/98 du manuel des médecins omnipraticiens (#100) comprenant 162 pages, et 10 000 exemplaires de la MAJ 40/98 de la brochure no 1 des médecins omnipraticiens (#104) comprenant 206 pages, incluant les travaux auxiliaires et l'expédition.	Imprimerie Le Renouveau Inc.	Sur invitation (3)
1 380,00 \$	6 790,60 \$	Ajout de 12 pages additionnelles et travaux supplémentaires Mandat initial : Impression de 9 500 communiqués de 20 pages destinés aux omnipraticiens et de 9 500 communiqués de 20 pages destinés aux spécialistes.	Imprimerie Vitray Inc.	Sur invitation (3)
1 569,08 \$	35 287,03 \$	Ajout de pages additionnelles et de mises à jour Mandat initial : Impression de 9 100 exemplaires de la MAJ 52/98 du manuel des spécialistes (no 150) comprenant environ 286 pages et de 8 750 exemplaires de la MAJ 52/98 de la brochure no 1 des médecins spécialistes (no 154) comprenant environ 114 pages, le tout incluant les travaux auxiliaires et l'expédition.	Les Impressions Piché Inc.	Sur invitation (4)
2 058,74 \$	2 000,00 \$	Ajout d'un montant de 2 058,74 \$ pour couvrir les frais réels dépassant l'estimé initial de 2 000 \$.	Les Services Folia Design	Sur invitation (4)
4 000,00 \$	5 000,00 \$	Mandat initial : La revitalisation des plantes intérieures Ajout d'un montant de 4 000 \$ pour se rendre jusqu'au 31 mars 1999 Mandat initial : Contrat de services pour le support à l'utilisation et à l'évolution des équipements de catégorie Mac Intosh.	Micro Logic	Prolongation prévue au contrat de 1997 suite à un appel d'offres sur invitation (4)

Nombre et répartition du personnel (effectif régulier) masculin et féminin, des jeunes de moins de 30 ans, des personnes handicapées, anglophones, autochtones et des communautés culturelles pour chaque catégorie d'emplois pour 1998-1999.

	Cadres		Professionnels		Fonctionnaires		Ouvriers	
	Nbre	%	Nbre	%	Nbre	%	Nbre	%
Hommes	47	73	168	63	145	21	7	100
Femmes	17	27	97	37	540	79	0	0
Total	64	6	265	26	685	67	7	1

Pour le personnel occasionnel, les données concernant les jeunes de moins de 30 ans, les personnes handicapées, anglophones, autochtones et les communautés culturelles ne sont pas disponibles.

	Cadres		Professionnels		Fonctionnaires		Ouvriers	
	Nbre	%	Nbre	% ⁽¹⁾	Nbre	% ⁽¹⁾	Nbre	%
Personnes handicapées	—	—	3	0,3	9	0,9	1	0,1
Communautés culturelles	—	—	3	0,3	10	1,0	—	—
Autochtones	—	—	1	0,1	2	0,2	—	—
Anglophones ⁽²⁾	—	—	4	0,4	4	0,4	—	—
Moins de 30 ans	—	—	—	—	9	0,9	—	—

⁽¹⁾ Pourcentage par rapport à l'effectif régulier de 1021 personnes.

⁽²⁾ Données non vérifiables

1999-2000 : nous prévoyons le statu quo

Évolution des effectifs réguliers par catégorie d’emplois et par leur territoire habituel de travail depuis 1994-1995.

	1994-1995			1995-1996			1996-1997			1997-1998			1998-1999		
	Qc	Mtl		Qc	Mtl		Qc	Mtl		Qc	Mtl		Qc	Mtl	
Cadres	81	3		78	2		67	0		60	1		62	2	
Professionnels	268	13		269	13		264	11		255	5		259	6	
Fonctionnaires	692	58		686	58		652	55		616	63		616	69	
Ouvriers	7	0		8	0		8	0		7	0		7	0	
	1 048	74		1 041	73		991	66		938	69		944	77	

(1 021)

Évolution du nombre d’employés bénéficiant d’un traitement additionnel en raison de la complexité de leur tâche.

Année Nombre
 d’employés

1994 - 1995	25
1995 - 1996	29
1996 - 1997	27
1997 - 1998	28
1998 - 1999	27

Nombre d’employés bénéficiant d’un traitement supérieur à celui normalement prévu pour leur tâche : 15 employés

Nombre de postes par catégorie d'emplois et par leur territoire habituel de travail (centre principal de direction et chacune des régions) :

	Total	Québec	Montréal
Fonctionnaires	775	692	83
Ouvriers	8	8	-
Professionnels	299	293	6
Cadres intermédiaires	31	29	2
Cadres supérieurs	35	33	2
Dirigeant d'organisme	1	1	-
	1149	1056	93

Niveau des effectifs (réguliers et occasionnels) pour chacune des catégories d'emplois pour chacun des cinq prochains exercices budgétaires :

	1999-2000	2000-2001	2001-2002	2002-2003	2003-2004
Cadres	66				
Professionnels	285				
Fonctionnaires	877				
Ouvriers	7				
Total	1 235 ⁽¹⁾	(2)	(2)	(2)	(2)

(1) Conformément au CT 191801 adopté le 21 avril 1998 ajusté des effectifs supplémentaires autorisés pour l'administration des nouveaux programmes confiés (15,0 ETC) et l'assurance médicaments (28,4 ETC). L'administration du programme d'assurance médicaments nécessite maintenant 119,7 ETC.

(2) Données non disponibles.

Nombre de personnes occasionnelles, temporaires et contractuelles en indiquant la proportion des cinq ans et plus : 237 personnes dont 13 depuis 5 ans et plus.

Liste du matériel informatique

Catégorie	Fournisseurs	Quantité	Acquisition
<i>Environnement</i>			
<i>Description</i>			
<i>Détail</i>			
Système centraux			
Ordinateur central			
Ordinateur (Millennium GS535)	Amdahl	1	1998
Sous-système de disques (Spectris)	Amdahl	1	1998
Sous-système de dérouleurs cassettes	IBM	2	1986-87
Contrôleurs			
Télécommunication IBM 3745	IBM	1	~1988
Locaux IBM 3174, 3274, 3172	IBM	4	~1980-88
Sous-systèmes d'impression			
Imprimante rapide XEROX 4135	Xerox	1	~1989
Imprimante impact Hitachi NAS SP-2000	HDS	1	~1985
Locales IBM 4224	IBM	20	~1980-88
Environnement Informationnel			
Ordinateur de production (NCR 3600)	NCR	1	1995
Ordinateur de développement (DBC1012)	NCR	1	1995
Serveurs de gestion (Teradata Manager)	Compaq	2	1999
Assurance médicaments (CIP)			
Serveurs de production (Qué-Mtl)	Compaq (Tandem)	2	1996
Serveurs de développement et d'essais	Compaq (Tandem)	2	1996
Clients/serveurs (mini-ordinateurs)			
Bénéficiaires			
Serveurs de données et de traitement (Risc 6000)	IBM	4	1995
Serveurs d'images et de workflow (Risc 6000)	IBM	2	1995
Serveurs de support (formation, essais, ...)	IBM	3	1995
Sous-système de disques (IBM 7135)			
Tours IBM 7135	IBM	2	1995
Tour IBM SSA 7133	IBM	1	1998
Librairies optiques	HP	2	1995
Numériseurs de documents			
Massif	Bantec	1	1995
À la pièce	Wang	3	1995
Professionnels et autres systèmes			
Serveur de données (Dec Alpha)	Compaq (Digital)	1	1993-94
Serveur d'images/workflow (Risc 6000)	IBM	1	1993-94
Librairie optique	HP	1	1993-94
Numériseurs de documents	Wang	2	1993-94
Développement et support			
Serveur de développement Oracle (Dec Alpha)	Compaq (Digital)	1	1992-93
Serveur de développement image/workflow (Risc 6000)	IBM	1	1992-93
Serveur intermédiaire (Risc 6000)	IBM	1	1992-93
Services corporatifs et de bureautique			
Serveurs corporatifs (Qué-Mtl)	Compaq	3	1996-99
Serveurs de logiciels(Qué-Mtl)	Compaq	3	1996-99
Serveurs d'impression	Compaq	1	1996-99
Serveurs Lotus/Notes	Compaq	2	1996-99
Serveur NT	Compaq	5	1996-99
Serveurs de support	Compaq	5	1996-99
Serveur H2000	Compaq	2	1996-99
Serveur de CD	Legacy	7	1998
Imprimantes locales HP III,IIID, IV, V	HP	70	1992-98
Spécialisés			
Pige mécanisée			
Nœud de réseau	Kodak	2	~1991
Numériseur de microfilms	Kodak	3	~1991
Imprimantes	Kodak	2	~1991
Cartes photos			
Serveur d'accumulation SAAQ (VAX)	Compaq (Digital)		1995
Serveur de prétraitement (Risc 6000)	IBM	1	1995
Postes de saisies (numériseur de photos)	Image Automation	4	1992
Imprimantes de cartes d'assurance-maladie	DATA CARD	3	1992
Téléphonie			
Centre d'appel			
Système à réponse vocale Qué-Mtl (Risc 6000)	IBM	2	1996-98
Serveur de développement (Risc 6000)	IBM	1	1996
Serveur système à réponse vocale (CTI)	Compaq	1	1998
Système téléphonique Méridian SL1	Nortel	1	~1980

Liste du matériel informatique

Catégorie	Fournisseurs	Quantité	Acquisition
Environnement			
Description			
Détail			
Infrastructures réseaux			
Interconnexion			
Aiguilleurs et commutateurs	CISCO	18	1994-98
CAU, MAU, MIH, ...	IBM & Madge	30	1988-94
Aiguilleurs de liens pharmacies	CISCO	1000	1996-99
Serveurs d'adressage DHCP	Compaq	2	1998
Micros-ordinateurs d'accès	Cubix	8	1997
Bastions de sécurité			
Assurance médicaments	Compaq (Digital)	6	1996-99
Coupe-feu PIX	CISCO	2	1999
Communications sécurisées	Compaq	3	1999
Postes de travail			
Postes de table			
Prosys 486	Prosys	70	1993-94
Postes Seanix	Seanix	325	1996-97
Digital Celebris, Venturis, XL 5120, ...	Digital	450	1997-99
IBM PS2/70-77, 750, ...	IBM	180	1990-93
Postes AT&T et NCR	NCR	85	1995
Ordinateurs McIntosh	McIntosh	4	-
Diverses marques et modèles	Autres	70	-
Portables			
Micros-ordinateurs portables	Digital	160	1996-99
Autres micros portables	Autres	30	1996-99

La valeur estimée de l'ensemble des équipements informatiques est à 25 200 000 \$.

Projet Horizon 2000

État d'avancement des travaux de mise à niveau

L'infrastructure technologique et logicielle de la Régie de l'assurance maladie du Québec compte un imposant portefeuille de plus de 130 applications, dont 48 sont critiques pour ses opérations et la réalisation de sa mission, le tout réparti sur onze plates-formes technologiques. La mise en conformité à l'an 2000 de l'ensemble des applications, des logiciels et des équipements est un projet d'envergure qui totalise 35 000 jours/personnes.

Le projet consiste à répertorier l'ensemble des composantes matérielles, logicielles et les applications affectées par l'arrivée de l'an 2000, les mettre à niveau et les certifier pour maintenir les services à la population.

La stratégie de la Régie de rendre conforme ses applications critiques et importantes et leurs technologies associées pour juin 1999 est appuyée par des plans détaillés et les ressources sont désignées en conséquence.

Au 31 mars 1999, l'avancement du projet est conforme à la planification, les ressources requises sont engagées et le rythme des travaux assure la Régie de rencontrer les échéances critiques du passage à l'an 2000. L'état de situation sommaire est le suivant :

- le nombre total de jours/personnes réalisés est de 24 800 par rapport à un budget global total de 34 810 pour l'ensemble du projet;
- l'analyse d'impact est terminée;
- l'analyse détaillée est terminée;
- l'évolution de la conversion des applications critiques est la suivante :

Service aux assurés - état d'avancement :	97 %
Service aux professionnels - état d'avancement :	90 %
Administration et finances - état d'avancement :	82 %
- l'évolution de la mise à niveau des technologies présente un état d'avancement de 64 %;

L'état d'avancement global du projet est de 71 % dont 89 % pour les systèmes et 64 % pour l'infrastructure technologique.

Les principales étapes à venir sont :

- terminer l'implantation des applications critiques et des composantes technologiques associées pour juin 1999;
- terminer la mise à niveau et l'implantation des autres applications et composantes technologiques associées pour septembre 1999.

**RÉGIE DE L'ASSURANCE MALADIE
DU QUÉBEC**

ÉTUDE DES CRÉDITS 1999-2000

**DEMANDE DE
RENSEIGNEMENTS COMPLÉMENTAIRES**

QUESTIONS COMPLÉMENTAIRES

92. Budget consenti au 31 mars 1999 pour évaluer l'éventuelle implantation d'une carte à puce, études réalisées, employés affectés (incluant les salaires) et employés contractuels engagés à cette fin.

Pendant l'exercice 1998-1999, la Régie a consacré plus de 680 000 \$ dont 8,10 ETC de ses ressources dans le dossier de la carte santé à microprocesseur. Les principales activités ont été réalisées pour poursuivre la réflexion à la suite du dépôt du mémoire concernant le déploiement de la carte santé, pour donner suite à la demande formulée par le Ministre en octobre 1998 de réaliser les travaux préliminaires au projet et de participer aux travaux de SOGIQUE visant à sélectionner et à déployer un index patient, un dossier patient et un système de requêtes et résultats de laboratoires.

93. Liste des services médicaux assurés et non assurés du 31 mars 1998 au 31 mars 1999.

Document joint: Liste des services qui ne sont plus assurés par la RAMQ du 1^{er} avril 1998 au 31 mars 1999. Voir annexe 10.

94. Liste des cliniques et laboratoires privés remboursés par la RAMQ au 31 mars 1999 par région (avec le nom et l'adresse de chacun).

Document joint. Voir annexe 11.

95. Ventilation du budget du programme d'assurance médicaments pour les personnes vivant de la sécurité du revenu au 31 mars 1999. Coût total de la franchise et de la coassurance.

	<u>1998-1999 *</u>
Coût net	242,8 M \$
Contribution du bénéficiaire	32,6
Coût brut	275,4

* Dépense probable 1998-1999.

96. Ventilation du budget du programme d'assurance médicaments pour les personnes âgées au 31 mars 1999 et comparaison avec le 31 mars 1998 en indiquant le coût pour la prime, la franchise et la coassurance.

	<u>1997-1998</u> *	<u>1998-1999</u> **
Coût net	491,1 M \$	563,0 M \$
Contribution du bénéficiaire	178,3	193,1
Coût brut	669,4	756,1
Primes	79,4	81,3

* Correspond au rapport annuel 1997-1998 de la RAMQ

** Dépense probable 1998-1999.

97. Projet d'entente avec la Fédération des médecins omnipraticiens du Québec (FMOQ) au 31 mars 1999.

Actuellement, il y a trois amendements qui sont convenus entre la Fédération des médecins omnipraticiens du Québec (FMOQ) et la Direction générale des relations professionnelles (DGRP) du MSSS. Ces amendements sont en attente de signatures.

98. Entente négociée avec la Fédération des médecins spécialistes du Québec (FMSQ) au 31 mars 1999.

Présentement, deux modifications sont en voie de négociation entre la Fédération des médecins spécialistes du Québec (FMSQ) et la Direction générale des relations professionnelles (DGRP) du MSSS.

99. Compressions réelles imposées à la RAMQ au 31 mars 1999 et prévisions budgétaires pour l'année 1999-2000.

Document joint. Voir annexe 12.

100. Nombre de médecins actifs en CLSC, CH et CHSLD au 31 mars 1999 et prévisions pour 1999-2000.

<u>Type de centre</u>	<u>Nombre de médecins</u> *
CLSC	2 197
CH	11 533
CHSLD	194
	<u>13 924</u>

* Données provisoires (1998-1999). Un médecin peut être actif dans plusieurs endroits. Le taux d'intégralité est de l'ordre de 95 %. Nous n'avons pas de prévision concernant l'exercice 1999-2000.

101. Coût de la publicité et des campagnes d'information sur l'assurance médicaments.

Les sommes affectées pendant l'exercice 1998-1999 à cet effet sont:

<u>Description</u>	<u>Coût</u>
Dépliant concernant la cotisation à payer au régime d'assurance médicaments	15 325 \$

102. Nombre d'appels par jour depuis l'instauration de l'assurance médicaments. Nombre de plaintes, de demandes d'information et d'inscriptions.

Document joint. Voir annexe 13.

**LISTE DES SERVICES
QUI NE SONT PLUS ASSURÉS PAR LA RÉGIE DE
L'ASSURANCE MALADIE DU QUÉBEC
PÉRIODE DU 1^{er} AVRIL 1998 AU 31 MARS 1999**

Régie de l'assurance maladie du Québec

Le 13 avril 1999

LES SERVICES MÉDICAUX

COUVERTURE

Tous les services que rendent les médecins et qui sont requis au point de vue médical sont considérés comme assurés aux termes de la Loi sur l'assurance maladie pour toutes les personnes qui résident au Québec et qui détiennent une carte d'assurance maladie valide.

EXTENSION DE LA COUVERTURE

Les services médicaux dispensés aux revendicateurs du statut de réfugié qui ne détenaient pas, au 1^{er} novembre 1996, une carte d'assurance maladie ou une attestation d'inscription temporaire valides ne sont plus payés par le Régie de l'assurance maladie.

Après le 1^{er} novembre 1996 et jusqu'au 20 juin 1997, les services médicaux assurés ont continué d'être assumés par la Régie de l'assurance maladie pour les revendicateurs qui détenaient une carte d'assurance maladie valide et cela jusqu'à l'échéance de celle-ci.

Les revendicateurs financièrement démunis demeuraient cependant admissibles au programme fédéral de santé intérimaire, lequel offre une couverture différente, restreinte aux soins urgents et essentiels.

Depuis le 20 janvier 1999, les enfants qui demeurent au Québec et qui sont nés au Canada de parents revendicateurs du statut de réfugié ont de nouveau accès à tous les services de santé assurés s'ils se sont inscrits auprès de la Régie de l'assurance maladie du Québec.

SERVICES QUI NE SONT PLUS ASSURÉS QU'À CERTAINES CONDITIONS

En conformité avec le Règlement d'application de la Loi sur l'assurance maladie qui stipule que les services d'ultrasonographie ne sont assurés que s'ils sont rendus dans une installation maintenue par un établissement qui exploite un centre hospitalier, les services médicaux de biométrie axiale, qui sont des services d'ultrasonographie ne sont rémunérés, depuis le 11 septembre 1998, qu'en milieu hospitalier.

LES SERVICES PHARMACEUTIQUES ET MÉDICAMENTS

COUVERTURE

Le 1^{er} août 1996 est instauré un régime général d'assurance médicaments. Jusqu'au 31 décembre 1996, y sont admissibles les clientèles du programme des services pharmaceutiques et des médicaments qui résident au Québec et qui sont dûment inscrites à la Régie. La personne qui est réputée résider au Québec est exclue.

Depuis le 1^{er} janvier 1997, la protection du régime général d'assurance médicaments est étendue à toute la population du Québec. Cette protection de base est garantie soit par un régime collectif, soit par la Régie de l'assurance maladie du Québec.

L'adhésion au régime d'assurance médicaments est obligatoire et la personne est appelée à contribuer financièrement.

Le régime couvre les services fournis par les pharmaciens, qui sont requis au point de vue pharmaceutique et qui sont déterminés par règlement. Il couvre aussi les médicaments assurés que fournissent les pharmaciens au Québec sur ordonnance d'un médecin, d'un résident en médecine ou d'un dentiste et qui sont inscrits dans la liste des médicaments assurés.

EXTENSION DE LA COUVERTURE

Depuis le 1^{er} janvier 1999, les résidents québécois qui bénéficient du Régime de soins de santé de la fonction publique du Canada (RSSFP) ont continué d'être couverts par ce régime. Ces personnes bénéficient ainsi d'une protection égale aux autres résidents québécois, bénéficiaires du régime d'assurance médicaments.

Depuis le 20 janvier 1999, les enfants qui demeurent au Québec et qui sont nés au Canada de parents revendicateurs du statut de réfugié sont couverts par le régime général d'assurance médicaments s'ils se sont inscrits auprès de la Régie de l'assurance maladie du Québec.

LA LISTE DES MÉDICAMENTS ASSURÉS

Le ministre de la Santé et des Services sociaux dresse la liste des médicaments assurés. Cette liste est mise à jour périodiquement après consultation du Conseil consultatif de pharmacologie qui définit les normes et les critères sur lesquels repose le choix des médicaments contenus dans la liste. Le Conseil donne également son avis sur la valeur thérapeutique des médicaments et sur la justesse des prix demandés par les fabricants.

Lors de ces mises à jour, des médicaments sont régulièrement retirés de la liste, soit qu'ils ne répondent plus aux critères définis ou à la demande du fabricant lui-même et sont remplacés par d'autres médicaments. De la même façon, on procède à l'ajout de médicaments.

Le 1^{er} janvier 1997 entrait en vigueur la première édition de la Liste de médicaments dont le coût est garanti dans le régime général d'assurance médicaments. La 47^e édition de juillet 1996 constituait l'essentiel de la première édition de la Liste de

médicaments du régime général, suivie le 1^{er} juillet 1997, le 1^{er} avril 1998 et le 1^{er} octobre 1998 par les 2^e, 3^e et 4^e édition de cette liste.

Les mesures qui prévoyaient la fourniture de médicaments par les établissements ont été abolies puisque ces médicaments sont couverts par le régime. En conséquence, les médicaments qui étaient fournis en vertu de la circulaire « Malades sur pied », aux personnes atteintes de cancer, de fibrose kystique, de maladie psychiatrique, d'hyperlipoprotéinémie primaire, de diabète insipide et de tuberculose sont dispensés par le pharmacien du réseau communautaire, selon les modalités du régime.

Seuls certains médicaments antinéoplasiques (pour le traitement des cancers) devant être administrés dans les établissements demeurent couverts par ces derniers et aucune contribution n'est alors exigée de la personne assurée.

Les antirétroviraux (pour le traitement du sida) de la cyclosporine utilisée comme médicament anti-rejet, de l'érythropoïétine utilisée dans l'anémie symptomatique reliée à l'insuffisance rénale et la dialyse et de l'hormone de croissance (pour le nanisme hypophysaire) sont aussi couverts par le régime général.

Un certain nombre de nouveaux médicaments ont été inscrits à la liste du 1^{er} octobre 1998, tels le Naratriptan (chlorhydrate de) co., l'Irbesartan co., la tamsulosine (hydrochlorure de) caps. et la Carboxyméthylcellulose.

Certains médicaments ont été inscrits comme médicaments d'exception, tels le Cipro-1.V.^{md} ciprofloxacin sol., le Levaquin^{md} levofloxacin, le Merrem^{md} meropenem et le Wellbutrin SR^{md} bupropion.

À la demande du fabricant, le Polysorbate 80/Vitamine A a été retiré de la Liste de médicaments du régime général.

LES PROGRAMMES D'AIDE

- PROGRAMME D'APPAREILS SUPPLÉANT À UNE DÉFICIENCE PHYSIQUE

COUVERTURE

Ce programme s'adresse aux personnes assurées par le régime d'assurance maladie du Québec qui ont une déficience physique et qui doivent porter quotidiennement ou utiliser un appareil pour suppléer à cette déficience.

Ce programme couvre l'achat, l'ajustement, le remplacement et la réparation des orthèses, des prothèses, des fauteuils roulants à propulsion manuelle et à propulsion motorisée, des bases de positionnement, des poussettes, des voiturettes pour enfant, des aides à la marche ainsi que des aides à la posture.

Ces appareils, ainsi que leurs composants, compléments et accessoires doivent paraître sur la liste approuvée par le gouvernement.

CHANGEMENTS APPORTÉS AU PROGRAMME

Depuis le 12 novembre 1998, l'attribution de certains appareils et le paiement de certains services, qui étaient avant sous la responsabilité de l'Office des personnes handicapées du Québec (OPHQ), ont été confiés à l'administration de la Régie de l'assurance maladie du Québec.

Les appareils et les services suivants ont été touchés par ce transfert :

- attribution des aides à la marche ainsi que l'entretien des celles payées par l'OPHQ qui font partie du transfert de responsabilité à la Régie;
- adaptation du fauteuil roulant en vue de l'installation d'un ventilateur ou d'un concentrateur d'oxygène;
- attribution d'un deuxième fauteuil roulant (un fauteuil récupéré par l'établissement et revalorisé) à une personne qui a une déficience dégénérative du système musculo-squelettique;
- attribution d'un fauteuil roulant à propulsion motorisée (un fauteuil récupéré par l'établissement et revalorisé) à une personne qui présente une insuffisance sévère au plan cardiorespiratoire ou cardiovasculaire associée à une déficience physique au sens du règlement;
- ajustement et réparation des triporteurs et des quadriporteurs qui ont été payés par l'OPHQ et qui sont en circulation. Ces services excluant toutefois le remplacement de ces appareils dans le cadre du programme.

Certains ajustements techniques et modifications ont été apportés au programme déjà administré par la Régie :

- introduction de la notion de négligence;

- ajout de montants forfaitaires applicables aux fauteuils roulants et aux poussettes afin de couvrir les frais déjà encourus lorsque la personne décède avant la livraison de son fauteuil ou de sa poussette;
- ajout d'un montant forfaitaire pour l'ajustement d'un fauteuil dû à la croissance de la personne;
- ajout d'un montant forfaitaire pour la réassignation d'un appareil récupéré et revalorisé;
- retrait du service d'ajustement préventif et du montant qui y était alloué.

- PROGRAMME D'AIDES AUDITIVES

COUVERTURE

Tous les handicapés auditifs tels que définis par règlement qui ont une déficience auditive et qui remplissent les conditions d'admissibilité peuvent bénéficier du programme. Ce programme couvre l'achat, l'ajustement, le remplacement et la réparation des prothèses auditives et des aides de suppléance à l'audition qui sont inscrites sur la liste des aides auditives assurées selon les conditions et modalités prescrites.

CHANGEMENTS APPORTÉS AU PROGRAMME

Certains fournisseurs ont fait part à la Régie de l'assurance maladie du Québec de certaines modifications à apporter à la liste des prothèses auditives et des aides de suppléance à l'audition assurées pour diverses raisons, allant de l'arrêt de fabrication d'un type d'aide à l'amélioration apportée au produit.

Ces changements sont effectifs depuis le 16 décembre 1998.

Ainsi la compagnie Audio Contrôle inc. a cédé une partie de son contrat d'approvisionnement d'aides auditives à la compagnie Siemens Hearing Instruments Ltd. Les prothèses auditives de marque Rexton de la catégorie contour d'oreille ne sont plus fournies et ont été remplacées par des prothèses de marque Siemens. Certains appareils et accessoires n'ont pas été reconduits dans la nouvelle liste.

Deux modèles de prothèses auditives contour d'oreille du fournisseur Orsonique inc. ont également été retirés de la liste des aides assurées.

Enfin certains modèles ont été remplacés par d'autres :

- remplacement des modèles énumérés sous le nom du fournisseur Unitron Industries Ltd « Unitron » de la catégorie des prothèses contour d'oreille;
- remplacement de l'amplificateur téléphonique portatif de marque « AT & T » modèle « III » (6821722) par celui de marque « Amériphone » modèle « PA-22 », du fournisseur Dahlberg Sciences Ltd;
- remplacement des modèles énumérés sous le type « système infra-rouge » des fournisseurs Dahlberg Sciences Ltd et Sennheiser (Canada) inc.

- **PROGRAMME DE PROTHÈSES OCULAIRES**

COUVERTURE

Toutes les personnes assurées par le régime d'assurance maladie du Québec et qui ont subi une énucléation ou une éviscération, qui ont l'oeil sans vision utile et atrophié, qui sont atteintes congénitalement d'une anophtalmie ou d'une micro-ophtalmie ou qui portent une prothèse maxillo-faciale avec globe pour prothèse oculaire ont droit, pour chaque prothèse oculaire :

- en compensation du coût d'achat ou de remplacement de la prothèse oculaire, par période de cinq ans :
 - ♦ à une allocation forfaitaire maximale de 585 \$ pour une prothèse fabriquée sur mesure par un oculariste certifié;
 - ♦ à une allocation forfaitaire maximale de 225 \$ pour une prothèse usinée;

La personne assurée peut avoir droit à l'allocation prévue en dedans de la période de cinq ans si le remplacement de la prothèse oculaire est rendu nécessaire en raison d'un changement de la cavité orbitaire :

- en compensation des frais d'entretien et de réparation de la prothèse oculaire, par année civile, mais seulement douze mois après la prise de possession de la prothèse pour le premier remboursement :
 - ♦ à une allocation forfaitaire de 25 \$.

Les prestataires de la sécurité du revenu ont droit au remboursement de la totalité du coût d'achat ou de remplacement de la prothèse oculaire, ainsi qu'au remboursement du coût total des frais de réparation et d'entretien de celle-ci.

CHANGEMENTS APPORTÉS AU PROGRAMME

Depuis le 1^{er} décembre 1998, les personnes assurées ont droit à une allocation forfaitaire maximale de 187 \$ couvrant l'achat d'un conformateur avec cuisson ou de 112 \$ pour l'achat d'un conformateur sans cuisson.

La totalité du coût d'achat du conformateur avec ou sans cuisson est cependant remboursé aux prestataires de la sécurité du revenu depuis le 1^{er} avril 1999.

**LISTE DES LABORATOIRES D'ORTHÈSES ET PROTHÈSES
PAR RÉGION ADMINISTRATIVE**

<u>Région</u>	<u>Bas Saint-Laurent</u>
01	Lab. Ortho. Nouvelle Generation Inc 176 Rouleau #102 Rimouski (Québec) G5L 8W1 (418) 725-3776
01	Lab. Ortho. Nouvelle Generation Inc 27 Rue Levis Riviere-Du-Loup Qc (Québec) G5R 2R2 (418) 867-8425

Saguenay/Lac Saint-Jean

02	Ortheses Protheses Idectro Inc. 390 De La Riviere #201 Ste-Hedwidge-De-Roberval (Québec) G0W 2R0 (418) 275-4795
02	Labo. Ortho-Medic Du Fjord Enr. 475 Boul. Talbot Chicoutimi (Québec) G7H 4A3 (418) 698-1288
02	Solution C.M. Inc. 2697 Boul. Du Royaume Jonquiere Qc (Québec) G7X 7V3 (418) 548- 851

Québec

03	Protheses Et Ortheses Savard Inc. 2575 Boul. Wilfrid-Hamel Ouest Quebec (Québec) G1P 2H9 (418) 681-6381
03	Clin. Appareillage Ortho Ar-Co Inc 4640 Boul. Wilfrid Hamel #120 Quebec (Québec) G1P 2J9 (418) 872-2944
03	Protheses & Orthese La Capitale Inc 850 Boul. Pierre Bertrand #189 Vanier (Québec) G1M 3K8 (418) 681-4722
03	Labo. Orthese-Prothese M. Tremblay 823, 3ieme Avenue Quebec (Québec) G1L 2W8 (418) 522-3587
03	Ortheses Et Protheses Select Inc. 114-670 Rue Bouvier Quebec Qc (Québec) G2J 1A7 (418) 623-9909

- 03 Laboratoire Pouliot Inc.
2990 Ch Ste-Foy
Sainte-Foy Qc (Québec) G1X 1P6
(418) 652- 1000
- 03 Laboratoire Bio T.O.P. Inc.
104-2880 Ch. Des Quatres-Bourgeois
Sainte-Foy Qc (Québec) G1V 4X7
(418) 651-8858
- 03 Laboratoire Orthobourg Enr.
175-5350 Boul. Henri-Bourassa
Charlesbourg Qc (Québec) G1H 6Y8
(418) 624-4999
- 03 Michel Boily Inc.
1325 Ch. Sainte-Foy
Quebec Qc (Québec) G1S 2N7
(418) 683-1746
-

Mauricie et centre du Québec

- 04 Cent. Ortheses Protheses Mauricie
708 Thibeau
Cap-De-La-Madeleine (Québec) G8T 7A3
(819) 375-2855
- 04 Services Orthopediques Lapointe Inc
2580 Royale
Trois-Rivieres (Québec) G9A 4L5
(819) 372- 564
-

Estrie

- 05 Orthese-Prothese Rive-Sud Inc.
51 St-Jean-Baptiste
Sherbrooke (Québec) J1G 2J2
(819) 564-1450
-

Montréal

- 06 Les Appareils B.B.G. Inc.
5930 Sherbrooke O.
Montreal (Québec) H4A 1X7
(514) 484-2313
- 06 J.-E. Hanger Ltee
5545 St-Jacques
Montreal (Québec) H4A 2E3
(514) 489-8213
- 06 J. Slawner Ltee
5713 Ch. Cote-Des-Neiges
Montreal Qc (Québec) H3S 1Y7
(514) 731-3378
- 06 Les Equipements Medicus Ltee
3205 Boul. St-Joseph E.
Montreal (Québec) H1Y 2B6
(514) 525-3757

- 06 Centre Orthomedic P. & S. Inc.
3842 Jean-Talon E.
Montreal (Québec) H2A 1Y4
(514) 722-3395
- 06 Ctre Appareil. Ortho. Metropolitain
5280 De Salaberry #201
Montreal (Québec) H4J 1J4
(514) 335-9935
- 06 Orthosport Canada (1997) Inc.
4102 Rue Ste-Catherine O.
Wesmount (Québec) H3Z 1P2
(514) 939-1702
- 06 Ingenierie Medicus
5135, 10E Avenue
Montreal Qc (Québec) H1Y 2G5
(514) 525-6071
- 06 Laboratoire Bergeron
3257 Boul Henri-Bourassa E.
Montreal-Nord Qc (Québec) H1H 1H3
(514) 321-8424
-

Outaouis

- 07 Pro-Orthotek Inc.
252 St-Antoine
Gatineau (Québec) J8T 3M8
(819) 568-3333
- 07 Les Ortheses V.R.A.M. Inc
87 Boul St-Raymond
Hull (Québec) J8Y 1S6
(819) 777-2833
-

Chaudière-Appalaches

- 12 Orthese & Prothese De Beauce Inc.
543, 90E Rue E.
St-Georges (Québec) G5Y 3L1
(418) 227-5333
- 12 Service Orthopedique Regional Inc.
6616 St-Georges
Levis (Québec) G6V 4H1
(418) 837-8811
-

Laval

- 13 Ortho Concept Quebec Inc.
1850 Boul. Le Corbusier, 2E Etage
Laval Qc (Québec) H7S 2K1
(450) 973-6700
- 13 Arthro-Med Inc.
2020 Boul. Des Laurentides
Vimont, Laval Qc (Québec) H7M 2R4
(450) 967-2388

Lanaudière

- 14 Centre Orthopedique Joly Inc.
202 Baby
Joliette (Québec) J6E 2V5
(450) 759-3025
- 14 Clinique D'Orthèses-Prothèses Est
470 Notre-Dame
Repentigny (Québec) J6A 2T5
(450) 654-9681
- 14 Laboratoire Bi-Op Inc.
30 Ch. Du Golf Ouest
St-Charles-Borromée Joliette Qc (Québec) J6E 8X6
(450) 752-2467
-

Laurentides

- 15 Ctre D'Equip. Ortho. St-Eustache Inc
495 Boul. Arthur Sauve
Saint-Eustache Qc (Québec) J7P 4X4
(450) 491-1454
- 15 Appareil. Ortho Morais-Saulnier Inc
155-A, 25E Avenue
St-Eustache Qc (Québec) J7P 2V1
(450) 473-5990
-

Montérégie

- 16 Orthèses-Prothèses Rive-Sud Inc.
127 St-Louis
Lemoyne (Québec) J4R 2L3
(450) 672- 78
- 16 Orthèses Plus
1045 Cascades O
St-Hyacinthe Qc (Québec) J2S 3G7
(450) 771-6679
- 16 Centre Orthèses/Prothèses Manus Lte
22A Rue Ellice
Salaberry-De-Valleyfield Qc (Québec) J6T 1C9
(450) 370-3366
- 16 Orthèse-Prothèse Rive Sud Inc.
310-900 Boul. Du Séminaire
St-Jean-Sur-Richelieu Qc (Québec) J3A 1C3
(450) 348-1916
- 16 Orthèse-Prothèse Rive-Sud Inc.
44 Rue St-Charles Sud
Granby Qc (Québec) J2G 6Z7
(450) 372-5112

COMPRESSIONS RÉELLES IMPOSÉES À LA RAMQ

Éléments	Crédits modifiés 1997-1998	Variation de crédits 1997-1998	Crédits initiaux 1998-1999	Crédits supplémentaires 1998-1999	Crédits modifiés 1998-1999	Variation de crédits signifiées 1998-1999	Crédits initiaux 1999-2000
Médicaux	2 073 566,9 \$	60 333,1 \$	2 133 900,0 \$	19 500,0 \$	2 153 400,0 \$	112 565,5 \$	2 265 965,5 \$
Optométriques	23 998,1 \$	356,4 \$	24 354,5 \$	0,0 \$	24 354,5 \$	-231,9 \$	24 122,6 \$
Dentaires	116 590,0 \$	-9 672,4 \$	106 917,6 \$	0,0 \$	106 917,6 \$	-6 091,5 \$	100 826,1 \$
Médicaments	699 069,4 \$	3 908,6 \$	702 978,0 \$	103 129,1 \$	806 107,1 \$	-8 442,2 \$	797 664,9 \$
Autres	96 796,6 \$	-11 134,5 \$	85 662,1 \$	0,0 \$	85 662,1 \$	1 462,4 \$	87 124,5 \$
Administration	58 721,6 \$	-1 083,6 \$	57 638,0 \$	0,0 \$	57 638,0 \$	3 548,6 \$	61 186,6 \$
Total	3 068 742,6 \$	42 707,6 \$	3 111 450,2 \$	122 629,1 \$	3 234 079,3 \$	102 810,9 \$	3 336 890,2 \$

Assurance médicaments

Statistiques obtenues pour la période du 1 avril 1998 au 31 mars 1999

Sujet	Nombre d'appels répondus relatifs à l'assurance médicaments	
	par jour	total
Inscription	647	159 805
Modifications	159	39 208
Renseignements	373	92 146
Plaintes reçues par les préposés	2	385
Plaintes reçues par le Commissaire aux plaintes	4	1 034
Total	1 179	292 579

Pour la clientèle	Nombre d'inscriptions (1) à l'assurance médicaments	
	par jour	total
Adhérent (adulte)	1 070	264 397
Adhérent (mineur)	219	54 154
Total	1 290	318 551

(1) = Comprend première inscription et nouvelle période d'admissibilité

Pour la clientèle	Nombre de modifications (2) à l'assurance médicaments	
	par jour	total
Adhérent (adulte)	367	90 529
Adhérent (mineur)	75	18 542
Total	442	109 071

(2) Nombre de mises à jour pour début ou fin de couverture

Personnes admissibles à l'assurance médicaments au 28 février 1999	
Clientèles - Adhérent	Nombre
Adulte (18 à 64 ans)	1 119 925
Mineur (0 à 17 ans)	363 131
Étudiant (18 à 25 ans)	64 942
Handicapé	114
Moyenne mensuelle - Adhérent	1 548 112

Autres personnes admissibles (*) à l'assurance médicaments au 28 février 1999	
Clientèles - Personne de 65 ans ou plus	Nombre
avec Supplément de Revenu Garanti montant maximum	457 622
avec Supplément de Revenu Garanti montant partiel	52 048
sans Supplément de Revenu Garanti	356 515
Désassuré (*)	27 147

Moyenne mensuelle - 65 ans ou plus	866 185
------------------------------------	---------

(*) Clientèle désassurée exclue du total

Autres personnes admissibles (*) à l'assurance médicaments au 28 février 1999	
Clientèles - Prestataire de la sécurité du revenu	Nombre
Adulte (18 à 64 ans)	468 343
Adulte (65 ans ou plus)	3 956
Mineur (0 à 17 ans)	189 229
Étudiant (18 à 25 ans)	11 395
Allocation de conjoint (60 à 64 ans)	2 132
Moyenne mensuelle - Prestataire de la sécurité du revenu	675 055

100%

100%

100%

100%

100%

100%

100%

100%

100%

100%

100%

100%

100%

100%

100%

100%

100%

100%

100%

100%

100%

100%

100%

100%

100%

100%

100%

100%

100%

100%

100%

100%

100%

100%

100%

100%

100%

100%

100%

100%

100%

100%

100%

100%

100%

100%

100%

100%

100%

100%

100%