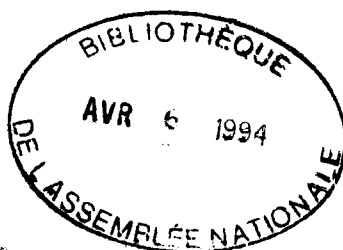


T76C59
E88
1993/94
QL
P. gouv.

COMMISSION DE LA CONSTRUCTION DU QUEBEC

ETUDE DES CREDITS
1993-1994

DEMANDE DE RENSEIGNEMENTS
DE L'OPPOSITION OFFICIELLE





Commission
de la construction
du Québec

ÉTUDE DES CRÉDITS 1993-1994

Liste des documents annexés:

- Question 1** Organigramme de l'organisme.
- Question 2** Liste des publications régulières de l'organisme.
- Question 3** Liste des voyages hors Canada depuis le 1er avril 1992.
- Question 4** Liste des dépenses inférieures à 25 000\$ en publicité.
- Question 5** Liste des sondages effectués durant l'exercice financier 1992-1993 à la demande des ministères, organismes, sociétés, régies et commissions qui s'y rattachent. (aucun)
- Question 6** Liste des contrats de moins de 25 000\$ octroyés par l'organisme depuis le 1er avril 1992 au 31 mars 1993.
- Question 7** Le montant global pour l'année 1992-1993 des dépenses suivantes: le remboursement des frais de transport, le remboursement des frais d'hébergement, le remboursement des frais de repas et l'ensemble des dépenses applicables à la participation à des congrès, des colloques et toutes sessions de type perfectionnement ou ressourcement: a) au Québec b) à l'extérieur du Québec.



- Question 8** En regard des programmes de type Air Miles, Aéroplan, Canadian Plus, quel est le nombre de points-bonis, et autres ristournes du même type, ainsi que leur valeur monétaire, reliés à l'utilisation de moyens de transport et de services connexes. **(Ne s'applique pas à la Commission)**
- Question 9** Pour chacun des ministères et des organismes publics et parapublics sous leur autorité, combien de personnes, dont la cotisation fut payée par l'employeur, sont membres de clubs privés (club d'affaires, clubs sociaux, clubs de golf ou autres) et à quelle somme s'élève le montant global payé pour ces cotisations. **(Ne s'applique pas à la Commission)**
- Question 10** Le nombre et la répartition du personnel masculin et féminin, des personnes handicapées et des communautés culturelles (de chaque ministère et pour chacun des organismes relevant de sa compétence) pour chaque catégorie d'emplois (cadres, professionnels, fonctionnaires, etc...) pour 1992-1993.
- Question 11** Mise à part la SIQ, la liste des firmes en 1992-1993 qui louent des espaces (dépenses inférieures à 25 000\$).
- Question 12** La liste des contrats inférieurs à 25 000\$ attribués en 1992-1993 à des firmes de communication ou de relations publiques.
- Question 13** La liste des tarifs (droits et permis) en vigueur en indiquant pour l'année 1993-94, la prévision du total des revenus qui seront perçus pour chacun des droits et permis exigés.



Taux de salaire

en vigueur
au 26 avril 1992

& Contributions et cotisations aux avantages sociaux

en vigueur
du 26 avril 1992
au 30 avril 1993



**Commission
de la construction
du Québec**

PU 90 30 (92-03)



TAUX DE SALAIRE

en vigueur le 26 avril 1992

RÈGLE GÉNÉRALE ANNEXE «D», CHANTIERS ISOLÉS ET BAIE-JAMES, ANNEXE « D-1»

ANNEXES	D	D-1	D	D-1	D	D-1	D	D-1	D	D-1	D	D-1	
MÉTIERS Période d'apprentissage ET SPÉCIALITÉS			1	1	2	2	3	3	4	4	5	5	*
Briqueur-maçon	23,12	24,21	13,87	14,53	16,18	16,95	19,65	20,58	-	-	-	-	5-1
Calorifugeur	23,78	24,92	14,27	14,95	16,65	17,44	20,21	21,18	-	-	-	-	5-1
Carreleur	23,12	24,21	13,87	14,53	16,18	16,95	19,65	20,58	-	-	-	-	5-1
Charpentier-menuisier	22,67	23,78	13,60	14,27	15,87	16,65	19,27	20,21	-	-	-	-	5-1
Chaudronnier	23,78	24,92	14,27	14,95	16,65	17,44	20,21	21,18	-	-	-	-	5-1
Cimentier-applicateur	22,37	23,38	15,66	16,37	19,01	19,87	-	-	-	-	-	-	5-1
Couvreur	23,78	24,92	20,21	21,18	-	-	-	-	-	-	-	-	4-1
Électricien	23,78	24,92	11,89	12,46	14,27	14,95	16,65	17,44	20,21	21,18	-	-	2-1
Ferblantier	23,78	24,92	14,27	14,95	16,65	17,44	20,21	21,18	-	-	-	-	2-1
Ferrailleur	23,24	24,27	19,75	20,63	-	-	-	-	-	-	-	-	5-1
Frigoriste	23,78	24,92	11,89	12,46	14,27	14,95	16,65	17,44	20,21	21,18	-	-	2-1
Grutier Classe A	22,74	23,88	19,33	20,30	-	-	-	-	-	-	-	-	1-1
Classe B	21,99	23,05	18,69	19,59	-	-	-	-	-	-	-	-	1-1
Jointoyeur (peintre ou plâtrier) sur surface neuve (planche murale de gypse)	21,86	22,93	13,12	13,76	15,30	16,05	18,58	19,49	-	-	-	-	5-1
Mécanicien d'ascenseur	26,54	27,83	13,27	13,92	15,92	16,70	18,58	19,48	22,56	23,66	22,56	23,66	1-1
Mécanicien de chantier	23,78	24,92	14,27	14,95	16,65	17,44	20,21	21,18	-	-	-	-	5-1
Mécanicien de machines lourdes	22,97	24,10	13,78	14,46	16,08	16,87	19,52	20,49	-	-	-	-	1-1
Mécanicien en protection incendie a. compagnon	23,78	24,92	11,89	12,46	14,27	14,95	16,65	17,44	20,21	21,18	-	-	1-1
b. compagnon junior	22,70	23,81	-	-	-	-	-	-	-	-	-	-	1-1
Monteur d'acier de structure	23,78	24,92	16,65	17,44	20,21	21,18	-	-	-	-	-	-	5-1
Opérateur d'équipement lourd Classe A	21,22	22,26	18,04	18,92	-	-	-	-	-	-	-	-	2-1
Classe B	20,66	21,60	17,56	18,36	-	-	-	-	-	-	-	-	2-1
Opérateur de pelles mécaniques Classe A	22,74	23,88	19,33	20,30	-	-	-	-	-	-	-	-	1-1
Classe B	21,99	23,05	18,69	19,59	-	-	-	-	-	-	-	-	1-1
Peintre	21,06	22,03	12,64	13,22	14,74	15,42	17,90	18,73	-	-	-	-	5-1
Plâtrier	22,26	23,35	13,36	14,01	15,58	16,35	18,92	19,85	-	-	-	-	5-1
Poseur de revêtements souples	20,46	21,39	17,39	18,18	-	-	-	-	-	-	-	-	2-1
Poseur de systèmes intérieurs	22,67	23,78	13,60	14,27	15,87	16,65	19,27	20,21	-	-	-	-	5-1
Serrurier de bâtiment	23,70	24,77	16,59	17,34	20,15	21,05	-	-	-	-	-	-	5-1
Tuyauteur (plombier, poseur d'appareil de chauffage) a. compagnon	23,78	24,92	11,89	12,46	14,27	14,95	16,65	17,44	20,21	21,18	-	-	2-1
b. compagnon junior	22,70	23,81	-	-	-	-	-	-	-	-	-	-	2-1

TAXE DE VENTE-ASSURANCE (en vigueur au 26 avril 1992)

* Proportion compagnon/apprenti

RÈGLE GÉNÉRALE	heures travaillées	TAUX X 0,700 X 9% =	TAXE Ventes et assurances
ÉLECTRICIEN			
TYPE 5-9	hres travaillées	X 0,807 X 9% =	Inscrire le montant total à la case 13 de votre rapport mensuel
Sur les lignes de transport et distribution électrique			
TYPE 2	hres travaillées	X 0,826 X 9% =	
À la Baie-James et chantiers isolés			
TYPE 3	hres travaillées	X 0,824 X 9% =	
Sur les pipelines			
TYPE 4	hres travaillées	X 0,854 X 9% =	

ANNEXE D-2

Travaux d'installation de pipeline et de réseaux de distribution

Pour tout salarié affecté à des travaux d'installation de pipeline, de réseaux de distribution, de même qu'aux travaux d'excavation qui s'y rapportent, les taux de salaire prévus dans l'annexe D sont majorés de 3,14 \$.

TAUX DE SALAIRE

en vigueur le 26 avril 1992

RÈGLE GÉNÉRALE ANNEXE «D»,
CHANTIERS ISOLÉS ET BAIE-JAMES, ANNEXE «D-1»

OCCUPATIONS	ANNEXE	«D»	«D-1»
Boutefeu	19,60	20,46	
Chaîneur	14,49	15,06	
Chauffeur de chaudière à vapeur	19,13	19,97	
Chauffeur, Classe IV	16,96	17,64	
Commis	521,59	547,67	
Conducteur de camion			
Classe A	18,87	19,71	
Classe B	18,30	19,09	
Classe C	18,05	18,83	
Foreur	20,32	21,21	
Gardien	584,71	613,95	
Homme d'instrument (arpenteur)	17,91	18,70	
Homme de service sur machines lourdes	18,47	19,28	
Magasinier	15,48	16,12	
Manoeuvre (journalier)	17,91	18,70	
Manoeuvre (pipe-line)	18,47	19,28	
Manoeuvre (spécialisé)	18,47	19,28	
Manoeuvre spécialisé (carreleur)	18,87	19,71	

OCCUPATIONS	ANNEXE	«D»	«D-1»
Opérateur d'appareil de levage			
Classe A	20,81	21,76	
Classe B	19,96	20,82	
Opérateur de génératrice	19,31	20,15	
Opérateur de pompes et de compresseurs	20,32	21,21	
Opérateur d'usines fixes ou mobiles	20,32	21,21	
Plongeur	24,39	25,57	
Préposé aux pneus et au débosselage de machines lourdes	21,07	22,08	
Soudeur	22,43	23,50	
Soudeur pipe-line et soudeur distribution	23,78	24,92	
Soudeur en tuyauterie	23,78	24,92	
Spécialisé en branchement	23,78	24,92	
Travailleur souterrain (mineur)	20,76	21,71	

Lignes de transport, postes de transformation et tours de communication (E-1)

Lignes de distribution et postes de distribution (E-2)

Réseaux de communication (E-3)

CLASSIFICATION	(E-1)	(E-2)	(E-3)	CLASSIFICATION	(E-1)	(E-2)	(E-3)
Apprenti- monteur et aide -monteur	20,32	20,32	20,86	Manoeuvre (aide)	18,78	-	-
Assembleur	20,92	-	-	Manoeuvre (spécialisé)	19,29	-	-
Boutefeu	20,55	20,55	20,55	Monteur 1 ^{ère} classe	25,04	25,04	-
Charpentier-menuisier	23,69	-	-	Monteur 2 ^e classe	23,90	23,90	-
Conducteur de camion	-	-	20,24	Monteur 3 ^e classe	20,92	20,92	-
Conducteur de camion (creusage)	-	-	20,50	Monteur «T»	-	-	23,56
Conducteur de camion de ligne	-	20,32	-	Mécanicien de machines lourdes	23,22	-	-
Conducteur d'engins lourds	21,62	-	-	Opérateur de compresseurs	21,22	21,22	-
Conducteur d'engins moyens et légers	20,81	-	-	Opérateur d'équipement (tronceuse pépinière)	-	-	20,81
Conducteur d'engins très lourds	21,80	-	-	Opérateur de grue	23,88	-	-
Électricien	25,04	25,04	-	Opérateur de grue (érection des tours)	24,96	-	-
Émondeur	20,92	20,92	20,92	Opérateur de machines lourdes	-	21,80	21,80
Épiceur-Homme de joint	25,04	-	-	Opérateur de pelle	23,89	-	-
Ferblantier	23,78	23,78	-	Soudeur	23,50	-	-
Ferrailleur	24,73	-	-	Tireur de câbles	19,29	-	-
Foreur	21,00	21,00	-	Creusage et mise en place de poteaux			
Foreur (genre Becker)	22,09	-	-	Chef d'équipe	-	23,90	23,90
Foreur (opérateur de compresseurs)	-	-	21,32	Manoeuvre (aide)	-	18,78	18,78
Gardien	584,71	584,71	584,71	Opérateur d'équipement et véhicules	-	20,81	20,81
Huileur	19,22	-	-	Tireur de câbles	-	19,29	19,29

CONTRIBUTIONS ET COTISATIONS en vigueur du 26 avril 1992 au 30 avril 1993

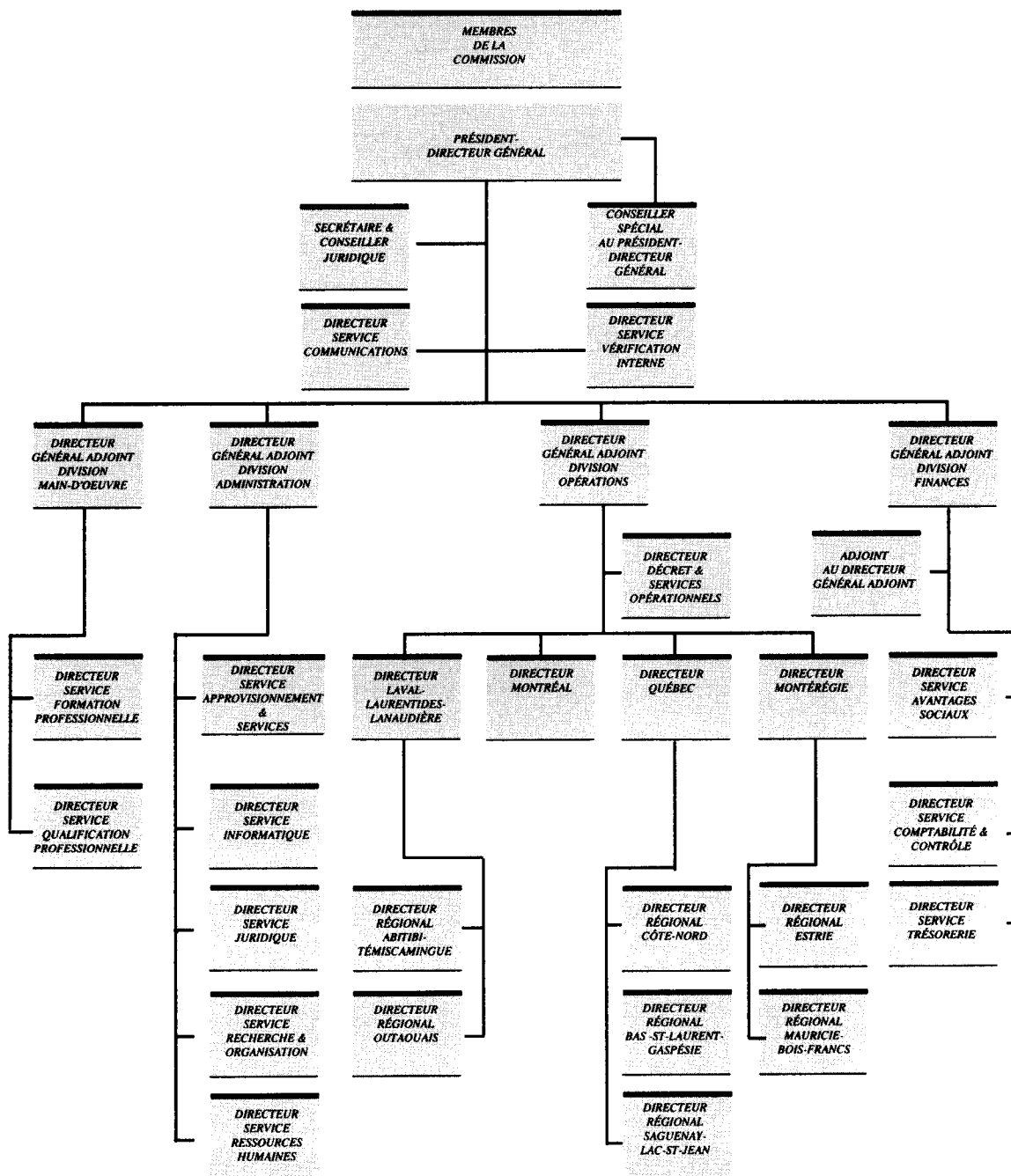
Contributions et cotisations aux avantages sociaux en vigueur du 26 avril 1992 au 30 avril 1993	COTISATION HORAIRE VERSÉE PAR LE SALARIÉ		CONTRIBUTION HORAIRE VERSÉE PAR L'EMPLOYEUR		MONTANT TOTAL VERSÉ PAR L'EMPLOYEUR ET LE SALARIÉ		OCCUPATION code	COTISATION HORAIRE VERSÉE PAR LE SALARIÉ	CONTRIBUTION HORAIRE VERSÉE PAR L'EMPLOYEUR	MONTANT TOTAL VERSÉ PAR L'EMPLOYEUR ET LE SALARIÉ
	apprenti	compagnon	apprenti	compagnon	apprenti	compagnon				
MÉTIER code de métier										
Briqueteur-maçon 110	1.80	1.80	1.755	1.755	3.555	3.555	Boutefeu 617	1.40	1.755	3,155
Calorifugeur 130	0.80	1.43	1.755	1.755	2.555	3.185	Chaîneur 777	1.40	1.755	3,155
Carreleur 140	1.30	1.30	1.755	1.755	3.055	3.055	Chauffeur de chaudière 623	1.40	1.755	3,155
Charpentier-menuisier 160	1.45	1.45	1.755	1.755	3.205	3.205	Commis 629	1.40	1.755	3,155
Chaudronnier 190	1.55	1.55	1.755	1.755	3.305	3.305	Conducteur de camion 641	1.70	1.755	3,455
Cimentier- applicateur 200	1.30	1.30	1.755	1.755	3.055	3.055	Foreur 695	1.40	1.755	3,155
Couvreur 210	1.80	1.80	1.755	1.755	3.555	3.555	Gardien 701	1.40	1.755	3,155
Électricien 220	0.80	2.52	1.862	1.862	2.662	4.382	Homme de service de machines lourdes 779	1.70	1.755	3.455
Chantier isolé et Baie-James	0.80	2.62	1.879	1.879	2.679	4.499	Homme d'instrument (arpenteur) 775	1.40	1.755	3,155
Pipe-line	0.80	2.79	1.909	1.909	2.709	4.699	Magasinier 711	1.40	1.755	3,155
Ferblantier 230	1.80	1.80	1.755	1.755	3.555	3.555	Manoeuvre 713	1.40	1.755	3,155
Ferrailleur 240	1.30	1.30	1.755	1.755	3.055	3.055	Manoeuvre spécialisé (carreleur) 715	1.30	1.755	3.055
Frigoriste 418	1.30	1.55	1.755	1.755	3.055	3.305	Manoeuvre spécialisé 719	1.40	1.755	3,155
Grutier 250	1.70	1.70	1.755	1.755	3.455	3.455	Opérateur d'appareil de levage 741	1.70	1.755	3.455
Mécanicien d'ascenseur 272	0.80	0.80	1.755	1.755	2.555	2.555	Opérateur de génératrice 745	1.40	1.755	3,155
Mécanicien de chantier 280	1.70	1.70	1.755	1.755	3.455	3.455	Opérateur de pompes et compresseurs 747	1.70	1.755	3.455
Mécanicien de machines lourdes 290	1.70	1.70	1.755	1.755	3.455	3.455	Opérateur d'usines fixes ou mobiles 749	1.70	1.755	3.455
Mécanicien en protection d'incendie 416	1.30	1.55	1.755	1.755	3.055	3.305	Opérateur de concasseur 749	1.70	1.755	3.455
Monteur d'acier de structure 300	0.80	1.70	1.755	1.755	2.555	3.455	Opérateur d'usine d'asphalte 749	1.70	1.755	3.455
Opérateur d'équipement lourd 320	1.70	1.70	1.755	1.755	3.455	3.455	Plongeur 751	1.40	1.755	3,155
Opérateur de rouleau 322	1.70	1.70	1.755	1.755	3.455	3.455	Préposé aux pneus et au débosselage 785	1.70	1.755	3.455
Opérateur d'épanduse 324	1.70	1.70	1.755	1.755	3.455	3.455	Soudeur 761	1.40	1.755	3,155
Opérateur de niveleuse 326	1.70	1.70	1.755	1.755	3.455	3.455	Soudeur de machines lourdes 763	1.70	1.755	3.455
Opérateur de tracteur 334	1.70	1.70	1.755	1.755	3.455	3.455	Soudeur en tuyauterie 765	1.93	1.755	3.685
Opérateur de pelles mécaniques 340	1.70	1.70	1.755	1.755	3.455	3.455	Soudeur pipe-line 767	1.93	1.755	3.685
Peintre 350	1.30	1.30	1.755	1.755	3.055	3.055	Soudeur chaudronnier 769	1.55	1.755	3.305
Jointoyeur (planche de gypse) 352	1.30	1.30	1.755	1.755	3.055	3.055	Soudeur distribution 771	1.40	1.755	3,155
Plâtrier 370	1.30	1.30	1.755	1.755	3.055	3.055	Soudeur monteur d'acier 773	1.70	1.755	3.455
Jointoyeur (planche de gypse) 372	1.30	1.30	1.755	1.755	3.055	3.055	Spécialiste en branchement d'im- meubles(Gas fitter) 787	1.40	1.755	3,155
Plombier 412	0.80	1.93	1.755	1.755	2.555	3.685	Travailleur souterrain (mineur) 783	1.40	1.755	3,155
Poseur d'appareil de chauffage 414	0.80	1.93	1.755	1.755	2.555	3.685	Autres	1.40	1.755	3,155
Poseur de systèmes intérieurs 380	1.25	1.25	1.755	1.755	3.005	3.005	Lignes de transport et de distribution d'énergie électrique, postes de transformation et réseaux de communication annexe (E-1), (E-2), (E-3)			
Poseur de revêtements souples 390	1.25	1.25	1.755	1.755	3.005	3.005	Pour la plupart des salariés**	2.40	1.755	4,155
Serrurier de bâtiment 400	1.30	1.30	1.755	1.755	3.055	3.055	Électricien annexe (E-1) et (E-2) 220	2.63	1.881	4.511

** Voir code de métier à l'endos du rapport mensuel

Question 1

Organigramme de l'organisme

Organigramme



Question 2

Liste des publications régulières de l'organisme

Publications régulières
COMMISSION DE LA CONSTRUCTION DU QUÉBEC
1992

1. Analyse de l'industrie de la construction au Québec 1991

type: annuel
coût: 925\$
tirage: 1 200
distribution: courrier interne 5%
courrier externe de 3e classe 88%
Publications du Québec 7%

2. Bulletin

type: bimestriel
coût: 100\$
tirage: 30 000\$
distribution: courrier interne 5%
courrier externe 95%

3. Guide de calcul des cotisations syndicales

type: trois fois par année
coût: 150\$
tirage: 40 000\$
distribution: courrier interne 5%
courrier externe 95%

4. Perspectives 1992-1994

type: annuel
coût: 150\$
tirage: 1 200
distribution: courrier interne 5%
courrier externe 95%

5. Précompte des cotisations syndicales

type: trois fois par année
coût: 150\$
tirage: 40 000
distribution: courrier interne 5%
courrier externe 95%

6. Rapport d'activités 1991

type: annuel
coût: 2 000\$
tirage: 1 200
distribution: courrier interne 20%
courrier externe 80%

7. Revue de l'activité

type:	trimestriel
coût:	150\$
tirage:	1 500
distribution	courrier interne 10%
	courrier externe 90%

8. Rumeur officielle

type:	trimestriel
coût:	1 500\$
tirage:	1 200
distribution:	courrier interne

9. Taux de salaire et cotisations et contributions aux avantages sociaux

type:	annuel
coût:	50\$
tirage:	45 000
distribution:	courrier interne 5%
	courrier externe 95%

Les publications mentionnées sont imprimées en régie interne, seuls les coûts reliés à la réalisation des ces publications sont mentionnés.

Service des communications
1993.03.22

Question 3

Liste des voyages hors Canada depuis le
1er avril 1992

ÉTUDE DES CRÉDITS 1993-1994

QUESTION no. 3:

Liste des voyages hors-Canada depuis le 1er avril 1992.

- . Endroit et date du voyage
- . But du voyage
- . Coût
- . Nom des ministres, députés, personnel de cabinet et fonctionnaire concernés avec leur titre
- . Pour les organismes, noms des dirigeants et fonctionnaires concernés.

RÉPONSE

Destination: Bermudes

But du voyage: Assister au congrès de l'International Foundation of employee Benefit Plan

NOM	TITRE	FRAIS D'INSCRIPTION \$ US	FRAIS D'AVION \$ CAN	FRAIS DE SÉJOUR \$ US
FOURNIER, Alcide	P.D.G.	555,00	560,90	3 435,00
PARÉ, Yves	MEMBRE DU C.A.	555,00	560,90	2 500,00
LAVALLEE, Jean	MEMBRE DU C.A.	555,00	560,90	2 500,00
DION, Michel	MEMBRE DU C.A.	555,00	560,90	2 500,00
JULIEN, Roméo	MEMBRE DU C.A.	555,00	560,90	2 500,00
TREMBLAY, Clément	MEMBRE DU C.A.	555,00	560,90	2 500,00
TOTAL:		3 330,00	3 365,40	15 935,00

Question 4

Liste des dépenses inférieures à 25 000\$ en
publicité

Dépenses en publicité
COMMISSION DE LA CONSTRUCTION DU QUÉBEC
1992 - 1993

	1992	1993 (prévisions)
Institutionnelle	1 510 *	14 000
Main-d'oeuvre	5 810	21 000
TOTAL	7 320 *	35 000

* Les dépenses publicitaires sont à 86% utilisées dans les médias écrits; la différence représente les dépenses encourrues à la participation de la CCQ à des événements publics.

Service des communications
1993 03 22

Question 6

Liste des contrats de moins de 25 000\$
octroyés par l'organisme depuis le 1er avril
1992 au 31 mars 1993

ÉTUDE DES CRÉDITS 1993-1994

QUESTION 4:

Liste des contrats de moins de 25 000 \$ octroyés par l'organisme depuis le 1er avril 1992 au 31 mars 1993 en indiquant:

- . Le nom du professionnel(le) ou de la firme;
- . L'objet;
- . Le coût.

RÉPONSE:

NOM	OBJET	COÛT
Fortier, Franklin, Legault Inc.	Plan et devis pour installation de volts coupe-feu	2 643,81 \$
Fortier, Franklin, Legault Inc	Recherche, relevé et émission de croquis et devis pour l'installation d'un muret	1 202,40
Société Immobilière Jean E. Martineau	Honoraires pour étude d'acquisition immobilière	7 500,00
Gestion Viau Bergeron architectes	Technicien en architecture pour aménagement de deux services (assurabilité et vérification interne)	2 402,40
Raymond, Chabot Martin, Paré	Consultation en fiscalité	3 000,00
Raymond, Chabot Martin, Paré	Consultation en fiscalité	5 800,00
Raymond, Chabot Martin, Paré	Consultation en fiscalité	1 850,00
Raymond, Chabot Martin, Paré	Service professionnel d'un consultant pour préparation du budget 1993	18 750,00
Gestion Viau Bergeron	Plan d'aménagement pour bureau de Montréal	9 800,00
Sylvain Ravary	Plan et devis pour aménagement de salles d'examen et plans d'exécution d'architecture - bureaux de Montréal, Québec, Val d'Or et Baie Comeau	2 000,00
Raymond, Chabot, Martin, Paré	Consultation sur TPS et TVQ	7 100,00

Question 7

Le montant global pour l'année 1992-1993 des dépenses suivantes: le remboursement des frais de transport, le remboursement des frais d'hébergement, le remboursement des frais de repas et l'ensemble des dépenses applicables à la participation à des congrès, des colloques et toutes sessions de type perfectionnement ou ressourcement:
a) au Québec b) à l'extérieur du Québec

ÉTUDE DES CRÉDITS 1973-1974

QUESTION 7:

Le montant global pour l'année 1972-1973 des dépenses suivantes:

- . le remboursement des frais de transport;
- . le remboursement des frais d'hébergement;
- . le remboursement des frais de repas et l'ensemble des dépenses applicables à la participation à des congrès, des colloques et toutes sessions de type perfectionnement ou ressourcement:
 - a) au Québec
 - b) à l'extérieur du Québec

RÉPONSE:

. Frais de transport (kilométrage et divers):	1 747 936,15 \$
. Frais de séjour:	554 435,79 \$
. Repas:	22 466,22 \$

Congrès et séminaires:

a) au Québec:

. Serge Tremblay: cours sur la sécurité informatique (relève, sauvegarde, télé- communications)	1 165,50 \$
---	-------------

b) à l'extérieur du Québec:

. Bernard Lamothe: Congrès de l'ACFP à Victoria, Colombie-Britannique	2 128,42 \$
--	-------------

Question 10

Le nombre et la répartition du personnel masculin et féminin, des personnes handicapées et des communautés culturelles (de chaque ministère et pour chacun des organismes relevant de sa compétence) pour chaque catégorie d'emplois (cadres, professionnels, fonctionnaires, etc...) pour 1992-1993

RÉPARTITION DES EFFECTIFS

Vous trouverez, en annexe, la répartition des effectifs par catégorie, par région et selon leur appartenance entre les hommes et les femmes.

Il nous est impossible de faire la répartition de ces effectifs selon leur appartenance à des communautés culturelles ou qu'ils soient des personnes handicapées car, en vertu de la Charte québécoise des droits et libertés de la personne, il nous est interdit, en vertu de l'article 18.1, de parapher ces informations sur nos formulaires d'emploi.

Il nous est aussi impossible d'obtenir ces informations, par la suite, et ce, afin de ne pas contrevenir à l'article 10 de cette même Charte.

REPARTITION DES EFFECTIFS PAR REGION ET PAR CATEGORIE AU 31 DECEMBRE 1992

	EMPLOYES PERMANENTS			TOTAL	EMPLOYES TEMPORAIRES			
	SOUTIEN	PROFESSIONNEL	CADRE		SOUTIEN	PROFESSIONNEL	CADRE	TOTAL
SIEGE SOCIAL	190	85	41	316	13	1	-	14
ABITIBI-TEMISCAMINGUE	10	2	2	14	1	-	-	1
BAS-ST-LAURENT-GASPESIE	21	1	4	26	-	-	-	-
COTE-NORD	13	1	3	17	-	-	-	-
ESTRIE	14	1	3	18	2	-	-	2
LAVAL-LAURENTIDES-LANAUDIÈRE	59	1	7	67	-	-	-	-
MAURICIE-BOIS-FRANCS	25	1	3	29	1	-	-	1
MONTEREGIE	62	1	5	68	4	-	2	6
MONTREAL	91	2	7	100	1	-	-	1
OUTAOUAIS	15	1	3	19	1	-	-	1
QUEBEC	55	3	6	64	2	-	-	2
SAGUENAY-LAC-ST-JEAN	16	1	3	20	-	-	-	-
TOTAL	571	100	87	758	25	1	2	28

REPARTITION DES EFFECTIFS PERMANENTS / FEMMES - HOMMES

	EMPLOYES PERMANENTS			
	SOUTIEN	PROFESSIONNEL	CADRE	TOTAL
FEMMES	323	31	14	368
HOMMES	248	69	73	390
TOTAL	571	100	87	758

Question 11

Mise à part la SIQ, la liste des firmes en 1992-1993 qui louent des espaces (dépenses inférieures à 25 000\$)

ÉTUDE DES CRÉDITS 1993-1994

QUESTION 11:

Mise à part la SIQ, la liste des firmes en 1992-1993 qui louent des espaces (dépenses inférieures à 25 000 \$).

RÉPONSE:

. Bureau régional de Gaspé
155, rue de la Reine
C.P. 2417
Gaspé, Québec
GOC 1R0

Superficie: 1 360 pieds carrés

Coût/p.c.: 13,12 \$

Coût total annuel: 17 848,32 \$

Durée du bail: 1er avril 1988 au 31 mars 1993

Loué de: Placement Jacques Gagnon
207, Mgr Leblanc
C.P. 1008
Gaspé, Québec

Question 12

La liste des contrats inférieurs à 25 000\$
attribués en 1992-1993 à des firmes de
communication ou de relations publiques

LISTE DES CONTRATS ATTRIBUÉS À
DES FIRMES DE COMMUNICATION OU DE RELATIONS PUBLIQUES
(MOINS DE 25 000 *)

Caim Chartier

Objet: Service de recherche - médias électroniques

Durée: 1 an

Coût de base: 600\$ (abonnement annuel)
1\$/relevé

Clip Inc.

Objet: Service de recherche - médias écrits

Durée: 1 an

Coût de base: 183\$/mois

Telbec

Objet: Transmission des communiqués

Durée: 1 an

Coût de base: 90\$ (abonnement annuel)

Service des communications
1993.03.22

Question 13

La liste des tarifs (droits et permis) en vigueur en indiquant pour l'année 1993-1994, la prévision du total des revenus qui seront perçus pour chacun des droits et permis exigés

RÈGLEMENT SUR LA DÉLIVRANCE DES CERTIFICATS DE COMPÉTENCE

Tarification pour:	Tarif	Volume	Revenus estimés 1993 sur une base opérationnelle de 9 mois *(1)
Délivrance des certificats de compétence (art. 24.2):			
. compagnon	100\$	3 000	300 000\$
. apprenti	100\$	2 000	200 000\$
. occupation	100\$	250	25 000\$
Examen de qualification (art. 24.5)	100\$	5 000	500 000\$
Examen de reprise (art. 24.6)	100\$ 50\$	2 500 500	250 000\$ 25 000\$
Exemption (art. 24.7)	100\$	1 500	150 000\$
Duplicata (art. 24.8)	25\$	5 000	125 000\$
			<u>1 575 000\$</u>

(1) L'opérationnalisation de ce mandat, suite au transfert MMSRFP-CCQ, prévu à compter du 1er avril 1993