

S2A1
C64
1996/97
2
QL
P. gouv.

ASSEMBLEE NATIONALE
REÇU

'96 AVR 15 15:29

Commission
parlementaire
des Affaires
sociales pour

L'ÉTUDE DES CRÉDITS 1996-1997

RÉPONSES AUX QUESTIONS GÉNÉRALES



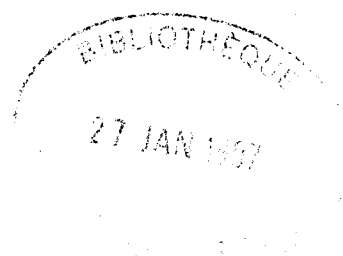
Gouvernement du Québec
Ministère de la Santé et des Services sociaux
Direction générale de l'administration et des immobilisations

ÉTUDE DES CRÉDITS 1996-1997

DEMANDE DE RENSEIGNEMENTS GÉNÉRAUX DE L'OPPOSITION OFFICIELLE

MINISTÈRE DE LA SANTÉ ET DES SERVICES SOCIAUX

| | <u>Pages</u> |
|---|--------------|
| 1. Organigramme du Ministère ou de l'organisme en indiquant pour chaque poste le nom et le titre du titulaire. | 8 - 9 |
| 2. Liste de toutes les publications Ministère ou de l'organisme (incluant les publications régulières, particulières ou occasionnelles): | 10 à 15 |
| <ul style="list-style-type: none"> - tirage; - coût; - distribution; - imprimeur; - copie des publications parues depuis le 1^{er} avril 1995. | |
| 3. Liste des voyages hors Québec depuis le 1 ^{er} avril 1995: | 16 à 20 |
| <ul style="list-style-type: none"> - endroit et dates du départ et du retour; - but du voyage; - personnes rencontrées; - coût; - noms des ministres, députés, personnel de cabinet et fonctionnaires concernés (avec leur titre); - pour les organismes, noms des dirigeants et fonctionnaires concernés; - bilan et résultat des rencontres. | |
| 4. Liste des dépenses en publicité et des articles promotionnels: | 21 - 22 |
| <ul style="list-style-type: none"> - les sommes dépensées pour l'exercice financier 1995-1996 et les prévisions pour 1996-1997; - la ventilation des dépenses par type de média; - les noms des fournisseurs; - le but visé par chaque dépense. | |
| 5. Liste des sondages effectués durant l'exercice financier 1995-1996 à la demande des ministères, organismes, sociétés, régies et commissions qui s'y rattachent: | 23 |
| <ul style="list-style-type: none"> - liste et coût; - copie des soumissions; - copie du questionnaire et du résultat. | |



- 3.41
C64
1996-97
2
OL
P. 500V.
Lectures
supplémentaire
6. Liste des études commandées durant l'exercice financier 1995-1996 à la demande du Ministère ou de l'organisme: 24
- liste et coût;
 - copie des soumissions;
 - copie des études.
7. Liste des contrats de moins de 25 000 \$ octroyés par le Ministère ou l'organisme depuis le 1^{er} avril 1996 au 31 mars 1996 en indiquant: 25 à 41
- le nom du professionnel(le) ou de la firme (était-ce le plus bas soumissionnaire?);
 - le mandat et le résultat (rapport ou document final);
 - le coût;
 - le mode d'octroi du contrat (soumission publique, sur invitation ou contrat négocié).
8. Liste détaillée des contrats qui, depuis le 1^{er} avril 1995, ont fait l'objet d'un versement supplémentaire par rapport au montant initial, le montant du surplus versé, le montant du contrat initial, les raisons du dépassement et le nom de l'entreprise qui a réalisé le contrat. 42 - 43
9. Le montant, pour l'année 1995-1996, de chacune des dépenses suivantes: 44 - 45
- la photocopie;
 - la télécopie (fax), si identifiable à même les coûts reliés à la téléphonie;
 - la téléphonie cellulaire et coût d'utilisation;
 - les téléavertisseurs;
 - le mobilier de bureau;
 - les fournitures, tels agendas, valises, dictionnaires, calculatrices, stylos ou crayons, boîtes de carton (en identifiant les coûts pour chaque item);
 - distributeurs d'eau de source;
 - le remboursement des frais de transport;
 - le remboursement des frais d'hébergement;
 - le remboursement des frais de repas;
 - l'ensemble des dépenses applicables à la participation à des congrès, des colloques et toutes sessions de type perfectionnement ou ressourcement:
 - a) au Québec;
 - b) à l'extérieur du Québec.
10. La liste de tous les véhicules fournis en indiquant pour chacun: 46
- la marque et le modèle du véhicule;
 - le coût d'acquisition ou de location et l'année de la transaction;
 - les coûts d'entretien des véhicules (réparation);
 - les coûts d'utilisation des véhicules (essence, assurances, immatriculation);
 - le nom et le poste du bénéficiaire;
 - appels d'offres faits en 1995-1996 et les prévisions pour 1996-1997.

11. Pour chacun des ministères et des organismes publics et parapublics sous leur autorité, combien de personnes, dont la cotisation fut payée en 1995-1996 par l'employeur, sont membres de corporations professionnelles, de clubs privés (clubs d'affaires, clubs sociaux, clubs de golf ou autres) et à quelle somme s'élève le montant global payé pour ces cotisations? 47 - 48
- Quelle est la fonction de chaque personne concernée ainsi que le coût de la cotisation à chacun des clubs ou corporations professionnelles (en indiquant le nom des clubs ou de la corporation professionnelle)?
12. Le nombre et la répartition du personnel masculin et féminin, des jeunes de moins de 30 ans, des personnes handicapées, anglophones, autochtones et des communautés culturelles (de chaque ministère et pour chacun des organismes relevant de sa compétence) pour chaque catégorie d'emplois (cadres, professionnels, fonctionnaires, etc...) pour 1995-1996 ainsi que les prévisions pour 1996-1997. Pour chaque catégorie indiquer le pourcentage par rapport à l'effectif total du ministère ou de l'organisme. 49 - 50
13. À chacun des mois du dernier exercice budgétaire (1995-1996) pour chaque ministère ou organisme, et ce par catégorie d'emplois (cadres, professionnels, fonctionnaires, etc...): 51 à 54
- a) nombre total de jours de maladie pris par le personnel;
- b) nombre total d'heures de travail supplémentaires réalisées par le personnel et répartition de la rémunération de ces heures supplémentaires (argent, vacances, etc.);
- c) nombre total de jours de vacances pris par le personnel.
14. Concernant les effectifs de chacun des ministères ou organismes et ce pour l'exercice budgétaire 1993-1994: 55 à 58
- a) évolution des effectifs réguliers par catégorie d'emploi (cadres supérieurs et intermédiaires, professionnels, techniciens, personnel de bureau, ouvriers et agents de la paix) et par leur territoire habituel de travail (centre principal de direction et chacune des régions);
- b) évolution du nombre d'employés bénéficiant d'un traitement additionnel en raison de la complexité de la tâche à accomplir;
- c) nombre d'employés bénéficiant d'un traitement supérieur à celui normalement prévu pour la tâche qu'ils ont accomplie;
- d) nombre de postes par catégorie d'emploi et par leur territoire habituel de travail (centre principal de direction et chacune des régions);
- e) niveau des effectifs pour chacune des catégories d'emplois pour chacun des cinq prochains exercices budgétaires;
- f) nombre de postes occasionnels, temporaires et contractuels.

15. La liste des baux pour les espaces loués par la SIQ en indiquant pour chacun d'eux: 59
- l'emplacement de la location;
 - la superficie du local loué;
 - la superficie réellement occupée;
 - la superficie inoccupée;
 - le coût de location au mètre carré;
 - le coût total de ladite location;
 - les coûts d'aménagement réalisés en 1995-1996, la nature des travaux et le ou les bureaux visés;
 - la durée et la copie du bail.
16. Mise à part la SIQ, la liste des firmes en 1995-1996 qui louent des espaces en indiquant pour chacune d'elles: 60
- l'emplacement de la location;
 - la superficie du local loué;
 - la superficie réellement occupée;
 - la superficie inoccupée;
 - le coût de location au mètre carré;
 - le coût total de ladite location;
 - les coûts d'aménagement réalisés en 1995-1996, la nature des travaux et le ou les bureaux visés;
 - la durée et la copie du bail.
17. La liste des contrats, quel que soit le montant, attribués en 1995-1996 spécifiquement à des firmes de communication, de recherche ou de relations publiques en indiquant: 61 - 62
- le nom de la firme (était-ce le plus bas soumissionnaire?);
 - le mandat et le résultat du contrat;
 - la durée du contrat;
 - le coût du contrat;
 - le mode d'octroi du contrat (soumission publique, sur invitation ou contrat négocié).
18. La liste des tarifs (droits et permis) en vigueur pour l'exercice financier 1995-1996 en indiquant: 63
- a) la tarification pour chacun des droits et permis perçus;
 - b) le total des revenus perçus pour chacun des droits et permis exigés;
 - c) pour l'année 1996-1997, la prévision du total des revenus qui seront perçus pour chacun des droits et permis exigés.
19. a) Liste du personnel du Cabinet du ministre en 1995-1996 en indiquant pour chaque individu: 64
- la date de l'entrée en fonction;
 - la date du départ, s'il y a lieu;
 - le titre de la fonction;
 - l'adresse du port d'attache;
 - la classification;
 - le traitement annuel ou, selon le cas, les honoraires versés;
 - le montant total des indemnités de départ versées;
 - la liste du personnel politique, incluant le personnel de soutien, qui fait partie de la fonction publique.

- b) Le montant détaillé des salaires, des honoraires et des contrats donnés par le Cabinet pour l'exercice 1995-1996.
 - c) Le nombre total d'employés au Cabinet.

- 20. a) Liste du personnel de la suite sous-ministérielle en 1995-1996 en indiquant pour chaque individu: 65
 - la date de l'entrée en fonction;
 - la date du départ, s'il y a lieu;
 - le titre de la fonction;
 - l'adresse du port d'attache;
 - la classification;
 - le traitement annuel ou, selon le cas, les honoraires versés.
 - b) Le montant total des salaires et honoraires versés par la suite sous-ministérielle pour l'exercice 1995-1996.
 - c) Le nombre total d'employés de la suite sous-ministérielle.

- 21. Liste des sommes d'argent versées en 1995-1996 à même le budget discrétionnaire du: a) ministre; b) du ministère ou de l'organisme, en indiquant: 66 à 71
 - le nom de l'organisme ou de la personne concernée;
 - le mandat attribué;
 - le projet visé et le résultat.

- 22. Liste des crédits périmés, par programme et par élément, pour l'exercice financier 1995-1996. 72 - 73

- 23. La ventilation détaillée des dépenses afférentes aux transferts obtenus du Gouvernement fédéral (préciser le montant reçu) en 1995-1996 dans le cadre des divers programmes à frais partagés; pour chacun de ces programmes, description sommaire du mode de subvention. 74 à 77

- 24. Bilan à jour des mesures contenues dans le Plan stratégique du Grand Montréal relevant du Ministère ou d'un organisme sous sa juridiction. 78

- 25. Liste du personnel permanent, contractuel ou occasionnel libéré ou embauché pour quelque opération reliée directement ou indirectement aux activités référendaires ou préréférendaires, en indiquant: 79
 - le poste occupé;
 - le port d'attache;
 - le salaire ou honoraires;
 - la durée et la nature du mandat ou du contrat;
 - les frais de déplacement, d'hébergement et de repas.

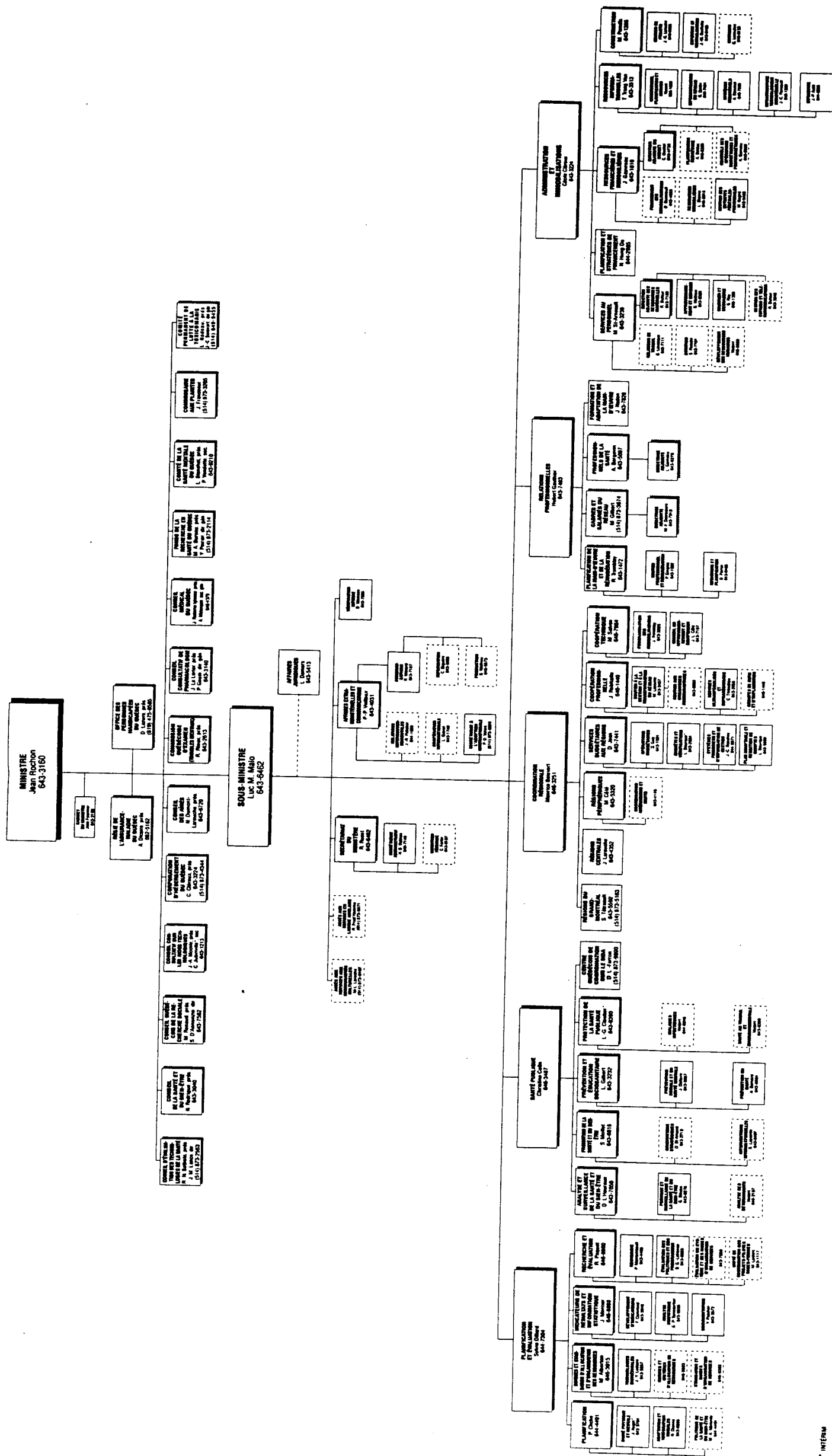
26. Liste du personnel libéré pour les négociations dans la fonction publique: 80
- la masse salariale prévue à cet effet;
 - le nombre de jours par employé prévus.
27. Liste du personnel en disponibilité par catégorie d'emplois (cadres, professionnels, fonctionnaires, etc...) en indiquant: 81
- le poste initial;
 - le salaire;
 - le poste actuel, s'il y a lieu;
 - date de la mise en disponibilité.
28. Liste du personnel hors structure par catégorie d'emplois (cadres, professionnels, fonctionnaires, etc...) rémunéré par le Ministère qui n'occupe aucun poste dans ce Ministère: 82 - 83
- nom de la personne;
 - poste occupé;
 - salaire;
 - assignation initiale;
 - date de l'assignation hors structure;
 - date de la fin de l'assignation, s'il y a lieu.
29. La liste du personnel rémunéré par le Ministère et affecté à des organismes parapublics non gouvernementaux et autres: 84
- assignation initiale;
 - assignation actuelle;
 - salaire.
30. La liste du personnel rémunéré par des organismes parapublics non gouvernementaux et autres et affecté au Ministère: 85
- assignation initiale;
 - assignation actuelle;
 - salaire.
31. Liste des cadres et hauts fonctionnaires (administrateurs d'état) qui ont démissionné, qui ont été réaffectés, ou mis à pied: 86 - 87
- salaire;
 - date du changement;
 - primes de séparation;
 - assignation initiale;
 - assignation actuelle.

32. Liste du personnel par catégorie d'emplois (cadres, professionnels, fonctionnaires) qui reçoit une double rémunération, soit celle rattachée à leur fonction et un revenu d'un régime de retraite du secteur public, parapublic ou des réseaux de la santé et de l'éducation, soit les commissions scolaires, les cégeps, les établissements universitaires, les régies régionales de la santé et les établissements hospitaliers, en indiquant:
- salaire de la personne;
 - montant reçu du régime de retraite.

ÉTUDE DES CRÉDITS 1996-1997MINISTÈRE DE LA SANTÉ ET DES SERVICES SOCIAUX

QUESTION NO 1

Organigramme du Ministère ou de l'organisme en indiquant pour chaque poste le nom et le titre du titulaire.



ÉTUDE DES CRÉDITS 1996-1997MINISTÈRE DE LA SANTÉ ET DES SERVICES SOCIAUX

QUESTION NO 2

Liste de toutes les publications Ministère ou de l'organisme (incluant les publications régulières, particulières ou occasionnelles):

- tirage;
- coût;
- distribution;
- imprimeur;
- copie des publications parues depuis le 1^{er} avril 1995.

RÉPONSE NO 2

Une copie des publications est déposée sous pli séparé.

QUESTION 2 - Liste des publications régulières

LISTE DES PUBLICATIONS DU MSSS 1995 - 1996

| TITRE | NATURE | TIRAGE | COUT | IMPRIMEUR | DISTRIBUTION |
|---|------------|---------|-----------|--------------------------|--------------------|
| On agit avec soin | Dépliant | 100 000 | 6 000 \$ | Canada | Population |
| Programme Viraj | Brochure | 3 000 | 3 450 \$ | AGMV | Intervenants |
| * Info-Méd. Traitement de l'asthme | Brochure | 24 000 | 5 814 \$ | Piché | Médecins |
| * Info-Méd. personnes âgées | Brochure | 24 000 | 5 253 \$ | Piché | Médecins |
| * Info-Méd. traitement de la douleur | Brochure | 24 000 | 7 600 \$ | Prescom | Médecins |
| * Info-Méd. Diarrhée personnes VIH | Brochure | 24 000 | 4 884 \$ | Vitray | Médecins |
| Info-Méd. Capsules pharmacologiques | Brochure | 24 000 | 3 145 \$ | Le Roy-Audy | Médecins |
| Info-Méd. Antibiotrophylaxie méd. | Brochure | 24 000 | 4 623 \$ | Renaissance | Médecins |
| Info-Méd. Traitement de la dépression | Brochure | 24 000 | 14 251 \$ | Vitray | Médecins |
| * Prix Persillier Lachapelle | Dépliant | 5 000 | 1 798 \$ | Piché | Établ. org. réseau |
| Prix Persillier Lachapelle | Doc. expl. | 1 000 | 1 275 \$ | Moderne | Établ. org. réseau |
| Adoption internationale | Brochure | 5 000 | 2 270 \$ | Le Roy Audy | Parents adoptants |
| * VIRAJ - formation des bénévoles | Brochure | 2 500 | 4 438 \$ | Le Roy Audy | Réseau |
| * Rapport annuel du MSSS | Rapport | 2 000 | 4 562 \$ | Publ. Québec | Établissements |
| Plan d'action - accessibilité des services de laboratoire | Volume | 500 | 2 119 \$ | Jet Copie et Renaissance | Établissements |
| * Colloque pour améliorer le potentiel des personnes.. | Dépliant | 7 000 | 1 617 \$ | Piché | Participants |

| TITRE | NATURE | TIRAGE | COUT | IMPRIMEUR | DISTRIBUTION |
|------------------------------------|----------|-----------|-----------|-------------|-------------------------------|
| Journal interne - Vol 1 No 1 | Journal | 1 300 | 790 \$ | Renouveau | Personnel |
| Journal interne - Vol 1 No 2 | Journal | 1 100 | 999 \$ | Renouveau | Personnel |
| Journal interne - Vol 1 No 3 | Journal | 1 100 | 1 093 \$ | Renouveau | Personnel |
| Journal interne - Vol 1 No 4 | Journal | 1 100 | 1 093 \$ | Renouveau | Personnel |
| Conseil Évaluation tech. santé | Brochure | 25 000 | 7 006 \$ | Renouveau | Médecins |
| Guide de prévention des chutes | Volume | 2 000 | 11 248 \$ | Renaissance | Intervenants |
| Vaccination Hépatite B | Dépliant | 175 000 | 11 056 \$ | Renaissance | Population |
| Négligeance et violence | Brochure | 4 500 | 1 352 \$ | Piché | Intervenants |
| Lunch de toutes les couleurs | Dépliant | 100 000 | 7 739 \$ | Litho Acme | Population |
| * Guide de consommation du poisson | Guide | 10 000 | 9 680 \$ | Piché | Population |
| Consultation publique - tabac | Brochure | 6 000 | 3 550 \$ | Piché | Population |
| La rougeole | Dépliant | 1 800 000 | 21 613 \$ | Interglobe | Population |
| Plan d'intervention (fr.) | Brochure | 15 000 | 3 712 \$ | Renouveau | Intervenants |
| Plan d'intervention (angl.) | Brochure | 3 000 | 1 169 \$ | Renouveau | Intervenants |
| Une pratique intéressante | Brochure | 2 000 | 1 997 \$ | Renaissance | Étudiants médecine |
| Carte du réseau | Dépliant | 2 000 | 2 073 \$ | Renaissance | Étudiants médecine |
| SICHELD # 3 | Brochure | 1 200 | 1 625 \$ | Vézina | Réseau |
| Orientations technologiques | Bulletin | 3 000 | 860 \$ | Le Roy Audy | Gestionnaires réseau |
| * Ressources informationnelles | Dépliant | 700 | 63 \$ | Jet Copie | Cadres et professionnels MSSS |

| TITRE | NATURE | TIRAGE | COUT | IMPRIMEUR | DISTRIBUTION |
|--|----------|--------|-----------|----------------|------------------------|
| Med -Écho | Bulletin | 1 500 | 892 \$ | Industrielle | Gestionnaire réseau |
| * Banque de données M30 | Dépliant | 1 000 | 495 \$ | Le Laurentien | Gestionnaire réseau |
| * Indicateurs santé physique | Brochure | 1 000 | 1 970 \$ | AGMV | Chercheurs réseau |
| * Actes de pré-congrès gérontologie | Volume | 1 000 | 4 451 \$ | Piché | Intervenants |
| Inter Action Vol. 1 No 3 | Journal | 22 000 | 3 666 \$ | Piché | MSSS - réseau |
| * Inter Action Vol. 1 No 4 | Journal | 22 000 | 3 666 \$ | Piché | MSSS - réseau |
| Inter Action Vol. 2 No 1 | Journal | 22 000 | 3 935 \$ | Piché | MSSS - réseau |
| Inter Action Vol. 2 No 2 | Journal | 22 000 | 3 935 \$ | Piché | MSSS - réseau |
| Programme subvention et bourse CQRS | Brochure | 3 500 | 3 163 \$ | Le Renouveau | Chercheurs |
| Recherche sociale Vol. 2 No 2 | Bulletin | 4 000 | 1 597 \$ | Le Laurentien | Chercheurs |
| Recherche sociale Vol. 2 No 3 | Bulletin | 4 000 | 1 477 \$ | Vitray | Chercheurs |
| Recherche sociale Vol. 2 No 4 | Bulletin | 4 000 | 1 350 \$ | Le Roy Audy | Chercheurs |
| Statistiques MED-ECHO # 29 | Brochure | 1 000 | 2 190 \$ | Héon et Nadeau | Chercheurs |
| * Rapport annuel nouveaux cas de cancer | Volume | 1 000 | 2 455 \$ | AGMV | Réseau |
| État de situation dans les salles d'urgence | Volume | 500 | 1 230 \$ | Jet Copie | |
| Les indicateurs de la politique de santé | Volume | 2 500 | 14 735 \$ | AGMV | Intervenants |
| Le Québec comparé | Volume | 3 000 | 11 753 \$ | Le Renouveau | |
| Le CQRS | Dépliant | 2 000 | 437 \$ | Le Laurentien | Chercheurs |
| Orientations en planification des naissances | Brochure | 3 000 | 2 776 \$ | Le Renouveau | Réseau et intervenants |

| TITRE | NATURE | TIRAGE | COUT | IMPRIMEUR | DISTRIBUTION |
|---|----------|--------|-----------|-----------------|--------------------|
| Fiches descriptives des indicateurs.. | Brochure | 1 000 | 4 426 \$ | Héon & Nadeau | Chercheurs |
| * Répertoire des initiatives communautaires | Brochure | 500 | 3 525 \$ | AGMV | Intervenants |
| Pour une véritable part à la vie communautaire | Volume | 5 000 | 6 792 \$ | Piché | Intervenants |
| * Faisabilité du régime d'assurance médicaments | Rapport | 3 000 | 3 189 \$ | Logidec | |
| Politique violence conjugale | Volume | 10 000 | 8 541 \$ | Piché | Intervenants |
| Politique violence conjugale | Brochure | 15 000 | 6 459 \$ | Piché | intervenants |
| * Le jeune enfant et ses parents | Brochure | 4 000 | 3 161 \$ | Le Renouveau | Réseau |
| Comment prendre soin d'une personne vivant avec le sida (Fr.) | Brochure | 30 000 | 18 840 \$ | Vitray | Réseau |
| Comment prendre soin d'une personne vivant avec le sida (angl.) | Brochure | 15 000 | 10 375 \$ | Le Renouveau | Réseau |
| Sida en milieu de travail (fr.) | Brochure | 25 000 | 7 645 \$ | Renaissance | Intervenants |
| Sida en milieu de travail (angl.) | Brochure | 10 000 | 3 846 \$ | Renaissance | Intervenants |
| Guide pour personnes toxicomanes | Guide | 3 000 | 9 688 \$ | Renouveau | Réseau |
| Pique ton bon sens (fr.) | Dépliant | 50 000 | 5 735 \$ | ICC | Intervenants |
| Pique ton bon sens (angl.) | Dépliant | 15 000 | 1 748 \$ | ICC | Intervenants |
| Sécurisexe, un guide pour jeunes hommes gais | Grochure | 57 000 | 9 518 \$ | Lithographie BO | Jeunes hommes gais |
| * Sida Presse Vol. 5 NO 1 | Bulletin | 3 400 | 2 010 \$ | Moderne | Abonnés |
| Sida Presse Vol. 5 No 2 | Bulletin | 5 500 | 2 391 \$ | Le Roy Audy | Abonnés |

ÉTUDE DES CRÉDITS 1996-1997MINISTÈRE DE LA SANTÉ ET DES SERVICES SOCIAUX

QUESTION NO 3

Liste des voyages hors Québec depuis le 1^{er} avril 1995:

- endroit et dates du départ et du retour;
- but du voyage;
- personnes rencontrées;
- coût;
- noms des ministres, députés, personnel de cabinet et fonctionnaires concernés (avec leur titre);
- pour les organismes, noms des dirigeants et fonctionnaires concernés;
- bilan et résultat des rencontres.

VOYAGES A L'EXTERIEUR DU QUEBEC
EXERCICE 1995-1996

QUESTION # 3

| DESTINATION | DATE | BUT DU VOYAGE | PERSONNES RENCONTREES | MONTANT TOTAL | PARTICIPANTS | FONCTIONS | BILAN ET RESULTAT DES RENCONTRES | CR |
|-----------------------------|--|--|----------------------------------|--|---|--|--|------|
| OTTAWA, ONTARIO | 24 AU 26 AOUT 1995 | ASSISTER A L'ASSEMBLEE DU BUREAU DES GOUVERNEURS DE L'ASSOCIATION DEN-TAIRE CANADIENNE | | 615.80 \$ | GERARD BOUGER | DENTISTE | | 6400 |
| PARIS, MONT-EVRAY FRANCE | 9 AU 20 NOVEMBRE 1995 9 AU 26 NOVEMBRE 1995 | DEVELOPPER UNE COLLABORATION AVEC DES INTERVENANTS FRANCAIS AFIN DE RE-HAUSER LA QUALITE DE LA FORMATION OFFERTE ET D'INFLUENCER L'EVOLUTION DES SOINS ET DES SERVICES A LA CLIENTELE AGEE | | 1 600.00 \$ | REJEAN LANGLOIS MANON COTE | PSYCHOLOGUE PHARMACIENNE | | 2500 |
| GENEVE, SUISSE | 7 OCTOBRE AU 25 NOVEMBRE 1995 | RENCONTRER LES DIVERS REPRESENTANTS DE L'ORGANISATION MONDIALE DE LA SANTE CONCERNANT LE FUTUR CENTRE COLLABORATEUR DANS LE DOMAINE DE VILLES ET VILLAGES EN SANTE | | 2 700.00 \$ | MICHEL O'NEILL | PROFESSEUR, UNIVERSITE LAVAL | | 2500 |
| WASHINGTON, D.C. | 5 ET 6 OCTOBRE 1995 | RENCONTRE A L'ORGANISATION PANAMERICAINE DE LA SANTE DANS LE CADRE DU DOSSIER DU FUTUR CENTRE COLLABORATEUR DANS LE DOMAINE DE VILLES ET VILLAGES EN SANTE | | 1 239.44 \$ | MICHEL O'NEILL | PROFESSEUR, UNIVERSITE LAVAL | | 2500 |
| OTTAWA | 30 NOVEMBRE ET 1er DEC. 95 | ASSISTER A UNE CONFERENCE A L'INTENTION DES BIBLIOTHECAIRES ET DES CHER-CHIEURS QUI PARTICIPENT A L'EVALUATION DES MEDICAMENTS, DES INSTRUMENTS ET DES ACTES MEDICAUX | | 435.50 \$ | SUZANNE TREMBLAY | BIBLIOTHECAIRE DU CETS | | 2200 |
| PARIS, FRANCE | 3 AU 9 DECEMBRE 1995 | PARTICIPER A LA REUNION DU COMITE D'EXPERTS POUR L'APPLICATION DE LA CIDIH DU CONSEIL DE L'EUROPE | | 2 500.00 \$ | ATRICK FOUGEYROLLA | PRESIDENT DE LA CIDIH | | 2500 |
| OTTAWA | 27 AU 29 NOVEMBRE 1995 | PARTICIPER A LA REUNION DU COMITE FEDERAL-PROVINCIAL-TERRITORIAL SUR LES TECHNOLOGIES DE REPRODUCTION | | 350.25 \$ | ANDRE JEAN | AGENT DE RECHERCHE | | 2100 |
| SAO PAULO - BRESIL | 23 FEVRIER AU 2 MARS 1996 | RENCONTRE LES AUTORITES BRÉSILIENNES EN ADOPTION INTERNATIONALE | | 1 184.80 \$ | CLEMENT LAURIN | CONSEILLER EN ADOPTION | | 8800 |
| COREE DU SUD | 17 AU 23 MARS 1996 | FAIRE UNE PRESENTATION DE L'ORGANISME "ENFANTS D'ORIENT" AUX AUTORITES COREENNES | | 500.00 \$ | PIERRE VALOIS | SECRET. SECRETARIAT A L'ADOPTION | | 8800 |
| VANCOUVER | 26 AU 28 MARS 1996 | ASSISTER A LA REUNION DU COMITE FEDERAL-PROVINCIAL DE L'HYGIENE DU MILIEU ET DU TRAVAIL | MARK ALLEN, PRESIDENT DU COMITE. | 320.00 \$ | MICHELE BELANGER | AGENTE DE RECH. SOCIO-SANITAIRE | ACCORD NATIONAL SUR LA SANTE ET L'ENVIRONNEMENT | 4500 |
| TORONTO | 7 ET 8 DECEMBRE 1995 | REPRESENTER LE MSSS A UNE REUNION DE TRAVAIL FEDERAL-PROVINCIAL SUR LE DON ET LA DISTRIBUTION D'ORGANES ET DE TISSUS | | 777.00 \$ | JACQUES CORMAN | DIR. MEDICAL DE QUEBEC-TRANSPLANT | | 5100 |
| VANCOUVER | 20 AU 24 JANVIER 1996 | REUNION DU COMITE CONSULTATIF DES SERVICES DE SANTE | | 600.00 \$ | MARC BERLINGUET | MEDECIN | | 2100 |
| PARIS (FRANCE) | 16 AU 23 MARS 1996 | ETABLIR LE PLAN DE REALISATION DE L'ETUDE SUR LA MESURE DES BESOINS DE LA POPULATION EN SANTE MENTALE | TROIS EXPERTS FRANCAIS | estimé 6 700 \$ | AUBERT OUELLET DR ALAIN LESAGE LOUISE FOURNIER PH. D. | ECONOMISTES ET TRAVAILLEUR SOCIAL CHERCHEUR DE L'HOP. LOUIS-H. LAFONTAINE CHERCHEURE DE L'INSTITUT PHILIPPE-PINEL | LES RENCONTRES ONT PERMIS D'ETABLIR LE PLAN DE REALISATION DE L'ETUDE. | |
| TORONTO | 21 FEVRIER 1996 | PARTICIPER A UNE CONFERENCE-SENSUS POUR L'UTILISATION D'UN LOGICIEL ET DE NORMES DE PERTINENCE ET DE LONGUEUR D'HOSPITALISATION EN ONTARIO ET AU CANADA | | 765.00 \$ | MARC BERLINGUET | MEDECIN | | 2100 |
| TORONTO | 27 AVRIL, 12 MAI, 7 ET 8 AOÛT ET 28 OCTOBRE | COMITE CONSULTATIF SUR LES SERVICES DE SANTE - RELATIONS FEDERALES PROVINCIALES | | 1 835.04 \$ | MARC BERLINGUET | MEDECIN | | 2100 |
| PORT-AU-PRINCE HAITI | 21 AU 29 MARS 1996 | ASSURER UN SUIVI DES DIFFERENTS DOSSIERS SOCIO-SANITAIRES, DES DOSSIERS IMPLIQUANT DES PROFESSIONNELS DE LA SANTE DU QUEBEC EN DETACHEMENT EN HAITI | | 0.00 \$ 1 000 \$ PAYÉ PAR M.R.I. | LISE GRAVEL | COSEILLERE EN AFFAIRES INTERNATIONALES | | 2500 |

27 JAN 1997

VOYAGES A L'EXTERIEUR DU QUEBEC
EXERCICE 1996-1996

| DESTINATION | DATE | BUT DU VOYAGE | PERSONNES RENCONTREES | MONTANT TOTAL | PARTICIPANTS | FONCTIONS | BILAN ET RESULTAT DES RENCONTRES | CR |
|----------------------|-----------------------------------|---|---|---------------|----------------------------------|---|---|------|
| WATERLOO, ONTARIO | 24 AU 26 AOUT 1995 | PARTICIPER A LA 64 ^{me} CANADIAN CONFERENCE ON HEALTH ECONOMICS | M. HICKMAN DE SANTÉ-CANADA, PRÉSIDENT PAR INTERIM DU COMITÉ ET LES REPRÉSENTANTS EN SANTÉ, EN ENVIRONNEMENT ET DU TRAVAIL DES AUTRES PROVINCES. | 1 475.23 \$ | SYLVIE RHEAULT | AGENTE DE RECHERCHE | LIGNES DIRECTRICES NATIONALES PAR RAPPORT AU RADON, À L'EAU POTABLE, ÉVALUATION ENVIRONNEMENTALE D'UN POINT DE VUE SANTÉ PUBLIQUE. | 2800 |
| WATERLOO, ONTARIO | 24 AU 26 AOUT 1995 | PARTICIPER A LA 64 ^{me} CANADIAN CONFERENCE ON HEALTH ECONOMICS | | 1 173.50 \$ | RONALD COTE | AGENT DE RECHERCHE | | 2100 |
| CALGARY | 15 AU 18 AOUT 1995 | RENCONTRE INTER-PROVINCIALE SUR LES INITIATIVES EN REVUE ET GESTION D'ORGANISATION DE SERVICES DE SANTÉ | | 2 250.00 \$ | MARC BERLINGUET | MEDECIN | | 2100 |
| WASHINGTON | 21 AU 30 SEPTEMBRE 1995 | PARTICIPER AU SEIN DE LA DÉLÉGATION CANADIENNE, AU CONSEIL DIRECTEUR DE L'ORGANISATION PANAMÉRICAINE DE LA SANTÉ | | 2 033.74 \$ | LISE GRAVEL | COSEILLERE EN AFFAIRES INTERNATIONALES | | 2500 |
| VANCOUVER | 8 AU 10 NOVEMBRE 1995 | ASSISTER AU 5 ^è SYMPOSIUM "L'ÉVALUATION ÉCONOMIQUE: SON RÔLE DANS LA PRISE DE DÉCISION" | | 1 527.06 \$ | JEAN-MARIE LANCE | DIRECTEUR | | 2200 |
| HALIFAX | 20 AU 22 SEPTEMBRE 1995 | RÉUNION DU COMITÉ HYGIÈNE DU MILIEU ET DU TRAVAIL | DIVERS PERSONNES | 566.00 \$ | BELANGER MICHELE | AGENTE DE RECH. SOCIO-SANITAIRE | MISE SUR PIED D'UN RÉSEAU D'EXPERTISE FRANCOPHONE INTERNATIONAL EN PROMOTION DE LA SÉCURITÉ ET EN PRÉVENTION DES TRAUMATISMES | 4500 |
| VICTORIA | 17 AU 21 SEPTEMBRE 1995 | RENCONTRE FEDERALE-PROVINCIALE-TERRITORIALE DES MINISTRES DE LA SANTÉ | | 2 969.00 \$ | PIERRE-PAUL VAILLEUX | DIRECTEUR DES AFFAIRES EXTRA-MINIS. | | 8100 |
| ST-JEAN, TERRE-NEUVE | 27 ET 28 SEPTEMBRE 1995 | RÉUNION DU COMITÉ CONSULTATIF DES RESSOURCES HUMAINES EN SANTÉ | | 320.84 \$ | GISELE POIRIER | AGENTE DE RECHERCHE | | 6500 |
| KIGALI, RWANDA | 1 ^{er} AU 8 OCTOBRE 1995 | RÉALISER UNE MISSION DE FAISABILITÉ AFIN D'ÉVALUER LA PERTINENCE DE L'IMPLICATION DU QUÉBEC DANS UN PROGRAMME D'AIDE HUMANITAIRE POUR LE RWANDA | | 7 349.28 \$ | LOUISE MARCOTTE | COSEILLERE EN AFFAIRES INTERNATIONALES | | 2500 |
| OTTAWA, ONTARIO | 17 ET 18 OCTOBRE 1995 | PARTICIPER A LA RÉUNION DU COMITÉ CONSULTATIF FÉDÉRAL, PROVINCIAL ET TERRITORIAL SUR LE VIH/SIDA | | 90.00 \$ | ENISE LABERGE-FERRO | DIRECTRICE | | 4400 |
| TORONTO, ONTARIO | 17 AU 22 OCTOBRE 1995 | RENCONTRE FEDERALE-PROVINCIALE-TERRITORIALE SUR LES TECHNIQUES DE REPRODUCTION ET LE SUIVI DU RAPPORT BAIRD | DIVERS RENCONTRES DE TRAVAIL AVEC DES COLLÈGUES FRANÇAIS ET SUISSE. | 322.27 \$ | ANDRE JEAN | AGENT DE RECHERCHE | LA NATURE DES ÉCHANGES OUVRE SUR DES PERSPECTIVES NOUVELLES DANS L'APPROCHE ET LE TRAITEMENT DES PROBLÉMATIQUES DE SANTÉ ET DE CONDITIONS DE VIE. | 2800 |
| TURIN, ITALIE | | ASSISTER AU 44 th CONGRES INTERNATIONAL DE PSYCHIATRIE D'URGENCE | | 2 674.75 \$ | MICHEL TETREAULT | PRESIDENT DU GTI | | 5600 |
| CALGARY, ALBERTA | | MISSION ORGANISÉE PAR L'ASSOCIATION DES HÔPITAUX DU QUÉBEC EN ALBERTA | | 1 406.00 \$ | JEAN PAQUIN | AGENT DE RECHECHE | | 9100 |
| TORONTO, ONTARIO | 16 SEPTEMBRE 1995 | CONFÉRENCIÈRE AU CONGRES ANNUEL DE L'ASSOCIATION CANADIENNE DES FABRICANTS DE PRODUITS PHARMACEUTIQUES (ACFP) | DIVERS PERSONNALITÉS RECONNUS EN LA MATIÈRE DE DIFFÉRENTS ORGANISMES ET DIVERS PAYS. | 755.00 \$ | CECILE CLEROUX | SOUS-MINISTRE ADJOINTE | LA NATURE DES ÉCHANGES OUVRE SUR DES PERSPECTIVES NOUVELLES DANS L'APPROCHE ET LE TRAITEMENT DES PROBLÉMATIQUES DE SANTÉ ET DE CONDITIONS DE VIE. | 9100 |
| PARIS, FRANCE | 14 AU 22 OCTOBRE 1995 | PARTICIPER AU SÉMINAIRE DU RÉSEAU FRANCOPHONE DE PRÉVENTION DES TRAUMATISMES | | 2 500.95 \$ | DESMOND DUFOUR | AGENT DE RECHECHE | | 2500 |
| PARIS, FRANCE | 14 AU 22 OCTOBRE 1995 | PARTICIPER AU SÉMINAIRE DU RÉSEAU FRANCOPHONE DE PRÉVENTION DES TRAUMATISMES | | 2 451.03 \$ | CHRISTINE COLIN | SOUS-MINISTRE ADJOINTE | | 2500 |
| PARIS, FRANCE | 12 AU 22 OCTOBRE 1995 | PRENDRE CONNAISSANCE DES INTERVENTIONS FRANÇAISES EN MATIÈRE DE LUTTE A LA PAUVRETÉ ET DES STRATÉGIES DE PROMOTION ET DE PRÉVENTION EN FAVEUR DE L'ENFANCE, DE LA JEUNESSE ET LEUR FAMILLE. | DIVERS PERSONNALITÉS RECONNUS EN LA MATIÈRE DE DIFFÉRENTS ORGANISMES ET DIVERS PAYS. | 4 610.00 \$ | SUZANNE MOFFET SUZIE LAPOINTE | DIRECTRICE DE PROMOTION DE LA SANTÉ CHEF D'ÉQUIPE | LA NATURE DES ÉCHANGES OUVRE SUR DES PERSPECTIVES NOUVELLES DANS L'APPROCHE ET LE TRAITEMENT DES PROBLÉMATIQUES DE SANTÉ ET DE CONDITIONS DE VIE. | 2500 |
| OTTAWA, ONTARIO | 25 AU 29 OCTOBRE 1995 | PARTICIPER A LA RÉUNION DU COMITÉ FÉDÉRAL-PROVINCIAL-TERRITORIAL SUR LES POLITIQUES PHARMACEUTIQUES | | 499.52 \$ | HELENE BEAULIEU | CONSEILLERE PHARMACEUTIQUE | | 2100 |

| DESTINATION | DATE | BUT DU VOYAGE | PERSONNES RENCONTREES | MONTANT TOTAL | PARTICIPANTS | FONCTIONS | BILAN ET RESULTAT DES RENCONTRES | CR |
|-------------------------------|---------------------------|--|---|---------------|----------------------|--|---|------|
| VANCOUVER | 22 AVRIL AU 26 AVRIL 1995 | PARTICIPER A LA RENCONTRE ANNUELLE DES DIRECTEURS DE REGISTRES DE CANCER AU CANADA | | 507.14 \$ | MICHEL BEAUPRE | AGENT DE RECHERCHE | | 2100 |
| BARCELONE, ESPAGNE | 27 MAI AU 3 JUIN 1995 | PARTICIPER COMME CONFERENCIERE A LA 2e CONFERENCE INTERNATIONALE EN SANTE DU COEUR | | 3 000.00 \$ | CAROLE DAVELUY | AGENTE DE RECHERCHE | | 2500 |
| TORONTO, ONTARIO | 6 ET 7 AVRIL 1995 | PARTICIPER A LA CONFERENCE INTERNATIONALE SUR L'AVENIR ET EL FINANCEMENT DES CENTRES HOSPITALIERS UNIVERSITAIRES | | 873.62 \$ | BRIGITTE BERNARD | MEDECIN-CONSEIL | | 3100 |
| HALIFAX,NOUVELLE-ECOSSE | 2 AU 4 MAI 1995 | PARTICIPER A LA REUNION DU COMITE FEDERAL PROVINCIAL- TERRITORIAL SUR LES POLITIQUES PHARMACEUTIQUES | | 211.82 \$ | HELENE BEAULIEU | CONSEILLERE EN PHARMACIE | | 3100 |
| OTTAWA, ONTARIO | 5 AU 7 AVRIL 1995 | CONFERENCE PERMETTANT AUX INTERVENANTS DU MILIEU GOUVERNEMENTAL DE LA NUTRITION ET DE L'INDUSTRIE, D'EXPRIMER LEUR OPINION FACE A CE PROCESSUS | | 679.97 \$ | ISABELLE GIROUX | AGENTE DE RECHERCHE ET PLANIFICATION SOCIO-ECONOMIE | | 4600 |
| TORONTO, ONTARIO | 6 ET 7 AVRIL 1995 | PARTICIPER AU SYMPOSIUM SUR LES ALTERNATIVES DE FINANCEMENT DES CENTRES HOSPITALIERS UNIVERSITAIRES | | 1 160.00 \$ | BRIGITTE BERNARD | MEDECIN-CONSEIL | | 3100 |
| VENISE, ITALIE | 3 AU 9 JUIN 1995 | PRÉSENTER UNE COMMUNICATION SCIENTIFIQUE DANS LE CADRE DU 18E CONGRES DE L'ASSOCIATION DE PREVENTION DU SUICIDE | F LONNGVIST (FINLANDE), DIEGO DE LEO (ITALIE), DAVID C. CLARK (USA), IAN BESKOW (SUEDE),BERMAN ALAN (USA), TORE BJERKE (DANEMARK), RACHEL JENKINS (ANGLETERRE) OVIDN EKEBERG (NORVEGE) PETER MAIER (SUISSE) PALLA WAGNER (SUISSE) PIERRE BEAUNE (AUSTRALIE) | 1 214.86 \$ | DANIELLE ST-LAURENT | AGENTE DE RECHERCHE ET PLANIFICATION SOCIO-ECONOMIE | LES STRATEGIES DES DIVERS PAYS ONT FAIT L'OBJET D'UN TRAVAIL D'ANALYSE ET SERVIRONT DE TRAVAUX DE BASE AU GROUPE DE TRAVAIL RECEMMENT FORME SUR LA PREVENTION DU SUICIDE. | 2500 |
| TORONTO, ONTARIO | 5 AVRIL 1995 | PARTICIPER A UNE RENCONTRE DU GROUPE DE TRAVAIL DE L'INSTITUT CANADIEN DES ACTUAIRES SUR LE FINANCEMENT DES SOINS DE SANTE AU CANADA | | 592.36 \$ | SUZANNE JEAN | ACTUAIRE | | 6500 |
| OTTAWA - GATINEAU | 3 AVRIL 1995 | PARTICIPER AUX ATELIERS SUR LES STRATEGIES NATIONALES DE RECHERCHE EN SANTE SUITE A LA CONSULTATION DE LA DIRECTION DES AFFAIRES FED-PROVIN. | | 619.06 \$ | PIERRE CLICHE | DIRECTEUR DE LA PLANIFICATION | | 2600 |
| VANCOUVER, C-B | 9 AU 11 AVRIL 1995 | PARTICIPER A LA CONFERENCE PROVINCIALE/TERRITORIALE DES MINISTRES DE LA SANTE | | 2 118.70 \$ | JEAN ROCHON | MINISTRE | | 1100 |
| VANCOUVER, C-B | 7 AU 11 AVRIL 1995 | PARTICIPER A LA CONFERENCE PROVINCIALE/TERRITORIALE DES MINISTRES DE LA SANTE | | 1 234.41 \$ | MICHEL MARTIN | ATTACHE DE PRESSE | | 1100 |
| VANCOUVER, C-B | 8 AU 11 AVRIL 1995 | PARTICIPER A LA CONFERENCE PROVINCIALE/TERRITORIALE DES MINISTRES DE LA SANTE | | 1 498.00 \$ | PIERRE-PAUL VEILLEUX | DIRECTEUR | | 9100 |
| VANCOUVER, C-B | 8 AU 11 AVRIL 1995 | PARTICIPER A LA CONFERENCE PROVINCIALE/TERRITORIALE DES MINISTRES DE LA SANTE | | 1 317.00 \$ | PIERRE DUPLESSIS | CONSEILLER MEDICAL AU SOUS-MINISTRE | | 8100 |
| SIGTUNA , SUEDE | 17 AU 20 JUIN 1995 | PARTICIPER ET PRÉSENTER UNE COMMUNICATION AU 2E SÉMINAIRE INTERNATIONAL DE RECHERCHE SUR LES PROBLÈMES DE SÉCURITÉ SOCIALE | | 1 200.00 \$ | MADELEINE ROCHON | AGENTE DE RECHERCHE ET DE PLANIFICATION SOCIO-ECONOMIQUE | | 2500 |
| GENEVE, SUISSE & PARIS FRANCE | 22 AU 30 AVRIL 1995 | PARTICIPER A UNE RENCONTRE ORGANISÉE PAR L'ORGANISATION MONDIALE DE LA SANTE POUR PRÉPARER UN DOCUMENT DE TRAVAIL SUR LES APPROCHES EN PROMOTION DE LA SECURITE ET CONTRÔLE DES TRAUMATISMES | | 2 000.00 \$ | MAURICE PIERRE | COORDONATEUR | | 2500 |
| KANANASKIS, ALBERTA | 25 AU 29 AVRIL 1995 | PARTICIPER AU SYMPOSIUM NATIONAL DE RECHERCHES ET POLITIQUES CONCERNANT LA RECHERCHE SUR LES JEUNES EN TRANSITION VERS L'AGE ADULTE | DIVERS | 677.96 \$ | SUZANNE MOFFET | CHEF DE SERVICE PROG. ENFANCE, JEUNESSE, FAMILLE | OCCASION DE SE TENIR A LA FINE POINTE DES RESULTATS DE RECHERCHE SUR CE THEME. | 3100 |

VOYAGES A L'EXTERIEUR DU QUEBEC
EXERCICE 1995-1996

QUESTION # 3

| DESTINATION | DATE | BUT DU VOYAGE | PERSONNES RENCONTREES | MONTANT TOTAL | PARTICIPANTS | FONCTIONS | BILAN ET RESULTAT DES RENCONTRES | CR |
|-----------------------|------------------------------------|---|-----------------------|---------------|--------------------|--|----------------------------------|------|
| CALGARY | 18 AVRIL 1995 | PARTICIPER AUX ATELIERS SUR LES STRATEGIES POUR DEVELOPPER UNE INFRA-STRUCTURE NATIONALE SUR LA RECHERCHE EN SANTE | | 1 928.56 \$ | PIERRE CLICHE | DIRECTEUR DE LA PLANIFICATION | | 2600 |
| PORT-AU-PRINCE, HAÏTI | 17 AU 24 AVRIL 1995 | PARTICIPER A UNE MISSION VISANT A APPROFONDIR LES RELATIONS AVEC LES ORGANISATIONS QUI S'OCCUPENT DES ENFANTS EN DIFFICULTE EN HAÏTI ET A ELABORER DES STRATEGIES DE COOPERATION VISANT LA RESTAURATION DES DROITS FONDAMENTAUX DES ENFANTS | | 2 200.00 \$ | JEAN LAJOIE | CONSEILLER EN PLANIF. ET PROGRAMMATION | | 2500 |
| GENEVE, SUISSE | 28 AVRIL AU 12 MAI 1995 | REPRÉSENTER LE QUÉBEC AU SEIN DE LA DÉLÉGATION CANADIENNE, A LA 48 th ASSEMBLEE MONDIALE DE LA SANTE | | 5 389.14 \$ | PIERRE CLICHE | DIRECTEUR DE LA PLANIFICATION | | 2500 |
| CHARLOTTETOWN, I.P.E. | 17 AU 22 JUIN 1995 | PRÉSENTER LES RÉSULTATS DE L'ENQUÊTE SOCIALE ET DE SANTÉ AU CONGRÈS DE L'ASSOCIATION CANADIENNE DE SANTÉ PUBLIQUE | | 1 500.00 \$ | CLAUDETTE LAVALLÉE | AGENTE DE RECHERCHE SANTE-QUEBEC | | 2500 |
| STOCKHOLM, SUEDE | 1 ^{er} AU 8 JUIN 1995 | EFFECTUER UNE PRÉSENTATION A LA 11 th RÉUNION DE L'ISTAHC | | 3 996.00 \$ | IRINA TSAREVSKY | AGENTE DE RECHERCHE | | 2200 |
| BRUXELLES, BELGIQUE | 25 AVRIL AU 2 MAI 1995 | MISSION VISANT LA PROMOTION DES SOINS PALLIATIFS | | 800.00 \$ | CELINE VANASSE | TRAVAILLEUSE SOCIALE | | 2500 |
| TORONTO, ONTARIO | 16 ET 17 MAI 1995 | RÉUNION DU COMITÉ CONSULTATIF DES RESSOURCES HUMAINES EN SANTÉ | | 315.10 \$ | DANIEL POIRIER | DIRECTEUR ADJ. RECHERCHE ET PLANIF. | | 6500 |
| TORONTO, ONTARIO | 6 AU 8 AVRIL 1995 | CONFÉRENCE NATIONALE SUR L'AVENIR ET LE FINANCEMENT DES CHU | | 1 016.28 \$ | DANIEL POIRIER | DIRECTEUR ADJ. RECHERCHE ET PLANIF. | | 6500 |
| PORT-AU-PRINCE, HAÏTI | 8 MAI AU 8 AOUT 1995 | AGIR A TITRE DE CONSULTANT AUPRÈS DU MINISTRE DE LA SANTÉ PUBLIQUE ET DE LA POPULATION D'HAÏTI POUR L'HÔPITAL DE L'UNIVERSITÉ D'ÉTAT D'HAÏTI | | 10 100.59 \$ | REDERIC BOUCHEREAU | PHARMACIEN, HOP. NOTRE-DAME DE MTL | | 2500 |
| VENISE, ITALIE | 2 AU 9 JUIN 1995 | PRÉSENTER UN ATELIER DANS LE CADRE DU CONGRÈS INTERNATIONAL SUR LA PRÉVENTION DU SUICIDE | | 800.00 \$ | MASS, KEES | PSYCHOLOGUE - CENTRE DE READAP. DE MONTREAL | | 2500 |
| KINGSTON, ONTARIO | 5 AU 7 JUIN 1995 | PARTICIPATION AU SYMPOSIUM SUR LES ALTERNATIVES DE FINANCEMENT DES CHU | | 1 189.60 \$ | DANIEL POIRIER | DIRECTEUR ADJ. RECHERCHE ET PLANIF. | | 6500 |
| KINGSTON, ONTARIO | 6 ET 7 JUIN 1995 | PARTICIPATION AU SYMPOSIUM SUR LES ALTERNATIVES DE FINANCEMENT DES CHU | | 1 166.70 \$ | BRIGITTE BERNARD | COORDONATRICE DU G.I.R. UNIVERSITAIRE | | 5100 |
| KINGSTON, ONTARIO | 6 ET 7 JUIN 1995 | PARTICIPATION AU SYMPOSIUM SUR LES ALTERNATIVES DE FINANCEMENT DES CHU | | 1 125.15 \$ | CHRISTINE BEAULIEU | CONSEILLERE A LA DSOR | | 5100 |
| PARIS, DIJON (FRANCE) | 22 JUIN AU 5 JUILLET | RENCONTRE AVEC LES AUTORITÉS AU SEIN DU MSSS ET DE LA VILLE DE FRANCE ET AU SEIN DU MINISTÈRE DES AFFAIRES ÉTRANGÈRES. COLLOQUE DES DIRECTEURS DES DRASS. PRÉCISER LES ACTIVITÉS DE COOPÉRATION POUR LES PROCHAINES ANNÉES | | 3 123.76 \$ | LISE GRAVEL | CONSEILLERE EN AFFAIRE INTER. | | 2500 |
| TORONTO, ONTARIO | 30 ET 31 MAI 1995 | PARTICIPER COMME CONFÉRENCIER AU COLLOQUE "LEXIUM" | | 702.36 \$ | JEAN MERCIER | DIRECTEUR DES ETUDES ET INDICATEURS | | 2100 |
| MADRID, ESPAGNE | 17 AU 24 JUIN 1995 | PARTICIPER A LA RÉUNION DU COMITÉ D'EXPERTS SUR LES APPLICATIONS DE LA CIDIH DU CONSEIL D'EUROPE | | 2 800.00 \$ | ATRICK FOUGEYROLLA | PRÉSIDENT DU COMITE QUEBECOIS SUR LA CLASSIFICATION INTERNATIONALE DES DÉFICIENCES | | 2500 |
| CHARLOTTETOWN, I.P.E. | 8 ET 9 JUIN 1995 | RÉUNION FÉDÉRALE PROVINCIALE/TERRITORIALE EN NUTRITION | | 283.22 \$ | ISABELLE GIROUX | AGENTE DE RECHERCHE | | 4600 |
| TORONTO, ONTARIO | 9 JUIN 1995 | RENCONTRE PROVINCIALE SUR LES NÉGOCIATIONS | | 588.08 \$ | JOSE VELASCO | AGENTE DE RECHERCHE | | 6500 |
| OTTAWA | 3 AU 5 JUILLET 1995 | CONFÉRENCE DES MINISTRES ET SOUS-MINISTRES DE LA SANTÉ | | 918.24 \$ | STEPHEN MATHIEU | PROFESSIONNEL | | 8300 |
| PARIS, FRANCE & BELG. | 3 AU 10 JUILLET 1995 | PARTICIPER A 2 JOURNÉES DE TRAVAIL SUR "LA RECHERCHE EN MUSICOTHÉRAPIE ET PRÉSENTER UNE COMMUNICATION AU IV th CONGRÈS DE LAIRS | | 1 000.00 \$ | SYLVIE OUELLET | MUSICOTHEAPEUTE ET AGENTE DE RECHERCHE | | 8300 |
| PARIS, NANCY, FRANCE | 1 ^{er} AU 10 JUILLET 1995 | PRÉSENTATION D'UNE CONFÉRENCE AU CONGRÈS DE LA SOCIÉTÉ FRANÇAISE | | 297.63 \$ | CHRISTINE COLIN | SOUS-MINISTRE ADJOINTE | | 2500 |

ÉTUDE DES CRÉDITS 1996-1997MINISTÈRE DE LA SANTÉ ET DES SERVICES SOCIAUX

QUESTION NO 4

Liste des dépenses en publicité et des articles promotionnels:

- les sommes dépensées pour l'exercice financier 1995-1996 et les prévisions pour 1996-1997;
- la ventilation des dépenses par type de média;
- les noms des fournisseurs;
- le but visé par chaque dépense.

ÉTUDE DES CRÉDITS 1995-1996**Question No 4 - Dépenses en publicité**PUBLICITÉ OBLIGATOIRE -MONTANTTYPE DE MEDIA

- Offres d'emploi et appels d'offres 3 000 \$ Journaux

PUBLICITÉ PAR MANDAT

| | |
|-----------------|---|
| Nom: | Campagne sur le tabagisme |
| Montant: | 1 000 000 \$ |
| Type de médias: | Télévision, imprimés et affichage |
| But visé: | Inciter les adolescents à ne pas fumer |
| Période: | Janvier 1996 à mars 1996 |
| Nom: | Commandites Tabac |
| Montant: | 398 633 \$ |
| Type de médias: | Imprimés et télévision et affichage |
| But visé: | Inciter les adolescents à ne pas fumer |
| Période: | Octobre 1995 à mars 1996 |
| Nom: | Campagne sur la réorganisation du Réseau |
| Montant: | 1 945 000 \$ |
| Type de médias: | Imprimés. télévision |
| But visé: | Informer la population sur la réorganisation |
| Période: | Juillet à novembre 1995 |
| Nom: | Commandite "Le Pouvoir en soi" |
| Montant: | 100 000 \$ |
| Type de média: | Télévision |
| But visé: | Série de quatre émissions sur quatre thèmes différents: |
| | - La place des jeunes dans la société; |
| | - La violence familiale; |
| | - Les femmes et médicaments; |
| | - Les relations interculturelles. |
| Période: | Janvier à mars 1996 |
| Nom: | Publicité Ad hoc |
| Montant: | 8 500 \$ |
| Type de média: | Imprimés |
| Période: | Juillet 1995 à mars 1996 |

PRÉVISIONS POUR 1996-1997Publicité obligatoire

Offres d'emploi, appels d'offres 10 000 \$

Publicité par mandat

Campagnes d'information:

| | |
|---------------|--------------|
| - Sida - MTS | 1 000 000 \$ |
| - Médicaments | 2 000 000 \$ |

Commandites:

| | |
|------------------------------|------------|
| Émission "Le pouvoir en soi" | 100 000 \$ |
| Commandites Tabac | 900 000 \$ |
| Cpcommandites ad hoc | 50 000 \$ |
| Publicité ad hoc | 25 000 \$ |

ÉTUDE DES CRÉDITS 1996-1997MINISTÈRE DE LA SANTÉ ET DES SERVICES SOCIAUX

QUESTION NO 5

Liste des sondages effectués durant l'exercice financier 1995-1996 à la demande des ministères, organismes, sociétés, régies et commissions qui s'y rattachent:

- liste et coût;
- copie des soumissions;
- copie du questionnaire et du résultat.

RÉPONSE NO 5

IMPACT RECHERCHE - 9775 \$

Février 1996 - Sondage sur le cancer du sein

LE GROUPE LÉGER ET LÉGER - 8460 \$

Février 1996 - Sondage sur les Salons de bronzage

SOM - COMMUNICATION MARKETING (Omnibus) - 9 900 \$

ÉTUDE DES CRÉDITS 1996-1997MINISTÈRE DE LA SANTÉ ET DES SERVICES SOCIAUX

QUESTION NO 6

Liste des études commandées durant l'exercice financier 1995-1996 à la demande du Ministère ou de l'organisme:

- liste et coût;
- copie des soumissions;
- copie des études.

RÉPONSE NO 6

Le Comité de la santé mentale du Québec a commandé une étude à la demande de son Sous-comité sur les coupures, le virage ambulatoire et la reconfiguration des services en santé mentale.

L'étude porte sur l'évolution historique du secteur québécois de la santé mentale et, notamment, la désinstitutionnalisation que le Québec a connue en santé mentale.

L'étude a été confiée à madame Christiane Cardinal, sociologue, auteure d'une thèse de doctorat en sociologie sur la construction des identités d'infracteur et de malade mental à travers le processus pénal, à la demande des membres du Sous-comité concerné qui jugeait que madame Cardinal avait la compétence et la disponibilité requises pour entreprendre cette recherche.

Coût de l'étude: 9 160 \$

L'étude étant en cours de réalisation, il n'existe pas encore de rapport de celle-ci.

ÉTUDE DES CRÉDITS 1996-1997MINISTÈRE DE LA SANTÉ ET DES SERVICES SOCIAUX

QUESTION NO 7

Liste des contrats de moins de 25 000 \$ octroyés par le Ministère ou l'organisme depuis le 1^{er} avril 1996 au 31 mars 1996 en indiquant:

- le nom du professionnel(le) ou de la firme (était-ce le plus bas soumissionnaire?);
- le mandat et le résultat (rapport ou document final);
- le coût;
- le mode d'octroi du contrat (soumission publique, sur invitation ou contrat négocié).

M.S.S.S.
CONTRATS DE MOINS DE 25 000 \$
EXERCICE 1995-1996

| NOM | MANDAT | MONTANT TOTAL | MODE D'OCTROI |
|---|--|--------------------|--------------------|
| HOPITAL ROYAL VICTORIA | PORTER UN AVIS SCIENTIFIQUE FONDE SUR LES ÉTUDES EXISTANTES SUR LES PROBLÈMES DE SANTÉ QUE PEUVENT ENCOURIR LES QUÉBÉCOISES PORTEUSES D'IMPLANTS MAMMAIRES | 3 000 \$ | NÉGOCIÉ |
| LUC DESCHENES | ÉLABORER UN PROGRAMME CADRE EN CANCÉROLOGIE | 11 060 \$ | NÉGOCIÉ |
| JACQUES BRISSON | ÉLABORER UN PROGRAMME CADRE EN CANCÉROLOGIE | 15 037 \$ | NÉGOCIÉ |
| GILLES SAVARD | RÉALISER UN PLAN DE COMMUNICATION POUR LA JOURNÉE SANS TABAC A L'OMS | 700 \$ | NÉGOCIÉ |
| INFO-ORIENTE | CONTRAT DE SERVICES SUR LE LOGICIEL DE GESTION " APPROGICIEL " | 8 300 \$ | ENOUVELLEMENT |
| TRAITEMENT DE TEXTES LORRAINE CLUSIAU INC | EFFECTUER LA TRANSCRIPTION D'ENTRETIENS RÉALISÉS POUR ÊTRE PUBLIÉS DANS LE JOURNAL DU MINISTÈRE " INTERACTION " | 840 \$ | NÉGOCIÉ |
| BERNARD TETU MD | AGIR A TITRE DE CONSEILLER MÉDICAL AU FICHIER DES TUMEURS DE LA PROVINCE DE QUÉBEC | 325 \$ | NÉGOCIÉ |
| MARCOS CASAS-CORDERO | AGIR A TITRE DE CONSULTANT EN PROMOTION DE LA SANTÉ A LA DGSP | 4 020 \$ | NÉGOCIÉ |
| GUY FRENETTE | AGIR A TITRE D'AGENT DE RECHERCHE A LA DGSP | 12 290 \$ | NÉGOCIÉ |
| DIANE FOURNIER | AGIR A TITRE D'AGENTE DE SECRÉTARIAT A LA DIRECTION DE LA PROMOTION DE LA SANTÉ ET DU BIEN-ÊTRE | 5 400 \$ | NÉGOCIÉ |
| GROUPE LGS INC | RÉALISER LE MANDAT RELATIF A L'IMPLANTATION DE LA DIRECTIVE CONCERNANT LA SÉCURITÉ DE L'INFORMATION ÉLECTRONIQUE ET DES ACTIFS INFORMATIONNELS | 19 000 \$ | APPEL D'OFFRE |
| COS INFORMATION INC | EFFECTUER LA RÉDUCTION PHOTOGRAPHIQUE SUR FICHE ACÉTATE DE DONNÉES ENREGISTRÉES SUR SUPPORTS MAGNÉTIQUES FOURNIS PAR LE MINISTÈRE | 6 000 \$ | INVITATION |
| CHRISTIANE BRUNELLE | PRODUIRE UNE AFFICHE PRÉSENTÉE AU 58 CONGRES "SAGES-FEMMES INTERNATIONAL" | 500 \$ | NÉGOCIÉ |
| STAN SHATENSTEIN | AGIR A TITRE DE CONSULTANT EN PROMOTION DE LA SANTÉ A LA DGSP | 4 020 \$ | NÉGOCIÉ |
| NORMAN MURPHY | ASSUMER LA COORDINATION DU COMITÉ SUR LES ORTHESES DU PIED | 24 900 \$ | NÉGOCIÉ |
| APG INC | RÉALISER LA MANDAT DE CONCEPTION ADMINISTRATIVE D'UN SYSTEME D'INFORMATION INTÉGRÉ SUR LES MALADES A DÉCLARATION OBLIGATOIRE | 14 270 \$ | APPEL D'OFFRE |
| SONANCES | APPORTER LES CORRECTIONS ET RÉVISIONS LINGUISTIQUES A DIVERS TEXTES | 2 850 \$ | NÉGOCIÉ |
| GILLES SAVARD | RÉALISER LE PLAN DE COMMUNICATION POUR LA JOURNÉE MONDIALE SANS TABAC | 4 000 \$ | NÉGOCIÉ |
| TRADUCTIONS TERRANCE HUGHES INC | TRADUCTION D'UNE CIRCULAIRE | 136 \$ 2 010 \$ | NÉGOCIÉ NÉGOCIÉ |
| LESLEY ROBIN | TRADUCTION D'UN DOCUMENT | 4 258 \$ | NÉGOCIÉ |
| LOUIS LAPLANTE MEDECIN | AGIR A TITRE D'EXPERT CONSEIL AU SEIN DU GTI | 2 810 \$ | NÉGOCIÉ |
| JEAN-FRANCOIS GIRARD MD | AGIR A TITRE D'EXPERT CONSEIL AU SEIN DU GTI | 5 960 \$ | NÉGOCIÉ |
| PIERRE TETREAULT PSYCHIATRE | AGIR A TITRE D'EXPERT CONSEIL AU SEIN DU GTI | 8 600 \$ | NÉGOCIÉ |
| PETER DUFFY MEDECIN | AGIR A TITRE D'EXPERT CONSEIL AU SEIN DU GTI | 2 772 \$ | NÉGOCIÉ |
| MARCEL GERMAIN MEDECIN | AGIR A TITRE D'EXPERT CONSEIL AU SEIN DU GTI | 10 738 \$ | NÉGOCIÉ |
| JEAN-PASCAL OUELLET URGENT. | AGIR A TITRE D'EXPERT CONSEIL AU SEIN DU GTI | 2 248 \$ | NÉGOCIÉ |
| FILIPPO MASCIARELLI MEDECIN | AGIR A TITRE D'EXPERT CONSEIL AU SEIN DU GTI | 3 995 \$ | NÉGOCIÉ |
| MARC AFILALO MEDECIN | AGIR A TITRE D'EXPERT CONSEIL AU SEIN DU GTI | 4 505 \$ | NÉGOCIÉ |
| BRIAN CONNOLLY MEDECIN | AGIR A TITRE D'EXPERT CONSEIL AU SEIN DU GTI | 2 048 \$ | NÉGOCIÉ |
| GARTNER GROUP | COÛT DE L'ABONNEMENT AU GARTNER GROUP POUR LE PROGRAMME ITM-H | 20 000 \$ | INVITATION |
| MARC RENAUD | AGIR A TITRE DE PRÉSIDENT DU CONSEIL QUÉBÉCOIS DE LA RECHERCHE SOCIALE | 23 592 \$ | |
| CAROLE TREMBLAY-LEDUC | AGIR A TITRE D'ERGOTHÉRAPEUTE SUR LE DOSSIER D'ADMISSIBILITÉ AU PROGRAMME DES PROTHÈSES ET AUTRES DES PERSONNES PRÉSENTANT UN DIAGNOSTIC UNIQUE DE MALADIE CARDIO-VASCULAIRE OU RESPIRATOIRE LA CLIENTÈLE FIBROMYALGIQUE | 8 570 \$ | NÉGOCIÉ |
| APG INC | RÉALISER ET METTRE EN PLACE LA SOLUTION PROPOSÉE DANS LA CONCEPTION ADMINISTRATIVE POUR LE TRAITEMENT DES DONNÉES RELATIVES AUX MALADIES A DÉCLARATION OBLIGATOIRE | 21 300 \$ | APPEL D'OFFRES |
| GAMAX INC | INSPECTION DES INSTALLATIONS DE MAMMOGRAPHIE | 18 883 \$ | INVITATION |
| HOWARD BERGMAN | AGIR A TITRE D'EXPERT-CONSEIL AU GTI | 2 180 \$ | NÉGOCIÉ |
| LES CONSEILLERS INFO-ORIENTE INC | RÉALISER LE MANDAT DE SERVICES PROFESSIONNELS CONCERNANT LA " DEMANDE DE MODIFICATION DU LOGICIEL APPROGICIEL " | 1 520 \$ | NÉGOCIÉ |
| JILL-SAPPHIRE-GOLDBERG | TRADUCTION EN LANGUE ANGLAISE DE L'AVIS DU CONSEIL "UN JUSTE PRIX POUR | 3 617 \$ | NÉGOCIÉ |
| STEPHANIE SIMARD | AGIR A TITRE DE DOCUMENTALISTE AUPRÈS DU BUREAU DU COMMISSAIRE AUX PLAINTES | 4 870 \$ | NÉGOCIÉ |
| LA FIRME CEFRIO | PARTICIPER COMME COMMANDITAIRE DU PROJET "RENOUVELLEMENT DES SERVICES PUBLICS ET AUTOROUTE DE L'INFORMATION" | 9 990 \$ | ENTENTE |
| IRISCO | EFFECTUER LA FINALISATION DOCUMENT "INDICATEURS SOCIO-SANITAIRES DU QUÉBEC" | 6 040 \$ | NÉGOCIÉ |
| ICIS | ACQUÉRIR LES DONNÉES 1993-94 ET 1994-95 CONCERNANT L'UTILISATION DES SERVICES DE SANTÉ DES HÔPITAUX ONTARIENS | 3 428 \$ | NÉGOCIÉ |
| JEAN-RAYMOND MARCOUX | AGIR A TITRE DE COORDONATEUR ET ANIMATEUR DU COMITÉ MSSS-REGIES | 18 000 \$ | NÉGOCIÉ |
| JOSIANE LAMOTHE | SOUTENIR LA PRÉPARATION DU COLLOQUE "POUR FAVORISER LE POTENTIEL DES PERSONNES ET DES COMMUNAUTÉS" ET PRODUIRE UN RAPPORT QUI EN DÉCOULERA | 6 982 \$ | NÉGOCIÉ |
| MEDIASOFT | RENDRE DISPONIBLE SUR LE RÉSEAU INTERNET UNE SÉLECTION D'INFORMATION | 2 565 \$ | NÉGOCIÉ |
| SYLVIE PRESSEAU | AGIR A TITRE DE CONSULTANTE AUPRÈS DU COMMISSAIRE AUX PLAINTES EN CE QUI CONCERNE LA RÉVISION DE LA PROCÉDURE D'EXAMEN DES PLAINTES | 19 457 \$ | NÉGOCIÉ |
| FEDERATION DES MEDECINS OMNIPRATICIENS | PRODUIRE UN NUMÉRO DU MÉDECIN DU QUÉBEC | 4 980 \$ | NÉGOCIÉ |
| GAUTHIER COMMUNICATION | CRÉER UN LOGO POUR LE CONSEIL DE LA SANTÉ ET DU BIEN-ÊTRE | 4 590 \$ | NÉGOCIÉ |

| NOM | MANDAT | MONTANT TOTAL | MODE D'OCTROI |
|--------------------------------------|--|------------------|------------------|
| LOUISE ALAIN | AGIR A TITRE D'AGENTE DE RECHERCHE A LA DIRECTION DE L'ANALYSE ET SUR- VEILLANCE DE LA SANTÉ ET DU BIEN-ÊTRE | 15 280 \$ | NÉGOCIÉ |
| KPMG POISSANT THIBAUT -PEAT | RÉALISER LE MANDAT DE RÉVISION D'ANALYSE DE FAISABILITÉ FINANCIÈRE | 9 750 \$ | INVITATION |
| CLAUDE GENDRON | AGIR A TITRE DE CONSEILLER EN GESTION DES RESSOURCES HUMAINES ET FINAN. | 3 500 \$ | NÉGOCIÉ |
| MARIE-CLAUDE GIGUERE | FINALISER & CORRIGER LE DOCUMENT "INDICATEURS SOCIO SANITAIRES DU QUÉBEC" | 252 \$ | NÉGOCIÉ |
| PIERRE VOYER | AGIR A TITRE D'EXPERT-CONSEIL AUPRÈS DU SERVICE DES INDICATEURS | 600 \$ | NÉGOCIÉ |
| MADELEINE CORMIER | ACCOMPAGNER MARIO BOLDUC | 140 \$ | NÉGOCIÉ |
| APG INC | EFFECTUER LES CORRECTIONS D'ANOMALIES ORGANIQUES & FONCTIONNELLES DETEC- TEES LORS DE L'EXPLOITATION DU SYSTEME "SURVEILLANCE ÉPIDÉMIologiques" | 9 750 \$ | NÉGOCIÉ |
| Me ERIC BOUCHARD | AGIR A TITRE DE NÉGOCIATEUR, EXPERT-CONSEIL ET CONSEILLER JURIDIQUE AUPRÈS DDE LA DGRP | 3 813 \$ | NÉGOCIÉ |
| NORMAND KINGSLEY | AGIR A TITRE D'EXPERT-CONSEIL AU GTI | 7 840 \$ | NÉGOCIÉ |
| JEAN RODRIGUE | AGIR A TITRE D'EXPERT-CONSEIL AU GTI | 8 539 \$ | NÉGOCIÉ |
| Me ANNE MARCOUX | FAIRE UNE RECHERCHE SUR LES QUESTIONS ÉTHIQUES CONCERNANT LA RECHERCHE BIOMÉDICALE | 14 423 \$ | NÉGOCIÉ |
| GILLES BASTIEN | AGIR A TITRE D'EXPERT-CONSEIL AUX GROUPES DE SUMI ET D'IMPLANTATION DU SERVICE PRÉ-HOSPITALIER D'URGENCE | 10 738 \$ | NÉGOCIÉ |
| LESLEY ROBIN | RÉVISER ET CORRIGER LE DOCUMENT " CADRE DE RÉFÉRENCE SERVICES A DOMICILE DE PREMIÈRE LIGNE | 225 \$ | NÉGOCIÉ |
| BOISJOLY,BEDARD ET ASS. | PRISE DE NOTES STÉNOGRAPHIQUES ET LA TRANSCRIPTION DE CELLES-CI LORS DE L'AUDITION DU GRIEF DE CONGÉDIEMENT DE FRANCIS FORTIN | 6 256 \$ | NÉGOCIÉ |
| CSA RECHERCHE LTEE | PROCÉDER AU TRANSFERT DE MODÈLES MACINTOSH A L'ENVIRONNEMENT WINDOWS 3.1 | 2 500 \$ | NÉGOCIÉ |
| TRAITEX | PROCÉDER A DES TRAVAUX DE MISE A JOUR ET DE MISE EN PAGES DE DOCUMENTS SELON LES SPÉCIFICATIONS MENTIONNÉES | 4 500 \$ | NÉGOCIÉ |
| JEAN-LOUIS DENIS | IDENTIFIER DES PARTENAIRES FRANÇAIS EN MATIÈRE D'ÉCONOMIE DE LA SANTÉ | 4 000 \$ | NÉGOCIÉ |
| SERVICES INFORMATIQUES INFODU ENR | PROCÉDER AUX MODIFICATIONS AU SYSTEME C-03 "DONNÉES OPÉRATIONNELLES SUR LES CPEJ", VERSION 1994-95 | 5 775 \$ | NÉGOCIÉ |
| MARC GIGUERE | PRODUCTION DE PHOTOS | 30 \$ | NÉGOCIÉ |
| ROMEO MALENFANT | APPROFONDIR LA PROBLÉMATIQUE DES "FONDATAIONS DE LA COURONNE ET CELLE DU POTENTIEL DES DONS DE CHARITÉ AU QUÉBEC" | 5 000 \$ | NÉGOCIÉ |
| HUGUES CORMIER | AGIR A TITRE D'EXPERT-CONSEIL AU GTI | 5 420 \$ | NÉGOCIÉ |
| CAC INTERNATIONAL | ÉVALUER DU RÉSEAU FRANCOPHONE INTERNATIONAL POUR LA PROMOTION DE LA SANTÉ | 9 900 \$ | NÉGOCIÉ |
| DAZIBAO COMMUNICATION | CONCEPTION D'UN MESSAGE TABAC | 1 136 \$ | INVITATION |
| QUORUM COMMUNICATION | ÉLABORATION D'UNE POLITIQUE D'ÉDITION | 2 200 \$ | INVITATION |
| ASSOCIATION DES INT. EN TOXICO | DIFFUSION DE MATÉRIEL S.I.D.A. | 6 000 \$ | INVITATION |
| MARIO LEBLANC | ANIMATION - SALON DE LA JEUNESSE | 1 090 \$ | NÉGOCIÉ |
| LISE AMYOT | ANIMATION - SALON DE LA JEUNESSE | 1 400 \$ | NÉGOCIÉ |
| BIS COMMUNICATION | COORDINATION ET RÉDACTION -PRIX PERSILLIER LACHAPELLE | 1 630 \$ | INVITATION |
| CHRISTINE SAVARD | RÉVISION LINGUISTIQUE - BROCHURE MÉDICAMENTS | 3 482 \$ | INVITATION |
| GILLES SAVARD | SUPPORT - CAMPAGNE RÉORGANISATION | 8 330 \$ | NÉGOCIÉ |
| DESAUTELS MARKETING | GROUPES DE DISCUSSION - CAMPAGNE RÉORGANISATION | 5 875 \$ | INVITATION |
| LES TEXTES IMPECCABLES | RÉVISION LING. - VIOLENCE CONJUGALE | 1 380 \$ | INVITATION |
| QUORUM COMMUNICATION | RÉVISION ET CORRECTION - POLITIQUE D'ÉDITION | 3 300 \$ | INVITATION |
| GILLES SAVARD | ORGANISATION LANCEMENT - RAPPORT D'ENQUÊTE | 1 715 \$ | INVITATION |
| YVETTE GAGNON | RÉVISION PROTOCOLE INTERVENTION CLINIQUE | 2 625 \$ | INVITATION |
| ZINS BEAUCHENE ET ASSOCIÉS | RAPPORT SUR L'ÉVOLUTION DE LA POPULATION - RÉORG. | 7 900 \$ | INVITATION |
| FRANCINE LABERGE ENR. | RÉVISION - ALLOCATION DIRECTE | 2 490 \$ | INVITATION |
| HELENE TURCOTTE COMMUNICATION | PLAN DE REL. PUBLIQUE - TRAUMATISMES | 9 500 \$ | INVITATION |
| RÉPERTOTEC | REPRODUCTION DE MICROFILMS | 8 060 \$ | INVITATION |
| LE GROUPE BDDS | RELATIONS PUBLIQUES - VACCINATION | 9 500 \$ | INVITATION |
| MAGGIE FADDOUL | GROUPE DE DISCUSSION - TABAC | 4 200 \$ | INVITATION |
| GROUPE EVEREST | MAQUETTE ET MONTAGE TABAC | 2 648 \$ | INVITATION |
| INFO VIDEO SANTÉ | RÉALISATION VIDÉO - MANGEUSE DE CHAIR | 9 000 \$ | INVITATION |
| EMILIEN BERGERON | RÉALISATION GRAPHIQUE - INFO MÉDICAMENTS | 1 449 \$ | NÉGOCIÉ |
| ÉMILIEN BERGERON | RÉALISATION GRAPHIQUE - BROCHURE S.I.D.A. | 3 220 \$ | NÉGOCIÉ |
| TRADUCTIONS ANGERS | TRADUCTION - S.I.D.A. EN MILIEU DE TRAVAIL | 2 550 \$ | INVITATION |
| TRADUCTIONS TERRANCE HUGHES | TRADUCTION - CONTRAT TYPE | 1 396 \$ | INVITATION |
| LA LANGAGERIE | TRADUCTION - LÉGISLATION TABAC | 2 710 \$ | INVITATION |
| COMPO EM | CONCEPTION - GUIDE POUR LES PERSONNES VIVANT AVEC S.I.D.A. | 2 315 \$ | NÉGOCIÉ |
| COTÉ THIVIERGE | CONCEPTION - BROCHURE COMMENT PRENDRE SOIN PERS. S.I.D.A. | 6 400 \$ | NÉGOCIÉ |
| GRAPHIDÉE | MAQUETTES - BROCHURE COMMENT PRENDRE SOIN PERS. S.I.D.A. | 1 500 \$ | INVITATION |
| COMMUNICATION COGITO | MAQUETTES - BROCHURE S.I.D.A. | 1 500 \$ | INVITATION |

M.S.S.S.
CONTRATS DE MOINS DE 25 000 \$
EXERCICE 1995-1996

| NOM | MANDAT | MONTANT TOTAL | MODE D'OCTROI |
|--------------------------|---|------------------|------------------|
| CAMIRAND | CONCEPTION - BROCHURE AGRESSIONS SEXUELLES | 4 360 \$ | INVITATION |
| ASTUCE | MAQUETTE - PROTOCOLE D'IMMUNISATION | 2 025 \$ | INVITATION |
| CARACTEREA | MISE EN PAGE - BROCHURE PÉDALER EN TOUTE SÉCURITÉ | 1 210 \$ | NÉGOCIÉ |
| GROUPE RENOVE PLUS INC. | CONCEPTION KIOSQUE - PRIX PERSILLIER LACHAPELLE | 4 375 \$ | INVITATION |
| CAMIRAND | CONCEPTION- PLAN D'ACTION INTERMINISTÉRIEL | 1 200 \$ | INVITATION |
| PCT COMPOSITION INC. | MISE EN PAGE - ORIENTATIONS DÉFICIENCE PHYSIQUE | 1 140 \$ | NÉGOCIÉ |
| CARACTEREA | FILMS FINAUX - AGRESSIONS SEXUELLES | 6 363 \$ | NÉGOCIÉ |
| CPL INC. | FILMS FINAUX - COMMENT PRENDRE SOIN PERS. S.I.D.A. | 2 370 \$ | NÉGOCIÉ |
| LES TEXTES IMPECCABLES | RÉVISION - LE QUÉBEC COMPARÉ | 1 890 \$ | NÉGOCIÉ |
| COTE THIMERGE ET ASSOCIÉ | CONCEPTION- KIOSQUE POUR COLLOQUE | 2 820 \$ | INVITATION |
| PRE-IMPRESSION TF | MONTAGE - PROGRAMME SUBVENTION CQRS | 1 100 \$ | NÉGOCIÉ |
| R.DESIGN INC. | CONCEPTION-VACCINATION HÉPATITE B | 4 256 \$ | INVITATION |
| OSE DESIGN | MAQUETTE - MES PARENTS ONT DÉJÀ ÉTÉ JEUNES | 3 260 \$ | INVITATION |
| GRAPHIDEE | CONCEPTION - VIOLENCE CONJUGALE | 1 990 \$ | INVITATION |
| PAQUEBOT | MAQUETTE - LE QUÉBEC COMPARE | 1 600 \$ | INVITATION |
| GROUPE EVEREST | PRÊT A PHOTO - VACCINATION HÉPATITE B | 3 830 \$ | NÉGOCIÉ |
| GROUPE EVEREST | RÉALISATION - VACCINATION HÉPATITE B | 1 005 \$ | NÉGOCIÉ |
| COTE THIMERGE | CONCEPTION - SANTÉ AU TRAVAIL | 3 770 \$ | INVITATION |
| TRAITEX | SORTIE LASER - LE QUÉBEC COMPARÉ | 2 800 \$ | NÉGOCIÉ |
| CPL | PHOTOGRAVURE - SANTÉ AU TRAVAIL | 1 204 \$ | NÉGOCIÉ |
| JOSETTE JOBIN | MAQUETTE - ADOPTION INTERNATIONAL | 1 790 \$ | INVITATION |
| ALPHATEK | MISE EN PAGE - ACCUEIL DU PLAN D'INTERVENTION | 1 700 \$ | NÉGOCIÉ |
| PCT COMPOSITIONINC. | MONTAGE - NAÎTRE ÉGAUX | 2 089 \$ | NÉGOCIÉ |
| NFL COULEUR | CONCEPTION - CONSULTATION TABAC | 1 304 \$ | INVITATION |
| NFL COULEUR | GRAPHISME - CONSULTATION TABAC | 1 468 \$ | NÉGOCIÉ |
| GRAPHIDEE | CONCEPTION - VIOLENCE CONJUGALE | 4 450 \$ | INVITATION |
| JOCELYN BOISSONNEAULT | CONCEPTION - ORIENTATIONS TECHNOLOGIQUES | 2 052 \$ | INVITATION |
| TRIOMPHE | MAQUETTE - JE T'AIME J'CAPOTE | 1 500 \$ | INVITATION |
| GRAPHISSIMO | MAQUETTE - JE T'AIME J'CAPOTE | 1 500 \$ | INVITATION |
| YVES MALOUIN | MISE EN PAGE - INTER-ACTION | 1 500 \$ | INVITATION |
| CPL | PHOTOGRAVURE - S.I.D.A. PRESSE | 1 600 \$ | NÉGOCIÉ |
| PRO PAGE | CONCEPTION - SIDA-PRESSE | 2 023 \$ | INVITATION |
| R.DESIGN INC. | MAQUETTE - ORIENTATION PLANIFICATION DES NAISSANCES | 1 840 \$ | INVITATION |
| ALPHATEK | MAQUETTE - TRAITEMENT DE LA DOULEUR | 1 536 \$ | INVITATION |
| ROY AUDY | CONCEPTION - CAPSULES PHARMACEUTIQUES | 3 145 \$ | INVITATION |
| IDEATION | CONCEPTION - DIALYSE | 1 370 \$ | INVITATION |
| TYPOFORM | PHOTOGRAVURE - S.I.D.A. ET MILIEU DE TRAVAIL | 1 182 \$ | NÉGOCIÉ |
| YVES MALOUIN DESIGNER | MISE EN PAGE - INTER ACTION | 1 200 \$ | NÉGOCIÉ |
| LAROCHELLE ET ASS. | JE T'AIME, J'CAPOTE | 1 500 \$ | INVITATION |
| GRAPHIDEE | CONCEPTION - CADRE DE GESTION | 1 025 \$ | INVITATION |
| TRIOMPHE | MAQUETTE- ROUGEOLE | 3 810 \$ | INVITATION |
| CAMIRAND | CONCEPTION - LUNCH DE TOUTES LES COULEURS | 4 477 \$ | INVITATION |
| CARACTEREA | PHOTOGRAVURE - ROUGEOLE | 1 979 \$ | NÉGOCIÉ |
| GRAPHICOR LTÉE | CONCEPTION - KIOSQUE | 1 796 \$ | INVITATION |
| ASTUCE | MAQUETTE - CANCER DU SEIN | 1 500 \$ | INVITATION |
| MATTEAU PARENT | MAQUETTE- CANCER DU SEIN | 1 500 \$ | INVITATION |
| OSE DESIGN | MAQUETTE - CANCER DU SEIN | 1 500 \$ | INVITATION |
| ALLARD RENE | | 487 \$ | |
| ASPIROT JOSEPH MARIE | | 7 792 \$ | |
| DARCHE THERESE | | 2 530 \$ | |
| FEIST URSULA CAROLA | | 1 510 \$ | |
| FREVE CLAIRE | | 3 070 \$ | |
| LAPOINTE PHILIPPE | | 3 194 \$ | |
| PAQUIN JULES | | 2 494 \$ | |
| ROUILLARD CAMILLE | | 1 774 \$ | |
| ST-JACQUES JEAN-MARIE | | 366 \$ | |
| ALBERT JEAN-MARIE | | 10 834 \$ | |
| BEDARD DOMINIQUE | | 23 371 \$ | |

| NOM | MANDAT | MONTANT TOTAL | MODE D'OCTROI |
|------------------------------|--------|------------------|------------------|
| BELANGER MICHELE | | 11 108 \$ | |
| CALLANAN TERRENCE | | 2 200 \$ | |
| COURTEMANCHE MARCEL | | 6 750 \$ | |
| GRUNBERG FREDERIC | | 7 100 \$ | |
| HELIE PIERRE | | 23 421 \$ | |
| IMBEAULT JEAN | | 3 106 \$ | |
| LABRIE JACQUES | | 9 384 \$ | |
| LAMBERT LIONEL | | 17 847 \$ | |
| MARTEL PIERRE | | 500 \$ | |
| MORISSETTE LOUIS | | 8 584 \$ | |
| BARBEAU GILLES | | 1 195 \$ | |
| BEAULIEU MARIE-DOMINIQUE | | 3 000 \$ | |
| BEAULIEU RAYMOND | | 1 825 \$ | |
| BEXTON BRIAN | | 225 \$ | |
| BOISVERT MARCEL | | 200 \$ | |
| BOUCHARD JACQUES | | 649 \$ | |
| BOULET LOUIS-PHILIPPE | | 400 \$ | |
| BROPHY JAMES | | 2 125 \$ | |
| CARTIER ANDRE | | 250 \$ | |
| DANOFF DEBORAH | | 350 \$ | |
| DAOUST FRANCOISE | | 696 \$ | |
| DE GUISE MICHELE | | 1 383 \$ | |
| DELORME LAURENT | | 550 \$ | |
| DESPARMET JOELLE | | 650 \$ | |
| DUPUIS ROBERT | | 2 225 \$ | |
| ERNST PIERRE | | 500 \$ | |
| FRECHETTE GERVAIS | | 1 025 \$ | |
| FUGERE PIERRE | | 750 \$ | |
| FULOP TAMAS | | 915 \$ | |
| GAGNE CLAUDE | | 150 \$ | |
| GAGNON ANDRE | | 1 331 \$ | |
| GAYTON DAVID-CHARLES | | 925 \$ | |
| GOURDEAU MARIE | | 942 \$ | |
| GRANGER PIERRE | | 6 403 \$ | |
| GREGOIRE ODETTE | | 500 \$ | |
| HOTTIN PAULE | | 1 927 \$ | |
| JARRY MICHEL | | 2 025 \$ | |
| JOLIVET JACQUES | | 100 \$ | |
| KISS ANDRE-LOUIS | | 1 651 \$ | |
| LABORATOIRE ET SERVICE D'INF | | 233 \$ | |
| LALONDE RICHARD | | 1 850 \$ | |
| LALUMIERE ANN | | 400 \$ | |
| LAMONTAGNE CLAUDE | | 100 \$ | |
| LAPOINTE NORMAND | | 1 125 \$ | |
| LATOUR JUDITH | | 2 150 \$ | |
| LAVOIE GAETAN | | 10 497 \$ | |
| LEBEL MARC | | 350 \$ | |
| LEBLANC JACINTHE | | 1 452 \$ | |
| MAHEUX RODOLPHE | | 375 \$ | |
| MALLET LOUISE | | 1 050 \$ | |
| MCCANS JOHN | | 850 \$ | |
| MORIN MICHELE | | 1 600 \$ | |
| PINEAU MARIE | | 11 637 \$ | |
| POISSON MICHEL | | 1 050 \$ | |
| RENE PIERRE | | 175 \$ | |
| ROY LOUISE | | 8 350 \$ | |
| SESTIER FRANCOIS | | 3 350 \$ | |
| SHERWIN BARBARA | | 875 \$ | |

M.S.S.S.
CONTRATS DE MOINS DE 25 000 \$
EXERCICE 1995-1996

| NOM | MANDAT | MONTANT TOTAL | MODE D'OCTROI |
|---------------------------|--------|------------------|------------------|
| ST-LAURENT MAURICE | | 1 187 \$ | |
| THIBAUT LIONEL | | 916 \$ | |
| THIMERGE ROBERT | | 500 \$ | |
| TREMBLAY GUY | | 1 250 \$ | |
| TROTTIER SYLVIE | | 1 250 \$ | |
| TURGEON PIERRE | | 900 \$ | |
| VINCENT PIERRE | | 1 812 \$ | |
| BOIS MARC-A | | 1 012 \$ | |
| BONIN ANDRE | | 972 \$ | |
| BOURBEAU DENIS | | 230 \$ | |
| CUDDIHY HELENE | | 1 526 \$ | |
| DAVID NICOLE | | 519 \$ | |
| DESCHENES LUC | | 977 \$ | |
| DUGRE YVES | | 4 452 \$ | |
| GIRARD MARIE | | 4 141 \$ | |
| HEHLEN DAVID | | 751 \$ | |
| LAPIERRE ANDRE | | 534 \$ | |
| LESCOP JOELLE | | 577 \$ | |
| MALONEY JEAN-MARC | | 8 027 \$ | |
| MAZIADÉ MICHEL | | 1 116 \$ | |
| MUNGER ANDRE | | 3 067 \$ | |
| PINEAU MARIE | | 74 \$ | |
| VIEH HELENE | | 568 \$ | |
| ARCHAMBAULT ANDRE | | 1 275 \$ | |
| AUGER CHRISTOPHE | | 1 542 \$ | |
| BASSALETTI ARANEDA TERESA | | 1 326 \$ | |
| BERNIER MICHEL | | 1 484 \$ | |
| BUSILACCHI ROBERT | | 1 842 \$ | |
| CHAUMONT JOLETTE LUCILE | | 5 864 \$ | |
| COWELL POITRAS JANE | | 1 803 \$ | |
| DELEURY EDITH | | 165 \$ | |
| DUPLANTIE JEAN-PIERRE | | 816 \$ | |
| GAGNE RICHARD | | 95 \$ | |
| GREEN MIRIAM | | 236 \$ | |
| JOLY LISE | | 974 \$ | |
| LAMARCHE PAUL A. | | 1 160 \$ | |
| LAURENCE PIERRE | | 70 \$ | |
| LEFRANCOIS RICHARD | | 1 577 \$ | |
| LEMIEUX DIANE | | 764 \$ | |
| OUELLET ODETTE | | 1 696 \$ | |
| PAQUET CLAUDE | | 378 \$ | |
| PARENTEAU JULES | | 239 \$ | |
| TRUDEAU JEAN-BERNARD | | 4 458 \$ | |
| VAILLANCOURT YVES | | 624 \$ | |
| ALLARD PAUL | | 223 \$ | |
| AUTIN CLAUDE | | 232 \$ | |
| BELAND CLAUDE | | 85 \$ | |
| BERGERON MICHEL | | 999 \$ | |
| BROUSSEAU RICHARD | | 253 \$ | |
| CHARETTE ANDRE | | 584 \$ | |
| DIONNE CLERMONT | | 561 \$ | |
| FRENETTE JEAN | | 302 \$ | |
| GIROUX FRANCOISE | | 221 \$ | |
| LACHANCE CLAUDE | | 87 \$ | |
| LAMARRE CELINE | | 144 \$ | |
| MORISSET DENIS | | 29 \$ | |
| PICARD DORIS | | 221 \$ | |
| POULIOT CAROL | | 108 \$ | |

| NOM | MANDAT | MONTANT TOTAL | MODE D'OCTROI |
|------------------------------|--------|------------------|------------------|
| SIMARD JACQUES | | 1 206 \$ | |
| VEZINA CLAUDE | | 498 \$ | |
| BEAUCHESNE NICOLE | | 1 589 \$ | |
| BERG PEARL | | 420 \$ | |
| BORGEAT LOUIS | | 15 239 \$ | |
| BOUCHARD FRANCOISE | | 2 683 \$ | |
| BRASSARD PIERRE | | 422 \$ | |
| CANTIN GUY | | 143 \$ | |
| CARMEL MICHEL | | 139 \$ | |
| CHAMPIGNY ROBILLARD LAURETTE | | 13 746 \$ | |
| DORION DOMINIQUE | | 103 \$ | |
| DUBUC LISSOIR JOSEE | | 198 \$ | |
| FLUET JOHANNE | | 1 180 \$ | |
| FREEMAN CAROLYN | | 450 \$ | |
| JOLIVET JACQUES | | 151 \$ | |
| LAMOUREUX CHRISTIAN | | 267 \$ | |
| LATREILLE JEAN | | 648 \$ | |
| LECLERC DENISE | | 13 389 \$ | |
| MARGOLESE RICHARD | | 28 \$ | |
| MAYNARD BRUNO | | 113 \$ | |
| MORIN YVES | | 14 447 \$ | |
| RHAINDS MARC | | 189 \$ | |
| SAMSON ARNAUD | | 5 485 \$ | |
| VAILLANT LINDA | | 332 \$ | |
| BARIL MARC | | 300 \$ | |
| BRETON GUY | | 300 \$ | |
| CARRIER RAYMOND | | 68 \$ | |
| CLERMONT RICHARD | | 495 \$ | |
| COLLET JEAN-PAUL | | 200 \$ | |
| COTE GILLES | | 250 \$ | |
| COUTURE DENISE | | 544 \$ | |
| DE VARENNES BENOIT | | 250 \$ | |
| DESCHENES LUC | | 879 \$ | |
| FOX GORDON | | 300 \$ | |
| HAILEY DAVID | | 300 \$ | |
| JACOB ROGER | | 196 \$ | |
| JOLY JEAN | | 1 101 \$ | |
| LAVOIE POIRIER ALINE | | 1 900 \$ | |
| LECLAIRE RICHARD | | 200 \$ | |
| MOUTQUIN JEAN-MARIE | | 953 \$ | |
| NOOTENS SUZANNE | | 991 \$ | |
| ORRISON W.W. | | 300 \$ | |
| ROCHER GUY | | 25 \$ | |
| ROULEAU JACQUES | | 250 \$ | |
| SAUREL-CUBIZOLLES M-JOSEPHE | | 300 \$ | |
| SIMKUS GERRY | | 250 \$ | |
| WEISEL RICHARD | | 250 \$ | |
| ACOSTA FERNANDO | | 326 \$ | |
| ADRIAN MANUELLA | | 175 \$ | |
| ALARY JACQUES | | 1 981 \$ | |
| BABY ANTOINE | | 482 \$ | |
| BEAUPRE PAULINE | | 617 \$ | |
| BOISVERT JEAN-MARIE | | 789 \$ | |
| BOUCHARD CAMIL | | 537 \$ | |
| BOUCHARD JEAN-MARIE | | 335 \$ | |
| BOUDREAU PAUL | | 883 \$ | |
| BOURBONNAIS RENEE | | 798 \$ | |
| BOWEN FRANCOIS | | 175 \$ | |

| NOM | MANDAT | MONTANT TOTAL | MODE D'OCTROI |
|---------------------------|--------|------------------|------------------|
| BOYER RICHARD | | 350 \$ | |
| BROCHU SERGE | | 413 \$ | |
| BROWN THOMAS | | 366 \$ | |
| CELLARD ANDRE | | 839 \$ | |
| CHAMBERLAND CLAIRE | | 369 \$ | |
| CLOUTIER RICHARD | | 366 \$ | |
| CORIN ELLEN | | 350 \$ | |
| COTE MICHELE | | 552 \$ | |
| COUSINEAU MARIE-MARTHE | | 379 \$ | |
| DAVID HELENE | | 421 \$ | |
| DEDOBBELEER NICOLE | | 350 \$ | |
| DEMERS ANDREE | | 757 \$ | |
| DENIGER MARC-ANDRE | | 350 \$ | |
| DENIS JEAN-LOUIS | | 138 \$ | |
| DESCARRIES FRANCINE | | 410 \$ | |
| DESLAURIERS JEAN-PIERRE | | 427 \$ | |
| DUVAL BERNARD | | 1 780 \$ | |
| EMOND ALINE | | 591 \$ | |
| FORTIN BERNARD | | 751 \$ | |
| FORTIN DANIEL | | 350 \$ | |
| FOUGEYROLLAS PATRICK | | 279 \$ | |
| FROHN WINNIE | | 66 \$ | |
| GALBAUD DU FORT GUILLAUME | | 196 \$ | |
| GAUTHIER MADELEINE | | 715 \$ | |
| GERMAIN ANNICK | | 175 \$ | |
| GODBOUT JACQUES | | 345 \$ | |
| GODIN GASTON | | 710 \$ | |
| GRANGER LUC | | 410 \$ | |
| GUAY LORRAINE | | 802 \$ | |
| HEBERT JACQUES | | 175 \$ | |
| HURTUBISE ROCH | | 777 \$ | |
| JOYAL LUCIE | | 451 \$ | |
| KAUFMAN TERRY | | 420 \$ | |
| KISHCHUK NATHALIE | | 350 \$ | |
| LAAROUSSI MICHELE | | 448 \$ | |
| LABELLE MICHELINE | | 420 \$ | |
| LABERGE DANIELLE | | 176 \$ | |
| LANCE JEAN-MARIE | | 198 \$ | |
| LANGLOIS SIMON | | 1 030 \$ | |
| LAPIERRE SYLVIE | | 706 \$ | |
| LAURENDEAU MARIE-CLAIRE | | 195 \$ | |
| LEFEBVRE PIERRE | | 385 \$ | |
| LEFEBVRE YVON | | 1 077 \$ | |
| LETENDRE ROBERT | | 456 \$ | |
| LEVESQUE BENOIT | | 187 \$ | |
| MARTIN JEAN-CLAUDE | | 371 \$ | |
| MCDONALD ROD | | 175 \$ | |
| MERCIER CELINE | | 562 \$ | |
| MERCIER CLEMENT | | 633 \$ | |
| MISHARA BRIAN | | 377 \$ | |
| MORISSETTE PAULINE | | 407 \$ | |
| MORVAL MONIQUE | | 435 \$ | |
| NADEAU LEANDRE | | 251 \$ | |
| NORMANDIN LINA | | 678 \$ | |
| OTIS JOANNE | | 402 \$ | |
| PAGANI KURTZ LINDA | | 175 \$ | |
| PANET RAYMOND JEAN | | 416 \$ | |
| PAUL DENISE | | 707 \$ | |

| NOM | MANDAT | MONTANT TOTAL | MODE D'OCTROI |
|-------------------------|--------|----------------------|------------------|
| PERODEAU GUILLEME | | 857 \$ | |
| PERREAULT MICHEL | | 757 \$ | |
| PETRY FRANCOIS | | 788 \$ | |
| PICHE CHRISTIANE | | 1 059 \$ | |
| POIRIER MARIO | | 350 \$ | |
| POMERLEAU ANDREE | | 410 \$ | |
| PRONOVOST GILLES | | 225 \$ | |
| REIDY MARY | | 381 \$ | |
| RENAUD MARC | | 2 461 \$ | |
| RICARD NICOLE | | 175 \$ | |
| RODRIGUEZ LOURDES | | 556 \$ | |
| RONDEAU GILLES | | 423 \$ | |
| ROUFFIGNAT JOEL | | 766 \$ | |
| ROUSSEAU NICOLE | | 183 \$ | |
| ROY PAUL-MARTEL | | 187 \$ | |
| ROYER NICOLE | | 574 \$ | |
| SCHERZER PETER | | 272 \$ | |
| SEGUIN LOUISE | | 425 \$ | |
| SEVIGNY ROBERT | | 646 \$ | |
| SHAVER FRANCES | | 541 \$ | |
| SIMARD MARIE | | 892 \$ | |
| SORMANY PIERRE | | 495 \$ | |
| STREIT URSULA | | 428 \$ | |
| TESSIER REJEAN | | 1 114 \$ | |
| TOUPIN JEAN | | 760 \$ | |
| TREMBLAY ROLAND | | 828 \$ | |
| TURCOTTE DANIEL | | 350 \$ | |
| VITARO FRANK | | 350 \$ | |
| WILKINS RUSSELL | | 235 \$ | |
| WRIGHT JOHN | | 289 \$ | |
| ALARY JACQUES | | 862 \$ | |
| BEAUREGARD FRANCOISE | | 200 \$ | |
| BLANCHET LUC | | 332 \$ | |
| BOUCHARD CLAUDE | | 578 \$ | |
| CHAMPAGNE RAYMOND | | 160 \$ | |
| DORVIL HENRI | | 275 \$ | |
| FLEURY HANS | | 415 \$ | |
| GOURDEAU ERIC | | 350 \$ | |
| GUTTMAN HERTA | | 131 \$ | |
| JOBIDON VESTA | | 33 \$ | |
| JOURDAIN FRANCINE | | 350 \$ | |
| LAURENDEAU MARIE-CLAIRE | | 201 \$ | |
| MCCANN DANIELLE | | 82 \$ | |
| OUELLET AUBERT | | 160 \$ | |
| PAQUET ROGER | | 876 \$ | |
| PAUL DENISE | | 311 \$ | |
| SAINT-PIERRE LOUISE | | 447 \$ | |
| SAUCIER JEAN-FRANCOIS | | 1 075 \$ | |
| VILLENEUVE ANDRE | | 970 \$ | |
| FOUGEYROLLAS PATRICK | | 2 800 \$ 2 500 \$ | |
| GONZALEZ FRANCINE | | 1 085 \$ | |
| LAJOIE JEAN | | 2 149 \$ | |
| LAVALLEE CLAUDETTE | | 1 184 \$ | |
| MAURICE PIERRE | | 1 523 \$ | |
| O'NEILL MICHEL | | 2 700 \$ 1 239 \$ | |
| OUELLET SYLVIE | | 1 000 \$ | |
| BEAUCHESNE NICOLE | | 78 \$ | |

| NOM | MANDAT | MONTANT TOTAL | MODE D'OCTROI |
|------------------------------|--------|------------------|------------------|
| BERG PEARL | | 417 \$ | |
| FLUET JOHANNE | | 62 \$ | |
| JOLIVET JACQUES | | 166 \$ | |
| MAYNARD BRUNO | | 113 \$ | |
| SAMSON ARNAUD | | 812 \$ | |
| BLANCHET LUC | | 1 319 \$ | |
| LAVOIE MARTIN | | 329 \$ | |
| TREMBLAY RENE | | 2 543 \$ | |
| AUGER DANIELLE | | 12 \$ | |
| CARRIERE SUZANNE | | 148 \$ | |
| LAFRENIERE CLAUDETTE | | 1 781 \$ | |
| MAROIS NICOLE | | 1 442 \$ | |
| MORISSETTE MICHEL | | 120 \$ | |
| ST-ONGE LUCIE | | 115 \$ | |
| BELANGER DANIEL | | 145 \$ | |
| BLACKBURN GUY | | 267 \$ | |
| BLANCHET LUC | | 529 \$ | |
| CARLSON JACQUELINE | | 498 \$ | |
| DEPARTMENT OF MICROBIOLOGY | | 1 171 \$ | |
| DOUVILLE FRADET MONIQUE | | 4 379 \$ | |
| DUCASSE GUY | | 96 \$ | |
| DUVAL BERNARD | | 500 \$ | |
| GAGNON LOUIS-SIMON | | 388 \$ | |
| LACOMBE REAL | | 1 550 \$ | |
| LEBLOND PIERRE | | 145 \$ | |
| PARADIS REJEAN | | 622 \$ | |
| SCHWARTZ BENJAMIN | | 987 \$ | |
| ALARY JACQUES | | 1 422 \$ | |
| DUMAS LUCIE | | 38 \$ | |
| GAGNON DENIS | | 160 \$ | |
| LIPPE MICHEL | | 3 368 \$ | |
| MICHAUD POTEET LILLIANE | | 186 \$ | |
| POULIN THEODORE | | 7 875 \$ | |
| RENAUD MARC | | 258 \$ | |
| THIBAUT ANDRE | | 707 \$ | |
| MILLAR CARMEN | | 394 \$ | |
| MONGEAU RICHARD | | 232 \$ | |
| BOUCHARD CAMIL | | 77 \$ | |
| DESCHENES JEAN-CLAUDE | | 4 771 \$ | |
| GODBOUT JACQUES | | 235 \$ | |
| GOLDSBROUGH JOHNSTONE DARLEN | | 617 \$ | |
| KELLEY MARYLEE | | 980 \$ | |
| LANDRY REJEAN | | 388 \$ | |
| LANGLOIS SIMON | | 617 \$ | |
| MURPHY SHEILAGH | | 603 \$ | |
| OUELLET AUBERT | | 402 \$ | |
| RENAUD MARC | | 276 \$ | |
| TESSIER MARISA | | 346 \$ | |
| WALLING RICHARD | | 846 \$ | |
| WARBANKS JAMES | | 532 \$ | |
| BARCELO CHORNET MERCEDES | | 121 \$ | |
| LE THI BE | | 250 \$ | |
| TROZZO MICHEL | | 60 \$ | |
| ALIE DENIS | | 96 \$ | |
| AUCLAIR RENE | | 800 \$ | |
| BARBEAU ALAIN | | 191 \$ | |
| BEAUDRY ANDRE | | 81 \$ | |
| BEDARD CLAUDETTE | | 213 \$ | |

| NOM | MANDAT | MONTANT TOTAL | MODE D'OCTROI |
|------------------------------|--------|------------------|------------------|
| BELANGER LISE | | 1 289 \$ | |
| BERNARD FRANCOISE | | 131 \$ | |
| BERNATCHEZ MARIELLE | | 494 \$ | |
| BERNATCHEZ RENEE | | 982 \$ | |
| BIENVENUE SYLVIO | | 137 \$ | |
| BOUCHER LUCIEN | | 144 \$ | |
| BOULANGER FRANCINE | | 170 \$ | |
| BOYCE FOREST LAURIANNE | | 162 \$ | |
| BRAZEAU OMER | | 221 \$ | |
| COUSINEAU MASTROCOLA GINETTE | | 168 \$ | |
| CROTEAU JEANNINE | | 151 \$ | |
| D'AMOURS MARIE-JOSEE | | 201 \$ | |
| DAGENAIS MANON | | 157 \$ | |
| DELGADO GERMAIN | | 169 \$ | |
| DESHARNAIS YOLANDE | | 113 \$ | |
| DESJARDINS MARIE-CLAUDE | | 189 \$ | |
| DUBUS DANIELLE | | 129 \$ | |
| DUGAS MURIEL | | 153 \$ | |
| DUPONT GERARD | | 144 \$ | |
| DURAND PIERRE | | 151 \$ | |
| FLORENT SUZANNE | | 169 \$ | |
| GAGNON FRANCINE | | 76 \$ | |
| GAUTHIER LAURENNE | | 326 \$ | |
| GILBERT JOHANNE | | 200 \$ | |
| GORMAN KATHLEEN | | 169 \$ | |
| GRANGER CAROLE | | 140 \$ | |
| GROULX SUZANNE | | 397 \$ | |
| GUIMONT YVAN | | 158 \$ | |
| GUINDON NICOLE | | 158 \$ | |
| HARVEY MARTINE | | 130 \$ | |
| HERNANDEZ RAFAEL | | 1 424 \$ | |
| HUARD DENIS | | 25 \$ | |
| INKSETTER EVELINE | | 309 \$ | |
| KOUROS NICK | | 181 \$ | |
| LAHAIE CARMEN | | 35 \$ | |
| LAMARCHE PIERRE | | 1 418 \$ | |
| LAPOINTE GILLES | | 79 \$ | |
| LATULIPPE PAULETTE | | 140 \$ | |
| LAVALLEE MARYSE | | 183 \$ | |
| LEBLANC CHRISTIANE | | 71 \$ | |
| MALENFANT ROGER | | 147 \$ | |
| MARTIN CLAUDETTE | | 35 \$ | |
| MAYER COLETTE | | 291 \$ | |
| MELOCHE LUCIE | | 140 \$ | |
| MERCIER SYLVIE | | 153 \$ | |
| MICHAUD YOLANDE | | 167 \$ | |
| OLIVIER JULIA | | 243 \$ | |
| OUELLET CECILE | | 150 \$ | |
| OUELLETTE JACYNTHE | | 167 \$ | |
| PAQUIN JOCELYNE | | 130 \$ | |
| PAQUIN LIANE | | 1 091 \$ | |
| PERRON CLAUDIE | | 16 \$ | |
| PEZZANI GERARD | | 140 \$ | |
| POULIOT SYLVIE | | 848 \$ | |
| PREVOST RAYMONDE | | 291 \$ | |
| RIVARD IRENE | | 163 \$ | |
| ROY ALAIN | | 110 \$ | |
| ROY MARTIN | | 25 \$ | |

M.S.S.S.
CONTRATS DE MOINS DE 25 000 \$
EXERCICE 1995-1996

| NOM | MANDAT | MONTANT TOTAL | MODE D'OCTROI |
|------------------------------|-----------------------|--------------------|------------------|
| SAVARD ANDRE | | 110 \$ | |
| ST-LOUIS MARC | | 152 \$ | |
| TASSE MICHELINE | | 156 \$ | |
| THIBAUT MICHELE | | 145 \$ | |
| TREMBLAY MARIE-RENEE | | 180 \$ | |
| TREMBLAY MARIO | | 182 \$ | |
| TSOUBLEKAS JEANNE-MARIE | | 160 \$ | |
| TURBIDE CHRISTIANE | | 1 990 \$ | |
| VAILLANCOURT DIANE | | 332 \$ | |
| VANIER PAUL | | 128 \$ | |
| WELCH JIM | | 169 \$ | |
| BASTIEN MICHEL | | 840 \$ | |
| BERNIER JACQUES | | 840 \$ | |
| BOMIN LISE | | 1 180 \$ | |
| BOUGIE JOCELYNE | | 1 178 \$ | |
| BUDZYNSKA-LONG ANNA | | 600 \$ | |
| DERY NANCY | | 960 \$ | |
| DESAULNIERS FRANCOIS | | 585 \$ | |
| DIONNE JACQUELINE | | 680 \$ | |
| FISSET MARC-ANDRE | | 65 \$ | |
| GAULIN JACINTHE | | 275 \$ | |
| GRENIER SERGE | | 500 \$ | |
| HEBERT LISE | | 175 \$ | |
| HOULE STEPHANIE | | 280 \$ | |
| L'EVASION SAINT-PIE X INC. | | 250 \$ | |
| LACHANCE SERGE | | 165 \$ | |
| LANGLOIS STEPHANIE | | 520 \$ | |
| LATULIPPE CLAUDE | | 158 \$ | |
| LAVERDIERE YVON | | 363 \$ | |
| LECLERC GUY | | 1 580 \$ 360 \$ | |
| LORENZATO MARIA CRISTINA | | 11 \$ | |
| MERCURE SYLVIE | | 150 \$ | |
| MICHAUD ANDREE | | 2 250 \$ | |
| SABOURIN MANON | | 580 \$ | |
| SAVANE MARIE | | 950 \$ | |
| SHIELDS GENEVIEVE | | 270 \$ | |
| SOULARD PIERRE | | 133 \$ | |
| BRETON COLETTE | | 91 \$ | |
| ROSSI PATRICIA | | 93 \$ | |
| TRAN CHEN JEAN HOTU | | 160 \$ | |
| VALOIS PIERRE | | 68 \$ | |
| WANG JIQING | | 170 \$ | |
| WU MEI | | 105 \$ | |
| ZHANG HONG WEI | | 218 \$ | |
| ZHANG XITING | | 650 \$ | |
| AIRD GEORGES | | 748 \$ | |
| AUBE MICHEL | | 1 800 \$ | |
| CONNELLY MICHEL | | 55 \$ | |
| COUPAL MICHELE | | 39 \$ | |
| FOUCAULT PIERRE | | 7 000 \$ | |
| APRIL MICHEL | | 126 \$ | |
| BERTHIAUME JEAN-PIERRE | | 350 \$ | |
| JETTE LOUISE | | 69 \$ | |
| MASSAC CHARLES-HENRI | | 700 \$ | |
| PELLETIER ANNE | | 52 \$ | |
| DEPARTEMENT DE PSYCHIATRIE I | | 350 \$ | |
| GERMAIN JACQUELINE | LE RIRE C'EST SÉRIEUX | 225 \$ | |

| NOM | MANDAT | MONTANT TOTAL | MODE D'OCTROI |
|---|-------------------------|------------------|------------------|
| HOULE DANIELLE | | 250 \$ | |
| LAVALLEE CLAUDETTE | | 172 \$ | |
| MARC BEAULIEU EN FIDEICOMMIS | | 2 880 \$ | |
| MISHARA BRIAN | | 450 \$ | |
| (S.R.I.Q.) SERVICE REGIONAL D'INTERPRETAR | | 30 \$ | |
| | | 600 \$ | |
| | | 30 \$ | |
| A.P.E.S. (ASSOCIATION PHARMACIENS ETABLIS | | 155 \$ | |
| ADMA (ORDRE ADMINISTRATEURS AGREES DU QUE | | 79 \$ | |
| ADOJEUNE INC. | | 342 \$ | |
| ALFRED DALLAIRE INC. | | 11 350 \$ | |
| AMBITION-CARRIERE | | 1 000 \$ | |
| ANGLAIS EN ACTION | ANGLAIS ORAL | 2 250 \$ | |
| | ANGLAIS ORAL | 2 475 \$ | |
| ARTHUR LOUIS | | 830 \$ | |
| ASSOCIATION DE SECURITE INFORMATIQUE DE L | | 125 \$ | |
| ASSOCIATION QUEBECOISE DE SUICIDOLOGIE (A | | 43 \$ | |
| ASYSTEL INC. | | 230 \$ | |
| | | 64 \$ | |
| ATELIER EMAIL CUIT DU QC DIV. GROUPE RENO | | 4 375 \$ | |
| ATELIER J.C. INC. | | 1 530 \$ | |
| AUBERGE COMMUNAUTAIRE SUD-OUEST | | 159 \$ | |
| AUDIOVISUEL HM ENR. | | 65 \$ | |
| AUX PETITS PLATS ENR. | | 84 \$ | |
| BANDE DE CHISASIBI | | 3 853 \$ | |
| BANDE DE EASTMAIN | | 1 391 \$ | |
| BANDE DE WASKAGANISH | | 2 819 \$ | |
| BANDE DE WASWANIPI | | 2 262 \$ | |
| BANDE NASKAPI DU QUEBEC | | 1 574 \$ | |
| BANDE WEMINDJI | | 1 965 \$ | |
| BARREAU DU QUEBEC | | 118 \$ | |
| BELANGER BELAND | | 336 \$ | |
| BELL CANADA | | 1 689 \$ | |
| BLASPHEME COMMUNICATION | | 997 \$ | |
| BOISJOLY, BEDARD & ASSOCIES INC. | | 2 470 \$ | |
| BOISVERT, POULIOT & ASSOCIES | | 18 \$ | |
| BROMLEY, PUBLICITE ET MARKETING | | 3 305 \$ | |
| BUFFET ROCHON INC. | | 371 \$ | |
| C.A.P. SANTE OUTAOUAIS (CENTRE D'ACTIVITE | | 395 \$ | |
| C.E.B.Q.(CONSEIL ENVELOPPE DU BATIMENT DU | | 125 \$ | |
| C.L.S.C. COTE-DES-NEIGES | | 500 \$ | |
| CAFETERIA CHABOT INC. | | 405 \$ | |
| CAFETERIA PREMIER CHOIX | | 42 \$ | |
| CALLIGRAPHIE A.L.G. ENR. | | 14 \$ | |
| CARREFOUR JEUNACTE | | 50 \$ | |
| CENTRE D'ACTION BENEVOLE DE SEPT-ILES INC | | 36 \$ | |
| CENTRE D'ORIENTATION ET DE READAPTATION D | | 800 \$ | |
| CENTRE DE FEMMES MONTCALM | | 168 \$ | |
| CENTRE DE PREVENTION DU SUICIDE DE QUEBEC | S'ENTRAIDER POUR LA VIE | 150 \$ | |
| CENTRE DES FEMMES DE LA BASSE VILLE | | 12 \$ | |
| CENTRE FUNERAIRE CHATEAUDUN | | 450 \$ | |
| CENTRE FUNERAIRE PELLERIN & FILS LTEE | | 507 \$ | |
| CENTRE INTER-SECTION H.A.G. | | 305 \$ | |
| CENTRE MICROBUR | ACCUEIL À LA CLIENTÈLE | 790 \$ | |
| CENTRE SIDA AMITIE | | 181 \$ | |
| CHATEAU BONNE ENTENTE INC. | | 1 389 \$ | |
| CIDG | | 640 \$ | |
| CIRADE (CENTRE INTER. RECHER. APPREN. DEV | | 525 \$ | |
| COLLEGE ST-CHARLES GARNIER | | 1 416 \$ | |
| COLLOQUE 95 IN TRUST | | 225 \$ | |

| NOM | MANDAT | MONTANT TOTAL | MODE D'OCTROI |
|---|--------|------------------|------------------|
| COMITE DES RESPONSABLES DE LA VERIFICATIO | | 275 \$ | |
| COMMUNICATION DEMO INC. | | 6 875 \$ | |
| COMPELEC INC. | | 480 \$ | |
| COMPOSITION ORLEANS INC. | | 7 624 \$ | |
| COMPUSERVE INCORPORATED | | 452 \$ | |
| CONFORTAIR INC. | | 315 \$ | |
| CONSEIL DE BANDE CRI DU LAC MISTASSINI | | 3 569 \$ | |
| CONSEIL DE BANDE DE OUJE-BOUGOUMOU | | 1 429 \$ | |
| CONSEIL DE BANDE DE WHAPMAGOOSTUI | | 1 512 \$ | |
| CONSEIL DES RESPONSABLES DE L'INFORMATIQU | | 1 500 \$ | |
| CONSEILLERS EN GESTION ET INFORMATIQUE IN | | 115 \$ | |
| COOPERATIVE FUNERAIRE DE L'ESTRIE | | 670 \$ | |
| COOPERATIVE FUNERAIRE DU PIED DE LA FALAI | | 350 \$ | |
| CORPORATION D'ANIMATION L'OUVRE-BOITE DU | | 250 \$ | |
| CORPORATION DES APPROVISIONNEURS DU QUEBE | | 342 \$ | |
| CORPORATION OF THE NORTHERN VILLAGE OF PU | | 2 048 \$ | |
| COSSETTE COMMUNICATION-MARKETING (QUEBEC) | | 233 \$ | |
| CPL INC. | | 210 \$ | |
| CRIM-CENTRE DE RECHERCHE INFORMATIQUE DE | | 1 275 \$ | |
| DAIGNEAULT MICHEL | | 183 \$ | |
| DECALCO INC. | | 740 \$ | |
| DEVELOPPEMENT QUEBECOIS DE LA SECURITE DE | | 173 \$ | |
| DOCUMENSA | | 175 \$ | |
| ECOLE DE DICTION ET DE COMMUNICATION ORAL | | 460 \$ | |
| ED. DARCHE & FILS INC. | | 2 200 \$ | |
| EDUMICRO INC. | | 95 \$ | |
| ENAP (ECOLE NATIONALE D'ADMINISTRATION PU | | 446 \$ | |
| | | 1 998 \$ | |
| | | 5 145 \$ | |
| ENVELOPPE INNOVA INC. | | 329 \$ | |
| ENVELOPPE TRANSIT INC. | | 187 \$ | |
| | | 562 \$ | |
| | | 572 \$ | |
| EXPERTISES MEDICALES GILLES FORTIN INC. | | 3 192 \$ | |
| FALARDEAU, BEDARD & ROY INC. | | 200 \$ | |
| FORMATION CONTINUE EN GESTION | | 5 500 \$ | |
| FORMATION SYLVIANE GUILLOT INC | | 800 \$ | |
| FORMIZ | | 59 \$ | |
| FORMULART INC. | | 7 180 \$ | |
| FORMULES D'AFFAIRES DATA | | 9 703 \$ | |
| | | 6 234 \$ | |
| | | 13 238 \$ | |
| | | 24 852 \$ | |
| | | 5 318 \$ | |
| | | 12 801 \$ | |
| FORMULES D'AFFAIRES ETOILE LTEE | | 3 600 \$ | |
| FORMULES D'AFFAIRES EXPRESS INC. | | 2 130 \$ | |
| | | 4 131 \$ | |
| | | 1 231 \$ | |
| | | 3 595 \$ | |
| | | 1 256 \$ | |
| FORMULES D'AFFAIRES MODERNES LTEE | | 8 535 \$ | |
| | | 3 321 \$ | |
| | | 5 880 \$ | |
| FORMULES D'AFFAIRES MULTIFORME | | 540 \$ | |
| GAGNON ODETTE | | 429 \$ | |
| GAGNON, SENECHAL, COULOMBE, LEGARE, BLAIS | | 318 \$ | |
| GARCEAU & GARCEAU INC. | | 900 \$ | |
| GENIDE COMMUNICATIONS | | 600 \$ | |
| GESPRO INFORMATIQUE INC. | | 8 113 \$ | |
| GILBERT & TURGEON LTEE | | 350 \$ | |
| GILBERT MANDEVILLE & FILS LTEE | | 423 \$ | |
| GROUPE CFC INC. | | 871 \$ | |
| GROUPE INFORMISSION INC. | | 13 126 \$ | |
| | | 1 975 \$ | |
| GROUPE SANI GESTION INC. | | 105 \$ | |

| NOM | MANDAT | MONTANT TOTAL | MODE D'OCTROI |
|---|------------------------|------------------|------------------|
| HAUTS-MONTS INC. | MOTIVATION DU PERSONEL | 178 \$ | |
| HENRI A. LAFORTUNE INC. | | 20 016 \$ | |
| HOTEL/MOTEL CARILLON | | 184 \$ | |
| IGF-QUEBEC (INSTITUT GESTION FINANCIERE D | | 3 920 \$ | |
| IMAGIX | | 360 \$ | |
| IMPRIMERIE QUEBECOR ST-ROMUALD (DIV. DE I | | 880 \$ | |
| IMPRIMERIE VITRAY INC. | | 5 900 \$ | |
| INFOMART DIALOG LTD | | 8 140 \$ | |
| INFOPUQ | | 5 542 \$ | |
| INFORMATIQUE MULTI-HEXA INC. | | 3 287 \$ | |
| INSTITUT CARRIERE ET DEVELOPPEMENT LTEE | | 113 \$ | |
| INSTITUT D'ADMINISTRATION PUBLIQUE-CANADA | | 6 976 \$ | |
| INSTITUT EDI DU QUEBEC | | 9 143 \$ | |
| INSTITUT NAZARETH ET LOUIS BRAILLE | | 490 \$ | |
| INSTITUT UNESCORPS INC. | | 294 \$ | |
| ISM LIBRARY INFORMATION SERVICES LTD. | | 3 459 \$ | |
| J.B. DESCHAMPS INC. | | 708 \$ | |
| | | 850 \$ | |
| | | 275 \$ | |
| | | 692 \$ | |
| | | 800 \$ | |
| | | 5 234 \$ | |
| | | 1 746 \$ | |
| | | 3 195 \$ | |
| | | 1 134 \$ | |
| | | 4 345 \$ | |
| | | 2 385 \$ | |
| | | 1 382 \$ | |
| | | 977 \$ | |
| J.H. FLEURY DARBY INC. | | 400 \$ | |
| J.H. VANIER & FILS INC | | 200 \$ | |
| J.PHILIBERT ET FILS INC. | | 200 \$ | |
| KANE & FETTERLY INC. | | 4 210 \$ | |
| KRONSTROM, DESJARDINS | | 19 856 \$ | |
| L'ATELIER IMAGIC | | 467 \$ | |
| L'EDIFICE LAVAL LIMITEE | | 1 013 \$ | |
| L'EQUIPE PRO-SYS INC. | | 400 \$ | |
| L'HOTEL QUEBEC | | 347 \$ | |
| L'IMAGIER ENR. | | 600 \$ | |
| LA BOUFFONNERIE "93" | | 55 \$ | |
| LA COMPAGNIE DU CIMETIERE ST-CHARLES | | 2 250 \$ | |
| LA COOPERATIVE FUNERAIRE DU PLATEAU | | 350 \$ | |
| LA LUEUR DU PHARE DE LANAUDIERE | | 143 \$ | |
| LA MAGNETOTHEQUE | | 300 \$ | |
| | | 55 \$ | |
| LA MAISON MICHEL SARRAZIN *** | | 783 \$ | |
| LA SAULAIE | | 168 \$ | |
| LA SOCIETE ACCUEIL JEUNESSE LANAUDIERE IN | | 145 \$ | |
| LABORATOIRE KINECO INC. | | 2 281 \$ | |
| LANCASTER DATAMARK | | 13 785 \$ | |
| | | 23 028 \$ | |
| | | 8 447 \$ | |
| LAND HOLDING CORPORATION OF AKULVIK | | 1 255 \$ | |
| LAND HOLDING CORPORATION OF AUPALUK | | 1 056 \$ | |
| LAND HOLDING CORPORATION OF INUKJUAQ | | 2 085 \$ | |
| LAND HOLDING CORPORATION OF KANGIQSUALUJJ | | 1 450 \$ | |
| LAND HOLDING CORPORATION OF KANGIRSUK | | 1 302 \$ | |
| LAND HOLDING CORPORATION OF KILLINIQ | | 959 \$ | |
| LAND HOLDING CORPORATION OF KUUJJUAQ | | 2 219 \$ | |
| LAND HOLDING CORPORATION OF KUUJJUARAAPIK | | 1 512 \$ | |
| LAND HOLDING CORPORATION OF QUAQTAQ | | 1 171 \$ | |
| LAND HOLDING CORPORATION OF SALLUIT | | 1 857 \$ | |
| LAND HOLDING CORPORATION OF UMIUJAQ | | 1 160 \$ | |
| LE CAMPAGNOL DES JARDINS DE NAPIERVILLE | | 161 \$ | |
| LE GROUPE BCP LTEE | | 513 \$ | |

M.S.S.S.
CONTRATS DE MOINS DE 25 000 \$
EXERCICE 1995-1996

| NOM | MANDAT | MONTANT TOTAL | MODE D'OCTROI |
|---|--------|--|------------------|
| LE GROUPE FORMATION PRO ACTION INC. | | 596 \$ | |
| LE GROUPE LELYS INC. | | 608 \$ | |
| LE GROUPE PRO SANTE | | 152 \$ | |
| LE PIGNON BLEU, LA MAISON POUR GRANDIR | | 100 \$ | |
| LE PONT DE ROUYN-NORANDA INC. | | 1 312 \$ | |
| LE RESEAU CAISSE, CHARTIER | | 32 \$ | |
| LE SECRETARIAT DU CCGP | | 1 380 \$ | |
| LE VAISSEAU D'OR | | 188 \$ | |
| LEPINE CLOUTIER LTEE | | 1 100 \$ | |
| LES BUFFETS MONCHATEAU | | 123 \$ | |
| LES DOMPTEURS DE SOURIS INC. | | 600 \$ 1 436 \$ | |
| LES JOURNEES DE FORMATION ANNUELLE DU SAN | | 1 410 \$ | |
| LES LABORATOIRES PRISMA INC. | | 22 \$ | |
| LES PHOTOGRAPHES KEDL LTEE | | 125 \$ | |
| LES PRESSES D'AUJOURD'HUI | | 1 808 \$ 2 200 \$ 2 533 \$ 1 050 \$ 939 \$ | |
| LES PRODUCTIONS CREACOM INC. | | 300 \$ | |
| LES PRODUCTIONS EPISODE INC. | | 3 030 \$ | |
| LES PRODUCTIONS SADEFIL INC. | | 887 \$ | |
| LES PUBLICATIONS DU QUEBEC | | 4 681 \$ 23 040 \$ | |
| LES RESIDENCES FUNERAIRES GOYER LTEE | | 1 050 \$ | |
| LES SERVICES CONSEILS HARDY INC. | | 1 380 \$ | |
| LES SYSTEMES DE FORMATION ET DE GESTION P | | 895 \$ | |
| LES SYSTEMES DE PRODUCTIVITE DEVCOM LTEE | | 1 067 \$ | |
| LITHO ACME (QUEBEC) INC. | | 2 894 \$ | |
| LOGIDEC INC. | | 190 \$ | |
| LORAN CONSEILLERS DIRECTION D'ENTREPRISES | | 3 500 \$ | |
| M.A. BLYTHE BERNIER INC. | | 1 573 \$ | |
| MAGNUS POIRIER INC. | | 14 000 \$ | |
| MAISON DE LA FAMILLE DU TEMISCOUATA | | 240 \$ | |
| MAISON DES JEUNES DE VAL-BELAIR | | 250 \$ | |
| MAISON FUNERAIRE HARVEY LTEE | | 200 \$ | |
| MAISON FUNERAIRE SERGE LEGAULT INC. | | 350 \$ | |
| MAISON FUNERAIRE TRUDEL INC. | | 600 \$ | |
| MAISON J.D. GARNEAU LTEE | | 600 \$ | |
| MAISON LE RICOCHET | | 867 \$ | |
| MAITRE & CHEF TRAITEURS | | 2 236 \$ | |
| MANOIR MONTMORENCY | | 351 \$ | |
| MEGATOON STATION INC. | | 99 \$ | |
| MICRO LOGIC STE-FOY LTEE | | 365 \$ | |
| MINISTRE DES FINANCES QUEBEC | | 21 \$ | |
| MONO-LINO INC. | | 4 968 \$ | |
| MONTMARTRE | | 1 759 \$ | |
| MP PHOTO REPRODUCTIONS LTEE | | 784 \$ | |
| MULTI-RESSOURCES RECHERCHE ET REAFFECTATI | | 2 500 \$ | |
| NADEAU COMMUNICATION | | 795 \$ | |
| OFFICE RESSOURCES HUMAINES EN FIDEICOMMIS | | 831 \$ | |
| OMER DESERRES INC. | | 318 \$ | |
| OMER LANDREVILLE & FILS INC. | | 350 \$ | |
| ORDRE DES COMPTABLES AGREES DU QUEBEC | | 1 170 \$ | |
| OSTIGUY BRIGITTE | | 622 \$ | |
| PARALLELE DESIGN COMMUNICATION | | 85 \$ | |
| PARC COMMEMORATIF LA SOUVENANCE | | 400 \$ | |
| PHOTOGRAPHE LOUISE LEBLANC ENR | | 1 188 \$ | |
| PHOTOGRAVURE PROFILM INC. | | 864 \$ | |
| PIGEON CHANTALE | | 38 \$ | |

M.S.S.S.
CONTRATS DE MOINS DE 25 000 \$
EXERCICE 1995-1996

QUESTION 7

| NOM | MANDAT | MONTANT TOTAL | MODE D'OCTROI |
|---|--------|------------------|------------------|
| PLASTIQUE ALTO INC. | | 62 \$ | |
| POINT DE TRAME INC. | | 3 195 \$ | |
| PRO-COPIES INC. | | 1 304 \$ | |
| PROGRAMME REGIONAL D'INTERVENTION MASCULI | | 140 \$ | |
| PROJET-INTERVENTION-PROSTITUTION QUEBEC I | | 100 \$ | |
| PROSHRED SECURITY | | 971 \$ | |
| QUORUM | | 5 500 \$ | |
| R.R.S.S.S. DE CHAUDIERE-APPALACHES | | 5 666 \$ | |
| R.R.S.S.S. DE LA COTE-NORD | | 967 \$ | |
| RAVEAU BERNARD-J. | | 14 \$ | |
| RECEVEUR GENERAL DU CANADA | | 193 \$ | |
| | | 1 050 \$ | |
| | | 20 \$ | |
| | | 630 \$ | |
| | | 70 \$ | |
| REGROUPEMENT DES AIDANTS NATURELS (REGION | | 90 \$ | |
| REPRODUCTION DE PHOTOS CARTIER INC. | | 591 \$ | |
| RESEAU INTERNET QUEBEC INC. | | 1 098 \$ | |
| RESEAU PNL QUEBEC | | 485 \$ | |
| RESIDENCE FUNERAIRE DE LANAUDIÈRE | | 400 \$ | |
| RHEAUME SERGE | | 725 \$ | |
| SAVONITTO JULIE | | 40 \$ | |
| SERDEXCOM | | 948 \$ | |
| SERVICE PHOTO PRESTO INC. | | 135 \$ | |
| SIMONNET TRAITEUR | | 123 \$ | |
| SIRICON | | 525 \$ | |
| SOCIETE DE L'ASSURANCE AUTOMOBILE DU QUEB | | 414 \$ | |
| SOCIETE IMMOBILIERE DU QUEBEC | | 455 \$ | |
| SOLUTIONS GRAPHIQUES INC. | | 132 \$ | |
| SOLUTIONS INFORMATIQUES C.D.C. | | 19 277 \$ | |
| STUDIO HENRI INC. | | 775 \$ | |
| TELBECK INC. | | 8 669 \$ | |
| TELE-UNIVERSITE (UNIVERSITE DU QUEBEC) | | 218 \$ | |
| THE BAND COUNCIL OF NEMISCAU | | 1 448 \$ | |
| | | 20 000 \$ | |
| THE LAND HOLDING CORPORATION OF FORT GEOR | | 970 \$ | |
| THE LAND HOLDING CORPORATION OF TASIJJUAQ | | 1 090 \$ | |
| TRADUCO | | 687 \$ | |
| TREMBLAY CAROLE | | 49 \$ | |
| TREMBLAY DESIGN GRAPHIQUE | | 550 \$ | |
| UNIVERSITE DE MONTREAL | | 19 679 \$ | |
| | | 600 \$ | |
| UNIVERSITE LAVAL | | 2 217 \$ | |
| UPC -COMMUNICATIONS INTERNET | | 20 \$ | |
| VERGE LEBEL COMMUNICATION INC | | 199 \$ | |
| VILLAGE NORD. DE KANGISUJUAQ | | 1 371 \$ | |
| VILLENEUVE, LORTIE, GOLDEN, & ASSOCIES | | 286 \$ | |
| WHO-WORLD HEALTH ORGANIZATION | | 1 500 \$ | |
| Y.W.C.A. | | 75 \$ | |
| YMCA DE QUEBEC (YOUNG MEN'S CHRISTIAN ASS | | 2 340 \$ | |
| YVES HOULE & FRERE INC. | | 45 \$ | |

ÉTUDE DES CRÉDITS 1996-1997MINISTÈRE DE LA SANTÉ ET DES SERVICES SOCIAUX

QUESTION NO 8

Liste détaillée des contrats qui, depuis le 1^{er} avril 1995, ont fait l'objet d'un versement supplémentaire par rapport au montant initial, le montant du surplus versé, le montant du contrat initial, les raisons du dépassement et le nom de l'entreprise qui a réalisé le contrat.

M.S.S.S.

LISTE DES CONTRATS DE MOINS DE 25 000 \$ QUI ONT FAIT L'OBJET D'UN VERSEMENT SUPPLÉMENTAIRE
EXERCICE 1995-1996

QUESTION # 8

| NOM | MANDAT | MONTANT DU CONTRAT | SUPPLÉMENT | MONTANT TOTAL | RAISON DU SUPPLÉMENT |
|--------------------------------|---|-----------------------|------------|------------------|---|
| GUY FRENETTE GROUPE LGS INC | AGR A TITRE D'AGENT DE RECHERCHE A LA DGSP | 9 040 \$ | 3 250 \$ | 12 290 \$ | PROLONGATION DE CONTRAT |
| | RÉALISER LE MANDAT RELATIF A L'IMPLANTATION DE LA DIRECTIVE CONCERNANT LA SÉCURITÉ DE L'INFORMATION ÉLECTRONIQUE ET DES ACTIFS INFORMATIONNELS | 9 000 \$ | 10 000 \$ | 19 000 \$ | AJOUT DE CERTAINS BIENS LIVRABLES |
| | RÉALISER LA MANDAT DE CONCEPTION ADMINISTRATIVE D'UN SYSTÈME D'INFORMA- TION INTÉGRÉ SUR LES MALADES A DÉCLARATION OBLIGATOIRE | 6 270 \$ | 8 000 \$ | 14 270 \$ | ACCROISSEMENT DE LA CHARGE DE TRAVAIL ET DE LA PÉRIODE |
| APG INC | EFFECTUER LA FINALISATION DOCUMENT "INDICATEURS SOCIO-SANITAIRES DU QUÉBEC" | 4 780 \$ | 1 260 \$ | 6 040 \$ | PROLONGATION DU CONTRAT DE 2 SEMAINES |
| CIS | ACQUÉRIR LES DONNÉES 1993-94 ET 1994-95 CONCERNANT L'UTILISATION DES SERVICES DE SANTÉ DES HÔPITAUX ONTARIENS | 3 115 \$ | 313 \$ | 3 428 \$ | ERREUR D'ESTIMATION INITIALE |
| AN-LOUIS DENIS | IDENTIFIER DES PARTENAIRES FRANÇAIS EN MATIÈRE D'ÉCONOMIE DE LA SANTÉ | 2 000 \$ | 2 000 \$ | 4 000 \$ | FRAIS SUPPLÉMENTAIRE SUITE À LA MODIFICATION DE LA DATE D'ÉCHÉANCE QUI A ÉTÉ RAPPROCHÉE. |

ÉTUDE DES CRÉDITS 1996-1997MINISTÈRE DE LA SANTÉ ET DES SERVICES SOCIAUX

QUESTION NO 9

Le montant, pour l'année 1995-1996, de chacune des dépenses suivantes:

- la photocopie;
- la télécopie (fax), si identifiable à même les coûts reliés à la téléphonie;
- la téléphonie cellulaire et coût d'utilisation;
- les téléavertisseurs;
- le mobilier de bureau;
- les fournitures, tels agendas, valises, dictionnaires, calculatrices, stylos ou crayons, boîtes de carton (en identifiant les coûts pour chaque item);
- distributeurs d'eau de source;
- le remboursement des frais de transport;
- le remboursement des frais d'hébergement;
- le remboursement des frais de repas;
- l'ensemble des dépenses applicables à la participation à des congrès, des colloques et toutes sessions de type perfectionnement ou ressourcement:
 - a) au Québec;
 - b) à l'extérieur du Québec.

9- photocopie : 605 000 \$ qui se répartit ainsi

- Fonds de reprographie: 300 000 \$
- reprographie firmes privées: 180 000 \$
- photocopieurs d'étage: 125 000 \$

télécopie (fax):

- frais mensuels (lignes), utilisation et frais de service: 36 039,52 \$
- achat de télécopieurs et cassettes de poudre: 33 630,00 \$
- réparation et entretien des appareils: 3 651,87 \$

téléphonie cellulaire:

- frais mensuels et utilisation: 43 511,28 \$
- achat pour cellulaire: 5 680,88 \$ (7 appareils, batteries, prise briquet, amplificateur, pied de montage)
- location cellulaire: 1 285,86 \$

téléavertisseur: 8 991,51 \$

meublier de bureau: 230 unités différentes = 26 406,00 \$

| | | |
|--------------|---------------------|-------------|
| fournitures: | agendas | 5 491,77 \$ |
| | stylo, crayon | 6 196,97 \$ |
| | boîtes document | 3 914,00 \$ |
| | boîtes déménagement | |
| | et divers | 5 979,75 \$ |
| | porte-document | 1 129,94 \$ |
| | dictionnaire | 790,19 \$ |
| | calculatrice bureau | 855,68 \$ |

distributeurs d'eau de source: 9 500,00 \$

le montant pour l'année 1995-1996, pour l'ensemble des dépenses applicables à la participation à des congrès, des colloques et toutes sessions de type perfectionnement ou ressourcement:

- a) au Québec: 222 050,97 \$
- b) à l'extérieur du Québec: 15 152,17 \$

| | |
|-------------------------------------|----------------|
| Frais de transport | 423 114 \$ |
| Frais divers et | |
| Frais de subsistance et de logement | <u>530 016</u> |
| Total | 953 131 \$ |

ÉTUDE DES CRÉDITS 1996-1997MINISTÈRE DE LA SANTÉ ET DES SERVICES SOCIAUX

QUESTION NO 10

La liste de tous les véhicules fournis en indiquant pour chacun:

- la marque et le modèle du véhicule;
- le coût d'acquisition ou de location et l'année de la transaction;
- les coûts d'entretien des véhicules (réparation);
- les coûts d'utilisation des véhicules (essence, assurances, immatriculation);
- le nom et le poste du bénéficiaire;
- appels d'offres faits en 1995-1996 et les prévisions pour 1996-1997.

RÉPONSE NO 10

Mercury Marquis 1995

| | |
|-----------------------------------|--|
| Coût de remplacement du véhicule: | 25 000,00 \$ |
| Année transaction: | 1995 |
| Nom et poste du bénéficiaire: | Ministre de la Santé et des Services sociaux |

ÉTUDE DES CRÉDITS 1996-1997MINISTÈRE DE LA SANTÉ ET DES SERVICES SOCIAUX

QUESTION NO 11

Pour chacun des ministères et des organismes publics et parapublics sous leur autorité, combien de personnes, dont la cotisation fut payée en 1995-1996 par l'employeur, sont membres de corporations professionnelles, de clubs privés (clubs d'affaires, clubs sociaux, clubs de golf ou autres) et à quelle somme s'élève le montant global payé pour ces cotisations?

- Quelle est la fonction de chaque personne concernée ainsi que le coût de la cotisation à chacun des clubs ou corporations professionnelles (en indiquant le nom des clubs ou de la corporation professionnelle)?

M.S.S.S.

LISTE DES COTISATIONS AUX ASSOCIATIONS

EXERCICE 1995 - 1996

POUR LE MSSS

| NOM | ASSOCIATION | MONTANT DE LA COTISATION |
|-------------------------|--|--------------------------------|
| OUELLET SANDRA | BARREAU DU QUEBEC | 728.10 \$ |
| PEPIN ANNE - MARIE | BARREAU DU QUEBEC | 728.10 \$ |
| BOVIN PAUL | ASSOCIATION DES PHYSICIENS ET INGENIEURS BIOMEDICAUX DU QUEBEC (APIBQ) | 65.00 \$ |
| DESMARAIS MICHEL | ASSOCIATION DES PHYSICIENS ET INGENIEURS BIOMEDICAUX DU QUEBEC (APIBQ) | 65.00 \$ |
| GRENIER FRANCOIS | ASSOCIATION DES PHYSICIENS ET INGENIEURS BIOMEDICAUX DU QUEBEC (APIBQ) | 65.00 \$ |
| BOURQUE LAURENT | INSTITUT DE GESTION FINANCIERE DU CANADA | 25.00 \$ |
| CYR LYNDIA | INSTITUT DE GESTION FINANCIERE DU CANADA | 25.00 \$ |
| GUY GERMAIN | INSTITUT DE GESTION FINANCIERE DU CANADA | 25.00 \$ |
| LEMIRE YVON | INSTITUT DE GESTION FINANCIERE DU CANADA | 25.00 \$ |
| MARTIN PIERRE | INSTITUT DE GESTION FINANCIERE DU CANADA | 25.00 \$ |
| JONCAS PHILIPPE | INSTITUT CANADIEN DES ACTUAIRES | 25.00 \$ |
| GAUTHIER GUYLAINE | INSTITUT CANADIEN DES ACTUAIRES | 1 270.00 \$ |
| JEAN SUZANNE | INSTITUT CANADIEN DES ACTUAIRES | 885.00 \$ |
| LAROCHE MARCEL | INSTITUT CANADIEN DES ACTUAIRES | 445.00 \$ |
| LE PAGE YVES | INSTITUT CANADIEN DES ACTUAIRES | 445.00 \$ |
| MORASSE DONALD | FONDATION CANADIENNE POUR LA VERIFICATION INTEGREE | 45.00 \$ |
| VALOIS PIERRE | BARREAU DU QUEBEC | 738.10 \$ |
| PERREault JEAN - CLAUDE | ASSOCIATION SECURITE INFORMATIQUE REGION QUEBEC | 90.00 \$ |
| DALLAIRE JULIEN | ASSOCIATION DE GESTIONNAIRES DES RESSOURCES MATERIELLES DU QUEBEC | 150.00 \$ |
| BOISCLAIR REJEAN | TABLE PATRONALE DE CONCERTATION EN SANTE ET SECURITE AU TRAVAIL | 150.00 \$ |
| | TOTAL ELEMENT 01 | 6 439.30 \$ |

POUR LES CONSEILS ET ORGANISMES

| | | |
|----------------|-------------------|-------------|
| RIoux ROCH | BARREAU CANADIEN | 274.55 \$ |
| RIoux ROCH | BARREAU DU QUEBEC | 728.10 \$ |
| LEBLANC LUCIEN | BARREAU DU QUEBEC | 728.10 \$ |
| PARROT GUY | BARREAU DU QUEBEC | 728.10 \$ |
| FECTEAU PAUL | ORDRE DE C.A. | 740.71 \$ |
| FECTEAU PAUL | ORDRE DE C.G.A. | 582.72 \$ |
| | TOTAL ELEMENT 02 | 3 782.28 \$ |

TOTAL DU MINISTERE 10 221.58 \$

ÉTUDE DES CRÉDITS 1996-1997MINISTÈRE DE LA SANTÉ ET DES SERVICES SOCIAUX

QUESTION NO 12

Le nombre et la répartition du personnel masculin et féminin, des jeunes de moins de 30 ans, des personnes handicapées, anglophones, autochtones et des communautés culturelles (de chaque ministère et pour chacun des organismes relevant de sa compétence) pour chaque catégorie d'emplois (cadres, professionnels, fonctionnaires, etc...) pour 1995-1996 ainsi que les prévisions pour 1996-1997. Pour chaque catégorie indiquer le pourcentage par rapport à l'effectif total du ministère ou de l'organisme.

QUESTION 12 - Répartition de l'effectif régulier au ministère de la Santé et des Services sociaux par catégorie d'emploi et selon l'appartenance à un groupe cible - Mars 1996

| Catégorie | Selon le sexe | | Total | % | Moins de 30 ans | | Handicapés | | Communautés culturelles | | Anglophones | | Autochtones | |
|------------------------------------|---------------|-----|-------|------|-----------------|-----|------------|-----|-------------------------|-----|-------------|-----|-------------|-----|
| | H | F | | | NB | % | NB | % | NB | % | NB | % | Nb | % |
| Cadres supérieurs et hors cadres | 56 | 19 | 75 | 8.5 | - | - | 3 | 0.3 | 3 | 0.3 | - | - | - | - |
| Cadres intermédiaires | 2 | 2 | 4 | 0.5 | - | - | - | - | - | - | - | - | - | - |
| Professionnels | 321 | 155 | 476 | 53.7 | - | - | 4 | 0.5 | 10 | 1.1 | 4 | 0.5 | 1 | 0.1 |
| Personnel de bureau et techniciens | 58 | 270 | 328 | 37.0 | 4 | 0.5 | 6 | 0.7 | 5 | 0.6 | - | - | - | - |
| Ouvriers | 3 | 0 | 3 | 0.3 | - | - | - | - | - | - | - | - | - | - |
| TOTAL | 440 | 446 | 886 | 100 | 4 | 0.5 | 13 | 1.5 | 18 | 2.0 | 4 | 0.5 | 1 | 0.1 |

ÉTUDE DES CRÉDITS 1996-1997MINISTÈRE DE LA SANTÉ ET DES SERVICES SOCIAUX

QUESTION NO 13

À chacun des mois du dernier exercice budgétaire (1995-1996) pour chaque ministère ou organisme, et ce par catégorie d'emplois (cadres, professionnels, fonctionnaires, etc...):

- a) nombre total de jours de maladie pris par le personnel;
- b) nombre total d'heures de travail supplémentaires réalisées par le personnel et répartition de la rémunération de ces heures supplémentaires (argent, vacances, etc.);
- c) nombre total de jours de vacances pris par le personnel.

QUESTION 13 - À chacun des mois du dernier exercice budgétaire (1995-1996) pour chaque ministère et organisme, et ce par catégorie d'emplois (cadres, professionnels, fonctionnaires, etc.)

A) Nombre total de jours de maladie pris par le personnel :

| CATÉGORIE | JOURS DE MALADIE | | | | | | | | | | | | |
|---|------------------|-------|-------|---------|-------|-------|-------|-------|-------|-------|---------|-------|---------|
| | Avril | Mai | Juin | Juillet | Août | Sept. | Oct. | Nov. | Déc. | Janv. | Février | Mars | TOTAL |
| <u>Professionnels</u> | | | | | | | | | | | | | |
| Maladies | 283,5 | 341,5 | 253,0 | 239,5 | 258,0 | 226,0 | 293,0 | 305,5 | 186,5 | 245,5 | 86,5 | 10,0 | 2 728,5 |
| Assurance-salaire P2 | 113,0 | 153,5 | 189,5 | 180,5 | 134,0 | 122,0 | 138,0 | 171,5 | 208,5 | 193,0 | 202,0 | 194,0 | 1 999,5 |
| Assurance-salaire P3 | 44,0 | 72,0 | 66,0 | 71,5 | 100,0 | 105,0 | 111,0 | 107,0 | 93,0 | 96,0 | 75,0 | 63,0 | 1003,5 |
| Délai de carence | 2,0 | | 3,0 | 2,0 | | | 4,5 | 5,0 | 2,0 | | 1,0 | | 19,5 |
| <u>Personnel de bureau et techniciens</u> | | | | | | | | | | | | | |
| Maladies | 270,5 | 306,0 | 244,0 | 151,5 | 204,0 | 258,5 | 307,5 | 348,0 | 184,0 | 272,5 | 107,0 | 1,0 | 2 654,5 |
| Assurance-salaire P2 | 78,0 | 113,5 | 110,5 | 123,5 | 135,5 | 85,0 | 123,0 | 121,0 | 110,0 | 140,0 | 100,0 | 86,0 | 1 326,0 |
| Assurance-salaire P3 | 20,0 | 23,0 | 22,0 | 21,0 | 23,0 | 21,0 | 13,5 | | | 3,0 | 21,0 | 21,0 | 188,5 |
| Délai de carence | 14,5 | 6,0 | 7,0 | 10,5 | 1,0 | 2,5 | 5,5 | 10,5 | 5,5 | 15,5 | 1,5 | | 80,0 |
| <u>Cadres supérieurs</u> | | | | | | | | | | | | | |
| Maladies | 10,0 | 10,5 | 5,0 | 5,5 | 2,0 | 6,0 | 16,0 | 8,5 | 6,5 | 10,5 | 5,0 | | 85,5 |
| Assurance-salaire P2 | 20,0 | 23,0 | 40,0 | 11,0 | | | | | | | | | 94,0 |
| <u>Cadres intermédiaires</u> | | | | | | | | | | | | | |
| Maladies | 2,0 | | 1,0 | 2,0 | 6,0 | | 2,0 | 5,5 | | 1,0 | | | 19,5 |

QUESTION 13 - À chacun des mois du dernier exercice budgétaire (1995-1996) pour chaque ministère et organisme, et ce par catégorie d'emplois (cadres, professionnels, fonctionnaires, etc.)

B) Nombre total d'heures de travail supplémentaires réalisées par le personnel et répartition de la rémunération de ces heures supplémentaires (argent, vacances etc.) :

| Cumulatif du temps supplémentaire payé et compensé du personnel régulier assujéti à la Loi sur la fonction publique et du personnel occasionnel au 1 ^{er} mars 1995 | | | | | | | | | | | | | |
|--|------------------------------------|---------|-----------------------|----------|-----------------------|---------|-----------------------|----------|-----------------------|----------|-----------------------|---------|----------|
| Mois | Personnel de bureau et techniciens | | | | | | Ouvriers | | | | | | |
| | Payé | | | Compensé | | | Nbr heures effectuées | | Payé | | Compensé | | |
| | Nbr heures effectuées | Montant | Nbr heures effectuées | Montant | Nbr heures effectuées | Montant | Nbr heures effectuées | Montant | Nbr heures effectuées | Montant | Nbr heures effectuées | Montant | Montant |
| Avril | 420,16 | 5,58 | 175,85 | 414,58 | 12 945,03 | | 203,65 | 38,74 | 980,30 | 164,91 | 4 637,66 | | |
| Mai | 391,98 | 49,50 | 1 559,61 | 342,48 | 10 844,27 | | 138,49 | 32,16 | 839,10 | 106,33 | 2 952,64 | | |
| Juin | 285,81 | 59,00 | 1 858,82 | 226,81 | 7 235,32 | | 128,32 | 10,16 | 266,60 | 118,16 | 3 170,21 | | |
| Juillet | 65,50 | 26,50 | 834,83 | 39,00 | 1 350,41 | | 88,41 | 0,00 | 0,00 | 88,41 | 2 426,65 | 24,50 | 489,57 |
| Août | 300,91 | 116,75 | 3 677,63 | 184,16 | 5 772,78 | | 497,00 | 348,50 | 8 886,05 | 148,50 | 4 263,63 | 68,00 | 258,64 |
| Septembre | 1 189,69 | 269,00 | 8 474,54 | 920,69 | 28 817,84 | | 196,65 | 100,33 | 2 647,59 | 96,32 | 2 643,75 | 29,00 | 437,70 |
| Octobre | 516,73 | 43,00 | 1 355,06 | 473,73 | 15 051,17 | | 163,58 | 55,50 | 1 573,20 | 108,08 | 3 045,69 | 26,50 | 198,96 |
| Novembre | 503,45 | 25,00 | 787,53 | 478,45 | 15 305,28 | | 265,75 | 154,25 | 4 168,02 | 111,50 | 3 214,20 | 5,50 | 110,66 |
| Décembre | 456,45 | 46,25 | 1 456,88 | 410,20 | 13 167,72 | | 197,75 | 153,25 | 4 143,71 | 44,50 | 1 197,27 | | |
| Janvier | 324,46 | 29,63 | 925,35 | 294,83 | 9 497,54 | | 143,25 | 109,60 | 3 240,96 | 33,65 | 913,06 | 5,00 | 0,00 |
| Février | 167,25 | 0,00 | 0,00 | 167,25 | 5 370,08 | | 42,00 | 20,50 | 670,16 | 21,50 | 516,70 | | |
| Total de la catégorie | 4 622,39 | 670,21 | 21 106,10 | 3 952,18 | 125 357,44 | | 2 064,85 | 1 022,99 | 27 415,69 | 1 041,86 | 28 981,46 | 158,50 | 1 495,53 |

QUESTION 13 - À chacun des mois du dernier exercice budgétaire (1995-1996) pour chaque ministère et organisme, et ce par catégorie d'emplois (cadres, professionnels, fonctionnaires, etc.)

C) Nombre total de jours de vacances pris par le personnel :

| CATÉGORIE | JOURS DE VACANCES | | | | | | | | | | | | |
|--|-------------------|-------|-------|---------|---------|-------|-------|-------|-------|-------|---------|------|---------|
| | Avril | Mai | Juin | Juillet | Août | Sept. | Oct. | Nov. | Déc. | Janv. | Février | Mars | TOTAL |
| Dirigeants d'organismes, personnel de cabinet, stagiaire de l'Université de Sherbrooke | | 7,5 | 21,0 | 31,5 | 41,5 | 8,0 | 1,0 | 1,5 | 4,0 | 9,5 | | | 125,5 |
| Professionnels | 381,0 | 335,0 | 657,0 | 3 396,0 | 3 063,0 | 476,5 | 355,0 | 146,5 | 205,0 | 630,0 | 121,5 | 8,0 | 9 774,5 |
| Personnel de bureau et techniciens | 358,5 | 243,0 | 607,0 | 2 653,5 | 1 951,5 | 218,5 | 177,0 | 139,5 | 142,5 | 648,0 | 87,0 | | 7 226,0 |
| Cadres supérieurs | 59,0 | 72,5 | 99,5 | 512,0 | 551,5 | 107,0 | 64,5 | 41,5 | 128,0 | 86,0 | 10,5 | | 1 732,0 |
| Cadres intermédiaires | 4,5 | 6,5 | 9,5 | 37,0 | 7,0 | 4,0 | 2,5 | 1,5 | 10,5 | 27,0 | 2,0 | | 112,0 |

ÉTUDE DES CRÉDITS 1996-1997MINISTÈRE DE LA SANTÉ ET DES SERVICES SOCIAUX

QUESTION NO 14

Concernant les effectifs de chacun des ministères ou organismes et ce pour l'exercice budgétaire 1993-1994:

- a) évolution des effectifs réguliers par catégorie d'emploi (cadres supérieurs et intermédiaires, professionnels, techniciens, personnel de bureau, ouvriers et agents de la paix) et par leur territoire habituel de travail (centre principal de direction et chacune des régions);
- b) évolution du nombre d'employés bénéficiant d'un traitement additionnel en raison de la complexité de la tâche à accomplir;
- c) nombre d'employés bénéficiant d'un traitement supérieur à celui normalement prévu pour la tâche qu'ils ont accomplie;
- d) nombre de postes par catégorie d'emploi et par leur territoire habituel de travail (centre principal de direction et chacune des régions);
- e) niveau des effectifs pour chacune des catégories d'emplois pour chacun des cinq prochains exercices budgétaires;
- f) nombre de postes occasionnels, temporaires et contractuels.

QUESTION 14a) - Évolution des effectifs réguliers (postes occupés) par catégorie d'emploi et par territoire habituel de travail depuis 1993-1994

| Catégorie | 1995-1996 | | | TOTAL |
|----------------------------------|-----------|----------|--|-------|
| | Québec | Montréal | | |
| Cadres supérieurs et hors cadres | 66 | 3 | | 69 |
| Cadres intermédiaires | 4 | 0 | | 4 |
| Professionnels | 444 | 38 | | 482 |
| Techniciens | 95 | 2 | | 97 |
| Personnel de bureau | 220 | 11 | | 231 |
| Ouvriers | 3 | 0 | | 3 |
| TOTAL | 832 | 54 | | 886 |

QUESTION 14b) - Évolution du nombre d'employés bénéficiant d'un traitement additionnel en raison de la complexité de la tâche à accomplir

| Année | Catégorie de personnel | Prime de niveau + élevé (7%) | | | Prime de chef d'équipe (5%) | | | Grand total | | |
|-------|------------------------|------------------------------|----|-------|-----------------------------|---|-------|-------------|----|-------|
| | | H | F | Total | H | F | Total | H | F | Total |
| 95-96 | Professionnels | 57 | 27 | 84 | 8 | 2 | 10 | 65 | 29 | 94 |

QUESTION 14c) - Nombre d'employés bénéficiant d'un traitement supérieur à celui normalement prévu pour la tâche qu'ils ont accompli par catégorie d'emploi et par sexe pour les années financières suivantes :

| Année | Catégorie de personnel | Hommes | Femmes | Total |
|-----------|------------------------------------|--------|--------|-------|
| 1995-1996 | Cadres supérieurs | 0 | 1 | 1 |
| | Professionnels ⁽¹⁾ | 16 | 3 | 19 |
| | Personnel de bureau ⁽²⁾ | 1 | 2 | 3 |
| | Ouvriers ⁽³⁾ | 1 | 0 | 1 |
| | Total | 18 | 6 | 24 |

- ⁽¹⁾ 17 professionnels : protection de traitement suite à l'attribution d'un nouveau classement ou d'une réorientation (cadre à professionnel).
2 professionnels : protection de traitement suite à un reclassement dans un autre corps d'emploi de professionnel.
- ⁽²⁾ 1 technicien : protection de traitement à un cadre intermédiaire à qui a été attribué un nouveau classement.
1 agent de bureau : protection de traitement suite à une intégration.
1 auxiliaire de bureau : protection de traitement suite à un reclassement.
- ⁽³⁾ Protection de traitement suite à l'attribution d'un nouveau classement.

QUESTION 14d) - Nombre de postes autorisés par catégorie d'emploi et par leur territoire habituel de travail

| Catégorie | 1995-1996 | | Total |
|---|-----------|----------|-------|
| | Québec | Montréal | |
| Cadres supérieurs et hors cadres (incluant 4 DMO) | 71 | 4 | 75 |
| Cadres intermédiaires | 4 | 0 | 4 |
| Professionnels | 467 | 35 | 502 |
| Techniciens, personnel de bureau et ass. | 323 | 13 | 336 |
| Ouvriers | 3 | 0 | 3 |
| TOTAL | 868 | 52 | 920 |

QUESTION 14e) - Niveau des effectifs pour chacune des catégories d'emploi pour chacun des cinq prochains exercices budgétaires

Considérant que la loi 198 a été levée, les prévisions concernant le niveau des effectifs effectuées dans les années antérieures ne tiennent plus. Par ailleurs, considérant le contexte budgétaire, il est fort probable que nous assisterons à des réductions d'effectifs au cours des prochaines années. Actuellement, il est impossible de prévoir l'effet qu'aura sur le niveau des effectifs la réduction de 15% du budget de fonctionnement imposée au ministère de la Santé et des Services sociaux pour l'année 1996-1997.

QUESTION 14f) - Nombre de postes occasionnels et réguliers depuis 1993-1994

| Année | Postes réguliers | Postes occasionnels | Total |
|------------------------|------------------|---------------------|-------|
| 1er avril 1995 (95-96) | 920 | 43 | 963 |

ÉTUDE DES CRÉDITS 1996-1997MINISTÈRE DE LA SANTÉ ET DES SERVICES SOCIAUX

QUESTION NO 15

La liste des baux pour les espaces loués par la SIQ en indiquant pour chacun d'eux:

- l'emplacement de la location;
- la superficie du local loué;
- la superficie réellement occupée;
- la superficie inoccupée;
- le coût de location au mètre carré;
- le coût total de ladite location;
- les coûts d'aménagement réalisés en 1995-1996, la nature des travaux et le ou les bureaux visés;
- la durée et la copie du bail.

RÉPONSE NO 15

La réponse à cette question sera fournie par le Conseil du trésor.

ÉTUDE DES CRÉDITS 1996-1997MINISTÈRE DE LA SANTÉ ET DES SERVICES SOCIAUX

QUESTION NO 16

Mise à part la SIQ, la liste des firmes en 1995-1996 qui louent des espaces en indiquant pour chacune d'elles:

- l'emplacement de la location;
- la superficie du local loué;
- la superficie réellement occupée;
- la superficie inoccupée;
- le coût de location au mètre carré;
- le coût total de ladite location;
- les coûts d'aménagement réalisés en 1995-1996, la nature des travaux et le ou les bureaux visés;
- la durée et la copie du bail.

RÉPONSE NO 16

Au 570, rue Godin (entreposage de formulaire), 322m² loués et réellement occupés, 92,00 \$/mètre carré pour un total de 2 468,66 \$/mois, durée: 1^{er} décembre 1995 au 30 novembre 1996, protocole d'entente joint.

ÉTUDE DES CRÉDITS 1996-1997MINISTÈRE DE LA SANTÉ ET DES SERVICES SOCIAUX

QUESTION NO 17

La liste des contrats, quel que soit le montant, attribués en 1995-1996 spécifiquement à des firmes de communication, de recherche ou de relations publiques en indiquant:

- le nom de la firme (était-ce le plus bas soumissionnaire?);
- le mandat et le résultat du contrat;
- la durée du contrat;
- le coût du contrat;
- le mode d'octroi du contrat (soumission publique, sur invitation ou contrat négocié).

ÉTUDE DES CRÉDITS 1995-1996

Question no 17 - Contrats à des firmes de relations publiques

| <u>Firme</u> <u>Coût</u> | <u>Objet</u> | <u>Durée</u> | |
|---|--|------------------------------|---------|
| Hélène Turcotte, Communication et Relations publiques | Elaboration et réalisation d'un plan de relations publiques pour une campagne d'information sur la sécurité sur patins à roues alignées. | 12 fév. 965 au 31 mars 96 | 9 500\$ |
| Contrat négocié | | | |
| BDDS Communicateurs Conseils | Coordination des relations publiques pour le dossier de la rougeole. | 20 déc. 95 au 1er mars 96 | 9 500\$ |
| Contrat négocié | | | |
| BIS Communication | Coordination du dossier des Prix Persilliers Lachapelle | 25 avril 95 au 5 mai 95 | 1 630\$ |
| Contrat négocié | | | |
| ZINS BEAUCHESNE ET ASSOCIÉS | Recherche sur la perception de la population face à la réorganisation | 7 au 14 février 96 | 7 900\$ |
| Contrat négocié | | | |

ÉTUDE DES CRÉDITS 1996-1997MINISTÈRE DE LA SANTÉ ET DES SERVICES SOCIAUX

QUESTION NO 18

La liste des tarifs (droits et permis) en vigueur pour l'exercice financier 1995-1996 en indiquant:

- a) la tarification pour chacun des droits et permis perçus;
- b) le total des revenus perçus pour chacun des droits et permis exigés;
- c) pour l'année 1996-1997, la prévision du total des revenus qui seront perçus pour chacun des droits et permis exigés.

RÉPONSE NO 18

Ne s'applique pas à l'étude des crédits.

ÉTUDE DES CRÉDITS 1996-1997MINISTÈRE DE LA SANTÉ ET DES SERVICES SOCIAUX

QUESTION NO 19

- a) Liste du personnel du Cabinet du ministre en 1995-1996 en indiquant pour chaque individu:
- la date de l'entrée en fonction;
 - la date du départ, s'il y a lieu;
 - le titre de la fonction;
 - l'adresse du port d'attache;
 - la classification;
 - le traitement annuel ou, selon le cas, les honoraires versés;
 - le montant total des indemnités de départ versées;
 - la liste du personnel politique, incluant le personnel de soutien, qui fait partie de la fonction publique.
- b) Le montant détaillé des salaires, des honoraires et des contrats donnés par le Cabinet pour l'exercice 1995-1996.
- c) Le nombre total d'employés au Cabinet.

RÉPONSE NO 19

La réponse sera déposée sous pli séparé.

ÉTUDE DES CRÉDITS 1996-1997MINISTÈRE DE LA SANTÉ ET DES SERVICES SOCIAUX

QUESTION NO 20

- a) Liste du personnel de la suite sous-ministérielle en 1995-1996 en indiquant pour chaque individu:
- la date de l'entrée en fonction;
 - la date du départ, s'il y a lieu;
 - le titre de la fonction;
 - l'adresse du port d'attache;
 - la classification;
 - le traitement annuel ou, selon le cas, les honoraires versés.
- b) Le montant total des salaires et honoraires versés par la suite sous-ministérielle pour l'exercice 1995-1996.
- c) Le nombre total d'employés de la suite sous-ministérielle.

RÉPONSE NO 20

La réponse sera déposée sous pli séparé.

ÉTUDE DES CRÉDITS 1996-1997MINISTÈRE DE LA SANTÉ ET DES SERVICES SOCIAUX

QUESTION NO 21

Liste des sommes d'argent versées en 1995-1996 à même le budget discrétionnaire du: a) ministre; b) du ministère ou de l'organisme, en indiquant:

- le nom de l'organisme ou de la personne concernée;
- le mandat attribué;
- le projet visé et le résultat.

**MINISTERE DE LA SANTE ET DES SERVICES SOCIAUX
AFFECTATION DE LA MARGE MINISTERIELLE**

QUESTION 21

67

DÉBOURSÉS EN DATE DU 11 AVRIL 1996

EXERCICE 1995-1996

| NOM DE L'ORGANISATION | MONTANT |
|--|----------------|
| ACCES-CIBLE JEUNESSE-ROSEMONT AQ - 6590. | 3 000 \$ |
| ACCUEIL HARVEY-BIBEAU INC. "FONDATION JEAN-LAPOINTE. | 6 000 \$ |
| ACTION NATIONALE (L') AQ - 3268. | 1 000 \$ |
| ADMINISTRATION GENERALE KATIVIK AQ - 6576. | 10 000 \$ |
| AIDE A COMMUN. ET SERV. A DOM. DE LA JACQUES-CARTIER. | 5 000 \$ |
| AIDE AUX PERSONNES HANDICAPEES DU QUEBEC AQ - 6325 | 5 000 \$ |
| AIDE AUX PERSONNES HANDICAPEES DU QUEBEC AQ - 6325 | 7 000 \$ |
| AIDE HANDICAPEES INDOCHINE INC. | 500 \$ |
| ALLIANCE DES GARDERIES NOUVEAU DEPART. AQ - 3232. | 2 000 \$ |
| ANONYME (L') AQ - 5661. | 1 000 \$ |
| APPARTEMENTS REPIT-DEPANNAGE AQ - 4455. | 5 000 \$ |
| APPR. SECURIS. POLITOXICO. ANO. "FONDATION JEAN-LAPOINTE. | 2 000 \$ |
| ARCHE L'ETOILE INC. (L') AQ - 6577. | 5 000 \$ |
| ARCHIPEL D'ENTRAIDE (L') AQ - 2867. | 25 000 \$ |
| ARRIMAGE "FONDATION JEAN-LAPOINTE". | 5 000 \$ |
| ASSIETTE BEAUCERONNE (L') AQ - 6574. | 10 000 \$ |
| ASSOCIATION CANADIENNE DE L'ATAXIE DE FREIDREICH. | 10 000 \$ |
| ASSOCIATION CANADIENNE DES ADMINIS. DE SERVICES SOCIAUX (L') AQ - 5742. | 1 000 \$ |
| ASSOCIATION CANADIENNE NATIONS UNIES - SEC. QUEBECOISE AQ - 6388. | 10 000 \$ |
| ASSOCIATION DE LA FIBROMYALGIE DU QUEBEC AQ - 5915. | 2 000 \$ |
| ASSOCIATION DE LA SCLEROSE EN PLAQUE DE L'EST DE MTL. AQ - 4724. | 5 000 \$ |
| ASSOCIATION DES C. A. PRIVES AUTOFINANCES (L'ACAPA) AQ - 1851. | 90 000 \$ |
| ASSOCIATION DES GERONTOLOGUES DIPLOMES UNIV. LAVAL AQ - 5855. | 500 \$ |
| ASSOCIATION DES PERSONNES HANDICAPEES DE BELLECHASSE INC. AQ - 5261. | 1 000 \$ |
| ASSOCIATION D'ENTRAIDE POUR LES AGORAPHOBES DE QUEBEC. AQ - 2642. | 1 500 \$ |
| ASSOCIATION D'ENTRAIDE VIVE CHEZ-NOUS AQ - 5952. | 4 000 \$ |
| ASSOCIATION GROUPEES D'INTERV. DEFENSE DROITS SANTE MENTALE. AQ - 2589. | 5 000 \$ |
| ASSOCIATION INTERNATIONALE DES CLUBS LIONS (L'). (VERS. 1er AVRIL 1995). | 45 000 \$ |
| ASSOCIATION PARENTS UNIQUES DE LAVAL AQ - 6683B. | 1 000 \$ |
| ASSOCIATION QUEBECOISE DE GERONTOLGIE AQ - 2263. | 1 000 \$ |
| ASSOCIATION QUEBECOISE DE SUICIDOLOGIE AQ- 7029 & 7448 | 5 000 \$ |
| ASSOCIATION QUEBECOISE DES PERSONNES DE PETITE TAILLE AQ - 4397. | 15 000 \$ |
| ASSOCIATION QUEBECOISE POUR LA READATATION PSYCHOSOCIALE AQ - 9072. | 15 000 \$ |
| ASSOCIATION TENNIS EN FAUTEUIL ROULANT REGION DE QUEBEC. AQ - 3565. | 700 \$ |
| ASTHMEDIA | 1 000 \$ |
| ATELIERS DU COEUR AQ - 6013. | 3 000 \$ |
| ATELIERS ENTR'ACTES (LES). AQ - 3992 . | 3 000 \$ |
| ATELIERS REVHVI (LES). | 20 000 \$ |
| AUGER, MME. NATHALIE AQ - 6335. | 1 000 \$ |
| BOUCLIER D'ATHENA (LE) AQ - 4606. | 1 000 \$ |
| BOUDREAU YVAN. AQ - 3786. | 3 000 \$ |
| BULLDOGS DE QUEBEC (LES) AQ - 8205. | 500 \$ |
| CAMP-ECOLE TROIS-SAUMONS INC. AQ - 8793. | 75 000 \$ |
| CARDI ACTIF AQ - 3728. | 5 000 \$ |
| CARREFOUR ADAPTATION QUEBEC AQ - 7434. | 20 000 \$ |
| CARREFOUR DE L'EMPLOI AQ - 4918. | 500 \$ |
| CARREFOUR FAMILIAL DE MANSEAU AQ - 6195. | 10 000 \$ |
| CARREFOUR FAMILLES MONOPARENTALES DE CHARLESBOURG. | 10 000 \$ |
| CARREFOUR JEUNESSE LONGUEUIL AQ - 6573. | 10 000 \$ |
| CEGEP DE TROIS-RIVIERES AQ - 6618. | 6 000 \$ |
| CENTRE COMMUNAUTAIRE GAIS ET LESBIENNES DU GRAND MTL. AQ - 6427. | 5 000 \$ |
| CENTRE COMMUNAUTAIRE PRO-SANTE AQ - 5950. | 25 000 \$ |
| CENTRE CULTUREL ET SPORTIF DE L'EST AQ - 6064. | 5 000 \$ |
| CENTRE DE FEMMES MARIE-DUPUIS AQ - 4950. | 30 000 \$ |
| CENTRE DE FEMMES - LA MOISSON (LE) AQ - 5267. | 10 000 \$ |
| CENTRE DE JOUR FEU VERT INC. AQ - 5301. | 500 \$ |
| CENTRE DE SANTE DES FEMMES AQ - 5703. | 500 \$ |
| CENTRE DE SANTE PUBLIQUE DE QUEBEC. | 15 000 \$ |
| CENTRE DE SERVICES ET D'ORIENTATION EN TOXIC. (SPOT) AQ - 7739. | 20 000 \$ |
| CENTRE DE TRAITEMENT POLYTOXICOMANIE DU QUEBEC AQ - 4178. | 10 000 \$ |
| CENTRE DES FEMMES DE LA BASSE-VILLE AQ - 6387. | 500 \$ |
| CENTRE DES FEMMES MEMPHREMAGOG AQ - 4541. | 30 000 \$ |
| CENTRE DES JEUNES BOYCE-VIAU AQ - 4335. | 5 000 \$ |
| CENTRE DISTRIBUTION ALIMENTAIRE RIVE-SUD.(C.D.A.R.S.) AQ - 4603. | 6 000 \$ |
| CENTRE D'ACTION BENEVOLE DE ST-NARCISSE. AQ - 4140. | 4 000 \$ |

**MINISTERE DE LA SANTE ET DES SERVICES SOCIAUX
AFFECTATION DE LA MARGE MINISTERIELLE**

QUESTION 21

DÉBOURSÉS EN DATE DU 11 AVRIL 1996

EXERCICE 1995-1996

| NOM DE L'ORGANISATION | MONTANT |
|---|----------------|
| CENTRE D'INTERVENTION EN VIOLE. ET ABUS SEXUELS ESTRIE. AQ - 409. | 6 000 \$ |
| CENTRE D'INTERV. EN VIOL. ET ABUS SEX. DE L'ESTRIE AQ - 409. | 5 000 \$ |
| CENTRE LE HAVRE DE TROIS-RIVIERES INC. | 10 000 \$ |
| CENTRE POUR FEMMES IMMIGRANTES AQ - 7026. | 500 \$ |
| CENTRE REPIT-DEPANNAGE "AUX QUATRE POCHES" AQ - 1174. | 25 000 \$ |
| CENTRE SERV. PREV. ET ORIENTATION TOXICO. (S.P.O.T.) AQ - 3081. | 2 000 \$ |
| CENTRES COMMUNAUTAIRES DE BEAUPORT INC. (LES). | 20 000 \$ |
| CHAINON (LE) AQ - 7140. | 1 000 \$ |
| CINEMEDIATHEQUE DE QUEBEC (LA) AQ - 7592. | 3 000 \$ |
| CLSC LA SOURCE | 56 000 \$ |
| CLUB AGE D'OR ST-EDMOND DE COATICOOK AQ - 6972. | 2 000 \$ |
| CLUB BON COEUR DES CARDIAQUES DE CHARLEVOIX AQ - 5949. | 5 000 \$ |
| CLUB DES COUREURS SUR ROUTE DE MONTREAL. AQ - 1928. | 15 000 \$ |
| COALITION SHERBROOKOISE POUR LE TRAVAIL DE RUE AQ - 6252 | 5 000 \$ |
| COLLABORATION SANTE INTERNATIONALE (CSI) AQ - 6578. | 5 000 \$ |
| COLLEGE DES MEDECINS DU QUEBEC "PUBLICATION BROCHURE". | 22 000 \$ |
| COLLOQUE "VIRAGE AMBULATOIRE". AQ - 3603. | 1 000 \$ |
| COLLOQUE - CONSEIL DE LA SANTE ET DU BIEN-ETRE AQ - 6312. | 20 000 \$ |
| COMITE 3e AGE CHUTES CHAU.-DESJAR. "OLYMPIADE DES AINES" 1995 AQ - 5943. | 3 000 \$ |
| COMITE DE LA SEMAINE QUEBECOISE DES FAMILLES AQ - 6050. | 10 000 \$ |
| COMITE ORGANISATEUR "COLLOQUE INTER-UNIVERSITAIRE. AQ - 4412. | 200 \$ |
| COMITE ORGANISATEUR "DEBAT SANTE". AQ - 2761. | 250 \$ |
| COMITE PROVINCIAL DES MALADES AQ - 7058. | 1 000 \$ |
| COMITE QUEB. CLASSIFICATION INTER. DEF. INCAPACITE ET HAND. | 10 000 \$ |
| COMITE RAPPROCHEMENT QUEBEC AQ - 7665. | 5 000 \$ |
| COMMUNICATEUR AQ - 6292. | 10 000 \$ |
| COMMUN. DES SOEURS DE ST-PAUL DE CHARTRES AQ - 6409. | 5 000 \$ |
| CONFEDERATION DES ORGANISMES PERS. HANDICAPEES DU QUEBEC AQ - 5724. | 500 \$ |
| CONGRES ASSOC. SERV D'AIDE JEUNES ENTREPRENEURS. (C.S.A.J.Q.). | 500 \$ |
| CONGRES INTERNATIONAL DE CHIMIOT. (19ieme) AQ - 1652 ET 1476. | 50 000 \$ |
| CONSEIL CANADIEN DE LA SANTE MULTICULTURELLE - FILIALE DU QUE. AQ - 3403. | 15 000 \$ |
| CONSEIL CANADIEN DES AVEUGLES DU QUEBEC AQ - 3445. | 1 000 \$ |
| CONSEIL QUEBECOIS DE DEVELOPPEMENT SOCIAL. AQ - 3751. | 35 000 \$ |
| CONSEIL REGIONAL DE L'AGE D'OR (LE). | 300 \$ |
| COOPERATIVE CABLODISTRIBUTION ARRIERE-PAYS AQ - 5492. | 20 000 \$ |
| COOPERATIVE MULTISERVICES D'ALMA. AQ - 3348. | 6 000 \$ |
| CORPORATION LOISIRS STE-MARIA GORETTI CHARLESBOURG (LA) AQ - 3398. | 5 000 \$ |
| CORPORATION "UN AUTRE PAS VERS L'ESPOIR" AQ - 2807. | 5 000 \$ |
| COUNCIL OF STATE GOVERNMENTS (THE) AQ - 7541. | 3 500 \$ |
| CRAN (LE) "FONDATION JEAN-LAPOINTE". | 3 000 \$ |
| CROISEE DES CHEMINS "FONDATION JEAN-LAPOINTE". | 2 500 \$ |
| C. D'INTER. & PREV. TOXIC. OUT "FONDATION JEAN-LAPOINTE". | 4 000 \$ |
| C. REGIONAL A.D.N. LE TREMLIN "FONDATION JEAN-LAPOINTE". | 2 000 \$ |
| C.L.S.C. DE LA MITIS. | 1 200 \$ |
| C.P.E.J. DE LANAUDIÈRE " PAVILLON NOUVEAU POINT DE VUE". | 125 000 \$ |
| C.P.I.V.A.S. AQ - 6683A. | 1 000 \$ |
| C.T.T.T.B.F. (THEATRE PARMINOU). AQ - 2447. | 25 000 \$ |
| DEFI-JEUNESSE "FONDATION JEAN-LAPOINTE". | 2 500 \$ |
| DEMETER (ASSOCIATION QUEBECOISE POUR LA FERTILITE) AQ - 2318. | 1 000 \$ |
| DOMAINE SOBRIETE "FONDATION JEAN-LAPOINTE". | 6 000 \$ |
| DOYER, MME. MANON. | 20 000 \$ |
| D'MAIN DE FEMMES AQ - 3870. | 30 000 \$ |
| ECHO DES FEMMES AQ - 6588. | 3 000 \$ |
| ECLAIRCIE (L') AQ - 6553. | 30 000 \$ |
| ECOLE MARGUERITE-DE-LA-JEMMERAI. AQ - 4001. | 1 000 \$ |
| ECOLE ROSALIE JETTE. AQ - 2633. | 500 \$ |
| ECOLE SECONDAIRE LES ETCHEMINS. | 5 000 \$ |
| ECO-SOMMET AQ - 3929. | 10 000 \$ |
| EN COEUR "ASSOCIATION DES MALADIE DU COEUR CHUL". AQ - 4544. | 300 \$ |
| ENFANTS DE L'ESPOIR (LES). AQ - 3892. | 8 000 \$ |
| EPILEPSIE - SECTION QUEBEC AQ - 7204. | 600 \$ |
| ESTIVAL JUNIART. AQ - 5040. | 1 000 \$ |
| ETAPE DE LAVAL (L') AQ - 6683. | 2 000 \$ |
| ETAPE DE LAVAL (L') AQ - 6760 & 7390 | 10 000 \$ |
| FEDERATION DE L'AGE D'OR DU QUEBEC. AQ - 2639. | 50 000 \$ |

**MINISTERE DE LA SANTE ET DES SERVICES SOCIAUX
AFFECTATION DE LA MARGE MINISTERIELLE**

QUESTION 21

DÉBOURSÉS EN DATE DU 11 AVRIL 1996

EXERCICE 1995-1996

| NOM DE L'ORGANISATION | MONTANT |
|---|----------------|
| FEDERATION DES CLSC DU QUEBEC. AQ - 2469 & 3567. | 35 000 \$ |
| FEDERATION DES FEMMES DU QUEBEC AQ - 4542. | 3 000 \$ |
| FEDERATION DES PUERIS CANTORES. AQ - 5404. | 1 000 \$ |
| FEDERATION PATINAGE DE VITESSE DU QUEBEC AQ - 6956. | 2 000 \$ |
| FEDERATION PATINAGE DE VITESSE DU QUEBEC AQ - 6956. | 500 \$ |
| FERME DE L'ESPOIR INC. AQ - 7313. | 20 000 \$ |
| FESTIVAL D'ETE INTERNATIONAL DE QUEBEC. AQ - 4697. | 10 000 \$ |
| FESTIVAL FOLKLORIQUE DES ENFANTS DU MONDE - BEAUPORT AQ - 6559. | 10 000 \$ |
| FETE NATIONALE DU QUEBEC (LA). AQ - 4529. | 1 000 \$ |
| FOLIE/CULTURE AQ - 5565. | 5 000 \$ |
| FOLIE/CULTURE AQ - 6418. | 20 000 \$ |
| FONDATION AFDU QUEBEC (UNIV. LAVAL) AQ - 1086. | 1 000 \$ |
| FONDATION CENTRE LOUIS-HEBERT AQ - 1869. | 1 000 \$ |
| FONDATION CENTRE LOUIS-HEBERT AQ - 5013. | 2 000 \$ |
| FONDATION DE LAUBERIVIERE AQ - 6101. | 500 \$ |
| FONDATION DES PETITS FRERES DES PAUVRES AQ - 6562 & 6180. | 5 000 \$ |
| FONDATION DU THEATRE DU TRIDENT (LA). AQ - 3938. | 250 \$ |
| FONDATION JANE H-DUNN. | 500 \$ |
| FONDATION LINA CYR AQ - 3381. | 25 000 \$ |
| FONDATION LUKE GINGRAS AQ - 6121. | 200 \$ |
| FONDATION MARCELLE-FERRON. | 30 000 \$ |
| FONDATION MOISSON QUEBEC. AQ - 4587. | 500 \$ |
| FONDATION OLO (LA) AQ - 7276/961. | 1 000 \$ |
| FONDATION QUEBECOISE DU CANCER AQ - 7239. | 500 \$ |
| FONDATION SECOND SOUFFLE AQ - 816. | 20 000 \$ |
| FORUM MONDIAL SUR L'ACTIVITE PHYSIQUE ET LE SPORT. | 5 000 \$ |
| FOYER DE L'ARCHE LE PRINTEMPS AQ - 6033. | 10 000 \$ |
| F.V.A.T. SEPT-ILES "FONDATION JEAN-LAPOINTE". | 2 000 \$ |
| GAIE-ECOUTE AQ - 2342. | 60 000 \$ |
| GAI-ECOUTE INC. AQ - 2342. | 5 000 \$ |
| GRANGE A FRANCIS (LA) AQ - 6089. | 25 000 \$ |
| GREGOIRE MME. MARIE-ANDREE AQ - 5962. | 4 000 \$ |
| GROUPE COMMUNAUTAIRE L'ITINERAIRE AQ - 6169 | 20 000 \$ |
| GROUPE D'ENTRAIDE MATERNELLE AQ - 6589. | 10 000 \$ |
| GROUPE D'ENTRAIDE POUR PARENTS D'ENFANTS ABUSES (1995). AQ - 3789 . | 1 000 \$ |
| GROUPE D'ENTR. ET D'INF. HARCELEMENT SEXUEL TRAVAIL AQ - 4695 | 15 000 \$ |
| GROUPE LOGISTAR INC. | 20 000 \$ |
| GROUPE PROSAC INC. AQ - 7407. | 10 000 \$ |
| HABITATION FAMILIALE NORAL INC. AQ - 7775. | 1 000 \$ |
| HABITATIONS II VOLETS (LES) AQ - 6071. | 2 000 \$ |
| HABITATIONS L'ESCALIER (LES) AQ - 3826. | 20 000 \$ |
| HANDI A. INC. AQ - 7972. | 10 000 \$ |
| HARVEY, MME. ANDREE "TRIPLES" AQ - 5557. | 4 000 \$ |
| HAVRE DU FJORD "FONDATION JEAN-LAPOINTE". | 10 000 \$ |
| INRS - CULTURE ET SOCIETE BT - 28461. | 7 000 \$ |
| INSTITUT QUEBECOIS DE LA DEFICIENCE MENTALE AQ - 6837. | 5 000 \$ |
| JEUNES HANDICAPES DE CHARLESBOURG INC. (LES). | 5 000 \$ |
| KERROUM, MME. AICHA "TRIPLES". | 4 000 \$ |
| LAFORTUNE, MME. MARIELLE "TRIPLES". | 4 000 \$ |
| LIGUE DE TAXI DE QUEBEC AQ - 7818. | 10 000 \$ |
| LIGUE LA LECHE AQ - 4804. | 10 000 \$ |
| L'R DES CENTRES DE FEMMES DE QUEBEC. | 2 000 \$ |
| MAISON BUISSONNIERE (LA) AQ - 4619 & 5467. | 5 000 \$ |
| MAISON DAUPHINE (LA) AQ - 656/6180. | 2 000 \$ |
| MAISON DE JEUNES DE PONT-ROUGE (125) INC. AQ - 5258. | 25 000 \$ |
| MAISON DE JEUNES DE ST-DONAT AQ - 1950. | 25 000 \$ |
| MAISON DE JEUNES REGROUPEMENT JEUNESSE DE JOLIETTE AQ - 1336. | 26 000 \$ |
| MAISON DE JOB "FONDATION JEAN-LAPOINTE". | 10 000 \$ |
| MAISON DE LA FAMILLE DE BELLECHASSE. AQ - 5260. | 2 000 \$ |
| MAISON DE LA PAIX DE LONGUEUIL INC. AQ - 2860. | 10 000 \$ |
| MAISON DE REHABILITATION L'EXODE INC. AQ - 7666. | 10 000 \$ |
| MAISON DES JEUNES DE VAL-BELAIR AQ - 8648 | 35 000 \$ |
| MAISON DES JEUNES DU NORD. AQ - 4454. | 15 000 \$ |
| MAISON D'ENTR. L'ARC-EN-CIEL "FONDATION JEAN-LAPOINTE". | 3 500 \$ |
| MAISON ENTR. TOXICO. LE RUCHER (LA). AQ - 4364 & 338. | 10 000 \$ |

**MINISTERE DE LA SANTE ET DES SERVICES SOCIAUX
AFFECTATION DE LA MARGE MINISTERIELLE**

QUESTION 21

DÉBOURSÉS EN DATE DU 11 AVRIL 1996

EXERCICE 1995-1996

| NOM DE L'ORGANISATION | MONTANT |
|--|----------------|
| MAISON GRISE DE MONTREAL (LA). AQ - 3486. | 20 000 \$ |
| MAISON JEUNE DE ST-AMABLE. AQ - 2758 ET 3059. | 20 000 \$ |
| MAISON JEUNES MAGI DE MERCIER OUEST INC. AQ - 3558. | 500 \$ |
| MAISON LA NACELLE (LA) AQ - 2786. | 20 000 \$ |
| MAISON LUDOVIC AQ - 6592. | 3 000 \$ |
| MAISON L'ALCOVE "FONDATION JEAN-LAPOINTE". | 5 000 \$ |
| MAISON MARC-SIMON (LA) AQ - 6560 & 6180. | 3 000 \$ |
| MAISON MICHEL SARRAZIN AQ - 6127. | 500 \$ |
| MAISON REHABILITATION EXODE "FONDATION JEAN-LAPOINTE". | 2 500 \$ |
| MAISON RESO DE LA MAURICIE INC. AQ - 4630. | 20 000 \$ |
| MAISON TRAIT D'UNION "FONDATION JEAN-LAPOINTE". | 7 000 \$ |
| MAISON UNIES VERS FEMMES AQ - 6669. | 30 000 \$ |
| MAIS. ENTR. TOXIC. LE RUCHER "FONDATION JEAN-LAPOINTE". | 3 500 \$ |
| MOISSON BEAUCE INC. AQ - 6574. | 10 000 \$ |
| MOSCOWITZ, MME. CARRIE-EVE "TRIPLES" AQ - 6129. | 4 000 \$ |
| MOUVEMENT RETROUVAILLES. | 10 000 \$ |
| NASSIF, MME. EVA "TRIPLES" AQ - 8185. | 4 000 \$ |
| NOUVEAUX SENTIERS FAMILLES MONOPARENTALES AQ - 6561 & 6180. | 5 000 \$ |
| NOUVEL ESSOR. AQ - 5262. | 1 000 \$ |
| OASIS-JEUNESSE DE L'ESTRAN AQ - 5460. | 15 000 \$ |
| OEUVRE LES CENTS CIELS INC. (L') AQ - 6579. | 2 000 \$ |
| OPERATION ENFANT SOLEIL. AQ - 3696. | 50 000 \$ |
| OPERATION NEZ ROUGE AQ - 7603. | 3 500 \$ |
| PARTAGE AU MASCULIN-BEAUCE AQ - 5894. | 10 000 \$ |
| PARTAGE DES LAURENTIDES INC. (LE). AQ - 6123. | 3 000 \$ |
| PATRO DE CHARLESBOURG. AQ - 3397. | 5 000 \$ |
| PATRO LAVAL INC. AQ - 5567. | 5 000 \$ |
| PAVILLON DU NOUVEAU POINT DE VUE AQ - 339. | 50 000 \$ |
| PAVILLON NOUVEAU POINT DE VUE "FONDATION JEAN-LAPOINTE". | 3 000 \$ |
| PETIT, MME. NATHALIE "TRIPLES" AQ - 4445. | 4 000 \$ |
| PHARS AQ - 6622. | 4 000 \$ |
| PHOBIES-ZERO AQ - 6229. | 15 000 \$ |
| PHOENIX FOUNDATION "FONDATION JEAN-LAPOINTE". | 3 500 \$ |
| PIAULE (LA) AQ - 6591. | 5 000 \$ |
| PIGNON BLEU (LE) AQ - 6006. | 1 000 \$ |
| POINT DE RENCONTRE "FONDATION JEAN-LAPOINTE". | 2 500 \$ |
| POINT DE REPERES AQ - 7659. | 20 000 \$ |
| PORTAIL (LE) AQ - 3495 | 10 000 \$ |
| PORTAIL (LE). | 20 000 \$ |
| PREVENTION DU SUICIDE DE LA RIVE-SUD. | 5 000 \$ |
| QUEBEC DANS LE MONDE. AQ - 534. | 15 000 \$ |
| RAP JEUNESSE INC. AQ - 7664. | 20 000 \$ |
| REFUGE DES JEUNES DE MONTREAL AQ - 7150. | 500 \$ |
| REGROUPEMENT CENTRE DE SANTE DES FEMMES DU QUEBEC AQ - 6782. | 3 000 \$ |
| REGROUPEMENT DES AINES DE BELLECHASSE. AQ - 5264. | 1 000 \$ |
| REGROUPEMENT D'AIDE AUX VICT. D'ABUS PROF. ET THERAP. AQ - 6533. | 10 000 \$ |
| REGR. ORG. DE PROM. PERS. HANDICAPEES - REGION 03 AQ - 6657 | 10 000 \$ |
| RESEAU QUEBECOIS POUR LA SANTE DU SEIN AQ - 6630. | 5 000 \$ |
| RESSOUCHE GENESIS INC. AQ - 5951. | 7 000 \$ |
| RESTO-POP L'ENTRAIDE DE QUEBEC AQ - 7545. | 1 000 \$ |
| SAGE-FEMMES DU QUEBEC (LES) AQ - 1720. | 30 000 \$ |
| SALON DES AINES DE QUEBEC. (LE) AQ - 3062. | 5 000 \$ |
| SALON DES SCIENCES DE LA SANTE AQ - 5843. | 15 000 \$ |
| SALON INTERNATIONAL PEPSI-JEUNESSE. | 25 000 \$ |
| SANATORIUM BEGIN (J.F.A.S.B.). AQ - 5265. | 5 000 \$ |
| SERVICE DE NUTRITION ET D'ACTION COMMUNAUTAIRE (SNAC) AQ - 4996. | 10 000 \$ |
| SERVICE D'INFORMATION EN CONTRACEP. ET SEXUALITE QUE. AQ - 3400. | 5 000 \$ |
| SOCIETE CANADIENNE SCLEROSE EN PLAQUES - SECTION MAURICIE. | 1 000 \$ |
| SOCIETE NAT. D'EVAL. TECHNOLOGIES SANTE (ISTAHC) | 45 000 \$ |
| SOCIETE QUEBECOISE DE L'AUTISME AQ - 1699. | 10 000 \$ |
| SOURCE DES MONTS (LA) "FONDATION JEAN-LAPOINTE". | 3 500 \$ |
| SOURCE MINGANIE (LA) AQ - 5455. | 20 000 \$ |
| SPYKEFILM PRODUCTIONS AQ - 5709. | 5 000 \$ |
| S.P.G.Q. AQ - 7311. | 1 000 \$ |
| TABLE DES REGROUPEMENTS PROV. D'ORG. COMM. ET BENEV. AQ - 4056. | 7 000 \$ |

MINISTERE DE LA SANTE ET DES SERVICES SOCIAUX
AFFECTATION DE LA MARGE MINISTERIELLE

QUESTION 21

71

DÉBOURSÉS EN DATE DU 11 AVRIL 1996

EXERCICE 1995-1996

| NOM DE L'ORGANISATION | MONTANT |
|---|--------------|
| TABLE REG. PROV. ORGANISMES COMM. & BENE. - SECTEUR S.S.S. AQ - 4147. | 20 000 \$ |
| TAB. REGR. PROV. ORG. COMMUN. ET BEN. SANT. & SERV. SOC. BT-27398. | 21 800 \$ |
| TAB. REGR. PROV. ORG. COMM. ET BEN. SANT. & SERV. SOCIAUX. | 7 000 \$ |
| TEL-JEUNES. AQ - 193. | 100 000 \$ |
| TERRAIN DE JEU MGR. BOUFFARD AQ - 5763. | 500 \$ |
| THEATRE APHASIQUE AQ - 556 | 3 000 \$ |
| THIBEAULT, OMER AQ - 5009. | 4 800 \$ |
| TOURNEE "LA SANTE ET LE BEL AGE" (LES). AQ - 1750. | 20 000 \$ |
| UNITE DOMREMY JONQUIERE "FONDATION JEAN-LAPOINTE". | 2 000 \$ |
| UNITE DOMREMY LA POCATIERE "FONDATION JEAN-LAPOINTE". | 2 000 \$ |
| UNITE DOMREMY THETFORD-MINES "FONDATION JEAN-LAPOINTE". | 2 000 \$ |
| UNITE DOMREMY DE PLESSISVILLE "FONDATION JEAN-LAPOINTE". | 2 500 \$ |
| UNITE DOMREMY PLESSISVILLE INC. (L') AQ - 6238. | 5 000 \$ |
| UNIVERSITE DE MONTREAL FAC. MEDECINE AQ - 7365. | 2 000 \$ |
| UNIVERSITE DE MONTREAL - FACULTE DE MEDECINE. AQ - 1243. | 10 000 \$ |
| UNIVERSITE DU QUEBEC A MONTREAL. AQ - 4581. | 6 000 \$ |
| UNIVERSITE LAVAL - DEPART. MEDEC. SOCIAL & PREV. AQ - 6674. | 5 000 \$ |
| VALLEE, MME. PASCALE. (A VERSER EN SEPTEMBRE 95) AQ - 1516. | 4 000 \$ |
| VALLEE GAGNON, MME. LINDA "TRIPLES". | 4 000 \$ |
| VEILLEUX, MME. LISE "TRIPLES". | 4 000 \$ |
| VIGNOLE COMMUNAUTAIRE DE BOURG-ROYAL INC. (LE) AQ - 5624. | 3 000 \$ |
| VILLE DE SHAWINIGAN AQ - 7364. | 1 000 \$ |
| VISON D'ESPOIR ET DE SOBRIETE "FONDATION JEAN-LAPOINTE". | 2 500 \$ |
| YMCA DE QUEBEC. AQ - 3785. | 5 000 \$ |
| TOTAL | 2 932 100 \$ |

ÉTUDE DES CRÉDITS 1996-1997MINISTÈRE DE LA SANTÉ ET DES SERVICES SOCIAUX

QUESTION NO 22

Liste des crédits périmés, par programme et par élément, pour l'exercice financier 1995-1996.

M.S.S.S

**LISTE DES CREDITS PERIMES PAR PROGRAMMES ET PAR ELEMENTS
POUR L'EXERCICE FINANCIER 1995-1996**

| DETAILS | MONTANTS |
|----------------------------|-----------|
| PROGRAMME 01 C.L.S.C. | |
| 01-01 FRAIS D'EXPLOITATION | 10 699.3 |
| PROGRAMME 03 C.H. | |
| 03-01 FRAIS D'EXPLOITATION | 53 626.4 |
| 03-02 SERVICE DE LA DETTE | 500.0 |
| SOUS-TOTAL 03 | 54 126.4 |
| PROGRAMME 04 C.P.E.J. | |
| 04-01 FRAIS D'EXPLOITATION | 16 561.3 |
| PROGRAMME 05 C.A.R. | |
| 05-01 FRAIS D'EXPLOITATION | 7 837.7 |
| PROGRAMME 06 C.H.S.L.D. | |
| 06-01 FRAIS D'EXPLOITATION | 6 292.8 |
| 06-02 SERVICE DE LA DETTE | 16 500.0 |
| SOUS-TOTAL 06 | 22 792.8 |
| PROGRAMME 08 | |
| 08-03 REGIES REGIONALES | 2 283.1 |
| 08-05 SUBV. D'APPOINT | 43 200.0 |
| 08-07 PROVISION | 4 900.0 |
| SOUS-TOTAL 08 | 50 383.1 |
| GRAND TOTAL | 162 400.6 |

ÉTUDE DES CRÉDITS 1996-1997MINISTÈRE DE LA SANTÉ ET DES SERVICES SOCIAUX

QUESTION NO 23

La ventilation détaillée des dépenses afférentes aux transferts obtenus du Gouvernement fédéral (préciser le montant reçu) en 1995-1996 dans le cadre des divers programmes à frais partagés; pour chacun de ces programmes, description sommaire du mode de subvention.

TRANSFERTS OBTENUS DU GOUVERNEMENT FÉDÉRAL EN 1995-1996
DANS LE CADRE DES ENTENTES À FRAIS PARTAGÉS

| | Contribution fédérale obtenue | Remarques |
|--|----------------------------------|---|
| 1 - Régime d'assistance publique du Canada (RAPC) | 2 698 074 136 | <p>La contribution fédérale obtenue pour 1995-1996 correspond au total des avances reçues pour 1994-1995 sur la base des estimations budgétaires. La contribution totale reçue en 1995-1996 est ainsi répartie :</p> <ul style="list-style-type: none">• en points d'impôt : 700 810 000 - Min. Revenu• en paiements directs : 1 997 264 136 - Min. Finances <p>dont 1 993 269 263 (partie I) et 148 431 (partie II) pour 1995-1996 et 3 846 442 en ajustements aux avances des exercices antérieurs. Ces dernières informations ont été confirmées par les instances fédérales dans la semaine du 25 mars 1996.</p> |
| 2 - Loi sur les jeunes contrevenants (LJC) | 28 523 266 | Contribution reçue entièrement en paiements directs, au MSSS. |
| 3 - Loi sur la réadaptation professionnelle des personnes handicapées (LRPPH) | 19 884 698 | Contribution reçue entièrement en paiements directs, au MSSS, dont 18 290 849 pour l'exercice 1995-1996 et 1 593 849 à titre d'ajustements pour les années antérieures. |
| 4 - Accord sur les services de traitement et de réadaptation en matière d'alcoolisme et de toxicomanie (TRAT) | 0 | L'entente est terminée depuis le 31-03-1995. |
| 5 - Entente concernant l'accessibilité des services sociaux et de santé dans leur langue aux personnes d'expression anglaise (ASA) | 450 500 | Incluant 237 500 pour 1994-1995 et 213 000 pour 1995-1996. Reçu en paiements directs - MSSS. |
| 6 - Entente concernant l'accessibilité des services sociaux et de santé aux membres des communautés culturelles | 45 000 | Pour 1994-1995, reçu en paiements directs - MSSS. |
| TOTAL | 2 746 977 600 | |

PROVINCE DE QUÉBEC
RÉGIME D'ASSISTANCE PUBLIQUE DU CANADA
ESTIMATION DE LA CONTRIBUTION FÉDÉRALE
POUR L'EXERCICE FINANCIER 1994-1995
AU 31-03-95

| Description des programmes | | Montants soumis au 31-03-95 | Amendements en 1995-1996 | Coûts Partageables amendés |
|----------------------------------|--|-----------------------------------|--------------------------------|----------------------------------|
| | | \$ | \$ | \$ |
| <u>PARTIE I</u> | | | | |
| <u>ANNÉE COURANTE:</u> | | | | |
| <u>Assistance:</u> | | | | |
| MMSR | Prestations de sécurité du revenu | 3,422,162,000 | 9,553,000 | 3,431,715,000 |
| | Assistance-maladie | 306,296,300 | (2,161,000) | 304,135,300 |
| | Assistance-maladie (65 ans et +) | 3,425,700 | | 3,425,700 |
| MSSS | CR + Déficiants intellectuels et physiques (DI-DP) | 38,038,000 | | 38,038,000 |
| | - Déficiants intellectuels en centres hospitaliers (DI-CH) | 628,000 | | 628,000 |
| | - Jeunes et mères en difficultés d'adaptation (JDA-MDA) | 257,514,000 | | 257,514,000 |
| | CPEJ | 1,991,000 | | 1,991,000 |
| | Familles d'accueil-enfants | 65,551,000 | | 65,551,000 |
| | Etablissements de type "I" | 30,487,000 | | 30,487,000 |
| | Etablissements de type "O" | 42,588,000 | | 42,588,000 |
| | Maisons pour femmes en difficultés | 21,949,000 | | 21,949,000 |
| | Org. d'hébergement jeunesse | 3,949,000 | | 3,949,000 |
| Justice | Aide juridique | 74,788,000 | | 74,788,000 |
| <u>Total - Assistance</u> | | <u>4,269,367,000</u> | <u>7,392,000</u> | <u>4,276,759,000</u> |

Services de bien-être:

| | | | | | |
|------|----|--|--------------|-------------|------------------|
| MSSS | CR | - Déficiants intellectuels et physiques (DI-DP) | 249,713,000 | | 249,713,000 |
| | | - Ressources résidentielles | (12,000,000) | (4,702,476) | (16,702,476) (1) |
| | | - Familles d'accueil de réad | (1,234,671) | 1,234,671 | 0 |
| | | - Déficiants intellectuels en centres hospitaliers (DI-CH) | 15,617,000 | | 15,617,000 |
| | | - Jeunes et mères en difficultés d'adaptation (JDA-MDA) | 33,581,000 | | 33,581,000 |

PROVINCE DE QUÉBEC
RÉGIME D'ASSISTANCE PUBLIQUE DU CANADA
ESTIMATION DE LA CONTRIBUTION FÉDÉRALE
POUR L'EXERCICE FINANCIER 1994-1995
AU 31-03-95

| Description des programmes | | Montants soumis au 31-03-95 | Amendements en 1995-1996 | Coûts Partageables amendés |
|---|------------------------------|-----------------------------------|--------------------------------|----------------------------------|
| | | \$ | \$ | \$ |
| MSSS | CPEJ | 153,526,000 | | 153,526,000 |
| | CLSC | 222,017,000 | | 222,017,000 |
| | CRSSS | 32,374,000 | | 32,374,000 |
| | Administration du MSSS | 24,474,000 | | 24,474,000 |
| | Organismes bénévoles | 12,854,000 | | 12,854,000 |
| | Centres de jour en CAH | 16,011,000 | | 16,011,000 |
| | Centres de crises | 2,048,000 | | 2,048,000 |
| MMSR | Administration | 191,172,000 | | 191,172,000 |
| | Services municipaux | 43,144,000 | | 43,144,000 |
| | Comm. des Affaires sociales | 3,220,000 | | 3,220,000 |
| Autres | Garderies | 119,266,000 | | 119,266,000 |
| | Office des services de garde | 3,326,000 | | 3,326,000 |
| | Ministère de la justice | 3,700,000 | | 3,700,000 |
| | Ministère des finances | - | | - |
| | Marge ministérielle | 527,000 | | 527,000 |
| Total -- Services de bien-être | | 1,113,335,329 | (3,467,805) | 1,109,867,524 |
| <u>Autres (Assistance & SBE)</u> | | | | |
| | Ajustements du RREGOP | (Inclus) | | (Inclus) |
| | Ajustements du RRF | 1,532,000 | | 1,532,000 |
| Total -- Autres | | 1,532,000 | 0 | 1,532,000 |
| <u>TOTAL ANNÉE COURANTE</u> | | 5,384,234,329 | 3,924,195 | 5,388,158,524 |
| <u>PART FÉDÉRALE (50%)</u> | | 2,692,117,165 | 1,962,098 | 2,694,079,262 |

ÉTUDE DES CRÉDITS 1996-1997MINISTÈRE DE LA SANTÉ ET DES SERVICES SOCIAUX

QUESTION NO 24

Bilan à jour des mesures contenues dans le Plan stratégique du Grand Montréal relevant du Ministère ou d'un organisme sous sa juridiction.

RÉPONSE NO 24

La réponse sera fournie par le ministre responsable de ce dossier.

ÉTUDE DES CRÉDITS 1996-1997MINISTÈRE DE LA SANTÉ ET DES SERVICES SOCIAUX

QUESTION NO 25

Liste du personnel permanent, contractuel ou occasionnel libéré ou embauché pour quelque opération reliée directement ou indirectement aux activités référendaires ou préréférendaires, en indiquant:

- le poste occupé;
- le port d'attache;
- le salaire ou honoraires;
- la durée et la nature du mandat ou du contrat;
- les frais de déplacement, d'hébergement et de repas.

RÉPONSE NO 25

La réponse sera fournie par le Conseil exécutif.

ÉTUDE DES CRÉDITS 1996-1997MINISTÈRE DE LA SANTÉ ET DES SERVICES SOCIAUX

QUESTION NO 26

Liste du personnel libéré pour les négociations dans la fonction publique:

- la masse salariale prévue à cet effet;
- le nombre de jours par employé prévus.

RÉPONSE NO 26

La réponse à cette question sera fournie par le Conseil du trésor.

ÉTUDE DES CRÉDITS 1996-1997MINISTÈRE DE LA SANTÉ ET DES SERVICES SOCIAUX

QUESTION NO 27

Liste du personnel en disponibilité par catégorie d'emplois (cadres, professionnels, fonctionnaires, etc...) en indiquant:

- le poste initial;
- le salaire;
- le poste actuel, s'il y a lieu;
- date de la mise en disponibilité.

RÉPONSE NO 27

La réponse à cette question sera fournie par le Conseil du trésor.

ÉTUDE DES CRÉDITS 1996-1997MINISTÈRE DE LA SANTÉ ET DES SERVICES SOCIAUX

QUESTION NO 28

Liste du personnel hors structure par catégorie d'emplois (cadres, professionnels, fonctionnaires, etc...) rémunéré par le Ministère qui n'occupe aucun poste dans ce Ministère:

- nom de la personne;
- poste occupé;
- salaire;
- assignation initiale;
- date de l'assignation hors structure;
- date de la fin de l'assignation, s'il y a lieu.

QUESTION 28 - Liste du personnel rémunéré par le ministère de la Santé et des Services sociaux qui n'occupe aucun poste au Ministère

| Nom et prénom | Catégorie d'emploi | Poste actuel | Salaire | Assignment Initiale | Date de l'assignation Hors structure | Date de fin de l'assignation | Remarque |
|-----------------|--------------------|---|---------------|---------------------------------------|---|------------------------------|------------------------|
| Leclerc, Yvon | Cadre supérieur | Conseiller - Ministère des affaires municipales | 70 396,00 \$ | Secrétaire - CSBE | 94-10 | Indéterminée | |
| Poirier, Yvon | Cadre supérieur | Conseiller - Régie régionale Lanaudière | 70 396,00 \$ | Dir. général FRSQ | 96-01-29 | 98-01-29 | |
| Gagnon, Reynald | Hors cadre | Dir. gén. Administration - RAMQ | 102 366,00 \$ | Sous-ministre adjoint - DG Programmes | 94-09-06 | 97-09-05 | RAMQ rembourse le MSSS |

ÉTUDE DES CRÉDITS 1996-1997MINISTÈRE DE LA SANTÉ ET DES SERVICES SOCIAUX

QUESTION NO 29

La liste du personnel rémunéré par le Ministère et affecté à des organismes parapublics non gouvernementaux et autres:

- assignation initiale;
- assignation actuelle;
- salaire.

RÉPONSE NO 29

Aucune affectation de ce genre n'a été signalée à la Direction des services au personnel.

ÉTUDE DES CRÉDITS 1996-1997MINISTÈRE DE LA SANTÉ ET DES SERVICES SOCIAUX

QUESTION NO 30

La liste du personnel rémunéré par des organismes parapublics non gouvernementaux et autres et affecté au Ministère:

- assignation initiale;
- assignation actuelle;
- salaire.

RÉPONSE NO 30

Aucune affectation de ce genre n'a été signalée à la Direction des services au personnel.

ÉTUDE DES CRÉDITS 1996-1997MINISTÈRE DE LA SANTÉ ET DES SERVICES SOCIAUX

QUESTION NO 31

Liste des cadres et hauts fonctionnaires (administrateurs d'état) qui ont démissionné, qui ont été réaffectés, ou mis à pied:

- salaire;
- date du changement;
- primes de séparation;
- assignation initiale;
- assignation actuelle.

RÉPONSE NO 31

La réponse concernant les administrateurs d'état sera fournie par le Conseil exécutif.

1 QUESTION 31 - Liste des cadres et hauts fonctionnaires (administrateurs d'état) qui ont fait l'objet d'un mouvement de personnel au cours de l'année 1995-1996 (démission, mutation, retraite, mise à pied)

| Nom et prénom | Assignment initiale | Type de mouvement - Assignment actuelle | Date du change- ment | Salaire | Prime de séparation |
|--------------------|--|--|-------------------------|--------------|---------------------|
| Gouin, Pierre | Directeur général - Conseil consultatif de pharmacologie | Prétraite | 96-03-18 | 86 734,00 \$ | Aucune |
| Laberge, Denis | Cadre-conseil - DG Coordination régionale | Retraite | 96-03-29 | 70 396,00 \$ | Aucune |
| Jean, Diane | Dir. Services budgétaires aux régions | Mutation - Conseil du trésor | 96-03-18 | 86 734,00 \$ | Aucune |
| Prud'Homme, Roger | Responsable de l'accès aux Services en langue anglaise | Retraite | 96-03-29 | 96 567,00 \$ | Aucune |
| Nadeau, Gaston | Cadre-conseil - DG Coordination régionale | Retraite | 96-01-03 | 70 396,00 \$ | Aucune |
| Gilbert, Rémi | Secrétaire - CQRS | Prétraite | 95-12-14 | 70 396,00 \$ | Aucune |
| Côté, Jules | Cadre-conseil - DG Coordination régionale | Prétraite | 95-12-28 | 86 734,00 \$ | 60 902,00 \$ |
| Lasalle, Roger | Chef Service conseil en approvisionnement et équipement | Retraite | 95-11-03 | 70 396,00 \$ | 63 420,00 \$ |
| Fournier, Gilbert | Dir. Formation et adaptation de la main-d'oeuvre | Mutation à l'ORH | 95-10-23 | 77 733,00 \$ | Aucune |
| Bergeron, André-V. | Chef Service gestion des ententes | Retraite | 95-09-26 | 70 396,00 \$ | Aucune |
| Charbonneau, Paul | Chef Service des systèmes financiers et d'information de gestion | Mutation au Conseil du trésor | 95-08-07 | 70 396,00 \$ | Aucune |
| Giguère, Michel | Cadre-conseil - Coopération technique | Retraite | 95-08-05 | 77 733,00 \$ | 63 818,00 \$ |
| Roy, Benoît | Directeur - Direction des communications | Retraite | 95-08-11 | 77 733,00 \$ | Aucune |
| Gauthier, Gilles | Directeur - Dir. cadres et salariés du réseau | Congé sans solde | 95-07-01 | 86 734,00 \$ | Aucune |
| Hudon, Bruno | Cadre-conseil - Soutien aux opérations régionales | Retraite | 95-05-17 | 70 396,00 \$ | Aucune |
| Messier, Bruno | Cadre-conseil - Soutien aux opérations régionales | Retraite | 95-04-01 | 77 733,00 \$ | Aucune |

ÉTUDE DES CRÉDITS 1996-1997MINISTÈRE DE LA SANTÉ ET DES SERVICES SOCIAUX

QUESTION NO 32

Liste du personnel par catégorie d'emplois (cadres, professionnels, fonctionnaires) qui reçoit une double rémunération, soit celle rattachée à leur fonction et un revenu d'un régime de retraite du secteur public, parapublic ou des réseaux de la santé et de l'éducation, soit les commissions scolaires, les cégeps, les établissements universitaires, les régies régionales de la santé et les établissements hospitaliers, en indiquant:

- salaire de la personne;
- montant reçu du régime de retraite.

RÉPONSE NO 32

Non applicable. Les informations demandées constituent des renseignements confidentiels au sens de la Loi sur l'accès à l'information et ne peuvent être rendues publiques. De plus, un groupe de travail sur la question de la double rémunération a été récemment mis sur pied et déposera son rapport sous peu.