

S2A1
C64
1993/94
2
QL
P. gouvern.

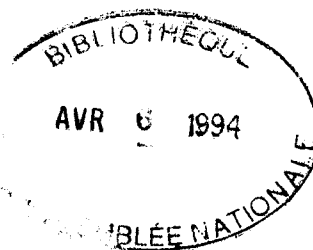
ASSEMBLÉE NATIONALE

'93 AVR 26 12:00

Commission
parlementaire
des Affaires
sociales pour

L'ÉTUDE DES CRÉDITS 1993-1994

RÉPONSES AUX QUESTIONS INITIALES



Gouvernement du Québec
Ministère de la Santé et des Services sociaux
Direction générale du budget et de l'administration

DEMANDE
DE RENSEIGNEMENTS GÉNÉRAUX

S2A1
C64
1702/94
2

ÉTUDE DES CRÉDITS 1993-1994

2

DEMANDE DE RENSEIGNEMENTS GÉNÉRAUX DE L'OPPOSITION OFFICIELLE

MINISTÈRE DE LA SANTÉ ET DES SERVICES SOCIAUX

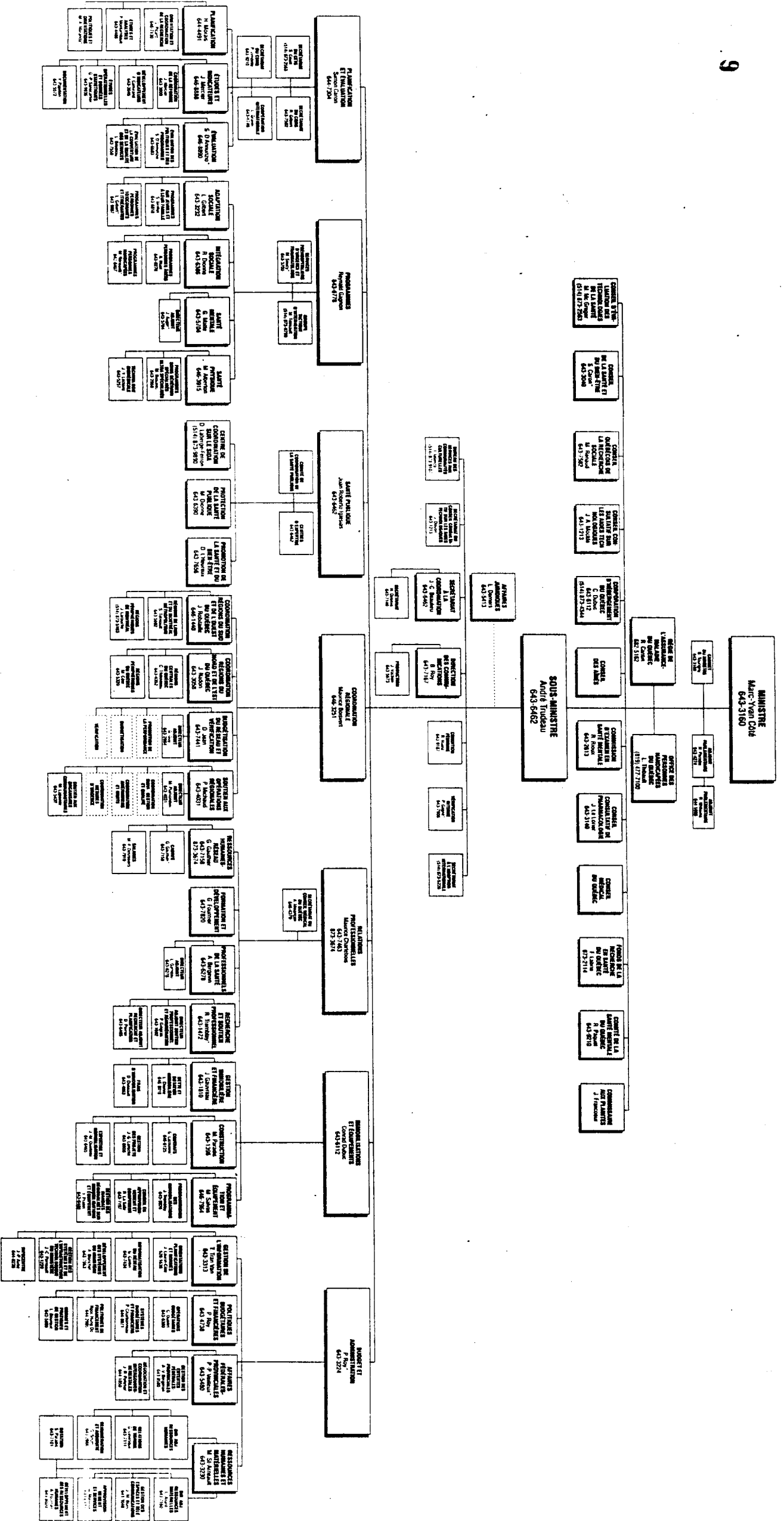
	<u>Pages</u>
1. Organigramme du Ministère ou de l'organisme en indiquant pour chaque poste le nom et le titre du titulaire.	5 - 6
2. Liste des publications régulières du Ministère ou de l'organisme: <ul style="list-style-type: none">- tirage;- coût;- distribution;- imprimeur;- copie du dernier numéro.	7 - 8
3. Liste des voyages hors Québec depuis le 1er avril 1992: <ul style="list-style-type: none">- endroit et date du voyage;- but du voyage;- coût;- noms des ministres, députés, personnel de cabinet et fonctionnaires concernés (avec leur titre);- pour les organismes, noms des dirigeants et fonctionnaires concernés.	9 à 14
4. Liste des dépenses en publicité: <ul style="list-style-type: none">- les sommes dépensées pour l'exercice financier 1992-1993 et les prévisions pour 1993-1994;- ventilation des dépenses par type de média.	15 - 16
5. Liste des sondages effectués durant l'exercice financier 1992-1993 à la demande des ministères, organismes, sociétés, régies et commissions qui s'y rattachent: <ul style="list-style-type: none">- liste et coût;- copie du questionnaire et du résultat.	17 à 61
6. Liste des contrats de moins de 25 000 \$ octroyés par le Ministère ou l'organisme depuis le 1er avril 1992 au 31 mars 1993 en indiquant: <ul style="list-style-type: none">- le nom du professionnel(le) ou de la firme;- l'objet;- le coût.	62 à 79

7. Le montant, pour l'année 1992-1993, des dépenses suivantes: 80 - 81
- la photocopie;
 - la télécopie (fax), si identifiable à même les coûts reliés à la téléphonie;
 - le remboursement des frais de transport;
 - le remboursement des frais d'hébergement;
 - le remboursement des frais de repas;
 - l'ensemble des dépenses applicables à la participation à des congrès, des colloques et toutes sessions de type perfectionnement ou ressourcement:
 - a) au Québec;
 - b) à l'extérieur du Québec.
8. En regard des programmes de type Air Miles, Aéroplan, Canadian Plus, etc. que le nombre de points-bonis et autres ristournes du même type ainsi que de leur valeur monétaire, reliés à l'utilisation de moyens de transport et de services connexes ... 82 - 83
- a) qui ont été touchés;
 - b) qui ont été retournés;
- ... par l'utilisateur au Ministère ou à l'organisme payeur en application de la directive du Conseil du trésor.
9. Pour chacun des ministères et des organismes publics et parapublics sous leur autorité, combien de personnes, dont la cotisation fut payée par l'employeur, sont membres de clubs privés (clubs d'affaires, clubs sociaux, clubs de golf ou autres) et à quelle somme s'élève le montant global payé pour ces cotisations? 84 - 85
- Quelle est la fonction de chaque personne concernée ainsi que le coût de la cotisation à chacun des clubs (en indiquant le nombre des clubs)?
10. Le nombre et la répartition du personnel masculin et féminin, des personnes handicapées et des communautés culturelles (de chaque ministère et pour chacun des organismes relevant de sa compétence) pour chaque catégorie d'emplois (cadres, professionnels, fonctionnaires, etc...) pour 1992-1993. 86 - 87
11. Mise à part la SIQ, la liste des firmes en 1992-1993 qui louent des espaces en indiquant pour chacune d'elles: 88 - 89
- l'emplacement de la location;
 - la superficie du local loué;
 - le coût de location au mètre carré;
 - le coût total de la dite location;
 - la durée du bail.

12. La liste des contrats, quelque soit le montant, attribués en 1992-1993 à des firmes de communication ou de relations publiques en indiquant: 90 à 92
- le nom de la firme;
 - l'objet du contrat;
 - la durée du contrat;
 - le coût du contrat.
13. La liste des tarifs (droits et permis) en vigueur pour l'exercice financier 1992-1993 en indiquant: 93 - 94
- a) la tarification pour chacun des droits et permis perçus;
 - b) le total des revenus perçus pour chacun des droits et permis exigés;
 - c) pour l'année 1993-1994, la prévision du total des revenus qui seront perçus pour chacun des droits et permis exigés.
14. a) Liste du personnel du Cabinet et de la suite sous-ministérielle en 1992-1993 en indiquant pour chaque individu: 95 à 98
- la date de l'entrée en fonction;
 - la date du départ, s'il y a lieu;
 - le titre de la fonction;
 - le port d'attache;
 - la classification;
 - le traitement annuel ou selon le cas, les honoraires versés.
- b) Le montant total des salaires et honoraires versés par le Cabinet pour l'exercice 1992-1993.
- c) Le nombre total d'employés au Cabinet.
15. Liste des contrats donnés en 1992-1993 à même le budget discrétionnaire du Cabinet du ministre en indiquant: 99
- le nom de l'organisme ou de la personne concernés;
 - le coût;
 - l'objet.
16. Liste des crédits périmés par programme et par élément pour l'exercice financier 1992-1993. 100 - 101
17. La ventilation détaillée des transferts obtenus du Gouvernement fédéral en 1992-1993 dans le cadre des divers programmes à frais partagés; pour chacun de ces programmes, description sommaire du mode de subvention. 102 - 108
18. La liste des subventions versées à même le budget discrétionnaire du Ministère pour l'année 1992-1993. 109 à 123

MINISTÈRE DE LA SANTÉ ET DES SERVICES SOCIAUX

1. Organigramme du Ministère ou de l'organisme en indiquant pour chaque poste le nom et le titre du titulaire.



MINISTÈRE DE LA SANTÉ ET DES SERVICES SOCIAUX

2. Liste des publications régulières du Ministère ou de l'organisme:

- tirage;
- coût;
- distribution;
- imprimeur;
- copie du dernier numéro (Documents sous pli séparé).

LISTE DES PUBLICATIONS RÉGULIÈRES DU MSSS
1992 - 1993

TITRE	NATURE	TIRAGE	COUT	IMPRIMERIE	DISTRIBUTION
Rapport annuel 1991-1992	Rapport	1 600	3 088 \$	Les Publ. du Qué	Ministère et réseau
Carnet de vaccination	Carnet	150 000	14 683 \$	H.L.N. Inc.	DSC
Carnet de vaccination (réimpression)	Carnet	1 000 000	107 370 \$	Canada	DSC ET CLSC
Répertoire des projets subv. en santé comm.	Rapport	1 600	7 123 \$	Héon et Nadeau	Réseau, DSC, CSS, CLSC
Programme de soutien aux organismes comm.	Brochure	3 000	1 946 \$	Piché	Organismes communautaires
Sida Presse Vol. 2 No 3	Bulletin	3 000	746 \$	Le Renouveau	Abonnés
Sida Presse Vol. 2 No 4	Bulletin	5 000	1 356 \$	Piché	Abonnés
En direct, vol. 8 no. 4	Bulletin	1 700	1 396 \$	Le Renouveau	Personnel MSSS
En direct, vol. 9 no. 1	Bulletin	1 600	1 381 \$	Le Renouveau	Personnel MSSS
En direct, vol. 9 no. 2	Bulletin	1 600	921 \$	Le Renouveau	Personnel MSSS
* Information Médicament - juillet 1992	Feuille	20 000	2 786 \$	Piché	Médecins/pharmaciens
Information Médicament - janvier 1993	Feuille	21 000	973 \$	Renouveau	Médecins/pharmaciens
Subventions et bourses 1993-1994	Brochure	5 000	3 865 \$	Renaissance	Chercheurs et universitaires

* Copies non disponibles

MINISTÈRE DE LA SANTÉ ET DES SERVICES SOCIAUX

3. Liste des voyages hors Québec depuis le 1er avril 1992:

- endroit et date du voyage;
- but du voyage;
- coût;
- noms des ministres, députés, personnel de cabinet et fonctionnaires concernés (avec leur titre);
- pour les organismes, noms des dirigeants et fonctionnaires concernés.

M.S.S.

VOYAGES A L'EXTERIEUR DU QUEBEC
EXERCICE 1992-1993

QUESTION # 3

MONTANT TOTAL	DESTINATION	DATE	PARTICIPANTS	FONCTIONS	OBJET
1 693.00 \$	TORONTO	DU 92/04/30 AU 92/05/05	CELINE JUBINVILLE	AGENTE DE RECHERCHE	EXPLORER LES SYSTEMES D'EVALUATION ET DE RECUPERATION DES AIDES TECHNIQUES EN ONTARIO, MANITOBA ET ALBERTA
	WINNIPEG				
	EDMONTON				
4 492.49 \$	BANGKOK (THAILANDE)	DU 92/04/07 AU 92/04/12	LISE LEBOEUF	CONSEILLERE EN ADOPTION INTERNATIONALE	DEREGISTRER DE 40 A 50 DOSSIERS DE QUEBECOIS; REPRESENTER L'ORGANISME ENFANTS D'ORIENT
550.00 \$	OTTAWA (ONTARIO)	DU 92/04/05 AU 92/04/08	MICHEL BEAUPRE	AGENT DE RECHERCHE	PARTICIPER A LA RENCONTRE ANNUELLE DES DIRECTEURS DES REGISTRES DU CANCER
1 234.70 \$	CHARLOTTE (U.S.A.)	DU 92/08/04 AU 92/08/07	ROBERT PAMPALON	AGENT DE RECHERCHE	PRESENTER UNE COMMUNICATION SCIENTIFIQUE AU INTERNATIONAL MEDICAL GEOGRAPHY SYMPOSIUM
2 871.39 \$	GENEVE (SUISSE)	DU 92/05/02 AU 92/05/20	HELENE MORAIS	DIRECTRICE DE LA PLANIFICATION	PARTICIPER A L'ASSEMBLEE MONDIALE DE LA SANTE
1 400.00 \$	SOUSSE	DU 92/04/18 AU 92/04/28	DENIS L'HEUREUX	CHEF DE SERVICE	REPRESENTER LE QUEBEC A LA REUNION DU CONSEIL DES CORRESPONDANTS DU R.F.I.P.S. QUI SE PRONONCERA SUR UN PROJET DE STATUTS ET DE REGLEMENTS INTERNES, DESIGNERA UN EXECUTIF, ETABLIRA LE PLAN DE TRAVAIL ET VERIFIERA LA PERTINENCE DE STRATEGIES POUR LA SANTE
1 453.52 \$	(TUNISIE)				
	BRUXELLES				
	(BELGIQUE)				
2 394.57 \$	VICTORIA (C.-B.)	DU 92/05/22 AU 92/05/29	BRIGITTE LACHANCE	AGENTE DE RECHERCHE	REPRESENTER LE MSSS A LA CONFERENCE INTERNATIONALE SUR LA SANTE CARDIO-VASCULAIRE
833.32 \$	TORONTO (ONTARIO)	DU 92/05/04 AU 92/05/06	PIERRE MARCEL LAVIGNE	EPIDEMIOLOGISTE PROVINCIAL	PARTICIPER A UNE CONFERENCE SUR L'IMMUNISATION ORGANISE PAR L'ASSOCIATION CANADIENNE DE SANTE PUBLIQUE
3 180.10 \$	AMSTERDAM (PAYS-BAS)	DU 92/07/19 AU 92/07/24	DENISE LABERGE-FERROU	DIRECTRICE	PASSISTER A LA VIII CONFERENCE INTERNATIONALE SUR LE SIDA
3 000.00 \$	VANCOUVER	DU 92/04/20 AU 92/04/26	THERESE TREMBLAY	AGENTE DE RECHERCHE	PARTICIPER AU CONGRES INTERNATIONAL "AUTONOMIE 92" CONCERNANT LES PERSONNES AYANT UNE DEFICIENCE
1 705.04 \$	(C.-B.)		MARIE-BLANCHE REMILLARD	AGENTE DE RECHERCHE	

M.S.S.S.
VOYAGES A L'EXTERIEUR DU QUEBEC
EXERCICE 1992-1993

MONTANT TOTAL	DESTINATION	DATE	PARTICIPANTS	FONCTIONS	OBJET
1 300.00 \$	VANCOUVER (C.-B.)	DU 92/06/13 AU 92/06/20	ROBERT JACOB	ANALYSTE	PARTICIPER AU 8TH ANNUAL MEETING OF THE INTERNATIONAL SOCIETY OF TECHNOLOGY ASSESSMENT IN HEALTH CARE
509.11 \$	OTTAWA (ONTARIO)	LE 15 MAI 1992	PIERRE ROY	DIRECTEUR	RENCONTRE AU CONSEIL ECONOMIQUE DU CANADA
1 670.00 \$	TORONTO (ONTARIO)	DU 9 AU 11 JUIN 1992	MARCEL COTE	AGENT DE RECHERCHE	PARTICIPER AU CONGRES RESMA 92; PRESENTER LE MODELE DE CLASSIFICATION QUEBECOISE DES AIDES TECHNIQUES DEVELOPPE PAR LE CCAT ET RECUEILLIR LES RETROACTIONS DES EXPERTS INTERNATIONAUX
10 374.75 \$	KINGSTON (ONTARIO)	DU 21 JUIN AU 10 JUILLET	PIERRE MICHAUD	DIRECTEUR	STAGE D'ETUDES DE L'UNIVERSITE QUEEN'S: PROGRAM FOR PUBLIC EXECUTIVES
589.05 \$	TORONTO (ONTARIO)	LE 15 JUIN	MARC LECOURS	DIRECTEUR	REUNION SPECIALE DU CONSEIL D'ADMINISTRATION DU GROUPE HTS
2 781.05 \$	PARIS (FRANCE)	DU 92/09/19 AU 92/10/05	MARC LECOURS	DIRECTEUR	DONNER SUITE AUX RECOMMANDATIONS DU RAPPORT DE LA MISSION DE 1991 SUR LES MODALITES D'INFORMATISATION DES DONNEES HOSPITALIERES, PAR EPISODE DE SOINS, ET REGROUPEES PAR DRG EN VUE DE MODIFIER LES MODALITES DE FINANCEMENT ET DE CONTROLE DES COUTS DE LA SANTE
565.03 \$	OTTAWA (ONTARIO)	LE 23 SEPTEMBRE	PIERRE ROY	DIRECTEUR	REUNION DU COMITE CONSULTATIF POUR LE PROJET DE RECHERCHE SUR LES SOINS DE SANTE
1 566.10 \$	WASHINGTON	DU 92/09/19 AU 92/09/26	LISE GRAVEL	CONSEILLERE EN AFFAIRES INTERNATIONALES	PARTICIPER A LA XXIVIE REUNION DU CONSEIL DIRECTEUR DE L'ORGANISATION PANAMERICAINE DE LA SANTE

M.S.S.S.

VOYAGES A L'EXTERIEUR DU QUEBEC
EXERCICE 1992-1993

QUESTION # 3

MONTANT TOTAL	DESTINATION	DATE	PARTICIPANTS	FONCTIONS	OBJET
1 002.50 \$	TORONTO (ONTARIO)	LE 18 SEPTEMBRE	ROCH RIOUX	PRESIDENT DE LA COM. D'EXAMEN	RECHANGER AVEC LES PRESIDENTS DES COMMISSIONS DES AUTRES PROVINCES SUR L'APPLICATION DES NOUVELLES DISPOSITIONS DU CODE CRIMINEL
1 557.30 \$	OTTAWA (ONTARIO)	DU 92/09/14 AU 92/09/16	PIERRE-PAUL VEILLEUX CLAUDE WALLOT	DIRECTEUR AGENT DE RECHERCHE	RENCONTRER DES COORDONNATEURS DE L'ENTENTE SUR LA LOI SUR LA READAP- TATION PROFESSIONNELLE DES PERSONNES HANDICAPEES
586.23 \$	OTTAWA (ONTARIO)	LE 3 SEPTEMBRE 1992	SIMON CARON	SOUS-MINISTRE ADJOINT	A L'INVITATION DU CONSEIL CANADIEN DE DEVELOPPEMENT SOCIAL, CONSULTATION
1 277.39 \$	FREDERICTON (NOUVEAU-BRUNSWICK)	DU 92/10/03 AU 92/10/06	SUZANNE D'ANNUNZIO	CHEF DE SERVICE	PRESENTER UNE COMMUNICATION A LA TROISIEME CONFERENCE ANNUELLE DE L'ASSOCIATION CANADIENNE DE SOINS ET SERVICES A DOMICILE
775.00 \$	LONDON (ONTARIO)	DU 92/09/25 AU 92/09/26	HELENE VALENTINI	AGENTE DE RECHERCHE	PARTICIPER AU THE FIRST CONFERENCE ON BIRTH CENTRES
23 569.10 \$	FRANCE	DU 92/04/01 AU 92/09/30	ANDRE JEAN	AGENT DE RECHERCHE	EXAMINER LE FONCTIONNEMENT D'UNE STRUCTURE NATIONALE DE REFLEXION SUR LES PROBLEMES DE RIDEUR TELS QUE LES TRANSPLANTATIONS D'ORGANES ET LES NOUVELLES TECHNOLOGIES DE REPRODUCTION ET LES COMPARER AVEC LE MODELE QUEBECOIS
1 015.00 \$	HAMILTON (ONTARIO)	DU 92/11/12 AU 92/11/15	JOCELYNE GAGNE	COORDONNATRICE UNITE DE COORDINATION DES PROJETS-PILOTES DES SAGES-FEMMES	PARTICIPER AU NATIONAL WORKSHOP ON MIDWIFERY RESEARCH AND EVALUATION A L'UNIVERSITE MCMASTER
486.18 \$	OTTAWA (ONTARIO)	LE 7 OCTOBRE	ANDRE V. BERGERON	CHEF DE SERVICE	DOSSIER RAPATRIEMENT DE LA CLIENTELE 07 - HOPITAL GENERAL D'OTTAWA
2 214.30 \$	LIEGE (BELGIQUE)	DU 92/11/16 AU 92/11/21	SINETTE PAQUET	AGENTE DE RECHERCHE	PARTICIPER AU CONGRES INTERNATIONAL LE SOCIAL DANS LA SANTE
1 561.44 \$	ORLANDO (FLORIDE)	DU 92/12/06 AU 92/12/10	MARQUIS MADEAU	CONSEILLER PHARMACEUTIQUE	PARTICIPER AU CLINICAL MEETING AND EXHIBITS

M.S.S.S.
VOYAGES A L'EXTERIEUR DU QUEBEC
EXERCICE 1992-1993

MONTANT TOTAL	DESTINATION	DATE	PARTICIPANTS	FONCTIONS	OBJET
351.58 \$	BOGOTA (COLOMBIE)	DU 92/11/06 AU 92/11/16	ELISE GRAVEL	CONSEILLERE EN ADOPTION	PARTICIPER, A TITRE DE CONFERENCIERE, A LA CONFERENCE INTERNATIONALE EN PROMOTION DE LA SANTE
1 721.16 \$	EDMONTON	DU 92/11/16 AU 92/11/19	RUSSELL WILLIAMS	ADJOINT PARLEMENTAIRE	CONFERENCE FEDERALE-PROVINCIALE-TERRITORIALE DES MINISTRES RESPONSABLES DES AINES
2 225.00 \$	(ALBERTA)		MAURICE BOISVERT	SOUS-MINISTRE ADJOINT	
1 935.75 \$			PIERRE-PAUL VEILLEUX	DIRECTEUR	
826.23 \$	OTTAWA (ONTARIO)	DU 92/11/16 AU 92/11/17	LAURENT BOURQUE	CHEF DE SERVICE	REUNION DU GROUPE M.S.I.
802.00 \$	OTTAWA	DU 92/12/15 AU 92/12/16	JUAN ROBERTO IGLESIAS	SOUS-MINISTRE ASSOCIE	CONFERENCE FEDERALE-PROVINCIALE-TERRITORIALE DES SOUS-MINISTRES DE LA SANTE
637.00 \$	(ONTARIO)		PIERRE-PAUL VEILLEUX	DIRECTEUR INTERIMAIRE	
1 300.00 \$	PARIS (FRANCE)	DU 93/01/08 AU 93/01/17	MARC LECOURS	DIRECTEUR	REPONDRE A L'INVITATION DU CENTRE NATIONAL DE L'EQUIPEMENT HOSPITALIER POUR PARTICIPER A UN COLLOQUE SUR L'INFORMATIQUE HOSPITALIERE METTANT EN VALEUR LES EXPERIENCES ETRANGERES DONT CELLE DU QUEBEC
805.86 \$	TORONTO (ONTARIO)	DU 93/01/13 AU 93/01/14	YVAN ASSELIN	MEDECIN-CONSEIL	REPRESENTER LE MSSS AU COMITE AVISEUR FEDERAL-PROVINCIAL-TERRITORIAL SUR LES SERVICES DE SANTE
2 117.60 \$	TORONTO (ONTARIO)	DU 93/01/31 AU 93/02/04	DENYSE DEMERS	CONSEILLERE PHARMACEUTIQUE	PARTICIPER A LA 24e CONFERENCE ANNUELLE DE LA SOCIETE CANADIENNE DES PHARMACIENS D'HOPITAUX SUR LA PRATIQUE PROFESSIONNELLE EN PHARMACIE
540.00 \$	OTTAWA	LE 93/02/24	SIMON CARON	SOUS-MINISTRE ADJOINT	DISCUTER DE LA MISE EN OEUVRE DU PROGRAMME RELATIF AUX EFFETS DE LA POLLUTION DES EAUX DU ST-LAURENT SUR LA SANTE.
175.00 \$	OTTAWA	LE 93/02/24	DIANE GRENIER	CONSULTANTE	DISCUTER DE LA MISE EN OEUVRE DU PROGRAMME RELATIF AUX EFFETS DE LA POLLUTION DES EAUX DU ST-LAURENT SUR LA SANTE.
486.18 \$	OTTAWA	LE 93/02/24	NICHELE BELANGER	AGENTE DE RECHERCHE SANTE ENVIRONNEMENTAL	DISCUTER DE LA MISE EN OEUVRE DU PROGRAMME RELATIF AUX EFFETS DE LA POLLUTION DES EAUX DU ST-LAURENT SUR LA SANTE.

M.S.S.
VOYAGES A L'EXTERIEUR DU QUEBEC
EXERCICE 1992-1993

MONTANT TOTAL	DESTINATION	DATE	PARTICIPANTS	FONCTIONS	OBJET
765.00 \$	TORONTO	LE 93/03/09	SUZANNE JEAN	ACTUAIRE	PARTICIPER A UN GROUPE DE TRAVAIL POUR EXAMINER L'EVOLUTION DES COUTS DES SERVICES DE SANTE AU CANADA ET DEVELOPPER DES ORIENTATIONS POUR GERER LA CROISSANCE.
2 520.00 \$	VANCOUVER	LE 93/03/25	Me ROCH RIOUX	AVOCAT	PARTICIPER A UNE REUNION DES PRESIDENTS DES COMMISSIONS PROVINCIALES D'EXAMEN, POUR LA MISE EN COMMUN ET L'ANALYSE DE SUJETS QUI ONT TRAIT TANT AUX ASPECTS JUDICIAIRES QU'ADMINISTRATIFS DECOULANT DE LA LOI.
1 002.46 \$	HULL	LE 10 MARS 1993	PIERRE-PAUL VEILLEUX ANDRE-Y BERGERON	DIRECTEUR INT. DES AFFAIRES FED. PROV. CHEF DE SERVICE ENTENTES FED. PROV.	DOSSIER QUEBEC-ONTARIO : RAPATRIEMENT DES CLIENTELES
1 703.00 \$	WINNIPEG	DU 17 AU 21 MARS 1993	JEAN-MARC BERNARD	AGENT DE RECHERCHE ET PLANIFICATION	ASSISTER AU SYMPOSIUM " TOTAL QUALITY HEALTH "
4 040.00 \$	GENEVE	DU 17 AU 19 MARS 1993	JUAN ROBERTO IGLESIAS	SOUS-MINISTRE ASSOCIE	REUNION AVEC MARC-YVAN COTE - REORGANISATION DE LA SANTE PUBLIQUE
1 494.00 \$	TORONTO	LES 24,25 MARS 1993	PIERRE-PAUL VEILLEUX DIANE GRENIER	DIRECTEUR INT. DES AFFAIRES FED. PROV. CONSEILLERE	RENCONTRE DU COMITE CONSULTATIF FEDERAL-PROVINCIAL-TERRITORIAL SUR LA SANTE DE LA POPULATION VISANT A IDENTIFIER LES PRIORITES DE TRAVAIL POUR

MINISTÈRE DE LA SANTÉ ET DES SERVICES SOCIAUX

4. Liste des dépenses en publicité:

- les sommes dépensées pour l'exercice financier 1992-1993 et les prévisions pour 1993-1994;
- ventilation des dépenses par type de média.

Question No 4

PUBLICITÉ OBLIGATOIRE - 1992-1993

	<u>MONTANT</u>	<u>TYPE DE MEDIA</u>
- Offres d'emploi (1)	14 000 \$	Journaux

PUBLICITÉ PAR MANDAT - 1992-1993

- Campagne sur le Sida et les autres MTS	600 000 \$	TV-Radio-imprimés
- Campagne de sensibilisation sur l'intégration au travail des personnes handicapées	500 000 \$	Imprimés
- Commandite "Comment ça va"	300 000 \$	TV
- Commandite "Visa santé"	150 000 \$	TV

PRÉVISIONS POUR 1993-1994Publicité obligatoire

Offres d'emploi, appels d'offres	104 000 \$
----------------------------------	------------

Publicité par mandat

Campagnes d'information:

- Sida - MTS	<div style="display: inline-block; width: 40px; height: 40px; border: 1px solid black; vertical-align: middle;"></div> <div style="display: inline-block; width: 150px; height: 1px; background-color: black; vertical-align: middle; margin-left: 5px;"></div>	
- Médicaments		1 100 000 \$
- Valorisation des ressources humaines		
- Personnes handicapées		100 000 \$
Publicité ad hoc		25 000 \$

5. Liste des sondages effectués durant l'exercice financier 1992-1993 à la demande des ministères, organismes, sociétés, régies et commissions qui s'y rattachent:
- liste et coût;
 - copie du questionnaire et du résultat.

MINISTÈRE DE LA SANTÉ ET DES SERVICES SOCIAUX

5. Liste des sondages effectués durant l'exercice financier 1992-1993 à la demande des ministères, organismes, sociétés, régies et commissions qui s'y rattachent:

- liste et coût;
- copie du questionnaire et du résultat.

-	Stratégie, organisation et méthode Som Inc	9 900 \$
-	Enquête sur les thérapies alternatives	51 750 \$
-	Enquête sociale et de santé (Santé Québec)	2 024 000 \$

Documents sous pli séparé:

- Enquête sur les thérapies alternatives;
- Enquête sociale et de santé (Santé Québec).

SONDAGE SOM-R
ÉDITION MARS 1993

**ÉVALUATION DES PERCEPTIONS ET
ATTITUDES À L'ÉGARD DE CERTAINS
ASPECTS RELIÉS AUX MALADIES
TRANSMISSIBLES SEXUELLEMENT**

**MINISTÈRE DE LA SANTÉ ET DES
SERVICES SOCIAUX**

SOM

SOM

SOM

969, route de l'Église, bur. 300

Sainte-Foy (Québec)

G1V 3V4

Téléphone : (418) 653-8225

Télécopieur : (418) 653-4896

1450, City Councilors, bur. 790

Montréal (Québec)

H3A 2E6

Téléphone : (514) 982-6077

Télécopieur : (514) 982-0097

232, avenue Sainte-Anne

Chicoutimi (Québec)

G7J 2M4

Téléphone : (418) 543-3053

Télécopieur : (418) 543-3999

SECTION 1

Principaux résultats

SOM-R^{MC}

DONNÉES MAÎTRESSES

- Par rapport à l'édition de novembre 1991, on observe des changements très significatifs au niveau de la perception de la MTS la plus répandue. Ainsi, le sida qui est sans conteste la MTS qui fait la plus souvent l'actualité, est maintenant perçu comme la MTS la plus répandue par 42 % de la population. En fait, l'essentiel du gain s'est fait sur la proportion de gens qui ne savent pas quoi répondre puisque celle-ci est maintenant diminuée de moitié passant de 51 % en novembre 1991 à 26 % en mars 1993. L'ordre et le niveau d'importance des autres maladies, comme étant la MTS la plus répandue, demeurent relativement stables.
- Au niveau du taux de connaissance déclaré des différentes MTS, la situation demeure également assez stable quoique les taux observés se situent près ou au-dessus du maximum jamais atteint par le passé. Particulièrement en ce qui concerne les maladies les moins connues comme le chlamydia, le condylome ou l'hépatite B, on observe des taux de notoriété en progression de quatre ou cinq points dans les deux premiers cas et de plus de dix points dans le dernier. Sauf pour le condylome, les taux de notoriété de ces trois MTS moins connues ont plus que doublé en six ans, soit entre mars 1987 et mars 1993.
- Le message sur l'utilisation du condom comme moyen préventif par excellence pour éviter de contracter une MTS continue de bien passer puisque 62 % déclarent spontanément que l'utilisation du condom est la meilleure façon d'éviter les MTS. Le partenaire unique, qui apparaissait la meilleure solution à une proportion importante de gens antérieurement à 1990, n'est plus maintenant considéré comme la meilleure façon d'éviter une MTS que par 8 % de la population. L'abstinence apparaît une solution optimale pour 18 % de la population, ce qui la ramène presque au niveau de mars 1989. Les autres solutions comme le choix des partenaires, l'hygiène et la visite du médecin ou d'autres mentions demeurent tout à fait marginales, comme c'est toujours le cas dans les sondages effectués depuis le début de 1990.

- Par rapport à la dernière édition, on perçoit un risque accru à avoir des relations sexuelles avec un nouveau partenaire. Alors qu'en novembre 1991, 35 % jugeaient que dans ce cas le risque est très grand, maintenant c'est la majorité absolue de la population (51 %) qui qualifie ce risque de très grand. Avec le nombre de plus en plus important de personnalités de renom qui se déclarent atteintes du sida, la crainte des MTS est plus importante que jamais surtout dans la perspective où le sida est la maladie que le plus grand nombre considère la plus répandue.
- Tout près de 90 % des gens savent que l'utilisation de la pilule contraceptive ne diminue en rien les risques de contracter une MTS, mais il reste 6 % de la population qui croit que oui et 6 % qui s'avoue toujours dans l'ignorance. La proportion de gens qui ne se prononcent pas sur la question a donc diminué de façon très substantielle par rapport à novembre 1991. Certains groupes sont particulièrement mal informés : on peut penser en particulier aux personnes âgées de plus de 65 ans, à celles qui vivent seules et aux personnes qui n'ont complété qu'une scolarité primaire, tous des groupes pour lesquels la proportion de gens qui croient que l'utilisation de la pilule contraceptive diminue les risques est supérieure à 15 %.
- Le niveau de support aux actions publicitaires gouvernementales sur la prévention des MTS par le condom se maintient ou presque puisqu'on observe toujours, comme lors des deux derniers sondages, pratiquement 90 % des gens qui sont plutôt en faveur de ces actions gouvernementales. Le niveau d'opposition s'est toutefois accru un peu aux dépens des gens qui étaient sans opinion dans le passé.
- Finalement, en ce qui concerne le support de la population aux actions d'information du Ministère dans les écoles, il se situe exactement au même niveau qu'il y a deux ans (février 1991) alors que 93 % de la population appuie ces actions contre seulement 4 % qui est opposée et 3 % d'indécis.
- Compte tenu de la sensibilisation accrue aux MTS qu'on observe et du niveau de support très élevé de la population à l'endroit des actions gouvernementales d'information, il serait très intéressant, à brève échéance, d'établir dans quelle mesure la population trouve que les actions du MSSS en la matière sont suffisantes et de vérifier si

tous se sentent concernés ou si on considère plutôt que c'est un problème limité à certains groupes très particuliers de la population.

SOM
ETUDES ET RECHERCHES
Mars 1993

Q1 DEPUIS QUELQUE TEMPS, NOUS ENTENDONS DE PLUS EN PLUS PARLER DE MTS C'EST-A-DIRE DE MALADIES TRANSMISSIBLES SEXUELLEMENT. SELON VOUS, QUELLE EST LA MTS LA PLUS REPANDUE AU QUEBEC?

% LIGNE	MTS LA PLUS REPANDUE							NSP/NRP
	SIDA	HERPES	SYPHILIS	GONORRHEE	CHLAMYDIA	CONDYLOME	AUTRES	
ENSEMBLE (n:1000)	42	5	4	11	9	1	2	26 A=*****
STRATE								
QUEBEC-METRO (n:300)	31	5	3	10	15	-	1	35
MONTREAL-METRO (n:437)	43	7	3	13	11	1	2	20
AILLEURS EN PROV. (n:263)	41	4	5	9	7	1	2	31 B=0.021
AGE								
18 - 24 ANS (n:144)	37	10	7	16	16	2	2	10
25 - 34 ANS (n:279)	38	6	4	11	14	2	4	21
35 - 44 ANS (n:266)	37	7	6	13	11	1	1	24
45 - 54 ANS (n:117)	40	3	4	16	8	-	-	29
55 - 64 ANS (n:101)	63	3	1	6	4	-	1	22
65 ANS ET PLUS (n:89)	42	2	-	4	1	-	1	50 C=0.000
SCOLARITE								
6 ET MOINS (n:48)	52	-	-	1	-	-	-	47
7 A 12 ANS (n:444)	49	3	2	10	5	-	2	29
13 A 15 ANS (n:249)	36	7	6	13	13	2	2	21
16 ANS ET PLUS (n:256)	24	12	7	14	19	3	3	18 C=0.000
REVENU PERSONNEL								
MOINS DE 15 K (n:343)	47	5	5	8	8	1	2	24
15 - 25 K (n:179)	47	2	4	11	8	2	4	22
25 - 35 K (n:178)	35	8	4	11	13	1	3	25
35 - 45 K (n:86)	28	7	4	18	12	-	-	31
45 - 55 K (n:56)	29	6	11	21	11	2	-	20
DE 55 K ET PLUS (n:58)	32	13	1	12	14	-	2	26
NSP/NRP (n:100)	39	2	-	9	7	-	-	43 E=0.045
REVENU FAMILIAL								
MOINS DE 15 K (n:142)	57	1	3	1	5	-	-	33
15 - 25 K (n:124)	52	3	3	8	9	1	1	23
25 - 35 K (n:152)	43	9	3	11	6	1	2	25
35 - 55 K (n:192)	37	5	6	18	11	1	2	20
55 - 75 K (n:135)	32	3	7	12	14	1	3	28
DE 75 K ET PLUS (n:108)	22	14	3	18	21	3	2	17
NSP/NRP (n:147)	42	6	-	9	6	-	2	35 D=0.000
TAILLE DU MENAGE								
1 (n:193)	52	2	2	6	9	-	2	27
2 (n:315)	44	6	2	11	8	1	1	27
3 (n:178)	34	8	7	12	10	-	4	25
4 (n:219)	37	4	4	15	12	2	2	24
5 ET PLUS (n:93)	42	7	5	8	9	-	-	29 C=0.343
LANGUE MATERNELLE								
FRANCAISE (n:859)	40	5	4	12	10	1	1	27
ANGLAISE/AUTRE (n:141)	46	7	4	7	7	1	5	23 A=0.073
SEXE								
HOMME (n:482)	38	7	5	13	7	1	2	27
FEMME (n:518)	45	4	3	9	11	1	1	26 A=0.180

SOM 1993

20 JE VAIS MAINTENANT VOUS ENUMERER CERTAINS NOMS DE MALADIES. POUVEZ-VOUS ME DIRE SI VOUS LES CONNAISSEZ AU MOINS POUR EN AVOIR DEJA ENTENDU PARLER?

	CHLAMYDIA	CONDYLOME	GONORRHEE	SYPHILIS	HERPES	HEPATITE B	SIDA	POU DU PUBIS
A LIGNE								
ENSEMBLE (n:1000)	62 A=*****	45 A=*****	88 A=*****	93 A=*****	84 A=*****	69 A=*****	99 A=*****	77 A=*****
STRATE								
QUEBEC-METRO (n:300)	66	41	89	94	84	78	100	83
MONTREAL-METRO (n:437)	64	49	88	94	90	75	100	78
AILLEURS EN PROV. (n:263)	58	43	87	91	78	61	99	75
	B=0.245	B=0.250	B=0.755	B=0.291	B=0.001	B=0.000	A=*****	B=0.426
AGE								
18 - 24 ANS (n:144)	86	61	93	94	91	80	100	81
25 - 34 ANS (n:279)	72	50	92	94	90	71	100	85
35 - 44 ANS (n:266)	63	41	95	97	93	79	100	80
45 - 54 ANS (n:117)	59	49	93	98	86	78	100	86
55 - 64 ANS (n:101)	35	30	70	89	72	49	99	65
65 ANS ET PLUS (n:89)	46	39	72	81	62	51	94	57
	B=0.000	B=0.002	B=0.000	B=0.000	B=0.000	B=0.000	A=*****	B=0.000
SCOLARITE								
6 ET MOINS (n:48)	15	13	33	64	30	22	93	52
7 A 12 ANS (n:444)	54	39	89	92	81	64	98	78
13 A 15 ANS (n:249)	76	56	93	98	95	82	100	79
16 ANS ET PLUS (n:256)	79	60	96	99	94	86	100	80
	B=0.000	B=0.000	B=0.000	B=0.000	B=0.000	B=0.000	A=*****	B=0.000
REVENU PERSONNEL								
MOINS DE 15 K (n:343)	64	49	83	91	76	65	100	72
15 - 25 K (n:179)	56	52	89	92	85	69	99	84
25 - 35 K (n:178)	64	43	92	96	89	72	100	82
35 - 45 K (n:86)	70	42	95	97	96	77	100	79
45 - 55 K (n:56)	62	52	95	100	97	89	100	89
DE 55 K ET PLUS (n:58)	75	34	100	100	98	88	100	80
NSP/NRP (n:100)	49	35	75	84	74	55	93	62
	B=0.062	B=0.192	B=0.001	B=0.022	B=0.000	B=0.001	A=*****	B=0.006
REVENU FAMILIAL								
MOINS DE 15 K (n:142)	47	32	73	88	58	49	100	69
15 - 25 K (n:124)	49	47	85	91	78	65	99	75
25 - 35 K (n:152)	62	54	88	94	90	74	100	76
35 - 55 K (n:192)	72	49	95	97	91	73	100	85
55 - 75 K (n:135)	67	41	94	98	97	83	100	88
DE 75 K ET PLUS (n:102)	85	59	98	99	97	92	100	79
NSP/NRP (n:147)	54	40	81	85	77	55	95	66
	B=0.000	B=0.015	B=0.000	B=0.002	B=0.000	B=0.000	A=*****	B=0.004
TAILLE DU MENAGE								
1 (n:193)	45	42	78	85	71	60	100	68
2 (n:315)	62	44	84	91	82	62	97	74
3 (n:178)	69	51	95	97	88	75	100	79
4 (n:219)	63	46	87	95	84	72	100	81
5 ET PLUS (n:93)	63	41	91	91	92	82	100	82
	B=0.026	B=0.643	B=0.006	B=0.013	B=0.007	B=0.006	A=*****	B=0.166
LANGUE MATERNELLE								
FRANCAISE (n:859)	63	44	88	93	84	69	99	79
ANGLAISE/AUTRE (n:141)	54	52	84	93	83	73	100	69
	B=0.052	B=0.138	B=0.242	B=0.955	B=0.725	B=0.231	A=*****	B=0.027
SEXE								
HOMME (n:482)	59	38	88	94	81	66	100	77
FEMME (n:518)	64	53	87	92	87	72	99	78
	B=0.147	B=0.000	B=0.942	B=0.469	B=0.041	B=0.059	A=*****	B=0.757

SOM 1993

Q3 QUELLE EST, SELON VOUS, LA MEILLEURE FACON D'EVITER DE CONTRACTER UNE MTS?

LIGNE	FACON D'EVITER DE CONTRACTER UNE MTS						NSP/NRP
	1 SEUL PARTENAIRE	CONDOM	ABSTINENCE	CHOIX DU PARTENAIRE	L'HYGIENE/ MEDECIN	AUTRES	
ENSEMBLE (n:1000)	8	62	18	3	2	2	5 A=*****
STRATE							
QUEBEC-METRO (n:300)	4	72	17	1	1	1	4
MONTREAL-METRO (n:437)	9	60	23	2	1	2	3
AILLEURS EN PROV. (n:263)	8	62	14	4	2	3	7 B=0.089
AGE							
18 - 24 ANS (n:144)	3	81	12	1	1	-	2
25 - 34 ANS (n:279)	5	73	16	1	1	3	1
35 - 44 ANS (n:266)	11	67	14	3	2	2	1
45 - 54 ANS (n:117)	8	63	20	4	1	2	2
55 - 64 ANS (n:101)	13	49	27	1	-	4	6
65 ANS ET PLUS (n:89)	9	33	25	5	4	3	21 D=0.000
SCOLARITE							
6 ET MOINS (n:48)	6	31	13	11	2	6	31
7 A 12 ANS (n:444)	7	65	19	2	1	2	4
13 A 15 ANS (n:249)	11	62	18	2	3	3	1
16 ANS ET PLUS (n:256)	8	66	21	2	1	1	1 C=0.000
REVENU PERSONNEL							
MOINS DE 15 K (n:343)	6	68	14	2	2	1	7
15 - 25 K (n:179)	8	65	17	2	3	3	2
25 - 35 K (n:178)	10	66	19	-	-	4	1
35 - 45 K (n:86)	11	66	13	-	4	4	2
45 - 55 K (n:56)	15	59	18	3	3	2	-
DE 55 K ET PLUS (n:58)	6	64	24	3	-	3	-
NSP/NRP (n:100)	7	35	32	9	-	1	16 D=0.000
REVENU FAMILIAL							
MOINS DE 15 K (n:142)	4	58	19	1	3	2	13
15 - 25 K (n:124)	7	64	18	1	1	3	6
25 - 35 K (n:152)	12	68	12	4	1	3	-
35 - 55 K (n:192)	10	69	14	-	2	3	2
55 - 75 K (n:135)	6	68	21	1	1	3	-
DE 75 K ET PLUS (n:108)	8	65	21	2	3	1	-
NSP/NRP (n:147)	7	49	25	7	-	1	11 D=0.000
TAILLE DU MENAGE							
1 (n:193)	4	51	26	7	6	2	4
2 (n:315)	9	59	19	2	1	2	8
3 (n:178)	8	66	18	4	-	3	1
4 (n:219)	11	66	14	1	1	3	4
5 ET PLUS (n:93)	5	66	17	2	5	1	4 C=0.027
LANGUE MATERNELLE							
FRANCAISE (n:859)	7	64	17	2	2	3	5
ANGLAISE/AUTRE (n:141)	12	49	25	4	2	2	6 A=0.060
SEXE							
HOMME (n:482)	9	60	20	3	1	3	4
FEMME (n:518)	7	64	17	2	3	1	6 A=0.094

SOM 1993

Q4 SELON VOUS, EST-CE QUE LES PERSONNES QUI ONT DES RELATIONS SEXUELLES AVEC UN NOUVEAU PARTENAIRE COURENT UN RISQUE... DE CONTRACTER UNE MTS?

LIGNE	NIVEAU DE RISQUE						NSP/NRP
	TRES GRAND	GRAND	+ OU - GRAND	FAIBLE	OU NUL	CA DEPEND	
ENSEMBLE (n:1000)	51	31	8	2	-	6	2 A=*****
STRATE							
QUEBEC-METRO (n:300)	50	30	12	1	-	3	4
MONTREAL-METRO (n:437)	51	32	9	3	-	4	1
AILLEURS EN PROV. (n:263)	51	30	6	2	1	8	2 C=0.386
AGE							
18 - 24 ANS (n:144)	35	39	13	5	-	8	-
25 - 34 ANS (n:279)	50	32	9	2	-	6	1
35 - 44 ANS (n:266)	54	29	8	3	-	5	1
45 - 54 ANS (n:117)	55	33	6	2	-	4	-
55 - 64 ANS (n:101)	54	25	11	1	2	6	1
65 ANS ET PLUS (n:89)	55	27	3	-	-	7	8 D=0.340
SCOLARITE							
6 ET MOINS (n:48)	44	24	4	-	2	17	9
7 A 12 ANS (n:444)	62	26	5	2	-	4	1
13 A 15 ANS (n:249)	43	39	9	2	-	6	1
16 ANS ET PLUS (n:256)	38	35	15	4	-	6	2 D=0.000
REVENU PERSONNEL							
MOINS DE 15 K (n:343)	51	31	7	3	-	7	1
15 - 25 K (n:179)	53	29	9	1	1	6	1
25 - 35 K (n:178)	58	27	7	1	-	5	2
35 - 45 K (n:86)	50	36	7	4	-	3	-
45 - 55 K (n:56)	43	45	6	3	-	3	-
DE 55 K ET PLUS (n:58)	40	33	19	5	-	3	-
NSP/NRP (n:100)	46	28	8	1	1	8	8 D=0.714
REVENU FAMILIAL							
MOINS DE 15 K (n:142)	62	23	4	2	-	8	1
15 - 25 K (n:124)	55	33	6	-	1	5	-
25 - 35 K (n:152)	49	32	11	2	1	5	-
35 - 55 K (n:192)	50	35	7	2	-	4	2
55 - 75 K (n:135)	63	26	8	2	-	1	-
DE 75 K ET PLUS (n:108)	35	41	15	4	-	5	-
NSP/NRP (n:147)	43	29	8	2	1	10	7 D=0.052
TAILLE DU MENAGE							
1 (n:193)	51	22	11	2	-	12	2
2 (n:315)	49	32	7	2	1	5	4
3 (n:178)	56	27	9	1	-	7	-
4 (n:219)	52	34	7	4	-	2	1
5 ET PLUS (n:93)	46	37	9	1	-	6	1 D=0.217
LANGUE MATERNELLE							
FRANCAISE (n:859)	51	31	8	2	-	6	2
ANGLAISE/AUTRE (n:141)	47	33	9	3	1	6	1 B=0.788
SEXE							
HOMME (n:482)	43	32	12	3	1	7	2
FEMME (n:518)	58	30	4	1	-	5	2 A=0.001

SOM 1993

Q5 CROYEZ-VOUS QUE L'UTILISATION DE LA PILULE CONTRACEPTIVE DIMINUE LES RISQUES DE CONTRACTER UNE MTS?			
UTIL. PILULE DIMINUE LES RISQUES			
LIGNE	OUI	NON	NSP/NRP
ENSEMBLE (n:1000)	6	88	6
			A=*****
STRATE			
QUEBEC-METRO (n:300)	4	91	5
MONTREAL-METRO (n:437)	6	89	5
AILLEURS EN PROV. (n:263)	5	88	7
			A=0.821
AGE			
18 - 24 ANS (n:144)	5	95	-
25 - 34 ANS (n:279)	2	96	2
35 - 44 ANS (n:266)	3	93	4
45 - 54 ANS (n:117)	7	92	1
55 - 64 ANS (n:101)	5	81	14
65 ANS ET PLUS (n:89)	17	67	16
			A=0.000
SCOLARITE			
6 ET MOINS (n:48)	16	67	17
7 A 12 ANS (n:444)	6	89	5
13 A 15 ANS (n:249)	4	93	3
16 ANS ET PLUS (n:256)	2	93	5
			A=0.000
REVENU PERSONNEL			
MOINS DE 15 K (n:343)	6	90	4
15 - 25 K (n:179)	3	94	3
25 - 35 K (n:178)	8	91	1
35 - 45 K (n:86)	2	92	6
45 - 55 K (n:56)	3	82	15
DE 55 K ET PLUS (n:58)	2	94	4
NSP/NRP (n:100)	10	75	15
			C=0.169
REVENU FAMILIAL			
MOINS DE 15 K (n:142)	9	81	10
15 - 25 K (n:124)	5	93	2
25 - 35 K (n:152)	6	93	1
35 - 55 K (n:192)	3	95	2
55 - 75 K (n:135)	3	88	9
DE 75 K ET PLUS (n:108)	5	95	-
NSP/NRP (n:147)	9	79	12
			A=*****
TAILLE DU MENAGE			
1 (n:193)	18	70	12
2 (n:315)	4	89	7
3 (n:178)	4	92	4
4 (n:219)	5	92	3
5 ET PLUS (n:93)	4	93	3
			B=0.000
LANGUE MATERNELLE			
FRANCAISE (n:859)	4	90	6
ANGLAISE/AUTRE (n:141)	14	81	5
			A=0.000
SEXE			
HOMME (n:482)	7	87	6
FEMME (n:518)	4	91	5
			A=0.135
SOM 1993			

Q6 ETES-VOUS... A CE QUE LES RESEAUX DE TELEVISION DIFFUSENT DES MESSAGES
PUBLICITAIRES SUR LA PREVENTION DES MTS PAR L'UTILISATION DU CONDOM?

TELE DIFFUSE MESSAGES PUB.				
% LIGNE	PLUTOT EN FAVEUR	PLUTOT EN DEFAVEUR	INDIFFERENT	NSP/NRP
ENSEMBLE (n:1000)	89	8	2	1 A=*****
STRATE				
QUEBEC-METRO (n:300)	91	6	2	1
MONTREAL-METRO (n:437)	93	6	1	-
AILLEURS EN PROV. (n:263)	86	9	4	1 B=0.208
AGE				
18 - 24 ANS (n:144)	96	3	1	-
25 - 34 ANS (n:279)	96	3	1	-
35 - 44 ANS (n:266)	97	3	-	-
45 - 54 ANS (n:117)	95	4	1	-
55 - 64 ANS (n:101)	80	14	3	3
65 ANS ET PLUS (n:89)	65	23	10	2 C=0.000
SCOLARITE				
6 ET MOINS (n:48)	59	26	15	-
7 A 12 ANS (n:444)	89	8	2	1
13 A 15 ANS (n:249)	97	2	1	-
16 ANS ET PLUS (n:256)	94	5	1	- C=0.000
REVENU PERSONNEL				
MOINS DE 15 K (n:343)	88	9	2	1
15 - 25 K (n:179)	91	8	1	-
25 - 35 K (n:178)	96	3	1	-
35 - 45 K (n:86)	99	1	-	-
45 - 55 K (n:56)	96	1	3	-
DE 55 K ET PLUS (n:58)	96	4	-	-
NSP/NRP (n:100)	68	18	10	4 C=0.000
REVENU FAMILIAL				
MOINS DE 15 K (n:142)	80	17	2	1
15 - 25 K (n:124)	87	10	3	-
25 - 35 K (n:152)	93	7	-	-
35 - 55 K (n:192)	97	2	1	-
55 - 75 K (n:135)	96	3	1	-
DE 75 K ET PLUS (n:108)	97	2	1	-
NSP/NRP (n:147)	78	12	7	3 C=0.000
TAILLE DU MENAGE				
1 (n:193)	77	9	11	3
2 (n:315)	85	12	2	1
3 (n:178)	94	5	1	-
4 (n:219)	94	5	1	-
5 ET PLUS (n:93)	96	4	-	- C=0.031
LANGUE MATERNELLE				
FRANCAISE (n:859)	89	7	3	1
ANGLAISE/AUTRE (n:141)	88	10	1	1 B=0.401
SEXE				
HOMME (n:482)	90	7	2	1
FEMME (n:518)	89	8	2	1 A=0.927

SOM 1993

Q7 ETES-VOUS... A CE QUE LE MINISTERE DE LA SANTE ET DES SERVICES SOCIAUX DIFFUSE DE
L'INFORMATION SUR LA PREVENTION DES MTS DANS LES ECOLES DE NIVEAU SECONDAIRE?

MSSS DIFFUSE DE L'INFO. DANS ECOLES					
LIGNE	TOUT A FAIT D'ACCORD	D'ACCORD	EN DESACCORD	TOUT EN FAIT EN DES.	NSP/NRP
ENSEMBLE (n:1900)	68	25	2	2	3 A=*****
STRATE					
QUEBEC-METRO (n:300)	73	20	1	3	3
MONTREAL-METRO (n:437)	73	20	4	2	1
AILLEURS EN PROV. (n:263)	63	31	1	1	4 B=0.004
AGE					
18 - 24 ANS (n:144)	72	27	1	-	-
25 - 34 ANS (n:279)	77	21	1	1	-
35 - 44 ANS (n:266)	80	18	-	1	1
45 - 54 ANS (n:117)	80	19	1	-	-
55 - 64 ANS (n:101)	55	33	5	5	2
65 ANS ET PLUS (n:89)	34	37	10	4	15 D=0.000
SCOLARITE					
6 ET MOINS (n:48)	34	32	3	8	23
7 A 12 ANS (n:444)	69	27	2	2	-
13 A 15 ANS (n:249)	72	25	2	1	-
16 ANS ET PLUS (n:256)	78	16	3	1	2 C=0.000
REVENU PERSONNEL					
MOINS DE 15 K (n:343)	67	28	2	1	2
15 - 25 K (n:179)	72	28	-	-	-
25 - 35 K (n:178)	72	26	2	-	-
35 - 45 K (n:86)	77	19	2	2	-
45 - 55 K (n:56)	71	21	-	-	8
DE 55 K ET PLUS (n:58)	75	24	-	1	-
NSP/NRP (n:100)	54	16	9	10	11 D=0.867
REVENU FAMILIAL					
MOINS DE 15 K (n:142)	62	25	4	4	5
15 - 25 K (n:124)	66	32	1	1	-
25 - 35 K (n:152)	66	33	-	1	-
35 - 55 K (n:192)	78	21	1	-	-
55 - 75 K (n:135)	72	23	2	-	3
DE 75 K ET PLUS (n:108)	83	16	-	1	-
NSP/NRP (n:147)	59	22	7	4	8 D=0.213
TAILLE DU MENAGE					
1 (n:193)	61	23	6	2	8
2 (n:315)	64	28	3	2	3
3 (n:178)	71	26	3	-	-
4 (n:219)	74	23	-	3	-
5 ET PLUS (n:93)	75	21	-	1	3 D=0.698
LANGUE MATERNELLE					
FRANCAISE (n:859)	69	25	2	1	3
ANGLAISE/AUTRE (n:141)	65	24	5	5	1 B=0.152
SEXE					
HOMME (n:482)	67	27	2	1	3
FEMME (n:518)	71	22	2	3	2 A=0.125
					SOM 1993

SECTION 2 Méthodologie

SOM-R^{MC}

2. MÉTHODOLOGIE

2.1 La population cible

La population cible visée dans le SOM-R est constituée de l'ensemble des adultes de la province de Québec. Au total, trois régions sont autoreprésentatives soit Québec-Métro, Montréal-Métro et ailleurs en province. Les strates de Québec-Métro et Montréal-Métro correspondent à l'ensemble des abonnés du téléphone qui peuvent être rejoints sans frais d'interurbain à partir des villes de Québec et de Montréal.

2.2 La base de sondage

La base de sondage utilisée dans le SOM-R est conceptuelle. Elle est constituée de tous les échanges téléphoniques couvrant la province de Québec. Le prélèvement de l'échantillon initial (unités statistiques primaires) est effectué à l'aide du progiciel CONTACTMD, lequel est basé sur la méthode de génération aléatoire pure des numéros de téléphone, y compris les numéros confidentiels, en respectant la répartition des ménages selon les strates étudiées.

L'avantage distinctif de cette base de sondage réside dans sa couverture quasi totale de la population. Cette distinction est d'autant plus importante que les ménages dont le numéro de téléphone est non inscrit dans les bottins possèdent des caractéristiques bien particulières au niveau de leur taille, de leur revenu et de leur mobilité. L'inférence statistique à partir du bottin téléphonique engendre donc des biais démographiques difficiles à corriger (au niveau du revenu familial par exemple).

2.3 La cueillette des données

La cueillette des données du SOM-R est réalisée par voie d'entrevues téléphoniques assistées par ordinateur à partir des centraux téléphoniques de SOM situés à Québec et à Montréal. Une trentaine d'interviewers d'expérience, sous la supervision directe et le monitoring téléphonique des responsables des centraux, collaborent à la réalisation de cette étape de la recherche. Jusqu'à dix appels sont effectués à des périodes et à des jours différents de la semaine ou de la fin de semaine avant d'exclure un ménage de l'échantillon. Avant la

cueillette des données, tous les interviewers reçoivent une formation au cours de laquelle les instructions relatives à l'administration des questionnaires leur sont transmises.

Un répondant par ménage est sélectionné à l'aide d'une sélection aléatoire pure sur l'âge des répondants éligibles. Cette procédure est informatisée et assure le caractère aléatoire du choix des répondants.

La cueillette des données a été réalisée du 8 au 15 mars 1993. Au total, 1 000 entrevues ont été complétées. Le taux de réponse obtenu se situe à 61,1 %. Les résultats administratifs détaillés sont présentés au tableau de la page suivante. La marge d'erreur échantillonnale sur une proportion estimée pour l'ensemble des répondants ayant complété l'entrevue est d'au plus 3,95 % au niveau de confiance de 95 %.

2.4 La représentativité de l'échantillon

Un échantillon est dit parfaitement représentatif de la population quand il reproduit toutes les caractéristiques dans des proportions égales à celles que l'on retrouve dans la population. Un tirage aléatoire simple où tous les adultes échantillonnés sont rejoints et acceptent de répondre permet en théorie d'obtenir un échantillon représentatif de la population visée. L'échantillon des répondants rejoints lors d'une enquête téléphonique n'est pas parfaitement représentatif puisque l'on ne peut rejoindre tous les résidents de la province de Québec par téléphone et que tous n'acceptent pas de répondre.

L'échantillonnage à probabilités variables représente une seconde source de non-représentativité. Étant donné la sélection d'un seul adulte dans un ménage, les adultes appartenant à des ménages où on retrouve peu d'adultes ont alors plus de chances d'être choisis à l'intérieur du ménage que ceux qui demeurent au sein d'un ménage constitué de plusieurs adultes. Ainsi, celui qui est le seul adulte de son ménage a deux fois plus de chances d'être sélectionné que celui qui appartient à un ménage de deux adultes.

TABLEAU DES RÉSULTATS ADMINISTRATIFS

SONDAGE OMNIBUS LE SOM-R

ÉDITION DE MARS 1993

DONNÉES ADMINISTRATIVES

A)Échantillon de départ	2996
B)Non rejoins après 8 appels	205
C)No. inexistants et/ou discontinués	870
D)Non résidentiels	381
E)Lignes en trouble	1
F)Non éligibles	10
G)Hors strate	0
H)Langue et incapacités	42
I)Absents (en vacances)	76
J)Incomplets	4
K)Refus du ménage	252
L)Refus de la personne sélectionnée	155
M)Entrevues complétées	1000

PRINCIPAUX INDICES

N)Numéros non rejoins (B+E)	206
O)Numéros rejoins (A-(N+G))	2790
P)Numéros rejoins inutilisables (C+D)	1251
Q)Numéros rejoins utilisables (O-P)	1539
R)Estimation du nombre de non rejoins utilisables (NQ/O)	114
S)Estimé du nombre total de numéros utilisables (Q+R)	1653
Non réponse estimée (%) ((R+I+H)/S)	14,0
Refus (%) ((J+K+L)/S)	24,9
Taux de réponse estimé (%) ((M+F)/S)	61,1

Pour corriger la non-représentativité, trois pondérations sont employées. Une première pondération par le nombre d'adultes dans le ménage permet de prendre en compte les probabilités variables de sélection des individus. Une deuxième pondération effectuée à partir des distributions conjointes d'âge et de sexe de la population de chacune des trois strates corrige la représentativité imparfaite selon le sexe sans déformer la distribution d'âge des adultes de l'échantillon. Une troisième pondération effectuée à partir des distributions de la langue maternelle dans chacune des trois strates complète la pondération. La pondération finale est le produit de ces trois pondérations.

2.5 Explications pour la lecture des tableaux

Trois types de tableaux peuvent être présentés dans le rapport du SOM-R. Il s'agit de proportions simples ou en bannière et des tableaux d'évaluation numérique.

1. Les tableaux de proportions simples

Ces tableaux sont utiles pour présenter les résultats des questions comportant un grand nombre de choix de réponses comme c'est souvent le cas des questions ouvertes, par exemple. Le nombre de réponses différentes possibles est alors trop grand pour permettre des croisements utiles ou valables. Dans ces tableaux, on retrouve le nombre de répondants pour chaque réponse possible, le pourcentage par rapport au total et le pourcentage cumulé utile pour les résultats mesurés sur des échelles ordinales.

Lorsque plusieurs mentions de réponses sont admises (par exemple : Pourquoi? (trois mentions possibles)). Les résultats cumulatifs des différentes mentions sont présentés sous le numéro de question suivi d'un "G" pour "groupées". Dans ce sens, comme les répondants peuvent donner plusieurs réponses, la somme des pourcentages de répondants ayant adhéré à chacune des mentions excède normalement 100 %.

2. Les tableaux de proportions en bannière

Généralement, la plupart des résultats sont présentés sous cette forme. Dans ce type de tableaux, la bannière d'analyse constitue les en-têtes lignes et tous les pourcentages sont donc horizontaux. Le chiffre donné dans chaque cellule du tableau constitue un résultat (proportion) pondéré. Le nombre apparaissant entre parenthèses à côté de chaque élément de la bannière d'analyse constitue la taille échantillonnale (non pondérée) pour le groupe dont les résultats sont présentés.

Exemple :

	OUI	NON	NSP/NRP
Ensemble (n : 1 000)	25	35	40

Les nombres 25, 35 et 40 représentent respectivement les proportions relatives par rapport à l'ensemble des répondants qui ont répondu oui, non et NSP/NRP. Le nombre (n : 1 000) représente le nombre absolu de répondants sur lequel ces estimés sont basés.

La somme de ces proportions est égale à 100 % sauf lorsque sont représentés les résultats d'une question à choix multiples (où l'on peut opter pour plus d'un choix de réponse) et lorsqu'on calcule la somme de plusieurs mentions.

3. Les tableaux d'évaluation numérique

Ce type de tableaux est utile pour présenter les résultats des questions d'évaluation numérique comme les montants, les distances ou toute autre mesure de quantité. On y retrouve habituellement trois nombres qui sont expliqués à l'aide de l'exemple ci-dessous.

	STRATE			
	Québec	Montréal	Ailleurs	Ensemble
Montant de la dépense				
Moyenne				4,00
C.V. (PCT)				3,20
 Total est. (M)				 1,97

Le nombre 4,00 (Moyenne) signifie que les gens ayant répondu à cette question ont dépensé en moyenne 4,00 \$. Le nombre 3,20 (C.V.) est le coefficient de variation estimé : c'est une mesure relative de l'erreur d'échantillonnage. La marge d'erreur relative sur les résultats (Moyenne ou Total est.) à un niveau de confiance de 95 % est équivalente à deux fois 3,2 % soit $\pm 6,4 \%$ ce qui signifie que la dépense moyenne réelle pour l'ensemble de la population se situe vraisemblablement (i.e. au niveau de confiance de 95 %) entre 3,74 \$ et 4,26 \$. Enfin, la quantité 1,97 (total est. (M)) signifie qu'on estime à 1 970 000 \$ la dépense totale de la population à ce poste.

TEST DE L'INDÉPENDANCE ENTRE DEUX VARIABLES CATÉGORIQUES

Le test du χ^2 (Khi carré) peut être utilisé pour vérifier si deux variables sont dépendantes ou indépendantes. On peut, par exemple, vérifier si l'intention de vote est indépendante du sexe, ou encore s'il y a une relation entre la satisfaction et l'âge.

Dans les tableaux de proportion en bannière, les résultats des tests du χ^2 sont présentés pour chaque croisement. Chaque résultat comporte deux éléments : une lettre et habituellement un chiffre entre 0,000 et 1,000.

Le chiffre indique la probabilité qu'il n'y ait pas de relation entre les variables de croisement (le risque d'erreur de l'hypothèse d'indépendance). Un chiffre près de zéro, par exemple 0,01, indique une très faible probabilité (1 %) qu'il n'y ait pas de relation et par le fait même une forte chance de l'existence d'une relation entre les variables. Usuellement, si le risque d'erreur est inférieur ou égal à 0,05, on dira qu'il y a relation significative entre les deux variables avec un niveau de confiance de 95 %.

Si les conditions d'utilisation du test ne sont pas satisfaites, il y a élimination de façon itérative dans les tableaux des lignes ou des colonnes nuisibles c'est-à-dire celles où il y a le moins d'observations.

La lettre sert à indiquer le nombre de lignes ou de colonnes qui ont dû être éliminées pour que les conditions requises à l'utilisation du test soient respectées.

LE NOMBRE DE LIGNES OU COLONNES ÉLIMINÉES
SELON LA LETTRE INSCRITE

A	0	H	7	O	14	V	21
B	1	I	8	P	15	W	22
C	2	J	9	Q	16	X	23
D	3	K	10	R	17	Y	24
E	4	L	11	S	18	Z	25 et +
F	5	M	12	T	19		
G	6	N	13	U	20		

Si malgré l'élimination de lignes ou de colonnes les conditions requises ne sont toujours pas atteintes, une série d'astérisques est affichée en remplacement des chiffres.

Finalement, lorsqu'il y a pondération des résultats, le test est appliqué sur les tableaux de contingence corrigés pour tenir compte de l'effet du plan d'échantillonnage. En résumé, la correction fait en sorte que le nombre total d'observations pondérées dans un tableau de contingence égale un nombre d'observations qui tient compte de la précision des résultats.

ANNEXE 1

Questionnaire

SOM-R^{MC}

LES MTS

SOM inc.

SOM inc.

Q1 Depuis quelque temps, nous entendons de plus en plus parler de MTS c'est-à-dire de maladies transmissibles sexuellement. Selon vous, quelle est la MTS la plus répandue au Québec ?

NE PAS LIRE

- | | |
|----------------------------------|---|
| • SIDA | 1 |
| • Herpès | 2 |
| • Syphilis | 3 |
| • Gonorrhée | 4 |
| • Chlamydia | 5 |
| • Condylôme (verruve vénérienne) | 6 |
| • Autres | 7 |
| • NSP/NRP | 9 |

Q2 Je vais maintenant vous énumérer certains noms de maladies. Pouvez-vous me dire si vous les connaissez au moins pour en avoir déjà entendu parler ?

- | | OUI | NON |
|--------------------------------------|-----|-----|
| • La chlamydia | 1 | 2 |
| • Le condylôme ou verruue vénérienne | 1 | 2 |
| • La gonorrhée | 1 | 2 |
| • La syphilis | 1 | 2 |
| • L'herpès | 1 | 2 |
| • L'hépatite B | 1 | 2 |
| • Le SIDA | 1 | 2 |
| • Le pou du pubis (morpions) | 1 | 2 |

Q3 Quelle est, selon vous, la meilleure façon d'éviter de contracter une MTS ?

NE PAS LIRE

- | | |
|--------------------------|---|
| • Un seul partenaire | 1 |
| • Le condom | 2 |
| • L'abstinence | 3 |
| • Le choix du partenaire | 4 |
| • L'hygiène/médecin | 5 |
| • Autres | 6 |
| • NSP/NRP | 9 |

Q4 Selon vous, est-ce que les personnes qui ont des relations sexuelles avec un nouveau partenaire courent un risque très grand, grand, plus ou moins grand, faible ou nul de contracter une MTS ?

- | | |
|--------------------------|---|
| • ...très grand | 1 |
| • ...grand | 2 |
| • ...plus ou moins grand | 3 |
| • ...faible | 4 |
| • ...nul | 5 |
| • Ça dépend | 8 |
| • NSP/NRP | 9 |

- Q5** Croyez-vous que l'utilisation de la pilule contraceptive diminue les risques de contracter une MTS ?
- Oui 1
 - Non 2
 - NSP/NRP 9
- Q6** Etes-vous plutôt en faveur ou plutôt en défaveur à ce que les réseaux de télévision diffusent des messages publicitaires sur la prévention des MTS par l'utilisation du condom ?
- Plutôt en faveur 1
 - Plutôt en défaveur 2
 - Indifférent 3
 - NSP/NRP 9
- Q7** Etes-vous tout à fait d'accord, d'accord, en désaccord ou tout à fait en désaccord à ce que le ministère de la Santé et des Services sociaux diffuse de l'information sur la prévention des MTS dans les écoles de niveau secondaire ?
- Tout à fait d'accord 1
 - D'accord 2
 - En désaccord 3
 - Tout à fait en désaccord 4
 - NSP/NRP 9
-

ANNEXE 2

Résumé des spécifications
techniques des progiciels
utilisés par SOM

Échantillonnage : CONTACT^{MD}

Cueillette : SOMTEL^{MD}

Traitement : MACTAB^{MD}

SOM-R^{MC}

CARACTÉRISTIQUES DE SOMTEL

- *Module de construction des questionnaires*
 - Approche graphique (Macintosh) avec édition plein écran.
 - Possibilité de dupliquer des questions semblables.
 - Edition facile pour modifier des questions existantes.
 - Facilité d'utilisation par l'approche des boutons-poussoirs.
- *Module d'entrevues*
 - Traitement des questions fermées, ouvertes et semi-ouvertes, numériques ou à choix multiples.
 - Possibilité de branchements logiques complexes.
 - Possibilité d'ordonnancement aléatoire des choix de réponses.
 - Possibilité de retour en arrière ou d'interruption avec reprise plus tard au même endroit.
 - Possibilité de changer de l'anglais au français (ou vice versa) moment à tout moment.
 - Facilité d'utilisation et exclusion des possibilités de faux codes par l'utilisation des boutons-poussoirs.
 - Texte à lire et à ne pas lire en caractères différents.
- *Module de codification-intégration*
 - Recherche automatique des textes littéraux pour codification avec intégration automatique des réponses pré-codifiées.
 - Rapport administratif par interviewer.

AVANTAGES DISTINCTIFS DE SOMTEL SUR LES AUTRES CATIS

- Intégrité absolue des données.
- Facilité d'utilisation et d'apprentissage
 - en situation d'auto-administration
 - en situation de remplacement des interviewers
 - pour la construction des questionnaires
- Accès à l'autre langue en tout temps.
- Efficacité dans le traitement des questions ouvertes et semi-ouvertes.
- Portabilité des systèmes (pour interception aléatoire par exemple).

MACTAB

PROGICIEL DE CONSTRUCTION DE TABLEAUX

CARACTÉRISTIQUES DE MACTAB

- Production de tableaux
 - de fréquences
 - croisés simples ou en bannières
 - moyennes croisées
- Impression horizontale ou verticale sur 8 1/2 x 11 ou 8 1/2 x 14
- Test du chi carré
- Estimation de la variance par le jackknife pour les plans échantillonnaires complexes
- Utilisation en direct ou en différé
- Possibilité de traitements avec filtres
- Possibilité de répéter le même traitement pour les différentes modalités d'une variable (par exemple les régions)
- Possibilité d'appeler le langage APL pour des opérations complexes de transformation ou création de variables
- Utilisation à l'aide de boutons-poussoirs et d'éditeur plein écran pour l'entrée des commandes et des étiquettes

AVANTAGES DISTINCTIFS DE MACTAB SUR LES AUTRES PROGICIELS DE TABULATION

- Plus grande facilité d'utilisation
- Aspect visuel plus soigné
- Disposition plus versatile des tableaux
- Rapidité d'exécution plus grande

CONTACT

*Une application statistique à l'intention
de ceux qui effectuent ou font effectuer
des sondages téléphoniques*

Principales caractéristiques

- Validation des numéros générés contre des banques de numéros invalides constamment mises à jour et permettant des taux de succès se situant généralement entre 70% et 80% selon les régions.
- Impression des numéros sur des étiquettes autocollantes, sur des feuilles de contrôle des entrevues (format 8 1/2 x 11) ou sur support informatique au choix.
- Ajout d'une grille de sélection du répondant dans le ménage: grilles de KISH (étiquettes), grilles de KISH ou de TRODHAL CARTER (feuilles de contrôle).

Principaux avantages

- L'échantillon est disponible en quelques heures quelle que soit sa taille.
- Les économies de personnel et de reprographie de documents (feuilles de contrôle et/ou grilles de sélection) sont considérables.
- Le système étant entièrement informatisé, le respect des procédures systématiques de prélèvement est assuré.
- Enfin, CONTACT permet un meilleur contrôle de la qualité des données par vérification a posteriori.

SANTÉ QUÉBEC

Enquête sociale et de santé

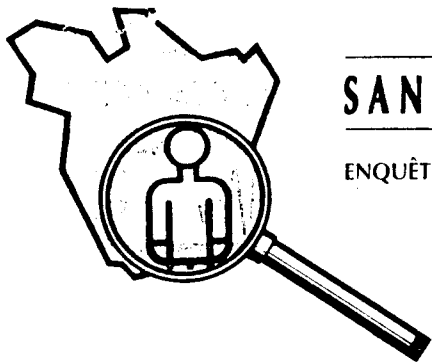
Estimations budgétaires par année financière
(échantillon de 15 526 ménages)

POSTES BUDGÉTAIRES	1992-1993	1993-1994	1994-1995	TOTAL
COORDINATION ET ADMINISTRATION	474 000	434 550	330 720	1 239 270
• Coordonnateur	67 000	68 000	69 000	204 000
• Agent de recherche	26 000	27 000	17 000	70 000
• Codification	12 000	30 000	18 000	60 000
• Secrétariat	32 000	33 000	34 000	99 000
• Informaticien	59 000	60 000	61 000	180 000
• Technicien	55 000	55 000	40 000	150 000
• Equip. logiciels	20 000	---	---	20 000
• Traduction	8 000	---	12 700	20 700
• Graphisme	5 000	2 000	14 000	21 000
• Fournitures	1 000	1 500	500	3 000
• Diffusion	2 000	1 000	7 500	10 500
• Déplacements	3 000	3 000	500	6 500
• Contingences	184 000	154 050	56 520	394 570
COLLECTE	1 550 000	1 260 000	290 000	3 100 000
GRAND TOTAL	2 024 000	1 694 550	620 720	4 339 270

(1) Il s'agit de l'échantillon de base augmenté pour tenir compte d'un suréchantillonnage par zones géographiques et par aires homogènes socio-économiques vulnérables.

D. Tremblay

resu 611-1-92



SANTÉ QUÉBEC

ENQUÊTE SOCIALE ET DE SANTÉ
1992

65

COMMUNIQUÉ NO 1

35 000 PERSONNES CONTRIBUERONT À ÉTABLIR LE BILAN DE SANTÉ DE LA POPULATION QUÉBÉCOISE

Montréal, le 12 novembre 1992 - Cinq ans après l'Enquête Santé Québec 87, la population québécoise aura à nouveau l'occasion de faire connaître sa perception de son état de santé et de bien-être par le biais de «l'Enquête sociale et de santé 1992».

Le sous-ministre adjoint à la planification et à l'évaluation au ministère de la Santé et des Services sociaux, Monsieur Simon Caron, a annoncé aujourd'hui que Santé Québec entreprendra, le 16 novembre prochain, une nouvelle enquête sur la santé et le bien-être de la population québécoise : «l'Enquête sociale et de santé 1992».

L'Enquête sociale et de santé 1992 sera réalisée, sur une période d'un an, auprès de quelque 35 000 personnes faisant partie de 16 010 ménages choisis au hasard à travers tout le Québec. Afin de mesurer l'évolution de la situation en cinq ans, l'enquête reprendra plusieurs questions de l'enquête de 87 tout en accordant cette fois une place plus importante aux questions sociales telles l'aide par les proches, la pauvreté, les toxicomanies, l'isolement social et la résolution de conflits.

On abordera dans cette enquête les problèmes de santé mentale, les incapacités physiques et certaines problématiques sociales. De même, on traitera des habitudes de vie des gens comme leur consommation de tabac et d'alcool, de leurs conditions de vie, de leur consommation de médicaments et du recours aux services de santé et de services sociaux.

600, boulevard René-Lévesque Ouest
10e étage, Montréal, Québec H3B1N4
(514) 873-4749 Télécopieur (514) 864-9919

L'objectif général de cette enquête est de recueillir des informations pertinentes sur certains problèmes sociaux et de santé de la population québécoise afin de permettre au Ministère de la Santé et des Services sociaux, aux régies régionales, aux établissements du réseau de la santé et des services sociaux ainsi qu'à d'autres utilisateurs des résultats d'assurer le suivi de la Politique de la santé et du bien-être annoncée en juin par le ministre de la Santé et des Services sociaux, Monsieur Marc-Yvan Côté. Les résultats permettront de mieux identifier les besoins et les secteurs prioritaires d'intervention, de mieux planifier l'allocation des ressources et de mieux évaluer les programmes offerts à la population. Cette enquête constitue donc une source de renseignements de première importance pour le Ministère et son réseau et le sous-ministre Caron invite fortement la population à y collaborer.

La reconduction d'enquêtes générales de santé tous les cinq ans est un des moyens identifiés dans la Politique de la santé et du bien-être pour suivre l'évolution des objectifs et des activités réalisées par le système de santé et de services sociaux.

L'Enquête sociale et de santé 1992 est financée conjointement par le Ministère et les régies régionales de la santé et des services sociaux.

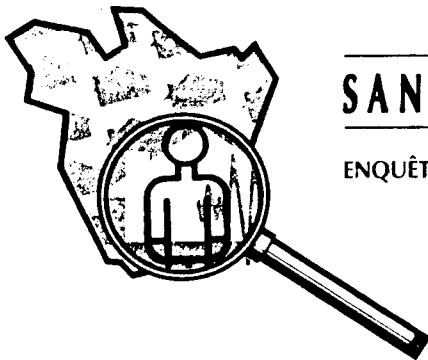
C'est l'Institut de sondages Léger & Léger qui, suite à un appel d'offres, a été choisi pour procéder à la collecte des données.

Le rapport de l'enquête sera rendu public à l'automne 1994. Les résultats seront disponibles pour l'ensemble du Québec et chacune des régions pourra les utiliser pour tracer le portrait des problèmes sociaux et de santé de sa population.

- 30 -

Source : Janne Lavallière, agente d'information
Direction des communications, M.S.S.S.

Renseignements : Daniel Tremblay, coordonnateur de l'enquête
(514) 873-4749



SANTÉ QUÉBEC

ENQUÊTE SOCIALE ET DE SANTÉ
1992

51

COMMUNIQUÉ NO 2

UNE MÉTHODOLOGIE RIGoureuse QUI GARANTIT LA CONFIDENTIALITÉ

Montréal, le 12 novembre 1992- Quelque 35 000 personnes vivant dans 16 010 ménages répartis dans 400 villes et villages à travers tout le Québec seront invitées à collaborer à l'**Enquête sociale et de santé 1992** menée par Santé Québec.

L'Institut de sondages Léger & Léger a donc été choisi pour procéder à la collecte des données en appliquant, avec l'aide de 15 coordonnatrices régionales et de 125 intervieweurs et intervieweuses, le plan de sondage et d'échantillonnage préparé par le Bureau de la statistique du Québec.

Ce plan prévoit la division du Québec en petits territoires appelés unités primaires d'échantillonnage. 1 139 de ces unités seront choisies au hasard et énumérées c'est-à-dire que quelqu'un ira sur place faire la liste de tous les logements privés de chacune de ces unités. On choisira ensuite au hasard, à partir de ces listes, les 16 010 ménages qui seront visités.

La collecte des données se fera dans chacun des logements auprès d'une personne-clé c'est-à-dire une personne qui connaît assez bien les autres membres du ménage pour répondre à leur place à un premier questionnaire général sur leur santé. Cette étape devrait durer environ 40 minutes et l'intervieweur lui remettra quinze dollars pour la remercier de sa disponibilité. Pendant que cette personne répondra aux questions de l'intervieweur, les autres membres du ménage qui ont quinze ans ou plus répondront à un autre questionnaire qui touche des sujets plus personnels comme les relations avec l'entourage et la satisfaction face à la vie, ce qui devrait nécessiter environ 20 minutes.

600, boulevard René-Lévesque Ouest
10e étage, Montréal, Québec H3B1N4
(514) 873-4749 Télécopieur (514) 864-9919

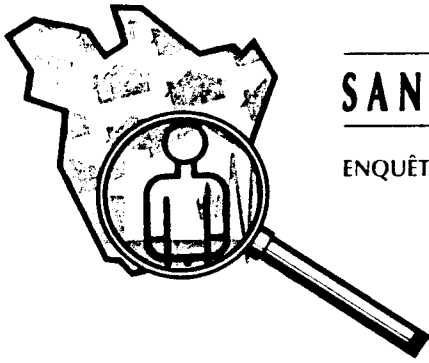
La cueillette des données se fera en quatre vagues successives, simultanément, à travers tout le Québec. L'enquête débutera le 16 novembre pour se terminer à la fin d'octobre 1993.

Tous les renseignements obtenus seront strictement confidentiels et utilisés à des fins statistiques seulement.

- 30 -

Source : Janne Lavallière, agente d'information
Direction des communications, M.S.S.S.

Renseignements : Daniel Tremblay, coordonnateur de l'enquête
(514) 873-4749



SANTÉ QUÉBEC

ENQUÊTE SOCIALE ET DE SANTÉ
1992

53

COMMUNIQUÉ NO 3

**DE NOMBREUX PARTENAIRES POUR MENER À BIEN
UNE VASTE OPÉRATION**

Montréal, le 12 novembre 1992 - L'Enquête sociale et de santé 1992 dont l'annonce est faite aujourd'hui sera réalisée grâce à la collaboration de nombreux partenaires qui interviendront à tour de rôle ou simultanément tout au long du processus.

Les voici :

Le comité d'administration de Santé Québec :

Le président :

Monsieur Michel Vézina, Département de santé communautaire (D.S.C.) du Centre hospitalier de l'Université Laval

Madame Christine Colin, D.S.C. Maisonneuve-Rosemont

Monsieur Marc Dionne, Direction de la santé publique, ministère de la Santé et des Services sociaux

Madame Hélène Morais, Direction de la planification, ministère de la Santé et des Services sociaux

Monsieur Hubert Gauthier, Régie régionale de la Montérégie

Madame Mireille Dumont-Lemasson, Fédération des centres locaux de services communautaires du Québec

Monsieur Guy Savard, Bureau de la statistique du Québec

Monsieur Jean Boudreau, Association des Centres de services sociaux du Québec

Monsieur Michel Côté, Régie régionale de l'Abitibi-Témiscamingue.

600, boulevard René-Lévesque Ouest
10^e étage, Montréal, Québec H3B1N4
(514) 873-4749 Télécopieur (514) 864-9919



Le Bureau de la statistique du Québec assume la responsabilité de la méthodologie et du plan de sondage.

Ses représentants sont :

Monsieur Robert Courtemanche

Madame Lucie Jean

Monsieur Stéphane Castonguay

Monsieur Guy Raymond, M.S.S.S.

Monsieur Robert Pampalon, M.S.S.S.

La réalisation de cette enquête est chapeautée par un comité d'orientation dont le mandat est d'assurer la qualité des opérations effectuées.

Ce comité est composé de :

Madame Carmen Bellerose, D.S.C. Saint-Jean du Haut-Richelieu

Madame Lucie Chenard, D.S.C. de Rimouski

Madame May Clarkson, M.S.S.S.

Monsieur Robert Courtemanche, Bureau de la statistique du Québec

Monsieur Desmond Dufour, M.S.S.S.

Monsieur Daniel Fortin, Université du Québec à Montréal

Monsieur Sylvain Gagnon, Régie régionale de la Côte-Nord

Monsieur Robert Lapointe, C.L.S.C. Montréal-Nord

Madame Brigitte Maheu, Université de Montréal

Madame Micheline Mayer-Renaud, C.S.S.M.M.

Monsieur Daniel Tremblay, Santé Québec.

L'Institut de sondages Léger & Léger effectuera les tâches de collecte des renseignements, de codification des réponses et de saisie informatique. La firme a réalisé le prétest des questionnaires auprès de 150 ménages et a embauché les coordonnatrices et les intervieweurs et intervieweures qui feront l'énumération

et la collecte. Elle procédera à des vérifications, des contrôles et à des validations qui assureront la qualité totale du processus. Quant à la formation des coordonnatrices et des intervieweurs et intervieweuses, elle sera faite conjointement par Santé Québec et par Léger & Léger.

L'équipe de Léger & Léger est composée de :

Monsieur Denis Fagnan, directeur du projet

Monsieur Gilles Fillion

Monsieur Denis Lachance

Madame Jean-Pierre Latour

Madame Monique Lagüe

Monsieur Laurent Mercier

Madame Martine Roy

Madame France Tougas

ainsi que de 15 coordonnatrices régionales et de 125 intervieweurs et intervieweuses.

Tous les questionnaires et outils de collecte ont été conçus par Santé Québec grâce à la collaboration de plus de cinquante partenaires du M.S.S.S., de son réseau et des universités. Santé Québec se chargera de la coordination de l'analyse des résultats avec ces partenaires.

L'équipe de Santé Québec qui est responsable de la coordination de cette enquête se compose des personnes suivantes :

Monsieur Daniel Tremblay, coordonnateur de l'enquête

Madame Carmen Bellerose, conseillère en recherche

Madame Carole Daveluy

Madame Aline Émond

Madame France Lacoursière

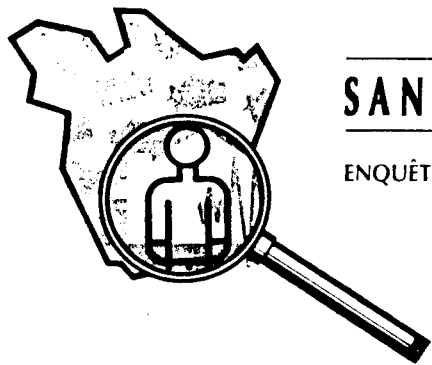
Monsieur Claude Lamarre

Madame France Lozeau
Madame Lise Ménard
Madame Sylvie Pichette
Madame Josette Thibault.

- 30 -

Source : Janne Lavallière, agente d'information
Direction des communications, M.S.S.S.

Renseignements : Daniel Tremblay, coordonnateur de l'enquête
(514) 873-4749



SANTÉ QUÉBEC

ENQUÊTE SOCIALE ET DE SANTÉ
1992

57

COMMUNIQUÉ NO 4

UNE HUITIÈME GRANDE ENQUÊTE POUR SANTÉ QUÉBEC

Montréal, le 12 novembre 1992 - L'Enquête sociale et de santé 1992 constitue la huitième enquête d'envergure que Santé Québec a entreprise depuis sa création en 1986.

Né de la volonté conjointe du ministère de la Santé et des Services sociaux et des départements de santé communautaire, Santé Québec a pour mission de réaliser des enquêtes d'envergure provinciale, de nature épidémiologique, sanitaire ou sociale, sur une base récurrente et quinquennale et ce, en collaboration avec les organismes du réseau.

En six ans d'existence, Santé Québec a mis sur pied les enquêtes suivantes :

- L'Enquête Santé Québec 1987, réalisée auprès de 32 000 Québécois et Québécoises.
- L'Enquête québécoise sur la santé cardio-vasculaire et la nutrition, réalisée en 1990 auprès de 2 354 répondants.
- L'Enquête québécoise sur les facteurs de risque associés au sida et aux autres MTS chez les jeunes de 15 à 29 ans, réalisée en 1991 auprès de 3 000 jeunes.
- L'Enquête sur la consommation d'alcool et de drogues chez les jeunes Québécois de 15 à 29 ans, réalisée en 1991 auprès de 3 000 jeunes.

600, boulevard René-Lévesque Ouest
10e étage, Montréal, Québec H3B1N4
(514) 873-4749 Télécopieur (514) 864-9919

- L'Enquête Santé Québec auprès des Cris de la Baie James, réalisée en 1991 auprès de 2 000 personnes.
- L'Enquête québécoise sur la santé mentale des enfants et des adolescents de 6 à 14 ans réalisée en 1992 auprès de 2 401 familles et de 1440 enseignants.
- L'Enquête Santé Québec auprès des Inuit du Québec nordique, en voie de réalisation auprès de 400 familles.

- 30 -

Source : Janne Lavallière, agente d'information
Direction des communications, M.S.S.S.

Renseignements : Daniel Tremblay, coordonnateur de l'enquête
(514) 873-4749



LE GROUPE LÉGER & LÉGER
INSTITUT DE SONDAGES

COMMUNIQUE DE PRESSE

Source: Le Groupe Léger & Léger

Sujet : L'enquête sociale et de santé 1992

**LE GROUPE LEGER ET LEGER SE VOIT CONFIER LA PLUS VASTE ENQUETE
JAMAIS REALISEE AU QUEBEC**

(Montréal, le 12 novembre 1992) Mis à part les recensements, l'Enquête sociale et de santé 1992 représente la plus importante étude en face à face jamais entreprise au Québec. Le président du Conseil d'administration du Groupe Léger & Léger, Monsieur Marcel Léger, qui participait au lancement de l'enquête, a précisé qu'afin de rencontrer les objectifs de l'étude, une importante équipe de travail spécialisée avait été mise sur pied.

Sondages d'opinion publique • Etudes de marchés • Analyses de clientèle

Montréal: 60, St-Jacques, 9e, H2Y 1L5 • 982-2464 • Fax: 987-1960 **Toronto:** (416) 968-0499
Québec: 250 ouest, Grande-Allée, bur. 006, G1R 2H4 • (418) 522-7467 • Fax: 522-7977

Monsieur Léger a expliqué que la participation du Groupe Léger & Léger à cette enquête comprendra, dans un premier temps, l'énumération de la population telle que sélectionnée par le Bureau de la statistique du Québec. Dans un deuxième temps, les ménages sélectionnés seront visités à leur domicile afin de compléter les divers questionnaires prévus dans le cadre de l'enquête.

Pour ce faire, le Groupe Léger & Léger a mis sur pied, dans toutes les régions du Québec, des équipes d'intervieweurs (euses) sous la supervision de coordonnateurs (trices), tous étant spécialement formés à la collecte des données. Également, d'autres professionnels de l'institut de sondage seront responsables de valider, coder, vérifier, saisir, traiter et épurer les millions de renseignements recueillis en cours d'enquête. Enfin, le Groupe Léger & Léger s'est engagé à assurer un contrôle total de la qualité tout au long du processus de réalisation de l'Enquête sociale et de santé 1992.

Le président du Groupe Léger & Léger en a par ailleurs appelé à la collaboration du grand public afin d'assurer le succès de cette enquête. C'est là, a dit Monsieur Léger, une occasion exceptionnelle pour la population québécoise de s'exprimer et de faire connaître ses réalités quotidiennes à l'égard de son système de santé à travers l'Enquête sociale et de santé 1992.

D'autant, a-t-il ajouté, que les résultats de cette étude seront analysés par ceux-là même dont la responsabilité est d'apporter les correctifs nécessaires dans les services hospitaliers, dans les urgences, dans les CLSC ainsi que dans l'ensemble des services sociaux du Québec.

Monsieur Marcel Léger a aussi rappelé que les intervieweurs/euses qui se présenteront à la porte des ménages sélectionnés devront présenter une identification "Santé-Québec / Léger & Léger". Enfin, Monsieur Léger a souligné le strict engagement de tous les intervenants dans cette enquête à la confidentialité, précisant que les noms, numéros de téléphone et adresses des personnes interrogées ne seront utilisés à d'autres fins que cette étude statistique.

-30-

Source: Le Groupe Léger & Léger inc.

Michel Simard (Communications)

(514) 982-2464

MINISTÈRE DE LA SANTÉ ET DES SERVICES SOCIAUX

6. Liste des contrats de moins de 25 000 \$ octroyés par le Ministère ou l'organisme depuis le 1er avril 1992 au 31 mars 1993 en indiquant:
- le nom du professionnel(le) ou de la firme;
 - l'objet;
 - le coût.

M.S.S.S.
CONTRATS DE MOINS DE 25 000 \$
EXERCICE 1992-1993

QUESTION #6

NOM	MANDAT	MONTANT TOTAL
SONANCES	CORRIGER LE DOCUMENT INTITULE "LA PHARMACOTHERAPIE CHEZ LES PERSONNES AGEES	150.00 \$
J. AUGUSTE HOCKLE	AGIR A TITRE DE PRESIDENT DU CONSEIL CONSULTATIF SUR LES AIDES TECHNOLOGIQUES	17 987.50 \$
GRUPE INTERDISCIPLINAIRE EN SANTE	REALISER L'ANALYSE STATISTIQUE DES DONNEES D'UN VOLET DE L'ENQUETE QUEREKOISE SUR LA SANTE CARDIO-VASCULAIRE	2 000.00 \$
BERNARD TETU	AGIR A TITRE DE CONSEILLER MEDICAL AU FICHIER DES TUMEURS DE LA PROVINCE DE QUEREK	625.00 \$
LOUISE O'NEILL	TRADUIRE DES DOCUMENTS DU CONSEIL D'EVALUATION DES TECHNOLOGIES DE LA SANTE	3 000.00 \$
MAURICE ROULEAU	TRADUIRE DES DOCUMENTS DU CONSEIL D'EVALUATION DES TECHNOLOGIES DE LA SANTE	8 500.00 \$
CENTRE DE PSYCHO-EDUCATION	AGIR COMME CONSULTANT, EXPERT EN REGARD DU DEVELOPPEMENT DE SOLUTIONS DE RECHANGE EN MATIERE DE PLACEMENT D'ENFANT DE JEUNES AU QUEREK	13 600.00 \$
GERARD BOURER	AGIR EN QUALITE DE DENTISTE-CONSEIL AU MSSS	4 056.88 \$
COLETTE RORERGE	AGIR A TITRE DE CONSULTANTE EN PEDOPSYSCHIATRIE AUPRES DE LA DIRECTION DE LA SANTE MENTALE	4 823.75 \$
CONSEIL CAN. DEV. SOCIAL	EFFECTUER UNE RECHERCHE SUR LES ORIENTATIONS A PRIVILEGIER PAR LES POLITIQUES PUBLIQUES DANS LES DOMAINES DE L'EMPLOI, DE LA FORMATION PROFESSIONNELLE ET DE LA SECURITE DU REVENU POUR SORTIR LES POPULATIONS DES QUARTIERS DEFAVORISES DE MONTREAL ET DE LA PAUVRETE.	4 900.00 \$
ELAINE ST-PIERRE	ASSURER LA RECEPTION, LE CLASSEMENT, LA CODIFICATION ET LA MISE A JOUR DES DOCUMENTS DU CENTRE DE DOCUMENTATION DU CONSEIL DES AFFAIRES SOCIALES	9 944.00 \$

M.5.5.5.
CONTRATS DE MOINS DE 25 000 \$
EXERCICE 1992-1993

QUESTION #6

REN	MANDAT	MONTANT TOTAL
INFO-ORIENTE	CONTRAT DE SERVICES SUR LE LOGICIEL DE GESTION DES APPROVISIONNEMENTS APPROGICIEL	5 010.00 \$
3M CANADA	COUT D'ENTRETIEN DU LOGICIEL DRG NEW YORK STATE GROUPER	23 000.00 \$
CARRIER CORPORATION	COUT D'ENTRETIEN DES LOGICIELS INFORMATIQUES SIMPLIFIED AIR CONDITIONING ESTIMATING SYSTEM	700.00 \$
BELL CANADA	COUT DE TRAITEMENT INFORMATIQUE D'ENVOY 100	9 900.00 \$
BELL CANADA	COUT DE TRAITEMENT INFORMATIQUE INET 2000	9 900.00 \$
HITACHI	COUT D'ENTRETIEN D'APPAREILS HITACHI	3 400.00 \$
INCR CANADA INC.	COUT D'ENTRETIEN D'UN APPAREIL INFORMATIQUE	700.00 \$
OLIVETTI	COUT D'ENTRETIEN DE QUATRE APPAREILS INFORMATIQUES	800.00 \$
ATKINSON, TREMBLAY ET ASS.	REALISER LE PLAN DIRECTEUR DES SYSTEMES D'INFORMATION EN SANTE PUBLIQUE	13 500.00 \$
GROUPE CGI INC.	REALISER UN PROJET-PILOTE D'EXPERIMENTATION DE LA TECHNOLOGIE DB2	9 990.00 \$
EXPERTS EN TRAITEMENT DE L'INFORMATION QUEBEC INC.	REALISER LA CONCEPTION ADMINISTRATION POUR LA DIRECTION GENERALE DES RELATIONS DE TRAVAIL	17 388.00 \$
AZTEC	REALISER A QUEBEC ET A MONTREAL DES SESSIONS DE PERFECTIONNEMENT CONÇUES SUR MESURE D'UNE DUREE DE DEUX JOURS CHACUNE PORTANT SUR LA TRANSITION 4.2 A 5.1 ET LA CONCEPTION DE TABLEAUX DU LOGICIEL WORD PERFECT	20 090.00 \$
GROUPE AZTEC INC.	AUTOMATISER LA SAISIE DU DOCUMENT TITULARISATION-CLASSEMENT EN WORDPERFECT 5.1	75.00 \$

M.S.S.S.
CONTRATS DE MOINS DE 25 000 \$
EXERCICE 1992-1993

QUESTION #6

NOM	MANDAT	MONTANT TOTAL
GROUPE AZTEC INC.	METTRE EN PAGES LE DOCUMENT PRODUIT PAR LE CONSEIL CONSULTATIF SUR LES AIDES TECHNOLOGIQUES.	1 078.00 \$
YMCA	SESSION STRETCHING AUX EMPLOYES DU MSSS	2 948.00 \$
YMCA	SESSION PAUSES-EXERCICES AUX EMPLOYES DU MSSS	704.00 \$
YMCA	SESSION VIVRE EN FORME AUX EMPLOYES DU MSSS	5 050.00 \$
BSQ	ETUDE D'IMPACT ECONOMIQUE POUR LE QUEBEC D'UNE PRODUCTION DE FAUTEUILS ROULANTS PAYES PAR LA RAMQ	250.00 \$
SONANCES	CORRIGER LE TEXTE INFORMATION MEDICAMENT	225.00 \$
SONANCES	CORRIGER LE TEXTE CAPSULES PHARMACOTHERAPEUTIQUES	225.00 \$
JACQUELINE ASCHA	ORGANISATION ET SUIVI DE LA CONFERENCE DE PRESSE DU 19 MAI 1992 POUR LE LANCEMENT DU TROISIEME RAPPORT SUR LE DEVELOPPEMENT DU QUEBEC	2 500.00 \$
MARLENE DALEY	CONTRIBUER A L'ELABORATION D'UN CADRE D'ORIENTATION PROVINCIAL PRECISANT LES STRATEGIES A PROMOUVOIR ET LES ACTIVITES A METTRE EN PLACE AFIN DE PREVENIR LA TRANSMISSION DU VIH CHEZ LES FEMMES	4 020.00 \$
ANNE VASSAL	REDIGER UN PROGRAMME CADRE D'ORIENTATION EN REGARD DU SIDA ET DES FEMMES REDACTION ET COORDINATION DE LA REVUE SIDA-PRESSE	9 946.00 \$
DENIS ROY	COLLABORER AU PROGRAMME CADRE D'ORIENTATION EN REGARD DE LA PREVENTION DE LA TRANSMISSION DU VIH CHEZ LES UTILISATEURS DE TROQUES INJECTABLES	5 075.00 \$
IMPACT RECHERCHE	REALISER L'ANALYSE DES RESULTATS D'UNE ENQUETE DU GROUPE RH+ ET PROPOSER DES ELEMENTS DE RECOMMANDATIONS POUR ELABORER UNE STRATEGIE D'AMELIORATION DE LA QUALITE DE VIE AU TRAVAIL	3 500.00 \$
MARC REHAUD	EXPERT-CONSULTANT SUR LES OBJECTIFS ET DETERMINANTS SOCIAUX POUR L'ELABORATION DE LA POLITIQUE DE SANTE ET DE BIEN-ETRE	3 500.00 \$
VINCENT CAZALIS	MISE A JOUR DU FICHIER IDEES ET TRANSFERT SUR ORDINATEUR	2 000.00 \$

M.S.S.S.
CONTRATS DE MOINS DE 25 000 \$
EXERCICE 1992-1993

QUESTION #6

NOM	MANDAT	MONTANT TOTAL
LOUISE DUMAS	REDACTION, REVISION ET RELECTURE DE LA DEUXIEME PARTIE DES TEXTES POUR LE TROISIEME RAPPORT SUR LE DEVELOPPEMENT DU QUEREC	4 500.00 \$
MINISTRE DES COMMUNICATIONS	EVALUATION POST-IMPLANTATION DU SYSTEME M-30	14 914.00 \$
MINISTRE DES COMMUNICATIONS	REALISER UN INTERFACE SERVANT AU CHARGEMENT DU SYSTEME M-30	15 000.00 \$
JACQUES LAMOUREUX	AGIR A TITRE DE NEGOCIATEUR, D'EXPERT-CONSEIL ET DE CONSEILLER JURIDIQUE DANS LE CADRE DU RENDUVELLEMENT DE L'ENTENTE AVEC L'ASSOCIATION PROFES- SIONNELLE DES OPTOMETRISTES DU QUEREC (APOQ)	20 400.00 \$
RICHARD MONGEAU	AGIR A TITRE DE NEGOCIATEUR, D'EXPERT-CONSEIL ET DE CONSEILLER JURIDIQUE DANS LE CADRE DU RENDUVELLEMENT DE L'ENTENTE AVEC L'ASSOCIATION DES SPECIALISTES EN CHIRURGIE BUCCALE ET MAXILLO-FACIALE DU QUEREC (ASCBMFQ)	20 000.00 \$
JEAN-PASCAL OUELLETTE	CONSEILLER LE GROUPE TACTIQUE SUR LES PROBLEMATIQUES VECUES PAR LES SALLES D'URGENCE DES CENTRES HOSPITALIERS ET QUI ONT SURTOUT COMME ORIGINE LA SALLE D'URGENCE ELLE-MEME ET PROPOSER DES SOLUTIONS APPROPRIEES	8 462.00 \$
LOUIS LAPLANTE	CONSEILLER LE GROUPE TACTIQUE SUR LES PROBLEMATIQUES VECUES PAR LES CENTRES HOSPITALIERS PARTICULIEREMENT AU NIVEAU DE LA MEDECINE ET QUI SONT SUSCEPTIBLES D'AVOIR UNE INFLUENCE SUR LE FONCTIONNEMENT DE LA SALLE D'URGENCE ET PROPOSER DES SOLUTIONS APPROPRIEES	11 750.00 \$
MARCEL GERMAIN	CONSEILLER LE GROUPE TACTIQUE SUR LES PROBLEMATIQUES VECUES PAR LES CENTRES HOSPITALIERS PARTICULIEREMENT AU NIVEAU DE LA GERIATRIE ET QUI SONT SUSCEPTIBLES D'AVOIR UNE INFLUENCE SUR LE FONCTIONNEMENT DE LA SALLE D'URGENCE ET PROPOSER DES SOLUTIONS APPROPRIEES	14 155.00 \$
PETER DUFFY	CONSEILLER LE GROUPE TACTIQUE SUR LES PROBLEMATIQUES VECUES PAR LES SALLES D'URGENCE DES CENTRES HOSPITALIERS ET QUI ONT SURTOUT COMME ORIGINE LA SALLE D'URGENCE ELLE-MEME ET PROPOSER DES SOLUTIONS APPROPRIEES	19 155.00 \$

M.S.S.S.
 CONTRATS DE SOINS DE 25 000 \$
 EXERCICE 1992-1993

QUESTION #6

NOM	MANDAT	MONTANT TOTAL
EDMUNDO FAVON	TRADUIRE EN ESPAGNOL LE DOCUMENT "LA POLITIQUE EN SANTE MENTALE DU QUEREC"	1 035.00 \$
MULTI-HEXA	COURS WORDPERFECT	288.00 \$
COLETTE ROBERGE	AGIR EN QUALITE DE MEDECIN PSYCHIATRE-CONSEIL AU MSSS	10 000.00 \$
BSQ	ELABORER UNE METHODOLOGIE POUR CALCULER UN INDICATEUR UNITAIRE POUR LES ETABLISSEMENTS DE SANTE ET DE SERVICES SOCIAUX DU QUEREC A PARTIR DES DONNEES FINANCIERES ANNUELLES	1 176.00 \$
ONAR HANZA	FOURNIR CERTAINES DONNEES STATISTIQUES DANS LE CADRE DES TRAVAUX SUR L'IMPLANTATION D'UN SYSTEME DE TRAUMATOLOGIE MAJEURE SUR L'ENSEMBLE DU TERRITOIRE QUERECOIS	9 975.00 \$
ELAINE ST-FIERRE	REDIGER UN DOCUMENT PORTANT SUR L'HISTORIQUE DU CONSEIL DES AFFAIRES SOCIALES DEPUIS SA CREATION EN 1971	4 960.00 \$
DENISE COURTEAU	EFFECTUER LE SUIVI DES DOSSIERS AD HOC OU URGENTS EN MATIERE DE COMMUNICATION	9 500.00 \$
MARC BOURASSA	REALISER UNE ETUDE PRELIMINAIRE PORTANT SUR LES POSSIBILITES DE TRANSFERT ET D'EXPLOITATION DE FICHIERS D'ENQUETE SUR MICRO-ORDINATEUR	5 000.00 \$
ROBERT CHAGNON	AGIR A TITRE DE CONSULTANT RELATIVEMENT AU PROGRAMME ACHAT DE PLACES	5 200.00 \$
SERVICES INFORMATIQUES MULTIPLES INC.	PRODUCTION DU RAPPORT FINANCIER ANNUEL AS-471 ET DU RAPPORT STATISTIQUE DES CH AS-477	9 950.00 \$
MARC DESROCHES	VALIDER LE RECUEIL DE DONNEES STATISTIQUES SUR LES AIDES TECHNIQUES CUMULEES PAR LA C.C.A.T.	7 975.00 \$
SONANCES	EFFECTUER LES CORRECTIONS AU TEXTE INTITULE DIAGNOSTIC ET TRAITEMENT DES DYSLIPIDEMIES	900.00 \$

N.S.S.S.
CONTRATS DE MOINS DE 25 000 \$
EXERCICE 1992-1993

QUESTION #6

NOM	MANDAT	MONTANT TOTAL
MADELEINE CORNIER	ACCOMPAGNER M. MARIO BOLDUC, EMPLOYE HANDICAPE, DANS SES DEPLACEMENTS AUX FINS DE SON TRAVAIL D'AGENT DE RECHERCHE A LA DIRECTION DE L'EVALUATION	2 000.00 \$
SERVICES INFORMATIQUES MULTIPLES	MISE EN PAGE GRAPHIQUE DE RAPPORTS STATISTIQUES DES CENTRES D'ACCUEIL D'HEBERGEMENT, DES CENTRES D'ACCUEIL ET DE READAPTATION ET DES RAPPORTS DE SUIVI DE GESTION	9 500.00 \$
JACQUES BRUNET	AGIR A TITRE D'EXPERT-CONSEIL AUPRES DU GROUPE TACTIQUE D'INTERVENTION MIS EN PLACE POUR VENIR EN AIDE AUX CENTRES HOSPITALIERS DE COURTE DUREE AUX PRISES AVEC DES PROBLEMES D'ENGORGEMENT DE LEUR SALLE D'URGENCE	19 562.50 \$
PIERRE DE KILLY	FURNIR UN TEXTE EXPLICATIF DE LA METHODOLOGIE D'EVALUATION DU CONSEIL CONSULTATIF SUR LES AIDES TECHNOLOGIQUES DANS LEQUEL PARAITRA UNE BREVE VULGARISATION DES TROIS METHODES DE MEME QUE LES LIENS QUI LES UNISSENT	1 000.00 \$
FRANCE ROUFFARD	CONTRIBUER A LA REDACTION DE DEUX DEPLIANTS SUR LES FEMMES ET LE SIDA	5 520.00 \$
VINCENT BERNIER	AGIR A TITRE DE TECHNICIEN EN INFORMATION POUR LA DIRECTION DE LA READAPTATION, AU SERVICE DES PROGRAMMES AUX PERSONNES TOXICOMANES	6 220.60 \$
PRICE WATERHOUSE	REALISER LA CONCEPTION ADMINISTRATIVE DU SYSTEME D'INFORMATION, CLSC	5 300.00 \$
THEODORE FOULIN	AGIR A TITRE D'EXPERT-CONSEIL POUR REALISER DES MANDATS DE VERIFICATION DECoulant DES AVIS RECUS DE VERIFICATEURS EXTERNES. DE DENONCIATIONS FAITES PAR DES DELATEURS OU PAR DES ANOMALIES RELEVees DANS LE CADRE DES ACTIVITES DE CONTROLE DU MINISTERE	16 600.00 \$
JEAN-BERNARD FAGUET	AGIR A TITRE DE CONSEILLER EN ADMINISTRATION ET EN INVESTIGATION ADMINISTRATIVE DANS LE CADRE DES VERIFICATIONS MINISTERIELLES INITIEES DANS CERTAINS ETABLISSEMENTS DU RESEAU EN VERTU DE L'ARTICLE 489 DE LA LOI SUR LES SERVICES DE SANTE ET DE SERVICES SOCIAUX	9 800.00 \$
GROUPE C.F.C.	ANIMER UN COLLOQUE SUR L'APPROVISIONNEMENT EN COMMUN	2 800.00 \$

M.S.S.S.
 CONTRATS DE MOINS DE 25 000 \$
 EXERCICE 1992-1993

QUESTION #6

NOM	MANDAT	MONTANT TOTAL
JULIE STANTON	REDIGER UN RESUME DE L'ANALYSE DES NORMES ET CRITERES D'ATTRIBUTION DE SIX PROGRAMMES D'AIDES TECHNIQUES ADMINISTRATIVES PAR LA RANG; REDIGER UNE SYNTHESE DES SIX PROGRAMMES	5 000.00 \$
INSTITUT QUEB. DE RECHERCHE SUR LA CULTURE	REALISER UNE ANALYSE DES INTERDEPENDANCES ENTRE TENDANCES SUR LES ANTECEDENTS ET LES CONSEQUENCES DE LA BAISSE DE LA FECONDITE AU QUEBEC 1960-1990	8 000.00 \$
YMCA	SESSION STRETCHING AUX EMPLOYES DU MSSS	4 990.24 \$
YMCA	SESSION VIVRE EN FORME AUX EMPLOYES DU MSSS	9 725.00 \$
MARC RENAUD	AGIR A TITRE D'EXPERT-CONSULTANT SUR LES PRIORITES DE RECHERCHE POUR LA MISE EN OEUVRE DE LA POLITIQUE DE LA SANTE ET DU BIEN-ETRE	3 500.00 \$
CLAUDE VOISINE	AGIR COMME MEDECIN PSYCHIATRE-CONSEIL DANS LE RUT DE FINALISER LA DEMARCHE EN COURS AU SEIN DU COMITE DE VIGILANCE MANDATE POUR ASSURER LE SUIVI DE LA REORGANISATION DE L'HOPITAL LOUIS-H. LAFONTAINE	2 744.41 \$
LOUIS DE GONZAGUE PAGE	AGIR A TITRE DE CONSEILLER EN ADMINISTRATION ET EN INVESTIGATION ADMI- NISTRATIVE DANS LE CADRE DES VERIFICATIONS MINISTERIELLES INITIEES DANS CERTAINS ETABLISSEMENTS DE SANTE DU RESEAU EN VERTU DE L'ARTICLE 142 DE LA LOI SUR LES SERVICES DE SANTE ET DE SERVICES SOCIAUX	10 000.00 \$
RENE ROULET	ELABORER UNE CHARTE DE RESPONSABILITES MSSS-REGIES	4 100.00 \$
FERNAND MUCCI	ELABORER LES ORIENTATIONS ET LE PLAN D'ACTION 1993-1996 DU MSSS SUR L'ACCESSIBILITE DES SERVICES SOCIAUX ET DE SANTE A LA POPULATION IMMI- GRANTE ET ISSUE DES COMMUNAUTES CULTURELLES	10 000.00 \$
YVON PINARD	ELABORER UN CONTRAT-TYPE A INTERVENIR ENTRE LE MSSS ET LES REGIES REGIONALES	6 500.00 \$

N.5.5.5.
CONTRATS DE MOINS DE 25 000 \$
EXERCICE 1992-1993

QUESTION #6

NOM	MANDAT	MONTANT TOTAL
SOMANCES	EFFECTUER LES CORRECTIONS DU TEXTE "L'UTILISATION DES BENZODIAZEPINES AU QUEBEC"	300.00 \$
FRANCINE DUBUET	AGIR A TITRE DE CONSULTANTE POUR UN SOUS-COMITE MSSS-MEQ CHARGE D'ELABORER UN DEVIS POUR LA PRODUCTION D'UN AUDIO-VISUEL VISANT A SOU- TENIR LES CONSEILLERS PEDAGOGIQUES DES COMMISSIONS SCOLAIRES	1 300.00 \$
SOMANCES	EFFECTUER LES CORRECTIONS DE DEUX INFO-MEDICAMENTS	300.00 \$
LILIANE GOUTET	ETABLIR UN PROFIL DE COMPETENCES MINIMALES EN INTERVENTION DE READAP- TATION ET DE LE VALIDER DANS LE CADRE DU DOSSIER SUR LES NORMES DE READAPTATION	6 800.00 \$
PIERRE DE BILLY	REVISER ET REECRIRE CERTAINES PARTIES DU PROJET D'AVIS SUR LE LEVE-FER- SONNE.	5 000.00 \$
IND COMMUNICATION INC.	CONCEPTION, MONTAGE ET DEMONTAGE DE TROIS PANNEAUX PUBLICITAIRES	5 210.00 \$
ACSI SERVICES INFORMATIQUES	MODIFIER LE SYSTEME DE BUDGETISATION DES CENTRES HOSPITALIERS	9 950.00 \$
IST INC.	REVISER LA CONCEPTION ADMINISTRATIVE DU SYSTEME CSS-LPJ	2 117.50 \$
SUZANNE CARRIERE	METTRE SUR PIED DE NOUVELLES MESURES CONCERNANT LES SOINS ET SERVICES EN CENTRES HOSPITALIERS POUR PERSONNES VIVANT AVEC LE SIDA.	3 130.00 \$
ALIER EGO	EFFECTUER UNE PLANIFICATION AFIN D'OPTIMISER LA DIFFUSION DE L'INFORMA- TION ENTRE LE (CCSCS) ET SES PARTENAIRES ET PROPOSER DES MESURES D'IN- FACILITE DE CETTE STRATEGIE.	9 000.00 \$
STATISTIQUE CANADA	ETUDE D'IMPACT ECONOMIQUE POUR LE QUEBEC RELIE AU PROJET DE L'HOTEL-DIEU DE MONTREAL	1 900.00 \$
LOUISE DUMAS	REVISION LINGUISTIQUE D'UN DOCUMENT DE 200 PAGES QUI SERA PUBLIE CHEZ LES PUBLICATIONS OFFICIELLES DU QUEBEC APRES LA NOMINATION DES MEMBRES DU CONSEIL DE LA SANTE ET DU BIEN-ETRE.	4 900.00 \$

M.S.S.S.
 CONTRATS DE MINIS DE 25 000 \$
 EXERCICE 1992-1993

QUESTION #6

NON	NOM	MONTANT TOTAL
	JEAN-BERNARD PABUET	6 000.00 \$
	S.A.V. INC	580.00 \$
	PIERRE DURAND	3 812.50 \$
	CONSILIA INC	9 800.00 \$
	ATKINSON, TREMBLAY ET ASS.	20 000.00 \$
	E.T.I. QUEBEC INC.	7 000.00 \$
	TRAITEMENT DE TEXTES DE LA CAPITAL	2 750.00 \$
	LOUISE LAPLANTE	3 650.00 \$
	FRANCE ROUFFARD	3 320.00 \$
	HUGUETTE SINARD	1 963.50 \$

M.S.G.S.

CONTRATS DE MOINS DE 25 000 \$
EXERCICE 1992-1993

QUESTION #6

ACH	MARQUE	MONTANT TOTAL
OCULINE PERKIN	COMPILER ET ANALYSER LES RESULTATS OBTENUS DANS UNE DEMARCHE DE CONSULTATION AUPRES DE DIVERS ORGANISMES SUR LE PROJET D'ORIENTATION EN PLANIFICATION ELABORE PAR LE MINISTRE.	1 730.26 \$
GRUPPE M.S.L.	ADAPTER LES SYSTEMES D'INFORMATION AUX NOUVELLES CATEGORIES D'ETABLISSEMENTS SUITE A LA LOI 120.	10 000.00 \$
SUNANCES	CORRECTION DU TEXTE " INDICATIONS THERAPEUTIQUES DES RENZOOLAZEPINES ET DUREE DE TRAITEMENT.	725.00 \$
LE GROUPE AZTEC	REALISER L'ENTRETIEN ET LA REPARATION DU PARC DES MACHINES DE BUREAU DU MINISTRE	13 000.00 \$
DENIS PSUTKA	EXPERT-CONSEIL DE L'ONTARIO AUX FINS DE FAIRE UN ETAT DE LA SITUATION DES URGENCES DE LA PROVINCE DE L'ONTARIO, DANS LES REGIONS DE TORONTO,	1 000.00 \$
LABORATOIRE PRISMA INC.	PRIX PERSILLIER LACHAPPELLE	6 335.00 \$
GALA DESHARAI ET F.LTEE	PROTOCOLE D'IMMUNISATION - RELIURE	3 940.00 \$
GALA DESHARAI ET F.LTEE	PROTOCOLE D'IMMUNISATION - ONGLETS	4 489.00 \$
IR-DESIGN INC.	SANTE MENTALE AU TRAVAIL	1 099.00 \$
LES GRAPHOIDES	R/PERTOIRE DES CENTRES DE JOUR - EDITION ELECT.	1 980.00 \$
LITHO ACNE INC.	GUIDE POISSONS D'EAU DOUCE - MONTAGE	2 160.00 \$
ZEBRA	FACTEURS DE STIMULATION- CONFO MONTAGE	1 300.00 \$
DUMONT GRATTION	SESSIONS D'ACCUEIL ET D'INFORMATION - GRAPHIQUES	2 893.50 \$
DUMONT GRATTION	SESSIONS D'ACCUEIL ET D'INFORMATION - CONCEPTION GUIDE	2 927.50 \$
IMPR. PRO-COPIES INC.	KIOSQUE D'EXPOSITION - MONTAGE	930.00 \$

M.S.S.S.
CONTRATS DE NOINS DE 25 000 \$
EXERCICE 1992-1993

QUESTION #6

NOM	MANDAT	MONTANT TOTAL
LETAN	PRIX PERSILLIER LACHAPELLE - POCHETTE	2 000.00 \$
LETAN	PRIX PERSILLIER LACHAPELLE - SOCLE POUR TROPHES	1 200.00 \$
CARON FARE ASS.	REFERTOIRE DES CENTRES DE JOUR DU QUEBEC - MONTAGE	1 385.00 \$
LABORATOIRE PRISHA INC.	POSE DE MATERIEL SUR PANNEAUX FVD	3 160.00 \$
CHARPENTIER GARNIEAU	GUIDE DES UNRESS DU QUEBEC - CONCEPTION	1 115.00 \$
PCT COMPOSITION INC.	PROTOCOLE D'IMMUNISATION - MONTAGE DES CAHIERS	2 700.00 \$
LOUISE BILLODEAU	POLITIQUE DE SANTE ET DE BIEN-ETRE - PHOTO	4 800.00 \$
COMMUNICATIONS REZO	POLITIQUE DE SANTE ET DE BIEN-ETRE - CONCEPTION	9 620.60 \$
PRO-PAGE	ENQUETE SANTE QUEBEC - NO 7 - COMPO ET MONTAGE	1 445.25 \$
LITHO ACME INC.	EPREUVE COULEUR - SYSTEME 4H	950.00 \$
BRUNO ROY GRAPHISTE	VIOLENCE ET COEXISTENCE HUMAINE - CONCEPTION KIOSQUE	1 700.00 \$
GRAPHIDEE	LE DEVELOPPEMENT DURABLE...	1 600.00 \$
DELISLE CARON ASS.	COLLOQUE DE VANCOUVER - PRET A PHOTO	1 620.00 \$
CREACOM INC.	POLITIQUE DE SANTE ET BIEN-ETRE - DIAPOS	2 568.00 \$
IMPR. PRO-COPIES INC.	DIAPPOSITIVES COLLOQUE DE VANCOUVER - MONTAGE	1 300.00 \$
PRO-PAGE	ENQUETE SANTE QUEBEC NO 6 - COMPO ET MONTAGE	1 432.00 \$
EUREKA	SANTE QUEBEC HEALTH SURVEY...- REALISATION GRAPHIQUE	2 525.00 \$
LITHO ACME INC.	SEPARATION DE COULEUR BROCHURE SANTE	2 195.00 \$
LITHO ACME INC.	POLITIQUE DE SANTE ET BIEN-ETRE - SORTIES LIND	8 252.06 \$

N.S.S.S.
CONTRATS DE MOINS DE 25 000 \$
EXERCICE 1992-1993

QUESTION #6

NON	MANDAT	MONTANT TOTAL
PRO-PAGE	SANTE QUEBEC - CARRIER NO 10 - COMPO ET MONTAGE	2 678.00 \$
EXPOVISION INC.	COLLOQUE VIOLENCE ET COEXISTENCE HUMAINE - LOCATION	8 700.00 \$
EXPOVISION INC.	COLLOQUE VIOLENCE ET COEXISTENCE HUMAINE-SERIGRAPHIE	2 137.00 \$
PRO-COPIES INC.	COLLOQUE VIOLENCE ET COEXISTENCE HUMAINE-TABLEAUX	2 080.00 \$
LITHO ACME INC.	L'AMOUR CA SE PROTEGE - MONTAGE ET FILMS FINAUX	5 333.00 \$
LEITAN	TROPHEES - PRIX PERSILLIER LACHAPELLE - FABRICATION	840.00 \$
COMMUNICATION REZO	POLICY ON HEALTH AND WELL-BEING - INFOGRAPHIE	4 701.00 \$
PARALLELE DESIGN	GUIDE D'ORIENTATION -- CONCEPT	1 200.00 \$
FCT COMPOSITION INC.	POLICY ON HEALTH AND WELL-BEING - SORTIE LINO	3 403.00 \$
SKYLINE QUEBEC	STAND COLLOQUE IDEF - FABRICATION DE STRUCTURE	4 630.00 \$
CHARPENTIER GARNEAU	AUTOCOLLANTS SERINGUES JETABLES - CONCEPTION	3 593.00 \$
COUTURE TREMBLAY	SYSTEME SOCIO SANITAIRE QUEBECOIS - CONCEPTION	2 000.00 \$
LITHO ACME INC.	L'ECOLE S'ENGAGE, LUTTE CONTRE LES DROGUES - FILMS	1 123.00 \$
LITHO ACME INC.	LE DON D'ORGANES, C'EST...- PELLICULAGE	2 893.00 \$
SERVICE DE PHOTO PRESIO	PROGRAMME D'INTERVENTION SUR LE SIDA-DIAPOS	9 549.00 \$
PAUL HARLEAU INFO.	LEADERSHIP ET TRAVAIL D'EQUIPE-INFOGRAPHIE	5 840.50 \$
JOSE DESIGN	CONCEPTION CARTE DU RESEAU-MEDICINS EN REGION	1 193.00 \$
SKYLINE QUEBEC	COLLOQUE VIOLENCE ET COEXISTENCE HUMAINE-PANNEAUX	2 114.00 \$

M.5.5.5.
CONTRATS DE MOINS DE 25 000 \$
EXERCICE 1992-1993

QUESTION #6

NON	MANDAT	MONTANT TOTAL
PRO-COPIES	COLLOQUE RECHERCHE EN SANTE COMMUNAUTAIRE -	1 495.00 \$
PRO-PAGES INC.	ENQUETE SANTE QUEBEC - VOL. 7-COMPO ET MONTAGE	1 456.00 \$
PRO-PAGES	ENQUETE SANTE QUEBEC - VOL. 8-COMPO ET MONTAGE	1 496.00 \$
BRUNO BAZIRE	ILLUSTRATION - BROCHURE SANTE	1 300.00 \$
JOSETTE JORIN	PROGRAMME CADRE - DEFICIENCE PHYSIQUE-GRAFISME	2 000.00 \$
EDWNE	AFFICHE TOXICOMANIE - INSERTION	3 250.00 \$
COPIES DE LA CAPITALE	CAHIERS DE FORMATION - ACETATES	7 360.00 \$
CARON FARE ASSOCIES	SYSTEME N30 - MED-ECHO - CONCEPTION	1 195.00 \$
PRISMA	KIOSQUE CRCS - LAMINAGE	4 585.00 \$
CARACTEREA	HABITUDE DE TABAGISME D'AUJOURD'HUI ET...-COMPO	2 479.00 \$
LITHO ACME INC.	L'EXCELLENCE EN REGION - PHOTOGRAVURE	1 380.00 \$
REZO	POLITIQUE SANTE - CONCEPTION	1 030.00 \$
PAQUEROT	SYSTEME SOCIO-SANITAIRE - CONCEPT	2 000.00 \$
COPIES DE LA CAPITALE	SWEST - CAHIER DE FORMATION - PRODUCTION ACETATE	3 714.50 \$
LITHO ACME INC.	METHODE HEINLICH - PHOTOGRAVURE	2 775.00 \$
LITHO ACME INC.	SYSTEME SOCIO-SANITAIRE - PHOTOGRAVURE	1 702.00 \$
TYPOFORM	QUEBEC EN QUELQUES CHIFFRES - COMPO	1 008.40 \$
JOSETTE JORIN	PROGRAMME REDAPTATION FONET. INT. - MISE EN PAGE	1 660.00 \$
LEUREKA	ENQUETE SANTE QUEBEC CRIS - MISE EN PAGE	1 615.00 \$

M.S.S.S.
CONTRATS DE MOINS DE 25 000 \$
EXERCICE 1992-1993

QUESTION #6

NON	MANDAT	MONTANT TOTAL
TYTOFORM	QUEBEC EN QUELQUES CHIFFRES-MISE EN PAGE	9 964.00 \$
CARACTERE	CARNET DE VACCINATION - PHOTOGRAPHIE	1 085.00 \$
PAQUEROT	SYSTEME SOCIO-SANITAIRE QUE.-CONCEPTION	2 500.00 \$
CAMIRAND	LA REFORME - CONCEPTION	4 178.00 \$
CARACTERE	LOI SUR LES JEUNE CONVENANTS - RECHERCHE	3 296.00 \$
MALOUIN DESIGNER GRAP.	SALON INT. DE LA JEUNESSE	1 125.00 \$
ATELIER EMAIL CUIT QUE	SALON INT. DE LA JEUNESSE	3 472.00 \$
COMMUNICATION REZO	POLITIQUE DE SANTE ET BIEN-ETRE - CONCEPTION AFFICHE	1 025.00 \$
NEILSON	PROFIL DE MARCHÉ DU CONDOM - RECHERCHE	5 145.00 \$
PRODUCTIONS KARMA	TOURNAGE VIDEO	5 453.00 \$
CAROLE THARET	SALON DE LA JEUNESSE 92 - ANIMATION	3 930.00 \$
LISE AMYOT	SALON DE LA JEUNESSE 92 - ANIMATION	1 000.00 \$
YVES BEDARD ENR.	SESSIONS D'ACCUEIL C.A. - RECHERCHE	2 700.00 \$
TRAD. TERRANCE HUGHES	RAPPORT D'ACTIVITES ENTENTE QUEBEC-CANADA - TRADUCTION	2 314.00 \$
LA LANGAGERIE	REGIME D'ASSURANCE - TRADUCTION	2 034.00 \$
COMMUNICATION DENO	CONFECTION DE LA REVUE DE PRESSE	9 960.00 \$
FLASH TROPICAL	VELOX POUR ANNONCE	1 400.00 \$
LA LANGAGERIE	RAPPORT ROUCHARD - TRADUCTION	2 071.00 \$

M.S.S.S.
CONTRATS DE MOINS DE 25 000 \$
EXERCICE 1972-1973

QUESTION #6

NON	MANDAT	MONTANT TOTAL
ECF PUBLICITE	IMPLANTATION DE LA REFORME - RECHERCHE	8 800.00 \$
LA LANGAGERIE	LISTE DES MEDICAMENTS ASSURES - TRADUCTION	1 470.00 \$
RAYMOND ANGERS INC.	POLITIQUE DE SANTE ET BIEN-ETRE - TRADUCTION	2 550.00 \$
MAGGIE FADDOUL ENR.	REFORME DE LA SANTE - GROUPES DE DISCUSSION	1 250.00 \$
TRAD. TERRANCE HUGHES	INTERVENTION CONJOINS VIOLENTS - TRADUCTION	1 126.00 \$
DANIELLE STANTON	REDACTION DE TEXTE	1 800.00 \$
EXPRESSION	REDACTION DE TEXTE	1 350.00 \$
SYLVIE LOUIS	REDACTION DE TEXTE	1 770.00 \$
LA LANGAGERIE	POLITIQUE DE SANTE - TRADUCTION	9 975.00 \$
ELAINE HENOND	REDACTION DE TEXTE	2 000.00 \$
DURAPLUME ENR.	REDACTION DE TEXTE	1 300.00 \$
SUZANNE BLANCHET	REDACTION DE TEXTE	2 850.00 \$
SYLVIE LOUIS	REDACTION DE TEXTE	9 200.00 \$
ANNE-MARIE LECOMTE	REDACTION DE TEXTE	1 200.00 \$
GUY ACHEN	REDACTION DE TEXTE	1 600.00 \$
NIELSON	PROFIL DE MARCHÉ DE CONDOM - RECHERCHE	4 266.00 \$
JACQUELINE DIONNE	FORMATION DES MÈRES DE CA - REVISION LINGUISTIQUE	4 230.00 \$
TRAD. TERRANCE HUGHES	GUIDE DE FAMILLES D'ACCUEIL - TRADUCTION	3 795.00 \$
JOHANNE OTIS	COMPORTEMENT DES JEUNES - RECHERCHE	7 000.00 \$

M.S.S.S.

CONTRATS DE MOINS DE 25 000 \$
EXERCICE 1991-1993

QUESTION #6

NON	MANDAT	MONTANT TOTAL
S. DESROSIERES P. HUET	HABITUDES SEXUELLES - REDACTION	2 500.00 \$
GILLES PRUD'HONNE	HABITUDES SEXUELLES - ILLUSTRATION	5 000.00 \$
MICHEL FILON	SEMAINE DE LA TOXICOMANIE - PHOTO	2 500.00 \$
STRATEGIE. ORG. METHODE	SONDAGE SOM-R	9 900.00 \$
SYLVIE POIRE	SUPERVISION REVUE DE PRESSE	2 450.00 \$
ANDREE WICHAUD	LOI JEUNES CONTREVENANTS - REVISION	2 460.00 \$
BCP PUBLICITE	IMPLANTATION DE LA REFORME - PLAN	7 000.00 \$
ALTER EGO	PLAN DE COMMUNICATION - SIDA	8 500.00 \$
MAGGIE FADDUOL	BROCHURE HABITUDES SEXUELLES - GROUPES DE DISCUSSION	4 200.00 \$
BOS	SEMAINE TOXICOMANIE - RECHERCHE	9 300.00 \$
SYLVIE POIRE	SUPERVISION REVUE DE PRESSE	2 450.00 \$
TRAD. TERRANCE HUGHES	RAPPORT HARVEY - TRADUCTION DES ANNEXES	7 500.00 \$
LACROIX PUBLICITE	CAMPAGNE PERSONNES HANDICAPEES - PLAN MEDIA	9 990.00 \$
STRATEGEM INC.	CAMPAGNE PERSONNES HANDICAPEES - CONCEPTION	7 000.00 \$
ANDREE WICHAUD	LOI JEUNES CONTREVENANTS - REVISION	1 020.00 \$
BOS	SEMAINE TOXICOMANIE - COORDINATION	3 000.00 \$
EURÉKA	JOURNEE MONDIALE DU SIDA - CONCEPTION	2 000.00 \$
SABINE ANCTIL	POLITIQUE DE PERINATALITE - REVISION	1 275.00 \$

N.S.S.S.

CONTRATS DE MOINS DE 25 000 \$

EXERCICE 1992-1993

QUESTION #6

NOU	NOM	MONTANT TOTAL
	ENTENTE CANADA-QUEBEC - TRADUCTION	2 926.00 \$
	BROCHURE HABITUDES SEXUELLES - GROUPES DE DISCUSSION	2 200.00 \$
	CAMPAGNE PERSONNES HANDICAPEES - MONTAGE	4 060.00 \$
	CAMPAGNE PERSONNES HANDICAPEES- DUPLICATION	8 205.00 \$
	CAMPAGNE PERSONNES HANDICAPEES - COORDINATION	6 827.00 \$
	SUPERVISION ET REALISATION - REVUE DE PRESSE	1 960.00 \$
	CAMPAGNE PERSONNES HANDICAPEES - CREATION DEPLIANT	9 990.00 \$
	HABITUDES SEXUELLES HOMD - GROUPES DE DISCUSSION	4 200.00 \$
	DOCUMENT SUR TOXICOMANIE - CONCEPTION	9 980.00 \$
	DISCOURS DU MINISTRE - TRADUCTION	2 217.00 \$
	DROITS ET RECOURS - GROUPES DE DISCUSSION	2 900.00 \$

MINISTÈRE DE LA SANTÉ ET DES SERVICES SOCIAUX

7. Le montant, pour l'année 1992-1993, des dépenses suivantes:

- la photocopie;
- la télécopie (fax), si identifiable à même les coûts reliés à la téléphonie;
- le remboursement des frais de transport;
- le remboursement des frais d'hébergement;
- le remboursement des frais de repas;
- l'ensemble des dépenses applicables à la participation à des congrès, des colloques et toutes sessions de type perfectionnement ou ressourcement:
 - a) au Québec;
 - b) à l'extérieur du Québec.

QUESTION #7 Le montant, pour l'année 1992-1993, de chacune des dépenses suivantes:

	DÉPENSES

- la photocopie:	730 510.00 \$
- la télécopie (fax), si identifiable à même les coûts reliés à la téléphonie:	59 840.00 \$
- le remboursement des frais de transport:	781 208.15 \$
- le remboursement des frais d'hébergement et de repas:	717 129.43 \$
- l'ensemble des dépenses applicables à la participation à des congrès, des colloques et toutes sessions de type perfectionnement ou ressourcement: a) au Québec b) à l'extérieur du Québec.	a) 541 534.00 \$ b) 23 387.00 \$

MINISTÈRE DE LA SANTÉ ET DES SERVICES SOCIAUX

8. En regard des programmes de type Air Miles, Aéroplan, Canadian Plus, etc, quel est le nombre de points-bonis et autres ristournes du même type ainsi que leur valeur monétaire, reliés à l'utilisation de moyens de transport et de services connexes ...

- a) qui ont été touchés;
- b) qui ont été retournés;

... par l'utilisateur au Ministère ou à l'organisme payeur en application de la directive du Conseil du trésor.

QUESTION #8 En regard des programmes de type Air Miles, Aeroplan, Canadian Plus, etc. quel est le nombre de points-bonis, et autres ristournes du même type, ainsi que leur valeur monétaire, reliés à l'utilisation de moyens de transport et de services connexes...

- a) qui ont été touchés
- b) qui ont été retournés

... par l'utilisateur au ministère ou à l'organisme payeur en application de la directive du Conseil du trésor.

Selon le jugement du 11 mars 1993, la Cour supérieure acceptait la requête en jugement déclaratoire du SFGO et du SFPQ relativement aux points boni.

MINISTÈRE DE LA SANTÉ ET DES SERVICES SOCIAUX

9. Pour chacun des ministères et des organismes publics et parapublics sous leur autorité, combien de personnes, dont la cotisation fut payée par l'employeur, sont membres de clubs privés (clubs d'affaires, clubs sociaux, clubs de golf ou autres) et à quelle somme s'élève le montant global payé pour ces cotisations?
- Quelle est la fonction de chaque personne concernée ainsi que le coût de la cotisation à chacun des clubs (en indiquant le nom des clubs)?

QUESTION #9 Pour chacun des ministères et des organismes publics et parapublics sous leur autorité, combien de personnes, dont la cotisation fut payée par l'employeur, sont membres de clubs privés (clubs d'affaires, clubs sociaux, clubs de golf ou autres) et à quelle somme s'élève le montant global payé pour ces cotisations ?

-Quelle est la fonction de chaque personne concernée ainsi que le coût de la cotisation à chacun des clubs (en indiquant le nom des clubs) ?

AUCUN CAS

MINISTÈRE DE LA SANTÉ ET DES SERVICES SOCIAUX

10. Le nombre et la répartition du personnel masculin et féminin, des personnes handicapées et des communautés culturelles (de chaque ministère et pour chacun des organismes relevant de sa compétence) pour chaque catégorie d'emplois (cadres, professionnels, fonctionnaires, etc...) pour 1992-1993.

Question 10 - Le nombre et la répartition du personnel masculin et féminin, des personnes handicapées et des communautés culturelles (de chaque ministère et pour chacun des organismes relevant de sa compétence) pour chaque catégorie d'emplois (cadres, professionnels, fonctionnaires, etc...) pour 1992-1993.

Critère →	Hommes	Femmes	Personnes avec un handicap	Personnes membres d'une communauté culturelle
Personnel ↓				
Cadre	90	10	4	3
Professionnel	380	192	11	8
Fonctionnaire	91	350	7	9
Ouvrier	4	1	0	0
Total	565	553	22	20

Québec, le 2 avril 1993

MINISTÈRE DE LA SANTÉ ET DES SERVICES SOCIAUX

11. Mise à part la SIQ, la liste des firmes en 1992-1993 qui louent des espaces en indiquant pour chacune d'elles:

- l'emplacement de la location;
- la superficie du local loué;
- le coût de location au mètre carré;
- le coût total de la dite location;
- la durée du bail.

11- Mise à part la S.I.Q., la liste des firmes en 1992-1993 qui louent des espaces en indiquant pour chacune d'elle:

- l'emplacement de la location;
- la superficie du local loué;
- le coût de location au mètre carré;
- le coût total de ladite location;
- la durée du bail.

Aucune firme privée.

MINISTÈRE DE LA SANTÉ ET DES SERVICES SOCIAUX

12. La liste des contrats, quelque soit le montant, attribués en 1992-1993 à des firmes de communication ou de relations publiques en indiquant:

- le nom de la firme;
- l'objet du contrat;
- la durée du contrat;
- le coût du contrat.

Question no 12

FIRMES DE COMMUNICATIONS OU DE RELATIONS PUBLIQUES

<u>Firme</u>	<u>Objet</u>	<u>Durée</u>	<u>Coût</u>
BCP Stratégie Créativité Québec inc.	Réalisation d'un plan stratégique de communication dans le cadre de l'implantation de la réforme sur la santé et les services sociaux.	28 mai au 11 juin 1992	8 800 \$
BCP Stratégie Créativité Québec inc.	Développement d'une maquette pour les activités de communication interne dans le cadre de l'implantation de la réforme de la santé et des services sociaux.	28 octobre au 30 octobre 1992	7 000 \$
Beauchesne, Ostigny et Simard Inc.	Coordination de la visibilité du porte-parole auprès des médias lors de la semaine de prévention de la toxicomanie.	1er novembre au 21 novembre 1992	3 000 \$
Beauchesne, Ostigny et Simard Inc.	Création et conception d'une affiche et autres pièces nécessaires pour la Semaine de la toxicomanie.	1er novembre au 21 novembre 1992	9 300\$
Alter Ego	Réalisation d'un plan de communication sur le sida et les autres MTS.	10 novembre au 20 novembre 1992	8 500 \$
* Lacroix Publicité	Recherche, conception d'esquisses et réalisation de prêts-à-photo pour la campagne sur les personnes handicapées	1er novembre au 10 novembre 1992	9 990 \$

* Stratégem Inc.	Préparation d'un plan média pour la campagne sur les personnes handicapées	1er novembre au 13 décembre 1992	7 000 \$
* Lacroix publicité	Planification stratégique et suivi des annonces auprès des revues spécialisées pour la campagne sur les personnes handicapées	14 janvier au 25 janvier 1993	6 827 \$
* Lacroix publicité	Création d'un document publicitaire pour la campagne sur les personnes handicapées	20 février au 25 février 1993	9 990 \$
* Contrats payés à même le budget de la Campagne sur les personnes handicapées. Aucune agence n'a été engagée, la campagne a été faite à l'interne.			

MINISTÈRE DE LA SANTÉ ET DES SERVICES SOCIAUX

13. La liste des tarifs (droits et permis) en vigueur pour l'exercice financier 1992-1993 en indiquant:
- a) la tarification pour chacun des droits et permis perçus;
 - b) le total des revenus perçus pour chacun des droits et permis exigés;
 - c) pour l'année 1993-1994, la prévision du total des revenus qui seront perçus pour chacun des droits et permis exigés.

COMMISSION FOR LEMELTING 1970-1971 (SECTION 101)

MINISTRE DE LA SAUTÉ ET DES SERVICES SOCIAUX

CATEGORIE V. FISCAL	ANNEE 1970-1971		ANNEE 1971-1972	
	TOTAL (A)	CHARGES (B)	REVENUS (C)	
DEBOUTEUR				
SALE D'EXERCITION	\$130.00	\$61 100.00	\$51 120.00	
SALE DE CREATION	\$250.00	\$229 000.00	\$427 000.00	
SALE DE CO-OPERATION	\$350.00	\$11 500.00	\$11 500.00	
SALE D'EDUCATION	\$350.00	\$22 000.00	\$22 000.00	
SUBS TOTAL		\$374 250.00	\$628 250.00	
LAUREAIRE FISCAL DE MOULOUILL	\$120.00	\$937 450.00	\$432 610.00	
APPELLES A REMPLIR ALIQUOTES	\$20.00	\$47 840.00	\$48 020.00	
SALE ALIQUOTES	\$190.00	\$5 130.00	\$5 130.00	
LAUREAIRE D'ORIENTER & RESOURCES	\$190.00	\$7 580.00	\$5 920.00	
SUBS TOTAL		\$508 400.00	\$514 390.00	

TOTAL	\$1 082 650.00	\$1 187 640.00
-------	----------------	----------------

MINISTÈRE DE LA SANTÉ ET DES SERVICES SOCIAUX

14. a) Liste du personnel du Cabinet et de la suite sous-ministérielle en 1992-1993 en indiquant pour chaque individu:
- la date de l'entrée en fonction;
 - la date du départ, s'il y a lieu;
 - le titre de la fonction;
 - le port d'attache;
 - la classification;
 - le traitement annuel ou selon le cas, les honoraires versés.
- b) Le montant total des salaires et honoraires versés par le Cabinet pour l'exercice 1992-1993.
- c) Le nombre total d'employés au Cabinet.

CABINET DU MINISTRE MARC-YVAN COTE
BUDGET 1992-1993

QUESTION # 14

NOM, PRENOM	CLASSEMENT	PORT D'ATTACHE	DATE D'ENTREE	DATE DEPART	
BEDARD, ISABELLE	935	QUEBEC	92-09-21	92-10-31	
BEGIN, FRANCOIS	934	QUEBEC	89-10-12	92-07-11	
CANTIN, ANN	934	QUEBEC	89-11-20		
CATELLIER, ROLANDE	934	CHSBRG	89-10-12		
CHAMPAGNE, MICHELINE	935	QUEBEC	89-10-12		
CORRIVEAU, ANNE	935	QUEBEC	89-11-23		
COTE, CAROLE	934	QUEBEC	89-10-12		
DROLET, HELENE	934	QUEBEC	89-10-12		
DUBOIS, EMMANUELLE	935	MONTREAL	91-09-30		
GAGNE, ANNETTE	935	QUEBEC	92-01-13	92-06-27	
GAGNON, LINDA	934	QUEBEC	89-12-07		
GIGNAC, MICHELE	934	QUEBEC	89-10-12	92-07-11	
GIRARD, NANCY	935	MONTREAL	89-10-12		
GIROUX, CHANTAL	935	QUEBEC	92-01-13		
GRENIER, ANNETTE	935	QUEBEC	92-04-06	92-08-22	
HARVEY, ADELINE	935	QUEBEC	92-04-06		
HUOT, MME CLAUDE	935	QUEBEC	92-08-03		
JEAN, YOLANDE	935	CHSBRD	89-10-12		
LAGACE, NICOLE	935	QUEBEC	91-04-15		
LAMONTAGNE, GILLES	935	QUEBEC	89-10-19		
LAPIERRE, THERESE	935	QUEBEC	92-04-06		
LAROUCHE, NICOLE	934	QUEBEC	89-10-12		
LAROUCHE, ROXANNE	935	QUEBEC	90-02-26		
LARUE, HELENE	935	QUEBEC	89-10-12		
LEVASSEUR, DOLETTE	934	QUEBEC	89-10-12		
LORTIE, BRUNO	934	QUEBEC	89-10-12		
MAINGUY, PATRICIA	935	QUEBEC	89-10-12		
MARCEAU, CHANTAL	935	QUEBEC	89-10-12		
MILLER, MURIELLE	935	QUEBEC	89-10-12		
MOREAU, LISE	934	QUEBEC	90-04-01		
NOEL-DUELLET, MICHELE	935	QUEBEC	92-04-06		
QUELLET, MARIE-CLAIRE	934	QUEBEC	91-03-18		
POITRAS, ANDREE	935	QUEBEC	92-04-01		
POUPART, LISE	934	MONTREAL	89-10-12		
REMILLARD, CLAIRE	934	QUEBEC	92-06-29		
RIQUX, JEANNOT	934	QUEBEC	89-11-20		
ROUSSEAU LISE	935	QUEBEC	90-03-07		
ROY, BERNADETTE	935	QUEBEC	89-10-12		
SAMUELSENS-SIMMS, JULIE	935	QUEBEC	91-04-04		
SILVER, RICHARD	935	MONTREAL	90-11-26		
SLATER, MARIE-CLAIRE	935	QUEBEC	92-09-14	92-10-31	
TOURIGNY, BERTRAND	933	QUEBEC	89-10-12		
TREMBLAY, LISE	934	QUEBEC	89-10-12		
TOTAL DES EMPLOYE-ES	43				SALAIRES VERSES 1 182 004 \$

933 - DIRECTEUR DE CABINET
934 - ATTACHE POLITIQUE
935 - PERSONNEL DE SOUTIEN

CONTRATS	MONTANTS
FIRME CONTREFORT INC.	19 600.00 \$
FIRME MULTI HEXA	288.00 \$

NOM, PRENOM	N.A.S.	CLASSEMENT	PORT D'ATTACHE	DATE D'ENTREE	DATE DEPART	
BEAUDRY, MARTIN		990	QUEBEC	92-06-01	92-08-05	
BEDARD, ISABELLE		990	QUEBEC	92-06-29	92-08-21	
BOUTET, JULIE		990	QUEBEC	92-06-10	92-08-05	
DRYBURGH, KEITH		990	QUEBEC	92-06-15	92-08-07	
JEAN-BEAULIEU SOPHIE		990	QUEBEC	92-06-01	92-08-05	
LANGELIER, ANNE		990	QUEBEC	92-06-01	92-08-05	
LAUZIERE, NATHALIE		990	QUEBEC	92-06-01	92-08-05	
MERCIER, SOPHIE		990	QUEBEC	92-06-01	92-07-24	
POLLEFEYS, CAROLINE		990	QUEBEC	92-06-01	92-08-05	
ROCHETTE, MICHEL		990	QUEBEC	92-05-11	92-08-05	
THERRIEN, MARTINE		990	QUEBEC	92-05-20	92-08-05	
TURCOTTE, STEPHANE		990	QUEBEC	92-06-01	92-08-05	SALAIRES VERSES
TOTAL ETUDIANT-ES		12				27 730 \$

PERSONNEL DE LA SUITE SOUS-MINISTERIELLE
MINISTÈRE DE LA SANTÉ ET DES SERVICES SOCIAUX
EXERCICE 1992-1993

QUESTION #14

NOM, PRENOM	DATE D'ENTREE	DATE DEPART	TITRE DE LA FONCTION	CLASSEMENT	TRAITEMENT
COTE, FAULINE	64-03-01			297-05-05	33 896 \$
TRUDEAU, ANDRE			SOUS-MINISTRE	617-00-00	119 374 \$
GOSSELIN, COLETTE	64-06-15			200-10-09	29 052 \$
GUERETTE, MARIE-JOSEE	89-10-02			111-00-08	56 495 \$
LAKOSE, REJEAN	86-04-01			276-10-03	21 843 \$
PAGE, GILLES	68-07-31			103-00-18	54 388 \$
FRUD'HOMME, ROGER	79-10-24		CADRE-CONSEIL	630-01-00	95 611 \$
SIMARD, SUZANNE	72-10-16			221-10-04	27 869 \$
RISAILLON, HUGUETTE	68-10-15			111-00-08	68 684 \$
DUFOUR, J. RICHARD	69-11-28			630-02-00	86 697 \$
IGLESIAS, JUAN ROBERTO	89-08-14		SOUS-MINISTRE ASSOCIE	618-00-00	98 400 \$
VERRET, DIANE	86-09-22			297-05-02	30 700 \$

MINISTÈRE DE LA SANTÉ ET DES SERVICES SOCIAUX

15. Liste des contrats donnés en 1992-1993 à même le budget discrétionnaire du Cabinet du ministre en indiquant:

- le nom de l'organisme ou de la personne concernés;
- le coût;
- l'objet.

Il n'y a pas de budget discrétionnaire du Cabinet du ministre.

MINISTÈRE DE LA SANTÉ ET DES SERVICES SOCIAUX

16. Liste des crédits périmés par programme et par élément pour l'exercice financier 1992-1993.

LISTE DES CREDITS PERIMES PAR PROGRAMMES ET PAR ELEMENTS
POUR L'EXERCICE FINANCIER 1992-1993 (000 \$)

DETAILS		MONTANTS
<u>PROGRAMME 01 C.L.S.C.</u>		
01-01	FRAIS D'EXPLOITATION	12 521.0 \$
01-02	SERVICE DE LA DETTE	0.0 \$
01-03	LOYERS	0.0 \$
SOUS-TOTAL 01		12 521.0 \$
<u>PROGRAMME 03 C.H.C.D.</u>		
03-01	FRAIS D'EXPLOITATION	115 008.4 \$
03-02	SERVICE DE LA DETTE	0.0 \$
03-03	LOYERS	0.0 \$
SOUS-TOTAL 03		115 008.4 \$
<u>PROGRAMME 04 C.S.S. ET FAMILLES D'ACCUEIL</u>		
04-01	FRAIS D'EXPLOITATION C.C.S.	7 695.6 \$
04-02	FRAIS D'EXPLOITATION FAM. ACCUEIL	3 400.0 \$
04-03	SERVICE DE LA DETTE	0.0 \$
04-04	LOYERS	0.0 \$
SOUS-TOTAL 04		11 095.6 \$
<u>PROGRAMME 05 C.A.R. M.S.A. ET HAND.</u>		
05-01	FRAIS D'EXPLOITATION C.A.R. M.S.A.	7 576.2 \$
05-02	FRAIS D'EXPLOITATION C.A.R. HAND.	8 514.0 \$
05-03	SERVICE DE LA DETTE	0.0 \$
05-04	LOYERS	0.0 \$
SOUS-TOTAL 05		16 090.2 \$
<u>PROGRAMME 06 C.A.H. ET C.H.S.L.D.</u>		
06-01	FRAIS D'EXPLOITATION C.A.H.	29 943.8 \$
06-02	FRAIS D'EXPLOITATION C.H.S.L.D.	16 965.0 \$
06-03	SERVICE DE LA DETTE	1 820.4 \$
06-04	LOYERS	0.0 \$
SOUS-TOTAL 06		48 729.2 \$
08-01	FONCTIONNEMENT	3 900.6 \$
08-02	FONCTIONNEMENT	0.0 \$
08-03	C.R.S.S.S.	3 245.3 \$
08-05	SUBVENTION D'APPOINT	4 825.7 \$
SOUS-TOTAL 08		11 971.6 \$
GRAND TOTAL		215 416.0 \$

MINISTÈRE DE LA SANTÉ ET DES SERVICES SOCIAUX

17. La ventilation détaillée des transferts obtenus du Gouvernement fédéral en 1992-1993 dans le cadre des divers programmes à frais partagés; pour chacun de ces programmes, description sommaire du mode de subvention.

Transferts obtenus du gouvernement fédéral en 1992-1993 (1)
dans le cadre des divers programmes à frais partagés
administrés au Québec par le Ministère de la santé et des services sociaux (2)
(en milliers de \$)

	M.S.S.S.	M.M.S.R.F.P.	Autres ministères et organismes	Total
1. Régime d'assistance publique du Canada (RAPC)	591 585.5	1 785 830.0	83 268.0 (3)	2 460 683.6
2. Loi sur les jeunes contrevenants (LJC)	28 493.0			28 493.0
3. Loi sur la réadaptation professionnelle des personnes handicapées	6 278.9	2 629.6	266.0 (4)	9 174.5
4. Accord sur l'alcoolisme et la toxicomanie	1 331.3			1 331.3
5. Entente concernant l'accessibilité des services sociaux et de santé dans leur langue aux personnes d'expression anglaise	555.0			555.0
TOTAL:	628 743.7	1 788 459.6	83 534.0	2 500 737.4

- (1) Il s'agit de versements effectués sur la base d'estimés de dépenses; ces versements seront ajustés plus tard sur la base des dépenses réelles.
- (2) Le Ministère de la santé et des services sociaux administre au Québec tous les programmes à frais partagés relevant du Ministère fédéral de la santé et du bien-être social; ainsi, dans le cadre du RAPC, le MSSS produit la réclamation de toutes les dépenses partageables, incluant celles encourues par d'autres ministères et organismes (MMSRFP, OSGE, Justice).
- (3) Ce montant comprend essentiellement les transferts pour les services de garde et l'aide juridique.
- (4) Il s'agit de transferts pour des services offerts par l'Office des personnes handicapées du Québec.

1. Services sociaux:
Régime d'assistance publique du Canada

1.1 Base législative:

Loi sur le Régime d'assistance publique du Canada (1966-1967).

1.2 Services couverts:

Deux types de services sont couverts:

- les services d'assistance publique visant à couvrir les besoins fondamentaux des personnes nécessiteuses; ces services comprennent essentiellement l'aide financière en argent (aide sociale) et l'hébergement (centres d'accueil d'hébergement et de réadaptation, pavillons, familles d'accueil, etc.);
- les services de bien-être social offerts à des personnes dans le besoin ou susceptibles de le devenir; ces services comprennent les services sociaux offerts par les CSS, les CLSC, les CRSSS, les organismes bénévoles, les services offerts par des CAH et des CAR (centres de jour, ateliers protégés, etc.), les services de garderie, de même que les frais d'administration des ministères et organismes et ce, tant pour l'administration des services d'assistance que des services de bien-être (frais du MSSS, du MMSRFP, de l'Office des services de garde, etc.);

Sont exclus tous les services reliés uniquement ou principalement à l'enseignement, à la correction et à la santé.

1.3 Conditions d'octroi:

Parmi les nombreuses conditions d'octroi, mentionnons:

- dans le cas de l'assistance sous forme d'aide financière, la nécessité de procéder à un test de besoins individualisé;
- dans le cas des services de bien-être, seuls les salaires, avantages sociaux, frais de déplacement et de formation sont partageables, excluant ainsi les fournitures, les loyers, l'équipement, etc.

1.4 Modalités de financement:

Le gouvernement fédéral rembourse au Québec 50% des dépenses admissibles reliées aux services partageables.

Le gouvernement fédéral verse au Québec, mensuellement, des avances basées sur une estimation de dépenses pour l'année en cours.

Par la suite, le Québec produit une réclamation basée sur les dépenses réelles. Enfin, les ajustements par rapport à toutes les avances reçues lors des estimations et des réclamations, sont versés à l'un ou l'autre gouvernement dans l'année où intervient un règlement final de la réclamation.

1.5 Contribution en 1992-1993:

Les estimations à ce jour fixent la contribution fédérale en 1992-1993 à 2 460,7 millions \$, se ventilant ainsi:

• MSSS	:	591,6 millions \$
• MMSRFP	:	1 785,8 millions \$
• autres ministères et organismes	:	83,3 millions \$

2.	Services sociaux: <u>Loi sur les jeunes contrevenants</u>	
	2.1	Base législative: Loi sur les jeunes contrevenants (sanctionnée en juillet 1982, entrée en vigueur le 1 ^{er} avril 1984).
	2.2	Services couverts: Les services rendus en application de la loi, tels les programmes de mesures de rechange, les services de garde, la détention après jugement, les rapports médicaux et psychologiques, etc. Ces services sont dispensés au Québec par les CSS, les CAR pour mésadaptés socio-affectifs et certains organismes bénévoles.
	2.3	Conditions d'octroi: Aucune condition spécifique autre que celles reliées à la nature des services partageables. Les dépenses admissibles sont essentiellement les mêmes que sous le RAPC.
	2.4	Modalités de financement: Le gouvernement fédéral rembourse 50% des dépenses admissibles; toutefois, pour certains services (sélection, rapports prédecisionnels, médicaux et psychologiques, surveillance après jugement), le gouvernement fédéral ne rembourse que 50% des dépenses additionnelles à celles déjà encourues au moment de l'entrée en vigueur de la loi - c'est ce qu'on appelle l'année de référence. Les modalités de versement de la contribution fédérale sont identiques à celles prévues au RAPC.
2.5	En mai 1989, le gouvernement fédéral annonçait le gel de sa contribution au niveau de 1988-1989 (laquelle pouvait varier suite à la réclamation réelle 1988-1989) et ce, pour les cinq prochaines années, i.e. jusqu'en 1993-1994.	
	La contribution fédérale en 1992-1993 est de 28,5 millions \$, et correspond à la réclamation réelle établie pour 1988-1989. Ce montant représente le coût des dépenses admissibles moins le coût de l'année de référence (3,6 millions \$). Sans ce gel, la contribution fédérale serait de l'ordre de 38.1 millions \$.	

3. Services sociaux: Loi sur la réadaptation
professionnelle des personnes handicapées

3.1 Base législative:

Loi sur la réadaptation professionnelle des invalides (1964) devenue Loi sur la réadaptation professionnelle des personnes handicapées (1985).

3.2 Services couverts:

Les services de traitement et de réadaptation offerts aux personnes handicapées en vue de faciliter leur réintégration sur le marché du travail.

Au Québec, les services couverts par cette entente sont une partie de ceux offerts par les centres de réadaptation pour alcooliques et toxicomanes et par des organismes SEMO (services externes de maintenance) relevant du MMSRFP, de même qu'une partie des contrats d'intégration au travail administrés par l'OPHQ.

La nature des dépenses admissibles est similaire à celle prévue sous le RAPC.

3.3 Conditions d'octroi:

Seuls les services s'adressant à des personnes en voie de réadaptation professionnelle sont admissibles. Sont donc exclues toutes les personnes qui ne présentent pas de possibilités de réintégration sur le marché du travail et celles qui reçoivent des services alors qu'elles sont sur le marché du travail.

3.4 Modalités de financement:

Le gouvernement fédéral rembourse 50% des dépenses admissibles.

3.5 Contribution en 1992-1993:

La contribution estimée en 1992-1993 est de 9,2 millions \$.

4. Services sociaux: Accord sur l'alcoolisme et la toxicomanie

4.1 Base législative:

Cette entente ne repose pas sur une loi spécifique mais uniquement sur les pouvoirs généraux du ministre fédéral de la Santé et du bien-être, dans le cadre des crédits votés par le Parlement du Canada. Elle est complémentaire à l'entente sur la réadaptation professionnelle des personnes handicapées.

4.2 Services couverts:

Les services de traitement et de réadaptation en matière d'alcoolisme et de toxicomanie.

Au Québec, les services couverts sont dispensés essentiellement dans les CAR: l'entente couvre les services qui n'ont pu être réclamés dans l'entente LRPPH.

4.3 Conditions d'octroi:

Les services offerts par certains CH sont exclus parce que déjà inclus dans le financement de la santé.

Aucune condition autre que celles reliées à la nature des dépenses admissibles, lesquelles sont similaires à celles prévues au RAPC.

4.4 Modalités de financement:

Le gouvernement fédéral rembourse 50% des coûts additionnels encourus par la province pour la dispensation de services couverts et ce, sur la base de l'année 1986-1987 (année de base); la contribution fédérale est plafonnée à 4,5 millions \$ pour le Québec, 20 millions \$ pour le Canada.

Les versements se font selon la même modalité (avances/réel) que dans le cas du RAPC.

4.5 Contribution en 1992-1993:

La contribution estimée en 1992-1993 est de 1 331 300\$.

5. Services sociaux et de santé: Entente concernant l'accès à des services sociaux et de santé dans leur langue aux personnes d'expression anglaise

- 5.1 Base législative:

Cette entente ne repose pas sur une loi spécifique mais uniquement sur les pouvoirs généraux du Secrétaire d'État du Canada, dans le cadre des crédits votés par le Parlement du Canada.
- 5.2 Services couverts:

Les initiatives (activités, projets ou services) nouvelles ou additionnelles du Québec visant à favoriser, à l'intention des personnes d'expression anglaise, l'accès à des services de santé et à des services sociaux dans leur langue dans le cadre de la Loi sur les services de santé et les services sociaux.
- 5.3 Conditions d'octroi:

Le Québec soumet annuellement au Secrétaire d'État les initiatives envisagées et pour lesquelles la contribution fédérale est demandée; les dépenses d'immobilisation, d'acquisition d'équipement et de remplacement du personnel absent pour formation linguistique sont exclues.
- 5.4 Modalités de financement:

Le gouvernement fédéral rembourse 50% du coût des initiatives; toutefois, cette contribution vise uniquement la période de mise en place des initiatives et n'est donc pas permanente ou continue; de plus, le gouvernement fédéral peut, indépendamment de la règle de partage 50-50, limiter sa contribution à un montant déterminé par lui.
- 5.5 Contribution en 1992-1993:

La contribution estimée est de 555 000\$, soit 50% du coût des initiatives soumises par le Québec.

18. La liste des subventions versées à même le budget discrétionnaire du Ministère pour l'année 1992-1993.

MINISTERE DE LA SANTE ET DES SERVICES SOCIAUX
AFFECTATION DE LA MARCHE MINISTERIELLE

SITUATION AU 1993/04/20
EXERCICE 1992-1993

MINISTÈRE DE LA SANTÉ ET DES SERVICES SOCIAUX
AFFECTIONNÉ DE LA MANIÈRE MINISTÉRIELLE
EXERCICE 1992-1993

	CREDITS ORIGINAUX	REAME. APPROUVES	CREDITS MODIFIES	PROJETS REAMEN.	CREDITS REELS	ENGAGE. PREVIS. ANNEXE A	ENGAGE. EN CIRCUL. ANNEXE B	DEBOURSES ANNEXE C	DISPONI BILITE
	(1)	(2)	(3-1+2)	(4)	(5-3+4)	(6)	(7)	(8)	(9-5-6-7-8)
MARGE DISCRETIONNAIRE: (08-05-12-01):	487 700		487 700		487 700				

CREDITS ORIGINAUX

- Reamenagements Approuvés
 - REAMENAGEMENT INTERNE # 30391
 - REAMENAGEMENT INTERNE # 30405
 - REAMENAGEMENT INTERNE # 30425
 - REAMENAGEMENT INTERNE # 30440
- Projets de réaménagement:

TOTAL MARGE DISCRETIONNAIRE	487 700	250 000	737 700		737 700		62 878	645 763	29 059
-----------------------------	---------	---------	---------	--	---------	--	--------	---------	--------

MARGE NORMEE: (08-05-12-02):

CREDITS ORIGINAUX

4 646 900	4 646 900	4 646 900
-----------	-----------	-----------

- Reamenagements Approuvés
 - C.T. # 181281 CAMPAG. SENS. PERS. HAND.
 - REAMENAGEMENT INTERNE # 30391
 - REAMENAGEMENT INTERNE # 30405
 - REAMENAGEMENT INTERNE # 30425
 - REAMENAGEMENT INTERNE # 30440
- Projets de réaménagement:

TOTAL MARGE NORMEE	4 646 900	(650 000)	3 996 900		3 996 900	170 000	375 000	3 150 000	301 900
--------------------	-----------	-----------	-----------	--	-----------	---------	---------	-----------	---------

TOTAL MARGE MINISTERIELLE

5 134 600	(400 000)	4 734 600	4 734 600	4 734 600	170 000	437 878	3 795 763	330 959
-----------	-----------	-----------	-----------	-----------	---------	---------	-----------	---------

MINISTÈRE DE LA SANTÉ ET DES SERVICES SOCIAUX
AFFECTATION DE LA MARGE MINISTÉRIELLE
ENGAGEMENTS PRÉVUS
EXERCICE 1992-1993

ANNEXE "A"

# DOSSIERS	# BENEF.	EXPLICATIONS	MARGE DISCRETIONNAIRE	MARGE NORMÉE	TOTAL
92-002		PROX PERSILLIER LACHAPELLE		100 000	
92-583	0509-5682	SOCIÉTÉ NATIONALE D'ORGANISATION DU XXII ^e CONGRÈS GÉNÉRAL DE LA POPULATION (C.T. # 182619 SURV. 92/93 ET 93/94)		10 000	
92-334		DÉVELOPPEMENT ONCOLOGIQUE PÉDIATRIQUE (MÉDICAMENT NEUPOGEN)		60 000	
92-334		LES 4 INSTITUTIONS SUSMENTIONNÉES SONT SUSCEPTIBLES D'EN BÉNÉFICIER			
92-334		MONTREAL CHILDREN, MAISONNEUVE-ROSEMONT, CHUS ET CHUL			
TOTAL				170 000	170 000

MINISTÈRE DE LA SANTÉ ET DES SERVICES SOCIAUX
AFFECTATION DE LA MARGE MINISTÉRIELLE
ENGAGEMENTS EN CIRCULATION
EXERCICE 1992-1993

ANNEXE "B"

# DOSSIERS	# BENEF.	EXPLICATIONS	MARGE DISCRETIONNAIRE	MARGE NORMÉE	TOTAL
92-009	0179-3470	FEDERATION DES C.L.S.C. DU QUEBEC			
92-014	1344-0854	C.L.S.C. ST-JERMI "PROGRAMME DE LAIT"	9 078	10 000	
92-064		GROUPE DE TRAVAIL TRIPARTITE CONCERNANT LA SANTÉ DES AUTOCHTONES DU CANADA			
92-137		TRADUCTION DU LIVRE "ALZHEIMER, POUR NOUS AIDER".	5 000	10 000	
92-153	0063-7850	UNIVERSITÉ LAVAL		5 000	
92-183	0460-5424	CENTRE FEMMES L'ENVOIÉE	5 000		
92-258	0275-8670	LES JEUNES HANDICAPÉS DE CHARLESBOURG	3 000		
92-290	4000-0012	ASSOCIATION CANADIENNE DE L'ATAXIE DE FREDREICH	5 000		
92-317	4000-0024	DEFI DES ANCIENS DU HOCKEY	500		
92-318	0461-2578	PLADOYER-VICTIMES	500		
92-319	4000-0022	PROGRAMME D'ACTIVITÉS ADAPTÉES D'INTERVENTION ET D'INTEGRATION INC.	700		
92-320	0110-2680	CONSEIL REGIONAL DES LOISIRS DE LA CÔTE-NORD	2 000		
92-322	4000-0021	RESEAU D'ENTRAIDE DE ST-LEONARD	5 000		
92-324	4000-0023	HANDICAP SANS FRONTIÈRE	2 000		
92-325		F.T.Q. - PROGRAMME D'AIDE ET DE SENSIBILISATION À L'ALCOOLISME ET TOXICOMANIES EN MILIEU DE TRAVAIL.			
92-326	1269-4659	HÔPITAL STE-JUSTINE (MÉDICAMENT NEUPOGÈNE)		150 000	
92-327	4000-0028	LA TROUPE ARTI-SHOW	500	100 000	
92-328	4000-0027	COMITÉ DES LOCATAIRES DE LA FALAISE	1 000		
92-330	4000-0026	UNIVERSITÉ MCGILL (CONGRÈS NURSING FAMILIAL)	2 000		
92-331	4000-0030	5e BRIGADE MÉCANISE DU CANADA	500		
92-332	0241-0587	RESEAU D'APPUI AUX FAMILLES NONOPARENTALES DE L'ESTRIE	1 000		
92-335	3001-1443	NAISSANCES MULTIPLES			
		TRIPLES - DUCHARNE			
92-336	4000-0025	LEUCAN QUÉBEC	4 000		
92-337	0437-7446	FONDATION JEAN LAPOINTE INC.	5 000		
92-338	0282-3177	REGROUPEMENT PROVINCIAL MAISONS D'HÉBERGEMENT ET TRANSITION		100 000	
		FEMMES VICTIMES VIOLENCE CONJUGALE			
92-339	4000-0031	HABITOEIL INC.	5 000		
92-340	3001-1454	NAISSANCES MULTIPLES	2 000		
		TRIPLES - TREFANIER NAS: 256 720 582			
92-346	4000-0032	FONDATION JANE H. -DUNN	4 000		
			100		
		TOTAL	62 878	375 000	437 878

MINISTÈRE DE LA SANTÉ ET DES SERVICES SOCIAUX
AFFECTATION DE LA MARGE MINISTÉRIELLE
1992-1993
EXERCICE 1992-1993

ANNEXE "C"

DOSSIERS	#	BENEF.	#	EXPLICATIONS	MARGE DISCRETIONNAIRE	MARGE NORMÉE	TOTAL	DATE DU CHEQUE
92-001	0485-3917			RECHERCHE EN SCIENCES INFIRMIÈRE (OBTENIR VERSEMENT)		50 000	93/03/08	
92-003	1253-0226			HOTEL-DIEU DE QUEBEC (IMPLANTS DENTAIRES NON-ASSURÉS) DERNIER VERSEMENT SONJA MATTE	1 533		92/05/08	
92-004	1842-4747			SOMMET SOCIO-ECONOMIQUE SAGUENAY/LAC ST-JEAN		50 000	92/05/08	
92-005	1246-0762			HOPITAL DE CHICOUTIMI		25 000	92/09/02	
92-006	0273-9811			MISE EN PLACE D'UNE ÉQUIPE DE RECHERCHE CLINIQUE				
92-008	0071-4634			UNIVERSITE D'OTTAWA 1992/1993 & 1993/1994 21ème VERSEMENT		100 000	92/12/17	
92-009	0179-3470			PROJET DE RECHERCHE SUR L'EFFICACITÉ DE SANTÉ CANADIEN				
92-010	1461-3392			UNIVERSITE DU QUEBEC A MONTREAL "DEFI AIESEC"	1 000		92/05/08	
92-011	0317-1816			FEDERATION DES C.L.S.C. DU QUEBEC		25 000	92/05/08	
92-012	0504-1942			FEDERATION DES C.L.S.C. DU QUEBEC	1 500		92/06/11	
92-013	1862-5574			FEDERATION DES C.L.S.C. DU QUEBEC		27 000	92/05/08	
92-014	1344-0854			C.L.S.C. DE MATANE "PROGRAMME DE LAIT"		10 000	92/05/08	
92-015	0504-1934			C.L.S.C. DE MATANE "PROGRAMME DE LAIT"	500		92/05/08	
92-016	0180-3121			ALLIANCE QUEBEC	2 000		92/05/08	
92-018	3001-1145			ASSOCIATION QUEBÉCOISE DES PROFESSEURES DE SANTÉ		23 000	92/05/08	
92-019				ASSOCIATION DES GARDERIES DES RÉGIONS DE QUÉBEC ET CHAUDIÈRE/APPALACHES		10 000	92/05/08	
92-020	0002-0036			C.L.S.C. ST-HENRI "PROGRAMME DE LAIT"		40 000	92/05/21	
92-021	0452-6679			ORGANISATION INTERNATIONALE POUR LA PRÉVENTION DU SUICIDE "IASP"				
92-022	0491-9270			ASSOCIATION DES CENTRES D'ACCUEIL DU QUÉBEC				
92-023	0503-0283			NAISSANCES MULTIPLES				
92-024	0505-0331			TRIPLES - SHIAH GHALO LAYLA	4 000		92/05/25	
92-025	0505-0307			HOTEL-DIEU DE LEVIS "FÊTES DU CENTENAIRE"		20 000	92/09/02	
92-026	3001-1144			ECOLE SECONDAIRE FRANÇOIS BOURRIN	2 000			
92-027	1643-4748			FONDATION DES MALADIES DU CŒUR DU QUÉBEC				
92-028	0491-7902			REGION DE LA VIEILLE CAPITALE				
92-029	0505-0315			FONDATION MAURICE BERTRAND				
92-030	0393-5160			CORPORATION DES VENTS DU LARGE	2 000		92/05/21	
92-031	0434-5278			COMITE TIERS-MONDE	2 000		92/05/21	
92-032	0499-1758			LA JEUNESSE B'NAT B'RITH	50		92/05/27	
92-033	0436-7363			PARLEMENT ETUDIANT PERMANENT DE L'UNIVERSITE LAVAL	2 000		92/05/27	
				C.A. ELORIA LEFAGE	300		92/05/21	
				FORUM POUR JEUNES CANADIENS	1 000		92/05/27	
				GROUPEMENT DES ORGANISMES DES AÎNÉS DE CHARLESBOURG	2 000		92/05/27	
				URGENCE SECOURS GASPESIE	1 000		92/05/21	
				REGROUPEMENT DE PARENTS POUR DEFICIENTS MENTAUX	5 000		92/05/21	
				LES FONDUS MICHEL LANCUP	5 000		92/05/21	
				ORGANISATION POUR LA SAUVEGARDE DES DROITS DES ENFANTS	5 000		92/05/21	

MINISTÈRE DE LA SANTÉ ET DES SERVICES SOCIAUX
AFFECTATION DE LA MARGE MINISTÉRIELLE
DÉBILITÉS
EXERCICE 1992-1993

ANNEXE "C"

DOSSIERS	BENEF.	EXPLICATIONS	MARGE DISCRETIONNAIRE	MARGE NORMÉE	TOTAL	DATE DU CHEQUE
92-034	0505-0323	CHEVALIERS DE COLOMB "CONSEIL 2684 DE NATHAN"	420			92/05/27
92-035	0370-0796	SOCIÉTÉ CANADIENNE DU CANCER	1 000			92/05/21
92-036	1245-3890	FOYER DE CHARLESBOURG	300			92/05/25
92-037	1253-0226	HOTEL-DIEU DE QUÉBEC	5 000			92/05/25
92-038	0496-2171	TELE-BOIE INC.	1 000			92/05/25
92-039	0473-8464	CLUB LIONS LAURENTIEN INC.	1 000			92/05/25
92-040	0505-6171	CLUB DE L'ÂGE D'OR DE ST-JEROME	1 500			92/05/29
92-041	0505-6163	CLUB OPTIMISTE DE CHARLESBOURG INC.	1 000			92/05/29
92-042	0175-6766	ASSOCIATION DES CENTRES DE SERVICES SOCIAUX DU QUÉBEC		120 000		92/06/29
92-043	0473-8878	MAISON D'HEBERGEMENT POUR FEMMES "L'ENTOURÉE"		50 000		92/08/17
92-044		HEBDO DE CHARLESBOURG	700			92/06/11
92-045	0505-5140	L'ENTRE AMIS LAVALLOIS INC	1 000			92/06/29
92-046	0505-5165	FONDATION DU C.H. DE CHARLEVOIX	1 000			92/06/29
92-047		ASSOCIATION DES PERSONNES INTERESSÉES A L'APHASIE	500			92/06/11
92-048	0505-5108	CLUB DE L'ÂGE D'OR DU TRAIT CARRE	1 000			92/06/29
92-049	0505-5116	CLUB RICHELIEU DE VALLEYFIELD	5 000			92/06/29
92-050		ASSOCIATION BENEVOLE DE CHARLEVOIX	5 000			92/06/11
92-051		LE COMITÉ QUÉBÉCOIS DE LA SEMAINE NATIONALE DE LA FAMILLE		10 000		92/06/11
92-052	0505-5124	CENTRE DE RESSOURCES AUX INTERVENANTS DE LA PETITE ENFANCE	1 500			92/06/29
92-053	0505-5132	FONDATION HOPITAL LAVAL	1 000			92/06/29
92-053	0505-5132	FONDATION HOPITAL LAVAL	1 000			92/06/29
92-054		CEREP JOLIETTE DELAUDAIERE	5 000			93/03/16
92-055	0505-5157	ASSOCIATION D'ORTHOPÉDIE DU QUÉBEC	4 000			92/06/11
92-056	0506-2344	THEATRE MOTUS	1 000			92/06/29
92-057	0428-5874	CONSEIL DE LA NATION HURONNE-MENDAT		10 000		92/07/03
92-058	1277-7744	C.H. ROUYN-NORANDA				92/06/29
92-059	0377-6028	ASSOCIATION INTERNATIONALE FRANCOPHONE DES AÎNÉS	2 000			92/06/29
92-060	0389-3021	ASSOCIATION DES SAGES-FEMMES DU QUÉBEC	6 000			92/06/29
92-061	0427-1318	FESTIVAL FOLKLORIQUE DES ENFANTS DU MONDE		10 000		92/06/29
92-062	1328-6331	C.H. STE-MARIE	4 000			92/06/29
92-063	3001-1161	NATISSANCES MULTIPLES	5 000			92/06/29
		TRIPLÉS- FERRON NAS:237-014-741	4 000			92/07/03
92-065	0316-0579	THEATRE DU GROS MÉCANO	1 000			92/06/29
92-066	0491-2093	LE PROJET PELERIN	3 000			92/07/03
92-067	0491-3448	LA MAISON OUVERTE	3 000			92/07/03
92-068	1233-0809	ÉCOLE MONT ST-ANTOINE INC.	2 000			92/07/03
92-069	0491-9882	RESSOURCES GÉNÉSIS DE CHARLEVOIX	3 000			92/07/03

MINISTÈRE DE LA SANTÉ ET DES SERVICES SOCIAUX
AFFECTATION DE LA MARGE MINISTÉRIELLE
DES BUDGETS
EXERCICE 1992-1993

ANNEXE "C"

# DOSSIERS	# BENEF.	EXPLICATIONS	MARGE ADMINISTRATIVE	MARGE NOMMÉE	TOTAL	DATE DU CHEQUE
92-070	0407-8481	UNIVERSITE DE SHERBROOKE	2 000			92/06/29
92-071	0427-6549	CAMP D'ETE POUR JEUNES DIABÉTIQUES DE L'EST DU QUEBEC	2 000			92/07/03
92-072	0466-3548	DEPANNAGE DE L'ANSE INC.	2 000			92/07/03
92-073	0410-6043	FONDATION DU CENTRE LOUIS-HERBERT INC.	3 000			92/06/29
92-074	0364-4929	ASSOCIATION DES HOMMES SEPARES ET DIVORCES	5 000			92/07/03
92-075	0110-7531	PENSIONNAT ST-LOUIS DE BONZAGUE	150			92/06/29
92-076	3001-1165	LAMER BERGERON Mme JEANNETTE	250			92/06/12
92-077	0002-2892	NAISSANCES MULTIPLES				
		QUINTUPLES - ABIKHALIL HADDAD LINA NAS: 274-600-881		10 000		92/06/10
92-078	3001-1169	DEFT BEAUJOURN- FONDATION ROBERT- GIFFARD	1 060			92/06/16
92-079		ASSOCIATION DES FONDATIONS DES HOPITAUX DU QUEBEC		75 000		92/09/02
92-080	0506-0298	FONDATION "JAMAIS SEUL"		100 000		92/07/09
92-081	0505-7203	CONGRES D L'INSTITUT INTERNATIONAL DE DROIT D'EXPRESSION FRANCAISE (IDEF)	5 000			92/08/17
92-082	0506-2351	AU MOULIN DE LA SOURCE		10 000		92/07/03
92-083	0506-2377	J'AIDE ET J'AI BESOIN D'AIDE DU GRAND CHATEAUGUAY	1 000			92/07/03
92-084	0506-2369	L'ARCHE DU NORD	2 000			92/07/03
92-085	0294-0906	LA CORPORATION CITE JOIE INC.	2 000			92/07/03
92-086	0469-7513	FONDATION REVHYV 1ere SUBVENTION	600			92/07/03
92-086	0468-7513	FONDATION REVHYV 2ieme SUBVENTION	500			92/12/14
92-087	0379-5465	UNION QUEBECOISE POUR LA CONSERVATION DE LA NATURE INC.	5 000			92/07/03
92-088	0502-1928	ORGANISATION ANTI-FAUVRETE QUEBEC INC.	5 000			92/07/03
92-089	1247-5976	HOPITAL DU SACRE-COEUR DE MTL.	5 000			92/07/03
92-090	0468-1698	FESTIVAL INTERNATIONAL D'ETE DE QUEBEC		10 000		92/07/03
92-091	1491-2059	CONFERENCE BIENNALE CHAUDIERE/APPALACHES MISE EN PLACE CENTRE DE RESSOURCES MULTIDISCIPLINAIRES				
		FIDUCIATAIRE CRESS DE QUEBEC		250 000		92/08/17
92-093	0460-5655	SOCIETE CANADIENNE DE LA SCLEROSE EN PLAQUE				
92-093	0460-5655	SOCIETE CANADIENNE DE LA CLEROSE EN PLAQUES DIVISION DU QUEBEC	4 000			92/07/07
		DIVISION DU QUEBEC	3 000			93/03/16
92-094	0493-9716	CARREFOUR DES CHRETIENS DU QUEBEC POUR LA SANTE	2 000			92/07/07
92-095	0491-9239	ASSOCIATION POUR L'INTEGRATION SOCIALE REGION DE QUEBEC	3 000			92/07/07
92-096	0476-1045	MAISON DES JEUNES DE ST-DONAT		10 000		92/07/07
92-097	0299-4515	CENTRE DE RENEVOLAT	2 000			92/07/07
92-098	0492-4833	DOMAINE DE LA SOLITUDE STE-FRANCOISE	2 000			92/07/07

MINISTERE DE LA SANTE ET DES SERVICES SOCIAUX
AFFECTATION DE LA MARGE MINISTERIELLE
DEBOURS
EXERCICE 1992-1993

ANNEXE "C"

#	DOSSIERS	#	BENEF.	EXPLICATIONS	MARGE DISCRETIONNAIRE	MARGE MURIEE	TOTAL	DATE DU CHEQUE
92-099			0449-6022	SERVICE D'ENTRAIDE DE BREAKEYVILLE	1 000			92/07/07
92-101			3001-1168	NAISSANCES MULTIPLES TRIPLE WOENLE				
92-102			0472-4654	INTERNATIONAL POLICE ASSOCIATION	4 000			92/07/07
92-103			0499-7821	LE CARDINAL LEGER ET SES OEUVRES	300			92/07/07
92-104			0471-9142	ASSOCIATION DES PERSONNES HANDICAPES VISUELLES	5 000			92/07/07
				DU BAS DU FLEUVE ET DE LA GASPESIE	500			
92-105			1648-0329	C.L.S.C. LA SOURCE	5 000			92/07/09
92-106			0465-7169	L'ESTIVAL JUNIART	3 000			92/07/14
92-107			0497-4218	AIDE AUX PLUS DEMUNIS	1 000			92/07/14
92-108			0243-9396	CARREFOUR DU PARTAGE DE SALLABERRY DE VALLEYFIELD	5 000			92/07/09
92-109			0276-0114	CENTRE D'ENTRAIDE ST-EUSTACHE	5 000			92/09/08
92-110			0474-7663	PROJET COMMUNAUTAIRE DES LAURENTIDES	5 000			92/09/08
92-111			0489-2808	GROUPE POPULAIRE D'ENTRAIDE DE LAVALRIE	5 000			92/09/08
92-112			0505-4697	CORREILLE DE BORDEAUX-CARTIERVILLE	5 000			92/09/08
92-113			0505-4705	BOUFFE ADDITIONNELLE	5 000			92/09/08
92-114			0505-4713	CARREFOUR MOUSSEAU	5 000			92/09/08
92-115			0505-4721	TABIE POPULAIRE DE SHAWINIGAN	5 000			92/09/08
92-116			0505-4747	REGRUPPEMENT D'ENTRAIDE SOCIALE DE L'ABITIBI OUEST	5 000			92/09/08
92-117			0505-7930	PRO-ANAWIN	4 000			92/09/08
92-118			0505-7930	GROUPE CONTRE LA PAUVRETE DE NOTRE-DAME DE GRACE	5 000			92/09/08
92-119			0505-7948	REGRUPPEMENT D'ENTRAIDE SOCIALE DU TEMISCAMINGUE	5 000			92/09/08
92-120			0505-7955	MAISON POPULAIRE DE JOLIETTE	4 000			92/09/08
92-121			0505-7963	COMPTOIR ALIMENTAIRE DRUMMOND	5 000			92/09/08
92-122			0505-9118	MAISON DES AMIS DU PLATEAU MONT-ROYAL	5 000			92/09/08
92-123			0286-5043	SOCIETE UNIVERSELLE DE LA REALISATION AU COEUR DU SOI	5 000			92/09/08
92-124			0002-4506	TABIE DE CONCERTATION SUR L'ITINERANCE DE QUEBEC		10 000		92/09/08
92-125			0506-0223	COMITE DU 31eme AGE DE LA RIVE SUD DE QUEBEC	2 000			92/07/06
92-126			0482-4827	ASSOCIATION D'ENTRAIDE VIVE CHEZ-NOUS		10 000		92/07/20
92-127			0507-5452	MAISON DE LA FAMILLE DAC. 1ere SURV. MAISON DE LA FAMILLE DAC. 21eme SURV.	1 000			92/07/20
					9 000			92/07/24
92-128			0442-8215	ASSOCIATION QUEREKOISE DES SPORTS POUR AVEUGLES	2 000			92/10/21
92-129			0507-5460	EDITIONS TROUBADOURS D'ESPERANCE ENR.	1 000			92/07/20
92-130			0506-1692	L'EN PARTAGE INC.	2 000			92/07/24
92-131			0506-1684	ASSOCIATION DES GRANDS BRULES FLAM INC. 1ere SURV. 2 000\$	2 000			92/07/20

MINISTÈRE DE LA SANTÉ ET DES SERVICES SOCIAUX
AFFILIATION DE LA MARGE MINISTÉRIELLE
DÉFENSE PERSÉES
EXERCICE 1992-1993

ANNEXE "C"

# DOSSIERS	# BENEF.	EXPLICATIONS	MARGE DISCRETIONNAIRE	MARGE NORMÉE	TOTAL	DATE DU CHEQUE
92-131	0506-1684	ASSOCIATION DES GRANDS BRULÉS FLAM INC. 21eue SURV.	1 000			92/07/24
92-132	0506-1700	REVEIL ACTION JEUNESSE "C.L.S.C. ST-HUBERT"	0 000			92/07/20
92-134	0506-0272	POFOTE COMMUNAUTAIRE LES TROIS PIGNONS		10 000		92/09/02
92-135	0506-0264	CARREFOUR NORMANDIE ST-FITE INC.	5 000			92/09/02
92-136	1648-0329	C.L.S.C. LA SOURCE				
		PROJET EXPERIMENTAL EN AUDIOLOGIE		89 000		92/08/17
92-138		ASSOCIATION DES ARCHES DU QUEBEC INC.		97 000		92/09/02
92-139	3001-1251	NAISSANCES MULTIPLES				
		TRIPLES LISE DOIRE NAS: 243-768-132	4 000			92/09/02
92-140	0478-8741	LA RENCONTRE CHATEAUGUOISE	5 000			92/09/02
92-141	0003-0310	LA MAISON DU COEUR		50 000		92/08/25
92-142	0110-7242	EXTERNAT ST-JEAN-EUDES	300			92/09/02
92-143	3001-1256	LYONS NORMAN	726			92/09/14
92-144	0509-1319	CORPORATION DE DEVELOPPEMENT COMMUNICATION				
		DES DEUX-RIVES	500			92/09/22
92-145	0509-1301	CENTRE D'INTERVENTION JEUNESSE DE VALLEFIELD "LA JOUVENCE"	5 000			92/09/22
92-146	0485-3891	FONDATION EXCELLENCE HORIZON-JEUNESSE	2 500			92/09/02
92-147	0318-3480	REGROUPEMENT QUEBECOIS DES CALACS		10 000		92/09/02
92-148	0497-4242	MOUVEMENT RETROUVAILES - REGION FRONTENAC	500			92/09/02
92-149	0509-1285	CANADIAN DIABETES ASSOCIATION	500			92/09/22
92-150	0444-2729	FONDATION FRANCOIS-CHARRON	2 000			92/09/02
92-151	0227-1500	CENTRE COMMUNAUTAIRE PRO-SANTE INC.	3 000			92/09/02
92-152	1245-3981	INSTITUT DES SOURDS DE CHARLESBOURG		200 000		92/09/02
92-153	0063-7850	UNIVERSITE LAVAL - PRODUCTION D'UN VIDEO 1ere SUBV. 5,0\$ VERSE 1992/09/02		5 000		92/09/02
92-154	0461-7122	GROUPE DE PRESSE BELLAVANCE INC.	330			92/09/22
92-155	0325-2939	LEGION ROYALE CANADIENNE	3 000			92/09/02
92-156	2541-9508	C.L.S.C. LAC ST-LOUIS	500			92/09/02
92-157	0355-8178	COMMUNAUTE ET SANTE MENTALE (COSANE) INC.	5 000			92/09/02
92-158	0509-1293	FONDATION DES AMIS DE VAL-ROISE INC.	5 000			92/09/22
92-159	3001-1253	NAISSANCES MULTIPLES				
		TRIPLES BENOIT NAS: 244-658-506	4 000			92/09/04
92-160	3001-1254	TRIPLES PICARD NAS: 263-434-524	4 000			92/09/02
92-161	0227-1500	ASSOCIATION DU DIABETE DU QUEBEC INC.	2 500			92/08/25
92-162	1246-1570	HOPITAL DE MONTREAL POUR ENFANTS		250 000		92/09/04
92-163	0003-0580	ASSOCIATION CANADIENNE POUR LA SANTE MENTALE	5 000			92/08/28
92-164		SERVICE CONSEIL POUR LES AINES DE L'ESTRIE		22 000		92/09/08
92-165	0416-8811	ASSOCIATION POUR LA SANTE PUBLIQUE DU QUEBEC		10 000		92/08/04

MINISTÈRE DE LA SANTÉ ET DES SERVICES SOCIAUX
 AFFILIATION DE LA MARCHE MINISTÉRIELLE
 DÉPENSES
 EXERCICE 1992-1993

ANNEXE "C"

# DOSSIERS	# BENEF.	EXPLICATIONS	MARGE D'AMORTISSEMENT	MARGE NOMINÉE	TOTAL	DATE DU CHEQUE
92-166	3001-1261	CONGRES INTERNATIONAL DE THERAPIE DE GROUPE	5 000			92/08/28
92-168	0003-1229	CLUB ROTARY DE QUEBEC-EST	1 000			92/09/08
92-169	0484-5467	LA MAISON DE L'AMOUR INC.	5 000			92/09/22
92-170	0502-6661	LES AMIS DES AÎNÉS DE LANAUDIÈRE INC.	3 000			92/09/22
92-171	0473-9082	OPERATION SURVEILLANCE ANJOU	2 000			92/09/22
92-172	0485-3883	HABITATION LES 11 VOLETS	5 000			92/09/22
92-173	3001-1274	NAISSANCES MULTIPLES				
		TRIPLES LAVALLÉE	4 000			
92-174	0478-5275	OPERATION ENFANT SOLEIL		50 000		92/09/22
92-175	0250-5527	VILLE DE CHARLESBOURG	5 000			92/09/22
92-176	0508-0668	PAC1000	1 000			92/09/28
92-177	0463-8854	LA SUPER ENFANT-FÊTE	1 000			92/09/22
92-178	0445-7602	UNIVERSITÉ MTL. (51 ^{ème}) ENTRETIENS DU CENTRE JACQUES-CARTIER"		10 000		92/09/28
92-179	3001-1281	NAISSANCES MULTIPLES				
		TRIPLES JEAN	4 000			
92-180	0416-5643	SALON INTERNATIONAL DE LA JEUNESSE		20 000		92/09/28
92-181	0463-0487	MAISON DE LA FAMILLE DVS	5 000			92/09/28
92-182	3001-1280	NAISSANCES MULTIPLES				
		TRIPLES FRASER	4 000			
92-183	0460-5424	CENTRE FEMMES L'ENVOLEE	5 000			92/09/28
92-184	0110-7028	ECOLE DES URSULINES DE QUEBEC	1 000			92/09/28
92-185	3001-1283	ROUTE REINE	500			92/09/28
92-186	0509-6243	FONDATION POUR PERSONNES AGÉES LA-LIBERTÉ	1 000			92/10/07
92-187	0509-6250	CENTRE DE SOIN DENISE MASSE		10 000		92/10/07
92-188	0509-6268	CLUB DES JEUNES 13-18	5 000			92/10/07
92-189	0509-6276	LA SOURCE	1 000			92/10/07
92-190	0509-6284	FONDATION ABBÉ CHARLES-ÉMILE GADBOIS	500			92/10/07
92-191	0509-6292	ASSOCIATION T.R.O.P.	1 000			92/10/07
92-192	0510-1530	FONDATION DES LAMPISTES CONTRE LE CANCER INFANTILE.	500			92/10/27
92-193	0510-1548	CENTRE D'UNION MULTICULTURELLE ET ARTISTIQUE DES JEUNES DE MONTREAL	3 000			92/10/27
92-194	0510-1555	CHEVALIERS DE COLOMB DE CLORDORNE	5 000			92/10/27
92-195	0489-1545	PARENTS UNIQUES BRANDON INC.	2 000			92/10/07
92-196	0494-9418	CLUB SOCIAL LES ELANS	2 000			92/10/07
92-197	0087-1657	CONSEIL QUEBÉCOIS POUR L'ENFANCE ET LA JEUNESSE		15 000		92/10/09
92-198	1506-0247	L'ATELIER DU FIL AU BOIS		100 000		92/10/09
92-199	0510-1589	GOUDRONS DE STE-FOY MIDGET AAA				92/10/27
92-200	0265-3962	LE MAGAZINE DE LA FOREST, DE L'ENVIRONNEMENT ET DES SCIENCES NATURELLES	325			92/10/09
			480			

MINISTÈRE DE LA SANTÉ ET DES SERVICES SOCIAUX
AFFECTATION DE LA MARGE MINISTÉRIELLE
DÉFICULTÉS
EXERCICE 1992-1993

ANNEXE "C"

DOSSIERS	#	BENEF.	#	EXPLICATIONS	MARGE DISCRETIONNAIRE	MARGE NORMÉE	TOTAL	DATE DU CHEQUE
92-201		0473-8886		LA MAISON L'AUTRE CHEZ-SOI		30 000		92/10/14
92-202		0368-2499		TABLE DES REGROUPEMENTS PROVINCIAUX DES ORGANISMES COMMUNAUTAIRES ET RENEVOLES.	5 000			92/10/21
92-203		0424-8886		CARREFOUR FAMILLES MONOPARENTALES DE CHARLESBOURG	2 000			92/10/14
92-204		1256-6279		IMPLANTATION DE SERVICES D'ADAPTATION-READAPTATION EN DEFICIENCE PHYSIQUE.		600 000		92/11/04
92-205		0224-4044		SOCIÉTÉ DE CONSERVATION ET D'ANIMATION DU PATRIMOINE DE TROIS-RIV.	300			92/10/21
92-206		0440-6104		FÉDÉRATION QUÉBÉCOISE DES ASS. DES FAMILLES ET AMIS DE LA PERSONNE ATTEINTE DE MALADIE MENTALE.	3 000			92/10/21
92-207		0233-2427		SERVICE D'AIDE AUX PRISONNIERS DE SHERBROOKE		10 000		92/10/27
92-208		1229-1761		PAVILLON FOSTER		50 000		92/10/21
92-209		0511-2073		BOTTIN JEUNE CHAMBRE DE COMMERCE	500			92/11/04
92-210		3001-1293		GILBERT LEON	1 800			92/10/07
92-211		0497-9670		FONDATION DE LA GREFFE DE MOELLE OSSEUSE	2 000			92/10/27
92-211		0497-9670		FONDATION DE LA GREFFE DE MOELLE OSSEUSE	1 000			93/04/14
92-212		0449-2450		CENTRESPOUR-CHARLESBOURG INC.	2 000			92/10/27
92-213		0128-8268		PATRO CHARLESBOURG		10 000		92/10/30
92-214		1272-1429		CENTRE DE RECHERCHE SUR L'ARTHRITE CHUJ.		35 000		92/10/30
92-215		1282-4017		LE FOYER DE RIMOUSKI INC.		15 000		92/11/11
92-216				ADJUSTEMENT DES SUBVENTIONS AUX ORGANISMES ORIENTEURS		175 000		92/12/03
92-217		0485-4162		ADJUSTEMENT DES SUBVENTIONS AUX ORGANISMES ORIENTEURS				92/12/03
92-217				-RESSOURCES ALTERNATIVES MASKINONGE	5 000	10 000		92/11/19
92-218		0471-2766		LE NOEL DU BONHEUR				
92-219		1466-5079		PROJET PILOTE : SERVICES AUX PERSONNES AGEES D'EXPRESSION ANGLAISE				
92-220		0481-6278		REGION 05 (ESTRIE)				92/12/17
92-221		3001-1322		LES MESSAGERES DE L'ESPOIR		75 000		92/12/02
92-222		0179-3470		QUADRUPLÉS D'ANGELO	6 000			92/12/07
92-223		0512-7659		FÉDÉRATION DES C.J.L.S.C. DU QUÉBEC	2 400			92/12/02
92-224		1336-9665		LA MAISON LA NACELLE		10 000		92/12/17
92-225		0498-5271		C.H. DE VALLEYFIELD	1 000			92/12/07
92-226		0350-0212		ASSOCIATION DE TRANSPORT POUR HANDICAPÉS LOURDS LANAUDIÈRE	2 000			92/12/07
92-227		0512-7535		CLUB DE L'ÂGE D'OR SACRÉ-COEUR	2 000			92/12/17
92-228		0512-7543		FONDATION ARTISTIQUE "BESOIN DE RÊVE"	1 000			92/12/17
92-229		0505-5108		LEUCAN MAURICIE	1 000			92/12/17
92-230		0484-4940		CLUB DE L'ÂGE D'OR TRAIT-CARRÉ INC.	500			92/12/07
				R.A.P.S.A.R.	3 000			92/12/14

MINISTRE DE LA SANTE ET DES SERVICES SOCIAUX
AFFILIATION DE LA MARQUE MINISTRIELLE
DES BOUTILLES
EXERCICE 1992-1993

ANNEXE "C"

# DOSSIERS	# BENEF.	EXPLICATIONS	MARGE DISCRETIONNAIRE	MARGE NOMMEE	TOTAL	DATE DU CHEQUE
92-231	0177-9289	COMITE PROVINCIAL DES MALADES	1 000			92/12/07
92-232	0512-7550	LES JOYEUX CUPAINS	500			92/12/17
92-233	0512-7568	FONDATION CARONAL-VILLENEUVE	1 000			92/12/17
92-234	0512-7576	UNIVERSITE DU TROISIEME AGE DE L'AMANTE	1 000			92/12/17
92-235	0476-7547	ASSOCIATION QUEBECOISE DE LOISIRS PERSONNES HANDICAPEES	1 000			92/12/14
92-236	0512-7584	CLUB DE L'AGE D'OR DE ST-RODRIGUE	1 000			92/12/18
92-237	0232-7013	CENTRE DUNOCHER	5 000			92/12/07
92-238	0512-7600	ASSOCIATION CANADIENNE DE SOINS DE SERVICES A DOMICILE	1 000			92/12/18
92-239	0512-7618	CLUB DE L'AGE D'OR DE L'ILE D'ANTICOSTIE	2 000			92/12/18
92-240	0512-7626	LES MILLOIRS DE QUEBEC	700			92/12/18
92-241	0264-5216	FEDERATION DES FAMILLES D'ACCUEIL DU QUEBEC		50 000		92/12/07
92-242	0513-3962	CENTRE SUR L'AUTRE RIVE INC.	2 000			93/01/12
92-243	0506-5529	GUIDE UNIVERSITAIRE DE LA MEDECINE	1 475			92/12/14
92-244	0364-7050	SERVICE D'HEBERGEMENT ST-DENIS	2 500			92/12/07
92-245	0513-4374	CORPORATION ACTION JEUNES & ADULTES DENIS RIVERIN	2 000			93/01/12
92-246	3001-1326	DEPOSE REUBE GUDREAU	2 500			92/12/11
92-247	1372-7086	HOTEL-DIEU DU SACRE-COEUR	2 000			92/12/11
92-248	3001-1325	NAISSANCES MULTIPLES				
		TRIPILES KAHN ATTALLAH	4 000			92/12/11
92-249	0513-3954	PROJET BOUTVIE	500			93/01/12
92-250	0508-1583	OXFAM-QUEBEC	1 000			92/12/18
92-251	0503-3279	L'ASSOCIATION MEDICALES DES PERSONNES DE RACE NOTRE DU QUEBEC	2 000			92/12/17
92-252	0513-6049	MAGASIN PARTAGE	1 000			92/12/11
92-254	0405-5125	ADAPTAVIE INC.	1 000			92/12/17
92-255	0486-2389	LE PAVOIS INC.	500			92/12/18
92-256	0338-9400	LE GROUPE LES RELEVAILLES	5 000			92/12/17
92-257	0447-7386	ASSOCIATION DES PARENTS D'ENFANTS HANDICAPEES INC.	2 000			92/12/17
92-258	0275-8670	LES JEUNES HANDICAPEES DE CHARLESBOURG	1 000			92/12/17
92-259	0491-2077	PROJET P.A.R.T.	5 000			92/12/18
92-260	0513-5074	MAISON MARC SIMON	5 000			93/01/20
92-261	0243-9922	CENTRE D'ACTION BENEVOLE D'IBERVILLE	5 000			93/01/07
92-262	0412-0143	OPERATION NEZ ROUGE	5 900			92/12/18
92-263	0424-2533	CENTRE DE RESSOURCES L'ESCALIER INC.	1 000			93/01/07
92-264	0491-9262	MAISON DES JEUNES ST-REMI INC.		10 000		93/01/07
92-265	0513-5082	CONSEIL CENTRAL DE QUEBEC" SOCIETE ST-VINCENT DE PAUL "	1 000			92/12/18
92-266	0428-0471	LE NOEL DES ENFANTS DEFAVORISES QUEBEC INC.	1 000			93/01/27
92-267	0464-6709	ASSOCIATION DU QUEBEC POUR ENFANTS AVEC PROBLEMES AUDITIFS	1 000			93/01/12

MINISTRE DE LA SANTÉ ET DES SERVICES SOCIAUX
AFFILIATION DE LA MARGE MINISTÉRIELLE
FINANCIAL RESERVE
EXERCICE 1992-1993

ANNEXE "C"

DOSSIERS	#	BENEF.	EXPLICATIONS	PREMIER DISCRETIONNAIRE	MARGE NORMÉE	TOTAL	DATE DU CHEQUE
92-268		3001-1352	GARNEAU DIANE	3 000			93/01/12
92-269		0367-7721	CENTRE D'ENTRAIDE " LA BOUSSOLE INC."		10 000		93/01/14
92-270		0455-0638	LES GRANDS HERDOS	214			93/01/27
92-271		0341-4307	ASSOCIATION DES FEMMES DIPLOMÉES DES UNIVERSITÉS (AFDU QUÉBEC)	1 000			93/01/27
92-272		0239-9830	FÉDÉRATION DES CENTRES BÉNÉVOLES DU QUÉBEC	3 000			93/01/27
92-273		0241-1999	LIGUE DE L'ÉPILEPSIE DU QUÉBEC	5 000			93/02/02
92-274		4000-0001	CENTRE DE FEMMES DE LOUISEVILLE INC.		10 000		93/02/10
92-275		4000-0002	PAVILLON DE LUDEVILLE INC.	5 000			93/02/10
92-276		4000-0003	PART JEUNESSE FAMILIE	2 000			93/02/10
92-277		4000-0004	POURSUITS ION CHEMIN INC.	1 000			93/02/10
92-278		0501-3768	CLUB DE L'ÂGE D'OR DE GASPE	2 000			93/02/08
92-279		4000-0007	FORMEIL-OCBUS	3 000			93/02/08
92-280		0414-0240	ASSOCIATION DES FEMMES DE CARRIÈRE DU QUÉBEC METRO INC.	1 000	10 000		93/02/02
92-281		0429-8352	ALLIANCE QUÉBÉCOISE DES SAGES-FEMMES PRATICIENNES.				93/02/02
92-282		0335-5278	A.J.E.S.E.C. LAVAL	500			93/02/08
92-284		0403-4583	MULTI-ÉCOUTE	5 000			93/02/02
92-285		4000-0005	MAISON DU BÉNÉVOLAT DE CHARLESBOURG	5 000			93/02/02
92-286		4000-0006	LA RUCHE INC.	1 000			93/02/02
92-287		4000-0007	PSYCHOMESION	250			93/02/02
92-288		4000-0008	CLUB DE L'ÂGE D'OR DE ST-MAJORIQUE	2 000			93/02/02
92-289		0292-7010	REGROUPEMENT DES USAGERS DU TRANSPORT ADAPTE DE LA CUM.	2 000			93/02/12
92-290		0418-3323	ASSOCIATION CANADIENNE DE L'ATAXIE DE FRETREICH.	1 000			93/02/12
92-291		0469-4170	PRODUCTION FIXART INC..	2 000			93/02/12
92-292		0498-4076	SOCIÉTÉ CANADIENNE DE LA SOLÉROSE EN PLAQUES	1 000			93/02/18
92-293		4000-0011	UNIVERSITÉ LAVAL "CONSEIL ÉTUDIANTS EN PHARMACIE"	300			93/02/18
92-294		0463-8854	LA SUPER ENFANT-FÊTE	2 000			93/02/16
92-295		4000-0010	FONDATION POUR LA RECHERCHE SUR L'APPROCHE SYSTÉMIQUE	5 000			93/02/22
92-296		0491-3448	LA MAISON OUVERTE INC.	1 000			93/02/22
92-297		0473-9777	LA MAISON A DANAS INC.	3 000			93/02/22
92-298		0473-2558	LA MAISON ROCH ST-GÉLAIS INC.	5 000			93/02/22
92-299		4000-0013	MISSION AIR TRANSPORTATION NETWORK	6 000			93/02/22
92-300		0505-7971	LES SERVICES FÉRES POUR ENFANTS INADAPTES	3 000			93/02/19
92-301		4000-0015	FONDATION RESPONSABLE JUSQU'À LA FIN	5 000			93/02/24
92-302		0504-1140	LA MAISON DU SEUIL DE L'HARMONIE	5 000			93/02/19
92-303		4000-0018	ASSOCIATION RÉGIONALE DES FAMILLES D'ACCUEIL	500			93/03/23
92-304		4000-0019	SERVICE D'ENTRAIDE L'ESPOIR	3 000			93/03/17
92-305		0370-0796	SOCIÉTÉ CANADIENNE DU CANCER	100			93/03/16

MINISTÈRE DE LA SANTÉ ET DES SERVICES SOCIAUX
AFFECTATION DE LA MARGE MINISTÉRIELLE
TROUBLES
EXERCICE 1992-1993

ANNEXE "C"

# DOSSIERS	# BENEF.	EXPLICATIONS	MARGE DISCRETIONNAIRE	MARGE NORMÉE	TOTAL	DATE DU CHEQUE
92-306	3001-1390	Triples - DUELLETTE NAS: 258 254 408				
92-306		NAISSANCES MULTIPLES	4 000			93/03/17
92-307	3001-1393	TURCOTTE JEANNOY NAS: 268 724 440	5 000			93/03/17
92-308	0412-2180	SALON DES AÎNÉS DE QUÉBEC	800			93/03/16
92-309	0488-7246	LA FONDATION DES FORPIERS DU QUÉBEC POUR LES GRANDS BRULÉS	500			93/03/16
92-310	4000-0017	EAU-FEU MAGAZINE ENR.	800			93/03/23
92-311	0278-4676	ASSOCIATION CANADIENNE DE LA SANTÉ MENTALE	5 000			93/03/16
92-312	4000-0016	CONGRÈS AMÉRICAIN DE DROIT DU TRAVAIL ET DE LA SÉCURITÉ SOCIALE	3 000			93/03/07
92-313	3001-1394	NAISSANCES MULTIPLES				
		Triples - MARTINEAU NAS: 262 833 304	4 000			93/03/23
92-314	4000-0020	LA FONDATION DE L'OPÉRA DE QUÉBEC	2 000			93/03/24
92-315	0489-4259	OFFICE DES PERSONNES HANDICAPÉES DU QUÉBEC		17 000		
92-316	0110-7242	EXTERNAT ST-JEAN-EUDES	300			93/04/13
92-321	0444-8551	CARREFOUR D'ACCUEIL DES SANS-ABRI HÉBERGEMENT LA C.A.S.A. INC.	5 000			93/04/13
92-323	0502-1233	ASSOCIATION QUÉBÉCOISE POUR LES TROUBLES D'APPRENTISSAGE SECTION QUÉBEC	2 000			93/04/13
TOTAL			645 763	3 150 000	3 795 763	

