

Bulletin régional sur le marché du travail

Région des Laurentides
Quatrième trimestre 2002
Volume 22 Numéro 4

***Le Bulletin régional sur le marché du travail des Laurentides est réalisé par la
Direction de la planification et du partenariat d'Emploi-Québec Laurentides***

Direction

Sylvie Déry

Rédaction

Robert Gareau, économiste régional des Laurentides

Mise en page

Sylvie Bock, agente de secrétariat

Texte sur la conjoncture

Giao Vungoc Direction de l'analyse du marché du travail et de l'évaluation

Tableaux et graphiques

Omar Choucair, Direction de l'analyse du marché du travail et de l'évaluation

Francine Provencher, technicienne en administration intérimaire

Révision linguistique

Solange Deschênes, réviseure

TABLE DES MATIÈRES

QUATRIÈME TRIMESTRE 2002

FAITS SAILLANTS	7
1. La conjoncture nationale et internationale	9
2. Le marché du travail : situation d'ensemble	10
Le marché du travail de la Région métropolitaine de recensement de Montréal	10
3. La marché du travail dans la région des Laurentides.....	11
Évolution des indicateurs du marché du travail.....	11
Évolution des prestataires de l'assurance-emploi et de l'assistance-emploi.....	12
Coup d'œil sectoriel	13

LISTE DES GRAPHIQUES

Graphique 1 : Taux de chômage selon la région (%)	16
Graphique 2 : Variation annuelle de l'emploi selon la région (%)	16
Graphique 3 : Taux d'emploi (%), Laurentides et ensemble du Québec	17
Graphique 4 : Taux de chômage (%), Laurentides et ensemble du Québec	17
Graphique 5 : Emploi à temps plein et à temps partiel, Laurentides	18
Graphique 6 : Taux de chômage selon la région (%)	19
Graphique 7 : Variation annuelle de l'emploi selon la région.....	19
Graphique 8 : Taux d'emploi (%), Laurentides et ensemble du Québec.....	20
Graphique 9 : Taux de chômage (%), Laurentides et ensemble du Québec	20
Graphique 10 : Emploi à temps plein et à temps partiel Laurentides	21

TABLE DES MATIÈRES (suite)

LISTE DES TABLEAUX

Tableau 1 :	Principaux indicateurs du marché du travail, Laurentides et ensemble du Québec, données non désaisonnalisées	24
Tableau 2 :	Comparaisons interrégionales, quelques indicateurs du marché du travail	25
Tableau 3 :	Principaux indicateurs du marché du travail par âge et par sexe, Laurentides et ensemble du Québec	26
Tableau 4 :	Emploi par secteur d'activité, Laurentides et ensemble du Québec	27
Tableau 5 :	Emploi par grand groupe professionnel, Laurentides et ensemble du Québec	28
Tableau 6 :	Emploi par secteur d'activité pour l'ensemble du Québec (milliers)	29
Tableau 7 :	Principaux indicateurs du marché du travail, RMR de Montréal et ensemble du Québec	30
Tableau 8 :	Emploi par secteur d'activité, RMR de Montréal et ensemble du Québec	31
Tableau 9 :	Principaux projets d'investissement en cours ou annoncés, Laurentides	32
Tableau 10 :	Prestataires de l'assurance-emploi, régions économiques et ensemble du Québec	35
Tableau 11 :	Prestataires de l'assurance-emploi, Laurentides, CLE et ensemble du Québec	36
Tableau 12 :	Prestataires de l'assistance-emploi, région des Laurentides, CLE et ensemble du Québec	37
Tableau 13 :	Évolution des indicateurs du marché du travail selon le sexe, Laurentides	38
Tableau 14 :	Évolution des indicateurs du marché du travail selon le groupe d'âge, Laurentides	40
Tableau 15 :	Évolution des personnes occupées par secteur d'activité, Laurentides et ensemble du Québec	42
Tableau 16 :	Variation de la population par groupe d'âge, ensemble du Québec, région des Laurentides et MRC	44

LEXIQUE

Population de 15 ans et plus

Toutes les personnes âgées de 15 ans et plus, résidant au Québec, à l'exception des personnes vivant dans les réserves indiennes, des pensionnaires d'institutions et des membres des Forces armées.

Population active

Nombre de personnes, parmi la population de 15 ans et plus, au travail ou en chômage.

Emploi

Nombre de personnes qui habitent une région et qui travaillent, peu importe leur lieu de travail. Cette définition correspond à celle des personnes occupées utilisée par l'*Enquête sur la population active* de Statistique Canada.

Chômeurs

Personnes qui sont sans emploi et qui se cherchent activement un emploi.

Prestataires de l'assurance-emploi

Prestataires de l'assurance-emploi aptes au travail PAAT.

Taux d'activité

$$\frac{\text{Population active}}{\text{Population de 15 ans et plus}} \times 100$$

Taux d'emploi

$$\frac{\text{Emploi}}{\text{Population de 15 ans et plus}} \times 100$$

Taux de chômage

$$\frac{\text{Nombre de chômeurs}}{\text{Population active}} \times 100$$

Taux d'assurance-emploi

Nombre de prestataires de l'assurance-emploi par rapport à la population de 15-64 ans

Taux de prestataires de la sécurité du revenu

Nombre de prestataires adultes par rapport à la population de 15-64 ans

Note : Pour des définitions plus détaillées, voir Statistique Canada, *La Population active*. Mensuel. N° 71-001.

Abonnement et changement d'adresse :

Emploi-Québec
Région des Laurentides
Téléphone: (450) 569-7575
Télécopieur: (450) 436-4934

Adresse électronique :

<http://emploi.quebec.net/francais/imt/index.htm>

Dépôt légal quatrième trimestre 2002

- Bibliothèque nationale du Québec, 1996
ISSN 1180-4572

MISE EN GARDE MÉTHODOLOGIQUE SUR LES ESTIMATIONS RÉGIONALES SUR LE MARCHÉ DU TRAVAIL

Les estimations régionales sur le marché du travail se distinguent à plusieurs égards des données canadiennes et québécoises sur l'emploi et le chômage diffusées mensuellement par Statistique Canada et tirées de l'*Enquête sur la population active*. Les estimations dont font part mensuellement les médias sont **désaisonnalisées**, ce qui veut dire qu'elles sont corrigées des variations saisonnières afin de rendre les données comparables avec celles de n'importe quel autre mois de n'importe quelle année. Les estimations régionales sont, quant à elles, des données brutes.

Statistique Canada ne désaisonnalise pas ces données. Comme les niveaux d'emploi et de chômage varient en fonction de la période de l'année, on ne peut donc comparer les estimations régionales d'un mois qu'avec celles du mois correspondant des années antérieures.

Les estimations régionales se distinguent également des estimations québécoises mensuelles non **désaisonnalisées** en ce que les premières sont des **moyennes mobiles trimestrielles**. Ainsi, l'estimation du taux de chômage d'avril pour Chaudière-Appalaches est en réalité une estimation du taux de chômage moyen de cette région pour les mois de février, mars et avril. L'estimation de mai correspondra au taux moyen de mars, avril et mai. Cette façon de faire a été introduite par Statistique Canada en 1991 afin de réduire les fluctuations mensuelles des estimations régionales occasionnées par la faible taille de l'échantillon à partir duquel sont produites ces estimations.

Malgré l'établissement de moyennes mobiles trimestrielles, les estimations régionales demeurent entachées de marges d'erreur élevées à cause de cette faible taille de l'échantillon. Celui-ci, qui est de 10 567 ménages pour l'ensemble du Québec, varie, selon les régions, de 265 ménages à Laval à 1 387 ménages en Montérégie. Statistique Canada a estimé les marges d'erreur pour les régions du Québec à partir des estimations moyennes de septembre 1995 à février 1997^{*}. Le coefficient de variation, qui est de 2,7 % pour l'estimation du taux de chômage trimestriel de l'ensemble du Québec, varie de 7,3 % sur l'île de Montréal à 14,8 % pour la région de la Côte-Nord et Nord-du-Québec.

Selon ces estimations, comme on peut le voir au tableau qui suit, lorsque le taux de chômage **non désaisonnalisé** estimé pour le Québec pour un trimestre donné est de 11,6 %, il y a 67 % de chances que le taux réel, qu'on observerait si l'on recensait tous les ménages du Québec, se situe entre 11,3 % et 11,9 %. Lorsque l'on veut hausser à 90 % l'intervalle de confiance, les bornes inférieure et supérieure sont respectivement de 11,1 % et 12,1 %, ce qui signifie qu'il y a 90 % de probabilité que le taux réel se situe entre ces bornes.

Pour les estimations régionales, la marge d'erreur s'accroît considérablement. Ainsi, une estimation du taux de chômage de 18,7 % pour la Gaspésie—Îles-de-la-Madeleine signifie qu'il y a une probabilité de 67 % que le taux de chômage de cette région se situe entre 16,7 % et 20,7 %. L'intervalle de confiance à 67 % pour cette région est donc dans ce cas-ci de 4 points de pourcentage. Une variation du taux de chômage de 2 points dans un sens ou dans l'autre ne peut alors être considérée statistiquement significative avec un tel intervalle de confiance. À Montréal, où l'échantillon est plus important, un taux estimé de 13,4 % se situe en réalité entre 12,4 % et 14,4 % deux fois sur trois.

^{*} La période part de la moyenne mobile de trois mois de juillet à septembre 1995 jusqu'à celle de décembre 1996 à février 1997.

INTERVALLES DE CONFIANCE DES ESTIMATIONS RÉGIONALES DU TAUX DE CHÔMAGE

	Taille de l'échantillon	Taux de chômage moyen 9-95 à 2-97*	Intervalle de confiance à 95 %		Intervalle de confiance à 90 %		Intervalle de confiance à 67 %	
			Borne inférieure	Borne supérieure	Borne inférieure	Borne supérieure	Borne inférieure	Borne supérieure
Province de Québec	10 567	11,6	11,0	12,2	11,1	12,1	11,3	11,9
Gaspésie—Îles-de-la-Madeleine	432	18,7	14,7	22,7	15,7	21,7	16,7	20,7
Bas Saint-Laurent	432	13,8	10,7	16,9	11,5	16,1	12,3	15,3
Québec	914	11,9	10,0	13,8	10,5	13,3	11,0	12,8
Chaudière-Appalaches	462	7,2	5,5	8,9	5,9	8,5	6,4	8,0
Estrie	910	10,0	7,7	12,3	8,2	11,8	8,8	11,2
Montréal	1 387	9,9	8,4	11,4	8,8	11,0	9,2	10,0
Montréal	1 139	13,4	11,5	15,3	11,9	14,9	12,4	14,4
Laval	265	9,9	7,3	12,5	8,0	11,8	8,6	11,2
Lanaudière	553	11,8	9,1	14,5	9,7	13,9	10,4	13,2
Laurentides	595	10,8	8,5	13,1	9,1	12,5	9,7	11,9
Outaouais	685	10,9	8,7	13,1	9,3	12,5	9,8	12,0
Abitibi-Témiscamingue	471	11,0	8,5	13,5	9,2	12,8	9,8	12,2
Mauricie—Bois-Francs	1 186	11,6	9,6	13,6	10,1	13,1	10,6	12,6
Saguenay—Lac-Saint-Jean	732	14,7	12,7	16,7	13,2	16,2	13,7	15,7
Côte-Nord et Nord-du-Québec	404	14,3	10,0	18,6	11,1	17,5	12,2	16,4

Source : Statistique Canada.

*Selon les moyennes mobiles de trois mois de juil.-sept. 1995 à déc.-1996-fév. 1997.

La marge d'erreur élevée des estimations trimestrielles régionales doit inciter l'utilisateur à interpréter ces estimations avec circonspection. Celui-ci doit garder à l'esprit qu'une variation d'une estimation dans un sens, si elle est inférieure à ce qui est expliqué par le coefficient de variation, peut en réalité camoufler une variation en sens contraire.

BULLETIN RÉGIONAL SUR LE MARCHÉ DU TRAVAIL

RÉGION DES LAURENTIDES QUATRIÈME TRIMESTRE 2002

FAITS SAILLANTS

Selon l'*Enquête sur la population active*, l'effectif en emploi a augmenté de 4,2 % au quatrième trimestre. Comme au trimestre précédent, cette hausse s'est révélée insuffisante pour faire reculer le taux de chômage. Cet indicateur atteignait 7,5 % en moyenne au cours des mois d'octobre, novembre et décembre, soit une hausse de 0,4 point par rapport à la même période de 2001. Mentionnons cependant que le taux de chômage estimé pour notre région demeure inférieur à celui du Québec (8 %).

Sur le plan sectoriel, on remarque une amélioration dans plusieurs secteurs, dont ceux du primaire, de la construction, du transport et de l'entreposage, des services professionnels, scientifiques et techniques, etc.

Du côté des données administratives, l'effectif de prestataires de l'assurance-emploi atteignait 18 151 au quatrième trimestre de 2002, soit une baisse de 3,5 % par rapport à la même période de l'année précédente. En septembre 2002, la région comptait 13 588 personnes à l'assistance-emploi, soit 2,8 % de moins qu'en septembre 2001.

Pour l'ensemble de 2002, l'effectif de personnes en emploi a connu une faible progression, soit seulement 0,9 %. Dans ce contexte, le taux de chômage a augmenté, passant de 7,6 % à 8,1 %. Cet indicateur demeure néanmoins inférieur à celui du Québec (8,6 %).

Les résultats pour le quatrième trimestre sont cependant encourageants et nos perspectives pour 2003 sont positives : l'emploi augmentera et le chômage perdra du terrain.

Remarque : Le tableau 16 présenté dans ce bulletin remplace le tableau 13 publié dans le Bulletin régional du 3^e trimestre 2002.

1. LA CONJONCTURE NATIONALE ET INTERNATIONALE¹

La faiblesse des ventes d'autos en octobre et novembre devrait ralentir la croissance anticipée aux États-Unis au quatrième trimestre de 2002. Les ventes de véhicules et celles au détail représentent les principales composantes des dépenses de consommation et ces dernières comptent pour près des deux tiers de l'activité économique. Selon la National Association of Business Economics, la progression du produit intérieur brut (PIB) serait de l'ordre de 2 % au dernier trimestre de 2002, soit à peine la moitié du rythme de croissance au troisième trimestre.

Le ralentissement de la croissance américaine et une inflation sous contrôle dans un environnement incertain lié au risque de guerre, qui freine les dépenses de consommation et d'investissement des entreprises, ont amené la Réserve fédérale (Fed) à baisser fortement le taux directeur de $\frac{1}{2}\%$ à 1,25 % au début de novembre. Le taux d'intérêt réel à court terme (différence entre les taux d'intérêt et d'inflation) est alors devenu négatif (environ $-\frac{3}{4}\%$), ce qui se produit rarement. Cette politique monétaire très accommodante, combinée à un plan de relance économique d'un montant total de 670 milliards de dollars étalé sur dix ans, devrait stimuler l'économie et les marchés financiers en 2003. Aussi, la hausse du marché boursier depuis le creux atteint en octobre ainsi que le retour graduel à la rentabilité pour la majorité des entreprises (+ 12 % au troisième trimestre de 2002 par rapport au même trimestre l'an dernier) rendent les entreprises plus confiantes, ce qui contribue positivement aux dépenses en

capital, élément primordial pour une reprise durable. Pour sa part, l'indice manufacturier des directeurs d'achats de l'Institute for Supply Management (ISM) s'élevait à 54,7 en décembre, indiquant une expansion de l'activité manufacturière après trois mois consécutifs de contraction. La composante des nouvelles commandes des entreprises de cet indice a fait une montée spectaculaire, passant de 49,9 en novembre à 63,3 en décembre.

La Banque du Canada, dans un communiqué au début de décembre, laissant le taux directeur inchangé, explique que l'expansion économique au second semestre est moins rapide qu'au premier semestre de 2002 (+ 4,4 % au deuxième trimestre et 3,1 % au troisième trimestre de 2002), en grande partie à cause de l'incertitude de nature géopolitique et financière qui plane encore et de la faiblesse de l'économie mondiale.

En septembre 2002 (date des dernières données disponibles), l'activité économique au Québec est en nette progression : selon l'Institut de la statistique du Québec (ISQ), le produit intérieur brut (PIB) réel au prix de base a augmenté de 0,8 %. Il s'agit de la troisième hausse mensuelle en importance de l'année. Au troisième trimestre de 2002, le PIB réel au prix du marché a progressé de 0,9 %. Pour l'ensemble des trois premiers trimestres, la hausse cumulative par rapport à la même période de 2001 atteint 3,6 % au Québec, soit une croissance supérieure à celle du Canada (+ 3,1 %).

Selon Statistique Canada, les industries ont fonctionné à 83,3 % au troisième trimestre de 2002. La vigueur des exportations, notamment celles des autos et des pièces, ainsi que l'activité soutenue de la construction de logements neufs ont contribué à la hausse de 0,8 point de pourcentage du taux d'utilisation de la

¹ Le niveau national et international a été rédigé par Giao Vungoc, économiste à la Direction de la planification et de l'information sur le marché du travail.

capacité industrielle par rapport au deuxième trimestre. Cette troisième hausse consécutive rapproche le taux du dernier sommet de 85,5 % atteint au troisième trimestre de 2000.

En 2002, la performance économique du Québec est remarquable. En effet, elle est même supérieure à celles du Canada et des États-Unis : la croissance du PIB du Québec devrait, selon les estimations du Mouvement des caisses Desjardins, atteindre 3,8 %, comparativement à 3,4 % au Canada et 2,5 % aux États-Unis. L'économie québécoise devrait poursuivre sur sa lancée en 2003 grâce à un boom immobilier et à un marché du travail vigoureux qui stimuleront la demande intérieure, et à la reprise de l'économie américaine, permettant ainsi la poursuite de la forte création d'emplois amorcée au début de 2002.

2. LE MARCHÉ DU TRAVAIL : SITUATION D'ENSEMBLE

L'économie québécoise termine l'année 2002 en force

Au quatrième trimestre, les données sur l'emploi ont encore été très positives. En effet, l'activité économique a permis la création de 134 400 emplois, ce qui a ramené le taux de chômage à 8 %.

Seulement quatre régions du Québec ont connu un recul de l'emploi, soit celles du Bas-Saint-Laurent, du Centre-du-Québec, de l'Abitibi-Témiscamingue et du Saguenay-Lac-Saint-Jean.

L'année 2002 aura donc été excellente avec l'ajout de 118 600 emplois.

Le tableau 2 et les graphiques 1 et 2 présentent quelques indicateurs mettant en relief les différences régionales au quatrième trimestre.

Le marché du travail de la Région métropolitaine de recensement de Montréal²

La création d'emplois demeure forte au quatrième trimestre

Le marché du travail de la Région métropolitaine de recensement de Montréal (RMR) a bénéficié d'une croissance de l'emploi encore plus forte que le Québec au dernier trimestre de 2002. En effet, l'emploi a progressé au rythme de 5,1 %, soit la plus forte augmentation en pourcentage en 2002. Cette tendance récente augure bien pour l'année 2003.

Comme au Québec, les gains ont été relativement plus importants dans les postes à temps partiel que dans ceux à temps plein.

Cette très bonne performance du marché de l'emploi s'est traduite par une baisse du chômage, l'effectif moyen pour le quatrième trimestre se situant à 150 600 chômeurs. En pourcentage, le chômage a également perdu de l'altitude, le taux de chômage passant de 8,4 % au dernier trimestre de 2001 à 7,7 % au même trimestre de 2002.

D'un point de vue sectoriel, les gains notés dans le secteur *primaire* durant la première moitié de l'année ont fait place à des pertes durant les six derniers mois de 2002. Malgré cela, l'effectif en emploi estimé pour l'ensemble de 2002 a été supérieur à celui de 2001.

Dans le secteur de la *construction*, la croissance est au rendez-vous pour un cinquième trimestre de suite. L'emploi s'est établi à 74 100 postes dans ce secteur. Les excellents résultats que l'on observe depuis

² Comprend Laval, Montréal et une partie des Laurentides, de Lanaudière et de la Montérégie.

le début de l'année indiquent que le secteur de la construction a connu sa meilleure année depuis la fin des années 1980.

L'emploi dans le domaine de la *fabrication* est demeuré stable sur le territoire de la RMR au quatrième trimestre. Ce secteur totalisait 320 100 emplois au cours de cette période.

Du côté des services à la consommation, l'emploi a progressé dans le *commerce* et le secteur *hébergement et services de la restauration*. Par contre, le secteur *information, culture et loisirs* a connu une diminution.

En ce qui concerne les services à la production, les secteurs *transports et entreposage* et *finance, assurances, immobilier et location* ont encore perdu du terrain au quatrième trimestre. Une tendance semblable a été observée au Québec.

Par ailleurs, on note une stabilisation dans le secteur *gestion d'entreprises, services administratifs et autres* alors que les *services professionnels, scientifiques et techniques* ont été en hausse.

Enfin, dans les activités reliées aux services gouvernementaux, les secteurs *services de d'enseignement et soins de la santé et assistance sociale* ont connu une hausse de l'emploi au quatrième trimestre. L'emploi dans l'*administration publique* a suivi le mouvement à la baisse observé au Québec.

Les tableaux 7 et 8 présentent certaines données sur la RMR de Montréal.

3. LE MARCHÉ DU TRAVAIL DANS LA RÉGION DES LAURENTIDES

Évolution des indicateurs du marché du travail

Comme au trimestre précédent, l'effectif en emploi a augmenté mais le taux de chômage aussi...

L'augmentation du nombre de personnes en emploi observée au troisième trimestre a été suivie par des gains encore plus importants durant les mois d'octobre, novembre et décembre derniers. Toutefois, comme au trimestre précédent, les gains ont été insuffisants pour faire face à l'augmentation de la population active.

Cette évolution explique pourquoi le chômage s'est accru malgré une amélioration de l'emploi. Le taux de chômage est passé de 7,1 % au quatrième trimestre de 2001 à 7,5 % pour la même période de 2002. À noter que le taux de chômage régional s'est encore établi sous la marque québécoise (8 %).

Comme au troisième trimestre, la hausse de l'emploi est essentiellement concentrée dans les postes à temps partiel.

Pour l'ensemble de 2002, les résultats sont décevants, l'effectif en emploi n'ayant progressé que de 0,9 %. Le taux de chômage a progressé, passant de 7,6 % à 8,1 %.

Contrairement au trimestre précédent, le marché du travail a été plus accueillant pour les 30 ans et plus que pour les 15 à 29 ans

Comparativement au neuf premiers mois, les 15 à 29 ans ont bénéficié d'une hausse de l'emploi plus modérée au dernier trimestre de 2002, soit un gain de 1,5 %. Le taux de chômage s'est stabilisé autour de 12 %.

Du côté des 30 ans et plus, l'estimation de l'emploi de Statistique Canada pour le quatrième trimestre est supérieure à celle de la même période de 2001. En effet, l'emploi a augmenté de 4,9 % au quatrième trimestre pour s'établir à 193 100. Les gains ont été relativement plus importants dans les postes à temps partiel, suivant ainsi la tendance générale.

Cet ajout d'emplois s'est accompagné d'une progression encore plus forte de la population active, ce qui a provoqué un relèvement du taux de chômage. Cet indicateur atteignait 6,2 % au quatrième trimestre, soit 0,7 point de plus qu'à la même période de 2001.

Pour l'ensemble de l'année 2002, les 15 à 29 ans ont mieux fait que leurs aînés sur le plan de l'emploi. Toutefois, leur taux de chômage demeure largement au-dessus de celui des 30 ans et plus. En effet, en 2002, le taux de chômage des 15 à 29 ans atteignait 12,5 %, alors que celui des 30 ans et plus se situait à un niveau nettement plus faible, soit 6,7 %.

L'effectif en emploi a augmenté plus rapidement chez les femmes que chez les hommes au quatrième trimestre

Les hommes ont connu une hausse de l'emploi de 3,1 % au quatrième trimestre. Les gains ont été observés presque exclusivement dans les postes à temps partiel. Comme au trimestre précédent, la progression de l'emploi n'a pas été suffisamment forte pour atténuer le chômage. Le taux de chômage des hommes est passé de 7,5 % au quatrième trimestre de 2001 à 8,1 % à la même période de 2002.

Chez les femmes, les gains d'emplois ont été relativement plus importants que ceux des hommes. Toutefois, comme pour leurs confrères, les gains ont été plus soutenus dans les postes à temps partiel.

Le taux de chômage des femmes s'établissait à 6,7 % au quatrième trimestre, soit sensiblement au même niveau qu'il y a un an mais nettement sous la marque de celui des hommes (8,1 %).

Pour l'ensemble de 2002, les données de Statistique Canada montrent que le taux de chômage des femmes est inférieur à celui qui est estimé pour les hommes, et ce pour une sixième année de suite.

Les taux d'activité et d'emploi des femmes ont progressé en 2002. Fait important à noter : pour l'ensemble de la période 1987-2002, les écarts entre les taux d'emploi et d'activité des hommes et des femmes ont passablement diminué. En 1987, le taux d'emploi des femmes était de 24,6 points de pourcentage plus bas que celui des hommes. En quinze ans, l'écart a fondu de moitié, atteignant 11,1 points de pourcentage en 2002. Ces résultats illustrent de façon non équivoque l'amélioration de la situation des femmes sur le marché du travail.

Le taux d'activité indique que les femmes sont de plus en plus présentes sur le marché du travail. En effet, en 1987, le taux d'activité des femmes tirait de l'arrière sur celui des hommes par 25,7 points de pourcentage, alors qu'en 2002 l'écart était réduit à 12,6 points.

Les tableaux 1, 2 et 3 et les graphiques 1, 2, 3, 4 et 5 présentent les données trimestrielles de l'*Enquête sur la population active*.

Les graphiques 6, 7, 8, 9 et 10 et les tableaux 13, 14 et 15 présentent les données exprimées en moyenne annuelle.

Évolution des prestataires de l'assurance-emploi et de l'assistance-emploi

L'augmentation du nombre de prestataires

notée au troisième trimestre a fait place à une diminution durant les trois derniers mois de l'année. En effet, le nombre de prestataires de l'assurance-emploi a diminué dans la majorité des régions du Québec. Au Québec, l'effectif atteignait 272 896 au quatrième trimestre de 2002, soit 8,9 % de moins qu'à la même période de 2001.

Dans les Laurentides, le nombre de prestataires s'est établi à 18 151 au quatrième trimestre de 2002, soit une baisse de 3,5 %, comparativement à ce qui a été comptabilisé à la même période de l'année précédente.

À l'exception de Mirabel, tous les CLE de la région ont suivi la tendance régionale. Les baisses les plus importantes en pourcentage ont été observées sur le territoire des CLE de Lachute (- 9,8 %), de Saint-Eustache (- 5,3 %) et de Sainte-Thérèse (- 4 %).

Par ailleurs, les données de septembre 2002 montrent que l'effectif de prestataires de l'assurance-emploi continue de décroître, tant au Québec que dans la région. Au cours de cette période, la région comptait 13 588 prestataires, soit 2,8 % de moins que l'effectif comptabilisé durant le même mois de l'année précédente.

À l'exception des CLE de Lachute et de Sainte-Adèle, tous les CLE de la région ont connu un recul en septembre 2002, la baisse la plus forte ayant été notée sur le territoire des CLE de Saint-Eustache (- 6,5 %) de Sainte-Thérèse (- 6 %) et de Sainte-Agathe (- 6,1 %).

Les tableaux 10, 11 et 12 présentent les données sur les prestataires de l'assurance-emploi et de l'assistance-emploi.

Coup d'oeil sectoriel³

Le secteur primaire

Comme au trimestre précédent, le *secteur primaire* a donné des signes de vigueur au quatrième quart de 2002. Toutefois, la tendance de longue période reste modeste. En fait, l'emploi a progressé au rythme annuel moyen de 1,3 % entre 1987 et 2002, soit un taux nettement plus faible que celui qui était calculé pour l'ensemble du marché du travail régional (3,3 %). On note néanmoins des investissements dans le domaine de la culture en serres.

Le secteur secondaire

Tout au long de l'année, le secteur de la *construction* a été très dynamique et l'effectif en emploi a connu une progression soutenue. En somme, les résultats pour les trois derniers mois de 2002 ont couronné une excellente année dans ce secteur.

L'effectif de personnes en emploi du secteur de la *fabrication* est passé de 44 400 au quatrième trimestre de 2001 à 41 000 pour la même période de 2002. On note des mises à pied dans différents secteurs comme l'*habillement* et l'*alimentation*, mais on observe aussi des investissements dans d'autres secteurs.

Pour l'ensemble de l'année 2002, on constate une amélioration dans le secteur de la *fabrication*, malgré la fermeture de General Motors. Comparativement à 2001, l'emploi a progressé de 3,6 %, soit un rythme comparable au taux de croissance annuel moyen calculé pour la période 1987-2002.

³ Depuis janvier 1999, Statistique Canada produit des données selon la classification des secteurs, soit le Système de classification des industries de l'Amérique du Nord (SCIAN).

Le secteur tertiaire

Le secteur *transports et entreposage* a continué dans la même veine que le trimestre précédent en inscrivant une progression de 9 %. Les gains récoltés durant la seconde moitié ont cependant été insuffisants pour effacer les pertes dénombrées au cours des six premiers mois. Par conséquent, pour l'ensemble de 2002, ce secteur présente une fiche négative, l'emploi ayant reculé de 8,6 %.

L'effectif en emploi du secteur des *services professionnels, scientifiques et techniques* a augmenté au quatrième trimestre et le bilan pour l'ensemble de l'année est positif. À noter que ce secteur a connu le taux de croissance annuel moyen le plus vigoureux de tous les secteurs entre 1987 et 2002, soit 6,9 %.

Selon les données de Statistique Canada, l'effectif en emploi estimé dans le secteur *hébergement et services de restauration* aurait diminué au quatrième trimestre. Les données pour l'ensemble de 2002 sont négatives pour ce secteur, ce qui est surprenant, compte tenu du dynamisme des activités liées à la demande touristique. Nos prévisions pour ce secteur demeurent optimistes. Les investissements en cours ou annoncés donnent un aperçu des sources de croissance à venir.

Le *commerce* a encore connu une solide progression et la région comptait 50 800 postes au quatrième trimestre. On observe aussi une tendance à la hausse au Québec. On note également plusieurs projets d'investissement dans ce secteur. Comme au Québec, les résultats pour l'ensemble de 2002 sont très bons pour le commerce.

Dans les services gouvernementaux, les secteurs *services d'enseignement* et *soins de santé et assistance sociale* ont encore contribué à la création d'emplois au

quatrième trimestre. Les résultats pour l'ensemble de l'année 2002 sont bons dans ces secteurs et nos perspectives sont positives.

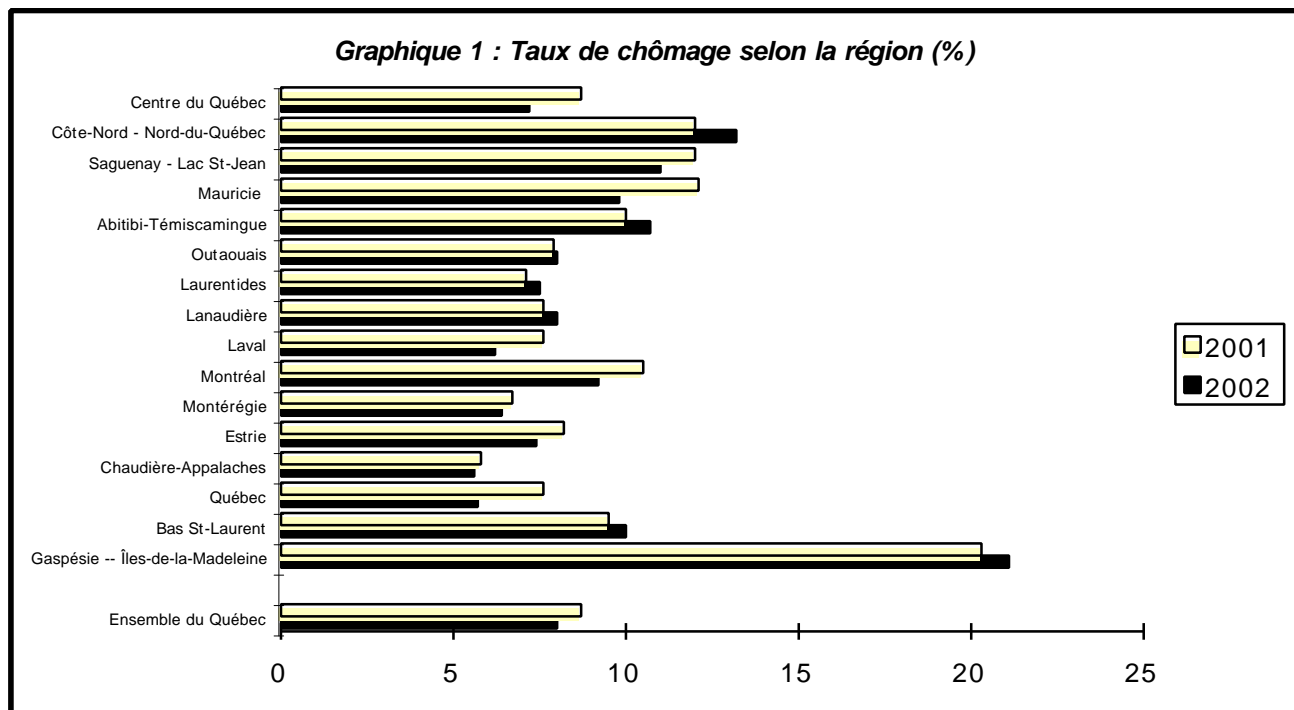
Du côté de l'*administration publique*, le nombre de personnes en emploi a été en baisse au quatrième trimestre. Comme nous l'avons déjà fait remarquer, ces résultats sont probablement le reflet d'une correction statistique. D'ailleurs, l'examen des données annuelles disponibles depuis 1987 montre que l'emploi tend à revenir vers les niveaux d'estimations des années antérieures à 2001.

Le tableau 9 présente les principaux projets d'investissement en cours ou annoncés dans la région au quatrième trimestre de 2002.

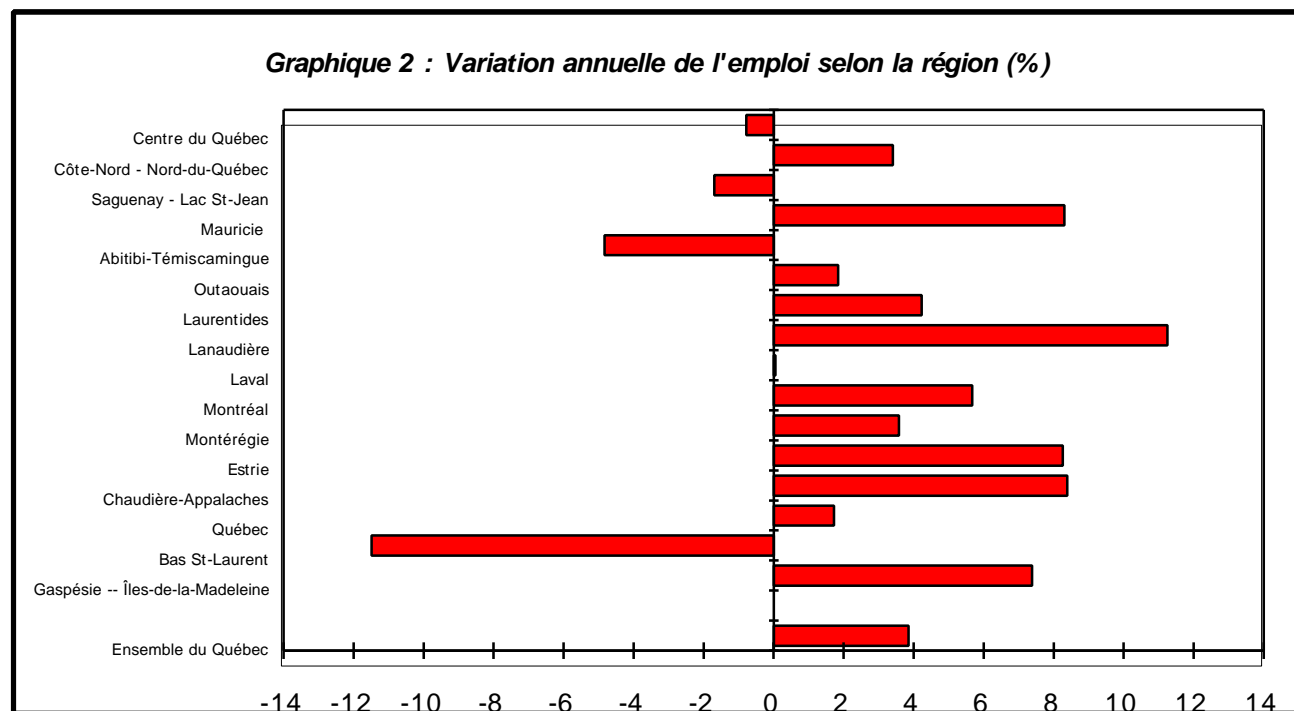
GRAPHIQUES

Graphiques 1 et 2

TAUX DE CHÔMAGE ET VARIATION ANNUELLE DE L'EMPLOI SELON LA RÉGION
4^e trimestre 2002

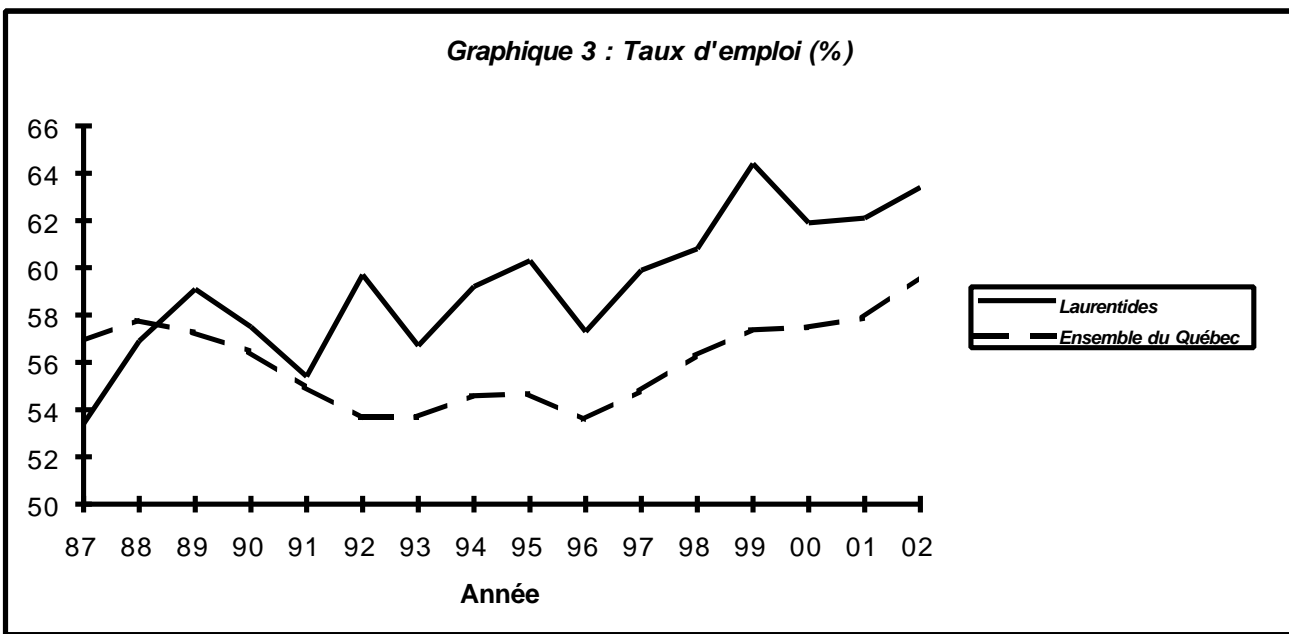


Source : Enquête sur la population active. Compilations spéciales, Statistique Canada.

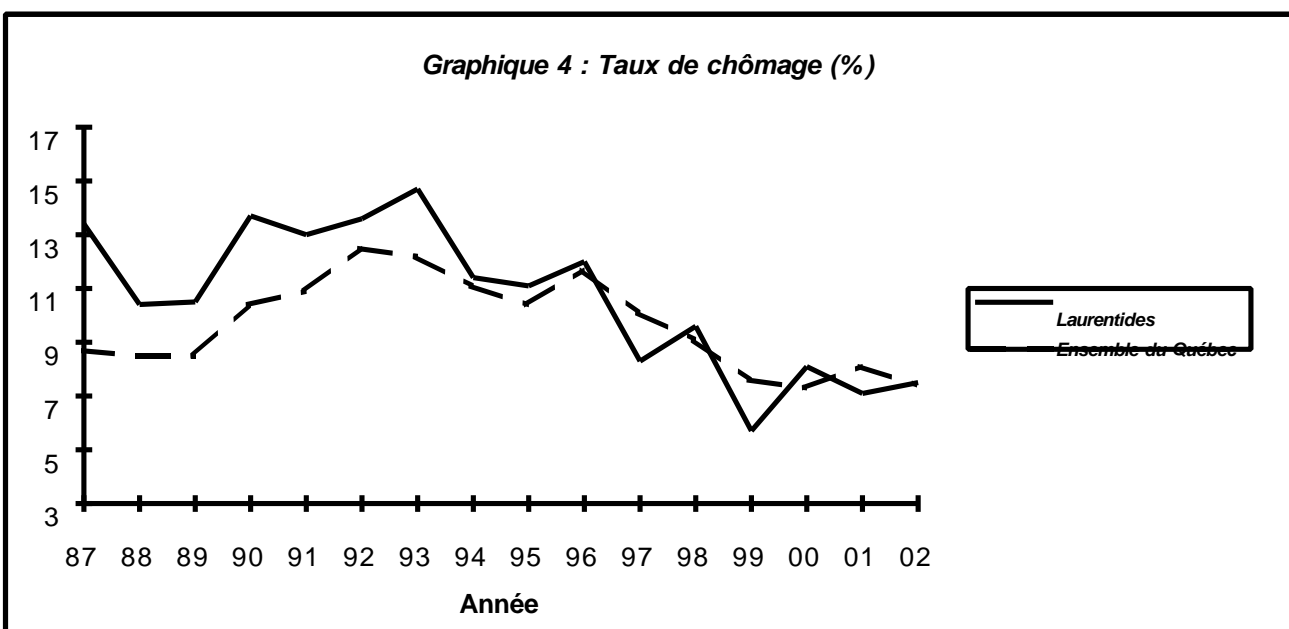


Source : Enquête sur la population active. Compilations spéciales, Statistique Canada.

Graphiques 3 et 4
TAUX D'EMPLOI (%) et TAUX DE CHÔMAGE (%)
Laurentides et ensemble du Québec
4^e trimestre 2002

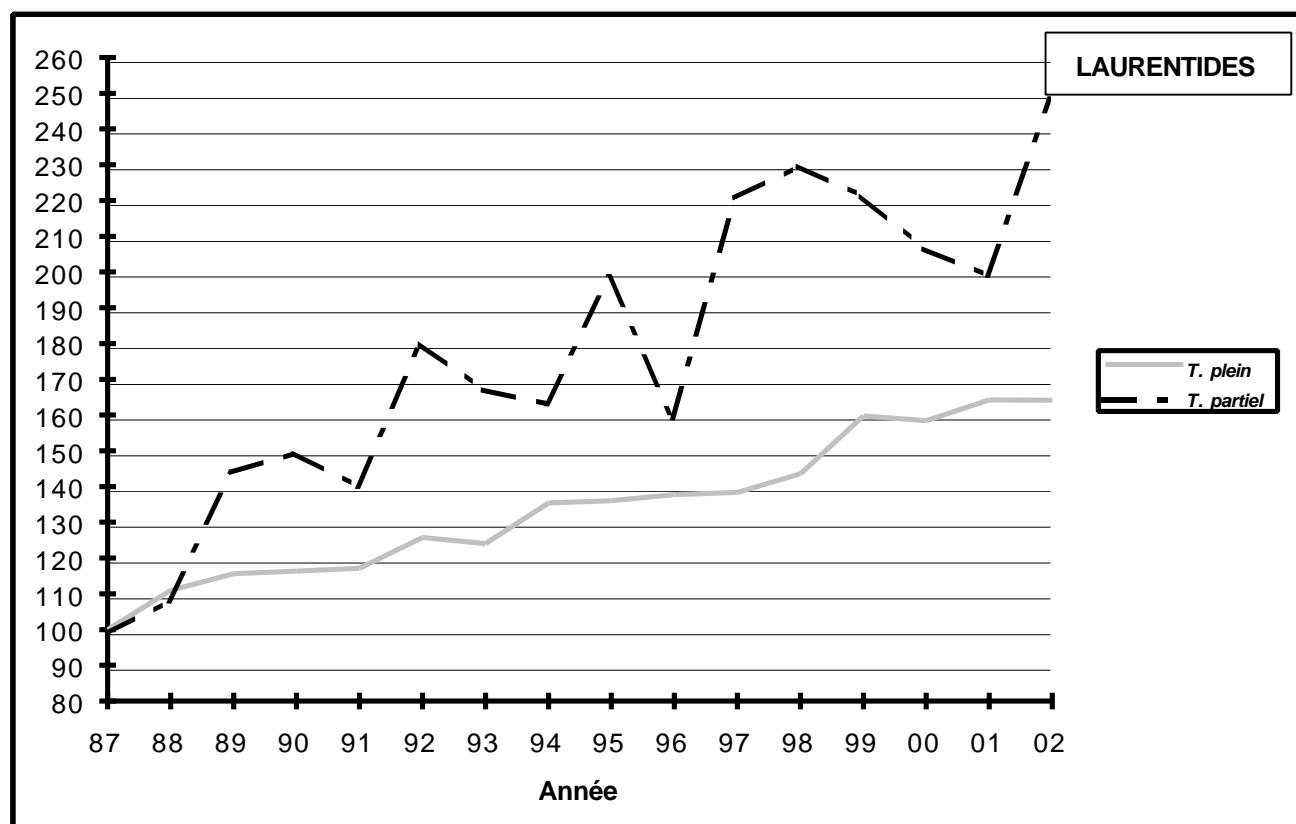


Source : Enquête sur la population active. Compilations spéciales, Statistique Canada.



Source : Enquête sur la population active. Compilations spéciales, Statistique Canada.

Graphique 5
EMPLOI À TEMPS PLEIN ET À TEMPS PARTIEL LAURENTIDES
(1987 = 100)
4^e trimestre 2002



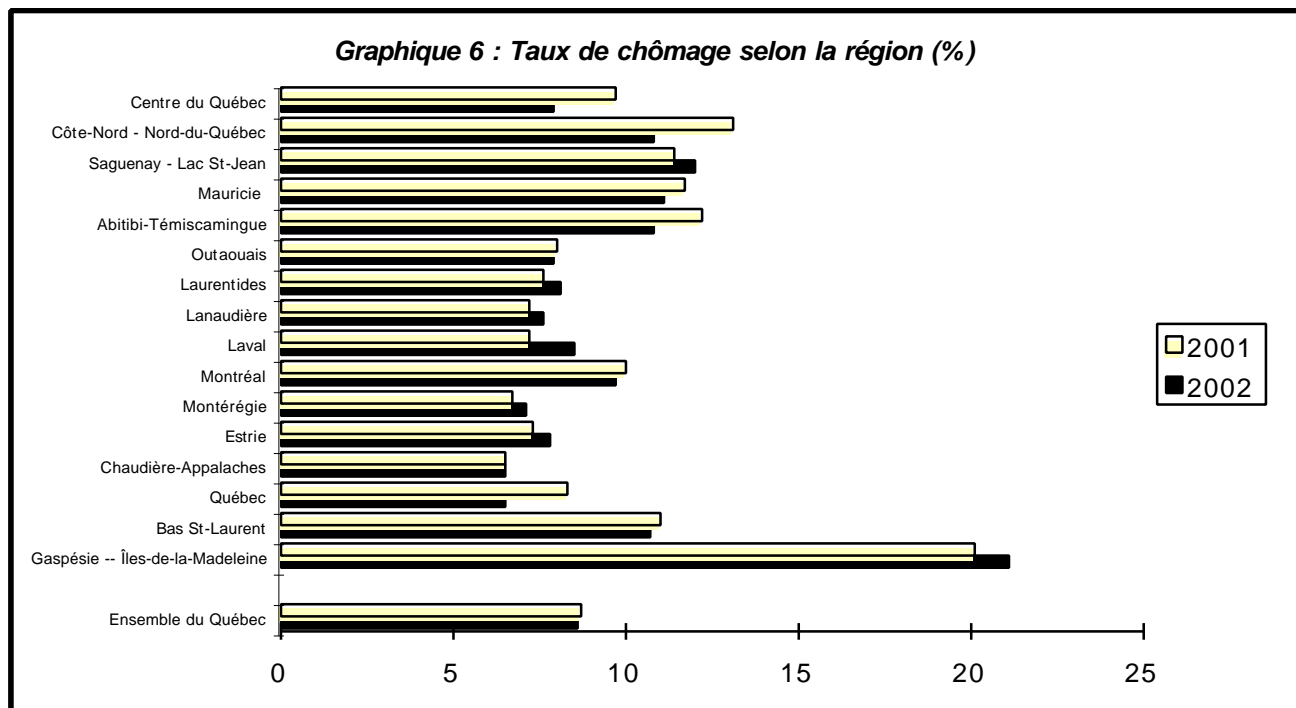
Source : Enquête sur la population active. Compilations spéciales, Statistique Canada.

Graphiques 6 et 7

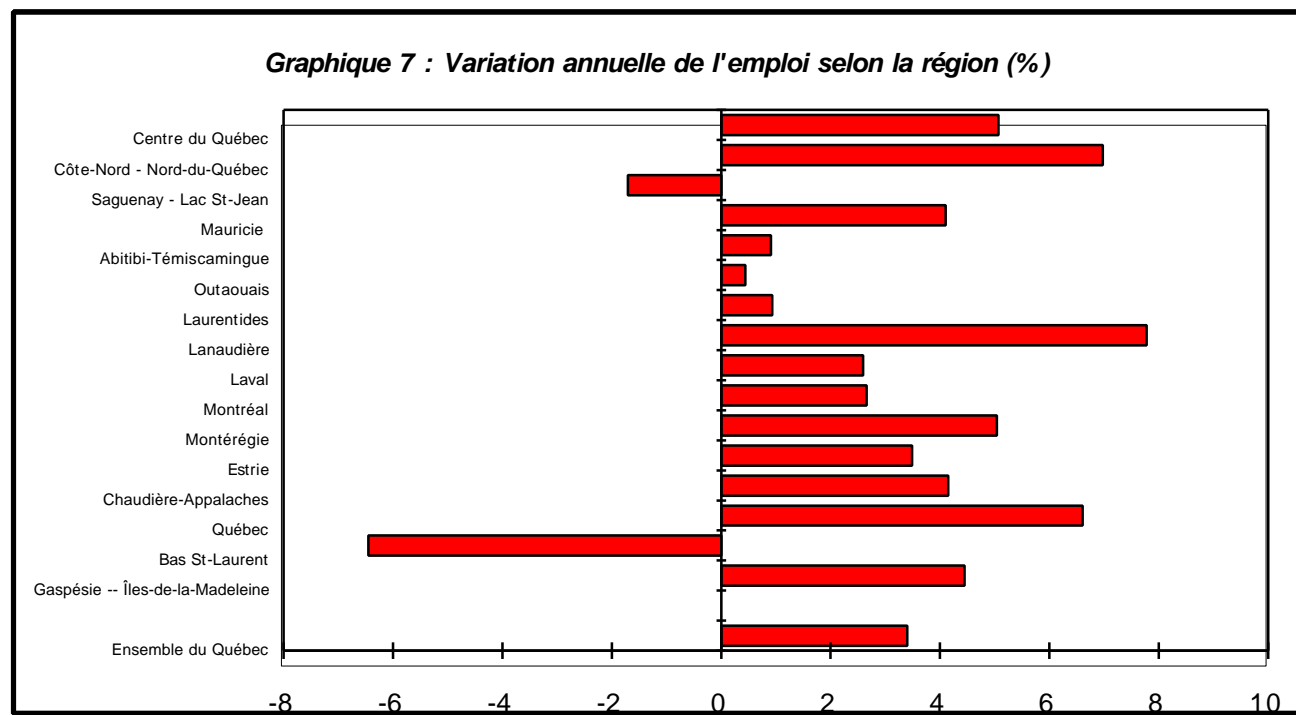
Graphiques 6 et 7

TAUX DE CHÔMAGE ET VARIATION ANNUELLE DE L'EMPLOI SELON LA RÉGION

Moyenne annuelle

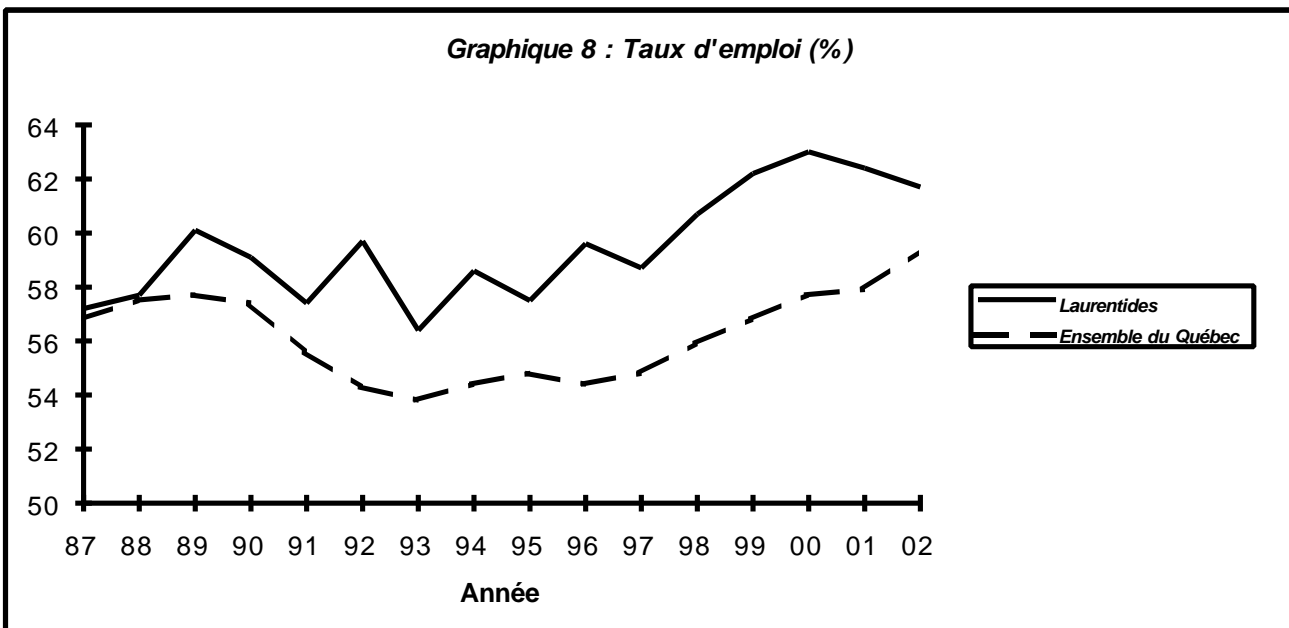


Source : *Enquête sur la population active*. Compilations spéciales, Statistique Canada.

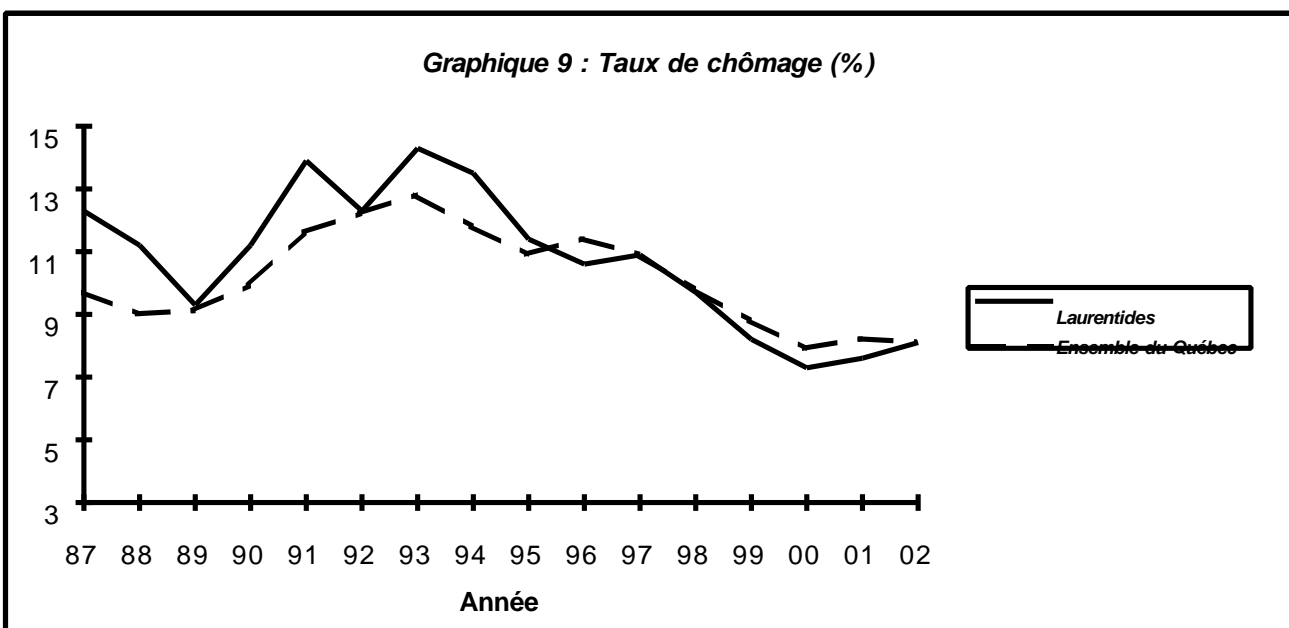


Source : *Enquête sur la population active*. Compilations spéciales, Statistique Canada.

Graphiques 8 et 9
TAUX D'EMPLOI (%) et TAUX DE CHÔMAGE (%)
Laurentides et ensemble du Québec
Moyenne annuelle 2002

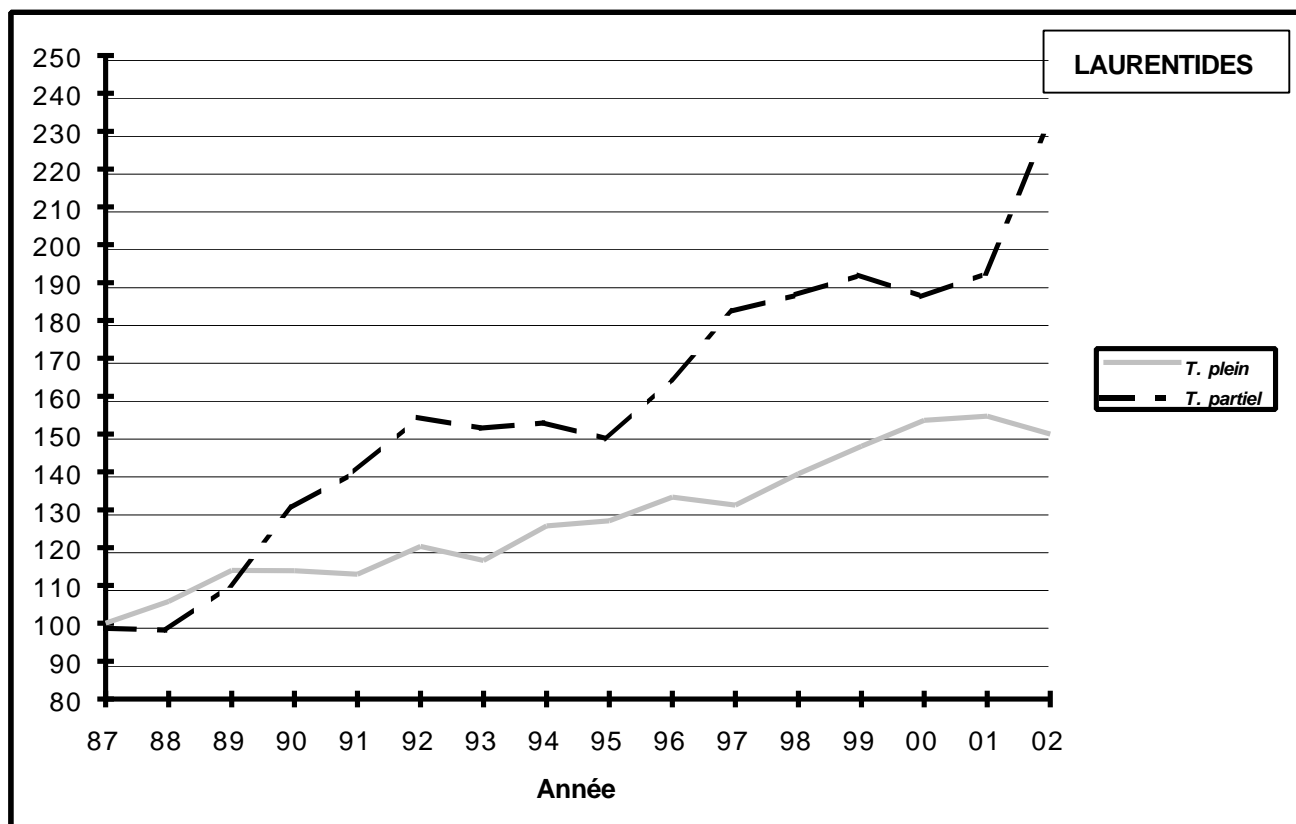


Source : Enquête sur la population active. Compilations spéciales, Statistique Canada.



Source : Enquête sur la population active. Compilations spéciales, Statistique Canada.

Graphique 10
EMPLOI À TEMPS PLEIN ET À TEMPS PARTIEL LAURENTIDES
(1987 = 100)
Moyenne annuelle 2002



Source : Enquête sur la population active. Compilations spéciales, Statistique Canada.

TABLEAUX

Tableau 1
PRINCIPAUX INDICATEURS DU MARCHÉ DU TRAVAIL
Laurentides et ensemble du Québec
Données non désaisonnalisées

Indicateur du marché du travail	Laurentides			Ensemble du Québec		
	4e trimestre		Variation %	4e trimestre		Variation %
	2002	2001		2002	2001	
Population 15 ans et plus (000)	388,9	381,0	2,1	6 051,7	6 001,3	0,8
Population active (000)	266,4	254,5	4,7	3 934,8	3 817,0	3,1
Emploi (000)	246,5	236,5	4,2	3 620,3	3 485,9	3,9
- Temps plein (000)	195,7	195,8	-0,1	2 918,6	2 860,9	2,0
- Temps partiel (000)	50,7	40,7	24,6	701,7	625,1	12,3
Chômeurs et chômeuses (000)	19,9	18,0	10,6	314,5	331,0	-5,0
Taux de chômage (%)	7,5	7,1		8,0	8,7	
Taux d'activité (%)	68,5	66,8		65,0	63,6	
Taux d'emploi (%)	63,4	62,1		59,8	58,1	
Durée du chômage (semaines)	23,6	14,2	66,2	24,1	23,2	3,9

- : Donnée non disponible.

Note : La somme des composantes n'est pas toujours égale au total en raison des données qui ont été arrondies.

Source : Enquête sur la population active. Compilations spéciales, Statistique Canada.

Tableau 2
COMPARAISONS INTERRÉGIONALES
QUELQUES INDICATEURS DU MARCHÉ DU TRAVAIL
4^e trimestre 2002
Données non désaisonnalisées

Régions économiques, régions métropolitaines et ensemble du Québec	Taux d'activité (%)	Taux de chômage (%)	Taux d'emploi (%)
RÉGIONS ÉCONOMIQUES			
Gaspésie--Îles-de-la-Madeleine	53,6	21,1	42,4
Bas-Saint-Laurent	52,1	10,0	46,9
Québec	63,0	5,7	59,4
Chaudière-Appalaches	67,2	5,6	63,4
Estrie	65,9	7,4	61,0
Centre-du-Québec	60,9	7,2	56,5
Montréal	69,7	6,4	65,3
Montréal	63,7	9,2	57,8
Laval	66,7	6,2	62,6
Lanaudière	70,3	8,0	64,7
Laurentides	68,5	7,5	63,4
Outaouais	66,2	8,0	60,9
Abitibi-Témiscamingue	62,1	10,7	55,5
Mauricie	60,3	9,8	54,4
Saguenay--Lac-Saint-Jean	58,6	11,0	52,1
Côte-Nord et Nord-du-Québec	65,0	13,2	56,5
RÉGIONS MÉTROPOLITAINES			
Chicoutimi-Jonquière	60,1	10,1	54,1
Québec	65,8	5,4	62,2
Trois-Rivières	60,8	9,0	55,2
Sherbrooke	65,2	7,3	60,4
Montréal	67,6	7,7	62,4
Ottawa-Hull	70,3	7,1	65,3
ENSEMBLE DU QUÉBEC	65,0	8,0	59,8

Source : Enquête sur la population active. Compilations spéciales, Statistique Canada.

Tableau 3
PRINCIPAUX INDICATEURS DU MARCHÉ DU TRAVAIL PAR ÂGE ET PAR SEXE
Laurentides et ensemble du Québec

	Laurentides			Ensemble du Québec		
Sexe et groupe d'âge	4e trimestre		Variation	4e trimestre		Variation
	2002	2001	%	2002	2001	%
HOMMES						
Population 15 ans et plus (000)	202,1	190,3	6,2	2 973,0	2 946,7	0,9
Population active (000)	146,2	140,9	3,8	2 133,4	2 079,0	2,6
Emploi (000)	134,4	130,4	3,1	1 954,5	1 891,0	3,4
- Temps plein (000)	117,7	117,6	0,1	1 729,1	1 694,2	2,1
- Temps partiel (000)	16,7	12,7	31,5	225,4	196,7	14,6
Chômeurs (000)	11,9	10,6	12,3	178,9	188,0	-4,8
Taux de chômage (%)	8,1	7,5		8,4	9,0	
Taux d'activité (%)	72,3	74,0		71,8	70,6	
Taux d'emploi (%)	66,5	68,5		65,7	64,2	
Durée du chômage (semaines)	27,7	15,8	75,3	27,2	24,6	10,6
FEMMES						
Population 15 ans et plus (000)	186,8	190,7	-2,0	3 078,7	3 054,6	0,8
Population active (000)	120,1	113,5	5,8	1 801,4	1 738,0	3,6
Emploi (000)	112,1	106,2	5,6	1 665,9	1 594,9	4,5
- Temps plein (000)	78,1	78,2	-0,1	1 189,5	1 166,6	2,0
- Temps partiel (000)	34,0	28,0	21,4	476,3	428,3	11,2
Chômeuses (000)	8,0	7,4	8,1	135,6	143,0	-5,2
Taux de chômage (%)	6,7	6,5		7,5	8,2	
Taux d'activité (%)	64,3	59,5		58,5	56,9	
Taux d'emploi (%)	60,0	55,7		54,1	52,2	
Durée du chômage (semaines)	17,5	12,2	43,4	19,9	21,3	-6,6
15-29 ANS						
Population 15-29 ans (000)	86,8	87,2	-0,5	1 446,0	1 441,5	0,3
Population active (000)	60,4	59,7	1,2	1 029,4	995,2	3,4
Emploi (000)	53,3	52,5	1,5	925,1	881,0	5,0
- Temps plein (000)	31,1	35,0	-11,1	592,7	588,9	0,6
- Temps partiel (000)	22,2	17,5	26,9	332,5	292,1	13,8
Chômeurs et chômeuses (000)	7,1	7,2	-1,4	104,3	114,2	-8,7
Taux de chômage (%)	11,8	12,1		10,1	11,5	
Taux d'activité (%)	69,6	68,5		71,2	69,0	
Taux d'emploi (%)	61,4	60,2		64,0	61,1	
Durée du chômage (semaines)	6,9	9,9	-30,3	11,7	12,8	-8,6
30 ANS ET PLUS						
Population 30 ans et plus (000)	302,1	293,8	2,8	4 605,7	4 559,8	1,0
Population active (000)	205,9	194,7	5,8	2 905,4	2 821,8	3,0
Emploi (000)	193,1	184,0	4,9	2 695,2	2 604,9	3,5
- Temps plein (000)	164,6	160,8	2,4	2 326,0	2 272,0	2,4
- Temps partiel (000)	28,5	23,2	22,8	369,2	332,9	10,9
Chômeurs et chômeuses (000)	12,8	10,7	19,6	210,2	216,8	-3,0
Taux de chômage (%)	6,2	5,5		7,2	7,7	
Taux d'activité (%)	68,2	66,3		63,1	61,9	
Taux d'emploi (%)	63,9	62,6		58,5	57,1	
Durée du chômage (semaines)	32,4	17,2	88,4	30,2	28,6	5,6

- : Donnée non disponible.

Note : La somme des composantes n'est pas toujours égale au total en raison des données qui ont été arrondies.

Source : Enquête sur la population active. Compilations spéciales, Statistique Canada.

Tableau 4
EMPLOI PAR SECTEUR D'ACTIVITÉ
Laurentides et ensemble du Québec

Secteur d'activité	Laurentides			Ensemble du Québec		
	4e trimestre		Variation	4e trimestre		Variation
	2002 (000)	2001 (000)		2002 (000)	2001 (000)	
Secteur primaire	5,7	4,8	18,8	99,0	95,2	4,0
Services publics	-	-	-	31,7	27,8	14,0
Construction	13,0	8,4	54,8	167,4	144,6	15,8
Fabrication	41,0	44,4	-7,7	655,9	643,3	2,0
Commerce	50,8	45,1	12,6	605,6	572,1	5,9
Transports, entreposage	13,3	12,2	9,0	157,3	159,2	-1,2
Finance, assurances, immobilier et location	13,2	9,8	34,7	181,4	194,4	-6,7
Services professionnels, scientifiques et techniques	17,6	14,2	23,9	217,7	195,0	11,6
Gestion d'entreprises, services adm. et autres	7,5	8,6	-12,8	118,2	116,0	1,9
Services d'enseignement	16,0	15,1	6,0	249,7	227,7	9,7
Soins de santé et assistance sociale	25,2	23,3	8,2	414,5	391,3	5,9
Information, culture et loisirs	8,4	10,5	-20,0	147,3	161,0	-8,5
Hébergement et services de restauration	11,0	15,2	-27,6	206,1	198,1	4,0
Autres services	10,0	7,4	35,1	168,1	157,6	6,7
Administrations publiques	10,5	15,5	-32,3	200,4	202,8	-1,2
Ensemble des secteurs	246,5	236,5	4,2	3 620,3	3 485,9	3,9

- : Donnée non disponible.

Note : La somme des composantes n'est pas toujours égale au total en raison des données qui ont été arrondies.

La classification type des industries (CTI de 1980) a été remplacée en janvier 1999 par le système de classification des industries de l'Amérique du Nord (SCIAN).

Source : *Enquête sur la population active*. Compilations spéciales, Statistique Canada.

Tableau 5
EMPLOI PAR GRAND GROUPE PROFESSIONNEL
Laurentides et ensemble du Québec

Groupe professionnel	Laurentides			Ensemble du Québec		
	4e trimestre		Variation %	4e trimestre		Variation %
	2002 (000)	2001 (000)		2002 (000)	2001 (000)	
Gestion	27,4	26,1	5,0	304,0	313,6	-3,1
Affaires, finances et administration	43,6	37,4	16,6	626,3	621,2	0,8
Sciences naturelles et appliqués et professions apparentées	17,6	19,8	-11,1	256,6	221,0	16,1
Secteur de la santé	15,7	12,5	25,6	207,7	201,5	3,1
Sciences sociales, enseignement, administration publique et religion	18,8	15,8	19,0	270,5	241,9	11,8
Arts, culture, sports et loisirs	6,1	4,8	27,1	110,6	101,4	9,1
Ventes et services	60,9	65,7	-7,3	901,0	902,2	-0,1
Métiers, transport et machinerie	33,8	28,5	18,6	506,2	458,7	10,4
Prof. propres au secteur primaire	5,7	5,9	-3,4	92,2	88,5	4,2
Transformation, fabrication et services d'utilité publique	16,7	20,1	-16,9	345,2	336,0	2,7
Ensemble des professions	246,5	236,5	4,2	3 620,3	3 485,9	3,9

- : Donnée non disponible.

Note : La somme des composantes n'est pas toujours égale au total en raison des données qui ont été arrondies.

Les estimations selon les groupes de professions (CTP de 1980) ont été remplacé en janvier 1999 par la classification de 1991 (CTP de 1991).

Source : *Enquête sur la population active*. Compilations spéciales, Statistique Canada.

Tableau 6
EMPLOI PAR SECTEUR D'ACTIVITÉ POUR L'ENSEMBLE DU QUÉBEC (milliers)

Secteur d'activité	Ensemble du Québec		Variation %
	2002	2001	
Secteur primaire	99,1	95,1	4,2
Services publics	31,7	27,8	14,0
Construction	167,4	144,6	15,8
Fabrication d'aliments, de boissons et de produits du tabac	78,6	71,3	10,2
Usines de textiles et de produits textiles	17,4	22,2	-21,6
Fabrication de vêtements, de produits en cuir et analogues	61,1	61,9	-1,3
Fabrication de produits en bois	72,2	56,1	28,7
Fabrication du papier	34,5	35,4	-2,5
Impression et activités connexes de soutien	23,9	34,4	-30,5
Fabrication de produits chimiques	35,1	35,2	-0,3
Fabrication de produits en caoutchouc et en plastique	30,4	35,2	-13,6
Fabrication de produits minéraux non métalliques	16,8	12,7	32,3
Première transformation des métaux	30,7	38,2	-19,6
Fabrication de produits métalliques	42,3	50,3	-15,9
Fabrication de machines	30,3	22,4	35,3
Fabrication de produits informatiques et électroniques	30,6	31,4	-2,5
Fabrication de matériel, d'appareils et de composants électriques	14,4	14,7	-2,0
Fabrication de matériel de transport	63,1	51,3	23,0
Fabrication de meubles et de produits connexes	42,5	38,8	9,5
Activités diverses de fabrication	32,0	31,7	0,9
Commerce de gros	129,3	123,0	5,1
Commerce de détail	476,3	449,1	6,1
Transport et entreposage	157,3	159,2	-1,2
Finance	92,1	97,2	-5,2
Sociétés d'assurance, fonds et autres instruments financiers	39,2	48,1	-18,5
Services immobiliers	31,1	31,2	-0,3
Services de location et de location à bail	19,0	17,8	6,7
Services professionnels, scientifiques et techniques	217,7	195,0	11,6
Gestion d'entreprises, soutien administratif et autres	118,2	116,0	1,9
Services d'enseignement	249,7	227,7	9,7
Soins de santé et assistance sociale	414,5	391,3	5,9
Information, culture et loisirs	147,3	161,0	-8,5
Hébergement et restauration	206,1	198,1	4,0
Autres services	168,1	157,5	6,7
Administration fédérale (incluant la défense)	58,3	60,0	-2,8
Administrations publiques provinciales et territoriales	81,7	67,6	20,9
Administrations publiques locales, municipales, régionales et autres	60,3	75,2	-19,8
ENSEMBLE DES SECTEURS	3 620,3	3 485,9	3,9

- : Donnée non disponible.

Note : La somme des composantes n'est pas toujours égale au total en raison des données qui ont été arrondies.

La classification type des industries (CTI de 1980) a été remplacée en janvier 1999 par le système de classification des industries de l'Amérique du Nord (SCIAN).

Source : Enquête sur la population active. Compilations spéciales, Statistique Canada.

Tableau 7
PRINCIPAUX INDICATEURS DU MARCHÉ DU TRAVAIL
RMR de Montréal et ensemble du Québec
Données non désaisonnalisées

Indicateur du marché du travail	<i>RMR de Montréal</i>			<i>Ensemble du Québec</i>		
	4 ^e trimestre		Variation %	4 ^e trimestre		Variation %
	2002	2001		2002	2001	
Population 15 ans et plus (000)	2 879,2	2 839,1	1,4	6 051,7	6 001,3	0,8
Population active (000)	1 945,9	1 864,5	4,4	3 934,8	3 817,0	3,1
Emploi (000)	1 795,3	1 708,4	5,1	3 620,3	3 485,9	3,9
- Temps plein (000)	1 448,8	1 412,2	2,6	2 918,6	2 860,9	2,0
- Temps partiel (000)	346,4	296,2	16,9	701,7	625,1	12,3
Chômeurs et chômeuses (000)	150,6	156,1	-3,5	314,5	331,0	-5,0
Taux de chômage (%)	7,7	8,4		8,0	8,7	
Taux d'activité (%)	67,6	65,7		65,0	63,6	
Taux d'emploi (%)	62,4	60,2		59,8	58,1	
Durée du chômage (semaines)	29,2	23,7	23,2	24,1	23,2	3,9

- : Donnée non disponible.

Note : La somme des composantes n'est pas toujours égale au total en raison des données qui ont été arrondies.

Source : *Enquête sur la population active*. Compilations spéciales, Statistique Canada.

Tableau 8
EMPLOI PAR SECTEUR D'ACTIVITÉ
RMR de Montréal et ensemble du Québec

Secteur d'activité	RMR de Montréal			Ensemble du Québec		
	4 ^e trimestre		Variation	4 ^e trimestre		Variation
	2002 (000)	2001 (000)	%	2002 (000)	2001 (000)	%
Secteur primaire	7,7	8,4	-8,3	99,0	95,2	4,0
Services publics	18,2	14,9	22,1	31,7	27,8	14,0
Construction	74,1	61,8	19,9	167,4	144,6	15,8
Fabrication	320,1	320,7	-0,2	655,9	643,3	2,0
Commerce	322,1	277,9	15,9	605,6	572,1	5,9
Transports, entreposage	79,6	84,9	-6,2	157,3	159,2	-1,2
Finance, assurances, immobilier et location	103,6	108,4	-4,4	181,4	194,4	-6,7
Services professionnels, scientifiques et techniques	141,1	130,7	8,0	217,7	195,0	11,6
Gestion d'entreprises, services adm. et autres	66,2	66,3	-0,2	118,2	116,0	1,9
Services d'enseignement	132,0	115,0	14,8	249,7	227,7	9,7
Soins de santé et assistance sociale	193,9	180,9	7,2	414,5	391,3	5,9
Information, culture et loisirs	90,8	106,8	-15,0	147,3	161,0	-8,5
Hébergement et services de restauration	91,6	84,8	8,0	206,1	198,1	4,0
Autres services	76,7	68,5	12,0	168,1	157,6	6,7
Administrations publiques	77,5	78,4	-1,1	200,4	202,8	-1,2
Ensemble des secteurs	1 795,3	1 708,4	5,1	3 620,3	3 485,9	3,9

Note : La somme des composantes n'est pas toujours égale au total en raison des données qui ont été arrondies.

La classification type des industries (CTI de 1980) a été remplacée en janvier 1999 par le système de classification des industries de l'Amérique du Nord (SCIAN).

Source : *Enquête sur la population active*. Compilations spéciales, Statistique Canada.

Tableau 9
PRINCIPAUX PROJETS D'INVESTISSEMENT EN COURS OU ANNONCÉS, LAURENTIDES

Secteur d'activité économique	Nom de l'entreprise	MRC	Montant investisse- ment (ooo\$)	Création d'emplois pévue	Remarques
Foresterie	Coopérative forestière des Hautes-Laurentides	Antoine-Labelle	950	n.d.	Afin de permettre d'assumer les coûts relatifs à la planification forestière et à l'aménagement de routes en forêts.
Agriculture	Les Serres de la vallée	Antoine-Labelle	240	3	Construction de serres, production et distribution des fines herbes et des fleurs comestibles dans les restaurants de la région. Ouverture officielle en novembre 2002.
Construction	Projet La Minerve	Les Laurentides	40 000	n.d.	Projet résidentiel d'envergure à La Minerve comprenant la construction de plusieurs résidences et d'un terrain de golf.
Construction	Construction Cholette & Morin	Thérèse-De Blainville	n.d.	n.d.	Prévoit démarrer bientôt les travaux de la phase I de construction d'un complexe de 182 unités de copropriétés.
Construction	Intersite	Les Laurentides	15 000	n.d.	Ajout de 60 nouvelles résidences, d'un complexe récréatif avec piscine, bain de vapeur, un double spa et un centre de massage.
Construction	Les Cours du moulin	Deux-Montagnes	8 000	30	Projet de 135 appartements pour les citoyens âgés à Saint-Eustache.
Construction	Centre rayons de femmes Thérèse-De Blainville	Thérèse-De Blainville	2 300	n.d.	Construction d'un édifice de 40 unités de logements sociaux.
Construction	Havre du Ruisseau	Thérèse-De Blainville	n.d.	n.d.	La première phase comprend 10 bâtiments avec toiture à 4 versants (7 de 14 appartements, 2 de 30 et 1 de 24).
Construction	La Noblesse	La Rivière-du-Nord	20 000	n.d.	La résidence de Saint-Jérôme doublera sa capacité avec l'ajout de 321 unités, ce qui portera à 636 le nombre total de logements dans ce vaste complexe.
Construction	Place Nymark	Pays-d'en-Haut	10 000	n.d.	Construction de 18 nouvelles résidences à proximité du mont Saint-Sauveur.
Fabrication de produits en bois	Scierie H. Radermaker et Fils	Antoine-Labelle	2 000	n.d.	Ajout d'une seconde ligne d'éboutage entièrement informatisée permettant un rendement optimal en termes d'utilisation de la fibre disponible.
Première transformation des métaux	Acier Ouellette inc.	La Rivière-du-Nord	2 000	10	Compagnie spécialisée dans la fabrication et la distribution de produits d'acier. Agrandissement et modernisation de l'usine.
Fabrication de produits métalliques	Aqua Profab	Thérèse-De Blainville	n.d.	n.d.	Conçoit des réservoirs d'expansion et des échangeurs de chaleur.
Fabrication de pompes et de compresseurs	Flo-Fab inc.	Thérèse-De Blainville	1 100	30	Construction de ses nouvelles installations. Compagnie qui fabrique des pompes centrifuges, des systèmes de surpression d'eau domestique, de pompes d'incendie.
Fabrication de machines agricoles	Rovibec	Mirabel	400	n.d.	Fabricant d'équipements pour l'automatisation des tâches agricoles.
Activités de soutien au transport	Turbomeca Canada inc.	Mirabel	10 000	46	Construction d'un centre de révision et de réparation de moteurs d'hélicoptères Arriel dans la Zone de commerce international de Montréal à Mirabel. Construction de l'atelier actuellement en cours.
Commerce	Blainville Ford	Thérèse-De Blainville	2 700	n.d.	L'ouverture de la nouvelle place d'affaires du concessionnaire est prévue en mars 2003 sur le boulevard Curé-Labelle à Blainville.
Commerce	Brunelle Ford	Deux-Montagnes	n.d.	10	Construction d'un nouveau bâtiment.
Commerce	Électromeubles Denis	Antoine-Labelle	300	n.d.	Rénovation d'un magasin de meubles à L'Annonciation.
Commerce	Stéréo plus	Antoine-Labelle	160	n.d.	Un déménagement pour une nouvelle surface de vente, dont des salons spécifiques de démonstrations audio-vidéo.

Tableau 9 (suite)
PRINCIPAUX PROJETS D'INVESTISSEMENT EN COURS OU ANNONCÉS, LAURENTIDES

Secteur d'activité économique	Nom de l'entreprise	MRC	Montant investisse- ment (ooo\$)	Création d'emplois pévue	Remarques
Commerce	Sobey's Québec inc.	Deux-Montagnes	50	n.d.	Agrandissement du supermarché d'alimentation de Saint-Eustache.
Commerce	Le Groupe immobilier Verdier	La Rivière-du-Nord	35 000	400	Projet d'investissement dans la construction d'un centre commercial qui pourrait entraîner la création de 400 emplois.
Commerce	Matelas Bonheur	Thérèse-De Blainville	1 300	20	Spécialisé dans la vente de matelas de toutes sortes, offre également une panoplie d'accessoires pour la chambre à coucher.
Commerce	Adesa	Deux-Montagnes	1 000	n.d.	Agrandissement de ses bureaux et intégration d'un tout nouveau système informatique.
Transport aérien	Aéroport international de Mont-Tremblant inc.	Les Laurentides	3 000	10	Construction d'un terminal en bois rond, d'un stationnement et d'infrastructures d'accueil.
Entreposage	Malo et Lacombe construction	Thérèse-De Blainville	500	n.d.	Construction d'un bâtiment qui abritera des mini-entrepôts locatifs dans le parc industriel de la Seigneurie à Blainville.
Bibliothèque	Ville de Mont-Tremblant	Les Laurentides	2 000	n.d.	Construction d'une nouvelle bibliothèque centrale. Ouverture prévue pour le printemps 2004.
Activités bancaires	Caisse populaire Saint-Eustache	Deux-Montagnes	3 000	n.d.	Agrandissement (aménagement du nouveau siège social) de la Caisse populaire Desjardins de Saint-Eustache.
Sociétés d'assurance et activités connexes	Groupe Cyr	Deux-Montagnes	1 000	n.d.	Réaménagement des bureaux.
Gestion de sociétés et d'entreprises	Carrefour de la nouvelle économie	Argenteuil	1 300	n.d.	L'inauguration du Carrefour de la nouvelle économie installé dans le parc industriel du boulevard Cristini depuis septembre 2002.
Services d'enseignement	Commission scolaire Seigneurie-des-Mille-Îles	Thérèse-De Blainville	10 000	n.d.	Construction d'une école secondaire de premier cycle de 810 places.
Services d'enseignement	Centre collégial de Mont-Laurier	Antoine-Labelle	1 000	n.d.	Les travaux permettront la construction d'une salle multifonctionnelle, d'un gymnase, de deux salles de classe, d'une salle de casiers et d'un local d'entreposage.
Services d'enseignement	Centre de formation Christ-Roi	Antoine-Labelle	700	n.d.	Agrandissement du centre de formation aux adultes afin de répondre aux besoins générés par l'accroissement de cette clientèle.
Soins de santé	Centre de soins de longue durée	Les Pays-d'en-Haut	13 500	n.d.	Nouvel hôpital de soins prolongés qui accueillera le CLSC et le centre de jour et sera construit le long du boulevard à Sainte-Adèle.
Soins de santé	Centre hospitalier Laurentien	Les Laurentides	25 000	n.d.	1 ^e étape: nouvelle entrée principale mieux adaptée. 2 ^e étape: construction d'une aire de stationnement. 3 ^e étape: construction du nouveau pavillon de 128 lits. Fin des travaux prévue à l'été 2003.
Services de garderie	La Petite Ardoise	Thérèse-De Blainville	1 000	22	Construction d'une nouvelle garderie à Rosemère.
Services de garderie	Centre de la petite enfance Patriotes	Deux-Montagnes	500	n.d.	Construction d'une garderie de 65 places à Saint-Eustache.
Services de garderie	Centre de la petite enfance	Thérèse-De Blainville	n.d.	14	Le nouvel établissement comprendra des locaux adaptés au préscolaire, à une garderie pour les deux à trois ans et une pouponnière.
Services de garderie	Centre de la petite enfance Ton ami Pipo	Deux-Montagnes	800	n.d.	Construction d'une garderie à Saint-Eustache.

Tableau 9 (suite)
PRINCIPAUX PROJETS D'INVESTISSEMENT EN COURS OU ANNONCÉS, LAURENTIDES

Secteur d'activité économique	Nom de l'entreprise	MRC	Montant investisse- ment (ooo\$)	Création d'emplois pévue	Remarques
Divertissement, loisirs et jeux de hasard et loteries	Ville de Blainville	Thérèse-De Blainville	4 500	n.d.	Construction d'une deuxième glace à l'aréna municipale.
Divertissement, loisirs et jeux de hasard et loteries	Centre multisport de Thérèse-De Blainville	Thérèse-De Blainville	32 000	n.d.	Une piscine de 50 mètres, deux terrains de soccer intérieur, un terrain de football extérieur, un palestre équivalant à quatre gymnases.
Divertissement, loisirs et jeux de hasard et loteries	Station Mont-Tremblant inc.	Les Laurentides	1 000 000	n.d.	Phases III et IV, Versant Soleil: un village piétonnier avec centre de conférences, un spa, une patinoire intérieure et un centre d'activités.
Divertissement, loisirs et jeux de hasard et loteries	Mont-Tremblant Loto-Québec inc.	Les Laurentides	75 000	n.d.	Projet à l'étude pour un casino.
Services d'hébergement	Club Corporation international inc.	Antoine-Labelle	211 000	n.d.	<i>Projet en préparation:</i> Phase I - Construction d'un hôtel de luxe de 240 suites, d'un golf de 18 trous, d'une marine, de 2 piscines et d'un centre équestre au coût de 160 M\$. Phase II - Construction de nouveaux chalets familiaux de location au coût de 25 M\$. Phase III - Construction d'une base de plein air familiale au coût de 20 M\$. Phase IV - Construction d'une auberge pour jeunes adultes au coût de 6 M\$.
Services d'hébergement	Royal West Equities Ltd.	Les Laurentides	3 000	10	Construction d'un hôtel de 50 chambres à Sainte- Agathe incluant une piscine intérieure Hôtel Super 8.
Services d'hébergement	Côté-Nord	Les Laurentides	3 000	5	Construction d'une soixantaine de chalets en bois rond tout confort.
Réparation et entretien	Mécano-Cam inc.	La Rivière-du-Nord	450	4	Construction d'un nouveau garage pour la mécanique de véhicules lourds à Saint-Jérôme.
Services de soins personnels	École et centre de massothérapie Carole Roberge	Thérèse-De Blainville	30	4	Ce centre forme des spécialistes en massage suédois, de détente et thérapeutique ainsi qu'en kinésithérapie.
Administrations publiques	MRC des Laurentides	Les Laurentides	608	n.d.	Les travaux viennent de démarrer pour l'agrandissement du siège social (édifice à bureaux).
Administrations publiques	Village de Val-David	Les Pays-d'en-Haut	436	n.d.	Réfection des infrastructures d'égoût domestique du Domaine de L'Ermitage.
Administrations publiques	Ville de Mont-Tremblant	Les Laurentides	100	n.d.	Pour un réaménagement de l'îlot institutionnel situé au centre-ville de l'ancienne municipalité de Saint-Jovite.

Tableau 10
PRESTATAIRES DE L'ASSURANCE-EMPLOI (1)
Régions économiques et ensemble du Québec

	4e trimestre		Variation %
	2002	2001	
Gaspésie - Îles-de-la-Madeleine	14 452	14 113	2,4
Bas Saint-Laurent	14 571	15 307	-4,8
Québec	22 303	24 406	-8,6
Chaudière-Appalaches	13 655	16 338	-16,4
Estrie	10 508	11 699	-10,2
Montréal	37 345	41 615	-10,3
Montréal	49 155	55 033	-10,7
Laval	9 219	10 046	-8,2
Laurentides	18 151	18 801	-3,5
Lanaudière	13 511	14 432	-6,4
Outaouais	8 874	9 480	-6,4
Abitibi - Témiscamingue	9 017	10 037	-10,2
Mauricie - Bois-Francs	12 985	14 498	-10,4
Saguenay - Lac St-Jean	19 550	20 616	-5,2
Côte-Nord et Nord-du-Québec	10 253	11 862	-13,6
Centre du Québec	9 224	11 063	-16,6
ENSEMBLE DU QUÉBEC	272 896	299 498	-8,9

Source : Développement des ressources humaines Canada (DRHC).

(1) Prestataires de l'assurance-emploi: prestataires de l'assurance-emploi actifs et aptes au travail (PAAT).

Tableau 11
PRESTATAIRES DE L'ASSURANCE-EMPLOI (1)
Laurentides, CLE et ensemble du Québec

		Évolution du nombre de prestataires			Taux de
		2002	4e trimestre 2001	variation %	prestataires de l'assurance-emploi 4e tri. 2002
RÉGION DES LAURENTIDES		18 151	18 801	-3,5	5,7
CLE	Saint-Eustache	2 568	2 711	-5,3	4,6
	Sainte-Thérèse	4 024	4 190	-4,0	4,5
	Mirabel	1 077	1 074	0,2	5,8
	Saint-Jérôme	3 659	3 757	-2,6	5,9
	Lachute	977	1 083	-9,8	5,1
	Sainte-Adèle	1 179	1 208	-2,4	5,6
	Sainte-Agathe	2 255	2 325	-3,0	8,6
	Mont-Laurier	2 412	2 453	-1,6	10,5
ENSEMBLE DU QUÉBEC		272 896	299 498	-8,9	5,5

Source : Développement des ressources humaines Canada.

Tableau 12
PRESTATAIRES DE L'ASSISTANCE-EMPLOI
Région des Laurentides, CLE et ensemble du Québec

		Nombre de prestataires de l'assistance-emploi			Taux de prestataires de l'assistance-emploi *
		Septembre			Septembre
		2002	2001	variation %	2002
RÉGION DES LAURENTIDES		13 588	13 976	-2,8	4,3
CLE	Saint-Eustache	1 822	1 948	-6,5	3,2
	Sainte-Thérèse	1 979	2 105	-6,0	2,2
	Mirabel-Saint-Janvier	413	426	-3,1	2,2
	Saint-Jérôme	3 617	3 687	-1,9	5,8
	Lachute	1 717	1 670	2,8	8,9
	Sainte-Adèle	994	992	0,2	4,7
	Sainte-Agathe	1 357	1 445	-6,1	5,2
	Mont-Laurier	1 689	1 703	-0,8	7,3
ENSEMBLE DU QUÉBEC		275 687	283 347	-2,7	5,5

Source : ministère de l'Emploi et de la Solidarité sociale.

* Taux de prestataires de l'assistance-emploi : Nombre de prestataires adultes par rapport à la population des 15 à 64 ans.

Note: il s'agit du nombre de prestataires adultes sans contrainte et avec contrainte temporaire.

Tableau 13
ÉVOLUTION DES INDICATEURS DU MARCHÉ DU TRAVAIL SELON LE SEXE
LAURENTIDES
Moyenne annuelle 1987/2002

INDICATEURS DU MARCHÉ DU TRAVAIL	1987	1988	1989	1990	1991	1992	1993	1994	1995
POPULATION ADULTE (000)	257,5	267,7	278,7	290,3	300,5	309,4	318,0	326,1	333,7
Homme (000)	130,4	133,9	138,3	145,0	149,0	155,4	155,9	161,7	166,2
Femme (000)	127,2	133,8	140,4	145,2	151,5	154,1	162,1	164,4	167,4
POPULATION ACTIVE (000)	168,0	173,9	184,4	193,2	200,3	210,5	209,4	221,2	216,8
Homme (000)	101,6	103,2	104,1	110,3	113,2	119,6	116,7	123,2	121,4
Femme (000)	66,4	70,7	80,3	82,9	87,1	90,9	92,6	98,0	95,4
PERSONNES OCCUPEES (000)	147,3	154,5	167,4	171,6	172,4	184,6	179,4	191,2	192,0
Homme (000)	90,4	93,6	95,6	98,3	97,4	104,8	101,7	107,0	108,3
Femme (000)	56,8	61,0	71,8	73,3	75,1	79,8	77,7	84,3	83,7
PERSONNES EN CHOMAGE (000)	20,7	19,4	17,1	21,6	27,9	25,8	30,0	29,9	24,8
Homme (000)	11,1	9,7	8,5	11,9	15,8	14,8	15,1	16,2	13,1
Femme (000)	9,6	9,7	8,6	9,6	12,1	11,1	14,9	13,7	11,6
TAUX DE CHOMAGE (%)	12,3	11,2	9,3	11,2	13,9	12,3	14,3	13,5	11,4
Homme (%)	10,9	9,4	8,2	10,8	14,0	12,4	12,9	13,1	10,8
Femme (%)	14,5	13,7	10,7	11,6	13,9	12,2	16,1	14,0	12,2
TAUX D'ACTIVITE (%)	65,2	65,0	66,2	66,6	66,7	68,0	65,8	67,8	65,0
Homme (%)	77,9	77,1	75,3	76,1	76,0	77,0	74,9	76,2	73,0
Femme (%)	52,2	52,8	57,2	57,1	57,5	59,0	57,1	59,6	57,0
TAUX D'EMPLOI (%)	57,2	57,7	60,1	59,1	57,4	59,7	56,4	58,6	57,5
Homme (%)	69,3	69,9	69,1	67,8	65,4	67,4	65,2	66,2	65,2
Femme (%)	44,7	45,6	51,1	50,5	49,6	51,8	47,9	51,3	50,0

Source: Statistique Canada, *Enquête sur la population active*.

Les données ont été révisées, toute comparaison avec les publications antérieures n'est pas valable.

* variation en points de pourcentage.

Tableau 13 (suite)
ÉVOLUTION DES INDICATEURS DU MARCHÉ DU TRAVAIL SELON LE SEXE
LAURENTIDES
Moyenne annuelle 1987/2002

INDICATEURS DU MARCHÉ DU TRAVAIL	1996	1997	1998	1999	2000	2001	2002	Variation en % (2001 / 2002)	Variation en % (1987 / 2002)
POPULATION ADULTE (000)	340,8	348,2	355,6	363,0	370,6	378,4	386,1	2,0%	2,7%
Homme (000)	168,4	172,5	180,9	179,8	182,0	186,6	193,5	3,7%	2,7%
Femme (000)	172,4	175,7	174,7	183,2	188,5	191,8	192,5	0,4%	2,8%
POPULATION ACTIVE (000)	227,4	229,5	238,9	246,3	251,9	255,4	259,5	1,6%	2,9%
Homme (000)	127,2	128,2	135,5	135,0	139,0	139,2	142,2	2,2%	2,3%
Femme (000)	100,2	101,3	103,4	111,3	112,9	116,3	117,3	0,9%	3,9%
PERSONNES OCCUPEES (000)	203,2	204,4	215,7	225,9	233,4	236,1	238,3	0,9%	3,3%
Homme (000)	113,8	113,1	121,3	122,8	128,5	128,0	130,2	1,7%	2,5%
Femme (000)	89,4	91,2	94,4	103,1	104,9	108,1	108,1	0,0%	4,4%
PERSONNES EN CHOMAGE (000)	24,2	25,1	23,2	20,3	18,5	19,3	21,1	9,3%	0,1%
Homme (000)	13,4	15,1	14,2	12,2	10,5	11,1	12,0	8,1%	0,5%
Femme (000)	10,8	10,0	9,1	8,1	8,0	8,1	9,2	13,6%	-0,3%
TAUX DE CHOMAGE (%)	10,6	10,9	9,7	8,2	7,3	7,6	8,1	0,5	-4,2
Homme (%)	10,5	11,8	10,5	9,0	7,6	8,0	8,4	0,4	-2,5
Femme (%)	10,8	9,9	8,8	7,3	7,1	7,0	7,8	0,8	-6,7
TAUX D'ACTIVITE (%)	66,7	65,9	67,2	67,9	68,0	67,5	67,2	-0,3	2,0
Homme (%)	75,5	74,3	74,9	75,1	76,4	74,6	73,5	-1,1	-4,4
Femme (%)	58,1	57,7	59,2	60,8	59,9	60,6	60,9	0,3	8,7
TAUX D'EMPLOI (%)	59,6	58,7	60,7	62,2	63,0	62,4	61,7	-0,7	4,5
Homme (%)	67,6	65,6	67,1	68,3	70,6	68,6	67,3	-1,3	-2,0
Femme (%)	51,9	51,9	54,0	56,3	55,6	56,4	56,2	-0,2	11,5

Source: Statistique Canada, *Enquête sur la population active*.

Les données ont été révisées toute comparaison avec les publications antérieures n'est pas valable.

* variation en points de pourcentage

Tableau 14
ÉVOLUTION DES INDICATEURS DU MARCHÉ DU TRAVAIL SELON LE GROUPE D'ÂGE
LAURENTIDES
Moyenne annuelle 1987/2002

INDICATEURS DU MARCHÉ DU TRAVAIL	1987	1988	1989	1990	1991	1992	1993	1994	1995
POPULATION ADULTE (000)	257,5	267,7	278,7	290,3	300,5	309,4	318,0	326,1	333,7
15-29 ans (000)	80,9	80,1	80,6	84,7	89,1	92,7	85,5	87,6	85,7
30 ans et plus (000)	176,6	187,6	198,0	205,6	211,4	216,7	232,5	238,5	247,9
POPULATION ACTIVE (000)	168,0	173,9	184,4	193,2	200,3	210,5	209,4	221,2	216,8
15-29 ans (000)	58,9	60,3	59,0	64,6	66,1	68,1	62,4	64,6	59,3
30 ans et plus (000)	109,1	113,7	125,4	128,6	134,2	142,4	147,0	156,6	157,5
PERSONNES OCCUPEES (000)	147,3	154,5	167,4	171,6	172,4	184,6	179,4	191,2	192,0
15-29 ans (000)	49,1	51,7	51,1	55,6	55,0	59,8	51,6	54,9	51,0
30 ans et plus (000)	98,1	102,8	116,3	116,0	117,4	124,8	127,8	136,3	141,1
PERSONNES EN CHOMAGE (000)	20,7	19,4	17,1	21,6	27,9	25,8	30,0	29,9	24,8
15-29 ans (000)	9,8	8,5	7,9	9,0	11,1	8,3	10,7	9,6	8,3
30 ans et plus (000)	11,0	10,9	9,1	12,6	16,8	17,6	19,3	20,3	16,5
TAUX DE CHOMAGE (%)	12,3	11,2	9,3	11,2	13,9	12,3	14,3	13,5	11,4
15-29 ans (%)	16,6	14,1	13,4	13,9	16,8	12,2	17,1	14,9	14,0
30 ans et plus (%)	10,1	9,6	7,3	9,8	12,5	12,4	13,1	13,0	10,5
TAUX D'ACTIVITE (%)	65,2	65,0	66,2	66,6	66,7	68,0	65,8	67,8	65,0
15-29 ans (%)	72,8	75,3	73,2	76,3	74,2	73,5	73,0	73,7	69,2
30 ans et plus (%)	61,8	60,6	63,3	62,5	63,5	65,7	63,2	65,7	63,5
TAUX D'EMPLOI (%)	57,2	57,7	60,1	59,1	57,4	59,7	56,4	58,6	57,5
15-29 ans (%)	60,7	64,5	63,4	65,6	61,7	64,5	60,4	62,7	59,5
30 ans et plus (%)	55,5	54,8	58,7	56,4	55,5	57,6	55,0	57,1	56,9

Source: Statistique Canada, *Enquête sur la population active*.

* variation en points de pourcentage.

Tableau 14 (suite)
ÉVOLUTION DES INDICATEURS DU MARCHÉ DU TRAVAIL SELON LE GROUPE D'ÂGE
LAURENTIDES
Moyenne annuelle 1987/2002

INDICATEURS DU MARCHÉ DU TRAVAIL	1996	1997	1998	1999	2000	2001	2002	Variation en % (2001 / 2002)	Variation en % (1987 / 2002)
POPULATION ADULTE (000)	340,8	348,2	355,6	363,0	370,6	378,4	386,1	2,0%	2,7%
15-29 ans (000)	82,2	85,2	81,0	91,0	85,2	83,2	87,9	5,6%	0,6%
30 ans et plus (000)	258,6	263,0	274,6	272,0	285,4	295,2	298,2	1,0%	3,6%
POPULATION ACTIVE (000)	227,4	229,5	238,9	246,3	251,9	255,4	259,5	1,6%	2,9%
15-29 ans (000)	57,5	59,1	56,3	64,1	59,0	59,7	65,5	9,7%	0,7%
30 ans et plus (000)	169,9	170,4	182,6	182,2	192,9	195,7	194,0	-0,9%	3,9%
PERSONNES OCCUPEES (000)	203,2	204,4	215,7	225,9	233,4	236,1	238,3	0,9%	3,3%
15-29 ans (000)	48,8	49,4	49,2	57,7	53,4	52,7	57,3	8,7%	1,0%
30 ans et plus (000)	154,4	155,0	166,5	168,3	180,0	183,5	181,0	-1,4%	4,2%
PERSONNES EN CHOMAGE (000)	24,2	25,1	23,2	20,3	18,5	19,3	21,1	9,3%	0,1%
15-29 ans (000)	8,7	9,7	7,1	6,4	5,7	7,0	8,2	17,1%	-1,2%
30 ans et plus (000)	15,5	15,4	16,1	13,9	12,9	12,3	13,0	5,7%	1,1%
TAUX DE CHOMAGE (%)	10,6	10,9	9,7	8,2	7,3	7,6	8,1	0,5 *	-4,2 '
15-29 ans (%)	15,1	16,4	12,6	10,0	9,7	11,7	12,5	0,8 *	-4,1 '
30 ans et plus (%)	9,1	9,0	8,8	7,6	6,7	6,3	6,7	0,4 *	-3,4 '
TAUX D'ACTIVITE (%)	66,7	65,9	67,2	67,9	68,0	67,5	67,2	-0,3 *	2 '
15-29 ans (%)	70,0	69,4	69,5	70,4	69,2	71,8	74,5	2,7 *	1,7 '
30 ans et plus (%)	65,7	64,8	66,5	67,0	67,6	66,3	65,1	-1,2 *	3,3 '
TAUX D'EMPLOI (%)	59,6	58,7	60,7	62,2	63,0	62,4	61,7	-0,7 *	4,5 '
15-29 ans (%)	59,4	58,0	60,7	63,4	62,7	63,3	65,2	1,9 *	4,5 '
30 ans et plus (%)	59,7	58,9	60,6	61,9	63,1	62,2	60,7	-1,5 *	5,2 '

Source: Statistique Canada, *Enquête sur la population active*.

* variation en points de pourcentage

Tableau 15
ÉVOLUTION DES PERSONNES OCCUPÉES PAR SECTEUR D'ACTIVITÉ
LAURENTIDES ET ENSEMBLE DU QUÉBEC - Moyenne annuelle 1987/2002

SECTEURS ÉCONOMIQUES	1987	1988	1989	1990	1991	1992	1993	1994	1995
Secteur primaire									
Laurentides (000)	5,1	3,4	3,3	3,0	5,4	4,7	3,8	4,8	5,7
Québec (000)	123,9	119,1	114,8	115,2	112,5	104,3	102,8	117,2	114,5
SERVICES PUBLICS									
Laurentides (000)
Québec (000)	26,2	27,3	28,8	32,0	32,5	33,1	33,1	33,3	32,3
CONSTRUCTION									
Laurentides (000)	12,4	14,2	14,2	13,1	12,5	12,8	11,3	13,3	11,5
Québec (000)	163,9	184,3	178,9	177,6	155,7	147,6	140,7	146,4	140,6
FABRICATION									
Laurentides (000)	25,4	26,7	31,5	29,6	29,8	27,9	33,7	35,9	36,6
Québec (000)	570,7	584,6	610,6	599,3	551,4	534,5	525,3	533,2	555,1
COMMERCE									
Laurentides (000)	25,9	25,0	28,4	30,3	31,8	35,8	30,3	36,2	35,6
Québec (000)	484,8	488,1	497,5	505,7	520,5	504,2	480,9	497,1	504,0
TRANSPORTS, ENTREPOSAGE									
Laurentides (000)	8,9	11,0	8,5	8,6	11,1	10,2	9,4	12,1	10,2
Québec (000)	158,4	172,8	164,2	153,4	146,6	143,2	142,3	144,7	147,6
FINANCE, ASSURANCES, IMMOBILIER ET LOCATION									
Laurentides (000)	5,0	8,4	9,4	10,8	9,4	9,7	11,4	12,9	10,2
Québec (000)	177,6	182,1	184,4	183,7	187,1	187,0	189,0	189,5	195,0
SERVICES PROFESSIONNELS, SCIENTIFIQUES ET TECHNIQUES									
Laurentides (000)	4,8	5,4	4,1	4,3	5,5	8,2	6,9	8,0	7,2
Québec (000)	103,2	110,2	113,3	112,6	125,0	121,1	128,5	131,8	139,9
GESTION D'ENTREPRISES, SERVICES ADMINISTRATIFS ET AUTRES									
Laurentides (000)	4,6	4,0	5,5	5,8
Québec (000)	59,3	65,8	66,6	69,7	66,4	67,8	69,7	76,0	86,5
SERVICES D'ENSEIGNEMENT									
Laurentides (000)	7,6	9,0	10,5	9,4	8,7	8,4	10,6	10,5	10,6
Québec (000)	201,4	205,1	205,0	203,2	197,8	207,9	208,7	216,0	222,4
SOINS DE SANTÉ ET ASSISTANCE SOCIALE									
Laurentides (000)	14,3	10,5	15,2	21,3	18,9	19,4	17,6	17,3	19,2
Québec (000)	304,4	306,1	313,0	328,3	335,2	340,1	344,3	343,2	349,0
INFORMATION, CULTURE ET LOISIRS									
Laurentides (000)	6,8	6,8	8,6	8,3	8,0	6,8	6,4	8,0	7,8
Québec (000)	111,1	108,5	110,5	113,3	111,1	107,6	109,5	113,4	117,1
HÉBERGEMENT ET SERVICES DE RESTAURATION									
Laurentides (000)	9,5	10,5	12,6	11,2	11,5	12,6	11,6	11,1	11,4
Québec (000)	172,8	169,6	169,6	179,7	179,1	177,2	184,7	185,2	180,9
AUTRES SERVICES									
Laurentides (000)	7,7	8,4	9,3	8,4	6,4	8,7	8,6	7,8	10,6
Québec (000)	165,7	164,2	170,2	159,5	147,6	148,9	157,8	164,1	158,3
ADMINISTRATIONS PUBLIQUES									
Laurentides (000)	7,7	9,5	7,9	8,5	7,8	11,4	10,5	8,0	8,5
Québec (000)	192,2	192,8	196,1	208,0	213,2	217,1	222,7	209,6	204,4
ENSEMBLE DES SECTEURS									
Laurentides (000)	147,3	154,5	167,4	171,6	172,4	184,6	179,4	191,2	192,0
Québec (000)	3015,5	3080,6	3123,7	3141,4	3081,7	3041,5	3039,9	3100,6	3147,5

... Données non disponibles.

Source: Statistique Canada, *Enquête sur la population active*.

Les données ont été révisées, toute comparaison avec les publications antérieures n'est pas valable.

Tableau 15 (suite)
ÉVOLUTION DES PERSONNES OCCUPÉES PAR SECTEUR D'ACTIVITÉ
LAURENTIDES ET ENSEMBLE DU QUÉBEC - Moyenne annuelle 1987/2002

SECTEURS ÉCONOMIQUES	1996	1997	1998	1999	2000	2001	2002	Variation en % (2001/2002)	Variation en % (1987/2002)
Secteur primaire									
Laurentides (000)	5,8	5,1	8,9	7,6	6,1	5,2	6,2	19,2%	1,3%
Québec (000)	107,9	104,5	114,3	100,2	102,3	98,8	102,9	4,1%	-1,2%
SERVICES PUBLICS									
Laurentides (000)	4,1
Québec (000)	34,5	31,1	30,4	26,6	26,8	28,3	30,0	6,0%	0,9%
CONSTRUCTION									
Laurentides (000)	12,1	10,8	9,9	11,5	9,6	10,6	12,3	16,0%	-0,1%
Québec (000)	137,3	126,6	122,9	132,6	139,7	139,6	158,0	13,2%	-0,2%
FABRICATION									
Laurentides (000)	35,8	34,8	37,0	37,5	41,3	39,4	40,8	3,6%	3,2%
Québec (000)	546,6	584,4	609,0	640,7	629,0	642,5	655,2	2,0%	0,9%
COMMERCE									
Laurentides (000)	34,1	39,2	34,2	38,7	42,8	45,6	49,9	9,4%	4,5%
Québec (000)	502,0	499,9	503,9	518,3	552,6	557,7	593,6	6,4%	1,4%
TRANSPORTS, ENTREPOSAGE									
Laurentides (000)	11,4	14,1	12,7	13,7	14,3	12,8	11,7	-8,6%	1,8%
Québec (000)	146,2	153,2	159,8	162,8	172,9	173,4	149,8	-13,6%	-0,4%
FINANCE, ASSURANCES, IMMOBILIER ET LOCATION									
Laurentides (000)	13,0	12,5	9,1	10,4	9,7	10,3	10,8	4,9%	5,3%
Québec (000)	201,3	197,7	180,9	176,6	182,2	183,8	191,9	4,4%	0,5%
SERVICES PROFESSIONNELS, SCIENTIFIQUES ET TECHNIQUES									
Laurentides (000)	8,0	8,0	14,1	10,7	9,6	11,8	13,1	11,0%	6,9%
Québec (000)	143,7	161,5	184,3	196,1	200,2	204,6	214,2	4,7%	5,0%
GESTION D'ENTREPRISES, SERVICES ADMINISTRATIFS ET AUTRES									
Laurentides (000)	5,4	4,8	5,8	5,7	12,0	7,7	7,1	-7,8%	2,9%
Québec (000)	91,4	88,9	101,9	103,0	111,7	110,6	121,4	9,8%	4,9%
SERVICES D'ENSEIGNEMENT									
Laurentides (000)	11,3	10,9	10,2	16,9	15,0	15,2	16,9	11,2%	5,5%
Québec (000)	224,9	219,6	229,2	233,4	220,0	216,9	237,2	9,4%	1,1%
SOINS DE SANTÉ ET ASSISTANCE SOCIALE									
Laurentides (000)	19,3	20,3	20,5	24,1	24,3	23,2	23,2	0,0%	3,3%
Québec (000)	343,6	332,8	330,7	347,7	378,8	386,5	404,1	4,6%	1,9%
INFORMATION, CULTURE ET LOISIRS									
Laurentides (000)	9,1	7,9	9,4	9,4	10,4	11,1	9,3	-16,2%	2,1%
Québec (000)	127,5	134,4	135,8	142,7	145,3	155,1	159,7	3,0%	2,4%
HÉBERGEMENT ET SERVICES DE RESTAURATION									
Laurentides (000)	12,8	14,1	15,8	17,6	15,0	16,0	14,0	-12,5%	2,6%
Québec (000)	182,1	190,2	206,7	197,0	202,9	210,3	206,6	-1,8%	1,2%
AUTRES SERVICES									
Laurentides (000)	10,4	9,6	12,5	10,0	12,6	10,0	8,2	-18,0%	0,4%
Québec (000)	155,5	165,9	173,6	178,9	167,1	157,3	160,8	2,2%	-0,2%
ADMINISTRATIONS PUBLIQUES									
Laurentides (000)	11,1	10,8	11,7	9,7	9,0	14,5	12,4	-14,5%	3,2%
Québec (000)	201,4	204,5	198,2	200,9	206,2	209,1	207,4	-0,8%	0,5%
ENSEMBLE DES SECTEURS									
Laurentides (000)	203,2	204,4	215,7	225,9	233,4	236,1	238,3	0,9%	3,3%
Québec (000)	3145,9	3195,1	3281,5	3357,4	3437,7	3474,5	3592,7	3,4%	1,2%

... Données non disponibles.

Source: Statistique Canada, *Enquête sur la population active*.

Les données ont été révisées toute comparaison avec les publications antérieures n'est pas valable.

Tableau 16
VARIATION DE LA POPULATION PAR GROUPE D'ÂGE
Ensemble du Québec, région des Laurentides et MRC
1996-2001

Québec				Région des Laurentides			
	1 9 9 6	2 0 0 1	Variation %	1 9 9 6	2 0 0 1	Variation %	
0 - 14 ans	1 372 185	1 291 585	-5,9%	93 265	93 430	0,2%	
15 - 24 ans	947 990	949 480	0,2%	52 200	55 070	5,5%	
25 - 44 ans	2 331 025	2 165 755	-7,1%	146 755	142 505	-2,9%	
45 - 64 ans	1 626 895	1 870 845	15,0%	96 515	119 310	23,6%	
65 et +	860 710	959 810	11,5%	42 900	51 050	19,0%	
Total	7 138 795	7 237 480	1,4%	431 645	461 360	6,9%	
MRC Argenteuil				MRC Antoine-Labelle			
	1 9 9 6	2 0 0 1	Variation %	1 9 9 6	2 0 0 1	Variation %	
0 - 14 ans	5 330	4 955	-7,0%	6 395	5 480	-14,3%	
15 - 24 ans	3 235	3 185	-1,5%	4 165	3 875	-7,0%	
25 - 44 ans	8 585	7 965	-7,2%	10 475	8 880	-15,2%	
45 - 64 ans	6 950	8 140	17,1%	8 605	10 310	19,8%	
65 et +	4 405	4 685	6,4%	4 270	4 905	14,9%	
Total	28 565	28 930	1,3%	33 905	33 455	-1,3%	
MRC La Rivière-du-Nord				MRC Deux-Montagnes			
	1 9 9 6	2 0 0 1	Variation %	1 9 9 6	2 0 0 1	Variation %	
0 - 14 ans	17 280	17 305	0,1%	18 295	17 310	-5,4%	
15 - 24 ans	10 550	11 010	4,4%	10 050	10 705	6,5%	
25 - 44 ans	28 420	27 800	-2,2%	27 350	25 585	-6,5%	
45 - 64 ans	18 775	23 490	25,1%	16 465	20 060	21,8%	
65 et +	8 745	10 825	23,8%	6 800	7 755	14,0%	
Total	83 770	90 420	7,9%	78 960	81 415	3,1%	

Source: Statistique Canada, recensements 1996 et 2001.

Traitement Emploi-Québec région des Laurentides.

La somme des composantes peut différer du total en raison de l'arrondissement aléatoire.

Tableau 16 (suite)
VARIATION DE LA POPULATION PAR GROUPE D'ÂGE
Ensemble du Québec, région des Laurentides et MRC
1996-2001

MRC Thérèse-de Blainville				MRC Mirabel			
	1 9 9 6	2 0 0 1	Variation %		1 9 9 6	2 0 0 1	Variation %
0 - 14 ans	29 070	30 930	6,4%		5 795	6 920	19,4%
15 - 24 ans	15 320	16 600	8,4%		2 550	2 940	15,3%
25 - 44 ans	43 450	43 825	0,9%		8 730	10 065	15,3%
45 - 64 ans	23 915	29 715	24,3%		4 040	5 480	35,6%
65 et +	7 485	9 445	26,2%		1 570	1 935	23,2%
Total	119 240	130 510	9,5%		22 625	27 330	20,8%

MRC Les Pays-d'en-Haut				MRC Les Laurentides			
	1 9 9 6	2 0 0 1	Variation %		1 9 9 6	2 0 0 1	Variation %
0 - 14 ans	4 400	4 310	-2,0%		6 700	6 220	-7,2%
15 - 24 ans	2 525	2 615	3,6%		3 805	4 140	8,8%
25 - 44 ans	8 625	7 900	-8,4%		11 120	10 485	-5,7%
45 - 64 ans	8 270	10 565	27,8%		9 495	11 550	21,6%
65 et +	4 405	5 470	24,2%		5 220	6 030	15,5%
Total	28 240	30 865	9,3%		36 360	38 435	5,7%

Source: Statistique Canada, recensements 1996 et 2001.

Traitement Emploi-Québec région des Laurentides.

La somme des composantes peut différer du total en raison de l'arrondissement aléatoire.