

Bulletin régional sur le marché du travail

Région des Laurentides
Troisième trimestre 2002
Volume 22 Numéro 3

***Le Bulletin régional sur le marché du travail des Laurentides est réalisé par la
Direction de la planification et du partenariat d'Emploi-Québec Laurentides***

Direction

Sylvie Déry

Rédaction

Robert Gareau, économiste régional des Laurentides

Mise en page

Sylvie Bock, agente de secrétariat

Texte sur la conjoncture

Giao Vungoc Direction de l'analyse du marché du travail et de l'évaluation

Tableaux et graphiques

Omar Choucair, Direction de l'analyse du marché du travail et de l'évaluation

Francine Provencher, technicienne en administration intérimaire

Révision linguistique

Solange Deschênes, réviseure

TABLE DES MATIÈRES

TROISIÈME TRIMESTRE 2002

FAITS SAILLANTS	7
1. La conjoncture nationale et internationale	9
2. Le marché du travail : situation d'ensemble	10
Le marché du travail de la Région métropolitaine de recensement de Montréal	10
3. La marché du travail dans la région des Laurentides.....	11
Évolution des indicateurs du marché du travail.....	11
Évolution des prestataires de l'assurance-emploi et de l'assistance-emploi.....	12
Coup d'œil sectoriel	12
Recensement 2001 : les tendances démographiques selon l'âge	13

LISTE DES GRAPHIQUES

Graphique 1 : Taux de chômage selon la région (%)	18
Graphique 2 : Variation annuelle de l'emploi selon la région (%)	18
Graphique 3 : Taux d'emploi (%), Laurentides et ensemble du Québec	19
Graphique 4 : Taux de chômage (%), Laurentides et ensemble du Québec	19
Graphique 5 : Emploi à temps plein et à temps partiel, Laurentides	20

TABLE DES MATIÈRES (suite)

LISTE DES TABLEAUX

Tableau 1 :	Principaux indicateurs du marché du travail, Laurentides et ensemble du Québec, données non désaisonnalisées	22
Tableau 2 :	Comparaisons interrégionales, quelques indicateurs du marché du travail	23
Tableau 3 :	Principaux indicateurs du marché du travail par âge et par sexe, Laurentides et ensemble du Québec	24
Tableau 4 :	Emploi par secteur d'activité, Laurentides et ensemble du Québec	25
Tableau 5 :	Emploi par grand groupe professionnel, Laurentides et ensemble du Québec	26
Tableau 6 :	Emploi par secteur d'activité pour l'ensemble du Québec (milliers)	27
Tableau 7 :	Principaux indicateurs du marché du travail, RMR de Montréal et ensemble du Québec	28
Tableau 8 :	Emploi par secteur d'activité, RMR de Montréal et ensemble du Québec	29
Tableau 9 :	Principaux projets d'investissement en cours ou annoncés, Laurentides	30
Tableau 10 :	Prestataires de l'assurance-emploi, régions économiques et ensemble du Québec	34
Tableau 11 :	Prestataires de l'assurance-emploi, Laurentides, CLE et ensemble du Québec	35
Tableau 12 :	Prestataires de l'assistance-emploi, région des Laurentides, CLE et ensemble du Québec	36
Tableau 13 :	Variation de la population par groupe d'âge, ensemble du Québec, région des Laurentides et MRC	37

LEXIQUE

Population de 15 ans et plus

Toutes les personnes âgées de 15 ans et plus, résidant au Québec, à l'exception des personnes vivant dans les réserves indiennes, des pensionnaires d'institutions et des membres des Forces armées.

Population active

Nombre de personnes, parmi la population de 15 ans et plus, au travail ou en chômage.

Emploi

Nombre de personnes qui habitent une région et qui travaillent, peu importe leur lieu de travail. Cette définition correspond à celle des personnes occupées utilisée par l'*Enquête sur la population active* de Statistique Canada.

Chômeurs

Personnes qui sont sans emploi et qui se cherchent activement un emploi.

Prestataires de l'assurance-emploi

Prestataires de l'assurance-emploi aptes au travail PAAT.

Taux d'activité

$$\frac{\text{Population active}}{\text{Population de 15 ans et plus}} \times 100$$

Taux d'emploi

$$\frac{\text{Emploi}}{\text{Population de 15 ans et plus}} \times 100$$

Taux de chômage

$$\frac{\text{Nombre de chômeurs}}{\text{Population active}} \times 100$$

Taux d'assurance-emploi

Nombre de prestataires de l'assurance-emploi par rapport à la population de 15-64 ans

Taux de prestataires de la sécurité du revenu

Nombre de prestataires adultes par rapport à la population de 15-64 ans

Note : Pour des définitions plus détaillées, voir Statistique Canada, *La Population active*. Mensuel. N° 71-001.

Abonnement et changement d'adresse :

Emploi-Québec
Région des Laurentides
Téléphone: (450) 569-7575
Télécopieur: (450) 436-4934

Adresse électronique :

<http://emploi.quebec.net/francais/imt/index.htm>

Dépôt légal troisième trimestre 2002 - Bibliothèque nationale du Québec, 1996
ISSN 1180-4572

MISE EN GARDE MÉTHODOLOGIQUE SUR LES ESTIMATIONS RÉGIONALES SUR LE MARCHÉ DU TRAVAIL

Les estimations régionales sur le marché du travail se distinguent à plusieurs égards des données canadiennes et québécoises sur l'emploi et le chômage diffusées mensuellement par Statistique Canada et tirées de l'*Enquête sur la population active*. Les estimations dont font part mensuellement les médias sont **désaisonnalisées**, ce qui veut dire qu'elles sont corrigées des variations saisonnières afin de rendre les données comparables avec celles de n'importe quel autre mois de n'importe quelle année. Les estimations régionales sont, quant à elles, des données brutes.

Statistique Canada ne désaisonnalise pas ces données. Comme les niveaux d'emploi et de chômage varient en fonction de la période de l'année, on ne peut donc comparer les estimations régionales d'un mois qu'avec celles du mois correspondant des années antérieures.

Les estimations régionales se distinguent également des estimations québécoises mensuelles non **désaisonnalisées** en ce que les premières sont des **moyennes mobiles trimestrielles**. Ainsi, l'estimation du taux de chômage d'avril pour Chaudière-Appalaches est en réalité une estimation du taux de chômage moyen de cette région pour les mois de février, mars et avril. L'estimation de mai correspondra au taux moyen de mars, avril et mai. Cette façon de faire a été introduite par Statistique Canada en 1991 afin de réduire les fluctuations mensuelles des estimations régionales occasionnées par la faible taille de l'échantillon à partir duquel sont produites ces estimations.

Malgré l'établissement de moyennes mobiles trimestrielles, les estimations régionales demeurent entachées de marges d'erreur élevées à cause de cette faible taille de l'échantillon. Celui-ci, qui est de 10 567 ménages pour l'ensemble du Québec, varie, selon les régions, de 265 ménages à Laval à 1 387 ménages en Montérégie. Statistique Canada a estimé les marges d'erreur pour les régions du Québec à partir des estimations moyennes de septembre 1995 à février 1997^{*}. Le coefficient de variation, qui est de 2,7 % pour l'estimation du taux de chômage trimestriel de l'ensemble du Québec, varie de 7,3 % sur l'île de Montréal à 14,8 % pour la région de la Côte-Nord et Nord-du-Québec.

Selon ces estimations, comme on peut le voir au tableau qui suit, lorsque le taux de chômage **non désaisonnalisé** estimé pour le Québec pour un trimestre donné est de 11,6 %, il y a 67 % de chances que le taux réel, qu'on observerait si l'on recensait tous les ménages du Québec, se situe entre 11,3 % et 11,9 %. Lorsque l'on veut hausser à 90 % l'intervalle de confiance, les bornes inférieure et supérieure sont respectivement de 11,1 % et 12,1 %, ce qui signifie qu'il y a 90 % de probabilité que le taux réel se situe entre ces bornes.

Pour les estimations régionales, la marge d'erreur s'accroît considérablement. Ainsi, une estimation du taux de chômage de 18,7 % pour la Gaspésie—Îles-de-la-Madeleine signifie qu'il y a une probabilité de 67 % que le taux de chômage de cette région se situe entre 16,7 % et 20,7 %. L'intervalle de confiance à 67 % pour cette région est donc dans ce cas-ci de 4 points de pourcentage. Une variation du taux de chômage de 2 points dans un sens ou dans l'autre ne peut alors être considérée statistiquement significative avec un tel intervalle de confiance. À Montréal, où l'échantillon est plus important, un taux estimé de 13,4 % se situe en réalité entre 12,4 % et 14,4 % deux fois sur trois.

^{*} La période part de la moyenne mobile de trois mois de juillet à septembre 1995 jusqu'à celle de décembre 1996 à février 1997.

INTERVALLES DE CONFIANCE DES ESTIMATIONS RÉGIONALES DU TAUX DE CHÔMAGE

	Taille de l'échantillon	Taux de chômage moyen 9-95 à 2-97*	Intervalle de confiance à 95 %		Intervalle de confiance à 90 %		Intervalle de confiance à 67 %	
			Borne inférieure	Borne supérieure	Borne inférieure	Borne supérieure	Borne inférieure	Borne supérieure
Province de Québec	10 567	11,6	11,0	12,2	11,1	12,1	11,3	11,9
Gaspésie—Îles-de-la-Madeleine	432	18,7	14,7	22,7	15,7	21,7	16,7	20,7
Bas Saint-Laurent	432	13,8	10,7	16,9	11,5	16,1	12,3	15,3
Québec	914	11,9	10,0	13,8	10,5	13,3	11,0	12,8
Chaudière-Appalaches	462	7,2	5,5	8,9	5,9	8,5	6,4	8,0
Estrie	910	10,0	7,7	12,3	8,2	11,8	8,8	11,2
Montréal	1 387	9,9	8,4	11,4	8,8	11,0	9,2	10,0
Montréal	1 139	13,4	11,5	15,3	11,9	14,9	12,4	14,4
Laval	265	9,9	7,3	12,5	8,0	11,8	8,6	11,2
Lanaudière	553	11,8	9,1	14,5	9,7	13,9	10,4	13,2
Laurentides	595	10,8	8,5	13,1	9,1	12,5	9,7	11,9
Outaouais	685	10,9	8,7	13,1	9,3	12,5	9,8	12,0
Abitibi-Témiscamingue	471	11,0	8,5	13,5	9,2	12,8	9,8	12,2
Mauricie—Bois-Francs	1 186	11,6	9,6	13,6	10,1	13,1	10,6	12,6
Saguenay—Lac-Saint-Jean	732	14,7	12,7	16,7	13,2	16,2	13,7	15,7
Côte-Nord et Nord-du-Québec	404	14,3	10,0	18,6	11,1	17,5	12,2	16,4

Source : Statistique Canada.

*Selon les moyennes mobiles de trois mois de juil.-sept. 1995 à déc.-1996-fév. 1997.

La marge d'erreur élevée des estimations trimestrielles régionales doit inciter l'utilisateur à interpréter ces estimations avec circonspection. Celui-ci doit garder à l'esprit qu'une variation d'une estimation dans un sens, si elle est inférieure à ce qui est expliqué par le coefficient de variation, peut en réalité camoufler une variation en sens contraire.

BULLETIN RÉGIONAL SUR LE MARCHÉ DU TRAVAIL

RÉGION DES LAURENTIDES TROISIÈME TRIMESTRE 2002

FAITS SAILLANTS

Selon l'*Enquête sur la population active*, l'effectif en emploi a augmenté de 1,7 % au troisième trimestre. Cette hausse s'est toutefois révélée insuffisante pour faire reculer le taux de chômage. Cet indicateur atteignait 7,4 % en moyenne au cours des mois de juillet, août et septembre, soit une hausse de 1,3 point par rapport à 2001. Mentionnons cependant que le taux de chômage estimé pour notre région demeure inférieur à celui du Québec (8 %).

La fermeture de General Motors a marqué l'actualité économique régionale au troisième trimestre. Des mises à pied ont également été effectuées chez les sous-traitants alors que 130 emplois ont été perdus suite à la fermeture de l'Hôtel de l'aéroport de Mirabel.

Par ailleurs, du côté des données administratives, l'effectif de prestataires de l'assurance-emploi atteignait 17 506 au troisième trimestre, soit une hausse (6,4 %) par rapport à la même période de l'année précédente. Les licenciements mentionnés précédemment ont certainement contribué à cette augmentation. En juin 2002, la région comptait 13 952 personnes à l'assistance-emploi, soit 3,7 % de moins qu'en juin 2001.

Sur le plan sectoriel, on remarque une amélioration dans plusieurs secteurs, dont ceux du primaire, de la construction, de la fabrication, du transport et de l'entreposage, etc.

Une brève analyse des données du recensement de 2001 selon l'âge indique que la région connaît, comme le Québec, un vieillissement de la population. La part des 0 à 14 ans diminue, alors que celle des 45 ans et plus devient de plus en plus importante.

1. LA CONJONCTURE NATIONALE ET INTERNATIONALE¹

L'économie américaine continue de croître à un rythme modéré, selon la Réserve fédérale et son *Livre beige – septembre 2002*. Le bas niveau des taux d'intérêt (le taux réel de court terme proche de zéro) continue d'encourager les dépenses de consommation, comptant pour près des deux tiers de l'activité économique et la croissance économique (au taux annualisé estimé de 3 % à 4 % au troisième trimestre). Les ventes au détail ont augmenté de 0,8 % en août pour un troisième mois consécutif, grâce aux ventes de voitures propulsées par le taux de financement de 0 %. Les consommateurs ont davantage recours au crédit pour financer leurs achats : le montant d'emprunt à crédit s'est accru de 10,8 milliards de dollars en juillet, soit une hausse de près de 2 milliards de dollars par rapport au mois de juin.

Par contre, la reprise des dépenses d'investissement par les entreprises américaines, surtout celles du secteur de la haute technologie, tarde à venir. Cette lente reprise des dépenses d'investissement, pourtant cruciale pour une croissance soutenue et durable, s'explique notamment par le climat d'incertitude créé par les scandales financiers et la menace de guerre, ainsi que la forte baisse de prix des actions et les perspectives de profits incertains. La production industrielle a diminué de 0,3 % en août, soit la première baisse cette année, et le taux d'utilisation de la capacité industrielle a lui aussi légèrement baissé, de 0,2 %, pour atteindre 76 %. De plus, l'indice manufacturier des directeurs d'achats de l'Institute for Supply

Management s'élève à 49,5² en août, indiquant une légère contraction du secteur manufacturier après sept mois d'expansion d'affilée.

Contrairement aux États-Unis, les entreprises canadiennes commencent à dépenser davantage et cette augmentation des dépenses en capital est appuyée par l'augmentation des profits et un taux d'utilisation de la capacité industrielle plus élevé qu'aux États-Unis. Ainsi, le taux d'utilisation passe de 81,9 % au premier trimestre à 83,2 % au deuxième trimestre. Cette hausse est constatée dans la majorité des groupes industriels. Seul le secteur de l'extraction minière et des pétrole et gaz a connu une diminution. Par ailleurs, le taux d'utilisation de la capacité du secteur de la technologie demeure encore bas (66 %). Les livraisons manufacturières ont, quant à elles, augmenté de 1 % en juillet au Canada. Par contre, elles ont diminué de 0,9 % au Québec, après les fortes hausses observées en avril et mai.

Au Québec, le produit intérieur brut (PIB) aux prix du marché a fortement augmenté, de 1,4 %, au deuxième trimestre 2002 par rapport au premier trimestre. Cette augmentation, la plus élevée pour un deuxième trimestre depuis 1997, est même supérieure à celle du Canada (+ 1,1 %). Ce sont plus les industries de biens (+ 2,2 %) que celles de services (+ 1 %) qui ont contribué à cette croissance.

Du côté de la consommation, les ménages ralentissent un peu leurs dépenses en juillet : les ventes au détail ont légèrement diminué, de 0,3 % au Canada et de 0,1 % au Québec, après respectivement des fortes hausses de 1,8 % et 1,1 % le mois précédent. Sur une base annuelle, les

¹ Le niveau national et international a été rédigé par Giao Vungoc, économiste à la Direction de la planification et de l'information sur le marché du travail.

² Un indice inférieur à 50 signale une contraction; un indice supérieur à 50, une expansion du secteur.

ventes ont toutefois augmenté de 6,5 % en juillet au Canada et de 7,4 % au Québec par rapport au même mois de l'an dernier.

Le secteur de la construction continue sur sa lancée, alors que le nombre de mises en chantier au Canada a connu une hausse de 5,9 % pour atteindre 213 000 unités en août. Au Québec, la hausse est même plus élevée, soit 7,5 %, pour atteindre 47 100 unités, ce qui constitue le niveau mensuel le plus haut depuis janvier 1992. La bonne tenue de ce secteur est notamment due à un taux hypothécaire relativement bas, une hausse de revenu personnel accompagnée d'une forte création d'emplois, rendant ainsi les consommateurs optimistes.

2. LE MARCHÉ DU TRAVAIL: SITUATION D'ENSEMBLE

Une autre performance digne de mention

Au troisième trimestre, les données sur l'emploi ont encore été très positives. En effet, l'activité économique a permis la création de 121 200 emplois, ce qui a été suffisant pour absorber en bonne partie l'augmentation de la main-d'œuvre. Dans ce contexte, le taux de chômage est demeuré stable à 8 %.

Seulement trois régions du Québec ont connu un recul de l'emploi, soit celles du Bas-Saint-Laurent, de l'Abitibi-Témiscamingue et du Saguenay- Lac-Saint-Jean.

Le tableau 2 et les graphiques 1 et 2 présentent quelques indicateurs mettant en relief les différences régionales.

Le marché du travail de la Région métropolitaine de recensement de Montréal³

La création d'emplois demeure vigoureuse

Le marché du travail de la Région métropolitaine de recensement de Montréal (RMR) a bénéficié d'une croissance de l'emploi du même ordre que celles observées au cours des trois trimestres précédents, l'emploi augmentant de 3,2 %. Les gains ont été relativement plus importants dans la catégorie des postes à temps partiel.

Au troisième trimestre de 2002, le taux de chômage s'est établi à 8,5 %, soit 0,8 point au-dessus du taux calculé à la même période de 2001.

D'un point de vue sectoriel, la remontée du *secteur primaire* observée durant les six premiers mois de 2002 s'est arrêtée au troisième quart de l'année.

Dans le secteur de la *construction*, la croissance est au rendez-vous pour un quatrième trimestre de suite. L'emploi s'est établi à 77 000 postes dans ce secteur, soit une très forte progression par rapport à la même période de l'année précédente. Les excellents résultats que l'on observe depuis le début de l'année indiquent que le secteur de la construction connaîtra sa meilleure année depuis la fin des années 1980.

Comme au Québec, le secteur *manufacturier* a connu une diminution de l'emploi. La RMR comptait 317 800 emplois manufacturiers au troisième trimestre de 2002, soit 4,5 % de moins que l'estimation effectuée au même trimestre de 2001.

³ Comprend Laval, Montréal et une partie des Laurentides, de Lanaudière et de la Montérégie.

Du côté des services à la consommation, l'emploi a progressé dans le *commerce* et le secteur *information, culture et loisirs*. Par contre, le secteur de *l'hébergement et des services de la restauration* a encore connu une diminution.

En ce qui concerne les services à la production, le secteur des *transports et de l'entreposage* perd encore du terrain au troisième trimestre alors que celui de la *finance, des assurances, de l'immobilier et de la location* progresse. On note également une augmentation dans les secteurs *gestion d'entreprises, services administratifs et autres* et *services professionnels, scientifiques et techniques*.

Enfin, dans les activités reliées aux services gouvernementaux, seul *l'enseignement* a connu une hausse de l'emploi au troisième trimestre. L'emploi dans les secteurs de la *santé* et de *l'administration publique* est demeuré stable.

Les tableaux 7 et 8 présentent certaines données sur la RMR de Montréal.

3. LE MARCHÉ DU TRAVAIL DANS LA RÉGION DES LAURENTIDES

Évolution des indicateurs du marché du travail

L'effectif en emploi a augmenté mais le taux de chômage aussi...

Le recul observé au deuxième trimestre a fait place à des gains durant les mois de juillet, août et septembre derniers. Bien entendu, il s'agit d'une bonne nouvelle. Toutefois, les gains ont été relativement modestes et nettement insuffisants pour faire face à l'augmentation de la population active.

Cette évolution explique pourquoi le chômage s'est accru malgré une amélioration de l'emploi. Le taux de

chômage est passé de 6,1 % au troisième trimestre de 2001 à 7,4 % pour la même période de l'année en cours. À noter que le taux de chômage régional s'est établi sous la marque québécoise (8 %).

Ajoutons également que la hausse de l'emploi s'est essentiellement concentrée dans les postes à temps partiel.

Comme au trimestre précédent, le marché du travail est plus accueillant pour les 15 à 29 ans que pour les 30 ans et plus

Pour un troisième trimestre consécutif, les 15 à 29 ans se sont démarqués en inscrivant une augmentation de leur effectif en emploi.

Mais, encore une fois, ce redressement n'a pas été suffisamment robuste pour permettre une diminution du taux de chômage. Cet indicateur est passé de 8,8 % au troisième trimestre de 2001 à 12,2 % à la même période de 2002.

Du côté des 30 ans et plus, les estimations d'emploi de Statistique Canada pour le troisième trimestre sont inférieures à celles de la même période de 2001. Comme au trimestre précédent, la population active (l'offre) a aussi diminué, ce qui a empêché le chômage de s'accroître plus substantiellement. Précisons que le taux de chômage des 30 ans et plus atteignait seulement 5,6 % au troisième trimestre.

L'effectif en emploi augmente principalement chez les hommes

Les hommes ont connu une hausse de l'emploi au troisième trimestre. Les gains ont été relativement comparables entre les postes à temps plein et ceux à temps partiel. La progression de l'emploi n'a toutefois pas été suffisamment importante pour atténuer le chômage. Le taux de chômage des hommes est passé de 6,6 %

au troisième trimestre de 2001 à 7,9 % à la même période de l'année en cours.

Chez les femmes, les gains obtenus dans les postes à temps partiel ont été tout juste suffisants pour combler les pertes relevées dans la catégorie des emplois à temps plein.

Le taux de chômage des femmes s'établissait à 6,6 % au troisième trimestre, soit 1,2 point au-dessus du taux calculé il y a un an.

Les tableaux 1, 2 et 3 et les graphiques 1, 2, 3, 4 et 5 présentent les données provenant de l'*Enquête sur la population active*.

Évolution des prestataires de l'assurance-emploi et de l'assistance-emploi

Le nombre de prestataires de l'assurance-emploi a progressé dans la majorité des régions du Québec. Au Québec, l'effectif atteignait 265 373 au troisième trimestre, soit 1,1 % de plus qu'à la même période de 2001.

Dans les Laurentides, le nombre de prestataires s'est établi à 17 506 au troisième trimestre de 2002, soit une augmentation de 6,4 % comparativement à ce qui a été comptabilisé à la même période de l'année précédente.

Tous les CLE de la région ont suivi la tendance régionale. Les hausses les plus importantes en pourcentage ont été observées sur le territoire des CLE de Mirabel (16,1 %), de Saint-Jérôme (9 %) et de Sainte-Agathe (9 %). Les mises à pied effectuées à l'Hôtel de l'aéroport de Mirabel expliquent sûrement une bonne partie de la hausse observée sur le territoire de Mirabel. L'arrêt de la production chez General Motors et les licenciements effectués par les sous-traitants ont également contribué à

l'augmentation du nombre de prestataires sur le territoire des CLE du sud de la région.

Par ailleurs, les données de juin 2002 montrent que l'effectif de prestataires de l'assistance-emploi continue de décroître, tant au Québec que dans la région. Au cours de cette période, la région comptait 13 952 prestataires, soit 3,7 % de moins que l'effectif comptabilisé durant le même mois de l'année précédente. Le rythme de la décroissance s'apparente à celui du deuxième trimestre.

À l'exception du CLE de Lachute, tous les CLE de la région ont connu un recul en juin 2002, la baisse la plus forte ayant été notée sur le territoire des CLE de Sainte-Thérèse (-6,5 %), de Mirabel- Saint-Janvier (-6,6 %) et de Sainte-Agathe (-6 %).

Les tableaux 10, 11 et 12 présentent les données sur les prestataires de l'assurance-emploi et de l'assistance-emploi.

Coup d'oeil sectoriel⁴

Le secteur primaire

Après plusieurs trimestres de recul, le secteur primaire a donné des signes de vigueur au troisième quart de l'année. Toutefois, la tendance de longue période reste modeste, puisque l'effectif en emploi était sensiblement au même niveau que celui de 1987.

Le secteur secondaire

Depuis le début de l'année, le secteur de la *construction* est très dynamique et l'effectif en emploi connaît une progression

⁴ Depuis janvier 1999, Statistique Canada produit des données selon la classification des secteurs, soit le Système de classification des industries de l'Amérique du Nord (SCIAN).

soutenue. En somme, les résultats pour les neuf premiers mois indiquent que la récolte d'emplois sera très bonne en 2002.

Malgré la fermeture de General Motors, les mises à pied effectuées chez les sous-traitants, le ralentissement observé dans l'aéronautique et la menace qui pèse sur l'industrie du sciage, l'effectif de personnes en emploi du secteur *manufacturier* est passé de 39 000 au troisième trimestre de 2001 à 41 900 pour la même période de 2002. Il faut dire que d'autres secteurs ou entreprises connaissent du succès. Par exemple, on note des investissements dans le bois, le matériel de transport, la fabrication d'aliments, le meuble, l'industrie pharmaceutique et les produits minéraux non métalliques.

Le secteur tertiaire

Le secteur des *transports et de l'entreposage* a renoué avec la croissance au troisième trimestre, mettant ainsi un terme à quatre trimestres consécutifs de diminution.

Après avoir donné des signes de faiblesse au trimestre précédent, l'effectif en emploi du secteur des *services professionnels, scientifiques et techniques* a augmenté au troisième trimestre.

Selon les données de Statistique Canada, l'effectif en emploi estimé dans le secteur de *l'hébergement et des services de restauration* aurait diminué au troisième trimestre. Mentionnons que près de 130 mises à pied ont été effectuées vers la fin du mois d'août à l'Hôtel de l'aéroport à Mirabel. Nos prévisions pour ce secteur demeurent cependant optimistes. Les investissements en cours ou annoncés donnent un aperçu des sources de croissance à venir. À noter que le taux d'occupation des établissements hôteliers était en hausse dans notre région au mois

d'août dernier⁵.

Le *commerce* a connu une solide progression et l'emploi s'est établi à 52 200 postes au troisième trimestre. On observe aussi une tendance à la hausse au Québec. On note également plusieurs projets d'investissement dans ce secteur. La croissance devrait se poursuivre au cours des prochains mois.

Dans les services gouvernementaux, *l'enseignement et la santé* ont contribué à la création d'emplois au troisième trimestre alors que, dans *l'administration publique*, le nombre de personnes en emploi est en baisse. Comme nous l'avons déjà fait remarquer, les résultats du troisième trimestre sont probablement le reflet d'une correction statistique dans ce secteur.

Le tableau 9 présente les principaux projets d'investissement en cours ou annoncés dans la région au deuxième trimestre de 2002.

Recensement 2001 : les tendances démographiques selon l'âge

On vieillit....

Entre 1996 et 2001, la population de la région des Laurentides a augmenté à un rythme plus rapide que celui du Québec, s'accordant ainsi avec la tendance observée depuis de nombreuses années⁶.

Dans le texte qui suit, nous allons démontrer que cette tendance est loin d'être la même entre les groupes d'âge. En fait, comme on s'y attendait, la comparaison des données de 2001 avec celles de 1996 indique que le poids relatif des jeunes tend

⁵ Tourisme Québec, *Le Bulletin touristique*, août 2002.

⁶ Entre 1991 et 2001, la région des Laurentides a augmenté de 20 %, soit le plus important taux de croissance au Québec.

à diminuer alors que la part des personnes plus âgées va en augmentant.

La relève se fera plus rare

Entre 1996 et 2001, la population de 14 ans et moins a progressé à un rythme anémique de 0,2 % dans notre région. Au Québec c'est pire : une baisse a été notée (-5,9 %).

Les MRC de Thérèse-De Blainville et de Mirabel se démarquent par une croissance dans le groupe des 14 ans et moins alors qu'une stabilité est observée dans la MRC de La Rivière-du-Nord. Les six autres MRC sont en baisse dans ce groupe d'âge.

Les données agrégées pour les 14 ans et moins dissimulent cependant des différences entre les sous-groupes. En fait, la progression notée chez les 5 à 14 ans a été quasiment annulée par le déclin des moins de 4 ans (-17,5 %).

La MRC de Deux-Montagnes a inscrit la plus forte baisse (-24,1 %) alors que la diminution la plus faible a été notée dans la MRC de Mirabel (-4,5 %).

Les 15 à 24 ans ont connu une augmentation démographique entre 1996 et 2001

La population des 15 à 24 ans a augmenté de 5,5 % dans notre région alors qu'elle est demeurée stable au Québec. Cette croissance s'est exprimée dans six MRC sur huit, seules Antoine-Labelle et d'Argenteuil connaissant une baisse.

La tendance pour l'ensemble des 15 à 24 ans masque cependant des différences importantes entre les sous-groupes. En effet, la population des 15 à 19 ans est demeurée stable entre les deux recensements alors que celle des 20 à 24 ans a augmenté de 12,5 %.

Comme au Québec, les 25 à 44 ans étaient moins nombreux en 2001 qu'en 1996

La baisse des 25 à 44 ans s'est exprimée presque essentiellement dans les groupes des 25 à 29 ans (-10,2 %) et des 30 à 34 ans (-21,5 %).

Mentionnons que deux MRC (Thérèse-De Blainville et Mirabel) ont connu une augmentation dans le groupe des 25 à 44 ans. La forte poussée démographique de ces MRC aurait plus que compensé l'effet des éléments mentionnés précédemment.

Comme au Québec, les groupes d'âge plus vieux ont connu la plus forte croissance démographique

Entre 1996 et 2001, le groupe des 45 à 64 ans et celui des 65 ans et plus ont progressé au rythme de 23,6 % et 19 % respectivement. À noter qu'il s'agit d'augmentations plus fortes que celles qui ont été observées au Québec (15 % et 12,2 %).

Les écarts de taux de croissance entre le Québec et la région sont particulièrement prononcés dans les groupes plus âgés. Ces résultats peuvent s'expliquer, en partie du moins, par la tendance qu'ont plusieurs personnes à s'installer dans la région lors de leur retraite.

Conclusion

Cette analyse sommaire des données du recensement de 2001 montre que la tendance au vieillissement de la population est un phénomène qui touche aussi notre région. Ces données confirment les tendances déjà dégagées à partir des données de l'*Enquête sur la population active*.

Les implications de ces changements démographiques sont nombreuses. Par exemple, dans l'enseignement, la baisse de la population de moins de 4 ans laisse entrevoir une diminution de la clientèle d'ici quelques années. Le préscolaire et le primaire seront touchés en premier lieu.

Il faut également s'attendre à des conséquences du côté des garderies.

Par ailleurs, l'augmentation de la population dans les groupes plus âgés aura des répercussions importantes sur la demande en soin de santé.

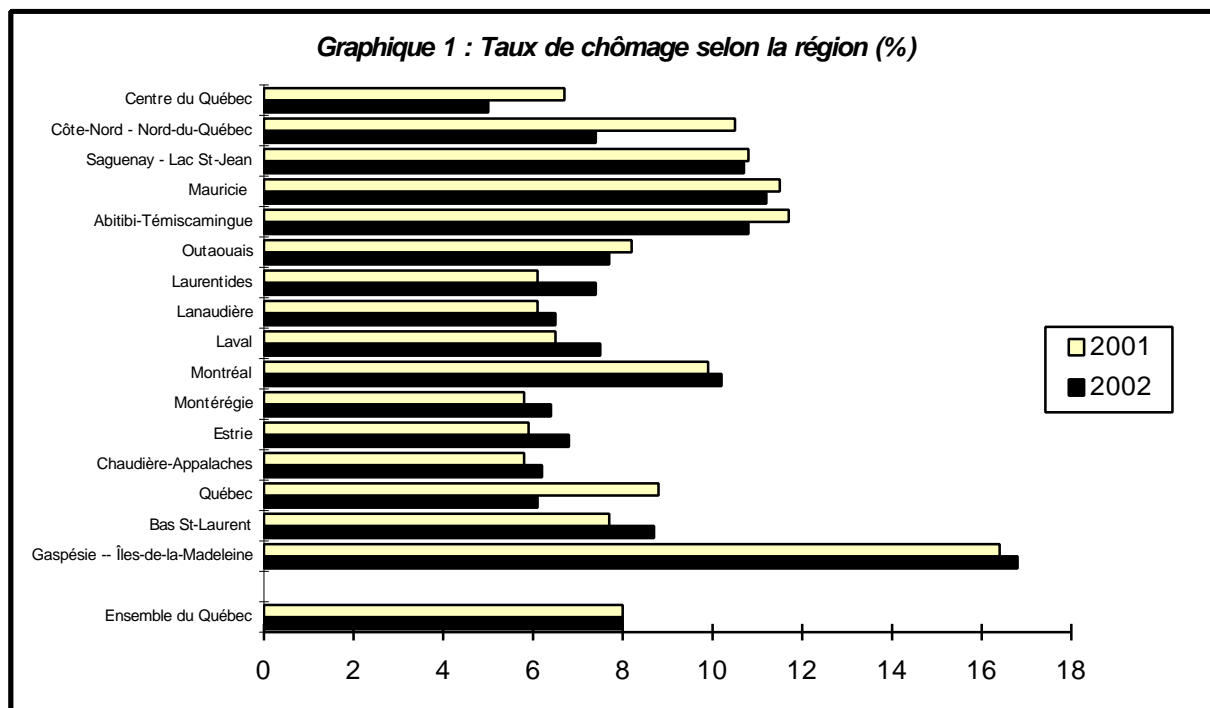
Sur le marché du travail, ces données confirment que les besoins liés au remplacement de la main-d'œuvre seront, toutes choses étant égales, croissants.

Enfin, les entreprises devront prendre acte de ces changements et adopter des politiques ou des stratégies de gestion des ressources humaines adaptées en fonction de cette réalité socioéconomique.

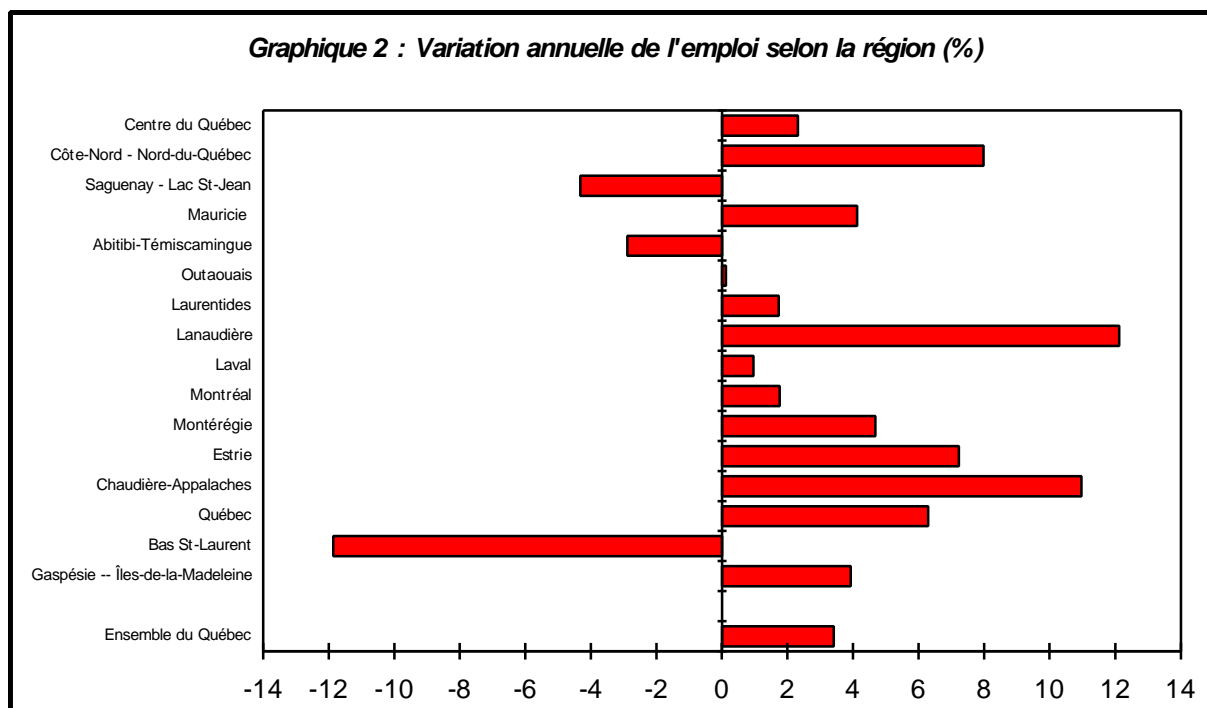
GRAPHIQUES

Graphiques 1 et 2

TAUX DE CHÔMAGE ET VARIATION ANNUELLE DE L'EMPLOI SELON LA RÉGION
3^e trimestre 2002

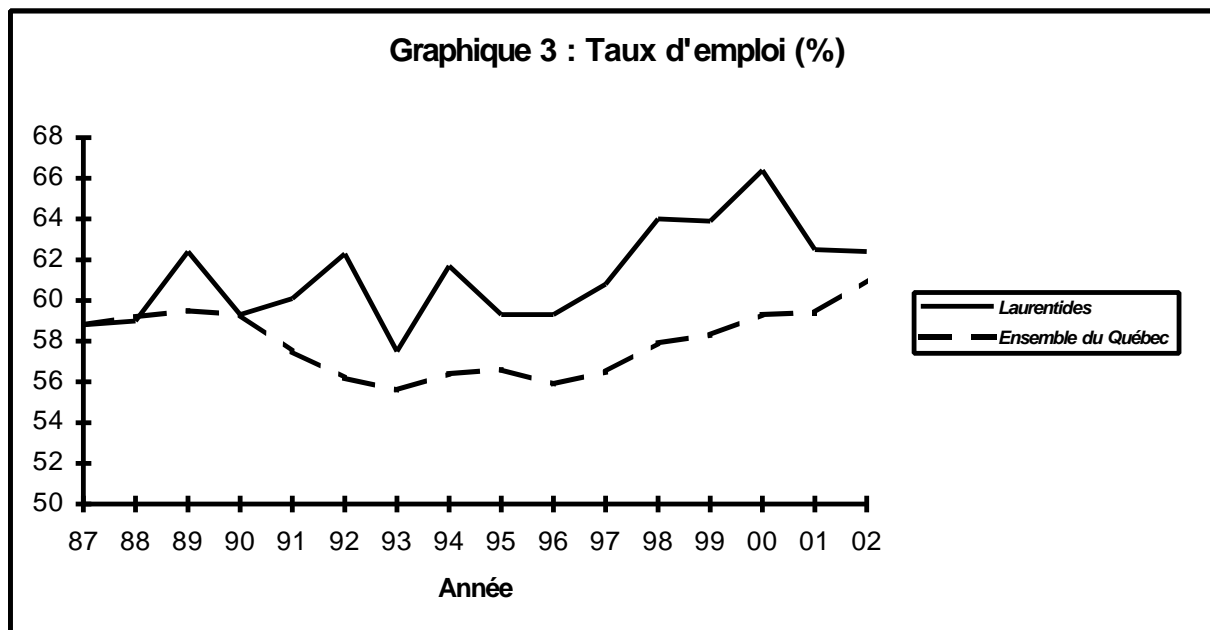


Source : Enquête sur la population active. Compilations spéciales, Statistique Canada.

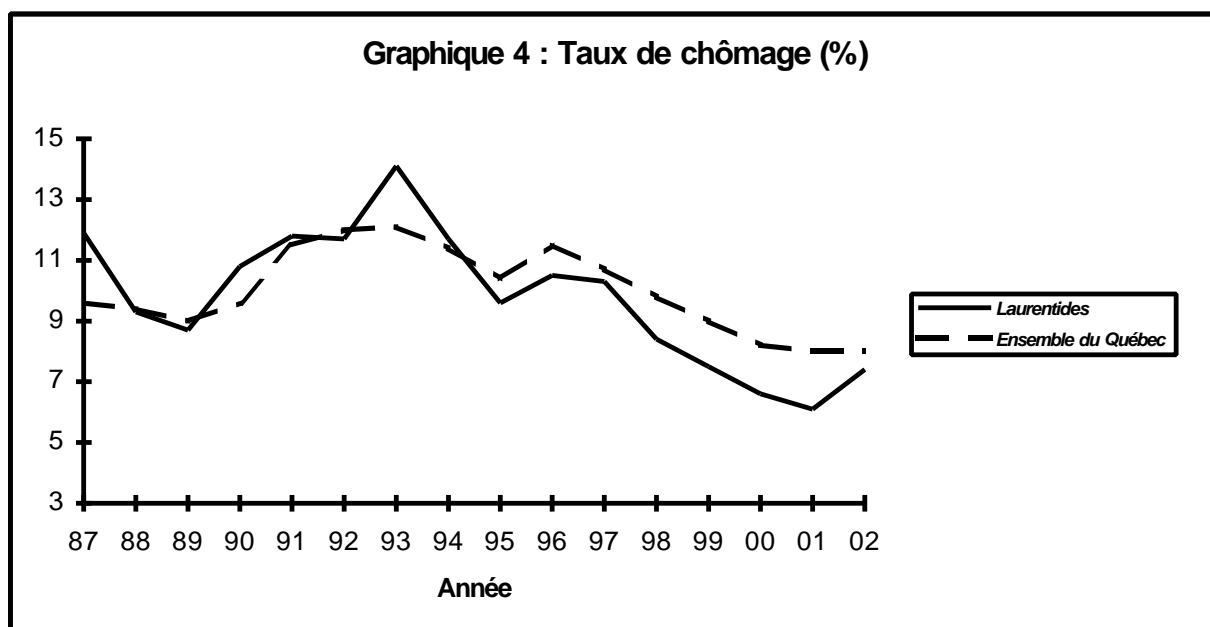


Source : Enquête sur la population active. Compilations spéciales, Statistique Canada.

Graphiques 3 et 4
TAUX D'EMPLOI (%) et TAUX DE CHÔMAGE (%)
Laurentides et ensemble du Québec
3^e trimestre 2002

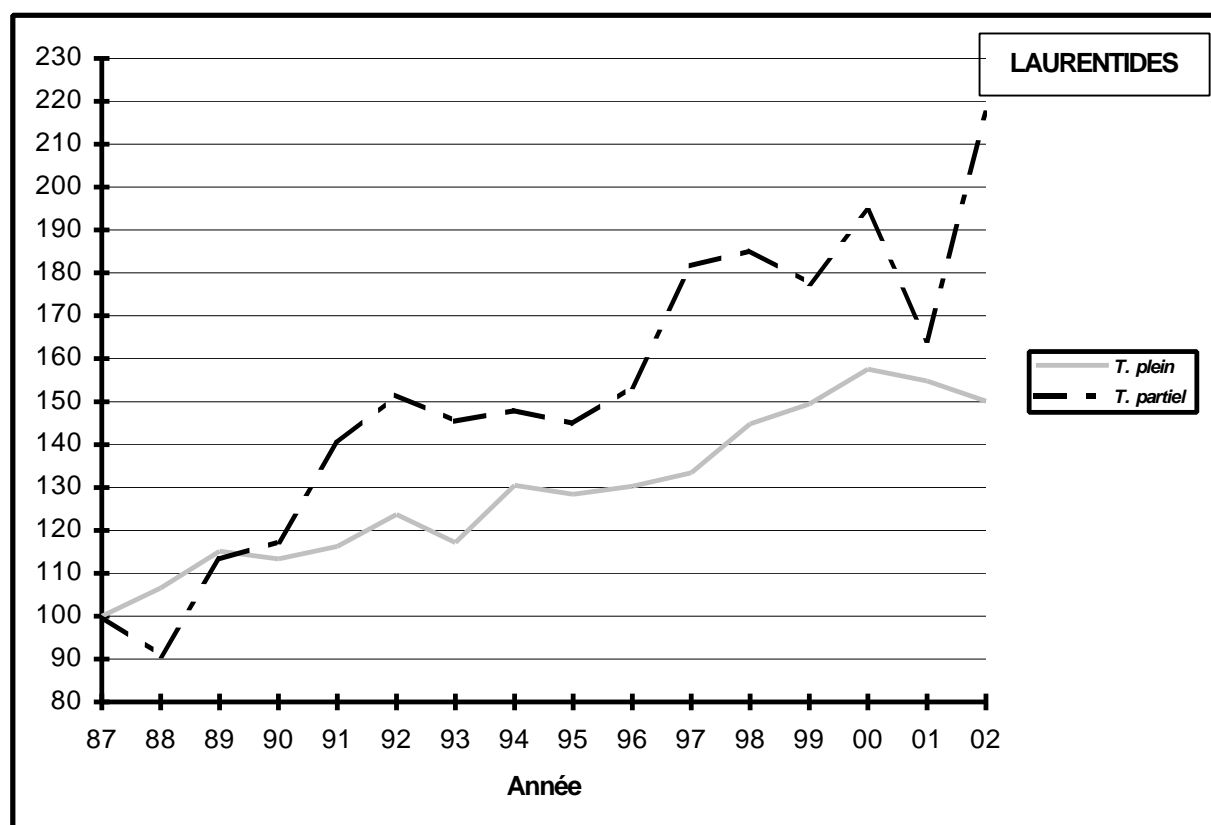


Source : Enquête sur la population active. Compilations spéciales, Statistique Canada.



Source : Enquête sur la population active. Compilations spéciales, Statistique Canada.

Graphique 5
EMPLOI À TEMPS PARTIEL LAURENTIDES
(1987 = 100)
3^e trimestre 2002



Source : Enquête sur la population active. Compilations spéciales, Statistique Canada.

TABLEAUX

Tableau 1
PRINCIPAUX INDICATEURS DU MARCHÉ DU TRAVAIL
Laurentides et ensemble du Québec
Données non désaisonnalisées

Indicateur du marché du travail	Laurentides			Ensemble du Québec		
	3e trimestre		Variation %	3e trimestre		Variation %
	2002	2001		2002	2001	
Population 15 ans et plus (000)	387,0	379,4	2,0	6 039,1	5 991,0	0,8
Population active (000)	260,5	252,4	3,2	4 004,0	3 871,2	3,4
Emploi (000)	241,3	237,2	1,7	3 682,4	3 561,2	3,4
- Temps plein (000)	198,8	205,0	-3,0	3 106,4	3 027,2	2,6
- Temps partiel (000)	42,6	32,2	32,3	576,0	534,0	7,9
Chômeurs et chômeuses (000)	19,2	15,3	25,5	321,6	310,0	3,7
Taux de chômage (%)	7,4	6,1		8,0	8,0	
Taux d'activité (%)	67,3	66,5		66,3	64,6	
Taux d'emploi (%)	62,4	62,5		61,0	59,4	
Durée du chômage (semaines)	18,1	22,6	-19,9	22,1	21,8	1,4

- : Donnée non disponible.

Note : La somme des composantes n'est pas toujours égale au total en raison des données qui ont été arrondies.

Source : *Enquête sur la population active*. Compilations spéciales, Statistique Canada.

Tableau 2
COMPARAISONS INTERRÉGIONALES
QUELQUES INDICATEURS DU MARCHÉ DU TRAVAIL
3^e trimestre 2002
Données non désaisonnalisées

Régions économiques, régions métropolitaines et ensemble du Québec	Taux d'activité (%)	Taux de chômage (%)	Taux d'emploi (%)
RÉGIONS ÉCONOMIQUES			
Gaspésie--Îles-de-la-Madeleine	57,9	16,8	48,2
Bas-Saint-Laurent	55,3	8,7	50,4
Québec	65,4	6,1	61,5
Chaudière-Appalaches	71,5	6,2	67,1
Estrie	67,5	6,8	62,9
Centre-du-Québec	64,5	5	61,3
Montérégie	71,8	6,4	67,2
Montréal	64,3	10,2	57,7
Laval	66,5	7,5	61,5
Lanaudière	69,4	6,5	64,9
Laurentides	67,3	7,4	62,4
Outaouais	66,9	7,7	61,8
Abitibi-Témiscamingue	62,3	10,8	55,6
Mauricie	60,6	11,2	53,8
Saguenay--Lac-Saint-Jean	59,5	10,7	53,1
Côte-Nord et Nord-du-Québec	67,9	7,4	62,8
RÉGIONS MÉTROPOLITAINES			
Chicoutimi-Jonquière	59,3	9,7	53,6
Québec	68,1	6,1	64,0
Trois-Rivières	63,0	9,9	56,7
Sherbrooke	67,2	6,6	62,8
Montréal	68,1	8,5	62,3
Ottawa-Hull	70,6	7,5	65,3
ENSEMBLE DU QUÉBEC	66,3	8,0	61,0

Source : Enquête sur la population active. Compilations spéciales, Statistique Canada.

Tableau 3
PRINCIPAUX INDICATEURS DU MARCHÉ DU TRAVAIL PAR ÂGE ET PAR SEXE
Laurentides et ensemble du Québec

	Laurentides			Ensemble du Québec		
Sexe et groupe d'âge	3e trimestre		Variation	3e trimestre		Variation
	2002	2001	%	2002	2001	%
HOMMES						
Population 15 ans et plus (000)	194,4	188,6	3,1	2 966,4	2 941,3	0,9
Population active (000)	144,7	138,9	4,2	2 194,3	2 118,8	3,6
Emploi (000)	133,3	129,7	2,8	2 023,4	1 961,8	3,1
- Temps plein (000)	120,9	117,6	2,8	1 847,6	1 786,1	3,4
- Temps partiel (000)	12,4	12,1	2,5	175,8	175,7	0,1
Chômeurs (000)	11,5	9,2	25,0	171,0	157,0	8,9
Taux de chômage (%)	7,9	6,6		7,8	7,4	
Taux d'activité (%)	74,4	73,6		74,0	72,0	
Taux d'emploi (%)	68,6	68,8		68,2	66,7	
Durée du chômage (semaines)	20,7	24,4	-15,2	23,2	26,0	-10,8
FEMMES						
Population 15 ans et plus (000)	192,7	190,7	1,0	3 072,7	3 049,7	0,8
Population active (000)	115,8	113,6	1,9	1 809,7	1 752,5	3,3
Emploi (000)	108,0	107,5	0,5	1 659,0	1 599,4	3,7
- Temps plein (000)	77,8	87,4	-11,0	1 258,8	1 241,1	1,4
- Temps partiel (000)	30,2	20,1	50,2	400,2	358,3	11,7
Chômeuses (000)	7,7	6,1	26,2	150,7	153,0	-1,5
Taux de chômage (%)	6,6	5,4		8,3	8,7	
Taux d'activité (%)	60,1	59,6		58,9	57,5	
Taux d'emploi (%)	56,0	56,4		54,0	52,4	
Durée du chômage (semaines)	14,3	19,9	-28,1	20,8	17,3	20,2
15-29 ANS						
Population 15-29 ans (000)	89,2	81,4	9,6	1 444,3	1 441,4	0,2
Population active (000)	68,9	60,1	14,6	1 102,3	1 074,7	2,6
Emploi (000)	60,4	54,8	10,2	980,3	959,2	2,2
- Temps plein (000)	45,5	40,9	11,2	735,1	724,4	1,5
- Temps partiel (000)	15,0	13,9	7,9	245,1	234,7	4,4
Chômeurs et chômeuses (000)	8,4	5,3	58,5	122,0	115,6	5,5
Taux de chômage (%)	12,2	8,8		11,1	10,8	
Taux d'activité (%)	77,2	73,8		76,3	74,6	
Taux d'emploi (%)	67,7	67,3		67,9	66,5	
Durée du chômage (semaines)	8,7	5,6	55,4	11,7	11,2	4,5
30 ANS ET PLUS						
Population 30 ans et plus (000)	297,8	298,0	-0,1	4 594,9	4 549,6	1,0
Population active (000)	191,6	192,4	-0,4	2 901,7	2 796,5	3,8
Emploi (000)	180,9	182,4	-0,8	2 702,1	2 602,0	3,8
- Temps plein (000)	153,3	164,1	-6,6	2 371,3	2 302,7	3,0
- Temps partiel (000)	27,6	18,3	50,8	330,8	299,3	10,5
Chômeurs et chômeuses (000)	10,8	10,0	8,0	199,6	194,5	2,6
Taux de chômage (%)	5,6	5,2		6,9	7,0	
Taux d'activité (%)	64,3	64,6		63,2	61,5	
Taux d'emploi (%)	60,7	61,2		58,8	57,2	
Durée du chômage (semaines)	25,4	32,3	-21,4	28,6	28,2	1,4

- : Donnée non disponible.

Note : La somme des composantes n'est pas toujours égale au total en raison des données qui ont été arrondies.

Source : Enquête sur la population active. Compilations spéciales, Statistique Canada.

Tableau 4
EMPLOI PAR SECTEUR D'ACTIVITÉ
Laurentides et ensemble du Québec

Secteur d'activité	Laurentides			Ensemble du Québec		
	3e trimestre		Variation %	3e trimestre		Variation %
	2002 (000)	2001 (000)		2002 (000)	2001 (000)	
Secteur primaire	4,2	2,6	61,5	73,7	110,6	-33,4
Services publics	-	-		31,3	29,4	6,5
Construction	13,4	10,2	31,4	179,2	150,3	19,2
Fabrication	41,9	39,0	7,4	668,4	671,6	-0,5
Commerce	52,2	44,6	17,0	595,1	560,5	6,2
Transports, entreposage	13,4	10,9	22,9	151,1	171,6	-11,9
Finance, assurances, immobilier et location	11,5	12,4	-7,3	190,0	190,6	-0,3
Services professionnels, scientifiques et techniques	14,0	10,9	28,4	226,7	201,3	12,6
Gestion d'entreprises, services adm. et autres	6,1	8,3	-26,5	131,1	116,6	12,4
Services d'enseignement	15,4	15,0	2,7	221,4	202,9	9,1
Soins de santé et assistance sociale	23,9	21,6	10,6	416,1	396,6	4,9
Information, culture et loisirs	9,6	12,1	-20,7	166,6	165,8	0,5
Hébergement et services de restauration	11,2	19,6	-42,9	211,0	226,3	-6,8
Autres services	9,0	10,3	-12,6	161,7	159,9	1,1
Administrations publiques	10,8	15,5	-30,3	212,5	207,2	2,6
Ensemble des secteurs	241,3	237,2	1,7	3 682,4	3 561,2	3,4

- : Donnée non disponible.

Note : La somme des composantes n'est pas toujours égale au total en raison des données qui ont été arrondies.

La classification type des industries (CTI de 1980) a été remplacée en janvier 1999 par le système de classification des industries de l'Amérique du Nord (SCIAN).

Source : *Enquête sur la population active*. Compilations spéciales, Statistique Canada.

Tableau 5
EMPLOI PAR GRAND GROUPE PROFESSIONNEL
Laurentides et ensemble du Québec

Groupe professionnel	Laurentides			Ensemble du Québec		
	3e trimestre		Variation %	3e trimestre		Variation %
	2002 (000)	2001 (000)		2002 (000)	2001 (000)	
Gestion	25,5	25,3	0,8	301,5	301,7	-0,1
Affaires, finances et administration	32,2	33,0	-2,4	648,9	626,5	3,6
Sciences naturelles et appliqués et professions apparentées	19,6	13,3	47,4	265,3	220,0	20,6
Secteur de la santé	17,3	12,0	44,2	220,8	209,8	5,2
Sciences sociales, enseignement, administration publique et religion	13,6	16,1	-15,5	244,1	225,8	8,1
Arts, culture, sports et loisirs	6,9	4,4	56,8	117,4	117,8	-0,3
Ventes et services	59,9	70,2	-14,7	904,5	909,2	-0,5
Métiers, transport et machinerie	37,4	34,8	7,5	503,9	480,4	4,9
Prof. propres au secteur primaire	8,1	7,1	14,1	123,1	114,0	8,0
Transformation, fabrication et services d'utilité publique	20,8	20,9	-0,5	353,0	356,0	-0,8
Ensemble des professions	241,3	237,2	1,7	3 682,4	3 561,2	3,4

- : Donnée non disponible.

Note : La somme des composantes n'est pas toujours égale au total en raison des données qui ont été arrondies.

Les estimations selon les groupes de professions (CTP de 1980) ont été remplacé en janvier 1999 par la classification de 1991 (CTP de 1991).

Source : *Enquête sur la population active*. Compilations spéciales, Statistique Canada.

Tableau 6
EMPLOI PAR SECTEUR D'ACTIVITÉ POUR L'ENSEMBLE DU QUÉBEC (milliers)

Secteur d'activité	Ensemble du Québec		
	3e trimestre		Variation
	2002	2001	%
Secteur primaire	138,2	126,7	9,1
Services publics	31,3	29,4	6,5
Construction	179,2	150,3	19,2
Fabrication d'aliments, de boissons et de produits du tabac	72,8	74,0	-1,6
Usines de textiles et de produits textiles	18,7	20,8	-10,1
Fabrication de vêtements, de produits en cuir et analogues	54,1	75,8	-28,6
Fabrication de produits en bois	69,5	59,1	17,6
Fabrication du papier	36,2	36,5	-0,8
Impression et activités connexes de soutien	26,5	36,2	-26,8
Fabrication de produits chimiques	42,7	42,2	1,2
Fabrication de produits en caoutchouc et en plastique	33,5	31,7	5,7
Fabrication de produits minéraux non métalliques	16,4	17,6	-6,8
Première transformation des métaux	35,9	32,9	9,1
Fabrication de produits métalliques	39,9	49,3	-19,1
Fabrication de machines	24,6	32,7	-24,8
Fabrication de produits informatiques et électroniques	31,7	32,3	-1,9
Fabrication de matériel, d'appareils et de composants électriques	18,3	16,9	8,3
Fabrication de matériel de transport	69,3	50,7	36,7
Fabrication de meubles et de produits connexes	46,3	36,3	27,5
Activités diverses de fabrication	29,1	22,2	31,1
Commerce de gros	126,9	128,2	-1,0
Commerce de détail	468,2	432,2	8,3
Transport et entreposage	151,1	171,6	-11,9
Finance	91,1	92,9	-1,9
Sociétés d'assurance, fonds et autres instruments financiers	50,6	50,6	0,0
Services immobiliers	29,9	30,8	-2,9
Services de location et de location à bail	18,3	16,4	11,6
Services professionnels, scientifiques et techniques	226,7	201,3	12,6
Gestion d'entreprises, soutien administratif et autres	131,1	116,6	12,4
Services d'enseignement	221,4	202,9	9,1
Soins de santé et assistance sociale	416,1	396,6	4,9
Information, culture et loisirs	166,6	165,8	0,5
Hébergement et restauration	211,0	226,3	-6,8
Autres services	161,7	160,0	1,1
Administration fédérale (incluant la défense)	56,8	65,5	-13,3
Administrations publiques provinciales et territoriales	80,1	65,1	23,0
Administrations publiques locales, municipales, régionales et autres	75,6	76,6	-1,3
ENSEMBLE DES SECTEURS	3 682,4	3 561,2	3,4

- : Donnée non disponible.

Note : La somme des composantes n'est pas toujours égale au total en raison des données qui ont été arrondies.

La classification type des industries (CTI de 1980) a été remplacée en janvier 1999 par le système de classification des industries de l'Amérique du Nord (SCIAN).

Source : *Enquête sur la population active*. Compilations spéciales, Statistique Canada.

Tableau 7
PRINCIPAUX INDICATEURS DU MARCHÉ DU TRAVAIL
RMR de Montréal et ensemble du Québec
Données non désaisonnalisées

Indicateur du marché du travail	RMR de Montréal			Ensemble du Québec		
	3 ^e trimestre		Variation %	3 ^e trimestre		Variation %
	2002	2001		2002	2001	
Population 15 ans et plus (000)	2 868,5	2 830,7	1,3	6 039,1	5 991,0	0,8
Population active (000)	1 952,9	1 876,8	4,1	4 004,0	3 871,2	3,4
Emploi (000)	1 787,0	1 731,5	3,2	3 682,4	3 561,2	3,4
- Temps plein (000)	1 514,3	1 478,5	2,4	3 106,4	3 027,2	2,6
- Temps partiel (000)	272,7	253,0	7,8	576,0	534,0	7,9
Chômeurs et chômeuses (000)	165,9	145,3	14,2	321,6	310,0	3,7
Taux de chômage (%)	8,5	7,7		8,0	8,0	
Taux d'activité (%)	68,1	66,3		66,3	64,6	
Taux d'emploi (%)	62,3	61,2		61,0	59,4	
Durée du chômage (semaines)	22,1	22,3	-0,9	22,1	21,8	1,4

- : Donnée non disponible.

Note : La somme des composantes n'est pas toujours égale au total en raison des données qui ont été arrondies.

Source : *Enquête sur la population active*. Compilations spéciales, Statistique Canada.

Tableau 8
EMPLOI PAR SECTEUR D'ACTIVITÉ
RMR de Montréal et ensemble du Québec

Secteur d'activité	RMR de Montréal			Ensemble du Québec		
	3 ^e trimestre		Variation	3 ^e trimestre		Variation
	2002 (000)	2001 (000)	%	2002 (000)	2001 (000)	%
Secteur primaire	7,7	8,1	-4,9	120,3	110,6	8,8
Services publics	15,3	14,9	2,7	31,3	29,4	6,5
Construction	77,0	55,7	38,2	179,2	150,3	19,2
Fabrication	317,8	332,7	-4,5	668,4	671,6	-0,5
Commerce	303,0	276,3	9,7	595,1	560,5	6,2
Transports, entreposage	81,8	93,5	-12,5	151,1	171,6	-11,9
Finance, assurances, immobilier et location	113,2	103,1	9,8	190,0	190,6	-0,3
Services professionnels, scientifiques et techniques	146,3	129,9	12,6	226,7	201,3	12,6
Gestion d'entreprises, services adm. et autres	77,7	66,3	17,2	131,1	116,6	12,4
Services d'enseignement	116,1	100,4	15,6	221,4	202,9	9,1
Soins de santé et assistance sociale	189,8	189,1	0,4	416,1	396,6	4,9
Information, culture et loisirs	106,5	100,5	6,0	166,6	165,8	0,5
Hébergement et services de restauration	82,3	100,9	-18,4	211,0	226,3	-6,8
Autres services	70,1	77,8	-9,9	161,7	159,9	1,1
Administrations publiques	82,3	82,3	0,0	212,5	207,2	2,6
Ensemble des secteurs	1 787,0	1 731,5	3,2	3 682,4	3 561,2	3,4

Note : La somme des composantes n'est pas toujours égale au total en raison des données qui ont été arrondies.

La classification type des industries (CTI de 1980) a été remplacée en janvier 1999 par le système de classification des industries de l'Amérique du Nord (SCIAN).

Source : *Enquête sur la population active*. Compilations spéciales, Statistique Canada.

Tableau 9
PRINCIPAUX PROJETS D'INVESTISSEMENT EN COURS OU ANNONCÉS, LAURENTIDES

Secteur d'activité économique	Nom de l'entreprise	MRC	Montant investisse- ment (000 \$)	Création d'emplois prévue	Remarques
Fabrication d'aliments	Distributions Farinex	Thérèse-De Blainville	2 000	n.d.	Agrandissement de son usine à Boisbriand.
Fabrication d'aliments	McCain Charcuterie de Bretagne	Thérèse-De Blainville	n.d.	n.d.	Compagnie spécialisée dans la fabrication de jambon, salami et produits de charcuterie vient de démarrer la construction de sa nouvelle usine à Blainville.
Fabrication d'aliments	Abattoir et atelier de transformation	Antoine-Labelle	n.d.	n.d.	Projet en développement d'abattoir et d'atelier de tranformation des viandes à Ferme-Neuve.
Usines de textiles	Rayonese Textiles	La Rivière-du-Nord	n.d.	12	Agrandissement des installations. Compagnie qui fabrique des tissus destinés au marché du meuble.
Fabrication de produits en bois	Produits forestiers Bellerive Ka'N'Enda inc.	Antoine-Labelle	3 500	100	Agrandissement et modernisation de l'usine de sciage. Modernisation de la scierie, acquisition d'équipements, ajout de séchoirs pour le déroulage.
Impression	Inter Litho	Thérèse-De Blainville	400	20	Construction d'un nouveau bâtiment pour offrir des services d'imprimerie commerciale.
Fabrication de matériel de transport	Raufoss As.	Thérèse-De Blainville	60 000	60	Travaux d'aménagement d'une nouvelle usine spécialisée dans la fabrication de pièces automobiles en aluminium dans un bâtiment existant à Boisbriand.
Fabrication de matériel de transport	Trimag	Thérèse-De Blainville	34 000	100	Établissement d'une usine de transformation du magnésium qui produira des pièces destinées à l'industrie du matériel de transport.
Fabrication de matériel de transport	G.E. Elano Canada	Mirabel	33 000	70	Implantation d'une usine de réparation de tubes en aluminium pour le secteur de l'aéronautique.
Fabrication de matériel de transport	Composites Atlantic	Mirabel	n.d.	5	Fournisseur de structures et de sous-ensembles à base de matériaux composites pour des marchés tels que l'aéronautique, l'aérospatiale, la défense et le domaine industriel.
Fabrication de matériel de transport	Mécachrome	Mirabel	45 000	71	Prévoit commencer la construction de l'usine de fabrication de pièces et de composantes aéronautiques durant l'automne 2002.
Fabrication de matériel de transport	Bombardier aéronautique	Mirabel	5 500	95	Services de logistique et de soutien technique aux clients utilisant des avions civils qui ne sont plus en production.
Fabrication de produits électroniques	Systèmes ID Quélis	Mirabel	7 000	53	Implantation d'une usine de fabrication de cartes à puces.
Fabrication de produits chimiques	Ratiopharm	Mirabel	80 000	163	Entreprise spécialisée dans l'élaboration, la production et la commercialisation de médicaments génériques d'ordonnance ainsi qu'en vente libre. Création d'emplois sur 5 ans.
Fabrication de produits minéraux non métalliques	CEMCO	Argenteuil	25	n.d.	La compagnie fabrique de la poudre de ciment.
Fabrication de produits minéraux non métalliques	Balcon Fibre N.R. inc.	Thérèse-De Blainville	445	17	Construction d'un nouveau bâtiment pour l'expansion dans le domaine de la fabrication de balcons en fibre de verre.

Tableau 9 (suite)
PRINCIPAUX PROJETS D'INVESTISSEMENT EN COURS OU ANNONCÉS, LAURENTIDES

Secteur d'activité économique	Nom de l'entreprise	MRC	Montant investisse- ment (000 \$)	Création d'emplois prévue	Remarques
Fabrication de meubles et de produits connexes	Cuisines Dorand	Thérèse-De Blainville	n.d.	5	Fabrication, distribution et installation des armoires de cuisine et de salle de bain. L'usine est en pleine production depuis quelques semaines.
Commerce et restauration	Péto-Canada et les restaurants McDonald's	Mirabel	2 500	75	Implantation d'un dépanneur avec station-service jumelé à un restaurant.
Activités de soutien au transport	Aéroceltic Canada inc.	Mirabel	23 500	233	Compagnie spécialisée dans le cargo aérien. Permettra la création de 233 emplois d'ici 2004.
Activités de soutien au transport	CIC. Aérospace's inc.	Mirabel	35 000	164	Construction d'une usine de réparation de pièces d'avions et composantes d'avions.
Activités de soutien au transport	Mediterranean Aviation	Mirabel	214 000	550	Projet d'implanter un atelier d'entretien, de réparation et de révision de moteurs d'avions, notamment le JT8D de Pratt & Whitney.
Activités de soutien au transport	Turbomeca Canada inc.	Mirabel	5 400	46	Construction d'un centre de révision et de réparation de moteurs d'hélicoptères Arriel dans la Zone de commerce international de Montréal à Mirabel. Construction de l'atelier actuellement en cours.
Services immobiliers	La Société Maestro	La Rivière-du-Nord	8 500	n.d.	Agrandissement de la résidence pour personnes âgées Manoir Saint-Jérôme, ajout de 105 appartements.
Services immobiliers	Corporation résidence des Moissons	Thérèse-De Blainville	1 700	n.d.	Agrandissement de la résidence pour personnes âgées à Sainte-Anne-des-Plaines.
Services immobiliers	Parc industriel	Thérèse-De Blainville	2 500	n.d.	Construction d'un bâtiment industriel locatif dans le parc industriel de Bois-des-Filion.
Services immobiliers	Corporation de développement immobilier intersité	Les Laurentides	15 000	n.d.	Phase II, construction de 60 résidences de montagne Cap-Tremblant à Mont-Tremblant. Le projet prévoit également la construction d'un complexe récréatif.
Services immobiliers	Le Richer	Thérèse-De Blainville	2 000	n.d.	Nouvel édifice consacré aux bureaux professionnels et à un restaurant Le Bayou sur l'ancien site du Château de Chine à Rosemère.
Services professionnels, scientifiques et techniques	Maerix	Les Pays-d'en-Haut	n.d.	n.d.	Entreprise spécialisée dans la conception de logiciels informatiques dans les domaines de la santé, sécurité au travail et de l'environnement.
Gestion de sociétés et d'entreprises	Corporation industrielle Mont-Rolland	Les Pays-d'en-Haut	2 000	n.d.	Agrandissement du Carrefour de la nouvelle économie de Sainte-Adèle.
Services de gestion des déchets et d'assainissement	Écocité Rivière-du-Nord	La Rivière-du-Nord	400	15	Mettre en valeur des matières résiduelles provenant de l'industrie de la construction, de la rénovation et de la démolition.
Services d'enseignement	École de danse Suzie Paquette	Thérèse-De Blainville	400	n.d.	Construction d'un immeuble à Boisbriand pour l'école.
Services d'enseignement	Commission scolaire Seigneurie-des-Mille-Îles	Thérèse-De Blainville	4 000	n.d.	Construction d'une école primaire de 400 élèves à Blainville.
Services d'enseignement	Collège Lionel-Groulx	Thérèse-De Blainville	3 500	n.d.	Construction de locaux dans le but de permettre l'enseignement de la musique et de la chanson.
Services d'enseignement	Commission scolaire Seigneurie des Mille-Îles	Thérèse-De Blainville	12 000	n.d.	Construction d'une école secondaire de 800 places à Sainte-Marthe-sur-le-Lac.
Soins de santé	Centre hospitalier Laurentien	Les Laurentides	25 000	n.d.	1 ^e étape: nouvelle entrée principale mieux adaptée. 2 ^e étape: construction aire de stationnement. 3 ^e étape: construction du nouveau pavillon de 128 lits. Fin des travaux prévue à l'été 2003.

Tableau 9 (suite)
PRINCIPAUX PROJETS D'INVESTISSEMENT EN COURS OU ANNONCÉS, LAURENTIDES

Secteur d'activité économique	Nom de l'entreprise	MRC	Montant investisse- ment (000 \$)	Création d'emplois prévue	Remarques
Établissements de soins infirmiers et de soins pour bénéficiaires internes	Régie régionale des Laurentides	La Rivière-du-Nord	19 500	n.d.	Construction d'un immeuble pour loger les personnes âgées résidant actuellement au Centre d'Youville et à l'Auberge Saint-Jérôme.
Services de garderie	Centre de la petite enfance Notre-Dame	La Rivière-du-Nord	350	n.d.	Construction d'une deuxième garderie à Saint-Jérôme.
Divertissement, loisirs, jeux de hasard et loteries	Ville de Sainte-Agathe-des-Monts	Les Laurentides	1 200	n.d.	Revitalisation du parc Lagny.
Divertissement, loisirs, jeux de hasard et loteries	Mont-Saint-Sauveur	Les Pays-d'en-Haut	800	n.d.	Installation à l'été 2002 d'une nouvelle attraction du parc aquatique, La Niagara.
Divertissement, loisirs, jeux de hasard et loteries	Centre aquatique	La Rivière-du-Nord	1 300	35	Le centre comprend une piscine, un bain tourbillon pour 8 personnes, une salle, un gymnase ainsi qu'une salle de conférence climatisée.
Divertissement, loisirs, jeux de hasard et loteries	Régie intermunicipale du parc du Domaine vert	Mirabel	1 200	n.d.	Construction d'un chalet multifonctionnel qui abritera un théâtre Petit Théâtre du Nord et des bureaux administratifs.
Divertissement, loisirs, jeux de hasard et loteries	Station Mont-Tremblant inc.	Les Laurentides	500 000	n.d.	Phase III - Développement du Versant Soleil, village piétonnier avec un centre de conférence, un spa, une patinoire intérieure et un centre d'activités.
Divertissement, loisirs, jeux de hasard et loteries	Les Amis de la montagne du Diable	Antoine-Labelle	426 000	4	Allongement des pistes de ski de fond et construction de 4 refuges et 4 abris.
Services d'information et de traitement des données	Centre régional de services aux bibliothèques publiques	Les Laurentides	1 200	n.d.	Agrandissement et rénovation de ses bureaux et entrepôts à Sainte-Agathe-des-Monts.
Services d'hébergement	Club Corporation international inc.	Antoine-Labelle	211 000	n.d.	<i>Projet en préparation:</i> Phase I - Construction d'un hôtel de luxe de 240 suites, d'un golf de 18 trous, d'une marina, de 2 piscines et d'un centre équestre au coût de 160 M\$. Phase II - Construction de nouveaux chalets familiaux de location au coût de 25 M\$. Phase III - Construction d'une base de plein air familiale au coût de 20 M\$. Phase IV - Construction d'une auberge pour jeunes adultes au coût de 6M\$.
Services d'hébergement	Groupe Mont-Saint-Sauveur International	Les Pays-d'en-Haut	10 000	n.d.	Prévoit démarrer les travaux de construction d'un hôtel de 120 chambres vers 2003-2004 dans le secteur Piedmont à Saint-Sauveur.
Services d'hébergement	Château Gray Rocks	Les Laurentides	40 000	n.d.	Construction de 148 copropriétés de luxe du Château Gray Rocks près de l'hôtel actuel. À noter qu'un tunnel reliera les deux bâtiments.
Services d'hébergement	Auberge du Lac Morency	La Rivière-du-Nord	1 000	n.d.	Addition de 8 chambres et 6 unités de copropriétés à son centre de villégiature Auberge du lac Morency à Saint-Hippolyte.

Tableau 9 (suite)
PRINCIPAUX PROJETS D'INVESTISSEMENT EN COURS OU ANNONCÉS, LAURENTIDES

Secteur d'activité économique	Nom de l'entreprise	MRC	Montant investisse- ment (000 \$)	Création d'emplois prévue	Remarques
Services d'hébergement	Hôtel Boutique Quintessence	Les Laurentides	18 000	n.d.	Construction de l'Hôtel boutique Quintessence de 30 suites à Mont-Tremblant. L'ouverture est prévue à l'été 2003.
Services d'hébergement	Domaine des Pères Oblats	Les Laurentides	20 000	200	Projet de développement d'un complexe de villégiature.
Services d'hébergement	Base de plein air Perce-Neige	Argenteuil	1 170	n.d.	Ouvre ses portes aux personnes handicapées, à celles ayant des problèmes de santé mentale, à des jeunes provenant de milieux défavorisés, ainsi qu'à des personnes âgées en perte d'autonomie.
Services de restauration	Restaurants McDonald's	Thérèse-De Blainville	150	n.d.	Construction d'un restaurant de 70 places dans le nouveau centre commercial Jean Coutu à Bois-des-Filion.
Services de restauration	Gestion de restaurants Burger King inc.	Deux-Montagnes	2 000	40	Ouverture d'un restaurant à l'été 2002 de 125 places à Saint-Eustache.
Administrations publiques	Ville de Mirabel	Mirabel	2 000	n.d.	Agrandissement de l'usine d'épuration des eaux usées de Saint-Canut.
Administrations publiques	Ville de Sainte-Anne-des-Plaines	Thérèse-De Blainville	1 086	n.d.	Construction d'une usine de traitement de l'eau potable.
Administrations publiques	Municipalité de Piedmont	Les Pays-d'en-Haut	2 400	n.d.	Construction d'un réseau d'égout domestique et remplacement de l'aqueduc du mont Olympia.
Administrations publiques	Ville de Deux-Montagnes	Deux-Montagnes	431	n.d.	Travaux de réfection d'une partie de son réseau d'aqueduc.
Administrations publiques	Ville de Mont-Laurier	Antoine-Labelle	8 800	n.d.	Construction d'une prise d'eau dans la rivière du Lièvre et d'une usine de filtration d'eau avec réservoir en bordure de la rivière.
Administrations publiques	Ville de Lachute	Argenteuil	3 435	n.d.	Modifier le tracé concernant le prolongement du boulevard Bradford situé dans le secteur de l'Aéroparc.

Tableau 10
PRESTATAIRES DE L'ASSURANCE-EMPLOI (1)
Régions économiques et ensemble du Québec

	3 ^e trimestre		Variation %
	2002	2001	
Gaspésie - Îles-de-la-Madeleine	11 007	9 826	12,0
Bas Saint-Laurent	12 437	12 343	0,8
Québec	20 765	20 807	-0,2
Chaudière-Appalaches	13 851	14 192	-2,4
Estrie	10 574	10 410	1,6
Montréal	37 224	38 204	-2,6
Montréal	51 525	50 376	2,3
Laval	9 813	9 357	4,9
Laurentides	17 506	16 445	6,4
Lanaudière	14 000	13 430	4,2
Outaouais	9 141	8 458	8,1
Abitibi - Témiscamingue	8 790	9 289	-5,4
Mauricie - Bois-Francs	12 390	12 071	2,6
Saguenay - Lac St-Jean	17 930	17 492	2,5
Côte-Nord et Nord-du-Québec	9 054	9 629	-6,0
Centre du Québec	9 211	10 077	-8,6
ENSEMBLE DU QUÉBEC	265 373	262 596	1,1

Source : Développement des ressources humaines Canada (DRHC).

(1) Prestataires de l'assurance-emploi: prestataires de l'assurance-emploi actifs et aptes au travail (PAAT).

Tableau 11
PRESTATAIRES DE L'ASSURANCE-EMPLOI (1)
Laurentides, CLE et ensemble du Québec

		Évolution du nombre de prestataires 3eme trimestre			Taux de prestataires de l'assurance-emploi
		2002	2001	variation %	3eme tri. 2002
RÉGION DES LAURENTIDES		17 506	16 445	6,4	5,5
CLE	Saint-Eustache	2 677	2 526	6,0	4,8
	Sainte-Thérèse	4 133	3 953	4,6	4,6
	Mirabel	1 041	897	16,1	5,6
	Saint-Jérôme	3 643	3 343	9,0	5,8
	Lachute	818	777	5,2	4,2
	Sainte-Adèle	1 109	1 044	6,3	5,3
	Sainte-Agathe	1 880	1 724	9,0	7,2
	Mont-Laurier	2 205	2 181	1,1	9,6
ENSEMBLE DU QUÉBEC		265 373	262 596	1,1	5,3

Source : Développement des ressources humaines Canada

Tableau 12
PRESTATAIRES DE L'ASSISTANCE-EMPLOI
Région des Laurentides, CLE et ensemble du Québec

Nombre de prestataires de l'assistance-emploi				Taux de prestataires de l'assistance-emploi *
Juin				Juin
	2002	2001	variation %	2002
RÉGION DES LAURENTIDES	13 952	14 481	-3,7	4,4
CLE				
Saint-Eustache	1 908	2 002	-4,7	3,4
Sainte-Thérèse	2 024	2 165	-6,5	2,2
Mirabel-Saint-Janvier	436	467	-6,6	2,4
Saint-Jérôme	3 733	3 873	-3,6	6,0
Lachute	1 706	1 677	1,7	8,8
Sainte-Adèle	1 009	1 027	-1,8	4,8
Sainte-Agathe	1 440	1 532	-6,0	5,5
Mont-Laurier	1 696	1 738	-2,4	7,4
ENSEMBLE DU QUÉBEC	281 018	290 140	-3,1	5,6

Source : Ministère de l'Emploi et de la Solidarité sociale.

* Taux de prestataires de l'assistance-emploi : Nombre de prestataires adultes par rapport à la population des 15 à 64 ans.

Note: il s'agit du nombre de prestataires adultes sans contrainte et avec contrainte temporaire.

Tableau 13
VARIATION DE LA POPULATION PAR GROUPE D'ÂGE
Ensemble du Québec, région des Laurentides et MRC
1996-2001

Québec				Région des Laurentides			
	1 9 9 6	2 0 0 1	Variation %	1 9 9 6	2 0 0 1	Variation %	
0 - 14 ans	1 372 185	1 291 585	-5,9%	93 265	93 430	0,2%	
15 - 24 ans	947 990	949 480	0,2%	52 200	55 070	5,5%	
25 - 44 ans	2 331 025	2 165 755	-7,1%	146 755	142 505	-2,9%	
45 - 64 ans	1 626 895	1 870 845	15,0%	96 515	119 310	23,6%	
65 et +	860 710	966 135	12,2%	42 900	51 290	19,6%	
Total	7 138 805	7 243 800	1,5%	431 635	461 605	6,9%	

MRC Argenteuil				MRC Antoine-Labelle			
	1 9 9 6	2 0 0 1	Variation %	1 9 9 6	2 0 0 1	Variation %	
0 - 14 ans	5 330	4 955	-7,0%	6 395	5 480	-14,3%	
15 - 24 ans	3 235	3 185	-1,5%	4 165	3 875	-7,0%	
25 - 44 ans	8 585	7 965	-7,2%	10 475	8 880	-15,2%	
45 - 64 ans	6 950	8 140	17,1%	8 605	10 310	19,8%	
65 et +	4 405	4 710	6,9%	4 270	4 930	15,5%	
Total	28 505	28 955	1,6%	33 910	33 475	-1,3%	

MRC La Rivière-du-Nord				MRC Deux-Montagnes			
	1 9 9 6	2 0 0 1	Variation %	1 9 9 6	2 0 0 1	Variation %	
0 - 14 ans	17 280	17 305	0,1%	18 295	17 310	-5,4%	
15 - 24 ans	10 550	11 010	4,4%	10 050	10 705	6,5%	
25 - 44 ans	28 420	27 800	-2,2%	27 350	25 585	-6,5%	
45 - 64 ans	18 775	23 490	25,1%	16 465	20 060	21,8%	
65 et +	8 745	10 880	24,4%	6 800	7 795	14,6%	
Total	83 770	90 485	8,0%	78 960	81 455	3,2%	

Source: Statistique Canada, recensements 1996 et 2001

Traitement Emploi-Québec région des Laurentides

Tableau 13 (suite)
VARIATION DE LA POPULATION PAR GROUPE D'ÂGE
Ensemble du Québec, région des Laurentides et MRC
1996-2001

MRC Thérèse-de Blainville				MRC Mirabel			
	1 9 9 6	2 0 0 1	Variation %		1 9 9 6	2 0 0 1	Variation %
0 - 14 ans	29 070	30 930	6,4%		5 795	6 920	19,4%
15 - 24 ans	15 320	16 600	8,4%		2 550	2 940	15,3%
25 - 44 ans	43 450	43 825	0,9%		8 730	10 065	15,3%
45 - 64 ans	23 915	29 715	24,3%		4 040	5 480	35,6%
65 et +	7 485	9 475	26,6%		1 570	1 950	24,2%
Total	119 240	130 545	9,5%		22 685	27 355	20,6%

MRC Les Pays-d'en-Haut				MRC Les Laurentides			
	1 9 9 6	2 0 0 1	Variation %		1 9 9 6	2 0 0 1	Variation %
0 - 14 ans	4 400	4 310	-2,0%		6 700	6 220	-7,2%
15 - 24 ans	2 525	2 615	3,6%		3 805	4 140	8,8%
25 - 44 ans	8 625	7 900	-8,4%		11 120	10 485	-5,7%
45 - 64 ans	8 270	10 565	27,8%		9 495	11 550	21,6%
65 et +	4 405	5 495	24,7%		5 220	6 055	16,0%
Total	28 225	30 885	9,4%		36 340	38 450	5,8%

Source: Statistique Canada, recensements 1996 et 2001

Traitement Emploi-Québec région des Laurentides