

**Bulletin régional  
sur le marché du travail  
LAURENTIDES**

Bilan annuel 2015

**Réalisation**

Direction de la planification, du partenariat et de  
l'information sur le marché du travail

**Direction**

Hélène Ouellette

**Rédaction**

Amar Dehiles, économiste

**Mise en page**

Sylvie Bock

**Révision linguistique**

Direction des communications



Emploi-Québec Laurentides

Téléphone : 450 569-7575

Télécopieur : 450 436-4934

Courriel : amar.dehiles@mess.gouv.qc.ca

La présente publication peut être consultée sous la rubrique *Publications*  
sur le site [www.emploi Quebec.gouv.qc.ca/région/Laurentides](http://www.emploi Quebec.gouv.qc.ca/région/Laurentides)

# Table des matières

<b>DÉFINITIONS .....</b>	<b>4</b>
<b>LE MARCHÉ DU TRAVAIL EN 2015 .....</b>	<b>5</b>
Vue d'ensemble .....	5
L'emploi selon le sexe .....	8
L'emploi selon les groupes d'âge .....	9
L'emploi selon les secteurs d'activité .....	11
<b>ANNEXE .....</b>	<b>12</b>
Les centres locaux d'emploi (CLE) de la région des Laurentides .....	12



# Définitions

## Population de 15 ans et plus

Ensemble des personnes âgées de 15 ans ou plus qui résident au Québec, à l'exception des personnes vivant dans les réserves indiennes, des pensionnaires d'établissements et des membres des forces armées.

## Population active

Ensemble des personnes, parmi la population de 15 ans et plus, qui sont au travail ou en chômage.

## Emploi

Nombre de personnes qui habitent une région et qui occupent un emploi, peu importe la région. Cette définition correspond à celle de « personne occupée » qui est le terme utilisé par Statistique Canada dans l'*Enquête sur la population active* (EPA).

- L'emploi à **temps plein** tient compte des personnes qui travaillent habituellement 30 heures ou plus par semaine à leur emploi principal ou à leur unique emploi.
- L'emploi à **temps partiel** tient compte des personnes qui travaillent habituellement moins de 30 heures par semaine à leur emploi principal ou à leur unique emploi.

## Chômeur, chômeuse

Personne sans emploi qui cherche activement du travail.

## Taux de chômage

Pourcentage de chômeurs et chômeuses dans la population active.

$$\frac{\text{Nombre de chômeurs et chômeuses}}{\text{Population active}} \times 100 = \text{taux de chômage}$$

## Taux d'activité

Pourcentage de personnes faisant partie de la population de 15 ans et plus dans la population active.

$$\frac{\text{Population active}}{\text{Population de 15 ans et plus}} \times 100 = \text{taux d'activité}$$

## Taux d'emploi

Pourcentage de personnes en emploi dans la population de 15 ans et plus

$$\frac{\text{Emploi}}{\text{Population de 15 ans et plus}} \times 100 = \text{taux d'emploi}$$

# Le marché du travail en 2015

Chaque année, nous présentons dans cette publication une brève analyse du marché du travail régional pour l'année écoulée. Des graphiques et des tableaux illustrent les données, exprimées en moyenne annuelle.

## Vue d'ensemble

Les indicateurs du marché du travail se sont nettement améliorés dans la région des Laurentides en 2015.

Ainsi, la région a connu une hausse de 16 600 emplois, dont 4 200 à temps plein et 12 400 à temps partiel. Elle compte 311 800 personnes en emploi, soit 5,6 % de plus que l'année précédente. Au cours de cette même année, à l'échelle de la province, l'emploi a crû de 37 300, passant de 4 059 700 à 4 097 000. Cette hausse s'est traduite par l'augmentation de 45 000 emplois à temps plein, accompagnée d'une baisse de 7 700 emplois à temps partiel.

Le taux d'emploi<sup>1</sup> de la région des Laurentides a connu un bond de 2,7 points de pourcentage, pour s'établir en 2015 à 63,3 %. Ce taux, qui nous renseigne sur la capacité qu'a le marché du travail d'offrir des emplois aux personnes en âge de travailler (15 ans et plus), se compare favorablement à celui de la moyenne provinciale (59,9 %), comme l'indique le graphique 1. Des 17 régions administratives du Québec (graphique 3), le taux d'emploi des Laurentides se classe au deuxième rang, tout juste derrière celui de la Capitale-Nationale (65,0 %) et devant ceux de l'Outaouais (62,9 %) et de la Chaudière-Appalaches (62,6 %).

Quant au taux de chômage<sup>2</sup> régional, il a subi une baisse de 1 point de pourcentage par rapport à 2014, pour s'établir à 6,1 % en 2015, ce qui correspond à un plancher historique depuis que Statistique Canada compile les données, soit 1987 (graphique 2). Cela confirme la tendance observée au cours des dernières années quant à l'amélioration des conditions du marché du travail dans les Laurentides. Au Québec, le taux de chômage est demeuré stable (7,6 %). En effet, depuis 2012, le taux de chômage de la province a très peu varié, oscillant entre 7,6 % et 7,7 %.

## Caractéristiques de la population active dans la région des Laurentides

		Variation en volume depuis	Variation en % depuis
	2015	2014	2014
Population active (000)	332,1	14,5	4,6
Emploi (000)	311,8	16,6	5,6
Chômage (000)	20,3	-2,1	-9,4
Taux de chômage (%)	6,1	-1,0	
Taux d'activité (%)	67,4	2,2	
Taux d'emploi (%)	63,3	2,7	

Source : Statistique Canada, *Enquête sur la population active*. Moyennes annuelles.

1 Taux d'emploi = population en emploi / population de 15 ans et plus.

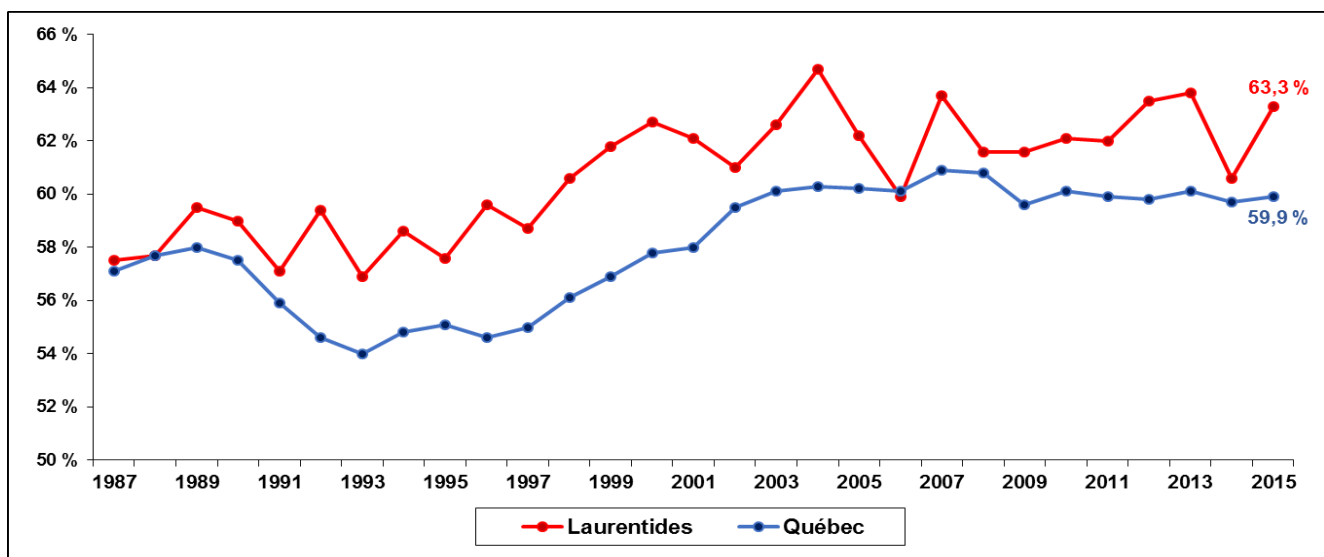
2. Taux de chômage = nombre de chômeurs / population active.

## Caractéristiques de la population active dans l'ensemble du Québec

		Variation en volume depuis	Variation en % depuis
	2015	2014	2014
Population active (000)	4 434,2	34,2	0,8
Emploi (000)	4 097,0	37,3	0,9
Chômage (000)	337,2	-3,1	-0,9
Taux de chômage (%)	7,6	-0,1	
Taux d'activité (%)	64,8	0,1	
Taux d'emploi (%)	59,9	0,2	

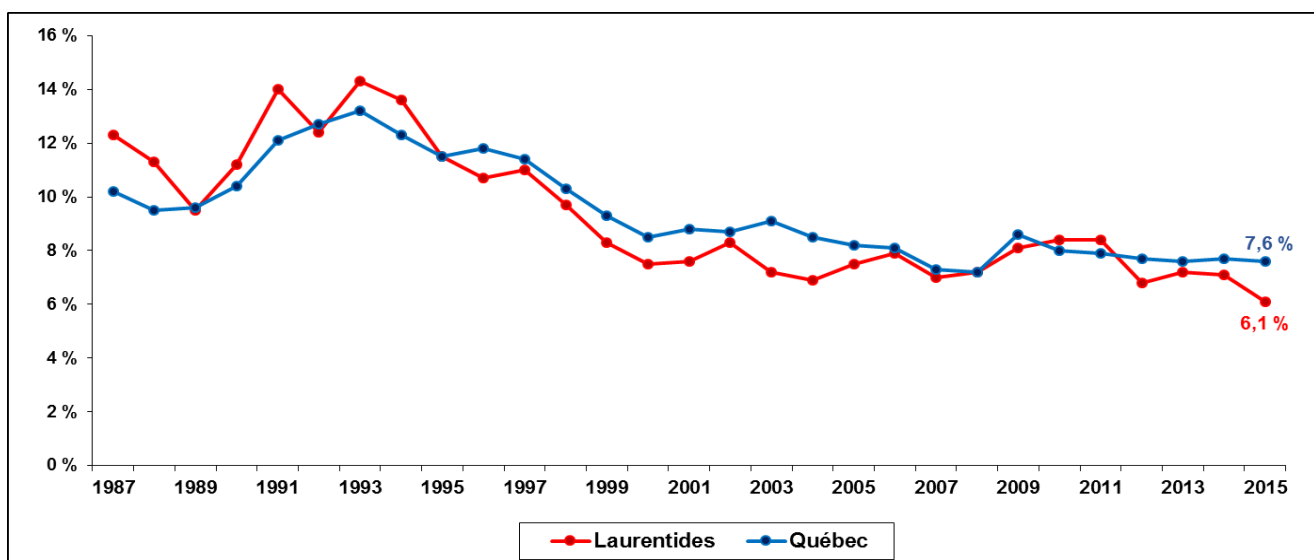
Source : Statistique Canada, *Enquête sur la population active*. Moyennes annuelles.

**Graphique 1 :** Taux d'emploi, région des Laurentides et l'ensemble du Québec, 1987-2015

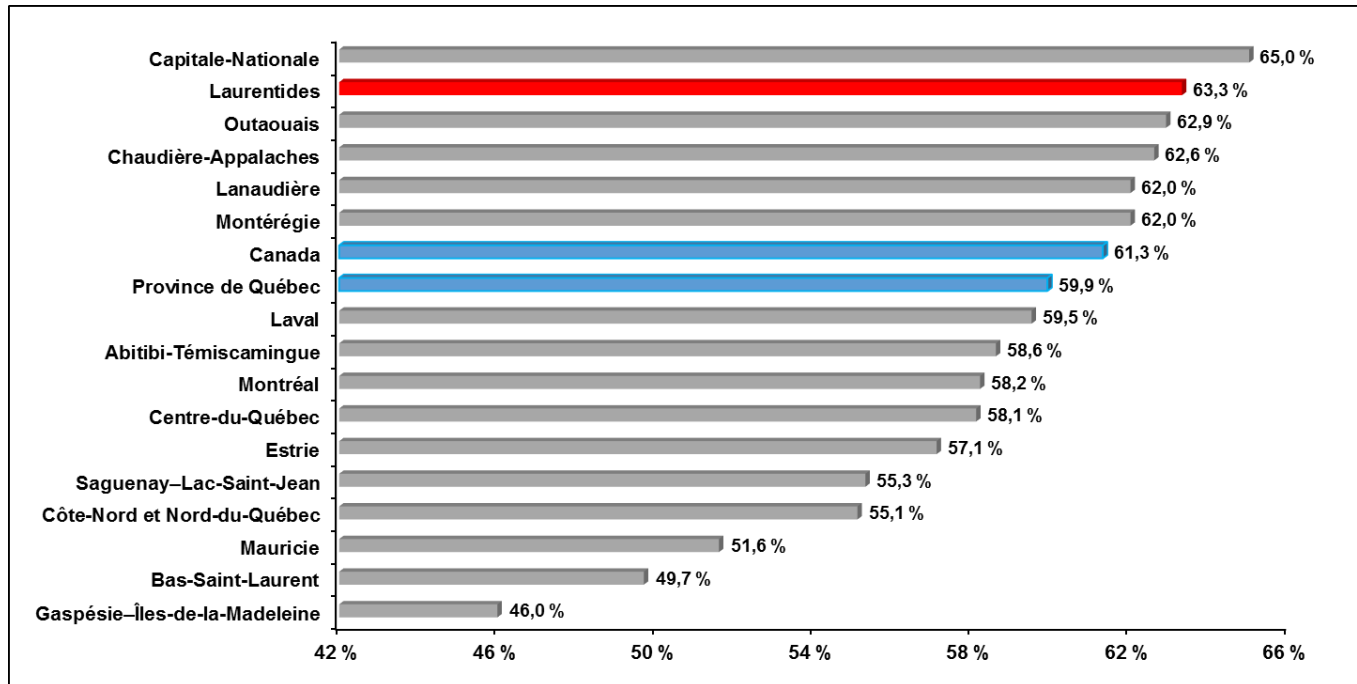


Source : Statistique Canada, *Enquête sur la population active*.

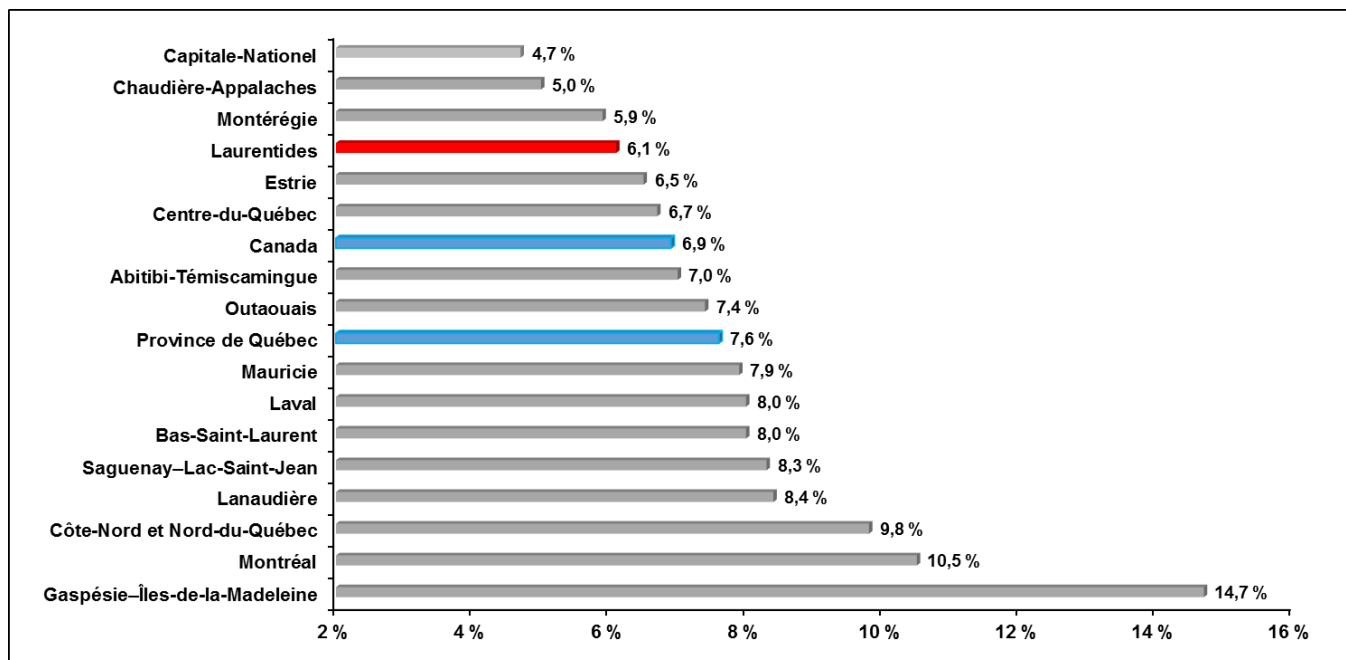
**Graphique 2 :** Taux de chômage, région des Laurentides et ensemble du Québec, 1987-2015



Source : Statistique Canada, *Enquête sur la population active*.

**Graphique 3 :** Taux d'emploi, Québec, Canada et régions administratives du Québec en 2015

Source : Statistique Canada, *Enquête sur la population active*.

**Graphique 4 :** Taux de chômage, Québec, Canada et régions administratives du Québec en 2015

Source : Statistique Canada, *Enquête sur la population active*.

## L'emploi selon le sexe

Des 311 800 personnes en emploi habitant la région des Laurentides en 2015, 152 300 sont des femmes, soit 48,8 %. Comparativement à l'année 2014, le nombre de femmes en emploi dans la région s'est accru de 17 400 (12,9 %), tandis que celui des hommes a légèrement baissé (-800), pour s'établir à 159 500. Signalons que ces données doivent être considérées avec prudence en raison de leur volatilité. L'analyse des données sur plusieurs années permet de dégager des tendances à long terme relativement à la création d'emplois et à la présence féminine au sein du marché du travail régional. Cette présence s'est nettement améliorée au fil des années, passant de 38,5 % en 1987 à 48,8 % en 2015.

En 2015, le taux de chômage des femmes s'est établi à 5,6 %, soit une baisse de 1,3 point de pourcentage par rapport à 2014. Cette diminution s'explique par une croissance du niveau de l'emploi (12,9 %) supérieure à celle de la population active (11,4 %). Le taux de chômage des hommes, bien que supérieur à celui des femmes, a également reculé, passant de 7,2 % en 2014 à 6,6 % en 2015. Cette baisse s'explique par une diminution du taux de la population active (-1,2 %) à un rythme plus rapide que celui du taux de l'emploi (-0,5 %) chez les hommes.

Les femmes occupent la majorité des postes à temps partiel (moins de 30 heures par semaine) de la région des Laurentides. En effet, en 2015, elles représentent 67,9 % des personnes travaillant à temps partiel. À l'échelle du Québec, ce sont 64,5 % des emplois à temps partiel qui sont occupés par des femmes en 2015.

### Caractéristiques de la population active dans la région des Laurentides — FEMMES

		Variation en volume depuis	Variation en % depuis
	2015	2014	2014
Population active (000)	161,4	16,5	11,4
Emploi (000)	152,3	17,4	12,9
Chômage (000)	9,1	-0,9	-9,0
Taux de chômage (%)	5,6	-1,3	
Taux d'activité (%)	63,6	2,5	
Taux d'emploi (%)	60,1	3,2	

Source : Statistique Canada, *Enquête sur la population active*. Moyennes annuelles.

### Caractéristiques de la population active dans la région des Laurentides — HOMMES

		Variation en volume depuis	Variation en % depuis
	2015	2014	2014
Population active (000)	170,7	-2,0	-1,2
Emploi (000)	159,5	-0,8	-0,5
Chômage (000)	11,2	-1,2	-9,7
Taux de chômage (%)	6,6	-0,6	
Taux d'activité (%)	71,4	2,4	
Taux d'emploi (%)	66,7	2,6	

Source : Statistique Canada, *Enquête sur la population active*. Moyennes annuelles.



## L'emploi selon les groupes d'âge

Au cours de l'année 2015, il s'est ajouté 6 700 emplois (+18 %) chez les jeunes de 15 à 24 ans. Leur effectif en emploi est passé de 37 200 en 2014 à 43 900 en 2015, soit un niveau similaire à celui de l'année 2013 (44 900).

Les jeunes Laurentiens ont affiché en 2015 le plus haut taux d'emploi (64,8 %) et le plus bas taux de chômage (10,2 %), soit les meilleurs indicateurs du marché du travail depuis que l'on compile les données en 1987. Ces indicateurs se comparent avantageusement aux moyennes observées pour cette frange de la population dans l'ensemble de la province, soit un taux d'emploi de 59,3 % et un taux de chômage de 12,8 %.

Notons que plus de la moitié (54,2 %) de ces jeunes travaillent à temps partiel. En effet, des 43 900 jeunes de moins de 25 ans en emploi dans la région, 23 800 y travaillent à temps partiel. Autrement dit, les jeunes représentent plus du tiers (35,6 %) des 66 900 personnes travaillant à temps partiel dans les Laurentides. La conciliation travail-études et la nature des emplois occupés (vente et services) peuvent expliquer, en partie, la prédominance des emplois à temps partiel chez les 15 à 24 ans.

Caractéristiques de la population active âgée de **15 à 24 ans** dans la région des Laurentides

		Variation en volume depuis	Variation en % depuis
	2015	2014	2014
Population active (000)	48,9	4,7	10,6
Emploi (000)	43,9	6,7	18,0
Chômage (000)	5,0	-2,0	-28,6
Taux de chômage (%)	10,2	-5,6	
Taux d'activité (%)	72,2	5,2	
Taux d'emploi (%)	64,8	8,4	

Source : Statistique Canada, *Enquête sur la population active*. Moyennes annuelles.

Par ailleurs, les personnes qui sont âgées de 25 à 54 ans affichent généralement les meilleurs indicateurs de l'emploi par rapport aux deux autres groupes d'âge. Cette observation s'est encore vérifiée en 2015, tant dans les Laurentides que dans le reste du Québec. La situation est cependant plus avantageuse pour les résidents de la région des Laurentides.

En effet, le taux d'emploi des 25 à 54 dans la région a atteint un sommet historique avec 85,4 %, comparativement à 82,1 % au Québec, alors que leur taux de chômage a baissé de 0,1 de point de pourcentage, pour s'établir à 5,1 %, contre 6,5 % au Québec.

Enfin, selon les estimations de l'EPA, le nombre de travailleurs de 25 à 54 ans a connu d'importantes fluctuations au cours des trois dernières années, passant de 205 000 en 2013 à 190 200 en 2014, puis à 201 400 en 2015. Ces travailleurs représentent près des deux tiers (64,6 %) de la main-d'œuvre totale en 2015.

Caractéristiques de la population active âgée de **25 à 54 ans** dans la région des Laurentides

		Variation en volume depuis	Variation en % depuis
	2015	2014	2014
Population active (000)	212,2	11,5	5,7
Emploi (000)	201,4	11,2	5,9
Chômage (000)	10,8	0,3	2,9
Taux de chômage (%)	5,1	-0,1	
Taux d'activité (%)	90,0	2,3	
Taux d'emploi (%)	85,4	2,3	

Source : Statistique Canada, *Enquête sur la population active*. Moyennes annuelles.

La part des 55 ans et plus au sein des personnes en emploi habitant la région des Laurentides en 2015 est de 21,3 %. Bien que cette part relative ait légèrement baissé comparativement à 2014 (23,0 %), l'analyse des données sur plusieurs années permet de confirmer la tendance au vieillissement de la main-d'œuvre que connaissent la région des Laurentides et l'ensemble du Québec. À titre de comparaison, les 55 ans et plus ne représentaient que 5,7 % en 1987.

Enfin, nous remarquons que le taux d'emploi des 55 ans et plus (35,1 %) est largement inférieur à celui des 15 à 24 ans (64,8 %) et à celui des 25 à 54 ans (85,4 %). On constate, en outre, que le taux d'emploi des 55 ans et plus diminue avec l'âge en raison, notamment, des départs à la retraite. En 2015, dans la région des Laurentides, le taux d'emploi des différents groupes d'âge se décline comme suit :

- 70,6 % chez les 55 à 59 ans;
- 48,1 % chez les 60 à 64 ans;
- 12,8 % chez les 65 ans et plus.

Caractéristiques de la population active âgée de **55 ans et plus** dans la région des Laurentides

		Variation en volume depuis	Variation en % depuis
	2015	2014	2014
Population active (000)	71,0	-1,7	-2,3
Emploi (000)	66,4	-1,4	-2,1
Chômage (000)	4,5	-0,5	-10,0
Taux de chômage (%)	6,3	-0,6	
Taux d'activité (%)	37,5	-0,3	
Taux d'emploi (%)	35,1	-0,1	

Source : Statistique Canada, *Enquête sur la population active*. Moyennes annuelles.

## L'emploi selon les secteurs d'activité

Comparativement aux années précédentes, la répartition de la population en emploi dans la région des Laurentides, selon les secteurs d'activité économique, a sensiblement évolué en 2015.

Le nombre de personnes travaillant dans le secteur des services a connu une importante croissance de 2014 à 2015 (+30 800 emplois). Les gains d'emplois ont été observés dans les services à la production (+12 600), notamment dans les sous-secteurs du transport et entreposage et dans celui des services relatifs aux bâtiments et autres services de soutien. Les services à la consommation ont également enregistré une importante progression de l'emploi (+10 300), grâce aux gains d'emplois dans les sous-secteurs du commerce de détail et de l'hébergement et restauration. Quant aux gains d'emplois dans les services gouvernementaux (+7 900), ils s'expliquent par la progression de l'emploi dans le sous-secteur des administrations publiques municipales.

Au total, près de 80 % des 311 800 personnes en emploi habitant la région des Laurentides occupent un emploi dans le secteur des services, une proportion équivalente à celle du Québec (79,6 %).

Le secteur de la construction, qui représentait 11,0 % et 10,9 % de la main-d'œuvre totale de la région en 2013 et 2014, ne représente que 6,1 % de la main-d'œuvre en 2015. À l'échelle québécoise, la proportion des personnes exerçant dans cette industrie est passée de 6,7 % en 2013 à 6,3 % en 2014, puis à 5,7 % en 2015.

En chiffres absolus, la région compte 18 900 personnes en emploi dans le secteur de la construction, ce qui correspond à une perte de 13 200 emplois par rapport à 2014. Rappelons qu'un sommet historique a été atteint en 2013, avec 33 700 personnes en emploi dans l'industrie de la construction.

Enfin, le secteur de la fabrication emploie 12,0 % de la main-d'œuvre régionale en 2015, comparativement à 13,3 % en 2014, cette proportion étant semblable à celle du Québec (11,9 %). Un recul de 1 700 emplois a été observé dans la région par rapport à l'année précédente.

### Emploi selon l'industrie dans la région des Laurentides

		Variation en volume depuis	Variation en % depuis
	2015	2014	2014
<b>Emploi total (000)</b>	311,8	16,6	5,6
<b>Secteur de la production de biens (000)</b>	62,6	-14,2	-18,5
Construction (000)	18,9	-13,2	-41,1
Fabrication (000)	37,5	-1,7	-4,3
Autres industries de biens <sup>(1)</sup> (000)	6,2	0,7	12,7
<b>Secteur des services (000)</b>	249,2	30,8	14,1
Services à la production <sup>(2)</sup> (000)	78,8	12,6	19,0
Services à la consommation <sup>(3)</sup> (000)	95,8	10,3	12,0
Services gouvernementaux <sup>(4)</sup> (000)	74,6	7,9	11,8

(1) Agriculture; foresterie, pêche, mine et extraction de gaz; services publics.

(2) Commerce de gros; transport et entreposage; finance, assurances, immobilier et location; services professionnels scientifiques et techniques; services aux entreprises, services relatifs aux bâtiments et autres services de soutien.

(3) Commerce de détail; information, culture et loisirs; hébergement et services de restauration; autres services.

(4) Services d'enseignement; soins de santé et assistance sociale; administrations publiques.

Source : Statistique Canada, *Enquête sur la population active*. Moyennes annuelles.

# Annexe

## Les centres locaux d'emploi (CLE) de la région des Laurentides

<b>Lachute</b> 505, avenue Bethany, bureau 303 Lachute (Québec) J8H 4A6 Tél. : 450 562-8533 ou 1 800 263-2732 (sans frais)	<b>Mont-Laurier</b> 585, rue Hébert Mont-Laurier (Québec) J9L 2X4 Tél. : 819 623-4610 ou 1 800 567-4562 (sans frais)  <b>Centre de service Rivière-Rouge</b> Tél. : 819 275-5333
<b>Saint-Jérôme</b> 85, rue De Martigny Ouest, 1 <sup>er</sup> étage Saint-Jérôme (Québec) J7Y 3R8 Tél. : 450 569-3075 ou 1 800 561-0692 (sans frais)	<b>Sainte-Thérèse</b> 100, boulevard Ducharme, bureau 120 Sainte-Thérèse (Québec) J7E 4R6 Tél. : 450 435-3667
<b>Sainte-Agathe</b> 1, rue Raymond Sainte-Agathe-des-Monts (Québec) J8C 2X2 Tél. : 819 326-5861 ou 1 800 567-8334 (sans frais)	<b>Saint-Eustache</b> 367, boulevard Arthur-Sauvé, bureau 247 Saint-Eustache (Québec) J7P 2B1 Tél. : 450 472-2311
<b>Mirabel-Saint-Janvier</b> 13479, boulevard Curé-Labelle, bureau 205 Mirabel (Québec) J7J 1H1 Tél. : 450 979-2313 ou 1 866 225-7336 (sans frais)	<b>Sainte-Adèle</b> 400, boulevard de Sainte-Adèle Sainte-Adèle (Québec) J8B 2N2 Tél. : 450 229-6560 ou 1 800 363-7011 (sans frais)
<b>Service aux entreprises des Laurentides</b> 100, boulevard Ducharme, bureau 120 Sainte-Thérèse (Québec) J7E 4R6 Tél. : 450 435-3667 ou 1 855 531-1714 (sans frais)	