

Bulletin régional sur le marché du travail LAURENTIDES

Moyenne annuelle 2013

Réalisation

Direction de la planification, du partenariat et de
l'information sur le marché du travail

Direction

Hélène Ouellette

Rédaction

Amar Dehiles, économiste

Mise en page

Sylvie Bock

Révision linguistique

Direction des communications

Abonnement et changement d'adresse

Emploi-Québec Laurentides

Téléphone : 450 569-7575

Télécopieur : 450 436-4934

Courriel : amar.dehiles@mess.gouv.qc.ca

La présente publication peut être consultée sous la rubrique Régions
sur le site <http://emploi.quebec.gouv.qc.ca/regions/laurentides/>.

Dépôt légal – 2014

Bibliothèque et Archives nationales du Québec

Bibliothèque et Archives Canada

ISSN 1180-4572

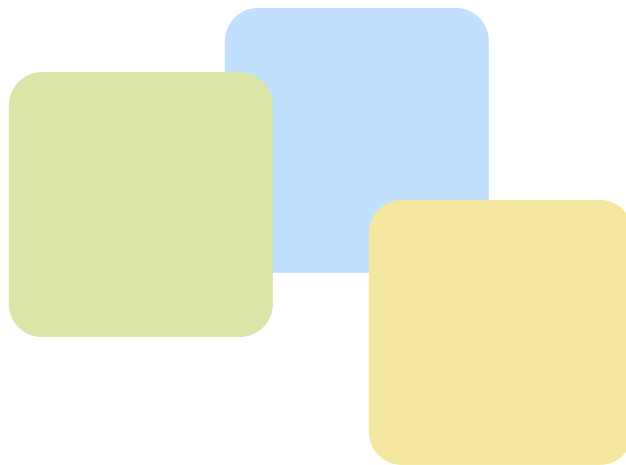


Table des matières

DÉFINITIONS	4
LE MARCHÉ DU TRAVAIL EN 2013	5
Bilan positif du marché du travail dans les Laurentides	5
La situation de l'emploi selon le sexe	7
La situation selon les statuts d'emploi	8
La situation selon les groupes d'âge	8
L'emploi par secteurs d'activité économique	10
ANNEXE.....	12
Les centres locaux d'emploi (CLE) de la région des Laurentides	12



Définitions

Population de 15 ans et plus

Ensemble des personnes âgées de 15 ans et plus qui résident au Québec, à l'exception des personnes vivant dans les réserves indiennes, des pensionnaires d'établissements et des membres des forces armées

Population active

Nombre de personnes, parmi la population de 15 ans et plus, qui sont au travail ou en chômage

Emploi

Nombre de personnes qui habitent une région et qui occupent un emploi, peu importe dans quelle région. Cette définition correspond à celle des personnes occupées, utilisée par Statistique Canada dans l'Enquête sur la population active

- L'emploi à **temps plein** tient compte des personnes qui travaillent habituellement 30 heures ou plus par semaine à leur emploi principal ou à leur unique emploi.
- L'emploi à **temps partiel** tient compte des personnes qui travaillent habituellement moins de 30 heures par semaine à leur emploi principal ou à leur unique emploi.

Chômeur

Personne sans emploi qui cherche activement du travail

Taux de chômage

Nombre de chômeurs et chômeuses exprimé en pourcentage de la population active

$$\frac{\text{Nombre de chômeurs et chômeuses}}{\text{Population active}} \times 100 = \text{taux de chômage}$$

Taux d'activité

Nombre de personnes dans la population active exprimé en pourcentage de l'ensemble de la population de 15 ans et plus

$$\frac{\text{Population active}}{\text{Population de 15 ans et plus}} \times 100 = \text{taux d'activité}$$

Taux d'emploi

Nombre de personnes en emploi exprimé en pourcentage de l'ensemble de la population de 15 ans et plus

$$\frac{\text{Emploi}}{\text{Population de 15 ans et plus}} \times 100 = \text{taux d'emploi}$$

RMR (Région métropolitaine de recensement)

Territoire comptant plus de 100 000 habitants et formant un noyau urbain dont les municipalités constituantes présentent un degré d'intégration économique et sociale très élevé.

Note : Pour des définitions plus détaillées, voir le bulletin mensuel de Statistique Canada intitulé *Information sur la population active* (N° 71-001 au catalogue).

Le marché du travail en 2013

Chaque année, nous présentons dans cette publication une brève analyse du marché du travail régional pour l'année écoulée. Des graphiques et des tableaux illustrent les données, exprimées en moyenne annuelle.

Bilan positif du marché du travail dans les Laurentides

- Pour l'ensemble de l'année 2013, la région des Laurentides a enregistré un gain de 3 600 emplois par rapport à l'année 2012. On dénombre dans la région 303 300 personnes en emploi, soit une hausse de 1,2 % par rapport à l'année précédente.
- Les gains d'emplois s'expliquent par :
 - la croissance de l'emploi à temps plein (+ 4 000)¹;
 - la croissance de l'emploi tant chez les femmes (+ 3 300) que chez les hommes (+ 300);
 - la croissance de l'emploi chez les 55 ans et plus (+ 5 100) et chez les 25 à 54 ans (+ 2 400)².
- En raison de la croissance démographique, la population active a progressé plus rapidement que l'emploi (1,7 % contre 1,2 %). Cela a entraîné une augmentation du taux de chômage, qui est passé de 6,8 % à 7,3 %. Ce taux demeure inférieur de 0,3 point de pourcentage à la moyenne du Québec (7,6 %).
- En 2013, les taux d'emploi et d'activité dans la région des Laurentides se situent respectivement à 63,6 % et 68,6 %, et ils sont supérieurs à ceux de l'ensemble du Québec (60,3 % et 65,2 %).

Caractéristiques de la population active dans la région des Laurentides

	2013	Variation en milliers depuis 2012	Variation en pourcentage depuis 2012
Population active (000)	327,1	5,6	1,7
Emploi (000)	303,3	3,6	1,2
Chômage (000)	23,8	2,0	9,2
Taux de chômage (%)	7,3		0,5
Taux d'activité (%)	68,6		0,3
Taux d'emploi (%)	63,6		- 0,1

Source : Statistique Canada, *Enquête sur la population active*. Moyennes annuelles.

1. L'emploi à temps partiel a légèrement baissé (- 400).

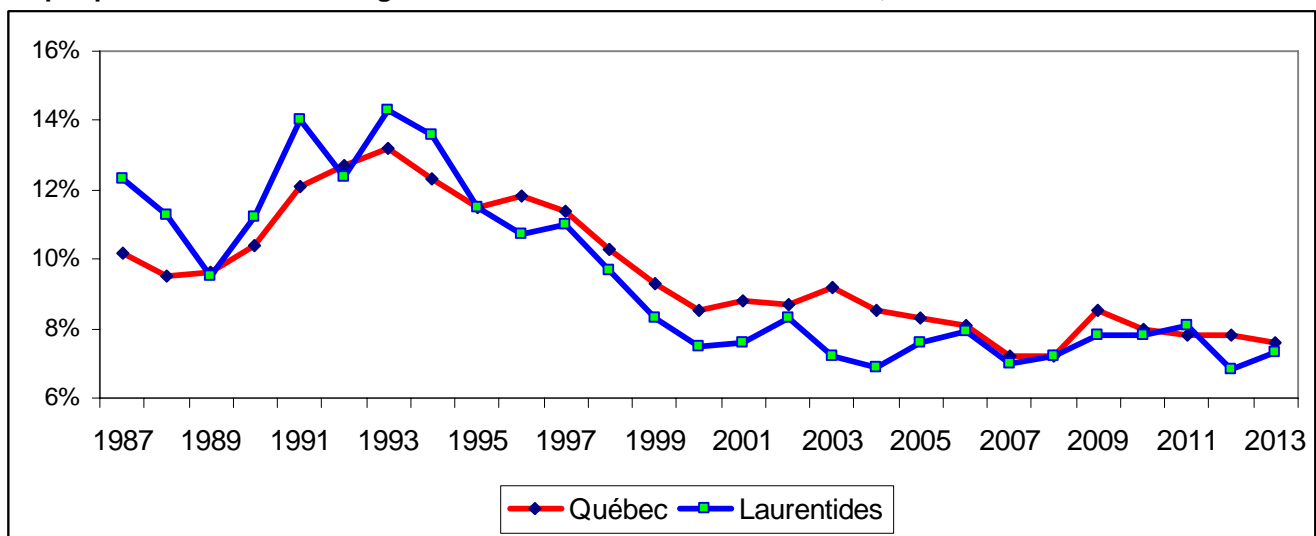
2. Notons que l'emploi a baissé chez les 15 à 24 ans (- 3 900).

Caractéristiques de la population active dans l'ensemble du Québec

		Variation en volume depuis	Variation en % depuis
	2013	2012	2012
Population active (000)	4 365,1	44,8	1,0
Emploi (000)	4 032,2	47,8	1,2
Chômage (000)	332,9	- 3,0	- 0,9
Taux de chômage (%)	7,6	- 0,2	
Taux d'activité (%)	65,2	0,1	
Taux d'emploi (%)	60,3	0,3	

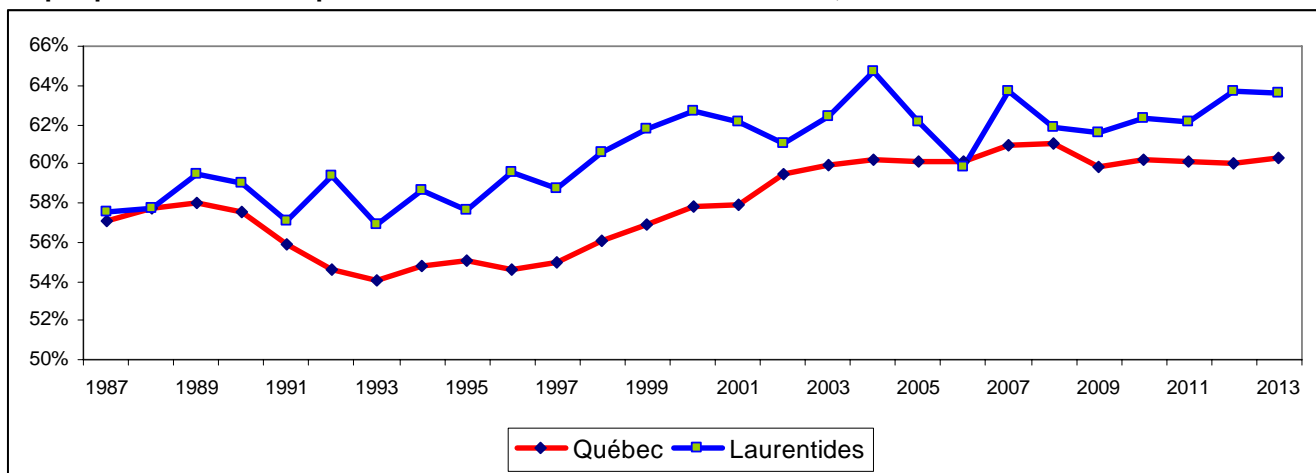
Source : Statistique Canada, *Enquête sur la population active*. Moyennes annuelles.

Graphique 1 Taux de chômage – Laurentides et ensemble du Québec, 1987 à 2013



Source : Statistique Canada, *Enquête sur la population active*.

Graphique 2 Taux d'emploi – Laurentides et ensemble du Québec, 1987 à 2013



Source : Statistique Canada, *Enquête sur la population active*.

La situation de l'emploi selon le sexe

En 2013, les femmes représentaient 48,7 % des personnes en emploi dans les Laurentides. Comparativement à 2012, le nombre de femmes en emploi a crû de 2,3 %, pour s'établir à 147 600. Le nombre total des hommes occupant un emploi dans la région se chiffrait, quant à lui, à 155 700, une progression de 0,2 % par rapport à 2012.

Ces gains d'emplois n'ont cependant pas été suffisants pour absorber l'augmentation du nombre de chercheuses et de chercheurs d'emploi. Le taux de chômage des hommes a progressé de 0,4 point de pourcentage, passant de 7,3 % à 7,7 % entre 2012 et 2013, tandis que celui des femmes est passé de 6,2 % à 6,8 % au cours de cette période.

Caractéristiques de la population active dans la région des Laurentides – HOMMES

		Variation en volume depuis	Variation en % depuis
	2013	2012	2012
Population active (000)	168,7	1,0	0,6
Emploi (000)	155,7	0,3	0,2
Chômage (000)	13,0	0,7	5,7
Taux de chômage (%)	7,7	0,4	
Taux d'activité (%)	71,4	- 1,0	
Taux d'emploi (%)	65,9	- 1,2	

Source : Statistique Canada, *Enquête sur la population active*. Moyennes annuelles.

Caractéristiques de la population active dans la région des Laurentides – FEMMES

		Variation en volume depuis	Variation en % depuis
	2013	2012	2012
Population active (000)	158,4	4,6	3,0
Emploi (000)	147,6	3,3	2,3
Chômage (000)	10,8	1,3	13,7
Taux de chômage (%)	6,8	0,6	
Taux d'activité (%)	65,8	1,5	
Taux d'emploi (%)	61,3	1,0	

Source : Statistique Canada, *Enquête sur la population active*. Moyennes annuelles.

Caractéristiques de la population active dans l'ensemble du Québec – HOMMES

		Variation en volume depuis	Variation en % depuis
	2013	2012	2012
Population active (000)	2 302,1	26,5	1,2
Emploi (000)	2 110,0	27,0	1,3
Chômage (000)	192,1	- 0,5	- 0,3
Taux de chômage (%)	8,3	- 0,2	
Taux d'activité (%)	69,5	0,2	
Taux d'emploi (%)	63,7	0,2	

Source : Statistique Canada, *Enquête sur la population active*. Moyennes annuelles.

Caractéristiques de la population active dans l'ensemble du Québec – FEMMES

		Variation en volume depuis	Variation en % depuis
	2013	2012	2012
Population active (000)	2 063,0	18,3	0,9
Emploi (000)	1 922,2	20,8	1,1
Chômage (000)	140,7	- 2,6	- 1,8
Taux de chômage (%)	6,8	- 0,2	
Taux d'activité (%)	61,0	0,1	
Taux d'emploi (%)	56,9	0,2	

Source : Statistique Canada, *Enquête sur la population active*. Moyennes annuelles.

La situation selon les statuts d'emploi

Entre 2012 et 2013, le nombre d'emplois à temps plein a augmenté de 4 000, passant de 238 700 à 242 700, ce qui correspond à 80 % de l'emploi total dans les Laurentides. Quant aux emplois à temps partiel (20 % de l'emploi total), ils sont passés de 61 000 en 2012, à 60 600 en 2013.

Dans les Laurentides, la majorité des postes à temps partiel sont occupés par des jeunes de 15 à 24 ans (22 400) et par des travailleurs de 55 ans et plus (15 700). La conciliation travail-études chez les jeunes et la retraite progressive chez les 55 ans et plus expliquent la forte présence de ces deux groupes d'âge dans les emplois à temps partiel. Quant aux femmes, elles occupent 66 % des emplois à temps partiel dans la région. Cela explique, en partie, la différence en ce qui a trait au salaire hebdomadaire médian qui s'est établi à 627 \$ chez les femmes, contre 879 \$ chez les hommes.

La situation selon les groupes d'âge

La population en emploi âgée de 15 à 24 ans est passée de 47 100 à 43 200 entre 2012 et 2013, soit une baisse de 8,3 %. Durant la même période, le taux de chômage des jeunes est passé de 14,7 % à 15,3 %.

Chez les 25 à 54 ans, la population en emploi a connu une légère progression de 1,2 % par rapport à 2012. Le taux d'emploi de ce groupe d'âge a atteint 84,6 %, un sommet historique.

La part relative des 55 ans et plus au sein de la population en emploi est passée de 17,4 % à 18,8 % entre 2012 et 2013, alors qu'elle était trois fois moindre il y a vingt ans (6,1 % en 1993). Le taux de chômage des 55 ans et plus demeure supérieur à celui des 25 à 54 ans (7,3 % comparativement à 5,4 %). Quant à leur durée moyenne de chômage (21,2 semaines), elle est comparable à celle des 25 à 54 ans (23,3 semaines), mais reste plus longue que celle des 15 à 24 ans (11,4 semaines).

Caractéristiques de la population active dans la région des Laurentides – 15 à 24 ans

		Variation en volume depuis	Variation en % depuis
	2013	2012	2012
Population active (000)	51,0	- 4,2	- 7,6
Emploi (000)	43,2	- 3,9	- 8,3
Chômage (000)	7,8	- 0,3	- 3,7
Taux de chômage (%)	15,3	0,6	
Taux d'activité (%)	68,5	- 5,5	
Taux d'emploi (%)	58,1	- 5,0	
Source : Statistique Canada, <i>Enquête sur la population active</i> . Moyennes annuelles.			

Caractéristiques de la population active dans la région des Laurentides – 25 à 54 ans

		Variation en volume depuis	Variation en % depuis
	2013	2012	2012
Population active (000)	214,5	3,7	1,8
Emploi (000)	203,0	2,4	1,2
Chômage (000)	11,5	1,4	13,9
Taux de chômage (%)	5,4	0,6	
Taux d'activité (%)	89,4	0,8	
Taux d'emploi (%)	84,6	0,2	
Source : Statistique Canada, <i>Enquête sur la population active</i> . Moyennes annuelles.			

Caractéristiques de la population active dans la région des Laurentides – 55 ans et plus

		Variation en volume depuis	Variation en % depuis
	2013	2012	2012
Population active (000)	61,6	6,1	11,0
Emploi (000)	57,1	5,1	9,8
Chômage (000)	4,5	1,0	28,6
Taux de chômage (%)	7,3	1,0	
Taux d'activité (%)	37,9	2,9	
Taux d'emploi (%)	35,1	2,3	
Source : Statistique Canada, <i>Enquête sur la population active</i> . Moyennes annuelles.			

Caractéristiques de la population active dans l'ensemble du Québec – 15 à 24 ans

		Variation en volume depuis	Variation en % depuis
	2013	2012	2012
Population active (000)	654,0	- 0,7	- 0,1
Emploi (000)	568,9	3,7	0,7
Chômage (000)	85,1	- 4,4	- 4,9
Taux de chômage (%)	13,0	- 0,7	
Taux d'activité (%)	66,8	0,2	
Taux d'emploi (%)	58,1	0,6	
Source : Statistique Canada, <i>Enquête sur la population active</i> . Moyennes annuelles.			

Caractéristiques de la population active dans l'ensemble du Québec – 25 à 54 ans

		Variation en volume depuis	Variation en % depuis
	2013	2012	2012
Population active (000)	2 914,0	- 12,8	- 0,4
Emploi (000)	2 726,4	- 5,3	- 0,2
Chômage (000)	187,6	- 7,5	- 3,8
Taux de chômage (%)	6,4	- 0,3	
Taux d'activité (%)	87,4	0,0	
Taux d'emploi (%)	81,7	0,1	
Source : Statistique Canada, <i>Enquête sur la population active</i> . Moyennes annuelles.			

Caractéristiques de la population active dans l'ensemble du Québec – 55 ans et plus

		Variation en volume depuis	Variation en % depuis
	2013	2012	2012
Population active (000)	797,1	58,3	7,9
Emploi (000)	736,9	49,3	7,2
Chômage (000)	60,2	9,0	17,6
Taux de chômage (%)	7,6	0,7	
Taux d'activité (%)	33,5	1,5	
Taux d'emploi (%)	31,0	1,2	
Source : Statistique Canada, <i>Enquête sur la population active</i> . Moyennes annuelles.			

L'emploi par secteurs d'activité économique

Le secteur des services domine le marché du travail dans les Laurentides, comme partout au Québec.

- Le secteur primaire (agriculture, foresterie) et les services publics de gaz, d'électricité et d'eau occupent 7 900 personnes, soit 2,6 % de toutes les personnes en emploi dans les Laurentides (cette proportion est de 2,9 % dans l'ensemble du Québec).
- Le secteur manufacturier emploie 38 500 personnes et représente 12,7 % de tous les emplois dans les Laurentides (comparativement à 12,1 % dans l'ensemble du Québec).
- Le secteur de la construction est nettement plus présent dans la région (10 % des emplois) que dans l'ensemble du Québec (6,4 % des emplois). Le nombre d'emplois dans ce secteur a atteint en 2013 un sommet historique de 30 200, une progression de 3 000 emplois par rapport à 2012.
- Le secteur des services occupe 74,8 % des personnes en emploi dans les Laurentides (par rapport à 78,6 % dans l'ensemble du Québec). Aux fins d'analyse, ce secteur a été divisé en trois sous-groupes.

Les services à la consommation (commerce de détail, hébergement et services de restauration, information, culture et loisirs, et services personnels) employaient 80 200 personnes en 2013. Comparativement à 2012, ce secteur a affiché une perte de 4 800 emplois. Ce repli est dû, essentiellement, aux pertes enregistrées dans le sous-secteur du commerce de détail (- 7 400).

Les services gouvernementaux (santé, enseignement et administration publique) ont connu une croissance de 3 400 emplois, passant de 70 000 à 73 400 emplois. La forte progression de l'emploi dans le sous-secteur de la santé et des services sociaux (+ 6 500) a compensé de légères baisses enregistrées dans les sous-secteurs de l'enseignement (- 1 600) et de l'administration publique (- 1 500).

Les services à la production (commerce de gros, transport, finance, services aux entreprises, services professionnels, scientifiques et techniques) ont enregistré une légère hausse de l'emploi en 2013 (+ 2 800). Les services à la production emploient environ 73 200 personnes dans les Laurentides.

Emploi selon l'industrie dans la région des Laurentides

		Variation en volume depuis	Variation en % depuis
	2013	2012	2012
Emploi total	303,3	3,6	1,2
Secteur de la production de biens	76,6	2,3	3,1
Construction	30,2	3,0	11,0
Fabrication	38,5	- 2,5	- 6,1
Autres industries de biens ¹	7,9	1,8	29,5
Secteur des services	226,8	1,4	0,6
Services à la production ²	73,2	2,8	4,0
Services à la consommation ³	80,2	- 4,8	- 5,6
Services gouvernementaux ⁴	73,4	3,4	4,9
1. Agriculture; foresterie, pêche, mine et extraction de gaz; services publics.			
2. Commerce de gros; transport et entreposage; finance, assurances, immobilier et location; services professionnels, scientifiques et techniques; services aux entreprises, aux bâtiments et services de soutien.			
3. Commerce de détail; information, culture et loisirs; hébergement; services de restauration; autres services.			
4. Services d'enseignement; soins de santé et assistance sociale; administration publique.			
Source : Statistique Canada, <i>Enquête sur la population active</i> . Moyennes annuelles.			

Emploi selon l'industrie dans l'ensemble du Québec

		Variation en volume depuis	Variation en % depuis
	2013	2012	2012
Emploi total	4 032,2	47,8	1,2
Secteur de la production de biens	861,8	2,2	0,3
Construction	257,8	13,5	5,5
Fabrication	486,6	- 12,3	- 2,5
Autres industries de biens ¹	117,4	1,0	0,9
Secteur des services	3 170,4	45,6	1,5
Services à la production ²	998,3	6,5	0,7
Services à la consommation ³	1 106,0	30,7	2,9
Services gouvernementaux ⁴	1 066,1	8,4	0,8
1. Agriculture; foresterie, pêche, mine et extraction de gaz; services publics.			
2. Commerce de gros; transport et entreposage; finance, assurances, immobilier et location; services professionnels, scientifiques et techniques; services aux entreprises, aux bâtiments et services de soutien.			
3. Commerce de détail; information, culture et loisirs; hébergement; services de restauration; autres services.			
4. Services d'enseignement; soins de santé et assistance sociale; administration publique.			
Source : Statistique Canada, <i>Enquête sur la population active</i> . Moyennes annuelles			

Annexe

Les centres locaux d'emploi (CLE) de la région des Laurentides

Lachute 505, avenue Bethany, bureau 303 Lachute (Québec) J8H 4A6 Tél. : 450 562-8533 ou 1 800 263-2732 (sans frais)	Mont-Laurier 585, rue Hébert Mont-Laurier (Québec) J9L 2X4 Tél. : 819 623-4610 ou 1 800 567-4562 (sans frais) Centre de service Rivière-Rouge Tél. : 819 275-5333
Saint-Jérôme 85, rue De Martigny Ouest, 1 ^{er} étage Saint-Jérôme (Québec) J7Y 3R8 Tél. : 450 569-3075 ou 1 800 561-0692 (sans frais)	Sainte-Thérèse 100, boulevard Ducharme, bureau 120 Sainte-Thérèse (Québec) J7E 4R6 Tél. : 450 435-3667
Sainte-Agathe 1, rue Raymond Sainte-Agathe-des-Monts (Québec) J8C 2X2 Tél. : 819 326-5861 ou 1 800 567-8334 (sans frais)	Saint-Eustache 367, boulevard Arthur-Sauvé, bureau 247 Saint-Eustache (Québec) J7P 2B1 Tél. : 450 472-2311
Mirabel-Saint-Janvier 13479, boulevard Curé-Labelle, bureau 205 Mirabel-Saint-Janvier (Québec) J7J 1H1 Tél. : 450 979-2313 ou 1 866 225-7336 (sans frais)	Sainte-Adèle 400, boulevard de Sainte-Adèle Sainte-Adèle (Québec) J8B 2N2 Tél. : 450 229-6560 ou 1 800 363-7011 (sans frais)
Service aux entreprises du Centre-Nord 85, rue De Martigny Ouest, 1 ^{er} étage Saint-Jérôme (Québec) J7Y 3R8 Tél. : 450 569-3075 ou 1 800 561-0692 (sans frais)	Service aux entreprises des Basses-Laurentides 100, boulevard Ducharme, bureau 120 Sainte-Thérèse (Québec) J7E 4R6 Tél. : 450 435-3667 ou 1 855 531-1714 (sans frais)