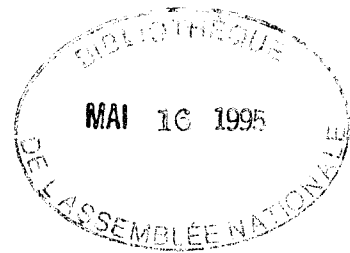
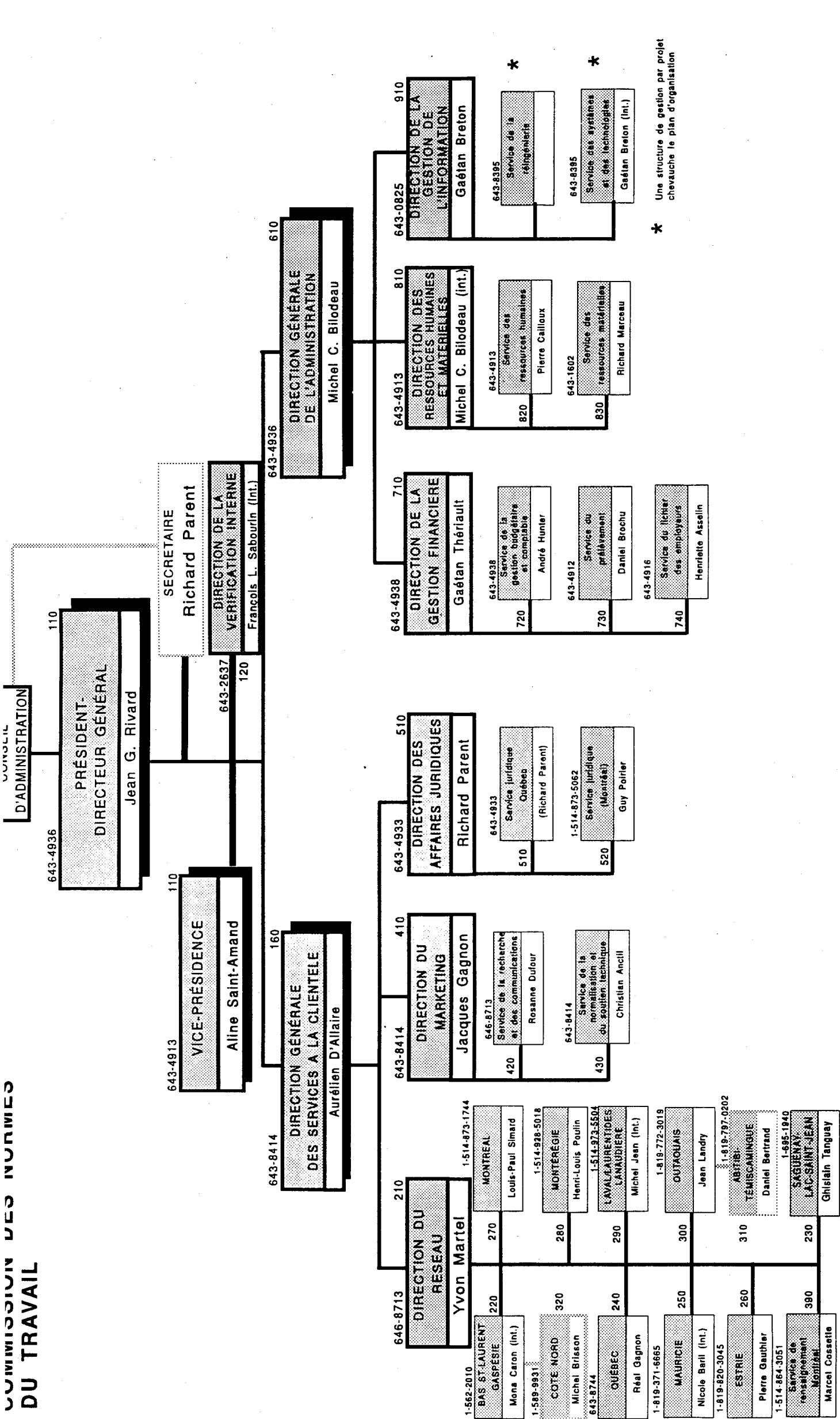


COMMISSION DES NORMES DU TRAVAIL

ETUDE DES CREDITS
1994-1995



DEMANDE DE RENSEIGNEMENTS
DE L'OPPOSITION OFFICIELLE



COMMISSION DES NORMES DU TRAVAIL

Études des crédits 1993-1994

Demande de renseignements généraux de l'Opposition officielle

SUJET :

Liste des publications régulières

Dépliant «La Commission des normes du travail» — C-0127 (93-10)

- Tirage : 50 000.
- Coût d'impression : 1 500 \$ (novembre 1993).
- Distribution : grand public.
- Imprimeur : Paul Veilleux ltée.
- Copie du dernier numéro : ci-joint.

Dépliant «The Commission des normes du travail» — C-0126-A (93-10)

- Tirage : 10 000.
- Coût d'impression : 625 \$ (février 1994).
- Distribution : grand public.
- Imprimeur : Paul Veilleux ltée.
- Copie du dernier numéro : ci-joint.

Brochure «La Commission des normes du travail» — C-0126 (94-02)

- Tirage : 30 000.
- Coût d'impression : 2 902 \$ (février 1994).
- Distribution : grand public.
- Imprimeur : Imprimerie Québecor Saint-Romulad.
- Copie du dernier numéro : ci-joint.

Brochure «The Commission des normes du travail» — C-0127-A (94-01)

- Tirage : 5 000.
- Coût d'impression : 1 400 \$ (janvier 1994).
- Distribution : grand public.
- Imprimeur : Imprimerie Héon et Nadeau.
- Copie du dernier numéro : ci-joint.

Dépliant «Médiation» — C-0108 (94-01)

- Tirage : 25 000.
- Coût d'impression : 785 \$ (janvier 1994).
- Distribution : grand public.
- Imprimeur : Paul Veilleux ltée.
- Copie du dernier numéro : ci-joint.

Dépliant «Mediation» — C-0108-A (93-11)

- Tirage : 5 000.
- Coût d'impression : 600 \$ (décembre 1993).
- Distribution : grand public.
- Imprimeur : Paul Veilleux ltée.
- Copie du dernier numéro : ci-joint.

«Interprétation et jurisprudence» — C-0111

- Tirage : 2 000.
- Coût d'impression : 5 395 \$ (février 1994).
- Distribution : public.
- Imprimeur : Imprimerie Québecor Saint-Romulad.
- Copie du dernier numéro : ci-joint.

«Rapport annuel 1992-1993» — C-0134

- Tirage : 1 300.
- Coût d'impression : 6 500 \$ (septembre 1994).
- Distribution : sélective — clients et partenaire;
autres — sur demande.
- Imprimeur : Imprimerie Provinciale.
- Copie du dernier numéro : ci-joint.

«Codification administrative» — C-0110

- (aucun tirage pour l'année 1993-1994, mais pour 1992-1993)

- Tirage : 30 000.
- Coût d'impression : 21 538 \$ (janvier 1993).
- Distribution : grand public.
- Imprimeur : Imprimerie Canada.
- Copie du dernier numéro : ci-joint.

«Office edition of the Act» — C-0110-A

- (aucun tirage pour l'année 1993-1994, mais pour 1992-1993)

- Tirage : 10 000.
- Coût d'impression : 18 321 \$ (mai 1992).
- Distribution : grand public.
- Imprimeur : Imprimerie Canada.
- Copie du dernier numéro : ci-joint.

COMMISSION DES NORMES DU TRAVAIL

Études des crédits 1994-95

Demande de renseignements généraux de l'Opposition officielle

SUJET:

Liste des voyages hors-Québec depuis le 1er avril 1993:

ÉTAT DE SITUATION:

Nom de l'employée: Mme Lucie Parent

Endroit: Ottawa

Date: Le 2 avril 1993

Motif: Cours de formation

Coût: 534,00\$

Nom de l'employé: Monsieur André L'Heureux

Endroit: Ottawa

Date: Le 2 avril 1993

Motif: Cours de formation

Coût: 566,00\$

COMMISSION DES NORMES DU TRAVAIL

Études des crédits 1994-95

Demande de renseignements généraux de l'Opposition officielle

SUJET:

Liste des dépenses en publicité:

ÉTAT DE SITUATION:

Ventilation de la dépense de publicité par type de média pour l'exercice financier 1993-94:

Journaux	41 392\$
Publications spécialisées	5 664
Télévision	0
Radio	38 896
Autres	<u>25 342</u>
	<u>111 294\$</u>

Ventilation prévue du budget de publicité par type de média pour l'exercice financier 1994-95:

Journaux	16 000\$
Publications spécialisées	800
Télévision	619 500
Radio	64 000
Autres	<u>69 360</u>
	<u>769 660\$</u>

COMMISSION DES NORMES DU TRAVAIL

Étude des crédits 1994-1995

Demande de renseignements généraux de l'Opposition officielle

SUJET:

Liste des sondages effectués durant l'exercice 1993-94 à la demande des ministères, organismes, sociétés, régies et commissions qui s'y rattachent

ÉTAT DE SITUATION

Étude de notoriété et d'image de la Commission des normes du travail (débuté en septembre 1993 et complété en novembre 1993)

Le coût: 11 500 \$

Sondage d'opinion auprès des employeurs (débuté en novembre 1993 et complété en janvier 1994)

Le coût: 16 020 \$

Sondage visant à évaluer la satisfaction des employeurs concernant les interventions de la Commission des normes du travail lors du traitement d'une plainte (débuté en janvier 94 et complété fin mars 94)

Le coût: 44 000 \$

QUESTIONNAIRE - LES NORMES DU TRAVAIL

Dossier: 13-4211H

Bonjour, mon nom est _____ de la firme **IMPACT Recherche**, firme spécialisée en sondages d'opinions. Nous menons présentement une étude d'envergure reliée au domaine de l'emploi; accepteriez-vous que l'un des membres de votre foyer participe à ce sondage? Votre collaboration est très importante pour la réussite de cette étude; je vous en serais très reconnaissant(e).

1. Oui

2. Non

Merci!

Étant donné que nous devons choisir quelqu'un au hasard à l'intérieur de votre foyer, serait-il possible de parler à l'homme ou à la femme, âgé(e) de 18 ans et plus, dont la date d'anniversaire est la plus près de celle d'aujourd'hui?

Si la personne sélectionnée n'est pas l'interlocuteur, lire le texte suivant:

Bonjour, mon nom est _____ de la firme **IMPACT Recherche**, firme spécialisée en sondages d'opinions. Nous menons présentement une étude d'envergure reliée au domaine de l'emploi. Votre collaboration est très importante pour la réussite de cette étude; je vous en serais très reconnaissant(e).

1. Oui

2. Non

1. Vous souvenez-vous d'avoir vu à la télévision, entendu à la radio, ou lu dans les journaux des reportages ou communiqués de presse portant sur le salaire minimum?

1. Oui

2. Non

→ Passez à la question 3

2. Qu'est-ce que vous vous souvenez d'avoir vu, lu ou entendu à ce sujet?

1. Le salaire minimum passe de\$ à\$

2. Autres (précisez): _____

3. Vous souvenez-vous d'avoir entendu à la radio, le message publicitaire suivant? (Faire entendre le message)

1. Oui

2. Non

→ Passez à la question 9

4. Combien de fois vous souvenez-vous d'avoir entendu ce message?

5. Quel est le nom du commanditaire de ce message?

6. **Qu'est-ce que l'on disait ou communiquait aux gens dans ce message?**

7. **Avez-vous trouvé ce message très bien fait, assez bien fait, mal fait ou très mal fait?**

1. Très bien fait
2. Assez bien fait
3. Mal fait
4. Très mal fait

8. **Pourquoi?**

9. **Dans l'ensemble, êtes vous très intéressé(e), assez intéressé(e), peu ou pas du tout intéressé(e) par la question des conditions de travail des salariés du Québec ?**

1. Très intéressé(e)
2. Assez intéressé(e)
3. Peu intéressé(e)
4. Pas du tout intéressé(e)
99. Ne peut préciser

10. **La plupart (environ 60%) des salariés québécois ne sont pas couverts par une convention collective. A votre avis, les employeurs de ces salariés non syndiqués....**

1. ... sont-ils libres de fixer toutes leurs conditions de travail comme ils le veulent? ou
2. ... sont-ils obligés, par la loi, de respecter certaines conditions de base?
99. Ne peut préciser

11. De façon plus précise, existe-t-il au Québec une loi ou des règlements qui donne(nt) aux salariés non syndiqués le droit à
(Lire)

	oui (sans hésitation)	oui (avec hésitation)	non	Ne peut préciser
...à un salaire minimum?	1	2	3	99
...à un nombre minimum de jours de vacances payés?	1	2	3	99
...à des congés fériés payés?	1	2	3	99
...d'être payés en surplus quand ils font du temps supplémentaire?	1	2	3	99
...de s'absenter, sans craindre pour leur emploi, quand ils sont malades?	1	2	3	99
... de disposer d'un congé de maternité?	1	2	3	99
...d'être prévenus plusieurs jours d'avance avant d'être congédiés ou mis à pied?	1	2	3	99

Posez la question 12 uniquement à ceux qui ont dit «oui»
à l'un ou l'autre des éléments de la question 11

12. Comment avez-vous surtout entendu parler de ces droits ?
NE PAS LIRE

	<u>1e mention</u>	<u>2e mention</u>
• radio	1	1
• télévision	2	2
• journaux	3	3
• dépliant, brochures	4	4
• famille, amis, connaissances	5	5
• collègues de travail	6	6
• patron	7	7
• syndicat	8	8
• autre organisme de défense des salariés	9	9
• employé de la Commission	10	10
• autre organisme gouvernemental	11	11
• avocat ou autre professionnel	12	12
• organisme patronal	13	13
• autre (précisez):		
	14	14
• Ne peut préciser	99	99

13. Si vous aviez besoin d'obtenir des renseignements sûrs et précis à propos de l'un ou l'autre de ces droits, à quelle personne ou à quel organisme songeriez-vous à vous adresser en premier ?
NE PAS LIRE

1. famille, amis, connaissances
2. collègues de travail
3. patron
4. Syndicat
5. Comité paritaire
6. Comité conjoint
7. Commission de la construction
8. organisme de défense des salariés
9. association patronale
10. Commission des normes du travail
11. Commission des normes
12. Aux normes du travail
13. Bureau régional de la Commission des normes du travail
14. CNT
15. Commission du salaire minimum
16. Bureau régional de la Commission du salaire minimum
17. Ministère du travail et de la main d'œuvre
18. Ministère des communautés culturelles et de l'immigration (MCCI)
19. CLSC
20. CSST
21. Commission des droits de la personne
22. Ombudsman
23. Centre de main-d'œuvre
24. Centre d'emploi
25. Bureau d'assurance-chômage
26. Avocat
27. Autre (précisez): _____
99. Ne peut préciser

14. Croyez-vous que la protection de ces droits relève du gouvernement fédéral, du gouvernement provincial ou des deux niveaux de gouvernement?

1. du gouvernement fédéral
2. du gouvernement provincial
3. des deux niveaux de gouvernement
99. Ne peut préciser

15. Connaissez-vous le nom de la loi ou les lois qui protègent ces droits?
NE RIEN SUGGÉRER

	<u>1e mention</u>	<u>2e mention</u>
• Loi sur les normes du travail	1	2
• Loi du salaire minimum	2	2
• Code du travail du Québec	3	3
• Santé et sécurité au travail	4	4
• Assurance-chômage	5	5
• Charte des droits de la personne	6	6
• Autre (précisez): _____	7	7
• Ne peut préciser	99	99

16. D'après vous, la loi qui protège les conditions de travail des salariés non syndiqués s'applique-elle aussi ...

	Oui (sans hésitation)	Oui (avec hésitation)	Non	Ne peut préciser
...aux travailleurs à temps partiel ?	1	2	3	99
...aux cadres et aux contremaîtres ?	1	2	3	99
...aux travailleurs syndiqués ?	1	2	3	99

17. D'après vous, un salarié peut-il déposer une plainte contre son employeur lorsque celui-ci ne respecte pas les conditions minimales de travail?

1. oui
2. non → Passez à la question 19
99. ne peut préciser → Passez à la question 19

18. Auprès de quel(s) organisme(s) peut-il déposer cette plainte ?
(2 mentions possibles)
NE PAS LIRE

	<u>1e mention</u>	<u>2e mention</u>
• Commission des normes du travail	1	1
• Commission des normes	2	2
• Aux normes du travail	3	3
• Bureau régional de la Commission des normes du travail	4	4
• CNT	5	5
• Commission du salaire minimum	6	6
• Bureau régional de la Commission du salaire minimum	7	7
• Syndicat	8	8
• Comité paritaire	9	9
• Comité conjoint	10	10
• Commission de la construction	11	11
• Ministère du travail et de la main d'oeuvre	12	12
• Ministère des communautés culturelles et de l'immigration (MCCI)	13	13
• CLSC	14	14
• CSST	15	15
• Commission des droits de la personne	16	16
• Ombudsman	17	17
• Centre de main-d'oeuvre	18	18
• Centre d'emploi	19	19
• Bureau d'assurance-chômage	20	20
• Cour, tribunal	21	21
• Tribunal du travail	22	22
• Cour des petites créances	23	23
• Palais de justice	24	24
• Aide juridique	25	25
• Avocat	26	26
• Autre (précisez):		
	27	27
• Ne peut préciser	99	99

19. C'est à la Commission des normes du travail que le gouvernement du Québec a confié le rôle de surveiller la mise en oeuvre et l'application des normes du travail. Personnellement diriez-vous que vous êtes très bien informé, assez, peu ou pas du tout informé de ce que fait vraiment la Commission?

1. Très bien informé
2. Assez bien informé
3. Peu informé
4. Pas du tout informé
99. Ne peut préciser

20. Quelle opinion générale avez-vous de la Commission des normes du travail ? Est-elle...

1. ... très bonne?
2. ... plutôt bonne?
3. ... plutôt mauvaise?
4. ... très mauvaise?
99. Ne peut préciser

21. À votre avis, comparativement aux autres organismes ou ministères du gouvernement du Québec, la Commission est-elle meilleure, semblable ou pire?

1. Meilleure
2. Semblable
3. Pire
99. Ne peut préciser

Si a répondu 4/99 à la question 19 et 99 aux questions 20 et 21,
passez à la question 32

22. Les énoncés suivants correspondent-ils très bien, assez bien, peu ou pas du tout à l'image que vous vous faites du rôle de la Commission?
(Lire de façon rotative)

a) La Commission a le rôle d'informer la population sur les droits des employés et les obligations des employeurs.

1. Très bien
2. Assez bien
3. Peu
4. Pas du tout
99. Ne peut préciser

b) La Commission a le rôle de surveiller l'application de la loi dans les entreprises.

1. Très bien
2. Assez bien
3. Peu
4. Pas du tout
99. Ne peut préciser

- c) La Commission a le rôle de recevoir les plaintes et de s'assurer que les salariés victimes d'infractions soient dédommagés.
1. Très bien
 2. Assez bien
 3. Peu
 4. Pas du tout
 99. Ne peut préciser
- d) La Commission joue le rôle de médiateur (intermédiaire) auprès des employeurs et des salariés de façon à les amener à régler eux-mêmes leur litige dans le respect de la loi.
1. Très bien
 2. Assez bien
 3. Peu
 4. Pas du tout
 99. Ne peut préciser
- e) La Commission a le rôle de conseiller le gouvernement pour l'amélioration de la loi.
1. Très bien
 2. Assez bien
 3. Peu
 4. Pas du tout
 99. Ne peut préciser

Si a répondu 99 à tous les points, passez à la question 25

23. Lequel de ces rôles correspond le mieux l'image que vous vous faites de la Commission ? (Répétez de façon rotative 22a) à 22e))

1. Informer
2. Surveiller
3. Recevoir les plaintes
4. Médiateur (intermédiaire)
5. Conseiller le gouvernement
99. Ne peut préciser

24. Et en sens inverse, lequel de ces rôles correspond le moins à l'image que vous vous faites de la Commission? (Répétez de façon rotative 22a) à 22e))

1. Informer
2. Surveiller
3. Recevoir les plaintes
4. Médiateur (intermédiaire)
5. Conseiller le gouvernement
99. Ne peut préciser

25. Voici un certain nombre d'énoncés portant sur la Commission des normes du travail. Indiquez si vous êtes tout à fait d'accord, plutôt d'accord, plutôt en désaccord ou tout à fait en désaccord avec chacun d'eux.

	Tout à fait d'accord	Plutôt d'accord	Plutôt en désaccord	Tout en désaccord	NPP
La CNT est un organisme obscur dont on n'entend jamais parler					
La CNT est une institution gouvernementale vieillotte					
La Commission fait les efforts nécessaires pour que tous les salariés connaissent leurs droits					
Déposer une plainte à la Commission des normes du travail, c'est courir le risque d'être congédié ou s'exposer à des représailles de la part de l'employeur					
La Commission fait des efforts pour régler un problème entre l'employeur et l'employé lors d'un litige avant qu'une plainte formelle soit déposée					
La Commission ne représente pas une grande menace pour les employeurs					
Habituellement, la Commission règle rapidement et de façon efficace un litige entre l'employeur et l'employé					
La Commission applique la loi des normes à la lettre sans accorder aucune attention aux circonstances entourant le litige entre un employeur et un employé					
La loi sur les normes du travail porte la plupart du temps sur des éléments peu importants des conditions de travail					

26. Avez-vous d'autres opinions à formuler qui correspondraient à l'image que vous avez de la Commission?

27. Comment percevez-vous la Commission ? Est-ce ...

1. ...un organisme au service des salariés?
2. ...un organisme au service des employeurs?
3. ...un organisme au service de la justice?
4. ... un organisme de fonctionnaires bureaucrates?
99. Ne peut préciser

28. Diriez-vous que la capacité de la Commission à résoudre les problèmes de respect de la loi sur les normes du travail est GRANDE, MOYENNE, FAIBLE OU NULLE?

- 1. grande
- 2. moyenne
- 3. faible
- 4. nulle
- 99. Ne peut préciser

29. L'image que vous avez de la Commission résulte-t-elle ...

- 1. ...d'une expérience personnelle?
- 2. ...de ce que vous a dit quelqu'un que vous connaissez? → Passez à la question 32
- 3. ... ou de ce que vous avez lu ou entendu en général? → Passez à la question 32
- 99. Ne peut préciser

30. À quelle période remonte cette expérience personnelle?

- 1. moins d'un an
- 2. 1-4 ans
- 3. 5 ans et plus
- 99. Ne peut préciser

31. De quoi s'agissait-il?

- 1. demande de renseignement sur les normes de travail
- 2. traitement d'un litige (plainte)
- 3. question de prélèvement
- 4. autre sujet (précisez): _____
- 99. Ne peut préciser

32. Avez-vous eu, au cours des 12 derniers mois, des échanges écrits ou verbaux (lettres, appels téléphoniques, rencontres) avec un ou des employés de la Commission?

- 1. Oui
- 2. Non → Passez à la question 34
- 99. Ne peut préciser → Passez à la question 34

33. Si oui, ces contacts portaient-ils sur les objets suivants ?
Portaient-ils sur...

	oui	non	NPP
...demande de renseignement sur les normes du travail?	1	2	99
...traitement d'un litige?	1	2	99
...problème de prélèvement?	1	2	99
...autre sujet? (précisez) _____	1	2	99

34. Présentement, êtes-vous salarié(e) (exclus employeurs et travailleurs autonomes) ou l'avez-vous été au cours des 12 derniers mois?

- 1. Oui
- 2. Non → Passez à la question 38
- 99. Ne peut préciser → Passez à la question 38

35. Voici une liste de situations de travail que rencontrent parfois les salariés. Pour chacune d'entre elles, dites-moi si oui ou non vous l'avez personnellement vécue dans l'un ou l'autre de vos emplois, au cours des 12 derniers mois.

		Oui	Non	NPP
a)	absence de bulletin de paie (talon de paye) pour vérifier le calcul de votre salaire	1	2	99
b)	salaire horaire inférieur au taux minimum fixé par la loi	1	2	99
<u>Note pour l'intervieweur:</u> 5,85\$ ou le taux spécifique de 5,13\$ pour les gens à pourboires de l'hébergement et de la restauration; avant le 1er octobre 1993, 5,70\$ et 5,00\$.				
c)	salaire horaire inférieur aux autres salariés qui effectuent les mêmes tâches, pour le seul motif que vous êtes à temps partiel	1	2	99
d)	pas de majoration de salaire (temps et demie) pour du temps supplémentaire exécuté en surplus de la semaine normale de 44 heures	1	2	99
e)	être privé de la rémunération qui vous était due, lors d'un jour férié chômé	1	2	99
f)	pas de vacances annuelles payées ou pas d'indemnité de vacances (ex: 4 % de votre salaire brut si vous avez quitté votre emploi).	1	2	99
g)	obligation de prendre votre repas à votre poste de travail et sans salaire	1	2	99

(Si homme, passez à i)

h)	congédiement ou mesures discriminatoires en raison d'une grossesse ou d'une maternité	1	2	99
----	---	---	---	----

Note pour l'intervieweur: par exemple, détérioration des conditions de travail.

i)	congédiement ou mesures discriminatoires pour cause de maladie	1	2	99
----	--	---	---	----

Note pour l'intervieweur: par exemple, suspension.

Si «non» ou «ne peut préciser» à tous les points,
passez à la question 38

36. Avez-vous...

	Oui	Non	NPP
Demandé des informations à l'employeur ou à son représentant ou discuté avec lui?	1	2	99
Demandé des informations à la Commission des normes du travail (Siège social ou bureau régional)?	1	2	99
Demandé des informations à une autre personne ou un autre organisme (collègues, familles, amis, avocat, association, syndicat)?	1	2	99
Déposé une plainte officielle à la Commission des normes du travail?	1	2	99
Déposé une plainte officielle ou un grief devant les tribunaux ou d'autres organismes (ex. syndicats, Commission des droits de la personne, Commissaire général du travail, Cour des petites créances, etc.)?	1	2	99
Effectué d'autres démarches?	1	2	99

37. Quel a été le résultat final de cette ou ces démarches? (LIRE)

1. Problème(s) résolu(s) à votre satisfaction
2. Problème(s) résolu(s) à la satisfaction d'une tierce partie
3. Problème(s) résolu(s) partiellement à votre satisfaction
4. Problème(s) non-résolu(s) ou démarche(s) inachevée(s)
99. Ne peut préciser

38. Laquelle des catégories suivantes décrit le mieux votre situation actuelle?

1. travailleur à temps plein?
2. travailleur à temps partiel?
3. au chômage? → Passez à la question 49
4. aux études? → Passez à la question 49
5. personne au foyer? → Passez à la question 49
6. à la retraite? → Passez à la question 49
7. B.E.S./invalidité? → Passez à la question 49
98. Refus → Passez à la question 49

39. En rapport avec votre travail, êtes-vous...

- 1. un salarié?
 - 2. un employeur? (propriétaire) → Passez à la question 47
 - 3. un travailleur autonome (à son compte)? → Passez à la question 47
 - 4. un travailleur familial non rémunéré? → Passez à la question 47
 - 5. autre (précisez):
-
99. Ne peut préciser → Passez à la question 47

40. Êtes-vous syndiqué?

- 1. oui
- 2. non
- 99. Ne peut préciser

41. Êtes-vous régi par un décret?

- 1. oui
- 2. non
- 99. Ne peut préciser

42. Avez-vous un contrat de travail écrit? (Apportez précision)

- 1. oui
- 2. non
- 99. Ne peut préciser

43. En pratique, compte tenu de vos propres conditions de travail, vous sentez-vous personnellement beaucoup, assez, peu ou pas du tout concerné par la loi et les règlements qui protègent les conditions minimales de travail des salariés?

- 1. beaucoup
- 2. assez
- 3. peu
- 4. pas du tout
- 99. Ne peut préciser

44. Occupez-vous un emploi...

- 1. ...régulier?
- 2. ...temporaire?
- 3. ...saisonnier?
- 4. ...autre (précisez): _____
- 99. Ne peut préciser

**45. Combien d'heures par semaine travaillez-vous habituellement? (Ne pas oublier d'inscrire heure et minute (ex: 37 heures et 1/2, 37 heures et 3/4)
Nb hrs: ex. si 35 hrs, inscrire "35" et les MINUTES à la question suivante.**

- 1. _____ hres _____ minutes
- 99. Ne peut préciser

46. À combien environ se situe votre salaire brut hebdomadaire (avant impôts et autres déductions, incluant pourboires, primes, commissions)?

- 1. _____ \$
- 98. Refus
- 99. Ne peut préciser

47. Dans quel genre d'entreprise, d'industrie ou de service travaillez-vous?

48. Quel genre de travail faites-vous?

49. En quelle année êtes-vous né?

50. Quel est votre niveau de scolarité?

1. primaire non complété
2. primaire complété
3. secondaire non complété
4. secondaire complété
5. collégial non complété
6. collégial complété
7. universitaire non complété
8. universitaire complété
99. ne peut préciser

51. Quelle est la langue que vous avez apprise en premier lieu dans votre enfance et que vous comprenez encore?

1. le français
2. l'anglais
3. le français et l'anglais
4. le français et une autre langue
5. l'anglais et une autre langue
6. une autre langue (précisez):
99. Ne peut préciser

52. Langue d'entrevue:

1. français
2. anglais

53. Sexe du répondant:

1. masculin
2. féminin

54. Région:

1. Montréal
2. Québec
3. Reste de la province

MERCI BEAUCOUP DE VOTRE COLLABORATION!

Signature de l'intervieweur:

Nom du répondant:

Téléphone:

Numéro de la feuille: _____

COMMISSION DES NORMES DU TRAVAIL

Nom de l'entreprise: _____ Municipalité: _____

Téléphone: () _____ - _____

Type d'entreprise: _____

- | | | | |
|----|--------------------|----|--------------------------|
| 1. | Commerce de gros | 3. | Restauration/hébergement |
| 2. | Commerce au détail | 4. | Autres (précisez): |

ÉTAPE 1

Bonjour, mon nom est _____ de la firme IMPACT Recherche. Je voudrais parler au directeur de l'ÉTABLISSEMENT S.V.P., (Inscrire les trois noms, si s'applique; cochez le nom de l'interlocuteur)

1er administrateur: _____

2ème administrateur: _____

3ème administrateur: _____

M. (ou Mme) _____

Si la personne n'est pas l'interlocuteur, lui lire le texte suivant:

Bonjour monsieur (ou madame) _____

Mon nom est _____ de la firme de sondage d'opinions IMPACT Recherche à Québec.

Il y a quelques jours, vous avez reçu une lettre du président de la Commission des normes du travail, M. Jean G. Rivard, sollicitant votre collaboration à une importante étude dans les établissements du Québec embauchant des salariés. Tenant compte des objectifs du sondage, nous aimerions parler avec la personne qui assume les fonctions de directeur du personnel dans votre ÉTABLISSEMENT. Êtes-vous cette personne?

1. Oui 2. Non → Demandez A puis, passez à l'étape 2 (verso)

A) Au cours des douze derniers mois, environ combien de salariés ont travaillé dans votre ÉTABLISSEMENT? ¹ _____

Si "0", remercier et terminer. Sinon, poursuivre la conversation avec le texte qui suit:

C'est une étude portant sur la notoriété de la loi et de l'organisme, la portée des contacts que la Commission a entretenus avec les employeurs ainsi que les besoins des employeurs en relation avec la Loi sur les normes du travail. La durée de l'entrevue téléphonique est d'environ 15 minutes. Vos réponses vont demeurer tout à fait confidentielles.

Votre collaboration est très importante pour la réussite de cette étude; acceptez-vous d'y participer?

1. Oui 2. Non (Connaitre la raison) _____

Si la raison est «n'a pas le temps» demandez: Serait-il possible de communiquer avec vous à un moment plus opportun où vous auriez la possibilité de répondre à ce questionnaire?

Si oui, Journée: _____ Heure: _____

¹ Pour un dirigeant d'une entreprise-proprétaire (avec plusieurs établissements), il est important que toutes ses réponses soient uniquement en fonction des employés de l'entreprise dont nous avons l'adresse, non pas en fonction de l'ensemble de ses établissements.

ÉTAPE 2

Si non, nous serait-il possible de communiquer avec celle-ci?

1. Oui
2. Non (Connaître la raison)

Si oui, prendre le nom et le numéro de téléphone:

Nom Numéro de téléphone:

Bonjour monsieur (ou madame) Mon nom est de la firme de sondage d'opinions IMPACT Recherche à Québec. M. m'a permis de vous contacter pour répondre à un sondage se rapportant à la Commission des normes du travail.

Si nécessaire:

C'est une étude portant sur la notoriété de la loi et de l'organisme, la portée des contacts que la Commission a entretenus avec les employeurs ainsi que les besoins des employeurs en relation avec la Loi sur les normes du travail.

La durée de l'entrevue téléphonique est d'environ 15 minutes.
Vos réponses vont demeurer tout à fait confidentielles.

Votre collaboration est très importante pour la réussite de cette étude; acceptez-vous d'y participer?

1. Oui
2. Non (Connaître la raison)

Merci!

Si la raison est «n'a pas le temps» demandez: Serait-il possible de communiquer avec vous à un moment plus opportun où vous auriez la possibilité de répondre à ce questionnaire?

Si oui, Journée: Heure:

Ne pas oublier de brocher cette feuille avec le questionnaire

Résultats	1er appel	2ème	3ème	4ème	5ème	6ème	7ème	8ème
• Complété	1	1	1	1	1	1	1	1
• Pas de réponse/Ligne occupée/répondeur	2	2	2	2	2	2	2	2
• Absent	3	3	3	3	3	3	3	3
• Refus	4	4	4	4	4	4	4	4
• Quota	5	5	5	5	5	5	5	5
• Incomplet	6	6	6	6	6	6	6	6
• Difficulté	7	7	7	7	7	7	7	7

QUESTIONNAIRE
COMMISSION DES NORMES DU TRAVAIL
Dossier: 13-4222H

1. Quelle est l'activité principale de votre ÉTABLISSEMENT?

2. Au cours des douze derniers mois, aviez-vous des employés...

a) ...rémunérés à commission?

- 1. Oui
- 2. Non
- 99. Ne peut préciser

b) ...rémunérés au salaire minimum?

- 1. Oui
- 2. Non
- 99. Ne peut préciser

c) ...qui reçoivent HABITUELLEMENT des pourboires?

- 1. Oui
- 2. Non
- 99. Ne peut préciser

d) ...syndiqués?

- 1. Oui
- 2. Non
- 99. Ne peut préciser

e) ...régis par un décret (ou comité paritaire)?

- 1. Oui
- 2. Non
- 99. Ne peut préciser

3. Considérant les douze derniers mois, environ quel pourcentage des employés de votre ÉTABLISSEMENT.... (inscrire, par exemple, 40% ou 2/5)

- | | | |
|----|---|---------|
| 1. | ..occupent des postes de cadres, de professionnels,
ou de techniciens? | _____ % |
| 2. | ..sont âgés de moins de trente ans? | _____ % |
| 3. | ..travaillent pour votre établissement
depuis au moins trois ans ou depuis la
naissance de votre établissement? | _____ % |
| 4. | ..sont affectés surtout au service à la
clientèle? | _____ % |
| 5. | ..sont affectés surtout à la vente? | _____ % |
| 6. | ..sont permanents (réguliers, engagés
à l'année)? | _____ % |
| 7. | ..sont saisonniers? | _____ % |

4. Personnellement, diriez-vous que vous êtes très bien informé, assez, peu ou pas du tout informé de ce que fait vraiment la Commission des normes du travail?
1. Très bien informé
 2. Assez bien informé
 3. Peu informé
 4. Pas du tout informé
 99. Ne peut préciser
5. Selon vous, les rôles suivants sont-ils du ressort de la Commission des normes du travail?
- a) Informer la population sur les droits des employés et les obligations des employeurs.
 1. Oui
 2. Non
 99. Ne peut préciser
 - b) Surveiller le respect de la loi dans les entreprises.
 1. Oui
 2. Non
 99. Ne peut préciser
 - c) Recevoir les plaintes et s'assurer que les salariés victimes d'infractions soient dédommagés.
 1. Oui
 2. Non
 99. Ne peut préciser
 - d) Amener les employeurs et les salariés à s'entendre lors d'une mésentente se rapportant à la Loi sur les normes du travail?
 1. Oui
 2. Non
 99. Ne peut préciser
 - e) Conseiller le gouvernement pour l'amélioration de la loi.
 1. Oui
 2. Non
 99. Ne peut préciser
6. Parmi les rôles que l'on vient d'énumérer, quel est celui qui correspond le mieux à l'image que vous vous faites de la Commission? Est-ce ...
- Lire
1. ...informer la population sur les droits des employés et les obligations des employeurs
 2. ...surveiller le respect de la loi dans les entreprises
 3. ...recevoir les plaintes et s'assurer que les salariés victimes d'infractions soient dédommagés
 4. ...amener les salariés et les employeurs à s'entendre lors d'une mésentente se rapportant à la Loi sur les normes du travail
 5. ...conseiller le gouvernement pour l'amélioration de la loi
 99. Ne peut préciser

7. Connaissez-vous très bien, assez bien, un peu ou pas du tout la Loi sur les normes du travail?

- 1. Très bien
- 2. Assez bien
- 3. Un peu
- 4. Pas du tout
- 99. Ne peut préciser

8. D'après vous, la Loi sur les normes du travail s'applique-elle ...

	oui (sans hésitation)	oui (avec hésitation)	non	Ne peut préciser
...aux travailleurs à temps partiel?	1	2	3	99
...aux cadres (intermédiaires) et aux contremaîtres?	1	2	3	99
... aux travailleurs syndiqués?	1	2	3	99
...aux employés de ferme?	1	2	3	99

9. De façon plus précise, selon la Loi sur les normes du travail:

a) Le salaire minimum s'applique-t-il aux employés de moins de 18 ans?

- 1. Oui
- 2. Non
- 99. Ne peut préciser

b) Les salariés à temps partiel peuvent-ils être moins rémunérés pour la seule raison qu'ils ne travaillent pas à temps plein?

- 1. Oui
- 2. Non
- 99. Ne peut préciser

c) L'Action de grâce est-il un congé férié et payé?

- 1. Oui
- 2. Non
- 99. Ne peut préciser

d) Le nombre de semaines de vacances payées est-il toujours de deux semaines?

- 1. Oui
- 2. Non
- 99. Ne peut préciser

e) Les salariés ont-ils droit à des congés de maladie payés?

- 1. Oui
- 2. Non
- 99. Ne peut préciser

f) Le père d'un nouvel enfant a-t-il le droit à un congé parental non payé de plusieurs semaines?

- 1. Oui
- 2. Non
- 99. Ne peut préciser

g) La durée du préavis (pour les mises à pied) est-elle toujours de deux semaines?

- 1. Oui
- 2. Non
- 99. Ne peut préciser

h) Le travail effectué après 44 heures dans une semaine est-il rémunéré à temps simple?

- 1. Oui
- 2. Non
- 99. Ne peut préciser

10. Quelles sont vos principales sources d'information sur les normes du travail?
NE PAS LIRE

	<u>1e mention</u>	<u>2e mention</u>
• radio	1	1
• télévision	2	2
• journaux	3	3
• dépliants, brochures	4	4
• famille, amis, connaissances	5	5
• collègues de travail	6	6
• patron	7	7
• syndicat	8	8
• entreprise-propriétaire	9	9
• employé de la Commission	10	10
• autre organisme gouvernemental	11	11
• avocat ou autre professionnel	12	12
• organisme patronal	13	13
• loi elle-même	14	14
• association d'employeurs	15	15
• autre (précisez):		
_____	16	16
• Aucune autre	98	98
• Ne peut préciser	99	99

11. Qui a la responsabilité première d'appliquer la Loi sur les normes du travail? Est-ce le salarié, l'employeur, la Commission des normes du travail ou quelqu'un d'autre?

- 1. Le salarié
- 2. L'employeur
- 3. La Commission des normes du travail
- 4. Autre (précisez):

99. Ne peut répondre

12. À votre avis, selon la Loi sur les normes du travail, un employeur a-t-il droit de...

	oui	non	ne peut répondre
...compenser 3 heures de temps supplémentaire (après 44 heures) par 3 heures de congés payés?	1	2	99
...garantir un salaire fixe de 40 heures par semaine toute l'année en échange de temps supplémentaire non payé?	1	2	99
... retenir une partie des pourboires pour les frais de service?	1	2	99
... ne pas payer un nouvel employé lors de son entraînement?	1	2	99

13. Etes-vous (ou quelqu'un de la direction) membre d'une ou de plusieurs associations se rapportant à votre ÉTABLISSEMENT?
- 1. Oui
 - 2. Non → Passez à la question 16
 - 99. Ne peut préciser → Passez à la question 16

14. Si oui, lesquelles?
-
-
-

15. Ces associations (Cette association) vous ont-ils déjà transmis de l'information sur la Commission des normes du travail ou sur la Loi sur les normes du travail?
- 1. Oui Laquelle de ces associations? _____
 - 2. Non
 - 99. Ne peut préciser

16. Avez-vous besoin de plus d'information sur la Loi sur les normes du travail ou sur la Commission?
- 1. Oui
 - 2. Non → Passez à la question 18
 - 99. Ne peut préciser → Passez à la question 18

17. Sur quels sujets en particulier?
-
-
-
-

18. Seriez-vous très intéressé, assez intéressé, peu intéressé ou pas du tout intéressé par un modèle de contrat de travail (formulaire spécifique), pour inscrire les conditions de travail de vos salariés?
- 1. Très intéressé
 - 2. Assez intéressé
 - 3. Peu intéressé
 - 4. Pas du tout intéressé
 - 99. Ne peut préciser

19. L'opinion générale que vous avez de la Commission des normes du travail? Est-elle...
- 1. ...très bonne?
 - 2. ...plutôt bonne?
 - 3. ...plutôt mauvaise?
 - 4. ...très mauvaise?
 - 99. Ne peut préciser → Passez à la question 23

20. L'opinion que vous avez de la Commission résulte-t-elle...
1. ... d'une expérience personnelle?
 2. ... de ce que vous a dit quelqu'un que vous connaissez? -Bassez à la question 23
 3. ... ou de ce que vous avez lu ou entendu en général? -Bassez à la question 23

21. A quelle période remonte cette expérience personnelle?

1. Moins d'un an
2. Un à quatre ans
3. Cinq ans et plus
99. Ne peut préciser

22. De quoi s'agissait-il?

1. Demande de renseignements sur les normes du travail
2. Traitement d'un litige (plainte)
3. Question de prélèvement
4. Autre sujet (précisez): _____
99. Ne peut préciser

23. À votre avis, comparativement aux autres organismes ou ministères du gouvernement du Québec, la Commission est-elle meilleure, semblable ou pire?

1. ...Meilleure
2. ...Semblable → Passez à la question 25
3. ...Pire
99. Ne peut préciser → Passez à la question 25

24. Pour quelles raisons?

25. Comment percevez-vous la Commission? Est-ce un organisme...
(Possibilité de plus d'une réponse)

1. ...au service des salariés?
2. ...au service des employeurs?
3. ...au service des salariés et des employeurs?
4. ...au service de la justice?
5. ...ou de fonctionnaires bureaucrates?
99. Ne peut préciser

26. Indiquez si vous êtes tout à fait d' accord, plutôt d' accord, plutôt en désaccord ou tout à fait en désaccord avec chacun des énoncés suivants:

	Tout à fait d' accord	Plutôt d' accord	Plutôt en désaccord	Tout à fait en désaccord	NPP
La Commission des normes du travail est un organisme obscur dont on n'entend jamais parler	1	2	3	4	99
La Commission des normes du travail est une institution gouvernementale vieillotte	1	2	3	4	99
La capacité de la Commission à résoudre les problèmes de respect de loi sur les normes du travail est faible	1	2	3	4	99
La Commission ne représente pas une grande menace pour les employeurs	1	2	3	4	99
Les employeurs et les salariés s'entendent pour contourner le respect de la loi sur les normes du travail à leurs avantages					
La loi sur les normes du travail porte en grande partie sur des éléments peu importants des conditions de travail	1	2	3	4	99

27. Depuis que vous gérez du personnel dans cet ÉTABLISSEMENT, avez-vous téléphoné, écrit ou rencontré un ou des employés de la Commission?

1. Oui
2. Non → Passez à la question 29
99. Ne peut préciser → Passez à la question 29

28. Ces contacts portaient-ils sur...
(LIRE)

	Oui	Non	NPP
...une demande de renseignement sur les normes du travail?	1	2	99
...le traitement d'une plainte?	1	2	99
...un problème de prélèvement?	1	2	99
...une autre enquête ou un autre sujet? (précisez): _____	1	2	99

29. Lorsque vous avez besoin d'obtenir des renseignements sûrs et précis à propos de la Loi sur les normes du travail, à quelle personne ou à quel organisme vous adressez-vous habituellement en premier?

NE PAS LIRE

- | | | |
|---|---|-------------------------|
| 1. Commission des normes du travail | → | Passez à la question 31 |
| 2. Commission des normes | → | Passez à la question 31 |
| 3. Aux normes du travail | → | Passez à la question 31 |
| 4. Bureau régional de la Commission des normes du travail | → | Passez à la question 31 |
| 5. CNT | → | Passez à la question 31 |
| 6. Commission du salaire minimum | → | Passez à la question 31 |
| 7. Bureau régional de la Commission du salaire minimum | → | Passez à la question 31 |
| 8. Autre (précisez): | | |

-
- 9. Famille, amis, connaissances
 - 10. Collègues de travail
 - 11. Patron
 - 12. Syndicat
 - 13. Comité paritaire
 - 14. Comité conjoint
 - 15. Commission de la construction
 - 16. Organisme de défense des salariés
 - 17. Association patronale
 - 18. Ministère du travail et de la main d'oeuvre
 - 19. Ministère des communautés culturelles et de l'immigration (MCCI)
 - 20. CLSC
 - 21. CSST
 - 22. Commission des droits de la personne
 - 23. Ombudsman
 - 24. Centre de main-d'oeuvre
 - 25. Centre d'emploi
 - 26. Bureau d'assurance-chômage
 - 27. Avocat
 - 99. Ne peut préciser

30. Les employeurs peuvent-ils appeler à la Commission des normes du travail pour obtenir de l'information sur la loi?

- 1. Oui
- 2. Non
- 99. Ne peut préciser

31. La Commission donne-t-elle de l'information sur la loi dans les milieux de travail?

- 1. Oui
- 2. Non
- 99. Ne peut préciser

32. Seriez-vous très, assez, peu ou pas du tout intéressé à ce que la Commission des normes du travail vous conseille quant à l'application des normes du travail?

- 1. Très intéressé
- 2. Assez intéressé
- 3. Peu intéressé
- 4. Pas du tout intéressé
- 99. Ne peut répondre

33. Par rapport aux énoncés suivants, dites-nous s'ils constituent pour vous un problème très important, assez important, peu important ou pas du tout important...

a) Le manque d'information sur la Loi sur les normes du travail, est-ce pour vous un problème....

1. ...très important?
2. ...assez important?
3. ...peu important?
4. ...pas du tout important?
99. Ne peut répondre

b) La complexité de la Loi sur les normes du travail, est-ce pour vous un problème...

1. ...très important?
2. ...assez important?
3. ...peu important?
4. ...pas du tout important?
99. Ne peut répondre

c) La multitude de lois à respecter dont la Loi sur les normes du travail, est-ce pour vous un problème...

1. ...très important?
2. ...assez important?
3. ...peu important?
4. ...pas du tout important?
99. Ne peut répondre

d) Les coûts qu'occasionne le respect de la loi sur les normes du travail, est-ce pour vous un problème...

1. ...très important?
2. ...assez important?
3. ...peu important?
4. ...pas du tout important?
99. Ne peut répondre

34. Advenant une mésentente avec l'un de vos employés sur le respect d'une norme du travail (par exemple: le paiement du temps supplémentaire), dites-nous ce que vous préféreriez dans cette situation.

1. Que le salarié s'informe auprès de la Commission et en discute avec vous par la suite
2. Vous contactez la Commission pour obtenir de l'information
3. A la demande du salarié, la Commission vous appelle pour vous informer
4. La Commission vous appelle pour tenter de régler le problème
5. Vous attendez qu'une plainte officielle soit déposée contre vous
6. Une autre situation (précisez):

99. Ne peut préciser

35. Si un conseiller de la Commission des normes du travail saisi d'une plainte officielle de l'un de vos employés, vous offrait d'intervenir à titre de médiateur pour tenter de trouver une solution à ce problème avant que le tout se poursuive devant les tribunaux, est-ce que vous seriez très intéressé, assez intéressé, peu intéressé ou pas du tout intéressé par cette solution?
1. Très intéressé
 2. Assez intéressé
 3. Peu intéressé
 4. Pas du tout intéressé
 99. Ne peut préciser

36. Dans votre ÉTABLISSEMENT, vous arrive-t-il d'effectuer les activités de gestion suivantes:

	Oui	Non	Ne s'applique pas	Ne peut répondre
Demander à l'employé de prendre son repas au poste de travail sans le payer?	1	2	3	99
Payer uniquement à la commission sans tenir compte du salaire minimum?	1	2	3	99
Compenser les heures d'absence par le non-paiement du temps supplémentaire?	1	2	3	99
Payer à la semaine et non au nombre d'heures de travail (par exemple: 300\$/semaine)?	1	2	3	99
Convoquer un salarié pour une heure déterminée et le retourner chez lui sans qu'il ait travaillé et sans le payer?	1	2	3	99
Exiger du salarié d'être présent avant l'heure d'arrivée au travail?	1	2	3	99
Ne pas payer un salarié pour le temps à faire la caisse (comptabiliser les recettes de la journée)?	1	2	3	99

37. L'absentéisme (le taux d'absence pour maladie, enfant, problèmes personnels, etc.) dans votre ÉTABLISSEMENT, est-il un problème très fréquent, assez fréquent, peu fréquent ou pas du tout fréquent?
1. Très fréquent
 2. Assez fréquent
 3. Peu fréquent
 4. Pas du tout fréquent
 99. Ne peut répondre
38. Diriez-vous qu'en général, vos employés sont très motivés, assez motivés, peu motivés ou pas du tout motivés au travail?
1. Très motivés
 2. Assez motivés
 3. Peu motivés
 4. Pas du tout motivés
 99. Ne peut répondre
39. Avez-vous entièrement confiance, assez confiance, peu confiance ou pas du tout confiance en vos employés?
1. Entièrement confiance
 2. Assez confiance
 3. Peu confiance
 4. Pas du tout confiance
 99. Ne peut répondre

40. À votre avis, votre ÉTABLISSEMENT est-il présentement en très bonne, assez bonne, mauvaise ou très mauvaise situation financière?

1. Très bonne
2. Assez bonne
3. Mauvaise
4. Très mauvaise
99. Ne peut répondre

41. Votre établissement est-il soumis à une concurrence très forte, assez forte, faible ou très faible?

1. Très forte
2. Assez forte
3. Faible
4. Très faible
99. Ne peut répondre

42. Quel est le nombre d'années d'existence de votre ÉTABLISSEMENT?

43. Les conditions de travail des salariés non-syndiqués (ou régis par décret) de votre ÉTABLISSEMENT sont-elles totalement basées sur la Loi sur les normes du travail?

1. Oui
2. Non
99. Ne peut répondre

L'entrevue est presque terminée. Il ne reste que quelques questions.

44. Quel est le titre de votre fonction?

1. Propriétaire
2. Copropriétaire
3. Président
4. Vice-président
5. Administrateur
6. Directeur général
7. Directeur du personnel
8. Autre directeur
9. Gérant
10. Secrétaire
11. Autres _____

45. Depuis combien d'années exercez-vous cette fonction dans cet ÉTABLISSEMENT?

Si le répondant n'est pas le directeur (grand «boss») de l'ÉTABLISSEMENT, posez la question 46

46. Avez-vous un lien de parenté avec le directeur de l'ÉTABLISSEMENT?

1. Oui Lequel? _____
2. Non
99. Ne peut répondre

47. **Etes-vous le principal responsable de l'application des normes du travail dans votre ÉTABLISSEMENT?**

- 1. Oui
- 2. Non
- 99. Ne peut répondre

48. **En quelle année êtes-vous né?**

49. **Quel est votre niveau de scolarité?**

- 1. primaire non complété
- 2. primaire complété
- 3. secondaire non complété
- 4. secondaire complété
- 5. collégial non complété
- 6. collégial complété
- 7. universitaire non complété
- 8. universitaire complété
- 99. ne peut préciser

50. **Quelle est votre langue maternelle (la langue que vous avez apprise en premier lieu dans votre enfance et que vous comprenez encore)?**

- 1. le français
- 2. l'anglais
- 3. le français et l'anglais
- 4. le français et une autre langue
- 5. l'anglais et une autre langue
- 6. une autre langue (précisez):

99. Ne peut préciser

51. **Avez-vous des commentaires à formuler?**

52. **Langue d'entrevue:**

- 1. français
- 2. anglais

53. **Sexe du répondant:**

- 1. masculin
- 2. féminin

MERCI BEAUCOUP DE VOTRE COLLABORATION!

Signature de l'intervieweur: _____

Nom du répondant: _____

Téléphone: _____

Commentaires:

SONDAGE AUPRÈS DES EMPLOYEURS
VISÉS PAR UNE PLAINTÉ

Questionnaire
(Version finale)

SOM inc.

Janvier 1994

Q_BI BONJOUR, POURRAIS-JE PARLER À MONSIEUR (MADAME)... S.V.P. JE SUIS... DE LA MAISON DE RECHERCHE SOM. À LA DEMANDE DE LA COMMISSION DES NORMES DU TRAVAIL, NOUS EFFECTUONS PRÉSENTEMENT UNE CONSULTATION AUPRÈS DES EMPLOYEURS AUPRÈS DESQUELS LA COMMISSION EST INTERVENUE À LA SUITE D'UNE PLAINTÉ DÉPOSÉE PAR UN DES EMPLOYÉS. DANS CETTE ÉTUDE, NOUS DÉSIRONS SAVOIR QUELLE A ÉTÉ L'ATTITUDE DU PERSONNEL DE LA COMMISSION QUI A TRAITÉ LA PLAINTÉ. NOUS VOULONS DONC PARLER À LA PERSONNE QUI A PARLÉ AU CONSEILLER DE LA COMMISSION AU SUJET D'UNE PLAINTÉ D'UN EMPLOYÉ DE (LIRE NOM DE L'ÉTABLISSEMENT) POUR UNE PLAINTÉ AU SUJET DE... ET DONT LE DOSSIER S'EST TERMINÉ À LA COMMISSION À L'AUTOMNE DERNIER (ENTRE SEPTEMBRE ET NOVEMBRE). SOYEZ ASSURÉ QUE TOUTES LES RÉPONSES DEMEURERONT TOUT À FAIT CONFIDENTIELLES.

Q_SEL1 VOTRE COLLABORATION EST TRÈS IMPORTANTE POUR LA RÉUSSITE DE CETTE ÉTUDE; ACCEPTÉZ-VOUS D'Y PARTICIPER?

1=*oui->1

2=*non->SEL2

Q_SEL3 IL SERAIT IMPORTANT QUE VOUS PARTICIPIEZ À CETTE ÉTUDE; M. JEAN G. RIVARD, PRÉSIDENT DE LA COMMISSION DES NORMES DU TRAVAIL, A ENVOYÉ, IL Y A QUELQUES JOURS, UNE LETTRE AU DIRIGEANT DE VOTRE ÉTABLISSEMENT SOLLICITANT SA COLLABORATION À CE SONDAGE. VOUS POUVEZ VÉRIFIER.

1=*OK, va vérifier (prendre rendez-vous)->1

2=*a vérifié. Toujours pas autorisé->Fin

Q_SEL2 POUVONS-NOUS SAVOIR POUR QUELLE RAISON?

1=*pas le temps (prendre rendez-vous plus tard)->1

2=*pas l'autorisation->SEL3

3=*veut rien savoir de la Commission/hostile

4=*pas le temps et ne l'aura jamais

5=*sujet trop délicat/possibilité de conflit/syndicat

6=*plainte actuellement devant tribunaux, devant la CNT

7=*confidentiel/pas de vos affaires

8=*autre->SEL2AU

9=*refus de préciser/raccroché au nez

->>FIN

Q_SEL2AU AUTRE RAISON?

->>FIN

- Q_1** AVANT QUE LA COMMISSION NE COMMUNIQUE AVEC VOUS, DIRIEZ-VOUS QUE VOUS ÉTIEZ TRÈS BIEN INFORMÉ, ASSEZ, PEU OU PAS DU TOUT INFORMÉ DES RÔLES JOUÉS PAR LA COMMISSION DES NORMES DU TRAVAIL (DE CE QU'ELLE FAIT VRAIMENT)?
- 1=*très bien informé
2=*assez bien informé
3=*peu informé
4=*pas du tout informé
9=*ne peut répondre
- Q_2** CONNAISSIEZ-VOUS TRÈS BIEN, ASSEZ BIEN, UN PEU OU PAS DU TOUT LA LOI SUR LES NORMES DU TRAVAIL?
- 1=*très bien
2=*assez bien
3=*un peu
4=*pas du tout
9=*ne peut répondre
- Q_3** À CE MOMENT LÀ, SAVIEZ-VOUS QUE LES EMPLOYEURS PEUVENT APPELER À LA COMMISSION DES NORMES DU TRAVAIL POUR OBTENIR DE L'INFORMATION SUR LA LOI?
- 1=*oui
2=*non
9=*ne peut préciser
- Q_4** EST-CE TRÈS IMPORTANT, ASSEZ, PEU OU PAS DU TOUT IMPORTANT POUR VOUS DE BIEN CONNAÎTRE LA LOI SUR LES NORMES DU TRAVAIL POUR GÉRER LES CONDITIONS DE TRAVAIL DU PERSONNEL?
- 1=*très important
2=*assez important
3=*peu important
4=*pas du tout important
9=*ne peut répondre
- Q_5** AVANT QU'IL DÉPOSE UNE PLAINTÉ, CONNAISSIEZ-VOUS TRÈS BIEN, ASSEZ BIEN, PEU OU PAS DU TOUT LE OU LES SALARIÉS QUI ONT PORTÉ PLAINTÉ (LA DERNIÈRE PLAINTÉ DONT VOUS VOUS ÉTES OCCUPÉ)?
- 1=*très bien
2=*assez bien
3=*un peu
4=*pas du tout
9=*ne peut répondre
- Q_6** ÉTAIT-CE LA PREMIÈRE FOIS QUE VOUS ÉTIEZ EN CONTACT AVEC UN CONSEILLER DE LA COMMISSION À LA SUITE D'UNE PLAINTÉ DÉPOSÉE À LA COMMISSION?
- 1=*oui
2=*non
9=*ne peut répondre
- Q_7** LES ÉCHANGES AVEC LE CONSEILLER DE LA COMMISSION SE SONT-ILS FAITS PAR TÉLÉPHONE, AU BUREAU DE LA COMMISSION OU AUTREMENT? (LE PRINCIPAL CONSEILLER)
- *plus d'un choix possible*
- 1=*téléphone
1=*bureau
1=*poste/fax
1=*ne peut répondre

Q_8 EST-CE QUE CETTE FAÇON DE FAIRE VOUS CONVENAIT...?

- 1=*très bien->10
- 2=*plus ou moins bien
- 3=*pas du tout
- 9=*ne peut répondre

Q_9 EN QUOI CELA NE VOUS CONVENAIT-IL PAS?

- *01:il faut se voir
 - 02:il faut que le conseiller voit des choses (documents, lieux de travail,...)
 - 03:trop dérangent
 - 04:pas disponible
 - 05:bureau trop loin/distance à parcourir*
-

Q_10 COMPTE TENU DE VOS HORAIRES RESPECTIFS, (VOUS ET LE CONSEILLER) AVEZ-VOUS EU DE LA DIFFICULTÉ À REJOINDRE LE CONSEILLER?

- 1=*oui
- 2=*non->12
- 9=*ne peut répondre->12

Q_11 CELA VOUS A-T-IL CAUSÉ BEAUCOUP D'ENNUIS, PEU D'ENNUIS OU AUCUN ENNUI?

- 1=*beaucoup
- 2=*peu
- 3=*aucun
- 9=*ne peut répondre

Q_12 EN PLUS DU CONSEILLER, AVEZ-VOUS EU DES CONTACTS AVEC D'AUTRES MEMBRES DU PERSONNEL DE LA COMMISSION EN REGARD DE CE LITIGE?

- 1=*oui
- 2=*non->14
- 9=*ne peut répondre->14

Q_13 DANS VOS ÉCHANGES AVEC CES DIVERS MEMBRES DU PERSONNEL DE LA COMMISSION, VOUS EST-IL ARRIVÉ D'OBTENIR DES INFORMATIONS CONTRADICTOIRES?

- 1=*oui
- 2=*non
- 9=*ne peut répondre

Q_14A NOUS AIMERIONS AVOIR VOTRE OPINION CONCERNANT LA FAÇON DONT ON VOUS A TRAITÉ(E) À LA COMMISSION DES NORMES DU TRAVAIL LORS DU TRAITEMENT DU LITIGE. DITES-NOUS SI VOUS ÊTES TOUT À FAIT D'ACCORD, PLUTÔT D'ACCORD, PLUTÔT EN DÉSACCORD OU TOUT À FAIT EN DÉSACCORD AVEC LES ÉNONCÉS SUIVANTS :

LE PERSONNEL DE LA COMMISSION A ÉTÉ POLI ET COURTOIS À VOTRE ÉGARD?

- | | | |
|----------------------------|-------------------|-----------------------|
| 1=tout à fait d'accord | 2=plutôt d'accord | 3=plutôt en désaccord |
| 4=tout à fait en désaccord | 9=*NSP/NRP | |

Q_14B LE CONSEILLER VOUS A CLAIREMENT INDIQUÉ QUEL ÉTAIT L'OBJET DU LITIGE?

Q_14C ON VOUS A BIEN INFORMÉ DES OBLIGATIONS DE L'EMPLOYEUR EN REGARD DE LA LOI SUR LES NORMES DU TRAVAIL?

Q_14D ON VOUS A CLAIREMENT INDIQUÉ LE RÔLE DU CONSEILLER DE LA COMMISSION?

Q_14E LES INFORMATIONS QU'ON VOUS A DONNÉES VOUS ONT PARU FIABLES?

Q_14F ON VOUS A CLAIREMENT INDIQUÉ QUEL ÉTAIT LE CHEMINEMENT DE LA PLAINTÉ?

Q_14G LE CONSEILLER A PORTÉ BEAUCOUP D'ATTENTION À CE QUE VOUS DISIEZ?

Q_SICAL15 SI STRATE 3 PAQ 15 SINON PAQ 24

Q_15 À LA SUITE DE LA CONVERSATION AVEC LE CONSEILLER, CELUI-CI VOUS A-T-IL DEMANDÉ UN MONTANT D'ARGENT POUR UN OU DES SALARIÉS QUI AVAIENT DÉPOSÉ UNE PLAINTÉ À LA COMMISSION?

1=*oui

2=*non->63

9=*ne peut répondre->63

Q_16 LES EXPLICATIONS FOURNIES PAR LE CONSEILLER POUR JUSTIFIER LE MONTANT ÉTAIENT-ELLES...?

1=très claires

2=assez claires

3=peu claires

4=pas du tout claires

9=*ne peut répondre

Q_17 ÉTIEZ-VOUS TOTALEMENT D'ACCORD, EN PARTIE D'ACCORD OU PAS D'ACCORD DU TOUT AVEC LE MONTANT ÉTABLI PAR LE CONSEILLER?

1=totalement

2=en partie

3=pas du tout

9=*ne peut répondre

Q_18 SELON VOUS, LE CONSEILLER S'EST-IL BASÉ SUR DES ÉLÉMENTS OBJECTIFS POUR JUSTIFIER LA RÉCLAMATION?

1=*oui

2=*non

9=*ne peut répondre

Q_19 SELON VOUS, LE CONSEILLER A-T-IL APPLIQUÉ LA LOI À LA LETTRE SANS TENIR COMPTE DES CIRCONSTANCES DU LITIGE?

1=*oui

2=*non

9=*ne peut répondre

Q_20 APRÈS L'INTERVENTION DU CONSEILLER, SAVIEZ-VOUS QUE SI VOUS NE VERSIEZ PAS LE MONTANT DEMANDÉ PAR LA COMMISSION, LE DOSSIER SERAIT PRIS EN CHARGE PAR UN AVOCAT DE LA COMMISSION?

1=*oui

2=*non

9=*ne peut répondre

Q_21 LES MONTANTS DEMANDÉS PAR LA COMMISSION ONT-ILS ÉTÉ VERSÉS...?

1=en totalité

2=en partie

3=pas du tout

9=*ne peut répondre

Q_SICAL22 SI Q17 PAS DU TOUT ET Q21 EN TOTALITÉ Q22 SINON PAQ 23.

Q_22 POURQUOI AVEZ-VOUS VERSÉ LES MONTANTS DEMANDÉS?

*01:procès trop cher
02:montant peu important vs trouble
03:pas de chance de gagner contre CNT en cour
99:NRP*

Q_23 SELON VOUS, À PARTIR DE QUEL MONTANT D'ARGENT VAUT-IL LA PEINE D'ALLER DEVANT LES TRIBUNAUX POUR UN CAS SEMBLABLE?

*999=ne peut répondre

____\$

->>63

Q_24 LE CONSEILLER VOUS A-T-IL OFFERT LE SERVICE DE MÉDIATION, C'EST-À-DIRE LA POSSIBILITÉ QUE LUI-MÊME OU UN AUTRE CONSEILLER DE LA COMMISSION AGISSE COMME INTERMÉDIAIRE ENTRE VOUS ET L'EMPLOYÉ POUR TENTER DE RÉGLER LA PLAINTÉ À VOTRE SATISFACTION ET CELLE DU SALARIÉ?

1=*oui
2=*non->27
9=*ne peut répondre

Q_25 LE CONSEILLER VOUS A-T-IL EXPLIQUÉ EN QUOI CONSISTAIT LE SERVICE DE MÉDIATION?

1=*oui
2=*non
9=*ne peut répondre

Q_26 LES INFORMATIONS TRANSMISES VOUS ONT-ELLES INFLUENCÉ POUR ACCEPTER OU NON LE SERVICE DE MÉDIATION?

1=*oui
2=*non
9=*ne peut répondre

Q_27 AVEZ-VOUS PRIS CONNAISSANCE DU DÉPLIANT CONCERNANT LE SERVICE DE MÉDIATION PUBLIÉ PAR LA COMMISSION?

1=*oui
2=*non->30
3=*n'a pas eu de dépliant->30
9=*ne peut répondre->30

Q_28 LES INFORMATIONS CONTENUES DANS LE DÉPLIANT SUR CE QU'EST LE SERVICE DE MÉDIATION SONT-ELLES...?

1=très claires
2=assez claires
3=peu claires
4=pas claires du tout
9=*ne peut répondre

Q_29 CE DÉPLIANT VOUS A-T-IL AIDÉ À PRENDRE UNE DÉCISION SUR L'UTILISATION DU SERVICE DE MÉDIATION?

1=*oui
2=*non
9=*ne peut répondre

Q_30 AVEZ-VOUS ACCEPTÉ D'UTILISER LE SERVICE DE MÉDIATION DE LA COMMISSION?

- 1=*oui
- 2=*non->33
- 9=*ne peut répondre

Q_32 Y A-T-IL EU UNE OU DES RENCONTRES DE MÉDIATION?

- 1=*oui->34
- 2=*non
- 9=*ne peut répondre->63

Q_33 POURQUOI?

- 1=*ça c'est réglé avant (le salarié a retiré sa plainte)->33A
- 2=*le tout s'est fait par téléphone->35
- 3=*le salarié a refusé la médiation
- 4=*considère qu'il avait raison/pas discutable
- 5=*était sûr que le salarié n'irait pas plus loin
- 6=*craignait que ce qu'il dit soit utilisé contre lui
- 7=*n'a jamais été informé de la possibilité de médiation
- 8=*autre->33AU
- 9=*NSP/NRP

->>63

Q_33AU PRÉCISEZ?

->>63

Q_33A COMMENT CELA S'EST-IL RÉGLÉ?

- 1=l'employé a retiré sa plainte sans aucune compensation
- 2=vous avez accepté la demande de l'employé telle quelle
- 3=vous vous êtes entendu avec l'employé pour un compromis

Q_33B LE CONSEILIER A-T-IL JOUÉ UN RÔLE TRÈS IMPORTANT, ASSEZ IMPORTANT, PEU IMPORTANT OU PAS DU TOUT IMPORTANT DANS LE FAIT QUE VOUS SOYEZ PARVENU À UNE ENTENTE AVEC L'EMPLOYÉ?

- 1=*très important
- 2=*assez important
- 3=*peu important
- 4=*pas du tout important
- 9=*NSP/NRP

->>63

Q_34 QUANT AUX CHOIX DE L'HEURE ET DE LA DATE DE LA TENUE DE LA RENCONTRE OU DES RENCONTRES DE MÉDIATION, LE MÉDIATEUR A-T-IL TENU COMPTE DE VOS DISPONIBILITÉS AVANT DE LES FIXER?

- 1=*oui
- 2=*non
- 9=*ne peut répondre

Q_35 LE MÉDIATEUR A-T-IL FACILITÉ... LES ÉCHANGES ENTRE VOUS ET L'EMPLOYÉ?

- 1=beaucoup
- 2=assez
- 3=un peu
- 4=pas du tout
- 9=*ne peut répondre

Q_36 LE MÉDIATEUR VOUS A-T-IL BEAUCOUP, ASSEZ, UN PEU OU PAS DU TOUT AIDÉ DANS LA RECHERCHE DE SOLUTIONS?

- 1=*beaucoup
- 2=*assez
- 3=*peu
- 4=*pas du tout
- 9=*ne peut répondre

Q_37 LE MÉDIATEUR VOUS A-T-IL AIDÉ À ÉVALUER OBJECTIVEMENT LA SITUATION?

- 1=*oui
- 2=*non
- 9=*ne peut répondre

Q_38 LE MÉDIATEUR A-T-IL CONTRIBUÉ À DES PROPOSITIONS (SUGGESTIONS) DE RÈGLEMENT?

- 1=*oui
- 2=*non
- 9=*ne peut répondre

Q_39 LE MÉDIATEUR A-T-IL ESSAYÉ DE METTRE DE L'AVANT SA VISION DU RÈGLEMENT DU LITIGE?

- 1=*oui
- 2=*non
- 9=*ne peut répondre

Q_40 VOUS ÊTES-VOUS SENTI PRESSÉ PAR DES DÉLAIS?

- 1=*oui
- 2=*non->42
- 9=*ne peut répondre->42

Q_41.1 LESQUELS?(1RE MENTION)

Q_41.2 2E MENTION?

Q_42 LE MÉDIATEUR VOUS A-T-IL FAIT PART DE DÉCISIONS RENDUES PAR LES COMMISSAIRES (TRIBUNAUX) DANS D'AUTRES CAUSES SEMBLABLES À LA VÔTRE?

- 1=*oui
- 2=*non->45
- 9=*ne peut répondre->45

Q_43 LE MÉDIATEUR VOUS LES A-T-IL EXPLIQUÉES (LES DÉCISIONS DES TRIBUNAUX)?

- 1=*oui
- 2=*non->45
- 9=*ne peut répondre->45

Q_44 CES EXPLICATIONS ÉTAIENT-ELLES...?

- 1=très claires
- 2=assez claires
- 3=peu claires
- 4=pas du tout claires
- 9=*ne peut répondre

Q_45 AVEZ-VOUS EU ACCÈS À DES FICHES DE JURISPRUDENCE?

- 1=*oui
- 2=*non
- 9=*ne peut répondre

Q_SICAL46 SI Q42 NON ET Q45 NON PASSEZ À CAL 47 SINON PAQ 46

Q_46 AVEZ-VOUS ACCORDÉ BEAUCOUP D'IMPORTANCE, ASSEZ, PEU OU AUCUNE IMPORTANCE AUX DÉCISIONS RENDUES PAR LES COMMISSAIRES?

- 1=*beaucoup d'importance
- 2=*assez d'importance
- 3=*peu d'importance
- 4=*aucune importance
- 9=*ne peut répondre

Q_SICAL47 SI STRATE 1 PAQ47 SINON PAQ 52

Q_47 SAVIEZ-VOUS QUE SI VOUS N'ARRIVIEZ PAS À UNE ENTENTE AVEC LE SALARIÉ, CELUI-CI POUVAIT ÊTRE REPRÉSENTÉ PAR UN AVOCAT DE LA COMMISSION DEVANT LE COMMISSAIRE DU TRAVAIL?

- 1=*oui
- 2=*non->51
- 9=*ne peut répondre->51

Q_48 LE CONSEILLER VOUS A-T-IL EXPLIQUÉ LA RAISON DE CETTE REPRÉSENTATION PAR UN AVOCAT DE LA COMMISSION?

- 1=*oui
- 2=*non
- 9=*ne peut répondre

Q_49 LA REPRÉSENTATION POSSIBLE DU SALARIÉ PAR UN AVOCAT DE LA COMMISSION VOUS A-T-ELLE BEAUCOUP, ASSEZ, PEU OU PAS DU TOUT INFLUENCÉ?

- 1=*beaucoup
- 2=*assez
- 3=*peu->51
- 4=*pas du tout->51
- 9=*ne peut répondre->51

Q_50.1 PLUS PRÉCISÉMENT SUR QUOI (QUELS FACTEURS) CELA A-T-IL JOUÉ? (PREMIERE MENTION)

- *01:procès trop cher
 - 02:montant peu important vs trouble
 - 03:pas de chance de gagner contre CNT en cour
 - 11:voulait s'entendre
 - 12:a demandé l'assistance d'un avocat
 - 13:lui a fait accepter la médiation
 - 99:NRP*
-

Q_50.2 2E MENTION?

Q_51 VOUS A-T-ON ASSURÉ QUE LE MÉDIATEUR NE DONNERAIT AUCUNE INFORMATION TRANSMISE LORS DE LA OU DES RENCONTRES DE MÉDIATION SI LE LITIGE ÉTAIT PORTÉ DEVANT LE COMMISSAIRE OU UN TRIBUNAL?

- 1=*oui
- 2=*non
- 9=*ne peut préciser

Q_52 AVEZ-VOUS CONCLU UNE ENTENTE (RÈGLEMENT) À L'AMIABLE AVEC LE SALARIÉ?

- 1=*oui->54
- 2=*non
- 9=*ne peut préciser->58

Q_53 DIRIEZ-VOUS QUE LE RÔLE JOUÉ PAR LE MÉDIATEUR A CONTRIBUÉ DE FAÇON TRÈS, ASSEZ, PEU OU PAS DU TOUT IMPORTANTE DANS LE FAIT QUE VOUS NE SOYEZ PAS PARVENU À UNE ENTENTE AVEC L'EMPLOYÉ?

1=*très importante
2=*assez importante
3=*peu importante
4=*pas du tout importante
9=*ne peut répondre

->>58

Q_54 DIRIEZ-VOUS QUE LE RÔLE JOUÉ PAR LE MÉDIATEUR A CONTRIBUÉ DE FAÇON TRÈS, ASSEZ, PEU OU PAS DU TOUT IMPORTANTE DANS LA CONCLUSION DE CETTE ENTENTE?

1=*très importante
2=*assez importante
3=*peu importante
4=*pas du tout importante
9=*ne peut répondre

Q_55 LE MÉDIATEUR VOUS A-T-IL AIDÉ À RÉDIGER LES TERMES DE L'ENTENTE?

1=*oui
2=*non
9=*ne peut préciser

Q_56 ÊTES-VOUS SATISFAIT DE CETTE ENTENTE?

1=*oui->58
2=*non
9=*ne peut préciser

Q_57 POURQUOI?

Q_58 DANS L'ENSEMBLE, VOTRE EXPÉRIENCE DU SERVICE DE MÉDIATION À LA COMMISSION A-T-ELLE ÉTÉ...?

1=très satisfaisante
2=satisfaisante
3=insatisfaisante
4=très insatisfaisante
9=*ne peut répondre

Q_59 SI UNE AUTRE PLAINTÉ ÉTAIT DÉPOSÉE À LA COMMISSION DES NORMES DU TRAVAIL, UTILISERIEZ-VOUS ENCORE LE SERVICE DE MÉDIATION?

1=*oui->60A1
2=*non->60B1
3=*indécis->60B1
9=*refus->61A

Q_60A1 POURQUOI?

*01:sauve du temps/efficace
02:permet de s'entendre
03:permet de faire entendre raison à l'employé
04:a été très utile la dernière fois
05:permet de sauver des frais/de l'argent
99:NSP/NRP*

Q_60A2 2E MENTION?

->>61A

Q_60B1 POURQUOI?

*01:inutile/ne donne rien
02:fait perdre du temps
03:médiateurs biaisés pour les employés
04:insatisfait du règlement, de l'issue
05:aurait été mieux servi par système judiciaire
99:NSP/NRP*

Q_60B2 2E MENTION?

Q_61.1 À VOTRE AVIS, QU'EST-CE QUE LA COMMISSION DEVRAIT SURTOUT AMÉLIORER CONCERNANT LE SERVICE DE MÉDIATION? (PREMIÈRE MENTION)

*01:disponibilité des médiateurs
02:objectivité/neutralité des médiateurs
03:habileté des médiateurs
04:donner de meilleurs outils aux médiateurs*

Q_61.2 2E MENTION?

Q_SICAL62 SIQ52 OUI PASSEZ À Q63

Q_62 À LA SUITE DE L'ISSUE DE LA MÉDIATION, AVEZ-VOUS EU DES CONTACTS AVEC UN CONSEILLER DE LA COMMISSION PARCE QU'IL Y AVAIT AUSSI UNE PLAINTÉ PÉCUNIAIRE?

1=*oui->15
2=*non
9=*ne peut préciser

Q_64 D'APRÈS VOUS, LE DERNIER LITIGE POUR LEQUEL LA COMMISSION EST INTERVENUE DANS L'ÉTABLISSEMENT RÉSULTAIT-IL...?

1=d'un manque d'information sur la loi
1=d'imprécision de la loi
1=de non-adaptation de la loi à la réalité de l'entreprise
1=de la façon de gérer les employés dans l'entreprise
1=d'une interprétation différente des événements par vous et votre employé
1=d'un autre élément->64A

->>65

Q_64A LEQUEL?

Q_65A NOUS AIMERIONS CONNAÎTRE VOTRE AVIS SUR LE SERVICE RENDU PAR LE CONSEILLER DE LA COMMISSION QUI S'EST OCCUPÉ DU DOSSIER. À CET EFFET, DIRIEZ-VOUS QUE VOUS ÊTES TOUT À FAIT D'ACCORD, PLUTÔT D'ACCORD, PLUTÔT EN DÉSACCORD OU TOUT À FAIT EN DÉSACCORD AVEC LES ÉNONCÉS SUIVANTS?

1=tout à fait d'accord
2=plutôt d'accord
3=plutôt en désaccord
4=tout à fait en désaccord
9=*NSP/NRP

LE CONSEILLER VOUS A SEMBLÉ COMPÉTENT?

Q_65B LE CONSEILLER VOUS A PARU IMPARTIAL (NEUTRE)?

Q_65C LE CONSEILLER A BIEN ANALYSÉ LE LITIGE AVEC VOUS?

Q_65D LES PROPOS TENUS PAR LE CONSEILLER ÉTAIENT MENAÇANTS?

Q_65E LE CONSEILLER ÉTAIT TRÈS DISPONIBLE?

Q_65F LES DÉLAIS FIXÉS PAR LE CONSEILLER VOUS ONT PARU RAISONNABLES?

Q_65G LE CONSEILLER VOUS A INSPIRÉ CONFIANCE?

Q_65H LE CONSEILLER A ESSAYÉ DE VOUS INTIMIDER?

Q_65I LE CONSEILLER ÉTAIT OBJECTIF?

Q_65J LES DÉLAIS FIXÉS PAR LE CONSEILLER VOUS ONT PARU DES ULTIMATUMS?

Q_66 LE CONSEILLER VOUS A-T-IL DONNÉ SON AVIS CONCERNANT L'ISSUE DU LITIGE?

1=*oui
2=*non
9=*ne peut répondre

Q_67 EST-CE TRÈS IMPORTANT, ASSEZ, PEU OU PAS DU TOUT IMPORTANT QUE LE CONSEILLER VOUS DONNE SON AVIS CONCERNANT L'ISSUE DU LITIGE?

1=*très important
2=*assez important
3=*peu important
4=*pas du tout important
9=*ne peut répondre

Q_68 SELON VOUS, SUR QUOI REPOSE PRINCIPALEMENT LA CRÉDIBILITÉ DU CONSEILLER DE LA COMMISSION? EST-CE...?

ROTATION
1=sur les informations qu'il vous transmet
2=sur ses connaissances
3=sur son objectivité
4=sur son assurance
5=sur le respect de la confidentialité
6=ou un autre élément->68A
9=*NSP

->>69

Q_68A AUTRE ÉLÉMENT?

Q_69 DANS L'ENSEMBLE, DIRIEZ-VOUS QUE VOUS ÊTES TOUT À FAIT SATISFAIT, PLUTÔT SATISFAIT, PLUTÔT INSATISFAIT OU TOUT À FAIT INSATISFAIT DU TRAVAIL DU CONSEILLER?

1=*tout à fait satisfait
2=*plutôt satisfait
3=*plutôt insatisfait
4=*tout à fait insatisfait
9=*ne peut répondre

Q_70 AVEZ-VOUS D'AUTRES COMMENTAIRES À FORMULER QUANT À L'INTERVENTION DU CONSEILLER?

1=*oui
2=*non->71
3=*NRP->71

Q_70A1 PREMIER COMMENTAIRE?

Q_70A2 2E COMMENTAIRE?

Q_71 DANS L'ENSEMBLE, DIRIEZ-VOUS QUE L'INTERVENTION DE LA COMMISSION A AIDÉ... À RÉSOUDRE LE LITIGE AVEC LE SALARIÉ?

1=beaucoup
2=passablement
3=un peu
4=pas du tout
9=*ne peut répondre

Q_72 L'INTERVENTION DE LA COMMISSION A-T-ELLE AMENÉ À MODIFIER CERTAINES FAÇONS DE FAIRE DANS L'ÉTABLISSEMENT?

1=*oui
2=*non->74
9=*ne peut préciser->74

Q_73.1 LESQUELLES? (PREMIÈRE MENTION)

Q_73.2 2E MENTION?

Q_74 AVEZ-VOUS REÇU UNE OU DES LETTRES DE LA COMMISSION EN REGARD DU OU DES LITIGES?

1=*oui
2=*non->76
9=*ne peut répondre->76

Q_75 CES LETTRES ÉTAIENT-ELLES TRÈS FACILES, ASSEZ FACILES, ASSEZ DIFFICILES OU TRÈS DIFFICILES À COMPRENDRE?

- 1=*très faciles
- 2=*assez faciles
- 3=*assez difficiles
- 4=*très difficiles
- 9=*ne peut répondre

Q_76 DE FAÇON GÉNÉRALE, ÊTES-VOUS TRÈS SATISFAIT, ASSEZ SATISFAIT, PEU SATISFAIT OU PAS DU TOUT SATISFAIT DES SERVICES REÇUS DE LA COMMISSION DANS LE TRAITEMENT DU LITIGE?

- 1=*tout à fait satisfait
- 2=*plutôt satisfait
- 3=*plutôt insatisfait
- 4=*tout à fait insatisfait
- 9=*ne peut répondre

Q_77 L'OPINION GÉNÉRALE QUE VOUS AVEZ DE LA COMMISSION DES NORMES DU TRAVAIL, EST-ELLE...?

- 1=*très bonne
- 2=*plutôt bonne
- 3=*plutôt mauvaise
- 4=*très mauvaise
- 9=*ne peut répondre

Q_78 COMMENT PERCEVEZ-VOUS LA COMMISSION? EST-CE UN ORGANISME...?

- 1=au service des salariés
- 2=au service des employeurs
- 3=au service des salariés et des employeurs
- 4=au service de la justice
- 5=de fonctionnaires bureaucrates
- 9=*NRP

Q_79A DITES-MOI SI VOUS ÊTES TOUT À FAIT D'ACCORD, PLUTÔT D'ACCORD, PLUTÔT EN DÉSACCORD OU TOUT À FAIT EN DÉSACCORD AVEC LES ÉNONCÉS SUIVANTS:

EN GÉNÉRAL À LA COMMISSION, ON PEUT FAIRE VALOIR SON POINT DE VUE EFFICACEMENT LORQU'ON A UN LITIGE AVEC UN SALARIÉ?

- 1=*tout à fait d'accord
- 2=*plutôt d'accord
- 3=*plutôt en désaccord
- 4=*tout à fait en désaccord
- 9=*refus

Q_79B EN GÉNÉRAL, IL EST IMPENSABLE D'AVOIR GAIN DE CAUSE AVEC LA COMMISSION?

Q_79C QUAND ON A UN LITIGE AVEC UN SALARIÉ, IL VAUT MIEUX SE RÉSIGNER À UN COMPROMIS QUE D'ALLER DEVANT LES TRIBUNAUX?

Q_79D C'EST À CHAQUE SALARIÉ DE PROTÉGER LUI-MÊME SES INTÉRÊTS?

Q_79E À LA COMMISSION DES NORMES DU TRAVAIL, LA VERSION DU SALARIÉ A PRÉSÉANCE SUR CELLE DE L'EMPLOYEUR?

Q_80 DANS L'ENSEMBLE, AVEZ-VOUS PERÇU L'INTERVENTION DE LA COMMISSION COMME ...?

- 1=une ingérence dans vos affaires
- 2=un geste de surveillance de l'application de la loi
- 3=une aide dans les relations employeur-employés lors d'une mésentente
- 4=une source d'information sur les obligations des employeurs
- 5=ou autrement->80A
- 9=*ne peut répondre

->>83.1

Q_80A COMMENT?

Q_83.1 À VOTRE AVIS, QU'EST-CE QUE LA COMMISSION DEVRAIT SURTOUT AMÉLIORER AFIN D'OFFIR DE MEILLEURS SERVICES AUX EMPLOYEURS? (3 MENTIONS POSSIBLES) (PREMIÈRE MENTION)

- *01:objectivité
 - 02:les règlements/les lois
 - 03:efficacité/vitesse/délais
 - 04:tenir plus compte de la réalité économique
 - 05:égal pour tout le monde
 - 99:NSP
-

Q_83.2 2E MENTION?

Q_83.3 3E MENTION?

Q_81 À VOTRE AVIS, COMPARATIVEMENT AUX AUTRES ORGANISMES OU MINISTÈRES DU GOUVERNEMENT DU QUÉBEC, LA COMMISSION FOURNIT-ELLE UN SERVICE ...?

- 1=de meilleure qualité->82A1
- 2=d'aussi bonne qualité->84
- 3=de moins bonne qualité->82B1
- 9=*ne peut répondre->84

Q_82A1 POURQUOI? (PREMIÈRE MENTION)

- *01:plus disponible
 - 02:moins fonctionnaire
 - 03:cherche à nous aider/cherche un compromis*
-

Q_82A2 2E MENTION?

->>

Q_82A3 3E MENTION?

->>84

Q_82B1 POURQUOI? (PREMIÈRE MENTION)

*01:parti pris pour les employés
02:applique des lois injustes/irréalistes
03:pas assez disponible
04:se foutent de nous autres*

Q_82B2 2E MENTION?

Q_82B3 3E MENTION?

Q_84 POUR TERMINER, J'AI QUELQUES QUESTIONS CONCERNANT VOTRE PROFIL ET CELUI DE L'ÉTABLISSEMENT.

S'AGIT-IL D'UNE ENTREPRISE...?

1=privée
2=publique->89
3=parapublique->89
4=sans but lucratif->89
5=autre->84A
9=*ne peut répondre

->>85

Q_84A PRÉCISEZ?

Q_85 L'ÉTABLISSEMENT FAIT-IL PARTIE D'UNE ENTREPRISE COMPORTANT PLUSIEURS ÉTABLISSEMENTS AVEC LA MÊME RAISON SOCIALE (LE MÊME NOM)?

1=*oui
2=*non->87
9=*ne peut répondre->87

Q_86 QUEL EST LE STATUT DE L'ÉTABLISSEMENT? EST-CE...?

1=une succursale
2=une filiale
3=une concession/une franchise
4=un siège social
5=un bureau administratif
6=autre->86A
9=*ne peut répondre

->>87

Q_86A PRÉCISEZ?

Q_87 ÊTES-VOUS PERSONNELLEMENT PROPRIÉTAIRE EN TOUT OU EN PARTIE OU ACTIONNAIRE DE L'ENTREPRISE?

1=*oui
2=*non->89
9=*ne peut répondre->89

Q_88 ÊTES-VOUS...?

1=propriétaire unique->92
2=copropriétaire 50-50->92
3=actionnaire majoritaire->92
4=actionnaire minoritaire
9=***ne peut répondre**

Q_89 QUEL EST VOTRE LIEN AVEC L'ÉTABLISSEMENT? ÊTES-VOUS...?

1=sociétaire (coopérative)
2=directeur de l'établissement->92
3=cadre dans l'établissement
4=cadre dans un autre établissement de l'entreprise
5=consultant d'une firme externe (ex.: le comptable)->93
6=autre lien->89A
9=***ne peut répondre**

->>90

Q_89A PRÉCISEZ?

Q_90 QUEL EST LE TITRE DE VOTRE FONCTION?

*01:président
02:vice-président
03:directeur général
04:gérant
05:directeur du personnel (ressources humaines)
06:autre directeur
07:contrôleur
08:chef de service
09:secrétaire
99:Refus*

Q_91 AVEZ-VOUS UN LIEN DE PARENTÉ AVEC LE DIRECTEUR DE L'ÉTABLISSEMENT?

1=***oui**->91A
2=***non**
3=***ne peut répondre**

->>92

Q_91A LEQUEL?

*01:conjoint
02:père/fils
03:frère/soeur
04:oncle/tante/neveu/nièce
05:grands-parents
06:beaux-parents
07:cousin/cousine
08:beau-frère/belle-soeur
09:autre*

Q_92 DEPUIS COMBIEN D'ANNÉES ÊTES-VOUS PROPRIÉTAIRE (OU TITRE DE FONCTION) DE CET ÉTABLISSEMENT?

__ans

997=*moins de 6 mois

998=*6 - 12 mois

999=*ne peut répondre

Q_93 ÊTES-VOUS LA PERSONNE QUI ASSUME LES FONCTIONS DE DIRECTEUR DU PERSONNEL DANS L'ÉTABLISSEMENT?

1=*oui

2=*non

3=*ne peut répondre

Q_94 ÊTES-VOUS LE PRINCIPAL RESPONSABLE DE L'APPLICATION DES NORMES DU TRAVAIL DANS L'ÉTABLISSEMENT?

1=*oui

2=*non->96

3=*ne peut répondre->96

Q_95 DEPUIS COMBIEN D'ANNÉES AVEZ-VOUS CETTE FONCTION POUR L'ÉTABLISSEMENT?

__ans

997=*moins de 6 mois

998=*6 - 12 mois

999=*ne peut répondre

Q_96 COMBIEN D'EMPLOYÉS TRAVAILLENT POUR L'ÉTABLISSEMENT (TEMPS PLEIN ET TEMPS PARTIEL - OBTENIR AU MOIS UNE APPROXIMATION)?

__

99=*ne peut répondre

Q_97 Y A-T-IL DES EMPLOYÉS SYNDIQUÉS QUI TRAVAILLENT POUR L'ÉTABLISSEMENT?

1=*oui

2=*non

3=*ne peut répondre

Q_98 Y A-T-IL DES EMPLOYÉS RÉGIS PAR UN DÉCRET(OU COMITÉ PARITAIRE)?

1=*oui

2=*non

3=*ne peut répondre

Q_99 Y A-T-IL DES EMPLOYÉS RÉMUNÉRÉS AU SALAIRE MINIMUM?

1=*oui

2=*non

3=*ne peut répondre

Q_100 QUEL EST VOTRE NIVEAU DE SCOLARITÉ?

- 1=primaire->102
- 2=secondaire non complété->102
- 3=secondaire complété->102
- 4=collégial non complété->102
- 5=collégial complété
- 6=universitaire non complété
- 7=universitaire complété
- 9=*ne peut préciser->102

Q_101 QUEL EST LE CHAMP DE SPÉCIALISATION DU DIPLÔME OBTENU?

- *01:administration/comptabilité/finances
 - 02:génie
 - 03:arts ou lettres
 - 04:sciences
 - 05:médecine
 - 06:droit
 - 07:sciences de l'éducation/pédagogie
 - 08:psychologie
 - 09:géographie/histoire
 - 10:sociologie/sciences politiques
 - 11:Bacc/DEC général
 - 12:communications*
-

Q_102 EN QUELLE ANNÉE ÊTES-VOUS NÉ?

9999=*ne peut répondre

Q_103 ÊTES-VOUS NÉ...?

- 1=au Québec->105
- 2=dans une autre province canadienne
- 3=dans un autre pays->103A
- 9=ne peut préciser

->>104

Q_103A LEQUEL?

Q_104 DEPUIS QUELLE ANNÉE HABITEZ-VOUS AU QUÉBEC?

Q_105 QUELLE EST VOTRE LANGUE MATERNELLE (LA LANGUE QUE VOUS AVEZ APPRISSE EN PREMIER LIEU DANS VOTRE ENFANCE ET QUE VOUS COMPRENEZ ENCORE)?

- 1=français
- 1=anglais
- 1=autre->106
- 1=*refus

Q_106 LAQUELLE?

*01:Chinois/Mandarin/Cantonnais
02:Japonais
03:Vietnamiens
04:Espagnol
05:Italien
06:Allemand
07:Portuguais
08:Arabe
09:Grec*

Q_107 NOTEZ LE SEXE?

1=*Féminin
2=*Masculin

->>FIN

Q_FIN MERCI BEAUCOUP ET BONNE FIN DE JOURNÉE!

SOM
ETUDES ET RECHERCHES

COMMISSION DES NORMES DU TRAVAIL

Études des crédits 1994-95

Demande de renseignements généraux de l'Opposition officielle

SUJET:

Liste des contrats de moins de 25 000\$ octroyés par l'organisme du 1er avril 1993
au 31 mars 1994:

ÉTAT DE SITUATION:

Voir document annexé.

NOM DE LA FIRME	OBJET DU CONTRAT	MONTANT
Impact recherche marketing et communication	Étude sur la notoriété et l'image de la Commission et analyse de l'impact de la campagne: hausse du salaire minimum.	11 500\$
Impact recherche marketing et communication	Test d'efficacité séquentiel (messages sur les congés fériés).	4 300\$
Impact recherche marketing et communication	Sondage d'opinion auprès des employeurs relatif au plan de communications.	15 900\$
Cossette Communication Marketing	Élaboration d'un plan de communication incluant la création publicitaire.	12 000\$
Mallette, Lamothe, Leblond, Allaire et associés	Analyse du cahier de charges et des clauses pertinentes dans la soumission de l'impartition des systèmes informatiques.	4 940\$
André Choquette, consultant	Formation des inspecteurs-enquêteurs à la médiation.	9 999\$
Mégalith technologies Inc.	Préparation d'un prototype avec logiciel Mega Text Windows.	15 350\$
Cosit Inc.	Opérer la salle informatique durant les absences des opérateurs.	9 713\$
Cosit Inc.	Validation et documentation de l'architecture informatique de la Commission.	9 660\$
Cosit Inc.	Identifier et ajuster les caractéristiques des nouveaux systèmes à l'intérieur de l'architecture détaillée. Modéliser et documenter les changements à l'architecture détaillée.	9 880\$
Cosit Inc.	Approfondir le contenu de l'architecture des traitements.	6 900\$
Conseillers en gestion de l'informatique CGI Inc.	Formation et support du pilote du logiciel Project Workbench.	10 000\$
Parmatec Inc.	Fournir du support au dossier d'impartition informatique: 9 900\$ Avenant: 9 100\$	19 000\$

NOM DE LA FIRME	OBJET DU CONTRAT	MONTANT
Marcon Inc.	Revue des processus de planification et de l'efficacité des moyens publicitaires utilisés par la Commission.	9 300\$
Gespro Informatique Inc.	Support d'un Data Base Administration: 10 000\$ Avenant: 10 000\$	20 000\$
Impact recherche marketing et communication	Effectuer une évaluation de la campagne publicitaire sur les congés de Noël 1993 et du Jour de l'an 1994.	4 300\$
Cegep Lévis-Lauzon	Formation en informatique pour certains employés.	16 710\$
Élaine Jacob	Conception et animation d'activités de support à la carrière des employés.	10 000\$
Quantum	Aide à l'entretien des micro-ordinateurs.	11 102\$
P.D.G. Stratégie Concept Inc.	Conceptualisation et production du rapport annuel 1992-93.	14 079\$

COMMISSION DES NORMES DU TRAVAIL

Études des crédits 1994-95

Demande de renseignements généraux de l'Opposition officielle

SUJET:

Liste détaillée des contrats qui, depuis le 1er avril 1993, ont fait l'objet d'un versement supplémentaire par rapport au montant initial:

ÉTAT DE SITUATION:

<u>Nom de la firme</u>	<u>Montant du surplus versé</u>	<u>Montant du contrat initial</u>	<u>Raison du dépassement</u>
Mallette, Lamothe et ass.	20 000\$	25 500\$	Formation du responsable du projet et mise sur pied du processus complet de réingénierie.
Parmatec Inc.	9 100\$	9 900\$	Prolongation de la période de support au dossier d'impartition informatique.
Gespro informatique Inc.	10 000\$	10 000\$	Formation du personnel remplaçant pour pallier aux absences du personnel régulier.
Systemhouse Inc.	75 250\$	2 500 494\$	(1)

(1) Étude pour évaluer la faisabilité d'intégrer le réseau S.N.A. à l'architecture technique.	25 000\$
Étude de faisabilité pour microtisation éventuelle des systèmes prélèvement et employeur.	25 000\$
Intégration de la micro-informatique à la direction des affaires juridiques.	5 000\$
Participation aux travaux de réingénierie de systèmes.	13 500\$
Étude pour définir les besoins en impression des nouveaux systèmes informatiques.	<u>6 750\$</u>
	<u>75 250\$</u>

COMMISSION DES NORMES DU TRAVAIL

Études des crédits 1994-95

Demande de renseignements généraux de l'Opposition officielle

SUJET:

Montant, pour l'année 1993-94, de chacune des dépenses suivantes:

ÉTAT DE SITUATION:

Photocopie	<u>72 000\$</u>
Télécopie (fax)	<u>16 052\$</u>
Remboursements des frais de transport, d'hébergement et de repas	<u>403 000\$</u>
Ensemble des dépenses applicables à la participation à des congrès, colloques et toutes sessions de type perfectionnement ou ressourcement:	
• Au Québec	138 520\$
• À l'extérieur de Québec	<u>1 100</u>
Total	<u>139 620\$</u>

COMMISSION DES NORMES DU TRAVAIL

Études des crédits 1994-95

Demande de renseignements généraux de l'Opposition officielle

SUJET:

Personnes dont la cotisation fut payée en 1993-94 par l'employeur comme membres de clubs privés et les montants globaux payés pour ces cotisations:

ÉTAT DE SITUATION:

Aucun montant n'a été payé en cotisation à des clubs privés pour l'exercice 1993-94.

COMMISSION DES NORMES DU TRAVAIL

Étude de crédits 1994-95

Demande de renseignements généraux de l'Opposition officielle

SUJET 10:

Nombre et répartition du personnel régulier en fonction au 94.03.09

ÉTAT DE SITUATION :

4	femmes cadres	
35	hommes cadres	
21	femmes professionnelles	
49	hommes professionnels	
177	femmes fonctionnaires	(dont 44 inspectrices-enquêteuses)
139	hommes fonctionnaires	(dont 89 inspecteurs-enquêteurs)
2	hommes ouvriers	

COMMUNAUTÉS CULTURELLES:

2	hommes professionnels
5	femmes techniciennes
7	hommes techniciens
2	hommes techniciens autochtones
1	femme soutien
1	femme soutien autochtone

PERSONNES HANDICAPÉES:

1	homme professionnel
1	femme technicienne
3	hommes techniciens
2	femmes soutien
1	homme soutien

COMMISSION DES NORMES DU TRAVAIL

Étude de crédits 1994-95

Demande de renseignements généraux de l'Opposition officielle

SUJET 10:

(suite)

Nombre et répartition du personnel occasionnel en fonction au 94.03.09

ÉTAT DE SITUATION :

1	femme professionnelle	
3	hommes professionnels	
38	femmes fonctionnaires	(dont 1 inspectrice-enquêteuse)
6	hommes fonctionnaires	(dont 3 inspecteurs-enquêteurs)

incluant 2 stagiaires en droit

COMMUNAUTÉS CULTURELLES:

1	femme technicienne
---	--------------------

COMMISSION DES NORMES DU TRAVAIL

Étude de crédits 1994-95

Demande de renseignements généraux de l'Opposition officielle

SUJET 11:

Maladie, vacances et jours supplémentaires pris par le personnel régulier et occasionnel pour l'année 1993-94

ÉTAT DE SITUATION :

- a) Nombre de jours de maladie pris par le personnel :
- 5,902.60 jours de maladie
- b) Nombre d'heures supplémentaires de travail réalisées par le personnel :
- Payé en argent : \$ 124,130.36
- Compensé en vacance : 373.40 jours
- c) Nombre de jours de vacances pris par le personnel :
- 8,501.66 jours de vacances.

ÉTAT DE SITUATION POUR DEUX ANNÉES COMPARATIVES :

- a) Nombre de jours de maladie pris par le personnel :
- | | |
|---------|---------------------------|
| 1992-93 | 7,380.64 jours de maladie |
| 1993-94 | 5,902.60 jours de maladie |
- b) Nombre d'heures supplémentaires de travail réalisées par le personnel :
- | | <u>Payé en argent</u> | <u>Compensé en vacance</u> |
|---------|-----------------------|----------------------------|
| 1992-93 | \$ 228,837.93 | 384.55 jours |
| 1993-94 | \$ 124,130.36 | 373.40 jours |
- c) Nombre de jours de vacances pris par le personnel :
- | | |
|---------|-----------------------------|
| 1992-93 | 9,760.06 jours de vacances. |
| 1993-94 | 8,501.66 jours de vacances. |

COMMISSION DES NORMES DU TRAVAIL

Étude de crédits 1994-95

Demande de renseignements généraux de l'Opposition officielle

SUJET 12:

Effectifs de la C.N.T. en fonction au 94.03.03

ÉTAT DE SITUATION :

- a) Nombre d'effectifs réguliers et occasionnels en fonction Mars 1994
au 93.03.03

Hors cadre	2
Cadres supérieurs	16
Cadres intermédiaires	21
Professionnels	74
Techniciens	220
Personnels de bureau	140
Ouvriers	2

- b) Nombre d'employés bénéficiant d'un traitement additionnel en raison de la complexité de la tâche à accomplir :

Prime de complexité supérieure	6 personnes
Prime de chef d'équipe	4 personnes

- c) Nombre d'employés bénéficiant d'un traitement supérieur à celui normalement prévu pour la tâche qu'ils ont à accomplir :

11 personnes : 1 cadre supérieur,
 8 techniciens,
 2 personnels de soutien.

- d) Nombre de postes réguliers et occasionnels par catégorie d'emploi :

Hors cadre	2
Cadres supérieurs	16
Cadres intermédiaires	21
Professionnels	78
Techniciens	224
Personnels de bureau	146
Ouvriers	2

NUMÉRO DE LA DEMANDE : # 13 - 1^{er} paragraphe

LIBELLÉ DE LA DEMANDE :

Pour les années 1992-93 et 1993-94:

- L'impact de la redéfinition du rôle principal de la Commission « de contribuer au développement et au maintien de relations harmonieuses et justes entre employeurs et employés » sur la quantité et la qualité des services, sur le nombre d'enquêtes et le personnel pour y répondre, sur le nombre de recours portés à l'attention des tribunaux et sur les budgets afférents.

RÉPONSE À CETTE DEMANDE :

La Commission n'a d'aucune façon redéfini son rôle principal en 1993-94 ni en 1992-93. C'est en 1989 qu'elle se donnait dans son premier plan stratégique ce mandat « de contribuer au développement et au maintien de relations harmonieuses et justes entre employeurs et employés ».

Dans son nouveau plan stratégique 1993-1996, la Commission confirmé cette orientation et y ajoute la notion de service à la clientèle. Ainsi la Commission place sa clientèle au centre de ses préoccupations autant pour la quantité et la qualité des services qu'elle rend, tout en demeurant vigilante et dynamique afin de le faire au meilleur coût possible.

Les tableaux I à XI accompagnant les réponses aux questions qui suivent présentent des aspects quantitatifs et monétaires de ses activités. Les récents sondages réalisés par la Commission auprès de sa clientèle lui permettent d'affirmer que ses services sont de qualité.

NUMÉRO DE LA DEMANDE : # 13 - 2^e paragraphe

LIBELLÉ DE LA DEMANDE :

Pour les années 1992-93 et 1993-94:

- L'évolution mensuelle du nombre d'enquêteurs par région et le nombre de cas reçus, traités et réglés.

RÉPONSE À CETTE DEMANDE :

Nous présentons une série de tableaux:

Tableau I Évolution mensuelle du nombre d'enquêteurs par région pour l'année 1992-93.

Tableau II Évolution mensuelle du nombre d'enquêteurs par région pour l'année 1993-94.

Tableau III Évolution mensuelle des cas reçus, traités et réglés au total pour l'année 1992-93.

Tableau IV Évolution mensuelle des cas reçus, traités et réglés au total pour l'année 1993-94.

Tableau V Évolution mensuelle des cas reçus, traités et réglés par région (une page par région) pour l'année 1992-93.

Tableau VI Évolution mensuelle des cas reçus, traités et réglés par région (une page par région) pour l'année 1993-94.

NUMÉRO DE LA DEMANDE : # 13 - 3^e paragraphe

LIBELLÉ DE LA DEMANDE :

Pour les années 1992-93 et 1993-94:

- L'évolution du nombre de médiateurs par région et le nombre de cas reçus, traités et réglés.

RÉPONSE À CETTE DEMANDE :

Concernant le nombre de médiateurs, nous vous référons aux tableaux I et VII qui représentent l'évolution mensuelle du nombre d'enquêteurs. En effet le travail de médiation fait partie de la tâche des enquêteurs.

Concernant la charge de travail en médiation (cas reçus, traités et réglés) nous vous référons aux tableaux III à VI où l'on présente les données sous le titre «médiation».

NUMÉRO DE LA DEMANDE : # 13 - 4^e paragraphe

LIBELLÉ DE LA DEMANDE :

Pour les années 1992-93 et 1993-94:

- L'évolution des cas reçus, traités et réglés par téléphone.

RÉPONSE À CETTE DEMANDE :

Nous présentons dans les tableaux III à VI les cas réglés et traités par téléphone sous le titre «TELEP». En ce qui concerne les cas reçus, ils le sont par la poste, par une visite sur place des plaignants ou par téléphone.

NUMÉRO DE LA DEMANDE: #13 - 5e paragraphe

LIBELLÉ DE LA DEMANDE:

Pour les années 1992-93 et 1993-94:

- *L'évolution du nombre d'employés par secteur et l'impact sur leur nombre suite à la réorganisation administrative en cours axée sur les services*

RÉPONSE À CETTE DEMANDE:

SECTEURS	BUDGET INITIAL 1992-93		BUDGET MODIFIÉ 1992-93		BUDGET AUTORISÉ 1993-94		BUDGET AUTORISÉ 1994-95	
	Nombre	Pourcentage	Nombre	Pourcentage	Nombre	Pourcentage	Nombre	Pourcentage
<i>En application directe de la L.N.T..</i>	369,3	66,7	354,6	66,7	326,7	66,1	316,7	66,8
<i>En support à l'application de la L.N.T..</i>	184,7	33,3	177,4	33,3	167,3	33,9	157,3	33,2
<i>Total</i>	554,0	100	532,0	100	494,0	100	474,0	100

NUMÉRO DE LA DEMANDE:

#13 - Ce paragraphe

LIBELLÉ DE LA DEMANDE:

Pour les années 1992-93 et 1993-94:

- L'évolution du budget annuel et l'impact de la diminution appréhendée du surplus accumulé de 15 millions en 1991 sur les services, sur le nombre d'employés par région de même que sur les taux de coisation et autres revenus comme un ticket modérateur de services.

RÉPONSE À CETTE DEMANDE:

COMMISSION DES NORMES DU TRAVAIL

Évolution des opérations financières et impact de la diminution de l'excédent

(Milliers \$)	Revenus et dépenses et excédent			
	Données réelles 1991-92	Données réelles 1992-93	Prévisions révisées 1993-94	Budget directeur 1994-95
	\$	\$	\$	\$
REVENUS				
Prélèvement	28 777	29 493	30 036	30 670
Intérêts	1 444	645	306	197
Autres	167	199	195	199
	<u>30 388</u>	<u>30 337</u>	<u>30 537</u>	<u>31 066</u>
DÉPENSES				
Masses salariales	21 566	23 071	20 478	19 812
Loyer	2 339	2 811	2 679	2 468
Intérêts sur emprunt bancaire	-	32	52	109
Autres	10 788	9 148	6 996	7 890
	<u>34 693</u>	<u>35 062</u>	<u>30 205</u>	<u>30 279</u>
EXCÉDENT DES REVENUS SUR LES DÉPENSES (DES DÉPENSES SUR LES REVENUS)	(4 305)	(4 725)	332	787
EXCÉDENT AU DÉBUT	<u>15 650</u>	<u>11 345</u>	<u>6 620</u>	<u>6 952</u>
EXCÉDENT À LA FIN	<u>11 345</u>	<u>6 620</u>	<u>6 952</u>	<u>7 739</u>

Le redressement des opérations financières jusqu'à l'atteinte de l'équilibre budgétaire au cours de l'exercice 1993-94 n'a eu aucun impact sur le niveau des services offerts à la clientèle.

NUMÉRO DE LA DEMANDE : # 13 - 7^e paragraphe

LIBELLÉ DE LA DEMANDE :

Pour les années 1992-93 et 1993-94:

- L'évolution mensuelle du nombre de plaintes et de refus de poursuivre devant le tribunal par région, incluant leur valeur totale.

RÉPONSE À CETTE DEMANDE :

Nous présentons une série de tableaux. Il est à noter que pour les tableaux X à XI il ne s'agit pas de refus de poursuivre mais de dossiers annulés pour différentes raisons.

Tableau VIII Évolution mensuelle du nombre de plaintes transférées pour poursuite, par région pour l'année 1992-93.

Tableau IX Évolution mensuelle du nombre de plaintes transférées pour poursuite, par région pour l'année 1993-94.

Tableau X Évolution mensuelle du nombre de plaintes annulées, par région pour l'année 1992-93.

Tableau XI Évolution mensuelle du nombre de plaintes annulées, par région pour l'année 1993-94.

COMMISSION DES NORMES DU TRAVAIL

Études des crédits 1994-95

Demande de renseignements généraux de l'Opposition officielle

SUJET: la liste des firmes qui louent des espaces

ÉTAT DE SITUATION:

- Mise à part la SIQ, la Commission des normes du travail n'a loué qu'un local temporaire de la Corporation d'assurance de personnes La Laurentienne.
- Le local était situé au 400, boulevard Jean-Lesage.
- Le local avait une superficie de 116,13 m.c. où 1250 p.c.
- 15,02\$ le m.c./ mois
- 1745\$/mois
- 12 mois (1er septembre 1992 au 31 août 1993) avec remboursement du CRVI de 1000\$ par mois jusqu'au 31 mars 1993.

COMMISSION DES NORMES DU TRAVAIL

Études des crédits 1993-1994

Demande de renseignements généraux de l'Opposition officielle

SUJET :

Liste des contrats à des firmes de communication
ou de relations publiques

Cossette Inc

- Objet du contrat:
Élaboration d'un plan de communication pour la Commission des normes du travail
- Durée du contrat: 1er juin 1993 à 31 août 1993
- Coût du contrat : 12 000\$

Cossette Inc

- Objet du contrat:
Réalisation d'une campagne de publicité concernant la hausse du salaire minimum
- Durée du contrat: 1er septembre 1993 à 10 octobre 1993
- Coût du contrat : 4 189,50\$ plus coûts du placement tel que ventilé à l'item 4, soit 35 901,26\$

Impact Recherche Inc.

- Objet du contrat:
Réalisation d'un sondage sous forme de test d'efficacité séquentiel (TES) concernant l'impact de la campagne de publicité sur la hausse du salaire minimum
- Durée du contrat: 4 octobre 1993 à 1er novembre 1993
- Coût du contrat : 2 000\$

Impact Recherche Inc.

- **Objet du contrat:**
Réalisation d'un sondage sous forme de test d'efficacité séquentiel concernant l'impact de la publicité dans les journaux sur le congé de Noël et du Jour de l'an
- **Durée du contrat:** 11 janvier 1994 au 31 janvier 1994
- **Coût du contrat :** 4 200\$

Communication Bill Kokesch

- **Objet du contrat:**
Narration pour version anglaise de capsules d'information pré-enregistrées destinées au Service de renseignements téléphoniques de la Commission des normes du travail et mise-à jour des capsules dans une deuxième étape.
- **Durée du contrat:** Une session le 28 septembre 1993 et une le 7 décembre
- **Coût du contrat :** 500\$

Évolution mensuelle du nombre d'enquêteurs par région en 1992-93

	Bas St-Laurent	Saguenay/ Lac St-Jean	Québec	Mauricie	Estrie	Montréal	Montréal	Outaouais	Abitibi	Côte-Nord	TOTAL
Avril 1992	4,00	7,00	14,60	8,00	8,00	42,00	22,00	6,00	4,00	2,00	143,60
Mai 1992	4,00	7,00	14,60	8,90	8,00	42,00	21,50	6,90	4,00	2,00	141,90
Juin 1992	4,00	7,00	16,60	11,00	8,00	44,00	23,59	8,00	4,00	2,00	153,19
Juillet 1992	4,00	7,00	16,60	11,00	8,00	44,00	22,00	8,00	4,00	2,00	151,60
Août 1992	4,00	7,00	16,60	11,00	8,00	44,00	26,00	8,00	4,00	2,00	159,60
Septembre 1992	4,00	7,00	16,60	11,00	8,00	43,00	26,00	7,57	4,00	2,00	155,17
Octobre 1992	4,00	7,00	16,60	11,00	8,00	42,86	27,00	8,00	4,00	2,00	156,46
Novembre 1992	4,00	7,00	16,60	11,00	8,00	45,00	27,00	8,00	4,00	2,00	161,60
Décembre 1992	4,00	7,00	16,60	11,00	8,00	42,00	27,00	8,00	4,00	2,00	158,60
Janvier 1993	4,00	6,74	16,60	11,00	8,00	42,00	26,32	8,00	3,00	2,00	156,66
Février 1993	4,00	6,00	16,60	10,60	7,60	43,50	23,75	8,00	3,00	2,00	155,05
Mars 1993	4,00	7,00	18,00	12,00	8,00	48,00	26,00	8,00	3,00	3,00	166,00

Chaque inspecteur-enquêteur peut travailler sur les deux types de dossiers d'intervention (enquête et médiation).

Évolution mensuelle du nombre d'enquêteurs par région en 1993-94

	Bas St-Laurent	Saguenay/ Lac St-Jean	Québec	Mauricie	Estrie	Montréal	Montréal	Montérégie	Laval	Outaouais	Abitibi	Côte-Nord	TOTAL
Avril 1993	4,00	7,00	18,00	12,00	8,00	34,00	34,00	27,00	31,00	6,00	3,00	3,00	153,00
Mai 1993	3,00	6,00	18,00	10,00	8,00	39,00	39,00	25,00	33,00	7,00	3,00	3,00	155,00
Juin 1993	3,00	6,00	16,00	9,00	8,00	33,00	33,00	25,00	31,00	7,00	3,00	3,00	144,00
Juillet 1993	3,00	6,00	16,00	9,00	8,00	37,00	37,00	25,00	31,00	7,00	3,00	3,00	148,00
Août 1993	3,00	6,00	16,00	9,00	8,00	50,00	50,00	21,00	26,00	7,00	3,00	3,00	152,00
Septembre 1993	3,00	6,00	16,00	9,00	8,00	50,00	50,00	21,00	26,00	7,00	3,00	4,00	153,00
Octobre 1993	3,00	6,00	17,00	9,00	8,00	47,00	47,00	24,00	26,00	7,00	2,00	4,00	153,00
Novembre 1993	3,00	6,00	18,00	7,00	8,00	33,00	33,00	25,00	22,00	5,00	3,00	2,00	132,00
Décembre 1993	3,00	6,00	17,00	7,00	7,00	39,00	39,00	22,00	26,00	5,00	3,00	2,00	138,00
Janvier 1994	3,00	6,00	16,00	7,00	7,00	39,00	39,00	21,00	26,00	5,00	3,00	2,00	135,00
Février 1994	3,00	6,00	17,00	7,00	7,00	39,00	39,00	21,00	25,00	5,00	3,00	2,00	135,00
Mars 1994	3,00	6,00	16,00	7,00	7,00	40,00	40,00	20,00	25,00	5,00	3,00	2,00	134,00

Chaque inspecteur-enquêteur peut travailler sur les deux types de dossiers d'intervention (enquête et médiation).

TABLEAU III

AD92395D-02

COMMISSION DES NORMES DU TRAVAIL

DATE: 03/28/94

SERVICE DE LA NORMALISATION ET DU SOUTIEN TECHNIQUE PAGE: 1

EVOLUTION MENSUELLE DES CAS RECUS, TRAITES ET REGLES

PERIODE: 1992-04-01 AU 1993-03-31

TOUS LES BUREAUX

M O I S	R E C U S			R E G L E S			T R A I T E S		
	MEDIATION	ENQUETE	TOTAL	MEDIATION	ENQUETE	TOTAL (TELEP)	MEDIATION	ENQUETE	TOTAL (TELEP)
AVRIL	515	1218	1733	131	607	738	536	1537	2073
M A I	476	1084	1560	148	390	538	551	1219	1770
J U I N	508	1291	1799	171	513	684	604	1445	2049
J U I L L E T	486	1321	1807	130	442	572	506	1241	1747
A O U T	693	1499	2192	125	473	598	526	1274	1800
S E P T E M B R E	571	1294	1865	200	612	812	751	1455	2206
O C T O B R E	457	1143	1600	161	556	717	509	1405	1914
N O V E M B R E	471	1157	1628	190	783	973	530	1644	2174
D E C E M B R E	362	990	1352	167	518	685	465	1221	1686
J A N V I E R	431	1090	1521	121	448	569	435	1239	1674
F E V R I E R	428	1417	1845	122	498	620	384	1094	1478
M A R S	560	1611	2171	139	538	677	440	1380	1820
GRAND TOTAL	5958	15115	21073	1805	6378	8183	6237	16154	22391
						7751			21147

TABLEAU IV

AD92395D-02

COMMISSION DES NORMES DU TRAVAIL

DATE: 03/28/94

SERVICE DE LA NORMALISATION ET DU SOUTIEN TECHNIQUE

PAGE: 1

EVOLUTION MENSUELLE DES CAS RECUS, TRAITES ET REGLES

PERIODE: 1993-04-01 AU 1994-03-27

TOUS LES BUREAUX

M O I S	R E C U S			R E G L E S			T R A I T E S		
	MEDIATION	ENQUETE	TOTAL	MEDIATION	ENQUETE	TOTAL (TELEP)	MEDIATION	ENQUETE	TOTAL (TELEP)
AVRIL	511	1160	1671	128	394	522	403	1085	1488
M AI	421	1085	1506	165	518	683	502	1285	1787
J U I N	568	1212	1780	153	598	751	452	1291	1743
J U I L L E T	413	1171	1584	141	520	661	531	1185	1716
A O U T	403	1362	1765	183	714	897	495	1525	2020
S E P T E M B R E	427	1231	1658	203	752	955	492	1419	1911
O C T O B R E	389	1016	1405	164	743	907	427	1363	1790
N O V E M B R E	400	966	1366	255	672	927	484	1312	1796
D E C E M B R E	356	781	1137	177	467	644	368	846	1214
J A N V I E R	430	964	1394	167	444	611	358	878	1236
F E V R I E R	387	892	1279	187	447	634	407	826	1233
M A R S	391	1085	1476	167	364	531	373	693	1066
GRAND TOTAL	5096	12925	18021	2090	6633	8723	5292	13708	19000
						8536			18567

TABLEAU V

AD92395D-01

COMMISSION DES NORMES DU TRAVAIL

DATE: 03/28/94

SERVICE DE LA NORMALISATION ET DU SOUTIEN TECHNIQUE PAGE: 1

EVOLUTION MENSUELLE DES CAS RECUS, TRAITES ET REGLES

PERIODE: 1992-04-01 AU 1993-03-31

BUREAU: MATANE

M O I S	R E C U S			R E G L E S			T R A I T E S		
	MEDIATION	ENQUETE	TOTAL	MEDIATION	ENQUETE	TOTAL (TELEP)	MEDIATION	ENQUETE	TOTAL (TELEP)
AVRIL	5	20	25	1	11	12	10	31	41
M AI	9	17	26	1	10	11	4	26	30
J U I N	5	20	25	0	12	12	11	43	54
J U I L L E T	9	25	34	0	8	8	1	27	28
A O U T	5	19	24	0	5	5	10	16	26
S E P T E M B R E	12	29	41	1	7	8	8	31	39
O C T O B R E	6	35	41	4	14	18	7	43	50
N O V E M B R E	3	25	28	1	12	13	14	26	40
D E C E M B R E	2	15	17	1	14	15	3	34	37
J A N V I E R	8	18	26	1	13	14	5	28	33
F E V R I E R	10	16	26	2	13	15	4	26	30
M A R S	16	33	49	3	6	9	7	21	28
TOTAL DU BUREAU	90	272	362	15	125	140	84	352	436

TABLEAU V

AD92395D-01

COMMISSION DES NORMES DU TRAVAIL

DATE: 03/28/94

SERVICE DE LA NORMALISATION ET DU SOUTIEN TECHNIQUE

PAGE: 2

EVOLUTION MENSUELLE DES CAS RECUS, TRAITES ET REGLES

PERIODE: 1992-04-01 AU 1993-03-31

BUREAU: JONQUIERE

M O I S	R E C U S			R E G L E S			T R A I T E S		
	MEDIATION	ENQUETE	TOTAL	MEDIATION	ENQUETE	TOTAL (TELEP)	MEDIATION	ENQUETE	TOTAL (TELEP)
AVRIL	10	31	41	5	15	20	19	45	64
M AI	17	47	64	4	17	21	6	56	62
J U I N	22	47	69	13	28	41	24	56	80
J U I L L E T	9	42	51	7	7	14	10	47	57
A O U T	13	46	59	10	36	46	20	69	89
S E P T E M B R E	25	54	79	13	31	44	20	62	82
O C T O B R E	11	36	47	2	23	25	13	45	58
N O V E M B R E	21	56	77	9	31	40	18	59	77
D E C E M B R E	7	34	41	7	31	38	14	61	75
J A N V I E R	22	51	73	4	20	24	11	45	56
F E V R I E R	16	42	58	6	20	26	22	42	64
M A R S	15	48	63	10	27	37	21	56	77
TOTAL DU BUREAU	188	534	722	90	286	376	198	643	841
						321			738

AD92395D-01

COMMISSION DES NORMES DU TRAVAIL

DATE: 03/28/94

SERVICE DE LA NORMALISATION ET DU SOUTIEN TECHNIQUE

PAGE: 3

EVOLUTION MENSUELLE DES CAS RECUS, TRAITES ET REGLES

PERIODE: 1992-04-01 AU 1993-03-31

BUREAU: QUEBEC

M O I S	R E C U S			R E G L E S			T R A I T E S		
	MEDIATION	ENQUETE	TOTAL	MEDIATION	ENQUETE	TOTAL (TELEP)	MEDIATION	ENQUETE	TOTAL (TELEP)
AVRIL	51	146	197	16	62	78	65	143	208
M AI	50	120	170	18	72	90	67	156	223
J U I N	62	142	204	6	89	95	61	181	242
J U I L L E T	52	140	192	10	86	96	49	179	228
A O U T	48	163	211	7	73	80	58	145	203
S E P T E M B R E	48	148	196	16	88	104	59	168	227
O C T O B R E	46	128	174	13	73	86	39	153	192
N O V E M B R E	47	126	173	12	78	90	54	150	204
D E C E M B R E	41	115	156	5	53	58	42	112	154
J A N V I E R	41	125	166	6	58	64	46	135	181
F E V R I E R	35	145	180	8	86	94	37	136	173
M A R S	52	179	231	11	89	100	40	159	199
TOTAL DU BUREAU	573	1677	2250	128	907	1035	617	1817	2434
						981			2296

TABLEAU V

AD92395D-01

COMMISSION DES NORMES DU TRAVAIL

DATE: 03/28/94

SERVICE DE LA NORMALISATION ET DU SOUTIEN TECHNIQUE

PAGE: 4

EVOLUTION MENSUELLE DES CAS RECUS, TRAITES ET REGLES

PERIODE: 1992-04-01 AU 1993-03-31

BUREAU: TROIS-RIVIERES

M O I S	R E C U S			R E G L E S			T R A I T E S		
	MEDIATION	ENQUETE	TOTAL	MEDIATION	ENQUETE	TOTAL (TELEP)	MEDIATION	ENQUETE	TOTAL (TELEP)
AVRIL	31	75	106	6	118	124	23	208	231
M AI	30	65	95	3	14	17	22	73	95
J U I N	30	83	113	15	82	97	45	195	240
J U I L L E T	45	84	129	8	60	68	25	128	153
A O U T	31	89	120	15	96	111	68	161	229
S E P T E M B R E	29	85	114	13	60	73	30	117	147
O C T O B R E	28	73	101	7	63	70	20	146	166
N O V E M B R E	35	84	119	13	63	76	36	131	167
D E C E M B R E	10	52	62	11	46	57	32	94	126
J A N V I E R	29	70	99	12	50	62	22	94	116
F E V R I E R	25	83	108	9	50	59	21	98	119
M A R S	24	74	98	7	47	54	29	94	123
TOTAL DU BUREAU	347	917	1264	119	749	868	373	1539	1912
						863			1882

TABLEAU V

AD92395D-01

COMMISSION DES NORMES DU TRAVAIL

DATE: 03/28/94

SERVICE DE LA NORMALISATION ET DU SOUTIEN TECHNIQUE

PAGE: 5

EVOLUTION MENSUELLE DES CAS RECUS, TRAITES ET REGLES

PERIODE: 1992-04-01 AU 1993-03-31

BUREAU: SHERBROOKE

M O I S	R E C U S			R E G L E S			T R A I T E S		
	MEDIATION	ENQUETE	TOTAL	MEDIATION	ENQUETE	TOTAL (TELEP)	MEDIATION	ENQUETE	TOTAL (TELEP)
AVRIL	21	54	75	12	18	30	33	39	72
M AI	24	51	75	18	45	63	43	105	148
J U I N	23	57	80	11	30	41	19	76	95
J U I L L E T	14	62	76	7	32	39	25	85	110
A O U T	30	61	91	5	10	15	16	58	74
S E P T E M B R E	31	69	100	15	31	46	35	94	129
O C T O B R E	32	65	97	14	14	28	27	65	92
N O V E M B R E	35	59	94	11	27	38	31	87	118
D E C E M B R E	15	52	67	21	15	36	42	60	102
J A N V I E R	20	60	80	5	32	37	26	68	94
F E V R I E R	29	54	83	7	32	39	17	75	92
M A R S	22	60	82	7	32	39	17	71	88
TOTAL DU BUREAU	296	704	1000	133	318	451	331	883	1214
						417			1147

TABLERAU V

AD92395D-01

COMMISSION DES NORMES DU TRAVAIL

DATE: 03/28/94

SERVICE DE LA NORMALISATION ET DU SOUTIEN TECHNIQUE

PAGE: 6

EVOLUTION MENSUELLE DES CAS RECUS, TRAITES ET REGLES

PERIODE: 1992-04-01 AU 1993-03-31

BUREAU: MONTREAL

M O I S	R E C U S			R E G L E S			T R A I T E S		
	MEDIATION	ENQUETE	TOTAL	MEDIATION	ENQUETE	TOTAL (TELEP)	MEDIATION	ENQUETE	TOTAL (TELEP)
AVRIL	96	409	505	14	210	224	90	529	619
M AI	164	373	537	27	89	116	110	384	494
JUIN	136	405	541	37	106	143	120	365	485
JUILLET	128	423	551	30	97	127	133	368	501
A O U T	207	477	684	34	110	144	134	371	505
S E P T E M B R E	246	433	679	60	130	190	169	371	540
O C T O B R E	173	289	462	61	113	174	197	374	571
N O V E M B R E	124	251	375	62	131	193	168	349	517
D E C E M B R E	128	257	385	54	78	132	137	251	388
J A N V I E R	111	243	354	32	89	121	153	331	484
F E V R I E R	114	336	450	30	81	111	126	230	356
M A R S	168	482	650	36	78	114	108	289	397
TOTAL DU BUREAU	1795	4378	6173	477	1312	1789	1645	4212	5857
						1746			5692

AD92395D-01

COMMISSION DES NORMES DU TRAVAIL

DATE: 03/28/94

SERVICE DE LA NORMALISATION ET DU SOUTIEN TECHNIQUE

PAGE: 7

EVOLUTION MENSUELLE DES CAS RECUS, TRAITES ET REGLES

PERIODE: 1992-04-01 AU 1993-03-31

BUREAU: LONGUEUIL

M O I S	R E C U S			R E G L E S			T R A I T E S		
	MEDIATION	ENQUETE	TOTAL	MEDIATION	ENQUETE	TOTAL (TELEP)	MEDIATION	ENQUETE	TOTAL (TELEP)
AVRIL	92	195	287	28	54	82	83	187	270
M AI	63	143	206	36	48	84	124	138	262
J U I N	102	245	347	37	35	72	115	172	287
J U I L L E T	87	224	311	41	39	80	141	140	281
A O U T	41	140	181	23	44	67	86	140	226
S E P T E M B R E	46	150	196	23	77	100	92	204	296
O C T O B R E	61	190	251	25	85	110	55	212	267
N O V E M B R E	81	262	343	22	71	93	69	212	281
D E C E M B R E	61	181	242	36	92	128	89	229	318
J A N V I E R	91	188	279	34	78	112	69	233	302
F E V R I E R	78	319	397	32	76	108	61	184	245
M A R S	108	289	397	31	93	124	86	272	358
TOTAL DU BUREAU	911	2526	3437	368	792	1160	1070	2323	3393
						990			2792

AD92395D-01

COMMISSION DES NORMES DU TRAVAIL

DATE: 03/28/94

SERVICE DE LA NORMALISATION ET DU SOUTIEN TECHNIQUE PAGE: 8

EVOLUTION MENSUELLE DES CAS RECUS, TRAITES ET REGLES

PERIODE: 1992-04-01 AU 1993-03-31

BUREAU: LAVAL

M O I S	R E C U S			R E G L E S			T R A I T E S				
	MEDIATION	ENQUETE	TOTAL	MEDIATION	ENQUETE	TOTAL (TELEP)	MEDIATION	ENQUETE	TOTAL (TELEP)		
AVRIL	189	227	416	42	53	95	87	181	206	387	368
M AI	92	195	287	29	42	71	69	151	149	300	295
JUIN	111	226	337	40	65	105	98	179	225	404	394
JUILLET	121	243	364	15	52	67	67	93	154	247	244
A O U T	300	420	720	24	37	61	56	118	162	280	269
S E P T E M B R E	111	237	348	49	94	143	130	314	230	544	521
O C T O B R E	80	238	318	27	89	116	111	131	222	353	345
N O V E M B R E	112	240	352	52	297	349	346	124	465	589	579
D E C E M B R E	77	210	287	24	129	153	153	84	273	357	356
JANVIER	90	242	332	22	65	87	85	89	204	293	288
F E V R I E R	99	338	437	21	73	94	90	75	183	258	249
M A R S	136	361	497	27	109	136	126	110	296	406	393
TOTAL DU BUREAU	1518	3177	4695	372	1105	1477	1418	1649	2769	4418	4301

TABLEAU v

AD92395D-01

COMMISSION DES NORMES DU TRAVAIL

DATE: 03/28/94

SERVICE DE LA NORMALISATION ET DU SOUTIEN TECHNIQUE

PAGE: 9

EVOLUTION MENSUELLE DES CAS RECUS, TRAITES ET REGLES

PERIODE: 1992-04-01 AU 1993-03-31

BUREAU: HULL

M O I S	R E C U S			R E G L E S			T R A I T E S		
	MEDIATION	ENQUETE	TOTAL	MEDIATION	ENQUETE	TOTAL (TELEP)	MEDIATION	ENQUETE	TOTAL (TELEP)
AVRIL	9	37	46	0	29	29	7	62	69
MAI	14	39	53	6	32	38	15	72	87
JUIN	4	32	36	5	35	40	16	74	90
JUILLET	9	48	57	1	35	36	7	64	71
AOUT	9	49	58	5	36	41	9	96	105
SEPTEMBRE	14	44	58	5	65	70	10	110	120
OCTOBRE	10	55	65	4	43	47	12	77	89
NOVEMBRE	5	35	40	3	46	49	7	102	109
DECEMBRE	7	40	47	3	45	48	10	73	83
JANVIER	11	63	74	1	30	31	4	68	72
FEVRIER	16	56	72	0	45	45	10	85	95
MARS	11	52	63	5	44	49	17	95	112
TOTAL DU BUREAU	119	550	669	38	485	523	124	978	1102

1088

PERIODE: 1992-04-01 AU 1993-03-31

BUREAU: ROUYN-NORANDA

M O I S	R E C U S			R E G L E S			T R A I T E S		
	MEDIATION	ENQUETE	TOTAL	MEDIATION	ENQUETE	TOTAL (TELEP)	MEDIATION	ENQUETE	TOTAL (TELEP)
AVRIL	11	16	27	5	26	31	23	61	84
M AI	12	24	36	6	16	22	9	41	50
J U I N	7	18	25	7	20	27	13	29	42
J U I L L E T	8	21	29	8	15	23	16	31	47
A O U T	6	18	24	2	15	17	6	39	45
S E P T E M B R E	6	32	38	4	20	24	8	51	59
O C T O B R E	6	21	27	4	30	34	6	52	58
N O V E M B R E	2	15	17	3	19	22	4	40	44
D E C E M B R E	12	23	35	3	7	10	9	20	29
J A N V I E R	7	19	26	2	9	11	8	24	32
F E V R I E R	2	15	17	4	12	16	7	19	26
M A R S	6	20	26	1	9	10	1	15	16
TOTAL DU BUREAU	85	242	327	49	198	247	110	422	530

AD92395D-01

COMMISSION DES NORMES DU TRAVAIL

DATE: 03/28/94

SERVICE DE LA NORMALISATION ET DU SOUTIEN TECHNIQUE PAGE: 11

EVOLUTION MENSUELLE DES CAS RECUS, TRAITES ET REGLES

PERIODE: 1992-04-01 AU 1993-03-31

BUREAU: BAIE-COMEAU

M O I S	R E C U S			R E G L E S			T R A I T E S		
	MEDIATION	ENQUETE	TOTAL	MEDIATION	ENQUETE	TOTAL (TELEP)	MEDIATION	ENQUETE	TOTAL (TELEP)
AVRIL	0	8	8	2	11	13	2	26	28
MAI	1	10	11	0	5	5	0	19	19
JUIN	6	16	22	0	11	11	1	29	30
JUILLET	4	9	13	3	11	14	6	18	24
AOUT	3	17	20	0	11	11	1	17	18
SEPTEMBRE	3	13	16	1	9	10	6	17	23
OCTOBRE	4	13	17	0	9	9	2	16	18
NOVEMBRE	6	4	10	2	8	10	5	23	28
DECEMBRE	2	11	13	2	8	10	3	14	17
JANVIER	1	11	12	2	4	6	2	9	11
FEVRIER	4	13	17	3	10	13	4	16	20
MARS	2	13	15	1	4	5	4	12	16
TOTAL DU BUREAU	36	138	174	16	101	117	36	216	252
GRAND TOTAL	5958	15115	21073	1805	6378	8183	6237	16154	22391

21147

TABLEAU VI

AD92395D-01

COMMISSION DES NORMES DU TRAVAIL

DATE: 03/28/94

SERVICE DE LA NORMALISATION ET DU SOUTIEN TECHNIQUE PAGE: 1

EVOLUTION MENSUELLE DES CAS RECUS, TRAITES ET REGLES

PERIODE: 1993-04-01 AU 1994-03-27

BUREAU: MATANE

M O I S	R E C U S			R E G L E S			T R A I T E S		
	MEDIATION	ENQUETE	TOTAL	MEDIATION	ENQUETE	TOTAL (TELEP)	MEDIATION	ENQUETE	TOTAL (TELEP)
AVRIL	12	16	28	3	9	12	14	26	40
M AI	11	20	31	1	12	13	12	19	31
J U I N	6	16	22	2	10	12	10	17	27
J U I L L E T	6	19	25	3	11	14	16	28	44
A O U T	13	29	42	1	14	15	5	26	31
S E P T E M B R E	8	25	33	2	13	15	10	22	32
O C T O B R E	13	27	40	4	12	16	14	29	43
N O V E M B R E	13	27	40	4	15	19	9	33	42
D E C E M B R E	3	15	18	4	6	10	10	17	24
J A N V I E R	12	18	30	2	13	15	8	21	29
F E V R I E R	10	26	36	4	7	11	7	17	24
M A R S	4	18	22	5	7	12	9	20	29
TOTAL DU BUREAU	111	256	367	35	129	164	124	275	399

396

TABLERAU VI

AD92395D-01

COMMISSION DES NORMES DU TRAVAIL

DATE: 03/28/94

SERVICE DE LA NORMALISATION ET DU SOUTIEN TECHNIQUE PAGE: 2

EVOLUTION MENSUELLE DES CAS RECUS, TRAITES ET REGLES

PERIODE: 1993-04-01 AU 1994-03-27

BUREAU: JONQUIERE

M O I S	R E C U S			R E G L E S			T R A I T E S		
	MEDIATION	ENQUETE	TOTAL	MEDIATION	ENQUETE	TOTAL (TELEP)	MEDIATION	ENQUETE	TOTAL (TELEP)
AVRIL	11	30	41	5	10	15	15	26	41
M AI	23	50	73	9	18	27	14	40	54
J U I N	14	40	54	5	17	22	10	37	47
J U I L L E T	13	43	56	6	22	28	13	40	53
A O U T	13	65	78	10	10	20	23	28	51
S E P T E M B R E	13	35	48	10	36	46	17	52	69
O C T O B R E	19	45	64	2	43	45	14	66	80
N O V E M B R E	21	46	67	13	24	37	21	45	66
D E C E M B R E	15	18	33	13	23	36	17	39	56
J A N V I E R	19	24	43	10	15	25	15	37	52
F E V R I E R	15	42	57	9	19	28	20	34	54
M A R S	12	44	56	1	6	7	8	19	27
TOTAL DU BUREAU	188	482	670	93	243	336	187	463	650
						317			616

TABLEAU VI

AD92395D-01

COMMISSION DES NORMES DU TRAVAIL

DATE: 03/28/94

SERVICE DE LA NORMALISATION ET DU SOUTIEN TECHNIQUE

3

PAGE:

EVOLUTION MENSUELLE DES CAS RECUS, TRAITES ET REGLES

PERIODE: 1993-04-01 AU 1994-03-27

BUREAU: QUEBEC

M O I S	R E C U S			R E G L E S			T R A I T E S		
	MEDIATION	ENQUETE	TOTAL	MEDIATION	ENQUETE	TOTAL (TELEP)	MEDIATION	ENQUETE	TOTAL (TELEP)
AVRIL	44	110	154	9	76	85	36	137	173
M AI	34	114	148	6	62	68	47	118	165
J U I N	31	143	174	7	59	66	35	115	150
J U I L L E T	38	136	174	6	56	62	28	117	145
A O U T	37	142	179	9	78	87	30	150	180
S E P T E M B R E	42	152	194	22	76	98	61	144	205
O C T O B R E	45	150	195	10	94	104	38	168	206
N O V E M B R E	33	97	130	20	68	88	46	156	202
D E C E M B R E	40	96	136	11	47	58	31	95	126
J A N V I E R	68	121	189	17	56	73	48	104	152
F E V R I E R	34	105	139	16	40	56	42	82	124
M A R S	53	137	190	23	51	74	55	92	147
TOTAL DU BUREAU	499	1503	2002	156	763	919	497	1478	1975
						900			1943

AD92395D-01

COMMISSION DES NORMES DU TRAVAIL

DATE: 03/28/94

SERVICE DE LA NORMALISATION ET DU SOUTIEN TECHNIQUE PAGE: 4

EVOLUTION MENSUELLE DES CAS RECUS, TRAITES ET REGLES

PERIODE: 1993-04-01 AU 1994-03-27

BUREAU: TROIS-RIVIERES

M O I S	R E C U S			R E G L E S			T R A I T E S		
	MEDIATION	ENQUETE	TOTAL	MEDIATION	ENQUETE	TOTAL (TELEP)	MEDIATION	ENQUETE	TOTAL (TELEP)
AVRIL	27	52	79	5	33	38	22	67	89
M AI	32	61	93	6	38	44	23	72	95
JUIN	20	38	58	14	31	45	30	53	83
JUILLET	25	79	104	12	23	35	30	48	78
A O U T	33	91	124	12	50	62	29	103	132
S E P T E M B R E	23	77	100	10	50	60	32	87	119
O C T O B R E	20	39	59	15	51	66	25	75	100
N O V E M B R E	23	55	78	8	41	49	14	65	79
D E C E M B R E	11	30	41	13	25	38	21	39	60
J A N V I E R	22	60	82	7	30	37	16	50	66
F E V R I E R	19	51	70	8	33	41	17	51	68
M A R S	14	53	67	10	25	35	16	38	54
TOTAL DU BUREAU	269	686	955	120	430	550	275	748	1023
			955			506			955

PERIODE: 1993-04-01 AU 1994-03-27

BUREAU: SHERBROOKE

M O I S	R E C U S			R E G L E S			T R A I T E S		
	MEDIATION	ENQUETE	TOTAL	MEDIATION	ENQUETE	TOTAL (TELEP)	MEDIATION	ENQUETE	TOTAL (TELEP)
AVRIL	30	57	87	13	22	35	16	60	76
M AI	31	66	97	12	27	39	36	65	101
JUIN	26	35	61	7	17	24	21	46	67
JUILLET	17	47	64	14	12	26	22	52	74
AOUT	12	58	70	4	20	24	22	43	65
SEPTEMBRE	16	44	60	8	19	27	28	55	83
OCTOBRE	10	46	56	10	44	54	19	75	94
NOVEMBRE	18	40	58	1	31	32	11	59	70
DECEMBRE	13	26	39	4	23	27	14	37	51
JANVIER	5	20	25	6	15	21	16	37	53
FEBVRIER	14	32	46	7	18	25	10	32	42
MARS	20	36	56	9	15	24	13	25	38
TOTAL DU BUREAU	212	507	719	95	263	358	228	586	814
						318			752

AD92395D-01

COMMISSION DES NORMES DU TRAVAIL

DATE: 03/28/94

SERVICE DE LA NORMALISATION ET DU SOUTIEN TECHNIQUE

PAGE: 6

EVOLUTION MENSUELLE DES CAS RECUS, TRAITES ET REGLES

PERIODE: 1993-04-01 AU 1994-03-27

BUREAU: MONTREAL

M O I S	R E C U S			R E G L E S			T R A I T E S		
	MEDIATION	ENQUETE	TOTAL	MEDIATION	ENQUETE	TOTAL (TELEP)	MEDIATION	ENQUETE	TOTAL (TELEP)
AVRIL	216	448	664	42	67	109	126	305	431
M AI	133	376	509	46	110	156	145	334	479
J U I N	139	388	527	55	167	222	184	397	581
J U I L L E T	160	378	538	42	165	207	133	378	511
A O U T	167	450	617	55	248	303	156	577	733
S E P T E M B R E	143	394	537	65	319	384	176	610	786
O C T O B R E	166	308	474	71	220	291	175	390	565
N O V E M B R E	128	296	424	88	189	277	182	355	537
D E C E M B R E	170	287	457	66	134	200	141	240	381
J A N V I E R	150	299	449	52	120	172	110	232	342
F E V R I E R	153	278	431	72	142	214	173	270	443
M A R S	141	384	525	67	91	158	151	182	333
TOTAL DU BUREAU	1866	4286	6152	721	1972	2693	1852	4270	6122
						2662			5945

AD92395D-01

COMMISSION DES NORMES DU TRAVAIL
SERVICE DE LA NORMALISATION ET DU SOUTIEN TECHNIQUE
EVOLUTION MENSUELLE DES CAS RECUS, TRAITES ET REGLES

DATE: 03/28/94
PAGE: 7

PERIODE: 1993-04-01 AU 1994-03-27

BUREAU: LONGUEUIL

M O I S	R E C U S			R E G L E S			T R A I T E S		
	MEDIATION	ENQUETE	TOTAL	MEDIATION	ENQUETE	TOTAL (TELEP)	MEDIATION	ENQUETE	TOTAL (TELEP)
AVRIL	76	182	258	31	58	89	77	174	251
M AI	74	117	191	38	90	128	78	244	322
JUIN	207	233	440	34	100	134	81	240	321
JUILLET	54	195	249	23	89	112	219	229	448
A O U T	55	198	253	15	78	93	50	193	243
S E P T E M B R E	73	166	239	37	89	126	85	186	271
O C T O B R E	48	156	204	32	119	151	87	236	323
N O V E M B R E	81	178	259	45	101	146	81	231	312
D E C E M B R E	41	121	162	20	63	83	54	124	178
J A N V I E R	74	173	247	27	63	90	58	153	211
F E V R I E R	65	145	210	34	73	107	62	147	209
M A R S	67	152	219	20	44	64	51	95	146
TOTAL DU BUREAU	915	2016	2931	356	967	1323	983	2252	3204

TABLEAU VI

AD92395D-01

COMMISSION DES NORMES DU TRAVAIL

DATE: 03/28/94

SERVICE DE LA NORMALISATION ET DU SOUTIEN TECHNIQUE

PAGE: 8

EVOLUTION MENSUELLE DES CAS RECUS, TRAITES ET REGLES

PERIODE: 1993-04-01 AU 1994-03-27

BUREAU: LAVAL

M O I S	R E C U S			R E G L E S			T R A I T E S		
	MEDIATION	ENQUETE	TOTAL	MEDIATION	ENQUETE	TOTAL (TELEP)	MEDIATION	ENQUETE	TOTAL (TELEP)
AVRIL	78	213	291	13	81	94	79	218	297
M AI	66	207	273	42	127	169	133	338	471
J U I N	97	240	337	21	158	179	66	321	387
J U I L L E T	86	197	283	15	97	112	43	221	264
A O U T	51	230	281	64	158	222	157	300	457
S E P T E M B R E	97	257	354	34	91	125	61	179	240
O C T O B R E	59	176	235	17	112	129	44	239	283
N O V E M B R E	67	155	222	68	158	226	105	291	396
D E C E M B R E	53	134	187	36	103	139	69	196	265
J A N V I E R	68	191	259	42	97	139	76	192	268
F E V R I E R	64	165	229	32	76	108	62	135	197
M A R S	70	179	249	28	87	115	61	163	224
TOTAL DU BUREAU	856	2344	3200	412	1345	1757	956	2793	3749
						1748			3728

AD92395D-01

COMMISSION DES NORMES DU TRAVAIL

DATE: 03/28/94

SERVICE DE LA NORMALISATION ET DU SOUTIEN TECHNIQUE

PAGE: 9

EVOLUTION MENSUELLE DES CAS RECUS, TRAITES ET REGLES

PERIODE: 1993-04-01 AU 1994-03-27

BUREAU: HULL

M O I S	R E C U S			R E G L E S			T R A I T E S		
	MEDIATION	ENQUETE	TOTAL	MEDIATION	ENQUETE	TOTAL (TELEP)	MEDIATION	ENQUETE	TOTAL (TELEP)
AVRIL	11	37	48	3	25	28	12	47	59
MAI	10	46	56	1	25	26	6	36	42
JUIN	13	46	59	7	22	29	10	38	48
JUILLET	8	39	47	10	29	39	13	44	57
AOUT	15	60	75	5	24	29	13	56	69
SEPTEMBRE	8	51	59	9	37	46	14	52	66
OCTOBRE	6	43	49	2	34	36	9	53	62
NOVEMBRE	6	35	41	4	28	32	9	44	53
DECEMBRE	6	31	37	5	24	29	5	35	40
JANVIER	10	43	53	3	23	26	6	32	38
FEVRIER	8	26	34	4	24	28	10	38	48
MARS	3	42	45	4	18	22	7	29	36
TOTAL DU BUREAU	104	499	603	57	313	370	114	504	618

TABLEAU VI

AD92395D-01

COMMISSION DES NORMES DU TRAVAIL

DATE: 03/28/94

SERVICE DE LA NORMALISATION ET DU SOUTIEN TECHNIQUE PAGE: 10

EVOLUTION MENSUELLE DES CAS RECUS, TRAITES ET REGLES

PERIODE: 1993-04-01 AU 1994-03-27

BUREAU: ROUYN-NORANDA

M O I S	R E C U S			R E G L E S			T R A I T E S		
	MEDIATION	ENQUETE	TOTAL	MEDIATION	ENQUETE	TOTAL (TELEP)	MEDIATION	ENQUETE	TOTAL (TELEP)
AVRIL	4	9	13	2	9	11	4	15	19
MAI	3	16	19	4	6	10	6	11	17
JUIN	5	21	26	0	11	11	1	15	16
JUILLET	1	23	24	4	9	13	7	19	26
AOUT	3	24	27	3	22	25	3	34	37
SEPTEMBRE	3	19	22	3	13	16	3	18	21
OCTOBRE	3	17	20	0	10	10	1	23	24
NOVEMBRE	5	22	27	4	9	13	5	19	24
DECEMBRE	3	13	16	0	7	7	1	9	10
JANVIER	2	9	11	1	8	9	5	16	21
FEVRIER	3	15	18	1	9	10	3	13	16
MARS	5	26	31	0	13	13	2	21	23
TOTAL DU BUREAU	40	214	254	22	126	148	41	213	254
						146			250

COMMISSION DES NORMES DU TRAVAIL
SERVICE DE LA NORMALISATION ET DU SOUTIEN
EVOLUTION MENSUELLE DES CAS RECUS, TRAITES ET REGLES

DATE: 03/28/94

PAGE: 11

PERIODE: 1993-04-01 AU 1994-03-27

BUREAU: BAIE-COMEAU

M O I S	R E C U S			R E G L E S			T R A I T E S		
	MEDIATION	ENQUETE	TOTAL	MEDIATION	ENQUETE	TOTAL (TELEP)	MEDIATION	ENQUETE	TOTAL (TELEP)
AVRIL	2	6	8	2	4	6	2	10	12
M AI	4	12	16	0	3	3	2	8	10
J UIN	10	12	22	1	6	7	4	12	16
J U I L L E T	5	15	20	6	7	13	7	9	16
A O U T	4	15	19	5	12	17	7	15	22
S E P T E M B R E	1	11	12	3	9	12	5	14	19
O C T O B R E	0	9	9	1	4	5	1	9	10
N O V E M B R E	5	15	20	0	8	8	1	14	15
D E C E M B R E	1	10	11	5	12	17	5	15	20
J A N V I E R	0	6	6	0	4	4	0	4	4
F E V R I E R	2	7	9	0	6	6	1	7	8
M A R S	2	14	16	0	7	7	0	9	9
TOTAL DU BUREAU	36	132	168	23	82	105	35	126	161
GRAND TOTAL	5096	12925	18021	2090	6633	8723	5292	13708	19000
						8536			18567

Évolution mensuelle du nombre d'enquêteurs par région en 1993-94

	Bas St-Laurent	Saguenay/ Lac St-Jean	Québec	Mauricie	Estrle	Montréal	Montréal	Laval	Outaouais	Abitibi	Côte-Nord	TOTAL
Avril 1993	4,00	7,00	18,00	12,00	8,00	34,00	27,00	31,00	6,00	3,00	3,00	153,00
Mai 1993	3,00	6,00	18,00	10,00	8,00	39,00	25,00	33,00	7,00	3,00	3,00	155,00
Juin 1993	3,00	6,00	16,00	9,00	8,00	33,00	25,00	31,00	7,00	3,00	3,00	144,00
Juillet 1993	3,00	6,00	16,00	9,00	8,00	37,00	25,00	31,00	7,00	3,00	3,00	148,00
Août 1993	3,00	6,00	16,00	9,00	8,00	50,00	21,00	26,00	7,00	3,00	3,00	152,00
Septembre 1993	3,00	6,00	16,00	9,00	8,00	50,00	21,00	26,00	7,00	3,00	4,00	153,00
Octobre 1993	3,00	6,00	17,00	9,00	8,00	47,00	24,00	26,00	7,00	2,00	4,00	153,00
Novembre 1993	3,00	6,00	18,00	7,00	8,00	33,00	25,00	22,00	5,00	3,00	2,00	132,00
Décembre 1993	3,00	6,00	17,00	7,00	7,00	39,00	22,00	26,00	5,00	3,00	2,00	138,00
Janvier 1994	3,00	6,00	16,00	7,00	7,00	39,00	21,00	26,00	5,00	3,00	2,00	135,00
Février 1994	3,00	6,00	17,00	7,00	7,00	39,00	21,00	25,00	5,00	3,00	2,00	135,00
Mars 1994	3,00	6,00	16,00	7,00	7,00	40,00	20,00	25,00	5,00	3,00	2,00	134,00

Chaque inspecteur-enquêteur peut travailler sur les deux types de dossiers d'intervention (enquête et médiation).

Les inspecteurs-enquêteurs font l'objet d'une formation spécifique en médiation.

AD93353D-01

COMMISSION DES NORMES DU TRAVAIL

DATE: 03/28/94

SERVICE DE LA NORMALISATION ET DU SOUTIEN TECHNIQUE

PAGE: 1

NOMBRE DE DOSSIERS D'ENQUETES TRANSFERES A LA DAJ

PERIODE: 1992-04-01 AU 1993-03-31

MOIS	NOMBRE DE DOSSIERS	MONTANT INFR (ENQT)
AVRIL	350	1 440 334.07
MAI	349	1 689 274.65
JUIN	290	1 041 613.79
JUILLET	321	2 110 266.82
AOUT	278	1 565 354.18
SEPTEMBRE	259	949 925.84
OCTOBRE	310	975 349.56
NOVEMBRE	311	867 443.82
DECEMBRE	256	1 176 991.39
JANVIER	293	773 597.41
FEVRIER	183	2 417 359.17
MARS	331	2 747 266.54
TOTAL	3,531	17 754 777.24

AD93353D-02

COMMISSION DES NORMES DU TRAVAIL

DATE: 03/28/94

SERVICE DE LA NORMALISATION ET DU SOUTIEN TECHNIQUE

PAGE: 1

NOMBRE DE DOSSIERS D'ENQUETES TRANSFERES A LA DAJ (PAR BUREAU)

PERIODE: 1992-04-01 AU 1993-03-31

BUREAU: MATANE

MOIS	NOMBRE DE DOSSIERS	MONTANT INFR (ENQT)
AVRIL	3	1 614.02
MAI	5	3 755.28
JUIN	3	35 821.11
JUILLET	3	1 368.14
AOUT	1	878.02
SEPTEMBRE	5	9 964.46
OCTOBRE	3	829.95
NOVEMBRE	2	14 762.28
DECEMBRE	3	2 488.15
JANVIER	6	36 450.47
FEVRIER	7	10 746.33
MARS	1	1 892.16
TOTAL DU BUREAU:	42	120 570.37

TABLERAU VIII

AD933530-02

COMMISSION DES NORMES DU TRAVAIL

DATE: 03/28/94

SERVICE DE LA NORMALISATION ET DU SOUTIEN TECHNIQUE

PAGE: 2

NOMBRE DE DOSSIERS D'ENQUETES TRANSFERES A LA DAJ (PAR BUREAU)

PERIODE: 1992-04-01 AU 1993-03-31

BUREAU: JONQUIERE

MOIS	NOMBRE DE DOSSIERS	MONTANT INFR (ENGT)
AVRIL	17	58 637.85
MAI	13	19 930.91
JUIN	7	18 402.90
JUILLET	12	73 298.42
AOUT	8	9 911.60
SEPTEMBRE	8	28 653.39
OCTOBRE	10	46 111.78
NOVEMBRE	10	29 095.10
DECEMBRE	12	25 647.07
JANVIER	3	4 277.68
FEVRIER	7	12 399.18
MARS	9	19 680.20
TOTAL DU BUREAU:	116	346 046.08

TABLEAU VIII

AD93353D-02

COMMISSION DES NORMES DU TRAVAIL

DATE: 03/28/94

SERVICE DE LA NORMALISATION ET DU SOUTIEN TECHNIQUE PAGE: 3

NOMBRE DE DOSSIERS D'ENQUETES TRANSFERES A LA DAJ (PAR BUREAU)

PERIODE: 1992-04-01 AU 1993-03-31

BUREAU: QUEBEC

----- M O I S -----	----- NOMBRE DE DOSSIERS -----	----- MONTANT INFR (ENQT) -----
AVRIL	35	62 741.25
MAI	36	120 170.65
JUIN	33	86 619.00
JUILLET	41	165 586.95
AOUT	29	81 999.52
SEPTEMBRE	27	105 016.41
OCTOBRE	46	70 709.69
NOVEMBRE	44	95 375.10
DECEMBRE	28	53 148.67
JANVIER	44	95 798.02
FEVRIER	16	46 006.83
MARS	32	81 435.55
TOTAL DU BUREAU:	411	1 064 607.64

AD93353D-02

LADLEAU VIII

COMMISSION DES NORMES DU TRAVAIL

DATE: 03/28/94

SERVICE DE LA NORMALISATION ET DU SOUTIEN TECHNIQUE

PAGE: 4

NOMBRE DE DOSSIERS D'ENQUETES TRANSFERES A LA DAJ (PAR BUREAU)

PERIODE: 1992-04-01 AU 1993-03-31

BUREAU: TROIS-RIVIERES

M O I S	NOMBRE DE DOSSIERS	MONTANT INFR (ENQT)
AVRIL	9	33 802.69
MAI	9	17 884.29
JUIN	8	55 365.88
JUILLET	21	384 817.57
AOUT	17	31 474.33
SEPTEMBRE	12	130 193.02
OCTOBRE	30	150 392.88
NOVEMBRE	23	66 475.73
DECEMBRE	16	48 572.35
JANVIER	9	19 514.08
FEVRIER	16	503 502.68
MARS	20	991 953.40
TOTAL DU BUREAU:	190	2 433 948.90

TABLERAU VIII

AD93353D-02

COMMISSION DES NORMES DU TRAVAIL

DATE: 03/28/94

SERVICE DE LA NORMALISATION ET DU SOUTIEN TECHNIQUE

PAGE: 5

NOMBRE DE DOSSIERS D'ENQUETES TRANSFERES A LA DAJ (PAR BUREAU)

PERIODE: 1992-04-01 AU 1993-03-31

BUREAU: SHERBROOKE

M O I S	NOMBRE DE DOSSIERS	MONTANT INFR (ENQT)
AVRIL	4	9 915.39
M AI	18	39 135.11
JUIN	19	42 084.21
JUILLET	22	51 038.05
A O U T	26	69 982.10
S E P T E M B R E	23	49 664.77
O C T O B R E	20	16 617.87
N O V E M B R E	31	45 721.15
D E C E M B R E	26	67 708.26
J A N V I E R	6	27 128.61
F E V R I E R	23	38 774.16
M A R S	19	44 252.77
TOTAL DU BUREAU:	237	502 022.45

TABLEAU VIII

AD93353D-02

COMMISSION DES NORMES DU TRAVAIL

DATE: 03/28/94

SERVICE DE LA NORMALISATION ET DU SOUTIEN TECHNIQUE

PAGE: 6

NOMBRE DE DOSSIERS D'ENQUETES TRANSFERES A LA DAJ (PAR BUREAU)

PERIODE: 1992-04-01 AU 1993-03-31

BUREAU: MONTREAL

----- M O I S -----	----- NOMBRE DE DOSSIERS -----	----- MONTANT INFR (ENQT) -----
AVRIL	195	499 154.69
MAI	174	1 093 446.55
JUIN	108	382 537.34
JUILLET	134	1 005 947.95
AOUT	111	954 398.46
SEPTEMBRE	93	288 417.34
OCTOBRE	115	378 985.62
NOVEMBRE	91	284 442.13
DECEMBRE	74	734 065.20
JANVIER	101	218 766.45
FEVRIER	58	307 709.43
MARS	104	599 456.56
TOTAL DU BUREAU:	1,358	6 747 327.72

AD933530-02

DATE: 03/28/94

PAGE: 7

COMMISSION DES NORMES DU TRAVAIL
SERVICE DE LA NORMALISATION ET DU SOUTIEN TECHNIQUE

NOMBRE DE DOSSIERS D'ENQUETES TRANSFERES A LA DAJ (PAR BUREAU)

PERIODE: 1992-04-01 AU 1993-03-31

BUREAU: LONGUEUIL

M O I S	N O M B R E D E D O S S I E R S	M O N T A N T I N F R (E N Q T)
AVRIL	43	599 225.99
MAT	32	214 711.69
JUIN	48	183 620.56
JUILLET	35	139 519.83
AOUT	33	292 084.26
SEPTEMBRE	28	155 014.81
OCTOBRE	24	125 151.48
NOVEMBRE	40	74 740.84
DECEMBRE	41	142 243.73
JANVIER	56	121 381.43
FEVRIER	17	97 556.35
MARS	68	394 173.72
TOTAL DU BUREAU:	465	2 539 424.69

AD93353D-02

DATE: 03/28/94

PAGE: 8

COMMISSION DES NORMES DU TRAVAIL
SERVICE DE LA NORMALISATION ET DU SOUTIEN TECHNIQUE
NOMBRE DE DOSSIERS D'ENQUETES TRANSFERES A LA DAJ (PAR BUREAU)

PERIODE: 1992-04-01 AU 1993-03-31

BUREAU: LAVAL

M O I S	NOMBRE DE DOSSIERS	MONTANT INFR (ENQT)
AVRIL	35	163 154.17
M AI	46	125 902.18
J U I N	47	196 677.65
J U I L L E T	49	270 663.88
A O U T	39	79 275.36
S E P T E M B R E	52	163 464.87
O C T O B R E	51	137 704.51
N O V E M B R E	49	213 186.20
D E C E M B R E	47	81 138.27
J A N V I E R	53	207 198.52
F E V R I E R	33	1 239 769.56
M A R S	61	574 887.82
TOTAL DU BUREAU:	562	3 453 022.99

DATE: 03/28/94
PAGE: 9COMMISSION DES NORMES DU TRAVAIL
SERVICE DE LA NORMALISATION ET DU SOUTIEN TECHNIQUE

AD933530-02

NOMBRE DE DOSSIERS D'ENQUETES TRANSFERES A LA DAJ (PAR BUREAU)

PERIODE: 1992-04-01 AU 1993-03-31

BUREAU: HULL

M O I S	NOMBRE DE DOSSIERS	MONTANT INFR (ENQT)
AVRIL	5	6 369.43
M AI	14	22 484.65
J U I N	6	19 714.08
A O U T	11	40 182.10
S E P T E M B R E	9	18 676.64
O C T O B R E	3	20 907.60
N O V E M B R E	10	17 139.51
D E C E M B R E	4	17 264.70
J A N V I E R	9	16 220.89
F E V R I E R	5	160 586.71
M A R S	15	36 382.75
TOTAL DU BUREAU:	91	375 929.06

TABLEAU VIII

AD933530-02

DATE: 03/28/94

PAGE: 10

COMMISSION DES NORMES DU TRAVAIL SERVICE DE LA NORMALISATION ET DU SOUTIEN TECHNIQUE NOMBRE DE DOSSIERS D'ENQUETES TRANSFERES A LA DAJ (PAR BUREAU)

PERIODE: 1992-04-01 AU 1993-03-31

BUREAU: ROUYN-NORANDA

M O I S	NOMBRE DE DOSSIERS	MONTANT INFR (ENQT)
AVRIL	2	4 378.32
M AI	2	31 853.34
J U I N	3	4 251.06
J U I L L E T	4	18 026.03
A O U T	3	5 168.43
O C T O B R E	5	17 502.53
N O V E M B R E	5	19 258.52
D E C E M B R E	2	872.97
J A N V I E R	3	23 847.69
M A R S	1	1 954.43
TOTAL DU BUREAU:	30	127 113.32

AD93353D-02

COMMISSION DES NORMES DU TRAVAIL

DATE: 03/28/94

PAGE: 11

SERVICE DE LA NORMALISATION ET DU SOUTIEN TECHNIQUE

NOMBRE DE DOSSIERS D'ENQUETES TRANSFERES A LA DAJ (PAR BUREAU)

PERIODE: 1992-04-01 AU 1993-03-31

BUREAU: BATE-COMEAU

M O I S	NOMBRE DE DOSSIERS	MONTANT INFR (ENQT)
AVRIL	2	1 340.27
JUIN	8	16 520.00
SEPTEMBRE	2	860.13
OCTOBRE	3	10 435.65
NOVEMBRE	6	7 247.26
DECEMBRE	3	3 842.02
JANVIER	3	3 013.57
FEVRIER	1	307.94
MARS	1	1 197.18
TOTAL DU BUREAU:	29	44 764.02
GRAND TOTAL:	3,531	17 754 777.24

AD933530-01
 DATE: 03/28/94
 PAGE: 1

**COMMISSION DES NORMES DU TRAVAIL
 SERVICE DE LA NORMALISATION ET DU SOUTIEN TECHNIQUE**

NOMBRE DE DOSSIERS D'ENQUETES TRANSFERES A LA DAJ

PERIODE: 1993-04-01 AU 1994-03-27

----- M O I S -----	----- NOMBRE DE DOSSIERS -----	----- MONTANT INFR (ENQT) -----
AVRIL	247	1 086 614.12
MAI	234	861 666.91
JUIN	189	923 526.87
JUILLET	203	460 808.75
AOUT	252	990 363.48
SEPTEMBRE	195	1 135 250.86
OCTOBRE	227	591 952.86
NOVEMBRE	207	720 139.44
DECEMBRE	123	469 119.03
JANVIER	166	364 964.24
FEVRIER	91	183 800.48
MARS	95	327 746.08
TOTAL	2,229	8 115 953.12

AD933530-02

COMMISSION DES NORMES DU TRAVAIL
SERVICE DE LA NORMALISATION ET DU SOUTIEN TECHNIQUE

DATE: 03/28/94

1

PAGE:

NOMBRE DE DOSSIERS D'ENQUETES TRANSFERES A LA DAJ (PAR BUREAU)

PERIODE: 1993-04-01 AU 1994-03-27

BUREAU: MATANE

M O I S	NOMBRE DE DOSSIERS	MONTANT INFR (ENQT)
AVRIL	8	22 996.27
M AI	4	19 433.18
JUIN	3	5 107.68
JUILLET	5	12 826.75
A O U T	2	6 230.30
S E P T E M B R E	3	3 689.54
O C T O B R E	3	3 327.86
N O V E M B R E	1	501.85
D E C E M B R E	3	8 646.23
J A N V I E R	2	2 091.44
F E V R I E R	3	5 370.41
M A R S	1	590.04
TOTAL DU BUREAU:	38	90 811.55

AD933530-02
 DATE: 03/28/94
 PAGE: 2

COMMISSION DES NORMES DU TRAVAIL
 SERVICE DE LA NORMALISATION ET DU SOUTIEN TECHNIQUE
 NOMBRE DE DOSSIERS D'ENQUETES TRANSFERES A LA DAJ (PAR BUREAU)

PERIODE: 1993-04-01 AU 1994-03-27

BUREAU: JONQUIERE

----- M O I S -----	----- NOMBRE DE DOSSIERS -----	----- MONTANT INFR (ENQT) -----
AVRIL	6	93 358.56
M AI	9	25 024.09
JUIN	9	13 887.14
JUILLET	6	17 944.88
A O U T	8	111 677.61
S E P T E M B R E	4	18 794.37
O C T O B R E	9	29 969.34
N O V E M B R E	5	4 998.86
D E C E M B R E	4	8 032.26
J A N V I E R	15	18 998.98
F E V R I E R	6	15 833.82
M A R S	7	1 754.40
TOTAL DU BUREAU:	88	360 274.31

AD933530-02

DATE: 03/28/94

3

COMMISSION DES NORMES DU TRAVAIL
SERVICE DE LA NORMALISATION ET DU SOUTIEN TECHNIQUE

NOMBRE DE DOSSIERS D'ENQUETES TRANSFERES A LA DAJ (PAR BUREAU)

PERIODE: 1993-04-01 AU 1994-03-27

BUREAU: QUEBEC

MOIS	NOMBRE DE DOSSIERS	MONTANT INFR (ENQT)
AVRIL	33	120 594.49
MAI	33	83 525.37
JUIN	31	77 404.92
JUILLET	25	59 484.70
AOUT	32	108 067.30
SEPTEMBRE	33	66 603.31
OCTOBRE	35	78 070.98
NOVEMBRE	39	119 371.01
DECEMBRE	28	99 702.64
JANVIER	25	45 804.46
FEVRIER	8	26 718.44
MARS	18	41 661.44
TOTAL DU BUREAU:	340	927 009.06

AD933530-02

DATE: 03/28/94

4

PAGE:

COMMISSION DES NORMES DU TRAVAIL

SERVICE DE LA NORMALISATION ET DU SOUTIEN TECHNIQUE

NOMBRE DE DOSSIERS D'ENQUETES TRANSFERES A LA DAJ (PAR BUREAU)

PERIODE: 1993-04-01 AU 1994-03-27

BUREAU: TROIS-RIVIERES

M O I S	NOMBRE DE DOSSIERS	MONTANT INFR (ENQT)
AVRIL	12	77 873.06
MAI	13	54 394.70
JUIN	3	19 051.03
JUILLET	5	23 776.99
AOUT	29	78 843.69
SEPTEMBRE	18	269 447.33
OCTOBRE	9	22 141.60
NOVEMBRE	8	20 572.52
DECEMBRE	5	4 367.57
JANVIER	7	20 113.64
FEVRIER	5	3 345.54
MARS	3	2 806.98
TOTAL DU BUREAU:	117	596 734.65

AD933530-02

COMMISSION DES NORMES DU TRAVAIL
SERVICE DE LA NORMALISATION ET DU SOUTIEN TECHNIQUE

DATE: 03/28/94

PAGE: 5

NOMBRE DE DOSSIERS D'ENQUETES TRANSFERES A LA DAJ (PAR BUREAU)

PERIODE: 1993-04-01 AU 1994-03-27

BUREAU: SHERBROOKE

M O I S	NOMBRE DE DOSSIERS	MONTANT INFR (ENQT)
AVRIL	18	69 145.74
MAI	9	7 768.49
JUIN	8	6 642.22
JUILLET	12	15 418.52
AOUT	8	8 286.74
SEPTEMBRE	9	25 816.11
OCTOBRE	19	24 674.28
NOVEMBRE	8	10 076.96
DECEMBRE	1	10 823.21
JANVIER	10	15 146.94
FEVRIER	8	10 954.51
TOTAL DU BUREAU:	110	204 753.72

AD93353D-02

DATE: 03/28/94

6

COMMISSION DES NORMES DU TRAVAIL
SERVICE DE LA NORMALISATION ET DU SOUTIEN TECHNIQUE

NOMBRE DE DOSSIERS D'ENQUETES TRANSFERES A LA DAJ (PAR BUREAU)

PERIODE: 1993-04-01 AU 1994-03-27

BUREAU: MONTREAL

M O I S	NOMBRE DE DOSSIERS	MONTANT INFR (ENQT)
AVRIL	69	457 454.09
M AI	60	431 309.80
JUIN	59	497 336.28
JUILLET	58	97 584.22
A O U T	78	294 031.07
S E P T E M B R E	71	467 271.28
O C T O B R E	72	265 458.92
N O V E M B R E	83	304 449.93
D E C E M B R E	28	110 149.36
J A N V I E R	33	57 787.28
F E V R I E R	21	67 926.00
M A R S	27	70 677.09
TOTAL DU BUREAU:	659	3 121 435.32

AD933530-02

COMMISSION DES NORMES DU TRAVAIL
SERVICE DE LA NORMALISATION ET DU SOUTIEN TECHNIQUE

DATE: 03/28/94
PAGE: 7

NOMBRE DE DOSSIERS D'ENQUETES TRANSFERES A LA DAJ (PAR BUREAU)

PERIODE: 1993-04-01 AU 1994-03-27

BUREAU: LONGUEUIL

M O I S	NOMBRE DE DOSSIERS	MONTANT INFR (ENQI)
AVRIL	33	84 512.41
MAI	43	55 456.00
JUIN	34	119 033.93
JUILLET	35	62 415.88
AOUT	37	188 726.79
SEPTEMBRE	25	116 141.21
OCTOBRE	18	46 777.20
NOVEMBRE	23	86 520.87
DECEMBRE	19	156 027.22
JANVIER	28	57 273.15
FEVRIER	23	38 559.61
MARS	15	39 076.82
TOTAL DU BUREAU:	333	1 050 521.09

TABLEAU IX

AD933530-02
DATE: 03/28/94
PAGE: 8

COMMISSION DES NORMES DU TRAVAIL
SERVICE DE LA NORMALISATION ET DU SOUTIEN TECHNIQUE
NOMBRE DE DOSSIERS D'ENQUETES TRANSFERES A LA DAJ (PAR BUREAU)

PERIODE: 1993-04-01 AU 1994-03-27

BUREAU: LAVAL

MOIS	NOMBRE DE DOSSIERS	MONTANT INFR (ENQOT)
AVRIL	58	143 777.26
MAI	55	173 930.89
JUIN	38	161 050.75
JUILLET	53	155 968.73
AOUT	45	154 994.48
SEPTEMBRE	24	157 953.65
OCTOBRE	54	107 381.85
NOVEMBRE	31	163 715.23
DECEMBRE	31	56 784.93
JANVIER	39	135 853.42
FEVRIER	11	11 728.87
MARS	18	163 601.74
TOTAL DU BUREAU:	457	1 586 741.80

TABLEAU IX

AD93353D-02

DATE: 03/28/94

PAGE: 9

COMMISSION DES NORMES DU TRAVAIL SERVICE DE LA NORMALISATION ET DU SOUTIEN TECHNIQUE NOMBRE DE DOSSIERS D'ENQUETES TRANSFERES A LA DAJ (PAR BUREAU)

PERIODE: 1993-04-01 AU 1994-03-27

BUREAU: HULL

M O I S	NOMBRE DE DOSSIERS	MONTANT INFR (ENQNT)
AVRIL	5	8 383.99
M AI	5	6 930.43
JUIN	4	24 012.92
JUILLET	1	576.87
A O U T	8	11 459.22
S E P T E M B R E	4	6 587.92
O C T O B R E	7	8 294.27
M O V E M B R E	4	4 152.99
D E C E M B R E	3	13 085.61
J A N V I E R	7	11 894.93
F E V R I E R	6	3 363.28
M A R S	5	7 493.86
TOTAL DU BUREAU:	59	106 236.29

AD933530-02

SERVICE DE LA NORMALISATION ET DU SOUTIEN TECHNIQUE
COMMISSION DES NORMES DU TRAVAIL

DATE: 03/28/94

PAGE: 10

NOMBRE DE DOSSIERS D'ENQUETES TRANSFERES A LA DAJ (PAR BUREAU)

PERIODE: 1993-04-01 AU 1994-03-27

BUREAU: ROUYN-NORANDA

----- M O I S -----	----- NOMBRE DE DOSSIERS -----	----- MONTANT INFR (ENQT) -----
AVRIL	2	3 201.49
JUILLET	2	11 089.21
AOUT	5	28 046.28
NOVEMBRE	2	2 157.38
TOTAL DU BUREAU:	11	44 494.36

AD93353D-02

COMMISSION DES NORMES DU TRAVAIL
SERVICE DE LA NORMALISATION ET DU SOUTIEN TECHNIQUE

NOMBRE DE DOSSIERS D'ENQUETES TRANSFERES A LA DAJ (PAR BUREAU)

PERIODE: 1993-04-01 AU 1994-03-27

BUREAU: BAIE-COMEAU

M O I S

NOMBRE DE DOSSIERS

MONTANT INFR (ENQT)

AVRIL	3	5 316.76
MAI	3	3 893.96
JUILLET	1	3 722.00
SEPTEMBRE	4	2 946.14
OCTOBRE	1	5 856.56
NOVEMBRE	3	3 621.84
DECEMBRE	1	1 500.00
MARS	1	83.71

TOTAL DU BUREAU: 17 26 940.97

GRAND TOTAL: 2,229 8 115 953.12

DATE: 03/28/94
PAGE: 11

SERVICE DE LA NORMALISATION ET DU SOUTIEN TECHNIQUE

NOMBRE DE DOSSIERS DE POURSUITE (CIE) ANNULES AVANT POURSUITE SANS DOSSIER ADMINISTRATEUR CORRESPONDANT

PERIODE: 1992-04-01 AU 1993-03-31

----- M O I S -----	----- NOMBRE DE DOSSIERS -----	----- MONTANT INFR (ENQT) -----
AVRIL	47	115 308.36
MAI	70	95 534.56
JUIN	74	120 392.96
JUILLET	66	172 755.73
AOUT	56	178 285.55
SEPTEMBRE	33	69 438.68
OCTOBRE	46	356 983.26
NOVEMBRE	47	103 551.68
DECEMBRE	70	559 479.63
JANVIER	60	136 745.12
FEVRIER	61	82 122.34
MARS	88	149 751.01
TOTAL:	718	2 140 348.88

AD933531-02
DATE: 03/28/94
PAGE: 1

COMMISSION DES NORMES DU TRAVAIL

SERVICE DE LA NORMALISATION ET DU SOUTIEN TECHNIQUE
NOMBRE DE DOSSIERS DE POURSUITE (CIE) ANNULES AVANT POURSUITE SANS DOSSIER ADMINISTRATEUR CORRESPONDANT (PAR BUREAU)

PERIODE: 1992-04-01 AU 1993-03-31

BUREAU: MATANE

MOIS	NOMBRE DE DOSSIERS	MONTANT INFR (ENQT)
JUIN	2	637.00
JUILLET	1	603.20
OCTOBRE	2	1 520.63
NOVEMBRE	1	28.86
DECEMBRE	1	3 161.60
JANVIER	1	878.02
FEVRIER	1	414.96
MARS	1	562.54
TOTAL DU BUREAU:	10	7 806.81

COMMISSION DES NORMES DU TRAVAIL

SERVICE DE LA NORMALISATION ET DU SOUTIEN TECHNIQUE PAGE:

NOMBRE DE DOSSIERS DE POURSUITE (CIE) ANNULES AVANT POURSUITE SANS DOSSIER ADMINISTRATEUR CORRESPONDANT (PAR BUREAU)

PERIODE: 1992-04-01 AU 1993-03-31

BUREAU: JONQUIERE

----- M O I S -----	----- NOMBRE DE DOSSIERS -----	----- MONTANT INFR (ENQGT) -----
AVRIL	1	4 738.70
M AI	3	711.93
JUIN	2	196.46
JUILLET	1	1 575.40
A O U T	2	5 318.39
D E C E M B R E	2	13 155.75
JANVIER	1	3 744.00
F E V R I E R	1	473.20
M A R S	1	967.20
TOTAL DU BUREAU:	14	30 881.03

DATE: 03/28/94

3

PAGE:

COMMISSION DES NORMES DU TRAVAIL

AD935331-02

SERVICE DE LA NORMALISATION ET DU SOUTIEN TECHNIQUE

NOMBRE DE DOSSIERS DE POURSUITE (CIE) ANNULES AVANT POURSUITE SANS DOSSIER ADMINISTRATEUR CORRESPONDANT (PAR BUREAU)

PERIODE: 1992-04-01 AU 1993-03-31

BUREAU: QUEBEC

M O I S	NOMBRE DE DOSSIERS	MONTANT INFR (ENQT)
AVRIL	7	20 983.06
MAI	6	10 169.95
JUIN	5	1 717.00
JUILLET	12	48 225.80
AOUT	2	11 405.77
SEPTEMBRE	4	5 178.43
OCTOBRE	2	44 436.61
NOVEMBRE	7	13 621.18
DECEMBRE	5	52 821.70
JANVIER	5	25 546.43
FEVRIER	8	10 149.85
MARS	8	22 966.58
TOTAL DU BUREAU:	71	267 222.36

AD933531-02

1-02
COMMISSION DES NORMES DU TRAVAIL
SERVICE DE LA NORMALISATION ET DU SOUTIEN TECHNIQUE
NOMBRE DE DOSSIERS DE POURSUITE (CIE) ANNULES AVANT POURSUITE SANS DOSSIER ADMINISTRATEUR CORRESPONDANT (PAR BUREAU)
DATE: 03/28/91
PAGE: 4

DATE: 03/28/94

PAGE: 4

PERIODE: 1992-04-01 AU 1993-03-31

BUREAU: TROIS-RIVIERES

NOIS

NOMBRE DE DOSSIERS

MONTANT INFR (ENQT)

AVRIL	3	1 099.29
MAI	3	3 952.55
JUIN	2	1 799.66
AOUT	1	312.00
SEPTEMBRE	1	695.98
NOVEMBRE	3	1 049.55
DECEMBRE	6	13 054.16
JANVIER	4	1 584.47
FEVRIER	3	3 942.50
MARS	7	12 027.77
TOTAL DU BUREAU:	33	39 517.93

PERIODE: 1992-04-01 AU 1993-03-31

BUREAU: SHERBROOKE

M O I S	NOMBRE DE DOSSIERS	MONTANT INFR (ENQT)
AVRIL	5	57 641.18
MAI	4	1 566.30
JUIN	4	3 855.22
JUILLET	3	1 094.94
AOUT	2	1 717.50
SEPTEMBRE	5	7 005.78
OCTOBRE	2	1 716.54
NOVEMBRE	4	2 513.65
DECEMBRE	4	14 164.23
JANVIER	10	20 471.06
FEVRIER	4	6 630.62
MARS	3	884.57
TOTAL DU BUREAU:	50	119 261.59

PERIODE: 1992-04-01 AU 1993-03-31

BUREAU: MONTREAL

M O I S	NOMBRE DE DOSSIERS	MONTANT INFR (ENQT)
AVRIL	24	26 568.61
M AI	50	76 299.36
JUIN	39	85 964.57
JUILLET	40	107 054.42
A O U T	30	106 045.59
S E P T E M B R E	15	46 792.67
OCTOBRE	26	258 818.48
NOVEMBRE	13	40 012.40
DECEMBRE	22	195 769.11
JANVIER	21	39 705.31
F E V R I E R	13	5 547.16
MARS	25	16 302.68
TOTAL DU BUREAU:	318	1 004 880.36

AD933331-02 COMMISSION DES NORMES DU TRAVAIL DATE: 03/28/94
 SERVICE DE LA NORMALISATION ET DU SOUTIEN TECHNIQUE PAGE: 7
 NOMBRE DE DOSSIERS DE POURSUITE (CIE) ANNULES AVANT POURSUITE SANS DOSSIER ADMINISTRATEUR CORRESPONDANT (PAR BUREAU)

PERIODE: 1992-04-01 AU 1993-03-31

BUREAU: LONGUEUIL	M O I S	NOMBRE DE DOSSIERS	MONTANT INFR (ENQT)
	AVRIL	4	1 938.50
	JUIN	6	13 546.10
	JUILLET	2	4 568.95
	AOUT	5	32 490.76
	SEPTEMBRE	4	7 607.05
	OCTOBRE	6	15 898.37
	NOVEMBRE	9	21 128.75
	DECEMBRE	7	210 462.09
	JANVIER	7	17 128.59
	FEVRIER	15	16 211.72
	MARS	22	41 960.73
	TOTAL DU BUREAU:	87	382 941.61

AD933531-02 COMMISSION DES NORMES DU TRAVAIL DATE: 03/28/94
SERVICE DE LA NORMALISATION ET DU SOUTIEN TECHNIQUE PAGE: 8

NOMBRE DE DOSSIERS DE POURSUITE (CIE) ANNULES AVANT POURSUITE SANS DOSSIER ADMINISTRATEUR CORRESPONDANT (PAR BUREAU)

PERIODE: 1992-04-01 AU 1993-03-31

BUREAU: LAVAL

----- M O I S -----	----- NOMBRE DE DOSSIERS -----	----- MONTANT INFR (ENQT) -----
AVRIL	2	1 420.56
MAI	3	2 022.42
JUIN	10	9 987.79
JUILLET	3	2 531.51
AOUT	10	16 411.15
SEPTEMBRE	4	2 158.77
OCTOBRE	4	16 682.82
NOVEMBRE	9	23 177.50
DECEMBRE	21	47 387.44
JANVIER	10	27 612.36
FEVRIER	16	38 752.33
MARS	17	47 013.42
TOTAL DU BUREAU:	109	235 158.07

NOMBRE DE DOSSIERS DE POURSUITE (CIE) ANNULES AVANT POURSUITE SANS DOSSIER ADMINISTRATEUR CORRESPONDANT (PAR BUREAU)

PERIODE: 1992-04-01 AU 1993-03-31

BUREAU: NULL

----- M O I S -----	----- NOMBRE DE DOSSIERS -----	----- MONTANT INFR (ENQT) -----
MAI	1	812.05
JUIN	3	2 449.06
JUILLET	3	6 041.18
AOUT	3	1 833.99
OCTOBRE	3	16 317.36
NOVEMBRE	1	2 019.79
DECEMBRE	1	2 487.99
JANVIER	1	74.88
MARS	2	1 785.62
TOTAL DU BUREAU:	18	33 821.92

NOMBRE DE DOSSIERS DE POURSUITE (CIE) ANNULES AVANT POURSUITE SANS DOSSIER ADMINISTRATEUR CORRESPONDANT (PAR BUREAU)

PERIODE: 1992-04-01 AU 1993-03-31

BUREAU: ROUYN-NORANDA

----- M O I S -----	----- NOMBRE DE DOSSIERS -----	----- MONTANT INFR (ENQT) -----
AVRIL	1	918.46
JUIN	1	240.10
JUILLET	1	1 060.33
AOUT	1	2 750.40
OCTOBRE	1	1 592.45
DECEMBRE	1	7 015.56
MARS	1	2 830.67
TOTAL DU BUREAU:	7	16 407.97

AD933531-01

COMMISSION DES NORMES DU TRAVAIL

DATE: 03/28/94

1

PAGE:

SERVICE DE LA NORMALISATION ET DU SOUTIEN TECHNIQUE

NOMBRE DE DOSSIERS DE POURSUITE (CIE) ANNULES AVANT POURSUITE SANS DOSSIER ADMINISTRATEUR CORRESPONDANT

PERIODE: 1993-04-01 AU 1994-03-27

----- M O I S -----	----- NOMBRE DE DOSSIERS -----	----- MONTANT INFR (ENQT) -----
AVRIL	52	65 384.35
M AI	43	75 961.91
J U I N	68	168 906.75
J U I L L E T	48	78 355.78
A O U T	31	65 847.97
S E P T E M B R E	47	125 870.97
O C T O B R E	46	66 306.78
N O V E M B R E	32	78 673.88
D E C E M B R E	26	38 396.40
J A N V I E R	15	44 647.94
F E V R I E R	26	58 411.52
M A R S	38	85 171.98
TOTAL:	472	951 936.23

DATE: 03/28/94
PAGE: 1

COMMISSION DES NORMES DU TRAVAIL

AD933531-02

SERVICE DE LA NORMALISATION ET DU SOUTIEN TECHNIQUE
NOMBRE DE DOSSIERS DE POURSUITE (CIE) ANNULES AVANT POURSUITE SANS DOSSIER ADMINISTRATEUR CORRESPONDANT (PAR BUREAU)

PERIODE: 1993-04-01 AU 1994-03-27

BUREAU: MATANE

M O I S	NOMBRE DE DOSSIERS	MONTANT INFR (ENQT)
AVRIL	4	4 398.18
MAI	1	1 820.00
AOUT	1	4 241.40
NOVEMBRE	1	176.80
FEVRIER	1	731.66
MARS	1	156.00
TOTAL DU BUREAU:	9	11 524.04

NOMBRE DE DOSSIERS DE POURSUITE (CIE) ANNULES AVANT POURSUITE SANS DOSSIER ADMINISTRATEUR CORRESPONDANT (PAR BUREAU)

PERIODE: 1993-04-01 AU 1994-03-27

BUREAU: JONQUIERE	M O I S	NOMBRE DE DOSSIERS	MONTANT INFR (ENQT)
	AVRIL	1	754.74
	JUIN	2	721.57
	JUILLET	2	4 694.85
	AOUT	2	647.03
	DECEMBRE	2	2 774.00
	JANVIER	1	312.00
	MARS	1	1 723.43
	TOTAL DU BUREAU:	11	11 627.62

NOMBRE DE DOSSIERS DE POURSUITE (CIE) ANNULES AVANT POURSUITE SANS DOSSIER ADMINISTRATEUR CORRESPONDANT (PAR BUREAU)

PERIODE: 1993-04-01 AU 1994-03-27

BUREAU: QUEBEC	M O I S	NOMBRE DE DOSSIERS	MONTANT INFR (ENQT)
	AVRIL	7	11 325.22
	M AI	1	270.69
	J U I N	3	6 381.05
	J U I L L E T	7	7 285.38
	A O U T	1	85.96
	S E P T E M B R E	3	21 845.86
	O C T O B R E	2	7 672.50
	N O V E M B R E	3	1 675.03
	D E C E M B R E	3	866.72
	J A N V I E R	5	25 826.45
	F E V R I E R	6	2 011.49
	M A R S	13	46 311.06
	TOTAL DU BUREAU:	54	131 557.41

AD933531-02

COMMISSION DES NORMES DU TRAVAIL

DATE: 03/28/94

SERVICE DE LA NORMALISATION ET DU SOUTIEN TECHNIQUE PAGE: 4

NOMBRE DE DOSSIERS DE POURSUITE (CIE) ANNULES AVANT POURSUITE SANS DOSSIER ADMINISTRATEUR CORRESPONDANT (PAR BUREAU)

PERIODE: 1993-04-01 AU 1994-03-27

BUREAU: TROIS-RIVIERES

----- M O I S -----	----- NOMBRE DE DOSSIERS -----	----- MONTANT INFR (ENGT) -----
AVRIL	2	8 344.45
MAI	1	486.05
JUIN	2	1 734.99
JUILLET	1	728.00
SEPTEMBRE	1	11 850.38
NOVEMBRE	3	3 241.35
DECEMBRE	1	370.24
FEVRIER	1	832.00
TOTAL DU BUREAU:	12	27 587.46

AD933531-02

COMMISSION DES NORMES DU TRAVAIL

DATE: 03/28/94

SERVICE DE LA NORMALISATION ET DU SOUTIEN TECHNIQUE PAGE: 5

NOMBRE DE DOSSIERS DE POURSUITE (CIE) ANNULES AVANT POURSUITE SANS DOSSIER ADMINISTRATEUR CORRESPONDANT (PAR BUREAU)

PERIODE: 1993-04-01 AU 1994-03-27

BUREAU: SHERBROOKE

MOIS	NOMBRE DE DOSSIERS	MONTANT INFR (ENGT)
AVRIL	4	6 180.11
MAI	3	6 251.02
JUILLET	4	4 490.35
AOUT	1	961.60
SEPTEMBRE	2	2 326.44
OCTOBRE	2	1 553.40
NOVEMBRE	1	2 321.28
JANVIER	2	2 416.92
TOTAL DU BUREAU:	19	26 501.12

AD933531-02

COMMISSION DES NORMES DU TRAVAIL

DATE: 03/28/94

SERVICE DE LA NORMALISATION ET DU SOUTIEN TECHNIQUE PAGE: 6

NOMBRE DE DOSSIERS DE POURSUITE (CIE) ANNULES AVANT POURSUITE SANS DOSSIER ADMINISTRATEUR CORRESPONDANT (PAR BUREAU)

PERIODE: 1993-04-01 AU 1994-03-27

BUREAU: MONTREAL

----- M O I S -----	----- NOMBRE DE DOSSIERS -----	----- MONTANT INFR (ENQT) -----
AVRIL	14	18 590.26
M AI	19	35 041.03
J U I N	31	120 511.92
J U I L L E T	11	20 507.59
A O U T	14	29 731.54
S E P T E M B R E	19	45 074.43
O C T O B R E	22	24 457.17
N O V E M B R E	9	9 349.34
D E C E M B R E	9	23 866.69
J A N V I E R	3	4 702.93
F E V R I E R	5	14 449.87
M A R S	9	20 430.44
TOTAL DU BUREAU:	165	366 713.21

AD933531-02

COMMISSION DES NORMES DU TRAVAIL

DATE: 03/28/94

SERVICE DE LA NORMALISATION ET DU SOUTIEN TECHNIQUE

PAGE: 7

NOMBRE DE DOSSIERS DE POURSUITE (CIE) ANNUELS AVANT POURSUITE SANS DOSSIER ADMINISTRATEUR CORRESPONDANT (PAR BUREAU)

PERIODE: 1993-04-01 AU 1994-03-27

BUREAU: LONGUEUIL

----- M O I S -----	----- NOMBRE DE DOSSIERS -----	----- MONTANT INFR (ENGT) -----
AVRIL	9	6 345.58
MAI	6	14 012.33
JUIN	11	16 871.76
JUILLET	9	22 988.78
AOUT	4	2 252.29
SEPTEMBRE	7	31 379.58
OCTOBRE	7	13 975.26
NOVEMBRE	3	26 834.01
DECEMBRE	3	4 972.98
JANVIER	1	6 808.17
FEVRIER	7	20 218.64
MARS	2	2 143.47
TOTAL DU BUREAU:	69	168 802.85

NOMBRE DE DOSSIERS DE POURSUITE (CIE) ANNULES AVANT POURSUITE SANS DOSSIER ADMINISTRATEUR CORRESPONDANT (PAR BUREAU)

PERIODE: 1993-04-01 AU 1994-03-27

BUREAU: LAVAL

----- M O I S -----	----- NOMBRE DE DOSSIERS -----	----- MONTANT INFR (ENQT) -----
AVRIL	7	7 972.40
MAI	10	15 924.04
JUIN	17	22 158.42
JUILLET	8	12 059.23
AOUT	7	21 603.67
SEPTEMBRE	13	11 963.58
OCTOBRE	11	14 390.98
NOVEMBRE	10	28 150.59
DECEMBRE	8	5 545.77
JANVIER	3	4 581.47
FEVRIER	5	14 242.38
MARS	11	13 458.06
TOTAL DU BUREAU:	110	172 050.59

AD933531-02

COMMISSION DES NORMES DU TRAVAIL

DATE: 03/28/94

SERVICE DE LA NORMALISATION ET DU SOUTIEN TECHNIQUE

PAGE: 9

NOMBRE DE DOSSIERS DE POURSUITE (CIE) ANNULES AVANT POURSUITE SANS DOSSIER ADMINISTRATEUR CORRESPONDANT (PAR BUREAU)

PERIODE: 1993-04-01 AU 1994-03-27

BUREAU: HULL

----- M O I S -----	----- NOMBRE DE DOSSIERS -----	----- MONTANT INFR (ENGT) -----
AVRIL	2	485.68
MAI	1	1 883.70
JUIN	1	287.04
JUILLET	6	5 601.60
AOUT	1	6 324.48
SEPTEMBRE	1	422.44
OCTOBRE	1	1 274.00
NOVEMBRE	1	230.52
FEVRIER	1	5 925.48
MARS	1	949.52
TOTAL DU BUREAU:	16	23 384.46

AD933531-02

COMMISSION DES NORMES DU TRAVAIL

DATE: 03/28/94

SERVICE DE LA NORMALISATION ET DU SOUTIEN TECHNIQUE PAGE: 10

NOMBRE DE DOSSIERS DE POURSUITE (CIE) ANNULES AVANT POURSUITE SANS DOSSIER ADMINISTRATEUR CORRESPONDANT (PAR BUREAU)

PERIODE: 1993-04-01 AU 1994-03-27

BUREAU: ROUYN-NORANDA

----- M O I S -----	----- NOMBRE DE DOSSIERS -----	----- MONTANT INFR (ENQT) -----
M A I	1	273.05
O C T O B R E	1	2 983.47
N O V E M B R E	1	6 694.96
TOTAL DU BUREAU:	3	9 951.48

COMMISSION DES NORMES DU TRAVAIL

DATE: 03/28/94

SERVICE DE LA NORMALISATION ET DU SOUTIEN TECHNIQUE

PAGE: 11

NOMBRE DE DOSSIERS DE POURSUITE (CIE) ANNULES AVANT POURSUITE SANS DOSSIER ADMINISTRATEUR CORRESPONDANT (PAR BUREAU)

PERIODE: 1993-04-01 AU 1994-03-27

BUREAU: BATE-COMEAU

MOIS	NOMBRE DE DOSSIERS	MONTANT INFR (ENGT)
AVRIL	2	987.73
JUIN	1	240.00
SEPTEMBRE	1	1 008.26
TOTAL DU BUREAU:	4	2 235.99
GRAND TOTAL:	472	951 936.23