

Bulletin régional  
sur le marché du travail  
**LAURENTIDES**

Bilan annuel 2018

**Réalisation**

Direction du marché du travail et des services  
spécialisés

**Direction**

Hélène Ouellette

**Rédaction**

Vladimy Morency, économiste

**Mise en page | Conception visuelle**

Sylvie Bock

**Révision linguistique**

Direction des communications



Services Québec des Laurentides

Téléphone : 450 569-7575

Télécopieur : 450 436-4934

Courriel : [vladimy.morency@servicesquebec.gouv.qc.ca](mailto:vladimy.morency@servicesquebec.gouv.qc.ca)

La présente publication est accessible sous la rubrique *Publications*,  
à l'adresse <http://www.emploiquebec.gouv.qc.ca/publications-et-formulaires/>

# Table des matières

DÉFINITIONS.....	4
<b>LE MARCHÉ DU TRAVAIL EN 2018 .....</b>	<b>5</b>
Vue d'ensemble .....	5
L'emploi selon le sexe .....	7
L'emploi selon les groupes d'âge .....	9
L'emploi selon les secteurs d'activité .....	10
<i>Annexe</i> .....	12
Les bureaux locaux de la région des Laurentides .....	12



# Définitions

## Population de 15 ans et plus

Ensemble des personnes âgées de 15 ans et plus qui résident au Québec, à l'exception des personnes vivant dans les réserves indiennes, des pensionnaires d'établissements<sup>1</sup> et des membres des forces armées.

## Population active

Ensemble des personnes parmi la population de 15 ans et plus qui travaillent ou sont au chômage.

## Emploi

Nombre de personnes qui habitent une région et qui occupent un emploi, peu importe la région. Ces personnes correspondent à la définition de « personne occupée » utilisée par Statistique Canada dans l'*Enquête sur la population active* (EPA). Par ailleurs,

- l'emploi à **temps plein** tient compte des personnes qui travaillent habituellement 30 heures ou plus par semaine à leur emploi principal ou à leur unique emploi;
- l'emploi à **temps partiel** tient compte des personnes qui travaillent habituellement moins de 30 heures par semaine à leur emploi principal ou à leur unique emploi.

## Chômeur, chômeuse

Personne sans emploi qui cherche activement du travail.

## Taux de chômage

Pourcentage de chômeurs et chômeuses dans la population active.

$$\frac{\text{Nombre de chômeurs et chômeuses}}{\text{Population active}} \times 100 = \text{taux de chômage}$$

## Taux d'activité

Pourcentage de personnes faisant partie de la population active dans la population de 15 ans et plus.

$$\frac{\text{Population active}}{\text{Population de 15 ans et plus}} \times 100 = \text{taux d'activité}$$

## Taux d'emploi

Pourcentage de personnes en emploi dans la population de 15 ans et plus.

$$\frac{\text{Personnes en emploi}}{\text{Population de 15 ans et plus}} \times 100 = \text{taux d'emploi}$$

1. Personne, autre qu'un membre du personnel et sa famille, résidant dans un établissement tel qu'un hôpital, une maison de repos, ou une prison.

# Le marché du travail en 2018

Chaque année, nous présentons dans cette publication une brève analyse du marché du travail de la région. Des graphiques et des tableaux illustrent les données, lesquelles correspondent à des moyennes annuelles.

## Vue d'ensemble

En 2018, on observe dans la région des Laurentides une croissance de la population active. En effet, cette population, qui compte les personnes en emploi et au chômage de 15 ans et plus, affiche un total de 328 400 personnes, soit une augmentation de 3 900 par rapport à 2017 (+1,2 %). Pour l'ensemble du Québec, on observe une légère hausse (0,3 %) de la population active durant la même période.

Le nombre d'emplois dans la région des Laurentides a augmenté de 1,8 %, comparativement à 2017. Le nombre total de personnes en emploi s'établit ainsi à 310 000 en 2018. Cette hausse est la résultante d'une augmentation de l'emploi à temps plein (+19 000) ainsi que d'une diminution de l'emploi à temps partiel (-13 400). Dans le même ordre d'idées, le Québec connaît une augmentation de l'emploi de 0,9 %, ce qui représente un gain annuel de 38 900 emplois.

Par ailleurs, le taux d'emploi des laurentiens a crû de 0,3 point de pourcentage, en comparaison à 2017. Il est ainsi évalué à 60,7 %, soit à 0,3 point de pourcentage de moins que le taux observé à l'échelle provinciale (graphique 1). Le taux d'emploi observé dans la région est inférieur à celui de l'ensemble de la province pour une deuxième année consécutive.

En 2018, le taux de chômage atteint son plus bas niveau depuis 1987. Après avoir augmenté au cours de l'année précédente, le taux de chômage régional diminue en effet de 0,6 point de pourcentage et atteint 5,6 %. Cette baisse se traduit par 1 600 chômeurs de moins, dont le nombre atteint 18 400 en 2018. Par ailleurs, la région fait partie des cinq régions administratives à connaître un taux de chômage supérieur à l'ensemble du Québec (voir graphique 4). Le taux de chômage observé au Québec est par ailleurs inférieur de 0,6 point de pourcentage par rapport à 2017 et équivaut à 5,5 %.

## Laurentides : caractéristiques de la population active

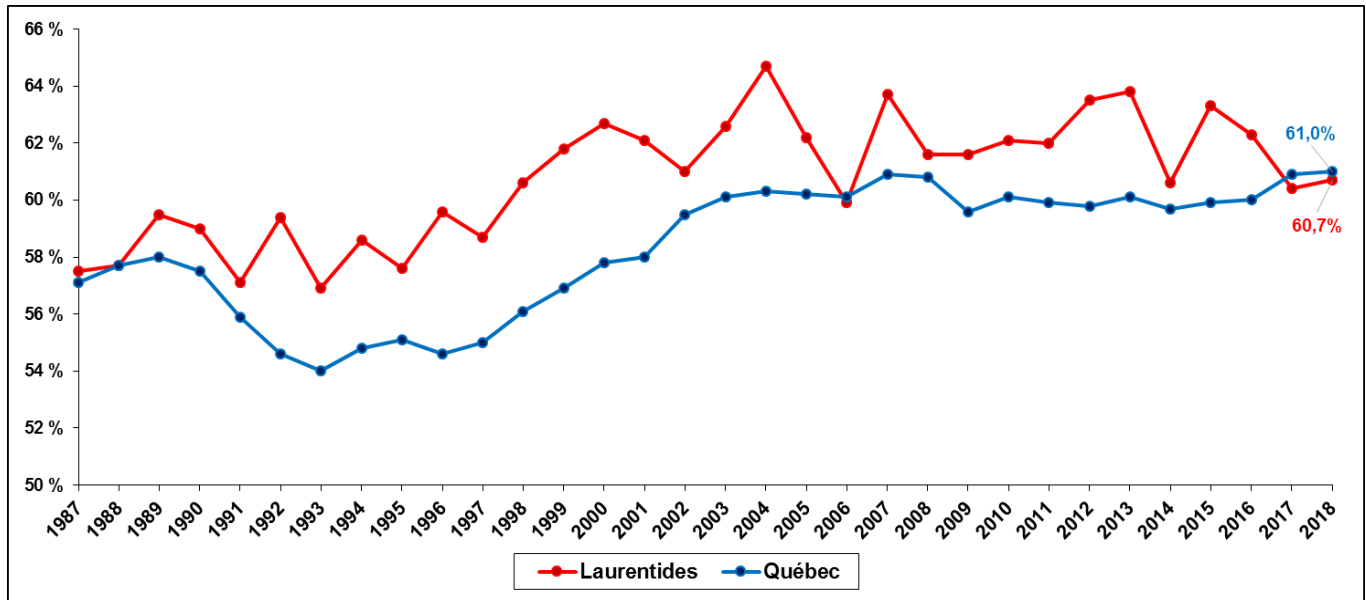
		Variation en volume depuis	Variation en % depuis
	2018	2017	2017
Population active (000)	328,4	3,9	1,2
Emploi (000)	310,0	5,5	1,8
Chômage (000)	18,4	-1,6	-8,0
Taux de chômage (%)	5,6	-0,6	
Taux d'activité (%)	64,3	-0,1	
Taux d'emploi (%)	60,7	0,3	

Source : Statistique Canada, *Enquête sur la population active* Moyennes annuelles.

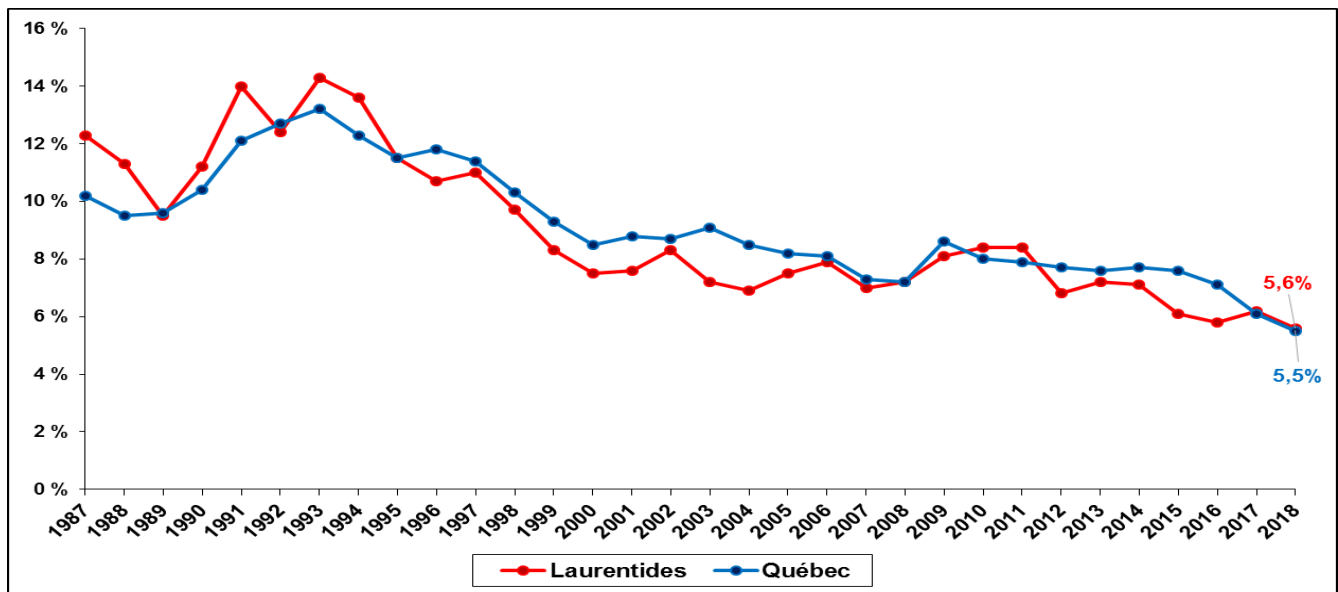
## Ensemble du Québec : caractéristiques de la population active

		Variation en volume depuis	Variation en % depuis
	2018	2017	2017
Population active (000)	4 509,5	13,8	0,3
Emploi (000)	4 262,2	38,9	0,9
Chômage (000)	247,3	-25,2	-9,2
Taux de chômage (%)	5,5	-0,6	
Taux d'activité (%)	64,6	-0,3	
Taux d'emploi (%)	61,0	0,1	

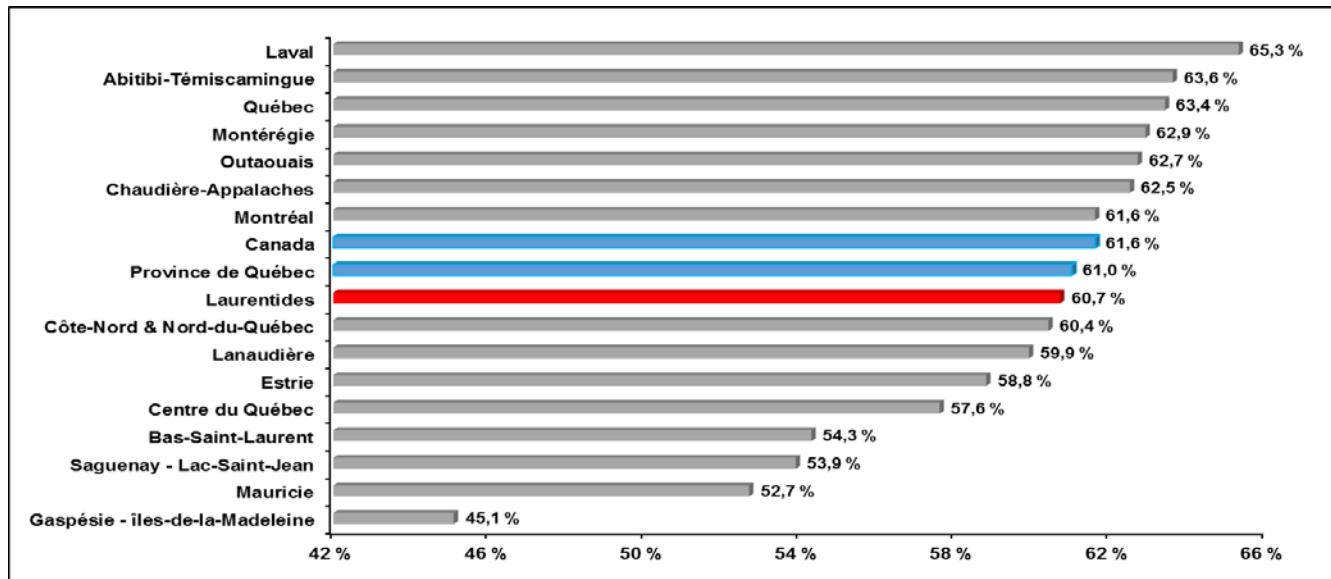
Source : Statistique Canada, *Enquête sur la population active* Moyennes annuelles.

**Graphique 1 :** Taux d'emploi, région des Laurentides et ensemble du Québec, 1987-2018

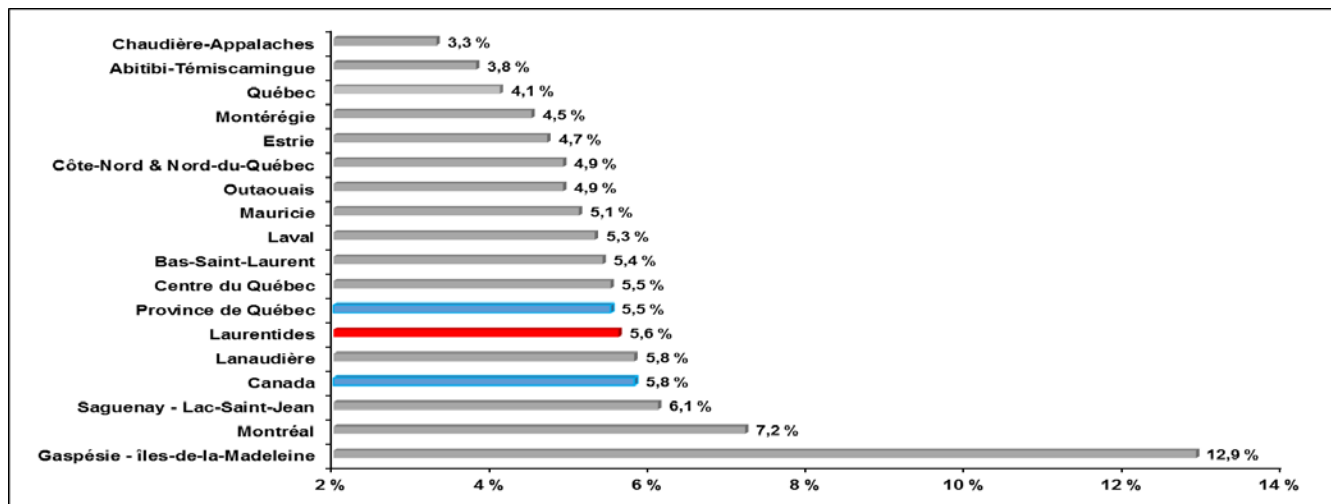
Source : Statistique Canada, *Enquête sur la population active*.

**Graphique 2 :** Taux de chômage, région des Laurentides et ensemble du Québec, 1987-2018

Source : Statistique Canada, *Enquête sur la population active*.

**Graphique 3 :** Taux d'emploi, Québec, Canada et régions administratives du Québec, 2018

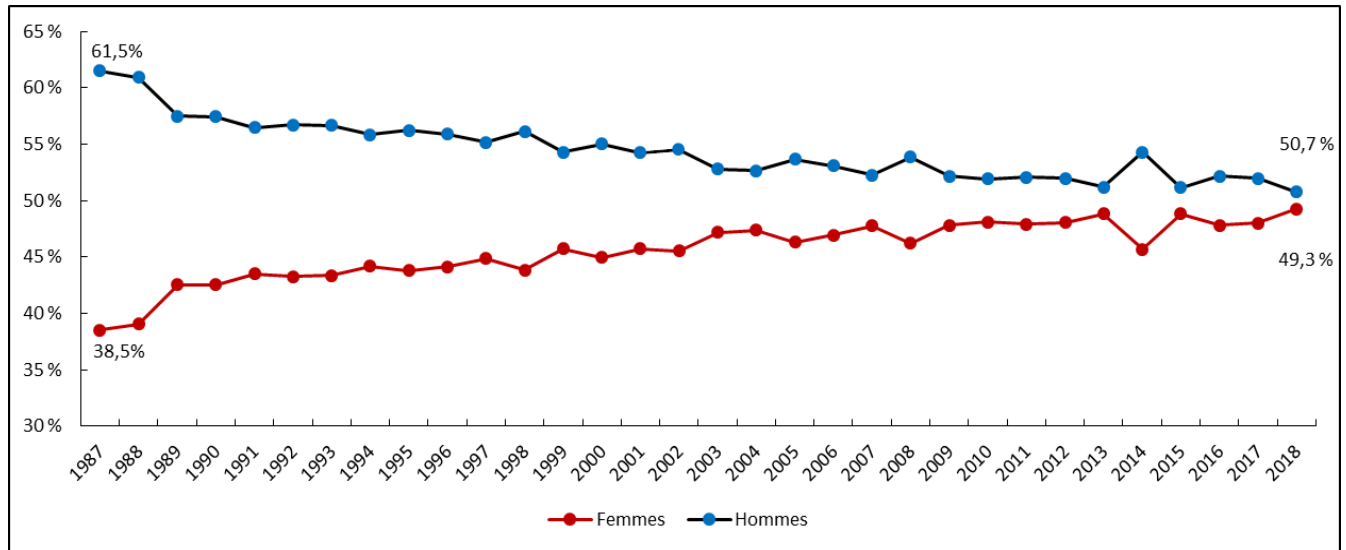
Source : Statistique Canada, *Enquête sur la population active*.

**Graphique 4 :** Taux de chômage, Québec, Canada et régions administratives du Québec, 2018

Source : Statistique Canada, *Enquête sur la population active*.

## L'emploi selon le sexe

L'emploi dans les Laurentides connaît un léger repli en 2018 du côté des hommes (-1 000 emplois; variation de -0,6 %). À l'opposé, les femmes connaissent un gain de l'emploi (+6 500 emplois; variation de 4,4 %). De façon globale, les femmes comptent pour 49,3 % des personnes en emploi (152 700 femmes) dans la région des Laurentides, tandis que ce pourcentage atteint 50,7 % (157 300 hommes) pour leurs homologues masculins (voir graphique 5). Alors que ces deux groupes indiquent une hausse de l'emploi à temps plein, leur emploi à temps partiel est en diminution, avec un recul de 7 900 pour les hommes et de 5 500 pour les femmes.

**Graphique 5 : Évolution de la part des emplois selon le sexe dans la région des Laurentides, 1987-2018**

Source : Statistique Canada, *Enquête sur la population active*.

Les hommes présentent un taux de chômage de 5,7 %, celui-ci ayant diminué de 1,2 point de pourcentage par rapport à 2017. Celui des femmes affiche, par ailleurs, une hausse pour la même période : il est de 5,5 %, soit de 0,1 point de pourcentage de plus.

À l'échelle provinciale, l'emploi s'est accru tant chez les hommes (+11 900) que chez les femmes (+27 000). Bien que le taux de chômage chez les hommes ait reculé de 0,5 point de pourcentage, il demeure supérieur à celui observé chez les femmes (5,9 % par rapport à 5,0 %).

#### Laurentides : caractéristiques de la population active - HOMMES

		Variation en volume depuis	Variation en % depuis
	2018	2017	2017
Population active (000)	166,8	-3,2	-1,9
Emploi (000)	157,3	-1,0	-0,6
Chômage (000)	9,5	-2,2	-18,8
Taux de chômage (%)	5,7	-1,2	
Taux d'activité (%)	69,1	2,2	
Taux d'emploi (%)	65,1	2,8	

Source : Statistique Canada, *Enquête sur la population active* Moyennes annuelles.

#### Laurentides : caractéristiques de la population active - FEMMES

		Variation en volume depuis	Variation en % depuis
	2018	2017	2017
Population active (000)	161,6	7,1	4,6
Emploi (000)	152,7	6,5	4,4
Chômage (000)	8,9	0,6	7,2
Taux de chômage (%)	5,5	0,1	
Taux d'activité (%)	60,1	-1,7	
Taux d'emploi (%)	56,7	-1,8	

Source : Statistique Canada, *Enquête sur la population active* Moyennes annuelles.

## L'emploi selon les groupes d'âge

De 2017 à 2018, le nombre de jeunes en emploi de 15 à 24 ans dans les Laurentides a diminué de 15,6 %. La région compte ainsi 37 400 jeunes en emploi en 2018. On observe chez ceux-ci un taux d'emploi de 62,1 %, ce qui représente une baisse de 3,9 points de pourcentage par rapport à 2017. Il s'agit du seul groupe d'âge à faire face à une diminution de l'emploi dans la région des Laurentides.

Au Québec, le taux d'emploi chez les 15 à 24 ans est de 61,0 %, ce qui représente une hausse de 1,2 point de pourcentage par rapport à 2017.

Le taux de chômage chez les jeunes de la région des Laurentides (12,0 %) est supérieur à celui observé dans l'ensemble du Québec (9,5 %) de 2,5 points de pourcentage. Il s'agit du taux de chômage le plus élevé des quatre dernières années.

### Laurentides : caractéristiques de la population active âgée de 15 à 24 ans

		Variation en volume depuis	Variation en % depuis
	2018	2017	2017
Population active (000)	42,5	-7,3	-14,7
Emploi (000)	37,4	-6,9	-15,6
Chômage (000)	5,1	-0,5	-8,9
Taux de chômage (%)	12,0	0,8	
Taux d'activité (%)	70,6	-3,6	
Taux d'emploi (%)	62,1	-3,9	

Source : Statistique Canada, *Enquête sur la population active* Moyennes annuelles.

Le nombre de personnes en emploi de 25 à 54 ans a augmenté de 7 800 en un an dans les Laurentides. Quant au taux d'emploi, il a connu une baisse de 0,5 point de pourcentage et atteint 84,6 % en 2018. Ce taux équivaut à celui observé dans l'ensemble du Québec.

Par ailleurs, le taux de chômage chez les 25 à 54 ans a augmenté de 0,3 point de pourcentage en 2018 et atteint 4,9 %. Il faudrait retrancher deux dixièmes de pourcentage à ce taux pour atteindre celui observé pour l'ensemble de la province, qui est de 4,7 %.

### Laurentides : caractéristiques de la population active âgée de 25 à 54 ans

		Variation en volume depuis	Variation en % depuis
	2018	2017	2017
Population active (000)	208,7	8,9	4,5
Emploi (000)	198,4	7,8	4,1
Chômage (000)	10,3	1,1	12,0
Taux de chômage (%)	4,9	0,3	
Taux d'activité (%)	89,0	-0,2	
Taux d'emploi (%)	84,6	-0,5	

Source : Statistique Canada, *Enquête sur la population active* Moyennes annuelles.

On note en 2018 une augmentation du nombre de personnes en emploi de 55 ans et plus dans la région des Laurentides. Elles sont au nombre de 74 200, ce qui représente une croissance de 6,6 % par rapport à 2017. De plus, le taux d'emploi de ce groupe d'âge est de 1,7 point de pourcentage de plus qu'en 2017 et atteint 34,4 %. Ainsi, le nombre de personnes en emploi a augmenté plus rapidement que la population totale de 55 ans et plus.

Leur taux de chômage a connu une baisse de 3,2 points de pourcentage, comparativement à 2017. Il est évalué à 3,8 %, ce qui représente 1,7 point de pourcentage de moins que la moyenne provinciale.

**Laurentides : caractéristiques de la population active âgée de 55 ans et plus**

		Variation en volume depuis	Variation en % depuis
	2018	2017	2017
Population active (000)	77,1	2,3	3,1
Emploi (000)	74,2	4,6	6,6
Chômage (000)	2,9	-2,3	-44,2
Taux de chômage (%)	3,8	-3,2	
Taux d'activité (%)	35,7	0,6	
Taux d'emploi (%)	34,4	1,7	

Source : Statistique Canada, *Enquête sur la population active* Moyennes annuelles.

**L'emploi selon les secteurs d'activité**

La hausse de l'emploi observée dans la région des Laurentides touche tant le secteur de la production de biens que le secteur des services, qui ont chacun connu une hausse de 1,8 %. Ce pourcentage correspond à 5 500 emplois de plus dans ces secteurs.

L'analyse selon les industries montre que la progression par rapport à l'année précédente dans le secteur de la production de biens s'observe principalement dans le secteur de la fabrication.

Il s'agit d'une hausse attribuable aux sous-secteurs de la fabrication de produits informatiques et électroniques (+3 000 emplois), de la fabrication de machines (+2 200 emplois), de la fabrication de matériel de transport (+1 800 emplois), de la fabrication de matériel, d'appareils et de composants électriques (+1 700 emplois). Le secteur de la fabrication, qui a connu un gain de 2 000 emplois, représente ainsi 33 000 emplois en 2018. À l'opposé, le secteur des autres industries de biens a connu une baisse de 1 800 emplois et représente 6 600 emplois. Quant au secteur de la construction, il représente 29 900 emplois en 2018, soit un gain de 1 000 emplois par rapport à 2017.

L'emploi dans le secteur des services, qui compte pour 77,6 % des emplois, montre lui aussi des signes de croissance. Ce secteur compte en effet 4 300 emplois de plus qu'en 2017. Le secteur des services à la production et le secteur des services gouvernementaux, notamment, sont marqués par une augmentation de l'emploi (variations de 1,8 % et de 16,7 % respectivement). La hausse observée dans le secteur des services est moins prononcée en raison du secteur des services à la consommation qui connaît une baisse de 8 800 emplois.

Dans l'ensemble du Québec, le secteur de la production de biens est marqué par une hausse, majoritairement en raison de la croissance assez soutenue que connaît le secteur de la construction, qui compte 3 800 emplois de plus. Le secteur des services est marqué par une hausse de 35 800 emplois qui s'explique particulièrement par le secteur des services à la production, qui présente un gain de 23 900 emplois. Globalement, seul le secteur des services à la consommation connaît une légère baisse par rapport à 2017 (-0,6 %).

**Laurentides** : emploi selon l'industrie

		Variation en volume depuis	Variation en % depuis
	2018	2017	2017
Emploi total	310,0	5,5	1,8
Secteur de la production de biens	69,5	1,2	1,8
Construction	29,9	1,0	3,5
Fabrication	33,0	2,0	6,5
Autres industries de biens <sup>(1)</sup>	6,6	-1,8	-21,4
Secteur des services	240,5	4,3	1,8
Services à la production <sup>(2)</sup>	73,9	1,3	1,8
Services à la consommation <sup>(3)</sup>	84,2	-8,8	-9,5
Services gouvernementaux <sup>(4)</sup>	82,4	11,8	16,7

<sup>(1)</sup> Agriculture, Foresterie, pêche, mine et extraction de pétrole et de gaz et Services publics.

<sup>(2)</sup> Commerce de gros, Transport et entreposage, Finance, assurances, immobilier et location, Services professionnels scientifiques et techniques, Services aux entreprises, bâtiments et de soutien.

<sup>(3)</sup> Commerce de détail, Information, culture et loisirs, Hébergement et services de restauration, Autres services.

<sup>(4)</sup> Services d'enseignement, Soins de santé et assistance sociale, Administrations publiques.

Source : Statistique Canada, *Enquête sur la population active* Moyennes annuelles.

# Annexe

## Les bureaux locaux de la région des Laurentides

<b>Lachute</b> 505, avenue Bethany, bureau 303 Lachute (Québec) J8H 4A6 Tél. : 450 562-8533 ou 1 800 263-2732 (sans frais)	<b>Mont-Laurier</b> 585, rue Hébert Mont-Laurier (Québec) J9L 2X4 Tél. : 819 623-4610 ou 1 800 567-4562 (sans frais)  <b>Centre de service Rivière-Rouge</b> Tél. : 819 275-5333
<b>Saint-Jérôme</b> 275, rue Latour, RC 2 Saint-Jérôme (Québec) J7Z 0J7 Tél. : 450 569-3075 ou 1 800 561-0692 (sans frais)	<b>Sainte-Thérèse</b> 100, boulevard Ducharme, bureau 120 Sainte-Thérèse (Québec) J7E 4R6 Tél. : 450 435-3667 ou 1 855 531-1714 (sans frais)
<b>Sainte-Agathe</b> 1, rue Raymond Sainte-Agathe-des-Monts (Québec) J8C 2X2 Tél. : 819 326-5861 ou 1 800 567-8334 (sans frais)	<b>Saint-Eustache</b> 367, boulevard Arthur-Sauvé, bureau 247 Saint-Eustache (Québec) J7P 2B1 Tél. : 450 472-2311
<b>Mirabel</b> Services d'Emploi-Québec à Mirabel 13665, boulevard Curé-Labelle Mirabel-Saint-Janvier (Québec) J7J 1L2 Tél. : 450 435-3667 ou 1 855 531-1714 (sans frais)	<b>Sainte-Adèle</b> 400, boulevard de Sainte-Adèle Sainte-Adèle (Québec) J8B 2N2 Tél. : 450 229-6560 ou 1 800 363-7011 (sans frais)
<b>Service aux entreprises des Laurentides</b> 100, boulevard Ducharme, bureau 120 Sainte-Thérèse (Québec) J7E 4R6 Tél. : 450 435-3667 ou 1 855 531-1714 (sans frais)	