



Gouvernement du Québec
Ministère de la Sécurité du revenu
Secrétariat à la concertation

ÉTUDE DES CRÉDITS 1996-1997

**DEMANDES GÉNÉRALES DE RENSEIGNEMENTS
DE L'OPPOSITION OFFICIELLE**



SECRÉTARIAT À LA CONCERTATION
ÉTUDE DES CRÉDITS 1996-1997
DEMANDE DE RENSEIGNEMENTS DE L'OPPOSITION OFFICIELLE
INDEX

QUESTIONS GÉNÉRALES

RÉPONSES

1.	Organigramme du ministère ou de l'organisme en indiquant pour chaque poste le nom et le titre du titulaire		Fiche 1
2.	Liste de toutes les publications du ministère ou de l'organisme (incluant les publications régulières, particulières ou occasionnelles): <ul style="list-style-type: none"> - tirage; - coût; - distribution; - imprimeur; - copie des publications parues depuis le 1er avril 1995. 		Aucune
3.	Liste des voyages hors Québec depuis le 1er avril 1995: <ul style="list-style-type: none"> - endroit et dates du départ et du retour; - but du voyage; - personnes rencontrées; - coût; - noms des ministres, députés, personnel de cabinet et fonctionnaires concernés (avec leur titre); - pour les organismes, noms des dirigeants et fonctionnaires concernés; - bilan et résultat des rencontres. 		Fiche 3
4.	Liste des dépenses en publicité et des articles promotionnels: <ul style="list-style-type: none"> - les sommes dépensées pour l'exercice financier 1995-1996 et les prévisions pour 1996-1997; - la ventilation des dépenses par type de média; - les noms des fournisseurs; - le but visé par chaque dépense. 		Aucune
5.	Liste des sondages effectués durant l'exercice financier 1995-1996 à la demande des ministères, organismes, sociétés, régies et commissions qui s'y rattachent: <ul style="list-style-type: none"> - liste et coût; - copie des soumissions; - copie du questionnaire et du résultat. 		Aucun
6.	Liste des études commandées durant l'exercice financier 1995-1996 à la demande du ministère ou de l'organisme: <ul style="list-style-type: none"> - liste et coût; - copie des soumissions; - copie des études. 		Aucune
7.	Liste des contrats de moins de 25 000 dollars octroyés par le ministère ou l'organisme depuis le 1er avril 1995 au 31 mars en indiquant: <ul style="list-style-type: none"> - le nom du professionnel(le) ou de la firme (était-ce le plus bas soumissionnaire?); - le mandat et le résultat (rapport du document final); - le coût; - le mode d'<u>octroi</u> du contrat (soumission publique, sur invitation ou contrat négocié). 		Fiche 7

8.	Liste détaillée des contrats qui, depuis le 1er avril 1995, ont fait l'objet d'un versement supplémentaire par rapport au montant initial, le montant du surplus versé, le montant du contrat initial, les raisons du dépassement et le nom de l'entreprise qui a réalisé le contrat.		Aucun
9.	Le montant, pour l'année 1995-1996, de chacune des dépenses suivantes: - la photocopie; - la télécopie (fax), si identifiable à même les coût reliés à la téléphonie; - la téléphonie cellulaire et coût d'utilisation; - l'ensemble des dépenses applicables à la participation à des congrès, des colloques et toutes sessions de type perfectionnement ou ressourcement: a) au Québec b) à l'extérieur du Québec.		Fiche 9
10.	La liste de tous les véhicules fournis en indiquant pour chacun: - la marque et le modèle du véhicule; - le coût d'acquisition ou de location et l'année de la transaction; - les coûts d'entretien des véhicules (réparation); - les coûts d'utilisation des véhicules (essence, assurances, immatriculation); - le nom et le post du bénéficiaire; - appels d'offres faits en 1995-1996 et les prévisions pour 1996-1997.		Aucun
11.	Pour chacun des ministères et des organismes publics et parapublics sous leur autorité, combien de personnes, dont la cotisation fut payée en 1995-1996 par l'employeur, sont membres de corporations professionnelles, de clubs privés (clubs d'affaires, clubs sociaux, clubs de golf ou autres) et à quelle somme s'élève le montant global payé pour ces cotisations? - quelle est la fonction de chaque personne concernée ainsi que le coût de la cotisation à chacun des clubs ou corporations professionnelles (en indiquant le nom des clubs ou de la corporation professionnelle)?		Aucune
12.	Le nombre et la répartition du personnel masculin et féminin, des jeunes de moins de 30 ans, des personnes handicapées, anglophones, autochtones et des communautés culturelles (de chaque ministère et pour chacun des organismes relevant de sa compétence) pour chaque catégorie d'emplois (cadres, professionnels, fonctionnaires, etc...) pour 1995-1996 ainsi que les prévisions pour 1996-1997. Pour chaque catégorie, indiquer le pourcentage par rapport à l'effectif total du ministère ou de l'organisme.		Fiche 12
13.	À chacun des mois du dernier exercice budgétaire (1996-1996) pour chaque ministère ou organisme, et ce par catégorie d'emplois (cadres, professionnels, fonctionnaires, etc...) a) nombre total de jours de maladie pris par le personnel; b) nombre total d'heures de travail supplémentaires réalisées par le personnel et répartition de la rémunération de ces heures supplémentaires (argent, vacances, etc...); c) nombre total de jours de vacances pris par le personnel.		Fiche 13

14.	<p>Concernant les effectifs de chacun des ministères et organismes et ce pour chacun des exercices budgétaires depuis 1993-1994:</p> <ul style="list-style-type: none"> a) évolution des effectifs réguliers par catégorie d'emplois (cadres supérieurs et intermédiaires, professionnels, techniciens, personnel de bureau, ouvriers et agents de la paix) et par leur territoire habituel de travail (centre principal de direction et chacune des régions); b) évolution du nombre d'employés bénéficiant d'un traitement additionnel en raison de la complexité de la tâche à accomplir; c) nombre d'employés bénéficiant d'un traitement supérieur à celui normalement prévu pour la tâche qu'ils ont accomplie; d) nombre de postes par catégorie d'emploi et par leur territoire habituel de travail (centre principal de direction et chacune des régions); e) niveau des effectifs pour chacune des catégories d'emplois pour chacun des cinq prochains exercices budgétaires; f) nombre de postes occasionnels, temporaires et contractuels. 		Fiche 14
15.	<p>La liste des baux pour les espaces loués par la SIQ en indiquant pour chacun d'eux:</p> <ul style="list-style-type: none"> - l'emplacement de la location; - la superficie du local loué; - la superficie réellement occupée; - le coût de location au mètre carré; - le coût total de ladite location; - les coûts d'aménagement réalisés en 1995-1996, la nature des travaux et le ou les bureaux visés; - la durée et la copie du bail. 		Conseil du trésor répond
16.	<p>Mise à part la SIQ, la liste des firmes en 1995-1996 qui louent des espaces en indiquant pour chacune d'elles:</p> <ul style="list-style-type: none"> - l'emplacement de la location; - la superficie du local loué; - la superficie réellement occupée; - la superficie inoccupée; - le coût de location au mètre carré; - le coût total de ladite location; - les coûts d'aménagement réalisés en 1995-1996, la nature des travaux et le ou les bureaux visés; - la durée et la copie du bail. 		Aucune
17.	<p>La liste des contrats, quel que soit le montant, attribués en 1995-1996 spécifiquement à des firmes de communication, de recherche ou de relations publiques en indiquant:</p> <ul style="list-style-type: none"> - le nom de la firme (était-ce le plus bas soumissionnaire?); - le mandat et le résultat du contrat; - la durée du contrat; - le coût du contrat; - le mode d'octroi du contrat (soumission publique, sur invitation ou contrat négocié). 		Aucune
18.	<p>La liste des tarifs (droits et permis) en vigueur pour l'exercice financier 1995-1996 en indiquant:</p> <ul style="list-style-type: none"> a) la tarification pour chacun des droits et permis perçus; b) le total des revenus perçus pour chacun des droits et permis exigés; c) pour l'année 1996-1997, la prévision du total des revenus qui seront perçus pour chacun des droits et permis exigés. 		Aucun

19.	a) Liste du personnel du cabinet du ministre en 1995-1996 en indiquant pour chaque individu: <ul style="list-style-type: none"> - la date de l'entrée en fonction; - la date du départ, s'il y a lieu; - le titre de la fonction; - l'adresse du port d'attache; - la classification; - le traitement annuel ou, selon le cas, les honoraires versés; - le montant total des indemnités de départ versées; - la liste du personnel politique, incluant le personnel de soutien, qui fait partie de la fonction publique 		N/A
	b) Le montant détaillé des salaires, des honoraires et des contrats donnés par le cabinet pour l'exercice 1995-1996.		
	c) Le nombre total d'employés au cabinet.		
20.	a) Liste du personnel de la suite sous-ministérielle en 1995-1996 en indiquant pour chaque individu: <ul style="list-style-type: none"> - la date de l'entrée en fonction; - la date du départ, s'il y a lieu; - le titre de la fonction; - l'adresse du port d'attache; - la classification; - le traitement annuel ou selon le cas, les honoraires versés; 		Fiche 20
	b) Le montant total des salaires et honoraires versés par la suite sous-ministérielle pour l'exercice 1995-1996.		
	c) Le nombre total d'employés de la suite sous-ministérielle		
21.	Liste des sommes d'argent versées en 1995-1996 à même le budget discrétionnaire du : a) ministre, b) du ministère ou de l'organisme, en indiquant: <ul style="list-style-type: none"> - le nom de l'organisme ou de la personne concernés - le montant attribué; - le projet visé et le résultat. 		Aucune
22.	Liste des crédits périmés, par programme et par élément, pour l'exercice financier 1995-1996.		Fiche 22
23.	La ventilation détaillée des dépenses afférentes aux transferts obtenus du gouvernement fédéral (préciser le montant reçu) en 1995-1996 dans le cadre des divers programmes à frais partagés; pour chacun de ces programmes, description sommaire du mode de subvention.		Aucune
24.	Bilan à jour des mesures contenues dans le Plan stratégique du Grand Montréal relevant du ministère ou d'un organisme sous sa juridiction.		Aucun
25.	Liste du personnel permanent, contractuel ou occasionnel libéré ou embauché pour quelque opération reliée directement ou indirectement aux activités référendaires ou pré-référendaires, en indiquant: <ul style="list-style-type: none"> - le poste occupé; - le port d'attache; - le salaire ou honoraires; - la durée et la nature du mandat ou du contrat; - les frais de déplacement, d'hébergement et de repas. 		Aucun

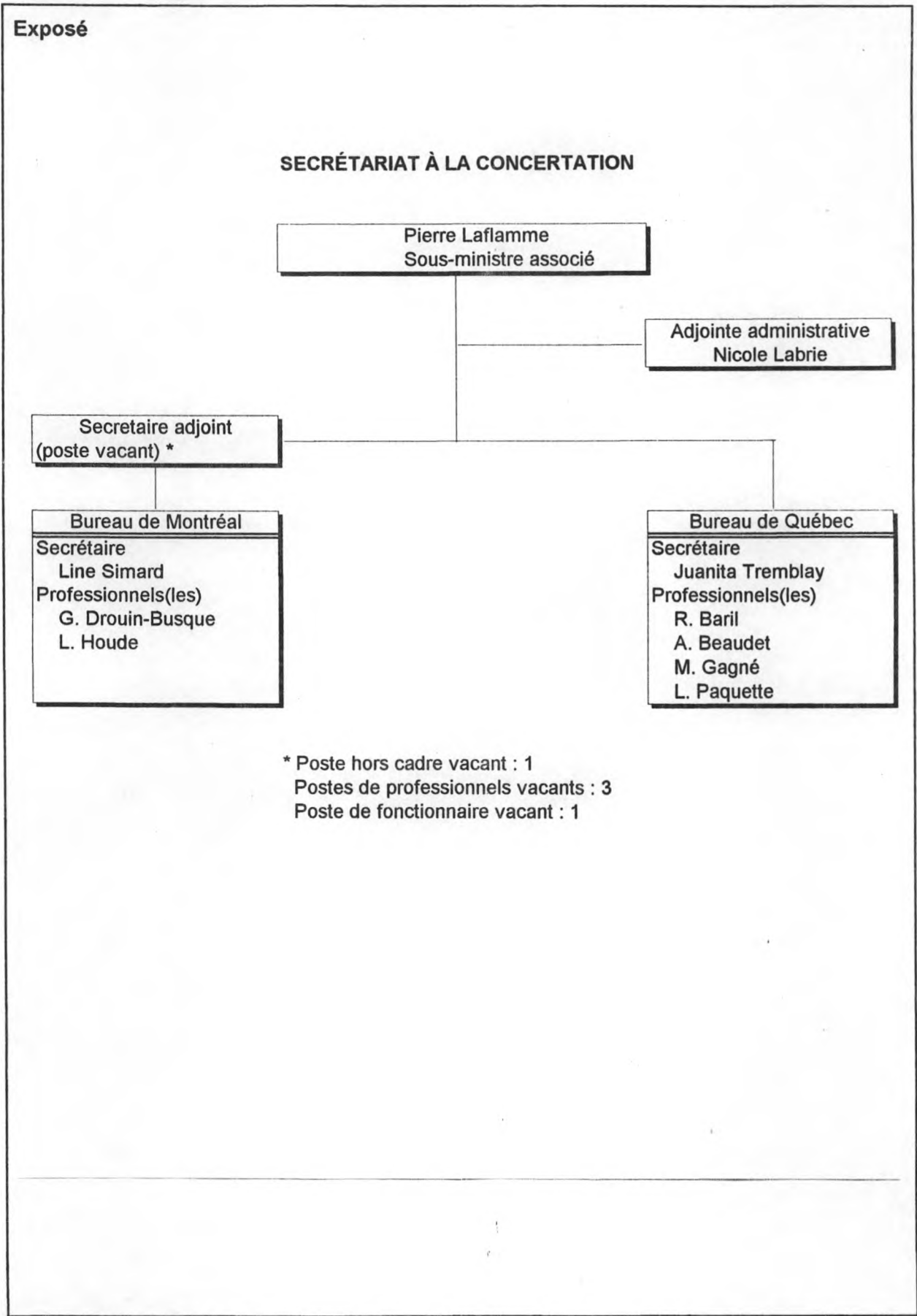
26.	Liste du personnel libéré pour les négociations dans la fonction publique: - la masse salariale prévue à cet effet; - le nombre de jours prévu par employé.		Aucun
27.	Liste du personnel en disponibilité par catégorie d'emplois (cadres, professionnels, fonctionnaires, etc...) En indiquant: - le poste initial; - le salaire; - le poste actuel, s'il y a lieu; - date de la mise en disponibilité.		Aucun
28.	Liste du personnel hors structure par catégorie d'emplois (cadres, professionnels, fonctionnaires, etc...) rémunéré par le ministère qui n'occupe aucun poste dans ce ministère: - nom de la personne; - poste occupé; - salaire; - assignation initiale; - date de l'assignation hors structure; - date de la fin de l'assignation, s'il y a lieu.		Aucun
29.	La liste du personnel rémunéré par le ministère et affecté à des organismes parapublics non gouvernementaux et autres: - assignation initiale; - assignation actuelle; - salaire.		Aucun
30.	La liste du personnel rémunéré par des organismes parapublics non gouvernementaux et autres affecté au ministère: - assignation initiale; - assignation actuelle; - salaire.		Aucun

ÉTUDE DES CRÉDITS 1996-1997

DEMANDES GÉNÉRALES DE RENSEIGNEMENTS
DE L'OPPOSITION OFFICIELLE

N° de fiche: 1

Titre ORGANIGRAMME DU SECRÉTARIAT À LA CONCERTATION
--



ÉTUDE DES CRÉDITS 1996-1997

DEMANDES GÉNÉRALES DE RENSEIGNEMENTS DE L'OPPOSITION OFFICIELLE

N° de fiche: 3

Titre

LISTE DES VOYAGES HORS QUÉBEC DEPUIS LE 1er AVRIL 1995

Exposé

Lieu: Toronto

Date: 28 et 29 février 1996

Participant: Pierre Laflamme

But du voyage: Conférence fédérale-provinciale des ministres responsables du marché du travail

Accompagnait la ministre Louise Harel en regard de la politique active du marché du travail et du dossier de la formation de la main-d'oeuvre.

Coût: 176 \$

SOURCE: Secrétariat à la concertation

ÉTUDE DES CRÉDITS 1996-1997

DEMANDES GÉNÉRALES DE RENSEIGNEMENTS DE L'OPPOSITION OFFICIELLE

N° de fiche: 7

Titre	LISTE DES CONTRATS DE MOINS DE 25 000 \$ OCTROYÉS PAR LE SECRÉTARIAT DEPUIS LE 1er AVRIL 1995
Exposé	
Nom de la firme:	Cabinet de relations publiques national inc.
Mandat:	Conseiller un groupe de travail mis sur pied par le Secrétariat à la concertation quant à la stratégie et aux moyens de communication à utiliser pour sensibiliser les divers partenaires quant à la mise en oeuvre d'une politique active du marché du travail et à la mise en place des structures et des ressources afférentes.
Coût:	3 924 \$
Nom de la firme:	Collectif des entreprises d'insertion
Mandat:	Apporter au Secrétariat à la concertation ainsi qu'aux membres d'un futur groupe de travail interministériel l'ensemble des informations nécessaires à la compréhension et à l'analyse de la dynamique des entreprises d'insertion vis-à-vis les problématiques d'exclusion. Cette étude s'attachera également à identifier la place particulière des entreprises d'insertion tant dans le champ de l'économie sociale que dans celui des mesures ou actions dites d'employabilité.
Coût:	8 700 \$
Nom de la firme:	Le groupe concertation
Mandat:	Conseiller le Secrétariat à la concertation et la SQDM sur la démarche de formation Animer des séances de formation dans le cadre du Volet régional de la politique active du marché du travail Participer aux séances de travail préalables Produire un court rapport sur l'évaluation de la formation
Coût:	7 440 \$
Nom du professionnel:	Patrice Rodriguez
Mandat:	Conseiller les professionnelles responsables du dossier des entreprises d'insertion dans le suivi des travaux du comité interministériel et compléter, si nécessaire, l'inventaire composé de ces entreprises tel qu'établi par des chercheurs du Collectif
Coût:	10 000 \$

SOURCE: Secrétariat à la concertation

ÉTUDE DES CRÉDITS 1996-1997

DEMANDES GÉNÉRALES DE RENSEIGNEMENTS DE L'OPPOSITION OFFICIELLE

N° de fiche: 9

Titre

Le montant, pour l'année 1995-1996, de chacune des dépenses suivantes:

Exposé

- | | | |
|---|---|--|
| - | la photocopie | 1 365 \$ |
| - | la télécopie (fax), si identifiable à même les coûts
reliés à la téléphonie; | (non disponible-
assumé globalement
par le Conseil exécutif) |
| - | la téléphonie cellulaire et coût d'utilisation | (non disponible-
assumé globalement
par le Conseil exécutif) |
| - | l'ensemble des dépenses applicables à la
participation à des congrès, colloques et toutes
sessions de type perfectionnement ou ressour-
cement | |
| | a) au Québec | 11 000 \$ |
| | b) à l'extérieur du Québec | -- |

ÉTUDE DES CRÉDITS / 1996-97

MINISTÈRE DU CONSEIL EXÉCUTIF / 884

QUESTION: 12

PROGRAMME 03

UNITÉ ADMINISTRATIVE: *SECRÉTARIAT À LA CONCERTATION*

CATÉGORIE D'EMPLOI	PERSONNEL MASCULIN												PERSONNEL FÉMININ												NOMBRE TOTAL		%
	JEUNES		COMMUNAUTÉS CULTURELLES		ANGLOPHONES		HANDICAPÉS		AUTOCHTONES		TOTAL		JEUNES		COMMUNAUTÉS CULTURELLES		ANGLOPHONES		HANDICAPÉS		AUTOCHTONES		TOTAL				
	R	O	R	O	R	O	R	O	R	O	R	O	R	O	R	O	R	O	R	O	R	O	R	O	R	O	
HORS-CADRES											1														1		4
CADRES																											
PROFESSIONNELS											1												1	2	2	3,0	3
FONCTIONNAIRES																							2	1	2	1,3	4
OUVRIERS																											
GRAND TOTAL											2												3	3	5	4,3	3

ÉTUDE DES CRÉDITS 1996-1997

STATISTIQUES SUR LES ABSENCES DU PERSONNEL RÉGULIER ET OCCASIONNEL

ASSUJETTI À LA LOI SUR LA FONCTION PUBLIQUE

QUESTION 13

SECRÉTARIAT À LA CONCERTATION

ABSENCES	AVRIL	MAI	JUIN	JUILLET	AOÛT	SEPTEMBRE	OCTOBRE	NOVEMBRE	DÉCEMBRE	JANVIER	FÉVRIER	MARS	TOTAL	COÛT (\$)
Vacances annuelles		1.5	4.5	54	18		1				2		81	
Heures supplémentaires compensées														
Heures supplémentaires payées														
Maladies		1		1	1	0.5	11	1.5	1	5.5			22.5	

22 mars 1996

ÉTUDE DES CRÉDITS / 1996-97

MINISTÈRE DU CONSEIL EXÉCUTIF / 884

QUESTION: 14

PROGRAMME 03

UNITÉ ADMINISTRATIVE: SECRÉTARIAT À LA CONCERTATION

CATÉGORIES D'EMPLOI	EFFECTIFS RÉGULIERS AUTORISÉS (A)		EMPLOYÉS BÉNÉFICIAANT D'UN TRAITEMENT ADDITIONNEL COMPLEXITÉ DE LA TACHE (B)	EMPLOYÉS BÉNÉFICIAANT D'UN TRAITEMENT SUPÉRIEUR A CELUI PRÉVU POUR LA TACHE (C)	NOMBRE DE POSTES OCCUPÉS (D)		NOMBRES DE POSTES (F)	
	QUÉBEC	MONTRÉAL			QUÉBEC	MONTRÉAL	OCCASIONNELS	TEMPORAIRES
HORS CADRES	1	1			1			
CADRES SUPÉRIEURS								
CADRES INTERMÉDIAIRES								
PROFESSIONNELS	7	2			2		2	
TECHNICIENS	1			1	1			
PERSONNEL DE BUREAU	2	1		1		1	1	
OUVRIERS								
TOTAL	11	4		2	4	1	3	

14

ÉTUDE DES CRÉDITS / 1996-97

MINISTÈRE DU CONSEIL EXÉCUTIF / 884

QUESTION: 20

PROGRAMME: 03

UNITÉ ADMINISTRATIVE: SECRÉTARIAT À LA CONCERTATION

A)

NOMS	DATE ENTRÉE EN FONCTION	DATE DE DÉPART	TITRE	PORT D'ATTACHE (ADRESSE)	CLASSIFICATION	TRAITEMENT \$
Laflamme, Pierre	94.10.31		Secrétaire général associé	875, Grande Allée Est Québec	617.00	121 559,00
Poulin-Simon, Lise	94.11.07	95.08.04	Secrétaire adjointe à la Concertation	875, Grande Allée Est Québec	618.00	97 248,00

E) 147 751,23

C) 1

ÉTUDE DES CRÉDITS 1996-1997

DEMANDES GÉNÉRALES DE RENSEIGNEMENTS DE L'OPPOSITION OFFICIELLE

N° de fiche: 22

Titre

Liste des crédits périmés

Exposé

Objectif de crédits périmés:

environ 500 000 \$

SOURCE: Secrétariat à la concertation

