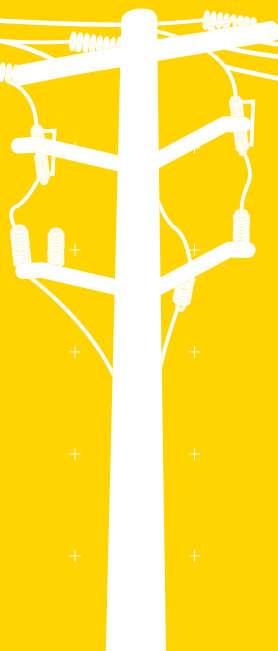


2010

## Comparaison des prix de l'électricité dans les grandes villes nord-américaines

Tarifs en vigueur le 1<sup>er</sup> avril



# Table des matières

---

<b>Introduction</b>	<b>3</b>
<b>Méthodologie</b>	<b>7</b>
<b>Faits saillants</b>	<b>9</b>
Clients résidentiels	9
Clients de petite puissance	10
Clients de moyenne puissance	11
Clients de grande puissance	14
<b>Résultats détaillés</b>	
1 Tableaux sommaires (excluant les taxes)	17
2 Tableaux sommaires (taxes comprises)	23
3 Tableaux détaillés — Secteur résidentiel	29
4 Tableaux détaillés — Secteur général – Petite puissance	35
5 Tableaux détaillés — Secteur général – Moyenne puissance	41
6 Tableaux détaillés — Secteur général – Grande puissance	47
<b>Annexes</b>	
A Modifications tarifaires	53
B Tarifs différenciés dans le temps et clauses d'ajustement	57
C Taxes applicables	63
D Entreprises étudiées	69



## Introduction

---

Chaque année, Hydro-Québec compare les factures mensuelles d'électricité de la clientèle québécoise des secteurs résidentiel, commercial, institutionnel et industriel avec celles des clients de diverses entreprises desservant vingt et une grandes villes en Amérique du Nord.

Le présent rapport met en lumière les principales conclusions de cette analyse comparative des prix en vigueur le 1<sup>er</sup> avril 2010. Il comporte trois sections. La première présente la méthodologie utilisée pour estimer les factures d'électricité. La deuxième expose les faits saillants des sept niveaux de consommation analysés à l'aide de graphiques. Enfin, la troisième présente les résultats détaillés des vingt et un niveaux de consommation pour lesquels des données ont été recueillies et compilées sous forme de tableaux sommaires et détaillés.

Les modifications tarifaires les plus récentes, les tarifs différenciés dans le temps, les clauses d'ajustement, les taxes applicables de même que le profil des entreprises étudiées font l'objet d'annexes distinctes.

## Grandes villes nord-américaines

Prix moyens facturés aux clients résidentiels<sup>1</sup>  
(en ¢/kWh)<sup>2</sup>



1) Pour une consommation mensuelle de 1 000 kWh; tarifs en vigueur le 1<sup>er</sup> avril 2010.  
2) En devise canadienne.

## Grandes villes nord-américaines

Prix moyens facturés aux clients de grande puissance<sup>1</sup>  
(en ¢/kWh)<sup>2</sup>



1) Pour une consommation mensuelle de 3 060 000 kWh et une puissance appelée de 5 000 kW; tarifs en vigueur le 1<sup>er</sup> avril 2010.  
2) En devise canadienne.



Outre Hydro-Québec, cette analyse comparative des prix de l'électricité à l'échelle de l'Amérique du Nord regroupe vingt-deux entreprises participantes : douze entreprises desservant les principales villes des neuf autres provinces canadiennes et dix entreprises situées dans autant d'États américains. Les résultats s'appuient, d'une part, sur un sondage auquel ont répondu seize entreprises et, d'autre part, sur des estimations de factures effectuées par Hydro-Québec et validées, dans la majorité des cas, par les entreprises concernées.

- **Période considérée**

Les factures mensuelles ont été calculées à partir des tarifs en vigueur le 1<sup>er</sup> avril 2010. Les plus récentes modifications tarifaires appliquées par les entreprises étudiées entre le 1<sup>er</sup> avril 2009 et le 1<sup>er</sup> avril 2010 sont indiquées à l'annexe A.

- **Niveaux de consommation**

Sept niveaux de consommation ont été retenus aux fins de l'analyse. Cependant, la collecte de données a été effectuée pour vingt et un niveaux de consommation dont les résultats figurent dans les tableaux détaillés.

- **Taxes**

À l'exception des factures qui figurent dans le tableau 2, tous les calculs excluent les taxes. L'annexe C dresse la liste des taxes applicables au 1<sup>er</sup> avril 2010 par catégories de clients ; celles pouvant faire l'objet d'un remboursement partiel ou complet ont été indiquées.

- **Programmes optionnels**

Les factures ont été calculées en fonction des tarifs de base. Les tarifs ou les programmes optionnels qu'offrent certaines entreprises à leur clientèle résidentielle, commerciale, institutionnelle ou industrielle n'ont pas été pris en compte étant donné que les modalités varient considérablement d'une entreprise à l'autre.

- **Situation géographique**

Les distributeurs d'électricité offrent parfois des tarifs différents dans les villes qu'ils desservent. De même, les taxes peuvent varier d'une région à l'autre. Ce n'est toutefois pas le cas au Québec où, à l'exception des territoires situés au nord du 53<sup>e</sup> parallèle, les taxes et les tarifs sont appliqués de façon uniforme. Aux fins de la présente étude, les calculs ont été effectués de façon à estimer le plus fidèlement possible les factures d'électricité que paient les consommateurs dans chacune des villes au 1<sup>er</sup> avril 2010.

- **Tarifs différenciés dans le temps**

Les tarifs de certaines entreprises varient selon la saison ou l'heure (ou les deux) durant lesquelles l'énergie est consommée. Aux États-Unis, par exemple, plusieurs entreprises fixent des prix plus élevés l'été, lorsque les besoins de climatisation sont plus importants. Au Québec, par contre, c'est en hiver que la demande augmente à cause du chauffage. Ainsi, pour certaines entreprises, le 1<sup>er</sup> avril peut correspondre à une période de l'année où le prix est élevé, et pour d'autres, à une période où le prix est bas. Un prix annuel moyen a été calculé dans le cas des entreprises qui offrent des tarifs de base différenciés dans le temps. L'annexe B présente la liste des entreprises qui appliquent une tarification différenciée dans le temps pour divers niveaux de consommation.



- ***Clauses d'ajustement***

Les tarifs de certains distributeurs comportent parfois des clauses d'ajustement, qui leur permettent de rajuster la facture d'électricité de leurs clients en fonction de différentes variables. Comme les ajustements peuvent être appliqués mensuellement ou sur une plus longue période, les factures d'électricité émises par un distributeur donné peuvent avoir varié entre le 1<sup>er</sup> avril 2009 et le 1<sup>er</sup> avril 2010, même si les tarifs de base n'ont pas été modifiés. L'annexe B dresse la liste des clauses d'ajustement qui ont été prises en considération dans le calcul des factures.

- ***Taux de change***

Le taux de change utilisé pour convertir en dollars canadiens les factures exprimées en devise américaine est de 0,9926 \$ (1 \$ CA = 0,9926 \$ US), soit le taux en vigueur à midi le 1<sup>er</sup> avril 2010. Le dollar canadien s'est donc apprécié de 25 % par rapport au dollar américain depuis le 1<sup>er</sup> avril 2009.

## Faits saillants

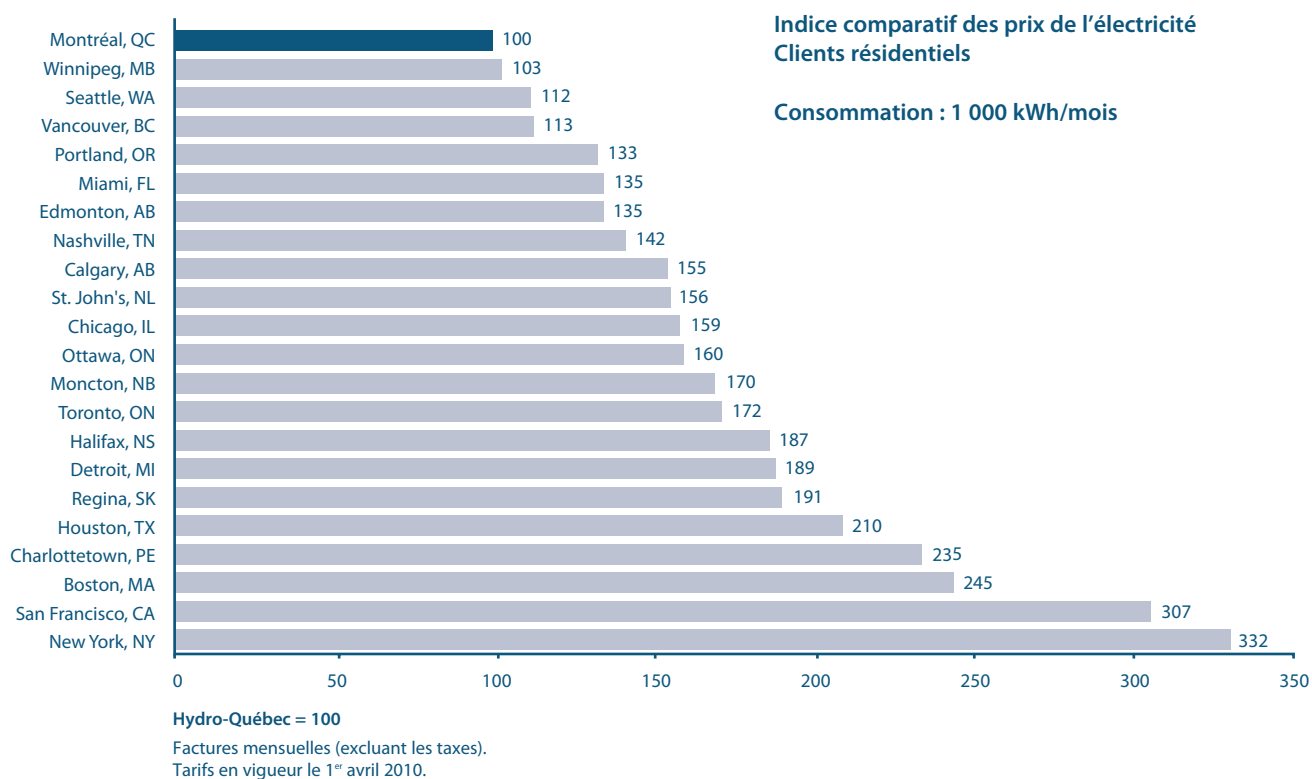
Le document intitulé *Tarifs et conditions du Distributeur* présente les tarifs d'Hydro-Québec, tels qu'ils ont été approuvés par la Régie de l'énergie conformément à la décision D-2010-038. Deux types de tarifs sont en vigueur : les tarifs domestiques, destinés aux clients résidentiels, et les tarifs généraux, destinés aux clients commerciaux, institutionnels et industriels. Ces trois dernières catégories de clients sont regroupées selon le niveau de la puissance minimale à facturer : la petite puissance (moins de 100 kW), la moyenne puissance (entre 100 et 5 000 kW) et la grande puissance (5 000 kW ou plus). Pour faciliter la comparaison, les factures d'électricité des entreprises étudiées ont été analysées en fonction de ces catégories de clients.

Il convient de noter que comparativement à 2009, les variations constatées sont essentiellement attribuables au taux de change et au coût de la fourniture.

### Clients résidentiels

Le tarif applicable aux clients résidentiels d'Hydro-Québec est parmi les plus avantageux en Amérique du Nord. Pour une consommation mensuelle de 1 000 kWh, Montréal occupe cette année encore la *première* position. Le graphique 1 présente les résultats de cette comparaison.

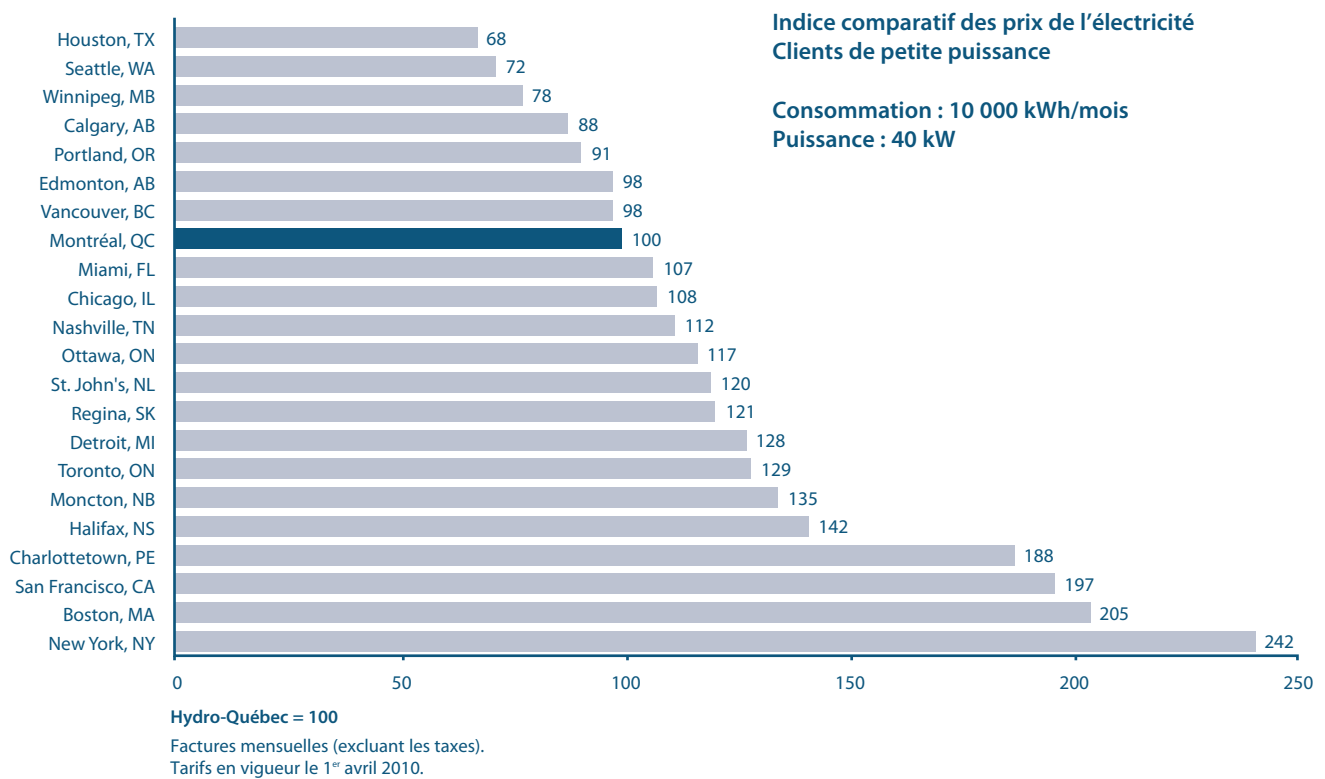
Graphique 1



## Clients de petite puissance (moins de 100 kW)

La comparaison des factures de la clientèle de petite puissance a été établie pour une consommation mensuelle de 10 000 kWh et une puissance appelée de 40 kW. Cette année, Montréal est au *huitième* rang. Le graphique 2 montre l'indice comparatif des prix.

Graphique 2

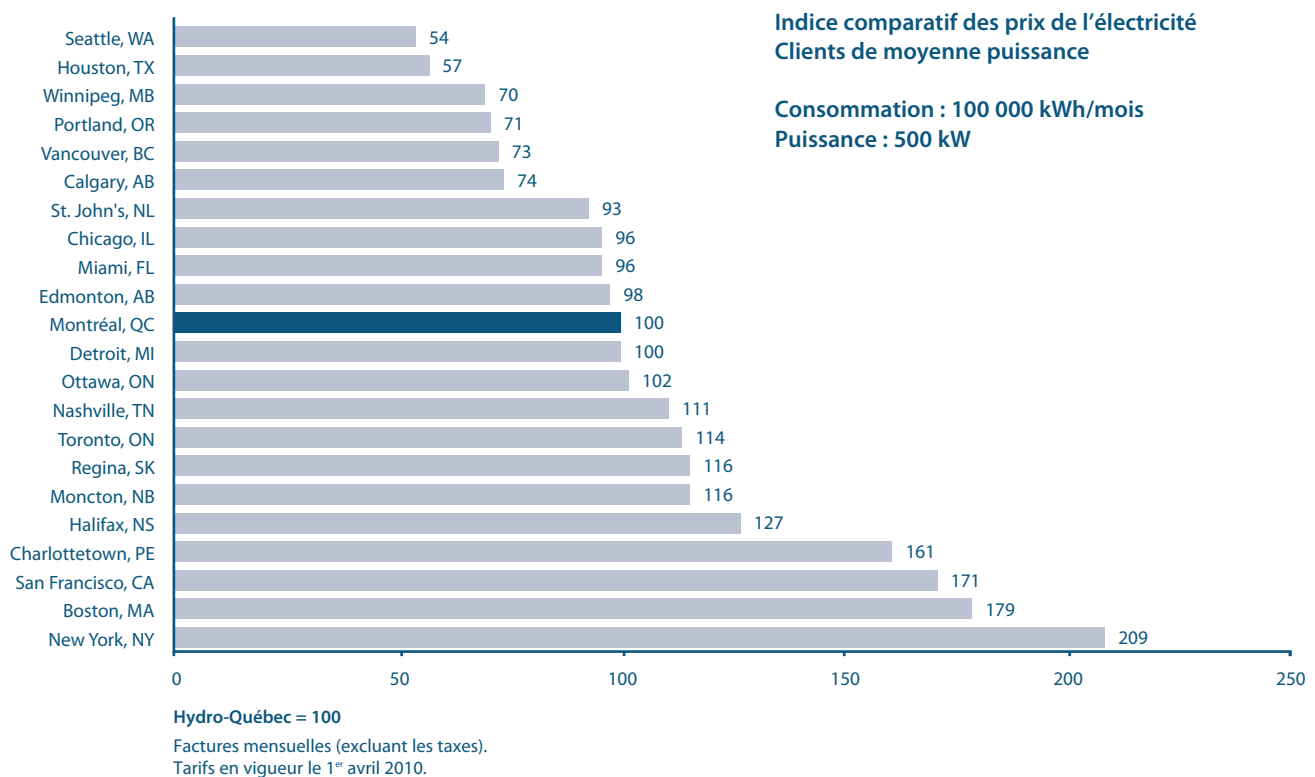


### Clients de moyenne puissance (de 100 à 5 000 kW)

Trois niveaux de consommation ont été analysés pour les clients de moyenne puissance. Dans les trois cas, les factures des clients d'Hydro-Québec sont demeurées inférieures à la moyenne observée dans les grandes villes nord-américaines. Les graphiques 3, 4 et 5 montrent l'indice comparatif des prix de l'électricité pour ces profils de consommation.

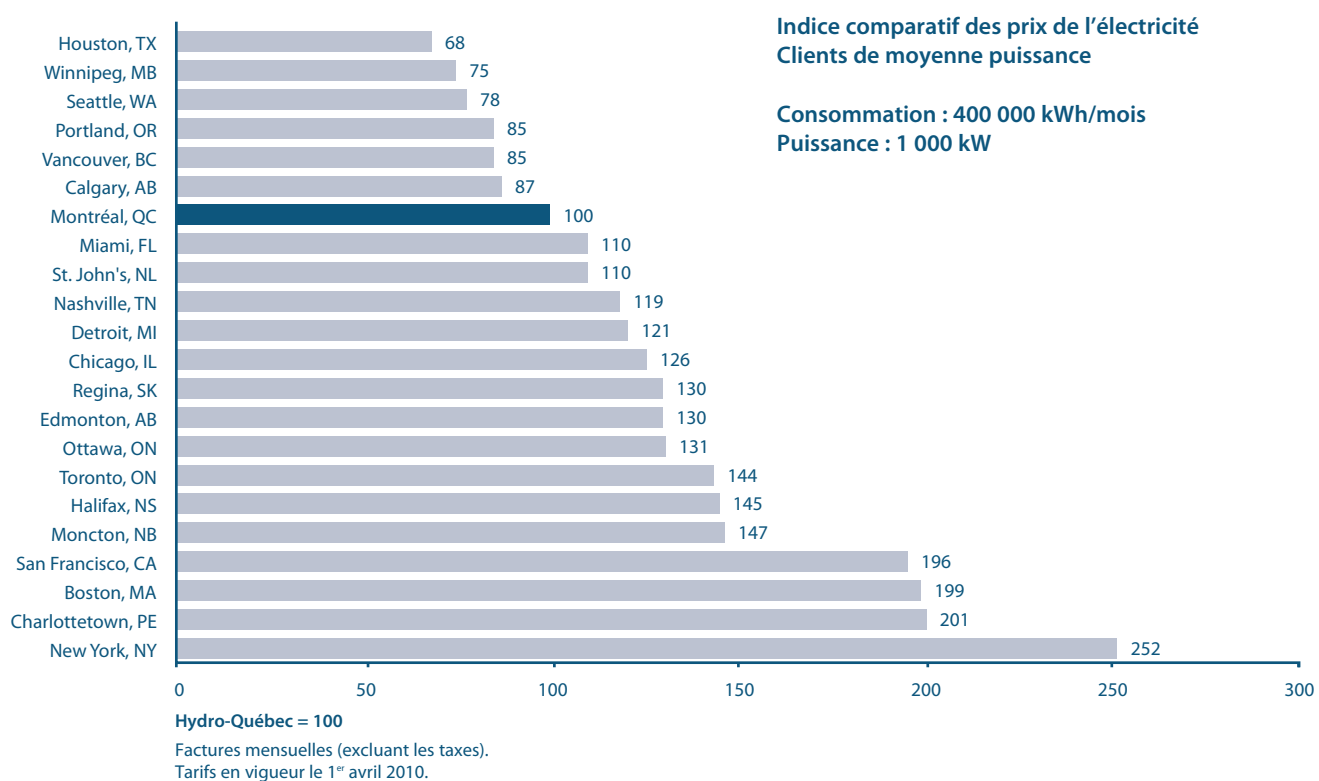
En ce qui concerne les clients de moyenne puissance dont la consommation mensuelle est de 100 000 kWh et la puissance appelée, de 500 kW, Montréal se trouve en *onzième* position.

**Graphique 3**



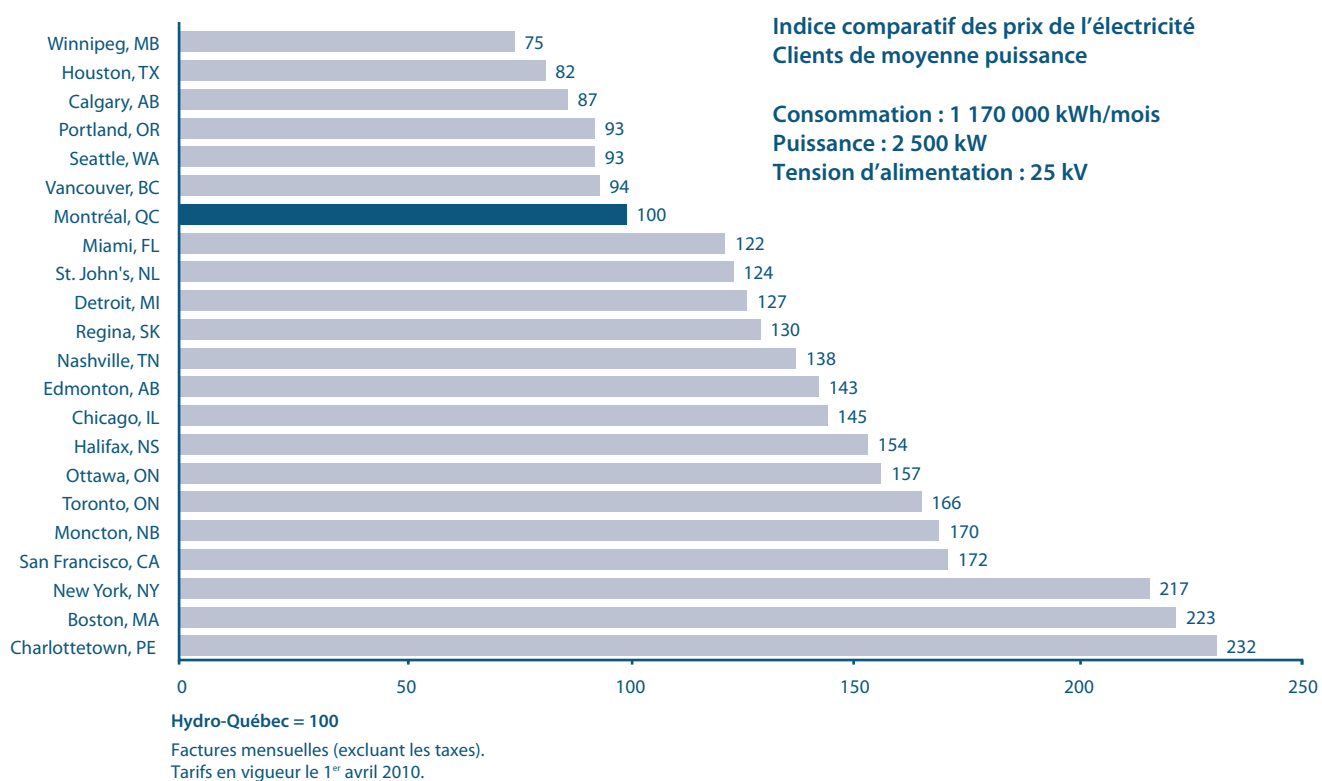
Pour ce qui est des clients ayant une consommation mensuelle de 400 000 kWh et une puissance appelée de 1 000 kW, Montréal se classe au *septième* rang.

**Graphique 4**



Pour les clients dont la consommation mensuelle est de 1 170 000 kWh et la puissance appelée, de 2 500 kW, Montréal vient en *septième* position.

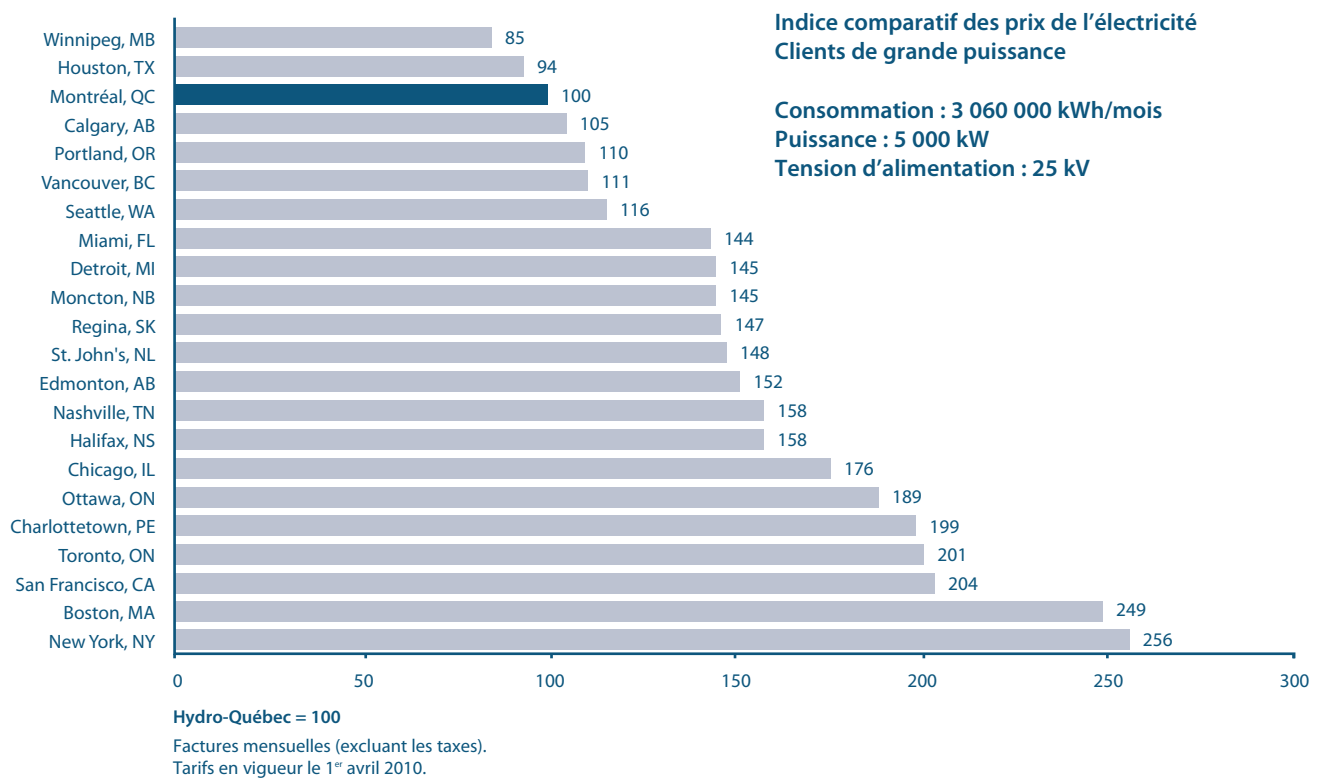
**Graphique 5**



## Clients de grande puissance (5 000 kW et plus)

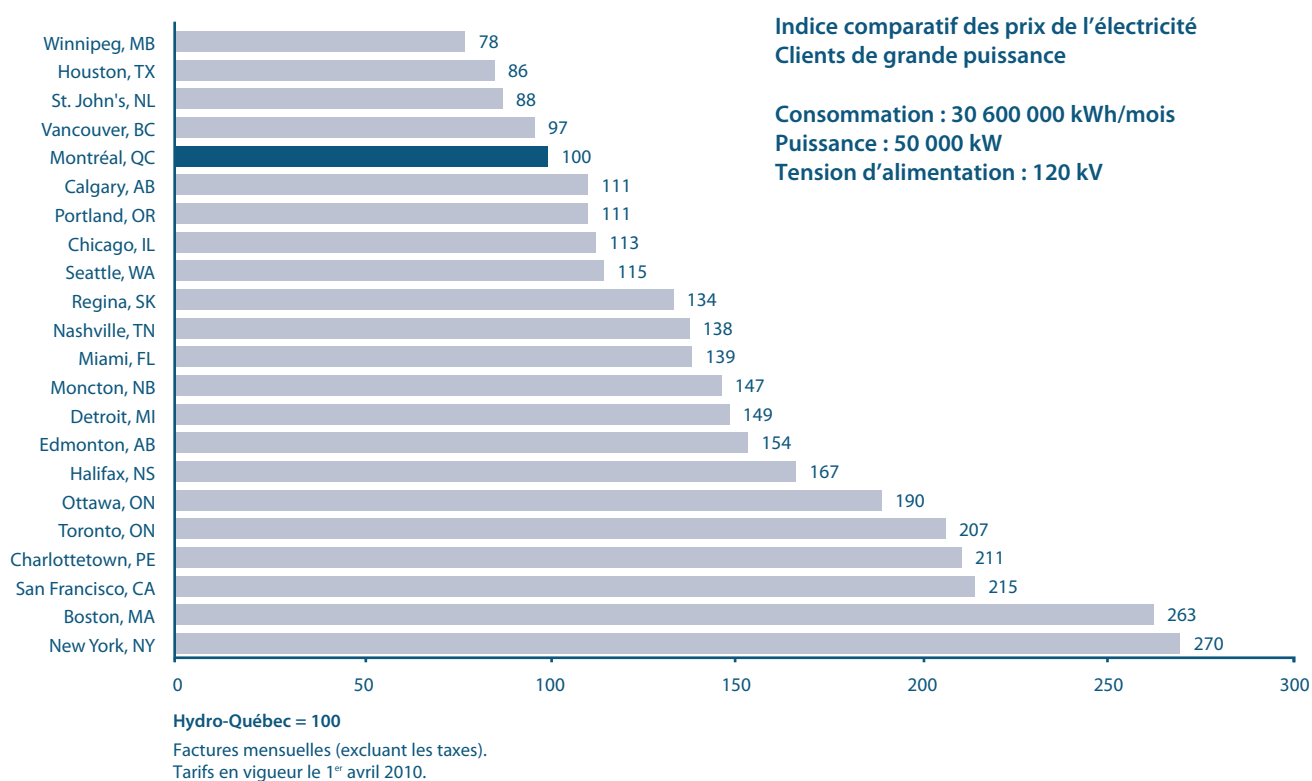
Le graphique 6 montre l'indice comparatif des prix pour les clients de grande puissance dont la consommation mensuelle est de 3 060 000 kWh et la puissance appelée, de 5 000 kW. Montréal occupe la *troisième* place.

**Graphique 6**



En ce qui concerne les clients industriels dont la puissance appelée s'établit à 50 000 kW et le facteur d'utilisation, à 85 %, Montréal conserve le *cinquième* rang.

**Graphique 7**











## Factures mensuelles au 1<sup>er</sup> avril 2010

(en \$ CA)

Tableau sommaire (excluant les taxes)

Résidentiel		Général					
		Petite puissance	Moyenne puissance			Grande puissance	
Puissance		40 kW	500 kW	1 000 kW	2 500 kW <sup>1</sup>	5 000 kW <sup>1</sup>	50 000 kW <sup>2</sup>
Consommation	1 000 kWh	10 000 kWh	100 000 kWh	400 000 kWh	1 170 000 kWh	3 060 000 kWh	30 600 000 kWh
Facteur d'utilisation		35 %	28 %	56 %	65 %	85 %	85 %
<b>Villes canadiennes</b>							
Montréal, QC	68,75	894,33	11 165,00	28 972,00	71 001,75	147 007,50	1 390 875,00
Calgary, AB	106,47	790,43	8 247,09	25 167,41	61 644,90	154 334,37	1 539 973,52
Charlottetown, PE	161,47	1 683,67	17 923,47	58 178,47	164 409,47	293 126,00	2 931 260,00
Edmonton, AB <sup>3</sup>	92,70	874,14	10 952,62	37 718,21	101 698,33	222 879,35	2 136 981,79
Halifax, NS	128,88	1 271,32	14 181,00	42 046,00	109 615,14	232 723,02	2 327 249,95
Moncton, NB	116,63	1 209,42	13 003,22	42 623,22	120 680,22	213 762,00	2 038 660,00
Ottawa, ON	110,05	1 050,08	11 350,41	37 842,77	111 228,06	277 614,52	2 644 575,76
Regina, SK	131,51	1 085,43	12 909,47	37 710,62	92 317,76	215 974,76	1 863 688,46
St. John's, NL <sup>4</sup>	107,33	1 076,60	10 425,25	32 003,31	88 087,55	217 808,75	1 218 646,00
Toronto, ON	118,23	1 150,23	12 723,18	41 827,50	117 861,94	295 278,84	2 876 540,45
Vancouver, BC	77,93	875,80	8 162,92	24 594,92	66 898,89	162 877,47	1 346 451,80
Winnipeg, MB	70,84	701,65	7 853,94	21 632,64	53 364,00	125 390,00	1 085 933,00
<b>Villes américaines</b>							
Boston, MA	168,17	1 837,84	20 034,81	57 671,99	158 041,09	366 696,42	3 664 814,57
Chicago, IL <sup>5</sup>	109,28	961,69	10 664,53	36 389,28	102 912,05	259 376,02	1 574 720,97
Detroit, MI <sup>5</sup>	129,99	1 142,08	11 181,71	35 134,04	89 952,67	213 251,84	2 067 692,20
Houston, TX <sup>5</sup>	144,06	608,75	6 361,68	19 836,78	58 529,99	138 450,35	1 192 517,24
Miami, FL <sup>5</sup>	92,69	960,59	10 719,93	31 988,26	86 928,10	211 062,78	1 928 552,35
Nashville, TN	97,59	1 001,54	12 356,10	34 377,03	97 674,35	231 592,36	1 920 486,43
New York, NY <sup>5</sup>	228,23	2 167,40	23 319,75	73 012,84	154 307,98	376 251,44	3 761 925,60
Portland, OR	91,46	814,99	7 929,03	24 549,13	65 806,10	162 210,43	1 550 655,92
San Francisco, CA <sup>5</sup>	211,36	1 763,56	19 061,27	56 653,10	122 222,07	300 198,85	2 991 925,74
Seattle, WA	76,77	642,79	6 060,11	22 697,97	66 004,35	171 228,66	1 601 663,05
<b>MOYENNE</b>	<b>120,02</b>	<b>1 116,56</b>	<b>12 117,57</b>	<b>37 392,16</b>	<b>98 235,76</b>	<b>226 777,08</b>	<b>2 075 263,17</b>

1) Tension d'alimentation de 25 kV.

2) Tension d'alimentation de 120 kV.

3) Les factures correspondant aux niveaux de consommation de 500 kW et plus ont été estimées par Hydro-Québec à partir du tarif général applicable.

4) Selon les tarifs de Newfoundland and Labrador Hydro pour les clients dont la puissance appelée est de 30 000 kW et plus, et selon les tarifs de Newfoundland Power pour les autres catégories de clients.

5) Les factures ont été estimées par Hydro-Québec et pourraient différer des factures réelles.

## Prix moyens au 1<sup>er</sup> avril 2010

(en ¢/kWh)<sup>1</sup>

Tableau sommaire (excluant les taxes)

Résidentiel		Général					
		Petite puissance	Moyenne puissance			Grande puissance	
Puissance		40 kW	500 kW	1 000 kW	2 500 kW <sup>2</sup>	5 000 kW <sup>2</sup>	50 000 kW <sup>3</sup>
Consommation	1 000 kWh	10 000 kWh	100 000 kWh	400 000 kWh	1 170 000 kWh	3 060 000 kWh	30 600 000 kWh
Facteur d'utilisation		35 %	28 %	56 %	65 %	85 %	85 %
<b>Villes canadiennes</b>							
Montréal, QC	6,88	8,94	11,17	7,24	6,07	4,80	4,55
Calgary, AB	10,65	7,90	8,25	6,29	5,27	5,04	5,03
Charlottetown, PE	16,15	16,84	17,92	14,54	14,05	9,58	9,58
Edmonton, AB <sup>4</sup>	9,27	8,74	10,95	9,43	8,69	7,28	6,98
Halifax, NS	12,89	12,71	14,18	10,51	9,37	7,61	7,61
Moncton, NB	11,66	12,09	13,00	10,66	10,31	6,99	6,66
Ottawa, ON	11,00	10,50	11,35	9,46	9,51	9,07	8,64
Regina, SK	13,15	10,85	12,91	9,43	7,89	7,06	6,09
St. John's, NL <sup>5</sup>	10,73	10,77	10,43	8,00	7,53	7,12	3,98
Toronto, ON	11,82	11,50	12,72	10,46	10,07	9,65	9,40
Vancouver, BC	7,79	8,76	8,16	6,15	5,72	5,32	4,40
Winnipeg, MB	7,08	7,02	7,85	5,41	4,56	4,10	3,55
<b>Villes américaines</b>							
Boston, MA	16,82	18,38	20,03	14,42	13,51	11,98	11,98
Chicago, IL <sup>6</sup>	10,93	9,62	10,66	9,10	8,80	8,48	5,15
Detroit, MI <sup>6</sup>	13,00	11,42	11,18	8,78	7,69	6,97	6,76
Houston, TX <sup>6</sup>	14,41	6,09	6,36	4,96	5,00	4,52	3,90
Miami, FL <sup>6</sup>	9,27	9,61	10,72	8,00	7,43	6,90	6,30
Nashville, TN	9,76	10,02	12,36	8,59	8,35	7,57	6,28
New York, NY <sup>6</sup>	22,82	21,67	23,32	18,25	13,19	12,30	12,29
Portland, OR	9,15	8,15	7,93	6,14	5,62	5,30	5,07
San Francisco, CA <sup>6</sup>	21,14	17,64	19,06	14,16	10,45	9,81	9,78
Seattle, WA	7,68	6,43	6,06	5,67	5,64	5,60	5,23
<b>MOYENNE</b>	<b>12,00</b>	<b>11,17</b>	<b>12,12</b>	<b>9,35</b>	<b>8,40</b>	<b>7,41</b>	<b>6,78</b>

1) En devise canadienne.

2) Tension d'alimentation de 25 kV.

3) Tension d'alimentation de 120 kV.

4) Les factures correspondant aux niveaux de consommation de 500 kW et plus ont été estimées par Hydro-Québec à partir du tarif général applicable.

5) Selon les tarifs de Newfoundland and Labrador Hydro pour les clients dont la puissance appelée est de 30 000 kW et plus, et selon les tarifs de Newfoundland Power pour les autres catégories de clients.

6) Les factures ont été estimées par Hydro-Québec et pourraient différer des factures réelles.

## Indice comparatif au 1<sup>er</sup> avril 2010

(Hydro-Québec = 100)

Tableau sommaire (excluant les taxes)

Résidentiel		Général					
		Petite puissance	Moyenne puissance			Grande puissance	
Puissance		40 kW	500 kW	1 000 kW	2 500 kW <sup>1</sup>	5 000 kW <sup>1</sup>	50 000 kW <sup>2</sup>
Consommation	1 000 kWh	10 000 kWh	100 000 kWh	400 000 kWh	1 170 000 kWh	3 060 000 kWh	30 600 000 kWh
Facteur d'utilisation		35 %	28 %	56 %	65 %	85 %	85 %
<b>Villes canadiennes</b>							
Montréal, QC	100	100	100	100	100	100	100
Calgary, AB	155	88	74	87	87	105	111
Charlottetown, PE	235	188	161	201	232	199	211
Edmonton, AB <sup>3</sup>	135	98	98	130	143	152	154
Halifax, NS	187	142	127	145	154	158	167
Moncton, NB	170	135	116	147	170	145	147
Ottawa, ON	160	117	102	131	157	189	190
Regina, SK	191	121	116	130	130	147	134
St. John's, NL <sup>4</sup>	156	120	93	110	124	148	88
Toronto, ON	172	129	114	144	166	201	207
Vancouver, BC	113	98	73	85	94	111	97
Winnipeg, MB	103	78	70	75	75	85	78
<b>Villes américaines</b>							
Boston, MA	245	205	179	199	223	249	263
Chicago, IL <sup>5</sup>	159	108	96	126	145	176	113
Detroit, MI <sup>5</sup>	189	128	100	121	127	145	149
Houston, TX <sup>5</sup>	210	68	57	68	82	94	86
Miami, FL <sup>5</sup>	135	107	96	110	122	144	139
Nashville, TN	142	112	111	119	138	158	138
New York, NY <sup>5</sup>	332	242	209	252	217	256	270
Portland, OR	133	91	71	85	93	110	111
San Francisco, CA <sup>5</sup>	307	197	171	196	172	204	215
Seattle, WA	112	72	54	78	93	116	115
<b>MOYENNE</b>	<b>175</b>	<b>125</b>	<b>109</b>	<b>129</b>	<b>138</b>	<b>154</b>	<b>149</b>

1) Tension d'alimentation de 25 kV.

2) Tension d'alimentation de 120 kV.

3) Les factures correspondant aux niveaux de consommation de 500 kW et plus ont été estimées par Hydro-Québec à partir du tarif général applicable.

4) Selon les tarifs de Newfoundland and Labrador Hydro pour les clients dont la puissance appelée est de 30 000 kW et plus, et selon les tarifs de Newfoundland Power pour les autres catégories de clients.

5) Les factures ont été estimées par Hydro-Québec et pourraient différer des factures réelles.









## Factures mensuelles au 1<sup>er</sup> avril 2010

(en \$ CA)

Tableau sommaire (taxes comprises)

Résidentiel		Général					
		Petite puissance	Moyenne puissance			Grande puissance	
Puissance		40 kW	500 kW	1 000 kW	2 500 kW <sup>1</sup>	5 000 kW <sup>1</sup>	50 000 kW <sup>2</sup>
Consommation	1 000 kWh	10 000 kWh	100 000 kWh	400 000 kWh	1 170 000 kWh	3 060 000 kWh	30 600 000 kWh
Facteur d'utilisation		35 %	28 %	56 %	65 %	85 %	85 %
<b>Villes canadiennes</b>							
Montréal, QC	77,60	1 009,48	12 602,49	32 702,15	80 143,23	165 934,72	1 569 950,16
Calgary, AB	111,79	829,95	8 659,44	26 425,78	64 727,14	162 051,09	1 616 972,19
Charlottetown, PE	169,54	1 767,85	18 819,64	61 087,39	172 629,94	307 782,30	3 077 823,00
Edmonton, AB <sup>3</sup>	97,34	917,85	11 500,25	39 604,12	106 783,25	234 023,32	2 243 830,88
Halifax, NS	135,32	1 436,59	16 024,53	47 511,98	123 865,11	262 977,01	2 629 792,44
Moncton, NB	131,79	1 366,64	14 693,64	48 164,24	136 368,65	241 551,00	2 303 686,00
Ottawa, ON	115,55	1 102,58	11 917,93	39 734,91	116 789,47	291 495,25	2 776 804,55
Regina, SK	137,48	1 189,03	14 141,74	41 310,27	101 129,91	236 590,53	2 041 586,00
St. John's, NL <sup>4</sup>	121,28	1 216,56	11 780,53	36 163,74	99 538,93	246 123,89	1 377 069,98
Toronto, ON	124,14	1 207,74	13 359,34	43 918,87	123 755,04	310 042,78	3 020 367,47
Vancouver, BC	84,14	984,40	9 175,12	27 644,69	75 194,36	183 074,28	1 513 411,82
Winnipeg, MB	81,11	820,93	9 189,12	25 310,18	59 447,50	139 684,00	1 155 433,00
<b>Villes américaines</b>							
Boston, MA	168,17	1 920,59	20 965,84	59 991,93	164 161,31	379 788,05	3 795 596,45
Chicago, IL <sup>5</sup>	124,27	1 078,80	11 712,98	40 348,39	114 063,70	287 268,09	1 822 222,05
Detroit, MI <sup>5</sup>	144,29	1 267,71	12 411,70	38 998,79	99 847,46	236 709,55	2 295 138,34
Houston, TX <sup>5</sup>	145,50	658,06	6 870,31	21 464,92	63 038,09	149 355,21	1 289 041,94
Miami, FL <sup>5</sup>	105,85	1 176,98	13 176,48	38 957,65	105 610,05	255 651,06	2 315 637,50
Nashville, TN	97,59	1 071,64	13 221,03	36 783,42	104 511,56	235 066,25	1 949 293,72
New York, NY <sup>5</sup>	247,78	2 416,28	25 997,40	81 397,47	172 028,29	419 460,54	4 193 948,95
Portland, OR	92,85	827,42	8 050,30	24 929,42	66 829,46	164 750,19	1 575 046,62
San Francisco, CA <sup>5</sup>	227,43	1 898,05	20 513,03	60 990,74	131 648,05	323 392,02	3 223 102,66
Seattle, WA	76,77	642,79	6 060,11	22 697,97	66 004,35	171 228,66	1 601 663,05
<b>MOYENNE</b>	<b>128,07</b>	<b>1 218,54</b>	<b>13 220,13</b>	<b>40 733,59</b>	<b>106 732,49</b>	<b>245 636,35</b>	<b>2 244 882,67</b>

1) Tension d'alimentation de 25 kV.

2) Tension d'alimentation de 120 kV.

3) Les factures correspondant aux niveaux de consommation de 500 kW et plus ont été estimées par Hydro-Québec à partir du tarif général applicable.

4) Selon les tarifs de Newfoundland and Labrador Hydro pour les clients dont la puissance appelée est de 30 000 kW et plus, et selon les tarifs de Newfoundland Power pour les autres catégories de clients.

5) Les factures ont été estimées par Hydro-Québec et pourraient différer des factures réelles.

## Prix moyens au 1<sup>er</sup> avril 2010

(en ¢/kWh)<sup>1</sup>

Tableau sommaire (taxes comprises)

Résidentiel		Général					
		Petite puissance	Moyenne puissance			Grande puissance	
Puissance		40 kW	500 kW	1 000 kW	2 500 kW <sup>2</sup>	5 000 kW <sup>2</sup>	50 000 kW <sup>3</sup>
Consommation	1 000 kWh	10 000 kWh	100 000 kWh	400 000 kWh	1 170 000 kWh	3 060 000 kWh	30 600 000 kWh
Facteur d'utilisation		35 %	28 %	56 %	65 %	85 %	85 %
<b>Villes canadiennes</b>							
Montréal, QC	7,76	10,09	12,60	8,18	6,85	5,42	5,13
Calgary, AB	11,18	8,30	8,66	6,61	5,53	5,30	5,28
Charlottetown, PE	16,95	17,68	18,82	15,27	14,75	10,06	10,06
Edmonton, AB <sup>4</sup>	9,73	9,18	11,50	9,90	9,13	7,65	7,33
Halifax, NS	13,53	14,37	16,02	11,88	10,59	8,59	8,59
Moncton, NB	13,18	13,67	14,69	12,04	11,66	7,89	7,53
Ottawa, ON	11,56	11,03	11,92	9,93	9,98	9,53	9,07
Regina, SK	13,75	11,89	14,14	10,33	8,64	7,73	6,67
St. John's, NL <sup>5</sup>	12,13	12,17	11,78	9,04	8,51	8,04	4,50
Toronto, ON	12,41	12,08	13,36	10,98	10,58	10,13	9,87
Vancouver, BC	8,41	9,84	9,18	6,91	6,43	5,98	4,95
Winnipeg, MB	8,11	8,21	9,19	6,33	5,08	4,56	3,78
<b>Villes américaines</b>							
Boston, MA	16,82	19,21	20,97	15,00	14,03	12,41	12,40
Chicago, IL <sup>6</sup>	12,43	10,79	11,71	10,09	9,75	9,39	5,95
Detroit, MI <sup>6</sup>	14,43	12,68	12,41	9,75	8,53	7,74	7,50
Houston, TX <sup>6</sup>	14,55	6,58	6,87	5,37	5,39	4,88	4,21
Miami, FL <sup>6</sup>	10,58	11,77	13,18	9,74	9,03	8,35	7,57
Nashville, TN	9,76	10,72	13,22	9,20	8,93	7,68	6,37
New York, NY <sup>6</sup>	24,78	24,16	26,00	20,35	14,70	13,71	13,71
Portland, OR	9,29	8,27	8,05	6,23	5,71	5,38	5,15
San Francisco, CA <sup>6</sup>	22,74	18,98	20,51	15,25	11,25	10,57	10,53
Seattle, WA	7,68	6,43	6,06	5,67	5,64	5,60	5,23
<b>MOYENNE</b>	<b>12,81</b>	<b>12,19</b>	<b>13,22</b>	<b>10,18</b>	<b>9,12</b>	<b>8,03</b>	<b>7,34</b>

1) En devise canadienne.

2) Tension d'alimentation de 25 kV.

3) Tension d'alimentation de 120 kV.

4) Les factures correspondant aux niveaux de consommation de 500 kW et plus ont été estimées par Hydro-Québec à partir du tarif général applicable.

5) Selon les tarifs de Newfoundland and Labrador Hydro pour les clients dont la puissance appelée est de 30 000 kW et plus, et selon les tarifs de Newfoundland Power pour les autres catégories de clients.

6) Les factures ont été estimées par Hydro-Québec et pourraient différer des factures réelles.

## Indice comparatif au 1<sup>er</sup> avril 2010

(Hydro-Québec = 100)

Tableau sommaire (taxes comprises)

Résidentiel		Général					
		Petite puissance	Moyenne puissance			Grande puissance	
Puissance		40 kW	500 kW	1 000 kW	2 500 kW <sup>1</sup>	5 000 kW <sup>1</sup>	50 000 kW <sup>2</sup>
Consommation	1 000 kWh	10 000 kWh	100 000 kWh	400 000 kWh	1 170 000 kWh	3 060 000 kWh	30 600 000 kWh
Facteur d'utilisation		35 %	28 %	56 %	65 %	85 %	85 %
<b>Villes canadiennes</b>							
Montréal, QC	100	100	100	100	100	100	100
Calgary, AB	144	82	69	81	81	98	103
Charlottetown, PE	218	175	149	187	215	185	196
Edmonton, AB <sup>3</sup>	125	91	91	121	133	141	143
Halifax, NS	174	142	127	145	155	158	168
Moncton, NB	170	135	117	147	170	146	147
Ottawa, ON	149	109	95	122	146	176	177
Regina, SK	177	118	112	126	126	143	130
St. John's, NL <sup>4</sup>	156	121	93	111	124	148	88
Toronto, ON	160	120	106	134	154	187	192
Vancouver, BC	108	98	73	85	94	110	96
Winnipeg, MB	105	81	73	77	74	84	74
<b>Villes américaines</b>							
Boston, MA	217	190	166	183	205	229	242
Chicago, IL <sup>5</sup>	160	107	93	123	142	173	116
Detroit, MI <sup>5</sup>	186	126	98	119	125	143	146
Houston, TX <sup>5</sup>	188	65	55	66	79	90	82
Miami, FL <sup>5</sup>	136	117	105	119	132	154	147
Nashville, TN	126	106	105	112	130	142	124
New York, NY <sup>5</sup>	319	239	206	249	215	253	267
Portland, OR	120	82	64	76	83	99	100
San Francisco, CA <sup>5</sup>	293	188	163	187	164	195	205
Seattle, WA	99	64	48	69	82	103	102
<b>MOYENNE</b>	<b>165</b>	<b>121</b>	<b>105</b>	<b>125</b>	<b>133</b>	<b>148</b>	<b>143</b>

1) Tension d'alimentation de 25 kV.

2) Tension d'alimentation de 120 kV.

3) Les factures correspondant aux niveaux de consommation de 500 kW et plus ont été estimées par Hydro-Québec à partir du tarif général applicable.

4) Selon les tarifs de Newfoundland and Labrador Hydro pour les clients dont la puissance appelée est de 30 000 kW et plus, et selon les tarifs de Newfoundland Power pour les autres catégories de clients.

5) Les factures ont été estimées par Hydro-Québec et pourraient différer des factures réelles.







## Factures mensuelles au 1<sup>er</sup> avril 2010

(en \$ CA)

### Secteur résidentiel

Consommation	625 kWh	750 kWh	1 000 kWh	2 000 kWh	3 000 kWh
<b>Villes canadiennes</b>					
<b>Montréal, QC</b>	46,25	53,07	68,75	143,85	218,95
Calgary, AB	73,71	84,63	106,47	193,84	281,21
Charlottetown, PE	110,13	127,25	161,47	298,37	408,87
Edmonton, AB	64,74	74,06	92,70	167,27	241,84
Halifax, NS	84,61	99,37	128,88	246,93	364,98
Moncton, NB	80,29	92,41	116,63	210,24	302,44
Ottawa, ON	71,59	83,71	110,05	216,28	322,50
Regina, SK	89,35	103,40	131,51	243,93	356,35
St. John's, NL <sup>1</sup>	72,83	84,33	107,33	199,31	291,30
Toronto, ON	79,36	92,31	118,23	225,91	333,59
Vancouver, BC	45,00	55,11	77,93	169,25	260,56
Winnipeg, MB	46,73	54,70	70,84	136,54	202,24
<b>Villes américaines</b>					
Boston, MA	107,52	127,76	168,17	329,87	491,56
Chicago, IL <sup>2</sup>	72,07	84,47	109,28	208,49	307,71
Detroit, MI <sup>2</sup>	81,93	97,95	129,99	258,15	386,32
Houston, TX <sup>2</sup>	94,58	111,07	144,06	276,01	407,96
Miami, FL <sup>2</sup>	60,16	71,00	92,69	199,59	306,48
Nashville, TN	65,42	76,14	97,59	183,37	269,14
New York, NY <sup>2</sup>	148,63	175,17	228,23	440,50	652,76
Portland, OR	59,07	69,87	91,46	188,99	286,51
San Francisco, CA <sup>2</sup>	133,44	187,06	211,36	668,31	1 169,82
Seattle, WA	42,23	53,75	76,77	168,86	260,94
<b>MOYENNE</b>	<b>78,62</b>	<b>93,57</b>	<b>120,02</b>	<b>244,27</b>	<b>369,27</b>

1) Selon les tarifs de Newfoundland Power.

2) Les factures ont été estimées par Hydro-Québec et pourraient différer des factures réelles.



## Prix moyens au 1<sup>er</sup> avril 2010

(en ¢/kWh)<sup>1</sup>

### Secteur résidentiel

Consommation	625 kWh	750 kWh	1 000 kWh	2 000 kWh	3 000 kWh
<b>Villes canadiennes</b>					
<b>Montréal, QC</b>	7,40	7,08	6,88	7,19	7,30
Calgary, AB	11,79	11,28	10,65	9,69	9,37
Charlottetown, PE	17,62	16,97	16,15	14,92	13,63
Edmonton, AB	10,36	9,87	9,27	8,36	8,06
Halifax, NS	13,54	13,25	12,89	12,35	12,17
Moncton, NB	12,85	12,32	11,66	10,51	10,08
Ottawa, ON	11,46	11,16	11,00	10,81	10,75
Regina, SK	14,30	13,79	13,15	12,20	11,88
St. John's, NL <sup>2</sup>	11,65	11,24	10,73	9,97	9,71
Toronto, ON	12,70	12,31	11,82	11,30	11,12
Vancouver, BC	7,20	7,35	7,79	8,46	8,69
Winnipeg, MB	7,48	7,29	7,08	6,83	6,74
<b>Villes américaines</b>					
Boston, MA	17,20	17,03	16,82	16,49	16,39
Chicago, IL <sup>3</sup>	11,53	11,26	10,93	10,42	10,26
Detroit, MI <sup>3</sup>	13,11	13,06	13,00	12,91	12,88
Houston, TX <sup>3</sup>	15,13	14,81	14,41	13,80	13,60
Miami, FL <sup>3</sup>	9,63	9,47	9,27	9,98	10,22
Nashville, TN	10,47	10,15	9,76	9,17	8,97
New York, NY <sup>3</sup>	23,78	23,36	22,82	22,02	21,76
Portland, OR	9,45	9,32	9,15	9,45	9,55
San Francisco, CA <sup>3</sup>	21,35	24,94	21,14	33,42	38,99
Seattle, WA	6,76	7,17	7,68	8,44	8,70
<b>MOYENNE</b>	<b>12,58</b>	<b>12,48</b>	<b>12,00</b>	<b>12,21</b>	<b>12,31</b>

1) En devise canadienne.

2) Selon les tarifs de Newfoundland Power.

3) Les factures ont été estimées par Hydro-Québec et pourraient différer des factures réelles.

## Indice comparatif au 1<sup>er</sup> avril 2010

(Hydro-Québec = 100)

### Secteur résidentiel

Consommation	625 kWh	750 kWh	1 000 kWh	2 000 kWh	3 000 kWh
<b>Villes canadiennes</b>					
<b>Montréal, QC</b>	100	100	100	100	100
Calgary, AB	159	159	155	135	128
Charlottetown, PE	238	240	235	207	187
Edmonton, AB	140	140	135	116	110
Halifax, NS	183	187	187	172	167
Moncton, NB	174	174	170	146	138
Ottawa, ON	155	158	160	150	147
Regina, SK	193	195	191	170	163
St. John's, NL <sup>1</sup>	157	159	156	139	133
Toronto, ON	172	174	172	157	152
Vancouver, BC	97	104	113	118	119
Winnipeg, MB	101	103	103	95	92
<b>Villes américaines</b>					
Boston, MA	232	241	245	229	225
Chicago, IL <sup>2</sup>	156	159	159	145	141
Detroit, MI <sup>2</sup>	177	185	189	179	176
Houston, TX <sup>2</sup>	204	209	210	192	186
Miami, FL <sup>2</sup>	130	134	135	139	140
Nashville, TN	141	143	142	127	123
New York, NY <sup>2</sup>	321	330	332	306	298
Portland, OR	128	132	133	131	131
San Francisco, CA <sup>2</sup>	289	352	307	465	534
Seattle, WA	91	101	112	117	119
<b>MOYENNE</b>	<b>170</b>	<b>176</b>	<b>175</b>	<b>170</b>	<b>169</b>

1) Selon les tarifs de Newfoundland Power.

2) Les factures ont été estimées par Hydro-Québec et pourraient différer des factures réelles.







## Factures mensuelles au 1<sup>er</sup> avril 2010

(en \$ CA)

### Secteur général – Petite puissance

Puissance	6 kW	14 kW	40 kW	100 kW	100 kW
Consommation	750 kWh	2 000 kWh	10 000 kWh	14 000 kWh	25 000 kWh
Facteur d'utilisation	17 %	20 %	35 %	19 %	35 %

#### Villes canadiennes

<b>Montréal, QC</b>	78,48	188,73	894,33	1 682,80	2 471,50
Calgary, AB	93,10	202,96	790,43	1 267,42	1 779,94
Charlottetown, PE	149,30	357,17	1 683,67	2 936,67	4 166,47
Edmonton, AB <sup>1</sup>	76,43	184,22	874,14	1 393,97	2 457,06
Halifax, NS	104,60	252,61	1 271,32	2 256,36	3 178,30
Moncton, NB	108,22	254,72	1 209,42	2 104,62	3 018,72
Ottawa, ON	87,66	217,72	1 050,08	2 009,86	2 856,52
Regina, SK	102,93	235,70	1 085,43	2 145,07	2 902,50
St. John's, NL <sup>2</sup>	99,58	295,12	1 076,60	1 979,75	2 712,60
Toronto, ON	100,70	242,56	1 150,23	2 065,24	2 991,51
Vancouver, BC	69,08	175,16	875,80	1 476,09	1 960,88
Winnipeg, MB	68,95	154,45	701,65	1 419,49	1 845,00

#### Villes américaines

Boston, MA	138,09	354,84	1 837,84	3 546,39	4 843,11
Chicago, IL <sup>3</sup>	80,36	198,87	961,69	1 556,53	2 381,43
Detroit, MI <sup>3</sup>	100,61	249,67	1 142,08	1 588,29	2 815,35
Houston, TX <sup>3</sup>	47,95	187,83	608,75	1 103,88	1 465,77
Miami, FL <sup>3</sup>	79,70	200,97	960,59	1 739,39	2 376,63
Nashville, TN	98,77	220,76	1 001,54	2 253,12	2 841,77
New York, NY <sup>3</sup>	183,74	567,49	2 167,40	3 945,66	5 401,40
Portland, OR	79,90	182,71	814,99	1 344,21	2 000,89
San Francisco, CA <sup>3</sup>	142,71	365,68	1 763,56	2 826,20	4 230,17
Seattle, WA	48,21	128,56	642,79	883,58	1 486,06
<b>MOYENNE</b>	<b>97,23</b>	<b>246,30</b>	<b>1 116,56</b>	<b>1 978,39</b>	<b>2 826,53</b>

1) Les factures correspondant aux niveaux de consommation de 500 kW et plus ont été estimées par Hydro-Québec à partir du tarif général applicable.

2) Selon les tarifs de Newfoundland Power.

3) Les factures ont été estimées par Hydro-Québec et pourraient différer des factures réelles.

## Prix moyens au 1<sup>er</sup> avril 2010

(en ¢/kWh)<sup>1</sup>

### Secteur général – Petite puissance

Puissance	6 kW	14 kW	40 kW	100 kW	100 kW
Consommation	750 kWh	2 000 kWh	10 000 kWh	14 000 kWh	25 000 kWh
Facteur d'utilisation	17 %	20 %	35 %	19 %	35 %

#### Villes canadiennes

<b>Montréal, QC</b>	10,46	9,44	8,94	12,02	9,89
Calgary, AB	12,41	10,15	7,90	9,05	7,12
Charlottetown, PE	19,91	17,86	16,84	20,98	16,67
Edmonton, AB <sup>2</sup>	10,19	9,21	8,74	9,96	9,83
Halifax, NS	13,95	12,63	12,71	16,12	12,71
Moncton, NB	14,43	12,74	12,09	15,03	12,07
Ottawa, ON	11,69	10,89	10,50	14,36	11,43
Regina, SK	13,72	11,78	10,85	15,32	11,61
St. John's, NL <sup>3</sup>	13,28	14,76	10,77	14,14	10,85
Toronto, ON	13,43	12,13	11,50	14,75	11,97
Vancouver, BC	9,21	8,76	8,76	10,54	7,84
Winnipeg, MB	9,19	7,72	7,02	10,14	7,38

#### Villes américaines

Boston, MA	18,41	17,74	18,38	25,33	19,37
Chicago, IL <sup>4</sup>	10,71	9,94	9,62	11,12	9,53
Detroit, MI <sup>4</sup>	13,41	12,48	11,42	11,34	11,26
Houston, TX <sup>4</sup>	6,39	9,39	6,09	7,88	5,86
Miami, FL <sup>4</sup>	10,63	10,05	9,61	12,42	9,51
Nashville, TN	13,17	11,04	10,02	16,09	11,37
New York, NY <sup>4</sup>	24,50	28,37	21,67	28,18	21,61
Portland, OR	10,65	9,14	8,15	9,60	8,00
San Francisco, CA <sup>4</sup>	19,03	18,28	17,64	20,19	16,92
Seattle, WA	6,43	6,43	6,43	6,31	5,94
<b>MOYENNE</b>	<b>12,96</b>	<b>12,31</b>	<b>11,17</b>	<b>14,13</b>	<b>11,31</b>

1) En devise canadienne.

2) Les factures correspondant aux niveaux de consommation de 500 kW et plus ont été estimées par Hydro-Québec à partir du tarif général applicable.

3) Selon les tarifs de Newfoundland Power.

4) Les factures ont été estimées par Hydro-Québec et pourraient différer des factures réelles.

## Indice comparatif au 1<sup>er</sup> avril 2010

(Hydro-Québec = 100)

### Secteur général – Petite puissance

Puissance	6 kW	14 kW	40 kW	100 kW	100 kW
Consommation	750 kWh	2 000 kWh	10 000 kWh	14 000 kWh	25 000 kWh
Facteur d'utilisation	17 %	20 %	35 %	19 %	35 %

#### Villes canadiennes

<b>Montréal, QC</b>	100	100	100	100	100
Calgary, AB	119	108	88	75	72
Charlottetown, PE	190	189	188	175	169
Edmonton, AB <sup>1</sup>	97	98	98	83	99
Halifax, NS	133	134	142	134	129
Moncton, NB	138	135	135	125	122
Ottawa, ON	112	115	117	119	116
Regina, SK	131	125	121	127	117
St. John's, NL <sup>2</sup>	127	156	120	118	110
Toronto, ON	128	129	129	123	121
Vancouver, BC	88	93	98	88	79
Winnipeg, MB	88	82	78	84	75

#### Villes américaines

Boston, MA	176	188	205	211	196
Chicago, IL <sup>3</sup>	102	105	108	92	96
Detroit, MI <sup>3</sup>	128	132	128	94	114
Houston, TX <sup>3</sup>	61	100	68	66	59
Miami, FL <sup>3</sup>	102	106	107	103	96
Nashville, TN	126	117	112	134	115
New York, NY <sup>3</sup>	234	301	242	234	219
Portland, OR	102	97	91	80	81
San Francisco, CA <sup>3</sup>	182	194	197	168	171
Seattle, WA	61	68	72	53	60
<b>MOYENNE</b>	<b>124</b>	<b>131</b>	<b>125</b>	<b>118</b>	<b>114</b>

1) Les factures correspondant aux niveaux de consommation de 500 kW et plus ont été estimées par Hydro-Québec à partir du tarif général applicable.

2) Selon les tarifs de Newfoundland Power.

3) Les factures ont été estimées par Hydro-Québec et pourraient différer des factures réelles.









## Factures mensuelles au 1<sup>er</sup> avril 2010

(en \$ CA)

### Secteur général – Moyenne puissance

Puissance	500 kW	500 kW	1 000 kW	1 000 kW	2 500 kW <sup>1</sup>
Consommation	100 000 kWh	200 000 kWh	200 000 kWh	400 000 kWh	1 170 000 kWh
Facteur d'utilisation	28 %	56 %	28 %	56 %	65 %

#### Villes canadiennes

<b>Montréal, QC</b>	11 165,00	15 740,00	22 330,00	28 972,00	71 001,75
Calgary, AB	8 247,09	12 815,71	16 030,16	25 167,41	61 644,90
Charlottetown, PE	17 923,47	29 103,47	35 818,47	58 178,47	164 409,47
Edmonton, AB <sup>2</sup>	10 952,62	19 138,18	21 347,08	37 718,21	101 698,33
Halifax, NS	14 181,00	21 023,00	28 362,00	42 046,00	109 615,14
Moncton, NB	13 003,22	21 313,22	26 003,22	42 623,22	120 680,22
Ottawa, ON	11 350,41	19 047,38	22 448,83	37 842,77	111 228,06
Regina, SK	12 909,47	18 876,97	25 775,62	37 710,62	92 317,76
St. John's, NL <sup>3</sup>	10 425,25	16 519,44	19 942,97	32 003,31	88 087,55
Toronto, ON	12 723,18	21 143,78	25 168,71	41 827,50	117 861,94
Vancouver, BC	8 162,92	12 250,12	16 420,52	24 594,92	66 898,89
Winnipeg, MB	7 853,94	10 903,94	15 532,64	21 632,64	53 364,00

#### Villes américaines

Boston, MA	20 034,81	28 919,96	39 901,71	57 671,99	158 041,09
Chicago, IL <sup>4</sup>	10 664,53	18 163,69	21 358,72	36 389,28	102 912,05
Detroit, MI <sup>4</sup>	11 181,71	17 821,34	22 336,85	35 134,04	89 952,67
Houston, TX <sup>4</sup>	6 361,68	9 651,55	13 257,03	19 836,78	58 529,99
Miami, FL <sup>4</sup>	10 719,93	16 019,38	21 389,36	31 988,26	86 928,10
Nashville, TN	12 356,10	17 266,66	24 555,92	34 377,03	97 674,35
New York, NY <sup>4</sup>	23 319,75	36 553,77	46 544,81	73 012,84	154 307,98
Portland, OR	7 929,03	12 893,70	15 392,93	24 549,13	65 806,10
San Francisco, CA <sup>4</sup>	19 061,27	29 123,63	37 322,17	56 653,10	122 222,07
Seattle, WA	6 060,11	11 530,84	11 802,86	22 697,97	66 004,35
<b>MOYENNE</b>	<b>12 117,57</b>	<b>18 900,90</b>	<b>24 047,39</b>	<b>37 392,16</b>	<b>98 235,76</b>

1) Tension d'alimentation de 25 kV.

2) Les factures correspondant aux niveaux de consommation de 500 kW et plus ont été estimées par Hydro-Québec à partir du tarif général applicable.

3) Selon les tarifs de Newfoundland Power.

4) Les factures ont été estimées par Hydro-Québec et pourraient différer des factures réelles.

## Prix moyens au 1<sup>er</sup> avril 2010

(en ¢/kWh)<sup>1</sup>

### Secteur général – Moyenne puissance

Puissance	500 kW	500 kW	1 000 kW	1 000 kW	2 500 kW <sup>2</sup>
Consommation	100 000 kWh	200 000 kWh	200 000 kWh	400 000 kWh	1 170 000 kWh
Facteur d'utilisation	28 %	56 %	28 %	56 %	65 %

#### Villes canadiennes

Montréal, QC	11,17	7,87	11,17	7,24	6,07
Calgary, AB	8,25	6,41	8,02	6,29	5,27
Charlottetown, PE	17,92	14,55	17,91	14,54	14,05
Edmonton, AB <sup>3</sup>	10,95	9,57	10,67	9,43	8,69
Halifax, NS	14,18	10,51	14,18	10,51	9,37
Moncton, NB	13,00	10,66	13,00	10,66	10,31
Ottawa, ON	11,35	9,52	11,22	9,46	9,51
Regina, SK	12,91	9,44	12,89	9,43	7,89
St. John's, NL <sup>4</sup>	10,43	8,26	9,97	8,00	7,53
Toronto, ON	12,72	10,57	12,58	10,46	10,07
Vancouver, BC	8,16	6,13	8,21	6,15	5,72
Winnipeg, MB	7,85	5,45	7,77	5,41	4,56

#### Villes américaines

Boston, MA	20,03	14,46	19,95	14,42	13,51
Chicago, IL <sup>5</sup>	10,66	9,08	10,68	9,10	8,80
Detroit, MI <sup>5</sup>	11,18	8,91	11,17	8,78	7,69
Houston, TX <sup>5</sup>	6,36	4,83	6,63	4,96	5,00
Miami, FL <sup>5</sup>	10,72	8,01	10,69	8,00	7,43
Nashville, TN	12,36	8,63	12,28	8,59	8,35
New York, NY <sup>5</sup>	23,32	18,28	23,27	18,25	13,19
Portland, OR	7,93	6,45	7,70	6,14	5,62
San Francisco, CA <sup>5</sup>	19,06	14,56	18,66	14,16	10,45
Seattle, WA	6,06	5,77	5,90	5,67	5,64
<b>MOYENNE</b>	<b>12,12</b>	<b>9,45</b>	<b>12,02</b>	<b>9,35</b>	<b>8,40</b>

1) En devise canadienne.

2) Tension d'alimentation de 25 kV.

3) Les factures correspondant aux niveaux de consommation de 500 kW et plus ont été estimées par Hydro-Québec à partir du tarif général applicable.

4) Selon les tarifs de Newfoundland Power.

5) Les factures ont été estimées par Hydro-Québec et pourraient différer des factures réelles.

## Indice comparatif au 1<sup>er</sup> avril 2010

(Hydro-Québec = 100)

### Secteur général – Moyenne puissance

Puissance	500 kW	500 kW	1 000 kW	1 000 kW	2 500 kW <sup>1</sup>
Consommation	100 000 kWh	200 000 kWh	200 000 kWh	400 000 kWh	1 170 000 kWh
Facteur d'utilisation	28 %	56 %	28 %	56 %	65 %

#### Villes canadiennes

<b>Montréal, QC</b>	100	100	100	100	100
Calgary, AB	74	81	72	87	87
Charlottetown, PE	161	185	160	201	232
Edmonton, AB <sup>2</sup>	98	122	96	130	143
Halifax, NS	127	134	127	145	154
Moncton, NB	116	135	116	147	170
Ottawa, ON	102	121	101	131	157
Regina, SK	116	120	115	130	130
St. John's, NL <sup>3</sup>	93	105	89	110	124
Toronto, ON	114	134	113	144	166
Vancouver, BC	73	78	74	85	94
Winnipeg, MB	70	69	70	75	75

#### Villes américaines

Boston, MA	179	184	179	199	223
Chicago, IL <sup>4</sup>	96	115	96	126	145
Detroit, MI <sup>4</sup>	100	113	100	121	127
Houston, TX <sup>4</sup>	57	61	59	68	82
Miami, FL <sup>4</sup>	96	102	96	110	122
Nashville, TN	111	110	110	119	138
New York, NY <sup>4</sup>	209	232	208	252	217
Portland, OR	71	82	69	85	93
San Francisco, CA <sup>4</sup>	171	185	167	196	172
Seattle, WA	54	73	53	78	93
<b>MOYENNE</b>	<b>109</b>	<b>120</b>	<b>108</b>	<b>129</b>	<b>138</b>

1) Tension d'alimentation de 25 kV.

2) Les factures correspondant aux niveaux de consommation de 500 kW et plus ont été estimées par Hydro-Québec à partir du tarif général applicable.

3) Selon les tarifs de Newfoundland Power.

4) Les factures ont été estimées par Hydro-Québec et pourraient différer des factures réelles.









## Factures mensuelles au 1<sup>er</sup> avril 2010

(en \$ CA)

### Secteur général – Grande puissance

Puissance	5 000 kW	5 000 kW	10 000 kW	30 000 kW	50 000 kW	50 000 kW
Consommation	2 340 000 kWh	3 060 000 kWh	5 760 000 kWh	17 520 000 kWh	23 400 000 kWh	30 600 000 kWh
Tension	25 kV	25 kV	120 kV	120 kV	120 kV	120 kV
Facteur d'utilisation	65 %	85 %	80 %	81 %	65 %	85 %

#### Villes canadiennes

Montréal, QC	125 479,50	147 007,50	267 411,00	809 409,00	1 175 595,00	1 390 875,00
Calgary, AB	121 995,09	154 334,37	292 123,94	886 404,38	1 216 580,69	1 539 973,52
Charlottetown, PE	241 214,00	293 126,00	560 296,00	1 698 192,00	2 412 140,00	2 931 260,00
Edmonton, AB <sup>1</sup>	177 115,34	222 879,35	410 578,20	1 232 625,02	1 689 146,31	2 136 981,79
Halifax, NS	190 207,02	232 723,02	444 188,04	1 346 745,99	1 902 089,95	2 327 249,95
Moncton, NB	180 072,00	213 762,00	391 136,00	1 184 472,00	1 706 740,00	2 038 660,00
Ottawa, ON	223 669,65	277 614,52	513 637,78	1 529 657,31	2 105 127,07	2 644 575,76
Regina, SK	176 604,44	215 974,76	360 174,01	1 079 145,08	1 506 021,26	1 863 688,46
St. John's, NL <sup>2</sup>	173 730,35	217 808,75	407 523,07	706 903,20	1 010 494,00	1 218 646,00
Toronto, ON	233 971,55	295 278,84	547 908,98	1 658 123,40	2 286 344,26	2 876 540,45
Vancouver, BC	133 891,05	162 877,47	257 041,41	779 294,46	1 101 519,32	1 346 451,80
Winnipeg, MB	104 654,00	125 390,00	207 752,00	629 551,00	897 293,00	1 085 933,00

#### Villes américaines

Boston, MA	303 833,26	366 696,42	701 722,41	2 125 643,92	3 036 182,93	3 664 814,57
Chicago, IL <sup>3</sup>	205 266,01	259 376,02	315 867,17	908 113,58	1 258 391,53	1 574 720,97
Detroit, MI <sup>3</sup>	179 396,70	213 251,84	397 199,13	1 201 744,26	1 732 767,77	2 067 692,20
Houston, TX <sup>3</sup>	114 774,85	138 450,35	227 571,46	688 345,80	955 805,82	1 192 517,24
Miami, FL <sup>3</sup>	173 675,66	211 062,78	369 611,73	1 117 437,07	1 583 334,49	1 928 552,35
Nashville, TN	196 417,72	231 592,36	387 122,61	1 126 735,61	1 694 524,33	1 920 486,43
New York, NY <sup>3</sup>	308 550,53	376 251,44	718 587,00	2 178 197,13	3 084 916,43	3 761 925,60
Portland, OR	130 776,38	162 210,43	295 982,73	895 408,85	1 246 177,98	1 550 655,92
San Francisco, CA <sup>3</sup>	242 736,66	300 198,85	570 548,52	1 728 563,45	2 417 303,77	2 991 925,74
Seattle, WA	132 836,86	171 228,66	302 010,22	918 244,57	1 235 211,12	1 601 663,05
<b>MOYENNE</b>	<b>185 039,48</b>	<b>226 777,08</b>	<b>406 636,06</b>	<b>1 201 316,23</b>	<b>1 693 350,32</b>	<b>2 075 263,17</b>

1) Les factures correspondant aux niveaux de consommation de 500 kW et plus ont été estimées par Hydro-Québec à partir du tarif général applicable.

2) Selon les tarifs de Newfoundland and Labrador Hydro pour les clients dont la puissance appelée est de 30 000 kW et plus, et selon les tarifs de Newfoundland Power pour les autres catégories de clients.

3) Les factures ont été estimées par Hydro-Québec et pourraient différer des factures réelles.

## Prix moyens au 1<sup>er</sup> avril 2010

(en ¢/kWh)<sup>1</sup>

### Secteur général – Grande puissance

Puissance	5 000 kW	5 000 kW	10 000 kW	30 000 kW	50 000 kW	50 000 kW
Consommation	2 340 000 kWh	3 060 000 kWh	5 760 000 kWh	17 520 000 kWh	23 400 000 kWh	30 600 000 kWh
Tension	25 kV	25 kV	120 kV	120 kV	120 kV	120 kV
Facteur d'utilisation	65 %	85 %	80 %	81 %	65 %	85 %

#### Villes canadiennes

Montréal, QC	5,36	4,80	4,64	4,62	5,02	4,55
Calgary, AB	5,21	5,04	5,07	5,06	5,20	5,03
Charlottetown, PE	10,31	9,58	9,73	9,69	10,31	9,58
Edmonton, AB <sup>2</sup>	7,57	7,28	7,13	7,04	7,22	6,98
Halifax, NS	8,13	7,61	7,71	7,69	8,13	7,61
Moncton, NB	7,70	6,99	6,79	6,76	7,29	6,66
Ottawa, ON	9,56	9,07	8,92	8,73	9,00	8,64
Regina, SK	7,55	7,06	6,25	6,16	6,44	6,09
St. John's, NL <sup>3</sup>	7,42	7,12	7,08	4,03	4,32	3,98
Toronto, ON	10,00	9,65	9,51	9,46	9,77	9,40
Vancouver, BC	5,72	5,32	4,46	4,45	4,71	4,40
Winnipeg, MB	4,47	4,10	3,61	3,59	3,83	3,55

#### Villes américaines

Boston, MA	12,98	11,98	12,18	12,13	12,98	11,98
Chicago, IL <sup>4</sup>	8,77	8,48	5,48	5,18	5,38	5,15
Detroit, MI <sup>4</sup>	7,67	6,97	6,90	6,86	7,40	6,76
Houston, TX <sup>4</sup>	4,90	4,52	3,95	3,93	4,08	3,90
Miami, FL <sup>4</sup>	7,42	6,90	6,42	6,38	6,77	6,30
Nashville, TN	8,39	7,57	6,72	6,43	7,24	6,28
New York, NY <sup>4</sup>	13,19	12,30	12,48	12,43	13,18	12,29
Portland, OR	5,59	5,30	5,14	5,11	5,33	5,07
San Francisco, CA <sup>4</sup>	10,37	9,81	9,91	9,87	10,33	9,78
Seattle, WA	5,68	5,60	5,24	5,24	5,28	5,23
<b>MOYENNE</b>	<b>7,91</b>	<b>7,41</b>	<b>7,06</b>	<b>6,86</b>	<b>7,24</b>	<b>6,78</b>

1) En devise canadienne.

2) Les factures correspondant aux niveaux de consommation de 500 kW et plus ont été estimées par Hydro-Québec à partir du tarif général applicable.

3) Selon les tarifs de Newfoundland and Labrador Hydro pour les clients dont la puissance appelée est de 30 000 kW et plus, et selon les tarifs de Newfoundland Power pour les autres catégories de clients.

4) Les factures ont été estimées par Hydro-Québec et pourraient différer des factures réelles.

## Indice comparatif au 1<sup>er</sup> avril 2010

(Hydro-Québec = 100)

### Secteur général – Grande puissance

Puissance	5 000 kW	5 000 kW	10 000 kW	30 000 kW	50 000 kW	50 000 kW
Consommation	2 340 000 kWh	3 060 000 kWh	5 760 000 kWh	17 520 000 kWh	23 400 000 kWh	30 600 000 kWh
Tension	25 kV	25 kV	120 kV	120 kV	120 kV	120 kV
Facteur d'utilisation	65 %	85 %	80 %	81 %	65 %	85 %

#### Villes canadiennes

Montréal, QC	100	100	100	100	100	100
Calgary, AB	97	105	109	110	103	111
Charlottetown, PE	192	199	210	210	205	211
Edmonton, AB <sup>1</sup>	141	152	154	152	144	154
Halifax, NS	152	158	166	166	162	167
Moncton, NB	144	145	146	146	145	147
Ottawa, ON	178	189	192	189	179	190
Regina, SK	141	147	135	133	128	134
St. John's, NL <sup>2</sup>	138	148	152	87	86	88
Toronto, ON	186	201	205	205	194	207
Vancouver, BC	107	111	96	96	94	97
Winnipeg, MB	83	85	78	78	76	78

#### Villes américaines

Boston, MA	242	249	262	263	258	263
Chicago, IL <sup>3</sup>	164	176	118	112	107	113
Detroit, MI <sup>3</sup>	143	145	149	148	147	149
Houston, TX <sup>3</sup>	91	94	85	85	81	86
Miami, FL <sup>3</sup>	138	144	138	138	135	139
Nashville, TN	157	158	145	139	144	138
New York, NY <sup>3</sup>	246	256	269	269	262	270
Portland, OR	104	110	111	111	106	111
San Francisco, CA <sup>3</sup>	193	204	213	214	206	215
Seattle, WA	106	116	113	113	105	115
<b>MOYENNE</b>	<b>147</b>	<b>154</b>	<b>152</b>	<b>148</b>	<b>144</b>	<b>149</b>

1) Les factures correspondant aux niveaux de consommation de 500 kW et plus ont été estimées par Hydro-Québec à partir du tarif général applicable.

2) Selon les tarifs de Newfoundland and Labrador Hydro pour les clients dont la puissance appelée est de 30 000 kW et plus, et selon les tarifs de Newfoundland Power pour les autres catégories de clients.

3) Les factures ont été estimées par Hydro-Québec et pourraient différer des factures réelles.







## Modifications tarifaires

### Modifications globales

		Avant avril 2009		Entre le 1 <sup>er</sup> avril 2009 et le 1 <sup>er</sup> avril 2010		
		Année	%	Date	%	Remarque
<b>Entreprises canadiennes</b>						
Hydro-Québec, QC	2009	1,22	1 <sup>er</sup> avril 2010	0,35		
ENMAX, AB	2008	7,9	1 <sup>er</sup> juillet 2009	12,39		
Maritime Electric, PE	2009	8,4	—	—		
EPCOR, AB	—	—	nd	nd		
Nova Scotia Power, NS	2009	9,28	1 <sup>er</sup> janvier 2010	nd		
Énergie NB, NB	2009	3,0	—	—		
Hydro Ottawa, ON	2009	nd	1 <sup>er</sup> mai 2009	nd		
SaskPower, SK	—	—	1 <sup>er</sup> juin 2009	8,5		
Newfoundland Power, NL <sup>1</sup>	2008	5,9	1 <sup>er</sup> janvier 2010	3,5		
Newfoundland and Labrador Hydro, NL <sup>1</sup>	2007	-18,3	—	—		
Toronto Hydro, ON	2008	nd	1 <sup>er</sup> mai 2009	nd		
BC Hydro, BC	2009	8,74	1 <sup>er</sup> avril 2010	6,11		Hausse provisoire.
Manitoba Hydro, MB	2009	2,86	1 <sup>er</sup> avril 2010	2,84		Hausse provisoire.
<b>Entreprises américaines</b>						
Boston Edison, MA	2009	nd	1 <sup>er</sup> janvier 2010	2,40		Composantes transport et distribution ( <i>Delivery Charge</i> ). Tarifs par défaut ( <i>Default Service</i> ). Tarifs par défaut ( <i>Default Service</i> ).
			1 <sup>er</sup> janvier 2010	nd		
			1 <sup>er</sup> avril 2010	nd		
Commonwealth Edison, IL	2009	nd	9 mars 2010	nd		
Detroit Edison, MI	2009	nd	26 janvier 2010	nd		
CenterPoint Energy, TX	nd	nd	nd	nd		
Florida Power and Light, FL	nd	nd	nd	nd		
Nashville Electric Service, TN	2008	2,7	1 <sup>er</sup> octobre 2009	10,20		
Consolidated Edison, NY	nd	nd	nd	nd		
Pacific Power and Light, OR	2009	4,3	—	—		
Pacific Gas and Electric, CA	2009	nd	1 <sup>er</sup> mars 2010	nd		
Seattle City Light, WA	—	—	1 <sup>er</sup> octobre 2009	1,00		
			1 <sup>er</sup> janvier 2010	13,80		

nd : non disponible

1) Selon les tarifs de Newfoundland and Labrador Hydro pour les clients dont la puissance appelée est de 30 000 kW et plus, et selon les tarifs de Newfoundland Power pour les autres catégories de clients.



## Modifications tarifaires (entre le 1<sup>er</sup> avril 2009 et le 1<sup>er</sup> avril 2010)

Modifications par catégories de clients

	Date	Résidentiel %	Général %	Industriel %	Moyenne %
<b>Entreprises canadiennes</b>					
Hydro-Québec, QC	1 <sup>er</sup> avril 2010	0,35	0,35	0,35	0,35
ENMAX, AB	1 <sup>er</sup> juillet 2009	12,39	12,39	12,39	12,39 <sup>1</sup>
Maritime Electric, PE	—	—	—	—	—
EPCOR, AB	nd	nd	nd	nd	nd
Nova Scotia Power, NS	1 <sup>er</sup> janvier 2010	nd	nd	nd	nd
Énergie NB, NB	—	—	—	—	—
Hydro Ottawa, ON	1 <sup>er</sup> mai 2009	nd	nd	nd	nd
SaskPower, SK	1 <sup>er</sup> juin 2009	9,8	12,4 <sup>2</sup> 6,1 <sup>3</sup>	7,6 <sup>4</sup> 11,9 <sup>5</sup>	8,5
Newfoundland Power, NL <sup>6</sup>	1 <sup>er</sup> juillet 2009	-6,6	-6,8	-8,7	-6,6
	1 <sup>er</sup> janvier 2010	4,2	1,9	3,5	3,5
Newfoundland and Labrador Hydro, NL <sup>6</sup>	—	—	—	—	—
Toronto Hydro, ON	1 <sup>er</sup> mai 2009	nd	nd	nd	nd
BC Hydro, BC	1 <sup>er</sup> avril 2010	6,11	6,11	6,11	6,11 <sup>7</sup>
Manitoba Hydro, MB	1 <sup>er</sup> avril 2010	2,88	2,92	2,92	2,84 <sup>7</sup>
<b>Entreprises américaines</b>					
Boston Edison, MA	1 <sup>er</sup> janvier 2010	2,40	2,40	2,40	2,40 <sup>8</sup>
	1 <sup>er</sup> janvier 2010	-3,70	-2,10	11,50	nd <sup>9</sup>
	1 <sup>er</sup> avril 2010	—	—	-5,80	nd <sup>9</sup>
Commonwealth Edison, IL	9 mars 2010	nd	nd	nd	nd
Detroit Edison, MI	26 janvier 2010	nd	nd	nd	nd
CenterPoint Energy, TX	nd	nd	nd	nd	nd
Florida Power and Light, FL	nd	nd	nd	nd	nd
Nashville Electric Service, TN	1 <sup>er</sup> octobre 2009	10,20	10,20	10,20	10,20
Consolidated Edison, NY	nd	nd	nd	nd	nd
Pacific Power and Light, OR	—	—	—	—	—
Pacific Gas and Electric, CA	1 <sup>er</sup> mars 2010	nd	nd	nd	nd
Seattle City Light, WA	1 <sup>er</sup> octobre 2009	1,00	1,00	1,00	1,00
	1 <sup>er</sup> janvier 2010	13,80	13,80	13,80	13,80

nd : non disponible

1) Hausse applicable aux tarifs réglementés.

2) Jusqu'à 75 kVA.

3) Au-delà de 75 kVA.

4) Industries non manufacturières.

5) Industries manufacturières.

6) Selon les tarifs de Newfoundland and Labrador Hydro pour les clients dont la puissance appelée est de 30 000 kW et plus, et selon les tarifs de Newfoundland Power pour les autres catégories de clients.

7) Hausse provisoire.

8) Composantes transport et distribution (*Delivery Charge*).

9) Tarifs par défaut (*Default Service*).

Note : En raison des clauses d'ajustement (voir la liste à l'annexe B), les factures émises par une entreprise d'électricité peuvent avoir varié même si les tarifs de base n'ont pas augmenté.





### Tarifs différenciés dans le temps

Les entreprises ci-dessous appliquent une tarification différenciée dans le temps pour divers niveaux de consommation. Aux fins de la présente étude, un prix moyen annuel a été calculé pour les entreprises dont les tarifs varient selon la saison ou l'heure (ou les deux). Dans le cas des entreprises dont les coûts d'approvisionnement sont déterminés par le marché, le prix moyen en vigueur en mars 2010 a servi de référence.

Boston Edison, MA	Secteur général : tous les niveaux
CenterPoint Energy, TX	Tous les niveaux
Commonwealth Edison, IL	Tous les niveaux
Consolidated Edison, NY	Tous les niveaux
Detroit Edison, MI	De 500 à 50 000 kW
ENMAX, AB	Tous les niveaux
EPCOR, AB	Tous les niveaux
Newfoundland Power, NL	De 14 à 10 000 kW
Hydro Ottawa, ON	Tous les niveaux
Pacific Gas and Electric, CA	Tous les niveaux
Pacific Power and Light, OR	De 1 000 à 50 000 kW
Seattle City Light, WA	Tous les niveaux
Toronto Hydro, ON	Tous les niveaux

## Clauses d'ajustement

Voici la liste des entreprises qui intègrent dans leur tarification des clauses d'ajustement susceptibles de faire varier le prix de l'électricité sans que les tarifs de base soient modifiés.

BC Hydro, BC	<i>Deferral Account Rate Rider</i>
Boston Edison, MA	<i>Demand-Side Management Charge Pension Adjustment Renewable Energy Charge Residential Assistance Adjustment Clause Default Service Adjustment Transition Cost Adjustment Transmission Service Cost Adjustment Miscellaneous Charges</i>
CenterPoint Energy, TX	<i>Transition Charge System Benefit Fund Charge Nuclear Decommissioning Charge Transmission Cost Recovery Factor UCOS Retail Credit</i>
Commonwealth Edison, IL	<i>Capacity Charges Energy Efficiency and Demand Response Adjustments Environmental Cost Recovery Adjustment Hourly Purchased Electricity Adjustment Factor Miscellaneous Procurement Components Charge PJM Services Charge Purchased Electricity Adjustment Factor Purchased Electricity Charges Uncollectible Cost Factors</i>
Consolidated Edison, NY	<i>System Benefits Charge Market Supply Charge Merchant Function Charge Monthly Adjustment Clause Adjustment Factors – MSC and MAC Delivery Revenue Surcharge Surcharge to Collect PSL Section 18-a Assessments Renewable Portfolio Standard Charge Ancillary Service Charges NYPA Transmission Adjustment Charges Revenue Decoupling Mechanism Adjustment</i>
Detroit Edison, MI	<i>Enhanced Security Cost Surcharge Nuclear Decommissioning Surcharge Power Supply Cost Recovery Clause Securization Bond Charge and Securization Bond Tax Charge Choice Implementation Surcharge Renewable Energy Plan Surcharge Energy Optimization Surcharge</i>
ENMAX, AB	<i>Local Access Fee DAS Adjustment Rider Balancing Pool Allocation Rider TAC Deferral Account Rider</i>

EPCOR, AB	<i>Local Access Fee</i> <i>Balancing Pool Rider</i> <i>Temporary Adjustment Rider</i>
Florida Power and Light, FL	<i>Energy Conservation Cost Recovery Clause</i> <i>Capacity Payment Recovery Clause</i> <i>Fuel Cost and Purchase Power Recovery Clause</i> <i>Environmental Cost Recovery Clause</i> <i>Storm Charge</i>
Hydro Ottawa, ON	<i>Lost Revenue Adjustment Mechanism Recovery Rate Rider</i> <i>Shared Savings Mechanism Recovery Rate Rider</i> <i>Distribution Volumetric Tax Change Rate Rider</i> <i>Rural Rate Protection Charge</i>
Maritime Electric, PE	<i>Energy Cost Adjustment Mechanism</i>
Newfoundland and Labrador Hydro, NL	<i>Rate Stabilization Plan Adjustment</i>
Newfoundland Power, NL	<i>Rate Stabilization Adjustment</i> <i>Municipal Tax Adjustment</i>
Nova Scotia Power, NS	<i>Demand Side Management Cost Recovery Rider</i> <i>Fuel Adjustment Mechanism</i>
Pacific Power and Light, OR	<i>BPA Credit</i> <i>Low Income Bill Payment Assistance Fund</i> <i>Public Purpose Charge</i> <i>Rate Mitigation Adjustment</i> <i>Klamath Dam Removal Surcharges</i> <i>Klamath Rate Reconciliation Adjustment</i> <i>Independent Evaluator Cost Adjustment</i> <i>Intervenor Funding Adjustment</i> <i>Renewable Adjustment Clause</i> <i>Renewable Resource Deferral Adjustment</i> <i>Energy Conservation Charge</i> <i>MEHC Change-in-Control Severance Regulatory Asset Adjustment</i> <i>Grid West Regulatory Asset Adjustment</i> <i>Income Tax Adjustment</i> <i>Transition Plan – Oregon Regulatory Asset Adjustment</i> <i>Property Sales Balancing Account Adjustment</i>
Pacific Gas and Electric, CA	<i>Transmission Rate Adjustments</i> <i>Public Purpose Programs</i> <i>Competition Transition Charge</i> <i>Energy Cost Recovery Amount</i> <i>Nuclear Decommissioning</i> <i>DWR Bond</i>
SaskPower, SK	<i>Municipal Surcharge</i>
Toronto Hydro, ON	<i>Smart Meter Rate Rider</i> <i>Regulatory Asset Recovery Account Rate Rider</i> <i>Lost Revenue Adjustment Mechanism Rate Rider</i> <i>Shared Savings Mechanism Rate Rider</i> <i>Debt Retirement Charge</i>









## Taxes applicables au secteur résidentiel

Au 1<sup>er</sup> avril 2010

	Taxe	% (ou autre)	Applicable
<b>Villes canadiennes</b>			
Montréal, QC	Taxe sur les produits et services (TPS)	5	à la facture de base
	Taxe de vente du Québec	7,5	à la facture de base + TPS
Calgary, AB	Taxe sur les produits et services	5	à la facture de base
Charlottetown, PE	Taxe sur les produits et services	5	à la facture de base
Edmonton, AB	Taxe sur les produits et services	5	à la facture de base
Halifax, NS	Taxe de vente harmonisée	13	à la facture de base
Moncton, NB	Taxe de vente harmonisée	13	à la facture de base
Ottawa, ON	Taxe sur les produits et services	5	à la facture de base
Regina, SK	Taxe sur les produits et services	5	à la facture de base
St. John's, NL	Taxe de vente harmonisée	13	à la facture de base
Toronto, ON	Taxe sur les produits et services	5	à la facture de base
Vancouver, BC	<i>Regional Transit Levy</i>	1,90 \$	mensuellement
	Taxe sur les produits et services	5	à la facture de base + <i>Regional Transit Levy</i>
	<i>Innovative Clean Energy Fund</i>	0,4	à la facture de base
Winnipeg, MB	Taxe de vente provinciale	7	à la facture de base (chauffage autre qu'électrique)
		1,4	à la facture de base (chauffage électrique)
	Taxe municipale	2,5	à la facture de base (chauffage autre qu'électrique)
		0,5	à la facture de base (chauffage électrique)
	Taxe sur les produits et services	5	à la facture de base
<b>Villes américaines</b>			
Boston, MA	Aucune taxe		
Chicago, IL	Taxe d'État	¢/kWh	taxe variant selon la tranche d'énergie
	Taxe municipale	¢/kWh	taxe variant selon la tranche d'énergie
	<i>Franchise Cost</i>	¢/kWh	taxe variant selon la tranche d'énergie
Detroit, MI	Taxe de vente d'État	6	à la facture de base
	<i>City of Detroit Utility Users' Tax</i>	5	à la facture de base
Houston, TX	Taxe municipale	1	à la facture de base
Miami, FL	<i>Gross Receipts Tax</i>	2,5641	à la facture de base
	<i>Franchise Fee</i>	5	à la facture de base + <i>Gross Receipts Tax</i>
	<i>Municipal Tax</i>	10	à une portion de la facture de base
Nashville, TN	Aucune taxe		
New York, NY	<i>Commodity Gross Receipts Tax</i>	2,4066	à la fourniture
	<i>Delivery Gross Receipts Tax</i>	4,8591	aux autres composantes
	Taxe de vente	4,5	à la facture de base + <i>Gross Receipts Tax</i>
Portland, OR	<i>Multnomah County Business Income Tax</i>	0,05	à une portion de la facture de base
	<i>Multnomah County Business Income Tax Adjustment Rate</i>	0,007 ¢	à la consommation d'énergie
	<i>City of Portland Franchise Tax</i>	1,5	à une portion de la facture de base
San Francisco, CA	<i>Energy Commission Surcharge</i>	0,022 ¢	à la consommation d'énergie
	<i>San Francisco Utility Users' Tax</i>	7,5	à la facture de base
Seattle, WA	<i>State Utility Tax</i>	3,873	taxe comprise dans les tarifs
	<i>Seattle Occupation Tax</i>	6	taxe comprise dans les tarifs

## Taxes applicables au secteur général

Au 1<sup>er</sup> avril 2010

	Taxe	% (ou autre)	Applicable
<b>Villes canadiennes</b>			
Montréal, QC	Taxe sur les produits et services (TPS)	5	à la facture de base (taxe remboursable)
	Taxe de vente du Québec	7,5	à la facture de base + TPS (taxe remboursable <sup>1</sup> )
Calgary, AB	Taxe sur les produits et services	5	à la facture de base
Charlottetown, PE	Taxe sur les produits et services	5	à la facture de base (taxe remboursable)
Edmonton, AB	Taxe sur les produits et services	5	à la facture de base
Halifax, NS	Taxe de vente harmonisée	13	à la facture de base (taxe remboursable)
Moncton, NB	Taxe de vente harmonisée	13	à la facture de base (taxe remboursable)
Ottawa, ON	Taxe sur les produits et services	5	à la facture de base (taxe remboursable)
Regina, SK	Taxe de vente provinciale	5	à la facture de base + taxe municipale (taxe remboursable <sup>2</sup> )
	Taxe sur les produits et services	5	à la facture de base (taxe remboursable)
St. John's, NL	Taxe de vente harmonisée	13	à la facture de base (taxe remboursable)
Toronto, ON	Taxe sur les produits et services	5	à la facture de base (taxe remboursable)
Vancouver, BC	Taxe de vente provinciale	7	à la facture de base (taxe remboursable)
	Taxe sur les produits et services	5	à la facture de base (taxe remboursable)
	<i>Innovative Clean Energy Fund</i>	0,4	à la facture de base
Winnipeg, MB	Taxe de vente provinciale	7	à la facture de base
	Taxe municipale	5	à la facture de base (chauffage autre qu'électrique)
		1	à la facture de base (chauffage électrique)
	Taxe sur les produits et services	5	à la facture de base (taxe remboursable)
<b>Villes américaines</b>			
Boston, MA	Taxe de vente d'État	6,25	à une portion de la facture de base
Chicago, IL	Taxe d'État	¢/kWh	taxe variant selon la tranche d'énergie
	Taxe municipale	¢/kWh	taxe variant selon la tranche d'énergie
	<i>Franchise Cost</i>	¢/kWh	taxe variant selon la tranche d'énergie
Detroit, MI	Taxe de vente d'État	6	à la facture de base
	<i>City of Detroit Utility Users' Tax</i>	5	à la facture de base
Houston, TX	Taxe d'État	6,25	à la facture de base
	Taxe municipale	1	à la facture de base
	Taxe de transit	1	à la facture de base
	Taxe du comté	0,5	à la facture de base
Miami, FL	<i>Gross Receipts Tax</i>	2,5641	à la facture de base
	<i>Franchise Fee</i>	5	à la facture de base + <i>Gross Receipts Tax</i>
	<i>Municipal Tax</i>	10	à une portion de la facture de base
	Taxe de vente d'État	7	à la facture de base + <i>Gross Receipts Tax</i> + <i>Franchise Fee</i>
	Taxe locale	1	à la facture de base + <i>Gross Receipts Tax</i> + <i>Franchise Fee</i>
Nashville, TN	Taxe de vente d'État	7	à la facture de base
New York, NY	<i>Commodity Gross Receipts Tax</i>	2,4066	à la fourniture
	<i>Delivery Gross Receipts Tax</i>	2,3867	aux autres composantes
	Taxe de vente	8,875	à la facture de base + <i>Gross Receipts Tax</i>
Portland, OR	<i>Multnomah County Franchise Tax</i>	0,05	à une portion de la facture de base
	<i>Multnomah County Business Income Tax Adjustment Rate</i>	0,007 ¢	à la consommation d'énergie
	<i>City of Portland Franchise Tax</i>	1,5	à une portion de la facture de base
San Francisco, CA	<i>Energy Commission Surcharge</i>	0,022 ¢	à la consommation d'énergie
	<i>San Francisco Utility Users' Tax</i>	7,5	à la facture de base
Seattle, WA	<i>State Utility Tax</i>	3,873	taxe comprise dans les tarifs
	<i>Seattle Occupation Tax</i>	6	taxe comprise dans les tarifs

1) Les clients commerciaux dont les revenus sont inférieurs à 10 M\$ ainsi que les clients du secteur manufacturier ont droit à un remboursement de cette taxe.

2) Les clients du secteur manufacturier ont droit à un remboursement partiel de cette taxe en fonction de leurs revenus imposables.

## Taxes applicables au secteur industriel

Au 1<sup>er</sup> avril 2010

	Taxe	% (ou autre)	Applicable
<b>Villes canadiennes</b>			
Montréal, QC	Taxe sur les produits et services (TPS)	5	à la facture de base (taxe remboursable)
	Taxe de vente du Québec	7,5	à la facture de base + TPS (taxe remboursable <sup>1</sup> )
Calgary, AB	Taxe sur les produits et services	5	à la facture de base
Charlottetown, PE	Taxe sur les produits et services	5	à la facture de base (taxe remboursable)
Edmonton, AB	Taxe sur les produits et services	5	à la facture de base
Halifax, NS	Taxe de vente harmonisée	13	à la facture de base (taxe remboursable)
Moncton, NB	Taxe de vente harmonisée	13	à la facture de base (taxe remboursable)
Ottawa, ON	Taxe sur les produits et services	5	à la facture de base (taxe remboursable)
Regina, SK	Taxe de vente provinciale	5	à la facture de base + taxe municipale (taxe remboursable <sup>2</sup> )
	Taxe sur les produits et services	5	à la facture de base (taxe remboursable)
St. John's, NL	Taxe de vente harmonisée	13	à la facture de base (taxe remboursable)
Toronto, ON	Taxe sur les produits et services	5	à la facture de base (taxe remboursable)
Vancouver, BC	Taxe de vente provinciale	7	à la facture de base (taxe remboursable)
	Taxe sur les produits et services	5	à la facture de base (taxe remboursable)
	<i>Innovative Clean Energy Fund</i>	0,4	à la facture de base
Winnipeg, MB	Taxe de vente provinciale	7	à la facture de base (industries autres que minière et manufacturière)
		1,4	à la facture de base (industries minière et manufacturière)
	Taxe municipale	5	à la facture de base (chauffage autre qu'électrique)
	Taxe sur les produits et services	1	à la facture de base (chauffage électrique)
		5	à la facture de base (taxe remboursable)
<b>Villes américaines</b>			
Boston, MA	Taxe de vente d'État	6,25	à une portion de la facture de base
Chicago, IL	Taxe d'État	¢/kWh	taxe variant selon la tranche d'énergie
	Taxe municipale	¢/kWh	taxe variant selon la tranche d'énergie
	<i>Franchise Cost</i>	¢/kWh	taxe variant selon la tranche d'énergie
Detroit, MI	Taxe de vente d'État	6	à la facture de base
	<i>City of Detroit Utility Users' Tax</i>	5	à la facture de base
Houston, TX	Taxe d'État	6,25	à la facture de base
	Taxe municipale	1	à la facture de base
	Taxe de transit	1	à la facture de base
	Taxe du comté	0,5	à la facture de base
Miami, FL	<i>Gross Receipts Tax</i>	2,5641	à la facture de base
	<i>Franchise Fee</i>	5	à la facture de base + <i>Gross Receipts Tax</i>
	<i>Municipal Tax</i>	10	à une portion de la facture de base
	Taxe de vente d'État	7	à la facture de base + <i>Gross Receipts Tax</i> + <i>Franchise Fee</i>
	Taxe locale	1	à la facture de base + <i>Gross Receipts Tax</i> + <i>Franchise Fee</i>

- 1) Les clients commerciaux dont les revenus sont inférieurs à 10 M\$ ainsi que les clients du secteur manufacturier ont droit à un remboursement de cette taxe.  
2) Les clients du secteur manufacturier ont droit à un remboursement partiel de cette taxe en fonction de leurs revenus imposables.

## Taxes applicables au secteur industriel (suite)

Au 1<sup>er</sup> avril 2010

	Taxe	% (ou autre)	Applicable
Nashville, TN	Taxe de vente d'État	7	à la facture de base (entreprises autres que manufacturières)
	Taxe de vente d'État	1,5	à la facture de base (entreprises manufacturières)
New York, NY	<i>Commodity Gross Receipts Tax</i>	2,4066	à la fourniture
	<i>Delivery Gross Receipts Tax</i>	2,3867	aux autres composantes
	Taxe de vente	8,875	à la facture de base + <i>Gross Receipts Tax</i>
Portland, OR	<i>Multnomah County Franchise Tax</i>	0,05	à une portion de la facture de base
	<i>Multnomah County Business Income Tax Adjustment Rate</i>	0,007 ¢	à la consommation d'énergie
	<i>City of Portland Franchise Tax</i>	1,5	à une portion de la facture de base
San Francisco, CA	<i>Energy Commission Surcharge</i>	0,022 ¢	à la consommation d'énergie
	<i>San Francisco Utility Users' Tax</i>	7,5	à la facture de base
Seattle, WA	<i>State Utility Tax</i>	3,873	taxe comprise dans les tarifs
	<i>Seattle Occupation Tax</i>	6	taxe comprise dans les tarifs



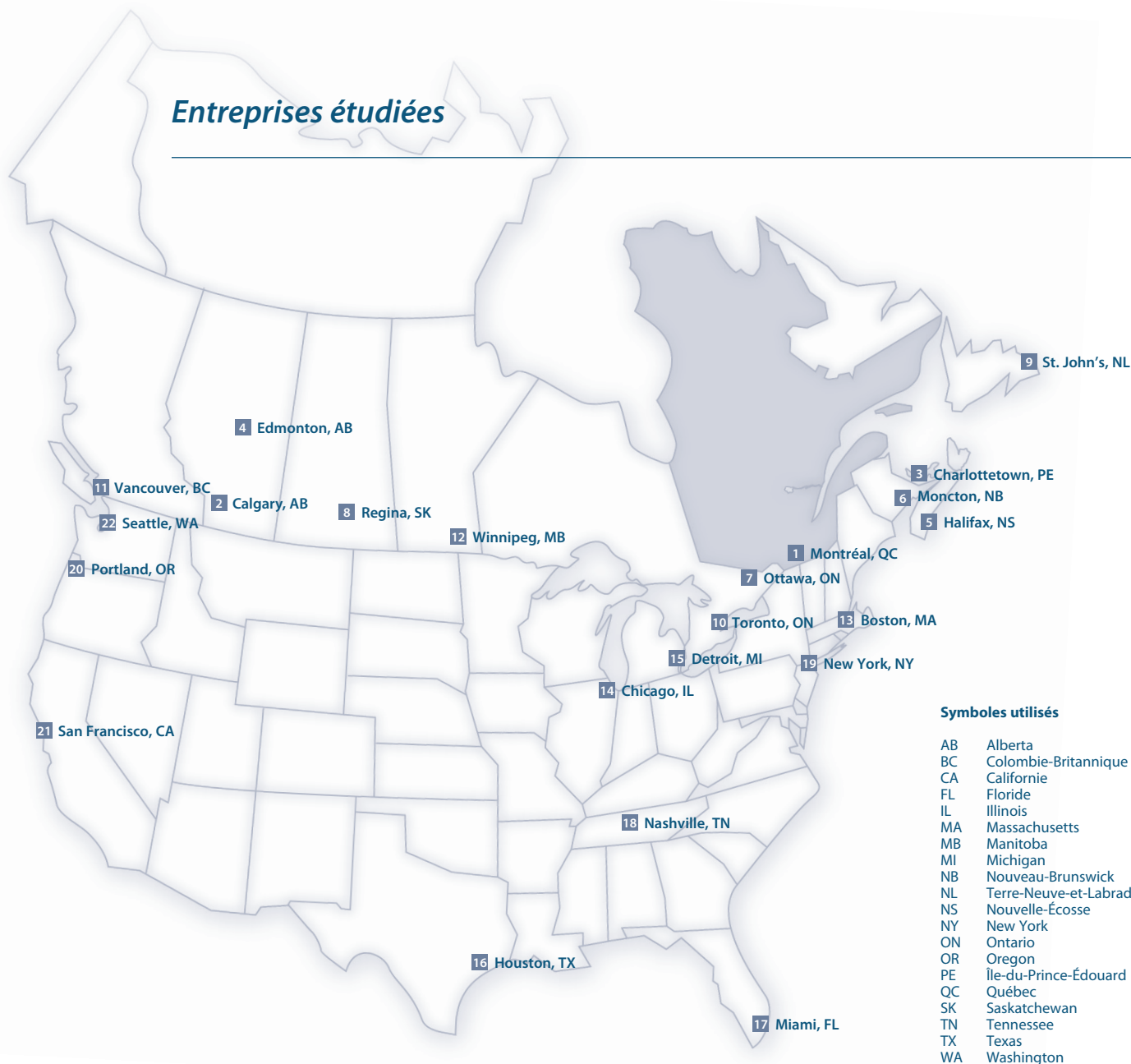
# D

## Annexe

### Entreprises étudiées



## Entreprises étudiées



### Entreprises canadiennes

- 1- Hydro-Québec
- 2- ENMAX
- 3- Maritime Electric
- 4- EPCOR
- 5- Nova Scotia Power
- 6- Énergie NB
- 7- Hydro Ottawa
- 8- SaskPower
- 9- Newfoundland and Labrador Hydro  
(clients dont la puissance appelée est de 30 000 kW et plus)  
Newfoundland Power  
(autres catégories de clients)
- 10- Toronto Hydro
- 11- BC Hydro
- 12- Manitoba Hydro

### Entreprises américaines

- 13- Boston Edison
- 14- Commonwealth Edison
- 15- Detroit Edison
- 16- CenterPoint Energy
- 17- Florida Power and Light
- 18- Nashville Electric Service
- 19- Consolidated Edison
- 20- Pacific Power and Light
- 21- Pacific Gas and Electric
- 22- Seattle City Light



## Entreprises canadiennes

### Hydro-Québec

*Montréal, Québec*

Société d'État dont les activités ont fait l'objet d'une séparation fonctionnelle, Hydro-Québec est l'une des plus grandes entreprises d'électricité en Amérique du Nord. Elle exploite un parc de production d'une puissance installée de 36 810 MW, dont 98 % sont d'origine hydraulique. Ses activités de transport et de distribution sont réglementées. Hydro-Québec compte près de 4 millions d'abonnements résidentiels, commerciaux, institutionnels et industriels à l'échelle du Québec et livre de l'électricité à neuf réseaux municipaux ainsi qu'à une coopérative régionale. Elle réalise également des transactions avec de nombreuses entreprises d'électricité du nord-est des États-Unis, de l'Ontario et du Nouveau-Brunswick.

La *Loi sur la Régie de l'énergie* établit à 165 TWh le volume annuel maximal d'électricité patrimoniale qu'Hydro-Québec Production doit fournir à Hydro-Québec Distribution au coût moyen de 2,79 ¢ le kilowattheure. Au-delà de ce volume, les besoins doivent être comblés par appels d'offres. La Régie de l'énergie a approuvé une hausse de 0,35 % des tarifs d'Hydro-Québec Distribution, qui a pris effet le 1<sup>er</sup> avril 2010.

### ENMAX

*Calgary, Alberta*

ENMAX Corporation est une filiale qui appartient à la Ville de Calgary. Elle produit, transporte et distribue de l'électricité à plus de 640 000 clients répartis dans la Ville de Calgary et dans quatre autres municipalités.

En plus d'être active sur le marché de l'électricité restructuré en Alberta, ENMAX dessert les clients qui sont admissibles aux tarifs réglementés de la Ville de Calgary.

### Maritime Electric

*Charlottetown, Île-du-Prince-Édouard*

Filiale de Fortis, Maritane Electric est le principal fournisseur d'électricité de l'Île-du-Prince-Édouard, avec environ 74 000 clients. Comme elle exploite ses deux centrales d'une puissance totale de près de 154 MW uniquement à des fins de réserve, elle achète la majorité de son électricité auprès d'Énergie NB. Maritane Electric achète également près de 52 MW d'énergie éolienne à des producteurs privés.

Depuis l'instauration de la loi sur l'énergie électrique (*Electric Power Act*) le 1<sup>er</sup> janvier 2004, Maritane Electric doit soumettre toute demande de modification tarifaire à la Commission de réglementation et d'appels.

### EPCOR

*Edmonton, Alberta*

EPCOR Energy est une filiale d'EPCOR Utilities dont l'actionnaire est la Ville d'Edmonton. Elle vend de l'électricité pour le compte d'EPCOR Distribution à plus de 300 000 clients dont les abonnements sont admissibles aux tarifs réglementés (*Regulated Rate Tariff*).

Le 1<sup>er</sup> janvier 2001, la libre concurrence a été instaurée pour l'ensemble des clients du marché de détail. Afin de limiter l'impact de la fluctuation mensuelle du prix de l'électricité à l'échelle de la province, tous les clients résidentiels ainsi que les clients commerciaux dont la consommation annuelle est inférieure ou égale à 250 000 kWh peuvent profiter des tarifs réglementés. Le tarif de fourniture applicable est maintenant rajusté mensuellement. En vertu de la nouvelle réglementation en vigueur depuis le 1<sup>er</sup> juillet 2006, la portion fixe du tarif réglementé a diminué progressivement de sorte que la portion variable a atteint 100 % en juillet 2010. Cela permet de mieux refléter les prix courants du marché.

## Nova Scotia Power

*Halifax, Nouvelle-Écosse*

Filiale d'Emera, Nova Scotia Power est le principal fournisseur d'électricité de la Nouvelle-Écosse. La société comble la majeure partie des besoins de la province en matière de production, de transport et de distribution d'électricité. Elle fournit de l'électricité à 486 000 clients. La puissance installée de son parc de production totalise près de 2 300 MW.

Le tarif donnant libre accès au réseau de transport de Nova Scotia Power est entré en vigueur le 1<sup>er</sup> novembre 2005. Les tiers qui y sont admissibles bénéficient d'un accès non discriminatoire au réseau de transport de l'entreprise, conformément à la politique énergétique de la province.

## Énergie NB

*Moncton, Nouveau-Brunswick*

Filiale du Groupe Énergie NB, une société d'État, la Corporation de Distribution et Service à la clientèle Énergie NB alimente directement plus de 335 000 clients, tout en vendant de l'électricité aux réseaux municipaux de la province, qui regroupent plus de 41 000 clients. Énergie NB a une capacité de production d'environ 4 000 MW dont elle a confié la gestion à Production Énergie NB et à Énergie nucléaire NB.

Le marché de l'électricité du Nouveau-Brunswick est partiellement ouvert à la concurrence depuis le 1<sup>er</sup> octobre 2004. Les grands clients industriels et trois entreprises municipales de distribution d'électricité peuvent maintenant choisir leur fournisseur. Par contre, les autres clients du marché de détail continuent à être alimentés par Énergie NB.

## SaskPower

*Regina, Saskatchewan*

SaskPower est une société d'État. Elle alimente directement plus de 467 000 clients et vend de l'électricité en gros aux réseaux municipaux de la Saskatchewan. L'entreprise exploite dix-sept centrales d'une puissance installée nette de près de 3 400 MW.

En Saskatchewan, le marché de gros de l'électricité est ouvert à la concurrence depuis 2001. En octobre 2009, SaskPower a adopté une stratégie d'approvisionnement qui prévoit le réaménagement ou le remplacement de certaines de ses centrales ou la construction de nouvelles installations pour accroître sa capacité de production de 4 100 MW à l'horizon 2032.

**Newfoundland and Labrador Hydro** (clients dont la puissance appelée est de 30 000 kW et plus)  
**Newfoundland Power** (autres catégories de clients)

*St. John's, Terre-Neuve-et-Labrador*

Filiale de Fortis, Newfoundland Power alimente environ 239 000 clients répartis sur l'île de Terre-Neuve. Comme elle n'exploite que de petites centrales dont la puissance installée totale atteint près de 140 MW, elle achète 90 % de son électricité auprès de Newfoundland and Labrador Hydro. Cette filiale de Nalcor Energy dispose d'un parc de production de plus de 1 600 MW et d'un réseau de transport qui s'étend sur l'ensemble de la province. Elle alimente également les régions éloignées, le Labrador et les grands clients industriels. Pour sa part, Nalcor Energy exploite un parc de production d'une puissance installée totalisant plus de 7 300 MW.

En novembre 2005, le gouvernement de Terre-Neuve-et-Labrador a rendu public un document de référence sur lequel s'appuie la politique énergétique de la province. Au chapitre de l'électricité, la réflexion porte entre autres sur la sécurité de l'approvisionnement et le cadre réglementaire. En 2007, le gouvernement a publié son plan énergétique à long terme. L'objectif principal de ce plan est de permettre à la province de devenir économiquement indépendante tout en favorisant le développement durable.

## Toronto Hydro Hydro Ottawa

*Toronto, Ontario  
Ottawa, Ontario*

Filiale d'Hydro Ottawa Holding ayant comme unique actionnaire la Ville d'Ottawa, Hydro-Ottawa dessert environ 296 000 clients. Toronto Hydro-Electric System, une filiale de Toronto Hydro Corporation appartenant à la Ville de Toronto, alimente environ 688 000 clients.

En Ontario, les marchés de gros et de détail sont ouverts à la concurrence depuis mai 2002. Devant la hausse du prix de l'électricité qui s'ensuivit, le gouvernement a imposé, le 9 décembre 2002, un gel du prix de l'électricité pour les petits consommateurs. Le 1<sup>er</sup> avril 2004, il a mis fin à ce gel et instauré un tarif à deux tranches progressives. À la suite de l'adoption de la *Loi sur la restructuration du secteur de l'électricité* en décembre 2004, la Commission de l'énergie de l'Ontario s'est vu confier le mandat de réglementer ce tarif de fourniture (*Regulated Price Plan*). Depuis 2006, il est révisé le 1<sup>er</sup> mai de chaque année et rajusté six mois plus tard, s'il y a lieu. De plus, deux nouveaux tarifs sont entrés en vigueur le 1<sup>er</sup> avril 2005 : un tarif à deux tranches progressives, dont le seuil varie selon la saison, est destiné aux consommateurs dotés d'un compteur standard, alors qu'un tarif optionnel, différencié selon l'heure et la saison, est destiné à ceux dotés d'une nouvelle génération de compteurs (« L'initiative des compteurs intelligents » de la Commission de l'énergie de l'Ontario). Le gouvernement ontarien entend doter tous les clients de la province d'un compteur intelligent d'ici le 31 décembre 2010.

## BC Hydro

*Vancouver, Colombie-Britannique*

BC Hydro est une société d'État. Elle exploite un parc de production de plus de 11 300 MW, dont plus de 90 % sont d'origine hydraulique. Elle distribue de l'électricité à environ 1,8 million de clients.

Le marché de gros est ouvert à la concurrence, alors que le marché de détail n'est accessible qu'à certains grands clients industriels. Afin de mieux refléter ses coûts d'approvisionnement à long terme, BC Hydro a instauré de nouveaux tarifs au cours des dernières années. Ainsi, un tarif à deux tranches progressives (*stepped rate*) destiné aux grands clients industriels est entré en vigueur le 1<sup>er</sup> avril 2006. De même, la société d'État applique un tarif domestique à deux tranches progressives depuis le 1<sup>er</sup> octobre 2008.

## Manitoba Hydro

*Winnipeg, Manitoba*

Manitoba Hydro est une société d'État qui alimente près de 532 000 clients répartis dans toute la province. La quasi-totalité de l'électricité qu'elle produit et distribue provient de ses quatorze centrales hydroélectriques. La puissance installée de son parc de production totalise près de 5 500 MW.

Le marché de gros de l'électricité est ouvert à la concurrence depuis 1997. Le 27 septembre 2001, Manitoba Hydro est devenue membre du Midwest ISO, une organisation de transport régionale.

## Entreprises américaines

### Boston Edison

*Boston, Massachusetts*

Boston Edison, une filiale de NStar, fournit en électricité 1,1 million de clients résidentiels et commerciaux à Boston ainsi que dans l'est du Massachusetts. Ayant cédé ses derniers actifs de production en juillet 1999, l'entreprise s'approvisionne sur le marché auprès d'autres fournisseurs et concentre ses activités dans les secteurs du transport et de la distribution de l'électricité.

Depuis le 1<sup>er</sup> mars 2005, Boston Edison applique des tarifs par défaut (*basic service rates*) pour la composante fourniture aux clients qui ont choisi de ne pas acheter leur électricité auprès d'un autre fournisseur. Ces tarifs sont rajustés tous les six mois, et tous les trois mois, dans le cas des grands clients industriels. Ils sont établis de façon à refléter le prix moyen de l'électricité sur le marché.

### Commonwealth Edison (ComEd)

*Chicago, Illinois*

ComEd achète, transporte et distribue de l'électricité sur les marchés de gros et de détail. Sur le marché de détail, cette filiale d'Exelon Corporation alimente plus de 3,8 millions de clients du nord de l'Illinois.

Depuis le 1<sup>er</sup> mai 2002, le marché de détail est complètement ouvert aux clients résidentiels, commerciaux et industriels. Le 2 janvier 2007, ComEd a haussé ses tarifs de distribution pour la première fois depuis 1997. Les tarifs de fourniture de l'électricité applicables à la clientèle résidentielle et commerciale – qui ont été fixés lors de l'enchère tenue en septembre 2006 dans l'État de l'Illinois – sont entrés en vigueur à cette même date. En 2007, l'Illinois Commerce Commission a approuvé l'ouverture de la libre concurrence sur le marché de la fourniture d'électricité pour les clients de moyenne et grande puissances.

### Detroit Edison

*Detroit, Michigan*

Detroit Edison exploite un parc de production dont la puissance installée totalise près de 11 100 MW. Cette filiale de DTE Energy alimente 2,1 millions de clients du sud-est de l'État du Michigan.

En vertu de la loi sur la restructuration de l'industrie de l'électricité adoptée en juin 2000, tous les clients du marché de détail du Michigan peuvent choisir leur fournisseur d'électricité depuis le 1<sup>er</sup> janvier 2002. Les tarifs applicables aux clients résidentiels ont été gelés jusqu'au 31 décembre 2005. Le gel des tarifs destinés aux gros consommateurs commerciaux et industriels s'est terminé en décembre 2003, alors que celui visant les clients de petite puissance a pris fin en 2004.

### CenterPoint Energy

*Houston, Texas*

CenterPoint Energy concentre ses activités dans les secteurs du transport et de la distribution de l'électricité ainsi que du gaz naturel. Elle fournit en électricité environ 2,1 millions de clients.

Depuis le 1<sup>er</sup> janvier 2002, la majorité des consommateurs de l'État ont accès au marché de détail. Depuis janvier 2007, les distributeurs d'électricité qui ont un droit exclusif en matière de distribution ne sont plus tenus d'offrir des tarifs par défaut (*price-to-beat rates*). Les clients qui continuent de faire affaire avec le même distributeur paient un tarif mensuel variant selon le prix du marché.

#### Florida Power and Light (FPL)

*Miami, Floride*

Grâce à son vaste réseau de transport et de distribution, Florida Power and Light Company alimente plus de 4,5 millions de clients. Cette filiale de NextEra Energy exploite un parc de production d'une puissance installée de plus de 22 000 MW.

En mai 2006, la Florida Public Service Commission a conclu qu'il n'était pas dans l'intérêt des consommateurs de créer un organisme régional de transport (*Regional Transmission Organization*). Le 1<sup>er</sup> avril 2010, Florida Power and Light a publié son plan stratégique pour la période 2010-2019, dans lequel elle propose la réfection de centrales nucléaires existantes et l'ajout de nouvelles installations de production d'énergie thermique et renouvelable. Elle compte aussi sur les mesures d'efficacité énergétique mises en place pour répondre aux besoins de ses clients durant la période visée.

#### Nashville Electric Service

*Nashville, Tennessee*

Nashville Electric Service, ayant pour actionnaire la Ville de Nashville, distribue à plus de 350 000 clients l'électricité qu'elle achète auprès de la Tennessee Valley Authority (TVA). Cette agence fédérale alimente 155 distributeurs et près de 60 grands clients industriels et fédéraux.

En 1959, alors que les entreprises privées d'électricité pouvaient difficilement livrer concurrence à la TVA, le gouvernement américain a exigé que l'agence fédérale se limite à vendre l'électricité qu'elle produisait à l'intérieur d'un territoire délimité, s'étendant maintenant sur sept États. Depuis 2007, trois distributeurs d'électricité ont profité de l'ouverture des marchés voisins pour résilier leur contrat d'approvisionnement avec la TVA.

#### Consolidated Edison (ConEd)

*New York, New York*

ConEd alimente environ 3,2 millions de clients de New York et du comté de Westchester. Cette filiale de Consolidated Edison exploite le plus grand réseau souterrain du monde, qui représente 72 % de son réseau de distribution.

Dans le cadre de l'ouverture du marché de l'électricité à la concurrence en 1998, ConEd a cédé une grande partie de sa capacité de production, qui se limite maintenant à environ 700 MW. Les tarifs continuent d'être réglementés par la New York State Public Service Commission. Ils sont rajustés mensuellement (clauses d'ajustement) de façon à refléter le prix de l'électricité sur le marché.

#### Pacific Power and Light

*Portland, Oregon*

Pacific Power and Light, une filiale de PacifiCorp, alimente environ 727 000 clients répartis dans trois États, dont plus de 555 000 en Oregon. PacifiCorp exploite un parc de production d'une puissance installée de près de 10 500 MW.

Le 1<sup>er</sup> mars 2002, le gouvernement de l'Oregon a ouvert son marché de détail aux grands clients commerciaux et industriels. Pour leur part, les clients résidentiels et les petits clients commerciaux ont un accès plus restreint au marché de détail, mais peuvent profiter d'un portefeuille d'options comprenant des tarifs basés sur les prix du marché, réglementés ou applicables à l'énergie verte.

## Pacific Gas and Electric (PG&E)

*San Francisco, Californie*

Pacific Gas and Electric Company concentre ses activités dans les secteurs du transport et de la distribution de l'électricité et du gaz naturel. Cette filiale de PG&E Corporation compte 5,1 millions d'abonnements au service d'électricité.

À la suite de l'ouverture du marché de l'électricité, la Californie a adopté en 2001 des mesures d'urgence pour contrer la volatilité des prix. Ces mesures lui ont permis de réinstaurer l'autorité réglementaire au chapitre des coûts de production et de confier la responsabilité des achats d'électricité au California Department of Water and Resources. Depuis le 1<sup>er</sup> janvier 2003, PG&E est autorisée à acheter de l'énergie et à approvisionner directement ses clients.

## Seattle City Light

*Seattle, Washington*

Seattle City Light, appartenant à la Ville de Seattle, alimente environ 395 000 clients. Elle achète en grande partie l'électricité dont elle a besoin auprès de la Bonneville Power Administration (BPA). Cette agence fédérale du nord-ouest des États-Unis vend, sur le marché de gros, de l'électricité provenant principalement d'une trentaine de centrales hydrauliques.

Six entreprises d'électricité du nord-ouest américain, dont Seattle City Light et BPA, se sont regroupées au début de 2006 pour former la société à but non lucratif ColumbiaGrid. Ce regroupement vise à mettre en œuvre une approche intégrée quant à l'utilisation et à l'expansion du réseau de transport interrelié de la région.

Sources :

1. Rapports annuels et sites Web des entreprises canadiennes et américaines participantes.
2. Edison Electric Institute.



Réalisé par la direction – Services de communication  
pour la direction – Affaires réglementaires et tarifaires

Dépôt légal – 3<sup>e</sup> trimestre 2010  
Bibliothèque et Archives Canada  
Bibliothèque et Archives nationales du Québec  
ISBN 978-2-550-59429-1 (version imprimée)  
ISBN 978-2-550-59430-7 (PDF)

Pour tout renseignement additionnel, veuillez communiquer  
avec la direction – Affaires réglementaires et tarifaires  
d'Hydro-Québec aux numéros suivants :

Téléphone : 514 289-2211, poste 5659  
Télécopieur : 514 289-5622

Ce document peut être consulté en ligne au  
[www.hydroquebec.com/publications](http://www.hydroquebec.com/publications).

*This publication is also available in English.*

2010G1213F