

2008

Comparaison des prix de l'électricité dans les grandes villes nord-américaines

Tarifs en vigueur le 1^{er} avril

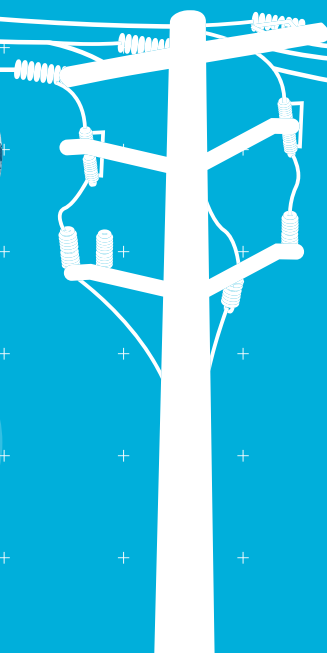


Table des matières

<i>Introduction</i>	3
<i>Méthodologie</i>	7
<i>Faits saillants</i>	9
Clients résidentiels	9
Clients de petite puissance	10
Clients de moyenne puissance	11
Clients de grande puissance	14
<i>Résultats détaillés</i>	
1 Tableaux sommaires (excluant les taxes)	17
2 Tableaux sommaires (taxes comprises)	23
3 Tableaux détaillés — Secteur résidentiel	29
4 Tableaux détaillés — Secteur général – Petite puissance	35
5 Tableaux détaillés — Secteur général – Moyenne puissance	41
6 Tableaux détaillés — Secteur général – Grande puissance	47
<i>Annexes</i>	
A Modifications tarifaires	53
B Tarifs différenciés dans le temps et clauses d’ajustement	57
C Taxes applicables	63
D Entreprises étudiées	69

Introduction

Chaque année, Hydro-Québec compare les factures mensuelles d'électricité de la clientèle québécoise des secteurs résidentiel, commercial, institutionnel et industriel avec celles des clients de diverses entreprises alimentant vingt grandes villes en Amérique du Nord.

Le présent rapport met en lumière les principales conclusions de cette analyse comparative des prix en vigueur le 1^{er} avril 2008. Il comporte trois sections. La première présente la méthodologie utilisée pour estimer les factures d'électricité. La deuxième expose les faits saillants des sept niveaux de consommation analysés à l'aide de graphiques. Enfin, la troisième présente les résultats détaillés des vingt et un niveaux de consommation pour lesquels des données ont été recueillies et compilées sous forme de tableaux sommaires et détaillés.

Les modifications tarifaires les plus récentes, les tarifs différenciés dans le temps, les clauses d'ajustement, les taxes applicables de même que le profil des entreprises étudiées ont fait l'objet d'annexes distinctes.

Grandes villes nord-américaines

Prix moyens facturés aux clients résidentiels¹
(en ¢/kWh)²



1) Pour une consommation mensuelle de 1 000 kWh; tarifs en vigueur le 1^{er} avril 2008.
2) En devise canadienne.

Grandes villes nord-américaines

Prix moyens facturés aux clients de grande puissance¹
(en ¢/kWh)²



1) Pour une consommation mensuelle de 3 060 000 kWh et une puissance appelée de 5 000 kW ; tarifs en vigueur le 1^{er} avril 2008.
2) En devise canadienne.

Outre Hydro-Québec, cette analyse comparative des prix de l'électricité à l'échelle de l'Amérique du Nord regroupe vingt et une entreprises participantes : onze entreprises alimentant les principales villes des neuf autres provinces canadiennes et dix entreprises situées dans autant d'États américains. Les résultats s'appuient, d'une part, sur un sondage auquel ont répondu quinze entreprises et, d'autre part, sur des estimations de factures effectuées par Hydro-Québec et validées, dans la majorité des cas, par les entreprises concernées.

- **Période considérée**

Les factures mensuelles ont été calculées à partir des tarifs en vigueur le 1^{er} avril 2008. Les plus récentes modifications tarifaires appliquées par les entreprises étudiées entre le 1^{er} avril 2007 et le 1^{er} avril 2008 sont indiquées à l'annexe A.

- **Niveaux de consommation**

Sept niveaux de consommation ont été retenus aux fins de l'analyse. Cependant, la collecte de données a été effectuée pour vingt et un niveaux de consommation dont tous les résultats figurent dans les tableaux détaillés.

- **Taxes**

À l'exception des factures présentées au tableau 2, tous les calculs excluent les taxes. L'annexe C dresse la liste des taxes applicables au 1^{er} avril 2008 par catégories de clients ; celles pouvant faire l'objet d'un remboursement partiel ou complet ont été indiquées.

- **Programmes optionnels**

Les factures ont été calculées en fonction des tarifs de base. Les tarifs ou les programmes optionnels qu'offrent certaines entreprises à leur clientèle résidentielle, commerciale, institutionnelle ou industrielle n'ont pas été pris en compte étant donné que les modalités varient considérablement d'une entreprise à l'autre.

- **Situation géographique**

Les distributeurs d'électricité offrent parfois des tarifs différents pour les villes qu'ils alimentent. De même, les taxes peuvent varier d'une région à l'autre. Ce n'est toutefois pas le cas au Québec où, à l'exception des territoires situés au nord du 53^e parallèle, les taxes et les tarifs sont appliqués de façon uniforme. Aux fins de la présente étude, les calculs ont été effectués de façon à estimer le plus fidèlement possible les factures d'électricité que paient les consommateurs dans chacune des villes au 1^{er} avril 2008.

- **Tarifs différenciés dans le temps**

Les tarifs de certaines entreprises varient selon la saison ou l'heure (ou les deux) durant lesquelles l'énergie est consommée. Aux États-Unis, par exemple, plusieurs entreprises fixent des prix plus élevés l'été, lorsque les besoins de climatisation sont plus importants. Au Québec, par contre, c'est en hiver que la demande augmente à cause du chauffage. Ainsi, pour certaines entreprises, le 1^{er} avril peut correspondre à une période de l'année où le prix est élevé, et pour d'autres, à une période où le prix est bas. Un prix annuel moyen a été calculé dans le cas des entreprises qui offrent des tarifs de base différenciés dans le temps. L'annexe B présente la liste des entreprises qui appliquent une tarification différenciée dans le temps pour divers niveaux de consommation.

- ***Clauses d'ajustement***

Les tarifs de certains distributeurs comportent parfois des clauses d'ajustement, qui leur permettent de rajuster la facture d'électricité de leurs clients en fonction de différentes variables. Comme les ajustements peuvent être appliqués mensuellement ou sur une plus longue période, les factures d'électricité émises par un distributeur donné peuvent avoir varié entre le 1^{er} avril 2007 et le 1^{er} avril 2008, même si les tarifs de base n'ont pas été modifiés. L'annexe B dresse la liste des clauses d'ajustement qui ont été prises en considération dans le calcul des factures.

- ***Taux de change***

Le taux de change utilisé pour convertir en dollars canadiens les factures exprimées en devise américaine est de 0,9737 \$ (1 \$ CA = 0,9737 \$ US), soit le taux en vigueur à midi le 1^{er} avril 2008. Le dollar canadien s'est donc apprécié d'environ 12,6 % par rapport au dollar américain depuis le 1^{er} avril 2007.

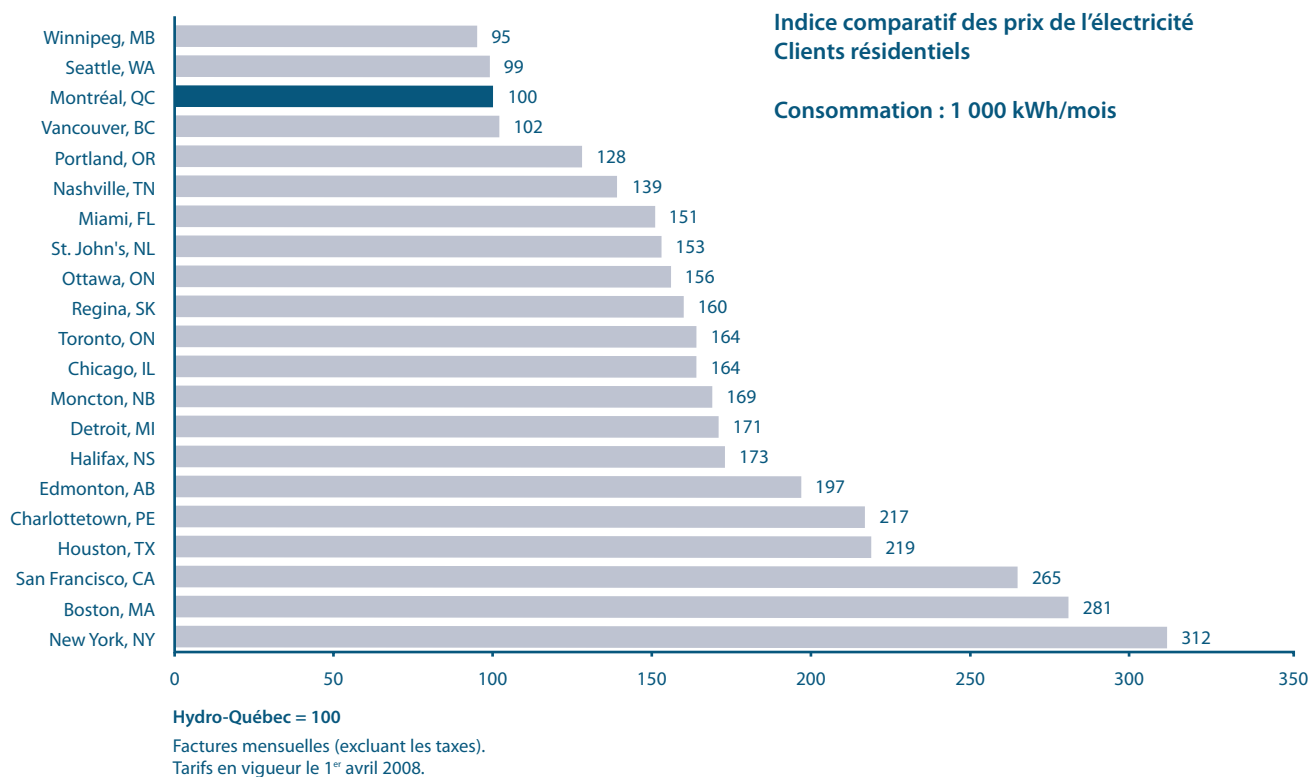
Faits saillants

Le document intitulé *Tarifs et conditions du Distributeur* présente les tarifs d'Hydro-Québec, tels qu'ils ont été approuvés par la Régie de l'énergie conformément à la décision D-2008-044. Deux types de tarifs sont en vigueur : les tarifs domestiques, destinés aux clients résidentiels, et les tarifs généraux, destinés aux clients commerciaux, institutionnels et industriels. Ces trois dernières catégories de clients sont regroupées selon le niveau de la puissance minimale à facturer : la petite puissance (moins de 100 kW), la moyenne puissance (entre 100 et 5 000 kW) et la grande puissance (5 000 kW ou plus). Pour faciliter la comparaison, les factures d'électricité des entreprises étudiées ont été analysées en fonction de ces catégories de clients.

Clients résidentiels

Le tarif applicable aux clients résidentiels d'Hydro-Québec est parmi les plus avantageux en Amérique du Nord. Pour une consommation mensuelle de 1 000 kWh, Montréal conserve la *troisième* position, derrière Winnipeg et Seattle. Elle a occupé cette position de 1990 à 1998 et s'est classée au deuxième rang de 1999 à 2005. Le graphique 1 présente les résultats de cette comparaison.

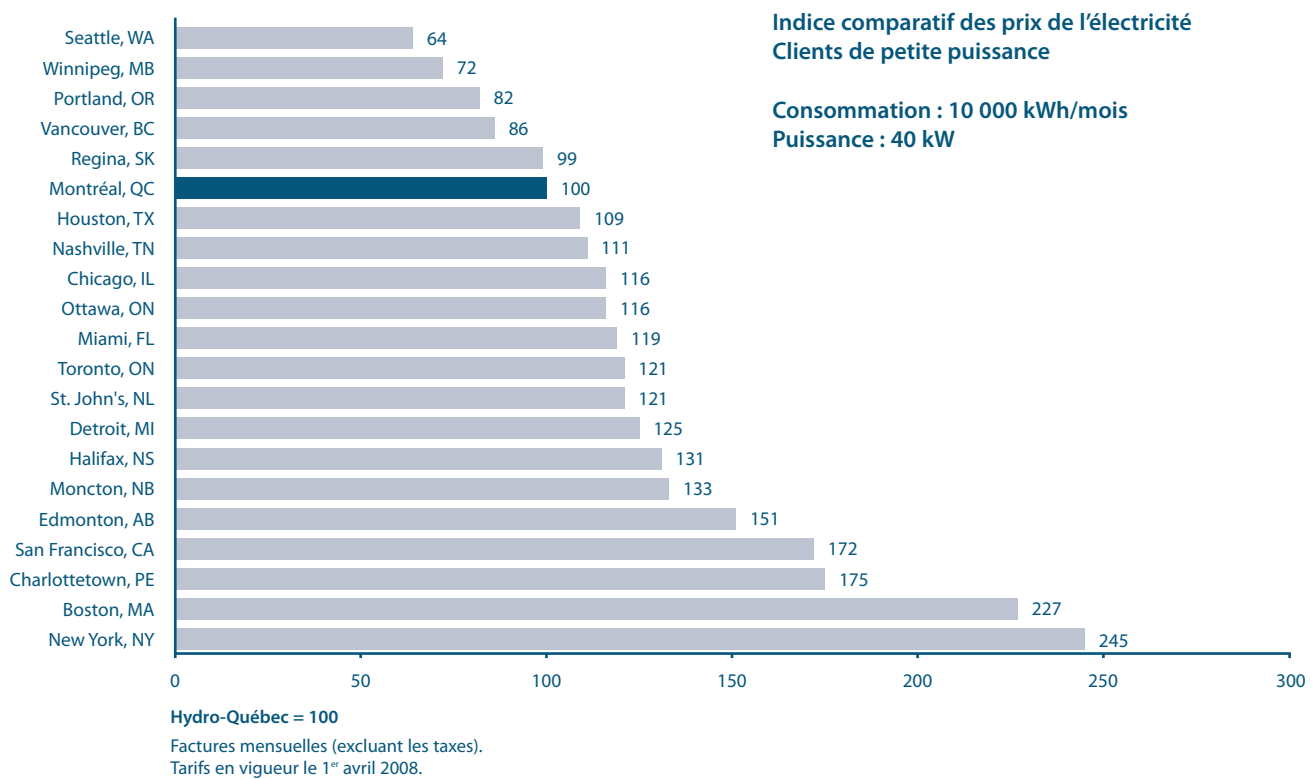
Graphique 1



Clients de petite puissance (moins de 100 kW)

La comparaison des factures de la clientèle de petite puissance a été établie pour une consommation mensuelle de 10 000 kWh et une puissance appelée de 40 kW. Montréal est passée du cinquième au *sixième* rang. Le graphique 2 montre l'indice comparatif des prix.

Graphique 2

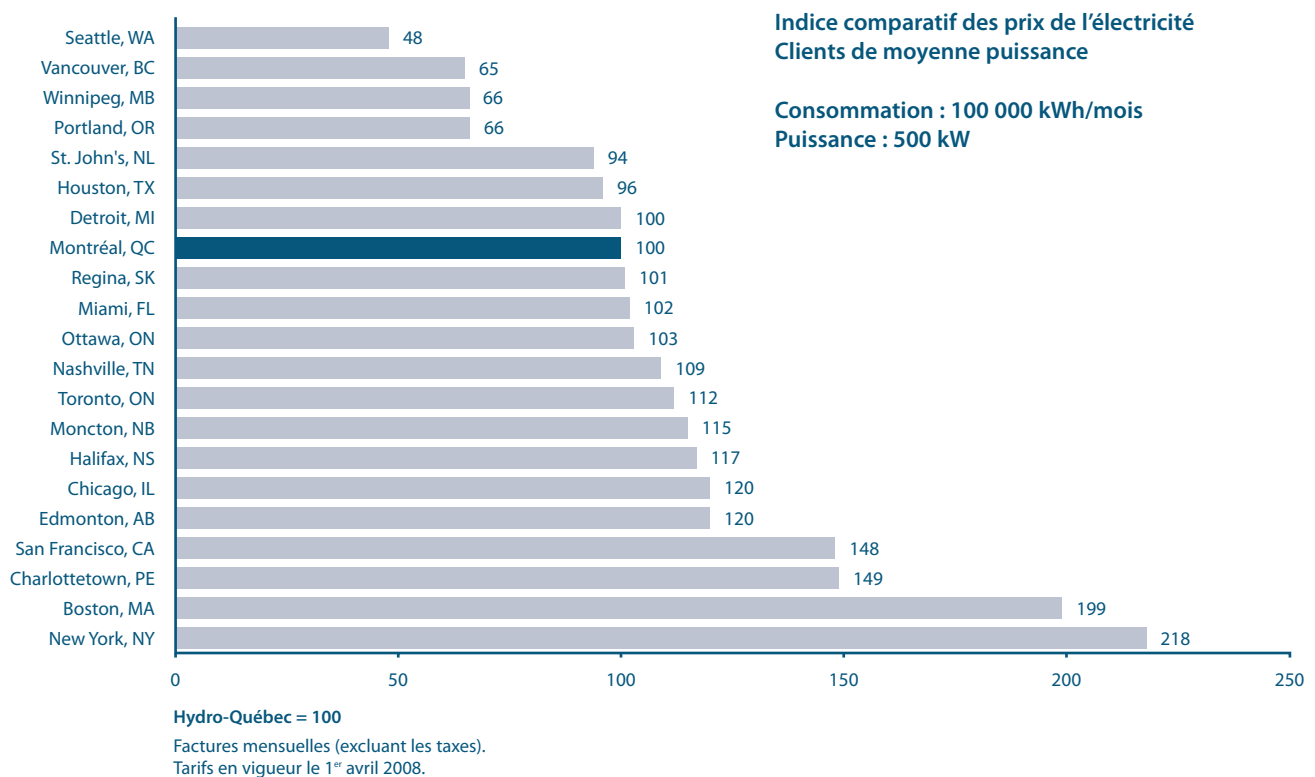


Clients de moyenne puissance (de 100 à 5 000 kW)

Trois niveaux de consommation ont été analysés pour les clients de moyenne puissance. Dans les trois cas, les factures des clients d'Hydro-Québec sont demeurées inférieures à la moyenne observée dans les grandes villes nord-américaines. Les graphiques 3, 4 et 5 montrent l'indice comparatif des prix de l'électricité pour ces profils de consommation.

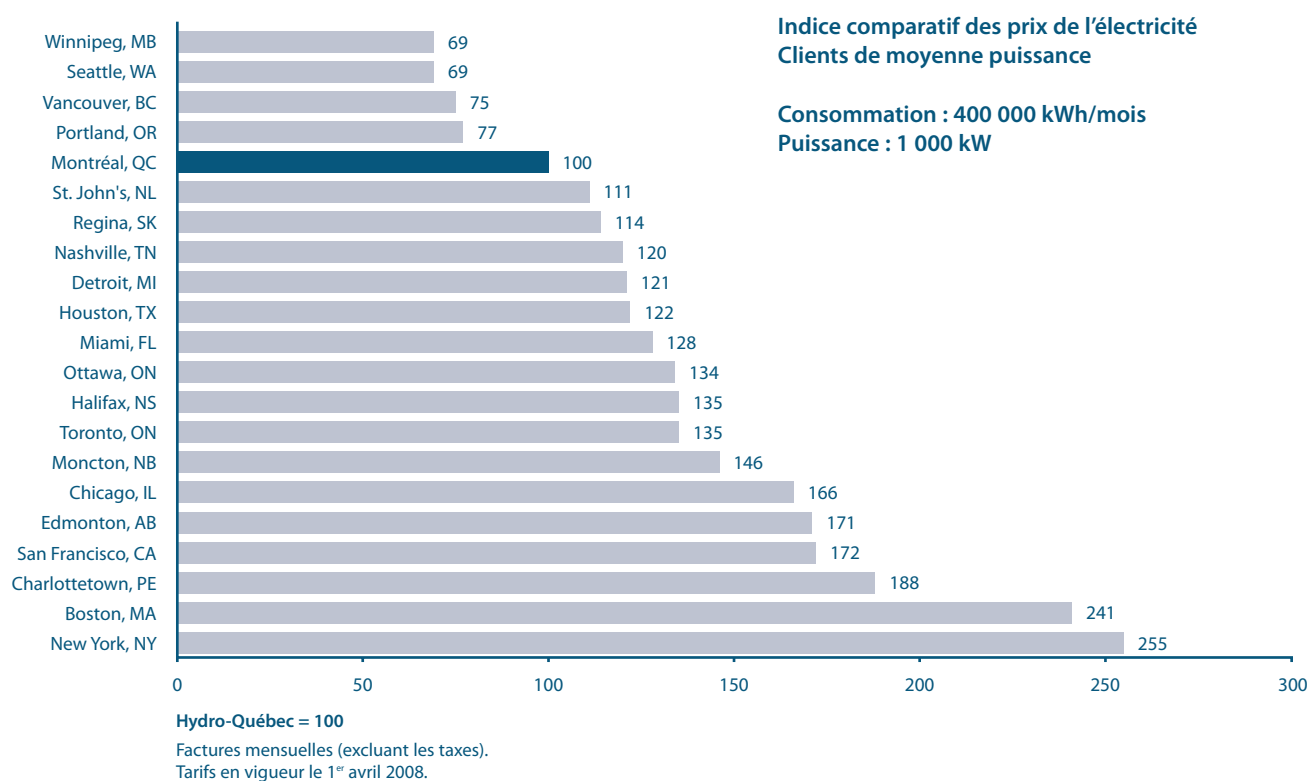
En ce qui concerne les clients de moyenne puissance dont la consommation mensuelle est de 100 000 kWh et la puissance appelée, de 500 kW, Montréal occupe le huitième rang pour une troisième année consécutive.

Graphique 3



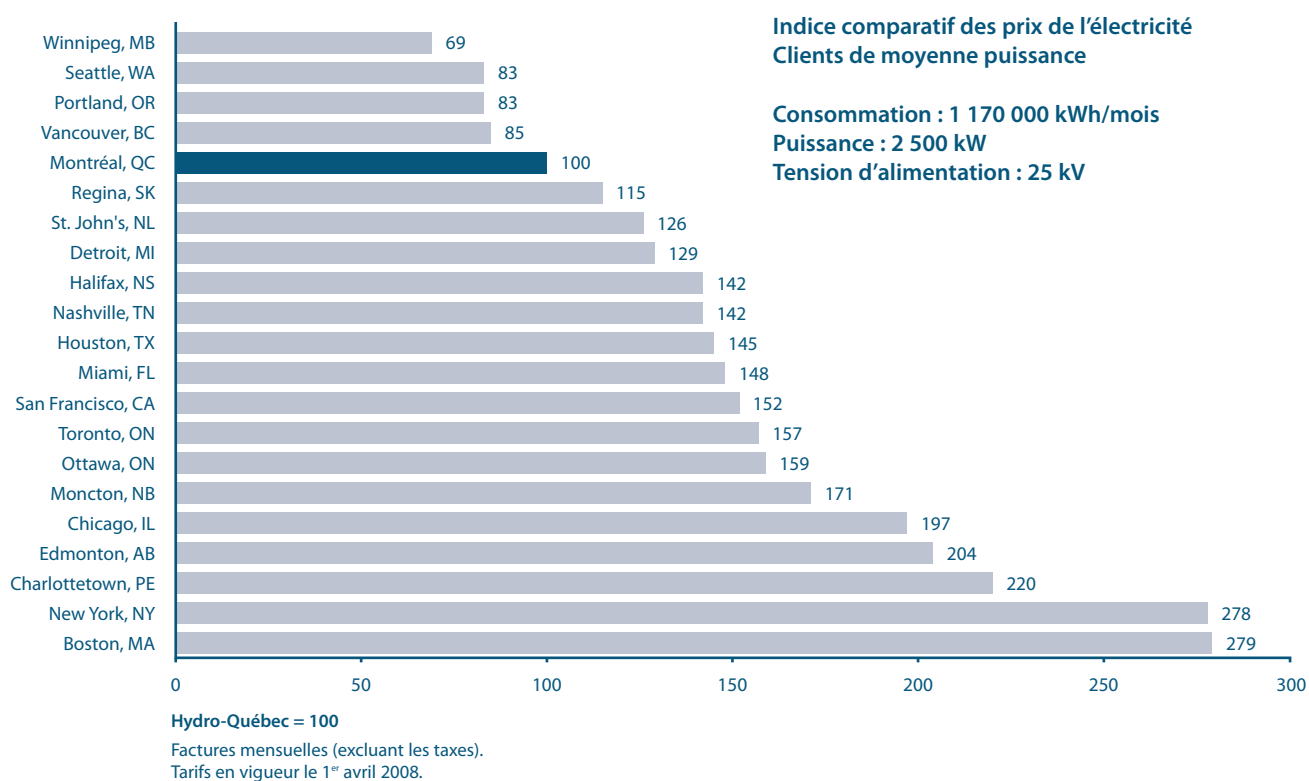
Pour ce qui est des clients ayant une consommation mensuelle de 400 000 kWh et une puissance appelée de 1 000 kW, Montréal conserve le *cinquième* rang.

Graphique 4



Pour les clients dont la consommation mensuelle est de 1 170 000 kWh et la puissance appelée, de 2 500 kW, Montréal occupe la *cinquième* position, comme en 2007.

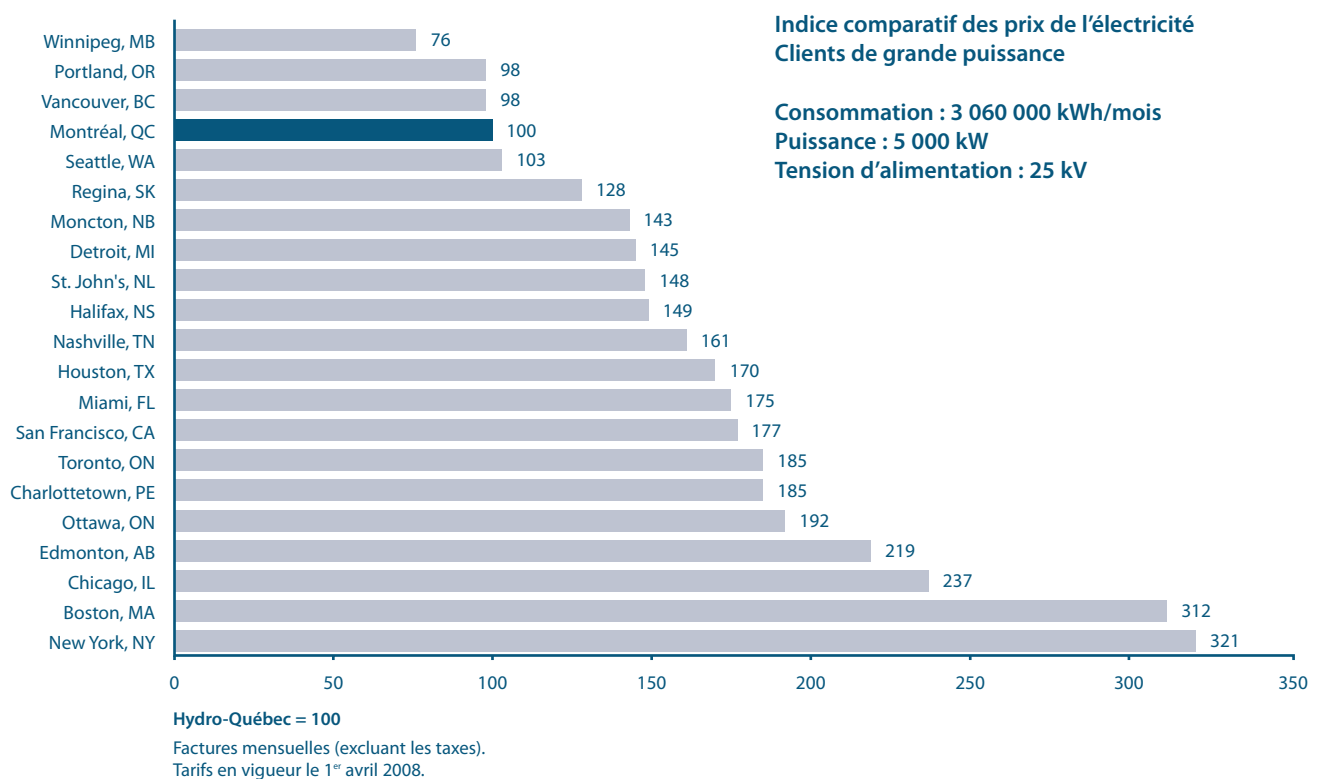
Graphique 5



Clients de grande puissance (5 000 kW et plus)

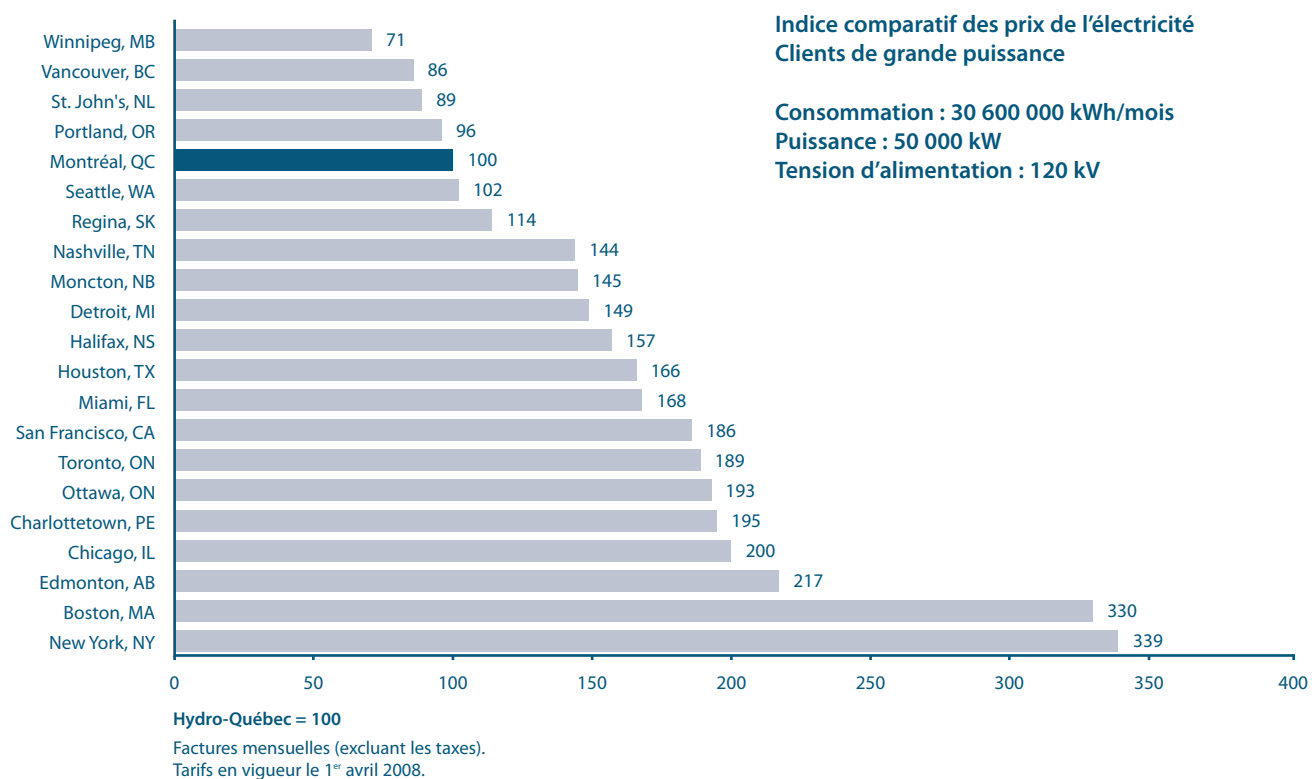
Le graphique 6 montre l'indice comparatif des prix pour les clients de grande puissance dont la consommation mensuelle est de 3 060 000 kWh et la puissance appelée, de 5 000 kW. Montréal est passée de la troisième à la quatrième position.

Graphique 6



En ce qui concerne les clients industriels dont la puissance appelée s'établit à 50 000 kW et le facteur d'utilisation, à 85 %, Montréal occupe la *cinquième* position alors qu'elle se classait quatrième en 2007.

Graphique 7





01

Résultats détaillés

Tableaux sommaires (*excluant les taxes*)

Factures mensuelles

Prix moyens

Indice comparatif

Factures mensuelles au 1^{er} avril 2008

(en \$ CA)

Tableau sommaire (excluant les taxes)

Résidentiel		Général					
		Petite puissance	Moyenne puissance			Grande puissance	
Puissance		40 kW	500 kW	1 000 kW	2 500 kW ¹	5 000 kW ¹	50 000 kW ²
Consommation	1 000 kWh	10 000 kWh	100 000 kWh	400 000 kWh	1 170 000 kWh	3 060 000 kWh	30 600 000 kWh
Facteur d'utilisation		35 %	28 %	56 %	65 %	85 %	85 %
Villes canadiennes							
Montréal, QC	68,12	884,33	11 005,00	28 415,00	68 511,00	144 696,00	1 369 260,00
Charlottetown, PE	148,07	1 543,97	16 441,37	53 296,37	150 575,37	267 636,00	2 676 360,00
Edmonton, AB ³	134,51	1 330,98	13 254,11	48 603,57	139 570,92	316 393,92	2 965 894,17
Halifax, NS	117,53	1 156,80	12 910,00	38 220,00	97 023,72	215 327,93	2 153 297,52
Moncton, NB	115,13	1 174,43	12 628,03	41 393,03	117 197,03	207 633,00	1 980 380,00
Ottawa, ON	106,07	1 027,62	11 382,83	38 022,19	109 209,17	277 880,45	2 648 766,49
Regina, SK	109,11	875,92	11 123,32	32 484,37	79 013,06	184 833,14	1 564 197,55
St. John's, NL ⁴	104,31	1 073,85	10 330,75	31 410,85	86 409,34	213 471,59	1 218 646,00
Toronto, ON	111,66	1 068,67	12 340,50	38 408,04	107 326,66	267 058,40	2 588 749,46
Vancouver, BC	69,78	763,36	7 109,49	21 415,66	58 185,42	141 682,11	1 174 147,08
Winnipeg, MB	64,41	633,60	7 214,64	19 493,34	47 514,24	110 090,04	975 772,80
Villes américaines							
Boston, MA	191,24	2 007,95	21 948,36	68 431,07	190 826,59	451 866,45	4 516 473,23
Chicago, IL ⁵	111,95	1 023,85	13 182,94	47 124,18	134 626,23	343 068,32	2 736 800,58
Detroit, MI ⁵	116,17	1 103,27	10 951,50	34 396,75	88 391,26	209 769,71	2 035 794,68
Houston, TX ⁵	148,92	961,10	10 566,62	34 764,36	99 367,31	245 786,59	2 279 700,25
Miami, FL ⁵	102,63	1 048,57	11 194,07	36 481,90	101 373,09	252 981,29	2 297 834,74
Nashville, TN	94,47	984,04	11 983,74	34 210,08	97 036,32	232 243,95	1 977 634,33
New York, NY ⁵	212,71	2 167,74	23 984,96	72 450,11	190 801,35	463 961,45	4 639 354,28
Portland, OR	87,45	721,59	7 273,26	21 866,68	57 078,11	141 649,99	1 318 873,63
San Francisco, CA ⁵	180,56	1 522,61	16 333,06	48 928,49	104 112,82	255 834,55	2 549 302,45
Seattle, WA	67,74	565,88	5 325,00	19 530,46	56 953,31	148 329,61	1 403 003,19
MOYENNE	117,26	1 125,72	12 308,74	38 540,31	103 862,01	242 485,45	2 241 440,12

1) Tension d'alimentation de 25 kV.

2) Tension d'alimentation de 120 kV.

3) Les factures correspondant aux niveaux de consommation de 250 000 kWh/an et plus ont été estimées par Hydro-Québec à partir du tarif général applicable.

4) Selon les tarifs de Newfoundland and Labrador Hydro pour les clients dont la puissance appelée est de 30 000 kW et plus, et selon les tarifs de Newfoundland Power pour les autres catégories de clients.

5) Les factures ont été estimées par Hydro-Québec et pourraient différer des factures réelles.

Prix moyens au 1^{er} avril 2008

(en ¢/kWh)¹

Tableau sommaire (excluant les taxes)

Résidentiel		Général					
		Petite puissance	Moyenne puissance			Grande puissance	
Puissance		40 kW	500 kW	1 000 kW	2 500 kW ²	5 000 kW ²	50 000 kW ³
Consommation	1 000 kWh	10 000 kWh	100 000 kWh	400 000 kWh	1 170 000 kWh	3 060 000 kWh	30 600 000 kWh
Facteur d'utilisation		35 %	28 %	56 %	65 %	85 %	85 %
Villes canadiennes							
Montréal, QC	6,81	8,84	11,01	7,10	5,86	4,73	4,47
Charlottetown, PE	14,81	15,44	16,44	13,32	12,87	8,75	8,75
Edmonton, AB ⁴	13,45	13,31	13,25	12,15	11,93	10,34	9,69
Halifax, NS	11,75	11,57	12,91	9,56	8,29	7,04	7,04
Moncton, NB	11,51	11,74	12,63	10,35	10,02	6,79	6,47
Ottawa, ON	10,61	10,28	11,38	9,51	9,33	9,08	8,66
Regina, SK	10,91	8,76	11,12	8,12	6,75	6,04	5,11
St. John's, NL ⁵	10,43	10,74	10,33	7,85	7,39	6,98	3,98
Toronto, ON	11,17	10,69	12,34	9,60	9,17	8,73	8,46
Vancouver, BC	6,98	7,63	7,11	5,35	4,97	4,63	3,84
Winnipeg, MB	6,44	6,34	7,21	4,87	4,06	3,60	3,19
Villes américaines							
Boston, MA	19,12	20,08	21,95	17,11	16,31	14,77	14,76
Chicago, IL ⁶	11,20	10,24	13,18	11,78	11,51	11,21	8,94
Detroit, MI ⁶	11,62	11,03	10,95	8,60	7,55	6,86	6,65
Houston, TX ⁶	14,89	9,61	10,57	8,69	8,49	8,03	7,45
Miami, FL ⁶	10,26	10,49	11,19	9,12	8,66	8,27	7,51
Nashville, TN	9,45	9,84	11,98	8,55	8,29	7,59	6,46
New York, NY ⁶	21,27	21,68	23,98	18,11	16,31	15,16	15,16
Portland, OR	8,74	7,22	7,27	5,47	4,88	4,63	4,31
San Francisco, CA ⁶	18,06	15,23	16,33	12,23	8,90	8,36	8,33
Seattle, WA	6,77	5,66	5,32	4,88	4,87	4,85	4,58
MOYENNE	11,73	11,26	12,31	9,64	8,88	7,92	7,32

1) En devise canadienne.

2) Tension d'alimentation de 25 kV.

3) Tension d'alimentation de 120 kV.

4) Les factures correspondant aux niveaux de consommation de 250 000 kWh/an et plus ont été estimées par Hydro-Québec à partir du tarif général applicable.

5) Selon les tarifs de Newfoundland and Labrador Hydro pour les clients dont la puissance appelée est de 30 000 kW et plus, et selon les tarifs de Newfoundland Power pour les autres catégories de clients.

6) Les factures ont été estimées par Hydro-Québec et pourraient différer des factures réelles.

Indice comparatif au 1^{er} avril 2008

(Hydro-Québec = 100)

Tableau sommaire (excluant les taxes)

Résidentiel		Général					
		Petite puissance	Moyenne puissance			Grande puissance	
Puissance		40 kW	500 kW	1 000 kW	2 500 kW ¹	5 000 kW ¹	50 000 kW ²
Consommation	1 000 kWh	10 000 kWh	100 000 kWh	400 000 kWh	1 170 000 kWh	3 060 000 kWh	30 600 000 kWh
Facteur d'utilisation		35 %	28 %	56 %	65 %	85 %	85 %
Villes canadiennes							
Montréal, QC	100	100	100	100	100	100	100
Charlottetown, PE	217	175	149	188	220	185	195
Edmonton, AB ³	197	151	120	171	204	219	217
Halifax, NS	173	131	117	135	142	149	157
Moncton, NB	169	133	115	146	171	143	145
Ottawa, ON	156	116	103	134	159	192	193
Regina, SK	160	99	101	114	115	128	114
St. John's, NL ⁴	153	121	94	111	126	148	89
Toronto, ON	164	121	112	135	157	185	189
Vancouver, BC	102	86	65	75	85	98	86
Winnipeg, MB	95	72	66	69	69	76	71
Villes américaines							
Boston, MA	281	227	199	241	279	312	330
Chicago, IL ⁵	164	116	120	166	197	237	200
Detroit, MI ⁵	171	125	100	121	129	145	149
Houston, TX ⁵	219	109	96	122	145	170	166
Miami, FL ⁵	151	119	102	128	148	175	168
Nashville, TN	139	111	109	120	142	161	144
New York, NY ⁵	312	245	218	255	278	321	339
Portland, OR	128	82	66	77	83	98	96
San Francisco, CA ⁵	265	172	148	172	152	177	186
Seattle, WA	99	64	48	69	83	103	102
MOYENNE	172	127	112	136	152	168	164

1) Tension d'alimentation de 25 kV.

2) Tension d'alimentation de 120 kV.

3) Les factures correspondant aux niveaux de consommation de 250 000 kWh/an et plus ont été estimées par Hydro-Québec à partir du tarif général applicable.

4) Selon les tarifs de Newfoundland and Labrador Hydro pour les clients dont la puissance appelée est de 30 000 kW et plus, et selon les tarifs de Newfoundland Power pour les autres catégories de clients.

5) Les factures ont été estimées par Hydro-Québec et pourraient différer des factures réelles.



02

Résultats détaillés

Tableaux sommaires (*taxes comprises*)

Factures mensuelles

Prix moyens

Indice comparatif

Factures mensuelles au 1^{er} avril 2008

(en \$ CA)

Tableau sommaire (taxes comprises)

Résidentiel		Général					
		Petite puissance	Moyenne puissance			Grande puissance	
Puissance		40 kW	500 kW	1 000 kW	2 500 kW ¹	5 000 kW ¹	50 000 kW ²
Consommation	1 000 kWh	10 000 kWh	100 000 kWh	400 000 kWh	1 170 000 kWh	3 060 000 kWh	30 600 000 kWh
Facteur d'utilisation		35 %	28 %	56 %	65 %	85 %	85 %
Villes canadiennes							
Montréal, QC	76,89	998,19	12 421,89	32 073,43	77 331,79	163 325,61	1 545 552,23
Charlottetown, PE	155,47	1 621,17	17 263,44	55 961,19	158 104,14	281 017,80	2 810 178,00
Edmonton, AB ³	141,24	1 397,53	13 916,82	51 033,75	146 549,47	332 213,61	3 114 188,88
Halifax, NS	123,41	1 307,18	14 588,30	43 188,60	109 636,80	243 320,56	2 433 226,20
Moncton, NB	130,10	1 327,11	14 269,67	46 774,12	132 432,64	234 625,00	2 237 829,00
Ottawa, ON	111,37	1 079,00	11 951,97	39 923,30	114 669,63	291 774,47	2 781 204,81
Regina, SK	125,48	1 055,48	13 403,60	39 143,67	95 210,73	222 723,94	1 884 858,05
St. John's, NL ⁴	117,87	1 213,45	11 673,75	35 494,26	97 642,55	241 222,90	1 377 069,98
Toronto, ON	117,24	1 122,10	12 957,53	40 328,44	112 692,99	280 411,32	2 718 186,93
Vancouver, BC	75,54	858,00	7 990,92	24 070,78	65 399,25	159 247,87	1 319 717,95
Winnipeg, MB	73,75	741,31	8 441,12	22 807,21	55 591,66	128 805,34	1 087 010,90
Villes américaines							
Boston, MA	191,24	2 075,99	22 722,28	70 558,60	196 582,91	464 560,52	4 643 304,36
Chicago, IL ⁵	127,24	1 143,23	14 251,68	51 159,92	145 993,72	371 500,24	2 989 089,48
Detroit, MI ⁵	128,95	1 224,62	12 156,16	38 180,39	98 114,29	232 844,38	2 259 732,09
Houston, TX ⁵	150,40	1 040,39	11 438,37	37 632,42	107 565,11	266 063,98	2 467 775,52
Miami, FL ⁵	116,85	1 281,66	13 717,48	44 329,66	122 930,92	306 073,94	2 752 945,30
Nashville, TN	94,47	1 052,92	12 822,61	36 604,79	103 828,87	235 727,61	2 007 298,85
New York, NY ⁵	229,25	2 406,09	26 622,29	80 415,35	211 776,26	514 962,91	5 149 340,26
Portland, OR	88,91	733,65	7 394,89	22 230,80	58 027,73	144 018,04	1 340 973,95
San Francisco, CA ⁵	194,41	1 638,86	17 578,58	52 680,28	112 161,60	275 650,67	2 746 785,38
Seattle, WA	67,74	565,88	5 325,00	19 530,46	56 953,31	148 329,61	1 403 003,19
MOYENNE	125,61	1 232,56	13 471,83	42 101,02	113 295,07	263 734,30	2 431 870,06

1) Tension d'alimentation de 25 kV.

2) Tension d'alimentation de 120 kV.

3) Les factures correspondant aux niveaux de consommation de 250 000 kWh/an et plus ont été estimées par Hydro-Québec à partir du tarif général applicable.

4) Selon les tarifs de Newfoundland and Labrador Hydro pour les clients dont la puissance appelée est de 30 000 kW et plus, et selon les tarifs de Newfoundland Power pour les autres catégories de clients.

5) Les factures ont été estimées par Hydro-Québec et pourraient différer des factures réelles.

Prix moyens au 1^{er} avril 2008

(en ¢/kWh)¹

Tableau sommaire (taxes comprises)

Résidentiel		Général					
		Petite puissance	Moyenne puissance			Grande puissance	
Puissance		40 kW	500 kW	1 000 kW	2 500 kW ²	5 000 kW ²	50 000 kW ³
Consommation	1 000 kWh	10 000 kWh	100 000 kWh	400 000 kWh	1 170 000 kWh	3 060 000 kWh	30 600 000 kWh
Facteur d'utilisation		35 %	28 %	56 %	65 %	85 %	85 %
Villes canadiennes							
Montréal, QC	7,69	9,98	12,42	8,02	6,61	5,34	5,05
Charlottetown, PE	15,55	16,21	17,26	13,99	13,51	9,18	9,18
Edmonton, AB ⁴	14,12	13,98	13,92	12,76	12,53	10,86	10,18
Halifax, NS	12,34	13,07	14,59	10,80	9,37	7,95	7,95
Moncton, NB	13,01	13,27	14,27	11,69	11,32	7,67	7,31
Ottawa, ON	11,14	10,79	11,95	9,98	9,80	9,54	9,09
Regina, SK	12,55	10,55	13,40	9,79	8,14	7,28	6,16
St. John's, NL ⁵	11,79	12,13	11,67	8,87	8,35	7,88	4,50
Toronto, ON	11,72	11,22	12,96	10,08	9,63	9,16	8,88
Vancouver, BC	7,55	8,58	7,99	6,02	5,59	5,20	4,31
Winnipeg, MB	7,38	7,41	8,44	5,70	4,75	4,21	3,55
Villes américaines							
Boston, MA	19,12	20,76	22,72	17,64	16,80	15,18	15,17
Chicago, IL ⁶	12,72	11,43	14,25	12,79	12,48	12,14	9,77
Detroit, MI ⁶	12,90	12,25	12,16	9,55	8,39	7,61	7,38
Houston, TX ⁶	15,04	10,40	11,44	9,41	9,19	8,69	8,06
Miami, FL ⁶	11,68	12,82	13,72	11,08	10,51	10,00	9,00
Nashville, TN	9,45	10,53	12,82	9,15	8,87	7,70	6,56
New York, NY ⁶	22,93	24,06	26,62	20,10	18,10	16,83	16,83
Portland, OR	8,89	7,34	7,39	5,56	4,96	4,71	4,38
San Francisco, CA ⁶	19,44	16,39	17,58	13,17	9,59	9,01	8,98
Seattle, WA	6,77	5,66	5,32	4,88	4,87	4,85	4,58
MOYENNE	12,56	12,33	13,47	10,53	9,68	8,62	7,95

1) En devise canadienne.

2) Tension d'alimentation de 25 kV.

3) Tension d'alimentation de 120 kV.

4) Les factures correspondant aux niveaux de consommation de 250 000 kWh/an et plus ont été estimées par Hydro-Québec à partir du tarif général applicable.

5) Selon les tarifs de Newfoundland and Labrador Hydro pour les clients dont la puissance appelée est de 30 000 kW et plus, et selon les tarifs de Newfoundland Power pour les autres catégories de clients.

6) Les factures ont été estimées par Hydro-Québec et pourraient différer des factures réelles.

Indice comparatif au 1^{er} avril 2008

(Hydro-Québec = 100)

Tableau sommaire (taxes comprises)

Résidentiel		Général					
		Petite puissance	Moyenne puissance			Grande puissance	
Puissance		40 kW	500 kW	1 000 kW	2 500 kW ¹	5 000 kW ¹	50 000 kW ²
Consommation	1 000 kWh	10 000 kWh	100 000 kWh	400 000 kWh	1 170 000 kWh	3 060 000 kWh	30 600 000 kWh
Facteur d'utilisation		35 %	28 %	56 %	65 %	85 %	85 %
Villes canadiennes							
Montréal, QC	100	100	100	100	100	100	100
Charlottetown, PE	202	162	139	174	204	172	182
Edmonton, AB ³	184	140	112	159	190	203	201
Halifax, NS	161	131	117	135	142	149	157
Moncton, NB	169	133	115	146	171	144	145
Ottawa, ON	145	108	96	124	148	179	180
Regina, SK	163	106	108	122	123	136	122
St. John's, NL ⁴	153	122	94	111	126	148	89
Toronto, ON	152	112	104	126	146	172	176
Vancouver, BC	98	86	64	75	85	98	85
Winnipeg, MB	96	74	68	71	72	79	70
Villes américaines							
Boston, MA	249	208	183	220	254	284	300
Chicago, IL ⁵	165	115	115	160	189	227	193
Detroit, MI ⁵	168	123	98	119	127	143	146
Houston, TX ⁵	196	104	92	117	139	163	160
Miami, FL ⁵	152	128	110	138	159	187	178
Nashville, TN	123	105	103	114	134	144	130
New York, NY ⁵	298	241	214	251	274	315	333
Portland, OR	116	73	60	69	75	88	87
San Francisco, CA ⁵	253	164	142	164	145	169	178
Seattle, WA	88	57	43	61	74	91	91
MOYENNE	163	123	108	131	147	161	157

1) Tension d'alimentation de 25 kV.

2) Tension d'alimentation de 120 kV.

3) Les factures correspondant aux niveaux de consommation de 250 000 kWh/an et plus ont été estimées par Hydro-Québec à partir du tarif général applicable.

4) Selon les tarifs de Newfoundland and Labrador Hydro pour les clients dont la puissance appelée est de 30 000 kW et plus, et selon les tarifs de Newfoundland Power pour les autres catégories de clients.

5) Les factures ont été estimées par Hydro-Québec et pourraient différer des factures réelles.



03

Résultats détaillés

Secteur résidentiel

Factures mensuelles

Prix moyens

Indice comparatif

Factures mensuelles au 1^{er} avril 2008

(en \$ CA)

Secteur résidentiel

Consommation	625 kWh	750 kWh	1 000 kWh	2 000 kWh	3 000 kWh
Villes canadiennes					
Montréal, QC	45,94	52,69	68,12	141,42	214,72
Charlottetown, PE	101,05	116,72	148,07	263,71	364,71
Edmonton, AB	89,88	104,77	134,51	253,52	372,52
Halifax, NS	77,52	90,86	117,53	224,23	330,93
Moncton, NB	79,36	91,28	115,13	204,02	290,12
Ottawa, ON	68,80	81,17	106,07	209,92	313,70
Regina, SK	73,94	85,66	109,11	202,91	296,71
St. John's, NL ¹	70,96	82,08	104,31	193,26	282,20
Toronto, ON	73,62	86,24	111,66	217,29	322,93
Vancouver, BC	45,09	53,32	69,78	135,61	201,44
Winnipeg, MB	42,70	49,93	64,41	122,31	180,21
Villes américaines					
Boston, MA	122,01	145,08	191,24	375,87	560,51
Chicago, IL ²	73,40	86,25	111,95	214,76	317,56
Detroit, MI ²	69,84	85,28	116,17	239,73	363,29
Houston, TX ²	93,07	111,69	148,92	297,83	446,75
Miami, FL ²	66,20	78,34	102,63	220,64	338,65
Nashville, TN	62,28	73,01	94,47	180,33	266,19
New York, NY ²	137,79	162,76	212,71	412,48	612,25
Portland, OR	56,53	66,84	87,45	180,22	273,00
San Francisco, CA ²	114,66	155,46	180,56	523,18	894,85
Seattle, WA	37,20	47,38	67,74	149,18	230,62
MOYENNE	76,28	90,80	117,26	236,31	355,90

1) Selon les tarifs de Newfoundland Power.

2) Les factures ont été estimées par Hydro-Québec et pourraient différer des factures réelles.

Prix moyens au 1^{er} avril 2008

(en ¢/kWh)¹

Secteur résidentiel

Consommation	625 kWh	750 kWh	1 000 kWh	2 000 kWh	3 000 kWh
Villes canadiennes					
Montréal, QC	7,35	7,03	6,81	7,07	7,16
Charlottetown, PE	16,17	15,56	14,81	13,19	12,16
Edmonton, AB	14,38	13,97	13,45	12,68	12,42
Halifax, NS	12,40	12,11	11,75	11,21	11,03
Moncton, NB	12,70	12,17	11,51	10,20	9,67
Ottawa, ON	11,01	10,82	10,61	10,50	10,46
Regina, SK	11,83	11,42	10,91	10,15	9,89
St. John's, NL ²	11,35	10,94	10,43	9,66	9,41
Toronto, ON	11,78	11,50	11,17	10,86	10,76
Vancouver, BC	7,21	7,11	6,98	6,78	6,71
Winnipeg, MB	6,83	6,66	6,44	6,12	6,01
Villes américaines					
Boston, MA	19,52	19,34	19,12	18,79	18,68
Chicago, IL ³	11,74	11,50	11,20	10,74	10,59
Detroit, MI ³	11,17	11,37	11,62	11,99	12,11
Houston, TX ³	14,89	14,89	14,89	14,89	14,89
Miami, FL ³	10,59	10,45	10,26	11,03	11,29
Nashville, TN	9,96	9,73	9,45	9,02	8,87
New York, NY ³	22,05	21,70	21,27	20,62	20,41
Portland, OR	9,04	8,91	8,74	9,01	9,10
San Francisco, CA ³	18,35	20,73	18,06	26,16	29,83
Seattle, WA	5,95	6,32	6,77	7,46	7,69
MOYENNE	12,20	12,11	11,73	11,82	11,86

1) En devise canadienne.

2) Selon les tarifs de Newfoundland Power.

3) Les factures ont été estimées par Hydro-Québec et pourraient différer des factures réelles.

Indice comparatif au 1^{er} avril 2008

(Hydro-Québec = 100)

Secteur résidentiel

Consommation	625 kWh	750 kWh	1 000 kWh	2 000 kWh	3 000 kWh
Villes canadiennes					
Montréal, QC	100	100	100	100	100
Charlottetown, PE	220	222	217	186	170
Edmonton, AB	196	199	197	179	173
Halifax, NS	169	172	173	159	154
Moncton, NB	173	173	169	144	135
Ottawa, ON	150	154	156	148	146
Regina, SK	161	163	160	143	138
St. John's, NL ¹	154	156	153	137	131
Toronto, ON	160	164	164	154	150
Vancouver, BC	98	101	102	96	94
Winnipeg, MB	93	95	95	86	84
Villes américaines					
Boston, MA	266	275	281	266	261
Chicago, IL ²	160	164	164	152	148
Detroit, MI ²	152	162	171	170	169
Houston, TX ²	203	212	219	211	208
Miami, FL ²	144	149	151	156	158
Nashville, TN	136	139	139	128	124
New York, NY ²	300	309	312	292	285
Portland, OR	123	127	128	127	127
San Francisco, CA ²	250	295	265	370	417
Seattle, WA	81	90	99	105	107
MOYENNE	166	172	172	167	166

1) Selon les tarifs de Newfoundland Power.

2) Les factures ont été estimées par Hydro-Québec et pourraient différer des factures réelles.



04

Résultats détaillés

Secteur général – Petite puissance

Factures mensuelles

Prix moyens

Indice comparatif

Factures mensuelles au 1^{er} avril 2008

(en \$ CA)

Secteur général – Petite puissance

Puissance	6 kW	14 kW	40 kW	100 kW	100 kW
Consommation	750 kWh	2 000 kWh	10 000 kWh	14 000 kWh	25 000 kWh
Facteur d'utilisation	17 %	20 %	35 %	19 %	35 %
Villes canadiennes					
Montréal, QC	77,73	186,73	884,33	1 660,40	2 464,00
Charlottetown, PE	137,05	327,67	1 543,97	2 696,17	3 820,37
Edmonton, AB ¹	112,54	277,19	1 330,98	1 998,88	3 328,83
Halifax, NS	93,42	223,29	1 156,80	2 055,20	2 892,00
Moncton, NB	105,08	247,33	1 174,43	2 043,83	2 931,53
Ottawa, ON	80,60	208,58	1 027,62	1 960,11	2 863,72
Regina, SK	83,20	190,32	875,92	1 850,63	2 503,12
St. John's, NL ²	99,00	294,36	1 073,85	1 960,36	2 682,63
Toronto, ON	89,66	221,96	1 068,67	2 043,12	2 859,18
Vancouver, BC	60,21	152,67	763,36	1 286,56	1 708,62
Winnipeg, MB	61,95	139,20	633,60	1 324,14	1 684,39
Villes américaines					
Boston, MA	154,61	396,43	2 007,95	3 615,73	5 214,55
Chicago, IL ³	86,23	214,18	1 023,85	1 621,23	2 537,08
Detroit, MI ³	91,44	228,82	1 103,27	1 540,96	2 744,64
Houston, TX ³	75,56	255,37	961,10	1 598,71	2 352,14
Miami, FL ³	88,04	220,20	1 048,57	1 758,51	2 570,43
Nashville, TN	91,06	211,74	984,04	2 135,43	2 749,99
New York, NY ³	184,74	575,74	2 167,74	4 060,09	5 415,17
Portland, OR	70,74	160,16	721,59	1 195,82	1 773,68
San Francisco, CA ³	130,21	332,04	1 522,61	2 396,93	3 624,31
Seattle, WA	42,45	113,18	565,88	777,44	1 305,32
MOYENNE	95,98	246,53	1 125,72	1 980,01	2 858,37

1) Les factures correspondant aux niveaux de consommation de 250 000 kWh/an et plus ont été estimées par Hydro-Québec à partir du tarif général applicable.

2) Selon les tarifs de Newfoundland Power.

3) Les factures ont été estimées par Hydro-Québec et pourraient différer des factures réelles.

Prix moyens au 1^{er} avril 2008

(en ¢/kWh)¹

Secteur général – Petite puissance

Puissance Consommation Facteur d'utilisation	6 kW 750 kWh 17 %	14 kW 2 000 kWh 20 %	40 kW 10 000 kWh 35 %	100 kW 14 000 kWh 19 %	100 kW 25 000 kWh 35 %
Villes canadiennes					
Montréal, QC	10,36	9,34	8,84	11,86	9,86
Charlottetown, PE	18,27	16,38	15,44	19,26	15,28
Edmonton, AB ²	15,01	13,86	13,31	14,28	13,32
Halifax, NS	12,46	11,16	11,57	14,68	11,57
Moncton, NB	14,01	12,37	11,74	14,60	11,73
Ottawa, ON	10,75	10,43	10,28	14,00	11,45
Regina, SK	11,09	9,52	8,76	13,22	10,01
St. John's, NL ³	13,20	14,72	10,74	14,00	10,73
Toronto, ON	11,95	11,10	10,69	14,59	11,44
Vancouver, BC	8,03	7,63	7,63	9,19	6,83
Winnipeg, MB	8,26	6,96	6,34	9,46	6,74
Villes américaines					
Boston, MA	20,62	19,82	20,08	25,83	20,86
Chicago, IL ⁴	11,50	10,71	10,24	11,58	10,15
Detroit, MI ⁴	12,19	11,44	11,03	11,01	10,98
Houston, TX ⁴	10,08	12,77	9,61	11,42	9,41
Miami, FL ⁴	11,74	11,01	10,49	12,56	10,28
Nashville, TN	12,14	10,59	9,84	15,25	11,00
New York, NY ⁴	24,63	28,79	21,68	29,00	21,66
Portland, OR	9,43	8,01	7,22	8,54	7,09
San Francisco, CA ⁴	17,36	16,60	15,23	17,12	14,50
Seattle, WA	5,66	5,66	5,66	5,55	5,22
MOYENNE	12,80	12,33	11,26	14,14	11,43

1) En devise canadienne.

2) Les factures correspondant aux niveaux de consommation de 250 000 kWh/an et plus ont été estimées par Hydro-Québec à partir du tarif général applicable.

3) Selon les tarifs de Newfoundland Power.

4) Les factures ont été estimées par Hydro-Québec et pourraient différer des factures réelles.

Indice comparatif au 1^{er} avril 2008

(Hydro-Québec = 100)

Secteur général – Petite puissance

Puissance	6 kW	14 kW	40 kW	100 kW	100 kW
Consommation	750 kWh	2 000 kWh	10 000 kWh	14 000 kWh	25 000 kWh
Facteur d'utilisation	17 %	20 %	35 %	19 %	35 %
Villes canadiennes					
Montréal, QC	100	100	100	100	100
Charlottetown, PE	176	175	175	162	155
Edmonton, AB ¹	145	148	151	120	135
Halifax, NS	120	120	131	124	117
Moncton, NB	135	132	133	123	119
Ottawa, ON	104	112	116	118	116
Regina, SK	107	102	99	111	102
St. John's, NL ²	127	158	121	118	109
Toronto, ON	115	119	121	123	116
Vancouver, BC	77	82	86	77	69
Winnipeg, MB	80	75	72	80	68
Villes américaines					
Boston, MA	199	212	227	218	212
Chicago, IL ³	111	115	116	98	103
Detroit, MI ³	118	123	125	93	111
Houston, TX ³	97	137	109	96	95
Miami, FL ³	113	118	119	106	104
Nashville, TN	117	113	111	129	112
New York, NY ³	238	308	245	245	220
Portland, OR	91	86	82	72	72
San Francisco, CA ³	168	178	172	144	147
Seattle, WA	55	61	64	47	53
MOYENNE	123	132	127	119	116

1) Les factures correspondant aux niveaux de consommation de 250 000 kWh/an et plus ont été estimées par Hydro-Québec à partir du tarif général applicable.

2) Selon les tarifs de Newfoundland Power.

3) Les factures ont été estimées par Hydro-Québec et pourraient différer des factures réelles.



05

Résultats détaillés

Secteur général – Moyenne puissance

Factures mensuelles

Prix moyens

Indice comparatif

Factures mensuelles au 1^{er} avril 2008

(en \$ CA)

Secteur général – Moyenne puissance

Puissance Consommation Facteur d'utilisation	500 kW 100 000 kWh 28 %	500 kW 200 000 kWh 56 %	1 000 kW 200 000 kWh 28 %	1 000 kW 400 000 kWh 56 %	2 500 kW ¹ 1 170 000 kWh 65 %
Villes canadiennes					
Montréal, QC	11 005,00	15 680,00	22 010,00	28 415,00	68 511,00
Charlottetown, PE	16 441,37	26 661,37	32 856,37	53 296,37	150 575,37
Edmonton, AB ²	13 254,11	24 416,26	26 279,26	48 603,57	139 570,92
Halifax, NS	12 910,00	19 110,00	25 820,00	38 220,00	97 023,72
Moncton, NB	12 628,03	20 698,03	25 253,03	41 393,03	117 197,03
Ottawa, ON	11 382,83	19 135,78	22 516,28	38 022,19	109 209,17
Regina, SK	11 123,32	16 262,32	22 206,37	32 484,37	79 013,06
St. John's, NL ³	10 330,75	16 345,16	19 630,25	31 410,85	86 409,34
Toronto, ON	12 340,50	19 758,20	23 734,99	38 408,04	107 326,66
Vancouver, BC	7 109,49	10 667,19	14 300,26	21 415,66	58 185,42
Winnipeg, MB	7 214,64	9 764,64	14 393,34	19 493,34	47 514,24
Villes américaines					
Boston, MA	21 948,36	34 301,12	43 725,56	68 431,07	190 826,59
Chicago, IL ⁴	13 182,94	23 491,14	26 485,06	47 124,18	134 626,23
Detroit, MI ⁴	10 951,50	17 339,59	21 893,98	34 396,75	88 391,26
Houston, TX ⁴	10 566,62	17 402,37	21 092,86	34 764,36	99 367,31
Miami, FL ⁴	11 194,07	18 260,86	22 348,32	36 481,90	101 373,09
Nashville, TN	11 983,74	17 163,93	23 849,70	34 210,08	97 036,32
New York, NY ⁴	23 984,96	36 303,82	47 812,38	72 450,11	190 801,35
Portland, OR	7 273,26	11 807,84	13 514,40	21 866,68	57 078,11
San Francisco, CA ⁴	16 333,06	25 098,71	32 179,05	48 928,49	104 112,82
Seattle, WA	5 325,00	10 121,09	9 968,06	19 530,46	56 953,31
MOYENNE	12 308,74	19 513,78	24 374,74	38 540,31	103 862,01

1) Tension d'alimentation de 25 kV.

2) Les factures correspondant aux niveaux de consommation de 250 000 kWh/an et plus ont été estimées par Hydro-Québec à partir du tarif général applicable.

3) Selon les tarifs de Newfoundland Power.

4) Les factures ont été estimées par Hydro-Québec et pourraient différer des factures réelles.

Prix moyens au 1^{er} avril 2008

(en ¢/kWh)¹

Secteur général – Moyenne puissance

Puissance Consommation Facteur d'utilisation	500 kW 100 000 kWh 28 %	500 kW 200 000 kWh 56 %	1 000 kW 200 000 kWh 28 %	1 000 kW 400 000 kWh 56 %	2 500 kW ² 1 170 000 kWh 65 %
Villes canadiennes					
Montréal, QC	11,01	7,84	11,01	7,10	5,86
Charlottetown, PE	16,44	13,33	16,43	13,32	12,87
Edmonton, AB ³	13,25	12,21	13,14	12,15	11,93
Halifax, NS	12,91	9,56	12,91	9,56	8,29
Moncton, NB	12,63	10,35	12,63	10,35	10,02
Ottawa, ON	11,38	9,57	11,26	9,51	9,33
Regina, SK	11,12	8,13	11,10	8,12	6,75
St. John's, NL ⁴	10,33	8,17	9,82	7,85	7,39
Toronto, ON	12,34	9,88	11,87	9,60	9,17
Vancouver, BC	7,11	5,33	7,15	5,35	4,97
Winnipeg, MB	7,21	4,88	7,20	4,87	4,06
Villes américaines					
Boston, MA	21,95	17,15	21,86	17,11	16,31
Chicago, IL ⁵	13,18	11,75	13,24	11,78	11,51
Detroit, MI ⁵	10,95	8,67	10,95	8,60	7,55
Houston, TX ⁵	10,57	8,70	10,55	8,69	8,49
Miami, FL ⁵	11,19	9,13	11,17	9,12	8,66
Nashville, TN	11,98	8,58	11,92	8,55	8,29
New York, NY ⁵	23,98	18,15	23,91	18,11	16,31
Portland, OR	7,27	5,90	6,76	5,47	4,88
San Francisco, CA ⁵	16,33	12,55	16,09	12,23	8,90
Seattle, WA	5,32	5,06	4,98	4,88	4,87
MOYENNE	12,31	9,76	12,19	9,64	8,88

1) En devise canadienne.

2) Tension d'alimentation de 25 kV.

3) Les factures correspondant aux niveaux de consommation de 250 000 kWh/an et plus ont été estimées par Hydro-Québec à partir du tarif général applicable.

4) Selon les tarifs de Newfoundland Power.

5) Les factures ont été estimées par Hydro-Québec et pourraient différer des factures réelles.

Indice comparatif au 1^{er} avril 2008

(Hydro-Québec = 100)

Secteur général – Moyenne puissance

Puissance Consommation Facteur d'utilisation	500 kW 100 000 kWh 28 %	500 kW 200 000 kWh 56 %	1 000 kW 200 000 kWh 28 %	1 000 kW 400 000 kWh 56 %	2 500 kW ¹ 1 170 000 kWh 65 %
Villes canadiennes					
Montréal, QC	100	100	100	100	100
Charlottetown, PE	149	170	149	188	220
Edmonton, AB ²	120	156	119	171	204
Halifax, NS	117	122	117	135	142
Moncton, NB	115	132	115	146	171
Ottawa, ON	103	122	102	134	159
Regina, SK	101	104	101	114	115
St. John's, NL ³	94	104	89	111	126
Toronto, ON	112	126	108	135	157
Vancouver, BC	65	68	65	75	85
Winnipeg, MB	66	62	65	69	69
Villes américaines					
Boston, MA	199	219	199	241	279
Chicago, IL ⁴	120	150	120	166	197
Detroit, MI ⁴	100	111	99	121	129
Houston, TX ⁴	96	111	96	122	145
Miami, FL ⁴	102	116	102	128	148
Nashville, TN	109	109	108	120	142
New York, NY ⁴	218	232	217	255	278
Portland, OR	66	75	61	77	83
San Francisco, CA ⁴	148	160	146	172	152
Seattle, WA	48	65	45	69	83
MOYENNE	112	124	111	136	152

1) Tension d'alimentation de 25 kV.

2) Les factures correspondant aux niveaux de consommation de 250 000 kWh/an et plus ont été estimées par Hydro-Québec à partir du tarif général applicable.

3) Selon les tarifs de Newfoundland Power.

4) Les factures ont été estimées par Hydro-Québec et pourraient différer des factures réelles.



06

Résultats détaillés

Secteur général – Grande puissance

Factures mensuelles

Prix moyens

Indice comparatif

Factures mensuelles au 1^{er} avril 2008

(en \$ CA)

Secteur général – Grande puissance

Puissance	5 000 kW	5 000 kW	10 000 kW	30 000 kW	50 000 kW	50 000 kW
Consommation	2 340 000 kWh	3 060 000 kWh	5 760 000 kWh	17 520 000 kWh	23 400 000 kWh	30 600 000 kWh
Tension	25 kV	25 kV	120 kV	120 kV	120 kV	120 kV
Facteur d'utilisation	65 %	85 %	80 %	81 %	65 %	85 %

Villes canadiennes

Montréal, QC	123 744,00	144 696,00	263 376,00	797 112,00	1 159 740,00	1 369 260,00
---------------------	------------	------------	------------	------------	--------------	--------------

Charlottetown, PE	220 404,00	267 636,00	511 656,00	1 550 712,00	2 204 040,00	2 676 360,00
Edmonton, AB ¹	247 423,47	316 393,92	584 802,62	1 750 398,01	2 292 351,35	2 965 894,17
Halifax, NS	175 943,93	215 327,93	410 963,86	1 246 028,69	1 759 457,52	2 153 297,52
Moncton, NB	174 893,00	207 633,00	379 948,00	1 150 596,00	1 657 820,00	1 980 380,00
Ottawa, ON	223 410,39	277 880,45	514 077,20	1 531 490,95	2 104 065,82	2 648 766,49
Regina, SK	150 921,14	184 833,14	302 555,84	905 656,69	1 261 797,55	1 564 197,55
St. John's, NL ²	170 415,59	213 471,59	399 404,54	706 903,20	1 010 494,00	1 218 646,00
Toronto, ON	212 841,40	267 058,40	493 955,45	1 493 684,72	2 068 737,82	2 588 749,46
Vancouver, BC	116 450,90	141 682,11	224 147,78	679 568,14	960 554,83	1 174 147,08
Winnipeg, MB	92 954,04	110 090,04	187 016,40	566 478,60	813 052,80	975 772,80

Villes américaines

Boston, MA	365 026,61	451 866,45	860 069,51	2 608 668,19	3 648 074,90	4 516 473,23
Chicago, IL ³	268 767,47	343 068,32	528 514,95	1 570 417,93	2 121 120,50	2 736 800,58
Detroit, MI ³	176 500,09	209 769,71	390 934,92	1 183 206,56	1 706 795,64	2 035 794,68
Houston, TX ³	196 581,00	245 786,59	432 304,13	1 310 901,13	1 787 688,74	2 279 700,25
Miami, FL ³	202 581,06	252 981,29	437 542,96	1 326 741,74	1 851 139,03	2 297 834,74
Nashville, TN	195 124,06	232 243,95	395 783,62	1 157 148,01	1 718 312,73	1 977 634,33
New York, NY ³	381 573,78	463 961,45	886 700,15	2 687 505,19	3 815 477,63	4 639 354,28
Portland, OR	113 314,80	141 649,99	251 060,08	760 158,85	1 048 240,80	1 318 873,63
San Francisco, CA ³	206 620,05	255 834,55	486 057,07	1 472 566,47	2 057 157,41	2 549 302,45
Seattle, WA	113 905,60	148 329,61	264 573,69	804 406,99	1 082 474,43	1 403 003,19

MOYENNE	196 637,92	242 485,45	438 354,51	1 298 111,91	1 815 647,31	2 241 440,12
----------------	-------------------	-------------------	-------------------	---------------------	---------------------	---------------------

1) Les factures correspondant aux niveaux de consommation de 250 000 kWh/an et plus ont été estimées par Hydro-Québec à partir du tarif général applicable.

2) Selon les tarifs de Newfoundland and Labrador Hydro pour les clients dont la puissance appelée est de 30 000 kW et plus, et selon les tarifs de Newfoundland Power pour les autres catégories de clients.

3) Les factures ont été estimées par Hydro-Québec et pourraient différer des factures réelles.

Prix moyens au 1^{er} avril 2008

(en ¢/kWh)¹

Secteur général – Grande puissance

Puissance	5 000 kW	5 000 kW	10 000 kW	30 000 kW	50 000 kW	50 000 kW
Consommation	2 340 000 kWh	3 060 000 kWh	5 760 000 kWh	17 520 000 kWh	23 400 000 kWh	30 600 000 kWh
Tension	25 kV	25 kV	120 kV	120 kV	120 kV	120 kV
Facteur d'utilisation	65 %	85 %	80 %	81 %	65 %	85 %

Villes canadiennes

Montréal, QC	5,29	4,73	4,57	4,55	4,96	4,47
--------------	------	------	------	------	------	------

Charlottetown, PE	9,42	8,75	8,88	8,85	9,42	8,75
Edmonton, AB ²	10,57	10,34	10,15	9,99	9,80	9,69
Halifax, NS	7,52	7,04	7,13	7,11	7,52	7,04
Moncton, NB	7,47	6,79	6,60	6,57	7,08	6,47
Ottawa, ON	9,55	9,08	8,92	8,74	8,99	8,66
Regina, SK	6,45	6,04	5,25	5,17	5,39	5,11
St. John's, NL ³	7,28	6,98	6,93	4,03	4,32	3,98
Toronto, ON	9,10	8,73	8,58	8,53	8,84	8,46
Vancouver, BC	4,98	4,63	3,89	3,88	4,10	3,84
Winnipeg, MB	3,97	3,60	3,25	3,23	3,47	3,19

Villes américaines

Boston, MA	15,60	14,77	14,93	14,89	15,59	14,76
Chicago, IL ⁴	11,49	11,21	9,18	8,96	9,06	8,94
Detroit, MI ⁴	7,54	6,86	6,79	6,75	7,29	6,65
Houston, TX ⁴	8,40	8,03	7,51	7,48	7,64	7,45
Miami, FL ⁴	8,66	8,27	7,60	7,57	7,91	7,51
Nashville, TN	8,34	7,59	6,87	6,60	7,34	6,46
New York, NY ⁴	16,31	15,16	15,39	15,34	16,31	15,16
Portland, OR	4,84	4,63	4,36	4,34	4,48	4,31
San Francisco, CA ⁴	8,83	8,36	8,44	8,41	8,79	8,33
Seattle, WA	4,87	4,85	4,59	4,59	4,63	4,58

MOYENNE	8,40	7,92	7,61	7,41	7,76	7,32
----------------	-------------	-------------	-------------	-------------	-------------	-------------

1) En devise canadienne.

2) Les factures correspondant aux niveaux de consommation de 250 000 kWh/an et plus ont été estimées par Hydro-Québec à partir du tarif général applicable.

3) Selon les tarifs de Newfoundland and Labrador Hydro pour les clients dont la puissance appelée est de 30 000 kW et plus, et selon les tarifs de Newfoundland Power pour les autres catégories de clients.

4) Les factures ont été estimées par Hydro-Québec et pourraient différer des factures réelles.

Indice comparatif au 1^{er} avril 2008

(Hydro-Québec = 100)

Secteur général – Grande puissance

Puissance	5 000 kW	5 000 kW	10 000 kW	30 000 kW	50 000 kW	50 000 kW
Consommation	2 340 000 kWh	3 060 000 kWh	5 760 000 kWh	17 520 000 kWh	23 400 000 kWh	30 600 000 kWh
Tension	25 kV	25 kV	120 kV	120 kV	120 kV	120 kV
Facteur d'utilisation	65 %	85 %	80 %	81 %	65 %	85 %

Villes canadiennes

Montréal, QC	100	100	100	100	100	100
--------------	-----	-----	-----	-----	-----	-----

Charlottetown, PE	178	185	194	195	190	195
Edmonton, AB ¹	200	219	222	220	198	217
Halifax, NS	142	149	156	156	152	157
Moncton, NB	141	143	144	144	143	145
Ottawa, ON	181	192	195	192	181	193
Regina, SK	122	128	115	114	109	114
St. John's, NL ²	138	148	152	89	87	89
Toronto, ON	172	185	188	187	178	189
Vancouver, BC	94	98	85	85	83	86
Winnipeg, MB	75	76	71	71	70	71

Villes américaines

Boston, MA	295	312	327	327	315	330
Chicago, IL ³	217	237	201	197	183	200
Detroit, MI ³	143	145	148	148	147	149
Houston, TX ³	159	170	164	164	154	166
Miami, FL ³	164	175	166	166	160	168
Nashville, TN	158	161	150	145	148	144
New York, NY ³	308	321	337	337	329	339
Portland, OR	92	98	95	95	90	96
San Francisco, CA ³	167	177	185	185	177	186
Seattle, WA	92	103	100	101	93	102

MOYENNE	159	168	166	163	157	164
----------------	------------	------------	------------	------------	------------	------------

1) Les factures correspondant aux niveaux de consommation de 250 000 kWh/an et plus ont été estimées par Hydro-Québec à partir du tarif général applicable.

2) Selon les tarifs de Newfoundland and Labrador Hydro pour les clients dont la puissance appelée est de 30 000 kW et plus, et selon les tarifs de Newfoundland Power pour les autres catégories de clients.

3) Les factures ont été estimées par Hydro-Québec et pourraient différer des factures réelles.



A

Annexe

Modifications tarifaires

Modifications globales

Modifications par catégories de clients

Modifications tarifaires

Modifications globales

	Avant avril 2007		Entre le 1 ^{er} avril 2007 et le 1 ^{er} avril 2008		
	Année	%	Date	%	Remarque
Entreprises canadiennes					
Hydro-Québec, QC	2007	1,92	1 ^{er} avril 2008	2,9	
Maritime Electric, PE	2006	3,35	1 ^{er} avril 2008	1,8	
EPCOR, AB	2007	-5,81	—	—	Modifications applicables aux clients dont l'abonnement est assujéti aux tarifs réglementés (tous les clients résidentiels et les clients commerciaux dont la consommation annuelle est inférieure ou égale à 250 000 kWh/an).
Nova Scotia Power, NS	2007	3,8	—	—	
Énergie NB, NB	2006	6,9	1 ^{er} avril 2008 8 juin 2007	3,0 5,9	
Hydro Ottawa, ON	2006	nd	1 ^{er} mai 2007	-0,2	Baisse applicable aux composantes fourniture et distribution.
SaskPower, SK	2007	4,24	—	—	
Newfoundland Power, NL ¹	2007	0,7	1 ^{er} janvier 2008 1 ^{er} juillet 2007	2,84 -2,88	
Newfoundland and Labrador Hydro, NL ¹	2007	-13,9	—	—	
Toronto Hydro, ON	2006	-9,5	1 ^{er} mai 2007 1 ^{er} novembre 2007	0,6 3,4	
BC Hydro, BC	2007	3,64	1 ^{er} avril 2008	6,56	Hausse provisoire.
Manitoba Hydro, MB	2007	2,25	—	—	
Entreprises américaines					
Boston Edison, MA	2007	4,25	1 ^{er} janvier 2008	3,9	
Commonwealth Edison, IL	2007	nd	nd	nd	
Detroit Edison, MI	2004	4,7	—	—	
CenterPoint Energy, TX	—	—	nd	nd	
Florida Power and Light, FL	2005	1,5	nd	nd	
Nashville Electric Service, TN	2007	1,0	1 ^{er} avril 2008	5,4	
Consolidated Edison, NY	2005	2	1 ^{er} avril 2008	nd	
Pacific Power and Light, OR	2007	5	17 avril 2007 1 ^{er} janvier 2008	0,1 2,5	
Pacific Gas and Electric, CA	2004	-8	nd	nd	
Seattle City Light, WA	2007	-8,4	—	—	

nd : non disponible

1) Selon les tarifs de Newfoundland and Labrador Hydro pour les clients dont la puissance appelée est de 30 000 kW et plus, et selon les tarifs de Newfoundland Power pour les autres catégories de clients.

Modifications tarifaires (entre le 1^{er} avril 2007 et le 1^{er} avril 2008)

Modifications par catégories de clients

	Date	Résidentiel %	Général %	Industriel %	Moyenne %
Entreprises canadiennes					
Hydro-Québec, QC	1 ^{er} avril 2008	2,9	2,9	2,9	2,9
Maritime Electric, PE	1 ^{er} avril 2008	1,8	1,8	1,8	1,8
EPCOR, AB	—	—	—	—	—
Nova Scotia Power, NS	—	—	—	—	—
Énergie NB, NB	8 juin 2007	5,9	4	5,8 ¹ 6,9	5,9
	1 ^{er} avril 2008	3	3	3	3
Hydro Ottawa, ON	1 ^{er} mai 2007	-0,05 ²	-1,5 ^{2,3} 0,1 ^{2,4} 0,5 ^{2,5}	0,04 ²	-0,2 ²
SaskPower, SK	—	—	—	—	—
Newfoundland Power, NL ⁶	1 ^{er} juillet 2007 1 ^{er} janvier 2008	-2,9 3,91	-2,7 0,89	-3,9 2,84	-2,88 2,84
Newfoundland and Labrador Hydro, NL ⁶	—	—	—	—	—
Toronto Hydro, ON	1 ^{er} mai 2007 1 ^{er} novembre 2007	1,2 5,9	0,2 1,6	nd nd	0,6 3,4
BC Hydro, BC	1 ^{er} avril 2008	6,56 ⁷	6,56 ⁷	6,56 ⁷	6,56 ⁷
Manitoba Hydro, MB	—	—	—	—	—
Entreprises américaines					
Boston Edison, MA	1 ^{er} janvier 2008	nd	nd	nd	3,9
Commonwealth Edison, IL	nd	nd	nd	nd	nd
Detroit Edison, MI	—	—	—	—	—
CenterPoint Energy, TX	nd	nd	nd	nd	nd
Florida Power and Light, FL	nd	nd	nd	nd	nd
Nashville Electric Service, TN	1 ^{er} avril 2008	nd	nd	nd	5,4
Consolidated Edison, NY	1 ^{er} avril 2008	nd	nd	nd	nd
Pacific Power and Light, OR	17 avril 2007 1 ^{er} janvier 2008	— 2,1	— 3,0	0,1 3,0	0,1 2,5
Pacific Gas and Electric, CA	nd	nd	nd	nd	nd
Seattle City Light, WA	—	—	—	—	—

nd : non disponible

1) Moins de 750 kW.

2) Hausse applicable à la portion fourniture et distribution.

3) Moins de 50 kW.

4) Entre 50 et 1 500 kW.

5) Entre 1 500 à 5 000 kW.

6) Selon les tarifs de Newfoundland and Labrador Hydro pour les clients dont la puissance appelée est de 30 000 kW et plus, et selon les tarifs de Newfoundland Power pour les autres catégories de clients.

7) Hausse provisoire.

Note : En raison des clauses d'ajustement (voir la liste à l'annexe B), les factures émises par une entreprise d'électricité peuvent avoir varié même si les tarifs de base n'ont pas augmenté.



B

Annexe

Tarifs différenciés dans le temps

Clauses d'ajustement

Tarifs différenciés dans le temps

Voici la liste des entreprises qui appliquent une tarification différenciée dans le temps pour divers niveaux de consommation. Aux fins de la présente étude, un prix moyen annuel a été calculé pour les entreprises dont les tarifs varient selon la saison ou l'heure (ou les deux). Dans le cas des entreprises déréglementées dont le prix de la fourniture est déterminé par le marché, un prix moyen a été calculé pour le mois de mars.

Boston Edison, MA	Secteur général : tous les niveaux
CenterPoint Energy, TX	Secteur général : tous les niveaux
Commonwealth Edison, IL	Tous les niveaux
Consolidated Edison, NY	Tous les niveaux
Detroit Edison, MI	De 500 à 50 000 kW
EPCOR, AB	Tous les niveaux
Newfoundland Power, NL	De 14 à 10 000 kW
Hydro Ottawa, ON	Tous les niveaux
Pacific Gas and Electric, CA	Tous les niveaux
Pacific Power and Light, OR	De 1 000 à 50 000 kW
Seattle City Light, WA	Tous les niveaux
Toronto Hydro, ON	Tous les niveaux

Clauses d'ajustement

Voici la liste des entreprises qui intègrent dans leur tarification des clauses d'ajustement susceptibles de faire varier le prix de l'électricité sans que les tarifs de base soient modifiés.

BC Hydro, BC	<i>Deferral Account Rate Rider</i>
Boston Edison, MA	<i>Demand-Side Management Charge</i> <i>Pension Adjustment</i> <i>Renewable Energy Charge</i> <i>Residential Assistance Adjustment Clause</i> <i>Default Service Adjustment</i> <i>Transition Cost Adjustment</i> <i>Transmission Service Cost Adjustment</i>
CenterPoint Energy, TX	<i>Transition Charge</i> <i>System Benefit Fund Charge</i> <i>Nuclear Decommissioning Charge</i> <i>Transmission Cost Recovery Factor</i> <i>Rate Case Expenses Surcharge</i> <i>UCOS Retail Credit</i>
Commonwealth Edison, IL	<i>Accuracy Assurance Factor</i> <i>Supply Administration Charge</i> <i>Environmental Cost Recovery Adjustment</i>
Consolidated Edison, NY	<i>System Benefits Charge</i> <i>Market Supply Charge</i> <i>Merchant Function Charge</i> <i>Monthly Adjustment Clause</i> <i>Renewable Portfolio Standard Charge</i>
Detroit Edison, MI	<i>Enhanced Security Cost Surcharge</i> <i>2005 PSCR Reconciliation Surcharge</i> <i>Nuclear Decommissioning Surcharge</i> <i>Power Supply Cost Recovery Clause</i> <i>Securization Bond Charge and Securization Bond Tax Charge</i> <i>Regulatory Asset Recovery Surcharge</i> <i>Choice Implementation Surcharge</i> <i>Renewable Energy Program Surcharge</i> <i>Rate Reduction Credit</i> <i>U-14838 Rate Reduction Credit</i>
EPCOR, AB	<i>Franchise Fee Charge</i> <i>Balancing Pool Allocation</i> <i>Transmission Deferral Account</i>
Florida Power and Light, FL	<i>Energy Conservation Cost Recovery Clause</i> <i>Capacity Payment Recovery Clause</i> <i>Fuel Cost and Purchase Power Recovery Clause</i> <i>Environmental Cost Recovery Clause</i> <i>Storm Restoration Charge</i>

Hydro Ottawa, ON	<i>Deferral Account Rate Rider</i>
Maritime Electric, PE	<i>Energy Cost Adjustment Mechanism</i>
Newfoundland and Labrador Hydro, NL	<i>Rate Stabilization Plan Adjustment</i>
Newfoundland Power, NL	<i>Rate Stabilization Adjustment</i> <i>Municipal Tax Adjustment</i>
Pacific Power and Light, OR	<i>BPA Credit</i> <i>Low Income Bill Payment Assistance Fund</i> <i>Direct Access Shopping Incentive Deferred Accounts Surcharge</i> <i>Public Purpose Charge</i> <i>Rate Mitigation Adjustment</i> <i>SB 1149 Adjustment</i> <i>Intervenor Funding Adjustment</i> <i>Energy Conservation Charge</i>
Toronto Hydro, ON	<i>Lost Revenue Adjustment Mechanism</i> <i>Shared Savings Mechanism</i>



C

Annexe

Taxes applicables

Secteur résidentiel

Secteur général

Secteur industriel

Taxes applicables au secteur résidentiel

Au 1^{er} avril 2008

	Taxe	% (ou autre)	Applicable
Villes canadiennes			
Montréal, QC	Taxe sur les produits et services (TPS)	5	à la facture de base
	Taxe de vente du Québec	7,5	à la facture de base + TPS
Charlottetown, PE	Taxe sur les produits et services	5	à la facture de base
Edmonton, AB	Taxe sur les produits et services	5	à la facture de base
Halifax, NS	Taxe de vente harmonisée avec réduction provinciale	5	à la facture de base
Moncton, NB	Taxe de vente harmonisée	13	à la facture de base
Ottawa, ON	Taxe sur les produits et services	5	à la facture de base
Regina, SK	Taxe municipale	10	à la facture de base
	Taxe sur les produits et services	5	à la facture de base
St. John's, NL	Taxe de vente harmonisée	13	à la facture de base
Toronto, ON	Taxe sur les produits et services	5	à la facture de base
Vancouver, BC	<i>Regional Transit Levy</i>	1,90 \$	mensuellement
	Taxe sur les produits et services	5	à la facture de base + <i>Regional Transit Levy</i>
	<i>Innovative Clean Energy Fund</i>	0,4	à la facture de base
Winnipeg, MB	Taxe de vente provinciale	7	à la facture de base (chauffage autre qu'électrique)
		1,4	à la facture de base (chauffage électrique)
	Taxe municipale	2,5	à la facture de base (chauffage autre qu'électrique)
		0,5	à la facture de base (chauffage électrique)
	Taxe sur les produits et services	5	à la facture de base
Villes américaines			
Boston, MA	Aucune taxe		
Chicago, IL	Taxe d'État	¢/kWh	taxe variant selon la tranche d'énergie
	Taxe municipale	¢/kWh	taxe variant selon la tranche d'énergie
	<i>Franchise Cost</i>	¢/kWh	taxe variant selon la tranche d'énergie
Detroit, MI	Taxe de vente d'État	6	à la facture de base
	<i>City of Detroit Utility Users' Tax</i>	5	à la facture de base
Houston, TX	Taxe municipale	1	à la facture de base
Miami, FL	<i>Gross Receipts Tax</i>	2,5641	à la facture de base
	<i>Franchise Fee</i>	5	à la facture de base + <i>Gross Receipts Tax</i>
	<i>Municipal Tax</i>	10	à une portion de la facture de base
Nashville, TN	Aucune taxe		
New York, NY	<i>Commodity Gross Receipts Tax</i>	2,4066	à la fourniture
	<i>Delivery Gross Receipts Tax</i>	4,9815	aux autres composantes
	Taxe de vente	4	à la facture de base + <i>Gross Receipts Tax</i>
Portland, OR	<i>Multnomah County Franchise Tax</i>	0,25	à une portion de la facture de base
	<i>City of Portland Franchise Tax</i>	1,5	à une portion de la facture de base
San Francisco, CA	<i>Energy Commission Tax</i>	0,03 ¢	à la consommation d'énergie
	<i>San Francisco Utility Users' Tax</i>	7,5	à la facture de base
Seattle, WA	<i>State Utility Tax</i>	3,873	taxe comprise dans les tarifs
	<i>Seattle Occupation Tax</i>	6	taxe comprise dans les tarifs

Taxes applicables au secteur général

Au 1^{er} avril 2008

	Taxe	% (ou autre)	Applicable
Villes canadiennes			
Montréal, QC	Taxe sur les produits et services (TPS)	5	à la facture de base (taxe remboursable)
	Taxe de vente du Québec	7,5	à la facture de base + TPS (taxe remboursable ¹)
Charlottetown, PE	Taxe sur les produits et services	5	à la facture de base (taxe remboursable)
Edmonton, AB	Taxe sur les produits et services	5	à la facture de base
Halifax, NS	Taxe de vente harmonisée	13	à la facture de base (taxe remboursable)
Moncton, NB	Taxe de vente harmonisée	13	à la facture de base (taxe remboursable)
Ottawa, ON	Taxe sur les produits et services	5	à la facture de base (taxe remboursable)
Regina, SK	Taxe municipale	10	à la facture de base
	Taxe de vente provinciale	5	à la facture de base + taxe municipale (taxe remboursable ²)
	Taxe sur les produits et services	5	à la facture de base (taxe remboursable)
St. John's, NL	Taxe de vente harmonisée	13	à la facture de base (taxe remboursable)
Toronto, ON	Taxe sur les produits et services	5	à la facture de base (taxe remboursable)
Vancouver, BC	Taxe de vente provinciale	7	à la facture de base (taxe remboursable)
	Taxe sur les produits et services	5	à la facture de base (taxe remboursable)
	<i>Innovative Clean Energy Fund</i>	0,4	à la facture de base
Winnipeg, MB	Taxe de vente provinciale	7	à la facture de base
	Taxe municipale	5	à la facture de base (chauffage autre qu'électrique)
		1	à la facture de base (chauffage électrique)
	Taxe sur les produits et services	5	à la facture de base (taxe remboursable)
Villes américaines			
Boston, MA	Taxe de vente d'État	5	à une portion de la facture de base
Chicago, IL	Taxe d'État	¢/kWh	taxe variant selon la tranche d'énergie
	Taxe municipale	¢/kWh	taxe variant selon la tranche d'énergie
	<i>Franchise Cost</i>	¢/kWh	taxe variant selon la tranche d'énergie
Detroit, MI	Taxe de vente d'État	6	à la facture de base
	<i>City of Detroit Utility Users' Tax</i>	5	à la facture de base
Houston, TX	Taxe d'État	6,25	à la facture de base
	Taxe municipale	1	à la facture de base
	Taxe de transit	1	à la facture de base
Miami, FL	<i>Gross Receipts Tax</i>	2,5641	à la facture de base
	<i>Franchise Fee</i>	5	à la facture de base + <i>Gross Receipts Tax</i>
	<i>Municipal Tax</i>	10	à une portion de la facture de base
	Taxe de vente d'État	7	à la facture de base + <i>Gross Receipts Tax</i> + <i>Franchise Fee</i>
	Taxe locale	1	à la facture de base + <i>Gross Receipts Tax</i> + <i>Franchise Fee</i>
Nashville, TN	Taxe de vente d'État	7	à la facture de base
New York, NY	<i>Commodity Gross Receipts Tax</i>	2,4066	à la fourniture
	<i>Delivery Gross Receipts Tax</i>	2,4309	aux autres composantes
	Taxe de vente	8,375	à la facture de base + <i>Gross Receipts Tax</i>
Portland, OR	<i>Multnomah County Franchise Tax</i>	0,25	à une portion de la facture de base
	<i>City of Portland Franchise Tax</i>	1,5	à une portion de la facture de base
San Francisco, CA	<i>Energy Commission Tax</i>	0,02¢	à la consommation d'énergie
	<i>San Francisco Utility Users' Tax</i>	7,5	à la facture de base
Seattle, WA	<i>State Utility Tax</i>	3,873	taxe comprise dans les tarifs
	<i>Seattle Occupation Tax</i>	6	taxe comprise dans les tarifs

1) Les clients commerciaux dont les revenus sont inférieurs à 10 M\$ ainsi que les clients du secteur manufacturier ont droit à un remboursement de cette taxe.

2) Les clients du secteur manufacturier ont droit à un remboursement partiel de cette taxe en fonction de leurs revenus imposables.

Taxes applicables au secteur industriel

Au 1^{er} avril 2008

	Taxe	% (ou autre)	Applicable
Villes canadiennes			
Montréal, QC	Taxe sur les produits et services (TPS)	5	à la facture de base (taxe remboursable)
	Taxe de vente du Québec	7,5	à la facture de base + TPS (taxe remboursable ¹)
Charlottetown, PE	Taxe sur les produits et services	5	à la facture de base (taxe remboursable)
Edmonton, AB	Taxe sur les produits et services	5	à la facture de base
Halifax, NS	Taxe de vente harmonisée	13	à la facture de base (taxe remboursable)
Moncton, NB	Taxe de vente harmonisée	13	à la facture de base (taxe remboursable)
Ottawa, ON	Taxe sur les produits et services	5	à la facture de base (taxe remboursable)
Regina, SK	Taxe municipale	10	à la facture de base
	Taxe de vente provinciale	5	à la facture de base + taxe municipale (taxe remboursable ²)
	Taxe sur les produits et services	5	à la facture de base (taxe remboursable)
St. John's, NL	Taxe de vente harmonisée	13	à la facture de base (taxe remboursable)
Toronto, ON	Taxe sur les produits et services	5	à la facture de base (taxe remboursable)
Vancouver, BC	Taxe de vente provinciale	7	à la facture de base (taxe remboursable)
	Taxe sur les produits et services	5	à la facture de base (taxe remboursable)
	<i>Innovative Clean Energy Fund</i>	0,4	à la facture de base
Winnipeg, MB	Taxe de vente provinciale	7	à la facture de base (industries autres que minière et manufacturière)
		1,4	à la facture de base (industries minière et manufacturière)
	Taxe municipale	5	à la facture de base (chauffage autre qu'électrique)
		1	à la facture de base (chauffage électrique)
	Taxe sur les produits et services	5	à la facture de base (taxe remboursable)
Villes américaines			
Boston, MA	Taxe de vente d'État	5	à une portion de la facture de base
Chicago, IL	Taxe d'État	¢/kWh	taxe variant selon la tranche d'énergie
	Taxe municipale	¢/kWh	taxe variant selon la tranche d'énergie
	<i>Franchise Cost</i>	¢/kWh	taxe variant selon la tranche d'énergie
Detroit, MI	Taxe de vente d'État	6	à la facture de base
	<i>City of Detroit Utility Users' Tax</i>	5	à la facture de base
Houston, TX	Taxe d'État	6,25	à la facture de base
	Taxe municipale	1	à la facture de base
	Taxe de transit	1	à la facture de base
Miami, FL	<i>Gross Receipts Tax</i>	2,5641	à la facture de base
	<i>Franchise Fee</i>	5	à la facture de base + <i>Gross Receipts Tax</i>
	<i>Municipal Tax</i>	10	à une portion de la facture de base
	Taxe de vente d'État	7	à la facture de base + <i>Gross Receipts Tax</i> + <i>Franchise Fee</i>
	Taxe locale	1	à la facture de base + <i>Gross Receipts Tax</i> + <i>Franchise Fee</i>

1) Les clients commerciaux dont les revenus sont inférieurs à 10 M\$ ainsi que les clients du secteur manufacturier ont droit à un remboursement de cette taxe.

2) Les clients du secteur manufacturier ont droit à un remboursement partiel de cette taxe en fonction de leurs revenus imposables.

Taxes applicables au secteur industriel (suite)

Au 1^{er} avril 2008

	Taxe	% (ou autre)	Applicable
Nashville, TN	Taxe de vente d'État	1,5	à la facture de base
New York, NY	<i>Commodity Gross Receipts Tax</i>	2,4066	à la fourniture
	<i>Delivery Gross Receipts Tax</i>	2,4309	aux autres composantes
	Taxe de vente	8,375	à la facture de base + <i>Gross Receipts Tax</i>
Portland, OR	<i>Multnomah County Franchise Tax</i>	0,25	à une portion de la facture de base
	<i>City of Portland Franchise Tax</i>	1,5	à une portion de la facture de base
San Francisco, CA	<i>Energy Commission Tax</i>	0,02¢	à la consommation d'énergie
	<i>San Francisco Utility Users' Tax</i>	7,5	à la facture de base
Seattle, WA	<i>State Utility Tax</i>	3,873	taxe comprise dans les tarifs
	<i>Seattle Occupation Tax</i>	6	taxe comprise dans les tarifs



D

Annexe

Entreprises étudiées

Entreprises étudiées



Entreprises canadiennes

- 1- Hydro-Québec
- 2- Maritime Electric
- 3- EPCOR
- 4- Nova Scotia Power
- 5- Énergie NB
- 6- Hydro Ottawa
- 7- SaskPower
- 8- Newfoundland and Labrador Hydro
(clients dont la puissance appelée est de 30 000 kW et plus)
Newfoundland Power
(autres catégories de clients)
- 9- Toronto Hydro
- 10- BC Hydro
- 11- Manitoba Hydro

Entreprises américaines

- 12- Boston Edison
- 13- Commonwealth Edison
- 14- Detroit Edison
- 15- CenterPoint Energy
- 16- Florida Power and Light
- 17- Nashville Electric Service
- 18- Consolidated Edison
- 19- Pacific Power and Light
- 20- Pacific Gas and Electric
- 21- Seattle City Light

Entreprises canadiennes

Hydro-Québec

Montréal, Québec

Société d'État dont les activités ont fait l'objet d'une séparation fonctionnelle, Hydro-Québec est l'une des plus grandes entreprises d'électricité en Amérique du Nord. Elle exploite un parc de production d'une puissance installée de 35 647 MW, dont 93 % sont d'origine hydraulique. Ses activités de transport et de distribution sont réglementées. Hydro-Québec compte près de 3,9 millions d'abonnements résidentiels, commerciaux, institutionnels et industriels à l'échelle du Québec et livre de l'électricité à neuf réseaux municipaux ainsi qu'à une coopérative régionale. Elle réalise également des transactions avec de nombreuses entreprises d'électricité du nord-est des États-Unis, de l'Ontario et du Nouveau-Brunswick.

La *Loi sur la Régie de l'énergie* établit à 165 TWh le volume annuel maximal d'électricité patrimoniale qu'Hydro-Québec Production doit fournir à Hydro-Québec Distribution au coût moyen de 2,79 ¢ le kilowattheure. Au-delà de ce volume, les besoins doivent être comblés par appels d'offres. La Régie de l'énergie a approuvé une nouvelle hausse de 2,9 % des tarifs d'Hydro-Québec Distribution. Cette hausse a pris effet le 1^{er} avril 2008.

Maritime Electric

Charlottetown, Île-du-Prince-Édouard

Filiale de Fortis, Maritime Electric est le principal fournisseur d'électricité de l'Île-du-Prince-Édouard, avec environ 66 000 clients. Comme elle exploite ses deux centrales d'une puissance totale de plus de 103 MW uniquement à des fins de réserve, elle achète la majorité de son électricité auprès d'Énergie NB.

Depuis l'instauration de la loi sur l'énergie électrique (*Electric Power Act*) le 1^{er} janvier 2004, Maritime Electric doit soumettre toute demande de modification tarifaire à la Commission de réglementation et d'appels. Auparavant, les tarifs de l'entreprise devaient s'aligner sur ceux d'Énergie NB, avec un écart maximal de 10 %.

EPCOR

Edmonton, Alberta

EPCOR Energy est une filiale d'EPCOR Utilities dont l'actionnaire est la Ville d'Edmonton. Elle vend de l'électricité pour le compte d'EPCOR Distribution à plus de 300 000 clients dont les abonnements sont assujettis aux tarifs réglementés (*Regulated Rate Tariff*).

Le 1^{er} janvier 2001, la libre concurrence a été instaurée pour l'ensemble des clients du marché de détail. Afin de limiter l'impact de la fluctuation mensuelle du prix de l'électricité à l'échelle de la province, tous les clients résidentiels ainsi que les clients commerciaux dont la consommation annuelle est inférieure ou égale à 250 000 kWh peuvent profiter des tarifs réglementés. Le tarif de fourniture applicable est maintenant rajusté mensuellement. En vertu de la nouvelle réglementation en vigueur depuis le 1^{er} juillet 2006, la portion fixe du tarif réglementé diminuera progressivement afin que la portion variable atteigne 100 % en 2010. Cela permettra de mieux refléter le prix courant du marché.

Nova Scotia Power

Halifax, Nouvelle-Écosse

Nova Scotia Power, une filiale d'Emera, est le principal fournisseur d'électricité de la Nouvelle-Écosse. Elle comble la majeure partie des besoins de la province en matière de production, de transport et de distribution d'électricité. Elle fournit de l'électricité à 460 000 clients. La puissance installée de son parc de production totalise près de 2 300 MW.

Le tarif donnant libre accès au réseau de transport de Nova Scotia Power est entré en vigueur le 1^{er} novembre 2005. Les tiers qui y souscrivent bénéficient d'un accès non discriminatoire au réseau de transport de l'entreprise, conformément à la politique énergétique de la province.

Énergie NB

Moncton, Nouveau-Brunswick

Filiale du Groupe Énergie NB, une société d'État, la Corporation de Distribution et Service à la clientèle Énergie NB alimente directement plus de 332 000 clients, tout en vendant de l'électricité aux réseaux municipaux de la province, qui regroupent

près de 41 000 clients. Énergie NB a une capacité de production d'environ 3 300 MW et en a confié la gestion à Production Énergie NB ainsi qu'à Énergie nucléaire NB.

Le marché de l'électricité du Nouveau-Brunswick est partiellement ouvert à la concurrence depuis le 1^{er} octobre 2004. Les gros clients industriels et trois entreprises municipales de distribution d'électricité peuvent maintenant choisir leur fournisseur. Par contre, les autres clients du marché de détail continuent à être alimentés par Énergie NB.

SaskPower

Regina, Saskatchewan

SaskPower est une société d'État. Elle alimente directement plus de 445 000 clients et vend de l'électricité en gros aux réseaux municipaux de la Saskatchewan. L'entreprise exploite seize centrales d'une puissance installée nette de plus de 3 200 MW.

En Saskatchewan, le marché de gros de l'électricité est ouvert à la concurrence depuis 2001. En 2003, SaskPower a adopté une stratégie d'approvisionnement afin de combler les besoins de la province jusqu'en 2010 grâce à un portefeuille d'énergie verte (*Green Power Portfolio*).

Newfoundland and Labrador Hydro (clients dont la puissance appelée est de 30 000 kW et plus)
Newfoundland Power (autres catégories de clients)

St. John's, Terre-Neuve-et-Labrador

Newfoundland Power, une filiale de Fortis, compte environ 232 000 clients répartis sur l'île de Terre-Neuve. Comme elle n'exploite que de petites centrales dont la puissance installée totale est de près de 140 MW, elle achète 90 % de son électricité auprès de Newfoundland and Labrador Hydro. Cette dernière dispose d'un parc de production d'une puissance installée de près de 7 300 MW et d'un réseau de transport, qui couvre l'ensemble de la province. Elle alimente également les régions éloignées, le Labrador et les gros clients industriels.

En novembre 2005, le gouvernement de Terre-Neuve-et-Labrador a rendu public un document de référence sur lequel s'appuie la politique énergétique de la province. Au chapitre de l'électricité, la réflexion porte entre autres sur la sécurité de l'approvisionnement et le cadre réglementaire. Au cours de l'année 2007, le gouvernement a publié son plan énergétique à long terme. L'objectif principal de ce plan est de permettre à la province de devenir économiquement indépendante tout en favorisant le développement durable.

Toronto Hydro Hydro Ottawa

*Toronto, Ontario
Ottawa, Ontario*

Filiale d'Hydro Ottawa Holding ayant comme unique actionnaire la Ville d'Ottawa, Hydro Ottawa dessert environ 287 000 clients. Toronto Hydro-Electric System, une filiale de Toronto Hydro Corporation appartenant à la Ville de Toronto, compte quant à elle environ 676 000 clients.

En Ontario, les marchés de gros et de détail sont ouverts à la concurrence depuis mai 2002. Devant la hausse du prix de l'électricité qui s'ensuivit, le gouvernement a imposé, le 9 décembre 2002, un gel du prix de l'électricité pour les petits consommateurs. Le 1^{er} avril 2004, il a mis fin à ce gel et instauré un tarif à deux tranches progressives. À la suite de l'adoption de la *Loi sur la restructuration du secteur de l'électricité* en décembre 2004, la Commission de l'énergie de l'Ontario s'est vu confier le mandat de réglementer ce tarif de fourniture (*Regulated Price Plan*). Depuis 2006, le tarif de fourniture est révisé le 1^{er} mai de chaque année et rajusté six mois plus tard, s'il y a lieu. De plus, deux nouveaux tarifs sont entrés en vigueur le 1^{er} avril 2005 : un tarif à deux tranches progressives, dont le seuil varie selon la saison, est destiné aux consommateurs dotés d'un compteur standard, alors qu'un tarif optionnel, différencié selon l'heure et la saison, est destiné à ceux dotés d'une nouvelle génération de compteurs (« L'initiative des compteurs intelligents » de la Commission de l'énergie de l'Ontario). Le gouvernement ontarien entend doter tous les clients de la province d'un compteur intelligent d'ici le 31 décembre 2010.

BC Hydro

Vancouver, Colombie-Britannique

BC Hydro est une société d'État. Elle exploite un parc de production de plus de 11 000 MW, dont plus de 90 % sont d'origine hydraulique. Elle distribue de l'électricité à environ 1,7 million de clients.

Le marché de gros est ouvert à la concurrence, alors que le marché de détail n'est accessible qu'à certains gros clients industriels. Afin de mieux refléter ses coûts d'approvisionnement à long terme, BC Hydro a instauré de nouveaux tarifs au cours des dernières années. Ainsi, un tarif à deux tranches progressives (*stepped rate*) destiné aux grands clients industriels est entré en vigueur le 1^{er} avril 2006. De même, un tarif domestique à deux tranches progressives sera appliqué le 1^{er} octobre 2008.

Manitoba Hydro

Winnipeg, Manitoba

Manitoba Hydro est une société d'État qui alimente près de 517 000 clients répartis dans toute la province. La quasi-totalité de l'électricité qu'elle produit et distribue provient de ses quatorze centrales hydroélectriques, d'une puissance totale de près de 5 475 MW.

Le marché de gros de l'électricité est ouvert à la concurrence depuis 1997. Le 27 septembre 2001, Manitoba Hydro est devenue membre du Midwest ISO, une organisation de transport régionale.

Entreprises américaines

Boston Edison

Boston, Massachusetts

Boston Edison, une filiale de NStar, fournit en électricité près de 1,1 million de clients résidentiels et commerciaux à Boston ainsi que dans l'est du Massachusetts. Ayant cédé ses derniers actifs de production en juillet 1999, l'entreprise s'approvisionne sur le marché auprès d'autres fournisseurs et concentre ses activités dans les secteurs du transport et de la distribution de l'électricité.

Depuis le 1^{er} mars 2005, Boston Edison applique des tarifs par défaut (*basic service rates*) pour la composante fourniture aux clients qui ont choisi de ne pas acheter leur électricité auprès d'un autre fournisseur. Ces tarifs sont rajustés tous les six mois, et tous les trois mois, dans le cas des grands clients industriels. Ils sont établis de façon à refléter le prix moyen de l'électricité sur le marché.

Commonwealth Edison (ComEd)

Chicago, Illinois

ComEd achète, transporte et distribue de l'électricité sur les marchés de gros et de détail. Sur le marché de détail, cette filiale d'Exelon Corporation alimente plus de 3,8 millions de clients du nord de l'Illinois.

Depuis le 1^{er} mai 2002, le marché de détail est complètement ouvert aux clients résidentiels, commerciaux et industriels. Le 2 janvier 2007, ComEd a haussé ses tarifs de distribution pour la première fois depuis 1997. Les tarifs de fourniture de l'électricité pour la clientèle résidentielle et commerciale, qui ont été fixés lors de l'enchère tenue en septembre 2006 dans l'État de l'Illinois, sont entrés en vigueur à cette même date. En 2007, l'Illinois Commerce Commission a approuvé l'ouverture de la libre concurrence sur le marché de la fourniture d'électricité pour les clients de moyenne et grande puissances.

Detroit Edison

Detroit, Michigan

Detroit Edison exploite un parc de production dont la puissance installée totalise près de 11 000 MW. Cette filiale de DTE Energy alimente 2,2 millions de clients du sud-est de l'État du Michigan.

En vertu de la loi sur la restructuration de l'industrie de l'électricité adoptée en juin 2000, tous les clients du marché de détail du Michigan peuvent choisir leur fournisseur d'électricité depuis le 1^{er} janvier 2002. Les tarifs applicables aux clients résidentiels ont été gelés jusqu'au 31 décembre 2005. Le gel des tarifs destinés aux gros consommateurs commerciaux et industriels s'est terminé en décembre 2003, alors que celui s'appliquant aux clients de petite puissance a pris fin en 2004.

CenterPoint Energy

Houston, Texas

CenterPoint Energy concentre ses activités dans les secteurs du transport et de la distribution de l'électricité ainsi que du gaz naturel. Elle fournit en électricité environ 2 millions de clients.

Depuis le 1^{er} janvier 2002, la majorité des consommateurs de l'État ont accès au marché de détail. Depuis janvier 2007, les distributeurs d'électricité qui ont un droit exclusif en matière de distribution ne sont plus tenus d'offrir des tarifs par défaut (*price-to-beat rates*). Les clients qui continuent de faire affaire avec le même distributeur paient un tarif mensuel variant selon le prix du marché.

Florida Power and Light (FPL)

Miami, Floride

Grâce à son vaste réseau de transport et de distribution, Florida Power and Light Company alimente plus de 4,4 millions de clients. Cette filiale de FPL Group exploite un parc de production d'une puissance installée de près de 21 000 MW.

En mai 2006, la Florida Public Service Commission a conclu qu'il n'était pas dans l'intérêt des consommateurs de créer un organisme régional de transport (*Regional Transmission Organization*). Le 1^{er} avril 2008, l'entreprise a publié son plan stratégique pour la période 2008-2017. Elle propose la réfection de centrales nucléaires existantes et l'ajout de nouvelles installations de production. Elle compte aussi sur les mesures d'efficacité énergétique mises en place pour répondre aux besoins de ses clients durant la période visée.

Nashville Electric Service

Nashville, Tennessee

Nashville Electric Service, ayant pour actionnaire la Ville de Nashville, distribue à plus de 355 000 clients l'électricité qu'elle achète auprès de la Tennessee Valley Authority (TVA). Cette agence fédérale alimente 159 distributeurs et plus de 60 gros clients industriels et fédéraux.

En 1959, alors que les entreprises privées d'électricité pouvaient difficilement livrer concurrence à la TVA, le gouvernement américain a exigé que l'agence fédérale se limite à vendre l'électricité qu'elle produisait à l'intérieur d'un territoire délimité, s'étendant maintenant sur sept États. Depuis 2007, trois distributeurs d'électricité ont profité de l'ouverture des marchés voisins pour résilier leur contrat d'approvisionnement avec la TVA.

Consolidated Edison (ConEd)

New York, New York

Consolidated Edison Company of New York alimente plus de 3,2 millions de clients résidant à New York et dans le comté de Westchester. Cette filiale de Consolidated Edison exploite le plus grand réseau souterrain du monde, qui représente 72 % de son réseau de distribution.

Dans le cadre de l'ouverture du marché de l'électricité à la concurrence en 1998, ConEd a dû céder une grande partie de sa capacité de production, qui se limite maintenant à environ 700 MW. Les tarifs continuent d'être réglementés par la New York State Public Service Commission. Ils sont rajustés mensuellement (clauses d'ajustement) de façon à refléter le prix de l'électricité sur le marché.

Pacific Power and Light

Portland, Oregon

Pacific Power and Light, une filiale de PacifiCorp, alimente plus de 690 000 clients répartis dans trois États, dont environ 524 000 en Oregon. PacifiCorp exploite un parc de production d'une puissance installée de près de 8 260 MW.

Le 1^{er} mars 2002, le gouvernement de l'Oregon a ouvert son marché de détail aux gros clients commerciaux et industriels. Pour leur part, les clients résidentiels et les petits clients commerciaux ont un accès plus restreint au marché de détail, mais peuvent profiter d'un portefeuille d'options comprenant des tarifs basés sur les prix du marché, réglementés ou applicables à l'énergie verte.

Pacific Gas and Electric (PG&E)

San Francisco, Californie

Pacific Gas and Electric Company concentre ses activités dans les secteurs du transport et de la distribution de l'électricité et du gaz naturel. Cette filiale de PG&E Corporation compte 5,1 millions d'abonnements.

À la suite de l'ouverture du marché de l'électricité, la Californie a adopté en 2001 des mesures d'urgence pour contrer la volatilité des prix. Ces mesures lui ont permis de réinstaurer l'autorité réglementaire au chapitre des coûts de production et de confier la responsabilité des achats d'électricité au California Department of Water and Resources. Depuis le 1^{er} janvier 2003, PG&E est autorisée à acheter de l'énergie et à approvisionner directement ses clients.

Seattle City Light

Seattle, Washington

Seattle City Light, appartenant à la Ville de Seattle, alimente environ 385 000 clients. Elle achète en grande partie l'électricité dont elle a besoin auprès de la Bonneville Power Administration (BPA). Cette agence fédérale du nord-ouest des États-Unis vend, sur le marché de gros, de l'électricité provenant principalement d'une trentaine de centrales hydrauliques.

Six entreprises d'électricité du nord-ouest américain, dont Seattle City Light et BPA, se sont regroupées au début de 2006 pour former la société à but non lucratif ColumbiaGrid. Ce regroupement a pour objectif de mettre en œuvre une approche intégrée quant à l'utilisation et à l'expansion du réseau de transport interrelié de la région.

Sources :

1. Rapports annuels et sites Web des entreprises canadiennes et américaines participantes.
2. Edison Electric Institute.



Réalisé par la direction principale – Communications
pour la direction – Affaires réglementaires et tarifaires

Dépôt légal – 4^e trimestre 2008
Bibliothèque et Archives Canada
Bibliothèque et Archives nationales du Québec
ISBN 978-2-550-53818-9

Pour tout renseignement additionnel, veuillez communiquer
avec la direction – Affaires réglementaires et tarifaires
d'Hydro-Québec aux numéros suivants :

Téléphone : 514 289-2211, poste 3828
Télécopieur : 514 289-5622

Ce document peut être consulté en ligne au
www.hydroquebec.com/publications.

This publication is also available in English.

2008G836F1M

