

**Bulletin régional  
sur le marché du travail  
LAURENTIDES**

Bilan annuel 2020

**Réalisation**

Direction du marché du travail et des services spécialisés

**Direction**

Hélène Ouellette

**Rédaction**

Vladimy Morency, économiste

**Validation**

Annie Courtois

**Révision linguistique**

Direction générale des communications

**Conception et développement informatiques**

Direction de l'analyse et de l'information sur le marché du travail

Omar Choucair, coordonnateur et gestionnaire de projets

Lamara Yadel, analyste en informatique

Direction régionale de Services Québec des Laurentides

Téléphone : 450 569-7575

Télécopieur : 450 436-4934

Courriel : [vladimy.morency@servicesquebec.gouv.qc.ca](mailto:vladimy.morency@servicesquebec.gouv.qc.ca)

La présente publication est accessible sous la rubrique Publications,  
à l'adresse [emploi.quebec.gouv.qc.ca/regions/laurentides/](http://emploi.quebec.gouv.qc.ca/regions/laurentides/).

# Table des matières

<b>DÉFINITIONS.....</b>	<b>4</b>
<b>LE MARCHÉ DU TRAVAIL EN 2020 .....</b>	<b>5</b>
Vue d'ensemble .....	5
L'emploi selon le sexe .....	7
L'emploi selon les groupes d'âge .....	9
L'emploi selon les secteurs d'activité .....	11
Annexe .....	12
Les bureaux dans la région des Laurentides.....	12



# Définitions

*Chaque année, nous présentons dans cette publication une brève analyse du marché du travail dans la région des Laurentides pour l'année écoulée. Des graphiques et des tableaux illustrent les données, lesquelles correspondent à des moyennes annuelles.*

## Population de 15 ans et plus

Ensemble des personnes âgées de 15 ans ou plus qui résident au Québec, à l'exception des personnes vivant dans les réserves indiennes, des pensionnaires d'établissements<sup>1</sup> et des membres des forces armées.

## Population active

Ensemble des personnes parmi la population de 15 ans et plus qui travaillent ou sont au chômage.

## Emploi

Nombre de personnes qui habitent une région et qui occupent un emploi. Elles peuvent occuper un emploi dans une autre région. Ces personnes correspondent à la définition de « personne occupée » utilisée par Statistique Canada dans l'Enquête sur la population active. Par ailleurs,

- l'emploi à **temps plein** correspond aux personnes qui, en ce qui concerne leur emploi principal ou leur unique emploi, travaillent habituellement 30 heures ou plus par semaine;
- l'emploi à **temps partiel** correspond aux personnes qui, en ce qui concerne leur emploi principal ou leur unique emploi, travaillent habituellement moins de 30 heures par semaine.

## Chômeur, chômeuse

Personne sans emploi qui cherche activement du travail.

## Taux de chômage

Pourcentage de chômeurs et chômeuses dans la population active.

$$\frac{\text{Nombre de chômeurs et chômeuses}}{\text{Population active}} \times 100 = \text{taux de chômage}$$

## Taux d'activité

Pourcentage de personnes faisant partie de la population active dans la population de 15 ans et plus.

$$\frac{\text{Population active}}{\text{Population de 15 ans et plus}} \times 100 = \text{taux d'activité}$$

## Taux d'emploi

Pourcentage de personnes en emploi dans la population de 15 ans et plus.

$$\frac{\text{Personnes en emploi}}{\text{Population de 15 ans et plus}} \times 100 = \text{taux d'emploi}$$

1. Personne, autre qu'un membre du personnel ou un membre de sa famille, qui réside dans un établissement tel qu'un hôpital, une maison de repos ou une prison.

# Le marché du travail en 2020

**Avertissement :** Les données de l'Enquête sur la population active (EPA) de Statistique Canada sont à considérer avec prudence en raison de leur volatilité habituelle et de toutes les conséquences de la crise sanitaire sur le déroulement de l'Enquête, notamment la baisse du taux de réponse.

## Vue d'ensemble

En 2020, en ce qui concerne la population active, la tendance n'a pas été à la hausse comme au cours des deux années précédentes en raison des effets de la pandémie de COVID-19. En effet, la population active de la région des Laurentides, contrairement à sa population de 15 ans et plus, a connu une baisse de 5,8 % par rapport à 2019. Cette population, qui correspond aux personnes de 15 ans ou plus qui sont en emploi ou qui cherchent activement un emploi, comptait 313 000 personnes en 2020, ce qui représente une diminution de 19 100. Pour l'ensemble du Québec, on a observé une baisse de 1,0 % en ce qui concerne les personnes actives sur le marché du travail.

La région des Laurentides fait partie des trois régions ayant connu les déclinés les plus importants sur le plan du nombre d'emplois. Au même titre que Montréal et la Capitale-Nationale, la région a connu une chute de l'emploi qui correspond à plus de 35 000 emplois perdus en 2020. Le nombre d'emplois a donc baissé de 11,2 % par rapport à 2019 et s'est établi à 281 700. Ainsi, il a atteint son niveau le plus faible observé dans les 10 dernières années. La décroissance de l'emploi en 2020 s'observe autant du côté de l'emploi à temps plein (-24 900) que de celui à temps partiel (-10 500). Durant la même période, la baisse de l'emploi au Québec a été de 4,8 %, ce qui représente 208 500 emplois de moins.

En 2020, le taux d'emploi a atteint son plus bas niveau depuis 1987 (54,1 %), alors qu'il avait augmenté pour une deuxième année consécutive en 2019. Il a diminué de 7,5 points de pourcentage. Il s'agit de la baisse annuelle la plus importante observée parmi l'ensemble des régions du Québec en 2020. En raison de ce creux historique, la région des Laurentides présentait le taux d'emploi le plus faible parmi les régions qui composent la région métropolitaine de recensement (RMR) de Montréal, devant Montréal (58,1 %) [voir graphique 3]. Le taux d'emploi observé au Québec a par ailleurs diminué de 3,4 points de pourcentage par rapport à 2019 et s'est établi à 58,1 %.

Le taux de chômage chez les Laurentiens a augmenté de 5,5 points de pourcentage par rapport à 2019. Il était évalué à 10,0 % en 2020, alors qu'il avait atteint un creux historique en 2019 (voir graphique 1). Cette hausse s'est traduite par 16 300 chômeurs de plus dans la région, laquelle en comptait 31 200 au total en 2020. Le taux de chômage au Québec a augmenté de 3,8 points de pourcentage durant la même période, pour s'établir à 8,9 %.

## Laurentides : caractéristiques de la population active

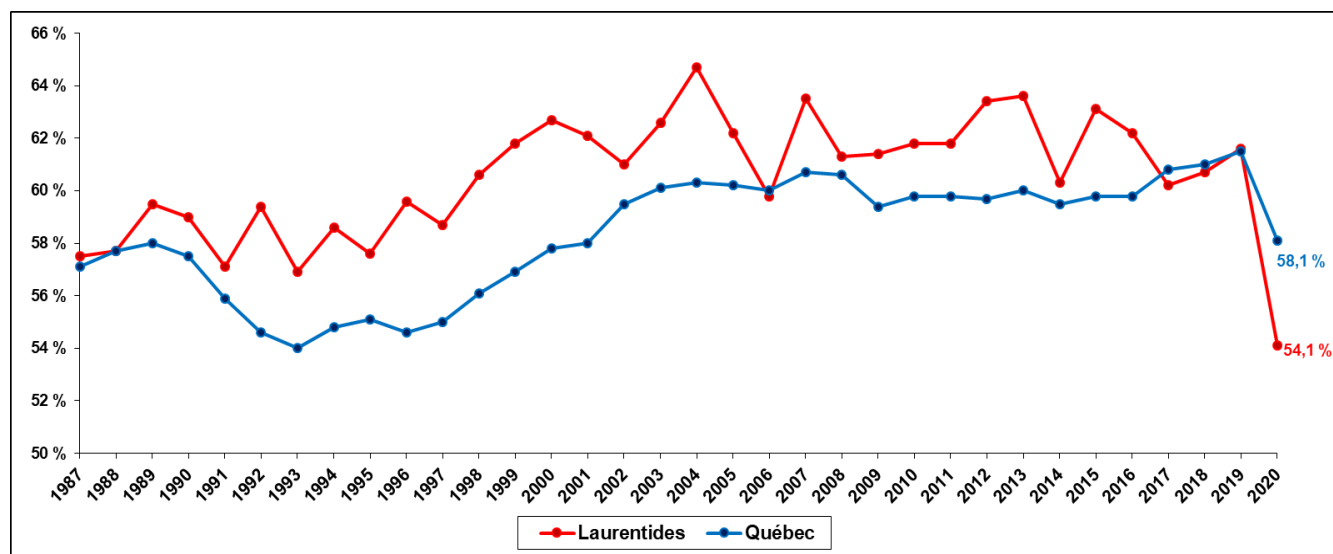
		Variation en volume depuis	Variation en % depuis
	2020	2019	2019
Population active (000)	313,0	-19,1	-5,8
Emploi (000)	281,7	-35,5	-11,2
Chômage (000)	31,2	16,3	109,4
Taux de chômage (%)	10,0	5,5	
Taux d'activité (%)	60,2	-4,3	
Taux d'emploi (%)	54,1	-7,5	

Source : Statistique Canada, Enquête sur la population active, moyennes annuelles.

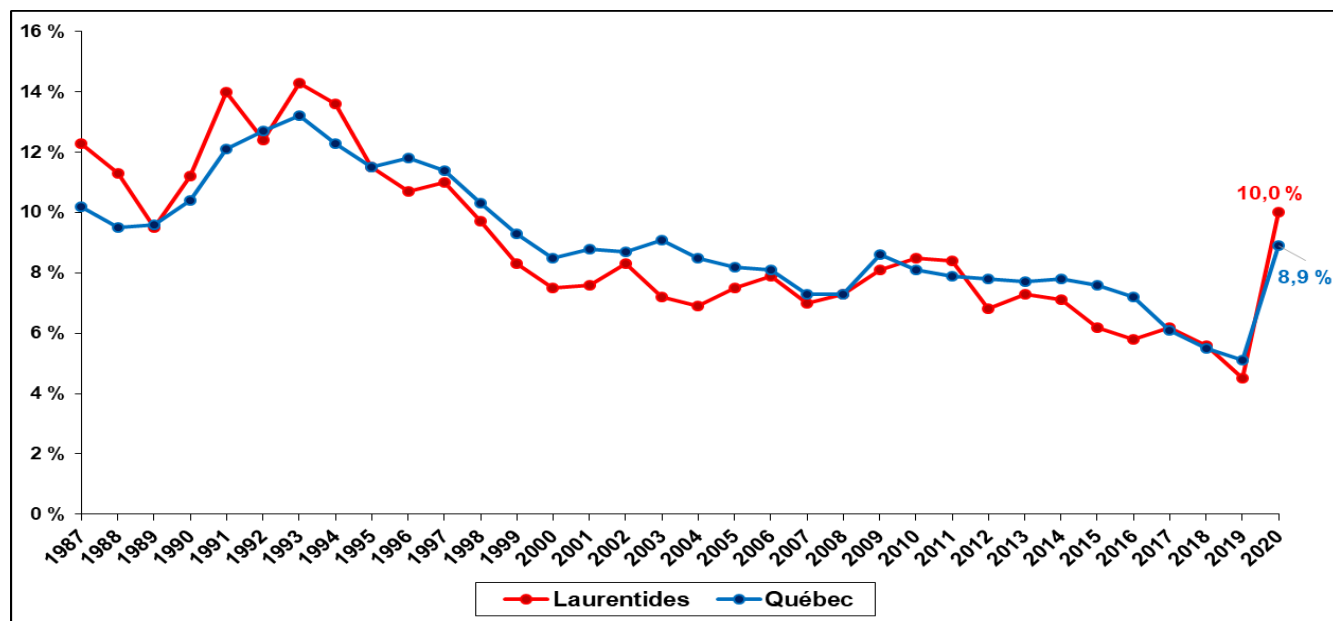
**Ensemble du Québec : caractéristiques de la population active**

		Variation en volume depuis	Variation en % depuis
	2020	2019	2019
Population active (000)	4 497,8	-43,4	-1,0
Emploi (000)	4 099,6	-208,5	-4,8
Chômage (000)	398,1	165,0	70,8
Taux de chômage (%)	8,9	3,8	
Taux d'activité (%)	63,8	-1,1	
Taux d'emploi (%)	58,1	-3,4	

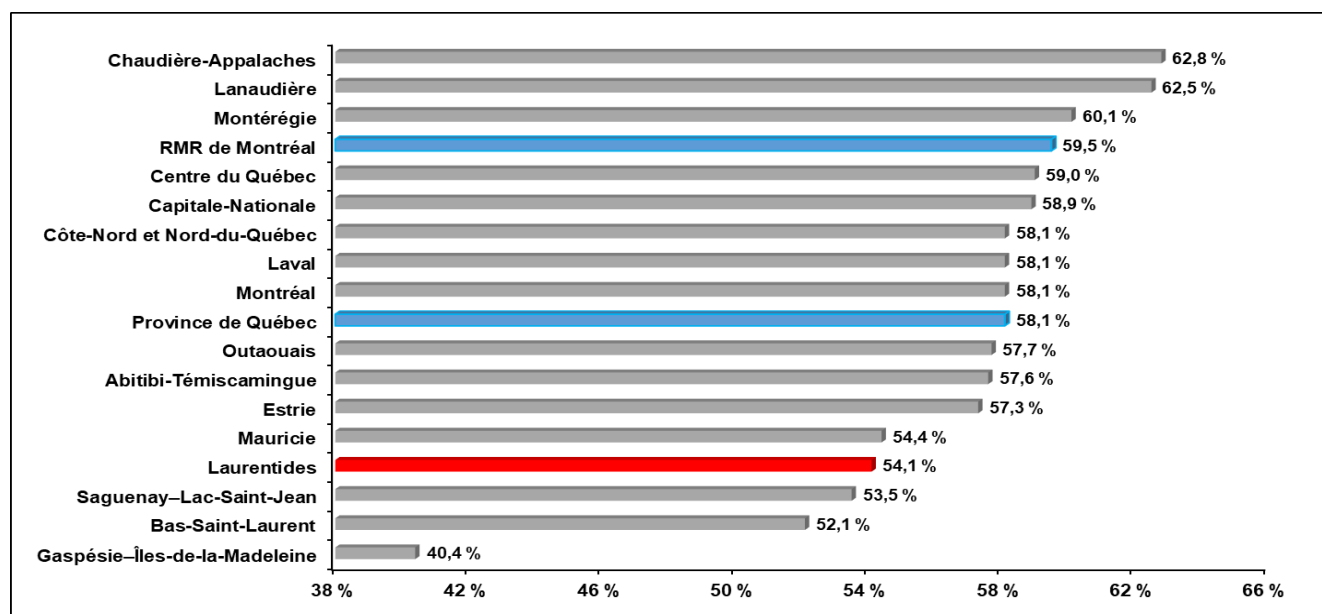
Source : Statistique Canada, Enquête sur la population active, moyennes annuelles.

**Graphique 1 : Taux d'emploi, région des Laurentides et ensemble du Québec, 1987-2020**

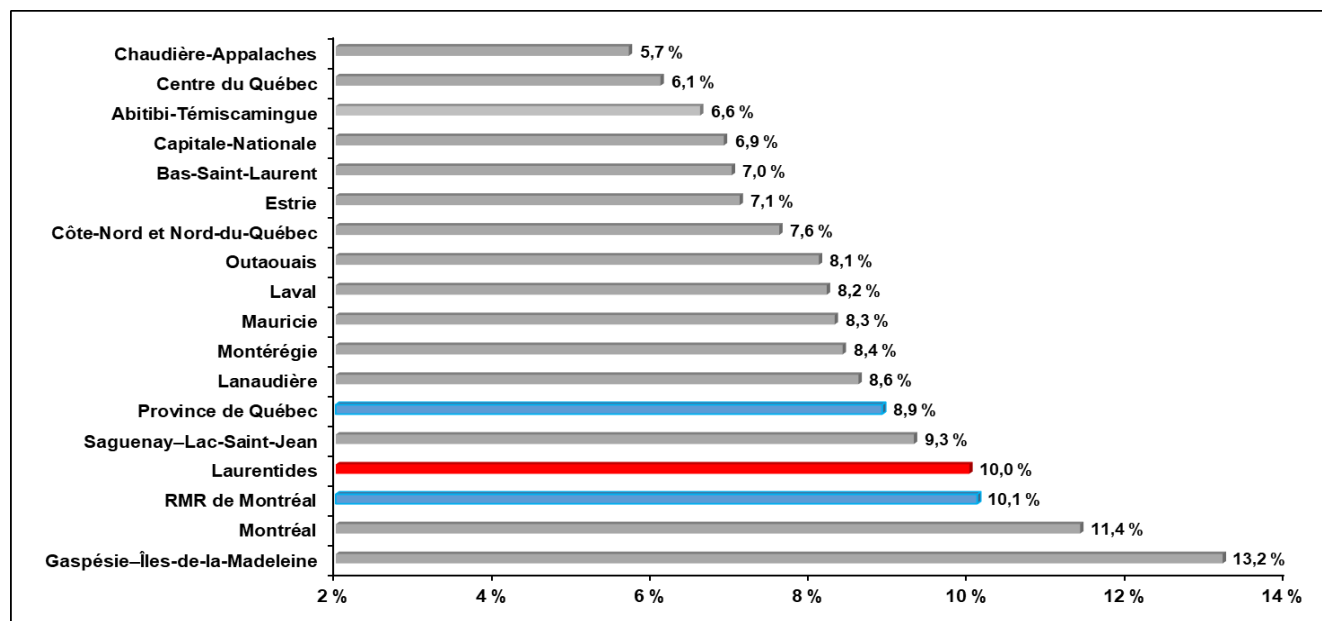
Source : Statistique Canada, Enquête sur la population active.

**Graphique 2 : Taux de chômage, région des Laurentides et ensemble du Québec, 1987-2020**

Source : Statistique Canada, Enquête sur la population active.

**Graphique 3 : Taux d'emploi, Québec, RMR de Montréal et régions administratives du Québec, 2020**

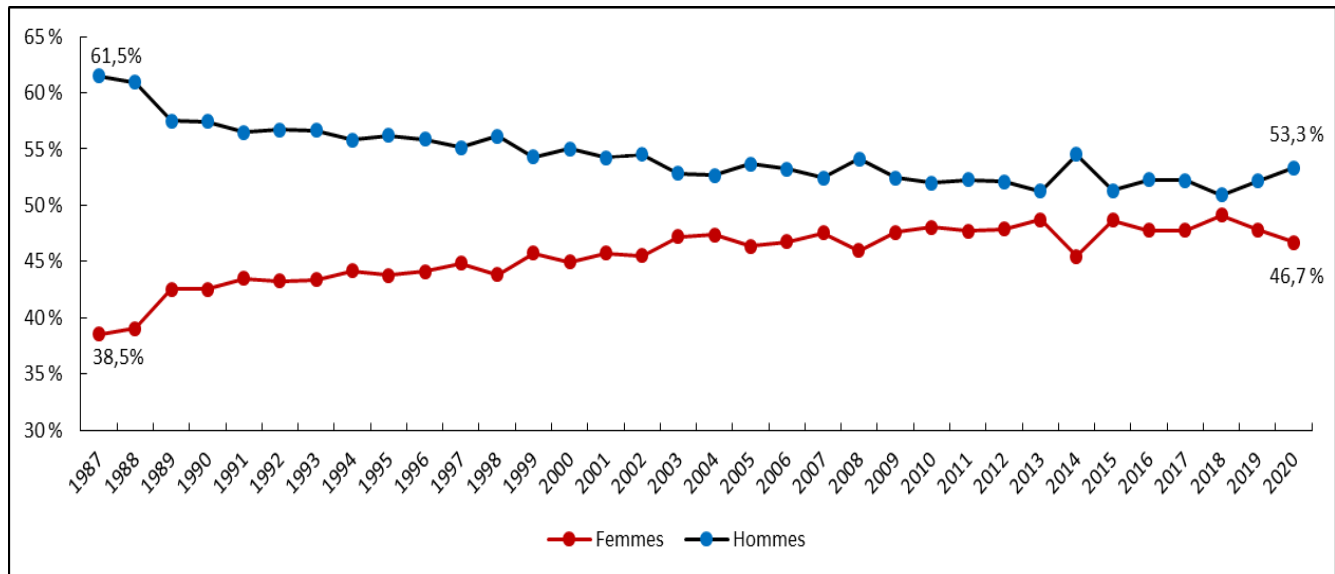
Source : Statistique Canada, Enquête sur la population active, 2020.

**Graphique 4 : Taux de chômage, Québec, RMR de Montréal et régions administratives du Québec, 2020**

Source : Statistique Canada, Enquête sur la population active, 2020.

## L'emploi selon le sexe

En 2020, plus de 56 % de la baisse de l'emploi observée dans les Laurentides concernait les femmes. Ce pourcentage montre qu'il y avait une présence importante de travailleuses occupant des emplois à temps partiel dans des secteurs plus touchés par la pandémie. Il y a eu un recul assez soutenu de l'emploi chez les femmes (-20 100 emplois; variation de 13,2 %). Dans une moindre mesure, les hommes ont aussi été concernés par une baisse de l'emploi (-15 200 emplois; variation de 9,2 %). De façon globale, les femmes représentaient 46,7 % des personnes en emploi (131 600 femmes) dans la région des Laurentides, tandis que les hommes représentaient 53,3 % des personnes en emploi (150 200 hommes) [voir graphique 5]. Alors qu'un recul de l'emploi (tant à temps plein qu'à temps partiel) a été observé chez ces deux groupes, l'écart entre la part de l'emploi représentée par les femmes et celle représentée par les hommes s'est creusé en raison du choc subi par le marché de l'emploi en 2020.

**Graphique 5 : Évolution de la part des emplois selon le sexe dans la région des Laurentides, 1987-2020**

Source : Statistique Canada, Enquête sur la population active.

Le repli de l'emploi chez les hommes, comme chez les femmes, est accompagné d'une hausse du taux de chômage. Les hommes présentaient un taux de chômage de 8,6 %, celui-ci ayant crû de 4,2 points de pourcentage par rapport à 2019. Par ailleurs, la tendance quant au taux de chômage chez les femmes s'est inversée en 2020 et n'était plus à la baisse. Le taux s'est établi à 11,4 %, ce qui correspond à une hausse de 6,8 points de pourcentage par rapport à l'année précédente.

Dans l'ensemble du Québec, l'emploi s'est contracté, tant chez les hommes (-95 400 emplois) que chez les femmes (-113 100 emplois). Bien que le taux de chômage chez les femmes ait augmenté de 4,1 points de pourcentage, il est demeuré inférieur à celui observé chez les hommes (8,6 % par rapport à 9,1 %). La hausse du taux de chômage chez les femmes a été limitée parce qu'un nombre important de ces dernières sont sorties de la population active.

#### Laurentides : caractéristiques de la population active – HOMMES

		Variation en volume depuis	Variation en % depuis
	2020	2019	2019
Population active (000)	164,4	-8,7	-5,0
Emploi (000)	150,2	-15,2	-9,2
Chômage (000)	14,2	6,6	86,8
Taux de chômage (%)	8,6	4,2	
Taux d'activité (%)	63,5	-4,4	
Taux d'emploi (%)	58,0	-6,9	

Source : Statistique Canada, Enquête sur la population active, moyennes annuelles.

#### Laurentides : caractéristiques de la population active – FEMMES

		Variation en volume depuis	Variation en % depuis
	2020	2019	2019
Population active (000)	148,6	-10,4	-6,5
Emploi (000)	131,6	-20,1	-13,2
Chômage (000)	17,0	9,7	132,9
Taux de chômage (%)	11,4	6,8	
Taux d'activité (%)	56,9	-4,2	
Taux d'emploi (%)	50,4	-7,9	

Source : Statistique Canada, Enquête sur la population active, moyennes annuelles.

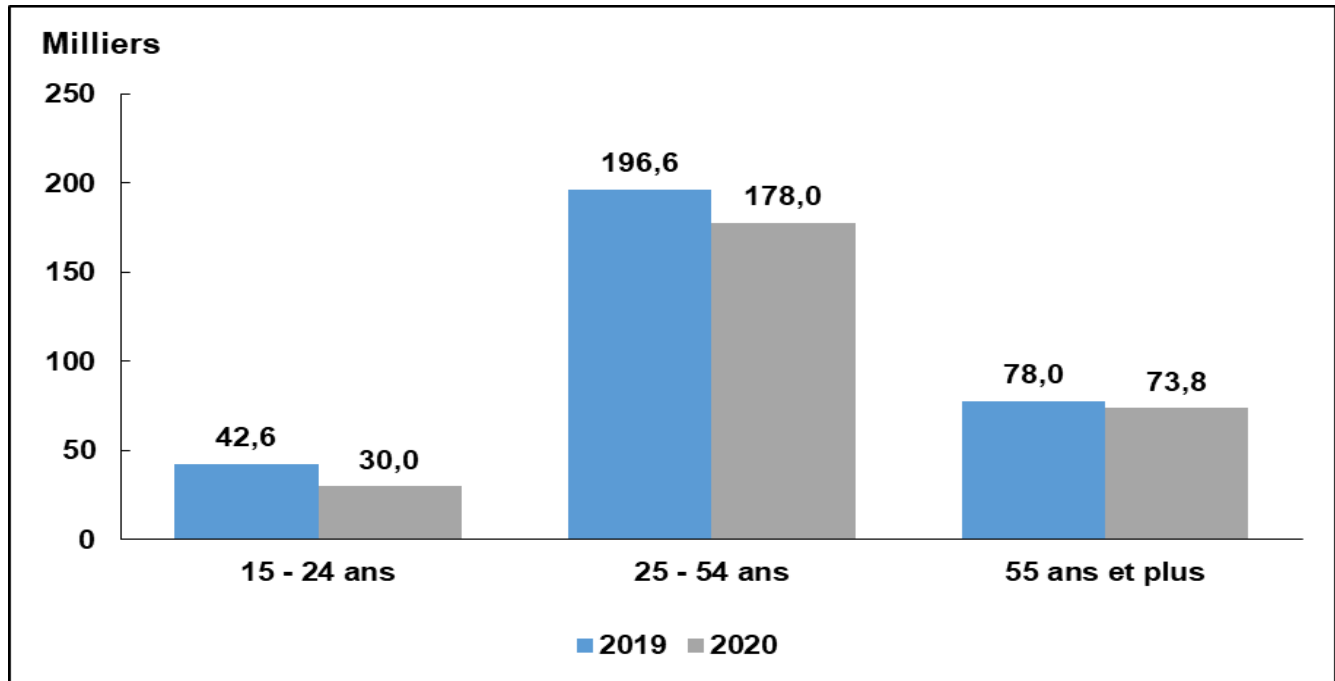


## L'emploi selon les groupes d'âge

En 2020, l'emploi a diminué chez tous les groupes d'âge. Par exemple, le nombre de jeunes de 15 à 24 ans en emploi dans les Laurentides a diminué de près de 30 % par rapport à 2019. La région comptait ainsi 30 000 jeunes en emploi, ce qui correspond à une baisse de 12 600 personnes. On observait chez ceux-ci un taux d'emploi de 52,4 %, ce qui représente un important déclin de 16,3 points de pourcentage. Chez ce groupe d'âge, des baisses importantes ont été observées en ce qui concerne l'emploi à temps plein et l'emploi à temps partiel (-29,4 % et -30,1 % respectivement).

Au Québec, le taux d'emploi chez les 15 à 24 ans était de 57,0 %, ce qui représente une baisse de 7,2 points de pourcentage par rapport à 2019.

**Graphique 6 :** Évolution de l'emploi selon l'âge dans la région des Laurentides, 2019-2020



Source : Statistique Canada, Enquête sur la population active.

En ce qui concerne tous les groupes d'âge, les taux de chômage ont atteint leurs niveaux les plus hauts enregistrés depuis les 10 dernières années dans les Laurentides. De plus, le taux de chômage chez les jeunes de la région (21,7 %) était supérieur de 4,5 points de pourcentage à celui observé dans l'ensemble du Québec (17,2 %). Par ailleurs, il s'agit d'un taux beaucoup plus élevé que celui observé chez la population de 15 à 64 ans de la région des Laurentides (9,6 %).

### Laurentides : caractéristiques de la population active âgée de 15 à 24 ans

		Variation en volume depuis	Variation en % depuis
	2020	2019	2019
Population active (000)	38,3	-7,3	-16,0
Emploi (000)	30,0	-12,6	-29,6
Chômage (000)	8,3	5,3	176,7
Taux de chômage (%)	21,7	15,1	
Taux d'activité (%)	67,0	-6,5	
Taux d'emploi (%)	52,4	-16,3	

Source : Statistique Canada, Enquête sur la population active, moyennes annuelles.

Dans les Laurentides, le nombre de personnes en emploi de 25 à 54 ans a diminué de 18 600 en l'espace d'un an, pour se fixer à 178 000. Quant au taux d'emploi, il a connu une légère baisse de 4,1 points de pourcentage et a atteint 83,9 % en 2020. Ce taux était supérieur à celui observé pour l'ensemble du Québec (82,1 %).

Par ailleurs, le taux de chômage chez les 25 à 54 ans a augmenté de 3,5 points de pourcentage et a atteint 7,9 %. Il était supérieur à celui observé pour l'ensemble du Québec, qui s'élevait à 7,3 %.

#### Laurentides : caractéristiques de la population active âgée de 25 à 54 ans

		Variation en volume depuis	Variation en % depuis
	2020	2019	2019
Population active (000)	193,3	-12,5	-6,1
Emploi (000)	178,0	-18,6	-9,5
Chômage (000)	15,3	6,2	68,1
Taux de chômage (%)	7,9	3,5	
Taux d'activité (%)	91,1	-1,0	
Taux d'emploi (%)	83,9	-4,1	

Source : Statistique Canada, Enquête sur la population active, moyennes annuelles.

On a noté, dans la région des Laurentides, un recul du nombre de personnes en emploi de 55 ans et plus. Elles étaient au nombre de 73 800, ce qui représente une baisse de 5,4 % par rapport à 2019. Ainsi, le taux d'emploi chez ces personnes (29,4 %) était inférieur de 4,6 points de pourcentage à celui observé l'année précédente. Cette baisse s'explique par la croissance de la population totale et par la baisse de la population en emploi en ce qui concerne cette tranche d'âge.

Le taux de chômage chez ces personnes a connu un gain de 5,9 points de pourcentage comparativement à 2019. Il s'élevait à 9,2 % en 2020. Ce taux représente 0,9 point de pourcentage de plus que le taux correspondant à la moyenne provinciale, qui s'établissait à 8,3 %.

#### Laurentides : caractéristiques de la population active âgée de 55 ans et plus

		Variation en volume depuis	Variation en % depuis
	2020	2019	2019
Population active (000)	81,3	0,6	0,7
Emploi (000)	73,8	-4,2	-5,4
Chômage (000)	7,5	4,8	177,8
Taux de chômage (%)	9,2	5,9	
Taux d'activité (%)	32,4	-2,7	
Taux d'emploi (%)	29,4	-4,6	

Source : Statistique Canada, Enquête sur la population active, moyennes annuelles.

#### Laurentides : caractéristiques de la population active âgée de 15 à 64 ans

		Variation en volume depuis	Variation en % depuis
	2020	2019	2019
Population active (000)	296,4	-22,0	-6,9
Emploi (000)	267,8	-36,1	-11,9
Chômage (000)	28,6	14,1	97,2
Taux de chômage (%)	9,6	5,0	
Taux d'activité (%)	79,4	-2,3	
Taux d'emploi (%)	71,7	-6,3	

Source : Statistique Canada, Enquête sur la population active, moyennes annuelles.

## L'emploi selon les secteurs d'activité

La région des Laurentides présentait la plus forte baisse du nombre d'emplois en pourcentage. Même si Montréal et la Capitale-Nationale, en raison de leur importante population, se plaçaient aux premiers rangs en ce qui concerne le nombre d'emplois perdus, ce sont les régions des Laurentides, de l'Abitibi-Témiscamingue et de la Gaspésie—Îles-de-la-Madeleine qui présentaient les baisses les plus importantes en pourcentage.

La décroissance de l'emploi observée dans la région des Laurentides touche principalement le secteur des services, qui a connu une baisse de 15,6 % par rapport à 2019. Ce pourcentage correspond à 38 500 emplois de moins dans ce secteur. En ce qui concerne le secteur de la production de biens, une faible hausse de 4,3 %, qui correspond à 3 000 emplois, a été observée.

L'analyse selon les secteurs montre que la progression par rapport à l'année précédente dans le secteur de la production de biens concerne principalement le secteur de la fabrication<sup>2</sup>. Celui-ci représentait 35 700 emplois en 2020, ce qui correspond à un gain de 3 100 emplois par rapport à 2019. De même, il y a eu un gain de 200 emplois dans le secteur de la construction, lequel représentait 30 800 emplois en 2020.

Malgré la forte hausse du nombre d'emplois dans le secteur de la fabrication (9,5 %), certains sous-secteurs ont vu leur nombre d'emplois diminuer, notamment celui de la fabrication de matériel de transport (-900 emplois) et celui de la fabrication de produits en bois (-1 100 emplois). Dans le secteur des autres industries de biens, qui comprend, entre autres, l'agriculture et les services publics, une légère baisse de 300 emplois a été observée. Le secteur représentait 6 500 emplois.

Le secteur des services, qui représentait 74,1 % des emplois, a été considérablement touché par la pandémie. Le secteur des services à la consommation et le secteur des services gouvernementaux, notamment, ont connu d'importantes baisses en ce qui concerne l'emploi (variations de 29,6 % et de 14,5 % respectivement). Dans le secteur des services à la production, la situation est demeurée relativement stable (-0,4 %) en raison de la hausse de l'emploi dans le sous-secteur des services professionnels, scientifiques et techniques (+33,5 %) et des baisses dans le sous-secteur du transport et de l'entreposage (-25,4 %) et dans celui de la finance, des assurances, des services immobiliers et de la location (-14,8 %).

Dans l'ensemble du Québec, le secteur de la production de biens a été marqué par une baisse de l'emploi. Elle est majoritairement attribuable à la baisse dans le secteur de la fabrication, qui comptait 23 200 emplois de moins en 2020. Le secteur des services a connu un recul de 169 600 emplois, qui s'explique par une baisse dans tous les sous-secteurs qui en font partie. Toutefois, c'est dans le secteur des services à la consommation qu'il y a eu le plus de pertes d'emploi (-132 200 emplois; -11,7 %). Globalement, il y a eu une décroissance moins importante (-1,3 %) dans le secteur des services gouvernementaux.

### Laurentides : emploi selon l'industrie

		Variation en volume depuis	Variation en % depuis
	2020	2019	2019
<b>Emploi total</b>	281,7	-35,5	-11,2
<b>Secteur de la production de biens</b>	73,0	3,0	4,3
Construction	30,8	0,2	0,7
Fabrication	35,7	3,1	9,5
Autres industries de biens <sup>1</sup>	6,5	-0,3	-4,4
<b>Secteur des services</b>	208,7	-38,5	-15,6
Services à la production <sup>2</sup>	76,1	-0,3	-0,4
Services à la consommation <sup>3</sup>	62,6	-26,3	-29,6
Services gouvernementaux <sup>4</sup>	70,0	-11,9	-14,5

1. Agriculture; foresterie, pêche, mine et extraction de pétrole et de gaz; services publics.

2. Commerce de gros; transport et entreposage; finance, assurances, immobilier et location; services professionnels scientifiques et techniques; services aux entreprises, bâtiments et de soutien.

3. Commerce de détail; information, culture et loisirs; hébergement et services de restauration; autres services.

4. Services d'enseignement; soins de santé et assistance sociale; administrations publiques.

Source : Statistique Canada, Enquête sur la population active, moyennes annuelles.

2. Un gain a été observé malgré les difficultés dans le secteur de l'aérospatiale.

# Annexe

## Les bureaux dans la région des Laurentides

### Lachute

505, avenue Bethany, bureau 303  
Lachute (Québec) J8H 4A6  
Tél. : 450 562-8533 ou 1 800 263-2732 (sans frais)

### Mont-Laurier

585, rue Hébert  
Mont-Laurier (Québec) J9L 2X4  
Tél. : 819 623-4610 ou 1 800 567-4562 (sans frais)

### Rivière-Rouge

Tél. : 819 275-5333

### Saint-Jérôme

275, rue Latour, bureau RC02  
Saint-Jérôme (Québec) J7Z 0J7  
Tél. : 450 569-3075 ou 1 800 561-0692 (sans frais)

### Sainte-Thérèse

100, boulevard Ducharme, bureau 120  
Sainte-Thérèse (Québec) J7E 4R6  
Tél. : 450 435-3667

### Sainte-Agathe-des-Monts

1, rue Raymond  
Sainte-Agathe-des-Monts (Québec) J8C 2X2  
Tél. : 819 326-5861 ou 1 800 567-8334 (sans frais)

### Saint-Eustache

367, boulevard Arthur-Sauvé, bureau 247  
Saint-Eustache (Québec) J7P 2B1  
Tél. : 450 472-2311

### Mirabel

13665, boulevard Curé-Labelle  
Mirabel (Québec) J7J 1L2  
Tél. : 450 435-3667 ou 1 855 531-1714 (sans frais)

### Sainte-Adèle

400, boulevard de Sainte-Adèle  
Sainte-Adèle (Québec) J8B 2N2  
Tél. : 450 229-6560 ou 1 800 363-7011 (sans frais)

### Service aux entreprises des Laurentides

100, boulevard Ducharme, bureau 120  
Sainte-Thérèse (Québec) J7E 4R6  
Tél. : 450 435-3667 ou 1 855 531-1714 (sans frais)