

Étude des crédits 1998-1999

**DEMANDE DE RENSEIGNEMENTS GÉNÉRAUX
DE L'OPPOSITION OFFICIELLE ADRESSÉE À TOUS
LES MINISTÈRES ET ORGANISMES GOUVERNEMENTAUX**

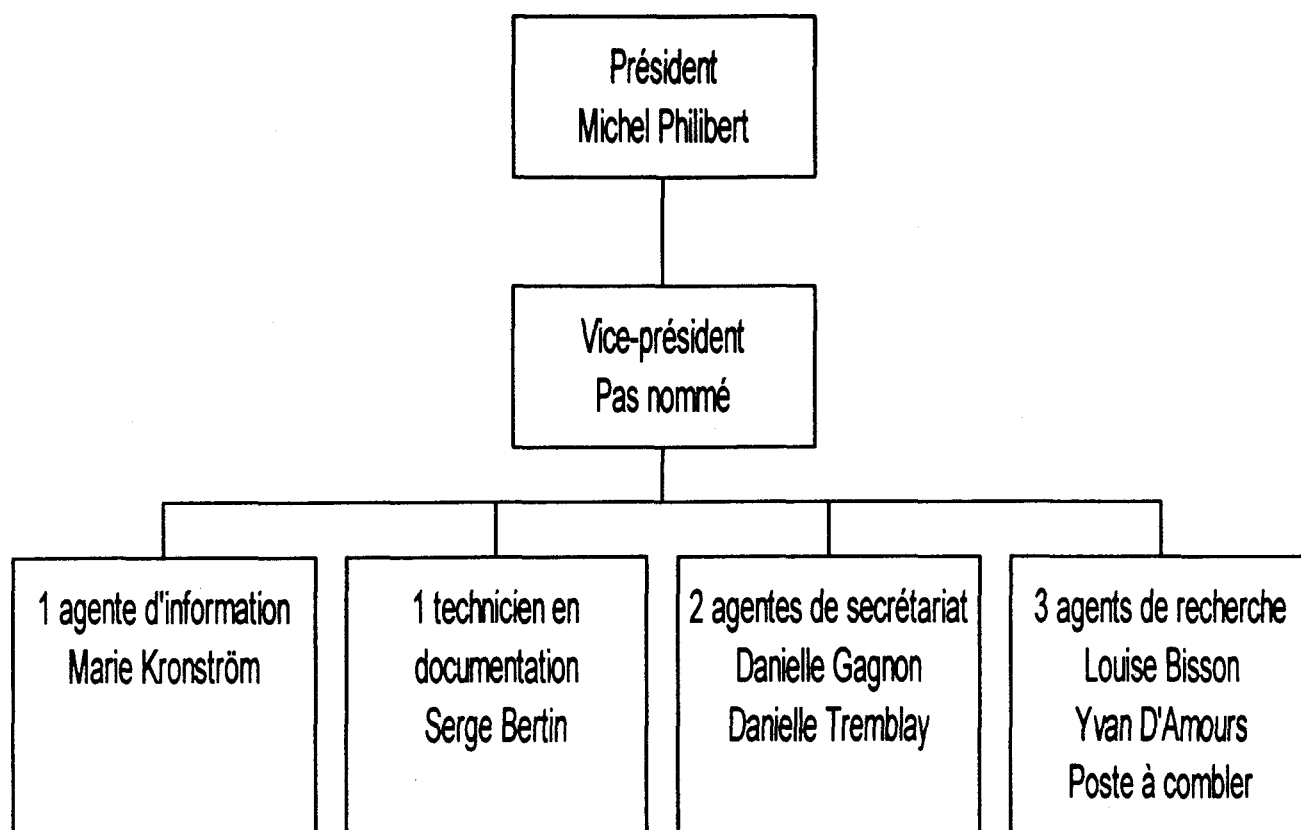
**Réponses aux questions
1, 2, 3, 7, 8, 9, 12, 14, 15, 16, 23, 35**

CONSEIL PERMANENT DE LA JEUNESSE



1. Organigramme du ministère ou de l'organisme en indiquant pour chaque poste le nom et le titre du titulaire.

Conseil permanent de la jeunesse



2. Liste de toutes les publications du ministère ou de l'organisme (incluant les publications régulières, particulières ou occasionnelles) :

- tirage;
 - coût;
 - distribution;
 - imprimeur;
 - copie des publications parues depuis le 1er avril 1997.
-

Voir tableau suivant

Question 2

PUBLICATIONS PARUES DEPUIS LE 1^{ER} AVRIL 1997 CONSEIL PERMANENT DE LA JEUNESSE

AVIS

PUBLICATIONS	TIRAGE	COÛT	DISTRIBUTION	IMPRIMEUR
« Y'a pus d'avenir ici » L'exode des jeunes vers les centres urbains (version française)	850	3 362,60 \$	Ministres du gouvernement du Québec concernés par le dossier Participants aux consultations Médias ciblés Envoi sur demande	Fonds de reprographie gouvernementale

RAPPORTS, ÉTUDES ET DOCUMENTS DIVERS

PUBLICATIONS	TIRAGE	COÛT	DISTRIBUTION	IMPRIMEUR
Rapport annuel 1996-1997 (version française)	500	1 456,39 \$	Envoi sur demande	Les Publications du Québec
Remue-méninges (version française) vol. 5, n° 1, Novembre 1997	3 500	5 545,00 \$	Organismes jeunesse du Québec Médias ciblés Envoi sur demande	Les Impressions Piché inc.
Remue-méninges Express (version française)			Organismes jeunesse du Québec	Fonds de reprographie gouvernementale
vol. 4, n° 1, Avril 1997	1 570	283,10 \$		
vol. 4, n° 2, Juin 1997	1 600	228,94 \$		
vol. 4, n° 3, Septembre 1997	1 600	229,94 \$		
vol. 5, n° 1, Février 1998	1 650	257,36 \$		

3. Liste des voyages **hors Québec** depuis le 1^{er} avril 1997 :

- endroit et dates du départ et du retour;
 - but du voyage;
 - personnes rencontrées;
 - coût;
 - noms des ministres, députés, personnel de cabinet et fonctionnaires concernés (avec leur titre);
 - pour les organismes, noms des dirigeants et fonctionnaires concernés;
 - bilan et résultat des rencontres;
-

Endroit :

Paris, France

Durée :

Du 28 septembre au 12 décembre 1997

But du voyage :

Dans le cadre du programme d'échange de fonctionnaires Québec-France, mieux connaître les programmes et les initiatives de l'administration publique française en matière de promotion de la santé et la prévention des problèmes psychosociaux chez les jeunes.

Personnes rencontrées :

MINISTÈRE DE L'EMPLOI ET DE LA SOLIDARITÉ (PARIS)

DIRECTION GÉNÉRALE DE LA SANTÉ

Madame Esméralda Luciulli, cheffe du Bureau SP 2

Madame Laurence Prévost, (SP2) attachée administrative, dossier jeunesse

Madame Anne-Marie Gallot, (SP3) médecin conseil, dossiers santé mentale et toxicomanie

Monsieur Thierry Guimonneau, (SP2) attaché administratif, dossiers jeunesse, enfance

Monsieur Antoine Gueniffey (SP1) attaché administratif, promotion et prospective en santé

Madame Martine Dumont (SP2) médecin psychiatre, dossier santé en milieu carcéral

Madame Sylvianne Tourette, (SP2), dossier santé en milieu carcéral

Madame Marie-Christine Avargues (SP1), pédiatre, dossier programmes régionaux de santé

DIRECTION DE L'ACTION SOCIALE

Madame Solange Alidière, conseillère bureau DSF 2 Famille, enfance et jeunesse

MINISTÈRE DE L'ÉDUCATION NATIONALE (PARIS)

Dr Jacqueline Batalgi, Direction des lycées et des collèges,

responsable des médecins conseils auprès des rectorats

Madame Nicole Fontaine, conseillère technique service social

Madame Édith Sénéterre, infirmière, conseillère technique
Madame Nadine Neulat, adjointe au directeur,
Bureau de la vie de l'élève, de l'action sociale et de la santé scolaire

COMITÉ FRANÇAIS D'ÉDUCATION À LA SANTÉ (VANVES)
Monsieur François Baudier, médecin et délégué général adjoint au CFES
Monsieur Fabien Tuleu, responsable des actions réseaux
Madame Brigitte Sandrin-Berthon, médecin, dossier éducation à la santé à l'école

**MISSION INTERMINISTÉRIELLE DE LUTTE CONTRE LA DROGUE
ET LA TOXICOMANIE (PARIS)**
Madame Françoise moyen, chargée de mission prévention

**DIRECTION DÉPARTEMENTALE DES AFFAIRES SANITAIRES ET SOCIALES
DU FINISTÈRE (BRETAGNE)**
Madame Maryvonne Dagnaud, chargée de mission
Madame Solange Largeau, médecin, inspecteur principal de santé publique

PAIO DE CHATEAULIN (FINISTÈRE)
Madame Christianne Bigot, animatrice

CENTRE HOSPITALIER DE LA CAVALE BLANCHE (BREST)
Dr. Michel Walter, psychiatre-chercheur, unité d'accueil et d'urgence psychiatriques

MISSION LOCALE DE BREST (FINISTÈRE)
Madame Marie-France Loussouarn, animatrice

POINT SANTÉ DE LA MISSION LOCALE DE MORLAIX (FINISTÈRE)
Monsieur Pascal Kieger et son équipe

CENTRE SOCIO-CULTUREL DE LESNEVEN (FINISTÈRE)
Madame Paule Quere, directrice

COMITÉ DÉPARTEMENTAL D'ÉDUCATION À LA SANTÉ DU FINISTÈRE (BREST)
Madame Françoise Després, infirmière, chargée de mission

**DÉLÉGATION INTERMINISTÉRIELLE À L'INSERTION PROFESSIONNELLE
ET SOCIALE DES JEUNES EN DIFFICULTÉ (PARIS)**
Madame Marie-Christine Freire, psychanalyste, chargée de mission

POINT SANTÉ DE LA MISSION LOCALE DE SARCELLES-VILLIERS LE BEL
(Association pour l'insertion sociale et professionnelle des jeunes 16-25 ans)
Monsieur Xavier Gassmann, psychologue
Monsieur Piand, psychiatre
Madame Christiane Gilet Dumas, psychologue

MISSION LOCALE DE HAUTE-GARONNE (TOULOUSE)
Madame Geneviève Gandillet, coordonnatrice

A GRES MÉDIATION SANTÉ (TOULOUSE)
Madame Ketty Guilloux, médecin, directrice
Madame Christine Dubreuil, sociologue, chargée d'étude

INSPECTION ACADÉMIQUE DES HAUTES-PYRÉNÉES (TARBES)
Madame Michèle Occelli, médecin, conseiller technique au rectorat

CENTRE INTERNATIONAL DE L'ENFANCE (PARIS)
Monsieur Stéphane Tessier, médecin de santé publique, chargé de mission

FIL SANTÉ JEUNE DE L'ÉCOLE DES PARENTS ET DES ÉDUCATEURS D'ÎLE-DE-FRANCE
Madame Brigitte Cadéac D'Arbaud, responsable des services d'écoute téléphonique et six membres de son équipe.

**GROUPE ALTERNATIVE À L'HOSPITALISATION PSYCHIATRIQUE ADULTE
ST-ÉTIENNE (LOIRE)**
Monsieur Roger Gayton, coordonnateur à l'insertion

MAISON RÉGIONALE DE PROMOTION DE LA SANTÉ NORD PAS-DE-CALAIS (LILLE)
Dr Philippe Maquet, directeur

ACADÉMIE (RECTORAT) DE LILLE (LILLE)
Dr Jacques Fortin, conseiller technique du recteur et responsable du
Groupe d'aide et de soutien pour adolescents à risque (GASPAR)

FONDATION NATIONALE DE GÉRONTOLOGIE (PARIS) PROJETS INTERGÉNÉRATIONNELS
Madame Geneviève Arfeux Vaucher
Monsieur Jean-Michel Rossignol, secrétaire général

MÉDECIN DU MONDE (PARIS)
Dr Catherine Richard, responsable, projet insertion jeunes en difficulté

FONDATION DE FRANCE (PARIS)
Madame Geneviève Noël, responsable, mission santé des jeunes

MUTUALITÉ FRANÇAISE (PARIS)
Madame Béatrice Caron, coordonnatrice secteur promotion de la santé

MUTUELLE ÉTUDIANTE (PARIS)
Monsieur Jérôme Sennelier

MINISTÈRE DE LA JEUNESSE ET DES SPORTS (PARIS)
Monsieur Joël Balavoine, directeur, Direction de la jeunesse et de la vie associative
Madame Dominique Billet, chef de mission, environnement social des jeunes
Monsieur Patrick Chorowicz, dossier politique de la ville, prévention délinquance
Monsieur Pierre Bressan, chargé des dossiers prévention santé

Événements particuliers :

Le 14 octobre à la Délégation interministérielle à l'insertion des jeunes en difficulté, à Paris : rencontre du groupe d'intervenants en santé des missions locales (présentation du Conseil permanent de la jeunesse et de ses travaux).

Le 2 décembre à Nantes : journée de rencontre nationale des chefs de projets et de leurs partenaires des huit régions de la France ayant retenu la prévention des gestes suicidaires parmi leurs priorités de programmes régionaux de santé : présentation du Conseil permanent de la jeunesse; réactions et suggestions quant aux démarches et aux objectifs décrits par les représentants des différentes régions en ce qui a trait à la prévention du suicide; distribution à tous les participants des documents du Conseil permanent de la jeunesse, *Le point sur la délinquance et le suicide*

chez les jeunes ainsi que l'avis , SOS ! Jeunes en détresse (photocopiés intégralement à l'intérieur du cahier du participant fourni par la DGS).

Les 3, 4 et 5 décembre, à la Cité universitaire internationale de Paris : participation aux Journées européennes pour la prévention organisées par le ministère de la Jeunesse et des sports, contact avec Marie Choquet, directrice de recherche à l'INSERM.

Coût du voyage :

7 607,30 \$

Nom du fonctionnaire concerné :

Yvan D'Amours, agent de recherche

Bilan et résultats des rencontres :

Ce voyage a fait l'objet d'un rapport de mission déposé au ministère des Relations internationales. Le séjour s'est déroulé au sein de la Direction générale de la santé du ministère de l'Emploi et de la Solidarité, ainsi qu'à la Direction de la jeunesse et de la vie associative du ministère de la Jeunesse et des Sports.

En gros, la mission a permis de prendre connaissance des divers moyens utilisés par l'État français pour prévenir des problèmes tels la délinquance et le suicide chez les jeunes et pour favoriser l'insertion sociale et professionnelle des jeunes en difficulté. À ce chapitre, le travail accompli par les missions locales et les points santé ou les points écoute jeunes qui y ont été greffés s'avère très intéressant. Par ailleurs, la mission a permis de faire connaître le Conseil permanent de la jeunesse à plus d'une centaine d'intervenants. L'expertise du Conseil en matière de prévention du suicide chez les jeunes a été reconnue puisque la Direction générale de la santé a photocopié intégralement le rapport ainsi que l'avis que le Conseil a produit sur ce sujet afin de les remettre à tous les responsables de santé des neuf régions françaises ayant identifié la lutte au suicide comme thème prioritaire de travail au cours des prochaines années. M. D'Amours a également été invité à une rencontre nationale de ces intervenants afin de donner son avis sur la nature des actions entreprises dans les différentes régions en regard de la problématique.

7. Liste des contrats de moins de 25 000 \$ octroyés par le ministère ou l'organisme depuis le 1^{er} avril 1997 au 31 mars 1998 en indiquant :

- le nom des professionnel(le) ou de la firme (était-ce le plus bas soumissionnaire ?);
 - le mandat et le résultat (rapport ou document final);
 - le coût;
 - le mode d'octroi du contrat (soumission publique, sur invitation ou contrat négocié).
-

Voir tableau suivant

Question 7

LISTE DES CONTRATS DE MOINS DE 25 000 \$
1^{ER} AVRIL 1997 AU 13 MARS 1998

CONSEIL PERMANENT DE LA JEUNESSE

NOM DE LA FIRME	LE MANDAT ET LE RÉSULTAT	COÛT DU CONTRAT	MODE D'OCTROI
Association coopérative des taxis, Québec	Utilisation d'un véhicule taxi pour un court trajet	38,34 \$	Contrat négocié
Benoit, David	Réalisation du site WEB, transfert de base de données, mise à jour et formation du personnel	maximum 5 000 \$	Contrat négocié
Centre de formation Microcode	Services professionnels relatifs à des sessions de perfectionnement du personnel	440 \$ 440 \$ 880 \$ 880 \$ 186 \$ Total : 2 826 \$	Contrats négociés
Conform inc.	Services professionnels relatifs à des sessions de perfectionnement du personnel	97,75 \$	Contrat négocié
CNW Québec inc.	Transmission des communiqués émis par le Conseil	420,33 \$	Contrat négocié
CRIM Formation	Services professionnels relatifs à des sessions de perfectionnement du personnel	250 \$ 575 \$ Total : 825 \$	Contrats négociés
CTM Centre du téléphone mobile ltée	Location de téléphone cellulaire	39,90 \$	Contrat négocié
Désy, Jean - Photographe	Photographie des membres du Conseil	450 \$	Contrat négocié
Dicom Express	Envoi de lettres et de petits colis	252,50 \$	Contrat négocié
Forum des directeurs et directrices des Communications du gouvernement du Québec	Participation à la rencontre annuelle (Perfectionnement)	115 \$	Contrat négocié
Gagné, Geneviève	Révision linguistique de l'avis « <i>Y a pus d'avenir ici</i> » <i>L'exode des jeunes vers les centres urbains</i>	500 \$	Contrat négocié

NOM DE LA FIRME	LE MANDAT ET LE RÉSULTAT	COÛT DU CONTRAT	MODE D'ACQUISITION
Gagnon, Carl	Conception graphique et réalisation du site WEB du Conseil	3 000 \$	Contrat négocié
Genest, Suzie	Révision linguistique du bulletin <i>Remue-Méninges</i> , vol. 5, no 1	40 \$	Contrat négocié
Hertz Canada	Location d'un véhicule automobile	345 \$ 106 \$ 53 \$ 106 \$ Total : 610 \$	Contrats négociés
Hôtel Complexe Desjardins	Location de salle pour conférence de presse	140 \$	Contrat négocié
Inter Voyage inc	Billet d'avion Yvan D'Amours (Programme d'échanges de fonctionnaires France-Québec)	658 \$	Contrat négocié
Imprimerie Reproduction de Québec inc.	Travaux d'impression - Entêtes de lettres	50,25 \$	Contrat négocié
Les Impressions Piché inc.	Travaux d'impression - bulletin <i>Remue-Méninges</i> , vol. 5, no 1	864 \$	Contrat négocié
Les Publications du Québec	Impression du <i>Rapport annuel 1996-1997</i>	1 456,39 \$	Contrat négocié
Les Services de courrier CANBEC	Envoi de lettres et petits colis	328,60 \$	Contrat négocié
Les voyages Piekouagami Saguenay – Lac St-Jean	Participation du président du Conseil à la Conférence des peuples de langue française	279,02 \$	Contrat négocié
Location de voiture compacte ltée	Location d'un véhicule automobile	80 \$ 196 \$ 100 \$ 100 \$ Total : 476 \$	Contrats négociés
Parallèle Design	Conception, maquette et montage du bulletin <i>Remue-Méninges</i> , vol. 5, no 1 Identification visuelle du Conseil	4 217 \$ maximum 5 000 \$ Total : 9 217 \$	Contrats négociés
Purolator Courier ltd	Envoi de lettres et petits colis	187,37 \$	Contrat négocié

NOM DE LA FIRME	LE MANDAT ET LE RÉSULTAT	COÛT DU CONTRAT	MODE D' ACHAT
REFIPS	Participation à un colloque (Perfectionnement)	250 \$	Contrat négocié
Réseau québécois de villes et villages en santé	Participation à un colloque (Perfectionnement)	300 \$	Contrat négocié
Ricoh Canada inc.	Location de photocopieur	402,81 \$	Contrat négocié
TAQ	Mise sous enveloppe, adressage et envoi : . Répertoire des organismes jeunesse et Remue-méninges Express, vol. 4, no 1 . Remue-méninges Express, vol. 4, no 2 . Remue-méninges Express, vol. 4, no 3 . Remue-méninges, vol. 5, no 1 . Remue-méninges Express, vol. 5, no 1	220 \$ 149 \$ 150 \$ 424 \$ 175 \$ Total : 1 118 \$	Contrats négociés
Taxi Coop Ste-Foy - Sillery	Utilisation d'un véhicule taxi pour un court trajet	343,11 \$	Contrat négocié
Taxi Co-op Québec	Utilisation d'un véhicule taxi pour un court trajet	877,53 \$	Contrat négocié
Thrifty Canada	Location d'un véhicule automobile	76 \$ 135 \$ Total : 211 \$	Contrats négociés
Universel audio-visuel inc.	Location d'un micro-ordinateur portatif	500 \$	Contrat négocié
Vidéotron ltée	Abonnement au réseau de cablodistribution	172,25 \$	Contrat négocié
Xérox Canada ltée	Location de photocopieur	719,01 \$	Contrat négocié

8. Liste détaillée des contrats qui, depuis le 1^{er} avril 1997, ont fait l'objet d'un versement supplémentaire par rapport au montant initial, le montant du surplus versé, le montant du contrat initial, les raisons du dépassement et le nom de l'entreprise qui a réalisé le contrat.

CONTRAT	MONTANT DU SURPLUS VERSÉ	MONTANT INITIAL DU CONTRAT	RAISON DU DÉPASSEMENT	NOM DE L'ENTREPRISE
Impression du bulletin <i>Remue-méninges</i>	15 \$	849 \$	Correction d'auteur	Les Impressions Piché inc.
Location de voiture	20 \$	80 \$	Modèle utilisé non prévu au <i>Guide de location de véhicule automobile</i>	Location de voitures compactes (Québec) ltée (Budget)
Location de voiture	20 \$	80 \$	Modèle utilisé non prévu au <i>Guide de location de véhicule automobile</i>	Location de voitures compactes (Québec) ltée (Budget)
Location de voiture	40 \$	40 \$	Ajout d'une journée d'utilisation	Location de voitures compactes (Québec) ltée (Budget)

9. Le montant, pour l'année 1996-1997, de chacune des dépenses suivantes :

- la photocopie;
 - la télécopie (fax), si identifiable à même les coûts reliés à la téléphonie;
 - la téléphonie cellulaire et coût d'utilisation;
 - les téléavertisseurs;
 - le mobilier de bureau;
 - les fournitures, tels agendas, valises, dictionnaires, calculatrices, stylos ou crayons, boîtes de carton (en identifiant les coûts pour chaque item);
 - distributeurs d'eau de source;
 - le remboursement des frais de transport;
 - le remboursement des frais d'hébergement;
 - le remboursement des frais de repas;
 - le ressourcement ou préparation à la retraite;
 - l'ensemble des dépenses applicables à la participation à des congrès, des colloques et toutes sessions de type perfectionnement ou ressourcement
 - a) au Québec
 - b) à l'extérieur du Québec
-

Voir tableau suivant

Question 9

DÉPENSES	MONTANT
Photocopie	
Location	1 121,82 \$
Papier	397,78 \$
Total :	1 517,60 \$
Télécopie	
Équipement (achat)	2 740,00 \$
Frais interurbains	274,83 \$
Total :	3 014,83 \$
Téléphonie et Cellulaire	
	150,74 \$
Téléavertisseurs	Nil
Mobilier de bureau	Nil
Fournitures	
Agenda	49,90 \$
Boîtes de carton	-
Calculatrices	-
Dictionnaires	-
Stylos/Crayons	116,74 \$
Valises	59,46 \$
Total :	226,10 \$
Distributeurs d'eau de source	
Achat	-
Location	-
Bouteilles et entretien	101,80 \$
Total :	101,80 \$
Remboursement des frais de transport	14 010,99 \$
Remboursement des frais d'hébergement et de repas	9 508,18 \$
Ressourcement ou préparation à la retraite	Nil
Dépenses relatives à des congrès, colloques et perfectionnement	
Au Québec	5 403,31 \$
A l'extérieur du Québec	-
Total :	5 403,31 \$

12. Le nombre et la répartition du personnel masculin et féminin, des jeunes de moins de 30 ans, des personnes handicapées, anglophones, autochtones et des communautés culturelles (de chaque ministère et pour chacun des organismes relevant de sa compétence) pour chaque catégorie d'emplois (cadres, professionnels, fonctionnaires, etc.) pour 1997-1998 ainsi que les prévisions pour 1998-1999. Pour chaque catégorie, indiquer le pourcentage par rapport à l'effectif total du ministère ou de l'organisme.
-

Données 1997-1998 :

Voir tableau suivant pour la situation au 13 mars 1998.

Prévisions 1998-1999 :

Au cours des prochaines semaines, le Conseil va procéder à l'embauche d'un professionnel ou d'une professionnelle pour combler un poste vacant depuis octobre 1997.

Chez le personnel hors-cadres, le nombre de jeunes de moins de 30 ans va évoluer à la hausse avec les nominations prochaines à la présidence et à la vice-présidence du Conseil. Ces deux personnes seront âgées de moins de 30 ans comme le prévoit la Loi du Conseil.

Question 12

RÉPARTITION DU PERSONNEL RÉGULIER* DU
CONSEIL PERMANENT DE LA JEUNESSE

SITUATION AU 13 MARS 1998

Catégories d'emploi	Femmes				Hommes				Effectif total
	Jeunes**	% de l'effectif total	Total des femmes	% de l'effectif total	Jeunes	% de l'effectif total	Total des hommes	% de l'effectif total	Nombre
Hors-cadres	-	-	-	-	1	100,0	1	100,0	1
Professionnels	-	-	2	66,6	-	-	1	33,3	3
Fonctionnaires	-	-	2	66,6	-	-	1	33,3	3
Grand total	-	-	4	57,1	1	14,3	3	42,9	7

* Au 13 mars 1998, le Conseil ne comptait que du personnel régulier.

** Au 13 mars 1998, le Conseil ne comptait aucun représentant des groupes suivants : anglophones, autochtones, communautés culturelles, personnes handicapées.

Question 14

RÉPARTITION MENSUELLE DES ABSENCES DU PERSONNEL
SELON LA CATÉGORIE D'EMPLOI

CONSEIL PERMANENT DE LA JEUNESSE
SITUATION AU 13 MARS 1998

	Avril	Mai	Juin	Juillet	Août	Septembre	Octobre	Novembre	Décembre	Janvier	Février	Mars	Total
Vacances annuelles													
Hors-cadres	-	-	4,5	1,0	7,0	-	-	-	2,5	-	-	-	15,0
Professionnels	-	-	1,0	36,0	30,0	-	-	-	3,0	-	-	1,0	71,0
Fonctionnaires	0,5	1,5	1,0	31,0	9,0	7,0	3,0	-	5,5	3,0	10,0	-	71,5
Total	0,5	1,5	6,5	68,0	46,0	7,0	3,0	-	11,0	3,0	10,0	1,0	157,5
Maladies													
Professionnels	1,0	2,0	7,5	2,0	-	2,0	3,0	1,0	3,0	1,0	-	-	22,5
Fonctionnaires	3,5	3,0	15,0	0,5	2,5	6,0	3,0	2,0	1,0	3,5	-	-	40,0
Total	4,5	5,0	22,5	2,5	2,5	8,0	6,0	3,0	4,0	4,5	-	-	62,5

Question 14

RÉPARTITION DES HEURES SUPPLÉMENTAIRES RÉALISÉES ET DU COÛT TOTAL DES HEURES COMPENSÉES ET PAYÉES

CONSEIL PERMANENT DE LA JEUNESSE SITUATION AU 13 MARS 1998

[illegible]

14. À chacun des mois du dernier exercice budgétaire (1997-1998) pour chaque ministère et organisme et ce, par catégorie d'emplois (cadres, professionnels, fonctionnaires, etc.)

- a) Nombre total de jours de maladie pris par le personnel;
- b) Nombre total d'heures de travail supplémentaires réalisées par le personnel et répartition de la rémunération de ces heures supplémentaires (argent, vacances, etc.);
- c) Nombre total de jours de vacances pris par le personnel.

5. Concernant les effectifs de chacun des ministères et organismes et ce pour chacun des exercices budgétaires depuis 1993-1994 :

- a) Évolution des effectifs réguliers par catégorie d'emplois (cadres supérieurs et intermédiaires, professionnels, techniciens, personnel de bureau, ouvriers et agent de la paix) et par leur territoire habituel de travail (centre principal de direction et chacune des régions);
 - b) Évolution du nombre d'employés bénéficiant d'un traitement additionnel en raison de la complexité de la tâche à accomplir;
 - c) Nombre d'employés bénéficiant d'un traitement supérieur à celui normalement prévu pour la tâche qu'ils ont accomplie;
 - d) Nombre de postes par catégorie d'emplois et par leur territoire habituel de travail (centre principal de direction et chacune des régions);
 - e) Niveau des effectifs pour chacune des catégories d'emplois pour chacun des cinq prochains exercices budgétaires;
 - f) Nombre de postes occasionnels, temporaires et contractuels.
-

Voir tableaux suivants

Note : Il est à noter que les questions 15 b), 15 c), 15 e), 15 f) ne s'appliquent pas au Conseil permanent de la jeunesse.

Question 15

**ÉVOLUTION DES EFFECTIFS AUTORISÉS DU
CONSEIL PERMANENT DE LA JEUNESSE
1996-1997 - 1997-1998**

CATÉGORIES D'EMPLOI	EFFECTIFS RÉGULIERS AUTORISÉS 1996-1997	EFFECTIFS RÉGULIERS AUTORISÉS 1997-1998
Hors-cadres	3	3
Cadres supérieurs	1	-
Cadres intermédiaires	-	-
Professionnels	5	5
Techniciens	1	1
Personnel de bureau	2	2
Ouvriers	-	-
Total	12	11

Question 15

**RÉPARTITION DES EFFECTIFS DU
CONSEIL PERMANENT DE LA JEUNESSE
ET NOMBRE DE POSTES OCCUPÉS
AU 13 MARS 1998**

CATÉGORIES D'EMPLOI	EFFECTIFS RÉGULIERS AUTORISÉS	NOMBRE DE POSTES OCCUPÉS
Hors-cadres	3	1
Cadres supérieurs	-	-
Cadres intermédiaires	-	-
Professionnels	5	3 1 (en dotation)
Techniciens	1	1
Personnel de bureau	2	2
Ouvriers	-	-
Total	11	8

QUESTION 15 (renseignements complémentaires)

**ÉVOLUTION DES EFFECTIFS AUTORISÉS DU
CONSEIL PERMANENT DE LA JEUNESSE
DEPUIS 1993-1994**

CATÉGORIES D'EMPLOI	1993-1994	1994-1995	1995-1996	1996-1997	1997-1998
Hors-cadres	3	3	3	3	3
Cadres supérieurs	1	1	1	1	-
Cadres intermédiaires	-	-	-	-	-
Professionnels	5	5	5	5	5
Techniciens	1	1	1	1	1
Personnel de bureau	2 1 (occasionnel)	2 1 (occasionnel)	2	2	2
Ouvriers	-	-	-	-	-
Effectif régulier autorisé	12	12	12	12	10
Effectif total autorisé	13	13	12	12	10

16. La liste des baux pour les espaces loués par la SIQ en indiquant pour chacun d'eux :

- l'emplacement de la location;
 - la superficie du local loué;
 - la superficie réellement occupée;
 - la superficie inoccupée;
 - le coût de location au mètre carré;
 - le coût total de ladite location;
 - les coûts d'aménagement réalisé en 1996-1997, la nature des travaux et le ou les bureaux visés;
 - la durée et la copie du bail.
-

1^{er} avril 1997 – 5 février 1998

- emplacement :	875, Grande-Allée Est, 3 ^e étage Québec G1R 5W5
- superficie louée et occupée :	320,44 mètres carrés
- superficie inoccupée :	nil
- coûts de location au mètre carré :	200,70 \$/mètre carré
- coût de location total :	57 012,90 \$
- coût d'aménagement :	nil

Le 5 février 1998, le Conseil a emménagé dans des locaux situés au 1056, rue Louis-Alexandre-Taschereau, Aile René-Lévesque 1^{er} étage, Québec, G1R 5Z7. Toutefois, l'entente d'occupation ne nous est pas encore parvenue.

immeuble:
se:

885/3
885 GRANDE-ALLÉE EST, QUEBEC

RE:

LA SOCIÉTÉ IMMOBILIÈRE DU QUÉBEC

CONSEIL PERMANENT DE LA JEUNESSE

QUELS CONVIENNENT DE CE QUI SUIT:

ociété met un espace à la disposition du client, en considération d'un loyer mensuel payable le premier jour de
me mois.

VER DE L'ESPACE

Type espace	Superficie locative (m.c.)	Base	Taux Taxes	Exploitation	Loyer mensuel	
can	320,44	98,14 \$	33,77 \$	68,79 \$	\$ 359,36 \$	\$ 359,36 \$
epôt						
lier						
oratoire						
s						

VER DES AMÉNAGEMENTS

Montant	Durée (mois)	Taux (%)	Date début	Date fin	Loyer mensuel
---------	--------------	----------	------------	----------	------------------

AIS D'ADMINISTRATION (3.89%)

203,66 \$

ACES VACANTS EXCÉDENTAIRES (2.58%)

138,27 \$

VER MENSUEL TOTAL

\$ 701,29 \$

projet fait l'objet d'une occasion immobilière est financé par la SIQ. Les taux de l'immeuble de provenance (09271)
surent en vigueur.

modifications suivantes ont été effectuées suite à la réalisation du projet 019061:

Type espace	Situation antérieure		Situation actuelle		Écart	
	Superficie	Taux	Superficie	Taux	Superficie	Taux
an	449025	449017	320,44	200,70 \$	320,44	200,70 \$
pot	449026	449018				
tr	449027	449019				
ratore	449028	449020				
s	449029	449021		5 359,36 \$		5 359,36 \$
r espace:	449029	449021				
r aménagements:	449029	449021				
d'administration:	449030	449022		203,66 \$		203,66 \$
es vacants excédentaires:		449023		138,27 \$		138,27 \$
mensuel:		449024		5 701,29 \$		5 701,29 \$

te d'entrée en vigueur de cette entente d'occupation est le 1 août 1996.

RE: Québec le 5 sept. 19 96

NT

SOCIÉTÉ

Représentant autorisé

Représentant autorisé

23. Liste des crédits périmés, par programmes et par éléments, pour l'exercice financier 1997-1998.
-

Le Conseil prévoit périmé environ 15 000 \$ pour l'exercice financier 1997-1998. Les crédits périmés s'expliquent en partie par le fait que le gouvernement a procédé cette année à une révision de la Loi du Conseil, ce qui a retardé l'entrée en fonction des nouveaux président et vice-président. En conséquence, il n'y a pas eu de titulaire au poste de vice-président.

35. Pour chacun des ministères ou organismes publics et parapublics, la liste détaillée du matériel informatique (année d'acquisition, modèle) dont ils se sont départis au cours de l'année 1995-1996, 1996-1997 et 1997-1998 et, dans chacun des cas, préciser où ce matériel a été acheminé (recyclage, destruction, vente, don, etc.).
-

La Direction des ressources informationnelles (DRI) répond à cette question pour l'ensemble du ministère des Relations avec les citoyens et de l'Immigration.

CONSEIL PERMANENT DE LA JEUNESSE

ÉTUDE DES CRÉDITS 1997-1998

Renseignements supplémentaires

<u>Dépenses</u>	<u>1996-1997</u>	<u>1997-1998</u>
Utilisation de véhicules taxis	958,46 \$	1 258,98 \$
Locations de véhicules automobiles	1 814,01 \$	1 297,00 \$

Québec, le 21 avril 1998