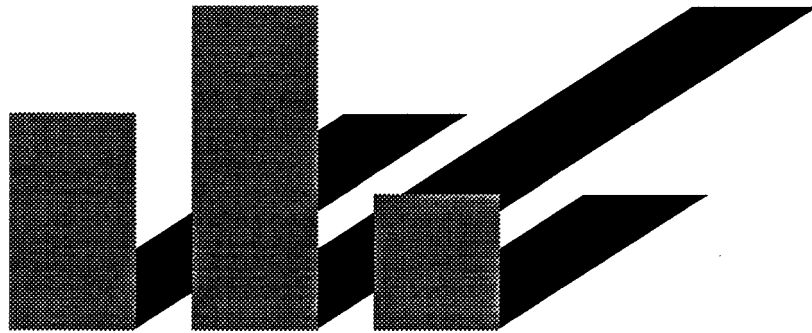


ARRIVÉE : A 9A.00  
Départ : A 10A.15  
14 AVRIL

---

# ÉTUDE DES CRÉDITS 1994-1995



Gouvernement du Québec  
Office des ressources  
humaines

# OFFICE DES RESSOURCES HUMAINES

## SOMMAIRE DES CRÉDITS 1994-1995 ET 1993-1994

Programme 03: Office des ressources humaines

Élément 01: Office des ressources humaines

Super-catégories et catégories	1994-1995	1993-1994
<b>Fonctionnement - personnel</b>		
1. Traitements	14 220,9	13 789,1
2. Autres rémunérations		620,6
Sous-total:	14 220,9	14 409,7
<b>Fonctionnement - Autres dépenses</b>		
3. Communications	900,0	978,3
4. Services	1 791,3	2 990,9
5. Entretien	100,0	75,0
6a) Loyers de la S.I.Q.	2 597,5	2 529,5
6b) Autres loyers	40,0	72,0
7. Fournitures	250,0	541,1
8. Équipement	35,0	53,0
11. Autres dépenses		6,0
Sous-total:	5 713,8	7 245,8
<b>Capital - Autres dépenses</b>		
8. Équipement	106,1	250,8
<b>Transfert</b>		
10. Transfert	158,9	8,9
<b>Prêts, placements et avances</b>		
16. Avances	5,0	5,0
Total du programme 03, élément 01:	20 204,7 =====	21 920,2 =====

**OFFICE DES RESSOURCES HUMAINES**

**SOMMAIRE DES CRÉDITS 1994-1995 ET 1993-1994**

**Programme 03: Office des ressources humaines**

**Élément 02: Développement de l'employabilité à l'intention des personnes handicapées**

<b>Super-catégories et catégories</b>	<b>1994-1995</b>	<b>1993-1994</b>
<b>Fonctionnement - personnel</b>		
<b>2. Autres rémunérations</b>	<b>1 030,4</b>	<b>1 120,0</b>
<b>Sous-total:</b>	<b>1 030,4</b>	<b>1 120,0</b>
<b>Fonctionnement - Autres dépenses</b>		
<b>3. Communications</b>	<b>1,0</b>	<b>1,0</b>
<b>Sous-total:</b>	<b>1,0</b>	<b>1,0</b>
<b>Total du programme 03, élément 02:</b>	<b><u>1 031,4</u></b>	<b><u>1 121,0</u></b>

**OFFICE DES RESSOURCES HUMAINES**

**SOMMAIRE DES CRÉDITS 1994-1995 ET 1993-1994**

**Programme 03: Office des ressources humaines**

**Élément 03: Gestion du personnel mis en disponibilité**

<b>Super-catégories et catégories</b>	<b>1994-1995</b>	<b>1993-1994</b>
<b>Fonctionnement - personnel</b>		
1. Traitements	6 793,5	0,0
<b>Sous-total:</b>	<b>6 793,5</b>	<b>0,0</b>
<b>Fonctionnement - Autres dépenses</b>		
3. Communications	550,0	0,0
4. Services	416,1	0,0
5. Entretien	20,0	0,0
6a) Loyers de la S.I.Q.	400,0	0,0
6b) Autres loyers	10,0	0,0
7. Fournitures	30,0	0,0
8. Équipement	10,0	0,0
<b>Sous-total:</b>	<b>1 436,1</b>	<b>0,0</b>
<b>Capital - Autres dépenses</b>		
8. Équipement	5,1	0,0
<b>Total du programme 03, élément 03:</b>	<b>8 234,7</b> <b>=====</b>	<b>0,0</b> <b>=====</b>

**OFFICE DES RESSOURCES HUMAINES**

**SOMMAIRE DES CRÉDITS 1994-1995 ET 1993-1994**

**Programme 03: Office des ressources humaines**

**Élément 04: Intégration des personnes handicapées**

<b>Super-catégories et catégories</b>	<b>1994-1995</b>	<b>1993-1994</b>
<b>Fonctionnement - personnel</b>		
<b>1. Traitements</b>	<b>0,0</b>	<b>1 213,3</b>
	<hr/>	<hr/>
<b>Total du programme 03, élément 04:</b>	<b>0,0</b>	<b>1 213,3</b>
	<b>=====</b>	<b>=====</b>

**OFFICE DES RESSOURCES HUMAINES**

**SOMMAIRE DES CRÉDITS 1994-1995 ET 1993-1994**

<b>Programme 04: Contribution du gouvernement à titre d'employeur</b>	<b>Élement 00 1994-1995</b>	<b>Élement 00 1993-1994</b>
---	---------------------------------	---------------------------------

<b>Ce programme vise le paiement des avantages sociaux et autres contributions du gouvernement à titre d'employeur.</b>	<b>240 018,6*</b>	<b>243 876,4</b>
---	-------------------	------------------

- \* Comprend une somme de 8 624,7 de crédits permanents (Loi sur les employés publics, L.R.Q., c.E-6)

Comprend également une provision de 2 954,7 pour des projets en santé et sécurité des ministères et organismes.

# OFFICE DES RESSOURCES HUMAINES

## ÉCART ENTRE LES CRÉDITS DE 1994-1995 ET DE 1993-1994

Programme	03:	Office des ressources humaines		EXPLICATIONS
Élément	01:	Office des ressources humaines		
Budget 1994-1995	Budget 1993-1994	Écart \$	Écart %	
<hr/>				
1. Traitements - Effectif régulier				
14 220,9	13 789,1	431,8	3,1	Augmentation attribuable au nouveau protocole d'entente dans le cadre de "La mission gouvernementale auprès de l'ÉNAP" et à une nouvelle répartition du budget entre les effectifs réguliers et occasionnels, malgré une diminution du nombre d'effectifs réguliers.
2. Traitements - Effectif occasionnel				
0,0	620,6	(620,6)	(100,0)	Diminution attribuable à une nouvelle répartition du budget entre les effectifs réguliers et occasionnels.
3. Communications				
900,0	978,3	(78,3)	(8,0)	Diminution attribuable aux mesures de réduction.

## OFFICE DES RESSOURCES HUMAINES

- 2 -

### 4. Services

1 791,3	2 990,9	(1 199,6)	(40,1)	Diminution attribuable aux mesures de réduction et à une nouvelle répartition du budget entre les dépenses de fonctionnement - autres dépenses
---------	---------	-----------	--------	--

### 5. Entretien

100,0	75,0	25,0	33,3	Augmentation attribuable à une nouvelle répartition du budget entre les dépenses de fonctionnement - autres dépenses
-------	------	------	------	--

### 6a) Loyers de la S.I.Q.

2 597,5	2 529,5	68,0	2,7	Augmentation attribuable à l'indexation des loyers et à une nouvelle tarification de la S.I.Q.
---------	---------	------	-----	--

### 6b) Autres loyers

40,0	72,0	(32,0)	(44,4)	Diminution attribuable aux mesures de réduction et à une nouvelle répartition du budget entre les dépenses de fonctionnement - autres dépenses
------	------	--------	--------	--



# OFFICE DES RESSOURCES HUMAINES

- 3 -

## 7. Fournitures

250,0	541,1	(291,1)	(53,8)	Diminution attribuable aux mesures de réduction et à une nouvelle répartition du budget entre les dépenses de fonctionnement - autres dépenses
-------	-------	---------	--------	--

## 8. Équipement (-1,0\$)

35,0	53,0	(18,0)	(34,0)	Diminution attribuable aux mesures de réduction
------	------	--------	--------	---

## 11. Autres dépenses

0,0	6,0	(6,0)	(100,0)	Diminution attribuable aux mesures de réduction et à une nouvelle répartition du budget entre les dépenses de fonctionnement - autres dépenses
-----	-----	-------	---------	--

## 8. Équipement (+1,0\$)

106,1	250,8	(144,7)	(57,7)	Diminution attribuable aux mesures de réduction
-------	-------	---------	--------	---

## 10. Transfert

158,9	8,9	150,0	1 685,4	Augmentation attribuable au nouveau protocole d'entente dans le cadre de "La mission gouvernementale auprès de l'ÉNAP"
-------	-----	-------	---------	--

**OFFICE DES RESSOURCES HUMAINES**

**ÉCART ENTRE LES CRÉDITS DE 1994-1995 ET DE 1993-1994**

Programme	03:	Office des ressources humaines	EXPLICATIONS	
Élément	02:	Développement de l'employabilité à l'intention des personnes handicapées		
Budget 1994-1995	Budget 1993-1994	Écart \$	Écart %	
2. Traitements - Effectif occasionnel				
1 030,4	1 120,0	(89,6)	(8,0)	Diminution attribuable aux mesures de réduction
3. Communications				
1,0	1,0	0,0	0,0	

# OFFICE DES RESSOURCES HUMAINES

## ÉCART ENTRE LES CRÉDITS DE 1994-1995 ET DE 1993-1994

Programme	03:	Office des ressources humaines	EXPLICATIONS	
Élément	03:	Gestion du personnel mis en disponibilité		
Budget 1994-1995	Budget 1993-1994	Écart \$	Écart %	
<hr/>				
1. Traitements - Effectif régulier				
6 793,5	0,0	6 793,5	--	Augmentation attribuable à l'attribution d'une enveloppe de 150 ETC/année pour le personnel mis en disponibilité dont 100 ETC avaient déjà été octroyés par le Conseil du trésor en 1993-1994 pour 4 151,6
3. Communications				
550,0	0,0	550,0	--	Augmentation attribuable aux dépenses de fonctionnement reliées au personnel mis en disponibilité dont 425,5 avait déjà été octroyé par le Conseil du trésor en 1993-1994
4. Services				
416,1	0,0	416,1	--	Augmentation attribuable aux dépenses de fonctionnement reliées au personnel mis en disponibilité dont 221,2 avait déjà été octroyé par le Conseil du trésor en 1993-1994

OFFICE DES RESSOURCES HUMAINES

- 2 -

5. Entretien

20,0	0,0	20,0	--	Augmentation attribuable aux dépenses de fonctionnement reliées au personnel mis en disponibilité dont 16,4 avait déjà été octroyé par le Conseil du trésor en 1993-1994
------	-----	------	----	--

6a) Loyers de la S.I.Q.

400,0	0,0	400,0	--	Augmentation attribuable aux dépenses de fonctionnement reliées au personnel mis en disponibilité dont 191,5 avait déjà été octroyé par le Conseil du trésor en 1993-1994
-------	-----	-------	----	---

6b) Autres loyers

10,0	0,0	10,0	--	Augmentation attribuable aux dépenses de fonctionnement reliées au personnel mis en disponibilité dont 4,6 avait déjà été octroyé par le Conseil du trésor en 1993-1994
------	-----	------	----	---

7. Fournitures

30,0	0,0	30,0	--	Augmentation attribuable aux dépenses de fonctionnement reliées au personnel mis en disponibilité dont 27,5 avait déjà été octroyé par le Conseil du trésor en 1993-1994
------	-----	------	----	--

OFFICE DES RESSOURCES HUMAINES

- 3 -

8. Équipement (-1,0\$)

10,0	0,0	30,0	--	Augmentation attribuable aux dépenses de fonctionnement reliées au personnel mis en disponibilité dont 4,3 avait déjà été octroyé par le Conseil du trésor en 1993-1994
------	-----	------	----	---

8. Équipement (+1,0\$)

5,1	0,0	5,1	--	Augmentation attribuable aux dépenses de capital reliées au personnel mis en disponibilité. Le Conseil du trésor avait octroyé 15,0 en 1993-1994 et la diminution est attribuable au fait que l'équipement informatique de base a été acheté en 1993-1994
-----	-----	-----	----	---

**OFFICE DES RESSOURCES HUMAINES**

**ÉCART ENTRE LES CRÉDITS DE 1994-1995 ET DE 1993-1994**

Programme 03: Office des ressources humaines EXPLICATIONS

Élément 04: Intégration des personnes handicapées

Budget 1994-1995	Budget 1993-1994	Écart \$	Écart %
<hr/>	<hr/>	<hr/>	<hr/>

1. Traitements - Effectif régulier

0,0	1 213,3	(1 213,3)	(100,0)	Le programme s'est terminé en 1993-1994
-----	---------	-----------	---------	---

# OFFICE DES RESSOURCES HUMAINES

## ÉCART ENTRE LES CRÉDITS DE 1994-1995 ET DE 1993-1994

Programme 04: Contribution du gouvernement  
à titre d'employeur

### EXPLICATIONS

Budget 1994-1995	Budget 1993-1994	Écart \$	Écart %
<hr/>			
1. Gratifications au départ des employés réguliers*			
14 500,0	10 413,7	4 086,3	39,2
2. Régie des rentes			
43 197,1	45 478,9	(2 281,8)	(5,0)
3. Assurance-maladie			
97 396,6	102 207,7	(4 811,1)	(4,7)
4. Assurance-chômage			
73 345,5	75 394,8	(2 049,3)	(2,7)
5. Commission de la santé et de la sécurité du travail			
2 954,7	2 954,7	0,0	0,0

Ces écarts s'expliquent d'une part, par les coûts des nouvelles conditions de travail de certains groupes d'employés et d'autre part, par une hausse de la participation de l'employeur à divers régimes: régime de rentes du Québec, assurance-maladie, assurance-chômage, assurances collectives.

\* Paiement des vacances et des congés de maladie monnayables au départ des employés réguliers.

**OFFICE DES RESSOURCES HUMAINES**

- 2 -

**6. Assurances collectives**

8 624,7	7 426,6	1 198,1	16,1
---------	---------	---------	------



## REMARQUES

### 1. Gratification au départ des employés réguliers

L'augmentation est due aux mesures de réalignement dans la fonction publique; ce qui augmente les départs d'employés réguliers.

### 2. Régie des rentes

La diminution est causée par le facteur ci-haut mentionné en dépit du relèvement du niveau maximum de cotisation:

- 752,50 \$ au 1er janvier 1993
- 806,00 \$ au 1er janvier 1994

pour un taux de cotisation de 2,5% au 1er janvier 1993 et de 2,6% au 1er janvier 1994.

### 3. Assurance-maladie

La diminution de la masse salariale influe sur la baisse des déboursés.

### 4. Assurance-chômage

Le maximum des gains assurables par période de paie est passé de 1 420,00 \$ à 1 490,00 \$ au 1er janvier 1993; au 1er janvier 1994, le maximum est passé à 1 560,00 \$.

Le taux de prélèvement de la part de l'employeur passe de 1,267 fois la part de l'employé régulier à 1,273 fois et 1,4 fois la part de l'employé occasionnel.

La diminution des crédits est causée par la réduction des effectifs réguliers et occasionnels.

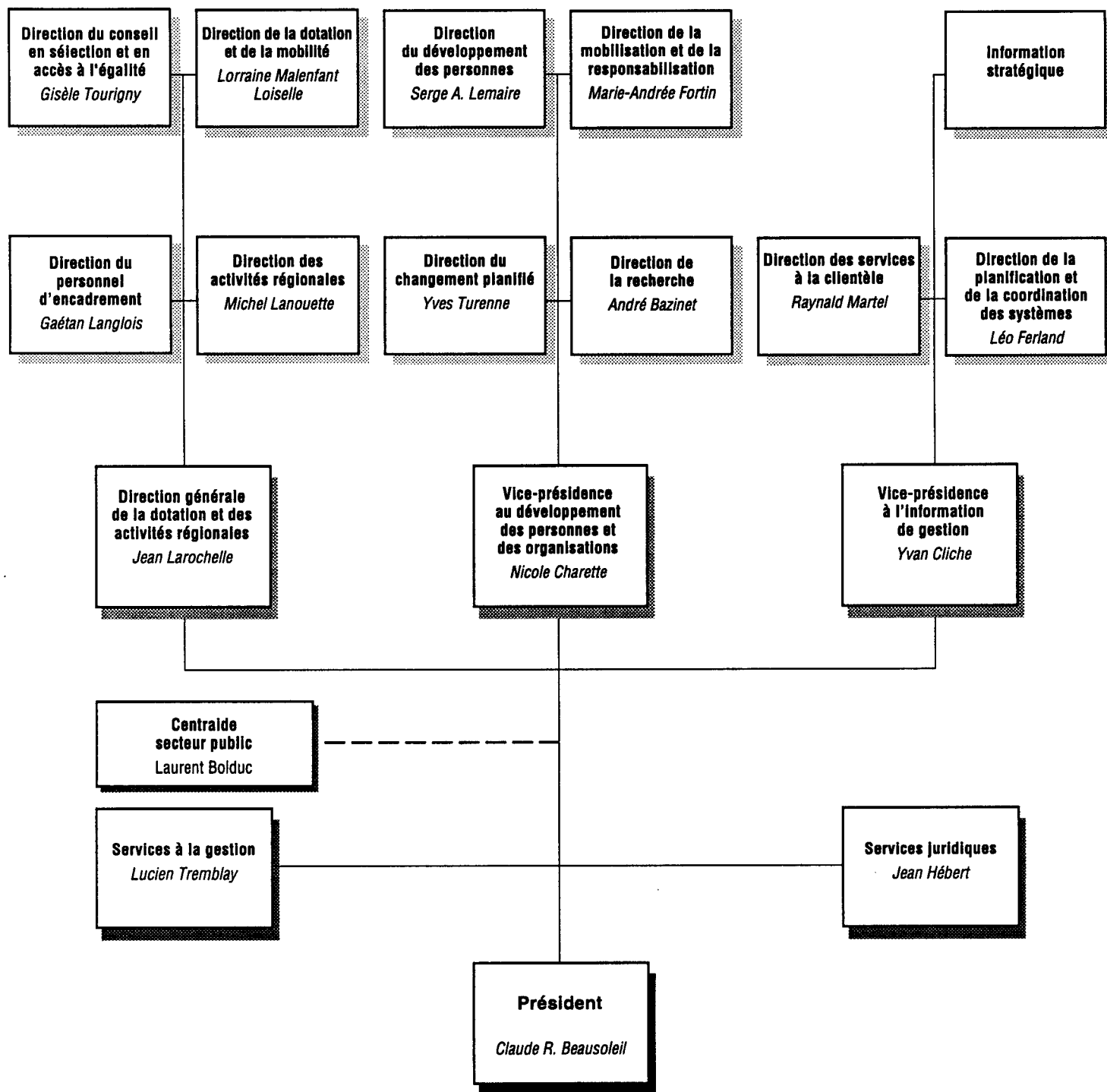
### 5. Commission de la santé et de la sécurité du travail

La provision pour les projets en santé et sécurité au travail est décrétée par le Conseil du trésor.

### 6. Assurances collectives

L'augmentation est attribuable à l'absorption par l'employeur de la part de l'employé-cadre de la fonction publique à compter du 1er janvier 1994, particulièrement le code 257 = assurance-salaire.

# Organigramme de l'Office des ressources humaines



## OFFICE DES RESSOURCES HUMAINES

### QUESTION 2:

#### LISTE DES PUBLICATIONS RÉGULIÈRES DE L'OFFICE EN 1993-1994

Titre	Info-Carrière
Tirage	27 numéros: 11 numéros de 65 000 copies 4 numéros de 70 000 copies 9 numéros de 78 000 copies 3 numéros de 79 000 copies
Coût	89 958 \$, incluant la composition, l'impression et la diffusion
Distribution	Personnel de la fonction publique
Imprimeur	Imprimerie St-Romuald
Copie du dernier numéro	En annexe

Titre	Échange
Tirage	3 numéros: 2 numéros de 6 725 copies 1 numéro de 7 500 copies
Coût	8 786,78 \$, incluant les négatifs, l'impression et la diffusion
Distribution	Personnel d'encadrement supérieur et intermédiaire de la fonction publique
Imprimeur	Imprimerie Le Renouveau inc.
Copie du dernier numéro	En annexe

Titre	Bibliographie générale en management
Tirage	2 numéros: 1 numéro (janvier 1994) de 6 200 copies 1 numéro (juin 1993) de 6 500 copies
Coût	<u>Numéro janvier 1994</u> : 2 498,91 \$ incluant la composition, l'impression et la diffusion <u>Numéro juin 1993</u> : 5 528,31 \$ incluant la composition, l'impression et la diffusion
Distribution	Personnel d'encadrement supérieur et intermédiaire de la fonction publique
Imprimeur	Imprimerie Le Renouveau inc.
Copie du dernier numéro	En annexe

**OFFICE DES RESSOURCES HUMAINES**

**QUESTION 3:**

**VOYAGES À L'EXTÉRIEUR DU QUÉBEC DEPUIS LE 1ER AVRIL 1993**

Ginette Garon, Centraide -  
Secteur public

Participer à la conférence au  
leadearship des Centraide ca-  
nadiens et agir comme confé-  
rencière et animatrice de l'a-  
telier sur "La levée de fonds  
en milieu de travail et ses  
enjeux"

Charlottetown 1 181,85 \$

Claude R. Beausoleil, président

Participer au congrès annuel  
de l'Association américaine du  
contrôle de la qualité dans le  
but de mieux articuler  
l'orientation de la mise en  
oeuvre de la politique concer-  
nant l'amélioration de la qua-  
lité des services aux citoyens  
dont l'Office des ressources  
humaines assure une large res-  
ponsabilité

Boston 1 825,69 \$

**OFFICE DES RESSOURCES HUMAINES**

**QUESTION 3:**

**VOYAGES À L'EXTÉRIEUR DU QUÉBEC DEPUIS LE 1ER AVRIL 1993 (SUITE)**

Yvan Cliche, vice-président

Participer au congrès de  
l'Institut d'administration  
publique du Canada (IAPC) 1993  
"Réinventer le processus déci-  
sionnel"

Toronto 1 790,16 \$

Laurent Bolduc, Centraide -  
Secteur public

Participer à une conférence  
sur la Campagne Centraide or-  
ganisée par Centraide Canada à  
Ottawa. Les différents thèmes  
portent sur la planification,  
la gestion, le suivi, la re-  
connaissance et l'évaluation  
des différents volets d'une  
campagne de levée de fonds.  
Ces thèmes sont particulière-  
ment appropriés dans le con-  
texte difficile que nous avons  
connu lors de la dernière cam-  
pagne

Ottawa 1 225,60 \$

**OFFICE DES RESSOURCES HUMAINES**

**QUESTION 3:**

**VOYAGES À L'EXTÉRIEUR DU QUÉBEC DEPUIS LE 1ER AVRIL 1993 (SUITE)**

Pierre Coulombe, Administra-  
teur d'État

Présider à deux événements de  
l'Institut d'administration  
publique du Canada (IAPC) 1993

Toronto 1 696,93 \$

Claude R. Beausoleil, président

Participer au colloque de  
l'Institut international d'ad-  
ministration publique du Cana-  
da et rencontres avec des re-  
présentants de l'UNESCO et de  
l'OCDE dans la perspective de  
la politique de placement de  
Québécois dans les organisa-  
tions internationales

Paris

Coût défrayé par  
l'Office: 2 044,42 \$

## OFFICE DES RESSOURCES HUMAINES

### QUESTION 4:

#### LISTE DES DÉPENSES EN PUBLICITÉ\*

1) 1993-1994

Sommes dépensées

- Placement-médias des appels de candidatures: 525,13 \$

La totalité des dépenses ont été effectuées pour placement dans la presse écrite (journaux)

2) 1994-1995

Prévisions

- Placement-médias des appels de candidatures: 15 000 \$(1)

La totalité des dépenses prévues seront faites pour le placement des appels de candidatures dans la presse écrite

\* Les dépenses en publicité sont reliées à la publicité obligatoire, soit le placement des appels de candidatures au recrutement selon la Loi 51 sur la fonction publique.

(1) Le budget prévu de 15 000 \$ correspond à celui demandé dans la programmation publicitaire 1994-1995 auprès des Services gouvernementaux.

**OFFICE DES RESSOURCES HUMAINES**

**QUESTION 5:**

**LISTE DES SONDAGES EFFECTUÉS EN 1993-1994**

**AUCUN**



## OFFICE DES RESSOURCES HUMAINES

### QUESTION 6:

#### LISTE DES CONTRATS DE MOINS DE 25 000,00 \$ EN 1993-1994

PROGRAMME	NOM	OBJET	COÛT
Services administratifs	J. Mathieu inc.	Support à la réalisation de la démarche qualité de l'Office des ressources humaines	9 953,00 \$
	Guilène Desmeules	Organisation de tenue de stages dans la fonction publique 1993-1994 pour les étudiants membres de communautés culturelles	9 925,00 \$
	Cérim	Programme d'aide aux employés	5 445,00 \$
	Estelle Chamberland	Élaboration d'un exercice pour l'appréciation de l'habileté de synthèse chez les professionnels de la fonction publique	4 800,00 \$
	Murray Axmith de la Capitale	Honoraires professionnels pour les ex-employés (consultation individuelle)	4 600,00 \$
	Société québécoise de développement de la main-d'oeuvre	Activité d'évaluation des compétences génériques et ateliers de rédaction de curriculum vitae	4 173,00 \$
	Entreprises Diane Grégoire	Révision linguistique de tests de français	3 130,00 \$
	Alain Gosselin	Cibler les priorités de recherches et d'actions	3 000,00 \$

# OFFICE DES RESSOURCES HUMAINES

## LISTE DES CONTRATS DE MOINS DE 25 000,00 \$ EN 1993-1994 (SUITE)

Services administratifs (suite)	David Jean	Analyse et développement de différents systèmes reliés à la bureautique	2 419,32 \$
	Hubert Reeves	Séminaire de réflexion	2 280,28 \$
	André Filion et ass.	Bilan de carrière et évaluation psychologique des compétences en gestion	2 100,00 \$
	Roger Gingras	Organiser des stages pour les membres des communautés culturelles	2 000,00 \$
	Réseau D.O.F.	Préparation et diffusion d'une session pour le programme d'aide aux employés	1 800,00 \$
	Fonds des moyens de communications	Traduction de langue officielle	1 391,00 \$
	Groupe conseil GSG	Support à la gestion du changement	1 278,56 \$
	Services Langelier L'Écritoire	Révision unilingue française	875,00 \$
	Caisse Chartier et associés	Transcription de médias électroniques	752,36 \$
	Centre hospitalier de L'Université Laval	Conférence donnée par madame Louise St-Arnaud	750,00 \$
	Sapphire-Goldberg Jill	Rédaction de version anglaise de documents	600,00 \$
	Alain Rondeau	Participation du Groupe conseil sur la recherche et le développement en gestion des ressources humaines	543,92 \$

# OFFICE DES RESSOURCES HUMAINES

## LISTE DES CONTRATS DE MOINS DE 25 000,00 \$ EN 1993-1994 (SUITE)

Services administratifs (suite)	Béliveau Lemaire Traduction enr.	Révision linguistique du rapport de recherche et du sommaire exécutif	540,00 \$
	Jo-Ann Champagne	Séminaire de réflexion	504,05 \$
	Maison Jean Lapointe	Conférence par mesdames Diane Laroche et Mary Mc Cay	500,00 \$
	Gisèle Gadbois	Présentation visuelle pour introduire les instruments d'auto- évaluation de la qua- lité	500,00 \$
Personnel de soutien	Postecnik inc.	Travaux d'adressage	3 822,59 \$
	Folia Design enr.	Entretien des plantes	3 263,50 \$
	Le Théâtre à la Carte	Organisation d'une activité dans le cadre du Relais Qualité	1 901,60 \$
Graphisme	Traitex	Impression de documents sur film négatif	3 052,00 \$
	Impressions Piché	Impression et formulai- res	1 556,10 \$
	Micra Communi- cations	Composition et montage du prêt-à-photo	740,00 \$
	Composition Orléans	Cahier réponse pour examen écrit, formulai- re et fiche d'évaluation	684,50 \$
	Formulart	Composition, montage et corrections	512,00 \$
	Larochelle L. et associés	Création et réalisation d'une signature et adap- tation pour une épinglet- te	500,00 \$

# OFFICE DES RESSOURCES HUMAINES

## LISTE DES CONTRATS DE MOINS DE 25 000,00 \$ EN 1993-1994 (SUITE)

Graphisme (suite)	Divers	Travaux de graphisme (ensemble de contrats inférieurs à 500,00 \$)	2 401,30 \$
Main-d'oeuvre informatique	NCR Canada ltée	Traitement de micro- fiches à partir de données informatisées	5 123,66 \$
	Systèmes Shatov ltée	Traitement de micro- fiches à partir de données informatisées	2 057,04 \$
	Édition électronique	Préparation de lettres, et pré-adressage pour Reper-Cadre et saisie	1 277,50 \$
	Vitex	Conversion de documents de la version 4.2 à la version 5.1 de Wordper- fect, corrections et mi- se à jour	873,00 \$
Entretien informatique	Informatique Valro enr.	Contrats divers pour entretien des équipe- ments informatiques	17 757,35 \$
	Xérox	Contrat d'entretien du 1er juillet 1993 au 30 juin 1994 (VPIGE)	12 455,97 \$
	OE inc.	Contrat d'entretien pour les réseaux	6 800,00 \$
	Service d'entre- tien des équipe- ments bureauti- ques	Réparation de dactylos et de micro-ordinateurs	3 480,33 \$
	Computer Associa- tes Canada Ltd	Contrat de service d'un logiciel	3 381,94 \$
	Service d'entre- tien des équipe- ments bureauti- ques	Contrat d'entretien du parc Comterm	3 210,00 \$

# OFFICE DES RESSOURCES HUMAINES

## LISTE DES CONTRATS DE MOINS DE 25 000,00 \$ EN 1993-1994 (SUITE)

Entretien informatique (suite)	RTA inc. (XL)	Entretien du logiciel ULTIM	1 562,50 \$
	Systèmes de sécurité CHUBB	Déplacer le câble du contrôleur de sécurité et remise en marche du lecteur extérieur NORD	1 249,00 \$
	Services techniques Delstar	Entretien d'un logiciel de télécommunications	1 200,00 \$
	Groupe LGS	Mise à jour - version plus récente	980,00 \$
	CSA Recherche	Renouvellement du programme de maintenance pour SILVER RUN FAX sur WINDOWS	870,00 \$
	Conseillers Info-Orienté	Contrat de service d'un logiciel	600,00 \$
	Divers	Différents petits contrats inférieurs à 500,00 \$	3 952,44 \$
Examens écrits	Divers	Travaux de surveillance et d'administration lors des examens écrits (ensemble de contrats inférieurs à 500,00 \$)	2 065,52 \$
Divers	ÉNAP	Projet d'étude concernant le recensement et la mise en valeur des données touchant l'éthique dans les ministères et organismes	1 000,00 \$

**OFFICE DES RESSOURCES HUMAINES (CARREFOUR TRANSIT)**

**LISTE DES CONTRATS DE MOINS DE 25 000,00 \$ EN 1993-1994**

Services administratifs	Cérim	Évaluation, intervention individuelle, rédaction de rapports	2 975,00 \$
	Société de protection et enquêtes	Service de sécurité (surveillance)	2 644,00 \$
	Clinique de médecine	Expertise en intervention psychosociale	1 030,00 \$
	Divers	Divers contrats inférieurs à 500,00 \$	319,82 \$
Services informatiques	Fonds des services informatiques	Saisie de données et interrogation d'une banque de données	11 985,70 \$

**OFFICE DES RESSOURCES HUMAINES**

**QUESTION 7:**

**Liste détaillée des contrats de l'Office qui, depuis le 1er avril 1993, ont fait l'objet d'un versement supplémentaire par rapport au montant initial.**

**AUCUN**

**OFFICE DES RESSOURCES HUMAINES**

**QUESTION 8:**

**MONTANT GLOBAL DE DIVERSES DÉPENSES EN 1993-1994  
(PROGRAMME 03, ÉLÉMENTS 01 ET 04)**

. En photocopie	117 215,00 \$
. En télécopie	16 415,93 \$
. En remboursement des frais de transport	66 742,33 \$
. En remboursement des frais d'hébergement et de repas*	97 122,42 \$
. En remboursement des dépenses applicables à la participation à des congrès, des colloques et des sessions de perfection- nement ou ressourcement	
. au Québec	172 527,57 \$
. à l'extérieur du Québec	9 764,65 \$

**\*NOTE**

Le système informatique ne permet pas de fournir les détails demandés pour les frais d'hébergement et de repas.



**OFFICE DES RESSOURCES HUMAINES**

**QUESTION 8: (SUITE)**

**MONTANT GLOBAL DE DIVERSES DÉPENSES EN 1993-1994  
(PROGRAMME 03, ÉLÉMENT 03)**

. En photocopie	2 660,16 \$
. En télécopie	3 485,97 \$
. En remboursement des frais de transport	28 499,25 \$
. En remboursement des frais d'hébergement et de repas*	22 320,69 \$
. En remboursement des dépenses applicables à la participation à des congrès, des colloques et des sessions de perfection- nement ou ressourcement	
. au Québec	33 361,68 \$
. à l'extérieur du Québec	0,00 \$

**\*NOTE**

Le système informatique ne permet pas de fournir les détails demandés pour les frais d'hébergement et de repas.

**OFFICE DES RESSOURCES HUMAINES**

**QUESTION 9:**

**LISTE DES COTISATIONS PAYÉES À DES CLUBS PRIVÉS PAR L'OFFICE EN 1993-1994**

**AUCUNE**

## OFFICE DES RESSOURCES HUMAINES

### QUESTION 10:

Nombre et répartition des membres de groupes cibles en 1993 - 1994

Au 31 mars 1994

CATÉGORIE	HOMMES	FEMMES	PERSONNES HANDICAPÉES	COMMUNAUTÉS CULTURELLES	
				ANC. DÉF. *	NOUV. DÉF.**
Haute direction	2	2			
Cadre supérieur	13	3			
Cadre intermédiaire	-	-			
Professionnel	66	50	2	4	1
Technicien	22	31			
Personnel de bureau	1	69	1		
Ouvrier	-	-			
Sous-total	104	155	3	4	1
	259				
Formacadres	18	20	n/d	n/d	n/d
Renouv. de carrière	3	-	n/d	n/d	n/d
Total	125	175			
	300				

\* Ancienne définition: personnes nées à l'extérieur du Canada et/ou dont la langue maternelle est autre que le français

\*\* Nouvelle définition: membres des minorités visibles et personnes de langue maternelle autre que le français ou l'anglais.

## OFFICE DES RESSOURCES HUMAINES

Nombre et répartition des membres de groupes cibles en 1993 - 1994 (suite)

**Au 31 mars 1994**

CATÉGORIE	ANGLOPHONES
Haute direction	----
Cadre supérieur	----
Professionnel	3
Technicien	----
Personnel de bureau	----

### PRÉVISIONS POUR 1994 - 1995

#### **Personnel féminin:**

Maintien du taux actuel de représentation malgré la réduction de l'effectif autorisé, ce qui permettra tout de même de satisfaire aux objectifs quantitatifs du plan d'action de la deuxième phase du programme (1992-1997). Une augmentation de la représentation dans certains corps d'emploi ciblés est envisagée également.

#### **Communautés culturelles, personnes handicapées et anglophones:**

Malgré les compressions d'effectifs, nous envisageons une sensibilisation accrue du personnel de l'organisation en regard de l'embauche et de l'intégration de ces groupes cibles afin de faire tomber les résistances et d'accepter les différences.

## OFFICE DES RESSOURCES HUMAINES

### QUESTION 11:

Nombre de jours de congés de maladie, de vacances et nombre d'heures supplémentaires de travail pour le personnel régulier et occasionnel de l'ORH, incluant Formacadres et PDEIPH

<u>MOIS</u>	<u>1992-1993</u>		<u>1993-1994</u>	
	<u>JOURS MALADIE</u>	<u>JOURS VACANCES</u>	<u>JOURS MALADIE</u>	<u>JOURS VACANCES</u>
Avril	153,5	287,5	163,5	215
Mai	145	239	156	168,5
Juin	181	577	186	427
Juillet	129	2772,5	89,5	2345,5
Août	108	1471	118	1670
Septembre	176,5	263	152,5	202,5
Octobre	184,5	189,5	158,5	191
Novembre	199,5	132	200	64
Décembre	158	732,5	116	173,5
Janvier	171,5	283	127,5	473,5
Février	207	169	168,5	141
Mars	201,5	390,5	59,5	258,5
<b>TOTAL</b>	2015	7506,5	1695,5	6330

---

### HEURES SUPPLÉMENTAIRES

<u>ANNÉE</u>	<u>EFFECTUÉES</u>	<u>PAYÉES</u>	<u>COMPENSÉES</u>
1992-1993	1817,44	956,42	861,02
1993-1994	1573,79	977,84	595,95

## OFFICE DES RESSOURCES HUMAINES

### QUESTION 11:

Nombre de jours de congés de maladie, de vacances et nombre d'heures supplémentaires de travail pour le personnel régulier et occasionnel de l'ORH, excluant Formacadres et PDEIPH

<u>MOIS</u>	<u>1992-1993</u>		<u>1993-1994</u>	
	<u>JOURS MALADIE</u>	<u>JOURS VACANCES</u>	<u>JOURS MALADIE</u>	<u>JOURS VACANCES</u>
Avril	116	224	155,5	195
Mai	107	174	147	143
Juin	136	371,5	182	353,5
Juillet	112,5	2387,5	85,5	1998,5
Août	101,5	1275	115	1523
Septembre	148,5	244,5	138,5	168
Octobre	180	159,5	145,5	165
Novembre	187,5	119,5	173,5	59
Décembre	148	591	88,5	154
Janvier	155	238	114,5	387,5
Février	188	139	159,5	117,5
Mars	189,5	325	57,5	240,5
<b>TOTAL</b>	<b>1769,5</b>	<b>6248,5</b>	<b>1562,5</b>	<b>5504,5</b>

---

### HEURES SUPPLÉMENTAIRES

<u>ANNÉE</u>	<u>EFFECTUÉES</u>	<u>PAYÉES</u>	<u>COMPENSÉES</u>
1992-1993	1587,81	916,17	671,64
1993-1994	1535,29	954,34	580,95

**OFFICE DES RESSOURCES HUMAINES**

**QUESTION 12a:**

**EVOLUTION DES EFFECTIFS RÉGULIERS PAR CATÉGORIE D'EMPLOI**

**1990-1994**

<b>CATÉGORIE D'EMPLOI</b>	<b>AU 31 MARS 1990</b>	<b>AU 31 MARS 1991</b>	<b>AU 31 MARS 1992</b>	<b>AU 31 MARS 1993</b>	<b>AU 31 MARS 1994</b>
<b>CADRES</b>					
Cadres supérieurs, cadres supérieures et haute direction	20	24	20	22	20
Cadres intermédiaires	1	1	1	-	-
Personnel professionnel	133	133	128	124	116
Personnel technique	59	60	56	54	53
Personnel de bureau	99	89	85,5	84	70
Personnel ouvrier	1	1	-	-	
<b>Sous-total</b>	<b>313</b>	<b>308</b>	<b>290,5</b>	<b>284</b>	<b>259</b>
Formacadres	37	28	30	37	38
Renouvellement de carrière	6	5	4	3	3
<b>TOTAL</b>	<b>356</b>	<b>341</b>	<b>324,5</b>	<b>324</b>	<b>300</b>

## OFFICE DES RESSOURCES HUMAINES

### QUESTION 12b:

Nombre d'employés bénéficiant d'un traitement additionnel en raison de la complexité de la tâche à accomplir, au 1er avril de chaque année financière depuis 1989-1990

<u>ANNÉE</u>	<u>TYPE DE PRIME</u>		<u>TOTAL</u>
	<u>CH. D'ÉO. (5%)</u>	<u>COMPLEX. SUPÉR. (7%)</u>	
1989-1990	3	9	12
1990-1991	3	10	13
1991-1992	8	8	16
1992-1993	7	10	17
1993-1994	3	9	12



## OFFICE DES RESSOURCES HUMAINES

### QUESTION 12c:

Nombre d'employés bénéficiant d'un traitement supérieur\* à celui normalement prévu pour la tâche qu'ils ont accomplie, au 1er avril de chaque année financière depuis 1989-1990

<u>ANNÉE</u>	<u>NOMBRE D'EMPLOYÉS</u>		
	Professionnels	PBTA	<u>TOTAL</u>
1989-1990	5	5	10
1990-1991	5	4	9
1991-1992	7	4	11
1992-1993	11	8	19
1993-1994	7	5	12

\* inclut les personnes travaillant plus de 35 heures par semaine et celles classées hors-échelles.

## **OFFICE DES RESSOURCES HUMAINES**

### **QUESTION 12d:**

Nombre de postes (autorisés) par catégorie d'emploi 1993-1994

<b><u>CATÉGORIE D'EMPLOI</u></b>	<b><u>NOMBRE</u></b>
Haute direction et cadres supérieurs	20
Professionnels	127
Techniciens	53
Personnel de bureau	82
<b>Sous-total</b>	<b>282</b>
Formacadres	38
<b>TOTAL</b>	<b>320</b>

**OFFICE DES RESSOURCES HUMAINES**

**QUESTION 13:**

**LISTE DES FIRMES AYANT LOUÉ DES ESPACES EN 1993-1994**

AUCUNE

**OFFICE DES RESSOURCES HUMAINES**

**QUESTION 14:**

**LISTE DES CONTRATS ATTRIBUÉS À DES FIRMES DE COMMUNICATION OU DE RELATIONS  
PUBLIQUES EN 1993-1994**

Le nom de la firme:	Parlimage
L'objet du contrat:	Session de formation «Faire face aux médias électroniques et écrits»
Le coût du contrat:	2 700 \$

Le nom de la firme:	Larochelle
L'objet du contrat:	Logo pour le colloque: 10 <sup>e</sup> anniversaire du bulletin «Échange»
Le coût du contrat:	500 \$

**OFFICE DES RESSOURCES HUMAINES**

**QUESTION 15:**

**LISTE DES TARIFS (DROITS ET PERMIS) EN VIGUEUR EN 1993-1994**

**AUCUN**