

Le taux de sorties sans diplôme ni qualification en formation générale des jeunes

MÉTHODOLOGIE

Coordination et rédaction

Direction des indicateurs et des statistiques
Direction générale des statistiques, de la recherche et de la géomatique
Secteur de la prospective, des statistiques et des politiques

Pour tout renseignement, s'adresser à l'endroit suivant :

Renseignements généraux
Ministère de l'Éducation
1035, rue De La Chevrotière, 21^e étage
Québec (Québec) G1R 5A5

Téléphone : 418 643-7095
Ligne sans frais : 1 866 747-6626

Ce document peut être consulté sur le site Web du Ministère :
www.education.gouv.qc.ca

© Gouvernement du Québec
Ministère de l'Éducation

ISBN 978-2-550-86654-1 (PDF)
Dépôt légal - Bibliothèque et Archives nationales du Québec, 2021

Table des matières

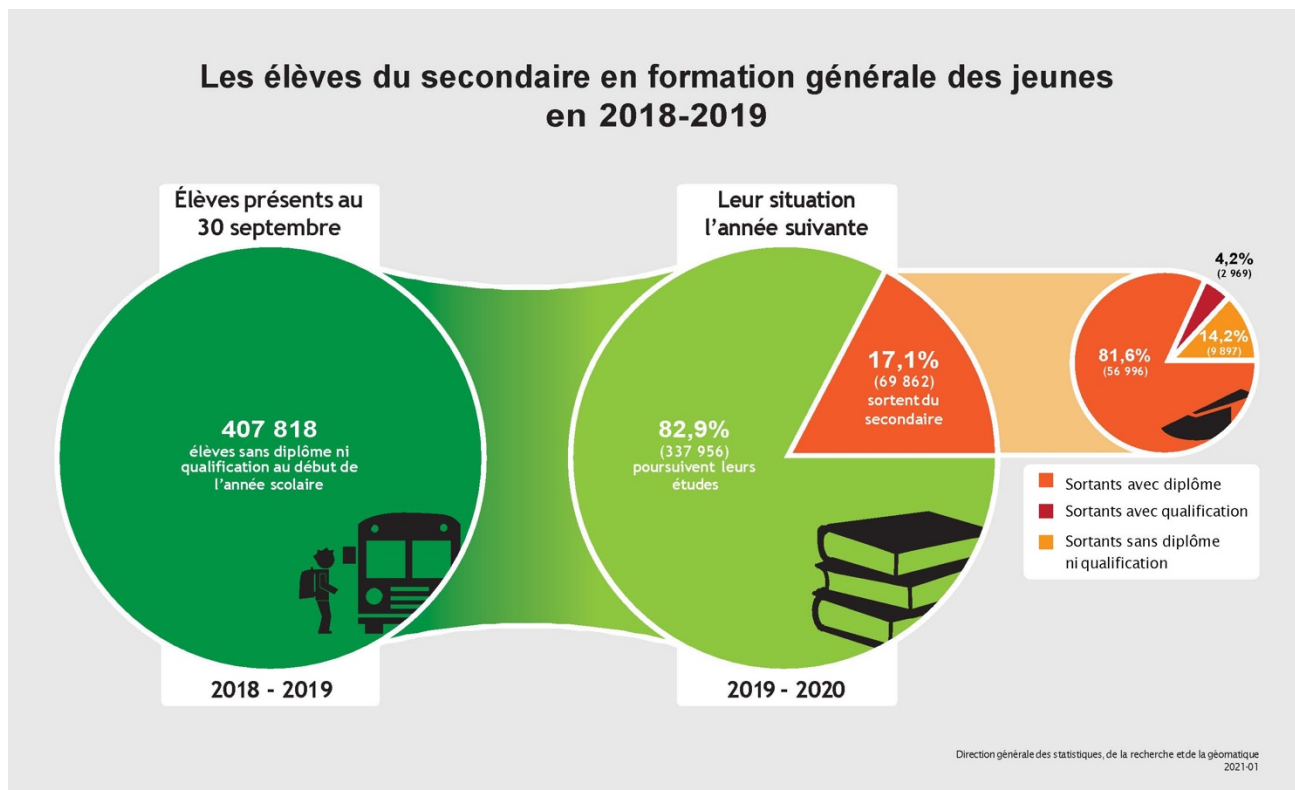
Le taux de sorties sans diplôme ni qualification en formation générale des jeunes.....	4
Le calcul du taux de sorties sans diplôme ni qualification	4
L'évolution du taux de sorties sans diplôme ni qualification depuis 1999	5
Les sorties sans diplôme ni qualification par classe	7
Le taux de sorties sans diplôme ni qualification selon certaines caractéristiques des élèves.....	7
Le taux de sorties sans diplôme ni qualification par centres de services scolaires/commissions scolaires	8

Le taux de sorties sans diplôme ni qualification en formation générale des jeunes

Depuis plusieurs années, le Ministère et ses partenaires du milieu scolaire consacrent des ressources humaines et financières pour favoriser la persévérance et la réussite scolaires des élèves, mais encore trop de jeunes interrompent leurs études secondaires, de façon temporaire ou définitive, sans avoir obtenu un diplôme ou une qualification. Dans le but de rendre compte de l'évolution de la situation, le Ministère diffuse chaque année le taux annuel de sorties sans diplôme ni qualification chez les élèves du secondaire de la formation générale des jeunes (FGJ). Ce document présente un résumé de la méthodologie utilisée pour le calcul du taux, l'évolution et la tendance depuis 1999-2000, certaines caractéristiques des élèves sortants sans diplôme ni qualification et, finalement, les taux selon le réseau d'enseignement et par commissions scolaires.

Le calcul du taux de sorties sans diplôme ni qualification

En résumé, le taux annuel de sorties sans diplôme ni qualification représente la part des élèves qui ont quitté le secondaire une année donnée, alors qu'ils n'avaient aucun diplôme ni aucune qualification, parmi l'ensemble des élèves sortants du secondaire en FGJ. Comme on peut le voir dans ce schéma, parmi les 407 818 élèves du secondaire au début de l'année scolaire 2018-2019, près de 83 % étaient toujours inscrits dans le système scolaire québécois l'année suivante.



Ces élèves qui poursuivent leur cheminement scolaire ne font pas partie du calcul du taux de sorties sans diplôme ni qualification. Le groupe d'élèves à partir duquel le taux est calculé, désigné sous le terme « élèves sortants », ne concerne que ceux ayant obtenu un diplôme ou une qualification durant l'année scolaire, de même que ceux qui n'ont pas obtenu de diplôme, ni de qualification et qui étaient absents du système scolaire québécois durant toute l'année suivante. En 2018-2019, on compte 69 862 élèves sortants du secondaire, parmi lesquels on dénombre 9 897 élèves sans diplôme ni qualification et absents du système scolaire en 2019-2020. Le taux de sorties sans diplôme ni qualification représente donc la part d'élèves sortants sans diplôme ni qualification parmi l'ensemble des élèves sortants du secondaire, soit 14,2 % en 2018-2019.

Parmi les élèves sortants sans diplôme ni qualification, il est important de préciser que les données recueillies ne permettent pas d'isoler le phénomène du décrochage scolaire des autres causes de sorties comme l'émigration, la morbidité ou même la mortalité. C'est pourquoi le terme « sorties sans diplôme ni qualification » est plus général et plus approprié que le terme « décrochage scolaire ».

L'évolution du taux de sorties sans diplôme ni qualification depuis 1999

Depuis 1999-2000, le taux a diminué de 7,7 points de pourcentage, passant de 21,9 % à 14,2 %. Cependant, cette diminution ne s'est amorcée que récemment, soit en 2008-2009 sous l'impulsion de l'introduction des voies de qualification. À ce moment, le taux a connu une baisse de près de deux points de pourcentage, marquant ainsi une rupture avec les années précédentes. Depuis, il a poursuivi sa progression à la baisse de façon quasi constante jusqu'en 2015-2016.

Les élèves sortants du secondaire à la FGJ incluent :

- 1) Les élèves qui obtiennent un diplôme durant l'année scolaire (DES, DEP, ASP et AEP);
- 2) Les élèves qui obtiennent une qualification durant l'année scolaire (CFER, ISPJ, AFP, CFMS, CFPT, CFISA, CEES);
- 3) Les élèves qui n'ont pas obtenu de diplôme ni de qualification durant l'année et sont absents du système scolaire l'année suivante, c'est-à-dire qu'on ne les retrouve ni en formation générale des jeunes, ni en formation générale des adultes, ni en formation professionnelle, ni au collégial. Cette catégorie comprend d'autres causes que le décrochage comme l'émigration, la mortalité, la morbidité et la scolarisation à domicile.

Le décrochage scolaire est-il le complément du taux de diplomation et de qualification par cohorte après 7 ans?

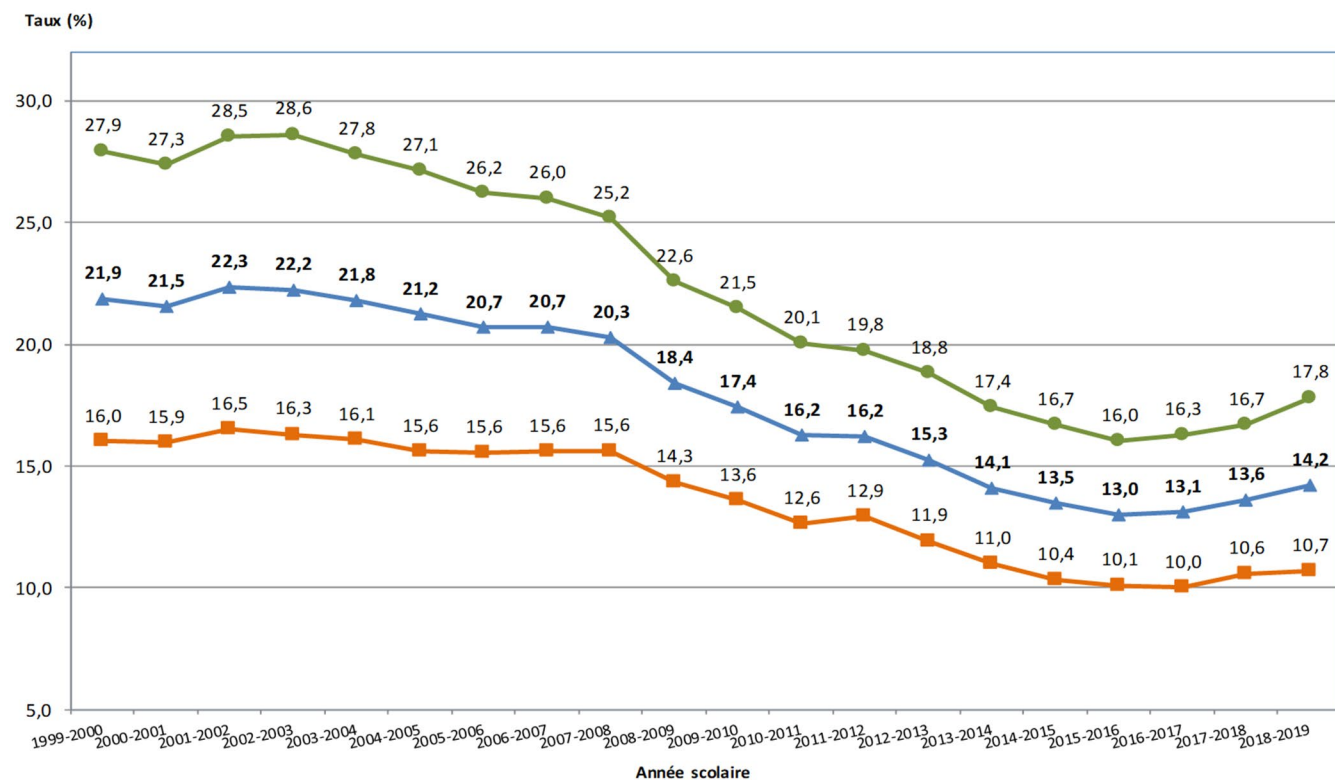
Non. Le taux de sorties sans diplôme ni qualification est un taux annuel, c'est-à-dire qui se rapporte aux événements associés à une année scolaire donnée, et non à un groupe d'individus observé durant plusieurs années comme dans le cas du taux par cohorte. De plus, il est faux de conclure que ceux qui n'ont pas obtenu de diplôme ni de qualification après 7 ans sont des décrocheurs. En effet, une partie d'entre eux sont toujours inscrits dans le système scolaire québécois en formation générale des adultes, en formation professionnelle ou même au collégial (sous certaines conditions).

L'année suivante, il est demeuré relativement stable (augmentation de 0,1 point de pourcentage); cependant, les résultats des deux dernières années observées montrent une hausse plus marquée (13,6 % en 2017-2018 et 14,2 % en 2018-2019).

Il est vrai que les garçons ont toujours présenté des taux nettement plus élevés que les filles, mais ils ont toutefois connu une nette amélioration. Cette baisse a débuté en 2003-2004 et s'est intensifiée à partir de 2008-2009. À l'instar du taux global, celui des garçons a aussi connu un recul au cours des trois dernières années observées, passant de 16,0 % en 2015-2016 à 17,8 % en 2018-2019. Chez les filles, contrairement aux garçons, le taux est demeuré relativement stable de 1999-2000 à 2007-2008 et la baisse n'a débuté qu'en 2008-2009. Le taux est remonté quelque peu entre 2016-2017 et 2017-2018 et il est demeuré relativement stable pour la dernière année observée, soit 2018-2019 (10,7 %).

Cette évolution met en perspective une autre amélioration, soit la baisse de l'écart observé entre les garçons et les filles. Alors que cet écart était de 12 points de pourcentage en 1999-2000, il a diminué pour se situer à 7,1 points en 2018-2019. Il s'agit toutefois de l'écart le plus élevé depuis celui observé en 2010-2011.

Taux annuel de sorties sans diplôme ni qualification au secondaire à la FGJ, selon le sexe, ensemble du Québec, de 1999-2000 à 2018-2019 (données officielles)



Source : MEQ, PSP, DGSRG, DIS, Portail informationnel, système Charlemagne, données au 2020-08-13, janvier 2021.

▲ Total ● Garçons ■ Filles

Les sorties sans diplôme ni qualification par classe

Les sorties sans diplôme ni qualification surviennent surtout au deuxième cycle du secondaire. Comme on peut le voir dans le tableau suivant, 74,6 % des élèves sortants sans diplôme ni qualification étaient inscrits au deuxième cycle du secondaire au 30 septembre 2018. On remarque également que 21,7 % des élèves sortants sans diplôme ni qualification étaient inscrits en cinquième secondaire. Il s'agit donc d'élèves qui ont interrompu leur parcours alors qu'ils étaient près de satisfaire aux exigences d'obtention d'un diplôme d'études secondaires. Chez les filles sortantes sans diplôme ni qualification, 22,4 % étaient inscrites en cinquième secondaire comparativement à 21,2 % chez les garçons.

Répartition des sortants du secondaire sans diplôme ni qualification,
inscrits en formation générale des jeunes, selon le cycle ou la classe
et selon le sexe, ensemble du Québec, 2018-2019

Classe :	Total		Garçons		Filles	
	N	%	N	%	N	%
Premier cycle	2 509	25,4	1431	23,3	1078	28,6
Deuxième cycle :	7 388	74,6	4 700	76,7	2 688	71,4
3 ^e secondaire	1 792	18,1	1083	17,7	709	18,8
Deuxième cycle, AF 1	828	8,4	620	10,1	208	5,5
4 ^e secondaire	1 956	19,8	1 213	19,8	743	19,7
Deuxième cycle, AF 2	460	4,6	335	5,5	125	3,3
5 ^e secondaire	2 144	21,7	1 299	21,2	845	22,4
Deuxième cycle, AF 3	208	2,1	150	2,4	58	1,5
TOTAL	9 897	100,0	6 131	100,0	3 766	100,0

Source : MEQ, PSP, DGSRG, DIS, système Charlemagne, compilation spéciale

Notes :

Les élèves inscrits en 3^e, 4^e et 5^e secondaire sont inscrits dans le parcours général

Les élèves inscrits en AF 1, AF 2 et AF 3 sont inscrits dans les parcours de formation :

Formation préparatoire au travail et Formation menant à l'exercice d'un métier semi-spécialisé

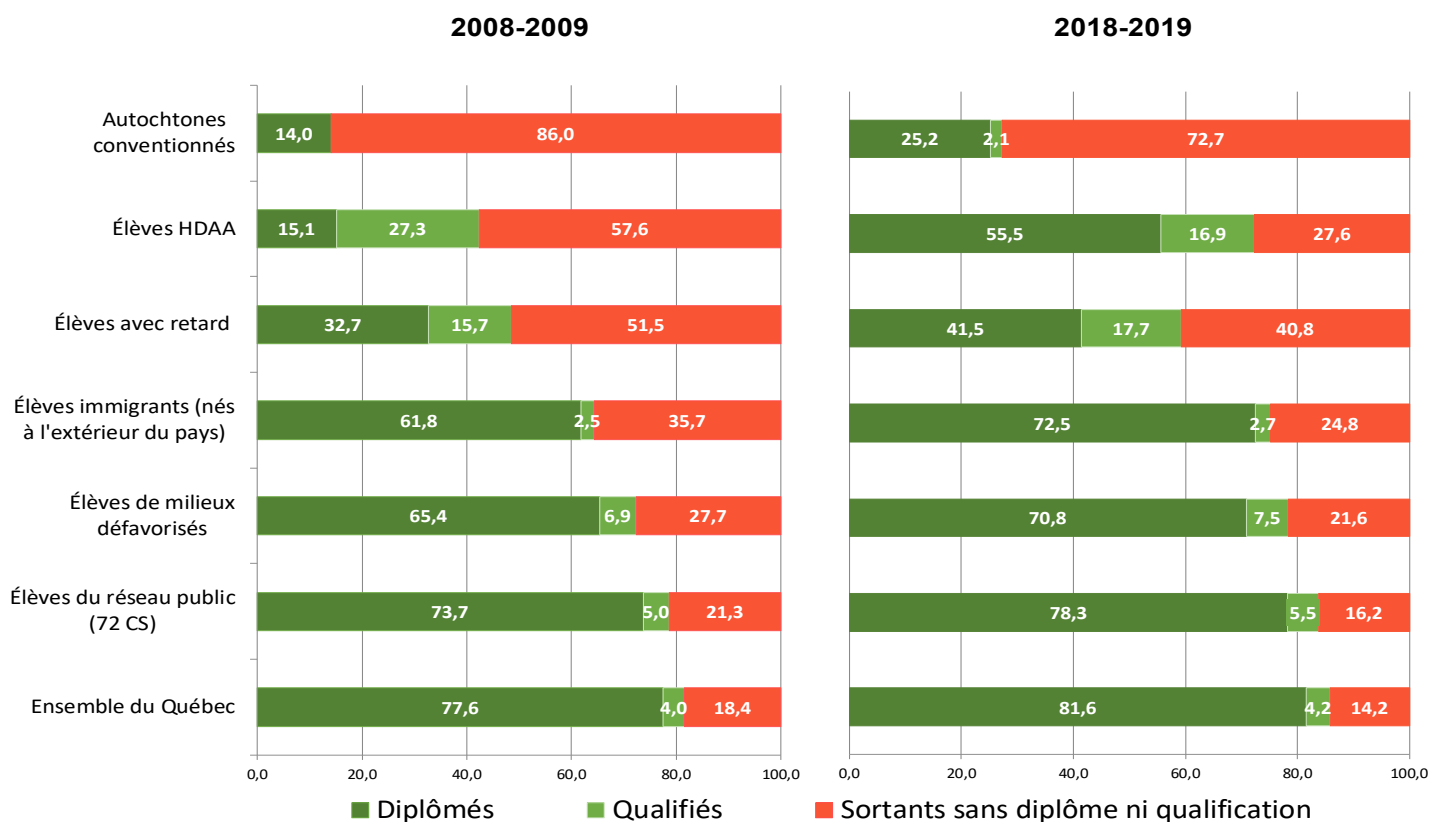
Le taux de sorties sans diplôme ni qualification selon certaines caractéristiques des élèves

Il est important de souligner que le taux annuel de sorties sans diplôme ni qualification en FGJ varie grandement selon certaines caractéristiques sociodémographiques et scolaires des élèves. Les élèves des territoires autochtones conventionnés (commissions scolaires crie et Kativik et École des Naskapis), les EHDAA (élèves avec un plan d'intervention), les élèves avec retard (le retard est déterminé en fonction de l'âge attendu dans la classe), les élèves nés à l'extérieur du pays (élèves immigrants de première génération) et les élèves qui fréquentent une école publique de milieu défavorisé (d'après l'indice de milieu socioéconomique) présentent des taux de sorties sans diplôme ni qualification nettement plus élevés que la moyenne provinciale.

Toutefois, pour l'année 2008-2009, lorsqu'on compare la répartition des élèves sortants, selon qu'ils sont diplômés, qualifiés ou sans diplôme ni qualification, à celle de 2018-2019, on observe une diminution de la part

associée aux sortants sans diplôme ni qualification pour chaque groupe d'élèves. Ainsi, malgré des écarts persistants, des gains ont été réalisés et ces gains sont plus souvent associés à une hausse des diplômés plutôt qu'à une hausse des qualifiés. Notons à cet effet l'important gain sur le plan de l'obtention du diplôme des EHDA, alors que la proportion de diplômés a triplé durant cet intervalle, passant de 15,1 % à 55,5 %.

Répartition (en %) des élèves sortants du secondaire en FGJ selon certaines caractéristiques, ensemble du Québec, années scolaires 2008-2009 et 2018-2019



Source : MEQ, PSP, DGSRG, DIS, Portail informationnel, système Charlemagne, données au 2020-08-13, janvier 2021

Le taux de sorties sans diplôme ni qualification par centres de services scolaires/commissions scolaires

Pour conclure, voici les taux de sorties sans diplôme ni qualification au secondaire en FGJ présentés par réseaux d'enseignement et par centres de services scolaires (CSS)/commissions scolaires (CS). Pour le réseau public, il est à noter que 40 des 72 CSS/CS présentent un taux de sorties sans diplôme ni qualification en FGJ inférieur ou égal à la moyenne de 16,2 %. De plus, 13 CSS/CS affichent un taux légèrement supérieur à la moyenne (moins de deux points de pourcentage). À l'opposé, 5 CSS/CS présentent un taux supérieur à la moyenne de 10 points de pourcentage ou plus.

**Taux de sorties sans diplôme ni qualification, parmi les sortants,
en formation générale des jeunes, selon le sexe, par réseau d'enseignement
et par centre de services scolaire (CSS) / commission scolaire (CS), 2018-2019**

Données officielles

		Total	Garçons	Filles
Ensemble du Québec		14,2	17,8	10,7
Réseau public (72 CSS/CS)		16,2	20,4	12,1
Établissements d'enseignement privés		6,5	7,6	5,5
Écoles gouvernementales		74,4	78,6	70,5
689	CSS du Littoral	4,0	0,0	7,7
711	CSS des Monts-et-Marées	11,7	17,3	7,7
712	CSS des Phares	8,8	12,1	5,8
713	CSS du Fleuve-et-des Lacs	6,9	8,8	4,5
714	CSS de Kamouraska-Rivière-du-Loup	10,8	16,1	4,9
721	CSS du Pays-des-Bleuets	15,1	21,7	10,5
722	CSS du Lac-Saint-Jean	13,4	19,3	9,1
723	CSS des Rives-du-Saguenay	10,4	14,1	6,9
724	CSS De La Jonquière	7,9	11,6	4,3
731	CSS de Charlevoix	9,6	17,7	3,1
732	CSS de la Capitale	18,3	21,5	15,2
733	CSS des Découvreurs	5,6	6,3	4,9
734	CSS des Premières-Seigneuries	10,8	14,9	7,2
735	CSS de Portneuf	11,6	17,4	5,4
741	CSS du Chemin-du-Roy	18,0	22,5	13,0
742	CSS de l'Énergie	18,9	25,5	12,4
751	CSS des Hauts-Cantons	16,5	23,5	8,6
752	CSS de la Région-de-Sherbrooke	21,0	24,6	16,9
753	CSS des Sommets	17,9	26,0	8,6
759	CS crie	58,4	60,6	55,8
761	CSS de la Pointe-de-l'Île	20,0	25,5	13,5
762	CSS de Montréal	21,4	25,4	17,4
763	CSS Marguerite-Bourgeoys	16,1	17,9	14,2
769	CS Kativik	86,0	88,8	82,7
771	CSS des Draveurs	16,0	21,0	10,5
772	CSS des Portages-de-l'Outaouais	24,5	28,5	20,4
773	CSS au Coeur-des-Vallées	15,8	19,8	11,6
774	CSS des Hauts-Bois-de-l'Outaouais	26,7	37,5	16,2
781	CSS du Lac-Témiscamingue	17,9	25,5	13,2
782	CSS de Rouyn-Noranda	11,4	14,5	7,9
783	CSS Harricana	19,3	27,2	9,5
784	CSS de l'Or-et-des-Bois	17,6	23,3	12,7
785	CSS du Lac-Abitibi	14,9	14,1	15,4
791	CSS de l'Estuaire	9,2	15,3	4,2
792	CSS du Fer	12,0	18,0	7,5

793	CSS de la Moyenne-Côte-Nord	16,2	25,0	9,5
801	CSS de la Baie-James	16,0	22,2	10,2
811	CSS des Îles	4,8	2,8	6,3
812	CSS des Chic-Chocs	12,2	21,1	3,3
813	CSS René-Lévesque	12,4	16,0	8,6
821	CSS de la Côte-du-Sud	12,3	18,1	5,4
822	CSS des Appalaches	17,7	25,4	11,0
823	CSS de la Beauce-Etchemin	13,1	19,5	6,8
824	CSS des Navigateurs	12,4	17,5	7,7
831	CSS de Laval	13,3	15,4	10,9
841	CSS des Affluents	9,1	13,8	4,8
842	CSS des Samares	24,6	34,9	14,1
851	CSS de la Seigneurie-des-Mille-Îles	7,7	10,7	4,9
852	CSS de la Rivière-du-Nord	15,8	20,2	11,0
853	CSS des Laurentides	19,4	23,6	15,4
854	CSS Pierre-Neveu	17,5	19,2	15,7
861	CSS de Sorel-Tracy	18,5	22,7	14,2
862	CSS de Saint-Hyacinthe	18,8	22,4	14,7
863	CSS des Hautes-Rivières	18,1	23,3	12,8
864	CSS Marie-Victorin	17,9	20,6	15,2
865	CSS des Patriotes	10,9	15,9	6,2
866	CSS du Val-des-Cerfs	17,6	23,5	11,9
867	CSS des Grandes-Seigneuries	10,1	13,1	7,1
868	CSS de la Vallée-des-Tisserands	24,9	32,8	16,3
869	CSS des Trois-Lacs	9,0	13,0	5,4
871	CSS de la Riveraine	22,9	26,1	19,5
872	CSS des Bois-Francs	8,5	13,4	4,8
873	CSS des Chênes	17,9	23,1	12,8
881	CS Central Québec	21,3	21,0	21,6
882	CS Eastern Shores	12,7	20,7	7,1
883	CS Eastern Townships	26,7	34,1	19,5
884	CS Riverside	16,0	17,0	15,1
885	CS Sir-Wilfrid-Laurier	11,5	13,4	9,3
886	CS Western Québec	31,0	32,0	29,8
887	CS English-Montréal	17,3	19,0	15,5
888	CS Lester-B.-Pearson	13,5	15,6	11,5
889	CS New Frontiers	18,0	20,1	15,5

Source: MEQ, PSP, DGSRG, DIS, Portail informationnel, système Charlemagne, lecture des données au 2020-08-13, janvier 2021.

EDUCATION.GOUV.QC.CA