

Le taux de sorties sans diplôme ni qualification en formation générale des jeunes

Méthodologie

Coordination et rédaction

Direction des indicateurs et des statistiques
Direction générale des statistiques, de la recherche et de la géomatique
Secteur des territoires, des statistiques et de l'enseignement privé

Pour tout renseignement, s'adresser à l'endroit suivant :

Renseignements généraux
Ministère de l'Éducation et de l'Enseignement supérieur
1035, rue De La Chevrotière, 21^e étage
Québec (Québec) G1R 5A5

Téléphone : 418 643-7095
Ligne sans frais : 1 866 747-6626

Ce document peut être consulté sur le site Web du Ministère :
www.education.gouv.qc.ca.

© Gouvernement du Québec
Ministère de l'Éducation et de l'Enseignement supérieur
ISBN 978-2-550-86654-1 (PDF)
Dépôt légal - Bibliothèque et Archives nationales du Québec, 2020

Table des matières

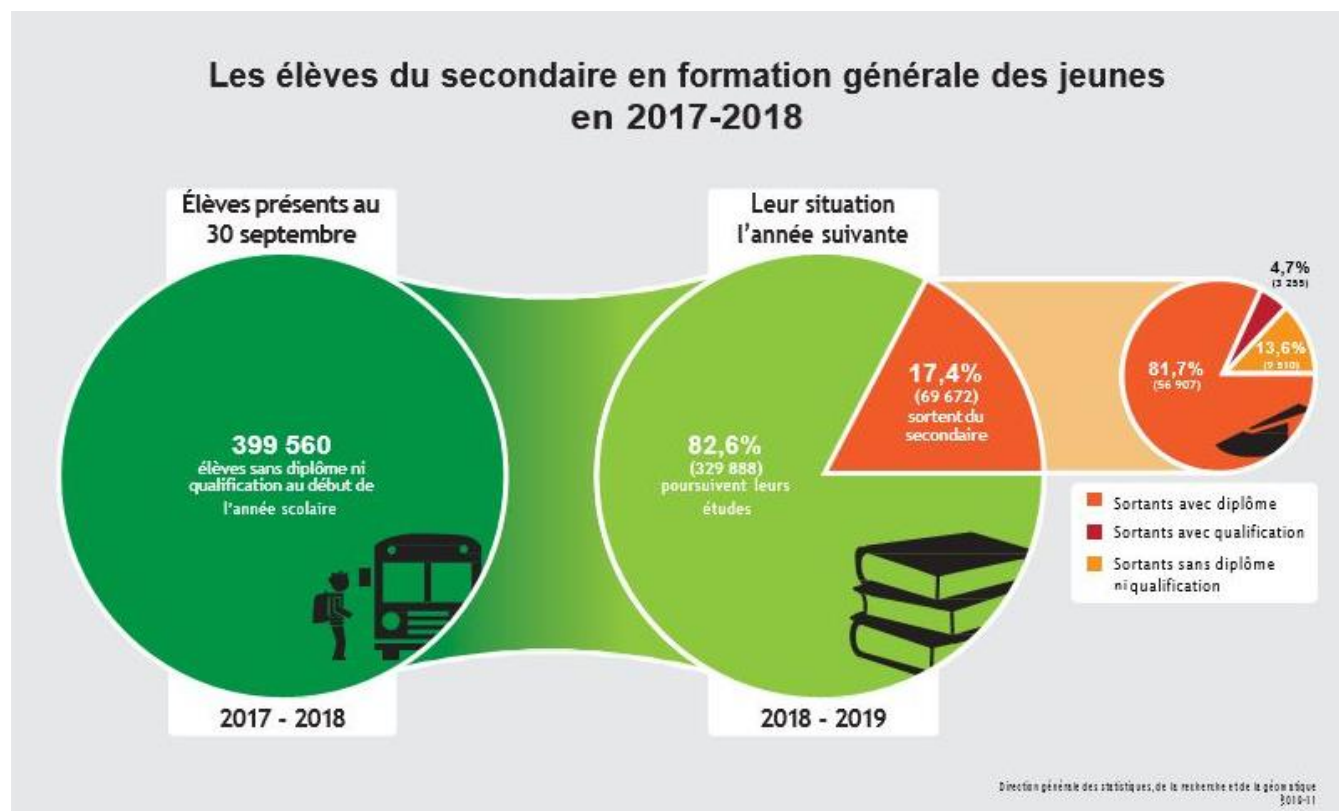
Le calcul du taux de sorties sans diplôme ni qualification	5
L'évolution du taux de sorties sans diplôme ni qualification depuis 1999	6
Les sorties sans diplôme ni qualification par classe	8
Le taux de sorties sans diplôme ni qualification selon certaines caractéristiques des élèves	8
Le taux de sorties sans diplôme ni qualification par commissions scolaires	9

Le taux de sorties sans diplôme ni qualification en formation générale des jeunes (décrochage scolaire)

Depuis plusieurs années, le Ministère et ses partenaires du milieu scolaire consacrent des ressources humaines et financières pour favoriser la persévérance et la réussite scolaires des élèves, mais encore trop de jeunes interrompent leurs études secondaires, de façon temporaire ou définitive, sans avoir obtenu au préalable un diplôme ou une qualification. Dans le but de rendre compte de l'évolution de la situation, le Ministère diffuse chaque année le taux annuel de sorties sans diplôme ni qualification chez les élèves du secondaire de la formation générale des jeunes (FGJ). Ce document présente un résumé de la méthodologie utilisée pour le calcul du taux, l'évolution et la tendance depuis 1999-2000, certaines caractéristiques des élèves sortants sans diplôme ni qualification et, finalement, les taux selon le réseau d'enseignement et par commissions scolaires.

Le calcul du taux de sorties sans diplôme ni qualification

En résumé, le taux annuel de sorties sans diplôme ni qualification représente la part des élèves qui ont quitté le secondaire une année donnée, alors qu'ils n'avaient aucun diplôme ni aucune qualification, parmi l'ensemble des élèves sortants du secondaire en FGJ. Comme on peut le voir dans ce schéma, parmi 399 560 élèves du secondaire au début de l'année scolaire 2017-2018, près de 83 % étaient toujours inscrits dans le système scolaire québécois l'année suivante.



Ces élèves qui poursuivent leur cheminement scolaire ne font pas partie du calcul du taux de sorties sans diplôme ni qualification. Le groupe d'élèves à partir duquel le taux est calculé, désigné sous le terme « élèves sortants », ne concerne que ceux ayant obtenu un diplôme ou une qualification durant l'année scolaire, de même que ceux qui n'ont pas obtenu de diplôme, ni de qualification et qui étaient absents du système scolaire québécois durant toute l'année suivante. En 2017-2018, on compte 69 672 élèves sortants du secondaire, parmi lesquels on dénombre 9 510 élèves sans diplôme, ni qualification, et absents du système scolaire en 2018-2019. Le taux de sorties sans diplôme ni qualification représente donc la part d'élèves sortants sans diplôme ni qualification parmi l'ensemble des élèves sortants du secondaire, soit 13,6 % en 2017-2018.

Parmi les élèves sortants sans diplôme ni qualification, il est important de préciser que les données recueillies ne permettent pas d'isoler le phénomène du décrochage scolaire des autres causes de sorties comme l'émigration, la morbidité ou même la mortalité. C'est pourquoi le terme « sorties sans diplôme ni qualification » est plus général et plus approprié que le terme « décrochage scolaire ».

L'évolution du taux de sorties sans diplôme ni qualification depuis 1999

Depuis 1999-2000, le taux a diminué de 8,3 points de pourcentage, passant de 21,9 % à 13,6 %. Cependant, cette diminution ne s'est amorcée que récemment, soit depuis 2007-2008 sous l'impulsion de l'introduction des voies de qualifications. Entre 2007-2008 et 2008-2009, le taux a connu une baisse de près de deux points de pourcentage, marquant ainsi une rupture avec les années précédentes. Depuis, le taux poursuit sa progression à la baisse de façon quasi constante, à l'exception des deux dernières années (2016-2017 et 2017-2018), alors que l'on dénote une hausse globale de 0,6 point de pourcentage par rapport à 2015-2016.

Les élèves sortants du secondaire à la FGJ incluent :

- 1) Les élèves qui obtiennent un diplôme durant l'année scolaire (DES, DEP, ASP et AEP);*
- 2) Les élèves qui obtiennent une qualification durant l'année scolaire (CFER, ISPJ, AFP, CFMS, CFPT, CFISA, CEES);*
- 3) Les élèves qui n'ont pas obtenu de diplôme ni de qualification durant l'année et sont absents du système scolaire l'année suivante, c'est-à-dire qu'on ne les retrouve ni en formation générale des jeunes, ni en formation générale des adultes, ni en formation professionnelle, ni au collégial. Cette catégorie comprend d'autres causes que le décrochage comme l'émigration, la mortalité et la morbidité.*

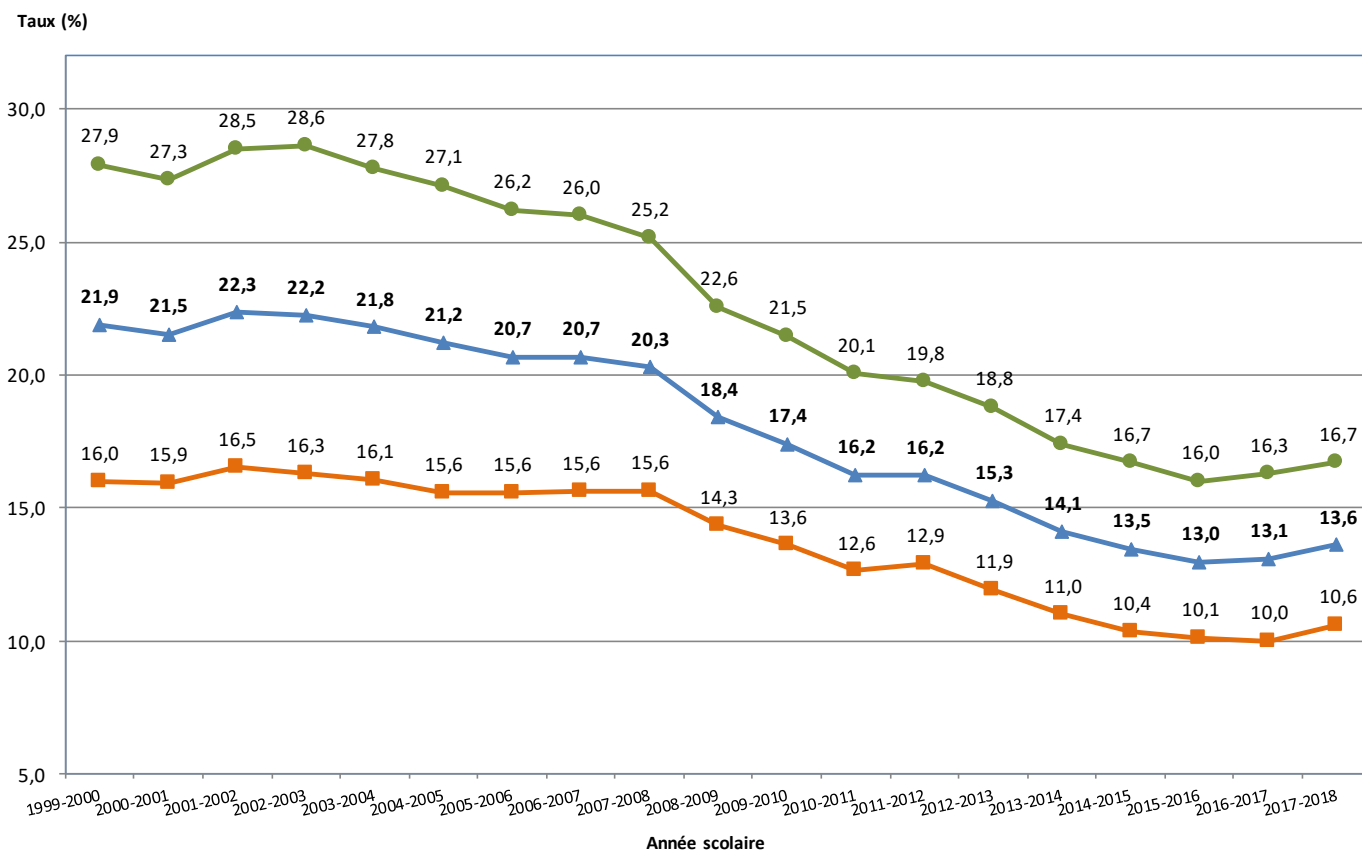
Le décrochage scolaire est-il le complément du taux de diplomation et de qualification par cohorte après 7 ans?

Non. Le taux de sorties sans diplôme ni qualification est un taux annuel, c'est-à-dire qui se rapporte aux événements associés à une année scolaire donnée, et non à un groupe d'individus observé durant plusieurs années comme dans le cas du taux par cohorte. De plus, il est faux de conclure que ceux qui n'ont pas obtenu de diplôme ni de qualification après 7 ans sont des décrocheurs. En effet, une partie d'entre eux sont toujours inscrits dans le système scolaire québécois en formation générale des adultes, en formation professionnelle ou même au collégial (sous certaines conditions).

Il est vrai que les garçons ont toujours présenté des taux nettement plus élevés que ceux des filles, mais ils ont toutefois connu une nette amélioration durant cette période. Il est à noter que cette baisse a débuté en 2003-2004 et s'est intensifiée à partir de 2007-2008. Toutefois, les années scolaires 2016-2017 et 2017-2018 ont marqué un léger recul, alors que le taux est remonté de respectivement de 0,3 et de 0,4 point de pourcentage par rapport à l'année précédente. Chez les filles, contrairement aux garçons, le taux est demeuré relativement stable de 1999-2000 à 2007-2008 et la baisse n'a débuté que l'année suivante. Comme pour les garçons, le taux chez les filles a aussi quelque peu remonté en 2017-2018.

Cette évolution met en perspective une autre amélioration, soit la baisse de l'écart observé entre les garçons et les filles. Alors que cet écart était de 12 points de pourcentage en 1999-2000, il a diminué de moitié pour se situer à 6,1 points en 2017-2018.

Taux annuel de sorties sans diplôme ni qualification (décrochage annuel) au secondaire à la FGJ, selon le sexe, ensemble du Québec, de 1999-2000 à 2017-2018 (données officielles)



Source : MEES, TSEP, DGSRG, DIS, Portail informationnel, système Charlemagne, données au 2019-08-08, novembre 2019.

—▲— Total —●— Garçons —■— Filles

Les sorties sans diplôme ni qualification par classe

Les sorties sans diplôme ni qualification surviennent surtout au deuxième cycle du secondaire. Comme on peut le voir dans le tableau suivant, 75,7 % des élèves sortants sans diplôme ni qualification étaient inscrits au deuxième cycle du secondaire au 30 septembre 2017. On remarque également que 21,2 % des élèves sortants sans diplôme ni qualification étaient inscrits en cinquième secondaire. Il s'agit donc d'élèves qui ont interrompu leur parcours alors qu'ils étaient près de satisfaire aux exigences d'obtention d'un diplôme d'études secondaires. Chez les filles sortantes sans diplôme ni qualification, 23,7 % étaient inscrites en cinquième secondaire comparativement à 19,6 % chez les garçons.

Répartition des sortants du secondaire sans diplôme ni qualification,
inscrits en formation générale des jeunes, selon le cycle ou la classe
et selon le sexe, ensemble du Québec, 2017-2018

Classe :	Total		Garçons		Filles	
	N	%	N	%	N	%
Premier cycle	2 311	24,3	1 333	23,1	978	26,1
Deuxième cycle :	7 199	75,7	4 431	76,9	2 768	73,9
3 ^e secondaire	1 816	19,1	1 132	19,6	684	18,3
Deuxième cycle, AF 1	784	8,2	534	9,3	250	6,7
4 ^e secondaire	1 867	19,6	1 156	20,1	711	19,0
Deuxième cycle, AF 2	455	4,8	310	5,4	145	3,9
5 ^e secondaire	2 018	21,2	1 129	19,6	889	23,7
Deuxième cycle, AF 3	259	2,7	170	2,9	89	2,4
TOTAL	9 510	100,0	5 764	100,0	3 746	100,0

Source : MEES, TSEP, DGSRG, DIS, système Charlemagne, compilation spéciale.

Notes :

Les élèves inscrits en 3^e, 4^e et 5^e secondaire sont inscrits dans le parcours général.

Les élèves inscrits en AF 1, AF 2 et AF 3 sont inscrits dans les parcours de formation :

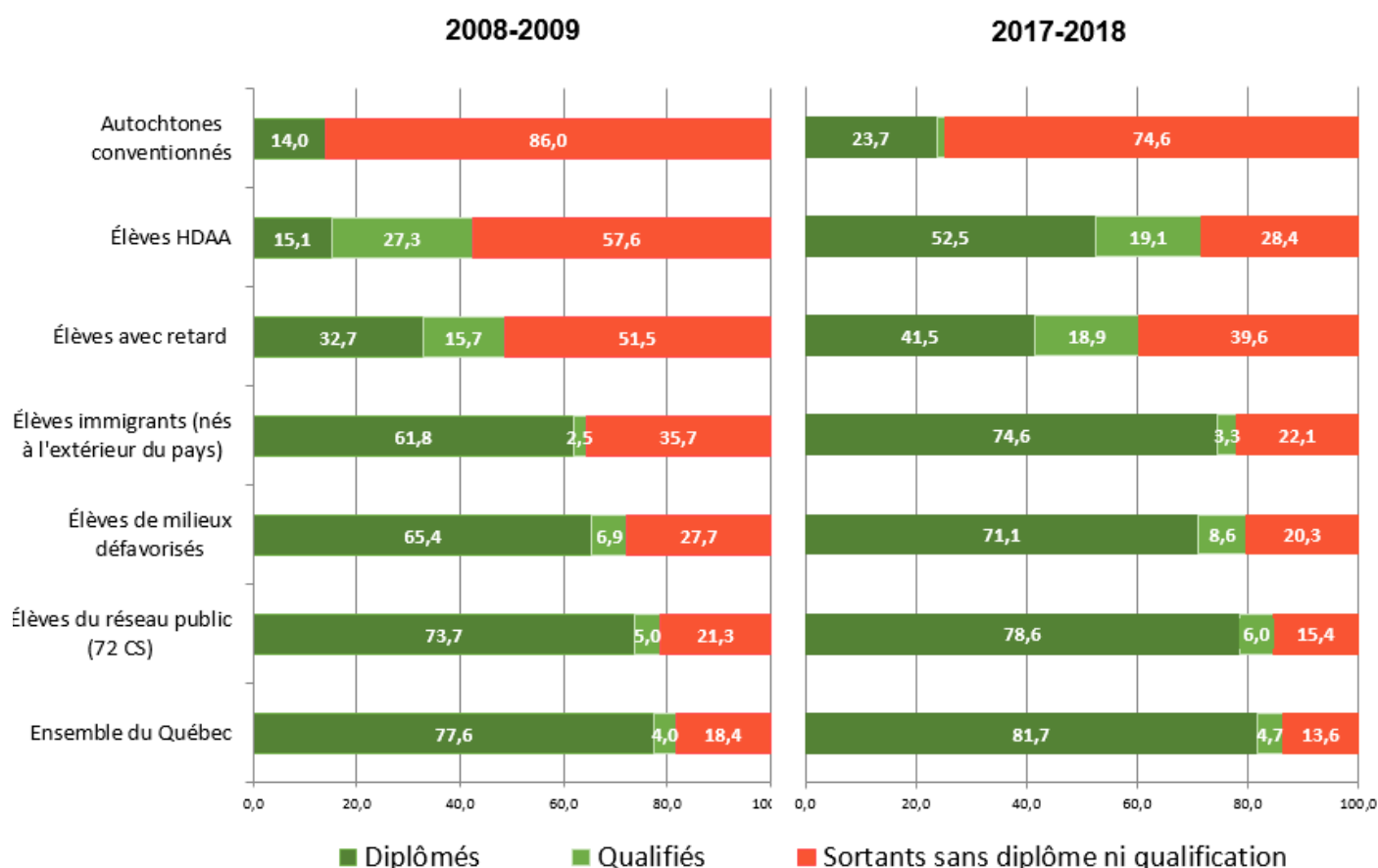
Formation préparatoire au travail et Formation menant à l'exercice d'un métier semi-spécialisé.

Le taux de sorties sans diplôme ni qualification selon certaines caractéristiques des élèves

Il est important de souligner que le taux annuel de sorties sans diplôme ni qualification en FGJ varie grandement selon certaines caractéristiques sociodémographiques et scolaires des élèves. Les élèves des territoires autochtones conventionnés (commissions scolaires cri et Kativik et École des Naskapis), les EHDAA (élèves avec un plan d'intervention), les élèves avec retard (le retard est déterminé en fonction de l'âge attendu dans la classe), les élèves nés à l'extérieur du pays (élèves immigrants de première génération) et les élèves qui fréquentent une école publique de milieu défavorisé (d'après l'indice de milieu socioéconomique) présentent des taux de sorties sans diplôme ni qualification nettement plus élevés que la moyenne provinciale.

Toutefois, pour l'année 2008-2009, lorsqu'on compare la répartition des élèves sortants, selon qu'ils sont diplômés, qualifiés ou sans diplôme ni qualification, à celle de 2017-2018, on observe une diminution de la part associée aux sortants sans diplôme ni qualification pour chaque groupe d'élèves. Ainsi, malgré des écarts persistants, des gains ont été réalisés et ces gains sont plus souvent associés à une hausse des diplômés plutôt qu'à une hausse des qualifiés. Notons à cet effet l'important gain sur le plan de l'obtention du diplôme des EHDA, alors que la proportion de diplômés a triplé durant cet intervalle, passant de 15,1 % à 52,5 %.

Répartition (en %) des élèves sortants du secondaire en FGJ selon certaines caractéristiques, ensemble du Québec, années scolaires 2008-2009 et 2017-2018



Source : MEEs, TSEP, DGSRG, DIS, Portail informationnel, système Charlemagne, données au 2019-08-08, novembre 2019.

Le taux de sorties sans diplôme ni qualification par commissions scolaires

Pour conclure, voici les taux de sorties sans diplôme ni qualification au secondaire en FGJ présentés par réseaux d'enseignement et par commissions scolaires (CS). Pour le réseau public, il est à noter que 42 des 72 CS présentent un taux de sorties sans diplôme ni qualification en FGJ inférieur à la moyenne de 15,4 %. De plus, sept CS affichent un taux légèrement supérieur à la moyenne (moins de deux points de pourcentage). À l'opposé, sept CS présentent un taux supérieur à la moyenne de 10 points de pourcentage ou plus.

**Taux de sorties sans diplôme ni qualification (décrochage annuel), parmi les sortants,
en formation générale des jeunes, selon le sexe, par réseau d'enseignement
et par commission scolaire, 2017-2018**

Données officielles

	Total	Garçons	Filles
Ensemble du Québec	13,6	16,7	10,6
Réseau public (72 CS)	15,4	19,1	11,8
Établissements d'enseignement privés	6,4	7,1	5,7
Écoles gouvernementales	89,1	87,9	90,4
689 CS du Littoral	10,8	17,6	5,0
711 CS des Monts-et-Marées	10,2	15,6	6,5
712 CS des Phares	12,4	17,2	7,4
713 CS du Fleuve-et-des Lacs	6,1	9,3	3,3
714 CS de Kamouraska-Rivière-du-Loup	9,2	12,4	6,2
721 CS du Pays-des-Bleuets	14,9	20,9	9,7
722 CS du Lac-Saint-Jean	10,9	18,2	5,1
723 CS des Rives-du-Saguenay	7,7	8,2	7,2
724 CS De La Jonquière	9,9	13,8	6,6
731 CS de Charlevoix	7,1	4,7	9,4
732 CS de la Capitale	18,5	21,4	15,8
733 CS des Découvreurs	7,0	7,7	6,1
734 CS des Premières-Seigneuries	11,4	14,1	9,1
735 CS de Portneuf	12,8	17,0	8,8
741 CS du Chemin-du-Roy	17,9	20,6	15,4
742 CS de l'Énergie	16,2	19,3	12,7
751 CS des Hauts-Cantons	15,1	19,8	10,6
752 CS de la Région-de-Sherbrooke	16,7	20,5	12,4
753 CS des Sommets	19,0	27,0	11,0
759 CS crie	67,7	74,0	62,2
761 CS de la Pointe-de-l'Île	19,6	25,0	13,6
762 CS de Montréal	19,1	22,4	15,9
763 CS Marguerite-Bourgeoys	12,3	13,9	10,7
769 CS Kativik	82,4	86,1	78,7
771 CS des Draveurs	17,7	21,2	13,6
772 CS des Portages-de-l'Outaouais	23,2	30,3	15,7
773 CS au Coeur-des-Vallées	14,9	20,6	8,7
774 CS des Hauts-Bois-de-l'Outaouais	30,7	40,5	17,2

781	CS du Lac-Témiscamingue	18,5	23,1	11,6
782	CS de Rouyn-Noranda	13,7	19,0	9,1
783	CS Harricana	12,4	17,2	8,1
784	CS de l'Or-et-des-Bois	21,6	28,9	14,9
785	CS du Lac-Abitibi	15,0	18,2	11,8
791	CS de l'Estuaire	13,3	18,6	9,0
792	CS du Fer	10,8	14,8	7,4
793	CS de la Moyenne-Côte-Nord	29,7	38,9	21,1
801	CS de la Baie-James	13,1	17,2	8,2
811	CS des Îles	6,3	6,5	6,3
812	CS des Chic-Chocs	14,1	20,0	9,1
813	CS René-Lévesque	10,1	15,8	5,1
821	CS de la Côte-du-Sud	11,4	17,2	5,6
822	CS des Appalaches	13,7	17,9	9,5
823	CS de la Beauce-Etchemin	12,6	19,9	6,0
824	CS des Navigateurs	14,3	19,0	9,4
831	CS de Laval	14,3	16,9	11,2
841	CS des Affluents	9,6	13,9	5,7
842	CS des Samares	25,9	33,8	17,9
851	CS de la Seigneurie-des-Mille-Îles	7,0	8,9	5,2
852	CS de la Rivière-du-Nord	14,6	19,4	9,8
853	CS des Laurentides	16,9	22,7	10,8
854	CS Pierre-Neveu	14,4	20,7	7,4
861	CS de Sorel-Tracy	16,4	21,6	11,8
862	CS de Saint-Hyacinthe	19,7	24,7	14,8
863	CS des Hautes-Rivières	18,9	23,1	14,7
864	CS Marie-Victorin	17,5	22,6	12,5
865	CS des Patriotes	10,3	13,8	6,5
866	CS du Val-des-Cerfs	14,4	18,0	10,8
867	CS des Grandes-Seigneuries	10,3	12,7	8,0
868	CS de la Vallée-des-Tisserands	19,7	24,6	15,4
869	CS des Trois-Lacs	7,6	10,6	4,9
871	CS de la Riveraine	16,7	20,2	13,8
872	CS des Bois-Francs	11,2	14,8	8,0
873	CS des Chênes	15,6	24,7	7,7
881	CS Central Québec	21,0	16,8	25,3
882	CS Eastern Shores	34,8	48,4	22,9
883	CS Eastern Townships	19,8	22,4	16,9
884	CS Riverside	11,4	11,0	11,8
885	CS Sir-Wilfrid-Laurier	12,3	14,5	10,3
886	CS Western Québec	33,1	35,4	30,5
887	CS English-Montréal	17,0	17,2	16,8
888	CS Lester-B.-Pearson	11,2	12,0	10,3
889	CS New Frontiers	21,1	23,3	18,9

Source: MEES, TSEP, DGSRG, DIS, Portail informationnel, système Charlemagne, lecture des données au 2019-08-08, novembre 2019.

education.gouv.qc.ca