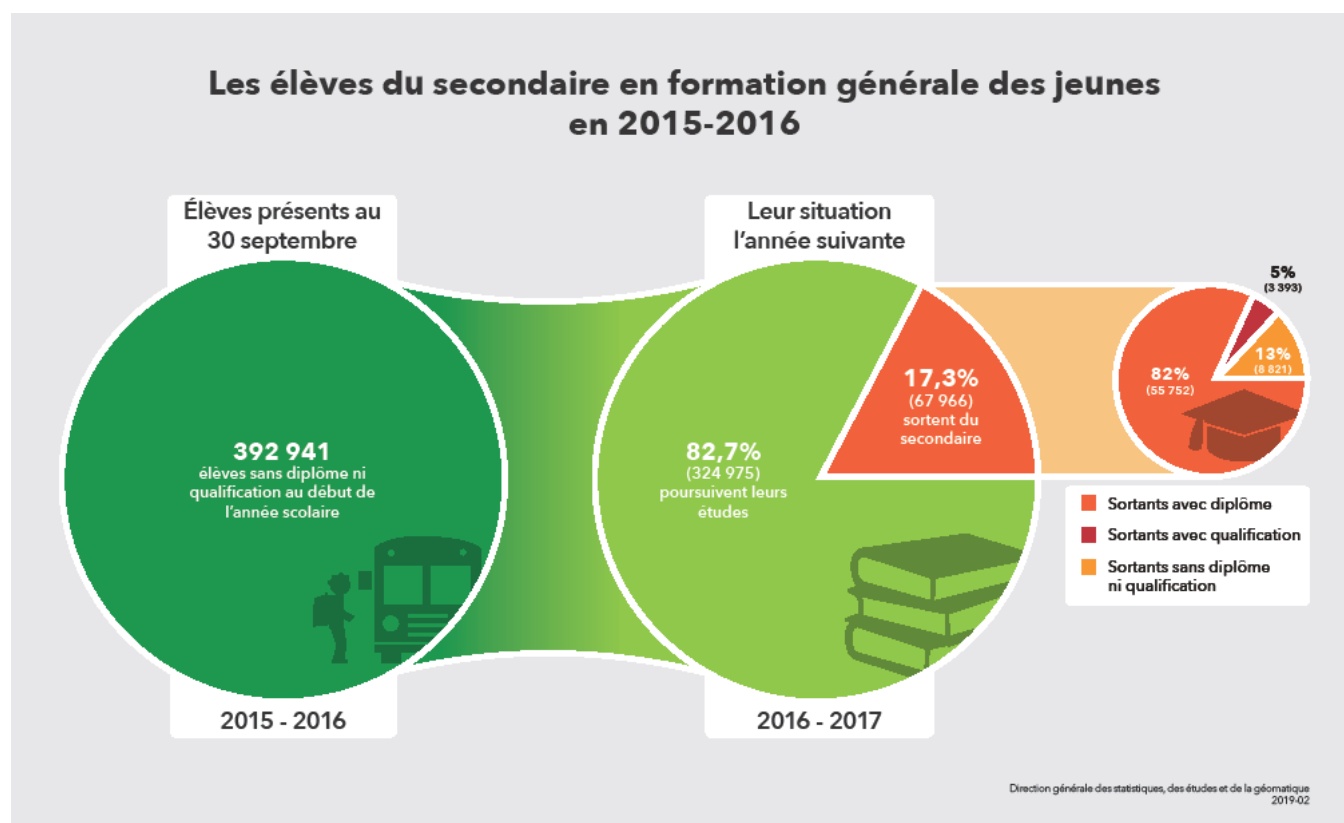


## Le taux de sorties sans diplôme ni qualification en formation générale des jeunes (décrochage scolaire)

Depuis plusieurs années, le Ministère et ses partenaires du milieu scolaire consacrent des ressources humaines et financières pour favoriser la persévérance et la réussite scolaires des élèves, mais encore trop de jeunes interrompent leurs études secondaires, de façon temporaire ou définitive, sans avoir obtenu au préalable un diplôme ou une qualification. Afin de rendre compte de l'évolution de la situation, le Ministère diffuse chaque année le taux annuel de sorties sans diplôme ni qualification chez les élèves du secondaire de la formation générale des jeunes (FGJ). Ce document présente un résumé de la méthodologie utilisée pour le calcul du taux, l'évolution et la tendance depuis 1999-2000, certaines caractéristiques des élèves sortants sans diplôme ni qualification et, finalement, les taux selon le réseau d'enseignement et par commission scolaire.

### Le calcul du taux de sorties sans diplôme ni qualification

En résumé, le taux annuel de sorties sans diplôme ni qualification représente la part des élèves qui ont quitté le secondaire une année donnée, alors qu'ils n'avaient aucun diplôme ni aucune qualification, parmi l'ensemble des élèves sortants du secondaire en FGJ. Comme on peut le voir dans ce schéma, parmi 392 941 élèves du secondaire au début de l'année scolaire 2015-2016, près de 83 % étaient toujours inscrits dans le système scolaire québécois l'année suivante.



Ces élèves qui poursuivent leur cheminement scolaire ne font pas partie du calcul du taux de sorties sans diplôme ni qualification. Le groupe d'élèves à partir duquel le taux est calculé, et désigné sous le terme « élèves sortants », ne concerne que ceux ayant obtenu un diplôme ou une qualification durant l'année scolaire, de même que ceux qui n'ont pas obtenu de diplôme, ni de qualification et qui étaient absents du système scolaire québécois durant toute l'année suivante. En 2015-2016, on compte 67 966 élèves sortants du secondaire, parmi lesquels on dénombre 8 821 élèves sans diplôme, ni qualification, et absents du système scolaire en 2016-2017. Le taux de sorties sans diplôme ni qualification représente donc la part d'élèves sortants sans diplôme ni qualification parmi l'ensemble des élèves sortants du secondaire, soit 13,0 % en 2015-2016.

Parmi les élèves sortants sans diplôme ni qualification, il est important de préciser que les données recueillies ne permettent pas d'isoler le phénomène du décrochage scolaire des autres causes de sorties comme l'émigration, la morbidité, la scolarisation à domicile ou même la mortalité. C'est pourquoi le terme « sorties sans diplôme ni qualification » est plus général et plus approprié que le terme « décrochage scolaire ».

### **L'évolution du taux de sorties sans diplôme ni qualification depuis 1999**

Depuis 1999-2000, le taux a diminué de 8,9 points de pourcentage, passant de 21,9 % à 13,0 %. Cependant, cette diminution ne s'est amorcée que récemment, soit en 2008-2009 sous l'impulsion de l'introduction des voies de qualifications. À ce moment, le taux a connu une baisse de près de deux points de pourcentage, marquant ainsi une rupture avec les années précédentes. Depuis, le taux poursuit sa progression à la baisse de façon quasi constante.

Il est vrai que les garçons ont toujours présenté des taux nettement plus élevés que ceux des filles, mais ils ont toutefois connu une nette amélioration durant

### ***Les élèves sortants du secondaire à la FGJ incluent :***

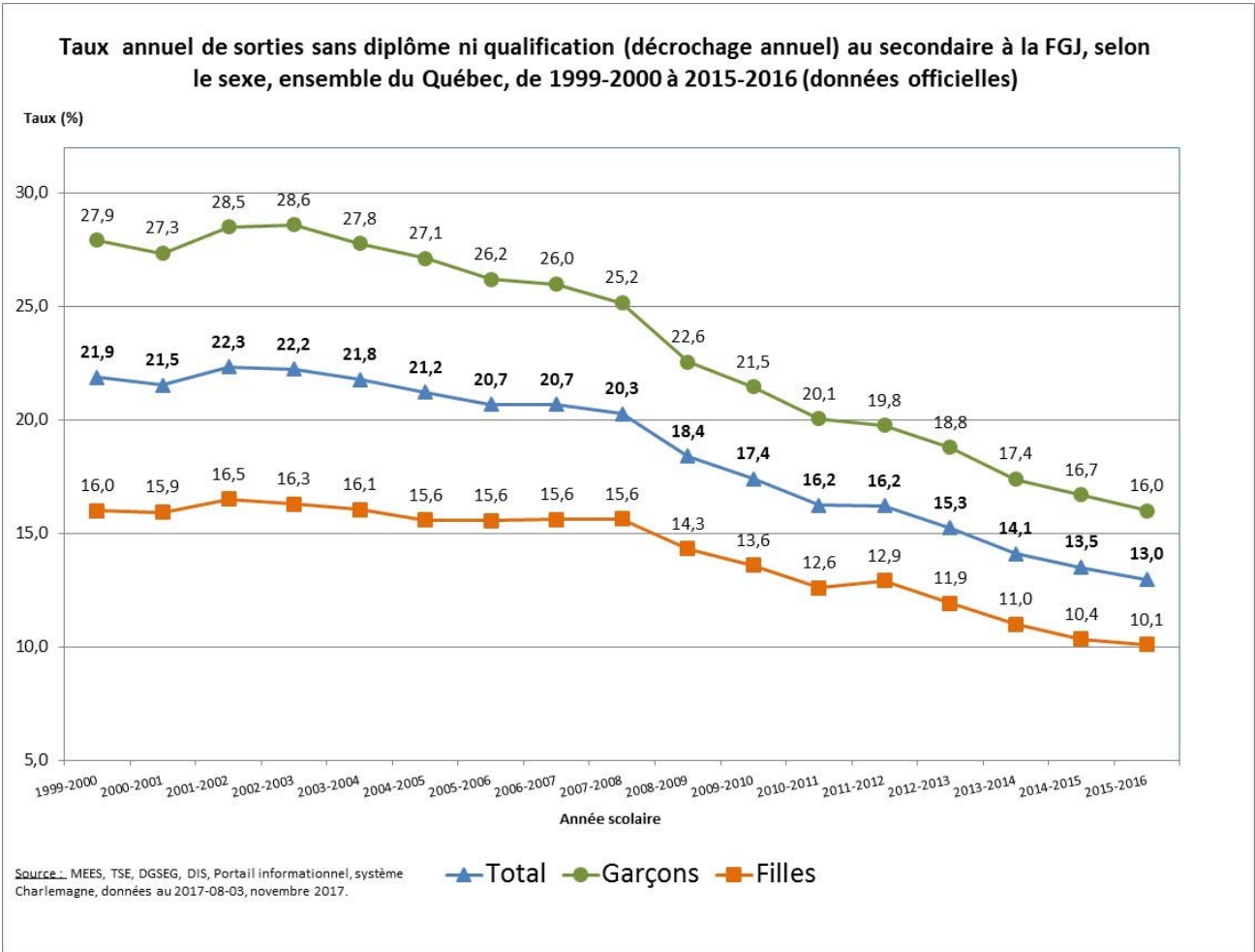
- 1) Les élèves qui obtiennent un diplôme durant l'année scolaire (DES, DEP, ASP et AEP);*
- 2) Les élèves qui obtiennent une qualification durant l'année scolaire (CFER, ISPJ, AFP, CFMS, CFPT, CFISA, CEES);*
- 3) Les élèves qui n'ont pas obtenu de diplôme ni de qualification durant l'année et sont absents du système scolaire l'année suivante, c'est-à-dire qu'on ne les retrouve ni en formation générale des jeunes, ni en formation générale des adultes, ni en formation professionnelle, ni au collégial. Cette catégorie comprend d'autres causes que le décrochage comme l'émigration, la mortalité, la morbidité et la scolarisation à domicile.*

### ***Le décrochage scolaire est-il le complément du taux de diplomation et de qualification par cohorte après 7 ans?***

*Non. Le taux de sorties sans diplôme ni qualification est un taux annuel, c'est-à-dire qui se rapporte aux événements associés à une année scolaire donnée, et non à un groupe d'individus observé durant plusieurs années comme dans le cas du taux par cohorte. De plus, il est faux de conclure que ceux qui n'ont pas obtenu de diplôme ni de qualification après 7 ans sont des décrocheurs. En effet, une partie d'entre eux sont toujours inscrits dans le système scolaire québécois en formation générale des adultes, en formation professionnelle ou même au collégial (sous certaines conditions).*

cette période. Il est à noter que cette baisse a débuté en 2003-2004 et s’est intensifiée à partir de 2008-2009. Chez les filles, contrairement aux garçons, le taux est demeuré relativement stable de 1999-2000 à 2007-2008 et la baisse n’a débuté qu’en 2008-2009.

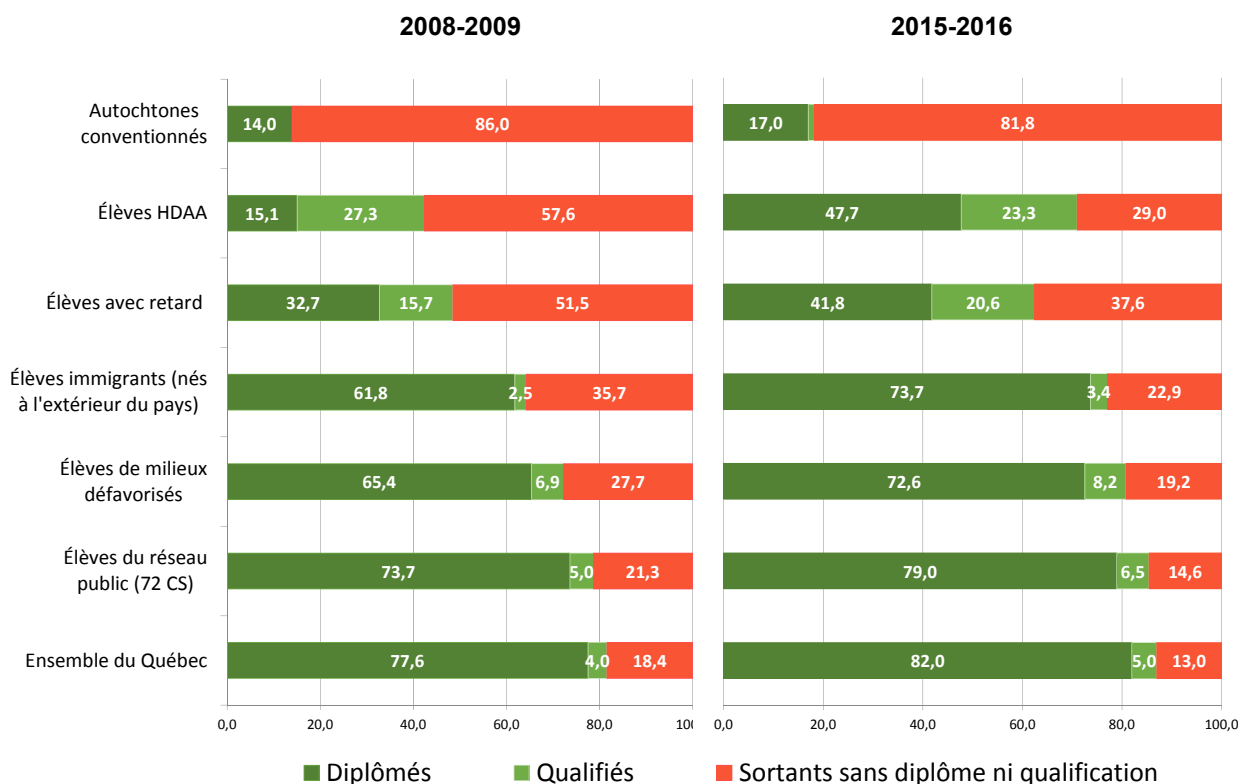
Cette évolution met en perspective une autre amélioration, soit la baisse de l’écart observé entre les garçons et les filles. Alors que cet écart était de 12 points de pourcentage en 1999-2000, il a diminué de moitié pour se situer à 5,9 points en 2015-2016.



## Le taux de sorties sans diplôme ni qualification selon certaines caractéristiques des élèves

Il est important de souligner que le taux annuel de sorties sans diplôme ni qualification en FGJ varie grandement selon certaines caractéristiques sociodémographiques et scolaires des élèves. Les élèves des territoires autochtones conventionnés (commissions scolaires crie et Kativik et École des Naskapis), les EHDA (élèves avec un plan d'intervention), les élèves avec retard (le retard est déterminé en fonction de l'âge attendu dans la classe), les élèves nés à l'extérieur du pays (élèves immigrants de première génération) et les élèves qui fréquentent une école publique de milieu défavorisé (d'après l'indice de milieu socioéconomique) présentent des taux de sorties sans diplôme ni qualification nettement plus élevés que la moyenne provinciale. Toutefois, lorsqu'on compare la répartition, pour l'année 2008-2009, des élèves sortants, selon qu'ils sont diplômés, qualifiés, ou sans diplôme ni qualification, à celle de 2015-2016, on observe une diminution de la part associée aux sortants sans diplôme ni qualification pour chaque groupe d'élèves. Ainsi, malgré des écarts persistants, des gains ont été réalisés et ces gains sont plus souvent associés à une hausse des diplômés plutôt qu'à une hausse des qualifiés. Notons à cet effet, l'important gain au niveau de l'obtention du diplôme des élèves HDA alors que la proportion de diplômés a triplé durant cet intervalle, passant de 15,1 % à 47,7 %.

**Répartition (en %) des élèves sortants du secondaire en FGJ selon certaines caractéristiques, ensemble du Québec, années scolaires 2008-2009 et 2015-2016**



### **Le taux de sorties sans diplôme ni qualification par commission scolaire**

Pour conclure, voici les taux de sorties sans diplôme ni qualification au secondaire en FGJ présentés par réseau d'enseignement et par commission scolaire (CS). Pour le réseau public, il est à noter que 42 des 72 CS présentent un taux de sorties sans diplôme ni qualification en FGJ inférieur à la moyenne de 14,5 %. De plus, neuf CS affichent un taux légèrement supérieur à la moyenne (moins de deux points de pourcentage). À l'opposé, quatre CS présentent un taux supérieur à la moyenne de 10 points de pourcentage ou plus.

**Taux de sorties sans diplôme ni qualification (décrochage annuel), parmi les sortants,  
en formation générale des jeunes, selon le sexe, par réseau d'enseignement  
et par commission scolaire, 2015-2016**

**Données officielles**

	Total	Garçons	Filles
Ensemble du Québec	13,0	16,0	10,1
Réseau public (72 CS)	14,5	18,0	11,1
Établissements d'enseignement privés	6,3	7,2	5,4
Écoles gouvernementales	88,6	88,3	88,8
689 CS du Littoral	2,3	0,0	5,0
711 CS des Monts-et-Marées	10,3	15,0	6,3
712 CS des Phares	10,9	16,3	5,8
713 CS du Fleuve-et-des Lacs	8,1	11,1	5,5
714 CS de Kamouraska-Rivière-du-Loup	7,1	8,1	6,0
721 CS du Pays-des-Bleuets	11,9	16,7	7,6
722 CS du Lac-Saint-Jean	8,6	11,7	6,3
723 CS des Rives-du-Saguenay	8,4	11,8	5,3
724 CS De La Jonquière	9,7	14,4	6,0
731 CS de Charlevoix	6,7	7,1	6,4
732 CS de la Capitale	17,9	21,2	14,7
733 CS des Découvreurs	5,0	5,3	4,6
734 CS des Premières-Seigneuries	10,7	14,3	7,9
735 CS de Portneuf	8,3	10,9	5,9
741 CS du Chemin-du-Roy	16,2	21,0	11,3
742 CS de l'Énergie	13,4	15,7	11,1
751 CS des Hauts-Cantons	11,7	16,0	7,5
752 CS de la Région-de-Sherbrooke	18,0	20,9	15,0
753 CS des Sommets	17,5	18,8	16,2
759 CS crie	68,8	77,2	59,9
761 CS de la Pointe-de-l'Île	17,7	22,5	13,2
762 CS de Montréal	20,0	24,0	16,0
763 CS Marguerite-Bourgeoys	12,3	12,5	12,1
769 CS Kativik	77,8	84,3	71,4
771 CS des Draveurs	17,3	22,1	13,0
772 CS des Portages-de-l'Outaouais	20,8	22,6	19,0
773 CS au Coeur-des-Vallées	12,3	16,2	8,4
774 CS des Hauts-Bois-de-l'Outaouais	23,6	35,6	13,1
781 CS du Lac-Témiscamingue	17,8	21,2	15,2
782 CS de Rouyn-Noranda	9,4	13,5	5,8
783 CS Harricana	11,1	14,4	7,2
784 CS de l'Or-et-des-Bois	17,9	24,6	12,0
785 CS du Lac-Abitibi	10,2	16,4	5,8
791 CS de l'Estuaire	14,9	21,8	10,1

		Total	Garçons	Filles
792	CS du Fer	13,9	16,1	11,5
793	CS de la Moyenne-Côte-Nord	13,9	20,0	9,5
801	CS de la Baie-James	5,3	2,9	6,6
811	CS des Îles	9,7	15,2	3,4
812	CS des Chic-Chocs	10,8	15,5	6,2
813	CS René-Lévesque	12,9	13,9	12,1
821	CS de la Côte-du-Sud	10,5	15,6	5,2
822	CS des Appalaches	9,9	15,8	5,3
823	CS de la Beauce-Etchemin	10,9	16,1	6,1
824	CS des Navigateurs	10,5	15,0	6,0
831	CS de Laval	13,4	15,6	11,2
841	CS des Affluents	9,7	12,9	6,9
842	CS des Samares	23,9	31,4	17,2
851	CS de la Seigneurie-des-Mille-Îles	7,2	8,9	5,5
852	CS de la Rivière-du-Nord	16,2	21,7	10,3
853	CS des Laurentides	18,6	20,0	17,1
854	CS Pierre-Neveu	14,7	21,9	8,1
861	CS de Sorel-Tracy	16,8	20,9	12,6
862	CS de Saint-Hyacinthe	17,4	20,9	13,7
863	CS des Hautes-Rivières	16,3	23,5	9,3
864	CS Marie-Victorin	15,1	19,4	11,1
865	CS des Patriotes	9,3	12,6	5,8
866	CS du Val-des-Cerfs	12,7	15,7	9,9
867	CS des Grandes-Seigneuries	9,2	12,1	6,1
868	CS de la Vallée-des-Tisserands	14,5	20,7	9,0
869	CS des Trois-Lacs	8,9	12,0	6,0
871	CS de la Riveraine	9,8	12,7	7,4
872	CS des Bois-Francs	9,3	14,6	4,8
873	CS des Chênes	17,0	24,2	10,4
881	CS Central Québec	19,0	19,7	18,4
882	CS Eastern Shores	25,8	27,3	23,8
883	CS Eastern Townships	19,5	21,8	16,9
884	CS Riverside	14,7	19,0	10,6
885	CS Sir-Wilfrid-Laurier	12,1	14,9	9,1
886	CS Western Québec	28,8	28,4	29,2
887	CS English-Montréal	15,4	17,8	13,2
888	CS Lester-B.-Pearson	10,5	11,7	9,4
889	CS New Frontiers	15,2	23,3	7,3

Source: MEES, TSE, DGSEG, DIS, Portail informationnel, système Charlemagne, lecture des données au 2017-08-03, novembre 2017.