

BULLETIN ANNUEL DU MARCHÉ DU TRAVAIL AU QUÉBEC

Région des Laurentides



Année
2021

Définitions

Population de 15 ans et plus

Nombre de personnes dans la population civile âgée de 15 ans et plus, hors institution et hors réserve.

Population active

Nombre de personnes de 15 ans et plus en situation d'emploi ou au chômage au cours de la semaine de référence.

Emploi

Nombre de personnes qui occupaient un emploi au cours de la semaine de référence, soit celles qui ont fait un travail quelconque contre rémunération ou avantage, ou celles qui avaient un emploi, mais étaient absentes du travail. Cela inclut les employés et employées ainsi que les travailleurs autonomes. L'emploi selon les régions est basé sur le lieu de résidence de la personne, et non sur le lieu de travail. Par ailleurs :

- l'emploi à **temps plein**, en ce qui concerne l'emploi principal ou l'unique emploi des personnes, correspond à celles et ceux qui travaillent habituellement 30 heures ou plus par semaine;
- l'emploi à **temps partiel** correspond aux personnes qui, en ce qui concerne leur emploi principal ou leur unique emploi, travaillent habituellement moins de 30 heures par semaine.

Chômage

Nombre de personnes disponibles pour travailler au cours de la semaine de référence et qui ont activement cherché du travail au cours des quatre semaines précédentes, ont été mises à pied temporairement ou encore n'ont pas cherché un emploi, mais devaient en commencer un au cours des quatre prochaines semaines.

Taux d'activité

Population active exprimée en pourcentage de la population en âge de travailler. Un taux d'activité élevé signifie qu'une proportion importante de la population en âge de travailler occupe un emploi ou est à la recherche d'un emploi.

$$\frac{\text{Population active}}{\text{Population de 15 ans et plus}} \times 100 = \text{taux d'activité}$$

Taux de chômage

Chômage exprimé en pourcentage de la population active

$$\frac{\text{Nombre de chômeurs et chômeuses}}{\text{Population active}} \times 100 = \text{taux de chômage}$$

Taux d'emploi

Emploi exprimé en pourcentage de la population en âge de travailler

$$\frac{\text{Personnes qui occupent un emploi}}{\text{Population de 15 ans et plus}} \times 100 = \text{taux d'emploi}$$

Région des Laurentides : le marché du travail en 2021

Chaque année, nous présentons dans cette publication une brève analyse du marché du travail dans la région des Laurentides pour l'année écoulée. Les données présentées correspondent à des moyennes annuelles.

Avertissement : Les données de l'Enquête sur la population active (EPA) de Statistique Canada sont à considérer avec prudence en raison de leur volatilité habituelle et de toutes les conséquences de la crise sanitaire sur le déroulement de l'Enquête, notamment la baisse du taux de réponse.

Vue d'ensemble

En 2021, la région des Laurentides a connu une croissance de sa population active de 7,5 % comparativement à l'année précédente. Cette population, qui correspond aux personnes de 15 ans et plus qui occupent un emploi ou qui cherchent activement un emploi, s'établissait donc à 336 500 personnes.

Entre 2020 et 2021, la région des Laurentides présentait une augmentation de 36 000 emplois (+ 12,8 %). Cette hausse est la plus importante observée, en pourcentage, parmi l'ensemble des régions administratives du Québec. Elle est la résultante d'une augmentation de l'emploi à temps plein (+ 31 800; + 13,8 %) et à temps partiel (+ 4 200; + 8,1 %). Rappelons qu'en 2020, le marché du travail des Laurentides avait connu quelques difficultés en raison des effets de la pandémie de la COVID-19. Ainsi, la région enregistrait une baisse de 35 500 emplois comparativement à l'année précédente. En pourcentage, elle présentait la baisse la plus importante parmi l'ensemble des régions administratives du Québec (- 11,2 %).

En 2021, le taux d'emploi dans les Laurentides a augmenté de 6,2 points de pourcentage par rapport à 2020, pour s'établir à 60,3 %. La région présentait alors un taux d'emploi légèrement supérieur à celui de l'ensemble du Québec (60,1 %), mais plus faible que celui observé dans les autres régions qui composent la Région métropolitaine de recensement (RMR) de Montréal, derrière Lanaudière (60,9 %).

Durant cette période, le taux de chômage des Laurentiens a reculé de 4,4 points de pourcentage par rapport à l'année précédente, pour s'établir à 5,6 %. Cette baisse s'est traduite par 12 400 chômeuses et chômeurs de moins, dont le nombre atteint 18 800 en 2021. La réduction a été observée après que la région eut enregistré une hausse du taux de chômage de 5,5 points de pourcentage entre 2019 et 2020. D'ailleurs, le taux de chômage avait atteint 10,0 % en 2020, alors qu'il avait atteint un creux historique en 2019, à 4,5 %.

Le taux de chômage régional enregistré en 2021 (5,6 %) est légèrement inférieur à celui observé dans l'ensemble du Québec, lequel est fixé à 6,1 %. Une comparaison des taux de chômage dans les régions qui composent la Région métropolitaine de recensement de Montréal montre que celui des Laurentides était inférieur à celui enregistré dans les régions de Montréal (8,3 %) et de Laval (7,1 %), mais qu'il demeurait plus élevé que celui des régions de la Montérégie (5,5 %) et de Lanaudière (4,9 %).

Laurentides : caractéristiques de la population active

		Variation en volume depuis	Variation en % depuis
	2021	2020	2020
Population active (000)	336,5	23,5	7,5
Emploi (000)	317,7	36,0	12,8
Chômage (000)	18,8	- 12,4	- 39,7
Taux de chômage (%)	5,6	- 4,4	
Taux d'activité (%)	63,9	3,7	
Taux d'emploi (%)	60,3	6,2	

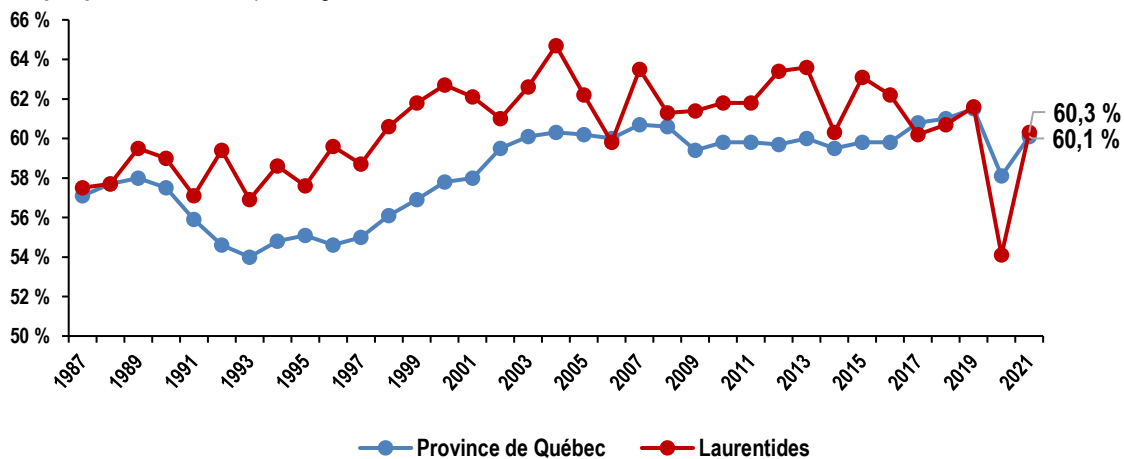
Source : STATISTIQUE CANADA, *Enquête sur la population active, compilation spéciale*. Compilation : Emploi-Québec.

Province de Québec : caractéristiques de la population active

		Variation en volume depuis	Variation en % depuis
	2021	2020	2020
Population active (000)	4 547,5	49,7	1,1
Emploi (000)	4 269,0	169,4	4,1
Chômage (000)	278,4	- 119,7	- 30,1
Taux de chômage (%)	6,1	- 2,8	
Taux d'activité (%)	64,1	0,3	
Taux d'emploi (%)	60,1	2,0	

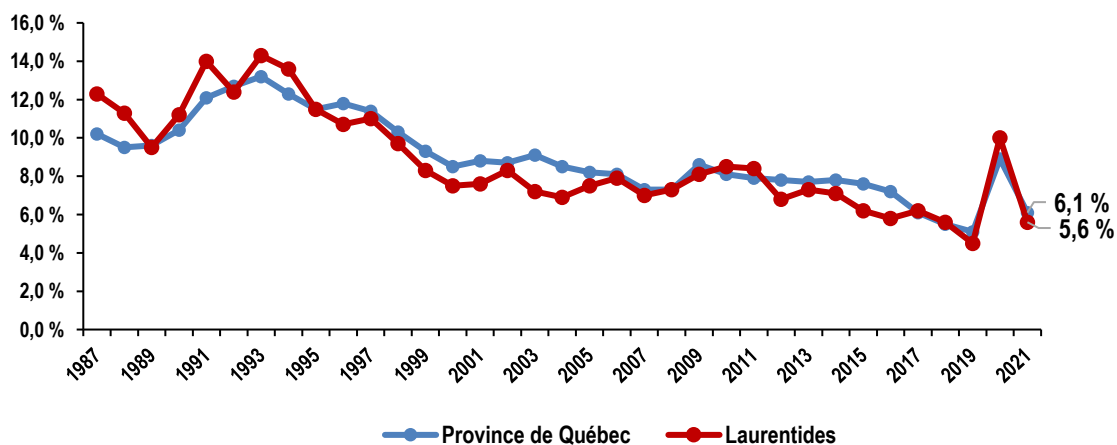
Source : STATISTIQUE CANADA, *Enquête sur la population active, compilation spéciale*. Compilation : Emploi-Québec.

Graphique 1 : Taux d'emploi, région des Laurentides et ensemble du Québec, 1987-2021



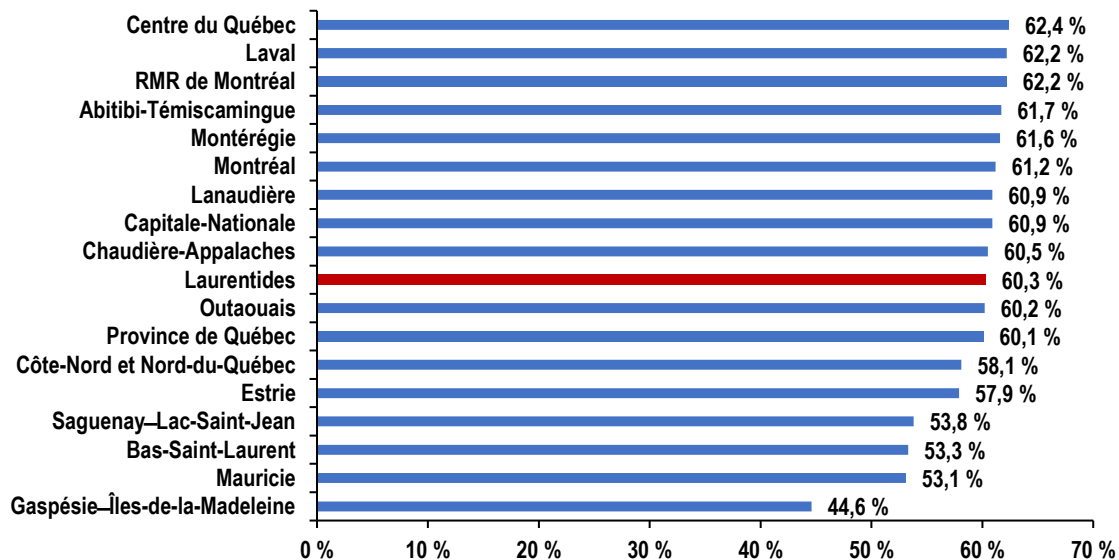
Source : STATISTIQUE CANADA, *Enquête sur la population active, 1987 à 2021*.

Graphique 2 : Taux de chômage, région des Laurentides et ensemble du Québec, 1987-2021



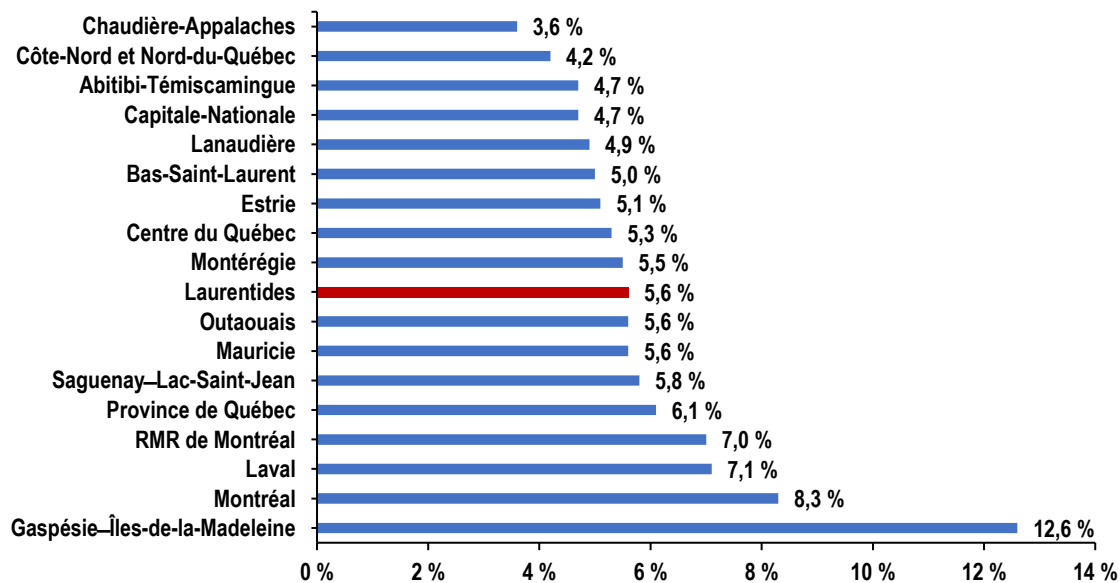
Source : STATISTIQUE CANADA, *Enquête sur la population active, 1987 à 2021*.

Graphique 3 : Taux d'emploi, Québec, RMR de Montréal et régions administratives du Québec, 2021



Source : STATISTIQUE CANADA, *Enquête sur la population active*, 2021.

Graphique 4 : Taux de chômage, Québec, RMR de Montréal et régions administratives du Québec, 2021



Source : STATISTIQUE CANADA, *Enquête sur la population active*, 2021.

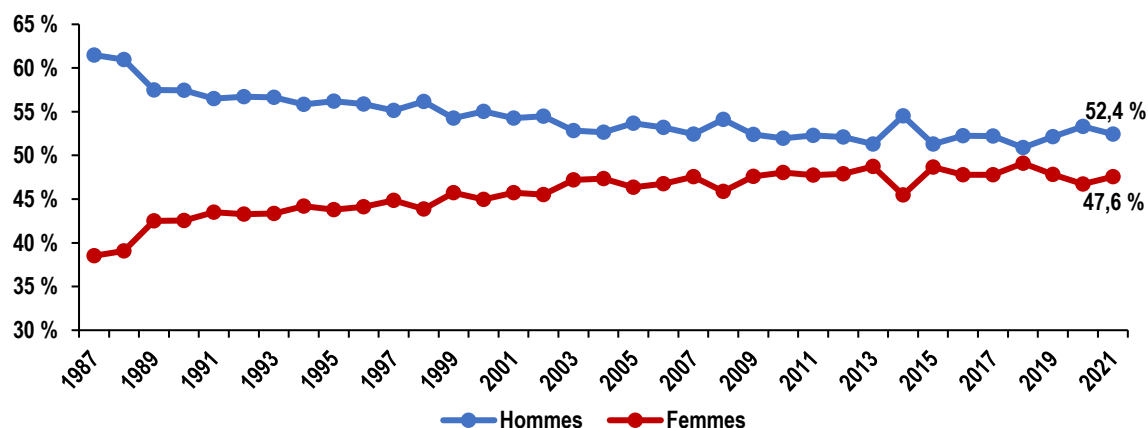
L'emploi selon le sexe

Entre 2020 et 2021, près de 55 % de la hausse de l'emploi observée dans les Laurentides concernait les femmes. Ce gain observé chez les femmes concernait tant l'emploi à temps plein (+ 16 100) qu'à temps partiel (+ 3 400). Il représentait ainsi 19 500 emplois de plus comparativement à l'année précédente. Les hommes ont aussi connu une hausse de l'emploi (+ 16 400; + 10,9 %) en 2021 comparativement à l'année précédente.

De façon globale, les femmes représentaient 47,6 % des personnes en situation d'emploi dans la région des Laurentides, tandis que ce pourcentage atteignait 52,4 % chez leurs homologues masculins (voir graphique 5). En 2021, le taux d'emploi des femmes (57,0 %) demeurait inférieur à celui des hommes (63,7 %). Il était légèrement plus faible que celui observé en 2019 (58,3 %) après avoir diminué à 50,4 % en 2020. Quant au taux d'emploi des hommes, il s'établissait à 63,7 % en 2021, ce qui représente une hausse de 5,7 points de pourcentage par rapport à 2020. Il présente néanmoins un écart de 1,2 point de pourcentage par rapport à celui de 2019 (64,9 %).

En 2021, la région des Laurentides connaissait une baisse de son taux de chômage, tant chez les femmes que chez les hommes. Après avoir observé une hausse de 4,2 points de pourcentage en 2020 comparativement à l'année précédente, le taux de chômage des hommes dans les Laurentides a diminué de 2,8 points de pourcentage entre 2020 et 2021, pour s'établir à 5,8 %. Le taux de chômage des femmes connaissait une baisse de 6,1 points de pourcentage en 2021 et se fixait à 5,3 %. D'ailleurs, ce groupe de la population des Laurentides avait connu la plus forte hausse de son taux de chômage (+ 6,8 points de pourcentage) entre 2019 et 2020.

Graphique 5 : Évolution de la part des emplois selon le sexe dans la région des Laurentides, 1987-2021



Source : STATISTIQUE CANADA, *Enquête sur la population active*, 1987 à 2021.

Au Québec, la croissance de l'emploi était observable tant chez les hommes (+ 94 100; + 4,4 %) que chez les femmes (+ 75 400; + 3,9 %). En 2021, l'emploi chez les femmes représentait 47,2 % de l'emploi total au Québec. Le taux de chômage a diminué autant chez les hommes (- 2,6 points de pourcentage) que chez les femmes (- 2,9 points de pourcentage) entre 2020 et 2021. Par ailleurs, le taux de chômage observé chez les femmes (5,7 %) demeure plus faible que celui observé chez les hommes (6,5 %).

Laurentides : caractéristiques de la population active – HOMMES

		Variation en volume depuis	Variation en % depuis
	2021	2020	2020
Population active (000)	176,9	12,5	7,6
Emploi (000)	166,6	16,4	10,9
Chômage (000)	10,3	- 3,9	- 27,5
Taux de chômage (%)	5,8	- 2,8	
Taux d'activité (%)	67,6	4,1	
Taux d'emploi (%)	63,7	5,7	

Source : STATISTIQUE CANADA, *Enquête sur la population active, compilation spéciale*. Compilation : Emploi-Québec.

Laurentides : caractéristiques de la population active – FEMMES

		Variation en volume depuis	Variation en % depuis
	2021	2020	2020
Population active (000)	159,6	11,0	7,4
Emploi (000)	151,1	19,5	14,8
Chômage (000)	8,5	- 8,5	- 50,0
Taux de chômage (%)	5,3	- 6,1	
Taux d'activité (%)	60,2	3,3	
Taux d'emploi (%)	57,0	6,6	

Source : STATISTIQUE CANADA, *Enquête sur la population active, compilation spéciale*. Compilation : Emploi-Québec.

L'emploi selon les groupes d'âge

En 2021, tous les groupes d'âge dans les Laurentides ont connu une hausse de leur taux d'emploi par rapport à l'année précédente. Les jeunes de 15 à 24 ans affichent le gain le plus important (+ 13,6 points de pourcentage). Ils sont suivis des 25 à 54 ans (+ 3,8 points de pourcentage) et des 55 ans et plus (+ 1,6 point de pourcentage).

Ainsi, en 2021, le nombre de jeunes de 15 à 24 ans en situation d'emploi et qui habitaient les Laurentides se fixait à 43 400, après une hausse observée de 13 400 emplois par rapport à l'année précédente. Cette hausse concernait autant l'emploi à temps plein (+ 6 900) que l'emploi à temps partiel (+ 6 600). Elle est survenue après une baisse notable de 12 600 emplois (- 29,6 %) entre 2019 et 2020. Ainsi, le taux d'emploi des jeunes âgés de 15 à 24 ans, dans les Laurentides, a été de 66,0 % en 2021. Ce taux se compare favorablement à celui observé dans l'ensemble du Québec (61,9 %) pour ce groupe d'âge.

Dans la région, le nombre de personnes de 25 à 54 ans en situation d'emploi a augmenté de 25 300 entre 2020 et 2021, pour se fixer à 203 300. Le taux d'emploi de ce groupe atteignait 87,7 %, soit un taux supérieur à celui de l'ensemble du Québec (84,7 %).

En 2021, l'emploi chez les 55 ans et plus s'est fixé à 71 100. Leur taux d'emploi était alors de 31,0 %, ce qui représentait un taux semblable à celui observé dans l'ensemble du Québec (31,8 %) durant cette période.

Par rapport à 2020, le taux de chômage a diminué pour les tous groupes d'âge. La baisse la plus marquée a été observée chez les jeunes de 15 à 24 ans (- 8,8 points de pourcentage) pour s'établir à 12,9 %. Ce taux de chômage est demeuré plus élevé que celui de l'ensemble du Québec, lequel est fixé à 9,7 % en 2021. Les jeunes avaient aussi connu une hausse importante de leur taux de chômage entre 2019 et 2020. Il atteignait 21,7 % en 2020, ce qui représentait un taux supérieur à celui observé dans l'ensemble du Québec (17,2 %).

En 2021, les 25 à 54 ans et les 55 ans et plus ont vu leur taux de chômage diminuer de 3,8 et 4,5 points de pourcentage, respectivement, par rapport à 2020. Le taux de chômage des 25 à 54 ans atteignait alors son plus bas niveau depuis 1987, avec 4,1 %. Il était, par ailleurs, inférieur à celui observé dans l'ensemble du Québec (5,2 %). Quant aux 55 ans et plus, ils affichaient un taux de chômage de 4,7 % en 2021, soit un taux inférieur à celui enregistré dans l'ensemble du Québec, lequel était de 6,6 %.

Chez les 15 à 64 ans qui habitaient les Laurentides, le taux d'emploi atteignait 77,6 % en 2021, un taux comparable à celui enregistré en 2019 (78,0 %). En 2020, il s'établissait à 71,7 %. Bien qu'il ait observé un recul de 3,9 points de pourcentage comparativement à 2020, le taux de chômage enregistré en 2021 (5,7 %) chez les 15 à 64 ans demeure plus élevé que celui observé en 2019 (4,6 %). L'analyse du taux d'emploi enregistré chez les femmes de 15 à 64 ans montre un recul entre 2019 (76,2 %) et 2021 (75,1 %). Durant cette période, leurs homologues masculins affichaient plutôt un taux d'emploi (80,1 %) supérieur à celui enregistré en 2019 (79,9 %).

Laurentides : caractéristiques de la population active âgée de 15 à 24 ans

		Variation en volume depuis	Variation en % depuis
	2021	2020	2020
Population active (000)	49,8	11,5	30,0
Emploi (000)	43,4	13,4	44,7
Chômage (000)	6,4	- 1,9	- 22,9
Taux de chômage (%)	12,9	- 8,8	
Taux d'activité (%)	75,7	8,7	
Taux d'emploi (%)	66,0	13,6	

Source : STATISTIQUE CANADA, *Enquête sur la population active, compilation spéciale*. Compilation : Emploi-Québec.

Laurentides : caractéristiques de la population active âgée de 25 à 54 ans

		Variation en volume depuis	Variation en % depuis
	2021	2020	2020
Population active (000)	212,1	18,8	9,7
Emploi (000)	203,3	25,3	14,2
Chômage (000)	8,8	- 6,5	- 42,5
Taux de chômage (%)	4,1	- 3,8	
Taux d'activité (%)	91,5	0,4	
Taux d'emploi (%)	87,7	3,8	

Source : STATISTIQUE CANADA, *Enquête sur la population active, compilation spéciale*. Compilation : Emploi-Québec.

Laurentides : caractéristiques de la population active âgée de 55 ans et plus

		Variation en volume depuis	Variation en % depuis
	2021	2020	2020
Population active (000)	74,6	- 6,7	- 8,2
Emploi (000)	71,1	- 2,7	- 3,7
Chômage (000)	3,5	- 4,0	- 53,3
Taux de chômage (%)	4,7	- 4,5	
Taux d'activité (%)	32,6	0,2	
Taux d'emploi (%)	31,0	1,6	

Source : STATISTIQUE CANADA, *Enquête sur la population active, compilation spéciale*. Compilation : Emploi-Québec.

Laurentides: caractéristiques de la population active âgée de 15 à 64 ans

		Variation en volume depuis	Variation en % depuis
	2021	2020	2020
Population active (000)	319,5	23,1	7,8
Emploi (000)	301,3	33,5	12,5
Chômage (000)	18,2	- 10,4	- 36,4
Taux de chômage (%)	5,7	- 3,9	
Taux d'activité (%)	82,3	2,9	
Taux d'emploi (%)	77,6	5,9	

Source : STATISTIQUE CANADA, *Enquête sur la population active, compilation spéciale*. Compilation : Emploi-Québec.

L'emploi selon les secteurs d'activité

La croissance de l'emploi observée dans la région des Laurentides touche principalement le secteur des services, lequel a connu une hausse de 15,5 % par rapport à 2020. Ainsi, la région comptait 32 400 emplois de plus dans ce secteur en 2021. Quant au secteur de la production de biens, il affichait une hausse de l'emploi de 5,1 % comparativement à l'année précédente.

La hausse de l'emploi dans le secteur de la production de biens concerne principalement le secteur de la fabrication (+ 14,8 %). En 2021, ce secteur comptait alors 41 000 emplois dans les Laurentides. De plus, entre 2020 et 2021, les secteurs de l'agriculture, de la foresterie, des pêches, des mines et de l'extraction de pétrole et de gaz et des services publics ont connu une augmentation de 1,5 % de l'emploi comparativement à l'année précédente, tandis que le secteur de la construction a plutôt connu une baisse de 1 700 emplois (- 5,5 %).

Dans l'ensemble du Québec, le secteur de la production de biens est aussi marqué par une hausse de l'emploi entre 2020 et 2021. Cette augmentation est attribuable, en partie, à une croissance de 31 000 du nombre des emplois (+ 12,1 %) dans le secteur de la construction. Les secteurs de la fabrication (+ 8 500; + 1,8 %) et d'autres industries de biens (+ 6 200; + 5,3 %) ont aussi contribué à cette croissance. L'augmentation enregistrée dans le secteur de la fabrication s'explique majoritairement par une hausse du nombre des emplois dans les sous-secteurs de la fabrication d'aliments, de boissons et de produits du tabac (+ 7 500; + 9,7 %), la fabrication de produits en bois (+ 5 600; + 16,7 %), la fabrication de vêtements, de produits en cuir et de produits analogues (+ 3 900; + 30,2 %), la fabrication de produits métalliques (+ 3 500; + 10,4 %) et la fabrication de matériel de transport (+ 3 500; + 6,4 %). Ces deux derniers sous-secteurs présentaient toutefois un recul de l'emploi par rapport au niveau observé en 2019, avec une différence respective de 2 700 et 4 600 emplois. Le sous-secteur

de la fabrication d'aliments, de boissons et de produits du tabac affichait un recul de 600 emplois entre ces deux périodes.

Dans la région des Laurentides, 241 100 personnes occupaient un emploi dans le secteur des services en 2021, ce qui représentait 75,9 % de l'emploi total. Par rapport à 2020, la hausse du nombre d'emplois observée dans ce secteur s'explique par une augmentation dans le secteur des services à la consommation (+ 27,2 %), des services à la production (+ 13,0 %) et des services gouvernementaux (+ 7,9 %).

Dans l'ensemble du Québec, l'emploi dans le secteur des services a aussi crû entre 2020 et 2021. Malgré une baisse du nombre de personnes en situation d'emploi enregistrée dans le secteur des services à la consommation (- 11 500; - 1,2 %) en 2021, le secteur des services a connu un gain en raison d'une hausse du nombre des emplois dans les secteurs des services gouvernementaux (+ 68 600; + 6,0 %) et des services à la production (+ 66 600; + 6,0 %),

Par rapport à l'année précédente, les plus importantes hausses de l'emploi dans le secteur des services au Québec ont été observées dans les sous-secteurs des services de l'enseignement (+ 42 200; + 13,5 %), de la finance, des assurances, des services immobiliers et de la location (+ 28 500; + 11,5 %) et des services professionnels, scientifiques et techniques (+ 24 300; + 7,1 %). Inversement, les sous-secteurs des services d'hébergement et de la restauration (- 6 400; - 3,4 %) et de l'information, de la culture et des loisirs (- 4 900; - 3,1 %) affichaient une baisse du nombre d'emplois entre 2020 et 2021. Ces sous-secteurs avaient aussi observé une diminution de l'emploi de 25,1 % et 8,2 % respectivement entre 2019 et 2020. De plus, bien qu'il ait affiché une légère augmentation de l'emploi en 2021 (+ 4 000; + 2,6 %) comparativement à l'année précédente, le secteur des autres services (sauf administrations publiques) n'avait toujours pas récupéré les emplois perdus en 2020 (- 29 400; - 16,3 %) par rapport à 2019.

Laurentides : emploi selon l'industrie

		Variation en volume depuis	Variation en % depuis
	2021	2020	2020
Emploi total	317,7	36,0	12,8
Secteur de la production de biens	76,7	3,7	5,1
Construction	29,1	- 1,7	- 5,5
Fabrication	41,0	5,3	14,8
Autres industries de biens ⁽¹⁾	6,6	0,1	1,5
Secteur des services	241,1	32,4	15,5
Services à la production ⁽²⁾	86,0	9,9	13,0
Services à la consommation ⁽³⁾	79,6	17,0	27,2
Services gouvernementaux ⁽⁴⁾	75,5	5,5	7,9

⁽¹⁾ Agriculture, Foresterie, pêche, mines et extraction de pétrole et de gaz et Services publics.

⁽²⁾ Commerce de gros, Transport et entreposage, Finance, assurances, immobilier et location, Services professionnels scientifiques et techniques, Services aux entreprises, bâtiments et de soutien.

⁽³⁾ Commerce de détail, Information, culture et loisirs, Hébergement et services de restauration, Autres services.

⁽⁴⁾ Services d'enseignement, Soins de santé et assistance sociale, Administrations publiques.

Source : STATISTIQUE CANADA, *Enquête sur la population active, compilation spéciale*. Compilation : Emploi-Québec.

Annexe

Bureaux de Services Québec dans les Laurentides

Lachute 505, rue Béthany, bureau 303 Lachute (Québec) J8H 4A6 Téléphone : 450 562-8533 Téléphone : 1 800 263-2732 (sans frais)	Saint-Eustache 367, Arthur-Sauvé, bureau 247 Saint-Eustache (Québec) J7P 2B1 Téléphone : 450 472-2311
Sainte-Adèle 1390, boulevard de Sainte-Adèle Sainte-Adèle (Québec) J8B 0K2 Téléphone : 450 229-6560 Téléphone : 1 800 363-7011 (sans frais)	Sainte-Thérèse 100, boulevard Ducharme, bureau 120 Sainte-Thérèse (Québec) J7E 4R6 Téléphone : 450 435-3667 Téléphone : 1 855 531-1714 (sans frais)
Sainte-Agathe-des-Monts 1, rue Raymond Sainte-Agathe-des-Monts (Québec) J8C 2X2 Téléphone : 819 326-5861 Téléphone : 1 800 567-8334 (sans frais)	Saint-Jérôme 275, rue Latour, RC, bureau 02 Saint-Jérôme (Québec) J7Z 0J7 Téléphone : 450 569-3075 Téléphone : 1 800 561-0692 (sans frais)
Mont-Laurier 585, rue Hébert Mont-Laurier (Québec) J9L 2X4 Téléphone : 819 623-4610 Téléphone : 1 800 567-4562 (sans frais) Centre de service de Rivière-Rouge 1355, rue L'Annonciation Sud Rivière-Rouge (Québec) J0T 1T0	Service aux entreprises des Laurentides Saint-Jérôme 275, rue Latour, RC, bureau 02 Saint-Jérôme (Québec) J7Z 0J7 Sainte-Thérèse 100, boulevard Ducharme, bureau 120 Sainte-Thérèse (Québec) J7E 4R6 Téléphone : 1 844 977-7653

Réalisation

Direction du marché du travail et des services spécialisés

Direction

Hélène Ouellette, directrice du marché du travail, des services spécialisés et des services aux entreprises

Rédaction

Annie Courtois, analyste du marché du travail

Conception et développement informatiques

Direction de l'analyse et de l'information sur le marché du travail

Omar Choucair, coordonnateur et gestionnaire de projets

Lamara Yadel, analyste en informatique

Les données relatives au marché du travail sont adaptées de Statistique Canada, *Enquête sur la population active*. Cela ne constitue pas une approbation de ce produit par Statistique Canada. Pour des précisions sur la variabilité des statistiques et sur les sources de ces données, veuillez consulter les [Définitions – Enquête sur la population active](#) et la [Note sur la méthodologie et les sources de données disponibles](#) sur le site Web d'Emploi-Québec.

Direction régionale de Services Québec des Laurentides

Téléphone : 450 569-7575

Télécopieur : 450 436-4934

La présente publication peut être consultée sous la rubrique « Publications », à l'adresse <https://www.emploiquebec.gouv.qc.ca/regions/laurentides/>.

