



# TAUX DE SORTIE SANS DIPLÔME NI QUALIFICATION AU SECONDAIRE

**ÉDITION 2022**

**Coordination et rédaction**

Direction des indicateurs et des statistiques

Bureau d'intelligence d'affaires

Direction générale des statistiques et de l'analytique des données

Secteur de la prospective, des statistiques et des politiques

**Pour tout renseignement, s'adresser à l'endroit suivant :**

Renseignements généraux

Ministère de l'Éducation

1035, rue De La Chevrotière, 21<sup>e</sup> étage

Québec (Québec) G1R 5A5

Téléphone : 418 643-7095

Ligne sans frais : 1 866 747-6626

**Ce document peut être consulté sur le site Web du Ministère :**

[education.gouv.qc.ca](http://education.gouv.qc.ca).

© Gouvernement du Québec

Ministère de l'Éducation

ISBN 978-2-550-91694-9 (PDF)

Dépôt légal - Bibliothèque et Archives nationales du Québec, 2022

22-107-02\_w1

## Table des matières

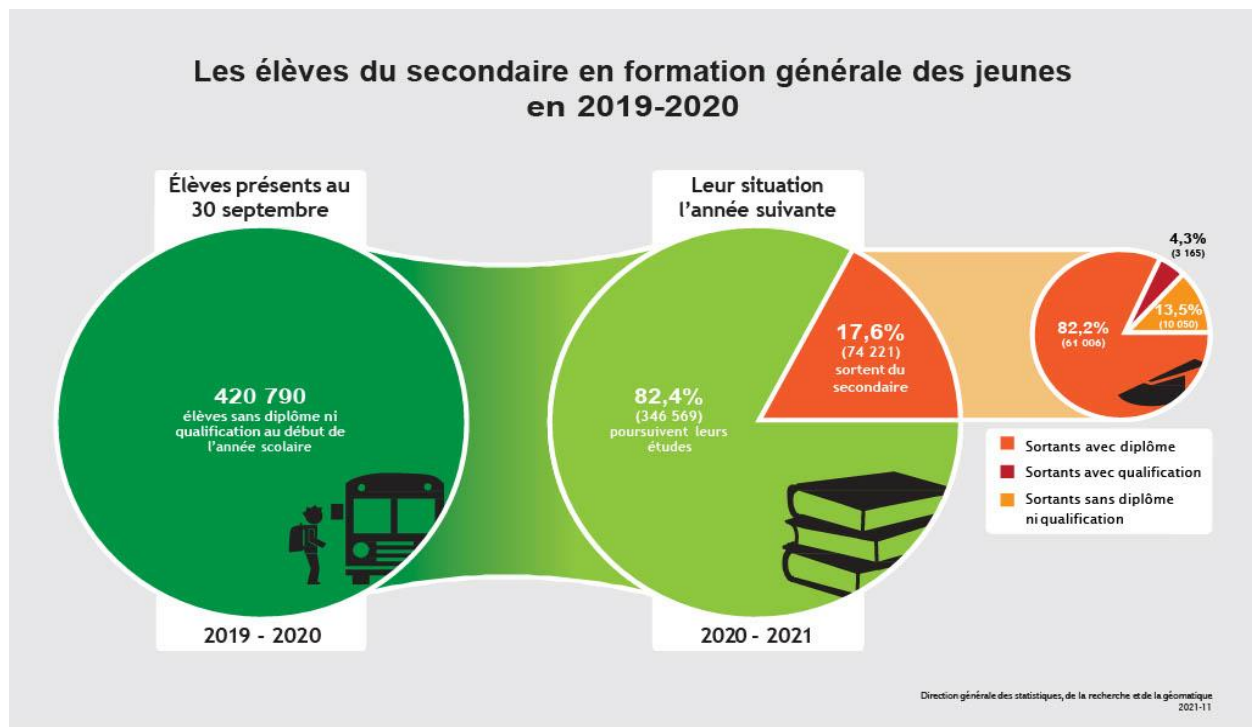
INTRODUCTION .....	1
I. MÉTHODOLOGIE DE CALCUL DU TAUX DE SORTIES SANS DIPLÔME NI QUALIFICATION AU SECONDAIRE.....	2
II. ÉVOLUTION DU TAUX DE SORTIES SANS DIPLÔME NI QUALIFICATION AU SECONDAIRE DEPUIS 1999.....	4
III. LES SORTIES SANS DIPLÔME NI QUALIFICATION AU SECONDAIRE PAR CYCLES.....	5
IV. LE TAUX DE SORTIES SANS DIPLÔME NI QUALIFICATION AU SECONDAIRE SELON CERTAINES CATÉGORIES D'ÉLÈVES.....	6
V. LE TAUX DE SORTIES SANS DIPLÔME NI QUALIFICATION AU SECONDAIRE, PAR RÉSEAUX D'ENSEIGNEMENT ET PAR CENTRES DE SERVICES SCOLAIRES/COMMISSIONS SCOLAIRES .....	8

## Introduction

Si le ministère de l'Éducation et ses partenaires consacrent d'importantes ressources humaines et financières afin de favoriser la persévérance et la réussite scolaires des élèves, encore trop de jeunes interrompent leurs études secondaires, de manière temporaire ou définitive, sans avoir obtenu un diplôme ou une qualification. Dans le but de rendre compte de l'évolution de cette situation, le Ministère diffuse chaque année le *taux annuel de sorties sans diplôme ni qualification chez les élèves du secondaire*. Ce document présente un court résumé de la méthodologie utilisée pour le calcul du taux, l'évolution et la tendance depuis 1999-2000, certaines caractéristiques des élèves sortants sans diplôme ni qualification et, finalement, les taux selon le réseau d'enseignement et par centres de services scolaires (CSS)/commissions scolaires (CS).

# I. Méthodologie de calcul du taux de sorties sans diplôme ni qualification au secondaire

Le *taux annuel de sorties sans diplôme ni qualification parmi les sortants au secondaire* représente la part des élèves qui ont quitté le secondaire une année donnée, alors qu'ils n'avaient aucun diplôme ni qualification, parmi l'ensemble des élèves sortants du secondaire en formation générale des jeunes (FGJ). Comme le montre le schéma ci-dessous, parmi les 420 790 élèves du secondaire au début de l'année scolaire 2019-2020, 82,4 % étaient toujours inscrits dans le système scolaire québécois l'année suivante.



Ces élèves qui poursuivent leur cheminement scolaire ne font pas partie du calcul du taux de sorties sans diplôme ni qualification. Le groupe d'élèves à partir duquel le taux est calculé, désigné sous le terme « élèves sortants », ne concerne que les élèves ayant obtenu un diplôme ou une qualification durant l'année scolaire, de même que ceux qui n'ont pas obtenu de diplôme ni de qualification et qui étaient absents du système scolaire québécois durant toute l'année suivante.

En 2019-2020, on comptait 74 221 élèves sortants du secondaire, parmi lesquels on dénombrait 10 050 élèves considérés comme sans diplôme ni qualification, et absents du système scolaire en 2020-2021. En conséquence, le taux de sorties sans diplôme ni qualification représente la part d'élèves sortants sans diplôme ni qualification parmi l'ensemble des élèves sortants du secondaire, soit 13,5 % pour l'année scolaire 2019-2020.

Parmi les élèves sortants sans diplôme ni qualification, il est important de préciser que les données recueillies ne permettent pas d'isoler le phénomène du « décrochage scolaire » des autres causes de sortie comme l'émigration, la morbidité ou même la mortalité. C'est pourquoi le terme « sorties sans diplôme ni qualification » est plus approprié que celui de « décrochage scolaire ».

### ***Les élèves sortants du secondaire à la FGJ incluent :***

- 1) Les élèves qui obtiennent un diplôme durant l'année scolaire (DES, DEP, ASP et AEP);*
- 2) Les élèves qui obtiennent une qualification durant l'année scolaire (CFER, ISPJ, AFP, CFMS, CFPT, CFISA, CEES);*
- 3) Les élèves qui n'ont pas obtenu de diplôme ni de qualification durant l'année et qui sont absents du système scolaire l'année suivante, c'est-à-dire qu'on ne les retrouve ni en formation générale des jeunes, ni en formation générale des adultes, ni en formation professionnelle, ni au collégial. Cette catégorie comprend d'autres causes que le décrochage, comme l'émigration, la mortalité et la morbidité.*

### ***Le décrochage scolaire est-il le complément du taux de diplomation et de qualification par cohorte après 7 ans?***

*Non. Le taux de sorties sans diplôme ni qualification est un taux annuel, c'est-à-dire qui se rapporte aux événements associés à une année scolaire donnée, et non à un groupe d'individus observé durant plusieurs années, comme c'est le cas pour un taux par cohorte. Il serait faux de conclure que les élèves qui n'ont pas obtenu de diplôme ni de qualification après 7 ans sont des décrocheurs. En effet, une partie d'entre eux demeurent inscrits dans le système scolaire québécois en formation générale des adultes (FGA), en formation professionnelle (FP) ou même au collégial (à certaines conditions).*

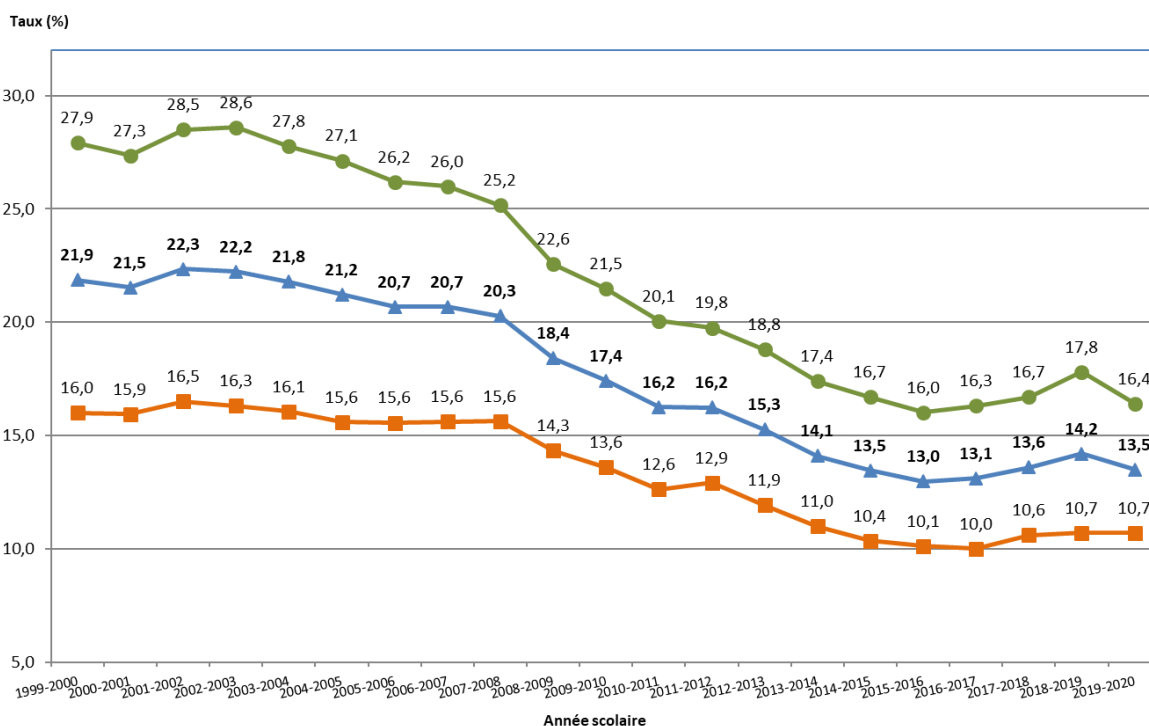
## **II. Évolution du taux de sorties sans diplôme ni qualification au secondaire depuis 1999**

Depuis 1999-2000, le taux de sorties sans diplôme ni qualification a diminué de 8,4 points de pourcentage, passant de 21,9 % à 13,5 % pour l'année scolaire 2019-2020 (suivie jusqu'en 2020-2021). Cette diminution ne s'est toutefois amorcée qu'à partir de l'année 2008-2009 sous l'impulsion de l'introduction de nouvelles voies de qualification. Suite à ces changements, le taux a connu une baisse de près de deux points de pourcentage, marquant ainsi une rupture avec les années précédentes. Depuis, il a poursuivi une progression à la baisse de façon quasi constante jusqu'en 2015-2016. L'année suivante, le taux est demeuré relativement stable (augmentation de 0,1 point de pourcentage) avant de remonter pour atteindre 14,2 % pour l'année scolaire 2018-2019. Pour la dernière année scolaire (2019-2020), le taux connaît une légère diminution comparativement à celui de l'année précédente (2018-2019) puisqu'il est de 13,5 %. Cette baisse de 0,7 point de pourcentage est la première observée après trois années consécutives d'augmentation.

Le taux de sorties sans diplôme ni qualification observée chez les garçons demeure nettement plus élevé que celui des filles, et ce, malgré une grande amélioration au cours des deux dernières décennies. La baisse du taux chez les garçons a commencé à l'année scolaire 2003-2004, puis s'est intensifiée à partir de 2008-2009. À l'instar du taux global, celui des garçons a aussi connu un recul entre les années scolaires 2015-2016 et 2018-2019, passant de 16,0 % à 17,8 %. Tout comme le taux global, il connaît une baisse marquée en 2019-2020 (16,4 %). Chez les filles, contrairement aux garçons, le taux est demeuré relativement stable de 1999-2000 à 2007-2008 et la baisse n'a débuté qu'à partir de l'année scolaire 2008-2009. Le taux est remonté quelque peu entre les années 2016-2017 et 2017-2018, pour ensuite rester stable pour les trois dernières années scolaires observées, soit celles de 2017-2018 à 2019-2020.

Cette évolution met en perspective une autre amélioration, soit la baisse de l'écart observé entre les garçons et les filles. Alors que cet écart était de 12 points de pourcentage en 1999-2000, il a diminué pour se situer à 5,7 points en 2019-2020. Il s'agit de l'écart le plus faible observé depuis le début de la période d'observation.

**Taux annuel de sorties sans diplôme ni qualification au secondaire à la FGJ, selon le sexe, ensemble du Québec, de 1999-2000 à 2019-2020 (données officielles)**



Source : MEQ, PSP, DGSRG, DIS, Portail informationnel, système Charlemagne, données au 2021-08-13, novembre 2021

—▲— Total —●— Garçons —■— Filles

### III. Les sorties sans diplôme ni qualification au secondaire par cycles

Globalement, les sorties sans diplôme ni qualification surviennent principalement au deuxième cycle du secondaire. Ainsi, 70,0 % des élèves sortants sans diplôme ni qualification au secondaire étaient inscrits au deuxième cycle au 30 septembre 2019. On remarque également que 17,3 % des élèves sortants sans diplôme ni qualification étaient inscrits en cinquième secondaire. Il s'agit donc d'élèves qui ont interrompu leur parcours alors qu'ils étaient sur le point de satisfaire aux exigences d'obtention d'un diplôme d'études secondaires. Il est à noter que le pourcentage d'élèves sortants sans diplôme ni qualification est plus élevé en 3<sup>e</sup> secondaire (19,5 %) et 4<sup>e</sup> secondaire (19,2 %) qu'en 5<sup>e</sup> secondaire (17,3 %).

On constate également que chez les filles sortantes sans diplôme ni qualification, 17,5 % étaient inscrites en cinquième secondaire comparativement à 17,2 % chez les garçons.



Répartition des sortants du secondaire sans diplôme ni qualification,  
inscrits en formation générale des jeunes, selon le cycle ou la classe  
et selon le sexe, ensemble du Québec, 2019-2020

Classe :	Total		Garçons		Filles	
	N	%	N	%	N	%
Premier cycle	3 020	30,0	1 683	27,7	1 337	33,6
Deuxième cycle :	7 030	70,0	4 387	72,3	2 643	66,4
3 <sup>e</sup> secondaire	1 958	19,5	1 164	19,2	794	19,9
Deuxième cycle, AF 1	787	7,8	557	9,2	230	5,8
4 <sup>e</sup> secondaire	1 934	19,2	1 198	19,7	736	18,5
Deuxième cycle, AF 2	405	4,0	289	4,8	116	2,9
5 <sup>e</sup> secondaire	1 742	17,3	1 044	17,2	698	17,5
Deuxième cycle, AF 3	204	2,0	135	2,2	69	1,7
<b>TOTAL</b>	<b>10 050</b>	<b>100,0</b>	<b>6 070</b>	<b>100,0</b>	<b>3 980</b>	<b>100,0</b>

Source : MEQ, PSP, DGSRG, DIS, système Charlemagne, compilation spéciale.

Notes :

Les élèves inscrits en 3<sup>e</sup>, 4<sup>e</sup> et 5<sup>e</sup> secondaire sont inscrits dans le parcours général.

Les élèves inscrits en AF 1, AF 2 et AF 3 sont inscrits dans les parcours de formation :

Formation préparatoire au travail et Formation menant à l'exercice d'un métier semi-spécialisé.

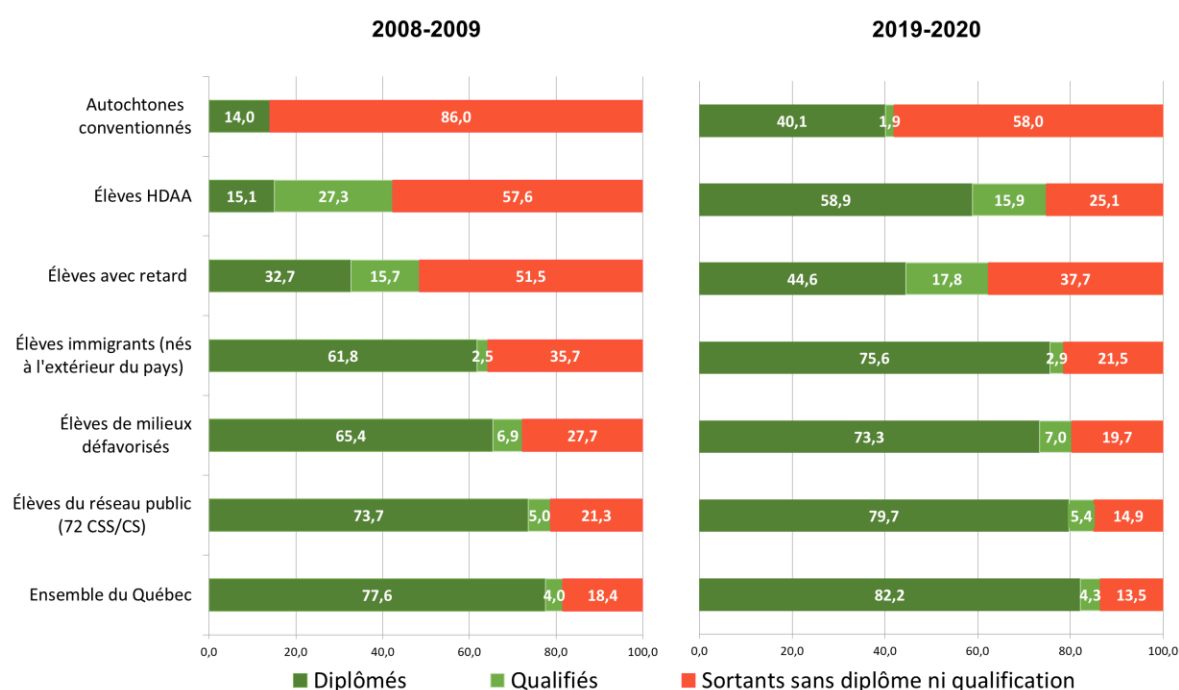
## IV. Le taux de sorties sans diplôme ni qualification au secondaire selon certaines catégories d'élèves

Il est important de souligner que le taux annuel de sorties sans diplôme ni qualification en FGJ varie grandement selon certaines caractéristiques sociodémographiques et scolaires des élèves. Ainsi, les élèves des territoires autochtones conventionnés (fréquentant les commissions scolaires crie et Kativik et l'École des Naskapis), les élèves handicapés ou en difficulté d'apprentissage ou d'adaptation (soit les élèves avec un plan d'intervention), les élèves avec retard (en fonction de l'âge attendu dans la classe), les élèves nés à l'extérieur du pays (élèves immigrants de première génération) et les élèves qui fréquentent une école publique de milieu défavorisé (selon l'indice de milieu socioéconomique) présentent des taux de sorties sans diplôme ni qualification nettement plus élevés que la moyenne provinciale. Toutefois, la part de sortants sans diplôme ni qualification pour chaque catégorie d'élèves mentionnée a largement diminué entre les années scolaires 2008-2009 et 2019-2020. Ainsi, malgré des écarts persistants, des gains ont été réalisés, le plus souvent associés à une hausse des diplômés plutôt qu'à une hausse du nombre de qualifiés. Notons à cet effet l'important gain sur le plan de l'obtention du diplôme des EHDA, alors que la proportion de diplômés a plus que triplé durant cet intervalle, passant de 15,1 % à 58,9 %. Les élèves autochtones conventionnés

ont aussi connu une augmentation marquée de la part des diplômés, puisque celle-ci est passée de 14,0 % en 2008-2009 à 40,1 % en 2019-2020.

De plus, il est important de noter que la diminution du taux de sorties sans diplôme ni qualification est due à une augmentation de la part des diplômés, puisque la proportion de qualifiés parmi les sortants demeure relativement stable au cours des dernières années. Pour l'ensemble du Québec (tous réseaux confondus), la part des élèves diplômés parmi les sortants est passée de 77,6 % à 82,2 % entre les années scolaires 2008-2009 et 2019-2020.

**Répartition (en %) des élèves sortants du secondaire en FGJ selon certaines caractéristiques, ensemble du Québec, années scolaires 2008-2009 et 2019-2020**



Source : MEQ, PSP, DGSRG, DIS, Portail informationnel, système Charlemagne, données au 2021-08-13, novembre 2021

## **V. Le taux de sorties sans diplôme ni qualification au secondaire, par réseaux d'enseignement et par centres de services scolaires/commissions scolaires**

Le tableau ci-après présente le taux de sorties sans diplôme ni qualification au secondaire par réseaux d'enseignement et par centres de services scolaires (CSS)/commissions scolaires (CS). Le taux de sorties sans diplôme ni qualification au secondaire de la dernière année scolaire observée (2019-2020) pour l'ensemble du Québec (tous réseaux confondus) est de 13,5 %. Comme pour les années passées, le réseau privé affiche un faible taux de sorties (6,3 %), tandis que celui-ci demeure très élevé pour les écoles gouvernementales. Pour le réseau public, il est à noter que 36 des 72 CSS/CS présentent un taux de sorties sans diplôme ni qualification en FGJ inférieur ou égal à la moyenne de 14,9 %. De plus, 8 CSS/CS affichent un taux légèrement supérieur à la moyenne (moins de deux points de pourcentage). Inversement, 4 CSS/CS présentent un taux supérieur à la moyenne de 10 points de pourcentage ou plus.

**Taux de sorties sans diplôme ni qualification, parmi les sortants,  
en formation générale des jeunes, selon le sexe, par réseau d'enseignement  
et par centre de services scolaire (CSS) / commission scolaire (CS), 2019-2020**

**Données officielles**

		Total	Garçons	Filles
Ensemble du Québec		13,5	16,4	10,7
Réseau public (72 CSS/CS)		14,9	18,0	11,7
Établissements d'enseignement privés		6,3	7,7	4,9
Écoles gouvernementales		91,8	95,1	88,3
689	CSS du Littoral	9,4	16,7	5,0
711	CSS des Monts-et-Marées	11,3	18,3	6,3
712	CSS des Phares	9,5	10,2	9,0
713	CSS du Fleuve-et-des Lacs	9,6	12,2	7,3
714	CSS de Kamouraska-Rivière-du-Loup	11,0	16,9	5,1
721	CSS du Pays-des-Bleuets	14,2	16,7	12,2
722	CSS du Lac-Saint-Jean	6,6	8,5	4,5
723	CSS des Rives-du-Saguenay	9,9	12,0	8,0
724	CSS De La Jonquière	9,1	14,4	5,2
731	CSS de Charlevoix	5,2	5,4	5,0
732	CSS de la Capitale	12,5	16,1	9,1
733	CSS des Découvreurs	5,6	7,4	3,8
734	CSS des Premières-Seigneuries	10,1	13,9	6,6
735	CSS de Portneuf	10,5	12,2	9,2
741	CSS du Chemin-du-Roy	17,2	21,1	12,5
742	CSS de l'Énergie	18,3	24,7	12,5
751	CSS des Hauts-Cantons	14,4	20,5	8,7
752	CSS de la Région-de-Sherbrooke	18,3	22,3	13,7
753	CSS des Sommets	19,8	24,7	14,2
759	CS crie	48,9	50,5	46,8
761	CSS de la Pointe-de-l'Île	17,8	22,0	13,4
762	CSS de Montréal	17,8	21,1	14,3
763	CSS Marguerite-Bourgeoys	12,6	14,0	11,2
769	CS Kativik	80,9	85,3	76,3
771	CSS des Draveurs	15,1	16,7	13,2
772	CSS des Portages-de-l'Outaouais	16,3	19,1	13,5
773	CSS au Coeur-des-Vallées	17,6	23,2	12,4
774	CSS des Hauts-Bois-de-l'Outaouais	28,1	32,9	23,8
781	CSS du Lac-Témiscamingue	13,1	22,2	5,9
782	CSS de Rouyn-Noranda	12,5	15,5	10,1
783	CSS Harricana	23,2	29,0	16,7
784	CSS de l'Or-et-des-Bois	16,4	18,5	14,3
785	CSS du Lac-Abitibi	15,8	21,5	9,6
791	CSS de l'Estuaire	16,0	19,1	12,9
792	CSS du Fer	18,9	28,0	11,0

793	CSS de la Moyenne-Côte-Nord	11,1	14,3	7,7
801	CSS de la Baie-James	17,6	22,2	13,2
811	CSS des Îles	2,9	6,3	0,0
812	CSS des Chic-Chocs	10,9	12,6	8,6
813	CSS René-Lévesque	9,9	13,5	6,1
821	CSS de la Côte-du-Sud	10,7	14,7	7,0
822	CSS des Appalaches	12,7	19,5	6,5
823	CSS de la Beauce-Etchemin	11,4	16,6	6,2
824	CSS des Navigateurs	8,8	11,7	6,0
831	CSS de Laval	12,3	14,1	10,3
841	CSS des Affluents	7,1	9,7	4,7
842	CSS des Samares	23,1	30,0	16,1
851	CSS de la Seigneurie-des-Mille-Îles	7,7	10,0	5,5
852	CSS de la Rivière-du-Nord	14,4	17,0	11,2
853	CSS des Laurentides	22,7	24,9	20,2
854	CSS des Hautes-Laurentides	18,2	20,7	15,5
861	CSS de Sorel-Tracy	17,7	19,4	16,0
862	CSS de Saint-Hyacinthe	20,0	23,5	16,2
863	CSS des Hautes-Rivières	17,1	23,1	11,5
864	CSS Marie-Victorin	16,4	17,7	15,1
865	CSS des Patriotes	9,8	12,4	7,1
866	CSS du Val-des-Cerfs	19,1	23,5	15,3
867	CSS des Grandes-Seigneuries	10,1	12,6	7,7
868	CSS de la Vallée-des-Tisserands	24,6	31,1	18,1
869	CSS des Trois-Lacs	8,2	8,5	7,9
871	CSS de la Riveraine	17,7	23,2	12,9
872	CSS des Bois-Francs	12,6	17,2	8,4
873	CSS des Chênes	16,7	23,2	9,5
881	CS Central Québec	24,1	29,1	19,4
882	CS Eastern Shores	24,2	33,3	15,6
883	CS Eastern Townships	18,5	20,3	16,6
884	CS Riverside	16,9	17,5	16,3
885	CS Sir-Wilfrid-Laurier	12,8	14,2	11,3
886	CS Western Québec	31,8	35,1	28,2
887	CS English-Montréal	19,4	19,3	19,5
888	CS Lester-B.-Pearson	13,8	16,0	11,5
889	CS New Frontiers	16,9	19,0	14,9

Source: MEQ, PSP, DGSRG, DIS, Portail informationnel, système Charlemagne, lecture des données au 2021-08-13, novembre 2021.

