

**Rapport statistique sur la clientèle  
des programmes d'assistance sociale**

**OCTOBRE 2007**

Adresse internet

[www.mess.gouv.qc.ca/statistiques](http://www.mess.gouv.qc.ca/statistiques)

Responsables de la production

Fritz-Herbert Remarais, Francis Crépeau et Adèle Allen-Léonard  
(418) 643-1246

**Coordonnateur des demandes de statistiques**

Rémi Nadeau

(418) 643-7311

[remi.nadeau@mess.gouv.qc.ca](mailto:remi.nadeau@mess.gouv.qc.ca)

**Direction de la statistique et du soutien aux expérimentations**

Direction générale adjointe de la recherche, de l'évaluation et de la statistique

Ministère de l'Emploi et de la Solidarité Sociale

425, St-Amable, 4<sup>e</sup> étage

Québec (Québec)

G1R 4Z1

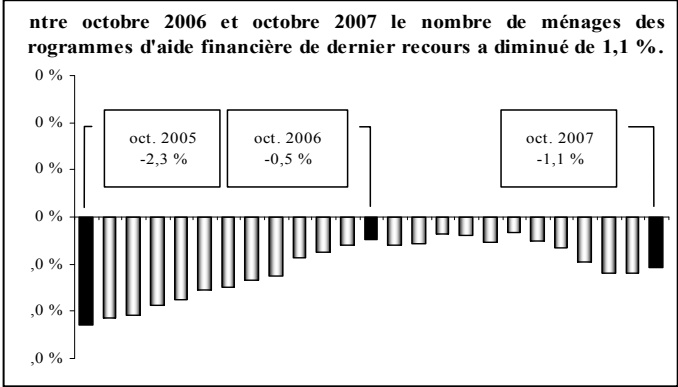
**PORTRAIT DES MÉNAGES PRESTATAIRES  
 DES PROGRAMMES D'AIDE FINANCIÈRE DE DERNIER RECOURS**

*Données officielles d'octobre 2007 et estimations jusqu'en décembre 2007*

*Note : La mise en œuvre, en avril 2007, du Programme alternative jeunesse contribue à l'accélération de la diminution du nombre de ménages prestataires de l'aide financière de dernier recours puisque les participants à Alternative jeunesse auraient auparavant été dénombrés dans l'un ou l'autre des deux programmes.*

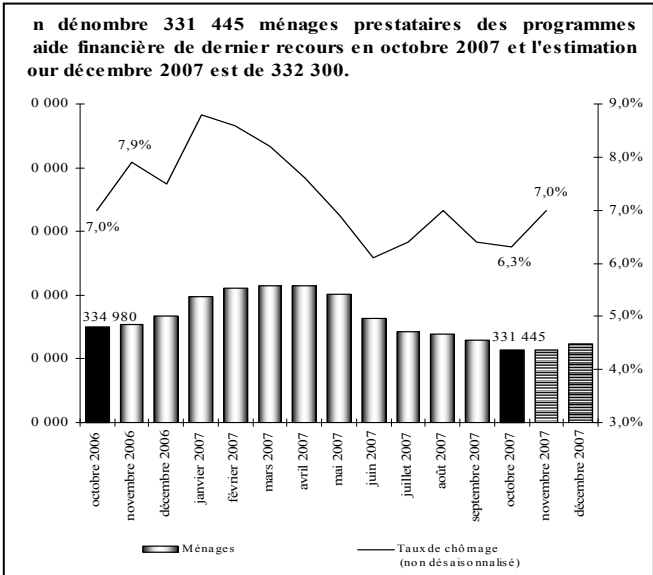
Comparaison entre octobre 2007 et octobre 2006 :

- En octobre 2007, on compte 331 445 ménages présents aux programmes d'aide financière de dernier recours, ce qui représente 3 535 ménages de moins (↓ 1,1 %) que l'année précédente. Cette baisse est supérieure à la variation annuelle observée en octobre 2006 (↓ 0,5 %).
- En octobre 2007, il y a 367 941 adultes (↓ 4 851 ou ↓ 1,3 %) et 116 533 enfants (↓ 3 616 ou ↓ 3,0 %).
- En octobre 2007, on dénombre 484 474 prestataires, soit 8 467 de moins qu'à pareille date l'an dernier (↓ 1,7 %). Cette baisse annuelle est supérieure à celle observée en octobre 2006 (↓ 1,2 %).
  - Le taux d'assistance sociale des prestataires âgés de 0 à 64 ans est de 7,4 % en octobre 2007, soit une diminution par rapport à octobre 2006 (7,5 %).
- En octobre 2007, l'aide moyenne versée est de 693,57 \$ par ménage, l'aide totale versée se chiffrant à 229,9 millions de dollars (↑ 1,8 million ou ↑ 0,8 %).



Estimations pour décembre 2007 :

- Entre novembre et décembre 2007, l'estimation présente une augmentation de 800 ménages prestataires des programmes d'aide financière de dernier recours (+ 500 ménages au Programme d'aide sociale et + 300 ménages au Programme de solidarité sociale), marquant ainsi clairement le début de la hausse observée à cette période chaque année. Pour la même période en 2006, il y avait une augmentation de 1 201 ménages. L'estimation du mois de décembre 2007 se base sur l'évolution du nombre de chèques ou dépôts directs émis le 1<sup>er</sup> décembre 2007 par rapport au 1<sup>er</sup> novembre 2007 (↑ 158 chèques) ainsi que sur la tendance observée pour la même période dans les années antérieures.
- Cette évolution du nombre mensuel de ménages se traduit par une hausse estimée de 800 prestataires (hausse de 800 adultes et même nombre d'enfants) entre octobre et novembre 2007.

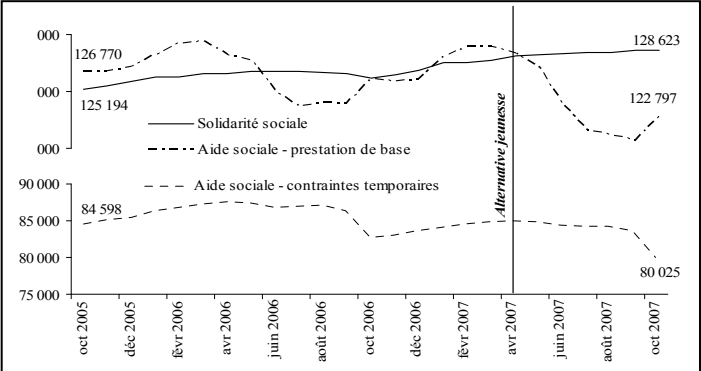


Observation du taux de chômage :

- Entre novembre 2006 et novembre 2007, le taux de chômage (données non désaisonnalisées) a diminué, passant de 7,9 % à 7,0 % pour les deux mois de référence. Par ailleurs, on constate une augmentation de quelques 109 400 emplois par rapport à novembre 2006.

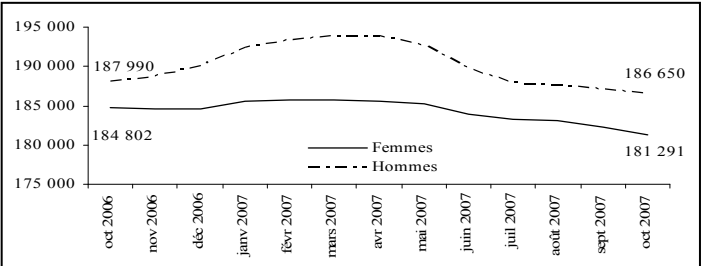
Répartition des ménages prestataires selon le programme :

- En octobre 2007, on compte 202 822 ménages prestataires du Programme d'aide sociale, soit 61,2 % de l'ensemble des 331 445 ménages prestataires des programmes d'aide financière de dernier recours.
  - Cela représente 5 959 ménages de moins (↓ 2,9 %) que l'année précédente, cette baisse étant supérieure à celle observée en octobre 2006 (↓ 1,2 %).
  - Ces ménages représentent 228 442 adultes et 105 850 enfants pour un total de 334 292 prestataires. Ces derniers sont en baisse de 3,2 % par rapport à l'an dernier (↓ 11 054 prestataires), cette diminution étant supérieure à celle observée en octobre 2006 (↓ 1,9 %).
  - 60,5 % des ménages prestataires du Programme d'aide sociale reçoivent seulement une prestation de base alors que 39,5 % reçoivent en plus une allocation pour contraintes temporaires.
  - En octobre 2007, l'aide moyenne versée aux ménages prestataires du Programme d'aide sociale est de 624,26 \$, l'aide totale versée se chiffrant à 126,6 millions de dollars.
- En octobre 2007, on dénombre 128 623 ménages prestataires du Programme de solidarité sociale, soit 38,8 % de l'ensemble des ménages prestataires des programmes d'aide financière de dernier recours.
  - Cela représente 2 424 ménages de plus (↑ 1,9 %) que l'année précédente. Cette hausse est supérieure à celle observée en octobre 2006 (↑ 0,8 %).
  - En octobre 2007, il y a 139 499 adultes et 10 683 enfants au Programme de solidarité sociale, pour un total de 150 182 prestataires. Ces derniers sont en hausse de 1,8 % par rapport à l'an dernier (↑ 2 587 prestataires), la hausse étant supérieure à celle observée en octobre 2006 (↑ 0,4 %).
  - En octobre 2007, l'aide moyenne versée aux ménages prestataires du Programme de solidarité sociale est de 802,85 \$, l'aide totale versée se chiffrant à 103,3 millions de dollars.



Situation des femmes aux programmes d'aide financière de dernier recours en octobre 2007 :

- Les femmes représentent 49,3 % de l'ensemble des 367 941 adultes prestataires des programmes d'aide financière de dernier recours en octobre 2007.
  - Chez les jeunes âgés de moins de 25 ans, les femmes représentent 51,9 % de l'ensemble des jeunes adultes prestataires.
- Depuis quelques années, le nombre de femmes prestataires diminue toujours plus rapidement que le nombre d'hommes. Il en résulte qu'en octobre 2007, les femmes sont un peu moins nombreuses que les hommes (49,3% de femmes contre 50,7 % d'hommes). Entre octobre 2006 et octobre 2007, on constate une baisse plus importante du nombre de femmes prestataires (↓ 1,9 %) que du nombre d'hommes prestataires (↓ 0,7 %).



PORTRAIT DES ADULTES PRESTATAIRES DU PROGRAMME D'AIDE SOCIALE

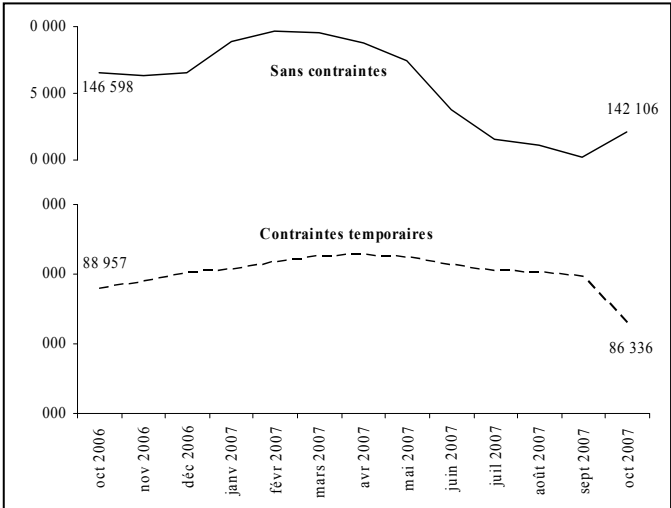
Données officielles d'octobre 2007

En octobre 2007, on dénombre 228 442 adultes prestataires du Programme d'aide sociale.

Situation des adultes prestataires en fonction du type de contraintes à l'emploi en octobre 2007 :

- Comparativement à l'année précédente, le nombre d'adultes *sans contraintes* a diminué de 4 492 (passant de 146 598 à 142 106 ou ↓ 3,1 %). Ceux-ci représentent 62,2 % de l'ensemble des adultes prestataires du Programme d'aide sociale.
- Les adultes avec *contraintes temporaires* – principalement pour raisons de santé, d'âge, de grossesse et de charge d'enfants âgés de moins de cinq ans ou handicapés – ont enregistré une baisse de 2,9 % depuis un an (passant de 88 957 à 86 336). Ils représentent 37,8 % de l'ensemble des adultes prestataires du Programme d'aide sociale.
  - La durée moyenne de présence cumulative des adultes avec contraintes temporaires s'établit à 11 ans (132,9 mois) alors que celle des adultes sans contraintes à l'emploi est d'un peu plus de 9 ans (110,1 mois). L'écart observable est principalement lié au fait que les adultes avec contraintes pour raison d'âge (55 ans et plus) cumulent en moyenne 15 ans à l'aide de dernier recours (180,9 mois).
  - Les femmes sont plus nombreuses chez les adultes avec contraintes temporaires (64,4 % comparativement à 40,2 % chez ceux qui ne présentent aucune contrainte à l'emploi), principalement en raison de la présence d'enfants à charge âgés de moins de cinq ans.
  - La diminution importante du nombre d'adultes avec contraintes temporaires, survenue entre les mois de septembre et octobre 2007, s'explique principalement par la perte de l'allocation pour contraintes temporaires chez les familles dont l'enfant a atteint l'âge de cinq ans avant le 1<sup>er</sup> octobre.

Adultes prestataires du Programme d'aide sociale	Octobre 2007	Taux de variation annuelle
Sans contraintes	142 106	– 3,1 %
Contraintes temporaires	86 336	– 2,9 %
TOTAL	228 442	– 3,0 %



Situation des jeunes âgés de moins de 25 ans en octobre 2007 :

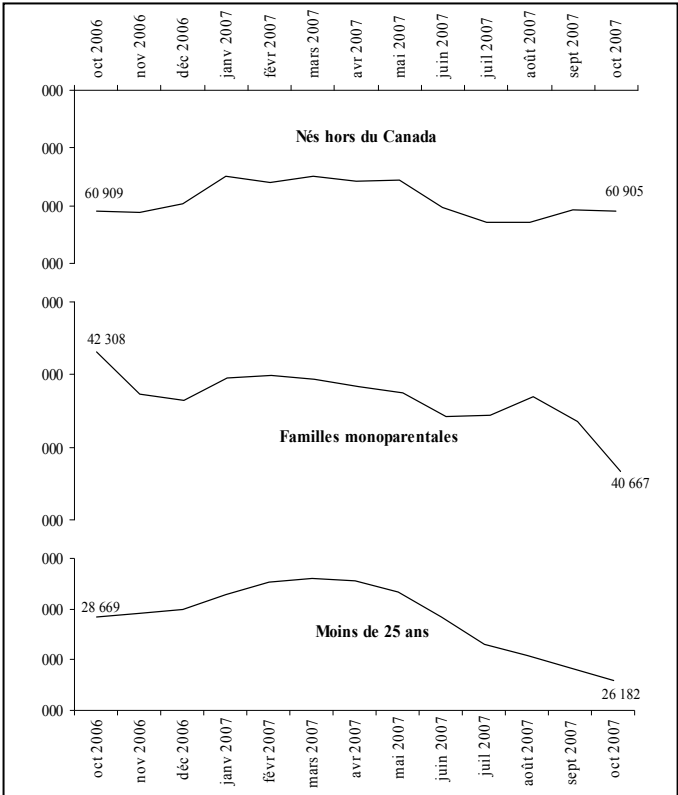
- On dénombre 26 182 jeunes âgés de moins de 25 ans au Programme d'aide sociale, soit 11,5 % de l'ensemble des adultes prestataires du programme.
- Entre les mois d'octobre 2006 et octobre 2007, le nombre de jeunes adultes âgés de moins de 25 ans a diminué de 2 487 (↓ 8,7 %).
- 33,4 % des jeunes âgés de moins de 25 ans présentent des contraintes temporaires à l'emploi. Parmi eux, 85,9 % ont des enfants à charge âgés de moins de cinq ans ou sont des femmes enceintes, et 13,4 % invoquent des problèmes temporaires liés à la santé.

Situation des chefs de familles monoparentales en octobre 2007 :

- On compte 40 667 familles monoparentales au Programme d'aide sociale. Les chefs de ces familles représentent, en octobre 2007, 17,8 % de l'ensemble des adultes prestataires du programme.
- En un an, soit entre les mois d'octobre 2006 et octobre 2007, le nombre de familles monoparentales a diminué de 1 641 (↓ 3,9 %).
- La place qu'elles occupent parmi l'ensemble des ménages diminue légèrement, passant de 20,3 % en octobre 2006 à 20,1 % en octobre 2007.
- 50,1 % des chefs de familles monoparentales au Programme d'aide sociale présentent des contraintes temporaires à l'emploi. La principale raison invoquée (76,4 %) est la présence d'enfants à charge de moins de cinq ans (incluant les cas de grossesse).

Situation des adultes nés hors du Canada en octobre 2007 :

- On compte 60 905 adultes nés hors du Canada et prestataires du Programme d'aide sociale, soit sensiblement le même nombre que l'an dernier (↓ 4 adultes).
- Leur proportion parmi l'ensemble des adultes prestataires du programme a augmenté, passant de 25,9 % en octobre 2006 à 26,7 % un an plus tard.
- 68,8 % des adultes prestataires du Programme d'aide sociale nés hors du Canada sont au pays depuis trois ans et plus, alors que les nouveaux arrivants (moins de trois ans) et les revendicateurs du statut de réfugié représentent 31,2 % de l'ensemble des adultes prestataires du programme qui sont nés hors du Canada.



	Octobre 2006	Octobre 2007	Taux de variation annuelle
Jeunes de moins de 25 ans	28 669	26 182	– 8,7 %
Familles monoparentales	42 308	40 667	– 3,9%
Adultes nés hors du Canada	60 909	60 905	0,0 %
TOTAL des adultes	235 555	228 442	– 3,0 %

**PORTRAIT DES ADULTES PRESTATAIRES DU PROGRAMME DE SOLIDARITÉ SOCIALE**

*Données officielles d’octobre 2007*

*En octobre 2007, on dénombre 139 499 adultes prestataires du Programme de solidarité sociale.*

**Situation des adultes prestataires en fonction du type de contraintes à l’emploi en octobre 2007 :**

- ▶ Les adultes prestataires du Programme de solidarité sociale présentent des contraintes sévères dans la presque totalité des cas (130 264 ou 93,4 %). Pour ce qui est des 6,6 % restant, ils ne présentent pas de contraintes sévères à l’emploi mais sont admis au programme en raison de la présence d’un conjoint avec contraintes sévères.
- La durée moyenne de présence cumulative des adultes prestataires du Programme de solidarité sociale s’établit à un peu plus 18 ans (218,1 mois).

**Répartition selon le type de diagnostic médical en octobre 2007 :**

- ▶ Les principaux types de diagnostics médicaux chez les 130 264 adultes prestataires présentant des contraintes sévères à l’emploi sont par ordre d’importance:
- 40,4 % pour les problèmes liés à la santé mentale;
- 36,5 % pour les problèmes d’ordre physique, auditif, visuel ou de la parole;
- 19,6 % pour les problèmes d’ordre intellectuel ou de l’apprentissage;
- 3,5 % pour les autres diagnostics.

**Autres caractéristiques des adultes prestataires en octobre 2007 :**

- ▶ Les caractéristiques des adultes prestataires du Programme de solidarité sociale ne varient pas beaucoup au fil des mois. En octobre 2007 :
- 81,1 % sont des personnes seules;
- 49,1 % sont des femmes;
- 66,0 % sont âgés de 45 ans et plus et 5,3 % de moins de 25 ans;
- 76,7 % cumulent 10 ans et plus de présence à l’aide de dernier recours;
- 92,9 % sont nés au Canada;
- 89,9 % sont présents à l’aide de dernier recours depuis au moins deux ans.

**PORTRAIT DES PARTICIPANTS AU PROGRAMME ALTERNATIVE JEUNESSE**

*Données officielles d’octobre 2007*

*En octobre 2007, on dénombre 2 762 jeunes participants au Programme alternative jeunesse. Parmi eux, 2 422 (87,7 %) reçoivent une allocation jeunesse d’un montant mensuel moyen de 712,94 \$.*

**Caractéristiques des participants en octobre 2007 :**

- ▶ Les caractéristiques, en début de participation, des participants à Alternative jeunesse sont les suivantes :
- ce sont pour la plupart des personnes seules (2 442 ou 88,4 %) ;
- ce sont plus souvent des hommes (1 542 ou 55,8 %) ;
- ils sont âgés de 20,4 ans en moyenne ;
- presque tous sont sans contraintes à l’emploi (2 479 ou 89,8 %) ;
- presque tous sont nés au Canada (2 509 ou 90,8 %).

TABLE DES MATIÈRES

TABLEAU 1	PAGE
Évolution de la clientèle prestataire des programmes d’aide financière de dernier recours et du montant des prestations versées aux ménages, avril 2006 à septembre 2007 .....	1-2
Répartition de la clientèle prestataire selon le programme, la situation familiale, le type de résidence et la région administrative.....	1-2
Répartition de la clientèle prestataire supplémentée selon la source du revenu.....	1-2
Répartition de la clientèle nouvellement admise selon la raison de la demande .....	1-2
TABLEAU 2	
Évolution du nombre d’adultes prestataires des programmes d’aide financière de dernier recours selon le type de clientèle, avril 2006 à juillet 2007.....	3-4
Répartition des adultes prestataires des programmes d’aide financière de dernier recours selon certaines caractéristiques .....	3-4
TABLEAU 3	
Évolution du nombre d’adultes prestataires du Programme d’aide sociale selon le type de clientèle, avril 2006 à juillet 2007 .....	5-6
Répartition des adultes prestataires du Programme d’aide sociale selon certaines caractéristiques.....	5-6
TABLEAU 4	
Évolution du nombre d’adultes prestataires du Programme de solidarité sociale selon le type de clientèle, avril 2006 à juillet 2007.....	7-8
Répartition des adultes prestataires du Programme de solidarité sociale selon certaines caractéristiques.....	7-8
TABLEAU 5	
Évolution du nombre de participants au Programme alternative jeunesse, 2007-2008 .....	9
Répartition des participants au Programme alternative jeunesse selon certaines caractéristiques .....	9
NOTES RELATIVES AUX TABLEAUX .....	10
LEXIQUE .....	11-12

Tableau 1

Évolution de la clientèle prestataire des programmes d'aide financière de dernier recours et du montant des prestations versées aux ménages, 2006-2007 et 2007-2008

(e) : estimations

\* Depuis le mois de janvier 2007, les programmes d'aide financière de dernier recours (Programme d'aide sociale et Programme de solidarité sociale) ont remplacé le Programme d'assistance-emploi. La répartition selon les types d'allocation a cependant été reconstituée pour les périodes antérieures afin de refléter la réalité des deux nouveaux programmes.

Répartition de la clientèle prestataire selon le programme, la situation familiale, le type de résidence et la région administrative, octobre 2007

	Nombre de ménages	var. ann.	Nombre d'adultes	Nombre d'enfants	Nombre de prestataires	var. ann.	Prestation moyenne versée	Prestations totales versées (milliers)
Nombre de dossiers actifs <sup>1</sup> à l'ensemble des programmes								
moyenne 2005-2006	341 314	-2,1 %	381 130	124 615	505 745	-3,0 %	672,78 \$	229 629,4 \$
avril 2006	342 527	-1,5 %	381 737	123 026	504 763	-2,2 %	679,78 \$	232 844,7 \$
mai 2006	341 821	-1,3 %	380 835	122 757	503 592	-2,1 %	679,81 \$	232 374,0 \$
juin 2006	338 658	-1,2 %	377 007	121 300	498 307	-2,2 %	680,37 \$	230 413,3 \$
juillet 2006	337 401	-0,9 %	375 548	121 575	497 123	-1,6 %	681,48 \$	229 931,9 \$
août 2006	337 772	-0,8 %	376 038	123 030	499 068	-1,5 %	704,77 \$	238 050,7 \$
septembre 2006	336 820	-0,6 %	374 802	121 778	496 580	-1,4 %	682,13 \$	229 755,1 \$
octobre 2006	334 980	-0,5 %	372 792	120 149	492 941	-1,2 %	680,74 \$	228 035,3 \$
novembre 2006	335 444	-0,6 %	373 220	118 496	491 716	-1,5 %	678,22 \$	227 504,0 \$
décembre 2006	336 645	-0,6 %	374 507	118 683	493 190	-1,4 %	679,47 \$	228 739,0 \$
janvier 2007	339 722	-0,3 %	377 896	119 819	497 715	-1,2 %	688,51 \$	233 902,4 \$
février 2007	341 010	-0,4 %	379 129	119 843	498 972	-1,3 %	687,88 \$	234 574,3 \$
mars 2007	341 538	-0,5 %	379 694	119 939	499 633	-1,4 %	689,36 \$	235 441,5 \$
moyenne 2006-2007	338 695	-0,8 %	376 934	120 866	497 800	-1,6 %	684,38 \$	231 797,2 \$
avril 2007	341 424	-0,3 %	379 376	119 695	499 071	-1,1 %	689,72 \$	235 488,1 \$
mai 2007	340 107	-0,5 %	377 872	119 499	497 371	-1,2 %	689,77 \$	234 594,0 \$
juin 2007	336 428	-0,7 %	373 626	118 508	492 134	-1,2 %	691,29 \$	232 570,6 \$
juillet 2007	334 239	-0,9 %	371 147	118 202	489 349	-1,6 %	693,34 \$	231 740,9 \$
août 2007	333 784	-1,2 %	370 669	119 120	489 789	-1,9 %	713,72 \$	238 226,9 \$
septembre 2007	332 842	-1,2 %	369 440	117 965	487 405	-1,8 %	693,82 \$	230 931,3 \$
octobre 2007	331 445	-1,1 %	367 941	116 533	484 474	-1,7 %	693,57 \$	229 879,6 \$
novembre 2007	331 500	-1,2 %	368 200	114 900	483 100	-1,8 %	692,00 \$	229 398,0 \$
décembre 2007	332 300	-1,3 %	369 000	114 900	483 900	-1,9 %	693,00 \$	230 283,9 \$
janvier 2008								
février 2008								
mars 2008								
moyenne 2007-2008	334 897		371 919	117 702	489 621		694,45 \$	232 568,1 \$

Proportion				Proportion				
En octobre 2007								
Nombre	331 445	100 %	367 941	116 533	484 474	100 %	693,57 \$	229 879,6 \$

Programme								
Prog. d'aide sociale	202 822	61,2 %	228 442	105 850	334 292	69,0 %	624,26 \$	126 614,4 \$
Prog. de solidarité sociale	128 623	38,8 %	139 499	10 683	150 182	31,0 %	802,85 \$	103 265,2 \$

Situation familiale								
Personnes seules	248 828	75,1 %	248 828	0	248 828	51,4 %	663,00 \$	164 972,4 \$
Couples sans enfants	16 083	4,9 %	32 166	0	32 166	6,6 %	954,30 \$	15 348,0 \$
Familles monoparentales	45 330	13,7 %	45 330	73 212	118 542	24,5 %	651,00 \$	29 509,7 \$
Couples avec enfants	20 413	6,2 %	40 826	43 321	84 147	17,4 %	972,52 \$	19 852,0 \$
Conjoints d'étudiant	791	0,2 %	791	0	791	0,2 %	249,56 \$	197,4 \$

Type de résidence								
Logement et H.L.M.	193 251	58,3 %	222 762	100 090	322 852	66,6 %	702,49 \$	135 757,1 \$
Chambre et pension	116 413	35,1 %	118 017	10 146	128 163	26,5 %	688,99 \$	80 207,9 \$
Temporairement sans adresse <sup>2</sup>	2 216	0,7 %	2 220	12	2 232	0,5 %	634,41 \$	1 405,9 \$
Propriété	16 443	5,0 %	21 820	6 285	28 105	5,8 %	727,58 \$	11 963,6 \$
En hébergement	3 122	0,9 %	3 122	0	3 122	0,6 %	174,61 \$	545,1 \$

Régions								
01. Bas-Saint-Laurent	9 408	2,8 %	10 711	2 174	12 885	2,7 %	720,25 \$	6 776,1 \$
02. Saguenay - Lac-Saint-Jean	12 424	3,7 %	13 830	3 195	17 025	3,5 %	695,24 \$	8 637,6 \$
03. Capitale-Nationale	24 506	7,4 %	26 475	5 561	32 036	6,6 %	692,71 \$	16 975,5 \$
04. Mauricie	16 301	4,9 %	17 936	4 737	22 673	4,7 %	685,94 \$	11 181,5 \$
05. Estrie	13 983	4,2 %	15 478	4 391	19 869	4,1 %	701,47 \$	9 808,6 \$
06. Montréal	109 859	33,1 %	123 981	50 154	174 135	35,9 %	695,35 \$	76 391,0 \$
Ville-de-Montréal	79 371	23,9 %	88 736	32 751	121 487	25,1 %	689,68 \$	54 740,6 \$
Montréal-Banlieue	30 488	9,2 %	35 245	17 403	52 648	10,9 %	710,13 \$	21 650,4 \$
07. Outaouais	13 844	4,2 %	15 448	5 244	20 692	4,3 %	696,67 \$	9 644,7 \$
08. Abitibi-Témiscamingue	6 240	1,9 %	6 902	1 779	8 681	1,8 %	687,87 \$	4 292,3 \$
09. Côte-Nord	3 324	1,0 %	3 641	980	4 621	1,0 %	691,80 \$	2 299,5 \$
10. Nord-du-Québec	1 050	0,3 %	1 166	713	1 879	0,4 %	656,33 \$	689,1 \$
ARK <sup>3</sup>	467	0,1 %	539	412	951	0,2 %	639,52 \$	298,7 \$
11. Gaspésie - Îles-de-la-Madeleine	5 680	1,7 %	6 689	1 674	8 363	1,7 %	735,17 \$	4 175,8 \$
12. Chaudière-Appalaches	11 381	3,4 %	12 452	2 707	15 159	3,1 %	699,59 \$	7 962,0 \$
13. Laval	9 407	2,8 %	10 519	3 957	14 476	3,0 %	703,91 \$	6 621,6 \$
14. Lanaudière	14 745	4,4 %	16 406	5 180	21 586	4,5 %	689,48 \$	10 166,4 \$
15. Laurentides	17 210	5,2 %	18 817	5 297	24 114	5,0 %	686,24 \$	11 810,2 \$
16. Montérégie	43 636	13,2 %	47 940	15 536	63 476	13,1 %	697,45 \$	30 433,8 \$
17. Centre-du-Québec	10 083	3,0 %	11 143	3 241	14 384	3,0 %	688,91 \$	6 946,3 \$
Central <sup>4</sup>	8 364	2,5 %	8 407	13	8 420	1,7 %	605,88 \$	5 067,5 \$

Clientèle supplémentée <sup>5</sup>								
Allocations d'aide à l'emploi	6 011	6,3 %	6 285	4 997	11 282	8,2 %	633,77 \$	3 809,6 \$
Allocations de soutien	3 852	4,0 %	3 852	754	4 606	3,3 %	858,28 \$	3 306,1 \$
Revenus de travail <sup>6</sup>	28 221	29,5 %	28 450	15 059	43 509	31,6 %	618,19 \$	17 445,8 \$
Prestations d'assurance-emploi	1 260	1,3 %	1 265	432	1 697	1,2 %	450,13 \$	567,2 \$
Contribution parentale	797	0,8 %	797	0	797	0,6 %	359,31 \$	286,4 \$
Revenus d'autres sources	63 170	65,9 %	64 218	22 278	86 496	62,8 %	561,88 \$	35 494,0 \$
Nombre total distinct <sup>7</sup>	95 800	100 %	98 161	39 536	137 697	100 %	592,43 \$	56 754,7 \$

Nouvelles admissions <sup>8</sup>								
Fin des prestations d'a.-e.	1 014	12,1 %	1 100	298	1 398	11,5 %	331,38 \$	157,4 \$
Perte d'emploi sans a.-e.	1 377	16,4 %	1 466	343	1 809	14,8 %	309,99 \$	307,5 \$
Prestations d'a.-e. insuffisantes	576	6,9 %	620	169	789	6,5 %	320,09 \$	102,1 \$
Sous-total	2 967	35,3 %	3 186	810	3 996	32,8 %	961,46 \$	567,0 \$
Perte du conjoint	387	4,6 %	389	369	758	6,2 %	361,14 \$	110,9 \$
Fin des études à temps complet	239	2,8 %	251	73	324	2,7 %	315,20 \$	45,4 \$
Revenus insuffisants	1 541	18,3 %	1 788	603	2 391	19,6 %	341,29 \$	406,1 \$
En attente de revenus	99	1,2 %	114	36	150	1,2 %	321,28 \$	19,3 \$
Autres raisons	3 175	37,8 %	3 562	1 010	4 572	37,5 %	411,20 \$	1 105,7 \$
Total	8 408	100 %	9 290	2 901	12 191	100 %	365,03 \$	2 254,4 \$

MESS, DGARES, Direction de la statistique et du soutien aux expérimentations, décembre 2007.

PROGRAMME D'AIDE SOCIALE					PROGRAMME DE SOLIDARITÉ SOCIALE				Tableau 1 - suite	
Prestation de base (incluant les hébergés)	Alloc. pour contraintes temporaires	Alloc. mixte (2 adultes avec cont. tempo.)	TOTAL	var. ann.	Allocation de solidarité sociale	Prestation de base Hébergés	TOTAL	var. ann.	Nombre de ménages	
Répartition des dossiers actifs <sup>1</sup> selon le programme et le type d'allocation										
128 091	83 433	4 099	215 623	-3,7 %	122 318	3 373	125 691	0,8 %	341 314	moyenne 2005-2006
128 278	83 623	4 025	215 926	-2,9 %	123 271	3 330	126 601	1,0 %	342 527	avril 2006
127 723	83 341	4 011	215 075	-2,6 %	123 428	3 318	126 746	1,0 %	341 821	mai 2006
125 041	82 872	3 981	211 894	-2,6 %	123 436	3 328	126 764	1,0 %	338 658	juin 2006
123 638	83 058	3 978	210 674	-2,0 %	123 397	3 330	126 727	1,1 %	337 401	juillet 2006
124 032	83 162	3 959	211 153	-1,7 %	123 282	3 337	126 619	0,9 %	337 772	août 2006
123 927	82 490	3 877	210 294	-1,5 %	123 181	3 345	126 526	0,9 %	336 820	septembre 2006
126 093	78 868	3 820	208 781	-1,2 %	123 114	3 085	126 199	0,8 %	334 980	octobre 2006
125 917	79 282	3 784	208 983	-1,4 %	123 330	3 131	126 461	0,8 %	335 444	novembre 2006
126 067	79 915	3 764	209 746	-1,4 %	123 660	3 239	126 899	0,8 %	336 645	décembre 2006
128 004	80 376	3 774	212 154	-1,1 %	124 309	3 259	127 568	1,0 %	339 722	janvier 2007
128 924	80 775	3 740	213 439	-1,2 %	124 307	3 264	127 571	1,0 %	341 010	février 2007
128 922	81 096	3 735	213 753	-1,4 %	124 541	3 244	127 785	0,9 %	341 538	mars 2007
126 381	81 572	3 871	211 823	-1,8 %	123 605	3 268	126 872	0,9 %	338 695	moyenne 2006-2007
128 291	81 280	3 721	213 292	-1,2 %	124 870	3 262	128 132	1,2 %	341 424	avril 2007
127 094	81 093	3 710	211 897	-1,5 %	124 955	3 255	128 210	1,2 %	340 107	mai 2007
123 749	80 708	3 656	208 113	-1,8 %	125 048	3 267	128 315	1,2 %	336 428	juin 2007
121 597	80 559	3 622	205 778	-2,3 %	125 192	3 269	128 461	1,4 %	334 239	juillet 2007
121 131	80 614	3 600	205 345	-2,8 %	125 177	3 262	128 439	1,4 %	333 784	août 2007
120 684	80 008	3 569	204 261	-2,9 %	125 309	3 272	128 581	1,6 %	332 842	septembre 2007
122 797	76 485	3 540	202 822	-2,9 %	125 631	2 992	128 623	1,9 %	331 445	octobre 2007
122 400	76 600	3 500	202 500	-3,1 %	125 900	3 100	129 000	2,0 %	331 500	novembre 2007
122 500	77 000	3 500	203 000	-3,2 %	126 100	3 200	129 300	1,9 %	332 300	décembre 2007
										janvier 2008
										février 2008
										mars 2008
123 360	79 372	3 602	206 334		125 354	3 209	128 562		334 897	moyenne 2007-2008
				Proportion				Proportion		
En octobre 2007										
122 797	76 485	3 540	202 822	100 %	125 631	2 992	128 623	100 %	331 445	Nombre de ménages
37,0%	23,1%	1,1%	61,2%		37,9%	0,9%	38,8%		100%	Proportion du total
573,59 \$	691,35 \$	932,49 \$	624,26 \$		817,83 \$	174,12 \$	802,85 \$		693,57 \$	Prestation moyenne versée
Programme										
122 797	76 485	3 540	202 822	100 %	0	0	0	0,0 %	202 822	Prog. d'aide sociale
0	0	0	0	0,0 %	125 631	2 992	128 623	100 %	128 623	Prog. de solidarité sociale
Situation familiale										
90 849	44 909	0	135 758	66,9 %	110 078	2 992	113 070	87,9 %	248 828	Personnes seules
3 072	1 866	2 823	7 761	3,8 %	8 322	0	8 322	6,5 %	16 083	Couples sans enfants
21 494	19 173	0	40 667	20,1 %	4 663	0	4 663	3,6 %	45 330	Familles monoparentales
7 099	10 043	717	17 859	8,8 %	2 554	0	2 554	2,0 %	20 413	Couples avec enfants
283	494	0	777	0,4 %	14	0	14	0,0 %	791	Conjoints d'étudiants
Type de résidence										
71 729	54 675	2 340	128 744	63,5 %	64 507	0	64 507	50,2 %	193 251	Logement et H.L.M.
45 756	16 674	224	62 654	30,9 %	53 759	0	53 759	41,8 %	116 413	Chambre et pension
1 490	311	0	1 801	0,9 %	415	0	415	0,3 %	2 216	Temporairement sans adresse <sup>2</sup>
3 692	4 825	976	9 493	4,7 %	6 950	0	6 950	5,4 %	16 443	Propriété
130	0	0	130	0,1 %	0	2 992	2 992	2,3 %	3 122	En hébergement
Régions										
2 454	1 938	148	4 540	2,2 %	4 868	0	4 868	3,8 %	9 408	01. Bas-Saint-Laurent
4 425	2 601	155	7 181	3,5 %	5 242	1	5 243	4,1 %	12 424	02. Saguenay - Lac-Saint-Jean
7 907	5 289	226	13 422	6,6 %	11 084	0	11 084	8,6 %	24 506	03. Capitale-Nationale
5 924	3 936	231	10 091	5,0 %	6 209	1	6 210	4,8 %	16 301	04. Mauricie
4 741	3 105	135	7 981	3,9 %	6 001	1	6 002	4,7 %	13 983	05. Estrie
49 724	27 422	1 140	78 286	38,6 %	31 571	2	31 573	24,5 %	109 859	06. Montréal
37 808	18 891	723	57 422	28,3 %	21 947	2	21 949	17,1 %	79 371	Ville-de-Montréal
11 916	8 531	417	20 864	10,3 %	9 624	0	9 624	7,5 %	30 488	Montréal-Banlieue
5 271	2 958	138	8 367	4,1 %	5 473	4	5 477	4,3 %	13 844	07. Outaouais
2 123	1 438	54	3 615	1,8 %	2 625	0	2 625	2,0 %	6 240	08. Abitibi-Témiscamingue
1 245	747	36	2 028	1,0 %	1 296	0	1 296	1,0 %	3 324	09. Côte-Nord
469	315	12	796	0,4 %	254	0	254	0,2 %	1 050	10. Nord-du-Québec
243	131	9	383	0,2 %	84	0	84	0,1 %	467	ARK <sup>3</sup>
1 729	1 221	107	3 057	1,5 %	2 623	0	2 623	2,0 %	5 680	11. Gaspésie - Îles-de-la-Madeleine
3 055	2 464	139	5 658	2,8 %	5 722	1	5 723	4,4 %	11 381	12. Chaudière-Appalaches
3 421	2 284	137	5 842	2,9 %	3 564	1	3 565	2,8 %	9 407	13. Laval
5 377	3 585	197	9 159	4,5 %	5 586	0	5 586	4,3 %	14 745	14. Lanaudière
6 274	4 102	158	10 534	5,2 %	6 675	1	6 676	5,2 %	17 210	15. Laurentides
15 115	10 632	409	26 156	12,9 %	17 480	0	17 480	13,6 %	43 636	16. Montérégie
3 513	2 446	118	6 077	3,0 %	4 006	0	4 006	3,1 %	10 083	17. Centre-du-Québec
30	2	0	32	0,0 %	5 352	2 980	8 332	6,5 %	8 364	Central <sup>4</sup>
Clientèle supplémentaire <sup>5</sup>										
4 549	766	7	5 322	9,5 %	686	3	689	1,7 %	6 011	Allocations d'aide à l'emploi
1 427	60	0	1 487	2,7 %	2 359	6	2 365	5,9 %	3 852	Allocations de soutien
13 462	8 999	725	23 186	41,6 %	5 019	16	5 035	12,6 %	28 221	Revenus de travail <sup>6</sup>
547	459	38	1 044	1,9 %	216	0	216	0,5 %	1 260	Prestations d'assurance-emploi
727	70	0	797	1,4 %	0	0	0	0,0 %	797	Contribution parentale
6 822	20 468	1 878	29 168	52,3 %	33 761	241	34 002	84,9 %	63 170	Revenus d'autres sources
25 388	28 155	2 219	55 762	100 %	39 777	261	40 038	100 %	95 800	Nombre total distinct <sup>7</sup>
26,5 %	29,4 %	2,3 %	58,2 %		41,5 %	0,3 %	41,8 %		100,0 %	Proportion du total
Nouvelles admissions <sup>8</sup>										
625	339	13	977	12,5 %	37	0	37	6,7 %	1 014	Fin des prestations d'a.-e.
1 105	248	5	1 358	17,3 %	18	0	18	3,3 %	1 377	Perte d'emploi sans a.-e.
415	141	4	560	7,1 %	15	0	15	2,7 %	576	Prestations d'a.-e. insuffisantes
2 145	728	22	2 895	36,9 %	70	0	70	12,7 %	2 967	Sous-total
168	198	1	367	4,7 %	15	0	15	2,7 %	387	Perte du conjoint
174	50	2	226	2,9 %	13	0	13	2,4 %	239	Fin des études à temps complet
988	385	18	1 391	17,8 %	145	4	149	26,9 %	1 541	Revenus insuffisants
43	44	3	90	1,1 %	9	0	9	1,6 %	99	En attente de revenus
2 259	597	11	2 867	36,6 %	292	5	297	53,7 %	3 175	Autres raisons
5 777	2 002	57	7 836	100 %	544	9	553	100 %	8 408	Total
68,7 %	23,8 %	0,7 %	93,2 %		6,5 %	0,1 %	6,6 %		100,0 %	Proportion du total

Tableau 2

Évolution du nombre d'adultes prestataires des programmes d'aide financière de dernier recours selon le type de clientèle, 2006-2007 et 2007-2008

	Programme d'aide sociale				Programme de solidarité sociale			
	Nombre d'adultes	var. ann.	Sans contraintes	Contraintes temporaires	TOTAL	Contraintes sévères	Conjoints sans cont. sévères	TOTAL
Nombre d'adultes actifs <sup>1</sup> aux programmes d'aide financière de dernier recours								
moyenne 2005-2006	381 130	-2,5 %	149 886	94 127	244 013	127 382	9 735	137 117
avril 2006	381 737	-1,8 %	149 573	94 276	243 849	128 278	9 610	137 888
mai 2006	380 835	-1,7 %	148 926	93 891	242 817	128 405	9 613	138 018
juin 2006	377 007	-1,6 %	145 743	93 303	239 046	128 415	9 546	137 961
juillet 2006	375 548	-1,2 %	144 642	93 054	237 696	128 370	9 482	137 852
août 2006	376 038	-1,1 %	145 272	93 076	238 348	128 249	9 441	137 690
septembre 2006	374 802	-0,9 %	144 619	92 611	237 230	128 167	9 405	137 572
octobre 2006	372 792	-0,8 %	146 598	88 957	235 555	127 846	9 391	137 237
novembre 2006	373 220	-0,9 %	146 321	89 441	235 762	128 094	9 364	137 458
décembre 2006	374 507	-0,9 %	146 541	90 058	236 599	128 524	9 384	137 908
janvier 2007	377 896	-0,7 %	148 888	90 355	239 243	129 224	9 429	138 653
février 2007	379 129	-0,7 %	149 645	90 846	240 491	129 227	9 411	138 638
mars 2007	379 694	-0,8 %	149 544	91 268	240 812	129 442	9 440	138 882
moyenne 2006-2007	376 934	-1,1 %	147 193	91 761	238 954	128 520	9 460	137 980
avril 2007	379 376	-0,6 %	148 738	91 428	240 166	129 775	9 435	139 210
mai 2007	377 872	-0,8 %	147 490	91 149	238 639	129 855	9 378	139 233
juin 2007	373 626	-0,9 %	143 752	90 605	234 357	129 943	9 326	139 269
juillet 2007	371 147	-1,2 %	141 581	90 164	231 745	130 090	9 312	139 402
août 2007	370 669	-1,4 %	141 156	90 133	231 289	130 088	9 292	139 380
septembre 2007	369 440	-1,4 %	140 188	89 829	230 017	130 216	9 207	139 423
octobre 2007	367 941	-1,3 %	142 106	86 336	228 442	130 264	9 235	139 499
novembre 2007								
décembre 2007								
janvier 2008								
février 2008								
mars 2008								
moyenne 2007-2008	372 867	-1,1 %	143 573	89 949	233 522	130 033	9 312	139 345

prop.

En octobre 2007								
Nombre d'adultes	367 941	100 %	142 106	86 336	228 442	130 264	9 235	139 499
Proportion (ens. des adultes)	100,0 %		38,6 %	23,5 %	62,1 %	35,4 %	2,5 %	37,9 %
Proportion (selon la catégorie)			62,2 %	37,8 %	100,0 %	93,4 %	6,6 %	100,0 %

Répartition des adultes prestataires des programmes d'aide financière de dernier recours selon certaines caractéristiques, octobre 2007

Situation familiale								
Personnes seules	248 828	67,6 %	90 170	45 588	135 758	113 070	0	113 070
Couples sans enfants	32 166	8,7 %	7 797	7 725	15 522	9 783	6 861	16 644
Familles monoparentales	45 330	12,3 %	20 302	20 365	40 667	4 663	0	4 663
Couples avec enfants	40 826	11,1 %	23 581	12 137	35 718	2 734	2 374	5 108
Conjoints d'étudiant	791	0,2 %	256	521	777	14	0	14

Sexe								
Hommes	186 650	50,7 %	84 919	30 745	115 664	66 804	4 182	70 986
Femmes	181 291	49,3 %	57 187	55 591	112 778	63 460	5 053	68 513

Âge								
Moyenne (années)	43,7		38,0	46,6	41,3	47,4	50,8	47,7
Moins de 21 ans	11 667	3,2 %	6 230	2 629	8 859	2 779	29	2 808
De 21 à 24 ans	21 965	6,0 %	11 200	6 123	17 323	4 530	112	4 642
De 25 à 29 ans	33 337	9,1 %	17 320	8 876	26 196	6 905	236	7 141
De 30 à 34 ans	33 077	9,0 %	17 800	7 545	25 345	7 394	338	7 732
De 35 à 39 ans	36 252	9,9 %	20 641	6 005	26 646	9 057	549	9 606
De 40 à 44 ans	44 294	12,0 %	23 901	4 875	28 776	14 606	912	15 518
De 45 à 49 ans	48 636	13,2 %	23 639	3 767	27 406	19 876	1 354	21 230
De 50 à 54 ans	48 159	13,1 %	21 019	3 111	24 130	22 174	1 855	24 029
55 ans et plus	90 554	24,6 %	356	43 405	43 761	42 943	3 850	46 793

Scolarité <sup>2</sup>								
Primaire	33 101	9,0 %	7 594	9 663	17 257	14 126	1 718	15 844
Secondaire I à IV	122 201	33,2 %	56 261	27 912	84 173	34 334	3 694	38 028
Secondaire V	59 402	16,1 %	25 666	14 992	40 658	17 335	1 409	18 744
Collégiale	18 072	4,9 %	7 988	4 212	12 200	5 621	251	5 872
Universitaire	16 855	4,6 %	8 069	4 415	12 484	4 180	191	4 371
Inconnue	118 310	32,2 %	36 528	25 142	61 670	54 668	1 972	56 640

Durée de présence cumulative <sup>3</sup>								
Moyenne (mois)	156,4		110,1	132,9	118,7	219,5	198,8	218,1
Premier mois	3 192	0,9 %	2 340	714	3 054	128	10	138
De 2 à 5 mois	9 909	2,7 %	6 636	2 566	9 202	664	43	707
De 6 à 11 mois	12 836	3,5 %	8 166	3 485	11 651	1 101	84	1 185
De 12 à 23 mois	22 481	6,1 %	13 431	6 382	19 813	2 454	214	2 668
De 24 à 47 mois	34 986	9,5 %	18 102	10 666	28 768	5 710	508	6 218
De 48 à 119 mois	80 877	22,0 %	36 992	22 271	59 263	20 003	1 611	21 614
120 mois et plus	203 660	55,4 %	56 439	40 252	96 691	100 204	6 765	106 969

Programme et types de contraintes à l'emploi								
PAS - Sans contraintes	142 106	38,6 %	142 106	0	142 106	0	0	0
PAS - Contraintes temporaires	86 336	23,5 %	0	86 336	86 336	0	0	0
PSS - Contraintes sévères	130 264	35,4 %	0	0	0	130 264	0	130 264
PSS - Conjoints sans cont. sévères	9 235	2,5 %	0	0	0	0	9 235	9 235

Région								
01. Bas-Saint-Laurent	10 711	2,9 %	2 895	2 263	5 158	4 965	588	5 553
02. Saguenay - Lac-Saint-Jean	13 830	3,8 %	5 016	2 954	7 970	5 343	517	5 860
03. Capitale-Nationale	26 475	7,2 %	8 739	5 860	14 599	11 213	663	11 876
04. Mauricie	17 936	4,9 %	6 632	4 474	11 106	6 292	538	6 830
05. Estrie	15 478	4,2 %	5 451	3 434	8 885	6 109	484	6 593
06. Montréal	123 981	33,7 %	58 804	31 483	90 287	31 875	1 819	33 694
Ville-de-Montréal	88 736	24,1 %	43 473	21 927	65 400	22 154	1 182	23 336
Montréal-Banlieue	35 245	9,6 %	15 331	9 556	24 887	9 721	637	10 358
07. Outaouais	15 448	4,2 %	6 086	3 312	9 398	5 558	492	6 050
08. Abitibi-Témiscamingue	6 902	1,9 %	2 404	1 573	3 977	2 671	254	2 925
09. Côte-Nord	3 641	1,0 %	1 381	833	2 214	1 312	115	1 427
10. Nord-du-Québec	1 166	0,3 %	552	339	891	255	20	275
ARK <sup>4</sup>	539	0,1 %	300	149	449	84	6	90
11. Gaspésie - Îles-de-la-Madeleine	6 689	1,8 %	2 150	1 448	3 598	2 667	424	3 091
12. Chaudière-Appalaches	12 452	3,4 %	3 436	2 765	6 201	5 804	447	6 251
13. Laval	10 519	2,9 %	3 991	2 690	6 681	3 598	240	3 838
14. Lanaudière	16 406	4,5 %	6 215	4 035	10 250	5 671	485	6 156
15. Laurentides	18 817	5,1 %	7 020	4 476	11 496	6 768	553	7 321
16. Montérégie	47 940	13,0 %	17 307	11 665	28 972	17 738	1 230	18 968
17. Centre-du-Québec	11 143	3,0 %	3 998	2 729	6 727	4 071	345	4 416
Central <sup>5</sup>	8 407	2,3 %	29	3	32	8 354	21	8 375

\* Depuis le mois de janvier 2007, les programmes d'aide financière de dernier recours (Programme d'aide sociale et Programme de solidarité sociale) ont remplacé le Programme d'assistance-emploi, entraînant le transfert de certains adultes sans contraintes ou avec contraintes temporaires à l'emploi vers le programme de solidarité sociale (en tant que conjoints). Afin d'éviter les bris de série, les données ont été reconstituées pour les périodes antérieures à janvier 2007 et peuvent donc différer des données déjà publiées.

MESS, DGARES, Direction de la statistique et du soutien aux expérimentations, décembre 2007.













Tableau 5

Évolution du nombre de participants au Programme alternative jeunesse, 2007-2008

Répartition des participants au Programme alternative jeunesse selon certaines caractéristiques, octobre 2007

	Nombre total d'adultes	Taux de variation annuelle	Nés hors du Canada	Hommes	Femmes	Nombre d'adultes avec alloc. jeunesse <sup>2</sup>	Allocation moyenne <sup>3</sup>
Participants au Programme alternative jeunesse <sup>1</sup>							
avril 2007	590	<i>n.a.</i>	71	350	240	506	585,14 \$
mai 2007	889	<i>n.a.</i>	95	518	371	737	518,94 \$
juin 2007	1 246	<i>n.a.</i>	123	724	522	1 021	497,75 \$
juillet 2007	1 549	<i>n.a.</i>	163	891	658	1 370	718,48 \$
août 2007	1 892	<i>n.a.</i>	183	1 076	816	1 637	575,26 \$
septembre 2007	2 313	<i>n.a.</i>	235	1 290	1 023	1 993	571,38 \$
octobre 2007	2 762	<i>n.a.</i>	253	1 542	1 220	2 422	712,94 \$
novembre 2007							
décembre 2007							
janvier 2008							
février 2008							
mars 2008							
moyenne 2007-2008	1 606	<i>n.a.</i>	160	913	693	1 384	597,13 \$

Proportion							
En octobre 2007							
Nombre d'adultes	2 762	100,0 %	253	1 542	1 220	2 422	712,94 \$
Proportion	100,0 %		9,2 %	55,8 %	44,2 %	87,7 %	

Situation familiale							
Personnes seules	2 442	88,4 %	235	1 465	977	2 145	701,99 \$
Couples sans enfants	43	1,6 %	2	16	27	34	740,65 \$
Familles monoparentales	170	6,2 %	6	3	167	154	864,34 \$
Couples avec enfants	36	1,3 %	2	18	18	34	685,00 \$
Conjoints d'étudiant	0	0,0 %	0	0	0	0	- \$
Inconnue	71	2,6 %	8	40	31	55	716,55 \$

Sexe							
Hommes	1 542	55,8 %	150	1 542	0	1 323	696,84 \$
Femmes	1 220	44,2 %	103	0	1 220	1 099	732,33 \$

Âge							
Moyenne (années)	20,4		20,7	20,5	20,1	20,3	
Moins de 18 ans	25	0,9 %	0	6	19	23	754,35 \$
De 18 à 20 ans	1 553	56,2 %	122	811	742	1 404	710,55 \$
21 ans et plus	1 184	42,9 %	131	725	459	995	715,36 \$

Scolarité <sup>5</sup>							
Primaire	85	3,1 %	13	50	35	77	724,30 \$
Secondaire I à IV	1 342	48,6 %	89	751	591	1 150	717,61 \$
Secondaire V	280	10,1 %	33	163	117	250	712,64 \$
Collégiale	45	1,6 %	7	17	28	36	738,99 \$
Universitaire	7	0,3 %	3	3	4	6	704,06 \$
Inconnue	1 003	36,3 %	108	558	445	903	705,14 \$

Types de contraintes à l'emploi							
Sans contraintes	2 479	89,8 %	236	1 480	999	2 175	704,19 \$
Contraintes temporaires	208	7,5 %	9	19	189	188	817,15 \$
Cont. tempo.: état de santé	27	1,0 %	2	16	11	23	645,65 \$
Cont. tempo.: enf./gross.	176	6,4 %	7	3	173	161	845,18 \$
Cont. tempo.: enf. handicapé	1	0,0 %	0	0	1	1	600,00 \$
Cont. tempo.: autres	4	0,1 %	0	0	4	3	700,00 \$
Contraintes sévères	4	0,1 %	0	3	1	4	525,00 \$
Inconnu	71	2,6 %	8	40	31	55	716,55 \$

Région							
01. Bas-Saint-Laurent	91	3,3 %	1	49	42	81	677,73 \$
02. Saguenay - Lac-Saint-Jean	216	7,8 %	2	124	92	181	699,60 \$
03. Capitale-Nationale	171	6,2 %	9	106	65	147	703,47 \$
04. Mauricie	187	6,8 %	2	117	70	162	694,84 \$
05. Estrie	90	3,3 %	5	46	44	80	700,28 \$
06. Montréal	534	19,3 %	182	330	204	469	728,62 \$
Ville-de-Montréal	306	11,1 %	102	185	121	270	698,71 \$
Montréal-Banlieue	228	8,3 %	80	145	83	199	769,20 \$
07. Outaouais	183	6,6 %	12	90	93	168	731,57 \$
08. Abitibi-Témiscamingue	118	4,3 %	0	54	64	111	714,32 \$
09. Côte-Nord	40	1,4 %	0	24	16	38	700,66 \$
10. Nord-du-Québec	4	0,1 %	0	2	2	4	862,50 \$
11. Gaspésie - Îles-de-la-Madeleine	54	2,0 %	0	32	22	48	687,40 \$
12. Chaudière-Appalaches	149	5,4 %	0	80	69	123	723,89 \$
13. Laval	80	2,9 %	10	49	31	70	723,79 \$
14. Lanaudière	182	6,6 %	1	98	84	155	711,43 \$
15. Laurentides	186	6,7 %	9	98	88	164	709,18 \$
16. Montérégie	373	13,5 %	17	196	177	321	707,68 \$
17. Centre-du-Québec	104	3,8 %	3	47	57	100	728,00 \$

MESS, DGARES, Direction de la statistique et du soutien aux expérimentations, décembre 2007.

Notes relatives aux tableaux

Tableau 1

1. Les dossiers actifs représentent les ménages ayant eu droit à une aide financière de dernier recours pour le mois considéré, que ce soit au programme d'aide sociale ou au programme de solidarité sociale.
2. Désigne les personnes qui n'ont pas d'adresse fixe ou stable ou qui n'ont pas l'assurance d'un hébergement stable pour les 60 prochains jours.
3. ARK : Administration régionale Kativik (les prestataires sont aussi dénombrés dans la région Nord-du-Québec).
4. La région « Central » regroupe les dossiers administrés centralement. Depuis mars 2004, en raison de changements dans les modes de gestion des dossiers relatifs à la clientèle sous curatelle publique, ces derniers sont regroupés dans la région « Central » (avec les prestataires hébergés).
5. Dossiers pour lesquels un revenu d'une valeur supérieure à 2 \$ est déclaré pour le mois.
6. Depuis le mois d'avril 2007, les prestataires recevant des revenus de subventions salariales sont dénombrés avec ceux recevant des revenus de travail.
7. Dénombrer les dossiers distinctement (une seule fois), même si ces derniers déclarent plus d'un type de revenu pour le mois.
8. Désignent le nombre de demandes de prestations d'aide financière de dernier recours acceptées pour ce mois, qu'il y ait ou non versement pour le mois courant. Toutefois, un ménage nouvellement admis sera dénombré dans l'ensemble des ménages actifs seulement s'il a reçu une prestation.

Tableau 2

1. Les adultes actifs représentent les conjoints qui composent les ménages ayant eu droit à une prestation des programmes d'aide financière de dernier recours pour le mois considéré.
2. La scolarité correspond au niveau d'enseignement le plus élevé atteint. Cette information ne nous renseigne pas sur le ou les diplômes obtenus.
3. Certains dossiers présentent une durée cumulative inférieure à la durée consécutive. Il s'agit d'enfants de familles prestataires ayant atteint l'âge de 18 ans et qui font une demande de prestation. La date d'admission de ces nouveaux prestataires est fixée à la même date que la date d'admission de leurs parents. Pour plus de précisions, consulter le lexique.
4. ARK : Administration régionale Kativik (les prestataires sont aussi dénombrés dans la région Nord-du-Québec).
5. La région « Central » regroupe les dossiers administrés centralement. Depuis mars 2004, en raison de changements dans les modes de gestion des dossiers relatifs à la clientèle sous curatelle publique, ces derniers sont regroupés dans la région « Central » (avec les prestataires hébergés).

Tableau 3

1. Les adultes actifs représentent les conjoints qui composent les ménages ayant eu droit à une prestation du Programme d'aide sociale pour le mois considéré.
2. La scolarité correspond au niveau d'enseignement le plus élevé atteint. Cette information ne nous renseigne pas sur le ou les diplômes obtenus.
3. Certains dossiers présentent une durée cumulative inférieure à la durée consécutive. Il s'agit d'enfants de familles prestataires ayant atteint l'âge de 18 ans et qui font une demande de prestation. La date d'admission de ces nouveaux prestataires est fixée à la même date que la date d'admission de leurs parents. Pour plus de précisions, consulter le lexique.

4. ARK : Administration régionale Kativik (les prestataires sont aussi dénombrés dans la région Nord-du-Québec).
5. La région « Central » regroupe les dossiers administrés centralement. Depuis mars 2004, en raison de changements dans les modes de gestion des dossiers relatifs à la clientèle sous curatelle publique, ces derniers sont regroupés dans la région « Central » (avec les prestataires hébergés).
6. Depuis le 1<sup>er</sup> janvier 2006, l'ajout de la contrainte temporaire pour enfant handicapé entraîne une diminution du nombre d'adultes sans contraintes, d'adultes présentant une contrainte pour enfant à charge ou de ceux ayant une contrainte temporaire de la catégorie « autres ».

Tableau 4

1. Les adultes actifs représentent les conjoints qui composent les ménages ayant eu droit à une prestation du Programme de solidarité sociale pour le mois considéré.
2. La scolarité correspond au niveau d'enseignement le plus élevé atteint. Cette information ne nous renseigne pas sur le ou les diplômes obtenus.
3. Certains dossiers présentent une durée cumulative inférieure à la durée consécutive. Il s'agit d'enfants de familles prestataires ayant atteint l'âge de 18 ans et qui font une demande de prestation. La date d'admission de ces nouveaux prestataires est fixée à la même date que la date d'admission de leurs parents. Pour plus de précisions, consulter le lexique.
4. ARK : Administration régionale Kativik (les prestataires sont aussi dénombrés dans la région Nord-du-Québec).
5. La région « Central » regroupe les dossiers administrés centralement. Depuis mars 2004, en raison de changements dans les modes de gestion des dossiers relatifs à la clientèle sous curatelle publique, ces derniers sont regroupés dans la région « Central » (avec les prestataires hébergés).

Tableau 5

1. Sont dénombrés ici les adultes qui ont une participation en cours au Programme alternative jeunesse, que celle-ci ait débuté au cours du mois considéré ou avant, pourvu qu'il y ait au moins une journée d'activité dans le mois.
2. Sont dénombrés ici les adultes pour lesquels une allocation jeunesse a été versée au cours du mois considéré. Ce ne sont pas tous les participants à Alternative jeunesse qui reçoivent une telle allocation : certains reçoivent plutôt une allocation d'aide à l'emploi parce qu'ils participent à certaines mesures d'Emploi-Québec (mesure de formation, projets de préparation à l'emploi) dans le cadre de leur participation à Alternative jeunesse, tout en étant admissibles au compte de l'assurance-emploi.
3. Bien que l'allocation jeunesse soit versée aux deux semaines, l'allocation moyenne est calculée sur une base mensuelle à partir des montants versés au cours du mois. Par conséquent, l'allocation moyenne sera plus élevée s'il y a trois versements à l'intérieur d'un même mois.
4. Les caractéristiques retenues sont celles au début de la participation à Alternative jeunesse puisque par la suite, elles ne sont pas disponibles pour la majorité des individus.
5. La scolarité correspond au niveau d'enseignement le plus élevé atteint. Cette information ne nous renseigne pas sur le ou les diplômes obtenus.

## Définitions des termes utilisés dans le rapport

### Adulte

Personne qui ne dépend pas d'un parent pour sa subsistance ou personne mineure qui a la charge d'un enfant, qui est mariée ou a déjà été mariée ou qui a obtenu une pleine émancipation par le tribunal.

### Adultes ayant cumulé deux ans et plus sans interruption

Adultes prestataires qui présentent un nombre de mois de présence à l'aide de dernier recours supérieur ou égal à 24 mois depuis leur dernière date d'admission à l'aide de dernier recours.

### Aide financière de dernier recours

Aide financière octroyée dans le cadre des programmes d'aide financière de dernier recours aux personnes qui n'ont pas de ressources suffisantes pour subvenir à leurs besoins et à ceux de leur famille. Elle comble la différence entre les besoins essentiels des ménages et les ressources dont ils disposent. Elle regroupe le Programme d'aide sociale et le Programme de solidarité sociale.

### Allocation de soutien

Aide financière versée par le Ministère aux personnes qui participent au Programme d'aide et d'accompagnement social.

### Aide financière accordée

On utilise le terme « prestation » pour désigner l'aide financière accordée en vertu de chacun des programmes (ex. : prestations d'aide sociale).

### Allocation d'aide à l'emploi

Aide financière versée par Emploi-Québec aux personnes qui participent à certaines mesures actives ou d'insertion sociale.

### Allocation de solidarité sociale

Montant versé à l'adulte seul ou au couple prestataire du Programme de solidarité sociale.

### Allocation jeunesse

Aide financière versée aux individus qui participent au Programme alternative jeunesse.

### Allocation mixte

Montant ajouté à la prestation de base du Programme d'aide sociale lorsque les deux membres adultes qui composent la famille présentent des contraintes temporaires à l'emploi.

### Allocation pour contraintes temporaires à l'emploi

Montant ajouté à la prestation de base du Programme d'aide sociale lorsque l'adulte seul ou un membre adulte de la famille présente des contraintes temporaires à l'emploi, le second adulte ne présentant aucune contrainte à l'emploi.

### Allocation reconnue

Aide financière versée par un tiers (personne, association, société ou organisme) à un prestataire du Programme d'aide sociale ou du Programme de solidarité sociale et reconnue à titre d'allocation d'aide à l'emploi ou d'allocation de soutien.

### Clientèle

On utilise le terme « prestataire » pour désigner la clientèle de chacun des programmes (ex. : prestataire d'aide sociale).

### Clientèle supplémentée

Tout adulte bénéficiant d'une prestation des programmes d'aide financière de dernier recours et qui déclare un ou plusieurs revenus d'autres sources. On retrouve, par exemple, des allocations d'aide à l'emploi, des allocations reconnues, des revenus de travail à titre de salarié ou de travailleur autonome, des prestations d'assurance-emploi, une contribution parentale.

### Conjoint d'étudiant

Adulte dont le conjoint étudie à temps plein au postsecondaire et bénéficie du Programme d'aide financière du ministère de l'Éducation. Cette catégorie ne dénombre que des adultes seuls, puisque les besoins des enfants de l'un ou l'autre des conjoints sont assumés par le conjoint aux études.

### Conjoint sans contraintes sévères

Adulte prestataire du Programme de solidarité sociale qui ne présente pas de contraintes sévères à l'emploi ou pour lequel le dossier ne fait pas mention de ce type de contraintes. Celui-ci est tout de même prestataire du dit programme car son conjoint présente, pour sa part, des contraintes sévères à l'emploi.

### Contribution parentale

Aide réputée fournie par les parents de l'adulte qui est reconnu dépendant de ceux-ci. La contribution parentale est établie en fonction de la situation financière et familiale et du nombre d'enfants à la charge des parents. Elle s'applique, s'il y a lieu, pendant une période maximale de trois ans.

### Données officielles

Les données « officielles » sont produites à partir d'informations, colligées dans les systèmes, ayant fait l'objet de mises à jour pendant deux mois.

### Durée de présence consécutive (sans interruption)

Nombre de mois écoulés depuis la dernière date d'admission à l'aide de dernier recours. Dans le cas d'un enfant de famille prestataire qui atteint l'âge de 18 ans et qui effectue une demande de prestations, la date d'admission de ce nouveau prestataire est fixée à la même date que celle de ses parents.

### Durée de présence cumulative

Nombre total de mois, depuis janvier 1975, où un adulte a été présent à l'aide de dernier recours avec une aide financière, qu'il y ait eu ou non sortie de l'aide au cours de la période. Dans le cas d'un enfant de famille prestataire qui atteint l'âge de 18 ans et qui effectue une demande de prestations, la période retenue pour le calcul de la durée de présence cumulative débute au premier mois de versement de la prestation d'aide sociale ou de solidarité sociale au nouvel adulte prestataire. Par conséquent, certains jeunes peuvent présenter une durée consécutive supérieure à leur durée cumulative.

### Enfant à charge

Personne qui ne doit pas être le parent d'un enfant à sa charge et qui doit dépendre, pour sa subsistance, soit d'un parent, soit d'un adulte qui en a la garde en vertu du jugement d'un tribunal. C'est une personne mineure, non mariée ou qui ne l'a jamais été, ou encore c'est une personne majeure qui fréquente un établissement scolaire et qui n'a pas de conjoint ou n'a jamais été mariée.

### Estimations

Données arrondies à partir des données préliminaires pour refléter la situation du dénombrement « officiel » des prestataires des programmes d'aide financière de dernier recours.

### Ménage

Appellation générale désignant un adulte seul ou une famille avec ou sans enfants. Seuls les ménages ayant reçu, au cours du mois, une aide financière de dernier recours sont dénombrés.

### Nés hors du Canada

Toute personne qui n'est pas née au Canada. Il s'agit de personnes ayant acquis la citoyenneté canadienne, de personnes en attente ou ayant obtenu le droit de résidence au Canada ou encore de revendicateurs du statut de réfugié.

### Nouvelles admissions

Demandes d'aide, déposées au cours du mois, pour lesquelles les ménages ont été identifiés comme admissibles à l'attribution initiale. Les ménages peuvent recevoir ou non une aide financière pour le mois de la demande. Ils peuvent être admis pour la première fois ou encore effectuer un retour à l'aide sociale.

### Participant

Individu qui participe soit au Programme alternative jeunesse, soit à une mesure ou un service d'Emploi-Québec.

### Prestataire

Personne dont la subsistance est assurée par l'aide financière de dernier recours. Par exemple, un couple avec trois enfants à charge représente cinq prestataires.

### Prestation de base

Montant de base applicable à l'adulte seul ou au couple prestataire du Programme d'aide sociale.

### Prestation de base Hébergés

Montant de base applicable à l'adulte hébergé admis dans un centre d'hébergement, d'accueil, hospitalier ou de réadaptation, de même qu'à un ex-détenu logé dans un établissement reconnu en vue de sa réinsertion sociale, que celui-ci soit prestataire du Programme d'aide sociale ou du Programme de solidarité sociale.



**Prestation versée**

Aide financière des programmes d’aide financière de dernier recours qui comprend la prestation de base, les allocations supplémentaires accordées selon le type de contraintes à l’emploi, les ajustements pour enfants à charge et pour la TVQ ainsi que les prestations spéciales. La prestation versée prend en compte également les éléments de réduction de l’aide versée, tels que les revenus et la valeur excédentaire des biens et avoirs liquides. Cette donnée apparaît à titre indicatif seulement et ne représente pas la dépense officielle du Ministère dans le cadre des programmes de base de sécurité du revenu. La Direction générale adjointe des ressources budgétaires, financières et matérielles (DGARBFM) du Ministère assume le mandat de produire officiellement cette donnée.

**Programme alternative jeunesse**

Programme visant, sur une base volontaire, à soutenir les jeunes adultes âgés de moins de 25 ans qui requièrent une aide financière pour assurer leur subsistance afin de les encourager à réaliser des activités leur permettant d’acquérir ou de recouvrer leur autonomie personnelle, sociale et professionnelle.

**Programme d’aide et d’accompagnement social**

Programme visant à permettre aux prestataires des programmes d’aide de dernier recours de recevoir, dans le cadre de projets particuliers, un soutien et un accompagnement personnalisés pour les aider à entreprendre une démarche favorisant leur participation active à la société et les préparer adéquatement à participer à une mesure ou à un programme d’aide à l’emploi afin d’accéder au marché du travail.

**Programmes d’aide financière de dernier recours**

Appellation générique qui permet de parler à la fois du Programme d’aide sociale et du Programme de solidarité sociale.

**Programme d’aide sociale**

Programme visant à accorder une aide financière de dernier recours aux personnes qui ne présentent pas de contraintes sévères à l’emploi. Il vise aussi à les encourager à exercer des activités favorisant leur intégration en emploi ou leur participation sociale et communautaire.

**Programmes d’assistance sociale**

Appellation générique qui permet de parler à la fois du Programme d’aide sociale, du Programme de solidarité sociale et du Programme alternative jeunesse, lequel est implanté depuis du 1<sup>er</sup> avril 2007.

**Programme de solidarité sociale**

Programme visant à accorder une aide financière de dernier recours aux personnes qui présentent des contraintes sévères à l’emploi ainsi qu’à leurs conjoints. Ce programme vise également à favoriser l’inclusion et la participation sociale de ces personnes de même que leur contribution active à la société, avec le soutien et l’accompagnement qu’elles requièrent.

**Revendicateurs du statut de réfugié**

Désignent les ressortissants étrangers qui arrivent au Canada sans être passés par le processus régulier d’immigration, en revendiquant d’être reconnus comme réfugiés au sens de la Convention des Nations unies relative au statut des réfugiés, et qui veulent obtenir ainsi le droit d’établissement au Canada.

**Scolarité**

Correspond au niveau d’enseignement le plus élevé atteint. Cette information ne nous renseigne pas sur le ou les diplômes obtenus, ni sur le nombre d’années de scolarité complétées à l’intérieur de ce niveau.

**Types de contraintes à l’emploi**

Les adultes prestataires des programmes d’aide financière de dernier recours sont répartis selon le programme et selon trois catégories liées à la contrainte à l’emploi : sans contraintes, contraintes temporaires et contraintes sévères.

Au Programme d’aide sociale :

- Les adultes sans contraintes sont ceux qui ne présentent aucune contrainte temporaire à l’emploi.
- Les personnes avec contraintes temporaires à l’emploi se retrouvent dans l’une des situations suivantes :
  - leur état de santé physique ou mentale les empêche, pour une période d’au moins un mois et de moins de 12 mois, de réaliser une activité d’intégration à l’emploi;
  - elles sont enceintes d’au moins 20 semaines;
  - elles ont à leur charge un enfant âgé de moins de cinq ans au dernier 30 septembre;
  - elles ont à leur charge un enfant affecté par un handicap physique ou mental et admissible au supplément pour enfant handicapé de la Régie des rentes du Québec;
  - elles ont atteint l’âge de 55 ans ou plus le mois précédent (sauf si elles font la demande de ne pas être classées « contrainte temporaire »);
  - elles se sont réfugiées dans une maison d’hébergement pour victimes de violence;
  - elles procurent des soins constants à une personne dont l’autonomie est réduite à cause de son état physique ou mental;
  - elles sont placées en résidence d’accueil;
  - elles sont responsables d’une résidence d’accueil reconnue en vertu de la Loi sur les services de santé et les services sociaux;
  - elles sont responsables d’un foyer d’accueil lié par un contrat de services avec le ministère de la Sécurité publique.

Au Programme de solidarité sociale :

- Les personnes avec contraintes sévères à l’emploi ont démontré, par un rapport médical, que leur état physique ou mental est affecté de façon significative, pour une durée permanente ou indéfinie.
- Les adultes sans contraintes sévères peuvent présenter une contrainte temporaire ou encore ne présenter aucune contrainte à l’emploi mais l’information précise sur leur type de contraintes à l’emploi n’est pas disponible dans les systèmes informatiques.

**Types de diagnostics médicaux**

Les adultes prestataires du Programme de solidarité sociale qui présentent des contraintes sévères à l’emploi sont regroupés selon plusieurs catégories de diagnostics médicaux :

- Contraintes d’ordre visuel;
- Contraintes d’ordre auditif ou au niveau de la parole;
- Contraintes au niveau intellectuel ou de l’apprentissage;
- Contraintes de l’ordre de la santé mentale;
- Contraintes d’ordre physique;
- Autres contraintes (exemple : présence d’une rente d’invalidité, adulte admis en hébergement).