

**Rapport statistique sur la clientèle
des programmes d'assistance sociale**

NOVEMBRE 2008

Adresse internet

www.mess.gouv.qc.ca/statistiques

Responsables de la production

Fritz-Herbert Remarais et Francis Crépeau
(418) 643-1246

Coordonnateur des demandes de statistiques

Rémi Nadeau

(418) 643-7311

remi.nadeau@mess.gouv.qc.ca

Direction de la statistique et du soutien aux expérimentations

Direction générale adjointe de la recherche, de l'évaluation et de la statistique

Ministère de l'Emploi et de la Solidarité sociale

425, St-Amable, 4^e étage

Québec (Québec)

G1R 4Z1

**PORTRAIT DES MÉNAGES PRESTATAIRES
 DES PROGRAMMES D'AIDE FINANCIÈRE DE DERNIER RECOURS**

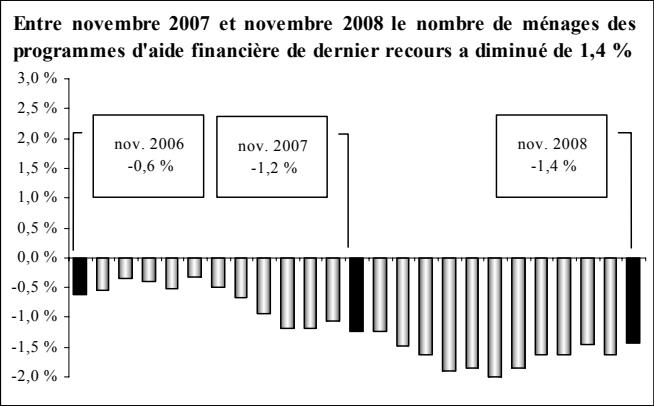
Données officielles de novembre 2008 et estimations jusqu'en janvier 2009

Comparaison entre novembre 2008 et novembre 2007 :

- ▶ En novembre 2008, on compte 326 552 ménages présents aux programmes d'aide financière de dernier recours, ce qui représente 4 778 ménages de moins (↓ 1,4 %) que l'année précédente. Cette baisse est supérieure à la variation annuelle observée en novembre 2007 (↓ 1,2 %).
- ▶ En novembre 2008, il y a 361 971 adultes (↓ 5 861 ou ↓ 1,6 %) et 111 435 enfants (↓ 3 787 ou ↓ 3,3 %).
- ▶ En novembre 2008, on dénombre 473 406 prestataires, soit 9 648 de moins qu'à pareille date l'an dernier (↓ 2,0 %). Cette baisse annuelle est plus élevée que celle observée en novembre 2007 (↓ 1,8 %).

Le taux d'assistance sociale de la clientèle des programmes d'assistance sociale âgée de 0 à 64 ans est resté stable à 7,2 % entre les mois d'octobre 2008 et novembre 2008.

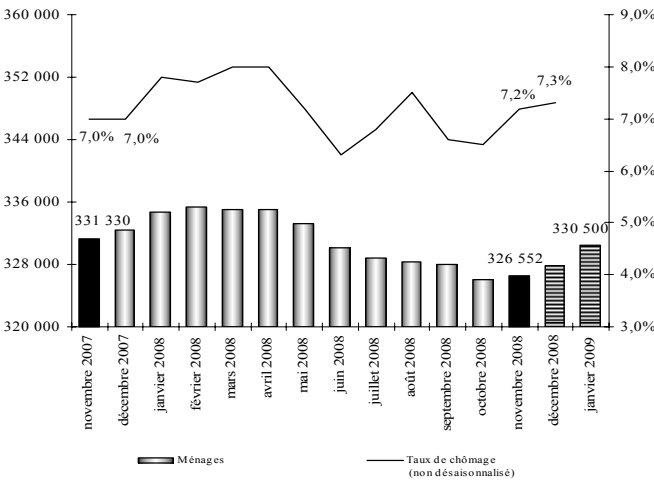
- ▶ En novembre 2008, l'aide moyenne versée est de 698,16 \$ par ménage, l'aide totale versée se chiffrant à 228,0 millions de dollars (↓ 1,1 million ou ↓ 0,5 %).



Estimations pour janvier 2009 :

- ▶ Entre décembre 2008 et janvier 2009, l'estimation présente une augmentation de 2 700 ménages prestataires des programmes d'aide financière de dernier recours (+ 2 300 ménages au Programme d'aide sociale et + 400 au Programme de solidarité sociale) correspondant ainsi à la hausse observée à cette période à chaque année. L'estimation du mois de janvier 2009 se base sur l'évolution du nombre de chèques ou dépôts directs émis le 1^{er} janvier 2009 par rapport au 1^{er} décembre 2008 (↑ 2 266 chèques) ainsi que sur la tendance observée pour la même période dans les années antérieures.
- ▶ Cette évolution à la hausse du nombre mensuel de ménages se traduit par une augmentation estimée de 4 000 prestataires (hausse de 3 000 adultes et de 1 000 enfants) entre décembre 2008 et janvier 2009.

On dénombre 326 552 ménages prestataires des programmes d'aide financière de dernier recours en novembre 2008 et l'estimation pour janvier 2009 est de 330 500

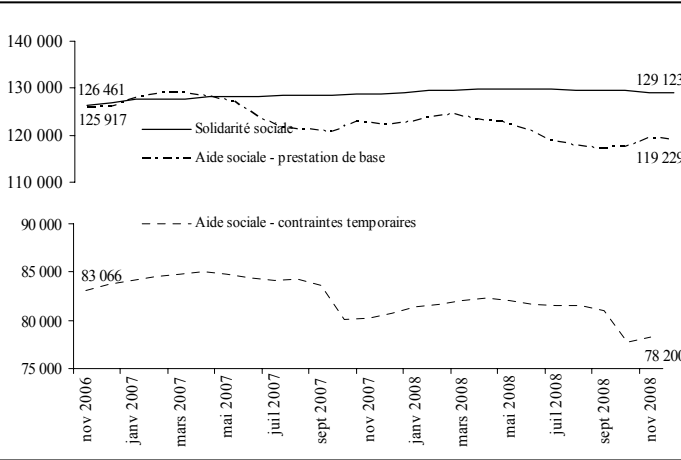


Observation du taux de chômage :

- ▶ Entre décembre 2007 et décembre 2008, le taux de chômage (données non désaisonnalisées) a augmenté, passant de 7,0 % à 7,3 % pour les deux mois de référence. Par ailleurs, on constate une légère augmentation de quelques 2 200 emplois par rapport à décembre 2007.

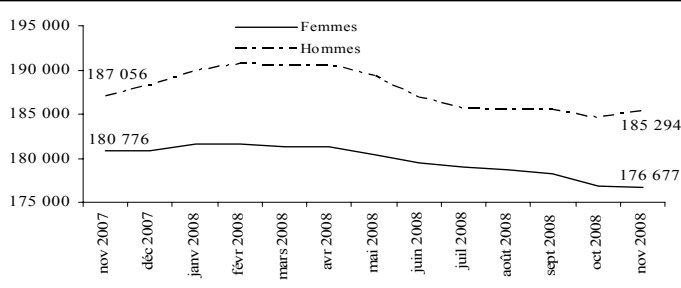
Répartition des ménages prestataires selon le programme :

- ▶ En novembre 2008, on compte 197 429 ménages prestataires du Programme d'aide sociale, soit 60,5 % de l'ensemble des 326 552 ménages prestataires des programmes d'aide financière de dernier recours.
 - Cela représente 5 101 ménages de moins (↓ 2,5 %) que l'année précédente, cette baisse étant inférieure à celle observée en novembre 2007 (↓ 3,1 %).
 - Ces ménages représentent 222 459 adultes et 101 149 enfants pour un total de 323 608 prestataires. Ces derniers sont en baisse de 2,8 % par rapport à l'an dernier (↓ 9 280 prestataires), cette diminution étant toutefois inférieure à celle observée en novembre 2007 (↓ 3,2 %).
- 60,4 % des ménages prestataires du Programme d'aide sociale reçoivent seulement une prestation de base alors que 39,6 % reçoivent en plus une allocation pour contraintes temporaires.
- En novembre 2008, l'aide moyenne versée aux ménages prestataires du Programme d'aide sociale est de 627,31 \$, l'aide totale versée se chiffrant à 123,8 millions de dollars.
- ▶ En novembre 2008, on dénombre 129 123 ménages prestataires du Programme de solidarité sociale, soit 39,5 % de l'ensemble des ménages prestataires des programmes d'aide financière de dernier recours.
 - Cela représente 323 ménages de plus (↑ 0,3 %) que l'année précédente. Cette hausse est inférieure à celle observée en novembre 2007 (↑ 1,8 %).
 - En novembre 2008, il y a 139 512 adultes et 10 286 enfants au Programme de solidarité sociale, pour un total de 149 798 prestataires. Ces derniers sont en baisse de 0,2 % par rapport à l'an dernier (↓ 368 prestataires) alors qu'on y observait une hausse de 1,7 % en novembre 2007.
 - En novembre 2008, l'aide moyenne versée aux ménages prestataires du Programme de solidarité sociale est de 806,50 \$, l'aide totale versée se chiffrant à 104,1 millions de dollars.



Situation des femmes aux programmes d'aide financière de dernier recours en novembre 2008 :

- ▶ Les femmes représentent 48,8 % de l'ensemble des 361 971 adultes prestataires des programmes d'aide financière de dernier recours en novembre 2008.
 - Chez les jeunes âgés de moins de 25 ans, les femmes représentent 51,4 % de l'ensemble des jeunes adultes prestataires.
- ▶ Depuis quelques années, le nombre de femmes prestataires diminue toujours plus rapidement que le nombre d'hommes. Il en résulte qu'en novembre 2008, les femmes sont moins nombreuses que les hommes (176 677 femmes contre 185 294 hommes). Entre novembre 2007 et novembre 2008, on constate une baisse plus importante du nombre de femmes prestataires (↓ 2,3 %) que du nombre d'hommes prestataires (↓ 0,9 %).



PORTRAIT DES ADULTES PRESTATAIRES DU PROGRAMME D'AIDE SOCIALE

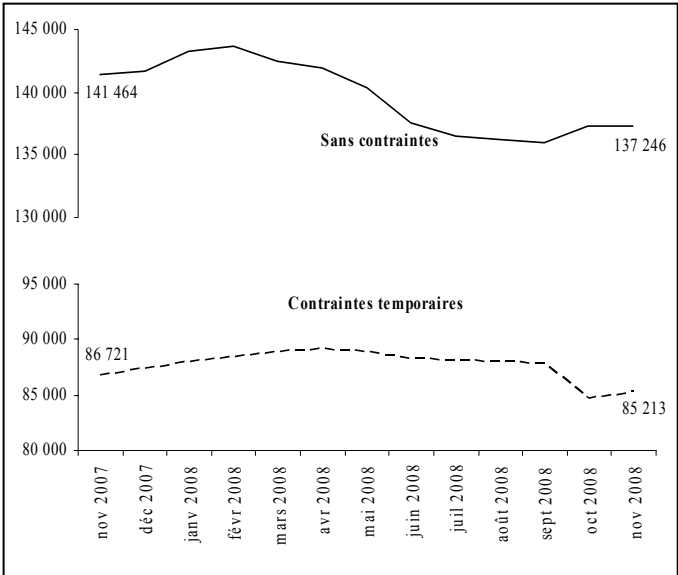
Données officielles de novembre 2008

En novembre 2008, on dénombre 222 459 adultes prestataires du Programme d'aide sociale.

Situation des adultes prestataires en fonction du type de contraintes à l'emploi en novembre 2008 :

- Comparativement à l'année précédente, le nombre d'adultes *sans contraintes* a diminué de 4 218 (passant de 141 464 à 137 246 ou ↓ 3,0 %). Ceux-ci représentent 61,7 % de l'ensemble des adultes prestataires du Programme d'aide sociale.
- Les adultes avec *contraintes temporaires* – principalement pour raisons de santé, d'âge, de grossesse et de charge d'enfants âgés de moins de cinq ans ou handicapés – ont enregistré une baisse de 1,7 % depuis un an (passant de 86 721 à 85 213). Ils représentent 38,3 % de l'ensemble des adultes prestataires du Programme d'aide sociale.
 - La durée moyenne de présence cumulative des adultes avec contraintes temporaires s'établit à plus de 11 ans (135,6 mois) alors que celle des adultes sans contraintes à l'emploi est d'un peu plus de 9 ans (110,7 mois). L'écart observable est principalement lié au fait que les adultes avec contraintes pour raison d'âge (55 ans et plus) cumulent 15 ans et demi en moyenne à l'aide financière de dernier recours (186,1 mois).
 - Les femmes sont plus nombreuses chez les adultes avec contraintes temporaires (63,7 % comparativement à 39,5 % chez ceux qui ne présentent aucune contrainte à l'emploi), principalement en raison de la présence d'enfants à charge âgés de moins de cinq ans.
 - La diminution importante du nombre d'adultes avec contraintes temporaires, survenue entre les mois de septembre et d'octobre 2008, s'explique principalement par la perte de l'allocation pour contraintes temporaires chez les familles dont l'enfant a atteint l'âge de cinq ans avant le 1^{er} octobre.

Adultes prestataires du Programme d'aide sociale	Novembre 2008	Taux de variation annuelle
Sans contraintes	137 246	– 3,0 %
Contraintes temporaires	85 213	– 1,7 %
TOTAL	222 459	– 2,5 %



Situation des jeunes âgés de moins de 25 ans en novembre 2008 :

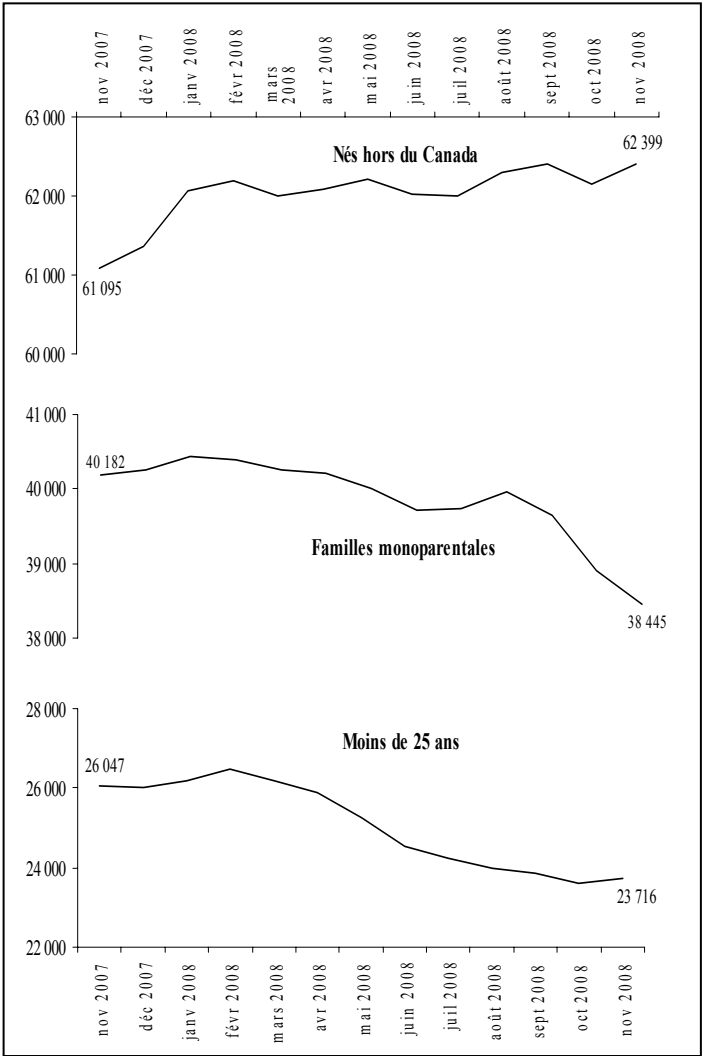
- On dénombre 23 716 jeunes âgés de moins de 25 ans au Programme d'aide sociale, soit 10,7 % de l'ensemble des adultes prestataires du programme.
- Entre les mois de novembre 2007 et de novembre 2008, le nombre de jeunes adultes âgés de moins de 25 ans a diminué de 2 331 (↓ 8,9 %).
- 34,5 % des jeunes âgés de moins de 25 ans présentent des contraintes temporaires à l'emploi. Parmi ceux-là, 86,4 % ont des enfants à charge âgés de moins de cinq ans ou sont des femmes enceintes, et 12,9 % invoquent des problèmes temporaires liés à la santé.

Situation des chefs de familles monoparentales en novembre 2008 :

- On compte 38 445 familles monoparentales au Programme d'aide sociale. Les chefs de ces familles représentent, en novembre 2008, 17,3 % de l'ensemble des adultes prestataires du programme.
- En un an, soit entre les mois de novembre 2007 et de novembre 2008, le nombre de familles monoparentales a diminué de 1 737 (↓ 4,3 %).
- La place qu'elles occupent parmi l'ensemble des ménages est passée de 19,8 % en novembre 2007 à 19,5 % en novembre 2008.
- 50,9 % des chefs de familles monoparentales au Programme d'aide sociale présentent des contraintes temporaires à l'emploi. La principale raison invoquée (77,1 %) est la présence d'enfants à charge de moins de cinq ans (incluant les cas de grossesse).

Situation des adultes nés hors du Canada en novembre 2008 :

- On compte 62 399 adultes nés hors du Canada et prestataires du Programme d'aide sociale, soit 1 304 adultes de plus que l'an dernier (↑ 2,1 %).
- Leur proportion parmi l'ensemble des adultes prestataires du programme a augmenté, passant de 26,8 % en novembre 2007 à 28,0 % un an plus tard.
- 65,3 % des adultes prestataires du Programme d'aide sociale nés hors du Canada sont au pays depuis trois ans et plus, alors que les nouveaux arrivants (moins de trois ans) et les revendicateurs du statut de réfugié représentent 34,7 % de l'ensemble des adultes prestataires du programme qui sont nés hors du Canada.



	Novembre 2007	Novembre 2008	Taux de variation annuelle
Jeunes de moins de 25 ans	26 047	23 716	– 8,9 %
Familles monoparentales	40 182	38 445	– 4,3 %
Adultes nés hors du Canada	61 095	62 399	+ 2,1 %
TOTAL des adultes	228 185	222 459	– 2,5 %

PORTRAIT DES ADULTES PRESTATAIRES DU PROGRAMME DE SOLIDARITÉ SOCIALE

Données officielles de novembre 2008

En novembre 2008, on dénombre 139 512 adultes prestataires du Programme de solidarité sociale.

Situation des adultes prestataires en fonction du type de contraintes à l’emploi en novembre 2008 :

- ▶ Les adultes prestataires du Programme de solidarité sociale présentent des contraintes sévères dans la presque totalité des cas (130 743 ou 93,7 %). Pour ce qui est des 6,3 % restant, ils ne présentent pas de contraintes sévères à l’emploi mais sont admis au programme en raison de la présence d’un conjoint avec contraintes sévères.
- La durée moyenne de présence cumulative des adultes prestataires du Programme de solidarité sociale s’établit à 18 ans et demi (222,2 mois).

Répartition selon le type de diagnostic médical en novembre 2008 :

- ▶ Les principaux types de diagnostics médicaux chez les 130 743 adultes prestataires présentant des contraintes sévères à l’emploi sont par ordre d’importance:
- 40,9 % pour les problèmes liés à la santé mentale;
- 36,2 % pour les problèmes d’ordre physique, auditif, visuel ou de la parole;
- 19,5 % pour les problèmes d’ordre intellectuel ou de l’apprentissage;
- 3,4 % pour les autres diagnostics.

Autres caractéristiques des adultes prestataires en novembre 2008 :

- ▶ Les caractéristiques des adultes prestataires du Programme de solidarité sociale ne varient pas beaucoup au fil des mois. Ainsi, en novembre 2008 :
- 81,8 % sont des personnes seules;
- 48,9 % sont des femmes;
- 66,8 % sont âgés de 45 ans et plus, et 5,5 % ont moins de 25 ans;
- 76,9 % cumulent 10 ans et plus de présence à l’aide de dernier recours;
- 92,6 % sont nés au Canada;
- 90,8 % sont présents à l’aide financière de dernier recours depuis au moins deux ans.

PORTRAIT DES PARTICIPANTS AU PROGRAMME ALTERNATIVE JEUNESSE

Données officielles de novembre 2008

En novembre 2008, on dénombre 5 873 jeunes participants au Programme alternative jeunesse. Parmi eux, 4 915 (83,7 %) reçoivent une allocation jeunesse d’un montant mensuel moyen de 598,30 \$.

Caractéristiques des participants en novembre 2008 :

- ▶ Les caractéristiques, en début de participation, des participants à Alternative jeunesse sont les suivantes :
- ce sont pour la plupart des personnes seules (4 946 ou 84,2 %);
- ce sont plus souvent des hommes (3 176 ou 54,1 %);
- ils sont âgés de 20,5 ans en moyenne;
- presque tous sont sans contraintes à l’emploi (5 061 ou 86,2 %);
- presque tous sont nés au Canada (5 233 ou 89,1 %).

PORTRAIT DES PRESTATAIRES DES PROGRAMMES D’AIDE FINANCIÈRE DE DERNIER RECOURS PARTICIPANT AUX PROGRAMMES D’AIDE ET D’ACCOMPAGNEMENT SOCIAL

Données officielles de novembre 2008

En novembre 2008, on dénombre 4 623 prestataires participant aux programmes d’aide et d’accompagnement social. Parmi ces prestataires, 968 (20,9 %) sont au Programme Devenir, 3 521 (76,2 %) sont au Programme Interagir et 134 (2,9 %) sont au Programme Réussir.

Caractéristiques des participants en novembre 2008 :

- 67,3 % de ces participants sont au Programme de solidarité sociale ;
- ils présentent majoritairement des contraintes sévères à l’emploi (3 059 ou 66,2 %) ;
- ce sont pour la plupart des personnes seules (3 891 ou 84,2 %) ;
- les femmes (2 284 ou 49,4 %) sont moins nombreuses que les hommes (2 339 ou 50,6 %);
- ils sont âgés en moyenne de 41,8 ans;
- en moyenne, la durée cumulative de présence à l’aide financière de dernier recours est de près de 15 ans (179,3 mois) ;

TABLE DES MATIÈRES

TABLEAU 1	PAGE
Évolution de la clientèle prestataire des programmes d’aide financière de dernier recours et du montant des prestations versées aux ménages, 2007-2008 et 2008-2009	1-2
Répartition de la clientèle prestataire selon le programme, la situation familiale, le type de résidence et la région administrative, novembre 2008.....	1-2
Répartition de la clientèle prestataire supplémentée selon la source du revenu, novembre 2008	1-2
Répartition de la clientèle nouvellement admise selon la raison de la demande, novembre 2008	1-2
TABLEAU 2	
Évolution du nombre d’adultes prestataires des programmes d’aide financière de dernier recours selon le type de clientèle, 2007-2008 et 2008-2009.....	3-4
Répartition des adultes prestataires des programmes d’aide financière de dernier recours selon certaines caractéristiques, novembre 2008.....	3-4
TABLEAU 3	
Évolution du nombre d’adultes prestataires du Programme d’aide sociale selon le type de clientèle, 2007-2008 et 2008-2009	5-6
Répartition des adultes prestataires du Programme d’aide sociale selon certaines caractéristiques, novembre 2008.....	5-6
TABLEAU 4	
Évolution du nombre d’adultes prestataires du Programme de solidarité sociale selon le type de clientèle, 2007-2008 et 2008-2009.....	7-8
Répartition des adultes prestataires du Programme de solidarité sociale selon certaines caractéristiques, novembre 2008.....	7-8
TABLEAU 5	
Évolution du nombre de participants au Programme alternative jeunesse, 2007-2008 et 2008-2009	9
Répartition des participants au Programme alternative jeunesse selon certaines caractéristiques, novembre 2008	9
TABLEAU 6	
Évolution du nombre d’adultes prestataires des programmes d’aide financière de dernier recours qui reçoivent une allocation de soutien, 2007-2008 et 2008-2009.....	10-11
Répartition des adultes prestataires qui reçoivent une allocation de soutien selon certaines caractéristiques, novembre 2008	11-11
NOTES RELATIVES AUX TABLEAUX	12-13
LEXIQUE	14-15

PROGRAMME D'AIDE SOCIALE					PROGRAMME DE SOLIDARITÉ SOCIALE					
Prestation de base (incluant les hébergés)	Alloc. pour contraintes temporaires	Alloc. mixte (2 adultes avec cont. tempo.)	TOTAL	var. ann.	Allocation de solidarité sociale	Prestation de base Hébergés	TOTAL	var. ann.	Nombre de ménages	
Répartition des dossiers actifs ¹ selon le programme et le type d'allocation										
126 381	81 572	3 871	211 823	-1,8 %	123 605	3 268	126 872	0,9 %	338 695	moyenne 2006-2007
128 291	81 280	3 721	213 292	-1,2 %	124 870	3 262	128 132	1,2 %	341 424	avril 2007
127 094	81 093	3 710	211 897	-1,5 %	124 955	3 255	128 210	1,2 %	340 107	mai 2007
123 749	80 708	3 656	208 113	-1,8 %	125 048	3 267	128 315	1,2 %	336 428	juin 2007
121 597	80 559	3 622	205 778	-2,3 %	125 192	3 269	128 461	1,4 %	334 239	juillet 2007
121 131	80 614	3 600	205 345	-2,8 %	125 177	3 262	128 439	1,4 %	333 784	août 2007
120 684	80 008	3 569	204 261	-2,9 %	125 309	3 272	128 581	1,6 %	332 842	septembre 2007
122 797	76 485	3 540	202 822	-2,9 %	125 631	2 992	128 623	1,9 %	331 445	octobre 2007
122 288	76 721	3 521	202 530	-3,1 %	125 773	3 027	128 800	1,8 %	331 330	novembre 2007
122 512	77 274	3 529	203 315	-3,1 %	125 928	3 216	129 144	1,8 %	332 459	décembre 2007
123 765	77 834	3 531	205 130	-3,3 %	126 299	3 231	129 530	1,5 %	334 660	janvier 2008
124 364	78 066	3 526	205 956	-3,5 %	126 235	3 226	129 461	1,5 %	335 417	février 2008
123 337	78 473	3 534	205 344	-3,9 %	126 490	3 238	129 728	1,5 %	335 072	mars 2008
123 467	79 093	3 588	206 149	-2,7 %	125 576	3 210	128 785	1,5 %	334 934	moyenne 2007-2008
122 888	78 740	3 556	205 184	-3,8 %	126 680	3 221	129 901	1,4 %	335 085	avril 2008
121 368	78 574	3 533	203 475	-4,0 %	126 631	3 195	129 826	1,3 %	333 301	mai 2008
118 782	78 071	3 518	200 371	-3,7 %	126 612	3 180	129 792	1,2 %	330 163	juin 2008
117 689	77 995	3 524	199 208	-3,2 %	126 393	3 166	129 559	0,9 %	328 767	juillet 2008
117 353	78 020	3 511	198 884	-3,1 %	126 285	3 177	129 462	0,8 %	328 346	août 2008
117 584	77 487	3 480	198 551	-2,8 %	126 294	3 154	129 448	0,7 %	327 999	septembre 2008
119 244	74 334	3 442	197 020	-2,9 %	126 233	2 822	129 055	0,3 %	326 075	octobre 2008
119 229	74 778	3 422	197 429	-2,5 %	126 259	2 864	129 123	0,3 %	326 552	novembre 2008
119 600	75 300	3 400	198 300	-2,5 %	126 400	3 100	129 500	0,3 %	327 800	décembre 2008
121 200	75 900	3 500	200 600	-2,2 %	126 800	3 100	129 900	0,3 %	330 500	janvier 2009
										février 2009
										mars 2009
119 494	76 920	3 489	199 902		126 459	3 098	129 557		329 459	moyenne 2008-2009
				Proportion				Proportion		(e)
En novembre 2008										
119 229	74 778	3 422	197 429	100 %	126 259	2 864	129 123	100 %	326 552	Nombre de ménages
36,5%	22,9%	1,0%	60,5%		38,7%	0,9%	39,5%		100%	Proportion du total
578,12 \$	691,42 \$	940,18 \$	627,31 \$		820,81 \$	175,60 \$	806,50 \$		698,16 \$	Prestation moyenne versée
Programme										
119 229	74 778	3 422	197 429	100 %	0	0	0	0,0 %	197 429	Prog. d'aide sociale
0	0	0	0	0,0 %	126 259	2 864	129 123	100 %	129 123	Prog. de solidarité sociale
Situation familiale										
88 543	44 679	0	133 222	67,5 %	111 257	2 864	114 121	88,4 %	247 343	Personnes seules
3 065	1 768	2 701	7 534	3,8 %	7 967	0	7 967	6,2 %	15 501	Couples sans enfants
20 454	17 991	0	38 445	19,5 %	4 593	0	4 593	3,6 %	43 038	Familles monoparentales
6 920	9 855	721	17 496	8,9 %	2 422	0	2 422	1,9 %	19 918	Couples avec enfants
247	485	0	732	0,4 %	20	0	20	0,0 %	752	Conjoints d'étudiants
Type de résidence										
69 450	53 199	2 336	124 985	63,3 %	64 872	0	64 872	50,2 %	189 857	Logement et H.L.M.
44 728	16 615	235	61 578	31,2 %	54 185	0	54 185	42,0 %	115 763	Chambre et pension
1 544	354	0	1 898	1,0 %	468	0	468	0,4 %	2 366	Temporairement sans adresse ²
3 409	4 610	851	8 870	4,5 %	6 734	0	6 734	5,2 %	15 604	Propriété
98	0	0	98	0,0 %	0	2 864	2 864	2,2 %	2 962	En hébergement
Régions										
2 213	1 916	132	4 261	2,2 %	4 804	0	4 804	3,7 %	9 065	01. Bas-Saint-Laurent
4 083	2 596	138	6 817	3,5 %	5 179	1	5 180	4,0 %	11 997	02. Saguenay - Lac-Saint-Jean
7 068	5 034	202	12 304	6,2 %	10 948	0	10 948	8,5 %	23 252	03. Capitale-Nationale
5 464	3 769	210	9 443	4,8 %	6 177	1	6 178	4,8 %	15 621	04. Mauricie
4 544	3 075	147	7 766	3,9 %	6 148	0	6 148	4,8 %	13 914	05. Estrie
49 706	26 791	1 115	77 612	39,3 %	31 749	1	31 750	24,6 %	109 362	06. Île-de-Montréal ³
4 815	2 887	133	7 835	4,0 %	5 544	1	5 545	4,3 %	13 380	07. Outaouais
1 798	1 362	54	3 214	1,6 %	2 598	1	2 599	2,0 %	5 813	08. Abitibi-Témiscamingue
1 092	730	32	1 854	0,9 %	1 273	0	1 273	1,0 %	3 127	09. Côte-Nord
409	271	9	689	0,3 %	247	0	247	0,2 %	936	10. Nord-du-Québec
203	99	5	307	0,2 %	80	0	80	0,1 %	387	ARK ⁴
1 584	1 154	108	2 846	1,4 %	2 638	0	2 638	2,0 %	5 484	11. Gaspésie - Îles-de-la-Madeleine
2 882	2 354	122	5 358	2,7 %	5 700	0	5 700	4,4 %	11 058	12. Chaudière-Appalaches
3 503	2 349	157	6 009	3,0 %	3 668	0	3 668	2,8 %	9 677	13. Laval
5 288	3 673	202	9 163	4,6 %	5 582	1	5 583	4,3 %	14 746	14. Lanaudière
6 055	4 160	128	10 343	5,2 %	6 785	2	6 787	5,3 %	17 130	15. Laurentides
15 333	10 349	414	26 096	13,2 %	17 734	0	17 734	13,7 %	43 830	16. Montérégie
3 373	2 304	119	5 796	2,9 %	4 110	0	4 110	3,2 %	9 906	17. Centre-du-Québec
19	4	0	23	0,0 %	5 375	2 856	8 231	6,4 %	8 254	Central ⁵
Clientèle supplémentaire ⁶										
4 705	870	4	5 579	10,5 %	506	3	509	1,2 %	6 088	Allocations d'aide à l'emploi
1 466	60	0	1 526	2,9 %	3 112	5	3 117	7,6 %	4 643	Allocations de soutien
11 614	8 115	694	20 423	38,5 %	4 993	12	5 005	12,2 %	25 428	Revenus de travail ⁷
473	423	30	926	1,7 %	174	0	174	0,4 %	1 100	Prestations d'assurance-emploi
558	49	0	607	1,1 %	0	0	0	0,0 %	607	Contribution parentale
6 531	20 549	1 780	28 860	54,4 %	34 550	256	34 806	84,6 %	63 666	Revenus d'autres sources
23 407	27 502	2 100	53 009	100 %	40 884	272	41 156	100 %	94 165	Nombre total distinct ⁸
24,9 %	29,2 %	2,2 %	56,3 %		43,4 %	0,3 %	43,7 %		100,0 %	Proportion du total
Nouvelles admissions ⁹										
541	292	10	843	11,5 %	30	0	30	5,5 %	875	Fin des prestations d'a.-e.
1 034	256	6	1 296	17,7 %	20	0	20	3,6 %	1 317	Perte d'emploi sans a.-e.
432	145	3	580	7,9 %	15	0	15	2,7 %	597	Prestations d'a.-e. insuffisantes
2 007	693	19	2 719	37,1 %	65	0	65	11,9 %	2 789	Sous-total
132	189	2	323	4,4 %	14	0	14	2,6 %	344	Perte du conjoint
149	46	0	195	2,7 %	4	0	4	0,7 %	199	Fin des études à temps complet
1 011	363	20	1 394	19,0 %	122	48	170	31,0 %	1 566	Revenus insuffisants
43	49	1	93	1,3 %	4	0	4	0,7 %	97	En attente de revenus
2 024	571	17	2 612	35,6 %	266	25	291	53,1 %	2 910	Autres raisons
5 366	1 911	59	7 336	100 %	475	73	548	100 %	7 905	Total
67,9 %	24,2 %	0,7 %	92,8 %		6,0 %	0,9 %	6,9 %		100,0 %	Proportion du total

Tableau 2

Évolution du nombre d'adultes prestataires des programmes d'aide financière de dernier recours selon le type de clientèle, 2007-2008 et 2008-2009

	Programme d'aide sociale				Programme de solidarité sociale			
	Nombre d'adultes	var. ann.	Sans contraintes	Contraintes temporaires	TOTAL	Contraintes sévères	Conjoints sans cont. sévères	TOTAL
Nombre d'adultes actifs ¹ aux programmes d'aide financière de dernier recours								
moyenne 2006-2007	376 934	-1,1 %	147 193	91 761	238 954	128 520	9 460	137 980
avril 2007	379 376	-0,6 %	148 738	91 428	240 166	129 775	9 435	139 210
mai 2007	377 872	-0,8 %	147 490	91 149	238 639	129 855	9 378	139 233
juin 2007	373 626	-0,9 %	143 752	90 605	234 357	129 943	9 326	139 269
juillet 2007	371 147	-1,2 %	141 581	90 164	231 745	130 090	9 312	139 402
août 2007	370 669	-1,4 %	141 156	90 133	231 289	130 088	9 292	139 380
septembre 2007	369 440	-1,4 %	140 188	89 829	230 017	130 216	9 207	139 423
octobre 2007	367 941	-1,3 %	142 106	86 336	228 442	130 264	9 235	139 499
novembre 2007	367 832	-1,4 %	141 464	86 721	228 185	130 441	9 206	139 647
décembre 2007	369 073	-1,5 %	141 695	87 379	229 074	130 805	9 194	139 999
janvier 2008	371 615	-1,7 %	143 286	87 904	231 190	131 212	9 213	140 425
février 2008	372 307	-1,8 %	143 617	88 378	231 995	131 121	9 191	140 312
mars 2008	371 895	-2,1 %	142 524	88 834	231 358	131 374	9 163	140 537
moyenne 2007-2008	371 899	-1,3 %	143 133	89 072	232 205	130 432	9 263	139 695
avril 2008	371 817	-2,0 %	141 968	89 174	231 142	131 536	9 139	140 675
mai 2008	369 790	-2,1 %	140 337	88 901	229 238	131 458	9 094	140 552
juin 2008	366 313	-2,0 %	137 550	88 305	225 855	131 428	9 030	140 458
juillet 2008	364 700	-1,7 %	136 499	88 045	224 544	131 202	8 954	140 156
août 2008	364 247	-1,7 %	136 241	88 003	224 244	131 103	8 900	140 003
septembre 2008	363 668	-1,6 %	135 963	87 769	223 732	131 094	8 842	139 936
octobre 2008	361 466	-1,8 %	137 289	84 678	221 967	130 696	8 803	139 499
novembre 2008	361 971	-1,6 %	137 246	85 213	222 459	130 743	8 769	139 512
décembre 2008								
janvier 2009								
février 2009								
mars 2009								
moyenne 2008-2009	365 497	-1,7 %	137 887	87 511	225 398	131 158	8 941	140 099

prop.

En novembre 2008								
Nombre d'adultes	361 971	100 %	137 246	85 213	222 459	130 743	8 769	139 512
Proportion (ens. des adultes)	100,0 %		37,9%	23,5%	61,5%	36,1%	2,4%	38,5%
Proportion (selon la catégorie)			61,7%	38,3%	100,0%	93,7%	6,3%	100,0%

Répartition des adultes prestataires des programmes d'aide financière de dernier recours selon certaines caractéristiques, novembre 2008

Situation familiale								
Personnes seules	247 343	68,3 %	87 698	45 524	133 222	114 121	0	114 121
Couples sans enfants	31 002	8,6 %	7 609	7 459	15 068	9 418	6 516	15 934
Familles monoparentales	43 038	11,9 %	18 888	19 557	38 445	4 593	0	4 593
Couples avec enfants	39 836	11,0 %	22 846	12 146	34 992	2 591	2 253	4 844
Conjoints d'étudiant	752	0,2 %	205	527	732	20	0	20

Sexe								
Hommes	185 294	51,2 %	83 086	30 905	113 991	67 341	3 962	71 303
Femmes	176 677	48,8 %	54 160	54 308	108 468	63 402	4 807	68 209

Âge								
Moyenne (années)	44,0		38,3	46,9	41,6	47,6	50,8	47,8
Moins de 21 ans	11 150	3,1 %	5 635	2 560	8 195	2 927	28	2 955
De 21 à 24 ans	20 246	5,6 %	9 893	5 628	15 521	4 624	101	4 725
De 25 à 29 ans	32 435	9,0 %	16 709	8 577	25 286	6 912	237	7 149
De 30 à 34 ans	33 160	9,2 %	17 711	7 606	25 317	7 512	331	7 843
De 35 à 39 ans	34 775	9,6 %	19 532	6 018	25 550	8 712	513	9 225
De 40 à 44 ans	41 928	11,6 %	22 901	4 639	27 540	13 561	827	14 388
De 45 à 49 ans	48 321	13,3 %	23 405	3 711	27 116	19 928	1 277	21 205
De 50 à 54 ans	48 504	13,4 %	21 090	3 007	24 097	22 655	1 752	24 407
55 ans et plus	91 452	25,3 %	370	43 467	43 837	43 912	3 703	47 615

Scolarité ²								
Primaire	31 320	8,7 %	7 127	9 034	16 161	13 646	1 513	15 159
Secondaire I à IV	120 552	33,3 %	54 316	27 402	81 718	35 294	3 540	38 834
Secondaire V	59 209	16,4 %	24 714	15 102	39 816	18 023	1 370	19 393
Collégiale	17 876	4,9 %	7 522	4 219	11 741	5 878	257	6 135
Universitaire	16 441	4,5 %	7 534	4 460	11 994	4 251	196	4 447
Inconnue	116 573	32,2 %	36 033	24 996	61 029	53 651	1 893	55 544

Durée de présence cumulative ³								
Moyenne (mois)	159,5		110,7	135,6	120,3	223,4	203,1	222,2
Premier mois	3 039	0,8 %	2 171	755	2 926	101	12	113
De 2 à 5 mois	11 629	3,2 %	7 942	2 900	10 842	730	57	787
De 6 à 11 mois	12 851	3,6 %	8 017	3 591	11 608	1 146	97	1 243
De 12 à 23 mois	21 265	5,9 %	12 318	6 318	18 636	2 445	184	2 629
De 24 à 47 mois	33 590	9,3 %	17 217	10 285	27 502	5 622	466	6 088
De 48 à 119 mois	77 784	21,5 %	35 100	21 376	56 476	19 834	1 474	21 308
120 mois et plus	201 813	55,8 %	54 481	39 988	94 469	100 865	6 479	107 344

Programme et types de contraintes à l'emploi								
PAS - Sans contraintes	137 246	37,9 %	137 246	0	137 246	0	0	0
PAS - Contraintes temporaires	85 213	23,5 %	0	85 213	85 213	0	0	0
PSS - Contraintes sévères	130 743	36,1 %	0	0	0	130 743	0	130 743
PSS - Conjoints sans cont. sévères	8 769	2,4 %	0	0	0	0	8 769	8 769

Région								
01. Bas-Saint-Laurent	10 261	2,8 %	2 617	2 206	4 823	4 894	544	5 438
02. Saguenay - Lac-Saint-Jean	13 251	3,7 %	4 592	2 919	7 511	5 277	463	5 740
03. Capitale-Nationale	25 050	6,9 %	7 814	5 552	13 366	11 077	607	11 684
04. Mauricie	17 150	4,7 %	6 114	4 258	10 372	6 266	512	6 778
05. Estrie	15 404	4,3 %	5 243	3 432	8 675	6 255	474	6 729
06. Île-de-Montréal ⁴	123 345	34,1 %	58 068	31 482	89 550	32 040	1 755	33 795
07. Outaouais	14 880	4,1 %	5 527	3 249	8 776	5 623	481	6 104
08. Abitibi-Témiscamingue	6 403	1,8 %	2 036	1 485	3 521	2 645	237	2 882
09. Côte-Nord	3 418	0,9 %	1 227	801	2 028	1 290	100	1 390
10. Nord-du-Québec	1 027	0,3 %	471	293	764	248	15	263
ARK ⁵	433	0,1 %	244	109	353	80	0	80
11. Gaspésie - Îles-de-la-Madeleine	6 412	1,8 %	1 948	1 388	3 336	2 688	388	3 076
12. Chaudière-Appalaches	12 093	3,3 %	3 252	2 631	5 883	5 792	418	6 210
13. Laval	10 858	3,0 %	4 114	2 799	6 913	3 698	247	3 945
14. Lanaudière	16 366	4,5 %	6 088	4 145	10 233	5 662	471	6 133
15. Laurentides	18 704	5,2 %	6 816	4 475	11 291	6 878	535	7 413
16. Montérégie	48 137	13,3 %	17 486	11 496	28 982	17 979	1 176	19 155
17. Centre-du-Québec	10 908	3,0 %	3 815	2 597	6 412	4 171	325	4 496
Central ⁶	8 304	2,3 %	18	5	23	8 260	21	8 281

MESS, DGARES, Direction de la statistique et du soutien aux expérimentations, janvier 2009.

Nés hors du Canada									Tableau 2 - suite	
Jeunes de moins de 25 ans	Reven- dicateurs du statut de réfugié	Nouveaux arrivants (moins de 3 ans)	Arrivés au Canada depuis 3 ans et plus	Total Nés hors du Canada	Hommes	Femmes	Familles mono- parentales	Durée consécutive de 2 ans et plus		
Nombre d'adultes actifs ¹ aux programmes d'aide financière de dernier recours pour certains segments de clientèle										
36 857	6 074	12 508	52 181	70 763	190 612	186 322	47 113	260 928	moyenne 2006-2007	
37 484	7 264	11 786	52 140	71 190	193 838	185 538	46 381	260 885	avril 2007	
37 026	7 399	11 664	52 150	71 213	192 631	185 241	46 318	260 870	mai 2007	
36 047	7 473	11 285	52 011	70 769	189 721	183 905	45 997	260 375	juin 2007	
35 005	7 672	10 991	51 899	70 562	187 918	183 229	46 035	260 468	juillet 2007	
34 555	7 912	10 887	51 813	70 612	187 573	183 096	46 363	260 542	août 2007	
34 094	8 406	10 659	51 769	70 834	187 129	182 311	46 003	260 439	septembre 2007	
33 632	9 017	10 359	51 459	70 835	186 650	181 291	45 330	260 264	octobre 2007	
33 469	9 242	10 440	51 397	71 079	187 056	180 776	44 779	260 205	novembre 2007	
33 467	9 545	10 480	51 370	71 395	188 189	180 884	44 879	260 710	décembre 2007	
33 640	9 882	10 736	51 527	72 145	189 938	181 677	45 105	261 853	janvier 2008	
33 963	10 216	10 618	51 480	72 314	190 649	181 658	45 081	261 716	février 2008	
33 694	10 216	10 531	51 427	72 174	190 562	181 333	44 976	261 535	mars 2008	
34 673	8 687	10 870	51 704	71 260	189 321	182 578	45 604	260 822	moyenne 2007-2008	
33 461	10 418	10 434	51 445	72 297	190 581	181 236	44 954	261 771	avril 2008	
32 822	10 660	10 395	51 398	72 453	189 344	180 446	44 802	261 319	mai 2008	
32 119	10 790	10 194	51 288	72 272	186 901	179 412	44 497	261 019	juin 2008	
31 841	11 108	10 034	51 102	72 244	185 680	179 020	44 510	260 820	juillet 2008	
31 643	11 419	10 000	51 137	72 556	185 486	178 761	44 699	261 001	août 2008	
31 512	11 776	9 744	51 111	72 631	185 405	178 263	44 380	261 284	septembre 2008	
31 299	12 065	9 616	50 706	72 387	184 610	176 856	43 590	260 914	octobre 2008	
31 396	12 322	9 740	50 601	72 663	185 294	176 677	43 038	261 115	novembre 2008	
									décembre 2008	
									janvier 2009	
									février 2009	
									mars 2009	
32 012	11 320	10 020	51 099	72 438	186 663	178 834	44 309	261 155	moyenne 2008-2009	
										En novembre 2008
31 396	12 322	9 740	50 601	72 663	185 294	176 677	43 038	261 115	Nombre d'adultes	
8,7%	3,4%	2,7%	14,0%	20,1%	51,2%	48,8%	11,9%	72,1%	Proportion (ens. des adultes)	
	17,0%	13,4%	69,6%	100,0%					Proportion (selon la catégorie)	
										Situation familiale
22 428	7 142	2 435	23 692	33 269	145 108	102 235	0	183 171	Personnes seules	
797	1 037	980	4 623	6 640	15 504	15 498	0	24 450	Couples sans enfants	
5 121	1 488	891	8 434	10 813	4 542	38 496	43 038	28 377	Familles monoparentales	
2 996	2 654	5 123	13 544	21 321	19 911	19 925	0	24 781	Couples avec enfants	
54	1	311	308	620	229	523	0	336	Conjoints d'étudiants	
										Sexe
15 260	6 655	4 343	23 688	34 686	185 294	0	4 542	129 819	Hommes	
16 136	5 667	5 397	26 913	37 977	0	176 677	38 496	131 296	Femmes	
										Âge
21,3	35,1	36,6	45,6	42,6	43,9	44,0	36,7	46,5	Moyenne (années)	
11 150	732	364	570	1 666	5 275	5 875	1 459	2 866	Moins de 21 ans	
20 246	1 504	547	1 549	3 600	9 985	10 261	3 662	10 460	De 21 à 24 ans	
	2 482	1 221	3 385	7 088	16 344	16 091	6 624	18 159	De 25 à 29 ans	
	2 138	2 032	4 631	8 801	16 737	16 423	7 159	19 714	De 30 à 34 ans	
	1 860	2 421	6 387	10 668	18 110	16 665	7 169	22 108	De 35 à 39 ans	
	1 279	1 634	7 045	9 958	22 760	19 168	6 808	29 892	De 40 à 44 ans	
	878	693	6 927	8 498	25 886	22 435	5 525	37 758	De 45 à 49 ans	
	549	327	6 646	7 522	25 717	22 787	2 910	40 029	De 50 à 54 ans	
	900	501	13 461	14 862	44 480	46 972	1 722	80 129	55 ans et plus	
										Scolarité ²
1 055	24	421	4 658	5 103	15 806	15 514	2 112	27 051	Primaire	
9 604	55	472	9 674	10 201	64 213	56 339	17 676	90 473	Secondaire I à IV	
1 934	68	792	8 748	9 608	29 425	29 784	8 425	42 874	Secondaire V	
282	32	522	3 293	3 847	9 321	8 555	2 280	12 809	Collégiale	
61	46	2 060	5 505	7 611	9 429	7 012	1 416	10 952	Universitaire	
18 460	12 097	5 473	18 723	36 293	57 100	59 473	11 129	76 956	Inconnue	
										Durée de présence cumulative ³
27,7	12,6	13,9	111,3	81,5	153,8	165,6	118,8	196,6	Moyenne (mois)	
1 169	720	593	233	1 546	1 584	1 455	277	72	Premier mois	
4 125	3 792	1 867	888	6 547	6 213	5 416	1 253	275	De 2 à 5 mois	
4 346	3 100	1 989	1 248	6 337	6 710	6 141	1 688	338	De 6 à 11 mois	
6 537	3 317	3 190	2 782	9 289	11 090	10 175	3 231	795	De 12 à 23 mois	
8 847	1 050	2 101	7 807	10 958	17 751	15 839	5 324	20 558	De 24 à 47 mois	
6 372	287	0	18 090	18 377	41 073	36 711	12 663	56 369	De 48 à 119 mois	
0	56	0	19 553	19 609	100 873	100 940	18 602	182 708	120 mois et plus	
										Programme et types de contraintes à l'emploi
15 528	9 909	6 689	24 106	40 704	83 086	54 160	18 888	77 477	PAS - Sans contraintes	
8 188	2 211	2 867	16 617	21 695	30 905	54 308	19 557	56 995	PAS - Contraintes temporaires	
7 551	176	107	8 791	9 074	67 341	63 402	4 593	118 983	PSS - Contraintes sévères	
129	26	77	1 087	1 190	3 962	4 807	0	7 660	PSS - Conjoints sans cont. sévères	
										Région
681	0	11	54	65	5 379	4 882	788	8 115	01. Bas-Saint-Laurent	
1 185	4	30	76	110	6 695	6 556	1 339	10 359	02. Saguenay - Lac-Saint-Jean	
1 702	52	497	1 160	1 709	13 164	11 886	2 316	19 445	03. Capitale-Nationale	
1 572	6	129	219	354	8 681	8 469	2 004	13 470	04. Mauricie	
1 602	96	409	850	1 355	8 061	7 343	1 729	11 252	05. Estrie	
9 399	11 094	6 613	39 673	57 380	63 549	59 796	16 181	82 372	06. Île-de-Montréal ⁴	
1 587	68	333	995	1 396	7 440	7 440	2 132	10 981	07. Outaouais	
561	1	1	41	43	3 309	3 094	668	4 827	08. Abitibi-Témiscamingue	
303	0	0	16	16	1 770	1 648	402	2 469	09. Côte-Nord	
215	0	0	6	6	520	507	221	601	10. Nord-du-Québec	
79	0	0	1	1	239	194	87	241	ARK ⁵	
524	0	0	16	16	3 314	3 098	553	5 186	11. Gaspésie - Îles-de-la-Madeleine	
1 003	4	6	107	117	6 130	5 963	1 079	9 217	12. Chaudière-Appalaches	
952	332	375	2 736	3 443	5 228	5 630	1 438	7 474	13. Laval	
1 656	45	106	399	550	8 174	8 192	2 258	11 876	14. Lanaudière	
1 896	37	111	518	666	9 576	9 128	2 368	13 305	15. Laurentides	
5 135	565	911	3 195	4 671	23 997	24 140	6 283	34 546	16. Montérégie	
1 095	13	207	226	446	5 574	5 334	1 270	8 055	17. Centre-du-Québec	
328	5	1	314	320	4 733	3 571	9	7 565	Central ⁶	

Tableau 3

Évolution du nombre d'adultes prestataires du Programme d'aide sociale selon le type de clientèle, 2007-2008 et 2008-2009

	Contraintes temporaires								
	Nombre d'adultes	var. ann.	Sans contraintes	État de santé	Grossesse ou enfants à charge	Enfant handicapé ⁷	55 ans et plus	Autres	Total Contraintes temporaires
Nombre d'adultes actifs ¹ au Programme d'aide sociale									
moyenne 2006-2007	238 954	-2,1 %	147 193	15 344	29 364	1 391	43 599	2 063	91 761
avril 2007	240 166	-1,5 %	148 738	15 405	29 011	1 489	43 569	1 954	91 428
mai 2007	238 639	-1,7 %	147 490	14 994	29 210	1 494	43 510	1 941	91 149
juin 2007	234 357	-2,0 %	143 752	14 636	29 192	1 482	43 362	1 933	90 605
juillet 2007	231 745	-2,5 %	141 581	14 180	29 268	1 486	43 306	1 924	90 164
août 2007	231 289	-3,0 %	141 156	13 817	29 572	1 487	43 332	1 925	90 133
septembre 2007	230 017	-3,0 %	140 188	13 564	29 555	1 487	43 294	1 929	89 829
octobre 2007	228 442	-3,0 %	142 106	13 470	26 136	1 543	43 283	1 904	86 336
novembre 2007	228 185	-3,2 %	141 464	13 728	26 356	1 533	43 205	1 899	86 721
décembre 2007	229 074	-3,2 %	141 695	13 981	26 659	1 535	43 317	1 887	87 379
janvier 2008	231 190	-3,4 %	143 286	13 831	27 105	1 550	43 544	1 874	87 904
février 2008	231 995	-3,5 %	143 617	13 953	27 440	1 569	43 557	1 859	88 378
mars 2008	231 358	-3,9 %	142 524	14 249	27 686	1 547	43 498	1 854	88 834
moyenne 2007-2008	232 205	-2,8 %	143 133	14 151	28 099	1 517	43 398	1 907	89 072
avril 2008	231 142	-3,8 %	141 968	14 243	27 920	1 535	43 623	1 853	89 174
mai 2008	229 238	-3,9 %	140 337	13 904	28 126	1 536	43 502	1 833	88 901
juin 2008	225 855	-3,6 %	137 550	13 365	28 193	1 528	43 403	1 816	88 305
juillet 2008	224 544	-3,1 %	136 499	13 055	28 373	1 518	43 311	1 788	88 045
août 2008	224 244	-3,0 %	136 241	12 888	28 540	1 530	43 281	1 764	88 003
septembre 2008	223 732	-2,7 %	135 963	12 500	28 624	1 513	43 353	1 779	87 769
octobre 2008	221 967	-2,8 %	137 289	12 645	25 377	1 567	43 312	1 777	84 678
novembre 2008	222 459	-2,5 %	137 246	12 762	25 758	1 562	43 361	1 770	85 213
décembre 2008									
janvier 2009									
février 2009									
mars 2009									
moyenne 2008-2009	225 398	-2,9 %	137 887	13 170	27 614	1 536	43 393	1 798	87 511

prop.

En novembre 2008									
Nombre d'adultes	222 459	100 %	137 246	12 762	25 758	1 562	43 361	1 770	85 213
<i>Proportion (ens. des adultes)</i>	100,0 %		61,7%	5,7%	11,6%	0,7%	19,5%	0,8%	38,3%
<i>Proportion (selon la catégorie)</i>				15,0%	30,2%	1,8%	50,9%	2,1%	100,0%

Répartition des adultes prestataires du Programme d'aide sociale selon certaines caractéristiques, novembre 2008

Situation familiale									
Personnes seules	133 222	59,9 %	87 698	10 048	603	0	33 575	1 298	45 524
Couples sans enfants	15 068	6,8 %	7 609	392	111	0	6 862	94	7 459
Familles monoparentales	38 445	17,3 %	18 888	1 791	15 076	1 182	1 233	275	19 557
Couples avec enfants	34 992	15,7 %	22 846	523	9 464	374	1 682	103	12 146
Conjoints d'étudiant	732	0,3 %	205	8	504	6	9	0	527

Sexe									
Hommes	113 991	51,2 %	83 086	6 632	1 333	144	22 169	627	30 905
Femmes	108 468	48,8 %	54 160	6 130	24 425	1 418	21 192	1 143	54 308

Âge									
<i>Moyenne (années)</i>	41,6		38,3	39,7	29,3	38,6	59,8	45,7	46,9
Moins de 21 ans	8 195	3,7 %	5 635	324	2 228	2	0	6	2 560
De 21 à 24 ans	15 521	7,0 %	9 893	735	4 850	20	0	23	5 628
De 25 à 29 ans	25 286	11,4 %	16 709	1 361	7 002	152	0	62	8 577
De 30 à 34 ans	25 317	11,4 %	17 711	1 489	5 713	309	0	95	7 606
De 35 à 39 ans	25 550	11,5 %	19 532	1 672	3 854	367	0	125	6 018
De 40 à 44 ans	27 540	12,4 %	22 901	2 289	1 685	357	0	308	4 639
De 45 à 49 ans	27 116	12,2 %	23 405	2 633	363	255	0	460	3 711
De 50 à 54 ans	24 097	10,8 %	21 090	2 205	63	100	0	639	3 007
55 ans et plus	43 837	19,7 %	370	54	0	0	43 361	52	43 467

Scolarité ²									
Primaire	16 161	7,3 %	7 127	469	823	57	7 577	108	9 034
Secondaire I à IV	81 718	36,7 %	54 316	5 220	8 363	688	12 363	768	27 402
Secondaire V	39 816	17,9 %	24 714	2 884	3 332	351	8 141	394	15 102
Collégiale	11 741	5,3 %	7 522	909	993	108	2 079	130	4 219
Universitaire	11 994	5,4 %	7 534	522	1 029	53	2 774	82	4 460
Inconnue	61 029	27,4 %	36 033	2 758	11 218	305	10 427	288	24 996

Durée de présence cumulative ³									
<i>Moyenne (mois)</i>	120,3		110,7	108,4	60,1	144,7	186,1	187,3	135,6
Premier mois	2 926	1,3 %	2 171	179	412	1	159	4	755
De 2 à 5 mois	10 842	4,9 %	7 942	638	1 683	16	542	21	2 900
De 6 à 11 mois	11 608	5,2 %	8 017	688	2 197	23	666	17	3 591
De 12 à 23 mois	18 636	8,4 %	12 318	1 088	3 794	51	1 342	43	6 318
De 24 à 47 mois	27 502	12,4 %	17 217	1 643	5 615	127	2 784	116	10 285
De 48 à 119 mois	56 476	25,4 %	35 100	3 610	8 406	425	8 602	333	21 376
120 mois et plus	94 469	42,5 %	54 481	4 916	3 651	919	29 266	1 236	39 988

Types de contraintes à l'emploi									
Sans contraintes	137 246	61,7 %	137 246						
Contraintes temporaires	85 213	38,3 %		12 762	25 758	1 562	43 361	1 770	85 213
Cont. tempo.: état de santé	12 762	5,7 %		12 762					12 762
Cont. tempo.: enf./gross.	25 758	11,6 %			25 758				25 758
Cont. tempo.: enf. hand.	1 562	0,7 %				1 562			1 562
Cont. tempo.: 55 ans et plus	43 361	19,5 %					43 361		43 361
Cont. tempo.: autres	1 770	0,8 %						1 770	1 770

Région									
01. Bas-Saint-Laurent	4 823	2,2 %	2 617	390	395	34	1 292	95	2 206
02. Saguenay - Lac-Saint-Jean	7 511	3,4 %	4 592	408	650	64	1 719	78	2 919
03. Capitale-Nationale	13 366	6,0 %	7 814	957	1 096	102	3 255	142	5 552
04. Mauricie	10 372	4,7 %	6 114	615	999	64	2 435	145	4 258
05. Estrie	8 675	3,9 %	5 243	711	976	71	1 612	62	3 432
06. Île-de-Montréal ⁴	89 550	40,3 %	58 068	3 364	11 393	546	15 772	407	31 482
07. Outaouais	8 776	3,9 %	5 527	468	1 253	57	1 391	80	3 249
08. Abitibi-Témiscamingue	3 521	1,6 %	2 036	239	393	20	787	46	1 485
09. Côte-Nord	2 028	0,9 %	1 227	111	229	12	420	29	801
10. Nord-du-Québec	764	0,3 %	471	22	184	3	80	4	293
ARK ⁵	353	0,2 %	244	7	79	0	23	0	109
11. Gaspésie - Îles-de-la-Madeleine	3 336	1,5 %	1 948	159	298	32	814	85	1 388
12. Chaudière-Appalaches	5 883	2,6 %	3 252	580	521	45	1 419	66	2 631
13. Laval	6 913	3,1 %	4 114	437	840	46	1 417	59	2 799
14. Lanaudière	10 233	4,6 %	6 088	795	1 177	90	1 981	102	4 145
15. Laurentides	11 291	5,1 %	6 816	960	1 206	82	2 138	89	4 475
16. Montérégie	28 982	13,0 %	17 486	2 130	3 441	254	5 450	221	11 496
17. Centre-du-Québec	6 412	2,9 %	3 815	414	706	40	1 377	60	2 597
Central ⁶	23	0,0 %	18	2	1	0	2	0	5

MESS, DGARES, Direction de la statistique et du soutien aux expérimentations, janvier 2009.

Jeunes de moins de 25 ans			Nés hors du Canada				Tableau 3 - suite				
Sans contraintes	Avec contraintes temporaires	Total Jeunes de moins de 25 ans	Reven- dicateurs du statut de réfugié	Nouveaux arrivants (moins de 3 ans)	Arrivés au Canada depuis 3 ans et plus	Total Nés hors du Canada	Hommes	Femmes	Familles mono- parentales	Durée consécuti- ve de 2 ans et plus	
Nombre d'adultes actifs ¹ au Programme d'aide sociale pour certains segments de clientèle											
19 698	9 939	29 637	5 917	12 296	43 019	61 232	120 703	118 251	42 600	136 940	moyenne 2006-2007
20 453	9 661	30 114	7 104	11 574	42 748	61 426	123 074	117 092	41 835	135 914	avril 2007
20 038	9 633	29 671	7 238	11 451	42 750	61 439	121 880	116 759	41 754	135 807	mai 2007
19 187	9 500	28 687	7 314	11 066	42 582	60 962	118 950	115 407	41 417	135 179	juin 2007
18 258	9 364	27 622	7 515	10 776	42 425	60 716	117 041	114 704	41 432	135 108	juillet 2007
17 853	9 319	27 172	7 752	10 668	42 297	60 717	116 720	114 569	41 698	135 178	août 2007
17 461	9 225	26 686	8 245	10 447	42 230	60 922	116 221	113 796	41 357	134 934	septembre 2007
17 430	8 752	26 182	8 861	10 149	41 895	60 905	115 664	112 778	40 667	134 881	octobre 2007
17 332	8 715	26 047	9 088	10 239	41 768	61 095	115 970	112 215	40 182	134 583	novembre 2007
17 326	8 703	26 029	9 383	10 291	41 697	61 371	116 847	112 227	40 256	134 770	décembre 2007
17 381	8 790	26 171	9 714	10 550	41 808	62 072	118 345	112 845	40 429	135 468	janvier 2008
17 615	8 863	26 478	10 046	10 438	41 701	62 185	119 102	112 893	40 402	135 359	février 2008
17 334	8 841	26 175	10 034	10 352	41 605	61 991	118 847	112 511	40 258	135 062	mars 2008
18 139	9 114	27 253	8 525	10 667	42 126	61 317	118 222	113 983	40 974	135 187	moyenne 2007-2008
17 090	8 812	25 902	10 235	10 252	41 603	62 090	118 816	112 326	40 206	135 205	avril 2008
16 485	8 764	25 249	10 476	10 204	41 532	62 212	117 614	111 624	40 013	134 703	mai 2008
15 766	8 753	24 519	10 609	10 001	41 401	62 011	115 213	110 642	39 713	134 286	juin 2008
15 519	8 704	24 223	10 926	9 853	41 231	62 010	114 155	110 389	39 742	134 276	juillet 2008
15 387	8 612	23 999	11 234	9 816	41 256	62 306	113 963	110 281	39 956	134 455	août 2008
15 351	8 500	23 851	11 585	9 560	41 253	62 398	113 909	109 823	39 657	134 668	septembre 2008
15 479	8 138	23 617	11 869	9 429	40 854	62 152	113 324	108 643	38 908	134 361	octobre 2008
15 528	8 188	23 716	12 120	9 556	40 723	62 399	113 991	108 468	38 445	134 472	novembre 2008
											décembre 2008
											janvier 2009
											février 2009
											mars 2009
15 826	8 559	24 385	11 132	9 834	41 232	62 197	115 123	110 275	39 580	134 553	moyenne 2008-2009
En novembre 2008											
15 528	8 188	23 716	12 120	9 556	40 723	62 399	113 991	108 468	38 445	134 472	Nombre d'adultes
7,0%	3,7%	10,7%	5,4%	4,3%	18,3%	28,0%	51,2%	48,8%	17,3%	60,4%	Proportion (ens. des adultes)
65,5%	34,5%	100,0%	19,4%	15,3%	65,3%	100,0%					Proportion (selon la catégorie)
Situation familiale											
13 613	1 468	15 081	7 013	2 367	16 859	26 239	84 822	48 400	0	79 223	Personnes seules
600	68	668	994	929	3 309	5 232	7 540	7 528	0	10 126	Couples sans enfants
298	4 749	5 047	1 475	886	7 784	10 145	3 919	34 526	38 445	24 264	Familles monoparentales
1 008	1 860	2 868	2 637	5 063	12 470	20 170	17 490	17 502	0	20 536	Couples avec enfants
9	43	52	1	311	301	613	220	512	0	323	Conjoints d'étudiants
Sexe											
9 891	752	10 643	6 559	4 283	18 762	29 604	113 991	0	3 919	65 713	Hommes
5 637	7 436	13 073	5 561	5 273	21 961	32 795	0	108 468	34 526	68 759	Femmes
Âge											
21,3	21,5	21,4	34,8	36,5	44,6	41,5	42,2	40,9	35,8	44,7	Moyenne (années)
5 635	2 560	8 195	731	353	450	1 534	3 507	4 688	1 450	1 813	Moins de 21 ans
9 893	5 628	15 521	1 496	530	1 298	3 324	7 136	8 385	3 597	6 402	De 21 à 24 ans
			2 469	1 197	2 982	6 648	12 046	13 240	6 446	11 771	De 25 à 29 ans
			2 121	2 013	4 139	8 273	12 171	13 146	6 795	12 658	De 30 à 34 ans
			1 841	2 404	5 636	9 881	12 989	12 561	6 511	13 712	De 35 à 39 ans
			1 252	1 613	6 051	8 916	15 039	12 501	5 829	16 694	De 40 à 44 ans
			848	678	5 587	7 113	15 115	12 001	4 406	18 192	De 45 à 49 ans
			536	312	5 074	5 922	13 577	10 520	2 155	17 451	De 50 à 54 ans
			826	456	9 506	10 788	22 411	21 426	1 256	35 779	55 ans et plus
Scolarité ²											
527	188	715	21	409	3 766	4 196	8 163	7 998	1 778	12 746	Primaire
5 900	2 752	8 652	48	468	7 917	8 433	44 122	37 596	15 811	54 851	Secondaire I à IV
1 144	553	1 697	58	783	7 168	8 009	20 127	19 689	7 485	25 394	Secondaire V
163	87	250	28	517	2 670	3 215	6 236	5 505	1 956	7 260	Collégiale
44	15	59	40	2 047	4 644	6 731	7 025	4 969	1 222	6 966	Universitaire
7 750	4 593	12 343	11 925	5 332	14 558	31 815	28 318	32 711	10 193	27 255	Inconnue
Durée de présence cumulative ³											
22,6	28,2	24,6	11,9	13,8	100,6	70,1	116,4	124,4	110,0	161,3	Moyenne (mois)
867	232	1 099	719	589	226	1 534	1 531	1 395	276	63	Premier mois
2 667	965	3 632	3 777	1 854	820	6 451	5 762	5 080	1 245	229	De 2 à 5 mois
2 503	1 120	3 623	3 080	1 958	1 128	6 166	6 012	5 596	1 672	264	De 6 à 11 mois
3 482	1 737	5 219	3 266	3 118	2 534	8 918	9 566	9 070	3 164	630	De 12 à 23 mois
3 928	2 501	6 429	1 007	2 037	7 002	10 046	14 277	13 225	5 163	15 715	De 24 à 47 mois
2 081	1 633	3 714	237	0	15 365	15 602	29 440	27 036	11 802	37 633	De 48 à 119 mois
0	0	0	34	0	13 648	13 682	47 403	47 066	15 123	79 938	120 mois et plus
Types de contraintes à l'emploi											
15 528		15 528	9 909	6 689	24 106	40 704	83 086	54 160	18 888	77 477	Sans contraintes
	8 188	8 188	2 211	2 867	16 617	21 695	30 905	54 308	19 557	56 995	Contraintes temporaires
	1 059	1 059	27	61	920	1 008	6 632	6 130	1 791	5 406	Cont. tempo.: état de santé
	7 078	7 078	1 384	2 336	5 835	9 555	1 333	24 425	15 076	13 513	Cont. tempo.: enf./gross.
	22	22	4	7	305	316	144	1 418	1 182	1 188	Cont. tempo.: enf. hand.
	0	0	792	452	9 426	10 670	22 169	21 192	1 233	35 434	Cont. tempo.: 55 ans et plus
	29	29	4	11	131	146	627	1 143	275	1 454	Cont. tempo.: autres
Région											
313	154	467	0	10	30	40	2 577	2 246	659	3 119	01. Bas-Saint-Laurent
633	238	871	3	30	61	94	3 829	3 682	1 185	5 051	02. Saguenay - Lac-Saint-Jean
810	410	1 220	50	479	949	1 478	7 234	6 132	1 979	8 721	03. Capitale-Nationale
828	421	1 249	6	127	168	301	5 280	5 092	1 758	7 217	04. Mauricie
827	425	1 252	90	398	657	1 145	4 586	4 089	1 493	5 140	05. Estrie
5 502	2 378	7 880	10 935	6 495	32 526	49 956	46 058	43 492	14 810	51 780	06. Île-de-Montréal ⁴
649	521	1 170	64	329	802	1 195	4 348	4 428	1 889	5 518	07. Outaouais
235	160	395	1	0	24	25	1 854	1 667	585	2 201	08. Abitibi-Témiscamingue
149	82	231	0	0	8	8	1 051	977	365	1 199	09. Côte-Nord
79	102	181	0	0	6	6	376	388	210	376	10. Nord-du-Québec
37	22	59	0	0	1	1	186	167	85	183	ARK ⁵
263	110	373	0	0	8	8	1 717	1 619	465	2 337	11. Gaspésie - Îles-de-la-Madeleine
369	242	611	4	6	72	82	3 028	2 855	917	3 604	12. Chaudière-Appalaches
389	248	637	318	367	2 113	2 798	3 268	3 645	1 282	3 960	13. Laval
725	468	1 193	42	105	300	447	5 129	5 104	2 029	6 335	14. Lanaudière
844	525	1 369	36	108	384	528	5 872	5 419	2 112	6 622	15. Laurentides
2 344	1 416	3 760	559	899	2 429	3 887					

Tableau 4

Évolution du nombre d'adultes prestataires du Programme de solidarité sociale selon le type de clientèle, 2007-2008 et 2008-2009

Contraintes sévères										
	Nombre d'adultes	var. ann.	Visuel	Auditif et de la parole	Intellec- tuel et d'appren- tissage	Santé mentale	Physique	Autres	Total Contraintes sévères	Conjoints sans contraintes sévères *
Nombre d'adultes actifs ¹ au Programme de solidarité sociale										
moyenne 2006-2007	137 980	0,6 %	1 584	777	25 495	51 124	44 904	4 636	128 520	9 460
avril 2007	139 210	1,0 %	1 586	790	25 545	51 953	45 167	4 734	129 775	9 435
mai 2007	139 233	0,9 %	1 587	794	25 509	52 050	45 182	4 733	129 855	9 378
juin 2007	139 269	0,9 %	1 581	794	25 562	52 142	45 153	4 711	129 943	9 326
juillet 2007	139 402	1,1 %	1 584	797	25 561	52 255	45 186	4 707	130 090	9 312
août 2007	139 380	1,2 %	1 590	800	25 515	52 338	45 131	4 714	130 088	9 292
septembre 2007	139 423	1,3 %	1 586	806	25 537	52 479	45 111	4 697	130 216	9 207
octobre 2007	139 499	1,6 %	1 583	814	25 530	52 643	45 160	4 534	130 264	9 235
novembre 2007	139 647	1,6 %	1 582	807	25 491	52 763	45 230	4 568	130 441	9 206
décembre 2007	139 999	1,5 %	1 590	804	25 506	52 922	45 271	4 712	130 805	9 194
janvier 2008	140 425	1,3 %	1 588	808	25 567	53 101	45 375	4 773	131 212	9 213
février 2008	140 312	1,2 %	1 582	811	25 539	53 159	45 306	4 724	131 121	9 191
mars 2008	140 537	1,2 %	1 590	810	25 573	53 321	45 349	4 731	131 374	9 163
moyenne 2007-2008	139 695	1,2 %	1 586	803	25 536	52 594	45 218	4 695	130 432	9 263
avril 2008	140 675	1,1 %	1 585	817	25 600	53 422	45 373	4 739	131 536	9 139
mai 2008	140 552	0,9 %	1 583	822	25 584	53 458	45 323	4 688	131 458	9 094
juin 2008	140 458	0,9 %	1 574	827	25 572	53 490	45 285	4 680	131 428	9 030
juillet 2008	140 156	0,5 %	1 566	823	25 511	53 462	45 184	4 656	131 202	8 954
août 2008	140 003	0,4 %	1 563	819	25 515	53 470	45 086	4 650	131 103	8 900
septembre 2008	139 936	0,4 %	1 574	811	25 537	53 451	45 065	4 656	131 094	8 842
octobre 2008	139 499	0,0 %	1 571	817	25 470	53 460	44 958	4 420	130 696	8 803
novembre 2008	139 512	-0,1 %	1 563	815	25 448	53 525	44 928	4 464	130 743	8 769
décembre 2008										
janvier 2009										
février 2009										
mars 2009										
moyenne 2008-2009	140 099	0,3 %	1 572	819	25 530	53 467	45 150	4 619	131 158	8 941

prop.

En novembre 2008										
Nombre d'adultes	139 512	100 %	1 563	815	25 448	53 525	44 928	4 464	130 743	8 769
Proportion (ens. des adultes)	100,0%		1,1%	0,6%	18,2%	38,4%	32,2%	3,2%	93,7%	6,3%
Proportion (selon la catégorie)			1,2%	0,6%	19,5%	40,9%	34,4%	3,4%	100,0%	

Répartition des adultes prestataires du Programme de solidarité sociale selon certaines caractéristiques, novembre 2008

Situation familiale										
Personnes seules	114 121	81,8 %	1 230	620	23 927	48 367	36 125	3 852	114 121	0
Couples sans enfants	15 934	11,4 %	156	84	1 007	2 530	5 148	493	9 418	6 516
Familles monoparentales	4 593	3,3 %	79	62	255	1 937	2 189	71	4 593	0
Couples avec enfants	4 844	3,5 %	98	47	259	682	1 457	48	2 591	2 253
Conjoints d'étudiant	20	0,0 %	0	2	0	9	9	0	20	0

Sexe										
Hommes	71 303	51,1 %	878	384	13 566	27 412	22 517	2 584	67 341	3 962
Femmes	68 209	48,9 %	685	431	11 882	26 113	22 411	1 880	63 402	4 807

Âge										
Moyenne (années)	47,8		47,4	46,8	41,6	47,5	50,6	52,4	47,6	50,8
Moins de 21 ans	2 955	2,1 %	30	31	1 443	751	643	29	2 927	28
De 21 à 24 ans	4 725	3,4 %	63	44	1 905	1 602	951	59	4 624	101
De 25 à 29 ans	7 149	5,1 %	87	41	2 419	2 814	1 481	70	6 912	237
De 30 à 34 ans	7 843	5,6 %	94	51	2 445	3 122	1 674	126	7 512	331
De 35 à 39 ans	9 225	6,6 %	117	48	2 375	3 756	2 223	193	8 712	513
De 40 à 44 ans	14 388	10,3 %	176	69	3 069	5 970	3 901	376	13 561	827
De 45 à 49 ans	21 205	15,2 %	217	107	3 771	8 999	6 208	626	19 928	1 277
De 50 à 54 ans	24 407	17,5 %	258	149	3 355	9 934	8 200	759	22 655	1 752
55 ans et plus	47 615	34,1 %	521	275	4 666	16 577	19 647	2 226	43 912	3 703

Scolarité ²										
Primaire	15 159	10,9 %	162	120	3 688	3 904	5 503	269	13 646	1 513
Secondaire I à IV	38 834	27,8 %	402	249	3 548	16 607	13 876	612	35 294	3 540
Secondaire V	19 393	13,9 %	230	85	641	9 749	6 917	401	18 023	1 370
Collégiale	6 135	4,4 %	64	20	35	3 803	1 847	109	5 878	257
Universitaire	4 447	3,2 %	53	15	10	2 925	1 157	91	4 251	196
Inconnue	55 544	39,8 %	652	326	17 526	16 537	15 628	2 982	53 651	1 893

Durée de présence cumulative ³										
Moyenne (mois)	222,2		223,7	212,9	245,8	220,1	217,0	203,3	223,4	203,1
Premier mois	113	0,1 %	0	0	36	22	36	7	101	12
De 2 à 5 mois	787	0,6 %	6	13	218	206	243	44	730	57
De 6 à 11 mois	1 243	0,9 %	17	15	307	351	391	65	1 146	97
De 12 à 23 mois	2 629	1,9 %	30	30	572	845	825	143	2 445	184
De 24 à 47 mois	6 088	4,4 %	76	50	1 143	2 136	1 898	319	5 622	466
De 48 à 119 mois	21 308	15,3 %	247	130	3 252	8 145	7 162	898	19 834	1 474
120 mois et plus	107 344	76,9 %	1 187	577	19 920	41 820	34 373	2 988	100 865	6 479

Types de contraintes à l'emploi et types de diagnostics médicaux									
Contraintes sévères	130 743	93,7 %	1 563	815	25 448	53 525	44 928	4 464	130 743
Visuel	1 563	1,1 %	1 563						1 563
Auditif et de la parole	815	0,6 %		815					815
Intellectuel et d'apprentissage	25 448	18,2 %			25 448				25 448
Santé mentale	53 525	38,4 %				53 525			53 525
Physique	44 928	32,2 %					44 928		44 928
Autres	4 464	3,2 %						4 464	4 464
Conjoints sans contraintes sévères*	8 769	6,3 %							8 769

Région										
01. Bas-Saint-Laurent	5 438	3,9 %	54	22	1 086	1 916	1 687	129	4 894	544
02. Saguenay - Lac-Saint-Jean	5 740	4,1 %	53	31	1 151	1 963	1 973	106	5 277	463
03. Capitale-Nationale	11 684	8,4 %	162	76	1 764	5 383	3 435	257	11 077	607
04. Mauricie	6 778	4,9 %	59	33	1 135	2 634	2 265	140	6 266	512
05. Estrie	6 729	4,8 %	61	41	1 252	2 605	2 125	171	6 255	474
06. Ile-de-Montréal ⁴	33 795	24,2 %	455	202	4 021	14 998	11 689	675	32 040	1 755
07. Outaouais	6 104	4,4 %	51	44	1 115	2 113	2 110	190	5 623	481
08. Abitibi-Témiscamingue	2 882	2,1 %	37	24	562	934	1 016	72	2 645	237
09. Côte-Nord	1 390	1,0 %	12	17	304	439	491	27	1 290	100
10. Nord-du-Québec	263	0,2 %	5	1	44	92	103	3	248	15
ARK ⁵	80	0,1 %	2	0	17	32	28	1	80	0
11. Gaspésie - Îles-de-la-Madeleine	3 076	2,2 %	49	20	599	835	1 112	73	2 688	388
12. Chaudière-Appalaches	6 210	4,5 %	56	36	1 401	2 252	1 870	177	5 792	418
13. Laval	3 945	2,8 %	47	30	761	1 534	1 239	87	3 698	247
14. Lanaudière	6 133	4,4 %	72	38	1 160	2 111	2 129	152	5 662	471
15. Laurentides	7 413	5,3 %	71	46	1 432	2 678	2 463	188	6 878	535
16. Montérégie	19 155	13,7 %	224	113	3 692	6 890	6 668	392	17 979	1 176
17. Centre-du-Québec	4 496	3,2 %	63	29	858	1 547	1 499	175	4 171	325
Central ⁶	8 281	5,9 %	32	12	3 111	2 601	1 054	1 450	8 260	21

MESS, DGARES, Direction de la statistique et du soutien aux expérimentations, janvier 2009.

Jeunes de moins de 25 ans			Nés hors du Canada					Tableau 4 - suite			
Avec contraintes sévères	Conjoints	Total Jeunes de moins de 25 ans	Reven- dicateurs du statut de réfugié	Nouveaux arrivants (moins de 3 ans)	Arrivés au Canada depuis 3 ans et plus	Total Nés hors du Canada	Hommes	Femmes	Familles mono- parentales	Durée consécutive de 2 ans et plus	
Nombre d'adultes actifs ¹ au Programme de solidarité sociale pour certains segments de clientèle											
7 084	136	7 221	157	212	9 162	9 531	69 909	68 071	4 513	123 988	moyenne 2006-2007
7 226	144	7 370	160	212	9 392	9 764	70 764	68 446	4 546	124 971	avril 2007
7 215	140	7 355	161	213	9 400	9 774	70 751	68 482	4 564	125 063	mai 2007
7 220	140	7 360	159	219	9 429	9 807	70 771	68 498	4 580	125 196	juin 2007
7 242	141	7 383	157	215	9 474	9 846	70 877	68 525	4 603	125 360	juillet 2007
7 237	146	7 383	160	219	9 516	9 895	70 853	68 527	4 665	125 364	août 2007
7 267	141	7 408	161	212	9 539	9 912	70 908	68 515	4 646	125 505	septembre 2007
7 309	141	7 450	156	210	9 564	9 930	70 986	68 513	4 663	125 383	octobre 2007
7 284	138	7 422	154	201	9 629	9 984	71 086	68 561	4 597	125 622	novembre 2007
7 297	141	7 438	162	189	9 673	10 024	71 342	68 657	4 623	125 940	décembre 2007
7 324	145	7 469	168	186	9 719	10 073	71 593	68 832	4 676	126 385	janvier 2008
7 336	149	7 485	170	180	9 779	10 129	71 547	68 765	4 679	126 357	février 2008
7 375	144	7 519	182	179	9 822	10 183	71 715	68 822	4 718	126 473	mars 2008
7 278	143	7 420	163	203	9 578	9 943	71 099	68 595	4 630	125 635	moyenne 2007-2008
7 423	136	7 559	183	182	9 842	10 207	71 765	68 910	4 748	126 566	avril 2008
7 442	131	7 573	184	191	9 866	10 241	71 730	68 822	4 789	126 616	mai 2008
7 472	128	7 600	181	193	9 887	10 261	71 688	68 770	4 784	126 733	juin 2008
7 483	135	7 618	182	181	9 871	10 234	71 525	68 631	4 768	126 544	juillet 2008
7 509	135	7 644	185	184	9 881	10 250	71 523	68 480	4 743	126 546	août 2008
7 529	132	7 661	191	184	9 858	10 233	71 496	68 440	4 723	126 616	septembre 2008
7 552	130	7 682	196	187	9 852	10 235	71 286	68 213	4 682	126 553	octobre 2008
7 551	129	7 680	202	184	9 878	10 264	71 303	68 209	4 593	126 643	novembre 2008
											décembre 2008
											janvier 2009
											février 2009
											mars 2009
7 495	132	7 627	188	186	9 867	10 241	71 540	68 559	4 729	126 602	moyenne 2008-2009
En novembre 2008											
7 551	129	7 680	202	184	9 878	10 264	71 303	68 209	4 593	126 643	Nombre d'adultes
5,4%	0,1%	5,5%	0,1%	0,1%	7,1%	7,4%	51,1%	48,9%	3,3%	90,8%	Proportion (ens. des adultes)
98,3%	1,7%	100,0%	2,0%	1,8%	96,2%	100,0%					Proportion (selon la catégorie)
Situation familiale											
7 347	0	7 347	129	68	6 833	7 030	60 286	53 835	0	103 948	Personnes seules
74	55	129	43	51	1 314	1 408	7 964	7 970	0	14 324	Couples sans enfants
74	0	74	13	5	650	668	623	3 970	4 593	4 113	Familles monoparentales
54	74	128	17	60	1 074	1 151	2 421	2 423	0	4 245	Couples avec enfants
2	0	2	0	0	7	7	9	11	0	13	Conjoints d'étudiants
Sexe											
4 584	33	4 617	96	60	4 926	5 082	71 303	0	623	64 106	Hommes
2 967	96	3 063	106	124	4 952	5 182	0	68 209	3 970	62 537	Femmes
Âge											
21,2	22,0	21,2	50,2	43,1	49,6	49,5	46,7	48,9	44,1	48,3	Moyenne (années)
2 927	28	2 955	1	11	120	132	1 768	1 187	9	1 053	Moins de 21 ans
4 624	101	4 725	8	17	251	276	2 849	1 876	65	4 058	De 21 à 24 ans
			13	24	403	440	4 298	2 851	178	6 388	De 25 à 29 ans
			17	19	492	528	4 566	3 277	364	7 056	De 30 à 34 ans
			19	17	751	787	5 121	4 104	658	8 396	De 35 à 39 ans
			27	21	994	1 042	7 721	6 667	979	13 198	De 40 à 44 ans
			30	15	1 340	1 385	10 771	10 434	1 119	19 566	De 45 à 49 ans
			13	15	1 572	1 600	12 140	12 267	755	22 578	De 50 à 54 ans
			74	45	3 955	4 074	22 069	25 546	466	44 350	55 ans et plus
Scolarité ²											
331	9	340	3	12	892	907	7 643	7 516	334	14 305	Primaire
909	43	952	7	4	1 757	1 768	20 091	18 743	1 865	35 622	Secondaire I à IV
224	13	237	10	9	1 580	1 599	9 298	10 095	940	17 480	Secondaire V
32	0	32	4	5	623	632	3 085	3 050	324	5 549	Collégiale
2	0	2	6	13	861	880	2 404	2 043	194	3 986	Universitaire
6 053	64	6 117	172	141	4 165	4 478	28 782	26 762	936	49 701	Inconnue
Durée de présence cumulative ³											
37,3	35,7	37,3	51,2	18,6	155,2	150,7	213,7	231,0	191,8	234,2	Moyenne (mois)
68	2	70	1	4	7	12	53	60	1	9	Premier mois
487	6	493	15	13	68	96	451	336	8	46	De 2 à 5 mois
709	14	723	20	31	120	171	698	545	16	74	De 6 à 11 mois
1 293	25	1 318	51	72	248	371	1 524	1 105	67	165	De 12 à 23 mois
2 378	40	2 418	43	64	805	912	3 474	2 614	161	4 843	De 24 à 47 mois
2 616	42	2 658	50	0	2 725	2 775	11 633	9 675	861	18 736	De 48 à 119 mois
0	0	0	22	0	5 905	5 927	53 470	53 874	3 479	102 770	120 mois et plus
Types de contraintes à l'emploi et types de diagnostics médicaux											
7 551		7 551	176	107	8 791	9 074	67 341	63 402	4 593	118 983	Contraintes sévères
93		93	10	11	193	214	878	685	79	1 439	Visuel
75		75	1	3	60	64	384	431	62	693	Auditif et de la parole
3 348		3 348	8	13	673	694	13 566	11 882	255	23 959	Intellectuel et d'apprentissage
2 353		2 353	29	11	3 800	3 840	27 412	26 113	1 937	49 026	Santé mentale
1 594		1 594	124	69	3 786	3 979	22 517	22 411	2 189	40 398	Physique
88		88	4	0	279	283	2 584	1 880	71	3 468	Autres
0	129	129	26	77	1 087	1 190	3 962	4 807	0	7 660	Conjoints sans contraintes sévères*
Région											
208	6	214	0	1	24	25	2 802	2 636	129	4 996	01. Bas-Saint-Laurent
308	6	314	1	0	15	16	2 866	2 874	154	5 308	02. Saguenay - Lac-Saint-Jean
478	4	482	2	18	211	231	5 930	5 754	337	10 724	03. Capitale-Nationale
316	7	323	0	2	51	53	3 401	3 377	246	6 253	04. Mauricie
335	15	350	6	11	193	210	3 475	3 254	236	6 112	05. Estrie
1 492	27	1 519	159	118	7 147	7 424	17 491	16 304	1 371	30 592	06. Île-de-Montréal [†]
410	7	417	4	4	193	201	3 092	3 012	243	5 463	07. Outaouais
159	7	166	0	1	17	18	1 455	1 427	83	2 626	08. Abitibi-Témiscamingue
70	2	72	0	0	8	8	719	671	37	1 270	09. Côte-Nord
32	2	34	0	0	0	0	144	119	11	225	10. Nord-du-Québec
20	0	20	0	0	0	0	53	27	2	58	ARK ⁵
143	8	151	0	0	8	8	1 597	1 479	88	2 849	11. Gaspésie - Îles-de-la-Madeleine
389	3	392	0	0	35	35	3 102	3 108	162	5 613	12. Chaudière-Appalaches
315	0	315	14	8	623	645	1 960	1 985	156	3 514	13. Laval
459	4	463	3	1	99	103	3 045	3 088	229	5 541	14. Lanaudière
521	6	527	1	3	134	138	3 704	3 709	256	6 683	15. Laurentides
1 355	20	1 375	6	12	766	784	9 515	9 640	695	17 220	16. Montérégie
243	4	247	1	5	41	47	2 287	2 209	152	4 106	17. Centre-du-Québec
318	1	319	5	0	313	318	4 718	3 563	8	7 548	CentraI ⁶

Tableau 5

Évolution du nombre de participants au Programme alternative jeunesse, 2007-2008 et 2008-2009

	Nombre total d'adultes	Taux de variation annuelle	Nés hors du Canada	Hommes	Femmes	Nombre d'adultes avec alloc. jeunesse ²	Allocation moyenne ³
Participants au Programme alternative jeunesse ¹							
avril 2007	590	n.a.	71	350	240	506	585,14 \$
mai 2007	889	n.a.	95	518	371	737	518,94 \$
juin 2007	1 246	n.a.	123	724	522	1 021	497,75 \$
juillet 2007	1 549	n.a.	163	891	658	1 370	718,48 \$
août 2007	1 892	n.a.	183	1 076	816	1 637	575,26 \$
septembre 2007	2 313	n.a.	235	1 290	1 023	1 993	571,38 \$
octobre 2007	2 762	n.a.	253	1 542	1 220	2 422	712,94 \$
novembre 2007	3 235	n.a.	288	1 802	1 433	2 803	583,06 \$
décembre 2007	3 485	n.a.	299	1 958	1 527	3 078	504,38 \$
janvier 2008	4 067	n.a.	344	2 304	1 763	3 525	592,57 \$
février 2008	4 621	n.a.	394	2 653	1 968	4 012	590,33 \$
mars 2008	4 955	n.a.	436	2 828	2 127	4 338	719,74 \$
moyenne 2007-2008	2 634	n.a.	240	1 495	1 139	2 287	597,50 \$
avril 2008	5 059	s.o.	464	2 858	2 201	4 302	594,89 \$
mai 2008	5 109	s.o.	484	2 860	2 249	4 309	588,15 \$
juin 2008	4 937	s.o.	487	2 694	2 243	4 173	715,43 \$
juillet 2008	4 915	s.o.	527	2 643	2 272	4 077	596,20 \$
août 2008	5 014	s.o.	549	2 670	2 344	4 218	589,30 \$
septembre 2008	5 256	s.o.	567	2 788	2 468	4 445	714,66 \$
octobre 2008	5 515	s.o.	593	2 933	2 582	4 594	599,01 \$
novembre 2008	5 873	s.o.	640	3 176	2 697	4 915	598,30 \$
décembre 2008							
janvier 2009							
février 2009							
mars 2009							
moyenne 2008-2009	5 210	s.o.	539	2 828	2 382	4 379	624,49 \$

Répartition des participants au Programme alternative jeunesse selon certaines caractéristiques, novembre 2008

Proportion							
En novembre 2008							
Nombre d'adultes	5 873	100,0 %	640	3 176	2 697	4 915	598,30 \$
Proportion	100,0 %		10,9 %	54,1 %	45,9 %	83,7 %	

Situation familiale ⁴							
Personnes seules	4 946	84,2 %	553	2 979	1 967	4 128	585,58 \$
Couples sans enfants	105	1,8 %	9	40	65	85	602,79 \$
Familles monoparentales	524	8,9 %	49	14	510	449	690,93 \$
Couples avec enfants	96	1,6 %	5	37	59	78	588,13 \$
Conjoints d'étudiant	0	0,0 %	0	0	0	0	- \$
Inconnue	202	3,4 %	24	106	96	175	662,92 \$

Sexe							
Hommes	3 176	54,1 %	346	3 176	0	2 607	588,42 \$
Femmes	2 697	45,9 %	294	0	2 697	2 308	609,46 \$

Âge							
Moyenne (années)	20,5		20,6	20,6	20,3	20,3	
Moins de 18 ans	46	0,8 %	2	7	39	41	610,51 \$
De 18 à 20 ans	3 126	53,2 %	320	1 630	1 496	2 747	599,16 \$
21 ans et plus	2 701	46,0 %	318	1 539	1 162	2 127	596,96 \$

Scolarité ⁵							
Primaire	198	3,4 %	23	116	82	176	595,53 \$
Secondaire I à IV	2 875	49,0 %	210	1 608	1 267	2 364	594,76 \$
Secondaire V	658	11,2 %	108	331	327	539	589,73 \$
Collégiale	92	1,6 %	14	39	53	68	615,80 \$
Universitaire	14	0,2 %	8	7	7	12	587,17 \$
Inconnue	2 036	34,7 %	277	1 075	961	1 756	605,37 \$

Types de contraintes à l'emploi							
Sans contraintes	5 061	86,2 %	569	3 020	2 041	4 226	586,18 \$
Contraintes temporaires	602	10,3 %	47	45	557	508	677,35 \$
Cont. tempo.: état de santé	53	0,9 %	3	31	22	43	588,35 \$
Cont. tempo.: enf./gross.	547	9,3 %	44	14	533	464	685,76 \$
Cont. tempo.: enf. handicapé	0	0,0 %	0	0	0	0	- \$
Cont. tempo.: autres	2	0,0 %	0	0	2	1	604,00 \$
Contraintes sévères	8	0,1 %	0	5	3	6	553,67 \$
Inconnu	202	3,4 %	24	106	96	175	662,92 \$

Région							
01. Bas-Saint-Laurent	197	3,4 %	1	115	82	160	575,04 \$
02. Saguenay - Lac-Saint-Jean	260	4,4 %	4	132	128	220	585,42 \$
03. Capitale-Nationale	396	6,7 %	32	233	163	321	584,87 \$
04. Mauricie	469	8,0 %	14	257	212	389	598,70 \$
05. Estrie	387	6,6 %	38	209	178	328	587,40 \$
06. Île-de-Montréal ⁶	1 335	22,7 %	440	736	599	1 132	608,63 \$
07. Outaouais	265	4,5 %	14	127	138	224	597,54 \$
08. Abitibi-Témiscamingue	253	4,3 %	1	136	117	217	613,88 \$
09. Côte-Nord	103	1,8 %	0	59	44	90	621,52 \$
10. Nord-du-Québec	17	0,3 %	0	12	5	13	557,54 \$
ARK ⁷	0	0,0 %	0	0	0	0	- \$
11. Gaspésie - Îles-de-la-Madeleine	115	2,0 %	0	66	49	98	604,86 \$
12. Chaudière-Appalaches	245	4,2 %	4	121	124	195	587,21 \$
13. Laval	164	2,8 %	25	82	82	133	596,29 \$
14. Lanaudière	314	5,3 %	5	178	136	262	610,15 \$
15. Laurentides	358	6,1 %	10	209	149	304	587,54 \$
16. Montérégie	733	12,5 %	37	387	346	603	598,48 \$
17. Centre-du-Québec	262	4,5 %	15	117	145	226	596,83 \$

MESS, DGARES, Direction de la statistique et du soutien aux expérimentations, janvier 2009.

Tableau 6

Évolution du nombre d'adultes prestataires des programmes d'aide financière de dernier recours qui reçoivent une allocation de soutien, 2007-2008 et 2008-2009

	DEVENIR				INTERAGIR			
	Programme d'aide sociale	Programme de solidarité sociale	TOTAL	var. ann.	Programme d'aide sociale	Programme de solidarité sociale	TOTAL	var. ann.
Nombre d'adultes qui reçoivent une allocation de soutien ¹								
moyenne 2006-2007	379	110	489	<i>n.a.</i>				
avril 2007	963	286	1 249	<i>n.a.</i>				
mai 2007	974	323	1 297	<i>n.a.</i>	124	321	445	<i>n.a.</i>
juin 2007	987	324	1 311	<i>s.o.</i>	254	703	957	<i>n.a.</i>
juillet 2007	909	322	1 231	<i>s.o.</i>	425	1 316	1 741	<i>n.a.</i>
août 2007	758	284	1 042	<i>s.o.</i>	449	1 530	1 979	<i>n.a.</i>
septembre 2007	749	274	1 023	<i>s.o.</i>	498	1 717	2 215	<i>n.a.</i>
octobre 2007	804	286	1 090	<i>s.o.</i>	678	2 017	2 695	<i>n.a.</i>
novembre 2007	861	293	1 154	<i>s.o.</i>	756	2 294	3 050	<i>n.a.</i>
décembre 2007	888	309	1 197	<i>s.o.</i>	800	2 467	3 267	<i>n.a.</i>
janvier 2008	855	292	1 147	<i>s.o.</i>	789	2 476	3 265	<i>n.a.</i>
février 2008	890	299	1 189	<i>s.o.</i>	821	2 574	3 395	<i>n.a.</i>
mars 2008	877	274	1 151	<i>s.o.</i>	834	2 659	3 493	<i>n.a.</i>
moyenne 2007-2008	876	297	1 173	s.o.	584	1 825	2 409	n.a.
avril 2008	838	247	1 085	<i>s.o.</i>	839	2 687	3 526	<i>n.a.</i>
mai 2008	775	212	987	<i>s.o.</i>	858	2 735	3 593	<i>s.o.</i>
juin 2008	759	208	967	<i>s.o.</i>	829	2 708	3 537	<i>s.o.</i>
juillet 2008	721	206	927	<i>s.o.</i>	753	2 633	3 386	<i>s.o.</i>
août 2008	624	186	810	<i>s.o.</i>	628	2 370	2 998	<i>s.o.</i>
septembre 2008	604	211	815	<i>s.o.</i>	646	2 409	3 055	<i>s.o.</i>
octobre 2008	666	237	903	<i>s.o.</i>	759	2 665	3 424	<i>s.o.</i>
novembre 2008	717	251	968	<i>s.o.</i>	797	2 724	3 521	<i>s.o.</i>
décembre 2008								
janvier 2009								
février 2009								
mars 2009								
moyenne 2008-2009	713	220	933	s.o.	764	2 616	3 380	s.o.

En novembre 2008								
Nombre d'adultes	717	251	968	100,0 %	797	2 724	3 521	100,0 %

Situation familiale								
Personnes seules	438	213	651	67,3 %	615	2 495	3 110	88,3 %
Couples sans enfants	28	17	45	4,6 %	31	136	167	4,7 %
Familles monoparentales	171	16	187	19,3 %	118	70	188	5,3 %
Couples avec enfants	77	5	82	8,5 %	33	23	56	1,6 %
Conjoints d'étudiant	3	0	3	0,3 %	0	0	0	0,0 %

Sexe								
Hommes	281	127	408	42,1 %	385	1 475	1 860	52,8 %
Femmes	436	124	560	57,9 %	412	1 249	1 661	47,2 %

Âge								
<i>Moyenne (années)</i>	<i>40,2</i>	<i>40,5</i>	<i>40,3</i>		<i>42,5</i>	<i>42,8</i>	<i>42,7</i>	
Moins de 21 ans	15	5	20	2,1 %	38	54	92	2,6 %
De 21 à 24 ans	36	16	52	5,4 %	56	136	192	5,5 %
De 25 à 29 ans	72	31	103	10,6 %	49	242	291	8,3 %
De 30 à 34 ans	85	27	112	11,6 %	68	275	343	9,7 %
De 35 à 39 ans	108	26	134	13,8 %	67	264	331	9,4 %
De 40 à 44 ans	136	41	177	18,3 %	101	407	508	14,4 %
De 45 à 49 ans	121	53	174	18,0 %	157	510	667	18,9 %
De 50 à 54 ans	116	32	148	15,3 %	165	422	587	16,7 %
55 ans et plus	28	20	48	5,0 %	96	414	510	14,5 %

Scolarité²								
Primaire	49	33	82	8,5 %	95	466	561	15,9 %
Secondaire I à IV	289	84	373	38,5 %	354	866	1 220	34,6 %
Secondaire V	186	52	238	24,6 %	163	570	733	20,8 %
Collégiale	62	28	90	9,3 %	57	200	257	7,3 %
Universitaire	53	31	84	8,7 %	33	184	217	6,2 %
Inconnue	78	23	101	10,4 %	95	438	533	15,1 %

Durée cumulative de présence à l'aide financière de dernier recours								
<i>Moyenne</i>	<i>129,2</i>	<i>164,4</i>	<i>138,3</i>		<i>163,9</i>	<i>203,0</i>	<i>194,2</i>	
Premier mois	0	0	0	0,0 %	0	0	0	0,0 %
De 2 à 5 mois	12	2	14	1,4 %	9	2	11	0,3 %
De 6 à 11 mois	23	4	27	2,8 %	10	14	24	0,7 %
De 12 à 23 mois	54	8	62	6,4 %	43	47	90	2,6 %
De 24 à 47 mois	90	13	103	10,6 %	58	141	199	5,7 %
De 48 à 119 mois	197	66	263	27,2 %	206	506	712	20,2 %
120 mois et plus	341	158	499	51,5 %	471	2 014	2 485	70,6 %

Types de contraintes à l'emploi et types de diagnostics médicaux								
Sans contraintes	608		608	62,8 %	634		634	18,0 %
Contraintes temporaires	109		109	11,3 %	163		163	4,6 %
Cont. tempo.: état de santé	29		29	3,0 %	35		35	1,0 %
Cont. tempo.: enf./gross.	51		51	5,3 %	29		29	0,8 %
Cont. tempo.: enf. hand.	2		2	0,2 %	5		5	0,1 %
Cont. tempo.: 55 ans et plus	26		26	2,7 %	93		93	2,6 %
Cont. tempo.: autres	1		1	0,1 %	1		1	0,0 %
Contraintes sévères (types de diagnostics)		238	238	24,6 %		2 687	2 687	76,3 %
Visuel		3	3	0,3 %		24	24	0,7 %
Auditif et de la parole		1	1	0,1 %		26	26	0,7 %
Intellectuel et d'apprentissage		28	28	2,9 %		583	583	16,6 %
Santé mentale		150	150	15,5 %		1 587	1 587	45,1 %
Physique		55	55	5,7 %		435	435	12,4 %
Autres		1	1	0,1 %		32	32	0,9 %
Conjoints sans contraintes sévères		13	13	1,3 %		37	37	1,1 %

Région								
01. Bas-Saint-Laurent	18	16	34	3,5 %	8	56	64	1,8 %
02. Saguenay - Lac-Saint-Jean	59	9	68	7,0 %	44	203	247	7,0 %
03. Capitale-Nationale	31	10	41	4,2 %	49	146	195	5,5 %
04. Mauricie	48	19	67	6,9 %	25	128	153	4,3 %
05. Estrie	42	23	65	6,7 %	13	33	46	1,3 %
06. Île-de-Montréal ³	219	45	264	27,3 %	314	839	1 153	32,7 %
07. Outaouais	48	22	70	7,2 %	25	179	204	5,8 %
08. Abitibi-Témiscamingue	13	8	21	2,2 %	33	126	159	4,5 %
09. Côte-Nord	15	17	32	3,3 %	1	5	6	0,2 %
10. Nord-du-Québec	0	0	0	0,0 %	3	6	9	0,3 %
ARK ⁴	0	0	0	0,0 %	0	0	0	0,0 %
11. Gaspésie - Îles-de-la-Madeleine	2	2	4	0,4 %	36	34	70	2,0 %
12. Chaudière-Appalaches	39	22	61	6,3 %	7	106	113	3,2 %
13. Laval	16	6	22	2,3 %	24	155	179	5,1 %
14. Lanaudière	14	5	19	2,0 %	43	75	118	3,4 %
15. Laurentides	44	9	53	5,5 %	45	143	188	5,3 %
16. Montérégie	42	14	56	5,8 %	90	355	445	12,6 %
17. Centre-du-Québec	67	17	84	8,7 %	37	39	76	2,2 %
Central ⁵	0	7	7	0,7 %	0	96	96	2,7 %

MESS, DGARES, Direction de la statistique et du soutien aux expérimentations, janvier 2009.

Tableau 6 - suite

RÉUSSIR		TOTAL			
Programme de solidarité sociale	var. ann.	Programme d'aide sociale	Programme de solidarité sociale	TOTAL	var. ann.
Nombre d'adultes qui reçoivent une allocation de soutien ¹					
		379	110	489	n.a.
		963	286	1 249	n.a.
		1 098	644	1 742	n.a.
		1 241	1 027	2 268	s.o.
		1 334	1 638	2 972	s.o.
		1 207	1 814	3 021	s.o.
30	n.a.	1 247	2 021	3 268	s.o.
60	n.a.	1 482	2 363	3 845	s.o.
72	n.a.	1 617	2 659	4 276	s.o.
82	n.a.	1 688	2 858	4 546	s.o.
85	n.a.	1 644	2 853	4 497	s.o.
103	n.a.	1 711	2 976	4 687	s.o.
105	n.a.	1 711	3 038	4 749	s.o.
77	n.a.	1 412	2 015	3 427	n.a.
104	n.a.	1 677	3 038	4 715	s.o.
110	n.a.	1 633	3 057	4 690	s.o.
100	n.a.	1 588	3 016	4 604	s.o.
55	n.a.	1 474	2 894	4 368	s.o.
43	n.a.	1 252	2 599	3 851	s.o.
93	s.o.	1 250	2 713	3 963	s.o.
124	s.o.	1 425	3 026	4 451	s.o.
134	s.o.	1 514	3 109	4 623	s.o.
95	s.o.	1 477	2 932	4 408	s.o.
	prop.				prop.
En novembre 2008					
134	100,0 %	1 514	3 109	4 623	100,0 %
Nombre d'adultes					
Situation familiale					
130	97,0 %	1 053	2 838	3 891	84,2 %
1	0,7 %	59	154	213	4,6 %
3	2,2 %	289	89	378	8,2 %
0	0,0 %	110	28	138	3,0 %
0	0,0 %	3	0	3	0,1 %
Sexe					
71	53,0 %	666	1 673	2 339	50,6 %
63	47,0 %	848	1 436	2 284	49,4 %
Âge					
30,2		41,4	42,1	41,8	Moyenne (années)
11	8,2 %	53	70	123	2,7 %
34	25,4 %	92	186	278	6,0 %
38	28,4 %	121	311	432	9,3 %
24	17,9 %	153	326	479	10,4 %
6	4,5 %	175	296	471	10,2 %
5	3,7 %	237	453	690	14,9 %
8	6,0 %	278	571	849	18,4 %
2	1,5 %	281	456	737	15,9 %
6	4,5 %	124	440	564	12,2 %
Scolarité ²					
1	0,7 %	144	500	644	13,9 %
24	17,9 %	643	974	1 617	35,0 %
35	26,1 %	349	657	1 006	21,8 %
24	17,9 %	119	252	371	8,0 %
16	11,9 %	86	231	317	6,9 %
34	25,4 %	173	495	668	14,4 %
Durée cumulative de présence à l'aide financière de dernier recours					
86,1		147,4	194,9	179,3	Moyenne
0	0,0 %	0	0	0	0,0 %
0	0,0 %	21	4	25	0,5 %
2	1,5 %	33	20	53	1,1 %
16	11,9 %	97	71	168	3,6 %
25	18,7 %	148	179	327	7,1 %
61	45,5 %	403	633	1 036	22,4 %
30	22,4 %	812	2 202	3 014	65,2 %
Types de contraintes à l'emploi et types de diagnostics médicaux					
		1 242		1 242	26,9 %
		272		272	5,9 %
		64		64	1,4 %
		80		80	1,7 %
		7		7	0,2 %
		119		119	2,6 %
		2		2	0,0 %
134	100,0 %		3 059	3 059	66,2 %
7	5,2 %		34	34	0,7 %
0	0,0 %		27	27	0,6 %
0	0,0 %		611	611	13,2 %
74	55,2 %		1 811	1 811	39,2 %
52	38,8 %		542	542	11,7 %
1	0,7 %		34	34	0,7 %
0	0,0 %		50	50	1,1 %
Région					
1	0,7 %	26	73	99	2,1 %
7	5,2 %	103	219	322	7,0 %
19	14,2 %	80	175	255	5,5 %
7	5,2 %	73	154	227	4,9 %
12	9,0 %	55	68	123	2,7 %
40	29,9 %	533	924	1 457	31,5 %
4	3,0 %	73	205	278	6,0 %
5	3,7 %	46	139	185	4,0 %
0	0,0 %	16	22	38	0,8 %
0	0,0 %	3	6	9	0,2 %
0	0,0 %	0	0	0	0,0 %
1	0,7 %	38	37	75	1,6 %
3	2,2 %	46	131	177	3,8 %
3	2,2 %	40	164	204	4,4 %
5	3,7 %	57	85	142	3,1 %
2	1,5 %	89	154	243	5,3 %
22	16,4 %	132	391	523	11,3 %
3	2,2 %	104	59	163	3,5 %
0	0,0 %	0	103	103	2,2 %

Notes relatives aux tableaux

Tableau 1

- 1. Les dossiers actifs représentent les ménages ayant eu droit à une aide financière de dernier recours pour le mois considéré, que ce soit au programme d'aide sociale ou au programme de solidarité sociale.
- 2. Désigne les personnes qui n'ont pas d'adresse fixe ou stable ou qui n'ont pas l'assurance d'un hébergement stable pour les 60 prochains jours.
- 3. Depuis le mois d'avril 2008, la région Île-de-Montréal regroupe les anciennes régions Ville-de-Montréal et Montréal-Banlieue.
- 4. ARK : Administration régionale Kativik (les prestataires sont aussi dénombrés dans la région Nord-du-Québec).
- 5. La région « Central » regroupe les dossiers administrés centralement. Depuis mars 2004, en raison de changements dans les modes de gestion des dossiers relatifs à la clientèle sous curatelle publique, ces derniers sont regroupés dans la région « Central » (avec les prestataires hébergés).
- 6. Dossiers pour lesquels un revenu d'une valeur supérieure à 2 \$ est déclaré pour le mois.
- 7. Depuis le mois d'avril 2007, les prestataires recevant des revenus de subventions salariales sont dénombrés avec ceux recevant des revenus de travail.
- 8. Dénombrer les dossiers distinctement (une seule fois), même si ces derniers déclarent plus d'un type de revenu pour le mois.
- 9. Désignent le nombre de demandes de prestations d'aide financière de dernier recours acceptées pour ce mois, qu'il y ait ou non versement pour le mois courant. Toutefois, un ménage nouvellement admis sera dénombré dans l'ensemble des ménages actifs seulement s'il a reçu une prestation.

Tableau 2

- 1. Les adultes actifs représentent les conjoints qui composent les ménages ayant eu droit à une prestation des programmes d'aide financière de dernier recours pour le mois considéré.
- 2. La scolarité correspond au niveau d'enseignement le plus élevé atteint. Cette information ne nous renseigne pas sur le ou les diplômes obtenus.
- 3. Certains dossiers présentent une durée cumulative inférieure à la durée consécutive. Il s'agit d'enfants de familles prestataires ayant atteint l'âge de 18 ans et qui font une demande de prestation. La date d'admission de ces nouveaux prestataires est fixée à la même date que la date d'admission de leurs parents. Pour plus de précisions, consulter le lexique.
- 4. Depuis le mois d'avril 2008, la région Île-de-Montréal regroupe les anciennes régions Ville-de-Montréal et Montréal-Banlieue.
- 5. ARK : Administration régionale Kativik (les prestataires sont aussi dénombrés dans la région Nord-du-Québec).
- 6. La région « Central » regroupe les dossiers administrés centralement. Depuis mars 2004, en raison de changements dans les modes de gestion des dossiers relatifs à la clientèle sous curatelle publique, ces derniers sont regroupés dans la région « Central » (avec les prestataires hébergés).

Tableau 3

- 1. Les adultes actifs représentent les conjoints qui composent les ménages ayant eu droit à une prestation du Programme d'aide sociale pour le mois considéré.
- 2. La scolarité correspond au niveau d'enseignement le plus élevé atteint. Cette information ne nous renseigne pas sur le ou les diplômes obtenus.

- 3. Certains dossiers présentent une durée cumulative inférieure à la durée consécutive. Il s'agit d'enfants de familles prestataires ayant atteint l'âge de 18 ans et qui font une demande de prestation. La date d'admission de ces nouveaux prestataires est fixée à la même date que la date d'admission de leurs parents. Pour plus de précisions, consulter le lexique.
- 4. Depuis le mois d'avril 2008, la région Île-de-Montréal regroupe les anciennes régions Ville-de-Montréal et Montréal-Banlieue.
- 5. ARK : Administration régionale Kativik (les prestataires sont aussi dénombrés dans la région Nord-du-Québec).
- 6. La région « Central » regroupe les dossiers administrés centralement. Depuis mars 2004, en raison de changements dans les modes de gestion des dossiers relatifs à la clientèle sous curatelle publique, ces derniers sont regroupés dans la région « Central » (avec les prestataires hébergés).
- 7. Depuis le 1^{er} janvier 2006, l'ajout de la contrainte temporaire pour enfant handicapé entraîne une diminution du nombre d'adultes sans contraintes, d'adultes présentant une contrainte pour enfant à charge ou de ceux ayant une contrainte temporaire de la catégorie « autres ».

Tableau 4

- 1. Les adultes actifs représentent les conjoints qui composent les ménages ayant eu droit à une prestation du Programme de solidarité sociale pour le mois considéré.
- 2. La scolarité correspond au niveau d'enseignement le plus élevé atteint. Cette information ne nous renseigne pas sur le ou les diplômes obtenus.
- 3. Certains dossiers présentent une durée cumulative inférieure à la durée consécutive. Il s'agit d'enfants de familles prestataires ayant atteint l'âge de 18 ans et qui font une demande de prestation. La date d'admission de ces nouveaux prestataires est fixée à la même date que la date d'admission de leurs parents. Pour plus de précisions, consulter le lexique.
- 4. Depuis le mois d'avril 2008, la région Île-de-Montréal regroupe les anciennes régions Ville-de-Montréal et Montréal-Banlieue.
- 5. ARK : Administration régionale Kativik (les prestataires sont aussi dénombrés dans la région Nord-du-Québec).
- 6. La région « Central » regroupe les dossiers administrés centralement. Depuis mars 2004, en raison de changements dans les modes de gestion des dossiers relatifs à la clientèle sous curatelle publique, ces derniers sont regroupés dans la région « Central » (avec les prestataires hébergés).

Tableau 5

- 1. Sont dénombrés ici les adultes qui ont une participation en cours au Programme alternative jeunesse, que celle-ci ait débuté au cours du mois considéré ou avant, pourvu qu'il y ait au moins une journée d'activité dans le mois.
- 2. Sont dénombrés ici les adultes pour lesquels une allocation jeunesse a été versée au cours du mois considéré. Ce ne sont pas tous les participants à Alternative jeunesse qui reçoivent une telle allocation : certains reçoivent plutôt une allocation d'aide à l'emploi parce qu'ils participent à certaines mesures d'Emploi-Québec (mesure de formation, projets de préparation à l'emploi) dans le cadre de leur participation à Alternative jeunesse, tout en étant admissibles au compte de l'assurance-emploi.
- 3. Bien que l'allocation jeunesse soit versée aux deux semaines, l'allocation moyenne est calculée sur une base mensuelle à partir des montants versés au cours du mois. Par conséquent, l'allocation moyenne sera

plus élevée s'il y a trois versements à l'intérieur d'un même mois.

- 4. Les caractéristiques retenues sont celles au début de la participation à Alternative jeunesse puisque par la suite, elles ne sont pas disponibles pour la majorité des individus.
- 5. La scolarité correspond au niveau d'enseignement le plus élevé atteint. Cette information ne nous renseigne pas sur le ou les diplômes obtenus.
- 6. Depuis le mois d'avril 2008, la région Île-de-Montréal regroupe les anciennes régions Ville-de-Montréal et Montréal-Banlieue.
- 7. ARK : Administration régionale Kativik (les prestataires sont aussi dénombrés dans la région Nord-du-Québec).

Tableau 6

- 1. Les adultes qui participent à un Programme d'aide et d'accompagnement social (PAAS) pour un mois donné reçoivent une allocation de soutien pour le mois suivant. Le chiffre présenté ici correspond au nombre de participants au PAAS qui reçoivent une allocation de soutien pour le mois traité.
- 2. La scolarité correspond au niveau d'enseignement le plus élevé atteint. Cette information ne nous renseigne pas sur le ou les diplômes obtenus.
- 3. Depuis le mois d'avril 2008, la région Île-de-Montréal regroupe les anciennes régions Ville-de-Montréal et Montréal-Banlieue.
- 4. ARK: Administration régionale Kativik (les adultes prestataires sont aussi dénombrés dans la région du Nord-du-Québec).
- 5. La région "Central" regroupe les dossiers administrés centralement. Depuis le mois de mars 2004, les dossiers relatifs à la clientèle sous curatelle publique sont regroupés dans la région "Central" (avec les prestataires hébergés).

Définitions des termes utilisés dans le rapport

Adulte

Personne qui ne dépend pas d'un parent pour sa subsistance ou personne mineure qui a la charge d'un enfant, qui est mariée ou a déjà été mariée ou qui a obtenu une pleine émancipation par le tribunal.

Adultes ayant cumulé deux ans et plus sans interruption

Adultes prestataires qui présentent un nombre de mois de présence à l'aide de dernier recours supérieur ou égal à 24 mois depuis leur dernière date d'admission à l'aide de dernier recours.

Aide financière de dernier recours

Aide financière octroyée dans le cadre des programmes d'aide financière de dernier recours aux personnes qui n'ont pas de ressources suffisantes pour subvenir à leurs besoins et à ceux de leur famille. Elle comble la différence entre les besoins essentiels des ménages et les ressources dont ils disposent. Elle regroupe le Programme d'aide sociale et le Programme de solidarité sociale.

Allocation de soutien

Aide financière versée par le Ministère aux personnes qui participent au Programme d'aide et d'accompagnement social.

Aide financière accordée

On utilise le terme « prestation » pour désigner l'aide financière accordée en vertu de chacun des programmes (ex. : prestations d'aide sociale).

Allocation d'aide à l'emploi

Aide financière versée par Emploi-Québec aux personnes qui participent à certaines mesures actives ou d'insertion sociale.

Allocation de solidarité sociale

Montant versé à l'adulte seul ou au couple prestataire du Programme de solidarité sociale.

Allocation jeunesse

Aide financière versée aux individus qui participent au Programme alternative jeunesse.

Allocation mixte

Montant ajouté à la prestation de base du Programme d'aide sociale lorsque les deux membres adultes qui composent la famille présentent des contraintes temporaires à l'emploi.

Allocation pour contraintes temporaires à l'emploi

Montant ajouté à la prestation de base du Programme d'aide sociale lorsque l'adulte seul ou un membre adulte de la famille présente des contraintes temporaires à l'emploi, le second adulte ne présentant aucune contrainte à l'emploi.

Allocation reconnue

Aide financière versée par un tiers (personne, association, société ou organisme) à un prestataire du Programme d'aide sociale ou du Programme de solidarité sociale et reconnue à titre d'allocation d'aide à l'emploi ou d'allocation de soutien.

Clientèle

On utilise le terme « prestataire » pour désigner la clientèle de chacun des programmes (ex. : prestataire d'aide sociale).

Clientèle supplémentée

Tout adulte bénéficiant d'une prestation des programmes d'aide financière de dernier recours et qui déclare un ou plusieurs revenus d'autres sources. On retrouve, par exemple, des allocations d'aide à l'emploi, des allocations reconnues, des revenus de travail à titre de salarié ou de travailleur autonome, des prestations d'assurance-emploi, une contribution parentale.

Conjoint d'étudiant

Adulte dont le conjoint étudie à temps plein au postsecondaire et bénéficie du Programme d'aide financière du ministère de l'Éducation. Cette catégorie ne dénombre que des adultes seuls, puisque les besoins des enfants de l'un ou l'autre des conjoints sont assumés par le conjoint aux études.

Conjoint sans contraintes sévères

Adulte prestataire du Programme de solidarité sociale qui ne présente pas de contraintes sévères à l'emploi ou pour lequel le dossier ne fait pas mention de ce type de contraintes. Celui-ci est tout de même prestataire du dit programme car son conjoint présente, pour sa part, des contraintes sévères à l'emploi.

Contribution parentale

Aide réputée fournie par les parents de l'adulte qui est reconnu dépendant de ceux-ci. La contribution parentale est établie en fonction de la situation financière et familiale et du nombre d'enfants à la charge des parents. Elle s'applique, s'il y a lieu, pendant une période maximale de trois ans.

Données officielles

Les données « officielles » sont produites à partir d'informations, colligées dans les systèmes, ayant fait l'objet de mises à jour pendant deux mois.

Durée de présence consécutive (sans interruption)

Nombre de mois écoulés depuis la dernière date d'admission à l'aide de dernier recours. Dans le cas d'un enfant de famille prestataire qui atteint l'âge de 18 ans et qui effectue une demande de prestations, la date d'admission de ce nouveau prestataire est fixée à la même date que celle de ses parents.

Durée de présence cumulative

Nombre total de mois, depuis janvier 1975, où un adulte a été présent à l'aide de dernier recours avec une aide financière, qu'il y ait eu ou non sortie de l'aide au cours de la période. Dans le cas d'un enfant de famille prestataire qui atteint l'âge de 18 ans et qui effectue une demande de prestations, la période retenue pour le calcul de la durée de présence cumulative débute au premier mois de versement de la prestation d'aide sociale ou de solidarité sociale au nouvel adulte prestataire. Par conséquent, certains jeunes peuvent présenter une durée consécutive supérieure à leur durée cumulative.

Enfant à charge

Personne qui ne doit pas être le parent d'un enfant à sa charge et qui doit dépendre, pour sa subsistance, soit d'un parent, soit d'un adulte qui en a la garde en vertu du jugement d'un tribunal. C'est une personne mineure, non mariée ou qui ne l'a jamais été, ou encore c'est une personne majeure qui fréquente un établissement scolaire et qui n'a pas de conjoint ou n'a jamais été mariée. Sont dénombrés ici les enfants présents dans les ménages prestataires des programmes d'aide financière de dernier recours.

Estimations

Données arrondies à partir des données préliminaires pour refléter la situation du dénombrement « officiel » des prestataires des programmes d'aide financière de dernier recours.

Ménage

Appellation générale désignant un adulte seul ou une famille avec ou sans enfants. Seuls les ménages ayant reçu, au cours du mois, une aide financière de dernier recours sont dénombrés.

Nés hors du Canada

Toute personne qui n'est pas née au Canada. Il s'agit de personnes ayant acquis la citoyenneté canadienne, de personnes en attente ou ayant obtenu le droit de résidence au Canada ou encore de revendicateurs du statut de réfugié.

Nouvelles admissions

Demandes d'aide, déposées au cours du mois, pour lesquelles les ménages ont été identifiés comme admissibles à l'attribution initiale. Les ménages peuvent recevoir ou non une aide financière pour le mois de la demande. Ils peuvent être admis pour la première fois ou encore effectuer un retour à l'aide sociale.

Participant

Individu qui participe soit au Programme alternative jeunesse, soit à une mesure ou un service d'Emploi-Québec.

Prestataire

Personne dont la subsistance est assurée par l'aide financière de dernier recours. Par exemple, un couple avec trois enfants à charge représente cinq prestataires.

Prestation de base

Montant de base applicable à l'adulte seul ou au couple prestataire du Programme d'aide sociale.

Prestation de base Hébergés

Montant de base applicable à l'adulte hébergé admis dans un centre d'hébergement, d'accueil, hospitalier ou de réadaptation, de même qu'à un ex-détenu logé dans un établissement reconnu en vue de sa réinsertion sociale, que celui-ci soit prestataire du Programme d'aide sociale ou du Programme de solidarité sociale.

Prestation versée

Aide financière des programmes d’aide financière de dernier recours qui comprend la prestation de base, les allocations supplémentaires accordées selon le type de contraintes à l’emploi, les ajustements pour enfants à charge et pour la TVQ ainsi que les prestations spéciales. La prestation versée prend en compte également les éléments de réduction de l’aide versée, tels que les revenus et la valeur excédentaire des biens et avoirs liquides. Cette donnée apparaît à titre indicatif seulement et ne représente pas la dépense officielle du Ministère dans le cadre des programmes de base de sécurité du revenu. La Direction générale adjointe des ressources budgétaires, financières et matérielles (DGARBFMI) du Ministère assume le mandat de produire officiellement cette donnée.

Programme alternative jeunesse

Programme visant, sur une base volontaire, à soutenir les jeunes adultes âgés de moins de 25 ans qui requièrent une aide financière pour assurer leur subsistance afin de les encourager à réaliser des activités leur permettant d’acquérir ou de recouvrer leur autonomie personnelle, sociale et professionnelle.

Programme d’aide et d’accompagnement social

Programme visant à permettre aux prestataires des programmes d’aide de dernier recours de recevoir, dans le cadre de projets particuliers, un soutien et un accompagnement personnalisés pour les aider à entreprendre une démarche favorisant leur participation active à la société et les préparer adéquatement à participer à une mesure ou à un programme d’aide à l’emploi afin d’accéder au marché du travail.

Programmes d’aide financière de dernier recours

Appellation générique qui permet de parler à la fois du Programme d’aide sociale et du Programme de solidarité sociale.

Programme d’aide sociale

Programme visant à accorder une aide financière de dernier recours aux personnes qui ne présentent pas de contraintes sévères à l’emploi. Il vise aussi à les encourager à exercer des activités favorisant leur intégration en emploi ou leur participation sociale et communautaire.

Programmes d’assistance sociale

Appellation générique qui permet de parler à la fois du Programme d’aide sociale, du Programme de solidarité sociale et du Programme alternative jeunesse, lequel est implanté depuis du 1^{er} avril 2007.

Programme de solidarité sociale

Programme visant à accorder une aide financière de dernier recours aux personnes qui présentent des contraintes sévères à l’emploi ainsi qu’à leurs conjoints. Ce programme vise également à favoriser l’inclusion et la participation sociale de ces personnes de même que leur contribution active à la société, avec le soutien et l’accompagnement qu’elles requièrent.

Revendicateurs du statut de réfugié

Désignent les ressortissants étrangers qui arrivent au Canada sans être passés par le processus régulier d’immigration, en revendiquant d’être reconnus comme réfugiés au sens de la Convention des Nations unies relative au statut des réfugiés, et qui veulent obtenir ainsi le droit d’établissement au Canada. Ce groupe comprend aussi les demandeurs d’asile qui ont été déboutés.

Scolarité

Correspond au niveau d’enseignement le plus élevé atteint. Cette information ne nous renseigne pas sur le ou les diplômes obtenus, ni sur le nombre d’années de scolarité complétées à l’intérieur de ce niveau.

Taux d’assistance sociale

Proportion de la population qui bénéficie d’un des programmes d’assistance sociale, à savoir le Programme d’aide sociale, le Programme de solidarité sociale et le Programme alternative jeunesse. Pour le Programme alternative jeunesse, on considère seulement les participants avec une allocation jeunesse. Pour éviter tout doublement dans le dénombrement de la clientèle des programmes d’assistance sociale, les participants au Programme alternative jeunesse qui, pour une même période, étaient aussi prestataires des programmes d’aide financière de dernier recours sont comptabilisés juste une fois.

Types de contraintes à l’emploi

Les adultes prestataires des programmes d’aide financière de dernier recours sont répartis selon le programme et selon trois catégories liées à la contrainte à l’emploi : sans contraintes, contraintes temporaires et contraintes sévères.

Au Programme d’aide sociale :

- Les adultes sans contraintes sont ceux qui ne présentent aucune contrainte temporaire à l’emploi.
- Les personnes avec contraintes temporaires à l’emploi se retrouvent dans l’une des situations suivantes :
 - leur état de santé physique ou mentale les empêche, pour une période d’au moins un mois et de moins de 12 mois, de réaliser une activité d’intégration à l’emploi;
 - elles sont enceintes d’au moins 20 semaines;
 - elles ont à leur charge un enfant âgé de moins de cinq ans au dernier 30 septembre;
 - elles ont à leur charge un enfant affecté par un handicap physique ou mental et admissible au supplément pour enfant handicapé de la Régie des rentes du Québec;
 - elles ont atteint l’âge de 55 ans ou plus le mois précédent (sauf si elles font la demande de ne pas être classées « contrainte temporaire »);
 - elles se sont réfugiées dans une maison d’hébergement pour victimes de violence;
 - elles procurent des soins constants à une personne dont l’autonomie est réduite à cause de son état physique ou mental;
 - elles sont placées en résidence d’accueil;
 - elles sont responsables d’une résidence d’accueil reconnue en vertu de la Loi sur les services de santé et les services sociaux;
 - elles sont responsables d’un foyer d’accueil lié par un contrat de services avec le ministère de la Sécurité publique.

Au Programme de solidarité sociale :

- Les personnes avec contraintes sévères à l’emploi ont démontré, par un rapport médical, que leur état physique ou mental est affecté de façon significative, pour une durée permanente ou indéfinie.
- Les adultes sans contraintes sévères peuvent présenter une contrainte temporaire ou encore ne présenter aucune contrainte à l’emploi mais l’information précise sur leur type de contraintes à l’emploi n’est pas disponible dans les systèmes informatiques.

Aux programmes d’aide et d’accompagnement sociale on retrouve :

- Le programme *Devenir* qui vise à préparer adéquatement des personnes prestataires des programmes d’aide financière de dernier recours à une participation aux mesures des services publics d’emploi et éventuellement à un retour sur le marché du travail. Sauf exception, la durée maximale de participation est de 12 mois.
- Le programme *Interagir* qui vise une meilleure intégration sociale de personnes pour qui l’accès au marché du travail ne peut être envisagé qu’à plus long terme. La clientèle visée est prioritairement celle des prestataires des programmes d’aide financière de dernier recours. La durée de participation est indéterminée et varie selon les besoins des participants.
- Le programme *Réussir* qui vise à faciliter l’accès aux études secondaires professionnelles ou postsecondaires pour des personnes reconnues comme ayant des contraintes sévères à l’emploi. Elles conservent ainsi leur droit à recevoir une aide financière du Programme de solidarité sociale en supplément du revenu qu’elles obtiendront du régime des prêts et bourses. La durée de participation varie selon la durée des études entreprises.

Types de diagnostics médicaux

Les adultes prestataires du Programme de solidarité sociale qui présentent des contraintes sévères à l’emploi sont regroupés selon plusieurs catégories de diagnostics médicaux :

- Contraintes d’ordre visuel;
- Contraintes d’ordre auditif ou au niveau de la parole;
- Contraintes au niveau intellectuel ou de l’apprentissage;
- Contraintes de l’ordre de la santé mentale;
- Contraintes d’ordre physique;
- Autres contraintes (exemple : présence d’une rente d’invalidité, adulte admis en hébergement).