

**Rapport statistique sur la clientèle
des programmes d'assistance sociale**

DÉCEMBRE 2009

Adresse internet
www.mess.gouv.qc.ca/statistiques

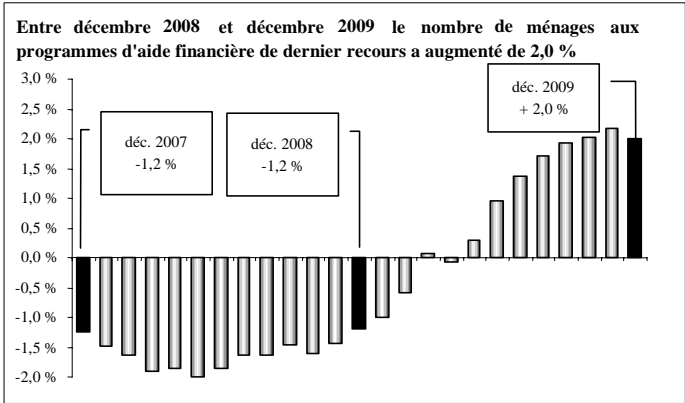
Direction de la statistique et du soutien aux expérimentations
Direction générale adjointe de la recherche, de l'évaluation et de la statistique
Ministère de l'Emploi et de la Solidarité sociale
425, St-Amable, 4^e étage
Québec (Québec)
G1R 4Z1

**PORTRAIT DES MÉNAGES PRESTATAIRES
 DES PROGRAMMES D'AIDE FINANCIÈRE DE DERNIER RECOURS**

Données officielles de décembre 2009 et estimations jusqu'en février 2010

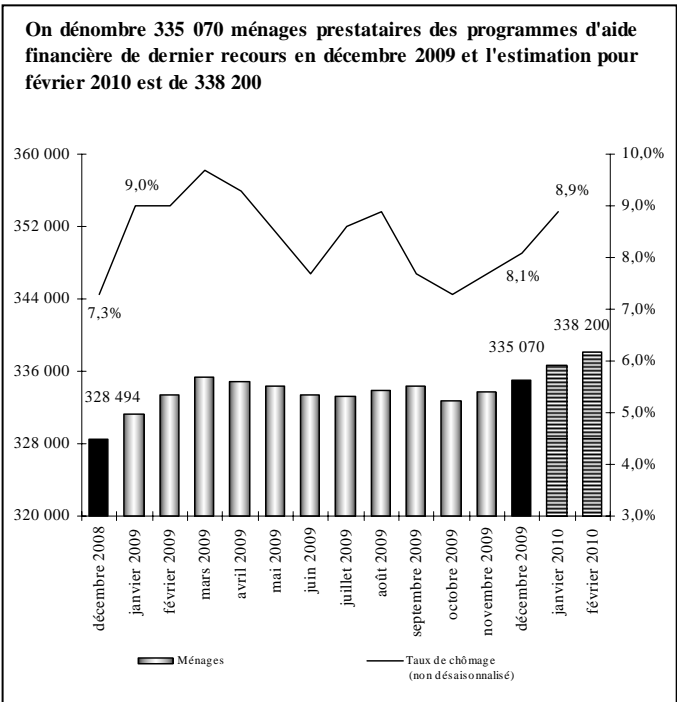
Comparaison entre décembre 2009 et décembre 2008 :

- En décembre 2009, on compte 335 070 ménages présents aux programmes d'aide financière de dernier recours, ce qui représente une augmentation de 6 576 ménages (↑ 2,0 %) par rapport à l'année précédente. À titre de comparaison, le nombre de ménages avait plutôt baissé de 1,2 % en décembre 2008 (comparativement à décembre 2007).
- En décembre 2009, il y a 371 417 adultes (↑ 7 161 ou ↑ 2,0 %) et 113 697 enfants (↑ 1 757).
- En décembre 2009, on dénombre 485 114 prestataires, soit 8 918 de plus qu'à pareille date l'an dernier (↑ 1,9 %) alors qu'on y observait une baisse de 1,7 % entre décembre 2007 et décembre 2008.
- En décembre 2009, l'aide moyenne versée est de 713,84 \$ par ménage, l'aide totale versée se chiffrant à 239,2 millions de dollars (↑ 9,6 millions ou ↑ 4,2 %).



Estimations pour février 2010 :

- Entre janvier 2010 et février 2010, l'estimation présente une augmentation de 1 600 ménages prestataires des programmes d'aide financière de dernier recours (+ 1 700 ménages au Programme d'aide sociale et - 100 ménages au Programme de solidarité sociale). L'estimation du mois de février 2010 se base sur l'évolution du nombre de chèques ou dépôts directs émis le 1^{er} février 2010 par rapport au 1^{er} janvier 2010 (↑ 799 chèques) ainsi que sur la tendance observée pour la même période dans les années antérieures.
- Cette évolution à la hausse du nombre mensuel de ménages se traduit par une augmentation de 1 700 adultes et une hausse de 400 enfants, correspondant à une hausse estimée de 2 100 prestataires entre janvier 2009 et février 2010.

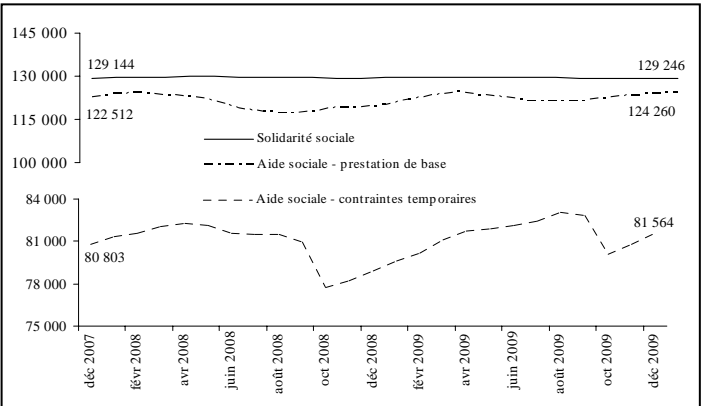


Observation du taux de chômage :

- Entre janvier 2009 et janvier 2010, le taux de chômage (données non désaisonnalisées) a diminué, passant de 9,0 % à 8,9 % pour les deux mois de référence. Par ailleurs, on constate une augmentation de quelques 18 800 emplois par rapport à janvier 2009.

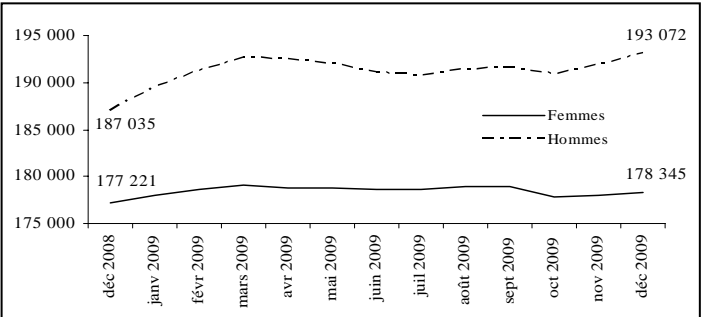
Répartition des ménages prestataires selon le programme :

- En décembre 2009, on compte 205 824 ménages prestataires du Programme d'aide sociale, soit 61,4 % de l'ensemble des 335 070 ménages prestataires des programmes d'aide financière de dernier recours.
 - Cela représente une hausse de 3,4 % par rapport à l'année précédente alors qu'en décembre 2009 on y observait une baisse de 2,1 %.
 - Ces ménages représentent 232 199 adultes et 103 773 enfants pour un total de 335 972 prestataires. Ces derniers sont en hausse de 3,1 % par rapport à l'an dernier (↑ 9 968 prestataires) alors qu'on y observait une baisse de 2,4 % en décembre 2008.
 - 60,4 % des ménages prestataires du Programme d'aide sociale reçoivent seulement une prestation de base alors que 39,6 % reçoivent en plus une allocation pour contraintes temporaires.
- En décembre 2009, l'aide moyenne versée aux ménages prestataires du Programme d'aide sociale est de 645,43 \$, l'aide totale versée se chiffrant à 132,8 millions de dollars.
- En décembre 2009, on dénombre 129 246 ménages prestataires du Programme de solidarité sociale, soit 38,6 % de l'ensemble des ménages prestataires des programmes d'aide financière de dernier recours.
 - Cela représente seulement 245 ménages de moins que l'année précédente alors qu'en décembre 2008 on y observait une hausse de 0,3 %.
 - En décembre 2009, il y a 139 218 adultes et 9 924 enfants au Programme de solidarité sociale, pour un total de 149 142 prestataires. Ces derniers sont en baisse de 0,7 % par rapport à l'an dernier (↓ 1 050 prestataires) comparativement à -0,3 % en décembre 2008 (comparativement à décembre 2007).
- En décembre 2009, l'aide moyenne versée aux ménages prestataires du Programme de solidarité sociale est de 822,78 \$, l'aide totale versée se chiffrant à 106,3 millions de dollars.



Situation des femmes aux programmes d'aide financière de dernier recours en décembre 2009 :

- Les femmes représentent 48,0 % de l'ensemble des 371 417 adultes prestataires des programmes d'aide financière de dernier recours en décembre 2009.
 - Chez les jeunes âgés de moins de 25 ans, les femmes représentent 50,3 % de l'ensemble des jeunes adultes prestataires.
- Depuis quelques années, le nombre de femmes est toujours moins élevé que le nombre d'hommes (178 345 femmes contre 193 072 hommes en décembre 2009). Entre décembre 2008 et décembre 2009, on constate que l'augmentation du nombre de femmes prestataires (↑ 0,6 %) est beaucoup plus faible que celle du nombre d'hommes (↑ 3,2 %).



PORTRAIT DES ADULTES PRESTATAIRES DU PROGRAMME D'AIDE SOCIALE

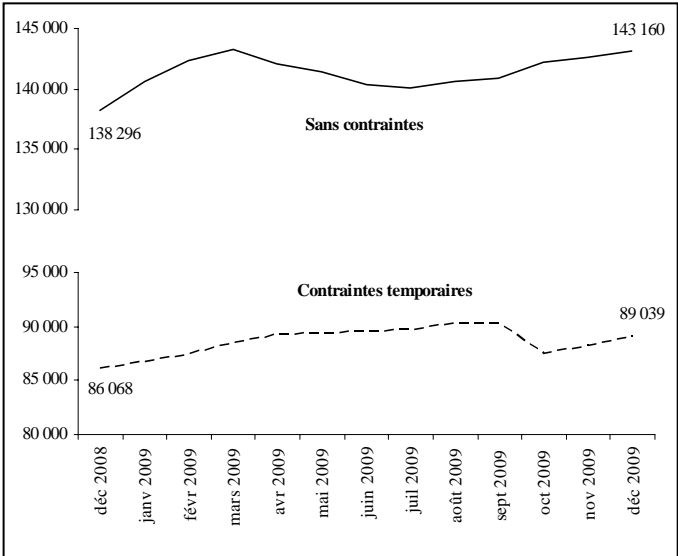
Données officielles décembre 2009

En décembre 2009, on dénombre 232 199 adultes prestataires du Programme d’aide sociale.

Situation des adultes prestataires en fonction du type de contraintes à l’emploi en décembre 2009 :

- Comparativement à l'année précédente, le nombre d'adultes *sans contraintes* a augmenté de 4 864 (passant de 138 296 à 143 160 ou \uparrow 3,5 %). Ceux-ci représentent 61,7 % de l’ensemble des adultes prestataires du Programme d’aide sociale.
- Les adultes avec *contraintes temporaires* – principalement pour raisons de santé, d’âge, de grossesse et de charge d'enfants âgés de moins de cinq ans ou handicapés – ont enregistré une hausse de 3,5 % depuis un an (passant de 86 068 à 89 039). Ils représentent 38,3 % de l’ensemble des adultes prestataires du Programme d’aide sociale.
- La durée moyenne de présence cumulative des adultes avec contraintes temporaires s’établit à plus de 11 ans (136,1 mois) alors que celle des adultes sans contraintes à l’emploi est de près de 9 ans (107,1 mois). L’écart observable est principalement lié au fait que les adultes avec contraintes pour raison d’âge (55 ans et plus) cumulent en moyenne plus de 15 ans et demi à l’aide financière de dernier recours (188,9 mois).
- Les femmes sont plus nombreuses chez les adultes avec contraintes temporaires (63,1 % comparativement à 38,6 % chez ceux qui ne présentent aucune contrainte à l’emploi), principalement en raison de la présence d’enfants à charge âgés de moins de cinq ans.
- La diminution importante du nombre d’adultes avec contraintes temporaires, survenue entre les mois de septembre et d’octobre 2009, s’explique principalement par la perte de l’allocation pour contraintes temporaires chez les familles dont l’enfant a atteint l’âge de cinq ans avant le 1^{er} octobre.

Adultes prestataires du Programme d’aide sociale	Décembre 2009	Taux de variation annuelle
Sans contraintes	143 160	+ 3,5 %
Contraintes temporaires	89 039	+ 3,5 %
TOTAL	232 199	+ 3,5 %



Situation des jeunes âgés de moins de 25 ans en décembre 2009 :

- On dénombre 24 808 jeunes âgés de moins de 25 ans au Programme d’aide sociale, soit 10,7 % de l’ensemble des adultes prestataires du programme.
- Entre les mois de décembre 2008 et de décembre 2009, le nombre de jeunes adultes âgés de moins de 25 ans a augmenté de 839 (\uparrow 3,5 %).
- 34,2 % des jeunes âgés de moins de 25 ans présentent des contraintes temporaires à l’emploi. Parmi ceux-là, 86,4 % ont des enfants à charge âgés de moins de cinq ans ou sont des femmes enceintes, et 13,1 % invoquent des problèmes temporaires liés à la santé.

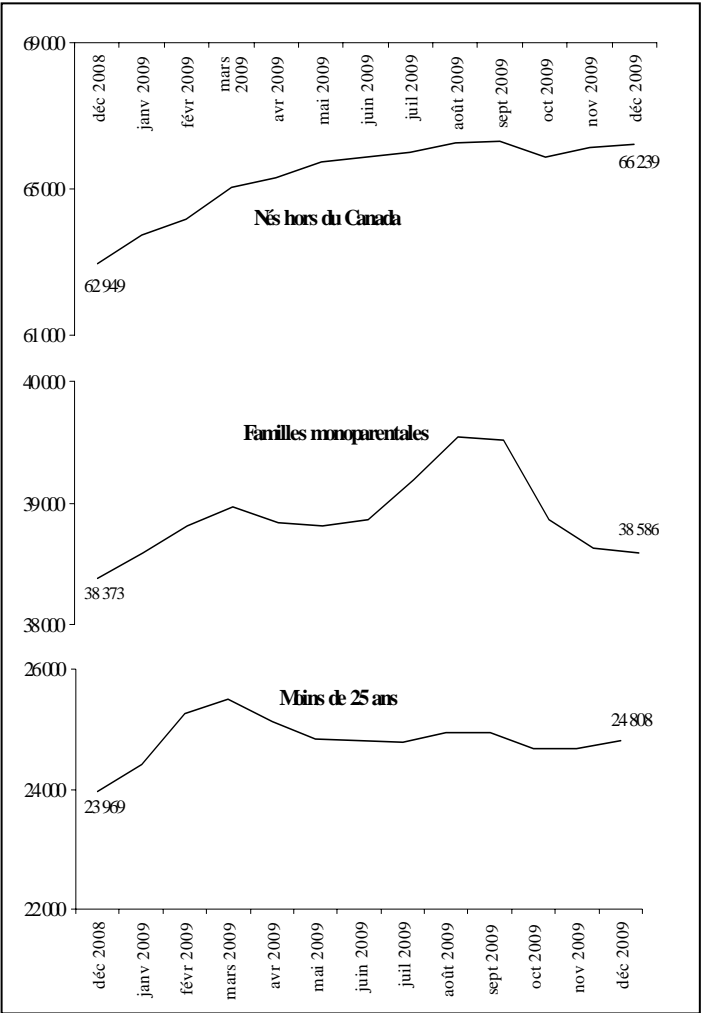
Situation des chefs de familles monoparentales en décembre 2009 :

- On compte 38 586 familles monoparentales au Programme d’aide sociale. Les chefs de ces familles représentent, en décembre 2009, 16,6 % de l’ensemble des adultes prestataires du programme.
- En un an, soit entre les mois de décembre 2008 et de décembre 2009, le nombre de familles monoparentales a augmenté de 213 (\uparrow 0,6 %).
- La place qu'elles occupent parmi l'ensemble des ménages est passée de 19,3 % en décembre 2008 à 18,7 % en décembre 2009.
- 52,2 % des chefs de familles monoparentales au Programme d’aide sociale présentent des contraintes temporaires à l’emploi. La principale raison invoquée (76,9 %) est la présence d’enfants à charge de moins de cinq ans (incluant les cas de grossesse).

Situation des adultes nés hors du Canada en décembre 2009 :

- On compte 66 239 adultes nés hors du Canada et prestataires du Programme d’aide sociale, soit 3 290 adultes de plus que l’an dernier (\uparrow 5,2 %).
- Leur proportion parmi l’ensemble des adultes prestataires du programme a augmenté, passant de 28,1 % en décembre 2008 à 28,5 % un an plus tard.
- 64,9 % des adultes prestataires du Programme d’aide sociale nés hors du Canada sont au pays depuis trois ans et plus, alors que les nouveaux arrivants (moins de trois ans) et les revendicateurs du statut de réfugié représentent 35,1 % de l’ensemble des adultes prestataires du programme qui sont nés hors du Canada.

	Décembre 2008	Décembre 2009	Taux de variation annuelle
Jeunes de moins de 25 ans	23 969	24 808	+ 3,5 %
Familles monoparentales	38 373	38 586	+ 0,6 %
Adultes nés hors du Canada	62 949	66 239	+ 5,2 %
TOTAL des adultes	224 364	232 199	+ 3,5 %



PORTRAIT DES ADULTES PRESTATAIRES DU PROGRAMME DE SOLIDARITÉ SOCIALE

Données officielles de décembre 2009

En décembre 2009, on dénombre 139 218 adultes prestataires du Programme de solidarité sociale.

Situation des adultes prestataires en fonction du type de contraintes à l’emploi en décembre 2009 :

- ▶ Les adultes prestataires du Programme de solidarité sociale présentent des contraintes sévères dans la presque totalité des cas (130 766 ou 93,9 %). Pour ce qui est des 6,1 % restant, ils ne présentent pas de contraintes sévères à l’emploi mais sont admis au programme en raison de la présence d’un conjoint avec contraintes sévères.
- La durée moyenne de présence cumulative des adultes prestataires du Programme de solidarité sociale s’établit à près de 19 ans (226,2 mois).

Répartition selon le type de diagnostic médical en décembre 2009 :

- ▶ Les principaux types de diagnostics médicaux chez les 130 766 adultes prestataires présentant des contraintes sévères à l’emploi sont par ordre d’importance:
- 41,3 % pour les problèmes liés à la santé mentale;
- 35,8 % pour les problèmes d’ordre physique, auditif, visuel ou de la parole;
- 19,4 % pour les problèmes d’ordre intellectuel ou de l’apprentissage;
- 3,5 % pour les autres diagnostics.

Autres caractéristiques des adultes prestataires en décembre 2009 :

- ▶ Les caractéristiques des adultes prestataires du Programme de solidarité sociale ne varient pas beaucoup au fil des mois. Ainsi, en décembre 2009 :
- 82,5 % sont des personnes seules;
- 48,5 % sont des femmes;
- 67,4 % sont âgés de 45 ans et plus, et 5,7 % ont moins de 25 ans;
- 77,1 % cumulent 10 ans et plus de présence à l’aide de dernier recours;
- 92,4 % sont nés au Canada;
- 91,1 % sont présents à l’aide financière de dernier recours depuis au moins deux ans sans interruption.

PORTRAIT DES PARTICIPANTS AU PROGRAMME ALTERNATIVE JEUNESSE

Données officielles de décembre 2009

En décembre 2009, on dénombre 8 211 jeunes participants au Programme alternative jeunesse. Parmi eux, 6 876 (83,7 %) reçoivent une allocation jeunesse d’un montant mensuel moyen de 625,79 \$.

Caractéristiques des participants en décembre 2009 :

- ▶ Les caractéristiques, en début de participation, des participants à Alternative jeunesse sont les suivantes :
- ce sont pour la plupart des personnes seules (6 830 ou 83,2 %);
- ce sont plus souvent des hommes (4 459 ou 54,3 %);
- ils sont âgés de 20,4 ans en moyenne;
- presque tous sont sans contraintes à l’emploi (7 003 ou 85,3 %);
- presque tous sont nés au Canada (7 333 ou 89,3 %).

PORTRAIT DES PRESTATAIRES DES PROGRAMMES D’AIDE FINANCIÈRE DE DERNIER RECOURS PARTICIPANT AUX PROGRAMMES D’AIDE ET D’ACCOMPAGNEMENT SOCIAL

Données officielles de décembre 2009

En décembre 2009, on dénombre 4 558 prestataires participant aux programmes d’aide et d’accompagnement social. Parmi ces prestataires, 814 (17,9 %) sont au Programme Devenir, 3 575 (78,4 %) sont au Programme Interagir et 169 (3,8 %) sont au Programme Réussir.

Caractéristiques des participants en décembre 2009 :

- 70,2 % de ces participants sont au Programme de solidarité sociale ;
- ils présentent majoritairement des contraintes sévères à l’emploi (3 146 ou 69,0 %) ;
- ce sont pour la plupart des personnes seules (3 873 ou 85,0 %) ;
- les femmes (2 252 ou 49,4 %) sont légèrement moins nombreuses que les hommes (2 306 ou 50,6 %) ;
- ils sont âgés en moyenne de 41,8 ans;
- en moyenne, la durée cumulative de présence à l’aide financière de dernier recours est d’un peu plus de 15 ans (181,1 mois).

TAUX D'ASSISTANCE SOCIALE AU QUÉBEC

Données officielles de décembre 2009

Le taux d'assistance sociale de la clientèle des programmes d'assistance sociale âgée de 0 à 64 ans est resté stable à 7,4 % entre les mois de novembre 2009 et de décembre 2009. Toutefois, en comparaison avec l'année dernière, le taux d'assistance sociale chez les 0 à 64 ans a augmenté de 0,1 point de pourcentage par rapport à décembre 2008 (7,3%).

On observe une augmentation du taux d'assistance sociale chez les 18 à 64 ans passant de 7,3 % en décembre 2008 à 7,4 % en décembre 2009. Chez les 0 à 17 ans, ce taux a aussi augmenté passant de 7,3 % à 7,4 % entre décembre 2008 et décembre 2009.

Les régions ayant les taux d'assistance sociale les plus élevés chez les 0 à 64 ans en décembre 2009 sont :

- Île-de-Montréal (11,1 %) ;
- Mauricie (10,4 %) ;
- Gaspésie – Îles-de-la-Madeleine (10,2 %) ;

La moyenne mobile (12 derniers mois) du taux d'assistance sociale chez les 0 à 64 ans est à 7,4 %.

TABLE DES MATIÈRES

TABLEAU 1	PAGE
Évolution de la clientèle prestataire des programmes d’aide financière de dernier recours et du montant des prestations versées aux ménages, 2008-2009 et 2009-2010	1-2
Répartition de la clientèle prestataire selon le programme, la situation familiale, le type de résidence et la région administrative, septembre 2009	1-2
Répartition de la clientèle prestataire supplémentée selon la source du revenu, septembre 2009	1-2
Répartition de la clientèle nouvellement admise selon la raison de la demande, septembre 2009	1-2
TABLEAU 2	
Évolution du nombre d’adultes prestataires des programmes d’aide financière de dernier recours selon le type de clientèle, 2008-2009 et 2009-2010.....	3-4
Répartition des adultes prestataires des programmes d’aide financière de dernier recours selon certaines caractéristiques, septembre 2009.....	3-4
TABLEAU 3	
Évolution du nombre d’adultes prestataires du Programme d’aide sociale selon le type de clientèle, 2008-2009 et 2009-2010	5-6
Répartition des adultes prestataires du Programme d’aide sociale selon certaines caractéristiques, septembre 2009	5-6
TABLEAU 4	
Évolution du nombre d’adultes prestataires du Programme de solidarité sociale selon le type de clientèle, 2008-2009 et 2009-2010.....	7-8
Répartition des adultes prestataires du Programme de solidarité sociale selon certaines caractéristiques, septembre 2009	7-8
TABLEAU 5	
Évolution du nombre de participants au Programme alternative jeunesse, 2008-2009 et 2009-2010	9
Répartition des participants au Programme alternative jeunesse selon certaines caractéristiques, septembre 2009.....	9
TABLEAU 6	
Évolution du nombre d’adultes prestataires des programmes d’aide financière de dernier recours qui reçoivent une allocation de soutien, 2008-2009 et 2009-2010.....	10-11
Répartition des adultes prestataires qui reçoivent une allocation de soutien selon certaines caractéristiques, septembre 2009.....	11-11
TABLEAU 7	
Évolution du taux d’assistance sociale au Québec, 2008-2009 et 2009-2010.....	12
NOTES RELATIVES AUX TABLEAUX	13-14
LEXIQUE	15-16

Tableau 1

Évolution de la clientèle prestataire des programmes d'aide financière de dernier recours et du montant des prestations versées aux ménages, 2008-2009 et 2009-2010

(e) : estimations

	Nombre de ménages	var. ann.	Nombre d'adultes	Nombre d'enfants	Nombre de prestataires	var. ann.	Prestation moyenne versée	Prestations totales versées (milliers)
Nombre de dossiers actifs ¹ à l'ensemble des programmes								
moyenne 2007-2008	334 934	-1,1 %	371 899	117 430	489 329	-1,7 %	695,37 \$	232 902,9 \$
avril 2008	335 085	-1,9 %	371 817	116 086	487 903	-2,2 %	700,45 \$	234 711,0 \$
mai 2008	333 301	-2,0 %	369 790	115 697	485 487	-2,4 %	700,65 \$	233 527,8 \$
juin 2008	330 163	-1,9 %	366 313	114 775	481 088	-2,2 %	701,27 \$	231 531,8 \$
juillet 2008	328 767	-1,6 %	364 700	114 658	479 358	-2,0 %	701,71 \$	230 699,1 \$
août 2008	328 346	-1,6 %	364 247	115 344	479 591	-2,1 %	721,31 \$	236 840,8 \$
septembre 2008	327 999	-1,5 %	363 668	114 305	477 973	-1,9 %	702,17 \$	230 310,0 \$
octobre 2008	326 075	-1,6 %	361 466	112 644	474 110	-2,1 %	700,68 \$	228 473,8 \$
novembre 2008	326 552	-1,4 %	361 971	111 435	473 406	-2,0 %	698,16 \$	227 986,4 \$
décembre 2008	328 494	-1,2 %	364 256	111 940	476 196	-1,7 %	698,97 \$	229 609,0 \$
janvier 2009	331 287	-1,0 %	367 424	112 965	480 389	-1,6 %	715,43 \$	237 011,9 \$
février 2009	333 457	-0,6 %	369 795	113 581	483 376	-1,1 %	714,06 \$	238 107,0 \$
mars 2009	335 284	0,1 %	371 846	114 436	486 282	-0,4 %	715,16 \$	239 780,6 \$
moyenne 2008-2009	330 401	-1,4 %	366 441	113 989	480 430	-1,8 %	705,86 \$	233 215,8 \$
avril 2009	334 839	-0,1 %	371 310	114 258	485 568	-0,5 %	715,76 \$	239 663,2 \$
mai 2009	334 302	0,3 %	370 728	114 384	485 112	-0,1 %	716,16 \$	239 412,5 \$
juin 2009	333 342	1,0 %	369 677	114 405	484 082	0,6 %	715,53 \$	238 517,4 \$
juillet 2009	333 279	1,4 %	369 413	114 711	484 124	1,0 %	715,48 \$	238 452,8 \$
août 2009	333 934	1,7 %	370 271	115 887	486 158	1,4 %	734,53 \$	245 284,3 \$
septembre 2009	334 328	1,9 %	370 576	115 495	486 071	1,7 %	716,41 \$	239 516,3 \$
octobre 2009	332 672	2,0 %	368 736	114 327	483 063	1,9 %	714,60 \$	237 728,3 \$
novembre 2009	333 644	2,2 %	369 829	113 361	483 190	2,1 %	713,13 \$	237 933,0 \$
décembre 2009	335 070	2,0 %	371 417	113 697	485 114	1,9 %	713,84 \$	239 187,2 \$
(e) janvier 2010	336 600	1,6 %	373 200	114 300	487 500	1,5 %	717,00 \$	241 342,2 \$
(e) février 2010	338 200	1,4 %	374 900	114 700	489 600	1,3 %	716,00 \$	242 151,2 \$
mars 2010								
(e) moyenne 2009-2010	334 565		370 914	114 502	485 417		717,13 \$	239 926,2 \$

Proportion				Proportion				
En décembre 2009								
Nombre	335 070	100 %	371 417	113 697	485 114	100 %	713,84 \$	239 187,2 \$

Programme								
Prog. d'aide sociale	205 824	61,4 %	232 199	103 773	335 972	69,3 %	645,43 \$	132 845,6 \$
Prog. de solidarité sociale	129 246	38,6 %	139 218	9 924	149 142	30,7 %	822,78 \$	106 341,6 \$

Situation familiale								
Personnes seules	254 968	76,1 %	254 968	0	254 968	52,6 %	683,17 \$	174 187,2 \$
Couples sans enfants	15 370	4,6 %	30 740	0	30 740	6,3 %	978,29 \$	15 036,4 \$
Familles monoparentales	42 954	12,8 %	42 954	68 967	111 921	23,1 %	669,64 \$	28 763,8 \$
Couples avec enfants	20 977	6,3 %	41 954	44 730	86 684	17,9 %	1 000,49 \$	20 987,4 \$
Conjoints d'étudiant	801	0,2 %	801	0	801	0,2 %	265,18 \$	212,4 \$

Type de résidence								
Logement et H.L.M.	194 447	58,0 %	224 599	98 539	323 138	66,6 %	722,95 \$	140 576,2 \$
Chambre et pension	119 704	35,7 %	121 290	9 483	130 773	27,0 %	710,65 \$	85 067,8 \$
Temporairement sans adresse ²	2 496	0,7 %	2 507	26	2 533	0,5 %	668,25 \$	1 668,0 \$
Propriété	15 350	4,6 %	19 948	5 649	25 597	5,3 %	737,77 \$	11 324,8 \$
En hébergement	3 073	0,9 %	3 073	0	3 073	0,6 %	179,12 \$	550,5 \$

Régions								
01. Bas-Saint-Laurent	8 894	2,7 %	10 025	1 939	11 964	2,5 %	744,05 \$	6 617,5 \$
02. Saguenay - Lac-Saint-Jean	11 955	3,6 %	13 131	2 783	15 914	3,3 %	714,14 \$	8 537,5 \$
03. Capitale-Nationale	22 951	6,8 %	24 696	4 992	29 688	6,1 %	718,17 \$	16 482,7 \$
04. Mauricie	15 915	4,7 %	17 407	4 336	21 743	4,5 %	712,13 \$	11 333,5 \$
05. Estrie	14 685	4,4 %	16 272	4 762	21 034	4,3 %	734,13 \$	10 780,7 \$
06. Île-de-Montréal ³	111 712	33,3 %	126 395	49 306	175 701	36,2 %	714,38 \$	79 804,4 \$
07. Outaouais	13 695	4,1 %	15 169	4 845	20 014	4,1 %	715,67 \$	9 801,1 \$
08. Abitibi-Témiscamingue	5 815	1,7 %	6 429	1 544	7 973	1,6 %	713,19 \$	4 147,2 \$
09. Côte-Nord	3 039	0,9 %	3 315	824	4 139	0,9 %	719,75 \$	2 187,3 \$
10. Nord-du-Québec	960	0,3 %	1 060	585	1 645	0,3 %	689,41 \$	661,8 \$
ARK ⁴	405	0,1 %	462	321	783	0,2 %	683,42 \$	276,8 \$
11. Gaspésie - Îles-de-la-Madeleine	5 436	1,6 %	6 312	1 435	7 747	1,6 %	756,76 \$	4 113,7 \$
12. Chaudière-Appalaches	11 361	3,4 %	12 397	2 540	14 937	3,1 %	721,54 \$	8 197,4 \$
13. Laval	10 261	3,1 %	11 562	4 177	15 739	3,2 %	724,13 \$	7 430,3 \$
14. Lanaudière	15 504	4,6 %	17 164	5 330	22 494	4,6 %	702,25 \$	10 887,6 \$
15. Laurentides	17 987	5,4 %	19 610	5 267	24 877	5,1 %	707,47 \$	12 725,2 \$
16. Montérégie	45 913	13,7 %	50 414	15 838	66 252	13,7 %	714,83 \$	32 819,8 \$
17. Centre-du-Québec	10 496	3,1 %	11 516	3 171	14 687	3,0 %	701,84 \$	7 366,6 \$
Central ⁵	8 491	2,5 %	8 543	23	8 566	1,8 %	623,35 \$	5 292,9 \$

Clientèle supplémentée ⁶								
Allocations d'aide à l'emploi	7 419	7,7 %	7 868	6 693	14 561	10,7 %	646,35 \$	4 795,3 \$
Allocations de soutien	4 567	4,8 %	4 567	817	5 384	3,9 %	891,61 \$	4 072,0 \$
Revenus de travail ⁷	24 154	25,1 %	24 321	12 460	36 781	26,9 %	643,74 \$	15 548,8 \$
Prestations d'assurance-emploi	1 386	1,4 %	1 388	486	1 874	1,4 %	455,12 \$	630,8 \$
Contribution parentale	785	0,8 %	785	0	785	0,6 %	373,30 \$	293,0 \$
Revenus d'autres sources	65 097	67,7 %	66 257	21 100	87 357	63,9 %	576,20 \$	37 508,8 \$
Nombre total distinct ⁸	96 125	100 %	98 626	37 989	136 615	100 %	610,52 \$	58 686,1 \$

Nouvelles admissions ⁹								
Fin des prestations d'a.-e.	1 065	13,9 %	1 173	303	1 476	13,7 %	359,08 \$	205,0 \$
Perte d'emploi sans a.-e.	1 315	17,2 %	1 399	318	1 717	15,9 %	369,87 \$	373,9 \$
Prestations d'a.-e. insuffisantes	602	7,9 %	664	157	821	7,6 %	379,01 \$	142,1 \$
Sous-total	2 982	38,9 %	3 236	778	4 014	37,2 %	1 107,97 \$	721,1 \$
Perte du conjoint	299	3,9 %	300	255	555	5,1 %	419,81 \$	107,5 \$
Fin des études à temps complet	298	3,9 %	316	116	432	4,0 %	379,36 \$	72,8 \$
Revenus insuffisants	1 338	17,5 %	1 567	419	1 986	18,4 %	378,33 \$	394,6 \$
En attente de revenus	65	0,8 %	72	10	82	0,8 %	390,27 \$	16,4 \$
Autres raisons	2 675	34,9 %	2 932	796	3 728	34,5 %	436,93 \$	1 011,9 \$
Total	7 657	100 %	8 423	2 374	10 797	100 %	400,33 \$	2 324,3 \$

a.-e.: assurance-emploi
MESS, DGARES, Direction de la statistique et du soutien aux expérimentations, février 2010.

PROGRAMME D'AIDE SOCIALE					PROGRAMME DE SOLIDARITÉ SOCIALE				Tableau 1 - suite	
Prestation de base (incluant les hébergés)	Alloc. pour contraintes temporaires	Alloc. mixte (2 adultes avec cont. tempo.)	TOTAL	var. ann.	Allocation de solidarité sociale	Prestation de base Hébergés	TOTAL	var. ann.		
Répartition des dossiers actifs ¹ selon le programme et le type d'allocation										
123 467	79 093	3 588	206 149	-2,7 %	125 576	3 210	128 785	1,5 %	334 934	moyenne 2007-2008
122 888	78 740	3 556	205 184	-3,8 %	126 680	3 221	129 901	1,4 %	335 085	avril 2008
121 368	78 574	3 533	203 475	-4,0 %	126 631	3 195	129 826	1,3 %	333 301	mai 2008
118 782	78 071	3 518	200 371	-3,7 %	126 612	3 180	129 792	1,2 %	330 163	juin 2008
117 689	77 995	3 524	199 208	-3,2 %	126 393	3 166	129 559	0,9 %	328 767	juillet 2008
117 353	78 020	3 511	198 884	-3,1 %	126 285	3 177	129 462	0,8 %	328 346	août 2008
117 584	77 487	3 480	198 551	-2,8 %	126 294	3 154	129 448	0,7 %	327 999	septembre 2008
119 244	74 334	3 442	197 020	-2,9 %	126 233	2 822	129 055	0,3 %	326 075	octobre 2008
119 229	74 778	3 422	197 429	-2,5 %	126 259	2 864	129 123	0,3 %	326 552	novembre 2008
120 122	75 419	3 462	199 003	-2,1 %	126 443	3 048	129 491	0,3 %	328 494	décembre 2008
121 911	76 128	3 481	201 520	-1,8 %	126 686	3 081	129 767	0,2 %	331 287	janvier 2009
123 612	76 717	3 464	203 793	-1,1 %	126 583	3 081	129 664	0,2 %	333 457	février 2009
124 439	77 592	3 492	205 523	0,1 %	126 664	3 097	129 761	0,0 %	335 284	mars 2009
120 352	76 988	3 490	200 830	-2,6 %	126 480	3 091	129 571	0,6 %	330 401	moyenne 2008-2009
123 394	78 259	3 476	205 129	0,0 %	126 598	3 112	129 710	-0,1 %	334 839	avril 2009
122 753	78 408	3 484	204 645	0,6 %	126 555	3 102	129 657	-0,1 %	334 302	mai 2009
121 647	78 610	3 496	203 753	1,7 %	126 488	3 101	129 589	-0,2 %	333 342	juin 2009
121 411	78 933	3 505	203 849	2,3 %	126 327	3 103	129 430	-0,1 %	333 279	juillet 2009
121 585	79 497	3 533	204 615	2,9 %	126 226	3 093	129 319	-0,1 %	333 934	août 2009
122 116	79 274	3 529	204 919	3,2 %	126 303	3 106	129 409	0,0 %	334 328	septembre 2009
123 482	76 585	3 489	203 556	3,3 %	126 283	2 833	129 116	0,0 %	332 672	octobre 2009
123 782	77 284	3 474	204 540	3,6 %	126 247	2 857	129 104	0,0 %	333 644	novembre 2009
124 260	78 066	3 498	205 824	3,4 %	126 272	2 974	129 246	-0,2 %	335 070	décembre 2009
125 000	78 800	3 500	207 300	2,9 %	126 300	3 000	129 300	-0,4 %	336 600	janvier 2010
126 300	79 200	3 500	209 000	2,6 %	126 200	3 000	129 200	-0,4 %	338 200	février 2010
										mars 2010
123 248	78 447	3 499	205 194		126 345	3 026	129 371		334 565	moyenne 2009-2010
Proportion					Proportion					
En décembre 2009										
124 260	78 066	3 498	205 824	100 %	126 272	2 974	129 246	100 %	335 070	Nombre de ménages
37,1%	23,3%	1,0%	61,4%		37,7%	0,9%	38,6%		100%	Proportion du total
592,61 \$	715,00 \$	969,18 \$	645,43 \$		837,93 \$	179,69 \$	822,78 \$		713,84 \$	Prestation moyenne versée
Programme										
124 260	78 066	3 498	205 824	100 %	0	0	0	0,0 %	205 824	Prog. d'aide sociale
0	0	0	0	0,0 %	126 272	2 974	129 246	100 %	129 246	Prog. de solidarité sociale
Situation familiale										
93 480	46 600	0	140 080	68,1 %	111 914	2 974	114 888	88,9 %	254 968	Personnes seules
3 215	1 827	2 717	7 759	3,8 %	7 611	0	7 611	5,9 %	15 370	Couples sans enfants
20 048	18 538	0	38 586	18,7 %	4 368	0	4 368	3,4 %	42 954	Familles monoparentales
7 265	10 570	781	18 616	9,0 %	2 361	0	2 361	1,8 %	20 977	Couples avec enfants
252	531	0	783	0,4 %	18	0	18	0,0 %	801	Conjoints d'étudiants
Type de résidence										
71 749	55 398	2 412	129 559	62,9 %	64 888	0	64 888	50,2 %	194 447	Logement et H.L.M.
47 396	17 605	253	65 254	31,7 %	54 450	0	54 450	42,1 %	119 704	Chambre et pension
1 550	425	0	1 975	1,0 %	521	0	521	0,4 %	2 496	Temporairement sans adresse ²
3 466	4 638	833	8 937	4,3 %	6 413	0	6 413	5,0 %	15 350	Propriété
99	0	0	99	0,0 %	0	2 974	2 974	2,3 %	3 073	En hébergement
Régions										
2 118	1 944	131	4 193	2,0 %	4 701	0	4 701	3,6 %	8 894	01. Bas-Saint-Laurent
4 112	2 568	132	6 812	3,3 %	5 140	3	5 143	4,0 %	11 955	02. Saguenay - Lac-Saint-Jean
6 940	5 075	194	12 209	5,9 %	10 736	6	10 742	8,3 %	22 951	03. Capitale-Nationale
5 726	3 834	205	9 765	4,7 %	6 150	0	6 150	4,8 %	15 915	04. Mauricie
4 964	3 443	142	8 549	4,2 %	6 136	0	6 136	4,7 %	14 685	05. Estrie
51 048	27 907	1 155	80 110	38,9 %	31 599	3	31 602	24,5 %	111 712	06. Île-de-Montréal ³
4 975	3 073	131	8 179	4,0 %	5 516	0	5 516	4,3 %	13 695	07. Outaouais
1 819	1 360	60	3 239	1,6 %	2 576	0	2 576	2,0 %	5 815	08. Abitibi-Témiscamingue
1 018	700	30	1 748	0,8 %	1 290	1	1 291	1,0 %	3 039	09. Côte-Nord
396	296	2	694	0,3 %	266	0	266	0,2 %	960	10. Nord-du-Québec
204	107	1	312	0,2 %	93	0	93	0,1 %	405	ARK ⁴
1 549	1 200	121	2 870	1,4 %	2 565	1	2 566	2,0 %	5 436	11. Gaspésie - Îles-de-la-Madeleine
2 999	2 474	125	5 598	2,7 %	5 763	0	5 763	4,5 %	11 361	12. Chaudière-Appalaches
3 872	2 481	170	6 523	3,2 %	3 738	0	3 738	2,9 %	10 261	13. Laval
5 737	3 986	192	9 915	4,8 %	5 587	2	5 589	4,3 %	15 504	14. Lanaudière
6 579	4 388	136	11 103	5,4 %	6 884	0	6 884	5,3 %	17 987	15. Laurentides
16 675	10 859	452	27 986	13,6 %	17 927	0	17 927	13,9 %	45 913	16. Montérégie
3 716	2 473	120	6 309	3,1 %	4 187	0	4 187	3,2 %	10 496	17. Centre-du-Québec
17	5	0	22	0,0 %	5 511	2 958	8 469	6,6 %	8 491	Central ⁵
Clientèle supplémentée ⁶										
5 793	1 049	9	6 851	12,6 %	565	3	568	1,4 %	7 419	Allocations d'aide à l'emploi
1 296	65	0	1 361	2,5 %	3 202	4	3 206	7,7 %	4 567	Allocations de soutien
10 885	7 843	697	19 425	35,7 %	4 717	12	4 729	11,4 %	24 154	Revenus de travail ⁷
674	485	43	1 202	2,2 %	184	0	184	0,4 %	1 386	Prestations d'assurance-emploi
719	66	0	785	1,4 %	0	0	0	0,0 %	785	Contribution parentale
6 679	21 291	1 760	29 730	54,6 %	35 094	273	35 367	84,9 %	65 097	Revenus d'autres sources
24 087	28 283	2 103	54 473	100 %	41 362	290	41 652	100 %	96 125	Nombre total distinct ⁸
25,1 %	29,4 %	2,2 %	56,7 %		43,0 %	0,3 %	43,3 %		100,0 %	Proportion du total
Nouvelles admissions ⁹										
711	316	13	1 040	14,7 %	25	0	25	4,4 %	1 065	Fin des prestations d'a.-e.
1 058	227	7	1 292	18,2 %	23	0	23	4,0 %	1 315	Perte d'emploi sans a.-e.
469	113	8	590	8,3 %	11	0	11	1,9 %	602	Prestations d'a.-e. insuffisantes
2 238	656	28	2 922	41,2 %	59	0	59	10,4 %	2 982	Sous-total
118	169	1	288	4,1 %	9	0	9	1,6 %	299	Perte du conjoint
229	61	1	291	4,1 %	7	0	7	1,2 %	298	Fin des études à temps complet
898	329	15	1 242	17,5 %	93	3	96	16,9 %	1 338	Revenus insuffisants
31	30	1	62	0,9 %	3	0	3	0,5 %	65	En attente de revenus
1 702	564	13	2 279	32,2 %	258	137	395	69,4 %	2 675	Autres raisons
5 216	1 809	59	7 084	100 %	429	140	569	100 %	7 657	Total
68,1 %	23,6 %	0,8 %	92,5 %		5,6 %	1,8 %	7,4 %		100,0 %	Proportion du total

Tableau 2

Évolution du nombre d'adultes prestataires des programmes d'aide financière de dernier recours selon le type de clientèle, 2008-2009 et 2009-2010

	Programme d'aide sociale					Programme de solidarité sociale		
	Nombre d'adultes	var. ann.	Sans contraintes	Contraintes temporaires	TOTAL	Contraintes sévères	Conjoints sans cont. sévères	TOTAL
Nombre d'adultes actifs ¹ aux programmes d'aide financière de dernier recours								
moyenne 2007-2008	371 899	-1,3 %	143 133	89 072	232 205	130 432	9 263	139 695
avril 2008	371 817	-2,0 %	141 968	89 174	231 142	131 536	9 139	140 675
mai 2008	369 790	-2,1 %	140 337	88 901	229 238	131 458	9 094	140 552
juin 2008	366 313	-2,0 %	137 550	88 305	225 855	131 428	9 030	140 458
juillet 2008	364 700	-1,7 %	136 499	88 045	224 544	131 202	8 954	140 156
août 2008	364 247	-1,7 %	136 241	88 003	224 244	131 103	8 900	140 003
septembre 2008	363 668	-1,6 %	135 963	87 769	223 732	131 094	8 842	139 936
octobre 2008	361 466	-1,8 %	137 289	84 678	221 967	130 696	8 803	139 499
novembre 2008	361 971	-1,6 %	137 246	85 213	222 459	130 743	8 769	139 512
décembre 2008	364 256	-1,3 %	138 296	86 068	224 364	131 102	8 790	139 892
janvier 2009	367 424	-1,1 %	140 559	86 730	227 289	131 384	8 751	140 135
février 2009	369 795	-0,7 %	142 376	87 386	229 762	131 261	8 772	140 033
mars 2009	371 846	0,0 %	143 268	88 463	231 731	131 353	8 762	140 115
moyenne 2008-2009	366 441	-1,5 %	138 966	87 395	226 361	131 197	8 884	140 081
avril 2009	371 310	-0,1 %	142 111	89 169	231 280	131 298	8 732	140 030
mai 2009	370 728	0,3 %	141 473	89 349	230 822	131 229	8 677	139 906
juin 2009	369 677	0,9 %	140 314	89 568	229 882	131 158	8 637	139 795
juillet 2009	369 413	1,3 %	140 123	89 718	229 841	130 989	8 583	139 572
août 2009	370 271	1,7 %	140 649	90 191	230 840	130 867	8 564	139 431
septembre 2009	370 576	1,9 %	140 819	90 293	231 112	130 937	8 527	139 464
octobre 2009	368 736	2,0 %	142 205	87 419	229 624	130 631	8 481	139 112
novembre 2009	369 829	2,2 %	142 603	88 119	230 722	130 626	8 481	139 107
décembre 2009	371 417	2,0 %	143 160	89 039	232 199	130 766	8 452	139 218
janvier 2010								
février 2010								
mars 2010								
moyenne 2009-2010	370 217	1,0 %	141 495	89 207	230 702	130 945	8 570	139 515

prop.

En décembre 2009								
Nombre d'adultes	371 417	100 %	143 160	89 039	232 199	130 766	8 452	139 218
Proportion (ens. des adultes)	100,0 %		38,5 %	24,0 %	62,5 %	35,2 %	2,3 %	37,5 %
Proportion (selon la catégorie)			61,7 %	38,3 %	100,0 %	93,9 %	6,1 %	100,0 %

Répartition des adultes prestataires des programmes d'aide financière de dernier recours selon certaines caractéristiques, décembre 2009

Situation familiale								
Personnes seules	254 968	68,6 %	92 558	47 522	140 080	114 888	0	114 888
Couples sans enfants	30 740	8,3 %	7 936	7 582	15 518	8 957	6 265	15 222
Familles monoparentales	42 954	11,6 %	18 451	20 135	38 586	4 368	0	4 368
Couples avec enfants	41 954	11,3 %	24 005	13 227	37 232	2 535	2 187	4 722
Conjoints d'étudiant	801	0,2 %	210	573	783	18	0	18

Sexe								
Hommes	193 072	52,0 %	88 532	32 803	121 335	67 843	3 894	71 737
Femmes	178 345	48,0 %	54 628	56 236	110 864	62 923	4 558	67 481

Âge								
Moyenne (années)	43,9		38,2	46,8	41,5	47,6	51,0	47,8
Moins de 21 ans	12 144	3,3 %	6 212	2 739	8 951	3 163	30	3 193
De 21 à 24 ans	20 572	5,5 %	10 123	5 734	15 857	4 622	93	4 715
De 25 à 29 ans	33 306	9,0 %	17 509	8 753	26 262	6 829	215	7 044
De 30 à 34 ans	35 757	9,6 %	19 313	8 223	27 536	7 865	356	8 221
De 35 à 39 ans	35 857	9,7 %	20 407	6 436	26 843	8 526	488	9 014
De 40 à 44 ans	41 251	11,1 %	23 153	4 955	28 108	12 402	741	13 143
De 45 à 49 ans	49 084	13,2 %	24 157	4 146	28 303	19 546	1 235	20 781
De 50 à 54 ans	49 766	13,4 %	21 908	3 362	25 270	22 798	1 698	24 496
55 ans et plus	93 680	25,2 %	378	44 691	45 069	45 015	3 596	48 611

Scolarité ²								
Primaire	30 778	8,3 %	7 423	8 848	16 271	13 145	1 362	14 507
Secondaire I à IV	125 318	33,7 %	56 931	28 870	85 801	36 084	3 433	39 517
Secondaire V	63 740	17,2 %	27 024	16 715	43 739	18 637	1 364	20 001
Collégiale	19 139	5,2 %	8 098	4 711	12 809	6 068	262	6 330
Universitaire	18 497	5,0 %	8 846	5 085	13 931	4 369	197	4 566
Inconnue	113 945	30,7 %	34 838	24 810	59 648	52 463	1 834	54 297

Durée de présence cumulative ³								
Moyenne (mois)	158,7		107,1	136,1	118,2	227,4	206,8	226,2
Premier mois	2 937	0,8 %	2 087	708	2 795	132	10	142
De 2 à 5 mois	11 598	3,1 %	7 822	3 076	10 898	648	52	700
De 6 à 11 mois	15 057	4,1 %	9 648	4 103	13 751	1 196	110	1 306
De 12 à 23 mois	24 596	6,6 %	14 802	7 073	21 875	2 522	199	2 721
De 24 à 47 mois	35 479	9,6 %	18 731	10 823	29 554	5 497	428	5 925
De 48 à 119 mois	78 907	21,2 %	36 047	21 828	57 875	19 613	1 419	21 032
120 mois et plus	202 843	54,6 %	54 023	41 428	95 451	101 158	6 234	107 392

Programme et types de contraintes à l'emploi								
PAS - Sans contraintes	143 160	38,5 %	143 160	0	143 160	0	0	0
PAS - Contraintes temporaires	89 039	24,0 %	0	89 039	89 039	0	0	0
PSS - Contraintes sévères	130 766	35,2 %	0	0	0	130 766	0	130 766
PSS - Conjoints sans cont. sévères	8 452	2,3 %	0	0	0	0	8 452	8 452

Région								
01. Bas-Saint-Laurent	10 025	2,7 %	2 505	2 231	4 736	4 790	499	5 289
02. Saguenay - Lac-Saint-Jean	13 131	3,5 %	4 570	2 886	7 456	5 230	445	5 675
03. Capitale-Nationale	24 696	6,6 %	7 665	5 591	13 256	10 865	575	11 440
04. Mauricie	17 407	4,7 %	6 401	4 305	10 706	6 232	469	6 701
05. Estrie	16 272	4,4 %	5 775	3 827	9 602	6 229	441	6 670
06. Île-de-Montréal ⁴	126 395	34,0 %	59 955	32 834	92 789	31 873	1 733	33 606
07. Outaouais	15 169	4,1 %	5 688	3 441	9 129	5 587	453	6 040
08. Abitibi-Témiscamingue	6 429	1,7 %	2 065	1 508	3 573	2 619	237	2 856
09. Côte-Nord	3 315	0,9 %	1 137	770	1 907	1 309	99	1 408
10. Nord-du-Québec	1 060	0,3 %	476	302	778	267	15	282
ARK ⁵	462	0,1 %	258	109	367	93	2	95
11. Gaspésie - Îles-de-la-Madeleine	6 312	1,7 %	1 885	1 457	3 342	2 611	359	2 970
12. Chaudière-Appalaches	12 397	3,3 %	3 367	2 771	6 138	5 843	416	6 259
13. Laval	11 562	3,1 %	4 572	2 994	7 566	3 764	232	3 996
14. Lanaudière	17 164	4,6 %	6 585	4 453	11 038	5 673	453	6 126
15. Laurentides	19 610	5,3 %	7 381	4 739	12 120	6 972	518	7 490
16. Montérégie	50 414	13,6 %	18 935	12 163	31 098	18 163	1 153	19 316
17. Centre-du-Québec	11 516	3,1 %	4 181	2 762	6 943	4 244	329	4 573
Central ⁶	8 543	2,3 %	17	5	22	8 495	26	8 521

MESS, DGARES, Direction de la statistique et du soutien aux expérimentations, février 2010.

Jeunes de moins de 25 ans	Reven- dicateurs du statut de réfugié	Nouveaux arrivants (moins de 3 ans)	Arrivés au Canada depuis 3 ans et plus	Total Nés hors du Canada	Hommes	Femmes	Familles mono- parentales	Durée consécutive de 2 ans et plus	
Nombre d'adultes actifs ¹ aux programmes d'aide financière de dernier recours pour certains segments de clientèle									
34 673	8 687	10 870	51 704	71 260	189 321	182 578	45 604	260 822	moyenne 2007-2008
33 461	10 418	10 434	51 445	72 297	190 581	181 236	44 954	261 771	avril 2008
32 822	10 660	10 395	51 398	72 453	189 344	180 446	44 802	261 319	mai 2008
32 119	10 790	10 194	51 288	72 272	186 901	179 412	44 497	261 019	juin 2008
31 841	11 108	10 034	51 102	72 244	185 680	179 020	44 510	260 820	juillet 2008
31 643	11 419	10 000	51 137	72 556	185 486	178 761	44 699	261 001	août 2008
31 512	11 776	9 744	51 111	72 631	185 405	178 263	44 380	261 284	septembre 2008
31 299	12 065	9 616	50 706	72 387	184 610	176 856	43 590	260 914	octobre 2008
31 396	12 322	9 740	50 601	72 663	185 294	176 677	43 038	261 115	novembre 2008
31 674	12 647	9 859	50 778	73 284	187 035	177 221	42 956	262 126	décembre 2008
32 143	12 962	10 031	51 114	74 107	189 449	177 975	43 188	262 943	janvier 2009
33 044	13 179	10 081	51 301	74 561	191 202	178 593	43 375	263 084	février 2009
33 305	13 510	10 196	51 757	75 463	192 688	179 158	43 537	263 238	mars 2009
32 188	11 905	10 027	51 145	73 077	187 806	178 635	43 961	261 720	moyenne 2008-2009
32 955	13 742	10 183	51 822	75 747	192 464	178 846	43 398	263 173	avril 2009
32 653	13 869	10 205	52 135	76 209	192 005	178 723	43 382	262 980	mai 2009
32 650	13 956	10 147	52 242	76 345	191 101	178 576	43 412	262 682	juin 2009
32 606	13 967	10 207	52 341	76 515	190 742	178 671	43 715	262 529	juillet 2009
32 746	13 707	10 399	52 693	76 799	191 363	178 908	44 065	262 544	août 2009
32 780	13 358	10 585	52 931	76 874	191 577	178 999	44 000	263 094	septembre 2009
32 525	12 801	10 786	52 833	76 420	190 938	177 798	43 291	262 647	octobre 2009
32 534	12 479	11 059	53 139	76 677	191 798	178 031	42 964	262 582	novembre 2009
32 716	12 198	11 434	53 180	76 812	193 072	178 345	42 954	262 993	décembre 2009
									janvier 2010
									février 2010
									mars 2010
32 685	13 342	10 556	52 591	76 489	191 673	178 544	43 465	262 803	moyenne 2009-2010

									En décembre 2009
32 716	12 198	11 434	53 180	76 812	193 072	178 345	42 954	262 993	Nombre d'adultes
8,8%	3,3%	3,1%	14,3%	20,7%	52,0%	48,0%	11,6%	70,8%	Proportion (ens. des adultes)
	15,9%	14,9%	69,2%	100,0%					Proportion (selon la catégorie)

									Situation familiale
23 458	7 024	2 934	25 083	35 041	151 737	103 231	0	185 959	Personnes seules
855	1 002	1 280	4 883	7 165	15 375	15 365	0	23 695	Couples sans enfants
5 181	1 353	959	8 482	10 794	4 708	38 246	42 954	27 870	Familles monoparentales
3 153	2 818	5 933	14 404	23 155	20 964	20 990	0	25 136	Couples avec enfants
69	1	328	328	657	288	513	0	333	Conjoints d'étudiants

									Sexe
16 260	6 582	5 220	25 297	37 099	193 072	0	4 708	132 502	Hommes
16 456	5 616	6 214	27 883	39 713	0	178 345	38 246	130 491	Femmes

									Âge
21,3	35,5	36,4	45,6	42,6	43,8	43,9	36,8	46,6	Moyenne (années)
12 144	667	397	624	1 688	5 950	6 194	1 551	2 735	Moins de 21 ans
20 572	1 481	637	1 621	3 739	10 310	10 262	3 630	9 986	De 21 à 24 ans
	2 386	1 395	3 568	7 349	17 188	16 118	6 384	18 215	De 25 à 29 ans
	2 136	2 614	4 880	9 630	18 425	17 332	7 268	21 074	De 30 à 34 ans
	1 811	2 799	6 630	11 240	19 008	16 849	7 158	22 172	De 35 à 39 ans
	1 311	1 907	7 430	10 648	22 576	18 675	6 702	28 682	De 40 à 44 ans
	859	786	7 258	8 903	26 688	22 396	5 460	37 783	De 45 à 49 ans
	559	382	6 984	7 925	26 708	23 058	2 986	40 631	De 50 à 54 ans
	988	517	14 185	15 690	46 219	47 461	1 815	81 715	55 ans et plus

									Scolarité ²
1 316	40	602	4 929	5 571	15 683	15 095	2 182	25 820	Primaire
11 043	58	622	10 164	10 844	68 099	57 219	17 710	91 555	Secondaire I à IV
2 386	111	1 034	9 382	10 527	32 411	31 329	8 663	44 324	Secondaire V
338	34	724	3 632	4 390	10 117	9 022	2 395	13 225	Collégiale
92	63	3 012	6 207	9 282	10 705	7 792	1 500	11 345	Universitaire
17 541	11 892	5 440	18 866	36 198	56 057	57 888	10 504	76 724	Inconnue

									Durée de présence cumulative ³
26,4	17,0	12,5	111,4	81,7	152,2	165,7	117,5	199,0	Moyenne (mois)
1 096	280	738	264	1 282	1 648	1 289	236	55	Premier mois
4 262	1 268	3 040	1 132	5 440	6 162	5 436	1 095	243	De 2 à 5 mois
5 212	3 422	2 221	1 568	7 211	8 236	6 821	1 811	284	De 6 à 11 mois
7 396	4 763	3 414	3 101	11 278	13 032	11 564	3 525	893	De 12 à 23 mois
8 642	2 133	2 021	8 201	12 355	19 162	16 317	5 645	21 380	De 24 à 47 mois
6 107	268	0	18 506	18 774	42 504	36 403	12 487	56 515	De 48 à 119 mois
1	64	0	20 408	20 472	102 328	100 515	18 155	183 623	120 mois et plus

									Programme et types de contraintes à l'emploi
16 335	9 625	7 976	25 380	42 981	88 532	54 628	18 451	77 946	PAS - Sans contraintes
8 473	2 357	3 269	17 632	23 258	32 803	56 236	20 135	58 281	PAS - Contraintes temporaires
7 785	187	107	9 035	9 329	67 843	62 923	4 368	119 350	PSS - Contraintes sévères
123	29	82	1 133	1 244	3 894	4 558	0	7 416	PSS - Conjoints sans cont. sévères

									Région
658	0	8	68	76	5 300	4 725	739	7 955	01. Bas-Saint-Laurent
1 101	6	16	81	103	6 766	6 365	1 302	10 105	02. Saguenay - Lac-Saint-Jean
1 614	59	654	1 217	1 930	13 240	11 456	2 155	18 832	03. Capitale-Nationale
1 619	8	169	247	424	9 010	8 397	1 984	13 370	04. Mauricie
1 695	99	543	983	1 625	8 681	7 591	1 784	11 415	05. Estrie
9 612	10 797	7 747	41 261	59 805	65 919	60 476	15 943	83 501	06. Île-de-Montréal ⁴
1 582	89	378	1 061	1 528	7 735	7 434	2 094	10 865	07. Outaouais
564	0	2	49	51	3 368	3 061	620	4 667	08. Abitibi-Témiscamingue
301	0	0	15	15	1 731	1 584	383	2 470	09. Côte-Nord
228	0	0	4	4	532	528	226	589	10. Nord-du-Québec
82	0	0	1	1	258	204	91	231	ARK ⁵
503	1	2	18	21	3 287	3 025	556	4 971	11. Gaspésie - Îles-de-la-Madeleine
982	16	13	120	149	6 396	6 001	1 110	9 322	12. Chaudière-Appalaches
1 117	410	482	2 974	3 866	5 660	5 902	1 462	7 780	13. Laval
1 881	59	113	470	642	8 753	8 411	2 331	11 991	14. Lanaudière
2 096	41	121	541	703	10 163	9 447	2 447	13 695	15. Laurentides
5 555	568	998	3 477	5 043	25 642	24 772	6 495	35 249	16. Montérégie
1 243	38	184	258	480	6 004	5 512	1 311	8 265	17. Centre-du-Québec
365	7	4	336	347	4 885	3 658	12	7 951	Central ⁶

Tableau 3

Évolution du nombre d'adultes prestataires du Programme d'aide sociale selon le type de clientèle, 2008-2009 et 2009-2010

	Contraintes temporaires							
	Nombre d'adultes	var. ann.	Sans contraintes	État de santé	Grossesse ou enfants à charge	Enfant handicapé ⁷	55 ans et plus	Total Contraintes temporaires
Nombre d'adultes actifs ¹ au Programme d'aide sociale								
moyenne 2007-2008	232 205	-2,8 %	143 133	14 151	28 099	1 517	43 398	1 907
avril 2008	231 142	-3,8 %	141 968	14 243	27 920	1 535	43 623	1 853
mai 2008	229 238	-3,9 %	140 337	13 904	28 126	1 536	43 502	1 833
juin 2008	225 855	-3,6 %	137 550	13 365	28 193	1 528	43 403	1 816
juillet 2008	224 544	-3,1 %	136 499	13 055	28 373	1 518	43 311	1 788
août 2008	224 244	-3,0 %	136 241	12 888	28 540	1 530	43 281	1 764
septembre 2008	223 732	-2,7 %	135 963	12 500	28 624	1 513	43 353	1 779
octobre 2008	221 967	-2,8 %	137 289	12 645	25 377	1 567	43 312	1 777
novembre 2008	222 459	-2,5 %	137 246	12 762	25 758	1 562	43 361	1 770
décembre 2008	224 364	-2,1 %	138 296	13 110	26 134	1 554	43 518	1 752
janvier 2009	227 289	-1,7 %	140 559	13 080	26 632	1 550	43 750	1 718
février 2009	229 762	-1,0 %	142 376	13 281	27 110	1 562	43 736	1 697
mars 2009	231 731	0,2 %	143 268	13 704	27 592	1 572	43 886	1 709
moyenne 2008-2009	226 361	-2,5 %	138 966	13 211	27 365	1 544	43 503	1 771
avril 2009	231 280	0,1 %	142 111	14 086	27 882	1 566	43 904	1 731
mai 2009	230 822	0,7 %	141 473	13 896	28 202	1 558	43 951	1 742
juin 2009	229 882	1,8 %	140 314	13 793	28 514	1 582	43 944	1 735
juillet 2009	229 841	2,4 %	140 123	13 655	28 790	1 584	43 969	1 720
août 2009	230 840	2,9 %	140 649	13 692	29 183	1 602	44 000	1 714
septembre 2009	231 112	3,3 %	140 819	13 392	29 434	1 605	44 153	1 709
octobre 2009	229 624	3,4 %	142 205	13 452	26 424	1 666	44 179	1 698
novembre 2009	230 722	3,7 %	142 603	13 657	26 758	1 679	44 344	1 681
décembre 2009	232 199	3,5 %	143 160	13 963	27 131	1 683	44 599	1 663
janvier 2010								
février 2010								
mars 2010								
moyenne 2009-2010	230 702	1,9 %	141 495	13 732	28 035	1 614	44 116	1 710

prop.

En décembre 2009								
Nombre d'adultes	232 199	100 %	143 160	13 963	27 131	1 683	44 599	1 663
Proportion (ens. des adultes)	100,0 %		61,7%	6,0%	11,7%	0,7%	19,2%	0,7%
Proportion (selon la catégorie)				15,7%	30,5%	1,9%	50,1%	1,9%

Répartition des adultes prestataires du Programme d'aide sociale selon certaines caractéristiques, décembre 2009

Situation familiale								
Personnes seules	140 080	60,3 %	92 558	11 102	562	0	34 626	1 232
Couples sans enfants	15 518	6,7 %	7 936	453	138	0	6 895	96
Familles monoparentales	38 586	16,6 %	18 451	1 833	15 484	1 279	1 311	228
Couples avec enfants	37 232	16,0 %	24 005	563	10 406	394	1 757	107
Conjoints d'étudiant	783	0,3 %	210	12	541	10	10	0

Sexe								
Hommes	121 335	52,3 %	88 532	7 326	1 531	161	23 174	611
Femmes	110 864	47,7 %	54 628	6 637	25 600	1 522	21 425	1 052

Âge								
Moyenne (années)	41,5		38,2	40,1	29,5	39,0	59,8	45,8
Moins de 21 ans	8 951	3,9 %	6 212	350	2 378	2	0	9
De 21 à 24 ans	15 857	6,8 %	10 123	757	4 939	20	0	18
De 25 à 29 ans	26 262	11,3 %	17 509	1 404	7 150	149	0	50
De 30 à 34 ans	27 536	11,9 %	19 313	1 611	6 210	319	0	83
De 35 à 39 ans	26 843	11,6 %	20 407	1 791	4 119	391	0	135
De 40 à 44 ans	28 108	12,1 %	23 153	2 420	1 857	398	0	280
De 45 à 49 ans	28 303	12,2 %	24 157	3 023	397	287	0	439
De 50 à 54 ans	25 270	10,9 %	21 908	2 561	78	114	0	609
55 ans et plus	45 069	19,4 %	378	46	3	3	44 599	40

Scolarité ²								
Primaire	16 271	7,0 %	7 423	544	945	68	7 190	101
Secondaire I à IV	85 801	37,0 %	56 931	5 711	8 887	726	12 794	752
Secondaire V	43 739	18,8 %	27 024	3 321	3 707	377	8 928	382
Collégiale	12 809	5,5 %	8 098	1 033	1 124	115	2 331	108
Universitaire	13 931	6,0 %	8 846	593	1 319	68	3 031	74
Inconnue	59 648	25,7 %	34 838	2 761	11 149	329	10 325	246

Durée de présence cumulative ³								
Moyenne (mois)	118,2		107,1	110,0	58,8	144,9	188,9	189,4
Premier mois	2 795	1,2 %	2 087	179	375	3	144	7
De 2 à 5 mois	10 898	4,7 %	7 822	692	1 764	21	567	32
De 6 à 11 mois	13 751	5,9 %	9 648	771	2 525	19	768	20
De 12 à 23 mois	21 875	9,4 %	14 802	1 193	4 289	58	1 499	34
De 24 à 47 mois	29 554	12,7 %	18 731	1 809	5 954	126	2 843	91
De 48 à 119 mois	57 875	24,9 %	36 047	3 841	8 426	498	8 740	323
120 mois et plus	95 451	41,1 %	54 023	5 478	3 798	958	30 038	1 156

Types de contraintes à l'emploi								
Sans contraintes	143 160	61,7 %	143 160					
Contraintes temporaires	89 039	38,3 %		13 963	27 131	1 683	44 599	1 663
Cont. tempo.: état de santé	13 963	6,0 %		13 963				
Cont. tempo.: enf./gross.	27 131	11,7 %			27 131			
Cont. tempo.: enf. hand.	1 683	0,7 %				1 683		
Cont. tempo.: 55 ans et plus	44 599	19,2 %					44 599	
Cont. tempo.: autres	1 663	0,7 %						1 663

Région								
01. Bas-Saint-Laurent	4 736	2,0 %	2 505	429	389	36	1 273	104
02. Saguenay - Lac-Saint-Jean	7 456	3,2 %	4 570	397	611	67	1 735	76
03. Capitale-Nationale	13 256	5,7 %	7 665	1 021	1 074	107	3 258	131
04. Mauricie	10 706	4,6 %	6 401	673	1 023	70	2 405	134
05. Estrie	9 602	4,1 %	5 775	893	1 064	78	1 722	70
06. Île-de-Montréal ⁴	92 789	40,0 %	59 955	3 535	12 027	600	16 289	383
07. Outaouais	9 129	3,9 %	5 688	575	1 237	63	1 497	69
08. Abitibi-Témiscamingue	3 573	1,5 %	2 065	259	381	18	803	47
09. Côte-Nord	1 907	0,8 %	1 137	108	212	14	412	24
10. Nord-du-Québec	778	0,3 %	476	24	195	3	75	5
ARK ⁵	367	0,2 %	258	2	83	1	22	1
11. Gaspésie - Îles-de-la-Madeleine	3 342	1,4 %	1 885	174	313	30	857	83
12. Chaudière-Appalaches	6 138	2,6 %	3 367	640	553	51	1 472	55
13. Laval	7 566	3,3 %	4 572	451	925	50	1 521	47
14. Lanaudière	11 038	4,8 %	6 585	929	1 273	101	2 061	89
15. Laurentides	12 120	5,2 %	7 381	1 016	1 300	91	2 247	85
16. Montérégie	31 098	13,4 %	18 935	2 340	3 803	260	5 559	201
17. Centre-du-Québec	6 943	3,0 %	4 181	497	748	44	1 413	60
Central ⁶	22	0,0 %	17	2	3	0	0	0

MESS, DGARES, Direction de la statistique et du soutien aux expérimentations, février 2010.

Jeunes de moins de 25 ans			Nés hors du Canada			
---------------------------	--	--	--------------------	--	--	--

Sans contraintes	Avec contraintes temporaires	Total Jeunes de moins de 25 ans	Reven-dicateurs du statut de réfugié	Nouveaux arrivants (moins de 3 ans)	Arrivés au Canada depuis 3 ans et plus	Total Nés hors du Canada	Hommes	Femmes	Familles mono-parentales	Durée consécutive de 2 ans et plus	
Nombre d'adultes actifs ¹ au Programme d'aide sociale pour certains segments de clientèle											
18 139	9 114	27 253	8 525	10 667	42 126	61 317	118 222	113 983	40 974	135 187	moyenne 2007-2008
17 090	8 812	25 902	10 235	10 252	41 603	62 090	118 816	112 326	40 206	135 205	avril 2008
16 485	8 764	25 249	10 476	10 204	41 532	62 212	117 614	111 624	40 013	134 703	mai 2008
15 766	8 753	24 519	10 609	10 001	41 401	62 011	115 213	110 642	39 713	134 286	juin 2008
15 519	8 704	24 223	10 926	9 853	41 231	62 010	114 155	110 389	39 742	134 276	juillet 2008
15 387	8 612	23 999	11 234	9 816	41 256	62 306	113 963	110 281	39 956	134 455	août 2008
15 351	8 500	23 851	11 585	9 560	41 253	62 398	113 909	109 823	39 657	134 668	septembre 2008
15 479	8 138	23 617	11 869	9 429	40 854	62 152	113 324	108 643	38 908	134 361	octobre 2008
15 528	8 188	23 716	12 120	9 556	40 723	62 399	113 991	108 468	38 445	134 472	novembre 2008
15 724	8 245	23 969	12 445	9 666	40 838	62 949	115 450	108 914	38 373	135 165	décembre 2008
16 139	8 278	24 417	12 757	9 836	41 146	63 739	117 698	109 591	38 589	135 769	janvier 2009
16 821	8 446	25 267	12 973	9 888	41 317	64 178	119 443	110 319	38 805	135 968	février 2009
16 952	8 540	25 492	13 312	9 997	41 735	65 044	120 814	110 917	38 970	136 087	mars 2009
16 020	8 498	24 518	11 712	9 838	41 241	62 791	116 199	110 161	39 281	134 951	moyenne 2008-2009
16 549	8 587	25 136	13 531	9 985	41 784	65 300	120 626	110 654	38 837	136 109	avril 2009
16 240	8 603	24 843	13 650	10 006	42 069	65 725	120 194	110 628	38 811	136 006	mai 2009
16 148	8 668	24 816	13 742	9 951	42 169	65 862	119 290	110 592	38 866	135 776	juin 2009
16 092	8 702	24 794	13 747	10 013	42 224	65 984	119 017	110 824	39 193	135 750	juillet 2009
16 207	8 724	24 931	13 483	10 205	42 565	66 253	119 645	111 195	39 541	135 906	août 2009
16 213	8 729	24 942	13 140	10 387	42 788	66 315	119 794	111 318	39 521	136 116	septembre 2009
16 259	8 418	24 677	12 583	10 598	42 709	65 890	119 313	110 311	38 863	135 878	octobre 2009
16 296	8 382	24 678	12 269	10 871	42 971	66 111	120 142	110 580	38 622	135 881	novembre 2009
16 335	8 473	24 808	11 982	11 245	43 012	66 239	121 335	110 864	38 586	136 227	décembre 2009
											janvier 2010
											février 2010
											mars 2010
16 260	8 587	24 847	13 125	10 362	42 477	65 964	119 928	110 774	38 982	135 961	moyenne 2009-2010

En décembre 2009											
16 335	8 473	24 808	11 982	11 245	43 012	66 239	121 335	110 864	38 586	136 227	Nombre d'adultes
7,0%	3,6%	10,7%	5,2%	4,8%	18,5%	28,5%	52,3%	47,7%	16,6%	58,7%	Proportion (ens. des adultes)
65,8%	34,2%	100,0%	18,1%	17,0%	64,9%	100,0%					Proportion (selon la catégorie)

Situation familiale											
14 387	1 476	15 863	6 870	2 868	18 027	27 765	90 569	49 511	0	81 005	Personnes seules
660	83	743	972	1 219	3 518	5 709	7 775	7 743	0	9 960	Couples sans enfants
224	4 897	5 121	1 346	952	7 847	10 145	4 108	34 478	38 586	23 944	Familles monoparentales
1 052	1 962	3 014	2 793	5 879	13 299	21 971	18 605	18 627	0	21 000	Couples avec enfants
12	55	67	1	327	321	649	278	505	0	318	Conjoints d'étudiants

Sexe											
10 625	836	11 461	6 472	5 150	20 188	31 810	121 335	0	4 108	67 899	Hommes
5 710	7 637	13 347	5 510	6 095	22 824	34 429	0	110 864	34 478	68 328	Femmes

Âge											
21,3	21,4	21,3	35,3	36,3	44,6	41,5	42,0	40,9	35,9	44,8	Moyenne (années)
6 212	2 739	8 951	666	382	491	1 539	4 021	4 930	1 538	1 646	Moins de 21 ans
10 123	5 734	15 857	1 472	624	1 366	3 462	7 440	8 417	3 583	5 926	De 21 à 24 ans
			2 367	1 382	3 137	6 886	12 896	13 366	6 206	11 900	De 25 à 29 ans
			2 115	2 592	4 358	9 065	13 542	13 994	6 889	13 623	De 30 à 34 ans
			1 785	2 772	5 888	10 445	14 011	12 832	6 536	13 913	De 35 à 39 ans
			1 284	1 886	6 438	9 608	15 485	12 623	5 818	16 577	De 40 à 44 ans
			831	772	5 891	7 494	16 019	12 284	4 394	18 527	De 45 à 49 ans
			540	368	5 390	6 298	14 486	10 784	2 288	17 890	De 50 à 54 ans
			922	467	10 053	11 442	23 435	21 634	1 334	36 225	55 ans et plus

Scolarité ²											
631	265	896	37	588	4 053	4 678	8 289	7 982	1 891	12 191	Primaire
6 953	3 029	9 982	53	612	8 376	9 041	47 470	38 331	15 921	55 217	Secondaire I à IV
1 436	670	2 106	99	1 027	7 703	8 829	22 726	21 013	7 731	26 234	Secondaire V
179	115	294	28	719	2 970	3 717	6 892	5 917	2 086	7 460	Collégiale
64	24	88	62	2 998	5 321	8 381	8 263	5 668	1 323	7 245	Universitaire
7 072	4 370	11 442	11 703	5 301	14 589	31 593	27 695	31 953	9 634	27 880	Inconnue

Durée de présence cumulative ³											
21,1	26,8	23,1	16,4	12,4	100,2	70,2	113,9	123,0	108,9	162,2	Moyenne (mois)
797	208	1 005	280	735	252	1 267	1 558	1 237	233	51	Premier mois
2 874	956	3 830	1 259	3 027	1 067	5 353	5 775	5 123	1 089	217	De 2 à 5 mois
3 102	1 323	4 425	3 402	2 190	1 439	7 031	7 430	6 321	1 794	233	De 6 à 11 mois
3 941	2 020	5 961	4 708	3 340	2 829	10 877	11 485	10 390	3 474	710	De 12 à 23 mois
3 733	2 439	6 172	2 066	1 953	7 427	11 446	15 723	13 831	5 478	16 642	De 24 à 47 mois
1 888	1 526	3 414	231	0	15 711	15 942	30 908	26 967	11 668	37 960	De 48 à 119 mois
0	1	1	36	0	14 287	14 323	48 456	46 995	14 850	80 414	120 mois et plus

Types de contraintes à l'emploi											
16 335		16 335	9 625	7 976	25 380	42 981	88 532	54 628	18 451	77 946	Sans contraintes
	8 473	8 473	2 357	3 269	17 632	23 258	32 803	56 236	20 135	58 281	Contraintes temporaires
	1 107	1 107	24	68	1 064	1 156	7 326	6 637	1 833	6 135	Cont. tempo.: état de santé
	7 317	7 317	1 445	2 705	6 159	10 309	1 531	25 600	15 484	13 629	Cont. tempo.: enf./gross.
	22	22	6	18	337	361	161	1 522	1 279	1 285	Cont. tempo.: enf. hand.
	0	0	881	465	9 946	11 292	23 174	21 425	1 311	35 888	Cont. tempo.: 55 ans et plus
	27	27	1	13	126	140	611	1 052	228	1 344	Cont. tempo.: autres

Région											
286	161	447	0	8	47	55	2 584	2 152	620	3 075	01. Bas-Saint-Laurent
599	190	789	6	16	66	88	3 928	3 528	1 154	4 842	02. Saguenay - Lac-Saint-Jean
746	379	1 125	59	632	1 002	1 693	7 360	5 896	1 840	8 347	03. Capitale-Nationale
878	423	1 301	8	165	193	366	5 629	5 077	1 754	7 140	04. Mauricie
864	451	1 315	93	530	784	1 407	5 197	4 405	1 562	5 344	05. Estrie
5 578	2 510	8 088	10 624	7 630	33 976	52 230	48 293	44 496	14 665	53 055	06. Île-de-Montréal ⁴
692	493	1 185	85	373	854	1 312	4 666	4 463	1 864	5 386	07. Outaouais
241	160	401	0	1	28	29	1 917	1 656	547	2 042	08. Abitibi-Témiscamingue
143	82	225	0	0	9	9	1 002	905	349	1 174	09. Côte-Nord
76	108	184	0	0	3	3	377	401	218	366	10. Nord-du-Québec
34	25	59	0	0	1	1	197	170	89	169	ARK ⁵
250	121	371	1	2	10	13	1 750	1 592	467	2 244	11. Gaspésie - Îles-de-la-Madeleine
356	220	576	16	12	79	107	3 258	2 880	973	3 661	12. Chaudière-Appalaches
477	283	760	400	479	2 306	3 185	3 651	3 915	1 317	4 216	13. Laval
848	534	1 382	54	113	361	528	5 667	5 371	2 102	6 489	14. Lanaudière
979	547	1 526	40	120	401	561	6 354	5 766	2 177	6 929	15. Laurentides
2 619	1 507	4 126	559	987	2 677	4 223	15 996	15 102	5 810	17 811	16. Montérégie
700	302	1 002	37	177	214	428	3 691	3 252	1 164	4 092	17. Centre-du-Québec
3	2	5	0	0	2	2	15	7	3	14	Central ⁶

Tableau 3 - suite

Tableau 4

Évolution du nombre d'adultes prestataires du Programme de solidarité sociale selon le type de clientèle, 2008-2009 et 2009-2010

Contraintes sévères									
Nombre d'adultes actifs ¹ au Programme de solidarité sociale	Nombre d'adultes	var. ann.	Visuel	Auditif et de la parole	Intellectuel et d'apprentissage	Santé mentale	Physique	Autres	Conjoints sans contraintes sévères
moyenne 2007-2008	139 695	1,2 %	1 586	803	25 536	52 594	45 218	4 695	130 432
avril 2008	140 675	1,1 %	1 585	817	25 600	53 422	45 373	4 739	131 536
mai 2008	140 552	0,9 %	1 583	822	25 584	53 458	45 323	4 688	131 458
juin 2008	140 458	0,9 %	1 574	827	25 572	53 490	45 285	4 680	131 428
juillet 2008	140 156	0,5 %	1 566	823	25 511	53 462	45 184	4 656	131 202
août 2008	140 003	0,4 %	1 563	819	25 515	53 470	45 086	4 650	131 103
septembre 2008	139 936	0,4 %	1 574	811	25 537	53 451	45 065	4 656	131 094
octobre 2008	139 499	0,0 %	1 571	817	25 470	53 460	44 958	4 420	130 696
novembre 2008	139 512	-0,1 %	1 563	815	25 448	53 525	44 928	4 464	130 743
décembre 2008	139 892	-0,1 %	1 565	820	25 504	53 651	44 971	4 591	131 102
janvier 2009	140 135	-0,2 %	1 565	828	25 510	53 796	44 995	4 690	131 384
février 2009	140 033	-0,2 %	1 567	829	25 516	53 802	44 866	4 681	131 261
mars 2009	140 115	-0,3 %	1 563	831	25 551	53 848	44 857	4 703	131 353
moyenne 2008-2009	140 081	0,3 %	1 570	822	25 527	53 570	45 074	4 635	131 197
avril 2009	140 030	-0,5 %	1 567	840	25 492	53 900	44 817	4 682	131 298
mai 2009	139 906	-0,5 %	1 575	843	25 488	53 960	44 683	4 680	131 229
juin 2009	139 795	-0,5 %	1 563	836	25 474	53 995	44 610	4 680	131 158
juillet 2009	139 572	-0,4 %	1 561	836	25 441	53 904	44 574	4 673	130 989
août 2009	139 431	-0,4 %	1 553	836	25 410	53 893	44 515	4 660	130 867
septembre 2009	139 464	-0,3 %	1 551	837	25 456	53 957	44 486	4 650	130 937
octobre 2009	139 112	-0,3 %	1 555	841	25 425	53 929	44 419	4 462	130 631
novembre 2009	139 107	-0,3 %	1 553	841	25 405	53 920	44 425	4 482	130 626
décembre 2009	139 218	-0,5 %	1 546	846	25 376	54 012	44 385	4 601	130 766
janvier 2010									
février 2010									
mars 2010									
moyenne 2009-2010	139 515	-0,4 %	1 558	840	25 441	53 941	44 546	4 619	130 945

prop.

En décembre 2009									
Nombre d'adultes	139 218	100 %	1 546	846	25 376	54 012	44 385	4 601	130 766
Proportion (ens. des adultes)	100,0%		1,1%	0,6%	18,2%	38,8%	31,9%	3,3%	93,9%
Proportion (selon la catégorie)			1,2%	0,6%	19,4%	41,3%	33,9%	3,5%	100,0%

Situation familiale									
Personnes seules	114 888	82,5 %	1 224	651	23 915	49 056	36 029	4 013	114 888
Couples sans enfants	15 222	10,9 %	149	85	966	2 450	4 836	471	8 957
Familles monoparentales	4 368	3,1 %	80	63	243	1 825	2 095	62	4 368
Couples avec enfants	4 722	3,4 %	93	45	252	676	1 414	55	2 535
Conjoints d'étudiant	18	0,0 %	0	2	0	5	11	0	18

Sexe									
Hommes	71 737	51,5 %	877	408	13 560	27 990	22 366	2 642	67 843
Femmes	67 481	48,5 %	669	438	11 816	26 022	22 019	1 959	62 923

Âge									
Moyenne (années)	47,8		47,7	46,5	41,7	47,6	50,6	52,4	47,6
Moins de 21 ans	3 193	2,3 %	18	31	1 475	886	702	51	3 163
De 21 à 24 ans	4 715	3,4 %	66	55	1 938	1 574	936	53	4 622
De 25 à 29 ans	7 044	5,1 %	83	48	2 371	2 777	1 471	79	6 829
De 30 à 34 ans	8 221	5,9 %	96	58	2 462	3 404	1 717	128	7 865
De 35 à 39 ans	9 014	6,5 %	113	42	2 345	3 669	2 160	197	8 526
De 40 à 44 ans	13 143	9,4 %	152	67	2 832	5 507	3 521	323	12 402
De 45 à 49 ans	20 781	14,9 %	234	111	3 669	8 831	6 033	668	19 546
De 50 à 54 ans	24 496	17,6 %	239	146	3 447	10 045	8 103	818	22 798
55 ans et plus	48 611	34,9 %	545	288	4 837	17 319	19 742	2 284	45 015

Scolarité ²									
Primaire	14 507	10,4 %	157	125	3 708	3 796	5 099	260	13 145
Secondaire I à IV	39 517	28,4 %	401	265	3 683	16 975	14 081	679	36 084
Secondaire V	20 001	14,4 %	240	99	676	10 090	7 080	452	18 637
Collégiale	6 330	4,5 %	63	22	35	3 929	1 904	115	6 068
Universitaire	4 566	3,3 %	56	15	12	3 000	1 188	98	4 369
Inconnue	54 297	39,0 %	629	320	17 262	16 222	15 033	2 997	52 463

Durée de présence cumulative ³									
Moyenne (mois)	226,2		229,9	212,6	249,7	224,0	221,4	205,7	227,4
Premier mois	142	0,1 %	0	1	42	29	45	15	132
De 2 à 5 mois	700	0,5 %	6	10	182	197	203	50	648
De 6 à 11 mois	1 306	0,9 %	11	21	302	400	384	78	1 196
De 12 à 23 mois	2 721	2,0 %	31	28	620	848	850	145	2 522
De 24 à 47 mois	5 925	4,3 %	74	66	1 157	2 082	1 807	311	5 497
De 48 à 119 mois	21 032	15,1 %	235	125	3 209	8 237	6 871	936	19 613
120 mois et plus	107 392	77,1 %	1 189	595	19 864	42 219	34 225	3 066	101 158

Types de contraintes à l'emploi et types de diagnostics médicaux									
Contraintes sévères	130 766	93,9 %	1 546	846	25 376	54 012	44 385	4 601	130 766
Visuel	1 546	1,1 %	1 546						1 546
Auditif et de la parole	846	0,6 %		846					846
Intellectuel et d'apprentissage	25 376	18,2 %			25 376				25 376
Santé mentale	54 012	38,8 %				54 012			54 012
Physique	44 385	31,9 %					44 385		44 385
Autres	4 601	3,3 %						4 601	4 601
Conjoints sans contraintes sévères*	8 452	6,1 %							8 452

Région									
01. Bas-Saint-Laurent	5 289	3,8 %	51	21	1 049	1 923	1 614	132	4 790
02. Saguenay - Lac-Saint-Jean	5 675	4,1 %	51	36	1 144	1 952	1 944	103	5 230
03. Capitale-Nationale	11 440	8,2 %	156	75	1 735	5 325	3 316	258	10 865
04. Mauricie	6 701	4,8 %	62	34	1 139	2 650	2 214	133	6 232
05. Estrie	6 670	4,8 %	61	46	1 248	2 633	2 080	161	6 229
06. Île-de-Montréal [†]	33 606	24,1 %	450	211	3 996	15 033	11 491	692	31 873
07. Outaouais	6 040	4,3 %	53	51	1 106	2 116	2 076	185	5 587
08. Abitibi-Témiscamingue	2 856	2,1 %	39	24	560	925	992	79	2 619
09. Côte-Nord	1 408	1,0 %	11	16	308	445	498	31	1 309
10. Nord-du-Québec	282	0,2 %	5	1	49	99	108	5	267
ARK [‡]	95	0,1 %	3	0	19	35	34	2	93
11. Gaspésie - Îles-de-la-Madeleine	2 970	2,1 %	45	17	570	816	1 085	78	2 611
12. Chaudière-Appalaches	6 259	4,5 %	63	33	1 390	2 296	1 884	177	5 843
13. Laval	3 996	2,9 %	44	29	793	1 582	1 240	76	3 764
14. Lanaudière	6 126	4,4 %	73	38	1 163	2 120	2 125	154	5 673
15. Laurentides	7 490	5,4 %	68	54	1 423	2 800	2 431	196	6 972
16. Montérégie	19 316	13,9 %	218	121	3 724	7 038	6 684	378	18 163
17. Centre-du-Québec	4 573	3,3 %	63	31	855	1 601	1 524	170	4 244
Central [§]	8 521	6,1 %	33	8	3 124	2 658	1 079	1 593	8 495

MESS, DGARES, Direction de la statistique et du soutien aux expérimentations, février 2010.

Jeunes de moins de 25 ans			Nés hors du Canada					Tableau 4 - suite			
Avec contraintes sévères	Conjoints	Total Jeunes de moins de 25 ans	Reven- dicateurs du statut de réfugié	Nouveaux arrivants (moins de 3 ans)	Arrivés au Canada depuis 3 ans et plus	Total Nés hors du Canada	Hommes	Femmes	Familles mono- parentales	Durée consécutive de 2 ans et plus	
Nombre d'adultes actifs ¹ au Programme de solidarité sociale pour certains segments de clientèle											
7 278	143	7 420	163	203	9 578	9 943	71 099	68 595	4 630	125 635	moyenne 2007-2008
7 423	136	7 559	183	182	9 842	10 207	71 765	68 910	4 748	126 566	avril 2008
7 442	131	7 573	184	191	9 866	10 241	71 730	68 822	4 789	126 616	mai 2008
7 472	128	7 600	181	193	9 887	10 261	71 688	68 770	4 784	126 733	juin 2008
7 483	135	7 618	182	181	9 871	10 234	71 525	68 631	4 768	126 544	juillet 2008
7 509	135	7 644	185	184	9 881	10 250	71 523	68 480	4 743	126 546	août 2008
7 529	132	7 661	191	184	9 858	10 233	71 496	68 440	4 723	126 616	septembre 2008
7 552	130	7 682	196	187	9 852	10 235	71 286	68 213	4 682	126 553	octobre 2008
7 551	129	7 680	202	184	9 878	10 264	71 303	68 209	4 593	126 643	novembre 2008
7 575	130	7 705	202	193	9 940	10 335	71 585	68 307	4 583	126 961	décembre 2008
7 597	129	7 726	205	195	9 968	10 368	71 751	68 384	4 599	127 174	janvier 2009
7 644	133	7 777	206	193	9 984	10 383	71 759	68 274	4 570	127 116	février 2009
7 681	132	7 813	198	199	10 022	10 419	71 874	68 241	4 567	127 151	mars 2009
7 538	132	7 670	193	189	9 904	10 286	71 607	68 473	4 679	126 768	moyenne 2008-2009
7 690	129	7 819	211	198	10 038	10 447	71 838	68 192	4 561	127 064	avril 2009
7 680	130	7 810	219	199	10 066	10 484	71 811	68 095	4 571	126 974	mai 2009
7 707	127	7 834	214	196	10 073	10 483	71 811	67 984	4 546	126 906	juin 2009
7 690	122	7 812	220	194	10 117	10 531	71 725	67 847	4 522	126 779	juillet 2009
7 690	125	7 815	224	194	10 128	10 546	71 718	67 713	4 524	126 638	août 2009
7 714	124	7 838	218	198	10 143	10 559	71 783	67 681	4 479	126 978	septembre 2009
7 725	123	7 848	218	188	10 124	10 530	71 625	67 487	4 428	126 769	octobre 2009
7 733	123	7 856	210	188	10 168	10 566	71 656	67 451	4 342	126 701	novembre 2009
7 785	123	7 908	216	189	10 168	10 573	71 737	67 481	4 368	126 766	décembre 2009
											janvier 2010
											février 2010
											mars 2010
7 713	125	7 838	217	194	10 114	10 524	71 745	67 770	4 482	126 842	moyenne 2009-2010
En décembre 2009											
7 785	123	7 908	216	189	10 168	10 573	71 737	67 481	4 368	126 766	Nombre d'adultes
5,6%	0,1%	5,7%	0,2%	0,1%	7,3%	7,6%	51,5%	48,5%	3,1%	91,1%	Proportion (ens. des adultes)
98,4%	1,6%	100,0%	2,0%	1,8%	96,2%	100,0%					Proportion (selon la catégorie)
Situation familiale											
7 595	0	7 595	154	66	7 056	7 276	61 168	53 720	0	104 954	Personnes seules
62	50	112	30	61	1 365	1 456	7 600	7 622	0	13 735	Couples sans enfants
60	0	60	7	7	635	649	600	3 768	4 368	3 926	Familles monoparentales
66	73	139	25	54	1 105	1 184	2 359	2 363	0	4 136	Couples avec enfants
2	0	2	0	1	7	8	10	8	0	15	Conjoints d'étudiants
Sexe											
4 764	35	4 799	110	70	5 109	5 289	71 737	0	600	64 603	Hommes
3 021	88	3 109	106	119	5 059	5 284	0	67 481	3 768	62 163	Femmes
Âge											
21,1	21,8	21,1	48,1	43,5	49,7	49,5	46,8	49,0	44,2	48,4	Moyenne (années)
3 163	30	3 193	1	15	133	149	1 929	1 264	13	1 089	Moins de 21 ans
4 622	93	4 715	9	13	255	277	2 870	1 845	47	4 060	De 21 à 24 ans
			19	13	431	463	4 292	2 752	178	6 315	De 25 à 29 ans
			21	22	522	565	4 883	3 338	379	7 451	De 30 à 34 ans
			26	27	742	795	4 997	4 017	622	8 259	De 35 à 39 ans
			27	21	992	1 040	7 091	6 052	884	12 105	De 40 à 44 ans
			28	14	1 367	1 409	10 669	10 112	1 066	19 256	De 45 à 49 ans
			19	14	1 594	1 627	12 222	12 274	698	22 741	De 50 à 54 ans
			66	50	4 132	4 248	22 784	25 827	481	45 490	55 ans et plus
Scolarité ²											
412	8	420	3	14	876	893	7 394	7 113	291	13 629	Primaire
1 020	41	1 061	5	10	1 788	1 803	20 629	18 888	1 789	36 338	Secondaire I à IV
273	7	280	12	7	1 679	1 698	9 685	10 316	932	18 090	Secondaire V
44	0	44	6	5	662	673	3 225	3 105	309	5 765	Collégiale
3	1	4	1	14	886	901	2 442	2 124	177	4 100	Universitaire
6 033	66	6 099	189	139	4 277	4 605	28 362	25 935	870	48 844	Inconnue
Durée de présence cumulative ³											
37,0	34,6	37,0	51,2	19,1	158,6	153,9	217,1	235,9	193,6	238,6	Moyenne (mois)
90	1	91	0	3	12	15	90	52	3	4	Premier mois
425	7	432	9	13	65	87	387	313	6	26	De 2 à 5 mois
768	19	787	20	31	129	180	806	500	17	51	De 6 à 11 mois
1 411	24	1 435	55	74	272	401	1 547	1 174	51	183	De 12 à 23 mois
2 435	35	2 470	67	68	774	909	3 439	2 486	167	4 738	De 24 à 47 mois
2 656	37	2 693	37	0	2 795	2 832	11 596	9 436	819	18 555	De 48 à 119 mois
0	0	0	28	0	6 121	6 149	53 872	53 520	3 305	103 209	120 mois et plus
Types de contraintes à l'emploi et types de diagnostics médicaux											
7 785		7 785	187	107	9 035	9 329	67 843	62 923	4 368	119 350	Contraintes sévères
84		84	10	12	192	214	877	669	80	1 421	Visuel
86		86	3	3	71	77	408	438	63	714	Auditif et de la parole
3 413		3 413	7	13	703	723	13 560	11 816	243	23 945	Intellectuel et d'apprentissage
2 460		2 460	37	13	3 889	3 939	27 990	26 022	1 825	49 662	Santé mentale
1 638		1 638	126	63	3 868	4 057	22 366	22 019	2 095	39 991	Physique
104		104	4	3	312	319	2 642	1 959	62	3 617	Autres
0	123	123	29	82	1 133	1 244	3 894	4 558	0	7 416	Conjoints sans contraintes sévères*
Région											
207	4	211	0	0	21	21	2 716	2 573	119	4 880	01. Bas-Saint-Laurent
308	4	312	0	0	15	15	2 838	2 837	148	5 263	02. Saguenay - Lac-Saint-Jean
484	5	489	0	22	215	237	5 880	5 560	315	10 485	03. Capitale-Nationale
309	9	318	0	4	54	58	3 381	3 320	230	6 230	04. Mauricie
363	17	380	6	13	199	218	3 484	3 186	222	6 071	05. Estrie
1 504	20	1 524	173	117	7 285	7 575	17 626	15 980	1 278	30 446	06. Île-de-Montréal ⁴
391	6	397	4	5	207	216	3 069	2 971	230	5 479	07. Outaouais
160	3	163	0	1	21	22	1 451	1 405	73	2 625	08. Abitibi-Témiscamingue
75	1	76	0	0	6	6	729	679	34	1 296	09. Côte-Nord
42	2	44	0	0	1	1	155	127	8	223	10. Nord-du-Québec
23	0	23	0	0	0	0	61	34	2	62	ARK ⁵
127	5	132	0	0	8	8	1 537	1 433	89	2 727	11. Gaspésie - Îles-de-la-Madeleine
402	4	406	0	1	41	42	3 138	3 121	137	5 661	12. Chaudière-Appalaches
354	3	357	10	3	668	681	2 009	1 987	145	3 564	13. Laval
493	6	499	5	0	109	114	3 086	3 040	229	5 502	14. Lanaudière
564	6	570	1	1	140	142	3 809	3 681	270	6 766	15. Laurentides
1 406	23	1 429	9	11	800	820	9 646	9 670	685	17 438	16. Montérégie
239	2	241	1	7	44	52	2 313	2 260	147	4 173	17. Centre-du-Québec
357	3	360	7	4	334	345	4 870	3 651	9	7 937	Central ⁶

Tableau 5

Évolution du nombre de participants au Programme alternative jeunesse, 2008-2009 et 2009-2010

	Nombre total d'adultes	Taux de variation annuelle	Nés hors du Canada	Hommes	Femmes	Nombre d'adultes avec alloc. jeunesse ²	Allocation moyenne ³
Participants au Programme alternative jeunesse ¹							
moyenne 2007-2008	2 634	n.a.	240	1 495	1 139	2 287	597,50 \$
avril 2008	5 059	s.o.	464	2 858	2 201	4 302	594,89 \$
mai 2008	5 109	s.o.	484	2 860	2 249	4 309	588,15 \$
juin 2008	4 937	s.o.	487	2 694	2 243	4 173	715,43 \$
juillet 2008	4 915	s.o.	527	2 643	2 272	4 077	596,20 \$
août 2008	5 014	s.o.	549	2 670	2 344	4 218	589,30 \$
septembre 2008	5 256	s.o.	567	2 788	2 468	4 445	714,66 \$
octobre 2008	5 515	s.o.	593	2 933	2 582	4 594	599,01 \$
novembre 2008	5 873	s.o.	640	3 176	2 697	4 915	598,30 \$
décembre 2008	6 047	s.o.	660	3 298	2 749	5 134	754,50 \$
janvier 2009	6 511	s.o.	674	3 583	2 928	5 527	610,21 \$
février 2009	6 937	s.o.	721	3 854	3 083	5 891	612,47 \$
mars 2009	7 378	s.o.	761	4 116	3 262	6 414	762,59 \$
moyenne 2008-2009	5 713	s.o.	594	3 123	2 590	4 833	644,64 \$
avril 2009	7 545	s.o.	791	4 210	3 335	6 439	615,77 \$
mai 2009	7 647	s.o.	802	4 210	3 437	6 464	607,20 \$
juin 2009	7 508	s.o.	807	4 096	3 412	6 431	742,10 \$
juillet 2009	7 376	s.o.	791	4 023	3 353	6 246	616,19 \$
août 2009	7 529	s.o.	786	4 054	3 475	6 494	736,19 \$
septembre 2009	7 669	s.o.	797	4 092	3 577	6 370	614,94 \$
octobre 2009	7 892	s.o.	817	4 211	3 681	6 519	613,69 \$
novembre 2009	8 232	s.o.	867	4 454	3 778	6 937	751,74 \$
décembre 2009	8 211	s.o.	878	4 459	3 752	6 876	625,79 \$
janvier 2010							
février 2010							
mars 2010							
moyenne 2009-2010	7 734	s.o.	815	4 201	3 533	6 531	658,18 \$

Répartition des participants au Programme alternative jeunesse selon certaines caractéristiques, décembre 2009

Proportion							
En décembre 2009							
Nombre d'adultes	8 211	100,0 %	878	4 459	3 752	6 876	625,79 \$
Proportion	100,0 %		10,7 %	54,3 %	45,7 %	83,7 %	
Situation familiale ⁴							
Personnes seules	6 830	83,2 %	751	4 143	2 687	5 724	616,89 \$
Couples sans enfants	144	1,8 %	10	66	78	114	606,73 \$
Familles monoparentales	753	9,2 %	73	12	741	636	713,77 \$
Couples avec enfants	163	2,0 %	19	59	104	131	624,34 \$
Conjoints d'étudiant	0	0,0 %	0	0	0	0	- \$
Inconnue	321	3,9 %	25	179	142	271	616,02 \$

Sexe							
Hommes	4 459	54,3 %	481	4 459	0	3 676	617,41 \$
Femmes	3 752	45,7 %	397	0	3 752	3 200	635,42 \$

Âge							
Moyenne (années)	20,4		20,6	20,5	20,3	20,3	
Moins de 18 ans	60	0,7 %	4	15	45	56	669,78 \$
De 18 à 20 ans	4 424	53,9 %	445	2 322	2 102	3 894	623,25 \$
21 ans et plus	3 727	45,4 %	429	2 122	1 605	2 926	628,34 \$

Scolarité ⁵							
Primaire	305	3,7 %	43	174	131	259	636,02 \$
Secondaire I à IV	4 503	54,8 %	324	2 494	2 009	3 754	625,53 \$
Secondaire V	985	12,0 %	135	506	479	792	626,90 \$
Collégiale	120	1,5 %	25	51	69	99	632,59 \$
Universitaire	23	0,3 %	13	9	14	21	706,70 \$
Inconnue	2 275	27,7 %	338	1 225	1 050	1 951	623,28 \$

Types de contraintes à l'emploi							
Sans contraintes	7 003	85,3 %	773	4 229	2 774	5 864	617,51 \$
Contraintes temporaires	877	10,7 %	80	45	832	732	695,67 \$
Cont. tempo.: état de santé	64	0,8 %	2	31	33	52	612,06 \$
Cont. tempo.: enf./gross.	805	9,8 %	78	14	791	673	703,26 \$
Cont. tempo.: enf. handicapé	2	0,0 %	0	0	2	1	1 000,20 \$
Cont. tempo.: autres	6	0,1 %	0	0	6	6	517,13 \$
Contraintes sévères	10	0,1 %	0	6	4	9	632,69 \$
Inconnu	321	3,9 %	25	179	142	271	616,02 \$

Région							
01. Bas-Saint-Laurent	268	3,3 %	3	163	105	216	590,64 \$
02. Saguenay - Lac-Saint-Jean	389	4,7 %	1	198	191	316	623,55 \$
03. Capitale-Nationale	562	6,8 %	58	304	258	481	612,77 \$
04. Mauricie	571	7,0 %	8	315	256	458	626,56 \$
05. Estrie	525	6,4 %	41	317	208	446	625,22 \$
06. Île-de-Montréal ⁶	1 910	23,3 %	604	1 072	838	1 660	631,38 \$
07. Outaouais	378	4,6 %	23	183	195	335	621,26 \$
08. Abitibi-Témiscamingue	324	3,9 %	2	149	175	285	637,76 \$
09. Côte-Nord	135	1,6 %	0	82	53	111	634,17 \$
10. Nord-du-Québec	22	0,3 %	0	16	6	14	596,19 \$
ARK ⁷	0	0,0 %	0	0	0	0	- \$
11. Gaspésie - Îles-de-la-Madeleine	167	2,0 %	1	95	72	146	621,52 \$
12. Chaudière-Appalaches	370	4,5 %	9	189	181	284	636,46 \$
13. Laval	204	2,5 %	29	105	99	163	635,86 \$
14. Lanaudière	457	5,6 %	11	231	226	367	629,23 \$
15. Laurentides	515	6,3 %	14	299	216	434	628,36 \$
16. Montérégie	1 079	13,1 %	52	570	509	891	620,42 \$
17. Centre-du-Québec	335	4,1 %	22	171	164	269	630,09 \$

MESS, DGARES,
Direction de la statistique
et du soutien aux
expérimentations, février
2010.

Tableau 6

Évolution du nombre d'adultes prestataires des programmes d'aide financière de dernier recours qui reçoivent une allocation de soutien, 2008-2009 et 2009-2010

	DEVENIR				INTERAGIR			
	Programme d'aide sociale	Programme de solidarité sociale	TOTAL	var. ann.	Programme d'aide sociale	Programme de solidarité sociale	TOTAL	var. ann.
Nombre d'adultes qui reçoivent une allocation de soutien ¹								
moyenne 2007-2008	876	297	1 173	s.o.	584	1 825	2 409	n.a.
avril 2008	838	247	1 085	s.o.	839	2 687	3 526	n.a.
mai 2008	775	212	987	s.o.	858	2 735	3 593	s.o.
juin 2008	759	208	967	s.o.	829	2 708	3 537	s.o.
juillet 2008	721	206	927	s.o.	753	2 633	3 386	s.o.
août 2008	624	186	810	s.o.	628	2 370	2 998	s.o.
septembre 2008	604	211	815	s.o.	646	2 409	3 055	s.o.
octobre 2008	666	237	903	s.o.	759	2 665	3 424	s.o.
novembre 2008	717	251	968	s.o.	797	2 724	3 521	s.o.
décembre 2008	766	234	1 000	s.o.	792	2 754	3 546	s.o.
janvier 2009	741	231	972	s.o.	777	2 707	3 484	s.o.
février 2009	762	235	997	s.o.	779	2 724	3 503	s.o.
mars 2009	773	258	1 031	s.o.	794	2 730	3 524	s.o.
moyenne 2008-2009	729	226	955	s.o.	771	2 654	3 425	s.o.
avril 2009	753	262	1 015	-6,5%	792	2 748	3 540	0,4%
mai 2009	740	267	1 007	2,0%	779	2 707	3 486	-3,0%
juin 2009	672	269	941	-2,7%	753	2 672	3 425	-3,2%
juillet 2009	642	248	890	-4,0%	679	2 589	3 268	-3,5%
août 2009	554	237	791	-2,3%	581	2 378	2 959	-1,3%
septembre 2009	536	225	761	-6,6%	611	2 421	3 032	-0,8%
octobre 2009	548	228	776	-14,1%	739	2 680	3 419	-0,1%
novembre 2009	537	249	786	-18,8%	780	2 757	3 537	0,5%
décembre 2009	571	243	814	-18,6%	787	2 788	3 575	0,8%
janvier 2010								
février 2010								
mars 2010								
moyenne 2009-2010	617	248	865	s.o.	722	2 638	3 360	s.o.
				prop.				prop.

En décembre 2009								
Nombre d'adultes	571	243	814	100,0 %	787	2 788	3 575	100,0 %

Situation familiale								
Personnes seules	360	218	578	71,0 %	575	2 561	3 136	87,7 %
Couples sans enfants	25	10	35	4,3 %	31	134	165	4,6 %
Familles monoparentales	110	9	119	14,6 %	136	64	200	5,6 %
Couples avec enfants	76	6	82	10,1 %	45	29	74	2,1 %
Conjoints d'étudiant	0	0	0	0,0 %	0	0	0	0,0 %

Sexe								
Hommes	243	130	373	45,8 %	343	1 499	1 842	51,5 %
Femmes	328	113	441	54,2 %	444	1 289	1 733	48,5 %

Âge								
Moyenne (années)	40,7	39,6	40,4		41,7	43,0	42,7	
Moins de 21 ans	6	5	11	1,4 %	33	39	72	2,0 %
De 21 à 24 ans	19	19	38	4,7 %	55	129	184	5,1 %
De 25 à 29 ans	52	39	91	11,2 %	67	251	318	8,9 %
De 30 à 34 ans	75	25	100	12,3 %	76	297	373	10,4 %
De 35 à 39 ans	101	22	123	15,1 %	74	281	355	9,9 %
De 40 à 44 ans	109	39	148	18,2 %	100	366	466	13,0 %
De 45 à 49 ans	107	39	146	17,9 %	143	528	671	18,8 %
De 50 à 54 ans	71	38	109	13,4 %	150	464	614	17,2 %
55 ans et plus	31	17	48	5,9 %	89	433	522	14,6 %

Scolarité ²								
Primaire	44	19	63	7,7 %	84	479	563	15,7 %
Secondaire I à IV	221	85	306	37,6 %	355	903	1 258	35,2 %
Secondaire V	153	66	219	26,9 %	169	556	725	20,3 %
Collégiale	41	28	69	8,5 %	47	215	262	7,3 %
Universitaire	47	19	66	8,1 %	40	193	233	6,5 %
Inconnue	65	26	91	11,2 %	92	442	534	14,9 %

Durée cumulative de présence à l'aide financière de dernier recours								
Moyenne	127,4	149,7	134,1		159,1	206,7	196,3	
Premier mois	0	0	0	0,0 %	0	0	0	0,0 %
De 2 à 5 mois	7	2	9	1,1 %	6	4	10	0,3 %
De 6 à 11 mois	16	4	20	2,5 %	14	11	25	0,7 %
De 12 à 23 mois	52	7	59	7,2 %	39	39	78	2,2 %
De 24 à 47 mois	84	20	104	12,8 %	83	117	200	5,6 %
De 48 à 119 mois	152	82	234	28,7 %	185	523	708	19,8 %
120 mois et plus	260	128	388	47,7 %	460	2 094	2 554	71,4 %

Types de contraintes à l'emploi et types de diagnostics médicaux								
Sans contraintes	484		484	59,5 %	625		625	17,5 %
Contraintes temporaires	87		87	10,7 %	162		162	4,5 %
Cont. tempo.: état de santé	22		22	2,7 %	29		29	0,8 %
Cont. tempo.: enf./gross.	32		32	3,9 %	42		42	1,2 %
Cont. tempo.: enf. hand.	2		2	0,2 %	2		2	0,1 %
Cont. tempo.: 55 ans et plus	31		31	3,8 %	88		88	2,5 %
Cont. tempo.: autres	0		0	0,0 %	1		1	0,0 %
Contraintes sévères (types de diagnostics)		232	232	28,5 %		2 745	2 745	76,8 %
Visuel		1	1	0,1 %		32	32	0,9 %
Auditif et de la parole		2	2	0,2 %		19	19	0,5 %
Intellectuel et d'apprentissage		32	32	3,9 %		582	582	16,3 %
Santé mentale		161	161	19,8 %		1 606	1 606	44,9 %
Physique		36	36	4,4 %		473	473	13,2 %
Autres		0	0	0,0 %		33	33	0,9 %
Conjoints sans contraintes sévères		11	11	1,4 %		43	43	1,2 %

Région								
01. Bas-Saint-Laurent	11	13	24	2,9 %	5	60	65	1,8 %
02. Saguenay - Lac-Saint-Jean	45	13	58	7,1 %	38	194	232	6,5 %
03. Capitale-Nationale	23	11	34	4,2 %	56	166	222	6,2 %
04. Mauricie	63	30	93	11,4 %	34	105	139	3,9 %
05. Estrie	38	16	54	6,6 %	15	34	49	1,4 %
06. Île-de-Montréal ³	161	39	200	24,6 %	289	886	1 175	32,9 %
07. Outaouais	46	32	78	9,6 %	21	152	173	4,8 %
08. Abitibi-Témiscamingue	8	5	13	1,6 %	31	138	169	4,7 %
09. Côte-Nord	5	3	8	1,0 %	4	21	25	0,7 %
10. Nord-du-Québec	1	0	1	0,1 %	3	10	13	0,4 %
ARK ⁴	0	0	0	0,0 %	0	0	0	0,0 %
11. Gaspésie - Îles-de-la-Madeleine	2	2	4	0,5 %	36	53	89	2,5 %
12. Chaudière-Appalaches	34	25	59	7,2 %	12	101	113	3,2 %
13. Laval	14	7	21	2,6 %	19	150	169	4,7 %
14. Lanaudière	7	1	8	1,0 %	40	63	103	2,9 %
15. Laurentides	59	21	80	9,8 %	40	134	174	4,9 %
16. Montérégie	34	11	45	5,5 %	105	371	476	13,3 %
17. Centre-du-Québec	20	13	33	4,1 %	39	34	73	2,0 %
Central ⁵	0	1	1	0,1 %	0	116	116	3,2 %

MESS, DGARES, Direction de la statistique et du soutien aux expérimentations, février 2010.

Tableau 6 - suite

RÉUSSIR		TOTAL				Tableau 6 - suite
Programme de solidarité sociale	var. ann.	Programme d'aide sociale	Programme de solidarité sociale	TOTAL	var. ann.	
Nombre d'adultes qui reçoivent une allocation de soutien ¹						
77	n.a.	1 412	2 015	3 427	n.a.	moyenne 2007-2008
104	n.a.	1 677	3 038	4 715	s.o.	avril 2008
110	n.a.	1 633	3 057	4 690	s.o.	mai 2008
100	n.a.	1 588	3 016	4 604	s.o.	juin 2008
55	n.a.	1 474	2 894	4 368	s.o.	juillet 2008
43	n.a.	1 252	2 599	3 851	s.o.	août 2008
93	s.o.	1 250	2 713	3 963	s.o.	septembre 2008
124	s.o.	1 425	3 026	4 451	s.o.	octobre 2008
134	s.o.	1 514	3 109	4 623	s.o.	novembre 2008
140	s.o.	1 558	3 128	4 686	s.o.	décembre 2008
141	s.o.	1 518	3 079	4 597	s.o.	janvier 2009
138	s.o.	1 541	3 097	4 638	s.o.	février 2009
147	s.o.	1 567	3 135	4 702	s.o.	mars 2009
111	s.o.	1 500	2 991	4 491	s.o.	moyenne 2008-2009
150	44,2%	1 545	3 160	4 705	-0,2%	avril 2009
146	32,7%	1 519	3 120	4 639	-1,1%	mai 2009
130	30,0%	1 425	3 071	4 496	-2,3%	juin 2009
68	23,6%	1 321	2 905	4 226	-3,3%	juillet 2009
61	41,9%	1 135	2 676	3 811	-1,0%	août 2009
124	33,3%	1 147	2 770	3 917	-1,2%	septembre 2009
163	31,5%	1 287	3 071	4 358	-2,1%	octobre 2009
169	26,1%	1 317	3 175	4 492	-2,8%	novembre 2009
169	20,7%	1 358	3 200	4 558	-2,7%	décembre 2009
						janvier 2010
						février 2010
						mars 2010
131	s.o.	1 339	3 016	4 356	s.o.	moyenne 2009-2010
	prop.				prop.	
En décembre 2009						
169	100,0 %	1 358	3 200	4 558	100,0 %	Nombre d'adultes
Situation familiale						
159	94,1 %	935	2 938	3 873	85,0 %	Personnes seules
2	1,2 %	56	146	202	4,4 %	Couples sans enfants
5	3,0 %	246	78	324	7,1 %	Familles monoparentales
3	1,8 %	121	38	159	3,5 %	Couples avec enfants
0	0,0 %	0	0	0	0,0 %	Conjoints d'étudiant
Sexe						
91	53,8 %	586	1 720	2 306	50,6 %	Hommes
78	46,2 %	772	1 480	2 252	49,4 %	Femmes
Âge						
29,9		41,2	42,1	41,8		Moyenne (années)
12	7,1 %	39	56	95	2,1 %	Moins de 21 ans
40	23,7 %	74	188	262	5,7 %	De 21 à 24 ans
47	27,8 %	119	337	456	10,0 %	De 25 à 29 ans
35	20,7 %	151	357	508	11,1 %	De 30 à 34 ans
11	6,5 %	175	314	489	10,7 %	De 35 à 39 ans
8	4,7 %	209	413	622	13,6 %	De 40 à 44 ans
5	3,0 %	250	572	822	18,0 %	De 45 à 49 ans
5	3,0 %	221	507	728	16,0 %	De 50 à 54 ans
6	3,6 %	120	456	576	12,6 %	55 ans et plus
Scolarité ²						
1	0,6 %	128	499	627	13,8 %	Primaire
23	13,6 %	576	1 011	1 587	34,8 %	Secondaire I à IV
48	28,4 %	322	670	992	21,8 %	Secondaire V
31	18,3 %	88	274	362	7,9 %	Collégiale
19	11,2 %	87	231	318	7,0 %	Universitaire
47	27,8 %	157	515	672	14,7 %	Inconnue
Durée cumulative de présence à l'aide financière de dernier recours						
88,2		145,8	196,1	181,1		Moyenne
0	0,0 %	0	0	0	0,0 %	Premier mois
0	0,0 %	13	6	19	0,4 %	De 2 à 5 mois
0	0,0 %	30	15	45	1,0 %	De 6 à 11 mois
10	5,9 %	91	56	147	3,2 %	De 12 à 23 mois
49	29,0 %	167	186	353	7,7 %	De 24 à 47 mois
69	40,8 %	337	674	1 011	22,2 %	De 48 à 119 mois
41	24,3 %	720	2 263	2 983	65,4 %	120 mois et plus
Types de contraintes à l'emploi et types de						

Tableau 7

Évolution du taux
d'assistance sociale au
Québec,
2008-2009 et 2009-2010

	Nombre total d'adultes distincts ³	Taux d'assistance sociale (18-64 ans)	Nombre d'enfants	Taux d'assistance sociale (0-17 ans)	Nombre <i>total de prestataires distincts</i> ³	Taux d'assistance sociale (0-64 ans)
Taux d'assistance sociale pour l'ensemble du Québec ^{1,2}						
moyenne 2007-2008	373 644	7,4%	117 430	7,6%	491 074	7,4%
avril 2008	375 509	7,4%	116 086	7,6%	491 595	7,4%
mai 2008	373 540	7,3%	115 697	7,5%	489 237	7,4%
juin 2008	369 983	7,3%	114 775	7,5%	484 758	7,3%
juillet 2008	368 318	7,2%	114 658	7,5%	482 976	7,3%
août 2008	367 899	7,2%	115 344	7,5%	483 243	7,3%
septembre 2008	367 357	7,2%	114 305	7,4%	481 662	7,3%
octobre 2008	365 268	7,2%	112 644	7,3%	477 912	7,2%
novembre 2008	366 057	7,2%	111 435	7,3%	477 492	7,2%
décembre 2008	368 688	7,3%	111 940	7,3%	480 628	7,3%
janvier 2009	372 264	7,3%	112 965	7,4%	485 229	7,3%
février 2009	374 750	7,4%	113 581	7,4%	488 331	7,4%
mars 2009	377 293	7,4%	114 436	7,5%	491 729	7,4%
moyenne 2008-2009	370 577	7,3%	113 989	7,4%	484 566	7,3%
avril 2009	377 033	7,4%	114 258	7,4%	491 291	7,4%
mai 2009	376 545	7,4%	114 384	7,5%	490 929	7,4%
juin 2009	375 412	7,4%	114 405	7,5%	489 817	7,4%
juillet 2009	375 067	7,4%	114 711	7,5%	489 778	7,4%
août 2009	376 031	7,4%	115 887	7,6%	491 918	7,4%
septembre 2009	376 054	7,4%	115 495	7,5%	491 549	7,4%
octobre 2009	374 330	7,4%	114 327	7,4%	488 657	7,4%
novembre 2009	375 836	7,4%	113 361	7,4%	489 197	7,4%
décembre 2009	377 516	7,4%	113 697	7,4%	491 213	7,4%
janvier 2010						
février 2010						
mars 2010						
moyenne 2009-2010	375 980	7,4%	114 503	7,5%	490 483	7,4%
moyenne mobile - 12 derniers mois	375 678	7,4%	114 292	7,4%	489 970	7,4%

Taux d'assistance
sociale selon les
régions,
décembre 2009

Taux d'assistance sociale par région - décembre 2009						
01. Bas-Saint-Laurent	10 222	7,8%	1 939	5,4%	12 161	7,3%
02. Saguenay - Lac-Saint-Jean	13 406	7,5%	2 783	5,3%	16 189	7,0%
03. Capitale-Nationale	25 124	5,6%	4 992	4,2%	30 116	5,3%
04. Mauricie	17 821	10,6%	4 336	9,6%	22 157	10,4%
05. Estrie	16 659	8,5%	4 762	7,8%	21 421	8,3%
06. Île-de-Montréal	127 852	10,2%	49 306	14,5%	177 158	11,1%
07. Outaouais	15 466	6,6%	4 845	6,5%	20 311	6,5%
08. Abitibi-Témiscamingue	6 678	7,0%	1 544	5,0%	8 222	6,5%
09. Côte-Nord	3 409	5,4%	824	4,1%	4 233	5,1%
10. Nord-du-Québec	1 074	4,3%	585	4,2%	1 659	4,3%
11. Gaspésie - Îles-de-la-Madeleine	6 447	10,6%	1 435	8,9%	7 882	10,2%
12. Chaudière-Appalaches	12 653	4,8%	2 540	3,2%	15 193	4,4%
13. Laval	11 705	4,8%	4 177	5,1%	15 882	4,8%
14. Lanaudière	17 491	5,9%	5 330	5,4%	22 821	5,8%
15. Laurentides	20 000	5,7%	5 267	4,5%	25 267	5,4%
16. Montérégie	51 206	5,6%	15 838	5,2%	67 044	5,5%
17. Centre-du-Québec	11 760	8,0%	3 171	6,8%	14 931	7,7%

MESS, DGARES, Direction de la statistique et du soutien aux expérimentations, février 2010,

Notes relatives aux tableaux

Tableau 1

- 1. Les dossiers actifs représentent les ménages ayant eu droit à une aide financière de dernier recours pour le mois considéré, que ce soit au programme d'aide sociale ou au programme de solidarité sociale.
- 2. Désigne les personnes qui n'ont pas d'adresse fixe ou stable ou qui n'ont pas l'assurance d'un hébergement stable pour les 60 prochains jours.
- 3. Depuis le mois d'avril 2008, la région Île-de-Montréal regroupe les anciennes régions Ville-de-Montréal et Montréal-Banlieue.
- 4. ARK : Administration régionale Kativik (les prestataires sont aussi dénombrés dans la région Nord-du-Québec).
- 5. La région « Central » regroupe les dossiers administrés centralement. Depuis mars 2004, en raison de changements dans les modes de gestion des dossiers relatifs à la clientèle sous curatelle publique, ces derniers sont regroupés dans la région « Central » (avec les prestataires hébergés).
- 6. Dossiers pour lesquels un revenu d'une valeur supérieure à 2 \$ est déclaré pour le mois.
- 7. Depuis le mois d'avril 2007, les prestataires recevant des revenus de subventions salariales sont dénombrés avec ceux recevant des revenus de travail.
- 8. Dénombrer les dossiers distinctement (une seule fois), même si ces derniers déclarent plus d'un type de revenu pour le mois.
- 9. Désignent le nombre de demandes de prestations d'aide financière de dernier recours acceptées pour ce mois, qu'il y ait ou non versement pour le mois courant. Toutefois, un ménage nouvellement admis sera dénombré dans l'ensemble des ménages actifs seulement s'il a reçu une prestation.

Tableau 2

- 1. Les adultes actifs représentent les conjoints qui composent les ménages ayant eu droit à une prestation des programmes d'aide financière de dernier recours pour le mois considéré.
- 2. La scolarité correspond au niveau d'enseignement le plus élevé atteint. Cette information ne nous renseigne pas sur le ou les diplômes obtenus.
- 3. Certains dossiers présentent une durée cumulative inférieure à la durée consécutive. Il s'agit d'enfants de familles prestataires ayant atteint l'âge de 18 ans et qui font une demande de prestation. La date d'admission de ces nouveaux prestataires est fixée à la même date que la date d'admission de leurs parents. Pour plus de précisions, consulter le lexique.
- 4. Depuis le mois d'avril 2008, la région Île-de-Montréal regroupe les anciennes régions Ville-de-Montréal et Montréal-Banlieue.
- 5. ARK : Administration régionale Kativik (les prestataires sont aussi dénombrés dans la région Nord-du-Québec).
- 6. La région « Central » regroupe les dossiers administrés centralement. Depuis mars 2004, en raison de changements dans les modes de gestion des dossiers relatifs à la clientèle sous curatelle publique, ces derniers sont regroupés dans la région « Central » (avec les prestataires hébergés).

Tableau 3

- 1. Les adultes actifs représentent les conjoints qui composent les ménages ayant eu droit à une prestation du Programme d'aide sociale pour le mois considéré.
- 2. La scolarité correspond au niveau d'enseignement le plus élevé atteint. Cette information ne nous renseigne pas sur le ou les diplômes obtenus.

- 3. Certains dossiers présentent une durée cumulative inférieure à la durée consécutive. Il s'agit d'enfants de familles prestataires ayant atteint l'âge de 18 ans et qui font une demande de prestation. La date d'admission de ces nouveaux prestataires est fixée à la même date que la date d'admission de leurs parents. Pour plus de précisions, consulter le lexique.
- 4. Depuis le mois d'avril 2008, la région Île-de-Montréal regroupe les anciennes régions Ville-de-Montréal et Montréal-Banlieue.
- 5. ARK : Administration régionale Kativik (les prestataires sont aussi dénombrés dans la région Nord-du-Québec).
- 6. La région « Central » regroupe les dossiers administrés centralement. Depuis mars 2004, en raison de changements dans les modes de gestion des dossiers relatifs à la clientèle sous curatelle publique, ces derniers sont regroupés dans la région « Central » (avec les prestataires hébergés).
- 7. Depuis le 1^{er} janvier 2006, l'ajout de la contrainte temporaire pour enfant handicapé entraîne une diminution du nombre d'adultes sans contraintes, d'adultes présentant une contrainte pour enfant à charge ou de ceux ayant une contrainte temporaire de la catégorie « autres ».

Tableau 4

- 1. Les adultes actifs représentent les conjoints qui composent les ménages ayant eu droit à une prestation du Programme de solidarité sociale pour le mois considéré.
- 2. La scolarité correspond au niveau d'enseignement le plus élevé atteint. Cette information ne nous renseigne pas sur le ou les diplômes obtenus.
- 3. Certains dossiers présentent une durée cumulative inférieure à la durée consécutive. Il s'agit d'enfants de familles prestataires ayant atteint l'âge de 18 ans et qui font une demande de prestation. La date d'admission de ces nouveaux prestataires est fixée à la même date que la date d'admission de leurs parents. Pour plus de précisions, consulter le lexique.
- 4. Depuis le mois d'avril 2008, la région Île-de-Montréal regroupe les anciennes régions Ville-de-Montréal et Montréal-Banlieue.
- 5. ARK : Administration régionale Kativik (les prestataires sont aussi dénombrés dans la région Nord-du-Québec).
- 6. La région « Central » regroupe les dossiers administrés centralement. Depuis mars 2004, en raison de changements dans les modes de gestion des dossiers relatifs à la clientèle sous curatelle publique, ces derniers sont regroupés dans la région « Central » (avec les prestataires hébergés).

Tableau 5

- 1. Sont dénombrés ici les adultes qui ont une participation en cours au Programme alternative jeunesse, que celle-ci ait débuté au cours du mois considéré ou avant, pourvu qu'il y ait au moins une journée d'activité dans le mois.
- 2. Sont dénombrés ici les adultes pour lesquels une allocation jeunesse a été versée au cours du mois considéré. Ce ne sont pas tous les participants à Alternative jeunesse qui reçoivent une telle allocation : certains reçoivent plutôt une allocation d'aide à l'emploi parce qu'ils participent à certaines mesures d'Emploi-Québec (mesure de formation, projets de préparation à l'emploi) dans le cadre de leur participation à Alternative jeunesse, tout en étant admissibles au compte de l'assurance-emploi.
- 3. Bien que l'allocation jeunesse soit versée aux deux semaines, l'allocation moyenne est calculée sur une base mensuelle à partir des montants versés au cours du mois. Par conséquent, l'allocation moyenne sera

plus élevée s'il y a trois versements à l'intérieur d'un même mois.

- 4. Les caractéristiques retenues sont celles au début de la participation à Alternative jeunesse puisque par la suite, elles ne sont pas disponibles pour la majorité des individus.
- 5. La scolarité correspond au niveau d'enseignement le plus élevé atteint. Cette information ne nous renseigne pas sur le ou les diplômes obtenus.
- 6. Depuis le mois d'avril 2008, la région Île-de-Montréal regroupe les anciennes régions Ville-de-Montréal et Montréal-Banlieue.
- 7. ARK : Administration régionale Kativik (les prestataires sont aussi dénombrés dans la région Nord-du-Québec).

Tableau 6

- 1. Les adultes qui participent à un Programme d'aide et d'accompagnement social (PAAS) pour un mois donné reçoivent une allocation de soutien pour le mois suivant. Le chiffre présenté ici correspond au nombre de participants au PAAS qui reçoivent une allocation de soutien pour le mois traité.
- 2. La scolarité correspond au niveau d'enseignement le plus élevé atteint. Cette information ne nous renseigne pas sur le ou les diplômes obtenus.
- 3. Depuis le mois d'avril 2008, la région Île-de-Montréal regroupe les anciennes régions Ville-de-Montréal et Montréal-Banlieue.
- 4. ARK: Administration régionale Kativik (les adultes prestataires sont aussi dénombrés dans la région du Nord-du-Québec).
- 5. La région "Central" regroupe les dossiers administrés centralement. Depuis le mois de mars 2004, les dossiers relatifs à la clientèle sous curatelle publique sont regroupés dans la région "Central" (avec les prestataires hébergés).

Tableau 7

- 1. Le calcul du taux d'assistance sociale a été revu pour y inclure, avec les prestataires des programmes d'aide financière de dernier recours, les participants au Programme alternative jeunesse qui ont une allocation jeunesse. Cette correction du taux d'assistance sociale, rétroactive à avril 2007, fait référence aux 3 programmes d'assistance sociale.
- 2. La clientèle du MESS localisée au Central n'est pas considérée dans les données régionales car il s'agit plus d'une affectation administrative que régionale. Toutefois, cette clientèle du Central est dénombrée dans les données pour l'ensemble du Québec.
- 3. Aux fins de calcul du taux d'assistance sociale, les individus qui, pour une même période, étaient prestataires aux programmes d'aide financière de dernier recours et participaient au Programme alternative jeunesse sont dénombrés juste une fois.

Définitions des termes utilisés dans le rapport

Adulte

Personne qui ne dépend pas d'un parent pour sa subsistance ou personne mineure qui a la charge d'un enfant, qui est mariée ou a déjà été mariée ou qui a obtenu une pleine émancipation par le tribunal.

Adultes ayant cumulé deux ans et plus sans interruption

Adultes prestataires qui présentent un nombre de mois de présence à l'aide de dernier recours supérieur ou égal à 24 mois depuis leur dernière date d'admission à l'aide de dernier recours.

Aide financière de dernier recours

Aide financière octroyée dans le cadre des programmes d'aide financière de dernier recours aux personnes qui n'ont pas de ressources suffisantes pour subvenir à leurs besoins et à ceux de leur famille. Elle comble la différence entre les besoins essentiels des ménages et les ressources dont ils disposent. Elle regroupe le Programme d'aide sociale et le Programme de solidarité sociale.

Allocation de soutien

Aide financière versée par le Ministère aux personnes qui participent au Programme d'aide et d'accompagnement social.

Aide financière accordée

On utilise le terme « prestation » pour désigner l'aide financière accordée en vertu de chacun des programmes (ex. : prestations d'aide sociale).

Allocation d'aide à l'emploi

Aide financière versée par Emploi-Québec aux personnes qui participent à certaines mesures actives ou d'insertion sociale.

Allocation de solidarité sociale

Montant versé à l'adulte seul ou au couple prestataire du Programme de solidarité sociale.

Allocation jeunesse

Aide financière versée aux individus qui participent au Programme alternative jeunesse.

Allocation mixte

Montant ajouté à la prestation de base du Programme d'aide sociale lorsque les deux membres adultes qui composent la famille présentent des contraintes temporaires à l'emploi.

Allocation pour contraintes temporaires à l'emploi

Montant ajouté à la prestation de base du Programme d'aide sociale lorsque l'adulte seul ou un membre adulte de la famille présente des contraintes temporaires à l'emploi, le second adulte ne présentant aucune contrainte à l'emploi.

Allocation reconnue

Aide financière versée par un tiers (personne, association, société ou organisme) à un prestataire du Programme d'aide sociale ou du Programme de solidarité sociale et reconnue à titre d'allocation d'aide à l'emploi ou d'allocation de soutien.

Clientèle

On utilise le terme « prestataire » pour désigner la clientèle de chacun des programmes (ex. : prestataire d'aide sociale).

Clientèle supplémentée

Tout adulte bénéficiant d'une prestation des programmes d'aide financière de dernier recours et qui déclare un ou plusieurs revenus d'autres sources. On retrouve, par exemple, des allocations d'aide à l'emploi, des allocations reconnues, des revenus de travail à titre de salarié ou de travailleur autonome, des prestations d'assurance-emploi, une contribution parentale.

Conjoint d'étudiant

Adulte dont le conjoint étudie à temps plein au postsecondaire et bénéficie du Programme d'aide financière du ministère de l'Éducation. Cette catégorie ne dénombre que des adultes seuls, puisque les besoins des enfants de l'un ou l'autre des conjoints sont assumés par le conjoint aux études.

Conjoint sans contraintes sévères

Adulte prestataire du Programme de solidarité sociale qui ne présente pas de contraintes sévères à l'emploi ou pour lequel le dossier ne fait pas mention de ce type de contraintes. Celui-ci est tout de même prestataire du dit programme car son conjoint présente, pour sa part, des contraintes sévères à l'emploi.

Contribution parentale

Aide réputée fournie par les parents de l'adulte qui est reconnu dépendant de ceux-ci. La contribution parentale est établie en fonction de la situation financière et familiale et du nombre d'enfants à la charge des parents. Elle s'applique, s'il y a lieu, pendant une période maximale de trois ans.

Données officielles

Les données « officielles » sont produites à partir d'informations, colligées dans les systèmes, ayant fait l'objet de mises à jour pendant deux mois.

Durée de présence consécutive (sans interruption)

Nombre de mois écoulés depuis la dernière date d'admission à l'aide de dernier recours. Dans le cas d'un enfant de famille prestataire qui atteint l'âge de 18 ans et qui effectue une demande de prestations, la date d'admission de ce nouveau prestataire est fixée à la même date que celle de ses parents.

Durée de présence cumulative

Nombre total de mois, depuis janvier 1975, où un adulte a été présent à l'aide de dernier recours avec une aide financière, qu'il y ait eu ou non sortie de l'aide au cours de la période. Dans le cas d'un enfant de famille prestataire qui atteint l'âge de 18 ans et qui effectue une demande de prestations, la période retenue pour le calcul de la durée de présence cumulative débute au premier mois de versement de la prestation d'aide sociale ou de solidarité sociale au nouvel adulte prestataire. Par conséquent, certains jeunes peuvent présenter une durée consécutive supérieure à leur durée cumulative.

Enfant à charge

Personne qui ne doit pas être le parent d'un enfant à sa charge et qui doit dépendre, pour sa subsistance, soit d'un parent, soit d'un adulte qui en a la garde en vertu du jugement d'un tribunal. C'est une personne mineure, non mariée ou qui ne l'a jamais été, ou encore c'est une personne majeure qui fréquente un établissement scolaire et qui n'a pas de conjoint ou n'a jamais été mariée. Sont dénombrés ici les enfants présents dans les ménages prestataires des programmes d'aide financière de dernier recours.

Estimations

Données arrondies à partir des données préliminaires pour refléter la situation du dénombrement « officiel » des prestataires des programmes d'aide financière de dernier recours.

Ménage

Appellation générale désignant un adulte seul ou une famille avec ou sans enfants. Seuls les ménages ayant reçu, au cours du mois, une aide financière de dernier recours sont dénombrés.

Nés hors du Canada

Toute personne qui n'est pas née au Canada. Il s'agit de personnes ayant acquis la citoyenneté canadienne, de personnes en attente ou ayant obtenu le droit de résidence au Canada ou encore de revendicateurs du statut de réfugié.

Nouvelles admissions

Demandes d'aide, déposées au cours du mois, pour lesquelles les ménages ont été identifiés comme admissibles à l'attribution initiale. Les ménages peuvent recevoir ou non une aide financière pour le mois de la demande. Ils peuvent être admis pour la première fois ou encore effectuer un retour aux programmes d'aide financière de dernier recours.

Participant

Individu qui participe soit au Programme alternative jeunesse, soit à une mesure ou un service d'Emploi-Québec.

Prestataire

Personne dont la subsistance est assurée par l'aide financière de dernier recours. Par exemple, un couple avec trois enfants à charge représente cinq prestataires.

Prestation de base

Montant de base applicable à l'adulte seul ou au couple prestataire du Programme d'aide sociale.

Prestation de base Hébergés

Montant de base applicable à l'adulte hébergé admis dans un centre d'hébergement, d'accueil, hospitalier ou de réadaptation, de même qu'à un ex-détenu logé dans un établissement reconnu en vue de sa réinsertion sociale, que celui-ci soit prestataire du Programme d'aide sociale ou du Programme de solidarité sociale.

Prestation versée

Aide financière des programmes d’aide financière de dernier recours qui comprend la prestation de base, les allocations supplémentaires accordées selon le type de contraintes à l’emploi, les ajustements pour enfants à charge et pour la TVQ ainsi que les prestations spéciales. La prestation versée prend en compte également les éléments de réduction de l’aide versée, tels que les revenus et la valeur excédentaire des biens et avoirs liquides. Cette donnée apparaît à titre indicatif seulement et ne représente pas la dépense officielle du Ministère dans le cadre des programmes de base de sécurité du revenu. La Direction générale adjointe des ressources budgétaires, financières et matérielles (DGARBFMI) du Ministère assume le mandat de produire officiellement cette donnée.

Programme alternative jeunesse

Programme visant, sur une base volontaire, à soutenir les jeunes adultes âgés de moins de 25 ans qui requièrent une aide financière pour assurer leur subsistance afin de les encourager à réaliser des activités leur permettant d’acquérir ou de recouvrer leur autonomie personnelle, sociale et professionnelle.

Programme d’aide et d’accompagnement social

Programme visant à permettre aux prestataires des programmes d’aide de dernier recours de recevoir, dans le cadre de projets particuliers, un soutien et un accompagnement personnalisés pour les aider à entreprendre une démarche favorisant leur participation active à la société et les préparer adéquatement à participer à une mesure ou à un programme d’aide à l’emploi afin d’accéder au marché du travail.

Programmes d’aide financière de dernier recours

Appellation générique qui permet de parler à la fois du Programme d’aide sociale et du Programme de solidarité sociale.

Programme d’aide sociale

Programme visant à accorder une aide financière de dernier recours aux personnes qui ne présentent pas de contraintes sévères à l’emploi. Il vise aussi à les encourager à exercer des activités favorisant leur intégration en emploi ou leur participation sociale et communautaire.

Programmes d’assistance sociale

Appellation générique qui permet de parler à la fois du Programme d’aide sociale, du Programme de solidarité sociale et du Programme alternative jeunesse, lequel est implanté depuis du 1^{er} avril 2007.

Programme de solidarité sociale

Programme visant à accorder une aide financière de dernier recours aux personnes qui présentent des contraintes sévères à l’emploi ainsi qu’à leurs conjoints. Ce programme vise également à favoriser l’inclusion et la participation sociale de ces personnes de même que leur contribution active à la société, avec le soutien et l’accompagnement qu’elles requièrent.

Revendicateurs du statut de réfugié

Désignent les ressortissants étrangers qui arrivent au Canada sans être passés par le processus régulier d’immigration, en revendiquant d’être reconnus comme réfugiés au sens de la Convention des Nations unies relative au statut des réfugiés, et qui veulent obtenir ainsi le droit d’établissement au Canada. Ce groupe comprend aussi les demandeurs d’asile qui ont été déboutés.

Scolarité

Correspond au niveau d’enseignement le plus élevé atteint. Cette information ne nous renseigne pas sur le ou les diplômes obtenus, ni sur le nombre d’années de scolarité complétées à l’intérieur de ce niveau.

Taux d’assistance sociale

Proportion de la population qui bénéficie d’un des programmes d’assistance sociale, à savoir le Programme d’aide sociale, le Programme de solidarité sociale et le Programme alternative jeunesse. Pour le Programme alternative jeunesse, on considère seulement les participants avec une allocation jeunesse. Pour éviter tout doublement dans le dénombrement de la clientèle des programmes d’assistance sociale, les participants au Programme alternative jeunesse qui, pour une même période, étaient aussi prestataires des programmes d’aide financière de dernier recours sont comptabilisés juste une fois.

Types de contraintes à l’emploi

Les adultes prestataires des programmes d’aide financière de dernier recours sont répartis selon le programme et selon trois catégories liées à la contrainte à l’emploi : sans contraintes, contraintes temporaires et contraintes sévères.

Au Programme d’aide sociale :

- Les adultes sans contraintes sont ceux qui ne présentent aucune contrainte temporaire à l’emploi.
- Les personnes avec contraintes temporaires à l’emploi se retrouvent dans l’une des situations suivantes :
 - leur état de santé physique ou mentale les empêche, pour une période d’au moins un mois et de moins de 12 mois, de réaliser une activité d’intégration à l’emploi;
 - elles sont enceintes d’au moins 20 semaines;
 - elles ont à leur charge un enfant âgé de moins de cinq ans au dernier 30 septembre;
 - elles ont à leur charge un enfant affecté par un handicap physique ou mental et admissible au supplément pour enfant handicapé de la Régie des rentes du Québec;
 - elles ont atteint l’âge de 55 ans ou plus le mois précédent (sauf si elles font la demande de ne pas être classées « contrainte temporaire »);
 - elles se sont réfugiées dans une maison d’hébergement pour victimes de violence;
 - elles procurent des soins constants à une personne dont l’autonomie est réduite à cause de son état physique ou mental;
 - elles sont placées en résidence d’accueil;
 - elles sont responsables d’une résidence d’accueil reconnue en vertu de la Loi sur les services de santé et les services sociaux;
 - elles sont responsables d’un foyer d’accueil lié par un contrat de services avec le ministère de la Sécurité publique.

Au Programme de solidarité sociale :

- Les personnes avec contraintes sévères à l’emploi ont démontré, par un rapport médical, que leur état physique ou mental est affecté de façon significative, pour une durée permanente ou indéfinie.
- Les adultes sans contraintes sévères peuvent présenter une contrainte temporaire ou encore ne présenter aucune contrainte à l’emploi mais l’information précise sur leur type de contraintes à l’emploi n’est pas disponible dans les systèmes informatiques.

Aux programmes d’aide et d’accompagnement sociale on retrouve :

- Le programme *Devenir* qui vise à préparer adéquatement des personnes prestataires des programmes d’aide financière de dernier recours à une participation aux mesures des services publics d’emploi et éventuellement à un retour sur le marché du travail. Sauf exception, la durée maximale de participation est de 12 mois.
- Le programme *Interagir* qui vise une meilleure intégration sociale de personnes pour qui l’accès au marché du travail ne peut être envisagé qu’à plus long terme. La clientèle visée est prioritairement celle des prestataires des programmes d’aide financière de dernier recours. La durée de participation est indéterminée et varie selon les besoins des participants.
- Le programme *Réussir* qui vise à faciliter l’accès aux études secondaires professionnelles ou postsecondaires pour des personnes reconnues comme ayant des contraintes sévères à l’emploi. Elles conservent ainsi leur droit à recevoir une aide financière du Programme de solidarité sociale en supplément du revenu qu’elles obtiendront du régime des prêts et bourses. La durée de participation varie selon la durée des études entreprises.

Types de diagnostics médicaux

Les adultes prestataires du Programme de solidarité sociale qui présentent des contraintes sévères à l’emploi sont regroupés selon plusieurs catégories de diagnostics médicaux :

- Contraintes d’ordre visuel;
- Contraintes d’ordre auditif ou au niveau de la parole;
- Contraintes au niveau intellectuel ou de l’apprentissage;
- Contraintes de l’ordre de la santé mentale;
- Contraintes d’ordre physique;
- Autres contraintes (exemple : présence d’une rente d’invalidité, adulte admis en hébergement).