

**Rapport statistique sur la clientèle  
des programmes d'assistance sociale**

**OCTOBRE 2009**

Adresse internet  
[www.mess.gouv.qc.ca/statistiques](http://www.mess.gouv.qc.ca/statistiques)

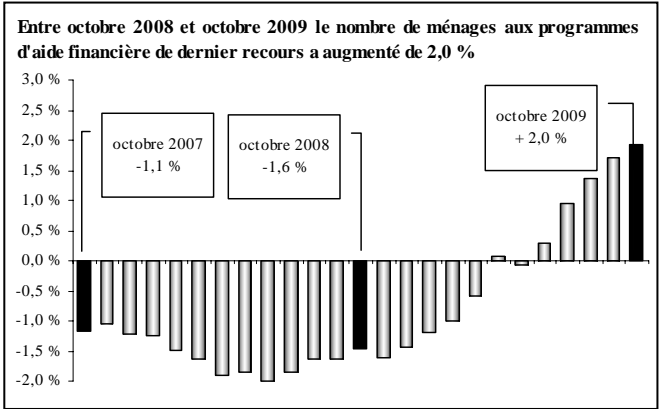
**Direction de la statistique et du soutien aux expérimentations**  
Direction générale adjointe de la recherche, de l'évaluation et de la statistique  
Ministère de l'Emploi et de la Solidarité sociale  
425, St-Amable, 4<sup>e</sup> étage  
Québec (Québec)  
G1R 4Z1

PORTRAIT DES MÉNAGES PRESTATAIRES  
 DES PROGRAMMES D'AIDE FINANCIÈRE DE DERNIER RECOURS

Données officielles d'octobre 2009 et estimations jusqu'en décembre 2009

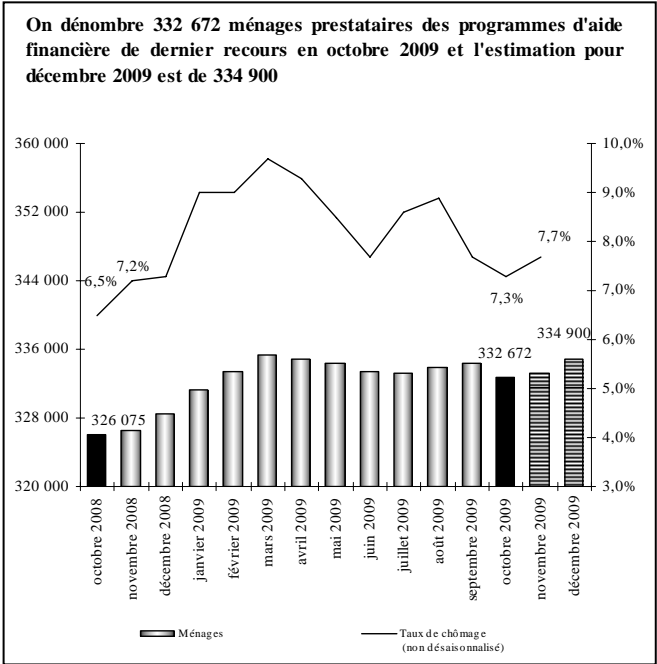
Comparaison entre octobre 2009 et octobre 2008 :

- En octobre 2009, on compte 332 672 ménages présents aux programmes d'aide financière de dernier recours, ce qui représente une augmentation de 6 597 ménages (↑ 2,0 %) par rapport à l'année précédente. À titre de comparaison, le nombre de ménages avait plutôt baissé de 1,6 % en octobre 2008 (comparativement à octobre 2007).
- En octobre 2009, il y a 368 736 adultes (↑ 7 270 ou ↑ 2,0 %) et 114 327 enfants (↑ 1 683).
- En octobre 2009, on dénombre 483 063 prestataires, soit 8 953 de plus qu'à pareille date l'an dernier (↑ 1,9 %) alors qu'on y observait une baisse de 2,1 % entre octobre 2007 et octobre 2008.
- En octobre 2009, l'aide moyenne versée est de 714,60 \$ par ménage, l'aide totale versée se chiffrant à 237,7 millions de dollars (↑ 9,3 millions ou ↑ 4,1 %).



Estimations pour décembre 2009 :

- Entre novembre 2009 et décembre 2009, l'estimation présente une augmentation de 1 600 ménages prestataires des programmes d'aide financière de dernier recours (1 400 ménages au Programme d'aide sociale et 200 ménages au Programme de solidarité sociale). L'estimation du mois de décembre 2009 se base sur l'évolution du nombre de chèques ou dépôts directs émis le 1<sup>er</sup> décembre 2009 par rapport au 1<sup>er</sup> novembre 2009 (↑ 1 019 chèques) ainsi que sur la tendance observée pour la même période dans les années antérieures.
- Cette évolution à la hausse du nombre mensuel de ménages se traduit par une augmentation de 1 800 adultes et une hausse de 500 enfants, correspondant à une hausse estimée de 2 300 prestataires entre novembre 2009 et décembre 2009.

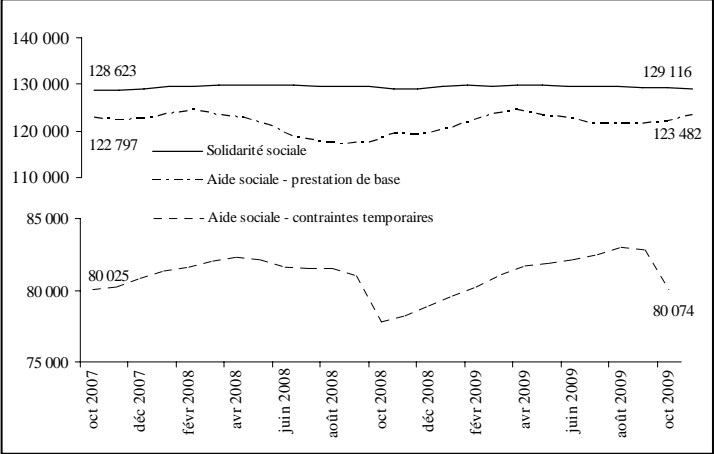


Observation du taux de chômage :

- Entre novembre 2008 et novembre 2009, le taux de chômage (données non désaisonnalisées) a augmenté, passant de 7,2 % à 7,7 % pour les deux mois de référence. Par ailleurs, on constate une diminution de quelques 24 900 emplois par rapport à novembre 2008.

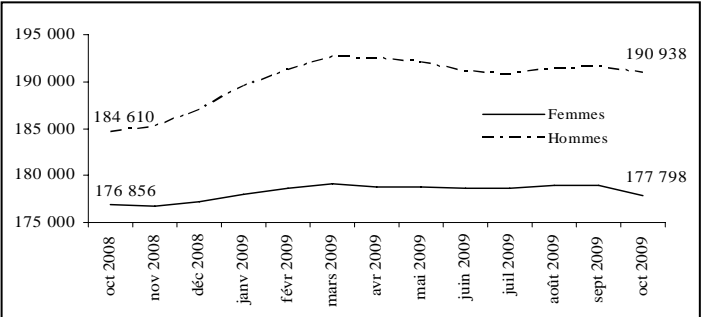
Répartition des ménages prestataires selon le programme :

- En octobre 2009, on compte 203 556 ménages prestataires du Programme d'aide sociale, soit 69,1 % de l'ensemble des 332 672 ménages prestataires des programmes d'aide financière de dernier recours.
  - Cela représente une hausse de 3,3 % par rapport à l'année précédente alors qu'en octobre 2008 on y observait une baisse de 2,9 %.
  - Ces ménages représentent 229 624 adultes et 104 294 enfants pour un total de 333 918 prestataires. Ces derniers sont en hausse de 3,0 % par rapport à l'an dernier (↑ 9 806 prestataires) alors qu'on y observait une baisse de 3,0 % en octobre 2008.
  - 60,7 % des ménages prestataires du Programme d'aide sociale reçoivent seulement une prestation de base alors que 39,3 % reçoivent en plus une allocation pour contraintes temporaires.
- En octobre 2009, l'aide moyenne versée aux ménages prestataires du Programme d'aide sociale est de 643,82 \$, l'aide totale versée se chiffrant à 131 millions de dollars.
- En octobre 2009, on dénombre 129 116 ménages prestataires du Programme de solidarité sociale, soit 30,9 % de l'ensemble des ménages prestataires des programmes d'aide financière de dernier recours.
  - Cela représente 61 ménages de moins que l'année précédente alors qu'en octobre 2008 on y observait une hausse de 0,3 %.
  - En octobre 2009, il y a 139 112 adultes et 10 033 enfants au Programme de solidarité sociale, pour un total de 149 145 prestataires. Ces derniers sont en baisse de 0,6 % par rapport à l'an dernier (↓ 853 prestataires) alors qu'on y observait une baisse de 0,1 % en octobre 2008.
  - En octobre 2009, l'aide moyenne versée aux ménages prestataires du Programme de solidarité sociale est de 826,19 \$, l'aide totale versée se chiffrant à 106,7 millions de dollars.



Situation des femmes aux programmes d'aide financière de dernier recours en octobre 2009 :

- Les femmes représentent 48,2 % de l'ensemble des 368 736 adultes prestataires des programmes d'aide financière de dernier recours en octobre 2009.
  - Chez les jeunes âgés de moins de 25 ans, les femmes représentent 50,7 % de l'ensemble des jeunes adultes prestataires.
- Depuis quelques années, le nombre de femmes est toujours moins élevé que le nombre d'hommes (177 798 femmes contre 190 938 hommes en septembre 2009). Entre octobre 2008 et octobre 2009, on constate que l'augmentation du nombre de femmes prestataires (↑ 0,5 %) est beaucoup plus faible que celle du nombre d'hommes (↑ 3,3 %).



PORTRAIT DES ADULTES PRESTATAIRES DU PROGRAMME D'AIDE SOCIALE

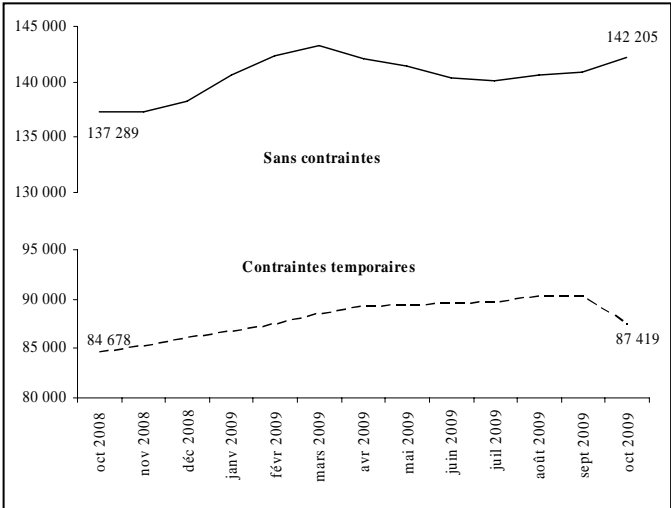
Données officielles d'octobre 2009

En octobre 2009, on dénombre 229 624 adultes prestataires du Programme d'aide sociale.

Situation des adultes prestataires en fonction du type de contraintes à l'emploi en octobre 2009 :

- Comparativement à l'année précédente, le nombre d'adultes *sans contraintes* a augmenté de 4 916 (passant de 137 289 à 142 205 ou  $\uparrow$  3,6 %). Ceux-ci représentent 61,9 % de l'ensemble des adultes prestataires du Programme d'aide sociale.
- Les adultes avec *contraintes temporaires* – principalement pour raisons de santé, d'âge, de grossesse et de charge d'enfants âgés de moins de cinq ans ou handicapés – ont enregistré une hausse de 3,2 % depuis un an (passant de 84 678 à 87 419). Ils représentent 38,1 % de l'ensemble des adultes prestataires du Programme d'aide sociale.
- La durée moyenne de présence cumulative des adultes avec contraintes temporaires s'établit à plus de 11 ans (136,4 mois) alors que celle des adultes sans contraintes à l'emploi est de 9 ans (107,7 mois). L'écart observable est principalement lié au fait que les adultes avec contraintes pour raison d'âge (55 ans et plus) cumulent en moyenne plus de 15 ans et demi à l'aide financière de dernier recours (188,7 mois).
- Les femmes sont plus nombreuses chez les adultes avec contraintes temporaires (63,2 % comparativement à 38,7 % chez ceux qui ne présentent aucune contrainte à l'emploi), principalement en raison de la présence d'enfants à charge âgés de moins de cinq ans.
- La diminution importante du nombre d'adultes avec contraintes temporaires, survenue entre les mois de septembre et d'octobre 2009, s'explique principalement par la perte de l'allocation pour contraintes temporaires chez les familles dont l'enfant a atteint l'âge de cinq ans avant le 1<sup>er</sup> octobre.

Adultes prestataires du Programme d'aide sociale	Octobre 2009	Taux de variation annuelle
Sans contraintes	142 205	+ 3,6 %
Contraintes temporaires	87 419	+ 3,2 %
TOTAL	229 624	+ 3,4 %



Situation des jeunes âgés de moins de 25 ans en octobre 2009 :

- On dénombre 24 677 jeunes âgés de moins de 25 ans au Programme d'aide sociale, soit 10,7 % de l'ensemble des adultes prestataires du programme.
- Entre les mois d'octobre 2008 et d'octobre 2009, le nombre de jeunes adultes âgés de moins de 25 ans a augmenté de 1 060 ( $\uparrow$  4,5 %).
- 34,1 % des jeunes âgés de moins de 25 ans présentent des contraintes temporaires à l'emploi. Parmi ceux-là, 86,4 % ont des enfants à charge âgés de moins de cinq ans ou sont des femmes enceintes, et 13,1 % invoquent des problèmes temporaires liés à la santé.

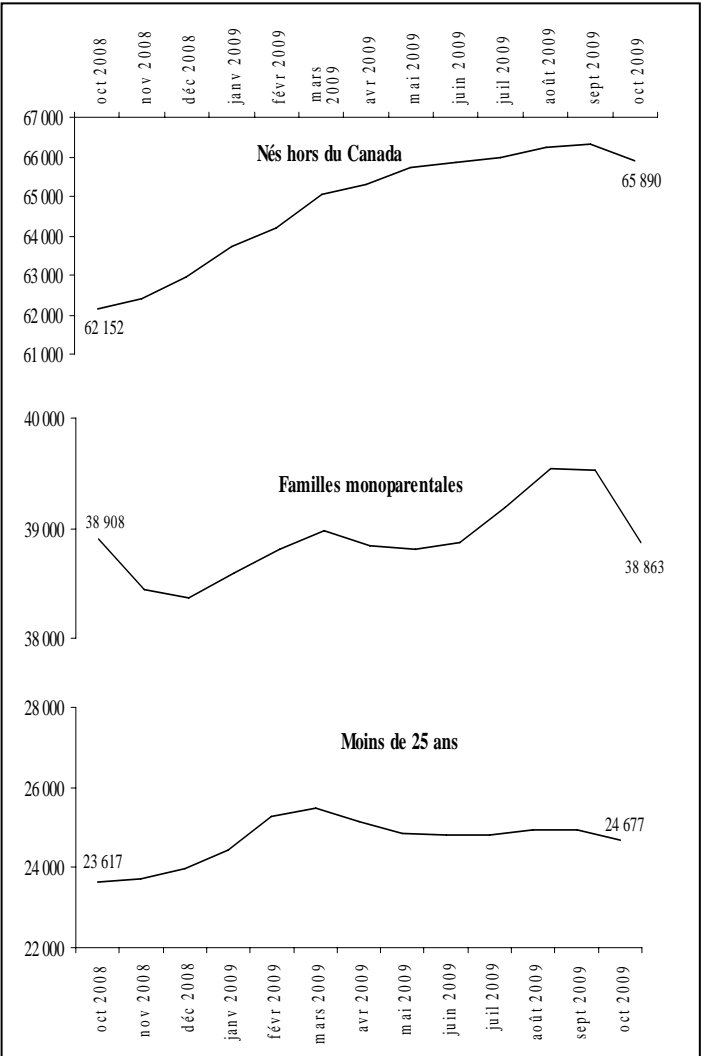
Situation des chefs de familles monoparentales en octobre 2009 :

- On compte 38 863 familles monoparentales au Programme d'aide sociale. Les chefs de ces familles représentent, en octobre 2009, 16,9 % de l'ensemble des adultes prestataires du programme.
- En un an, soit entre les mois d'octobre 2008 et d'octobre 2009, le nombre de familles monoparentales a légèrement diminué de 45 ( $\downarrow$  0,1 %).
- La place qu'elles occupent parmi l'ensemble des ménages est passée de 19,7 % en octobre 2008 à 19,1 % en octobre 2009.
- 50,8 % des chefs de familles monoparentales au Programme d'aide sociale présentent des contraintes temporaires à l'emploi. La principale raison invoquée (76,7 %) est la présence d'enfants à charge de moins de cinq ans (incluant les cas de grossesse).

Situation des adultes nés hors du Canada en octobre 2009 :

- On compte 65 890 adultes nés hors du Canada et prestataires du Programme d'aide sociale, soit 3 738 adultes de plus que l'an dernier ( $\uparrow$  6,0 %).
- Leur proportion parmi l'ensemble des adultes prestataires du programme a augmenté, passant de 28,0 % en octobre 2008 à 28,7 % un an plus tard.
- 64,8 % des adultes prestataires du Programme d'aide sociale nés hors du Canada sont au pays depuis trois ans et plus, alors que les nouveaux arrivants (moins de trois ans) et les revendicateurs du statut de réfugié représentent 35,2 % de l'ensemble des adultes prestataires du programme qui sont nés hors du Canada.

	Octobre 2008	Octobre 2009	Taux de variation annuelle
Jeunes de moins de 25 ans	23 617	24 677	+ 4,5 %
Familles monoparentales	38 908	38 863	– 0,1 %
Adultes nés hors du Canada	62 152	65 890	+ 6,0 %
TOTAL des adultes	221 967	229 624	+ 3,4 %



**PORTRAIT DES ADULTES PRESTATAIRES DU PROGRAMME DE SOLIDARITÉ SOCIALE**

*Données officielles d’octobre 2009*

*En octobre 2009, on dénombre 139 112 adultes prestataires du Programme de solidarité sociale.*

**Situation des adultes prestataires en fonction du type de contraintes à l’emploi en octobre 2009 :**

- ▶ Les adultes prestataires du Programme de solidarité sociale présentent des contraintes sévères dans la presque totalité des cas (130 631 ou 93,9 %). Pour ce qui est des 6,1 % restant, ils ne présentent pas de contraintes sévères à l’emploi mais sont admis au programme en raison de la présence d’un conjoint avec contraintes sévères.
- La durée moyenne de présence cumulative des adultes prestataires du Programme de solidarité sociale s’établit à près de 19 ans (225,6 mois).

**Répartition selon le type de diagnostic médical en octobre 2009 :**

- ▶ Les principaux types de diagnostics médicaux chez les 130 631 adultes prestataires présentant des contraintes sévères à l’emploi sont par ordre d’importance:
- 41,3 % pour les problèmes liés à la santé mentale;
- 35,8 % pour les problèmes d’ordre physique, auditif, visuel ou de la parole;
- 19,5 % pour les problèmes d’ordre intellectuel ou de l’apprentissage;
- 3,4 % pour les autres diagnostics.

**Autres caractéristiques des adultes prestataires en octobre 2009 :**

- ▶ Les caractéristiques des adultes prestataires du Programme de solidarité sociale ne varient pas beaucoup au fil des mois. Ainsi, en octobre 2009 :
- 82,4 % sont des personnes seules;
- 48,5 % sont des femmes;
- 67,3 % sont âgés de 45 ans et plus, et 5,6 % ont moins de 25 ans;
- 77,1 % cumulent 10 ans et plus de présence à l’aide de dernier recours;
- 92,4 % sont nés au Canada;
- 91,1 % sont présents à l’aide financière de dernier recours depuis au moins deux ans sans interruption.

**PORTRAIT DES PARTICIPANTS AU PROGRAMME ALTERNATIVE JEUNESSE**

*Données officielles d’octobre 2009*

*En octobre 2009, on dénombre 7 892 jeunes participants au Programme alternative jeunesse. Parmi eux, 6 519 (82,6 %) reçoivent une allocation jeunesse d’un montant mensuel moyen de 613,69 \$.*

**Caractéristiques des participants en octobre 2009 :**

- ▶ Les caractéristiques, en début de participation, des participants à Alternative jeunesse sont les suivantes :
- ce sont pour la plupart des personnes seules (6 522 ou 82,6 %);
- ce sont plus souvent des hommes (4 211 ou 53,4 %);
- ils sont âgés de 20,4 ans en moyenne;
- presque tous sont sans contraintes à l’emploi (6 698 ou 84,9 %);
- presque tous sont nés au Canada (7 075 ou 89,6 %).

**PORTRAIT DES PRESTATAIRES DES PROGRAMMES D’AIDE FINANCIÈRE DE DERNIER RECOURS PARTICIPANT AUX PROGRAMMES D’AIDE ET D’ACCOMPAGNEMENT SOCIAL**

*Données officielles d’octobre 2009*

*En octobre 2009, on dénombre 4 358 prestataires participant aux programmes d’aide et d’accompagnement social. Parmi ces prestataires, 776 (17,8 %) sont au Programme Devenir, 3 419 (78,5 %) sont au Programme Interagir et 163 (3,7 %) sont au Programme Réussir.*

**Caractéristiques des participants en octobre 2009 :**

- 70,5 % de ces participants sont au Programme de solidarité sociale ;
- ils présentent majoritairement des contraintes sévères à l’emploi (3 024 ou 69,4 %) ;
- ce sont pour la plupart des personnes seules (3 719 ou 85,3 %) ;
- les femmes (2 159 ou 49,5 %) sont légèrement moins nombreuses que les hommes (2 199 ou 50,5 %) ;
- ils sont âgés en moyenne de 42,1 ans;
- en moyenne, la durée cumulative de présence à l’aide financière de dernier recours est d’un peu plus de 15 ans (181,9 mois).

## TAUX D'ASSISTANCE SOCIALE AU QUÉBEC

*Données officielles d'octobre 2009*

***Le taux d'assistance sociale de la clientèle des programmes d'assistance sociale âgée de 0 à 64 ans est resté stable à 7,4 % entre les mois de septembre et d'octobre 2009. Toutefois, en comparaison avec l'année dernière, le taux d'assistance sociale chez les 0 à 64 ans a augmenté de 0,2 point de pourcentage entre octobre 2008 (7,2 %) et octobre 2009 (7,4 %).***

On observe une augmentation du taux d'assistance sociale chez les 18 à 64 ans passant de 7,2 % en octobre 2008 à 7,4 % en octobre 2009. Chez les 0 à 17 ans, ce taux a aussi augmenté passant de 7,3 % à 7,4 % entre octobre 2008 et octobre 2009.

**Les régions ayant les taux d'assistance sociale les plus élevés chez les 0 à 64 ans en octobre 2009 sont :**

- Île-de-Montréal (11,1 %) ;
- Mauricie (10,3 %) ;
- Gaspésie – Îles-de-la-Madeleine (10,1 %) ;

La moyenne mobile (12 derniers mois) du taux d'assistance sociale chez les 0 à 64 ans est à 7,4 %.

TABLE DES MATIÈRES

TABLEAU 1	PAGE
Évolution de la clientèle prestataire des programmes d’aide financière de dernier recours et du montant des prestations versées aux ménages, 2008-2009 et 2009-2010 .....	1-2
Répartition de la clientèle prestataire selon le programme, la situation familiale, le type de résidence et la région administrative, octobre 2009.....	1-2
Répartition de la clientèle prestataire supplémentée selon la source du revenu, octobre 2009.....	1-2
Répartition de la clientèle nouvellement admise selon la raison de la demande, octobre 2009 .....	1-2
TABLEAU 2	
Évolution du nombre d’adultes prestataires des programmes d’aide financière de dernier recours selon le type de clientèle, 2008-2009 et 2009-2010.....	3-4
Répartition des adultes prestataires des programmes d’aide financière de dernier recours selon certaines caractéristiques, octobre 2009 .....	3-4
TABLEAU 3	
Évolution du nombre d’adultes prestataires du Programme d’aide sociale selon le type de clientèle, 2008-2009 et 2009-2010 .....	5-6
Répartition des adultes prestataires du Programme d’aide sociale selon certaines caractéristiques, octobre 2009.....	5-6
TABLEAU 4	
Évolution du nombre d’adultes prestataires du Programme de solidarité sociale selon le type de clientèle, 2008-2009 et 2009-2010.....	7-8
Répartition des adultes prestataires du Programme de solidarité sociale selon certaines caractéristiques, octobre 2009.....	7-8
TABLEAU 5	
Évolution du nombre de participants au Programme alternative jeunesse, 2008-2009 et 2009-2010 .....	9
Répartition des participants au Programme alternative jeunesse selon certaines caractéristiques, octobre 2009 .....	9
TABLEAU 6	
Évolution du nombre d’adultes prestataires des programmes d’aide financière de dernier recours qui reçoivent une allocation de soutien, 2008-2009 et 2009-2010.....	10-11
Répartition des adultes prestataires qui reçoivent une allocation de soutien selon certaines caractéristiques, octobre 2009 .....	11-11
TABLEAU 7	
Évolution du taux d’assistance sociale au Québec, 2008-2009 et 2009-2010.....	12
NOTES RELATIVES AUX TABLEAUX .....	13-14
LEXIQUE .....	15-16

Tableau 1

Évolution de la clientèle prestataire des programmes d'aide financière de dernier recours et du montant des prestations versées aux ménages, 2008-2009 et 2009-2010

(e) : estimations

	Nombre de ménages	var. ann.	Nombre d'adultes	Nombre d'enfants	Nombre de prestataires	var. ann.	Prestation moyenne versée	Prestations totales versées (milliers)
Nombre de dossiers actifs <sup>1</sup> à l'ensemble des programmes								
moyenne 2007-2008	334 934	-1,1 %	371 899	117 430	489 329	-1,7 %	695,37 \$	232 902,9 \$
avril 2008	335 085	-1,9 %	371 817	116 086	487 903	-2,2 %	700,45 \$	234 711,0 \$
mai 2008	333 301	-2,0 %	369 790	115 697	485 487	-2,4 %	700,65 \$	233 527,8 \$
juin 2008	330 163	-1,9 %	366 313	114 775	481 088	-2,2 %	701,27 \$	231 531,8 \$
juillet 2008	328 767	-1,6 %	364 700	114 658	479 358	-2,0 %	701,71 \$	230 699,1 \$
août 2008	328 346	-1,6 %	364 247	115 344	479 591	-2,1 %	721,31 \$	236 840,8 \$
septembre 2008	327 999	-1,5 %	363 668	114 305	477 973	-1,9 %	702,17 \$	230 310,0 \$
octobre 2008	326 075	-1,6 %	361 466	112 644	474 110	-2,1 %	700,68 \$	228 473,8 \$
novembre 2008	326 552	-1,4 %	361 971	111 435	473 406	-2,0 %	698,16 \$	227 986,4 \$
décembre 2008	328 494	-1,2 %	364 256	111 940	476 196	-1,7 %	698,97 \$	229 609,0 \$
janvier 2009	331 287	-1,0 %	367 424	112 965	480 389	-1,6 %	715,43 \$	237 011,9 \$
février 2009	333 457	-0,6 %	369 795	113 581	483 376	-1,1 %	714,06 \$	238 107,0 \$
mars 2009	335 284	0,1 %	371 846	114 436	486 282	-0,4 %	715,16 \$	239 780,6 \$
moyenne 2008-2009	330 401	-1,4 %	366 441	113 989	480 430	-1,8 %	705,86 \$	233 215,8 \$
avril 2009	334 839	-0,1 %	371 310	114 258	485 568	-0,5 %	715,76 \$	239 663,2 \$
mai 2009	334 302	0,3 %	370 728	114 384	485 112	-0,1 %	716,16 \$	239 412,5 \$
juin 2009	333 342	1,0 %	369 677	114 405	484 082	0,6 %	715,53 \$	238 517,4 \$
juillet 2009	333 279	1,4 %	369 413	114 711	484 124	1,0 %	715,48 \$	238 452,8 \$
août 2009	333 934	1,7 %	370 271	115 887	486 158	1,4 %	734,53 \$	245 284,3 \$
septembre 2009	334 328	1,9 %	370 576	115 495	486 071	1,7 %	716,41 \$	239 516,3 \$
octobre 2009	332 672	2,0 %	368 736	114 327	483 063	1,9 %	714,60 \$	237 728,3 \$
(e) novembre 2009	333 300	2,1 %	369 400	113 200	482 600	1,9 %	713,00 \$	237 642,9 \$
(e) décembre 2009	334 900	2,0 %	371 200	113 700	484 900	1,8 %	714,00 \$	239 118,6 \$
janvier 2010								
février 2010								
mars 2010								
(e) moyenne 2009-2010	333 877		370 146	114 485	484 631		717,27 \$	239 481,8 \$

Proportion				Proportion				
En octobre 2009								
Nombre	332 672	100 %	368 736	114 327	483 063	100 %	714,60 \$	237 728,3 \$

Programme								
Prog. d'aide sociale	203 556	61,2 %	229 624	104 294	333 918	69,1 %	643,82 \$	131 053,4 \$
Prog. de solidarité sociale	129 116	38,8 %	139 112	10 033	149 145	30,9 %	826,19 \$	106 674,9 \$

Situation familiale								
Personnes seules	252 515	75,9 %	252 515	0	252 515	52,3 %	683,78 \$	172 665,3 \$
Couples sans enfants	15 222	4,6 %	30 444	0	30 444	6,3 %	982,26 \$	14 951,9 \$
Familles monoparentales	43 291	13,0 %	43 291	69 858	113 149	23,4 %	670,50 \$	29 026,4 \$
Couples avec enfants	20 842	6,3 %	41 684	44 469	86 153	17,8 %	1 001,60 \$	25 284,3 \$
Conjoints d'étudiant	802	0,2 %	802	0	802	0,2 %	261,11 \$	209,4 \$

Type de résidence								
Logement et H.L.M.	193 209	58,1 %	223 044	98 890	321 934	66,6 %	724,18 \$	139 918,9 \$
Chambre et pension	118 696	35,7 %	120 300	9 715	130 015	26,9 %	709,80 \$	84 250,5 \$
Temporairement sans adresse <sup>2</sup>	2 554	0,8 %	2 563	17	2 580	0,5 %	661,70 \$	1 690,0 \$
Propriété	15 285	4,6 %	19 901	5 705	25 606	5,3 %	741,58 \$	11 335,0 \$
En hébergement	2 928	0,9 %	2 928	0	2 928	0,6 %	182,36 \$	534,0 \$

Régions								
01. Bas-Saint-Laurent	8 855	2,7 %	9 991	1 961	11 952	2,5 %	744,33 \$	6 591,0 \$
02. Saguenay - Lac-Saint-Jean	11 910	3,6 %	13 093	2 830	15 923	3,3 %	715,12 \$	8 517,0 \$
03. Capitale-Nationale	22 836	6,9 %	24 574	5 017	29 591	6,1 %	717,22 \$	16 378,3 \$
04. Mauricie	15 783	4,7 %	17 266	4 292	21 558	4,5 %	712,21 \$	11 240,9 \$
05. Estrie	14 505	4,4 %	16 068	4 686	20 754	4,3 %	729,79 \$	10 585,6 \$
06. Île-de-Montréal <sup>3</sup>	111 642	33,6 %	126 237	49 850	176 087	36,5 %	713,25 \$	79 628,9 \$
07. Outaouais	13 572	4,1 %	15 030	4 898	19 928	4,1 %	718,33 \$	9 749,1 \$
08. Abitibi-Témiscamingue	5 789	1,7 %	6 400	1 561	7 961	1,6 %	715,71 \$	4 143,2 \$
09. Côte-Nord	3 013	0,9 %	3 301	826	4 127	0,9 %	721,23 \$	2 173,1 \$
10. Nord-du-Québec	967	0,3 %	1 066	593	1 659	0,3 %	683,67 \$	661,1 \$
ARK <sup>4</sup>	398	0,1 %	454	319	773	0,2 %	667,31 \$	265,6 \$
11. Gaspésie - Îles-de-la-Madeleine	5 379	1,6 %	6 244	1 434	7 678	1,6 %	758,03 \$	4 077,4 \$
12. Chaudière-Appalaches	11 237	3,4 %	12 264	2 511	14 775	3,1 %	721,70 \$	8 109,8 \$
13. Laval	10 133	3,0 %	11 411	4 238	15 649	3,2 %	722,07 \$	7 316,8 \$
14. Lanaudière	15 325	4,6 %	16 956	5 296	22 252	4,6 %	705,44 \$	10 810,9 \$
15. Laurentides	17 709	5,3 %	19 317	5 240	24 557	5,1 %	705,20 \$	12 488,4 \$
16. Montérégie	45 294	13,6 %	49 738	15 887	65 625	13,6 %	720,85 \$	32 650,2 \$
17. Centre-du-Québec	10 326	3,1 %	11 331	3 179	14 510	3,0 %	702,66 \$	7 255,7 \$
Central <sup>5</sup>	8 397	2,5 %	8 449	28	8 477	1,8 %	637,23 \$	5 350,8 \$

Clientèle supplémentée <sup>6</sup>								
Allocations d'aide à l'emploi	6 772	7,1 %	7 147	6 117	13 264	9,8 %	643,64 \$	4 358,7 \$
Allocations de soutien	4 375	4,6 %	4 375	771	5 146	3,8 %	888,38 \$	3 886,7 \$
Revenus de travail <sup>7</sup>	24 212	25,5 %	24 408	12 627	37 035	27,4 %	640,18 \$	15 500,1 \$
Prestations d'assurance-emploi	1 304	1,4 %	1 309	480	1 789	1,3 %	470,14 \$	613,1 \$
Contribution parentale	767	0,8 %	767	0	767	0,6 %	368,76 \$	282,8 \$
Revenus d'autres sources	64 851	68,2 %	66 002	21 388	87 390	64,5 %	578,10 \$	37 490,2 \$
Nombre total distinct <sup>8</sup>	95 056	100 %	97 488	37 913	135 401	100 %	610,53 \$	58 034,3 \$

Nouvelles admissions <sup>9</sup>								
Fin des prestations d'a.-e.	1 188	15,1 %	1 317	363	1 680	14,7 %	330,82 \$	198,5 \$
Perte d'emploi sans a.-e.	1 134	14,4 %	1 213	278	1 491	13,1 %	314,58 \$	252,0 \$
Prestations d'a.-e. insuffisantes	535	6,8 %	579	153	732	6,4 %	302,53 \$	94,4 \$
Sous-total	2 857	36,4 %	3 109	794	3 903	34,2 %	947,93 \$	544,9 \$
Perte du conjoint	363	4,6 %	365	357	722	6,3 %	369,98 \$	108,8 \$
Fin des études à temps complet	263	3,3 %	276	78	354	3,1 %	286,98 \$	48,8 \$
Revenus insuffisants	1 528	19,5 %	1 776	575	2 351	20,6 %	352,06 \$	405,9 \$
En attente de revenus	79	1,0 %	90	25	115	1,0 %	378,99 \$	17,1 \$
Autres raisons	2 765	35,2 %	3 076	902	3 978	34,8 %	420,61 \$	972,0 \$
Total	7 855	100 %	8 692	2 731	11 423	100 %	368,88 \$	2 097,4 \$

a.-e.: assurance-emploi  
MESS, DGARES, Direction de la statistique et du soutien aux expérimentations, décembre 2009.

PROGRAMME D'AIDE SOCIALE					PROGRAMME DE SOLIDARITÉ SOCIALE				Tableau 1 - suite	
Prestation de base (incluant les hébergés)	Alloc. pour contraintes temporaires	Alloc. mixte (2 adultes avec cont. tempo.)	TOTAL	var. ann.	Allocation de solidarité sociale	Prestation de base Hébergés	TOTAL	var. ann.		
Répartition des dossiers actifs <sup>1</sup> selon le programme et le type d'allocation										
123 467	79 093	3 588	206 149	-2,7 %	125 576	3 210	128 785	1,5 %	334 934	moyenne 2007-2008
122 888	78 740	3 556	205 184	-3,8 %	126 680	3 221	129 901	1,4 %	335 085	avril 2008
121 368	78 574	3 533	203 475	-4,0 %	126 631	3 195	129 826	1,3 %	333 301	mai 2008
118 782	78 071	3 518	200 371	-3,7 %	126 612	3 180	129 792	1,2 %	330 163	juin 2008
117 689	77 995	3 524	199 208	-3,2 %	126 393	3 166	129 559	0,9 %	328 767	juillet 2008
117 353	78 020	3 511	198 884	-3,1 %	126 285	3 177	129 462	0,8 %	328 346	août 2008
117 584	77 487	3 480	198 551	-2,8 %	126 294	3 154	129 448	0,7 %	327 999	septembre 2008
119 244	74 334	3 442	197 020	-2,9 %	126 233	2 822	129 055	0,3 %	326 075	octobre 2008
119 229	74 778	3 422	197 429	-2,5 %	126 259	2 864	129 123	0,3 %	326 552	novembre 2008
120 122	75 419	3 462	199 003	-2,1 %	126 443	3 048	129 491	0,3 %	328 494	décembre 2008
121 911	76 128	3 481	201 520	-1,8 %	126 686	3 081	129 767	0,2 %	331 287	janvier 2009
123 612	76 717	3 464	203 793	-1,1 %	126 583	3 081	129 664	0,2 %	333 457	février 2009
124 439	77 592	3 492	205 523	0,1 %	126 664	3 097	129 761	0,0 %	335 284	mars 2009
120 352	76 988	3 490	200 830	-2,6 %	126 480	3 091	129 571	0,6 %	330 401	moyenne 2008-2009
123 394	78 259	3 476	205 129	0,0 %	126 598	3 112	129 710	-0,1 %	334 839	avril 2009
122 753	78 408	3 484	204 645	0,6 %	126 555	3 102	129 657	-0,1 %	334 302	mai 2009
121 647	78 610	3 496	203 753	1,7 %	126 488	3 101	129 589	-0,2 %	333 342	juin 2009
121 411	78 933	3 505	203 849	2,3 %	126 327	3 103	129 430	-0,1 %	333 279	juillet 2009
121 585	79 497	3 533	204 615	2,9 %	126 226	3 093	129 319	-0,1 %	333 934	août 2009
122 116	79 274	3 529	204 919	3,2 %	126 303	3 106	129 409	0,0 %	334 328	septembre 2009
123 482	76 585	3 489	203 556	3,3 %	126 283	2 833	129 116	0,0 %	332 672	octobre 2009
123 600	77 000	3 500	204 100	3,4 %	126 300	2 900	129 200	0,1 %	333 300	novembre 2009 (e)
124 300	77 700	3 500	205 500	3,3 %	126 400	3 000	129 400	-0,1 %	334 900	décembre 2009 (e)
										janvier 2010
										février 2010
										mars 2010
122 699	78 252	3 501	204 452		126 387	3 039	129 426		333 877	moyenne 2009-2010 (e)
Proportion					Proportion					
En octobre 2009										
123 482 37,1%	76 585 23,0%	3 489 1,0%	203 556 61,2%	100 %	126 283 38,0%	2 833 0,9%	129 116 38,8%	100 %	332 672 100%	Nombre de ménages Proportion du total
592,57 \$	711,68 \$	968,21 \$	643,82 \$		840,63 \$	182,82 \$	826,19 \$		714,60 \$	Prestation moyenne versée
Programme										
123 482	76 585	3 489	203 556	100 %	0	0	0	0,0 %	203 556	Prog. d'aide sociale
0	0	0	0	0,0 %	126 283	2 833	129 116	100 %	129 116	Prog. de solidarité sociale
Situation familiale										
92 034	45 811	0	137 845	67,7 %	111 837	2 833	114 670	88,8 %	252 515	Personnes seules
3 171	1 750	2 676	7 597	3,7 %	7 625	0	7 625	5,9 %	15 222	Couples sans enfants
20 598	18 265	0	38 863	19,1 %	4 428	0	4 428	3,4 %	43 291	Familles monoparentales
7 408	10 250	813	18 471	9,1 %	2 371	0	2 371	1,8 %	20 842	Couples avec enfants
271	509	0	780	0,4 %	22	0	22	0,0 %	802	Conjoints d'étudiants
Type de résidence										
71 584	54 402	2 391	128 377	63,1 %	64 832	0	64 832	50,2 %	193 209	Logement et H.L.M.
46 763	17 201	265	64 229	31,6 %	54 467	0	54 467	42,2 %	118 696	Chambre et pension
1 595	416	0	2 011	1,0 %	543	0	543	0,4 %	2 554	Temporairement sans adresse <sup>2</sup>
3 445	4 566	833	8 844	4,3 %	6 441	0	6 441	5,0 %	15 285	Propriété
95	0	0	95	0,0 %	0	2 833	2 833	2,2 %	2 928	En hébergement
Régions										
2 115	1 894	135	4 144	2,0 %	4 711	0	4 711	3,6 %	8 855	01. Bas-Saint-Laurent
4 072	2 547	133	6 752	3,3 %	5 155	3	5 158	4,0 %	11 910	02. Saguenay - Lac-Saint-Jean
6 795	5 056	193	12 044	5,9 %	10 788	4	10 792	8,4 %	22 836	03. Capitale-Nationale
5 615	3 790	205	9 610	4,7 %	6 173	0	6 173	4,8 %	15 783	04. Mauricie
4 938	3 307	136	8 381	4,1 %	6 124	0	6 124	4,7 %	14 505	05. Estrie
51 396	27 434	1 161	79 991	39,3 %	31 648	3	31 651	24,5 %	111 642	06. Île-de-Montréal <sup>3</sup>
4 919	2 995	130	8 044	4,0 %	5 528	0	5 528	4,3 %	13 572	07. Outaouais
1 817	1 347	54	3 218	1,6 %	2 571	0	2 571	2,0 %	5 789	08. Abitibi-Témiscamingue
1 022	680	31	1 733	0,9 %	1 280	0	1 280	1,0 %	3 013	09. Côte-Nord
409	288	2	699	0,3 %	268	0	268	0,2 %	967	10. Nord-du-Québec
202	104	1	307	0,2 %	91	0	91	0,1 %	398	ARK <sup>4</sup>
1 485	1 196	120	2 801	1,4 %	2 578	0	2 578	2,0 %	5 379	11. Gaspésie - Îles-de-la-Madeleine
2 989	2 395	124	5 508	2,7 %	5 729	0	5 729	4,4 %	11 237	12. Chaudière-Appalaches
3 855	2 385	167	6 407	3,1 %	3 726	0	3 726	2,9 %	10 133	13. Laval
5 690	3 857	193	9 740	4,8 %	5 585	0	5 585	4,3 %	15 325	14. Lanaudière
6 468	4 280	135	10 883	5,3 %	6 826	0	6 826	5,3 %	17 709	15. Laurentides
16 212	10 730	448	27 390	13,5 %	17 904	0	17 904	13,9 %	45 294	16. Montérégie
3 669	2 394	122	6 185	3,0 %	4 141	0	4 141	3,2 %	10 326	17. Centre-du-Québec
16	10	0	26	0,0 %	5 548	2 823	8 371	6,5 %	8 397	Central <sup>5</sup>
Clientèle supplémentaire <sup>6</sup>										
5 324	921	6	6 251	11,7 %	518	3	521	1,3 %	6 772	Allocations d'aide à l'emploi
1 236	60	0	1 296	2,4 %	3 074	5	3 079	7,4 %	4 375	Allocations de soutien
10 993	7 773	695	19 461	36,3 %	4 737	14	4 751	11,5 %	24 212	Revenus de travail <sup>7</sup>
661	415	49	1 125	2,1 %	179	0	179	0,4 %	1 304	Prestations d'assurance-emploi
702	65	0	767	1,4 %	0	0	0	0,0 %	767	Contribution parentale
6 727	21 072	1 760	29 559	55,1 %	35 027	265	35 292	85,2 %	64 851	Revenus d'autres sources
23 699 24,9 %	27 827 29,3 %	2 100 2,2 %	53 626 56,4 %	100 %	41 145 43,3 %	285 0,3 %	41 430 43,6 %	100 %	95 056 100,0 %	Nombre total distinct <sup>8</sup> Proportion du total
Nouvelles admissions <sup>9</sup>										
804	333	15	1 152	15,7 %	36	0	36	7,1 %	1 188	Fin des prestations d'a.-e.
898	210	7	1 115	15,2 %	18	0	18	3,5 %	1 134	Perte d'emploi sans a.-e.
416	104	4	524	7,1 %	10	0	10	2,0 %	535	Prestations d'a.-e. insuffisantes
2 118	647	26	2 791	38,1 %	64	0	64	12,6 %	2 857	Sous-total
151	187	1	339	4,6 %	17	0	17	3,3 %	363	Perte du conjoint
200	53	0	253	3,5 %	10	0	10	2,0 %	263	Fin des études à temps complet
993	401	13	1 407	19,2 %	118	3	121	23,8 %	1 528	Revenus insuffisants
31	36	3	70	1,0 %	9	0	9	1,8 %	79	En attente de revenus
1 847	610	15	2 472	33,7 %	282	6	288	56,6 %	2 765	Autres raisons
5 340 68,0 %	1 934 24,6 %	58 0,7 %	7 332 93,3 %	100 %	500 6,4 %	9 0,1 %	509 6,5 %	100 %	7 855 100,0 %	Total Proportion du total



Tableau 2

Évolution du nombre d'adultes prestataires des programmes d'aide financière de dernier recours selon le type de clientèle, 2008-2009 et 2009-2010

	Programme d'aide sociale					Programme de solidarité sociale		
	Nombre d'adultes	var. ann.	Sans contraintes	Contraintes temporaires	TOTAL	Contraintes sévères	Conjoints sans cont. sévères	TOTAL
Nombre d'adultes actifs <sup>1</sup> aux programmes d'aide financière de dernier recours								
moyenne 2007-2008	371 899	-1,3 %	143 133	89 072	232 205	130 432	9 263	139 695
avril 2008	371 817	-2,0 %	141 968	89 174	231 142	131 536	9 139	140 675
mai 2008	369 790	-2,1 %	140 337	88 901	229 238	131 458	9 094	140 552
juin 2008	366 313	-2,0 %	137 550	88 305	225 855	131 428	9 030	140 458
juillet 2008	364 700	-1,7 %	136 499	88 045	224 544	131 202	8 954	140 156
août 2008	364 247	-1,7 %	136 241	88 003	224 244	131 103	8 900	140 003
septembre 2008	363 668	-1,6 %	135 963	87 769	223 732	131 094	8 842	139 936
octobre 2008	361 466	-1,8 %	137 289	84 678	221 967	130 696	8 803	139 499
novembre 2008	361 971	-1,6 %	137 246	85 213	222 459	130 743	8 769	139 512
décembre 2008	364 256	-1,3 %	138 296	86 068	224 364	131 102	8 790	139 892
janvier 2009	367 424	-1,1 %	140 559	86 730	227 289	131 384	8 751	140 135
février 2009	369 795	-0,7 %	142 376	87 386	229 762	131 261	8 772	140 033
mars 2009	371 846	0,0 %	143 268	88 463	231 731	131 353	8 762	140 115
moyenne 2008-2009	366 441	-1,5 %	138 966	87 395	226 361	131 197	8 884	140 081
avril 2009	371 310	-0,1 %	142 111	89 169	231 280	131 298	8 732	140 030
mai 2009	370 728	0,3 %	141 473	89 349	230 822	131 229	8 677	139 906
juin 2009	369 677	0,9 %	140 314	89 568	229 882	131 158	8 637	139 795
juillet 2009	369 413	1,3 %	140 123	89 718	229 841	130 989	8 583	139 572
août 2009	370 271	1,7 %	140 649	90 191	230 840	130 867	8 564	139 431
septembre 2009	370 576	1,9 %	140 819	90 293	231 112	130 937	8 527	139 464
octobre 2009	368 736	2,0 %	142 205	87 419	229 624	130 631	8 481	139 112
novembre 2009								
décembre 2009								
janvier 2010								
février 2010								
mars 2010								
moyenne 2009-2010	370 102	1,0 %	141 099	89 387	230 486	131 016	8 600	139 616

prop.

En octobre 2009								
Nombre d'adultes	368 736	100 %	142 205	87 419	229 624	130 631	8 481	139 112
Proportion (ens. des adultes)	100,0 %		38,6 %	23,7 %	62,3 %	35,4 %	2,3 %	37,7 %
Proportion (selon la catégorie)			61,9 %	38,1 %	100,0 %	93,9 %	6,1 %	100,0 %

Répartition des adultes prestataires des programmes d'aide financière de dernier recours selon certaines caractéristiques, octobre 2009

Situation familiale								
Personnes seules	252 515	68,5 %	91 121	46 724	137 845	114 670	0	114 670
Couples sans enfants	30 444	8,3 %	7 764	7 430	15 194	8 968	6 282	15 250
Familles monoparentales	43 291	11,7 %	19 109	19 754	38 863	4 428	0	4 428
Couples avec enfants	41 684	11,3 %	23 979	12 963	36 942	2 543	2 199	4 742
Conjoints d'étudiant	802	0,2 %	232	548	780	22	0	22

Sexe								
Hommes	190 938	51,8 %	87 132	32 181	119 313	67 729	3 896	71 625
Femmes	177 798	48,2 %	55 073	55 238	110 311	62 902	4 585	67 487

Âge								
Moyenne (années)	43,9		38,2	46,9	41,5	47,6	51,0	47,8
Moins de 21 ans	12 029	3,3 %	6 128	2 755	8 883	3 117	29	3 146
De 21 à 24 ans	20 496	5,6 %	10 131	5 663	15 794	4 608	94	4 702
De 25 à 29 ans	33 102	9,0 %	17 427	8 611	26 038	6 848	216	7 064
De 30 à 34 ans	35 201	9,5 %	19 178	7 877	27 055	7 795	351	8 146
De 35 à 39 ans	35 430	9,6 %	20 199	6 208	26 407	8 532	491	9 023
De 40 à 44 ans	41 062	11,1 %	22 974	4 738	27 712	12 597	753	13 350
De 45 à 49 ans	48 866	13,3 %	24 037	4 046	28 083	19 559	1 224	20 783
De 50 à 54 ans	49 369	13,4 %	21 726	3 236	24 962	22 689	1 718	24 407
55 ans et plus	93 181	25,3 %	405	44 285	44 690	44 886	3 605	48 491

Scolarité <sup>2</sup>								
Primaire	30 680	8,3 %	7 281	8 806	16 087	13 209	1 384	14 593
Secondaire I à IV	123 860	33,6 %	56 264	28 288	84 552	35 880	3 428	39 308
Secondaire V	62 623	17,0 %	26 412	16 329	42 741	18 535	1 347	19 882
Collégiale	18 732	5,1 %	7 919	4 527	12 446	6 025	261	6 286
Universitaire	17 991	4,9 %	8 556	4 866	13 422	4 371	198	4 569
Inconnue	114 850	31,1 %	35 773	24 603	60 376	52 611	1 863	54 474

Durée de présence cumulative <sup>3</sup>								
Moyenne (mois)	159,0		107,7	136,4	118,7	226,9	206,3	225,6
Premier mois	3 063	0,8 %	2 205	743	2 948	113	2	115
De 2 à 5 mois	11 257	3,1 %	7 545	2 939	10 484	704	69	773
De 6 à 11 mois	14 698	4,0 %	9 452	4 016	13 468	1 140	90	1 230
De 12 à 23 mois	24 060	6,5 %	14 501	6 877	21 378	2 481	201	2 682
De 24 à 47 mois	34 969	9,5 %	18 424	10 575	28 999	5 524	446	5 970
De 48 à 119 mois	78 436	21,3 %	35 918	21 425	57 343	19 664	1 429	21 093
120 mois et plus	202 253	54,9 %	54 160	40 844	95 004	101 005	6 244	107 249

Programme et types de contraintes à l'emploi								
PAS - Sans contraintes	142 205	38,6 %	142 205	0	142 205	0	0	0
PAS - Contraintes temporaires	87 419	23,7 %	0	87 419	87 419	0	0	0
PSS - Contraintes sévères	130 631	35,4 %	0	0	0	130 631	0	130 631
PSS - Conjoints sans cont. sévères	8 481	2,3 %	0	0	0	0	8 481	8 481

Région								
01. Bas-Saint-Laurent	9 991	2,7 %	2 490	2 192	4 682	4 806	503	5 309
02. Saguenay - Lac-Saint-Jean	13 093	3,6 %	4 543	2 853	7 396	5 244	453	5 697
03. Capitale-Nationale	24 574	6,7 %	7 545	5 546	13 091	10 908	575	11 483
04. Mauricie	17 266	4,7 %	6 273	4 262	10 535	6 258	473	6 731
05. Estrie	16 068	4,4 %	5 720	3 684	9 404	6 217	447	6 664
06. Île-de-Montréal <sup>4</sup>	126 237	34,2 %	60 233	32 336	92 569	31 925	1 743	33 668
07. Outaouais	15 030	4,1 %	5 609	3 361	8 970	5 603	457	6 060
08. Abitibi-Témiscamingue	6 400	1,7 %	2 073	1 478	3 551	2 614	235	2 849
09. Côte-Nord	3 301	0,9 %	1 152	751	1 903	1 297	101	1 398
10. Nord-du-Québec	1 066	0,3 %	484	296	780	269	17	286
ARK <sup>5</sup>	454	0,1 %	254	106	360	91	3	94
11. Gaspésie - Îles-de-la-Madeleine	6 244	1,7 %	1 815	1 449	3 264	2 621	359	2 980
12. Chaudière-Appalaches	12 264	3,3 %	3 362	2 680	6 042	5 812	410	6 222
13. Laval	11 411	3,1 %	4 533	2 897	7 430	3 751	230	3 981
14. Lanaudière	16 956	4,6 %	6 506	4 326	10 832	5 666	458	6 124
15. Laurentides	19 317	5,2 %	7 266	4 626	11 892	6 910	515	7 425
16. Montérégie	49 738	13,5 %	18 464	11 985	30 449	18 136	1 153	19 289
17. Centre-du-Québec	11 331	3,1 %	4 121	2 687	6 808	4 197	326	4 523
Central <sup>6</sup>	8 449	2,3 %	16	10	26	8 397	26	8 423

MESS, DGARES, Direction de la statistique et du soutien aux expérimentations, décembre 2009.

Nés hors du Canada									Tableau 2 - suite	
Jeunes de moins de 25 ans	Reven-dicateurs du statut de réfugié	Nouveaux arrivants (moins de 3 ans)	Arrivés au Canada depuis 3 ans et plus	Total Nés hors du Canada	Hommes	Femmes	Familles mono-parentales	Durée consécutive de 2 ans et plus		
Nombre d'adultes actifs <sup>1</sup> aux programmes d'aide financière de dernier recours pour certains segments de clientèle										
34 673	8 687	10 870	51 704	71 260	189 321	182 578	45 604	260 822	moyenne 2007-2008	
33 461	10 418	10 434	51 445	72 297	190 581	181 236	44 954	261 771	avril 2008	
32 822	10 660	10 395	51 398	72 453	189 344	180 446	44 802	261 319	mai 2008	
32 119	10 790	10 194	51 288	72 272	186 901	179 412	44 497	261 019	juin 2008	
31 841	11 108	10 034	51 102	72 244	185 680	179 020	44 510	260 820	juillet 2008	
31 643	11 419	10 000	51 137	72 556	185 486	178 761	44 699	261 001	août 2008	
31 512	11 776	9 744	51 111	72 631	185 405	178 263	44 380	261 284	septembre 2008	
31 299	12 065	9 616	50 706	72 387	184 610	176 856	43 590	260 914	octobre 2008	
31 396	12 322	9 740	50 601	72 663	185 294	176 677	43 038	261 115	novembre 2008	
31 674	12 647	9 859	50 778	73 284	187 035	177 221	42 956	262 126	décembre 2008	
32 143	12 962	10 031	51 114	74 107	189 449	177 975	43 188	262 943	janvier 2009	
33 044	13 179	10 081	51 301	74 561	191 202	178 593	43 375	263 084	février 2009	
33 305	13 510	10 196	51 757	75 463	192 688	179 158	43 537	263 238	mars 2009	
32 188	11 905	10 027	51 145	73 077	187 806	178 635	43 961	261 720	moyenne 2008-2009	
32 955	13 742	10 183	51 822	75 747	192 464	178 846	43 398	263 173	avril 2009	
32 653	13 869	10 205	52 135	76 209	192 005	178 723	43 382	262 980	mai 2009	
32 650	13 956	10 147	52 242	76 345	191 101	178 576	43 412	262 682	juin 2009	
32 606	13 967	10 207	52 341	76 515	190 742	178 671	43 715	262 529	juillet 2009	
32 746	13 707	10 399	52 693	76 799	191 363	178 908	44 065	262 544	août 2009	
32 780	13 358	10 585	52 931	76 874	191 577	178 999	44 000	263 094	septembre 2009	
32 525	12 801	10 786	52 833	76 420	190 938	177 798	43 291	262 647	octobre 2009	
									novembre 2009	
									décembre 2009	
									janvier 2010	
									février 2010	
									mars 2010	
32 702	13 629	10 359	52 428	76 416	191 456	178 646	43 609	262 807	moyenne 2009-2010	
En octobre 2009										
32 525	12 801	10 786	52 833	76 420	190 938	177 798	43 291	262 647	Nombre d'adultes	
8,8%	3,5%	2,9%	14,3%	20,7%	51,8%	48,2%	11,7%	71,2%	Proportion (ens. des adultes)	
	16,8%	14,1%	69,1%	100,0%					Proportion (selon la catégorie)	
Situation familiale										
23 240	7 365	2 770	24 750	34 885	149 895	102 620	0	185 361	Personnes seules	
861	1 083	1 202	4 721	7 006	15 231	15 213	0	23 571	Couples sans enfants	
5 166	1 378	925	8 614	10 917	4 695	38 596	43 291	28 187	Familles monoparentales	
3 197	2 974	5 557	14 427	22 958	20 829	20 855	0	25 199	Couples avec enfants	
61	1	332	321	654	288	514	0	329	Conjoints d'étudiants	
Sexe										
16 041	6 955	4 912	25 049	36 916	190 938	0	4 695	132 017	Hommes	
16 484	5 846	5 874	27 784	39 504	0	177 798	38 596	130 630	Femmes	
Âge										
21,3	35,3	36,4	45,6	42,6	43,8	43,9	36,8	46,6	Moyenne (années)	
12 029	726	387	609	1 722	5 859	6 170	1 534	2 754	Moins de 21 ans	
20 496	1 606	613	1 639	3 858	10 182	10 314	3 632	10 091	De 21 à 24 ans	
	2 518	1 293	3 558	7 369	16 919	16 183	6 548	18 279	De 25 à 29 ans	
	2 236	2 435	4 816	9 487	18 088	17 113	7 287	20 793	De 30 à 34 ans	
	1 873	2 668	6 596	11 137	18 661	16 769	7 180	22 188	De 35 à 39 ans	
	1 367	1 796	7 302	10 465	22 406	18 656	6 697	28 784	De 40 à 44 ans	
	903	743	7 268	8 914	26 482	22 384	5 552	37 717	De 45 à 49 ans	
	570	350	6 952	7 872	26 461	22 908	3 009	40 508	De 50 à 54 ans	
	1 002	501	14 093	15 596	45 880	47 301	1 852	81 533	55 ans et plus	
Scolarité <sup>2</sup>										
1 247	31	537	4 877	5 445	15 577	15 103	2 194	25 989	Primaire	
10 704	51	588	10 138	10 777	66 898	56 962	17 862	91 310	Secondaire I à IV	
2 310	111	965	9 278	10 354	31 590	31 033	8 704	44 034	Secondaire V	
310	32	615	3 539	4 186	9 867	8 865	2 408	13 093	Collégiale	
88	65	2 716	6 075	8 856	10 411	7 580	1 486	11 246	Universitaire	
17 866	12 511	5 365	18 926	36 802	56 595	58 255	10 637	76 975	Inconnue	
Durée de présence cumulative <sup>3</sup>										
26,5	15,9	12,8	111,4	81,5	152,8	165,6	117,9	198,7	Moyenne (mois)	
1 219	266	937	281	1 484	1 633	1 430	222	72	Premier mois	
4 143	2 091	2 361	1 050	5 502	6 010	5 247	1 159	229	De 2 à 5 mois	
5 143	3 326	2 148	1 602	7 076	7 964	6 734	1 787	306	De 6 à 11 mois	
7 203	4 783	3 399	3 017	11 199	12 659	11 401	3 503	902	De 12 à 23 mois	
8 648	2 003	1 941	8 144	12 088	18 782	16 187	5 585	21 246	De 24 à 47 mois	
6 168	269	0	18 421	18 690	41 990	36 446	12 667	56 471	De 48 à 119 mois	
1	63	0	20 318	20 381	101 900	100 353	18 368	183 421	120 mois et plus	
Programme et types de contraintes à l'emploi										
16 259	10 197	7 551	25 372	43 120	87 132	55 073	19 109	78 309	PAS - Sans contraintes	
8 418	2 386	3 047	17 337	22 770	32 181	55 238	19 754	57 569	PAS - Contraintes temporaires	
7 725	188	109	9 005	9 302	67 729	62 902	4 428	119 329	PSS - Contraintes sévères	
123	30	79	1 119	1 228	3 896	4 585	0	7 440	PSS - Conjoints sans cont. sévères	
Région										
644	0	12	57	69	5 262	4 729	751	7 960	01. Bas-Saint-Laurent	
1 113	5	11	77	93	6 709	6 384	1 310	10 090	02. Saguenay - Lac-Saint-Jean	
1 606	58	623	1 192	1 873	13 082	11 492	2 193	18 921	03. Capitale-Nationale	
1 597	10	146	240	396	8 893	8 373	1 983	13 401	04. Mauricie	
1 727	94	496	954	1 544	8 531	7 537	1 767	11 347	05. Estrie	
9 753	11 404	7 346	41 072	59 822	65 794	60 443	16 137	83 453	06. Île-de-Montréal <sup>4</sup>	
1 577	77	344	1 067	1 488	7 610	7 420	2 134	10 878	07. Outaouais	
554	0	1	51	52	3 340	3 060	632	4 687	08. Abitibi-Témiscamingue	
290	0	0	16	16	1 719	1 582	379	2 462	09. Côte-Nord	
237	0	0	4	4	531	535	228	604	10. Nord-du-Québec	
83	0	0	1	1	243	211	94	240	ARK <sup>5</sup>	
499	1	0	17	18	3 235	3 009	556	4 988	11. Gaspésie - Îles-de-la-Madeleine	
993	15	10	121	146	6 295	5 969	1 105	9 251	12. Chaudière-Appalaches	
1 095	410	443	2 950	3 803	5 537	5 874	1 483	7 762	13. Laval	
1 846	63	114	487	664	8 605	8 351	2 346	11 965	14. Lanaudière	
2 028	41	114	537	692	9 967	9 350	2 442	13 623	15. Laurentides	
5 397	565	959	3 389	4 913	25 137	24 601	6 516	35 107	16. Montérégie	
1 208	51	161	265	477	5 881	5 450	1 313	8 234	17. Centre-du-Québec	
361	7	6	337	350	4 810	3 639	16	7 914	Central <sup>6</sup>	

Tableau 3

Évolution du nombre d'adultes prestataires du Programme d'aide sociale selon le type de clientèle, 2008-2009 et 2009-2010

	Contraintes temporaires							
	Nombre d'adultes	var. ann.	Sans contraintes	État de santé	Grossesse ou enfants à charge	Enfant handicapé <sup>7</sup>	55 ans et plus	Total Contraintes temporaires
Nombre d'adultes actifs <sup>1</sup> au Programme d'aide sociale								
<b>moyenne 2007-2008</b>	<b>232 205</b>	<b>-2,8 %</b>	<b>143 133</b>	<b>14 151</b>	<b>28 099</b>	<b>1 517</b>	<b>43 398</b>	<b>1 907</b>
avril 2008	231 142	-3,8 %	141 968	14 243	27 920	1 535	43 623	1 853
mai 2008	229 238	-3,9 %	140 337	13 904	28 126	1 536	43 502	1 833
juin 2008	225 855	-3,6 %	137 550	13 365	28 193	1 528	43 403	1 816
juillet 2008	224 544	-3,1 %	136 499	13 055	28 373	1 518	43 311	1 788
août 2008	224 244	-3,0 %	136 241	12 888	28 540	1 530	43 281	1 764
septembre 2008	223 732	-2,7 %	135 963	12 500	28 624	1 513	43 353	1 779
octobre 2008	221 967	-2,8 %	137 289	12 645	25 377	1 567	43 312	1 777
novembre 2008	222 459	-2,5 %	137 246	12 762	25 758	1 562	43 361	1 770
décembre 2008	224 364	-2,1 %	138 296	13 110	26 134	1 554	43 518	1 752
janvier 2009	227 289	-1,7 %	140 559	13 080	26 632	1 550	43 750	1 718
février 2009	229 762	-1,0 %	142 376	13 281	27 110	1 562	43 736	1 697
mars 2009	231 731	0,2 %	143 268	13 704	27 592	1 572	43 886	1 709
<b>moyenne 2008-2009</b>	<b>226 361</b>	<b>-2,5 %</b>	<b>138 966</b>	<b>13 211</b>	<b>27 365</b>	<b>1 544</b>	<b>43 503</b>	<b>1 771</b>
avril 2009	231 280	0,1 %	142 111	14 086	27 882	1 566	43 904	1 731
mai 2009	230 822	0,7 %	141 473	13 896	28 202	1 558	43 951	1 742
juin 2009	229 882	1,8 %	140 314	13 793	28 514	1 582	43 944	1 735
juillet 2009	229 841	2,4 %	140 123	13 655	28 790	1 584	43 969	1 720
août 2009	230 840	2,9 %	140 649	13 692	29 183	1 602	44 000	1 714
septembre 2009	231 112	3,3 %	140 819	13 392	29 434	1 605	44 153	1 709
octobre 2009	229 624	3,4 %	142 205	13 452	26 424	1 666	44 179	1 698
novembre 2009								
décembre 2009								
janvier 2010								
février 2010								
mars 2010								
<b>moyenne 2009-2010</b>	<b>230 486</b>	<b>1,8 %</b>	<b>141 099</b>	<b>13 709</b>	<b>28 347</b>	<b>1 595</b>	<b>44 014</b>	<b>1 721</b>

prop.

En octobre 2009								
Nombre d'adultes	229 624	100 %	142 205	13 452	26 424	1 666	44 179	1 698
Proportion (ens. des adultes)	100,0 %		61,9%	5,9%	11,5%	0,7%	19,2%	0,7%
Proportion (selon la catégorie)			15,4%	30,2%	1,9%	50,5%	1,9%	100,0%

Répartition des adultes prestataires du Programme d'aide sociale selon certaines caractéristiques, octobre 2009

Situation familiale								
Personnes seules	137 845	60,0 %	91 121	10 678	567	0	34 229	1 250
Couples sans enfants	15 194	6,6 %	7 764	416	137	0	6 782	95
Familles monoparentales	38 863	16,9 %	19 109	1 778	15 144	1 257	1 336	239
Couples avec enfants	36 942	16,1 %	23 979	569	10 055	400	1 825	114
Conjoints d'étudiant	780	0,3 %	232	11	521	9	7	0

Sexe								
Hommes	119 313	52,0 %	87 132	7 066	1 427	160	22 911	617
Femmes	110 311	48,0 %	55 073	6 386	24 997	1 506	21 268	1 081

Âge								
Moyenne (années)	41,5		38,2	40,0	29,3	38,9	59,8	45,7
Moins de 21 ans	8 883	3,9 %	6 128	382	2 367	2	0	4
De 21 à 24 ans	15 794	6,9 %	10 131	719	4 905	20	0	19
De 25 à 29 ans	26 038	11,3 %	17 427	1 360	7 051	144	0	56
De 30 à 34 ans	27 055	11,8 %	19 178	1 518	5 949	323	0	87
De 35 à 39 ans	26 407	11,5 %	20 199	1 724	3 959	391	0	134
De 40 à 44 ans	27 712	12,1 %	22 974	2 304	1 745	385	0	304
De 45 à 49 ans	28 083	12,2 %	24 037	2 946	378	283	0	439
De 50 à 54 ans	24 962	10,9 %	21 726	2 436	70	116	0	614
55 ans et plus	44 690	19,5 %	405	63	0	2	44 179	41

Scolarité <sup>2</sup>								
Primaire	16 087	7,0 %	7 281	520	908	69	7 208	101
Secondaire I à IV	84 552	36,8 %	56 264	5 538	8 650	720	12 612	768
Secondaire V	42 741	18,6 %	26 412	3 176	3 614	374	8 788	377
Collégiale	12 446	5,4 %	7 919	974	1 051	112	2 275	115
Universitaire	13 422	5,8 %	8 556	535	1 221	60	2 975	75
Inconnue	60 376	26,3 %	35 773	2 709	10 980	331	10 321	262

Durée de présence cumulative <sup>3</sup>								
Moyenne (mois)	118,7		107,7	109,9	58,6	145,7	188,7	188,5
Premier mois	2 948	1,3 %	2 205	157	444	2	130	10
De 2 à 5 mois	10 484	4,6 %	7 545	668	1 673	19	553	26
De 6 à 11 mois	13 468	5,9 %	9 452	746	2 488	21	745	16
De 12 à 23 mois	21 378	9,3 %	14 501	1 165	4 161	58	1 450	43
De 24 à 47 mois	28 999	12,6 %	18 424	1 742	5 774	125	2 839	95
De 48 à 119 mois	57 343	25,0 %	35 918	3 739	8 216	476	8 662	332
120 mois et plus	95 004	41,4 %	54 160	5 235	3 668	965	29 800	1 176

Types de contraintes à l'emploi								
Sans contraintes	142 205	61,9 %	142 205					
Contraintes temporaires	87 419	38,1 %		13 452	26 424	1 666	44 179	1 698
Cont. tempo.: état de santé	13 452	5,9 %		13 452				
Cont. tempo.: enf./gross.	26 424	11,5 %			26 424			
Cont. tempo.: enf. hand.	1 666	0,7 %				1 666		
Cont. tempo.: 55 ans et plus	44 179	19,2 %					44 179	
Cont. tempo.: autres	1 698	0,7 %						1 698

Région								
01. Bas-Saint-Laurent	4 682	2,0 %	2 490	390	389	34	1 276	103
02. Saguenay - Lac-Saint-Jean	7 396	3,2 %	4 543	400	610	64	1 707	72
03. Capitale-Nationale	13 091	5,7 %	7 545	1 003	1 065	106	3 240	132
04. Mauricie	10 535	4,6 %	6 273	647	1 004	68	2 406	137
05. Estrie	9 404	4,1 %	5 720	798	1 051	81	1 687	67
06. Île-de-Montréal <sup>4</sup>	92 569	40,3 %	60 233	3 466	11 701	586	16 190	393
07. Outaouais	8 970	3,9 %	5 609	542	1 222	61	1 465	71
08. Abitibi-Témiscamingue	3 551	1,5 %	2 073	245	382	16	785	50
09. Côte-Nord	1 903	0,8 %	1 152	92	210	11	413	25
10. Nord-du-Québec	780	0,3 %	484	20	195	3	73	5
ARK <sup>5</sup>	360	0,2 %	254	2	83	1	19	1
11. Gaspésie - Îles-de-la-Madeleine	3 264	1,4 %	1 815	188	303	35	839	84
12. Chaudière-Appalaches	6 042	2,6 %	3 362	589	529	50	1 454	58
13. Laval	7 430	3,2 %	4 533	417	885	49	1 496	50
14. Lanaudière	10 832	4,7 %	6 506	897	1 204	92	2 032	101
15. Laurentides	11 892	5,2 %	7 266	970	1 251	94	2 228	83
16. Montérégie	30 449	13,3 %	18 464	2 320	3 692	272	5 494	207
17. Centre-du-Québec	6 808	3,0 %	4 121	466	724	44	1 393	60
Central <sup>6</sup>	26	0,0 %	16	2	7	0	1	0

MESS, DGARES, Direction de la statistique et du soutien aux expérimentations, décembre 2009.

Jeunes de moins de 25 ans			Nés hors du Canada			
---------------------------	--	--	--------------------	--	--	--

Sans contraintes	Avec contraintes temporaires	Total Jeunes de moins de 25 ans	Reven-dicateurs du statut de réfugié	Nouveaux arrivants (moins de 3 ans)	Arrivés au Canada depuis 3 ans et plus	Total Nés hors du Canada	Hommes	Femmes	Familles mono-parentales	Durée consécutive de 2 ans et plus	
Nombre d'adultes actifs <sup>1</sup> au Programme d'aide sociale pour certains segments de clientèle											
18 139	9 114	27 253	8 525	10 667	42 126	61 317	118 222	113 983	40 974	135 187	moyenne 2007-2008
17 090	8 812	25 902	10 235	10 252	41 603	62 090	118 816	112 326	40 206	135 205	avril 2008
16 485	8 764	25 249	10 476	10 204	41 532	62 212	117 614	111 624	40 013	134 703	mai 2008
15 766	8 753	24 519	10 609	10 001	41 401	62 011	115 213	110 642	39 713	134 286	juin 2008
15 519	8 704	24 223	10 926	9 853	41 231	62 010	114 155	110 389	39 742	134 276	juillet 2008
15 387	8 612	23 999	11 234	9 816	41 256	62 306	113 963	110 281	39 956	134 455	août 2008
15 351	8 500	23 851	11 585	9 560	41 253	62 398	113 909	109 823	39 657	134 668	septembre 2008
15 479	8 138	23 617	11 869	9 429	40 854	62 152	113 324	108 643	38 908	134 361	octobre 2008
15 528	8 188	23 716	12 120	9 556	40 723	62 399	113 991	108 468	38 445	134 472	novembre 2008
15 724	8 245	23 969	12 445	9 666	40 838	62 949	115 450	108 914	38 373	135 165	décembre 2008
16 139	8 278	24 417	12 757	9 836	41 146	63 739	117 698	109 591	38 589	135 769	janvier 2009
16 821	8 446	25 267	12 973	9 888	41 317	64 178	119 443	110 319	38 805	135 968	février 2009
16 952	8 540	25 492	13 312	9 997	41 735	65 044	120 814	110 917	38 970	136 087	mars 2009
16 020	8 498	24 518	11 712	9 838	41 241	62 791	116 199	110 161	39 281	134 951	moyenne 2008-2009
16 549	8 587	25 136	13 531	9 985	41 784	65 300	120 626	110 654	38 837	136 109	avril 2009
16 240	8 603	24 843	13 650	10 006	42 069	65 725	120 194	110 628	38 811	136 006	mai 2009
16 148	8 668	24 816	13 742	9 951	42 169	65 862	119 290	110 592	38 866	135 776	juin 2009
16 092	8 702	24 794	13 747	10 013	42 224	65 984	119 017	110 824	39 193	135 750	juillet 2009
16 207	8 724	24 931	13 483	10 205	42 565	66 253	119 645	111 195	39 541	135 906	août 2009
16 213	8 729	24 942	13 140	10 387	42 788	66 315	119 794	111 318	39 521	136 116	septembre 2009
16 259	8 418	24 677	12 583	10 598	42 709	65 890	119 313	110 311	38 863	135 878	octobre 2009
											novembre 2009
											décembre 2009
											janvier 2010
											février 2010
											mars 2010
16 244	8 633	24 877	13 411	10 164	42 330	65 904	119 697	110 789	39 090	135 934	moyenne 2009-2010

En octobre 2009											
16 259	8 418	24 677	12 583	10 598	42 709	65 890	119 313	110 311	38 863	135 878	Nombre d'adultes
7,1%	3,7%	10,7%	5,5%	4,6%	18,6%	28,7%	52,0%	48,0%	16,9%	59,2%	Proportion (ens. des adultes)
65,9%	34,1%	100,0%	19,1%	16,1%	64,8%	100,0%					Proportion (selon la catégorie)

Situation familiale											
14 228	1 483	15 711	7 214	2 702	17 720	27 636	88 878	48 967	0	80 514	Personnes seules
664	82	746	1 046	1 147	3 399	5 592	7 613	7 581	0	9 818	Couples sans enfants
277	4 820	5 097	1 370	918	7 972	10 260	4 086	34 777	38 863	24 206	Familles monoparentales
1 081	1 983	3 064	2 952	5 501	13 307	21 760	18 460	18 482	0	21 028	Couples avec enfants
9	50	59	1	330	311	642	276	504	0	312	Conjoints d'étudiants

Sexe											
10 489	798	11 287	6 843	4 843	19 973	31 659	119 313	0	4 086	67 454	Hommes
5 770	7 620	13 390	5 740	5 755	22 736	34 231	0	110 311	34 777	68 424	Femmes

Âge											
21,3	21,4	21,3	35,1	36,3	44,6	41,4	42,1	40,8	35,9	44,8	Moyenne (années)
6 128	2 755	8 883	726	373	479	1 578	3 948	4 935	1 521	1 674	Moins de 21 ans
10 131	5 663	15 794	1 597	599	1 391	3 587	7 339	8 455	3 576	6 023	De 21 à 24 ans
			2 499	1 279	3 134	6 912	12 634	13 404	6 361	11 952	De 25 à 29 ans
			2 215	2 413	4 303	8 931	13 256	13 799	6 915	13 404	De 30 à 34 ans
			1 851	2 640	5 849	10 340	13 644	12 763	6 548	13 927	De 35 à 39 ans
			1 342	1 777	6 298	9 417	15 206	12 506	5 787	16 474	De 40 à 44 ans
			873	727	5 911	7 511	15 825	12 258	4 500	18 458	De 45 à 49 ans
			550	338	5 363	6 251	14 292	10 670	2 292	17 854	De 50 à 54 ans
			930	452	9 981	11 363	23 169	21 521	1 363	36 112	55 ans et plus

Scolarité <sup>2</sup>											
607	242	849	29	524	3 998	4 551	8 158	7 929	1 900	12 255	Primaire
6 693	2 981	9 674	46	578	8 356	8 980	46 387	38 165	16 052	55 114	Secondaire I à IV
1 364	670	2 034	99	960	7 625	8 684	21 985	20 756	7 763	26 029	Secondaire V
163	105	268	26	609	2 891	3 526	6 667	5 779	2 100	7 391	Collégiale
62	22	84	63	2 701	5 192	7 956	7 966	5 456	1 301	7 156	Universitaire
7 370	4 398	11 768	12 320	5 226	14 647	32 193	28 150	32 226	9 747	27 933	Inconnue

Durée de présence cumulative <sup>3</sup>											
21,4	26,7	23,2	15,3	12,7	100,3	70,0	114,6	123,1	109,3	162,0	Moyenne (mois)
897	237	1 134	266	936	272	1 474	1 576	1 372	221	68	Premier mois
2 699	955	3 654	2 083	2 345	981	5 409	5 560	4 924	1 149	196	De 2 à 5 mois
3 092	1 319	4 411	3 306	2 119	1 472	6 897	7 211	6 257	1 773	258	De 6 à 11 mois
3 829	1 990	5 819	4 721	3 329	2 754	10 804	11 128	10 250	3 451	725	De 12 à 23 mois
3 766	2 390	6 156	1 942	1 869	7 381	11 192	15 323	13 676	5 412	16 474	De 24 à 47 mois
1 975	1 527	3 502	229	0	15 625	15 854	30 361	26 982	11 831	37 851	De 48 à 119 mois
1	0	1	36	0	14 224	14 260	48 154	46 850	15 026	80 306	120 mois et plus

Types de contraintes à l'emploi											
16 259		16 259	10 197	7 551	25 372	43 120	87 132	55 073	19 109	78 309	Sans contraintes
	8 418	8 418	2 386	3 047	17 337	22 770	32 181	55 238	19 754	57 569	Contraintes temporaires
	1 101	1 101	34	57	990	1 081	7 066	6 386	1 778	5 887	Cont. tempo.: état de santé
	7 272	7 272	1 455	2 513	6 000	9 968	1 427	24 997	15 144	13 283	Cont. tempo.: enf./gross.
	22	22	6	14	331	351	160	1 506	1 257	1 271	Cont. tempo.: enf. hand.
	0	0	886	447	9 883	11 216	22 911	21 268	1 336	35 760	Cont. tempo.: 55 ans et plus
	23	23	5	16	133	154	617	1 081	239	1 368	Cont. tempo.: autres

Région											
288	148	436	0	12	37	49	2 546	2 136	628	3 074	01. Bas-Saint-Laurent
610	197	807	5	11	62	78	3 850	3 546	1 166	4 818	02. Saguenay - Lac-Saint-Jean
730	386	1 116	58	598	984	1 640	7 204	5 887	1 874	8 394	03. Capitale-Nationale
837	437	1 274	10	144	185	339	5 483	5 052	1 750	7 146	04. Mauricie
906	449	1 355	88	486	758	1 332	5 061	4 343	1 543	5 272	05. Estrie
5 750	2 517	8 267	11 228	7 231	33 799	52 258	48 149	44 420	14 840	52 921	06. Île-de-Montréal <sup>4</sup>
671	505	1 176	73	340	863	1 276	4 531	4 439	1 894	5 402	07. Outaouais
224	171	395	0	0	30	30	1 888	1 663	555	2 057	08. Abitibi-Témiscamingue
133	82	215	0	0	8	8	996	907	344	1 173	09. Côte-Nord
81	110	191	0	0	3	3	375	405	220	377	10. Nord-du-Québec
32	28	60	0	0	1	1	184	176	92	177	ARK <sup>5</sup>
242	123	365	1	0	10	11	1 694	1 570	462	2 242	11. Gaspésie - Îles-de-la-Madeleine
357	230	587	15	9	83	107	3 175	2 867	967	3 626	12. Chaudière-Appalaches
467	270	737	400	435	2 293	3 128	3 534	3 896	1 338	4 212	13. Laval
835	515	1 350	58	114	378	550	5 535	5 297	2 114	6 474	14. Lanaudière
946	525	1 471	40	114	404	558	6 194	5 698	2 172	6 894	15. Laurentides
2 499	1 459	3 958	557	950	2 587	4 094	15 501	14 948	5 817	17 699	16. Monterégie
679	290	969	50	154	222	426	3 586	3 222	1 172	4 084	17. Centre-du-Québec
4	4	8	0	0	3	3	11	15	7	13	Central <sup>6</sup>

Tableau 3 - suite

Tableau 4

Évolution du nombre d'adultes prestataires du Programme de solidarité sociale selon le type de clientèle, 2008-2009 et 2009-2010

Contraintes sévères										
			Visuel	Auditif et de la parole	Intellec- tuel et d'appren- tissage	Santé mentale	Physique	Autres	Total Contraintes sévères	Conjoints sans contraintes sévères
Nombre d'adultes actifs <sup>1</sup> au Programme de solidarité sociale										
<b>moyenne 2007-2008</b>	<b>139 695</b>	<b>1,2 %</b>	<b>1 586</b>	<b>803</b>	<b>25 536</b>	<b>52 594</b>	<b>45 218</b>	<b>4 695</b>	<b>130 432</b>	<b>9 263</b>
avril 2008	140 675	1,1 %	1 585	817	25 600	53 422	45 373	4 739	131 536	9 139
mai 2008	140 552	0,9 %	1 583	822	25 584	53 458	45 323	4 688	131 458	9 094
juin 2008	140 458	0,9 %	1 574	827	25 572	53 490	45 285	4 680	131 428	9 030
juillet 2008	140 156	0,5 %	1 566	823	25 511	53 462	45 184	4 656	131 202	8 954
août 2008	140 003	0,4 %	1 563	819	25 515	53 470	45 086	4 650	131 103	8 900
septembre 2008	139 936	0,4 %	1 574	811	25 537	53 451	45 065	4 656	131 094	8 842
octobre 2008	139 499	0,0 %	1 571	817	25 470	53 460	44 958	4 420	130 696	8 803
novembre 2008	139 512	-0,1 %	1 563	815	25 448	53 525	44 928	4 464	130 743	8 769
décembre 2008	139 892	-0,1 %	1 565	820	25 504	53 651	44 971	4 591	131 102	8 790
janvier 2009	140 135	-0,2 %	1 565	828	25 510	53 796	44 995	4 690	131 384	8 751
février 2009	140 033	-0,2 %	1 567	829	25 516	53 802	44 866	4 681	131 261	8 772
mars 2009	140 115	-0,3 %	1 563	831	25 551	53 848	44 857	4 703	131 353	8 762
<b>moyenne 2008-2009</b>	<b>140 081</b>	<b>0,3 %</b>	<b>1 570</b>	<b>822</b>	<b>25 527</b>	<b>53 570</b>	<b>45 074</b>	<b>4 635</b>	<b>131 197</b>	<b>8 884</b>
avril 2009	140 030	-0,5 %	1 567	840	25 492	53 900	44 817	4 682	131 298	8 732
mai 2009	139 906	-0,5 %	1 575	843	25 488	53 960	44 683	4 680	131 229	8 677
juin 2009	139 795	-0,5 %	1 563	836	25 474	53 995	44 610	4 680	131 158	8 637
juillet 2009	139 572	-0,4 %	1 561	836	25 441	53 904	44 574	4 673	130 989	8 583
août 2009	139 431	-0,4 %	1 553	836	25 410	53 893	44 515	4 660	130 867	8 564
septembre 2009	139 464	-0,3 %	1 551	837	25 456	53 957	44 486	4 650	130 937	8 527
octobre 2009	139 112	-0,3 %	1 555	841	25 425	53 929	44 419	4 462	130 631	8 481
novembre 2009										
décembre 2009										
janvier 2010										
février 2010										
mars 2010										
<b>moyenne 2009-2010</b>	<b>139 616</b>	<b>-0,3 %</b>	<b>1 561</b>	<b>838</b>	<b>25 455</b>	<b>53 934</b>	<b>44 586</b>	<b>4 641</b>	<b>131 016</b>	<b>8 600</b>

prop.

En octobre 2009										
Nombre d'adultes	139 112	100 %	1 555	841	25 425	53 929	44 419	4 462	130 631	8 481
Proportion (ens. des adultes)	100,0%		1,1%	0,6%	18,3%	38,8%	31,9%	3,2%	93,9%	6,1%
Proportion (selon la catégorie)			1,2%	0,6%	19,5%	41,3%	34,0%	3,4%	100,0%	

Répartition des adultes prestataires du Programme de solidarité sociale selon certaines caractéristiques, octobre 2009

Situation familiale										
Personnes seules	114 670	82,4 %	1 223	647	23 953	48 934	36 032	3 881	114 670	0
Couples sans enfants	15 250	11,0 %	154	80	968	2 450	4 852	464	8 968	6 282
Familles monoparentales	4 428	3,2 %	84	67	255	1 861	2 099	62	4 428	0
Couples avec enfants	4 742	3,4 %	94	45	248	679	1 422	55	2 543	2 199
Conjoints d'étudiant	22	0,0 %	0	2	1	5	14	0	22	0

Sexe										
Hommes	71 625	51,5 %	878	402	13 595	27 903	22 380	2 571	67 729	3 896
Femmes	67 487	48,5 %	677	439	11 830	26 026	22 039	1 891	62 902	4 585

Âge										
Moyenne (années)	47,8		47,7	46,4	41,7	47,6	50,6	52,4	47,6	51,0
Moins de 21 ans	3 146	2,3 %	21	31	1 454	874	692	45	3 117	29
De 21 à 24 ans	4 702	3,4 %	68	56	1 911	1 576	939	58	4 608	94
De 25 à 29 ans	7 064	5,1 %	80	49	2 407	2 766	1 475	71	6 848	216
De 30 à 34 ans	8 146	5,9 %	98	59	2 438	3 359	1 711	130	7 795	351
De 35 à 39 ans	9 023	6,5 %	108	41	2 355	3 664	2 163	201	8 532	491
De 40 à 44 ans	13 350	9,6 %	155	68	2 872	5 598	3 576	328	12 597	753
De 45 à 49 ans	20 783	14,9 %	237	108	3 684	8 867	6 017	646	19 559	1 224
De 50 à 54 ans	24 407	17,5 %	241	143	3 437	9 988	8 113	767	22 689	1 718
55 ans et plus	48 491	34,9 %	547	286	4 867	17 237	19 733	2 216	44 886	3 605

Scolarité <sup>2</sup>										
Primaire	14 593	10,5 %	157	120	3 699	3 818	5 155	260	13 209	1 384
Secondaire I à IV	39 308	28,3 %	395	266	3 658	16 896	14 004	661	35 880	3 428
Secondaire V	19 882	14,3 %	241	97	668	10 048	7 049	432	18 535	1 347
Collégiale	6 286	4,5 %	62	22	35	3 909	1 882	115	6 025	261
Universitaire	4 569	3,3 %	54	16	12	3 006	1 188	95	4 371	198
Inconnue	54 474	39,2 %	646	320	17 353	16 252	15 141	2 899	52 611	1 863

Durée de présence cumulative <sup>3</sup>										
Moyenne (mois)	225,6		228,5	211,8	249,4	223,4	220,7	203,1	226,9	206,3
Premier mois	115	0,1 %	1	1	34	37	29	11	113	2
De 2 à 5 mois	773	0,6 %	6	13	192	204	235	54	704	69
De 6 à 11 mois	1 230	0,9 %	15	14	301	381	356	73	1 140	90
De 12 à 23 mois	2 682	1,9 %	29	36	607	827	838	144	2 481	201
De 24 à 47 mois	5 970	4,3 %	77	61	1 161	2 071	1 847	307	5 524	446
De 48 à 119 mois	21 093	15,2 %	234	124	3 209	8 243	6 920	934	19 664	1 429
120 mois et plus	107 249	77,1 %	1 193	592	19 921	42 166	34 194	2 939	101 005	6 244

Types de contraintes à l'emploi et types de diagnostics médicaux										
Contraintes sévères	130 631	93,9 %	1 555	841	25 425	53 929	44 419	4 462	130 631	
Visuel	1 555	1,1 %	1 555						1 555	
Auditif et de la parole	841	0,6 %		841					841	
Intellectuel et d'apprentissage	25 425	18,3 %			25 425				25 425	
Santé mentale	53 929	38,8 %				53 929			53 929	
Physique	44 419	31,9 %					44 419		44 419	
Autres	4 462	3,2 %						4 462	4 462	
Conjoints sans contraintes sévères*	8 481	6,1 %								8 481

Région										
01. Bas-Saint-Laurent	5 309	3,8 %	51	21	1 049	1 925	1 626	134	4 806	503
02. Saguenay - Lac-Saint-Jean	5 697	4,1 %	52	36	1 149	1 962	1 940	105	5 244	453
03. Capitale-Nationale	11 483	8,3 %	154	75	1 732	5 352	3 340	255	10 908	575
04. Mauricie	6 731	4,8 %	62	34	1 138	2 661	2 227	136	6 258	473
05. Estrie	6 664	4,8 %	60	45	1 251	2 627	2 078	156	6 217	447
06. Île-de-Montréal <sup>4</sup>	33 668	24,2 %	459	210	3 991	15 071	11 503	691	31 925	1 743
07. Outaouais	6 060	4,4 %	52	49	1 120	2 114	2 087	181	5 603	457
08. Abitibi-Témiscamingue	2 849	2,0 %	38	24	559	926	994	73	2 614	235
09. Côte-Nord	1 398	1,0 %	11	14	306	439	498	29	1 297	101
10. Nord-du-Québec	286	0,2 %	5	1	51	101	106	5	269	17
ARK <sup>5</sup>	94	0,1 %	3	0	20	34	32	2	91	3
11. Gaspésie - Îles-de-la-Madeleine	2 980	2,1 %	48	17	571	817	1 093	75	2 621	359
12. Chaudière-Appalaches	6 222	4,5 %	62	35	1 389	2 274	1 874	178	5 812	410
13. Laval	3 981	2,9 %	44	29	788	1 572	1 242	76	3 751	230
14. Lanaudière	6 124	4,4 %	72	37	1 164	2 123	2 116	154	5 666	458
15. Laurentides	7 425	5,3 %	69	50	1 415	2 770	2 415	191	6 910	515
16. Montérégie	19 289	13,9 %	220	126	3 727	6 994	6 696	373	18 136	1 153
17. Centre-du-Québec	4 523	3,3 %	62	27	855	1 580	1 506	167	4 197	326
Central <sup>6</sup>	8 423	6,1 %	34	11	3 170	2 621	1 078	1 483	8 397	26

MESS, DGARES, Direction de la statistique et du soutien aux expérimentations, décembre 2009.

Jeunes de moins de 25 ans			Nés hors du Canada					Tableau 4 - suite			
Avec contraintes sévères	Conjoints	Total Jeunes de moins de 25 ans	Reven- dicateurs du statut de réfugié	Nouveaux arrivants (moins de 3 ans)	Arrivés au Canada depuis 3 ans et plus	Total Nés hors du Canada	Hommes	Femmes	Familles mono- parentales	Durée consécuti- ve de 2 ans et plus	
Nombre d'adultes actifs <sup>1</sup> au Programme de solidarité sociale pour certains segments de clientèle											
7 278	143	7 420	163	203	9 578	9 943	71 099	68 595	4 630	125 635	moyenne 2007-2008
7 423	136	7 559	183	182	9 842	10 207	71 765	68 910	4 748	126 566	avril 2008
7 442	131	7 573	184	191	9 866	10 241	71 730	68 822	4 789	126 616	mai 2008
7 472	128	7 600	181	193	9 887	10 261	71 688	68 770	4 784	126 733	juin 2008
7 483	135	7 618	182	181	9 871	10 234	71 525	68 631	4 768	126 544	juillet 2008
7 509	135	7 644	185	184	9 881	10 250	71 523	68 480	4 743	126 546	août 2008
7 529	132	7 661	191	184	9 858	10 233	71 496	68 440	4 723	126 616	septembre 2008
7 552	130	7 682	196	187	9 852	10 235	71 286	68 213	4 682	126 553	octobre 2008
7 551	129	7 680	202	184	9 878	10 264	71 303	68 209	4 593	126 643	novembre 2008
7 575	130	7 705	202	193	9 940	10 335	71 585	68 307	4 583	126 961	décembre 2008
7 597	129	7 726	205	195	9 968	10 368	71 751	68 384	4 599	127 174	janvier 2009
7 644	133	7 777	206	193	9 984	10 383	71 759	68 274	4 570	127 116	février 2009
7 681	132	7 813	198	199	10 022	10 419	71 874	68 241	4 567	127 151	mars 2009
7 538	132	7 670	193	189	9 904	10 286	71 607	68 473	4 679	126 768	moyenne 2008-2009
7 690	129	7 819	211	198	10 038	10 447	71 838	68 192	4 561	127 064	avril 2009
7 680	130	7 810	219	199	10 066	10 484	71 811	68 095	4 571	126 974	mai 2009
7 707	127	7 834	214	196	10 073	10 483	71 811	67 984	4 546	126 906	juin 2009
7 690	122	7 812	220	194	10 117	10 531	71 725	67 847	4 522	126 779	juillet 2009
7 690	125	7 815	224	194	10 128	10 546	71 718	67 713	4 524	126 638	août 2009
7 714	124	7 838	218	198	10 143	10 559	71 783	67 681	4 479	126 978	septembre 2009
7 725	123	7 848	218	188	10 124	10 530	71 625	67 487	4 428	126 769	octobre 2009
											novembre 2009
											décembre 2009
											janvier 2010
											février 2010
											mars 2010
7 699	126	7 825	218	195	10 098	10 511	71 759	67 857	4 519	126 873	moyenne 2009-2010
En octobre 2009											
7 725	123	7 848	218	188	10 124	10 530	71 625	67 487	4 428	126 769	Nombre d'adultes
5,6%	0,1%	5,6%	0,2%	0,1%	7,3%	7,6%	51,5%	48,5%	3,2%	91,1%	Proportion (ens. des adultes)
98,4%	1,6%	100,0%	2,1%	1,8%	96,1%	100,0%					Proportion (selon la catégorie)
Situation familiale											
7 529	0	7 529	151	68	7 030	7 249	61 017	53 653	0	104 847	Personnes seules
66	49	115	37	55	1 322	1 414	7 618	7 632	0	13 753	Couples sans enfants
69	0	69	8	7	642	657	609	3 819	4 428	3 981	Familles monoparentales
59	74	133	22	56	1 120	1 198	2 369	2 373	0	4 171	Couples avec enfants
2	0	2	0	2	10	12	12	10	0	17	Conjoints d'étudiants
Sexe											
4 718	36	4 754	112	69	5 076	5 257	71 625	0	609	64 563	Hommes
3 007	87	3 094	106	119	5 048	5 273	0	67 487	3 819	62 206	Femmes
Âge											
21,1	21,8	21,1	48,7	43,7	49,7	49,6	46,8	49,0	44,1	48,4	Moyenne (années)
3 117	29	3 146	0	14	130	144	1 911	1 235	13	1 080	Moins de 21 ans
4 608	94	4 702	9	14	248	271	2 843	1 859	56	4 068	De 21 à 24 ans
			19	14	424	457	4 285	2 779	187	6 327	De 25 à 29 ans
			21	22	513	556	4 832	3 314	372	7 389	De 30 à 34 ans
			22	28	747	797	5 017	4 006	632	8 261	De 35 à 39 ans
			25	19	1 004	1 048	7 200	6 150	910	12 310	De 40 à 44 ans
			30	16	1 357	1 403	10 657	10 126	1 052	19 259	De 45 à 49 ans
			20	12	1 589	1 621	12 169	12 238	717	22 654	De 50 à 54 ans
			72	49	4 112	4 233	22 711	25 780	489	45 421	55 ans et plus
Scolarité <sup>2</sup>											
389	9	398	2	13	879	894	7 419	7 174	294	13 734	Primaire
994	36	1 030	5	10	1 782	1 797	20 511	18 797	1 810	36 196	Secondaire I à IV
269	7	276	12	5	1 653	1 670	9 605	10 277	941	18 005	Secondaire V
42	0	42	6	6	648	660	3 200	3 086	308	5 702	Collégiale
3	1	4	2	15	883	900	2 445	2 124	185	4 090	Universitaire
6 028	70	6 098	191	139	4 279	4 609	28 445	26 029	890	49 042	Inconnue
Durée de présence cumulative <sup>3</sup>											
37,0	34,7	36,9	50,4	19,0	158,3	153,6	216,6	235,2	193,4	237,9	Moyenne (mois)
85	0	85	0	1	9	10	57	58	1	4	Premier mois
477	12	489	8	16	69	93	450	323	10	33	De 2 à 5 mois
721	11	732	20	29	130	179	753	477	14	48	De 6 à 11 mois
1 362	22	1 384	62	70	263	395	1 531	1 151	52	177	De 12 à 23 mois
2 446	46	2 492	61	72	763	896	3 459	2 511	173	4 772	De 24 à 47 mois
2 634	32	2 666	40	0	2 796	2 836	11 629	9 464	836	18 620	De 48 à 119 mois
0	0	0	27	0	6 094	6 121	53 746	53 503	3 342	103 115	120 mois et plus
Types de contraintes à l'emploi et types de diagnostics médicaux											
7 725		7 725	188	109	9 005	9 302	67 729	62 902	4 428	119 329	Contraintes sévères
89		89	11	13	195	219	878	677	84	1 429	Visuel
87		87	2	3	70	75	402	439	67	711	Auditif et de la parole
3 365		3 365	8	15	697	720	13 595	11 830	255	23 997	Intellectuel et d'apprentissage
2 450		2 450	35	11	3 868	3 914	27 903	26 026	1 861	49 604	Santé mentale
1 631		1 631	128	62	3 869	4 059	22 380	22 039	2 099	40 047	Physique
103		103	4	5	306	315	2 571	1 891	62	3 541	Autres
0	123	123	30	79	1 119	1 228	3 896	4 585	0	7 440	Conjoints sans contraintes sévères*
Région											
203	5	208	0	0	20	20	2 716	2 593	123	4 886	01. Bas-Saint-Laurent
302	4	306	0	0	15	15	2 859	2 838	144	5 272	02. Saguenay - Lac-Saint-Jean
486	4	490	0	25	208	233	5 878	5 605	319	10 527	03. Capitale-Nationale
315	8	323	0	2	55	57	3 410	3 321	233	6 255	04. Mauricie
357	15	372	6	10	196	212	3 470	3 194	224	6 075	05. Estrie
1 464	22	1 486	176	115	7 273	7 564	17 645	16 023	1 297	30 532	06. Île-de-Montréal <sup>4</sup>
395	6	401	4	4	204	212	3 079	2 981	240	5 476	07. Outaouais
156	3	159	0	1	21	22	1 452	1 397	77	2 630	08. Abitibi-Témiscamingue
74	1	75	0	0	8	8	723	675	35	1 289	09. Côte-Nord
44	2	46	0	0	1	1	156	130	8	227	10. Nord-du-Québec
23	0	23	0	0	0	0	59	35	2	63	ARK <sup>5</sup>
129	5	134	0	0	7	7	1 541	1 439	94	2 746	11. Gaspésie - Îles-de-la-Madeleine
402	4	406	0	1	38	39	3 120	3 102	138	5 625	12. Chaudière-Appalaches
354	4	358	10	8	657	675	2 003	1 978	145	3 550	13. Laval
491	5	496	5	0	109	114	3 070	3 054	232	5 491	14. Lanaudière
553	4	557	1	0	133	134	3 773	3 652	270	6 729	15. Laurentides
1 413	26	1 439	8	9	802	819	9 636	9 653	699	17 408	16. Montérégie
237	2	239	1	7	43	51	2 295	2 228	141	4 150	17. Centre-du-Québec
350	3	353	7	6	334	347	4 799	3 624	9	7 901	Central <sup>6</sup>

Tableau 5

Évolution du nombre de participants au Programme alternative jeunesse, 2008-2009 et 2009-2010

	Nombre total d'adultes	Taux de variation annuelle	Nés hors du Canada	Hommes	Femmes	Nombre d'adultes avec alloc. jeunesse <sup>2</sup>	Allocation moyenne <sup>3</sup>
Participants au Programme alternative jeunesse <sup>1</sup>							
moyenne 2007-2008	2 634	n.a.	240	1 495	1 139	2 287	597,50 \$
avril 2008	5 059	s.o.	464	2 858	2 201	4 302	594,89 \$
mai 2008	5 109	s.o.	484	2 860	2 249	4 309	588,15 \$
juin 2008	4 937	s.o.	487	2 694	2 243	4 173	715,43 \$
juillet 2008	4 915	s.o.	527	2 643	2 272	4 077	596,20 \$
août 2008	5 014	s.o.	549	2 670	2 344	4 218	589,30 \$
septembre 2008	5 256	s.o.	567	2 788	2 468	4 445	714,66 \$
octobre 2008	5 515	s.o.	593	2 933	2 582	4 594	599,01 \$
novembre 2008	5 873	s.o.	640	3 176	2 697	4 915	598,30 \$
décembre 2008	6 047	s.o.	660	3 298	2 749	5 134	754,50 \$
janvier 2009	6 511	s.o.	674	3 583	2 928	5 527	610,21 \$
février 2009	6 937	s.o.	721	3 854	3 083	5 891	612,47 \$
mars 2009	7 378	s.o.	761	4 116	3 262	6 414	762,59 \$
moyenne 2008-2009	5 713	s.o.	594	3 123	2 590	4 833	644,64 \$
avril 2009	7 545	s.o.	791	4 210	3 335	6 439	615,77 \$
mai 2009	7 647	s.o.	802	4 210	3 437	6 464	607,20 \$
juin 2009	7 508	s.o.	807	4 096	3 412	6 431	742,10 \$
juillet 2009	7 376	s.o.	791	4 023	3 353	6 246	616,19 \$
août 2009	7 529	s.o.	786	4 054	3 475	6 494	736,19 \$
septembre 2009	7 669	s.o.	797	4 092	3 577	6 370	614,94 \$
octobre 2009	7 892	s.o.	817	4 211	3 681	6 519	613,69 \$
novembre 2009							
décembre 2009							
janvier 2010							
février 2010							
mars 2010							
moyenne 2009-2010	7 595	s.o.	799	4 128	3 467	6 423	649,44 \$

Répartition des participants au Programme alternative jeunesse selon certaines caractéristiques, octobre 2009

Proportion							
En octobre 2009							
Nombre d'adultes	7 892	100,0 %	817	4 211	3 681	6 519	613,69 \$
Proportion	100,0 %		10,4 %	53,4 %	46,6 %	82,6 %	
Situation familiale <sup>4</sup>							
Personnes seules	6 522	82,6 %	691	3 905	2 617	5 380	605,02 \$
Couples sans enfants	147	1,9 %	11	65	82	124	580,57 \$
Familles monoparentales	739	9,4 %	72	13	726	620	701,95 \$
Couples avec enfants	163	2,1 %	17	56	107	130	586,04 \$
Conjoints d'étudiant	0	0,0 %	0	0	0	0	- \$
Inconnue	321	4,1 %	26	172	149	265	612,21 \$

Sexe							
Hommes	4 211	53,4 %	425	4 211	0	3 415	602,60 \$
Femmes	3 681	46,6 %	392	0	3 681	3 104	625,88 \$

Âge							
Moyenne (années)	20,4		20,6	20,5	20,3	20,3	
Moins de 18 ans	65	0,8 %	3	15	50	62	643,88 \$
De 18 à 20 ans	4 244	53,8 %	414	2 168	2 076	3 701	613,45 \$
21 ans et plus	3 583	45,4 %	400	2 028	1 555	2 756	613,33 \$

Scolarité <sup>5</sup>							
Primaire	294	3,7 %	34	168	126	251	612,55 \$
Secondaire I à IV	4 247	53,8 %	292	2 311	1 936	3 490	613,06 \$
Secondaire V	902	11,4 %	125	443	459	708	610,07 \$
Collégiale	117	1,5 %	23	47	70	86	596,02 \$
Universitaire	21	0,3 %	13	10	11	19	608,95 \$
Inconnue	2 311	29,3 %	330	1 232	1 079	1 965	617,07 \$

Types de contraintes à l'emploi							
Sans contraintes	6 698	84,9 %	712	3 985	2 713	5 526	604,99 \$
Contraintes temporaires	864	10,9 %	79	49	815	719	681,57 \$
Cont. tempo.: état de santé	64	0,8 %	3	32	32	54	609,41 \$
Cont. tempo.: enf./gross.	792	10,0 %	76	17	775	657	687,14 \$
Cont. tempo.: enf. handicapé	2	0,0 %	0	0	2	2	1 220,00 \$
Cont. tempo.: autres	6	0,1 %	0	0	6	6	542,50 \$
Contraintes sévères	9	0,1 %	0	5	4	9	574,56 \$
Inconnu	321	4,1 %	26	172	149	265	612,21 \$

Région							
01. Bas-Saint-Laurent	263	3,3 %	2	149	114	207	563,60 \$
02. Saguenay - Lac-Saint-Jean	362	4,6 %	1	179	183	301	607,94 \$
03. Capitale-Nationale	554	7,0 %	55	299	255	447	607,61 \$
04. Mauricie	577	7,3 %	8	310	267	461	616,45 \$
05. Estrie	473	6,0 %	40	280	193	403	614,35 \$
06. Île-de-Montréal <sup>6</sup>	1 761	22,3 %	548	961	800	1 535	625,68 \$
07. Outaouais	367	4,7 %	23	178	189	330	609,35 \$
08. Abitibi-Témiscamingue	329	4,2 %	2	157	172	283	626,72 \$
09. Côte-Nord	129	1,6 %	0	77	52	106	588,00 \$
10. Nord-du-Québec	27	0,3 %	0	20	7	17	548,87 \$
ARK <sup>7</sup>	0	0,0 %	0	0	0	0	- \$
11. Gaspésie - Îles-de-la-Madeleine	167	2,1 %	0	95	72	141	594,09 \$
12. Chaudière-Appalaches	367	4,7 %	7	188	179	274	603,85 \$
13. Laval	198	2,5 %	29	105	93	147	612,89 \$
14. Lanaudière	435	5,5 %	10	213	222	352	615,91 \$
15. Laurentides	497	6,3 %	13	285	212	393	610,26 \$
16. Montérégie	1 047	13,3 %	57	544	503	848	609,54 \$
17. Centre-du-Québec	339	4,3 %	22	171	168	274	635,90 \$

MESS, DGARES, Direction de la statistique et du soutien aux expérimentations, décembre 2009.

Tableau 6

Évolution du nombre d'adultes prestataires des programmes d'aide financière de dernier recours qui reçoivent une allocation de soutien, 2008-2009 et 2009-2010

	DEVENIR				INTERAGIR			
	Programme d'aide sociale	Programme de solidarité sociale	TOTAL	var. ann.	Programme d'aide sociale	Programme de solidarité sociale	TOTAL	var. ann.
Nombre d'adultes qui reçoivent une allocation de soutien <sup>1</sup>								
moyenne 2007-2008	876	297	1 173	s.o.	584	1 825	2 409	n.a.
avril 2008	838	247	1 085	s.o.	839	2 687	3 526	n.a.
mai 2008	775	212	987	s.o.	858	2 735	3 593	s.o.
juin 2008	759	208	967	s.o.	829	2 708	3 537	s.o.
juillet 2008	721	206	927	s.o.	753	2 633	3 386	s.o.
août 2008	624	186	810	s.o.	628	2 370	2 998	s.o.
septembre 2008	604	211	815	s.o.	646	2 409	3 055	s.o.
octobre 2008	666	237	903	s.o.	759	2 665	3 424	s.o.
novembre 2008	717	251	968	s.o.	797	2 724	3 521	s.o.
décembre 2008	766	234	1 000	s.o.	792	2 754	3 546	s.o.
janvier 2009	741	231	972	s.o.	777	2 707	3 484	s.o.
février 2009	762	235	997	s.o.	779	2 724	3 503	s.o.
mars 2009	773	258	1 031	s.o.	794	2 730	3 524	s.o.
moyenne 2008-2009	729	226	955	s.o.	771	2 654	3 425	s.o.
avril 2009	753	262	1 015	-6,5 %	792	2 748	3 540	0,4 %
mai 2009	740	267	1 007	2,0 %	779	2 707	3 486	-3,0 %
juin 2009	672	269	941	-2,7 %	753	2 672	3 425	-3,2 %
juillet 2009	642	248	890	-4,0 %	679	2 589	3 268	-3,5 %
août 2009	554	237	791	-2,3 %	581	2 378	2 959	-1,3 %
septembre 2009	536	225	761	-6,6 %	611	2 421	3 032	-0,8 %
octobre 2009	548	228	776	-14,1 %	739	2 680	3 419	-0,1 %
novembre 2009								
décembre 2009								
janvier 2010								
février 2010								
mars 2010								
moyenne 2009-2010	635	248	883	s.o.	705	2 599	3 304	s.o.
				prop.				prop.

En octobre 2009								
Nombre d'adultes	548	228	776	100,0 %	739	2 680	3 419	100,0 %

Situation familiale								
Personnes seules	341	205	546	70,4 %	551	2 469	3 020	88,3 %
Couples sans enfants	26	11	37	4,8 %	28	125	153	4,5 %
Familles monoparentales	111	6	117	15,1 %	124	61	185	5,4 %
Couples avec enfants	70	6	76	9,8 %	36	25	61	1,8 %
Conjoints d'étudiant	0	0	0	0,0 %	0	0	0	0,0 %

Sexe								
Hommes	226	116	342	44,1 %	339	1 434	1 773	51,9 %
Femmes	322	112	434	55,9 %	400	1 246	1 646	48,1 %

Âge								
Moyenne (années)	41,1	40,1	40,8		42,0	43,2	42,9	
Moins de 21 ans	8	4	12	1,5 %	26	38	64	1,9 %
De 21 à 24 ans	21	17	38	4,9 %	51	114	165	4,8 %
De 25 à 29 ans	42	35	77	9,9 %	63	243	306	8,9 %
De 30 à 34 ans	62	26	88	11,3 %	66	281	347	10,1 %
De 35 à 39 ans	93	19	112	14,4 %	67	258	325	9,5 %
De 40 à 44 ans	104	37	141	18,2 %	98	358	456	13,3 %
De 45 à 49 ans	102	33	135	17,4 %	138	526	664	19,4 %
De 50 à 54 ans	90	37	127	16,4 %	149	451	600	17,5 %
55 ans et plus	26	20	46	5,9 %	81	411	492	14,4 %

Scolarité <sup>2</sup>								
Primaire	43	21	64	8,2 %	66	437	503	14,7 %
Secondaire I à IV	209	74	283	36,5 %	330	849	1 179	34,5 %
Secondaire V	140	54	194	25,0 %	171	560	731	21,4 %
Collégiale	48	29	77	9,9 %	50	217	267	7,8 %
Universitaire	46	22	68	8,8 %	37	193	230	6,7 %
Inconnue	62	28	90	11,6 %	85	424	509	14,9 %

Durée cumulative de présence à l'aide financière de dernier recours								
Moyenne	130,6	154,2	137,5		161,0	206,2	196,5	
Premier mois	0	0	0	0,0 %	0	0	0	0,0 %
De 2 à 5 mois	2	0	2	0,3 %	4	2	6	0,2 %
De 6 à 11 mois	20	4	24	3,1 %	12	8	20	0,6 %
De 12 à 23 mois	52	4	56	7,2 %	38	42	80	2,3 %
De 24 à 47 mois	68	21	89	11,5 %	74	102	176	5,1 %
De 48 à 119 mois	142	73	215	27,7 %	173	507	680	19,9 %
120 mois et plus	264	126	390	50,3 %	438	2 019	2 457	71,9 %

Types de contraintes à l'emploi et types de diagnostics médicaux								
Sans contraintes	480		480	61,9 %	592		592	17,3 %
Contraintes temporaires	68		68	8,8 %	147		147	4,3 %
Cont. tempo.: état de santé	14		14	1,8 %	28		28	0,8 %
Cont. tempo.: enf. / gross.	27		27	3,5 %	36		36	1,1 %
Cont. tempo.: enf. hand.	3		3	0,4 %	3		3	0,1 %
Cont. tempo.: 55 ans et plus	24		24	3,1 %	79		79	2,3 %
Cont. tempo.: autres	0		0	0,0 %	1		1	0,0 %
Contraintes sévères (types de diagnostics)		216	216	27,8 %		2 645	2 645	77,4 %
Visuel		3	3	0,4 %		29	29	0,8 %
Auditif et de la parole		2	2	0,3 %		16	16	0,5 %
Intellectuel et d'apprentissage		34	34	4,4 %		562	562	16,4 %
Santé mentale		146	146	18,8 %		1 568	1 568	45,9 %
Physique		31	31	4,0 %		439	439	12,8 %
Autres		0	0	0,0 %		31	31	0,9 %
Conjoints sans contraintes sévères		12	12	1,5 %		35	35	1,0 %

Région								
01. Bas-Saint-Laurent	14	13	27	3,5 %	4	44	48	1,4 %
02. Saguenay - Lac-Saint-Jean	45	16	61	7,9 %	32	190	222	6,5 %
03. Capitale-Nationale	23	12	35	4,5 %	58	165	223	6,5 %
04. Mauricie	49	18	67	8,6 %	28	109	137	4,0 %
05. Estrie	38	20	58	7,5 %	13	34	47	1,4 %
06. Île-de-Montréal <sup>3</sup>	158	40	198	25,5 %	273	875	1 148	33,6 %
07. Outaouais	37	27	64	8,2 %	20	153	173	5,1 %
08. Abitibi-Témiscamingue	9	9	18	2,3 %	31	127	158	4,6 %
09. Côte-Nord	5	1	6	0,8 %	1	12	13	0,4 %
10. Nord-du-Québec	1	0	1	0,1 %	0	8	8	0,2 %
ARK <sup>4</sup>	0	0	0	0,0 %	0	0	0	0,0 %
11. Gaspésie - Îles-de-la-Madeleine	3	2	5	0,6 %	23	20	43	1,3 %
12. Chaudière-Appalaches	25	16	41	5,3 %	10	99	109	3,2 %
13. Laval	16	7	23	3,0 %	18	142	160	4,7 %
14. Lanaudière	10	0	10	1,3 %	41	67	108	3,2 %
15. Laurentides	59	17	76	9,8 %	42	123	165	4,8 %
16. Montérégie	33	7	40	5,2 %	107	368	475	13,9 %
17. Centre-du-Québec	22	14	36	4,6 %	38	34	72	2,1 %
Central <sup>5</sup>	1	9	10	1,3 %	0	110	110	3,2 %

MESS, DGARES, Direction de la statistique et du soutien aux expérimentations, décembre 2009.



RÉUSSIR		TOTAL				Tableau 6 - suite
Programme de solidarité sociale	var. ann.	Programme d'aide sociale	Programme de solidarité sociale	TOTAL	var. ann.	
Nombre d'adultes qui reçoivent une allocation de soutien <sup>1</sup>						
77	n.a.	1 412	2 015	3 427	n.a.	moyenne 2007-2008
104	n.a.	1 677	3 038	4 715	s.o.	avril 2008
110	n.a.	1 633	3 057	4 690	s.o.	mai 2008
100	n.a.	1 588	3 016	4 604	s.o.	juin 2008
55	n.a.	1 474	2 894	4 368	s.o.	juillet 2008
43	n.a.	1 252	2 599	3 851	s.o.	août 2008
93	s.o.	1 250	2 713	3 963	s.o.	septembre 2008
124	s.o.	1 425	3 026	4 451	s.o.	octobre 2008
134	s.o.	1 514	3 109	4 623	s.o.	novembre 2008
140	s.o.	1 558	3 128	4 686	s.o.	décembre 2008
141	s.o.	1 518	3 079	4 597	s.o.	janvier 2009
138	s.o.	1 541	3 097	4 638	s.o.	février 2009
147	s.o.	1 567	3 135	4 702	s.o.	mars 2009
111	s.o.	1 500	2 991	4 491	s.o.	moyenne 2008-2009
150	44,2%	1 545	3 160	4 705	-0,2%	avril 2009
146	32,7%	1 519	3 120	4 639	-1,1%	mai 2009
130	30,0%	1 425	3 071	4 496	-2,3%	juin 2009
68	23,6%	1 321	2 905	4 226	-3,3%	juillet 2009
61	41,9%	1 135	2 676	3 811	-1,0%	août 2009
124	33,3%	1 147	2 770	3 917	-1,2%	septembre 2009
163	31,5%	1 287	3 071	4 358	-2,1%	octobre 2009
						novembre 2009
						décembre 2009
						janvier 2010
						février 2010
						mars 2010
120	s.o. prop.	1 340	2 968	4 307	s.o. prop.	moyenne 2009-2010
En octobre 2009						
163	100,0 %	1 287	3 071	4 358	100,0 %	Nombre d'adultes
Situation familiale						
153	93,9 %	892	2 827	3 719	85,3 %	Personnes seules
1	0,6 %	54	137	191	4,4 %	Couples sans enfants
5	3,1 %	235	72	307	7,0 %	Familles monoparentales
4	2,5 %	106	35	141	3,2 %	Couples avec enfants
0	0,0 %	0	0	0	0,0 %	Conjoints d'étudiant
Sexe						
84	51,5 %	565	1 634	2 199	50,5 %	Hommes
79	48,5 %	722	1 437	2 159	49,5 %	Femmes
Âge						
30,0		41,6	42,3	42,1		Moyenne (années)
17	10,4 %	34	59	93	2,1 %	Moins de 21 ans
35	21,5 %	72	166	238	5,5 %	De 21 à 24 ans
42	25,8 %	105	320	425	9,8 %	De 25 à 29 ans
34	20,9 %	128	341	469	10,8 %	De 30 à 34 ans
10	6,1 %	160	287	447	10,3 %	De 35 à 39 ans
8	4,9 %	202	403	605	13,9 %	De 40 à 44 ans
7	4,3 %	240	566	806	18,5 %	De 45 à 49 ans
4	2,5 %	239	492	731	16,8 %	De 50 à 54 ans
6	3,7 %	107	437	544	12,5 %	55 ans et plus
Scolarité <sup>2</sup>						
1	0,6 %	109	459	568	13,0 %	Primaire
21	12,9 %	539	944	1 483	34,0 %	Secondaire I à IV
50	30,7 %	311	664	975	22,4 %	Secondaire V
28	17,2 %	98	274	372	8,5 %	Collégiale
20	12,3 %	83	235	318	7,3 %	Universitaire
43	26,4 %	147	495	642	14,7 %	Inconnue
Durée cumulative de présence à l'aide financière de dernier recours						
87,5		148,1	196,1	181,9		Moyenne
0	0,0 %	0	0	0	0,0 %	Premier mois
0	0,0 %	6	2	8	0,2 %	De 2 à 5 mois
0	0,0 %	32	12	44	1,0 %	De 6 à 11 mois
12	7,4 %	90	58	148	3,4 %	De 12 à 23 mois
46	28,2 %	142	169	311	7,1 %	De 24 à 47 mois
66	40,5 %	315	646	961	22,1 %	De 48 à 119 mois
39	23,9 %	702	2 184	2 886	66,2 %	120 mois et plus
Types de contraintes à l'emploi et types de diagnostics médicaux						
		1 072		1 072	24,6 %	Sans contraintes
		215		215	4,9 %	Contraintes temporaires
		42		42	1,0 %	Cont. tempo.: état de santé
		63		63	1,4 %	Cont. tempo.: enf./gross.
		6		6	0,1 %	Cont. tempo.: enf. hand.
		103		103	2,4 %	Cont. tempo.: 55 ans et plus
		1		1	0,0 %	Cont. tempo.: autres
163	100,0 %		3 024	3 024	69,4 %	Contraintes sévères (types de diagnostics)
11	6,7 %		43	43	1,0 %	Visuel
2	1,2 %		20	20	0,5 %	Auditif et de la parole
6	3,7 %		602	602	13,8 %	Intellectuel et de l'apprentissage
78	47,9 %		1 792	1 792	41,1 %	Santé mentale
65	39,9 %		535	535	12,3 %	Physique
1	0,6 %		32	32	0,7 %	Autres
0	0,0 %		47	47	1,1 %	Conjoints sans contraintes sévères
Région						
0	0,0 %	18	57	75	1,7 %	01. Bas-Saint-Laurent
13	8,0 %	77	219	296	6,8 %	02. Saguenay - Lac-Saint-Jean
17	10,4 %	81	194	275	6,3 %	03. Capitale-Nationale
9	5,5 %	77	136	213	4,9 %	04. Mauricie
8	4,9 %	51	62	113	2,6 %	05. Estrie
57	35,0 %	431	972	1 403	32,2 % <sup>3</sup>	06. Île-de-Montréal
3	1,8 %	57	183	240	5,5 %	07. Outaouais
6	3,7 %	40	142	182	4,2 %	08. Abitibi-Témiscamingue
0	0,0 %	6	13	19	0,4 %	09. Côte-Nord
0	0,0 %	1	8	9	0,2 %	10. Nord-du-Québec
0	0,0 %	0	0	0	0,0 %	ARK <sup>4</sup>
3	1,8 %	26	25	51	1,2 %	11. Gaspésie - Îles-de-la-Madeleine
7	4,3 %	35	122	157	3,6 %	12. Chaudière-Appalaches
5	3,1 %	34	154	188	4,3 %	13. Laval
7	4,3 %	51	74	125	2,9 %	14. Lanaudière
1	0,6 %	101	141	242	5,6 %	15. Laurentides
25	15,3 %	140	400	540	12,4 %	16. Montérégie
2	1,2 %	60	50	110	2,5 %	17. Centre-du-Québec
0	0,0 %	1	119	120	2,8 %	Central <sup>5</sup>

Tableau 7

Évolution du taux  
d'assistance sociale au  
Québec,  
2008-2009 et 2009-2010

	Nombre total d'adultes distincts <sup>3</sup>	Taux d'assistance sociale (18-64 ans)	Nombre d'enfants	Taux d'assistance sociale (0-17 ans)	Nombre <i>total de prestataires distincts</i> <sup>3</sup>	Taux d'assistance sociale (0-64 ans)
Taux d'assistance sociale pour l'ensemble du Québec <sup>1,2</sup>						
moyenne 2007-2008	373 644	7,4%	117 430	7,6%	491 074	7,4%
avril 2008	375 509	7,4%	116 086	7,6%	491 595	7,4%
mai 2008	373 540	7,3%	115 697	7,5%	489 237	7,4%
juin 2008	369 983	7,3%	114 775	7,5%	484 758	7,3%
juillet 2008	368 318	7,2%	114 658	7,5%	482 976	7,3%
août 2008	367 899	7,2%	115 344	7,5%	483 243	7,3%
septembre 2008	367 357	7,2%	114 305	7,4%	481 662	7,3%
octobre 2008	365 268	7,2%	112 644	7,3%	477 912	7,2%
novembre 2008	366 057	7,2%	111 435	7,3%	477 492	7,2%
décembre 2008	368 688	7,3%	111 940	7,3%	480 628	7,3%
janvier 2009	372 264	7,3%	112 965	7,4%	485 229	7,3%
février 2009	374 750	7,4%	113 581	7,4%	488 331	7,4%
mars 2009	377 293	7,4%	114 436	7,5%	491 729	7,4%
moyenne 2008-2009	370 577	7,3%	113 989	7,4%	484 566	7,3%
avril 2009	377 033	7,4%	114 258	7,4%	491 291	7,4%
mai 2009	376 545	7,4%	114 384	7,5%	490 929	7,4%
juin 2009	375 412	7,4%	114 405	7,5%	489 817	7,4%
juillet 2009	375 067	7,4%	114 711	7,5%	489 778	7,4%
août 2009	376 031	7,4%	115 887	7,6%	491 918	7,4%
septembre 2009	376 054	7,4%	115 495	7,5%	491 549	7,4%
octobre 2009	374 330	7,4%	114 327	7,4%	488 657	7,4%
novembre 2009						
décembre 2009						
janvier 2010						
février 2010						
mars 2010						
moyenne 2009-2010	375 782	7,4%	114 781	7,5%	490 563	7,4%
moyenne mobile - 12 derniers mois	374 127	7,4%	113 985	7,4%	488 112	7,4%

Taux d'assistance  
sociale selon les  
régions,  
octobre 2009

Taux d'assistance sociale par région - octobre 2009						
01. Bas-Saint-Laurent	10 157	7,8%	1 961	5,4%	12 118	7,3%
02. Saguenay - Lac-Saint-Jean	13 339	7,4%	2 830	5,4%	16 169	7,0%
03. Capitale-Nationale	24 955	5,5%	5 017	4,3%	29 972	5,3%
04. Mauricie	17 657	10,5%	4 292	9,5%	21 949	10,3%
05. Estrie	16 405	8,4%	4 686	7,7%	21 091	8,2%
06. Île-de-Montréal	127 559	10,2%	49 850	14,7%	177 409	11,1%
07. Outaouais	15 313	6,5%	4 898	6,6%	20 211	6,5%
08. Abitibi-Témiscamingue	6 648	7,0%	1 561	5,0%	8 209	6,5%
09. Côte-Nord	3 398	5,3%	826	4,1%	4 224	5,0%
10. Nord-du-Québec	1 082	4,3%	593	4,3%	1 675	4,3%
11. Gaspésie - Îles-de-la-Madeleine	6 368	10,4%	1 434	8,8%	7 802	10,1%
12. Chaudière-Appalaches	12 498	4,8%	2 511	3,1%	15 009	4,4%
13. Laval	11 541	4,7%	4 238	5,1%	15 779	4,8%
14. Lanaudière	17 265	5,8%	5 296	5,3%	22 561	5,7%
15. Laurentides	19 639	5,6%	5 240	4,5%	24 879	5,3%
16. Montérégie	50 492	5,5%	15 887	5,3%	66 379	5,4%
17. Centre-du-Québec	11 565	7,9%	3 179	6,8%	14 744	7,6%

MESS, DGARES, Direction de la statistique et du soutien aux expérimentations, décembre 2009.

Notes relatives aux tableaux

Tableau 1

- 1. Les dossiers actifs représentent les ménages ayant eu droit à une aide financière de dernier recours pour le mois considéré, que ce soit au programme d'aide sociale ou au programme de solidarité sociale.
- 2. Désigne les personnes qui n'ont pas d'adresse fixe ou stable ou qui n'ont pas l'assurance d'un hébergement stable pour les 60 prochains jours.
- 3. Depuis le mois d'avril 2008, la région Île-de-Montréal regroupe les anciennes régions Ville-de-Montréal et Montréal-Banlieue.
- 4. ARK : Administration régionale Kativik (les prestataires sont aussi dénombrés dans la région Nord-du-Québec).
- 5. La région « Central » regroupe les dossiers administrés centralement. Depuis mars 2004, en raison de changements dans les modes de gestion des dossiers relatifs à la clientèle sous curatelle publique, ces derniers sont regroupés dans la région « Central » (avec les prestataires hébergés).
- 6. Dossiers pour lesquels un revenu d'une valeur supérieure à 2 \$ est déclaré pour le mois.
- 7. Depuis le mois d'avril 2007, les prestataires recevant des revenus de subventions salariales sont dénombrés avec ceux recevant des revenus de travail.
- 8. Dénombrer les dossiers distinctement (une seule fois), même si ces derniers déclarent plus d'un type de revenu pour le mois.
- 9. Désignent le nombre de demandes de prestations d'aide financière de dernier recours acceptées pour ce mois, qu'il y ait ou non versement pour le mois courant. Toutefois, un ménage nouvellement admis sera dénombré dans l'ensemble des ménages actifs seulement s'il a reçu une prestation.

Tableau 2

- 1. Les adultes actifs représentent les conjoints qui composent les ménages ayant eu droit à une prestation des programmes d'aide financière de dernier recours pour le mois considéré.
- 2. La scolarité correspond au niveau d'enseignement le plus élevé atteint. Cette information ne nous renseigne pas sur le ou les diplômes obtenus.
- 3. Certains dossiers présentent une durée cumulative inférieure à la durée consécutive. Il s'agit d'enfants de familles prestataires ayant atteint l'âge de 18 ans et qui font une demande de prestation. La date d'admission de ces nouveaux prestataires est fixée à la même date que la date d'admission de leurs parents. Pour plus de précisions, consulter le lexique.
- 4. Depuis le mois d'avril 2008, la région Île-de-Montréal regroupe les anciennes régions Ville-de-Montréal et Montréal-Banlieue.
- 5. ARK : Administration régionale Kativik (les prestataires sont aussi dénombrés dans la région Nord-du-Québec).
- 6. La région « Central » regroupe les dossiers administrés centralement. Depuis mars 2004, en raison de changements dans les modes de gestion des dossiers relatifs à la clientèle sous curatelle publique, ces derniers sont regroupés dans la région « Central » (avec les prestataires hébergés).

Tableau 3

- 1. Les adultes actifs représentent les conjoints qui composent les ménages ayant eu droit à une prestation du Programme d'aide sociale pour le mois considéré.
- 2. La scolarité correspond au niveau d'enseignement le plus élevé atteint. Cette information ne nous renseigne pas sur le ou les diplômes obtenus.

- 3. Certains dossiers présentent une durée cumulative inférieure à la durée consécutive. Il s'agit d'enfants de familles prestataires ayant atteint l'âge de 18 ans et qui font une demande de prestation. La date d'admission de ces nouveaux prestataires est fixée à la même date que la date d'admission de leurs parents. Pour plus de précisions, consulter le lexique.
- 4. Depuis le mois d'avril 2008, la région Île-de-Montréal regroupe les anciennes régions Ville-de-Montréal et Montréal-Banlieue.
- 5. ARK : Administration régionale Kativik (les prestataires sont aussi dénombrés dans la région Nord-du-Québec).
- 6. La région « Central » regroupe les dossiers administrés centralement. Depuis mars 2004, en raison de changements dans les modes de gestion des dossiers relatifs à la clientèle sous curatelle publique, ces derniers sont regroupés dans la région « Central » (avec les prestataires hébergés).
- 7. Depuis le 1<sup>er</sup> janvier 2006, l'ajout de la contrainte temporaire pour enfant handicapé entraîne une diminution du nombre d'adultes sans contraintes, d'adultes présentant une contrainte pour enfant à charge ou de ceux ayant une contrainte temporaire de la catégorie « autres ».

Tableau 4

- 1. Les adultes actifs représentent les conjoints qui composent les ménages ayant eu droit à une prestation du Programme de solidarité sociale pour le mois considéré.
- 2. La scolarité correspond au niveau d'enseignement le plus élevé atteint. Cette information ne nous renseigne pas sur le ou les diplômes obtenus.
- 3. Certains dossiers présentent une durée cumulative inférieure à la durée consécutive. Il s'agit d'enfants de familles prestataires ayant atteint l'âge de 18 ans et qui font une demande de prestation. La date d'admission de ces nouveaux prestataires est fixée à la même date que la date d'admission de leurs parents. Pour plus de précisions, consulter le lexique.
- 4. Depuis le mois d'avril 2008, la région Île-de-Montréal regroupe les anciennes régions Ville-de-Montréal et Montréal-Banlieue.
- 5. ARK : Administration régionale Kativik (les prestataires sont aussi dénombrés dans la région Nord-du-Québec).
- 6. La région « Central » regroupe les dossiers administrés centralement. Depuis mars 2004, en raison de changements dans les modes de gestion des dossiers relatifs à la clientèle sous curatelle publique, ces derniers sont regroupés dans la région « Central » (avec les prestataires hébergés).

Tableau 5

- 1. Sont dénombrés ici les adultes qui ont une participation en cours au Programme alternative jeunesse, que celle-ci ait débuté au cours du mois considéré ou avant, pourvu qu'il y ait au moins une journée d'activité dans le mois.
- 2. Sont dénombrés ici les adultes pour lesquels une allocation jeunesse a été versée au cours du mois considéré. Ce ne sont pas tous les participants à Alternative jeunesse qui reçoivent une telle allocation : certains reçoivent plutôt une allocation d'aide à l'emploi parce qu'ils participent à certaines mesures d'Emploi-Québec (mesure de formation, projets de préparation à l'emploi) dans le cadre de leur participation à Alternative jeunesse, tout en étant admissibles au compte de l'assurance-emploi.
- 3. Bien que l'allocation jeunesse soit versée aux deux semaines, l'allocation moyenne est calculée sur une base mensuelle à partir des montants versés au cours du mois. Par conséquent, l'allocation moyenne sera

plus élevée s'il y a trois versements à l'intérieur d'un même mois.

- 4. Les caractéristiques retenues sont celles au début de la participation à Alternative jeunesse puisque par la suite, elles ne sont pas disponibles pour la majorité des individus.
- 5. La scolarité correspond au niveau d'enseignement le plus élevé atteint. Cette information ne nous renseigne pas sur le ou les diplômes obtenus.
- 6. Depuis le mois d'avril 2008, la région Île-de-Montréal regroupe les anciennes régions Ville-de-Montréal et Montréal-Banlieue.
- 7. ARK : Administration régionale Kativik (les prestataires sont aussi dénombrés dans la région Nord-du-Québec).

**Tableau 6**

- 1. Les adultes qui participent à un Programme d'aide et d'accompagnement social (PAAS) pour un mois donné reçoivent une allocation de soutien pour le mois suivant. Le chiffre présenté ici correspond au nombre de participants au PAAS qui reçoivent une allocation de soutien pour le mois traité.
- 2. La scolarité correspond au niveau d'enseignement le plus élevé atteint. Cette information ne nous renseigne pas sur le ou les diplômes obtenus.
- 3. Depuis le mois d'avril 2008, la région Île-de-Montréal regroupe les anciennes régions Ville-de-Montréal et Montréal-Banlieue.
- 4. ARK: Administration régionale Kativik (les adultes prestataires sont aussi dénombrés dans la région du Nord-du-Québec).
- 5. La région "Central" regroupe les dossiers administrés centralement. Depuis le mois de mars 2004, les dossiers relatifs à la clientèle sous curatelle publique sont regroupés dans la région "Central" (avec les prestataires hébergés).

**Tableau 7**

- 1. Le calcul du taux d'assistance sociale a été revu pour y inclure, avec les prestataires des programmes d'aide financière de dernier recours, les participants au Programme alternative jeunesse qui ont une allocation jeunesse. Cette correction du taux d'assistance sociale, rétroactive à avril 2007, fait référence aux 3 programmes d'assistance sociale.
- 2. La clientèle du MESS localisée au Central n'est pas considérée dans les données régionales car il s'agit plus d'une affectation administrative que régionale. Toutefois, cette clientèle du Central est dénombrée dans les données pour l'ensemble du Québec.
- 3. Aux fins de calcul du taux d'assistance sociale, les individus qui, pour une même période, étaient prestataires aux programmes d'aide financière de dernier recours et participaient au Programme alternative jeunesse sont dénombrés juste une fois.

## Définitions des termes utilisés dans le rapport

### Adulte

Personne qui ne dépend pas d'un parent pour sa subsistance ou personne mineure qui a la charge d'un enfant, qui est mariée ou a déjà été mariée ou qui a obtenu une pleine émancipation par le tribunal.

### Adultes ayant cumulé deux ans et plus sans interruption

Adultes prestataires qui présentent un nombre de mois de présence à l'aide de dernier recours supérieur ou égal à 24 mois depuis leur dernière date d'admission à l'aide de dernier recours.

### Aide financière de dernier recours

Aide financière octroyée dans le cadre des programmes d'aide financière de dernier recours aux personnes qui n'ont pas de ressources suffisantes pour subvenir à leurs besoins et à ceux de leur famille. Elle comble la différence entre les besoins essentiels des ménages et les ressources dont ils disposent. Elle regroupe le Programme d'aide sociale et le Programme de solidarité sociale.

### Allocation de soutien

Aide financière versée par le Ministère aux personnes qui participent au Programme d'aide et d'accompagnement social.

### Aide financière accordée

On utilise le terme « prestation » pour désigner l'aide financière accordée en vertu de chacun des programmes (ex. : prestations d'aide sociale).

### Allocation d'aide à l'emploi

Aide financière versée par Emploi-Québec aux personnes qui participent à certaines mesures actives ou d'insertion sociale.

### Allocation de solidarité sociale

Montant versé à l'adulte seul ou au couple prestataire du Programme de solidarité sociale.

### Allocation jeunesse

Aide financière versée aux individus qui participent au Programme alternative jeunesse.

### Allocation mixte

Montant ajouté à la prestation de base du Programme d'aide sociale lorsque les deux membres adultes qui composent la famille présentent des contraintes temporaires à l'emploi.

### Allocation pour contraintes temporaires à l'emploi

Montant ajouté à la prestation de base du Programme d'aide sociale lorsque l'adulte seul ou un membre adulte de la famille présente des contraintes temporaires à l'emploi, le second adulte ne présentant aucune contrainte à l'emploi.

### Allocation reconnue

Aide financière versée par un tiers (personne, association, société ou organisme) à un prestataire du Programme d'aide sociale ou du Programme de solidarité sociale et reconnue à titre d'allocation d'aide à l'emploi ou d'allocation de soutien.

### Clientèle

On utilise le terme « prestataire » pour désigner la clientèle de chacun des programmes (ex. : prestataire d'aide sociale).

### Clientèle supplémentée

Tout adulte bénéficiant d'une prestation des programmes d'aide financière de dernier recours et qui déclare un ou plusieurs revenus d'autres sources. On retrouve, par exemple, des allocations d'aide à l'emploi, des allocations reconnues, des revenus de travail à titre de salarié ou de travailleur autonome, des prestations d'assurance-emploi, une contribution parentale.

### Conjoint d'étudiant

Adulte dont le conjoint étudie à temps plein au postsecondaire et bénéficie du Programme d'aide financière du ministère de l'Éducation. Cette catégorie ne dénombre que des adultes seuls, puisque les besoins des enfants de l'un ou l'autre des conjoints sont assumés par le conjoint aux études.

### Conjoint sans contraintes sévères

Adulte prestataire du Programme de solidarité sociale qui ne présente pas de contraintes sévères à l'emploi ou pour lequel le dossier ne fait pas mention de ce type de contraintes. Celui-ci est tout de même prestataire du dit programme car son conjoint présente, pour sa part, des contraintes sévères à l'emploi.

### Contribution parentale

Aide réputée fournie par les parents de l'adulte qui est reconnu dépendant de ceux-ci. La contribution parentale est établie en fonction de la situation financière et familiale et du nombre d'enfants à la charge des parents. Elle s'applique, s'il y a lieu, pendant une période maximale de trois ans.

### Données officielles

Les données « officielles » sont produites à partir d'informations, colligées dans les systèmes, ayant fait l'objet de mises à jour pendant deux mois.

### Durée de présence consécutive (sans interruption)

Nombre de mois écoulés depuis la dernière date d'admission à l'aide de dernier recours. Dans le cas d'un enfant de famille prestataire qui atteint l'âge de 18 ans et qui effectue une demande de prestations, la date d'admission de ce nouveau prestataire est fixée à la même date que celle de ses parents.

### Durée de présence cumulative

Nombre total de mois, depuis janvier 1975, où un adulte a été présent à l'aide de dernier recours avec une aide financière, qu'il y ait eu ou non sortie de l'aide au cours de la période. Dans le cas d'un enfant de famille prestataire qui atteint l'âge de 18 ans et qui effectue une demande de prestations, la période retenue pour le calcul de la durée de présence cumulative débute au premier mois de versement de la prestation d'aide sociale ou de solidarité sociale au nouvel adulte prestataire. Par conséquent, certains jeunes peuvent présenter une durée consécutive supérieure à leur durée cumulative.

### Enfant à charge

Personne qui ne doit pas être le parent d'un enfant à sa charge et qui doit dépendre, pour sa subsistance, soit d'un parent, soit d'un adulte qui en a la garde en vertu du jugement d'un tribunal. C'est une personne mineure, non mariée ou qui ne l'a jamais été, ou encore c'est une personne majeure qui fréquente un établissement scolaire et qui n'a pas de conjoint ou n'a jamais été mariée. Sont dénombrés ici les enfants présents dans les ménages prestataires des programmes d'aide financière de dernier recours.

### Estimations

Données arrondies à partir des données préliminaires pour refléter la situation du dénombrement « officiel » des prestataires des programmes d'aide financière de dernier recours.

### Ménage

Appellation générale désignant un adulte seul ou une famille avec ou sans enfants. Seuls les ménages ayant reçu, au cours du mois, une aide financière de dernier recours sont dénombrés.

### Nés hors du Canada

Toute personne qui n'est pas née au Canada. Il s'agit de personnes ayant acquis la citoyenneté canadienne, de personnes en attente ou ayant obtenu le droit de résidence au Canada ou encore de revendicateurs du statut de réfugié.

### Nouvelles admissions

Demandes d'aide, déposées au cours du mois, pour lesquelles les ménages ont été identifiés comme admissibles à l'attribution initiale. Les ménages peuvent recevoir ou non une aide financière pour le mois de la demande. Ils peuvent être admis pour la première fois ou encore effectuer un retour aux programmes d'aide financière de dernier recours.

### Participant

Individu qui participe soit au Programme alternative jeunesse, soit à une mesure ou un service d'Emploi-Québec.

### Prestataire

Personne dont la subsistance est assurée par l'aide financière de dernier recours. Par exemple, un couple avec trois enfants à charge représente cinq prestataires.

### Prestation de base

Montant de base applicable à l'adulte seul ou au couple prestataire du Programme d'aide sociale.

### Prestation de base Hébergés

Montant de base applicable à l'adulte hébergé admis dans un centre d'hébergement, d'accueil, hospitalier ou de réadaptation, de même qu'à un ex-détenu logé dans un établissement reconnu en vue de sa réinsertion sociale, que celui-ci soit prestataire du Programme d'aide sociale ou du Programme de solidarité sociale.

**Prestation versée**

Aide financière des programmes d’aide financière de dernier recours qui comprend la prestation de base, les allocations supplémentaires accordées selon le type de contraintes à l’emploi, les ajustements pour enfants à charge et pour la TVQ ainsi que les prestations spéciales. La prestation versée prend en compte également les éléments de réduction de l’aide versée, tels que les revenus et la valeur excédentaire des biens et avoirs liquides. Cette donnée apparaît à titre indicatif seulement et ne représente pas la dépense officielle du Ministère dans le cadre des programmes de base de sécurité du revenu. La Direction générale adjointe des ressources budgétaires, financières et matérielles (DGARBFMI) du Ministère assume le mandat de produire officiellement cette donnée.

**Programme alternative jeunesse**

Programme visant, sur une base volontaire, à soutenir les jeunes adultes âgés de moins de 25 ans qui requièrent une aide financière pour assurer leur subsistance afin de les encourager à réaliser des activités leur permettant d’acquérir ou de recouvrer leur autonomie personnelle, sociale et professionnelle.

**Programme d’aide et d’accompagnement social**

Programme visant à permettre aux prestataires des programmes d’aide de dernier recours de recevoir, dans le cadre de projets particuliers, un soutien et un accompagnement personnalisés pour les aider à entreprendre une démarche favorisant leur participation active à la société et les préparer adéquatement à participer à une mesure ou à un programme d’aide à l’emploi afin d’accéder au marché du travail.

**Programmes d’aide financière de dernier recours**

Appellation générique qui permet de parler à la fois du Programme d’aide sociale et du Programme de solidarité sociale.

**Programme d’aide sociale**

Programme visant à accorder une aide financière de dernier recours aux personnes qui ne présentent pas de contraintes sévères à l’emploi. Il vise aussi à les encourager à exercer des activités favorisant leur intégration en emploi ou leur participation sociale et communautaire.

**Programmes d’assistance sociale**

Appellation générique qui permet de parler à la fois du Programme d’aide sociale, du Programme de solidarité sociale et du Programme alternative jeunesse, lequel est implanté depuis du 1<sup>er</sup> avril 2007.

**Programme de solidarité sociale**

Programme visant à accorder une aide financière de dernier recours aux personnes qui présentent des contraintes sévères à l’emploi ainsi qu’à leurs conjoints. Ce programme vise également à favoriser l’inclusion et la participation sociale de ces personnes de même que leur contribution active à la société, avec le soutien et l’accompagnement qu’elles requièrent.

**Revendicateurs du statut de réfugié**

Désignent les ressortissants étrangers qui arrivent au Canada sans être passés par le processus régulier d’immigration, en revendiquant d’être reconnus comme réfugiés au sens de la Convention des Nations unies relative au statut des réfugiés, et qui veulent obtenir ainsi le droit d’établissement au Canada. Ce groupe comprend aussi les demandeurs d’asile qui ont été déboutés.

**Scolarité**

Correspond au niveau d’enseignement le plus élevé atteint. Cette information ne nous renseigne pas sur le ou les diplômes obtenus, ni sur le nombre d’années de scolarité complétées à l’intérieur de ce niveau.

**Taux d’assistance sociale**

Proportion de la population qui bénéficie d’un des programmes d’assistance sociale, à savoir le Programme d’aide sociale, le Programme de solidarité sociale et le Programme alternative jeunesse. Pour le Programme alternative jeunesse, on considère seulement les participants avec une allocation jeunesse. Pour éviter tout doublement dans le dénombrement de la clientèle des programmes d’assistance sociale, les participants au Programme alternative jeunesse qui, pour une même période, étaient aussi prestataires des programmes d’aide financière de dernier recours sont comptabilisés juste une fois.

**Types de contraintes à l’emploi**

Les adultes prestataires des programmes d’aide financière de dernier recours sont répartis selon le programme et selon trois catégories liées à la contrainte à l’emploi : sans contraintes, contraintes temporaires et contraintes sévères.

Au Programme d’aide sociale :

- Les adultes sans contraintes sont ceux qui ne présentent aucune contrainte temporaire à l’emploi.
- Les personnes avec contraintes temporaires à l’emploi se retrouvent dans l’une des situations suivantes :
  - leur état de santé physique ou mentale les empêche, pour une période d’au moins un mois et de moins de 12 mois, de réaliser une activité d’intégration à l’emploi;
  - elles sont enceintes d’au moins 20 semaines;
  - elles ont à leur charge un enfant âgé de moins de cinq ans au dernier 30 septembre;
  - elles ont à leur charge un enfant affecté par un handicap physique ou mental et admissible au supplément pour enfant handicapé de la Régie des rentes du Québec;
  - elles ont atteint l’âge de 55 ans ou plus le mois précédent (sauf si elles font la demande de ne pas être classées « contrainte temporaire »);
  - elles se sont réfugiées dans une maison d’hébergement pour victimes de violence;
  - elles procurent des soins constants à une personne dont l’autonomie est réduite à cause de son état physique ou mental;
  - elles sont placées en résidence d’accueil;
  - elles sont responsables d’une résidence d’accueil reconnue en vertu de la Loi sur les services de santé et les services sociaux;
  - elles sont responsables d’un foyer d’accueil lié par un contrat de services avec le ministère de la Sécurité publique.

Au Programme de solidarité sociale :

- Les personnes avec contraintes sévères à l’emploi ont démontré, par un rapport médical, que leur état physique ou mental est affecté de façon significative, pour une durée permanente ou indéfinie.
- Les adultes sans contraintes sévères peuvent présenter une contrainte temporaire ou encore ne présenter aucune contrainte à l’emploi mais l’information précise sur leur type de contraintes à l’emploi n’est pas disponible dans les systèmes informatiques.

Aux programmes d’aide et d’accompagnement sociale on retrouve :

- Le programme *Devenir* qui vise à préparer adéquatement des personnes prestataires des programmes d’aide financière de dernier recours à une participation aux mesures des services publics d’emploi et éventuellement à un retour sur le marché du travail. Sauf exception, la durée maximale de participation est de 12 mois.
- Le programme *Interagir* qui vise une meilleure intégration sociale de personnes pour qui l’accès au marché du travail ne peut être envisagé qu’à plus long terme. La clientèle visée est prioritairement celle des prestataires des programmes d’aide financière de dernier recours. La durée de participation est indéterminée et varie selon les besoins des participants.
- Le programme *Réussir* qui vise à faciliter l’accès aux études secondaires professionnelles ou postsecondaires pour des personnes reconnues comme ayant des contraintes sévères à l’emploi. Elles conservent ainsi leur droit à recevoir une aide financière du Programme de solidarité sociale en supplément du revenu qu’elles obtiendront du régime des prêts et bourses. La durée de participation varie selon la durée des études entreprises.

**Types de diagnostics médicaux**

Les adultes prestataires du Programme de solidarité sociale qui présentent des contraintes sévères à l’emploi sont regroupés selon plusieurs catégories de diagnostics médicaux :

- Contraintes d’ordre visuel;
- Contraintes d’ordre auditif ou au niveau de la parole;
- Contraintes au niveau intellectuel ou de l’apprentissage;
- Contraintes de l’ordre de la santé mentale;
- Contraintes d’ordre physique;
- Autres contraintes (exemple : présence d’une rente d’invalidité, adulte admis en hébergement).