

**Rapport statistique sur la clientèle
des programmes d'assistance sociale**

SEPTEMBRE 2009

Adresse internet

www.mess.gouv.qc.ca/statistiques

Responsables de la production
Francis Crépeau et François Thibault
(418) 643-1246

Coordonnateur des demandes de statistiques

Fritz-Herbert Remarais
(418) 646-2292
fritz-herbert.remarais@mess.gouv.qc.ca

Direction de la statistique et du soutien aux expérimentations

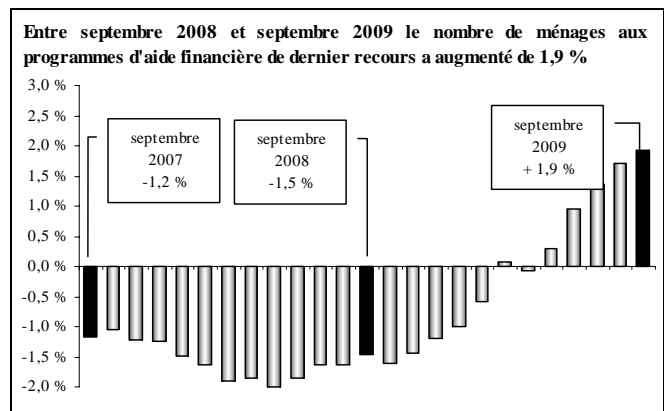
Direction générale adjointe de la recherche, de l'évaluation et de la statistique
Ministère de l'Emploi et de la Solidarité sociale
425, St-Amable, 4^e étage
Québec (Québec)
G1R 4Z1

PORTRAIT DES MÉNAGES PRESTATAIRES DES PROGRAMMES D'AIDE FINANCIÈRE DE DERNIER RECOURS

Données officielles de septembre 2009 et estimations jusqu'en novembre 2009

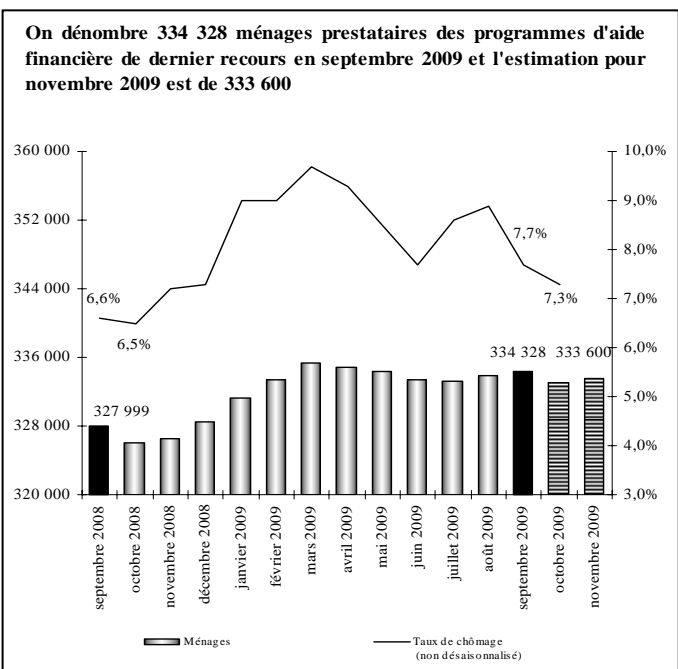
Comparaison entre septembre 2009 et septembre 2008 :

- ▶ En septembre 2009, on compte 334 328 ménages présents aux programmes d'aide financière de dernier recours, ce qui représente une augmentation de 6 329 ménages (⬆ 1,9 %) par rapport à l'année précédente. À titre de comparaison, le nombre de ménages avait plutôt baissé de 1,5 % en septembre 2008 (comparativement à septembre 2007).
- ▶ En septembre 2009, il y a 370 576 adultes (⬆ 6 908 ou ⬆ 1,9 %) et 115 495 enfants (⬆ 1 190).
- ▶ En septembre 2009, on dénombre 486 071 prestataires, soit 8 098 de plus qu'à pareille date l'an dernier (⬆ 1,7 %) alors qu'on y observait une baisse de 1,9 % entre septembre 2007 et septembre 2008.
- ▶ En septembre 2009, l'aide moyenne versée est de 716,41 \$ par ménage, l'aide totale versée se chiffrant à 239,5 millions de dollars (⬆ 9,2 millions ou ⬆ 4,0 %).



Estimations pour novembre 2009 :

- ▶ Entre octobre 2009 et novembre 2009, l'estimation présente une augmentation de 500 ménages prestataires des programmes d'aide financière de dernier recours (400 ménages au Programme d'aide sociale et 100 ménages au Programme de solidarité sociale). L'estimation du mois de novembre 2009 se base sur l'évolution du nombre de chèques ou dépôts directs émis le 1^{er} novembre 2009 par rapport au 1^{er} octobre 2009 (⬆ 61 chèques) ainsi que sur la tendance observée pour la même période dans les années antérieures.
- ▶ Cette évolution à la hausse du nombre mensuel de ménages se traduit par une augmentation de 400 adultes et une baisse de 1 000 enfants, correspondant à une diminution estimée de 600 prestataires entre octobre 2009 et novembre 2009.

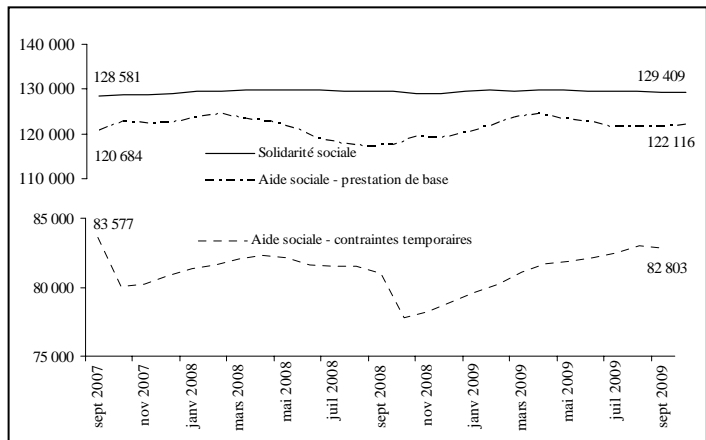


Observation du taux de chômage :

- ▶ Entre octobre 2008 et octobre 2009, le taux de chômage (données non désaisonnalisées) a augmenté, passant de 6,5 % à 7,3 % pour les deux mois de référence. Par ailleurs, on constate une diminution de quelques 54 400 emplois par rapport à octobre 2008.

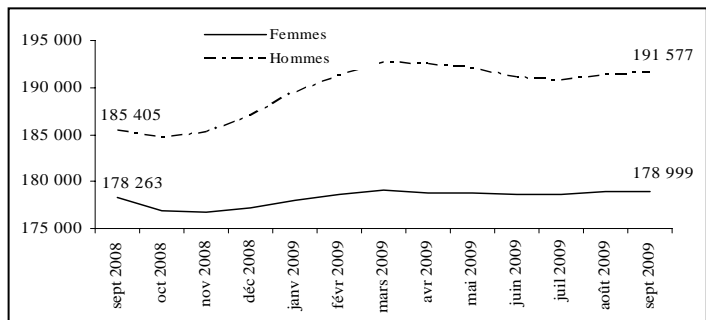
Répartition des ménages prestataires selon le programme :

- ▶ En septembre 2009, on compte 204 919 ménages prestataires du Programme d'aide sociale, soit 61,3 % de l'ensemble des 334 328 ménages prestataires des programmes d'aide financière de dernier recours.
 - Cela représente une hausse de 3,2 % par rapport à l'année précédente alors qu'en septembre 2008 on y observait une baisse de 2,8 %.
 - Ces ménages représentent 231 112 adultes et 105 351 enfants pour un total de 336 463 prestataires. Ces derniers sont en hausse de 2,8 % par rapport à l'an dernier (⬆ 9 017 prestataires) alors qu'on y observait une baisse de 2,9 % en septembre 2008.
 - 59,6 % des ménages prestataires du Programme d'aide sociale reçoivent seulement une prestation de base alors que 40,4 % reçoivent en plus une allocation pour contraintes temporaires.
- ▶ En septembre 2009, l'aide moyenne versée aux ménages prestataires du Programme d'aide sociale est de 647,14 \$, l'aide totale versée se chiffrant à 132,6 millions de dollars.
- ▶ En septembre 2009, on dénombre 129 409 ménages prestataires du Programme de solidarité sociale, soit 38,7 % de l'ensemble des ménages prestataires des programmes d'aide financière de dernier recours.
 - Cela représente 39 ménages de moins que l'année précédente alors qu'en septembre 2008 on y observait une hausse de 0,4 %.
 - En septembre 2009, il y a 139 464 adultes et 10 144 enfants au Programme de solidarité sociale, pour un total de 149 608 prestataires. Ces derniers sont en baisse de 0,6 % par rapport à l'an dernier (⬆ 919 prestataires) alors qu'on y observait une hausse de 0,3 % en septembre 2008.
 - En septembre 2009, l'aide moyenne versée aux ménages prestataires du Programme de solidarité sociale est de 826,10 \$, l'aide totale versée se chiffrant à 106,9 millions de dollars.



Situation des femmes aux programmes d'aide financière de dernier recours en septembre 2009 :

- ▶ Les femmes représentent 48,3 % de l'ensemble des 370 576 adultes prestataires des programmes d'aide financière de dernier recours en septembre 2009.
 - Chez les jeunes âgés de moins de 25 ans, les femmes représentent 50,9 % de l'ensemble des jeunes adultes prestataires.
- ▶ Depuis quelques années, le nombre de femmes est toujours moins élevé que le nombre d'hommes (178 999 femmes contre 190 577 hommes en septembre 2009). Entre septembre 2008 et septembre 2009, on constate que l'augmentation du nombre de femmes prestataires (⬆ 0,4 %) est beaucoup plus faible que celle du nombre d'hommes (⬆ 3,3 %).



PORTRAIT DES ADULTES PRESTATAIRES DU PROGRAMME D'AIDE SOCIALE

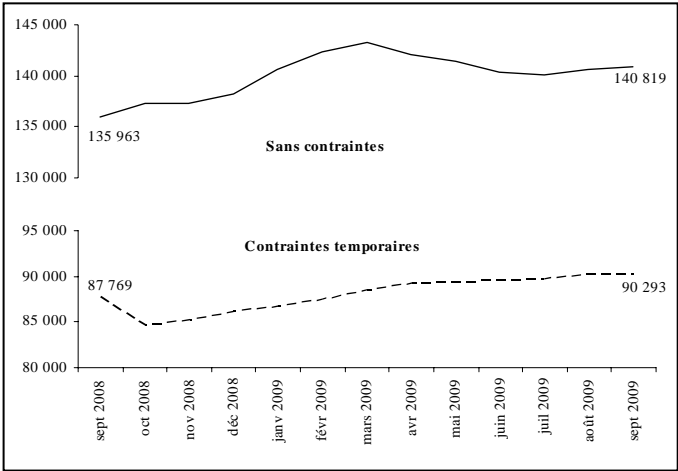
Données officielles de septembre 2009

En septembre 2009, on dénombre 231 112 adultes prestataires du Programme d'aide sociale.

Situation des adultes prestataires en fonction du type de contraintes à l'emploi en septembre 2009 :

- Comparativement à l'année précédente, le nombre d'adultes *sans contraintes* a augmenté de 4 856 (passant de 135 963 à 140 819 ou \uparrow 3,6 %). Ceux-ci représentent 60,9 % de l'ensemble des adultes prestataires du Programme d'aide sociale.
- Les adultes avec *contraintes temporaires* – principalement pour raisons de santé, d'âge, de grossesse et de charge d'enfants âgés de moins de cinq ans ou handicapés – ont enregistré une hausse de 2,9 % depuis un an (passant de 87 769 à 90 293). Ils représentent 39,1 % de l'ensemble des adultes prestataires du Programme d'aide sociale.
- La durée moyenne de présence cumulative des adultes avec contraintes temporaires s'établit à plus de 11 ans (134,6 mois) alors que celle des adultes sans contraintes à l'emploi est de 9 ans (107,6 mois). L'écart observable est principalement lié au fait que les adultes avec contraintes pour raison d'âge (55 ans et plus) cumulent en moyenne plus de 15 ans et demi à l'aide financière de dernier recours (188,4 mois).
- Les femmes sont plus nombreuses chez les adultes avec contraintes temporaires (64,2 % comparativement à 37,9 % chez ceux qui ne présentent aucune contrainte à l'emploi), principalement en raison de la présence d'enfants à charge âgés de moins de cinq ans.
- La diminution importante du nombre d'adultes avec contraintes temporaires, survenue entre les mois de septembre et d'octobre 2008, s'explique principalement par la perte de l'allocation pour contraintes temporaires chez les familles dont l'enfant a atteint l'âge de cinq ans avant le 1^{er} octobre.

Adultes prestataires du Programme d'aide sociale	Septembre 2009	Taux de variation annuelle
Sans contraintes	140 819	+ 3,6 %
Contraintes temporaires	90 293	+ 2,9 %
TOTAL	231 112	+ 3,3 %



Situation des jeunes âgés de moins de 25 ans en septembre 2009 :

- On dénombre 24 942 jeunes âgés de moins de 25 ans au Programme d'aide sociale, soit 10,8 % de l'ensemble des adultes prestataires du programme.
- Entre les mois de septembre 2008 et de septembre 2009, le nombre de jeunes adultes âgés de moins de 25 ans a augmenté de 1 091 (\uparrow 4,6 %).
- 35,0 % des jeunes âgés de moins de 25 ans présentent des contraintes temporaires à l'emploi. Parmi ceux-là, 86,6 % ont des enfants à charge âgés de moins de cinq ans ou sont des femmes enceintes, et 12,8 % invoquent des problèmes temporaires liés à la santé.

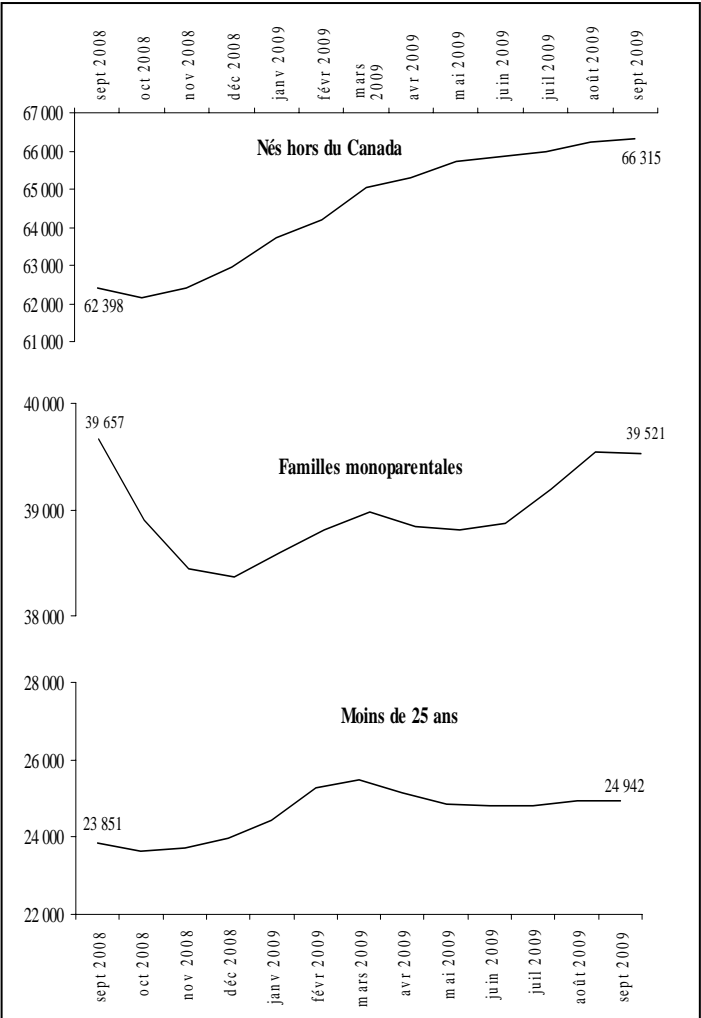
Situation des chefs de familles monoparentales en septembre 2009 :

- On compte 39 521 familles monoparentales au Programme d'aide sociale. Les chefs de ces familles représentent, en septembre 2009, 17,1 % de l'ensemble des adultes prestataires du programme.
- En un an, soit entre les mois de septembre 2008 et de septembre 2009, le nombre de familles monoparentales a diminué de 136 (\downarrow 0,3 %).
- La place qu'elles occupent parmi l'ensemble des ménages est passée de 20,0 % en septembre 2008 à 19,3 % en septembre 2009.
- 55,6 % des chefs de familles monoparentales au Programme d'aide sociale présentent des contraintes temporaires à l'emploi. La principale raison invoquée (79,4 %) est la présence d'enfants à charge de moins de cinq ans (incluant les cas de grossesse).

Situation des adultes nés hors du Canada en septembre 2009 :

- On compte 66 315 adultes nés hors du Canada et prestataires du Programme d'aide sociale, soit 3 917 adultes de plus que l'an dernier (\uparrow 6,3 %).
- Leur proportion parmi l'ensemble des adultes prestataires du programme a augmenté, passant de 27,9 % en septembre 2008 à 28,7 % un an plus tard.
- 64,5 % des adultes prestataires du Programme d'aide sociale nés hors du Canada sont au pays depuis trois ans et plus, alors que les nouveaux arrivants (moins de trois ans) et les revendicateurs du statut de réfugié représentent 35,5 % de l'ensemble des adultes prestataires du programme qui sont nés hors du Canada.

	Septembre 2008	Septembre 2009	Taux de variation annuelle
Jeunes de moins de 25 ans	23 851	24 942	+ 4,6 %
Familles monoparentales	39 657	39 521	– 0,3 %
Adultes nés hors du Canada	62 398	66 315	+ 6,3 %
TOTAL des adultes	223 732	231 112	+ 3,3 %



PORTRAIT DES ADULTES PRESTATAIRES DU PROGRAMME DE SOLIDARITÉ SOCIALE

Données officielles de septembre 2009

En septembre 2009, on dénombre 139 464 adultes prestataires du Programme de solidarité sociale.

Situation des adultes prestataires en fonction du type de contraintes à l'emploi en septembre 2009 :

- Les adultes prestataires du Programme de solidarité sociale présentent des contraintes sévères dans la presque totalité des cas (130 937 ou 93,9 %). Pour ce qui est des 6,1 % restant, ils ne présentent pas de contraintes sévères à l'emploi mais sont admis au programme en raison de la présence d'un conjoint avec contraintes sévères.
- La durée moyenne de présence cumulative des adultes prestataires du Programme de solidarité sociale s'établit à près de 19 ans (225,3 mois).

Répartition selon le type de diagnostic médical en septembre 2009 :

- Les principaux types de diagnostics médicaux chez les 130 937 adultes prestataires présentant des contraintes sévères à l'emploi sont par ordre d'importance:
- 41,2 % pour les problèmes liés à la santé mentale;
- 35,8 % pour les problèmes d'ordre physique, auditif, visuel ou de la parole;
- 19,4 % pour les problèmes d'ordre intellectuel ou de l'apprentissage;
- 3,6 % pour les autres diagnostics.

Autres caractéristiques des adultes prestataires en septembre 2009 :

- Les caractéristiques des adultes prestataires du Programme de solidarité sociale ne varient pas beaucoup au fil des mois. Ainsi, en septembre 2009 :
- 82,4 % sont des personnes seules;
- 48,5 % sont des femmes;
- 67,3 % sont âgés de 45 ans et plus, et 5,6 % ont moins de 25 ans;
- 77,1 % cumulent 10 ans et plus de présence à l'aide de dernier recours;
- 92,4 % sont nés au Canada;
- 91,0 % sont présents à l'aide financière de dernier recours depuis au moins deux ans sans interruption.

PORTRAIT DES PARTICIPANTS AU PROGRAMME ALTERNATIVE JEUNESSE

Données officielles de septembre 2009

En septembre 2009, on dénombre 7 669 jeunes participants au Programme alternative jeunesse. Parmi eux, 6 370 (83,1 %) reçoivent une allocation jeunesse d'un montant mensuel moyen de 614,94 \$.

Caractéristiques des participants en septembre 2009 :

- Les caractéristiques, en début de participation, des participants à Alternative jeunesse sont les suivantes :
- ce sont pour la plupart des personnes seules (6 351 ou 82,8 %);
- ce sont plus souvent des hommes (4 092 ou 53,4 %);
- ils sont âgés de 20,4 ans en moyenne;
- presque tous sont sans contraintes à l'emploi (6 523 ou 85,1 %);
- presque tous sont nés au Canada (6 872 ou 89,6 %).

PORTRAIT DES PRESTATAIRES DES PROGRAMMES D'AIDE FINANCIÈRE DE DERNIER RECOURS PARTICIPANT AUX PROGRAMMES D'AIDE ET D'ACCOMPAGNEMENT SOCIAL

Données officielles de septembre 2009

En septembre 2009, on dénombre 3 917 prestataires participant aux programmes d'aide et d'accompagnement social. Parmi ces prestataires, 761 (19,4 %) sont au Programme Devenir, 3 032 (77,4 %) sont au Programme Interagir et 124 (3,2 %) sont au Programme Réussir.

Caractéristiques des participants en septembre 2009 :

- 70,7 % de ces participants sont au Programme de solidarité sociale ;
- ils présentent majoritairement des contraintes sévères à l'emploi (2 724 ou 69,5 %) ;
- ce sont pour la plupart des personnes seules (3 358 ou 85,7 %) ;
- les femmes (1 903 ou 48,6 %) sont légèrement moins nombreuses que les hommes (2 014 ou 51,4 %) ;
- ils sont âgés en moyenne de 42,5 ans;
- en moyenne, la durée cumulative de présence à l'aide financière de dernier recours est de près de 15 ans et demi (183,8 mois).

TAUX D'ASSISTANCE SOCIALE AU QUÉBEC

Données officielles de septembre 2009

Le taux d'assistance sociale de la clientèle des programmes d'assistance sociale âgée de 0 à 64 ans est resté stable à 7,4 % entre les mois d'août et de septembre 2009. Toutefois, en comparaison avec l'année dernière, le taux d'assistance sociale chez les 0 à 64 ans a augmenté de 0,1 point de pourcentage entre septembre 2008 (7,3 %) et septembre 2009 (7,4 %).

On observe une augmentation du taux d'assistance sociale chez les 18 à 64 ans passant de 7,2 % en septembre 2008 à 7,4 % en septembre 2009. Chez les 0 à 17 ans, ce taux a aussi augmenté passant de 7,4 % à 7,5 % entre septembre 2008 et septembre 2009.

Les régions ayant les taux d'assistance sociale les plus élevés chez les 0 à 64 ans en septembre 2009 sont :

- Île-de-Montréal (11,2 %) ;
- Mauricie (10,4 %) ;
- Gaspésie – Îles-de-la-Madeleine (10,1 %) ;

La moyenne mobile (12 derniers mois) du taux d'assistance sociale chez les 0 à 64 ans est à 7,4 %.

TABLE DES MATIÈRES

TABLEAU 1	PAGE
Évolution de la clientèle prestataire des programmes d’aide financière de dernier recours et du montant des prestations versées aux ménages, 2008-2009 et 2009-2010	1-2
Répartition de la clientèle prestataire selon le programme, la situation familiale, le type de résidence et la région administrative, septembre 2009	1-2
Répartition de la clientèle prestataire supplémentée selon la source du revenu, septembre 2009	1-2
Répartition de la clientèle nouvellement admise selon la raison de la demande, septembre 2009	1-2
TABLEAU 2	
Évolution du nombre d’adultes prestataires des programmes d’aide financière de dernier recours selon le type de clientèle, 2008-2009 et 2009-2010.....	3-4
Répartition des adultes prestataires des programmes d’aide financière de dernier recours selon certaines caractéristiques, septembre 2009.....	3-4
TABLEAU 3	
Évolution du nombre d’adultes prestataires du Programme d’aide sociale selon le type de clientèle, 2008-2009 et 2009-2010	5-6
Répartition des adultes prestataires du Programme d’aide sociale selon certaines caractéristiques, septembre 2009	5-6
TABLEAU 4	
Évolution du nombre d’adultes prestataires du Programme de solidarité sociale selon le type de clientèle, 2008-2009 et 2009-2010.....	7-8
Répartition des adultes prestataires du Programme de solidarité sociale selon certaines caractéristiques, septembre 2009	7-8
TABLEAU 5	
Évolution du nombre de participants au Programme alternative jeunesse, 2008-2009 et 2009-2010	9
Répartition des participants au Programme alternative jeunesse selon certaines caractéristiques, septembre 2009.....	9
TABLEAU 6	
Évolution du nombre d’adultes prestataires des programmes d’aide financière de dernier recours qui reçoivent une allocation de soutien, 2008-2009 et 2009-2010.....	10-11
Répartition des adultes prestataires qui reçoivent une allocation de soutien selon certaines caractéristiques, septembre 2009.....	11-11
TABLEAU 7	
Évolution du taux d’assistance sociale au Québec, 2008-2009 et 2009-2010.....	12
NOTES RELATIVES AUX TABLEAUX	13-14
LEXIQUE	15-16

Tableau 1

Évolution de la clientèle prestataire des programmes d'aide financière de dernier recours et du montant des prestations versées aux ménages, 2008-2009 et 2009-2010

(e) : estimations

	Nombre de ménages	var. ann.	Nombre d'adultes	Nombre d'enfants	Nombre de prestataires	var. ann.	Prestation moyenne versée	Prestations totales versées (milliers)
Nombre de dossiers actifs ¹ à l'ensemble des programmes								
moyenne 2007-2008	334 934	-1,1 %	371 899	117 430	489 329	-1,7 %	695,37 \$	232 902,9 \$
avril 2008	335 085	-1,9 %	371 817	116 086	487 903	-2,2 %	700,45 \$	234 711,0 \$
mai 2008	333 301	-2,0 %	369 790	115 697	485 487	-2,4 %	700,65 \$	233 527,8 \$
juin 2008	330 163	-1,9 %	366 313	114 775	481 088	-2,2 %	701,27 \$	231 531,8 \$
juillet 2008	328 767	-1,6 %	364 700	114 658	479 358	-2,0 %	701,71 \$	230 699,1 \$
août 2008	328 346	-1,6 %	364 247	115 344	479 591	-2,1 %	721,31 \$	236 840,8 \$
septembre 2008	327 999	-1,5 %	363 668	114 305	477 973	-1,9 %	702,17 \$	230 310,0 \$
octobre 2008	326 075	-1,6 %	361 466	112 644	474 110	-2,1 %	700,68 \$	228 473,8 \$
novembre 2008	326 552	-1,4 %	361 971	111 435	473 406	-2,0 %	698,16 \$	227 986,4 \$
décembre 2008	328 494	-1,2 %	364 256	111 940	476 196	-1,7 %	698,97 \$	229 609,0 \$
janvier 2009	331 287	-1,0 %	367 424	112 965	480 389	-1,6 %	715,43 \$	237 011,9 \$
février 2009	333 457	-0,6 %	369 795	113 581	483 376	-1,1 %	714,06 \$	238 107,0 \$
mars 2009	335 284	0,1 %	371 846	114 436	486 282	-0,4 %	715,16 \$	239 780,6 \$
moyenne 2008-2009	330 401	-1,4 %	366 441	113 989	480 430	-1,8 %	705,86 \$	233 215,8 \$
avril 2009	334 839	-0,1 %	371 310	114 258	485 568	-0,5 %	715,76 \$	239 663,2 \$
mai 2009	334 302	0,3 %	370 728	114 384	485 112	-0,1 %	716,16 \$	239 412,5 \$
juin 2009	333 342	1,0 %	369 677	114 405	484 082	0,6 %	715,53 \$	238 517,4 \$
juillet 2009	333 279	1,4 %	369 413	114 711	484 124	1,0 %	715,48 \$	238 452,8 \$
août 2009	333 934	1,7 %	370 271	115 887	486 158	1,4 %	734,53 \$	245 284,3 \$
septembre 2009	334 328	1,9 %	370 576	115 495	486 071	1,7 %	716,41 \$	239 516,3 \$
(e) octobre 2009	333 100	2,2 %	369 200	114 000	483 200	1,9 %	715,00 \$	238 166,5 \$
(e) novembre 2009	333 600	2,2 %	369 600	113 000	482 600	1,9 %	713,00 \$	237 856,8 \$
décembre 2009								
janvier 2010								
février 2010								
mars 2010								
(e) moyenne 2009-2010	333 841		370 097	114 518	484 614		717,73 \$	239 608,7 \$

Proportion				Proportion				
En septembre 2009								
Nombre	334 328	100 %	370 576	115 495	486 071	100 %	716,41 \$	239 516,3 \$

Programme								
Prog. d'aide sociale	204 919	61,3 %	231 112	105 351	336 463	69,2 %	647,14 \$	132 611,9 \$
Prog. de solidarité sociale	129 409	38,7 %	139 464	10 144	149 608	30,8 %	826,10 \$	106 904,4 \$

Situation familiale								
Personnes seules	253 365	75,8 %	253 365	0	253 365	52,1 %	683,72 \$	173 229,9 \$
Couples sans enfants	15 337	4,6 %	30 674	0	30 674	6,3 %	987,03 \$	15 138,1 \$
Familles monoparentales	44 000	13,2 %	44 000	70 914	114 914	23,6 %	677,48 \$	29 808,9 \$
Couples avec enfants	20 911	6,3 %	41 822	44 581	86 403	17,8 %	1 011,34 \$	21 148,2 \$
Conjoints d'étudiant	715	0,2 %	715	0	715	0,1 %	267,33 \$	191,1 \$

Type de résidence								
Logement et H.L.M.	194 067	58,0 %	223 977	99 688	323 665	66,6 %	727,47 \$	141 177,6 \$
Chambre et pension	119 090	35,6 %	120 710	9 909	130 619	26,9 %	710,56 \$	84 620,4 \$
Temporairement sans adresse ²	2 551	0,8 %	2 562	23	2 585	0,5 %	662,55 \$	1 690,2 \$
Propriété	15 404	4,6 %	20 111	5 875	25 986	5,3 %	743,40 \$	11 451,3 \$
En hébergement	3 216	1,0 %	3 216	0	3 216	0,7 %	179,32 \$	576,7 \$

Régions								
01. Bas-Saint-Laurent	8 871	2,7 %	10 003	1 951	11 954	2,5 %	746,64 \$	6 623,4 \$
02. Saguenay - Lac-Saint-Jean	11 971	3,6 %	13 171	2 878	16 049	3,3 %	717,75 \$	8 592,2 \$
03. Capitale-Nationale	22 913	6,9 %	24 655	5 080	29 735	6,1 %	719,24 \$	16 480,0 \$
04. Mauricie	15 895	4,8 %	17 391	4 347	21 738	4,5 %	713,15 \$	11 335,6 \$
05. Estrie	14 511	4,3 %	16 091	4 750	20 841	4,3 %	736,30 \$	10 684,4 \$
06. Île-de-Montréal ³	112 231	33,6 %	126 907	50 218	177 125	36,4 %	717,17 \$	80 488,9 \$
07. Outaouais	13 650	4,1 %	15 126	4 977	20 103	4,1 %	721,16 \$	9 843,8 \$
08. Abitibi-Témiscamingue	5 850	1,7 %	6 454	1 601	8 055	1,7 %	717,57 \$	4 197,8 \$
09. Côte-Nord	3 058	0,9 %	3 353	856	4 209	0,9 %	721,05 \$	2 205,0 \$
10. Nord-du-Québec	975	0,3 %	1 080	615	1 695	0,3 %	686,36 \$	669,2 \$
ARK ⁴	394	0,1 %	451	322	773	0,2 %	675,25 \$	266,0 \$
11. Gaspésie - Îles-de-la-Madeleine	5 365	1,6 %	6 238	1 467	7 705	1,6 %	763,54 \$	4 096,4 \$
12. Chaudière-Appalaches	11 297	3,4 %	12 342	2 578	14 920	3,1 %	722,48 \$	8 161,9 \$
13. Laval	10 151	3,0 %	11 421	4 239	15 660	3,2 %	728,69 \$	7 396,9 \$
14. Lanaudière	15 355	4,6 %	16 993	5 357	22 350	4,6 %	706,61 \$	10 850,0 \$
15. Laurentides	17 781	5,3 %	19 378	5 349	24 727	5,1 %	705,65 \$	12 547,1 \$
16. Montérégie	45 437	13,6 %	49 894	15 986	65 880	13,6 %	719,07 \$	32 672,6 \$
17. Centre-du-Québec	10 387	3,1 %	11 399	3 220	14 619	3,0 %	703,69 \$	7 309,3 \$
Central ⁵	8 630	2,6 %	8 680	26	8 706	1,8 %	621,31 \$	5 361,9 \$

Clientèle supplémentée ⁶								
Allocations d'aide à l'emploi	5 987	6,4 %	6 309	5 370	11 679	8,7 %	655,42 \$	3 924,0 \$
Allocations de soutien	3 933	4,2 %	3 933	638	4 571	3,4 %	897,94 \$	3 531,6 \$
Revenus de travail ⁷	23 925	25,4 %	24 118	12 485	36 603	27,3 %	649,07 \$	15 528,9 \$
Prestations d'assurance-emploi	1 309	1,4 %	1 311	489	1 800	1,3 %	479,80 \$	628,1 \$
Contribution parentale	765	0,8 %	765	0	765	0,6 %	376,04 \$	287,7 \$
Revenus d'autres sources	64 902	69,0 %	66 013	21 804	87 817	65,6 %	581,24 \$	37 723,8 \$
Nombre total distinct ⁸	94 013	100 %	96 319	37 516	133 835	100 %	613,37 \$	57 664,7 \$

Nouvelles admissions ⁹								
Fin des prestations d'a.-e.	1 188	15,4 %	1 301	349	1 650	14,7 %	327,63 \$	180,9 \$
Perte d'emploi sans a.-e.	1 132	14,7 %	1 221	371	1 592	14,2 %	321,13 \$	258,2 \$
Prestations d'a.-e. insuffisantes	501	6,5 %	546	132	678	6,0 %	355,97 \$	95,4 \$
Sous-total	2 821	36,6 %	3 068	852	3 920	34,9 %	1 004,73 \$	534,4 \$
Perte du conjoint	371	4,8 %	374	364	738	6,6 %	361,39 \$	111,3 \$
Fin des études à temps complet	275	3,6 %	293	89	382	3,4 %	363,81 \$	69,1 \$
Revenus insuffisants	1 480	19,2 %	1 711	548	2 259	20,1 %	348,44 \$	387,5 \$
En attente de revenus	80	1,0 %	86	14	100	0,9 %	341,68 \$	19,5 \$
Autres raisons	2 676	34,7 %	2 986	850	3 836	34,1 %	427,63 \$	945,1 \$
Total	7 703	100 %	8 518	2 717	11 235	100 %	375,73 \$	2 066,9 \$

a.-e.: assurance-emploi
MESS, DGARES, Direction de la statistique et du soutien aux expérimentations, novembre 2009.

PROGRAMME D'AIDE SOCIALE					PROGRAMME DE SOLIDARITÉ SOCIALE				Tableau 1 - suite	
Prestation de base (incluant les hébergés)	Alloc. pour contraintes temporaires	Alloc. mixte (2 adultes avec cont. tempo.)	TOTAL	var. ann.	Allocation de solidarité sociale	Prestation de base Hébergés	TOTAL	var. ann.		
Répartition des dossiers actifs ¹ selon le programme et le type d'allocation										
123 467	79 093	3 588	206 149	-2,7 %	125 576	3 210	128 785	1,5 %	334 934	moyenne 2007-2008
122 888	78 740	3 556	205 184	-3,8 %	126 680	3 221	129 901	1,4 %	335 085	avril 2008
121 368	78 574	3 533	203 475	-4,0 %	126 631	3 195	129 826	1,3 %	333 301	mai 2008
118 782	78 071	3 518	200 371	-3,7 %	126 612	3 180	129 792	1,2 %	330 163	juin 2008
117 689	77 995	3 524	199 208	-3,2 %	126 393	3 166	129 559	0,9 %	328 767	juillet 2008
117 353	78 020	3 511	198 884	-3,1 %	126 285	3 177	129 462	0,8 %	328 346	août 2008
117 584	77 487	3 480	198 551	-2,8 %	126 294	3 154	129 448	0,7 %	327 999	septembre 2008
119 244	74 334	3 442	197 020	-2,9 %	126 233	2 822	129 055	0,3 %	326 075	octobre 2008
119 229	74 778	3 422	197 429	-2,5 %	126 259	2 864	129 123	0,3 %	326 552	novembre 2008
120 122	75 419	3 462	199 003	-2,1 %	126 443	3 048	129 491	0,3 %	328 494	décembre 2008
121 911	76 128	3 481	201 520	-1,8 %	126 686	3 081	129 767	0,2 %	331 287	janvier 2009
123 612	76 717	3 464	203 793	-1,1 %	126 583	3 081	129 664	0,2 %	333 457	février 2009
124 439	77 592	3 492	205 523	0,1 %	126 664	3 097	129 761	0,0 %	335 284	mars 2009
120 352	76 988	3 490	200 830	-2,6 %	126 480	3 091	129 571	0,6 %	330 401	moyenne 2008-2009
123 394	78 259	3 476	205 129	0,0 %	126 598	3 112	129 710	-0,1 %	334 839	avril 2009
122 753	78 408	3 484	204 645	0,6 %	126 555	3 102	129 657	-0,1 %	334 302	mai 2009
121 647	78 610	3 496	203 753	1,7 %	126 488	3 101	129 589	-0,2 %	333 342	juin 2009
121 411	78 933	3 505	203 849	2,3 %	126 327	3 103	129 430	-0,1 %	333 279	juillet 2009
121 585	79 497	3 533	204 615	2,9 %	126 226	3 093	129 319	-0,1 %	333 934	août 2009
122 116	79 274	3 529	204 919	3,2 %	126 303	3 106	129 409	0,0 %	334 328	septembre 2009
123 900	76 600	3 500	204 000	3,5 %	126 300	2 800	129 100	0,0 %	333 100	octobre 2009 (e)
123 900	77 000	3 500	204 400	3,5 %	126 400	2 800	129 200	0,1 %	333 600	novembre 2009 (e)
										décembre 2009
										janvier 2010
										février 2010
										mars 2010
122 588	78 323	3 503	204 414		126 400	3 027	129 427		333 841	moyenne 2009-2010 (e)
Proportion					Proportion					
En septembre 2009										
122 116 36,5%	79 274 23,7%	3 529 1,1%	204 919 61,3%	100 %	126 303 37,8%	3 106 0,9%	129 409 38,7%	100 %	334 328 100%	Nombre de ménages Proportion du total
594,44 \$	713,78 \$	973,82 \$	647,14 \$		842,00 \$	179,55 \$	826,10 \$		716,41 \$	Prestation moyenne versée
Programme										
122 116	79 274	3 529	204 919	100 %	0	0	0	0,0 %	204 919	Prog. d'aide sociale
0	0	0	0	0,0 %	126 303	3 106	129 409	100 %	129 409	Prog. de solidarité sociale
Situation familiale										
92 764	45 747	0	138 511	67,6 %	111 748	3 106	114 854	88,8 %	253 365	Personnes seules
3 237	1 762	2 683	7 682	3,7 %	7 655	0	7 655	5,9 %	15 337	Couples sans enfants
19 111	20 410	0	39 521	19,3 %	4 479	0	4 479	3,5 %	44 000	Familles monoparentales
6 803	10 862	846	18 511	9,0 %	2 400	0	2 400	1,9 %	20 911	Couples avec enfants
201	493	0	694	0,3 %	21	0	21	0,0 %	715	Conjoints d'étudiants
Type de résidence										
70 221	56 600	2 427	129 248	63,1 %	64 819	0	64 819	50,1 %	194 067	Logement et H.L.M.
46 761	17 582	258	64 601	31,5 %	54 489	0	54 489	42,1 %	119 090	Chambre et pension
1 612	395	0	2 007	1,0 %	544	0	544	0,4 %	2 551	Temporairement sans adresse ²
3 412	4 697	844	8 953	4,4 %	6 451	0	6 451	5,0 %	15 404	Propriété
110	0	0	110	0,1 %	0	3 106	3 106	2,4 %	3 216	En hébergement
Régions										
2 111	1 907	143	4 161	2,0 %	4 710	0	4 710	3,6 %	8 871	01. Bas-Saint-Laurent
4 039	2 629	130	6 798	3,3 %	5 171	2	5 173	4,0 %	11 971	02. Saguenay - Lac-Saint-Jean
6 734	5 175	191	12 100	5,9 %	10 811	2	10 813	8,4 %	22 913	03. Capitale-Nationale
5 612	3 900	204	9 716	4,7 %	6 179	0	6 179	4,8 %	15 895	04. Mauricie
4 874	3 384	141	8 399	4,1 %	6 112	0	6 112	4,7 %	14 511	05. Estrie
50 856	28 522	1 167	80 545	39,3 %	31 685	1	31 686	24,5 %	112 231	06. Île-de-Montréal ³
4 875	3 111	133	8 119	4,0 %	5 531	0	5 531	4,3 %	13 650	07. Outaouais
1 824	1 389	53	3 266	1,6 %	2 584	0	2 584	2,0 %	5 850	08. Abitibi-Témiscamingue
1 013	736	30	1 779	0,9 %	1 279	0	1 279	1,0 %	3 058	09. Côte-Nord
382	323	4	709	0,3 %	266	0	266	0,2 %	975	10. Nord-du-Québec
183	116	1	300	0,1 %	94	0	94	0,1 %	394	ARK ⁴
1 444	1 227	124	2 795	1,4 %	2 570	0	2 570	2,0 %	5 365	11. Gaspésie - Îles-de-la-Madeleine
2 969	2 490	129	5 588	2,7 %	5 708	1	5 709	4,4 %	11 297	12. Chaudière-Appalaches
3 774	2 487	174	6 435	3,1 %	3 716	0	3 716	2,9 %	10 151	13. Laval
5 573	3 988	195	9 756	4,8 %	5 598	1	5 599	4,3 %	15 355	14. Lanaudière
6 403	4 414	132	10 949	5,3 %	6 832	0	6 832	5,3 %	17 781	15. Laurentides
15 989	11 090	453	27 532	13,4 %	17 905	0	17 905	13,8 %	45 437	16. Montérégie
3 630	2 495	126	6 251	3,1 %	4 136	0	4 136	3,2 %	10 387	17. Centre-du-Québec
14	7	0	21	0,0 %	5 510	3 099	8 609	6,7 %	8 630	Central ⁵
Clientèle supplémentée ⁶										
4 719	830	5	5 554	10,5 %	430	3	433	1,1 %	5 987	Allocations d'aide à l'emploi
1 102	53	0	1 155	2,2 %	2 773	5	2 778	6,8 %	3 933	Allocations de soutien
10 666	7 804	682	19 152	36,2 %	4 756	17	4 773	11,6 %	23 925	Revenus de travail ⁷
611	478	53	1 142	2,2 %	167	0	167	0,4 %	1 309	Prestations d'assurance-emploi
694	71	0	765	1,4 %	0	0	0	0,0 %	765	Contribution parentale
6 309	21 589	1 769	29 667	56,1 %	34 953	282	35 235	85,6 %	64 902	Revenus d'autres sources
22 355 23,8 %	28 409 30,2 %	2 106 2,2 %	52 870 56,2 %	100 %	40 840 43,4 %	303 0,3 %	41 143 43,8 %	100 %	94 013 100,0 %	Nombre total distinct ⁸ Proportion du total
Nouvelles admissions ⁹										
781	370	13	1 164	16,2 %	24	0	24	4,9 %	1 188	Fin des prestations d'a.-e.
852	257	5	1 114	15,5 %	16	0	16	3,2 %	1 132	Perte d'emploi sans a.-e.
360	125	3	488	6,8 %	13	0	13	2,6 %	501	Prestations d'a.-e. insuffisantes
1 993	752	21	2 766	38,4 %	53	0	53	10,8 %	2 821	Sous-total
160	193	1	354	4,9 %	14	0	14	2,8 %	371	Perte du conjoint
206	61	0	267	3,7 %	8	0	8	1,6 %	275	Fin des études à temps complet
942	405	13	1 360	18,9 %	110	6	116	23,5 %	1 480	Revenus insuffisants
37	30	3	70	1,0 %	10	0	10	2,0 %	80	En attente de revenus
1 754	602	23	2 379	33,1 %	287	5	292	59,2 %	2 676	Autres raisons
5 092 66,1 %	2 043 26,5 %	61 0,8 %	7 196 93,4 %	100 %	482 6,3 %	11 0,1 %	493 6,4 %	100 %	7 703 100,0 %	Total Proportion du total

Tableau 1 - suite

Tableau 2

Évolution du nombre d'adultes prestataires des programmes d'aide financière de dernier recours selon le type de clientèle, 2008-2009 et 2009-2010

	Programme d'aide sociale					Programme de solidarité sociale		
	Nombre d'adultes	var. ann.	Sans contraintes	Contraintes temporaires	TOTAL	Contraintes sévères	Conjoints sans cont. sévères	TOTAL
Nombre d'adultes actifs ¹ aux programmes d'aide financière de dernier recours								
moyenne 2007-2008	371 899	-1,3 %	143 133	89 072	232 205	130 432	9 263	139 695
avril 2008	371 817	-2,0 %	141 968	89 174	231 142	131 536	9 139	140 675
mai 2008	369 790	-2,1 %	140 337	88 901	229 238	131 458	9 094	140 552
juin 2008	366 313	-2,0 %	137 550	88 305	225 855	131 428	9 030	140 458
juillet 2008	364 700	-1,7 %	136 499	88 045	224 544	131 202	8 954	140 156
août 2008	364 247	-1,7 %	136 241	88 003	224 244	131 103	8 900	140 003
septembre 2008	363 668	-1,6 %	135 963	87 769	223 732	131 094	8 842	139 936
octobre 2008	361 466	-1,8 %	137 289	84 678	221 967	130 696	8 803	139 499
novembre 2008	361 971	-1,6 %	137 246	85 213	222 459	130 743	8 769	139 512
décembre 2008	364 256	-1,3 %	138 296	86 068	224 364	131 102	8 790	139 892
janvier 2009	367 424	-1,1 %	140 559	86 730	227 289	131 384	8 751	140 135
février 2009	369 795	-0,7 %	142 376	87 386	229 762	131 261	8 772	140 033
mars 2009	371 846	0,0 %	143 268	88 463	231 731	131 353	8 762	140 115
moyenne 2008-2009	366 441	-1,5 %	138 966	87 395	226 361	131 197	8 884	140 081
avril 2009	371 310	-0,1 %	142 111	89 169	231 280	131 298	8 732	140 030
mai 2009	370 728	0,3 %	141 473	89 349	230 822	131 229	8 677	139 906
juin 2009	369 677	0,9 %	140 314	89 568	229 882	131 158	8 637	139 795
juillet 2009	369 413	1,3 %	140 123	89 718	229 841	130 989	8 583	139 572
août 2009	370 271	1,7 %	140 649	90 191	230 840	130 867	8 564	139 431
septembre 2009	370 576	1,9 %	140 819	90 293	231 112	130 937	8 527	139 464
octobre 2009								
novembre 2009								
décembre 2009								
janvier 2010								
février 2010								
mars 2010								
moyenne 2009-2010	370 329	1,1 %	140 915	89 715	230 630	131 080	8 620	139 700

prop.

En septembre 2009								
Nombre d'adultes	370 576	100 %	140 819	90 293	231 112	130 937	8 527	139 464
Proportion (ens. des adultes)	100,0 %		38,0%	24,4%	62,4%	35,3%	2,3%	37,6%
Proportion (selon la catégorie)			60,9%	39,1%	100,0%	93,9%	6,1%	100,0%

Répartition des adultes prestataires des programmes d'aide financière de dernier recours selon certaines caractéristiques, septembre 2009

Situation familiale								
Personnes seules	253 365	68,4 %	91 860	46 651	138 511	114 854	0	114 854
Couples sans enfants	30 674	8,3 %	7 911	7 453	15 364	9 006	6 304	15 310
Familles monoparentales	44 000	11,9 %	17 548	21 973	39 521	4 479	0	4 479
Couples avec enfants	41 822	11,3 %	23 330	13 692	37 022	2 577	2 223	4 800
Conjoints d'étudiant	715	0,2 %	170	524	694	21	0	21

Sexe								
Hommes	191 577	51,7 %	87 427	32 367	119 794	67 872	3 911	71 783
Femmes	178 999	48,3 %	53 392	57 926	111 318	63 065	4 616	67 681

Âge								
Moyenne (années)	43,8		38,2	46,4	41,4	47,6	50,9	47,8
Moins de 21 ans	12 034	3,2 %	6 151	2 769	8 920	3 085	29	3 114
De 21 à 24 ans	20 746	5,6 %	10 062	5 960	16 022	4 629	95	4 724
De 25 à 29 ans	33 539	9,1 %	17 052	9 396	26 448	6 870	221	7 091
De 30 à 34 ans	35 473	9,6 %	18 713	8 638	27 351	7 771	351	8 122
De 35 à 39 ans	35 693	9,6 %	19 823	6 821	26 644	8 559	490	9 049
De 40 à 44 ans	41 365	11,2 %	22 824	5 079	27 903	12 692	770	13 462
De 45 à 49 ans	48 984	13,2 %	24 034	4 110	28 144	19 605	1 235	20 840
De 50 à 54 ans	49 470	13,3 %	21 754	3 259	25 013	22 754	1 703	24 457
55 ans et plus	93 272	25,2 %	406	44 261	44 667	44 972	3 633	48 605

Scolarité ²								
Primaire	30 690	8,3 %	7 103	8 945	16 048	13 240	1 402	14 642
Secondaire I à IV	123 868	33,4 %	55 246	29 310	84 556	35 871	3 441	39 312
Secondaire V	62 691	16,9 %	26 139	16 681	42 820	18 513	1 358	19 871
Collégiale	18 749	5,1 %	7 830	4 669	12 499	5 997	253	6 250
Universitaire	17 930	4,8 %	8 384	4 974	13 358	4 369	203	4 572
Inconnue	116 648	31,5 %	36 117	25 714	61 831	52 947	1 870	54 817

Durée de présence cumulative ³								
Moyenne (mois)	158,5		107,6	134,6	118,2	226,6	205,6	225,3
Premier mois	2 841	0,8 %	1 995	712	2 707	123	11	134
De 2 à 5 mois	11 274	3,0 %	7 538	2 985	10 523	689	62	751
De 6 à 11 mois	15 440	4,2 %	9 978	4 231	14 209	1 132	99	1 231
De 12 à 23 mois	24 248	6,5 %	14 370	7 183	21 553	2 505	190	2 695
De 24 à 47 mois	35 307	9,5 %	18 206	11 078	29 284	5 578	445	6 023
De 48 à 119 mois	78 812	21,3 %	35 081	22 604	57 685	19 669	1 458	21 127
120 mois et plus	202 654	54,7 %	53 651	41 500	95 151	101 241	6 262	107 503

Programme et types de contraintes à l'emploi								
PAS - Sans contraintes	140 819	38,0 %	140 819	0	140 819	0	0	0
PAS - Contraintes temporaires	90 293	24,4 %	0	90 293	90 293	0	0	0
PSS - Contraintes sévères	130 937	35,3 %	0	0	0	130 937	0	130 937
PSS - Conjoints sans cont. sévères	8 527	2,3 %	0	0	0	0	8 527	8 527

Région								
01. Bas-Saint-Laurent	10 003	2,7 %	2 464	2 228	4 692	4 801	510	5 311
02. Saguenay - Lac-Saint-Jean	13 171	3,6 %	4 529	2 927	7 456	5 260	455	5 715
03. Capitale-Nationale	24 655	6,7 %	7 469	5 674	13 143	10 928	584	11 512
04. Mauricie	17 391	4,7 %	6 263	4 385	10 648	6 265	478	6 743
05. Estrie	16 091	4,3 %	5 680	3 763	9 443	6 204	444	6 648
06. Île-de-Montréal ⁴	126 907	34,2 %	59 638	33 542	93 180	31 966	1 761	33 727
07. Outaouais	15 126	4,1 %	5 596	3 461	9 057	5 605	464	6 069
08. Abitibi-Témiscamingue	6 454	1,7 %	2 070	1 518	3 588	2 628	238	2 866
09. Côte-Nord	3 353	0,9 %	1 151	805	1 956	1 295	102	1 397
10. Nord-du-Québec	1 080	0,3 %	464	332	796	267	17	284
ARK ⁵	451	0,1 %	235	119	354	94	3	97
11. Gaspésie - Îles-de-la-Madeleine	6 238	1,7 %	1 785	1 483	3 268	2 617	353	2 970
12. Chaudière-Appalaches	12 342	3,3 %	3 349	2 791	6 140	5 795	407	6 202
13. Laval	11 421	3,1 %	4 424	3 025	7 449	3 742	230	3 972
14. Lanaudière	16 993	4,6 %	6 412	4 448	10 860	5 678	455	6 133
15. Laurentides	19 378	5,2 %	7 171	4 771	11 942	6 921	515	7 436
16. Montérégie	49 894	13,5 %	18 245	12 353	30 598	18 138	1 158	19 296
17. Centre-du-Québec	11 399	3,1 %	4 095	2 780	6 875	4 193	331	4 524
Central ⁶	8 680	2,3 %	14	7	21	8 634	25	8 659

MESS, DGARES, Direction de la statistique et du soutien aux expérimentations, novembre 2009.

Jeunes de moins de 25 ans	Reven- dicateurs du statut de réfugié	Nouveaux arrivants (moins de 3 ans)	Arrivés au Canada depuis 3 ans et plus	Total Nés hors du Canada	Hommes	Femmes	Familles mono- parentales	Durée consécutive de 2 ans et plus	
Nombre d'adultes actifs ¹ aux programmes d'aide financière de dernier recours pour certains segments de clientèle									
34 673	8 687	10 870	51 704	71 260	189 321	182 578	45 604	260 822	moyenne 2007-2008
33 461	10 418	10 434	51 445	72 297	190 581	181 236	44 954	261 771	avril 2008
32 822	10 660	10 395	51 398	72 453	189 344	180 446	44 802	261 319	mai 2008
32 119	10 790	10 194	51 288	72 272	186 901	179 412	44 497	261 019	juin 2008
31 841	11 108	10 034	51 102	72 244	185 680	179 020	44 510	260 820	juillet 2008
31 643	11 419	10 000	51 137	72 556	185 486	178 761	44 699	261 001	août 2008
31 512	11 776	9 744	51 111	72 631	185 405	178 263	44 380	261 284	septembre 2008
31 299	12 065	9 616	50 706	72 387	184 610	176 856	43 590	260 914	octobre 2008
31 396	12 322	9 740	50 601	72 663	185 294	176 677	43 038	261 115	novembre 2008
31 674	12 647	9 859	50 778	73 284	187 035	177 221	42 956	262 126	décembre 2008
32 143	12 962	10 031	51 114	74 107	189 449	177 975	43 188	262 943	janvier 2009
33 044	13 179	10 081	51 301	74 561	191 202	178 593	43 375	263 084	février 2009
33 305	13 510	10 196	51 757	75 463	192 688	179 158	43 537	263 238	mars 2009
32 188	11 905	10 027	51 145	73 077	187 806	178 635	43 961	261 720	moyenne 2008-2009
32 955	13 742	10 183	51 822	75 747	192 464	178 846	43 398	263 173	avril 2009
32 653	13 869	10 205	52 135	76 209	192 005	178 723	43 382	262 980	mai 2009
32 650	13 956	10 147	52 242	76 345	191 101	178 576	43 412	262 682	juin 2009
32 606	13 967	10 207	52 341	76 515	190 742	178 671	43 715	262 529	juillet 2009
32 746	13 707	10 399	52 693	76 799	191 363	178 908	44 065	262 544	août 2009
32 780	13 358	10 585	52 931	76 874	191 577	178 999	44 000	263 094	septembre 2009
									octobre 2009
									novembre 2009
									décembre 2009
									janvier 2010
									février 2010
									mars 2010
32 732	13 767	10 288	52 361	76 415	191 542	178 787	43 662	262 834	moyenne 2009-2010

En septembre 2009									
32 780	13 358	10 585	52 931	76 874	191 577	178 999	44 000	263 094	Nombre d'adultes
8,8%	3,6%	2,9%	14,3%	20,7%	51,7%	48,3%	11,9%	71,0%	Proportion (ens. des adultes)
	17,4%	13,8%	68,9%	100,0%					Proportion (selon la catégorie)

Situation familiale									
23 326	7 685	2 732	24 728	35 145	150 355	103 010	0	185 306	Personnes seules
881	1 164	1 187	4 752	7 103	15 343	15 331	0	23 742	Couples sans enfants
5 330	1 424	922	8 691	11 037	4 739	39 261	44 000	28 473	Familles monoparentales
3 190	3 084	5 473	14 462	23 019	20 899	20 923	0	25 266	Couples avec enfants
53	1	271	298	570	241	474	0	307	Conjoints d'étudiants

Sexe									
16 090	7 278	4 809	25 083	37 170	191 577	0	4 739	131 935	Hommes
16 690	6 080	5 776	27 848	39 704	0	178 999	39 261	131 159	Femmes

Âge									
21,3	35,2	36,4	45,6	42,5	43,8	43,9	36,7	46,5	Moyenne (années)
12 034	776	383	599	1 758	5 813	6 221	1 588	2 748	Moins de 21 ans
20 746	1 654	595	1 642	3 891	10 277	10 469	3 742	10 237	De 21 à 24 ans
	2 649	1 321	3 577	7 547	17 142	16 397	6 700	18 349	De 25 à 29 ans
	2 354	2 389	4 828	9 571	18 168	17 305	7 411	20 747	De 30 à 34 ans
	1 954	2 576	6 685	11 215	18 758	16 935	7 295	22 253	De 35 à 39 ans
	1 409	1 760	7 320	10 489	22 560	18 805	6 796	28 914	De 40 à 44 ans
	960	725	7 275	8 960	26 528	22 456	5 570	37 726	De 45 à 49 ans
	588	348	6 906	7 842	26 444	23 026	3 033	40 554	De 50 à 54 ans
	1 014	488	14 099	15 601	45 887	47 385	1 865	81 566	55 ans et plus

Scolarité ²									
1 222	28	511	4 852	5 391	15 567	15 123	2 194	26 078	Primaire
10 683	49	541	10 101	10 691	66 713	57 155	18 038	91 290	Secondaire I à IV
2 297	111	924	9 239	10 274	31 504	31 187	8 833	44 069	Secondaire V
308	34	560	3 534	4 128	9 871	8 878	2 445	13 060	Collégiale
89	64	2 619	6 057	8 740	10 339	7 591	1 514	11 286	Universitaire
18 181	13 072	5 430	19 148	37 650	57 583	59 065	10 976	77 311	Inconnue

Durée de présence cumulative ³									
26,6	15,3	13,2	111,2	81,1	152,4	165,0	117,2	198,4	Moyenne (mois)
1 082	318	739	268	1 325	1 486	1 355	267	79	Premier mois
4 181	2 395	2 115	1 042	5 552	6 044	5 230	1 187	211	De 2 à 5 mois
5 282	3 593	2 379	1 596	7 568	8 342	7 098	1 848	328	De 6 à 11 mois
7 245	4 798	3 440	3 019	11 257	12 760	11 488	3 593	922	De 12 à 23 mois
8 777	1 926	1 912	8 194	12 032	18 928	16 379	5 705	21 313	De 24 à 47 mois
6 212	264	0	18 514	18 778	42 090	36 722	12 857	56 592	De 48 à 119 mois
1	64	0	20 298	20 362	101 927	100 727	18 543	183 649	120 mois et plus

Programme et types de contraintes à l'emploi									
16 213	10 582	7 240	24 758	42 580	87 427	53 392	17 548	76 672	PAS - Sans contraintes
8 729	2 558	3 147	18 030	23 735	32 367	57 926	21 973	59 444	PAS - Contraintes temporaires
7 714	187	115	9 015	9 317	67 872	63 065	4 479	119 507	PSS - Contraintes sévères
124	31	83	1 128	1 242	3 911	4 616	0	7 471	PSS - Conjoints sans cont. sévères

Région									
659	0	6	59	65	5 266	4 737	765	7 947	01. Bas-Saint-Laurent
1 105	6	13	69	88	6 724	6 447	1 327	10 129	02. Saguenay - Lac-Saint-Jean
1 638	58	608	1 188	1 854	13 101	11 554	2 239	18 941	03. Capitale-Nationale
1 628	11	142	240	393	8 941	8 450	2 022	13 432	04. Mauricie
1 726	95	474	953	1 522	8 555	7 536	1 783	11 337	05. Estrie
9 840	11 938	7 192	41 168	60 298	66 100	60 807	16 350	83 533	06. Île-de-Montréal ⁴
1 622	74	340	1 067	1 481	7 627	7 499	2 191	10 914	07. Outaouais
561	0	1	50	51	3 345	3 109	664	4 696	08. Abitibi-Témiscamingue
304	0	0	16	16	1 764	1 589	383	2 474	09. Côte-Nord
242	0	0	4	4	534	546	236	607	10. Nord-du-Québec
79	0	0	1	1	241	210	94	241	ARK ⁵
508	1	0	16	17	3 218	3 020	569	4 989	11. Gaspésie - Îles-de-la-Madeleine
1 005	16	11	120	147	6 317	6 025	1 128	9 263	12. Chaudière-Appalaches
1 104	413	426	2 957	3 796	5 545	5 876	1 499	7 730	13. Laval
1 825	56	124	477	657	8 577	8 416	2 373	11 989	14. Lanaudière
2 025	39	118	554	711	9 951	9 427	2 518	13 672	15. Laurentides
5 395	591	963	3 381	4 935	25 161	24 733	6 609	35 150	16. Montérégie
1 238	53	163	266	482	5 903	5 496	1 331	8 229	17. Centre-du-Québec
355	7	4	346	357	4 948	3 732	13	8 062	Central ⁶

Tableau 3

Évolution du nombre d'adultes prestataires du Programme d'aide sociale selon le type de clientèle, 2008-2009 et 2009-2010

	Contraintes temporaires							
	Nombre d'adultes	var. ann.	Sans contraintes	État de santé	Grossesse ou enfants à charge	Enfant handicapé ⁷	55 ans et plus	Total Contraintes temporaires
Nombre d'adultes actifs ¹ au Programme d'aide sociale								
moyenne 2007-2008	232 205	-2,8 %	143 133	14 151	28 099	1 517	43 398	89 072
avril 2008	231 142	-3,8 %	141 968	14 243	27 920	1 535	43 623	89 174
mai 2008	229 238	-3,9 %	140 337	13 904	28 126	1 536	43 502	88 901
juin 2008	225 855	-3,6 %	137 550	13 365	28 193	1 528	43 403	88 305
juillet 2008	224 544	-3,1 %	136 499	13 055	28 373	1 518	43 311	88 045
août 2008	224 244	-3,0 %	136 241	12 888	28 540	1 530	43 281	88 003
septembre 2008	223 732	-2,7 %	135 963	12 500	28 624	1 513	43 353	87 769
octobre 2008	221 967	-2,8 %	137 289	12 645	25 377	1 567	43 312	84 678
novembre 2008	222 459	-2,5 %	137 246	12 762	25 758	1 562	43 361	85 213
décembre 2008	224 364	-2,1 %	138 296	13 110	26 134	1 554	43 518	86 068
janvier 2009	227 289	-1,7 %	140 559	13 080	26 632	1 550	43 750	86 730
février 2009	229 762	-1,0 %	142 376	13 281	27 110	1 562	43 736	87 386
mars 2009	231 731	0,2 %	143 268	13 704	27 592	1 572	43 886	88 463
moyenne 2008-2009	226 361	-2,5 %	138 966	13 211	27 365	1 544	43 503	87 395
avril 2009	231 280	0,1 %	142 111	14 086	27 882	1 566	43 904	89 169
mai 2009	230 822	0,7 %	141 473	13 896	28 202	1 558	43 951	89 349
juin 2009	229 882	1,8 %	140 314	13 793	28 514	1 582	43 944	89 568
juillet 2009	229 841	2,4 %	140 123	13 655	28 790	1 584	43 969	89 718
août 2009	230 840	2,9 %	140 649	13 692	29 183	1 602	44 000	90 191
septembre 2009	231 112	3,3 %	140 819	13 392	29 434	1 605	44 153	90 293
octobre 2009								
novembre 2009								
décembre 2009								
janvier 2010								
février 2010								
mars 2010								
moyenne 2009-2010	230 630	1,9 %	140 915	13 752	28 668	1 583	43 987	89 715

prop.

En septembre 2009								
Nombre d'adultes	231 112	100 %	140 819	13 392	29 434	1 605	44 153	90 293
Proportion (ens. des adultes)	100,0 %		60,9%	5,8%	12,7%	0,7%	19,1%	39,1%
Proportion (selon la catégorie)				14,8%	32,6%	1,8%	48,9%	100,0%

Répartition des adultes prestataires du Programme d'aide sociale selon certaines caractéristiques, septembre 2009

Situation familiale								
Personnes seules	138 511	59,9 %	91 860	10 646	549	0	34 207	46 651
Couples sans enfants	15 364	6,6 %	7 911	424	151	0	6 782	7 453
Familles monoparentales	39 521	17,1 %	17 548	1 726	17 442	1 217	1 341	21 973
Couples avec enfants	37 022	16,0 %	23 330	588	10 789	379	1 819	13 692
Conjoints d'étudiant	694	0,3 %	170	8	503	9	4	524

Sexe								
Hommes	119 794	51,8 %	87 427	7 070	1 697	148	22 845	32 367
Femmes	111 318	48,2 %	53 392	6 322	27 737	1 457	21 308	57 926

Âge								
Moyenne (années)	41,4		38,2	40,0	29,7	39,0	59,8	46,4
Moins de 21 ans	8 920	3,9 %	6 151	381	2 380	2	0	2 769
De 21 à 24 ans	16 022	6,9 %	10 062	738	5 177	23	0	5 960
De 25 à 29 ans	26 448	11,4 %	17 052	1 386	7 823	131	0	9 396
De 30 à 34 ans	27 351	11,8 %	18 713	1 514	6 734	306	0	8 638
De 35 à 39 ans	26 644	11,5 %	19 823	1 701	4 606	371	0	6 821
De 40 à 44 ans	27 903	12,1 %	22 824	2 311	2 094	380	0	5 079
De 45 à 49 ans	28 144	12,2 %	24 034	2 868	524	274	0	4 110
De 50 à 54 ans	25 013	10,8 %	21 754	2 436	96	116	0	3 259
55 ans et plus	44 667	19,3 %	406	57	0	2	44 153	44 261

Scolarité ²								
Primaire	16 048	6,9 %	7 103	523	1 033	61	7 220	8 945
Secondaire I à IV	84 556	36,6 %	55 246	5 483	9 782	699	12 583	29 310
Secondaire V	42 820	18,5 %	26 139	3 077	4 108	366	8 749	16 681
Collégiale	12 499	5,4 %	7 830	966	1 218	113	2 257	4 669
Universitaire	13 358	5,8 %	8 384	553	1 313	56	2 978	4 974
Inconnue	61 831	26,8 %	36 117	2 790	11 980	310	10 366	25 714

Durée de présence cumulative ³								
Moyenne (mois)	118,2		107,6	109,1	61,6	146,0	188,4	134,6
Premier mois	2 707	1,2 %	1 995	159	384	5	157	712
De 2 à 5 mois	10 523	4,6 %	7 538	656	1 744	16	542	2 985
De 6 à 11 mois	14 209	6,1 %	9 978	763	2 655	20	777	4 231
De 12 à 23 mois	21 553	9,3 %	14 370	1 174	4 495	57	1 411	7 183
De 24 à 47 mois	29 284	12,7 %	18 206	1 762	6 239	120	2 859	11 078
De 48 à 119 mois	57 685	25,0 %	35 081	3 739	9 457	455	8 625	22 604
120 mois et plus	95 151	41,2 %	53 651	5 139	4 460	932	29 782	41 500

Types de contraintes à l'emploi								
Sans contraintes	140 819	60,9 %	140 819					
Contraintes temporaires	90 293	39,1 %		13 392	29 434	1 605	44 153	90 293
Cont. tempo.: état de santé	13 392	5,8 %		13 392				13 392
Cont. tempo.: enf./gross.	29 434	12,7 %			29 434			29 434
Cont. tempo.: enf. hand.	1 605	0,7 %				1 605		1 605
Cont. tempo.: 55 ans et plus	44 153	19,1 %					44 153	44 153
Cont. tempo.: autres	1 709	0,7 %					1 709	1 709

Région								
01. Bas-Saint-Laurent	4 692	2,0 %	2 464	388	432	32	1 276	2 228
02. Saguenay - Lac-Saint-Jean	7 456	3,2 %	4 529	401	697	60	1 697	2 927
03. Capitale-Nationale	13 143	5,7 %	7 469	998	1 207	102	3 228	5 674
04. Mauricie	10 648	4,6 %	6 263	636	1 126	66	2 423	4 385
05. Estrie	9 443	4,1 %	5 680	805	1 144	79	1 672	3 763
06. Île-de-Montréal ⁴	93 180	40,3 %	59 638	3 460	12 942	557	16 178	33 542
07. Outaouais	9 057	3,9 %	5 596	514	1 361	61	1 450	3 461
08. Abitibi-Témiscamingue	3 588	1,6 %	2 070	237	435	16	783	1 518
09. Côte-Nord	1 956	0,8 %	1 151	109	247	11	413	805
10. Nord-du-Québec	796	0,3 %	464	24	223	3	77	332
ARK ⁵	354	0,2 %	235	5	94	0	19	119
11. Gaspésie - Îles-de-la-Madeleine	3 268	1,4 %	1 785	190	350	35	832	1 483
12. Chaudière-Appalaches	6 140	2,7 %	3 349	599	615	54	1 463	2 791
13. Laval	7 449	3,2 %	4 424	425	990	47	1 513	3 025
14. Lanaudière	10 860	4,7 %	6 412	866	1 362	94	2 023	4 448
15. Laurentides	11 942	5,2 %	7 171	964	1 409	88	2 224	4 771
16. Montérégie	30 598	13,2 %	18 245	2 304	4 085	259	5 494	12 353
17. Centre-du-Québec	6 875	3,0 %	4 095	469	805	41	1 407	2 780
Central ⁶	21	0,0 %	14	3	4	0	0	7

MESS, DGARES, Direction de la statistique et du soutien aux expérimentations, novembre 2009.

Jeunes de moins de 25 ans			Nés hors du Canada					Tableau 3 - suite				
Sans contraintes	Avec contraintes temporaires	Total Jeunes de moins de 25 ans	Reven- dicateurs du statut de réfugié	Nouveaux arrivants (moins de 3 ans)	Arrivés au Canada depuis 3 ans et plus	Total Nés hors du Canada	Hommes	Femmes	Familles mono- parentales	Durée consécutive de 2 ans et plus		
Nombre d'adultes actifs ¹ au Programme d'aide sociale pour certains segments de clientèle												
18 139	9 114	27 253	8 525	10 667	42 126	61 317	118 222	113 983	40 974	135 187	moyenne 2007-2008	
17 090	8 812	25 902	10 235	10 252	41 603	62 090	118 816	112 326	40 206	135 205	avril 2008	
16 485	8 764	25 249	10 476	10 204	41 532	62 212	117 614	111 624	40 013	134 703	mai 2008	
15 766	8 753	24 519	10 609	10 001	41 401	62 011	115 213	110 642	39 713	134 286	juin 2008	
15 519	8 704	24 223	10 926	9 853	41 231	62 010	114 155	110 389	39 742	134 276	juillet 2008	
15 387	8 612	23 999	11 234	9 816	41 256	62 306	113 963	110 281	39 956	134 455	août 2008	
15 351	8 500	23 851	11 585	9 560	41 253	62 398	113 909	109 823	39 657	134 668	septembre 2008	
15 479	8 138	23 617	11 869	9 429	40 854	62 152	113 324	108 643	38 908	134 361	octobre 2008	
15 528	8 188	23 716	12 120	9 556	40 723	62 399	113 991	108 468	38 445	134 472	novembre 2008	
15 724	8 245	23 969	12 445	9 666	40 838	62 949	115 450	108 914	38 373	135 165	décembre 2008	
16 139	8 278	24 417	12 757	9 836	41 146	63 739	117 698	109 591	38 589	135 769	janvier 2009	
16 821	8 446	25 267	12 973	9 888	41 317	64 178	119 443	110 319	38 805	135 968	février 2009	
16 952	8 540	25 492	13 312	9 997	41 735	65 044	120 814	110 917	38 970	136 087	mars 2009	
16 020	8 498	24 518	11 712	9 838	41 241	62 791	116 199	110 161	39 281	134 951	moyenne 2008-2009	
16 549	8 587	25 136	13 531	9 985	41 784	65 300	120 626	110 654	38 837	136 109	avril 2009	
16 240	8 603	24 843	13 650	10 006	42 069	65 725	120 194	110 628	38 811	136 006	mai 2009	
16 148	8 668	24 816	13 742	9 951	42 169	65 862	119 290	110 592	38 866	135 776	juin 2009	
16 092	8 702	24 794	13 747	10 013	42 224	65 984	119 017	110 824	39 193	135 750	juillet 2009	
16 207	8 724	24 931	13 483	10 205	42 565	66 253	119 645	111 195	39 541	135 906	août 2009	
16 213	8 729	24 942	13 140	10 387	42 788	66 315	119 794	111 318	39 521	136 116	septembre 2009	
											octobre 2009	
											novembre 2009	
											décembre 2009	
											janvier 2010	
											février 2010	
											mars 2010	
16 242	8 669	24 910	13 549	10 091	42 267	65 907	119 761	110 869	39 128	135 944	moyenne 2009-2010	
En septembre 2009												
16 213	8 729	24 942	13 140	10 387	42 788	66 315	119 794	111 318	39 521	136 116	Nombre d'adultes	
7,0%	3,8%	10,8%	5,7%	4,5%	18,5%	28,7%	51,8%	48,2%	17,1%	58,9%	Proportion (ens. des adultes)	
65,0%	35,0%	100,0%	19,8%	15,7%	64,5%	100,0%					Proportion (selon la catégorie)	
Situation familiale												
14 341	1 482	15 823	7 534	2 659	17 711	27 904	89 253	49 258	0	80 404	Personnes seules	
680	78	758	1 127	1 126	3 416	5 669	7 694	7 670	0	9 919	Couples sans enfants	
125	5 132	5 257	1 417	916	8 042	10 375	4 118	35 403	39 521	24 446	Familles monoparentales	
1 058	1 995	3 053	3 061	5 418	13 327	21 806	18 501	18 521	0	21 057	Couples avec enfants	
9	42	51	1	268	292	561	228	466	0	290	Conjoints d'étudiants	
Sexe												
10 527	821	11 348	7 164	4 737	19 989	31 890	119 794	0	4 118	67 318	Hommes	
5 686	7 908	13 594	5 976	5 650	22 799	34 425	0	111 318	35 403	68 798	Femmes	
Âge												
21,2	21,5	21,3	35,0	36,2	44,6	41,4	42,0	40,8	35,9	44,8	Moyenne (années)	
6 151	2 769	8 920	776	369	473	1 618	3 926	4 994	1 573	1 676	Moins de 21 ans	
10 062	5 960	16 022	1 646	581	1 393	3 620	7 422	8 600	3 684	6 165	De 21 à 24 ans	
			2 628	1 304	3 148	7 080	12 832	13 616	6 508	12 003	De 25 à 29 ans	
			2 334	2 366	4 317	9 017	13 371	13 980	7 044	13 386	De 30 à 34 ans	
			1 936	2 553	5 940	10 429	13 737	12 907	6 651	13 980	De 35 à 39 ans	
			1 382	1 740	6 308	9 430	15 290	12 613	5 899	16 499	De 40 à 44 ans	
			927	708	5 913	7 548	15 846	12 298	4 487	18 434	De 45 à 49 ans	
			570	334	5 327	6 231	14 253	10 760	2 306	17 872	De 50 à 54 ans	
			941	432	9 969	11 342	23 117	21 550	1 369	36 101	55 ans et plus	
Scolarité ²												
566	262	828	26	498	3 966	4 490	8 114	7 934	1 894	12 286	Primaire	
6 546	3 097	9 643	44	532	8 313	8 889	46 236	38 320	16 213	55 129	Secondaire I à IV	
1 335	693	2 028	98	918	7 582	8 598	21 920	20 900	7 880	26 086	Secondaire V	
162	106	268	28	554	2 890	3 472	6 692	5 807	2 132	7 404	Collégiale	
59	26	85	62	2 603	5 171	7 836	7 883	5 475	1 326	7 186	Universitaire	
7 545	4 545	12 090	12 882	5 282	14 866	33 030	28 949	32 882	10 076	28 025	Inconnue	
Durée de présence cumulative ³												
21,1	27,5	23,4	14,7	13,1	100,1	69,5	114,1	122,5	108,6	161,9	Moyenne (mois)	
782	202	984	317	738	256	1 311	1 415	1 292	265	74	Premier mois	
2 736	975	3 711	2 389	2 099	964	5 452	5 594	4 929	1 177	182	De 2 à 5 mois	
3 245	1 325	4 570	3 567	2 343	1 480	7 390	7 595	6 614	1 834	270	De 6 à 11 mois	
3 810	2 035	5 845	4 736	3 369	2 753	10 858	11 208	10 345	3 539	752	De 12 à 23 mois	
3 765	2 512	6 277	1 866	1 838	7 420	11 124	15 473	13 811	5 526	16 482	De 24 à 47 mois	
1 874	1 680	3 554	227	0	15 720	15 947	30 415	27 270	12 026	37 959	De 48 à 119 mois	
1	0	1	38	0	14 195	14 233	48 094	47 057	15 154	80 397	120 mois et plus	
Types de contraintes à l'emploi												
16 213		16 213	10 582	7 240	24 758	42 580	87 427	53 392	17 548	76 672	Sans contraintes	
	8 729	8 729	2 558	3 147	18 030	23 735	32 367	57 926	21 973	59 444	Contraintes temporaires	
	1 119	1 119	27	63	999	1 089	7 070	6 322	1 726	5 859	Cont. tempo.: état de santé	
	7 557	7 557	1 620	2 630	6 708	10 958	1 697	27 737	17 442	15 242	Cont. tempo.: enf./gross.	
	25	25	6	13	321	340	148	1 457	1 217	1 219	Cont. tempo.: enf. hand.	
	0	0	900	425	9 862	11 187	22 845	21 308	1 341	35 742	Cont. tempo.: 55 ans et plus	
	28	28	5	16	140	161	607	1 102	247	1 382	Cont. tempo.: autres	
Région												
302	147	449	0	6	38	44	2 548	2 144	637	3 052	01. Bas-Saint-Laurent	
595	208	803	5	13	54	72	3 863	3 593	1 179	4 847	02. Saguenay - Lac-Saint-Jean	
737	411	1 148	58	583	977	1 618	7 223	5 920	1 910	8 371	03. Capitale-Nationale	
850	458	1 308	11	140	184	335	5 523	5 125	1 787	7 186	04. Mauricie	
904	457	1 361	89	464	756	1 309	5 093	4 350	1 556	5 273	05. Estrie	
5 714	2 622	8 336	11 763	7 068	33 874	52 705	48 425	44 755	15 044	52 975	06. Île-de-Montréal ⁴	
689	531	1 220	70	336	862	1 268	4 549	4 508	1 947	5 433	07. Outaouais	
227	176	403	0	0	31	31	1 885	1 703	584	2 062	08. Abitibi-Témiscamingue	
140	90	230	0	0	8	8	1 040	916	350	1 187	09. Côte-Nord	
79	121	200	0	0	3	3	376	420	227	383	10. Nord-du-Québec	
28	29	57	0	0	1	1	179	175	91	181	ARK ⁵	
246	128	374	1	0	9	10	1 683	1 585	474	2 248	11. Gaspésie - Îles-de-la-Madeleine	
365	237	602	16	10	81	107						

Tableau 4

Évolution du nombre d'adultes prestataires du Programme de solidarité sociale selon le type de clientèle, 2008-2009 et 2009-2010

Contraintes sévères										
	Nombre d'adultes	var. ann.	Visuel	Auditif et de la parole	Intellec- tuel et d'appren- tissage	Santé mentale	Physique	Autres	Total Contraintes sévères	Conjoints sans contraintes sévères
Nombre d'adultes actifs ¹ au Programme de solidarité sociale										
moyenne 2007-2008	139 695	1,2 %	1 586	803	25 536	52 594	45 218	4 695	130 432	9 263
avril 2008	140 675	1,1 %	1 585	817	25 600	53 422	45 373	4 739	131 536	9 139
mai 2008	140 552	0,9 %	1 583	822	25 584	53 458	45 323	4 688	131 458	9 094
juin 2008	140 458	0,9 %	1 574	827	25 572	53 490	45 285	4 680	131 428	9 030
juillet 2008	140 156	0,5 %	1 566	823	25 511	53 462	45 184	4 656	131 202	8 954
août 2008	140 003	0,4 %	1 563	819	25 515	53 470	45 086	4 650	131 103	8 900
septembre 2008	139 936	0,4 %	1 574	811	25 537	53 451	45 065	4 656	131 094	8 842
octobre 2008	139 499	0,0 %	1 571	817	25 470	53 460	44 958	4 420	130 696	8 803
novembre 2008	139 512	-0,1 %	1 563	815	25 448	53 525	44 928	4 464	130 743	8 769
décembre 2008	139 892	-0,1 %	1 565	820	25 504	53 651	44 971	4 591	131 102	8 790
janvier 2009	140 135	-0,2 %	1 565	828	25 510	53 796	44 995	4 690	131 384	8 751
février 2009	140 033	-0,2 %	1 567	829	25 516	53 802	44 866	4 681	131 261	8 772
mars 2009	140 115	-0,3 %	1 563	831	25 551	53 848	44 857	4 703	131 353	8 762
moyenne 2008-2009	140 081	0,3 %	1 570	822	25 527	53 570	45 074	4 635	131 197	8 884
avril 2009	140 030	-0,5 %	1 567	840	25 492	53 900	44 817	4 682	131 298	8 732
mai 2009	139 906	-0,5 %	1 575	843	25 488	53 960	44 683	4 680	131 229	8 677
juin 2009	139 795	-0,5 %	1 563	836	25 474	53 995	44 610	4 680	131 158	8 637
juillet 2009	139 572	-0,4 %	1 561	836	25 441	53 904	44 574	4 673	130 989	8 583
août 2009	139 431	-0,4 %	1 553	836	25 410	53 893	44 515	4 660	130 867	8 564
septembre 2009	139 464	-0,3 %	1 551	837	25 456	53 957	44 486	4 650	130 937	8 527
octobre 2009										
novembre 2009										
décembre 2009										
janvier 2010										
février 2010										
mars 2010										
moyenne 2009-2010	139 700	-0,3 %	1 562	838	25 460	53 935	44 614	4 671	131 080	8 620

prop.

En septembre 2009										
Nombre d'adultes	139 464	100 %	1 551	837	25 456	53 957	44 486	4 650	130 937	8 527
Proportion (ens. des adultes)	100,0%		1,1%	0,6%	18,3%	38,7%	31,9%	3,3%	93,9%	6,1%
Proportion (selon la catégorie)			1,2%	0,6%	19,4%	41,2%	34,0%	3,6%	100,0%	

Répartition des adultes prestataires du Programme de solidarité sociale selon certaines caractéristiques, septembre 2009

Situation familiale										
Personnes seules	114 854	82,4 %	1 219	647	23 961	48 915	36 043	4 069	114 854	0
Couples sans enfants	15 310	11,0 %	154	78	982	2 465	4 860	467	9 006	6 304
Familles monoparentales	4 479	3,2 %	83	66	257	1 892	2 125	56	4 479	0
Couples avec enfants	4 800	3,4 %	95	44	255	680	1 445	58	2 577	2 223
Conjoints d'étudiant	21	0,0 %	0	2	1	5	13	0	21	0

Sexe										
Hommes	71 783	51,5 %	874	396	13 612	27 885	22 416	2 689	67 872	3 911
Femmes	67 681	48,5 %	677	441	11 844	26 072	22 070	1 961	63 065	4 616

Âge										
Moyenne (années)	47,8		47,7	46,3	41,7	47,6	50,6	52,5	47,6	50,9
Moins de 21 ans	3 114	2,2 %	22	31	1 458	851	682	41	3 085	29
De 21 à 24 ans	4 724	3,4 %	65	56	1 911	1 589	946	62	4 629	95
De 25 à 29 ans	7 091	5,1 %	80	47	2 406	2 776	1 484	77	6 870	221
De 30 à 34 ans	8 122	5,8 %	99	62	2 439	3 335	1 707	129	7 771	351
De 35 à 39 ans	9 049	6,5 %	110	37	2 360	3 684	2 170	198	8 559	490
De 40 à 44 ans	13 462	9,7 %	156	68	2 909	5 633	3 577	349	12 692	770
De 45 à 49 ans	20 840	14,9 %	235	107	3 679	8 883	6 027	674	19 605	1 235
De 50 à 54 ans	24 457	17,5 %	239	145	3 434	9 999	8 131	806	22 754	1 703
55 ans et plus	48 605	34,9 %	545	284	4 860	17 207	19 762	2 314	44 972	3 633

Scolarité ²										
Primaire	14 642	10,5 %	157	120	3 702	3 830	5 160	271	13 240	1 402
Secondaire I à IV	39 312	28,2 %	396	264	3 664	16 886	14 003	658	35 871	3 441
Secondaire V	19 871	14,2 %	239	95	669	10 040	7 033	437	18 513	1 358
Collégiale	6 250	4,5 %	61	23	35	3 888	1 880	110	5 997	253
Universitaire	4 572	3,3 %	53	16	12	2 996	1 197	95	4 369	203
Inconnue	54 817	39,3 %	645	319	17 374	16 317	15 213	3 079	52 947	1 870

Durée de présence cumulative ³										
Moyenne (mois)	225,3		228,3	212,2	249,1	223,2	220,2	206,8	226,6	205,6
Premier mois	134	0,1 %	1	2	41	30	40	9	123	11
De 2 à 5 mois	751	0,5 %	4	13	182	210	224	56	689	62
De 6 à 11 mois	1 231	0,9 %	17	11	297	365	371	71	1 132	99
De 12 à 23 mois	2 695	1,9 %	29	35	604	841	847	149	2 505	190
De 24 à 47 mois	6 023	4,3 %	75	65	1 172	2 092	1 863	311	5 578	445
De 48 à 119 mois	21 127	15,1 %	233	123	3 218	8 214	6 933	948	19 669	1 458
120 mois et plus	107 503	77,1 %	1 192	588	19 942	42 205	34 208	3 106	101 241	6 262

Types de contraintes à l'emploi et types de diagnostics médicaux										
Contraintes sévères	130 937	93,9 %	1 551	837	25 456	53 957	44 486	4 650	130 937	
Visuel	1 551	1,1 %	1 551						1 551	
Auditif et de la parole	837	0,6 %		837					837	
Intellectuel et d'apprentissage	25 456	18,3 %			25 456				25 456	
Santé mentale	53 957	38,7 %				53 957			53 957	
Physique	44 486	31,9 %					44 486		44 486	
Autres	4 650	3,3 %						4 650	4 650	
Conjoints sans contraintes sévères*	8 527	6,1 %								8 527

Région										
01. Bas-Saint-Laurent	5 311	3,8 %	50	20	1 050	1 913	1 636	132	4 801	510
02. Saguenay - Lac-Saint-Jean	5 715	4,1 %	54	36	1 153	1 965	1 945	107	5 260	455
03. Capitale-Nationale	11 512	8,3 %	156	76	1 731	5 355	3 351	259	10 928	584
04. Mauricie	6 743	4,8 %	62	32	1 135	2 663	2 235	138	6 265	478
05. Estrie	6 648	4,8 %	61	46	1 248	2 613	2 079	157	6 204	444
06. Île-de-Montréal [†]	33 727	24,2 %	457	207	4 000	15 070	11 536	696	31 966	1 761
07. Outaouais	6 069	4,4 %	52	48	1 117	2 117	2 094	177	5 605	464
08. Abitibi-Témiscamingue	2 866	2,1 %	38	24	555	936	1 001	74	2 628	238
09. Côte-Nord	1 397	1,0 %	11	15	307	442	494	26	1 295	102
10. Nord-du-Québec	284	0,2 %	5	1	50	100	108	3	267	17
ARK ²	97	0,1 %	3	0	20	35	35	1	94	3
11. Gaspésie - Îles-de-la-Madeleine	2 970	2,1 %	48	17	569	823	1 085	75	2 617	353
12. Chaudière-Appalaches	6 202	4,4 %	60	34	1 390	2 268	1 868	175	5 795	407
13. Laval	3 972	2,8 %	45	28	792	1 565	1 233	79	3 742	230
14. Lanaudière	6 133	4,4 %	71	37	1 174	2 123	2 115	158	5 678	455
15. Laurentides	7 436	5,3 %	68	52	1 422	2 761	2 429	189	6 921	515
16. Montérégie	19 296	13,8 %	218	124	3 719	7 003	6 699	375	18 138	1 158
17. Centre-du-Québec	4 524	3,2 %	61	28	858	1 577	1 501	168	4 193	331
Central ⁶	8 659	6,2 %	34	12	3 186	2 663	1 077	1 662	8 634	25

MESS, DGARES, Direction de la statistique et du soutien aux expérimentations, novembre 2009.

Jeunes de moins de 25 ans			Nés hors du Canada									Tableau 4 - suite	
Avec contraintes sévères	Conjoints	Total Jeunes de moins de 25 ans	Reven- dicateurs du statut de réfugié	Nouveaux arrivants (moins de 3 ans)	Arrivés au Canada depuis 3 ans et plus	Total Nés hors du Canada	Hommes	Femmes	Familles mono- parentales	Durée consécutive de 2 ans et plus			
Nombre d'adultes actifs ¹ au Programme de solidarité sociale pour certains segments de clientèle													
7 278	143	7 420	163	203	9 578	9 943	71 099	68 595	4 630	125 635	moyenne 2007-2008		
7 423	136	7 559	183	182	9 842	10 207	71 765	68 910	4 748	126 566	avril 2008		
7 442	131	7 573	184	191	9 866	10 241	71 730	68 822	4 789	126 616	mai 2008		
7 472	128	7 600	181	193	9 887	10 261	71 688	68 770	4 784	126 733	juin 2008		
7 483	135	7 618	182	181	9 871	10 234	71 525	68 631	4 768	126 544	juillet 2008		
7 509	135	7 644	185	184	9 881	10 250	71 523	68 480	4 743	126 546	août 2008		
7 529	132	7 661	191	184	9 858	10 233	71 496	68 440	4 723	126 616	septembre 2008		
7 552	130	7 682	196	187	9 852	10 235	71 286	68 213	4 682	126 553	octobre 2008		
7 551	129	7 680	202	184	9 878	10 264	71 303	68 209	4 593	126 643	novembre 2008		
7 575	130	7 705	202	193	9 940	10 335	71 585	68 307	4 583	126 961	décembre 2008		
7 597	129	7 726	205	195	9 968	10 368	71 751	68 384	4 599	127 174	janvier 2009		
7 644	133	7 777	206	193	9 984	10 383	71 759	68 274	4 570	127 116	février 2009		
7 681	132	7 813	198	199	10 022	10 419	71 874	68 241	4 567	127 151	mars 2009		
7 538	132	7 670	193	189	9 904	10 286	71 607	68 473	4 679	126 768	moyenne 2008-2009		
7 690	129	7 819	211	198	10 038	10 447	71 838	68 192	4 561	127 064	avril 2009		
7 680	130	7 810	219	199	10 066	10 484	71 811	68 095	4 571	126 974	mai 2009		
7 707	127	7 834	214	196	10 073	10 483	71 811	67 984	4 546	126 906	juin 2009		
7 690	122	7 812	220	194	10 117	10 531	71 725	67 847	4 522	126 779	juillet 2009		
7 690	125	7 815	224	194	10 128	10 546	71 718	67 713	4 524	126 638	août 2009		
7 714	124	7 838	218	198	10 143	10 559	71 783	67 681	4 479	126 978	septembre 2009		
											octobre 2009		
											novembre 2009		
											décembre 2009		
											janvier 2010		
											février 2010		
											mars 2010		
7 695	126	7 821	218	197	10 094	10 508	71 781	67 919	4 534	126 890	moyenne 2009-2010		
En septembre 2009													
7 714	124	7 838	218	198	10 143	10 559	71 783	67 681	4 479	126 978	Nombre d'adultes		
5,5%	0,1%	5,6%	0,2%	0,1%	7,3%	7,6%	51,5%	48,5%	3,2%	91,0%	Proportion (ens. des adultes)		
98,4%	1,6%	100,0%	2,1%	1,9%	96,1%	100,0%					Proportion (selon la catégorie)		
Situation familiale													
7 503	0	7 503	151	73	7 017	7 241	61 102	53 752	0	104 902	Personnes seules		
71	52	123	37	61	1 336	1 434	7 649	7 661	0	13 823	Couples sans enfants		
73	0	73	7	6	649	662	621	3 858	4 479	4 027	Familles monoparentales		
65	72	137	23	55	1 135	1 213	2 398	2 402	0	4 209	Couples avec enfants		
2	0	2	0	3	6	9	13	8	0	17	Conjoints d'étudiants		
Sexe													
4 705	37	4 742	114	72	5 094	5 280	71 783	0	621	64 617	Hommes		
3 009	87	3 096	104	126	5 049	5 279	0	67 681	3 858	62 361	Femmes		
Âge													
21,1	21,9	21,2	49,0	44,4	49,7	49,6	46,8	49,0	44,2	48,4	Moyenne (années)		
3 085	29	3 114	0	14	126	140	1 887	1 227	15	1 072	Moins de 21 ans		
4 629	95	4 724	8	14	249	271	2 855	1 869	58	4 072	De 21 à 24 ans		
			21	17	429	467	4 310	2 781	192	6 346	De 25 à 29 ans		
			20	23	511	554	4 797	3 325	367	7 361	De 30 à 34 ans		
			18	23	745	786	5 021	4 028	644	8 273	De 35 à 39 ans		
			27	20	1 012	1 059	7 270	6 192	897	12 415	De 40 à 44 ans		
			33	17	1 362	1 412	10 682	10 158	1 083	19 292	De 45 à 49 ans		
			18	14	1 579	1 611	12 191	12 266	727	22 682	De 50 à 54 ans		
			73	56	4 130	4 259	22 770	25 835	496	45 465	55 ans et plus		
Scolarité ²													
384	10	394	2	13	886	901	7 453	7 189	300	13 792	Primaire		
1 005	35	1 040	5	9	1 788	1 802	20 477	18 835	1 825	36 161	Secondaire I à IV		
262	7	269	13	6	1 657	1 676	9 584	10 287	953	17 983	Secondaire V		
40	0	40	6	6	644	656	3 179	3 071	313	5 656	Collégiale		
3	1	4	2	16	886	904	2 456	2 116	188	4 100	Universitaire		
6 020	71	6 091	190	148	4 282	4 620	28 634	26 183	900	49 286	Inconnue		
Durée de présence cumulative ³													
37,0	34,3	37,0	49,9	18,9	158,2	153,3	216,3	234,9	193,3	237,6	Moyenne (mois)		
95	3	98	1	1	12	14	71	63	2	5	Premier mois		
460	10	470	6	16	78	100	450	301	10	29	De 2 à 5 mois		
700	12	712	26	36	116	178	747	484	14	58	De 6 à 11 mois		
1 378	22	1 400	62	71	266	399	1 552	1 143	54	170	De 12 à 23 mois		
2 455	45	2 500	60	74	774	908	3 455	2 568	179	4 831	De 24 à 47 mois		
2 626	32	2 658	37	0	2 794	2 831	11 675	9 452	831	18 633	De 48 à 119 mois		
0	0	0	26	0	6 103	6 129	53 833	53 670	3 389	103 252	120 mois et plus		
Types de contraintes à l'emploi et types de diagnostics médicaux													
7 714		7 714	187	115	9 015	9 317	67 872	63 065	4 479	119 507	Contraintes sévères		
87		87	11	14	193	218	874	677	83	1 430	Visuel		
87		87	2	3	68	73	396	441	66	712	Auditif et de la parole		
3 369		3 369	8	15	700	723	13 612	11 844	257	24 018	Intellectuel et d'apprentissage		
2 440		2 440	34	12	3 865	3 911	27 885	26 072	1 892	49 609	Santé mentale		
1 628		1 628	128	67	3 873	4 068	22 416	22 070	2 125	40 084	Physique		
103		103	4	4	316	324	2 689	1 961	56	3 654	Autres		
0	124	124	31	83	1 128	1 242	3 911	4 616	0	7 471	Conjoints sans contraintes sévères*		
Région													
204	6	210	0	0	21	21	2 718	2 593	128	4 895	01. Bas-Saint-Laurent		
299	3	302	1	0	15	16	2 861	2 854	148	5 282	02. Saguenay - Lac-Saint-Jean		
486	4	490	0	25	211	236	5 878	5 634	329	10 570	03. Capitale-Nationale		
314	6	320	0	2	56	58	3 418	3 325	235	6 246	04. Mauricie		
349	16	365	6	10	197	213	3 462	3 186	227	6 064	05. Estrie		
1 479	25	1 504	175	124	7 294	7 593	17 675	16 052	1 306	30 558	06. Île-de-Montréal ⁴		
396	6	402	4	4	205	213	3 078	2 991	244	5 481	07. Outaouais		
155	3	158	0	1	19	20	1 460	1 406	80	2 634	08. Abitibi-Témiscamingue		
73	1	74	0	0	8	8	724	673	33	1 287	09. Côte-Nord		
40	2	42	0	0	1	1	158	126	9	224	10. Nord-du-Québec		
22	0	22	0	0	0	0	62	35	3	60	ARK ⁵		
129	5	134	0	0	7	7	1 535	1 435	95	2 741	11. Gaspésie - Îles-de-la-Madeleine		
399	4	403	0	1	39	40	3 106	3 096	141	5 616	12. Chaudière-Appalaches		
353	4	357	10	9	642	661	2 003	1 969	143	3 546	13. Laval		
498	4	502	5	0	108	113	3 068	3 065	228	5 493	14. Lanaudière		
543	3	546	1	1	136	138	3 764	3 672	275	6 740	15. Laurentides		
1 409	26	1 435	8	10	797	815	9 635	9 661	709	17 407	16. Montérégie		
243	3	246	1	7	43	51	2 303	2 221	140	4 144	17. Centre-du-Québec		
345	3	348	7	4	344	355	4 937	3 722	9	8 050	Central ⁶		

Tableau 5

Évolution du nombre de participants au Programme alternative jeunesse, 2008-2009 et 2009-2010

	Nombre total d'adultes	Taux de variation annuelle	Nés hors du Canada	Hommes	Femmes	Nombre d'adultes avec alloc. jeunesse ²	Allocation moyenne ³
Participants au Programme alternative jeunesse ¹							
moyenne 2007-2008	2 634	n.a.	240	1 495	1 139	2 287	597,50 \$
avril 2008	5 059	s.o.	464	2 858	2 201	4 302	594,89 \$
mai 2008	5 109	s.o.	484	2 860	2 249	4 309	588,15 \$
juin 2008	4 937	s.o.	487	2 694	2 243	4 173	715,43 \$
juillet 2008	4 915	s.o.	527	2 643	2 272	4 077	596,20 \$
août 2008	5 014	s.o.	549	2 670	2 344	4 218	589,30 \$
septembre 2008	5 256	s.o.	567	2 788	2 468	4 445	714,66 \$
octobre 2008	5 515	s.o.	593	2 933	2 582	4 594	599,01 \$
novembre 2008	5 873	s.o.	640	3 176	2 697	4 915	598,30 \$
décembre 2008	6 047	s.o.	660	3 298	2 749	5 134	754,50 \$
janvier 2009	6 511	s.o.	674	3 583	2 928	5 527	610,21 \$
février 2009	6 937	s.o.	721	3 854	3 083	5 891	612,47 \$
mars 2009	7 378	s.o.	761	4 116	3 262	6 414	762,59 \$
moyenne 2008-2009	5 713	s.o.	594	3 123	2 590	4 833	644,64 \$
avril 2009	7 545	s.o.	791	4 210	3 335	6 439	615,77 \$
mai 2009	7 647	s.o.	802	4 210	3 437	6 464	607,20 \$
juin 2009	7 508	s.o.	807	4 096	3 412	6 431	742,10 \$
juillet 2009	7 376	s.o.	791	4 023	3 353	6 246	616,19 \$
août 2009	7 529	s.o.	786	4 054	3 475	6 494	736,19 \$
septembre 2009	7 669	s.o.	797	4 092	3 577	6 370	614,94 \$
octobre 2009							
novembre 2009							
décembre 2009							
janvier 2010							
février 2010							
mars 2010							
moyenne 2009-2010	7 546	s.o.	796	4 114	3 432	6 407	655,40 \$

Répartition des participants au Programme alternative jeunesse selon certaines caractéristiques, septembre 2009

Proportion							
En septembre 2009							
Nombre d'adultes	7 669	100,0 %	797	4 092	3 577	6 370	614,94 \$
Proportion	100,0 %		10,4 %	53,4 %	46,6 %	83,1 %	
Situation familiale ⁴							
Personnes seules	6 351	82,8 %	673	3 785	2 566	5 261	604,52 \$
Couples sans enfants	141	1,8 %	11	61	80	119	595,12 \$
Familles monoparentales	708	9,2 %	75	14	694	594	695,73 \$
Couples avec enfants	149	1,9 %	12	54	95	124	592,37 \$
Conjoints d'étudiant	0	0,0 %	0	0	0	0	- \$
Inconnue	320	4,2 %	26	178	142	272	659,06 \$

Sexe							
Hommes	4 092	53,4 %	407	4 092	0	3 355	603,42 \$
Femmes	3 577	46,6 %	390	0	3 577	3 015	627,77 \$

Âge							
Moyenne (années)	20,4		20,6	20,5	20,3	20,3	
Moins de 18 ans	59	0,8 %	2	13	46	57	660,91 \$
De 18 à 20 ans	4 136	53,9 %	406	2 096	2 040	3 609	616,58 \$
21 ans et plus	3 474	45,3 %	389	1 983	1 491	2 704	611,79 \$

Scolarité ⁵							
Primaire	281	3,7 %	33	158	123	242	607,50 \$
Secondaire I à IV	4 074	53,1 %	289	2 239	1 835	3 376	618,43 \$
Secondaire V	873	11,4 %	122	427	446	688	604,29 \$
Collégiale	110	1,4 %	18	41	69	85	601,61 \$
Universitaire	24	0,3 %	14	11	13	23	597,39 \$
Inconnue	2 307	30,1 %	321	1 216	1 091	1 956	614,37 \$

Types de contraintes à l'emploi							
Sans contraintes	6 523	85,1 %	692	3 860	2 663	5 409	604,25 \$
Contraintes temporaires	818	10,7 %	79	49	769	681	682,41 \$
Cont. tempo.: état de santé	59	0,8 %	3	31	28	49	641,27 \$
Cont. tempo.: enf./gross.	752	9,8 %	76	18	734	627	686,21 \$
Cont. tempo.: enf. handicapé	2	0,0 %	0	0	2	1	720,00 \$
Cont. tempo.: autres	5	0,1 %	0	0	5	4	581,25 \$
Contraintes sévères	8	0,1 %	0	5	3	8	600,63 \$
Inconnu	320	4,2 %	26	178	142	272	659,06 \$

Région							
01. Bas-Saint-Laurent	246	3,2 %	1	137	109	191	597,53 \$
02. Saguenay - Lac-Saint-Jean	349	4,6 %	1	167	182	280	608,20 \$
03. Capitale-Nationale	547	7,1 %	52	302	245	438	599,20 \$
04. Mauricie	549	7,2 %	11	298	251	434	620,29 \$
05. Estrie	454	5,9 %	38	261	193	394	604,81 \$
06. Île-de-Montréal ⁶	1 657	21,6 %	527	901	756	1 450	632,11 \$
07. Outaouais	352	4,6 %	24	174	178	319	632,33 \$
08. Abitibi-Témiscamingue	325	4,2 %	3	161	164	284	629,29 \$
09. Côte-Nord	130	1,7 %	0	76	54	111	610,83 \$
10. Nord-du-Québec	29	0,4 %	0	20	9	20	527,00 \$
ARK ⁷	0	0,0 %	0	0	0	0	- \$
11. Gaspésie - Îles-de-la-Madeleine	167	2,2 %	0	96	71	144	611,66 \$
12. Chaudière-Appalaches	364	4,7 %	6	189	175	287	597,88 \$
13. Laval	204	2,7 %	29	108	96	163	600,76 \$
14. Lanaudière	441	5,8 %	9	221	220	354	603,34 \$
15. Laurentides	446	5,8 %	14	247	199	359	614,40 \$
16. Montérégie	1 055	13,8 %	60	555	500	854	610,44 \$
17. Centre-du-Québec	354	4,6 %	22	179	175	288	605,57 \$

MESS, DGARES, Direction de la statistique et du soutien aux expérimentations, novembre 2009.

Tableau 6

Évolution du nombre d'adultes prestataires des programmes d'aide financière de dernier recours qui reçoivent une allocation de soutien, 2008-2009 et 2009-2010

	DEVENIR				INTERAGIR			
	Programme d'aide sociale	Programme de solidarité sociale	TOTAL	var. ann.	Programme d'aide sociale	Programme de solidarité sociale	TOTAL	var. ann.
Nombre d'adultes qui reçoivent une allocation de soutien ¹								
moyenne 2007-2008	876	297	1 173	s.o.	584	1 825	2 409	n.a.
avril 2008	838	247	1 085	s.o.	839	2 687	3 526	n.a.
mai 2008	775	212	987	s.o.	858	2 735	3 593	s.o.
juin 2008	759	208	967	s.o.	829	2 708	3 537	s.o.
juillet 2008	721	206	927	s.o.	753	2 633	3 386	s.o.
août 2008	624	186	810	s.o.	628	2 370	2 998	s.o.
septembre 2008	604	211	815	s.o.	646	2 409	3 055	s.o.
octobre 2008	666	237	903	s.o.	759	2 665	3 424	s.o.
novembre 2008	717	251	968	s.o.	797	2 724	3 521	s.o.
décembre 2008	766	234	1 000	s.o.	792	2 754	3 546	s.o.
janvier 2009	741	231	972	s.o.	777	2 707	3 484	s.o.
février 2009	762	235	997	s.o.	779	2 724	3 503	s.o.
mars 2009	773	258	1 031	s.o.	794	2 730	3 524	s.o.
moyenne 2008-2009	729	226	955	s.o.	771	2 654	3 425	s.o.
avril 2009	753	262	1 015	-6,5%	792	2 748	3 540	0,4%
mai 2009	740	267	1 007	2,0%	779	2 707	3 486	-3,0%
juin 2009	672	269	941	-2,7%	753	2 672	3 425	-3,2%
juillet 2009	642	248	890	-4,0%	679	2 589	3 268	-3,5%
août 2009	554	237	791	-2,3%	581	2 378	2 959	-1,3%
septembre 2009	536	225	761	-6,6%	611	2 421	3 032	-0,8%
octobre 2009								
novembre 2009								
décembre 2009								
janvier 2010								
février 2010								
mars 2010								
moyenne 2009-2010	650	251	901	s.o.	699	2 586	3 285	s.o.

En septembre 2009

Nombre d'adultes	536	225	761	100,0 %	611	2 421	3 032	100,0 %
------------------	-----	-----	-----	---------	-----	-------	-------	---------

Situation familiale								
Personnes seules	330	196	526	69,1 %	478	2 239	2 717	89,6 %
Couples sans enfants	26	12	38	5,0 %	25	117	142	4,7 %
Familles monoparentales	107	11	118	15,5 %	89	46	135	4,5 %
Couples avec enfants	72	6	78	10,2 %	19	19	38	1,3 %
Conjoints d'étudiant	1	0	1	0,1 %	0	0	0	0,0 %

Sexe								
Hommes	219	118	337	44,3 %	302	1 302	1 604	52,9 %
Femmes	317	107	424	55,7 %	309	1 119	1 428	47,1 %

Âge								
Moyenne (années)	41,4	39,1	40,7		43,3	43,5	43,4	
Moins de 21 ans	7	5	12	1,6 %	16	31	47	1,6 %
De 21 à 24 ans	20	16	36	4,7 %	27	102	129	4,3 %
De 25 à 29 ans	43	42	85	11,2 %	46	203	249	8,2 %
De 30 à 34 ans	53	27	80	10,5 %	49	251	300	9,9 %
De 35 à 39 ans	93	23	116	15,2 %	56	234	290	9,6 %
De 40 à 44 ans	103	32	135	17,7 %	92	324	416	13,7 %
De 45 à 49 ans	99	32	131	17,2 %	117	474	591	19,5 %
De 50 à 54 ans	92	28	120	15,8 %	136	418	554	18,3 %
55 ans et plus	26	20	46	6,0 %	72	384	456	15,0 %

Scolarité ²								
Primaire	43	19	62	8,1 %	56	364	420	13,9 %
Secondaire I à IV	197	68	265	34,8 %	264	765	1 029	33,9 %
Secondaire V	138	52	190	25,0 %	151	514	665	21,9 %
Collégiale	42	32	74	9,7 %	45	202	247	8,1 %
Universitaire	49	26	75	9,9 %	34	179	213	7,0 %
Inconnue	67	28	95	12,5 %	61	397	458	15,1 %

Durée cumulative de présence à l'aide financière de dernier recours								
Moyenne	129,5	147,2	134,7		171,4	207,6	200,3	
Premier mois	0	0	0	0,0 %	0	0	0	0,0 %
De 2 à 5 mois	4	1	5	0,7 %	4	1	5	0,2 %
De 6 à 11 mois	22	4	26	3,4 %	5	9	14	0,5 %
De 12 à 23 mois	49	5	54	7,1 %	19	33	52	1,7 %
De 24 à 47 mois	65	19	84	11,0 %	55	97	152	5,0 %
De 48 à 119 mois	138	80	218	28,6 %	137	449	586	19,3 %
120 mois et plus	258	116	374	49,1 %	391	1 832	2 223	73,3 %

Types de contraintes à l'emploi et types de diagnostics médicaux								
Sans contraintes	459		459	60,3 %	492		492	16,2 %
Contraintes temporaires	77		77	10,1 %	119		119	3,9 %
Cont. tempo.: état de santé	16		16	2,1 %	19		19	0,6 %
Cont. tempo.: enf. / gross.	35		35	4,6 %	25		25	0,8 %
Cont. tempo.: enf. hand.	3		3	0,4 %	4		4	0,1 %
Cont. tempo.: 55 ans et plus	23		23	3,0 %	70		70	2,3 %
Cont. tempo.: autres	0		0	0,0 %	1		1	0,0 %
Contraintes sévères (types de diagnostics)		214	214	28,1 %		2 386	2 386	78,7 %
Visuel		3	3	0,4 %		29	29	1,0 %
Auditif et de la parole		1	1	0,1 %		10	10	0,3 %
Intellectuel et d'apprentissage		31	31	4,1 %		488	488	16,1 %
Santé mentale		149	149	19,6 %		1 429	1 429	47,1 %
Physique		30	30	3,9 %		402	402	13,3 %
Autres		0	0	0,0 %		28	28	0,9 %
Conjoints sans contraintes sévères		11	11	1,4 %		35	35	1,2 %

Région								
01. Bas-Saint-Laurent	15	10	25	3,3 %	3	45	48	1,6 %
02. Saguenay - Lac-Saint-Jean	45	17	62	8,1 %	32	175	207	6,8 %
03. Capitale-Nationale	18	16	34	4,5 %	48	131	179	5,9 %
04. Mauricie	46	20	66	8,7 %	18	101	119	3,9 %
05. Estrie	32	18	50	6,6 %	12	34	46	1,5 %
06. Île-de-Montréal ³	176	39	215	28,3 %	249	800	1 049	34,6 %
07. Outaouais	38	27	65	8,5 %	16	144	160	5,3 %
08. Abitibi-Témiscamingue	7	9	16	2,1 %	25	115	140	4,6 %
09. Côte-Nord	4	0	4	0,5 %	0	8	8	0,3 %
10. Nord-du-Québec	0	0	0	0,0 %	1	3	4	0,1 %
ARK ⁴	0	0	0	0,0 %	0	0	0	0,0 %
11. Gaspésie - Îles-de-la-Madeleine	2	1	3	0,4 %	18	17	35	1,2 %
12. Chaudière-Appalaches	19	18	37	4,9 %	10	75	85	2,8 %
13. Laval	18	4	22	2,9 %	20	139	159	5,2 %
14. Lanaudière	10	2	12	1,6 %	28	59	87	2,9 %
15. Laurentides	56	14	70	9,2 %	37	113	150	4,9 %
16. Montérégie	29	6	35	4,6 %	92	337	429	14,1 %
17. Centre-du-Québec	20	11	31	4,1 %	2	28	30	1,0 %
Central ⁵	1	13	14	1,8 %	0	97	97	3,2 %

MESS, DGARES, Direction de la statistique et du soutien aux expérimentations, novembre 2009.

Tableau 6 - suite

RÉUSSIR		TOTAL			
Programme de solidarité sociale	var. ann.	Programme d'aide sociale	Programme de solidarité sociale	TOTAL	var. ann.
Nombre d'adultes qui reçoivent une allocation de soutien ¹					
77	n.a.	1 412	2 015	3 427	n.a.
104	n.a.	1 677	3 038	4 715	s.o.
110	n.a.	1 633	3 057	4 690	s.o.
100	n.a.	1 588	3 016	4 604	s.o.
55	n.a.	1 474	2 894	4 368	s.o.
43	n.a.	1 252	2 599	3 851	s.o.
93	s.o.	1 250	2 713	3 963	s.o.
124	s.o.	1 425	3 026	4 451	s.o.
134	s.o.	1 514	3 109	4 623	s.o.
140	s.o.	1 558	3 128	4 686	s.o.
141	s.o.	1 518	3 079	4 597	s.o.
138	s.o.	1 541	3 097	4 638	s.o.
147	s.o.	1 567	3 135	4 702	s.o.
111	s.o.	1 500	2 991	4 491	s.o.
150	44,2%	1 545	3 160	4 705	-0,2%
146	32,7%	1 519	3 120	4 639	-1,1%
130	30,0%	1 425	3 071	4 496	-2,3%
68	23,6%	1 321	2 905	4 226	-3,3%
61	41,9%	1 135	2 676	3 811	-1,0%
124	33,3%	1 147	2 770	3 917	-1,2%
113	s.o.	1 349	2 950	4 299	s.o.
	prop.				prop.
En septembre 2009					
124	100,0 %	1 147	2 770	3 917	100,0 %
Situation familiale					
115	92,7 %	808	2 550	3 358	85,7 %
1	0,8 %	51	130	181	4,6 %
4	3,2 %	196	61	257	6,6 %
4	3,2 %	91	29	120	3,1 %
0	0,0 %	1	0	1	0,0 %
Sexe					
73	58,9 %	521	1 493	2 014	51,4 %
51	41,1 %	626	1 277	1 903	48,6 %
Âge					
29,9		42,4	42,5	42,5	
15	12,1 %	23	51	74	1,9 %
27	21,8 %	47	145	192	4,9 %
30	24,2 %	89	275	364	9,3 %
27	21,8 %	102	305	407	10,4 %
5	4,0 %	149	262	411	10,5 %
7	5,6 %	195	363	558	14,2 %
4	3,2 %	216	510	726	18,5 %
3	2,4 %	228	449	677	17,3 %
6	4,8 %	98	410	508	13,0 %
Scolarité ²					
1	0,8 %	99	384	483	12,3 %
16	12,9 %	461	849	1 310	33,4 %
39	31,5 %	289	605	894	22,8 %
22	17,7 %	87	256	343	8,8 %
15	12,1 %	83	220	303	7,7 %
31	25,0 %	128	456	584	14,9 %
Durée cumulative de présence à l'aide financière de dernier recours					
82,5		151,8	197,1	183,8	
0	0,0 %	0	0	0	0,0 %
0	0,0 %	8	2	10	0,3 %
0	0,0 %	27	13	40	1,0 %
11	8,9 %	68	49	117	3,0 %
34	27,4 %	120	150	270	6,9 %
55	44,4 %	275	584	859	21,9 %
24	19,4 %	649	1 972	2 621	66,9 %
Types de contraintes à l'emploi et types de diagnostics médicaux					
		951	951	24,3 %	Sans contraintes
		196	196	5,0 %	Contraintes temporaires
		35	35	0,9 %	Cont. tempo.: état de santé
		60	60	1,5 %	Cont. tempo.: enf./gross.
		7	7	0,2 %	Cont. tempo.: enf. hand.
		93	93	2,4 %	Cont. tempo.: 55 ans et plus
		1	1	0,0 %	Cont. tempo.: autres
124	100,0 %	2 724	2 724	69,5 %	Contraintes sévères (types de diagnostics)
10	8,1 %	42	42	1,1 %	Visuel
1	0,8 %	12	12	0,3 %	Auditif et de la parole
3	2,4 %	522	522	13,3 %	Intellectuel et d'apprentissage
60	48,4 %	1 638	1 638	41,8 %	Santé mentale
49	39,5 %	481	481	12,3 %	Physique
1	0,8 %	29	29	0,7 %	Autres
0	0,0 %	46	46	1,2 %	Conjoints sans contraintes sévères
Région					
1	0,8 %	18	56	74	1,9 %
7	5,6 %	77	199	276	7,0 %
13	10,5 %	66	160	226	5,8 %
6	4,8 %	64	127	191	4,9 %
10	8,1 %	44	62	106	2,7 %
41	33,1 %	425	880	1 305	33,3 %
1	0,8 %	54	172	226	5,8 %
5	4,0 %	32	129	161	4,1 %
0	0,0 %	4	8	12	0,3 %
0	0,0 %	1	3	4	0,1 %
0	0,0 %	0	0	0	0,0 %
3	2,4 %	20	21	41	1,0 %
5	4,0 %	29	98	127	3,2 %
5	4,0 %	38	148	186	4,7 %
7	5,6 %	38	68	106	2,7 %
1	0,8 %	93	128	221	5,6 %
18	14,5 %	121	361	482	12,3 %
1	0,8 %	22	40	62	1,6 %
0	0,0 %	1	110	111	2,8 %

Tableau 7

Évolution du taux
d'assistance sociale au
Québec,
2008-2009 et 2009-2010

	Nombre total d'adultes distincts ³	Taux d'assistance sociale (18-64 ans)	Nombre d'enfants	Taux d'assistance sociale (0-17 ans)	Nombre <i>total de prestataires distincts</i> ³	Taux d'assistance sociale (0-64 ans)
Taux d'assistance sociale pour l'ensemble du Québec ^{1,2}						
moyenne 2007-2008	373 644	7,4%	117 430	7,6%	491 074	7,4%
avril 2008	375 509	7,4%	116 086	7,6%	491 595	7,4%
mai 2008	373 540	7,3%	115 697	7,5%	489 237	7,4%
juin 2008	369 983	7,3%	114 775	7,5%	484 758	7,3%
juillet 2008	368 318	7,2%	114 658	7,5%	482 976	7,3%
août 2008	367 899	7,2%	115 344	7,5%	483 243	7,3%
septembre 2008	367 357	7,2%	114 305	7,4%	481 662	7,3%
octobre 2008	365 268	7,2%	112 644	7,3%	477 912	7,2%
novembre 2008	366 057	7,2%	111 435	7,3%	477 492	7,2%
décembre 2008	368 688	7,3%	111 940	7,3%	480 628	7,3%
janvier 2009	372 264	7,3%	112 965	7,4%	485 229	7,3%
février 2009	374 750	7,4%	113 581	7,4%	488 331	7,4%
mars 2009	377 293	7,4%	114 436	7,5%	491 729	7,4%
moyenne 2008-2009	370 577	7,3%	113 989	7,4%	484 566	7,3%
avril 2009	377 033	7,4%	114 258	7,4%	491 291	7,4%
mai 2009	376 545	7,4%	114 384	7,5%	490 929	7,4%
juin 2009	375 412	7,4%	114 405	7,5%	489 817	7,4%
juillet 2009	375 067	7,4%	114 711	7,5%	489 778	7,4%
août 2009	376 031	7,4%	115 887	7,6%	491 918	7,4%
septembre 2009	376 054	7,4%	115 495	7,5%	491 549	7,4%
octobre 2009						
novembre 2009						
décembre 2009						
janvier 2010						
février 2010						
mars 2010						
moyenne 2009-2010	376 024	7,4%	114 857	7,5%	490 880	7,4%
moyenne mobile - 12 derniers mois	373 372	7,3%	113 845	7,4%	487 217	7,4%

Taux d'assistance
sociale selon les
régions,
septembre 2009

Taux d'assistance sociale par région - septembre 2009						
01. Bas-Saint-Laurent	10 164	7,8%	1 951	5,4%	12 115	7,3%
02. Saguenay - Lac-Saint-Jean	13 410	7,5%	2 878	5,5%	16 288	7,0%
03. Capitale-Nationale	25 018	5,5%	5 080	4,3%	30 098	5,3%
04. Mauricie	17 764	10,6%	4 347	9,6%	22 111	10,4%
05. Estrie	16 431	8,4%	4 750	7,8%	21 181	8,2%
06. Île-de-Montréal	128 181	10,2%	50 218	14,8%	178 399	11,2%
07. Outaouais	15 381	6,5%	4 977	6,7%	20 358	6,6%
08. Abitibi-Témiscamingue	6 707	7,1%	1 601	5,1%	8 308	6,6%
09. Côte-Nord	3 450	5,4%	856	4,2%	4 306	5,1%
10. Nord-du-Québec	1 097	4,4%	615	4,4%	1 712	4,4%
11. Gaspésie - Îles-de-la-Madeleine	6 364	10,4%	1 467	9,0%	7 831	10,1%
12. Chaudière-Appalaches	12 581	4,8%	2 578	3,2%	15 159	4,4%
13. Laval	11 555	4,7%	4 239	5,1%	15 794	4,8%
14. Lanaudière	17 293	5,8%	5 357	5,4%	22 650	5,7%
15. Laurentides	19 691	5,6%	5 349	4,6%	25 040	5,4%
16. Montérégie	50 648	5,5%	15 986	5,3%	66 634	5,4%
17. Centre-du-Québec	11 639	7,9%	3 220	6,9%	14 859	7,7%

MESS, DGARES, Direction de la statistique et du soutien aux expérimentations, novembre 2009.

Notes relatives aux tableaux

Tableau 1

1. Les dossiers actifs représentent les ménages ayant eu droit à une aide financière de dernier recours pour le mois considéré, que ce soit au programme d'aide sociale ou au programme de solidarité sociale.
2. Désigne les personnes qui n'ont pas d'adresse fixe ou stable ou qui n'ont pas l'assurance d'un hébergement stable pour les 60 prochains jours.
3. Depuis le mois d'avril 2008, la région Île-de-Montréal regroupe les anciennes régions Ville-de-Montréal et Montréal-Banlieue.
4. ARK : Administration régionale Kativik (les prestataires sont aussi dénombrés dans la région Nord-du-Québec).
5. La région « Central » regroupe les dossiers administrés centralement. Depuis mars 2004, en raison de changements dans les modes de gestion des dossiers relatifs à la clientèle sous curatelle publique, ces derniers sont regroupés dans la région « Central » (avec les prestataires hébergés).
6. Dossiers pour lesquels un revenu d'une valeur supérieure à 2 \$ est déclaré pour le mois.
7. Depuis le mois d'avril 2007, les prestataires recevant des revenus de subventions salariales sont dénombrés avec ceux recevant des revenus de travail.
8. Dénombrer les dossiers distinctement (une seule fois), même si ces derniers déclarent plus d'un type de revenu pour le mois.
9. Désignent le nombre de demandes de prestations d'aide financière de dernier recours acceptées pour ce mois, qu'il y ait ou non versement pour le mois courant. Toutefois, un ménage nouvellement admis sera dénombré dans l'ensemble des ménages actifs seulement s'il a reçu une prestation.

Tableau 2

1. Les adultes actifs représentent les conjoints qui composent les ménages ayant eu droit à une prestation des programmes d'aide financière de dernier recours pour le mois considéré.
2. La scolarité correspond au niveau d'enseignement le plus élevé atteint. Cette information ne nous renseigne pas sur le ou les diplômes obtenus.
3. Certains dossiers présentent une durée cumulative inférieure à la durée consécutive. Il s'agit d'enfants de familles prestataires ayant atteint l'âge de 18 ans et qui font une demande de prestation. La date d'admission de ces nouveaux prestataires est fixée à la même date que la date d'admission de leurs parents. Pour plus de précisions, consulter le lexique.
4. Depuis le mois d'avril 2008, la région Île-de-Montréal regroupe les anciennes régions Ville-de-Montréal et Montréal-Banlieue.
5. ARK : Administration régionale Kativik (les prestataires sont aussi dénombrés dans la région Nord-du-Québec).
6. La région « Central » regroupe les dossiers administrés centralement. Depuis mars 2004, en raison de changements dans les modes de gestion des dossiers relatifs à la clientèle sous curatelle publique, ces derniers sont regroupés dans la région « Central » (avec les prestataires hébergés).

Tableau 3

1. Les adultes actifs représentent les conjoints qui composent les ménages ayant eu droit à une prestation du Programme d'aide sociale pour le mois considéré.
2. La scolarité correspond au niveau d'enseignement le plus élevé atteint. Cette information ne nous renseigne pas sur le ou les diplômes obtenus.

3. Certains dossiers présentent une durée cumulative inférieure à la durée consécutive. Il s'agit d'enfants de familles prestataires ayant atteint l'âge de 18 ans et qui font une demande de prestation. La date d'admission de ces nouveaux prestataires est fixée à la même date que la date d'admission de leurs parents. Pour plus de précisions, consulter le lexique.
4. Depuis le mois d'avril 2008, la région Île-de-Montréal regroupe les anciennes régions Ville-de-Montréal et Montréal-Banlieue.
5. ARK : Administration régionale Kativik (les prestataires sont aussi dénombrés dans la région Nord-du-Québec).
6. La région « Central » regroupe les dossiers administrés centralement. Depuis mars 2004, en raison de changements dans les modes de gestion des dossiers relatifs à la clientèle sous curatelle publique, ces derniers sont regroupés dans la région « Central » (avec les prestataires hébergés).
7. Depuis le 1^{er} janvier 2006, l'ajout de la contrainte temporaire pour enfant handicapé entraîne une diminution du nombre d'adultes sans contraintes, d'adultes présentant une contrainte pour enfant à charge ou de ceux ayant une contrainte temporaire de la catégorie « autres ».

Tableau 4

1. Les adultes actifs représentent les conjoints qui composent les ménages ayant eu droit à une prestation du Programme de solidarité sociale pour le mois considéré.
2. La scolarité correspond au niveau d'enseignement le plus élevé atteint. Cette information ne nous renseigne pas sur le ou les diplômes obtenus.
3. Certains dossiers présentent une durée cumulative inférieure à la durée consécutive. Il s'agit d'enfants de familles prestataires ayant atteint l'âge de 18 ans et qui font une demande de prestation. La date d'admission de ces nouveaux prestataires est fixée à la même date que la date d'admission de leurs parents. Pour plus de précisions, consulter le lexique.
4. Depuis le mois d'avril 2008, la région Île-de-Montréal regroupe les anciennes régions Ville-de-Montréal et Montréal-Banlieue.
5. ARK : Administration régionale Kativik (les prestataires sont aussi dénombrés dans la région Nord-du-Québec).
6. La région « Central » regroupe les dossiers administrés centralement. Depuis mars 2004, en raison de changements dans les modes de gestion des dossiers relatifs à la clientèle sous curatelle publique, ces derniers sont regroupés dans la région « Central » (avec les prestataires hébergés).

Tableau 5

1. Sont dénombrés ici les adultes qui ont une participation en cours au Programme alternative jeunesse, que celle-ci ait débuté au cours du mois considéré ou avant, pourvu qu'il y ait au moins une journée d'activité dans le mois.
2. Sont dénombrés ici les adultes pour lesquels une allocation jeunesse a été versée au cours du mois considéré. Ce ne sont pas tous les participants à Alternative jeunesse qui reçoivent une telle allocation : certains reçoivent plutôt une allocation d'aide à l'emploi parce qu'ils participent à certaines mesures d'Emploi-Québec (mesure de formation, projets de préparation à l'emploi) dans le cadre de leur participation à Alternative jeunesse, tout en étant admissibles au compte de l'assurance-emploi.
3. Bien que l'allocation jeunesse soit versée aux deux semaines, l'allocation moyenne est calculée sur une base mensuelle à partir des montants versés au cours du mois. Par conséquent, l'allocation moyenne sera

plus élevée s'il y a trois versements à l'intérieur d'un même mois.

- 4. Les caractéristiques retenues sont celles au début de la participation à Alternative jeunesse puisque par la suite, elles ne sont pas disponibles pour la majorité des individus.
- 5. La scolarité correspond au niveau d'enseignement le plus élevé atteint. Cette information ne nous renseigne pas sur le ou les diplômes obtenus.
- 6. Depuis le mois d'avril 2008, la région Île-de-Montréal regroupe les anciennes régions Ville-de-Montréal et Montréal-Banlieue.
- 7. ARK : Administration régionale Kativik (les prestataires sont aussi dénombrés dans la région Nord-du-Québec).

Tableau 6

- 1. Les adultes qui participent à un Programme d'aide et d'accompagnement social (PAAS) pour un mois donné reçoivent une allocation de soutien pour le mois suivant. Le chiffre présenté ici correspond au nombre de participants au PAAS qui reçoivent une allocation de soutien pour le mois traité.
- 2. La scolarité correspond au niveau d'enseignement le plus élevé atteint. Cette information ne nous renseigne pas sur le ou les diplômes obtenus.
- 3. Depuis le mois d'avril 2008, la région Île-de-Montréal regroupe les anciennes régions Ville-de-Montréal et Montréal-Banlieue.
- 4. ARK: Administration régionale Kativik (les adultes prestataires sont aussi dénombrés dans la région du Nord-du-Québec).
- 5. La région "Central" regroupe les dossiers administrés centralement. Depuis le mois de mars 2004, les dossiers relatifs à la clientèle sous curatelle publique sont regroupés dans la région "Central" (avec les prestataires hébergés).

Tableau 7

- 1. Le calcul du taux d'assistance sociale a été revu pour y inclure, avec les prestataires des programmes d'aide financière de dernier recours, les participants au Programme alternative jeunesse qui ont une allocation jeunesse. Cette correction du taux d'assistance sociale, rétroactive à avril 2007, fait référence aux 3 programmes d'assistance sociale.
- 2. La clientèle du MESS localisée au Central n'est pas considérée dans les données régionales car il s'agit plus d'une affectation administrative que régionale. Toutefois, cette clientèle du Central est dénombrée dans les données pour l'ensemble du Québec.
- 3. Aux fins de calcul du taux d'assistance sociale, les individus qui, pour une même période, étaient prestataires aux programmes d'aide financière de dernier recours et participaient au Programme alternative jeunesse sont dénombrés juste une fois.

Définitions des termes utilisés dans le rapport

Adulte

Personne qui ne dépend pas d'un parent pour sa subsistance ou personne mineure qui a la charge d'un enfant, qui est mariée ou a déjà été mariée ou qui a obtenu une pleine émancipation par le tribunal.

Adultes ayant cumulé deux ans et plus sans interruption

Adultes prestataires qui présentent un nombre de mois de présence à l'aide de dernier recours supérieur ou égal à 24 mois depuis leur dernière date d'admission à l'aide de dernier recours.

Aide financière de dernier recours

Aide financière octroyée dans le cadre des programmes d'aide financière de dernier recours aux personnes qui n'ont pas de ressources suffisantes pour subvenir à leurs besoins et à ceux de leur famille. Elle comble la différence entre les besoins essentiels des ménages et les ressources dont ils disposent. Elle regroupe le Programme d'aide sociale et le Programme de solidarité sociale.

Allocation de soutien

Aide financière versée par le Ministère aux personnes qui participent au Programme d'aide et d'accompagnement social.

Aide financière accordée

On utilise le terme « prestation » pour désigner l'aide financière accordée en vertu de chacun des programmes (ex. : prestations d'aide sociale).

Allocation d'aide à l'emploi

Aide financière versée par Emploi-Québec aux personnes qui participent à certaines mesures actives ou d'insertion sociale.

Allocation de solidarité sociale

Montant versé à l'adulte seul ou au couple prestataire du Programme de solidarité sociale.

Allocation jeunesse

Aide financière versée aux individus qui participent au Programme alternative jeunesse.

Allocation mixte

Montant ajouté à la prestation de base du Programme d'aide sociale lorsque les deux membres adultes qui composent la famille présentent des contraintes temporaires à l'emploi.

Allocation pour contraintes temporaires à l'emploi

Montant ajouté à la prestation de base du Programme d'aide sociale lorsque l'adulte seul ou un membre adulte de la famille présente des contraintes temporaires à l'emploi, le second adulte ne présentant aucune contrainte à l'emploi.

Allocation reconnue

Aide financière versée par un tiers (personne, association, société ou organisme) à un prestataire du Programme d'aide sociale ou du Programme de solidarité sociale et reconnue à titre d'allocation d'aide à l'emploi ou d'allocation de soutien.

Clientèle

On utilise le terme « prestataire » pour désigner la clientèle de chacun des programmes (ex. : prestataire d'aide sociale).

Clientèle supplémentée

Tout adulte bénéficiant d'une prestation des programmes d'aide financière de dernier recours et qui déclare un ou plusieurs revenus d'autres sources. On retrouve, par exemple, des allocations d'aide à l'emploi, des allocations reconnues, des revenus de travail à titre de salarié ou de travailleur autonome, des prestations d'assurance-emploi, une contribution parentale.

Conjoint d'étudiant

Adulte dont le conjoint étudie à temps plein au postsecondaire et bénéficie du Programme d'aide financière du ministère de l'Éducation. Cette catégorie ne dénombre que des adultes seuls, puisque les besoins des enfants de l'un ou l'autre des conjoints sont assumés par le conjoint aux études.

Conjoint sans contraintes sévères

Adulte prestataire du Programme de solidarité sociale qui ne présente pas de contraintes sévères à l'emploi ou pour lequel le dossier ne fait pas mention de ce type de contraintes. Celui-ci est tout de même prestataire du dit programme car son conjoint présente, pour sa part, des contraintes sévères à l'emploi.

Contribution parentale

Aide réputée fournie par les parents de l'adulte qui est reconnu dépendant de ceux-ci. La contribution parentale est établie en fonction de la situation financière et familiale et du nombre d'enfants à la charge des parents. Elle s'applique, s'il y a lieu, pendant une période maximale de trois ans.

Données officielles

Les données « officielles » sont produites à partir d'informations, colligées dans les systèmes, ayant fait l'objet de mises à jour pendant deux mois.

Durée de présence consécutive (sans interruption)

Nombre de mois écoulés depuis la dernière date d'admission à l'aide de dernier recours. Dans le cas d'un enfant de famille prestataire qui atteint l'âge de 18 ans et qui effectue une demande de prestations, la date d'admission de ce nouveau prestataire est fixée à la même date que celle de ses parents.

Durée de présence cumulative

Nombre total de mois, depuis janvier 1975, où un adulte a été présent à l'aide de dernier recours avec une aide financière, qu'il y ait eu ou non sortie de l'aide au cours de la période. Dans le cas d'un enfant de famille prestataire qui atteint l'âge de 18 ans et qui effectue une demande de prestations, la période retenue pour le calcul de la durée de présence cumulative débute au premier mois de versement de la prestation d'aide sociale ou de solidarité sociale au nouvel adulte prestataire. Par conséquent, certains jeunes peuvent présenter une durée consécutive supérieure à leur durée cumulative.

Enfant à charge

Personne qui ne doit pas être le parent d'un enfant à sa charge et qui doit dépendre, pour sa subsistance, soit d'un parent, soit d'un adulte qui en a la garde en vertu du jugement d'un tribunal. C'est une personne mineure, non mariée ou qui ne l'a jamais été, ou encore c'est une personne majeure qui fréquente un établissement scolaire et qui n'a pas de conjoint ou n'a jamais été mariée. Sont dénombrés ici les enfants présents dans les ménages prestataires des programmes d'aide financière de dernier recours.

Estimations

Données arrondies à partir des données préliminaires pour refléter la situation du dénombrement « officiel » des prestataires des programmes d'aide financière de dernier reours.

Ménage

Appellation générale désignant un adulte seul ou une famille avec ou sans enfants. Seuls les ménages ayant reçu, au cours du mois, une aide financière de dernier recours sont dénombrés.

Nés hors du Canada

Toute personne qui n'est pas née au Canada. Il s'agit de personnes ayant acquis la citoyenneté canadienne, de personnes en attente ou ayant obtenu le droit de résidence au Canada ou encore de revendicateurs du statut de réfugié.

Nouvelles admissions

Demandes d'aide, déposées au cours du mois, pour lesquelles les ménages ont été identifiés comme admissibles à l'attribution initiale. Les ménages peuvent recevoir ou non une aide financière pour le mois de la demande. Ils peuvent être admis pour la première fois ou encore effectuer un retour aux programmes d'aide financière de dernier recours.

Participant

Individu qui participe soit au Programme alternative jeunesse, soit à une mesure ou un service d'Emploi-Québec.

Prestataire

Personne dont la subsistance est assurée par l'aide financière de dernier recours. Par exemple, un couple avec trois enfants à charge représente cinq prestataires.

Prestation de base

Montant de base applicable à l'adulte seul ou au couple prestataire du Programme d'aide sociale.

Prestation de base Hébergés

Montant de base applicable à l'adulte hébergé admis dans un centre d'hébergement, d'accueil, hospitalier ou de réadaptation, de même qu'à un ex-détenu logé dans un établissement reconnu en vue de sa réinsertion sociale, que celui-ci soit prestataire du Programme d'aide sociale ou du Programme de solidarité sociale.

Prestation versée

Aide financière des programmes d’aide financière de dernier recours qui comprend la prestation de base, les allocations supplémentaires accordées selon le type de contraintes à l’emploi, les ajustements pour enfants à charge et pour la TVQ ainsi que les prestations spéciales. La prestation versée prend en compte également les éléments de réduction de l’aide versée, tels que les revenus et la valeur excédentaire des biens et avoirs liquides. Cette donnée apparaît à titre indicatif seulement et ne représente pas la dépense officielle du Ministère dans le cadre des programmes de base de sécurité du revenu. La Direction générale adjointe des ressources budgétaires, financières et matérielles (DGARBFMI) du Ministère assume le mandat de produire officiellement cette donnée.

Programme alternative jeunesse

Programme visant, sur une base volontaire, à soutenir les jeunes adultes âgés de moins de 25 ans qui requièrent une aide financière pour assurer leur subsistance afin de les encourager à réaliser des activités leur permettant d’acquérir ou de recouvrer leur autonomie personnelle, sociale et professionnelle.

Programme d’aide et d’accompagnement social

Programme visant à permettre aux prestataires des programmes d’aide de dernier recours de recevoir, dans le cadre de projets particuliers, un soutien et un accompagnement personnalisés pour les aider à entreprendre une démarche favorisant leur participation active à la société et les préparer adéquatement à participer à une mesure ou à un programme d’aide à l’emploi afin d’accéder au marché du travail.

Programmes d’aide financière de dernier recours

Appellation générique qui permet de parler à la fois du Programme d’aide sociale et du Programme de solidarité sociale.

Programme d’aide sociale

Programme visant à accorder une aide financière de dernier recours aux personnes qui ne présentent pas de contraintes sévères à l’emploi. Il vise aussi à les encourager à exercer des activités favorisant leur intégration en emploi ou leur participation sociale et communautaire.

Programmes d’assistance sociale

Appellation générique qui permet de parler à la fois du Programme d’aide sociale, du Programme de solidarité sociale et du Programme alternative jeunesse, lequel est implanté depuis du 1^{er} avril 2007.

Programme de solidarité sociale

Programme visant à accorder une aide financière de dernier recours aux personnes qui présentent des contraintes sévères à l’emploi ainsi qu’à leurs conjoints. Ce programme vise également à favoriser l’inclusion et la participation sociale de ces personnes de même que leur contribution active à la société, avec le soutien et l’accompagnement qu’elles requièrent.

Revendicateurs du statut de réfugié

Désignent les ressortissants étrangers qui arrivent au Canada sans être passés par le processus régulier d’immigration, en revendiquant d’être reconnus comme réfugiés au sens de la Convention des Nations unies relative au statut des réfugiés, et qui veulent obtenir ainsi le droit d’établissement au Canada. Ce groupe comprend aussi les demandeurs d’asile qui ont été déboutés.

Scolarité

Correspond au niveau d’enseignement le plus élevé atteint. Cette information ne nous renseigne pas sur le ou les diplômes obtenus, ni sur le nombre d’années de scolarité complétées à l’intérieur de ce niveau.

Taux d’assistance sociale

Proportion de la population qui bénéficie d’un des programmes d’assistance sociale, à savoir le Programme d’aide sociale, le Programme de solidarité sociale et le Programme alternative jeunesse. Pour le Programme alternative jeunesse, on considère seulement les participants avec une allocation jeunesse. Pour éviter tout doublement dans le dénombrement de la clientèle des programmes d’assistance sociale, les participants au Programme alternative jeunesse qui, pour une même période, étaient aussi prestataires des programmes d’aide financière de dernier recours sont comptabilisés juste une fois.

Types de contraintes à l’emploi

Les adultes prestataires des programmes d’aide financière de dernier recours sont répartis selon le programme et selon trois catégories liées à la contrainte à l’emploi : sans contraintes, contraintes temporaires et contraintes sévères.

Au Programme d’aide sociale :

- Les adultes sans contraintes sont ceux qui ne présentent aucune contrainte temporaire à l’emploi.
- Les personnes avec contraintes temporaires à l’emploi se retrouvent dans l’une des situations suivantes :
 - leur état de santé physique ou mentale les empêche, pour une période d’au moins un mois et de moins de 12 mois, de réaliser une activité d’intégration à l’emploi;
 - elles sont enceintes d’au moins 20 semaines;
 - elles ont à leur charge un enfant âgé de moins de cinq ans au dernier 30 septembre;
 - elles ont à leur charge un enfant affecté par un handicap physique ou mental et admissible au supplément pour enfant handicapé de la Régie des rentes du Québec;
 - elles ont atteint l’âge de 55 ans ou plus le mois précédent (sauf si elles font la demande de ne pas être classées « contrainte temporaire »);
 - elles se sont réfugiées dans une maison d’hébergement pour victimes de violence;
 - elles procurent des soins constants à une personne dont l’autonomie est réduite à cause de son état physique ou mental;
 - elles sont placées en résidence d’accueil;
 - elles sont responsables d’une résidence d’accueil reconnue en vertu de la Loi sur les services de santé et les services sociaux;
 - elles sont responsables d’un foyer d’accueil lié par un contrat de services avec le ministère de la Sécurité publique.

Au Programme de solidarité sociale :

- Les personnes avec contraintes sévères à l’emploi ont démontré, par un rapport médical, que leur état physique ou mental est affecté de façon significative, pour une durée permanente ou indéfinie.
- Les adultes sans contraintes sévères peuvent présenter une contrainte temporaire ou encore ne présenter aucune contrainte à l’emploi mais l’information précise sur leur type de contraintes à l’emploi n’est pas disponible dans les systèmes informatiques.

Aux programmes d’aide et d’accompagnement sociale on retrouve :

- Le programme *Devenir* qui vise à préparer adéquatement des personnes prestataires des programmes d’aide financière de dernier recours à une participation aux mesures des services publics d’emploi et éventuellement à un retour sur le marché du travail. Sauf exception, la durée maximale de participation est de 12 mois.
- Le programme *Interagir* qui vise une meilleure intégration sociale de personnes pour qui l’accès au marché du travail ne peut être envisagé qu’à plus long terme. La clientèle visée est prioritairement celle des prestataires des programmes d’aide financière de dernier recours. La durée de participation est indéterminée et varie selon les besoins des participants.
- Le programme *Réussir* qui vise à faciliter l’accès aux études secondaires professionnelles ou postsecondaires pour des personnes reconnues comme ayant des contraintes sévères à l’emploi. Elles conservent ainsi leur droit à recevoir une aide financière du Programme de solidarité sociale en supplément du revenu qu’elles obtiendront du régime des prêts et bourses. La durée de participation varie selon la durée des études entreprises.

Types de diagnostics médicaux

Les adultes prestataires du Programme de solidarité sociale qui présentent des contraintes sévères à l’emploi sont regroupés selon plusieurs catégories de diagnostics médicaux :

- Contraintes d’ordre visuel;
- Contraintes d’ordre auditif ou au niveau de la parole;
- Contraintes au niveau intellectuel ou de l’apprentissage;
- Contraintes de l’ordre de la santé mentale;
- Contraintes d’ordre physique;
- Autres contraintes (exemple : présence d’une rente d’invalidité, adulte admis en hébergement).