

**Rapport statistique sur la clientèle
des programmes d'assistance sociale**

AOÛT 2009

Adresse internet
www.mess.gouv.qc.ca/statistiques

Responsables de la production
Francis Crépeau, François Thibault et Fritz-Herbert Remarais
(418) 643-1246

Coordonnateur des demandes de statistiques
Fritz-Herbert Remarais
(418) 646-2292
fritz-herbert.remarais@mess.gouv.qc.ca

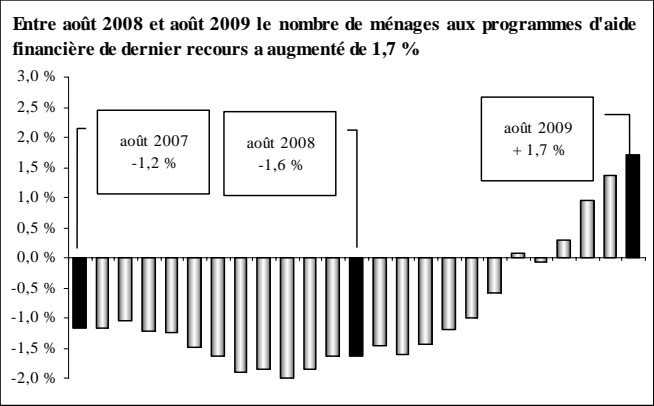
Direction de la statistique et du soutien aux expérimentations
Direction générale adjointe de la recherche, de l'évaluation et de la statistique
Ministère de l'Emploi et de la Solidarité sociale
425, St-Amable, 4^e étage
Québec (Québec)
G1R 4Z1

**PORTRAIT DES MÉNAGES PRESTATAIRES
 DES PROGRAMMES D'AIDE FINANCIÈRE DE DERNIER RECOURS**

Données officielles d'août 2009 et estimations jusqu'en septembre 2009

Comparaison entre août 2009 et août 2008 :

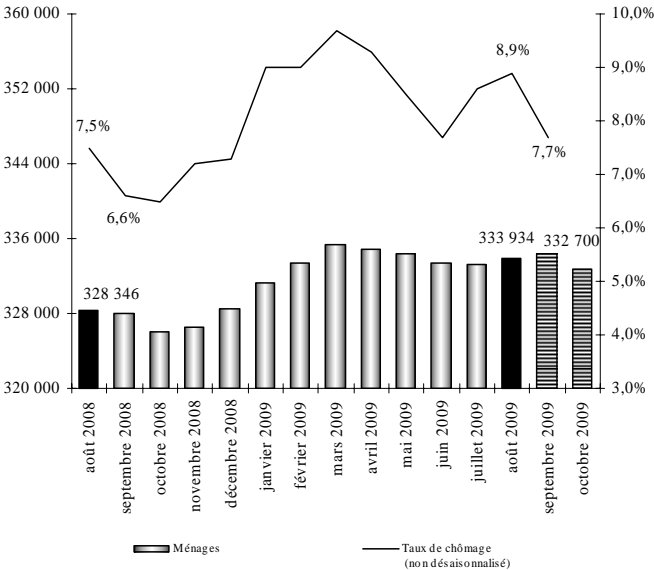
- ▶ En août 2009, on compte 333 934 ménages présents aux programmes d'aide financière de dernier recours, ce qui représente une augmentation de 5 588 ménages (⬆ 1,7 %) par rapport à l'année précédente. À titre de comparaison, le nombre de ménages avait plutôt baissé de 1,6 % en août 2008 (comparativement à août 2007).
- ▶ En août 2009, il y a 370 271 adultes (⬆ 6 024 ou ⬆ 1,7 %) et 115 887 enfants (⬆ 543).
- ▶ En août 2009, on dénombre 486 158 prestataires, soit 6 567 de plus qu'à pareille date l'an dernier (⬆ 1,4 %) alors qu'on y observait une baisse de 2,1 % entre août 2007 et août 2008.
- ▶ En août 2009, l'aide moyenne versée est de 734,53 \$ par ménage, l'aide totale versée se chiffrant à 245,3 millions de dollars (⬆ 8,4 millions ou ⬆ 3,6 %).



Estimations pour octobre 2009 :

- ▶ Entre septembre 2009 et octobre 2009, l'estimation présente une diminution de 1 700 ménages prestataires des programmes d'aide financière de dernier recours (- 1 300 ménages au Programme d'aide sociale alors et - 400 ménages au Programme de solidarité sociale). L'estimation du mois d'octobre 2009 se base sur l'évolution du nombre de chèques ou dépôts directs émis le 1^{er} octobre 2009 par rapport au 1^{er} septembre 2009 (⬆ 1 678 chèques) ainsi que sur la tendance observée pour la même période dans les années antérieures.
- ▶ Cette évolution à la baisse du nombre mensuel de ménages se traduit par une diminution de 2 000 adultes et une baisse de 1 500 enfants, correspondant à une diminution estimée de 3 500 prestataires entre septembre 2009 et octobre 2009.

On dénombre 333 934 ménages prestataires des programmes d'aide financière de dernier recours en août 2009 et l'estimation pour octobre 2009 est de 332 700

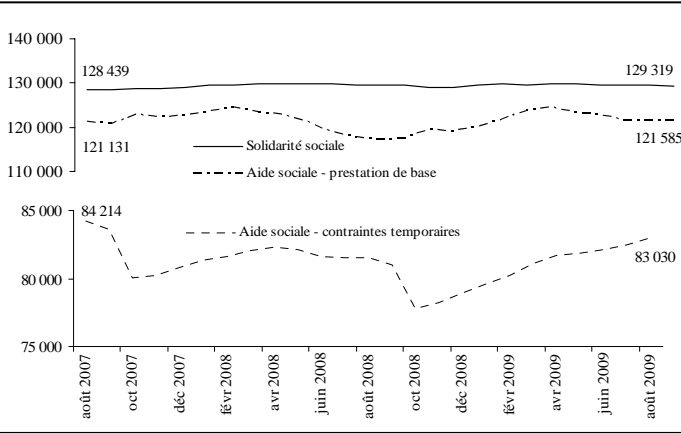


Observation du taux de chômage :

- ▶ Entre septembre 2008 et septembre 2009, le taux de chômage (données non désaisonnalisées) a augmenté, passant de 6,6 % à 7,7 % pour les deux mois de référence. Par ailleurs, on constate une diminution de quelques 59 400 emplois par rapport à septembre 2008.

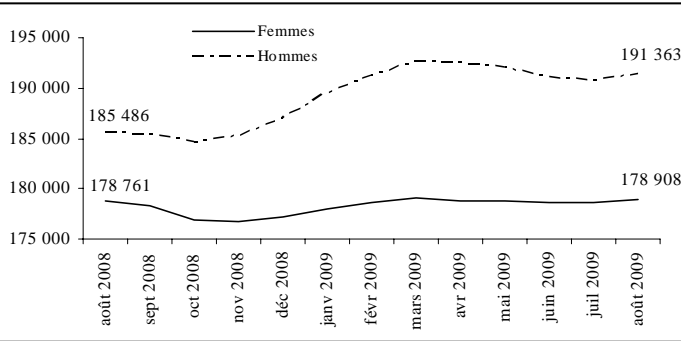
Répartition des ménages prestataires selon le programme :

- ▶ En août 2009, on compte 204 615 ménages prestataires du Programme d'aide sociale, soit 61,3 % de l'ensemble des 333 934 ménages prestataires des programmes d'aide financière de dernier recours.
 - Cela représente une hausse de 2,9 % par rapport à l'année précédente alors qu'en août 2008 on y observait une baisse de 3,1 %.
 - Ces ménages représentent 230 840 adultes et 105 602 enfants pour un total de 336 442 prestataires. Ces derniers sont en hausse de 2,3 % par rapport à l'an dernier (⬆ 7 524 prestataires) alors qu'on y observait une baisse de 3,2 % en août 2008.
 - 59,4 % des ménages prestataires du Programme d'aide sociale reçoivent seulement une prestation de base alors que 40,6 % reçoivent en plus une allocation pour contraintes temporaires.
- ▶ En août 2009, l'aide moyenne versée aux ménages prestataires du Programme d'aide sociale est de 674,62 \$, l'aide totale versée se chiffrant à 138,0 millions de dollars.
- ▶ En août 2009, on dénombre 129 319 ménages prestataires du Programme de solidarité sociale, soit 38,7 % de l'ensemble des ménages prestataires des programmes d'aide financière de dernier recours.
 - Cela représente 143 ménages de moins (⬆ 0,1 %) que l'année précédente alors qu'en août 2008 on y observait une hausse de 0,8 %.
 - En août 2009, il y a 139 431 adultes et 10 285 enfants au Programme de solidarité sociale, pour un total de 149 716 prestataires. Ces derniers sont en baisse de 0,6 % par rapport à l'an dernier (⬆ 957 prestataires) alors qu'on y observait une hausse de 0,4 % en août 2008.
 - En août 2009, l'aide moyenne versée aux ménages prestataires du Programme de solidarité sociale est de 829,33 \$, l'aide totale versée se chiffrant à 107,2 millions de dollars.



Situation des femmes aux programmes d'aide financière de dernier recours en août 2009 :

- ▶ Les femmes représentent 48,3 % de l'ensemble des 370 271 adultes prestataires des programmes d'aide financière de dernier recours en août 2009.
 - Chez les jeunes âgés de moins de 25 ans, les femmes représentent 51,0 % de l'ensemble des jeunes adultes prestataires.
- ▶ Depuis quelques années, le nombre de femmes est toujours moins élevé que le nombre d'hommes (178 908 femmes contre 191 363 hommes en août 2009). Entre août 2008 et août 2009, on constate que l'augmentation du nombre de femmes prestataires (⬆ 0,1 %) est beaucoup plus faible que celle du nombre d'hommes (⬆ 3,2 %).



PORTRAIT DES ADULTES PRESTATAIRES DU PROGRAMME D'AIDE SOCIALE

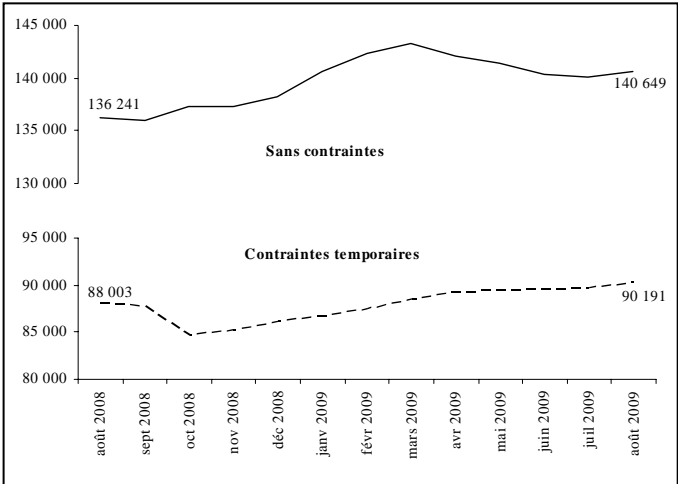
Données officielles d'août 2009

En août 2009, on dénombre 230 840 adultes prestataires du Programme d'aide sociale.

Situation des adultes prestataires en fonction du type de contraintes à l'emploi en août 2009 :

- Comparativement à l'année précédente, le nombre d'adultes *sans contraintes* a augmenté de 4 408 (passant de 136 241 à 140 649 ou \uparrow 3,2 %). Ceux-ci représentent 62,3 % de l'ensemble des adultes prestataires du Programme d'aide sociale.
- Les adultes avec *contraintes temporaires* – principalement pour raisons de santé, d'âge, de grossesse et de charge d'enfants âgés de moins de cinq ans ou handicapés – ont enregistré une hausse de 2,5 % depuis un an (passant de 88 003 à 90 191). Ils représentent 39,1 % de l'ensemble des adultes prestataires du Programme d'aide sociale.
- La durée moyenne de présence cumulative des adultes avec contraintes temporaires s'établit à plus de 11 ans (134,7 mois) alors que celle des adultes sans contraintes à l'emploi est de 9 ans (107,5 mois). L'écart observable est principalement lié au fait que les adultes avec contraintes pour raison d'âge (55 ans et plus) cumulent en moyenne plus de 15 ans et demi à l'aide financière de dernier recours (188,6 mois).
- Les femmes sont plus nombreuses chez les adultes avec contraintes temporaires (64,2 % comparativement à 37,9 % chez ceux qui ne présentent aucune contrainte à l'emploi), principalement en raison de la présence d'enfants à charge âgés de moins de cinq ans.
- La diminution importante du nombre d'adultes avec contraintes temporaires, survenue entre les mois de septembre et d'octobre 2008, s'explique principalement par la perte de l'allocation pour contraintes temporaires chez les familles dont l'enfant a atteint l'âge de cinq ans avant le 1^{er} octobre.

Adultes prestataires du Programme d'aide sociale	Août 2009	Taux de variation annuelle
Sans contraintes	140 649	+ 3,2 %
Contraintes temporaires	90 191	+ 2,5 %
TOTAL	230 840	+ 2,9 %



Situation des jeunes âgés de moins de 25 ans en août 2009 :

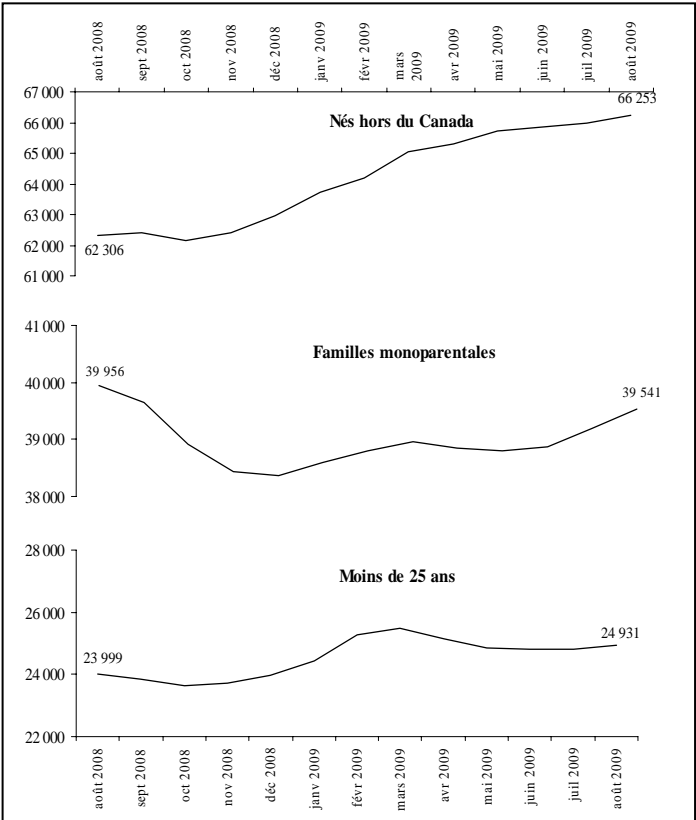
- On dénombre 24 931 jeunes âgés de moins de 25 ans au Programme d'aide sociale, soit 10,8 % de l'ensemble des adultes prestataires du programme.
- Entre les mois de août 2008 et de août 2009, le nombre de jeunes adultes âgés de moins de 25 ans a augmenté de 932 (\uparrow 3,9 %).
- 35,0 % des jeunes âgés de moins de 25 ans présentent des contraintes temporaires à l'emploi. Parmi ceux-là, 86,6 % ont des enfants à charge âgés de moins de cinq ans ou sont des femmes enceintes, et 12,7 % invoquent des problèmes temporaires liés à la santé.

Situation des chefs de familles monoparentales en août 2009 :

- On compte 39 541 familles monoparentales au Programme d'aide sociale. Les chefs de ces familles représentent, en août 2009, 17,1 % de l'ensemble des adultes prestataires du programme.
- En un an, soit entre les mois de août 2008 et de août 2009, le nombre de familles monoparentales a diminué de 415 (\downarrow 1,0 %).
- La place qu'elles occupent parmi l'ensemble des ménages est passée de 20,1 % en août 2008 à 19,3 % en août 2009.
- 55,3 % des chefs de familles monoparentales au Programme d'aide sociale présentent des contraintes temporaires à l'emploi. La principale raison invoquée (78,8 %) est la présence d'enfants à charge de moins de cinq ans (incluant les cas de grossesse).

Situation des adultes nés hors du Canada en août 2009 :

- On compte 66 253 adultes nés hors du Canada et prestataires du Programme d'aide sociale, soit 3 947 adultes de plus que l'an dernier (\uparrow 6,3 %).
- Leur proportion parmi l'ensemble des adultes prestataires du programme a augmenté, passant de 27,8 % en août 2008 à 28,7 % un an plus tard.
- 64,2 % des adultes prestataires du Programme d'aide sociale nés hors du Canada sont au pays depuis trois ans et plus, alors que les nouveaux arrivants (moins de trois ans) et les revendicateurs du statut de réfugié représentent 35,8 % de l'ensemble des adultes prestataires du programme qui sont nés hors du Canada.



	Août 2008	Août 2009	Taux de variation annuelle
Jeunes de moins de 25 ans	23 999	24 931	+ 3,9 %
Familles monoparentales	39 956	39 541	– 1,0 %
Adultes nés hors du Canada	62 306	66 253	+ 6,3 %
TOTAL des adultes	224 244	230 840	+ 2,9 %

PORTRAIT DES ADULTES PRESTATAIRES DU PROGRAMME DE SOLIDARITÉ SOCIALE

Données officielles d'août 2009

En août 2009, on dénombre 139 431 adultes prestataires du Programme de solidarité sociale.

Situation des adultes prestataires en fonction du type de contraintes à l'emploi en août 2009 :

- ▶ Les adultes prestataires du Programme de solidarité sociale présentent des contraintes sévères dans la presque totalité des cas (130 867 ou 93,9 %). Pour ce qui est des 6,1 % restant, ils ne présentent pas de contraintes sévères à l'emploi mais sont admis au programme en raison de la présence d'un conjoint avec contraintes sévères.
- La durée moyenne de présence cumulative des adultes prestataires du Programme de solidarité sociale s'établit à près de 19 ans (225,0 mois).

Répartition selon le type de diagnostic médical en août 2009 :

- ▶ Les principaux types de diagnostics médicaux chez les 130 867 adultes prestataires présentant des contraintes sévères à l'emploi sont par ordre d'importance:
- 41,2 % pour les problèmes liés à la santé mentale;
- 35,8 % pour les problèmes d'ordre physique, auditif, visuel ou de la parole;
- 19,4 % pour les problèmes d'ordre intellectuel ou de l'apprentissage;
- 3,6 % pour les autres diagnostics.

Autres caractéristiques des adultes prestataires en août 2009 :

- ▶ Les caractéristiques des adultes prestataires du Programme de solidarité sociale ne varient pas beaucoup au fil des mois. Ainsi, en août 2009 :
- 82,2 % sont des personnes seules;
- 48,6 % sont des femmes;
- 67,3 % sont âgés de 45 ans et plus, et 5,6 % ont moins de 25 ans;
- 77,1 % cumulent 10 ans et plus de présence à l'aide de dernier recours;
- 92,4 % sont nés au Canada;
- 90,8 % sont présents à l'aide financière de dernier recours depuis au moins deux ans sans interruption.

PORTRAIT DES PARTICIPANTS AU PROGRAMME ALTERNATIVE JEUNESSE

Données officielles d'août 2009

En août 2009, on dénombre 7 529 jeunes participants au Programme alternative jeunesse. Parmi eux, 6 494 (86,3 %) reçoivent une allocation jeunesse d'un montant mensuel moyen de 736,19 \$.

Caractéristiques des participants en août 2009 :

- ▶ Les caractéristiques, en début de participation, des participants à Alternative jeunesse sont les suivantes :
- ce sont pour la plupart des personnes seules (6 259 ou 83,1 %);
- ce sont plus souvent des hommes (4 054 ou 53,8 %);
- ils sont âgés de 20,4 ans en moyenne;
- presque tous sont sans contraintes à l'emploi (6 416 ou 85,2 %);
- presque tous sont nés au Canada (6 743 ou 89,6 %).

PORTRAIT DES PRESTATAIRES DES PROGRAMMES D'AIDE FINANCIÈRE DE DERNIER RECOURS PARTICIPANT AUX PROGRAMMES D'AIDE ET D'ACCOMPAGNEMENT SOCIAL

Données officielles d'août 2009

En août 2009, on dénombre 3 811 prestataires participant aux programmes d'aide et d'accompagnement social. Parmi ces prestataires, 791 (20,8 %) sont au Programme Devenir, 2 959 (77,6 %) sont au Programme Interagir et 61 (1,6 %) sont au Programme Réussir.

Caractéristiques des participants en août 2009 :

- 70,2 % de ces participants sont au Programme de solidarité sociale ;
- ils présentent majoritairement des contraintes sévères à l'emploi (2 632 ou 69,1 %);
- ce sont pour la plupart des personnes seules (3 266 ou 85,7 %);
- les femmes (1 842 ou 48,3 %) sont légèrement moins nombreuses que les hommes (1 969 ou 51,7 %);
- ils sont âgés en moyenne de 42,6 ans;
- en moyenne, la durée cumulative de présence à l'aide financière de dernier recours est de près de 15 ans et demi (184,6 mois).

TAUX D'ASSISTANCE SOCIALE AU QUÉBEC

Données officielles d'août 2009

Le taux d'assistance sociale de la clientèle des programmes d'assistance sociale âgée de 0 à 64 ans est resté stable à 7,4 % entre les mois de juillet et d'août 2009. En comparaison avec l'année dernière, le taux d'assistance sociale a augmenté de 0,1% (7,3% en août 2008).

On observe une augmentation du taux d'assistance sociale chez les 18 à 64 ans passant de 7,2 % en août 2008 à 7,4 % en août 2009 et chez les 0 à 17 ans passant de 7,5 % à 7,6 %.

Les régions ayant les taux d'assistance sociale les plus élevés chez les 0 à 64 ans en août 2009 sont :

- Île-de-Montréal (11,2 %) ;
- Mauricie (10,4 %) ;
- Gaspésie – Îles-de-la-Madeleine (10,1 %) ;

La moyenne mobile (12 derniers mois) du taux d'assistance sociale chez les 0 à 64 ans est à 7,3 %.

TABLE DES MATIÈRES

TABLEAU 1	PAGE
Évolution de la clientèle prestataire des programmes d’aide financière de dernier recours et du montant des prestations versées aux ménages, 2008-2009 et 2009-2010	1-2
Répartition de la clientèle prestataire selon le programme, la situation familiale, le type de résidence et la région administrative, juillet 2009	1-2
Répartition de la clientèle prestataire supplémentée selon la source du revenu, juillet 2009	1-2
Répartition de la clientèle nouvellement admise selon la raison de la demande, juillet 2009	1-2
TABLEAU 2	
Évolution du nombre d’adultes prestataires des programmes d’aide financière de dernier recours selon le type de clientèle, 2008-2009 et 2009-2010.....	3-4
Répartition des adultes prestataires des programmes d’aide financière de dernier recours selon certaines caractéristiques, juillet 2009.....	3-4
TABLEAU 3	
Évolution du nombre d’adultes prestataires du Programme d’aide sociale selon le type de clientèle, 2008-2009 et 2009-2010	5-6
Répartition des adultes prestataires du Programme d’aide sociale selon certaines caractéristiques, juillet 2009	5-6
TABLEAU 4	
Évolution du nombre d’adultes prestataires du Programme de solidarité sociale selon le type de clientèle, 2008-2009 et 2009-2010.....	7-8
Répartition des adultes prestataires du Programme de solidarité sociale selon certaines caractéristiques, juillet 2009	7-8
TABLEAU 5	
Évolution du nombre de participants au Programme alternative jeunesse, 2008-2009 et 2009-2010	9
Répartition des participants au Programme alternative jeunesse selon certaines caractéristiques, juillet 2009.....	9
TABLEAU 6	
Évolution du nombre d’adultes prestataires des programmes d’aide financière de dernier recours qui reçoivent une allocation de soutien, 2008-2009 et 2009-2010.....	10-11
Répartition des adultes prestataires qui reçoivent une allocation de soutien selon certaines caractéristiques, juillet 2009	11-11
TABLEAU 7	
Évolution du taux d’assistance sociale au Québec, 2008-2009 et 2009-2010.....	12
NOTES RELATIVES AUX TABLEAUX	13-14
LEXIQUE	15-16

Tableau 1

Évolution de la clientèle prestataire des programmes d'aide financière de dernier recours et du montant des prestations versées aux ménages, 2008-2009 et 2009-2010

(e) : estimations

	Nombre de ménages	var. ann.	Nombre d'adultes	Nombre d'enfants	Nombre de prestataires	var. ann.	Prestation moyenne versée	Prestations totales versées (milliers)
Nombre de dossiers actifs ¹ à l'ensemble des programmes								
moyenne 2007-2008	334 934	-1,1 %	371 899	117 430	489 329	-1,7 %	695,37 \$	232 902,9 \$
avril 2008	335 085	-1,9 %	371 817	116 086	487 903	-2,2 %	700,45 \$	234 711,0 \$
mai 2008	333 301	-2,0 %	369 790	115 697	485 487	-2,4 %	700,65 \$	233 527,8 \$
juin 2008	330 163	-1,9 %	366 313	114 775	481 088	-2,2 %	701,27 \$	231 531,8 \$
juillet 2008	328 767	-1,6 %	364 700	114 658	479 358	-2,0 %	701,71 \$	230 699,1 \$
août 2008	328 346	-1,6 %	364 247	115 344	479 591	-2,1 %	721,31 \$	236 840,8 \$
septembre 2008	327 999	-1,5 %	363 668	114 305	477 973	-1,9 %	702,17 \$	230 310,0 \$
octobre 2008	326 075	-1,6 %	361 466	112 644	474 110	-2,1 %	700,68 \$	228 473,8 \$
novembre 2008	326 552	-1,4 %	361 971	111 435	473 406	-2,0 %	698,16 \$	227 986,4 \$
décembre 2008	328 494	-1,2 %	364 256	111 940	476 196	-1,7 %	698,97 \$	229 609,0 \$
janvier 2009	331 287	-1,0 %	367 424	112 965	480 389	-1,6 %	715,43 \$	237 011,9 \$
février 2009	333 457	-0,6 %	369 795	113 581	483 376	-1,1 %	714,06 \$	238 107,0 \$
mars 2009	335 284	0,1 %	371 846	114 436	486 282	-0,4 %	715,16 \$	239 780,6 \$
moyenne 2008-2009	330 401	-1,4 %	366 441	113 989	480 430	-1,8 %	705,86 \$	233 215,8 \$
avril 2009	334 839	-0,1 %	371 310	114 258	485 568	-0,5 %	715,76 \$	239 663,2 \$
mai 2009	334 302	0,3 %	370 728	114 384	485 112	-0,1 %	716,16 \$	239 412,5 \$
juin 2009	333 342	1,0 %	369 677	114 405	484 082	0,6 %	715,53 \$	238 517,4 \$
juillet 2009	333 279	1,4 %	369 413	114 711	484 124	1,0 %	715,48 \$	238 452,8 \$
août 2009	333 934	1,7 %	370 271	115 887	486 158	1,4 %	734,53 \$	245 284,3 \$
(e) septembre 2009	334 400	2,0 %	370 800	115 000	485 800	1,6 %	716,00 \$	239 430,4 \$
(e) octobre 2009	332 700	2,0 %	368 800	113 500	482 300	1,7 %	715,00 \$	237 880,5 \$
novembre 2009								
décembre 2009								
janvier 2010								
février 2010								
mars 2010								
(e) moyenne 2009-2010	333 828		370 143	114 592	484 735		718,35 \$	239 805,9 \$

Proportion				Proportion				
En août 2009								
Nombre	333 934	100 %	370 271	115 887	486 158	100 %	734,53 \$	245 284,3 \$

Répartition de la clientèle prestataire selon le programme, la situation familiale, le type de résidence et la région administrative, août 2009

Programme								
Prog. d'aide sociale	204 615	61,3 %	230 840	105 602	336 442	69,2 %	674,62 \$	138 036,7 \$
Prog. de solidarité sociale	129 319	38,7 %	139 431	10 285	149 716	30,8 %	829,33 \$	107 247,7 \$

Situation familiale								
Personnes seules	252 883	75,7 %	252 883	0	252 883	52,0 %	683,09 \$	172 743,1 \$
Couples sans enfants	15 331	4,6 %	30 662	0	30 662	6,3 %	985,56 \$	15 109,7 \$
Familles monoparentales	44 065	13,2 %	44 065	71 123	115 188	23,7 %	767,54 \$	33 821,5 \$
Couples avec enfants	21 006	6,3 %	42 012	44 764	86 776	17,8 %	1 115,71 \$	23 436,7 \$
Conjoints d'étudiant	649	0,2 %	649	0	649	0,1 %	267,20 \$	173,4 \$

Type de résidence								
Logement et H.L.M.	193 822	58,0 %	223 764	99 775	323 539	66,6 %	754,47 \$	146 232,4 \$
Chambre et pension	118 981	35,6 %	120 645	10 118	130 763	26,9 %	714,23 \$	84 979,8 \$
Temporairement sans adresse ²	2 540	0,8 %	2 551	41	2 592	0,5 %	658,86 \$	1 673,5 \$
Propriété	15 389	4,6 %	20 109	5 953	26 062	5,4 %	767,79 \$	11 815,4 \$
En hébergement	3 202	1,0 %	3 202	0	3 202	0,7 %	182,14 \$	583,2 \$

Régions								
01. Bas-Saint-Laurent	8 931	2,7 %	10 065	1 976	12 041	2,5 %	757,09 \$	6 761,6 \$
02. Saguenay - Lac-Saint-Jean	11 962	3,6 %	13 177	2 915	16 092	3,3 %	731,84 \$	8 754,3 \$
03. Capitale-Nationale	22 928	6,9 %	24 667	5 138	29 805	6,1 %	731,83 \$	16 779,4 \$
04. Mauricie	15 837	4,7 %	17 340	4 401	21 741	4,5 %	728,52 \$	11 537,6 \$
05. Estrie	14 477	4,3 %	16 064	4 786	20 850	4,3 %	751,96 \$	10 886,1 \$
06. Île-de-Montréal ³	112 287	33,6 %	126 981	50 311	177 292	36,5 %	739,72 \$	83 061,1 \$
07. Outaouais	13 687	4,1 %	15 178	5 022	20 200	4,2 %	738,82 \$	10 112,2 \$
08. Abitibi-Témiscamingue	5 889	1,8 %	6 502	1 625	8 127	1,7 %	731,73 \$	4 309,2 \$
09. Côte-Nord	3 096	0,9 %	3 392	868	4 260	0,9 %	730,78 \$	2 262,5 \$
10. Nord-du-Québec	963	0,3 %	1 060	590	1 650	0,3 %	710,14 \$	683,9 \$
ARK ⁴	397	0,1 %	450	297	747	0,2 %	711,55 \$	282,5 \$
11. Gaspésie - Îles-de-la-Madeleine	5 352	1,6 %	6 220	1 467	7 687	1,6 %	779,04 \$	4 169,4 \$
12. Chaudière-Appalaches	11 292	3,4 %	12 345	2 612	14 957	3,1 %	734,57 \$	8 294,7 \$
13. Laval	10 018	3,0 %	11 279	4 151	15 430	3,2 %	749,13 \$	7 504,8 \$
14. Lanaudière	15 273	4,6 %	16 903	5 383	22 286	4,6 %	725,16 \$	11 075,3 \$
15. Laurentides	17 708	5,3 %	19 311	5 343	24 654	5,1 %	724,66 \$	12 832,3 \$
16. Montérégie	45 214	13,5 %	49 687	16 003	65 690	13,5 %	738,64 \$	33 397,0 \$
17. Centre-du-Québec	10 402	3,1 %	11 432	3 276	14 708	3,0 %	720,73 \$	7 497,0 \$
Central ⁵	8 618	2,6 %	8 668	20	8 688	1,8 %	622,64 \$	5 365,9 \$

Répartition de la clientèle prestataire supplémentée selon la source de revenu, août 2009

Clientèle supplémentée ⁶								
Allocations d'aide à l'emploi	5 043	5,4 %	5 340	4 644	9 984	7,6 %	719,84 \$	3 630,2 \$
Allocations de soutien	3 825	4,1 %	3 825	623	4 448	3,4 %	908,35 \$	3 474,4 \$
Revenus de travail ⁷	23 279	25,2 %	23 443	12 433	35 876	27,2 %	674,25 \$	15 695,8 \$
Prestations d'assurance-emploi	1 359	1,5 %	1 362	542	1 904	1,4 %	481,34 \$	654,1 \$
Contribution parentale	750	0,8 %	750	0	750	0,6 %	370,84 \$	278,1 \$
Revenus d'autres sources	64 740	69,9 %	65 856	22 052	87 908	66,6 %	598,67 \$	38 758,1 \$
Nombre total distinct ⁸	92 553	100 %	94 784	37 276	132 060	100 %	633,08 \$	58 593,3 \$

Répartition de la clientèle nouvellement admise selon la raison de la demande, août 2009

a.-e.: assurance-emploi

Nouvelles admissions ⁹								
Fin des prestations d'a.-e.	1 251	16,8 %	1 391	441	1 832	16,5 %	347,70 \$	236,8 \$
Perte d'emploi sans a.-e.	1 002	13,5 %	1 075	313	1 388	12,5 %	336,27 \$	258,6 \$
Prestations d'a.-e. insuffisantes	548	7,4 %	593	170	763	6,9 %	336,52 \$	112,1 \$
Sous-total	2 801	37,7 %	3 059	924	3 983	35,8 %	1 020,50 \$	607,4 \$
Perte du conjoint	413	5,6 %	414	416	830	7,5 %	392,40 \$	134,6 \$
Fin des études à temps complet	265	3,6 %	280	143	423	3,8 %	308,98 \$	55,6 \$
Revenus insuffisants	1 356	18,3 %	1 589	580	2 169	19,5 %	361,54 \$	372,7 \$
En attente de revenus	78	1,0 %	88	46	134	1,2 %	425,95 \$	22,1 \$
Autres raisons	2 516	33,9 %	2 785	795	3 580	32,2 %	438,60 \$	927,6 \$
Total	7 429	100 %	8 215	2 904	11 119	100 %	385,21 \$	2 120,2 \$

MESS, DGARES, Direction de la statistique et du soutien aux expérimentations, octobre 2009.

PROGRAMME D'AIDE SOCIALE					PROGRAMME DE SOLIDARITÉ SOCIALE				Tableau 1 - suite	
Prestation de base (incluant les hébergés)	Alloc. pour contraintes temporaires	Alloc. mixte (2 adultes avec cont. tempo.)	TOTAL	var. ann.	Allocation de solidarité sociale	Prestation de base Hébergés	TOTAL	var. ann.		
Répartition des dossiers actifs ¹ selon le programme et le type d'allocation										
123 467	79 093	3 588	206 149	-2,7 %	125 576	3 210	128 785	1,5 %	334 934	moyenne 2007-2008
122 888	78 740	3 556	205 184	-3,8 %	126 680	3 221	129 901	1,4 %	335 085	avril 2008
121 368	78 574	3 533	203 475	-4,0 %	126 631	3 195	129 826	1,3 %	333 301	mai 2008
118 782	78 071	3 518	200 371	-3,7 %	126 612	3 180	129 792	1,2 %	330 163	juin 2008
117 689	77 995	3 524	199 208	-3,2 %	126 393	3 166	129 559	0,9 %	328 767	juillet 2008
117 353	78 020	3 511	198 884	-3,1 %	126 285	3 177	129 462	0,8 %	328 346	août 2008
117 584	77 487	3 480	198 551	-2,8 %	126 294	3 154	129 448	0,7 %	327 999	septembre 2008
119 244	74 334	3 442	197 020	-2,9 %	126 233	2 822	129 055	0,3 %	326 075	octobre 2008
119 229	74 778	3 422	197 429	-2,5 %	126 259	2 864	129 123	0,3 %	326 552	novembre 2008
120 122	75 419	3 462	199 003	-2,1 %	126 443	3 048	129 491	0,3 %	328 494	décembre 2008
121 911	76 128	3 481	201 520	-1,8 %	126 686	3 081	129 767	0,2 %	331 287	janvier 2009
123 612	76 717	3 464	203 793	-1,1 %	126 583	3 081	129 664	0,2 %	333 457	février 2009
124 439	77 592	3 492	205 523	0,1 %	126 664	3 097	129 761	0,0 %	335 284	mars 2009
120 352	76 988	3 490	200 830	-2,6 %	126 480	3 091	129 571	0,6 %	330 401	moyenne 2008-2009
123 394	78 259	3 476	205 129	0,0 %	126 598	3 112	129 710	-0,1 %	334 839	avril 2009
122 753	78 408	3 484	204 645	0,6 %	126 555	3 102	129 657	-0,1 %	334 302	mai 2009
121 647	78 610	3 496	203 753	1,7 %	126 488	3 101	129 589	-0,2 %	333 342	juin 2009
121 411	78 933	3 505	203 849	2,3 %	126 327	3 103	129 430	-0,1 %	333 279	juillet 2009
121 585	79 497	3 533	204 615	2,9 %	126 226	3 093	129 319	-0,1 %	333 934	août 2009
122 300	79 300	3 500	205 100	3,3 %	126 200	3 100	129 300	-0,1 %	334 400	septembre 2009 (e)
124 100	76 200	3 500	203 800	3,4 %	126 100	2 800	128 900	-0,1 %	332 700	octobre 2009 (e)
										novembre 2009
										décembre 2009
										janvier 2010
										février 2010
										mars 2010
122 456	78 458	3 499	204 413		126 356	3 059	129 415		333 828	moyenne 2009-2010 (e)
Proportion					Proportion					
En août 2009										
121 585 36,4%	79 497 23,8%	3 533 1,1%	204 615 61,3%	100 %	126 226 37,8%	3 093 0,9%	129 319 38,7%	100 %	333 934 100%	Nombre de ménages Proportion du total
620,46 \$	743,38 \$	991,03 \$	674,62 \$		845,18 \$	182,46 \$	829,33 \$		734,53 \$	Prestation moyenne versée
Programme										
121 585	79 497	3 533	204 615	100 %	0	0	0	0,0 %	204 615	Prog. d'aide sociale
0	0	0	0	0,0 %	126 226	3 093	129 319	100 %	129 319	Prog. de solidarité sociale
Situation familiale										
92 317	45 899	0	138 216	67,5 %	111 574	3 093	114 667	88,7 %	252 883	Personnes seules
3 215	1 755	2 689	7 659	3,7 %	7 672	0	7 672	5,9 %	15 331	Couples sans enfants
19 037	20 504	0	39 541	19,3 %	4 524	0	4 524	3,5 %	44 065	Familles monoparentales
6 839	10 883	844	18 566	9,1 %	2 440	0	2 440	1,9 %	21 006	Couples avec enfants
177	456	0	633	0,3 %	16	0	16	0,0 %	649	Conjoints d'étudiants
Type de résidence										
69 969	56 616	2 438	129 023	63,1 %	64 799	0	64 799	50,1 %	193 822	Logement et H.L.M.
46 528	17 773	253	64 554	31,5 %	54 427	0	54 427	42,1 %	118 981	Chambre et pension
1 601	417	1	2 019	1,0 %	521	0	521	0,4 %	2 540	Temporairement sans adresse ²
3 378	4 691	841	8 910	4,4 %	6 479	0	6 479	5,0 %	15 389	Propriété
109	0	0	109	0,1 %	0	3 093	3 093	2,4 %	3 202	En hébergement
Régions										
2 116	1 949	146	4 211	2,1 %	4 720	0	4 720	3,6 %	8 931	01. Bas-Saint-Laurent
4 013	2 653	136	6 802	3,3 %	5 159	1	5 160	4,0 %	11 962	02. Saguenay - Lac-Saint-Jean
6 705	5 223	198	12 126	5,9 %	10 802	0	10 802	8,4 %	22 928	03. Capitale-Nationale
5 496	3 960	207	9 663	4,7 %	6 174	0	6 174	4,8 %	15 837	04. Mauricie
4 831	3 405	141	8 377	4,1 %	6 099	1	6 100	4,7 %	14 477	05. Estrie
51 005	28 424	1 159	80 588	39,4 %	31 698	1	31 699	24,5 %	112 287	06. Île-de-Montréal ³
4 864	3 137	134	8 135	4,0 %	5 552	0	5 552	4,3 %	13 687	07. Outaouais
1 822	1 419	59	3 300	1,6 %	2 589	0	2 589	2,0 %	5 889	08. Abitibi-Témiscamingue
1 051	735	32	1 818	0,9 %	1 278	0	1 278	1,0 %	3 096	09. Côte-Nord
381	314	4	699	0,3 %	264	0	264	0,2 %	963	10. Nord-du-Québec
193	111	1	305	0,1 %	92	0	92	0,1 %	397	ARK ⁴
1 456	1 221	115	2 792	1,4 %	2 560	0	2 560	2,0 %	5 352	11. Gaspésie - Îles-de-la-Madeleine
2 914	2 546	130	5 590	2,7 %	5 701	1	5 702	4,4 %	11 292	12. Chaudière-Appalaches
3 678	2 487	168	6 333	3,1 %	3 685	0	3 685	2,8 %	10 018	13. Laval
5 495	3 980	193	9 668	4,7 %	5 604	1	5 605	4,3 %	15 273	14. Lanaudière
6 305	4 434	132	10 871	5,3 %	6 836	1	6 837	5,3 %	17 708	15. Laurentides
15 808	11 093	456	27 357	13,4 %	17 857	0	17 857	13,8 %	45 214	16. Montérégie
3 632	2 513	123	6 268	3,1 %	4 134	0	4 134	3,2 %	10 402	17. Centre-du-Québec
13	4	0	17	0,0 %	5 514	3 087	8 601	6,7 %	8 618	Central ⁵
Clientèle supplémentée ⁶										
3 830	809	6	4 645	9,0 %	395	3	398	1,0 %	5 043	Allocations d'aide à l'emploi
1 091	52	0	1 143	2,2 %	2 677	5	2 682	6,6 %	3 825	Allocations de soutien
10 273	7 700	667	18 640	36,0 %	4 623	16	4 639	11,4 %	23 279	Revenus de travail ⁷
683	451	49	1 183	2,3 %	175	1	176	0,4 %	1 359	Prestations d'assurance-emploi
680	70	0	750	1,5 %	0	0	0	0,0 %	750	Contribution parentale
6 215	21 627	1 772	29 614	57,3 %	34 849	277	35 126	86,0 %	64 740	Revenus d'autres sources
21 288 23,0 %	28 324 30,6 %	2 107 2,3 %	51 719 55,9 %	100 %	40 536 43,8 %	298 0,3 %	40 834 44,1 %	100 %	92 553 100,0 %	Nombre total distinct ⁸ Proportion du total
Nouvelles admissions ⁹										
825	361	27	1 213	17,4 %	38	0	38	8,1 %	1 251	Fin des prestations d'a.-e.
780	206	4	990	14,2 %	12	0	12	2,6 %	1 002	Perte d'emploi sans a.-e.
403	135	4	542	7,8 %	6	0	6	1,3 %	548	Prestations d'a.-e. insuffisantes
2 008	702	35	2 745	39,5 %	56	0	56	12,0 %	2 801	Sous-total
167	221	1	389	5,6 %	22	0	22	4,7 %	413	Perte du conjoint
196	60	0	256	3,7 %	9	0	9	1,9 %	265	Fin des études à temps complet
851	368	22	1 241	17,8 %	109	5	114	24,4 %	1 356	Revenus insuffisants
36	39	1	76	1,1 %	2	0	2	0,4 %	78	En attente de revenus
1 689	545	13	2 247	32,3 %	261	4	265	56,6 %	2 516	Autres raisons
4 947 66,6 %	1 935 26,0 %	72 1,0 %	6 954 93,6 %	100 %	459 6,2 %	9 0,1 %	468 6,3 %	100 %	7 429 100,0 %	Total Proportion du total

Tableau 1 - suite

Tableau 2

Évolution du nombre d'adultes prestataires des programmes d'aide financière de dernier recours selon le type de clientèle, 2008-2009 et 2009-2010

	Programme d'aide sociale					Programme de solidarité sociale		
	Nombre d'adultes	var. ann.	Sans contraintes	Contraintes temporaires	TOTAL	Contraintes sévères	Conjoints sans cont. sévères	TOTAL
Nombre d'adultes actifs ¹ aux programmes d'aide financière de dernier recours								
moyenne 2007-2008	371 899	-1,3 %	143 133	89 072	232 205	130 432	9 263	139 695
avril 2008	371 817	-2,0 %	141 968	89 174	231 142	131 536	9 139	140 675
mai 2008	369 790	-2,1 %	140 337	88 901	229 238	131 458	9 094	140 552
juin 2008	366 313	-2,0 %	137 550	88 305	225 855	131 428	9 030	140 458
juillet 2008	364 700	-1,7 %	136 499	88 045	224 544	131 202	8 954	140 156
août 2008	364 247	-1,7 %	136 241	88 003	224 244	131 103	8 900	140 003
septembre 2008	363 668	-1,6 %	135 963	87 769	223 732	131 094	8 842	139 936
octobre 2008	361 466	-1,8 %	137 289	84 678	221 967	130 696	8 803	139 499
novembre 2008	361 971	-1,6 %	137 246	85 213	222 459	130 743	8 769	139 512
décembre 2008	364 256	-1,3 %	138 296	86 068	224 364	131 102	8 790	139 892
janvier 2009	367 424	-1,1 %	140 559	86 730	227 289	131 384	8 751	140 135
février 2009	369 795	-0,7 %	142 376	87 386	229 762	131 261	8 772	140 033
mars 2009	371 846	0,0 %	143 268	88 463	231 731	131 353	8 762	140 115
moyenne 2008-2009	366 441	-1,5 %	138 966	87 395	226 361	131 197	8 884	140 081
avril 2009	371 310	-0,1 %	142 111	89 169	231 280	131 298	8 732	140 030
mai 2009	370 728	0,3 %	141 473	89 349	230 822	131 229	8 677	139 906
juin 2009	369 677	0,9 %	140 314	89 568	229 882	131 158	8 637	139 795
juillet 2009	369 413	1,3 %	140 123	89 718	229 841	130 989	8 583	139 572
août 2009	370 271	1,7 %	140 649	90 191	230 840	130 867	8 564	139 431
septembre 2009								
octobre 2009								
novembre 2009								
décembre 2009								
janvier 2010								
février 2010								
mars 2010								
moyenne 2009-2010	370 280	1,0 %	140 934	89 599	230 533	131 108	8 639	139 747

prop.

En août 2009								
Nombre d'adultes	370 271	100 %	140 649	90 191	230 840	130 867	8 564	139 431
Proportion (ens. des adultes)	100,0 %		38,0%	24,4%	62,3%	35,3%	2,3%	37,7%
Proportion (selon la catégorie)			60,9%	39,1%	100,0%	93,9%	6,1%	100,0%

Répartition des adultes prestataires des programmes d'aide financière de dernier recours selon certaines caractéristiques, août 2009

Situation familiale								
Personnes seules	252 883	68,3 %	91 458	46 758	138 216	114 667	0	114 667
Couples sans enfants	30 662	8,3 %	7 883	7 435	15 318	9 041	6 303	15 344
Familles monoparentales	44 065	11,9 %	17 693	21 848	39 541	4 524	0	4 524
Couples avec enfants	42 012	11,3 %	23 466	13 666	37 132	2 619	2 261	4 880
Conjoints d'étudiant	649	0,2 %	149	484	633	16	0	16

Sexe								
Hommes	191 363	51,7 %	87 336	32 309	119 645	67 795	3 923	71 718
Femmes	178 908	48,3 %	53 313	57 882	111 195	63 072	4 641	67 713

Âge								
Moyenne (années)	43,8		38,2	46,4	41,4	47,6	50,9	47,8
Moins de 21 ans	11 979	3,2 %	6 084	2 794	8 878	3 073	28	3 101
De 21 à 24 ans	20 767	5,6 %	10 123	5 930	16 053	4 617	97	4 714
De 25 à 29 ans	33 647	9,1 %	17 173	9 373	26 546	6 876	225	7 101
De 30 à 34 ans	35 359	9,5 %	18 659	8 591	27 250	7 753	356	8 109
De 35 à 39 ans	35 729	9,6 %	19 840	6 846	26 686	8 554	489	9 043
De 40 à 44 ans	41 568	11,2 %	22 881	5 116	27 997	12 794	777	13 571
De 45 à 49 ans	48 884	13,2 %	23 914	4 111	28 025	19 613	1 246	20 859
De 50 à 54 ans	49 399	13,3 %	21 601	3 324	24 925	22 765	1 709	24 474
55 ans et plus	92 939	25,1 %	374	44 106	44 480	44 822	3 637	48 459

Scolarité ²								
Primaire	30 709	8,3 %	7 082	8 955	16 037	13 258	1 414	14 672
Secondaire I à IV	123 557	33,4 %	54 995	29 291	84 286	35 805	3 466	39 271
Secondaire V	62 415	16,9 %	26 034	16 594	42 628	18 426	1 361	19 787
Collégiale	18 609	5,0 %	7 766	4 623	12 389	5 964	256	6 220
Universitaire	17 724	4,8 %	8 246	4 907	13 153	4 367	204	4 571
Inconnue	117 257	31,7 %	36 526	25 821	62 347	53 047	1 863	54 910

Durée de présence cumulative ³								
Moyenne (mois)	158,4		107,5	134,7	118,1	226,3	205,4	225,0
Premier mois	2 853	0,8 %	2 029	688	2 717	122	14	136
De 2 à 5 mois	11 209	3,0 %	7 526	2 919	10 445	702	62	764
De 6 à 11 mois	15 829	4,3 %	10 236	4 366	14 602	1 130	97	1 227
De 12 à 23 mois	24 044	6,5 %	14 198	7 122	21 320	2 517	207	2 724
De 24 à 47 mois	34 994	9,5 %	17 968	10 986	28 954	5 601	439	6 040
De 48 à 119 mois	78 800	21,3 %	35 162	22 544	57 706	19 637	1 457	21 094
120 mois et plus	202 542	54,7 %	53 530	41 566	95 096	101 158	6 288	107 446

Programme et types de contraintes à l'emploi								
PAS - Sans contraintes	140 649	38,0 %	140 649	0	140 649	0	0	0
PAS - Contraintes temporaires	90 191	24,4 %	0	90 191	90 191	0	0	0
PSS - Contraintes sévères	130 867	35,3 %	0	0	0	130 867	0	130 867
PSS - Conjoints sans cont. sévères	8 564	2,3 %	0	0	0	0	8 564	8 564

Région								
01. Bas-Saint-Laurent	10 065	2,7 %	2 496	2 251	4 747	4 813	505	5 318
02. Saguenay - Lac-Saint-Jean	13 177	3,6 %	4 530	2 945	7 475	5 248	454	5 702
03. Capitale-Nationale	24 667	6,7 %	7 478	5 689	13 167	10 917	583	11 500
04. Mauricie	17 340	4,7 %	6 179	4 415	10 594	6 258	488	6 746
05. Estrie	16 064	4,3 %	5 670	3 754	9 424	6 197	443	6 640
06. Île-de-Montréal ⁴	126 981	34,3 %	59 808	33 419	93 227	31 981	1 773	33 754
07. Outaouais	15 178	4,1 %	5 611	3 468	9 079	5 628	471	6 099
08. Abitibi-Témiscamingue	6 502	1,8 %	2 078	1 553	3 631	2 635	236	2 871
09. Côte-Nord	3 392	0,9 %	1 189	808	1 997	1 293	102	1 395
10. Nord-du-Québec	1 060	0,3 %	457	322	779	265	16	281
ARK ⁵	450	0,1 %	243	113	356	92	2	94
11. Gaspésie - Îles-de-la-Madeleine	6 220	1,7 %	1 804	1 456	3 260	2 607	353	2 960
12. Chaudière-Appalaches	12 345	3,3 %	3 309	2 830	6 139	5 790	416	6 206
13. Laval	11 279	3,0 %	4 344	2 990	7 334	3 713	232	3 945
14. Lanaudière	16 903	4,6 %	6 345	4 418	10 763	5 684	456	6 140
15. Laurentides	19 311	5,2 %	7 095	4 770	11 865	6 926	520	7 446
16. Montérégie	49 687	13,4 %	18 128	12 310	30 438	18 092	1 157	19 249
17. Centre-du-Québec	11 432	3,1 %	4 115	2 789	6 904	4 192	336	4 528
Central ⁶	8 668	2,3 %	13	4	17	8 628	23	8 651

MESS, DGARES, Direction de la statistique et du soutien aux expérimentations, octobre 2009.

Nés hors du Canada									Tableau 2 - suite
Jeunes de moins de 25 ans	Reven- dicateurs du statut de réfugié	Nouveaux arrivants (moins de 3 ans)	Arrivés au Canada depuis 3 ans et plus	Total Nés hors du Canada	Hommes	Femmes	Familles mono- parentales	Durée consécutive de 2 ans et plus	
Nombre d'adultes actifs ¹ aux programmes d'aide financière de dernier recours pour certains segments de clientèle									
34 673	8 687	10 870	51 704	71 260	189 321	182 578	45 604	260 822	moyenne 2007-2008
33 461	10 418	10 434	51 445	72 297	190 581	181 236	44 954	261 771	avril 2008
32 822	10 660	10 395	51 398	72 453	189 344	180 446	44 802	261 319	mai 2008
32 119	10 790	10 194	51 288	72 272	186 901	179 412	44 497	261 019	juin 2008
31 841	11 108	10 034	51 102	72 244	185 680	179 020	44 510	260 820	juillet 2008
31 643	11 419	10 000	51 137	72 556	185 486	178 761	44 699	261 001	août 2008
31 512	11 776	9 744	51 111	72 631	185 405	178 263	44 380	261 284	septembre 2008
31 299	12 065	9 616	50 706	72 387	184 610	176 856	43 590	260 914	octobre 2008
31 396	12 322	9 740	50 601	72 663	185 294	176 677	43 038	261 115	novembre 2008
31 674	12 647	9 859	50 778	73 284	187 035	177 221	42 956	262 126	décembre 2008
32 143	12 962	10 031	51 114	74 107	189 449	177 975	43 188	262 943	janvier 2009
33 044	13 179	10 081	51 301	74 561	191 202	178 593	43 375	263 084	février 2009
33 305	13 510	10 196	51 757	75 463	192 688	179 158	43 537	263 238	mars 2009
32 188	11 905	10 027	51 145	73 077	187 806	178 635	43 961	261 720	moyenne 2008-2009
32 955	13 742	10 183	51 822	75 747	192 464	178 846	43 398	263 173	avril 2009
32 653	13 869	10 205	52 135	76 209	192 005	178 723	43 382	262 980	mai 2009
32 650	13 956	10 147	52 242	76 345	191 101	178 576	43 412	262 682	juin 2009
32 606	13 967	10 207	52 341	76 515	190 742	178 671	43 715	262 529	juillet 2009
32 746	13 707	10 399	52 693	76 799	191 363	178 908	44 065	262 544	août 2009
									septembre 2009
									octobre 2009
									novembre 2009
									décembre 2009
									janvier 2010
									février 2010
									mars 2010
32 722	13 848	10 228	52 247	76 323	191 535	178 745	43 594	262 782	moyenne 2009-2010
En août 2009									
32 746	13 707	10 399	52 693	76 799	191 363	178 908	44 065	262 544	Nombre d'adultes
8,8%	3,7%	2,8%	14,2%	20,7%	51,7%	48,3%	11,9%	70,9%	Proportion (ens. des adultes)
	17,8%	13,5%	68,6%	100,0%					Proportion (selon la catégorie)
Situation familiale									
23 276	7 875	2 665	24 606	35 146	150 044	102 839	0	184 696	Personnes seules
894	1 184	1 145	4 742	7 071	15 336	15 326	0	23 763	Couples sans enfants
5 305	1 453	901	8 674	11 028	4 786	39 279	44 065	28 550	Familles monoparentales
3 228	3 193	5 443	14 381	23 017	20 991	21 021	0	25 239	Couples avec enfants
43	2	245	290	537	206	443	0	296	Conjoints d'étudiants
Sexe									
16 053	7 475	4 732	24 965	37 172	191 363	0	4 786	131 436	Hommes
16 693	6 232	5 667	27 728	39 627	0	178 908	39 279	131 108	Femmes
Âge									
21,3	35,1	36,4	45,6	42,5	43,8	43,9	36,7	46,5	Moyenne (années)
11 979	799	370	591	1 760	5 768	6 211	1 584	2 737	Moins de 21 ans
20 767	1 702	583	1 625	3 910	10 285	10 482	3 721	10 279	De 21 à 24 ans
	2 713	1 277	3 589	7 579	17 236	16 411	6 727	18 406	De 25 à 29 ans
	2 415	2 331	4 801	9 547	18 090	17 269	7 387	20 576	De 30 à 34 ans
	2 035	2 569	6 665	11 269	18 776	16 953	7 334	22 166	De 35 à 39 ans
	1 456	1 736	7 321	10 513	22 702	18 866	6 869	29 047	De 40 à 44 ans
	979	716	7 206	8 901	26 442	22 442	5 550	37 583	De 45 à 49 ans
	601	341	6 883	7 825	26 399	23 000	3 033	40 452	De 50 à 54 ans
	1 007	476	14 012	15 495	45 665	47 274	1 860	81 298	55 ans et plus
Scolarité ²									
1 190	26	504	4 796	5 326	15 570	15 139	2 174	26 133	Primaire
10 522	49	524	10 062	10 635	66 518	57 039	18 053	91 242	Secondaire I à IV
2 304	115	919	9 221	10 255	31 357	31 058	8 852	43 901	Secondaire V
318	35	537	3 494	4 066	9 794	8 815	2 444	13 012	Collégiale
81	61	2 512	5 984	8 557	10 251	7 473	1 496	11 224	Universitaire
18 331	13 421	5 403	19 136	37 960	57 873	59 384	11 046	77 032	Inconnue
Durée de présence cumulative ³									
26,6	14,7	13,6	111,2	80,8	152,2	165,0	117,3	198,3	Moyenne (mois)
1 060	366	700	274	1 340	1 514	1 339	283	57	Premier mois
4 200	2 796	1 831	989	5 616	6 068	5 141	1 121	210	De 2 à 5 mois
5 383	3 764	2 563	1 567	7 894	8 524	7 305	1 910	344	De 6 à 11 mois
7 108	4 716	3 472	3 003	11 191	12 651	11 393	3 598	936	De 12 à 23 mois
8 763	1 739	1 833	8 156	11 728	18 731	16 263	5 631	20 977	De 24 à 47 mois
6 229	262	0	18 499	18 761	42 079	36 721	12 916	56 638	De 48 à 119 mois
3	64	0	20 205	20 269	101 796	100 746	18 606	183 382	120 mois et plus
Programme et types de contraintes à l'emploi									
16 207	10 888	7 083	24 680	42 651	87 336	53 313	17 693	76 474	PAS - Sans contraintes
8 724	2 595	3 122	17 885	23 602	32 309	57 882	21 848	59 432	PAS - Contraintes temporaires
7 690	192	110	9 000	9 302	67 795	63 072	4 524	119 143	PSS - Contraintes sévères
125	32	84	1 128	1 244	3 923	4 641	0	7 495	PSS - Conjoints sans cont. sévères
Région									
672	1	8	55	64	5 287	4 778	789	7 985	01. Bas-Saint-Laurent
1 142	4	13	69	86	6 724	6 453	1 325	10 124	02. Saguenay - Lac-Saint-Jean
1 618	56	586	1 176	1 818	13 105	11 562	2 266	18 975	03. Capitale-Nationale
1 623	10	144	232	386	8 862	8 478	2 037	13 430	04. Mauricie
1 740	92	452	960	1 504	8 545	7 519	1 798	11 343	05. Estrie
9 910	12 286	7 099	41 030	60 415	66 129	60 852	16 351	83 249	06. Île-de-Montréal ⁴
1 615	81	355	1 062	1 498	7 675	7 503	2 198	10 922	07. Outaouais
561	0	1	50	51	3 367	3 135	681	4 750	08. Abitibi-Témiscamingue
306	0	0	15	15	1 773	1 619	393	2 484	09. Côte-Nord
242	0	0	3	3	524	536	234	604	10. Nord-du-Québec
85	0	0	1	1	245	205	94	238	ARK ⁵
504	1	2	16	19	3 218	3 002	553	4 986	11. Gaspésie - Îles-de-la-Madeleine
1 017	15	11	122	148	6 317	6 028	1 137	9 258	12. Chaudière-Appalaches
1 054	401	410	2 913	3 724	5 461	5 818	1 474	7 705	13. Laval
1 781	51	121	483	655	8 525	8 378	2 373	11 975	14. Lanaudière
2 006	44	108	550	702	9 945	9 366	2 490	13 651	15. Laurentides
5 364	614	919	3 356	4 889	25 038	24 649	6 620	35 066	16. Montérégie
1 241	44	167	262	473	5 921	5 511	1 338	8 244	17. Centre-du-Québec
350	7	3	339	349	4 947	3 721	8	7 793	Central ⁶

Tableau 3

Évolution du nombre d'adultes prestataires du Programme d'aide sociale selon le type de clientèle, 2008-2009 et 2009-2010

	Contraintes temporaires							
	Nombre d'adultes	var. ann.	Sans contraintes	État de santé	Grossesse ou enfants à charge	Enfant handicapé ⁷	55 ans et plus	Total Contraintes temporaires
Nombre d'adultes actifs ¹ au Programme d'aide sociale								
moyenne 2007-2008	232 205	-2,8 %	143 133	14 151	28 099	1 517	43 398	89 072
avril 2008	231 142	-3,8 %	141 968	14 243	27 920	1 535	43 623	89 174
mai 2008	229 238	-3,9 %	140 337	13 904	28 126	1 536	43 502	88 901
juin 2008	225 855	-3,6 %	137 550	13 365	28 193	1 528	43 403	88 305
juillet 2008	224 544	-3,1 %	136 499	13 055	28 373	1 518	43 311	88 045
août 2008	224 244	-3,0 %	136 241	12 888	28 540	1 530	43 281	88 003
septembre 2008	223 732	-2,7 %	135 963	12 500	28 624	1 513	43 353	87 769
octobre 2008	221 967	-2,8 %	137 289	12 645	25 377	1 567	43 312	84 678
novembre 2008	222 459	-2,5 %	137 246	12 762	25 758	1 562	43 361	85 213
décembre 2008	224 364	-2,1 %	138 296	13 110	26 134	1 554	43 518	86 068
janvier 2009	227 289	-1,7 %	140 559	13 080	26 632	1 550	43 750	86 730
février 2009	229 762	-1,0 %	142 376	13 281	27 110	1 562	43 736	87 386
mars 2009	231 731	0,2 %	143 268	13 704	27 592	1 572	43 886	88 463
moyenne 2008-2009	226 361	-2,5 %	138 966	13 211	27 365	1 544	43 503	87 395
avril 2009	231 280	0,1 %	142 111	14 086	27 882	1 566	43 904	89 169
mai 2009	230 822	0,7 %	141 473	13 896	28 202	1 558	43 951	89 349
juin 2009	229 882	1,8 %	140 314	13 793	28 514	1 582	43 944	89 568
juillet 2009	229 841	2,4 %	140 123	13 655	28 790	1 584	43 969	89 718
août 2009	230 840	2,9 %	140 649	13 692	29 183	1 602	44 000	90 191
septembre 2009								
octobre 2009								
novembre 2009								
décembre 2009								
janvier 2010								
février 2010								
mars 2010								
moyenne 2009-2010	230 533	1,8 %	140 934	13 824	28 514	1 578	43 954	89 599

prop.

En août 2009								
Nombre d'adultes	230 840	100 %	140 649	13 692	29 183	1 602	44 000	90 191
Proportion (ens. des adultes)	100,0 %		60,9%	5,9%	12,6%	0,7%	19,1%	39,1%
Proportion (selon la catégorie)				15,2%	32,4%	1,8%	48,8%	100,0%

Répartition des adultes prestataires du Programme d'aide sociale selon certaines caractéristiques, août 2009

Situation familiale								
Personnes seules	138 216	59,9 %	91 458	10 840	580	0	34 085	46 758
Couples sans enfants	15 318	6,6 %	7 883	431	146	0	6 758	7 435
Familles monoparentales	39 541	17,1 %	17 693	1 825	17 224	1 215	1 340	21 848
Couples avec enfants	37 132	16,1 %	23 466	590	10 766	379	1 814	13 666
Conjoints d'étudiant	633	0,3 %	149	6	467	8	3	484

Sexe								
Hommes	119 645	51,8 %	87 336	7 160	1 660	151	22 730	32 309
Femmes	111 195	48,2 %	53 313	6 532	27 523	1 451	21 270	57 882

Âge								
Moyenne (années)	41,4		38,2	40,0	29,6	39,1	59,8	46,4
Moins de 21 ans	8 878	3,8 %	6 084	381	2 404	2	0	2 794
De 21 à 24 ans	16 053	7,0 %	10 123	731	5 155	23	0	5 930
De 25 à 29 ans	26 546	11,5 %	17 173	1 411	7 786	128	0	9 373
De 30 à 34 ans	27 250	11,8 %	18 659	1 538	6 660	303	0	8 591
De 35 à 39 ans	26 686	11,6 %	19 840	1 787	4 534	378	0	6 846
De 40 à 44 ans	27 997	12,1 %	22 881	2 376	2 067	370	0	5 116
De 45 à 49 ans	28 025	12,1 %	23 914	2 909	490	279	0	4 111
De 50 à 54 ans	24 925	10,8 %	21 601	2 500	86	118	0	3 324
55 ans et plus	44 480	19,3 %	374	59	1	1	44 000	44 106

Scolarité ²								
Primaire	16 037	6,9 %	7 082	537	1 009	59	7 247	8 955
Secondaire I à IV	84 286	36,5 %	54 995	5 623	9 625	692	12 581	29 291
Secondaire V	42 628	18,5 %	26 034	3 165	4 056	363	8 627	16 594
Collégiale	12 389	5,4 %	7 766	961	1 211	115	2 223	4 623
Universitaire	13 153	5,7 %	8 246	557	1 270	59	2 945	4 907
Inconnue	62 347	27,0 %	36 526	2 849	12 012	314	10 377	25 821

Durée de présence cumulative ³								
Moyenne (mois)	118,1		107,5	109,9	61,2	145,2	188,6	134,7
Premier mois	2 717	1,2 %	2 029	157	385	6	136	688
De 2 à 5 mois	10 445	4,5 %	7 526	646	1 723	11	507	2 919
De 6 à 11 mois	14 602	6,3 %	10 236	780	2 762	26	780	4 366
De 12 à 23 mois	21 320	9,2 %	14 198	1 171	4 458	60	1 387	7 122
De 24 à 47 mois	28 954	12,5 %	17 968	1 819	6 139	120	2 817	10 986
De 48 à 119 mois	57 706	25,0 %	35 162	3 788	9 332	456	8 647	22 544
120 mois et plus	95 096	41,2 %	53 530	5 331	4 384	923	29 726	41 566

Types de contraintes à l'emploi								
Sans contraintes	140 649	60,9 %	140 649					
Contraintes temporaires	90 191	39,1 %		13 692	29 183	1 602	44 000	90 191
Cont. tempo.: état de santé	13 692	5,9 %		13 692				13 692
Cont. tempo.: enf./gross.	29 183	12,6 %			29 183			29 183
Cont. tempo.: enf. hand.	1 602	0,7 %				1 602		1 602
Cont. tempo.: 55 ans et plus	44 000	19,1 %					44 000	44 000
Cont. tempo.: autres	1 714	0,7 %					1 714	1 714

Région								
01. Bas-Saint-Laurent	4 747	2,1 %	2 496	408	430	33	1 280	2 251
02. Saguenay - Lac-Saint-Jean	7 475	3,2 %	4 530	410	698	60	1 705	2 945
03. Capitale-Nationale	13 167	5,7 %	7 478	1 029	1 198	105	3 215	5 689
04. Mauricie	10 594	4,6 %	6 179	666	1 133	61	2 418	4 415
05. Estrie	9 424	4,1 %	5 670	808	1 147	77	1 659	3 754
06. Île-de-Montréal ⁴	93 227	40,4 %	59 808	3 530	12 821	558	16 113	33 419
07. Outaouais	9 079	3,9 %	5 611	536	1 343	62	1 449	3 468
08. Abitibi-Témiscamingue	3 631	1,6 %	2 078	245	438	18	801	1 553
09. Côte-Nord	1 997	0,9 %	1 189	118	243	11	409	808
10. Nord-du-Québec	779	0,3 %	457	22	216	3	77	322
ARK ⁵	356	0,2 %	243	4	90	0	19	113
11. Gaspésie - Îles-de-la-Madeleine	3 260	1,4 %	1 804	192	334	33	818	1 456
12. Chaudière-Appalaches	6 139	2,7 %	3 309	646	619	53	1 453	2 830
13. Laval	7 334	3,2 %	4 344	415	968	44	1 513	2 990
14. Lanaudière	10 763	4,7 %	6 345	875	1 349	94	1 999	4 418
15. Laurentides	11 865	5,1 %	7 095	978	1 386	87	2 231	4 770
16. Montérégie	30 438	13,2 %	18 128	2 339	4 054	258	5 447	12 310
17. Centre-du-Québec	6 904	3,0 %	4 115	472	805	45	1 413	2 789
Central ⁶	17	0,0 %	13	3	1	0	0	4

MESS, DGARES, Direction de la statistique et du soutien aux expérimentations, octobre 2009.

Jeunes de moins de 25 ans			Nés hors du Canada			
---------------------------	--	--	--------------------	--	--	--

Sans contraintes	Avec contraintes temporaires	Total Jeunes de moins de 25 ans	Reven-dicateurs du statut de réfugié	Nouveaux arrivants (moins de 3 ans)	Arrivés au Canada depuis 3 ans et plus	Total Nés hors du Canada	Hommes	Femmes	Familles mono-parentales	Durée consécutive de 2 ans et plus	
Nombre d'adultes actifs ¹ au Programme d'aide sociale pour certains segments de clientèle											
18 139	9 114	27 253	8 525	10 667	42 126	61 317	118 222	113 983	40 974	135 187	moyenne 2007-2008
17 090	8 812	25 902	10 235	10 252	41 603	62 090	118 816	112 326	40 206	135 205	avril 2008
16 485	8 764	25 249	10 476	10 204	41 532	62 212	117 614	111 624	40 013	134 703	mai 2008
15 766	8 753	24 519	10 609	10 001	41 401	62 011	115 213	110 642	39 713	134 286	juin 2008
15 519	8 704	24 223	10 926	9 853	41 231	62 010	114 155	110 389	39 742	134 276	juillet 2008
15 387	8 612	23 999	11 234	9 816	41 256	62 306	113 963	110 281	39 956	134 455	août 2008
15 351	8 500	23 851	11 585	9 560	41 253	62 398	113 909	109 823	39 657	134 668	septembre 2008
15 479	8 138	23 617	11 869	9 429	40 854	62 152	113 324	108 643	38 908	134 361	octobre 2008
15 528	8 188	23 716	12 120	9 556	40 723	62 399	113 991	108 468	38 445	134 472	novembre 2008
15 724	8 245	23 969	12 445	9 666	40 838	62 949	115 450	108 914	38 373	135 165	décembre 2008
16 139	8 278	24 417	12 757	9 836	41 146	63 739	117 698	109 591	38 589	135 769	janvier 2009
16 821	8 446	25 267	12 973	9 888	41 317	64 178	119 443	110 319	38 805	135 968	février 2009
16 952	8 540	25 492	13 312	9 997	41 735	65 044	120 814	110 917	38 970	136 087	mars 2009
16 020	8 498	24 518	11 712	9 838	41 241	62 791	116 199	110 161	39 281	134 951	moyenne 2008-2009
16 549	8 587	25 136	13 531	9 985	41 784	65 300	120 626	110 654	38 837	136 109	avril 2009
16 240	8 603	24 843	13 650	10 006	42 069	65 725	120 194	110 628	38 811	136 006	mai 2009
16 148	8 668	24 816	13 742	9 951	42 169	65 862	119 290	110 592	38 866	135 776	juin 2009
16 092	8 702	24 794	13 747	10 013	42 224	65 984	119 017	110 824	39 193	135 750	juillet 2009
16 207	8 724	24 931	13 483	10 205	42 565	66 253	119 645	111 195	39 541	135 906	août 2009
											septembre 2009
											octobre 2009
											novembre 2009
											décembre 2009
											janvier 2010
											février 2010
											mars 2010
16 247	8 657	24 904	13 631	10 032	42 162	65 825	119 754	110 779	39 050	135 909	moyenne 2009-2010

En août 2009											
16 207	8 724	24 931	13 483	10 205	42 565	66 253	119 645	111 195	39 541	135 906	Nombre d'adultes
7,0%	3,8%	10,8%	5,8%	4,4%	18,4%	28,7%	51,8%	48,2%	17,1%	58,9%	Proportion (ens. des adultes)
65,0%	35,0%	100,0%	20,4%	15,4%	64,2%	100,0%					Proportion (selon la catégorie)

Situation familiale											
14 291	1 503	15 794	7 725	2 595	17 619	27 939	89 071	49 145	0	80 248	Personnes seules
700	73	773	1 143	1 086	3 410	5 639	7 665	7 653	0	9 912	Couples sans enfants
131	5 104	5 235	1 444	896	8 014	10 354	4 158	35 383	39 541	24 483	Familles monoparentales
1 080	2 008	3 088	3 169	5 384	13 240	21 793	18 554	18 578	0	20 981	Couples avec enfants
5	36	41	2	244	282	528	197	436	0	282	Conjoints d'étudiants

Sexe											
10 519	811	11 330	7 361	4 661	19 883	31 905	119 645	0	4 158	67 092	Hommes
5 688	7 913	13 601	6 122	5 544	22 682	34 348	0	111 195	35 383	68 814	Femmes

Âge											
21,3	21,4	21,3	34,9	36,3	44,6	41,3	42,0	40,8	35,9	44,8	Moyenne (années)
6 084	2 794	8 878	799	354	468	1 621	3 890	4 988	1 571	1 664	Moins de 21 ans
10 123	5 930	16 053	1 694	569	1 381	3 644	7 440	8 613	3 664	6 221	De 21 à 24 ans
			2 692	1 261	3 159	7 112	12 925	13 621	6 529	12 066	De 25 à 29 ans
			2 396	2 305	4 290	8 991	13 313	13 937	7 023	13 255	De 30 à 34 ans
			2 014	2 546	5 913	10 473	13 748	12 938	6 683	13 909	De 35 à 39 ans
			1 424	1 718	6 312	9 454	15 370	12 627	5 957	16 558	De 40 à 44 ans
			945	700	5 847	7 492	15 763	12 262	4 459	18 334	De 45 à 49 ans
			586	327	5 289	6 202	14 204	10 721	2 291	17 826	De 50 à 54 ans
			933	425	9 906	11 264	22 992	21 488	1 364	36 073	55 ans et plus

Scolarité ²											
556	256	812	24	492	3 901	4 417	8 098	7 939	1 872	12 307	Primaire
6 438	3 065	9 503	44	515	8 284	8 843	46 077	38 209	16 211	55 159	Secondaire I à IV
1 341	689	2 030	103	913	7 567	8 583	21 827	20 801	7 900	26 007	Secondaire V
176	107	283	29	531	2 858	3 418	6 631	5 758	2 129	7 390	Collégiale
53	24	77	59	2 496	5 099	7 654	7 791	5 362	1 300	7 131	Universitaire
7 643	4 583	12 226	13 224	5 258	14 856	33 338	29 221	33 126	10 129	27 912	Inconnue

Durée de présence cumulative ³											
21,2	27,5	23,4	14,1	13,5	100,2	69,3	114,0	122,6	108,7	162,1	Moyenne (mois)
771	200	971	366	698	265	1 329	1 436	1 281	282	53	Premier mois
2 721	986	3 707	2 792	1 814	911	5 517	5 592	4 853	1 109	177	De 2 à 5 mois
3 318	1 374	4 692	3 732	2 528	1 454	7 714	7 788	6 814	1 896	289	De 6 à 11 mois
3 728	1 980	5 708	4 649	3 399	2 730	10 778	11 077	10 243	3 536	749	De 12 à 23 mois
3 782	2 503	6 285	1 678	1 766	7 383	10 827	15 286	13 668	5 451	16 161	De 24 à 47 mois
1 885	1 680	3 565	227	0	15 680	15 907	30 448	27 258	12 073	38 025	De 48 à 119 mois
2	1	3	39	0	14 142	14 181	48 018	47 078	15 194	80 452	120 mois et plus

Types de contraintes à l'emploi											
16 207		16 207	10 888	7 083	24 680	42 651	87 336	53 313	17 693	76 474	Sans contraintes
	8 724	8 724	2 595	3 122	17 885	23 602	32 309	57 882	21 848	59 432	Contraintes temporaires
	1 112	1 112	31	57	1 012	1 100	7 160	6 532	1 825	6 035	Cont. tempo.: état de santé
	7 559	7 559	1 658	2 619	6 591	10 868	1 660	27 523	17 224	15 060	Cont. tempo.: enf./gross.
	25	25	7	14	321	342	151	1 451	1 215	1 215	Cont. tempo.: enf. hand.
	0	0	894	419	9 818	11 131	22 730	21 270	1 340	35 743	Cont. tempo.: 55 ans et plus
	28	28	5	13	143	161	608	1 106	244	1 379	Cont. tempo.: autres

Région											
310	155	465	1	8	34	43	2 566	2 181	662	3 088	01. Bas-Saint-Laurent
609	226	835	3	13	54	70	3 875	3 600	1 173	4 849	02. Saguenay - Lac-Saint-Jean
738	403	1 141	56	561	963	1 580	7 231	5 936	1 936	8 380	03. Capitale-Nationale
849	456	1 305	10	142	176	328	5 453	5 141	1 801	7 189	04. Mauricie
913	461	1 374	86	442	764	1 292	5 081	4 343	1 567	5 290	05. Estrie
5 785	2 612	8 397	12 104	6 980	33 728	52 812	48 478	44 749	15 031	52 721	06. Île-de-Montréal ⁴
682	528	1 210	77	351	859	1 287	4 586	4 493	1 949	5 439	07. Outaouais
227	172	399	0	0	30	30	1 895	1 736	599	2 113	08. Abitibi-Témiscamingue
141	93	234	0	0	7	7	1 048	949	359	1 198	09. Côte-Nord
78	121	199	0	0	2	2	368	411	224	378	10. Nord-du-Québec
31	31	62	0	0	1	1	184	172	91	177	ARK ⁵
245	127	372	1	2	9	12	1 686	1 574	457	2 262	11. Gaspésie - Îles-de-la-Madeleine
373	244	617	15	10	83	108	3 213	2 926	999	3 647	12. Chaudière-Appalaches
431	281	712	391	400	2 279	3 070	3 479	3 855	1 332	4 173	13. Laval
780	508	1 288	47	121	376	544	5 453	5 310	2 133	6 474	14. Lanaudière
903	548	1 451	43	107	416	566	6 168	5 697	2 213	6 903	15. Laurentides
2 448	1 484	3 932	606	908	2 565	4 079	15 444	14 994	5 908	17 701	16. Montérégie
693	303	996	43	160	218	421	3 610	3 294	1 197	4 093	17. Centre-du-Québec
2	2	4	0	0	2	2	11	6	1	8	Central ⁶

Tableau 3 - suite

Tableau 4

Évolution du nombre d'adultes prestataires du Programme de solidarité sociale selon le type de clientèle, 2008-2009 et 2009-2010

		Contraintes sévères								
	Nombre d'adultes	var. ann.	Visuel	Auditif et de la parole	Intellec- tuel et d'appren- tissage	Santé mentale	Physique	Autres	Total Contraintes sévères	Conjoints sans contraintes sévères
Nombre d'adultes actifs ¹ au Programme de solidarité sociale										
moyenne 2007-2008	139 695	1,2 %	1 586	803	25 536	52 594	45 218	4 695	130 432	9 263
avril 2008	140 675	1,1 %	1 585	817	25 600	53 422	45 373	4 739	131 536	9 139
mai 2008	140 552	0,9 %	1 583	822	25 584	53 458	45 323	4 688	131 458	9 094
juin 2008	140 458	0,9 %	1 574	827	25 572	53 490	45 285	4 680	131 428	9 030
juillet 2008	140 156	0,5 %	1 566	823	25 511	53 462	45 184	4 656	131 202	8 954
août 2008	140 003	0,4 %	1 563	819	25 515	53 470	45 086	4 650	131 103	8 900
septembre 2008	139 936	0,4 %	1 574	811	25 537	53 451	45 065	4 656	131 094	8 842
octobre 2008	139 499	0,0 %	1 571	817	25 470	53 460	44 958	4 420	130 696	8 803
novembre 2008	139 512	-0,1 %	1 563	815	25 448	53 525	44 928	4 464	130 743	8 769
décembre 2008	139 892	-0,1 %	1 565	820	25 504	53 651	44 971	4 591	131 102	8 790
janvier 2009	140 135	-0,2 %	1 565	828	25 510	53 796	44 995	4 690	131 384	8 751
février 2009	140 033	-0,2 %	1 567	829	25 516	53 802	44 866	4 681	131 261	8 772
mars 2009	140 115	-0,3 %	1 563	831	25 551	53 848	44 857	4 703	131 353	8 762
moyenne 2008-2009	140 081	0,3 %	1 570	822	25 527	53 570	45 074	4 635	131 197	8 884
avril 2009	140 030	-0,5 %	1 567	840	25 492	53 900	44 817	4 682	131 298	8 732
mai 2009	139 906	-0,5 %	1 575	843	25 488	53 960	44 683	4 680	131 229	8 677
juin 2009	139 795	-0,5 %	1 563	836	25 474	53 995	44 610	4 680	131 158	8 637
juillet 2009	139 572	-0,4 %	1 561	836	25 441	53 904	44 574	4 673	130 989	8 583
août 2009	139 431	-0,4 %	1 553	836	25 410	53 893	44 515	4 660	130 867	8 564
septembre 2009										
octobre 2009										
novembre 2009										
décembre 2009										
janvier 2010										
février 2010										
mars 2010										
moyenne 2009-2010	139 747	-0,2 %	1 564	838	25 461	53 930	44 640	4 675	131 108	8 639

prop.

En août 2009										
Nombre d'adultes	139 431	100 %	1 553	836	25 410	53 893	44 515	4 660	130 867	8 564
Proportion (ens. des adultes)	100,0%		1,1%	0,6%	18,2%	38,7%	31,9%	3,3%	93,9%	6,1%
Proportion (selon la catégorie)			1,2%	0,6%	19,4%	41,2%	34,0%	3,6%	100,0%	

Situation familiale										
Personnes seules	114 667	82,2 %	1 216	640	23 907	48 817	36 014	4 073	114 667	0
Couples sans enfants	15 344	11,0 %	154	83	988	2 463	4 882	471	9 041	6 303
Familles monoparentales	4 524	3,2 %	87	67	257	1 917	2 140	56	4 524	0
Couples avec enfants	4 880	3,5 %	96	44	258	690	1 471	60	2 619	2 261
Conjoints d'étudiant	16	0,0 %	0	2	0	6	8	0	16	0

Sexe										
Hommes	71 718	51,4 %	873	396	13 581	27 831	22 405	2 709	67 795	3 923
Femmes	67 713	48,6 %	680	440	11 829	26 062	22 110	1 951	63 072	4 641

Âge										
Moyenne (années)	47,8		47,7	46,4	41,7	47,5	50,6	52,4	47,6	50,9
Moins de 21 ans	3 101	2,2 %	22	28	1 461	842	679	41	3 073	28
De 21 à 24 ans	4 714	3,4 %	64	59	1 906	1 577	946	65	4 617	97
De 25 à 29 ans	7 101	5,1 %	80	45	2 400	2 805	1 469	77	6 876	225
De 30 à 34 ans	8 109	5,8 %	98	63	2 443	3 314	1 703	132	7 753	356
De 35 à 39 ans	9 043	6,5 %	110	36	2 346	3 665	2 199	198	8 554	489
De 40 à 44 ans	13 571	9,7 %	162	68	2 917	5 683	3 601	363	12 794	777
De 45 à 49 ans	20 859	15,0 %	232	107	3 680	8 877	6 049	668	19 613	1 246
De 50 à 54 ans	24 474	17,6 %	246	151	3 438	9 999	8 120	811	22 765	1 709
55 ans et plus	48 459	34,8 %	539	279	4 819	17 131	19 749	2 305	44 822	3 637

Scolarité ²										
Primaire	14 672	10,5 %	158	120	3 678	3 839	5 196	267	13 258	1 414
Secondaire I à IV	39 271	28,2 %	397	264	3 645	16 850	13 988	661	35 805	3 466
Secondaire V	19 787	14,2 %	238	97	662	9 979	7 008	442	18 426	1 361
Collégiale	6 220	4,5 %	60	22	35	3 867	1 870	110	5 964	256
Universitaire	4 571	3,3 %	52	16	11	3 003	1 187	98	4 367	204
Inconnue	54 910	39,4 %	648	317	17 379	16 355	15 266	3 082	53 047	1 863

Durée de présence cumulative ³										
Moyenne (mois)	225,0		227,9	212,6	248,8	222,9	220,0	206,0	226,3	205,4
Premier mois	136	0,1 %	1	1	41	30	39	10	122	14
De 2 à 5 mois	764	0,5 %	2	14	185	220	218	63	702	62
De 6 à 11 mois	1 227	0,9 %	19	13	291	368	368	71	1 130	97
De 12 à 23 mois	2 724	2,0 %	27	32	609	844	860	145	2 517	207
De 24 à 47 mois	6 040	4,3 %	78	64	1 169	2 093	1 874	323	5 601	439
De 48 à 119 mois	21 094	15,1 %	232	126	3 214	8 183	6 939	943	19 637	1 457
120 mois et plus	107 446	77,1 %	1 194	586	19 901	42 155	34 217	3 105	101 158	6 288

Types de contraintes à l'emploi et types de diagnostics médicaux										
Contraintes sévères	130 867	93,9 %	1 553	836	25 410	53 893	44 515	4 660	130 867	
Visuel	1 553	1,1 %	1 553						1 553	
Auditif et de la parole	836	0,6 %		836					836	
Intellectuel et d'apprentissage	25 410	18,2 %			25 410				25 410	
Santé mentale	53 893	38,7 %				53 893			53 893	
Physique	44 515	31,9 %					44 515		44 515	
Autres	4 660	3,3 %						4 660	4 660	
Conjoints sans contraintes sévères*	8 564	6,1 %								8 564

Région										
01. Bas-Saint-Laurent	5 318	3,8 %	50	20	1 054	1 924	1 636	129	4 813	505
02. Saguenay - Lac-Saint-Jean	5 702	4,1 %	54	36	1 149	1 961	1 943	105	5 248	454
03. Capitale-Nationale	11 500	8,2 %	158	73	1 734	5 353	3 339	260	10 917	583
04. Mauricie	6 746	4,8 %	63	31	1 131	2 665	2 227	141	6 258	488
05. Estrie	6 640	4,8 %	61	48	1 249	2 601	2 081	157	6 197	443
06. Île-de-Montréal ⁴	33 754	24,2 %	455	207	4 005	15 059	11 559	696	31 981	1 773
07. Outaouais	6 099	4,4 %	52	48	1 118	2 122	2 107	181	5 628	471
08. Abitibi-Témiscamingue	2 871	2,1 %	39	24	557	942	996	77	2 635	236
09. Côte-Nord	1 395	1,0 %	11	15	306	443	493	25	1 293	102
10. Nord-du-Québec	281	0,2 %	5	1	48	100	107	4	265	16
ARK ⁵	94	0,1 %	3	0	19	35	33	2	92	2
11. Gaspésie - Îles-de-la-Madeleine	2 960	2,1 %	47	17	568	815	1 087	73	2 607	353
12. Chaudière-Appalaches	6 206	4,5 %	60	33	1 389	2 262	1 868	178	5 790	416
13. Laval	3 945	2,8 %	45	26	782	1 550	1 230	80	3 713	232
14. Lanaudière	6 140	4,4 %	72	41	1 164	2 121	2 128	158	5 684	456
15. Laurentides	7 446	5,3 %	67	53	1 424	2 760	2 432	190	6 926	520
16. Montérégie	19 249	13,8 %	218	123	3 700	6 986	6 688	377	18 092	1 157
17. Centre-du-Québec	4 528	3,2 %	60	28	854	1 570	1 511	169	4 192	336
Central ⁶	8 651	6,2 %	36	12	3 178	2 659	1 083	1 660	8 628	23

MESS, DGARES, Direction de la statistique et du soutien aux expérimentations, octobre 2009.

Jeunes de moins de 25 ans			Nés hors du Canada					Tableau 4 - suite			
Avec contraintes sévères	Conjoints	Total Jeunes de moins de 25 ans	Reven- dicateurs du statut de réfugié	Nouveaux arrivants (moins de 3 ans)	Arrivés au Canada depuis 3 ans et plus	Total Nés hors du Canada	Hommes	Femmes	Familles mono- parentales	Durée consécutive de 2 ans et plus	
Nombre d'adultes actifs ¹ au Programme de solidarité sociale pour certains segments de clientèle											
7 278	143	7 420	163	203	9 578	9 943	71 099	68 595	4 630	125 635	moyenne 2007-2008
7 423	136	7 559	183	182	9 842	10 207	71 765	68 910	4 748	126 566	avril 2008
7 442	131	7 573	184	191	9 866	10 241	71 730	68 822	4 789	126 616	mai 2008
7 472	128	7 600	181	193	9 887	10 261	71 688	68 770	4 784	126 733	juin 2008
7 483	135	7 618	182	181	9 871	10 234	71 525	68 631	4 768	126 544	juillet 2008
7 509	135	7 644	185	184	9 881	10 250	71 523	68 480	4 743	126 546	août 2008
7 529	132	7 661	191	184	9 858	10 233	71 496	68 440	4 723	126 616	septembre 2008
7 552	130	7 682	196	187	9 852	10 235	71 286	68 213	4 682	126 553	octobre 2008
7 551	129	7 680	202	184	9 878	10 264	71 303	68 209	4 593	126 643	novembre 2008
7 575	130	7 705	202	193	9 940	10 335	71 585	68 307	4 583	126 961	décembre 2008
7 597	129	7 726	205	195	9 968	10 368	71 751	68 384	4 599	127 174	janvier 2009
7 644	133	7 777	206	193	9 984	10 383	71 759	68 274	4 570	127 116	février 2009
7 681	132	7 813	198	199	10 022	10 419	71 874	68 241	4 567	127 151	mars 2009
7 538	132	7 670	193	189	9 904	10 286	71 607	68 473	4 679	126 768	moyenne 2008-2009
7 690	129	7 819	211	198	10 038	10 447	71 838	68 192	4 561	127 064	avril 2009
7 680	130	7 810	219	199	10 066	10 484	71 811	68 095	4 571	126 974	mai 2009
7 707	127	7 834	214	196	10 073	10 483	71 811	67 984	4 546	126 906	juin 2009
7 690	122	7 812	220	194	10 117	10 531	71 725	67 847	4 522	126 779	juillet 2009
7 690	125	7 815	224	194	10 128	10 546	71 718	67 713	4 524	126 638	août 2009
											septembre 2009
											octobre 2009
											novembre 2009
											décembre 2009
											janvier 2010
											février 2010
											mars 2010
7 691	127	7 818	218	196	10 084	10 498	71 781	67 966	4 545	126 872	moyenne 2009-2010
En août 2009											
7 690	125	7 815	224	194	10 128	10 546	71 718	67 713	4 524	126 638	Nombre d'adultes
5,5%	0,1%	5,6%	0,2%	0,1%	7,3%	7,6%	51,4%	48,6%	3,2%	90,8%	Proportion (ens. des adultes)
98,4%	1,6%	100,0%	2,1%	1,8%	96,0%	100,0%					Proportion (selon la catégorie)
Situation familiale											
7 482	0	7 482	150	70	6 987	7 207	60 973	53 694	0	104 448	Personnes seules
70	51	121	41	59	1 332	1 432	7 671	7 673	0	13 851	Couples sans enfants
70	0	70	9	5	660	674	628	3 896	4 524	4 067	Familles monoparentales
66	74	140	24	59	1 141	1 224	2 437	2 443	0	4 258	Couples avec enfants
2	0	2	0	1	8	9	9	7	0	14	Conjoints d'étudiants
Sexe											
4 690	33	4 723	114	71	5 082	5 267	71 718	0	628	64 344	Hommes
3 000	92	3 092	110	123	5 046	5 279	0	67 713	3 896	62 294	Femmes
Âge											
21,1	21,9	21,1	48,7	43,5	49,7	49,6	46,8	49,0	44,2	48,4	Moyenne (années)
3 073	28	3 101	0	16	123	139	1 878	1 223	13	1 073	Moins de 21 ans
4 617	97	4 714	8	14	244	266	2 845	1 869	57	4 058	De 21 à 24 ans
			21	16	430	467	4 311	2 790	198	6 340	De 25 à 29 ans
			19	26	511	556	4 777	3 332	364	7 321	De 30 à 34 ans
			21	23	752	796	5 028	4 015	651	8 257	De 35 à 39 ans
			32	18	1 009	1 059	7 332	6 239	912	12 489	De 40 à 44 ans
			34	16	1 359	1 409	10 679	10 180	1 091	19 249	De 45 à 49 ans
			15	14	1 594	1 623	12 195	12 279	742	22 626	De 50 à 54 ans
			74	51	4 106	4 231	22 673	25 786	496	45 225	55 ans et plus
Scolarité ²											
368	10	378	2	12	895	909	7 472	7 200	302	13 826	Primaire
982	37	1 019	5	9	1 778	1 792	20 441	18 830	1 842	36 083	Secondaire I à IV
264	10	274	12	6	1 654	1 672	9 530	10 257	952	17 894	Secondaire V
35	0	35	6	6	636	648	3 163	3 057	315	5 622	Collégiale
3	1	4	2	16	885	903	2 460	2 111	196	4 093	Universitaire
6 038	67	6 105	197	145	4 280	4 622	28 652	26 258	917	49 120	Inconnue
Durée de présence cumulative ³											
37,0	34,0	36,9	47,4	18,6	157,6	152,7	216,0	234,6	192,6	237,1	Moyenne (mois)
85	4	89	0	2	9	11	78	58	1	4	Premier mois
483	10	493	4	17	78	99	476	288	12	33	De 2 à 5 mois
682	9	691	32	35	113	180	736	491	14	55	De 6 à 11 mois
1 375	25	1 400	67	73	273	413	1 574	1 150	62	187	De 12 à 23 mois
2 432	46	2 478	61	67	773	901	3 445	2 595	180	4 816	De 24 à 47 mois
2 633	31	2 664	35	0	2 819	2 854	11 631	9 463	843	18 613	De 48 à 119 mois
0	0	0	25	0	6 063	6 088	53 778	53 668	3 412	102 930	120 mois et plus
Types de contraintes à l'emploi et types de diagnostics médicaux											
7 690		7 690	192	110	9 000	9 302	67 795	63 072	4 524	119 143	Contraintes sévères
86		86	11	15	193	219	873	680	87	1 432	Visuel
87		87	1	3	67	71	396	440	67	710	Auditif et de la parole
3 367		3 367	8	16	696	720	13 581	11 829	257	23 949	Intellectuel et d'apprentissage
2 419		2 419	32	11	3 864	3 907	27 831	26 062	1 917	49 420	Santé mentale
1 625		1 625	136	62	3 866	4 064	22 405	22 110	2 140	40 112	Physique
106		106	4	3	314	321	2 709	1 951	56	3 520	Autres
0	125	125	32	84	1 128	1 244	3 923	4 641	0	7 495	Conjoints sans contraintes sévères*
Région											
201	6	207	0	0	21	21	2 721	2 597	127	4 897	01. Bas-Saint-Laurent
303	4	307	1	0	15	16	2 849	2 853	152	5 275	02. Saguenay - Lac-Saint-Jean
473	4	477	0	25	213	238	5 874	5 626	330	10 595	03. Capitale-Nationale
313	5	318	0	2	56	58	3 409	3 337	236	6 241	04. Mauricie
351	15	366	6	10	196	212	3 464	3 176	231	6 053	05. Estrie
1 490	23	1 513	182	119	7 302	7 603	17 651	16 103	1 320	30 528	06. Île-de-Montréal ⁴
398	7	405	4	4	203	211	3 089	3 010	249	5 483	07. Outaouais
158	4	162	0	1	20	21	1 472	1 399	82	2 637	08. Abitibi-Témiscamingue
71	1	72	0	0	8	8	725	670	34	1 286	09. Côte-Nord
41	2	43	0	0	1	1	156	125	10	226	10. Nord-du-Québec
23	0	23	0	0	0	0	61	33	3	61	ARK ⁵
126	6	132	0	0	7	7	1 532	1 428	96	2 724	11. Gaspésie - Îles-de-la-Madeleine
396	4	400	0	1	39	40	3 104	3 102	138	5 611	12. Chaudière-Appalaches
338	4	342	10	10	634	654	1 982	1 963	142	3 532	13. Laval
490	3	493	4	0	107	111	3 072	3 068	240	5 501	14. Lanaudière
552	3	555	1	1	134	136	3 777	3 669	277	6 748	15. Laurentides
1 403	29	1 432	8	11	791	810	9 594	9 655	712	17 365	16. Montérégie
241	4	245	1	7	44	52	2 311	2 217	141	4 151	17. Centre-du-Québec
345	1	346	7	3	337	347	4 936	3 715	7	7 785	Central ⁶

Tableau 5

Évolution du nombre de participants au Programme alternative jeunesse, 2008-2009 et 2009-2010

	Nombre total d'adultes	Taux de variation annuelle	Nés hors du Canada	Hommes	Femmes	Nombre d'adultes avec alloc. jeunesse ²	Allocation moyenne ³
Participants au Programme alternative jeunesse ¹							
moyenne 2007-2008	2 634	n.a.	240	1 495	1 139	2 287	597,50 \$
avril 2008	5 059	s.o.	464	2 858	2 201	4 302	594,89 \$
mai 2008	5 109	s.o.	484	2 860	2 249	4 309	588,15 \$
juin 2008	4 937	s.o.	487	2 694	2 243	4 173	715,43 \$
juillet 2008	4 915	s.o.	527	2 643	2 272	4 077	596,20 \$
août 2008	5 014	s.o.	549	2 670	2 344	4 218	589,30 \$
septembre 2008	5 256	s.o.	567	2 788	2 468	4 445	714,66 \$
octobre 2008	5 515	s.o.	593	2 933	2 582	4 594	599,01 \$
novembre 2008	5 873	s.o.	640	3 176	2 697	4 915	598,30 \$
décembre 2008	6 047	s.o.	660	3 298	2 749	5 134	754,50 \$
janvier 2009	6 511	s.o.	674	3 583	2 928	5 527	610,21 \$
février 2009	6 937	s.o.	721	3 854	3 083	5 891	612,47 \$
mars 2009	7 378	s.o.	761	4 116	3 262	6 414	762,59 \$
moyenne 2008-2009	5 713	s.o.	594	3 123	2 590	4 833	644,64 \$
avril 2009	7 545	s.o.	791	4 210	3 335	6 439	615,77 \$
mai 2009	7 647	s.o.	802	4 210	3 437	6 464	607,20 \$
juin 2009	7 508	s.o.	807	4 096	3 412	6 431	742,10 \$
juillet 2009	7 376	s.o.	791	4 023	3 353	6 246	616,19 \$
août 2009	7 529	s.o.	786	4 054	3 475	6 494	736,19 \$
septembre 2009							
octobre 2009							
novembre 2009							
décembre 2009							
janvier 2010							
février 2010							
mars 2010							
moyenne 2009-2010	7 521	s.o.	795	4 119	3 402	6 415	663,49 \$

Répartition des participants au Programme alternative jeunesse selon certaines caractéristiques, août 2009

Proportion							
En août 2009							
Nombre d'adultes	7 529	100,0 %	786	4 054	3 475	6 494	736,19 \$
Proportion	100,0 %		10,4 %	53,8 %	46,2 %	86,3 %	
Situation familiale ⁴							
Personnes seules	6 259	83,1 %	669	3 758	2 501	5 390	725,02 \$
Couples sans enfants	135	1,8 %	9	55	80	115	725,10 \$
Familles monoparentales	681	9,0 %	70	13	668	599	810,82 \$
Couples avec enfants	140	1,9 %	11	50	90	121	750,45 \$
Conjoints d'étudiant	0	0,0 %	0	0	0	0	- \$
Inconnue	314	4,2 %	27	178	136	269	792,22 \$

Sexe							
Hommes	4 054	53,8 %	414	4 054	0	3 450	724,88 \$
Femmes	3 475	46,2 %	372	0	3 475	3 044	749,02 \$

Âge							
Moyenne (années)	20,4		20,7	20,6	20,3	20,4	
Moins de 18 ans	62	0,8 %	2	13	49	56	828,45 \$
De 18 à 20 ans	4 015	53,3 %	387	2 051	1 964	3 602	741,02 \$
21 ans et plus	3 452	45,8 %	397	1 990	1 462	2 836	728,25 \$

Scolarité ⁵							
Primaire	267	3,5 %	34	151	116	246	749,36 \$
Secondaire I à IV	3 919	52,1 %	274	2 181	1 738	3 367	735,04 \$
Secondaire V	860	11,4 %	122	437	423	722	699,56 \$
Collégiale	122	1,6 %	20	47	75	103	705,47 \$
Universitaire	21	0,3 %	13	9	12	21	765,00 \$
Inconnue	2 340	31,1 %	323	1 229	1 111	2 035	750,77 \$

Types de contraintes à l'emploi							
Sans contraintes	6 416	85,2 %	686	3 825	2 591	5 533	726,29 \$
Contraintes temporaires	791	10,5 %	73	47	744	686	794,81 \$
Cont. tempo.: état de santé	58	0,8 %	3	30	28	48	670,23 \$
Cont. tempo.: enf./gross.	728	9,7 %	70	17	711	633	803,93 \$
Cont. tempo.: enf. handicapé	1	0,0 %	0	0	1	1	1 080,00 \$
Cont. tempo.: autres	4	0,1 %	0	0	4	4	775,00 \$
Contraintes sévères	8	0,1 %	0	4	4	6	654,23 \$
Inconnu	314	4,2 %	27	178	136	269	792,22 \$

Région							
01. Bas-Saint-Laurent	247	3,3 %	1	140	107	210	682,72 \$
02. Saguenay - Lac-Saint-Jean	355	4,7 %	1	167	188	300	724,11 \$
03. Capitale-Nationale	515	6,8 %	49	289	226	439	727,78 \$
04. Mauricie	537	7,1 %	12	285	252	450	725,44 \$
05. Estrie	464	6,2 %	37	271	193	412	725,41 \$
06. Île-de-Montréal ⁶	1 613	21,4 %	521	895	718	1 443	758,52 \$
07. Outaouais	345	4,6 %	27	168	177	315	715,23 \$
08. Abitibi-Témiscamingue	319	4,2 %	3	162	157	279	773,13 \$
09. Côte-Nord	136	1,8 %	0	81	55	122	735,77 \$
10. Nord-du-Québec	24	0,3 %	0	16	8	16	755,63 \$
ARK ⁷	0	0,0 %	0	0	0	0	- \$
11. Gaspésie - Îles-de-la-Madeleine	165	2,2 %	0	96	69	140	699,65 \$
12. Chaudière-Appalaches	361	4,8 %	5	185	176	282	726,90 \$
13. Laval	198	2,6 %	28	105	93	164	763,19 \$
14. Lanaudière	432	5,7 %	9	226	206	371	741,34 \$
15. Laurentides	439	5,8 %	12	243	196	368	737,78 \$
16. Montérégie	1 028	13,7 %	56	556	472	882	725,80 \$
17. Centre-du-Québec	351	4,7 %	25	169	182	301	741,66 \$

MESS, DGARES,
Direction de la statistique
et du soutien aux
expérimentations, octobre
2009.

Tableau 6

Évolution du nombre
d'adultes prestataires
des programmes
d'aide financière de
dernier recours qui
reçoivent une
allocation de soutien,
2008-2009 et 2009-2010

	DEVENIR				INTERAGIR			
	Programme d'aide sociale	Programme de solidarité sociale	TOTAL	<i>var. ann.</i>	Programme d'aide sociale	Programme de solidarité sociale	TOTAL	<i>var. ann.</i>
Nombre d'adultes qui reçoivent une allocation de soutien ¹								
moyenne 2007-2008	876	297	1 173	s.o.	584	1 825	2 409	n.a.
avril 2008	838	247	1 085	s.o.	839	2 687	3 526	n.a.
mai 2008	775	212	987	s.o.	858	2 735	3 593	s.o.
juin 2008	759	208	967	s.o.	829	2 708	3 537	s.o.
juillet 2008	721	206	927	s.o.	753	2 633	3 386	s.o.
août 2008	624	186	810	s.o.	628	2 370	2 998	s.o.
septembre 2008	604	211	815	s.o.	646	2 409	3 055	s.o.
octobre 2008	666	237	903	s.o.	759	2 665	3 424	s.o.
novembre 2008	717	251	968	s.o.	797	2 724	3 521	s.o.
décembre 2008	766	234	1 000	s.o.	792	2 754	3 546	s.o.
janvier 2009	741	231	972	s.o.	777	2 707	3 484	s.o.
février 2009	762	235	997	s.o.	779	2 724	3 503	s.o.
mars 2009	773	258	1 031	s.o.	794	2 730	3 524	s.o.
moyenne 2008-2009	729	226	955	s.o.	771	2 654	3 425	s.o.
avril 2009	753	262	1 015	-6,5 %	792	2 748	3 540	0,4 %
mai 2009	740	267	1 007	2,0 %	779	2 707	3 486	-3,0 %
juin 2009	672	269	941	-2,7 %	753	2 672	3 425	-3,2 %
juillet 2009	642	248	890	-4,0 %	679	2 589	3 268	-3,5 %
août 2009	554	237	791	-2,3 %	581	2 378	2 959	-1,3 %
septembre 2009								
octobre 2009								
novembre 2009								
décembre 2009								
janvier 2010								
février 2010								
mars 2010								
moyenne 2009-2010	672	257	929	s.o.	717	2 619	3 336	s.o.
				prop.				prop.

En août 2009								
Nombre d'adultes	554	237	791	100,0 %	581	2 378	2 959	100,0 %

Situation familiale								
Personnes seules	340	209	549	69,4 %	461	2 199	2 660	89,9 %
Couples sans enfants	26	12	38	4,8 %	23	117	140	4,7 %
Familles monoparentales	113	11	124	15,7 %	80	44	124	4,2 %
Couples avec enfants	74	5	79	10,0 %	17	18	35	1,2 %
Conjoints d'étudiant	1	0	1	0,1 %	0	0	0	0,0 %

Sexe								
Hommes	225	130	355	44,9 %	288	1 286	1 574	53,2 %
Femmes	329	107	436	55,1 %	293	1 092	1 385	46,8 %

Âge								
Moyenne (années)	41,0	39,1	40,4		43,3	43,4	43,3	
Moins de 21 ans	4	6	10	1,3 %	12	33	45	1,5 %
De 21 à 24 ans	22	18	40	5,1 %	22	102	124	4,2 %
De 25 à 29 ans	51	45	96	12,1 %	49	199	248	8,4 %
De 30 à 34 ans	63	26	89	11,3 %	47	250	297	10,0 %
De 35 à 39 ans	99	23	122	15,4 %	55	223	278	9,4 %
De 40 à 44 ans	99	33	132	16,7 %	89	329	418	14,1 %
De 45 à 49 ans	102	31	133	16,8 %	114	472	586	19,8 %
De 50 à 54 ans	91	34	125	15,8 %	131	400	531	17,9 %
55 ans et plus	23	21	44	5,6 %	62	370	432	14,6 %

Scolarité ²								
Primaire	45	14	59	7,5 %	48	352	400	13,5 %
Secondaire I à IV	196	83	279	35,3 %	252	750	1 002	33,9 %
Secondaire V	147	53	200	25,3 %	145	508	653	22,1 %
Collégiale	46	30	76	9,6 %	47	197	244	8,2 %
Universitaire	48	28	76	9,6 %	31	178	209	7,1 %
Inconnue	72	29	101	12,8 %	58	393	451	15,2 %

Durée cumulative de présence à l'aide financière de dernier recours								
Moyenne	126,3	148,0	132,8		171,5	207,3	200,2	
Premier mois	0	0	0	0,0 %	0	0	0	0,0 %
De 2 à 5 mois	3	0	3	0,4 %	3	2	5	0,2 %
De 6 à 11 mois	26	4	30	3,8 %	2	9	11	0,4 %
De 12 à 23 mois	53	5	58	7,3 %	18	27	45	1,5 %
De 24 à 47 mois	66	24	90	11,4 %	50	104	154	5,2 %
De 48 à 119 mois	147	80	227	28,7 %	139	452	591	20,0 %
120 mois et plus	259	124	383	48,4 %	369	1 784	2 153	72,8 %

Types de contraintes à l'emploi et types de diagnostics médicaux								
Sans contraintes	479		479	60,6 %	478		478	16,2 %
Contraintes temporaires	75		75	9,5 %	103		103	3,5 %
Cont. tempo.: état de santé	13		13	1,6 %	19		19	0,6 %
Cont. tempo.: enf. / gross.	36		36	4,6 %	19		19	0,6 %
Cont. tempo.: enf. hand.	3		3	0,4 %	3		3	0,1 %
Cont. tempo.: 55 ans et plus	23		23	2,9 %	61		61	2,1 %
Cont. tempo.: autres	0		0	0,0 %	1		1	0,0 %
Contraintes sévères (types de diagnostics)		227	227	28,7 %		2 344	2 344	79,2 %
Visuel		3	3	0,4 %		28	28	0,9 %
Auditif et de la parole		1	1	0,1 %		11	11	0,4 %
Intellectuel et d'apprentissage		31	31	3,9 %		481	481	16,3 %
Santé mentale		154	154	19,5 %		1 425	1 425	48,2 %
Physique		36	36	4,6 %		374	374	12,6 %
Autres		2	2	0,3 %		25	25	0,8 %
Conjoints sans contraintes sévères		10	10	1,3 %		34	34	1,1 %

Région								
01. Bas-Saint-Laurent	14	8	22	2,8 %	3	40	43	1,5 %
02. Saguenay - Lac-Saint-Jean	46	12	58	7,3 %	33	174	207	7,0 %
03. Capitale-Nationale	17	14	31	3,9 %	48	129	177	6,0 %
04. Mauricie	42	20	62	7,8 %	19	97	116	3,9 %
05. Estrie	37	20	57	7,2 %	7	30	37	1,3 %
06. Île-de-Montréal ³	189	50	239	30,2 %	234	775	1 009	34,1 %
07. Outaouais	41	29	70	8,8 %	17	138	155	5,2 %
08. Abitibi-Témiscamingue	7	10	17	2,1 %	24	115	139	4,7 %
09. Côte-Nord	5	1	6	0,8 %	0	10	10	0,3 %
10. Nord-du-Québec	0	0	0	0,0 %	2	4	6	0,2 %
ARK ⁴	0	0	0	0,0 %	0	0	0	0,0 %
11. Gaspésie - Îles-de-la-Madeleine	3	1	4	0,5 %	21	15	36	1,2 %
12. Chaudière-Appalaches	19	18	37	4,7 %	10	77	87	2,9 %
13. Laval	19	3	22	2,8 %	18	136	154	5,2 %
14. Lanaudière	10	3	13	1,6 %	29	58	87	2,9 %
15. Laurentides	58	17	75	9,5 %	31	115	146	4,9 %
16. Montérégie	30	6	36	4,6 %	84	335	419	14,2 %
17. Centre-du-Québec	17	13	30	3,8 %	1	26	27	0,9 %
Central ⁵	0	12	12	1,5 %	0	104	104	3,5 %

MESS, DGARES, Direction de la statistique et du soutien aux expérimentations, octobre 2009.

Tableau 6 - suite

RÉUSSIR		TOTAL				
Programme de solidarité sociale	var. ann.	Programme d'aide sociale	Programme de solidarité sociale	TOTAL	var. ann.	
Nombre d'adultes qui reçoivent une allocation de soutien ¹						
77	n.a.	1 412	2 015	3 427	n.a.	moyenne 2007-2008
104	n.a.	1 677	3 038	4 715	s.o.	avril 2008
110	n.a.	1 633	3 057	4 690	s.o.	mai 2008
100	n.a.	1 588	3 016	4 604	s.o.	juin 2008
55	n.a.	1 474	2 894	4 368	s.o.	juillet 2008
43	n.a.	1 252	2 599	3 851	s.o.	août 2008
93	s.o.	1 250	2 713	3 963	s.o.	septembre 2008
124	s.o.	1 425	3 026	4 451	s.o.	octobre 2008
134	s.o.	1 514	3 109	4 623	s.o.	novembre 2008
140	s.o.	1 558	3 128	4 686	s.o.	décembre 2008
141	s.o.	1 518	3 079	4 597	s.o.	janvier 2009
138	s.o.	1 541	3 097	4 638	s.o.	février 2009
147	s.o.	1 567	3 135	4 702	s.o.	mars 2009
111	s.o.	1 500	2 991	4 491	s.o.	moyenne 2008-2009
150	23,5%	1 545	3 160	4 705	-0,2%	avril 2009
146	22,9%	1 519	3 120	4 639	-1,1%	mai 2009
130	22,9%	1 425	3 071	4 496	-2,3%	juin 2009
68	22,2%	1 321	2 905	4 226	-3,3%	juillet 2009
61	25,0%	1 135	2 676	3 811	-1,0%	août 2009
						septembre 2009
						octobre 2009
						novembre 2009
						décembre 2009
						janvier 2010
						février 2010
						mars 2010
111	s.o.	1 389	2 986	4 375	s.o.	moyenne 2009-2010
	prop.				prop.	
En août 2009						
61	100,0 %	1 135	2 676	3 811	100,0 %	Nombre d'adultes
Situation familiale						
57	93,4 %	801	2 465	3 266	85,7 %	Personnes seules
1	1,6 %	49	130	179	4,7 %	Couples sans enfants
2	3,3 %	193	57	250	6,6 %	Familles monoparentales
1	1,6 %	91	24	115	3,0 %	Couples avec enfants
0	0,0 %	1	0	1	0,0 %	Conjoints d'étudiant
Sexe						
40	65,6 %	513	1 456	1 969	51,7 %	Hommes
21	34,4 %	622	1 220	1 842	48,3 %	Femmes
Âge						
32,9		42,2	42,7	42,6		Moyenne (années)
4	6,6 %	16	43	59	1,5 %	Moins de 21 ans
9	14,8 %	44	129	173	4,5 %	De 21 à 24 ans
16	26,2 %	100	260	360	9,4 %	De 25 à 29 ans
13	21,3 %	110	289	399	10,5 %	De 30 à 34 ans
3	4,9 %	154	249	403	10,6 %	De 35 à 39 ans
6	9,8 %	188	368	556	14,6 %	De 40 à 44 ans
4	6,6 %	216	507	723	19,0 %	De 45 à 49 ans
3	4,9 %	222	437	659	17,3 %	De 50 à 54 ans
3	4,9 %	85	394	479	12,6 %	55 ans et plus
Scolarité ²						
1	1,6 %	93	367	460	12,1 %	Primaire
7	11,5 %	448	840	1 288	33,8 %	Secondaire I à IV
21	34,4 %	292	582	874	22,9 %	Secondaire V
9	14,8 %	93	236	329	8,6 %	Collégiale
10	16,4 %	79	216	295	7,7 %	Universitaire
13	21,3 %	130	435	565	14,8 %	Inconnue
Durée cumulative de présence à l'aide financière de dernier recours						
97,5		149,4	199,5	184,6		Moyenne
0	0,0 %	0	0	0	0,0 %	Premier mois
0	0,0 %	6	2	8	0,2 %	De 2 à 5 mois
0	0,0 %	28	13	41	1,1 %	De 6 à 11 mois
4	6,6 %	71	36	107	2,8 %	De 12 à 23 mois
8	13,1 %	116	136	252	6,6 %	De 24 à 47 mois
34	55,7 %	286	566	852	22,4 %	De 48 à 119 mois
15	24,6 %	628	1 923	2 551	66,9 %	120 mois et plus
Types de contraintes à l'emploi et types de diagnostics médicaux						
		957	957	25,1 %		Sans contraintes
		178	178	4,7 %		Contraintes temporaires
		32	32	0,8 %		Cont. tempo.: état de santé
		55	55	1,4 %		Cont. tempo.: enf./gross.
		6	6	0,2 %		Cont. tempo.: enf. hand.
		84	84	2,2 %		Cont. tempo.: 55 ans et plus
		1	1	0,0 %		Cont. tempo.: autres
61	100,0 %	2 632	2 632	69,1 %		Contraintes sévères (types de diagnostics)
4	6,6 %	35	35	0,9 %		Visuel
1	1,6 %	13	13	0,3 %		Auditif et de la parole
2	3,3 %	514	514	13,5 %		Intellectuel et d'apprentissage
33	54,1 %	1 612	1 612	42,3 %		Santé mentale
21	34,4 %	431	431	11,3 %		Physique
0	0,0 %	27	27	0,7 %		Autres
0	0,0 %	44	44	1,2 %		Conjoints sans contraintes sévères
Région						
0	0,0 %	17	48	65	1,7 %	01. Bas-Saint-Laurent
2	3,3 %	79	188	267	7,0 %	02. Saguenay - Lac-Saint-Jean
4	6,6 %	65	147	212	5,6 %	03. Capitale-Nationale
2	3,3 %	61	119	180	4,7 %	04. Mauricie
4	6,6 %	44	54	98	2,6 %	05. Estrie
30	49,2 %	423	855	1 278	33,5 %	06. Île-de-Montréal ³
1	1,6 %	58	168	226	5,9 %	07. Outaouais
0	0,0 %	31	125	156	4,1 %	08. Abitibi-Témiscamingue
0	0,0 %	5	11	16	0,4 %	09. Côte-Nord
0	0,0 %	2	4	6	0,2 %	10. Nord-du-Québec
0	0,0 %	0	0	0	0,0 %	ARK ⁴
0	0,0 %	24	16	40	1,0 %	11. Gaspésie - Îles-de-la-Madeleine
0	0,0 %	29	95	124	3,3 %	12. Chaudière-Appalaches
3	4,9 %	37	142	179	4,7 %	13. Laval
3	4,9 %	39	64	103	2,7 %	14. Lanaudière
0	0,0 %	89	132	221	5,8 %	15. Laurentides
12	19,7 %	114	353	467	12,3 %	16. Montérégie
0	0,0 %	18	39	57	1,5 %	17. Centre-du-Québec
0	0,0 %	0	116	116	3,0 %	Central ⁵

Tableau 7

Évolution du taux
d'assistance sociale au
Québec,
2008-2009 et 2009-2010

	Nombre total d'adultes distincts ³	Taux d'assistance sociale (18-64 ans)	Nombre d'enfants	Taux d'assistance sociale (0-17 ans)	Nombre <i>total de prestataires distincts</i> ³	Taux d'assistance sociale (0-64 ans)
Taux d'assistance sociale pour l'ensemble du Québec ^{1,2}						
moyenne 2007-2008	373 644	7,4%	117 430	7,6%	491 074	7,4%
avril 2008	375 509	7,4%	116 086	7,6%	491 595	7,4%
mai 2008	373 540	7,3%	115 697	7,5%	489 237	7,4%
juin 2008	369 983	7,3%	114 775	7,5%	484 758	7,3%
juillet 2008	368 318	7,2%	114 658	7,5%	482 976	7,3%
août 2008	367 899	7,2%	115 344	7,5%	483 243	7,3%
septembre 2008	367 357	7,2%	114 305	7,4%	481 662	7,3%
octobre 2008	365 268	7,2%	112 644	7,3%	477 912	7,2%
novembre 2008	366 057	7,2%	111 435	7,3%	477 492	7,2%
décembre 2008	368 688	7,3%	111 940	7,3%	480 628	7,3%
janvier 2009	372 264	7,3%	112 965	7,4%	485 229	7,3%
février 2009	374 750	7,4%	113 581	7,4%	488 331	7,4%
mars 2009	377 293	7,4%	114 436	7,5%	491 729	7,4%
moyenne 2008-2009	370 577	7,3%	113 989	7,4%	484 566	7,3%
avril 2009	377 033	7,4%	114 258	7,4%	491 291	7,4%
mai 2009	376 545	7,4%	114 384	7,5%	490 929	7,4%
juin 2009	375 412	7,4%	114 405	7,5%	489 817	7,4%
juillet 2009	375 067	7,4%	114 711	7,5%	489 778	7,4%
août 2009	376 031	7,4%	115 887	7,6%	491 918	7,4%
septembre 2009						
octobre 2009						
novembre 2009						
décembre 2009						
janvier 2010						
février 2010						
mars 2010						
moyenne 2009-2010	376 018	7,4%	114 729	7,5%	490 747	7,4%
moyenne mobile - 12 derniers mois	372 647	7,3%	113 746	7,4%	486 393	7,3%

Taux d'assistance
sociale selon les
régions,
août 2009

Taux d'assistance sociale par région - août 2009						
01. Bas-Saint-Laurent	10 248	7,9%	1 976	5,5%	12 224	7,3%
02. Saguenay - Lac-Saint-Jean	13 436	7,5%	2 915	5,6%	16 351	7,1%
03. Capitale-Nationale	25 044	5,5%	5 138	4,4%	30 182	5,3%
04. Mauricie	17 741	10,5%	4 401	9,8%	22 142	10,4%
05. Estrie	16 433	8,4%	4 786	7,9%	21 219	8,3%
06. Île-de-Montréal	128 289	10,2%	50 311	14,8%	178 600	11,2%
07. Outaouais	15 437	6,5%	5 022	6,7%	20 459	6,6%
08. Abitibi-Témiscamingue	6 761	7,1%	1 625	5,2%	8 386	6,7%
09. Côte-Nord	3 497	5,5%	868	4,3%	4 365	5,2%
10. Nord-du-Québec	1 075	4,3%	590	4,3%	1 665	4,3%
11. Gaspésie - Îles-de-la-Madeleine	6 345	10,4%	1 467	9,0%	7 812	10,1%
12. Chaudière-Appalaches	12 589	4,8%	2 612	3,2%	15 201	4,4%
13. Laval	11 421	4,6%	4 151	5,0%	15 572	4,7%
14. Lanaudière	17 233	5,8%	5 383	5,4%	22 616	5,7%
15. Laurentides	19 642	5,6%	5 343	4,6%	24 985	5,4%
16. Montérégie	50 488	5,5%	16 003	5,3%	66 491	5,4%
17. Centre-du-Québec	11 684	8,0%	3 276	7,0%	14 960	7,7%

MESS, DGARES, Direction de la statistique et du soutien aux expérimentations, octobre 2009.

Notes relatives aux tableaux

Tableau 1

- 1. Les dossiers actifs représentent les ménages ayant eu droit à une aide financière de dernier recours pour le mois considéré, que ce soit au programme d'aide sociale ou au programme de solidarité sociale.
- 2. Désigne les personnes qui n'ont pas d'adresse fixe ou stable ou qui n'ont pas l'assurance d'un hébergement stable pour les 60 prochains jours.
- 3. Depuis le mois d'avril 2008, la région Île-de-Montréal regroupe les anciennes régions Ville-de-Montréal et Montréal-Banlieue.
- 4. ARK : Administration régionale Kativik (les prestataires sont aussi dénombrés dans la région Nord-du-Québec).
- 5. La région « Central » regroupe les dossiers administrés centralement. Depuis mars 2004, en raison de changements dans les modes de gestion des dossiers relatifs à la clientèle sous curatelle publique, ces derniers sont regroupés dans la région « Central » (avec les prestataires hébergés).
- 6. Dossiers pour lesquels un revenu d'une valeur supérieure à 2 \$ est déclaré pour le mois.
- 7. Depuis le mois d'avril 2007, les prestataires recevant des revenus de subventions salariales sont dénombrés avec ceux recevant des revenus de travail.
- 8. Dénombrer les dossiers distinctement (une seule fois), même si ces derniers déclarent plus d'un type de revenu pour le mois.
- 9. Désignent le nombre de demandes de prestations d'aide financière de dernier recours acceptées pour ce mois, qu'il y ait ou non versement pour le mois courant. Toutefois, un ménage nouvellement admis sera dénombré dans l'ensemble des ménages actifs seulement s'il a reçu une prestation.

Tableau 2

- 1. Les adultes actifs représentent les conjoints qui composent les ménages ayant eu droit à une prestation des programmes d'aide financière de dernier recours pour le mois considéré.
- 2. La scolarité correspond au niveau d'enseignement le plus élevé atteint. Cette information ne nous renseigne pas sur le ou les diplômes obtenus.
- 3. Certains dossiers présentent une durée cumulative inférieure à la durée consécutive. Il s'agit d'enfants de familles prestataires ayant atteint l'âge de 18 ans et qui font une demande de prestation. La date d'admission de ces nouveaux prestataires est fixée à la même date que la date d'admission de leurs parents. Pour plus de précisions, consulter le lexique.
- 4. Depuis le mois d'avril 2008, la région Île-de-Montréal regroupe les anciennes régions Ville-de-Montréal et Montréal-Banlieue.
- 5. ARK : Administration régionale Kativik (les prestataires sont aussi dénombrés dans la région Nord-du-Québec).
- 6. La région « Central » regroupe les dossiers administrés centralement. Depuis mars 2004, en raison de changements dans les modes de gestion des dossiers relatifs à la clientèle sous curatelle publique, ces derniers sont regroupés dans la région « Central » (avec les prestataires hébergés).

Tableau 3

- 1. Les adultes actifs représentent les conjoints qui composent les ménages ayant eu droit à une prestation du Programme d'aide sociale pour le mois considéré.
- 2. La scolarité correspond au niveau d'enseignement le plus élevé atteint. Cette information ne nous renseigne pas sur le ou les diplômes obtenus.

- 3. Certains dossiers présentent une durée cumulative inférieure à la durée consécutive. Il s'agit d'enfants de familles prestataires ayant atteint l'âge de 18 ans et qui font une demande de prestation. La date d'admission de ces nouveaux prestataires est fixée à la même date que la date d'admission de leurs parents. Pour plus de précisions, consulter le lexique.
- 4. Depuis le mois d'avril 2008, la région Île-de-Montréal regroupe les anciennes régions Ville-de-Montréal et Montréal-Banlieue.
- 5. ARK : Administration régionale Kativik (les prestataires sont aussi dénombrés dans la région Nord-du-Québec).
- 6. La région « Central » regroupe les dossiers administrés centralement. Depuis mars 2004, en raison de changements dans les modes de gestion des dossiers relatifs à la clientèle sous curatelle publique, ces derniers sont regroupés dans la région « Central » (avec les prestataires hébergés).
- 7. Depuis le 1^{er} janvier 2006, l'ajout de la contrainte temporaire pour enfant handicapé entraîne une diminution du nombre d'adultes sans contraintes, d'adultes présentant une contrainte pour enfant à charge ou de ceux ayant une contrainte temporaire de la catégorie « autres ».

Tableau 4

- 1. Les adultes actifs représentent les conjoints qui composent les ménages ayant eu droit à une prestation du Programme de solidarité sociale pour le mois considéré.
- 2. La scolarité correspond au niveau d'enseignement le plus élevé atteint. Cette information ne nous renseigne pas sur le ou les diplômes obtenus.
- 3. Certains dossiers présentent une durée cumulative inférieure à la durée consécutive. Il s'agit d'enfants de familles prestataires ayant atteint l'âge de 18 ans et qui font une demande de prestation. La date d'admission de ces nouveaux prestataires est fixée à la même date que la date d'admission de leurs parents. Pour plus de précisions, consulter le lexique.
- 4. Depuis le mois d'avril 2008, la région Île-de-Montréal regroupe les anciennes régions Ville-de-Montréal et Montréal-Banlieue.
- 5. ARK : Administration régionale Kativik (les prestataires sont aussi dénombrés dans la région Nord-du-Québec).
- 6. La région « Central » regroupe les dossiers administrés centralement. Depuis mars 2004, en raison de changements dans les modes de gestion des dossiers relatifs à la clientèle sous curatelle publique, ces derniers sont regroupés dans la région « Central » (avec les prestataires hébergés).

Tableau 5

- 1. Sont dénombrés ici les adultes qui ont une participation en cours au Programme alternative jeunesse, que celle-ci ait débuté au cours du mois considéré ou avant, pourvu qu'il y ait au moins une journée d'activité dans le mois.
- 2. Sont dénombrés ici les adultes pour lesquels une allocation jeunesse a été versée au cours du mois considéré. Ce ne sont pas tous les participants à Alternative jeunesse qui reçoivent une telle allocation : certains reçoivent plutôt une allocation d'aide à l'emploi parce qu'ils participent à certaines mesures d'Emploi-Québec (mesure de formation, projets de préparation à l'emploi) dans le cadre de leur participation à Alternative jeunesse, tout en étant admissibles au compte de l'assurance-emploi.
- 3. Bien que l'allocation jeunesse soit versée aux deux semaines, l'allocation moyenne est calculée sur une base mensuelle à partir des montants versés au cours du mois. Par conséquent, l'allocation moyenne sera

plus élevée s'il y a trois versements à l'intérieur d'un même mois.

- 4. Les caractéristiques retenues sont celles au début de la participation à Alternative jeunesse puisque par la suite, elles ne sont pas disponibles pour la majorité des individus.
- 5. La scolarité correspond au niveau d'enseignement le plus élevé atteint. Cette information ne nous renseigne pas sur le ou les diplômes obtenus.
- 6. Depuis le mois d'avril 2008, la région Île-de-Montréal regroupe les anciennes régions Ville-de-Montréal et Montréal-Banlieue.
- 7. ARK : Administration régionale Kativik (les prestataires sont aussi dénombrés dans la région Nord-du-Québec).

Tableau 6

- 1. Les adultes qui participent à un Programme d'aide et d'accompagnement social (PAAS) pour un mois donné reçoivent une allocation de soutien pour le mois suivant. Le chiffre présenté ici correspond au nombre de participants au PAAS qui reçoivent une allocation de soutien pour le mois traité.
- 2. La scolarité correspond au niveau d'enseignement le plus élevé atteint. Cette information ne nous renseigne pas sur le ou les diplômes obtenus.
- 3. Depuis le mois d'avril 2008, la région Île-de-Montréal regroupe les anciennes régions Ville-de-Montréal et Montréal-Banlieue.
- 4. ARK: Administration régionale Kativik (les adultes prestataires sont aussi dénombrés dans la région du Nord-du-Québec).
- 5. La région "Central" regroupe les dossiers administrés centralement. Depuis le mois de mars 2004, les dossiers relatifs à la clientèle sous curatelle publique sont regroupés dans la région "Central" (avec les prestataires hébergés).

Tableau 7

- 1. Le calcul du taux d'assistance sociale a été revu pour y inclure, avec les prestataires des programmes d'aide financière de dernier recours, les participants au Programme alternative jeunesse qui ont une allocation jeunesse. Cette correction du taux d'assistance sociale, rétroactive à avril 2007, fait référence aux 3 programmes d'assistance sociale.
- 2. La clientèle du MESS localisée au Central n'est pas considérée dans les données régionales car il s'agit plus d'une affectation administrative que régionale. Toutefois, cette clientèle du Central est dénombrée dans les données pour l'ensemble du Québec.
- 3. Aux fins de calcul du taux d'assistance sociale, les individus qui, pour une même période, étaient prestataires aux programmes d'aide financière de dernier recours et participaient au Programme alternative jeunesse sont dénombrés juste une fois.

Définitions des termes utilisés dans le rapport

Adulte

Personne qui ne dépend pas d'un parent pour sa subsistance ou personne mineure qui a la charge d'un enfant, qui est mariée ou a déjà été mariée ou qui a obtenu une pleine émancipation par le tribunal.

Adultes ayant cumulé deux ans et plus sans interruption

Adultes prestataires qui présentent un nombre de mois de présence à l'aide de dernier recours supérieur ou égal à 24 mois depuis leur dernière date d'admission à l'aide de dernier recours.

Aide financière de dernier recours

Aide financière octroyée dans le cadre des programmes d'aide financière de dernier recours aux personnes qui n'ont pas de ressources suffisantes pour subvenir à leurs besoins et à ceux de leur famille. Elle comble la différence entre les besoins essentiels des ménages et les ressources dont ils disposent. Elle regroupe le Programme d'aide sociale et le Programme de solidarité sociale.

Allocation de soutien

Aide financière versée par le Ministère aux personnes qui participent au Programme d'aide et d'accompagnement social.

Aide financière accordée

On utilise le terme « prestation » pour désigner l'aide financière accordée en vertu de chacun des programmes (ex. : prestations d'aide sociale).

Allocation d'aide à l'emploi

Aide financière versée par Emploi-Québec aux personnes qui participent à certaines mesures actives ou d'insertion sociale.

Allocation de solidarité sociale

Montant versé à l'adulte seul ou au couple prestataire du Programme de solidarité sociale.

Allocation jeunesse

Aide financière versée aux individus qui participent au Programme alternative jeunesse.

Allocation mixte

Montant ajouté à la prestation de base du Programme d'aide sociale lorsque les deux membres adultes qui composent la famille présentent des contraintes temporaires à l'emploi.

Allocation pour contraintes temporaires à l'emploi

Montant ajouté à la prestation de base du Programme d'aide sociale lorsque l'adulte seul ou un membre adulte de la famille présente des contraintes temporaires à l'emploi, le second adulte ne présentant aucune contrainte à l'emploi.

Allocation reconnue

Aide financière versée par un tiers (personne, association, société ou organisme) à un prestataire du Programme d'aide sociale ou du Programme de solidarité sociale et reconnue à titre d'allocation d'aide à l'emploi ou d'allocation de soutien.

Clientèle

On utilise le terme « prestataire » pour désigner la clientèle de chacun des programmes (ex. : prestataire d'aide sociale).

Clientèle supplémentée

Tout adulte bénéficiant d'une prestation des programmes d'aide financière de dernier recours et qui déclare un ou plusieurs revenus d'autres sources. On retrouve, par exemple, des allocations d'aide à l'emploi, des allocations reconnues, des revenus de travail à titre de salarié ou de travailleur autonome, des prestations d'assurance-emploi, une contribution parentale.

Conjoint d'étudiant

Adulte dont le conjoint étudie à temps plein au postsecondaire et bénéficie du Programme d'aide financière du ministère de l'Éducation. Cette catégorie ne dénombre que des adultes seuls, puisque les besoins des enfants de l'un ou l'autre des conjoints sont assumés par le conjoint aux études.

Conjoint sans contraintes sévères

Adulte prestataire du Programme de solidarité sociale qui ne présente pas de contraintes sévères à l'emploi ou pour lequel le dossier ne fait pas mention de ce type de contraintes. Celui-ci est tout de même prestataire du dit programme car son conjoint présente, pour sa part, des contraintes sévères à l'emploi.

Contribution parentale

Aide réputée fournie par les parents de l'adulte qui est reconnu dépendant de ceux-ci. La contribution parentale est établie en fonction de la situation financière et familiale et du nombre d'enfants à la charge des parents. Elle s'applique, s'il y a lieu, pendant une période maximale de trois ans.

Données officielles

Les données « officielles » sont produites à partir d'informations, colligées dans les systèmes, ayant fait l'objet de mises à jour pendant deux mois.

Durée de présence consécutive (sans interruption)

Nombre de mois écoulés depuis la dernière date d'admission à l'aide de dernier recours. Dans le cas d'un enfant de famille prestataire qui atteint l'âge de 18 ans et qui effectue une demande de prestations, la date d'admission de ce nouveau prestataire est fixée à la même date que celle de ses parents.

Durée de présence cumulative

Nombre total de mois, depuis janvier 1975, où un adulte a été présent à l'aide de dernier recours avec une aide financière, qu'il y ait eu ou non sortie de l'aide au cours de la période. Dans le cas d'un enfant de famille prestataire qui atteint l'âge de 18 ans et qui effectue une demande de prestations, la période retenue pour le calcul de la durée de présence cumulative débute au premier mois de versement de la prestation d'aide sociale ou de solidarité sociale au nouvel adulte prestataire. Par conséquent, certains jeunes peuvent présenter une durée consécutive supérieure à leur durée cumulative.

Enfant à charge

Personne qui ne doit pas être le parent d'un enfant à sa charge et qui doit dépendre, pour sa subsistance, soit d'un parent, soit d'un adulte qui en a la garde en vertu du jugement d'un tribunal. C'est une personne mineure, non mariée ou qui ne l'a jamais été, ou encore c'est une personne majeure qui fréquente un établissement scolaire et qui n'a pas de conjoint ou n'a jamais été mariée. Sont dénombrés ici les enfants présents dans les ménages prestataires des programmes d'aide financière de dernier recours.

Estimations

Données arrondies à partir des données préliminaires pour refléter la situation du dénombrement « officiel » des prestataires des programmes d'aide financière de dernier reours.

Ménage

Appellation générale désignant un adulte seul ou une famille avec ou sans enfants. Seuls les ménages ayant reçu, au cours du mois, une aide financière de dernier recours sont dénombrés.

Nés hors du Canada

Toute personne qui n'est pas née au Canada. Il s'agit de personnes ayant acquis la citoyenneté canadienne, de personnes en attente ou ayant obtenu le droit de résidence au Canada ou encore de revendicateurs du statut de réfugié.

Nouvelles admissions

Demandes d'aide, déposées au cours du mois, pour lesquelles les ménages ont été identifiés comme admissibles à l'attribution initiale. Les ménages peuvent recevoir ou non une aide financière pour le mois de la demande. Ils peuvent être admis pour la première fois ou encore effectuer un retour aux programmes d'aide financière de dernier recours.

Participant

Individu qui participe soit au Programme alternative jeunesse, soit à une mesure ou un service d'Emploi-Québec.

Prestataire

Personne dont la subsistance est assurée par l'aide financière de dernier recours. Par exemple, un couple avec trois enfants à charge représente cinq prestataires.

Prestation de base

Montant de base applicable à l'adulte seul ou au couple prestataire du Programme d'aide sociale.

Prestation de base Hébergés

Montant de base applicable à l'adulte hébergé admis dans un centre d'hébergement, d'accueil, hospitalier ou de réadaptation, de même qu'à un ex-détenu logé dans un établissement reconnu en vue de sa réinsertion sociale, que celui-ci soit prestataire du Programme d'aide sociale ou du Programme de solidarité sociale.

Prestation versée

Aide financière des programmes d’aide financière de dernier recours qui comprend la prestation de base, les allocations supplémentaires accordées selon le type de contraintes à l’emploi, les ajustements pour enfants à charge et pour la TVQ ainsi que les prestations spéciales. La prestation versée prend en compte également les éléments de réduction de l’aide versée, tels que les revenus et la valeur excédentaire des biens et avoirs liquides. Cette donnée apparaît à titre indicatif seulement et ne représente pas la dépense officielle du Ministère dans le cadre des programmes de base de sécurité du revenu. La Direction générale adjointe des ressources budgétaires, financières et matérielles (DGARBFMI) du Ministère assume le mandat de produire officiellement cette donnée.

Programme alternative jeunesse

Programme visant, sur une base volontaire, à soutenir les jeunes adultes âgés de moins de 25 ans qui requièrent une aide financière pour assurer leur subsistance afin de les encourager à réaliser des activités leur permettant d’acquérir ou de recouvrer leur autonomie personnelle, sociale et professionnelle.

Programme d’aide et d’accompagnement social

Programme visant à permettre aux prestataires des programmes d’aide de dernier recours de recevoir, dans le cadre de projets particuliers, un soutien et un accompagnement personnalisés pour les aider à entreprendre une démarche favorisant leur participation active à la société et les préparer adéquatement à participer à une mesure ou à un programme d’aide à l’emploi afin d’accéder au marché du travail.

Programmes d’aide financière de dernier recours

Appellation générique qui permet de parler à la fois du Programme d’aide sociale et du Programme de solidarité sociale.

Programme d’aide sociale

Programme visant à accorder une aide financière de dernier recours aux personnes qui ne présentent pas de contraintes sévères à l’emploi. Il vise aussi à les encourager à exercer des activités favorisant leur intégration en emploi ou leur participation sociale et communautaire.

Programmes d’assistance sociale

Appellation générique qui permet de parler à la fois du Programme d’aide sociale, du Programme de solidarité sociale et du Programme alternative jeunesse, lequel est implanté depuis du 1^{er} avril 2007.

Programme de solidarité sociale

Programme visant à accorder une aide financière de dernier recours aux personnes qui présentent des contraintes sévères à l’emploi ainsi qu’à leurs conjoints. Ce programme vise également à favoriser l’inclusion et la participation sociale de ces personnes de même que leur contribution active à la société, avec le soutien et l’accompagnement qu’elles requièrent.

Revendicateurs du statut de réfugié

Désignent les ressortissants étrangers qui arrivent au Canada sans être passés par le processus régulier d’immigration, en revendiquant d’être reconnus comme réfugiés au sens de la Convention des Nations unies relative au statut des réfugiés, et qui veulent obtenir ainsi le droit d’établissement au Canada. Ce groupe comprend aussi les demandeurs d’asile qui ont été déboutés.

Scolarité

Correspond au niveau d’enseignement le plus élevé atteint. Cette information ne nous renseigne pas sur le ou les diplômes obtenus, ni sur le nombre d’années de scolarité complétées à l’intérieur de ce niveau.

Taux d’assistance sociale

Proportion de la population qui bénéficie d’un des programmes d’assistance sociale, à savoir le Programme d’aide sociale, le Programme de solidarité sociale et le Programme alternative jeunesse. Pour le Programme alternative jeunesse, on considère seulement les participants avec une allocation jeunesse. Pour éviter tout doublement dans le dénombrement de la clientèle des programmes d’assistance sociale, les participants au Programme alternative jeunesse qui, pour une même période, étaient aussi prestataires des programmes d’aide financière de dernier recours sont comptabilisés juste une fois.

Types de contraintes à l’emploi

Les adultes prestataires des programmes d’aide financière de dernier recours sont répartis selon le programme et selon trois catégories liées à la contrainte à l’emploi : sans contraintes, contraintes temporaires et contraintes sévères.

Au Programme d’aide sociale :

- Les adultes sans contraintes sont ceux qui ne présentent aucune contrainte temporaire à l’emploi.
- Les personnes avec contraintes temporaires à l’emploi se retrouvent dans l’une des situations suivantes :
 - leur état de santé physique ou mentale les empêche, pour une période d’au moins un mois et de moins de 12 mois, de réaliser une activité d’intégration à l’emploi;
 - elles sont enceintes d’au moins 20 semaines;
 - elles ont à leur charge un enfant âgé de moins de cinq ans au dernier 30 septembre;
 - elles ont à leur charge un enfant affecté par un handicap physique ou mental et admissible au supplément pour enfant handicapé de la Régie des rentes du Québec;
 - elles ont atteint l’âge de 55 ans ou plus le mois précédent (sauf si elles font la demande de ne pas être classées « contrainte temporaire »);
 - elles se sont réfugiées dans une maison d’hébergement pour victimes de violence;
 - elles procurent des soins constants à une personne dont l’autonomie est réduite à cause de son état physique ou mental;
 - elles sont placées en résidence d’accueil;
 - elles sont responsables d’une résidence d’accueil reconnue en vertu de la Loi sur les services de santé et les services sociaux;
 - elles sont responsables d’un foyer d’accueil lié par un contrat de services avec le ministère de la Sécurité publique.

Au Programme de solidarité sociale :

- Les personnes avec contraintes sévères à l’emploi ont démontré, par un rapport médical, que leur état physique ou mental est affecté de façon significative, pour une durée permanente ou indéfinie.
- Les adultes sans contraintes sévères peuvent présenter une contrainte temporaire ou encore ne présenter aucune contrainte à l’emploi mais l’information précise sur leur type de contraintes à l’emploi n’est pas disponible dans les systèmes informatiques.

Aux programmes d’aide et d’accompagnement sociale on retrouve :

- Le programme *Devenir* qui vise à préparer adéquatement des personnes prestataires des programmes d’aide financière de dernier recours à une participation aux mesures des services publics d’emploi et éventuellement à un retour sur le marché du travail. Sauf exception, la durée maximale de participation est de 12 mois.
- Le programme *Interagir* qui vise une meilleure intégration sociale de personnes pour qui l’accès au marché du travail ne peut être envisagé qu’à plus long terme. La clientèle visée est prioritairement celle des prestataires des programmes d’aide financière de dernier recours. La durée de participation est indéterminée et varie selon les besoins des participants.
- Le programme *Réussir* qui vise à faciliter l’accès aux études secondaires professionnelles ou postsecondaires pour des personnes reconnues comme ayant des contraintes sévères à l’emploi. Elles conservent ainsi leur droit à recevoir une aide financière du Programme de solidarité sociale en supplément du revenu qu’elles obtiendront du régime des prêts et bourses. La durée de participation varie selon la durée des études entreprises.

Types de diagnostics médicaux

Les adultes prestataires du Programme de solidarité sociale qui présentent des contraintes sévères à l’emploi sont regroupés selon plusieurs catégories de diagnostics médicaux :

- Contraintes d’ordre visuel;
- Contraintes d’ordre auditif ou au niveau de la parole;
- Contraintes au niveau intellectuel ou de l’apprentissage;
- Contraintes de l’ordre de la santé mentale;
- Contraintes d’ordre physique;
- Autres contraintes (exemple : présence d’une rente d’invalidité, adulte admis en hébergement).