

**Rapport statistique sur la clientèle
des programmes d'assistance sociale**

JUILLET 2009

Adresse internet

www.mess.gouv.qc.ca/statistiques

Responsables de la production

Francis Crépeau, François Thibault et Fritz-Herbert Remarais
(418) 643-1246

Coordonnateur des demandes de statistiques

Fritz-Herbert Remarais

(418) 646-2292

fritz-herbert.remarais@mess.gouv.qc.ca

Direction de la statistique et du soutien aux expérimentations

Direction générale adjointe de la recherche, de l'évaluation et de la statistique

Ministère de l'Emploi et de la Solidarité sociale

425, St-Amable, 4^e étage

Québec (Québec)

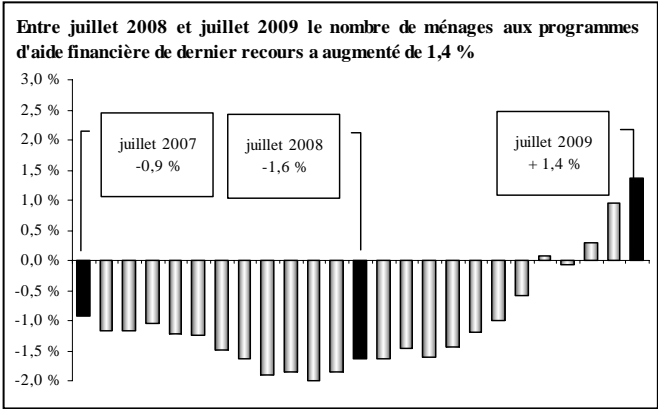
G1R 4Z1

**PORTRAIT DES MÉNAGES PRESTATAIRES
 DES PROGRAMMES D'AIDE FINANCIÈRE DE DERNIER RECOURS**

Données officielles de juillet 2009 et estimations jusqu'en septembre 2009

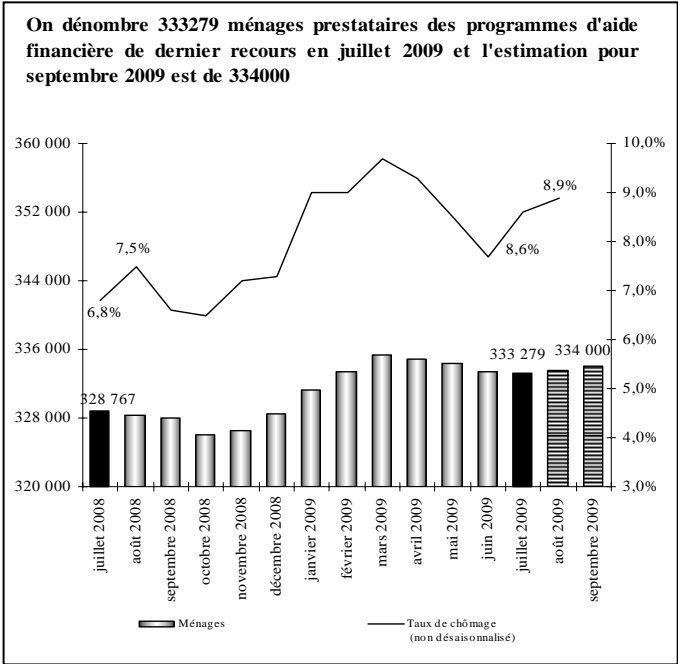
Comparaison entre juillet 2009 et juillet 2008 :

- ▶ En juillet 2009, on compte 333 279 ménages présents aux programmes d'aide financière de dernier recours, ce qui représente une augmentation de 4 512 ménages (⬆ 1,4 %) par rapport à l'année précédente. À titre de comparaison, le nombre de ménages avait plutôt baissé de 1,6 % en juillet 2008 (comparativement à juillet 2007).
- ▶ En juillet 2009, il y a 369 413 adultes (⬆ 4 713 ou ⬆ 1,3 %) et 114 711 enfants (⬆ 53).
- ▶ En juillet 2009, on dénombre 484 124 prestataires, soit 4 766 de plus qu'à pareille date l'an dernier (⬆ 1,0 %) alors qu'on y observait une baisse de 2,0 % entre juillet 2007 et juillet 2008.
- ▶ En juillet 2009, l'aide moyenne versée est de 715,48 \$ par ménage, l'aide totale versée se chiffrant à 238,5 millions de dollars (⬆ 7,8 millions ou ⬆ 3,4 %).



Estimations pour septembre 2009 :

- ▶ Entre août 2009 et septembre 2009, l'estimation présente une augmentation de 400 ménages prestataires des programmes d'aide financière de dernier recours (+ 400 ménages au Programme d'aide sociale alors que le nombre reste stable pour le Programme de solidarité sociale). L'estimation du mois de septembre 2009 se base sur l'évolution du nombre de chèques ou dépôts directs émis le 1^{er} septembre 2009 par rapport au 1^{er} août 2009 (⬆ 383 chèques) ainsi que sur la tendance observée pour la même période dans les années antérieures.
- ▶ Cette évolution à la hausse du nombre mensuel de ménages se traduit par une augmentation de 100 adultes et une baisse de 200 enfants, correspondant à une diminution estimée de 100 prestataires entre août 2009 et septembre 2009.

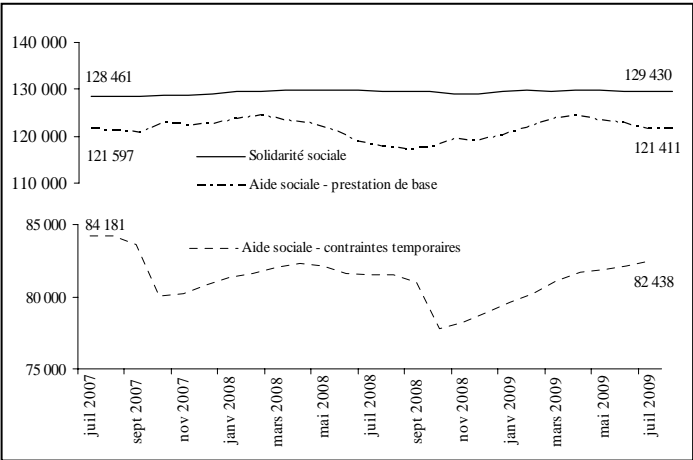


Observation du taux de chômage :

- ▶ Entre août 2008 et août 2009, le taux de chômage (données non désaisonnalisées) a augmenté, passant de 7,5 % à 8,9 % pour les deux mois de référence. Par ailleurs, on constate une diminution de quelques 33 800 emplois par rapport à août 2008.

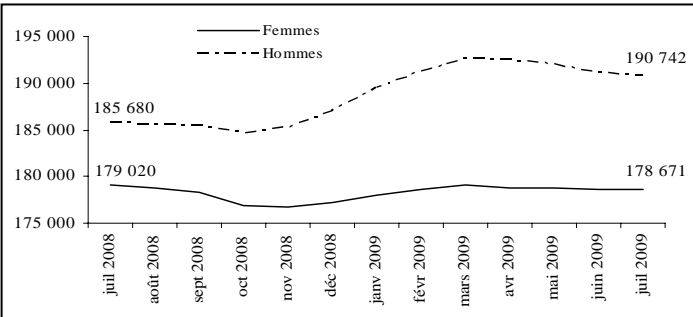
Répartition des ménages prestataires selon le programme :

- ▶ En juillet 2009, on compte 203 849 ménages prestataires du Programme d'aide sociale, soit 61,2 % de l'ensemble des 333 279 ménages prestataires des programmes d'aide financière de dernier recours.
 - Cela représente une hausse de 2,3 % par rapport à l'année précédente alors qu'en juillet 2008 on y observait une baisse de 3,2 %.
 - Ces ménages représentent 229 841 adultes et 104 496 enfants pour un total de 334 337 prestataires. Ces derniers sont en hausse de 1,8 % par rapport à l'an dernier (⬆ 5 821 prestataires) alors qu'on y observait une baisse de 3,2 % en juillet 2008.
 - 59,6 % des ménages prestataires du Programme d'aide sociale reçoivent seulement une prestation de base alors que 40,4 % reçoivent en plus une allocation pour contraintes temporaires.
 - En juillet 2009, l'aide moyenne versée aux ménages prestataires du Programme d'aide sociale est de 646,44 \$, l'aide totale versée se chiffrant à 131,8 millions de dollars.
- ▶ En juillet 2009, on dénombre 129 430 ménages prestataires du Programme de solidarité sociale, soit 38,8 % de l'ensemble des ménages prestataires des programmes d'aide financière de dernier recours.
 - Cela représente 129 ménages de moins (⬆ 0,1 %) que l'année précédente alors qu'en juillet 2008 on y observait une hausse de 0,9 %.
 - En juillet 2009, il y a 139 572 adultes et 10 215 enfants au Programme de solidarité sociale, pour un total de 149 787 prestataires. Ces derniers sont en baisse de 0,7 % par rapport à l'an dernier (⬆ 1 055 prestataires) alors qu'on y observait une hausse de 0,5 % en juillet 2008.
 - En juillet 2009, l'aide moyenne versée aux ménages prestataires du Programme de solidarité sociale est de 824,21 \$, l'aide totale versée se chiffrant à 106,7 millions de dollars.



Situation des femmes aux programmes d'aide financière de dernier recours en juillet 2009 :

- ▶ Les femmes représentent 48,4 % de l'ensemble des 369 413 adultes prestataires des programmes d'aide financière de dernier recours en juillet 2009.
 - Chez les jeunes âgés de moins de 25 ans, les femmes représentent 51,0 % de l'ensemble des jeunes adultes prestataires.
- ▶ Depuis quelques années, le nombre de femmes est toujours moins élevé que le nombre d'hommes (178 671 femmes contre 190 742 hommes en juillet 2009). Entre juillet 2008 et juillet 2009, on constate une baisse du nombre de femmes prestataires (⬆ 0,2 %) contrairement au nombre d'hommes qui augmente (⬆ 2,7 %).



PORTRAIT DES ADULTES PRESTATAIRES DU PROGRAMME D'AIDE SOCIALE

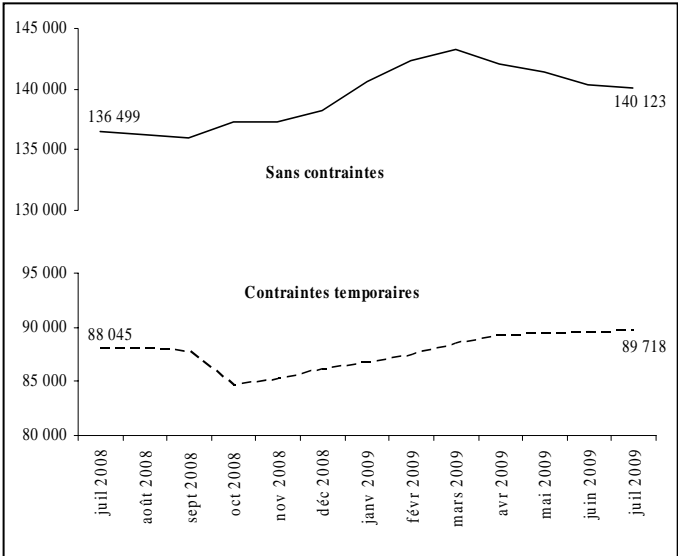
Données officielles de juillet 2009

En juillet 2009, on dénombre 229 841 adultes prestataires du Programme d’aide sociale.

Situation des adultes prestataires en fonction du type de contraintes à l’emploi en juillet 2009 :

- Comparativement à l'année précédente, le nombre d'adultes *sans contraintes* a augmenté de 3 624 (passant de 136 499 à 140 123 ou \uparrow 2,7 %). Ceux-ci représentent 61,0 % de l’ensemble des adultes prestataires du Programme d’aide sociale.
- Les adultes avec *contraintes temporaires* – principalement pour raisons de santé, d’âge, de grossesse et de charge d'enfants âgés de moins de cinq ans ou handicapés – ont enregistré une hausse de 1,9 % depuis un an (passant de 88 045 à 89 718). Ils représentent 39,0 % de l’ensemble des adultes prestataires du Programme d’aide sociale.
- La durée moyenne de présence cumulative des adultes avec contraintes temporaires s’établit à plus de 11 ans (134,8 mois) alors que celle des adultes sans contraintes à l’emploi est de 9 ans (107,8 mois). L’écart observable est principalement lié au fait que les adultes avec contraintes pour raison d’âge (55 ans et plus) cumulent en moyenne plus de 15 ans et demi à l’aide financière de dernier recours (188,3 mois).
- Les femmes sont plus nombreuses chez les adultes avec contraintes temporaires (64,2 % comparativement à 38,0 % chez ceux qui ne présentent aucune contrainte à l’emploi), principalement en raison de la présence d’enfants à charge âgés de moins de cinq ans.
- La diminution importante du nombre d’adultes avec contraintes temporaires, survenue entre les mois de septembre et d’octobre 2008, s’explique principalement par la perte de l’allocation pour contraintes temporaires chez les familles dont l’enfant a atteint l’âge de cinq ans avant le 1^{er} octobre.

Adultes prestataires du Programme d’aide sociale	Juillet 2009	Taux de variation annuelle
Sans contraintes	140 123	+ 2,7 %
Contraintes temporaires	89 718	+ 1,9 %
TOTAL	229 841	+ 2,4 %



Situation des jeunes âgés de moins de 25 ans en juillet 2009 :

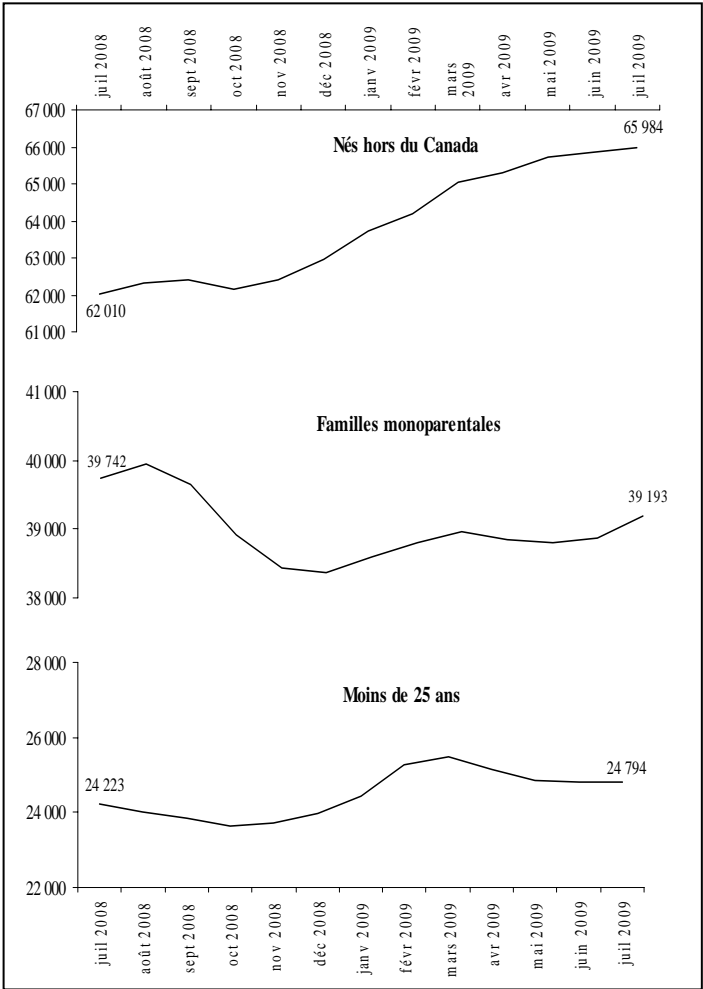
- On dénombre 24 794 jeunes âgés de moins de 25 ans au Programme d’aide sociale, soit 10,8 % de l’ensemble des adultes prestataires du programme.
- Entre les mois de juillet 2008 et de juillet 2009, le nombre de jeunes adultes âgés de moins de 25 ans a augmenté de 571 (\uparrow 2,4 %).
- 35,1 % des jeunes âgés de moins de 25 ans présentent des contraintes temporaires à l’emploi. Parmi ceux-là, 86,7 % ont des enfants à charge âgés de moins de cinq ans ou sont des femmes enceintes, et 12,6 % invoquent des problèmes temporaires liés à la santé.

Situation des chefs de familles monoparentales en juillet 2009 :

- On compte 39 193 familles monoparentales au Programme d’aide sociale. Les chefs de ces familles représentent, en juillet 2009, 17,1 % de l’ensemble des adultes prestataires du programme.
- En un an, soit entre les mois de juillet 2008 et de juillet 2009, le nombre de familles monoparentales a diminué de 549 (\downarrow 1,4 %).
- La place qu'elles occupent parmi l'ensemble des ménages est passée de 20,0 % en juillet 2008 à 19,2 % en juillet 2009.
- 55,0 % des chefs de familles monoparentales au Programme d’aide sociale présentent des contraintes temporaires à l’emploi. La principale raison invoquée (78,6 %) est la présence d’enfants à charge de moins de cinq ans (incluant les cas de grossesse).

Situation des adultes nés hors du Canada en juillet 2009 :

- On compte 65 984 adultes nés hors du Canada et prestataires du Programme d’aide sociale, soit 3 974 adultes de plus que l’an dernier (\uparrow 6,4 %).
- Leur proportion parmi l’ensemble des adultes prestataires du programme a augmenté, passant de 27,6 % en juillet 2008 à 28,7 % un an plus tard.
- 64,0 % des adultes prestataires du Programme d’aide sociale nés hors du Canada sont au pays depuis trois ans et plus, alors que les nouveaux arrivants (moins de trois ans) et les revendicateurs du statut de réfugié représentent 36,0 % de l’ensemble des adultes prestataires du programme qui sont nés hors du Canada.



	Juillet 2008	Juillet 2009	Taux de variation annuelle
Jeunes de moins de 25 ans	24 223	24 794	+ 2,4 %
Familles monoparentales	39 742	39 193	– 1,4 %
Adultes nés hors du Canada	62 010	65 984	+ 6,4 %
TOTAL des adultes	224 544	229 841	+ 2,4 %

PORTRAIT DES ADULTES PRESTATAIRES DU PROGRAMME DE SOLIDARITÉ SOCIALE

Données officielles de juillet 2009

En juillet 2009, on dénombre 139 572 adultes prestataires du Programme de solidarité sociale.

Situation des adultes prestataires en fonction du type de contraintes à l’emploi en juillet 2009 :

- Les adultes prestataires du Programme de solidarité sociale présentent des contraintes sévères dans la presque totalité des cas (130 989 ou 93,9 %). Pour ce qui est des 6,1 % restant, ils ne présentent pas de contraintes sévères à l’emploi mais sont admis au programme en raison de la présence d’un conjoint avec contraintes sévères.
- La durée moyenne de présence cumulative des adultes prestataires du Programme de solidarité sociale s’établit à près de 19 ans (224,8 mois).

Répartition selon le type de diagnostic médical en juillet 2009 :

- Les principaux types de diagnostics médicaux chez les 130 989 adultes prestataires présentant des contraintes sévères à l’emploi sont par ordre d’importance:
- 41,2 % pour les problèmes liés à la santé mentale;
- 35,9 % pour les problèmes d’ordre physique, auditif, visuel ou de la parole;
- 19,4 % pour les problèmes d’ordre intellectuel ou de l’apprentissage;
- 3,6 % pour les autres diagnostics.

Autres caractéristiques des adultes prestataires en juillet 2009 :

- Les caractéristiques des adultes prestataires du Programme de solidarité sociale ne varient pas beaucoup au fil des mois. Ainsi, en juillet 2009 :
- 82,2 % sont des personnes seules;
- 48,6 % sont des femmes;
- 67,2 % sont âgés de 45 ans et plus, et 5,6 % ont moins de 25 ans;
- 77,1 % cumulent 10 ans et plus de présence à l’aide de dernier recours;
- 92,5 % sont nés au Canada;
- 90,8 % sont présents à l’aide financière de dernier recours depuis au moins deux ans sans interruption.

PORTRAIT DES PARTICIPANTS AU PROGRAMME ALTERNATIVE JEUNESSE

Données officielles de juillet 2009

En juillet 2009, on dénombre 7 376 jeunes participants au Programme alternative jeunesse. Parmi eux, 6 246 (84,7 %) reçoivent une allocation jeunesse d’un montant mensuel moyen de 616,19 \$.

Caractéristiques des participants en juillet 2009 :

- Les caractéristiques, en début de participation, des participants à Alternative jeunesse sont les suivantes :
- ce sont pour la plupart des personnes seules (6 196 ou 84,0 %);
- ce sont plus souvent des hommes (4 023 ou 54,5 %);
- ils sont âgés de 20,5 ans en moyenne;
- presque tous sont sans contraintes à l’emploi (6 355 ou 86,2 %);
- presque tous sont nés au Canada (6 585 ou 89,3 %).

PORTRAIT DES PRESTATAIRES DES PROGRAMMES D’AIDE FINANCIÈRE DE DERNIER RECOURS PARTICIPANT AUX PROGRAMMES D’AIDE ET D’ACCOMPAGNEMENT SOCIAL

Données officielles de juillet 2009

En juillet 2009, on dénombre 4 226 prestataires participant aux programmes d’aide et d’accompagnement social. Parmi ces prestataires, 890 (21,1 %) sont au Programme Devenir, 3 268 (77,3 %) sont au Programme Interagir et 68 (1,6 %) sont au Programme Réussir.

Caractéristiques des participants en juillet 2009 :

- 68,7 % de ces participants sont au Programme de solidarité sociale ;
- ils présentent majoritairement des contraintes sévères à l’emploi (2 858 ou 67,6 %) ;
- ce sont pour la plupart des personnes seules (3 581 ou 84,7 %) ;
- les femmes (2 093 ou 49,5 %) sont légèrement moins nombreuses que les hommes (2 133 ou 50,5 %) ;
- ils sont âgés en moyenne de 42,4 ans;
- en moyenne, la durée cumulative de présence à l’aide financière de dernier recours est d’un peu plus de 15 ans (183,0 mois).

TAUX D'ASSISTANCE SOCIALE AU QUÉBEC

Données officielles de juillet 2009

Le taux d'assistance sociale de la clientèle des programmes d'assistance sociale âgée de 0 à 64 ans est resté stable à 7,4 % entre les mois de juin et de juillet 2009. En comparaison avec le même mois l'année dernière (juillet 2008), le taux d'assistance sociale a légèrement augmenté passant de 7,3 % à 7,4 %.

On observe une augmentation du taux d'assistance sociale chez les 18 à 64 ans passant de 7,2 % en juillet 2008 à 7,4 % en juillet 2009. Quant aux 0 à 17 ans, leur taux d'assistance sociale est resté stable à 7,5 %.

Les régions ayant les taux d'assistance sociale les plus élevés chez les 0 à 64 ans en juillet 2009 sont :

- Île-de-Montréal (11,2 %) ;
- Mauricie (10,3 %) ;
- Gaspésie – Îles-de-la-Madeleine (10,2 %) ;

La moyenne mobile (12 derniers mois) du taux d'assistance sociale chez les 0 à 64 ans est à 7,3 %.

TABLE DES MATIÈRES

TABLEAU 1	PAGE
Évolution de la clientèle prestataire des programmes d’aide financière de dernier recours et du montant des prestations versées aux ménages, 2008-2009 et 2009-2010	1-2
Répartition de la clientèle prestataire selon le programme, la situation familiale, le type de résidence et la région administrative, juillet 2009	1-2
Répartition de la clientèle prestataire supplémentée selon la source du revenu, juillet 2009	1-2
Répartition de la clientèle nouvellement admise selon la raison de la demande, juillet 2009	1-2
TABLEAU 2	
Évolution du nombre d’adultes prestataires des programmes d’aide financière de dernier recours selon le type de clientèle, 2008-2009 et 2009-2010.....	3-4
Répartition des adultes prestataires des programmes d’aide financière de dernier recours selon certaines caractéristiques, juillet 2009.....	3-4
TABLEAU 3	
Évolution du nombre d’adultes prestataires du Programme d’aide sociale selon le type de clientèle, 2008-2009 et 2009-2010	5-6
Répartition des adultes prestataires du Programme d’aide sociale selon certaines caractéristiques, juillet 2009	5-6
TABLEAU 4	
Évolution du nombre d’adultes prestataires du Programme de solidarité sociale selon le type de clientèle, 2008-2009 et 2009-2010.....	7-8
Répartition des adultes prestataires du Programme de solidarité sociale selon certaines caractéristiques, juillet 2009	7-8
TABLEAU 5	
Évolution du nombre de participants au Programme alternative jeunesse, 2008-2009 et 2009-2010	9
Répartition des participants au Programme alternative jeunesse selon certaines caractéristiques, juillet 2009.....	9
TABLEAU 6	
Évolution du nombre d’adultes prestataires des programmes d’aide financière de dernier recours qui reçoivent une allocation de soutien, 2008-2009 et 2009-2010.....	10-11
Répartition des adultes prestataires qui reçoivent une allocation de soutien selon certaines caractéristiques, juillet 2009	11-11
TABLEAU 7	
Évolution du taux d’assistance sociale au Québec, 2008-2009 et 2009-2010.....	12
NOTES RELATIVES AUX TABLEAUX	13-14
LEXIQUE	15-16

Tableau 1

Évolution de la clientèle prestataire des programmes d'aide financière de dernier recours et du montant des prestations versées aux ménages, 2008-2009 et 2009-2010

(e) : estimations

	Nombre de ménages	var. ann.	Nombre d'adultes	Nombre d'enfants	Nombre de prestataires	var. ann.	Prestation moyenne versée	Prestations totales versées (milliers)
Nombre de dossiers actifs ¹ à l'ensemble des programmes								
moyenne 2007-2008	334 934	-1,1 %	371 899	117 430	489 329	-1,7 %	695,37 \$	232 902,9 \$
avril 2008	335 085	-1,9 %	371 817	116 086	487 903	-2,2 %	700,45 \$	234 711,0 \$
mai 2008	333 301	-2,0 %	369 790	115 697	485 487	-2,4 %	700,65 \$	233 527,8 \$
juin 2008	330 163	-1,9 %	366 313	114 775	481 088	-2,2 %	701,27 \$	231 531,8 \$
juillet 2008	328 767	-1,6 %	364 700	114 658	479 358	-2,0 %	701,71 \$	230 699,1 \$
août 2008	328 346	-1,6 %	364 247	115 344	479 591	-2,1 %	721,31 \$	236 840,8 \$
septembre 2008	327 999	-1,5 %	363 668	114 305	477 973	-1,9 %	702,17 \$	230 310,0 \$
octobre 2008	326 075	-1,6 %	361 466	112 644	474 110	-2,1 %	700,68 \$	228 473,8 \$
novembre 2008	326 552	-1,4 %	361 971	111 435	473 406	-2,0 %	698,16 \$	227 986,4 \$
décembre 2008	328 494	-1,2 %	364 256	111 940	476 196	-1,7 %	698,97 \$	229 609,0 \$
janvier 2009	331 287	-1,0 %	367 424	112 965	480 389	-1,6 %	715,43 \$	237 011,9 \$
février 2009	333 457	-0,6 %	369 795	113 581	483 376	-1,1 %	714,06 \$	238 107,0 \$
mars 2009	335 284	0,1 %	371 846	114 436	486 282	-0,4 %	715,16 \$	239 780,6 \$
moyenne 2008-2009	330 401	-1,4 %	366 441	113 989	480 430	-1,8 %	705,86 \$	233 215,8 \$
avril 2009	334 839	-0,1 %	371 310	114 258	485 568	-0,5 %	715,76 \$	239 663,2 \$
mai 2009	334 302	0,3 %	370 728	114 384	485 112	-0,1 %	716,16 \$	239 412,5 \$
juin 2009	333 342	1,0 %	369 677	114 405	484 082	0,6 %	715,53 \$	238 517,4 \$
juillet 2009	333 279	1,4 %	369 413	114 711	484 124	1,0 %	715,48 \$	238 452,8 \$
août 2009	333 600	1,6 %	369 900	115 200	485 100	1,1 %	733,00 \$	244 528,8 \$
septembre 2009	334 000	1,8 %	370 000	115 000	485 000	1,5 %	716,00 \$	239 144,0 \$
octobre 2009								
novembre 2009								
décembre 2009								
janvier 2010								
février 2010								
mars 2010								
moyenne 2009-2010	333 894		370 171	114 660	484 831		718,65 \$	239 953,1 \$

Proportion				Proportion				
En juillet 2009								
Nombre	333 279	100 %	369 413	114 711	484 124	100 %	715,48 \$	238 452,8 \$

Programme								
Prog. d'aide sociale	203 849	61,2 %	229 841	104 496	334 337	69,1 %	646,44 \$	131 775,5 \$
Prog. de solidarité sociale	129 430	38,8 %	139 572	10 215	149 787	30,9 %	824,21 \$	106 677,3 \$

Situation familiale								
Personnes seules	252 759	75,8 %	252 759	0	252 759	52,2 %	682,70 \$	172 558,0 \$
Couples sans enfants	15 348	4,6 %	30 696	0	30 696	6,3 %	983,10 \$	15 088,6 \$
Familles monoparentales	43 715	13,1 %	43 715	70 481	114 196	23,6 %	678,75 \$	29 671,6 \$
Couples avec enfants	20 786	6,2 %	41 572	44 230	85 802	17,7 %	1 008,22 \$	20 957,0 \$
Conjoints d'étudiant	671	0,2 %	671	0	671	0,1 %	264,78 \$	177,7 \$

Type de résidence								
Logement et H.L.M.	191 829	57,6 %	221 441	98 251	319 692	66,0 %	726,63 \$	139 388,8 \$
Chambre et pension	120 372	36,1 %	122 162	10 614	132 776	27,4 %	709,50 \$	85 404,4 \$
Temporairement sans adresse ²	2 470	0,7 %	2 477	27	2 504	0,5 %	658,94 \$	1 627,6 \$
Propriété	15 402	4,6 %	20 127	5 819	25 946	5,4 %	743,10 \$	11 445,3 \$
En hébergement	3 206	1,0 %	3 206	0	3 206	0,7 %	183,03 \$	586,8 \$

Régions								
01. Bas-Saint-Laurent	8 949	2,7 %	10 098	1 970	12 068	2,5 %	743,13 \$	6 650,3 \$
02. Saguenay - Lac-Saint-Jean	11 935	3,6 %	13 148	2 888	16 036	3,3 %	714,83 \$	8 531,5 \$
03. Capitale-Nationale	22 976	6,9 %	24 721	5 066	29 787	6,2 %	717,85 \$	16 493,2 \$
04. Mauricie	15 729	4,7 %	17 217	4 353	21 570	4,5 %	712,27 \$	11 203,3 \$
05. Estrie	14 428	4,3 %	16 006	4 706	20 712	4,3 %	732,77 \$	10 572,4 \$
06. Île-de-Montréal ³	112 354	33,7 %	126 985	50 171	177 156	36,6 %	715,67 \$	80 408,0 \$
07. Outaouais	13 604	4,1 %	15 096	4 960	20 056	4,1 %	719,76 \$	9 791,6 \$
08. Abitibi-Témiscamingue	5 876	1,8 %	6 492	1 606	8 098	1,7 %	718,33 \$	4 220,9 \$
09. Côte-Nord	3 050	0,9 %	3 330	825	4 155	0,9 %	717,99 \$	2 189,9 \$
10. Nord-du-Québec	990	0,3 %	1 098	621	1 719	0,4 %	694,53 \$	687,6 \$
ARK ⁴	436	0,1 %	493	323	816	0,2 %	680,91 \$	296,9 \$
11. Gaspésie - Îles-de-la-Madeleine	5 383	1,6 %	6 266	1 494	7 760	1,6 %	764,83 \$	4 117,1 \$
12. Chaudière-Appalaches	11 295	3,4 %	12 335	2 547	14 882	3,1 %	722,20 \$	8 157,2 \$
13. Laval	9 875	3,0 %	11 108	4 062	15 170	3,1 %	727,59 \$	7 184,9 \$
14. Lanaudière	15 194	4,6 %	16 800	5 251	22 051	4,6 %	705,14 \$	10 713,9 \$
15. Laurentides	17 611	5,3 %	19 202	5 239	24 441	5,0 %	709,05 \$	12 487,0 \$
16. Montérégie	45 076	13,5 %	49 482	15 723	65 205	13,5 %	719,27 \$	32 422,0 \$
17. Centre-du-Québec	10 319	3,1 %	11 347	3 210	14 557	3,0 %	703,32 \$	7 257,6 \$
Central ⁵	8 635	2,6 %	8 682	19	8 701	1,8 %	621,24 \$	5 364,4 \$

Clientèle supplémentaire ⁶								
Allocations d'aide à l'emploi	6 076	6,4 %	6 455	5 617	12 072	8,9 %	664,77 \$	4 039,2 \$
Allocations de soutien	4 241	4,5 %	4 241	760	5 001	3,7 %	891,63 \$	3 781,4 \$
Revenus de travail ⁷	24 564	25,9 %	24 754	13 000	37 754	27,9 %	645,31 \$	15 851,4 \$
Prestations d'assurance-emploi	1 230	1,3 %	1 232	469	1 701	1,3 %	476,13 \$	585,6 \$
Contribution parentale	770	0,8 %	770	0	770	0,6 %	367,80 \$	283,2 \$
Revenus d'autres sources	64 737	68,4 %	65 856	21 711	87 567	64,7 %	579,34 \$	37 504,5 \$
Nombre total distinct ⁸	94 660	100 %	97 025	38 226	135 251	100 %	613,04 \$	58 030,3 \$

Nouvelles admissions ⁹								
Fin des prestations d'a.-e.	1 318	15,9 %	1 457	431	1 888	15,6 %	313,51 \$	204,7 \$
Perte d'emploi sans a.-e.	1 128	13,6 %	1 219	313	1 532	12,6 %	314,08 \$	253,2 \$
Prestations d'a.-e. insuffisantes	570	6,9 %	630	193	823	6,8 %	323,05 \$	104,0 \$
Sous-total	3 016	36,3 %	3 306	937	4 243	35,0 %	950,65 \$	561,9 \$
Perte du conjoint	431	5,2 %	434	458	892	7,4 %	359,40 \$	119,7 \$
Fin des études à temps complet	352	4,2 %	375	121	496	4,1 %	316,70 \$	77,9 \$
Revenus insuffisants	1 443	17,4 %	1 642	488	2 130	17,6 %	333,02 \$	347,7 \$
En attente de revenus	74	0,9 %	79	30	109	0,9 %	393,06 \$	18,5 \$
Autres raisons	2 997	36,1 %	3 320	934	4 254	35,1 %	414,62 \$	1 049,8 \$
Total	8 313	100 %	9 156	2 968	12 124	100 %	363,60 \$	2 175,4 \$

a.-e.: assurance-emploi
MESS, DGARES, Direction de la statistique et du soutien aux expérimentations, septembre 2009.

PROGRAMME D'AIDE SOCIALE					PROGRAMME DE SOLIDARITÉ SOCIALE				Tableau 1 - suite	
Prestation de base (incluant les hébergés)	Alloc. pour contraintes temporaires	Alloc. mixte (2 adultes avec cont. tempo.)	TOTAL	var. ann.	Allocation de solidarité sociale	Prestation de base Hébergés	TOTAL	var. ann.		
Répartition des dossiers actifs ¹ selon le programme et le type d'allocation										
123 467	79 093	3 588	206 149	-2,7 %	125 576	3 210	128 785	1,5 %	334 934	moyenne 2007-2008
122 888	78 740	3 556	205 184	-3,8 %	126 680	3 221	129 901	1,4 %	335 085	avril 2008
121 368	78 574	3 533	203 475	-4,0 %	126 631	3 195	129 826	1,3 %	333 301	mai 2008
118 782	78 071	3 518	200 371	-3,7 %	126 612	3 180	129 792	1,2 %	330 163	juin 2008
117 689	77 995	3 524	199 208	-3,2 %	126 393	3 166	129 559	0,9 %	328 767	juillet 2008
117 353	78 020	3 511	198 884	-3,1 %	126 285	3 177	129 462	0,8 %	328 346	août 2008
117 584	77 487	3 480	198 551	-2,8 %	126 294	3 154	129 448	0,7 %	327 999	septembre 2008
119 244	74 334	3 442	197 020	-2,9 %	126 233	2 822	129 055	0,3 %	326 075	octobre 2008
119 229	74 778	3 422	197 429	-2,5 %	126 259	2 864	129 123	0,3 %	326 552	novembre 2008
120 122	75 419	3 462	199 003	-2,1 %	126 443	3 048	129 491	0,3 %	328 494	décembre 2008
121 911	76 128	3 481	201 520	-1,8 %	126 686	3 081	129 767	0,2 %	331 287	janvier 2009
123 612	76 717	3 464	203 793	-1,1 %	126 583	3 081	129 664	0,2 %	333 457	février 2009
124 439	77 592	3 492	205 523	0,1 %	126 664	3 097	129 761	0,0 %	335 284	mars 2009
120 352	76 988	3 490	200 830	-2,6 %	126 480	3 091	129 571	0,6 %	330 401	moyenne 2008-2009
123 394	78 259	3 476	205 129	0,0 %	126 598	3 112	129 710	-0,1 %	334 839	avril 2009
122 753	78 408	3 484	204 645	0,6 %	126 555	3 102	129 657	-0,1 %	334 302	mai 2009
121 647	78 610	3 496	203 753	1,7 %	126 488	3 101	129 589	-0,2 %	333 342	juin 2009
121 411	78 933	3 505	203 849	2,3 %	126 327	3 103	129 430	-0,1 %	333 279	juillet 2009
121 600	79 200	3 500	204 300	2,7 %	126 200	3 100	129 300	-0,1 %	333 600	août 2009 (e)
122 200	79 000	3 500	204 700	3,1 %	126 200	3 100	129 300	-0,1 %	334 000	septembre 2009 (e)
										octobre 2009
										novembre 2009
										décembre 2009
										janvier 2010
										février 2010
										mars 2010
122 168	78 735	3 494	204 396		126 395	3 103	129 498		333 894	moyenne 2009-2010 (e)
Proportion					Proportion					
En juillet 2009										
121 411	78 933	3 505	203 849	100 %	126 327	3 103	129 430	100 %	333 279	Nombre de ménages
36,4%	23,7%	1,1%	61,2%		37,9%	0,9%	38,8%		100%	Proportion du total
593,75 \$	713,16 \$	968,76 \$	646,44 \$		839,95 \$	183,44 \$	824,21 \$		715,48 \$	Prestation moyenne versée
Programme										
121 411	78 933	3 505	203 849	100 %	0	0	0	0,0 %	203 849	Prog. d'aide sociale
0	0	0	0	0,0 %	126 327	3 103	129 430	100 %	129 430	Prog. de solidarité sociale
Situation familiale										
92 100	45 909	0	138 009	67,7 %	111 647	3 103	114 750	88,7 %	252 759	Personnes seules
3 208	1 748	2 668	7 624	3,7 %	7 724	0	7 724	6,0 %	15 348	Couples sans enfants
19 042	20 151	0	39 193	19,2 %	4 522	0	4 522	3,5 %	43 715	Familles monoparentales
6 865	10 666	837	18 368	9,0 %	2 418	0	2 418	1,9 %	20 786	Couples avec enfants
196	459	0	655	0,3 %	16	0	16	0,0 %	671	Conjoints d'étudiants
Type de résidence										
69 080	55 769	2 412	127 261	62,4 %	64 568	0	64 568	49,9 %	191 829	Logement et H.L.M.
47 321	18 057	257	65 635	32,2 %	54 737	0	54 737	42,3 %	120 372	Chambre et pension
1 545	415	1	1 961	1,0 %	509	0	509	0,4 %	2 470	Temporairement sans adresse ²
3 362	4 692	835	8 889	4,4 %	6 513	0	6 513	5,0 %	15 402	Propriété
103	0	0	103	0,1 %	0	3 103	3 103	2,4 %	3 206	En hébergement
Régions										
2 096	1 961	147	4 204	2,1 %	4 745	0	4 745	3,7 %	8 949	01. Bas-Saint-Laurent
4 000	2 644	133	6 777	3,3 %	5 158	0	5 158	4,0 %	11 935	02. Saguenay - Lac-Saint-Jean
6 735	5 178	200	12 113	5,9 %	10 861	2	10 863	8,4 %	22 976	03. Capitale-Nationale
5 478	3 893	199	9 570	4,7 %	6 159	0	6 159	4,8 %	15 729	04. Mauricie
4 763	3 405	141	8 309	4,1 %	6 117	2	6 119	4,7 %	14 428	05. Estrie
51 178	28 293	1 140	80 611	39,5 %	31 741	2	31 743	24,5 %	112 354	06. Île-de-Montréal ³
4 828	3 109	131	8 068	4,0 %	5 536	0	5 536	4,3 %	13 604	07. Outaouais
1 815	1 422	60	3 297	1,6 %	2 579	0	2 579	2,0 %	5 876	08. Abitibi-Témiscamingue
1 002	730	30	1 762	0,9 %	1 288	0	1 288	1,0 %	3 050	09. Côte-Nord
406	318	4	728	0,4 %	262	0	262	0,2 %	990	10. Nord-du-Québec
222	118	2	342	0,2 %	94	0	94	0,1 %	436	ARK ⁴
1 470	1 224	118	2 812	1,4 %	2 571	0	2 571	2,0 %	5 383	11. Gaspésie - Îles-de-la-Madeleine
2 929	2 536	130	5 595	2,7 %	5 698	2	5 700	4,4 %	11 295	12. Chaudière-Appalaches
3 626	2 421	165	6 212	3,0 %	3 663	0	3 663	2,8 %	9 875	13. Laval
5 469	3 932	195	9 596	4,7 %	5 597	1	5 598	4,3 %	15 194	14. Lanaudière
6 260	4 396	142	10 798	5,3 %	6 813	0	6 813	5,3 %	17 611	15. Laurentides
15 773	10 974	446	27 193	13,3 %	17 883	0	17 883	13,8 %	45 076	16. Montérégie
3 569	2 494	124	6 187	3,0 %	4 132	0	4 132	3,2 %	10 319	17. Centre-du-Québec
14	3	0	17	0,0 %	5 524	3 094	8 618	6,7 %	8 635	Central ⁵
Clientèle supplémentée ⁶										
4 570	1 042	8	5 620	10,5 %	453	3	456	1,1 %	6 076	Allocations d'aide à l'emploi
1 269	61	0	1 330	2,5 %	2 905	6	2 911	7,1 %	4 241	Allocations de soutien
11 068	8 046	696	19 810	37,0 %	4 737	17	4 754	11,6 %	24 564	Revenus de travail ⁷
582	432	43	1 057	2,0 %	173	0	173	0,4 %	1 230	Prestations d'assurance-emploi
696	74	0	770	1,4 %	0	0	0	0,0 %	770	Contribution parentale
6 274	21 543	1 774	29 591	55,3 %	34 866	280	35 146	85,4 %	64 737	Revenus d'autres sources
22 734	28 655	2 120	53 509	100 %	40 849	302	41 151	100 %	94 660	Nombre total distinct ⁸
24,0 %	30,3 %	2,2 %	56,5 %		43,2 %	0,3 %	43,5 %		100,0 %	Proportion du total
Nouvelles admissions ⁹										
898	348	23	1 269	16,3 %	49	0	49	9,5 %	1 318	Fin des prestations d'a.-e.
881	217	9	1 107	14,2 %	21	0	21	4,1 %	1 128	Perte d'emploi sans a.-e.
424	134	4	562	7,2 %	8	0	8	1,6 %	570	Prestations d'a.-e. insuffisantes
2 203	699	36	2 938	37,7 %	78	0	78	15,2 %	3 016	Sous-total
169	236	1	406	5,2 %	23	0	23	4,5 %	431	Perte du conjoint
282	63	0	345	4,4 %	6	0	6	1,2 %	352	Fin des études à temps complet
947	374	14	1 335	17,2 %	102	4	106	20,6 %	1 443	Revenus insuffisants
33	31	3	67	0,9 %	7	0	7	1,4 %	74	En attente de revenus
2 045	632	15	2 692	34,6 %	288	6	294	57,2 %	2 997	Autres raisons
5 679	2 035	69	7 783	100 %	504	10	514	100 %	8 313	Total
68,3 %	24,5 %	0,8 %	93,6 %		6,1 %	0,1 %	6,2 %		100,0 %	Proportion du total

Tableau 2

Évolution du nombre d'adultes prestataires des programmes d'aide financière de dernier recours selon le type de clientèle, 2008-2009 et 2009-2010

	Programme d'aide sociale					Programme de solidarité sociale		
	Nombre d'adultes	var. ann.	Sans contraintes	Contraintes temporaires	TOTAL	Contraintes sévères	Conjoints sans cont. sévères	TOTAL
Nombre d'adultes actifs ¹ aux programmes d'aide financière de dernier recours								
moyenne 2007-2008	371 899	-1,3 %	143 133	89 072	232 205	130 432	9 263	139 695
avril 2008	371 817	-2,0 %	141 968	89 174	231 142	131 536	9 139	140 675
mai 2008	369 790	-2,1 %	140 337	88 901	229 238	131 458	9 094	140 552
juin 2008	366 313	-2,0 %	137 550	88 305	225 855	131 428	9 030	140 458
juillet 2008	364 700	-1,7 %	136 499	88 045	224 544	131 202	8 954	140 156
août 2008	364 247	-1,7 %	136 241	88 003	224 244	131 103	8 900	140 003
septembre 2008	363 668	-1,6 %	135 963	87 769	223 732	131 094	8 842	139 936
octobre 2008	361 466	-1,8 %	137 289	84 678	221 967	130 696	8 803	139 499
novembre 2008	361 971	-1,6 %	137 246	85 213	222 459	130 743	8 769	139 512
décembre 2008	364 256	-1,3 %	138 296	86 068	224 364	131 102	8 790	139 892
janvier 2009	367 424	-1,1 %	140 559	86 730	227 289	131 384	8 751	140 135
février 2009	369 795	-0,7 %	142 376	87 386	229 762	131 261	8 772	140 033
mars 2009	371 846	0,0 %	143 268	88 463	231 731	131 353	8 762	140 115
moyenne 2008-2009	366 441	-1,5 %	138 966	87 395	226 361	131 197	8 884	140 081
avril 2009	371 310	-0,1 %	142 111	89 169	231 280	131 298	8 732	140 030
mai 2009	370 728	0,3 %	141 473	89 349	230 822	131 229	8 677	139 906
juin 2009	369 677	0,9 %	140 314	89 568	229 882	131 158	8 637	139 795
juillet 2009	369 413	1,3 %	140 123	89 718	229 841	130 989	8 583	139 572
août 2009								
septembre 2009								
octobre 2009								
novembre 2009								
décembre 2009								
janvier 2010								
février 2010								
mars 2010								
moyenne 2009-2010	370 282	1,0 %	141 005	89 451	230 456	131 169	8 657	139 826

prop.

En juillet 2009								
Nombre d'adultes	369 413	100 %	140 123	89 718	229 841	130 989	8 583	139 572
Proportion (ens. des adultes)	100,0 %		37,9%	24,3%	62,2%	35,5%	2,3%	37,8%
Proportion (selon la catégorie)			61,0%	39,0%	100,0%	93,9%	6,1%	100,0%

Répartition des adultes prestataires des programmes d'aide financière de dernier recours selon certaines caractéristiques, juillet 2009

Situation familiale								
Personnes seules	252 759	68,4 %	91 220	46 789	138 009	114 750	0	114 750
Couples sans enfants	30 696	8,3 %	7 859	7 389	15 248	9 108	6 340	15 448
Familles monoparentales	43 715	11,8 %	17 619	21 574	39 193	4 522	0	4 522
Couples avec enfants	41 572	11,3 %	23 260	13 476	36 736	2 593	2 243	4 836
Conjoints d'étudiant	671	0,2 %	165	490	655	16	0	16

Sexe								
Hommes	190 742	51,6 %	86 899	32 118	119 017	67 795	3 930	71 725
Femmes	178 671	48,4 %	53 224	57 600	110 824	63 194	4 653	67 847

Âge								
Moyenne (années)	43,8		38,2	46,4	41,4	47,6	50,9	47,8
Moins de 21 ans	11 931	3,2 %	6 017	2 816	8 833	3 072	26	3 098
De 21 à 24 ans	20 675	5,6 %	10 075	5 886	15 961	4 618	96	4 714
De 25 à 29 ans	33 596	9,1 %	17 219	9 263	26 482	6 890	224	7 114
De 30 à 34 ans	35 082	9,5 %	18 524	8 487	27 011	7 725	346	8 071
De 35 à 39 ans	35 470	9,6 %	19 738	6 688	26 426	8 554	490	9 044
De 40 à 44 ans	41 635	11,3 %	22 843	5 120	27 963	12 884	788	13 672
De 45 à 49 ans	48 862	13,2 %	23 853	4 072	27 925	19 681	1 256	20 937
De 50 à 54 ans	49 242	13,3 %	21 445	3 322	24 767	22 778	1 697	24 475
55 ans et plus	92 920	25,2 %	409	44 064	44 473	44 787	3 660	48 447

Scolarité ²								
Primaire	30 756	8,3 %	7 063	8 960	16 023	13 302	1 431	14 733
Secondaire I à IV	122 933	33,3 %	54 715	28 973	83 688	35 780	3 465	39 245
Secondaire V	61 836	16,7 %	25 714	16 378	42 092	18 383	1 361	19 744
Collégiale	18 483	5,0 %	7 680	4 580	12 260	5 963	260	6 223
Universitaire	17 440	4,7 %	8 039	4 858	12 897	4 341	202	4 543
Inconnue	117 965	31,9 %	36 912	25 969	62 881	53 220	1 864	55 084

Durée de présence cumulative ³								
Moyenne (mois)	158,6		107,8	134,8	118,4	226,1	205,7	224,8
Premier mois	3 063	0,8 %	2 188	739	2 927	117	19	136
De 2 à 5 mois	11 052	3,0 %	7 390	2 908	10 298	699	55	754
De 6 à 11 mois	15 846	4,3 %	10 295	4 333	14 628	1 127	91	1 218
De 12 à 23 mois	23 572	6,4 %	13 918	6 966	20 884	2 492	196	2 688
De 24 à 47 mois	34 719	9,4 %	17 753	10 908	28 661	5 615	443	6 058
De 48 à 119 mois	78 613	21,3 %	35 004	22 471	57 475	19 676	1 462	21 138
120 mois et plus	202 548	54,8 %	53 575	41 393	94 968	101 263	6 317	107 580

Programme et types de contraintes à l'emploi								
PAS - Sans contraintes	140 123	37,9 %	140 123	0	140 123	0	0	0
PAS - Contraintes temporaires	89 718	24,3 %	0	89 718	89 718	0	0	0
PSS - Contraintes sévères	130 989	35,5 %	0	0	0	130 989	0	130 989
PSS - Conjoints sans cont. sévères	8 583	2,3 %	0	0	0	0	8 583	8 583

Région								
01. Bas-Saint-Laurent	10 098	2,7 %	2 480	2 269	4 749	4 837	512	5 349
02. Saguenay - Lac-Saint-Jean	13 148	3,6 %	4 516	2 933	7 449	5 248	451	5 699
03. Capitale-Nationale	24 721	6,7 %	7 490	5 660	13 150	10 981	590	11 571
04. Mauricie	17 217	4,7 %	6 146	4 344	10 490	6 241	486	6 727
05. Estrie	16 006	4,3 %	5 577	3 760	9 337	6 216	453	6 669
06. Île-de-Montréal ⁴	126 985	34,4 %	59 878	33 305	93 183	32 025	1 777	33 802
07. Outaouais	15 096	4,1 %	5 564	3 442	9 006	5 615	475	6 090
08. Abitibi-Témiscamingue	6 492	1,8 %	2 078	1 554	3 632	2 624	236	2 860
09. Côte-Nord	3 330	0,9 %	1 127	797	1 924	1 304	102	1 406
10. Nord-du-Québec	1 098	0,3 %	493	327	820	263	15	278
ARK ⁵	493	0,1 %	275	122	397	94	2	96
11. Gaspésie - Îles-de-la-Madeleine	6 266	1,7 %	1 827	1 462	3 289	2 618	359	2 977
12. Chaudière-Appalaches	12 335	3,3 %	3 314	2 818	6 132	5 788	415	6 203
13. Laval	11 108	3,0 %	4 262	2 925	7 187	3 691	230	3 921
14. Lanaudière	16 800	4,5 %	6 289	4 380	10 669	5 679	452	6 131
15. Laurentides	19 202	5,2 %	7 025	4 761	11 786	6 903	513	7 416
16. Montérégie	49 482	13,4 %	18 012	12 188	30 200	18 121	1 161	19 282
17. Centre-du-Québec	11 347	3,1 %	4 033	2 788	6 821	4 192	334	4 526
Central ⁶	8 682	2,4 %	12	5	17	8 643	22	8 665

MESS, DGARES, Direction de la statistique et du soutien aux expérimentations, septembre 2009.

Nés hors du Canada									Tableau 2 - suite
Jeunes de moins de 25 ans	Reven- dicateurs du statut de réfugié	Nouveaux arrivants (moins de 3 ans)	Arrivés au Canada depuis 3 ans et plus	Total Nés hors du Canada	Hommes	Femmes	Familles mono- parentales	Durée consécutive de 2 ans et plus	
Nombre d'adultes actifs ¹ aux programmes d'aide financière de dernier recours pour certains segments de clientèle									
34 673	8 687	10 870	51 704	71 260	189 321	182 578	45 604	260 822	moyenne 2007-2008
33 461	10 418	10 434	51 445	72 297	190 581	181 236	44 954	261 771	avril 2008
32 822	10 660	10 395	51 398	72 453	189 344	180 446	44 802	261 319	mai 2008
32 119	10 790	10 194	51 288	72 272	186 901	179 412	44 497	261 019	juin 2008
31 841	11 108	10 034	51 102	72 244	185 680	179 020	44 510	260 820	juillet 2008
31 643	11 419	10 000	51 137	72 556	185 486	178 761	44 699	261 001	août 2008
31 512	11 776	9 744	51 111	72 631	185 405	178 263	44 380	261 284	septembre 2008
31 299	12 065	9 616	50 706	72 387	184 610	176 856	43 590	260 914	octobre 2008
31 396	12 322	9 740	50 601	72 663	185 294	176 677	43 038	261 115	novembre 2008
31 674	12 647	9 859	50 778	73 284	187 035	177 221	42 956	262 126	décembre 2008
32 143	12 962	10 031	51 114	74 107	189 449	177 975	43 188	262 943	janvier 2009
33 044	13 179	10 081	51 301	74 561	191 202	178 593	43 375	263 084	février 2009
33 305	13 510	10 196	51 757	75 463	192 688	179 158	43 537	263 238	mars 2009
32 188	11 905	10 027	51 145	73 077	187 806	178 635	43 961	261 720	moyenne 2008-2009
32 955	13 742	10 183	51 822	75 747	192 464	178 846	43 398	263 173	avril 2009
32 653	13 869	10 205	52 135	76 209	192 005	178 723	43 382	262 980	mai 2009
32 650	13 956	10 147	52 242	76 345	191 101	178 576	43 412	262 682	juin 2009
32 606	13 967	10 207	52 341	76 515	190 742	178 671	43 715	262 529	juillet 2009
									août 2009
									septembre 2009
									octobre 2009
									novembre 2009
									décembre 2009
									janvier 2010
									février 2010
									mars 2010
32 716	13 884	10 186	52 135	76 204	191 578	178 704	43 477	262 841	moyenne 2009-2010
En juillet 2009									
32 606	13 967	10 207	52 341	76 515	190 742	178 671	43 715	262 529	Nombre d'adultes Proportion (ens. des adultes) Proportion (selon la catégorie)
8,8%	3,8%	2,8%	14,2%	20,7%	51,6%	48,4%	11,8%	71,1%	
	18,3%	13,3%	68,4%	100,0%					
Situation familiale									
23 233	8 052	2 648	24 505	35 205	149 669	103 090	0	184 802	Personnes seules
851	1 203	1 093	4 717	7 013	15 355	15 341	0	23 850	Couples sans enfants
5 284	1 493	897	8 599	10 989	4 724	38 991	43 715	28 558	Familles monoparentales
3 195	3 218	5 316	14 228	22 762	20 772	20 800	0	25 016	Couples avec enfants
43	1	253	292	546	222	449	0	303	Conjoints d'étudiants
Sexe									
15 971	7 638	4 603	24 780	37 021	190 742	0	4 724	131 278	Hommes
16 635	6 329	5 604	27 561	39 494	0	178 671	38 991	131 251	Femmes
Âge									
21,3	35,1	36,4	45,6	42,4	43,8	43,9	36,7	46,5	Moyenne (années)
11 931	830	373	586	1 789	5 719	6 212	1 583	2 738	Moins de 21 ans
20 675	1 728	594	1 606	3 928	10 252	10 423	3 701	10 362	De 21 à 24 ans
	2 760	1 254	3 551	7 565	17 186	16 410	6 705	18 389	De 25 à 29 ans
	2 454	2 260	4 768	9 482	17 993	17 089	7 286	20 496	De 30 à 34 ans
	2 097	2 510	6 580	11 187	18 620	16 850	7 225	22 033	De 35 à 39 ans
	1 490	1 675	7 297	10 462	22 794	18 841	6 813	29 159	De 40 à 44 ans
	987	711	7 186	8 884	26 374	22 488	5 565	37 663	De 45 à 49 ans
	614	346	6 831	7 791	26 275	22 967	3 008	40 388	De 50 à 54 ans
	1 007	484	13 936	15 427	45 529	47 391	1 829	81 301	55 ans et plus
Scolarité ²									
1 152	25	492	4 758	5 275	15 584	15 172	2 151	26 245	Primaire
10 195	51	515	9 976	10 542	66 183	56 750	17 885	91 168	Secondaire I à IV
2 244	105	889	9 143	10 137	31 010	30 826	8 703	43 744	Secondaire V
318	33	516	3 468	4 017	9 691	8 792	2 388	12 996	Collégiale
75	54	2 392	5 905	8 351	10 073	7 367	1 470	11 180	Universitaire
18 622	13 699	5 403	19 091	38 193	58 201	59 764	11 118	77 196	Inconnue
Durée de présence cumulative ³									
26,7	14,2	14,0	111,4	80,6	152,4	165,2	117,8	198,2	Moyenne (mois)
1 228	682	571	229	1 482	1 646	1 417	295	58	Premier mois
4 088	2 854	1 727	1 029	5 610	6 019	5 033	1 052	212	De 2 à 5 mois
5 323	3 992	2 569	1 500	8 061	8 486	7 360	1 926	365	De 6 à 11 mois
6 950	4 465	3 501	2 995	10 961	12 388	11 184	3 496	880	De 12 à 23 mois
8 744	1 645	1 839	8 054	11 538	18 601	16 118	5 593	20 874	De 24 à 47 mois
6 269	265	0	18 428	18 693	41 905	36 708	12 814	56 660	De 48 à 119 mois
4	64	0	20 106	20 170	101 697	100 851	18 539	183 480	120 mois et plus
Programme et types de contraintes à l'emploi									
16 092	11 151	6 931	24 511	42 593	86 899	53 224	17 619	76 475	PAS - Sans contraintes
8 702	2 596	3 082	17 713	23 391	32 118	57 600	21 574	59 275	PAS - Contraintes temporaires
7 690	189	109	8 984	9 282	67 795	63 194	4 522	119 265	PSS - Contraintes sévères
122	31	85	1 133	1 249	3 930	4 653	0	7 514	PSS - Conjoints sans cont. sévères
Région									
672	1	10	54	65	5 295	4 803	785	8 001	01. Bas-Saint-Laurent
1 146	4	22	65	91	6 686	6 462	1 321	10 158	02. Saguenay - Lac-Saint-Jean
1 598	57	532	1 168	1 757	13 119	11 602	2 247	19 092	03. Capitale-Nationale
1 566	7	135	232	374	8 766	8 451	2 029	13 411	04. Mauricie
1 721	82	474	949	1 505	8 505	7 501	1 784	11 375	05. Estrie
9 948	12 582	6 946	40 865	60 393	66 079	60 906	16 330	83 186	06. Île-de-Montréal ⁴
1 592	82	348	1 043	1 473	7 628	7 468	2 173	10 920	07. Outaouais
579	0	1	45	46	3 358	3 134	665	4 749	08. Abitibi-Témiscamingue
296	0	0	18	18	1 740	1 590	380	2 471	09. Côte-Nord
240	0	0	3	3	554	544	237	603	10. Nord-du-Québec
84	0	0	1	1	272	221	100	241	ARK ⁵
501	1	3	16	20	3 243	3 023	557	5 015	11. Gaspésie - Îles-de-la-Madeleine
1 034	7	10	123	140	6 294	6 041	1 107	9 251	12. Chaudière-Appalaches
1 020	392	399	2 839	3 630	5 389	5 719	1 449	7 647	13. Laval
1 757	49	126	464	639	8 479	8 321	2 317	11 985	14. Lanaudière
1 978	46	115	546	707	9 870	9 332	2 448	13 608	15. Laurentides
5 370	606	907	3 318	4 831	24 946	24 536	6 560	35 034	16. Montérégie
1 234	44	176	254	474	5 856	5 491	1 318	8 210	17. Centre-du-Québec
354	7	3	339	349	4 935	3 747	8	7 813	CentraI ⁶

Tableau 3

Évolution du nombre d'adultes prestataires du Programme d'aide sociale selon le type de clientèle, 2008-2009 et 2009-2010

	Contraintes temporaires								
	Nombre d'adultes	var. ann.	Sans contraintes	État de santé	Grossesse ou enfants à charge	Enfant handicapé ⁷	55 ans et plus	Autres	Total Contraintes temporaires
Nombre d'adultes actifs ¹ au Programme d'aide sociale									
moyenne 2007-2008	232 205	-2,8 %	143 133	14 151	28 099	1 517	43 398	1 907	89 072
avril 2008	231 142	-3,8 %	141 968	14 243	27 920	1 535	43 623	1 853	89 174
mai 2008	229 238	-3,9 %	140 337	13 904	28 126	1 536	43 502	1 833	88 901
juin 2008	225 855	-3,6 %	137 550	13 365	28 193	1 528	43 403	1 816	88 305
juillet 2008	224 544	-3,1 %	136 499	13 055	28 373	1 518	43 311	1 788	88 045
août 2008	224 244	-3,0 %	136 241	12 888	28 540	1 530	43 281	1 764	88 003
septembre 2008	223 732	-2,7 %	135 963	12 500	28 624	1 513	43 353	1 779	87 769
octobre 2008	221 967	-2,8 %	137 289	12 645	25 377	1 567	43 312	1 777	84 678
novembre 2008	222 459	-2,5 %	137 246	12 762	25 758	1 562	43 361	1 770	85 213
décembre 2008	224 364	-2,1 %	138 296	13 110	26 134	1 554	43 518	1 752	86 068
janvier 2009	227 289	-1,7 %	140 559	13 080	26 632	1 550	43 750	1 718	86 730
février 2009	229 762	-1,0 %	142 376	13 281	27 110	1 562	43 736	1 697	87 386
mars 2009	231 731	0,2 %	143 268	13 704	27 592	1 572	43 886	1 709	88 463
moyenne 2008-2009	226 361	-2,5 %	138 966	13 211	27 365	1 544	43 503	1 771	87 395
avril 2009	231 280	0,1 %	142 111	14 086	27 882	1 566	43 904	1 731	89 169
mai 2009	230 822	0,7 %	141 473	13 896	28 202	1 558	43 951	1 742	89 349
juin 2009	229 882	1,8 %	140 314	13 793	28 514	1 582	43 944	1 735	89 568
juillet 2009	229 841	2,4 %	140 123	13 655	28 790	1 584	43 969	1 720	89 718
août 2009									
septembre 2009									
octobre 2009									
novembre 2009									
décembre 2009									
janvier 2010									
février 2010									
mars 2010									
moyenne 2009-2010	230 456	1,8 %	141 005	13 858	28 347	1 573	43 942	1 732	89 451

prop.

En juillet 2009									
Nombre d'adultes	229 841	100 %	140 123	13 655	28 790	1 584	43 969	1 720	89 718
Proportion (ens. des adultes)	100,0 %		61,0%	5,9%	12,5%	0,7%	19,1%	0,7%	39,0%
Proportion (selon la catégorie)				15,2%	32,1%	1,8%	49,0%	1,9%	100,0%

Répartition des adultes prestataires du Programme d'aide sociale selon certaines caractéristiques, juillet 2009

Situation familiale									
Personnes seules	138 009	60,0 %	91 220	10 799	633	0	34 100	1 257	46 789
Couples sans enfants	15 248	6,6 %	7 859	402	129	0	6 760	98	7 389
Familles monoparentales	39 193	17,1 %	17 619	1 855	16 950	1 203	1 317	249	21 574
Couples avec enfants	36 736	16,0 %	23 260	592	10 605	374	1 789	116	13 476
Conjoints d'étudiant	655	0,3 %	165	7	473	7	3	0	490

Sexe									
Hommes	119 017	51,8 %	86 899	7 087	1 632	145	22 635	619	32 118
Femmes	110 824	48,2 %	53 224	6 568	27 158	1 439	21 334	1 101	57 600

Âge									
Moyenne (années)	41,4		38,2	40,0	29,6	39,0	59,8	45,5	46,4
Moins de 21 ans	8 833	3,8 %	6 017	374	2 428	2	0	12	2 816
De 21 à 24 ans	15 961	6,9 %	10 075	725	5 113	25	0	23	5 886
De 25 à 29 ans	26 482	11,5 %	17 219	1 374	7 704	129	0	56	9 263
De 30 à 34 ans	27 011	11,8 %	18 524	1 570	6 519	304	0	94	8 487
De 35 à 39 ans	26 426	11,5 %	19 738	1 752	4 435	363	0	138	6 688
De 40 à 44 ans	27 963	12,2 %	22 843	2 418	2 025	379	0	298	5 120
De 45 à 49 ans	27 925	12,1 %	23 853	2 894	478	268	0	432	4 072
De 50 à 54 ans	24 767	10,8 %	21 445	2 496	88	114	0	624	3 322
55 ans et plus	44 473	19,3 %	409	52	0	0	43 969	43	44 064

Scolarité ²									
Primaire	16 023	7,0 %	7 063	547	961	56	7 291	105	8 960
Secondaire I à IV	83 688	36,4 %	54 715	5 557	9 412	686	12 555	763	28 973
Secondaire V	42 092	18,3 %	25 714	3 120	3 937	358	8 578	385	16 378
Collégiale	12 260	5,3 %	7 680	966	1 190	113	2 198	113	4 580
Universitaire	12 897	5,6 %	8 039	565	1 225	58	2 933	77	4 858
Inconnue	62 881	27,4 %	36 912	2 900	12 065	313	10 414	277	25 969

Durée de présence cumulative ³									
Moyenne (mois)	118,4		107,8	110,1	61,0	145,0	188,3	188,0	134,8
Premier mois	2 927	1,3 %	2 188	174	413	2	143	7	739
De 2 à 5 mois	10 298	4,5 %	7 390	647	1 707	13	511	30	2 908
De 6 à 11 mois	14 628	6,4 %	10 295	799	2 729	22	767	16	4 333
De 12 à 23 mois	20 884	9,1 %	13 918	1 128	4 352	60	1 378	48	6 966
De 24 à 47 mois	28 661	12,5 %	17 753	1 761	6 104	124	2 825	94	10 908
De 48 à 119 mois	57 475	25,0 %	35 004	3 838	9 192	450	8 666	325	22 471
120 mois et plus	94 968	41,3 %	53 575	5 308	4 293	913	29 679	1 200	41 393

Types de contraintes à l'emploi									
Sans contraintes	140 123	61,0 %	140 123						
Contraintes temporaires	89 718	39,0 %		13 655	28 790	1 584	43 969	1 720	89 718
Cont. tempo.: état de santé	13 655	5,9 %		13 655					13 655
Cont. tempo.: enf./gross.	28 790	12,5 %			28 790				28 790
Cont. tempo.: enf. hand.	1 584	0,7 %				1 584			1 584
Cont. tempo.: 55 ans et plus	43 969	19,1 %					43 969		43 969
Cont. tempo.: autres	1 720	0,7 %						1 720	1 720

Région									
01. Bas-Saint-Laurent	4 749	2,1 %	2 480	430	426	34	1 277	102	2 269
02. Saguenay - Lac-Saint-Jean	7 449	3,2 %	4 516	400	701	60	1 700	72	2 933
03. Capitale-Nationale	13 150	5,7 %	7 490	1 027	1 167	98	3 228	140	5 660
04. Mauricie	10 490	4,6 %	6 146	620	1 111	60	2 417	136	4 344
05. Estrie	9 337	4,1 %	5 577	809	1 147	79	1 662	63	3 760
06. Île-de-Montréal ⁴	93 183	40,5 %	59 878	3 506	12 725	559	16 101	414	33 305
07. Outaouais	9 006	3,9 %	5 564	551	1 320	62	1 437	72	3 442
08. Abitibi-Témiscamingue	3 632	1,6 %	2 078	252	433	19	798	52	1 554
09. Côte-Nord	1 924	0,8 %	1 127	126	225	11	406	29	797
10. Nord-du-Québec	820	0,4 %	493	23	221	3	76	4	327
ARK ⁵	397	0,2 %	275	6	95	0	21	0	122
11. Gaspésie - Îles-de-la-Madeleine	3 289	1,4 %	1 827	191	333	33	821	84	1 462
12. Chaudière-Appalaches	6 132	2,7 %	3 314	635	606	47	1 471	59	2 818
13. Laval	7 187	3,1 %	4 262	411	937	43	1 483	51	2 925
14. Lanaudière	10 669	4,6 %	6 289	876	1 320	90	1 994	100	4 380
15. Laurentides	11 786	5,1 %	7 025	1 010	1 360	86	2 220	85	4 761
16. Montérégie	30 200	13,1 %	18 012	2 313	3 955	255	5 460	205	12 188
17. Centre-du-Québec	6 821	3,0 %	4 033	472	802	45	1 417	52	2 788
Central ⁶	17	0,0 %	12	3	1	0	1	0	5

MESS, DGARES, Direction de la statistique et du soutien aux expérimentations, septembre 2009.

Jeunes de moins de 25 ans			Nés hors du Canada			
---------------------------	--	--	--------------------	--	--	--

Sans contraintes	Avec contraintes temporaires	Total Jeunes de moins de 25 ans	Reven-dicateurs du statut de réfugié	Nouveaux arrivants (moins de 3 ans)	Arrivés au Canada depuis 3 ans et plus	Total Nés hors du Canada	Hommes	Femmes	Familles mono-parentales	Durée consécutive de 2 ans et plus	
Nombre d'adultes actifs ¹ au Programme d'aide sociale pour certains segments de clientèle											
18 139	9 114	27 253	8 525	10 667	42 126	61 317	118 222	113 983	40 974	135 187	moyenne 2007-2008
17 090	8 812	25 902	10 235	10 252	41 603	62 090	118 816	112 326	40 206	135 205	avril 2008
16 485	8 764	25 249	10 476	10 204	41 532	62 212	117 614	111 624	40 013	134 703	mai 2008
15 766	8 753	24 519	10 609	10 001	41 401	62 011	115 213	110 642	39 713	134 286	juin 2008
15 519	8 704	24 223	10 926	9 853	41 231	62 010	114 155	110 389	39 742	134 276	juillet 2008
15 387	8 612	23 999	11 234	9 816	41 256	62 306	113 963	110 281	39 956	134 455	août 2008
15 351	8 500	23 851	11 585	9 560	41 253	62 398	113 909	109 823	39 657	134 668	septembre 2008
15 479	8 138	23 617	11 869	9 429	40 854	62 152	113 324	108 643	38 908	134 361	octobre 2008
15 528	8 188	23 716	12 120	9 556	40 723	62 399	113 991	108 468	38 445	134 472	novembre 2008
15 724	8 245	23 969	12 445	9 666	40 838	62 949	115 450	108 914	38 373	135 165	décembre 2008
16 139	8 278	24 417	12 757	9 836	41 146	63 739	117 698	109 591	38 589	135 769	janvier 2009
16 821	8 446	25 267	12 973	9 888	41 317	64 178	119 443	110 319	38 805	135 968	février 2009
16 952	8 540	25 492	13 312	9 997	41 735	65 044	120 814	110 917	38 970	136 087	mars 2009
16 020	8 498	24 518	11 712	9 838	41 241	62 791	116 199	110 161	39 281	134 951	moyenne 2008-2009
16 549	8 587	25 136	13 531	9 985	41 784	65 300	120 626	110 654	38 837	136 109	avril 2009
16 240	8 603	24 843	13 650	10 006	42 069	65 725	120 194	110 628	38 811	136 006	mai 2009
16 148	8 668	24 816	13 742	9 951	42 169	65 862	119 290	110 592	38 866	135 776	juin 2009
16 092	8 702	24 794	13 747	10 013	42 224	65 984	119 017	110 824	39 193	135 750	juillet 2009
											août 2009
											septembre 2009
											octobre 2009
											novembre 2009
											décembre 2009
											janvier 2010
											février 2010
											mars 2010
16 257	8 640	24 897	13 668	9 989	42 062	65 718	119 782	110 675	38 927	135 910	moyenne 2009-2010

En juillet 2009											
16 092	8 702	24 794	13 747	10 013	42 224	65 984	119 017	110 824	39 193	135 750	Nombre d'adultes
7,0%	3,8%	10,8%	6,0%	4,4%	18,4%	28,7%	51,8%	48,2%	17,1%	59,1%	Proportion (ens. des adultes)
64,9%	35,1%	100,0%	20,8%	15,2%	64,0%	100,0%					Proportion (selon la catégorie)

Situation familiale											
14 183	1 567	15 750	7 903	2 580	17 525	28 008	88 710	49 299	0	80 256	Personnes seules
678	50	728	1 165	1 037	3 372	5 574	7 630	7 618	0	9 923	Couples sans enfants
147	5 063	5 210	1 483	890	7 945	10 318	4 106	35 087	39 193	24 494	Familles monoparentales
1 077	1 987	3 064	3 195	5 254	13 097	21 546	18 358	18 378	0	20 788	Couples avec enfants
7	35	42	1	252	285	538	213	442	0	289	Conjoints d'étudiants

Sexe											
10 442	805	11 247	7 528	4 535	19 710	31 773	119 017	0	4 106	66 901	Hommes
5 650	7 897	13 547	6 219	5 478	22 514	34 211	0	110 824	35 087	68 849	Femmes

Âge											
21,3	21,4	21,3	34,8	36,3	44,6	41,3	42,0	40,8	35,8	44,8	Moyenne (années)
6 017	2 816	8 833	830	357	463	1 650	3 835	4 998	1 570	1 662	Moins de 21 ans
10 075	5 886	15 961	1 719	581	1 355	3 655	7 412	8 549	3 640	6 286	De 21 à 24 ans
			2 740	1 239	3 122	7 101	12 868	13 614	6 507	12 044	De 25 à 29 ans
			2 434	2 234	4 274	8 942	13 222	13 789	6 937	13 212	De 30 à 34 ans
			2 079	2 487	5 825	10 391	13 627	12 799	6 576	13 762	De 35 à 39 ans
			1 458	1 656	6 287	9 401	15 402	12 561	5 888	16 588	De 40 à 44 ans
			954	693	5 821	7 468	15 663	12 262	4 466	18 340	De 45 à 49 ans
			599	332	5 253	6 184	14 075	10 692	2 273	17 750	De 50 à 54 ans
			934	434	9 824	11 192	22 913	21 560	1 336	36 106	55 ans et plus

Scolarité ²											
555	228	783	23	480	3 862	4 365	8 092	7 931	1 846	12 351	Primaire
6 197	2 988	9 185	46	505	8 205	8 756	45 767	37 921	16 046	55 113	Secondaire I à IV
1 323	651	1 974	93	883	7 495	8 471	21 501	20 591	7 761	25 882	Secondaire V
183	102	285	27	511	2 826	3 364	6 535	5 725	2 073	7 364	Collégiale
53	20	73	52	2 377	5 026	7 455	7 626	5 271	1 276	7 114	Universitaire
7 781	4 713	12 494	13 506	5 257	14 810	33 573	29 496	33 385	10 191	27 926	Inconnue

Durée de présence cumulative ³											
21,4	27,4	23,5	13,6	13,9	100,4	69,2	114,1	122,9	109,2	162,1	Moyenne (mois)
878	259	1 137	682	565	218	1 465	1 560	1 367	293	54	Premier mois
2 625	972	3 597	2 846	1 709	959	5 514	5 534	4 764	1 043	175	De 2 à 5 mois
3 285	1 359	4 644	3 960	2 534	1 391	7 885	7 782	6 846	1 913	305	De 6 à 11 mois
3 627	1 926	5 553	4 399	3 429	2 707	10 535	10 836	10 048	3 438	702	De 12 à 23 mois
3 744	2 525	6 269	1 592	1 776	7 289	10 657	15 147	13 514	5 412	16 064	De 24 à 47 mois
1 930	1 660	3 590	229	0	15 601	15 830	30 248	27 227	11 965	37 997	De 48 à 119 mois
3	1	4	39	0	14 059	14 098	47 910	47 058	15 129	80 453	120 mois et plus

Types de contraintes à l'emploi											
16 092		16 092	11 151	6 931	24 511	42 593	86 899	53 224	17 619	76 475	Sans contraintes
	8 702	8 702	2 596	3 082	17 713	23 391	32 118	57 600	21 574	59 275	Contraintes temporaires
	1 099	1 099	30	58	1 026	1 114	7 087	6 568	1 855	6 041	Cont. tempo.: état de santé
	7 541	7 541	1 663	2 566	6 497	10 726	1 632	27 158	16 950	14 873	Cont. tempo.: enf./gross.
	27	27	6	14	317	337	145	1 439	1 203	1 205	Cont. tempo.: enf. hand.
	0	0	892	427	9 732	11 051	22 635	21 334	1 317	35 768	Cont. tempo.: 55 ans et plus
	35	35	5	17	141	163	619	1 101	249	1 388	Cont. tempo.: autres

Région											
298	164	462	1	10	33	44	2 555	2 194	653	3 072	01. Bas-Saint-Laurent
613	229	842	3	22	50	75	3 844	3 605	1 169	4 864	02. Saguenay - Lac-Saint-Jean
711	405	1 116	57	507	955	1 519	7 198	5 952	1 920	8 441	03. Capitale-Nationale
808	440	1 248	7	133	175	315	5 369	5 121	1 794	7 186	04. Mauricie
900	462	1 362	76	462	758	1 296	5 030	4 307	1 551	5 300	05. Estrie
5 840	2 609	8 449	12 404	6 827	33 561	52 792	48 439	44 744	14 994	52 647	06. Île-de-Montréal ⁴
680	513	1 193	78	344	838	1 260	4 540	4 466	1 924	5 444	07. Outaouais
240	176	416	0	0	28	28	1 901	1 731	585	2 118	08. Abitibi-Témiscamingue
132	88	220	0	0	9	9	1 008	916	347	1 182	09. Côte-Nord
74	124	198	0	0	2	2	398	422	226	376	10. Nord-du-Québec
30	32	62	0	0	1	1	211	186	97	178	ARK ⁵
242	126	368	1	3	9	13	1 711	1 578	463	2 271	11. Gaspésie - Îles-de-la-Madeleine
374	252	626	7	9	84	100	3 202	2 930	965	3 640	12. Chaudière-Appalaches
399	285	684	381	391	2 210	2 982	3 414	3 773	1 307	4 129	13. Laval
771	495	1 266	45	126	363	534	5 415	5 254	2 086	6 481	14. Lanaudière
888	544	1 432	45	114	412	571	6 118	5 668	2 178	6 883	15. Laurentides
2 444	1 482	3 926	599	896	2 525	4 020	15 314	14 886	5 857	17 634	16. Montérégie
674	307	981	43	169	211	423	3 551	3 270	1 173	4 072	17. Centre-du-Québec
4	1	5	0	0	1	1	10	7	1	10	Central ⁶

Tableau 3 - suite

Tableau 4

Évolution du nombre d'adultes prestataires du Programme de solidarité sociale selon le type de clientèle, 2008-2009 et 2009-2010

	Contraintes sévères									
	Nombre d'adultes	var. ann.	Visuel	Auditif et de la parole	Intellectuel et d'apprentissage	Santé mentale	Physique	Autres	Total Contraintes sévères	Conjoints sans contraintes sévères
Nombre d'adultes actifs ¹ au Programme de solidarité sociale										
moyenne 2007-2008	139 695	1,2 %	1 586	803	25 536	52 594	45 218	4 695	130 432	9 263
avril 2008	140 675	1,1 %	1 585	817	25 600	53 422	45 373	4 739	131 536	9 139
mai 2008	140 552	0,9 %	1 583	822	25 584	53 458	45 323	4 688	131 458	9 094
juin 2008	140 458	0,9 %	1 574	827	25 572	53 490	45 285	4 680	131 428	9 030
juillet 2008	140 156	0,5 %	1 566	823	25 511	53 462	45 184	4 656	131 202	8 954
août 2008	140 003	0,4 %	1 563	819	25 515	53 470	45 086	4 650	131 103	8 900
septembre 2008	139 936	0,4 %	1 574	811	25 537	53 451	45 065	4 656	131 094	8 842
octobre 2008	139 499	0,0 %	1 571	817	25 470	53 460	44 958	4 420	130 696	8 803
novembre 2008	139 512	-0,1 %	1 563	815	25 448	53 525	44 928	4 464	130 743	8 769
décembre 2008	139 892	-0,1 %	1 565	820	25 504	53 651	44 971	4 591	131 102	8 790
janvier 2009	140 135	-0,2 %	1 565	828	25 510	53 796	44 995	4 690	131 384	8 751
février 2009	140 033	-0,2 %	1 567	829	25 516	53 802	44 866	4 681	131 261	8 772
mars 2009	140 115	-0,3 %	1 563	831	25 551	53 848	44 857	4 703	131 353	8 762
moyenne 2008-2009	140 081	0,3 %	1 570	822	25 527	53 570	45 074	4 635	131 197	8 884
avril 2009	140 030	-0,5 %	1 567	840	25 492	53 900	44 817	4 682	131 298	8 732
mai 2009	139 906	-0,5 %	1 575	843	25 488	53 960	44 683	4 680	131 229	8 677
juin 2009	139 795	-0,5 %	1 563	836	25 474	53 995	44 610	4 680	131 158	8 637
juillet 2009	139 572	-0,4 %	1 561	836	25 441	53 904	44 574	4 673	130 989	8 583
août 2009										
septembre 2009										
octobre 2009										
novembre 2009										
décembre 2009										
janvier 2010										
février 2010										
mars 2010										
moyenne 2009-2010	139 826	-0,2 %	1 567	839	25 474	53 940	44 671	4 679	131 169	8 657

prop.

En juillet 2009										
Nombre d'adultes	139 572	100 %	1 561	836	25 441	53 904	44 574	4 673	130 989	8 583
Proportion (ens. des adultes)	100,0%		1,1%	0,6%	18,2%	38,6%	31,9%	3,3%	93,9%	6,1%
Proportion (selon la catégorie)			1,2%	0,6%	19,4%	41,2%	34,0%	3,6%	100,0%	

Situation familiale										
Personnes seules	114 750	82,2 %	1 224	640	23 928	48 808	36 060	4 090	114 750	0
Couples sans enfants	15 448	11,1 %	156	82	1 002	2 478	4 921	469	9 108	6 340
Familles monoparentales	4 522	3,2 %	86	67	258	1 922	2 134	55	4 522	0
Couples avec enfants	4 836	3,5 %	95	45	253	689	1 452	59	2 593	2 243
Conjoints d'étudiant	16	0,0 %	0	2	0	7	7	0	16	0

Sexe										
Hommes	71 725	51,4 %	877	393	13 594	27 810	22 413	2 708	67 795	3 930
Femmes	67 847	48,6 %	684	443	11 847	26 094	22 161	1 965	63 194	4 653

Âge										
Moyenne (années)	47,8		47,6	46,5	41,7	47,5	50,6	52,4	47,6	50,9
Moins de 21 ans	3 098	2,2 %	24	28	1 461	842	673	44	3 072	26
De 21 à 24 ans	4 714	3,4 %	62	55	1 900	1 583	955	63	4 618	96
De 25 à 29 ans	7 114	5,1 %	85	47	2 399	2 824	1 459	76	6 890	224
De 30 à 34 ans	8 071	5,8 %	98	62	2 445	3 284	1 701	135	7 725	346
De 35 à 39 ans	9 044	6,5 %	114	37	2 351	3 654	2 204	194	8 554	490
De 40 à 44 ans	13 672	9,8 %	165	68	2 943	5 725	3 614	369	12 884	788
De 45 à 49 ans	20 937	15,0 %	226	108	3 692	8 916	6 078	661	19 681	1 256
De 50 à 54 ans	24 475	17,5 %	254	150	3 446	9 988	8 135	805	22 778	1 697
55 ans et plus	48 447	34,7 %	533	281	4 804	17 088	19 755	2 326	44 787	3 660

Scolarité ²										
Primaire	14 733	10,6 %	160	121	3 684	3 840	5 236	261	13 302	1 431
Secondaire I à IV	39 245	28,1 %	396	261	3 641	16 848	13 979	655	35 780	3 465
Secondaire V	19 744	14,1 %	241	96	658	9 955	6 999	434	18 383	1 361
Collégiale	6 223	4,5 %	61	22	35	3 858	1 876	111	5 963	260
Universitaire	4 543	3,3 %	52	14	11	2 983	1 181	100	4 341	202
Inconnue	55 084	39,5 %	651	322	17 412	16 420	15 303	3 112	53 220	1 864

Durée de présence cumulative ³										
Moyenne (mois)	224,8		226,7	212,7	248,5	222,6	219,8	205,9	226,1	205,7
Premier mois	136	0,1 %	0	2	38	30	33	14	117	19
De 2 à 5 mois	754	0,5 %	4	13	194	224	220	44	699	55
De 6 à 11 mois	1 218	0,9 %	16	13	284	358	372	84	1 127	91
De 12 à 23 mois	2 688	1,9 %	31	29	597	839	848	148	2 492	196
De 24 à 47 mois	6 058	4,3 %	77	66	1 179	2 107	1 867	319	5 615	443
De 48 à 119 mois	21 138	15,1 %	238	125	3 216	8 178	6 965	954	19 676	1 462
120 mois et plus	107 580	77,1 %	1 195	588	19 933	42 168	34 269	3 110	101 263	6 317

Types de contraintes à l'emploi et types de diagnostics médicaux										
Contraintes sévères	130 989	93,9 %	1 561	836	25 441	53 904	44 574	4 673	130 989	
Visuel	1 561	1,1 %	1 561						1 561	
Auditif et de la parole	836	0,6 %		836					836	
Intellectuel et d'apprentissage	25 441	18,2 %			25 441				25 441	
Santé mentale	53 904	38,6 %				53 904			53 904	
Physique	44 574	31,9 %					44 574		44 574	
Autres	4 673	3,3 %						4 673	4 673	
Conjoints sans contraintes sévères*	8 583	6,1 %								8 583

Région										
01. Bas-Saint-Laurent	5 349	3,8 %	53	19	1 058	1 933	1 646	128	4 837	512
02. Saguenay - Lac-Saint-Jean	5 699	4,1 %	54	34	1 150	1 958	1 946	106	5 248	451
03. Capitale-Nationale	11 571	8,3 %	162	75	1 742	5 381	3 358	263	10 981	590
04. Mauricie	6 727	4,8 %	60	31	1 133	2 656	2 220	141	6 241	486
05. Estrie	6 669	4,8 %	61	48	1 251	2 601	2 096	159	6 216	453
06. Île-de-Montréal ⁴	33 802	24,2 %	455	207	3 997	15 073	11 591	702	32 025	1 777
07. Outaouais	6 090	4,4 %	53	46	1 114	2 114	2 107	181	5 615	475
08. Abitibi-Témiscamingue	2 860	2,0 %	37	24	555	934	999	75	2 624	236
09. Côte-Nord	1 406	1,0 %	11	16	310	447	495	25	1 304	102
10. Nord-du-Québec	278	0,2 %	5	1	51	97	105	4	263	15
ARK ⁵	96	0,1 %	3	0	21	35	33	2	94	2
11. Gaspésie - Îles-de-la-Madeleine	2 977	2,1 %	47	17	571	817	1 093	73	2 618	359
12. Chaudière-Appalaches	6 203	4,4 %	59	32	1 387	2 269	1 863	178	5 788	415
13. Laval	3 921	2,8 %	46	25	778	1 542	1 218	82	3 691	230
14. Lanaudière	6 131	4,4 %	71	43	1 171	2 111	2 128	155	5 679	452
15. Laurentides	7 416	5,3 %	68	52	1 423	2 747	2 424	189	6 903	513
16. Montérégie	19 282	13,8 %	221	123	3 706	6 990	6 698	383	18 121	1 161
17. Centre-du-Québec	4 526	3,2 %	62	30	862	1 563	1 505	170	4 192	334
Central ⁶	8 665	6,2 %	36	13	3 182	2 671	1 082	1 659	8 643	22

MESS, DGARES, Direction de la statistique et du soutien aux expérimentations, septembre 2009.

Jeunes de moins de 25 ans			Nés hors du Canada					Tableau 4 - suite			
Avec contraintes sévères	Conjoints	Total Jeunes de moins de 25 ans	Reven- dicateurs du statut de réfugié	Nouveaux arrivants (moins de 3 ans)	Arrivés au Canada depuis 3 ans et plus	Total Nés hors du Canada	Hommes	Femmes	Familles mono- parentales	Durée consécutive de 2 ans et plus	
Nombre d'adultes actifs ¹ au Programme de solidarité sociale pour certains segments de clientèle											
7 278	143	7 420	163	203	9 578	9 943	71 099	68 595	4 630	125 635	moyenne 2007-2008
7 423	136	7 559	183	182	9 842	10 207	71 765	68 910	4 748	126 566	avril 2008
7 442	131	7 573	184	191	9 866	10 241	71 730	68 822	4 789	126 616	mai 2008
7 472	128	7 600	181	193	9 887	10 261	71 688	68 770	4 784	126 733	juin 2008
7 483	135	7 618	182	181	9 871	10 234	71 525	68 631	4 768	126 544	juillet 2008
7 509	135	7 644	185	184	9 881	10 250	71 523	68 480	4 743	126 546	août 2008
7 529	132	7 661	191	184	9 858	10 233	71 496	68 440	4 723	126 616	septembre 2008
7 552	130	7 682	196	187	9 852	10 235	71 286	68 213	4 682	126 553	octobre 2008
7 551	129	7 680	202	184	9 878	10 264	71 303	68 209	4 593	126 643	novembre 2008
7 575	130	7 705	202	193	9 940	10 335	71 585	68 307	4 583	126 961	décembre 2008
7 597	129	7 726	205	195	9 968	10 368	71 751	68 384	4 599	127 174	janvier 2009
7 644	133	7 777	206	193	9 984	10 383	71 759	68 274	4 570	127 116	février 2009
7 681	132	7 813	198	199	10 022	10 419	71 874	68 241	4 567	127 151	mars 2009
7 538	132	7 670	193	189	9 904	10 286	71 607	68 473	4 679	126 768	moyenne 2008-2009
7 690	129	7 819	211	198	10 038	10 447	71 838	68 192	4 561	127 064	avril 2009
7 680	130	7 810	219	199	10 066	10 484	71 811	68 095	4 571	126 974	mai 2009
7 707	127	7 834	214	196	10 073	10 483	71 811	67 984	4 546	126 906	juin 2009
7 690	122	7 812	220	194	10 117	10 531	71 725	67 847	4 522	126 779	juillet 2009
											août 2009
											septembre 2009
											octobre 2009
											novembre 2009
											décembre 2009
											janvier 2010
											février 2010
											mars 2010
7 692	127	7 819	216	197	10 074	10 486	71 796	68 030	4 550	126 931	moyenne 2009-2010
En juillet 2009											
7 690	122	7 812	220	194	10 117	10 531	71 725	67 847	4 522	126 779	Nombre d'adultes
5,5%	0,1%	5,6%	0,2%	0,1%	7,2%	7,5%	51,4%	48,6%	3,2%	90,8%	Proportion (ens. des adultes)
98,4%	1,6%	100,0%	2,1%	1,8%	96,1%	100,0%					Proportion (selon la catégorie)
Situation familiale											
7 483	0	7 483	149	68	6 980	7 197	60 959	53 791	0	104 546	Personnes seules
71	52	123	38	56	1 345	1 439	7 725	7 723	0	13 927	Couples sans enfants
74	0	74	10	7	654	671	618	3 904	4 522	4 064	Familles monoparentales
61	70	131	23	62	1 131	1 216	2 414	2 422	0	4 228	Couples avec enfants
1	0	1	0	1	7	8	9	7	0	14	Conjoints d'étudiants
Sexe											
4 692	32	4 724	110	68	5 070	5 248	71 725	0	618	64 377	Hommes
2 998	90	3 088	110	126	5 047	5 283	0	67 847	3 904	62 402	Femmes
Âge											
21,1	22,0	21,2	48,6	43,6	49,7	49,6	46,8	49,0	44,2	48,4	Moyenne (années)
3 072	26	3 098	0	16	123	139	1 884	1 214	13	1 076	Moins de 21 ans
4 618	96	4 714	9	13	251	273	2 840	1 874	61	4 076	De 21 à 24 ans
			20	15	429	464	4 318	2 796	198	6 345	De 25 à 29 ans
			20	26	494	540	4 771	3 300	349	7 284	De 30 à 34 ans
			18	23	755	796	4 993	4 051	649	8 271	De 35 à 39 ans
			32	19	1 010	1 061	7 392	6 280	925	12 571	De 40 à 44 ans
			33	18	1 365	1 416	10 711	10 226	1 099	19 323	De 45 à 49 ans
			15	14	1 578	1 607	12 200	12 275	735	22 638	De 50 à 54 ans
			73	50	4 112	4 235	22 616	25 831	493	45 195	55 ans et plus
Scolarité ²											
358	11	369	2	12	896	910	7 492	7 241	305	13 894	Primaire
970	40	1 010	5	10	1 771	1 786	20 416	18 829	1 839	36 055	Secondaire I à IV
261	9	270	12	6	1 648	1 666	9 509	10 235	942	17 862	Secondaire V
33	0	33	6	5	642	653	3 156	3 067	315	5 632	Collégiale
2	0	2	2	15	879	896	2 447	2 096	194	4 066	Universitaire
6 066	62	6 128	193	146	4 281	4 620	28 705	26 379	927	49 270	Inconnue
Durée de présence cumulative ³											
37,1	35,8	37,1	47,4	17,9	157,3	152,5	215,9	234,3	192,9	236,9	Moyenne (mois)
88	3	91	0	6	11	17	86	50	2	4	Premier mois
483	8	491	8	18	70	96	485	269	9	37	De 2 à 5 mois
672	7	679	32	35	109	176	704	514	13	60	De 6 à 11 mois
1 374	23	1 397	66	72	288	426	1 552	1 136	58	178	De 12 à 23 mois
2 428	47	2 475	53	63	765	881	3 454	2 604	181	4 810	De 24 à 47 mois
2 645	34	2 679	36	0	2 827	2 863	11 657	9 481	849	18 663	De 48 à 119 mois
0	0	0	25	0	6 047	6 072	53 787	53 793	3 410	103 027	120 mois et plus
Types de contraintes à l'emploi et types de diagnostics médicaux											
7 690		7 690	189	109	8 984	9 282	67 795	63 194	4 522	119 265	Contraintes sévères
86		86	11	14	196	221	877	684	86	1 438	Visuel
83		83	1	3	67	71	393	443	67	718	Auditif et de la parole
3 361		3 361	8	14	693	715	13 594	11 847	258	23 974	Intellectuel et d'apprentissage
2 425		2 425	32	9	3 852	3 893	27 810	26 094	1 922	49 421	Santé mentale
1 628		1 628	133	66	3 858	4 057	22 413	22 161	2 134	40 186	Physique
107		107	4	3	318	325	2 708	1 965	55	3 528	Autres
0	122	122	31	85	1 133	1 249	3 930	4 653	0	7 514	Conjoints sans contraintes sévères*
Région											
203	7	210	0	0	21	21	2 740	2 609	132	4 929	01. Bas-Saint-Laurent
302	2	304	1	0	15	16	2 842	2 857	152	5 294	02. Saguenay - Lac-Saint-Jean
478	4	482	0	25	213	238	5 921	5 650	327	10 651	03. Capitale-Nationale
313	5	318	0	2	57	59	3 397	3 330	235	6 225	04. Mauricie
344	15	359	6	12	191	209	3 475	3 194	233	6 075	05. Estrie
1 479	20	1 499	178	119	7 304	7 601	17 640	16 162	1 336	30 539	06. Île-de-Montréal ⁴
389	10	399	4	4	205	213	3 088	3 002	249	5 476	07. Outaouais
159	4	163	0	1	17	18	1 457	1 403	80	2 631	08. Abitibi-Témiscamingue
75	1	76	0	0	9	9	732	674	33	1 289	09. Côte-Nord
41	1	42	0	0	1	1	156	122	11	227	10. Nord-du-Québec
22	0	22	0	0	0	0	61	35	3	63	ARK ⁵
126	7	133	0	0	7	7	1 532	1 445	94	2 744	11. Gaspésie - Îles-de-la-Madeleine
404	4	408	0	1	39	40	3 092	3 111	142	5 611	12. Chaudière-Appalaches
333	3	336	11	8	629	648	1 975	1 946	142	3 518	13. Laval
488	3	491	4	0	101	105	3 064	3 067	231	5 504	14. Lanaudière
544	2	546	1	1	134	136	3 752	3 664	270	6 725	15. Laurentides
1 417	27	1 444	7	11	793	811	9 632	9 650	703	17 400	16. Montérégie
248	5	253	1	7	43	51	2 305	2 221	145	4 138	17. Centre-du-Québec
347	2	349	7	3	338	348	4 925	3 740	7	7 803	Central ⁶

Tableau 5

Évolution du nombre de participants au Programme alternative jeunesse, 2008-2009 et 2009-2010

	Nombre total d'adultes	Taux de variation annuelle	Nés hors du Canada	Hommes	Femmes	Nombre d'adultes avec alloc. jeunesse ²	Allocation moyenne ³
Participants au Programme alternative jeunesse ¹							
moyenne 2007-2008	2 634	<i>n.a.</i>	240	1 495	1 139	2 287	597,50 \$
avril 2008	5 059	<i>s.o.</i>	464	2 858	2 201	4 302	594,89 \$
mai 2008	5 109	<i>s.o.</i>	484	2 860	2 249	4 309	588,15 \$
juin 2008	4 937	<i>s.o.</i>	487	2 694	2 243	4 173	715,43 \$
juillet 2008	4 915	<i>s.o.</i>	527	2 643	2 272	4 077	596,20 \$
août 2008	5 014	<i>s.o.</i>	549	2 670	2 344	4 218	589,30 \$
septembre 2008	5 256	<i>s.o.</i>	567	2 788	2 468	4 445	714,66 \$
octobre 2008	5 515	<i>s.o.</i>	593	2 933	2 582	4 594	599,01 \$
novembre 2008	5 873	<i>s.o.</i>	640	3 176	2 697	4 915	598,30 \$
décembre 2008	6 047	<i>s.o.</i>	660	3 298	2 749	5 134	754,50 \$
janvier 2009	6 511	<i>s.o.</i>	674	3 583	2 928	5 527	610,21 \$
février 2009	6 937	<i>s.o.</i>	721	3 854	3 083	5 891	612,47 \$
mars 2009	7 378	<i>s.o.</i>	761	4 116	3 262	6 414	762,59 \$
moyenne 2008-2009	5 713	s.o.	594	3 123	2 590	4 833	644,64 \$
avril 2009	7 545	<i>s.o.</i>	791	4 210	3 335	6 439	615,77 \$
mai 2009	7 647	<i>s.o.</i>	802	4 210	3 437	6 464	607,20 \$
juin 2009	7 508	<i>s.o.</i>	807	4 096	3 412	6 431	742,10 \$
juillet 2009	7 376	<i>s.o.</i>	791	4 023	3 353	6 246	616,19 \$
août 2009							
septembre 2009							
octobre 2009							
novembre 2009							
décembre 2009							
janvier 2010							
février 2010							
mars 2010							
moyenne 2009-2010	7 519	s.o.	798	4 135	3 384	6 395	645,32 \$

Répartition des participants au Programme alternative jeunesse selon certaines caractéristiques, juillet 2009

<i>Proportion</i>							
En juillet 2009							
Nombre d'adultes	7 376	100,0 %	791	4 023	3 353	6 246	616,19 \$
<i>Proportion</i>	100,0 %		10,7 %	54,5 %	45,5 %	84,7 %	

Situation familiale ⁴							
Personnes seules	6 196	84,0 %	679	3 748	2 448	5 227	605,47 \$
Couples sans enfants	139	1,9 %	10	55	84	117	595,90 \$
Familles monoparentales	629	8,5 %	63	13	616	549	692,78 \$
Couples avec enfants	131	1,8 %	10	50	81	110	595,69 \$
Conjoints d'étudiant	0	0,0 %	0	0	0	0	- \$
Inconnue	281	3,8 %	29	157	124	243	692,94 \$

Sexe							
Hommes	4 023	54,5 %	422	4 023	0	3 348	606,66 \$
Femmes	3 353	45,5 %	369	0	3 353	2 898	627,20 \$

Âge							
Moyenne (années)	20,5		20,7	20,6	20,3	20,3	
Moins de 18 ans	54	0,7 %	2	10	44	50	694,60 \$
De 18 à 20 ans	3 930	53,3 %	395	2 040	1 890	3 485	616,26 \$
21 ans et plus	3 392	46,0 %	394	1 973	1 419	2 711	614,66 \$

Scolarité ⁵							
Primaire	254	3,4 %	29	144	110	232	599,07 \$
Secondaire I à IV	3 750	50,8 %	279	2 118	1 632	3 175	618,75 \$
Secondaire V	848	11,5 %	121	436	412	682	610,75 \$
Collégiale	126	1,7 %	19	50	76	99	590,04 \$
Universitaire	20	0,3 %	13	9	11	19	672,58 \$
Inconnue	2 378	32,2 %	330	1 266	1 112	2 039	616,72 \$

Types de contraintes à l'emploi							
Sans contraintes	6 355	86,2 %	697	3 813	2 542	5 369	605,56 \$
Contraintes temporaires	733	9,9 %	65	49	684	628	677,68 \$
Cont. tempo.: état de santé	58	0,8 %	3	33	25	47	613,79 \$
Cont. tempo.: enf./gross.	670	9,1 %	62	16	654	576	683,22 \$
Cont. tempo.: enf. handicapé	1	0,0 %	0	0	1	1	720,00 \$
Cont. tempo.: autres	4	0,1 %	0	0	4	4	620,00 \$
Contraintes sévères	7	0,1 %	0	4	3	6	585,77 \$
Inconnu	281	3,8 %	29	157	124	243	692,94 \$

Région							
01. Bas-Saint-Laurent	245	3,3 %	2	145	100	199	607,58 \$
02. Saguenay - Lac-Saint-Jean	328	4,4 %	1	153	175	286	624,44 \$
03. Capitale-Nationale	508	6,9 %	49	288	220	415	601,35 \$
04. Mauricie	524	7,1 %	14	276	248	432	603,14 \$
05. Estrie	457	6,2 %	36	268	189	408	596,82 \$
06. Île-de-Montréal ⁶	1 606	21,8 %	531	905	701	1 407	629,23 \$
07. Outaouais	310	4,2 %	22	160	150	266	610,28 \$
08. Abitibi-Témiscamingue	324	4,4 %	3	166	158	286	634,44 \$
09. Côte-Nord	142	1,9 %	0	86	56	121	611,66 \$
10. Nord-du-Québec	20	0,3 %	0	13	7	13	608,08 \$
ARK ⁷	0	0,0 %	0	0	0	0	- \$
11. Gaspésie - Îles-de-la-Madeleine	157	2,1 %	0	92	65	138	597,30 \$
12. Chaudière-Appalaches	351	4,8 %	4	177	174	271	613,36 \$
13. Laval	197	2,7 %	27	111	86	153	626,50 \$
14. Lanaudière	439	6,0 %	10	235	204	366	606,34 \$
15. Laurentides	427	5,8 %	12	236	191	358	620,97 \$
16. Montérégie	1 013	13,7 %	56	553	460	848	617,52 \$
17. Centre-du-Québec	328	4,4 %	24	159	169	279	617,23 \$

MESS, DGARES, Direction de la statistique et du soutien aux expérimentations, septembre 2009.

Tableau 6

Évolution du nombre d'adultes prestataires des programmes d'aide financière de dernier recours qui reçoivent une allocation de soutien, 2008-2009 et 2009-2010

	DEVENIR				INTERAGIR			
	Programme d'aide sociale	Programme de solidarité sociale	TOTAL	var. ann.	Programme d'aide sociale	Programme de solidarité sociale	TOTAL	var. ann.
Nombre d'adultes qui reçoivent une allocation de soutien ¹								
moyenne 2007-2008	876	297	1 173	s.o.	584	1 825	2 409	n.a.
avril 2008	838	247	1 085	s.o.	839	2 687	3 526	n.a.
mai 2008	775	212	987	s.o.	858	2 735	3 593	s.o.
juin 2008	759	208	967	s.o.	829	2 708	3 537	s.o.
juillet 2008	721	206	927	s.o.	753	2 633	3 386	s.o.
août 2008	624	186	810	s.o.	628	2 370	2 998	s.o.
septembre 2008	604	211	815	s.o.	646	2 409	3 055	s.o.
octobre 2008	666	237	903	s.o.	759	2 665	3 424	s.o.
novembre 2008	717	251	968	s.o.	797	2 724	3 521	s.o.
décembre 2008	766	234	1 000	s.o.	792	2 754	3 546	s.o.
janvier 2009	741	231	972	s.o.	777	2 707	3 484	s.o.
février 2009	762	235	997	s.o.	779	2 724	3 503	s.o.
mars 2009	773	258	1 031	s.o.	794	2 730	3 524	s.o.
moyenne 2008-2009	729	226	955	s.o.	771	2 654	3 425	s.o.
avril 2009	753	262	1 015	-6,5%	792	2 748	3 540	0,4%
mai 2009	740	267	1 007	2,0%	779	2 707	3 486	-3,0%
juin 2009	672	269	941	-2,7%	753	2 672	3 425	-3,2%
juillet 2009	642	248	890	-4,0%	679	2 589	3 268	-3,5%
août 2009								
septembre 2009								
octobre 2009								
novembre 2009								
décembre 2009								
janvier 2010								
février 2010								
mars 2010								
moyenne 2009-2010	702	262	963	s.o.	751	2 679	3 430	s.o.
				prop.				prop.

En juillet 2009								
Nombre d'adultes	642	248	890	100,0 %	679	2 589	3 268	100,0 %

Situation familiale								
Personnes seules	385	218	603	67,8 %	525	2 389	2 914	89,2 %
Couples sans enfants	31	13	44	4,9 %	28	128	156	4,8 %
Familles monoparentales	131	13	144	16,2 %	104	50	154	4,7 %
Couples avec enfants	94	4	98	11,0 %	22	21	43	1,3 %
Conjoints d'étudiant	1	0	1	0,1 %	0	1	1	0,0 %

Sexe								
Hommes	253	136	389	43,7 %	318	1 383	1 701	52,1 %
Femmes	389	112	501	56,3 %	361	1 206	1 567	47,9 %

Âge								
Moyenne (années)	40,8	39,2	40,4		43,0	43,2	43,2	
Moins de 21 ans	8	7	15	1,7 %	19	40	59	1,8 %
De 21 à 24 ans	27	20	47	5,3 %	29	110	139	4,3 %
De 25 à 29 ans	57	42	99	11,1 %	57	233	290	8,9 %
De 30 à 34 ans	78	28	106	11,9 %	58	267	325	9,9 %
De 35 à 39 ans	110	26	136	15,3 %	59	243	302	9,2 %
De 40 à 44 ans	108	33	141	15,8 %	105	360	465	14,2 %
De 45 à 49 ans	122	32	154	17,3 %	130	496	626	19,2 %
De 50 à 54 ans	105	41	146	16,4 %	147	428	575	17,6 %
55 ans et plus	27	19	46	5,2 %	75	412	487	14,9 %

Scolarité ²								
Primaire	55	16	71	8,0 %	70	416	486	14,9 %
Secondaire I à IV	223	90	313	35,2 %	288	816	1 104	33,8 %
Secondaire V	167	50	217	24,4 %	161	541	702	21,5 %
Collégiale	59	32	91	10,2 %	51	204	255	7,8 %
Universitaire	55	31	86	9,7 %	33	186	219	6,7 %
Inconnue	83	29	112	12,6 %	76	426	502	15,4 %

Durée cumulative de présence à l'aide financière de dernier recours								
Moyenne	124,6	152,0	132,2		168,1	206,6	198,6	
Premier mois	0	0	0	0,0 %	0	0	0	0,0 %
De 2 à 5 mois	6	1	7	0,8 %	2	3	5	0,2 %
De 6 à 11 mois	29	3	32	3,6 %	7	10	17	0,5 %
De 12 à 23 mois	63	7	70	7,9 %	25	29	54	1,7 %
De 24 à 47 mois	81	23	104	11,7 %	63	115	178	5,4 %
De 48 à 119 mois	170	81	251	28,2 %	165	500	665	20,3 %
120 mois et plus	293	133	426	47,9 %	417	1 932	2 349	71,9 %

Types de contraintes à l'emploi et types de diagnostics médicaux								
Sans contraintes	561		561	63,0 %	558		558	17,1 %
Contraintes temporaires	81		81	9,1 %	121		121	3,7 %
Cont. tempo.: état de santé	12		12	1,3 %	21		21	0,6 %
Cont. tempo.: enf. / gross.	42		42	4,7 %	23		23	0,7 %
Cont. tempo.: enf. hand.	2		2	0,2 %	4		4	0,1 %
Cont. tempo.: 55 ans et plus	25		25	2,8 %	73		73	2,2 %
Cont. tempo.: autres	0		0	0,0 %	0		0	0,0 %
Contraintes sévères (types de diagnostics)		238	238	26,7 %		2 552	2 552	78,1 %
Visuel		2	2	0,2 %		26	26	0,8 %
Auditif et de la parole		1	1	0,1 %		11	11	0,3 %
Intellectuel et d'apprentissage		30	30	3,4 %		541	541	16,6 %
Santé mentale		166	166	18,7 %		1 528	1 528	46,8 %
Physique		38	38	4,3 %		417	417	12,8 %
Autres		1	1	0,1 %		29	29	0,9 %
Conjoints sans contraintes sévères		10	10	1,1 %		37	37	1,1 %

Région								
01. Bas-Saint-Laurent	17	10	27	3,0 %	5	63	68	2,1 %
02. Saguenay - Lac-Saint-Jean	47	12	59	6,6 %	38	175	213	6,5 %
03. Capitale-Nationale	22	14	36	4,0 %	51	130	181	5,5 %
04. Mauricie	46	17	63	7,1 %	26	116	142	4,3 %
05. Estrie	42	23	65	7,3 %	13	31	44	1,3 %
06. Île-de-Montréal ³	220	50	270	30,3 %	269	842	1 111	34,0 %
07. Outaouais	49	33	82	9,2 %	20	146	166	5,1 %
08. Abitibi-Témiscamingue	11	8	19	2,1 %	32	131	163	5,0 %
09. Côte-Nord	6	1	7	0,8 %	1	11	12	0,4 %
10. Nord-du-Québec	0	0	0	0,0 %	3	7	10	0,3 %
ARK ⁴	0	0	0	0,0 %	0	0	0	0,0 %
11. Gaspésie - Îles-de-la-Madeleine	2	0	2	0,2 %	21	19	40	1,2 %
12. Chaudière-Appalaches	30	24	54	6,1 %	11	97	108	3,3 %
13. Laval	19	6	25	2,8 %	18	144	162	5,0 %
14. Lanaudière	8	2	10	1,1 %	36	68	104	3,2 %
15. Laurentides	59	15	74	8,3 %	39	128	167	5,1 %
16. Montérégie	43	8	51	5,7 %	90	346	436	13,3 %
17. Centre-du-Québec	21	14	35	3,9 %	6	26	32	1,0 %
Central ⁵	0	11	11	1,2 %	0	109	109	3,3 %

MESS, DGARES, Direction de la statistique et du soutien aux expérimentations, septembre 2009.

Tableau 7

Évolution du taux d'assistance sociale au Québec, 2008-2009 et 2009-2010

	Nombre total d'adultes distincts ³	Taux d'assistance sociale (18-64 ans)	Nombre d'enfants	Taux d'assistance sociale (0-17 ans)	Nombre <i>total de prestataires distincts</i> ³	Taux d'assistance sociale (0-64 ans)
Taux d'assistance sociale pour l'ensemble du Québec ^{1,2}						
moyenne 2007-2008	373 644	7,4%	117 430	7,6%	491 074	7,4%
avril 2008	375 509	7,4%	116 086	7,6%	491 595	7,4%
mai 2008	373 540	7,3%	115 697	7,5%	489 237	7,4%
juin 2008	369 983	7,3%	114 775	7,5%	484 758	7,3%
juillet 2008	368 318	7,2%	114 658	7,5%	482 976	7,3%
août 2008	367 899	7,2%	115 344	7,5%	483 243	7,3%
septembre 2008	367 357	7,2%	114 305	7,4%	481 662	7,3%
octobre 2008	365 268	7,2%	112 644	7,3%	477 912	7,2%
novembre 2008	366 057	7,2%	111 435	7,3%	477 492	7,2%
décembre 2008	368 688	7,3%	111 940	7,3%	480 628	7,3%
janvier 2009	372 264	7,3%	112 965	7,4%	485 229	7,3%
février 2009	374 750	7,4%	113 581	7,4%	488 331	7,4%
mars 2009	377 293	7,4%	114 436	7,5%	491 729	7,4%
moyenne 2008-2009	370 577	7,3%	113 989	7,4%	484 566	7,3%
avril 2009	377 033	7,4%	114 258	7,4%	491 291	7,4%
mai 2009	376 545	7,4%	114 384	7,5%	490 929	7,4%
juin 2009	375 412	7,4%	114 405	7,5%	489 817	7,4%
juillet 2009	375 067	7,4%	114 711	7,5%	489 778	7,4%
août 2009						
septembre 2009						
octobre 2009						
novembre 2009						
décembre 2009						
janvier 2010						
février 2010						
mars 2010						
moyenne 2009-2010	376 014	7,4%	114 440	7,5%	490 454	7,4%
moyenne mobile - 12 derniers mois	371 969	7,3%	113 701	7,4%	485 670	7,3%

Taux d'assistance sociale selon les régions, juillet 2009

Taux d'assistance sociale par région - juillet 2009						
01. Bas-Saint-Laurent	10 273	7,9%	1 970	5,4%	12 243	7,4%
02. Saguenay - Lac-Saint-Jean	13 413	7,5%	2 888	5,5%	16 301	7,0%
03. Capitale-Nationale	25 101	5,5%	5 066	4,3%	30 167	5,3%
04. Mauricie	17 606	10,5%	4 353	9,7%	21 959	10,3%
05. Estrie	16 375	8,3%	4 706	7,7%	21 081	8,2%
06. Île-de-Montréal	128 264	10,2%	50 171	14,8%	178 435	11,2%
07. Outaouais	15 335	6,5%	4 960	6,6%	20 295	6,5%
08. Abitibi-Témiscamingue	6 746	7,1%	1 606	5,1%	8 352	6,6%
09. Côte-Nord	3 435	5,4%	825	4,1%	4 260	5,1%
10. Nord-du-Québec	1 111	4,5%	621	4,5%	1 732	4,5%
11. Gaspésie - Îles-de-la-Madeleine	6 398	10,5%	1 494	9,2%	7 892	10,2%
12. Chaudière-Appalaches	12 567	4,8%	2 547	3,2%	15 114	4,4%
13. Laval	11 246	4,6%	4 062	4,9%	15 308	4,7%
14. Lanaudière	17 132	5,8%	5 251	5,3%	22 383	5,7%
15. Laurentides	19 527	5,6%	5 239	4,5%	24 766	5,3%
16. Montérégie	50 261	5,5%	15 723	5,2%	65 984	5,4%
17. Centre-du-Québec	11 595	7,9%	3 210	6,8%	14 805	7,6%

MESS, DGARES, Direction de la statistique et du soutien aux expérimentations, septembre 2009.

Notes relatives aux tableaux

Tableau 1

1. Les dossiers actifs représentent les ménages ayant eu droit à une aide financière de dernier recours pour le mois considéré, que ce soit au programme d'aide sociale ou au programme de solidarité sociale.
2. Désigne les personnes qui n'ont pas d'adresse fixe ou stable ou qui n'ont pas l'assurance d'un hébergement stable pour les 60 prochains jours.
3. Depuis le mois d'avril 2008, la région Île-de-Montréal regroupe les anciennes régions Ville-de-Montréal et Montréal-Banlieue.
4. ARK : Administration régionale Kativik (les prestataires sont aussi dénombrés dans la région Nord-du-Québec).
5. La région « Central » regroupe les dossiers administrés centralement. Depuis mars 2004, en raison de changements dans les modes de gestion des dossiers relatifs à la clientèle sous curatelle publique, ces derniers sont regroupés dans la région « Central » (avec les prestataires hébergés).
6. Dossiers pour lesquels un revenu d'une valeur supérieure à 2 \$ est déclaré pour le mois.
7. Depuis le mois d'avril 2007, les prestataires recevant des revenus de subventions salariales sont dénombrés avec ceux recevant des revenus de travail.
8. Dénombrer les dossiers distinctement (une seule fois), même si ces derniers déclarent plus d'un type de revenu pour le mois.
9. Désignent le nombre de demandes de prestations d'aide financière de dernier recours acceptées pour ce mois, qu'il y ait ou non versement pour le mois courant. Toutefois, un ménage nouvellement admis sera dénombré dans l'ensemble des ménages actifs seulement s'il a reçu une prestation.

Tableau 2

1. Les adultes actifs représentent les conjoints qui composent les ménages ayant eu droit à une prestation des programmes d'aide financière de dernier recours pour le mois considéré.
2. La scolarité correspond au niveau d'enseignement le plus élevé atteint. Cette information ne nous renseigne pas sur le ou les diplômes obtenus.
3. Certains dossiers présentent une durée cumulative inférieure à la durée consécutive. Il s'agit d'enfants de familles prestataires ayant atteint l'âge de 18 ans et qui font une demande de prestation. La date d'admission de ces nouveaux prestataires est fixée à la même date que la date d'admission de leurs parents. Pour plus de précisions, consulter le lexique.
4. Depuis le mois d'avril 2008, la région Île-de-Montréal regroupe les anciennes régions Ville-de-Montréal et Montréal-Banlieue.
5. ARK : Administration régionale Kativik (les prestataires sont aussi dénombrés dans la région Nord-du-Québec).
6. La région « Central » regroupe les dossiers administrés centralement. Depuis mars 2004, en raison de changements dans les modes de gestion des dossiers relatifs à la clientèle sous curatelle publique, ces derniers sont regroupés dans la région « Central » (avec les prestataires hébergés).

Tableau 3

1. Les adultes actifs représentent les conjoints qui composent les ménages ayant eu droit à une prestation du Programme d'aide sociale pour le mois considéré.
2. La scolarité correspond au niveau d'enseignement le plus élevé atteint. Cette information ne nous renseigne pas sur le ou les diplômes obtenus.

3. Certains dossiers présentent une durée cumulative inférieure à la durée consécutive. Il s'agit d'enfants de familles prestataires ayant atteint l'âge de 18 ans et qui font une demande de prestation. La date d'admission de ces nouveaux prestataires est fixée à la même date que la date d'admission de leurs parents. Pour plus de précisions, consulter le lexique.
4. Depuis le mois d'avril 2008, la région Île-de-Montréal regroupe les anciennes régions Ville-de-Montréal et Montréal-Banlieue.
5. ARK : Administration régionale Kativik (les prestataires sont aussi dénombrés dans la région Nord-du-Québec).
6. La région « Central » regroupe les dossiers administrés centralement. Depuis mars 2004, en raison de changements dans les modes de gestion des dossiers relatifs à la clientèle sous curatelle publique, ces derniers sont regroupés dans la région « Central » (avec les prestataires hébergés).
7. Depuis le 1^{er} janvier 2006, l'ajout de la contrainte temporaire pour enfant handicapé entraîne une diminution du nombre d'adultes sans contraintes, d'adultes présentant une contrainte pour enfant à charge ou de ceux ayant une contrainte temporaire de la catégorie « autres ».

Tableau 4

1. Les adultes actifs représentent les conjoints qui composent les ménages ayant eu droit à une prestation du Programme de solidarité sociale pour le mois considéré.
2. La scolarité correspond au niveau d'enseignement le plus élevé atteint. Cette information ne nous renseigne pas sur le ou les diplômes obtenus.
3. Certains dossiers présentent une durée cumulative inférieure à la durée consécutive. Il s'agit d'enfants de familles prestataires ayant atteint l'âge de 18 ans et qui font une demande de prestation. La date d'admission de ces nouveaux prestataires est fixée à la même date que la date d'admission de leurs parents. Pour plus de précisions, consulter le lexique.
4. Depuis le mois d'avril 2008, la région Île-de-Montréal regroupe les anciennes régions Ville-de-Montréal et Montréal-Banlieue.
5. ARK : Administration régionale Kativik (les prestataires sont aussi dénombrés dans la région Nord-du-Québec).
6. La région « Central » regroupe les dossiers administrés centralement. Depuis mars 2004, en raison de changements dans les modes de gestion des dossiers relatifs à la clientèle sous curatelle publique, ces derniers sont regroupés dans la région « Central » (avec les prestataires hébergés).

Tableau 5

1. Sont dénombrés ici les adultes qui ont une participation en cours au Programme alternative jeunesse, que celle-ci ait débuté au cours du mois considéré ou avant, pourvu qu'il y ait au moins une journée d'activité dans le mois.
2. Sont dénombrés ici les adultes pour lesquels une allocation jeunesse a été versée au cours du mois considéré. Ce ne sont pas tous les participants à Alternative jeunesse qui reçoivent une telle allocation : certains reçoivent plutôt une allocation d'aide à l'emploi parce qu'ils participent à certaines mesures d'Emploi-Québec (mesure de formation, projets de préparation à l'emploi) dans le cadre de leur participation à Alternative jeunesse, tout en étant admissibles au compte de l'assurance-emploi.
3. Bien que l'allocation jeunesse soit versée aux deux semaines, l'allocation moyenne est calculée sur une base mensuelle à partir des montants versés au cours du mois. Par conséquent, l'allocation moyenne sera

plus élevée s'il y a trois versements à l'intérieur d'un même mois.

- 4. Les caractéristiques retenues sont celles au début de la participation à Alternative jeunesse puisque par la suite, elles ne sont pas disponibles pour la majorité des individus.
- 5. La scolarité correspond au niveau d'enseignement le plus élevé atteint. Cette information ne nous renseigne pas sur le ou les diplômes obtenus.
- 6. Depuis le mois d'avril 2008, la région Île-de-Montréal regroupe les anciennes régions Ville-de-Montréal et Montréal-Banlieue.
- 7. ARK : Administration régionale Kativik (les prestataires sont aussi dénombrés dans la région Nord-du-Québec).

Tableau 6

- 1. Les adultes qui participent à un Programme d'aide et d'accompagnement social (PAAS) pour un mois donné reçoivent une allocation de soutien pour le mois suivant. Le chiffre présenté ici correspond au nombre de participants au PAAS qui reçoivent une allocation de soutien pour le mois traité.
- 2. La scolarité correspond au niveau d'enseignement le plus élevé atteint. Cette information ne nous renseigne pas sur le ou les diplômes obtenus.
- 3. Depuis le mois d'avril 2008, la région Île-de-Montréal regroupe les anciennes régions Ville-de-Montréal et Montréal-Banlieue.
- 4. ARK: Administration régionale Kativik (les adultes prestataires sont aussi dénombrés dans la région du Nord-du-Québec).
- 5. La région "Central" regroupe les dossiers administrés centralement. Depuis le mois de mars 2004, les dossiers relatifs à la clientèle sous curatelle publique sont regroupés dans la région "Central" (avec les prestataires hébergés).

Tableau 7

- 1. Le calcul du taux d'assistance sociale a été revu pour y inclure, avec les prestataires des programmes d'aide financière de dernier recours, les participants au Programme alternative jeunesse qui ont une allocation jeunesse. Cette correction du taux d'assistance sociale, rétroactive à avril 2007, fait référence aux 3 programmes d'assistance sociale.
- 2. La clientèle du MESS localisée au Central n'est pas considérée dans les données régionales car il s'agit plus d'une affectation administrative que régionale. Toutefois, cette clientèle du Central est dénombrée dans les données pour l'ensemble du Québec.
- 3. Aux fins de calcul du taux d'assistance sociale, les individus qui, pour une même période, étaient prestataires aux programmes d'aide financière de dernier recours et participaient au Programme alternative jeunesse sont dénombrés juste une fois.

Définitions des termes utilisés dans le rapport

Adulte

Personne qui ne dépend pas d'un parent pour sa subsistance ou personne mineure qui a la charge d'un enfant, qui est mariée ou a déjà été mariée ou qui a obtenu une pleine émancipation par le tribunal.

Adultes ayant cumulé deux ans et plus sans interruption

Adultes prestataires qui présentent un nombre de mois de présence à l'aide de dernier recours supérieur ou égal à 24 mois depuis leur dernière date d'admission à l'aide de dernier recours.

Aide financière de dernier recours

Aide financière octroyée dans le cadre des programmes d'aide financière de dernier recours aux personnes qui n'ont pas de ressources suffisantes pour subvenir à leurs besoins et à ceux de leur famille. Elle comble la différence entre les besoins essentiels des ménages et les ressources dont ils disposent. Elle regroupe le Programme d'aide sociale et le Programme de solidarité sociale.

Allocation de soutien

Aide financière versée par le Ministère aux personnes qui participent au Programme d'aide et d'accompagnement social.

Aide financière accordée

On utilise le terme « prestation » pour désigner l'aide financière accordée en vertu de chacun des programmes (ex. : prestations d'aide sociale).

Allocation d'aide à l'emploi

Aide financière versée par Emploi-Québec aux personnes qui participent à certaines mesures actives ou d'insertion sociale.

Allocation de solidarité sociale

Montant versé à l'adulte seul ou au couple prestataire du Programme de solidarité sociale.

Allocation jeunesse

Aide financière versée aux individus qui participent au Programme alternative jeunesse.

Allocation mixte

Montant ajouté à la prestation de base du Programme d'aide sociale lorsque les deux membres adultes qui composent la famille présentent des contraintes temporaires à l'emploi.

Allocation pour contraintes temporaires à l'emploi

Montant ajouté à la prestation de base du Programme d'aide sociale lorsque l'adulte seul ou un membre adulte de la famille présente des contraintes temporaires à l'emploi, le second adulte ne présentant aucune contrainte à l'emploi.

Allocation reconnue

Aide financière versée par un tiers (personne, association, société ou organisme) à un prestataire du Programme d'aide sociale ou du Programme de solidarité sociale et reconnue à titre d'allocation d'aide à l'emploi ou d'allocation de soutien.

Clientèle

On utilise le terme « prestataire » pour désigner la clientèle de chacun des programmes (ex. : prestataire d'aide sociale).

Clientèle supplémentée

Tout adulte bénéficiant d'une prestation des programmes d'aide financière de dernier recours et qui déclare un ou plusieurs revenus d'autres sources. On retrouve, par exemple, des allocations d'aide à l'emploi, des allocations reconnues, des revenus de travail à titre de salarié ou de travailleur autonome, des prestations d'assurance-emploi, une contribution parentale.

Conjoint d'étudiant

Adulte dont le conjoint étudie à temps plein au postsecondaire et bénéficie du Programme d'aide financière du ministère de l'Éducation. Cette catégorie ne dénombre que des adultes seuls, puisque les besoins des enfants de l'un ou l'autre des conjoints sont assumés par le conjoint aux études.

Conjoint sans contraintes sévères

Adulte prestataire du Programme de solidarité sociale qui ne présente pas de contraintes sévères à l'emploi ou pour lequel le dossier ne fait pas mention de ce type de contraintes. Celui-ci est tout de même prestataire du dit programme car son conjoint présente, pour sa part, des contraintes sévères à l'emploi.

Contribution parentale

Aide réputée fournie par les parents de l'adulte qui est reconnu dépendant de ceux-ci. La contribution parentale est établie en fonction de la situation financière et familiale et du nombre d'enfants à la charge des parents. Elle s'applique, s'il y a lieu, pendant une période maximale de trois ans.

Données officielles

Les données « officielles » sont produites à partir d'informations, colligées dans les systèmes, ayant fait l'objet de mises à jour pendant deux mois.

Durée de présence consécutive (sans interruption)

Nombre de mois écoulés depuis la dernière date d'admission à l'aide de dernier recours. Dans le cas d'un enfant de famille prestataire qui atteint l'âge de 18 ans et qui effectue une demande de prestations, la date d'admission de ce nouveau prestataire est fixée à la même date que celle de ses parents.

Durée de présence cumulative

Nombre total de mois, depuis janvier 1975, où un adulte a été présent à l'aide de dernier recours avec une aide financière, qu'il y ait eu ou non sortie de l'aide au cours de la période. Dans le cas d'un enfant de famille prestataire qui atteint l'âge de 18 ans et qui effectue une demande de prestations, la période retenue pour le calcul de la durée de présence cumulative débute au premier mois de versement de la prestation d'aide sociale ou de solidarité sociale au nouvel adulte prestataire. Par conséquent, certains jeunes peuvent présenter une durée consécutive supérieure à leur durée cumulative.

Enfant à charge

Personne qui ne doit pas être le parent d'un enfant à sa charge et qui doit dépendre, pour sa subsistance, soit d'un parent, soit d'un adulte qui en a la garde en vertu du jugement d'un tribunal. C'est une personne mineure, non mariée ou qui ne l'a jamais été, ou encore c'est une personne majeure qui fréquente un établissement scolaire et qui n'a pas de conjoint ou n'a jamais été mariée. Sont dénombrés ici les enfants présents dans les ménages prestataires des programmes d'aide financière de dernier recours.

Estimations

Données arrondies à partir des données préliminaires pour refléter la situation du dénombrement « officiel » des prestataires des programmes d'aide financière de dernier reours.

Ménage

Appellation générale désignant un adulte seul ou une famille avec ou sans enfants. Seuls les ménages ayant reçu, au cours du mois, une aide financière de dernier recours sont dénombrés.

Nés hors du Canada

Toute personne qui n'est pas née au Canada. Il s'agit de personnes ayant acquis la citoyenneté canadienne, de personnes en attente ou ayant obtenu le droit de résidence au Canada ou encore de revendicateurs du statut de réfugié.

Nouvelles admissions

Demandes d'aide, déposées au cours du mois, pour lesquelles les ménages ont été identifiés comme admissibles à l'attribution initiale. Les ménages peuvent recevoir ou non une aide financière pour le mois de la demande. Ils peuvent être admis pour la première fois ou encore effectuer un retour aux programmes d'aide financière de dernier recours.

Participant

Individu qui participe soit au Programme alternative jeunesse, soit à une mesure ou un service d'Emploi-Québec.

Prestataire

Personne dont la subsistance est assurée par l'aide financière de dernier recours. Par exemple, un couple avec trois enfants à charge représente cinq prestataires.

Prestation de base

Montant de base applicable à l'adulte seul ou au couple prestataire du Programme d'aide sociale.

Prestation de base Hébergés

Montant de base applicable à l'adulte hébergé admis dans un centre d'hébergement, d'accueil, hospitalier ou de réadaptation, de même qu'à un ex-détenu logé dans un établissement reconnu en vue de sa réinsertion sociale, que celui-ci soit prestataire du Programme d'aide sociale ou du Programme de solidarité sociale.

Prestation versée

Aide financière des programmes d’aide financière de dernier recours qui comprend la prestation de base, les allocations supplémentaires accordées selon le type de contraintes à l’emploi, les ajustements pour enfants à charge et pour la TVQ ainsi que les prestations spéciales. La prestation versée prend en compte également les éléments de réduction de l’aide versée, tels que les revenus et la valeur excédentaire des biens et avoirs liquides. Cette donnée apparaît à titre indicatif seulement et ne représente pas la dépense officielle du Ministère dans le cadre des programmes de base de sécurité du revenu. La Direction générale adjointe des ressources budgétaires, financières et matérielles (DGARBFMI) du Ministère assume le mandat de produire officiellement cette donnée.

Programme alternative jeunesse

Programme visant, sur une base volontaire, à soutenir les jeunes adultes âgés de moins de 25 ans qui requièrent une aide financière pour assurer leur subsistance afin de les encourager à réaliser des activités leur permettant d’acquérir ou de recouvrer leur autonomie personnelle, sociale et professionnelle.

Programme d’aide et d’accompagnement social

Programme visant à permettre aux prestataires des programmes d’aide de dernier recours de recevoir, dans le cadre de projets particuliers, un soutien et un accompagnement personnalisés pour les aider à entreprendre une démarche favorisant leur participation active à la société et les préparer adéquatement à participer à une mesure ou à un programme d’aide à l’emploi afin d’accéder au marché du travail.

Programmes d’aide financière de dernier recours

Appellation générique qui permet de parler à la fois du Programme d’aide sociale et du Programme de solidarité sociale.

Programme d’aide sociale

Programme visant à accorder une aide financière de dernier recours aux personnes qui ne présentent pas de contraintes sévères à l’emploi. Il vise aussi à les encourager à exercer des activités favorisant leur intégration en emploi ou leur participation sociale et communautaire.

Programmes d’assistance sociale

Appellation générique qui permet de parler à la fois du Programme d’aide sociale, du Programme de solidarité sociale et du Programme alternative jeunesse, lequel est implanté depuis du 1^{er} avril 2007.

Programme de solidarité sociale

Programme visant à accorder une aide financière de dernier recours aux personnes qui présentent des contraintes sévères à l’emploi ainsi qu’à leurs conjoints. Ce programme vise également à favoriser l’inclusion et la participation sociale de ces personnes de même que leur contribution active à la société, avec le soutien et l’accompagnement qu’elles requièrent.

Revendicateurs du statut de réfugié

Désignent les ressortissants étrangers qui arrivent au Canada sans être passés par le processus régulier d’immigration, en revendiquant d’être reconnus comme réfugiés au sens de la Convention des Nations unies relative au statut des réfugiés, et qui veulent obtenir ainsi le droit d’établissement au Canada. Ce groupe comprend aussi les demandeurs d’asile qui ont été déboutés.

Scolarité

Correspond au niveau d’enseignement le plus élevé atteint. Cette information ne nous renseigne pas sur le ou les diplômes obtenus, ni sur le nombre d’années de scolarité complétées à l’intérieur de ce niveau.

Taux d’assistance sociale

Proportion de la population qui bénéficie d’un des programmes d’assistance sociale, à savoir le Programme d’aide sociale, le Programme de solidarité sociale et le Programme alternative jeunesse. Pour le Programme alternative jeunesse, on considère seulement les participants avec une allocation jeunesse. Pour éviter tout doublement dans le dénombrement de la clientèle des programmes d’assistance sociale, les participants au Programme alternative jeunesse qui, pour une même période, étaient aussi prestataires des programmes d’aide financière de dernier recours sont comptabilisés juste une fois.

Types de contraintes à l’emploi

Les adultes prestataires des programmes d’aide financière de dernier recours sont répartis selon le programme et selon trois catégories liées à la contrainte à l’emploi : sans contraintes, contraintes temporaires et contraintes sévères.

Au Programme d’aide sociale :

- Les adultes sans contraintes sont ceux qui ne présentent aucune contrainte temporaire à l’emploi.
- Les personnes avec contraintes temporaires à l’emploi se retrouvent dans l’une des situations suivantes :
 - leur état de santé physique ou mentale les empêche, pour une période d’au moins un mois et de moins de 12 mois, de réaliser une activité d’intégration à l’emploi;
 - elles sont enceintes d’au moins 20 semaines;
 - elles ont à leur charge un enfant âgé de moins de cinq ans au dernier 30 septembre;
 - elles ont à leur charge un enfant affecté par un handicap physique ou mental et admissible au supplément pour enfant handicapé de la Régie des rentes du Québec;
 - elles ont atteint l’âge de 55 ans ou plus le mois précédent (sauf si elles font la demande de ne pas être classées « contrainte temporaire »);
 - elles se sont réfugiées dans une maison d’hébergement pour victimes de violence;
 - elles procurent des soins constants à une personne dont l’autonomie est réduite à cause de son état physique ou mental;
 - elles sont placées en résidence d’accueil;
 - elles sont responsables d’une résidence d’accueil reconnue en vertu de la Loi sur les services de santé et les services sociaux;
 - elles sont responsables d’un foyer d’accueil lié par un contrat de services avec le ministère de la Sécurité publique.

Au Programme de solidarité sociale :

- Les personnes avec contraintes sévères à l’emploi ont démontré, par un rapport médical, que leur état physique ou mental est affecté de façon significative, pour une durée permanente ou indéfinie.
- Les adultes sans contraintes sévères peuvent présenter une contrainte temporaire ou encore ne présenter aucune contrainte à l’emploi mais l’information précise sur leur type de contraintes à l’emploi n’est pas disponible dans les systèmes informatiques.

Aux programmes d’aide et d’accompagnement sociale on retrouve :

- Le programme *Devenir* qui vise à préparer adéquatement des personnes prestataires des programmes d’aide financière de dernier recours à une participation aux mesures des services publics d’emploi et éventuellement à un retour sur le marché du travail. Sauf exception, la durée maximale de participation est de 12 mois.
- Le programme *Interagir* qui vise une meilleure intégration sociale de personnes pour qui l’accès au marché du travail ne peut être envisagé qu’à plus long terme. La clientèle visée est prioritairement celle des prestataires des programmes d’aide financière de dernier recours. La durée de participation est indéterminée et varie selon les besoins des participants.
- Le programme *Réussir* qui vise à faciliter l’accès aux études secondaires professionnelles ou postsecondaires pour des personnes reconnues comme ayant des contraintes sévères à l’emploi. Elles conservent ainsi leur droit à recevoir une aide financière du Programme de solidarité sociale en supplément du revenu qu’elles obtiendront du régime des prêts et bourses. La durée de participation varie selon la durée des études entreprises.

Types de diagnostics médicaux

Les adultes prestataires du Programme de solidarité sociale qui présentent des contraintes sévères à l’emploi sont regroupés selon plusieurs catégories de diagnostics médicaux :

- Contraintes d’ordre visuel;
- Contraintes d’ordre auditif ou au niveau de la parole;
- Contraintes au niveau intellectuel ou de l’apprentissage;
- Contraintes de l’ordre de la santé mentale;
- Contraintes d’ordre physique;
- Autres contraintes (exemple : présence d’une rente d’invalidité, adulte admis en hébergement).