

**Rapport statistique sur la clientèle
des programmes d'assistance sociale**

FÉVRIER 2009

Adresse internet

www.mess.gouv.qc.ca/statistiques

Responsables de la production

Fritz-Herbert Remarais et Francis Crépeau
(418) 643-1246

Coordonnateur des demandes de statistiques

Rémi Nadeau

(418) 643-7311

remi.nadeau@mess.gouv.qc.ca

Direction de la statistique et du soutien aux expérimentations

Direction générale adjointe de la recherche, de l'évaluation et de la statistique

Ministère de l'Emploi et de la Solidarité sociale

425, St-Amable, 4^e étage

Québec (Québec)

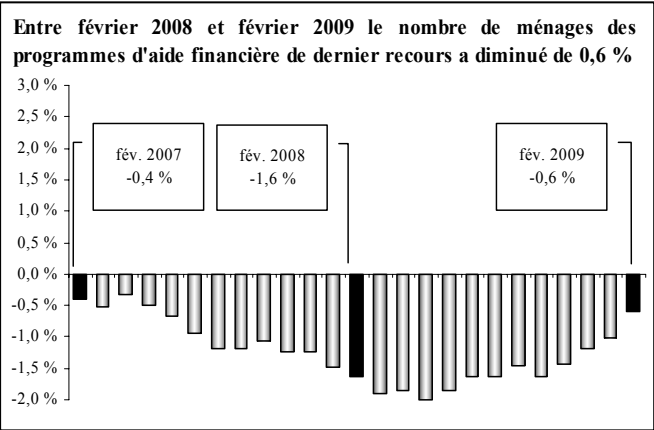
G1R 4Z1

**PORTRAIT DES MÉNAGES PRESTATAIRES
 DES PROGRAMMES D'AIDE FINANCIÈRE DE DERNIER RECOURS**

Données officielles de février 2009 et estimations jusqu'en avril 2009

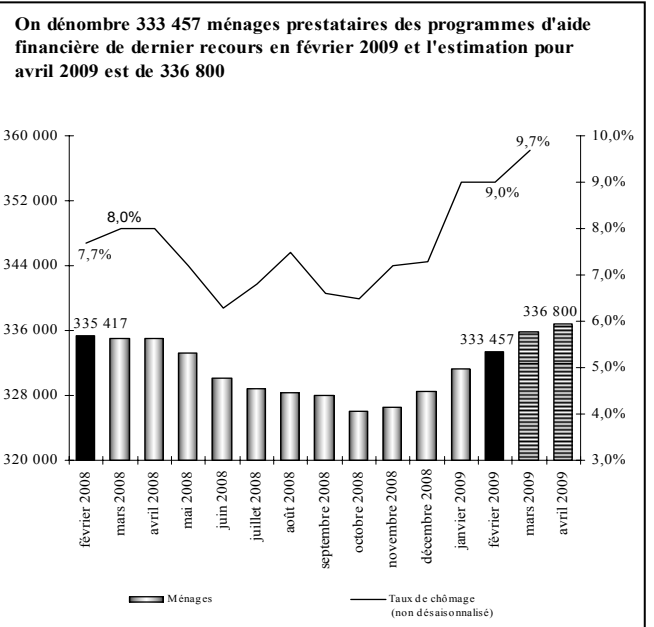
Comparaison entre février 2009 et février 2008 :

- En février 2009, on compte 333 457 ménages présents aux programmes d'aide financière de dernier recours, ce qui représente 1 960 ménages de moins (↓ 0,6 %) que l'année précédente. Cette baisse est inférieure à la variation annuelle observée en février 2008 (↓ 1,6 %).
- En février 2009, il y a 369 795 adultes (↓ 2 512 ou ↓ 0,7 %) et 113 581 enfants (↓ 2 751 ou ↓ 2,4 %).
- En février 2009, on dénombre 483 376 prestataires, soit 5 263 de moins qu'à pareille date l'an dernier (↓ 1,1 %). Cette baisse annuelle est inférieure à celle observée en février 2008 (↓ 2,1 %).
- En février 2009, l'aide moyenne versée est de 714,06 \$ par ménage, l'aide totale versée se chiffrant à 238,1 millions de dollars (↑ 4,1 millions ou ↑ 1,7 %).



Estimations pour avril 2009 :

- Entre mars 2009 et avril 2009, l'estimation présente une augmentation de 1 000 ménages prestataires des programmes d'aide financière de dernier recours (+ 1 000 ménages au Programme d'aide sociale alors que le nombre est resté stable au Programme de solidarité sociale). L'estimation du mois d'avril 2009 se base sur l'évolution du nombre de chèques ou dépôts directs émis le 1^{er} avril 2009 par rapport au 1^{er} mars 2009 (↑ 2 816 chèques), sur la tendance observée pour la même période dans les années antérieures ainsi que sur les implications du ralentissement économique auquel on fait face actuellement au Québec..
- Cette évolution à la hausse du nombre mensuel de ménages se traduit par une augmentation estimée de 1 400 prestataires (hausse de 1 100 adultes et de 300 enfants) entre mars 2009 et avril 2009.

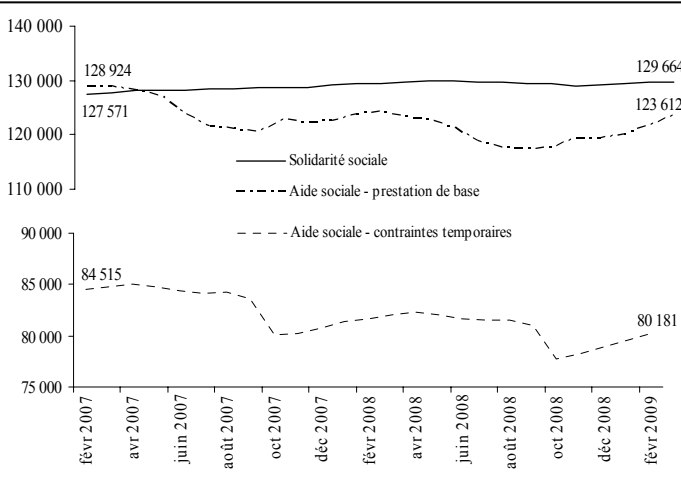


Observation du taux de chômage :

- Entre mars 2008 et mars 2009, le taux de chômage (données non désaisonnalisées) a augmenté, passant de 8,0 % à 9,7 % pour les deux mois de référence. Par ailleurs, on constate une diminution de quelques 56 200 emplois par rapport à mars 2008.

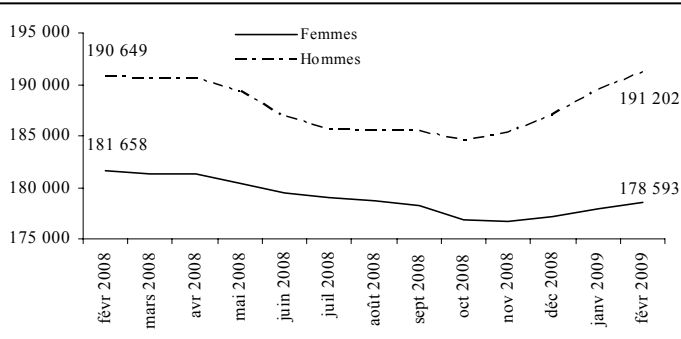
Répartition des ménages prestataires selon le programme :

- En février 2009, on compte 203 793 ménages prestataires du Programme d'aide sociale, soit 61,1 % de l'ensemble des 333 457 ménages prestataires des programmes d'aide financière de dernier recours.
 - Cela représente 2 163 ménages de moins (↓ 1,1 %) que l'année précédente, cette baisse étant inférieure à celle observée en février 2008 (↓ 3,5 %).
 - Ces ménages représentent 229 762 adultes et 103 215 enfants pour un total de 332 977 prestataires. Ces derniers sont en baisse de 1,4 % par rapport à l'an dernier (↓ 4 714 prestataires), cette diminution étant toutefois inférieure à celle observée en février 2008 (↓ 3,5 %).
 - 60,7 % des ménages prestataires du Programme d'aide sociale reçoivent seulement une prestation de base alors que 39,3 % reçoivent en plus une allocation pour contraintes temporaires.
- En février 2009, l'aide moyenne versée aux ménages prestataires du Programme d'aide sociale est de 642,72 \$, l'aide totale versée se chiffrant à 131,0 millions de dollars.
- En février 2009, on dénombre 129 664 ménages prestataires du Programme de solidarité sociale, soit 38,9 % de l'ensemble des ménages prestataires des programmes d'aide financière de dernier recours.
 - Cela représente 203 ménages de plus (↑ 0,2 %) que l'année précédente. Cette hausse est inférieure à celle observée en février 2008 (↑ 1,5 %).
 - En février 2009, il y a 140 033 adultes et 10 366 enfants au Programme de solidarité sociale, pour un total de 150 399 prestataires. Ces derniers sont en baisse de 0,4 % par rapport à l'an dernier (↓ 549 prestataires) alors qu'on y observait une hausse de 1,3 % en février 2008.
 - En février 2009, l'aide moyenne versée aux ménages prestataires du Programme de solidarité sociale est de 826,17 \$, l'aide totale versée se chiffrant à 107,1 millions de dollars.



Situation des femmes aux programmes d'aide financière de dernier recours en février 2009 :

- Les femmes représentent 48,3 % de l'ensemble des 369 795 adultes prestataires des programmes d'aide financière de dernier recours en février 2009.
 - Chez les jeunes âgés de moins de 25 ans, les femmes représentent 50,2 % de l'ensemble des jeunes adultes prestataires.
- Depuis quelques années, le nombre de femmes est toujours moins élevé que le nombre d'hommes (178 593 femmes contre 191 202 hommes en février 2009). Entre février 2008 et février 2009, on constate une baisse du nombre de femmes prestataires (↓ 1,7 %) contrairement au nombre d'hommes qui augmente (↑ 0,3 %).



PORTRAIT DES ADULTES PRESTATAIRES DU PROGRAMME D'AIDE SOCIALE

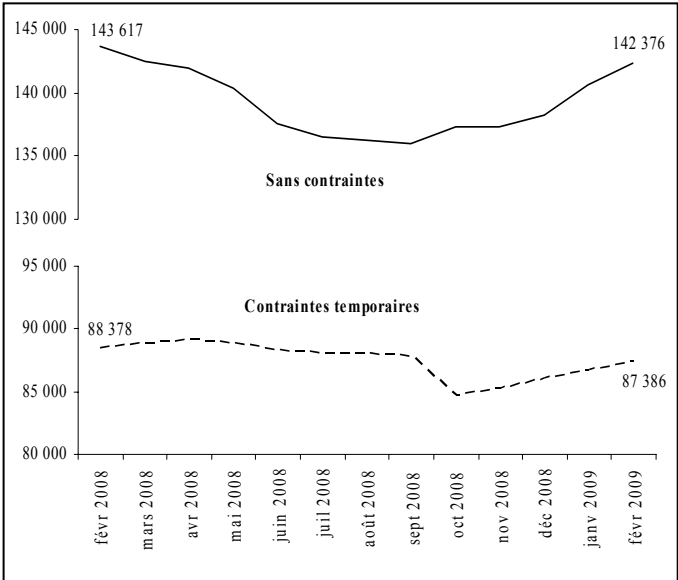
Données officielles de février 2009

En février 2009, on dénombre 229 762 adultes prestataires du Programme d'aide sociale.

Situation des adultes prestataires en fonction du type de contraintes à l'emploi en février 2009 :

- Comparativement à l'année précédente, le nombre d'adultes *sans contraintes* a diminué de 1 241 (passant de 143 617 à 142 376 ou ↓ 0,9 %). Ceux-ci représentent 62,0 % de l'ensemble des adultes prestataires du Programme d'aide sociale.
- Les adultes avec *contraintes temporaires* – principalement pour raisons de santé, d'âge, de grossesse et de charge d'enfants âgés de moins de cinq ans ou handicapés – ont enregistré une baisse de 1,1 % depuis un an (passant de 88 378 à 87 386). Ils représentent 38,0 % de l'ensemble des adultes prestataires du Programme d'aide sociale.
- La durée moyenne de présence cumulative des adultes avec contraintes temporaires s'établit à plus de 11 ans (135,0 mois) alors que celle des adultes sans contraintes à l'emploi est de 9 ans (107,7 mois). L'écart observable est principalement lié au fait que les adultes avec contraintes pour raison d'âge (55 ans et plus) cumulent en moyenne 15 ans et demi à l'aide financière de dernier recours (187,1 mois).
- Les femmes sont plus nombreuses chez les adultes avec contraintes temporaires (63,8 % comparativement à 38,4 % chez ceux qui ne présentent aucune contrainte à l'emploi), principalement en raison de la présence d'enfants à charge âgés de moins de cinq ans.
- La diminution importante du nombre d'adultes avec contraintes temporaires, survenue entre les mois de septembre et d'octobre 2008, s'explique principalement par la perte de l'allocation pour contraintes temporaires chez les familles dont l'enfant a atteint l'âge de cinq ans avant le 1^{er} octobre.

Adultes prestataires du Programme d'aide sociale	Février 2009	Taux de variation annuelle
Sans contraintes	142 376	– 0,9 %
Contraintes temporaires	87 386	– 1,1 %
TOTAL	229 762	– 1,0 %



Situation des jeunes âgés de moins de 25 ans en février 2009 :

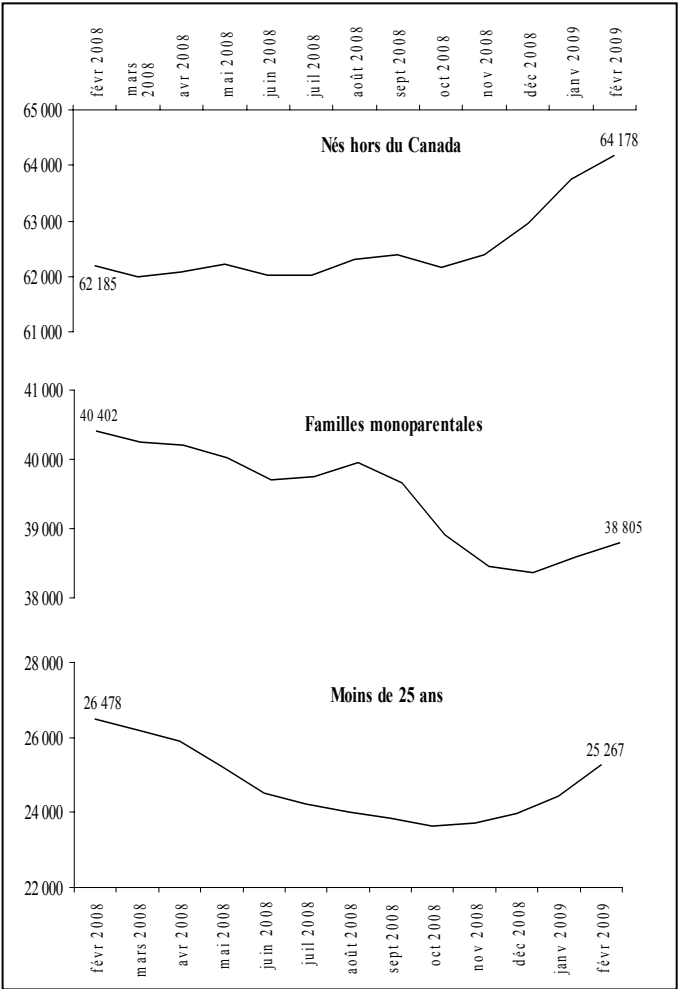
- On dénombre 25 267 jeunes âgés de moins de 25 ans au Programme d'aide sociale, soit 11,0 % de l'ensemble des adultes prestataires du programme.
- Entre les mois de février 2008 et de février 2009, le nombre de jeunes adultes âgés de moins de 25 ans a diminué de 1 211 (↓ 4,6 %).
- 33,4 % des jeunes âgés de moins de 25 ans présentent des contraintes temporaires à l'emploi. Parmi ceux-là, 86,5 % ont des enfants à charge âgés de moins de cinq ans ou sont des femmes enceintes, et 12,8 % invoquent des problèmes temporaires liés à la santé.

Situation des chefs de familles monoparentales en février 2009 :

- On compte 38 805 familles monoparentales au Programme d'aide sociale. Les chefs de ces familles représentent, en février 2009, 16,9 % de l'ensemble des adultes prestataires du programme.
- En un an, soit entre les mois de février 2008 et de février 2009, le nombre de familles monoparentales a diminué de 1 597 (↓ 4,0 %).
- La place qu'elles occupent parmi l'ensemble des ménages est passée de 19,6 % en février 2008 à 19,0 % en février 2009.
- 52,2 % des chefs de familles monoparentales au Programme d'aide sociale présentent des contraintes temporaires à l'emploi. La principale raison invoquée (77,5 %) est la présence d'enfants à charge de moins de cinq ans (incluant les cas de grossesse).

Situation des adultes nés hors du Canada en février 2009 :

- On compte 64 178 adultes nés hors du Canada et prestataires du Programme d'aide sociale, soit 1 993 adultes de plus que l'an dernier (↑ 3,2 %).
- Leur proportion parmi l'ensemble des adultes prestataires du programme a augmenté, passant de 26,8 % en février 2008 à 27,9 % un an plus tard.
- 64,4 % des adultes prestataires du Programme d'aide sociale nés hors du Canada sont au pays depuis trois ans et plus, alors que les nouveaux arrivants (moins de trois ans) et les revendicateurs du statut de réfugié représentent 35,6 % de l'ensemble des adultes prestataires du programme qui sont nés hors du Canada.



	Février 2008	Février 2009	Taux de variation annuelle
Jeunes de moins de 25 ans	26 478	25 267	– 4,6 %
Familles monoparentales	40 402	38 805	– 4,0 %
Adultes nés hors du Canada	62 185	64 178	+ 3,2 %
TOTAL des adultes	231 995	229 762	– 1,0 %

PORTRAIT DES ADULTES PRESTATAIRES DU PROGRAMME DE SOLIDARITÉ SOCIALE

Données officielles de février 2009

En février 2009, on dénombre 140 033 adultes prestataires du Programme de solidarité sociale.

Situation des adultes prestataires en fonction du type de contraintes à l'emploi en février 2009 :

- ▶ Les adultes prestataires du Programme de solidarité sociale présentent des contraintes sévères dans la presque totalité des cas (131 261 ou 93,7 %). Pour ce qui est des 6,3 % restant, ils ne présentent pas de contraintes sévères à l'emploi mais sont admis au programme en raison de la présence d'un conjoint avec contraintes sévères.
- La durée moyenne de présence cumulative des adultes prestataires du Programme de solidarité sociale s'établit à 18 ans et demi (223,1 mois).

Répartition selon le type de diagnostic médical en février 2009 :

- ▶ Les principaux types de diagnostics médicaux chez les 131 261 adultes prestataires présentant des contraintes sévères à l'emploi sont par ordre d'importance:
- 41,0 % pour les problèmes liés à la santé mentale;
- 36,0 % pour les problèmes d'ordre physique, auditif, visuel ou de la parole;
- 19,4 % pour les problèmes d'ordre intellectuel ou de l'apprentissage;
- 3,6 % pour les autres diagnostics.

Autres caractéristiques des adultes prestataires en février 2009 :

- ▶ Les caractéristiques des adultes prestataires du Programme de solidarité sociale ne varient pas beaucoup au fil des mois. Ainsi, en février 2009 :
- 81,9 % sont des personnes seules;
- 48,8 % sont des femmes;
- 66,9 % sont âgés de 45 ans et plus, et 5,6 % ont moins de 25 ans;
- 77,0 % cumulent 10 ans et plus de présence à l'aide de dernier recours;
- 92,6 % sont nés au Canada;
- 90,8 % sont présents à l'aide financière de dernier recours depuis au moins deux ans.

PORTRAIT DES PARTICIPANTS AU PROGRAMME ALTERNATIVE JEUNESSE

Données officielles de février 2009

En février 2009, on dénombre 6 937 jeunes participants au Programme alternative jeunesse. Parmi eux, 5 891 (84,9 %) reçoivent une allocation jeunesse d'un montant mensuel moyen de 612,47 \$.

Caractéristiques des participants en février 2009 :

- ▶ Les caractéristiques, en début de participation, des participants à Alternative jeunesse sont les suivantes :
- ce sont pour la plupart des personnes seules (5 890 ou 84,9 %);
- ce sont plus souvent des hommes (3 854 ou 55,6 %);
- ils sont âgés de 20,5 ans en moyenne;
- presque tous sont sans contraintes à l'emploi (6 045 ou 87,1 %);
- presque tous sont nés au Canada (6 216 ou 89,6 %).

PORTRAIT DES PRESTATAIRES DES PROGRAMMES D'AIDE FINANCIÈRE DE DERNIER RECOURS PARTICIPANT AUX PROGRAMMES D'AIDE ET D'ACCOMPAGNEMENT SOCIAL

Données officielles de février 2009

En février 2009, on dénombre 4 638 prestataires participant aux programmes d'aide et d'accompagnement social. Parmi ces prestataires, 997 (21,5 %) sont au Programme Devenir, 3 503 (75,5 %) sont au Programme Interagir et 138 (3,0 %) sont au Programme Réussir.

Caractéristiques des participants en février 2009 :

- 66,8 % de ces participants sont au Programme de solidarité sociale ;
- ils présentent majoritairement des contraintes sévères à l'emploi (3 042 ou 65,6 %) ;
- ce sont pour la plupart des personnes seules (3 867 ou 83,4 %) ;
- les femmes (2 322 ou 50,1 %) sont à peine plus nombreuses que les hommes (2 316 ou 49,9 %) ;
- ils sont âgés en moyenne de 41,9 ans;
- en moyenne, la durée cumulative de présence à l'aide financière de dernier recours est de 15 ans (179,7 mois).

TAUX D'ASSISTANCE SOCIALE AU QUÉBEC

Données officielles de février 2009

Le taux d'assistance sociale de la clientèle des programmes d'assistance sociale âgée de 0 à 64 ans est resté stable à 7,4 % entre les mois de janvier et février 2009. En comparaison avec le même mois l'année dernière (février 2008), le taux d'assistance sociale a diminué passant de 7,5 % à 7,4 %.

En février 2009, les taux d'assistance sociale sont restés stables à 7,4 % chez les 0 à 17 ans ainsi que chez les 18 à 64 ans.

Les régions ayant les taux d'assistance sociale les plus élevés chez les 0 à 64 ans en février 2009 sont :

- Île-de-Montréal (11,1 %) ;
- Gaspésie – Îles-de-la-Madeleine (10,3 %) ;
- Mauricie (10,3 %) ;

La moyenne mobile (12 derniers mois) du taux d'assistance sociale est à 7,3 %. Il s'agit d'une baisse de 0,005 point de pourcentage par rapport à janvier 2009.

TABLE DES MATIÈRES

TABLEAU 1	PAGE
Évolution de la clientèle prestataire des programmes d'aide financière de dernier recours et du montant des prestations versées aux ménages, 2008-2009 et 2009-2010	1-2
Répartition de la clientèle prestataire selon le programme, la situation familiale, le type de résidence et la région administrative, février 2009	1-2
Répartition de la clientèle prestataire supplémentée selon la source du revenu, février 2009	1-2
Répartition de la clientèle nouvellement admise selon la raison de la demande, février 2009	1-2
TABLEAU 2	
Évolution du nombre d'adultes prestataires des programmes d'aide financière de dernier recours selon le type de clientèle, 2007-2008 et 2008-2009	3-4
Répartition des adultes prestataires des programmes d'aide financière de dernier recours selon certaines caractéristiques, février 2009	3-4
TABLEAU 3	
Évolution du nombre d'adultes prestataires du Programme d'aide sociale selon le type de clientèle, 2007-2008 et 2008-2009	5-6
Répartition des adultes prestataires du Programme d'aide sociale selon certaines caractéristiques, février 2009	5-6
TABLEAU 4	
Évolution du nombre d'adultes prestataires du Programme de solidarité sociale selon le type de clientèle, 2007-2008 et 2008-2009	7-8
Répartition des adultes prestataires du Programme de solidarité sociale selon certaines caractéristiques, février 2009	7-8
TABLEAU 5	
Évolution du nombre de participants au Programme alternative jeunesse, 2007-2008 et 2008-2009	9
Répartition des participants au Programme alternative jeunesse selon certaines caractéristiques, février 2009	9
TABLEAU 6	
Évolution du nombre d'adultes prestataires des programmes d'aide financière de dernier recours qui reçoivent une allocation de soutien, 2007-2008 et 2008-2009	10-11
Répartition des adultes prestataires qui reçoivent une allocation de soutien selon certaines caractéristiques, février 2009	11-11
TABLEAU 7	
Évolution du taux d'assistance sociale au Québec, 2007-2008 et 2008-2009	12
NOTES RELATIVES AUX TABLEAUX	13-14
LEXIQUE	15-16

Tableau 1

Évolution de la clientèle prestataire des programmes d'aide financière de dernier recours et du montant des prestations versées aux ménages, 2008-2009 et 2009-2010

(e) : estimations

	Nombre de ménages	var. ann.	Nombre d'adultes	Nombre d'enfants	Nombre de prestataires	var. ann.	Prestation moyenne versée	Prestations totales versées (milliers)
Nombre de dossiers actifs ¹ à l'ensemble des programmes								
moyenne 2007-2008	334 934	-1,1 %	371 899	117 430	489 329	-1,7 %	695,37 \$	232 902,9 \$
avril 2008	335 085	-1,9 %	371 817	116 086	487 903	-2,2 %	700,45 \$	234 711,0 \$
mai 2008	333 301	-2,0 %	369 790	115 697	485 487	-2,4 %	700,65 \$	233 527,8 \$
juin 2008	330 163	-1,9 %	366 313	114 775	481 088	-2,2 %	701,27 \$	231 531,8 \$
juillet 2008	328 767	-1,6 %	364 700	114 658	479 358	-2,0 %	701,71 \$	230 699,1 \$
août 2008	328 346	-1,6 %	364 247	115 344	479 591	-2,1 %	721,31 \$	236 840,8 \$
septembre 2008	327 999	-1,5 %	363 668	114 305	477 973	-1,9 %	702,17 \$	230 310,0 \$
octobre 2008	326 075	-1,6 %	361 466	112 644	474 110	-2,1 %	700,68 \$	228 473,8 \$
novembre 2008	326 552	-1,4 %	361 971	111 435	473 406	-2,0 %	698,16 \$	227 986,4 \$
décembre 2008	328 494	-1,2 %	364 256	111 940	476 196	-1,7 %	698,97 \$	229 609,0 \$
janvier 2009	331 287	-1,0 %	367 424	112 965	480 389	-1,6 %	715,43 \$	237 011,9 \$
février 2009	333 457	-0,6 %	369 795	113 581	483 376	-1,1 %	714,06 \$	238 107,0 \$
(e) mars 2009	335 800	0,2 %	372 300	114 300	486 600	-0,3 %	716,00 \$	240 432,8 \$
(e) moyenne 2008-2009	330 444	-1,3 %	366 479	113 978	480 456	-1,8 %	705,93 \$	233 270,1 \$
(e) avril 2009	336 800	0,5 %	373 400	114 600	488 000	0,0 %	716,00 \$	241 148,8 \$
mai 2009								
juin 2009								
juillet 2009								
août 2009								
septembre 2009								
octobre 2009								
novembre 2009								
décembre 2009								
janvier 2010								
février 2010								
mars 2010								
moyenne 2009-2010	336 800		373 400	114 600	488 000		716,00 \$	241 148,8 \$

Proportion				Proportion				
En février 2009								
Nombre	333 457	100 %	369 795	113 581	483 376	100 %	714,06 \$	238 107,0 \$

Programme								
Prog. d'aide sociale	203 793	61,1 %	229 762	103 215	332 977	68,9 %	642,72 \$	130 982,7 \$
Prog. de solidarité sociale	129 664	38,9 %	140 033	10 366	150 399	31,1 %	826,17 \$	107 124,3 \$

Situation familiale								
Personnes seules	252 964	75,9 %	252 964	0	252 964	52,3 %	682,21 \$	172 574,6 \$
Couples sans enfants	15 613	4,7 %	31 226	0	31 226	6,5 %	983,09 \$	15 348,9 \$
Familles monoparentales	43 375	13,0 %	43 375	69 704	113 079	23,4 %	672,09 \$	29 151,7 \$
Couples avec enfants	20 725	6,2 %	41 450	43 877	85 327	17,7 %	1 004,89 \$	20 826,4 \$
Conjoints d'étudiant	780	0,2 %	780	0	780	0,2 %	263,35 \$	205,4 \$

Type de résidence								
Logement et H.L.M.	193 152	57,9 %	222 887	97 999	320 886	66,4 %	724,76 \$	139 989,8 \$
Chambre et pension	119 003	35,7 %	120 670	9 733	130 403	27,0 %	708,08 \$	84 264,2 \$
Temporairement sans adresse ²	2 374	0,7 %	2 378	6	2 384	0,5 %	655,08 \$	1 555,2 \$
Propriété	15 738	4,7 %	20 670	5 843	26 513	5,5 %	745,17 \$	11 727,5 \$
En hébergement	3 190	1,0 %	3 190	0	3 190	0,7 %	178,80 \$	570,4 \$

Régions								
01. Bas-Saint-Laurent	9 158	2,7 %	10 351	1 993	12 344	2,6 %	744,51 \$	6 818,3 \$
02. Saguenay - Lac-Saint-Jean	12 239	3,7 %	13 499	2 917	16 416	3,4 %	714,18 \$	8 740,8 \$
03. Capitale-Nationale	23 521	7,1 %	25 353	5 157	30 510	6,3 %	713,88 \$	16 791,2 \$
04. Mauricie	15 847	4,8 %	17 375	4 351	21 726	4,5 %	712,10 \$	11 284,7 \$
05. Estrie	14 338	4,3 %	15 898	4 618	20 516	4,2 %	730,18 \$	10 469,3 \$
06. Île-de-Montréal ³	111 081	33,3 %	125 425	49 313	174 738	36,1 %	715,11 \$	79 435,2 \$
07. Outaouais	13 632	4,1 %	15 166	4 989	20 155	4,2 %	719,68 \$	9 810,7 \$
08. Abitibi-Témiscamingue	5 942	1,8 %	6 566	1 591	8 157	1,7 %	711,55 \$	4 228,0 \$
09. Côte-Nord	3 135	0,9 %	3 437	896	4 333	0,9 %	718,22 \$	2 251,6 \$
10. Nord-du-Québec	979	0,3 %	1 080	592	1 672	0,3 %	677,38 \$	663,2 \$
ARK ⁴	430	0,1 %	484	321	805	0,2 %	658,71 \$	283,2 \$
11. Gaspésie - Îles-de-la-Madeleine	5 530	1,7 %	6 453	1 502	7 955	1,6 %	761,16 \$	4 209,2 \$
12. Chaudière-Appalaches	11 297	3,4 %	12 352	2 537	14 889	3,1 %	719,66 \$	8 130,0 \$
13. Laval	9 904	3,0 %	11 147	4 067	15 214	3,1 %	726,69 \$	7 197,1 \$
14. Lanaudière	15 213	4,6 %	16 837	5 186	22 023	4,6 %	705,24 \$	10 728,9 \$
15. Laurentides	17 726	5,3 %	19 384	5 245	24 629	5,1 %	705,02 \$	12 497,2 \$
16. Montérégie	45 122	13,5 %	49 589	15 441	65 030	13,5 %	715,96 \$	32 305,5 \$
17. Centre-du-Québec	10 232	3,1 %	11 273	3 167	14 440	3,0 %	708,36 \$	7 248,0 \$
Central ⁵	8 561	2,6 %	8 610	19	8 629	1,8 %	618,88 \$	5 298,2 \$

Clientèle supplémentée ⁶								
Allocations d'aide à l'emploi	6 682	7,0 %	7 056	5 784	12 840	9,5 %	643,56 \$	4 300,3 \$
Allocations de soutien	4 662	4,9 %	4 662	947	5 609	4,1 %	888,47 \$	4 142,0 \$
Revenus de travail ⁷	24 730	26,0 %	24 908	13 061	37 969	28,0 %	644,01 \$	15 926,4 \$
Prestations d'assurance-emploi	1 287	1,4 %	1 289	509	1 798	1,3 %	462,09 \$	594,7 \$
Contribution parentale	769	0,8 %	769	0	769	0,6 %	356,73 \$	274,3 \$
Revenus d'autres sources	64 267	67,6 %	65 391	21 096	86 487	63,9 %	578,01 \$	37 147,1 \$
Nombre total distinct ⁸	95 126	100 %	97 560	37 874	135 434	100 %	611,96 \$	58 213,1 \$

Nouvelles admissions ⁹								
Fin des prestations d'a.-e.	1 158	13,4 %	1 263	411	1 674	13,4 %	329,06 \$	190,9 \$
Perte d'emploi sans a.-e.	1 461	16,9 %	1 563	363	1 926	15,4 %	323,40 \$	381,3 \$
Prestations d'a.-e. insuffisantes	826	9,5 %	909	277	1 186	9,5 %	336,07 \$	183,5 \$
Sous-total	3 445	39,8 %	3 735	1 051	4 786	38,3 %	988,53 \$	755,6 \$
Perte du conjoint	371	4,3 %	373	397	770	6,2 %	358,37 \$	103,2 \$
Fin des études à temps complet	318	3,7 %	329	128	457	3,7 %	343,75 \$	74,6 \$
Revenus insuffisants	1 748	20,2 %	2 009	630	2 639	21,1 %	348,69 \$	463,8 \$
En attente de revenus	101	1,2 %	112	38	150	1,2 %	402,31 \$	27,4 \$
Autres raisons	2 680	30,9 %	2 936	772	3 708	29,6 %	408,75 \$	947,5 \$
Total	8 663	100 %	9 494	3 016	12 510	100 %	363,48 \$	2 372,0 \$

a.-e.: assurance-emploi
MESS, DGARES, Direction de la statistique et du soutien aux expérimentations, avril 2009.

PROGRAMME D'AIDE SOCIALE					PROGRAMME DE SOLIDARITÉ SOCIALE				Tableau 1 - suite	
Prestation de base (incluant les hébergés)	Alloc. pour contraintes temporaires	Alloc. mixte (2 adultes avec cont. tempo.)	TOTAL	var. ann.	Allocation de solidarité sociale	Prestation de base Hébergés	TOTAL	var. ann.		
Répartition des dossiers actifs ¹ selon le programme et le type d'allocation										
123 467	79 093	3 588	206 149	-2,7 %	125 576	3 210	128 785	1,5 %	334 934	moyenne 2007-2008
122 888	78 740	3 556	205 184	-3,8 %	126 680	3 221	129 901	1,4 %	335 085	avril 2008
121 368	78 574	3 533	203 475	-4,0 %	126 631	3 195	129 826	1,3 %	333 301	mai 2008
118 782	78 071	3 518	200 371	-3,7 %	126 612	3 180	129 792	1,2 %	330 163	juin 2008
117 689	77 995	3 524	199 208	-3,2 %	126 393	3 166	129 559	0,9 %	328 767	juillet 2008
117 353	78 020	3 511	198 884	-3,1 %	126 285	3 177	129 462	0,8 %	328 346	août 2008
117 584	77 487	3 480	198 551	-2,8 %	126 294	3 154	129 448	0,7 %	327 999	septembre 2008
119 244	74 334	3 442	197 020	-2,9 %	126 233	2 822	129 055	0,3 %	326 075	octobre 2008
119 229	74 778	3 422	197 429	-2,5 %	126 259	2 864	129 123	0,3 %	326 552	novembre 2008
120 122	75 419	3 462	199 003	-2,1 %	126 443	3 048	129 491	0,3 %	328 494	décembre 2008
121 911	76 128	3 481	201 520	-1,8 %	126 686	3 081	129 767	0,2 %	331 287	janvier 2009
123 612	76 717	3 464	203 793	-1,1 %	126 583	3 081	129 664	0,2 %	333 457	février 2009
124 700	77 700	3 500	205 900	0,3 %	126 800	3 100	129 900	0,1 %	335 800	mars 2009 (e)
120 374	76 997	3 491	200 862	-2,6 %	126 492	3 091	129 582	0,6 %	330 444	moyenne 2008-2009 (e)
124 700	78 700	3 500	206 900	0,8 %	126 800	3 100	129 900	0,0 %	336 800	avril 2009 (e)
										mai 2009
										juin 2009
										juillet 2009
										août 2009
										septembre 2009
										octobre 2009
										novembre 2009
										décembre 2009
										janvier 2010
										février 2010
										mars 2010
124 700	78 700	3 500	206 900		126 800	3 100	129 900		336 800	moyenne 2009-2010
Proportion					Proportion					
En février 2009										
123 612 37,1%	76 717 23,0%	3 464 1,0%	203 793 61,1%	100 %	126 583 38,0%	3 081 0,9%	129 664 38,9%	100 %	333 457 100%	Nombre de ménages Proportion du total
591,58 \$	710,58 \$	965,12 \$	642,72 \$		841,93 \$	178,74 \$	826,17 \$		714,06 \$	Prestation moyenne versée
Programme										
123 612	76 717	3 464	203 793	100 %	0	0	0	0,0 %	203 793	Prog. d'aide sociale
0	0	0	0	0,0 %	126 583	3 081	129 664	100 %	129 664	Prog. de solidarité sociale
Situation familiale										
92 945	45 312	0	138 257	67,8 %	111 626	3 081	114 707	88,5 %	252 964	Personnes seules
3 221	1 800	2 692	7 713	3,8 %	7 900	0	7 900	6,1 %	15 613	Couples sans enfants
20 110	18 695	0	38 805	19,0 %	4 570	0	4 570	3,5 %	43 375	Familles monoparentales
7 090	10 394	772	18 256	9,0 %	2 469	0	2 469	1,9 %	20 725	Couples avec enfants
246	516	0	762	0,4 %	18	0	18	0,0 %	780	Conjoints d'étudiants
Type de résidence										
71 192	54 537	2 379	128 108	62,9 %	65 044	0	65 044	50,2 %	193 152	Logement et H.L.M.
47 231	17 157	234	64 622	31,7 %	54 381	0	54 381	41,9 %	119 003	Chambre et pension
1 545	354	0	1 899	0,9 %	475	0	475	0,4 %	2 374	Temporairement sans adresse ²
3 535	4 669	851	9 055	4,4 %	6 683	0	6 683	5,2 %	15 738	Propriété
109	0	0	109	0,1 %	0	3 081	3 081	2,4 %	3 190	En hébergement
Régions										
2 264	1 953	137	4 354	2,1 %	4 804	0	4 804	3,7 %	9 158	01. Bas-Saint-Laurent
4 301	2 599	138	7 038	3,5 %	5 201	0	5 201	4,0 %	12 239	02. Saguenay - Lac-Saint-Jean
7 248	5 149	212	12 609	6,2 %	10 908	4	10 912	8,4 %	23 521	03. Capitale-Nationale
5 602	3 843	208	9 653	4,7 %	6 193	1	6 194	4,8 %	15 847	04. Mauricie
4 819	3 223	135	8 177	4,0 %	6 159	2	6 161	4,8 %	14 338	05. Estrie
50 868	27 271	1 127	79 266	38,9 %	31 813	2	31 815	24,5 %	111 081	06. Île-de-Montréal ³
4 944	3 012	137	8 093	4,0 %	5 538	1	5 539	4,3 %	13 632	07. Outaouais
1 907	1 372	57	3 336	1,6 %	2 606	0	2 606	2,0 %	5 942	08. Abitibi-Témiscamingue
1 081	750	32	1 863	0,9 %	1 272	0	1 272	1,0 %	3 135	09. Côte-Nord
430	289	5	724	0,4 %	255	0	255	0,2 %	979	10. Nord-du-Québec
226	114	3	343	0,2 %	87	0	87	0,1 %	430	ARK ⁴
1 605	1 206	117	2 928	1,4 %	2 602	0	2 602	2,0 %	5 530	11. Gaspésie - Îles-de-la-Madeleine
3 048	2 422	129	5 599	2,7 %	5 698	0	5 698	4,4 %	11 297	12. Chaudière-Appalaches
3 671	2 393	161	6 225	3,1 %	3 679	0	3 679	2,8 %	9 904	13. Laval
5 640	3 788	199	9 627	4,7 %	5 585	1	5 586	4,3 %	15 213	14. Lanaudière
6 417	4 354	128	10 899	5,3 %	6 826	1	6 827	5,3 %	17 726	15. Laurentides
16 168	10 679	433	27 280	13,4 %	17 841	1	17 842	13,8 %	45 122	16. Montérégie
3 580	2 407	109	6 096	3,0 %	4 136	0	4 136	3,2 %	10 232	17. Centre-du-Québec
19	7	0	26	0,0 %	5 467	3 068	8 535	6,6 %	8 561	Central ⁵
Clientèle supplémentée ⁶										
5 205	941	4	6 150	11,4 %	529	3	532	1,3 %	6 682	Allocations d'aide à l'emploi
1 483	70	0	1 553	2,9 %	3 106	3	3 109	7,5 %	4 662	Allocations de soutien
11 170	7 998	673	19 841	36,9 %	4 870	19	4 889	11,8 %	24 730	Revenus de travail ⁷
605	429	55	1 089	2,0 %	198	0	198	0,5 %	1 287	Prestations d'assurance-emploi
694	75	0	769	1,4 %	0	0	0	0,0 %	769	Contribution parentale
6 533	20 934	1 778	29 245	54,4 %	34 748	274	35 022	84,7 %	64 267	Revenus d'autres sources
23 757	27 942	2 103	53 802	100 %	41 029	295	41 324	100 %	95 126	Nombre total distinct ⁸
25,0 %	29,4 %	2,2 %	56,6 %		43,1 %	0,3 %	43,4 %		100,0 %	Proportion du total
Nouvelles admissions ⁹										
789	327	15	1 131	13,9 %	27	0	27	5,4 %	1 158	Fin des prestations d'a.-e.
1 182	253	8	1 443	17,7 %	18	0	18	3,6 %	1 461	Perte d'emploi sans a.-e.
624	176	7	807	9,9 %	19	0	19	3,8 %	826	Prestations d'a.-e. insuffisantes
2 595	756	30	3 381	41,5 %	64	0	64	12,9 %	3 445	Sous-total
138	211	1	350	4,3 %	13	0	13	2,6 %	371	Perte du conjoint
251	61	0	312	3,8 %	6	0	6	1,2 %	318	Fin des études à temps complet
1 162	426	20	1 608	19,7 %	134	5	139	28,0 %	1 748	Revenus insuffisants
48	45	3	96	1,2 %	5	0	5	1,0 %	101	En attente de revenus
1 837	559	8	2 404	29,5 %	259	11	270	54,3 %	2 680	Autres raisons
6 031	2 058	62	8 151	100 %	481	16	497	100 %	8 663	Total
69,6 %	23,8 %	0,7 %	94,1 %		5,6 %	0,2 %	5,7 %		100,0 %	Proportion du total

Tableau 1 - suite

Tableau 2

Évolution du nombre d'adultes prestataires des programmes d'aide financière de dernier recours selon le type de clientèle, 2007-2008 et 2008-2009

	Programme d'aide sociale				Programme de solidarité sociale			
	Nombre d'adultes	var. ann.	Sans contraintes	Contraintes temporaires	TOTAL	Contraintes sévères	Conjoints sans cont. sévères	TOTAL
Nombre d'adultes actifs ¹ aux programmes d'aide financière de dernier recours								
moyenne 2006-2007	376 934	-1,1 %	147 193	91 761	238 954	128 520	9 460	137 980
avril 2007	379 376	-0,6 %	148 738	91 428	240 166	129 775	9 435	139 210
mai 2007	377 872	-0,8 %	147 490	91 149	238 639	129 855	9 378	139 233
juin 2007	373 626	-0,9 %	143 752	90 605	234 357	129 943	9 326	139 269
juillet 2007	371 147	-1,2 %	141 581	90 164	231 745	130 090	9 312	139 402
août 2007	370 669	-1,4 %	141 156	90 133	231 289	130 088	9 292	139 380
septembre 2007	369 440	-1,4 %	140 188	89 829	230 017	130 216	9 207	139 423
octobre 2007	367 941	-1,3 %	142 106	86 336	228 442	130 264	9 235	139 499
novembre 2007	367 832	-1,4 %	141 464	86 721	228 185	130 441	9 206	139 647
décembre 2007	369 073	-1,5 %	141 695	87 379	229 074	130 805	9 194	139 999
janvier 2008	371 615	-1,7 %	143 286	87 904	231 190	131 212	9 213	140 425
février 2008	372 307	-1,8 %	143 617	88 378	231 995	131 121	9 191	140 312
mars 2008	371 895	-2,1 %	142 524	88 834	231 358	131 374	9 163	140 537
moyenne 2007-2008	371 899	-1,3 %	143 133	89 072	232 205	130 432	9 263	139 695
avril 2008	371 817	-2,0 %	141 968	89 174	231 142	131 536	9 139	140 675
mai 2008	369 790	-2,1 %	140 337	88 901	229 238	131 458	9 094	140 552
juin 2008	366 313	-2,0 %	137 550	88 305	225 855	131 428	9 030	140 458
juillet 2008	364 700	-1,7 %	136 499	88 045	224 544	131 202	8 954	140 156
août 2008	364 247	-1,7 %	136 241	88 003	224 244	131 103	8 900	140 003
septembre 2008	363 668	-1,6 %	135 963	87 769	223 732	131 094	8 842	139 936
octobre 2008	361 466	-1,8 %	137 289	84 678	221 967	130 696	8 803	139 499
novembre 2008	361 971	-1,6 %	137 246	85 213	222 459	130 743	8 769	139 512
décembre 2008	364 256	-1,3 %	138 296	86 068	224 364	131 102	8 790	139 892
janvier 2009	367 424	-1,1 %	140 559	86 730	227 289	131 384	8 751	140 135
février 2009	369 795	-0,7 %	142 376	87 386	229 762	131 261	8 772	140 033
mars 2009								
moyenne 2008-2009	365 950	-1,6 %	138 575	87 297	225 872	131 182	8 895	140 077

prop.

En février 2009								
Nombre d'adultes	369 795	100 %	142 376	87 386	229 762	131 261	8 772	140 033
Proportion (ens. des adultes)	100,0 %		38,5%	23,6%	62,1%	35,5%	2,4%	37,9%
Proportion (selon la catégorie)			62,0%	38,0%	100,0%	93,7%	6,3%	100,0%

Répartition des adultes prestataires des programmes d'aide financière de dernier recours selon certaines caractéristiques, février 2009

Situation familiale								
Personnes seules	252 964	68,4 %	92 096	46 161	138 257	114 707	0	114 707
Couples sans enfants	31 226	8,4 %	7 943	7 483	15 426	9 326	6 474	15 800
Familles monoparentales	43 375	11,7 %	18 540	20 265	38 805	4 570	0	4 570
Couples avec enfants	41 450	11,2 %	23 594	12 918	36 512	2 640	2 298	4 938
Conjoints d'étudiant	780	0,2 %	203	559	762	18	0	18

Sexe								
Hommes	191 202	51,7 %	87 773	31 670	119 443	67 780	3 979	71 759
Femmes	178 593	48,3 %	54 603	55 716	110 319	63 481	4 793	68 274

Âge								
Moyenne (années)	43,8		38,1	46,6	41,3	47,6	50,8	47,8
Moins de 21 ans	11 980	3,2 %	6 245	2 722	8 967	2 983	30	3 013
De 21 à 24 ans	21 064	5,7 %	10 576	5 724	16 300	4 661	103	4 764
De 25 à 29 ans	33 703	9,1 %	17 630	8 903	26 533	6 926	244	7 170
De 30 à 34 ans	34 514	9,3 %	18 547	8 028	26 575	7 602	337	7 939
De 35 à 39 ans	35 646	9,6 %	20 033	6 365	26 398	8 730	518	9 248
De 40 à 44 ans	42 579	11,5 %	23 501	4 919	28 420	13 345	814	14 159
De 45 à 49 ans	49 002	13,3 %	23 914	3 855	27 769	19 959	1 274	21 233
De 50 à 54 ans	49 080	13,3 %	21 549	3 062	24 611	22 707	1 762	24 469
55 ans et plus	92 227	24,9 %	381	43 808	44 189	44 348	3 690	48 038

Scolarité ²								
Primaire	31 248	8,5 %	7 189	9 046	16 235	13 524	1 489	15 013
Secondaire I à IV	123 495	33,4 %	56 249	28 196	84 445	35 536	3 514	39 050
Secondaire V	60 974	16,5 %	25 778	15 606	41 384	18 200	1 390	19 590
Collégiale	18 309	5,0 %	7 750	4 396	12 146	5 908	255	6 163
Universitaire	16 844	4,6 %	7 769	4 580	12 349	4 293	202	4 495
Inconnue	118 925	32,2 %	37 641	25 562	63 203	53 800	1 922	55 722

Durée de présence cumulative ³								
Moyenne (mois)	157,9		107,7	135,0	118,1	224,4	203,1	223,1
Premier mois	3 467	0,9 %	2 548	774	3 322	129	16	145
De 2 à 5 mois	12 342	3,3 %	8 532	3 087	11 619	655	68	723
De 6 à 11 mois	15 018	4,1 %	9 760	3 932	13 692	1 217	109	1 326
De 12 à 23 mois	22 220	6,0 %	13 079	6 502	19 581	2 456	183	2 639
De 24 à 47 mois	34 519	9,3 %	17 984	10 457	28 441	5 627	451	6 078
De 48 à 119 mois	79 275	21,4 %	35 953	21 956	57 909	19 855	1 511	21 366
120 mois et plus	202 954	54,9 %	54 520	40 678	95 198	101 322	6 434	107 756

Programme et types de contraintes à l'emploi								
PAS - Sans contraintes	142 376	38,5 %	142 376	0	142 376	0	0	0
PAS - Contraintes temporaires	87 386	23,6 %	0	87 386	87 386	0	0	0
PSS - Contraintes sévères	131 261	35,5 %	0	0	0	131 261	0	131 261
PSS - Conjoints sans cont. sévères	8 772	2,4 %	0	0	0	0	8 772	8 772

Région								
01. Bas-Saint-Laurent	10 351	2,8 %	2 664	2 247	4 911	4 896	544	5 440
02. Saguenay - Lac-Saint-Jean	13 499	3,7 %	4 815	2 924	7 739	5 298	462	5 760
03. Capitale-Nationale	25 353	6,9 %	8 025	5 675	13 700	11 044	609	11 653
04. Mauricie	17 375	4,7 %	6 279	4 321	10 600	6 278	497	6 775
05. Estrie	15 898	4,3 %	5 585	3 581	9 166	6 265	467	6 732
06. Île-de-Montréal ⁴	125 425	33,9 %	59 441	32 095	91 536	32 107	1 782	33 889
07. Outaouais	15 166	4,1 %	5 692	3 381	9 073	5 616	477	6 093
08. Abitibi-Témiscamingue	6 566	1,8 %	2 168	1 506	3 674	2 648	244	2 892
09. Côte-Nord	3 437	0,9 %	1 224	822	2 046	1 289	102	1 391
10. Nord-du-Québec	1 080	0,3 %	506	302	808	256	16	272
ARK ⁵	484	0,1 %	277	120	397	87	0	87
11. Gaspésie - Îles-de-la-Madeleine	6 453	1,7 %	1 971	1 456	3 427	2 648	378	3 026
12. Chaudière-Appalaches	12 352	3,3 %	3 443	2 706	6 149	5 790	413	6 203
13. Laval	11 147	3,0 %	4 326	2 869	7 195	3 706	246	3 952
14. Lanaudière	16 837	4,6 %	6 458	4 254	10 712	5 665	460	6 125
15. Laurentides	19 384	5,2 %	7 250	4 683	11 933	6 916	535	7 451
16. Montérégie	49 589	13,4 %	18 455	11 875	30 330	18 077	1 182	19 259
17. Centre-du-Québec	11 273	3,0 %	4 057	2 680	6 737	4 199	337	4 536
Central ⁶	8 610	2,3 %	17	9	26	8 563	21	8 584

MESS, DGARES, Direction de la statistique et du soutien aux expérimentations, avril 2009.

Nés hors du Canada									Tableau 2 - suite
Jeunes de moins de 25 ans	Reven- dicateurs du statut de réfugié	Nouveaux arrivants (moins de 3 ans)	Arrivés au Canada depuis 3 ans et plus	Total Nés hors du Canada	Hommes	Femmes	Familles mono- parentales	Durée consécutive de 2 ans et plus	
Nombre d'adultes actifs ¹ aux programmes d'aide financière de dernier recours pour certains segments de clientèle									
36 857	6 074	12 508	52 181	70 763	190 612	186 322	47 113	260 928	moyenne 2006-2007
37 484	7 264	11 786	52 140	71 190	193 838	185 538	46 381	260 885	avril 2007
37 026	7 399	11 664	52 150	71 213	192 631	185 241	46 318	260 870	mai 2007
36 047	7 473	11 285	52 011	70 769	189 721	183 905	45 997	260 375	juin 2007
35 005	7 672	10 991	51 899	70 562	187 918	183 229	46 035	260 468	juillet 2007
34 555	7 912	10 887	51 813	70 612	187 573	183 096	46 363	260 542	août 2007
34 094	8 406	10 659	51 769	70 834	187 129	182 311	46 003	260 439	septembre 2007
33 632	9 017	10 359	51 459	70 835	186 650	181 291	45 330	260 264	octobre 2007
33 469	9 242	10 440	51 397	71 079	187 056	180 776	44 779	260 205	novembre 2007
33 467	9 545	10 480	51 370	71 395	188 189	180 884	44 879	260 710	décembre 2007
33 640	9 882	10 736	51 527	72 145	189 938	181 677	45 105	261 853	janvier 2008
33 963	10 216	10 618	51 480	72 314	190 649	181 658	45 081	261 716	février 2008
33 694	10 216	10 531	51 427	72 174	190 562	181 333	44 976	261 535	mars 2008
34 673	8 687	10 870	51 704	71 260	189 321	182 578	45 604	260 822	moyenne 2007-2008
33 461	10 418	10 434	51 445	72 297	190 581	181 236	44 954	261 771	avril 2008
32 822	10 660	10 395	51 398	72 453	189 344	180 446	44 802	261 319	mai 2008
32 119	10 790	10 194	51 288	72 272	186 901	179 412	44 497	261 019	juin 2008
31 841	11 108	10 034	51 102	72 244	185 680	179 020	44 510	260 820	juillet 2008
31 643	11 419	10 000	51 137	72 556	185 486	178 761	44 699	261 001	août 2008
31 512	11 776	9 744	51 111	72 631	185 405	178 263	44 380	261 284	septembre 2008
31 299	12 065	9 616	50 706	72 387	184 610	176 856	43 590	260 914	octobre 2008
31 396	12 322	9 740	50 601	72 663	185 294	176 677	43 038	261 115	novembre 2008
31 674	12 647	9 859	50 778	73 284	187 035	177 221	42 956	262 126	décembre 2008
32 143	12 962	10 031	51 114	74 107	189 449	177 975	43 188	262 943	janvier 2009
33 044	13 179	10 081	51 301	74 561	191 202	178 593	43 375	263 084	février 2009
									mars 2009
32 087	11 759	10 012	51 089	72 860	187 362	178 587	43 999	261 581	moyenne 2008-2009
33 044	13 179	10 081	51 301	74 561	191 202	178 593	43 375	263 084	Nombre d'adultes
8,9%	3,6%	2,7%	13,9%	20,2%	51,7%	48,3%	11,7%	71,1%	Proportion (ens. des adultes)
	17,7%	13,5%	68,8%	100,0%					Proportion (selon la catégorie)
Situation familiale									
23 753	7 557	2 523	23 978	34 058	149 909	103 055	0	184 815	Personnes seules
890	1 124	1 003	4 679	6 806	15 627	15 599	0	24 324	Couples sans enfants
5 093	1 510	862	8 540	10 912	4 710	38 665	43 375	28 380	Familles monoparentales
3 258	2 986	5 366	13 794	22 146	20 714	20 736	0	25 229	Couples avec enfants
50	2	327	310	639	242	538	0	336	Conjoints d'étudiants
Sexe									
16 448	7 126	4 531	24 178	35 835	191 202	0	4 710	131 393	Hommes
16 596	6 053	5 550	27 123	38 726	0	178 593	38 665	131 691	Femmes
Âge									
21,3	35,1	36,6	45,6	42,5	43,7	43,9	36,8	46,5	Moyenne (années)
11 980	765	357	593	1 715	5 815	6 165	1 478	2 926	Moins de 21 ans
21 064	1 603	535	1 600	3 738	10 633	10 431	3 615	10 560	De 21 à 24 ans
	2 617	1 226	3 470	7 313	17 328	16 375	6 638	18 458	De 25 à 29 ans
	2 312	2 173	4 685	9 170	17 733	16 781	7 180	20 163	De 30 à 34 ans
	1 987	2 522	6 428	10 937	18 751	16 895	7 243	22 197	De 35 à 39 ans
	1 426	1 733	7 170	10 329	23 306	19 273	6 904	29 801	De 40 à 44 ans
	953	711	7 013	8 677	26 421	22 581	5 569	37 916	De 45 à 49 ans
	577	345	6 702	7 624	26 171	22 909	2 939	40 299	De 50 à 54 ans
	939	479	13 640	15 058	45 044	47 183	1 809	80 764	55 ans et plus
Scolarité ²									
1 122	22	446	4 690	5 158	15 809	15 439	2 139	26 799	Primaire
10 343	53	493	9 893	10 439	66 667	56 828	17 746	91 357	Secondaire I à IV
2 125	86	827	8 927	9 840	30 693	30 281	8 547	43 484	Secondaire V
294	34	527	3 334	3 895	9 574	8 735	2 364	12 961	Collégiale
54	55	2 252	5 611	7 918	9 725	7 119	1 429	11 067	Universitaire
19 106	12 929	5 536	18 846	37 311	58 734	60 191	11 150	77 416	Inconnue
Durée de présence cumulative ³									
26,7	13,1	13,9	111,2	80,7	151,3	164,9	118,5	196,9	Moyenne (mois)
1 483	682	526	282	1 490	1 983	1 484	278	84	Premier mois
4 604	3 062	2 055	994	6 111	6 742	5 600	1 154	254	De 2 à 5 mois
4 910	4 350	2 118	1 401	7 869	8 051	6 967	1 866	348	De 6 à 11 mois
6 651	3 533	3 374	2 803	9 710	11 805	10 415	3 283	866	De 12 à 23 mois
8 957	1 213	2 008	7 735	10 956	18 574	15 945	5 418	20 850	De 24 à 47 mois
6 437	281	0	18 340	18 621	42 310	36 965	12 748	57 041	De 48 à 119 mois
2	58	0	19 746	19 804	101 737	101 217	18 628	183 641	120 mois et plus
Programme et types de contraintes à l'emploi									
16 821	10 612	6 888	24 297	41 797	87 773	54 603	18 540	77 893	PAS - Sans contraintes
8 446	2 361	3 000	17 020	22 381	31 670	55 716	20 265	58 075	PAS - Contraintes temporaires
7 644	181	108	8 865	9 154	67 780	63 481	4 570	119 431	PSS - Contraintes sévères
133	25	85	1 119	1 229	3 979	4 793	0	7 685	PSS - Conjoints sans cont. sévères
Région									
702	0	10	58	68	5 450	4 901	800	8 161	01. Bas-Saint-Laurent
1 263	4	26	73	103	6 927	6 572	1 326	10 348	02. Saguenay - Lac-Saint-Jean
1 764	62	496	1 182	1 740	13 464	11 889	2 326	19 502	03. Capitale-Nationale
1 604	5	130	223	358	8 902	8 473	2 011	13 537	04. Mauricie
1 746	83	440	886	1 409	8 415	7 483	1 765	11 368	05. Estrie
9 748	11 832	6 889	40 048	58 769	65 004	60 421	16 206	82 858	06. Île-de-Montréal ⁴
1 614	72	343	1 026	1 441	7 697	7 469	2 143	11 029	07. Outaouais
605	1	1	43	45	3 460	3 106	670	4 849	08. Abitibi-Témiscamingue
305	0	0	15	15	1 800	1 637	407	2 478	09. Côte-Nord
219	0	0	4	4	556	524	228	606	10. Nord-du-Québec
86	0	0	1	1	267	217	98	243	ARK ⁵
538	0	0	15	15	3 372	3 081	547	5 116	11. Gaspésie - Îles-de-la-Madeleine
1 074	5	7	111	123	6 338	6 014	1 100	9 251	12. Chaudière-Appalaches
1 009	354	391	2 831	3 576	5 423	5 724	1 450	7 610	13. Laval
1 758	50	105	432	587	8 544	8 293	2 293	11 989	14. Lanaudière
2 080	42	113	528	683	10 043	9 341	2 407	13 522	15. Laurentides
5 478	641	924	3 249	4 814	25 067	24 522	6 393	34 936	16. Montérégie
1 196	23	203	247	473	5 808	5 465	1 294	8 183	17. Centre-du-Québec
341	5	3	330	338	4 932	3 678	9	7 741	Centra1 ⁶

Tableau 3

Évolution du nombre d'adultes prestataires du Programme d'aide sociale selon le type de clientèle, 2007-2008 et 2008-2009

Contraintes temporaires									
	Nombre d'adultes	var. ann.	Sans contraintes	État de santé	Grossesse ou enfants à charge	Enfant handicapé ⁷	55 ans et plus	Autres	Total Contraintes temporaires
Nombre d'adultes actifs ¹ au Programme d'aide sociale									
moyenne 2006-2007	238 954	-2,1 %	147 193	15 344	29 364	1 391	43 599	2 063	91 761
avril 2007	240 166	-1,5 %	148 738	15 405	29 011	1 489	43 569	1 954	91 428
mai 2007	238 639	-1,7 %	147 490	14 994	29 210	1 494	43 510	1 941	91 149
juin 2007	234 357	-2,0 %	143 752	14 636	29 192	1 482	43 362	1 933	90 605
juillet 2007	231 745	-2,5 %	141 581	14 180	29 268	1 486	43 306	1 924	90 164
août 2007	231 289	-3,0 %	141 156	13 817	29 572	1 487	43 332	1 925	90 133
septembre 2007	230 017	-3,0 %	140 188	13 564	29 555	1 487	43 294	1 929	89 829
octobre 2007	228 442	-3,0 %	142 106	13 470	26 136	1 543	43 283	1 904	86 336
novembre 2007	228 185	-3,2 %	141 464	13 728	26 356	1 533	43 205	1 899	86 721
décembre 2007	229 074	-3,2 %	141 695	13 981	26 659	1 535	43 317	1 887	87 379
janvier 2008	231 190	-3,4 %	143 286	13 831	27 105	1 550	43 544	1 874	87 904
février 2008	231 995	-3,5 %	143 617	13 953	27 440	1 569	43 557	1 859	88 378
mars 2008	231 358	-3,9 %	142 524	14 249	27 686	1 547	43 498	1 854	88 834
moyenne 2007-2008	232 205	-2,8 %	143 133	14 151	28 099	1 517	43 398	1 907	89 072
avril 2008	231 142	-3,8 %	141 968	14 243	27 920	1 535	43 623	1 853	89 174
mai 2008	229 238	-3,9 %	140 337	13 904	28 126	1 536	43 502	1 833	88 901
juin 2008	225 855	-3,6 %	137 550	13 365	28 193	1 528	43 403	1 816	88 305
juillet 2008	224 544	-3,1 %	136 499	13 055	28 373	1 518	43 311	1 788	88 045
août 2008	224 244	-3,0 %	136 241	12 888	28 540	1 530	43 281	1 764	88 003
septembre 2008	223 732	-2,7 %	135 963	12 500	28 624	1 513	43 353	1 779	87 769
octobre 2008	221 967	-2,8 %	137 289	12 645	25 377	1 567	43 312	1 777	84 678
novembre 2008	222 459	-2,5 %	137 246	12 762	25 758	1 562	43 361	1 770	85 213
décembre 2008	224 364	-2,1 %	138 296	13 110	26 134	1 554	43 518	1 752	86 068
janvier 2009	227 289	-1,7 %	140 559	13 080	26 632	1 550	43 750	1 718	86 730
février 2009	229 762	-1,0 %	142 376	13 281	27 110	1 562	43 736	1 697	87 386
mars 2009									
moyenne 2008-2009	225 872	-2,7 %	138 575	13 167	27 344	1 541	43 468	1 777	87 297

prop.

En février 2009									
Nombre d'adultes	229 762	100 %	142 376	13 281	27 110	1 562	43 736	1 697	87 386
<i>Proportion (ens. des adultes)</i>	100,0 %		62,0%	5,8%	11,8%	0,7%	19,0%	0,7%	38,0%
<i>Proportion (selon la catégorie)</i>				15,2%	31,0%	1,8%	50,0%	1,9%	100,0%

Répartition des adultes prestataires du Programme d'aide sociale selon certaines caractéristiques, février 2009

Situation familiale									
Personnes seules	138 257	60,2 %	92 096	10 441	627	0	33 863	1 230	46 161
Couples sans enfants	15 426	6,7 %	7 943	407	127	0	6 853	96	7 483
Familles monoparentales	38 805	16,9 %	18 540	1 829	15 698	1 178	1 299	261	20 265
Couples avec enfants	36 512	15,9 %	23 594	596	10 121	377	1 714	110	12 918
Conjoints d'étudiant	762	0,3 %	203	8	537	7	7	0	559

Sexe									
Hommes	119 443	52,0 %	87 773	6 991	1 475	140	22 450	614	31 670
Femmes	110 319	48,0 %	54 603	6 290	25 635	1 422	21 286	1 083	55 716

Âge									
<i>Moyenne (années)</i>	41,3		38,1	39,7	29,4	38,8	59,8	45,5	46,6
Moins de 21 ans	8 967	3,9 %	6 245	381	2 332	1	0	8	2 722
De 21 à 24 ans	16 300	7,1 %	10 576	703	4 974	23	0	24	5 724
De 25 à 29 ans	26 533	11,5 %	17 630	1 406	7 302	143	0	52	8 903
De 30 à 34 ans	26 575	11,6 %	18 547	1 564	6 069	309	0	86	8 028
De 35 à 39 ans	26 398	11,5 %	20 033	1 748	4 124	353	0	140	6 365
De 40 à 44 ans	28 420	12,4 %	23 501	2 438	1 824	365	0	292	4 919
De 45 à 49 ans	27 769	12,1 %	23 914	2 717	416	262	0	460	3 855
De 50 à 54 ans	24 611	10,7 %	21 549	2 275	69	105	0	613	3 062
55 ans et plus	44 189	19,2 %	381	49	0	1	43 736	22	43 808

Scolarité ²									
Primaire	16 235	7,1 %	7 189	533	878	58	7 469	108	9 046
Secondaire I à IV	84 445	36,8 %	56 249	5 416	8 813	677	12 539	751	28 196
Secondaire V	41 384	18,0 %	25 778	3 004	3 576	353	8 291	382	15 606
Collégiale	12 146	5,3 %	7 750	940	1 104	108	2 123	121	4 396
Universitaire	12 349	5,4 %	7 769	520	1 104	50	2 831	75	4 580
Inconnue	63 203	27,5 %	37 641	2 868	11 635	316	10 483	260	25 562

Durée de présence cumulative ³									
<i>Moyenne (mois)</i>	118,1		107,7	108,1	60,2	144,3	187,1	189,8	135,0
Premier mois	3 322	1,4 %	2 548	182	456	3	128	5	774
De 2 à 5 mois	11 619	5,1 %	8 532	716	1 802	16	536	17	3 087
De 6 à 11 mois	13 692	6,0 %	9 760	743	2 407	22	747	13	3 932
De 12 à 23 mois	19 581	8,5 %	13 079	1 113	3 963	58	1 331	37	6 502
De 24 à 47 mois	28 441	12,4 %	17 984	1 654	5 797	121	2 783	102	10 457
De 48 à 119 mois	57 909	25,2 %	35 953	3 772	8 781	432	8 652	319	21 956
120 mois et plus	95 198	41,4 %	54 520	5 101	3 904	910	29 559	1 204	40 678

Types de contraintes à l'emploi									
Sans contraintes	142 376	62,0 %	142 376						
Contraintes temporaires	87 386	38,0 %		13 281	27 110	1 562	43 736	1 697	87 386
Cont. tempo.: état de santé	13 281	5,8 %		13 281					13 281
Cont. tempo.: enf./gross.	27 110	11,8 %			27 110				27 110
Cont. tempo.: enf. hand.	1 562	0,7 %				1 562			1 562
Cont. tempo.: 55 ans et plus	43 736	19,0 %					43 736		43 736
Cont. tempo.: autres	1 697	0,7 %						1 697	1 697

Région									
01. Bas-Saint-Laurent	4 911	2,1 %	2 664	416	398	33	1 301	99	2 247
02. Saguenay - Lac-Saint-Jean	7 739	3,4 %	4 815	389	672	62	1 724	77	2 924
03. Capitale-Nationale	13 700	6,0 %	8 025	997	1 160	102	3 276	140	5 675
04. Mauricie	10 600	4,6 %	6 279	615	1 039	57	2 468	142	4 321
05. Estrie	9 166	4,0 %	5 585	740	1 056	81	1 642	62	3 581
06. Île-de-Montréal ⁴	91 536	39,8 %	59 441	3 387	11 862	551	15 911	384	32 095
07. Outaouais	9 073	3,9 %	5 692	525	1 289	62	1 432	73	3 381
08. Abitibi-Témiscamingue	3 674	1,6 %	2 168	248	405	19	788	46	1 506
09. Côte-Nord	2 046	0,9 %	1 224	127	241	13	414	27	822
10. Nord-du-Québec	808	0,4 %	506	23	196	2	77	4	302
ARK ⁵	397	0,2 %	277	7	90	0	23	0	120
11. Gaspésie - Îles-de-la-Madeleine	3 427	1,5 %	1 971	186	324	31	826	89	1 456
12. Chaudière-Appalaches	6 149	2,7 %	3 443	611	555	44	1 438	58	2 706
13. Laval	7 195	3,1 %	4 326	420	909	48	1 437	55	2 869
14. Lanaudière	10 712	4,7 %	6 458	864	1 213	92	1 986	99	4 254
15. Laurentides	11 933	5,2 %	7 250	1 032	1 305	80	2 183	83	4 683
16. Montérégie	30 330	13,2 %	18 455	2 243	3 734	246	5 449	203	11 875
17. Centre-du-Québec	6 737	2,9 %	4 057	454	750	39	1 381	56	2 680
Central ⁶	26	0,0 %	17	4	2	0	3	0	9

MESS, DGARES, Direction de la statistique et du soutien aux expérimentations, avril 2009.

Jeunes de moins de 25 ans			Nés hors du Canada									Tableau 3 - suite	
Sans contraintes	Avec contraintes temporaires	Total Jeunes de moins de 25 ans	Reven- dicateurs du statut de réfugié	Nouveaux arrivants (moins de 3 ans)	Arrivés au Canada depuis 3 ans et plus	Total Nés hors du Canada	Hommes	Femmes	Familles mono- parentales	Durée consécutive de 2 ans et plus			
Nombre d'adultes actifs ¹ au Programme d'aide sociale pour certains segments de clientèle													
19 698	9 939	29 637	5 917	12 296	43 019	61 232	120 703	118 251	42 600	136 940	moyenne 2006-2007		
20 453	9 661	30 114	7 104	11 574	42 748	61 426	123 074	117 092	41 835	135 914	avril 2007		
20 038	9 633	29 671	7 238	11 451	42 750	61 439	121 880	116 759	41 754	135 807	mai 2007		
19 187	9 500	28 687	7 314	11 066	42 582	60 962	118 950	115 407	41 417	135 179	juin 2007		
18 258	9 364	27 622	7 515	10 776	42 425	60 716	117 041	114 704	41 432	135 108	juillet 2007		
17 853	9 319	27 172	7 752	10 668	42 297	60 717	116 720	114 569	41 698	135 178	août 2007		
17 461	9 225	26 686	8 245	10 447	42 230	60 922	116 221	113 796	41 357	134 934	septembre 2007		
17 430	8 752	26 182	8 861	10 149	41 895	60 905	115 664	112 778	40 667	134 881	octobre 2007		
17 332	8 715	26 047	9 088	10 239	41 768	61 095	115 970	112 215	40 182	134 583	novembre 2007		
17 326	8 703	26 029	9 383	10 291	41 697	61 371	116 847	112 227	40 256	134 770	décembre 2007		
17 381	8 790	26 171	9 714	10 550	41 808	62 072	118 345	112 845	40 429	135 468	janvier 2008		
17 615	8 863	26 478	10 046	10 438	41 701	62 185	119 102	112 893	40 402	135 359	février 2008		
17 334	8 841	26 175	10 034	10 352	41 605	61 991	118 847	112 511	40 258	135 062	mars 2008		
18 139	9 114	27 253	8 525	10 667	42 126	61 317	118 222	113 983	40 974	135 187	moyenne 2007-2008		
17 090	8 812	25 902	10 235	10 252	41 603	62 090	118 816	112 326	40 206	135 205	avril 2008		
16 485	8 764	25 249	10 476	10 204	41 532	62 212	117 614	111 624	40 013	134 703	mai 2008		
15 766	8 753	24 519	10 609	10 001	41 401	62 011	115 213	110 642	39 713	134 286	juin 2008		
15 519	8 704	24 223	10 926	9 853	41 231	62 010	114 155	110 389	39 742	134 276	juillet 2008		
15 387	8 612	23 999	11 234	9 816	41 256	62 306	113 963	110 281	39 956	134 455	août 2008		
15 351	8 500	23 851	11 585	9 560	41 253	62 398	113 909	109 823	39 657	134 668	septembre 2008		
15 479	8 138	23 617	11 869	9 429	40 854	62 152	113 324	108 643	38 908	134 361	octobre 2008		
15 528	8 188	23 716	12 120	9 556	40 723	62 399	113 991	108 468	38 445	134 472	novembre 2008		
15 724	8 245	23 969	12 445	9 666	40 838	62 949	115 450	108 914	38 373	135 165	décembre 2008		
16 139	8 278	24 417	12 757	9 836	41 146	63 739	117 698	109 591	38 589	135 769	janvier 2009		
16 821	8 446	25 267	12 973	9 888	41 317	64 178	119 443	110 319	38 805	135 968	février 2009		
											mars 2009		
15 935	8 495	24 430	11 566	9 824	41 196	62 586	115 780	110 093	39 310	134 848	moyenne 2008-2009		
En février 2009													
16 821	8 446	25 267	12 973	9 888	41 317	64 178	119 443	110 319	38 805	135 968	Nombre d'adultes		
7,3%	3,7%	11,0%	5,6%	4,3%	18,0%	27,9%	52,0%	48,0%	16,9%	59,2%	Proportion (ens. des adultes)		
66,6%	33,4%	100,0%	20,2%	15,4%	64,4%	100,0%							Proportion (selon la catégorie)
Situation familiale													
14 792	1 524	16 316	7 418	2 455	17 103	26 976	89 145	49 112	0	80 353	Personnes seules		
690	71	761	1 084	953	3 361	5 398	7 726	7 700	0	10 102	Couples sans enfants		
220	4 802	5 022	1 499	858	7 889	10 246	4 092	34 713	38 805	24 290	Familles monoparentales		
1 115	2 004	3 119	2 970	5 296	12 662	20 928	18 247	18 265	0	20 898	Couples avec enfants		
4	45	49	2	326	302	630	233	529	0	325	Conjoints d'étudiants		
Sexe													
10 989	771	11 760	7 025	4 464	19 183	30 672	119 443	0	4 092	66 905	Hommes		
5 832	7 675	13 507	5 948	5 424	22 134	33 506	0	110 319	34 713	69 063	Femmes		
Âge													
21,3	21,4	21,3	34,9	36,5	44,6	41,4	41,8	40,8	35,9	44,7	Moyenne (années)		
6 245	2 722	8 967	764	344	474	1 582	4 015	4 952	1 468	1 873	Moins de 21 ans		
10 576	5 724	16 300	1 596	519	1 345	3 460	7 745	8 555	3 554	6 449	De 21 à 24 ans		
			2 601	1 208	3 054	6 863	13 007	13 526	6 448	12 062	De 25 à 29 ans		
			2 294	2 147	4 182	8 623	13 080	13 495	6 835	13 010	De 30 à 34 ans		
			1 965	2 500	5 677	10 142	13 646	12 752	6 567	13 773	De 35 à 39 ans		
			1 400	1 711	6 163	9 274	15 673	12 747	5 967	16 796	De 40 à 44 ans		
			924	693	5 668	7 285	15 569	12 200	4 438	18 332	De 45 à 49 ans		
			562	331	5 124	6 017	14 011	10 600	2 199	17 632	De 50 à 54 ans		
			867	435	9 630	10 932	22 697	21 492	1 329	36 041	55 ans et plus		
Scolarité ²													
579	201	780	19	435	3 800	4 254	8 222	8 013	1 815	12 619	Primaire		
6 520	2 842	9 362	47	486	8 120	8 653	46 403	38 042	15 891	55 519	Secondaire I à IV		
1 255	611	1 866	76	820	7 316	8 212	21 264	20 120	7 618	25 776	Secondaire V		
171	92	263	30	523	2 704	3 257	6 468	5 678	2 038	7 358	Collégiale		
36	17	53	51	2 236	4 748	7 035	7 292	5 057	1 232	7 028	Universitaire		
8 260	4 683	12 943	12 750	5 388	14 629	32 767	29 794	33 409	10 211	27 668	Inconnue		
Durée de présence cumulative ³													
21,3	27,8	23,4	12,6	13,8	100,4	69,3	113,4	123,2	109,7	161,3	Moyenne (mois)		
1 115	271	1 386	682	522	274	1 478	1 893	1 429	277	78	Premier mois		
3 169	1 019	4 188	3 053	2 031	922	6 006	6 334	5 285	1 151	222	De 2 à 5 mois		
2 926	1 217	4 143	4 311	2 083	1 292	7 686	7 308	6 384	1 850	281	De 6 à 11 mois		
3 514	1 785	5 299	3 487	3 299	2 543	9 329	10 269	9 312	3 216	688	De 12 à 23 mois		
4 044	2 464	6 508	1 168	1 953	6 968	10 089	15 082	13 359	5 245	15 979	De 24 à 47 mois		
2 051	1 690	3 741	236	0	15 539	15 775	30 612	27 297	11 897	38 210	De 48 à 119 mois		
2	0	2	36	0	13 779	13 815	47 945	47 253	15 169	80 510	120 mois et plus		
Types de contraintes à l'emploi													
16 821		16 821	10 612	6 888	24 297	41 797	87 773	54 603	18 540	77 893	Sans contraintes		
	8 446	8 446	2 361	3 000	17 020	22 381	31 670	55 716	20 265	58 075	Contraintes temporaires		
	1 084	1 084	34	63	959	1 056	6 991	6 290	1 829	5 657	Cont. tempo.: état de santé		
	7 306	7 306	1 487	2 494	6 072	10 053	1 475	25 635	15 698	14 086	Cont. tempo.: enf./gross.		
	24	24	6	11	314	331	140	1 422	1 178	1 190	Cont. tempo.: enf. hand.		
	0	0	830	428	9 543	10 801	22 450	21 286	1 299	35 738	Cont. tempo.: 55 ans et plus		
	32	32	4	4	132	140	614	1 083	261	1 404	Cont. tempo.: autres		
Région													
338	148	486	0	9	34	43	2 655	2 256	666	3 160	01. Bas-Saint-Laurent		
707	238	945	3	26	55	84	4 050	3 689	1 169	5 026	02. Saguenay - Lac-Saint-Jean		
834	442	1 276	61	474	975	1 510	7 529	6 171	1 984	8 770	03. Capitale-Nationale		
859	423	1 282	5	128	175	308	5 496	5 104	1 773	7 280	04. Mauricie		
934	446	1 380	76	430	699	1 205	4 929	4 237	1 530	5 250	05. Estrie		
5 785	2 433												

Tableau 4

Évolution du nombre d'adultes prestataires du Programme de solidarité sociale selon le type de clientèle, 2007-2008 et 2008-2009

Contraintes sévères										
Nombre d'adultes		var. ann.	Visuel	Auditif et de la parole	Intellectuel et d'apprentissage	Santé mentale	Physique	Autres	Total Contraintes sévères	Conjoints sans contraintes sévères *
Nombre d'adultes actifs ¹ au Programme de solidarité sociale										
moyenne 2006-2007	137 980	0,6 %	1 584	777	25 495	51 124	44 904	4 636	128 520	9 460
avril 2007	139 210	1,0 %	1 586	790	25 545	51 953	45 167	4 734	129 775	9 435
mai 2007	139 233	0,9 %	1 587	794	25 509	52 050	45 182	4 733	129 855	9 378
juin 2007	139 269	0,9 %	1 581	794	25 562	52 142	45 153	4 711	129 943	9 326
juillet 2007	139 402	1,1 %	1 584	797	25 561	52 255	45 186	4 707	130 090	9 312
août 2007	139 380	1,2 %	1 590	800	25 515	52 338	45 131	4 714	130 088	9 292
septembre 2007	139 423	1,3 %	1 586	806	25 537	52 479	45 111	4 697	130 216	9 207
octobre 2007	139 499	1,6 %	1 583	814	25 530	52 643	45 160	4 534	130 264	9 235
novembre 2007	139 647	1,6 %	1 582	807	25 491	52 763	45 230	4 568	130 441	9 206
décembre 2007	139 999	1,5 %	1 590	804	25 506	52 922	45 271	4 712	130 805	9 194
janvier 2008	140 425	1,3 %	1 588	808	25 567	53 101	45 375	4 773	131 212	9 213
février 2008	140 312	1,2 %	1 582	811	25 539	53 159	45 306	4 724	131 121	9 191
mars 2008	140 537	1,2 %	1 590	810	25 573	53 321	45 349	4 731	131 374	9 163
moyenne 2007-2008	139 695	1,2 %	1 586	803	25 536	52 594	45 218	4 695	130 432	9 263
avril 2008	140 675	1,1 %	1 585	817	25 600	53 422	45 373	4 739	131 536	9 139
mai 2008	140 552	0,9 %	1 583	822	25 584	53 458	45 323	4 688	131 458	9 094
juin 2008	140 458	0,9 %	1 574	827	25 572	53 490	45 285	4 680	131 428	9 030
juillet 2008	140 156	0,5 %	1 566	823	25 511	53 462	45 184	4 656	131 202	8 954
août 2008	140 003	0,4 %	1 563	819	25 515	53 470	45 086	4 650	131 103	8 900
septembre 2008	139 936	0,4 %	1 574	811	25 537	53 451	45 065	4 656	131 094	8 842
octobre 2008	139 499	0,0 %	1 571	817	25 470	53 460	44 958	4 420	130 696	8 803
novembre 2008	139 512	-0,1 %	1 563	815	25 448	53 525	44 928	4 464	130 743	8 769
décembre 2008	139 892	-0,1 %	1 565	820	25 504	53 651	44 971	4 591	131 102	8 790
janvier 2009	140 135	-0,2 %	1 565	828	25 510	53 796	44 995	4 690	131 384	8 751
février 2009	140 033	-0,2 %	1 567	829	25 516	53 802	44 866	4 681	131 261	8 772
mars 2009										
moyenne 2008-2009	140 077	0,3 %	1 571	821	25 524	53 544	45 094	4 629	131 182	8 895

prop.

En février 2009										
Nombre d'adultes	140 033	100 %	1 567	829	25 516	53 802	44 866	4 681	131 261	8 772
Proportion (ens. des adultes)	100,0%		1,1%	0,6%	18,2%	38,4%	32,0%	3,3%	93,7%	6,3%
Proportion (selon la catégorie)			1,2%	0,6%	19,4%	41,0%	34,2%	3,6%	100,0%	

Répartition des adultes prestataires du Programme de solidarité sociale selon certaines caractéristiques, février 2009

Situation familiale										
Personnes seules	114 707	81,9 %	1 233	633	24 001	48 636	36 142	4 062	114 707	0
Couples sans enfants	15 800	11,3 %	161	85	1 003	2 516	5 061	500	9 326	6 474
Familles monoparentales	4 570	3,3 %	75	64	255	1 928	2 181	67	4 570	0
Couples avec enfants	4 938	3,5 %	98	45	257	716	1 472	52	2 640	2 298
Conjoints d'étudiant	18	0,0 %	0	2	0	6	10	0	18	0

Sexe										
Hommes	71 759	51,2 %	884	385	13 619	27 630	22 534	2 728	67 780	3 979
Femmes	68 274	48,8 %	683	444	11 897	26 172	22 332	1 953	63 481	4 793

Âge										
Moyenne (années)	47,8		47,5	46,6	41,7	47,5	50,6	52,5	47,6	50,8
Moins de 21 ans	3 013	2,2 %	30	30	1 444	794	653	32	2 983	30
De 21 à 24 ans	4 764	3,4 %	61	51	1 908	1 627	955	59	4 661	103
De 25 à 29 ans	7 170	5,1 %	84	41	2 422	2 822	1 482	75	6 926	244
De 30 à 34 ans	7 939	5,7 %	95	57	2 452	3 185	1 678	135	7 602	337
De 35 à 39 ans	9 248	6,6 %	121	47	2 362	3 762	2 250	188	8 730	518
De 40 à 44 ans	14 159	10,1 %	169	67	3 033	5 887	3 795	394	13 345	814
De 45 à 49 ans	21 233	15,2 %	220	108	3 769	9 003	6 206	653	19 959	1 274
De 50 à 54 ans	24 469	17,5 %	256	152	3 393	9 953	8 143	810	22 707	1 762
55 ans et plus	48 038	34,3 %	531	276	4 733	16 769	19 704	2 335	44 348	3 690

Scolarité ²										
Primaire	15 013	10,7 %	160	123	3 692	3 872	5 406	271	13 524	1 489
Secondaire I à IV	39 050	27,9 %	399	253	3 578	16 717	13 941	648	35 536	3 514
Secondaire V	19 590	14,0 %	231	92	662	9 845	6 954	416	18 200	1 390
Collégiale	6 163	4,4 %	63	22	35	3 830	1 842	116	5 908	255
Universitaire	4 495	3,2 %	51	14	10	2 956	1 170	92	4 293	202
Inconnue	55 722	39,8 %	663	325	17 539	16 582	15 553	3 138	53 800	1 922

Durée de présence cumulative ³										
Moyenne (mois)	223,1		224,6	212,6	247,0	220,8	218,1	206,0	224,4	203,1
Premier mois	145	0,1 %	1	0	36	44	39	9	129	16
De 2 à 5 mois	723	0,5 %	9	7	179	197	214	49	655	68
De 6 à 11 mois	1 326	0,9 %	19	21	333	364	413	67	1 217	109
De 12 à 23 mois	2 639	1,9 %	28	32	577	854	815	150	2 456	183
De 24 à 47 mois	6 078	4,3 %	74	54	1 165	2 151	1 866	317	5 627	451
De 48 à 119 mois	21 366	15,3 %	249	134	3 244	8 183	7 106	939	19 855	1 511
120 mois et plus	107 756	77,0 %	1 187	581	19 982	42 009	34 413	3 150	101 322	6 434

Types de contraintes à l'emploi et types de diagnostics médicaux										
Contraintes sévères	131 261	93,7 %	1 567	829	25 516	53 802	44 866	4 681	131 261	
Visuel	1 567	1,1 %	1 567						1 567	
Auditif et de la parole	829	0,6 %		829					829	
Intellectuel et d'apprentissage	25 516	18,2 %			25 516				25 516	
Santé mentale	53 802	38,4 %				53 802			53 802	
Physique	44 866	32,0 %					44 866		44 866	
Autres	4 681	3,3 %						4 681	4 681	
Conjoints sans contraintes sévères*	8 772	6,3 %								8 772

Région										
01. Bas-Saint-Laurent	5 440	3,9 %	56	20	1 088	1 921	1 681	130	4 896	544
02. Saguenay - Lac-Saint-Jean	5 760	4,1 %	54	33	1 156	1 978	1 964	113	5 298	462
03. Capitale-Nationale	11 653	8,3 %	160	78	1 761	5 382	3 406	257	11 044	609
04. Mauricie	6 775	4,8 %	59	32	1 138	2 657	2 247	145	6 278	497
05. Estrie	6 732	4,8 %	62	42	1 255	2 618	2 119	169	6 265	467
06. Île-de-Montréal ⁴	33 889	24,2 %	451	206	4 015	15 078	11 672	685	32 107	1 782
07. Outaouais	6 093	4,4 %	51	42	1 115	2 109	2 119	180	5 616	477
08. Abitibi-Témiscamingue	2 892	2,1 %	38	26	562	928	1 017	77	2 648	244
09. Côte-Nord	1 391	1,0 %	11	17	302	440	493	26	1 289	102
10. Nord-du-Québec	272	0,2 %	5	1	46	95	105	4	256	16
ARK ⁵	87	0,1 %	2	0	19	34	30	2	87	0
11. Gaspésie - Îles-de-la-Madeleine	3 026	2,2 %	52	19	584	825	1 096	72	2 648	378
12. Chaudière-Appalaches	6 203	4,4 %	58	35	1 400	2 252	1 865	180	5 790	413
13. Laval	3 952	2,8 %	47	28	767	1 549	1 230	85	3 706	246
14. Lanaudière	6 125	4,4 %	71	40	1 155	2 104	2 135	160	5 665	460
15. Laurentides	7 451	5,3 %	68	50	1 428	2 726	2 455	189	6 916	535
16. Montérégie	19 259	13,8 %	226	116	3 709	6 949	6 681	396	18 077	1 182
17. Centre-du-Québec	4 536	3,2 %	62	30	856	1 560	1 513	178	4 199	337
Central ⁶	8 584	6,1 %	36	14	3 179	2 631	1 068	1 635	8 563	21

MESS, DGARES, Direction de la statistique et du soutien aux expérimentations, avril 2009.

Jeunes de moins de 25 ans			Nés hors du Canada					Tableau 4 - suite			
Avec contraintes sévères	Conjoints	Total Jeunes de moins de 25 ans	Reven- dicateurs du statut de réfugié	Nouveaux arrivants (moins de 3 ans)	Arrivés au Canada depuis 3 ans et plus	Total Nés hors du Canada	Hommes	Femmes	Familles mono- parentales	Durée consécutive de 2 ans et plus	
Nombre d'adultes actifs ¹ au Programme de solidarité sociale pour certains segments de clientèle											
7 084	136	7 221	157	212	9 162	9 531	69 909	68 071	4 513	123 988	moyenne 2006-2007
7 226	144	7 370	160	212	9 392	9 764	70 764	68 446	4 546	124 971	avril 2007
7 215	140	7 355	161	213	9 400	9 774	70 751	68 482	4 564	125 063	mai 2007
7 220	140	7 360	159	219	9 429	9 807	70 771	68 498	4 580	125 196	juin 2007
7 242	141	7 383	157	215	9 474	9 846	70 877	68 525	4 603	125 360	juillet 2007
7 237	146	7 383	160	219	9 516	9 895	70 853	68 527	4 665	125 364	août 2007
7 267	141	7 408	161	212	9 539	9 912	70 908	68 515	4 646	125 505	septembre 2007
7 309	141	7 450	156	210	9 564	9 930	70 986	68 513	4 663	125 383	octobre 2007
7 284	138	7 422	154	201	9 629	9 984	71 086	68 561	4 597	125 622	novembre 2007
7 297	141	7 438	162	189	9 673	10 024	71 342	68 657	4 623	125 940	décembre 2007
7 324	145	7 469	168	186	9 719	10 073	71 593	68 832	4 676	126 385	janvier 2008
7 336	149	7 485	170	180	9 779	10 129	71 547	68 765	4 679	126 357	février 2008
7 375	144	7 519	182	179	9 822	10 183	71 715	68 822	4 718	126 473	mars 2008
7 278	143	7 420	163	203	9 578	9 943	71 099	68 595	4 630	125 635	moyenne 2007-2008
7 423	136	7 559	183	182	9 842	10 207	71 765	68 910	4 748	126 566	avril 2008
7 442	131	7 573	184	191	9 866	10 241	71 730	68 822	4 789	126 616	mai 2008
7 472	128	7 600	181	193	9 887	10 261	71 688	68 770	4 784	126 733	juin 2008
7 483	135	7 618	182	181	9 871	10 234	71 525	68 631	4 768	126 544	juillet 2008
7 509	135	7 644	185	184	9 881	10 250	71 523	68 480	4 743	126 546	août 2008
7 529	132	7 661	191	184	9 858	10 233	71 496	68 440	4 723	126 616	septembre 2008
7 552	130	7 682	196	187	9 852	10 235	71 286	68 213	4 682	126 553	octobre 2008
7 551	129	7 680	202	184	9 878	10 264	71 303	68 209	4 593	126 643	novembre 2008
7 575	130	7 705	202	193	9 940	10 335	71 585	68 307	4 583	126 961	décembre 2008
7 597	129	7 726	205	195	9 968	10 368	71 751	68 384	4 599	127 174	janvier 2009
7 644	133	7 777	206	193	9 984	10 383	71 759	68 274	4 570	127 116	février 2009
											mars 2009
7 525	132	7 657	192	188	9 893	10 274	71 583	68 495	4 689	126 733	moyenne 2008-2009
En février 2009											
7 644	133	7 777	206	193	9 984	10 383	71 759	68 274	4 570	127 116	Nombre d'adultes
5,5%	0,1%	5,6%	0,1%	0,1%	7,1%	7,4%	51,2%	48,8%	3,3%	90,8%	Proportion (ens. des adultes)
98,3%	1,7%	100,0%	2,0%	1,9%	96,2%	100,0%					Proportion (selon la catégorie)
Situation familiale											
7 437	0	7 437	139	68	6 875	7 082	60 764	53 943	0	104 462	Personnes seules
74	55	129	40	50	1 318	1 408	7 901	7 899	0	14 222	Couples sans enfants
71	0	71	11	4	651	666	618	3 952	4 570	4 090	Familles monoparentales
61	78	139	16	70	1 132	1 218	2 467	2 471	0	4 331	Couples avec enfants
1	0	1	0	1	8	9	9	9	0	11	Conjoints d'étudiants
Sexe											
4 654	34	4 688	101	67	4 995	5 163	71 759	0	618	64 488	Hommes
2 990	99	3 089	105	126	4 989	5 220	0	68 274	3 952	62 628	Femmes
Âge											
21,2	21,9	21,2	49,3	42,9	49,6	49,5	46,7	48,9	44,2	48,3	Moyenne (années)
2 983	30	3 013	1	13	119	133	1 800	1 213	10	1 053	Moins de 21 ans
4 661	103	4 764	7	16	255	278	2 888	1 876	61	4 111	De 21 à 24 ans
			16	18	416	450	4 321	2 849	190	6 396	De 25 à 29 ans
			18	26	503	547	4 653	3 286	345	7 153	De 30 à 34 ans
			22	22	751	795	5 105	4 143	676	8 424	De 35 à 39 ans
			26	22	1 007	1 055	7 633	6 526	937	13 005	De 40 à 44 ans
			29	18	1 345	1 392	10 852	10 381	1 131	19 584	De 45 à 49 ans
			15	14	1 578	1 607	12 160	12 309	740	22 667	De 50 à 54 ans
			72	44	4 010	4 126	22 347	25 691	480	44 723	55 ans et plus
Scolarité ²											
333	9	342	3	11	890	904	7 587	7 426	324	14 180	Primaire
937	44	981	6	7	1 773	1 786	20 264	18 786	1 855	35 838	Secondaire I à IV
246	13	259	10	7	1 611	1 628	9 429	10 161	929	17 708	Secondaire V
31	0	31	4	4	630	638	3 106	3 057	326	5 603	Collégiale
1	0	1	4	16	863	883	2 433	2 062	197	4 039	Universitaire
6 096	67	6 163	179	148	4 217	4 544	28 940	26 782	939	49 748	Inconnue
Durée de présence cumulative ³											
37,4	33,8	37,4	49,3	17,5	156,0	151,3	214,4	232,2	192,6	235,1	Moyenne (mois)
93	4	97	0	4	8	12	90	55	1	6	Premier mois
412	4	416	9	24	72	105	408	315	3	32	De 2 à 5 mois
749	18	767	39	35	109	183	743	583	16	67	De 6 à 11 mois
1 329	23	1 352	46	75	260	381	1 536	1 103	67	178	De 12 à 23 mois
2 403	46	2 449	45	55	767	867	3 492	2 586	173	4 871	De 24 à 47 mois
2 658	38	2 696	45	0	2 801	2 846	11 698	9 668	851	18 831	De 48 à 119 mois
0	0	0	22	0	5 967	5 989	53 792	53 964	3 459	103 131	120 mois et plus
Types de contraintes à l'emploi et types de diagnostics médicaux											
7 644		7 644	181	108	8 865	9 154	67 780	63 481	4 570	119 431	Contraintes sévères
91		91	10	12	198	220	884	683	75	1 439	Visuel
81		81	1	4	63	68	385	444	64	702	Auditif et de la parole
3 352		3 352	9	12	680	701	13 619	11 897	255	24 022	Intellectuel et d'apprentissage
2 421		2 421	31	11	3 830	3 872	27 630	26 172	1 928	49 319	Santé mentale
1 608		1 608	126	68	3 801	3 995	22 534	22 332	2 181	40 412	Physique
91		91	4	1	293	298	2 728	1 953	67	3 537	Autres
0	133	133	25	85	1 119	1 229	3 979	4 793	0	7 685	Conjoints sans contraintes sévères*
Région											
208	8	216	0	1	24	25	2 795	2 645	134	5 001	01. Bas-Saint-Laurent
311	7	318	1	0	18	19	2 877	2 883	157	5 322	02. Saguenay - Lac-Saint-Jean
483	5	488	1	22	207	230	5 935	5 718	342	10 732	03. Capitale-Nationale
316	6	322	0	2	48	50	3 406	3 369	238	6 257	04. Mauricie
350	16	366	7	10	187	204	3 486	3 246	235	6 118	05. Estrie
1 505	25	1 530	161	123	7 218	7 502	17 582	16 307	1 346	30 685	06. Île-de-Montréal [†]
399	7	406	4	5	195	204	3 082	3 011	243	5 483	07. Outaouais
156	7	163	0	1	17	18	1 468	1 424	86	2 642	08. Abitibi-Témiscamingue
69	0	69	0	0	8	8	729	662	36	1 272	09. Côte-Nord
32	2	34	0	0	0	0	153	119	14	225	10. Nord-du-Québec
19	0	19	0	0	0	0	58	29	4	57	ARK ⁵
138	7	145	0	0	8	8	1 566	1 460	92	2 790	11. Gaspésie - Îles-de-la-Madeleine
398	2	400	0	0	37	37	3 083	3 120	157	5 615	12. Chaudière-Appalaches
321	1	322	14	8	638	660	1 972	1 980	148	3 546	13. Laval
467	2	469	4	1	100	105	3 044	3 081	234	5 536	14. Lanaudière
533	5	538	1	4	134	139	3 749	3 702	262	6 717	15. Laurentides
1 387	26	1 413	7	9	774	790	9 606	9 653	688	17 306	16. Montérégie
241	6	247	1	5	43	49	2 305	2 231	151	4 142	17. Centre-du-Québec
330	1	331	5	2	328	335	4 921	3 663	7	7 727	Central [†]

Tableau 5

Évolution du nombre de participants au Programme alternative jeunesse, 2007-2008 et 2008-2009

	Nombre total d'adultes	Taux de variation annuelle	Nés hors du Canada	Hommes	Femmes	Nombre d'adultes avec alloc. jeunesse ²	Allocation moyenne ³
Participants au Programme alternative jeunesse ¹							
avril 2007	590	n.a.	71	350	240	506	585,14 \$
mai 2007	889	n.a.	95	518	371	737	518,94 \$
juin 2007	1 246	n.a.	123	724	522	1 021	497,75 \$
juillet 2007	1 549	n.a.	163	891	658	1 370	718,48 \$
août 2007	1 892	n.a.	183	1 076	816	1 637	575,26 \$
septembre 2007	2 313	n.a.	235	1 290	1 023	1 993	571,38 \$
octobre 2007	2 762	n.a.	253	1 542	1 220	2 422	712,94 \$
novembre 2007	3 235	n.a.	288	1 802	1 433	2 803	583,06 \$
décembre 2007	3 485	n.a.	299	1 958	1 527	3 078	504,38 \$
janvier 2008	4 067	n.a.	344	2 304	1 763	3 525	592,57 \$
février 2008	4 621	n.a.	394	2 653	1 968	4 012	590,33 \$
mars 2008	4 955	n.a.	436	2 828	2 127	4 338	719,74 \$
moyenne 2007-2008	2 634	n.a.	240	1 495	1 139	2 287	597,50 \$
avril 2008	5 059	s.o.	464	2 858	2 201	4 302	594,89 \$
mai 2008	5 109	s.o.	484	2 860	2 249	4 309	588,15 \$
juin 2008	4 937	s.o.	487	2 694	2 243	4 173	715,43 \$
juillet 2008	4 915	s.o.	527	2 643	2 272	4 077	596,20 \$
août 2008	5 014	s.o.	549	2 670	2 344	4 218	589,30 \$
septembre 2008	5 256	s.o.	567	2 788	2 468	4 445	714,66 \$
octobre 2008	5 515	s.o.	593	2 933	2 582	4 594	599,01 \$
novembre 2008	5 873	s.o.	640	3 176	2 697	4 915	598,30 \$
décembre 2008	6 047	s.o.	660	3 298	2 749	5 134	754,50 \$
janvier 2009	6 511	s.o.	674	3 583	2 928	5 527	610,21 \$
février 2009	6 937	s.o.	721	3 854	3 083	5 891	612,47 \$
mars 2009							
moyenne 2008-2009	5 561	s.o.	579	3 032	2 529	4 690	633,92 \$

Répartition des participants au Programme alternative jeunesse selon certaines caractéristiques, février 2009

Proportion							
En février 2009							
Nombre d'adultes	6 937	100,0 %	721	3 854	3 083	5 891	612,47 \$
Proportion	100,0 %		10,4 %	55,6 %	44,4 %	84,9 %	

Situation familiale ⁴							
Personnes seules	5 890	84,9 %	613	3 619	2 271	5 000	602,54 \$
Couples sans enfants	131	1,9 %	12	52	79	108	615,04 \$
Familles monoparentales	571	8,2 %	59	13	558	496	697,71 \$
Couples avec enfants	125	1,8 %	12	52	73	104	578,08 \$
Conjoints d'étudiant	0	0,0 %	0	0	0	0	- \$
Inconnue	220	3,2 %	25	118	102	183	670,79 \$

Sexe							
Hommes	3 854	55,6 %	377	3 854	0	3 230	603,47 \$
Femmes	3 083	44,4 %	344	0	3 083	2 661	623,40 \$

Âge							
Moyenne (années)	20,5		20,6	20,6	20,3	20,3	
Moins de 18 ans	47	0,7 %	3	9	38	45	603,78 \$
De 18 à 20 ans	3 713	53,5 %	362	1 988	1 725	3 312	612,98 \$
21 ans et plus	3 177	45,8 %	356	1 857	1 320	2 534	611,96 \$

Scolarité ⁵							
Primaire	238	3,4 %	28	140	98	207	591,86 \$
Secondaire I à IV	3 426	49,4 %	247	1 983	1 443	2 883	614,05 \$
Secondaire V	782	11,3 %	108	398	384	635	617,10 \$
Collégiale	97	1,4 %	14	46	51	75	589,13 \$
Universitaire	19	0,3 %	12	8	11	16	500,31 \$
Inconnue	2 375	34,2 %	312	1 279	1 096	2 075	612,64 \$

Types de contraintes à l'emploi							
Sans contraintes	6 045	87,1 %	634	3 686	2 359	5 131	603,31 \$
Contraintes temporaires	664	9,6 %	62	45	619	570	675,85 \$
Cont. tempo.: état de santé	54	0,8 %	4	30	24	43	583,09 \$
Cont. tempo.: enf./gross.	609	8,8 %	58	15	594	526	683,54 \$
Cont. tempo.: enf. handicapé	0	0,0 %	0	0	0	0	- \$
Cont. tempo.: autres	1	0,0 %	0	0	1	1	620,00 \$
Contraintes sévères	8	0,1 %	0	5	3	7	642,14 \$
Inconnu	220	3,2 %	25	118	102	183	670,79 \$

Région							
01. Bas-Saint-Laurent	232	3,3 %	1	130	102	197	596,54 \$
02. Saguenay - Lac-Saint-Jean	328	4,7 %	3	172	156	279	610,55 \$
03. Capitale-Nationale	483	7,0 %	47	270	213	404	607,73 \$
04. Mauricie	510	7,4 %	13	282	228	419	618,08 \$
05. Estrie	467	6,7 %	40	264	203	419	606,05 \$
06. Île-de-Montréal ⁶	1 488	21,5 %	483	816	672	1 281	613,49 \$
07. Outaouais	301	4,3 %	19	160	141	270	607,52 \$
08. Abitibi-Témiscamingue	315	4,5 %	2	170	145	271	616,09 \$
09. Côte-Nord	126	1,8 %	0	76	50	112	638,92 \$
10. Nord-du-Québec	25	0,4 %	0	18	7	21	627,19 \$
ARK ⁷	0	0,0 %	0	0	0	0	- \$
11. Gaspésie - Îles-de-la-Madeleine	158	2,3 %	0	96	62	137	586,45 \$
12. Chaudière-Appalaches	297	4,3 %	4	162	135	237	629,11 \$
13. Laval	177	2,6 %	30	95	82	142	612,06 \$
14. Lanaudière	374	5,4 %	4	218	156	315	606,39 \$
15. Laurentides	423	6,1 %	11	247	176	349	612,81 \$
16. Montérégie	928	13,4 %	47	529	399	778	613,68 \$
17. Centre-du-Québec	305	4,4 %	17	149	156	260	621,16 \$

MESS, DGARES,
Direction de la statistique
et du soutien aux
expérimentations, avril
2009.

Tableau 6

Évolution du nombre d'adultes prestataires des programmes d'aide financière de dernier recours qui reçoivent une allocation de soutien, 2007-2008 et 2008-2009

	DEVENIR				INTERAGIR			
	Programme d'aide sociale	Programme de solidarité sociale	TOTAL	var. ann.	Programme d'aide sociale	Programme de solidarité sociale	TOTAL	var. ann.
Nombre d'adultes qui reçoivent une allocation de soutien ¹								
moyenne 2006-2007	379	110	489	n.a.				
avril 2007	963	286	1 249	n.a.				
mai 2007	974	323	1 297	n.a.	124	321	445	n.a.
juin 2007	987	324	1 311	s.o.	254	703	957	n.a.
juillet 2007	909	322	1 231	s.o.	425	1 316	1 741	n.a.
août 2007	758	284	1 042	s.o.	449	1 530	1 979	n.a.
septembre 2007	749	274	1 023	s.o.	498	1 717	2 215	n.a.
octobre 2007	804	286	1 090	s.o.	678	2 017	2 695	n.a.
novembre 2007	861	293	1 154	s.o.	756	2 294	3 050	n.a.
décembre 2007	888	309	1 197	s.o.	800	2 467	3 267	n.a.
janvier 2008	855	292	1 147	s.o.	789	2 476	3 265	n.a.
février 2008	890	299	1 189	s.o.	821	2 574	3 395	n.a.
mars 2008	877	274	1 151	s.o.	834	2 659	3 493	n.a.
moyenne 2007-2008	876	297	1 173	s.o.	584	1 825	2 409	n.a.
avril 2008	838	247	1 085	s.o.	839	2 687	3 526	n.a.
mai 2008	775	212	987	s.o.	858	2 735	3 593	s.o.
juin 2008	759	208	967	s.o.	829	2 708	3 537	s.o.
juillet 2008	721	206	927	s.o.	753	2 633	3 386	s.o.
août 2008	624	186	810	s.o.	628	2 370	2 998	s.o.
septembre 2008	604	211	815	s.o.	646	2 409	3 055	s.o.
octobre 2008	666	237	903	s.o.	759	2 665	3 424	s.o.
novembre 2008	717	251	968	s.o.	797	2 724	3 521	s.o.
décembre 2008	766	234	1 000	s.o.	792	2 754	3 546	s.o.
janvier 2009	741	231	972	s.o.	777	2 707	3 484	s.o.
février 2009	762	235	997	s.o.	779	2 724	3 503	s.o.
mars 2009								
moyenne 2008-2009	725	223	948	s.o. prop.	769	2 647	3 416	s.o. prop.

En février 2009								
Nombre d'adultes	762	235	997	100,0 %	779	2 724	3 503	100,0 %

Situation familiale								
Personnes seules	444	202	646	64,8 %	595	2 494	3 089	88,2 %
Couples sans enfants	29	15	44	4,4 %	36	135	171	4,9 %
Familles monoparentales	188	10	198	19,9 %	120	67	187	5,3 %
Couples avec enfants	99	8	107	10,7 %	28	27	55	1,6 %
Conjoints d'étudiant	2	0	2	0,2 %	0	1	1	0,0 %

Sexe								
Hommes	297	118	415	41,6 %	366	1 459	1 825	52,1 %
Femmes	465	117	582	58,4 %	413	1 265	1 678	47,9 %

Âge								
Moyenne (années)	40,4	40,0	40,3		42,3	43,0	42,8	
Moins de 21 ans	17	5	22	2,2 %	36	49	85	2,4 %
De 21 à 24 ans	35	18	53	5,3 %	55	130	185	5,3 %
De 25 à 29 ans	72	33	105	10,5 %	52	237	289	8,3 %
De 30 à 34 ans	92	26	118	11,8 %	64	272	336	9,6 %
De 35 à 39 ans	119	27	146	14,6 %	65	258	323	9,2 %
De 40 à 44 ans	136	32	168	16,9 %	103	401	504	14,4 %
De 45 à 49 ans	136	40	176	17,7 %	149	537	686	19,6 %
De 50 à 54 ans	124	34	158	15,8 %	163	441	604	17,2 %
55 ans et plus	31	20	51	5,1 %	92	399	491	14,0 %

Scolarité ²								
Primaire	61	22	83	8,3 %	93	461	554	15,8 %
Secondaire I à IV	286	87	373	37,4 %	338	873	1 211	34,6 %
Secondaire V	196	49	245	24,6 %	163	570	733	20,9 %
Collégiale	61	28	89	8,9 %	53	198	251	7,2 %
Universitaire	62	23	85	8,5 %	36	177	213	6,1 %
Inconnue	96	26	122	12,2 %	96	445	541	15,4 %

Durée cumulative de présence à l'aide financière de dernier recours								
Moyenne	126,4	157,9	133,8		163,9	205,9	196,5	
Premier mois	0	0	0	0,0 %	0	0	0	0,0 %
De 2 à 5 mois	22	3	25	2,5 %	6	5	11	0,3 %
De 6 à 11 mois	25	3	28	2,8 %	15	8	23	0,7 %
De 12 à 23 mois	48	8	56	5,6 %	41	40	81	2,3 %
De 24 à 47 mois	99	22	121	12,1 %	61	124	185	5,3 %
De 48 à 119 mois	219	62	281	28,2 %	194	517	711	20,3 %
120 mois et plus	349	137	486	48,7 %	462	2 030	2 492	71,1 %

Types de contraintes à l'emploi et types de diagnostics médicaux								
Sans contraintes	659		659	66,1 %	636		636	18,2 %
Contraintes temporaires	103		103	10,3 %	143		143	4,1 %
Cont. tempo.: état de santé	19		19	1,9 %	20		20	0,6 %
Cont. tempo.: enf./gross.	52		52	5,2 %	28		28	0,8 %
Cont. tempo.: enf. hand.	3		3	0,3 %	4		4	0,1 %
Cont. tempo.: 55 ans et plus	29		29	2,9 %	89		89	2,5 %
Cont. tempo.: autres	0		0	0,0 %	2		2	0,1 %
Contraintes sévères (types de diagnostics)		219	219	22,0 %		2 685	2 685	76,6 %
Visuel		3	3	0,3 %		21	21	0,6 %
Auditif et de la parole		0	0	0,0 %		28	28	0,8 %
Intellectuel et d'apprentissage		28	28	2,8 %		595	595	17,0 %
Santé mentale		143	143	14,3 %		1 575	1 575	45,0 %
Physique		44	44	4,4 %		432	432	12,3 %
Autres		1	1	0,1 %		34	34	1,0 %
Conjoints sans contraintes sévères		16	16	1,6 %		39	39	1,1 %

Région								
01. Bas-Saint-Laurent	17	13	30	3,0 %	6	59	65	1,9 %
02. Saguenay - Lac-Saint-Jean	58	12	70	7,0 %	47	193	240	6,9 %
03. Capitale-Nationale	26	14	40	4,0 %	52	135	187	5,3 %
04. Mauricie	42	17	59	5,9 %	22	129	151	4,3 %
05. Estrie	44	20	64	6,4 %	15	36	51	1,5 %
06. Île-de-Montréal ³	231	37	268	26,9 %	296	841	1 137	32,5 %
07. Outaouais	54	16	70	7,0 %	23	174	197	5,6 %
08. Abitibi-Témiscamingue	10	10	20	2,0 %	34	125	159	4,5 %
09. Côte-Nord	16	6	22	2,2 %	2	12	14	0,4 %
10. Nord-du-Québec	0	0	0	0,0 %	2	8	10	0,3 %
ARK ⁴	0	0	0	0,0 %	0	0	0	0,0 %
11. Gaspésie - Îles-de-la-Madeleine	2	2	4	0,4 %	40	37	77	2,2 %
12. Chaudière-Appalaches	31	26	57	5,7 %	10	106	116	3,3 %
13. Laval	19	5	24	2,4 %	20	162	182	5,2 %
14. Lanaudière	13	4	17	1,7 %	41	71	112	3,2 %
15. Laurentides	55	15	70	7,0 %	43	136	179	5,1 %
16. Montérégie	43	11	54	5,4 %	90	360	450	12,8 %
17. Centre-du-Québec	101	20	121	12,1 %	36	35	71	2,0 %
Central ⁵	0	7	7	0,7 %	0	105	105	3,0 %

MESS, DGARES, Direction de la statistique et du soutien aux expérimentations, avril 2009.

Tableau 6 - suite

RÉUSSIR		TOTAL			
Programme de solidarité sociale	var. ann.	Programme d'aide sociale	Programme de solidarité sociale	TOTAL	var. ann.
Nombre d'adultes qui reçoivent une allocation de soutien ¹					
		379	110	489	n.a.
		963	286	1 249	n.a.
		1 098	644	1 742	n.a.
		1 241	1 027	2 268	s.o.
		1 334	1 638	2 972	s.o.
		1 207	1 814	3 021	s.o.
30	n.a.	1 247	2 021	3 268	s.o.
60	n.a.	1 482	2 363	3 845	s.o.
72	n.a.	1 617	2 659	4 276	s.o.
82	n.a.	1 688	2 858	4 546	s.o.
85	n.a.	1 644	2 853	4 497	s.o.
103	n.a.	1 711	2 976	4 687	s.o.
105	n.a.	1 711	3 038	4 749	s.o.
77	n.a.	1 412	2 015	3 427	n.a.
104	n.a.	1 677	3 038	4 715	s.o.
110	n.a.	1 633	3 057	4 690	s.o.
100	n.a.	1 588	3 016	4 604	s.o.
55	n.a.	1 474	2 894	4 368	s.o.
43	n.a.	1 252	2 599	3 851	s.o.
93	s.o.	1 250	2 713	3 963	s.o.
124	s.o.	1 425	3 026	4 451	s.o.
134	s.o.	1 514	3 109	4 623	s.o.
140	s.o.	1 558	3 128	4 686	s.o.
141	s.o.	1 518	3 079	4 597	s.o.
138	s.o.	1 541	3 097	4 638	s.o.
107	s.o.	1 494	2 978	4 471	s.o.
	prop.				prop.
En février 2009					
138	100,0 %	1 541	3 097	4 638	100,0 %
Situation familiale					
132	95,7 %	1 039	2 828	3 867	83,4 %
1	0,7 %	65	151	216	4,7 %
4	2,9 %	308	81	389	8,4 %
1	0,7 %	127	36	163	3,5 %
0	0,0 %	2	1	3	0,1 %
Sexe					
76	55,1 %	663	1 653	2 316	49,9 %
62	44,9 %	878	1 444	2 322	50,1 %
Âge					
30,0		41,4	42,2	41,9	Moyenne (années)
13	9,4 %	53	67	120	Moins de 21 ans
29	21,0 %	90	177	267	De 21 à 24 ans
44	31,9 %	124	314	438	De 25 à 29 ans
23	16,7 %	156	321	477	De 30 à 34 ans
8	5,8 %	184	293	477	De 35 à 39 ans
6	4,3 %	239	439	678	De 40 à 44 ans
7	5,1 %	285	584	869	De 45 à 49 ans
3	2,2 %	287	478	765	De 50 à 54 ans
5	3,6 %	123	424	547	55 ans et plus
Scolarité ²					
1	0,7 %	154	484	638	13,8 %
19	13,8 %	624	979	1 603	34,6 %
40	29,0 %	359	659	1 018	21,9 %
25	18,1 %	114	251	365	7,9 %
17	12,3 %	98	217	315	6,8 %
36	26,1 %	192	507	699	15,1 %
Durée cumulative de présence à l'aide financière de dernier recours					
85,0		145,4	196,8	179,7	Moyenne
0	0,0 %	0	0	0	0,0 %
0	0,0 %	28	8	36	0,8 %
2	1,4 %	40	13	53	1,1 %
10	7,2 %	89	58	147	3,2 %
31	22,5 %	160	177	337	7,3 %
64	46,4 %	413	643	1 056	22,8 %
31	22,5 %	811	2 198	3 009	64,9 %
Types de contraintes à l'emploi et types de diagnostics médicaux					
		1 295		1 295	27,9 %
		246		246	5,3 %
		39		39	0,8 %
		80		80	1,7 %
		7		7	0,2 %
		118		118	2,5 %
		2		2	0,0 %
138	100,0 %		3 042	3 042	65,6 %
6	4,3 %		30	30	0,6 %
1	0,7 %		29	29	0,6 %
1	0,7 %		624	624	13,5 %
71	51,4 %		1 789	1 789	38,6 %
57	41,3 %		533	533	11,5 %
2	1,4 %		37	37	0,8 %
0	0,0 %		55	55	1,2 %
Région					
1	0,7 %	23	73	96	2,1 %
7	5,1 %	105	212	317	6,8 %
15	10,9 %	78	164	242	5,2 %
6	4,3 %	64	152	216	4,7 %
12	8,7 %	59	68	127	2,7 %
51	37,0 %	527	929	1 456	31,4 %
3	2,2 %	77	193	270	5,8 %
5	3,6 %	44	140	184	4,0 %
0	0,0 %	18	18	36	0,8 %
0	0,0 %	2	8	10	0,2 %
0	0,0 %	0	0	0	0,0 %
1	0,7 %	42	40	82	1,8 %
2	1,4 %	41	134	175	3,8 %
4	2,9 %	39	171	210	4,5 %
5	3,6 %	54	80	134	2,9 %
3	2,2 %	98	154	252	5,4 %
19	13,8 %	133	390	523	11,3 %
3	2,2 %	137	58	195	4,2 %
1	0,7 %	0	113	113	2,4 %

Tableau 7

Évolution du taux
d'assistance sociale au
Québec,
2007-2008 et 2008-2009

	Nombre total d'adultes distincts ³	Taux d'assistance sociale (18-64 ans)	Nombre d'enfants	Taux d'assistance sociale (0-17 ans)	Nombre <i>total de prestataires distincts</i> ³	Taux d'assistance sociale (0-64 ans)
Taux d'assistance sociale moyen pour l'ensemble du Québec ^{1,2}						
moyenne 2006-2007	376 934	7,5%	120 866	7,9%	497 800	7,6%
avril 2007	379 745	7,5%	119 695	7,8%	499 440	7,6%
mai 2007	378 337	7,5%	119 499	7,8%	497 836	7,5%
juin 2007	374 261	7,4%	118 508	7,7%	492 769	7,5%
juillet 2007	372 081	7,3%	118 202	7,7%	490 283	7,4%
août 2007	371 882	7,3%	119 120	7,8%	491 002	7,4%
septembre 2007	370 845	7,3%	117 965	7,7%	488 810	7,4%
octobre 2007	369 687	7,3%	116 533	7,6%	486 220	7,4%
novembre 2007	369 934	7,3%	115 222	7,5%	485 156	7,4%
décembre 2007	371 511	7,3%	115 504	7,5%	487 015	7,4%
janvier 2008	374 552	7,4%	116 398	7,6%	490 950	7,4%
février 2008	375 471	7,4%	116 332	7,6%	491 803	7,5%
mars 2008	375 423	7,4%	116 181	7,6%	491 604	7,5%
moyenne 2007-2008	373 644	7,4%	117 430	7,7%	491 074	7,4%
avril 2008	375 509	7,4%	116 086	7,6%	491 595	7,5%
mai 2008	373 540	7,4%	115 697	7,6%	489 237	7,4%
juin 2008	369 983	7,3%	114 775	7,5%	484 758	7,4%
juillet 2008	368 318	7,3%	114 658	7,5%	482 976	7,3%
août 2008	367 899	7,3%	115 344	7,5%	483 243	7,3%
septembre 2008	367 357	7,3%	114 305	7,5%	481 662	7,3%
octobre 2008	365 268	7,2%	112 644	7,4%	477 912	7,2%
novembre 2008	366 057	7,2%	111 435	7,3%	477 492	7,2%
décembre 2008	368 688	7,3%	111 940	7,3%	480 628	7,3%
janvier 2009	372 264	7,4%	112 965	7,4%	485 229	7,4%
février 2009	374 750	7,4%	113 581	7,4%	488 331	7,4%
mars 2009						
moyenne 2008-2009	369 967	7,3%	113 948	7,4%	483 915	7,3%
moyenne mobile - 12 derniers mois	370 421	7,3%	114 134	7,5%	484 556	7,3%

Taux d'assistance
sociale selon les
régions,
février 2009

Taux d'assistance sociale par région - février 2009						
01. Bas-Saint-Laurent	10 516	8,1%	1 993	5,5%	12 509	7,5%
02. Saguenay - Lac-Saint-Jean	13 724	7,6%	2 917	5,6%	16 641	7,2%
03. Capitale-Nationale	25 676	5,7%	5 157	4,4%	30 833	5,4%
04. Mauricie	17 740	10,6%	4 351	9,6%	22 091	10,3%
05. Estrie	16 232	8,3%	4 618	7,6%	20 850	8,1%
06. Île-de-Montréal	126 530	10,2%	49 313	14,6%	175 843	11,1%
07. Outaouais	15 400	6,6%	4 989	6,7%	20 389	6,6%
08. Abitibi-Témiscamingue	6 792	7,2%	1 591	5,1%	8 383	6,7%
09. Côte-Nord	3 539	5,6%	896	4,4%	4 435	5,3%
10. Nord-du-Québec	1 098	4,4%	592	4,3%	1 690	4,4%
11. Gaspésie - Îles-de-la-Madeleine	6 564	10,6%	1 502	9,1%	8 066	10,3%
12. Chaudière-Appalaches	12 554	4,8%	2 537	3,2%	15 091	4,4%
13. Laval	11 269	4,6%	4 067	5,0%	15 336	4,7%
14. Lanaudière	17 105	5,9%	5 186	5,3%	22 291	5,7%
15. Laurentides	19 670	5,7%	5 245	4,5%	24 915	5,4%
16. Montérégie	50 239	5,5%	15 441	5,1%	65 680	5,4%
17. Centre-du-Québec	11 492	7,8%	3 167	6,7%	14 659	7,6%

MESS, DGARES, Direction de la statistique et du soutien aux expérimentations, avril 2009.

Notes relatives aux tableaux

Tableau 1

- 1. Les dossiers actifs représentent les ménages ayant eu droit à une aide financière de dernier recours pour le mois considéré, que ce soit au programme d'aide sociale ou au programme de solidarité sociale.
- 2. Désigne les personnes qui n'ont pas d'adresse fixe ou stable ou qui n'ont pas l'assurance d'un hébergement stable pour les 60 prochains jours.
- 3. Depuis le mois d'avril 2008, la région Île-de-Montréal regroupe les anciennes régions Ville-de-Montréal et Montréal-Banlieue.
- 4. ARK : Administration régionale Kativik (les prestataires sont aussi dénombrés dans la région Nord-du-Québec).
- 5. La région « Central » regroupe les dossiers administrés centralement. Depuis mars 2004, en raison de changements dans les modes de gestion des dossiers relatifs à la clientèle sous curatelle publique, ces derniers sont regroupés dans la région « Central » (avec les prestataires hébergés).
- 6. Dossiers pour lesquels un revenu d'une valeur supérieure à 2 \$ est déclaré pour le mois.
- 7. Depuis le mois d'avril 2007, les prestataires recevant des revenus de subventions salariales sont dénombrés avec ceux recevant des revenus de travail.
- 8. Dénombrer les dossiers distinctement (une seule fois), même si ces derniers déclarent plus d'un type de revenu pour le mois.
- 9. Désignent le nombre de demandes de prestations d'aide financière de dernier recours acceptées pour ce mois, qu'il y ait ou non versement pour le mois courant. Toutefois, un ménage nouvellement admis sera dénombré dans l'ensemble des ménages actifs seulement s'il a reçu une prestation.

Tableau 2

- 1. Les adultes actifs représentent les conjoints qui composent les ménages ayant eu droit à une prestation des programmes d'aide financière de dernier recours pour le mois considéré.
- 2. La scolarité correspond au niveau d'enseignement le plus élevé atteint. Cette information ne nous renseigne pas sur le ou les diplômes obtenus.
- 3. Certains dossiers présentent une durée cumulative inférieure à la durée consécutive. Il s'agit d'enfants de familles prestataires ayant atteint l'âge de 18 ans et qui font une demande de prestation. La date d'admission de ces nouveaux prestataires est fixée à la même date que la date d'admission de leurs parents. Pour plus de précisions, consulter le lexique.
- 4. Depuis le mois d'avril 2008, la région Île-de-Montréal regroupe les anciennes régions Ville-de-Montréal et Montréal-Banlieue.
- 5. ARK : Administration régionale Kativik (les prestataires sont aussi dénombrés dans la région Nord-du-Québec).
- 6. La région « Central » regroupe les dossiers administrés centralement. Depuis mars 2004, en raison de changements dans les modes de gestion des dossiers relatifs à la clientèle sous curatelle publique, ces derniers sont regroupés dans la région « Central » (avec les prestataires hébergés).

Tableau 3

- 1. Les adultes actifs représentent les conjoints qui composent les ménages ayant eu droit à une prestation du Programme d'aide sociale pour le mois considéré.
- 2. La scolarité correspond au niveau d'enseignement le plus élevé atteint. Cette information ne nous renseigne pas sur le ou les diplômes obtenus.

- 3. Certains dossiers présentent une durée cumulative inférieure à la durée consécutive. Il s'agit d'enfants de familles prestataires ayant atteint l'âge de 18 ans et qui font une demande de prestation. La date d'admission de ces nouveaux prestataires est fixée à la même date que la date d'admission de leurs parents. Pour plus de précisions, consulter le lexique.
- 4. Depuis le mois d'avril 2008, la région Île-de-Montréal regroupe les anciennes régions Ville-de-Montréal et Montréal-Banlieue.
- 5. ARK : Administration régionale Kativik (les prestataires sont aussi dénombrés dans la région Nord-du-Québec).
- 6. La région « Central » regroupe les dossiers administrés centralement. Depuis mars 2004, en raison de changements dans les modes de gestion des dossiers relatifs à la clientèle sous curatelle publique, ces derniers sont regroupés dans la région « Central » (avec les prestataires hébergés).
- 7. Depuis le 1^{er} janvier 2006, l'ajout de la contrainte temporaire pour enfant handicapé entraîne une diminution du nombre d'adultes sans contraintes, d'adultes présentant une contrainte pour enfant à charge ou de ceux ayant une contrainte temporaire de la catégorie « autres ».

Tableau 4

- 1. Les adultes actifs représentent les conjoints qui composent les ménages ayant eu droit à une prestation du Programme de solidarité sociale pour le mois considéré.
- 2. La scolarité correspond au niveau d'enseignement le plus élevé atteint. Cette information ne nous renseigne pas sur le ou les diplômes obtenus.
- 3. Certains dossiers présentent une durée cumulative inférieure à la durée consécutive. Il s'agit d'enfants de familles prestataires ayant atteint l'âge de 18 ans et qui font une demande de prestation. La date d'admission de ces nouveaux prestataires est fixée à la même date que la date d'admission de leurs parents. Pour plus de précisions, consulter le lexique.
- 4. Depuis le mois d'avril 2008, la région Île-de-Montréal regroupe les anciennes régions Ville-de-Montréal et Montréal-Banlieue.
- 5. ARK : Administration régionale Kativik (les prestataires sont aussi dénombrés dans la région Nord-du-Québec).
- 6. La région « Central » regroupe les dossiers administrés centralement. Depuis mars 2004, en raison de changements dans les modes de gestion des dossiers relatifs à la clientèle sous curatelle publique, ces derniers sont regroupés dans la région « Central » (avec les prestataires hébergés).

Tableau 5

- 1. Sont dénombrés ici les adultes qui ont une participation en cours au Programme alternative jeunesse, que celle-ci ait débuté au cours du mois considéré ou avant, pourvu qu'il y ait au moins une journée d'activité dans le mois.
- 2. Sont dénombrés ici les adultes pour lesquels une allocation jeunesse a été versée au cours du mois considéré. Ce ne sont pas tous les participants à Alternative jeunesse qui reçoivent une telle allocation : certains reçoivent plutôt une allocation d'aide à l'emploi parce qu'ils participent à certaines mesures d'Emploi-Québec (mesure de formation, projets de préparation à l'emploi) dans le cadre de leur participation à Alternative jeunesse, tout en étant admissibles au compte de l'assurance-emploi.
- 3. Bien que l'allocation jeunesse soit versée aux deux semaines, l'allocation moyenne est calculée sur une base mensuelle à partir des montants versés au cours du mois. Par conséquent, l'allocation moyenne sera

plus élevée s'il y a trois versements à l'intérieur d'un même mois.

- 4. Les caractéristiques retenues sont celles au début de la participation à Alternative jeunesse puisque par la suite, elles ne sont pas disponibles pour la majorité des individus.
- 5. La scolarité correspond au niveau d'enseignement le plus élevé atteint. Cette information ne nous renseigne pas sur le ou les diplômes obtenus.
- 6. Depuis le mois d'avril 2008, la région Île-de-Montréal regroupe les anciennes régions Ville-de-Montréal et Montréal-Banlieue.
- 7. ARK : Administration régionale Kativik (les prestataires sont aussi dénombrés dans la région Nord-du-Québec).

Tableau 6

- 1. Les adultes qui participent à un Programme d'aide et d'accompagnement social (PAAS) pour un mois donné reçoivent une allocation de soutien pour le mois suivant. Le chiffre présenté ici correspond au nombre de participants au PAAS qui reçoivent une allocation de soutien pour le mois traité.
- 2. La scolarité correspond au niveau d'enseignement le plus élevé atteint. Cette information ne nous renseigne pas sur le ou les diplômes obtenus.
- 3. Depuis le mois d'avril 2008, la région Île-de-Montréal regroupe les anciennes régions Ville-de-Montréal et Montréal-Banlieue.
- 4. ARK: Administration régionale Kativik (les adultes prestataires sont aussi dénombrés dans la région du Nord-du-Québec).
- 5. La région "Central" regroupe les dossiers administrés centralement. Depuis le mois de mars 2004, les dossiers relatifs à la clientèle sous curatelle publique sont regroupés dans la région "Central" (avec les prestataires hébergés).

Tableau 7

- 1. Le calcul du taux d'assistance sociale a été revu pour y inclure, avec les prestataires des programmes d'aide financière de dernier recours, les participants au Programme alternative jeunesse qui ont une allocation jeunesse. Cette correction du taux d'assistance sociale, rétroactive à avril 2007, fait référence aux 3 programmes d'assistance sociale.
- 2. La clientèle du MESS localisée au Central n'est pas considérée dans les données régionales car il s'agit plus d'une affectation administrative que régionale. Toutefois, cette clientèle du Central est dénombrée dans les données pour l'ensemble du Québec.
- 3. Aux fins de calcul du taux d'assistance sociale, les individus qui, pour une même période, étaient prestataires aux programmes d'aide financière de dernier recours et participaient au Programme alternative jeunesse sont dénombrés juste une fois.

Définitions des termes utilisés dans le rapport

Adulte

Personne qui ne dépend pas d'un parent pour sa subsistance ou personne mineure qui a la charge d'un enfant, qui est mariée ou a déjà été mariée ou qui a obtenu une pleine émancipation par le tribunal.

Adultes ayant cumulé deux ans et plus sans interruption

Adultes prestataires qui présentent un nombre de mois de présence à l'aide de dernier recours supérieur ou égal à 24 mois depuis leur dernière date d'admission à l'aide de dernier recours.

Aide financière de dernier recours

Aide financière octroyée dans le cadre des programmes d'aide financière de dernier recours aux personnes qui n'ont pas de ressources suffisantes pour subvenir à leurs besoins et à ceux de leur famille. Elle comble la différence entre les besoins essentiels des ménages et les ressources dont ils disposent. Elle regroupe le Programme d'aide sociale et le Programme de solidarité sociale.

Allocation de soutien

Aide financière versée par le Ministère aux personnes qui participent au Programme d'aide et d'accompagnement social.

Aide financière accordée

On utilise le terme « prestation » pour désigner l'aide financière accordée en vertu de chacun des programmes (ex. : prestations d'aide sociale).

Allocation d'aide à l'emploi

Aide financière versée par Emploi-Québec aux personnes qui participent à certaines mesures actives ou d'insertion sociale.

Allocation de solidarité sociale

Montant versé à l'adulte seul ou au couple prestataire du Programme de solidarité sociale.

Allocation jeunesse

Aide financière versée aux individus qui participent au Programme alternative jeunesse.

Allocation mixte

Montant ajouté à la prestation de base du Programme d'aide sociale lorsque les deux membres adultes qui composent la famille présentent des contraintes temporaires à l'emploi.

Allocation pour contraintes temporaires à l'emploi

Montant ajouté à la prestation de base du Programme d'aide sociale lorsque l'adulte seul ou un membre adulte de la famille présente des contraintes temporaires à l'emploi, le second adulte ne présentant aucune contrainte à l'emploi.

Allocation reconnue

Aide financière versée par un tiers (personne, association, société ou organisme) à un prestataire du Programme d'aide sociale ou du Programme de solidarité sociale et reconnue à titre d'allocation d'aide à l'emploi ou d'allocation de soutien.

Clientèle

On utilise le terme « prestataire » pour désigner la clientèle de chacun des programmes (ex. : prestataire d'aide sociale).

Clientèle supplémentée

Tout adulte bénéficiant d'une prestation des programmes d'aide financière de dernier recours et qui déclare un ou plusieurs revenus d'autres sources. On retrouve, par exemple, des allocations d'aide à l'emploi, des allocations reconnues, des revenus de travail à titre de salarié ou de travailleur autonome, des prestations d'assurance-emploi, une contribution parentale.

Conjoint d'étudiant

Adulte dont le conjoint étudie à temps plein au postsecondaire et bénéficie du Programme d'aide financière du ministère de l'Éducation. Cette catégorie ne dénombre que des adultes seuls, puisque les besoins des enfants de l'un ou l'autre des conjoints sont assumés par le conjoint aux études.

Conjoint sans contraintes sévères

Adulte prestataire du Programme de solidarité sociale qui ne présente pas de contraintes sévères à l'emploi ou pour lequel le dossier ne fait pas mention de ce type de contraintes. Celui-ci est tout de même prestataire du dit programme car son conjoint présente, pour sa part, des contraintes sévères à l'emploi.

Contribution parentale

Aide réputée fournie par les parents de l'adulte qui est reconnu dépendant de ceux-ci. La contribution parentale est établie en fonction de la situation financière et familiale et du nombre d'enfants à la charge des parents. Elle s'applique, s'il y a lieu, pendant une période maximale de trois ans.

Données officielles

Les données « officielles » sont produites à partir d'informations, colligées dans les systèmes, ayant fait l'objet de mises à jour pendant deux mois.

Durée de présence consécutive (sans interruption)

Nombre de mois écoulés depuis la dernière date d'admission à l'aide de dernier recours. Dans le cas d'un enfant de famille prestataire qui atteint l'âge de 18 ans et qui effectue une demande de prestations, la date d'admission de ce nouveau prestataire est fixée à la même date que celle de ses parents.

Durée de présence cumulative

Nombre total de mois, depuis janvier 1975, où un adulte a été présent à l'aide de dernier recours avec une aide financière, qu'il y ait eu ou non sortie de l'aide au cours de la période. Dans le cas d'un enfant de famille prestataire qui atteint l'âge de 18 ans et qui effectue une demande de prestations, la période retenue pour le calcul de la durée de présence cumulative débute au premier mois de versement de la prestation d'aide sociale ou de solidarité sociale au nouvel adulte prestataire. Par conséquent, certains jeunes peuvent présenter une durée consécutive supérieure à leur durée cumulative.

Enfant à charge

Personne qui ne doit pas être le parent d'un enfant à sa charge et qui doit dépendre, pour sa subsistance, soit d'un parent, soit d'un adulte qui en a la garde en vertu du jugement d'un tribunal. C'est une personne mineure, non mariée ou qui ne l'a jamais été, ou encore c'est une personne majeure qui fréquente un établissement scolaire et qui n'a pas de conjoint ou n'a jamais été mariée. Sont dénombrés ici les enfants présents dans les ménages prestataires des programmes d'aide financière de dernier recours.

Estimations

Données arrondies à partir des données préliminaires pour refléter la situation du dénombrement « officiel » des prestataires des programmes d'aide financière de dernier recours.

Ménage

Appellation générale désignant un adulte seul ou une famille avec ou sans enfants. Seuls les ménages ayant reçu, au cours du mois, une aide financière de dernier recours sont dénombrés.

Nés hors du Canada

Toute personne qui n'est pas née au Canada. Il s'agit de personnes ayant acquis la citoyenneté canadienne, de personnes en attente ou ayant obtenu le droit de résidence au Canada ou encore de revendicateurs du statut de réfugié.

Nouvelles admissions

Demandes d'aide, déposées au cours du mois, pour lesquelles les ménages ont été identifiés comme admissibles à l'attribution initiale. Les ménages peuvent recevoir ou non une aide financière pour le mois de la demande. Ils peuvent être admis pour la première fois ou encore effectuer un retour aux programmes d'aide financière de dernier recours.

Participant

Individu qui participe soit au Programme alternative jeunesse, soit à une mesure ou un service d'Emploi-Québec.

Prestataire

Personne dont la subsistance est assurée par l'aide financière de dernier recours. Par exemple, un couple avec trois enfants à charge représente cinq prestataires.

Prestation de base

Montant de base applicable à l'adulte seul ou au couple prestataire du Programme d'aide sociale.

Prestation de base Hébergés

Montant de base applicable à l'adulte hébergé admis dans un centre d'hébergement, d'accueil, hospitalier ou de réadaptation, de même qu'à un ex-détenu logé dans un établissement reconnu en vue de sa réinsertion sociale, que celui-ci soit prestataire du Programme d'aide sociale ou du Programme de solidarité sociale.

Prestation versée

Aide financière des programmes d’aide financière de dernier recours qui comprend la prestation de base, les allocations supplémentaires accordées selon le type de contraintes à l’emploi, les ajustements pour enfants à charge et pour la TVQ ainsi que les prestations spéciales. La prestation versée prend en compte également les éléments de réduction de l’aide versée, tels que les revenus et la valeur excédentaire des biens et avoirs liquides. Cette donnée apparaît à titre indicatif seulement et ne représente pas la dépense officielle du Ministère dans le cadre des programmes de base de sécurité du revenu. La Direction générale adjointe des ressources budgétaires, financières et matérielles (DGARBFMI) du Ministère assume le mandat de produire officiellement cette donnée.

Programme alternative jeunesse

Programme visant, sur une base volontaire, à soutenir les jeunes adultes âgés de moins de 25 ans qui requièrent une aide financière pour assurer leur subsistance afin de les encourager à réaliser des activités leur permettant d’acquérir ou de recouvrer leur autonomie personnelle, sociale et professionnelle.

Programme d’aide et d’accompagnement social

Programme visant à permettre aux prestataires des programmes d’aide de dernier recours de recevoir, dans le cadre de projets particuliers, un soutien et un accompagnement personnalisés pour les aider à entreprendre une démarche favorisant leur participation active à la société et les préparer adéquatement à participer à une mesure ou à un programme d’aide à l’emploi afin d’accéder au marché du travail.

Programmes d’aide financière de dernier recours

Appellation générique qui permet de parler à la fois du Programme d’aide sociale et du Programme de solidarité sociale.

Programme d’aide sociale

Programme visant à accorder une aide financière de dernier recours aux personnes qui ne présentent pas de contraintes sévères à l’emploi. Il vise aussi à les encourager à exercer des activités favorisant leur intégration en emploi ou leur participation sociale et communautaire.

Programmes d’assistance sociale

Appellation générique qui permet de parler à la fois du Programme d’aide sociale, du Programme de solidarité sociale et du Programme alternative jeunesse, lequel est implanté depuis du 1^{er} avril 2007.

Programme de solidarité sociale

Programme visant à accorder une aide financière de dernier recours aux personnes qui présentent des contraintes sévères à l’emploi ainsi qu’à leurs conjoints. Ce programme vise également à favoriser l’inclusion et la participation sociale de ces personnes de même que leur contribution active à la société, avec le soutien et l’accompagnement qu’elles requièrent.

Revendicateurs du statut de réfugié

Désignent les ressortissants étrangers qui arrivent au Canada sans être passés par le processus régulier d’immigration, en revendiquant d’être reconnus comme réfugiés au sens de la Convention des Nations unies relative au statut des réfugiés, et qui veulent obtenir ainsi le droit d’établissement au Canada. Ce groupe comprend aussi les demandeurs d’asile qui ont été déboutés.

Scolarité

Correspond au niveau d’enseignement le plus élevé atteint. Cette information ne nous renseigne pas sur le ou les diplômes obtenus, ni sur le nombre d’années de scolarité complétées à l’intérieur de ce niveau.

Taux d’assistance sociale

Proportion de la population qui bénéficie d’un des programmes d’assistance sociale, à savoir le Programme d’aide sociale, le Programme de solidarité sociale et le Programme alternative jeunesse. Pour le Programme alternative jeunesse, on considère seulement les participants avec une allocation jeunesse. Pour éviter tout doublement dans le dénombrement de la clientèle des programmes d’assistance sociale, les participants au Programme alternative jeunesse qui, pour une même période, étaient aussi prestataires des programmes d’aide financière de dernier recours sont comptabilisés juste une fois.

Types de contraintes à l’emploi

Les adultes prestataires des programmes d’aide financière de dernier recours sont répartis selon le programme et selon trois catégories liées à la contrainte à l’emploi : sans contraintes, contraintes temporaires et contraintes sévères.

Au Programme d’aide sociale :

- Les adultes sans contraintes sont ceux qui ne présentent aucune contrainte temporaire à l’emploi.
- Les personnes avec contraintes temporaires à l’emploi se retrouvent dans l’une des situations suivantes :
 - leur état de santé physique ou mentale les empêche, pour une période d’au moins un mois et de moins de 12 mois, de réaliser une activité d’intégration à l’emploi;
 - elles sont enceintes d’au moins 20 semaines;
 - elles ont à leur charge un enfant âgé de moins de cinq ans au dernier 30 septembre;
 - elles ont à leur charge un enfant affecté par un handicap physique ou mental et admissible au supplément pour enfant handicapé de la Régie des rentes du Québec;
 - elles ont atteint l’âge de 55 ans ou plus le mois précédent (sauf si elles font la demande de ne pas être classées « contrainte temporaire »);
 - elles se sont réfugiées dans une maison d’hébergement pour victimes de violence;
 - elles procurent des soins constants à une personne dont l’autonomie est réduite à cause de son état physique ou mental;
 - elles sont placées en résidence d’accueil;
 - elles sont responsables d’une résidence d’accueil reconnue en vertu de la Loi sur les services de santé et les services sociaux;
 - elles sont responsables d’un foyer d’accueil lié par un contrat de services avec le ministère de la Sécurité publique.

Au Programme de solidarité sociale :

- Les personnes avec contraintes sévères à l’emploi ont démontré, par un rapport médical, que leur état physique ou mental est affecté de façon significative, pour une durée permanente ou indéfinie.
- Les adultes sans contraintes sévères peuvent présenter une contrainte temporaire ou encore ne présenter aucune contrainte à l’emploi mais l’information précise sur leur type de contraintes à l’emploi n’est pas disponible dans les systèmes informatiques.

Aux programmes d’aide et d’accompagnement sociale on retrouve :

- Le programme *Devenir* qui vise à préparer adéquatement des personnes prestataires des programmes d’aide financière de dernier recours à une participation aux mesures des services publics d’emploi et éventuellement à un retour sur le marché du travail. Sauf exception, la durée maximale de participation est de 12 mois.
- Le programme *Interagir* qui vise une meilleure intégration sociale de personnes pour qui l’accès au marché du travail ne peut être envisagé qu’à plus long terme. La clientèle visée est prioritairement celle des prestataires des programmes d’aide financière de dernier recours. La durée de participation est indéterminée et varie selon les besoins des participants.
- Le programme *Réussir* qui vise à faciliter l’accès aux études secondaires professionnelles ou postsecondaires pour des personnes reconnues comme ayant des contraintes sévères à l’emploi. Elles conservent ainsi leur droit à recevoir une aide financière du Programme de solidarité sociale en supplément du revenu qu’elles obtiendront du régime des prêts et bourses. La durée de participation varie selon la durée des études entreprises.

Types de diagnostics médicaux

Les adultes prestataires du Programme de solidarité sociale qui présentent des contraintes sévères à l’emploi sont regroupés selon plusieurs catégories de diagnostics médicaux :

- Contraintes d’ordre visuel;
- Contraintes d’ordre auditif ou au niveau de la parole;
- Contraintes au niveau intellectuel ou de l’apprentissage;
- Contraintes de l’ordre de la santé mentale;
- Contraintes d’ordre physique;
- Autres contraintes (exemple : présence d’une rente d’invalidité, adulte admis en hébergement).