

**Rapport statistique sur la clientèle
des programmes d'assistance sociale**

OCTOBRE 2010

Adresse internet
www.mess.gouv.qc.ca/statistiques

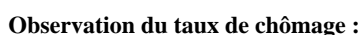
Direction de la statistique
Direction générale adjointe de la recherche, de l'évaluation et de la statistique
Ministère de l'Emploi et de la Solidarité sociale
425, St-Amable, 4e étage
Québec (Québec)
G1R 4Z1

Données officielles d'octobre 2010 et estimations jusqu'en décembre 2010

- ▶ En octobre 2010, on compte 331 562 ménages présents aux programmes d'aide financière de dernier recours, ce qui représente une diminution de 1 110 ménages (↓ 0,3 %) par rapport à octobre 2009. À titre de comparaison, on observait une hausse du nombre de ménages à la même période l'année dernière (↑ 2,0 % en octobre 2009 par rapport à octobre 2008).
- ▶ En octobre 2010, il y a 366 533 adultes (↓ 2 203 ou ↓ 0,6 %) et 112 827 enfants (↓ 1 500 ou ↓ 1,3 %).
- ▶ En octobre 2010, on dénombre 479 360 prestataires, soit 3 703 de moins qu'à pareil date l'an dernier (↓ 0,8 %). À titre de comparaison, on observait une augmentation de 1,9 % en octobre 2009 comparativement à octobre 2008.
- ▶ En octobre 2010, l'aide moyenne versée est de 719,82 \$ par ménage, l'aide totale versée se chiffrant à 238,7 millions de dollars (↑ 0,9 millions ou ↑ 0,4 %).



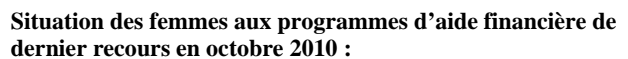
- ▶ Entre novembre 2010 et décembre 2010, l'estimation présente une hausse de 1 000 ménages prestataires des programmes d'aide financière de dernier recours (↑ 900 ménages au Programme d'aide sociale et ↑ 100 ménages au Programme de solidarité sociale). L'estimation du mois de décembre 2010 se base sur l'évolution du nombre de chèques ou dépôts directs émis le 1^{er} décembre 2010 par rapport au 1^{er} novembre 2010 (↑ 818 chèques) ainsi que sur la tendance observée pour la même période dans les années antérieures.
- ▶ Cette évolution à la hausse du nombre mensuel de ménages se traduit par une augmentation de 1 200 adultes et de 100 enfants, correspondant à une hausse estimée de 1 300 prestataires entre novembre 2010 et décembre 2010.



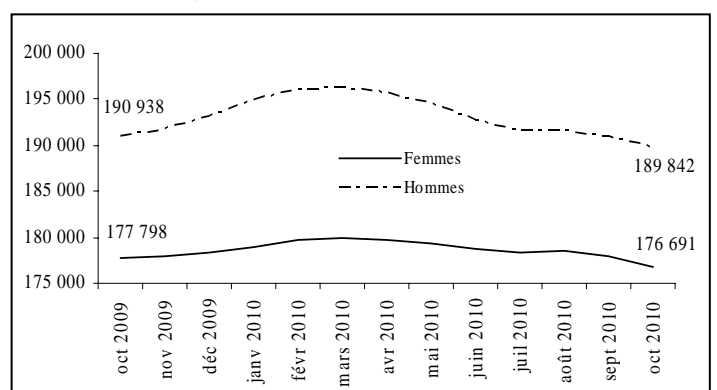
- ▶ Entre novembre 2009 et novembre 2010, le taux de chômage (données non désaisonnalisées) a diminué passant de 7,7 % à 7,5 %. Par ailleurs, on constate une augmentation de quelques 73 800 emplois par rapport à novembre 2009.

► En octobre 2010, on compte 202 156 ménages prestataires du Programme d'aide sociale, soit 61,0 % de l'ensemble des 331 562 ménages prestataires des programmes d'aide financière de dernier recours.

- Cela représente une baisse de 0,7 % par rapport à l'année précédente.
 - Ces ménages représentent 227 506 adultes et 102 880 enfants pour un total de 330 386 prestataires. Ces derniers sont en baisse de -1,1 % par rapport à l'an dernier (↓ 3 532 prestataires) alors qu'on y observait plutôt une hausse de 3,0 % en octobre 2009 (par rapport à octobre 2008).
 - 59,8 % des ménages prestataires du Programme d'aide sociale reçoivent seulement une prestation de base alors que 40,2 % reçoivent en plus une allocation pour contraintes temporaires.
 - En octobre 2010, l'aide moyenne versée aux ménages prestataires du Programme d'aide sociale est de 649,56 \$, l'aide totale versée se chiffrant à 131,0 millions de dollars.
- En octobre 2010, on dénombre 129 406 ménages prestataires du Programme de solidarité sociale, soit 39,0 % de l'ensemble des ménages prestataires des programmes d'aide financière de dernier recours.
- Cela représente une hausse de 0,2 % par rapport à l'année précédente alors qu'en octobre 2009 le nombre de ménage est resté sensiblement le même par rapport à octobre 2008.
 - En octobre 2010, il y a 139 027 adultes et 9 947 enfants au Programme de solidarité sociale, pour un total de 148 974 prestataires. Ces derniers sont en baisse de 0,1 % par rapport à l'an dernier (↓ 171 prestataires) comparativement à - 0,6 % en octobre 2009 (par rapport à octobre 2008).
 - En octobre 2010, l'aide moyenne versée aux ménages prestataires du Programme de solidarité sociale est de 829,57 \$, l'aide totale versée se chiffrant à 107,4 millions de dollars.



- ▶ Les femmes représentent 48,2 % de l'ensemble des 366 533 adultes prestataires des programmes d'aide financière de dernier recours en octobre 2010.
 - Chez les jeunes âgés de moins de 25 ans, les femmes représentent 50,7 % de l'ensemble des jeunes adultes prestataires.
- ▶ Depuis quelques années, le nombre de femmes est toujours moins élevé que le nombre d'hommes (176 691 femmes contre 189 842 hommes en octobre 2010). Entre octobre 2009 et octobre 2010, on constate une baisse du nombre de femmes et d'hommes prestataires (↓ 0,6% pour les femmes et pour les hommes).



PORTRAIT DES ADULTES PRESTATAIRES DU PROGRAMME D'AIDE SOCIALE

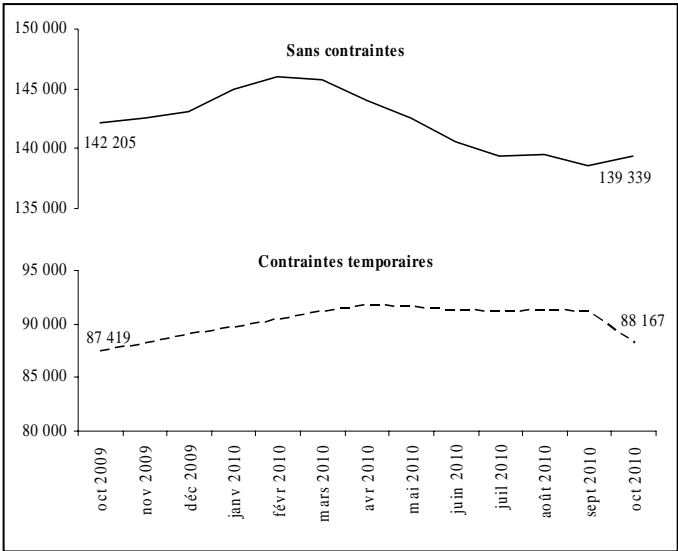
Données officielles d'octobre 2010

En octobre 2010, on dénombre 227 506 adultes prestataires du Programme d’aide sociale.

Situation des adultes prestataires en fonction du type de contraintes à l’emploi en octobre 2010 :

- Comparativement à l'année précédente, le nombre d'adultes *sans contraintes* a diminué de 2 866 (passant de 142 205 à 139 339 ou ↓ 2,0 %). Ceux-ci représentent 61,2 % de l’ensemble des adultes prestataires du Programme d’aide sociale.
- Les adultes avec *contraintes temporaires* – principalement pour raisons de santé, d’âge, de grossesse et de charge d'enfants âgés de moins de cinq ans ou handicapés – ont enregistré une hausse de 0,9 % depuis un an (passant de 87 419 à 88 167). Ils représentent 38,8 % de l’ensemble des adultes prestataires du Programme d’aide sociale.
- La durée moyenne de présence cumulative des adultes avec contraintes temporaires s’établit à 11 ans et demi (138,3 mois) alors que celle des adultes sans contraintes à l’emploi est d’un peu plus de 9 ans (109,0 mois). L’écart observable est principalement lié au fait que les adultes avec contraintes pour raison d’âge (55 ans et plus) cumulent en moyenne 16 ans à l’aide financière de dernier recours (192,0 mois).
- Les femmes sont plus nombreuses chez les adultes avec contraintes temporaires (62,7 % comparativement à 39,0 % chez ceux qui ne présentent aucune contrainte à l’emploi), principalement en raison de la présence d’enfants à charge âgés de moins de cinq ans.
- La diminution importante du nombre d’adultes avec contraintes temporaires, survenue entre les mois de septembre et d’octobre 2010, s’explique principalement par la perte de l’allocation pour contraintes temporaires chez les familles dont l’enfant a atteint l’âge de cinq ans avant le 1^{er} octobre.

| Adultes prestataires du Programme d'aide sociale | Octobre 2010 | Taux de variation annuelle |
|--|--------------|----------------------------|
| Sans contraintes | 139 339 | - 2,0 % |
| Contraintes temporaires | 88 167 | + 0,9 % |
| TOTAL | 227 506 | - 0,9 % |



Situation des jeunes âgés de moins de 25 ans en octobre 2010 :

- On dénombre 24 283 jeunes âgés de moins de 25 ans au Programme d’aide sociale, soit 10,7 % de l’ensemble des adultes prestataires du programme.
- Entre les mois d’octobre 2009 et d’octobre 2010, le nombre de jeunes adultes âgés de moins de 25 ans a diminué de 394 (↓ 1,6 %).
- 34,1 % des jeunes âgés de moins de 25 ans présentent des contraintes temporaires à l’emploi. Parmi ceux-là, 85,4 % ont des enfants à charge âgés de moins de cinq ans ou sont des femmes enceintes, et 13,9 % invoquent des problèmes temporaires liés à la santé.

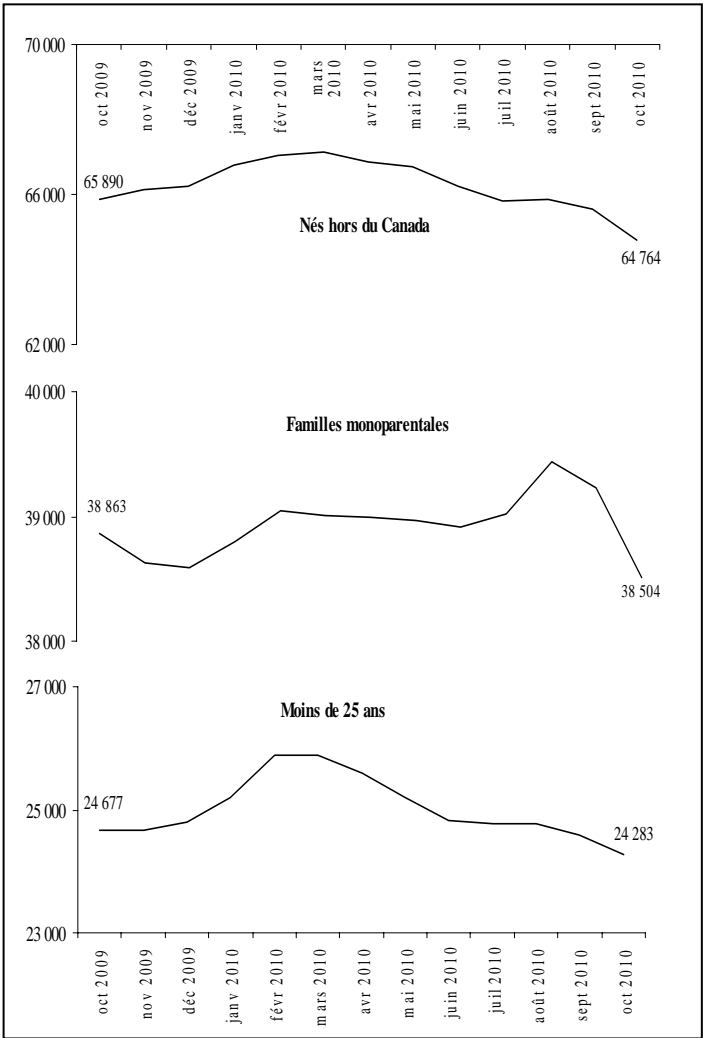
Situation des chefs de familles monoparentales en octobre 2010 :

- On compte 38 504 familles monoparentales au Programme d’aide sociale. Les chefs de ces familles représentent, en octobre 2010, 16,9 % de l’ensemble des adultes prestataires du programme.
- En un an, soit entre les mois d’octobre 2009 et d’octobre 2010, le nombre de familles monoparentales a diminué de 359 (↓ 0,9 %).
- La place qu'elles occupent parmi l'ensemble des ménages est passée de 19,1 % en octobre 2009 à 19,0 % en octobre 2010.
- 51,4 % des chefs de familles monoparentales au Programme d’aide sociale présentent des contraintes temporaires à l’emploi. La principale raison invoquée (76,9 %) est la présence d’enfants à charge de moins de cinq ans (incluant les cas de grossesse).

Situation des adultes nés hors du Canada en octobre 2010 :

- On compte 64 764 adultes nés hors du Canada et prestataires du Programme d’aide sociale, soit 1 126 adultes de moins que l’an dernier (↓ 1,7 %).
- Leur proportion parmi l’ensemble des adultes prestataires du programme a diminué entre les mois d’octobre 2009 et d’octobre 2010 passant de 28,7 % à 28,5 %.
- 67,9 % des adultes prestataires du Programme d’aide sociale nés hors du Canada sont au pays depuis trois ans et plus, alors que les nouveaux arrivants (moins de trois ans) et les revendicateurs du statut de réfugié représentent 32,1 % de l’ensemble des adultes prestataires du programme qui sont nés hors du Canada.

| | Octobre 2009 | Octobre 2010 | Taux de variation annuelle |
|----------------------------|--------------|--------------|----------------------------|
| Jeunes de moins de 25 ans | 24 677 | 24 283 | - 1,6 % |
| Familles monoparentales | 38 863 | 38 504 | - 0,9 % |
| Adultes nés hors du Canada | 65 890 | 64 764 | - 1,7 % |
| TOTAL des adultes | 229 624 | 227 506 | - 0,9 % |



PORTRAIT DES ADULTES PRESTATAIRES DU PROGRAMME DE SOLIDARITÉ SOCIALE

Données officielles d'octobre 2010

En octobre 2010, on dénombre 139 027 adultes prestataires du Programme de solidarité sociale.

Situation des adultes prestataires en fonction du type de contraintes à l'emploi en octobre 2010 :

- ▶ Les adultes prestataires du Programme de solidarité sociale présentent des contraintes sévères dans la presque totalité des cas (130 857 ou 94,1 %). Pour ce qui est des 5,9 % restant, ils ne présentent pas de contraintes sévères à l'emploi mais sont admis au programme en raison de la présence d'un conjoint avec contraintes sévères.
- La durée moyenne de présence cumulative des adultes prestataires du Programme de solidarité sociale s'établit à 19 ans (228,5 mois).

Répartition selon le type de diagnostic médical en octobre 2010 :

- ▶ Les principaux types de diagnostics médicaux chez les 130 857 adultes prestataires présentant des contraintes sévères à l'emploi sont par ordre d'importance:
- 41,6 % pour les problèmes liés à la santé mentale;
- 35,5 % pour les problèmes d'ordre physique, auditif, visuel ou de la parole;
- 19,4 % pour les problèmes d'ordre intellectuel ou de l'apprentissage;
- 3,5 % pour les autres diagnostics.

Autres caractéristiques des adultes prestataires en octobre 2010 :

- ▶ Les caractéristiques des adultes prestataires du Programme de solidarité sociale ne varient pas beaucoup au fil des mois. Ainsi, en octobre 2010 :
- 83,0 % sont des personnes seules;
- 48,2 % sont des femmes;
- 67,8 % sont âgés de 45 ans et plus, et 5,9 % ont moins de 25 ans;
- 77,0 % cumulent 10 ans et plus de présence à l'aide de dernier recours;
- 92,3 % sont nés au Canada;
- 91,0 % sont présents à l'aide financière de dernier recours depuis au moins deux ans sans interruption.

PORTRAIT DES PARTICIPANTS AU PROGRAMME ALTERNATIVE JEUNESSE

Données officielles d'octobre 2010

En octobre 2010, on dénombre 7 494 jeunes participants au Programme alternative jeunesse. Parmi eux, 6 121 (81,7 %) reçoivent une allocation jeunesse d'un montant mensuel moyen de 612,46 \$.

Caractéristiques des participants en octobre 2010 :

- ▶ Les caractéristiques, en début de participation, des participants à Alternative jeunesse sont les suivantes :
- ce sont pour la plupart des personnes seules (6 080 ou 81,1 %);
- ce sont plus souvent des hommes (3 872 ou 51,7 %);
- ils sont âgés de 20,4 ans en moyenne;
- la majorité est sans contraintes à l'emploi (6 225 ou 83,1 %);
- la plupart sont nés au Canada (6 654 ou 88,8 %).

PORTRAIT DES PRESTATAIRES DES PROGRAMMES D'AIDE FINANCIÈRE DE DERNIER RECOURS PARTICIPANT AUX PROGRAMMES D'AIDE ET D'ACCOMPAGNEMENT SOCIAL

Données officielles d'octobre 2010

En octobre 2010, on dénombre 4 150 prestataires participant aux programmes d'aide et d'accompagnement social. Parmi ces prestataires, 666 (16,0 %) sont au Programme Devenir, 3 297 (79,4 %) sont au Programme Interagir et 187 (4,5 %) sont au Programme Réussir.

Caractéristiques des participants en octobre 2010 :

- 72,2 % de ces participants sont au Programme de solidarité sociale ;
- ils présentent majoritairement des contraintes sévères à l'emploi (2 951 ou 71,1 %) ;
- ce sont pour la plupart des personnes seules (3 566 ou 85,9 %) ;
- les femmes (2 059 ou 49,6 %) sont légèrement moins nombreuses que les hommes (2 091 ou 50,4 %) ;
- ils sont âgés en moyenne de 42,0 ans;
- en moyenne, la durée cumulative de présence à l'aide financière de dernier recours est d'un peu plus de 15 ans (184,2 mois).

TAUX D'ASSISTANCE SOCIALE AU QUÉBEC

Données officielles d'octobre 2010

Le taux d'assistance sociale de la clientèle des programmes d'assistance sociale âgée de 0 à 64 ans est resté stable à 7,3 % entre les mois de septembre 2010 et d'octobre 2010. En comparaison avec l'année dernière, le taux d'assistance sociale chez les 0 à 64 ans s'est également maintenu à 7,3 % entre octobre 2009 et octobre 2010.

Entre octobre 2009 et octobre 2010, le taux d'assistance sociale est resté stable à 7,3 % chez les 18 à 64 ans et est passé de 7,5 % à 7,4 % chez les 0 à 17 ans.

Les régions ayant les taux d'assistance sociale les plus élevés chez les 0 à 64 ans en octobre 2010 sont :

- Île-de-Montréal (10,9 %) ;
- Mauricie (10,2 %) ;
- Gaspésie – Îles-de-la-Madeleine (9,8 %) ;

La moyenne mobile (12 derniers mois) du taux d'assistance sociale chez les 0 à 64 ans est à 7,4 %.

Table des matières

| Tableau 1 | Page |
|---|-------|
| Évolution de la clientèle prestataire des programmes d'aide financière de dernier recours et du montant des prestations versées aux ménages, 2009-2010 et 2010-2011 | 1-2 |
| Répartition de la clientèle prestataire selon le programme, la situation familiale, le type de résidence et la région administrative, octobre 2010 | 1-2 |
| Répartition de la clientèle prestataire supplémentée selon la source de revenu, octobre 2010 | 1-2 |
| Répartition de la clientèle nouvellement admise selon la raison de la demande, octobre 2010 | 1-2 |
| | |
| Tableau 2 | |
| Évolution du nombre d'adultes prestataires des programmes d'aide financière de dernier recours selon le type de clientèle, 2009-2010 et 2010-2011 | |
| Répartition des adultes prestataires des programmes d'aide financière de dernier recours selon certaines caractéristiques, octobre 2010 | 3-4 |
| | |
| Tableau 3 | |
| Évolution du nombre d'adultes prestataires du Programme d'aide sociale selon le type de clientèle, 2009-2010 et 2010-2011 | 5-6 |
| Répartition des adultes prestataires du Programme d'aide sociale selon certaines caractéristiques, octobre 2010 | 5-6 |
| | |
| Tableau 4 | |
| Évolution du nombre d'adultes prestataires du Programme de solidarité sociale selon le type de clientèle, 2009-2010 et 2010-2011 | 7-8 |
| Répartition des adultes prestataires du Programme de solidarité sociale selon certaines caractéristiques, octobre 2010 | 7-8 |
| | |
| Tableau 5 | |
| Évolution du nombre de participants au Programme alternative jeunesse, 2009-2010 et 2010-2011 | 9 |
| Répartition des participants au Programme alternative jeunesse selon certaines caractéristiques, octobre 2010 | 9 |
| | |
| Tableau 6 | |
| Évolution du nombre d'adultes prestataires des programmes d'aide financière de dernier recours qui reçoivent une allocation de soutien, 2009-2010 et 2010-2011 | 10-11 |
| Répartition des adultes prestataires qui reçoivent une allocation de soutien selon certaines caractéristiques, octobre 2010 | 10-11 |
| | |
| Tableau 7 | |
| Évolution du taux d'assistance sociale au Québec, 2009-2010 et 2010-2011 | 12 |
| Taux d'assistance sociale selon les régions, octobre 2010 | 12 |
| Notes relatives aux tableaux | 13-14 |
| Lexique | 15-16 |

Tableau 1

Évolution de la clientèle prestataire des programmes d'aide financière de dernier recours et du montant des prestations versées aux ménages, 2009-2010 et 2010-2011

| | Nombre de ménages | var. ann. | Nombre d'adultes | Nombre d'enfants | Nombre de prestataires | var. ann. | Prestation moyenne versée | Prestations totales versées (milliers) |
|--|-------------------|-----------|------------------|------------------|------------------------|-----------|---------------------------|--|
| Nombre de dossiers actifs ¹ à l'ensemble des programmes | | | | | | | | |
| moyenne 2008-2009 | 330 401 | -1,4 % | 366 441 | 113 989 | 480 430 | -1,8 % | 705,84 \$ | 233 215,8 \$ |
| avril 2009 | 334 839 | -0,1 % | 371 310 | 114 258 | 485 568 | -0,5 % | 715,76 \$ | 239 663,2 \$ |
| mai 2009 | 334 302 | 0,3 % | 370 728 | 114 384 | 485 112 | -0,1 % | 716,16 \$ | 239 412,5 \$ |
| juin 2009 | 333 342 | 1,0 % | 369 677 | 114 405 | 484 082 | 0,6 % | 715,53 \$ | 238 517,4 \$ |
| juillet 2009 | 333 279 | 1,4 % | 369 413 | 114 711 | 484 124 | 1,0 % | 715,48 \$ | 238 452,8 \$ |
| août 2009 | 333 934 | 1,7 % | 370 271 | 115 887 | 486 158 | 1,4 % | 734,53 \$ | 245 284,3 \$ |
| septembre 2009 | 334 328 | 1,9 % | 370 576 | 115 495 | 486 071 | 1,7 % | 716,41 \$ | 239 516,3 \$ |
| octobre 2009 | 332 672 | 2,0 % | 368 736 | 114 327 | 483 063 | 1,9 % | 714,60 \$ | 237 728,3 \$ |
| novembre 2009 | 333 644 | 2,2 % | 369 829 | 113 361 | 483 190 | 2,1 % | 713,13 \$ | 237 933,0 \$ |
| décembre 2009 | 335 070 | 2,0 % | 371 417 | 113 697 | 485 114 | 1,9 % | 713,84 \$ | 239 187,2 \$ |
| janvier 2010 | 337 250 | 1,8 % | 373 932 | 114 706 | 488 638 | 1,7 % | 717,96 \$ | 242 133,1 \$ |
| février 2010 | 339 083 | 1,7 % | 375 855 | 115 207 | 491 062 | 1,6 % | 717,82 \$ | 243 400,6 \$ |
| mars 2010 | 339 516 | 1,3 % | 376 268 | 115 320 | 491 588 | 1,1 % | 719,57 \$ | 244 304,7 \$ |
| moyenne 2009-2010 | 335 105 | 1,4 % | 371 501 | 114 647 | 486 148 | 1,2 % | 717,57 \$ | 240 461,1 \$ |
| avril 2010 | 338 853 | 1,2 % | 375 337 | 115 107 | 490 444 | 1,0 % | 718,96 \$ | 243 621,6 \$ |
| mai 2010 | 337 518 | 1,0 % | 373 840 | 114 953 | 488 793 | 0,8 % | 718,91 \$ | 242 645,7 \$ |
| juin 2010 | 335 461 | 0,6 % | 371 408 | 114 497 | 485 905 | 0,4 % | 719,68 \$ | 241 423,5 \$ |
| juillet 2010 | 334 282 | 0,3 % | 369 882 | 114 232 | 484 114 | 0,0 % | 720,24 \$ | 240 762,0 \$ |
| août 2010 | 334 332 | 0,1 % | 370 076 | 115 302 | 485 378 | -0,2 % | 738,51 \$ | 246 907,0 \$ |
| septembre 2010 | 333 476 | -0,3 % | 368 896 | 114 511 | 483 407 | -0,5 % | 720,24 \$ | 240 182,2 \$ |
| octobre 2010 | 331 562 | -0,3 % | 366 533 | 112 827 | 479 360 | -0,8 % | 719,82 \$ | 238 665,0 \$ |
| novembre 2010 | 332 300 | -0,4 % | 367 300 | 112 600 | 479 900 | -0,7 % | 719,00 \$ | 238 923,7 \$ |
| décembre 2010 | 333 300 | -0,5 % | 368 500 | 112 700 | 481 200 | -0,8 % | 719,00 \$ | 239 642,7 \$ |
| janvier 2011 | | | | | | | | |
| février 2011 | | | | | | | | |
| mars 2011 | | | | | | | | |
| moyenne 2010-2011 | 335 069 | | 370 853 | 114 490 | 485 343 | | 722,34 \$ | 242 029,6 \$ |

| Proportion | | | | Proportion | | | | |
|-----------------|---------|-------|---------|------------|---------|-------|-----------|--------------|
| En octobre 2010 | | | | | | | | |
| Nombre | 331 562 | 100 % | 366 533 | 112 827 | 479 360 | 100 % | 719,82 \$ | 238 665,0 \$ |

Répartition de la clientèle prestataire selon le programme, la situation familiale, le type de résidence et la région administrative, octobre 2010

| Programme | | | | | | | | |
|-----------------------------|---------|--------|---------|---------|---------|--------|-----------|--------------|
| Prog. d'aide sociale | 202 156 | 61,0 % | 227 506 | 102 880 | 330 386 | 68,9 % | 649,56 \$ | 131 313,2 \$ |
| Prog. de solidarité sociale | 129 406 | 39,0 % | 139 027 | 9 947 | 148 974 | 31,1 % | 829,57 \$ | 107 351,9 \$ |

| Situation familiale | | | | | | | | |
|-------------------------|---------|--------|---------|--------|---------|--------|-------------|--------------|
| Personnes seules | 252 750 | 76,2 % | 252 750 | 0 | 252 750 | 52,7 % | 690,46 \$ | 174 514,7 \$ |
| Couples sans enfants | 14 569 | 4,4 % | 29 138 | 0 | 29 138 | 6,1 % | 989,08 \$ | 14 410,0 \$ |
| Familles monoparentales | 42 860 | 12,9 % | 42 860 | 69 098 | 111 958 | 23,4 % | 675,91 \$ | 28 969,5 \$ |
| Couples avec enfants | 20 402 | 6,2 % | 40 804 | 43 729 | 84 533 | 17,6 % | 1 005,72 \$ | 20 518,7 \$ |
| Conjoints d'étudiant | 981 | 0,3 % | 981 | 0 | 981 | 0,2 % | 257,11 \$ | 252,2 \$ |

| Type de résidence | | | | | | | | |
|--|---------|--------|---------|--------|---------|--------|-----------|--------------|
| Logement et H.L.M. | 191 684 | 57,8 % | 220 945 | 97 909 | 318 854 | 66,5 % | 727,14 \$ | 139 381,8 \$ |
| Chambre et pension | 119 896 | 36,2 % | 121 471 | 9 807 | 131 278 | 27,4 % | 719,12 \$ | 86 219,2 \$ |
| Temporairement sans adresse ² | 2 675 | 0,8 % | 2 683 | 14 | 2 697 | 0,6 % | 679,52 \$ | 1 817,7 \$ |
| Propriété | 14 506 | 4,4 % | 18 633 | 5 097 | 23 730 | 5,0 % | 740,85 \$ | 10 746,8 \$ |
| En hébergement | 2 801 | 0,8 % | 2 801 | 0 | 2 801 | 0,6 % | 178,34 \$ | 499,5 \$ |

| Régions | | | | | | | | |
|--------------------------------------|---------|--------|---------|--------|---------|--------|-----------|-------------|
| 01. Bas-Saint-Laurent | 8 596 | 2,6 % | 9 613 | 1 775 | 11 388 | 2,4 % | 746,69 \$ | 6 418,5 \$ |
| 02. Saguenay - Lac-Saint-Jean | 11 500 | 3,5 % | 12 576 | 2 619 | 15 195 | 3,2 % | 720,61 \$ | 8 287,0 \$ |
| 03. Capitale-Nationale | 22 756 | 6,9 % | 24 455 | 5 013 | 29 468 | 6,1 % | 720,24 \$ | 16 389,7 \$ |
| 04. Mauricie | 15 829 | 4,8 % | 17 212 | 4 191 | 21 403 | 4,5 % | 717,66 \$ | 11 359,9 \$ |
| 05. Estrie | 14 724 | 4,4 % | 16 165 | 4 616 | 20 781 | 4,3 % | 747,47 \$ | 11 005,8 \$ |
| 06. Île-de-Montréal ³ | 109 524 | 33,0 % | 123 897 | 49 131 | 173 028 | 36,1 % | 719,85 \$ | 78 841,1 \$ |
| 07. Outaouais | 13 627 | 4,1 % | 14 992 | 4 905 | 19 897 | 4,2 % | 718,73 \$ | 9 794,1 \$ |
| 08. Abitibi-Témiscamingue | 5 584 | 1,7 % | 6 158 | 1 484 | 7 642 | 1,6 % | 722,79 \$ | 4 036,0 \$ |
| 09. Côte-Nord | 2 794 | 0,8 % | 3 017 | 763 | 3 780 | 0,8 % | 725,65 \$ | 2 027,5 \$ |
| 10. Nord-du-Québec | 914 | 0,3 % | 1 002 | 525 | 1 527 | 0,3 % | 685,52 \$ | 626,6 \$ |
| ARK ⁴ | 393 | 0,1 % | 437 | 277 | 714 | 0,1 % | 656,53 \$ | 258,0 \$ |
| 11. Gaspésie - Îles-de-la-Madeleine | 5 226 | 1,6 % | 6 007 | 1 333 | 7 340 | 1,5 % | 759,56 \$ | 3 969,5 \$ |
| 12. Chaudière-Appalache ⁵ | 11 150 | 3,4 % | 12 104 | 2 422 | 14 526 | 3,0 % | 727,47 \$ | 8 111,3 \$ |
| 13. Laval | 10 470 | 3,2 % | 11 779 | 4 315 | 16 094 | 3,4 % | 726,43 \$ | 7 605,7 \$ |
| 14. Lanaudière | 15 887 | 4,8 % | 17 490 | 5 258 | 22 748 | 4,7 % | 707,82 \$ | 11 245,1 \$ |
| 15. Laurentides | 18 187 | 5,5 % | 19 781 | 5 381 | 25 162 | 5,2 % | 714,05 \$ | 12 986,5 \$ |
| 16. Montérégie | 45 827 | 13,8 % | 50 249 | 15 847 | 66 096 | 13,8 % | 721,48 \$ | 33 063,4 \$ |
| 17. Centre-du-Québec | 10 539 | 3,2 % | 11 549 | 3 234 | 14 783 | 3,1 % | 708,10 \$ | 7 462,6 \$ |
| Central ⁵ | 8 428 | 2,5 % | 8 487 | 15 | 8 502 | 1,8 % | 644,83 \$ | 5 434,7 \$ |

Répartition de la clientèle prestataire supplémentée selon la source de revenu, octobre 2010

| Clientèle supplémentée ⁶ | | | | | | | | |
|-------------------------------------|--------|--------|--------|--------|---------|--------|-----------|-------------|
| Allocations d'aide à l'emploi | 6 885 | 7,3 % | 7 317 | 6 242 | 13 559 | 10,1 % | 651,90 \$ | 4 488,3 \$ |
| Allocations de soutie ⁿ | 4 166 | 4,4 % | 4 166 | 734 | 4 900 | 3,6 % | 894,20 \$ | 3 725,3 \$ |
| Revenus de travail ⁷ | 23 225 | 24,5 % | 23 416 | 12 133 | 35 549 | 26,5 % | 641,60 \$ | 14 901,2 \$ |
| Prestations d'assurance-emploi | 1 032 | 1,1 % | 1 034 | 360 | 1 394 | 1,0 % | 463,20 \$ | 478,0 \$ |
| Contribution parental ^e | 836 | 0,9 % | 836 | 0 | 836 | 0,6 % | 370,50 \$ | 309,7 \$ |
| Revenus d'autres sources | 65 655 | 69,2 % | 66 769 | 21 059 | 87 828 | 65,4 % | 583,00 \$ | 38 277,2 \$ |
| Nombre total distinct ⁸ | 94 826 | 100 % | 97 198 | 37 186 | 134 384 | 100 % | 613,20 \$ | 58 150,3 \$ |

Répartition de la clientèle nouvellement admise selon la raison de la demande, octobre 2010

| Nouvelles admissions ⁹ | | | | | | | | |
|-----------------------------------|-------|--------|-------|-------|--------|--------|-----------|------------|
| Fin des prestations d'a.-e. | 940 | 12,6 % | 1 026 | 275 | 1 301 | 11,9 % | 330,59 \$ | 160,7 \$ |
| Perte d'emploi sans a.-e | 1 101 | 14,8 % | 1 181 | 289 | 1 470 | 13,5 % | 315,84 \$ | 252,0 \$ |
| Prestations d'a.-e. insuffisantes | 529 | 7,1 % | 581 | 156 | 737 | 6,8 % | 349,66 \$ | 108,7 \$ |
| Sous-total | 2 570 | 34,6 % | 2 788 | 720 | 3 508 | 32,2 % | 996,09 \$ | 521,4 \$ |
| Perte du conjoint | 324 | 4,4 % | 324 | 345 | 669 | 6,1 % | 356,24 \$ | 94,8 \$ |
| Fin des études à temps complet | 292 | 3,9 % | 308 | 96 | 404 | 3,7 % | 329,01 \$ | 72,1 \$ |
| Revenus insuffisants | 1 486 | 20,0 % | 1 738 | 595 | 2 333 | 21,4 % | 340,28 \$ | 393,7 \$ |
| En attente de revenus | 82 | 1,1 % | 93 | 19 | 112 | 1,0 % | 320,87 \$ | 15,4 \$ |
| Autres raisons | 2 681 | 36,1 % | 2 987 | 886 | 3 873 | 35,5 % | 436,79 \$ | 973,2 \$ |
| Total | 7 435 | 100 % | 8 238 | 2 661 | 10 899 | 100 % | 375,58 \$ | 2 070,5 \$ |

a.-e.: assurance-emploi

MESS, DGARES, Direction de la statistique, décembre 2010.

| PROGRAMME D'AIDE SOCIALE | | | | | PROGRAMME DE SOLIDARITÉ SOCIALE | | | | Tableau 1 - suite | |
|---|-------------------------------------|--|------------------|-----------|----------------------------------|-----------------------------|------------------|-----------|-------------------|--|
| Prestation de base (incluant les hébergés) | Alloc. pour contraintes temporaires | Alloc. mixte (2 adultes avec cont. tempo.) | TOTAL | var. ann. | Allocation de solidarité sociale | Prestation de base Hébergés | TOTAL | var. ann. | | |
| Répartition des dossiers actifs ¹ selon le programme et le type d'allocation | | | | | | | | | | |
| 120 352 | 76 988 | 3 490 | 200 830 | -2,6 % | 126 480 | 3 091 | 129 571 | 0,6 % | 330 401 | moyenne 2008-2009 |
| 123 394 | 78 259 | 3 476 | 205 129 | 0,0 % | 126 598 | 3 112 | 129 710 | -0,1 % | 334 839 | avril 2009 |
| 122 753 | 78 408 | 3 484 | 204 645 | 0,6 % | 126 555 | 3 102 | 129 657 | -0,1 % | 334 302 | mai 2009 |
| 121 647 | 78 610 | 3 496 | 203 753 | 1,7 % | 126 488 | 3 101 | 129 589 | -0,2 % | 333 342 | juin 2009 |
| 121 411 | 78 933 | 3 505 | 203 849 | 2,3 % | 126 327 | 3 103 | 129 430 | -0,1 % | 333 279 | juillet 2009 |
| 121 585 | 79 497 | 3 533 | 204 615 | 2,9 % | 126 226 | 3 093 | 129 319 | -0,1 % | 333 934 | août 2009 |
| 122 116 | 79 274 | 3 529 | 204 919 | 3,2 % | 126 303 | 3 106 | 129 409 | 0,0 % | 334 328 | septembre 2009 |
| 123 482 | 76 585 | 3 489 | 203 556 | 3,3 % | 126 283 | 2 833 | 129 116 | 0,0 % | 332 672 | octobre 2009 |
| 123 782 | 77 284 | 3 474 | 204 540 | 3,6 % | 126 247 | 2 857 | 129 104 | 0,0 % | 333 644 | novembre 2009 |
| 124 260 | 78 066 | 3 498 | 205 824 | 3,4 % | 126 272 | 2 974 | 129 246 | -0,2 % | 335 070 | décembre 2009 |
| 125 549 | 78 874 | 3 503 | 207 926 | 3,2 % | 126 325 | 2 999 | 129 324 | -0,3 % | 337 250 | janvier 2010 |
| 126 660 | 79 481 | 3 520 | 209 661 | 2,9 % | 126 433 | 2 989 | 129 422 | -0,2 % | 339 083 | février 2010 |
| 126 341 | 80 108 | 3 510 | 209 959 | 2,2 % | 126 571 | 2 986 | 129 557 | -0,2 % | 339 516 | mars 2010 |
| 123 582 | 78 615 | 3 501 | 205 698 | 2,4 % | 126 386 | 3 021 | 129 407 | -0,1 % | 335 105 | moyenne 2009-2010 |
| 124 910 | 80 734 | 3 520 | 209 164 | 2,0 % | 126 677 | 3 012 | 129 689 | 0,0 % | 338 853 | avril 2010 |
| 123 486 | 80 750 | 3 495 | 207 731 | 1,5 % | 126 797 | 2 990 | 129 787 | 0,1 % | 337 518 | mai 2010 |
| 121 616 | 80 528 | 3 486 | 205 630 | 0,9 % | 126 868 | 2 963 | 129 831 | 0,2 % | 335 461 | juin 2010 |
| 120 390 | 80 734 | 3 468 | 204 592 | 0,4 % | 126 750 | 2 940 | 129 690 | 0,2 % | 334 282 | juillet 2010 |
| 120 180 | 81 117 | 3 441 | 204 738 | 0,1 % | 126 663 | 2 931 | 129 594 | 0,2 % | 334 332 | août 2010 |
| 119 810 | 80 715 | 3 398 | 203 923 | -0,5 % | 126 619 | 2 934 | 129 553 | 0,1 % | 333 476 | septembre 2010 |
| 120 857 | 77 966 | 3 333 | 202 156 | -0,7 % | 126 706 | 2 700 | 129 406 | 0,2 % | 331 562 | octobre 2010 |
| 120 800 | 78 700 | 3 300 | 202 800 | -0,9 % | 126 800 | 2 700 | 129 500 | 0,3 % | 332 300 | novembre 2010 (e) |
| 121 000 | 79 400 | 3 300 | 203 700 | -1,0 % | 126 800 | 2 800 | 129 600 | 0,3 % | 333 300 | décembre 2010 (e) |
| | | | | | | | | | | janvier 2011 |
| | | | | | | | | | | février 2011 |
| | | | | | | | | | | mars 2011 |
| 121 607 | 80 363 | 3 449 | 205 419 | | 126 726 | 2 924 | 129 650 | | 335 069 | moyenne 2010-2011 (e) |
| Proportion | | | | | Proportion | | | | | |
| En octobre 2010 | | | | | | | | | | |
| 120 857 36,5% | 77 966 23,5% | 3 333 1,0% | 202 156 61,0% | 100 % | 126 706 38,2% | 2 700 0,8% | 129 406 39,0% | 100 % | 331 562 100% | Nombre Proportion du total Prestation moyenne versée |
| 594,06 \$ | 721,27 \$ | 984,78 \$ | 649,56 \$ | | 843,44 \$ | 178,95 \$ | 829,58 \$ | | 719,82 \$ | |
| Programme | | | | | | | | | | |
| 120 857 | 77 966 | 3 333 | 202 156 | 100,0 % | 0 | 0 | 0 | 0,0 % | 202 156 | Prog. d'aide sociale |
| 0 | 0 | 0 | 0 | 0,0 % | 126 706 | 2 700 | 129 406 | 100,0 % | 129 406 | Prog. de solidarité sociale |
| Situation familiale | | | | | | | | | | |
| 90 514 | 46 829 | 0 | 137 343 | 67,9 % | 112 707 | 2 700 | 115 407 | 89,2 % | 252 750 | Personnes seules |
| 3 046 | 1 667 | 2 582 | 7 295 | 3,6 % | 7 274 | 0 | 7 274 | 5,6 % | 14 569 | Couples sans enfants |
| 20 059 | 18 445 | 0 | 38 504 | 19,0 % | 4 356 | 0 | 4 356 | 3,4 % | 42 860 | Familles monoparentales |
| 6 880 | 10 424 | 751 | 18 055 | 8,9 % | 2 347 | 0 | 2 347 | 1,8 % | 20 402 | Couples avec enfants |
| 358 | 601 | 0 | 959 | 0,5 % | 22 | 0 | 22 | 0,0 % | 981 | Conjoints d'étudiant |
| Type de résidence | | | | | | | | | | |
| 69 504 | 55 144 | 2 342 | 126 990 | 62,8 % | 64 694 | 0 | 64 694 | 50,0 % | 191 684 | Logement et H.L.M. |
| 46 421 | 18 017 | 248 | 64 686 | 32,0 % | 55 210 | 0 | 55 210 | 42,7 % | 119 896 | Chambre et pension |
| 1 627 | 478 | 0 | 2 105 | 1,0 % | 570 | 0 | 570 | 0,4 % | 2 675 | Temporairement sans adresse ² |
| 3 204 | 4 327 | 743 | 8 274 | 4,1 % | 6 232 | 0 | 6 232 | 4,8 % | 14 506 | Propriété |
| 101 | 0 | 0 | 101 | 0,0 % | 0 | 2 700 | 2 700 | 2,1 % | 2 801 | En hébergement |
| Régions | | | | | | | | | | |
| 1 966 | 1 854 | 115 | 3 935 | 1,9 % | 4 661 | 0 | 4 661 | 3,6 % | 8 596 | 01. Bas-Saint-Laurent |
| 3 802 | 2 494 | 129 | 6 425 | 3,2 % | 5 070 | 5 | 5 075 | 3,9 % | 11 500 | 02. Saguenay - Lac-Saint-Jean |
| 6 939 | 4 990 | 187 | 12 116 | 6,0 % | 10 636 | 4 | 10 640 | 8,2 % | 22 756 | 03. Capitale-Nationale |
| 5 705 | 3 794 | 183 | 9 682 | 4,8 % | 6 147 | 0 | 6 147 | 4,8 % | 15 829 | 04. Mauricie |
| 4 938 | 3 373 | 135 | 8 446 | 4,2 % | 6 278 | 0 | 6 278 | 4,9 % | 14 724 | 05. Estrie |
| 48 839 | 28 089 | 1 162 | 78 090 | 38,6 % | 31 432 | 2 | 31 434 | 24,3 % | 109 524 | 06. Île-de-Montréal ³ |
| 4 857 | 3 099 | 113 | 8 069 | 4,0 % | 5 558 | 0 | 5 558 | 4,3 % | 13 627 | 07. Outaouais |
| 1 686 | 1 264 | 58 | 3 008 | 1,5 % | 2 576 | 0 | 2 576 | 2,0 % | 5 584 | 08. Abitibi-Témiscamingue |
| 844 | 670 | 28 | 1 542 | 0,8 % | 1 252 | 0 | 1 252 | 1,0 % | 2 794 | 09. Côte-Nord |
| 360 | 286 | 2 | 648 | 0,3 % | 266 | 0 | 266 | 0,2 % | 914 | 10. Nord-du-Québec |
| 194 | 107 | 1 | 302 | 0,1 % | 91 | 0 | 91 | 0,1 % | 393 | ARK ⁴ |
| 1 416 | 1 162 | 110 | 2 688 | 1,3 % | 2 538 | 0 | 2 538 | 2,0 % | 5 226 | 11. Gaspésie - Îles-de-la-Madeleine |
| 2 786 | 2 432 | 120 | 5 338 | 2,6 % | 5 812 | 0 | 5 812 | 4,5 % | 11 150 | 12. Chaudière-Appalache ⁵ |
| 3 898 | 2 559 | 159 | 6 616 | 3,3 % | 3 854 | 0 | 3 854 | 3,0 % | 10 470 | 13. Laval |
| 6 022 | 3 962 | 175 | 10 159 | 5,0 % | 5 728 | 0 | 5 728 | 4,4 % | 15 887 | 14. Lanaudière |
| 6 672 | 4 471 | 118 | 11 261 | 5,6 % | 6 926 | 0 | 6 926 | 5,4 % | 18 187 | 15. Laurentides |
| 16 416 | 10 930 | 424 | 27 770 | 13,7 % | 18 056 | 1 | 18 057 | 14,0 % | 45 827 | 16. Montérégie |
| 3 693 | 2 533 | 115 | 6 341 | 3,1 % | 4 198 | 0 | 4 198 | 3,2 % | 10 539 | 17. Centre-du-Québec |
| 18 | 4 | 0 | 22 | 0,0 % | 5 718 | 2 688 | 8 406 | 6,5 % | 8 428 | Central ⁵ |
| Clientèle supplémentaire ⁶ | | | | | | | | | | |
| 5 433 | 945 | 6 | 6 384 | 12,1 % | 497 | 4 | 501 | 1,2 % | 6 885 | Allocations d'aide à l'emploi |
| 1 115 | 44 | 0 | 1 159 | 2,2 % | 3 001 | 6 | 3 007 | 7,2 % | 4 166 | Allocations de soutien ^a |
| 10 407 | 7 537 | 618 | 18 562 | 35,1 % | 4 652 | 11 | 4 663 | 11,1 % | 23 225 | Revenus de travail ⁷ |
| 462 | 347 | 31 | 840 | 1,6 % | 191 | 1 | 192 | 0,5 % | 1 032 | Prestations d'assurance-emploi |
| 764 | 72 | 0 | 836 | 1,6 % | 0 | 0 | 0 | 0,0 % | 836 | Contribution parental ^c |
| 6 650 | 21 358 | 1 663 | 29 671 | 56,2 % | 35 716 | 268 | 35 984 | 85,7 % | 65 655 | Revenus d'autres sources |
| 22 980 24,2 % | 27 907 29,4 % | 1 955 2,1 % | 52 842 55,7 % | 100 % | 41 697 44,0 % | 287 0,3 % | 41 984 44,3 % | 100 % | 94 826 100,0 % | Nombre total distinct ⁸ |
| Nouvelles admissions ⁹ | | | | | | | | | | |
| 595 | 297 | 16 | 908 | 13,1 % | 32 | 0 | 32 | 6,3 % | 940 | Fin des prestations d'a.-e. |
| 865 | 211 | 4 | 1 080 | 15,6 % | 21 | 0 | 21 | 4,1 % | 1 101 | Perte d'emploi sans a.-e' |
| 365 | 144 | 4 | 513 | 7,4 % | 16 | 0 | 16 | 3,1 % | 529 | Prestations d'a.-e. insuffisantes |
| 1 825 | 652 | 24 | 2 501 | 36,2 % | 69 | 0 | 69 | 13,5 % | 2 570 | Sous-total |
| 125 | 188 | 0 | 313 | 4,5 % | 9 | 0 | 9 | 1,8 % | 324 | Perte du conjoint |
| 222 | 62 | 0 | 284 | 4,1 % | 7 | 0 | 7 | 1,4 % | 292 | Fin des études à temps complet |
| 928 | 419 | 19 | 1 366 | 19,7 % | 112 | 7 | 119 | 23,2 % | 1 486 | Revenus insuffisants |
| 34 | 43 | 4 | 81 | 1,2 % | 1 | 0 | 1 | 0,2 % | 82 | En attente de revenus |
| 1 749 | 605 | 19 | 2 373 | 34,3 % | 298 | 9 | 307 | 60,0 % | 2 681 | Autres raisons |
| 4 883 65,7 % | 1 969 26,5 % | 66 0,9 % | 6 918 93,0 % | 100 % | 496 6,7 % | 16 0,2 % | 512 6,9 % | 100 % | 7 435 100,0 % | Total Proportion du total |

Tableau 2

Évolution du nombre d'adultes prestataires des programmes d'aide financière de dernier recours selon le type de clientèle, 2009-2010 et 2010-2011

| | Programme d'aide sociale | | | | | Programme de solidarité sociale | | |
|--|-----------------------------|---------------|---------------------|----------------------------|----------------|------------------------------------|------------------------------------|----------------|
| | Nombre d'adultes | var. ann. | Sans contraintes | Contraintes temporaires | TOTAL | Contraintes sévères | Conjoints sans cont. sévères | TOTAL |
| Nombre d'adultes actifs ¹ aux programmes d'aide financière de dernier recours | | | | | | | | |
| moyenne 2008-2009 | 366 441 | -1,5 % | 138 966 | 87 395 | 226 361 | 131 197 | 8 884 | 140 081 |
| avril 2009 | 371 310 | -0,1 % | 142 111 | 89 169 | 231 280 | 131 298 | 8 732 | 140 030 |
| mai 2009 | 370 728 | 0,3 % | 141 473 | 89 349 | 230 822 | 131 229 | 8 677 | 139 906 |
| juin 2009 | 369 677 | 0,9 % | 140 314 | 89 568 | 229 882 | 131 158 | 8 637 | 139 795 |
| juillet 2009 | 369 413 | 1,3 % | 140 123 | 89 718 | 229 841 | 130 989 | 8 583 | 139 572 |
| août 2009 | 370 271 | 1,7 % | 140 649 | 90 191 | 230 840 | 130 867 | 8 564 | 139 431 |
| septembre 2009 | 370 576 | 1,9 % | 140 819 | 90 293 | 231 112 | 130 937 | 8 527 | 139 464 |
| octobre 2009 | 368 736 | 2,0 % | 142 205 | 87 419 | 229 624 | 130 631 | 8 481 | 139 112 |
| novembre 2009 | 369 829 | 2,2 % | 142 603 | 88 119 | 230 722 | 130 626 | 8 481 | 139 107 |
| décembre 2009 | 371 417 | 2,0 % | 143 160 | 89 039 | 232 199 | 130 766 | 8 452 | 139 218 |
| janvier 2010 | 373 932 | 1,8 % | 144 996 | 89 648 | 234 644 | 130 842 | 8 446 | 139 288 |
| février 2010 | 375 855 | 1,6 % | 146 025 | 90 460 | 236 485 | 130 938 | 8 432 | 139 370 |
| mars 2010 | 376 268 | 1,2 % | 145 742 | 91 067 | 236 809 | 131 064 | 8 395 | 139 459 |
| moyenne 2009-2010 | 371 501 | 1,4 % | 142 518 | 89 503 | 232 022 | 130 945 | 8 534 | 139 479 |
| avril 2010 | 375 337 | 1,1 % | 144 063 | 91 723 | 235 786 | 131 186 | 8 365 | 139 551 |
| mai 2010 | 373 840 | 0,8 % | 142 596 | 91 595 | 234 191 | 131 278 | 8 371 | 139 649 |
| juin 2010 | 371 408 | 0,5 % | 140 530 | 91 249 | 231 779 | 131 308 | 8 321 | 139 629 |
| juillet 2010 | 369 882 | 0,1 % | 139 375 | 91 095 | 230 470 | 131 156 | 8 256 | 139 412 |
| août 2010 | 370 076 | -0,1 % | 139 496 | 91 240 | 230 736 | 131 075 | 8 265 | 139 340 |
| septembre 2010 | 368 896 | -0,5 % | 138 569 | 91 109 | 229 678 | 131 014 | 8 204 | 139 218 |
| octobre 2010 | 366 533 | -0,6 % | 139 339 | 88 167 | 227 506 | 130 857 | 8 170 | 139 027 |
| novembre 2010 | | | | | | | | |
| décembre 2010 | | | | | | | | |
| janvier 2011 | | | | | | | | |
| février 2011 | | | | | | | | |
| mars 2011 | | | | | | | | |
| moyenne 2010-2011 | 370 853 | -0,2 % | 140 567 | 90 883 | 231 449 | 131 125 | 8 279 | 139 404 |

prop.

| | | | | | | | | |
|---------------------------------|---------|-------|---------|--------|---------|---------|-------|---------|
| En octobre 2010 | | | | | | | | |
| Nombre d'adultes | 366 533 | 100 % | 139 339 | 88 167 | 227 506 | 130 857 | 8 170 | 139 027 |
| Proportion (ens. des adultes) | 100,0 % | | 38,0% | 24,1% | 62,1% | 35,7% | 2,2% | 37,9% |
| Proportion (selon la catégorie) | | | 61,2% | 38,8% | 100,0% | 94,1% | 5,9% | 100,0% |

Répartition des adultes prestataires des programmes d'aide financière de dernier recours selon certaines caractéristiques, octobre 2010

| | | | | | | | | |
|-------------------------|---------|--------|--------|--------|---------|---------|-------|---------|
| Situation familiale | | | | | | | | |
| Personnes seules | 252 750 | 69,0 % | 89 614 | 47 729 | 137 343 | 115 407 | 0 | 115 407 |
| Couples sans enfants | 29 138 | 7,9 % | 7 417 | 7 173 | 14 590 | 8 573 | 5 975 | 14 548 |
| Familles monoparentales | 42 860 | 11,7 % | 18 720 | 19 784 | 38 504 | 4 356 | 0 | 4 356 |
| Couples avec enfants | 40 804 | 11,1 % | 23 278 | 12 832 | 36 110 | 2 499 | 2 195 | 4 694 |
| Conjoints d'étudiant | 981 | 0,3 % | 310 | 649 | 959 | 22 | 0 | 22 |

| | | | | | | | | |
|--------|---------|--------|--------|--------|---------|--------|-------|--------|
| Sexe | | | | | | | | |
| Hommes | 189 842 | 51,8 % | 84 984 | 32 907 | 117 891 | 68 218 | 3 733 | 71 951 |
| Femmes | 176 691 | 48,2 % | 54 355 | 55 260 | 109 615 | 62 639 | 4 437 | 67 076 |

| | | | | | | | | |
|------------------|--------|--------|--------|--------|--------|--------|-------|--------|
| Âge | | | | | | | | |
| Moyenne (années) | 44,0 | | 38,3 | 47,1 | 41,7 | 47,7 | 51,0 | 47,9 |
| Moins de 21 ans | 12 220 | 3,3 % | 6 160 | 2 682 | 8 842 | 3 355 | 23 | 3 378 |
| De 21 à 24 ans | 20 247 | 5,5 % | 9 846 | 5 595 | 15 441 | 4 723 | 83 | 4 806 |
| De 25 à 29 ans | 31 630 | 8,6 % | 16 288 | 8 338 | 24 626 | 6 805 | 199 | 7 004 |
| De 30 à 34 ans | 35 422 | 9,7 % | 18 901 | 8 210 | 27 111 | 7 963 | 348 | 8 311 |
| De 35 à 39 ans | 34 753 | 9,5 % | 19 619 | 6 215 | 25 834 | 8 430 | 489 | 8 919 |
| De 40 à 44 ans | 39 291 | 10,7 % | 22 240 | 4 641 | 26 881 | 11 695 | 715 | 12 410 |
| De 45 à 49 ans | 48 194 | 13,1 % | 23 930 | 3 912 | 27 842 | 19 178 | 1 174 | 20 352 |
| De 50 à 54 ans | 49 949 | 13,6 % | 21 942 | 3 292 | 25 234 | 23 082 | 1 633 | 24 715 |
| 55 ans et plus | 94 827 | 25,9 % | 413 | 45 282 | 45 695 | 45 626 | 3 506 | 49 132 |

| | | | | | | | | |
|------------------------|---------|--------|--------|--------|--------|--------|-------|--------|
| Scolarité ² | | | | | | | | |
| Primaire | 30 023 | 8,2 % | 7 413 | 8 514 | 15 927 | 12 844 | 1 252 | 14 096 |
| Secondaire I à IV | 125 560 | 34,3 % | 56 455 | 28 987 | 85 442 | 36 801 | 3 317 | 40 118 |
| Secondaire V | 64 909 | 17,7 % | 27 194 | 17 115 | 44 309 | 19 219 | 1 381 | 20 600 |
| Collégiale | 19 708 | 5,4 % | 8 343 | 4 810 | 13 153 | 6 291 | 264 | 6 555 |
| Universitaire | 19 352 | 5,3 % | 9 186 | 5 472 | 14 658 | 4 497 | 197 | 4 694 |
| Inconnue | 106 981 | 29,2 % | 30 748 | 23 269 | 54 017 | 51 205 | 1 759 | 52 964 |

| | | | | | | | | |
|---|---------|--------|--------|--------|--------|---------|-------|---------|
| Durée de présence cumulative ³ | | | | | | | | |
| Moyenne (mois) | 161,4 | | 109,0 | 138,3 | 120,4 | 229,7 | 209,9 | 228,5 |
| Premier mois | 2 807 | 0,8 % | 1 915 | 750 | 2 665 | 132 | 10 | 142 |
| De 2 à 5 mois | 9 870 | 2,7 % | 6 378 | 2 722 | 9 100 | 726 | 44 | 770 |
| De 6 à 11 mois | 13 465 | 3,7 % | 8 279 | 3 862 | 12 141 | 1 243 | 81 | 1 324 |
| De 12 à 23 mois | 24 566 | 6,7 % | 14 615 | 7 188 | 21 803 | 2 573 | 190 | 2 763 |
| De 24 à 47 mois | 36 223 | 9,9 % | 19 249 | 11 013 | 30 262 | 5 540 | 421 | 5 961 |
| De 48 à 119 mois | 78 234 | 21,3 % | 35 855 | 21 407 | 57 262 | 19 591 | 1 381 | 20 972 |
| 120 mois et plus | 201 368 | 54,9 % | 53 048 | 41 225 | 94 273 | 101 052 | 6 043 | 107 095 |

| | | | | | | | | |
|--|---------|--------|---------|--------|---------|---------|-------|---------|
| Programme et types de contraintes à l'emploi | | | | | | | | |
| PAS - Sans contraintes | 139 339 | 38,0 % | 139 339 | 0 | 139 339 | 0 | 0 | 0 |
| PAS - Contraintes temporaires | 88 167 | 24,1 % | 0 | 88 167 | 88 167 | 0 | 0 | 0 |
| PSS - Contraintes sévères | 130 857 | 35,7 % | 0 | 0 | 0 | 130 857 | 0 | 130 857 |
| PSS - Conjoints sans cont. sévères | 8 170 | 2,2 % | 0 | 0 | 0 | 0 | 8 170 | 8 170 |

| | | | | | | | | |
|--------------------------------------|---------|--------|--------|--------|--------|--------|-------|--------|
| Région | | | | | | | | |
| 01. Bas-Saint-Laurent | 9 613 | 2,6 % | 2 297 | 2 098 | 4 395 | 4 743 | 475 | 5 218 |
| 02. Saguenay - Lac-Saint-Jean | 12 576 | 3,4 % | 4 222 | 2 791 | 7 013 | 5 158 | 405 | 5 563 |
| 03. Capitale-Nationale | 24 455 | 6,7 % | 7 667 | 5 496 | 13 163 | 10 750 | 542 | 11 292 |
| 04. Mauricie | 17 212 | 4,7 % | 6 302 | 4 235 | 10 537 | 6 225 | 450 | 6 675 |
| 05. Estrie | 16 165 | 4,4 % | 5 634 | 3 739 | 9 373 | 6 377 | 415 | 6 792 |
| 06. Île-de-Montréal ⁴ | 123 897 | 33,8 % | 57 750 | 32 733 | 90 483 | 31 687 | 1 727 | 33 414 |
| 07. Outaouais | 14 992 | 4,1 % | 5 524 | 3 407 | 8 931 | 5 626 | 435 | 6 061 |
| 08. Abitibi-Témiscamingue | 6 158 | 1,7 % | 1 912 | 1 394 | 3 306 | 2 618 | 234 | 2 852 |
| 09. Côte-Nord | 3 017 | 0,8 % | 931 | 734 | 1 665 | 1 268 | 84 | 1 352 |
| 10. Nord-du-Québec | 1 002 | 0,3 % | 426 | 294 | 720 | 266 | 16 | 282 |
| ARK ⁵ | 437 | 0,1 % | 234 | 110 | 344 | 91 | 2 | 93 |
| 11. Gaspésie - Îles-de-la-Madeleine | 6 007 | 1,6 % | 1 705 | 1 396 | 3 101 | 2 583 | 323 | 2 906 |
| 12. Chaudière-Appalache ⁶ | 12 104 | 3,3 % | 3 128 | 2 706 | 5 834 | 5 886 | 384 | 6 270 |
| 13. Laval | 11 779 | 3,2 % | 4 629 | 3 028 | 7 657 | 3 879 | 243 | 4 122 |
| 14. Lanaudière | 17 490 | 4,8 % | 6 845 | 4 414 | 11 259 | 5 801 | 430 | 6 231 |
| 15. Laurentides | 19 781 | 5,4 % | 7 496 | 4 772 | 12 268 | 7 009 | 504 | 7 513 |
| 16. Montérégie | 50 249 | 13,7 % | 18 715 | 12 108 | 30 823 | 18 284 | 1 142 | 19 426 |
| 17. Centre-du-Québec | 11 549 | 3,2 % | 4 139 | 2 817 | 6 956 | 4 259 | 334 | 4 593 |
| Central ⁶ | 8 487 | 2,3 % | 17 | 5 | 22 | 8 438 | 27 | 8 465 |

MESS, DGARES, Direction de la statistique, décembre 2010.

| Nés hors du Canada | | | | | | | | | | Tableau 2 - suite |
|--|--|--|---|--------------------------------|---------|---------|---------------------------------|---|--------------------------------------|-------------------|
| Jeunes de moins de 25 ans | Reven- dicateurs du statut de réfugié | Nouveaux arrivants (moins de 3 ans) | Arrivés au Canada depuis 3 ans et plus | Total Nés hors du Canada | Hommes | Femmes | Familles mono- parentales | Durée consécutive de 2 ans et plus | | |
| Nombre d'adultes actifs ¹ aux programmes d'aide financière de dernier recours pour certains segments de clientèle | | | | | | | | | | |
| 32 188 | 11 905 | 10 027 | 51 145 | 73 077 | 187 806 | 178 635 | 43 961 | 261 720 | moyenne 2008-2009 | |
| 32 955 | 13 742 | 10 183 | 51 822 | 75 747 | 192 464 | 178 846 | 43 398 | 263 173 | avril 2009 | |
| 32 653 | 13 869 | 10 205 | 52 135 | 76 209 | 192 005 | 178 723 | 43 382 | 262 980 | mai 2009 | |
| 32 650 | 13 956 | 10 147 | 52 242 | 76 345 | 191 101 | 178 576 | 43 412 | 262 682 | juin 2009 | |
| 32 606 | 13 967 | 10 207 | 52 341 | 76 515 | 190 742 | 178 671 | 43 715 | 262 529 | juillet 2009 | |
| 32 746 | 13 707 | 10 399 | 52 693 | 76 799 | 191 363 | 178 908 | 44 065 | 262 544 | août 2009 | |
| 32 780 | 13 358 | 10 585 | 52 931 | 76 874 | 191 577 | 178 999 | 44 000 | 263 094 | septembre 2009 | |
| 32 525 | 12 801 | 10 786 | 52 833 | 76 420 | 190 938 | 177 798 | 43 291 | 262 647 | octobre 2009 | |
| 32 534 | 12 479 | 11 059 | 53 139 | 76 677 | 191 798 | 178 031 | 42 964 | 262 582 | novembre 2009 | |
| 32 716 | 12 198 | 11 434 | 53 180 | 76 812 | 193 072 | 178 345 | 42 954 | 262 993 | décembre 2009 | |
| 33 115 | 11 835 | 11 992 | 53 543 | 77 370 | 194 925 | 179 007 | 43 192 | 263 594 | janvier 2010 | |
| 33 868 | 11 658 | 12 152 | 53 785 | 77 595 | 196 097 | 179 758 | 43 425 | 263 713 | février 2010 | |
| 33 918 | 11 405 | 12 318 | 53 970 | 77 693 | 196 298 | 179 970 | 43 384 | 263 813 | mars 2010 | |
| 32 922 | 12 915 | 10 956 | 52 885 | 76 755 | 192 698 | 178 803 | 43 432 | 263 029 | moyenne 2009-2010 | |
| 33 634 | 11 059 | 12 320 | 54 108 | 77 487 | 195 692 | 179 645 | 43 389 | 263 847 | avril 2010 | |
| 33 266 | 10 728 | 12 443 | 54 241 | 77 412 | 194 532 | 179 308 | 43 369 | 263 685 | mai 2010 | |
| 32 949 | 10 317 | 12 462 | 54 137 | 76 916 | 192 651 | 178 757 | 43 321 | 263 351 | juin 2010 | |
| 32 899 | 9 901 | 12 430 | 54 207 | 76 538 | 191 572 | 178 310 | 43 397 | 263 125 | juillet 2010 | |
| 32 959 | 9 620 | 12 564 | 54 407 | 76 591 | 191 527 | 178 549 | 43 839 | 263 215 | août 2010 | |
| 32 748 | 9 413 | 12 426 | 54 503 | 76 342 | 190 926 | 177 970 | 43 604 | 263 228 | septembre 2010 | |
| 32 467 | 9 165 | 12 016 | 54 334 | 75 515 | 189 842 | 176 691 | 42 860 | 262 888 | octobre 2010 | |
| | | | | | | | | | novembre 2010 | |
| | | | | | | | | | décembre 2010 | |
| | | | | | | | | | janvier 2011 | |
| | | | | | | | | | février 2011 | |
| | | | | | | | | | mars 2011 | |
| 32 989 | 10 029 | 12 380 | 54 277 | 76 686 | 192 392 | 178 461 | 43 397 | 263 334 | moyenne 2010-2011 | |
| En octobre 2010 | | | | | | | | | | |
| 32 467 | 9 165 | 12 016 | 54 334 | 75 515 | 189 842 | 176 691 | 42 860 | 262 888 | Nombre d'adultes | |
| 8,9% | 2,5% | 3,3% | 14,8% | 20,6% | 51,8% | 48,2% | 11,7% | 71,7% | Proportion (ens. des adultes) | |
| | 12,1% | 15,9% | 72,0% | 100,0% | | | | | Proportion (selon la catégorie) | |
| Situation familiale | | | | | | | | | | |
| 23 542 | 5 104 | 3 010 | 25 560 | 33 674 | 149 880 | 102 870 | 0 | 187 024 | Personnes seules | |
| 793 | 776 | 1 280 | 4 849 | 6 905 | 14 580 | 14 558 | 0 | 22 698 | Couples sans enfants | |
| 5 179 | 1 137 | 971 | 8 883 | 10 991 | 4 650 | 38 210 | 42 860 | 27 886 | Familles monoparentales | |
| 2 888 | 2 147 | 6 263 | 14 705 | 23 115 | 20 386 | 20 418 | 0 | 24 937 | Couples avec enfants | |
| 65 | 1 | 492 | 337 | 830 | 346 | 635 | 0 | 343 | Conjoints d'étudiant | |
| Sexe | | | | | | | | | | |
| 16 004 | 4 711 | 5 436 | 25 806 | 35 953 | 189 842 | 0 | 4 650 | 133 164 | Hommes | |
| 16 463 | 4 454 | 6 580 | 28 528 | 39 562 | 0 | 176 691 | 38 210 | 129 724 | Femmes | |
| Âge | | | | | | | | | | |
| 21,2 | 37,0 | 36,4 | 45,8 | 43,2 | 44,1 | 44,0 | 36,8 | 46,6 | Moyenne (années) | |
| 12 220 | 424 | 409 | 633 | 1 466 | 5 937 | 6 283 | 1 533 | 2 870 | Moins de 21 ans | |
| 20 247 | 1 043 | 662 | 1 627 | 3 332 | 10 067 | 10 180 | 3 646 | 9 898 | De 21 à 24 ans | |
| 0 | 1 618 | 1 441 | 3 510 | 6 569 | 16 045 | 15 585 | 6 259 | 18 024 | De 25 à 29 ans | |
| 0 | 1 595 | 2 797 | 4 976 | 9 368 | 17 943 | 17 479 | 7 391 | 21 573 | De 30 à 34 ans | |
| 0 | 1 304 | 2 984 | 6 540 | 10 828 | 18 198 | 16 555 | 7 030 | 22 005 | De 35 à 39 ans | |
| 0 | 990 | 1 973 | 7 626 | 10 589 | 21 300 | 17 991 | 6 563 | 27 654 | De 40 à 44 ans | |
| 0 | 709 | 815 | 7 445 | 8 969 | 26 326 | 21 868 | 5 373 | 37 405 | De 45 à 49 ans | |
| 0 | 462 | 406 | 7 248 | 8 116 | 26 713 | 23 236 | 3 142 | 40 857 | De 50 à 54 ans | |
| 0 | 1 020 | 529 | 14 729 | 16 278 | 47 313 | 47 514 | 1 923 | 82 602 | 55 ans et plus | |
| Scolarité ² | | | | | | | | | | |
| 1 545 | 32 | 667 | 5 026 | 5 725 | 15 353 | 14 670 | 2 175 | 24 880 | Primaire | |
| 12 008 | 73 | 729 | 10 359 | 11 161 | 67 959 | 57 601 | 17 744 | 91 873 | Secondaire I à IV | |
| 2 520 | 101 | 1 234 | 9 833 | 11 168 | 32 852 | 32 057 | 9 039 | 45 211 | Secondaire V | |
| 374 | 29 | 850 | 3 852 | 4 731 | 10 369 | 9 339 | 2 398 | 13 473 | Collégiale | |
| 99 | 40 | 3 333 | 6 703 | 10 076 | 11 028 | 8 324 | 1 598 | 11 478 | Universitaire | |
| 15 921 | 8 890 | 5 203 | 18 561 | 32 654 | 52 281 | 54 700 | 9 906 | 75 973 | Inconnue | |
| Durée de présence cumulative ³ | | | | | | | | | | |
| 26,6 | 21,4 | 12,7 | 112,5 | 85,6 | 155,8 | 167,4 | 117,5 | 200,4 | Moyenne (mois) | |
| 1 077 | 251 | 781 | 262 | 1 294 | 1 405 | 1 402 | 256 | 90 | Premier mois | |
| 3 785 | 982 | 2 469 | 1 043 | 4 494 | 5 075 | 4 795 | 1 055 | 212 | De 2 à 5 mois | |
| 4 958 | 1 204 | 2 833 | 1 630 | 5 667 | 7 135 | 6 330 | 1 641 | 300 | De 6 à 11 mois | |
| 7 693 | 3 415 | 4 056 | 3 371 | 10 842 | 12 946 | 11 620 | 3 393 | 811 | De 12 à 23 mois | |
| 9 029 | 2 945 | 1 877 | 8 314 | 13 136 | 19 256 | 16 967 | 6 021 | 22 329 | De 24 à 47 mois | |
| 5 923 | 301 | 0 | 18 791 | 19 092 | 42 112 | 36 122 | 12 642 | 56 650 | De 48 à 119 mois | |
| 2 | 67 | 0 | 20 923 | 20 990 | 101 913 | 99 455 | 17 852 | 182 496 | 120 mois et plus | |
| Programme et types de contraintes à l'emploi | | | | | | | | | | |
| 16 006 | 6 916 | 8 293 | 25 910 | 41 119 | 84 984 | 54 355 | 18 720 | 78 378 | PAS - Sans contraintes | |
| 8 277 | 2 060 | 3 520 | 18 065 | 23 645 | 32 907 | 55 260 | 19 784 | 57 932 | PAS - Contraintes temporaires | |
| 8 078 | 155 | 115 | 9 203 | 9 473 | 68 218 | 62 639 | 4 356 | 119 416 | PSS - Contraintes sévères | |
| 106 | 34 | 88 | 1 156 | 1 278 | 3 733 | 4 437 | 0 | 7 162 | PSS - Conjoints sans cont. sévères | |
| Région | | | | | | | | | | |
| 656 | 1 | 5 | 63 | 69 | 5 093 | 4 520 | 697 | 7 686 | 01. Bas-Saint-Laurent | |
| 1 088 | 2 | 9 | 77 | 88 | 6 410 | 6 166 | 1 237 | 9 753 | 02. Saguenay - Lac-Saint-Jean | |
| 1 695 | 65 | 768 | 1 269 | 2 102 | 13 085 | 11 370 | 2 176 | 18 353 | 03. Capitale-Nationale | |
| 1 663 | 4 | 133 | 274 | 411 | 8 888 | 8 324 | 1 964 | 13 150 | 04. Mauricie | |
| 1 704 | 70 | 540 | 993 | 1 603 | 8 640 | 7 525 | 1 788 | 11 595 | 05. Estrie | |
| 9 067 | 8 093 | 8 172 | 41 784 | 58 049 | 64 283 | 59 614 | 15 905 | 83 887 | 06. Île-de-Montréal ¹ | |
| 1 551 | 70 | 365 | 1 131 | 1 566 | 7 595 | 7 397 | 2 139 | 10 834 | 07. Outaouais | |
| 527 | 1 | 3 | 40 | 44 | 3 164 | 2 994 | 623 | 4 550 | 08. Abitibi-Témiscamingue | |
| 241 | 0 | 0 | 12 | 12 | 1 539 | 1 478 | 367 | 2 305 | 09. Côte-Nord | |
| 220 | 0 | 0 | 4 | 4 | 486 | 516 | 217 | 578 | 10. Nord-du-Québec | |
| 80 | 0 | 0 | 0 | 0 | 235 | 202 | 91 | 222 | ARK ² | |
| 466 | 1 | 0 | 19 | 20 | 3 115 | 2 892 | 524 | 4 781 | 11. Gaspésie - Îles-de-la-Madeleine | |
| 968 | 10 | 12 | 119 | 141 | 6 235 | 5 869 | 1 067 | 9 219 | 12. Chaudière-Appalache ^s | |
| 1 167 | 344 | 544 | 3 167 | 4 055 | 5 724 | 6 055 | 1 544 | 8 008 | 13. Laval | |
| 2 058 | 59 | 168 | 481 | 708 | 8 964 | 8 526 | 2 296 | 12 241 | 14. Lanaudière | |
| 2 172 | 28 | 151 | 569 | 748 | 10 192 | 9 589 | 2 482 | 13 883 | 15. Laurentides | |
| 5 513 | 393 | 973 | 3 671 | 5 037 | 25 505 | 24 744 | 6 468 | 35 733 | 16. Montérégie | |
| 1 316 | 13 | 168 | 290 | 471 | 6 017 | 5 532 | 1 359 | 8 374 | 17. Centre-du-Québec | |
| 395 | 11 | 5 | 371 | 387 | 4 907 | 3 580 | 7 | 7 958 | Central | |

Tableau 3

Évolution du nombre d'adultes prestataires du Programme d'aide sociale selon le type de clientèle, 2009-2010 et 2010-2011

| Contraintes temporaires | | | | | | | | | |
|--|------------------|-----------|------------------|---------------|-------------------------------|-------------------------------|----------------|--------|-------------------------------|
| | Nombre d'adultes | var. ann. | Sans contraintes | État de santé | Grossesse ou enfants à charge | Enfant handicapé ⁷ | 55 ans et plus | Autres | Total Contraintes temporaires |
| Nombre d'adultes actifs ¹ au Programme d'aide sociale | | | | | | | | | |
| moyenne 2008-2009 | 226 361 | -2,5 % | 138 966 | 13 211 | 27 365 | 1 544 | 43 503 | 1 771 | 87 395 |
| avril 2009 | 231 280 | 0,1 % | 142 111 | 14 086 | 27 882 | 1 566 | 43 904 | 1 731 | 89 169 |
| mai 2009 | 230 822 | 0,7 % | 141 473 | 13 896 | 28 202 | 1 558 | 43 951 | 1 742 | 89 349 |
| juin 2009 | 229 882 | 1,8 % | 140 314 | 13 793 | 28 514 | 1 582 | 43 944 | 1 735 | 89 568 |
| juillet 2009 | 229 841 | 2,4 % | 140 123 | 13 655 | 28 790 | 1 584 | 43 969 | 1 720 | 89 718 |
| août 2009 | 230 840 | 2,9 % | 140 649 | 13 692 | 29 183 | 1 602 | 44 000 | 1 714 | 90 191 |
| septembre 2009 | 231 112 | 3,3 % | 140 819 | 13 392 | 29 434 | 1 605 | 44 153 | 1 709 | 90 293 |
| octobre 2009 | 229 624 | 3,4 % | 142 205 | 13 452 | 26 424 | 1 666 | 44 179 | 1 698 | 87 419 |
| novembre 2009 | 230 722 | 3,7 % | 142 603 | 13 657 | 26 758 | 1 679 | 44 344 | 1 681 | 88 119 |
| décembre 2009 | 232 199 | 3,5 % | 143 160 | 13 963 | 27 131 | 1 683 | 44 599 | 1 663 | 89 039 |
| janvier 2010 | 234 644 | 3,2 % | 144 996 | 13 879 | 27 636 | 1 683 | 44 837 | 1 613 | 89 648 |
| février 2010 | 236 485 | 2,9 % | 146 025 | 14 058 | 28 131 | 1 690 | 44 964 | 1 617 | 90 460 |
| mars 2010 | 236 809 | 2,2 % | 145 742 | 14 309 | 28 438 | 1 700 | 45 001 | 1 619 | 91 067 |
| moyenne 2009-2010 | 232 022 | 2,5 % | 142 518 | 13 819 | 28 044 | 1 633 | 44 320 | 1 687 | 89 503 |
| avril 2010 | 235 786 | 1,9 % | 144 063 | 14 577 | 28 693 | 1 695 | 45 119 | 1 639 | 91 723 |
| mai 2010 | 234 191 | 1,5 % | 142 596 | 14 299 | 28 893 | 1 687 | 45 109 | 1 607 | 91 595 |
| juin 2010 | 231 779 | 0,8 % | 140 530 | 13 845 | 28 985 | 1 679 | 45 132 | 1 608 | 91 249 |
| juillet 2010 | 230 470 | 0,3 % | 139 375 | 13 502 | 29 176 | 1 667 | 45 139 | 1 611 | 91 095 |
| août 2010 | 230 736 | 0,0 % | 139 496 | 13 226 | 29 553 | 1 673 | 45 194 | 1 594 | 91 240 |
| septembre 2010 | 229 678 | -0,6 % | 138 569 | 13 016 | 29 634 | 1 645 | 45 224 | 1 590 | 91 109 |
| octobre 2010 | 227 506 | -0,9 % | 139 339 | 13 118 | 26 582 | 1 676 | 45 188 | 1 603 | 88 167 |
| novembre 2010 | | | | | | | | | |
| décembre 2010 | | | | | | | | | |
| janvier 2011 | | | | | | | | | |
| février 2011 | | | | | | | | | |
| mars 2011 | | | | | | | | | |
| moyenne 2010-2011 | 231 449 | -0,2 % | 140 567 | 13 655 | 28 788 | 1 675 | 45 158 | 1 607 | 90 883 |

prop.

| | | | | | | | | | |
|---------------------------------|---------|-------|---------|--------|--------|-------|--------|-------|--------|
| En octobre 2010 | | | | | | | | | |
| Nombre d'adultes | 227 506 | 100 % | 139 339 | 13 118 | 26 582 | 1 676 | 45 188 | 1 603 | 88 167 |
| Proportion (ens. des adultes) | 100,0 % | | 61,2% | 5,8% | 11,7% | 0,7% | 19,9% | 0,7% | 38,8% |
| Proportion (selon la catégorie) | | | 14,9% | 30,1% | 1,9% | 51,3% | 1,8% | | 100,0% |

Répartition des adultes prestataires du Programme d'aide sociale selon certaines caractéristiques, octobre 2010

| | | | | | | | | | |
|-------------------------|---------|--------|--------|--------|--------|-------|--------|-------|--------|
| Situation familiale | | | | | | | | | |
| Personnes seules | 137 343 | 60,4 % | 89 614 | 10 648 | 590 | 0 | 35 297 | 1 194 | 47 729 |
| Couples sans enfants | 14 590 | 6,4 % | 7 417 | 354 | 130 | 0 | 6 601 | 88 | 7 173 |
| Familles monoparentales | 38 504 | 16,9 % | 18 720 | 1 675 | 15 212 | 1 279 | 1 394 | 224 | 19 784 |
| Couples avec enfants | 36 110 | 15,9 % | 23 278 | 433 | 10 029 | 388 | 1 885 | 97 | 12 832 |
| Conjoints d'étudiant | 959 | 0,4 % | 310 | 8 | 621 | 9 | 11 | 0 | 649 |

| | | | | | | | | | |
|--------|---------|--------|--------|-------|--------|-------|--------|-------|--------|
| Sexe | | | | | | | | | |
| Hommes | 117 891 | 51,8 % | 84 984 | 6 836 | 1 552 | 163 | 23 773 | 583 | 32 907 |
| Femmes | 109 615 | 48,2 % | 54 355 | 6 282 | 25 030 | 1 513 | 21 415 | 1 020 | 55 260 |

| | | | | | | | | | |
|------------------|--------|--------|--------|-------|-------|------|--------|------|--------|
| Âge | | | | | | | | | |
| Moyenne (années) | 41,7 | | 38,3 | 39,9 | 29,6 | 39,2 | 59,8 | 45,2 | 47,1 |
| Moins de 21 ans | 8 842 | 3,9 % | 6 160 | 388 | 2 279 | 1 | 0 | 14 | 2 682 |
| De 21 à 24 ans | 15 441 | 6,8 % | 9 846 | 764 | 4 786 | 16 | 0 | 29 | 5 595 |
| De 25 à 29 ans | 24 626 | 10,8 % | 16 288 | 1 340 | 6 821 | 130 | 0 | 47 | 8 338 |
| De 30 à 34 ans | 27 111 | 11,9 % | 18 901 | 1 554 | 6 240 | 315 | 0 | 101 | 8 210 |
| De 35 à 39 ans | 25 834 | 11,4 % | 19 619 | 1 617 | 4 061 | 414 | 0 | 123 | 6 215 |
| De 40 à 44 ans | 26 881 | 11,8 % | 22 240 | 2 074 | 1 903 | 368 | 0 | 296 | 4 641 |
| De 45 à 49 ans | 27 842 | 12,2 % | 23 930 | 2 790 | 411 | 305 | 0 | 406 | 3 912 |
| De 50 à 54 ans | 25 234 | 11,1 % | 21 942 | 2 542 | 80 | 125 | 0 | 545 | 3 292 |
| 55 ans et plus | 45 695 | 20,1 % | 413 | 49 | 1 | 2 | 45 188 | 42 | 45 282 |

| | | | | | | | | | |
|------------------------|--------|--------|--------|-------|--------|-----|--------|-----|--------|
| Scolarité ² | | | | | | | | | |
| Primaire | 15 927 | 7,0 % | 7 413 | 532 | 966 | 78 | 6 850 | 88 | 8 514 |
| Secondaire I à IV | 85 442 | 37,6 % | 56 455 | 5 393 | 8 997 | 711 | 13 180 | 706 | 28 987 |
| Secondaire V | 44 309 | 19,5 % | 27 194 | 3 223 | 3 758 | 394 | 9 359 | 381 | 17 115 |
| Collégiale | 13 153 | 5,8 % | 8 343 | 976 | 1 099 | 117 | 2 506 | 112 | 4 810 |
| Universitaire | 14 658 | 6,4 % | 9 186 | 572 | 1 524 | 73 | 3 232 | 71 | 5 472 |
| Inconnue | 54 017 | 23,7 % | 30 748 | 2 422 | 10 238 | 303 | 10 061 | 245 | 23 269 |

| | | | | | | | | | |
|---|--------|--------|--------|-------|-------|-------|--------|-------|--------|
| Durée de présence cumulative ³ | | | | | | | | | |
| Moyenne (mois) | 120,4 | | 109,0 | 108,9 | 58,2 | 146,7 | 192,0 | 186,5 | 138,3 |
| Premier mois | 2 665 | 1,2 % | 1 915 | 182 | 411 | 3 | 144 | 10 | 750 |
| De 2 à 5 mois | 9 100 | 4,0 % | 6 378 | 661 | 1 573 | 8 | 446 | 34 | 2 722 |
| De 6 à 11 mois | 12 141 | 5,3 % | 8 279 | 790 | 2 275 | 23 | 752 | 22 | 3 862 |
| De 12 à 23 mois | 21 803 | 9,6 % | 14 615 | 1 092 | 4 409 | 52 | 1 581 | 54 | 7 188 |
| De 24 à 47 mois | 30 262 | 13,3 % | 19 249 | 1 758 | 6 123 | 117 | 2 927 | 88 | 11 013 |
| De 48 à 119 mois | 57 262 | 25,2 % | 35 855 | 3 612 | 8 187 | 516 | 8 792 | 300 | 21 407 |
| 120 mois et plus | 94 273 | 41,4 % | 53 048 | 5 023 | 3 604 | 957 | 30 546 | 1 095 | 41 225 |

| | | | | | | | | | |
|---------------------------------|---------|--------|---------|--------|--------|-------|--------|-------|--------|
| Types de contraintes à l'emploi | | | | | | | | | |
| Sans contraintes | 139 339 | 61,2 % | 139 339 | 0 | 0 | 0 | 0 | 0 | 0 |
| Contraintes temporaires | 88 167 | 38,8 % | | 13 118 | 26 582 | 1 676 | 45 188 | 1 603 | 88 167 |
| Cont. tempo.: état de santé | 13 118 | 5,8 % | | 13 118 | | | | | 13 118 |
| Cont. tempo.: enf./gross. | 26 582 | 11,7 % | | | 26 582 | | | | 26 582 |
| Cont. tempo.: enf. hand. | 1 676 | 0,7 % | | | | 1 676 | | | 1 676 |
| Cont. tempo.: 55 ans et plus | 45 188 | 19,9 % | | | | | 45 188 | | 45 188 |
| Cont. tempo.: autres | 1 603 | 0,7 % | | | | | | 1 603 | 1 603 |

| | | | | | | | | | |
|--------------------------------------|--------|--------|--------|-------|--------|-----|--------|-----|--------|
| Région | | | | | | | | | |
| 01. Bas-Saint-Laurent | 4 395 | 1,9 % | 2 297 | 377 | 378 | 32 | 1 227 | 84 | 2 098 |
| 02. Saguenay - Lac-Saint-Jean | 7 013 | 3,1 % | 4 222 | 354 | 587 | 71 | 1 707 | 72 | 2 791 |
| 03. Capitale-Nationale | 13 163 | 5,8 % | 7 667 | 973 | 1 046 | 102 | 3 255 | 120 | 5 496 |
| 04. Mauricie | 10 537 | 4,6 % | 6 302 | 634 | 999 | 66 | 2 410 | 126 | 4 235 |
| 05. Estrie | 9 373 | 4,1 % | 5 634 | 881 | 1 004 | 74 | 1 710 | 70 | 3 739 |
| 06. Île-de-Montréal ⁴ | 90 483 | 39,8 % | 57 750 | 3 321 | 11 734 | 602 | 16 694 | 382 | 32 733 |
| 07. Outaouais | 8 931 | 3,9 % | 5 524 | 518 | 1 229 | 69 | 1 531 | 60 | 3 407 |
| 08. Abitibi-Témiscamingue | 3 306 | 1,5 % | 1 912 | 208 | 351 | 16 | 775 | 44 | 1 394 |
| 09. Côte-Nord | 1 665 | 0,7 % | 931 | 75 | 193 | 14 | 425 | 27 | 734 |
| 10. Nord-du-Québec | 720 | 0,3 % | 426 | 24 | 182 | 3 | 81 | 4 | 294 |
| ARK ⁵ | 344 | 0,2 % | 234 | 4 | 78 | 3 | 25 | 0 | 110 |
| 11. Gaspésie - Îles-de-la-Madeleine | 3 101 | 1,4 % | 1 705 | 175 | 295 | 29 | 815 | 82 | 1 396 |
| 12. Chaudière-Appalache ⁶ | 5 834 | 2,6 % | 3 128 | 585 | 518 | 48 | 1 500 | 55 | 2 706 |
| 13. Laval | 7 657 | 3,4 % | 4 629 | 383 | 954 | 51 | 1 592 | 48 | 3 028 |
| 14. Lanaudière | 11 259 | 4,9 % | 6 845 | 867 | 1 279 | 99 | 2 081 | 88 | 4 414 |
| 15. Laurentides | 12 268 | 5,4 % | 7 496 | 1 034 | 1 309 | 99 | 2 234 | 96 | 4 772 |
| 16. Montérégie | 30 823 | 13,5 % | 18 715 | 2 221 | 3 740 | 267 | 5 688 | 192 | 12 108 |
| 17. Centre-du-Québec | 6 956 | 3,1 % | 4 139 | 484 | 784 | 34 | 1 462 | 53 | 2 817 |
| Central ⁶ | 22 | 0,0 % | 17 | 4 | 0 | 0 | 1 | 0 | 5 |

MESS, DGARES, Direction de la statistique, décembre 2010.

| Jeunes de moins de 25 ans | | | Nés hors du Canada | | | | | Tableau 3 - suite | | | |
|--|------------------------------|---------------------------------|--|---|---|--------------------------------|---------|-------------------|---------------------------------|---|--------------------------------------|
| Sans contraintes | Avec contraintes temporaires | Total Jeunes de moins de 25 ans | Reven- dicateurs du statut de réfugié | Nouveaux arrivants (moins de 3 ans) | Arrivés au Canada depuis 3 ans et plus | Total Nés hors du Canada | Hommes | Femmes | Familles mono- parentales | Durée consécutive de 2 ans et plus | |
| Nombre d'adultes actifs ¹ au Programme d'aide sociale pour certains segments de clientèle | | | | | | | | | | | |
| 16 020 | 8 498 | 24 518 | 11 712 | 9 838 | 41 241 | 62 791 | 116 199 | 110 161 | 39 281 | 134 951 | moyenne 2008-2009 |
| 16 549 | 8 587 | 25 136 | 13 531 | 9 985 | 41 784 | 65 300 | 120 626 | 110 654 | 38 837 | 136 109 | avril 2009 |
| 16 240 | 8 603 | 24 843 | 13 650 | 10 006 | 42 069 | 65 725 | 120 194 | 110 628 | 38 811 | 136 006 | mai 2009 |
| 16 148 | 8 668 | 24 816 | 13 742 | 9 951 | 42 169 | 65 862 | 119 290 | 110 592 | 38 866 | 135 776 | juin 2009 |
| 16 092 | 8 702 | 24 794 | 13 747 | 10 013 | 42 224 | 65 984 | 119 017 | 110 824 | 39 193 | 135 750 | juillet 2009 |
| 16 207 | 8 724 | 24 931 | 13 483 | 10 205 | 42 565 | 66 253 | 119 645 | 111 195 | 39 541 | 135 906 | août 2009 |
| 16 213 | 8 729 | 24 942 | 13 140 | 10 387 | 42 788 | 66 315 | 119 794 | 111 318 | 39 521 | 136 116 | septembre 2009 |
| 16 259 | 8 418 | 24 677 | 12 583 | 10 598 | 42 709 | 65 890 | 119 313 | 110 311 | 38 863 | 135 878 | octobre 2009 |
| 16 296 | 8 382 | 24 678 | 12 269 | 10 871 | 42 971 | 66 111 | 120 142 | 110 580 | 38 622 | 135 881 | novembre 2009 |
| 16 335 | 8 473 | 24 808 | 11 982 | 11 245 | 43 012 | 66 239 | 121 335 | 110 864 | 38 586 | 136 227 | décembre 2009 |
| 16 632 | 8 562 | 25 194 | 11 617 | 11 808 | 43 369 | 66 794 | 123 098 | 111 546 | 38 802 | 136 726 | janvier 2010 |
| 17 204 | 8 686 | 25 890 | 11 439 | 11 965 | 43 625 | 67 029 | 124 243 | 112 242 | 39 050 | 136 839 | février 2010 |
| 17 137 | 8 742 | 25 879 | 11 192 | 12 133 | 43 799 | 67 124 | 124 352 | 112 457 | 39 007 | 136 857 | mars 2010 |
| 16 443 | 8 606 | 25 049 | 12 698 | 10 764 | 42 757 | 66 219 | 120 921 | 111 101 | 38 975 | 136 173 | moyenne 2009-2010 |
| 16 806 | 8 785 | 25 591 | 10 838 | 12 137 | 43 911 | 66 886 | 123 662 | 112 124 | 38 997 | 136 858 | avril 2010 |
| 16 486 | 8 723 | 25 209 | 10 507 | 12 256 | 43 986 | 66 749 | 122 408 | 111 783 | 38 967 | 136 695 | mai 2010 |
| 16 169 | 8 669 | 24 838 | 10 098 | 12 264 | 43 853 | 66 215 | 120 562 | 111 217 | 38 920 | 136 361 | juin 2010 |
| 16 090 | 8 678 | 24 768 | 9 692 | 12 226 | 43 898 | 65 816 | 119 533 | 110 937 | 39 020 | 136 272 | juillet 2010 |
| 16 149 | 8 631 | 24 780 | 9 410 | 12 365 | 44 074 | 65 849 | 119 466 | 111 270 | 39 433 | 136 463 | août 2010 |
| 16 036 | 8 551 | 24 587 | 9 209 | 12 222 | 44 176 | 65 607 | 118 907 | 110 771 | 39 227 | 136 520 | septembre 2010 |
| 16 006 | 8 277 | 24 283 | 8 976 | 11 813 | 43 975 | 64 764 | 117 891 | 109 615 | 38 504 | 136 310 | octobre 2010 |
| | | | | | | | | | | | novembre 2010 |
| | | | | | | | | | | | décembre 2010 |
| | | | | | | | | | | | janvier 2011 |
| | | | | | | | | | | | février 2011 |
| | | | | | | | | | | | mars 2011 |
| 16 249 | 8 616 | 24 865 | 9 819 | 12 183 | 43 982 | 65 984 | 120 347 | 111 102 | 39 010 | 136 497 | moyenne 2010-2011 |
| En octobre 2010 | | | | | | | | | | | |
| 16 006 | 8 277 | 24 283 | 8 976 | 11 813 | 43 975 | 64 764 | 117 891 | 109 615 | 38 504 | 136 310 | Nombre d'adultes |
| 7,0% | 3,6% | 10,7% | 3,9% | 5,2% | 19,3% | 28,5% | 51,8% | 48,2% | 16,9% | 59,9% | Proportion (ens. des adultes) |
| 65,9% | 34,1% | 100,0% | 13,9% | 18,2% | 67,9% | 100,0% | | | | | Proportion (selon la catégorie) |
| Situation familiale | | | | | | | | | | | |
| 14 080 | 1 558 | 15 638 | 4 986 | 2 939 | 18 362 | 26 287 | 88 158 | 49 185 | 0 | 81 621 | Personnes seules |
| 634 | 63 | 697 | 738 | 1 224 | 3 520 | 5 482 | 7 317 | 7 273 | 0 | 9 510 | Couples sans enfants |
| 276 | 4 831 | 5 107 | 1 128 | 963 | 8 229 | 10 320 | 4 042 | 34 462 | 38 504 | 23 969 | Familles monoparentales |
| 1 004 | 1 773 | 2 777 | 2 123 | 6 196 | 13 534 | 21 853 | 18 044 | 18 066 | 0 | 20 887 | Couples avec enfants |
| 12 | 52 | 64 | 1 | 491 | 330 | 822 | 330 | 629 | 0 | 323 | Conjoints d'étudiant |
| Sexe | | | | | | | | | | | |
| 10 150 | 868 | 11 018 | 4 617 | 5 356 | 20 582 | 30 555 | 117 891 | 0 | 4 042 | 68 296 | Hommes |
| 5 856 | 7 409 | 13 265 | 4 359 | 6 457 | 23 393 | 34 209 | 0 | 109 615 | 34 462 | 68 014 | Femmes |
| Âge | | | | | | | | | | | |
| 21,2 | 21,4 | 21,3 | 36,7 | 36,3 | 44,8 | 42,1 | 42,4 | 40,9 | 36,0 | 44,9 | Moyenne (années) |
| 6 160 | 2 682 | 8 842 | 421 | 400 | 488 | 1 309 | 3 896 | 4 946 | 1 523 | 1 712 | Moins de 21 ans |
| 9 846 | 5 595 | 15 441 | 1 041 | 644 | 1 350 | 3 035 | 7 122 | 8 319 | 3 584 | 5 779 | De 21 à 24 ans |
| | | | 1 610 | 1 424 | 3 069 | 6 103 | 11 792 | 12 834 | 6 084 | 11 733 | De 25 à 29 ans |
| | | | 1 572 | 2 772 | 4 439 | 8 783 | 13 027 | 14 084 | 7 029 | 13 956 | De 30 à 34 ans |
| | | | 1 279 | 2 951 | 5 810 | 10 040 | 13 224 | 12 610 | 6 386 | 13 846 | De 35 à 39 ans |
| | | | 967 | 1 951 | 6 632 | 9 550 | 14 620 | 12 261 | 5 736 | 16 216 | De 40 à 44 ans |
| | | | 688 | 792 | 6 085 | 7 565 | 15 768 | 12 074 | 4 323 | 18 628 | De 45 à 49 ans |
| | | | 444 | 392 | 5 588 | 6 424 | 14 381 | 10 853 | 2 414 | 17 891 | De 50 à 54 ans |
| | | | 954 | 487 | 10 514 | 11 955 | 24 061 | 21 634 | 1 425 | 36 549 | 55 ans et plus |
| Scolarité ² | | | | | | | | | | | |
| 769 | 275 | 1 044 | 29 | 658 | 4 151 | 4 838 | 8 079 | 7 848 | 1 890 | 11 727 | Primaire |
| 7 476 | 3 278 | 10 754 | 67 | 720 | 8 507 | 9 294 | 46 914 | 38 528 | 15 967 | 55 093 | Secondaire I à IV |
| 1 480 | 719 | 2 199 | 92 | 1 216 | 8 080 | 9 388 | 22 859 | 21 450 | 8 097 | 26 556 | Secondaire V |
| 213 | 110 | 323 | 26 | 843 | 3 178 | 4 047 | 7 035 | 6 118 | 2 107 | 7 532 | Collégiale |
| 74 | 20 | 94 | 40 | 3 321 | 5 795 | 9 156 | 8 515 | 6 143 | 1 411 | 7 296 | Universitaire |
| 5 994 | 3 875 | 9 869 | 8 722 | 5 055 | 14 264 | 28 041 | 24 489 | 29 528 | 9 032 | 28 106 | Inconnue |
| Durée de présence cumulative ³ | | | | | | | | | | | |
| 21,6 | 26,6 | 23,3 | 20,8 | 12,6 | 101,1 | 73,8 | 117,1 | 123,9 | 108,8 | 162,5 | Moyenne (mois) |
| 771 | 214 | 985 | 251 | 779 | 247 | 1 277 | 1 317 | 1 348 | 253 | 77 | Premier mois |
| 2 381 | 901 | 3 282 | 978 | 2 448 | 981 | 4 407 | 4 634 | 4 466 | 1 041 | 180 | De 2 à 5 mois |
| 2 979 | 1 177 | 4 156 | 1 190 | 2 812 | 1 509 | 5 511 | 6 359 | 5 782 | 1 620 | 249 | De 6 à 11 mois |
| 4 163 | 2 063 | 6 226 | 3 373 | 3 975 | 3 081 | 10 429 | 11 314 | 10 489 | 3 348 | 670 | De 12 à 23 mois |
| 3 893 | 2 541 | 6 434 | 2 881 | 1 799 | 7 553 | 12 233 | 15 824 | 14 438 | 5 843 | 17 484 | De 24 à 47 mois |
| 1 819 | 1 379 | 3 198 | 258 | 0 | 15 958 | 16 216 | 30 400 | 26 862 | 11 812 | 38 063 | De 48 à 119 mois |
| 0 | 2 | 2 | 45 | 0 | 14 646 | 14 691 | 48 043 | 46 230 | 14 587 | 79 587 | 120 mois et plus |
| Types de contraintes à l'emploi | | | | | | | | | | | |
| 16 006 | 0 | 16 006 | 6 916 | 8 293 | 25 910 | 41 119 | 84 984 | 54 355 | 18 720 | 78 378 | Sans contraintes |
| | 8 277 | 8 277 | 2 060 | 3 520 | 18 065 | 23 645 | 32 907 | 55 260 | 19 784 | 57 932 | Contraintes temporaires |
| | 1 152 | 1 152 | 29 | 70 | 994 | 1 093 | 6 836 | 6 282 | 1 675 | 5 832 | Cont. tempo.: état de santé |
| | 7 065 | 7 065 | 1 110 | 2 939 | 6 182 | 10 231 | 1 552 | 25 030 | 15 212 | 13 329 | Cont. tempo.: enf./gross. |
| | 17 | 17 | 5 | 15 | 352 | 372 | 163 | 1 513 | 1 279 | 1 298 | Cont. tempo.: enf. hand. |
| | 0 | 0 | 913 | 479 | 10 407 | 11 799 | 23 773 | 21 415 | 1 394 | 36 202 | Cont. tempo.: 55 ans et plus |
| | 43 | 43 | 3 | 17 | 130 | 150 | 583 | 1 020 | 224 | 1 271 | Cont. tempo.: autres |
| Région | | | | | | | | | | | |
| 288 | 147 | 435 | 0 | 3 | 43 | 46 | 2 406 | 1 989 | 578 | 2 883 | 01. Bas-Saint-Laurent |
| 569 | 207 | 776 | 2 | 9 | 61 | 72 | 3 615 | 3 398 | 1 093 | 4 642 | 02. Saguenay - Lac-Saint-Jean |
| 842 | 349 | 1 191 | 65 | 747 | 1 045 | 1 857 | 7 258 | 5 905 | 1 862 | 8 046 | 03. Capitale-Nationale |
| 938 | 407 | 1 345 | 4 | 129 | 217 | 350 | 5 510 | 5 027 | 1 736 | 6 965 | 04. Mauricie |
| 877 | 432 | 1 309 | 65 | 525 | 785 | 1 375 | 5 059 | 4 314 | 1 569 | 5 410 | 05. Estrie |
| 5 075 | 2 406 | 7 481 | 7 935 | 8 046 | 34 456 | 50 437 | 46 697 | 43 786 | 14 608 | 53 586 | 06. Île-de-Montréal ⁴ |
| 648 | 488 | 1 136 | 70 | 362 | 905 | 1 337 | 4 511 | 4 420 | 1 915 | 5 320 | 07. Outaouais |
| 235 | 123 | 358 | 1 | 3 | 24 | 28 | 1 716 | 1 590 | 542 | 1 946 | 08. Abitibi-Témiscamingue |
| 97 | 74 | 171 | 0 | 0 | 6 | 6 | 845 | 820 | 338 | 1 061 | 09. Côte-Nord |
| 68 | 109 | 177 | 0 | 0 | 2 | 2 | 331 | 389 | 204 | 349 | 10. Nord-du-Québec |
| 27 | 31 | 58 | 0 | 0 | 0 | 0 | 174 | 170 | 88 | 153 | ARK ⁵ |
| 220 | 112 | 332 | 1 | 0 | 10 | 11 | 1 631 | 1 470 | 441 | 2 089 | 11. Gaspésie - Îles-de-la-Madeleine |
| 329 | 218 | 547 | 10 | 11 | 76 | 97 | 3 067 | 2 767 | 931 | 3 553 | 12. Chaudière-Appalache ⁶ |
| 514 | 282 | 796 | 340 | 540 | 2 448 | 3 328 | 3 628 | 4 029 | 1 387 | 4 342 | 13. Laval |
| 983 | 544 | 1 527 | 55 | 165 | 373 | 593 | 5 805 | 5 454 | 2 084 | 6 662 | 14. Lanaudière |
| 1 030 | 574 | 1 604 | 28 | 150 | 442 | 620 | 6 400 | 5 868 | 2 223 | 7 079 | 15. Laurentides |
| 2 573 | 1 470 | 4 043 | 387 | 959 | 2 843 | 4 189 | 15 726 | 15 097 | 5 798 | 18 197 | 16. Montérégie |
| 717 | 333 | 1 050 | 13 | 164 | 237 | 414 | 3 670 | 3 286 | 1 195 | 4 172 | 17. Centre-du-Québec |
| 3 | 2 | 5 | 0 | 0 | 2 | 2 | 16 | 6 | 0 | 8 | Central ⁶ |

Tableau 4

Évolution du nombre d'adultes prestataires du Programme de solidarité sociale selon le type de clientèle, 2009-2010 et 2010-2011

| | Contraintes sévères | | | | | | | | | |
|---|---------------------|-----------|--------|-------------------------|---------------------------------|---------------|----------|--------|---------------------------|------------------------------------|
| | Nombre d'adultes | var. ann. | Visuel | Auditif et de la parole | Intellectuel et d'apprentissage | Santé mentale | Physique | Autres | Total Contraintes sévères | Conjoints sans contraintes sévères |
| Nombre d'adultes actifs ¹ au Programme de solidarité sociale | | | | | | | | | | |
| moyenne 2008-2009 | 140 081 | 0,3 % | 1 570 | 822 | 25 527 | 53 570 | 45 074 | 4 635 | 131 197 | 8 884 |
| avril 2009 | 140 030 | -0,5 % | 1 567 | 840 | 25 492 | 53 900 | 44 817 | 4 682 | 131 298 | 8 732 |
| mai 2009 | 139 906 | -0,5 % | 1 575 | 843 | 25 488 | 53 960 | 44 683 | 4 680 | 131 229 | 8 677 |
| juin 2009 | 139 795 | -0,5 % | 1 563 | 836 | 25 474 | 53 995 | 44 610 | 4 680 | 131 158 | 8 637 |
| juillet 2009 | 139 572 | -0,4 % | 1 561 | 836 | 25 441 | 53 904 | 44 574 | 4 673 | 130 989 | 8 583 |
| août 2009 | 139 431 | -0,4 % | 1 553 | 836 | 25 410 | 53 893 | 44 515 | 4 660 | 130 867 | 8 564 |
| septembre 2009 | 139 464 | -0,3 % | 1 551 | 837 | 25 456 | 53 957 | 44 486 | 4 650 | 130 937 | 8 527 |
| octobre 2009 | 139 112 | -0,3 % | 1 555 | 841 | 25 425 | 53 929 | 44 419 | 4 462 | 130 631 | 8 481 |
| novembre 2009 | 139 107 | -0,3 % | 1 553 | 841 | 25 405 | 53 920 | 44 425 | 4 482 | 130 626 | 8 481 |
| décembre 2009 | 139 218 | -0,5 % | 1 546 | 846 | 25 376 | 54 012 | 44 385 | 4 601 | 130 766 | 8 452 |
| janvier 2010 | 139 288 | -0,6 % | 1 542 | 851 | 25 351 | 54 049 | 44 387 | 4 662 | 130 842 | 8 446 |
| février 2010 | 139 370 | -0,5 % | 1 539 | 851 | 25 398 | 54 115 | 44 348 | 4 687 | 130 938 | 8 432 |
| mars 2010 | 139 459 | -0,5 % | 1 543 | 850 | 25 376 | 54 232 | 44 363 | 4 700 | 131 064 | 8 395 |
| moyenne 2009-2010 | 139 479 | -0,4 % | 1 554 | 842 | 25 424 | 53 989 | 44 501 | 4 635 | 130 945 | 8 534 |
| avril 2010 | 139 551 | -0,3 % | 1 548 | 856 | 25 407 | 54 244 | 44 410 | 4 721 | 131 186 | 8 365 |
| mai 2010 | 139 649 | -0,2 % | 1 553 | 856 | 25 387 | 54 341 | 44 406 | 4 735 | 131 278 | 8 371 |
| juin 2010 | 139 629 | -0,1 % | 1 546 | 848 | 25 380 | 54 378 | 44 406 | 4 750 | 131 308 | 8 321 |
| juillet 2010 | 139 412 | -0,1 % | 1 548 | 842 | 25 306 | 54 390 | 44 347 | 4 723 | 131 156 | 8 256 |
| août 2010 | 139 340 | -0,1 % | 1 545 | 843 | 25 320 | 54 350 | 44 285 | 4 732 | 131 075 | 8 265 |
| septembre 2010 | 139 218 | -0,2 % | 1 537 | 847 | 25 347 | 54 367 | 44 214 | 4 702 | 131 014 | 8 204 |
| octobre 2010 | 139 027 | -0,1 % | 1 541 | 840 | 25 395 | 54 384 | 44 133 | 4 564 | 130 857 | 8 170 |
| novembre 2010 | | | | | | | | | | |
| décembre 2010 | | | | | | | | | | |
| janvier 2011 | | | | | | | | | | |
| février 2011 | | | | | | | | | | |
| mars 2011 | | | | | | | | | | |
| moyenne 2010-2011 | 139 404 | -0,1 % | 1 545 | 847 | 25 363 | 54 351 | 44 314 | 4 704 | 131 125 | 8 279 |

prop.

| | | | | | | | | | | |
|---------------------------------|---------|-------|-------|------|--------|--------|--------|-------|---------|-------|
| En octobre 2010 | | | | | | | | | | |
| Nombre d'adultes | 139 027 | 100 % | 1 541 | 840 | 25 395 | 54 384 | 44 133 | 4 564 | 130 857 | 8 170 |
| Proportion (ens. des adultes) | 100,0% | | 1,1% | 0,6% | 18,3% | 39,1% | 31,7% | 3,3% | 94,1% | 5,9% |
| Proportion (selon la catégorie) | | | 1,2% | 0,6% | 19,4% | 41,6% | 33,7% | 3,5% | 100,0% | |

Répartition des adultes prestataires du Programme de solidarité sociale selon certaines caractéristiques, octobre 2010

| | | | | | | | | | | |
|-------------------------|---------|--------|-------|-----|--------|--------|--------|-------|---------|-------|
| Situation familiale | | | | | | | | | | |
| Personnes seules | 115 407 | 83,0 % | 1 237 | 652 | 23 950 | 49 583 | 36 004 | 3 981 | 115 407 | 0 |
| Couples sans enfants | 14 548 | 10,5 % | 136 | 80 | 951 | 2 338 | 4 603 | 465 | 8 573 | 5 975 |
| Familles monoparentales | 4 356 | 3,1 % | 79 | 61 | 242 | 1 787 | 2 126 | 61 | 4 356 | 0 |
| Couples avec enfants | 4 694 | 3,4 % | 88 | 46 | 252 | 669 | 1 387 | 57 | 2 499 | 2 195 |
| Conjoints d'étudiant | 22 | 0,0 % | 1 | 1 | 0 | 7 | 13 | 0 | 22 | 0 |

| | | | | | | | | | | |
|--------|--------|--------|-----|-----|--------|--------|--------|-------|--------|-------|
| Sexe | | | | | | | | | | |
| Hommes | 71 951 | 51,8 % | 884 | 406 | 13 585 | 28 360 | 22 359 | 2 624 | 68 218 | 3 733 |
| Femmes | 67 076 | 48,2 % | 657 | 434 | 11 810 | 26 024 | 21 774 | 1 940 | 62 639 | 4 437 |

| | | | | | | | | | | |
|------------------|--------|--------|------|------|-------|--------|--------|-------|--------|-------|
| Âge | | | | | | | | | | |
| Moyenne (années) | 47,9 | | 47,7 | 46,6 | 41,7 | 47,6 | 50,6 | 52,6 | 47,7 | 51,0 |
| Moins de 21 ans | 3 378 | 2,4 % | 22 | 34 | 1 538 | 956 | 747 | 58 | 3 355 | 23 |
| De 21 à 24 ans | 4 806 | 3,5 % | 69 | 46 | 1 952 | 1 607 | 986 | 63 | 4 723 | 83 |
| De 25 à 29 ans | 7 004 | 5,0 % | 76 | 54 | 2 397 | 2 770 | 1 428 | 80 | 6 805 | 199 |
| De 30 à 34 ans | 8 311 | 6,0 % | 98 | 54 | 2 436 | 3 543 | 1 724 | 108 | 7 963 | 348 |
| De 35 à 39 ans | 8 919 | 6,4 % | 106 | 48 | 2 333 | 3 632 | 2 123 | 188 | 8 430 | 489 |
| De 40 à 44 ans | 12 410 | 8,9 % | 151 | 70 | 2 646 | 5 211 | 3 316 | 301 | 11 695 | 715 |
| De 45 à 49 ans | 20 352 | 14,6 % | 230 | 98 | 3 636 | 8 649 | 5 938 | 627 | 19 178 | 1 174 |
| De 50 à 54 ans | 24 715 | 17,8 % | 243 | 153 | 3 483 | 10 240 | 8 134 | 829 | 23 082 | 1 633 |
| 55 ans et plus | 49 132 | 35,3 % | 546 | 283 | 4 974 | 17 776 | 19 737 | 2 310 | 45 626 | 3 506 |

| | | | | | | | | | | |
|------------------------|--------|--------|-----|-----|--------|--------|--------|-------|--------|-------|
| Scolarité ² | | | | | | | | | | |
| Primaire | 14 096 | 10,1 % | 148 | 123 | 3 757 | 3 692 | 4 855 | 269 | 12 844 | 1 252 |
| Secondaire I à IV | 40 118 | 28,9 % | 409 | 268 | 3 819 | 17 396 | 14 196 | 713 | 36 801 | 3 317 |
| Secondaire V | 20 600 | 14,8 % | 249 | 105 | 698 | 10 343 | 7 345 | 479 | 19 219 | 1 381 |
| Collégiale | 6 555 | 4,7 % | 63 | 25 | 35 | 4 065 | 1 966 | 137 | 6 291 | 264 |
| Universitaire | 4 694 | 3,4 % | 60 | 14 | 9 | 3 079 | 1 224 | 111 | 4 497 | 197 |
| Inconnue | 52 964 | 38,1 % | 612 | 305 | 17 077 | 15 809 | 14 547 | 2 855 | 51 205 | 1 759 |

| | | | | | | | | | | |
|---|---------|--------|-------|-------|--------|--------|--------|-------|---------|-------|
| Durée de présence cumulative ³ | | | | | | | | | | |
| Moyenne (mois) | 228,5 | | 231,7 | 215,2 | 251,8 | 226,6 | 223,7 | 203,5 | 229,7 | 209,9 |
| Premier mois | 142 | 0,1 % | 2 | 0 | 40 | 40 | 40 | 10 | 132 | 10 |
| De 2 à 5 mois | 770 | 0,6 % | 11 | 6 | 225 | 233 | 206 | 45 | 726 | 44 |
| De 6 à 11 mois | 1 324 | 1,0 % | 12 | 16 | 320 | 422 | 390 | 83 | 1 243 | 81 |
| De 12 à 23 mois | 2 763 | 2,0 % | 23 | 30 | 601 | 912 | 842 | 165 | 2 573 | 190 |
| De 24 à 47 mois | 5 961 | 4,3 % | 61 | 58 | 1 187 | 2 052 | 1 851 | 331 | 5 540 | 421 |
| De 48 à 119 mois | 20 972 | 15,1 % | 254 | 139 | 3 225 | 8 238 | 6 806 | 929 | 19 591 | 1 381 |
| 120 mois et plus | 107 095 | 77,0 % | 1 178 | 591 | 19 797 | 42 487 | 33 998 | 3 001 | 101 052 | 6 043 |

| | | | | | | | | | | |
|-------------------------------------|---------|--------|-------|-----|--------|--------|--------|-------|---------|-------|
| Types de contraintes à l'emploi | | | | | | | | | | |
| Contraintes sévères | 130 857 | 94,1 % | 1 541 | 840 | 25 395 | 54 384 | 44 133 | 4 564 | 130 857 | |
| Visuel | 1 541 | 1,1 % | 1 541 | | | | | | 1 541 | |
| Auditif et de la parole | 840 | 0,6 % | | 840 | | | | | 840 | |
| Intellectuel et d'apprentissage | 25 395 | 18,3 % | | | 25 395 | | | | 25 395 | |
| Santé mentale | 54 384 | 39,1 % | | | | 54 384 | | | 54 384 | |
| Physique | 44 133 | 31,7 % | | | | | 44 133 | | 44 133 | |
| Autres | 4 564 | 3,3 % | | | | | | 4 564 | 4 564 | |
| Conjoints sans contraintes sévères* | 8 170 | 5,9 % | | | | | | | | 8 170 |

| | | | | | | | | | | |
|--------------------------------------|--------|--------|-----|-----|-------|--------|--------|-------|--------|-------|
| Région | | | | | | | | | | |
| 01. Bas-Saint-Laurent | 5 218 | 3,8 % | 52 | 21 | 1 039 | 1 924 | 1 581 | 126 | 4 743 | 475 |
| 02. Saguenay - Lac-Saint-Jean | 5 563 | 4,0 % | 52 | 39 | 1 141 | 1 936 | 1 897 | 93 | 5 158 | 405 |
| 03. Capitale-Nationale | 11 292 | 8,1 % | 152 | 72 | 1 719 | 5 303 | 3 244 | 260 | 10 750 | 542 |
| 04. Mauricie | 6 675 | 4,8 % | 58 | 35 | 1 113 | 2 689 | 2 197 | 133 | 6 225 | 450 |
| 05. Estrie | 6 792 | 4,9 % | 61 | 41 | 1 259 | 2 708 | 2 137 | 171 | 6 377 | 415 |
| 06. Île-de-Montréal ⁴ | 33 414 | 24,0 % | 457 | 211 | 3 991 | 15 008 | 11 320 | 700 | 31 687 | 1 727 |
| 07. Outaouais | 6 061 | 4,4 % | 54 | 43 | 1 128 | 2 161 | 2 049 | 191 | 5 626 | 435 |
| 08. Abitibi-Témiscamingue | 2 852 | 2,1 % | 39 | 22 | 562 | 927 | 987 | 81 | 2 618 | 234 |
| 09. Côte-Nord | 1 352 | 1,0 % | 10 | 14 | 297 | 439 | 478 | 30 | 1 268 | 84 |
| 10. Nord-du-Québec | 282 | 0,2 % | 5 | 1 | 49 | 96 | 109 | 6 | 266 | 16 |
| ARK ⁵ | 93 | 0,1 % | 2 | 0 | 21 | 32 | 34 | 2 | 91 | 2 |
| 11. Gaspésie - Îles-de-la-Madeleine | 2 906 | 2,1 % | 44 | 14 | 575 | 832 | 1 040 | 78 | 2 583 | 323 |
| 12. Chaudière-Appalache ⁶ | 6 270 | 4,5 % | 64 | 32 | 1 393 | 2 306 | 1 910 | 181 | 5 886 | 384 |
| 13. Laval | 4 122 | 3,0 % | 49 | 32 | 811 | 1 621 | 1 280 | 86 | 3 879 | 243 |
| 14. Lanaudière | 6 231 | 4,5 % | 68 | 40 | 1 193 | 2 139 | 2 192 | 169 | 5 801 | 430 |
| 15. Laurentides | 7 513 | 5,4 % | 70 | 54 | 1 411 | 2 820 | 2 454 | 200 | 7 009 | 504 |
| 16. Montérégie | 19 426 | 14,0 % | 216 | 128 | 3 751 | 7 140 | 6 666 | 383 | 18 284 | 1 142 |
| 17. Centre-du-Québec | 4 593 | 3,3 % | 58 | 34 | 854 | 1 623 | 1 522 | 168 | 4 259 | 334 |
| Central ⁶ | 8 465 | 6,1 % | 32 | 7 | 3 109 | 2 712 | 1 070 | 1 508 | 8 438 | 27 |

MESS, DGARES, Direction de la statistique, décembre 2010.

Tableau 4 - suite

| Jeunes de moins de 25 ans | | | Nés hors du Canada | | | | | | | | Tableau 4 - suite | |
|---|-----------|---------------------------------|--|--|---|--------------------------------|--------|--------|---------------------------------|---|--------------------------------------|--|
| Avec contraintes sévères | Conjoints | Total Jeunes de moins de 25 ans | Reven- dicateurs du statut de réfugié | Nouveaux arrivants (moins de 3 ans) | Arrivés au Canada depuis 3 ans et plus | Total Nés hors du Canada | Hommes | Femmes | Familles mono- parentales | Durée consécutive de 2 ans et plus | | |
| Nombre d'adultes actifs ¹ au Programme de solidarité sociale pour certains segments de clientèle | | | | | | | | | | | | |
| 7 538 | 132 | 7 670 | 193 | 189 | 9 904 | 10 286 | 71 607 | 68 473 | 4 679 | 126 768 | moyenne 2008-2009 | |
| 7 690 | 129 | 7 819 | 211 | 198 | 10 038 | 10 447 | 71 838 | 68 192 | 4 561 | 127 064 | avril 2009 | |
| 7 680 | 130 | 7 810 | 219 | 199 | 10 066 | 10 484 | 71 811 | 68 095 | 4 571 | 126 974 | mai 2009 | |
| 7 707 | 127 | 7 834 | 214 | 196 | 10 073 | 10 483 | 71 811 | 67 984 | 4 546 | 126 906 | juin 2009 | |
| 7 690 | 122 | 7 812 | 220 | 194 | 10 117 | 10 531 | 71 725 | 67 847 | 4 522 | 126 779 | juillet 2009 | |
| 7 690 | 125 | 7 815 | 224 | 194 | 10 128 | 10 546 | 71 718 | 67 713 | 4 524 | 126 638 | août 2009 | |
| 7 714 | 124 | 7 838 | 218 | 198 | 10 143 | 10 559 | 71 783 | 67 681 | 4 479 | 126 978 | septembre 2009 | |
| 7 725 | 123 | 7 848 | 218 | 188 | 10 124 | 10 530 | 71 625 | 67 487 | 4 428 | 126 769 | octobre 2009 | |
| 7 733 | 123 | 7 856 | 210 | 188 | 10 168 | 10 566 | 71 656 | 67 451 | 4 342 | 126 701 | novembre 2009 | |
| 7 785 | 123 | 7 908 | 216 | 189 | 10 168 | 10 573 | 71 737 | 67 481 | 4 368 | 126 766 | décembre 2009 | |
| 7 805 | 116 | 7 921 | 218 | 184 | 10 174 | 10 576 | 71 827 | 67 461 | 4 390 | 126 868 | janvier 2010 | |
| 7 860 | 118 | 7 978 | 219 | 187 | 10 160 | 10 566 | 71 854 | 67 516 | 4 375 | 126 874 | février 2010 | |
| 7 927 | 112 | 8 039 | 213 | 185 | 10 171 | 10 569 | 71 946 | 67 513 | 4 377 | 126 956 | mars 2010 | |
| 7 751 | 123 | 7 873 | 217 | 192 | 10 128 | 10 536 | 71 778 | 67 702 | 4 457 | 126 856 | moyenne 2009-2010 | |
| 7 936 | 107 | 8 043 | 221 | 183 | 10 197 | 10 601 | 72 030 | 67 521 | 4 392 | 126 989 | avril 2010 | |
| 7 946 | 111 | 8 057 | 221 | 187 | 10 255 | 10 663 | 72 124 | 67 525 | 4 402 | 126 990 | mai 2010 | |
| 7 995 | 116 | 8 111 | 219 | 198 | 10 284 | 10 701 | 72 089 | 67 540 | 4 401 | 126 990 | juin 2010 | |
| 8 020 | 111 | 8 131 | 209 | 204 | 10 309 | 10 722 | 72 039 | 67 373 | 4 377 | 126 853 | juillet 2010 | |
| 8 065 | 114 | 8 179 | 210 | 199 | 10 333 | 10 742 | 72 061 | 67 279 | 4 406 | 126 752 | août 2010 | |
| 8 048 | 113 | 8 161 | 204 | 204 | 10 327 | 10 735 | 72 019 | 67 199 | 4 377 | 126 708 | septembre 2010 | |
| 8 078 | 106 | 8 184 | 189 | 203 | 10 359 | 10 751 | 71 951 | 67 076 | 4 356 | 126 578 | octobre 2010 | |
| | | | | | | | | | | | novembre 2010 | |
| | | | | | | | | | | | décembre 2010 | |
| | | | | | | | | | | | janvier 2011 | |
| | | | | | | | | | | | février 2011 | |
| | | | | | | | | | | | mars 2011 | |
| 8 013 | 111 | 8 124 | 210 | 197 | 10 295 | 10 702 | 72 045 | 67 359 | 4 387 | 126 837 | moyenne 2010-2011 | |
| En octobre 2010 | | | | | | | | | | | | |
| 8 078 | 106 | 8 184 | 189 | 203 | 10 359 | 10 751 | 71 951 | 67 076 | 4 356 | 126 578 | Nombre d'adultes | |
| 5,8% | 0,1% | 5,9% | 0,1% | 0,1% | 7,5% | 7,7% | 51,8% | 48,2% | 3,1% | 91,0% | Proportion (ens. des adultes) | |
| 98,7% | 1,3% | 100,0% | 1,8% | 1,9% | 96,4% | 100,0% | | | | | Proportion (selon la catégorie) | |
| Situation familiale | | | | | | | | | | | | |
| 7 904 | 0 | 7 904 | 118 | 71 | 7 198 | 7 387 | 61 722 | 53 685 | 0 | 105 403 | Personnes seules | |
| 52 | 44 | 96 | 38 | 56 | 1 329 | 1 423 | 7 263 | 7 285 | 0 | 13 188 | Couples sans enfants | |
| 72 | 0 | 72 | 9 | 8 | 654 | 671 | 608 | 3 748 | 4 356 | 3 917 | Familles monoparentales | |
| 49 | 62 | 111 | 24 | 67 | 1 171 | 1 262 | 2 342 | 2 352 | 0 | 4 050 | Couples avec enfants | |
| 1 | 0 | 1 | 0 | 1 | 7 | 8 | 16 | 6 | 0 | 20 | Conjoints d'étudiant | |
| Sexe | | | | | | | | | | | | |
| 4 955 | 31 | 4 986 | 94 | 80 | 5 224 | 5 398 | 71 951 | 0 | 608 | 64 868 | Hommes | |
| 3 123 | 75 | 3 198 | 95 | 123 | 5 135 | 5 353 | 0 | 67 076 | 3 748 | 61 710 | Femmes | |
| Âge | | | | | | | | | | | | |
| 21,1 | 21,8 | 21,1 | 50,1 | 42,0 | 49,7 | 49,5 | 46,8 | 49,0 | 44,3 | 48,5 | Moyenne (années) | |
| 3 355 | 23 | 3 378 | 3 | 9 | 145 | 157 | 2 041 | 1 337 | 10 | 1 158 | Moins de 21 ans | |
| 4 723 | 83 | 4 806 | 2 | 18 | 277 | 297 | 2 945 | 1 861 | 62 | 4 119 | De 21 à 24 ans | |
| 0 | 0 | 0 | 8 | 17 | 441 | 466 | 4 253 | 2 751 | 175 | 6 291 | De 25 à 29 ans | |
| 0 | 0 | 0 | 23 | 25 | 537 | 585 | 4 916 | 3 395 | 362 | 7 617 | De 30 à 34 ans | |
| 0 | 0 | 0 | 25 | 33 | 730 | 788 | 4 974 | 3 945 | 644 | 8 159 | De 35 à 39 ans | |
| 0 | 0 | 0 | 23 | 22 | 994 | 1 039 | 6 680 | 5 730 | 827 | 11 438 | De 40 à 44 ans | |
| 0 | 0 | 0 | 21 | 23 | 1 360 | 1 404 | 10 558 | 9 794 | 1 050 | 18 777 | De 45 à 49 ans | |
| 0 | 0 | 0 | 18 | 14 | 1 660 | 1 692 | 12 332 | 12 383 | 728 | 22 966 | De 50 à 54 ans | |
| 0 | 0 | 0 | 66 | 42 | 4 215 | 4 323 | 23 252 | 25 880 | 498 | 46 053 | 55 ans et plus | |
| Scolarité ² | | | | | | | | | | | | |
| 492 | 9 | 501 | 3 | 9 | 875 | 887 | 7 274 | 6 822 | 285 | 13 153 | Primaire | |
| 1 217 | 37 | 1 254 | 6 | 9 | 1 852 | 1 867 | 21 045 | 19 073 | 1 777 | 36 780 | Secondaire I à IV | |
| 313 | 8 | 321 | 9 | 18 | 1 753 | 1 780 | 9 993 | 10 607 | 942 | 18 655 | Secondaire V | |
| 51 | 0 | 51 | 3 | 7 | 674 | 684 | 3 334 | 3 221 | 291 | 5 941 | Collégiale | |
| 5 | 0 | 5 | 0 | 12 | 908 | 920 | 2 513 | 2 181 | 187 | 4 182 | Universitaire | |
| 6 000 | 52 | 6 052 | 168 | 148 | 4 297 | 4 613 | 27 792 | 25 172 | 874 | 47 867 | Inconnue | |
| Durée de présence cumulative ³ | | | | | | | | | | | | |
| 36,5 | 36,2 | 36,5 | 51,4 | 19,1 | 161,1 | 156,5 | 219,3 | 238,5 | 194,5 | 241,2 | Moyenne (mois) | |
| 92 | 0 | 92 | 0 | 2 | 15 | 17 | 88 | 54 | 3 | 13 | Premier mois | |
| 499 | 4 | 503 | 4 | 21 | 62 | 87 | 441 | 329 | 14 | 32 | De 2 à 5 mois | |
| 791 | 11 | 802 | 14 | 21 | 121 | 156 | 776 | 548 | 21 | 51 | De 6 à 11 mois | |
| 1 446 | 21 | 1 467 | 42 | 81 | 290 | 413 | 1 632 | 1 131 | 45 | 141 | De 12 à 23 mois | |
| 2 555 | 40 | 2 595 | 64 | 78 | 761 | 903 | 3 432 | 2 529 | 178 | 4 845 | De 24 à 47 mois | |
| 2 695 | 30 | 2 725 | 43 | 0 | 2 833 | 2 876 | 11 712 | 9 260 | 830 | 18 587 | De 48 à 119 mois | |
| 0 | 0 | 0 | 22 | 0 | 6 277 | 6 299 | 53 870 | 53 225 | 3 265 | 102 909 | 120 mois et plus | |
| Types de contraintes à l'emploi | | | | | | | | | | | | |
| 8 078 | | 8 078 | 155 | 115 | 9 203 | 9 473 | 68 218 | 62 639 | 4 356 | 119 416 | Contraintes sévères | |
| 91 | | 91 | 12 | 10 | 204 | 226 | 884 | 657 | 79 | 1 412 | Visuel | |
| 80 | | 80 | 2 | 3 | 69 | 74 | 406 | 434 | 61 | 723 | Auditif et de la parole | |
| 3 490 | | 3 490 | 5 | 18 | 733 | 756 | 13 585 | 11 810 | 242 | 23 884 | Intellectuel et d'apprentissage | |
| 2 563 | | 2 563 | 27 | 17 | 3 962 | 4 006 | 28 360 | 26 024 | 1 787 | 49 920 | Santé mentale | |
| 1 733 | | 1 733 | 103 | 64 | 3 911 | 4 078 | 22 359 | 21 774 | 2 126 | 39 872 | Physique | |
| 121 | | 121 | 6 | 3 | 324 | 333 | 2 624 | 1 940 | 61 | 3 605 | Autres | |
| 0 | 106 | 106 | 34 | 88 | 1 156 | 1 278 | 3 733 | 4 437 | 0 | 7 162 | Conjoints sans contraintes sévères* | |
| Région | | | | | | | | | | | | |
| 220 | 1 | 221 | 1 | 2 | 20 | 23 | 2 687 | 2 531 | 119 | 4 803 | 01. Bas-Saint-Laurent | |
| 307 | 5 | 312 | 0 | 0 | 16 | 16 | 2 795 | 2 768 | 144 | 5 111 | 02. Saguenay - Lac-Saint-Jean | |
| 500 | 4 | 504 | 0 | 21 | 224 | 245 | 5 827 | 5 465 | 314 | 10 307 | 03. Capitale-Nationale | |
| 313 | 5 | 318 | 0 | 4 | 57 | 61 | 3 378 | 3 297 | 228 | 6 185 | 04. Mauricie | |
| 381 | 14 | 395 | 5 | 15 | 208 | 228 | 3 581 | 3 211 | 219 | 6 185 | 05. Estrie | |
| 1 572 | 14 | 1 586 | 158 | 126 | 7 328 | 7 612 | 17 586 | 15 828 | 1 297 | 30 301 | 06. Île-de-Montréal ⁴ | |
| 408 | 7 | 415 | 0 | 3 | 226 | 229 | 3 084 | 2 977 | 224 | 5 514 | 07. Outaouais | |
| 166 | 3 | 169 | 0 | 0 | 16 | 16 | 1 448 | 1 404 | 81 | 2 604 | 08. Abitibi-Témiscamingue | |
| 70 | 0 | 70 | 0 | 0 | 6 | 6 | 694 | 658 | 29 | 1 244 | 09. Côte-Nord | |
| 42 | 1 | 43 | 0 | 0 | 2 | 2 | 155 | 127 | 13 | 229 | 10. Nord-du-Québec | |
| 22 | 0 | 22 | 0 | 0 | 0 | 0 | 61 | 32 | 3 | 69 | ARK ⁵ | |
| 131 | 3 | 134 | 0 | 0 | 9 | 9 | 1 484 | 1 422 | 83 | 2 692 | 11. Gaspésie - Îles-de-la-Madeleine | |
| 418 | 3 | 421 | 0 | 1 | 43 | 44 | 3 168 | 3 102 | 136 | 5 666 | 12. Chaudière-Appalache ⁶ | |
| 367 | 4 | 371 | 4 | 4 | 719 | 727 | 2 096 | 2 026 | 157 | 3 666 | 13. Laval | |
| 527 | 4 | 531 | 4 | 3 | 108 | 115 | 3 159 | 3 072 | 212 | 5 579 | 14. Lanaudière | |
| 560 | 8 | 568 | 0 | 1 | 127 | 128 | 3 792 | 3 721 | 259 | 6 804 | 15. Laurentides | |
| 1 449 | 21 | 1 470 | 6 | 14 | 828 | 848 | 9 779 | 9 647 | 670 | 17 536 | 16. Montérégie | |
| 260 | 6 | 266 | 0 | 4 | 53 | 57 | 2 347 | 2 246 | 164 | 4 202 | 17. Centre-du-Québec | |
| 387 | 3 | 390 | 11 | 5 | 369 | 385 | 4 891 | 3 574 | 7 | 7 950 | Central ⁶ | |

Tableau 5

Évolution du nombre de participants au Programme alternative jeunesse, 2009-2010 et 2010-2011

| | Nombre total d'adultes | Taux de variation annuelle | Nés hors du Canada | Hommes | Femmes | Nombre d'adultes avec alloc. jeunesse ² | Taux de variation annuelle | Allocation moyenne ³ |
|---|------------------------|----------------------------|--------------------|--------|--------|--|----------------------------|---------------------------------|
| Participants au Programme alternative jeunesse ¹ | | | | | | | | |
| moyenne 2008-2009 | 5 713 | s.o. | 594 | 3 123 | 2 590 | 4 833 | s.o. | 644,64 \$ |
| avril 2009 | 7 545 | 49,1 % | 791 | 4 210 | 3 335 | 6 439 | 49,7 % | 615,77 \$ |
| mai 2009 | 7 647 | 49,7 % | 802 | 4 210 | 3 437 | 6 464 | 50,0 % | 607,20 \$ |
| juin 2009 | 7 508 | 52,1 % | 807 | 4 096 | 3 412 | 6 431 | 54,1 % | 742,10 \$ |
| juillet 2009 | 7 376 | 50,1 % | 791 | 4 023 | 3 353 | 6 246 | 53,2 % | 616,19 \$ |
| août 2009 | 7 529 | 50,2 % | 786 | 4 054 | 3 475 | 6 494 | 54,0 % | 736,19 \$ |
| septembre 2009 | 7 669 | 45,9 % | 797 | 4 092 | 3 577 | 6 370 | 43,3 % | 614,94 \$ |
| octobre 2009 | 7 892 | 43,1 % | 817 | 4 211 | 3 681 | 6 519 | 41,9 % | 613,69 \$ |
| novembre 2009 | 8 232 | 40,2 % | 867 | 4 454 | 3 778 | 6 937 | 41,1 % | 751,74 \$ |
| décembre 2009 | 8 211 | 35,8 % | 878 | 4 459 | 3 752 | 6 876 | 33,9 % | 625,79 \$ |
| janvier 2010 | 8 526 | 30,9 % | 926 | 4 667 | 3 859 | 7 187 | 30,0 % | 609,76 \$ |
| février 2010 | 8 668 | 25,0 % | 934 | 4 803 | 3 865 | 7 337 | 24,5 % | 615,08 \$ |
| mars 2010 | 8 827 | 19,6 % | 955 | 4 899 | 3 928 | 7 534 | 17,5 % | 754,60 \$ |
| moyenne 2009-2010 | 7 969 | 39,5 % | 846 | 4 348 | 3 621 | 6 736 | 39,4 % | 658,59 \$ |
| avril 2010 | 8 659 | 14,8 % | 941 | 4 795 | 3 864 | 7 211 | 12,0 % | 608,16 \$ |
| mai 2010 | 8 324 | 8,9 % | 935 | 4 529 | 3 795 | 6 935 | 7,3 % | 733,50 \$ |
| juin 2010 | 7 862 | 4,7 % | 907 | 4 216 | 3 646 | 6 518 | 1,4 % | 604,44 \$ |
| juillet 2010 | 7 500 | 1,7 % | 871 | 4 041 | 3 459 | 6 246 | 0,0 % | 609,44 \$ |
| août 2010 | 7 436 | -1,2 % | 869 | 3 951 | 3 485 | 6 380 | -1,8 % | 728,44 \$ |
| septembre 2010 | 7 394 | -3,6 % | 842 | 3 863 | 3 531 | 6 058 | -4,9 % | 609,05 \$ |
| octobre 2010 | 7 494 | -5,0 % | 840 | 3 872 | 3 622 | 6 121 | -6,1 % | 612,46 \$ |
| novembre 2010 | | | | | | | | |
| décembre 2010 | | | | | | | | |
| janvier 2011 | | | | | | | | |
| février 2011 | | | | | | | | |
| mars 2011 | | | | | | | | |
| moyenne 2010-2011 | 7 810 | -2,0 % | 886 | 4 181 | 3 629 | 6 496 | -3,6 % | 643,64 \$ |

Répartition des participants au Programme alternative jeunesse selon certaines caractéristiques, octobre 2010

| | | | | | | | | |
|------------------|---------|---------|--------|--------|--------|--------|--------|-----------|
| Proportion | | | | | | | | |
| En octobre 2010 | | | | | | | | |
| Nombre d'adultes | 7 494 | 100,0 % | 840 | 3 872 | 3 622 | 6 121 | 100,0% | 612,46 \$ |
| Proportion | 100,0 % | | 11,2 % | 51,7 % | 48,3 % | 81,7 % | | |

| | | | | | | | | |
|----------------------------------|-------|--------|-----|-------|-------|-------|--------|-----------|
| Situation familiale ⁴ | | | | | | | | |
| Personnes seules | 6 080 | 81,1 % | 706 | 3 574 | 2 506 | 4 963 | 81,1 % | 600,26 \$ |
| Couples sans enfants | 122 | 1,6 % | 6 | 55 | 67 | 94 | 1,5 % | 612,21 \$ |
| Familles monoparentales | 789 | 10,5 % | 88 | 13 | 776 | 672 | 11,0 % | 699,03 \$ |
| Couples avec enfants | 175 | 2,3 % | 14 | 60 | 115 | 142 | 2,3 % | 609,76 \$ |
| Conjoints d'étudiant | 0 | 0,0 % | 0 | 0 | 0 | 0 | 0,0 % | - \$ |
| Inconnue | 328 | 4,4 % | 26 | 170 | 158 | 250 | 4,1 % | 623,55 \$ |

| | | | | | | | | |
|--------|-------|--------|-----|-------|-------|-------|--------|-----------|
| Sexe | | | | | | | | |
| Hommes | 3 872 | 51,7 % | 460 | 3 872 | 0 | 3 072 | 50,2 % | 598,13 \$ |
| Femmes | 3 622 | 48,3 % | 380 | 0 | 3 622 | 3 049 | 49,8 % | 626,90 \$ |

| | | | | | | | | |
|------------------|-------|--------|------|-------|-------|-------|--------|-----------|
| Âge | | | | | | | | |
| Moyenne (années) | 20,4 | | 20,7 | 20,5 | 20,3 | 20,2 | | |
| Moins de 18 ans | 56 | 0,7 % | 4 | 9 | 47 | 51 | 0,8 % | 649,57 \$ |
| De 18 à 20 ans | 4 097 | 54,7 % | 394 | 2 073 | 2 024 | 3 521 | 57,5 % | 609,97 \$ |
| 21 ans et plus | 3 341 | 44,6 % | 442 | 1 790 | 1 551 | 2 549 | 41,6 % | 615,16 \$ |

| | | | | | | | | |
|------------------------|-------|--------|-----|-------|-------|-------|--------|-----------|
| Scolarité ⁵ | | | | | | | | |
| Primaire | 321 | 4,3 % | 42 | 172 | 149 | 271 | 4,4 % | 593,70 \$ |
| Secondaire I à IV | 4 405 | 58,8 % | 306 | 2 317 | 2 088 | 3 589 | 58,6 % | 611,06 \$ |
| Secondaire V | 911 | 12,2 % | 160 | 436 | 475 | 720 | 11,8 % | 610,61 \$ |
| Collégiale | 116 | 1,5 % | 31 | 49 | 67 | 89 | 1,5 % | 617,95 \$ |
| Universitaire | 20 | 0,3 % | 10 | 9 | 11 | 13 | 0,2 % | 669,62 \$ |
| Inconnue | 1 721 | 23,0 % | 291 | 889 | 832 | 1 439 | 23,5 % | 619,54 \$ |

| | | | | | | | | |
|---------------------------------|-------|--------|-----|-------|-------|-------|--------|-----------|
| Types de contraintes à l'emploi | | | | | | | | |
| Sans contraintes | 6 225 | 83,1 % | 722 | 3 639 | 2 586 | 5 074 | 82,9 % | 601,55 \$ |
| Contraintes temporaires | 936 | 12,5 % | 92 | 60 | 876 | 794 | 12,9 % | 679,06 \$ |
| Cont. tempo.: état de santé | 72 | 1,0 % | 1 | 45 | 27 | 60 | 1,0 % | 592,91 \$ |
| Cont. tempo.: enf./gross. | 857 | 11,4 % | 91 | 15 | 842 | 728 | 11,9 % | 686,15 \$ |
| Cont. tempo.: enf. handicapé | 3 | 0,0 % | 0 | 0 | 3 | 3 | 0,0 % | 736,23 \$ |
| Cont. tempo.: autres | 4 | 0,1 % | 0 | 0 | 4 | 3 | 0,0 % | 624,00 \$ |
| Contraintes sévères | 5 | 0,0 % | 0 | 3 | 2 | 3 | 0,0 % | 520,00 \$ |
| Inconnu | 328 | 4,4 % | 26 | 170 | 158 | 250 | 4,1 % | 623,55 \$ |

| | | | | | | | | |
|--------------------------------------|-------|--------|-----|-------|-----|-------|--------|-----------|
| Région | | | | | | | | |
| 01. Bas-Saint-Laurent | 213 | 2,8 % | 0 | 118 | 95 | 163 | 2,7 % | 574,73 \$ |
| 02. Saguenay - Lac-Saint-Jean | 398 | 5,3 % | 4 | 206 | 192 | 304 | 5,0 % | 599,39 \$ |
| 03. Capitale-Nationale | 470 | 6,3 % | 48 | 241 | 229 | 362 | 5,9 % | 600,73 \$ |
| 04. Mauricie | 474 | 6,3 % | 9 | 247 | 227 | 366 | 6,0 % | 612,37 \$ |
| 05. Estrie | 380 | 5,1 % | 48 | 214 | 166 | 299 | 4,9 % | 608,66 \$ |
| 06. Île-de-Montréal ⁶ | 1 885 | 25,2 % | 595 | 1 034 | 851 | 1 613 | 26,4 % | 625,53 \$ |
| 07. Outaouais | 414 | 5,5 % | 28 | 174 | 240 | 342 | 5,6 % | 630,97 \$ |
| 08. Abitibi-Témiscamingue | 289 | 3,9 % | 3 | 134 | 155 | 233 | 3,8 % | 605,29 \$ |
| 09. Côte-Nord | 121 | 1,6 % | 0 | 60 | 61 | 104 | 1,7 % | 628,17 \$ |
| 10. Nord-du-Québec | 22 | 0,3 % | 0 | 10 | 12 | 20 | 0,3 % | 581,67 \$ |
| ARK ⁷ | 0 | 0,0 % | 0 | 0 | 0 | 0 | 0,0 % | - \$ |
| 11. Gaspésie - Îles-de-la-Madeleine | 207 | 2,8 % | 1 | 105 | 102 | 176 | 2,9 % | 594,45 \$ |
| 12. Chaudière-Appalache ⁸ | 309 | 4,1 % | 7 | 157 | 152 | 249 | 4,1 % | 603,51 \$ |
| 13. Laval | 164 | 2,2 % | 24 | 72 | 92 | 133 | 2,2 % | 625,23 \$ |
| 14. Lanaudière | 317 | 4,2 % | 6 | 129 | 188 | 257 | 4,2 % | 618,90 \$ |
| 15. Laurentides | 467 | 6,2 % | 8 | 270 | 197 | 371 | 6,1 % | 594,28 \$ |
| 16. Montérégie | 1 057 | 14,1 % | 39 | 545 | 512 | 878 | 14,3 % | 610,79 \$ |
| 17. Centre-du-Québec | 307 | 4,1 % | 20 | 156 | 151 | 251 | 4,1 % | 608,61 \$ |

MESS, DGARES, Direction de la statistique, décembre 2010.

Tableau 6

Évolution du nombre d'adultes prestataires des programmes d'aide financière de dernier recours qui reçoivent une allocation de soutien, 2009-2010 et 2010-2011

| | DEVENIR | | | | INTERAGIR | | | |
|---|--------------------------|---------------------------------|-------|-----------|--------------------------|---------------------------------|-------|-----------|
| | Programme d'aide sociale | Programme de solidarité sociale | TOTAL | var. ann. | Programme d'aide sociale | Programme de solidarité sociale | TOTAL | var. ann. |
| Nombre d'adultes qui reçoivent une allocation de soutien ¹ | | | | | | | | |
| moyenne 2008-2009 | 729 | 226 | 955 | s.o. | 701 | 2 500 | 3 425 | s.o. |
| avril 2009 | 753 | 262 | 1 015 | -6,5% | 792 | 2 748 | 3 540 | 0,4% |
| mai 2009 | 740 | 267 | 1 007 | 2,0% | 779 | 2 707 | 3 486 | -3,0% |
| juin 2009 | 672 | 269 | 941 | -2,7% | 753 | 2 672 | 3 425 | -3,2% |
| juillet 2009 | 642 | 248 | 890 | -4,0% | 679 | 2 589 | 3 268 | -3,5% |
| août 2009 | 554 | 237 | 791 | -2,3% | 581 | 2 378 | 2 959 | -1,3% |
| septembre 2009 | 536 | 225 | 761 | -6,6% | 611 | 2 421 | 3 032 | -0,8% |
| octobre 2009 | 548 | 228 | 776 | -14,1% | 739 | 2 680 | 3 419 | -0,1% |
| novembre 2009 | 537 | 249 | 786 | -18,8% | 780 | 2 757 | 3 537 | 0,5% |
| décembre 2009 | 571 | 243 | 814 | -18,6% | 787 | 2 788 | 3 575 | 0,8% |
| janvier 2010 | 583 | 229 | 812 | -16,5% | 779 | 2 739 | 3 518 | 1,0% |
| février 2010 | 590 | 232 | 822 | -17,6% | 800 | 2 804 | 3 604 | 2,9% |
| mars 2010 | 605 | 238 | 843 | -18,2% | 796 | 2 776 | 3 572 | 1,4% |
| moyenne 2009-2010 | 611 | 244 | 855 | -10,5% | 740 | 2 672 | 3 411 | -0,4% |
| avril 2010 | 570 | 243 | 813 | -19,9% | 825 | 2 758 | 3 583 | 1,2% |
| mai 2010 | 553 | 248 | 801 | -20,5% | 827 | 2 719 | 3 546 | 1,7% |
| juin 2010 | 545 | 249 | 794 | -15,6% | 786 | 2 687 | 3 473 | 1,4% |
| juillet 2010 | 517 | 247 | 764 | -14,2% | 704 | 2 596 | 3 300 | 1,0% |
| août 2010 | 437 | 231 | 668 | -15,5% | 605 | 2 374 | 2 979 | 0,7% |
| septembre 2010 | 405 | 223 | 628 | -17,5% | 617 | 2 383 | 3 000 | -1,1% |
| octobre 2010 | 422 | 244 | 666 | -14,2% | 733 | 2 564 | 3 297 | -3,6% |
| novembre 2010 | | | | | | | | |
| décembre 2010 | | | | | | | | |
| janvier 2011 | | | | | | | | |
| février 2011 | | | | | | | | |
| mars 2011 | | | | | | | | |
| moyenne 2010-2011 | 493 | 241 | 733 | -14,2% | 728 | 2 583 | 3 311 | -2,9% |

| | | | | | | | | |
|------------------|-----|-----|-----|--------|-----|-------|-------|--------|
| En octobre 2010 | | | | | | | | |
| Nombre d'adultes | 422 | 244 | 666 | 100,0% | 733 | 2 564 | 3 297 | 100,0% |

| | | | | | | | | |
|-------------------------|-----|-----|-----|-------|-----|-------|-------|-------|
| Situation familiale | | | | | | | | |
| Personnes seules | 273 | 209 | 482 | 72,4% | 533 | 2 376 | 2 909 | 88,2% |
| Couples sans enfants | 8 | 18 | 26 | 3,9% | 28 | 102 | 130 | 3,9% |
| Familles monoparentales | 88 | 11 | 99 | 14,9% | 124 | 58 | 182 | 5,5% |
| Couples avec enfants | 53 | 6 | 59 | 8,9% | 48 | 28 | 76 | 2,3% |
| Conjoints d'étudiant | 0 | 0 | 0 | 0,0% | 0 | 0 | 0 | 0,0% |

| | | | | | | | | |
|--------|-----|-----|-----|-------|-----|-------|-------|-------|
| Sexe | | | | | | | | |
| Hommes | 168 | 124 | 292 | 43,8% | 307 | 1 391 | 1 698 | 51,5% |
| Femmes | 254 | 120 | 374 | 56,2% | 426 | 1 173 | 1 599 | 48,5% |

| | | | | | | | | |
|------------------|------|------|------|-------|------|------|------|-------|
| Âge | | | | | | | | |
| Moyenne (années) | 40,3 | 40,2 | 40,3 | | 42,1 | 43,2 | 43,0 | |
| Moins de 21 ans | 6 | 10 | 16 | 2,4% | 32 | 21 | 53 | 1,6% |
| De 21 à 24 ans | 21 | 18 | 39 | 5,9% | 46 | 128 | 174 | 5,3% |
| De 25 à 29 ans | 40 | 25 | 65 | 9,8% | 55 | 229 | 284 | 8,6% |
| De 30 à 34 ans | 59 | 33 | 92 | 13,8% | 60 | 269 | 329 | 10,0% |
| De 35 à 39 ans | 68 | 24 | 92 | 13,8% | 69 | 281 | 350 | 10,6% |
| De 40 à 44 ans | 70 | 27 | 97 | 14,6% | 93 | 306 | 399 | 12,1% |
| De 45 à 49 ans | 70 | 46 | 116 | 17,4% | 154 | 468 | 622 | 18,9% |
| De 50 à 54 ans | 65 | 33 | 98 | 14,7% | 143 | 434 | 577 | 17,5% |
| 55 ans et plus | 23 | 28 | 51 | 7,7% | 81 | 428 | 509 | 15,4% |

| | | | | | | | | |
|------------------------|-----|----|-----|-------|-----|-----|-------|-------|
| Scolarité ² | | | | | | | | |
| Primaire | 40 | 25 | 65 | 9,8% | 75 | 434 | 509 | 15,4% |
| Secondaire I à IV | 148 | 88 | 236 | 35,4% | 328 | 813 | 1 141 | 34,6% |
| Secondaire V | 122 | 58 | 180 | 27,0% | 168 | 530 | 698 | 21,2% |
| Collégiale | 36 | 31 | 67 | 10,1% | 54 | 215 | 269 | 8,2% |
| Universitaire | 33 | 19 | 52 | 7,8% | 36 | 182 | 218 | 6,6% |
| Inconnue | 43 | 23 | 66 | 9,9% | 72 | 390 | 462 | 14,0% |

| | | | | | | | | |
|---|-------|-------|-------|-------|-------|-------|-------|-------|
| Durée cumulative de présence à l'aide financière de dernier recours | | | | | | | | |
| Moyenne | 119,9 | 160,1 | 134,6 | | 165,2 | 208,9 | 199,2 | |
| Premier mois | 0 | 0 | 0 | 0,0% | 0 | 0 | 0 | 0,0% |
| De 2 à 5 mois | 12 | 1 | 13 | 2,0% | 6 | 3 | 9 | 0,3% |
| De 6 à 11 mois | 17 | 5 | 22 | 3,3% | 17 | 11 | 28 | 0,8% |
| De 12 à 23 mois | 46 | 10 | 56 | 8,4% | 47 | 29 | 76 | 2,3% |
| De 24 à 47 mois | 56 | 22 | 78 | 11,7% | 67 | 107 | 174 | 5,3% |
| De 48 à 119 mois | 117 | 63 | 180 | 27,0% | 165 | 499 | 664 | 20,1% |
| 120 mois et plus | 174 | 143 | 317 | 47,6% | 431 | 1 915 | 2 346 | 71,2% |

| | | | | | | | | |
|--|-----|-----|-----|-------|-----|-------|-------|-------|
| Types de contraintes à l'emploi et types de diagnostics médicaux | | | | | | | | |
| Sans contraintes | 356 | | 356 | 53,5% | 587 | | 587 | 17,8% |
| Contraintes temporaires | 66 | | 66 | 9,9% | 146 | | 146 | 4,4% |
| Cont. tempo.: état de santé | 12 | | 12 | 1,8% | 26 | | 26 | 0,8% |
| Cont. tempo.: enf./gross. | 31 | | 31 | 4,7% | 39 | | 39 | 1,2% |
| Cont. tempo.: enf. hand. | 1 | | 1 | 0,2% | 3 | | 3 | 0,1% |
| Cont. tempo.: 55 ans et plus | 22 | | 22 | 3,3% | 76 | | 76 | 2,3% |
| Cont. tempo.: autres | 0 | | 0 | 0,0% | 2 | | 2 | 0,1% |
| Contraintes sévères (types de diagnostics) | | 231 | 231 | 34,7% | | 2 533 | 2 533 | 76,8% |
| Visuel | | 4 | 4 | 0,6% | | 28 | 28 | 0,8% |
| Auditif et de la parole | | 0 | 0 | 0,0% | | 15 | 15 | 0,5% |
| Intellectuel et d'apprentissage | | 49 | 49 | 7,4% | | 522 | 522 | 15,8% |
| Santé mentale | | 149 | 149 | 22,4% | | 1 509 | 1 509 | 45,8% |
| Physique | | 28 | 28 | 4,2% | | 431 | 431 | 13,1% |
| Autres | | 1 | 1 | 0,2% | | 28 | 28 | 0,8% |
| Conjoints sans contraintes sévères | | 13 | 13 | 2,0% | | 31 | 31 | 0,9% |

| | | | | | | | | |
|--------------------------------------|-----|----|-----|-------|-----|-----|-------|-------|
| Région | | | | | | | | |
| 01. Bas-Saint-Laurent | 11 | 11 | 22 | 3,3% | 9 | 44 | 53 | 1,6% |
| 02. Saguenay - Lac-Saint-Jean | 25 | 9 | 34 | 5,1% | 33 | 164 | 197 | 6,0% |
| 03. Capitale-Nationale | 18 | 16 | 34 | 5,1% | 55 | 163 | 218 | 6,6% |
| 04. Mauricie | 51 | 40 | 91 | 13,7% | 31 | 102 | 133 | 4,0% |
| 05. Estrie | 29 | 18 | 47 | 7,1% | 21 | 27 | 48 | 1,5% |
| 06. Île-de-Montréal ³ | 124 | 42 | 166 | 24,9% | 284 | 918 | 1 202 | 36,5% |
| 07. Outaouais | 29 | 20 | 49 | 7,4% | 21 | 140 | 161 | 4,9% |
| 08. Abitibi-Témiscamingue | 4 | 14 | 18 | 2,7% | 25 | 91 | 116 | 3,5% |
| 09. Côte-Nord | 5 | 3 | 8 | 1,2% | 3 | 12 | 15 | 0,5% |
| 10. Nord-du-Québec | 0 | 0 | 0 | 0,0% | 2 | 9 | 11 | 0,3% |
| ARK ⁴ | 0 | 0 | 0 | 0,0% | 0 | 0 | 0 | 0,0% |
| 11. Gaspésie - Îles-de-la-Madeleine | 1 | 2 | 3 | 0,5% | 24 | 16 | 40 | 1,2% |
| 12. Chaudière-Appalache ⁵ | 17 | 12 | 29 | 4,4% | 14 | 96 | 110 | 3,3% |
| 13. Laval | 2 | 4 | 6 | 0,9% | 12 | 111 | 123 | 3,7% |
| 14. Lanaudière | 12 | 2 | 14 | 2,1% | 41 | 61 | 102 | 3,1% |
| 15. Laurentides | 32 | 18 | 50 | 7,5% | 31 | 94 | 125 | 3,8% |
| 16. Montérégie | 28 | 13 | 41 | 6,2% | 94 | 391 | 485 | 14,7% |
| 17. Centre-du-Québec | 34 | 10 | 44 | 6,6% | 33 | 28 | 61 | 1,9% |
| Central ⁵ | 0 | 10 | 10 | 1,5% | 0 | 97 | 97 | 2,9% |

MESS, DGARES, Direction de la statistique, décembre 2010.

Tableau 6 - suite

| RÉUSSIR | | | TOTAL | | |
|---|-----------|--------------------------|---------------------------------|-------|------------------|
| Programme de solidarité sociale | var. ann. | Programme d'aide sociale | Programme de solidarité sociale | TOTAL | var. ann. |
| Nombre d'adultes qui reçoivent une allocation de soutien¹ | | | | | |
| 111 | s.o. | 1 500 | 2 991 | 4 491 | s.o. |
| 150 | 44,2% | 1 545 | 3 160 | 4 705 | -0,2% |
| 146 | 32,7% | 1 519 | 3 120 | 4 639 | -1,1% |
| 130 | 30,0% | 1 425 | 3 071 | 4 496 | -2,3% |
| 68 | 23,6% | 1 321 | 2 905 | 4 226 | -3,3% |
| 61 | 41,9% | 1 135 | 2 676 | 3 811 | -1,0% |
| 124 | 33,3% | 1 147 | 2 770 | 3 917 | -1,2% |
| 163 | 31,5% | 1 287 | 3 071 | 4 358 | -2,1% |
| 169 | 26,1% | 1 317 | 3 175 | 4 492 | -2,8% |
| 169 | 20,7% | 1 358 | 3 200 | 4 558 | -2,7% |
| 169 | 19,9% | 1 362 | 3 137 | 4 499 | -2,1% |
| 171 | 23,9% | 1 390 | 3 207 | 4 597 | -0,9% |
| 179 | 21,8% | 1 401 | 3 193 | 4 594 | -2,3% |
| 142 | 27,8% | 1 351 | 3 057 | 4 408 | -1,9% |
| 180 | 20,0% | 1 395 | 3 181 | 4 576 | -2,7% |
| 181 | 24,0% | 1 380 | 3 148 | 4 528 | -2,4% |
| 155 | 19,2% | 1 331 | 3 091 | 4 422 | -1,6% |
| 93 | 36,8% | 1 221 | 2 936 | 4 157 | -1,6% |
| 77 | 26,2% | 1 042 | 2 682 | 3 724 | -2,3% |
| 159 | 28,2% | 1 022 | 2 765 | 3 787 | -3,3% |
| 187 | 14,7% | 1 155 | 2 995 | 4 150 | -4,8% |
| | | | | | |
| | | | | | |
| | | | | | |
| | | | | | |
| | | | | | |
| | | | | | |
| 147 | 4,1% | 1 221 | 2 971 | 4 192 | -4,9% |
| prop. | | | | | |
| En octobre 2010 | | | | | |
| 187 | 100,0% | 1 155 | 2 995 | 4 150 | 100,0% |
| Nombre d'adultes | | | | | |
| Situation familiale | | | | | |
| 175 | 93,6% | 806 | 2 760 | 3 566 | 85,9% |
| 3 | 1,6% | 36 | 123 | 159 | 3,8% |
| 5 | 2,7% | 212 | 74 | 286 | 6,9% |
| 4 | 2,1% | 101 | 38 | 139 | 3,3% |
| 0 | 0,0% | 0 | 0 | 0 | 0,0% |
| Sexe | | | | | |
| 101 | 54,0% | 475 | 1 616 | 2 091 | 50,4% |
| 86 | 46,0% | 680 | 1 379 | 2 059 | 49,6% |
| Âge | | | | | |
| 31,1 | | 41,4 | 42,2 | 42,0 | Moyenne (années) |
| 7 | 3,7% | 38 | 38 | 76 | 1,8% |
| 48 | 25,7% | 67 | 194 | 261 | 6,3% |
| 42 | 22,5% | 95 | 296 | 391 | 9,4% |
| 42 | 22,5% | 119 | 344 | 463 | 11,2% |
| 12 | 6,4% | 137 | 317 | 454 | 10,9% |
| 14 | 7,5% | 163 | 347 | 510 | 12,3% |
| 10 | 5,3% | 224 | 524 | 748 | 18,0% |
| 5 | 2,7% | 208 | 472 | 680 | 16,4% |
| 7 | 3,7% | 104 | 463 | 567 | 13,7% |
| Scolarité² | | | | | |
| 0 | 0,0% | 115 | 459 | 574 | 13,8% |
| 23 | 12,3% | 476 | 924 | 1 400 | 33,7% |
| 57 | 30,5% | 290 | 645 | 935 | 22,5% |
| 37 | 19,8% | 90 | 283 | 373 | 9,0% |
| 22 | 11,8% | 69 | 223 | 292 | 7,0% |
| 48 | 25,7% | 115 | 461 | 576 | 13,9% |
| Durée cumulative de présence à l'aide financière de dernier recours | | | | | |
| 96,7 | | 148,7 | 197,9 | 184,2 | Moyenne |
| 0 | 0,0% | 0 | 0 | 0 | 0,0% |
| 0 | 0,0% | 18 | 4 | 22 | 0,5% |
| 0 | 0,0% | 34 | 16 | 50 | 1,2% |
| 5 | 2,7% | 93 | 44 | 137 | 3,3% |
| 54 | 28,9% | 123 | 183 | 306 | 7,4% |
| 75 | 40,1% | 282 | 637 | 919 | 22,1% |
| 53 | 28,3% | 605 | 2 111 | 2 716 | 65,4% |
| Types de contraintes à l'emploi et types de diagnostics médicaux | | | | | |
| | | 943 | 943 | 22,7% | Sans contraintes |
| | | 212 | | 212 | 5,1% |
| | | 38 | | 38 | 0,9% |
| | | 70 | | 70 | 1,7% |
| | | 4 | | 4 | 0,1% |
| | | 98 | | 98 | 2,4% |
| | | 2 | | 2 | 0,0% |
| 187 | 100,0% | | 2 951 | 2 951 | 71,1% |
| 14 | 7,5% | | 46 | 46 | 1,1% |
| 1 | 0,5% | | 16 | 16 | 0,4% |
| 4 | 2,1% | | 575 | 575 | 13,9% |
| 97 | 51,9% | | 1 755 | 1 755 | 42,3% |
| 70 | 37,4% | | 529 | 529 | 12,7% |
| 1 | 0,5% | | 30 | 30 | 0,7% |
| 0 | 0,0% | | 44 | 44 | 1,1% |
| Région | | | | | |
| 2 | 1,1% | 20 | 57 | 77 | 1,9% |
| 16 | 8,6% | 58 | 189 | 247 | 6,0% |
| 28 | 15,0% | 73 | 207 | 280 | 6,7% |
| 6 | 3,2% | 82 | 148 | 230 | 5,5% |
| 18 | 9,6% | 50 | 63 | 113 | 2,7% |
| 54 | 28,9% | 408 | 1 014 | 1 422 | 34,3% |
| 2 | 1,1% | 50 | 162 | 212 | 5,1% |
| 4 | 2,1% | 29 | 109 | 138 | 3,3% |
| 1 | 0,5% | 8 | 16 | 24 | 0,6% |
| 0 | 0,0% | 2 | 9 | 11 | 0,3% |
| 0 | 0,0% | 0 | 0 | 0 | 0,0% |
| 3 | 1,6% | 25 | 21 | 46 | 1,1% |
| 8 | 4,3% | 31 | 116 | 147 | 3,5% |
| 6 | 3,2% | 14 | 121 | 135 | 3,3% |
| 8 | 4,3% | 53 | 71 | 124 | 3,0% |
| 4 | 2,1% | 63 | 116 | 179 | 4,3% |
| 19 | 10,2% | 122 | 423 | 545 | 13,1% |
| 8 | 4,3% | 67 | 46 | 113 | 2,7% |
| 0 | 0,0% | 0 | 107 | 107 | 2,6% |

Tableau 7

Évolution du taux
d'assistance sociale au
Québec,
2009-2010 et 2010-2011

| | Nombre total d'adultes distincts ³ | Taux d'assistance sociale (18-64 ans) | Nombre d'enfants | Taux d'assistance sociale (0-17 ans) | Nombre <i>total de prestataires distincts</i> ³ | Taux d'assistance sociale (0-64 ans) |
|--|--|--|---------------------|---|---|---|
| Taux d'assistance sociale pour l'ensemble du Québec ^{1,2} | | | | | | |
| moyenne 2008-2009 | 370 577 | 7,3% | 113 989 | 7,4% | 484 566 | 7,3% |
| avril 2009 | 377 033 | 7,4% | 114 258 | 7,5% | 491 291 | 7,4% |
| mai 2009 | 376 545 | 7,3% | 114 384 | 7,5% | 490 929 | 7,4% |
| juin 2009 | 375 412 | 7,3% | 114 405 | 7,5% | 489 817 | 7,4% |
| juillet 2009 | 375 067 | 7,3% | 114 711 | 7,5% | 489 778 | 7,4% |
| août 2009 | 376 031 | 7,3% | 115 887 | 7,6% | 491 918 | 7,4% |
| septembre 2009 | 376 054 | 7,3% | 115 495 | 7,6% | 491 549 | 7,4% |
| octobre 2009 | 374 330 | 7,3% | 114 327 | 7,5% | 488 657 | 7,3% |
| novembre 2009 | 375 836 | 7,3% | 113 361 | 7,4% | 489 197 | 7,4% |
| décembre 2009 | 377 516 | 7,4% | 113 697 | 7,4% | 491 213 | 7,4% |
| janvier 2010 | 380 433 | 7,4% | 114 706 | 7,5% | 495 139 | 7,4% |
| février 2010 | 382 218 | 7,5% | 115 207 | 7,5% | 497 425 | 7,5% |
| mars 2010 | 382 892 | 7,5% | 115 320 | 7,5% | 498 212 | 7,5% |
| moyenne 2009-2010 | 377 447 | 7,4% | 114 647 | 7,5% | 492 094 | 7,4% |
| avril 2010 | 381 867 | 7,5% | 115 107 | 7,5% | 496 974 | 7,5% |
| mai 2010 | 380 160 | 7,4% | 114 953 | 7,5% | 495 113 | 7,4% |
| juin 2010 | 377 421 | 7,4% | 114 497 | 7,5% | 491 918 | 7,4% |
| juillet 2010 | 375 610 | 7,3% | 114 232 | 7,5% | 489 842 | 7,4% |
| août 2010 | 375 807 | 7,3% | 115 302 | 7,5% | 491 109 | 7,4% |
| septembre 2010 | 374 145 | 7,3% | 114 511 | 7,5% | 488 656 | 7,3% |
| octobre 2010 | 371 860 | 7,3% | 112 827 | 7,4% | 484 687 | 7,3% |
| novembre 2010 | | | | | | |
| décembre 2010 | | | | | | |
| janvier 2011 | | | | | | |
| février 2011 | | | | | | |
| mars 2011 | | | | | | |
| moyenne 2010-2011 | 376 696 | 7,3% | 114 490 | 7,5% | 491 186 | 7,4% |
| moyenne mobile - 12 derniers mois | 377 981 | 7,4% | 114 477 | 7,5% | 492 457 | 7,4% |

Taux d'assistance
sociale selon les
régions,
octobre 2010

| | | | | | | |
|---|---------|-------|--------|-------|---------|-------|
| Taux d'assistance sociale par région - octobre 2010 | | | | | | |
| 01 Bas-Saint-Laurent | 9 758 | 7,6% | 1 775 | 5,0% | 11 533 | 7,0% |
| 02 Saguenay - Lac-St-Jean | 12 832 | 7,2% | 2 619 | 5,1% | 15 451 | 6,7% |
| 03 Capitale-Nationale | 24 768 | 5,4% | 5 013 | 4,2% | 29 781 | 5,2% |
| 04 Mauricie | 17 532 | 10,4% | 4 191 | 9,4% | 21 723 | 10,2% |
| 05 Estrie | 16 422 | 8,3% | 4 616 | 7,7% | 21 038 | 8,2% |
| 06 Île-de-Montréal | 125 332 | 9,9% | 49 131 | 14,3% | 174 463 | 10,9% |
| 07 Outaouais | 15 293 | 6,3% | 4 905 | 6,5% | 20 198 | 6,4% |
| 08 Abitibi-Témiscamingue | 6 350 | 6,7% | 1 484 | 4,9% | 7 834 | 6,2% |
| 09 Côte-Nord | 3 111 | 4,9% | 763 | 3,8% | 3 874 | 4,7% |
| 10 Nord-du-Québec | 1 018 | 4,1% | 525 | 3,8% | 1 543 | 4,0% |
| 11 Gaspésie - Îles-de-la-Madeleine | 6 161 | 10,2% | 1 333 | 8,5% | 7 494 | 9,8% |
| 12 Chaudière-Appalaches | 12 320 | 4,7% | 2 422 | 3,0% | 14 742 | 4,3% |
| 13 Laval | 11 892 | 4,8% | 4 315 | 5,1% | 16 207 | 4,9% |
| 14 Lanaudière | 17 709 | 5,9% | 5 258 | 5,3% | 22 967 | 5,8% |
| 15 Laurentides | 20 091 | 5,6% | 5 381 | 4,7% | 25 472 | 5,4% |
| 16 Montérégie | 51 015 | 5,5% | 15 847 | 5,3% | 66 862 | 5,4% |
| 17 Centre-du-Québec | 11 769 | 8,0% | 3 234 | 7,0% | 15 003 | 7,7% |

MESS, DGARES, Direction de la statistique, décembre 2010.

Notes relatives aux tableaux

Tableau 1

1. Les dossiers actifs représentent les ménages ayant eu droit à une aide financière de dernier recours pour le mois considéré, que ce soit au programme d'aide sociale ou au programme de solidarité sociale.
2. Désigne les personnes qui n'ont pas d'adresse fixe ou stable ou qui n'ont pas l'assurance d'un hébergement stable pour les 60 prochains jours.
3. Depuis le mois d'avril 2008, la région Île-de-Montréal regroupe les anciennes régions Ville-de-Montréal et Montréal-Banlieue.
4. ARK : Administration régionale Kativik (les prestataires sont aussi dénombrés dans la région Nord-du-Québec).
5. La région « Central » regroupe les dossiers administrés centralement. Depuis mars 2004, en raison de changements dans les modes de gestion des dossiers relatifs à la clientèle sous curatelle publique, ces derniers sont regroupés dans la région « Central » (avec les prestataires hébergés).
6. Dossiers pour lesquels un revenu d'une valeur supérieure à 2 \$ est déclaré pour le mois.
7. Depuis le mois d'avril 2007, les prestataires recevant des revenus de subventions salariales sont dénombrés avec ceux recevant des revenus de travail.
8. Dénombrer les dossiers distinctement (une seule fois), même si ces derniers déclarent plus d'un type de revenu pour le mois.
9. Désignent le nombre de demandes de prestations d'aide financière de dernier recours acceptées pour ce mois, qu'il y ait ou non versement pour le mois courant. Toutefois, un ménage nouvellement admis sera dénombré dans l'ensemble des ménages actifs seulement s'il a reçu une prestation.

Tableau 2

1. Les adultes actifs représentent les conjoints qui composent les ménages ayant eu droit à une prestation des programmes d'aide financière de dernier recours pour le mois considéré.
2. La scolarité correspond au niveau d'enseignement le plus élevé atteint. Cette information ne nous renseigne pas sur le ou les diplômes obtenus.
3. Certains dossiers présentent une durée cumulative inférieure à la durée consécutive. Il s'agit d'enfants de familles prestataires ayant atteint l'âge de 18 ans et qui font une demande de prestation. La date d'admission de ces nouveaux prestataires est fixée à la même date que la date d'admission de leurs parents. Pour plus de précisions, consulter le lexique.
4. Depuis le mois d'avril 2008, la région Île-de-Montréal regroupe les anciennes régions Ville-de-Montréal et Montréal-Banlieue.
5. ARK : Administration régionale Kativik (les prestataires sont aussi dénombrés dans la région Nord-du-Québec).
6. La région « Central » regroupe les dossiers administrés centralement. Depuis mars 2004, en raison de changements dans les modes de gestion des dossiers relatifs à la clientèle sous curatelle publique, ces derniers sont regroupés dans la région « Central » (avec les prestataires hébergés).

Tableau 3

1. Les adultes actifs représentent les conjoints qui composent les ménages ayant eu droit à une prestation du Programme d'aide sociale pour le mois considéré.
2. La scolarité correspond au niveau d'enseignement le plus élevé atteint. Cette information ne nous renseigne pas sur le ou les diplômes obtenus.

3. Certains dossiers présentent une durée cumulative inférieure à la durée consécutive. Il s'agit d'enfants de familles prestataires ayant atteint l'âge de 18 ans et qui font une demande de prestation. La date d'admission de ces nouveaux prestataires est fixée à la même date que la date d'admission de leurs parents. Pour plus de précisions, consulter le lexique.
4. Depuis le mois d'avril 2008, la région Île-de-Montréal regroupe les anciennes régions Ville-de-Montréal et Montréal-Banlieue.
5. ARK : Administration régionale Kativik (les prestataires sont aussi dénombrés dans la région Nord-du-Québec).
6. La région « Central » regroupe les dossiers administrés centralement. Depuis mars 2004, en raison de changements dans les modes de gestion des dossiers relatifs à la clientèle sous curatelle publique, ces derniers sont regroupés dans la région « Central » (avec les prestataires hébergés).
7. Depuis le 1^{er} janvier 2006, l'ajout de la contrainte temporaire pour enfant handicapé entraîne une diminution du nombre d'adultes sans contraintes, d'adultes présentant une contrainte pour enfant à charge ou de ceux ayant une contrainte temporaire de la catégorie « autres ».

Tableau 4

1. Les adultes actifs représentent les conjoints qui composent les ménages ayant eu droit à une prestation du Programme de solidarité sociale pour le mois considéré.
2. La scolarité correspond au niveau d'enseignement le plus élevé atteint. Cette information ne nous renseigne pas sur le ou les diplômes obtenus.
3. Certains dossiers présentent une durée cumulative inférieure à la durée consécutive. Il s'agit d'enfants de familles prestataires ayant atteint l'âge de 18 ans et qui font une demande de prestation. La date d'admission de ces nouveaux prestataires est fixée à la même date que la date d'admission de leurs parents. Pour plus de précisions, consulter le lexique.
4. Depuis le mois d'avril 2008, la région Île-de-Montréal regroupe les anciennes régions Ville-de-Montréal et Montréal-Banlieue.
5. ARK : Administration régionale Kativik (les prestataires sont aussi dénombrés dans la région Nord-du-Québec).
6. La région « Central » regroupe les dossiers administrés centralement. Depuis mars 2004, en raison de changements dans les modes de gestion des dossiers relatifs à la clientèle sous curatelle publique, ces derniers sont regroupés dans la région « Central » (avec les prestataires hébergés).

Tableau 5

1. Sont dénombrés ici les adultes qui ont une participation en cours au Programme alternative jeunesse, que celle-ci ait débuté au cours du mois considéré ou avant, pourvu qu'il y ait au moins une journée d'activité dans le mois.
2. Sont dénombrés ici les adultes pour lesquels une allocation jeunesse a été versée au cours du mois considéré. Ce ne sont pas tous les participants à Alternative jeunesse qui reçoivent une telle allocation : certains reçoivent plutôt une allocation d'aide à l'emploi parce qu'ils participent à certaines mesures d'Emploi-Québec (mesure de formation, projets de préparation à l'emploi) dans le cadre de leur participation à Alternative jeunesse, tout en étant admissibles au compte de l'assurance-emploi.
3. Bien que l'allocation jeunesse soit versée aux deux semaines, l'allocation moyenne est calculée sur une base mensuelle à partir des montants versés au cours du mois. Par conséquent, l'allocation moyenne sera

plus élevée s'il y a trois versements à l'intérieur d'un même mois.

- 4. Les caractéristiques retenues sont celles au début de la participation à Alternative jeunesse puisque par la suite, elles ne sont pas disponibles pour la majorité des individus.
- 5. La scolarité correspond au niveau d'enseignement le plus élevé atteint. Cette information ne nous renseigne pas sur le ou les diplômes obtenus.
- 6. Depuis le mois d'avril 2008, la région Île-de-Montréal regroupe les anciennes régions Ville-de-Montréal et Montréal-Banlieue.
- 7. ARK : Administration régionale Kativik (les prestataires sont aussi dénombrés dans la région Nord-du-Québec).

Tableau 6

- 1. Les adultes qui participent à un Programme d'aide et d'accompagnement social (PAAS) pour un mois donné reçoivent une allocation de soutien pour le mois suivant. Le chiffre présenté ici correspond au nombre de participants au PAAS qui reçoivent une allocation de soutien pour le mois traité.
- 2. La scolarité correspond au niveau d'enseignement le plus élevé atteint. Cette information ne nous renseigne pas sur le ou les diplômes obtenus.
- 3. Depuis le mois d'avril 2008, la région Île-de-Montréal regroupe les anciennes régions Ville-de-Montréal et Montréal-Banlieue.
- 4. ARK: Administration régionale Kativik (les adultes prestataires sont aussi dénombrés dans la région du Nord-du-Québec).
- 5. La région "Central" regroupe les dossiers administrés centralement. Depuis le mois de mars 2004, les dossiers relatifs à la clientèle sous curatelle publique sont regroupés dans la région "Central" (avec les prestataires hébergés).

Tableau 7

- 1. Le calcul du taux d'assistance sociale a été revu pour y inclure, avec les prestataires des programmes d'aide financière de dernier recours, les participants au Programme alternative jeunesse qui ont une allocation jeunesse. Cette correction du taux d'assistance sociale, rétroactive à avril 2007, fait référence aux 3 programmes d'assistance sociale.
- 2. La clientèle du MESS localisée au Central n'est pas considérée dans les données régionales car il s'agit plus d'une affectation administrative que régionale. Toutefois, cette clientèle du Central est dénombrée dans les données pour l'ensemble du Québec.
- 3. Aux fins de calcul du taux d'assistance sociale, les individus qui, pour une même période, étaient prestataires aux programmes d'aide financière de dernier recours et participaient au Programme alternative jeunesse sont dénombrés juste une fois.

Définitions des termes utilisés dans le rapport

Adulte

Personne qui ne dépend pas d'un parent pour sa subsistance ou personne mineure qui a la charge d'un enfant, qui est mariée ou a déjà été mariée ou qui a obtenu une pleine émancipation par le tribunal.

Adultes ayant cumulé deux ans et plus sans interruption

Adultes prestataires qui présentent un nombre de mois de présence à l'aide de dernier recours supérieur ou égal à 24 mois depuis leur dernière date d'admission à l'aide de dernier recours.

Aide financière de dernier recours

Aide financière octroyée dans le cadre des programmes d'aide financière de dernier recours aux personnes qui n'ont pas de ressources suffisantes pour subvenir à leurs besoins et à ceux de leur famille. Elle comble la différence entre les besoins essentiels des ménages et les ressources dont ils disposent. Elle regroupe le Programme d'aide sociale et le Programme de solidarité sociale.

Allocation de soutien

Aide financière versée par le Ministère aux personnes qui participent au Programme d'aide et d'accompagnement social.

Aide financière accordée

On utilise le terme « prestation » pour désigner l'aide financière accordée en vertu de chacun des programmes (ex. : prestations d'aide sociale).

Allocation d'aide à l'emploi

Aide financière versée par Emploi-Québec aux personnes qui participent à certaines mesures actives ou d'insertion sociale.

Allocation de solidarité sociale

Montant versé à l'adulte seul ou au couple prestataire du Programme de solidarité sociale.

Allocation jeunesse

Aide financière versée aux individus qui participent au Programme alternative jeunesse.

Allocation mixte

Montant ajouté à la prestation de base du Programme d'aide sociale lorsque les deux membres adultes qui composent la famille présentent des contraintes temporaires à l'emploi.

Allocation pour contraintes temporaires à l'emploi

Montant ajouté à la prestation de base du Programme d'aide sociale lorsque l'adulte seul ou un membre adulte de la famille présente des contraintes temporaires à l'emploi, le second adulte ne présentant aucune contrainte à l'emploi.

Allocation reconnue

Aide financière versée par un tiers (personne, association, société ou organisme) à un prestataire du Programme d'aide sociale ou du Programme de solidarité sociale et reconnue à titre d'allocation d'aide à l'emploi ou d'allocation de soutien.

Clientèle

On utilise le terme « prestataire » pour désigner la clientèle de chacun des programmes (ex. : prestataire d'aide sociale).

Clientèle supplémentée

Tout adulte bénéficiant d'une prestation des programmes d'aide financière de dernier recours et qui déclare un ou plusieurs revenus d'autres sources. On retrouve, par exemple, des allocations d'aide à l'emploi, des allocations reconnues, des revenus de travail à titre de salarié ou de travailleur autonome, des prestations d'assurance-emploi, une contribution parentale.

Conjoint d'étudiant

Adulte dont le conjoint étudie à temps plein au postsecondaire et bénéficie du Programme d'aide financière du ministère de l'Éducation. Cette catégorie ne dénombre que des adultes seuls, puisque les besoins des enfants de l'un ou l'autre des conjoints sont assumés par le conjoint aux études.

Conjoint sans contraintes sévères

Adulte prestataire du Programme de solidarité sociale qui ne présente pas de contraintes sévères à l'emploi ou pour lequel le dossier ne fait pas mention de ce type de contraintes. Celui-ci est tout de même prestataire du dit programme car son conjoint présente, pour sa part, des contraintes sévères à l'emploi.

Contribution parentale

Aide réputée fournie par les parents de l'adulte qui est reconnu dépendant de ceux-ci. La contribution parentale est établie en fonction de la situation financière et familiale et du nombre d'enfants à la charge des parents. Elle s'applique, s'il y a lieu, pendant une période maximale de trois ans.

Données officielles

Les données « officielles » sont produites à partir d'informations, colligées dans les systèmes, ayant fait l'objet de mises à jour pendant deux mois.

Durée de présence consécutive (sans interruption)

Nombre de mois écoulés depuis la dernière date d'admission à l'aide de dernier recours. Dans le cas d'un enfant de famille prestataire qui atteint l'âge de 18 ans et qui effectue une demande de prestations, la date d'admission de ce nouveau prestataire est fixée à la même date que celle de ses parents.

Durée de présence cumulative

Nombre total de mois, depuis janvier 1975, où un adulte a été présent à l'aide de dernier recours avec une aide financière, qu'il y ait eu ou non sortie de l'aide au cours de la période. Dans le cas d'un enfant de famille prestataire qui atteint l'âge de 18 ans et qui effectue une demande de prestations, la période retenue pour le calcul de la durée de présence cumulative débute au premier mois de versement de la prestation d'aide sociale ou de solidarité sociale au nouvel adulte prestataire. Par conséquent, certains jeunes peuvent présenter une durée consécutive supérieure à leur durée cumulative.

Enfant à charge

Personne qui ne doit pas être le parent d'un enfant à sa charge et qui doit dépendre, pour sa subsistance, soit d'un parent, soit d'un adulte qui en a la garde en vertu du jugement d'un tribunal. C'est une personne mineure, non mariée ou qui ne l'a jamais été, ou encore c'est une personne majeure qui fréquente un établissement scolaire et qui n'a pas de conjoint ou n'a jamais été mariée. Sont dénombrés ici les enfants présents dans les ménages prestataires des programmes d'aide financière de dernier recours.

Estimations

Données arrondies à partir des données préliminaires pour refléter la situation du dénombrement « officiel » des prestataires des programmes d'aide financière de dernier recours.

Ménage

Appellation générale désignant un adulte seul ou une famille avec ou sans enfants. Seuls les ménages ayant reçu, au cours du mois, une aide financière de dernier recours sont dénombrés.

Nés hors du Canada

Toute personne qui n'est pas née au Canada. Il s'agit de personnes ayant acquis la citoyenneté canadienne, de personnes en attente ou ayant obtenu le droit de résidence au Canada ou encore de revendicateurs du statut de réfugié.

Nouvelles admissions

Demandes d'aide, déposées au cours du mois, pour lesquelles les ménages ont été identifiés comme admissibles à l'attribution initiale. Les ménages peuvent recevoir ou non une aide financière pour le mois de la demande. Ils peuvent être admis pour la première fois ou encore effectuer un retour aux programmes d'aide financière de dernier recours.

Participant

Individu qui participe soit au Programme alternative jeunesse, soit à une mesure ou un service d'Emploi-Québec.

Prestataire

Personne dont la subsistance est assurée par l'aide financière de dernier recours. Par exemple, un couple avec trois enfants à charge représente cinq prestataires.

Prestation de base

Montant de base applicable à l'adulte seul ou au couple prestataire du Programme d'aide sociale.

Prestation de base Hébergés

Montant de base applicable à l'adulte hébergé admis dans un centre d'hébergement, d'accueil, hospitalier ou de réadaptation, de même qu'à un ex-détenu logé dans un établissement reconnu en vue de sa réinsertion sociale, que celui-ci soit prestataire du Programme d'aide sociale ou du Programme de solidarité sociale.

Prestation versée

Aide financière des programmes d’aide financière de dernier recours qui comprend la prestation de base, les allocations supplémentaires accordées selon le type de contraintes à l’emploi, les ajustements pour enfants à charge et pour la TVQ ainsi que les prestations spéciales. La prestation versée prend en compte également les éléments de réduction de l’aide versée, tels que les revenus et la valeur excédentaire des biens et avoirs liquides. Cette donnée apparaît à titre indicatif seulement et ne représente pas la dépense officielle du Ministère dans le cadre des programmes de base de sécurité du revenu. La Direction générale adjointe des ressources budgétaires, financières et matérielles (DGARBFMI) du Ministère assume le mandat de produire officiellement cette donnée.

Programme alternative jeunesse

Programme visant, sur une base volontaire, à soutenir les jeunes adultes âgés de moins de 25 ans qui requièrent une aide financière pour assurer leur subsistance afin de les encourager à réaliser des activités leur permettant d’acquérir ou de recouvrer leur autonomie personnelle, sociale et professionnelle.

Programme d’aide et d’accompagnement social

Programme visant à permettre aux prestataires des programmes d’aide de dernier recours de recevoir, dans le cadre de projets particuliers, un soutien et un accompagnement personnalisés pour les aider à entreprendre une démarche favorisant leur participation active à la société et les préparer adéquatement à participer à une mesure ou à un programme d’aide à l’emploi afin d’accéder au marché du travail.

Programmes d’aide financière de dernier recours

Appellation générique qui permet de parler à la fois du Programme d’aide sociale et du Programme de solidarité sociale.

Programme d’aide sociale

Programme visant à accorder une aide financière de dernier recours aux personnes qui ne présentent pas de contraintes sévères à l’emploi. Il vise aussi à les encourager à exercer des activités favorisant leur intégration en emploi ou leur participation sociale et communautaire.

Programmes d’assistance sociale

Appellation générique qui permet de parler à la fois du Programme d’aide sociale, du Programme de solidarité sociale et du Programme alternative jeunesse, lequel est implanté depuis du 1^{er} avril 2007.

Programme de solidarité sociale

Programme visant à accorder une aide financière de dernier recours aux personnes qui présentent des contraintes sévères à l’emploi ainsi qu’à leurs conjoints. Ce programme vise également à favoriser l’inclusion et la participation sociale de ces personnes de même que leur contribution active à la société, avec le soutien et l’accompagnement qu’elles requièrent.

Revendicateurs du statut de réfugié

Désignent les ressortissants étrangers qui arrivent au Canada sans être passés par le processus régulier d’immigration, en revendiquant d’être reconnus comme réfugiés au sens de la Convention des Nations unies relative au statut des réfugiés, et qui veulent obtenir ainsi le droit d’établissement au Canada. Ce groupe comprend aussi les demandeurs d’asile qui ont été déboutés.

Scolarité

Correspond au niveau d’enseignement le plus élevé atteint. Cette information ne nous renseigne pas sur le ou les diplômes obtenus, ni sur le nombre d’années de scolarité complétées à l’intérieur de ce niveau.

Taux d’assistance sociale

Proportion de la population qui bénéficie d’un des programmes d’assistance sociale, à savoir le Programme d’aide sociale, le Programme de solidarité sociale et le Programme alternative jeunesse. Pour le Programme alternative jeunesse, on considère seulement les participants avec une allocation jeunesse. Pour éviter tout doublement dans le dénombrement de la clientèle des programmes d’assistance sociale, les participants au Programme alternative jeunesse qui, pour une même période, étaient aussi prestataires des programmes d’aide financière de dernier recours sont comptabilisés juste une fois.

Types de contraintes à l’emploi

Les adultes prestataires des programmes d’aide financière de dernier recours sont répartis selon le programme et selon trois catégories liées à la contrainte à l’emploi : sans contraintes, contraintes temporaires et contraintes sévères.

Au Programme d’aide sociale :

- Les adultes sans contraintes sont ceux qui ne présentent aucune contrainte temporaire à l’emploi.
- Les personnes avec contraintes temporaires à l’emploi se retrouvent dans l’une des situations suivantes :
 - leur état de santé physique ou mentale les empêche, pour une période d’au moins un mois et de moins de 12 mois, de réaliser une activité d’intégration à l’emploi;
 - elles sont enceintes d’au moins 20 semaines;
 - elles ont à leur charge un enfant âgé de moins de cinq ans au dernier 30 septembre;
 - elles ont à leur charge un enfant affecté par un handicap physique ou mental et admissible au supplément pour enfant handicapé de la Régie des rentes du Québec;
 - elles ont atteint l’âge de 55 ans ou plus le mois précédent (sauf si elles font la demande de ne pas être classées « contrainte temporaire »);
 - elles se sont réfugiées dans une maison d’hébergement pour victimes de violence;
 - elles procurent des soins constants à une personne dont l’autonomie est réduite à cause de son état physique ou mental;
 - elles sont placées en résidence d’accueil;
 - elles sont responsables d’une résidence d’accueil reconnue en vertu de la Loi sur les services de santé et les services sociaux;
 - elles sont responsables d’un foyer d’accueil lié par un contrat de services avec le ministère de la Sécurité publique.

Au Programme de solidarité sociale :

- Les personnes avec contraintes sévères à l’emploi ont démontré, par un rapport médical, que leur état physique ou mental est affecté de façon significative, pour une durée permanente ou indéfinie.
- Les adultes sans contraintes sévères peuvent présenter une contrainte temporaire ou encore ne présenter aucune contrainte à l’emploi mais l’information précise sur leur type de contraintes à l’emploi n’est pas disponible dans les systèmes informatiques.

Aux programmes d’aide et d’accompagnement sociale on retrouve :

- Le programme *Devenir* qui vise à préparer adéquatement des personnes prestataires des programmes d’aide financière de dernier recours à une participation aux mesures des services publics d’emploi et éventuellement à un retour sur le marché du travail. Sauf exception, la durée maximale de participation est de 12 mois.
- Le programme *Interagir* qui vise une meilleure intégration sociale de personnes pour qui l’accès au marché du travail ne peut être envisagé qu’à plus long terme. La clientèle visée est prioritairement celle des prestataires des programmes d’aide financière de dernier recours. La durée de participation est indéterminée et varie selon les besoins des participants.
- Le programme *Réussir* qui vise à faciliter l’accès aux études secondaires professionnelles ou postsecondaires pour des personnes reconnues comme ayant des contraintes sévères à l’emploi. Elles conservent ainsi leur droit à recevoir une aide financière du Programme de solidarité sociale en supplément du revenu qu’elles obtiendront du régime des prêts et bourses. La durée de participation varie selon la durée des études entreprises.

Types de diagnostics médicaux

Les adultes prestataires du Programme de solidarité sociale qui présentent des contraintes sévères à l’emploi sont regroupés selon plusieurs catégories de diagnostics médicaux :

- Contraintes d’ordre visuel;
- Contraintes d’ordre auditif ou au niveau de la parole;
- Contraintes au niveau intellectuel ou de l’apprentissage;
- Contraintes de l’ordre de la santé mentale;
- Contraintes d’ordre physique;
- Autres contraintes (exemple : présence d’une rente d’invalidité, adulte admis en hébergement).