

**Rapport statistique sur la clientèle
des programmes d'assistance sociale**

AOÛT 2010

Adresse internet
www.mess.gouv.qc.ca/statistiques

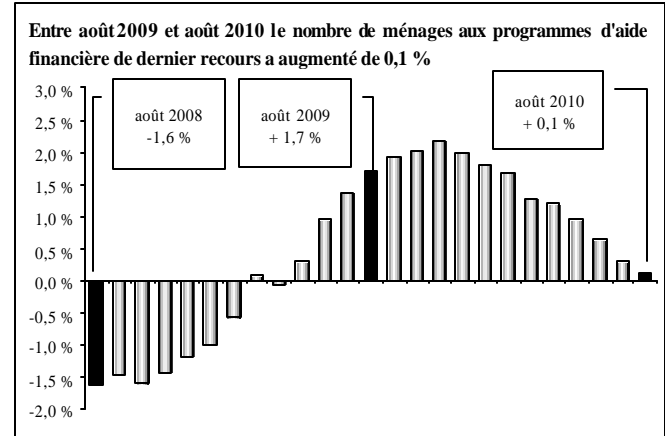
Direction de la statistique
Direction générale adjointe de la recherche, de l'évaluation et de la statistique
Ministère de l'Emploi et de la Solidarité sociale
425, St-Amable, 4e étage
Québec (Québec)
G1R 4Z1

**PORTRAIT DES MÉNAGES PRESTATAIRES
 DES PROGRAMMES D'AIDE FINANCIÈRE DE DERNIER RECOURS**

Données officielles d'août 2010 et estimations jusqu'en octobre 2010

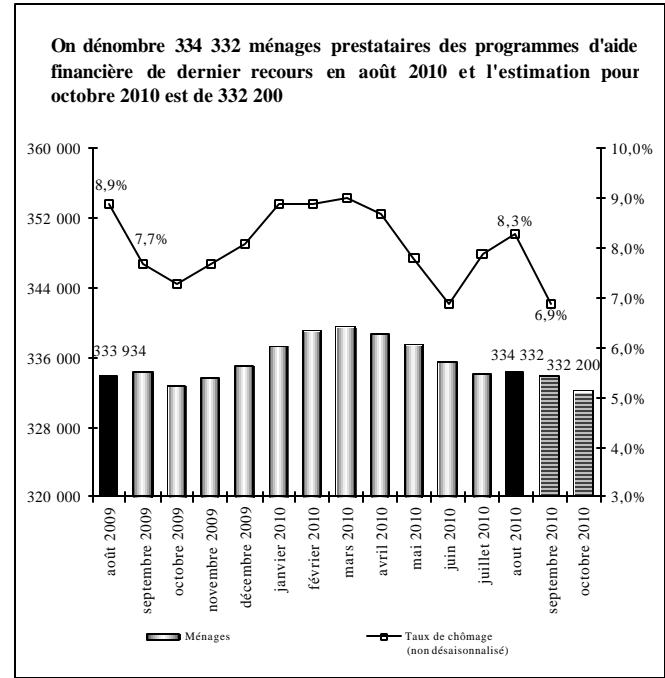
Comparaison entre août 2010 et août 2009 :

- En août 2010, on compte 334 332 ménages présents aux programmes d'aide financière de dernier recours, ce qui représente une augmentation de 398 ménages (▲ 0,1 %) par rapport à l'année précédente. Cette augmentation est inférieure à celle observée à la même période l'année dernière (▲ 1,7 % en août 2009 par rapport à août 2008).
- En août 2010, il y a 370 076 adultes (▼ 195 ou ▼ 0,1 %) et 115 302 enfants (▼ 585 ou ▼ 0,5 %).
- En août 2010, on dénombre 485 378 prestataires, soit 780 de moins qu'à pareil date l'an dernier (▼ 0,2 %). À titre de comparaison, on observait une augmentation de 1,4 % en août 2009 comparativement à août 2008.
- En août 2010, l'aide moyenne versée est de 738,51 \$ par ménage, l'aide totale versée se chiffrant à 246,9 millions de dollars (▲ 1,6 millions ou ▲ 0,7 %).



Estimations pour octobre 2010 :

- Entre septembre 2010 et octobre 2010, l'estimation présente une baisse de 1 600 ménages prestataires des programmes d'aide financière de dernier recours (-1 400 ménages au Programme d'aide sociale et -200 ménages au Programme de solidarité sociale). L'estimation du mois d'octobre 2010 se base sur l'évolution du nombre de chèques ou dépôts directs émis le 1^{er} octobre 2010 par rapport au 1^{er} septembre 2010 (▼ 2 080 chèques) ainsi que sur la tendance observée pour la même période dans les années antérieures.
- Cette évolution à la baisse du nombre mensuel de ménages se traduit par une diminution de 1 800 adultes et une diminution de 1 200 enfants, correspondant à une baisse estimée de 3 000 prestataires entre septembre 2010 et octobre 2010.

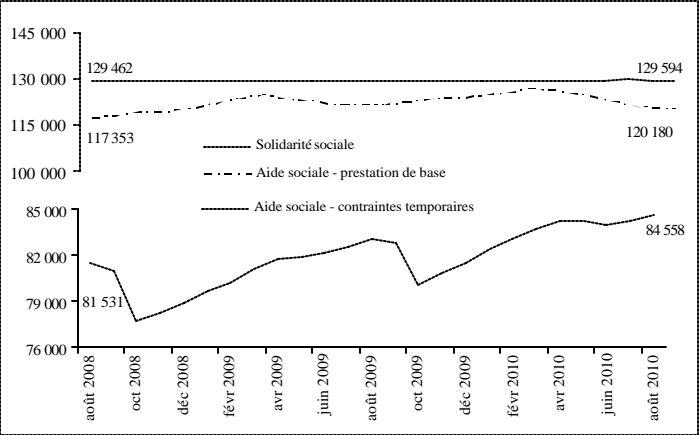


Observation du taux de chômage :

- Entre septembre 2009 et septembre 2010, le taux de chômage (données non désaisonnalisées) a diminué, passant de 7,7 % à 6,9 % pour les deux mois de référence. Par ailleurs, on constate une augmentation de quelques 125 300 emplois par rapport à septembre 2009.

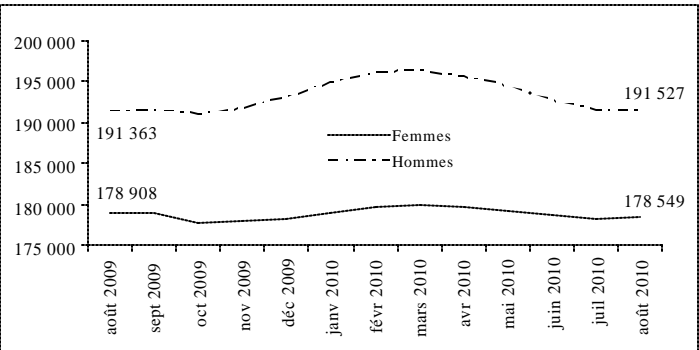
Répartition des ménages prestataires selon le programme :

- En août 2010, on compte 204 738 ménages prestataires du Programme d'aide sociale, soit 61,2 % de l'ensemble des 334 332 ménages prestataires des programmes d'aide financière de dernier recours.
 - Cela représente une hausse de 0,1 % par rapport à l'année précédente.
 - Ces ménages représentent 230 736 adultes et 105 195 enfants pour un total de 335 931 prestataires. Ces derniers sont en baisse de -0,2 % par rapport à l'an dernier (▼ 511 prestataires) alors qu'on y observait plutôt une hausse de 2,3 % en août 2009 (par rapport à août 2008).
 - 58,7 % des ménages prestataires du Programme d'aide sociale reçoivent seulement une prestation de base alors que 41,3 % reçoivent en plus une allocation pour contraintes temporaires.
 - En août 2010, l'aide moyenne versée aux ménages prestataires du Programme d'aide sociale est de 679,65 \$, l'aide totale versée se chiffrant à 139,2 millions de dollars.
- En août 2010, on dénombre 129 594 ménages prestataires du Programme de solidarité sociale, soit 38,8 % de l'ensemble des ménages prestataires des programmes d'aide financière de dernier recours.
 - Cela représente une hausse de 0,2 % par rapport à l'année précédente alors qu'en août 2009 on y observait une baisse (- 0,1 % par rapport à août 2008).
 - En août 2010, il y a 139 340 adultes et 10 107 enfants au Programme de solidarité sociale, pour un total de 149 447 prestataires. Ces derniers sont en baisse de 0,2 % par rapport à l'an dernier (▼ 269 prestataires) comparativement à - 0,6 % en août 2009 (par rapport à août 2008).
 - En août 2010, l'aide moyenne versée aux ménages prestataires du Programme de solidarité sociale est de 831,49 \$, l'aide totale versée se chiffrant à 107,8 millions de dollars.



Situation des femmes aux programmes d'aide financière de dernier recours en août 2010 :

- Les femmes représentent 48,2 % de l'ensemble des 370 076 adultes prestataires des programmes d'aide financière de dernier recours en août 2010.
 - Chez les jeunes âgés de moins de 25 ans, les femmes représentent 50,8 % de l'ensemble des jeunes adultes prestataires.
- Depuis quelques années, le nombre de femmes est toujours moins élevé que le nombre d'hommes (178 549 femmes contre 191 527 hommes en août 2010). Entre août 2009 et août 2010, on constate une baisse du nombre de femmes prestataires (▼ 0,2%) contrairement au nombre d'hommes qui a légèrement augmenté (▲ 0,1%).



PORTRAIT DES ADULTES PRESTATAIRES DU PROGRAMME D'AIDE SOCIALE

Données officielles d'août 2010

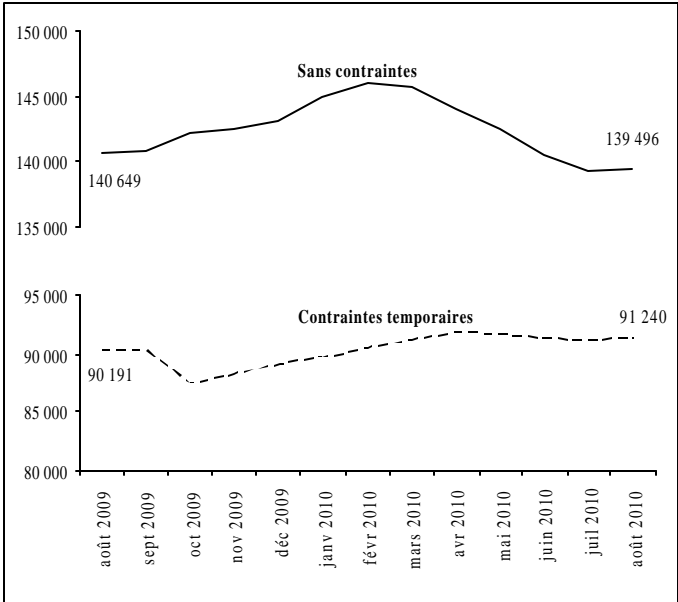
En août 2010, on dénombre 230 736 adultes prestataires du Programme d'aide sociale.

Situation des adultes prestataires en fonction du type de contraintes à l'emploi en août 2010 :

- Comparativement à l'année précédente, le nombre d'adultes *sans contraintes* a diminué de 1 153 (passant de 140 649 à 139 496 ou \downarrow 0,8 %). Ceux-ci représentent 60,5 % de l'ensemble des adultes prestataires du Programme d'aide sociale.
- Les adultes avec *contraintes temporaires* – principalement pour raisons de santé, d'âge, de grossesse et de charge d'enfants âgés de moins de cinq ans ou handicapés – ont enregistré une hausse de 1,2 % depuis un an (passant de 90 191 à 91 240). Ils représentent 39,5 % de l'ensemble des adultes prestataires du Programme d'aide sociale.
- La durée moyenne de présence cumulative des adultes avec contraintes temporaires s'établit à plus de 11 ans (136,0 mois) alors que celle des adultes sans contraintes à l'emploi est de 9 ans (108,2 mois). L'écart observable est principalement lié au fait que les adultes avec contraintes pour raison d'âge (55 ans et plus) cumulent en moyenne près de 16 ans à l'aide financière de dernier recours (191,1 mois).
- Les femmes sont plus nombreuses chez les adultes avec contraintes temporaires (63,8 % comparativement à 38,0 % chez ceux qui ne présentent aucune contrainte à l'emploi), principalement en raison de la présence d'enfants à charge âgés de moins de cinq ans.
- La diminution importante du nombre d'adultes avec contraintes temporaires, survenue entre les mois de septembre et d'octobre 2009, s'explique principalement par la perte de l'allocation pour contraintes temporaires chez les familles dont l'enfant a atteint l'âge de cinq ans avant le 1^{er} octobre.

Adultes prestataires du Programme d'aide sociale

	Août 2010	Taux de variation annuelle
Sans contraintes	139 496	- 0,8 %
Contraintes temporaires	91 240	+ 1,2 %
TOTAL	230 736	0,0 %



Situation des jeunes âgés de moins de 25 ans en août 2010 :

- On dénombre 24 780 jeunes âgés de moins de 25 ans au Programme d'aide sociale, soit 10,7 % de l'ensemble des adultes prestataires du programme.
- Entre les mois d'août 2009 et d'août 2010, le nombre de jeunes adultes âgés de moins de 25 ans a diminué de 151 (\downarrow 0,6 %).
- 34,8 % des jeunes âgés de moins de 25 ans présentent des contraintes temporaires à l'emploi. Parmi ceux-là, 86,4 % ont des enfants à charge âgés de moins de cinq ans ou sont des femmes enceintes, et 13,0 % invoquent des problèmes temporaires liés à la santé.

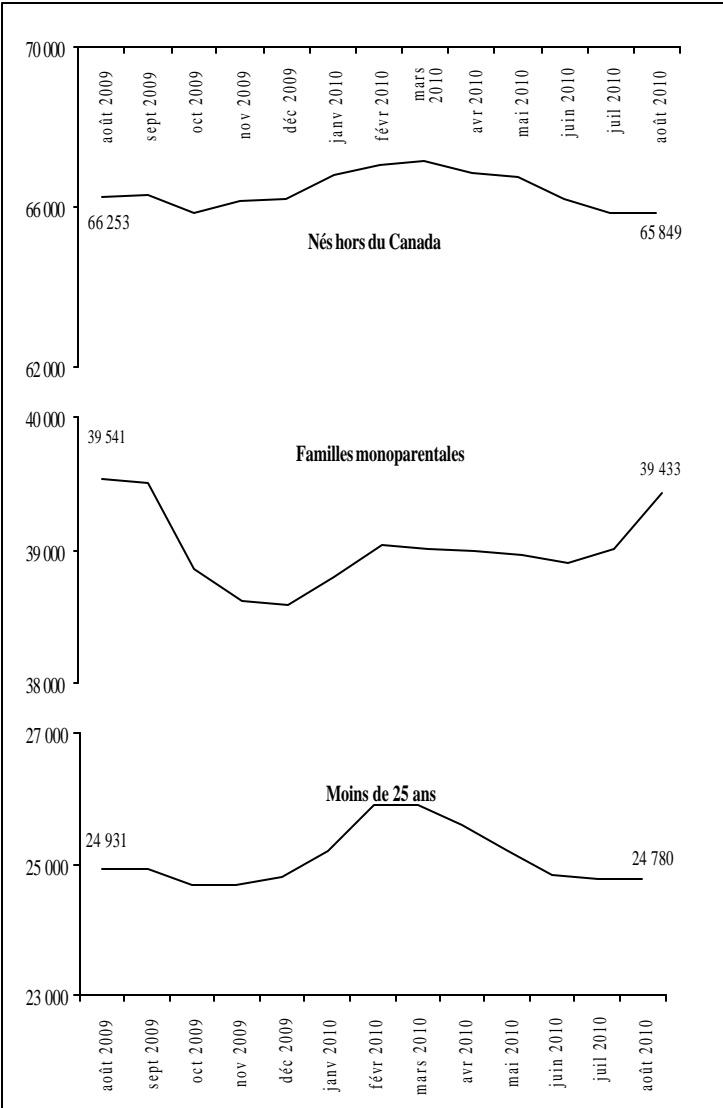
Situation des chefs de familles monoparentales en août 2010 :

- On compte 39 433 familles monoparentales au Programme d'aide sociale. Les chefs de ces familles représentent, en août 2010, 17,1 % de l'ensemble des adultes prestataires du programme.
- En un an, soit entre les mois d'août 2009 et d'août 2010, le nombre de familles monoparentales a diminué de 108 (\downarrow 0,3 %).
- La place qu'elles occupent parmi l'ensemble des ménages est passée de 19,3 % en août 2009 à 19,3 % en août 2010.
- 55,7 % des chefs de familles monoparentales au Programme d'aide sociale présentent des contraintes temporaires à l'emploi. La principale raison invoquée (79,1 %) est la présence d'enfants à charge de moins de cinq ans (incluant les cas de grossesse).

Situation des adultes nés hors du Canada en août 2010 :

- On compte 65 849 adultes nés hors du Canada et prestataires du Programme d'aide sociale, soit 404 adultes de moins que l'an dernier (\downarrow 0,6 %).
- Leur proportion parmi l'ensemble des adultes prestataires du programme a diminué entre les mois d'août 2009 et d'août 2010 passant de 28,7 % à 28,5 %.
- 66,9 % des adultes prestataires du Programme d'aide sociale nés hors du Canada sont au pays depuis trois ans et plus, alors que les nouveaux arrivants (moins de trois ans) et les revendicateurs du statut de réfugié représentent 33,1 % de l'ensemble des adultes prestataires du programme qui sont nés hors du Canada.

	Août 2009	Août 2010	Taux de variation annuelle
Jeunes de moins de 25 ans	24 931	24 780	- 0,6 %
Familles monoparentales	39 541	39 433	- 0,3 %
Adultes nés hors du Canada	66 253	65 849	- 0,6 %
TOTAL des adultes	230 840	230 736	0,0 %



PORTRAIT DES ADULTES PRESTATAIRES DU PROGRAMME DE SOLIDARITÉ SOCIALE

Données officielles d'août 2010

En août 2010, on dénombre 139 340 adultes prestataires du Programme de solidarité sociale.

Situation des adultes prestataires en fonction du type de contraintes à l'emploi en août 2010 :

- Les adultes prestataires du Programme de solidarité sociale présentent des contraintes sévères dans la presque totalité des cas (131 075 ou 94,1 %). Pour ce qui est des 5,9 % restant, ils ne présentent pas de contraintes sévères à l'emploi mais sont admis au programme en raison de la présence d'un conjoint avec contraintes sévères.
- La durée moyenne de présence cumulative des adultes prestataires du Programme de solidarité sociale s'établit à 19 ans (227,9 mois).

Répartition selon le type de diagnostic médical en août 2010 :

- Les principaux types de diagnostics médicaux chez les 131 075 adultes prestataires présentant des contraintes sévères à l'emploi sont par ordre d'importance:
- 41,5 % pour les problèmes liés à la santé mentale;
- 35,6 % pour les problèmes d'ordre physique, auditif, visuel ou de la parole;
- 19,3 % pour les problèmes d'ordre intellectuel ou de l'apprentissage;
- 3,6 % pour les autres diagnostics.

Autres caractéristiques des adultes prestataires en août 2010 :

- Les caractéristiques des adultes prestataires du Programme de solidarité sociale ne varient pas beaucoup au fil des mois. Ainsi, en août 2010 :
- 82,8 % sont des personnes seules;
- 48,3 % sont des femmes;
- 67,7 % sont âgés de 45 ans et plus, et 5,9 % ont moins de 25 ans;
- 77,0 % cumulent 10 ans et plus de présence à l'aide de dernier recours;
- 92,3 % sont nés au Canada;
- 91,0 % sont présents à l'aide financière de dernier recours depuis au moins deux ans sans interruption.

PORTRAIT DES PARTICIPANTS AU PROGRAMME ALTERNATIVE JEUNESSE

Données officielles d'août 2010

En août 2010, on dénombre 7 436 jeunes participants au Programme alternative jeunesse. Parmi eux, 6 380 (85,8 %) reçoivent une allocation jeunesse d'un montant mensuel moyen de 728,44 \$.

Caractéristiques des participants en août 2010 :

- Les caractéristiques, en début de participation, des participants à Alternative jeunesse sont les suivantes :
- ce sont pour la plupart des personnes seules (6 093 ou 81,9 %);
- ce sont plus souvent des hommes (3 951 ou 53,1 %);
- ils sont âgés de 20,4 ans en moyenne;
- la majorité est sans contraintes à l'emploi (6 247 ou 84,0 %);
- la plupart sont nés au Canada (6 567 ou 88,3 %).

PORTRAIT DES PRESTATAIRES DES PROGRAMMES D'AIDE FINANCIÈRE DE DERNIER RECOURS PARTICIPANT AUX PROGRAMMES D'AIDE ET D'ACCOMPAGNEMENT SOCIAL

Données officielles d'août 2010

En août 2010, on dénombre 3 724 prestataires participant aux programmes d'aide et d'accompagnement social. Parmi ces prestataires, 668 (17,9 %) sont au Programme Devenir, 2 979 (80,0 %) sont au Programme Interagir et 77 (2,1 %) sont au Programme Réussir.

Caractéristiques des participants en août 2010 :

- 72,0 % de ces participants sont au Programme de solidarité sociale ;
- ils présentent majoritairement des contraintes sévères à l'emploi (2 642 ou 70,9 %);
- ce sont pour la plupart des personnes seules (3 226 ou 86,2 %);
- les femmes (1 781 ou 47,8 %) sont légèrement moins nombreuses que les hommes (1 943 ou 52,2 %);
- ils sont âgés en moyenne de 42,5 ans;
- en moyenne, la durée cumulative de présence à l'aide financière de dernier recours est de 15 ans et demi (186,3 mois).

TAUX D'ASSISTANCE SOCIALE AU QUÉBEC

Données officielles d'août 2010

Le taux d'assistance sociale de la clientèle des programmes d'assistance sociale âgée de 0 à 64 ans est resté stable à 7,4 % entre les mois de juillet 2010 et d'août 2010. En comparaison avec l'année dernière, le taux d'assistance sociale chez les 0 à 64 ans est le même, 7,4 % en août 2009.

Entre août 2009 et août 2010, le taux d'assistance sociale est resté stable à 7,3% chez les 18 à 64 ans et est passé de 7,6 % à 7,5% chez les 0 à 17 ans.

Les régions ayant les taux d'assistance sociale les plus élevés chez les 0 à 64 ans en août 2010 sont :

- Île-de-Montréal (11,0 %) ;
- Mauricie (10,3 %) ;
- Gaspésie – Îles-de-la-Madeleine (9,9 %) ;

La moyenne mobile (12 derniers mois) du taux d'assistance sociale chez les 0 à 64 ans est à 7,4 %.

Table des matières

Tableau 1	Page
Évolution de la clientèle prestataire des programmes d'aide financière de dernier recours et du montant des prestations versées aux ménages, 2009-2010 et 2010-2011	1-2
Répartition de la clientèle prestataire selon le programme, la situation familiale, le type de résidence et la région administrative, août 2010	1-2
Répartition de la clientèle prestataire supplémentée selon la source de revenu, août 2010	1-2
Répartition de la clientèle nouvellement admise selon la raison de la demande, août 2010	1-2
Tableau 2	
Évolution du nombre d'adultes prestataires des programmes d'aide financière de dernier recours selon le type de clientèle, 2009-2010 et 2010-2011	
Répartition des adultes prestataires des programmes d'aide financière de dernier recours selon certaines caractéristiques, août 2010	3-4
Tableau 3	
Évolution du nombre d'adultes prestataires du Programme d'aide sociale selon le type de clientèle, 2009-2010 et 2010-2011	5-6
Répartition des adultes prestataires du Programme d'aide sociale selon certaines caractéristiques, août 2010	5-6
Tableau 4	
Évolution du nombre d'adultes prestataires du Programme de solidarité sociale selon le type de clientèle, 2009-2010 et 2010-2011	7-8
Répartition des adultes prestataires du Programme de solidarité sociale selon certaines caractéristiques, août 2010	7-8
Tableau 5	
Évolution du nombre de participants au Programme alternative jeunesse, 2009-2010 et 2010-2011	9
Répartition des participants au Programme alternative jeunesse selon certaines caractéristiques, août 2010	9
Tableau 6	
Évolution du nombre d'adultes prestataires des programmes d'aide financière de dernier recours qui reçoivent une allocation de soutien, 2009-2010 et 2010-2011	10-11
Répartition des adultes prestataires qui reçoivent une allocation de soutien selon certaines caractéristiques, août 2010	10-11
Tableau 7	
Évolution du taux d'assistance sociale au Québec, 2009-2010 et 2010-2011	12
Taux d'assistance sociale selon les régions, août 2010	12
Notes relatives aux tableaux	13-14
Lexique	15-16

Tableau 1

Évolution de la clientèle prestataire des programmes d'aide financière de dernier recours et du montant des prestations versées aux ménages, 2009-2010 et 2010-2011

(e) : estimations

	Nombre de ménages	var. ann.	Nombre d'adultes	Nombre d'enfants	Nombre de prestataires	var. ann.	Prestation moyenne versée	Prestations totales versées (milliers)
Nombre de dossiers actifs ¹ à l'ensemble des programmes								
moyenne 2008-2009	330 401	-1,4 %	366 441	113 989	480 430	-1,8 %	705,84 \$	233 215,8 \$
avril 2009	334 839	-0,1 %	371 310	114 258	485 568	-0,5 %	715,76 \$	239 663,2 \$
mai 2009	334 302	0,3 %	370 728	114 384	485 112	-0,1 %	716,16 \$	239 412,5 \$
juin 2009	333 342	1,0 %	369 677	114 405	484 082	0,6 %	715,53 \$	238 517,4 \$
juillet 2009	333 279	1,4 %	369 413	114 711	484 124	1,0 %	715,48 \$	238 452,8 \$
août 2009	333 934	1,7 %	370 271	115 887	486 158	1,4 %	734,53 \$	245 284,3 \$
septembre 2009	334 328	1,9 %	370 576	115 495	486 071	1,7 %	716,41 \$	239 516,3 \$
octobre 2009	332 672	2,0 %	368 736	114 327	483 063	1,9 %	714,60 \$	237 728,3 \$
novembre 2009	333 644	2,2 %	369 829	113 361	483 190	2,1 %	713,13 \$	237 933,0 \$
décembre 2009	335 070	2,0 %	371 417	113 697	485 114	1,9 %	713,84 \$	239 187,2 \$
janvier 2010	337 250	1,8 %	373 932	114 706	488 638	1,7 %	717,96 \$	242 133,1 \$
février 2010	339 083	1,7 %	375 855	115 207	491 062	1,6 %	717,82 \$	243 400,6 \$
mars 2010	339 516	1,3 %	376 268	115 320	491 588	1,1 %	719,57 \$	244 304,7 \$
moyenne 2009-2010	335 105	1,4 %	371 501	114 647	486 148	1,2 %	717,57 \$	240 461,1 \$
avril 2010	338 853	1,2 %	375 337	115 107	490 444	1,0 %	718,96 \$	243 621,6 \$
mai 2010	337 518	1,0 %	373 840	114 953	488 793	0,8 %	718,91 \$	242 645,7 \$
juin 2010	335 461	0,6 %	371 408	114 497	485 905	0,4 %	719,68 \$	241 423,5 \$
juillet 2010	334 282	0,3 %	369 882	114 232	484 114	0,0 %	720,24 \$	240 762,0 \$
août 2010	334 332	0,1 %	370 076	115 302	485 378	-0,2 %	738,51 \$	246 907,0 \$
(e) septembre 2010	333 800	-0,2 %	369 400	114 500	483 900	-0,4 %	720,00 \$	240 336,0 \$
(e) octobre 2010	332 200	-0,1 %	367 600	113 300	480 900	-0,4 %	719,00 \$	238 851,8 \$
novembre 2010								
décembre 2010								
janvier 2011								
février 2011								
mars 2011								
(e) moyenne 2010-2011	336 089		372 109	114 818	486 927		723,26 \$	243 072,0 \$

Proportion				Proportion				
En août 2010								
Nombre	334 332	100 %	370 076	115 302	485 378	100 %	738,51 \$	246 907,0 \$

Répartition de la clientèle prestataire selon le programme, la situation familiale, le type de résidence et la région administrative, août 2010

Programme								
Prog. d'aide sociale	204 738	61,2 %	230 736	105 195	335 931	69,2 %	679,65 \$	139 150,4 \$
Prog. de solidarité sociale	129 594	38,8 %	139 340	10 107	149 447	30,8 %	831,49 \$	107 756,7 \$

Situation familiale								
Personnes seules	253 995	76,0 %	253 995	0	253 995	52,3 %	688,64 \$	174 910,4 \$
Couples sans enfants	14 835	4,4 %	29 670	0	29 670	6,1 %	989,66 \$	14 681,6 \$
Familles monoparentales	43 839	13,1 %	43 839	70 664	114 503	23,6 %	769,68 \$	33 741,9 \$
Couples avec enfants	20 909	6,3 %	41 818	44 638	86 456	17,8 %	1 117,82 \$	23 372,4 \$
Conjoints d'étudiant	754	0,2 %	754	0	754	0,2 %	266,30 \$	200,8 \$

Type de résidence								
Logement et H.L.M.	193 625	57,9 %	223 509	100 031	323 540	66,7 %	757,20 \$	146 612,4 \$
Chambre et pension	120 432	36,0 %	122 056	9 939	131 995	27,2 %	720,53 \$	86 774,5 \$
Temporairement sans adresse ²	2 566	0,8 %	2 574	17	2 591	0,5 %	672,96 \$	1 726,8 \$
Propriété	14 684	4,4 %	18 912	5 315	24 227	5,0 %	766,01 \$	11 248,1 \$
En hébergement	3 025	0,9 %	3 025	0	3 025	0,6 %	180,23 \$	545,2 \$

Régions								
01. Bas-Saint-Laurent	8 703	2,6 %	9 740	1 884	11 624	2,4 %	757,39 \$	6 591,5 \$
02. Saguenay - Lac-Saint-Jean	11 703	3,5 %	12 802	2 715	15 517	3,2 %	734,08 \$	8 590,9 \$
03. Capitale-Nationale	22 778	6,8 %	24 501	5 090	29 591	6,1 %	737,31 \$	16 794,5 \$
04. Mauricie	15 918	4,8 %	17 347	4 309	21 656	4,5 %	733,40 \$	11 674,3 \$
05. Estrie	14 923	4,5 %	16 414	4 809	21 223	4,4 %	765,26 \$	11 420,0 \$
06. Île-de-Montréal ³	110 738	33,1 %	125 419	49 909	175 328	36,1 %	743,94 \$	82 382,0 \$
07. Outaouais	13 711	4,1 %	15 137	5 019	20 156	4,2 %	740,15 \$	10 148,2 \$
08. Abitibi-Témiscamingue	5 672	1,7 %	6 264	1 559	7 823	1,6 %	740,44 \$	4 199,8 \$
09. Côte-Nord	2 847	0,9 %	3 084	799	3 883	0,8 %	742,25 \$	2 113,2 \$
10. Nord-du-Québec	935	0,3 %	1 020	539	1 559	0,3 %	707,08 \$	661,1 \$
ARK ⁴	388	0,1 %	432	270	702	0,1 %	691,10 \$	268,1 \$
11. Gaspésie - Îles-de-la-Madeleine	5 247	1,6 %	6 046	1 375	7 421	1,5 %	776,26 \$	4 073,0 \$
12. Chaudière-Appalache ⁵	11 264	3,4 %	12 238	2 491	14 729	3,0 %	740,70 \$	8 343,2 \$
13. Laval	10 547	3,2 %	11 902	4 407	16 309	3,4 %	749,92 \$	7 909,5 \$
14. Lanaudière	15 808	4,7 %	17 414	5 284	22 698	4,7 %	727,74 \$	11 504,0 \$
15. Laurentides	18 198	5,4 %	19 796	5 490	25 286	5,2 %	729,19 \$	13 269,7 \$
16. Montérégie	46 173	13,8 %	50 697	16 269	66 966	13,8 %	740,46 \$	34 189,2 \$
17. Centre-du-Québec	10 615	3,2 %	11 644	3 334	14 978	3,1 %	720,13 \$	7 644,1 \$
Central ⁵	8 552	2,6 %	8 611	20	8 631	1,8 %	631,29 \$	5 398,8 \$

Répartition de la clientèle prestataire supplémentée selon la source de revenu, août 2010

Clientèle supplémentée ⁶								
Allocations d'aide à l'emploi	5 150	5,5 %	5 484	4 773	10 257	7,8 %	723,50 \$	3 726,2 \$
Allocations de soutie ⁿ	3 740	4,0 %	3 740	612	4 352	3,3 %	910,50 \$	3 405,4 \$
Revenus de travail ⁷	22 600	24,3 %	22 783	11 839	34 622	26,2 %	673,10 \$	15 212,2 \$
Prestations d'assurance-emploi	1 141	1,2 %	1 145	455	1 600	1,2 %	472,40 \$	539,0 \$
Contribution parental ^e	831	0,9 %	831	0	831	0,6 %	368,60 \$	306,3 \$
Revenus d'autres sources	65 885	70,8 %	67 037	21 866	88 903	67,4 %	602,00 \$	39 662,6 \$
Nombre total distinct ⁸	93 058	100 %	95 321	36 669	131 990	100 %	634,10 \$	59 009,9 \$

Répartition de la clientèle nouvellement admise selon la raison de la demande, août 2010

a.-e.: assurance-emploi

Nouvelles admissions ⁹								
Fin des prestations d'a.-e.	1 010	14,0 %	1 101	312	1 413	13,2 %	348,41 \$	177,0 \$
Perte d'emploi sans a.-e	1 081	14,9 %	1 148	287	1 435	13,4 %	353,93 \$	281,7 \$
Prestations d'a.-e. insuffisantes	429	5,9 %	479	156	635	5,9 %	357,92 \$	95,2 \$
Sous-total	2 520	34,8 %	2 728	755	3 483	32,6 %	1 060,26 \$	553,9 \$
Perte du conjoint	407	5,6 %	408	445	853	8,0 %	413,33 \$	145,5 \$
Fin des études à temps complet	298	4,1 %	321	136	457	4,3 %	344,59 \$	71,3 \$
Revenus insuffisants	1 282	17,7 %	1 494	469	1 963	18,4 %	376,19 \$	367,5 \$
En attente de revenus	79	1,1 %	92	30	122	1,1 %	408,34 \$	20,4 \$
Autres raisons	2 645	36,6 %	2 930	884	3 814	35,7 %	466,76 \$	1 036,7 \$
Total	7 231	100 %	7 973	2 719	10 692	100 %	408,29 \$	2 195,4 \$

MESS, DGARES, Direction de la statistique, octobre 2010.

PROGRAMME D'AIDE SOCIALE					PROGRAMME DE SOLIDARITÉ SOCIALE				Tableau 1 - suite	
Prestation de base (incluant les hébergés)	Alloc. pour contraintes temporaires	Alloc. mixte (2 adultes avec cont. tempo.)	TOTAL	var. ann.	Allocation de solidarité sociale	Prestation de base Hébergés	TOTAL	var. ann.	Nombre de ménages	
Répartition des dossiers actifs ¹										selon le programme et le type d'allocation
120 352	76 988	3 490	200 830	-2,6 %	126 480	3 091	129 571	0,6 %	330 401	moyenne 2008-2009
123 394	78 259	3 476	205 129	0,0 %	126 598	3 112	129 710	-0,1 %	334 839	avril 2009
122 753	78 408	3 484	204 645	0,6 %	126 555	3 102	129 657	-0,1 %	334 302	mai 2009
121 647	78 610	3 496	203 753	1,7 %	126 488	3 101	129 589	-0,2 %	333 342	juin 2009
121 411	78 933	3 505	203 849	2,3 %	126 327	3 103	129 430	-0,1 %	333 279	juillet 2009
121 585	79 497	3 533	204 615	2,9 %	126 226	3 093	129 319	-0,1 %	333 934	août 2009
122 116	79 274	3 529	204 919	3,2 %	126 303	3 106	129 409	0,0 %	334 328	septembre 2009
123 482	76 585	3 489	203 556	3,3 %	126 283	2 833	129 116	0,0 %	332 672	octobre 2009
123 782	77 284	3 474	204 540	3,6 %	126 247	2 857	129 104	0,0 %	333 644	novembre 2009
124 260	78 066	3 498	205 824	3,4 %	126 272	2 974	129 246	-0,2 %	335 070	décembre 2009
125 549	78 874	3 503	207 926	3,2 %	126 325	2 999	129 324	-0,3 %	337 250	janvier 2010
126 660	79 481	3 520	209 661	2,9 %	126 433	2 989	129 422	-0,2 %	339 083	février 2010
126 341	80 108	3 510	209 959	2,2 %	126 571	2 986	129 557	-0,2 %	339 516	mars 2010
123 582	78 615	3 501	205 698	2,4 %	126 386	3 021	129 407	-0,1 %	335 105	moyenne 2009-2010
124 910	80 734	3 520	209 164	2,0 %	126 677	3 012	129 689	0,0 %	338 853	avril 2010
123 486	80 750	3 495	207 731	1,5 %	126 797	2 990	129 787	0,1 %	337 518	mai 2010
121 616	80 528	3 486	205 630	0,9 %	126 868	2 963	129 831	0,2 %	335 461	juin 2010
120 390	80 734	3 468	204 592	0,4 %	126 750	2 940	129 690	0,2 %	334 282	juillet 2010
120 180	81 117	3 441	204 738	0,1 %	126 663	2 931	129 594	0,2 %	334 332	août 2010
120 100	80 800	3 400	204 300	-0,3 %	126 600	2 900	129 500	0,1 %	333 800	septembre 2010 (e)
121 500	78 100	3 300	202 900	-0,3 %	126 600	2 700	129 300	0,1 %	332 200	octobre 2010 (e)
										novembre 2010
										décembre 2010
										janvier 2011
										février 2011
										mars 2011
122 116	80 773	3 482	206 371		126 751	2 967	129 718		336 089	moyenne 2010-2011 (e)
Proportion					Proportion					
En août 2010										
120 180	81 117	3 441	204 738	100 %	126 663	2 931	129 594	100 %	334 332	Nombre
35,9%	24,3%	1,0%	61,2%		37,9%	0,9%	38,8%		100%	Proportion du total
621,06 \$	752,68 \$	1 004,34 \$	679,65 \$		846,56 \$	180,33 \$	831,49 \$		738,51 \$	Prestation moyenne versée
Programme										
120 180	81 117	3 441	204 738	100,0 %	0	0	0	0,0 %	204 738	Prog. d'aide sociale
0	0	0	0	0,0 %	126 663	2 931	129 594	100,0 %	129 594	Prog. de solidarité sociale
Situation familiale										
91 746	46 827	0	138 573	67,7 %	112 491	2 931	115 422	89,1 %	253 995	Personnes seules
3 144	1 710	2 629	7 483	3,7 %	7 352	0	7 352	5,7 %	14 835	Couples sans enfants
18 656	20 777	0	39 433	19,3 %	4 406	0	4 406	3,4 %	43 839	Familles monoparentales
6 410	11 293	812	18 515	9,0 %	2 394	0	2 394	1,8 %	20 909	Couples avec enfants
224	510	0	734	0,4 %	20	0	20	0,0 %	754	Conjoints d'étudiant
Type de résidence										
68 436	57 927	2 402	128 765	62,9 %	64 860	0	64 860	50,0 %	193 625	Logement et H.L.M.
46 899	18 284	262	65 445	32,0 %	54 987	0	54 987	42,4 %	120 432	Chambre et pension
1 568	446	0	2 014	1,0 %	552	0	552	0,4 %	2 566	Temporairement sans adresse ²
3 183	4 460	777	8 420	4,1 %	6 264	0	6 264	4,8 %	14 684	Propriété
94	0	0	94	0,0 %	0	2 931	2 931	2,3 %	3 025	En hébergement
Régions										
1 999	1 898	129	4 026	2,0 %	4 677	0	4 677	3,6 %	8 703	01. Bas-Saint-Laurent
3 851	2 620	125	6 596	3,2 %	5 105	2	5 107	3,9 %	11 703	02. Saguenay - Lac-Saint-Jean
6 753	5 195	195	12 143	5,9 %	10 632	3	10 635	8,2 %	22 778	03. Capitale-Nationale
5 604	3 990	187	9 781	4,8 %	6 137	0	6 137	4,7 %	15 918	04. Mauricie
4 932	3 582	141	8 655	4,2 %	6 268	0	6 268	4,8 %	14 923	05. Estrie
48 824	29 210	1 185	79 219	38,7 %	31 514	5	31 519	24,3 %	110 738	06. Île-de-Montréal ³
4 781	3 265	126	8 172	4,0 %	5 539	0	5 539	4,3 %	13 711	07. Outaouais
1 715	1 322	55	3 092	1,5 %	2 580	0	2 580	2,0 %	5 672	08. Abitibi-Témiscamingue
868	696	27	1 591	0,8 %	1 256	0	1 256	1,0 %	2 847	09. Côte-Nord
369	296	2	667	0,3 %	268	0	268	0,2 %	935	10. Nord-du-Québec
192	104	1	297	0,1 %	91	0	91	0,1 %	388	ARK ⁴
1 400	1 189	117	2 706	1,3 %	2 541	0	2 541	2,0 %	5 247	11. Gaspésie - Îles-de-la-Madeleine
2 814	2 523	126	5 463	2,7 %	5 800	1	5 801	4,5 %	11 264	12. Chaudière-Appalache ⁵
3 883	2 653	175	6 711	3,3 %	3 836	0	3 836	3,0 %	10 547	13. Laval
5 835	4 086	178	10 099	4,9 %	5 708	1	5 709	4,4 %	15 808	14. Lanaudière
6 532	4 641	120	11 293	5,5 %	6 905	0	6 905	5,3 %	18 198	15. Laurentides
16 320	11 341	440	28 101	13,7 %	18 072	0	18 072	13,9 %	46 173	16. Montérégie
3 689	2 606	113	6 408	3,1 %	4 207	0	4 207	3,2 %	10 615	17. Centre-du-Québec
11	4	0	15	0,0 %	5 618	2 919	8 537	6,6 %	8 552	Central ⁵
Clientèle supplémentaire ⁶										
3 900	853	10	4 763	9,3 %	383	4	387	0,9 %	5 150	Allocations d'aide à l'emploi
1 013	35	0	1 048	2,0 %	2 688	4	2 692	6,5 %	3 740	Allocations de soutie ⁿ
9 794	7 528	607	17 929	34,9 %	4 660	11	4 671	11,2 %	22 600	Revenus de travail ⁷
519	388	36	943	1,8 %	198	0	198	0,5 %	1 141	Prestations d'assurance-emploi
773	58	0	831	1,6 %	0	0	0	0,0 %	831	Contribution parental ^e
6 152	22 048	1 705	29 905	58,3 %	35 691	289	35 980	86,2 %	65 885	Revenus d'autres sources
20 729	28 606	1 992	51 327	100 %	41 425	306	41 731	100 %	93 058	Nombre total distinct ⁸
22,3 %	30,7 %	2,1 %	55,2 %		44,5 %	0,3 %	44,8 %		100,0 %	
Nouvelles admissions ⁹										
663	304	8	975	14,6 %	35	0	35	6,6 %	1 010	Fin des prestations d'a.-e.
837	221	3	1 061	15,9 %	20	0	20	3,8 %	1 081	Perte d'emploi sans a.-e
306	106	5	417	6,2 %	12	0	12	2,3 %	429	Prestations d'a.-e. insuffisantes
1 806	631	16	2 453	36,7 %	67	0	67	12,6 %	2 520	Sous-total
144	244	0	388	5,8 %	15	0	15	2,8 %	407	Perte du conjoint
211	75	0	286	4,3 %	11	0	11	2,1 %	298	Fin des études à temps complet
808	359	11	1 178	17,6 %	99	4	103	19,4 %	1 282	Revenus insuffisants
32	38	2	72	1,1 %	7	0	7	1,3 %	79	En attente de revenus
1 678	618	19	2 315	34,6 %	322	5	327	61,7 %	2 645	Autres raisons
4 679	1 965	48	6 692	100 %	521	9	530	100 %	7 231	Total
64,7 %	27,2 %	0,7 %	92,5 %		7,2 %	0,1 %	7,3 %		100,0 %	Proportion du total

Tableau 2

Évolution du nombre d'adultes prestataires des programmes d'aide financière de dernier recours selon le type de clientèle, 2009-2010 et 2010-2011

	Programme d'aide sociale					Programme de solidarité sociale		
	Nombre d'adultes	var. ann.	Sans contraintes	Contraintes temporaires	TOTAL	Contraintes sévères	Conjoints sans cont. sévères	TOTAL
Nombre d'adultes actifs ¹ aux programmes d'aide financière de dernier recours								
moyenne 2008-2009	366 441	-1,5 %	138 966	87 395	226 361	131 197	8 884	140 081
avril 2009	371 310	-0,1 %	142 111	89 169	231 280	131 298	8 732	140 030
mai 2009	370 728	0,3 %	141 473	89 349	230 822	131 229	8 677	139 906
juin 2009	369 677	0,9 %	140 314	89 568	229 882	131 158	8 637	139 795
juillet 2009	369 413	1,3 %	140 123	89 718	229 841	130 989	8 583	139 572
août 2009	370 271	1,7 %	140 649	90 191	230 840	130 867	8 564	139 431
septembre 2009	370 576	1,9 %	140 819	90 293	231 112	130 937	8 527	139 464
octobre 2009	368 736	2,0 %	142 205	87 419	229 624	130 631	8 481	139 112
novembre 2009	369 829	2,2 %	142 603	88 119	230 722	130 626	8 481	139 107
décembre 2009	371 417	2,0 %	143 160	89 039	232 199	130 766	8 452	139 218
janvier 2010	373 932	1,8 %	144 996	89 648	234 644	130 842	8 446	139 288
février 2010	375 855	1,6 %	146 025	90 460	236 485	130 938	8 432	139 370
mars 2010	376 268	1,2 %	145 742	91 067	236 809	131 064	8 395	139 459
moyenne 2009-2010	371 501	1,4 %	142 518	89 503	232 022	130 945	8 534	139 479
avril 2010	375 337	1,1 %	144 063	91 723	235 786	131 186	8 365	139 551
mai 2010	373 840	0,8 %	142 596	91 595	234 191	131 278	8 371	139 649
juin 2010	371 408	0,5 %	140 530	91 249	231 779	131 308	8 321	139 629
juillet 2010	369 882	0,1 %	139 375	91 095	230 470	131 156	8 256	139 412
août 2010	370 076	-0,1 %	139 496	91 240	230 736	131 075	8 265	139 340
septembre 2010								
octobre 2010								
novembre 2010								
décembre 2010								
janvier 2011								
février 2011								
mars 2011								
moyenne 2010-2011	372 109	0,2 %	141 212	91 380	232 592	131 201	8 316	139 516

prop.

En août 2010								
Nombre d'adultes	370 076	100 %	139 496	91 240	230 736	131 075	8 265	139 340
Proportion (ens. des adultes)	100,0 %		37,7%	24,7%	62,3%	35,4%	2,2%	37,7%
Proportion (selon la catégorie)			60,5%	39,5%	100,0%	94,1%	5,9%	100,0%

Répartition des adultes prestataires des programmes d'aide financière de dernier recours selon certaines caractéristiques, août 2010

Situation familiale								
Personnes seules	253 995	68,6 %	90 909	47 664	138 573	115 422	0	115 422
Couples sans enfants	29 670	8,0 %	7 674	7 292	14 966	8 676	6 028	14 704
Familles monoparentales	43 839	11,8 %	17 485	21 948	39 433	4 406	0	4 406
Couples avec enfants	41 818	11,3 %	23 233	13 797	37 030	2 551	2 237	4 788
Conjoints d'étudiant	754	0,2 %	195	539	734	20	0	20

Sexe								
Hommes	191 527	51,8 %	86 456	33 010	119 466	68 276	3 785	72 061
Femmes	178 549	48,2 %	53 040	58 230	111 270	62 799	4 480	67 279

Âge								
Moyenne (années)	43,9		38,3	46,6	41,6	47,7	50,9	47,9
Moins de 21 ans	12 262	3,3 %	6 198	2 691	8 889	3 349	24	3 373
De 21 à 24 ans	20 697	5,6 %	9 951	5 940	15 891	4 716	90	4 806
De 25 à 29 ans	32 355	8,7 %	16 218	9 120	25 338	6 808	209	7 017
De 30 à 34 ans	36 020	9,7 %	18 746	8 952	27 698	7 968	354	8 322
De 35 à 39 ans	35 314	9,5 %	19 621	6 753	26 374	8 447	493	8 940
De 40 à 44 ans	39 943	10,8 %	22 326	5 065	27 391	11 818	734	12 552
De 45 à 49 ans	48 675	13,2 %	24 107	4 062	28 169	19 327	1 179	20 506
De 50 à 54 ans	49 984	13,5 %	21 929	3 340	25 269	23 058	1 657	24 715
55 ans et plus	94 826	25,6 %	400	45 317	45 717	45 584	3 525	49 109

Scolarité ²								
Primaire	30 195	8,2 %	7 298	8 690	15 988	12 933	1 274	14 207
Secondaire I à IV	126 122	34,1 %	56 110	29 958	86 068	36 688	3 366	40 054
Secondaire V	65 421	17,7 %	27 189	17 685	44 874	19 168	1 379	20 547
Collégiale	19 889	5,4 %	8 389	4 989	13 378	6 250	261	6 511
Universitaire	19 746	5,3 %	9 481	5 586	15 067	4 482	197	4 679
Inconnue	108 703	29,4 %	31 029	24 332	55 361	51 554	1 788	53 342

Durée de présence cumulative ³								
Moyenne (mois)	160,2		108,2	136,0	119,2	229,2	208,5	227,9
Premier mois	2 629	0,7 %	1 807	663	2 470	148	11	159
De 2 à 5 mois	9 800	2,6 %	6 235	2 734	8 969	770	61	831
De 6 à 11 mois	14 912	4,0 %	9 272	4 376	13 648	1 194	70	1 264
De 12 à 23 mois	25 340	6,8 %	15 006	7 577	22 583	2 554	203	2 757
De 24 à 47 mois	36 495	9,9 %	19 098	11 389	30 487	5 588	420	6 008
De 48 à 119 mois	78 841	21,3 %	35 229	22 591	57 820	19 601	1 420	21 021
120 mois et plus	202 059	54,6 %	52 849	41 910	94 759	101 220	6 080	107 300

Programme et types de contraintes à l'emploi								
PAS - Sans contraintes	139 496	37,7 %	139 496	0	139 496	0	0	0
PAS - Contraintes temporaires	91 240	24,7 %	0	91 240	91 240	0	0	0
PSS - Contraintes sévères	131 075	35,4 %	0	0	0	131 075	0	131 075
PSS - Conjoints sans cont. sévères	8 265	2,2 %	0	0	0	0	8 265	8 265

Région								
01. Bas-Saint-Laurent	9 740	2,6 %	2 343	2 161	4 504	4 760	476	5 236
02. Saguenay - Lac-Saint-Jean	12 802	3,5 %	4 299	2 892	7 191	5 193	418	5 611
03. Capitale-Nationale	24 501	6,6 %	7 543	5 663	13 206	10 752	543	11 295
04. Mauricie	17 347	4,7 %	6 259	4 412	10 671	6 218	458	6 676
05. Estrie	16 414	4,4 %	5 695	3 931	9 626	6 366	422	6 788
06. Île-de-Montréal ⁴	125 419	33,9 %	58 021	33 869	91 890	31 784	1 745	33 529
07. Outaouais	15 137	4,1 %	5 522	3 573	9 095	5 604	438	6 042
08. Abitibi-Témiscamingue	6 264	1,7 %	1 966	1 439	3 405	2 624	235	2 859
09. Côte-Nord	3 084	0,8 %	974	751	1 725	1 272	87	1 359
10. Nord-du-Québec	1 020	0,3 %	437	300	737	268	15	283
ARK ⁵	432	0,1 %	233	106	339	91	2	93
11. Gaspésie - Îles-de-la-Madeleine	6 046	1,6 %	1 697	1 430	3 127	2 587	332	2 919
12. Chaudière-Appalache ⁶	12 238	3,3 %	3 182	2 791	5 973	5 877	388	6 265
13. Laval	11 902	3,2 %	4 629	3 166	7 795	3 861	246	4 107
14. Lanaudière	17 414	4,7 %	6 683	4 510	11 193	5 788	433	6 221
15. Laurentides	19 796	5,3 %	7 367	4 936	12 303	6 988	505	7 493
16. Montérégie	50 697	13,7 %	18 707	12 538	31 245	18 298	1 154	19 452
17. Centre-du-Québec	11 644	3,1 %	4 162	2 873	7 035	4 267	342	4 609
Central ⁸	8 611	2,3 %	10	5	15	8 568	28	8 596

MESS, DGARES, Direction de la statistique, octobre 2010.

Nés hors du Canada									Tableau 2 - suite
Jeunes de moins de 25 ans	Reven- dicateurs du statut de réfugié	Nouveaux arrivants (moins de 3 ans)	Arrivés au Canada depuis 3 ans et plus	Total Nés hors du Canada	Hommes	Femmes	Familles mono- parentales	Durée consécutive de 2 ans et plus	
Nombre d'adultes actifs ¹ aux programmes d'aide financière de dernier recours pour certains segments de clientèle									
32 188	11 905	10 027	51 145	73 077	187 806	178 635	43 961	261 720	moyenne 2008-2009
32 955	13 742	10 183	51 822	75 747	192 464	178 846	43 398	263 173	avril 2009
32 653	13 869	10 205	52 135	76 209	192 005	178 723	43 382	262 980	mai 2009
32 650	13 956	10 147	52 242	76 345	191 101	178 576	43 412	262 682	juin 2009
32 606	13 967	10 207	52 341	76 515	190 742	178 671	43 715	262 529	juillet 2009
32 746	13 707	10 399	52 693	76 799	191 363	178 908	44 065	262 544	août 2009
32 780	13 358	10 585	52 931	76 874	191 577	178 999	44 000	263 094	septembre 2009
32 525	12 801	10 786	52 833	76 420	190 938	177 798	43 291	262 647	octobre 2009
32 534	12 479	11 059	53 139	76 677	191 798	178 031	42 964	262 582	novembre 2009
32 716	12 198	11 434	53 180	76 812	193 072	178 345	42 954	262 993	décembre 2009
33 115	11 835	11 992	53 543	77 370	194 925	179 007	43 192	263 594	janvier 2010
33 868	11 658	12 152	53 785	77 595	196 097	179 758	43 425	263 713	février 2010
33 918	11 405	12 318	53 970	77 693	196 298	179 970	43 384	263 813	mars 2010
32 922	12 915	10 956	52 885	76 755	192 698	178 803	43 432	263 029	moyenne 2009-2010
33 634	11 059	12 320	54 108	77 487	195 692	179 645	43 389	263 847	avril 2010
33 266	10 728	12 443	54 241	77 412	194 532	179 308	43 369	263 685	mai 2010
32 949	10 317	12 462	54 137	76 916	192 651	178 757	43 321	263 351	juin 2010
32 899	9 901	12 430	54 207	76 538	191 572	178 310	43 397	263 125	juillet 2010
32 959	9 620	12 564	54 407	76 591	191 527	178 549	43 839	263 215	août 2010
									septembre 2010
									octobre 2010
									novembre 2010
									décembre 2010
									janvier 2011
									février 2011
									mars 2011
33 141	10 325	12 444	54 220	76 989	193 195	178 914	43 463	263 445	moyenne 2010-2011
En août 2010									
32 959	9 620	12 564	54 407	76 591	191 527	178 549	43 839	263 215	Nombre d'adultes
8,9%	2,6%	3,4%	14,7%	20,7%	51,8%	48,2%	11,8%	71,1%	Proportion (ens. des adultes)
	12,6%	16,4%	71,0%	100,0%					Proportion (selon la catégorie)
Situation familiale									
23 711	5 398	3 213	25 584	34 195	150 773	103 222	0	186 633	Personnes seules
808	810	1 399	4 868	7 077	14 848	14 822	0	22 869	Couples sans enfants
5 382	1 165	1 042	8 897	11 104	4 770	39 069	43 839	28 184	Familles monoparentales
3 013	2 246	6 581	14 751	23 578	20 893	20 925	0	25 226	Couples avec enfants
45	1	329	307	637	243	511	0	303	Conjoints d'étudiant
Sexe									
16 229	4 975	5 727	25 850	36 552	191 527	0	4 770	132 962	Hommes
16 730	4 645	6 837	28 557	40 039	0	178 549	39 069	130 253	Femmes
Âge									
21,3	36,8	36,4	45,7	43,0	44,0	43,9	36,8	46,6	Moyenne (années)
12 262	478	412	625	1 515	5 980	6 282	1 563	2 769	Moins de 21 ans
20 697	1 110	666	1 674	3 450	10 249	10 448	3 819	9 902	De 21 à 24 ans
0	1 709	1 514	3 573	6 796	16 403	15 952	6 465	18 163	De 25 à 29 ans
0	1 637	3 017	4 981	9 635	18 252	17 768	7 505	21 508	De 30 à 34 ans
0	1 365	3 084	6 620	11 069	18 521	16 793	7 172	22 123	De 35 à 39 ans
0	1 059	2 051	7 648	10 758	21 642	18 301	6 723	27 909	De 40 à 44 ans
0	763	850	7 448	9 061	26 549	22 126	5 490	37 527	De 45 à 49 ans
0	471	419	7 232	8 122	26 731	23 253	3 173	40 805	De 50 à 54 ans
0	1 028	551	14 606	16 185	47 200	47 626	1 929	82 509	55 ans et plus
Scolarité ²									
1 522	35	659	4 990	5 684	15 443	14 752	2 190	25 051	Primaire
11 980	73	751	10 363	11 187	68 178	57 944	18 106	91 810	Secondaire I à IV
2 639	120	1 275	9 797	11 192	33 051	32 370	9 228	45 231	Secondaire V
381	28	889	3 856	4 773	10 475	9 414	2 486	13 474	Collégiale
95	50	3 615	6 726	10 391	11 276	8 470	1 638	11 563	Universitaire
16 342	9 314	5 375	18 675	33 364	53 104	55 599	10 191	76 086	Inconnue
Durée de présence cumulative ³									
26,6	21,0	12,9	111,9	84,3	154,5	166,2	116,5	200,1	Moyenne (mois)
980	241	697	260	1 198	1 336	1 293	247	54	Premier mois
3 795	894	2 348	1 039	4 281	5 111	4 689	1 105	207	De 2 à 5 mois
5 253	1 304	3 632	1 703	6 639	7 789	7 123	1 760	323	De 6 à 11 mois
7 905	4 057	3 937	3 376	11 370	13 403	11 937	3 633	840	De 12 à 23 mois
9 022	2 771	1 950	8 354	13 075	19 384	17 111	6 131	22 207	De 24 à 47 mois
6 001	284	0	18 854	19 138	42 438	36 403	12 840	56 684	De 48 à 119 mois
3	69	0	20 821	20 890	102 066	99 993	18 123	182 900	120 mois et plus
Programme et types de contraintes à l'emploi									
16 149	7 216	8 594	25 465	41 275	86 456	53 040	17 485	76 882	PAS - Sans contraintes
8 631	2 194	3 771	18 609	24 574	33 010	58 230	21 948	59 581	PAS - Contraintes temporaires
8 065	172	112	9 173	9 457	68 276	62 799	4 406	119 541	PSS - Contraintes sévères
114	38	87	1 160	1 285	3 785	4 480	0	7 211	PSS - Conjoints sans cont. sévères
Région									
647	1	6	64	71	5 162	4 578	746	7 717	01. Bas-Saint-Laurent
1 129	4	13	85	102	6 551	6 251	1 289	9 827	02. Saguenay - Lac-Saint-Jean
1 674	59	767	1 250	2 076	13 070	11 431	2 215	18 406	03. Capitale-Nationale
1 655	6	134	268	408	8 966	8 381	2 025	13 222	04. Mauricie
1 705	82	581	985	1 648	8 750	7 664	1 851	11 621	05. Estrie
9 325	8 365	8 603	41 965	58 933	65 083	60 336	16 173	83 964	06. Île-de-Montréal ⁴
1 590	75	391	1 101	1 567	7 660	7 477	2 195	10 835	07. Outaouais
546	1	2	42	45	3 220	3 044	640	4 567	08. Abitibi-Témiscamingue
264	0	2	11	13	1 581	1 503	375	2 331	09. Côte-Nord
221	0	0	2	2	501	519	221	570	10. Nord-du-Québec
77	0	0	0	0	234	198	87	224	ARK ⁵
497	1	0	17	18	3 124	2 922	542	4 824	11. Gaspésie - Îles-de-la-Madeleine
989	13	14	122	149	6 281	5 957	1 112	9 248	12. Chaudière-Appalache ⁶
1 182	384	547	3 170	4 101	5 780	6 122	1 567	7 995	13. Laval
2 045	61	147	482	690	8 893	8 521	2 318	12 173	14. Lanaudière
2 171	31	163	547	741	10 183	9 613	2 541	13 857	15. Laurentides
5 607	515	1 020	3 649	5 184	25 697	25 000	6 636	35 694	16. Montérégie
1 330	14	170	285	469	6 052	5 592	1 385	8 363	17. Centre-du-Québec
382	8	4	362	374	4 973	3 638	8	8 001	Central ⁶

Tableau 3

Évolution du nombre d'adultes prestataires du Programme d'aide sociale selon le type de clientèle, 2009-2010 et 2010-2011

Contraintes temporaires									
	Nombre d'adultes	var. ann.	Sans contraintes	État de santé	Grossesse ou enfants à charge	Enfant handicapé ⁷	55 ans et plus	Autres	Total Contraintes temporaires
Nombre d'adultes actifs ¹ au Programme d'aide sociale									
moyenne 2008-2009	226 361	-2,5 %	138 966	13 211	27 365	1 544	43 503	1 771	87 395
avril 2009	231 280	0,1 %	142 111	14 086	27 882	1 566	43 904	1 731	89 169
mai 2009	230 822	0,7 %	141 473	13 896	28 202	1 558	43 951	1 742	89 349
juin 2009	229 882	1,8 %	140 314	13 793	28 514	1 582	43 944	1 735	89 568
juillet 2009	229 841	2,4 %	140 123	13 655	28 790	1 584	43 969	1 720	89 718
août 2009	230 840	2,9 %	140 649	13 692	29 183	1 602	44 000	1 714	90 191
septembre 2009	231 112	3,3 %	140 819	13 392	29 434	1 605	44 153	1 709	90 293
octobre 2009	229 624	3,4 %	142 205	13 452	26 424	1 666	44 179	1 698	87 419
novembre 2009	230 722	3,7 %	142 603	13 657	26 758	1 679	44 344	1 681	88 119
décembre 2009	232 199	3,5 %	143 160	13 963	27 131	1 683	44 599	1 663	89 039
janvier 2010	234 644	3,2 %	144 996	13 879	27 636	1 683	44 837	1 613	89 648
février 2010	236 485	2,9 %	146 025	14 058	28 131	1 690	44 964	1 617	90 460
mars 2010	236 809	2,2 %	145 742	14 309	28 438	1 700	45 001	1 619	91 067
moyenne 2009-2010	232 022	2,5 %	142 518	13 819	28 044	1 633	44 320	1 687	89 503
avril 2010	235 786	1,9 %	144 063	14 577	28 693	1 695	45 119	1 639	91 723
mai 2010	234 191	1,5 %	142 596	14 299	28 893	1 687	45 109	1 607	91 595
juin 2010	231 779	0,8 %	140 530	13 845	28 985	1 679	45 132	1 608	91 249
juillet 2010	230 470	0,3 %	139 375	13 502	29 176	1 667	45 139	1 611	91 095
août 2010	230 736	0,0 %	139 496	13 226	29 553	1 673	45 194	1 594	91 240
septembre 2010									
octobre 2010									
novembre 2010									
décembre 2010									
janvier 2011									
février 2011									
mars 2011									
moyenne 2010-2011	232 592	0,2 %	141 212	13 890	29 060	1 680	45 139	1 612	91 380

prop.

En août 2010									
Nombre d'adultes	230 736	100 %	139 496	13 226	29 553	1 673	45 194	1 594	91 240
Proportion (ens. des adultes)	100,0 %		60,5%	5,7%	12,8%	0,7%	19,6%	0,7%	39,5%
Proportion (selon la catégorie)				14,5%	32,4%	1,8%	49,5%	1,7%	100,0%

Répartition des adultes prestataires du Programme d'aide sociale selon certaines caractéristiques, août 2010

Situation familiale									
Personnes seules	138 573	60,1 %	90 909	10 668	582	0	35 224	1 190	47 664
Couples sans enfants	14 966	6,5 %	7 674	372	154	0	6 673	93	7 292
Familles monoparentales	39 433	17,1 %	17 485	1 700	17 358	1 280	1 398	212	21 948
Couples avec enfants	37 030	16,0 %	23 233	479	10 943	386	1 890	99	13 797
Conjoints d'étudiant	734	0,3 %	195	7	516	7	9	0	539

Sexe									
Hommes	119 466	51,8 %	86 456	6 795	1 758	157	23 705	595	33 010
Femmes	111 270	48,2 %	53 040	6 431	27 795	1 516	21 489	999	58 230

Âge																
Moyenne (années)	41,6		38,3		40,1		29,8		39,2		59,8		45,5		46,6	
Moins de 21 ans	8 889	3,9 %	6 198	383	2 295	1	0	12	2 691							
De 21 à 24 ans	15 891	6,9 %	9 951	735	5 165	18	0	22	5 940							
De 25 à 29 ans	25 338	11,0 %	16 218	1 343	7 596	133	0	48	9 120							
De 30 à 34 ans	27 698	12,0 %	18 746	1 563	6 976	314	0	99	8 952							
De 35 à 39 ans	26 374	11,4 %	19 621	1 601	4 633	403	0	116	6 753							
De 40 à 44 ans	27 391	11,9 %	22 326	2 137	2 264	381	0	283	5 065							
De 45 à 49 ans	28 169	12,2 %	24 107	2 833	514	303	0	412	4 062							
De 50 à 54 ans	25 269	11,0 %	21 929	2 550	109	120	0	561	3 340							
55 ans et plus	45 717	19,8 %	400	81	1	0	45 194	41	45 317							

Scolarité ²									
Primaire	15 988	6,9 %	7 298	523	1 070	70	6 932	95	8 690
Secondaire I à IV	86 068	37,3 %	56 110	5 370	10 056	717	13 111	704	29 958
Secondaire V	44 874	19,4 %	27 189	3 303	4 297	398	9 319	368	17 685
Collégiale	13 378	5,8 %	8 389	993	1 297	115	2 472	112	4 989
Universitaire	15 067	6,5 %	9 481	589	1 652	69	3 214	62	5 586
Inconnue	55 361	24,0 %	31 029	2 448	11 181	304	10 146	253	24 332

Durée de présence cumulative ³									
Moyenne (mois)	119,2		108,2	109,2	60,4	145,3	191,1	189,7	136,0
Premier mois	2 470	1,1 %	1 807	159	368	0	128	8	663
De 2 à 5 mois	8 969	3,9 %	6 235	653	1 575	16	470	20	2 734
De 6 à 11 mois	13 648	5,9 %	9 272	801	2 716	21	812	26	4 376
De 12 à 23 mois	22 583	9,8 %	15 006	1 126	4 747	57	1 602	45	7 577
De 24 à 47 mois	30 487	13,2 %	19 098	1 745	6 535	127	2 903	79	11 389
De 48 à 119 mois	57 820	25,1 %	35 229	3 652	9 325	503	8 808	303	22 591
120 mois et plus	94 759	41,1 %	52 849	5 090	4 287	949	30 471	1 113	41 910

Types de contraintes à l'emploi									
Sans contraintes	139 496	60,5 %	139 496	0	0	0	0	0	0
Contraintes temporaires	91 240	39,5 %		13 226	29 553	1 673	45 194	1 594	91 240
Cont. tempo.: état de santé	13 226	5,7 %		13 226					13 226
Cont. tempo.: enf./gross.	29 553	12,8 %			29 553				29 553
Cont. tempo.: enf. hand.	1 673	0,7 %				1 673			1 673
Cont. tempo.: 55 ans et plus	45 194	19,6 %					45 194		45 194
Cont. tempo.: autres	1 594	0,7 %						1 594	1 594

Région									
01. Bas-Saint-Laurent	4 504	2,0 %	2 343	382	420	27	1 244	88	2 161
02. Saguenay - Lac-Saint-Jean	7 191	3,1 %	4 299	381	649	71	1 727	64	2 892
03. Capitale-Nationale	13 206	5,7 %	7 543	978	1 184	99	3 276	126	5 663
04. Mauricie	10 671	4,6 %	6 259	655	1 130	68	2 428	131	4 412
05. Estrie	9 626	4,2 %	5 695	899	1 154	78	1 729	71	3 931
06. Île-de-Montréal ⁴	91 890	39,8 %	58 021	3 335	12 973	591	16 593	377	33 869
07. Outaouais	9 095	3,9 %	5 522	535	1 385	63	1 525	65	3 573
08. Abitibi-Témiscamingue	3 405	1,5 %	1 966	220	404	19	755	41	1 439
09. Côte-Nord	1 725	0,7 %	974	86	216	13	411	25	751
10. Nord-du-Québec	737	0,3 %	437	19	198	3	75	5	300
ARK ⁵	339	0,1 %	233	2	80	3	21	0	106
11. Gaspésie - Îles-de-la-Madeleine	3 127	1,4 %	1 697	183	331	32	804	80	1 430
12. Chaudière-Appalache ⁶	5 973	2,6 %	3 182	582	594	48	1 513	54	2 791
13. Laval	7 795	3,4 %	4 629	406	1 061	52	1 603	44	3 166
14. Lanaudière	11 193	4,9 %	6 683	858	1 386	104	2 071	91	4 510
15. Laurentides	12 303	5,3 %	7 367	1 040	1 446	104	2 259	87	4 936
16. Montérégie	31 245	13,5 %	18 707	2 216	4 145	263	5 724	190	12 538
17. Centre-du-Québec	7 035	3,0 %	4 162	450	877	38	1 453	55	2 873
Central ⁶	15	0,0 %	10	1	0	0	4	0	5

MESS, DGARES, Direction de la statistique, octobre 2010.

Jeunes de moins de 25 ans			Nés hors du Canada								Tableau 3 - suite
Sans contraintes	Avec contraintes temporaires	Total Jeunes de moins de 25 ans	Reven- dicateurs du statut de réfugié	Nouveaux arrivants (moins de 3 ans)	Arrivés au Canada depuis 3 ans et plus	Total Nés hors du Canada	Hommes	Femmes	Familles mono- parentales	Durée consécutive de 2 ans et plus	
Nombre d'adultes actifs ¹ au Programme d'aide sociale pour certains segments de clientèle											
16 020	8 498	24 518	11 712	9 838	41 241	62 791	116 199	110 161	39 281	134 951	moyenne 2008-2009
16 549	8 587	25 136	13 531	9 985	41 784	65 300	120 626	110 654	38 837	136 109	avril 2009
16 240	8 603	24 843	13 650	10 006	42 069	65 725	120 194	110 628	38 811	136 006	mai 2009
16 148	8 668	24 816	13 742	9 951	42 169	65 862	119 290	110 592	38 866	135 776	juin 2009
16 092	8 702	24 794	13 747	10 013	42 224	65 984	119 017	110 824	39 193	135 750	juillet 2009
16 207	8 724	24 931	13 483	10 205	42 565	66 253	119 645	111 195	39 541	135 906	août 2009
16 213	8 729	24 942	13 140	10 387	42 788	66 315	119 794	111 318	39 521	136 116	septembre 2009
16 259	8 418	24 677	12 583	10 598	42 709	65 890	119 313	110 311	38 863	135 878	octobre 2009
16 296	8 382	24 678	12 269	10 871	42 971	66 111	120 142	110 580	38 622	135 881	novembre 2009
16 335	8 473	24 808	11 982	11 245	43 012	66 239	121 335	110 864	38 586	136 227	décembre 2009
16 632	8 562	25 194	11 617	11 808	43 369	66 794	123 098	111 546	38 802	136 726	janvier 2010
17 204	8 686	25 890	11 439	11 965	43 625	67 029	124 243	112 242	39 050	136 839	février 2010
17 137	8 742	25 879	11 192	12 133	43 799	67 124	124 352	112 457	39 007	136 857	mars 2010
16 443	8 606	25 049	12 698	10 764	42 757	66 219	120 921	111 101	38 975	136 173	moyenne 2009-2010
16 806	8 785	25 591	10 838	12 137	43 911	66 886	123 662	112 124	38 997	136 858	avril 2010
16 486	8 723	25 209	10 507	12 256	43 986	66 749	122 408	111 783	38 967	136 695	mai 2010
16 169	8 669	24 838	10 098	12 264	43 853	66 215	120 562	111 217	38 920	136 361	juin 2010
16 090	8 678	24 768	9 692	12 226	43 898	65 816	119 533	110 937	39 020	136 272	juillet 2010
16 149	8 631	24 780	9 410	12 365	44 074	65 849	119 466	111 270	39 433	136 463	août 2010
											septembre 2010
											octobre 2010
											novembre 2010
											décembre 2010
											janvier 2011
											février 2011
											mars 2011
16 340	8 697	25 037	10 109	12 250	43 944	66 303	121 126	111 466	39 067	136 530	moyenne 2010-2011
En août 2010											
16 149	8 631	24 780	9 410	12 365	44 074	65 849	119 466	111 270	39 433	136 463	Nombre d'adultes
7,0%	3,7%	10,7%	4,1%	5,4%	19,1%	28,5%	51,8%	48,2%	17,1%	59,1%	Proportion (ens. des adultes)
65,2%	34,8%	100,0%	14,3%	18,8%	66,9%	100,0%					Proportion (selon la catégorie)
Situation familiale											
14 337	1 495	15 832	5 264	3 146	18 413	26 823	89 081	49 492	0	81 262	Personnes seules
634	67	701	770	1 339	3 535	5 644	7 502	7 464	0	9 585	Couples sans enfants
132	5 181	5 313	1 155	1 034	8 247	10 436	4 152	35 281	39 433	24 222	Familles monoparentales
1 038	1 853	2 891	2 220	6 519	13 577	22 316	18 503	18 527	0	21 105	Couples avec enfants
8	35	43	1	327	302	630	228	506	0	289	Conjoints d'étudiant
Sexe											
10 424	833	11 257	4 871	5 646	20 647	31 164	119 466	0	4 152	68 108	Hommes
5 725	7 798	13 523	4 539	6 719	23 427	34 685	0	111 270	35 281	68 355	Femmes
Âge											
21,2	21,5	21,3	36,5	36,3	44,7	42,0	42,2	40,9	35,9	44,8	Moyenne (années)
6 198	2 691	8 889	474	403	481	1 358	3 941	4 948	1 553	1 615	Moins de 21 ans
9 951	5 940	15 891	1 105	650	1 405	3 160	7 316	8 575	3 760	5 774	De 21 à 24 ans
			1 697	1 496	3 133	6 326	12 152	13 186	6 284	11 876	De 25 à 29 ans
			1 612	2 989	4 456	9 057	13 309	14 389	7 138	13 927	De 30 à 34 ans
			1 343	3 053	5 872	10 268	13 535	12 839	6 536	13 958	De 35 à 39 ans
			1 035	2 027	6 656	9 718	14 896	12 495	5 849	16 363	De 40 à 44 ans
			738	833	6 089	7 660	15 924	12 245	4 442	18 613	De 45 à 49 ans
			450	404	5 567	6 421	14 393	10 876	2 448	17 839	De 50 à 54 ans
			956	510	10 415	11 881	24 000	21 717	1 423	36 498	55 ans et plus
Scolarité ²											
725	295	1 020	32	649	4 108	4 789	8 134	7 854	1 905	11 782	Primaire
7 378	3 391	10 769	66	740	8 533	9 339	47 205	38 863	16 299	55 084	Secondaire I à IV
1 535	781	2 316	107	1 259	8 049	9 415	23 083	21 791	8 285	26 644	Secondaire V
208	121	329	23	882	3 182	4 087	7 156	6 222	2 194	7 570	Collégiale
67	24	91	48	3 602	5 824	9 474	8 772	6 295	1 443	7 394	Universitaire
6 236	4 019	10 255	9 134	5 233	14 378	28 745	25 116	30 245	9 307	27 989	Inconnue
Durée de présence cumulative ³											
21,3	27,3	23,4	20,3	12,8	100,5	72,6	115,8	122,9	107,9	162,4	Moyenne (mois)
701	171	872	241	695	246	1 182	1 243	1 227	243	50	Premier mois
2 399	858	3 257	889	2 333	964	4 186	4 617	4 352	1 092	167	De 2 à 5 mois
3 194	1 315	4 509	1 287	3 610	1 587	6 484	7 068	6 580	1 743	276	De 6 à 11 mois
4 291	2 154	6 445	4 001	3 854	3 097	10 952	11 768	10 815	3 584	687	De 12 à 23 mois
3 817	2 597	6 414	2 709	1 873	7 601	12 183	15 923	14 564	5 941	17 347	De 24 à 47 mois
1 747	1 534	3 281	237	0	16 017	16 254	30 703	27 117	12 003	38 074	De 48 à 119 mois
0	2	2	46	0	14 562	14 608	48 144	46 615	14 827	79 862	120 mois et plus
Types de contraintes à l'emploi											
16 149	0	16 149	7 216	8 594	25 465	41 275	86 456	53 040	17 485	76 882	Sans contraintes
	8 631	8 631	2 194	3 771	18 609	24 574	33 010	58 230	21 948	59 581	Contraintes temporaires
	1 118	1 118	24	73	1 041	1 138	6 795	6 431	1 700	5 842	Cont. tempo.: état de santé
	7 460	7 460	1 250	3 170	6 793	11 213	1 758	27 795	17 358	15 037	Cont. tempo.: enf./gross.
	19	19	6	10	341	357	157	1 516	1 280	1 265	Cont. tempo.: enf. hand.
	0	0	910	502	10 318	11 730	23 705	21 489	1 398	36 155	Cont. tempo.: 55 ans et plus
	34	34	4	16	116	136	595	999	212	1 282	Cont. tempo.: autres
Région											
276	147	423	0	4	43	47	2 464	2 040	621	2 916	01. Bas-Saint-Laurent
614	203	817	4	13	68	85	3 737	3 454	1 144	4 675	02. Saguenay - Lac-Saint-Jean
824	354	1 178	58	746	1 035	1 839	7 239	5 967	1 895	8 064	03. Capitale-Nationale
927	418	1 345	6	130	212	348	5 583	5 088	1 795	7 022	04. Mauricie
876	433	1 309	77	568	774	1 419	5 186	4 440	1 627	5 437	05. Estrie
5 195	2 546	7 741	8 196	8 476	34 634	51 306	47 442	44 448	14 874	53 594	06. Île-de-Montréal ⁴
660	517	1 177	75	386	883	1 344	4 593	4 502	1 966	5 328	07. Outaouais
239	140	379	1	2	25	28	1 762	1 643	563	1 958	08. Abitibi-Témiscamingue
115	78	193	0	2	6	8	882	843	342	1 085	09. Côte-Nord
70	108	178	0	0	2	2	343	394	208	343	10. Nord-du-Québec
27	28	55	0	0	0	0	173	166	84	157	ARK ⁵
241	118	359	1	0	8	9	1 627	1 500	456	2 119	11. Gaspésie - Îles-de-la-Madeleine
320	247	567	13	13	79	105	3 119	2 854	976	3 608	12. Chaudière-Appalache ⁶
502	303	805	375	545	2 455	3 375	3 705	4 090	1 405	4 340	13. Laval
938	576	1 514	57	145	378	580	5 745	5 448	2 109	6 596	14. Lanaudière
1 026	575	1 601	30	162	414	606	6 396	5 907	2 272	7 069	15. Laurentides
2 598	1 529	4 127	504	1 008	2 821	4 333	15 921	15 324	5 954	18 147	16. Montérégie
728	338	1 066	13	165	234	412	3 710	3 325	1 226	4 151	17. Centre-du-Québec
0	1	1	0	0	3	3	12	3	0	11	Central ^{6.}

Tableau 4

Évolution du nombre d'adultes prestataires du Programme de solidarité sociale selon le type de clientèle, 2009-2010 et 2010-2011

Contraintes sévères									
Nombre d'adultes actifs ¹ au Programme de solidarité sociale	Nombre d'adultes	var. ann.	Visuel	Auditif et de la parole	Intellectuel et d'apprentissage	Santé mentale	Physique	Autres	Conjoints sans contraintes sévères
moyenne 2008-2009	140 081	0,3 %	1 570	822	25 527	53 570	45 074	4 635	131 197
avril 2009	140 030	-0,5 %	1 567	840	25 492	53 900	44 817	4 682	131 298
mai 2009	139 906	-0,5 %	1 575	843	25 488	53 960	44 683	4 680	131 229
juin 2009	139 795	-0,5 %	1 563	836	25 474	53 995	44 610	4 680	131 158
juillet 2009	139 572	-0,4 %	1 561	836	25 441	53 904	44 574	4 673	130 989
août 2009	139 431	-0,4 %	1 553	836	25 410	53 893	44 515	4 660	130 867
septembre 2009	139 464	-0,3 %	1 551	837	25 456	53 957	44 486	4 650	130 937
octobre 2009	139 112	-0,3 %	1 555	841	25 425	53 929	44 419	4 462	130 631
novembre 2009	139 107	-0,3 %	1 553	841	25 405	53 920	44 425	4 482	130 626
décembre 2009	139 218	-0,5 %	1 546	846	25 376	54 012	44 385	4 601	130 766
janvier 2010	139 288	-0,6 %	1 542	851	25 351	54 049	44 387	4 662	130 842
février 2010	139 370	-0,5 %	1 539	851	25 398	54 115	44 348	4 687	130 938
mars 2010	139 459	-0,5 %	1 543	850	25 376	54 232	44 363	4 700	131 064
moyenne 2009-2010	139 479	-0,4 %	1 554	842	25 424	53 989	44 501	4 635	130 945
avril 2010	139 551	-0,3 %	1 548	856	25 407	54 244	44 410	4 721	131 186
mai 2010	139 649	-0,2 %	1 553	856	25 387	54 341	44 406	4 735	131 278
juin 2010	139 629	-0,1 %	1 546	848	25 380	54 378	44 406	4 750	131 308
juillet 2010	139 412	-0,1 %	1 548	842	25 306	54 390	44 347	4 723	131 156
août 2010	139 340	-0,1 %	1 545	843	25 320	54 350	44 285	4 732	131 075
septembre 2010									
octobre 2010									
novembre 2010									
décembre 2010									
janvier 2011									
février 2011									
mars 2011									
moyenne 2010-2011	139 516	0,0 %	1 548	849	25 360	54 341	44 371	4 732	131 201

prop.

En août 2010									
Nombre d'adultes	139 340	100 %	1 545	843	25 320	54 350	44 285	4 732	131 075
<i>Proportion (ens. des adultes)</i>	<i>100,0%</i>		<i>1,1%</i>	<i>0,6%</i>	<i>18,2%</i>	<i>39,0%</i>	<i>31,8%</i>	<i>3,4%</i>	<i>94,1%</i>
<i>Proportion (selon la catégorie)</i>			<i>1,2%</i>	<i>0,6%</i>	<i>19,3%</i>	<i>41,5%</i>	<i>33,8%</i>	<i>3,6%</i>	<i>100,0%</i>

Répartition des adultes prestataires du Programme de solidarité sociale selon certaines caractéristiques, août 2010

Situation familiale									
Personnes seules	115 422	82,8 %	1 234	655	23 865	49 488	36 054	4 126	115 422
Couples sans enfants	14 704	10,6 %	136	82	954	2 366	4 660	478	8 676
Familles monoparentales	4 406	3,2 %	83	60	242	1 802	2 157	62	4 406
Couples avec enfants	4 788	3,4 %	91	45	259	687	1 403	66	2 551
Conjoints d'étudiant	20	0,0 %	1	1	0	7	11	0	20

Sexe									
Hommes	72 061	51,7 %	888	411	13 528	28 311	22 412	2 726	68 276
Femmes	67 279	48,3 %	657	432	11 792	26 039	21 873	2 006	62 799

Âge									
<i>Moyenne (années)</i>	<i>47,9</i>		<i>47,7</i>	<i>46,4</i>	<i>41,7</i>	<i>47,6</i>	<i>50,6</i>	<i>52,6</i>	<i>47,7</i>
Moins de 21 ans	3 373	2,4 %	22	32	1 520	976	745	54	3 349
De 21 à 24 ans	4 806	3,4 %	68	57	1 955	1 591	986	59	4 716
De 25 à 29 ans	7 017	5,0 %	75	53	2 383	2 772	1 436	89	6 808
De 30 à 34 ans	8 322	6,0 %	101	55	2 431	3 535	1 730	116	7 968
De 35 à 39 ans	8 940	6,4 %	110	42	2 330	3 623	2 144	198	8 447
De 40 à 44 ans	12 552	9,0 %	149	69	2 667	5 260	3 351	322	11 818
De 45 à 49 ans	20 506	14,7 %	230	96	3 646	8 713	5 978	664	19 327
De 50 à 54 ans	24 715	17,7 %	247	155	3 480	10 214	8 120	842	23 058
55 ans et plus	49 109	35,2 %	543	284	4 908	17 666	19 795	2 388	45 584

Scolarité ²									
Primaire	14 207	10,2 %	152	125	3 737	3 726	4 921	272	12 933
Secondaire I à IV	40 054	28,7 %	407	275	3 779	17 276	14 194	757	36 688
Secondaire V	20 547	14,7 %	244	97	700	10 313	7 335	479	19 168
Collégiale	6 511	4,7 %	64	23	35	4 036	1 954	138	6 250
Universitaire	4 679	3,4 %	60	14	9	3 077	1 214	108	4 482
Inconnue	53 342	38,3 %	618	309	17 060	15 922	14 667	2 978	51 554

Durée de présence cumulative ³									
<i>Moyenne (mois)</i>	<i>227,9</i>		<i>231,1</i>	<i>216,0</i>	<i>251,5</i>	<i>225,9</i>	<i>223,1</i>	<i>205,6</i>	<i>229,2</i>
Premier mois	159	0,1 %	4	1	39	50	45	9	148
De 2 à 5 mois	831	0,6 %	9	7	216	264	220	54	770
De 6 à 11 mois	1 264	0,9 %	11	12	305	393	397	76	1 194
De 12 à 23 mois	2 757	2,0 %	28	31	601	888	838	168	2 554
De 24 à 47 mois	6 008	4,3 %	62	60	1 207	2 065	1 870	324	5 588
De 48 à 119 mois	21 021	15,1 %	253	140	3 185	8 256	6 803	964	19 601
120 mois et plus	107 300	77,0 %	1 178	592	19 767	42 434	34 112	3 137	101 220

Types de contraintes à l'emploi									
Contraintes sévères	131 075	94,1 %	1 545	843	25 320	54 350	44 285	4 732	131 075
Visuel	1 545	1,1 %	1 545						1 545
Auditif et de la parole	843	0,6 %		843					843
Intellectuel et d'apprentissage	25 320	18,2 %			25 320				25 320
Santé mentale	54 350	39,0 %				54 350			54 350
Physique	44 285	31,8 %					44 285		44 285
Autres	4 732	3,4 %						4 732	4 732
Conjoints sans contraintes sévères*	8 265	5,9 %							8 265

Région									
01. Bas-Saint-Laurent	5 236	3,8 %	52	21	1 036	1 930	1 593	128	4 760
02. Saguenay - Lac-Saint-Jean	5 611	4,0 %	54	36	1 140	1 942	1 920	101	5 193
03. Capitale-Nationale	11 295	8,1 %	153	73	1 717	5 287	3 262	260	10 752
04. Mauricie	6 676	4,8 %	58	34	1 119	2 671	2 199	137	6 218
05. Estrie	6 788	4,9 %	62	39	1 259	2 698	2 139	169	6 366
06. Île-de-Montréal ⁴	33 529	24,1 %	452	213	3 998	15 012	11 407	702	31 784
07. Outaouais	6 042	4,3 %	55	47	1 122	2 142	2 047	191	5 604
08. Abitibi-Témiscamingue	2 859	2,1 %	40	23	557	927	995	82	2 624
09. Côte-Nord	1 359	1,0 %	10	13	295	447	479	28	1 272
10. Nord-du-Québec	283	0,2 %	5	1	51	96	109	6	268
ARK ⁵	93	0,1 %	2	0	21	33	33	2	91
11. Gaspésie - Îles-de-la-Madeleine	2 919	2,1 %	43	16	573	810	1 064	81	2 587
12. Chaudière-Appalache ⁵	6 265	4,5 %	67	31	1 393	2 299	1 908	179	5 877
13. Laval	4 107	2,9 %	49	34	810	1 603	1 280	85	3 861
14. Lanaudière	6 221	4,5 %	69	39	1 188	2 151	2 167	174	5 788
15. Laurentides	7 493	5,4 %	67	53	1 412	2 811	2 437	208	6 988
16. Montérégie	19 452	14,0 %	216	128	3 736	7 152	6 682	384	18 298
17. Centre-du-Québec	4 609	3,3 %	58	33	852	1 627	1 521	176	4 267
Central ⁶	8 596	6,2 %	35	9	3 062	2 745	1 076	1 641	8 568

MESS, DGARES, Direction de la statistique, octobre 2010.

Jeunes de moins de 25 ans			Nés hors du Canada					Tableau 4 - suite			
Avec contraintes sévères	Conjoints	Total Jeunes de moins de 25 ans	Reven- dicateurs du statut de réfugié	Nouveaux arrivants (moins de 3 ans)	Arrivés au Canada depuis 3 ans et plus	Total Nés hors du Canada	Hommes	Femmes	Familles mono- parentales	Durée consécutive de 2 ans et plus	
Nombre d'adultes actifs ¹ au Programme de solidarité sociale pour certains segments de clientèle											
7 538	132	7 670	193	189	9 904	10 286	71 607	68 473	4 679	126 768	moyenne 2008-2009
7 690	129	7 819	211	198	10 038	10 447	71 838	68 192	4 561	127 064	avril 2009
7 680	130	7 810	219	199	10 066	10 484	71 811	68 095	4 571	126 974	mai 2009
7 707	127	7 834	214	196	10 073	10 483	71 811	67 984	4 546	126 906	juin 2009
7 690	122	7 812	220	194	10 117	10 531	71 725	67 847	4 522	126 779	juillet 2009
7 690	125	7 815	224	194	10 128	10 546	71 718	67 713	4 524	126 638	août 2009
7 714	124	7 838	218	198	10 143	10 559	71 783	67 681	4 479	126 978	septembre 2009
7 725	123	7 848	218	188	10 124	10 530	71 625	67 487	4 428	126 769	octobre 2009
7 733	123	7 856	210	188	10 168	10 566	71 656	67 451	4 342	126 701	novembre 2009
7 785	123	7 908	216	189	10 168	10 573	71 737	67 481	4 368	126 766	décembre 2009
7 805	116	7 921	218	184	10 174	10 576	71 827	67 461	4 390	126 868	janvier 2010
7 860	118	7 978	219	187	10 160	10 566	71 854	67 516	4 375	126 874	février 2010
7 927	112	8 039	213	185	10 171	10 569	71 946	67 513	4 377	126 956	mars 2010
7 751	123	7 873	217	192	10 128	10 536	71 778	67 702	4 457	126 856	moyenne 2009-2010
7 936	107	8 043	221	183	10 197	10 601	72 030	67 521	4 392	126 989	avril 2010
7 946	111	8 057	221	187	10 255	10 663	72 124	67 525	4 402	126 990	mai 2010
7 995	116	8 111	219	198	10 284	10 701	72 089	67 540	4 401	126 990	juin 2010
8 020	111	8 131	209	204	10 309	10 722	72 039	67 373	4 377	126 853	juillet 2010
8 065	114	8 179	210	199	10 333	10 742	72 061	67 279	4 406	126 752	août 2010
											septembre 2010
											octobre 2010
											novembre 2010
											décembre 2010
											janvier 2011
											février 2011
											mars 2011
7 992	112	8 104	216	194	10 276	10 686	72 069	67 448	4 396	126 915	moyenne 2010-2011
En août 2010											
8 065	114	8 179	210	199	10 333	10 742	72 061	67 279	4 406	126 752	Nombre d'adultes
5,8%	0,1%	5,9%	0,2%	0,1%	7,4%	7,7%	51,7%	48,3%	3,2%	91,0%	Proportion (ens. des adultes)
98,6%	1,4%	100,0%	2,0%	1,9%	96,2%	100,0%					Proportion (selon la catégorie)
Situation familiale											
7 879	0	7 879	134	67	7 171	7 372	61 692	53 730	0	105 371	Personnes seules
59	48	107	40	60	1 333	1 433	7 346	7 358	0	13 284	Couples sans enfants
69	0	69	10	8	650	668	618	3 788	4 406	3 962	Familles monoparentales
56	66	122	26	62	1 174	1 262	2 390	2 398	0	4 121	Couples avec enfants
2	0	2	0	2	5	7	15	5	0	14	Conjoints d'étudiant
Sexe											
4 936	36	4 972	104	81	5 203	5 388	72 061	0	618	64 854	Hommes
3 129	78	3 207	106	118	5 130	5 354	0	67 279	3 788	61 898	Femmes
Âge											
21,1	21,8	21,1	49,7	42,0	49,7	49,5	46,8	49,0	44,3	48,5	Moyenne (années)
3 349	24	3 373	4	9	144	157	2 039	1 334	10	1 154	Moins de 21 ans
4 716	90	4 806	5	16	269	290	2 933	1 873	59	4 128	De 21 à 24 ans
0	0	0	12	18	440	470	4 251	2 766	181	6 287	De 25 à 29 ans
0	0	0	25	28	525	578	4 943	3 379	367	7 581	De 30 à 34 ans
0	0	0	22	31	748	801	4 986	3 954	636	8 165	De 35 à 39 ans
0	0	0	24	24	992	1 040	6 746	5 806	874	11 546	De 40 à 44 ans
0	0	0	25	17	1 359	1 401	10 625	9 881	1 048	18 914	De 45 à 49 ans
0	0	0	21	15	1 665	1 701	12 338	12 377	725	22 966	De 50 à 54 ans
0	0	0	72	41	4 191	4 304	23 200	25 909	506	46 011	55 ans et plus
Scolarité ²											
493	9	502	3	10	882	895	7 309	6 898	285	13 269	Primaire
1 170	41	1 211	7	11	1 830	1 848	20 973	19 081	1 807	36 726	Secondaire I à IV
314	9	323	13	16	1 748	1 777	9 968	10 579	943	18 587	Secondaire V
52	0	52	5	7	674	686	3 319	3 192	292	5 904	Collégiale
4	0	4	2	13	902	917	2 504	2 175	195	4 169	Universitaire
6 032	55	6 087	180	142	4 297	4 619	27 988	25 354	884	48 097	Inconnue
Durée de présence cumulative ³											
36,5	36,2	36,5	51,9	20,0	160,7	156,0	218,6	237,9	193,9	240,6	Moyenne (mois)
107	1	108	0	2	14	16	93	66	4	4	Premier mois
533	5	538	5	15	75	95	494	337	13	40	De 2 à 5 mois
733	11	744	17	22	116	155	721	543	17	47	De 6 à 11 mois
1 437	23	1 460	56	83	279	418	1 635	1 122	49	153	De 12 à 23 mois
2 567	41	2 608	62	77	753	892	3 461	2 547	190	4 860	De 24 à 47 mois
2 687	33	2 720	47	0	2 837	2 884	11 735	9 286	837	18 610	De 48 à 119 mois
1	0	1	23	0	6 259	6 282	53 922	53 378	3 296	103 038	120 mois et plus
Types de contraintes à l'emploi											
8 065		8 065	172	112	9 173	9 457	68 276	62 799	4 406	119 541	Contraintes sévères
90		90	12	13	201	226	888	657	83	1 414	Visuel
89		89	2	3	68	73	411	432	60	730	Auditif et de la parole
3 475		3 475	8	14	724	746	13 528	11 792	242	23 839	Intellectuel et d'apprentissage
2 567		2 567	28	16	3 939	3 983	28 311	26 039	1 802	49 893	Santé mentale
1 731		1 731	117	64	3 912	4 093	22 412	21 873	2 157	39 990	Physique
113		113	5	2	329	336	2 726	2 006	62	3 675	Autres
0	114	114	38	87	1 160	1 285	3 785	4 480	0	7 211	Conjoints sans contraintes sévères*
Région											
222	2	224	1	2	21	24	2 698	2 538	125	4 801	01. Bas-Saint-Laurent
307	5	312	0	0	17	17	2 814	2 797	145	5 152	02. Saguenay - Lac-Saint-Jean
492	4	496	1	21	215	237	5 831	5 464	320	10 342	03. Capitale-Nationale
306	4	310	0	4	56	60	3 383	3 293	230	6 200	04. Mauricie
381	15	396	5	13	211	229	3 564	3 224	224	6 184	05. Estrie
1 569	15	1 584	169	127	7 331	7 627	17 641	15 888	1 299	30 370	06. Île-de-Montréal ¹
406	7	413	0	5	218	223	3 067	2 975	229	5 507	07. Outaouais
164	3	167	0	0	17	17	1 458	1 401	77	2 609	08. Abitibi-Témiscamingue
71	0	71	0	0	5	5	699	660	33	1 246	09. Côte-Nord
42	1	43	0	0	0	0	158	125	13	227	10. Nord-du-Québec
22	0	22	0	0	0	0	61	32	3	67	ARK ²
135	3	138	0	0	9	9	1 497	1 422	86	2 705	11. Gaspésie - Îles-de-la-Madeleine
420	2	422	0	1	43	44	3 162	3 103	136	5 640	12. Chaudière-Appalache ⁵
373	4	377	9	2	715	726	2 075	2 032	162	3 655	13. Laval
525	6	531	4	2	104	110	3 148	3 073	209	5 577	14. Lanaudière
563	7	570	1	1	133	135	3 787	3 706	269	6 788	15. Laurentides
1 456	24	1 480	11	12	828	851	9 776	9 676	682	17 547	16. Montérégie
256	8	264	1	5	51	57	2 342	2 267	159	4 212	17. Centre-du-Québec
377	4	381	8	4	359	371	4 961	3 635	8	7 990	Central ⁶

Tableau 5

Évolution du nombre de participants au Programme alternative jeunesse, 2009-2010 et 2010-2011

	Nombre total d'adultes	Taux de variation annuelle	Nés hors du Canada	Hommes	Femmes	Nombre d'adultes avec alloc. jeunesse ²	Taux de variation annuelle	Allocation moyenne ³
Participants au Programme alternative jeunesse ¹								
moyenne 2008-2009	5 713	s.o.	594	3 123	2 590	4 833	s.o.	644,64 \$
avril 2009	7 545	49,1 %	791	4 210	3 335	6 439	49,7 %	615,77 \$
mai 2009	7 647	49,7 %	802	4 210	3 437	6 464	50,0 %	607,20 \$
juin 2009	7 508	52,1 %	807	4 096	3 412	6 431	54,1 %	742,10 \$
juillet 2009	7 376	50,1 %	791	4 023	3 353	6 246	53,2 %	616,19 \$
août 2009	7 529	50,2 %	786	4 054	3 475	6 494	54,0 %	736,19 \$
septembre 2009	7 669	45,9 %	797	4 092	3 577	6 370	43,3 %	614,94 \$
octobre 2009	7 892	43,1 %	817	4 211	3 681	6 519	41,9 %	613,69 \$
novembre 2009	8 232	40,2 %	867	4 454	3 778	6 937	41,1 %	751,74 \$
décembre 2009	8 211	35,8 %	878	4 459	3 752	6 876	33,9 %	625,79 \$
janvier 2010	8 526	30,9 %	926	4 667	3 859	7 187	30,0 %	609,76 \$
février 2010	8 668	25,0 %	934	4 803	3 865	7 337	24,5 %	615,08 \$
mars 2010	8 827	19,6 %	955	4 899	3 928	7 534	17,5 %	754,60 \$
moyenne 2009-2010	7 969	39,5 %	846	4 348	3 621	6 736	39,4 %	658,59 \$
avril 2010	8 659	14,8 %	941	4 795	3 864	7 211	12,0 %	608,16 \$
mai 2010	8 324	8,9 %	935	4 529	3 795	6 935	7,3 %	733,50 \$
juin 2010	7 862	4,7 %	907	4 216	3 646	6 518	1,4 %	604,44 \$
juillet 2010	7 500	1,7 %	871	4 041	3 459	6 246	0,0 %	609,44 \$
août 2010	7 436	-1,2 %	869	3 951	3 485	6 380	-1,8 %	728,44 \$
septembre 2010								
octobre 2010								
novembre 2010								
décembre 2010								
janvier 2011								
février 2011								
mars 2011								
moyenne 2010-2011	7 956	-0,2 %	905	4 306	3 650	6 658	-1,2 %	656,80 \$

Répartition des participants au Programme alternative jeunesse selon certaines caractéristiques, août 2010

Proportion								
En août 2010								
Nombre d'adultes	7 436	100,0 %	869	3 951	3 485	6 380	100,0%	728,44 \$
Proportion	100,0 %		11,7 %	53,1 %	46,9 %	85,8 %		

Situation familiale ⁴								
Personnes seules	6 093	81,9 %	736	3 657	2 436	5 236	82,1 %	717,79 \$
Couples sans enfants	122	1,6 %	5	53	69	89	1,4 %	705,75 \$
Familles monoparentales	727	9,8 %	78	14	713	639	10,0 %	830,78 \$
Couples avec enfants	171	2,3 %	18	60	111	143	2,2 %	742,84 \$
Conjoints d'étudiant	0	0,0 %	0	0	0	0	0,0 %	- \$
Inconnue	323	4,3 %	32	167	156	273	4,3 %	692,93 \$

Sexe								
Hommes	3 951	53,1 %	486	3 951	0	3 338	52,3 %	710,63 \$
Femmes	3 485	46,9 %	383	0	3 485	3 042	47,7 %	747,98 \$

Âge								
Moyenne (années)	20,4		20,8	20,5	20,3	20,3		
Moins de 18 ans	54	0,7 %	2	8	46	50	0,8 %	722,72 \$
De 18 à 20 ans	4 046	54,4 %	406	2 103	1 943	3 589	56,3 %	729,15 \$
21 ans et plus	3 336	44,9 %	461	1 840	1 496	2 741	43,0 %	727,61 \$

Scolarité ⁵								
Primaire	294	4,0 %	45	157	137	258	4,0 %	738,13 \$
Secondaire I à IV	4 248	57,1 %	322	2 325	1 923	3 627	56,8 %	727,43 \$
Secondaire V	936	12,6 %	157	466	470	813	12,7 %	706,67 \$
Collégiale	139	1,9 %	34	59	80	115	1,8 %	703,57 \$
Universitaire	29	0,4 %	18	14	15	21	0,3 %	685,81 \$
Inconnue	1 790	24,1 %	293	930	860	1 546	24,2 %	743,05 \$

Types de contraintes à l'emploi								
Sans contraintes	6 247	84,0 %	752	3 729	2 518	5 352	83,9 %	719,96 \$
Contraintes temporaires	861	11,6 %	84	53	808	751	11,6 %	801,52 \$
Cont. tempo.: état de santé	63	0,8 %	1	38	25	54	0,8 %	642,46 \$
Cont. tempo.: enf./gross.	792	10,7 %	83	15	777	692	10,8 %	812,98 \$
Cont. tempo.: enf. handicapé	3	0,0 %	0	0	3	2	0,0 %	1 086,00 \$
Cont. tempo.: autres	3	0,0 %	0	0	3	3	0,0 %	832,00 \$
Contraintes sévères	5	0,0 %	1	2	3	4	0,0 %	780,00 \$
Inconnu	323	4,3 %	32	167	156	273	4,3 %	692,93 \$

Région								
01. Bas-Saint-Laurent	229	3,1 %	2	126	103	190	3,0 %	626,01 \$
02. Saguenay - Lac-Saint-Jean	369	5,0 %	3	183	186	298	4,7 %	717,67 \$
03. Capitale-Nationale	454	6,1 %	47	236	218	385	6,0 %	714,57 \$
04. Mauricie	495	6,7 %	7	274	221	402	6,3 %	724,28 \$
05. Estrie	417	5,6 %	48	238	179	355	5,6 %	726,89 \$
06. Île-de-Montréal ⁶	1 850	24,9 %	608	1 040	810	1 654	25,9 %	757,69 \$
07. Outaouais	407	5,5 %	30	183	224	354	5,5 %	769,89 \$
08. Abitibi-Témiscamingue	286	3,8 %	3	135	151	249	3,9 %	723,94 \$
09. Côte-Nord	118	1,6 %	0	64	54	105	1,6 %	696,18 \$
10. Nord-du-Québec	23	0,3 %	0	13	10	19	0,3 %	703,26 \$
ARK ⁷	0	0,0 %	0	0	0	0	0,0 %	- \$
11. Gaspésie - Îles-de-la-Madeleine	190	2,6 %	1	107	83	160	2,5 %	672,86 \$
12. Chaudière-Appalache ^s	319	4,3 %	10	161	158	259	4,1 %	708,53 \$
13. Laval	168	2,3 %	28	82	86	129	2,0 %	707,80 \$
14. Lanaudière	327	4,4 %	6	144	183	277	4,3 %	732,59 \$
15. Laurentides	441	5,9 %	7	256	185	381	6,0 %	728,39 \$
16. Montérégie	1 024	13,8 %	48	549	475	891	14,0 %	721,78 \$
17. Centre-du-Québec	319	4,3 %	21	160	159	272	4,3 %	705,23 \$

MESS, DGARES, Direction de la statistique, octobre 2010.

Tableau 6

Évolution du nombre d'adultes prestataires des programmes d'aide financière de dernier recours qui reçoivent une allocation de soutien, 2009-2010 et 2010-2011

Répartition des adultes prestataires qui reçoivent une allocation de soutien selon certaines caractéristiques, août 2010

	DEVENIR				INTERAGIR			
	Programme d'aide sociale	Programme de solidarité sociale	TOTAL	var. ann.	Programme d'aide sociale	Programme de solidarité sociale	TOTAL	var. ann.
Nombre d'adultes qui reçoivent une allocation de soutien ¹								
moyenne 2008-2009	729	226	955	s.o.	701	2 500	3 425	s.o.
avril 2009	753	262	1 015	-6,5%	792	2 748	3 540	0,4%
mai 2009	740	267	1 007	2,0%	779	2 707	3 486	-3,0%
juin 2009	672	269	941	-2,7%	753	2 672	3 425	-3,2%
juillet 2009	642	248	890	-4,0%	679	2 589	3 268	-3,5%
août 2009	554	237	791	-2,3%	581	2 378	2 959	-1,3%
septembre 2009	536	225	761	-6,6%	611	2 421	3 032	-0,8%
octobre 2009	548	228	776	-14,1%	739	2 680	3 419	-0,1%
novembre 2009	537	249	786	-18,8%	780	2 757	3 537	0,5%
décembre 2009	571	243	814	-18,6%	787	2 788	3 575	0,8%
janvier 2010	583	229	812	-16,5%	779	2 739	3 518	1,0%
février 2010	590	232	822	-17,6%	800	2 804	3 604	2,9%
mars 2010	605	238	843	-18,2%	796	2 776	3 572	1,4%
moyenne 2009-2010	611	244	855	-10,5%	740	2 672	3 411	-0,4%
avril 2010	570	243	813	-19,9%	825	2 758	3 583	1,2%
mai 2010	553	248	801	-20,5%	827	2 719	3 546	1,7%
juin 2010	545	249	794	-15,6%	786	2 687	3 473	1,4%
juillet 2010	517	247	764	-14,2%	704	2 596	3 300	1,0%
août 2010	437	231	668	-15,5%	605	2 374	2 979	0,7%
septembre 2010								
octobre 2010								
novembre 2010								
décembre 2010								
janvier 2011								
février 2011								
mars 2011								
moyenne 2010-2011	524	244	768	-10,2% prop.	749	2 627	3 376	-1,0% prop.
En août 2010								
Nombre d'adultes	437	231	668	100,0%	605	2 374	2 979	100,0%
Situation familiale								
Personnes seules	290	203	493	73,8%	459	2 208	2 667	89,5%
Couples sans enfants	11	14	25	3,7%	23	91	114	3,8%
Familles monoparentales	87	9	96	14,4%	81	53	134	4,5%
Couples avec enfants	49	5	54	8,1%	42	22	64	2,1%
Conjoints d'étudiant	0	0	0	0,0%	0	0	0	0,0%
Sexe								
Hommes	182	128	310	46,4%	271	1 322	1 593	53,5%
Femmes	255	103	358	53,6%	334	1 052	1 386	46,5%
Âge								
Moyenne (années)	40,2	39,4	39,9		43,5	43,3	43,3	
Moins de 21 ans	3	7	10	1,5%	18	23	41	1,4%
De 21 à 24 ans	29	18	47	7,0%	18	105	123	4,1%
De 25 à 29 ans	40	32	72	10,8%	34	208	242	8,1%
De 30 à 34 ans	64	25	89	13,3%	58	253	311	10,4%
De 35 à 39 ans	71	29	100	15,0%	60	259	319	10,7%
De 40 à 44 ans	67	31	98	14,7%	86	298	384	12,9%
De 45 à 49 ans	71	38	109	16,3%	131	433	564	18,9%
De 50 à 54 ans	67	30	97	14,5%	128	399	527	17,7%
55 ans et plus	25	21	46	6,9%	72	396	468	15,7%
Scolarité ²								
Primaire	38	24	62	9,3%	52	361	413	13,9%
Secondaire I à IV	171	81	252	37,7%	249	743	992	33,3%
Secondaire V	126	60	186	27,8%	159	512	671	22,5%
Collégiale	36	28	64	9,6%	53	197	250	8,4%
Universitaire	30	15	45	6,7%	39	180	219	7,4%
Inconnue	36	23	59	8,8%	53	381	434	14,6%
Durée cumulative de présence à l'aide financière de dernier recours								
Moyenne	121,0	154,5	132,6		170,6	208,1	200,5	
Premier mois	0	0	0	0,0%	0	0	0	0,0%
De 2 à 5 mois	9	0	9	1,3%	2	1	3	0,1%
De 6 à 11 mois	23	2	25	3,7%	8	12	20	0,7%
De 12 à 23 mois	33	13	46	6,9%	35	29	64	2,1%
De 24 à 47 mois	61	18	79	11,8%	55	99	154	5,2%
De 48 à 119 mois	125	71	196	29,3%	133	449	582	19,5%
120 mois et plus	186	127	313	46,9%	372	1 784	2 156	72,4%
Types de contraintes à l'emploi et types de diagnostics médicaux								
Sans contraintes	373		373	55,8%	489		489	16,4%
Contraintes temporaires	64		64	9,6%	116		116	3,9%
Cont. tempo.: état de santé	13		13	1,9%	21		21	0,7%
Cont. tempo.: enf./gross.	26		26	3,9%	24		24	0,8%
Cont. tempo.: enf. hand.	1		1	0,1%	0		0	0,0%
Cont. tempo.: 55 ans et plus	24		24	3,6%	69		69	2,3%
Cont. tempo.: autres	0		0	0,0%	2		2	0,1%
Contraintes sévères (types de diagnostics)		221	221	33,1%		2 344	2 344	78,7%
Visuel		4	4	0,6%		27	27	0,9%
Auditif et de la parole		0	0	0,0%		8	8	0,3%
Intellectuel et d'apprentissage		46	46	6,9%		476	476	16,0%
Santé mentale		140	140	21,0%		1 429	1 429	48,0%
Physique		29	29	4,3%		378	378	12,7%
Autres		2	2	0,3%		26	26	0,9%
Conjoints sans contraintes sévères		10	10	1,5%		30	30	1,0%
Région								
01. Bas-Saint-Laurent	10	9	19	2,8%	6	32	38	1,3%
02. Saguenay - Lac-Saint-Jean	32	10	42	6,3%	36	168	204	6,8%
03. Capitale-Nationale	17	16	33	4,9%	55	152	207	6,9%
04. Mauricie	57	35	92	13,8%	21	93	114	3,8%
05. Estrie	36	13	49	7,3%	12	32	44	1,5%
06. Île-de-Montréal ³	120	37	157	23,5%	249	811	1 060	35,6%
07. Outaouais	28	22	50	7,5%	13	140	153	5,1%
08. Abitibi-Témiscamingue	5	16	21	3,1%	25	96	121	4,1%
09. Côte-Nord	5	5	10	1,5%	1	9	10	0,3%
10. Nord-du-Québec	0	0	0	0,0%	1	4	5	0,2%
ARK ⁴	0	0	0	0,0%	0	0	0	0,0%
11. Gaspésie - Îles-de-la-Madeleine	2	2	4	0,6%	23	18	41	1,4%
12. Chaudière-Appalache ⁵	16	13	29	4,3%	9	76	85	2,9%
13. Laval	5	8	13	1,9%	12	120	132	4,4%
14. Lanaudière	13	0	13	1,9%	35	53	88	3,0%
15. Laurentides	31	21	52	7,8%	28	94	122	4,1%
16. Montérégie	27	11	38	5,7%	72	348	420	14,1%
17. Centre-du-Québec	33	9	42	6,3%	7	27	34	1,1%
Central ⁵	0	4	4	0,6%	0	101	101	3,4%

MESS, DGARES, Direction de la statistique, octobre 2010.

RÉUSSIR			TOTAL			Tableau 6 - suite	
Programme de solidarité sociale	var. ann.	Programme d'aide sociale	Programme de solidarité sociale	TOTAL	var. ann.		
Nombre d'adultes qui reçoivent une allocation de soutien ¹							
111	s.o.	1 500	2 991	4 491	s.o.	moyenne 2008-2009	
150	44,2%	1 545	3 160	4 705	-0,2%	avril 2009	
146	32,7%	1 519	3 120	4 639	-1,1%	mai 2009	
130	30,0%	1 425	3 071	4 496	-2,3%	juin 2009	
68	23,6%	1 321	2 905	4 226	-3,3%	juillet 2009	
61	41,9%	1 135	2 676	3 811	-1,0%	août 2009	
124	33,3%	1 147	2 770	3 917	-1,2%	septembre 2009	
163	31,5%	1 287	3 071	4 358	-2,1%	octobre 2009	
169	26,1%	1 317	3 175	4 492	-2,8%	novembre 2009	
169	20,7%	1 358	3 200	4 558	-2,7%	décembre 2009	
169	19,9%	1 362	3 137	4 499	-2,1%	janvier 2010	
171	23,9%	1 390	3 207	4 597	-0,9%	février 2010	
179	21,8%	1 401	3 193	4 594	-2,3%	mars 2010	
142	27,8%	1 351	3 057	4 408	-1,9%	moyenne 2009-2010	
180	20,0%	1 395	3 181	4 576	-2,7%	avril 2010	
181	24,0%	1 380	3 148	4 528	-2,4%	mai 2010	
155	19,2%	1 331	3 091	4 422	-1,6%	juin 2010	
93	36,8%	1 221	2 936	4 157	-1,6%	juillet 2010	
77	26,2%	1 042	2 682	3 724	-2,3%	août 2010	
						septembre 2010	
						octobre 2010	
						novembre 2010	
						décembre 2010	
						janvier 2011	
						février 2011	
						mars 2011	
137	-3,1%	1 274	3 008	4 281	-2,9% prop.	moyenne 2010-2011	
En août 2010						Nombre d'adultes	
77	100,0%	1 042	2 682	3 724	100,0%		
Situation familiale							
66	85,7%	749	2 477	3 226	86,6%	Personnes seules	
2	2,6%	34	107	141	3,8%	Couples sans enfants	
6	7,8%	168	68	236	6,3%	Familles monoparentales	
3	3,9%	91	30	121	3,2%	Couples avec enfants	
0	0,0%	0	0	0	0,0%	Conjoints d'étudiant	
Sexe							
40	51,9%	453	1 490	1 943	52,2%	Hommes	
37	48,1%	589	1 192	1 781	47,8%	Femmes	
Âge							
33,8		42,1	42,7	42,5		Moyenne (années)	
1	1,3%	21	31	52	1,4%	Moins de 21 ans	
12	15,6%	47	135	182	4,9%	De 21 à 24 ans	
17	22,1%	74	257	331	8,9%	De 25 à 29 ans	
21	27,3%	122	299	421	11,3%	De 30 à 34 ans	
7	9,1%	131	295	426	11,4%	De 35 à 39 ans	
4	5,2%	153	333	486	13,1%	De 40 à 44 ans	
4	5,2%	202	475	677	18,2%	De 45 à 49 ans	
8	10,4%	195	437	632	17,0%	De 50 à 54 ans	
3	3,9%	97	420	517	13,9%	55 ans et plus	
Scolarité ²							
0	0,0%	90	385	475	12,8%	Primaire	
9	11,7%	420	833	1 253	33,6%	Secondaire I à IV	
27	35,1%	285	599	884	23,7%	Secondaire V	
14	18,2%	89	239	328	8,8%	Collégiale	
10	13,0%	69	205	274	7,4%	Universitaire	
17	22,1%	89	421	510	13,7%	Inconnue	
Durée cumulative de présence à l'aide financière de dernier recours							
105,2		149,8	200,5	186,3		Moyenne	
0	0,0%	0	0	0	0,0%	Premier mois	
0	0,0%	11	1	12	0,3%	De 2 à 5 mois	
0	0,0%	31	14	45	1,2%	De 6 à 11 mois	
1	1,3%	68	43	111	3,0%	De 12 à 23 mois	
18	23,4%	116	135	251	6,7%	De 24 à 47 mois	
35	45,5%	258	555	813	21,8%	De 48 à 119 mois	
23	29,9%	558	1 934	2 492	66,9%	120 mois et plus	
Types de contraintes à l'emploi et types de diagnostics médicaux							
		862	862	23,1%		Sans contraintes	
		180	180	4,8%		Contraintes temporaires	
		34	34	0,9%		Cont. tempo.: état de santé	
		50	50	1,3%		Cont. tempo.: enf./gross.	
		1	1	0,0%		Cont. tempo.: enf. hand.	
		93	93	2,5%		Cont. tempo.: 55 ans et plus	
		2	2	0,1%		Cont. tempo.: autres	
77	100,0%	2 642	2 642	70,9%		Contraintes sévères (types de diagnostics)	
6	7,8%	37	37	1,0%		Visuel	
2	2,6%	10	10	0,3%		Auditif et de la parole	
2	2,6%	524	524	14,1%		Intellectuel et d'apprentissage	
41	53,2%	1 610	1 610	43,2%		Santé mentale	
26	33,8%	433	433	11,6%		Physique	
0	0,0%	28	28	0,8%		Autres	
0	0,0%	40	40	1,1%		Conjoints sans contraintes sévères	
Région							
1	1,3%	16	42	58	1,6%	01. Bas-Saint-Laurent	
5	6,5%	68	183	251	6,7%	02. Saguenay - Lac-Saint-Jean	
9	11,7%	72	177	249	6,7%	03. Capitale-Nationale	
2	2,6%	78	130	208	5,6%	04. Mauricie	
5	6,5%	48	50	98	2,6%	05. Estrie	
38	49,4%	369	886	1 255	33,7%	06. Île-de-Montréal ³	
0	0,0%	41	162	203	5,5%	07. Outaouais	
0	0,0%	30	112	142	3,8%	08. Abitibi-Témiscamingue	
0	0,0%	6	14	20	0,5%	09. Côte-Nord	
0	0,0%	1	4	5	0,1%	10. Nord-du-Québec	
0	0,0%	0	0	0	0,0%	ARK ⁴	
1	1,3%	25	21	46	1,2%	11. Gaspésie - Îles-de-la-Madeleine	
1	1,3%	25	90	115	3,1%	12. Chaudière-Appalache ⁵	
1	1,3%	17	129	146	3,9%	13. Laval	
2	2,6%	48	55	103	2,8%	14. Lanaudière	
0	0,0%	59	115	174	4,7%	15. Laurentides	
12	15,6%	99	371	470	12,6%	16. Montérégie	
0	0,0%	40	36	76	2,0%	17. Centre-du-Québec	
0	0,0%	0	105	105	2,8%	Central ⁵	

Tableau 7

Évolution du taux
d'assistance sociale au
Québec,
2009-2010 et 2010-2011

	Nombre total d'adultes distincts ³	Taux d'assistance sociale (18-64 ans)	Nombre d'enfants	Taux d'assistance sociale (0-17 ans)	Nombre <i>total de prestataires distincts</i> ³	Taux d'assistance sociale (0-64 ans)
Taux d'assistance sociale pour l'ensemble du Québec ^{1,2}						
moyenne 2008-2009	370 577	7,3%	113 989	7,4%	484 566	7,3%
avril 2009	377 033	7,4%	114 258	7,5%	491 291	7,4%
mai 2009	376 545	7,3%	114 384	7,5%	490 929	7,4%
juin 2009	375 412	7,3%	114 405	7,5%	489 817	7,4%
juillet 2009	375 067	7,3%	114 711	7,5%	489 778	7,4%
août 2009	376 031	7,3%	115 887	7,6%	491 918	7,4%
septembre 2009	376 054	7,3%	115 495	7,6%	491 549	7,4%
octobre 2009	374 330	7,3%	114 327	7,5%	488 657	7,3%
novembre 2009	375 836	7,3%	113 361	7,4%	489 197	7,4%
décembre 2009	377 516	7,4%	113 697	7,4%	491 213	7,4%
janvier 2010	380 433	7,4%	114 706	7,5%	495 139	7,4%
février 2010	382 218	7,5%	115 207	7,5%	497 425	7,5%
mars 2010	382 892	7,5%	115 320	7,5%	498 212	7,5%
moyenne 2009-2010	377 447	7,4%	114 647	7,5%	492 094	7,4%
avril 2010	381 867	7,5%	115 107	7,5%	496 974	7,5%
mai 2010	380 160	7,4%	114 953	7,5%	495 113	7,4%
juin 2010	377 421	7,4%	114 497	7,5%	491 918	7,4%
juillet 2010	375 610	7,3%	114 232	7,5%	489 842	7,4%
août 2010	375 807	7,3%	115 302	7,5%	491 109	7,4%
septembre 2010						
octobre 2010						
novembre 2010						
décembre 2010						
janvier 2011						
février 2011						
mars 2011						
moyenne 2010-2011	378 173	7,4%	114 818	7,5%	492 991	7,4%
moyenne mobile - 12 derniers mois	378 345	7,4%	114 684	7,5%	493 029	7,4%

Taux d'assistance
sociale selon les
régions,
août 2010

Taux d'assistance sociale par région - août 2010						
01 Bas-Saint-Laurent	9 916	7,7%	1 884	5,3%	11 800	7,2%
02 Saguenay - Lac-St-Jean	13 052	7,3%	2 715	5,3%	15 767	6,9%
03 Capitale-Nationale	24 856	5,4%	5 090	4,3%	29 946	5,2%
04 Mauricie	17 703	10,5%	4 309	9,7%	22 012	10,3%
05 Estrie	16 743	8,5%	4 809	8,0%	21 552	8,4%
06 Île-de-Montréal	126 924	10,1%	49 909	14,5%	176 833	11,0%
07 Outaouais	15 449	6,4%	5 019	6,7%	20 468	6,5%
08 Abitibi-Témiscamingue	6 491	6,8%	1 559	5,1%	8 050	6,4%
09 Côte-Nord	3 181	5,0%	799	4,0%	3 980	4,8%
10 Nord-du-Québec	1 035	4,1%	539	3,9%	1 574	4,0%
11 Gaspésie - Îles-de-la-Madeleine	6 190	10,2%	1 375	8,8%	7 565	9,9%
12 Chaudière-Appalaches	12 466	4,8%	2 491	3,1%	14 957	4,4%
13 Laval	12 013	4,8%	4 407	5,3%	16 420	4,9%
14 Lanaudière	17 663	5,9%	5 284	5,4%	22 947	5,8%
15 Laurentides	20 139	5,7%	5 490	4,8%	25 629	5,4%
16 Montérégie	51 498	5,5%	16 269	5,5%	67 767	5,5%
17 Centre-du-Québec	11 877	8,0%	3 334	7,2%	15 211	7,8%

MESS, DGARES, Direction de la statistique, octobre 2010.

Notes relatives aux tableaux

Tableau 1

- 1. Les dossiers actifs représentent les ménages ayant eu droit à une aide financière de dernier recours pour le mois considéré, que ce soit au programme d'aide sociale ou au programme de solidarité sociale.
- 2. Désigne les personnes qui n'ont pas d'adresse fixe ou stable ou qui n'ont pas l'assurance d'un hébergement stable pour les 60 prochains jours.
- 3. Depuis le mois d'avril 2008, la région Île-de-Montréal regroupe les anciennes régions Ville-de-Montréal et Montréal-Banlieue.
- 4. ARK : Administration régionale Kativik (les prestataires sont aussi dénombrés dans la région Nord-du-Québec).
- 5. La région « Central » regroupe les dossiers administrés centralement. Depuis mars 2004, en raison de changements dans les modes de gestion des dossiers relatifs à la clientèle sous curatelle publique, ces derniers sont regroupés dans la région « Central » (avec les prestataires hébergés).
- 6. Dossiers pour lesquels un revenu d'une valeur supérieure à 2 \$ est déclaré pour le mois.
- 7. Depuis le mois d'avril 2007, les prestataires recevant des revenus de subventions salariales sont dénombrés avec ceux recevant des revenus de travail.
- 8. Dénombre les dossiers distinctement (une seule fois), même si ces derniers déclarent plus d'un type de revenu pour le mois.
- 9. Désignent le nombre de demandes de prestations d'aide financière de dernier recours acceptées pour ce mois, qu'il y ait ou non versement pour le mois courant. Toutefois, un ménage nouvellement admis sera dénombré dans l'ensemble des ménages actifs seulement s'il a reçu une prestation.

Tableau 2

- 1. Les adultes actifs représentent les conjoints qui composent les ménages ayant eu droit à une prestation des programmes d'aide financière de dernier recours pour le mois considéré.
- 2. La scolarité correspond au niveau d'enseignement le plus élevé atteint. Cette information ne nous renseigne pas sur le ou les diplômes obtenus.
- 3. Certains dossiers présentent une durée cumulative inférieure à la durée consécutive. Il s'agit d'enfants de familles prestataires ayant atteint l'âge de 18 ans et qui font une demande de prestation. La date d'admission de ces nouveaux prestataires est fixée à la même date que la date d'admission de leurs parents. Pour plus de précisions, consulter le lexique.
- 4. Depuis le mois d'avril 2008, la région Île-de-Montréal regroupe les anciennes régions Ville-de-Montréal et Montréal-Banlieue.
- 5. ARK : Administration régionale Kativik (les prestataires sont aussi dénombrés dans la région Nord-du-Québec).
- 6. La région « Central » regroupe les dossiers administrés centralement. Depuis mars 2004, en raison de changements dans les modes de gestion des dossiers relatifs à la clientèle sous curatelle publique, ces derniers sont regroupés dans la région «Central » (avec les prestataires hébergés).

Tableau 3

- 1. Les adultes actifs représentent les conjoints qui composent les ménages ayant eu droit à une prestation du Programme d'aide sociale pour le mois considéré.
- 2. La scolarité correspond au niveau d'enseignement le plus élevé atteint. Cette information ne nous renseigne pas sur le ou les diplômes obtenus.

- 3. Certains dossiers présentent une durée cumulative inférieure à la durée consécutive. Il s'agit d'enfants de familles prestataires ayant atteint l'âge de 18 ans et qui font une demande de prestation. La date d'admission de ces nouveaux prestataires est fixée à la même date que la date d'admission de leurs parents. Pour plus de précisions, consulter le lexique.
- 4. Depuis le mois d'avril 2008, la région Île-de-Montréal regroupe les anciennes régions Ville-de-Montréal et Montréal-Banlieue.
- 5. ARK : Administration régionale Kativik (les prestataires sont aussi dénombrés dans la région Nord-du-Québec).
- 6. La région « Central » regroupe les dossiers administrés centralement. Depuis mars 2004, en raison de changements dans les modes de gestion des dossiers relatifs à la clientèle sous curatelle publique, ces derniers sont regroupés dans la région « Central » (avec les prestataires hébergés).
- 7. Depuis le 1^{er} janvier 2006, l'ajout de la contrainte temporaire pour enfant handicapé entraîne une diminution du nombre d'adultes sans contraintes, d'adultes présentant une contrainte pour enfant à charge ou de ceux ayant une contrainte temporaire de la catégorie « autres ».

Tableau 4

- 1. Les adultes actifs représentent les conjoints qui composent les ménages ayant eu droit à une prestation du Programme de solidarité sociale pour le mois considéré.
- 2. La scolarité correspond au niveau d'enseignement le plus élevé atteint. Cette information ne nous renseigne pas sur le ou les diplômes obtenus.
- 3. Certains dossiers présentent une durée cumulative inférieure à la durée consécutive. Il s'agit d'enfants de familles prestataires ayant atteint l'âge de 18 ans et qui font une demande de prestation. La date d'admission de ces nouveaux prestataires est fixée à la même date que la date d'admission de leurs parents. Pour plus de précisions, consulter le lexique.
- 4. Depuis le mois d'avril 2008, la région Île-de-Montréal regroupe les anciennes régions Ville-de-Montréal et Montréal-Banlieue.
- 5. ARK : Administration régionale Kativik (les prestataires sont aussi dénombrés dans la région Nord-du-Québec).
- 6. La région « Central » regroupe les dossiers administrés centralement. Depuis mars 2004, en raison de changements dans les modes de gestion des dossiers relatifs à la clientèle sous curatelle publique, ces derniers sont regroupés dans la région «Central » (avec les prestataires hébergés).

Tableau 5

- 1. Sont dénombrés ici les adultes qui ont une participation en cours au Programme alternative jeunesse, que celle-ci ait débuté au cours du mois considéré ou avant, pourvu qu'il y ait au moins une journée d'activité dans le mois.
- 2. Sont dénombrés ici les adultes pour lesquels une allocation jeunesse a été versée au cours du mois considéré. Ce ne sont pas tous les participants à Alternative jeunesse qui reçoivent une telle allocation : certains reçoivent plutôt une allocation d'aide à l'emploi parce qu'ils participent à certaines mesures d'Emploi-Québec (mesure de formation, projets de préparation à l'emploi) dans le cadre de leur participation à Alternative jeunesse, tout en étant admissibles au compte de l'assurance-emploi.
- 3. Bien que l'allocation jeunesse soit versée aux deux semaines, l'allocation moyenne est calculée sur une base mensuelle à partir des montants versés au cours du mois. Par conséquent, l'allocation moyenne sera

plus élevée s'il y a trois versements à l'intérieur d'un même mois.

- 4. Les caractéristiques retenues sont celles au début de la participation à Alternative jeunesse puisque par la suite, elles ne sont pas disponibles pour la majorité des individus.
- 5. La scolarité correspond au niveau d'enseignement le plus élevé atteint. Cette information ne nous renseigne pas sur le ou les diplômes obtenus.
- 6. Depuis le mois d'avril 2008, la région Île-de-Montréal regroupe les anciennes régions Ville-de-Montréal et Montréal-Banlieue.
- 7. ARK : Administration régionale Kativik (les prestataires sont aussi dénombrés dans la région Nord-du-Québec).

Tableau 6

- 1. Les adultes qui participent à un Programme d'aide et d'accompagnement social (PAAS) pour un mois donné reçoivent une allocation de soutien pour le mois suivant. Le chiffre présenté ici correspond au nombre de participants au PAAS qui reçoivent une allocation de soutien pour le mois traité.
- 2. La scolarité correspond au niveau d'enseignement le plus élevé atteint. Cette information ne nous renseigne pas sur le ou les diplômes obtenus.
- 3. Depuis le mois d'avril 2008, la région Île-de-Montréal regroupe les anciennes régions Ville-de-Montréal et Montréal-Banlieue.
- 4. ARK: Administration régionale Kativik (les adultes prestataires sont aussi dénombrés dans la région du Nord-du-Québec).
- 5. La région "Central" regroupe les dossiers administrés centralement. Depuis le mois de mars 2004, les dossiers relatifs à la clientèle sous curatelle publique sont regroupés dans la région "Central" (avec les prestataires hébergés).

Tableau 7

- 1. Le calcul du taux d'assistance sociale a été revu pour y inclure, avec les prestataires des programmes d'aide financière de dernier recours, les participants au Programme alternative jeunesse qui ont une allocation jeunesse. Cette correction du taux d'assistance sociale, rétroactive à avril 2007, fait référence aux 3 programmes d'assistance sociale.
- 2. La clientèle du MESS localisée au Central n'est pas considérée dans les données régionales car il s'agit plus d'une affectation administrative que régionale. Toutefois, cette clientèle du Central est dénombrée dans les données pour l'ensemble du Québec.
- 3. Aux fins de calcul du taux d'assistance sociale, les individus qui, pour une même période, étaient prestataires aux programmes d'aide financière de dernier recours et participaient au Programme alternative jeunesse sont dénombrés juste une fois.

Définitions des termes utilisés dans le rapport

Adulte

Personne qui ne dépend pas d'un parent pour sa subsistance ou personne mineure qui a la charge d'un enfant, qui est mariée ou a déjà été mariée ou qui a obtenu une pleine émancipation par le tribunal.

Adultes ayant cumulé deux ans et plus sans interruption

Adultes prestataires qui présentent un nombre de mois de présence à l'aide de dernier recours supérieur ou égal à 24 mois depuis leur dernière date d'admission à l'aide de dernier recours.

Aide financière de dernier recours

Aide financière octroyée dans le cadre des programmes d'aide financière de dernier recours aux personnes qui n'ont pas de ressources suffisantes pour subvenir à leurs besoins et à ceux de leur famille. Elle comble la différence entre les besoins essentiels des ménages et les ressources dont ils disposent. Elle regroupe le Programme d'aide sociale et le Programme de solidarité sociale.

Allocation de soutien

Aide financière versée par le Ministère aux personnes qui participent au Programme d'aide et d'accompagnement social.

Aide financière accordée

On utilise le terme « prestation » pour désigner l'aide financière accordée en vertu de chacun des programmes (ex. : prestations d'aide sociale).

Allocation d'aide à l'emploi

Aide financière versée par Emploi-Québec aux personnes qui participent à certaines mesures actives ou d'insertion sociale.

Allocation de solidarité sociale

Montant versé à l'adulte seul ou au couple prestataire du Programme de solidarité sociale.

Allocation jeunesse

Aide financière versée aux individus qui participent au Programme alternative jeunesse.

Allocation mixte

Montant ajouté à la prestation de base du Programme d'aide sociale lorsque les deux membres adultes qui composent la famille présentent des contraintes temporaires à l'emploi.

Allocation pour contraintes temporaires à l'emploi

Montant ajouté à la prestation de base du Programme d'aide sociale lorsque l'adulte seul ou un membre adulte de la famille présente des contraintes temporaires à l'emploi, le second adulte ne présentant aucune contrainte à l'emploi.

Allocation reconnue

Aide financière versée par un tiers (personne, association, société ou organisme) à un prestataire du Programme d'aide sociale ou du Programme de solidarité sociale et reconnue à titre d'allocation d'aide à l'emploi ou d'allocation de soutien.

Clientèle

On utilise le terme « prestataire » pour désigner la clientèle de chacun des programmes (ex. : prestataire d'aide sociale).

Clientèle supplémentée

Tout adulte bénéficiant d'une prestation des programmes d'aide financière de dernier recours et qui déclare un ou plusieurs revenus d'autres sources. On retrouve, par exemple, des allocations d'aide à l'emploi, des allocations reconnues, des revenus de travail à titre de salarié ou de travailleur autonome, des prestations d'assurance-emploi, une contribution parentale.

Conjoint d'étudiant

Adulte dont le conjoint étudie à temps plein au postsecondaire et bénéficie du Programme d'aide financière du ministère de l'Éducation. Cette catégorie ne dénombre que des adultes seuls, puisque les besoins des enfants de l'un ou l'autre des conjoints sont assumés par le conjoint aux études.

Conjoint sans contraintes sévères

Adulte prestataire du Programme de solidarité sociale qui ne présente pas de contraintes sévères à l'emploi ou pour lequel le dossier ne fait pas mention de ce type de contraintes. Celui-ci est tout de même prestataire du dit programme car son conjoint présente, pour sa part, des contraintes sévères à l'emploi.

Contribution parentale

Aide réputée fournie par les parents de l'adulte qui est reconnu dépendant de ceux-ci. La contribution parentale est établie en fonction de la situation financière et familiale et du nombre d'enfants à la charge des parents. Elle s'applique, s'il y a lieu, pendant une période maximale de trois ans.

Données officielles

Les données « officielles » sont produites à partir d'informations, colligées dans les systèmes, ayant fait l'objet de mises à jour pendant deux mois.

Durée de présence consécutive (sans interruption)

Nombre de mois écoulés depuis la dernière date d'admission à l'aide de dernier recours. Dans le cas d'un enfant de famille prestataire qui atteint l'âge de 18 ans et qui effectue une demande de prestations, la date d'admission de ce nouveau prestataire est fixée à la même date que celle de ses parents.

Durée de présence cumulative

Nombre total de mois, depuis janvier 1975, où un adulte a été présent à l'aide de dernier recours avec une aide financière, qu'il y ait eu ou non sortie de l'aide au cours de la période. Dans le cas d'un enfant de famille prestataire qui atteint l'âge de 18 ans et qui effectue une demande de prestations, la période retenue pour le calcul de la durée de présence cumulative débute au premier mois de versement de la prestation d'aide sociale ou de solidarité sociale au nouvel adulte prestataire. Par conséquent, certains jeunes peuvent présenter une durée consécutive supérieure à leur durée cumulative.

Enfant à charge

Personne qui ne doit pas être le parent d'un enfant à sa charge et qui doit dépendre, pour sa subsistance, soit d'un parent, soit d'un adulte qui en a la garde en vertu du jugement d'un tribunal. C'est une personne mineure, non mariée ou qui ne l'a jamais été, ou encore c'est une personne majeure qui fréquente un établissement scolaire et qui n'a pas de conjoint ou n'a jamais été mariée. Sont dénombrés ici les enfants présents dans les ménages prestataires des programmes d'aide financière de dernier recours.

Estimations

Données arrondies à partir des données préliminaires pour refléter la situation du dénombrement « officiel » des prestataires des programmes d'aide financière de dernier recours.

Ménage

Appellation générale désignant un adulte seul ou une famille avec ou sans enfants. Seuls les ménages ayant reçu, au cours du mois, une aide financière de dernier recours sont dénombrés.

Nés hors du Canada

Toute personne qui n'est pas née au Canada. Il s'agit de personnes ayant acquis la citoyenneté canadienne, de personnes en attente ou ayant obtenu le droit de résidence au Canada ou encore de revendicateurs du statut de réfugié.

Nouvelles admissions

Demandes d'aide, déposées au cours du mois, pour lesquelles les ménages ont été identifiés comme admissibles à l'attribution initiale. Les ménages peuvent recevoir ou non une aide financière pour le mois de la demande. Ils peuvent être admis pour la première fois ou encore effectuer un retour aux programmes d'aide financière de dernier recours.

Participant

Individu qui participe soit au Programme alternative jeunesse, soit à une mesure ou un service d'Emploi-Québec.

Prestataire

Personne dont la subsistance est assurée par l'aide financière de dernier recours. Par exemple, un couple avec trois enfants à charge représente cinq prestataires.

Prestation de base

Montant de base applicable à l'adulte seul ou au couple prestataire du Programme d'aide sociale.

Prestation de base Hébergés

Montant de base applicable à l'adulte hébergé admis dans un centre d'hébergement, d'accueil, hospitalier ou de réadaptation, de même qu'à un ex-détenu logé dans un établissement reconnu en vue de sa réinsertion sociale, que celui-ci soit prestataire du Programme d'aide sociale ou du Programme de solidarité sociale.

Prestation versée

Aide financière des programmes d'aide financière de dernier recours qui comprend la prestation de base, les allocations supplémentaires accordées selon le type de contraintes à l'emploi, les ajustements pour enfants à charge et pour la TVQ ainsi que les prestations spéciales. La prestation versée prend en compte également les éléments de réduction de l'aide versée, tels que les revenus et la valeur excédentaire des biens et avoirs liquides. Cette donnée apparaît à titre indicatif seulement et ne représente pas la dépense officielle du Ministère dans le cadre des programmes de base de sécurité du revenu. La Direction générale adjointe des ressources budgétaires, financières et matérielles (DGARBFMI) du Ministère assume le mandat de produire officiellement cette donnée.

Programme alternative jeunesse

Programme visant, sur une base volontaire, à soutenir les jeunes adultes âgés de moins de 25 ans qui requièrent une aide financière pour assurer leur subsistance afin de les encourager à réaliser des activités leur permettant d'acquérir ou de recouvrer leur autonomie personnelle, sociale et professionnelle.

Programme d'aide et d'accompagnement social

Programme visant à permettre aux prestataires des programmes d'aide de dernier recours de recevoir, dans le cadre de projets particuliers, un soutien et un accompagnement personnalisés pour les aider à entreprendre une démarche favorisant leur participation active à la société et les préparer adéquatement à participer à une mesure ou à un programme d'aide à l'emploi afin d'accéder au marché du travail.

Programmes d'aide financière de dernier recours

Appellation générique qui permet de parler à la fois du Programme d'aide sociale et du Programme de solidarité sociale.

Programme d'aide sociale

Programme visant à accorder une aide financière de dernier recours aux personnes qui ne présentent pas de contraintes sévères à l'emploi. Il vise aussi à les encourager à exercer des activités favorisant leur intégration en emploi ou leur participation sociale et communautaire.

Programmes d'assistance sociale

Appellation générique qui permet de parler à la fois du Programme d'aide sociale, du Programme de solidarité sociale et du Programme alternative jeunesse, lequel est implanté depuis du 1^{er} avril 2007.

Programme de solidarité sociale

Programme visant à accorder une aide financière de dernier recours aux personnes qui présentent des contraintes sévères à l'emploi ainsi qu'à leurs conjoints. Ce programme vise également à favoriser l'inclusion et la participation sociale de ces personnes de même que leur contribution active à la société, avec le soutien et l'accompagnement qu'elles requièrent.

Revendicateurs du statut de réfugié

Désignent les ressortissants étrangers qui arrivent au Canada sans être passés par le processus régulier d'immigration, en revendiquant d'être reconnus comme réfugiés au sens de la Convention des Nations unies relative au statut des réfugiés, et qui veulent obtenir ainsi le droit d'établissement au Canada. Ce groupe comprend aussi les demandeurs d'asile qui ont été déboutés.

Scolarité

Correspond au niveau d'enseignement le plus élevé atteint. Cette information ne nous renseigne pas sur le ou les diplômes obtenus, ni sur le nombre d'années de scolarité complétées à l'intérieur de ce niveau.

Taux d'assistance sociale

Proportion de la population qui bénéficie d'un des programmes d'assistance sociale, à savoir le Programme d'aide sociale, le Programme de solidarité sociale et le Programme alternative jeunesse. Pour le Programme alternative jeunesse, on considère seulement les participants avec une allocation jeunesse. Pour éviter tout doublement dans le dénombrement de la clientèle des programmes d'assistance sociale, les participants au Programme alternative jeunesse qui, pour une même période, étaient aussi prestataires des programmes d'aide financière de dernier recours sont comptabilisés juste une fois.

Types de contraintes à l'emploi

Les adultes prestataires des programmes d'aide financière de dernier recours sont répartis selon le programme et selon trois catégories liées à la contrainte à l'emploi : sans contraintes, contraintes temporaires et contraintes sévères.

Au Programme d'aide sociale :

- Les adultes sans contraintes sont ceux qui ne présentent aucune contrainte temporaire à l'emploi.
- Les personnes avec contraintes temporaires à l'emploi se retrouvent dans l'une des situations suivantes :
 - leur état de santé physique ou mentale les empêche, pour une période d'au moins un mois et de moins de 12 mois, de réaliser une activité d'intégration à l'emploi;
 - elles sont enceintes d'au moins 20 semaines;
 - elles ont à leur charge un enfant âgé de moins de cinq ans au dernier 30 septembre;
 - elles ont à leur charge un enfant affecté par un handicap physique ou mental et admissible au supplément pour enfant handicapé de la Régie des rentes du Québec;
 - elles ont atteint l'âge de 55 ans ou plus le mois précédent (sauf si elles font la demande de ne pas être classées « contrainte temporaire »);
 - elles se sont réfugiées dans une maison d'hébergement pour victimes de violence;
 - elles procurent des soins constants à une personne dont l'autonomie est réduite à cause de son état physique ou mental;
 - elles sont placées en résidence d'accueil;
 - elles sont responsables d'une résidence d'accueil reconnue en vertu de la Loi sur les services de santé et les services sociaux;
 - elles sont responsables d'un foyer d'accueil lié par un contrat de services avec le ministère de la Sécurité publique.

Au Programme de solidarité sociale :

- Les personnes avec contraintes sévères à l'emploi ont démontré, par un rapport médical, que leur état physique ou mental est affecté de façon significative, pour une durée permanente ou indéfinie.
- Les adultes sans contraintes sévères peuvent présenter une contrainte temporaire ou encore ne présenter aucune contrainte à l'emploi mais l'information précise sur leur type de contraintes à l'emploi n'est pas disponible dans les systèmes informatiques.

Aux programmes d'aide et d'accompagnement sociale on retrouve :

- Le programme *Devenir* qui vise à préparer adéquatement des personnes prestataires des programmes d'aide financière de dernier recours à une participation aux mesures des services publics d'emploi et éventuellement à un retour sur le marché du travail. Sauf exception, la durée maximale de participation est de 12 mois.
- Le programme *Interagir* qui vise une meilleure intégration sociale de personnes pour qui l'accès au marché du travail ne peut être envisagé qu'à plus long terme. La clientèle visée est prioritairement celle des prestataires des programmes d'aide financière de dernier recours. La durée de participation est indéterminée et varie selon les besoins des participants.
- Le programme *Réussir* qui vise à faciliter l'accès aux études secondaires professionnelles ou postsecondaires pour des personnes reconnues comme ayant des contraintes sévères à l'emploi. Elles conservent ainsi leur droit à recevoir une aide financière du Programme de solidarité sociale en supplément du revenu qu'elles obtiendront du régime des prêts et bourses. La durée de participation varie selon la durée des études entreprises.

Types de diagnostics médicaux

Les adultes prestataires du Programme de solidarité sociale qui présentent des contraintes sévères à l'emploi sont regroupés selon plusieurs catégories de diagnostics médicaux :

- Contraintes d'ordre visuel;
- Contraintes d'ordre auditif ou au niveau de la parole;
- Contraintes au niveau intellectuel ou de l'apprentissage;
- Contraintes de l'ordre de la santé mentale;
- Contraintes d'ordre physique;
- Autres contraintes (exemple : présence d'une rente d'invalidité, adulte admis en hébergement).