

**Rapport statistique sur la clientèle  
des programmes d'assistance sociale**

**MAI 2010**

Adresse internet  
[www.mess.gouv.qc.ca/statistiques](http://www.mess.gouv.qc.ca/statistiques)

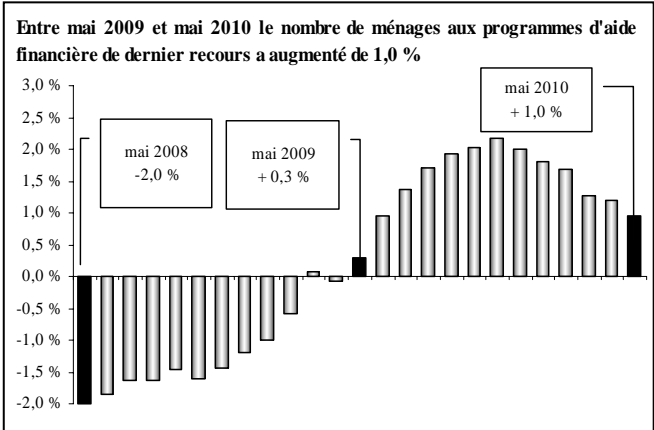
**Direction de la statistique**  
Direction générale adjointe de la recherche, de l'évaluation et de la statistique  
Ministère de l'Emploi et de la Solidarité sociale  
425, St-Amable, 4e étage  
Québec (Québec)  
G1R 4Z1

**PORTRAIT DES MÉNAGES PRESTATAIRES  
 DES PROGRAMMES D'AIDE FINANCIÈRE DE DERNIER RECOURS**

*Données officielles de mai 2010 et estimations jusqu'en juillet 2010*

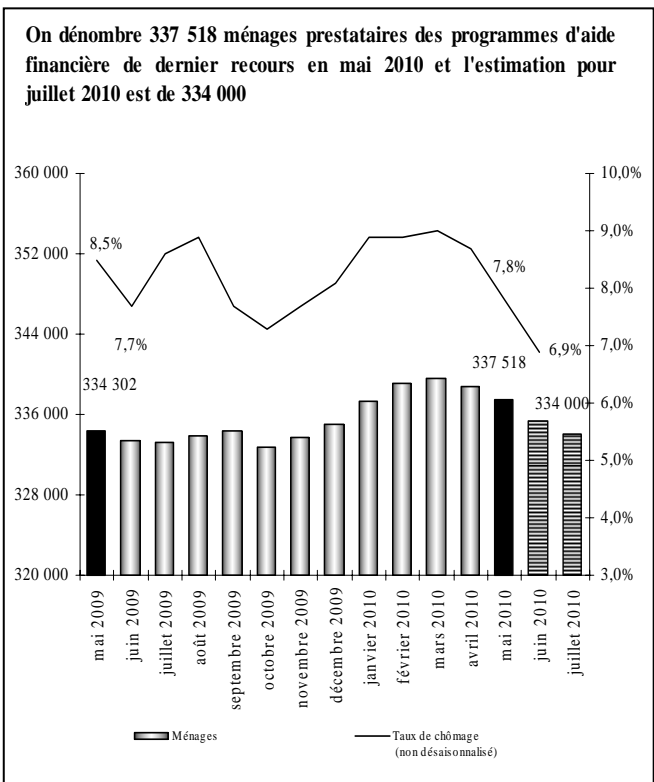
Comparaison entre mai 2010 et mai 2009 :

- En mai 2010, on compte 337 518 ménages présents aux programmes d'aide financière de dernier recours, ce qui représente une augmentation de 3 216 ménages (▲ 1,0 %) par rapport à l'année précédente. Cette augmentation est supérieure à celle observé à la même période l'année dernière (+ 0,3 % en mai 2009 par rapport à mai 2008).
- En mai 2010, il y a 373 840 adultes (▲ 3 112 ou ▲ 0,8 %) et 114 953 enfants (▲ 569).
- En mai 2010, on dénombre 488 793 prestataires, soit 3 681 de plus qu'à pareille date l'an dernier (▲ 0,8 %) alors qu'on y observait une légère baisse de 0,1 % entre mai 2008 et mai 2009.
- En mai 2010, l'aide moyenne versée est de 718,91 \$ par ménage, l'aide totale versée se chiffrant à 242,6 millions de dollars (▲ 3,2 millions ou ▲ 1,4 %).



Estimations pour juillet 2010 :

- Entre juin 2010 et juillet 2010, l'estimation présente une baisse de 1 400 ménages prestataires des programmes d'aide financière de dernier recours (-1 200 ménages au Programme d'aide sociale et – 200 ménages au Programme de solidarité sociale). L'estimation du mois de juillet 2010 se base sur l'évolution du nombre de chèques ou dépôts directs émis le 1<sup>er</sup> juillet 2010 par rapport au 1<sup>er</sup> juin 2010 (▼ 2 565 chèques) ainsi que sur la tendance observée pour la même période dans les années antérieures.
- Cette évolution à la baisse du nombre mensuel de ménages se traduit par une diminution de 1 700 adultes et 200 enfants, correspondant à une baisse estimée de 1 900 prestataires entre juin 2010 et juillet 2010.

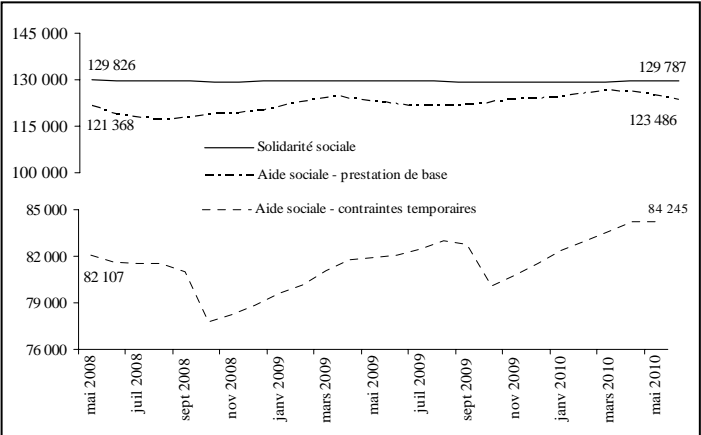


Observation du taux de chômage :

- Entre juin 2009 et juin 2010, le taux de chômage (données non désaisonnalisées) a diminué, passant de 7,7 % à 6,9 % pour les deux mois de référence. Par ailleurs, on constate une augmentation de quelques 91 700 emplois par rapport à juin 2009.

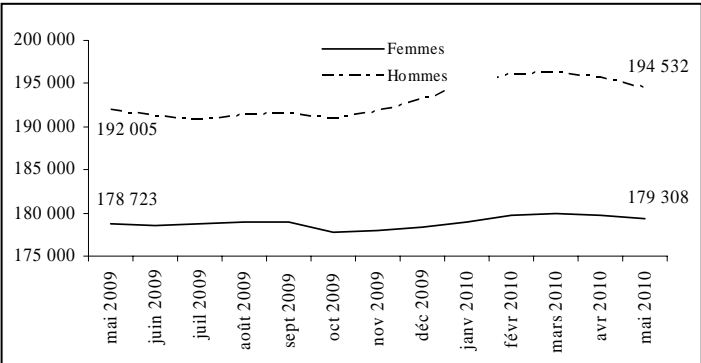
Répartition des ménages prestataires selon le programme :

- En juin 2010, on compte 207 731 ménages prestataires du Programme d'aide sociale, soit 61,5 % de l'ensemble des 337 518 ménages prestataires des programmes d'aide financière de dernier recours.
  - Cela représente une hausse de 1,5 % par rapport à l'année précédente.
  - Ces ménages représentent 234 191 adultes et 104 886 enfants pour un total de 339 077 prestataires. Ces derniers sont en hausse de 1,2 % par rapport à l'an dernier (▲ 4 183 prestataires). Cette hausse est supérieure à celle observé l'année dernière (+ 0,2 %).
  - 59,4 % des ménages prestataires du Programme d'aide sociale reçoivent seulement une prestation de base alors que 40,6 % reçoivent en plus une allocation pour contraintes temporaires.
- En mai 2010, l'aide moyenne versée aux ménages prestataires du Programme d'aide sociale est de 651,72 \$, l'aide totale versée se chiffrant à 135,4 millions de dollars.
- En mai 2010, on dénombre 129 787 ménages prestataires du Programme de solidarité sociale, soit 38,5 % de l'ensemble des ménages prestataires des programmes d'aide financière de dernier recours.
  - Cela représente une légère hausse de 0,1 % par rapport à l'année précédente alors qu'en mai 2009 le nombre de ménages avait légèrement diminué (- 0,1 % par rapport à mai 2008).
  - En mai 2010, il y a 139 649 adultes et 10 067 enfants au Programme de solidarité sociale, pour un total de 149 716 prestataires. Ces derniers sont en baisse de 0,3 % par rapport à l'an dernier (▼ 502 prestataires) comparativement à - 0,8 % en mai 2009 (par rapport à mai 2008).
  - En mai 2010, l'aide moyenne versée aux ménages prestataires du Programme de solidarité sociale est de 826,45 \$, l'aide totale versée se chiffrant à 107,3 millions de dollars.



Situation des femmes aux programmes d'aide financière de dernier recours en mai 2010 :

- Les femmes représentent 48,0 % de l'ensemble des 373 840 adultes prestataires des programmes d'aide financière de dernier recours en mai 2010.
  - Chez les jeunes âgés de moins de 25 ans, les femmes représentent 50,6 % de l'ensemble des jeunes adultes prestataires.
- Depuis quelques années, le nombre de femmes est toujours élevé que le nombre d'hommes (179 308 femmes contre 194 532 hommes en mai 2010). Entre mai 2009 et mai 2010, on constate que l'augmentation du nombre de femmes prestataires (▲ 0,3 %) est plus faible que celle du nombre d'hommes (▲ 1,3 %).



PORTRAIT DES ADULTES PRESTATAIRES DU PROGRAMME D'AIDE SOCIALE

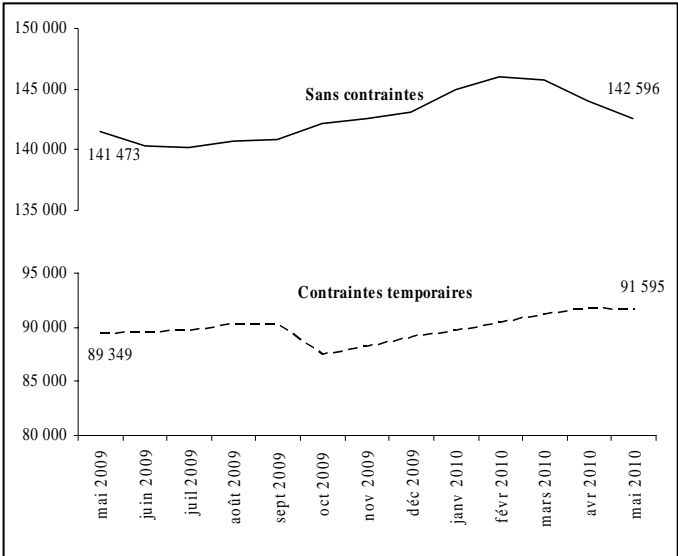
Données officielles de mai 2010

En mai 2010, on dénombre 234 191 adultes prestataires du Programme d’aide sociale.

Situation des adultes prestataires en fonction du type de contraintes à l’emploi en mai 2010 :

- Comparativement à l'année précédente, le nombre d'adultes *sans contraintes* a augmenté de 1 123 (passant de 141 473 à 142 596 ou  $\uparrow$  0,8 %). Ceux-ci représentent 60,9 % de l’ensemble des adultes prestataires du Programme d’aide sociale.
- Les adultes avec *contraintes temporaires* – principalement pour raisons de santé, d’âge, de grossesse et de charge d'enfants âgés de moins de cinq ans ou handicapés – ont enregistré une hausse de 2,5 % depuis un an (passant de 89 349 à 91 595). Ils représentent 39,1 % de l’ensemble des adultes prestataires du Programme d’aide sociale.
- La durée moyenne de présence cumulative des adultes avec contraintes temporaires s’établit à plus de 11 ans (135,6 mois) alors que celle des adultes sans contraintes à l’emploi est de près de 9 ans (107,2 mois). L’écart observable est principalement lié au fait que les adultes avec contraintes pour raison d’âge (55 ans et plus) cumulent en moyenne près de 16 ans à l’aide financière de dernier recours (190,1 mois).
- Les femmes sont plus nombreuses chez les adultes avec contraintes temporaires (63,3 % comparativement à 37,7 % chez ceux qui ne présentent aucune contrainte à l’emploi), principalement en raison de la présence d’enfants à charge âgés de moins de cinq ans.
- La diminution importante du nombre d’adultes avec contraintes temporaires, survenue entre les mois de septembre et d’octobre 2009, s’explique principalement par la perte de l’allocation pour contraintes temporaires chez les familles dont l’enfant a atteint l’âge de cinq ans avant le 1<sup>er</sup> octobre.

Adultes prestataires du Programme d'aide sociale	Mai 2010	Taux de variation annuelle
Sans contraintes	142 596	+ 0,8 %
Contraintes temporaires	91 595	+ 2,5 %
TOTAL	234 191	+ 1,5 %



Situation des jeunes âgés de moins de 25 ans en mai 2010 :

- On dénombre 25 209 jeunes âgés de moins de 25 ans au Programme d’aide sociale, soit 10,8 % de l’ensemble des adultes prestataires du programme.
- Entre les mois de mai 2009 et de mai 2010, le nombre de jeunes adultes âgés de moins de 25 ans a augmenté de 366 ( $\uparrow$  1,5 %).
- 34,6 % des jeunes âgés de moins de 25 ans présentent des contraintes temporaires à l’emploi. Parmi ceux-là, 85,5 % ont des enfants à charge âgés de moins de cinq ans ou sont des femmes enceintes, et 13,8 % invoquent des problèmes temporaires liés à la santé.

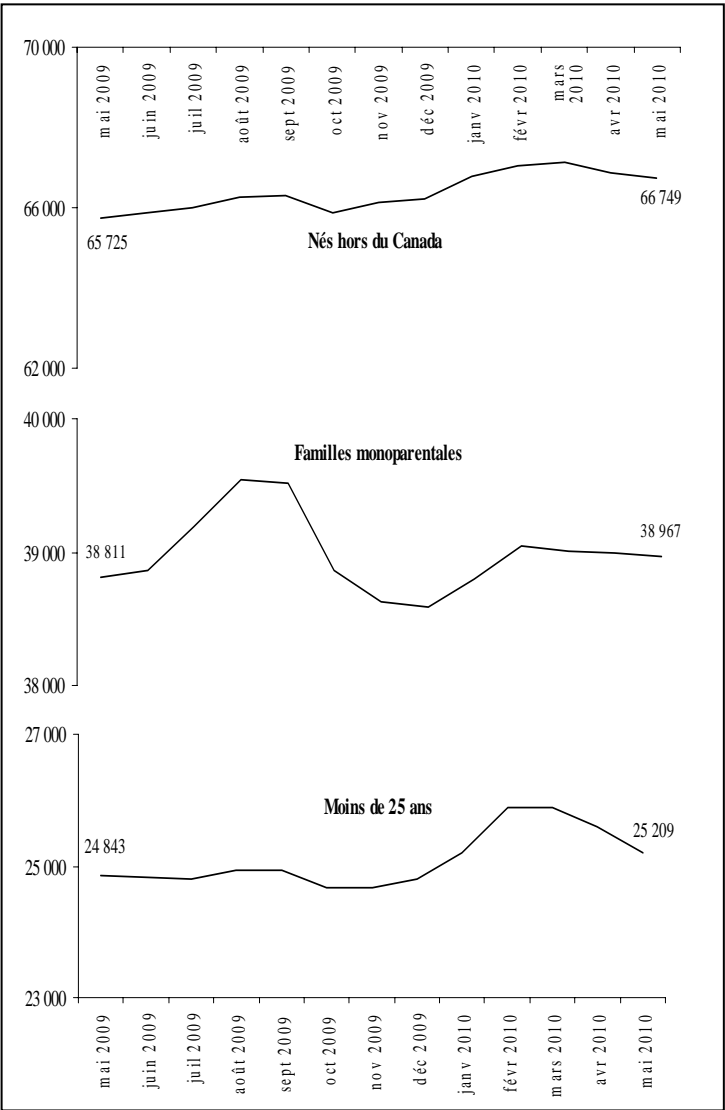
Situation des chefs de familles monoparentales en mai 2010 :

- On compte 38 967 familles monoparentales au Programme d’aide sociale. Les chefs de ces familles représentent, en mai 2010, 16,6 % de l’ensemble des adultes prestataires du programme.
- En un an, soit entre les mois de mai 2009 et de mai 2010, le nombre de familles monoparentales a augmenté de 156 ( $\uparrow$  0,4 %).
- La place qu'elles occupent parmi l'ensemble des ménages est passée de 19,0 % en mai 2009 à 18,8 % en mai 2010.
- 54,6 % des chefs de familles monoparentales au Programme d’aide sociale présentent des contraintes temporaires à l’emploi. La principale raison invoquée (77,9 %) est la présence d’enfants à charge de moins de cinq ans (incluant les cas de grossesse).

Situation des adultes nés hors du Canada en mai 2010 :

- On compte 66 749 adultes nés hors du Canada et prestataires du Programme d’aide sociale, soit 1 024 adultes de plus que l’an dernier ( $\uparrow$  1,6 %).
- Leur proportion parmi l’ensemble des adultes prestataires du programme est restée la même entre mai 2009 et mai 2010, soit 28,5 %.
- 65,9 % des adultes prestataires du Programme d’aide sociale nés hors du Canada sont au pays depuis trois ans et plus, alors que les nouveaux arrivants (moins de trois ans) et les revendicateurs du statut de réfugié représentent 34,1 % de l’ensemble des adultes prestataires du programme qui sont nés hors du Canada.

	Mai 2009	Mai 2010	Taux de variation annuelle
Jeunes de moins de 25 ans	24 843	25 209	+ 1,5 %
Familles monoparentales	38 811	38 967	+ 0,4 %
Adultes nés hors du Canada	65 725	66 749	+ 1,6 %
TOTAL des adultes	230 822	234 191	+ 1,5 %



**PORTRAIT DES ADULTES PRESTATAIRES DU PROGRAMME DE SOLIDARITÉ SOCIALE**

*Données officielles de mai 2010*

*En mai 2010, on dénombre 139 649 adultes prestataires du Programme de solidarité sociale.*

**Situation des adultes prestataires en fonction du type de contraintes à l’emploi en mai 2010 :**

- ▶ Les adultes prestataires du Programme de solidarité sociale présentent des contraintes sévères dans la presque totalité des cas (131 278 ou 94,0 %). Pour ce qui est des 6,0 % restant, ils ne présentent pas de contraintes sévères à l’emploi mais sont admis au programme en raison de la présence d’un conjoint avec contraintes sévères.
- La durée moyenne de présence cumulative des adultes prestataires du Programme de solidarité sociale s’établit à près de 19 ans (227,2 mois).

**Répartition selon le type de diagnostic médical en mai 2010 :**

- ▶ Les principaux types de diagnostics médicaux chez les 131 278 adultes prestataires présentant des contraintes sévères à l’emploi sont par ordre d’importance:
- 41,4 % pour les problèmes liés à la santé mentale;
- 34,5 % pour les problèmes d’ordre physique, auditif, visuel ou de la parole;
- 19,3 % pour les problèmes d’ordre intellectuel ou de l’apprentissage;
- 3,6 % pour les autres diagnostics.

**Autres caractéristiques des adultes prestataires en mai 2010 :**

- ▶ Les caractéristiques des adultes prestataires du Programme de solidarité sociale ne varient pas beaucoup au fil des mois. Ainsi, en mai 2010 :
- 82,7 % sont des personnes seules;
- 48,4 % sont des femmes;
- 67,6 % sont âgés de 45 ans et plus, et 5,8 % ont moins de 25 ans;
- 77,1 % cumulent 10 ans et plus de présence à l’aide de dernier recours;
- 92,4 % sont nés au Canada;
- 91,0 % sont présents à l’aide financière de dernier recours depuis au moins deux ans sans interruption.

**PORTRAIT DES PARTICIPANTS AU PROGRAMME ALTERNATIVE JEUNESSE**

*Données officielles de mai 2010*

*En mai 2010, on dénombre 8 324 jeunes participants au Programme alternative jeunesse. Parmi eux, 6 935 (83,3 %) reçoivent une allocation jeunesse d’un montant mensuel moyen de 733,50\$.*

**Caractéristiques des participants en mai 2010 :**

- ▶ Les caractéristiques, en début de participation, des participants à Alternative jeunesse sont les suivantes :
- ce sont pour la plupart des personnes seules (6 927 ou 83,2 %);
- ce sont plus souvent des hommes (4 529 ou 54,4 %);
- ils sont âgés de 20,4 ans en moyenne;
- presque tous sont sans contraintes à l’emploi (7 089 ou 85,2 %);
- presque tous sont nés au Canada (7 389 ou 88,8 %).

**PORTRAIT DES PRESTATAIRES DES PROGRAMMES D’AIDE FINANCIÈRE DE DERNIER RECOURS PARTICIPANT AUX PROGRAMMES D’AIDE ET D’ACCOMPAGNEMENT SOCIAL**

*Données officielles de mai 2010*

*En mai 2010, on dénombre 4 528 prestataires participant aux programmes d’aide et d’accompagnement social. Parmi ces prestataires, 801 (17,7 %) sont au Programme Devenir, 3 546 (78,3 %) sont au Programme Interagir et 181 (4,0 %) sont au Programme Réussir.*

**Caractéristiques des participants en mai 2010 :**

- 69,5 % de ces participants sont au Programme de solidarité sociale ;
- ils présentent majoritairement des contraintes sévères à l’emploi (3 097 ou 68,4 %) ;
- ce sont pour la plupart des personnes seules (3 868 ou 85,4 %) ;
- les femmes (2 242 ou 49,5 %) sont légèrement moins nombreuses que les hommes (2 286 ou 50,5 %) ;
- ils sont âgés en moyenne de 41,8 ans;
- en moyenne, la durée cumulative de présence à l’aide financière de dernier recours est d’un peu plus de 15 ans (182,2 mois).

## TAUX D'ASSISTANCE SOCIALE AU QUÉBEC

*Données officielles de mai 2010*

***Le taux d'assistance sociale de la clientèle des programmes d'assistance sociale âgée de 0 à 64 ans a diminué de 7,5 % à 7,4 % entre les mois d'avril 2010 et de mai 2010. En comparaison avec l'année dernière, le taux d'assistance sociale chez les 0 à 64 ans est le même par rapport à mai 2009 (7,4 %).***

On observe une augmentation du taux d'assistance sociale chez les 18 à 64 ans passant de 7,3 % en mai 2009 à 7,4 % en mai 2010. Chez les 0 à 17 ans, ce taux est resté stable à 7,5 % entre mai 2009 et mai 2010.

**Les régions ayant les taux d'assistance sociale les plus élevés chez les 0 à 64 ans en mai 2010 sont :**

- Île-de-Montréal (11,1 %) ;
- Mauricie (10,5 %) ;
- Gaspésie – Îles-de-la-Madeleine (10,2 %) ;

La moyenne mobile (12 derniers mois) du taux d'assistance sociale chez les 0 à 64 ans est à 7,4 %.

# Table des matières

Tableau 1	Page
Évolution de la clientèle prestataire des programmes d'aide financière de dernier recours et du montant des prestations versées aux ménages, 2009-2010 et 2010-2011	1-2
Répartition de la clientèle prestataire selon le programme, la situation familiale, le type de résidence et la région administrative, mai 2010	1-2
Répartition de la clientèle prestataire supplémentée selon la source de revenu, mai 2010	1-2
Répartition de la clientèle nouvellement admise selon la raison de la demande, mai 2010	1-2
Tableau 2	
Évolution du nombre d'adultes prestataires des programmes d'aide financière de dernier recours selon le type de clientèle, 2009-2010 et 2010-2011	
Répartition des adultes prestataires des programmes d'aide financière de dernier recours selon certaines caractéristiques, mai 2010	3-4
Tableau 3	
Évolution du nombre d'adultes prestataires du Programme d'aide sociale selon le type de clientèle, 2009-2010 et 2010-2011	5-6
Répartition des adultes prestataires du Programme d'aide sociale selon certaines caractéristiques, mai 2010	5-6
Tableau 4	
Évolution du nombre d'adultes prestataires du Programme de solidarité sociale selon le type de clientèle, 2009-2010 et 2010-2011	7-8
Répartition des adultes prestataires du Programme de solidarité sociale selon certaines caractéristiques, mai 2010	7-8
Tableau 5	
Évolution du nombre de participants au Programme alternative jeunesse, 2009-2010 et 2010-2011	9
Répartition des participants au Programme alternative jeunesse selon certaines caractéristiques, mai 2010	9
Tableau 6	
Évolution du nombre d'adultes prestataires des programmes d'aide financière de dernier recours qui reçoivent une allocation de soutien, 2009-2010 et 2010-2011	10-11
Répartition des adultes prestataires qui reçoivent une allocation de soutien selon certaines caractéristiques, mai 2010	10-11
Tableau 7	
Évolution du taux d'assistance sociale au Québec, 2009-2010 et 2010-2011	12
Taux d'assistance sociale selon les régions, mai 2010	12
Notes relatives aux tableaux	13-14
Lexique	15-16

Tableau 1

Évolution de la clientèle prestataire des programmes d'aide financière de dernier recours et du montant des prestations versées aux ménages, 2009-2010 et 2010-2011

(e) : estimations

Répartition de la clientèle prestataire selon le programme, la situation familiale, le type de résidence et la région administrative, mai 2010

Répartition de la clientèle prestataire supplémentée selon la source de revenu, mai 2010

Répartition de la clientèle nouvellement admise selon la raison de la demande, mai 2010

a.-e.: assurance-emploi

MESS, DGARES, Direction de la statistique, juillet 2010.

	Nombre de ménages	var. ann.	Nombre d'adultes	Nombre d'enfants	Nombre de prestataires	var. ann.	Prestation moyenne versée	Prestations totales versées (milliers)
Nombre de dossiers actifs <sup>1</sup> à l'ensemble des programmes								
moyenne 2008-2009	330 401	-1,4 %	366 441	113 989	480 430	-1,8 %	705,84 \$	233 215,8 \$
avril 2009	334 839	-0,1 %	371 310	114 258	485 568	-0,5 %	715,76 \$	239 663,2 \$
mai 2009	334 302	0,3 %	370 728	114 384	485 112	-0,1 %	716,16 \$	239 412,5 \$
juin 2009	333 342	1,0 %	369 677	114 405	484 082	0,6 %	715,53 \$	238 517,4 \$
juillet 2009	333 279	1,4 %	369 413	114 711	484 124	1,0 %	715,48 \$	238 452,8 \$
août 2009	333 934	1,7 %	370 271	115 887	486 158	1,4 %	734,53 \$	245 284,3 \$
septembre 2009	334 328	1,9 %	370 576	115 495	486 071	1,7 %	716,41 \$	239 516,3 \$
octobre 2009	332 672	2,0 %	368 736	114 327	483 063	1,9 %	714,60 \$	237 728,3 \$
novembre 2009	333 644	2,2 %	369 829	113 361	483 190	2,1 %	713,13 \$	237 933,0 \$
décembre 2009	335 070	2,0 %	371 417	113 697	485 114	1,9 %	713,84 \$	239 187,2 \$
janvier 2010	337 250	1,8 %	373 932	114 706	488 638	1,7 %	717,96 \$	242 133,1 \$
février 2010	339 083	1,7 %	375 855	115 207	491 062	1,6 %	717,82 \$	243 400,6 \$
mars 2010	339 516	1,3 %	376 268	115 320	491 588	1,1 %	719,57 \$	244 304,7 \$
moyenne 2009-2010	335 105	1,4 %	371 501	114 647	486 148	1,2 %	717,57 \$	240 461,1 \$
avril 2010	338 853	1,2 %	375 337	115 107	490 444	1,0 %	718,96 \$	243 621,6 \$
mai 2010	337 518	1,0 %	373 840	114 953	488 793	0,8 %	718,91 \$	242 645,7 \$
(e) juin 2010	335 400	0,6 %	371 500	114 400	485 900	0,4 %	719,00 \$	241 152,6 \$
(e) juillet 2010	334 000	0,2 %	369 800	114 200	484 000	0,0 %	720,00 \$	240 480,0 \$
août 2010								
septembre 2010								
octobre 2010								
novembre 2010								
décembre 2010								
janvier 2011								
février 2011								
mars 2011								
(e) moyenne 2010-2011	338 186		374 589	115 030	489 619		718,94 \$	243 133,7 \$

<i>Proportion</i>				<i>Proportion</i>				
En mai 2010								
Nombre	337 518	100 %	373 840	114 953	488 793	100 %	718,91 \$	242 645,7 \$

Programme								
Prog. d'aide sociale	207 731	61,5 %	234 191	104 886	339 077	69,4 %	651,72 \$	135 383,2 \$
Prog. de solidarité sociale	129 787	38,5 %	139 649	10 067	149 716	30,6 %	826,45 \$	107 262,6 \$

Situation familiale								
Personnes seules	257 001	76,1 %	257 001	0	257 001	52,6 %	687,62 \$	176 719,3 \$
Couples sans enfants	15 066	4,5 %	30 132	0	30 132	6,2 %	986,17 \$	14 857,7 \$
Familles monoparentales	43 369	12,8 %	43 369	69 643	113 012	23,1 %	677,91 \$	29 400,4 \$
Couples avec enfants	21 256	6,3 %	42 512	45 310	87 822	18,0 %	1 008,99 \$	21 447,2 \$
Conjoints d'étudiant	826	0,2 %	826	0	826	0,2 %	267,80 \$	221,2 \$

Type de résidence								
Logement et H.L.M.	194 421	57,6 %	224 648	99 420	324 068	66,3 %	728,67 \$	141 668,3 \$
Chambre et pension	122 396	36,3 %	124 065	10 014	134 079	27,4 %	715,17 \$	87 533,8 \$
Temporairement sans adresse <sup>2</sup>	2 505	0,7 %	2 509	8	2 517	0,5 %	680,90 \$	1 705,7 \$
Propriété	15 108	4,5 %	19 530	5 511	25 041	5,1 %	740,10 \$	11 181,4 \$
En hébergement	3 088	0,9 %	3 088	0	3 088	0,6 %	180,25 \$	556,6 \$

Régions								
01. Bas-Saint-Laurent	8 834	2,6 %	9 941	1 919	11 860	2,4 %	748,40 \$	6 611,3 \$
02. Saguenay - Lac-Saint-Jean	11 864	3,5 %	12 993	2 714	15 707	3,2 %	718,46 \$	8 523,8 \$
03. Capitale-Nationale	23 099	6,8 %	24 834	5 127	29 961	6,1 %	722,83 \$	16 696,7 \$
04. Mauricie	16 039	4,8 %	17 497	4 343	21 840	4,5 %	716,90 \$	11 498,3 \$
05. Estrie	15 000	4,4 %	16 546	4 865	21 411	4,4 %	738,99 \$	11 084,9 \$
06. Île-de-Montréal <sup>3</sup>	112 105	33,2 %	126 990	50 117	177 107	36,2 %	720,70 \$	80 793,7 \$
07. Outaouais	13 776	4,1 %	15 209	4 840	20 049	4,1 %	719,39 \$	9 910,3 \$
08. Abitibi-Témiscamingue	5 802	1,7 %	6 416	1 545	7 961	1,6 %	720,23 \$	4 178,8 \$
09. Côte-Nord	2 937	0,9 %	3 193	786	3 979	0,8 %	727,68 \$	2 137,2 \$
10. Nord-du-Québec	988	0,3 %	1 082	559	1 641	0,3 %	697,05 \$	688,7 \$
ARK <sup>4</sup>	419	0,1 %	474	304	778	0,2 %	689,02 \$	288,7 \$
11. Gaspésie - Îles-de-la-Madeleine	5 382	1,6 %	6 216	1 373	7 589	1,6 %	760,56 \$	4 093,3 \$
12. Chaudière-Appalache <sup>5</sup>	11 388	3,4 %	12 392	2 504	14 896	3,0 %	726,59 \$	8 274,4 \$
13. Laval	10 458	3,1 %	11 785	4 211	15 996	3,3 %	724,98 \$	7 581,9 \$
14. Lanaudière	15 867	4,7 %	17 531	5 338	22 869	4,7 %	706,27 \$	11 206,3 \$
15. Laurentides	18 381	5,4 %	20 002	5 482	25 484	5,2 %	710,71 \$	13 063,5 \$
16. Montérégie	46 372	13,7 %	50 905	15 972	66 877	13,7 %	720,80 \$	33 425,0 \$
17. Centre-du-Québec	10 604	3,1 %	11 630	3 233	14 863	3,0 %	704,03 \$	7 465,5 \$
Central <sup>5</sup>	8 622	2,6 %	8 678	25	8 703	1,8 %	627,71 \$	5 412,1 \$

Clientèle supplémentée <sup>6</sup>								
Allocations d'aide à l'emploi	7 627	7,9 %	8 076	6 924	15 000	10,9 %	659,00 \$	5 026,2 \$
Allocations de soutie <sup>n</sup>	4 540	4,7 %	4 540	822	5 362	3,9 %	890,70 \$	4 043,6 \$
Revenus de travail <sup>7</sup>	23 856	24,7 %	24 039	12 590	36 629	26,6 %	646,30 \$	15 418,2 \$
Prestations d'assurance-emploi	1 139	1,2 %	1 141	435	1 576	1,1 %	447,20 \$	509,3 \$
Contribution parental <sup>e</sup>	887	0,9 %	887	0	887	0,6 %	367,50 \$	325,9 \$
Revenus d'autres sources	65 614	68,0 %	66 775	21 347	88 122	64,1 %	582,80 \$	38 237,2 \$
Nombre total distinct <sup>8</sup>	96 470	100 %	98 965	38 557	137 522	100 %	615,50 \$	59 380,6 \$

Nouvelles admissions <sup>9</sup>								
Fin des prestations d'a.-e.	959	15,1 %	1 049	324	1 373	15,3 %	345,29 \$	170,2 \$
Perte d'emploi sans a.-e	736	11,6 %	781	197	978	10,9 %	331,92 \$	174,9 \$
Prestations d'a.-e. insuffisantes	330	5,2 %	366	93	459	5,1 %	360,37 \$	70,3 \$
Sous-total	2 025	31,9 %	2 196	614	2 810	31,3 %	1 037,58 \$	415,4 \$
Perte du conjoint	284	4,5 %	286	290	576	6,4 %	400,89 \$	89,4 \$
Fin des études à temps complet	456	7,2 %	474	161	635	7,1 %	329,42 \$	94,2 \$
Revenus insuffisants	1 243	19,6 %	1 382	350	1 732	19,3 %	350,72 \$	334,6 \$
En attente de revenus	57	0,9 %	62	24	86	1,0 %	306,63 \$	11,3 \$
Autres raisons	2 274	35,9 %	2 505	620	3 125	34,9 %	448,37 \$	857,7 \$
Total	6 339	100 %	6 905	2 059	8 964	100 %	389,52 \$	1 802,7 \$

PROGRAMME D'AIDE SOCIALE					PROGRAMME DE SOLIDARITÉ SOCIALE				Tableau 1 - suite	
Prestation de base (incluant les hébergés)	Alloc. pour contraintes temporaires	Alloc. mixte (2 adultes avec cont. tempo.)	TOTAL	var. ann.	Allocation de solidarité sociale	Prestation de base Hébergés	TOTAL	var. ann.	Nombre de ménages	
Répartition des dossiers actifs <sup>1</sup> selon le programme et le type d'allocation										
120 352	76 988	3 490	200 830	-2,6 %	126 480	3 091	129 571	0,6 %	330 401	moyenne 2008-2009
123 394	78 259	3 476	205 129	0,0 %	126 598	3 112	129 710	-0,1 %	334 839	avril 2009
122 753	78 408	3 484	204 645	0,6 %	126 555	3 102	129 657	-0,1 %	334 302	mai 2009
121 647	78 610	3 496	203 753	1,7 %	126 488	3 101	129 589	-0,2 %	333 342	juin 2009
121 411	78 933	3 505	203 849	2,3 %	126 327	3 103	129 430	-0,1 %	333 279	juillet 2009
121 585	79 497	3 533	204 615	2,9 %	126 226	3 093	129 319	-0,1 %	333 934	août 2009
122 116	79 274	3 529	204 919	3,2 %	126 303	3 106	129 409	0,0 %	334 328	septembre 2009
123 482	76 585	3 489	203 556	3,3 %	126 283	2 833	129 116	0,0 %	332 672	octobre 2009
123 782	77 284	3 474	204 540	3,6 %	126 247	2 857	129 104	0,0 %	333 644	novembre 2009
124 260	78 066	3 498	205 824	3,4 %	126 272	2 974	129 246	-0,2 %	335 070	décembre 2009
125 549	78 874	3 503	207 926	3,2 %	126 325	2 999	129 324	-0,3 %	337 250	janvier 2010
126 660	79 481	3 520	209 661	2,9 %	126 433	2 989	129 422	-0,2 %	339 083	février 2010
126 341	80 108	3 510	209 959	2,2 %	126 571	2 986	129 557	-0,2 %	339 516	mars 2010
123 582	78 615	3 501	205 698	2,4 %	126 386	3 021	129 407	-0,1 %	335 105	moyenne 2009-2010
124 910	80 734	3 520	209 164	2,0 %	126 677	3 012	129 689	0,0 %	338 853	avril 2010
123 486	80 750	3 495	207 731	1,5 %	126 797	2 990	129 787	0,1 %	337 518	mai 2010
121 500	80 600	3 500	205 600	0,9 %	126 800	3 000	129 800	0,2 %	335 400	juin 2010 (e)
120 800	80 200	3 400	204 400	0,3 %	126 600	3 000	129 600	0,1 %	334 000	juillet 2010 (e)
										août 2010
										septembre 2010
										octobre 2010
										novembre 2010
										décembre 2010
										janvier 2011
										février 2011
										mars 2011
124 198	80 742	3 508	208 448		126 737	3 001	129 738		338 186	moyenne 2010-2011 (e)
Proportion					Proportion					
En mai 2010										
123 486 36,6%	80 750 23,9%	3 495 1,0%	207 731 61,5%	100 %	126 797 37,6%	2 990 0,9%	129 787 38,5%	100 %	337 518 100%	Nombre Proportion du total Prestation moyenne versée
596,11 \$	722,48 \$	981,89 \$	651,72 \$		841,67 \$	181,03 \$	826,45 \$		718,91 \$	
Programme										
123 486	80 750	3 495	207 731	100,0 %	0	0	0	0,0 %	207 731	Prog. d'aide sociale
0	0	0	0	0,0 %	126 797	2 990	129 787	100,0 %	129 787	Prog. de solidarité sociale
Situation familiale										
94 031	47 471	0	141 502	68,1 %	112 509	2 990	115 499	89,0 %	257 001	Personnes seules
3 169	1 775	2 659	7 603	3,7 %	7 463	0	7 463	5,8 %	15 066	Couples sans enfants
19 222	19 745	0	38 967	18,8 %	4 402	0	4 402	3,4 %	43 369	Familles monoparentales
6 811	11 210	836	18 857	9,1 %	2 399	0	2 399	1,8 %	21 256	Couples avec enfants
253	549	0	802	0,4 %	24	0	24	0,0 %	826	Conjoints d'étudiant
Type de résidence										
70 004	57 084	2 432	129 520	62,3 %	64 901	0	64 901	50,0 %	194 421	Logement et H.L.M.
48 486	18 619	254	67 359	32,4 %	55 037	0	55 037	42,4 %	122 396	Chambre et pension
1 540	449	0	1 989	1,0 %	516	0	516	0,4 %	2 505	Temporairement sans adresse <sup>2</sup>
3 358	4 598	809	8 765	4,2 %	6 343	0	6 343	4,9 %	15 108	Propriété
98	0	0	98	0,0 %	0	2 990	2 990	2,3 %	3 088	En hébergement
Régions										
2 075	1 925	132	4 132	2,0 %	4 701	1	4 702	3,6 %	8 834	01. Bas-Saint-Laurent
4 020	2 573	134	6 727	3,2 %	5 136	1	5 137	4,0 %	11 864	02. Saguenay - Lac-Saint-Jean
6 969	5 231	195	12 395	6,0 %	10 697	7	10 704	8,2 %	23 099	03. Capitale-Nationale
5 703	3 948	189	9 840	4,7 %	6 198	1	6 199	4,8 %	16 039	04. Mauricie
5 068	3 560	153	8 781	4,2 %	6 217	2	6 219	4,8 %	15 000	05. Estrie
50 227	29 087	1 183	80 497	38,8 %	31 605	3	31 608	24,4 %	112 105	06. Île-de-Montréal <sup>3</sup>
4 907	3 197	118	8 222	4,0 %	5 554	0	5 554	4,3 %	13 776	07. Outaouais
1 788	1 361	58	3 207	1,5 %	2 595	0	2 595	2,0 %	5 802	08. Abitibi-Témiscamingue
934	695	29	1 658	0,8 %	1 279	0	1 279	1,0 %	2 937	09. Côte-Nord
414	298	1	713	0,3 %	275	0	275	0,2 %	988	10. Nord-du-Québec
208	115	1	324	0,2 %	95	0	95	0,1 %	419	ARK <sup>4</sup>
1 516	1 190	120	2 826	1,4 %	2 556	0	2 556	2,0 %	5 382	11. Gaspésie - Îles-de-la-Madeleine
2 917	2 546	126	5 589	2,7 %	5 799	0	5 799	4,5 %	11 388	12. Chaudière-Appalache <sup>5</sup>
3 907	2 581	170	6 658	3,2 %	3 800	0	3 800	2,9 %	10 458	13. Laval
5 910	4 094	195	10 199	4,9 %	5 668	0	5 668	4,4 %	15 867	14. Lanaudière
6 709	4 633	133	11 475	5,5 %	6 906	0	6 906	5,3 %	18 381	15. Laurentides
16 680	11 239	448	28 367	13,7 %	18 005	0	18 005	13,9 %	46 372	16. Montérégie
3 726	2 582	111	6 419	3,1 %	4 185	0	4 185	3,2 %	10 604	17. Centre-du-Québec
16	10	0	26	0,0 %	5 621	2 975	8 596	6,6 %	8 622	Central <sup>5</sup>
Clientèle supplémentaire <sup>6</sup>										
5 851	1 185	12	7 048	12,9 %	575	4	579	1,4 %	7 627	Allocations d'aide à l'emploi
1 334	50	0	1 384	2,5 %	3 151	5	3 156	7,5 %	4 540	Allocations de soutie <sup>n</sup>
10 548	7 943	671	19 162	35,2 %	4 686	8	4 694	11,2 %	23 856	Revenus de travail <sup>7</sup>
461	427	35	923	1,7 %	216	0	216	0,5 %	1 139	Prestations d'assurance-emploi
823	64	0	887	1,6 %	0	0	0	0,0 %	887	Contribution parental <sup>e</sup>
6 366	21 734	1 720	29 820	54,7 %	35 499	295	35 794	85,2 %	65 614	Revenus d'autres sources
23 516 24,4 %	28 894 30,0 %	2 057 2,1 %	54 467 56,5 %	100 %	41 694 43,2 %	309 0,3 %	42 003 43,5 %	100 %	96 470 100,0 %	Nombre total distinct <sup>8</sup>
Nouvelles admissions <sup>9</sup>										
593	326	10	929	15,8 %	30	0	30	6,4 %	959	Fin des prestations d'a.-e.
553	170	4	727	12,4 %	9	0	9	1,9 %	736	Perte d'emploi sans a.-e.
243	81	0	324	5,5 %	6	0	6	1,3 %	330	Prestations d'a.-e. insuffisantes
1 389	577	14	1 980	33,8 %	45	0	45	9,6 %	2 025	Sous-total
97	172	2	271	4,6 %	9	0	9	1,9 %	284	Perte du conjoint
346	103	0	449	7,7 %	7	0	7	1,5 %	456	Fin des études à temps complet
768	338	14	1 120	19,1 %	119	4	123	26,3 %	1 243	Revenus insuffisants
22	34	0	56	1,0 %	1	0	1	0,2 %	57	En attente de revenus
1 468	504	18	1 990	33,9 %	278	4	282	60,4 %	2 274	Autres raisons
4 090 64,5 %	1 728 27,3 %	48 0,8 %	5 866 92,5 %	100 %	459 7,2 %	8 0,1 %	467 7,4 %	100 %	6 339 100,0 %	Total Proportion du total



Tableau 2

Évolution du nombre d'adultes prestataires des programmes d'aide financière de dernier recours selon le type de clientèle, 2009-2010 et 2010-2011

		Programme d'aide sociale				Programme de solidarité sociale		
	Nombre d'adultes	var. ann.	Sans contraintes	Contraintes temporaires	TOTAL	Contraintes sévères	Conjoints sans cont. sévères	TOTAL
Nombre d'adultes actifs <sup>1</sup> aux programmes d'aide financière de dernier recours								
moyenne 2008-2009	366 441	-1,5 %	138 966	87 395	226 361	131 197	8 884	140 081
avril 2009	371 310	-0,1 %	142 111	89 169	231 280	131 298	8 732	140 030
mai 2009	370 728	0,3 %	141 473	89 349	230 822	131 229	8 677	139 906
juin 2009	369 677	0,9 %	140 314	89 568	229 882	131 158	8 637	139 795
juillet 2009	369 413	1,3 %	140 123	89 718	229 841	130 989	8 583	139 572
août 2009	370 271	1,7 %	140 649	90 191	230 840	130 867	8 564	139 431
septembre 2009	370 576	1,9 %	140 819	90 293	231 112	130 937	8 527	139 464
octobre 2009	368 736	2,0 %	142 205	87 419	229 624	130 631	8 481	139 112
novembre 2009	369 829	2,2 %	142 603	88 119	230 722	130 626	8 481	139 107
décembre 2009	371 417	2,0 %	143 160	89 039	232 199	130 766	8 452	139 218
janvier 2010	373 932	1,8 %	144 996	89 648	234 644	130 842	8 446	139 288
février 2010	375 855	1,6 %	146 025	90 460	236 485	130 938	8 432	139 370
mars 2010	376 268	1,2 %	145 742	91 067	236 809	131 064	8 395	139 459
moyenne 2009-2010	371 501	1,4 %	142 518	89 503	232 022	130 945	8 534	139 479
avril 2010	375 337	1,1 %	144 063	91 723	235 786	131 186	8 365	139 551
mai 2010	373 840	0,8 %	142 596	91 595	234 191	131 278	8 371	139 649
juin 2010								
juillet 2010								
août 2010								
septembre 2010								
octobre 2010								
novembre 2010								
décembre 2010								
janvier 2011								
février 2011								
mars 2011								
moyenne 2010-2011	374 589	0,8 %	143 330	91 659	234 989	131 232	8 368	139 600

prop.

En mai 2010								
Nombre d'adultes	373 840	100 %	142 596	91 595	234 191	131 278	8 371	139 649
Proportion (ens. des adultes)	100,0 %		38,1%	24,5%	62,6%	35,1%	2,2%	37,4%
Proportion (selon la catégorie)			60,9%	39,1%	100,0%	94,0%	6,0%	100,0%

Répartition des adultes prestataires des programmes d'aide financière de dernier recours selon certaines caractéristiques, mai 2010

Situation familiale								
Personnes seules	257 001	68,7 %	93 104	48 398	141 502	115 499	0	115 499
Couples sans enfants	30 132	8,1 %	7 774	7 432	15 206	8 788	6 138	14 926
Familles monoparentales	43 369	11,6 %	17 701	21 266	38 967	4 402	0	4 402
Couples avec enfants	42 512	11,4 %	23 807	13 907	37 714	2 565	2 233	4 798
Conjoints d'étudiant	826	0,2 %	210	592	802	24	0	24

Sexe								
Hommes	194 532	52,0 %	88 816	33 592	122 408	68 259	3 865	72 124
Femmes	179 308	48,0 %	53 780	58 003	111 783	63 019	4 506	67 525

Âge								
Moyenne (années)	43,9		38,2	46,6	41,5	47,7	51,0	47,9
Moins de 21 ans	12 468	3,3 %	6 345	2 794	9 139	3 306	23	3 329
De 21 à 24 ans	20 798	5,6 %	10 141	5 929	16 070	4 640	88	4 728
De 25 à 29 ans	33 163	8,9 %	17 049	9 066	26 115	6 838	210	7 048
De 30 à 34 ans	36 368	9,7 %	19 247	8 810	28 057	7 959	352	8 311
De 35 à 39 ans	35 904	9,6 %	20 046	6 865	26 911	8 498	495	8 993
De 40 à 44 ans	40 854	10,9 %	22 827	5 197	28 024	12 085	745	12 830
De 45 à 49 ans	49 279	13,2 %	24 386	4 257	28 643	19 425	1 211	20 636
De 50 à 54 ans	50 248	13,4 %	22 112	3 457	25 569	23 002	1 677	24 679
55 ans et plus	94 758	25,3 %	443	45 220	45 663	45 525	3 570	49 095

Scolarité <sup>2</sup>								
Primaire	30 660	8,2 %	7 419	8 887	16 306	13 046	1 308	14 354
Secondaire I à IV	127 123	34,0 %	57 193	29 946	87 139	36 556	3 428	39 984
Secondaire V	65 469	17,5 %	27 570	17 503	45 073	19 027	1 369	20 396
Collégiale	19 871	5,3 %	8 476	4 947	13 423	6 189	259	6 448
Universitaire	19 590	5,2 %	9 499	5 451	14 950	4 444	196	4 640
Inconnue	111 127	29,7 %	32 439	24 861	57 300	52 016	1 811	53 827

Durée de présence cumulative <sup>3</sup>								
Moyenne (mois)	159,0		107,2	135,6	118,3	228,5	207,5	227,2
Premier mois	2 369	0,6 %	1 583	626	2 209	146	14	160
De 2 à 5 mois	10 897	2,9 %	7 126	2 965	10 091	764	42	806
De 6 à 11 mois	15 466	4,1 %	9 877	4 352	14 229	1 151	86	1 237
De 12 à 23 mois	25 775	6,9 %	15 392	7 588	22 980	2 580	215	2 795
De 24 à 47 mois	36 418	9,7 %	19 123	11 339	30 462	5 529	427	5 956
De 48 à 119 mois	79 729	21,3 %	36 039	22 615	58 654	19 646	1 429	21 075
120 mois et plus	203 186	54,4 %	53 456	42 110	95 566	101 462	6 158	107 620

Programme et types de contraintes à l'emploi								
PAS - Sans contraintes	142 596	38,1 %	142 596	0	142 596	0	0	0
PAS - Contraintes temporaires	91 595	24,5 %	0	91 595	91 595	0	0	0
PSS - Contraintes sévères	131 278	35,1 %	0	0	0	131 278	0	131 278
PSS - Conjoints sans cont. sévères	8 371	2,2 %	0	0	0	0	8 371	8 371

Région								
01. Bas-Saint-Laurent	9 941	2,7 %	2 454	2 209	4 663	4 785	493	5 278
02. Saguenay - Lac-Saint-Jean	12 993	3,5 %	4 456	2 886	7 342	5 222	429	5 651
03. Capitale-Nationale	24 834	6,6 %	7 725	5 728	13 453	10 820	561	11 381
04. Mauricie	17 497	4,7 %	6 355	4 401	10 756	6 281	460	6 741
05. Estrie	16 546	4,4 %	5 849	3 960	9 809	6 311	426	6 737
06. Île-de-Montréal <sup>4</sup>	126 990	34,0 %	59 291	34 074	93 365	31 880	1 745	33 625
07. Outaouais	15 209	4,1 %	5 613	3 523	9 136	5 624	449	6 073
08. Abitibi-Témiscamingue	6 416	1,7 %	2 052	1 489	3 541	2 638	237	2 875
09. Côte-Nord	3 193	0,9 %	1 041	760	1 801	1 299	93	1 392
10. Nord-du-Québec	1 082	0,3 %	489	301	790	275	17	292
ARK <sup>5</sup>	474	0,1 %	258	117	375	95	4	99
11. Gaspésie - Îles-de-la-Madeleine	6 216	1,7 %	1 828	1 442	3 270	2 599	347	2 946
12. Chaudière-Appalache <sup>6</sup>	12 392	3,3 %	3 292	2 832	6 124	5 875	393	6 268
13. Laval	11 785	3,2 %	4 634	3 090	7 724	3 824	237	4 061
14. Lanaudière	17 531	4,7 %	6 772	4 569	11 341	5 746	444	6 190
15. Laurentides	20 002	5,4 %	7 533	4 964	12 497	6 994	511	7 505
16. Montérégie	50 905	13,6 %	19 001	12 501	31 502	18 237	1 166	19 403
17. Centre-du-Québec	11 630	3,1 %	4 196	2 855	7 051	4 245	334	4 579
Central <sup>8</sup>	8 678	2,3 %	15	11	26	8 623	29	8 652

MESS, DGARES, Direction de la statistique, juillet 2010.

Nés hors du Canada								Tableau 2 - suite	
Jeunes de moins de 25 ans	Reven- dicateurs du statut de réfugié	Nouveaux arrivants (moins de 3 ans)	Arrivés au Canada depuis 3 ans et plus	Total Nés hors du Canada	Hommes	Femmes	Familles mono- parentales	Durée consécutive de 2 ans et plus	
Nombre d'adultes actifs <sup>1</sup> aux programmes d'aide financière de dernier recours pour certains segments de clientèle									
32 188	11 905	10 027	51 145	73 077	187 806	178 635	43 961	261 720	moyenne 2008-2009
32 955	13 742	10 183	51 822	75 747	192 464	178 846	43 398	263 173	avril 2009
32 653	13 869	10 205	52 135	76 209	192 005	178 723	43 382	262 980	mai 2009
32 650	13 956	10 147	52 242	76 345	191 101	178 576	43 412	262 682	juin 2009
32 606	13 967	10 207	52 341	76 515	190 742	178 671	43 715	262 529	juillet 2009
32 746	13 707	10 399	52 693	76 799	191 363	178 908	44 065	262 544	août 2009
32 780	13 358	10 585	52 931	76 874	191 577	178 999	44 000	263 094	septembre 2009
32 525	12 801	10 786	52 833	76 420	190 938	177 798	43 291	262 647	octobre 2009
32 534	12 479	11 059	53 139	76 677	191 798	178 031	42 964	262 582	novembre 2009
32 716	12 198	11 434	53 180	76 812	193 072	178 345	42 954	262 993	décembre 2009
33 115	11 835	11 992	53 543	77 370	194 925	179 007	43 192	263 594	janvier 2010
33 868	11 658	12 152	53 785	77 595	196 097	179 758	43 425	263 713	février 2010
33 918	11 405	12 318	53 970	77 693	196 298	179 970	43 384	263 813	mars 2010
32 922	12 915	10 956	52 885	76 755	192 698	178 803	43 432	263 029	moyenne 2009-2010
33 634	11 059	12 320	54 108	77 487	195 692	179 645	43 389	263 847	avril 2010
33 266	10 728	12 443	54 241	77 412	194 532	179 308	43 369	263 685	mai 2010
									juin 2010
									juillet 2010
									août 2010
									septembre 2010
									octobre 2010
									novembre 2010
									décembre 2010
									janvier 2011
									février 2011
									mars 2011
33 450	10 894	12 382	54 175	77 450	195 112	179 477	43 379	263 766	moyenne 2010-2011
En mai 2010									
33 266	10 728	12 443	54 241	77 412	194 532	179 308	43 369	263 685	Nombre d'adultes
8,9%	2,9%	3,3%	14,5%	20,7%	52,0%	48,0%	11,6%	70,5%	Proportion (ens. des adultes)
	13,9%	16,1%	70,1%	100,0%					Proportion (selon la catégorie)
Situation familiale									
23 965	6 043	3 259	25 573	34 875	153 140	103 861	0	186 829	Personnes seules
824	880	1 349	4 831	7 060	15 077	15 055	0	23 178	Couples sans enfants
5 236	1 279	1 030	8 752	11 061	4 782	38 587	43 369	28 088	Familles monoparentales
3 188	2 523	6 428	14 770	23 721	21 244	21 268	0	25 263	Couples avec enfants
53	3	377	315	695	289	537	0	327	Conjoints d'étudiant
Sexe									
16 440	5 614	5 719	25 891	37 224	194 532	0	4 782	133 170	Hommes
16 826	5 114	6 724	28 350	40 188	0	179 308	38 587	130 515	Femmes
Âge									
21,3	36,3	36,5	45,6	42,8	43,8	43,9	36,8	46,6	Moyenne (années)
12 468	550	416	634	1 600	6 061	6 407	1 548	2 749	Moins de 21 ans
20 798	1 274	680	1 650	3 604	10 379	10 419	3 688	9 922	De 21 à 24 ans
0	1 976	1 472	3 595	7 043	17 080	16 083	6 420	18 261	De 25 à 29 ans
0	1 851	2 897	5 034	9 782	18 741	17 627	7 292	21 388	De 30 à 34 ans
0	1 551	3 065	6 644	11 260	18 979	16 925	7 140	22 170	De 35 à 39 ans
0	1 156	2 048	7 647	10 851	22 336	18 518	6 726	28 241	De 40 à 44 ans
0	808	877	7 393	9 078	26 910	22 369	5 478	37 721	De 45 à 49 ans
0	516	426	7 211	8 153	27 057	23 191	3 149	40 787	De 50 à 54 ans
0	1 046	562	14 433	16 041	46 989	47 769	1 928	82 446	55 ans et plus
Scolarité <sup>2</sup>									
1 433	39	655	4 993	5 687	15 687	14 973	2 192	25 455	Primaire
11 775	65	752	10 357	11 174	69 184	57 939	17 839	91 965	Secondaire I à IV
2 578	129	1 251	9 703	11 083	33 404	32 065	8 921	45 088	Secondaire V
358	30	880	3 849	4 759	10 558	9 313	2 454	13 449	Collégiale
106	52	3 612	6 585	10 249	11 252	8 338	1 580	11 470	Universitaire
17 016	10 413	5 293	18 754	34 460	54 447	56 680	10 383	76 258	Inconnue
Durée de présence cumulative <sup>3</sup>									
26,4	19,7	13,0	111,3	82,8	152,6	165,9	117,5	199,8	Moyenne (mois)
926	211	599	270	1 080	1 213	1 156	238	53	Premier mois
4 310	996	2 536	1 121	4 653	5 882	5 015	1 020	242	De 2 à 5 mois
5 192	1 870	3 644	1 731	7 245	8 223	7 243	1 786	301	De 6 à 11 mois
7 918	4 841	3 577	3 302	11 720	13 774	12 001	3 592	863	De 12 à 23 mois
8 849	2 467	2 087	8 353	12 907	19 636	16 782	5 909	21 772	De 24 à 47 mois
6 068	272	0	18 809	19 081	43 187	36 542	12 660	56 847	De 48 à 119 mois
3	71	0	20 655	20 726	102 617	100 569	18 164	183 607	120 mois et plus
Programme et types de contraintes à l'emploi									
16 486	8 171	8 577	25 573	42 321	88 816	53 780	17 701	77 201	PAS - Sans contraintes
8 723	2 336	3 679	18 413	24 428	33 592	58 003	21 266	59 494	PAS - Contraintes temporaires
7 946	185	111	9 107	9 403	68 259	63 019	4 402	119 681	PSS - Contraintes sévères
111	36	76	1 148	1 260	3 865	4 506	0	7 309	PSS - Conjoints sans cont. sévères
Région									
668	1	6	71	78	5 272	4 669	734	7 840	01. Bas-Saint-Laurent
1 119	6	8	83	97	6 683	6 310	1 280	9 963	02. Saguenay - Lac-Saint-Jean
1 718	66	711	1 231	2 008	13 335	11 499	2 235	18 613	03. Capitale-Nationale
1 624	8	151	254	413	9 055	8 442	2 003	13 335	04. Mauricie
1 739	86	583	1 014	1 683	8 844	7 702	1 833	11 583	05. Estrie
9 522	9 428	8 594	41 980	60 002	66 235	60 755	16 087	83 850	06. Île-de-Montréal <sup>4</sup>
1 592	80	369	1 086	1 535	7 762	7 447	2 125	10 864	07. Outaouais
542	1	1	46	48	3 351	3 065	622	4 642	08. Abitibi-Témiscamingue
273	0	2	13	15	1 654	1 539	361	2 401	09. Côte-Nord
233	1	0	5	6	556	526	219	590	10. Nord-du-Québec
88	0	0	1	1	266	208	92	233	ARK <sup>5</sup>
496	1	1	16	18	3 250	2 966	537	4 911	11. Gaspésie - Îles-de-la-Madeleine
973	14	21	114	149	6 381	6 011	1 115	9 291	12. Chaudière-Appalache <sup>6</sup>
1 162	386	512	3 075	3 973	5 774	6 011	1 486	7 884	13. Laval
2 064	60	134	492	686	8 944	8 587	2 299	12 112	14. Lanaudière
2 161	36	149	540	725	10 415	9 587	2 534	13 806	15. Laurentides
5 700	528	1 015	3 609	5 152	25 972	24 933	6 526	35 627	16. Montérégie
1 299	20	182	263	465	6 066	5 564	1 361	8 319	17. Centre-du-Québec
381	6	4	349	359	4 983	3 695	12	8 054	Central <sup>6</sup>

Tableau 3

Évolution du nombre d'adultes prestataires du Programme d'aide sociale selon le type de clientèle, 2009-2010 et 2010-2011

Contraintes temporaires									
	Nombre d'adultes	var. ann.	Sans contraintes	État de santé	Grossesse ou enfants à charge	Enfant handicapé <sup>7</sup>	55 ans et plus	Autres	Total Contraintes temporaires
Nombre d'adultes actifs <sup>1</sup> au Programme d'aide sociale									
moyenne 2008-2009	226 361	-2,5 %	138 966	13 211	27 365	1 544	43 503	1 771	87 395
avril 2009	231 280	0,1 %	142 111	14 086	27 882	1 566	43 904	1 731	89 169
mai 2009	230 822	0,7 %	141 473	13 896	28 202	1 558	43 951	1 742	89 349
juin 2009	229 882	1,8 %	140 314	13 793	28 514	1 582	43 944	1 735	89 568
juillet 2009	229 841	2,4 %	140 123	13 655	28 790	1 584	43 969	1 720	89 718
août 2009	230 840	2,9 %	140 649	13 692	29 183	1 602	44 000	1 714	90 191
septembre 2009	231 112	3,3 %	140 819	13 392	29 434	1 605	44 153	1 709	90 293
octobre 2009	229 624	3,4 %	142 205	13 452	26 424	1 666	44 179	1 698	87 419
novembre 2009	230 722	3,7 %	142 603	13 657	26 758	1 679	44 344	1 681	88 119
décembre 2009	232 199	3,5 %	143 160	13 963	27 131	1 683	44 599	1 663	89 039
janvier 2010	234 644	3,2 %	144 996	13 879	27 636	1 683	44 837	1 613	89 648
février 2010	236 485	2,9 %	146 025	14 058	28 131	1 690	44 964	1 617	90 460
mars 2010	236 809	2,2 %	145 742	14 309	28 438	1 700	45 001	1 619	91 067
moyenne 2009-2010	232 022	2,5 %	142 518	13 819	28 044	1 633	44 320	1 687	89 503
avril 2010	235 786	1,9 %	144 063	14 577	28 693	1 695	45 119	1 639	91 723
mai 2010	234 191	1,5 %	142 596	14 299	28 893	1 687	45 109	1 607	91 595
juin 2010									
juillet 2010									
août 2010									
septembre 2010									
octobre 2010									
novembre 2010									
décembre 2010									
janvier 2011									
février 2011									
mars 2011									
moyenne 2010-2011	234 989	1,3 %	143 330	14 438	28 793	1 691	45 114	1 623	91 659

prop.

En mai 2010									
Nombre d'adultes	234 191	100 %	142 596	14 299	28 893	1 687	45 109	1 607	91 595
Proportion (ens. des adultes)	100,0 %		60,9%	6,1%	12,3%	0,7%	19,3%	0,7%	39,1%
Proportion (selon la catégorie)				15,6%	31,5%	1,8%	49,2%	1,8%	100,0%

Répartition des adultes prestataires du Programme d'aide sociale selon certaines caractéristiques, mai 2010

Situation familiale									
Personnes seules	141 502	60,4 %	93 104	11 489	626	0	35 084	1 199	48 398
Couples sans enfants	15 206	6,5 %	7 774	438	150	0	6 753	91	7 432
Familles monoparentales	38 967	16,6 %	17 701	1 813	16 571	1 275	1 388	219	21 266
Couples avec enfants	37 714	16,1 %	23 807	548	10 982	406	1 873	98	13 907
Conjoints d'étudiant	802	0,3 %	210	11	564	6	11	0	592

Sexe									
Hommes	122 408	52,3 %	88 816	7 464	1 773	162	23 596	597	33 592
Femmes	111 783	47,7 %	53 780	6 835	27 120	1 525	21 513	1 010	58 003

Âge									
Moyenne (années)	41,5		38,2	40,0	29,7	39,2	59,8	45,6	46,6
Moins de 21 ans	9 139	3,9 %	6 345	405	2 376	2	0	11	2 794
De 21 à 24 ans	16 070	6,9 %	10 141	796	5 086	20	0	27	5 929
De 25 à 29 ans	26 115	11,2 %	17 049	1 418	7 458	145	0	45	9 066
De 30 à 34 ans	28 057	12,0 %	19 247	1 680	6 737	306	0	87	8 810
De 35 à 39 ans	26 911	11,5 %	20 046	1 806	4 532	404	0	123	6 865
De 40 à 44 ans	28 024	12,0 %	22 827	2 395	2 129	391	0	282	5 197
De 45 à 49 ans	28 643	12,2 %	24 386	3 056	473	298	0	430	4 257
De 50 à 54 ans	25 569	10,9 %	22 112	2 673	100	121	0	563	3 457
55 ans et plus	45 663	19,5 %	443	70	2	0	45 109	39	45 220

Scolarité <sup>2</sup>									
Primaire	16 306	7,0 %	7 419	555	1 038	72	7 130	92	8 887
Secondaire I à IV	87 139	37,2 %	57 193	5 857	9 636	732	12 998	723	29 946
Secondaire V	45 073	19,2 %	27 570	3 461	4 083	389	9 189	381	17 503
Collégiale	13 423	5,7 %	8 476	1 063	1 243	112	2 421	108	4 947
Universitaire	14 950	6,4 %	9 499	614	1 560	66	3 145	66	5 451
Inconnue	57 300	24,5 %	32 439	2 749	11 333	316	10 226	237	24 861

Durée de présence cumulative <sup>3</sup>									
Moyenne (mois)	118,3		107,2	109,2	59,8	146,2	190,1	190,2	135,6
Premier mois	2 209	0,9 %	1 583	156	342	4	119	5	626
De 2 à 5 mois	10 091	4,3 %	7 126	721	1 688	14	517	25	2 965
De 6 à 11 mois	14 229	6,1 %	9 877	820	2 665	21	820	26	4 352
De 12 à 23 mois	22 980	9,8 %	15 392	1 286	4 671	47	1 546	38	7 588
De 24 à 47 mois	30 462	13,0 %	19 123	1 817	6 355	123	2 962	82	11 339
De 48 à 119 mois	58 654	25,0 %	36 039	3 966	9 020	513	8 809	307	22 615
120 mois et plus	95 566	40,8 %	53 456	5 533	4 152	965	30 336	1 124	42 110

Types de contraintes à l'emploi									
Sans contraintes	142 596	60,9 %	142 596	0	0	0	0	0	0
Contraintes temporaires	91 595	39,1 %		14 299	28 893	1 687	45 109	1 607	91 595
Cont. tempo.: état de santé	14 299	6,1 %		14 299					14 299
Cont. tempo.: enf./gross.	28 893	12,3 %			28 893				28 893
Cont. tempo.: enf. hand.	1 687	0,7 %				1 687			1 687
Cont. tempo.: 55 ans et plus	45 109	19,3 %					45 109		45 109
Cont. tempo.: autres	1 607	0,7 %						1 607	1 607

Région									
01. Bas-Saint-Laurent	4 663	2,0 %	2 454	403	410	32	1 271	93	2 209
02. Saguenay - Lac-Saint-Jean	7 342	3,1 %	4 456	408	625	68	1 717	68	2 886
03. Capitale-Nationale	13 453	5,7 %	7 725	1 062	1 153	101	3 280	132	5 728
04. Mauricie	10 756	4,6 %	6 355	691	1 100	74	2 405	131	4 401
05. Estrie	9 809	4,2 %	5 849	911	1 156	80	1 744	69	3 960
06. Île-de-Montréal <sup>4</sup>	93 365	39,9 %	59 291	3 710	12 844	578	16 574	368	34 074
07. Outaouais	9 136	3,9 %	5 613	573	1 316	65	1 507	62	3 523
08. Abitibi-Témiscamingue	3 541	1,5 %	2 052	259	391	18	778	43	1 489
09. Côte-Nord	1 801	0,8 %	1 041	98	211	13	413	25	760
10. Nord-du-Québec	790	0,3 %	489	23	192	3	78	5	301
ARK <sup>5</sup>	375	0,2 %	258	3	87	2	25	0	117
11. Gaspésie - Îles-de-la-Madeleine	3 270	1,4 %	1 828	197	313	33	822	77	1 442
12. Chaudière-Appalache <sup>6</sup>	6 124	2,6 %	3 292	623	585	47	1 518	59	2 832
13. Laval	7 724	3,3 %	4 634	447	993	47	1 555	48	3 090
14. Lanaudière	11 341	4,8 %	6 772	959	1 338	115	2 067	90	4 569
15. Laurentides	12 497	5,3 %	7 533	1 080	1 418	98	2 283	85	4 964
16. Montérégie	31 502	13,5 %	19 001	2 368	4 009	272	5 655	197	12 501
17. Centre-du-Québec	7 051	3,0 %	4 196	484	834	43	1 439	55	2 855
Central <sup>6</sup>	26	0,0 %	15	3	5	0	3	0	11

MESS, DGARES, Direction de la statistique, juillet 2010.

Jeunes de moins de 25 ans			Nés hors du Canada					Tableau 3 - suite			
Sans contraintes	Avec contraintes temporaires	Total Jeunes de moins de 25 ans	Reven- dicateurs du statut de réfugié	Nouveaux arrivants (moins de 3 ans)	Arrivés au Canada depuis 3 ans et plus	Total Nés hors du Canada	Hommes	Femmes	Familles mono- parentales	Durée consécutive de 2 ans et plus	
Nombre d'adultes actifs <sup>1</sup> au Programme d'aide sociale pour certains segments de clientèle											
16 020	8 498	24 518	11 712	9 838	41 241	62 791	116 199	110 161	39 281	134 951	moyenne 2008-2009
16 549	8 587	25 136	13 531	9 985	41 784	65 300	120 626	110 654	38 837	136 109	avril 2009
16 240	8 603	24 843	13 650	10 006	42 069	65 725	120 194	110 628	38 811	136 006	mai 2009
16 148	8 668	24 816	13 742	9 951	42 169	65 862	119 290	110 592	38 866	135 776	juin 2009
16 092	8 702	24 794	13 747	10 013	42 224	65 984	119 017	110 824	39 193	135 750	juillet 2009
16 207	8 724	24 931	13 483	10 205	42 565	66 253	119 645	111 195	39 541	135 906	août 2009
16 213	8 729	24 942	13 140	10 387	42 788	66 315	119 794	111 318	39 521	136 116	septembre 2009
16 259	8 418	24 677	12 583	10 598	42 709	65 890	119 313	110 311	38 863	135 878	octobre 2009
16 296	8 382	24 678	12 269	10 871	42 971	66 111	120 142	110 580	38 622	135 881	novembre 2009
16 335	8 473	24 808	11 982	11 245	43 012	66 239	121 335	110 864	38 586	136 227	décembre 2009
16 632	8 562	25 194	11 617	11 808	43 369	66 794	123 098	111 546	38 802	136 726	janvier 2010
17 204	8 686	25 890	11 439	11 965	43 625	67 029	124 243	112 242	39 050	136 839	février 2010
17 137	8 742	25 879	11 192	12 133	43 799	67 124	124 352	112 457	39 007	136 857	mars 2010
16 443	8 606	25 049	12 698	10 764	42 757	66 219	120 921	111 101	38 975	136 173	moyenne 2009-2010
16 806	8 785	25 591	10 838	12 137	43 911	66 886	123 662	112 124	38 997	136 858	avril 2010
16 486	8 723	25 209	10 507	12 256	43 986	66 749	122 408	111 783	38 967	136 695	mai 2010
											juin 2010
											juillet 2010
											août 2010
											septembre 2010
											octobre 2010
											novembre 2010
											décembre 2010
											janvier 2011
											février 2011
											mars 2011
16 646	8 754	25 400	10 673	12 197	43 949	66 818	123 035	111 954	38 982	136 777	moyenne 2010-2011
En mai 2010											
16 486	8 723	25 209	10 507	12 256	43 986	66 749	122 408	111 783	38 967	136 695	Nombre d'adultes
7,0%	3,7%	10,8%	4,5%	5,2%	18,8%	28,5%	52,3%	47,7%	16,6%	58,4%	Proportion (ens. des adultes)
65,4%	34,6%	100,0%	15,7%	18,4%	65,9%	100,0%					Proportion (selon la catégorie)
Situation familiale											
14 577	1 626	16 203	5 897	3 189	18 459	27 545	91 482	50 020	0	81 432	Personnes seules
645	73	718	842	1 294	3 495	5 631	7 621	7 585	0	9 709	Couples sans enfants
166	5 009	5 175	1 269	1 021	8 100	10 390	4 185	34 782	38 967	24 120	Familles monoparentales
1 087	1 975	3 062	2 496	6 376	13 623	22 495	18 847	18 867	0	21 126	Couples avec enfants
11	40	51	3	376	309	688	273	529	0	308	Conjoints d'étudiant
Sexe											
10 663	882	11 545	5 506	5 643	20 739	31 888	122 408	0	4 185	68 301	Hommes
5 823	7 841	13 664	5 001	6 613	23 247	34 861	0	111 783	34 782	68 394	Femmes
Âge											
21,2	21,5	21,3	36,0	36,4	44,6	41,8	42,1	40,8	36,0	44,8	Moyenne (années)
6 345	2 794	9 139	547	406	485	1 438	4 055	5 084	1 540	1 615	Moins de 21 ans
10 141	5 929	16 070	1 268	664	1 391	3 323	7 490	8 580	3 635	5 856	De 21 à 24 ans
			1 965	1 455	3 166	6 586	12 811	13 304	6 238	11 931	De 25 à 29 ans
			1 828	2 871	4 511	9 210	13 789	14 268	6 932	13 849	De 30 à 34 ans
			1 525	3 043	5 885	10 453	13 956	12 955	6 526	13 954	De 35 à 39 ans
			1 130	2 023	6 664	9 817	15 442	12 582	5 837	16 444	De 40 à 44 ans
			780	862	6 044	7 686	16 248	12 395	4 417	18 668	De 45 à 49 ans
			494	413	5 565	6 472	14 711	10 858	2 422	17 907	De 50 à 54 ans
			970	519	10 275	11 764	23 906	21 757	1 420	36 471	55 ans et plus
Scolarité <sup>2</sup>											
695	289	984	36	644	4 118	4 798	8 340	7 966	1 904	12 032	Primaire
7 333	3 267	10 600	61	739	8 527	9 327	48 248	38 891	16 040	55 303	Secondaire I à IV
1 528	755	2 283	115	1 238	7 989	9 342	23 504	21 569	7 979	26 635	Secondaire V
199	111	310	24	874	3 183	4 081	7 277	6 146	2 144	7 579	Collégiale
75	26	101	50	3 599	5 697	9 346	8 774	6 176	1 392	7 338	Universitaire
6 656	4 275	10 931	10 221	5 162	14 472	29 855	26 265	31 035	9 508	27 808	Inconnue
Durée de présence cumulative <sup>3</sup>											
21,2	26,9	23,2	19,0	12,9	99,9	71,2	114,2	122,8	108,7	162,5	Moyenne (mois)
637	183	820	211	592	252	1 055	1 120	1 089	234	49	Premier mois
2 813	961	3 774	992	2 533	1 050	4 575	5 409	4 682	1 012	208	De 2 à 5 mois
3 190	1 301	4 491	1 846	3 615	1 617	7 078	7 523	6 706	1 769	256	De 6 à 11 mois
4 218	2 222	6 440	4 792	3 502	3 017	11 311	12 111	10 869	3 544	699	De 12 à 23 mois
3 782	2 515	6 297	2 393	2 014	7 606	12 013	16 172	14 290	5 723	16 962	De 24 à 47 mois
1 846	1 539	3 385	232	0	15 995	16 227	31 490	27 164	11 836	38 224	De 48 à 119 mois
0	2	2	41	0	14 449	14 490	48 583	46 983	14 849	80 297	120 mois et plus
Types de contraintes à l'emploi											
16 486	0	16 486	8 171	8 577	25 573	42 321	88 816	53 780	17 701	77 201	Sans contraintes
	8 723	8 723	2 336	3 679	18 413	24 428	33 592	58 003	21 266	59 494	Contraintes temporaires
	1 201	1 201	26	80	1 152	1 258	7 464	6 835	1 813	6 233	Cont. tempo.: état de santé
	7 462	7 462	1 378	3 065	6 632	11 075	1 773	27 120	16 571	14 581	Cont. tempo.: enf./gross.
	22	22	6	10	337	353	162	1 525	1 275	1 283	Cont. tempo.: enf. hand.
	0	0	925	513	10 172	11 610	23 596	21 513	1 388	36 103	Cont. tempo.: 55 ans et plus
	38	38	1	11	120	132	597	1 010	219	1 294	Cont. tempo.: autres
Région											
293	150	443	0	4	50	54	2 560	2 103	609	3 009	01. Bas-Saint-Laurent
609	198	807	6	8	66	80	3 848	3 494	1 131	4 746	02. Saguenay - Lac-Saint-Jean
846	378	1 224	65	691	1 015	1 771	7 481	5 972	1 906	8 199	03. Capitale-Nationale
866	444	1 310	8	148	199	355	5 643	5 113	1 772	7 091	04. Mauricie
896	462	1 358	80	574	806	1 460	5 313	4 496	1 605	5 448	05. Estrie
5 369	2 597	7 966	9 252	8 480	34 664	52 396	48 567	44 798	14 795	53 372	06. Île-de-Montréal <sup>4</sup>
682	505	1 187	76	363	875	1 314	4 688	4 448	1 902	5 351	07. Outaouais
233	145	378	1	1	27	29	1 886	1 655	549	2 002	08. Abitibi-Témiscamingue
118	80	198	0	2	7	9	942	859	328	1 126	09. Côte-Nord
82	102	184	1	0	5	6	393	397	210	364	10. Nord-du-Québec
34	30	64	0	0	1	1	201	174	90	169	ARK <sup>5</sup>
241	117	358	1	1	8	10	1 735	1 535	451	2 198	11. Gaspésie - Îles-de-la-Madeleine
333	228	561	14	20	76	110	3 226	2 898	973	3 650	12. Chaudière-Appalache <sup>5</sup>
503	283	786	376	508	2 382	3 266	3 726	3 998	1 331	4 284	13. Laval
982	563	1 545	56	132	389	577	5 825	5 516	2 091	6 571	14. Lanaudière
1 023	572	1 595	35	148	403	586	6 600	5 897	2 263	7 025	15. Laurentides
2 702	1 553	4 255	517	1 001	2 796	4 314	16 213	15 289	5 839	18 110	16. Montérégie
707	341	1 048	19	175	216	410	3 749	3 302	1 207	4 135	17. Centre-du-Québec
1	5	6	0	0	2	2	13	13	5	14	Central <sup>6</sup>

Tableau 4

Évolution du nombre d'adultes prestataires du Programme de solidarité sociale selon le type de clientèle, 2009-2010 et 2010-2011

Contraintes sévères										
Nombre d'adultes	var. ann.	Visuel	Auditif et de la parole	Intellectuel et d'apprentissage	Santé mentale	Physique	Autres	Total Contraintes sévères	Conjoints sans contraintes sévères	
Nombre d'adultes actifs <sup>1</sup> au Programme de solidarité sociale										
<b>moyenne 2008-2009</b>	<b>140 081</b>	<b>0,3 %</b>	<b>1 570</b>	<b>822</b>	<b>25 527</b>	<b>53 570</b>	<b>45 074</b>	<b>4 635</b>	<b>131 197</b>	<b>8 884</b>
avril 2009	140 030	-0,5 %	1 567	840	25 492	53 900	44 817	4 682	131 298	8 732
mai 2009	139 906	-0,5 %	1 575	843	25 488	53 960	44 683	4 680	131 229	8 677
juin 2009	139 795	-0,5 %	1 563	836	25 474	53 995	44 610	4 680	131 158	8 637
juillet 2009	139 572	-0,4 %	1 561	836	25 441	53 904	44 574	4 673	130 989	8 583
août 2009	139 431	-0,4 %	1 553	836	25 410	53 893	44 515	4 660	130 867	8 564
septembre 2009	139 464	-0,3 %	1 551	837	25 456	53 957	44 486	4 650	130 937	8 527
octobre 2009	139 112	-0,3 %	1 555	841	25 425	53 929	44 419	4 462	130 631	8 481
novembre 2009	139 107	-0,3 %	1 553	841	25 405	53 920	44 425	4 482	130 626	8 481
décembre 2009	139 218	-0,5 %	1 546	846	25 376	54 012	44 385	4 601	130 766	8 452
janvier 2010	139 288	-0,6 %	1 542	851	25 351	54 049	44 387	4 662	130 842	8 446
février 2010	139 370	-0,5 %	1 539	851	25 398	54 115	44 348	4 687	130 938	8 432
mars 2010	139 459	-0,5 %	1 543	850	25 376	54 232	44 363	4 700	131 064	8 395
<b>moyenne 2009-2010</b>	<b>139 479</b>	<b>-0,4 %</b>	<b>1 554</b>	<b>842</b>	<b>25 424</b>	<b>53 989</b>	<b>44 501</b>	<b>4 635</b>	<b>130 945</b>	<b>8 534</b>
avril 2010	139 551	-0,3 %	1 548	856	25 407	54 244	44 410	4 721	131 186	8 365
mai 2010	139 649	-0,2 %	1 553	856	25 387	54 341	44 406	4 735	131 278	8 371
juin 2010										
juillet 2010										
août 2010										
septembre 2010										
octobre 2010										
novembre 2010										
décembre 2010										
janvier 2011										
février 2011										
mars 2011										
<b>moyenne 2010-2011</b>	<b>139 600</b>	<b>0,1 %</b>	<b>1 551</b>	<b>856</b>	<b>25 397</b>	<b>54 293</b>	<b>44 408</b>	<b>4 728</b>	<b>131 232</b>	<b>8 368</b>

prop.

En mai 2010										
Nombre d'adultes	139 649	100 %	1 553	856	25 387	54 341	44 406	4 735	131 278	8 371
Proportion (ens. des adultes)	100,0%		1,1%	0,6%	18,2%	38,9%	31,8%	3,4%	94,0%	6,0%
Proportion (selon la catégorie)			1,2%	0,7%	19,3%	41,4%	33,8%	3,6%	100,0%	

Répartition des adultes prestataires du Programme de solidarité sociale selon certaines caractéristiques, mai 2010

Situation familiale										
Personnes seules	115 499	82,7 %	1 234	662	23 911	49 442	36 128	4 122	115 499	0
Couples sans enfants	14 926	10,7 %	142	84	979	2 393	4 709	481	8 788	6 138
Familles monoparentales	4 402	3,2 %	86	62	239	1 818	2 134	63	4 402	0
Couples avec enfants	4 798	3,4 %	90	47	258	680	1 421	69	2 565	2 233
Conjoints d'étudiant	24	0,0 %	1	1	0	8	14	0	24	0

Sexe										
Hommes	72 124	51,6 %	881	411	13 557	28 255	22 428	2 727	68 259	3 865
Femmes	67 525	48,4 %	672	445	11 830	26 086	21 978	2 008	63 019	4 506

Âge										
Moyenne (années)	47,9		47,8	46,2	41,7	47,6	50,6	52,6	47,7	51,0
Moins de 21 ans	3 329	2,4 %	22	36	1 495	958	741	54	3 306	23
De 21 à 24 ans	4 728	3,4 %	66	56	1 945	1 557	958	58	4 640	88
De 25 à 29 ans	7 048	5,0 %	76	55	2 385	2 786	1 452	84	6 838	210
De 30 à 34 ans	8 311	6,0 %	94	58	2 442	3 507	1 736	122	7 959	352
De 35 à 39 ans	8 993	6,4 %	118	42	2 349	3 644	2 151	194	8 498	495
De 40 à 44 ans	12 830	9,2 %	150	72	2 738	5 368	3 427	330	12 085	745
De 45 à 49 ans	20 636	14,8 %	238	102	3 669	8 761	5 995	660	19 425	1 211
De 50 à 54 ans	24 679	17,7 %	237	154	3 488	10 172	8 098	853	23 002	1 677
55 ans et plus	49 095	35,2 %	552	281	4 876	17 588	19 848	2 380	45 525	3 570

Scolarité <sup>2</sup>										
Primaire	14 354	10,3 %	154	126	3 720	3 762	5 012	272	13 046	1 308
Secondaire I à IV	39 984	28,6 %	409	276	3 774	17 203	14 157	737	36 556	3 428
Secondaire V	20 396	14,6 %	246	102	692	10 253	7 252	482	19 027	1 369
Collégiale	6 448	4,6 %	66	24	34	4 000	1 934	131	6 189	259
Universitaire	4 640	3,3 %	56	13	11	3 043	1 216	105	4 444	196
Inconnue	53 827	38,5 %	622	315	17 156	16 080	14 835	3 008	52 016	1 811

Durée de présence cumulative <sup>3</sup>										
Moyenne (mois)	227,2		230,9	212,2	250,9	225,3	222,4	205,4	228,5	207,5
Premier mois	160	0,1 %	2	1	34	60	41	8	146	14
De 2 à 5 mois	806	0,6 %	10	11	217	241	231	54	764	42
De 6 à 11 mois	1 237	0,9 %	5	19	286	364	389	88	1 151	86
De 12 à 23 mois	2 795	2,0 %	29	32	626	893	841	159	2 580	215
De 24 à 47 mois	5 956	4,3 %	73	61	1 184	2 073	1 826	312	5 529	427
De 48 à 119 mois	21 075	15,1 %	244	138	3 181	8 262	6 854	967	19 646	1 429
120 mois et plus	107 620	77,1 %	1 190	594	19 859	42 448	34 224	3 147	101 462	6 158

Types de contraintes à l'emploi									
Contraintes sévères	131 278	94,0 %	1 553	856	25 387	54 341	44 406	4 735	131 278
Visuel	1 553	1,1 %	1 553						1 553
Auditif et de la parole	856	0,6 %		856					856
Intellectuel et d'apprentissage	25 387	18,2 %			25 387				25 387
Santé mentale	54 341	38,9 %				54 341			54 341
Physique	44 406	31,8 %					44 406		44 406
Autres	4 735	3,4 %						4 735	4 735
Conjoints sans contraintes sévères*	8 371	6,0 %							8 371

Région										
01. Bas-Saint-Laurent	5 278	3,8 %	51	21	1 045	1 938	1 595	135	4 785	493
02. Saguenay - Lac-Saint-Jean	5 651	4,0 %	54	36	1 140	1 956	1 935	101	5 222	429
03. Capitale-Nationale	11 381	8,1 %	154	75	1 719	5 285	3 323	264	10 820	561
04. Mauricie	6 741	4,8 %	61	34	1 141	2 680	2 227	138	6 281	460
05. Estrie	6 737	4,8 %	63	42	1 258	2 658	2 122	168	6 311	426
06. Île-de-Montréal <sup>4</sup>	33 625	24,1 %	456	215	4 017	15 055	11 433	704	31 880	1 745
07. Outaouais	6 073	4,3 %	55	49	1 114	2 140	2 077	189	5 624	449
08. Abitibi-Témiscamingue	2 875	2,1 %	40	23	560	934	1 003	78	2 638	237
09. Côte-Nord	1 392	1,0 %	10	14	305	444	494	32	1 299	93
10. Nord-du-Québec	292	0,2 %	5	1	53	100	111	5	275	17
ARK <sup>5</sup>	99	0,1 %	3	0	22	33	35	2	95	4
11. Gaspésie - Îles-de-la-Madeleine	2 946	2,1 %	44	16	574	812	1 070	83	2 599	347
12. Chaudière-Appalache <sup>5</sup>	6 268	4,5 %	64	32	1 391	2 302	1 907	179	5 875	393
13. Laval	4 061	2,9 %	49	33	808	1 601	1 254	79	3 824	237
14. Lanaudière	6 190	4,4 %	71	39	1 185	2 133	2 151	167	5 746	444
15. Laurentides	7 505	5,4 %	68	57	1 419	2 821	2 429	200	6 994	511
16. Montérégie	19 403	13,9 %	216	125	3 707	7 109	6 693	387	18 237	1 166
17. Centre-du-Québec	4 579	3,3 %	58	34	850	1 626	1 501	176	4 245	334
Central <sup>6</sup>	8 652	6,2 %	34	10	3 101	2 747	1 081	1 650	8 623	29

MESS, DGARES, Direction de la statistique, juillet 2010.

Jeunes de moins de 25 ans			Nés hors du Canada					Tableau 4 - suite			
Avec contraintes sévères	Conjoints	Total Jeunes de moins de 25 ans	Reven- dicateurs du statut de réfugié	Nouveaux arrivants (moins de 3 ans)	Arrivés au Canada depuis 3 ans et plus	Total Nés hors du Canada	Hommes	Femmes	Familles mono- parentales	Durée consécutive de 2 ans et plus	
Nombre d'adultes actifs <sup>1</sup> au Programme de solidarité sociale pour certains segments de clientèle											
7 538	132	7 670	193	189	9 904	10 286	71 607	68 473	4 679	126 768	moyenne 2008-2009
7 690	129	7 819	211	198	10 038	10 447	71 838	68 192	4 561	127 064	avril 2009
7 680	130	7 810	219	199	10 066	10 484	71 811	68 095	4 571	126 974	mai 2009
7 707	127	7 834	214	196	10 073	10 483	71 811	67 984	4 546	126 906	juin 2009
7 690	122	7 812	220	194	10 117	10 531	71 725	67 847	4 522	126 779	juillet 2009
7 690	125	7 815	224	194	10 128	10 546	71 718	67 713	4 524	126 638	août 2009
7 714	124	7 838	218	198	10 143	10 559	71 783	67 681	4 479	126 978	septembre 2009
7 725	123	7 848	218	188	10 124	10 530	71 625	67 487	4 428	126 769	octobre 2009
7 733	123	7 856	210	188	10 168	10 566	71 656	67 451	4 342	126 701	novembre 2009
7 785	123	7 908	216	189	10 168	10 573	71 737	67 481	4 368	126 766	décembre 2009
7 805	116	7 921	218	184	10 174	10 576	71 827	67 461	4 390	126 868	janvier 2010
7 860	118	7 978	219	187	10 160	10 566	71 854	67 516	4 375	126 874	février 2010
7 927	112	8 039	213	185	10 171	10 569	71 946	67 513	4 377	126 956	mars 2010
7 751	123	7 873	217	192	10 128	10 536	71 778	67 702	4 457	126 856	moyenne 2009-2010
7 936	107	8 043	221	183	10 197	10 601	72 030	67 521	4 392	126 989	avril 2010
7 946	111	8 057	221	187	10 255	10 663	72 124	67 525	4 402	126 990	mai 2010
											juin 2010
											juillet 2010
											août 2010
											septembre 2010
											octobre 2010
											novembre 2010
											décembre 2010
											janvier 2011
											février 2011
											mars 2011
7 941	109	8 050	221	185	10 226	10 632	72 077	67 523	4 397	126 990	moyenne 2010-2011
En mai 2010											
7 946	111	8 057	221	187	10 255	10 663	72 124	67 525	4 402	126 990	Nombre d'adultes
5,7%	0,1%	5,8%	0,2%	0,1%	7,3%	7,6%	51,6%	48,4%	3,2%	90,9%	Proportion (ens. des adultes)
98,6%	1,4%	100,0%	2,1%	1,8%	96,2%	100,0%					Proportion (selon la catégorie)
Situation familiale											
7 762	0	7 762	146	70	7 114	7 330	61 658	53 841	0	105 397	Personnes seules
57	49	106	38	55	1 336	1 429	7 456	7 470	0	13 469	Couples sans enfants
61	0	61	10	9	652	671	597	3 805	4 402	3 968	Familles monoparentales
64	62	126	27	52	1 147	1 226	2 397	2 401	0	4 137	Couples avec enfants
2	0	2	0	1	6	7	16	8	0	19	Conjoints d'étudiant
Sexe											
4 860	35	4 895	108	76	5 152	5 336	72 124	0	597	64 869	Hommes
3 086	76	3 162	113	111	5 103	5 327	0	67 525	3 805	62 121	Femmes
Âge											
21,1	21,9	21,1	50,0	42,5	49,6	49,5	46,8	49,0	44,3	48,5	Moyenne (années)
3 306	23	3 329	3	10	149	162	2 006	1 323	8	1 134	Moins de 21 ans
4 640	88	4 728	6	16	259	281	2 889	1 839	53	4 066	De 21 à 24 ans
0	0	0	11	17	429	457	4 269	2 779	182	6 330	De 25 à 29 ans
0	0	0	23	26	523	572	4 952	3 359	360	7 539	De 30 à 34 ans
0	0	0	26	22	759	807	5 023	3 970	614	8 216	De 35 à 39 ans
0	0	0	26	25	983	1 034	6 894	5 936	889	11 797	De 40 à 44 ans
0	0	0	28	15	1 349	1 392	10 662	9 974	1 061	19 053	De 45 à 49 ans
0	0	0	22	13	1 646	1 681	12 346	12 333	727	22 880	De 50 à 54 ans
0	0	0	76	43	4 158	4 277	23 083	26 012	508	45 975	55 ans et plus
Scolarité <sup>2</sup>											
441	8	449	3	11	875	889	7 347	7 007	288	13 423	Primaire
1 134	41	1 175	4	13	1 830	1 847	20 936	19 048	1 799	36 662	Secondaire I à IV
290	5	295	14	13	1 714	1 741	9 900	10 496	942	18 453	Secondaire V
48	0	48	6	6	666	678	3 281	3 167	310	5 870	Collégiale
4	1	5	2	13	888	903	2 478	2 162	188	4 132	Universitaire
6 029	56	6 085	192	131	4 282	4 605	28 182	25 645	875	48 450	Inconnue
Durée de présence cumulative <sup>3</sup>											
36,6	36,2	36,6	53,8	19,8	159,9	155,3	217,9	237,2	194,6	239,9	Moyenne (mois)
105	1	106	0	7	18	25	93	67	4	4	Premier mois
533	3	536	4	3	71	78	473	333	8	34	De 2 à 5 mois
691	10	701	24	29	114	167	700	537	17	45	De 6 à 11 mois
1 454	24	1 478	49	75	285	409	1 663	1 132	48	164	De 12 à 23 mois
2 512	40	2 552	74	73	747	894	3 464	2 492	186	4 810	De 24 à 47 mois
2 650	33	2 683	40	0	2 814	2 854	11 697	9 378	824	18 623	De 48 à 119 mois
1	0	1	30	0	6 206	6 236	54 034	53 586	3 315	103 310	120 mois et plus
Types de contraintes à l'emploi											
7 946		7 946	185	111	9 107	9 403	68 259	63 019	4 402	119 681	Contraintes sévères
88		88	12	12	203	227	881	672	86	1 427	Visuel
92		92	3	3	71	77	411	445	62	720	Auditif et de la parole
3 440		3 440	8	13	716	737	13 557	11 830	239	23 912	Intellectuel et d'apprentissage
2 515		2 515	32	19	3 910	3 961	28 255	26 086	1 818	49 896	Santé mentale
1 699		1 699	127	62	3 883	4 072	22 428	21 978	2 134	40 037	Physique
112		112	3	2	324	329	2 727	2 008	63	3 689	Autres
0	111	111	36	76	1 148	1 260	3 865	4 506	0	7 309	Conjoints sans contraintes sévères*
Région											
222	3	225	1	2	21	24	2 712	2 566	125	4 831	01. Bas-Saint-Laurent
308	4	312	0	0	17	17	2 835	2 816	149	5 217	02. Saguenay - Lac-Saint-Jean
488	6	494	1	20	216	237	5 854	5 527	329	10 414	03. Capitale-Nationale
309	5	314	0	3	55	58	3 412	3 329	231	6 244	04. Mauricie
367	14	381	6	9	208	223	3 531	3 206	228	6 135	05. Estrie
1 539	17	1 556	176	114	7 316	7 606	17 668	15 957	1 292	30 478	06. Île-de-Montréal <sup>4</sup>
399	6	405	4	6	211	221	3 074	2 999	223	5 513	07. Outaouais
162	2	164	0	0	19	19	1 465	1 410	73	2 640	08. Abitibi-Témiscamingue
75	0	75	0	0	6	6	712	680	33	1 275	09. Côte-Nord
47	2	49	0	0	0	0	163	129	9	226	10. Nord-du-Québec
24	0	24	0	0	0	0	65	34	2	64	ARK <sup>5</sup>
134	4	138	0	0	8	8	1 515	1 431	86	2 713	11. Gaspésie - Îles-de-la-Madeleine
409	3	412	0	1	38	39	3 155	3 113	142	5 641	12. Chaudière-Appalache <sup>5</sup>
372	4	376	10	4	693	707	2 048	2 013	155	3 600	13. Laval
515	4	519	4	2	103	109	3 119	3 071	208	5 541	14. Lanaudière
558	8	566	1	1	137	139	3 815	3 690	271	6 781	15. Laurentides
1 424	21	1 445	11	14	813	838	9 759	9 644	687	17 517	16. Montérégie
246	5	251	1	7	47	55	2 317	2 262	154	4 184	17. Centre-du-Québec
372	3	375	6	4	347	357	4 970	3 682	7	8 040	Central <sup>6</sup>

Tableau 5

Évolution du nombre de participants au Programme alternative jeunesse, 2009-2010 et 2010-2011

	Nombre total d'adultes	Taux de variation annuelle	Nés hors du Canada	Hommes	Femmes	Nombre d'adultes avec alloc. jeunesse <sup>2</sup>	Taux de variation annuelle	Allocation moyenne <sup>3</sup>
Participants au Programme alternative jeunesse <sup>1</sup>								
moyenne 2008-2009	5 713	s.o.	594	3 123	2 590	4 833	s.o.	644,64 \$
avril 2009	7 545	49,1 %	791	4 210	3 335	6 439	49,7 %	615,77 \$
mai 2009	7 647	49,7 %	802	4 210	3 437	6 464	50,0 %	607,20 \$
juin 2009	7 508	52,1 %	807	4 096	3 412	6 431	54,1 %	742,10 \$
juillet 2009	7 376	50,1 %	791	4 023	3 353	6 246	53,2 %	616,19 \$
août 2009	7 529	50,2 %	786	4 054	3 475	6 494	54,0 %	736,19 \$
septembre 2009	7 669	45,9 %	797	4 092	3 577	6 370	43,3 %	614,94 \$
octobre 2009	7 892	43,1 %	817	4 211	3 681	6 519	41,9 %	613,69 \$
novembre 2009	8 232	40,2 %	867	4 454	3 778	6 937	41,1 %	751,74 \$
décembre 2009	8 211	35,8 %	878	4 459	3 752	6 876	33,9 %	625,79 \$
janvier 2010	8 526	30,9 %	926	4 667	3 859	7 187	30,0 %	609,76 \$
février 2010	8 668	25,0 %	934	4 803	3 865	7 337	24,5 %	615,08 \$
mars 2010	8 827	19,6 %	955	4 899	3 928	7 534	17,5 %	754,60 \$
moyenne 2009-2010	7 969	39,5 %	846	4 348	3 621	6 736	39,4 %	658,59 \$
avril 2010	8 659	14,8 %	941	4 795	3 864	7 211	12,0 %	608,16 \$
mai 2010	8 324	8,9 %	935	4 529	3 795	6 935	7,3 %	733,50 \$
juin 2010								
juillet 2010								
août 2010								
septembre 2010								
octobre 2010								
novembre 2010								
décembre 2010								
janvier 2011								
février 2011								
mars 2011								
moyenne 2010-2011	8 492	6,6 %	938	4 662	3 830	7 073	5,0 %	670,83 \$

Répartition des participants au Programme alternative jeunesse selon certaines caractéristiques, mai 2010

Proportion								
En mai 2010								
Nombre d'adultes	8 324	100,0 %	935	4 529	3 795	6 935	100,0%	733,50 \$
Proportion	100,0 %		11,2 %	54,4 %	45,6 %	83,3 %		

Situation familiale <sup>4</sup>								
Personnes seules	6 927	83,2 %	801	4 205	2 722	5 793	83,5 %	719,55 \$
Couples sans enfants	133	1,6 %	7	60	73	97	1,4 %	727,66 \$
Familles monoparentales	757	9,1 %	77	15	742	639	9,2 %	860,59 \$
Couples avec enfants	177	2,1 %	23	62	115	141	2,0 %	756,80 \$
Conjoints d'étudiant	0	0,0 %	0	0	0	0	0,0 %	- \$
Inconnue	330	4,0 %	27	187	143	265	3,8 %	721,70 \$

Sexe								
Hommes	4 529	54,4 %	517	4 529	0	3 705	53,4 %	712,88 \$
Femmes	3 795	45,6 %	418	0	3 795	3 230	46,6 %	757,15 \$

Âge								
Moyenne (années)	20,4		20,7	20,5	20,3	20,3		
Moins de 18 ans	56	0,7 %	2	13	43	52	0,7 %	816,63 \$
De 18 à 20 ans	4 544	54,6 %	453	2 391	2 153	3 994	57,6 %	729,12 \$
21 ans et plus	3 724	44,7 %	480	2 125	1 599	2 889	41,7 %	738,07 \$

Scolarité <sup>5</sup>								
Primaire	325	3,9 %	48	190	135	283	4,1 %	733,26 \$
Secondaire I à IV	4 669	56,1 %	348	2 615	2 054	3 895	56,2 %	730,81 \$
Secondaire V	1 068	12,8 %	162	546	522	850	12,3 %	739,12 \$
Collégiale	137	1,6 %	32	65	72	108	1,6 %	750,89 \$
Universitaire	33	0,4 %	17	17	16	28	0,4 %	719,61 \$
Inconnue	2 092	25,1 %	328	1 096	996	1 771	25,5 %	735,93 \$

Types de contraintes à l'emploi								
Sans contraintes	7 089	85,2 %	818	4 277	2 812	5 910	85,2 %	719,58 \$
Contraintes temporaires	896	10,8 %	89	60	836	752	10,8 %	845,99 \$
Cont. tempo.: état de santé	71	0,9 %	3	44	27	62	0,9 %	734,11 \$
Cont. tempo.: enf./gross.	818	9,8 %	86	16	802	684	9,9 %	856,55 \$
Cont. tempo.: enf. handicapé	4	0,0 %	0	0	4	3	0,0 %	869,00 \$
Cont. tempo.: autres	3	0,0 %	0	0	3	3	0,0 %	728,00 \$
Contraintes sévères	9	0,0 %	1	5	4	8	0,0 %	834,63 \$
Inconnu	330	4,0 %	27	187	143	265	3,8 %	721,70 \$

Région								
01. Bas-Saint-Laurent	284	3,4 %	2	165	119	235	3,4 %	697,78 \$
02. Saguenay - Lac-Saint-Jean	366	4,4 %	2	186	180	281	4,1 %	720,16 \$
03. Capitale-Nationale	527	6,3 %	57	284	243	410	5,9 %	726,87 \$
04. Mauricie	590	7,1 %	12	326	264	474	6,8 %	694,29 \$
05. Estrie	513	6,2 %	57	303	210	421	6,1 %	740,36 \$
06. Île-de-Montréal <sup>6</sup>	2 002	24,1 %	642	1 142	860	1 761	25,4 %	751,48 \$
07. Outaouais	418	5,0 %	28	207	211	370	5,3 %	744,04 \$
08. Abitibi-Témiscamingue	326	3,9 %	2	154	172	288	4,2 %	736,24 \$
09. Côte-Nord	140	1,7 %	0	73	67	115	1,7 %	729,56 \$
10. Nord-du-Québec	21	0,3 %	0	15	6	14	0,2 %	545,71 \$
ARK <sup>7</sup>	0	0,0 %	0	0	0	0	0,0 %	- \$
11. Gaspésie - Îles-de-la-Madeleine	202	2,4 %	1	118	84	175	2,5 %	719,65 \$
12. Chaudière-Appalache <sup>8</sup>	366	4,4 %	9	183	183	291	4,2 %	720,07 \$
13. Laval	191	2,3 %	32	96	95	146	2,1 %	712,30 \$
14. Lanaudière	393	4,7 %	7	188	205	313	4,5 %	746,59 \$
15. Laurentides	521	6,3 %	10	304	217	431	6,2 %	735,08 \$
16. Montérégie	1 112	13,4 %	53	609	503	919	13,3 %	731,66 \$
17. Centre-du-Québec	352	4,2 %	21	176	176	291	4,2 %	746,00 \$

MESS, DGARES, Direction de la statistique, juillet 2010.

Tableau 6

Évolution du nombre d'adultes prestataires des programmes d'aide financière de dernier recours qui reçoivent une allocation de soutien, 2009-2010 et 2010-2011

	DEVENIR				INTERAGIR			
	Programme d'aide sociale	Programme de solidarité sociale	TOTAL	var. ann.	Programme d'aide sociale	Programme de solidarité sociale	TOTAL	var. ann.
Nombre d'adultes qui reçoivent une allocation de soutien¹								
moyenne 2008-2009	729	226	955	s.o.	701	2 500	3 425	s.o.
avril 2009	753	262	1 015	-6,5%	792	2 748	3 540	0,4%
mai 2009	740	267	1 007	2,0%	779	2 707	3 486	-3,0%
juin 2009	672	269	941	-2,7%	753	2 672	3 425	-3,2%
juillet 2009	642	248	890	-4,0%	679	2 589	3 268	-3,5%
août 2009	554	237	791	-2,3%	581	2 378	2 959	-1,3%
septembre 2009	536	225	761	-6,6%	611	2 421	3 032	-0,8%
octobre 2009	548	228	776	-14,1%	739	2 680	3 419	-0,1%
novembre 2009	537	249	786	-18,8%	780	2 757	3 537	0,5%
décembre 2009	571	243	814	-18,6%	787	2 788	3 575	0,8%
janvier 2010	583	229	812	-16,5%	779	2 739	3 518	1,0%
février 2010	590	232	822	-17,6%	800	2 804	3 604	2,9%
mars 2010	605	238	843	-18,2%	796	2 776	3 572	1,4%
moyenne 2009-2010	611	244	855	-10,5%	740	2 672	3 411	-0,4%
avril 2010	570	243	813	-19,9%	825	2 758	3 583	1,2%
mai 2010	553	248	801	-20,5%	827	2 719	3 546	1,7%
juin 2010								
juillet 2010								
août 2010								
septembre 2010								
octobre 2010								
novembre 2010								
décembre 2010								
janvier 2011								
février 2011								
mars 2011								
moyenne 2010-2011	562	246	807	-5,6% prop.	826	2 739	3 565	4,5% prop.

En mai 2010								
Nombre d'adultes	553	248	801	100,0%	827	2 719	3 546	100,0%

Situation familiale								
Personnes seules	372	220	592	73,9%	599	2 507	3 106	87,6%
Couples sans enfants	14	6	20	2,5%	40	122	162	4,6%
Familles monoparentales	105	13	118	14,7%	131	59	190	5,4%
Couples avec enfants	61	9	70	8,7%	57	31	88	2,5%
Conjoints d'étudiant	1	0	1	0,1%	0	0	0	0,0%

Sexe								
Hommes	217	125	342	42,7%	373	1 475	1 848	52,1%
Femmes	336	123	459	57,3%	454	1 244	1 698	47,9%

Âge								
Moyenne (années)	39,4	39,6	39,4		41,9	43,2	42,9	
Moins de 21 ans	12	7	19	2,4%	31	28	59	1,7%
De 21 à 24 ans	37	22	59	7,4%	53	121	174	4,9%
De 25 à 29 ans	46	30	76	9,5%	64	245	309	8,7%
De 30 à 34 ans	89	29	118	14,7%	79	295	374	10,5%
De 35 à 39 ans	90	27	117	14,6%	78	275	353	10,0%
De 40 à 44 ans	92	34	126	15,7%	112	370	482	13,6%
De 45 à 49 ans	89	45	134	16,7%	156	489	645	18,2%
De 50 à 54 ans	73	36	109	13,6%	171	434	605	17,1%
55 ans et plus	25	18	43	5,4%	83	462	545	15,4%

Scolarité²								
Primaire	49	22	71	8,9%	90	477	567	16,0%
Secondaire I à IV	208	86	294	36,7%	372	872	1 244	35,1%
Secondaire V	159	65	224	28,0%	178	563	741	20,9%
Collégiale	44	32	76	9,5%	54	205	259	7,3%
Universitaire	38	19	57	7,1%	42	182	224	6,3%
Inconnue	55	24	79	9,9%	91	420	511	14,4%

Durée cumulative de présence à l'aide financière de dernier recours								
Moyenne	122,7	159,7	134,2		158,5	209,4	197,5	
Premier mois	0	0	0	0,0%	0	0	0	0,0%
De 2 à 5 mois	10	1	11	1,4%	7	1	8	0,2%
De 6 à 11 mois	30	5	35	4,4%	22	7	29	0,8%
De 12 à 23 mois	43	10	53	6,6%	42	32	74	2,1%
De 24 à 47 mois	76	20	96	12,0%	82	129	211	6,0%
De 48 à 119 mois	151	76	227	28,3%	203	498	701	19,8%
120 mois et plus	243	136	379	47,3%	471	2 052	2 523	71,2%

Types de contraintes à l'emploi et types de diagnostics médicaux								
Sans contraintes	479		479	59,8%	668		668	18,8%
Contraintes temporaires	74		74	9,2%	159		159	4,5%
Cont. tempo.: état de santé	18		18	2,2%	34		34	1,0%
Cont. tempo.: enf./gross.	30		30	3,7%	40		40	1,1%
Cont. tempo.: enf. hand.	2		2	0,2%	2		2	0,1%
Cont. tempo.: 55 ans et plus	24		24	3,0%	80		80	2,3%
Cont. tempo.: autres	0		0	0,0%	3		3	0,1%
Contraintes sévères (types de diagnostics)		239	239	29,8%		2 677	2 677	75,5%
Visuel		3	3	0,4%		32	32	0,9%
Auditif et de la parole		0	0	0,0%		17	17	0,5%
Intellectuel et d'apprentissage		51	51	6,4%		600	600	16,9%
Santé mentale		144	144	18,0%		1 544	1 544	43,5%
Physique		38	38	4,7%		453	453	12,8%
Autres		3	3	0,4%		31	31	0,9%
Conjoints sans contraintes sévères		9	9	1,1%		42	42	1,2%

Région								
01. Bas-Saint-Laurent	16	15	31	3,9%	8	57	65	1,8%
02. Saguenay - Lac-Saint-Jean	42	8	50	6,2%	41	192	233	6,6%
03. Capitale-Nationale	19	12	31	3,9%	67	160	227	6,4%
04. Mauricie	59	34	93	11,6%	34	109	143	4,0%
05. Estrie	43	13	56	7,0%	12	32	44	1,2%
06. Île-de-Montréal³	156	37	193	24,1%	296	881	1 177	33,2%
07. Outaouais	31	28	59	7,4%	18	153	171	4,8%
08. Abitibi-Témiscamingue	8	8	16	2,0%	29	123	152	4,3%
09. Côte-Nord	11	5	16	2,0%	9	19	28	0,8%
10. Nord-du-Québec	1	0	1	0,1%	2	8	10	0,3%
ARK⁴	0	0	0	0,0%	0	0	0	0,0%
11. Gaspésie - Îles-de-la-Madeleine	3	2	5	0,6%	36	48	84	2,4%
12. Chaudière-Appalache⁵	24	24	48	6,0%	15	95	110	3,1%
13. Laval	10	10	20	2,5%	17	138	155	4,4%
14. Lanaudière	13	0	13	1,6%	50	56	106	3,0%
15. Laurentides	47	24	71	8,9%	45	133	178	5,0%
16. Montérégie	34	9	43	5,4%	104	366	470	13,3%
17. Centre-du-Québec	36	14	50	6,2%	44	29	73	2,1%
Central⁵	0	5	5	0,6%	0	120	120	3,4%

MESS, DGARES, Direction de la statistique, juillet 2010.



RÉUSSIR			TOTAL			Tableau 6 - suite
Programme de solidarité sociale	var. ann.	Programme d'aide sociale	Programme de solidarité sociale	TOTAL	var. ann.	
Nombre d'adultes qui reçoivent une allocation de soutien <sup>1</sup>						
111	s.o.	1 500	2 991	4 491	s.o.	moyenne 2008-2009
150	44,2%	1 545	3 160	4 705	-0,2%	avril 2009
146	32,7%	1 519	3 120	4 639	-1,1%	mai 2009
130	30,0%	1 425	3 071	4 496	-2,3%	juin 2009
68	23,6%	1 321	2 905	4 226	-3,3%	juillet 2009
61	41,9%	1 135	2 676	3 811	-1,0%	août 2009
124	33,3%	1 147	2 770	3 917	-1,2%	septembre 2009
163	31,5%	1 287	3 071	4 358	-2,1%	octobre 2009
169	26,1%	1 317	3 175	4 492	-2,8%	novembre 2009
169	20,7%	1 358	3 200	4 558	-2,7%	décembre 2009
169	19,9%	1 362	3 137	4 499	-2,1%	janvier 2010
171	23,9%	1 390	3 207	4 597	-0,9%	février 2010
179	21,8%	1 401	3 193	4 594	-2,3%	mars 2010
142	27,8%	1 351	3 057	4 408	-1,9%	moyenne 2009-2010
180	20,0%	1 395	3 181	4 576	-2,7%	avril 2010
181	24,0%	1 380	3 148	4 528	-2,4%	mai 2010
						juin 2010
						juillet 2010
						août 2010
						septembre 2010
						octobre 2010
						novembre 2010
						décembre 2010
						janvier 2011
						février 2011
						mars 2011
181	27,5%	1 388	3 165	4 552	3,3% prop.	moyenne 2010-2011
En mai 2010						Nombre d'adultes
181	100,0%	1 380	3 148	4 528	100,0%	
Situation familiale						
170	93,9%	971	2 897	3 868	85,4%	Personnes seules
3	1,7%	54	131	185	4,1%	Couples sans enfants
6	3,3%	236	78	314	6,9%	Familles monoparentales
2	1,1%	118	42	160	3,5%	Couples avec enfants
0	0,0%	1	0	1	0,0%	Conjoints d'étudiant
Sexe						
96	53,0%	590	1 696	2 286	50,5%	Hommes
85	47,0%	790	1 452	2 242	49,5%	Femmes
Âge						
30,6		40,9	42,2	41,8		Moyenne (années)
11	6,1%	43	46	89	2,0%	Moins de 21 ans
44	24,3%	90	187	277	6,1%	De 21 à 24 ans
45	24,9%	110	320	430	9,5%	De 25 à 29 ans
38	21,0%	168	362	530	11,7%	De 30 à 34 ans
12	6,6%	168	314	482	10,6%	De 35 à 39 ans
9	5,0%	204	413	617	13,6%	De 40 à 44 ans
7	3,9%	245	541	786	17,4%	De 45 à 49 ans
8	4,4%	244	478	722	15,9%	De 50 à 54 ans
7	3,9%	108	487	595	13,1%	55 ans et plus
Scolarité <sup>2</sup>						
1	0,6%	139	500	639	14,1%	Primaire
21	11,6%	580	979	1 559	34,4%	Secondaire I à IV
57	31,5%	337	685	1 022	22,6%	Secondaire V
37	20,4%	98	274	372	8,2%	Collégiale
17	9,4%	80	218	298	6,6%	Universitaire
48	26,5%	146	492	638	14,1%	Inconnue
Durée cumulative de présence à l'aide financière de dernier recours						
93,7		144,2	198,8	182,2		Moyenne
0	0,0%	0	0	0	0,0%	Premier mois
0	0,0%	17	2	19	0,4%	De 2 à 5 mois
1	0,6%	52	13	65	1,4%	De 6 à 11 mois
6	3,3%	85	48	133	2,9%	De 12 à 23 mois
55	30,4%	158	204	362	8,0%	De 24 à 47 mois
73	40,3%	354	647	1 001	22,1%	De 48 à 119 mois
46	25,4%	714	2 234	2 948	65,1%	120 mois et plus
Types de contraintes à l'emploi et types de diagnostics médicaux						
		1 147	1 147	25,3%		Sans contraintes
		233	233	5,1%		Contraintes temporaires
		52	52	1,1%		Cont. tempo.: état de santé
		70	70	1,5%		Cont. tempo.: enf./gross.
		4	4	0,1%		Cont. tempo.: enf. hand.
		104	104	2,3%		Cont. tempo.: 55 ans et plus
		3	3	0,1%		Cont. tempo.: autres
181	100,0%	3 097	3 097	68,4%		Contraintes sévères (types de diagnostics)
15	8,3%	50	50	1,1%		Visuel
4	2,2%	21	21	0,5%		Auditif et de la parole
7	3,9%	658	658	14,5%		Intellectuel et d'apprentissage
86	47,5%	1 774	1 774	39,2%		Santé mentale
69	38,1%	560	560	12,4%		Physique
0	0,0%	34	34	0,8%		Autres
0	0,0%	51	51	1,1%		Conjoints sans contraintes sévères
Région						
1	0,6%	24	73	97	2,1%	01. Bas-Saint-Laurent
11	6,1%	83	211	294	6,5%	02. Saguenay - Lac-Saint-Jean
23	12,7%	86	195	281	6,2%	03. Capitale-Nationale
8	4,4%	93	151	244	5,4%	04. Mauricie
13	7,2%	55	58	113	2,5%	05. Estrie
58	32,0%	452	976	1 428	31,5%	06. Île-de-Montréal <sup>3</sup>
2	1,1%	49	183	232	5,1%	07. Outaouais
5	2,8%	37	136	173	3,8%	08. Abitibi-Témiscamingue
0	0,0%	20	24	44	1,0%	09. Côte-Nord
0	0,0%	3	8	11	0,2%	10. Nord-du-Québec
0	0,0%	0	0	0	0,0%	ARK <sup>4</sup>
4	2,2%	39	54	93	2,1%	11. Gaspésie - Îles-de-la-Madeleine
6	3,3%	39	125	164	3,6%	12. Chaudière-Appalache <sup>5</sup>
7	3,9%	27	155	182	4,0%	13. Laval
4	2,2%	63	60	123	2,7%	14. Lanaudière
1	0,6%	92	158	250	5,5%	15. Laurentides
31	17,1%	138	406	544	12,0%	16. Montérégie
7	3,9%	80	50	130	2,9%	17. Centre-du-Québec
0	0,0%	0	125	125	2,8%	Central <sup>5</sup>

Tableau 7

Évolution du taux  
d'assistance sociale au  
Québec,  
2009-2010 et 2010-2011

	Nombre total d'adultes distincts <sup>3</sup>	Taux d'assistance sociale (18-64 ans)	Nombre d'enfants	Taux d'assistance sociale (0-17 ans)	Nombre <i>total de prestataires distincts</i> <sup>3</sup>	Taux d'assistance sociale (0-64 ans)
Taux d'assistance sociale pour l'ensemble du Québec <sup>1,2</sup>						
<b>moyenne 2007-2008</b>	<b>370 577</b>	<b>7,3%</b>	<b>113 989</b>	<b>7,4%</b>	<b>484 566</b>	<b>7,3%</b>
avril 2009	377 033	7,4%	114 258	7,5%	491 291	7,4%
mai 2009	376 545	7,3%	114 384	7,5%	490 929	7,4%
juin 2009	375 412	7,3%	114 405	7,5%	489 817	7,4%
juillet 2009	375 067	7,3%	114 711	7,5%	489 778	7,4%
août 2009	376 031	7,3%	115 887	7,6%	491 918	7,4%
septembre 2009	376 054	7,3%	115 495	7,6%	491 549	7,4%
octobre 2009	374 330	7,3%	114 327	7,5%	488 657	7,3%
novembre 2009	375 836	7,3%	113 361	7,4%	489 197	7,4%
décembre 2009	377 516	7,4%	113 697	7,4%	491 213	7,4%
janvier 2010	380 433	7,4%	114 706	7,5%	495 139	7,4%
février 2010	382 218	7,5%	115 207	7,5%	497 425	7,5%
mars 2010	382 892	7,5%	115 320	7,5%	498 212	7,5%
<b>moyenne 2009-2010</b>	<b>377 447</b>	<b>7,4%</b>	<b>114 647</b>	<b>7,5%</b>	<b>492 094</b>	<b>7,4%</b>
avril 2010	381 867	7,5%	115 107	7,5%	496 974	7,5%
mai 2010	380 160	7,4%	114 953	7,5%	495 113	7,4%
juin 2010						
juillet 2010						
août 2010						
septembre 2010						
octobre 2010						
novembre 2010						
décembre 2010						
janvier 2011						
février 2011						
mars 2011						
<b>moyenne 2010-2011</b>	<b>381 014</b>	<b>7,5%</b>	<b>115 030</b>	<b>7,5%</b>	<b>496 044</b>	<b>7,5%</b>
<b>moyenne mobile - 12 derniers mois</b>	<b>378 151</b>	<b>7,4%</b>	<b>114 765</b>	<b>7,5%</b>	<b>492 916</b>	<b>7,4%</b>

Taux d'assistance  
sociale selon les  
régions,  
mai 2010

Taux d'assistance sociale par région - mai 2010						
01 Bas-Saint-Laurent	10 152	7,9%	1 919	5,4%	12 071	7,3%
02 Saguenay - Lac-St-Jean	13 249	7,4%	2 714	5,3%	15 963	6,9%
03 Capitale-Nationale	25 216	5,5%	5 127	4,3%	30 343	5,3%
04 Mauricie	17 940	10,7%	4 343	9,8%	22 283	10,5%
05 Estrie	16 929	8,5%	4 865	8,1%	21 794	8,5%
06 Île-de-Montréal	128 616	10,2%	50 117	14,6%	178 733	11,1%
07 Outaouais	15 535	6,4%	4 840	6,4%	20 375	6,4%
08 Abitibi-Témiscamingue	6 683	7,0%	1 545	5,1%	8 228	6,6%
09 Côte-Nord	3 298	5,2%	786	3,9%	4 084	4,9%
10 Nord-du-Québec	1 093	4,4%	559	4,1%	1 652	4,2%
11 Gaspésie - Îles-de-la-Madeleine	6 381	10,5%	1 373	8,8%	7 754	10,2%
12 Chaudière-Appalaches	12 656	4,8%	2 504	3,1%	15 160	4,4%
13 Laval	11 911	4,8%	4 211	5,0%	16 122	4,8%
14 Lanaudière	17 820	5,9%	5 338	5,4%	23 158	5,8%
15 Laurentides	20 390	5,7%	5 482	4,8%	25 872	5,5%
16 Montérégie	51 731	5,6%	15 972	5,4%	67 703	5,5%
17 Centre-du-Québec	11 882	8,0%	3 233	7,0%	15 115	7,8%

MESS, DGARES, Direction de la statistique, juillet 2010.

Notes relatives aux tableaux

Tableau 1

- 1. Les dossiers actifs représentent les ménages ayant eu droit à une aide financière de dernier recours pour le mois considéré, que ce soit au programme d'aide sociale ou au programme de solidarité sociale.
- 2. Désigne les personnes qui n'ont pas d'adresse fixe ou stable ou qui n'ont pas l'assurance d'un hébergement stable pour les 60 prochains jours.
- 3. Depuis le mois d'avril 2008, la région Île-de-Montréal regroupe les anciennes régions Ville-de-Montréal et Montréal-Banlieue.
- 4. ARK : Administration régionale Kativik (les prestataires sont aussi dénombrés dans la région Nord-du-Québec).
- 5. La région « Central » regroupe les dossiers administrés centralement. Depuis mars 2004, en raison de changements dans les modes de gestion des dossiers relatifs à la clientèle sous curatelle publique, ces derniers sont regroupés dans la région « Central » (avec les prestataires hébergés).
- 6. Dossiers pour lesquels un revenu d'une valeur supérieure à 2 \$ est déclaré pour le mois.
- 7. Depuis le mois d'avril 2007, les prestataires recevant des revenus de subventions salariales sont dénombrés avec ceux recevant des revenus de travail.
- 8. Dénombrer les dossiers distinctement (une seule fois), même si ces derniers déclarent plus d'un type de revenu pour le mois.
- 9. Désignent le nombre de demandes de prestations d'aide financière de dernier recours acceptées pour ce mois, qu'il y ait ou non versement pour le mois courant. Toutefois, un ménage nouvellement admis sera dénombré dans l'ensemble des ménages actifs seulement s'il a reçu une prestation.

Tableau 2

- 1. Les adultes actifs représentent les conjoints qui composent les ménages ayant eu droit à une prestation des programmes d'aide financière de dernier recours pour le mois considéré.
- 2. La scolarité correspond au niveau d'enseignement le plus élevé atteint. Cette information ne nous renseigne pas sur le ou les diplômes obtenus.
- 3. Certains dossiers présentent une durée cumulative inférieure à la durée consécutive. Il s'agit d'enfants de familles prestataires ayant atteint l'âge de 18 ans et qui font une demande de prestation. La date d'admission de ces nouveaux prestataires est fixée à la même date que la date d'admission de leurs parents. Pour plus de précisions, consulter le lexique.
- 4. Depuis le mois d'avril 2008, la région Île-de-Montréal regroupe les anciennes régions Ville-de-Montréal et Montréal-Banlieue.
- 5. ARK : Administration régionale Kativik (les prestataires sont aussi dénombrés dans la région Nord-du-Québec).
- 6. La région « Central » regroupe les dossiers administrés centralement. Depuis mars 2004, en raison de changements dans les modes de gestion des dossiers relatifs à la clientèle sous curatelle publique, ces derniers sont regroupés dans la région «Central » (avec les prestataires hébergés).

Tableau 3

- 1. Les adultes actifs représentent les conjoints qui composent les ménages ayant eu droit à une prestation du Programme d'aide sociale pour le mois considéré.
- 2. La scolarité correspond au niveau d'enseignement le plus élevé atteint. Cette information ne nous renseigne pas sur le ou les diplômes obtenus.

- 3. Certains dossiers présentent une durée cumulative inférieure à la durée consécutive. Il s'agit d'enfants de familles prestataires ayant atteint l'âge de 18 ans et qui font une demande de prestation. La date d'admission de ces nouveaux prestataires est fixée à la même date que la date d'admission de leurs parents. Pour plus de précisions, consulter le lexique.
- 4. Depuis le mois d'avril 2008, la région Île-de-Montréal regroupe les anciennes régions Ville-de-Montréal et Montréal-Banlieue.
- 5. ARK : Administration régionale Kativik (les prestataires sont aussi dénombrés dans la région Nord-du-Québec).
- 6. La région « Central » regroupe les dossiers administrés centralement. Depuis mars 2004, en raison de changements dans les modes de gestion des dossiers relatifs à la clientèle sous curatelle publique, ces derniers sont regroupés dans la région « Central » (avec les prestataires hébergés).
- 7. Depuis le 1<sup>er</sup> janvier 2006, l'ajout de la contrainte temporaire pour enfant handicapé entraîne une diminution du nombre d'adultes sans contraintes, d'adultes présentant une contrainte pour enfant à charge ou de ceux ayant une contrainte temporaire de la catégorie « autres ».

Tableau 4

- 1. Les adultes actifs représentent les conjoints qui composent les ménages ayant eu droit à une prestation du Programme de solidarité sociale pour le mois considéré.
- 2. La scolarité correspond au niveau d'enseignement le plus élevé atteint. Cette information ne nous renseigne pas sur le ou les diplômes obtenus.
- 3. Certains dossiers présentent une durée cumulative inférieure à la durée consécutive. Il s'agit d'enfants de familles prestataires ayant atteint l'âge de 18 ans et qui font une demande de prestation. La date d'admission de ces nouveaux prestataires est fixée à la même date que la date d'admission de leurs parents. Pour plus de précisions, consulter le lexique.
- 4. Depuis le mois d'avril 2008, la région Île-de-Montréal regroupe les anciennes régions Ville-de-Montréal et Montréal-Banlieue.
- 5. ARK : Administration régionale Kativik (les prestataires sont aussi dénombrés dans la région Nord-du-Québec).
- 6. La région « Central » regroupe les dossiers administrés centralement. Depuis mars 2004, en raison de changements dans les modes de gestion des dossiers relatifs à la clientèle sous curatelle publique, ces derniers sont regroupés dans la région «Central » (avec les prestataires hébergés).

Tableau 5

- 1. Sont dénombrés ici les adultes qui ont une participation en cours au Programme alternative jeunesse, que celle-ci ait débuté au cours du mois considéré ou avant, pourvu qu'il y ait au moins une journée d'activité dans le mois.
- 2. Sont dénombrés ici les adultes pour lesquels une allocation jeunesse a été versée au cours du mois considéré. Ce ne sont pas tous les participants à Alternative jeunesse qui reçoivent une telle allocation : certains reçoivent plutôt une allocation d'aide à l'emploi parce qu'ils participent à certaines mesures d'Emploi-Québec (mesure de formation, projets de préparation à l'emploi) dans le cadre de leur participation à Alternative jeunesse, tout en étant admissibles au compte de l'assurance-emploi.
- 3. Bien que l'allocation jeunesse soit versée aux deux semaines, l'allocation moyenne est calculée sur une base mensuelle à partir des montants versés au cours du mois. Par conséquent, l'allocation moyenne sera

plus élevée s'il y a trois versements à l'intérieur d'un même mois.

- 4. Les caractéristiques retenues sont celles au début de la participation à Alternative jeunesse puisque par la suite, elles ne sont pas disponibles pour la majorité des individus.
- 5. La scolarité correspond au niveau d'enseignement le plus élevé atteint. Cette information ne nous renseigne pas sur le ou les diplômes obtenus.
- 6. Depuis le mois d'avril 2008, la région Île-de-Montréal regroupe les anciennes régions Ville-de-Montréal et Montréal-Banlieue.
- 7. ARK : Administration régionale Kativik (les prestataires sont aussi dénombrés dans la région Nord-du-Québec).

**Tableau 6**

- 1. Les adultes qui participent à un Programme d'aide et d'accompagnement social (PAAS) pour un mois donné reçoivent une allocation de soutien pour le mois suivant. Le chiffre présenté ici correspond au nombre de participants au PAAS qui reçoivent une allocation de soutien pour le mois traité.
- 2. La scolarité correspond au niveau d'enseignement le plus élevé atteint. Cette information ne nous renseigne pas sur le ou les diplômes obtenus.
- 3. Depuis le mois d'avril 2008, la région Île-de-Montréal regroupe les anciennes régions Ville-de-Montréal et Montréal-Banlieue.
- 4. ARK: Administration régionale Kativik (les adultes prestataires sont aussi dénombrés dans la région du Nord-du-Québec).
- 5. La région "Central" regroupe les dossiers administrés centralement. Depuis le mois de mars 2004, les dossiers relatifs à la clientèle sous curatelle publique sont regroupés dans la région "Central" (avec les prestataires hébergés).

**Tableau 7**

- 1. Le calcul du taux d'assistance sociale a été revu pour y inclure, avec les prestataires des programmes d'aide financière de dernier recours, les participants au Programme alternative jeunesse qui ont une allocation jeunesse. Cette correction du taux d'assistance sociale, rétroactive à avril 2007, fait référence aux 3 programmes d'assistance sociale.
- 2. La clientèle du MESS localisée au Central n'est pas considérée dans les données régionales car il s'agit plus d'une affectation administrative que régionale. Toutefois, cette clientèle du Central est dénombrée dans les données pour l'ensemble du Québec.
- 3. Aux fins de calcul du taux d'assistance sociale, les individus qui, pour une même période, étaient prestataires aux programmes d'aide financière de dernier recours et participaient au Programme alternative jeunesse sont dénombrés juste une fois.

## Définitions des termes utilisés dans le rapport

### Adulte

Personne qui ne dépend pas d'un parent pour sa subsistance ou personne mineure qui a la charge d'un enfant, qui est mariée ou a déjà été mariée ou qui a obtenu une pleine émancipation par le tribunal.

### Adultes ayant cumulé deux ans et plus sans interruption

Adultes prestataires qui présentent un nombre de mois de présence à l'aide de dernier recours supérieur ou égal à 24 mois depuis leur dernière date d'admission à l'aide de dernier recours.

### Aide financière de dernier recours

Aide financière octroyée dans le cadre des programmes d'aide financière de dernier recours aux personnes qui n'ont pas de ressources suffisantes pour subvenir à leurs besoins et à ceux de leur famille. Elle comble la différence entre les besoins essentiels des ménages et les ressources dont ils disposent. Elle regroupe le Programme d'aide sociale et le Programme de solidarité sociale.

### Allocation de soutien

Aide financière versée par le Ministère aux personnes qui participent au Programme d'aide et d'accompagnement social.

### Aide financière accordée

On utilise le terme « prestation » pour désigner l'aide financière accordée en vertu de chacun des programmes (ex. : prestations d'aide sociale).

### Allocation d'aide à l'emploi

Aide financière versée par Emploi-Québec aux personnes qui participent à certaines mesures actives ou d'insertion sociale.

### Allocation de solidarité sociale

Montant versé à l'adulte seul ou au couple prestataire du Programme de solidarité sociale.

### Allocation jeunesse

Aide financière versée aux individus qui participent au Programme alternative jeunesse.

### Allocation mixte

Montant ajouté à la prestation de base du Programme d'aide sociale lorsque les deux membres adultes qui composent la famille présentent des contraintes temporaires à l'emploi.

### Allocation pour contraintes temporaires à l'emploi

Montant ajouté à la prestation de base du Programme d'aide sociale lorsque l'adulte seul ou un membre adulte de la famille présente des contraintes temporaires à l'emploi, le second adulte ne présentant aucune contrainte à l'emploi.

### Allocation reconnue

Aide financière versée par un tiers (personne, association, société ou organisme) à un prestataire du Programme d'aide sociale ou du Programme de solidarité sociale et reconnue à titre d'allocation d'aide à l'emploi ou d'allocation de soutien.

### Clientèle

On utilise le terme « prestataire » pour désigner la clientèle de chacun des programmes (ex. : prestataire d'aide sociale).

### Clientèle supplémentée

Tout adulte bénéficiant d'une prestation des programmes d'aide financière de dernier recours et qui déclare un ou plusieurs revenus d'autres sources. On retrouve, par exemple, des allocations d'aide à l'emploi, des allocations reconnues, des revenus de travail à titre de salarié ou de travailleur autonome, des prestations d'assurance-emploi, une contribution parentale.

### Conjoint d'étudiant

Adulte dont le conjoint étudie à temps plein au postsecondaire et bénéficie du Programme d'aide financière du ministère de l'Éducation. Cette catégorie ne dénombre que des adultes seuls, puisque les besoins des enfants de l'un ou l'autre des conjoints sont assumés par le conjoint aux études.

### Conjoint sans contraintes sévères

Adulte prestataire du Programme de solidarité sociale qui ne présente pas de contraintes sévères à l'emploi ou pour lequel le dossier ne fait pas mention de ce type de contraintes. Celui-ci est tout de même prestataire du dit programme car son conjoint présente, pour sa part, des contraintes sévères à l'emploi.

### Contribution parentale

Aide réputée fournie par les parents de l'adulte qui est reconnu dépendant de ceux-ci. La contribution parentale est établie en fonction de la situation financière et familiale et du nombre d'enfants à la charge des parents. Elle s'applique, s'il y a lieu, pendant une période maximale de trois ans.

### Données officielles

Les données « officielles » sont produites à partir d'informations, colligées dans les systèmes, ayant fait l'objet de mises à jour pendant deux mois.

### Durée de présence consécutive (sans interruption)

Nombre de mois écoulés depuis la dernière date d'admission à l'aide de dernier recours. Dans le cas d'un enfant de famille prestataire qui atteint l'âge de 18 ans et qui effectue une demande de prestations, la date d'admission de ce nouveau prestataire est fixée à la même date que celle de ses parents.

### Durée de présence cumulative

Nombre total de mois, depuis janvier 1975, où un adulte a été présent à l'aide de dernier recours avec une aide financière, qu'il y ait eu ou non sortie de l'aide au cours de la période. Dans le cas d'un enfant de famille prestataire qui atteint l'âge de 18 ans et qui effectue une demande de prestations, la période retenue pour le calcul de la durée de présence cumulative débute au premier mois de versement de la prestation d'aide sociale ou de solidarité sociale au nouvel adulte prestataire. Par conséquent, certains jeunes peuvent présenter une durée consécutive supérieure à leur durée cumulative.

### Enfant à charge

Personne qui ne doit pas être le parent d'un enfant à sa charge et qui doit dépendre, pour sa subsistance, soit d'un parent, soit d'un adulte qui en a la garde en vertu du jugement d'un tribunal. C'est une personne mineure, non mariée ou qui ne l'a jamais été, ou encore c'est une personne majeure qui fréquente un établissement scolaire et qui n'a pas de conjoint ou n'a jamais été mariée. Sont dénombrés ici les enfants présents dans les ménages prestataires des programmes d'aide financière de dernier recours.

### Estimations

Données arrondies à partir des données préliminaires pour refléter la situation du dénombrement « officiel » des prestataires des programmes d'aide financière de dernier recours.

### Ménage

Appellation générale désignant un adulte seul ou une famille avec ou sans enfants. Seuls les ménages ayant reçu, au cours du mois, une aide financière de dernier recours sont dénombrés.

### Nés hors du Canada

Toute personne qui n'est pas née au Canada. Il s'agit de personnes ayant acquis la citoyenneté canadienne, de personnes en attente ou ayant obtenu le droit de résidence au Canada ou encore de revendicateurs du statut de réfugié.

### Nouvelles admissions

Demandes d'aide, déposées au cours du mois, pour lesquelles les ménages ont été identifiés comme admissibles à l'attribution initiale. Les ménages peuvent recevoir ou non une aide financière pour le mois de la demande. Ils peuvent être admis pour la première fois ou encore effectuer un retour aux programmes d'aide financière de dernier recours.

### Participant

Individu qui participe soit au Programme alternative jeunesse, soit à une mesure ou un service d'Emploi-Québec.

### Prestataire

Personne dont la subsistance est assurée par l'aide financière de dernier recours. Par exemple, un couple avec trois enfants à charge représente cinq prestataires.

### Prestation de base

Montant de base applicable à l'adulte seul ou au couple prestataire du Programme d'aide sociale.

### Prestation de base Hébergés

Montant de base applicable à l'adulte hébergé admis dans un centre d'hébergement, d'accueil, hospitalier ou de réadaptation, de même qu'à un ex-détenu logé dans un établissement reconnu en vue de sa réinsertion sociale, que celui-ci soit prestataire du Programme d'aide sociale ou du Programme de solidarité sociale.

**Prestation versée**

Aide financière des programmes d’aide financière de dernier recours qui comprend la prestation de base, les allocations supplémentaires accordées selon le type de contraintes à l’emploi, les ajustements pour enfants à charge et pour la TVQ ainsi que les prestations spéciales. La prestation versée prend en compte également les éléments de réduction de l’aide versée, tels que les revenus et la valeur excédentaire des biens et avoirs liquides. Cette donnée apparaît à titre indicatif seulement et ne représente pas la dépense officielle du Ministère dans le cadre des programmes de base de sécurité du revenu. La Direction générale adjointe des ressources budgétaires, financières et matérielles (DGARBFMI) du Ministère assume le mandat de produire officiellement cette donnée.

**Programme alternative jeunesse**

Programme visant, sur une base volontaire, à soutenir les jeunes adultes âgés de moins de 25 ans qui requièrent une aide financière pour assurer leur subsistance afin de les encourager à réaliser des activités leur permettant d’acquérir ou de recouvrer leur autonomie personnelle, sociale et professionnelle.

**Programme d’aide et d’accompagnement social**

Programme visant à permettre aux prestataires des programmes d’aide de dernier recours de recevoir, dans le cadre de projets particuliers, un soutien et un accompagnement personnalisés pour les aider à entreprendre une démarche favorisant leur participation active à la société et les préparer adéquatement à participer à une mesure ou à un programme d’aide à l’emploi afin d’accéder au marché du travail.

**Programmes d’aide financière de dernier recours**

Appellation générique qui permet de parler à la fois du Programme d’aide sociale et du Programme de solidarité sociale.

**Programme d’aide sociale**

Programme visant à accorder une aide financière de dernier recours aux personnes qui ne présentent pas de contraintes sévères à l’emploi. Il vise aussi à les encourager à exercer des activités favorisant leur intégration en emploi ou leur participation sociale et communautaire.

**Programmes d’assistance sociale**

Appellation générique qui permet de parler à la fois du Programme d’aide sociale, du Programme de solidarité sociale et du Programme alternative jeunesse, lequel est implanté depuis du 1<sup>er</sup> avril 2007.

**Programme de solidarité sociale**

Programme visant à accorder une aide financière de dernier recours aux personnes qui présentent des contraintes sévères à l’emploi ainsi qu’à leurs conjoints. Ce programme vise également à favoriser l’inclusion et la participation sociale de ces personnes de même que leur contribution active à la société, avec le soutien et l’accompagnement qu’elles requièrent.

**Revendicateurs du statut de réfugié**

Désignent les ressortissants étrangers qui arrivent au Canada sans être passés par le processus régulier d’immigration, en revendiquant d’être reconnus comme réfugiés au sens de la Convention des Nations unies relative au statut des réfugiés, et qui veulent obtenir ainsi le droit d’établissement au Canada. Ce groupe comprend aussi les demandeurs d’asile qui ont été déboutés.

**Scolarité**

Correspond au niveau d’enseignement le plus élevé atteint. Cette information ne nous renseigne pas sur le ou les diplômes obtenus, ni sur le nombre d’années de scolarité complétées à l’intérieur de ce niveau.

**Taux d’assistance sociale**

Proportion de la population qui bénéficie d’un des programmes d’assistance sociale, à savoir le Programme d’aide sociale, le Programme de solidarité sociale et le Programme alternative jeunesse. Pour le Programme alternative jeunesse, on considère seulement les participants avec une allocation jeunesse. Pour éviter tout doublement dans le dénombrement de la clientèle des programmes d’assistance sociale, les participants au Programme alternative jeunesse qui, pour une même période, étaient aussi prestataires des programmes d’aide financière de dernier recours sont comptabilisés juste une fois.

**Types de contraintes à l’emploi**

Les adultes prestataires des programmes d’aide financière de dernier recours sont répartis selon le programme et selon trois catégories liées à la contrainte à l’emploi : sans contraintes, contraintes temporaires et contraintes sévères.

Au Programme d’aide sociale :

- Les adultes sans contraintes sont ceux qui ne présentent aucune contrainte temporaire à l’emploi.
- Les personnes avec contraintes temporaires à l’emploi se retrouvent dans l’une des situations suivantes :
  - leur état de santé physique ou mentale les empêche, pour une période d’au moins un mois et de moins de 12 mois, de réaliser une activité d’intégration à l’emploi;
  - elles sont enceintes d’au moins 20 semaines;
  - elles ont à leur charge un enfant âgé de moins de cinq ans au dernier 30 septembre;
  - elles ont à leur charge un enfant affecté par un handicap physique ou mental et admissible au supplément pour enfant handicapé de la Régie des rentes du Québec;
  - elles ont atteint l’âge de 55 ans ou plus le mois précédent (sauf si elles font la demande de ne pas être classées « contrainte temporaire »);
  - elles se sont réfugiées dans une maison d’hébergement pour victimes de violence;
  - elles procurent des soins constants à une personne dont l’autonomie est réduite à cause de son état physique ou mental;
  - elles sont placées en résidence d’accueil;
  - elles sont responsables d’une résidence d’accueil reconnue en vertu de la Loi sur les services de santé et les services sociaux;
  - elles sont responsables d’un foyer d’accueil lié par un contrat de services avec le ministère de la Sécurité publique.

Au Programme de solidarité sociale :

- Les personnes avec contraintes sévères à l’emploi ont démontré, par un rapport médical, que leur état physique ou mental est affecté de façon significative, pour une durée permanente ou indéfinie.
- Les adultes sans contraintes sévères peuvent présenter une contrainte temporaire ou encore ne présenter aucune contrainte à l’emploi mais l’information précise sur leur type de contraintes à l’emploi n’est pas disponible dans les systèmes informatiques.

Aux programmes d’aide et d’accompagnement sociale on retrouve :

- Le programme *Devenir* qui vise à préparer adéquatement des personnes prestataires des programmes d’aide financière de dernier recours à une participation aux mesures des services publics d’emploi et éventuellement à un retour sur le marché du travail. Sauf exception, la durée maximale de participation est de 12 mois.
- Le programme *Interagir* qui vise une meilleure intégration sociale de personnes pour qui l’accès au marché du travail ne peut être envisagé qu’à plus long terme. La clientèle visée est prioritairement celle des prestataires des programmes d’aide financière de dernier recours. La durée de participation est indéterminée et varie selon les besoins des participants.
- Le programme *Réussir* qui vise à faciliter l’accès aux études secondaires professionnelles ou postsecondaires pour des personnes reconnues comme ayant des contraintes sévères à l’emploi. Elles conservent ainsi leur droit à recevoir une aide financière du Programme de solidarité sociale en supplément du revenu qu’elles obtiendront du régime des prêts et bourses. La durée de participation varie selon la durée des études entreprises.

**Types de diagnostics médicaux**

Les adultes prestataires du Programme de solidarité sociale qui présentent des contraintes sévères à l’emploi sont regroupés selon plusieurs catégories de diagnostics médicaux :

- Contraintes d’ordre visuel;
- Contraintes d’ordre auditif ou au niveau de la parole;
- Contraintes au niveau intellectuel ou de l’apprentissage;
- Contraintes de l’ordre de la santé mentale;
- Contraintes d’ordre physique;
- Autres contraintes (exemple : présence d’une rente d’invalidité, adulte admis en hébergement).