

**Rapport statistique sur la clientèle
des programmes d'assistance sociale**

AVRIL 2010

Adresse internet
www.mess.gouv.qc.ca/statistiques

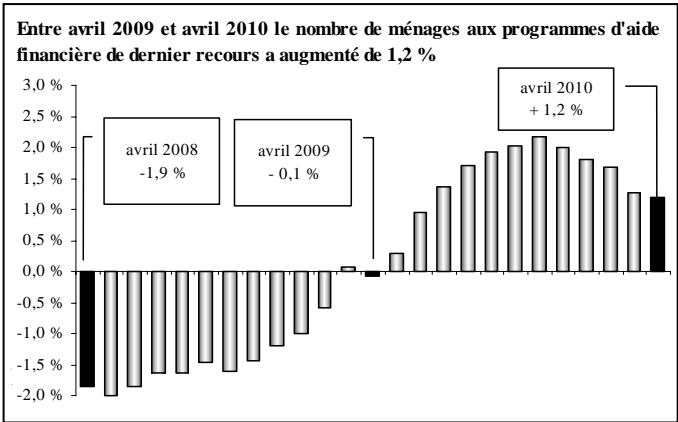
Direction de la statistique
Direction générale adjointe de la recherche, de l'évaluation et de la statistique
Ministère de l'Emploi et de la Solidarité sociale
425, St-Amable, 4e étage
Québec (Québec)
G1R 4Z1

**PORTRAIT DES MÉNAGES PRESTATAIRES
 DES PROGRAMMES D'AIDE FINANCIÈRE DE DERNIER RECOURS**

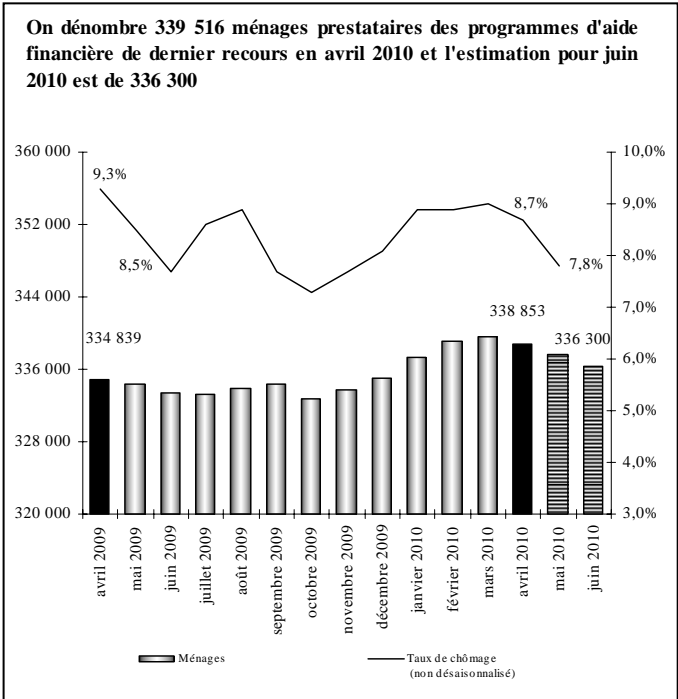
Données officielles d'avril 2010 et estimations jusqu'en juin 2010

Comparaison entre avril 2010 et avril 2009 :

- En avril 2010, on compte 338 853 ménages présents aux programmes d'aide financière de dernier recours, ce qui représente une augmentation de 4 014 ménages (↑ 1,2 %) par rapport à l'année précédente. À titre de comparaison, le nombre de ménages avait plutôt baissé de 0,1% en avril 2009 (comparativement à avril 2008).
- En avril 2010, il y a 375 337 adultes (↑ 4 027 ou ↑ 1,1 %) et 115 107 enfants (↑ 849).
- En avril 2010, on dénombre 490 444 prestataires, soit 4 876 de plus qu'à pareille date l'an dernier (↑ 1,0 %) alors qu'on y observait une baisse de 0,5 % entre avril 2008 et avril 2009.
- En avril 2010, l'aide moyenne versée est de 718,96 \$ par ménage, l'aide totale versée se chiffrant à 243,6 millions de dollars (↑ 4,0 millions ou ↑ 1,7 %).



- Entre mai 2010 et juin 2010, l'estimation présente une baisse de 1 300 ménages prestataires des programmes d'aide financière de dernier recours (-1 300 ménages au Programme d'aide sociale alors que le nombre de ménages au Programme de solidarité sociale reste le même). L'estimation du mois de juin 2010 se base sur l'évolution du nombre de chèques ou dépôts directs émis le 1^{er} juin 2010 par rapport au 1^{er} mai 2010 (↓ 2 438 chèques) ainsi que sur la tendance observée pour la même période dans les années antérieures.
- Cette évolution à la baisse du nombre mensuel de ménages se traduit par une diminution de 1 400 adultes et 300 enfants, correspondant à une baisse estimée de 1 700 prestataires entre avril 2010 et mai 2010.

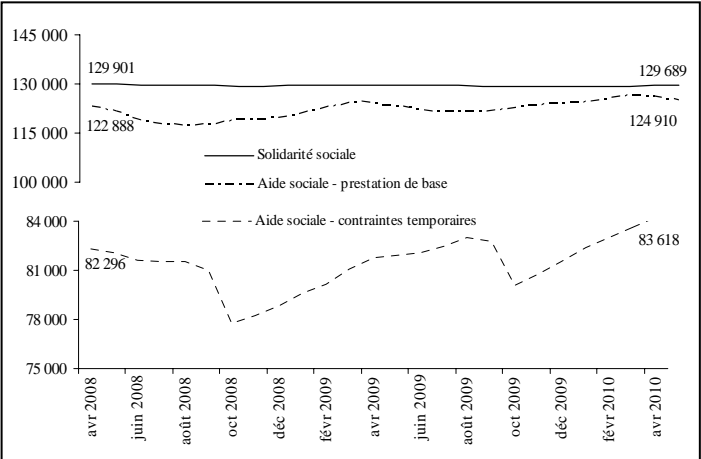


Observation du taux de chômage :

- Entre avril 2009 et avril 2010, le taux de chômage (données non désaisonnalisées) a diminué, passant de 8,5 % à 7,8 % pour les deux mois de référence. Par ailleurs, on constate une augmentation de quelques 48 500 emplois par rapport à avril 2009.

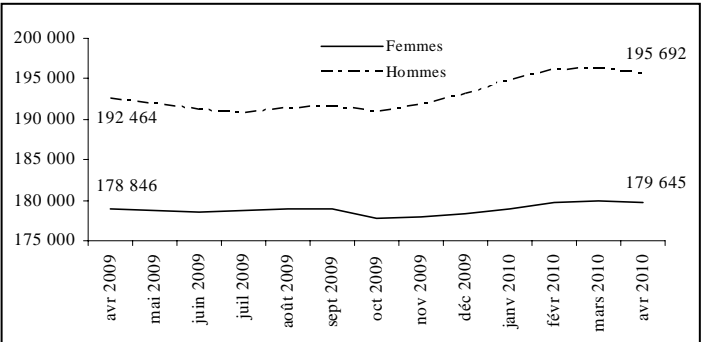
Répartition des ménages prestataires selon le programme :

- En avril 2010, on compte 209 164 ménages prestataires du Programme d'aide sociale, soit 61,7 % de l'ensemble des 338 853 ménages prestataires des programmes d'aide financière de dernier recours.
 - Cela représente une hausse de 2,0 % par rapport à l'année précédente.
 - Ces ménages représentent 235 786 adultes et 105 077 enfants pour un total de 340 863 prestataires. Ces derniers sont en hausse de 1,7 % par rapport à l'an dernier (↑ 5 681 prestataires) alors qu'on y observait une baisse de 0,4 % en avril 2009.
 - 59,7 % des ménages prestataires du Programme d'aide sociale reçoivent seulement une prestation de base alors que 40,3 % reçoivent en plus une allocation pour contraintes temporaires.
- En avril 2010, l'aide moyenne versée aux ménages prestataires du Programme d'aide sociale est de 651,37 \$, l'aide totale versée se chiffrant à 136,2 millions de dollars.
- En avril 2010, on dénombre 129 689 ménages prestataires du Programme de solidarité sociale, soit 38,3 % de l'ensemble des ménages prestataires des programmes d'aide financière de dernier recours.
 - Le nombre de ménages est sensiblement le même par rapport à l'année dernière alors qu'en avril 2009 le nombre de ménages était en baisse de 0,1% par rapport à avril 2008.
 - En avril 2010, il y a 139 551 adultes et 10 030 enfants au Programme de solidarité sociale, pour un total de 149 581 prestataires. Ces derniers sont en baisse de 0,5 % par rapport à l'an dernier (↓ 805 prestataires) comparativement à - 0,7 % en avril 2009 (comparativement à avril 2008).
- En avril 2010, l'aide moyenne versée aux ménages prestataires du Programme de solidarité sociale est de 827,96 \$, l'aide totale versée se chiffrant à 107,4 millions de dollars.



Situation des femmes aux programmes d'aide financière de dernier recours en avril 2010 :

- Les femmes représentent 47,9 % de l'ensemble des 375 337 adultes prestataires des programmes d'aide financière de dernier recours en avril 2010.
 - Chez les jeunes âgés de moins de 25 ans, les femmes représentent 50,2 % de l'ensemble des jeunes adultes prestataires.
- Depuis quelques années, le nombre de femmes est toujours moins élevé que le nombre d'hommes (179 645 femmes contre 195 692 hommes en avril 2010). Entre avril 2009 et avril 2010, on constate que l'augmentation du nombre de femmes prestataires (↑ 0,4 %) est beaucoup plus faible que celle du nombre d'hommes (↑ 1,7 %).



PORTRAIT DES ADULTES PRESTATAIRES DU PROGRAMME D'AIDE SOCIALE

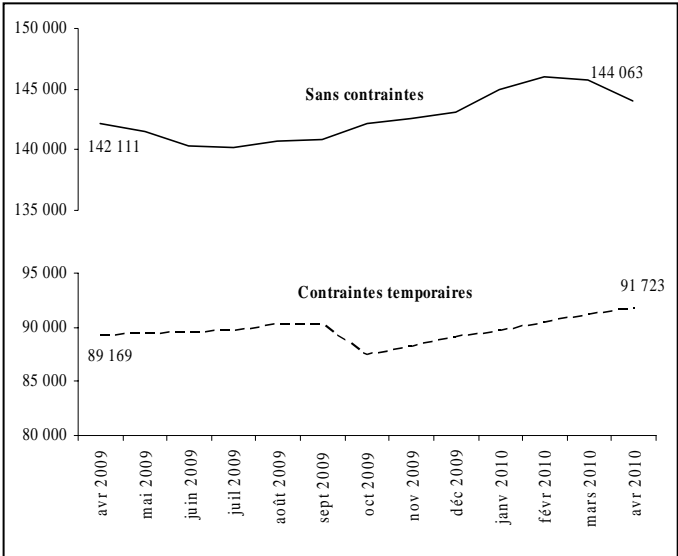
Données officielles avril 2010

En avril 2010, on dénombre 235 786 adultes prestataires du Programme d'aide sociale.

Situation des adultes prestataires en fonction du type de contraintes à l'emploi en avril 2010 :

- Comparativement à l'année précédente, le nombre d'adultes *sans contraintes* a augmenté de 1 952 (passant de 142 111 à 144 063 ou \uparrow 1,4 %). Ceux-ci représentent 61,1 % de l'ensemble des adultes prestataires du Programme d'aide sociale.
- Les adultes avec *contraintes temporaires* – principalement pour raisons de santé, d'âge, de grossesse et de charge d'enfants âgés de moins de cinq ans ou handicapés – ont enregistré une hausse de 2,9 % depuis un an (passant de 89 169 à 91 723). Ils représentent 38,9 % de l'ensemble des adultes prestataires du Programme d'aide sociale.
- La durée moyenne de présence cumulative des adultes avec contraintes temporaires s'établit à plus de 11 ans (135,3 mois) alors que celle des adultes sans contraintes à l'emploi est de près de 9 ans (106,6 mois). L'écart observable est principalement lié au fait que les adultes avec contraintes pour raison d'âge (55 ans et plus) cumulent en moyenne près de 16 ans à l'aide financière de dernier recours (189,8 mois).
- Les femmes sont plus nombreuses chez les adultes avec contraintes temporaires (63,2 % comparativement à 37,6 % chez ceux qui ne présentent aucune contrainte à l'emploi), principalement en raison de la présence d'enfants à charge âgés de moins de cinq ans.
- La diminution importante du nombre d'adultes avec contraintes temporaires, survenue entre les mois de septembre et d'octobre 2009, s'explique principalement par la perte de l'allocation pour contraintes temporaires chez les familles dont l'enfant a atteint l'âge de cinq ans avant le 1^{er} octobre.

Adultes prestataires du Programme d'aide sociale	Avril 2010	Taux de variation annuelle
Sans contraintes	144 063	+ 1,4 %
Contraintes temporaires	91 723	+ 2,9 %
TOTAL	235 786	+ 1,9 %



Situation des jeunes âgés de moins de 25 ans en avril 2010 :

- On dénombre 25 591 jeunes âgés de moins de 25 ans au Programme d'aide sociale, soit 10,9 % de l'ensemble des adultes prestataires du programme.
- Entre les mois d'avril 2009 et d'avril 2010, le nombre de jeunes adultes âgés de moins de 25 ans a augmenté de 455 (\uparrow 1,8 %).
- 34,3 % des jeunes âgés de moins de 25 ans présentent des contraintes temporaires à l'emploi. Parmi ceux-là, 85,0 % ont des enfants à charge âgés de moins de cinq ans ou sont des femmes enceintes, et 14,2 % invoquent des problèmes temporaires liés à la santé.

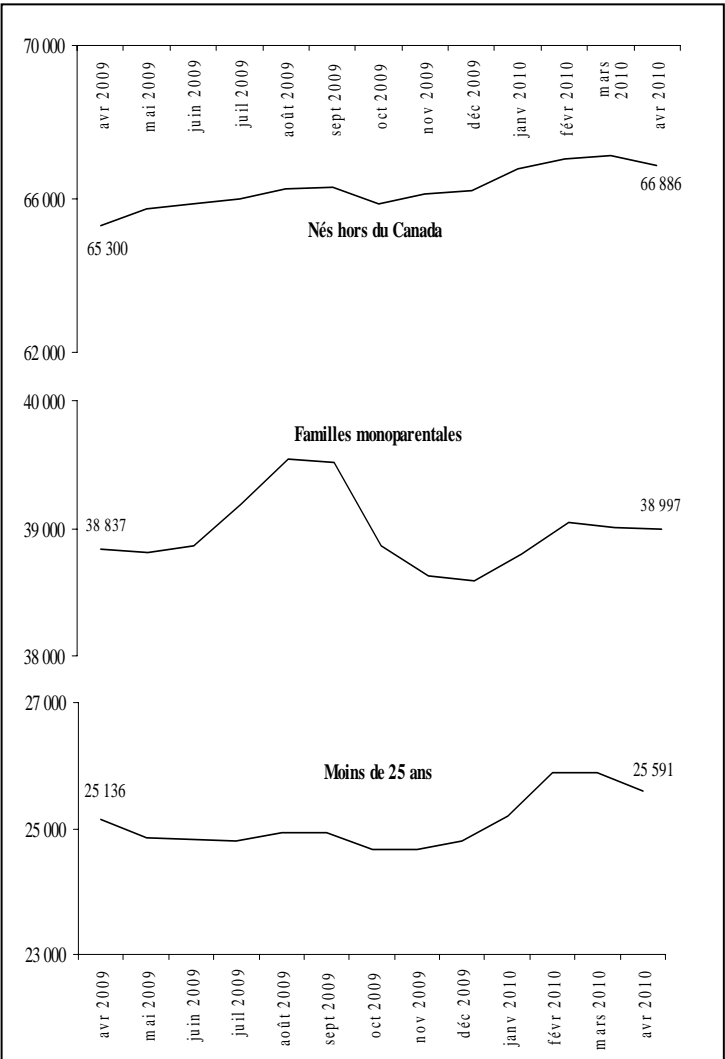
Situation des chefs de familles monoparentales en avril 2010 :

- On compte 38 997 familles monoparentales au Programme d'aide sociale. Les chefs de ces familles représentent, en avril 2010, 16,5 % de l'ensemble des adultes prestataires du programme.
- En un an, soit entre les mois d'avril 2009 et d'avril 2010, le nombre de familles monoparentales a augmenté de 160 (\uparrow 0,4 %).
- La place qu'elles occupent parmi l'ensemble des ménages est passée de 18,9 % en avril 2009 à 18,6 % en avril 2010.
- 54,1 % des chefs de familles monoparentales au Programme d'aide sociale présentent des contraintes temporaires à l'emploi. La principale raison invoquée (77,6 %) est la présence d'enfants à charge de moins de cinq ans (incluant les cas de grossesse).

Situation des adultes nés hors du Canada en avril 2010 :

- On compte 66 886 adultes nés hors du Canada et prestataires du Programme d'aide sociale, soit 1 586 adultes de plus que l'an dernier (\uparrow 2,4 %).
- Leur proportion parmi l'ensemble des adultes prestataires du programme a augmenté, passant de 28,2 % en avril 2009 à 28,4 % un an plus tard.
- 65,7 % des adultes prestataires du Programme d'aide sociale nés hors du Canada sont au pays depuis trois ans et plus, alors que les nouveaux arrivants (moins de trois ans) et les revendicateurs du statut de réfugié représentent 34,3 % de l'ensemble des adultes prestataires du programme qui sont nés hors du Canada.

	Avril 2009	Avril 2010	Taux de variation annuelle
Jeunes de moins de 25 ans	25 136	25 591	+ 1,8 %
Familles monoparentales	38 837	38 997	+ 0,4 %
Adultes nés hors du Canada	65 300	66 886	+ 2,4 %
TOTAL des adultes	231 280	235 786	+ 1,9 %



PORTRAIT DES ADULTES PRESTATAIRES DU PROGRAMME DE SOLIDARITÉ SOCIALE

Données officielles d’avril 2010

En avril 2010, on dénombre 139 551 adultes prestataires du Programme de solidarité sociale.

Situation des adultes prestataires en fonction du type de contraintes à l’emploi en avril 2010 :

- ▶ Les adultes prestataires du Programme de solidarité sociale présentent des contraintes sévères dans la presque totalité des cas (131 186 ou 94,0 %). Pour ce qui est des 6,0 % restant, ils ne présentent pas de contraintes sévères à l’emploi mais sont admis au programme en raison de la présence d’un conjoint avec contraintes sévères.
- La durée moyenne de présence cumulative des adultes prestataires du Programme de solidarité sociale s’établit à près de 19 ans (227,2 mois).

Répartition selon le type de diagnostic médical en avril 2010 :

- ▶ Les principaux types de diagnostics médicaux chez les 131 186 adultes prestataires présentant des contraintes sévères à l’emploi sont par ordre d’importance:
- 41,3 % pour les problèmes liés à la santé mentale;
- 35,7 % pour les problèmes d’ordre physique, auditif, visuel ou de la parole;
- 19,4 % pour les problèmes d’ordre intellectuel ou de l’apprentissage;
- 3,6 % pour les autres diagnostics.

Autres caractéristiques des adultes prestataires en avril 2010 :

- ▶ Les caractéristiques des adultes prestataires du Programme de solidarité sociale ne varient pas beaucoup au fil des mois. Ainsi, en avril 2010 :
- 82,7 % sont des personnes seules;
- 48,4 % sont des femmes;
- 67,6 % sont âgés de 45 ans et plus, et 5,8 % ont moins de 25 ans;
- 77,1 % cumulent 10 ans et plus de présence à l’aide de dernier recours;
- 92,4 % sont nés au Canada;
- 91,0 % sont présents à l’aide financière de dernier recours depuis au moins deux ans sans interruption.

PORTRAIT DES PARTICIPANTS AU PROGRAMME ALTERNATIVE JEUNESSE

Données officielles d’avril 2010

En avril 2010, on dénombre 8 659 jeunes participants au Programme alternative jeunesse. Parmi eux, 7 211 (83,3 %) reçoivent une allocation jeunesse d’un montant mensuel moyen de 608,16 \$.

Caractéristiques des participants en avril 2010 :

- ▶ Les caractéristiques, en début de participation, des participants à Alternative jeunesse sont les suivantes :
- ce sont pour la plupart des personnes seules (7 245 ou 83,7 %);
- ce sont plus souvent des hommes (4 795 ou 55,4 %);
- ils sont âgés de 20,4 ans en moyenne;
- presque tous sont sans contraintes à l’emploi (7 416 ou 85,6 %);
- presque tous sont nés au Canada (7 718 ou 89,1 %).

PORTRAIT DES PRESTATAIRES DES PROGRAMMES D’AIDE FINANCIÈRE DE DERNIER RECOURS PARTICIPANT AUX PROGRAMMES D’AIDE ET D’ACCOMPAGNEMENT SOCIAL

Données officielles d’avril 2010

En avril 2010, on dénombre 4 576 prestataires participant aux programmes d’aide et d’accompagnement social. Parmi ces prestataires, 813 (17,8 %) sont au Programme Devenir, 3 583 (78,3 %) sont au Programme Interagir et 180 (3,9 %) sont au Programme Réussir.

Caractéristiques des participants en avril 2010 :

- 69,5 % de ces participants sont au Programme de solidarité sociale ;
- ils présentent majoritairement des contraintes sévères à l’emploi (3 127 ou 68,3 %) ;
- ce sont pour la plupart des personnes seules (3 907 ou 85,4 %) ;
- les femmes (2 253 ou 49,2 %) sont légèrement moins nombreuses que les hommes (2 323 ou 50,8 %) ;
- ils sont âgés en moyenne de 41,9 ans;
- en moyenne, la durée cumulative de présence à l’aide financière de dernier recours est d’un peu plus de 15 ans (182,7 mois).

TAUX D'ASSISTANCE SOCIALE AU QUÉBEC

Données officielles d'avril 2010

Le taux d'assistance sociale de la clientèle des programmes d'assistance sociale âgée de 0 à 64 ans est resté stable à 7,5 % entre les mois de mars 2010 et d'avril 2010. En comparaison avec l'année dernière, le taux d'assistance sociale chez les 0 à 64 ans a augmenté de 0,1 point de pourcentage par rapport à avril 2009 (7,4 %).

On observe une augmentation du taux d'assistance sociale chez les 18 à 64 ans passant de 7,4 % en avril 2009 à 7,5 % en avril 2010. Chez les 0 à 17 ans, ce taux est resté stable à 7,5 % entre avril 2009 et avril 2010.

Les régions ayant les taux d'assistance sociale les plus élevés chez les 0 à 64 ans en avril 2010 sont :

- Île-de-Montréal (11,1 %) ;
- Mauricie (10,5 %) ;
- Gaspésie – Îles-de-la-Madeleine (10,3 %) ;

La moyenne mobile (12 derniers mois) du taux d'assistance sociale chez les 0 à 64 ans est à 7,4 %.

Table des matières

Tableau 1	Page
Évolution de la clientèle prestataire des programmes d'aide financière de dernier recours et du montant des prestations versées aux ménages, 2009-2010 et 2010-2011	1-2
Répartition de la clientèle prestataire selon le programme, la situation familiale, le type de résidence et la région administrative, avril 2010	1-2
Répartition de la clientèle prestataire supplémentée selon la source de revenu, avril 2010	1-2
Répartition de la clientèle nouvellement admise selon la raison de la demande, avril 2010	1-2
Tableau 2	
Évolution du nombre d'adultes prestataires des programmes d'aide financière de dernier recours selon le type de clientèle, 2009-2010 et 2010-2011	
Répartition des adultes prestataires des programmes d'aide financière de dernier recours selon certaines caractéristiques, avril 2010	3-4
Tableau 3	
Évolution du nombre d'adultes prestataires du Programme d'aide sociale selon le type de clientèle, 2009-2010 et 2010-2011	5-6
Répartition des adultes prestataires du Programme d'aide sociale selon certaines caractéristiques, avril 2010	5-6
Tableau 4	
Évolution du nombre d'adultes prestataires du Programme de solidarité sociale selon le type de clientèle, 2009-2010 et 2010-2011	7-8
Répartition des adultes prestataires du Programme de solidarité sociale selon certaines caractéristiques, avril 2010	7-8
Tableau 5	
Évolution du nombre de participants au Programme alternative jeunesse, 2009-2010 et 2010-2011	9
Répartition des participants au Programme alternative jeunesse selon certaines caractéristiques, avril 2010	9
Tableau 6	
Évolution du nombre d'adultes prestataires des programmes d'aide financière de dernier recours qui reçoivent une allocation de soutien, 2009-2010 et 2010-2011	10-11
Répartition des adultes prestataires qui reçoivent une allocation de soutien selon certaines caractéristiques, avril 2010	10-11
Tableau 7	
Évolution du taux d'assistance sociale au Québec, 2009-2010 et 2010-2011	12
Taux d'assistance sociale selon les régions, avril 2010	12
Notes relatives aux tableaux	13-14
Lexique	15-16

Tableau 1

Évolution de la clientèle prestataire des programmes d'aide financière de dernier recours et du montant des prestations versées aux ménages, 2009-2010 et 2010-2011

(e) : estimations

	Nombre de ménages	var. ann.	Nombre d'adultes	Nombre d'enfants	Nombre de prestataires	var. ann.	Prestation moyenne versée	Prestations totales versées (milliers)
Nombre de dossiers actifs ¹ à l'ensemble des programmes								
moyenne 2008-2009	330 401	-1,4 %	366 441	113 989	480 430	-1,8 %	705,84 \$	233 215,8 \$
avril 2009	334 839	-0,1 %	371 310	114 258	485 568	-0,5 %	715,76 \$	239 663,2 \$
mai 2009	334 302	0,3 %	370 728	114 384	485 112	-0,1 %	716,16 \$	239 412,5 \$
juin 2009	333 342	1,0 %	369 677	114 405	484 082	0,6 %	715,53 \$	238 517,4 \$
juillet 2009	333 279	1,4 %	369 413	114 711	484 124	1,0 %	715,48 \$	238 452,8 \$
août 2009	333 934	1,7 %	370 271	115 887	486 158	1,4 %	734,53 \$	245 284,3 \$
septembre 2009	334 328	1,9 %	370 576	115 495	486 071	1,7 %	716,41 \$	239 516,3 \$
octobre 2009	332 672	2,0 %	368 736	114 327	483 063	1,9 %	714,60 \$	237 728,3 \$
novembre 2009	333 644	2,2 %	369 829	113 361	483 190	2,1 %	713,13 \$	237 933,0 \$
décembre 2009	335 070	2,0 %	371 417	113 697	485 114	1,9 %	713,84 \$	239 187,2 \$
janvier 2010	337 250	1,8 %	373 932	114 706	488 638	1,7 %	717,96 \$	242 133,1 \$
février 2010	339 083	1,7 %	375 855	115 207	491 062	1,6 %	717,82 \$	243 400,6 \$
mars 2010	339 516	1,3 %	376 268	115 320	491 588	1,1 %	719,57 \$	244 304,7 \$
moyenne 2009-2010	335 105	1,4 %	371 501	114 647	486 148	1,2 %	717,57 \$	240 461,1 \$
avril 2010	338 853	1,2 %	375 337	115 107	490 444	1,0 %	718,96 \$	243 621,6 \$
(e) mai 2010	337 600	1,0 %	373 900	115 000	488 900	0,8 %	718,00 \$	242 396,8 \$
(e) juin 2010	336 300	0,9 %	372 500	114 700	487 200	0,6 %	719,00 \$	241 799,7 \$
juillet 2010								
août 2010								
septembre 2010								
octobre 2010								
novembre 2010								
décembre 2010								
janvier 2011								
février 2011								
mars 2011								
(e) moyenne 2010-2011	337 584		373 912	114 936	488 848		718,65 \$	242 606,0 \$

<i>Proportion</i>				<i>Proportion</i>				
En avril 2010								
Nombre	338 853	100 %	375 337	115 107	490 444	100 %	718,96 \$	243 621,6 \$

Répartition de la clientèle prestataire selon le programme, la situation familiale, le type de résidence et la région administrative, avril 2010

Programme								
Prog. d'aide sociale	209 164	61,7 %	235 786	105 077	340 863	69,5 %	651,37 \$	136 243,6 \$
Prog. de solidarité sociale	129 689	38,3 %	139 551	10 030	149 581	30,5 %	827,97 \$	107 378,0 \$

Situation familiale								
Personnes seules	258 113	76,2 %	258 113	0	258 113	52,6 %	687,75 \$	177 518,1 \$
Couples sans enfants	15 166	4,5 %	30 332	0	30 332	6,2 %	988,23 \$	14 987,5 \$
Familles monoparentales	43 389	12,8 %	43 389	69 684	113 073	23,1 %	676,99 \$	29 373,9 \$
Couples avec enfants	21 318	6,3 %	42 636	45 423	88 059	18,0 %	1 009,05 \$	21 511,0 \$
Conjoints d'étudiant	867	0,3 %	867	0	867	0,2 %	266,64 \$	231,2 \$

Type de résidence								
Logement et H.L.M.	195 408	57,7 %	225 740	99 571	325 311	66,3 %	728,48 \$	142 351,5 \$
Chambre et pension	122 619	36,2 %	124 299	9 894	134 193	27,4 %	715,53 \$	87 738,1 \$
Temporairement sans adresse ²	2 490	0,7 %	2 492	2	2 494	0,5 %	679,58 \$	1 692,2 \$
Propriété	15 235	4,5 %	19 705	5 640	25 345	5,2 %	740,79 \$	11 286,0 \$
En hébergement	3 101	0,9 %	3 101	0	3 101	0,6 %	178,60 \$	553,8 \$

Régions								
01. Bas-Saint-Laurent	8 863	2,6 %	9 976	1 944	11 920	2,4 %	749,15 \$	6 639,7 \$
02. Saguenay - Lac-Saint-Jean	11 944	3,5 %	13 088	2 740	15 828	3,2 %	718,85 \$	8 585,9 \$
03. Capitale-Nationale	23 219	6,9 %	24 959	5 111	30 070	6,1 %	721,90 \$	16 761,7 \$
04. Mauricie	16 144	4,8 %	17 610	4 344	21 954	4,5 %	716,18 \$	11 562,1 \$
05. Estrie	15 066	4,4 %	16 619	4 874	21 493	4,4 %	739,56 \$	11 142,3 \$
06. Île-de-Montréal ³	112 292	33,1 %	127 151	49 954	177 105	36,1 %	720,34 \$	80 888,1 \$
07. Outaouais	13 802	4,1 %	15 242	4 874	20 116	4,1 %	719,54 \$	9 931,1 \$
08. Abitibi-Témiscamingue	5 811	1,7 %	6 431	1 534	7 965	1,6 %	721,64 \$	4 193,5 \$
09. Côte-Nord	2 977	0,9 %	3 236	813	4 049	0,8 %	727,78 \$	2 166,6 \$
10. Nord-du-Québec	988	0,3 %	1 086	562	1 648	0,3 %	690,32 \$	682,0 \$
ARK ⁴	421	0,1 %	475	308	783	0,2 %	682,35 \$	287,3 \$
11. Gaspésie - Îles-de-la-Madeleine	5 413	1,6 %	6 266	1 391	7 657	1,6 %	762,38 \$	4 126,8 \$
12. Chaudière-Appalaches	11 478	3,4 %	12 490	2 552	15 042	3,1 %	729,50 \$	8 373,2 \$
13. Laval	10 488	3,1 %	11 813	4 232	16 045	3,3 %	728,14 \$	7 636,7 \$
14. Lanaudière	15 917	4,7 %	17 599	5 398	22 997	4,7 %	707,42 \$	11 260,0 \$
15. Laurentides	18 466	5,4 %	20 104	5 447	25 551	5,2 %	711,88 \$	13 145,5 \$
16. Montérégie	46 722	13,8 %	51 316	16 099	67 415	13,7 %	719,16 \$	33 600,6 \$
17. Centre-du-Québec	10 649	3,1 %	11 681	3 217	14 898	3,0 %	707,48 \$	7 534,0 \$
Central ⁵	8 614	2,5 %	8 670	21	8 691	1,8 %	625,94 \$	5 391,8 \$

Répartition de la clientèle prestataire supplémentée selon la source de revenu, avril 2010

Clientèle supplémentée ⁶								
Allocations d'aide à l'emploi	7 798	8,1 %	8 263	7 057	15 320	11,1 %	658,90 \$	5 138,0 \$
Allocations de soutien	4 591	4,8 %	4 591	815	5 406	3,9 %	893,30 \$	4 101,1 \$
Revenus de travail ⁷	23 663	24,5 %	23 843	12 461	36 304	26,4 %	648,90 \$	15 354,0 \$
Prestations d'assurance-emploi	1 252	1,3 %	1 255	475	1 730	1,3 %	460,50 \$	576,6 \$
Contribution parentale	917	0,9 %	917	0	917	0,7 %	365,70 \$	335,3 \$
Revenus d'autres sources	65 572	67,9 %	66 718	21 248	87 966	63,9 %	582,20 \$	38 173,1 \$
Nombre total distinct ⁸	96 572	100 %	99 101	38 514	137 615	100 %	616,10 \$	59 500,3 \$

Répartition de la clientèle nouvellement admise selon la raison de la demande, avril 2010

a.-e.: assurance-emploi

Nouvelles admissions ⁹								
Fin des prestations d'a.-e.	888	13,9 %	955	240	1 195	13,4 %	318,46 \$	128,3 \$
Perte d'emploi sans a.-e.	802	12,6 %	870	209	1 079	12,1 %	311,67 \$	179,8 \$
Prestations d'a.-e. insuffisantes	361	5,7 %	389	107	496	5,5 %	322,73 \$	70,7 \$
Sous-total	2 051	32,2 %	2 214	556	2 770	31,0 %	952,86 \$	378,8 \$
Perte du conjoint	311	4,9 %	313	308	621	6,9 %	335,89 \$	82,6 \$
Fin des études à temps complet	370	5,8 %	393	158	551	6,2 %	283,01 \$	63,7 \$
Revenus insuffisants	1 297	20,4 %	1 450	397	1 847	20,6 %	341,56 \$	313,2 \$
En attente de revenus	53	0,8 %	61	19	80	0,9 %	306,02 \$	11,3 \$
Autres raisons	2 286	35,9 %	2 472	605	3 077	34,4 %	415,02 \$	788,1 \$
Total	6 368	100 %	6 903	2 043	8 946	100 %	362,11 \$	1 637,8 \$

MESS, DGARES, Direction de la statistique, juin 2010.

PROGRAMME D'AIDE SOCIALE					PROGRAMME DE SOLIDARITÉ SOCIALE				Tableau 1 - suite	
Prestation de base (incluant les hébergés)	Alloc. pour contraintes temporaires	Alloc. mixte (2 adultes avec cont. tempo.)	TOTAL	var. ann.	Allocation de solidarité sociale	Prestation de base Hébergés	TOTAL	var. ann.	Nombre de ménages	
Répartition des dossiers actifs ¹ selon le programme et le type d'allocation										
120 352	76 988	3 490	200 830	-2,6 %	126 480	3 091	129 571	0,6 %	330 401	moyenne 2008-2009
123 394	78 259	3 476	205 129	0,0 %	126 598	3 112	129 710	-0,1 %	334 839	avril 2009
122 753	78 408	3 484	204 645	0,6 %	126 555	3 102	129 657	-0,1 %	334 302	mai 2009
121 647	78 610	3 496	203 753	1,7 %	126 488	3 101	129 589	-0,2 %	333 342	juin 2009
121 411	78 933	3 505	203 849	2,3 %	126 327	3 103	129 430	-0,1 %	333 279	juillet 2009
121 585	79 497	3 533	204 615	2,9 %	126 226	3 093	129 319	-0,1 %	333 934	août 2009
122 116	79 274	3 529	204 919	3,2 %	126 303	3 106	129 409	0,0 %	334 328	septembre 2009
123 482	76 585	3 489	203 556	3,3 %	126 283	2 833	129 116	0,0 %	332 672	octobre 2009
123 782	77 284	3 474	204 540	3,6 %	126 247	2 857	129 104	0,0 %	333 644	novembre 2009
124 260	78 066	3 498	205 824	3,4 %	126 272	2 974	129 246	-0,2 %	335 070	décembre 2009
125 549	78 874	3 503	207 926	3,2 %	126 325	2 999	129 324	-0,3 %	337 250	janvier 2010
126 660	79 481	3 520	209 661	2,9 %	126 433	2 989	129 422	-0,2 %	339 083	février 2010
126 341	80 108	3 510	209 959	2,2 %	126 571	2 986	129 557	-0,2 %	339 516	mars 2010
123 582	78 615	3 501	205 698	2,4 %	126 386	3 021	129 407	-0,1 %	335 105	moyenne 2009-2010
124 910	80 734	3 520	209 164	2,0 %	126 677	3 012	129 689	0,0 %	338 853	avril 2010
123 800	80 700	3 500	208 000	1,6 %	126 600	3 000	129 600	0,0 %	337 600	mai 2010
122 600	80 600	3 500	206 700	1,4 %	126 600	3 000	129 600	0,0 %	336 300	juin 2010
										juillet 2010
										août 2010
										septembre 2010
										octobre 2010
										novembre 2010
										décembre 2010
										janvier 2011
										février 2011
										mars 2011
123 770	80 678	3 507	207 955		126 626	3 004	129 630		337 584	moyenne 2010-2011
Proportion					Proportion					(e)
En avril 2010										
124 910 36,9%	80 734 23,8%	3 520 1,0%	209 164 61,7%	100 %	126 677 37,4%	3 012 0,9%	129 689 38,3%	100 %	338 853 100%	Nombre Proportion du total Prestation moyenne versée
595,87 \$	722,94 \$	979,58 \$	651,37 \$		843,39 \$	179,10 \$	827,96 \$		718,96 \$	
Programme										
124 910	80 734	3 520	209 164	100,0 %	0	0	0	0,0 %	209 164	Prog. d'aide sociale
0	0	0	0	0,0 %	126 677	3 012	129 689	100,0 %	129 689	Prog. de solidarité sociale
Situation familiale										
95 040	47 662	0	142 702	68,2 %	112 399	3 012	115 411	89,0 %	258 113	Personnes seules
3 223	1 789	2 673	7 685	3,7 %	7 481	0	7 481	5,8 %	15 166	Couples sans enfants
19 435	19 562	0	38 997	18,6 %	4 392	0	4 392	3,4 %	43 389	Familles monoparentales
6 927	11 163	847	18 937	9,1 %	2 381	0	2 381	1,8 %	21 318	Couples avec enfants
285	558	0	843	0,4 %	24	0	24	0,0 %	867	Conjoints d'étudiant
Type de résidence										
70 920	57 135	2 451	130 506	62,4 %	64 902	0	64 902	50,0 %	195 408	Logement et H.L.M.
48 897	18 545	255	67 697	32,4 %	54 922	0	54 922	42,3 %	122 619	Chambre et pension
1 552	434	0	1 986	0,9 %	504	0	504	0,4 %	2 490	Temporairement sans adresse ²
3 452	4 620	814	8 886	4,2 %	6 349	0	6 349	4,9 %	15 235	Propriété
89	0	0	89	0,0 %	0	3 012	3 012	2,3 %	3 101	En hébergement
Régions										
2 088	1 944	126	4 158	2,0 %	4 705	0	4 705	3,6 %	8 863	01. Bas-Saint-Laurent
4 079	2 583	141	6 803	3,3 %	5 139	2	5 141	4,0 %	11 944	02. Saguenay - Lac-Saint-Jean
7 070	5 243	196	12 509	6,0 %	10 705	5	10 710	8,3 %	23 219	03. Capitale-Nationale
5 816	3 921	202	9 939	4,8 %	6 204	1	6 205	4,8 %	16 144	04. Mauricie
5 130	3 567	154	8 851	4,2 %	6 215	0	6 215	4,8 %	15 066	05. Estrie
50 611	28 947	1 173	80 731	38,6 %	31 557	4	31 561	24,3 %	112 292	06. Île-de-Montréal ³
4 939	3 196	117	8 252	3,9 %	5 550	0	5 550	4,3 %	13 802	07. Outaouais
1 774	1 397	57	3 228	1,5 %	2 583	0	2 583	2,0 %	5 811	08. Abitibi-Témiscamingue
967	695	29	1 691	0,8 %	1 286	0	1 286	1,0 %	2 977	09. Côte-Nord
423	291	2	716	0,3 %	272	0	272	0,2 %	988	10. Nord-du-Québec
212	114	1	327	0,2 %	94	0	94	0,1 %	421	ARK ⁴
1 530	1 202	121	2 853	1,4 %	2 559	1	2 560	2,0 %	5 413	11. Gaspésie - Îles-de-la-Madeleine
2 998	2 557	127	5 682	2,7 %	5 796	0	5 796	4,5 %	11 478	12. Chaudière-Appalaches
3 982	2 560	168	6 710	3,2 %	3 778	0	3 778	2,9 %	10 488	13. Laval
5 964	4 120	199	10 283	4,9 %	5 634	0	5 634	4,3 %	15 917	14. Lanaudière
6 750	4 670	131	11 551	5,5 %	6 915	0	6 915	5,3 %	18 466	15. Laurentides
16 968	11 289	463	28 720	13,7 %	18 002	0	18 002	13,9 %	46 722	16. Montérégie
3 808	2 550	114	6 472	3,1 %	4 176	1	4 177	3,2 %	10 649	17. Centre-du-Québec
13	2	0	15	0,0 %	5 601	2 998	8 599	6,6 %	8 614	Central ⁵
Clientèle supplémentaire ⁶										
6 035	1 190	8	7 233	13,2 %	561	4	565	1,3 %	7 798	Allocations d'aide à l'emploi
1 344	58	0	1 402	2,6 %	3 186	3	3 189	7,6 %	4 591	Allocations de soutien
10 500	7 882	668	19 050	34,8 %	4 603	10	4 613	11,0 %	23 663	Revenus de travail ⁷
582	441	45	1 068	2,0 %	184	0	184	0,4 %	1 252	Prestations d'assurance-emploi
852	65	0	917	1,7 %	0	0	0	0,0 %	917	Contribution parentale
6 416	21 714	1 726	29 856	54,6 %	35 421	295	35 716	85,3 %	65 572	Revenus d'autres sources
23 832 24,7 %	28 820 29,8 %	2 057 2,1 %	54 709 56,7 %	100 %	41 554 43,0 %	309 0,3 %	41 863 43,3 %	100 %	96 572 100,0 %	Nombre total distinct ⁸
Nouvelles admissions ⁹										
559	281	8	848	14,5 %	40	0	40	7,8 %	888	Fin des prestations d'a.-e.
607	174	5	786	13,4 %	16	0	16	3,1 %	802	Perte d'emploi sans a.-e.
246	106	1	353	6,0 %	8	0	8	1,6 %	361	Prestations d'a.-e. insuffisantes
1 412	561	14	1 987	34,0 %	64	0	64	12,4 %	2 051	Sous-total
107	188	0	295	5,0 %	13	0	13	2,5 %	311	Perte du conjoint
270	92	0	362	6,2 %	8	0	8	1,6 %	370	Fin des études à temps complet
775	350	19	1 144	19,6 %	138	14	152	29,5 %	1 297	Revenus insuffisants
25	22	3	50	0,9 %	3	0	3	0,6 %	53	En attente de revenus
1 470	524	13	2 007	34,3 %	267	9	276	53,5 %	2 286	Autres raisons
4 059 63,7 %	1 737 27,3 %	49 0,8 %	5 845 91,8 %	100 %	493 7,7 %	23 0,4 %	516 8,1 %	100 %	6 368 100,0 %	Total Proportion du total

Tableau 1 - suite

Tableau 2

Évolution du nombre d'adultes prestataires des programmes d'aide financière de dernier recours selon le type de clientèle, 2009-2010 et 2010-2011

	Programme d'aide sociale					Programme de solidarité sociale		
	Nombre d'adultes	var. ann.	Sans contraintes	Contraintes temporaires	TOTAL	Contraintes sévères	Conjoints sans cont. sévères	TOTAL
Nombre d'adultes actifs ¹ aux programmes d'aide financière de dernier recours								
moyenne 2008-2009	366 441	-1,5 %	138 966	87 395	226 361	131 197	8 884	140 081
avril 2009	371 310	-0,1 %	142 111	89 169	231 280	131 298	8 732	140 030
mai 2009	370 728	0,3 %	141 473	89 349	230 822	131 229	8 677	139 906
juin 2009	369 677	0,9 %	140 314	89 568	229 882	131 158	8 637	139 795
juillet 2009	369 413	1,3 %	140 123	89 718	229 841	130 989	8 583	139 572
août 2009	370 271	1,7 %	140 649	90 191	230 840	130 867	8 564	139 431
septembre 2009	370 576	1,9 %	140 819	90 293	231 112	130 937	8 527	139 464
octobre 2009	368 736	2,0 %	142 205	87 419	229 624	130 631	8 481	139 112
novembre 2009	369 829	2,2 %	142 603	88 119	230 722	130 626	8 481	139 107
décembre 2009	371 417	2,0 %	143 160	89 039	232 199	130 766	8 452	139 218
janvier 2010	373 932	1,8 %	144 996	89 648	234 644	130 842	8 446	139 288
février 2010	375 855	1,6 %	146 025	90 460	236 485	130 938	8 432	139 370
mars 2010	376 268	1,2 %	145 742	91 067	236 809	131 064	8 395	139 459
moyenne 2009-2010	371 501	1,4 %	142 518	89 503	232 022	130 945	8 534	139 479
avril 2010	375 337	1,1 %	144 063	91 723	235 786	131 186	8 365	139 551
mai 2010								
juin 2010								
juillet 2010								
août 2010								
septembre 2010								
octobre 2010								
novembre 2010								
décembre 2010								
janvier 2011								
février 2011								
mars 2011								
moyenne 2010-2011	375 337	1,0 %	144 063	91 723	235 786	131 186	8 365	139 551

prop.

En avril 2010								
Nombre d'adultes	375 337	100 %	144 063	91 723	235 786	131 186	8 365	139 551
Proportion (ens. des adultes)	100,0 %		38,4 %	24,4 %	62,8 %	35,0 %	2,2 %	37,2 %
Proportion (selon la catégorie)			61,1 %	38,9 %	100,0 %	94,0 %	6,0 %	100,0 %

Répartition des adultes prestataires des programmes d'aide financière de dernier recours selon certaines caractéristiques, avril 2010

Situation familiale								
Personnes seules	258 113	68,8 %	94 095	48 607	142 702	115 411	0	115 411
Couples sans enfants	30 332	8,1 %	7 898	7 472	15 370	8 809	6 153	14 962
Familles monoparentales	43 389	11,6 %	17 892	21 105	38 997	4 392	0	4 392
Couples avec enfants	42 636	11,4 %	23 944	13 930	37 874	2 550	2 212	4 762
Conjoints d'étudiant	867	0,2 %	234	609	843	24	0	24

Sexe								
Hommes	195 692	52,1 %	89 879	33 783	123 662	68 162	3 868	72 030
Femmes	179 645	47,9 %	54 184	57 940	112 124	63 024	4 497	67 521

Âge								
Moyenne (années)	43,8		38,1	46,6	41,4	47,6	51,0	47,8
Moins de 21 ans	12 605	3,4 %	6 449	2 844	9 293	3 286	26	3 312
De 21 à 24 ans	21 029	5,6 %	10 357	5 941	16 298	4 650	81	4 731
De 25 à 29 ans	33 580	8,9 %	17 459	9 064	26 523	6 844	213	7 057
De 30 à 34 ans	36 552	9,7 %	19 421	8 839	28 260	7 951	341	8 292
De 35 à 39 ans	36 101	9,6 %	20 274	6 847	27 121	8 483	497	8 980
De 40 à 44 ans	41 144	11,0 %	23 084	5 180	28 264	12 134	746	12 880
De 45 à 49 ans	49 489	13,2 %	24 483	4 307	28 790	19 486	1 213	20 699
De 50 à 54 ans	50 229	13,4 %	22 106	3 476	25 582	22 962	1 685	24 647
55 ans et plus	94 608	25,2 %	430	45 225	45 655	45 390	3 563	48 953

Scolarité ²								
Primaire	30 769	8,2 %	7 470	8 930	16 400	13 052	1 317	14 369
Secondaire I à IV	127 717	34,0 %	57 763	30 050	87 813	36 478	3 426	39 904
Secondaire V	65 635	17,5 %	27 866	17 443	45 309	18 963	1 363	20 326
Collégiale	19 856	5,3 %	8 488	4 939	13 427	6 169	260	6 429
Universitaire	19 436	5,2 %	9 448	5 391	14 839	4 409	188	4 597
Inconnue	111 924	29,8 %	33 028	24 970	57 998	52 115	1 811	53 926

Durée de présence cumulative ³								
Moyenne (mois)	158,4		106,6	135,3	117,7	228,4	208,0	227,2
Premier mois	2 336	0,6 %	1 523	637	2 160	165	11	176
De 2 à 5 mois	11 698	3,1 %	7 861	3 078	10 939	718	41	759
De 6 à 11 mois	15 620	4,2 %	9 994	4 357	14 351	1 168	101	1 269
De 12 à 23 mois	25 794	6,9 %	15 503	7 555	23 058	2 534	202	2 736
De 24 à 47 mois	36 528	9,7 %	19 295	11 290	30 585	5 531	412	5 943
De 48 à 119 mois	79 988	21,3 %	36 195	22 688	58 883	19 681	1 424	21 105
120 mois et plus	203 373	54,2 %	53 692	42 118	95 810	101 389	6 174	107 563

Programme et types de contraintes à l'emploi								
PAS - Sans contraintes	144 063	38,4 %	144 063	0	144 063	0	0	0
PAS - Contraintes temporaires	91 723	24,4 %	0	91 723	91 723	0	0	0
PSS - Contraintes sévères	131 186	35,0 %	0	0	0	131 186	0	131 186
PSS - Conjoints sans cont. sévères	8 365	2,2 %	0	0	0	0	8 365	8 365

Région								
01. Bas-Saint-Laurent	9 976	2,7 %	2 473	2 218	4 691	4 791	494	5 285
02. Saguenay - Lac-Saint-Jean	13 088	3,5 %	4 523	2 909	7 432	5 228	428	5 656
03. Capitale-Nationale	24 959	6,6 %	7 807	5 764	13 571	10 827	561	11 388
04. Mauricie	17 610	4,7 %	6 463	4 400	10 863	6 289	458	6 747
05. Estrie	16 619	4,4 %	5 899	3 983	9 882	6 305	432	6 737
06. Île-de-Montréal ⁴	127 151	33,9 %	59 650	33 941	93 591	31 830	1 730	33 560
07. Outaouais	15 242	4,1 %	5 662	3 514	9 176	5 619	447	6 066
08. Abitibi-Témiscamingue	6 431	1,7 %	2 042	1 526	3 568	2 625	238	2 863
09. Côte-Nord	3 236	0,9 %	1 076	761	1 837	1 306	93	1 399
10. Nord-du-Québec	1 086	0,3 %	499	298	797	272	17	289
ARK ⁵	475	0,1 %	261	116	377	94	4	98
11. Gaspésie - Îles-de-la-Madeleine	6 266	1,7 %	1 851	1 459	3 310	2 605	351	2 956
12. Chaudière-Appalaches	12 490	3,3 %	3 377	2 841	6 218	5 872	400	6 272
13. Laval	11 813	3,1 %	4 708	3 065	7 773	3 803	237	4 040
14. Lanaudière	17 599	4,7 %	6 834	4 610	11 444	5 712	443	6 155
15. Laurentides	20 104	5,4 %	7 593	4 998	12 591	7 006	507	7 513
16. Montérégie	51 316	13,7 %	19 308	12 607	31 915	18 234	1 167	19 401
17. Centre-du-Québec	11 681	3,1 %	4 286	2 826	7 112	4 236	333	4 569
Central ⁶	8 670	2,3 %	12	3	15	8 626	29	8 655

MESS, DGARES, Direction de la statistique, juin 2010.

Nés hors du Canada								Tableau 2 - suite	
Jeunes de moins de 25 ans	Reven- dicateurs du statut de réfugié	Nouveaux arrivants (moins de 3 ans)	Arrivés au Canada depuis 3 ans et plus	Total Nés hors du Canada	Hommes	Femmes	Familles mono- parentales	Durée consécutive de 2 ans et plus	
Nombre d'adultes actifs ¹ aux programmes d'aide financière de dernier recours pour certains segments de clientèle									
32 188	11 905	10 027	51 145	73 077	187 806	178 635	43 961	261 720	moyenne 2008-2009
32 955	13 742	10 183	51 822	75 747	192 464	178 846	43 398	263 173	avril 2009
32 653	13 869	10 205	52 135	76 209	192 005	178 723	43 382	262 980	mai 2009
32 650	13 956	10 147	52 242	76 345	191 101	178 576	43 412	262 682	juin 2009
32 606	13 967	10 207	52 341	76 515	190 742	178 671	43 715	262 529	juillet 2009
32 746	13 707	10 399	52 693	76 799	191 363	178 908	44 065	262 544	août 2009
32 780	13 358	10 585	52 931	76 874	191 577	178 999	44 000	263 094	septembre 2009
32 525	12 801	10 786	52 833	76 420	190 938	177 798	43 291	262 647	octobre 2009
32 534	12 479	11 059	53 139	76 677	191 798	178 031	42 964	262 582	novembre 2009
32 716	12 198	11 434	53 180	76 812	193 072	178 345	42 954	262 993	décembre 2009
33 115	11 835	11 992	53 543	77 370	194 925	179 007	43 192	263 594	janvier 2010
33 868	11 658	12 152	53 785	77 595	196 097	179 758	43 425	263 713	février 2010
33 918	11 405	12 318	53 970	77 693	196 298	179 970	43 384	263 813	mars 2010
32 922	12 915	10 956	52 885	76 755	192 698	178 803	43 432	263 029	moyenne 2009-2010
33 634	11 059	12 320	54 108	77 487	195 692	179 645	43 389	263 847	avril 2010
									mai 2010
									juin 2010
									juillet 2010
									août 2010
									septembre 2010
									octobre 2010
									novembre 2010
									décembre 2010
									janvier 2011
									février 2011
									mars 2011
33 634	11 059	12 320	54 108	77 487	195 692	179 645	43 389	263 847	moyenne 2010-2011
En avril 2010									
33 634	11 059	12 320	54 108	77 487	195 692	179 645	43 389	263 847	Nombre d'adultes
9,0%	2,9%	3,3%	14,4%	20,6%	52,1%	47,9%	11,6%	70,3%	Proportion (ens. des adultes)
	14,3%	15,9%	69,8%	100,0%					Proportion (selon la catégorie)
Situation familiale									
24 274	6 242	3 222	25 576	35 040	154 061	104 052	0	186 983	Personnes seules
843	914	1 339	4 835	7 088	15 176	15 156	0	23 270	Couples sans enfants
5 215	1 305	1 007	8 681	10 993	4 839	38 550	43 389	28 065	Familles monoparentales
3 241	2 596	6 361	14 684	23 641	21 305	21 331	0	25 180	Couples avec enfants
61	2	391	332	725	311	556	0	349	Conjoints d'étudiant
Sexe									
16 764	5 794	5 678	25 840	37 312	195 692	0	4 839	133 288	Hommes
16 870	5 265	6 642	28 268	40 175	0	179 645	38 550	130 559	Femmes
Âge									
21,3	36,2	36,4	45,6	42,8	43,7	43,9	36,8	46,6	Moyenne (années)
12 605	578	410	648	1 636	6 157	6 448	1 532	2 739	Moins de 21 ans
21 029	1 308	654	1 664	3 626	10 607	10 422	3 683	9 968	De 21 à 24 ans
0	2 045	1 485	3 580	7 110	17 400	16 180	6 429	18 293	De 25 à 29 ans
0	1 928	2 863	5 028	9 819	18 897	17 655	7 292	21 364	De 30 à 34 ans
0	1 600	3 039	6 660	11 299	19 136	16 965	7 165	22 184	De 35 à 39 ans
0	1 201	2 033	7 589	10 823	22 541	18 603	6 741	28 356	De 40 à 44 ans
0	827	865	7 388	9 080	26 973	22 516	5 523	37 829	De 45 à 49 ans
0	529	418	7 164	8 111	27 130	23 099	3 113	40 777	De 50 à 54 ans
0	1 043	553	14 387	15 983	46 851	47 757	1 911	82 337	55 ans et plus
Scolarité ²									
1 444	40	661	4 984	5 685	15 737	15 032	2 212	25 534	Primaire
11 885	63	736	10 382	11 181	69 718	57 999	17 875	92 068	Secondaire I à IV
2 672	122	1 243	9 642	11 007	33 552	32 083	8 915	45 019	Secondaire V
353	32	845	3 827	4 704	10 568	9 288	2 439	13 409	Collégiale
102	55	3 549	6 509	10 113	11 186	8 250	1 578	11 442	Universitaire
17 178	10 747	5 286	18 764	34 797	54 931	56 993	10 370	76 375	Inconnue
Durée de présence cumulative ³									
26,2	19,2	12,9	111,2	82,4	151,8	165,6	117,5	199,6	Moyenne (mois)
953	217	502	230	949	1 242	1 094	246	60	Premier mois
4 524	1 071	2 788	1 197	5 056	6 416	5 282	1 017	245	De 2 à 5 mois
5 294	2 198	3 426	1 666	7 290	8 357	7 263	1 765	303	De 6 à 11 mois
7 891	4 840	3 546	3 308	11 694	13 830	11 964	3 599	843	De 12 à 23 mois
8 867	2 398	2 058	8 330	12 786	19 787	16 741	5 895	21 743	De 24 à 47 mois
6 103	264	0	18 736	19 000	43 350	36 638	12 670	56 945	De 48 à 119 mois
2	71	0	20 641	20 712	102 710	100 663	18 197	183 708	120 mois et plus
Programme et types de contraintes à l'emploi									
16 806	8 475	8 520	25 584	42 579	89 879	54 184	17 892	77 434	PAS - Sans contraintes
8 785	2 363	3 617	18 327	24 307	33 783	57 940	21 105	59 424	PAS - Contraintes temporaires
7 936	187	110	9 063	9 360	68 162	63 024	4 392	119 673	PSS - Contraintes sévères
107	34	73	1 134	1 241	3 868	4 497	0	7 316	PSS - Conjoints sans cont. sévères
Région									
672	0	8	71	79	5 281	4 695	746	7 864	01. Bas-Saint-Laurent
1 136	7	9	83	99	6 753	6 335	1 287	10 002	02. Saguenay - Lac-Saint-Jean
1 741	66	689	1 232	1 987	13 441	11 518	2 217	18 663	03. Capitale-Nationale
1 646	8	168	250	426	9 133	8 477	2 004	13 392	04. Mauricie
1 752	94	569	1 011	1 674	8 918	7 701	1 845	11 569	05. Estrie
9 546	9 710	8 507	41 855	60 072	66 363	60 788	16 021	83 743	06. Île-de-Montréal ⁴
1 604	83	362	1 080	1 525	7 789	7 453	2 128	10 859	07. Outaouais
540	1	2	48	51	3 365	3 066	614	4 663	08. Abitibi-Témiscamingue
282	0	2	11	13	1 688	1 548	380	2 427	09. Côte-Nord
238	1	0	4	5	553	533	214	575	10. Nord-du-Québec
87	0	0	1	1	264	211	90	226	ARK ⁵
509	1	0	16	17	3 275	2 991	542	4 933	11. Gaspésie - Îles-de-la-Madeleine
1 007	15	18	120	153	6 457	6 033	1 131	9 334	12. Chaudière-Appalaches
1 172	396	501	3 087	3 984	5 801	6 012	1 502	7 884	13. Laval
2 059	60	123	495	678	9 015	8 584	2 313	12 120	14. Lanaudière
2 228	36	138	524	698	10 538	9 566	2 515	13 806	15. Laurentides
5 795	550	1 043	3 611	5 204	26 246	25 070	6 578	35 642	16. Montérégie
1 317	25	178	266	469	6 114	5 567	1 343	8 320	17. Centre-du-Québec
390	6	3	344	353	4 962	3 708	9	8 051	Central ⁶

Tableau 3

Évolution du nombre d'adultes prestataires du Programme d'aide sociale selon le type de clientèle, 2009-2010 et 2010-2011

	Contraintes temporaires							
	Nombre d'adultes	var. ann.	Sans contraintes	État de santé	Grossesse ou enfants à charge	Enfant handicapé ⁷	55 ans et plus	Total Contraintes temporaires
Nombre d'adultes actifs ¹ au Programme d'aide sociale								
moyenne 2008-2009	226 361	-2,5 %	138 966	13 211	27 365	1 544	43 503	87 395
avril 2009	231 280	0,1 %	142 111	14 086	27 882	1 566	43 904	89 169
mai 2009	230 822	0,7 %	141 473	13 896	28 202	1 558	43 951	89 349
juin 2009	229 882	1,8 %	140 314	13 793	28 514	1 582	43 944	89 568
juillet 2009	229 841	2,4 %	140 123	13 655	28 790	1 584	43 969	89 718
août 2009	230 840	2,9 %	140 649	13 692	29 183	1 602	44 000	90 191
septembre 2009	231 112	3,3 %	140 819	13 392	29 434	1 605	44 153	90 293
octobre 2009	229 624	3,4 %	142 205	13 452	26 424	1 666	44 179	87 419
novembre 2009	230 722	3,7 %	142 603	13 657	26 758	1 679	44 344	88 119
décembre 2009	232 199	3,5 %	143 160	13 963	27 131	1 683	44 599	89 039
janvier 2010	234 644	3,2 %	144 996	13 879	27 636	1 683	44 837	89 648
février 2010	236 485	2,9 %	146 025	14 058	28 131	1 690	44 964	90 460
mars 2010	236 809	2,2 %	145 742	14 309	28 438	1 700	45 001	91 067
moyenne 2009-2010	232 022	2,5 %	142 518	13 819	28 044	1 633	44 320	89 503
avril 2010	235 786	1,9 %	144 063	14 577	28 693	1 695	45 119	91 723
mai 2010								
juin 2010								
juillet 2010								
août 2010								
septembre 2010								
octobre 2010								
novembre 2010								
décembre 2010								
janvier 2011								
février 2011								
mars 2011								
moyenne 2010-2011	235 786	1,6 %	144 063	14 577	28 693	1 695	45 119	91 723

prop.

En avril 2010								
Nombre d'adultes	235 786	100 %	144 063	14 577	28 693	1 695	45 119	91 723
Proportion (ens. des adultes)	100,0 %		61,1%	6,2%	12,2%	0,7%	19,1%	38,9%
Proportion (selon la catégorie)				15,9%	31,3%	1,8%	49,2%	100,0%

Répartition des adultes prestataires du Programme d'aide sociale selon certaines caractéristiques, avril 2010

Situation familiale								
Personnes seules	142 702	60,5 %	94 095	11 676	622	0	35 095	48 607
Couples sans enfants	15 370	6,5 %	7 898	462	148	0	6 770	7 472
Familles monoparentales	38 997	16,5 %	17 892	1 845	16 371	1 277	1 383	21 105
Couples avec enfants	37 874	16,1 %	23 944	585	10 967	413	1 861	13 930
Conjoints d'étudiant	843	0,4 %	234	9	585	5	10	609

Sexe								
Hommes	123 662	52,4 %	89 879	7 690	1 774	163	23 556	33 783
Femmes	112 124	47,6 %	54 184	6 887	26 919	1 532	21 563	57 940

Âge								
Moyenne (années)	41,4		38,1	39,9	29,7	39,1	59,8	46,6
Moins de 21 ans	9 293	3,9 %	6 449	423	2 405	2	0	2 844
De 21 à 24 ans	16 298	6,9 %	10 357	828	5 065	19	0	5 941
De 25 à 29 ans	26 523	11,2 %	17 459	1 450	7 418	147	0	9 064
De 30 à 34 ans	28 260	12,0 %	19 421	1 747	6 693	305	0	8 839
De 35 à 39 ans	27 121	11,5 %	20 274	1 843	4 470	407	0	6 847
De 40 à 44 ans	28 264	12,0 %	23 084	2 419	2 080	398	0	5 180
De 45 à 49 ans	28 790	12,2 %	24 483	3 099	465	298	0	4 307
De 50 à 54 ans	25 582	10,8 %	22 106	2 699	92	117	0	3 476
55 ans et plus	45 655	19,4 %	430	69	5	2	45 119	45 225

Scolarité ²								
Primaire	16 400	7,0 %	7 470	583	1 032	73	7 148	8 930
Secondaire I à IV	87 813	37,2 %	57 763	6 001	9 558	738	13 017	30 050
Secondaire V	45 309	19,2 %	27 866	3 495	4 040	387	9 146	17 443
Collégiale	13 427	5,7 %	8 488	1 092	1 218	116	2 404	4 939
Universitaire	14 839	6,3 %	9 448	606	1 526	65	3 127	5 391
Inconnue	57 998	24,6 %	33 028	2 800	11 319	316	10 277	24 970

Durée de présence cumulative ³								
Moyenne (mois)	117,7		106,6	108,7	59,4	145,9	189,8	135,3
Premier mois	2 160	0,9 %	1 523	167	337	2	126	637
De 2 à 5 mois	10 939	4,6 %	7 861	754	1 738	14	541	3 078
De 6 à 11 mois	14 351	6,1 %	9 994	826	2 673	22	806	4 357
De 12 à 23 mois	23 058	9,8 %	15 503	1 294	4 631	46	1 541	7 555
De 24 à 47 mois	30 585	13,0 %	19 295	1 857	6 293	128	2 930	11 290
De 48 à 119 mois	58 883	25,0 %	36 195	4 088	8 952	509	8 825	22 688
120 mois et plus	95 810	40,6 %	53 692	5 591	4 069	974	30 350	42 118

Types de contraintes à l'emploi								
Sans contraintes	144 063	61,1 %	144 063	0	0	0	0	0
Contraintes temporaires	91 723	38,9 %		14 577	28 693	1 695	45 119	91 723
Cont. tempo.: état de santé	14 577	6,2 %		14 577				14 577
Cont. tempo.: enf./gross.	28 693	12,2 %			28 693			28 693
Cont. tempo.: enf. hand.	1 695	0,7 %				1 695		1 695
Cont. tempo.: 55 ans et plus	45 119	19,1 %					45 119	45 119
Cont. tempo.: autres	1 639	0,7 %					1 639	1 639

Région								
01. Bas-Saint-Laurent	4 691	2,0 %	2 473	415	414	32	1 261	2 218
02. Saguenay - Lac-Saint-Jean	7 432	3,2 %	4 523	421	632	67	1 722	2 909
03. Capitale-Nationale	13 571	5,8 %	7 807	1 103	1 137	101	3 287	5 764
04. Mauricie	10 863	4,6 %	6 463	696	1 085	74	2 410	4 400
05. Estrie	9 882	4,2 %	5 899	934	1 143	82	1 755	3 983
06. Île-de-Montréal ⁴	93 591	39,7 %	59 650	3 732	12 707	585	16 537	33 941
07. Outaouais	9 176	3,9 %	5 662	576	1 307	64	1 500	3 514
08. Abitibi-Témiscamingue	3 568	1,5 %	2 042	284	394	18	785	1 526
09. Côte-Nord	1 837	0,8 %	1 076	94	218	14	413	761
10. Nord-du-Québec	797	0,3 %	499	17	195	3	77	298
ARK ⁵	377	0,2 %	261	2	88	2	24	116
11. Gaspésie - Îles-de-la-Madeleine	3 310	1,4 %	1 851	189	317	33	838	1 459
12. Chaudière-Appalaches	6 218	2,6 %	3 377	636	588	49	1 509	2 841
13. Laval	7 773	3,3 %	4 708	443	983	48	1 544	3 065
14. Lanaudière	11 444	4,9 %	6 834	979	1 332	118	2 091	4 610
15. Laurentides	12 591	5,3 %	7 593	1 124	1 403	96	2 292	4 998
16. Montérégie	31 915	13,5 %	19 308	2 467	4 019	270	5 649	12 607
17. Centre-du-Québec	7 112	3,0 %	4 286	466	818	41	1 448	2 826
Central ⁶	15	0,0 %	12	1	1	0	1	3

MESS, DGARES, Direction de la statistique, juin 2010.

Jeunes de moins de 25 ans			Nés hors du Canada					Tableau 3 - suite			
Sans contraintes	Avec contraintes temporaires	Total Jeunes de moins de 25 ans	Reven- dicateurs du statut de réfugié	Nouveaux arrivants (moins de 3 ans)	Arrivés au Canada depuis 3 ans et plus	Total Nés hors du Canada	Hommes	Femmes	Familles mono- parentales	Durée consécutive de 2 ans et plus	
Nombre d'adultes actifs ¹ au Programme d'aide sociale pour certains segments de clientèle											
16 020	8 498	24 518	11 712	9 838	41 241	62 791	116 199	110 161	39 281	134 951	moyenne 2008-2009
16 549	8 587	25 136	13 531	9 985	41 784	65 300	120 626	110 654	38 837	136 109	avril 2009
16 240	8 603	24 843	13 650	10 006	42 069	65 725	120 194	110 628	38 811	136 006	mai 2009
16 148	8 668	24 816	13 742	9 951	42 169	65 862	119 290	110 592	38 866	135 776	juin 2009
16 092	8 702	24 794	13 747	10 013	42 224	65 984	119 017	110 824	39 193	135 750	juillet 2009
16 207	8 724	24 931	13 483	10 205	42 565	66 253	119 645	111 195	39 541	135 906	août 2009
16 213	8 729	24 942	13 140	10 387	42 788	66 315	119 794	111 318	39 521	136 116	septembre 2009
16 259	8 418	24 677	12 583	10 598	42 709	65 890	119 313	110 311	38 863	135 878	octobre 2009
16 296	8 382	24 678	12 269	10 871	42 971	66 111	120 142	110 580	38 622	135 881	novembre 2009
16 335	8 473	24 808	11 982	11 245	43 012	66 239	121 335	110 864	38 586	136 227	décembre 2009
16 632	8 562	25 194	11 617	11 808	43 369	66 794	123 098	111 546	38 802	136 726	janvier 2010
17 204	8 686	25 890	11 439	11 965	43 625	67 029	124 243	112 242	39 050	136 839	février 2010
17 137	8 742	25 879	11 192	12 133	43 799	67 124	124 352	112 457	39 007	136 857	mars 2010
16 443	8 606	25 049	12 698	10 764	42 757	66 219	120 921	111 101	38 975	136 173	moyenne 2009-2010
16 806	8 785	25 591	10 838	12 137	43 911	66 886	123 662	112 124	38 997	136 858	avril 2010
											mai 2010
											juin 2010
											juillet 2010
											août 2010
											septembre 2010
											octobre 2010
											novembre 2010
											décembre 2010
											janvier 2011
											février 2011
											mars 2011
16 806	8 785	25 591	10 838	12 137	43 911	66 886	123 662	112 124	38 997	136 858	moyenne 2010-2011
En avril 2010											
16 806	8 785	25 591	10 838	12 137	43 911	66 886	123 662	112 124	38 997	136 858	Nombre d'adultes
7,1%	3,7%	10,9%	4,6%	5,1%	18,6%	28,4%	52,4%	47,6%	16,5%	58,0%	Proportion (ens. des adultes)
65,7%	34,3%	100,0%	16,2%	18,1%	65,7%	100,0%					Proportion (selon la catégorie)
Situation familiale											
14 836	1 686	16 522	6 092	3 155	18 495	27 742	92 494	50 208	0	81 588	Personnes seules
674	68	742	877	1 286	3 504	5 667	7 702	7 668	0	9 758	Couples sans enfants
173	4 982	5 155	1 295	998	8 029	10 322	4 245	34 752	38 997	24 110	Familles monoparentales
1 109	2 004	3 113	2 572	6 308	13 558	22 438	18 926	18 948	0	21 072	Couples avec enfants
14	45	59	2	390	325	717	295	548	0	330	Conjoints d'étudiant
Sexe											
10 969	914	11 883	5 682	5 605	20 719	32 006	123 662	0	4 245	68 426	Hommes
5 837	7 871	13 708	5 156	6 532	23 192	34 880	0	112 124	34 752	68 432	Femmes
Âge											
21,2	21,4	21,3	35,9	36,3	44,6	41,7	42,0	40,8	36,0	44,8	Moyenne (années)
6 449	2 844	9 293	575	399	502	1 476	4 158	5 135	1 523	1 618	Moins de 21 ans
10 357	5 941	16 298	1 299	639	1 406	3 344	7 725	8 573	3 632	5 896	De 21 à 24 ans
			2 033	1 470	3 160	6 663	13 129	13 394	6 245	11 935	De 25 à 29 ans
			1 906	2 838	4 510	9 254	13 962	14 298	6 927	13 845	De 30 à 34 ans
			1 574	3 021	5 902	10 497	14 131	12 990	6 551	13 979	De 35 à 39 ans
			1 175	2 008	6 617	9 800	15 604	12 660	5 855	16 513	De 40 à 44 ans
			798	850	6 027	7 675	16 324	12 466	4 455	18 705	De 45 à 49 ans
			508	406	5 528	6 442	14 780	10 802	2 391	17 908	De 50 à 54 ans
			970	506	10 259	11 735	23 849	21 806	1 418	36 459	55 ans et plus
Scolarité ²											
704	298	1 002	37	648	4 112	4 797	8 388	8 012	1 926	12 083	Primaire
7 439	3 297	10 736	57	725	8 563	9 345	48 836	38 977	16 071	55 442	Secondaire I à IV
1 609	761	2 370	109	1 231	7 946	9 286	23 700	21 609	7 982	26 620	Secondaire V
197	111	308	26	839	3 159	4 024	7 301	6 126	2 129	7 550	Collégiale
74	23	97	54	3 535	5 632	9 221	8 720	6 119	1 395	7 331	Universitaire
6 783	4 295	11 078	10 555	5 159	14 499	30 213	26 717	31 281	9 494	27 832	Inconnue
Durée de présence cumulative ³											
20,9	26,8	22,9	18,5	12,7	99,9	70,9	113,3	122,6	108,8	162,4	Moyenne (mois)
636	199	835	215	502	217	934	1 130	1 030	242	51	Premier mois
3 053	975	4 028	1 067	2 781	1 132	4 980	5 981	4 958	1 011	216	De 2 à 5 mois
3 240	1 316	4 556	2 176	3 399	1 551	7 126	7 621	6 730	1 751	256	De 6 à 11 mois
4 218	2 215	6 433	4 790	3 467	3 022	11 279	12 238	10 820	3 554	680	De 12 à 23 mois
3 784	2 538	6 322	2 323	1 988	7 598	11 909	16 310	14 275	5 711	16 923	De 24 à 47 mois
1 875	1 540	3 415	226	0	15 928	16 154	31 659	27 224	11 841	38 301	De 48 à 119 mois
0	2	2	41	0	14 463	14 504	48 723	47 087	14 887	80 431	120 mois et plus
Types de contraintes à l'emploi											
16 806	0	16 806	8 475	8 520	25 584	42 579	89 879	54 184	17 892	77 434	Sans contraintes
	8 785	8 785	2 363	3 617	18 327	24 307	33 783	57 940	21 105	59 424	Contraintes temporaires
	1 251	1 251	28	79	1 164	1 271	7 690	6 887	1 845	6 362	Cont. tempo.: état de santé
	7 470	7 470	1 398	3 017	6 548	10 963	1 774	26 919	16 371	14 379	Cont. tempo.: enf./gross.
	21	21	5	12	345	362	163	1 532	1 277	1 282	Cont. tempo.: enf. hand.
	0	0	928	498	10 145	11 571	23 556	21 563	1 383	36 095	Cont. tempo.: 55 ans et plus
	43	43	4	11	125	140	600	1 039	229	1 306	Cont. tempo.: autres
Région											
290	158	448	0	6	50	56	2 568	2 123	621	3 009	01. Bas-Saint-Laurent
613	204	817	7	9	67	83	3 917	3 515	1 136	4 781	02. Saguenay - Lac-Saint-Jean
854	389	1 243	65	669	1 016	1 750	7 582	5 989	1 894	8 230	03. Capitale-Nationale
891	441	1 332	8	163	195	366	5 721	5 142	1 773	7 140	04. Mauricie
890	475	1 365	88	560	801	1 449	5 382	4 500	1 614	5 425	05. Estrie
5 453	2 561	8 014	9 532	8 400	34 578	52 510	48 739	44 852	14 734	53 289	06. Île-de-Montréal ⁴
692	505	1 197	79	355	872	1 306	4 725	4 451	1 904	5 362	07. Outaouais
228	151	379	1	2	29	32	1 904	1 664	542	2 027	08. Abitibi-Témiscamingue
125	80	205	0	2	5	7	968	869	345	1 146	09. Côte-Nord
86	107	193	1	0	4	5	393	404	205	353	10. Nord-du-Québec
35	29	64	0	0	1	1	200	177	88	164	ARK ⁵
249	123	372	1	0	8	9	1 758	1 552	456	2 215	11. Gaspésie - Îles-de-la-Madeleine
351	241	592	15	17	83	115	3 298	2 920	994	3 673	12. Chaudière-Appalaches
518	281	799	386	497	2 405	3 288	3 763	4 010	1 345	4 298	13. Laval
988	558	1 546	56	121	391	568	5 916	5 528	2 100	6 604	14. Lanaudière
1 069	587	1 656	35	137	388	560	6 714	5 877	2 242	7 021	15. Laurentides
2 772	1 588	4 360	540	1 028	2 797	4 365	16 499	15 416	5 898	18 130	16. Montérégie
734	334	1 068	24	171	220	415	3 804	3 308	1 193	4 148	17. Centre-du-Québec
3	2	5	0	0	2	2	11	4	1	7	Central ⁶

Tableau 4

Évolution du nombre d'adultes prestataires du Programme de solidarité sociale selon le type de clientèle, 2009-2010 et 2010-2011

	Contraintes sévères									
	Nombre d'adultes	var. ann.	Visuel	Auditif et de la parole	Intellectuel et d'apprentissage	Santé mentale	Physique	Autres	Total Contraintes sévères	Conjoints sans contraintes sévères
Nombre d'adultes actifs ¹ au Programme de solidarité sociale										
moyenne 2008-2009	140 081	0,3 %	1 570	822	25 527	53 570	45 074	4 635	131 197	8 884
avril 2009	140 030	-0,5 %	1 567	840	25 492	53 900	44 817	4 682	131 298	8 732
mai 2009	139 906	-0,5 %	1 575	843	25 488	53 960	44 683	4 680	131 229	8 677
juin 2009	139 795	-0,5 %	1 563	836	25 474	53 995	44 610	4 680	131 158	8 637
juillet 2009	139 572	-0,4 %	1 561	836	25 441	53 904	44 574	4 673	130 989	8 583
août 2009	139 431	-0,4 %	1 553	836	25 410	53 893	44 515	4 660	130 867	8 564
septembre 2009	139 464	-0,3 %	1 551	837	25 456	53 957	44 486	4 650	130 937	8 527
octobre 2009	139 112	-0,3 %	1 555	841	25 425	53 929	44 419	4 462	130 631	8 481
novembre 2009	139 107	-0,3 %	1 553	841	25 405	53 920	44 425	4 482	130 626	8 481
décembre 2009	139 218	-0,5 %	1 546	846	25 376	54 012	44 385	4 601	130 766	8 452
janvier 2010	139 288	-0,6 %	1 542	851	25 351	54 049	44 387	4 662	130 842	8 446
février 2010	139 370	-0,5 %	1 539	851	25 398	54 115	44 348	4 687	130 938	8 432
mars 2010	139 459	-0,5 %	1 543	850	25 376	54 232	44 363	4 700	131 064	8 395
moyenne 2009-2010	139 479	-0,4 %	1 554	842	25 424	53 989	44 501	4 635	130 945	8 534
avril 2010	139 551	-0,3 %	1 548	856	25 407	54 244	44 410	4 721	131 186	8 365
mai 2010										
juin 2010										
juillet 2010										
août 2010										
septembre 2010										
octobre 2010										
novembre 2010										
décembre 2010										
janvier 2011										
février 2011										
mars 2011										
moyenne 2010-2011	139 551	0,1 %	1 548	856	25 407	54 244	44 410	4 721	131 186	8 365

prop.

En avril 2010										
Nombre d'adultes	139 551	100 %	1 548	856	25 407	54 244	44 410	4 721	131 186	8 365
Proportion (ens. des adultes)	100,0%		1,1%	0,6%	18,2%	38,9%	31,8%	3,4%	94,0%	6,0%
Proportion (selon la catégorie)			1,2%	0,7%	19,4%	41,3%	33,9%	3,6%	100,0%	

Situation familiale										
Personnes seules	115 411	82,7 %	1 226	663	23 931	49 325	36 150	4 116	115 411	0
Couples sans enfants	14 962	10,7 %	147	83	979	2 411	4 716	473	8 809	6 153
Familles monoparentales	4 392	3,1 %	85	61	241	1 826	2 116	63	4 392	0
Couples avec enfants	4 762	3,4 %	89	48	256	675	1 413	69	2 550	2 212
Conjoints d'étudiant	24	0,0 %	1	1	0	7	15	0	24	0

Sexe										
Hommes	72 030	51,6 %	876	414	13 562	28 162	22 432	2 716	68 162	3 868
Femmes	67 521	48,4 %	672	442	11 845	26 082	21 978	2 005	63 024	4 497

Âge										
Moyenne (années)	47,8		47,7	46,2	41,7	47,6	50,6	52,4	47,6	51,0
Moins de 21 ans	3 312	2,4 %	22	38	1 506	936	724	60	3 286	26
De 21 à 24 ans	4 731	3,4 %	67	54	1 945	1 555	970	59	4 650	81
De 25 à 29 ans	7 057	5,1 %	78	53	2 382	2 790	1 456	85	6 844	213
De 30 à 34 ans	8 292	5,9 %	92	58	2 449	3 497	1 731	124	7 951	341
De 35 à 39 ans	8 980	6,4 %	116	47	2 346	3 635	2 144	195	8 483	497
De 40 à 44 ans	12 880	9,2 %	149	70	2 753	5 379	3 450	333	12 134	746
De 45 à 49 ans	20 699	14,8 %	240	104	3 683	8 799	5 997	663	19 486	1 213
De 50 à 54 ans	24 647	17,7 %	235	148	3 475	10 166	8 089	849	22 962	1 685
55 ans et plus	48 953	35,1 %	549	284	4 868	17 487	19 849	2 353	45 390	3 563

Scolarité ²										
Primaire	14 369	10,3 %	154	128	3 715	3 758	5 032	265	13 052	1 317
Secondaire I à IV	39 904	28,6 %	409	273	3 775	17 149	14 136	736	36 478	3 426
Secondaire V	20 326	14,6 %	246	98	688	10 236	7 221	474	18 963	1 363
Collégiale	6 429	4,6 %	66	24	36	3 993	1 927	123	6 169	260
Universitaire	4 597	3,3 %	56	16	11	3 019	1 207	100	4 409	188
Inconnue	53 926	38,6 %	617	317	17 182	16 089	14 887	3 023	52 115	1 811

Durée de présence cumulative ³										
Moyenne (mois)	227,2		231,3	212,1	250,5	225,1	222,3	205,9	228,4	208,0
Premier mois	176	0,1 %	2	5	45	52	47	14	165	11
De 2 à 5 mois	759	0,5 %	6	9	208	211	235	49	718	41
De 6 à 11 mois	1 269	0,9 %	8	20	291	381	388	80	1 168	101
De 12 à 23 mois	2 736	2,0 %	30	35	621	870	821	157	2 534	202
De 24 à 47 mois	5 943	4,3 %	71	54	1 182	2 096	1 806	322	5 531	412
De 48 à 119 mois	21 105	15,1 %	242	139	3 209	8 249	6 879	963	19 681	1 424
120 mois et plus	107 563	77,1 %	1 189	594	19 851	42 385	34 234	3 136	101 389	6 174

Types de contraintes à l'emploi										
Contraintes sévères	131 186	94,0 %	1 548	856	25 407	54 244	44 410	4 721	131 186	
Visuel	1 548	1,1 %	1 548						1 548	
Auditif et de la parole	856	0,6 %		856					856	
Intellectuel et d'apprentissage	25 407	18,2 %			25 407				25 407	
Santé mentale	54 244	38,9 %				54 244			54 244	
Physique	44 410	31,8 %					44 410		44 410	
Autres	4 721	3,4 %						4 721	4 721	
Conjoints sans contraintes sévères*	8 365	6,0 %								8 365

Région										
01. Bas-Saint-Laurent	5 285	3,8 %	51	21	1 047	1 936	1 604	132	4 791	494
02. Saguenay - Lac-Saint-Jean	5 656	4,1 %	53	36	1 143	1 964	1 932	100	5 228	428
03. Capitale-Nationale	11 388	8,2 %	155	76	1 723	5 292	3 320	261	10 827	561
04. Mauricie	6 747	4,8 %	61	34	1 137	2 684	2 238	135	6 289	458
05. Estrie	6 737	4,8 %	63	41	1 270	2 656	2 109	166	6 305	432
06. Île-de-Montréal ⁴	33 560	24,0 %	456	213	4 012	14 999	11 451	699	31 830	1 730
07. Outaouais	6 066	4,3 %	56	49	1 110	2 135	2 081	188	5 619	447
08. Abitibi-Témiscamingue	2 863	2,1 %	39	23	558	932	996	77	2 625	238
09. Côte-Nord	1 399	1,0 %	10	16	306	443	499	32	1 306	93
10. Nord-du-Québec	289	0,2 %	5	1	53	99	109	5	272	17
ARK ⁵	98	0,1 %	3	0	22	32	35	2	94	4
11. Gaspésie - Îles-de-la-Madeleine	2 956	2,1 %	45	17	572	813	1 073	85	2 605	351
12. Chaudière-Appalaches	6 272	4,5 %	63	32	1 392	2 311	1 897	177	5 872	400
13. Laval	4 040	2,9 %	48	32	802	1 596	1 247	78	3 803	237
14. Lanaudière	6 155	4,4 %	72	39	1 179	2 112	2 150	160	5 712	443
15. Laurentides	7 513	5,4 %	66	56	1 424	2 825	2 428	207	7 006	507
16. Montérégie	19 401	13,9 %	215	126	3 715	7 103	6 692	383	18 234	1 167
17. Centre-du-Québec	4 569	3,3 %	59	34	851	1 619	1 503	170	4 236	333
Central ⁶	8 655	6,2 %	31	10	3 113	2 725	1 081	1 666	8 626	29

MESS, DGARES, Direction de la statistique, juin 2010.

Tableau 4 - suite

Jeunes de moins de 25 ans			Nés hors du Canada								Durée consécutive de 2 ans et plus
Avec contraintes sévères	Conjoints	Total Jeunes de moins de 25 ans	Reven- dicateurs du statut de réfugié	Nouveaux arrivants (moins de 3 ans)	Arrivés au Canada depuis 3 ans et plus	Total Nés hors du Canada	Hommes	Femmes	Familles mono- parentales		
Nombre d'adultes actifs ¹ au Programme de solidarité sociale pour certains segments de clientèle											
7 538	132	7 670	193	189	9 904	10 286	71 607	68 473	4 679	126 768	moyenne 2008-2009
7 690	129	7 819	211	198	10 038	10 447	71 838	68 192	4 561	127 064	avril 2009
7 680	130	7 810	219	199	10 066	10 484	71 811	68 095	4 571	126 974	mai 2009
7 707	127	7 834	214	196	10 073	10 483	71 811	67 984	4 546	126 906	juin 2009
7 690	122	7 812	220	194	10 117	10 531	71 725	67 847	4 522	126 779	juillet 2009
7 690	125	7 815	224	194	10 128	10 546	71 718	67 713	4 524	126 638	août 2009
7 714	124	7 838	218	198	10 143	10 559	71 783	67 681	4 479	126 978	septembre 2009
7 725	123	7 848	218	188	10 124	10 530	71 625	67 487	4 428	126 769	octobre 2009
7 733	123	7 856	210	188	10 168	10 566	71 656	67 451	4 342	126 701	novembre 2009
7 785	123	7 908	216	189	10 168	10 573	71 737	67 481	4 368	126 766	décembre 2009
7 805	116	7 921	218	184	10 174	10 576	71 827	67 461	4 390	126 868	janvier 2010
7 860	118	7 978	219	187	10 160	10 566	71 854	67 516	4 375	126 874	février 2010
7 927	112	8 039	213	185	10 171	10 569	71 946	67 513	4 377	126 956	mars 2010
7 751	123	7 873	217	192	10 128	10 536	71 778	67 702	4 457	126 856	moyenne 2009-2010
7 936	107	8 043	221	183	10 197	10 601	72 030	67 521	4 392	126 989	avril 2010
											mai 2010
											juin 2010
											juillet 2010
											août 2010
											septembre 2010
											octobre 2010
											novembre 2010
											décembre 2010
											janvier 2011
											février 2011
											mars 2011
7 936	107	8 043	221	183	10 197	10 601	72 030	67 521	4 392	126 989	moyenne 2010-2011

En avril 2010											
7 936	107	8 043	221	183	10 197	10 601	72 030	67 521	4 392	126 989	Nombre d'adultes
5,7%	0,1%	5,8%	0,2%	0,1%	7,3%	7,6%	51,6%	48,4%	3,1%	91,0%	Proportion (ens. des adultes)
98,7%	1,3%	100,0%	2,1%	1,7%	96,2%	100,0%					Proportion (selon la catégorie)

Situation familiale											
7 752	0	7 752	150	67	7 081	7 298	61 567	53 844	0	105 395	Personnes seules
57	44	101	37	53	1 331	1 421	7 474	7 488	0	13 512	Couples sans enfants
60	0	60	10	9	652	671	594	3 798	4 392	3 955	Familles monoparentales
65	63	128	24	53	1 126	1 203	2 379	2 383	0	4 108	Couples avec enfants
2	0	2	0	1	7	8	16	8	0	19	Conjoints d'étudiant

Sexe											
4 847	34	4 881	112	73	5 121	5 306	72 030	0	594	64 862	Hommes
3 089	73	3 162	109	110	5 076	5 295	0	67 521	3 798	62 127	Femmes

Âge											
21,1	21,7	21,1	49,2	43,3	49,7	49,5	46,8	49,0	44,3	48,5	Moyenne (années)
3 286	26	3 312	3	11	146	160	1 999	1 313	9	1 121	Moins de 21 ans
4 650	81	4 731	9	15	258	282	2 882	1 849	51	4 072	De 21 à 24 ans
0	0	0	12	15	420	447	4 271	2 786	184	6 358	De 25 à 29 ans
0	0	0	22	25	518	565	4 935	3 357	365	7 519	De 30 à 34 ans
0	0	0	26	18	758	802	5 005	3 975	614	8 205	De 35 à 39 ans
0	0	0	26	25	972	1 023	6 937	5 943	886	11 843	De 40 à 44 ans
0	0	0	29	15	1 361	1 405	10 649	10 050	1 068	19 124	De 45 à 49 ans
0	0	0	21	12	1 636	1 669	12 350	12 297	722	22 869	De 50 à 54 ans
0	0	0	73	47	4 128	4 248	23 002	25 951	493	45 878	55 ans et plus

Scolarité ²											
435	7	442	3	13	872	888	7 349	7 020	286	13 451	Primaire
1 111	38	1 149	6	11	1 819	1 836	20 882	19 022	1 804	36 626	Secondaire I à IV
297	5	302	13	12	1 696	1 721	9 852	10 474	933	18 399	Secondaire V
45	0	45	6	6	668	680	3 267	3 162	310	5 859	Collégiale
4	1	5	1	14	877	892	2 466	2 131	183	4 111	Universitaire
6 044	56	6 100	192	127	4 265	4 584	28 214	25 712	876	48 543	Inconnue

Durée de présence cumulative ³											
36,7	35,6	36,7	53,9	20,0	160,0	155,3	217,9	237,1	194,6	239,6	Moyenne (mois)
118	0	118	2	0	13	15	112	64	4	9	Premier mois
492	4	496	4	7	65	76	435	324	6	29	De 2 à 5 mois
722	16	738	22	27	115	164	736	533	14	47	De 6 à 11 mois
1 436	22	1 458	50	79	286	415	1 592	1 144	45	163	De 12 à 23 mois
2 510	35	2 545	75	70	732	877	3 477	2 466	184	4 820	De 24 à 47 mois
2 658	30	2 688	38	0	2 808	2 846	11 691	9 414	829	18 644	De 48 à 119 mois
0	0	0	30	0	6 178	6 208	53 987	53 576	3 310	103 277	120 mois et plus

Types de contraintes à l'emploi											
7 936		7 936	187	110	9 063	9 360	68 162	63 024	4 392	119 673	Contraintes sévères
89		89	12	11	201	224	876	672	85	1 423	Visuel
92		92	3	3	70	76	414	442	61	718	Auditif et de la parole
3 451		3 451	8	14	712	734	13 562	11 845	241	23 935	Intellectuel et d'apprentissage
2 491		2 491	34	17	3 891	3 942	28 162	26 082	1 826	49 852	Santé mentale
1 694		1 694	126	62	3 870	4 058	22 432	21 978	2 116	40 053	Physique
119		119	4	3	319	326	2 716	2 005	63	3 692	Autres
0	107	107	34	73	1 134	1 241	3 868	4 497	0	7 316	Conjoints sans contraintes sévères*

Région											
221	3	224	0	2	21	23	2 713	2 572	125	4 855	01. Bas-Saint-Laurent
314	5	319	0	0	16	16	2 836	2 820	151	5 221	02. Saguenay - Lac-Saint-Jean
492	6	498	1	20	216	237	5 859	5 529	323	10 433	03. Capitale-Nationale
309	5	314	0	5	55	60	3 412	3 335	231	6 252	04. Mauricie
373	14	387	6	9	210	225	3 536	3 201	231	6 144	05. Estrie
1 516	16	1 532	178	107	7 277	7 562	17 624	15 936	1 287	30 454	06. Île-de-Montréal ⁴
401	6	407	4	7	208	219	3 064	3 002	224	5 497	07. Outaouais
159	2	161	0	0	19	19	1 461	1 402	72	2 636	08. Abitibi-Témiscamingue
77	0	77	0	0	6	6	720	679	35	1 281	09. Côte-Nord
43	2	45	0	0	0	0	160	129	9	222	10. Nord-du-Québec
23	0	23	0	0	0	0	64	34	2	62	ARK ⁵
133	4	137	0	0	8	8	1 517	1 439	86	2 718	11. Gaspésie - Îles-de-la-Madeleine
412	3	415	0	1	37	38	3 159	3 113	137	5 661	12. Chaudière-Appalaches
370	3	373	10	4	682	696	2 038	2 002	157	3 586	13. Laval
509	4	513	4	2	104	110	3 099	3 056	213	5 516	14. Lanaudière
566	6	572	1	1	136	138	3 824	3 689	273	6 785	15. Laurentides
1 415	20	1 435	10	15	814	839	9 747	9 654	680	17 512	16. Montérégie
244	5	249	1	7	46	54	2 310	2 259	150	4 172	17. Centre-du-Québec
382	3	385	6	3	342	351	4 951	3 704	8	8 044	Central ⁶

Tableau 5

Évolution du nombre de participants au Programme alternative jeunesse, 2009-2010 et 2010-2011

	Nombre total d'adultes	Taux de variation annuelle	Nés hors du Canada	Hommes	Femmes	Nombre d'adultes avec alloc. jeunesse ²	Taux de variation annuelle	Allocation moyenne ³
Participants au Programme alternative jeunesse ¹								
moyenne 2008-2009	5 713	s.o.	594	3 123	2 590	4 833	s.o.	644,64 \$
avril 2009	7 545	49,1 %	791	4 210	3 335	6 439	49,7 %	615,77 \$
mai 2009	7 647	49,7 %	802	4 210	3 437	6 464	50,0 %	607,20 \$
juin 2009	7 508	52,1 %	807	4 096	3 412	6 431	54,1 %	742,10 \$
juillet 2009	7 376	50,1 %	791	4 023	3 353	6 246	53,2 %	616,19 \$
août 2009	7 529	50,2 %	786	4 054	3 475	6 494	54,0 %	736,19 \$
septembre 2009	7 669	45,9 %	797	4 092	3 577	6 370	43,3 %	614,94 \$
octobre 2009	7 892	43,1 %	817	4 211	3 681	6 519	41,9 %	613,69 \$
novembre 2009	8 232	40,2 %	867	4 454	3 778	6 937	41,1 %	751,74 \$
décembre 2009	8 211	35,8 %	878	4 459	3 752	6 876	33,9 %	625,79 \$
janvier 2010	8 526	30,9 %	926	4 667	3 859	7 187	30,0 %	609,76 \$
février 2010	8 668	25,0 %	934	4 803	3 865	7 337	24,5 %	615,08 \$
mars 2010	8 827	19,6 %	955	4 899	3 928	7 534	17,5 %	754,60 \$
moyenne 2009-2010	7 969	39,5 %	846	4 348	3 621	6 736	39,4 %	658,59 \$
avril 2010	8 659	14,8 %	941	4 795	3 864	7 211	12,0 %	608,16 \$
mai 2010								
juin 2010								
juillet 2010								
août 2010								
septembre 2010								
octobre 2010								
novembre 2010								
décembre 2010								
janvier 2011								
février 2011								
mars 2011								
moyenne 2010-2011	8 659	8,7 %	941	4 795	3 864	7 211	7,0 %	608,16 \$

Répartition des participants au Programme alternative jeunesse selon certaines caractéristiques, avril 2010

Proportion								
En avril 2010								
Nombre d'adultes	8 659	100,0 %	941	4 795	3 864	7 211	100,0%	608,16 \$
Proportion	100,0 %		10,9 %	55,4 %	44,6 %	83,3 %		
Situation familiale ⁴								
Personnes seules	7 245	83,7 %	803	4 461	2 784	6 057	84,0 %	599,15 \$
Couples sans enfants	138	1,6 %	8	64	74	97	1,3 %	593,80 \$
Familles monoparentales	761	8,8 %	83	14	747	650	9,0 %	696,65 \$
Couples avec enfants	177	2,0 %	21	62	115	137	1,9 %	593,67 \$
Conjoints d'étudiant	0	0,0 %	0	0	0	0	0,0 %	- \$
Inconnue	338	3,9 %	26	194	144	270	3,7 %	609,89 \$

Sexe								
Hommes	4 795	55,4 %	521	4 795	0	3 906	54,2 %	595,24 \$
Femmes	3 864	44,6 %	420	0	3 864	3 305	45,8 %	623,44 \$

Âge								
Moyenne (années)	20,4		20,7	20,5	20,3	20,2		
Moins de 18 ans	52	0,6 %	3	13	39	50	0,7 %	643,55 \$
De 18 à 20 ans	4 730	54,6 %	458	2 532	2 198	4 163	57,7 %	605,50 \$
21 ans et plus	3 877	44,8 %	480	2 250	1 627	2 998	41,6 %	611,27 \$

Scolarité ⁵								
Primaire	341	3,9 %	47	201	140	292	4,0 %	600,57 \$
Secondaire I à IV	4 861	56,1 %	355	2 763	2 098	4 052	56,2 %	606,69 \$
Secondaire V	1 095	12,6 %	168	575	520	857	11,9 %	612,96 \$
Collégiale	132	1,5 %	28	65	67	110	1,5 %	612,51 \$
Universitaire	32	0,4 %	16	15	17	28	0,4 %	600,61 \$
Inconnue	2 198	25,4 %	327	1 176	1 022	1 872	26,0 %	610,19 \$

Types de contraintes à l'emploi								
Sans contraintes	7 416	85,6 %	820	4 541	2 875	6 182	85,7 %	599,31 \$
Contraintes temporaires	894	10,3 %	94	53	841	750	10,3 %	680,76 \$
Cont. tempo.: état de santé	67	0,8 %	3	39	28	56	0,8 %	598,72 \$
Cont. tempo.: enf./gross.	821	9,5 %	91	14	807	688	9,5 %	686,86 \$
Cont. tempo.: enf. handicapé	3	0,0 %	0	0	3	3	0,0 %	817,33 \$
Cont. tempo.: autres	3	0,0 %	0	0	3	3	0,0 %	676,00 \$
Contraintes sévères	11	0,0 %	1	7	4	9	0,1 %	589,33 \$
Inconnu	338	3,9 %	26	194	144	270	3,7 %	609,89 \$

Région								
01. Bas-Saint-Laurent	287	3,3 %	2	169	118	237	3,3 %	587,11 \$
02. Saguenay - Lac-Saint-Jean	383	4,4 %	1	193	190	292	4,0 %	607,46 \$
03. Capitale-Nationale	569	6,6 %	58	320	249	458	6,4 %	587,57 \$
04. Mauricie	620	7,2 %	14	353	267	497	6,9 %	599,07 \$
05. Estrie	529	6,1 %	56	320	209	435	6,0 %	614,11 \$
06. Île-de-Montréal ⁶	2 054	23,7 %	645	1 175	879	1 789	24,8 %	622,46 \$
07. Outaouais	421	4,9 %	28	210	211	379	5,3 %	608,11 \$
08. Abitibi-Témiscamingue	346	4,0 %	2	167	179	310	4,3 %	617,33 \$
09. Côte-Nord	152	1,8 %	0	86	66	116	1,6 %	604,44 \$
10. Nord-du-Québec	21	0,2 %	0	15	6	13	0,2 %	557,55 \$
ARK ⁷	0	0,0 %	0	0	0	0	0,0 %	- \$
11. Gaspésie - Îles-de-la-Madeleine	204	2,4 %	0	120	84	181	2,5 %	606,67 \$
12. Chaudière-Appalaches	384	4,4 %	10	194	190	286	4,0 %	616,32 \$
13. Laval	198	2,3 %	32	97	101	150	2,1 %	595,06 \$
14. Lanaudière	442	5,1 %	8	226	216	355	4,9 %	596,92 \$
15. Laurentides	534	6,2 %	10	314	220	461	6,4 %	605,53 \$
16. Montérégie	1 161	13,4 %	54	655	506	963	13,4 %	597,86 \$
17. Centre-du-Québec	354	4,1 %	21	181	173	289	4,0 %	622,97 \$

MESS, DGARES, Direction de la statistique, juin 2010.

Tableau 6

Évolution du nombre d'adultes prestataires des programmes d'aide financière de dernier recours qui reçoivent une allocation de soutien, 2009-2010 et 2010-2011

	DEVENIR				INTERAGIR			
	Programme d'aide sociale	Programme de solidarité sociale	TOTAL	var. ann.	Programme d'aide sociale	Programme de solidarité sociale	TOTAL	var. ann.
Nombre d'adultes qui reçoivent une allocation de soutien ¹								
moyenne 2008-2009	729	226	955	s.o.	701	2 500	3 425	s.o.
avril 2009	753	262	1 015	-6,5%	792	2 748	3 540	0,4%
mai 2009	740	267	1 007	2,0%	779	2 707	3 486	-3,0%
juin 2009	672	269	941	-2,7%	753	2 672	3 425	-3,2%
juillet 2009	642	248	890	-4,0%	679	2 589	3 268	-3,5%
août 2009	554	237	791	-2,3%	581	2 378	2 959	-1,3%
septembre 2009	536	225	761	-6,6%	611	2 421	3 032	-0,8%
octobre 2009	548	228	776	-14,1%	739	2 680	3 419	-0,1%
novembre 2009	537	249	786	-18,8%	780	2 757	3 537	0,5%
décembre 2009	571	243	814	-18,6%	787	2 788	3 575	0,8%
janvier 2010	583	229	812	-16,5%	779	2 739	3 518	1,0%
février 2010	590	232	822	-17,6%	800	2 804	3 604	2,9%
mars 2010	605	238	843	-18,2%	796	2 776	3 572	1,4%
moyenne 2009-2010	611	244	855	-10,5%	740	2 672	3 411	-0,4%
avril 2010	570	243	813	-19,9%	825	2 758	3 583	1,2%
mai 2010								
juin 2010								
juillet 2010								
août 2010								
septembre 2010								
octobre 2010								
novembre 2010								
décembre 2010								
janvier 2011								
février 2011								
mars 2011								
moyenne 2010-2011	570	243	813	-4,9%	825	2 758	3 583	5,0%

En avril 2010								
Nombre d'adultes	570	243	813	100,0%	825	2 758	3 583	100,0%

Situation familiale								
Personnes seules	390	219	609	74,9%	590	2 538	3 128	87,3%
Couples sans enfants	20	7	27	3,3%	38	128	166	4,6%
Familles monoparentales	102	8	110	13,5%	139	64	203	5,7%
Couples avec enfants	57	9	66	8,1%	58	28	86	2,4%
Conjoints d'étudiant	1	0	1	0,1%	0	0	0	0,0%

Sexe								
Hommes	239	130	369	45,4%	367	1 490	1 857	51,8%
Femmes	331	113	444	54,6%	458	1 268	1 726	48,2%

Âge								
Moyenne (années)	39,8	39,6	39,8		41,8	43,2	42,9	
Moins de 21 ans	14	6	20	2,5%	32	29	61	1,7%
De 21 à 24 ans	39	21	60	7,4%	52	122	174	4,9%
De 25 à 29 ans	50	28	78	9,6%	64	254	318	8,9%
De 30 à 34 ans	84	28	112	13,8%	83	293	376	10,5%
De 35 à 39 ans	81	26	107	13,2%	82	274	356	9,9%
De 40 à 44 ans	88	39	127	15,6%	111	369	480	13,4%
De 45 à 49 ans	105	48	153	18,8%	151	502	653	18,2%
De 50 à 54 ans	78	32	110	13,5%	168	449	617	17,2%
55 ans et plus	31	15	46	5,7%	82	466	548	15,3%

Scolarité ²								
Primaire	45	23	68	8,4%	93	485	578	16,1%
Secondaire I à IV	225	80	305	37,5%	374	890	1 264	35,3%
Secondaire V	164	70	234	28,8%	175	573	748	20,9%
Collégiale	46	29	75	9,2%	50	212	262	7,3%
Universitaire	34	15	49	6,0%	43	186	229	6,4%
Inconnue	56	26	82	10,1%	90	412	502	14,0%

Durée cumulative de présence à l'aide financière de dernier recours								
Moyenne	124,3	155,1	133,5		159,6	210,0	198,4	
Premier mois	0	0	0	0,0%	1	0	1	0,0%
De 2 à 5 mois	12	0	12	1,5%	6	2	8	0,2%
De 6 à 11 mois	27	6	33	4,1%	17	10	27	0,8%
De 12 à 23 mois	51	9	60	7,4%	51	29	80	2,2%
De 24 à 47 mois	70	20	90	11,1%	77	132	209	5,8%
De 48 à 119 mois	149	78	227	27,9%	200	507	707	19,7%
120 mois et plus	261	130	391	48,1%	473	2 078	2 551	71,2%

Types de contraintes à l'emploi et types de diagnostics médicaux								
Sans contraintes	495		495	60,9%	665		665	18,6%
Contraintes temporaires	75		75	9,2%	160		160	4,5%
Cont. tempo.: état de santé	16		16	2,0%	37		37	1,0%
Cont. tempo.: enf./gross.	26		26	3,2%	40		40	1,1%
Cont. tempo.: enf. hand.	2		2	0,2%	2		2	0,1%
Cont. tempo.: 55 ans et plus	31		31	3,8%	81		81	2,3%
Cont. tempo.: autres	0		0	0,0%	0		0	0,0%
Contraintes sévères (types de diagnostics)		233	233	28,7%		2 714	2 714	75,7%
Visuel		2	2	0,2%		34	34	0,9%
Auditif et de la parole		0	0	0,0%		19	19	0,5%
Intellectuel et d'apprentissage		49	49	6,0%		601	601	16,8%
Santé mentale		143	143	17,6%		1 573	1 573	43,9%
Physique		37	37	4,6%		456	456	12,7%
Autres		2	2	0,2%		31	31	0,9%
Conjoints sans contraintes sévères		10	10	1,2%		44	44	1,2%

Région								
01. Bas-Saint-Laurent	13	15	28	3,4%	8	56	64	1,8%
02. Saguenay - Lac-Saint-Jean	41	7	48	5,9%	37	196	233	6,5%
03. Capitale-Nationale	25	11	36	4,4%	64	161	225	6,3%
04. Mauricie	62	31	93	11,4%	34	108	142	4,0%
05. Estrie	42	16	58	7,1%	14	32	46	1,3%
06. Île-de-Montréal ³	148	37	185	22,8%	298	878	1 176	32,8%
07. Outaouais	33	26	59	7,3%	19	151	170	4,7%
08. Abitibi-Témiscamingue	9	9	18	2,2%	30	123	153	4,3%
09. Côte-Nord	12	5	17	2,1%	7	20	27	0,8%
10. Nord-du-Québec	1	0	1	0,1%	2	8	10	0,3%
ARK ⁴	0	0	0	0,0%	0	0	0	0,0%
11. Gaspésie - Îles-de-la-Madeleine	3	2	5	0,6%	42	53	95	2,7%
12. Chaudière-Appalaches	28	28	56	6,9%	16	96	112	3,1%
13. Laval	12	10	22	2,7%	18	139	157	4,4%
14. Lanaudière	16	0	16	2,0%	45	62	107	3,0%
15. Laurentides	49	22	71	8,7%	41	140	181	5,1%
16. Montérégie	30	10	40	4,9%	106	378	484	13,5%
17. Centre-du-Québec	46	11	57	7,0%	44	33	77	2,1%
Central ⁵	0	3	3	0,4%	0	124	124	3,5%

MESS, DGARES, Direction de la statistique, juin 2010.

RÉUSSIR			TOTAL			Tableau 6 - suite
Programme de solidarité sociale	var. ann.	Programme d'aide sociale	Programme de solidarité sociale	TOTAL	var. ann.	
Nombre d'adultes qui reçoivent une allocation de soutien ¹						
111	s.o.	1 500	2 991	4 491	s.o.	moyenne 2008-2009
150	44,2%	1 545	3 160	4 705	-0,2%	avril 2009
146	32,7%	1 519	3 120	4 639	-1,1%	mai 2009
130	30,0%	1 425	3 071	4 496	-2,3%	juin 2009
68	23,6%	1 321	2 905	4 226	-3,3%	juillet 2009
61	41,9%	1 135	2 676	3 811	-1,0%	août 2009
124	33,3%	1 147	2 770	3 917	-1,2%	septembre 2009
163	31,5%	1 287	3 071	4 358	-2,1%	octobre 2009
169	26,1%	1 317	3 175	4 492	-2,8%	novembre 2009
169	20,7%	1 358	3 200	4 558	-2,7%	décembre 2009
169	19,9%	1 362	3 137	4 499	-2,1%	janvier 2010
171	23,9%	1 390	3 207	4 597	-0,9%	février 2010
179	21,8%	1 401	3 193	4 594	-2,3%	mars 2010
142	27,8%	1 351	3 057	4 408	-1,9%	moyenne 2009-2010
180	20,0%	1 395	3 181	4 576	-2,7%	avril 2010
						mai 2010
						juin 2010
						juillet 2010
						août 2010
						septembre 2010
						octobre 2010
						novembre 2010
						décembre 2010
						janvier 2011
						février 2011
						mars 2011
180	27,1%	1 395	3 181	4 576	3,8% prop.	moyenne 2010-2011
En avril 2010						
180	100,0%	1 395	3 181	4 576	100,0%	Nombre d'adultes
Situation familiale						
170	94,4%	980	2 927	3 907	85,4%	Personnes seules
3	1,7%	58	138	196	4,3%	Couples sans enfants
6	3,3%	241	78	319	7,0%	Familles monoparentales
1	0,6%	115	38	153	3,3%	Couples avec enfants
0	0,0%	1	0	1	0,0%	Conjoints d'étudiant
Sexe						
97	53,9%	606	1 717	2 323	50,8%	Hommes
83	46,1%	789	1 464	2 253	49,2%	Femmes
Âge						
30,8		41,0	42,3	41,9		Moyenne (années)
11	6,1%	46	46	92	2,0%	Moins de 21 ans
45	25,0%	91	188	279	6,1%	De 21 à 24 ans
44	24,4%	114	326	440	9,6%	De 25 à 29 ans
34	18,9%	167	355	522	11,4%	De 30 à 34 ans
16	8,9%	163	316	479	10,5%	De 35 à 39 ans
9	5,0%	199	417	616	13,5%	De 40 à 44 ans
6	3,3%	256	556	812	17,7%	De 45 à 49 ans
7	3,9%	246	488	734	16,0%	De 50 à 54 ans
8	4,4%	113	489	602	13,2%	55 ans et plus
Scolarité ²						
1	0,6%	138	509	647	14,1%	Primaire
20	11,1%	599	990	1 589	34,7%	Secondaire I à IV
57	31,7%	339	700	1 039	22,7%	Secondaire V
37	20,6%	96	278	374	8,2%	Collégiale
18	10,0%	77	219	296	6,5%	Universitaire
47	26,1%	146	485	631	13,8%	Inconnue
Durée cumulative de présence à l'aide financière de dernier recours						
93,9		145,2	199,2	182,7		Moyenne
0	0,0%	1	0	1	0,0%	Premier mois
0	0,0%	18	2	20	0,4%	De 2 à 5 mois
0	0,0%	44	16	60	1,3%	De 6 à 11 mois
7	3,9%	102	45	147	3,2%	De 12 à 23 mois
53	29,4%	147	205	352	7,7%	De 24 à 47 mois
75	41,7%	349	660	1 009	22,0%	De 48 à 119 mois
45	25,0%	734	2 253	2 987	65,3%	120 mois et plus
Types de contraintes à l'emploi et types de diagnostics médicaux						
		1 160		1 160	25,3%	Sans contraintes
		235		235	5,1%	Contraintes temporaires
		53		53	1,2%	Cont. tempo.: état de santé
		66		66	1,4%	Cont. tempo.: enf. / gross.
		4		4	0,1%	Cont. tempo.: enf. hand.
		112		112	2,4%	Cont. tempo.: 55 ans et plus
		0		0	0,0%	Cont. tempo.: autres
180	100,0%		3 127	3 127	68,3%	Contraintes sévères (types de diagnostics)
15	8,3%		51	51	1,1%	Visuel
3	1,7%		22	22	0,5%	Auditif et de la parole
7	3,9%		657	657	14,4%	Intellectuel et d'apprentissage
86	47,8%		1 802	1 802	39,4%	Santé mentale
69	38,3%		562	562	12,3%	Physique
0	0,0%		33	33	0,7%	Autres
0	0,0%		54	54	1,2%	Conjoints sans contraintes sévères
Région						
1	0,6%	21	72	93	2,0%	01. Bas-Saint-Laurent
12	6,7%	78	215	293	6,4%	02. Saguenay - Lac-Saint-Jean
24	13,3%	89	196	285	6,2%	03. Capitale-Nationale
9	5,0%	96	148	244	5,3%	04. Mauricie
13	7,2%	56	61	117	2,6%	05. Estrie
54	30,0%	446	969	1 415	30,9% ³	06. Île-de-Montréal ³
2	1,1%	52	179	231	5,0%	07. Outaouais
5	2,8%	39	137	176	3,8%	08. Abitibi-Témiscamingue
0	0,0%	19	25	44	1,0%	09. Côte-Nord
0	0,0%	3	8	11	0,2%	10. Nord-du-Québec
0	0,0%	0	0	0	0,0%	ARK ⁴
4	2,2%	45	59	104	2,3%	11. Gaspésie - Îles-de-la-Madeleine
6	3,3%	44	130	174	3,8%	12. Chaudière-Appalaches
7	3,9%	30	156	186	4,1%	13. Laval
5	2,8%	61	67	128	2,8%	14. Lanaudière
1	0,6%	90	163	253	5,5%	15. Laurentides
30	16,7%	136	418	554	12,1%	16. Montérégie
7	3,9%	90	51	141	3,1%	17. Centre-du-Québec
0	0,0%	0	127	127	2,8%	Central ⁵

Tableau 7

Évolution du taux
d'assistance sociale au
Québec,
2009-2010 et 2010-2011

	Nombre total d'adultes distincts ³	Taux d'assistance sociale (18-64 ans)	Nombre d'enfants	Taux d'assistance sociale (0-17 ans)	Nombre <i>total de prestataires distincts</i> ³	Taux d'assistance sociale (0-64 ans)
Taux d'assistance sociale pour l'ensemble du Québec ^{1,2}						
moyenne 2007-2008	370 577	7,3%	113 989	7,4%	484 566	7,3%
avril 2009	377 033	7,4%	114 258	7,5%	491 291	7,4%
mai 2009	376 545	7,3%	114 384	7,5%	490 929	7,4%
juin 2009	375 412	7,3%	114 405	7,5%	489 817	7,4%
juillet 2009	375 067	7,3%	114 711	7,5%	489 778	7,4%
août 2009	376 031	7,3%	115 887	7,6%	491 918	7,4%
septembre 2009	376 054	7,3%	115 495	7,6%	491 549	7,4%
octobre 2009	374 330	7,3%	114 327	7,5%	488 657	7,3%
novembre 2009	375 836	7,3%	113 361	7,4%	489 197	7,4%
décembre 2009	377 516	7,4%	113 697	7,4%	491 213	7,4%
janvier 2010	380 433	7,4%	114 706	7,5%	495 139	7,4%
février 2010	382 218	7,5%	115 207	7,5%	497 425	7,5%
mars 2010	382 892	7,5%	115 320	7,5%	498 212	7,5%
moyenne 2008-2009	377 447	7,4%	114 647	7,5%	492 094	7,4%
avril 2010	381 867	7,5%	115 107	7,5%	496 974	7,5%
mai 2010						
juin 2010						
juillet 2010						
août 2010						
septembre 2010						
octobre 2010						
novembre 2010						
décembre 2010						
janvier 2011						
février 2011						
mars 2011						
moyenne 2009-2010	381 867	7,5%	115 107	7,5%	496 974	7,5%
moyenne mobile - 12 derniers mois	377 850	7,4%	114 717	7,5%	492 567	7,4%

Taux d'assistance
sociale selon les
régions,
avril 2010

Taux d'assistance sociale par région - avril 2010						
01 Bas-Saint-Laurent	10 195	7,9%	1 944	5,5%	12 139	7,4%
02 Saguenay - Lac-St-Jean	13 358	7,5%	2 740	5,4%	16 098	7,0%
03 Capitale-Nationale	25 381	5,6%	5 111	4,3%	30 492	5,3%
04 Mauricie	18 054	10,7%	4 344	9,8%	22 398	10,5%
05 Estrie	17 004	8,6%	4 874	8,2%	21 878	8,5%
06 Île-de-Montréal	128 790	10,2%	49 954	14,5%	178 744	11,1%
07 Outaouais	15 586	6,5%	4 874	6,5%	20 460	6,5%
08 Abitibi-Témiscamingue	6 718	7,0%	1 534	5,1%	8 252	6,6%
09 Côte-Nord	3 339	5,3%	813	4,1%	4 152	5,0%
10 Nord-du-Québec	1 097	4,4%	562	4,1%	1 659	4,3%
11 Gaspésie - Îles-de-la-Madeleine	6 429	10,6%	1 391	8,9%	7 820	10,3%
12 Chaudière-Appalaches	12 746	4,9%	2 552	3,2%	15 298	4,5%
13 Laval	11 947	4,8%	4 232	5,0%	16 179	4,9%
14 Lanaudière	17 920	6,0%	5 398	5,5%	23 318	5,8%
15 Laurentides	20 518	5,8%	5 447	4,7%	25 965	5,5%
16 Montérégie	52 180	5,6%	16 099	5,4%	68 279	5,6%
17 Centre-du-Québec	11 935	8,1%	3 217	6,9%	15 152	7,8%

MESS, DGARES, Direction de la statistique, juin 2010.

Notes relatives aux tableaux

Tableau 1

- 1. Les dossiers actifs représentent les ménages ayant eu droit à une aide financière de dernier recours pour le mois considéré, que ce soit au programme d'aide sociale ou au programme de solidarité sociale.
- 2. Désigne les personnes qui n'ont pas d'adresse fixe ou stable ou qui n'ont pas l'assurance d'un hébergement stable pour les 60 prochains jours.
- 3. Depuis le mois d'avril 2008, la région Île-de-Montréal regroupe les anciennes régions Ville-de-Montréal et Montréal-Banlieue.
- 4. ARK : Administration régionale Kativik (les prestataires sont aussi dénombrés dans la région Nord-du-Québec).
- 5. La région « Central » regroupe les dossiers administrés centralement. Depuis mars 2004, en raison de changements dans les modes de gestion des dossiers relatifs à la clientèle sous curatelle publique, ces derniers sont regroupés dans la région « Central » (avec les prestataires hébergés).
- 6. Dossiers pour lesquels un revenu d'une valeur supérieure à 2 \$ est déclaré pour le mois.
- 7. Depuis le mois d'avril 2007, les prestataires recevant des revenus de subventions salariales sont dénombrés avec ceux recevant des revenus de travail.
- 8. Dénombrer les dossiers distinctement (une seule fois), même si ces derniers déclarent plus d'un type de revenu pour le mois.
- 9. Désignent le nombre de demandes de prestations d'aide financière de dernier recours acceptées pour ce mois, qu'il y ait ou non versement pour le mois courant. Toutefois, un ménage nouvellement admis sera dénombré dans l'ensemble des ménages actifs seulement s'il a reçu une prestation.

Tableau 2

- 1. Les adultes actifs représentent les conjoints qui composent les ménages ayant eu droit à une prestation des programmes d'aide financière de dernier recours pour le mois considéré.
- 2. La scolarité correspond au niveau d'enseignement le plus élevé atteint. Cette information ne nous renseigne pas sur le ou les diplômes obtenus.
- 3. Certains dossiers présentent une durée cumulative inférieure à la durée consécutive. Il s'agit d'enfants de familles prestataires ayant atteint l'âge de 18 ans et qui font une demande de prestation. La date d'admission de ces nouveaux prestataires est fixée à la même date que la date d'admission de leurs parents. Pour plus de précisions, consulter le lexique.
- 4. Depuis le mois d'avril 2008, la région Île-de-Montréal regroupe les anciennes régions Ville-de-Montréal et Montréal-Banlieue.
- 5. ARK : Administration régionale Kativik (les prestataires sont aussi dénombrés dans la région Nord-du-Québec).
- 6. La région « Central » regroupe les dossiers administrés centralement. Depuis mars 2004, en raison de changements dans les modes de gestion des dossiers relatifs à la clientèle sous curatelle publique, ces derniers sont regroupés dans la région « Central » (avec les prestataires hébergés).

Tableau 3

- 1. Les adultes actifs représentent les conjoints qui composent les ménages ayant eu droit à une prestation du Programme d'aide sociale pour le mois considéré.
- 2. La scolarité correspond au niveau d'enseignement le plus élevé atteint. Cette information ne nous renseigne pas sur le ou les diplômes obtenus.

- 3. Certains dossiers présentent une durée cumulative inférieure à la durée consécutive. Il s'agit d'enfants de familles prestataires ayant atteint l'âge de 18 ans et qui font une demande de prestation. La date d'admission de ces nouveaux prestataires est fixée à la même date que la date d'admission de leurs parents. Pour plus de précisions, consulter le lexique.
- 4. Depuis le mois d'avril 2008, la région Île-de-Montréal regroupe les anciennes régions Ville-de-Montréal et Montréal-Banlieue.
- 5. ARK : Administration régionale Kativik (les prestataires sont aussi dénombrés dans la région Nord-du-Québec).
- 6. La région « Central » regroupe les dossiers administrés centralement. Depuis mars 2004, en raison de changements dans les modes de gestion des dossiers relatifs à la clientèle sous curatelle publique, ces derniers sont regroupés dans la région « Central » (avec les prestataires hébergés).
- 7. Depuis le 1^{er} janvier 2006, l'ajout de la contrainte temporaire pour enfant handicapé entraîne une diminution du nombre d'adultes sans contraintes, d'adultes présentant une contrainte pour enfant à charge ou de ceux ayant une contrainte temporaire de la catégorie « autres ».

Tableau 4

- 1. Les adultes actifs représentent les conjoints qui composent les ménages ayant eu droit à une prestation du Programme de solidarité sociale pour le mois considéré.
- 2. La scolarité correspond au niveau d'enseignement le plus élevé atteint. Cette information ne nous renseigne pas sur le ou les diplômes obtenus.
- 3. Certains dossiers présentent une durée cumulative inférieure à la durée consécutive. Il s'agit d'enfants de familles prestataires ayant atteint l'âge de 18 ans et qui font une demande de prestation. La date d'admission de ces nouveaux prestataires est fixée à la même date que la date d'admission de leurs parents. Pour plus de précisions, consulter le lexique.
- 4. Depuis le mois d'avril 2008, la région Île-de-Montréal regroupe les anciennes régions Ville-de-Montréal et Montréal-Banlieue.
- 5. ARK : Administration régionale Kativik (les prestataires sont aussi dénombrés dans la région Nord-du-Québec).
- 6. La région « Central » regroupe les dossiers administrés centralement. Depuis mars 2004, en raison de changements dans les modes de gestion des dossiers relatifs à la clientèle sous curatelle publique, ces derniers sont regroupés dans la région « Central » (avec les prestataires hébergés).

Tableau 5

- 1. Sont dénombrés ici les adultes qui ont une participation en cours au Programme alternative jeunesse, que celle-ci ait débuté au cours du mois considéré ou avant, pourvu qu'il y ait au moins une journée d'activité dans le mois.
- 2. Sont dénombrés ici les adultes pour lesquels une allocation jeunesse a été versée au cours du mois considéré. Ce ne sont pas tous les participants à Alternative jeunesse qui reçoivent une telle allocation : certains reçoivent plutôt une allocation d'aide à l'emploi parce qu'ils participent à certaines mesures d'Emploi-Québec (mesure de formation, projets de préparation à l'emploi) dans le cadre de leur participation à Alternative jeunesse, tout en étant admissibles au compte de l'assurance-emploi.
- 3. Bien que l'allocation jeunesse soit versée aux deux semaines, l'allocation moyenne est calculée sur une base mensuelle à partir des montants versés au cours du mois. Par conséquent, l'allocation moyenne sera

plus élevée s'il y a trois versements à l'intérieur d'un même mois.

- 4. Les caractéristiques retenues sont celles au début de la participation à Alternative jeunesse puisque par la suite, elles ne sont pas disponibles pour la majorité des individus.
- 5. La scolarité correspond au niveau d'enseignement le plus élevé atteint. Cette information ne nous renseigne pas sur le ou les diplômes obtenus.
- 6. Depuis le mois d'avril 2008, la région Île-de-Montréal regroupe les anciennes régions Ville-de-Montréal et Montréal-Banlieue.
- 7. ARK : Administration régionale Kativik (les prestataires sont aussi dénombrés dans la région Nord-du-Québec).

Tableau 6

- 1. Les adultes qui participent à un Programme d'aide et d'accompagnement social (PAAS) pour un mois donné reçoivent une allocation de soutien pour le mois suivant. Le chiffre présenté ici correspond au nombre de participants au PAAS qui reçoivent une allocation de soutien pour le mois traité.
- 2. La scolarité correspond au niveau d'enseignement le plus élevé atteint. Cette information ne nous renseigne pas sur le ou les diplômes obtenus.
- 3. Depuis le mois d'avril 2008, la région Île-de-Montréal regroupe les anciennes régions Ville-de-Montréal et Montréal-Banlieue.
- 4. ARK: Administration régionale Kativik (les adultes prestataires sont aussi dénombrés dans la région du Nord-du-Québec).
- 5. La région "Central" regroupe les dossiers administrés centralement. Depuis le mois de mars 2004, les dossiers relatifs à la clientèle sous curatelle publique sont regroupés dans la région "Central" (avec les prestataires hébergés).

Tableau 7

- 1. Le calcul du taux d'assistance sociale a été revu pour y inclure, avec les prestataires des programmes d'aide financière de dernier recours, les participants au Programme alternative jeunesse qui ont une allocation jeunesse. Cette correction du taux d'assistance sociale, rétroactive à avril 2007, fait référence aux 3 programmes d'assistance sociale.
- 2. La clientèle du MESS localisée au Central n'est pas considérée dans les données régionales car il s'agit plus d'une affectation administrative que régionale. Toutefois, cette clientèle du Central est dénombrée dans les données pour l'ensemble du Québec.
- 3. Aux fins de calcul du taux d'assistance sociale, les individus qui, pour une même période, étaient prestataires aux programmes d'aide financière de dernier recours et participaient au Programme alternative jeunesse sont dénombrés juste une fois.

Définitions des termes utilisés dans le rapport

Adulte

Personne qui ne dépend pas d'un parent pour sa subsistance ou personne mineure qui a la charge d'un enfant, qui est mariée ou a déjà été mariée ou qui a obtenu une pleine émancipation par le tribunal.

Adultes ayant cumulé deux ans et plus sans interruption

Adultes prestataires qui présentent un nombre de mois de présence à l'aide de dernier recours supérieur ou égal à 24 mois depuis leur dernière date d'admission à l'aide de dernier recours.

Aide financière de dernier recours

Aide financière octroyée dans le cadre des programmes d'aide financière de dernier recours aux personnes qui n'ont pas de ressources suffisantes pour subvenir à leurs besoins et à ceux de leur famille. Elle comble la différence entre les besoins essentiels des ménages et les ressources dont ils disposent. Elle regroupe le Programme d'aide sociale et le Programme de solidarité sociale.

Allocation de soutien

Aide financière versée par le Ministère aux personnes qui participent au Programme d'aide et d'accompagnement social.

Aide financière accordée

On utilise le terme « prestation » pour désigner l'aide financière accordée en vertu de chacun des programmes (ex. : prestations d'aide sociale).

Allocation d'aide à l'emploi

Aide financière versée par Emploi-Québec aux personnes qui participent à certaines mesures actives ou d'insertion sociale.

Allocation de solidarité sociale

Montant versé à l'adulte seul ou au couple prestataire du Programme de solidarité sociale.

Allocation jeunesse

Aide financière versée aux individus qui participent au Programme alternative jeunesse.

Allocation mixte

Montant ajouté à la prestation de base du Programme d'aide sociale lorsque les deux membres adultes qui composent la famille présentent des contraintes temporaires à l'emploi.

Allocation pour contraintes temporaires à l'emploi

Montant ajouté à la prestation de base du Programme d'aide sociale lorsque l'adulte seul ou un membre adulte de la famille présente des contraintes temporaires à l'emploi, le second adulte ne présentant aucune contrainte à l'emploi.

Allocation reconnue

Aide financière versée par un tiers (personne, association, société ou organisme) à un prestataire du Programme d'aide sociale ou du Programme de solidarité sociale et reconnue à titre d'allocation d'aide à l'emploi ou d'allocation de soutien.

Clientèle

On utilise le terme « prestataire » pour désigner la clientèle de chacun des programmes (ex. : prestataire d'aide sociale).

Clientèle suppléementée

Tout adulte bénéficiant d'une prestation des programmes d'aide financière de dernier recours et qui déclare un ou plusieurs revenus d'autres sources. On retrouve, par exemple, des allocations d'aide à l'emploi, des allocations reconnues, des revenus de travail à titre de salarié ou de travailleur autonome, des prestations d'assurance-emploi, une contribution parentale.

Conjoint d'étudiant

Adulte dont le conjoint étudie à temps plein au postsecondaire et bénéficie du Programme d'aide financière du ministère de l'Éducation. Cette catégorie ne dénombre que des adultes seuls, puisque les besoins des enfants de l'un ou l'autre des conjoints sont assumés par le conjoint aux études.

Conjoint sans contraintes sévères

Adulte prestataire du Programme de solidarité sociale qui ne présente pas de contraintes sévères à l'emploi ou pour lequel le dossier ne fait pas mention de ce type de contraintes. Celui-ci est tout de même prestataire du dit programme car son conjoint présente, pour sa part, des contraintes sévères à l'emploi.

Contribution parentale

Aide réputée fournie par les parents de l'adulte qui est reconnu dépendant de ceux-ci. La contribution parentale est établie en fonction de la situation financière et familiale et du nombre d'enfants à la charge des parents. Elle s'applique, s'il y a lieu, pendant une période maximale de trois ans.

Données officielles

Les données « officielles » sont produites à partir d'informations, colligées dans les systèmes, ayant fait l'objet de mises à jour pendant deux mois.

Durée de présence consécutive (sans interruption)

Nombre de mois écoulés depuis la dernière date d'admission à l'aide de dernier recours. Dans le cas d'un enfant de famille prestataire qui atteint l'âge de 18 ans et qui effectue une demande de prestations, la date d'admission de ce nouveau prestataire est fixée à la même date que celle de ses parents.

Durée de présence cumulative

Nombre total de mois, depuis janvier 1975, où un adulte a été présent à l'aide de dernier recours avec une aide financière, qu'il y ait eu ou non sortie de l'aide au cours de la période. Dans le cas d'un enfant de famille prestataire qui atteint l'âge de 18 ans et qui effectue une demande de prestations, la période retenue pour le calcul de la durée de présence cumulative débute au premier mois de versement de la prestation d'aide sociale ou de solidarité sociale au nouvel adulte prestataire. Par conséquent, certains jeunes peuvent présenter une durée consécutive supérieure à leur durée cumulative.

Enfant à charge

Personne qui ne doit pas être le parent d'un enfant à sa charge et qui doit dépendre, pour sa subsistance, soit d'un parent, soit d'un adulte qui en a la garde en vertu du jugement d'un tribunal. C'est une personne mineure, non mariée ou qui ne l'a jamais été, ou encore c'est une personne majeure qui fréquente un établissement scolaire et qui n'a pas de conjoint ou n'a jamais été mariée. Sont dénombrés ici les enfants présents dans les ménages prestataires des programmes d'aide financière de dernier recours.

Estimations

Données arrondies à partir des données préliminaires pour refléter la situation du dénombrement « officiel » des prestataires des programmes d'aide financière de dernier recours.

Ménage

Appellation générale désignant un adulte seul ou une famille avec ou sans enfants. Seuls les ménages ayant reçu, au cours du mois, une aide financière de dernier recours sont dénombrés.

Nés hors du Canada

Toute personne qui n'est pas née au Canada. Il s'agit de personnes ayant acquis la citoyenneté canadienne, de personnes en attente ou ayant obtenu le droit de résidence au Canada ou encore de revendicateurs du statut de réfugié.

Nouvelles admissions

Demandes d'aide, déposées au cours du mois, pour lesquelles les ménages ont été identifiés comme admissibles à l'attribution initiale. Les ménages peuvent recevoir ou non une aide financière pour le mois de la demande. Ils peuvent être admis pour la première fois ou encore effectuer un retour aux programmes d'aide financière de dernier recours.

Participant

Individu qui participe soit au Programme alternative jeunesse, soit à une mesure ou un service d'Emploi-Québec.

Prestataire

Personne dont la subsistance est assurée par l'aide financière de dernier recours. Par exemple, un couple avec trois enfants à charge représente cinq prestataires.

Prestation de base

Montant de base applicable à l'adulte seul ou au couple prestataire du Programme d'aide sociale.

Prestation de base Hébergés

Montant de base applicable à l'adulte hébergé admis dans un centre d'hébergement, d'accueil, hospitalier ou de réadaptation, de même qu'à un ex-détenu logé dans un établissement reconnu en vue de sa réinsertion sociale, que celui-ci soit prestataire du Programme d'aide sociale ou du Programme de solidarité sociale.

Prestation versée

Aide financière des programmes d’aide financière de dernier recours qui comprend la prestation de base, les allocations supplémentaires accordées selon le type de contraintes à l’emploi, les ajustements pour enfants à charge et pour la TVQ ainsi que les prestations spéciales. La prestation versée prend en compte également les éléments de réduction de l’aide versée, tels que les revenus et la valeur excédentaire des biens et avoirs liquides. Cette donnée apparaît à titre indicatif seulement et ne représente pas la dépense officielle du Ministère dans le cadre des programmes de base de sécurité du revenu. La Direction générale adjointe des ressources budgétaires, financières et matérielles (DGARBFMI) du Ministère assume le mandat de produire officiellement cette donnée.

Programme alternative jeunesse

Programme visant, sur une base volontaire, à soutenir les jeunes adultes âgés de moins de 25 ans qui requièrent une aide financière pour assurer leur subsistance afin de les encourager à réaliser des activités leur permettant d’acquérir ou de recouvrer leur autonomie personnelle, sociale et professionnelle.

Programme d’aide et d’accompagnement social

Programme visant à permettre aux prestataires des programmes d’aide de dernier recours de recevoir, dans le cadre de projets particuliers, un soutien et un accompagnement personnalisés pour les aider à entreprendre une démarche favorisant leur participation active à la société et les préparer adéquatement à participer à une mesure ou à un programme d’aide à l’emploi afin d’accéder au marché du travail.

Programmes d’aide financière de dernier recours

Appellation générique qui permet de parler à la fois du Programme d’aide sociale et du Programme de solidarité sociale.

Programme d’aide sociale

Programme visant à accorder une aide financière de dernier recours aux personnes qui ne présentent pas de contraintes sévères à l’emploi. Il vise aussi à les encourager à exercer des activités favorisant leur intégration en emploi ou leur participation sociale et communautaire.

Programmes d’assistance sociale

Appellation générique qui permet de parler à la fois du Programme d’aide sociale, du Programme de solidarité sociale et du Programme alternative jeunesse, lequel est implanté depuis du 1^{er} avril 2007.

Programme de solidarité sociale

Programme visant à accorder une aide financière de dernier recours aux personnes qui présentent des contraintes sévères à l’emploi ainsi qu’à leurs conjoints. Ce programme vise également à favoriser l’inclusion et la participation sociale de ces personnes de même que leur contribution active à la société, avec le soutien et l’accompagnement qu’elles requièrent.

Revendicateurs du statut de réfugié

Désignent les ressortissants étrangers qui arrivent au Canada sans être passés par le processus régulier d’immigration, en revendiquant d’être reconnus comme réfugiés au sens de la Convention des Nations unies relative au statut des réfugiés, et qui veulent obtenir ainsi le droit d’établissement au Canada. Ce groupe comprend aussi les demandeurs d’asile qui ont été déboutés.

Scolarité

Correspond au niveau d’enseignement le plus élevé atteint. Cette information ne nous renseigne pas sur le ou les diplômes obtenus, ni sur le nombre d’années de scolarité complétées à l’intérieur de ce niveau.

Taux d’assistance sociale

Proportion de la population qui bénéficie d’un des programmes d’assistance sociale, à savoir le Programme d’aide sociale, le Programme de solidarité sociale et le Programme alternative jeunesse. Pour le Programme alternative jeunesse, on considère seulement les participants avec une allocation jeunesse. Pour éviter tout doublement dans le dénombrement de la clientèle des programmes d’assistance sociale, les participants au Programme alternative jeunesse qui, pour une même période, étaient aussi prestataires des programmes d’aide financière de dernier recours sont comptabilisés juste une fois.

Types de contraintes à l’emploi

Les adultes prestataires des programmes d’aide financière de dernier recours sont répartis selon le programme et selon trois catégories liées à la contrainte à l’emploi : sans contraintes, contraintes temporaires et contraintes sévères.

Au Programme d’aide sociale :

- Les adultes sans contraintes sont ceux qui ne présentent aucune contrainte temporaire à l’emploi.
- Les personnes avec contraintes temporaires à l’emploi se retrouvent dans l’une des situations suivantes :
 - leur état de santé physique ou mentale les empêche, pour une période d’au moins un mois et de moins de 12 mois, de réaliser une activité d’intégration à l’emploi;
 - elles sont enceintes d’au moins 20 semaines;
 - elles ont à leur charge un enfant âgé de moins de cinq ans au dernier 30 septembre;
 - elles ont à leur charge un enfant affecté par un handicap physique ou mental et admissible au supplément pour enfant handicapé de la Régie des rentes du Québec;
 - elles ont atteint l’âge de 55 ans ou plus le mois précédent (sauf si elles font la demande de ne pas être classées « contrainte temporaire »);
 - elles se sont réfugiées dans une maison d’hébergement pour victimes de violence;
 - elles procurent des soins constants à une personne dont l’autonomie est réduite à cause de son état physique ou mental;
 - elles sont placées en résidence d’accueil;
 - elles sont responsables d’une résidence d’accueil reconnue en vertu de la Loi sur les services de santé et les services sociaux;
 - elles sont responsables d’un foyer d’accueil lié par un contrat de services avec le ministère de la Sécurité publique.

Au Programme de solidarité sociale :

- Les personnes avec contraintes sévères à l’emploi ont démontré, par un rapport médical, que leur état physique ou mental est affecté de façon significative, pour une durée permanente ou indéfinie.
- Les adultes sans contraintes sévères peuvent présenter une contrainte temporaire ou encore ne présenter aucune contrainte à l’emploi mais l’information précise sur leur type de contraintes à l’emploi n’est pas disponible dans les systèmes informatiques.

Aux programmes d’aide et d’accompagnement sociale on retrouve :

- Le programme *Devenir* qui vise à préparer adéquatement des personnes prestataires des programmes d’aide financière de dernier recours à une participation aux mesures des services publics d’emploi et éventuellement à un retour sur le marché du travail. Sauf exception, la durée maximale de participation est de 12 mois.
- Le programme *Interagir* qui vise une meilleure intégration sociale de personnes pour qui l’accès au marché du travail ne peut être envisagé qu’à plus long terme. La clientèle visée est prioritairement celle des prestataires des programmes d’aide financière de dernier recours. La durée de participation est indéterminée et varie selon les besoins des participants.
- Le programme *Réussir* qui vise à faciliter l’accès aux études secondaires professionnelles ou postsecondaires pour des personnes reconnues comme ayant des contraintes sévères à l’emploi. Elles conservent ainsi leur droit à recevoir une aide financière du Programme de solidarité sociale en supplément du revenu qu’elles obtiendront du régime des prêts et bourses. La durée de participation varie selon la durée des études entreprises.

Types de diagnostics médicaux

Les adultes prestataires du Programme de solidarité sociale qui présentent des contraintes sévères à l’emploi sont regroupés selon plusieurs catégories de diagnostics médicaux :

- Contraintes d’ordre visuel;
- Contraintes d’ordre auditif ou au niveau de la parole;
- Contraintes au niveau intellectuel ou de l’apprentissage;
- Contraintes de l’ordre de la santé mentale;
- Contraintes d’ordre physique;
- Autres contraintes (exemple : présence d’une rente d’invalidité, adulte admis en hébergement).