

**Rapport statistique sur la clientèle
des programmes d'assistance sociale**

MARS 2010

Adresse internet
www.mess.gouv.qc.ca/statistiques

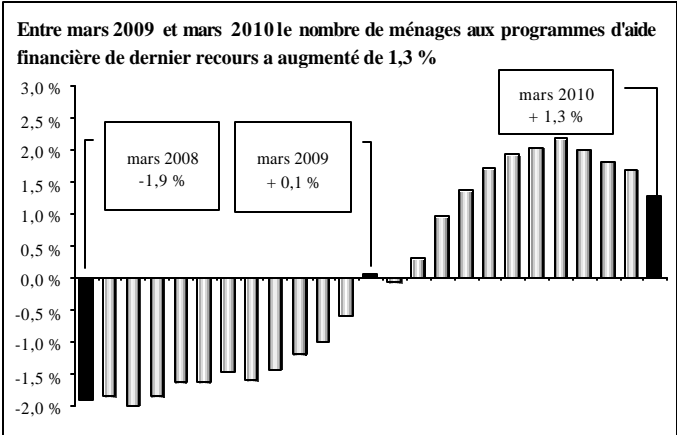
Direction de la statistique et du soutien aux expérimentations
Direction générale adjointe de la recherche, de l'évaluation et de la statistique
Ministère de l'Emploi et de la Solidarité sociale
425, St-Amable, 4e étage
Québec (Québec)
G1R 4Z1

**PORTRAIT DES MÉNAGES PRESTATAIRES
 DES PROGRAMMES D'AIDE FINANCIÈRE DE DERNIER RECOURS**

Données officielles de mars 2010 et estimations jusqu'en mai 2010

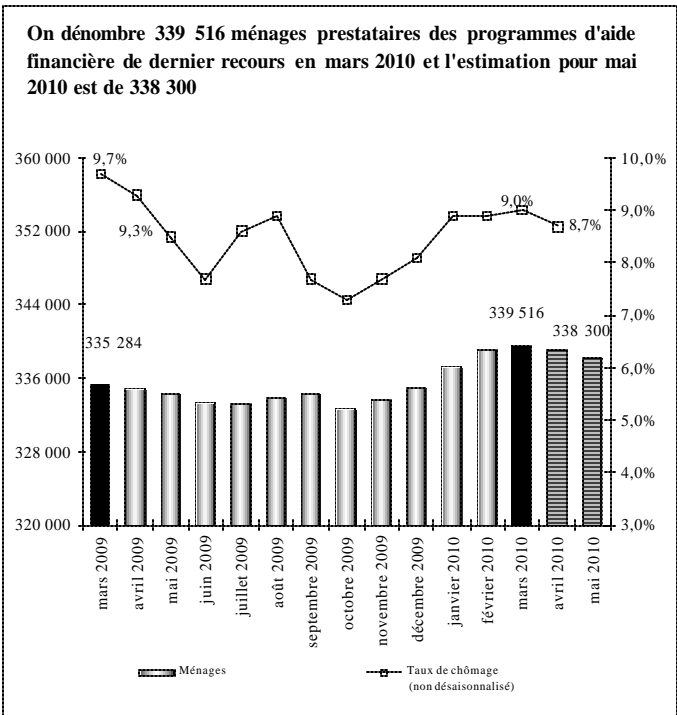
Comparaison entre mars 2010 et mars 2009 :

- En mars 2010, on compte 339 516 ménages présents aux programmes d'aide financière de dernier recours, ce qui représente une augmentation de 4 232 ménages (▲ 1,3 %) par rapport à l'année précédente. Cette hausse est supérieure à celle observée en mars 2009 (▲ 0,1 % par rapport à mars 2008).
- En mars 2010, il y a 376 268 adultes (▲ 4 422 ou ▲ 1,2 %) et 115 320 enfants (▲ 884).
- En mars 2010, on dénombre 491 588 prestataires, soit 5 306 de plus qu'à pareille date l'an dernier (▲ 1,1 %) alors qu'on y observait une baisse de 0,4 % entre mars 2008 et mars 2009.
- En mars 2010, l'aide moyenne versée est de 719,57 \$ par ménage, l'aide totale versée se chiffrant à 244,3 millions de dollars (▲ 4,5 millions ou ▲ 1,9 %).



Estimations pour avril 2010 :

- Entre avril 2010 et mai 2010, l'estimation présente une baisse de 800 ménages prestataires des programmes d'aide financière de dernier recours (-800 ménages au Programme d'aide sociale alors que le nombre de ménages au Programme de solidarité sociale reste le même). L'estimation du mois de mai 2010 se base sur l'évolution du nombre de chèques ou dépôts directs émis le 1^{er} mai 2010 par rapport au 1^{er} avril 2010 (▼ 348 chèques) ainsi que sur la tendance observée pour la même période dans les années antérieures.
- Cette évolution à la baisse du nombre mensuel de ménages se traduit par une diminution de 900 adultes et 200 enfants, correspondant à une baisse estimée de 1 100 prestataires entre avril 2010 et mai 2010.

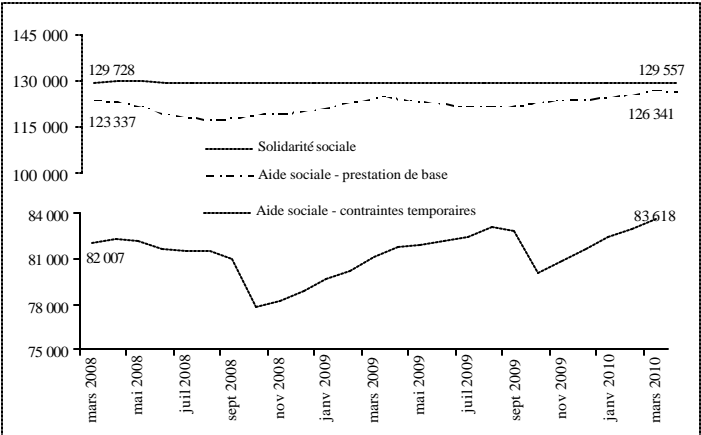


Observation du taux de chômage :

- Entre mars 2009 et mars 2010, le taux de chômage (données non désaisonnalisées) a diminué, passant de 9,7 % à 9,0 % pour les deux mois de référence. Par ailleurs, on constate une augmentation de quelques 52 700 emplois par rapport à mars 2009.

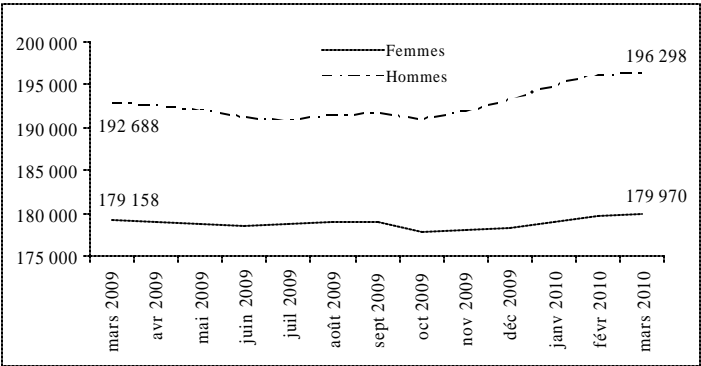
Répartition des ménages prestataires selon le programme :

- En mars 2010, on compte 209 959 ménages prestataires du Programme d'aide sociale, soit 61,8 % de l'ensemble des 339 516 ménages prestataires des programmes d'aide financière de dernier recours.
 - Cela représente une hausse de 2,2 % par rapport à l'année précédente. Cette hausse est supérieure à celle observée en mars 2009 (+ 0,1 % par rapport à mars 2008).
 - Ces ménages représentent 236 809 adultes et 105 337 enfants pour un total de 342 146 prestataires. Ces derniers sont en hausse de 1,9 % par rapport à l'an dernier (▲ 6 335 prestataires) alors qu'on y observait une baisse de 0,3 % en mars 2009.
 - 60,2 % des ménages prestataires du Programme d'aide sociale reçoivent seulement une prestation de base alors que 39,8 % reçoivent en plus une allocation pour contraintes temporaires.
- En mars 2010, l'aide moyenne versée aux ménages prestataires du Programme d'aide sociale est de 651,53 \$, l'aide totale versée se chiffrant à 136,8 millions de dollars.
- En mars 2010, on dénombre 129 557 ménages prestataires du Programme de solidarité sociale, soit 38,2 % de l'ensemble des ménages prestataires des programmes d'aide financière de dernier recours.
 - Cela représente une baisse de 0,2 % par rapport à l'année dernière alors qu'en mars 2009 le nombre de ménages était sensiblement resté le même.
 - En mars 2010, il y a 139 459 adultes et 9 983 enfants au Programme de solidarité sociale, pour un total de 149 442 prestataires. Ces derniers sont en baisse de 0,7 % par rapport à l'an dernier (▼ 1 029 prestataires) comparativement à - 0,5 % en mars 2009 (comparativement à mars 2008).
 - En mars 2010, l'aide moyenne versée aux ménages prestataires du Programme de solidarité sociale est de 829,83 \$, l'aide totale versée se chiffrant à 107,5 millions de dollars.



Situation des femmes aux programmes d'aide financière de dernier recours en mars 2010 :

- Les femmes représentent 47,8 % de l'ensemble des 376 268 adultes prestataires des programmes d'aide financière de dernier recours en mars 2010.
 - Chez les jeunes âgés de moins de 25 ans, les femmes représentent 50,0 % de l'ensemble des jeunes adultes prestataires.
- Depuis quelques années, le nombre de femmes est toujours moins élevé que le nombre d'hommes (179 970 femmes contre 196 298 hommes en mars 2010). Entre mars 2009 et mars 2010, on constate que l'augmentation du nombre de femmes prestataires (▲ 0,5 %) est beaucoup plus faible que celle du nombre d'hommes (▲ 1,9 %).



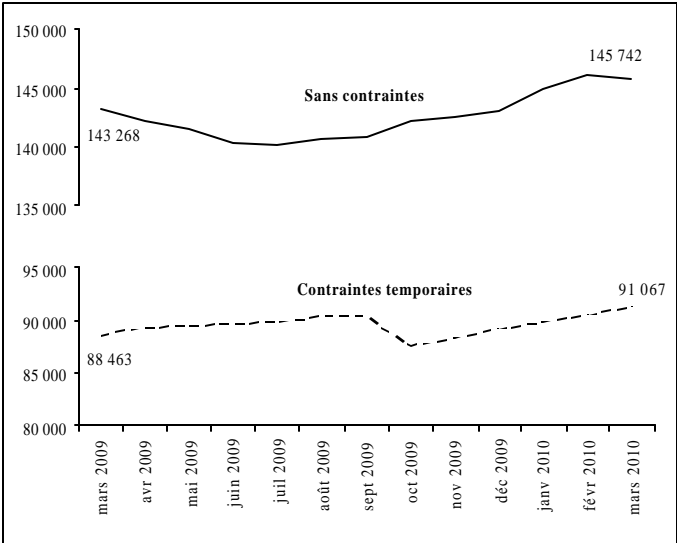
PORTRAIT DES ADULTES PRESTATAIRES DU PROGRAMME D’AIDE SOCIALE
 Données officielles mars 2010

En mars 2010, on dénombre 236 809 adultes prestataires du Programme d’aide sociale.

Situation des adultes prestataires en fonction du type de contraintes à l’emploi en mars 2010 :

- Comparativement à l'année précédente, le nombre d'adultes *sans contraintes* a augmenté de 3 649 (passant de 143 268 à 145 742 ou \uparrow 1,7 %). Ceux-ci représentent 61,5 % de l’ensemble des adultes prestataires du Programme d’aide sociale.
- Les adultes avec *contraintes temporaires* – principalement pour raisons de santé, d’âge, de grossesse et de charge d'enfants âgés de moins de cinq ans ou handicapés – ont enregistré une hausse de 2,9 % depuis un an (passant de 88 463 à 91 067). Ils représentent 38,5 % de l’ensemble des adultes prestataires du Programme d’aide sociale.
- La durée moyenne de présence cumulative des adultes avec contraintes temporaires s’établit à plus de 11 ans (135,2 mois) alors que celle des adultes sans contraintes à l’emploi est de près de 9 ans (106,0 mois). L’écart observable est principalement lié au fait que les adultes avec contraintes pour raison d’âge (55 ans et plus) cumulent en moyenne près de 16 ans à l’aide financière de dernier recours (189,4 mois).
- Les femmes sont plus nombreuses chez les adultes avec contraintes temporaires (63,2 % comparativement à 37,7 % chez ceux qui ne présentent aucune contrainte à l’emploi), principalement en raison de la présence d’enfants à charge âgés de moins de cinq ans.
- La diminution importante du nombre d’adultes avec contraintes temporaires, survenue entre les mois de septembre et d’octobre 2009, s’explique principalement par la perte de l’allocation pour contraintes temporaires chez les familles dont l’enfant a atteint l’âge de cinq ans avant le 1^{er} octobre.

Adultes prestataires du Programme d’aide sociale	Mars 2010	Taux de variation annuelle
Sans contraintes	145 742	+ 1,7 %
Contraintes temporaires	91 067	+ 2,9 %
TOTAL	236 809	+ 2,2 %



Situation des jeunes âgés de moins de 25 ans en mars 2010 :

- On dénombre 25 879 jeunes âgés de moins de 25 ans au Programme d’aide sociale, soit 10,9 % de l’ensemble des adultes prestataires du programme.
- Entre les mois de mars 2009 et de mars 2010, le nombre de jeunes adultes âgés de moins de 25 ans a augmenté de 387 (\uparrow 1,5 %).
- 33,8 % des jeunes âgés de moins de 25 ans présentent des contraintes temporaires à l’emploi. Parmi ceux-là, 85,5 % ont des enfants à charge âgés de moins de cinq ans ou sont des femmes enceintes, et 13,8 % invoquent des problèmes temporaires liés à la santé.

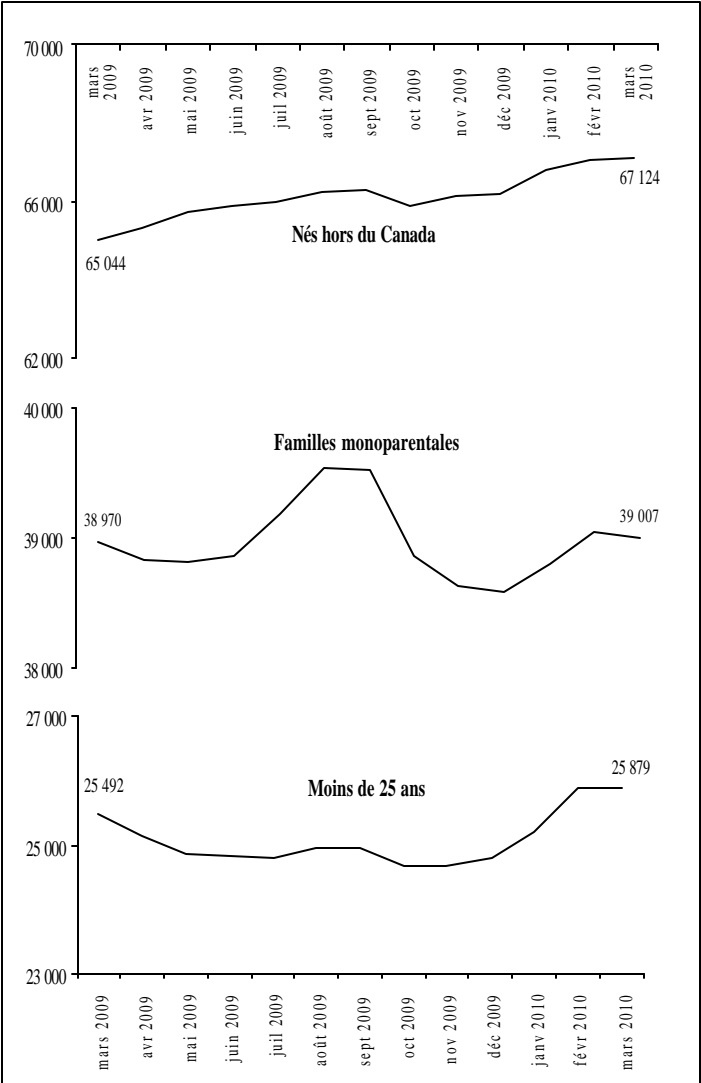
Situation des chefs de familles monoparentales en mars 2010 :

- On compte 39 007 familles monoparentales au Programme d’aide sociale. Les chefs de ces familles représentent, en mars 2010, 16,5 % de l’ensemble des adultes prestataires du programme.
- En un an, soit entre les mois de mars 2009 et de mars 2010, le nombre de familles monoparentales a légèrement augmenté de 37 (\uparrow 0,1 %).
- La place qu'elles occupent parmi l'ensemble des ménages est passée de 19,0 % en mars 2009 à 18,6 % en mars 2010.
- 53,5 % des chefs de familles monoparentales au Programme d’aide sociale présentent des contraintes temporaires à l’emploi. La principale raison invoquée (77,6 %) est la présence d’enfants à charge de moins de cinq ans (incluant les cas de grossesse).

Situation des adultes nés hors du Canada en mars 2010 :

- On compte 67 124 adultes nés hors du Canada et prestataires du Programme d’aide sociale, soit 2 080 adultes de plus que l’an dernier (\uparrow 3,2 %).
- Leur proportion parmi l’ensemble des adultes prestataires du programme a augmenté, passant de 28,1 % en mars 2009 à 28,3 % un an plus tard.
- 65,3 % des adultes prestataires du Programme d’aide sociale nés hors du Canada sont au pays depuis trois ans et plus, alors que les nouveaux arrivants (moins de trois ans) et les revendicateurs du statut de réfugié représentent 34,7 % de l’ensemble des adultes prestataires du programme qui sont nés hors du Canada.

	Mars 2009	Mars 2010	Taux de variation annuelle
Jeunes de moins de 25 ans	25 492	25 879	+ 1,6 %
Familles monoparentales	38 970	39 007	+ 0,1 %
Adultes nés hors du Canada	65 044	67 124	+ 3,2 %
TOTAL des adultes	231 731	236 809	+ 2,2 %



PORTRAIT DES ADULTES PRESTATAIRES DU PROGRAMME DE SOLIDARITÉ SOCIALE

Données officielles de mars 2010

En mars 2010, on dénombre 139 459 adultes prestataires du Programme de solidarité sociale.

Situation des adultes prestataires en fonction du type de contraintes à l'emploi en mars 2010 :

- Les adultes prestataires du Programme de solidarité sociale présentent des contraintes sévères dans la presque totalité des cas (131 064 ou 94,0 %). Pour ce qui est des 6,0 % restant, ils ne présentent pas de contraintes sévères à l'emploi mais sont admis au programme en raison de la présence d'un conjoint avec contraintes sévères.
- La durée moyenne de présence cumulative des adultes prestataires du Programme de solidarité sociale s'établit à près de 19 ans (226,9 mois).

Répartition selon le type de diagnostic médical en mars 2010 :

- Les principaux types de diagnostics médicaux chez les 131 064 adultes prestataires présentant des contraintes sévères à l'emploi sont par ordre d'importance:
- 41,4 % pour les problèmes liés à la santé mentale;
- 35,7 % pour les problèmes d'ordre physique, auditif, visuel ou de la parole;
- 19,4 % pour les problèmes d'ordre intellectuel ou de l'apprentissage;
- 3,6 % pour les autres diagnostics.

Autres caractéristiques des adultes prestataires en mars 2010 :

- Les caractéristiques des adultes prestataires du Programme de solidarité sociale ne varient pas beaucoup au fil des mois. Ainsi, en mars 2010 :
- 82,6 % sont des personnes seules;
- 48,4 % sont des femmes;
- 67,5 % sont âgés de 45 ans et plus, et 5,8 % ont moins de 25 ans;
- 77,1 % cumulent 10 ans et plus de présence à l'aide de dernier recours;
- 92,4 % sont nés au Canada;
- 91,0 % sont présents à l'aide financière de dernier recours depuis au moins deux ans sans interruption.

PORTRAIT DES PARTICIPANTS AU PROGRAMME ALTERNATIVE JEUNESSE

Données officielles de mars 2010

En mars 2010, on dénombre 8 827 jeunes participants au Programme alternative jeunesse. Parmi eux, 7 534 (85,4 %) reçoivent une allocation jeunesse d'un montant mensuel moyen de 754,60 \$.

Caractéristiques des participants en mars 2010 :

- Les caractéristiques, en début de participation, des participants à Alternative jeunesse sont les suivantes :
- ce sont pour la plupart des personnes seules (7 372 ou 83,5 %);
- ce sont plus souvent des hommes (4 899 ou 55,5 %);
- ils sont âgés de 20,4 ans en moyenne;
- presque tous sont sans contraintes à l'emploi (7 548 ou 85,5 %);
- presque tous sont nés au Canada (7 872 ou 89,2 %).

PORTRAIT DES PRESTATAIRES DES PROGRAMMES D'AIDE FINANCIÈRE DE DERNIER RECOURS PARTICIPANT AUX PROGRAMMES D'AIDE ET D'ACCOMPAGNEMENT SOCIAL

Données officielles de mars 2010

En mars 2010, on dénombre 4 594 prestataires participant aux programmes d'aide et d'accompagnement social. Parmi ces prestataires, 843 (18,4 %) sont au Programme Devenir, 3 572 (77,8 %) sont au Programme Interagir et 179 (3,9 %) sont au Programme Réussir.

Caractéristiques des participants en mars 2010 :

- 69,5 % de ces participants sont au Programme de solidarité sociale ;
- ils présentent majoritairement des contraintes sévères à l'emploi (3 139 ou 68,3 %);
- ce sont pour la plupart des personnes seules (3 926 ou 85,5 %);
- les femmes (2 273 ou 49,5 %) sont légèrement moins nombreuses que les hommes (2 321 ou 50,5 %);
- ils sont âgés en moyenne de 41,8 ans;
- en moyenne, la durée cumulative de présence à l'aide financière de dernier recours est d'un peu plus de 15 ans (181,7 mois).

TAUX D'ASSISTANCE SOCIALE AU QUÉBEC

Données officielles de mai 2010

Le taux d'assistance sociale de la clientèle des programmes d'assistance sociale âgée de 0 à 64 ans est resté stable à 7,5 % entre les mois de février 2010 et de mars 2010. En comparaison avec l'année dernière, le taux d'assistance sociale chez les 0 à 64 ans a augmenté de 0,1 point de pourcentage par rapport à mars 2009 (7,4 %).

On observe une augmentation du taux d'assistance sociale chez les 18 à 64 ans passant de 7,4 % en mars 2009 à 7,5 % en mars 2010. Chez les 0 à 17 ans, ce taux est resté stable à 7,5 % entre mars 2009 et mars 2010.

Les régions ayant les taux d'assistance sociale les plus élevés chez les 0 à 64 ans en mars 2010 sont :

- Île-de-Montréal (11,2 %) ;
- Mauricie (10,5 %) ;
- Gaspésie – Îles-de-la-Madeleine (10,3 %) ;

La moyenne mobile (12 derniers mois) du taux d'assistance sociale chez les 0 à 64 ans est à 7,4 %.

Table des matières

Tableau 1	Page
Évolution de la clientèle prestataire des programmes d'aide financière de dernier recours et du montant des prestations versées aux ménages, 2009-2010 et 2010-2011	1-2
Répartition de la clientèle prestataire selon le programme, la situation familiale, le type de résidence et la région administrative, mars 2010	1-2
Répartition de la clientèle prestataire supplémentée selon la source de revenu, mars 2010	1-2
Répartition de la clientèle nouvellement admise selon la raison de la demande, mars 2010	1-2
Tableau 2	
Évolution du nombre d'adultes prestataires des programmes d'aide financière de dernier recours selon le type de clientèle, 2008-2009 et 2009-2010	
Répartition des adultes prestataires des programmes d'aide financière de dernier recours selon certaines caractéristiques, mars 2010	3-4
Tableau 3	
Évolution du nombre d'adultes prestataires du Programme d'aide sociale selon le type de clientèle, 2008-2009 et 2009-2010	5-6
Répartition des adultes prestataires du Programme d'aide sociale selon certaines caractéristiques, mars 2010	5-6
Tableau 4	
Évolution du nombre d'adultes prestataires du Programme de solidarité sociale selon le type de clientèle, 2008-2009 et 2009-2010	7-8
Répartition des adultes prestataires du Programme de solidarité sociale selon certaines caractéristiques, mars 2010	7-8
Tableau 5	
Évolution du nombre de participants au Programme alternative jeunesse, 2008-2009 et 2009-2010	9
Répartition des participants au Programme alternative jeunesse selon certaines caractéristiques, mars 2010	9
Tableau 6	
Évolution du nombre d'adultes prestataires des programmes d'aide financière de dernier recours qui reçoivent une allocation de soutien, 2008-2009 et 2009-2010	10-11
Répartition des adultes prestataires qui reçoivent une allocation de soutien selon certaines caractéristiques, mars 2010	10-11
Tableau 7	
Évolution du taux d'assistance sociale au Québec, 2008-2009 et 2009-2010	12
Taux d'assistance sociale selon les régions, mars 2010	12
Notes relatives aux tableaux	13-14
Lexique	15-16

Tableau 1

Évolution de la clientèle prestataire des programmes d'aide financière de dernier recours et du montant des prestations versées aux ménages, 2009-2010 et 2010-2011

(e) : estimations

Répartition de la clientèle prestataire selon le programme, la situation familiale, le type de résidence et la région administrative, mars 2010

Répartition de la clientèle prestataire supplémentée selon la source de revenu, mars 2010

Répartition de la clientèle nouvellement admise selon la raison de la demande, mars 2010

a.-e.: assurance-emploi

MESS, DGARES, Direction de la statistique, mai 2010.

	Nombre de ménages	var. ann.	Nombre d'adultes	Nombre d'enfants	Nombre de prestataires	var. ann.	Prestation moyenne versée	Prestations totales versées (milliers)
Nombre de dossiers actifs ¹ à l'ensemble des programmes								
moyenne 2008-2009	330 401	-1,4 %	366 441	113 989	480 430	-1,8 %	705,84 \$	233 215,8 \$
avril 2009	334 839	-0,1 %	371 310	114 258	485 568	-0,5 %	715,76 \$	239 663,2 \$
mai 2009	334 302	0,3 %	370 728	114 384	485 112	-0,1 %	716,16 \$	239 412,5 \$
juin 2009	333 342	1,0 %	369 677	114 405	484 082	0,6 %	715,53 \$	238 517,4 \$
juillet 2009	333 279	1,4 %	369 413	114 711	484 124	1,0 %	715,48 \$	238 452,8 \$
août 2009	333 934	1,7 %	370 271	115 887	486 158	1,4 %	734,53 \$	245 284,3 \$
septembre 2009	334 328	1,9 %	370 576	115 495	486 071	1,7 %	716,41 \$	239 516,3 \$
octobre 2009	332 672	2,0 %	368 736	114 327	483 063	1,9 %	714,60 \$	237 728,3 \$
novembre 2009	333 644	2,2 %	369 829	113 361	483 190	2,1 %	713,13 \$	237 933,0 \$
décembre 2009	335 070	2,0 %	371 417	113 697	485 114	1,9 %	713,84 \$	239 187,2 \$
janvier 2010	337 250	1,8 %	373 932	114 706	488 638	1,7 %	717,96 \$	242 133,1 \$
février 2010	339 083	1,7 %	375 855	115 207	491 062	1,6 %	717,82 \$	243 400,6 \$
mars 2010	339 516	1,3 %	376 268	115 320	491 588	1,1 %	719,57 \$	244 304,7 \$
moyenne 2009-2010	335 105	1,4 %	371 501	114 647	486 148	1,2 %	717,57 \$	240 461,1 \$
(e) avril 2010	339 100	1,3 %	375 800	115 200	491 000	1,1 %	719,00 \$	243 812,9 \$
(e) mai 2010	338 300	1,2 %	374 900	115 000	489 900	1,0 %	719,00 \$	243 237,7 \$
juin 2010								
juillet 2010								
août 2010								
septembre 2010								
octobre 2010								
novembre 2010								
décembre 2010								
janvier 2011								
février 2011								
mars 2011								
(e) moyenne 2010-2011	338 700		375 350	115 100	490 450		719,00 \$	243 525,3 \$

<i>Proportion</i>				<i>Proportion</i>				
En mars 2010								
Nombre	339 516	100 %	376 268	115 320	491 588	100 %	719,57 \$	244 304,7 \$

Programme								
Prog. d'aide sociale	209 959	61,8 %	236 809	105 337	342 146	69,6 %	651,53 \$	136 794,3 \$
Prog. de solidarité sociale	129 557	38,2 %	139 459	9 983	149 442	30,4 %	829,83 \$	107 510,4 \$

Situation familiale								
Personnes seules	258 498	76,1 %	258 498	0	258 498	52,6 %	688,35 \$	177 937,4 \$
Couples sans enfants	15 297	4,5 %	30 594	0	30 594	6,2 %	985,96 \$	15 082,2 \$
Familles monoparentales	43 384	12,8 %	43 384	69 664	113 048	23,0 %	677,61 \$	29 397,5 \$
Couples avec enfants	21 455	6,3 %	42 910	45 656	88 566	18,0 %	1 009,29 \$	21 654,2 \$
Conjoints d'étudiant	882	0,3 %	882	0	882	0,2 %	264,52 \$	233,3 \$

Type de résidence								
Logement et H.L.M.	196 093	57,8 %	226 634	99 859	326 493	66,4 %	729,01 \$	142 954,6 \$
Chambre et pension	122 521	36,1 %	124 192	9 753	133 945	27,2 %	715,91 \$	87 714,4 \$
Temporairement sans adresse ²	2 494	0,7 %	2 498	15	2 513	0,5 %	676,92 \$	1 688,2 \$
Propriété	15 340	4,5 %	19 876	5 693	25 569	5,2 %	742,82 \$	11 394,9 \$
En hébergement	3 068	0,9 %	3 068	0	3 068	0,6 %	180,12 \$	552,6 \$

Régions								
01. Bas-Saint-Laurent	8 948	2,6 %	10 077	1 953	12 030	2,4 %	746,46 \$	6 679,3 \$
02. Saguenay - Lac-Saint-Jean	12 034	3,5 %	13 201	2 760	15 961	3,2 %	720,23 \$	8 667,2 \$
03. Capitale-Nationale	23 229	6,8 %	24 974	5 102	30 076	6,1 %	723,13 \$	16 797,6 \$
04. Mauricie	16 150	4,8 %	17 636	4 345	21 981	4,5 %	716,36 \$	11 569,2 \$
05. Estrie	15 021	4,4 %	16 598	4 868	21 466	4,4 %	742,54 \$	11 153,7 \$
06. Île-de-Montréal ³	112 543	33,1 %	127 483	50 011	177 494	36,1 %	720,75 \$	81 115,7 \$
07. Outaouais	13 817	4,1 %	15 276	4 889	20 165	4,1 %	719,66 \$	9 943,5 \$
08. Abitibi-Témiscamingue	5 828	1,7 %	6 448	1 539	7 987	1,6 %	721,67 \$	4 205,9 \$
09. Côte-Nord	3 006	0,9 %	3 270	816	4 086	0,8 %	727,76 \$	2 187,6 \$
10. Nord-du-Québec	997	0,3 %	1 095	587	1 682	0,3 %	683,16 \$	681,1 \$
ARK ⁴	433	0,1 %	488	326	814	0,2 %	677,89 \$	293,5 \$
11. Gaspésie - Îles-de-la-Madeleine	5 433	1,6 %	6 293	1 415	7 708	1,6 %	764,03 \$	4 151,0 \$
12. Chaudière-Appalache ⁵	11 495	3,4 %	12 527	2 564	15 091	3,1 %	727,83 \$	8 366,5 \$
13. Laval	10 514	3,1 %	11 849	4 273	16 122	3,3 %	727,49 \$	7 648,9 \$
14. Lanaudière	15 925	4,7 %	17 605	5 428	23 033	4,7 %	706,97 \$	11 258,6 \$
15. Laurentides	18 489	5,4 %	20 133	5 424	25 557	5,2 %	712,90 \$	13 180,8 \$
16. Montérégie	46 861	13,8 %	51 469	16 081	67 550	13,7 %	721,08 \$	33 790,5 \$
17. Centre-du-Québec	10 670	3,1 %	11 723	3 241	14 964	3,0 %	707,74 \$	7 551,5 \$
Central ⁵	8 556	2,5 %	8 611	24	8 635	1,8 %	626,00 \$	5 356,1 \$

Clientèle supplémentée ⁶								
Allocations d'aide à l'emploi	7 598	7,9 %	8 038	6 962	15 000	11,0 %	654,30 \$	4 971,4 \$
Allocations de soutie ⁿ	4 606	4,8 %	4 606	817	5 423	4,0 %	895,10 \$	4 123,0 \$
Revenus de travail ⁷	23 559	24,5 %	23 752	12 277	36 029	26,3 %	651,70 \$	15 353,9 \$
Prestations d'assurance-emploi	1 223	1,3 %	1 225	500	1 725	1,3 %	436,50 \$	533,9 \$
Contribution parental ^e	936	1,0 %	936	0	936	0,7 %	363,20 \$	340,0 \$
Revenus d'autres sources	65 392	68,0 %	66 548	21 115	87 663	64,1 %	583,10 \$	38 127,4 \$
Nombre total distinct ⁸	96 173	100 %	98 705	38 137	136 842	100 %	616,70 \$	59 308,8 \$

Nouvelles admissions ⁹								
Fin des prestations d'a.-e.	1 116	14,6 %	1 219	344	1 563	14,4 %	359,15 \$	206,9 \$
Perte d'emploi sans a.-e	1 081	14,2 %	1 145	244	1 389	12,8 %	353,75 \$	288,3 \$
Prestations d'a.-e. insuffisantes	471	6,2 %	505	111	616	5,7 %	363,28 \$	109,0 \$
Sous-total	2 668	35,0 %	2 869	699	3 568	32,8 %	1 076,18 \$	604,2 \$
Perte du conjoint	372	4,9 %	372	346	718	6,6 %	368,35 \$	110,5 \$
Fin des études à temps complet	373	4,9 %	391	114	505	4,6 %	338,92 \$	85,4 \$
Revenus insuffisants	1 579	20,7 %	1 807	600	2 407	22,1 %	375,17 \$	446,1 \$
En attente de revenus	74	1,0 %	83	30	113	1,0 %	405,76 \$	18,7 \$
Autres raisons	2 567	33,6 %	2 819	755	3 574	32,8 %	441,11 \$	937,8 \$
Total	7 633	100 %	8 341	2 544	10 885	100 %	393,04 \$	2 202,6 \$

PROGRAMME D'AIDE SOCIALE					PROGRAMME DE SOLIDARITÉ SOCIALE				Tableau 1 - suite	
Prestation de base (incluant les hébergés)	Alloc. pour contraintes temporaires	Alloc. mixte (2 adultes avec cont. tempo.)	TOTAL	var. ann.	Allocation de solidarité sociale	Prestation de base Hébergés	TOTAL	var. ann.	Nombre de ménages	
Répartition des dossiers actifs ¹ selon le programme et le type d'allocation										
120 352	76 988	3 490	200 830	-2,6 %	126 480	3 091	129 571	0,6 %	330 401	moyenne 2008-2009
123 394	78 259	3 476	205 129	0,0 %	126 598	3 112	129 710	-0,1 %	334 839	avril 2009
122 753	78 408	3 484	204 645	0,6 %	126 555	3 102	129 657	-0,1 %	334 302	mai 2009
121 647	78 610	3 496	203 753	1,7 %	126 488	3 101	129 589	-0,2 %	333 342	juin 2009
121 411	78 933	3 505	203 849	2,3 %	126 327	3 103	129 430	-0,1 %	333 279	juillet 2009
121 585	79 497	3 533	204 615	2,9 %	126 226	3 093	129 319	-0,1 %	333 934	août 2009
122 116	79 274	3 529	204 919	3,2 %	126 303	3 106	129 409	0,0 %	334 328	septembre 2009
123 482	76 585	3 489	203 556	3,3 %	126 283	2 833	129 116	0,0 %	332 672	octobre 2009
123 782	77 284	3 474	204 540	3,6 %	126 247	2 857	129 104	0,0 %	333 644	novembre 2009
124 260	78 066	3 498	205 824	3,4 %	126 272	2 974	129 246	-0,2 %	335 070	décembre 2009
125 549	78 874	3 503	207 926	3,2 %	126 325	2 999	129 324	-0,3 %	337 250	janvier 2010
126 660	79 481	3 520	209 661	2,9 %	126 433	2 989	129 422	-0,2 %	339 083	février 2010
126 341	80 108	3 510	209 959	2,2 %	126 571	2 986	129 557	-0,2 %	339 516	mars 2010
123 582	78 615	3 501	205 698	2,4 %	126 386	3 021	129 407	-0,1 %	335 105	moyenne 2009-2010
125 200	80 900	3 500	209 600	2,2 %	126 500	3 000	129 500	-0,2 %	339 100	avril 2010 (e)
124 200	81 100	3 500	208 800	2,0 %	126 500	3 000	129 500	-0,1 %	338 300	mai 2010 (e)
										juin 2010
										juillet 2010
										août 2010
										septembre 2010
										octobre 2010
										novembre 2010
										décembre 2010
										janvier 2011
										février 2011
										mars 2011
124 700	81 000	3 500	209 200		126 500	3 000	129 500		338 700	moyenne 2010-2011 (e)
Proportion					Proportion					
En mars 2010										
126 341	80 108	3 510	209 959	100 %	126 571	2 986	129 557	100 %	339 516	Nombre
37,2%	23,6%	1,0%	61,8%		37,3%	0,9%	38,2%		100%	Proportion du total
596,21 \$	724,48 \$	977,78 \$	651,53 \$		845,16 \$	180,23 \$	829,83 \$		719,57 \$	Prestation moyenne versée
Programme										
126 341	80 108	3 510	209 959	100,0 %	0	0	0	0,0 %	209 959	Prog. d'aide sociale
0	0	0	0	0,0 %	126 571	2 986	129 557	100,0 %	129 557	Prog. de solidarité sociale
Situation familiale										
95 954	47 287	0	143 241	68,2 %	112 271	2 986	115 257	89,0 %	258 498	Personnes seules
3 270	1 815	2 674	7 759	3,7 %	7 538	0	7 538	5,8 %	15 297	Couples sans enfants
19 724	19 283	0	39 007	18,6 %	4 377	0	4 377	3,4 %	43 384	Familles monoparentales
7 105	11 150	836	19 091	9,1 %	2 364	0	2 364	1,8 %	21 455	Couples avec enfants
288	573	0	861	0,4 %	21	0	21	0,0 %	882	Conjoints d'étudiant
Type de résidence										
72 051	56 752	2 426	131 229	62,5 %	64 864	0	64 864	50,1 %	196 093	Logement et H.L.M.
49 148	18 291	259	67 698	32,2 %	54 823	0	54 823	42,3 %	122 521	Chambre et pension
1 558	420	0	1 978	0,9 %	516	0	516	0,4 %	2 494	Temporairement sans adresse ²
3 502	4 645	825	8 972	4,3 %	6 368	0	6 368	4,9 %	15 340	Propriété
82	0	0	82	0,0 %	0	2 986	2 986	2,3 %	3 068	En hébergement
Régions										
2 176	1 943	128	4 247	2,0 %	4 701	0	4 701	3,6 %	8 948	01. Bas-Saint-Laurent
4 172	2 570	142	6 884	3,3 %	5 147	3	5 150	4,0 %	12 034	02. Saguenay - Lac-Saint-Jean
7 109	5 204	201	12 514	6,0 %	10 710	5	10 715	8,3 %	23 229	03. Capitale-Nationale
5 855	3 907	199	9 961	4,7 %	6 189	0	6 189	4,8 %	16 150	04. Mauricie
5 150	3 513	151	8 814	4,2 %	6 207	0	6 207	4,8 %	15 021	05. Estrie
51 089	28 756	1 165	81 010	38,6 %	31 529	4	31 533	24,3 %	112 543	06. Île-de-Montréal ³
4 974	3 179	117	8 270	3,9 %	5 547	0	5 547	4,3 %	13 817	07. Outaouais
1 824	1 376	55	3 255	1,6 %	2 573	0	2 573	2,0 %	5 828	08. Abitibi-Témiscamingue
980	709	30	1 719	0,8 %	1 287	0	1 287	1,0 %	3 006	09. Côte-Nord
427	299	2	728	0,3 %	269	0	269	0,2 %	997	10. Nord-du-Québec
221	116	1	338	0,2 %	95	0	95	0,1 %	433	ARK ⁴
1 556	1 200	116	2 872	1,4 %	2 560	1	2 561	2,0 %	5 433	11. Gaspésie - Îles-de-la-Madeleine
3 046	2 528	121	5 695	2,7 %	5 800	0	5 800	4,5 %	11 495	12. Chaudière-Appalache ⁵
4 023	2 555	171	6 749	3,2 %	3 765	0	3 765	2,9 %	10 514	13. Laval
6 004	4 105	199	10 308	4,9 %	5 617	0	5 617	4,3 %	15 925	14. Lanaudière
6 862	4 576	135	11 573	5,5 %	6 916	0	6 916	5,3 %	18 489	15. Laurentides
17 231	11 169	456	28 856	13,7 %	18 005	0	18 005	13,9 %	46 861	16. Montérégie
3 845	2 514	122	6 481	3,1 %	4 189	0	4 189	3,2 %	10 670	17. Centre-du-Québec
18	5	0	23	0,0 %	5 560	2 973	8 533	6,6 %	8 556	Central ⁵
Clientèle supplémentée ⁶										
5 885	1 143	11	7 039	12,9 %	555	4	559	1,3 %	7 598	Allocations d'aide à l'emploi
1 348	60	0	1 408	2,6 %	3 195	3	3 198	7,7 %	4 606	Allocations de soutien ⁿ
10 517	7 762	662	18 941	34,8 %	4 608	10	4 618	11,1 %	23 559	Revenus de travail ⁷
539	471	38	1 048	1,9 %	175	0	175	0,4 %	1 223	Prestations d'assurance-emploi
875	61	0	936	1,7 %	0	0	0	0,0 %	936	Contribution parentale ^e
6 536	21 545	1 735	29 816	54,8 %	35 293	283	35 576	85,2 %	65 392	Revenus d'autres sources
23 811	28 566	2 061	54 438	100 %	41 438	297	41 735	100 %	96 173	Nombre total distinct ⁸
24,8 %	29,7 %	2,1 %	56,6 %		43,1 %	0,3 %	43,4 %		100,0 %	
Nouvelles admissions ⁹										
744	339	10	1 093	15,4 %	23	0	23	4,5 %	1 116	Fin des prestations d'a.-e.
852	207	4	1 063	14,9 %	17	1	18	3,5 %	1 081	Perte d'emploi sans a.-e.
337	124	2	463	6,5 %	8	0	8	1,6 %	471	Prestations d'a.-e. insuffisantes
1 933	670	16	2 619	36,8 %	48	1	49	9,6 %	2 668	Sous-total
156	193	0	349	4,9 %	19	0	19	3,7 %	372	Perte du conjoint
282	78	0	360	5,1 %	13	0	13	2,5 %	373	Fin des études à temps complet
947	461	16	1 424	20,0 %	147	6	153	29,9 %	1 579	Revenus insuffisants
33	34	1	68	1,0 %	6	0	6	1,2 %	74	En attente de revenus
1 705	578	13	2 296	32,3 %	255	16	271	53,0 %	2 567	Autres raisons
5 056	2 014	46	7 116	100 %	488	23	511	100 %	7 633	Total
66,2 %	26,4 %	0,6 %	93,2 %		6,4 %	0,3 %	6,7 %		100,0 %	Proportion du total

Tableau 2

Évolution du nombre d'adultes prestataires des programmes d'aide financière de dernier recours selon le type de clientèle, 2008-2009 et 2009-2010

	Programme d'aide sociale				Programme de solidarité sociale			
	Nombre d'adultes	var. ann.	Sans contraintes	Contraintes temporaires	TOTAL	Contraintes sévères	Conjoints sans cont. sévères	TOTAL
Nombre d'adultes actifs ¹ aux programmes d'aide financière de dernier recours								
moyenne 2007-2008	371 899	-1,3 %	143 133	89 072	232 205	130 432	9 263	139 695
avril 2008	371 817	-2,0 %	141 968	89 174	231 142	131 536	9 139	140 675
mai 2008	369 790	-2,1 %	140 337	88 901	229 238	131 458	9 094	140 552
juin 2008	366 313	-2,0 %	137 550	88 305	225 855	131 428	9 030	140 458
juillet 2008	364 700	-1,7 %	136 499	88 045	224 544	131 202	8 954	140 156
août 2008	364 247	-1,7 %	136 241	88 003	224 244	131 103	8 900	140 003
septembre 2008	363 668	-1,6 %	135 963	87 769	223 732	131 094	8 842	139 936
octobre 2008	361 466	-1,8 %	137 289	84 678	221 967	130 696	8 803	139 499
novembre 2008	361 971	-1,6 %	137 246	85 213	222 459	130 743	8 769	139 512
décembre 2008	364 256	-1,3 %	138 296	86 068	224 364	131 102	8 790	139 892
janvier 2009	367 424	-1,1 %	140 559	86 730	227 289	131 384	8 751	140 135
février 2009	369 795	-0,7 %	142 376	87 386	229 762	131 261	8 772	140 033
mars 2009	371 846	0,0 %	143 268	88 463	231 731	131 353	8 762	140 115
moyenne 2008-2009	366 441	-1,5 %	138 966	87 395	226 361	131 197	8 884	140 081
avril 2009	371 310	-0,1 %	142 111	89 169	231 280	131 298	8 732	140 030
mai 2009	370 728	0,3 %	141 473	89 349	230 822	131 229	8 677	139 906
juin 2009	369 677	0,9 %	140 314	89 568	229 882	131 158	8 637	139 795
juillet 2009	369 413	1,3 %	140 123	89 718	229 841	130 989	8 583	139 572
août 2009	370 271	1,7 %	140 649	90 191	230 840	130 867	8 564	139 431
septembre 2009	370 576	1,9 %	140 819	90 293	231 112	130 937	8 527	139 464
octobre 2009	368 736	2,0 %	142 205	87 419	229 624	130 631	8 481	139 112
novembre 2009	369 829	2,2 %	142 603	88 119	230 722	130 626	8 481	139 107
décembre 2009	371 417	2,0 %	143 160	89 039	232 199	130 766	8 452	139 218
janvier 2010	373 932	1,8 %	144 996	89 648	234 644	130 842	8 446	139 288
février 2010	375 855	1,6 %	146 025	90 460	236 485	130 938	8 432	139 370
mars 2010	376 268	1,2 %	145 742	91 067	236 809	131 064	8 395	139 459
moyenne 2009-2010	371 501	1,4 %	142 518	89 503	232 022	130 945	8 534	139 479

prop.

En mars 2010								
Nombre d'adultes	376 268	100 %	145 742	91 067	236 809	131 064	8 395	139 459
Proportion (ens. des adultes)	100,0 %		38,7%	24,2%	62,9%	34,8%	2,2%	37,1%
Proportion (selon la catégorie)			61,5%	38,5%	100,0%	94,0%	6,0%	100,0%

Répartition des adultes prestataires des programmes d'aide financière de dernier recours selon certaines caractéristiques, mars 2010

Situation familiale								
Personnes seules	258 498	68,7 %	95 031	48 210	143 241	115 257	0	115 257
Couples sans enfants	30 594	8,1 %	8 018	7 500	15 518	8 878	6 198	15 076
Familles monoparentales	43 384	11,5 %	18 156	20 851	39 007	4 377	0	4 377
Couples avec enfants	42 910	11,4 %	24 297	13 885	38 182	2 531	2 197	4 728
Conjoints d'étudiant	882	0,2 %	240	621	861	21	0	21

Sexe								
Hommes	196 298	52,2 %	90 817	33 535	124 352	68 080	3 866	71 946
Femmes	179 970	47,8 %	54 925	57 532	112 457	62 984	4 529	67 513

Âge								
Moyenne (années)	43,8		38,1	46,6	41,4	47,6	51,0	47,8
Moins de 21 ans	12 781	3,4 %	6 620	2 857	9 477	3 279	25	3 304
De 21 à 24 ans	21 137	5,6 %	10 517	5 885	16 402	4 648	87	4 735
De 25 à 29 ans	33 784	9,0 %	17 813	8 937	26 750	6 821	213	7 034
De 30 à 34 ans	36 678	9,7 %	19 657	8 737	28 394	7 939	345	8 284
De 35 à 39 ans	36 369	9,7 %	20 573	6 782	27 355	8 514	500	9 014
De 40 à 44 ans	41 341	11,0 %	23 318	5 082	28 400	12 199	742	12 941
De 45 à 49 ans	49 589	13,2 %	24 581	4 271	28 852	19 521	1 216	20 737
De 50 à 54 ans	50 266	13,4 %	22 214	3 423	25 637	22 928	1 701	24 629
55 ans et plus	94 323	25,1 %	449	45 093	45 542	45 215	3 566	48 781

Scolarité ²								
Primaire	30 850	8,2 %	7 515	8 924	16 439	13 088	1 323	14 411
Secondaire I à IV	127 826	34,0 %	58 352	29 705	88 057	36 343	3 426	39 769
Secondaire V	65 684	17,5 %	28 120	17 296	45 416	18 894	1 374	20 268
Collégiale	19 789	5,3 %	8 507	4 882	13 389	6 138	262	6 400
Universitaire	19 320	5,1 %	9 395	5 338	14 733	4 398	189	4 587
Inconnue	112 799	30,0 %	33 853	24 922	58 775	52 203	1 821	54 024

Durée de présence cumulative ³								
Moyenne (mois)	157,9		106,0	135,2	117,2	228,2	207,9	226,9
Premier mois	2 874	0,8 %	2 032	677	2 709	159	6	165
De 2 à 5 mois	12 180	3,2 %	8 271	3 174	11 445	689	46	735
De 6 à 11 mois	15 408	4,1 %	9 926	4 228	14 154	1 156	98	1 254
De 12 à 23 moi ^s	25 966	6,9 %	15 671	7 549	23 220	2 545	201	2 746
De 24 à 47 mois	36 379	9,7 %	19 302	11 132	30 434	5 530	415	5 945
De 48 à 119 mois	79 954	21,2 %	36 445	22 426	58 871	19 657	1 426	21 083
120 mois et plus	203 507	54,1 %	54 095	41 881	95 976	101 328	6 203	107 531

Programme et types de contraintes à l'emploi								
PAS - Sans contraintes	145 742	38,7 %	145 742	0	145 742	0	0	0
PAS - Contraintes temporaires	91 067	24,2 %	0	91 067	91 067	0	0	0
PSS - Contraintes sévère ^s	131 064	34,8 %	0	0	0	131 064	0	131 064
PSS - Conjoints sans cont. sévères	8 395	2,2 %	0	0	0	0	8 395	8 395

Région								
01. Bas-Saint-Laurent	10 077	2,7 %	2 572	2 224	4 796	4 789	492	5 281
02. Saguenay - Lac-Saint-Jean	13 201	3,5 %	4 633	2 896	7 529	5 238	434	5 672
03. Capitale-Nationale	24 974	6,6 %	7 855	5 728	13 583	10 832	559	11 391
04. Mauricie	17 636	4,7 %	6 518	4 379	10 897	6 273	466	6 739
05. Estrie	16 598	4,4 %	5 946	3 919	9 865	6 296	437	6 733
06. Île-de-Montréal ⁴	127 483	33,9 %	60 212	33 733	93 945	31 803	1 735	33 538
07. Outaouais	15 276	4,1 %	5 716	3 492	9 208	5 617	451	6 068
08. Abitibi-Témiscamingue	6 448	1,7 %	2 095	1 500	3 595	2 617	236	2 853
09. Côte-Nord	3 270	0,9 %	1 093	775	1 868	1 307	95	1 402
10. Nord-du-Québec	1 095	0,3 %	504	305	809	269	17	286
ARK ⁵	488	0,1 %	271	118	389	95	4	99
11. Gaspésie - Îles-de-la-Madeleine	6 293	1,7 %	1 883	1 448	3 331	2 607	355	2 962
12. Chaudière-Appalaches	12 527	3,3 %	3 436	2 801	6 237	5 878	412	6 290
13. Laval	11 849	3,1 %	4 760	3 066	7 826	3 790	233	4 023
14. Lanaudière	17 605	4,7 %	6 876	4 587	11 463	5 698	444	6 142
15. Laurentides	20 133	5,4 %	7 698	4 920	12 618	7 007	508	7 515
16. Montérégie	51 469	13,7 %	19 600	12 475	32 075	18 235	1 159	19 394
17. Centre-du-Québec	11 723	3,1 %	4 328	2 813	7 141	4 249	333	4 582
Central ⁶	8 611	2,3 %	17	6	23	8 559	29	8 588

MESS, DGARES, Direction de la statistique, mai 2010.

Nés hors du Canada									Tableau 2 - suite	
Jeunes de moins de 25 ans	Reven- dicateurs du statut de réfugié	Nouveaux arrivants (moins de 3 ans)	Arrivés au Canada depuis 3 ans et plus	Total Nés hors du Canada	Hommes	Femmes	Familles mono- parentales	Durée consécutive de 2 ans et plus		
Nombre d'adultes actifs ¹ aux programmes d'aide financière de dernier recours pour certains segments de clientèle										
34 673	8 687	10 870	51 704	71 260	189 321	182 578	45 604	260 822	moyenne 2007-2008	
33 461	10 418	10 434	51 445	72 297	190 581	181 236	44 954	261 771	avril 2008	
32 822	10 660	10 395	51 398	72 453	189 344	180 446	44 802	261 319	mai 2008	
32 119	10 790	10 194	51 288	72 272	186 901	179 412	44 497	261 019	juin 2008	
31 841	11 108	10 034	51 102	72 244	185 680	179 020	44 510	260 820	juillet 2008	
31 643	11 419	10 000	51 137	72 556	185 486	178 761	44 699	261 001	août 2008	
31 512	11 776	9 744	51 111	72 631	185 405	178 263	44 380	261 284	septembre 2008	
31 299	12 065	9 616	50 706	72 387	184 610	176 856	43 590	260 914	octobre 2008	
31 396	12 322	9 740	50 601	72 663	185 294	176 677	43 038	261 115	novembre 2008	
31 674	12 647	9 859	50 778	73 284	187 035	177 221	42 956	262 126	décembre 2008	
32 143	12 962	10 031	51 114	74 107	189 449	177 975	43 188	262 943	janvier 2009	
33 044	13 179	10 081	51 301	74 561	191 202	178 593	43 375	263 084	février 2009	
33 305	13 510	10 196	51 757	75 463	192 688	179 158	43 537	263 238	mars 2009	
32 188	11 905	10 027	51 145	73 077	187 806	178 635	43 961	261 720	moyenne 2008-2009	
32 955	13 742	10 183	51 822	75 747	192 464	178 846	43 398	263 173	avril 2009	
32 653	13 869	10 205	52 135	76 209	192 005	178 723	43 382	262 980	mai 2009	
32 650	13 956	10 147	52 242	76 345	191 101	178 576	43 412	262 682	juin 2009	
32 606	13 967	10 207	52 341	76 515	190 742	178 671	43 715	262 529	juillet 2009	
32 746	13 707	10 399	52 693	76 799	191 363	178 908	44 065	262 544	août 2009	
32 780	13 358	10 585	52 931	76 874	191 577	178 999	44 000	263 094	septembre 2009	
32 525	12 801	10 786	52 833	76 420	190 938	177 798	43 291	262 647	octobre 2009	
32 534	12 479	11 059	53 139	76 677	191 798	178 031	42 964	262 582	novembre 2009	
32 716	12 198	11 434	53 180	76 812	193 072	178 345	42 954	262 993	décembre 2009	
33 115	11 835	11 992	53 543	77 370	194 925	179 007	43 192	263 594	janvier 2010	
33 868	11 658	12 152	53 785	77 595	196 097	179 758	43 425	263 713	février 2010	
33 918	11 405	12 318	53 970	77 693	196 298	179 970	43 384	263 813	mars 2010	
32 922	12 915	10 956	52 885	76 755	192 698	178 803	43 432	263 029	moyenne 2009-2010	
En mars 2010										
33 918	11 405	12 318	53 970	77 693	196 298	179 970	43 384	263 813	Nombre d'adultes	
9,0%	3,0%	3,3%	14,3%	20,6%	52,2%	47,8%	11,5%	70,1%	Proportion (ens. des adultes)	
	14,7%	15,9%	69,5%	100,0%					Proportion (selon la catégorie)	
Situation familiale										
24 484	6 481	3 192	25 490	35 163	154 394	104 104	0	186 837	Personnes seules	
859	929	1 368	4 839	7 136	15 305	15 289	0	23 399	Couples sans enfants	
5 225	1 318	979	8 646	10 943	4 841	38 543	43 384	27 998	Familles monoparentales	
3 281	2 675	6 373	14 671	23 719	21 443	21 467	0	25 240	Couples avec enfants	
69	2	406	324	732	315	567	0	339	Conjoints d'étudiant	
Sexe										
16 945	6 023	5 648	25 743	37 414	196 298	0	4 841	133 263	Hommes	
16 973	5 382	6 670	28 227	40 279	0	179 970	38 543	130 550	Femmes	
Âge										
21,2	36,0	36,4	45,5	42,7	43,7	43,9	36,8	46,6	Moyenne (années)	
12 781	619	403	651	1 673	6 242	6 539	1 565	2 769	Moins de 21 ans	
21 137	1 367	651	1 659	3 677	10 703	10 434	3 660	9 977	De 21 à 24 ans	
0	2 127	1 497	3 572	7 196	17 605	16 179	6 376	18 266	De 25 à 29 ans	
0	1 991	2 870	5 005	9 866	18 983	17 695	7 348	21 397	De 30 à 34 ans	
0	1 668	3 049	6 682	11 399	19 303	17 066	7 194	22 212	De 35 à 39 ans	
0	1 223	2 049	7 557	10 829	22 640	18 701	6 746	28 442	De 40 à 44 ans	
0	831	852	7 411	9 094	27 031	22 558	5 532	37 915	De 45 à 49 ans	
0	546	404	7 124	8 074	27 094	23 172	3 086	40 769	De 50 à 54 ans	
0	1 033	543	14 309	15 885	46 697	47 626	1 877	82 066	55 ans et plus	
Scolarité ²										
1 437	43	640	4 968	5 651	15 795	15 055	2 191	25 604	Primaire	
11 942	57	719	10 379	11 155	69 888	57 938	17 899	92 085	Secondaire I à IV	
2 659	122	1 213	9 620	10 955	33 598	32 086	8 919	44 910	Secondaire V	
353	36	832	3 780	4 648	10 521	9 268	2 446	13 378	Collégiale	
101	56	3 524	6 430	10 010	11 103	8 217	1 570	11 408	Universitaire	
17 426	11 091	5 390	18 793	35 274	55 393	57 406	10 359	76 428	Inconnue	
Durée de présence cumulative ³										
25,9	18,6	12,6	111,1	81,9	151,2	165,2	117,5	199,4	Moyenne (mois)	
1 244	257	622	268	1 147	1 585	1 289	205	68	Premier mois	
4 615	1 121	2 948	1 206	5 275	6 688	5 492	1 077	259	De 2 à 5 mois	
5 243	2 467	3 141	1 659	7 267	8 289	7 119	1 763	292	De 6 à 11 mois	
7 881	4 923	3 597	3 280	11 800	13 908	12 058	3 631	854	De 12 à 23 moi ⁴	
8 832	2 308	2 010	8 277	12 595	19 736	16 643	5 843	21 594	De 24 à 47 mois	
6 102	261	0	18 666	18 927	43 325	36 629	12 628	56 908	De 48 à 119 mois	
1	68	0	20 614	20 682	102 767	100 740	18 237	183 838	120 mois et plus	
Programme et types de contraintes à l'emploi										
17 137	8 814	8 543	25 698	43 055	90 817	54 925	18 156	77 868	PAS - Sans contraintes	
8 742	2 378	3 590	18 101	24 069	33 535	57 532	20 851	58 989	PAS - Contraintes temporaires	
7 927	183	111	9 042	9 336	68 080	62 984	4 377	119 605	PSS - Contraintes sévère ⁵	
112	30	74	1 129	1 233	3 866	4 529	0	7 351	PSS - Conjoints sans cont. sévères	
Région										
691	0	8	70	78	5 340	4 737	747	7 871	01. Bas-Saint-Laurent	
1 152	7	10	84	101	6 847	6 354	1 292	10 075	02. Saguenay - Lac-Saint-Jean	
1 730	59	697	1 220	1 976	13 463	11 511	2 208	18 673	03. Capitale-Nationale	
1 676	8	172	247	427	9 156	8 480	2 002	13 399	04. Mauricie	
1 771	91	546	1 001	1 638	8 919	7 679	1 831	11 531	05. Estrie	
9 661	10 035	8 482	41 799	60 316	66 487	60 996	16 018	83 706	06. Île-de-Montréal ¹	
1 602	78	360	1 082	1 520	7 802	7 474	2 115	10 868	07. Outaouais	
564	0	1	46	47	3 388	3 060	616	4 649	08. Abitibi-Témiscamingue	
288	0	1	11	12	1 698	1 572	385	2 434	09. Côte-Nord	
242	1	0	3	4	553	542	223	575	10. Nord-du-Québec	
88	0	0	1	1	273	215	93	229	ARK ³	
516	1	1	17	19	3 278	3 015	551	4 939	11. Gaspésie - Îles-de-la-Madeleine	
1 013	15	18	121	154	6 489	6 038	1 128	9 369	12. Chaudière-Appalaches	
1 187	407	510	3 074	3 991	5 831	6 018	1 503	7 875	13. Laval	
2 020	66	117	483	666	9 026	8 579	2 341	12 112	14. Lanaudière	
2 241	37	141	539	717	10 565	9 568	2 518	13 793	15. Laurentides	
5 858	570	1 066	3 567	5 203	26 367	25 102	6 551	35 620	16. Montérégie	
1 329	24	184	269	477	6 149	5 574	1 344	8 319	17. Centre-du-Québec	
377	6	4	337	347	4 940	3 671	11	8 005	Central ⁶	

Tableau 3

Évolution du nombre d'adultes prestataires du Programme d'aide sociale selon le type de clientèle, 2008-2009 et 2009-2010

Contraintes temporaires									
	Nombre d'adultes	var. ann.	Sans contraintes	État de santé	Grossesse ou enfants à charge	Enfant handicapé ⁷	55 ans et plus	Autres	Total Contraintes temporaires
Nombre d'adultes actifs ¹ au Programme d'aide sociale									
moyenne 2007-2008	232 205	-2,8 %	143 133	14 151	28 099	1 517	43 398	1 907	89 072
avril 2008	231 142	-3,8 %	141 968	14 243	27 920	1 535	43 623	1 853	89 174
mai 2008	229 238	-3,9 %	140 337	13 904	28 126	1 536	43 502	1 833	88 901
juin 2008	225 855	-3,6 %	137 550	13 365	28 193	1 528	43 403	1 816	88 305
juillet 2008	224 544	-3,1 %	136 499	13 055	28 373	1 518	43 311	1 788	88 045
août 2008	224 244	-3,0 %	136 241	12 888	28 540	1 530	43 281	1 764	88 003
septembre 2008	223 732	-2,7 %	135 963	12 500	28 624	1 513	43 353	1 779	87 769
octobre 2008	221 967	-2,8 %	137 289	12 645	25 377	1 567	43 312	1 777	84 678
novembre 2008	222 459	-2,5 %	137 246	12 762	25 758	1 562	43 361	1 770	85 213
décembre 2008	224 364	-2,1 %	138 296	13 110	26 134	1 554	43 518	1 752	86 068
janvier 2009	227 289	-1,7 %	140 559	13 080	26 632	1 550	43 750	1 718	86 730
février 2009	229 762	-1,0 %	142 376	13 281	27 110	1 562	43 736	1 697	87 386
mars 2009	231 731	0,2 %	143 268	13 704	27 592	1 572	43 886	1 709	88 463
moyenne 2008-2009	226 361	-2,5 %	138 966	13 211	27 365	1 544	43 503	1 771	87 395
avril 2009	231 280	0,1 %	142 111	14 086	27 882	1 566	43 904	1 731	89 169
mai 2009	230 822	0,7 %	141 473	13 896	28 202	1 558	43 951	1 742	89 349
juin 2009	229 882	1,8 %	140 314	13 793	28 514	1 582	43 944	1 735	89 568
juillet 2009	229 841	2,4 %	140 123	13 655	28 790	1 584	43 969	1 720	89 718
août 2009	230 840	2,9 %	140 649	13 692	29 183	1 602	44 000	1 714	90 191
septembre 2009	231 112	3,3 %	140 819	13 392	29 434	1 605	44 153	1 709	90 293
octobre 2009	229 624	3,4 %	142 205	13 452	26 424	1 666	44 179	1 698	87 419
novembre 2009	230 722	3,7 %	142 603	13 657	26 758	1 679	44 344	1 681	88 119
décembre 2009	232 199	3,5 %	143 160	13 963	27 131	1 683	44 599	1 663	89 039
janvier 2010	234 644	3,2 %	144 996	13 879	27 636	1 683	44 837	1 613	89 648
février 2010	236 485	2,9 %	146 025	14 058	28 131	1 690	44 964	1 617	90 460
mars 2010	236 809	2,2 %	145 742	14 309	28 438	1 700	45 001	1 619	91 067
moyenne 2009-2010	232 022	2,5 %	142 518	13 819	28 044	1 633	44 320	1 687	89 503

prop.

En mars 2010									
Nombre d'adultes	236 809	100 %	145 742	14 309	28 438	1 700	45 001	1 619	91 067
Proportion (ens. des adultes)	100,0 %		61,5%	6,0%	12,0%	0,7%	19,0%	0,7%	38,5%
Proportion (selon la catégorie)				15,7%	31,2%	1,9%	49,4%	1,8%	100,0%

Répartition des adultes prestataires du Programme d'aide sociale selon certaines caractéristiques, mars 2010

Situation familiale									
Personnes seules	143 241	60,5 %	95 031	11 469	572	0	34 974	1 195	48 210
Couples sans enfants	15 518	6,6 %	8 018	440	151	0	6 814	95	7 500
Familles monoparentales	39 007	16,5 %	18 156	1 800	16 183	1 287	1 354	227	20 851
Couples avec enfants	38 182	16,1 %	24 297	589	10 939	406	1 849	102	13 885
Conjoints d'étudiant	861	0,4 %	240	11	593	7	10	0	621

Sexe									
Hommes	124 352	52,5 %	90 817	7 566	1 729	168	23 480	592	33 535
Femmes	112 457	47,5 %	54 925	6 743	26 709	1 532	21 521	1 027	57 532

Âge									
Moyenne (années)	41,4		38,1	40,0	29,6	39,2	59,8	45,5	46,6
Moins de 21 ans	9 477	4,0 %	6 620	422	2 420	2	0	13	2 857
De 21 à 24 ans	16 402	6,9 %	10 517	787	5 052	19	0	27	5 885
De 25 à 29 ans	26 750	11,3 %	17 813	1 396	7 350	142	0	49	8 937
De 30 à 34 ans	28 394	12,0 %	19 657	1 714	6 628	309	0	86	8 737
De 35 à 39 ans	27 355	11,6 %	20 573	1 825	4 423	411	0	123	6 782
De 40 à 44 ans	28 400	12,0 %	23 318	2 386	2 019	401	0	276	5 082
De 45 à 49 ans	28 852	12,2 %	24 581	3 076	457	298	0	440	4 271
De 50 à 54 ans	25 637	10,8 %	22 214	2 641	88	117	0	577	3 423
55 ans et plus	45 542	19,2 %	449	62	1	1	45 001	28	45 093

Scolarité ²									
Primaire	16 439	6,9 %	7 515	576	1 019	76	7 161	92	8 924
Secondaire I à IV	88 057	37,2 %	58 352	5 892	9 402	739	12 945	727	29 705
Secondaire V	45 416	19,2 %	28 120	3 426	3 994	385	9 118	373	17 296
Collégiale	13 389	5,7 %	8 507	1 071	1 201	117	2 383	110	4 882
Universitaire	14 733	6,2 %	9 395	589	1 513	67	3 101	68	5 338
Inconnue	58 775	24,8 %	33 853	2 755	11 309	316	10 293	249	24 922

Durée de présence cumulative ³									
Moyenne (mois)	117,2		106,0	109,1	59,0	145,9	189,4	187,5	135,2
Premier mois	2 709	1,1 %	2 032	174	349	1	146	7	677
De 2 à 5 mois	11 445	4,8 %	8 271	769	1 823	14	537	31	3 174
De 6 à 11 mois	14 154	6,0 %	9 926	746	2 630	22	801	29	4 228
De 12 à 23 mois	23 220	9,8 %	15 671	1 265	4 616	52	1 574	42	7 549
De 24 à 47 mois	30 434	12,9 %	19 302	1 825	6 198	121	2 902	86	11 132
De 48 à 119 mois	58 871	24,9 %	36 445	4 006	8 816	508	8 794	302	22 426
120 mois et plus	95 976	40,5 %	54 095	5 524	4 006	982	30 247	1 122	41 881

Types de contraintes à l'emploi									
Sans contraintes	145 742	61,5 %	145 742	0	0	0	0	0	0
Contraintes temporaires	91 067	38,5 %		14 309	28 438	1 700	45 001	1 619	91 067
Cont. tempo.: état de santé	14 309	6,0 %		14 309					14 309
Cont. tempo.: enf./gross.	28 438	12,0 %			28 438				28 438
Cont. tempo.: enf. hand.	1 700	0,7 %				1 700			1 700
Cont. tempo.: 55 ans et plus	45 001	19,0 %					45 001		45 001
Cont. tempo.: autre ⁵	1 619	0,7 %						1 619	1 619

Région									
01. Bas-Saint-Laurent	4 796	2,0 %	2 572	415	408	33	1 271	97	2 224
02. Saguenay - Lac-Saint-Jean	7 529	3,2 %	4 633	413	617	65	1 731	70	2 896
03. Capitale-Nationale	13 583	5,7 %	7 855	1 062	1 131	103	3 292	140	5 728
04. Mauricie	10 897	4,6 %	6 518	668	1 082	75	2 421	133	4 379
05. Estrie	9 865	4,2 %	5 946	920	1 117	80	1 737	65	3 919
06. Île-de-Montréal ⁴	93 945	39,7 %	60 212	3 703	12 575	595	16 491	369	33 733
07. Outaouais	9 208	3,9 %	5 716	554	1 297	65	1 506	70	3 492
08. Abitibi-Témiscamingue	3 595	1,5 %	2 095	256	397	19	782	46	1 500
09. Côte-Nord	1 868	0,8 %	1 093	97	225	14	416	23	775
10. Nord-du-Québec	809	0,3 %	504	17	204	3	76	5	305
ARK ²	389	0,2 %	271	2	92	2	22	0	118
11. Gaspésie - Îles-de-la-Madeleine	3 331	1,4 %	1 883	185	317	32	834	80	1 448
12. Chaudière-Appalaches	6 237	2,6 %	3 436	621	590	50	1 485	55	2 801
13. Laval	7 826	3,3 %	4 760	442	999	49	1 531	45	3 066
14. Lanaudière	11 463	4,8 %	6 876	991	1 314	115	2 079	88	4 587
15. Laurentides	12 618	5,3 %	7 698	1 094	1 389	94	2 267	76	4 920
16. Montérégie	32 075	13,5 %	19 600	2 403	3 973	268	5 631	200	12 475
17. Centre-du-Québec	7 141	3,0 %	4 328	466	801	40	1 449	57	2 813
Central ⁶	23	0,0 %	17	2	2	0	2	0	6

MESS, DGARES, Direction de la statistique, mai 2010.

Jeunes de moins de 25 ans			Nés hors du Canada					Tableau 3 - suite			
Sans contraintes	Avec contraintes temporaires	Total Jeunes de moins de 25 ans	Reven- dicateurs du statut de réfugié	Nouveaux arrivants (moins de 3 ans)	Arrivés au Canada depuis 3 ans et plus	Total Nés hors du Canada	Hommes	Femmes	Familles mono- parentales	Durée consécutive de 2 ans et plus	
Nombre d'adultes actifs ¹ au Programme d'aide sociale pour certains segments de clientèle											
18 139	9 114	27 253	8 525	10 667	42 126	61 317	118 222	113 983	40 974	135 187	moyenne 2007-2008
17 090	8 812	25 902	10 235	10 252	41 603	62 090	118 816	112 326	40 206	135 205	avril 2008
16 485	8 764	25 249	10 476	10 204	41 532	62 212	117 614	111 624	40 013	134 703	mai 2008
15 766	8 753	24 519	10 609	10 001	41 401	62 011	115 213	110 642	39 713	134 286	juin 2008
15 519	8 704	24 223	10 926	9 853	41 231	62 010	114 155	110 389	39 742	134 276	juillet 2008
15 387	8 612	23 999	11 234	9 816	41 256	62 306	113 963	110 281	39 956	134 455	août 2008
15 351	8 500	23 851	11 585	9 560	41 253	62 398	113 909	109 823	39 657	134 668	septembre 2008
15 479	8 138	23 617	11 869	9 429	40 854	62 152	113 324	108 643	38 908	134 361	octobre 2008
15 528	8 188	23 716	12 120	9 556	40 723	62 399	113 991	108 468	38 445	134 472	novembre 2008
15 724	8 245	23 969	12 445	9 666	40 838	62 949	115 450	108 914	38 373	135 165	décembre 2008
16 139	8 278	24 417	12 757	9 836	41 146	63 739	117 698	109 591	38 589	135 769	janvier 2009
16 821	8 446	25 267	12 973	9 888	41 317	64 178	119 443	110 319	38 805	135 968	février 2009
16 952	8 540	25 492	13 312	9 997	41 735	65 044	120 814	110 917	38 970	136 087	mars 2009
16 020	8 498	24 518	11 712	9 838	41 241	62 791	116 199	110 161	39 281	134 951	moyenne 2008-2009
16 549	8 587	25 136	13 531	9 985	41 784	65 300	120 626	110 654	38 837	136 109	avril 2009
16 240	8 603	24 843	13 650	10 006	42 069	65 725	120 194	110 628	38 811	136 006	mai 2009
16 148	8 668	24 816	13 742	9 951	42 169	65 862	119 290	110 592	38 866	135 776	juin 2009
16 092	8 702	24 794	13 747	10 013	42 224	65 984	119 017	110 824	39 193	135 750	juillet 2009
16 207	8 724	24 931	13 483	10 205	42 565	66 253	119 645	111 195	39 541	135 906	août 2009
16 213	8 729	24 942	13 140	10 387	42 788	66 315	119 794	111 318	39 521	136 116	septembre 2009
16 259	8 418	24 677	12 583	10 598	42 709	65 890	119 313	110 311	38 863	135 878	octobre 2009
16 296	8 382	24 678	12 269	10 871	42 971	66 111	120 142	110 580	38 622	135 881	novembre 2009
16 335	8 473	24 808	11 982	11 245	43 012	66 239	121 335	110 864	38 586	136 227	décembre 2009
16 632	8 562	25 194	11 617	11 808	43 369	66 794	123 098	111 546	38 802	136 726	janvier 2010
17 204	8 686	25 890	11 439	11 965	43 625	67 029	124 243	112 242	39 050	136 839	février 2010
17 137	8 742	25 879	11 192	12 133	43 799	67 124	124 352	112 457	39 007	136 857	mars 2010
16 443	8 606	25 049	12 698	10 764	42 757	66 219	120 921	111 101	38 975	136 173	moyenne 2009-2010
En mars 2010											
17 137	8 742	25 879	11 192	12 133	43 799	67 124	124 352	112 457	39 007	136 857	Nombre d'adultes
7,2%	3,7%	10,9%	4,7%	5,1%	18,5%	28,3%	52,5%	47,5%	16,5%	57,8%	Proportion (ens. des adultes)
66,2%	33,8%	100,0%	16,7%	18,1%	65,3%	100,0%					Proportion (selon la catégorie)
Situation familiale											
15 124	1 617	16 741	6 333	3 123	18 427	27 883	92 947	50 294	0	81 552	Personnes seules
684	73	757	899	1 313	3 506	5 718	7 773	7 745	0	9 779	Couples sans enfants
184	4 980	5 164	1 308	971	7 996	10 275	4 249	34 758	39 007	24 055	Familles monoparentales
1 126	2 024	3 150	2 650	6 321	13 552	22 523	19 081	19 101	0	21 148	Couples avec enfants
19	48	67	2	405	318	725	302	559	0	323	Conjoints d'étudiant
Sexe											
11 169	903	12 072	5 914	5 575	20 637	32 126	124 352	0	4 249	68 453	Hommes
5 968	7 839	13 807	5 278	6 558	23 162	34 998	0	112 457	34 758	68 404	Femmes
Âge											
21,2	21,4	21,3	35,7	36,3	44,6	41,6	41,9	40,8	36,0	44,8	Moyenne (années)
6 620	2 857	9 477	617	390	506	1 513	4 258	5 219	1 556	1 640	Moins de 21 ans
10 517	5 885	16 402	1 357	636	1 409	3 402	7 814	8 588	3 608	5 916	De 21 à 24 ans
			2 113	1 481	3 151	6 745	13 353	13 397	6 197	11 939	De 25 à 29 ans
			1 971	2 845	4 492	9 308	14 057	14 337	6 969	13 881	De 30 à 34 ans
			1 641	3 028	5 921	10 590	14 273	13 082	6 587	13 974	De 35 à 39 ans
			1 199	2 025	6 589	9 813	15 676	12 724	5 839	16 535	De 40 à 44 ans
			801	840	6 027	7 668	16 360	12 492	4 484	18 735	De 45 à 49 ans
			526	394	5 510	6 430	14 777	10 860	2 382	17 894	De 50 à 54 ans
			967	494	10 194	11 655	23 784	21 758	1 385	36 343	55 ans et plus
Scolarité ²											
702	291	993	41	627	4 096	4 764	8 424	8 015	1 908	12 093	Primaire
7 587	3 236	10 823	53	707	8 585	9 345	49 086	38 971	16 100	55 556	Secondaire I à IV
1 616	744	2 360	109	1 202	7 930	9 241	23 781	21 635	7 977	26 585	Secondaire V
196	113	309	30	826	3 112	3 968	7 271	6 118	2 136	7 533	Collégiale
76	20	96	55	3 510	5 546	9 111	8 648	6 085	1 389	7 301	Universitaire
6 960	4 338	11 298	10 904	5 261	14 530	30 695	27 142	31 633	9 497	27 789	Inconnue
Durée de présence cumulative ³											
20,5	26,6	22,6	17,9	12,5	99,8	70,4	112,7	122,3	108,8	162,4	Moyenne (mois)
904	212	1 116	257	620	253	1 130	1 491	1 218	205	62	Premier mois
3 163	996	4 159	1 118	2 940	1 146	5 204	6 261	5 184	1 072	228	De 2 à 5 mois
3 191	1 306	4 497	2 448	3 112	1 534	7 094	7 561	6 593	1 750	248	De 6 à 11 mois
4 233	2 186	6 419	4 865	3 510	3 009	11 384	12 304	10 916	3 582	697	De 12 à 23 mois
3 767	2 517	6 284	2 240	1 951	7 535	11 726	16 276	14 158	5 667	16 781	De 24 à 47 mois
1 879	1 524	3 403	223	0	15 861	16 084	31 664	27 207	11 799	38 261	De 48 à 119 mois
0	1	1	41	0	14 461	14 502	48 795	47 181	14 932	80 580	120 mois et plus
Types de contraintes à l'emploi											
17 137	0	17 137	8 814	8 543	25 698	43 055	90 817	54 925	18 156	77 868	Sans contraintes
	8 742	8 742	2 378	3 590	18 101	24 069	33 535	57 532	20 851	58 989	Contraintes temporaires
	1 209	1 209	24	80	1 112	1 216	7 566	6 743	1 800	6 261	Cont. tempo.: état de santé
	7 472	7 472	1 422	2 995	6 438	10 855	1 729	26 709	16 183	14 179	Cont. tempo.: enf./gross.
	21	21	4	13	350	367	168	1 532	1 287	1 289	Cont. tempo.: enf. hand.
	0	0	924	490	10 083	11 497	23 480	21 521	1 354	35 975	Cont. tempo.: 55 ans et plus
	40	40	4	12	118	134	592	1 027	227	1 285	Cont. tempo.: autre ⁵
Région											
312	158	470	0	6	49	55	2 628	2 168	624	3 035	01. Bas-Saint-Laurent
631	201	832	7	10	66	83	3 999	3 530	1 140	4 825	02. Saguenay - Lac-Saint-Jean
855	380	1 235	58	673	1 006	1 737	7 603	5 980	1 887	8 236	03. Capitale-Nationale
915	447	1 362	8	167	191	366	5 751	5 146	1 771	7 158	04. Mauricie
909	470	1 379	85	537	795	1 417	5 397	4 468	1 597	5 396	05. Estrie
5 551	2 572	8 123	9 864	8 374	34 542	52 780	48 895	45 050	14 739	53 275	06. Île-de-Montréal ⁴
692	500	1 192									

Tableau 4

Évolution du nombre d'adultes prestataires du Programme de solidarité sociale selon le type de clientèle, 2008-2009 et 2009-2010

Contraintes sévères										
			Auditif et de la parole	Intellec- tuel et d'appren- tissage	Santé mentale	Physique	Autres	Total Contraintes sévères	Conjoints sans contraintes sévères	
Nombre d'adultes actifs ¹ au Programme de solidarité sociale										
moyenne 2007-2008	139 695	1,2 %	1 586	803	25 536	52 594	45 218	4 695	130 432	9 263
avril 2008	140 675	1,1 %	1 585	817	25 600	53 422	45 373	4 739	131 536	9 139
mai 2008	140 552	0,9 %	1 583	822	25 584	53 458	45 323	4 688	131 458	9 094
juin 2008	140 458	0,9 %	1 574	827	25 572	53 490	45 285	4 680	131 428	9 030
juillet 2008	140 156	0,5 %	1 566	823	25 511	53 462	45 184	4 656	131 202	8 954
août 2008	140 003	0,4 %	1 563	819	25 515	53 470	45 086	4 650	131 103	8 900
septembre 2008	139 936	0,4 %	1 574	811	25 537	53 451	45 065	4 656	131 094	8 842
octobre 2008	139 499	0,0 %	1 571	817	25 470	53 460	44 958	4 420	130 696	8 803
novembre 2008	139 512	-0,1 %	1 563	815	25 448	53 525	44 928	4 464	130 743	8 769
décembre 2008	139 892	-0,1 %	1 565	820	25 504	53 651	44 971	4 591	131 102	8 790
janvier 2009	140 135	-0,2 %	1 565	828	25 510	53 796	44 995	4 690	131 384	8 751
février 2009	140 033	-0,2 %	1 567	829	25 516	53 802	44 866	4 681	131 261	8 772
mars 2009	140 115	-0,3 %	1 563	831	25 551	53 848	44 857	4 703	131 353	8 762
moyenne 2008-2009	140 081	0,3 %	1 570	822	25 527	53 570	45 074	4 635	131 197	8 884
avril 2009	140 030	-0,5 %	1 567	840	25 492	53 900	44 817	4 682	131 298	8 732
mai 2009	139 906	-0,5 %	1 575	843	25 488	53 960	44 683	4 680	131 229	8 677
juin 2009	139 795	-0,5 %	1 563	836	25 474	53 995	44 610	4 680	131 158	8 637
juillet 2009	139 572	-0,4 %	1 561	836	25 441	53 904	44 574	4 673	130 989	8 583
août 2009	139 431	-0,4 %	1 553	836	25 410	53 893	44 515	4 660	130 867	8 564
septembre 2009	139 464	-0,3 %	1 551	837	25 456	53 957	44 486	4 650	130 937	8 527
octobre 2009	139 112	-0,3 %	1 555	841	25 425	53 929	44 419	4 462	130 631	8 481
novembre 2009	139 107	-0,3 %	1 553	841	25 405	53 920	44 425	4 482	130 626	8 481
décembre 2009	139 218	-0,5 %	1 546	846	25 376	54 012	44 385	4 601	130 766	8 452
janvier 2010	139 288	-0,6 %	1 542	851	25 351	54 049	44 387	4 662	130 842	8 446
février 2010	139 370	-0,5 %	1 539	851	25 398	54 115	44 348	4 687	130 938	8 432
mars 2010	139 459	-0,5 %	1 543	850	25 376	54 232	44 363	4 700	131 064	8 395
moyenne 2009-2010	139 479	-0,4 %	1 554	842	25 424	53 989	44 501	4 635	130 945	8 534

prop.

En mars 2010										
Nombre d'adultes	139 459	100 %	1 543	850	25 376	54 232	44 363	4 700	131 064	8 395
Proportion (ens. des adultes)	100,0%		1,1%	0,6%	18,2%	38,9%	31,8%	3,4%	94,0%	6,0%
Proportion (selon la catégorie)			1,2%	0,6%	19,4%	41,4%	33,8%	3,6%	100,0%	

Répartition des adultes prestataires du Programme de solidarité sociale selon certaines caractéristiques, mars 2010

Situation familiale										
Personnes seules	115 257	82,6 %	1 219	657	23 915	49 292	36 087	4 087	115 257	0
Couples sans enfants	15 076	10,8 %	147	82	974	2 436	4 754	485	8 878	6 198
Familles monoparentales	4 377	3,1 %	83	62	234	1 830	2 107	61	4 377	0
Couples avec enfants	4 728	3,4 %	93	48	253	668	1 402	67	2 531	2 197
Conjoints d'étudiant	21	0,0 %	1	1	0	6	13	0	21	0

Sexe										
Hommes	71 946	51,6 %	875	409	13 544	28 125	22 419	2 708	68 080	3 866
Femmes	67 513	48,4 %	668	441	11 832	26 107	21 944	1 992	62 984	4 529

Âge										
Moyenne (années)	47,8		47,7	46,2	41,7	47,6	50,6	52,5	47,6	51,0
Moins de 21 ans	3 304	2,4 %	21	33	1 511	933	726	55	3 279	25
De 21 à 24 ans	4 735	3,4 %	68	56	1 946	1 557	965	56	4 648	87
De 25 à 29 ans	7 034	5,0 %	79	52	2 369	2 790	1 450	81	6 821	213
De 30 à 34 ans	8 284	5,9 %	91	61	2 463	3 461	1 739	124	7 939	345
De 35 à 39 ans	9 014	6,5 %	118	47	2 348	3 652	2 151	198	8 514	500
De 40 à 44 ans	12 941	9,3 %	150	68	2 775	5 423	3 454	329	12 199	742
De 45 à 49 ans	20 737	14,9 %	237	102	3 663	8 833	6 019	667	19 521	1 216
De 50 à 54 ans	24 629	17,7 %	235	147	3 469	10 154	8 084	839	22 928	1 701
55 ans et plus	48 781	35,0 %	544	284	4 832	17 429	19 775	2 351	45 215	3 566

Scolarité ²										
Primaire	14 411	10,3 %	155	126	3 718	3 770	5 049	270	13 088	1 323
Secondaire I à IV	39 769	28,5 %	406	268	3 735	17 113	14 100	721	36 343	3 426
Secondaire V	20 268	14,5 %	244	101	690	10 212	7 174	473	18 894	1 374
Collégiale	6 400	4,6 %	67	23	36	3 976	1 915	121	6 138	262
Universitaire	4 587	3,3 %	57	16	11	3 018	1 197	99	4 398	189
Inconnue	54 024	38,7 %	614	316	17 186	16 143	14 928	3 016	52 203	1 821

Durée de présence cumulative ³										
Moyenne (mois)	226,9		230,6	212,4	250,1	224,8	222,2	206,6	228,2	207,9
Premier mois	165	0,1 %	2	3	53	51	44	6	159	6
De 2 à 5 mois	735	0,5 %	3	10	198	214	207	57	689	46
De 6 à 11 mois	1 254	0,9 %	9	20	290	372	382	83	1 156	98
De 12 à 23 moi ^s	2 746	2,0 %	35	32	633	864	829	152	2 545	201
De 24 à 47 mois	5 945	4,3 %	72	60	1 171	2 112	1 804	311	5 530	415
De 48 à 119 mois	21 083	15,1 %	239	133	3 216	8 248	6 879	942	19 657	1 426
120 mois et plus	107 531	77,1 %	1 183	592	19 815	42 371	34 218	3 149	101 328	6 203

Types de contraintes à l'emploi									
Contraintes sévères	131 064	94,0 %	1 543	850	25 376	54 232	44 363	4 700	131 064
Visuel	1 543	1,1 %	1 543						1 543
Auditif et de la parol ^e	850	0,6 %		850					850
Intellectuel et d'apprentissage	25 376	18,2 %			25 376				25 376
Santé mentale	54 232	38,9 %				54 232			54 232
Physique	44 363	31,8 %					44 363		44 363
Autres	4 700	3,4 %						4 700	4 700
Conjoints sans contraintes sévères*	8 395	6,0 %							8 395

Région										
01. Bas-Saint-Laurent	5 281	3,8 %	52	19	1 044	1 932	1 604	138	4 789	492
02. Saguenay - Lac-Saint-Jean	5 672	4,1 %	53	35	1 145	1 970	1 937	98	5 238	434
03. Capitale-Nationale	11 391	8,2 %	156	75	1 726	5 315	3 303	257	10 832	559
04. Mauricie	6 739	4,8 %	61	33	1 137	2 681	2 224	137	6 273	466
05. Estrie	6 733	4,8 %	62	44	1 262	2 651	2 108	169	6 296	437
06. Île-de-Montréal ⁴	33 538	24,0 %	453	214	4 012	14 994	11 434	696	31 803	1 735
07. Outaouais	6 068	4,4 %	57	48	1 112	2 136	2 073	191	5 617	451
08. Abitibi-Témiscamingue	2 853	2,0 %	39	25	560	931	986	76	2 617	236
09. Côte-Nord	1 402	1,0 %	10	15	306	441	502	33	1 307	95
10. Nord-du-Québec	286	0,2 %	5	1	53	98	107	5	269	17
ARK ⁵	99	0,1 %	3	0	22	33	35	2	95	4
11. Gaspésie - Îles-de-la-Madeleine	2 962	2,1 %	45	17	570	812	1 082	81	2 607	355
12. Chaudière-Appalaches	6 290	4,5 %	61	31	1 393	2 322	1 893	178	5 878	412
13. Laval	4 023	2,9 %	47	31	800	1 592	1 244	76	3 790	233
14. Lanaudière	6 142	4,4 %	71	38	1 172	2 112	2 146	159	5 698	444
15. Laurentides	7 515	5,4 %	67	56	1 422	2 827	2 426	209	7 007	508
16. Montérégie	19 394	13,9 %	214	125	3 723	7 082	6 704	387	18 235	1 159
17. Centre-du-Québec	4 582	3,3 %	60	33	852	1 627	1 509	168	4 249	333
Central ⁶	8 588	6,2 %	30	10	3 087	2 709	1 081	1 642	8 559	29

MESS, DGARES, Direction de la statistique, mai 2010.

Tableau 4 - suite

Jeunes de moins de 25 ans			Nés hors du Canada									
Avec contraintes sévères	Conjoints	Total Jeunes de moins de 25 ans	Reven- dicateurs du statut de réfugié	Nouveaux arrivants (moins de 3 ans)	Arrivés au Canada depuis 3 ans et plus	Total Nés hors du Canada	Hommes	Femmes	Familles mono- parentales	Durée consécutive de 2 ans et plus		
Nombre d'adultes actifs ¹ au Programme de solidarité sociale pour certains segments de clientèle												
7 278	143	7 420	163	203	9 578	9 943	71 099	68 595	4 630	125 635	moyenne 2007-2008	
7 423	136	7 559	183	182	9 842	10 207	71 765	68 910	4 748	126 566	avril 2008	
7 442	131	7 573	184	191	9 866	10 241	71 730	68 822	4 789	126 616	mai 2008	
7 472	128	7 600	181	193	9 887	10 261	71 688	68 770	4 784	126 733	juin 2008	
7 483	135	7 618	182	181	9 871	10 234	71 525	68 631	4 768	126 544	juillet 2008	
7 509	135	7 644	185	184	9 881	10 250	71 523	68 480	4 743	126 546	août 2008	
7 529	132	7 661	191	184	9 858	10 233	71 496	68 440	4 723	126 616	septembre 2008	
7 552	130	7 682	196	187	9 852	10 235	71 286	68 213	4 682	126 553	octobre 2008	
7 551	129	7 680	202	184	9 878	10 264	71 303	68 209	4 593	126 643	novembre 2008	
7 575	130	7 705	202	193	9 940	10 335	71 585	68 307	4 583	126 961	décembre 2008	
7 597	129	7 726	205	195	9 968	10 368	71 751	68 384	4 599	127 174	janvier 2009	
7 644	133	7 777	206	193	9 984	10 383	71 759	68 274	4 570	127 116	février 2009	
7 681	132	7 813	198	199	10 022	10 419	71 874	68 241	4 567	127 151	mars 2009	
7 538	132	7 670	193	189	9 904	10 286	71 607	68 473	4 679	126 768	moyenne 2008-2009	
7 690	129	7 819	211	198	10 038	10 447	71 838	68 192	4 561	127 064	avril 2009	
7 680	130	7 810	219	199	10 066	10 484	71 811	68 095	4 571	126 974	mai 2009	
7 707	127	7 834	214	196	10 073	10 483	71 811	67 984	4 546	126 906	juin 2009	
7 690	122	7 812	220	194	10 117	10 531	71 725	67 847	4 522	126 779	juillet 2009	
7 690	125	7 815	224	194	10 128	10 546	71 718	67 713	4 524	126 638	août 2009	
7 714	124	7 838	218	198	10 143	10 559	71 783	67 681	4 479	126 978	septembre 2009	
7 725	123	7 848	218	188	10 124	10 530	71 625	67 487	4 428	126 769	octobre 2009	
7 733	123	7 856	210	188	10 168	10 566	71 656	67 451	4 342	126 701	novembre 2009	
7 785	123	7 908	216	189	10 168	10 573	71 737	67 481	4 368	126 766	décembre 2009	
7 805	116	7 921	218	184	10 174	10 576	71 827	67 461	4 390	126 868	janvier 2010	
7 860	118	7 978	219	187	10 160	10 566	71 854	67 516	4 375	126 874	février 2010	
7 927	112	8 039	213	185	10 171	10 569	71 946	67 513	4 377	126 956	mars 2010	
7 751	123	7 873	217	192	10 128	10 536	71 778	67 702	4 457	126 856	moyenne 2009-2010	
En mars 2010												
7 927	112	8 039	213	185	10 171	10 569	71 946	67 513	4 377	126 956	Nombre d'adultes	
5,7%	0,1%	5,8%	0,2%	0,1%	7,3%	7,6%	51,6%	48,4%	3,1%	91,0%	Proportion (ens. des adultes)	
98,6%	1,4%	100,0%	2,0%	1,8%	96,2%	100,0%						Proportion (selon la catégorie)
Situation familiale												
7 743	0	7 743	148	69	7 063	7 280	61 447	53 810	0	105 285	Personnes seules	
58	44	102	30	55	1 333	1 418	7 532	7 544	0	13 620	Couples sans enfants	
61	0	61	10	8	650	668	592	3 785	4 377	3 943	Familles monoparentales	
63	68	131	25	52	1 119	1 196	2 362	2 366	0	4 092	Couples avec enfants	
2	0	2	0	1	6	7	13	8	0	16	Conjoints d'étudiant	
Sexe												
4 838	35	4 873	109	73	5 106	5 288	71 946	0	592	64 810	Hommes	
3 089	77	3 166	104	112	5 065	5 281	0	67 513	3 785	62 146	Femmes	
Âge												
21,1	21,8	21,1	48,5	43,0	49,7	49,5	46,8	49,0	44,2	48,5	Moyenne (années)	
3 279	25	3 304	2	13	145	160	1 984	1 320	9	1 129	Moins de 21 ans	
4 648	87	4 735	10	15	250	275	2 889	1 846	52	4 061	De 21 à 24 ans	
0	0	0	14	16	421	451	4 252	2 782	179	6 327	De 25 à 29 ans	
0	0	0	20	25	513	558	4 926	3 358	379	7 516	De 30 à 34 ans	
0	0	0	27	21	761	809	5 030	3 984	607	8 238	De 35 à 39 ans	
0	0	0	24	24	968	1 016	6 964	5 977	907	11 907	De 40 à 44 ans	
0	0	0	30	12	1 384	1 426	10 671	10 066	1 048	19 180	De 45 à 49 ans	
0	0	0	20	10	1 614	1 644	12 317	12 312	704	22 875	De 50 à 54 ans	
0	0	0	66	49	4 115	4 230	22 913	25 868	492	45 723	55 ans et plus	
Scolarité ²												
437	7	444	2	13	872	887	7 371	7 040	283	13 511	Primaire	
1 079	40	1 119	4	12	1 794	1 810	20 802	18 967	1 799	36 529	Secondaire I à IV	
294	5	299	13	11	1 690	1 714	9 817	10 451	942	18 325	Secondaire V	
44	0	44	6	6	668	680	3 250	3 150	310	5 845	Collégiale	
4	1	5	1	14	884	899	2 455	2 132	181	4 107	Universitaire	
6 069	59	6 128	187	129	4 263	4 579	28 251	25 773	862	48 639	Inconnue	
Durée de présence cumulative ³												
36,8	34,6	36,8	53,1	19,4	159,9	155,3	217,8	236,7	194,6	239,4	Moyenne (mois)	
128	0	128	0	2	15	17	94	71	0	6	Premier mois	
450	6	456	3	8	60	71	427	308	5	31	De 2 à 5 mois	
729	17	746	19	29	125	173	728	526	13	44	De 6 à 11 mois	
1 438	24	1 462	58	87	271	416	1 604	1 142	49	157	De 12 à 23 moi ^s	
2 515	33	2 548	68	59	742	869	3 460	2 485	176	4 813	De 24 à 47 mois	
2 667	32	2 699	38	0	2 805	2 843	11 661	9 422	829	18 647	De 48 à 119 mois	
0	0	0	27	0	6 153	6 180	53 972	53 559	3 305	103 258	120 mois et plus	
Types de contraintes à l'emploi												
7 927		7 927	183	111	9 042	9 336	68 080	62 984	4 377	119 605	Contraintes sévères	
89		89	10	12	199	221	875	668	83	1 415	Visuel	
89		89	3	3	71	77	409	441	62	716	Auditif et de la parol ^e	
3 457		3 457	7	15	708	730	13 544	11 832	234	23 903	Intellectuel et d'apprentissage	
2 490		2 490	34	15	3 897	3 946	28 125	26 107	1 830	49 845	Santé mentale	
1 691		1 691	126	63	3 854	4 043	22 419	21 944	2 107	40 022	Physique	
111		111	3	3	313	319	2 708	1 992	61	3 704	Autres	
0	112	112	30	74	1 129	1 233	3 866	4 529	0	7 351	Conjoints sans contraintes sévères*	
Région												
217	4	221	0	2	21	23	2 712	2 569	123	4 836	01. Bas-Saint-Laurent	
315	5	320	0	0	18	18	2 848	2 824	152	5 250	02. Saguenay - Lac-Saint-Jean	
489	6	495	1	24	214	239	5 860	5 531	321	10 437	03. Capitale-Nationale	
309	5	314	0	5	56	61	3 405	3 334	231	6 241	04. Mauricie	
376	16	392	6	9	206	221	3 522	3 211	234	6 135	05. Estrie	
1 519	19	1 538	171	108	7 257	7 536	17 592	15 946	1 279	30 431	06. Île-de-Montréal ⁴	
403	7	410	4	6	212	222	3 063	3 005	222	5 514	07. Outaouais	
161	2	163	0	0	19	19	1 455	1 398	73	2 621	08. Abitibi-Témiscamingue	
76	0	76	0	0	6	6	722	680	36	1 288	09. Côte-Nord	
43	2	45	0	0	0	0	157	129	9	219	10. Nord-du-Québec	
23	0	23	0	0	0	0	64	35	2	62	ARK ⁵	
134	5	139	0	0	9	9	1 521	1 441	87	2 722	11. Gaspésie - Îles-de-la-Madeleine	
410	5	415	0	1	38	39	3 174	3 116	137	5 685	12. Chaudière-Appalaches	
373	3	376	10	4	681	695	2 030	1 993	150	3 574	13. Laval	
500	3	503	4	0	103	107	3 093	3 049	214	5 513	14. Lanaudière	
569	5	574	1	1	138	140	3 826	3 689	269	6 788	15. Laurentides	
1 415	18	1 433	9	14	814	837	9 729	9 665	684	17 522	16. Montérégie	
248	4	252	1	7	45	53	2 316	2 266	147	4 183	17. Centre-du-Québec	
370	3	373	6	4	334	344	4 921	3 667	9	7 997	Central ⁶	

Tableau 5

Évolution du nombre de participants au Programme alternative jeunesse, 2008-2009 et 2009-2010

	Nombre total d'adultes	Taux de variation annuelle	Nés hors du Canada	Hommes	Femmes	Nombre d'adultes avec alloc. jeunesse ²	Taux de variation annuelle	Allocation moyenne ³
Participants au Programme alternative jeunesse ¹								
moyenne 2007-2008	2 634	s.o.	240	1 495	1 139	2 287	s.o.	597,50 \$
avril 2008	5 059	s.o.	464	2 858	2 201	4 302	s.o.	594,89 \$
mai 2008	5 109	s.o.	484	2 860	2 249	4 309	s.o.	588,15 \$
juin 2008	4 937	s.o.	487	2 694	2 243	4 173	s.o.	715,43 \$
juillet 2008	4 915	s.o.	527	2 643	2 272	4 077	s.o.	596,20 \$
août 2008	5 014	s.o.	549	2 670	2 344	4 218	s.o.	589,30 \$
septembre 2008	5 256	s.o.	567	2 788	2 468	4 445	s.o.	714,66 \$
octobre 2008	5 515	s.o.	593	2 933	2 582	4 594	s.o.	599,01 \$
novembre 2008	5 873	s.o.	640	3 176	2 697	4 915	s.o.	598,30 \$
décembre 2008	6 047	s.o.	660	3 298	2 749	5 134	s.o.	754,50 \$
janvier 2009	6 511	s.o.	674	3 583	2 928	5 527	s.o.	610,21 \$
février 2009	6 937	s.o.	721	3 854	3 083	5 891	s.o.	612,47 \$
mars 2009	7 378	s.o.	761	4 116	3 262	6 414	s.o.	762,59 \$
moyenne 2008-2009	5 713	s.o.	594	3 123	2 590	4 833	s.o.	644,64 \$
avril 2009	7 545	49,1 %	791	4 210	3 335	6 439	49,7 %	615,77 \$
mai 2009	7 647	49,7 %	802	4 210	3 437	6 464	50,0 %	607,20 \$
juin 2009	7 508	52,1 %	807	4 096	3 412	6 431	54,1 %	742,10 \$
juillet 2009	7 376	50,1 %	791	4 023	3 353	6 246	53,2 %	616,19 \$
août 2009	7 529	50,2 %	786	4 054	3 475	6 494	54,0 %	736,19 \$
septembre 2009	7 669	45,9 %	797	4 092	3 577	6 370	43,3 %	614,94 \$
octobre 2009	7 892	43,1 %	817	4 211	3 681	6 519	41,9 %	613,69 \$
novembre 2009	8 232	40,2 %	867	4 454	3 778	6 937	41,1 %	751,74 \$
décembre 2009	8 211	35,8 %	878	4 459	3 752	6 876	33,9 %	625,79 \$
janvier 2010	8 526	30,9 %	926	4 667	3 859	7 187	30,0 %	609,76 \$
février 2010	8 668	25,0 %	934	4 803	3 865	7 337	24,5 %	615,08 \$
mars 2010	8 827	19,6 %	955	4 899	3 928	7 534	17,5 %	754,60 \$
moyenne 2009-2010	7 969	39,5 %	846	4 348	3 621	6 736	39,4 %	658,59 \$

Répartition des participants au Programme alternative jeunesse selon certaines caractéristiques, mars 2010

Proportion								
En mars 2010								
Nombre d'adultes	8 827	100,0 %	955	4 899	3 928	7 534	100,0%	754,60 \$
Proportion	100,0 %		10,8 %	55,5 %	44,5 %	85,4 %		

Situation familiale ⁴								
Personnes seules	7 372	83,5 %	818	4 559	2 813	6 320	83,9 %	743,71 \$
Couples sans enfants	145	1,6 %	8	71	74	115	1,5 %	740,07 \$
Familles monoparentales	797	9,0 %	83	13	784	680	9,0 %	859,73 \$
Couples avec enfants	175	2,0 %	19	62	113	138	1,8 %	740,05 \$
Conjoints d'étudiant	0	0,0 %	0	0	0	0	0,0 %	- \$
Inconnue	338	3,8 %	27	194	144	281	3,7 %	758,24 \$

Sexe								
Hommes	4 899	55,5 %	529	4 899	0	4 138	54,9 %	741,19 \$
Femmes	3 928	44,5 %	426	0	3 928	3 396	45,1 %	770,94 \$

Âge								
Moyenne (années) ⁵	20,4		20,7	20,5	20,3	20,3		
Moins de 18 ans	58	0,7 %	3	13	45	56	0,7 %	822,59 \$
De 18 à 20 ans	4 781	54,2 %	470	2 575	2 206	4 294	57,0 %	756,32 \$
21 ans et plus	3 988	45,2 %	482	2 311	1 677	3 184	42,3 %	751,09 \$

Scolarité ⁵								
Primaire	341	3,9 %	46	208	133	302	4,0 %	762,39 \$
Secondaire I à IV	4 930	55,9 %	364	2 806	2 124	4 197	55,7 %	754,11 \$
Secondaire V	1 104	12,5 %	165	569	535	900	11,9 %	739,84 \$
Collégiale	138	1,6 %	29	67	71	118	1,6 %	748,74 \$
Universitaire	33	0,4 %	16	14	19	29	0,4 %	804,86 \$
Inconnue	2 281	25,8 %	335	1 235	1 046	1 988	26,4 %	760,76 \$

Types de contraintes à l'emploi								
Sans contraintes	7 548	85,5 %	835	4 642	2 906	6 459	85,7 %	744,75 \$
Contraintes temporaires	930	10,5 %	92	56	874	784	10,4 %	834,10 \$
Cont. tempo.: état de santé	69	0,8 %	3	41	28	59	0,8 %	708,44 \$
Cont. tempo.: enf./gross.	854	9,7 %	89	15	839	718	9,5 %	843,74 \$
Cont. tempo.: enf. handicap ⁶	3	0,0 %	0	0	3	3	0,0 %	1 226,00 \$
Cont. tempo.: autres	4	0,0 %	0	0	4	4	0,1 %	663,00 \$
Contraintes sévères	11	0,0 %	1	7	4	10	0,1 %	785,00 \$
Inconnu	338	3,8 %	27	194	144	281	3,7 %	758,24 \$

Région								
01. Bas-Saint-Laurent	288	3,3 %	2	171	117	239	3,2 %	725,91 \$
02. Saguenay - Lac-Saint-Jean	398	4,5 %	1	202	196	318	4,2 %	746,42 \$
03. Capitale-Nationale	584	6,6 %	61	324	260	497	6,6 %	746,72 \$
04. Mauricie	635	7,2 %	13	356	279	509	6,8 %	758,02 \$
05. Estrie	546	6,2 %	53	334	212	464	6,2 %	746,50 \$
06. Île-de-Montréal ⁶	2 089	23,7 %	655	1 204	885	1 843	24,5 %	763,86 \$
07. Outaouais	424	4,8 %	29	212	212	383	5,1 %	778,40 \$
08. Abitibi-Témiscamingue	355	4,0 %	2	175	180	317	4,2 %	788,83 \$
09. Côte-Nord	160	1,8 %	0	94	66	132	1,8 %	737,58 \$
10. Nord-du-Québec	21	0,2 %	0	15	6	14	0,2 %	810,43 \$
ARK ⁷	0	0,0 %	0	0	0	0	0,0 %	- \$
11. Gaspésie - Îles-de-la-Madeleine	200	2,3 %	1	119	81	173	2,3 %	775,45 \$
12. Chaudière-Appalaches	398	4,5 %	11	213	185	320	4,2 %	725,22 \$
13. Laval	202	2,3 %	32	102	100	165	2,2 %	739,08 \$
14. Lanaudière	460	5,2 %	9	238	222	385	5,1 %	731,06 \$
15. Laurentides	542	6,1 %	11	313	229	470	6,2 %	766,78 \$
16. Montérégie	1 164	13,2 %	51	645	519	987	13,1 %	750,98 \$
17. Centre-du-Québec	361	4,1 %	24	182	179	318	4,2 %	739,18 \$

MESS, DGARES, Direction de la statistique, mai 2010.

Tableau 6

Évolution du nombre d'adultes prestataires des programmes d'aide financière de dernier recours qui reçoivent une allocation de soutien, 2008-2009 et 2009-2010

	DEVENIR				INTERAGIR			
	Programme d'aide sociale	Programme de solidarité sociale	TOTAL	var. ann.	Programme d'aide sociale	Programme de solidarité sociale	TOTAL	var. ann.
Nombre d'adultes qui reçoivent une allocation de soutien ¹								
moyenne 2007-2008	876	297	1 174	s.o.	584	1 825	2 209	s.o.
avril 2008	838	247	1 085	s.o.	839	2 687	3 526	s.o.
mai 2008	775	212	987	s.o.	858	2 735	3 593	s.o.
juin 2008	759	208	967	s.o.	829	2 708	3 537	s.o.
juillet 2008	721	206	927	s.o.	753	2 633	3 386	s.o.
août 2008	624	186	810	s.o.	628	2 370	2 998	s.o.
septembre 2008	604	211	815	s.o.	646	2 409	3 055	s.o.
octobre 2008	666	237	903	s.o.	759	2 665	3 424	s.o.
novembre 2008	717	251	968	s.o.	797	2 724	3 521	s.o.
décembre 2008	766	234	1 000	s.o.	792	2 754	3 546	s.o.
janvier 2009	741	231	972	s.o.	777	2 707	3 484	s.o.
février 2009	762	236	998	s.o.	779	2 724	3 503	s.o.
mars 2009	773	258	1 031	s.o.	794	2 730	3 524	s.o.
moyenne 2008-2009	729	226	955	s.o.	771	2 654	3 425	s.o.
avril 2009	753	262	1 015	-6,5%	792	2 748	3 540	0,4%
mai 2009	740	267	1 007	2,0%	779	2 707	3 486	-3,0%
juin 2009	672	269	941	-2,7%	753	2 672	3 425	-3,2%
juillet 2009	642	248	890	-4,0%	679	2 589	3 268	-3,5%
août 2009	554	237	791	-2,3%	581	2 378	2 959	-1,3%
septembre 2009	536	225	761	-6,6%	611	2 421	3 032	-0,8%
octobre 2009	548	228	776	-14,1%	739	2 680	3 419	-0,1%
novembre 2009	537	249	786	-18,8%	780	2 757	3 537	0,5%
décembre 2009	571	243	814	-18,6%	787	2 788	3 575	0,8%
janvier 2010	583	229	812	-16,5%	779	2 739	3 518	1,0%
février 2010	590	232	822	-17,6%	800	2 804	3 604	2,9%
mars 2010	605	238	843	-18,2%	796	2 776	3 572	1,4%
moyenne 2009-2010	611	244	855	-10,5%	740	2 672	3 411	-0,4%

En mars 2010								
Nombre d'adultes	605	238	843	100,0%	796	2 776	3 572	100,0%

Situation familiale								
Personnes seules	406	216	622	73,8%	576	2 556	3 132	87,7%
Couples sans enfants	20	9	29	3,4%	35	128	163	4,6%
Familles monoparentales	109	7	116	13,8%	137	63	200	5,6%
Couples avec enfants	69	6	75	8,9%	48	29	77	2,2%
Conjoints d'étudiant	1	0	1	0,1%	0	0	0	0,0%

Sexe								
Hommes	255	124	379	45,0%	350	1 493	1 843	51,6%
Femmes	350	114	464	55,0%	446	1 283	1 729	48,4%

Âge								
Moyenne (années)	39,6	39,7	39,6		41,7	43,2	42,9	
Moins de 21 ans	17	5	22	2,6%	32	35	67	1,9%
De 21 à 24 ans	40	22	62	7,4%	52	123	175	4,9%
De 25 à 29 ans	54	29	83	9,8%	63	253	316	8,8%
De 30 à 34 ans	87	26	113	13,4%	81	293	374	10,5%
De 35 à 39 ans	83	24	107	12,7%	81	275	356	10,0%
De 40 à 44 ans	110	38	148	17,6%	100	371	471	13,2%
De 45 à 49 ans	113	44	157	18,6%	147	502	649	18,2%
De 50 à 54 ans	71	36	107	12,7%	156	465	621	17,4%
55 ans et plus	30	14	44	5,2%	84	459	543	15,2%

Scolarité ²								
Primaire	49	19	68	8,1%	92	481	573	16,0%
Secondaire I à IV	240	81	321	38,1%	367	898	1 265	35,4%
Secondaire V	171	70	241	28,6%	170	574	744	20,8%
Collégiale	44	27	71	8,4%	45	212	257	7,2%
Universitaire	43	17	60	7,1%	39	186	225	6,3%
Inconnue	58	24	82	9,7%	83	425	508	14,2%

Durée cumulative de présence à l'aide financière de dernier recours								
Moyenne	121,3	155,4	130,9		159,8	209,2	198,2	
Premier mois	0	0	0	0,0%	0	0	0	0,0%
De 2 à 5 mois	27	0	27	3,2%	6	3	9	0,3%
De 6 à 11 mois	25	5	30	3,6%	18	10	28	0,8%
De 12 à 23 mois	55	7	62	7,4%	44	33	77	2,2%
De 24 à 47 mois	77	23	100	11,9%	71	129	200	5,6%
De 48 à 119 mois	149	75	224	26,6%	200	521	721	20,2%
120 mois et plus	272	128	400	47,4%	457	2 080	2 537	71,0%

Types de contraintes à l'emploi et types de diagnostics médicaux								
Sans contraintes	522		522	61,9%	639		639	17,9%
Contraintes temporaires	83		83	9,8%	157		157	4,4%
Cont. tempo.: état de santé	18		18	2,1%	33		33	0,9%
Cont. tempo.: enf./gross.	36		36	4,3%	40		40	1,1%
Cont. tempo.: enf. hand.	1		1	0,1%	2		2	0,1%
Cont. tempo.: 55 ans et plus	28		28	3,3%	81		81	2,3%
Cont. tempo.: autre ³	0		0	0,0%	1		1	0,0%
Contraintes sévères (types de diagnostics)		228	228	27,0%		2 732	2 732	76,5%
Visuel		2	2	0,2%		33	33	0,9%
Auditif et de la parole		1	1	0,1%		20	20	0,6%
Intellectuel et d'apprentissage		43	43	5,1%		608	608	17,0%
Santé mentale		140	140	16,6%		1 582	1 582	44,3%
Physique		40	40	4,7%		459	459	12,8%
Autres		2	2	0,2%		30	30	0,8%
Conjoints sans contraintes sévères		10	10	1,2%		44	44	1,2%

Région								
01. Bas-Saint-Laurent	12	14	26	3,1%	5	56	61	1,7%
02. Saguenay - Lac-Saint-Jean	46	4	50	5,9%	40	194	234	6,6%
03. Capitale-Nationale	25	11	36	4,3%	58	163	221	6,2%
04. Mauricie	66	34	100	11,9%	33	112	145	4,1%
05. Estrie	49	15	64	7,6%	13	34	47	1,3%
06. Île-de-Montréal ³	148	39	187	22,2%	276	886	1 162	32,5%
07. Outaouais	39	25	64	7,6%	20	150	170	4,8%
08. Abitibi-Témiscamingue	9	6	15	1,8%	28	133	161	4,5%
09. Côte-Nord	11	4	15	1,8%	7	19	26	0,7%
10. Nord-du-Québec	1	0	1	0,1%	2	7	9	0,3%
ARK ⁴	0	0	0	0,0%	0	0	0	0,0%
11. Gaspésie - Îles-de-la-Madeleine	3	2	5	0,6%	42	55	97	2,7%
12. Chaudière-Appalaches	28	26	54	6,4%	16	97	113	3,2%
13. Laval	14	11	25	3,0%	18	143	161	4,5%
14. Lanaudière	10	0	10	1,2%	46	61	107	3,0%
15. Laurentides	47	21	68	8,1%	40	137	177	5,0%
16. Montérégie	35	9	44	5,2%	107	378	485	13,6%
17. Centre-du-Québec	62	13	75	8,9%	45	33	78	2,2%
Central ⁵	0	4	4	0,5%	0	118	118	3,3%

MESS, DGARES, Direction de la statistique, mai 2010.

RÉUSSIR			TOTAL		
Programme de solidarité sociale	var. ann.	Programme d'aide sociale	Programme de solidarité sociale	TOTAL	var. ann.

Tableau 6 - suite

Nombre d'adultes qui reçoivent une allocation de soutien ¹					
77	s.o.	1 412	2 015	3 427	s.o.
104	s.o.	1 677	3 038	4 715	s.o.
110	s.o.	1 633	3 057	4 690	s.o.
100	s.o.	1 588	3 016	4 604	s.o.
55	s.o.	1 474	2 894	4 368	s.o.
43	s.o.	1 252	2 599	3 851	s.o.
93	s.o.	1 250	2 713	3 963	s.o.
124	s.o.	1 425	3 026	4 451	s.o.
134	s.o.	1 514	3 109	4 623	s.o.
140	s.o.	1 558	3 128	4 686	s.o.
141	s.o.	1 518	3 079	4 597	s.o.
138	s.o.	1 541	3 098	4 639	s.o.
147	s.o.	1 567	3 135	4 702	s.o.
111	s.o.	1 500	2 991	4 491	s.o.
150	44,2%	1 545	3 160	4 705	-0,2%
146	32,7%	1 519	3 120	4 639	-1,1%
130	30,0%	1 425	3 071	4 496	-2,3%
68	23,6%	1 321	2 905	4 226	-3,3%
61	41,9%	1 135	2 676	3 811	-1,0%
124	33,3%	1 147	2 770	3 917	-1,2%
163	31,5%	1 287	3 071	4 358	-2,1%
169	26,1%	1 317	3 175	4 492	-2,8%
169	20,7%	1 358	3 200	4 558	-2,7%
169	19,9%	1 362	3 137	4 499	-2,1%
171	23,9%	1 390	3 207	4 597	-0,9%
179	21,8%	1 401	3 193	4 594	-2,3%
142	27,8%	1 351	3 057	4 408	-1,9%
<i>prop.</i>					

En mars 2010					
179	100,0%	1 401	3 193	4 594	100,0%
Nombre d'adultes					

Situation familiale					
172	96,1%	982	2 944	3 926	85,5%
1	0,6%	55	138	193	4,2%
5	2,8%	246	75	321	7,0%
1	0,6%	117	36	153	3,3%
0	0,0%	1	0	1	0,0%

Sexe					
99	55,3%	605	1 716	2 321	50,5%
80	44,7%	796	1 477	2 273	49,5%

Âge					
30,4		40,8	42,2	41,8	
11	6,1%	49	51	100	2,2%
46	25,7%	92	191	283	6,2%
47	26,3%	117	329	446	9,7%
32	17,9%	168	351	519	11,3%
14	7,8%	164	313	477	10,4%
9	5,0%	210	418	628	13,7%
7	3,9%	260	553	813	17,7%
6	3,4%	227	507	734	16,0%
7	3,9%	114	480	594	12,9%

Scolarité ²					
1	0,6%	141	501	642	14,0%
20	11,2%	607	999	1 606	35,0%
57	31,8%	341	701	1 042	22,7%
35	19,6%	89	274	363	7,9%
19	10,6%	82	222	304	6,6%
47	26,3%	141	496	637	13,9%

Durée cumulative de présence à l'aide financière de dernier recours					
92,9		143,2	198,6	181,7	
0	0,0%	0	0	0	0,0%
0	0,0%	33	3	36	0,8%
0	0,0%	43	15	58	1,3%
8	4,5%	99	48	147	3,2%
50	27,9%	148	202	350	7,6%
77	43,0%	349	673	1 022	22,2%
44	24,6%	729	2 252	2 981	64,9%

Types de contraintes à l'emploi et types de diagnostics médicaux					
		1 161	1 161	25,3%	Sans contraintes
		240	240	5,2%	Contraintes temporaires
		51	51	1,1%	Cont. tempo.: état de santé
		76	76	1,7%	Cont. tempo.: enf./gross.
		3	3	0,1%	Cont. tempo.: enf. hand.
		109	109	2,4%	Cont. tempo.: 55 ans et plus
		1	1	0,0%	Cont. tempo.: autre ⁵
179	100,0%	3 139	3 139	68,3%	Contraintes sévères (types de diagnostics)
15	8,4%	50	50	1,1%	Visuel
3	1,7%	24	24	0,5%	Auditif et de la parole
8	4,5%	659	659	14,3%	Intellectuel et d'apprentissage
83	46,4%	1 805	1 805	39,3%	Santé mentale
70	39,1%	569	569	12,4%	Physique
0	0,0%	32	32	0,7%	Autres
0	0,0%	54	54	1,2%	Conjoints sans contraintes sévères

Région					
1	0,6%	17	71	88	1,9%
12	6,7%	86	210	296	6,4%
23	12,8%	83	197	280	6,1%
9	5,0%	99	155	254	5,5%
13	7,3%	62	62	124	2,7%
54	30,2%	424	979	1 403	30,5%
2	1,1%	59	177	236	5,1%
6	3,4%	37	145	182	4,0%
0	0,0%	18	23	41	0,9%
0	0,0%	3	7	10	0,2%
0	0,0%	0	0	0	0,0%
4	2,2%	45	61	106	2,3%
6	3,4%	44	129	173	3,8%
6	3,4%	32	160	192	4,2%
6	3,4%	56	67	123	2,7%
1	0,6%	87	159	246	5,4%
29	16,2%	142	416	558	12,1%
7	3,9%	107	53	160	3,5%
0	0,0%	0	122	122	2,7%

Tableau 7

Évolution du taux
d'assistance sociale au
Québec,
2008-2009 et 2009-2010

	Nombre total d'adultes distincts ³	Taux d'assistance sociale (18-64 ans)	Nombre d'enfants	Taux d'assistance sociale (0-17 ans)	Nombre <i>total de prestataires distincts</i> ³	Taux d'assistance sociale (0-64 ans)
Taux d'assistance sociale pour l'ensemble du Québec ^{1,2}						
moyenne 2007-2008	373 644	7,4%	117 430	7,6%	491 074	7,4%
avril 2008	375 509	7,4%	116 086	7,6%	491 595	7,4%
mai 2008	373 540	7,4%	115 697	7,5%	489 237	7,4%
juin 2008	369 983	7,3%	114 775	7,5%	484 758	7,3%
juillet 2008	368 318	7,2%	114 658	7,5%	482 976	7,3%
août 2008	367 899	7,2%	115 344	7,5%	483 243	7,3%
septembre 2008	367 357	7,2%	114 305	7,4%	481 662	7,3%
octobre 2008	365 268	7,2%	112 644	7,3%	477 912	7,2%
novembre 2008	366 057	7,2%	111 435	7,3%	477 492	7,2%
décembre 2008	368 688	7,3%	111 940	7,3%	480 628	7,3%
janvier 2009	372 264	7,3%	112 965	7,4%	485 229	7,3%
février 2009	374 750	7,3%	113 581	7,4%	488 331	7,3%
mars 2009	377 293	7,4%	114 436	7,5%	491 729	7,4%
moyenne 2008-2009	370 577	7,3%	113 989	7,4%	484 566	7,3%
avril 2009	377 033	7,4%	114 258	7,5%	491 291	7,4%
mai 2009	376 545	7,3%	114 384	7,5%	490 929	7,4%
juin 2009	375 412	7,3%	114 405	7,5%	489 817	7,4%
juillet 2009	375 067	7,3%	114 711	7,5%	489 778	7,4%
août 2009	376 031	7,3%	115 887	7,6%	491 918	7,4%
septembre 2009	376 054	7,3%	115 495	7,6%	491 549	7,4%
octobre 2009	374 330	7,3%	114 327	7,5%	488 657	7,3%
novembre 2009	375 836	7,3%	113 361	7,4%	489 197	7,4%
décembre 2009	377 516	7,4%	113 697	7,4%	491 213	7,4%
janvier 2010	380 433	7,4%	114 706	7,5%	495 139	7,4%
février 2010	382 218	7,5%	115 207	7,5%	497 425	7,5%
mars 2010	382 892	7,5%	115 320	7,5%	498 212	7,5%
moyenne 2009-2010	377 447	7,4%	114 647	7,5%	492 094	7,4%
moyenne mobile - 12 derniers mois	377 447	7,4%	114 647	7,5%	492 094	7,4%

Taux d'assistance
sociale selon les
régions,
mars 2010

Taux d'assistance sociale par région - mars 2010						
01 Bas-Saint-Laurent	10 289	8,0%	1 953	5,5%	12 242	7,4%
02 Saguenay - Lac-St-Jean	13 492	7,6%	2 760	5,4%	16 252	7,1%
03 Capitale-Nationale	25 412	5,6%	5 102	4,3%	30 514	5,3%
04 Mauricie	18 090	10,7%	4 345	9,8%	22 435	10,5%
05 Estrie	16 999	8,6%	4 868	8,1%	21 867	8,5%
06 Île-de-Montréal	129 117	10,2%	50 011	14,5%	179 128	11,2%
07 Outaouais	15 608	6,5%	4 889	6,5%	20 497	6,5%
08 Abitibi-Témiscamingue	6 717	7,0%	1 539	5,1%	8 256	6,6%
09 Côte-Nord	3 380	5,3%	816	4,1%	4 196	5,0%
10 Nord-du-Québec	1 108	4,4%	587	4,3%	1 695	4,4%
11 Gaspésie - Îles-de-la-Madeleine	6 449	10,6%	1 415	9,1%	7 864	10,3%
12 Chaudière-Appalaches	12 809	4,9%	2 564	3,2%	15 373	4,5%
13 Laval	11 993	4,8%	4 273	5,1%	16 266	4,9%
14 Lanaudière	17 958	6,0%	5 428	5,5%	23 386	5,9%
15 Laurentides	20 546	5,8%	5 424	4,7%	25 970	5,5%
16 Montérégie	52 333	5,6%	16 081	5,4%	68 414	5,6%
17 Centre-du-Québec	11 981	8,1%	3 241	7,0%	15 222	7,8%

MESS, DGARES, Direction de la statistique, mai 2010.

Notes relatives aux tableaux

Tableau 1

- 1. Les dossiers actifs représentent les ménages ayant eu droit à une aide financière de dernier recours pour le mois considéré, que ce soit au programme d'aide sociale ou au programme de solidarité sociale.
- 2. Désigne les personnes qui n'ont pas d'adresse fixe ou stable ou qui n'ont pas l'assurance d'un hébergement stable pour les 60 prochains jours.
- 3. Depuis le mois d'avril 2008, la région Île-de-Montréal regroupe les anciennes régions Ville-de-Montréal et Montréal-Banlieue.
- 4. ARK : Administration régionale Kativik (les prestataires sont aussi dénombrés dans la région Nord-du-Québec).
- 5. La région « Central » regroupe les dossiers administrés centralement. Depuis mars 2004, en raison de changements dans les modes de gestion des dossiers relatifs à la clientèle sous curatelle publique, ces derniers sont regroupés dans la région « Central » (avec les prestataires hébergés).
- 6. Dossiers pour lesquels un revenu d'une valeur supérieure à 2 \$ est déclaré pour le mois.
- 7. Depuis le mois d'avril 2007, les prestataires recevant des revenus de subventions salariales sont dénombrés avec ceux recevant des revenus de travail.
- 8. Dénombre les dossiers distinctement (une seule fois), même si ces derniers déclarent plus d'un type de revenu pour le mois.
- 9. Désignent le nombre de demandes de prestations d'aide financière de dernier recours acceptées pour ce mois, qu'il y ait ou non versement pour le mois courant. Toutefois, un ménage nouvellement admis sera dénombré dans l'ensemble des ménages actifs seulement s'il a reçu une prestation.

Tableau 2

- 1. Les adultes actifs représentent les conjoints qui composent les ménages ayant eu droit à une prestation des programmes d'aide financière de dernier recours pour le mois considéré.
- 2. La scolarité correspond au niveau d'enseignement le plus élevé atteint. Cette information ne nous renseigne pas sur le ou les diplômes obtenus.
- 3. Certains dossiers présentent une durée cumulative inférieure à la durée consécutive. Il s'agit d'enfants de familles prestataires ayant atteint l'âge de 18 ans et qui font une demande de prestation. La date d'admission de ces nouveaux prestataires est fixée à la même date que la date d'admission de leurs parents. Pour plus de précisions, consulter le lexique.
- 4. Depuis le mois d'avril 2008, la région Île-de-Montréal regroupe les anciennes régions Ville-de-Montréal et Montréal-Banlieue.
- 5. ARK : Administration régionale Kativik (les prestataires sont aussi dénombrés dans la région Nord-du-Québec).
- 6. La région « Central » regroupe les dossiers administrés centralement. Depuis mars 2004, en raison de changements dans les modes de gestion des dossiers relatifs à la clientèle sous curatelle publique, ces derniers sont regroupés dans la région «Central » (avec les prestataires hébergés).

Tableau 3

- 1. Les adultes actifs représentent les conjoints qui composent les ménages ayant eu droit à une prestation du Programme d'aide sociale pour le mois considéré.
- 2. La scolarité correspond au niveau d'enseignement le plus élevé atteint. Cette information ne nous renseigne pas sur le ou les diplômes obtenus.

- 3. Certains dossiers présentent une durée cumulative inférieure à la durée consécutive. Il s'agit d'enfants de familles prestataires ayant atteint l'âge de 18 ans et qui font une demande de prestation. La date d'admission de ces nouveaux prestataires est fixée à la même date que la date d'admission de leurs parents. Pour plus de précisions, consulter le lexique.
- 4. Depuis le mois d'avril 2008, la région Île-de-Montréal regroupe les anciennes régions Ville-de-Montréal et Montréal-Banlieue.
- 5. ARK : Administration régionale Kativik (les prestataires sont aussi dénombrés dans la région Nord-du-Québec).
- 6. La région « Central » regroupe les dossiers administrés centralement. Depuis mars 2004, en raison de changements dans les modes de gestion des dossiers relatifs à la clientèle sous curatelle publique, ces derniers sont regroupés dans la région « Central » (avec les prestataires hébergés).
- 7. Depuis le 1^{er} janvier 2006, l'ajout de la contrainte temporaire pour enfant handicapé entraîne une diminution du nombre d'adultes sans contraintes, d'adultes présentant une contrainte pour enfant à charge ou de ceux ayant une contrainte temporaire de la catégorie « autres ».

Tableau 4

- 1. Les adultes actifs représentent les conjoints qui composent les ménages ayant eu droit à une prestation du Programme de solidarité sociale pour le mois considéré.
- 2. La scolarité correspond au niveau d'enseignement le plus élevé atteint. Cette information ne nous renseigne pas sur le ou les diplômes obtenus.
- 3. Certains dossiers présentent une durée cumulative inférieure à la durée consécutive. Il s'agit d'enfants de familles prestataires ayant atteint l'âge de 18 ans et qui font une demande de prestation. La date d'admission de ces nouveaux prestataires est fixée à la même date que la date d'admission de leurs parents. Pour plus de précisions, consulter le lexique.
- 4. Depuis le mois d'avril 2008, la région Île-de-Montréal regroupe les anciennes régions Ville-de-Montréal et Montréal-Banlieue.
- 5. ARK : Administration régionale Kativik (les prestataires sont aussi dénombrés dans la région Nord-du-Québec).
- 6. La région « Central » regroupe les dossiers administrés centralement. Depuis mars 2004, en raison de changements dans les modes de gestion des dossiers relatifs à la clientèle sous curatelle publique, ces derniers sont regroupés dans la région «Central » (avec les prestataires hébergés).

Tableau 5

- 1. Sont dénombrés ici les adultes qui ont une participation en cours au Programme alternative jeunesse, que celle-ci ait débuté au cours du mois considéré ou avant, pourvu qu'il y ait au moins une journée d'activité dans le mois.
- 2. Sont dénombrés ici les adultes pour lesquels une allocation jeunesse a été versée au cours du mois considéré. Ce ne sont pas tous les participants à Alternative jeunesse qui reçoivent une telle allocation : certains reçoivent plutôt une allocation d'aide à l'emploi parce qu'ils participent à certaines mesures d'Emploi-Québec (mesure de formation, projets de préparation à l'emploi) dans le cadre de leur participation à Alternative jeunesse, tout en étant admissibles au compte de l'assurance-emploi.
- 3. Bien que l'allocation jeunesse soit versée aux deux semaines, l'allocation moyenne est calculée sur une base mensuelle à partir des montants versés au cours du mois. Par conséquent, l'allocation moyenne sera

plus élevée s'il y a trois versements à l'intérieur d'un même mois.

4. Les caractéristiques retenues sont celles au début de la participation à Alternative jeunesse puisque par la suite, elles ne sont pas disponibles pour la majorité des individus.
5. La scolarité correspond au niveau d'enseignement le plus élevé atteint. Cette information ne nous renseigne pas sur le ou les diplômes obtenus.
6. Depuis le mois d'avril 2008, la région Île-de-Montréal regroupe les anciennes régions Ville-de-Montréal et Montréal-Banlieue.
7. ARK : Administration régionale Kativik (les prestataires sont aussi dénombrés dans la région Nord-du-Québec).

Tableau 6

1. Les adultes qui participent à un Programme d'aide et d'accompagnement social (PAAS) pour un mois donné reçoivent une allocation de soutien pour le mois suivant. Le chiffre présenté ici correspond au nombre de participants au PAAS qui reçoivent une allocation de soutien pour le mois traité.
2. La scolarité correspond au niveau d'enseignement le plus élevé atteint. Cette information ne nous renseigne pas sur le ou les diplômes obtenus.
3. Depuis le mois d'avril 2008, la région Île-de-Montréal regroupe les anciennes régions Ville-de-Montréal et Montréal-Banlieue.
4. ARK: Administration régionale Kativik (les adultes prestataires sont aussi dénombrés dans la région du Nord-du-Québec).
5. La région "Central" regroupe les dossiers administrés centralement. Depuis le mois de mars 2004, les dossiers relatifs à la clientèle sous curatelle publique sont regroupés dans la région "Central" (avec les prestataires hébergés).

Tableau 7

1. Le calcul du taux d'assistance sociale a été revu pour y inclure, avec les prestataires des programmes d'aide financière de dernier recours, les participants au Programme alternative jeunesse qui ont une allocation jeunesse. Cette correction du taux d'assistance sociale, rétroactive à avril 2007, fait référence aux 3 programmes d'assistance sociale.
2. La clientèle du MESS localisée au Central n'est pas considérée dans les données régionales car il s'agit plus d'une affectation administrative que régionale. Toutefois, cette clientèle du Central est dénombrée dans les données pour l'ensemble du Québec.
3. Aux fins de calcul du taux d'assistance sociale, les individus qui, pour une même période, étaient prestataires aux programmes d'aide financière de dernier recours et participaient au Programme alternative jeunesse sont dénombrés juste une fois.

Définitions des termes utilisés dans le rapport

Adulte

Personne qui ne dépend pas d'un parent pour sa subsistance ou personne mineure qui a la charge d'un enfant, qui est mariée ou a déjà été mariée ou qui a obtenu une pleine émancipation par le tribunal.

Adultes ayant cumulé deux ans et plus sans interruption

Adultes prestataires qui présentent un nombre de mois de présence à l'aide de dernier recours supérieur ou égal à 24 mois depuis leur dernière date d'admission à l'aide de dernier recours.

Aide financière de dernier recours

Aide financière octroyée dans le cadre des programmes d'aide financière de dernier recours aux personnes qui n'ont pas de ressources suffisantes pour subvenir à leurs besoins et à ceux de leur famille. Elle comble la différence entre les besoins essentiels des ménages et les ressources dont ils disposent. Elle regroupe le Programme d'aide sociale et le Programme de solidarité sociale.

Allocation de soutien

Aide financière versée par le Ministère aux personnes qui participent au Programme d'aide et d'accompagnement social.

Aide financière accordée

On utilise le terme « prestation » pour désigner l'aide financière accordée en vertu de chacun des programmes (ex. : prestations d'aide sociale).

Allocation d'aide à l'emploi

Aide financière versée par Emploi-Québec aux personnes qui participent à certaines mesures actives ou d'insertion sociale.

Allocation de solidarité sociale

Montant versé à l'adulte seul ou au couple prestataire du Programme de solidarité sociale.

Allocation jeunesse

Aide financière versée aux individus qui participent au Programme alternative jeunesse.

Allocation mixte

Montant ajouté à la prestation de base du Programme d'aide sociale lorsque les deux membres adultes qui composent la famille présentent des contraintes temporaires à l'emploi.

Allocation pour contraintes temporaires à l'emploi

Montant ajouté à la prestation de base du Programme d'aide sociale lorsque l'adulte seul ou un membre adulte de la famille présente des contraintes temporaires à l'emploi, le second adulte ne présentant aucune contrainte à l'emploi.

Allocation reconnue

Aide financière versée par un tiers (personne, association, société ou organisme) à un prestataire du Programme d'aide sociale ou du Programme de solidarité sociale et reconnue à titre d'allocation d'aide à l'emploi ou d'allocation de soutien.

Clientèle

On utilise le terme « prestataire » pour désigner la clientèle de chacun des programmes (ex. : prestataire d'aide sociale).

Clientèle supplémentée

Tout adulte bénéficiant d'une prestation des programmes d'aide financière de dernier recours et qui déclare un ou plusieurs revenus d'autres sources. On retrouve, par exemple, des allocations d'aide à l'emploi, des allocations reconnues, des revenus de travail à titre de salarié ou de travailleur autonome, des prestations d'assurance-emploi, une contribution parentale.

Conjoint d'étudiant

Adulte dont le conjoint étudie à temps plein au postsecondaire et bénéficie du Programme d'aide financière du ministère de l'Éducation. Cette catégorie ne dénombre que des adultes seuls, puisque les besoins des enfants de l'un ou l'autre des conjoints sont assumés par le conjoint aux études.

Conjoint sans contraintes sévères

Adulte prestataire du Programme de solidarité sociale qui ne présente pas de contraintes sévères à l'emploi ou pour lequel le dossier ne fait pas mention de ce type de contraintes. Celui-ci est tout de même prestataire du dit programme car son conjoint présente, pour sa part, des contraintes sévères à l'emploi.

Contribution parentale

Aide réputée fournie par les parents de l'adulte qui est reconnu dépendant de ceux-ci. La contribution parentale est établie en fonction de la situation financière et familiale et du nombre d'enfants à la charge des parents. Elle s'applique, s'il y a lieu, pendant une période maximale de trois ans.

Données officielles

Les données « officielles » sont produites à partir d'informations, colligées dans les systèmes, ayant fait l'objet de mises à jour pendant deux mois.

Durée de présence consécutive (sans interruption)

Nombre de mois écoulés depuis la dernière date d'admission à l'aide de dernier recours. Dans le cas d'un enfant de famille prestataire qui atteint l'âge de 18 ans et qui effectue une demande de prestations, la date d'admission de ce nouveau prestataire est fixée à la même date que celle de ses parents.

Durée de présence cumulative

Nombre total de mois, depuis janvier 1975, où un adulte a été présent à l'aide de dernier recours avec une aide financière, qu'il y ait eu ou non sortie de l'aide au cours de la période. Dans le cas d'un enfant de famille prestataire qui atteint l'âge de 18 ans et qui effectue une demande de prestations, la période retenue pour le calcul de la durée de présence cumulative débute au premier mois de versement de la prestation d'aide sociale ou de solidarité sociale au nouvel adulte prestataire. Par conséquent, certains jeunes peuvent présenter une durée consécutive supérieure à leur durée cumulative.

Enfant à charge

Personne qui ne doit pas être le parent d'un enfant à sa charge et qui doit dépendre, pour sa subsistance, soit d'un parent, soit d'un adulte qui en a la garde en vertu du jugement d'un tribunal. C'est une personne mineure, non mariée ou qui ne l'a jamais été, ou encore c'est une personne majeure qui fréquente un établissement scolaire et qui n'a pas de conjoint ou n'a jamais été mariée. Sont dénombrés ici les enfants présents dans les ménages prestataires des programmes d'aide financière de dernier recours.

Estimations

Données arrondies à partir des données préliminaires pour refléter la situation du dénombrement « officiel » des prestataires des programmes d'aide financière de dernier recours.

Ménage

Appellation générale désignant un adulte seul ou une famille avec ou sans enfants. Seuls les ménages ayant reçu, au cours du mois, une aide financière de dernier recours sont dénombrés.

Nés hors du Canada

Toute personne qui n'est pas née au Canada. Il s'agit de personnes ayant acquis la citoyenneté canadienne, de personnes en attente ou ayant obtenu le droit de résidence au Canada ou encore de revendicateurs du statut de réfugié.

Nouvelles admissions

Demandes d'aide, déposées au cours du mois, pour lesquelles les ménages ont été identifiés comme admissibles à l'attribution initiale. Les ménages peuvent recevoir ou non une aide financière pour le mois de la demande. Ils peuvent être admis pour la première fois ou encore effectuer un retour aux programmes d'aide financière de dernier recours.

Participant

Individu qui participe soit au Programme alternative jeunesse, soit à une mesure ou un service d'Emploi-Québec.

Prestataire

Personne dont la subsistance est assurée par l'aide financière de dernier recours. Par exemple, un couple avec trois enfants à charge représente cinq prestataires.

Prestation de base

Montant de base applicable à l'adulte seul ou au couple prestataire du Programme d'aide sociale.

Prestation de base Hébergés

Montant de base applicable à l'adulte hébergé admis dans un centre d'hébergement, d'accueil, hospitalier ou de réadaptation, de même qu'à un ex-détenu logé dans un établissement reconnu en vue de sa réinsertion sociale, que celui-ci soit prestataire du Programme d'aide sociale ou du Programme de solidarité sociale.

Prestation versée

Aide financière des programmes d’aide financière de dernier recours qui comprend la prestation de base, les allocations supplémentaires accordées selon le type de contraintes à l’emploi, les ajustements pour enfants à charge et pour la TVQ ainsi que les prestations spéciales. La prestation versée prend en compte également les éléments de réduction de l’aide versée, tels que les revenus et la valeur excédentaire des biens et avoirs liquides. Cette donnée apparaît à titre indicatif seulement et ne représente pas la dépense officielle du Ministère dans le cadre des programmes de base de sécurité du revenu. La Direction générale adjointe des ressources budgétaires, financières et matérielles (DGARBFMI) du Ministère assume le mandat de produire officiellement cette donnée.

Programme alternative jeunesse

Programme visant, sur une base volontaire, à soutenir les jeunes adultes âgés de moins de 25 ans qui requièrent une aide financière pour assurer leur subsistance afin de les encourager à réaliser des activités leur permettant d’acquérir ou de recouvrer leur autonomie personnelle, sociale et professionnelle.

Programme d’aide et d’accompagnement social

Programme visant à permettre aux prestataires des programmes d’aide de dernier recours de recevoir, dans le cadre de projets particuliers, un soutien et un accompagnement personnalisés pour les aider à entreprendre une démarche favorisant leur participation active à la société et les préparer adéquatement à participer à une mesure ou à un programme d’aide à l’emploi afin d’accéder au marché du travail.

Programmes d’aide financière de dernier recours

Appellation générique qui permet de parler à la fois du Programme d’aide sociale et du Programme de solidarité sociale.

Programme d’aide sociale

Programme visant à accorder une aide financière de dernier recours aux personnes qui ne présentent pas de contraintes sévères à l’emploi. Il vise aussi à les encourager à exercer des activités favorisant leur intégration en emploi ou leur participation sociale et communautaire.

Programmes d’assistance sociale

Appellation générique qui permet de parler à la fois du Programme d’aide sociale, du Programme de solidarité sociale et du Programme alternative jeunesse, lequel est implanté depuis du 1^{er} avril 2007.

Programme de solidarité sociale

Programme visant à accorder une aide financière de dernier recours aux personnes qui présentent des contraintes sévères à l’emploi ainsi qu’à leurs conjoints. Ce programme vise également à favoriser l’inclusion et la participation sociale de ces personnes de même que leur contribution active à la société, avec le soutien et l’accompagnement qu’elles requièrent.

Revendicateurs du statut de réfugié

Désignent les ressortissants étrangers qui arrivent au Canada sans être passés par le processus régulier d’immigration, en revendiquant d’être reconnus comme réfugiés au sens de la Convention des Nations unies relative au statut des réfugiés, et qui veulent obtenir ainsi le droit d’établissement au Canada. Ce groupe comprend aussi les demandeurs d’asile qui ont été déboutés.

Scolarité

Correspond au niveau d’enseignement le plus élevé atteint. Cette information ne nous renseigne pas sur le ou les diplômes obtenus, ni sur le nombre d’années de scolarité complétées à l’intérieur de ce niveau.

Taux d’assistance sociale

Proportion de la population qui bénéficie d’un des programmes d’assistance sociale, à savoir le Programme d’aide sociale, le Programme de solidarité sociale et le Programme alternative jeunesse. Pour le Programme alternative jeunesse, on considère seulement les participants avec une allocation jeunesse. Pour éviter tout doublement dans le dénombrement de la clientèle des programmes d’assistance sociale, les participants au Programme alternative jeunesse qui, pour une même période, étaient aussi prestataires des programmes d’aide financière de dernier recours sont comptabilisés juste une fois.

Types de contraintes à l’emploi

Les adultes prestataires des programmes d’aide financière de dernier recours sont répartis selon le programme et selon trois catégories liées à la contrainte à l’emploi : sans contraintes, contraintes temporaires et contraintes sévères.

Au Programme d’aide sociale :

- Les adultes sans contraintes sont ceux qui ne présentent aucune contrainte temporaire à l’emploi.
- Les personnes avec contraintes temporaires à l’emploi se retrouvent dans l’une des situations suivantes :
 - leur état de santé physique ou mentale les empêche, pour une période d’au moins un mois et de moins de 12 mois, de réaliser une activité d’intégration à l’emploi;
 - elles sont enceintes d’au moins 20 semaines;
 - elles ont à leur charge un enfant âgé de moins de cinq ans au dernier 30 septembre;
 - elles ont à leur charge un enfant affecté par un handicap physique ou mental et admissible au supplément pour enfant handicapé de la Régie des rentes du Québec;
 - elles ont atteint l’âge de 55 ans ou plus le mois précédent (sauf si elles font la demande de ne pas être classées « contrainte temporaire »);
 - elles se sont réfugiées dans une maison d’hébergement pour victimes de violence;
 - elles procurent des soins constants à une personne dont l’autonomie est réduite à cause de son état physique ou mental;
 - elles sont placées en résidence d’accueil;
 - elles sont responsables d’une résidence d’accueil reconnue en vertu de la Loi sur les services de santé et les services sociaux;
 - elles sont responsables d’un foyer d’accueil lié par un contrat de services avec le ministère de la Sécurité publique.

Au Programme de solidarité sociale :

- Les personnes avec contraintes sévères à l’emploi ont démontré, par un rapport médical, que leur état physique ou mental est affecté de façon significative, pour une durée permanente ou indéfinie.
- Les adultes sans contraintes sévères peuvent présenter une contrainte temporaire ou encore ne présenter aucune contrainte à l’emploi mais l’information précise sur leur type de contraintes à l’emploi n’est pas disponible dans les systèmes informatiques.

Aux programmes d’aide et d’accompagnement sociale on retrouve :

- Le programme *Devenir* qui vise à préparer adéquatement des personnes prestataires des programmes d’aide financière de dernier recours à une participation aux mesures des services publics d’emploi et éventuellement à un retour sur le marché du travail. Sauf exception, la durée maximale de participation est de 12 mois.
- Le programme *Interagir* qui vise une meilleure intégration sociale de personnes pour qui l’accès au marché du travail ne peut être envisagé qu’à plus long terme. La clientèle visée est prioritairement celle des prestataires des programmes d’aide financière de dernier recours. La durée de participation est indéterminée et varie selon les besoins des participants.
- Le programme *Réussir* qui vise à faciliter l’accès aux études secondaires professionnelles ou postsecondaires pour des personnes reconnues comme ayant des contraintes sévères à l’emploi. Elles conservent ainsi leur droit à recevoir une aide financière du Programme de solidarité sociale en supplément du revenu qu’elles obtiendront du régime des prêts et bourses. La durée de participation varie selon la durée des études entreprises.

Types de diagnostics médicaux

Les adultes prestataires du Programme de solidarité sociale qui présentent des contraintes sévères à l’emploi sont regroupés selon plusieurs catégories de diagnostics médicaux :

- Contraintes d’ordre visuel;
- Contraintes d’ordre auditif ou au niveau de la parole;
- Contraintes au niveau intellectuel ou de l’apprentissage;
- Contraintes de l’ordre de la santé mentale;
- Contraintes d’ordre physique;
- Autres contraintes (exemple : présence d’une rente d’invalidité, adulte admis en hébergement).