

**Rapport statistique sur la clientèle
des programmes d'assistance sociale**

FÉVRIER 2010

Adresse internet
www.mess.gouv.qc.ca/statistiques

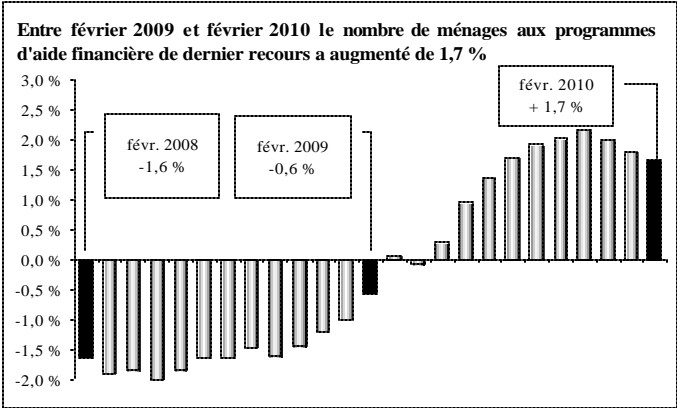
Direction de la statistique
Direction générale adjointe de la recherche, de l'évaluation et de la statistique
Ministère de l'Emploi et de la Solidarité sociale
425, St-Amable, 4e étage
Québec (Québec)
G1R 4Z1

**PORTRAIT DES MÉNAGES PRESTATAIRES
 DES PROGRAMMES D'AIDE FINANCIÈRE DE DERNIER RECOURS**

Données officielles de février 2010 et estimations jusqu'en avril 2010

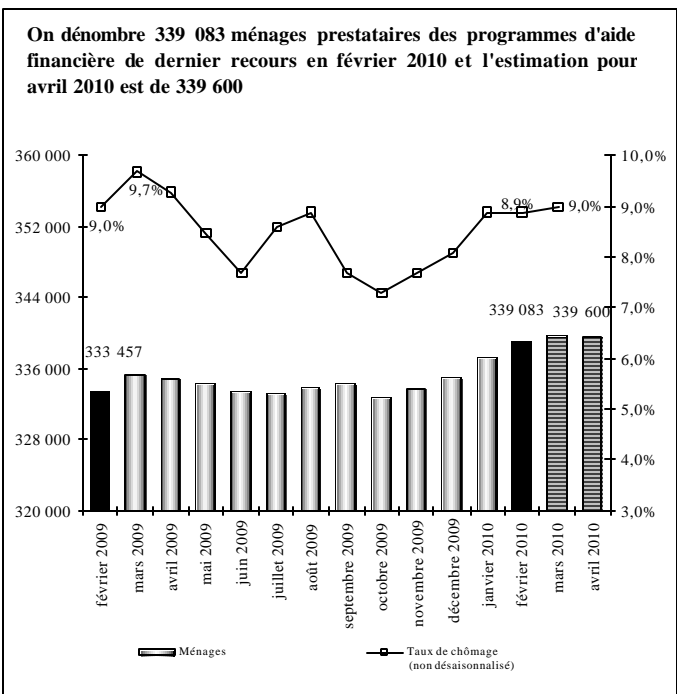
Comparaison entre février 2010 et février 2009 :

- En février 2010, on compte 339 083 ménages présents aux programmes d'aide financière de dernier recours, ce qui représente une augmentation de 5 626 ménages (↑ 1,7 %) par rapport à l'année précédente. À titre de comparaison, le nombre de ménages avait plutôt baissé de 0,6 % en février 2009 (comparativement à février 2008).
- En février 2010, il y a 375 855 adultes (↑ 6 060 ou ↑ 1,6 %) et 115 207 enfants (↑ 1 626).
- En février 2010, on dénombre 491 062 prestataires, soit 7 686 de plus qu'à pareille date l'an dernier (↑ 1,6 %) alors qu'on y observait une baisse de 1,1 % entre février 2008 et février 2009.
- En février 2010, l'aide moyenne versée est de 717,82 \$ par ménage, l'aide totale versée se chiffrant à 243,4 millions de dollars (↑ 5,3 millions ou ↑ 2,2 %).



Estimations pour avril 2010 :

- Entre mars 2010 et avril 2010, l'estimation présente une baisse de 100 ménages prestataires des programmes d'aide financière de dernier recours (-100 ménages au Programme d'aide sociale alors que le nombre de ménages au Programme de solidarité sociale reste le même. L'estimation du mois d'avril 2010 se base sur l'évolution du nombre de chèques ou dépôts directs émis le 1^{er} avril 2010 par rapport au 1^{er} mars 2010 (↑ 1 444 chèques) ainsi que sur la tendance observée pour la même période dans les années antérieures.
- Cette évolution à la baisse du nombre mensuel de ménages se traduit par une diminution de 100 adultes et 200 enfants, correspondant à une baisse estimée de 300 prestataires entre mars 2010 et avril 2010.

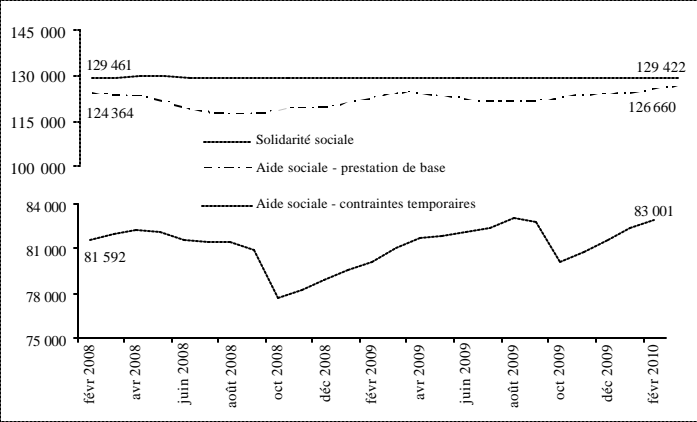


Observation du taux de chômage :

- Entre mars 2009 et mars 2010, le taux de chômage (données non désaisonnalisées) a diminué, passant de 9,7 % à 9,0 % pour les deux mois de référence. Par ailleurs, on constate une augmentation de quelques 52 700 emplois par rapport à mars 2009.

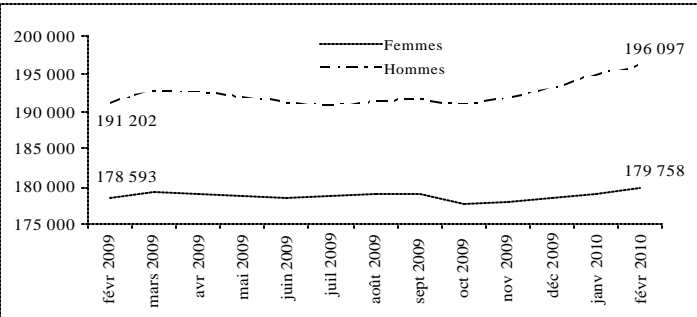
Répartition des ménages prestataires selon le programme :

- En février 2010, on compte 209 661 ménages prestataires du Programme d'aide sociale, soit 61,8 % de l'ensemble des 339 083 ménages prestataires des programmes d'aide financière de dernier recours.
 - Cela représente une hausse de 2,9 % par rapport à l'année précédente alors qu'en février 2009 on y observait une baisse de 1,1 %.
 - Ces ménages représentent 236 485 adultes et 105 205 enfants pour un total de 341 690 prestataires. Ces derniers sont en hausse de 2,6 % par rapport à l'an dernier (↑ 8 713 prestataires) alors qu'on y observait une baisse de 1,4 % en février 2009.
 - 60,4 % des ménages prestataires du Programme d'aide sociale reçoivent seulement une prestation de base alors que 39,6 % reçoivent en plus une allocation pour contraintes temporelles.
 - En février 2010, l'aide moyenne versée aux ménages prestataires du Programme d'aide sociale est de 649,51 \$, l'aide totale versée se chiffrant à 136,2 millions de dollars.
- En février 2010, on dénombre 129 422 ménages prestataires du Programme de solidarité sociale, soit 38,2 % de l'ensemble des ménages prestataires des programmes d'aide financière de dernier recours.
 - Cela représente 242 ménages de moins que l'année précédente alors qu'en février 2009 on y observait une hausse de 0,2 %.
 - En février 2010, il y a 139 370 adultes et 10 002 enfants au Programme de solidarité sociale, pour un total de 149 372 prestataires. Ces derniers sont en baisse de 0,7 % par rapport à l'an dernier (↓ 1 027 prestataires) comparativement à - 0,4 % en février 2009 (comparativement à février 2008).
 - En février 2010, l'aide moyenne versée aux ménages prestataires du Programme de solidarité sociale est de 828,48 \$, l'aide totale versée se chiffrant à 107,2 millions de dollars.



Situation des femmes aux programmes d'aide financière de dernier recours en février 2010 :

- Les femmes représentent 47,8 % de l'ensemble des 375 855 adultes prestataires des programmes d'aide financière de dernier recours en février 2010.
 - Chez les jeunes âgés de moins de 25 ans, les femmes représentent 49,8 % de l'ensemble des jeunes adultes prestataires.
- Depuis quelques années, le nombre de femmes est toujours moins élevé que le nombre d'hommes (179 758 femmes contre 196 097 hommes en février 2010). Entre février 2009 et février 2010, on constate que l'augmentation du nombre de femmes prestataires (↑ 0,7 %) est beaucoup plus faible que celle du nombre d'hommes (↑ 2,6 %).



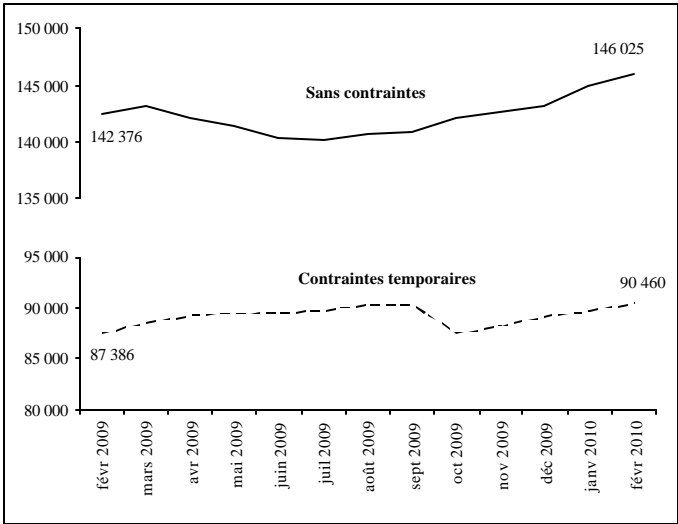
PORTRAIT DES ADULTES PRESTATAIRES DU PROGRAMME D’AIDE SOCIALE
 Données officielles février 2010

En février 2010, on dénombre 236 485 adultes prestataires du Programme d’aide sociale.

Situation des adultes prestataires en fonction du type de contraintes à l’emploi en février 2010 :

- Comparativement à l'année précédente, le nombre d'adultes *sans contraintes* a augmenté de 3 649 (passant de 142 376 à 146 025 ou \uparrow 2,6 %). Ceux-ci représentent 61,7 % de l'ensemble des adultes prestataires du Programme d'aide sociale.
- Les adultes avec *contraintes temporaires* – principalement pour raisons de santé, d'âge, de grossesse et de charge d'enfants âgés de moins de cinq ans ou handicapés – ont enregistré une hausse de 3,5 % depuis un an (passant de 87 386 à 90 460). Ils représentent 38,3 % de l'ensemble des adultes prestataires du Programme d'aide sociale.
- La durée moyenne de présence cumulative des adultes avec contraintes temporaires s’établit à plus de 11 ans (135,6 mois) alors que celle des adultes sans contraintes à l’emploi est de près de 9 ans (105,9 mois). L’écart observable est principalement lié au fait que les adultes avec contraintes pour raison d’âge (55 ans et plus) cumulent en moyenne près de 16 ans à l’aide financière de dernier recours (189,5 mois).
- Les femmes sont plus nombreuses chez les adultes avec contraintes temporaires (63,1 % comparativement à 37,8 % chez ceux qui ne présentent aucune contrainte à l’emploi), principalement en raison de la présence d’enfants à charge âgés de moins de cinq ans.
- La diminution importante du nombre d’adultes avec contraintes temporaires, survenue entre les mois de septembre et d’octobre 2009, s’explique principalement par la perte de l’allocation pour contraintes temporaires chez les familles dont l’enfant a atteint l’âge de cinq ans avant le 1^{er} octobre.

| Adultes prestataires du Programme d’aide sociale | Février 2010 | Taux de variation annuelle |
|--|--------------|----------------------------|
| Sans contraintes | 146 025 | + 2,6 % |
| Contraintes temporaires | 90 460 | + 3,5 % |
| TOTAL | 236 485 | + 2,9 % |



Situation des jeunes âgés de moins de 25 ans en février 2010 :

- On dénombre 25 890 jeunes âgés de moins de 25 ans au Programme d’aide sociale, soit 10,9 % de l’ensemble des adultes prestataires du programme.
- Entre les mois de février 2009 et de février 2010, le nombre de jeunes adultes âgés de moins de 25 ans a augmenté de 623 (\uparrow 2,5 %).
- 33,5 % des jeunes âgés de moins de 25 ans présentent des contraintes temporaires à l’emploi. Parmi ceux-là, 85,9 % ont des enfants à charge âgés de moins de cinq ans ou sont des femmes enceintes, et 13,5 % invoquent des problèmes temporaires liés à la santé.

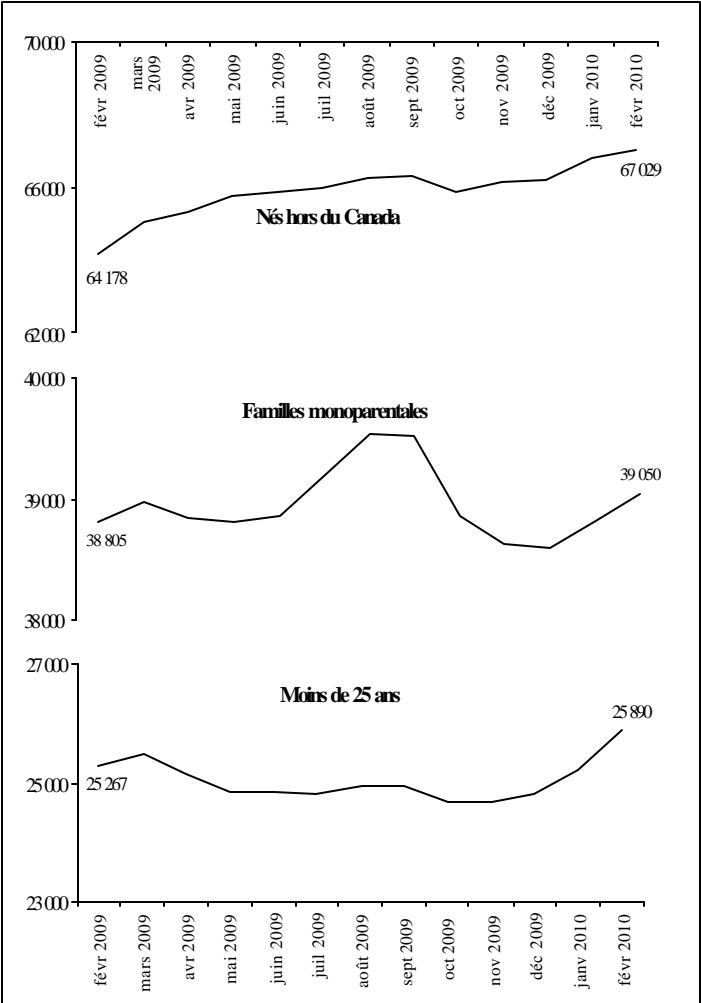
Situation des chefs de familles monoparentales en février 2010 :

- On compte 39 050 familles monoparentales au Programme d'aide sociale. Les chefs de ces familles représentent, en février 2010, 16,5 % de l'ensemble des adultes prestataires du programme.
- En un an, soit entre les mois de février 2009 et de février 2010, le nombre de familles monoparentales a augmenté de 245 (\uparrow 0,6 %).
- La place qu'elles occupent parmi l'ensemble des ménages est passée de 19,0 % en février 2009 à 18,6 % en février 2010.
- 52,8 % des chefs de familles monoparentales au Programme d'aide sociale présentent des contraintes temporaires à l'emploi. La principale raison invoquée (77,6 %) est la présence d’enfants à charge de moins de cinq ans (incluant les cas de grossesse).

Situation des adultes nés hors du Canada en février 2010 :

- On compte 67 029 adultes nés hors du Canada et prestataires du Programme d’aide sociale, soit 2 851 adultes de plus que l’an dernier (\uparrow 4,4 %).
- Leur proportion parmi l’ensemble des adultes prestataires du programme a augmenté, passant de 27,9 % en février 2009 à 28,3 % un an plus tard.
- 65,1 % des adultes prestataires du Programme d’aide sociale nés hors du Canada sont au pays depuis trois ans et plus, alors que les nouveaux arrivants (moins de trois ans) et les revendicateurs du statut de réfugié représentent 34,9 % de l’ensemble des adultes prestataires du programme qui sont nés hors du Canada.

| | Février 2009 | Février 2010 | Taux de variation annuelle |
|----------------------------|--------------|--------------|----------------------------|
| Jeunes de moins de 25 ans | 25 267 | 25 890 | + 2,5 % |
| Familles monoparentales | 38 805 | 39 050 | + 0,6 % |
| Adultes nés hors du Canada | 64 178 | 67 029 | + 4,4 % |
| TOTAL des adultes | 229 762 | 236 485 | + 2,9 % |



PORTRAIT DES ADULTES PRESTATAIRES DU PROGRAMME DE SOLIDARITÉ SOCIALE

Données officielles de février 2010

En février 2010, on dénombre 139 370 adultes prestataires du Programme de solidarité sociale.

Situation des adultes prestataires en fonction du type de contraintes à l'emploi en février 2010 :

- Les adultes prestataires du Programme de solidarité sociale présentent des contraintes sévères dans la presque totalité des cas (130 938 ou 93,9 %). Pour ce qui est des 6,1 % restant, ils ne présentent pas de contraintes sévères à l'emploi mais sont admis au programme en raison de la présence d'un conjoint avec contraintes sévères.
- La durée moyenne de présence cumulative des adultes prestataires du Programme de solidarité sociale s'établit à près de 19 ans (226,8 mois).

Répartition selon le type de diagnostic médical en février 2010 :

- Les principaux types de diagnostics médicaux chez les 130 938 adultes prestataires présentant des contraintes sévères à l'emploi sont par ordre d'importance:
- 41,3 % pour les problèmes liés à la santé mentale;
- 35,7 % pour les problèmes d'ordre physique, auditif, visuel ou de la parole;
- 19,4 % pour les problèmes d'ordre intellectuel ou de l'apprentissage;
- 3,6 % pour les autres diagnostics.

Autres caractéristiques des adultes prestataires en février 2010 :

- Les caractéristiques des adultes prestataires du Programme de solidarité sociale ne varient pas beaucoup au fil des mois. Ainsi, en février 2010 :
- 82,6 % sont des personnes seules;
- 48,4 % sont des femmes;
- 67,5 % sont âgés de 45 ans et plus, et 5,7 % ont moins de 25 ans;
- 77,1 % cumulent 10 ans et plus de présence à l'aide de dernier recours;
- 92,4 % sont nés au Canada;
- 91,0 % sont présents à l'aide financière de dernier recours depuis au moins deux ans sans interruption.

PORTRAIT DES PARTICIPANTS AU PROGRAMME ALTERNATIVE JEUNESSE

Données officielles de février 2010

En février 2010, on dénombre 8 668 jeunes participants au Programme alternative jeunesse. Parmi eux, 7 337 (84,6 %) reçoivent une allocation jeunesse d'un montant mensuel moyen de 615,08 \$.

Caractéristiques des participants en février 2010 :

- Les caractéristiques, en début de participation, des participants à Alternative jeunesse sont les suivantes :
- ce sont pour la plupart des personnes seules (7 237 ou 83,5 %);
- ce sont plus souvent des hommes (4 803 ou 55,4 %);
- ils sont âgés de 20,4 ans en moyenne;
- presque tous sont sans contraintes à l'emploi (7 410 ou 85,5 %);
- presque tous sont nés au Canada (7 734 ou 89,2 %).

PORTRAIT DES PRESTATAIRES DES PROGRAMMES D'AIDE FINANCIÈRE DE DERNIER RECOURS PARTICIPANT AUX PROGRAMMES D'AIDE ET D'ACCOMPAGNEMENT SOCIAL

Données officielles de février 2010

En février 2010, on dénombre 4 597 prestataires participant aux programmes d'aide et d'accompagnement social. Parmi ces prestataires, 822 (17,9 %) sont au Programme Devenir, 3604 (78,4 %) sont au Programme Interagir et 171 (3,7 %) sont au Programme Réussir.

Caractéristiques des participants en février 2010 :

- 69,8 % de ces participants sont au Programme de solidarité sociale ;
- ils présentent majoritairement des contraintes sévères à l'emploi (3 154 ou 68,6 %);
- ce sont pour la plupart des personnes seules (3 926 ou 85,4 %);
- les femmes (2 270 ou 49,4 %) sont légèrement moins nombreuses que les hommes (2 327 ou 50,6 %);
- ils sont âgés en moyenne de 41,7 ans;
- en moyenne, la durée cumulative de présence à l'aide financière de dernier recours est d'un peu plus de 15 ans (181,6 mois).

TAUX D'ASSISTANCE SOCIALE AU QUÉBEC

Données officielles de février 2010

Le taux d'assistance sociale de la clientèle des programmes d'assistance sociale âgée de 0 à 64 ans a légèrement augmenté, passant de 7,4 % à 7,5 % entre les mois de janvier 2010 et de février 2010. En comparaison avec l'année dernière, le taux d'assistance sociale chez les 0 à 64 ans a augmenté de 0,2 point de pourcentage par rapport à février 2009 (7,3%).

On observe une augmentation du taux d'assistance sociale chez les 18 à 64 ans passant de 7,3 % en février 2009 à 7,5 % en février 2010. Chez les 0 à 17 ans, ce taux a aussi augmenté passant de 7,4 % à 7,5 % entre février 2009 et février 2010.

Les régions ayant les taux d'assistance sociale les plus élevés chez les 0 à 64 ans en février 2010 sont :

- Île-de-Montréal (11,1 %) ;
- Mauricie (10,6 %) ;
- Gaspésie – Îles-de-la-Madeleine (10,4 %) ;

La moyenne mobile (12 derniers mois) du taux d'assistance sociale chez les 0 à 64 ans est à 7,4 %.

Table des matières

| Tableau 1 | Page |
|--|-------|
| | 1-2 |
| Répartition de la clientèle prestataire selon le programme, la situation familiale, le type de résidence et la région administrative, février 2010 | 1-2 |
| Répartition de la clientèle prestataire supplémentée selon la source de revenu, février 2010 | 1-2 |
| Répartition de la clientèle nouvellement admise selon la raison de la demande, février 2010 | 1-2 |
| Tableau 2 | |
| Évolution du nombre d'adultes prestataires des programmes d'aide financière de dernier recours selon le type de clientèle, 2008-2009 et 2009-2010 | |
| Répartition des adultes prestataires des programmes d'aide financière de dernier recours selon certaines caractéristiques, février 2010 | 3-4 |
| Tableau 3 | |
| Évolution du nombre d'adultes prestataires du Programme d'aide sociale selon le type de clientèle, 2008-2009 et 2009-2010 | 5-6 |
| Répartition des adultes prestataires du Programme d'aide sociale selon certaines caractéristiques, février 2010 | 5-6 |
| Tableau 4 | |
| Évolution du nombre d'adultes prestataires du Programme de solidarité sociale selon le type de clientèle, 2008-2009 et 2009-2010 | 7-8 |
| Répartition des adultes prestataires du Programme de solidarité sociale selon certaines caractéristiques, février 2010 | 7-8 |
| Tableau 5 | |
| Évolution du nombre de participants au Programme alternative jeunesse, 2008-2009 et 2009-2010 | 9 |
| Répartition des participants au Programme alternative jeunesse selon certaines caractéristiques, février 2010 | 9 |
| Tableau 6 | |
| Évolution du nombre d'adultes prestataires des programmes d'aide financière de dernier recours qui reçoivent une allocation de soutien, 2008-2009 et 2009-2010 | 10-11 |
| Répartition des adultes prestataires qui reçoivent une allocation de soutien selon certaines caractéristiques, février 2010 | 10-11 |
| Tableau 7 | |
| Évolution du taux d'assistance sociale au Québec, 2008-2009 et 2009-2010 | 12 |
| Taux d'assistance sociale selon les régions, février 2010 | 12 |
| Notes relatives aux tableaux | 13-14 |
| Lexique | 15-16 |

Tableau 1

Évolution de la clientèle prestataire des programmes d'aide financière de dernier recours et du montant des prestations versées aux ménages, 2008-2009 et 2009-2010

(e) : estimations

| | Nombre de ménages | var. ann. | Nombre d'adultes | Nombre d'enfants | Nombre de prestataires | var. ann. | Prestation moyenne versée | Prestations totales versées (milliers) |
|--|-------------------|-----------|------------------|------------------|------------------------|-----------|---------------------------|--|
| Nombre de dossiers actifs ¹ à l'ensemble des programmes | | | | | | | | |
| moyenne 2008-2009 | 330 401 | -1,4 % | 366 441 | 113 989 | 480 430 | -1,8 % | 705,84 \$ | 233 215,8 \$ |
| avril 2009 | 334 839 | -0,1 % | 371 310 | 114 258 | 485 568 | -0,5 % | 715,76 \$ | 239 663,2 \$ |
| mai 2009 | 334 302 | 0,3 % | 370 728 | 114 384 | 485 112 | -0,1 % | 716,16 \$ | 239 412,5 \$ |
| juin 2009 | 333 342 | 1,0 % | 369 677 | 114 405 | 484 082 | 0,6 % | 715,53 \$ | 238 517,4 \$ |
| juillet 2009 | 333 279 | 1,4 % | 369 413 | 114 711 | 484 124 | 1,0 % | 715,48 \$ | 238 452,8 \$ |
| août 2009 | 333 934 | 1,7 % | 370 271 | 115 887 | 486 158 | 1,4 % | 734,53 \$ | 245 284,3 \$ |
| septembre 2009 | 334 328 | 1,9 % | 370 576 | 115 495 | 486 071 | 1,7 % | 716,41 \$ | 239 516,3 \$ |
| octobre 2009 | 332 672 | 2,0 % | 368 736 | 114 327 | 483 063 | 1,9 % | 714,60 \$ | 237 728,3 \$ |
| novembre 2009 | 333 644 | 2,2 % | 369 829 | 113 361 | 483 190 | 2,1 % | 713,13 \$ | 237 933,0 \$ |
| décembre 2009 | 335 070 | 2,0 % | 371 417 | 113 697 | 485 114 | 1,9 % | 713,84 \$ | 239 187,2 \$ |
| janvier 2010 | 337 250 | 1,8 % | 373 932 | 114 706 | 488 638 | 1,7 % | 717,96 \$ | 242 133,1 \$ |
| février 2010 | 339 083 | 1,7 % | 375 855 | 115 207 | 491 062 | 1,6 % | 717,82 \$ | 243 400,6 \$ |
| (e) mars 2010 | 339 700 | 1,3 % | 376 600 | 115 400 | 492 000 | 1,2 % | 718,00 \$ | 243 904,6 \$ |
| (e) moyenne 2009-2010 | 335 120 | 1,4 % | 371 529 | 114 653 | 486 182 | 1,2 % | 717,44 \$ | 240 427,8 \$ |
| (e) avril 2010 | 339 600 | 1,4 % | 376 500 | 115 200 | 491 700 | 1,3 % | 718,00 \$ | 239 663,2 \$ |
| mai 2010 | | | | | | | | |
| juin 2010 | | | | | | | | |
| juillet 2010 | | | | | | | | |
| août 2010 | | | | | | | | |
| septembre 2010 | | | | | | | | |
| octobre 2010 | | | | | | | | |
| novembre 2010 | | | | | | | | |
| décembre 2010 | | | | | | | | |
| janvier 2011 | | | | | | | | |
| février 2011 | | | | | | | | |
| mars 2011 | | | | | | | | |
| (e) moyenne 2010-2011 | 339 600 | 1,3% | 376 500 | 115 200 | 491 700 | 1,1 % | 705,72 \$ | 239 663,2 \$ |

| Proportion | | | | Proportion | | | | |
|-----------------|---------|-------|---------|------------|---------|-------|-----------|--------------|
| En février 2010 | | | | | | | | |
| Nombre | 339 083 | 100 % | 375 855 | 115 207 | 491 062 | 100 % | 717,82 \$ | 243 400,6 \$ |

Répartition de la clientèle prestataire selon le programme, la situation familiale, le type de résidence et la région administrative, février 2010

| Programme | | | | | | | | |
|-----------------------------|---------|--------|---------|---------|---------|--------|-----------|--------------|
| Prog. d'aide sociale | 209 661 | 61,8 % | 236 485 | 105 205 | 341 690 | 69,6 % | 649,51 \$ | 136 176,9 \$ |
| Prog. de solidarité sociale | 129 422 | 38,2 % | 139 370 | 10 002 | 149 372 | 30,4 % | 828,48 \$ | 107 223,7 \$ |

| Situation familiale | | | | | | | | |
|-------------------------|---------|--------|---------|--------|---------|--------|-------------|--------------|
| Personnes seules | 258 018 | 76,1 % | 258 018 | 0 | 258 018 | 52,5 % | 686,69 \$ | 177 177,7 \$ |
| Couples sans enfants | 15 381 | 4,5 % | 30 762 | 0 | 30 762 | 6,3 % | 983,79 \$ | 15 131,7 \$ |
| Familles monoparentales | 43 425 | 12,8 % | 43 425 | 69 709 | 113 134 | 23,0 % | 674,76 \$ | 29 301,3 \$ |
| Couples avec enfants | 21 391 | 6,3 % | 42 782 | 45 498 | 88 280 | 18,0 % | 1 007,93 \$ | 21 560,7 \$ |
| Conjoints d'étudiant | 868 | 0,3 % | 868 | 0 | 868 | 0,2 % | 264,04 \$ | 229,2 \$ |

| Type de résidence | | | | | | | | |
|--|---------|--------|---------|--------|---------|--------|-----------|--------------|
| Logement et H.L.M. | 196 167 | 57,9 % | 226 746 | 99 882 | 326 628 | 66,5 % | 727,39 \$ | 142 690,2 \$ |
| Chambre et pension | 121 970 | 36,0 % | 123 586 | 9 636 | 133 222 | 27,1 % | 713,84 \$ | 87 066,7 \$ |
| Temporairement sans adresse ² | 2 505 | 0,7 % | 2 510 | 9 | 2 519 | 0,5 % | 673,20 \$ | 1 686,4 \$ |
| Propriété | 15 361 | 4,5 % | 19 933 | 5 680 | 25 613 | 5,2 % | 742,34 \$ | 11 403,1 \$ |
| En hébergement | 3 080 | 0,9 % | 3 080 | 0 | 3 080 | 0,6 % | 179,94 \$ | 554,2 \$ |

| Régions | | | | | | | | |
|-------------------------------------|---------|--------|---------|--------|---------|--------|-----------|-------------|
| 01. Bas-Saint-Laurent | 8 942 | 2,6 % | 10 070 | 1 953 | 12 023 | 2,4 % | 748,14 \$ | 6 689,8 \$ |
| 02. Saguenay - Lac-Saint-Jean | 12 014 | 3,5 % | 13 186 | 2 771 | 15 957 | 3,2 % | 717,66 \$ | 8 622,0 \$ |
| 03. Capitale-Nationale | 23 182 | 6,8 % | 24 915 | 5 079 | 29 994 | 6,1 % | 720,53 \$ | 16 703,4 \$ |
| 04. Mauricie | 16 151 | 4,8 % | 17 653 | 4 380 | 22 033 | 4,5 % | 715,41 \$ | 11 554,6 \$ |
| 05. Estrie | 14 925 | 4,4 % | 16 514 | 4 832 | 21 346 | 4,3 % | 739,69 \$ | 11 039,9 \$ |
| 06. Île-de-Montréal ³ | 112 446 | 33,2 % | 127 369 | 49 929 | 177 298 | 36,1 % | 719,35 \$ | 80 887,5 \$ |
| 07. Outaouais | 13 803 | 4,1 % | 15 261 | 4 858 | 20 119 | 4,1 % | 717,92 \$ | 9 909,4 \$ |
| 08. Abitibi-Témiscamingue | 5 880 | 1,7 % | 6 507 | 1 562 | 8 069 | 1,6 % | 719,87 \$ | 4 232,8 \$ |
| 09. Côte-Nord | 3 059 | 0,9 % | 3 332 | 828 | 4 160 | 0,8 % | 721,10 \$ | 2 205,8 \$ |
| 10. Nord-du-Québec | 981 | 0,3 % | 1 080 | 592 | 1 672 | 0,3 % | 687,64 \$ | 674,6 \$ |
| ARK ⁴ | 422 | 0,1 % | 478 | 327 | 805 | 0,2 % | 681,58 \$ | 287,6 \$ |
| 11. Gaspésie - Îles-de-la-Madeleine | 5 487 | 1,6 % | 6 355 | 1 433 | 7 788 | 1,6 % | 760,78 \$ | 4 174,4 \$ |
| 12. Chaudière-Appalaches | 11 495 | 3,4 % | 12 544 | 2 585 | 15 129 | 3,1 % | 725,89 \$ | 8 344,1 \$ |
| 13. Laval | 10 488 | 3,1 % | 11 804 | 4 232 | 16 036 | 3,3 % | 725,08 \$ | 7 604,6 \$ |
| 14. Lanaudière | 15 823 | 4,7 % | 17 493 | 5 387 | 22 880 | 4,7 % | 702,88 \$ | 11 121,7 \$ |
| 15. Laurentides | 18 418 | 5,4 % | 20 070 | 5 423 | 25 493 | 5,2 % | 710,86 \$ | 13 092,7 \$ |
| 16. Montérégie | 46 775 | 13,8 % | 51 381 | 16 123 | 67 504 | 13,7 % | 718,60 \$ | 33 612,3 \$ |
| 17. Centre-du-Québec | 10 659 | 3,1 % | 11 713 | 3 216 | 14 929 | 3,0 % | 709,04 \$ | 7 557,7 \$ |
| Central ⁵ | 8 555 | 2,5 % | 8 608 | 24 | 8 632 | 1,8 % | 628,09 \$ | 5 373,3 \$ |

| Clientèle supplémentée ⁶ | | | | | | | | |
|-------------------------------------|--------|--------|--------|--------|---------|--------|-----------|-------------|
| Allocations d'aide à l'emploi | 7 510 | 7,8 % | 7 951 | 6 837 | 14 788 | 10,8 % | 645,20 \$ | 4 845,4 \$ |
| Allocations de soutien | 4 612 | 4,8 % | 4 612 | 801 | 5 413 | 4,0 % | 897,80 \$ | 4 140,8 \$ |
| Revenus de travail ⁷ | 23 704 | 24,6 % | 23 881 | 12 524 | 36 405 | 26,6 % | 649,60 \$ | 15 398,1 \$ |
| Prestations d'assurance-emploi | 1 289 | 1,3 % | 1 290 | 502 | 1 792 | 1,3 % | 463,10 \$ | 596,9 \$ |
| Contribution parentale | 911 | 0,9 % | 911 | 0 | 911 | 0,7 % | 363,60 \$ | 331,2 \$ |
| Revenus d'autres sources | 65 341 | 67,9 % | 66 525 | 21 177 | 87 702 | 64,0 % | 581,00 \$ | 37 961,0 \$ |
| Nombre total distinct ⁸ | 96 183 | 100 % | 98 725 | 38 241 | 136 966 | 100 % | 614,80 \$ | 59 137,1 \$ |

Répartition de la clientèle nouvellement admise selon la raison de la demande, février 2010

a.-e.: assurance-emploi

| Nouvelles admissions ⁹ | | | | | | | | |
|-----------------------------------|-------|--------|-------|-------|--------|--------|-------------|------------|
| Fin des prestations d'a.-e. | 1 041 | 13,5 % | 1 144 | 344 | 1 488 | 13,4 % | 350,83 \$ | 205,6 \$ |
| Perte d'emploi sans a.-e. | 1 237 | 16,1 % | 1 318 | 289 | 1 607 | 14,5 % | 362,90 \$ | 364,0 \$ |
| Prestations d'a.-e. insuffisantes | 523 | 6,8 % | 579 | 175 | 754 | 6,8 % | 362,59 \$ | 130,9 \$ |
| Sous-total | 2 801 | 36,5 % | 3 041 | 808 | 3 849 | 34,7 % | 1 076,32 \$ | 700,5 \$ |
| Perte du conjoint | 342 | 4,5 % | 343 | 344 | 687 | 6,2 % | 401,47 \$ | 114,8 \$ |
| Fin des études à temps complet | 412 | 5,4 % | 434 | 160 | 594 | 5,4 % | 318,39 \$ | 97,1 \$ |
| Revenus insuffisants | 1 565 | 20,4 % | 1 798 | 580 | 2 378 | 21,4 % | 393,73 \$ | 485,1 \$ |
| En attente de revenus | 86 | 1,1 % | 101 | 30 | 131 | 1,2 % | 433,27 \$ | 26,4 \$ |
| Autres raisons | 2 477 | 32,2 % | 2 711 | 740 | 3 451 | 31,1 % | 444,10 \$ | 933,0 \$ |
| Total | 7 683 | 100 % | 8 428 | 2 662 | 11 090 | 100 % | 397,13 \$ | 2 357,0 \$ |

MESS, DGARES, Direction de la statistique et du soutien aux expérimentations, avril 2010.

| PROGRAMME D'AIDE SOCIALE | | | | | PROGRAMME DE SOLIDARITÉ SOCIALE | | | | Tableau 1 - suite | |
|---|-------------------------------------|--|-----------|-----------|----------------------------------|-----------------------------|-----------|-----------|-------------------|--|
| Prestation de base (incluant les hébergés) | Alloc. pour contraintes temporaires | Alloc. mixte (2 adultes avec cont. tempo.) | TOTAL | var. ann. | Allocation de solidarité sociale | Prestation de base Hébergés | TOTAL | var. ann. | Nombre de ménages | |
| Répartition des dossiers actifs ¹ selon le programme et le type d'allocation | | | | | | | | | | |
| 120 352 | 76 988 | 3 490 | 200 830 | -2,6 % | 126 480 | 3 091 | 129 571 | 0,6 % | 330 401 | moyenne 2008-2009 |
| 123 394 | 78 259 | 3 476 | 205 129 | 0,0 % | 126 598 | 3 112 | 129 710 | -0,1 % | 334 839 | avril 2009 |
| 122 753 | 78 408 | 3 484 | 204 645 | 0,6 % | 126 555 | 3 102 | 129 657 | -0,1 % | 334 302 | mai 2009 |
| 121 647 | 78 610 | 3 496 | 203 753 | 1,7 % | 126 488 | 3 101 | 129 589 | -0,2 % | 333 342 | juin 2009 |
| 121 411 | 78 933 | 3 505 | 203 849 | 2,3 % | 126 327 | 3 103 | 129 430 | -0,1 % | 333 279 | juillet 2009 |
| 121 585 | 79 497 | 3 533 | 204 615 | 2,9 % | 126 226 | 3 093 | 129 319 | -0,1 % | 333 934 | août 2009 |
| 122 116 | 79 274 | 3 529 | 204 919 | 3,2 % | 126 303 | 3 106 | 129 409 | 0,0 % | 334 328 | septembre 2009 |
| 123 482 | 76 585 | 3 489 | 203 556 | 3,3 % | 126 283 | 2 833 | 129 116 | 0,0 % | 332 672 | octobre 2009 |
| 123 782 | 77 284 | 3 474 | 204 540 | 3,6 % | 126 247 | 2 857 | 129 104 | 0,0 % | 333 644 | novembre 2009 |
| 124 260 | 78 066 | 3 498 | 205 824 | 3,4 % | 126 272 | 2 974 | 129 246 | -0,2 % | 335 070 | décembre 2009 |
| 125 549 | 78 874 | 3 503 | 207 926 | 3,2 % | 126 325 | 2 999 | 129 324 | -0,3 % | 337 250 | janvier 2010 |
| 126 660 | 79 481 | 3 520 | 209 661 | 2,9 % | 126 433 | 2 989 | 129 422 | -0,2 % | 339 083 | février 2010 |
| 126 600 | 80 100 | 3 500 | 210 200 | 2,3 % | 126 500 | 3 000 | 129 500 | -0,2 % | 339 700 | mars 2010 |
| 123 603 | 78 614 | 3 501 | 205 718 | 2,4 % | 126 380 | 3 022 | 129 402 | -0,1 % | 335 120 | moyenne 2009-2010 |
| 126 000 | 80 600 | 3 500 | 210 100 | 2,4 % | 126 500 | 3 000 | 129 500 | -0,2 % | 339 600 | avril 2010 |
| | | | | | | | | | | mai 2010 |
| | | | | | | | | | | juin 2010 |
| | | | | | | | | | | juillet 2010 |
| | | | | | | | | | | août 2010 |
| | | | | | | | | | | septembre 2010 |
| | | | | | | | | | | octobre 2010 |
| | | | | | | | | | | novembre 2010 |
| | | | | | | | | | | décembre 2010 |
| | | | | | | | | | | janvier 2011 |
| | | | | | | | | | | février 2011 |
| | | | | | | | | | | mars 2011 |
| 126 000 | 80 600 | 3 500 | 210 100 | 2,1 % | 126 500 | 3 000 | 129 500 | 0,1 % | 339 600 | moyenne 2010-2011 |
| Proportion | | | | | Proportion | | | | | |
| En février 2010 | | | | | | | | | | |
| 126 660 | 79 481 | 3 520 | 209 661 | 100 % | 126 433 | 2 989 | 129 422 | 100 % | 339 083 | Nombre |
| 37,4 % | 23,4 % | 1,0 % | 61,8 % | | 37,3 % | 0,9 % | 38,2 % | | 100 % | Proportion du total |
| 595,00 \$ | 721,79 \$ | 978,90 \$ | 649,51 \$ | | 843,80 \$ | 180,40 \$ | 828,48 \$ | | 717,82 \$ | Prestation moyenne versée |
| Programme | | | | | | | | | | |
| 126 660 | 79 481 | 3 520 | 209 661 | 100,0 % | 0 | 0 | 0 | 0,0 % | 209 661 | Prog. d'aide sociale |
| 0 | 0 | 0 | 0 | 0,0 % | 126 433 | 2 989 | 129 422 | 100,0 % | 129 422 | Prog. de solidarité sociale |
| Situation familiale | | | | | | | | | | |
| 95 954 | 46 985 | 0 | 142 939 | 68,2 % | 112 090 | 2 989 | 115 079 | 88,9 % | 258 018 | Personnes seules |
| 3 284 | 1 814 | 2 708 | 7 806 | 3,7 % | 7 575 | 0 | 7 575 | 5,9 % | 15 381 | Couples sans enfants |
| 19 988 | 19 062 | 0 | 39 050 | 18,6 % | 4 375 | 0 | 4 375 | 3,4 % | 43 425 | Familles monoparentales |
| 7 155 | 11 051 | 812 | 19 018 | 9,1 % | 2 373 | 0 | 2 373 | 1,8 % | 21 391 | Couples avec enfants |
| 279 | 569 | 0 | 848 | 0,4 % | 20 | 0 | 20 | 0,0 % | 868 | Conjoints d'étudiant |
| Type de résidence | | | | | | | | | | |
| 72 535 | 56 352 | 2 442 | 131 329 | 62,6 % | 64 838 | 0 | 64 838 | 50,1 % | 196 167 | Logement et H.L.M. |
| 48 919 | 18 104 | 253 | 67 276 | 32,1 % | 54 694 | 0 | 54 694 | 42,3 % | 121 970 | Chambre et pension |
| 1 563 | 417 | 0 | 1 980 | 0,9 % | 525 | 0 | 525 | 0,4 % | 2 505 | Temporairement sans adresse ² |
| 3 552 | 4 608 | 825 | 8 985 | 4,3 % | 6 376 | 0 | 6 376 | 4,9 % | 15 361 | Propriété |
| 91 | 0 | 0 | 91 | 0,0 % | 0 | 2 989 | 2 989 | 2,3 % | 3 080 | En hébergement |
| Régions | | | | | | | | | | |
| 2 175 | 1 945 | 135 | 4 255 | 2,0 % | 4 687 | 0 | 4 687 | 3,6 % | 8 942 | 01. Bas-Saint-Laurent |
| 4 178 | 2 554 | 134 | 6 866 | 3,3 % | 5 146 | 2 | 5 148 | 4,0 % | 12 014 | 02. Saguenay - Lac-Saint-Jean |
| 7 108 | 5 170 | 194 | 12 472 | 5,9 % | 10 703 | 7 | 10 710 | 8,3 % | 23 182 | 03. Capitale-Nationale |
| 5 876 | 3 897 | 206 | 9 979 | 4,8 % | 6 172 | 0 | 6 172 | 4,8 % | 16 151 | 04. Mauricie |
| 5 102 | 3 501 | 147 | 8 750 | 4,2 % | 6 175 | 0 | 6 175 | 4,8 % | 14 925 | 05. Estrie |
| 51 210 | 28 518 | 1 177 | 80 905 | 38,6 % | 31 538 | 3 | 31 541 | 24,4 % | 112 446 | 06. Île-de-Montréal ³ |
| 5 033 | 3 111 | 120 | 8 264 | 3,9 % | 5 539 | 0 | 5 539 | 4,3 % | 13 803 | 07. Outaouais |
| 1 873 | 1 367 | 60 | 3 300 | 1,6 % | 2 580 | 0 | 2 580 | 2,0 % | 5 880 | 08. Abitibi-Témiscamingue |
| 1 029 | 710 | 31 | 1 770 | 0,8 % | 1 289 | 0 | 1 289 | 1,0 % | 3 059 | 09. Côte-Nord |
| 415 | 298 | 2 | 715 | 0,3 % | 266 | 0 | 266 | 0,2 % | 981 | 10. Nord-du-Québec |
| 212 | 116 | 1 | 329 | 0,2 % | 93 | 0 | 93 | 0,1 % | 422 | ARK ⁴ |
| 1 584 | 1 221 | 111 | 2 916 | 1,4 % | 2 569 | 2 | 2 571 | 2,0 % | 5 487 | 11. Gaspésie - Îles-de-la-Madeleine |
| 3 076 | 2 508 | 119 | 5 703 | 2,7 % | 5 792 | 0 | 5 792 | 4,5 % | 11 495 | 12. Chaudière-Appalaches |
| 4 009 | 2 546 | 173 | 6 728 | 3,2 % | 3 760 | 0 | 3 760 | 2,9 % | 10 488 | 13. Laval |
| 5 960 | 4 070 | 199 | 10 229 | 4,9 % | 5 593 | 1 | 5 594 | 4,3 % | 15 823 | 14. Lanaudière |
| 6 882 | 4 501 | 134 | 11 517 | 5,5 % | 6 900 | 1 | 6 901 | 5,3 % | 18 418 | 15. Laurentides |
| 17 275 | 11 075 | 459 | 28 809 | 13,7 % | 17 966 | 0 | 17 966 | 13,9 % | 46 775 | 16. Montérégie |
| 3 858 | 2 483 | 119 | 6 460 | 3,1 % | 4 199 | 0 | 4 199 | 3,2 % | 10 659 | 17. Centre-du-Québec |
| 17 | 6 | 0 | 23 | 0,0 % | 5 559 | 2 973 | 8 532 | 6,6 % | 8 555 | Central ⁵ |
| Clientèle supplémentée ⁶ | | | | | | | | | | |
| 5 867 | 1 089 | 12 | 6 968 | 12,8 % | 537 | 5 | 542 | 1,3 % | 7 510 | Allocations d'aide à l'emploi |
| 1 338 | 59 | 0 | 1 397 | 2,6 % | 3 213 | 2 | 3 215 | 7,7 % | 4 612 | Allocations de soutien |
| 10 614 | 7 793 | 658 | 19 065 | 35,0 % | 4 628 | 11 | 4 639 | 11,1 % | 23 704 | Revenus de travail ⁷ |
| 573 | 477 | 40 | 1 090 | 2,0 % | 199 | 0 | 199 | 0,5 % | 1 289 | Prestations d'assurance-emploi |
| 848 | 63 | 0 | 911 | 1,7 % | 0 | 0 | 0 | 0,0 % | 911 | Contribution parentale |
| 6 650 | 21 444 | 1 749 | 29 843 | 54,8 % | 35 222 | 276 | 35 498 | 85,1 % | 65 341 | Revenus d'autres sources |
| 23 940 | 28 456 | 2 081 | 54 477 | 100 % | 41 415 | 291 | 41 706 | 100 % | 96 183 | Nombre total distinct ⁸ |
| 24,9 % | 29,6 % | 2,2 % | 56,6 % | | 43,1 % | 0,3 % | 43,4 % | | 100,0 % | |
| Nouvelles admissions ⁹ | | | | | | | | | | |
| 677 | 324 | 13 | 1 014 | 14,1 % | 27 | 0 | 27 | 5,7 % | 1 041 | Fin des prestations d'a.-e. |
| 1 005 | 208 | 8 | 1 221 | 17,0 % | 16 | 0 | 16 | 3,4 % | 1 237 | Perte d'emploi sans a.-e. |
| 392 | 116 | 2 | 510 | 7,1 % | 13 | 0 | 13 | 2,7 % | 523 | Prestations d'a.-e. insuffisantes |
| 2 074 | 648 | 23 | 2 745 | 38,1 % | 56 | 0 | 56 | 11,8 % | 2 801 | Sous-total |
| 140 | 186 | 1 | 327 | 4,5 % | 11 | 0 | 11 | 2,3 % | 342 | Perte du conjoint |
| 320 | 84 | 0 | 404 | 5,6 % | 8 | 0 | 8 | 1,7 % | 412 | Fin des études à temps complet |
| 985 | 454 | 11 | 1 450 | 20,1 % | 110 | 4 | 114 | 24,1 % | 1 565 | Revenus insuffisants |
| 30 | 43 | 3 | 76 | 1,1 % | 10 | 0 | 10 | 2,1 % | 86 | En attente de revenus |
| 1 641 | 541 | 14 | 2 196 | 30,5 % | 265 | 10 | 275 | 58,0 % | 2 477 | Autres raisons |
| 5 190 | 1 956 | 52 | 7 198 | 100 % | 460 | 14 | 474 | 100 % | 7 683 | Total |
| 67,6 % | 25,5 % | 0,7 % | 93,7 % | | 6,0 % | 0,2 % | 6,2 % | | 100,0 % | Proportion du total |

Tableau 2

Évolution du nombre d'adultes prestataires des programmes d'aide financière de dernier recours selon le type de clientèle, 2008-2009 et 2009-2010

| | Programme d'aide sociale | | | | | Programme de solidarité sociale | | |
|--|-----------------------------|---------------|---------------------|----------------------------|----------------|------------------------------------|------------------------------------|----------------|
| | Nombre d'adultes | var. ann. | Sans contraintes | Contraintes temporaires | TOTAL | Contraintes sévères | Conjoints sans cont. sévères | TOTAL |
| Nombre d'adultes actifs ¹ aux programmes d'aide financière de dernier recours | | | | | | | | |
| moyenne 2007-2008 | 371 899 | -1,3 % | 143 133 | 89 072 | 232 205 | 130 432 | 9 263 | 139 695 |
| avril 2008 | 371 817 | -2,0 % | 141 968 | 89 174 | 231 142 | 131 536 | 9 139 | 140 675 |
| mai 2008 | 369 790 | -2,1 % | 140 337 | 88 901 | 229 238 | 131 458 | 9 094 | 140 552 |
| juin 2008 | 366 313 | -2,0 % | 137 550 | 88 305 | 225 855 | 131 428 | 9 030 | 140 458 |
| juillet 2008 | 364 700 | -1,7 % | 136 499 | 88 045 | 224 544 | 131 202 | 8 954 | 140 156 |
| août 2008 | 364 247 | -1,7 % | 136 241 | 88 003 | 224 244 | 131 103 | 8 900 | 140 003 |
| septembre 2008 | 363 668 | -1,6 % | 135 963 | 87 769 | 223 732 | 131 094 | 8 842 | 139 936 |
| octobre 2008 | 361 466 | -1,8 % | 137 289 | 84 678 | 221 967 | 130 696 | 8 803 | 139 499 |
| novembre 2008 | 361 971 | -1,6 % | 137 246 | 85 213 | 222 459 | 130 743 | 8 769 | 139 512 |
| décembre 2008 | 364 256 | -1,3 % | 138 296 | 86 068 | 224 364 | 131 102 | 8 790 | 139 892 |
| janvier 2009 | 367 424 | -1,1 % | 140 559 | 86 730 | 227 289 | 131 384 | 8 751 | 140 135 |
| février 2009 | 369 795 | -0,7 % | 142 376 | 87 386 | 229 762 | 131 261 | 8 772 | 140 033 |
| mars 2009 | 371 846 | 0,0 % | 143 268 | 88 463 | 231 731 | 131 353 | 8 762 | 140 115 |
| moyenne 2008-2009 | 366 441 | -1,5 % | 138 966 | 87 395 | 226 361 | 131 197 | 8 884 | 140 081 |
| avril 2009 | 371 310 | -0,1 % | 142 111 | 89 169 | 231 280 | 131 298 | 8 732 | 140 030 |
| mai 2009 | 370 728 | 0,3 % | 141 473 | 89 349 | 230 822 | 131 229 | 8 677 | 139 906 |
| juin 2009 | 369 677 | 0,9 % | 140 314 | 89 568 | 229 882 | 131 158 | 8 637 | 139 795 |
| juillet 2009 | 369 413 | 1,3 % | 140 123 | 89 718 | 229 841 | 130 989 | 8 583 | 139 572 |
| août 2009 | 370 271 | 1,7 % | 140 649 | 90 191 | 230 840 | 130 867 | 8 564 | 139 431 |
| septembre 2009 | 370 576 | 1,9 % | 140 819 | 90 293 | 231 112 | 130 937 | 8 527 | 139 464 |
| octobre 2009 | 368 736 | 2,0 % | 142 205 | 87 419 | 229 624 | 130 631 | 8 481 | 139 112 |
| novembre 2009 | 369 829 | 2,2 % | 142 603 | 88 119 | 230 722 | 130 626 | 8 481 | 139 107 |
| décembre 2009 | 371 417 | 2,0 % | 143 160 | 89 039 | 232 199 | 130 766 | 8 452 | 139 218 |
| janvier 2010 | 373 932 | 1,8 % | 144 996 | 89 648 | 234 644 | 130 842 | 8 446 | 139 288 |
| février 2010 | 375 855 | 1,6 % | 146 025 | 90 460 | 236 485 | 130 938 | 8 432 | 139 370 |
| mars 2010 | | | | | | | | |
| moyenne 2009-2010 | 371 068 | 1,3 % | 142 225 | 89 361 | 231 586 | 130 935 | 8 547 | 139 481 |

prop.

| | | | | | | | | |
|---------------------------------|---------|-------|---------|--------|---------|---------|-------|---------|
| En février 2010 | | | | | | | | |
| Nombre d'adultes | 375 855 | 100 % | 146 025 | 90 460 | 236 485 | 130 938 | 8 432 | 139 370 |
| Proportion (ens. des adultes) | 100,0 % | | 38,9% | 24,1% | 62,9% | 34,8% | 2,2% | 37,1% |
| Proportion (selon la catégorie) | | | 61,7% | 38,3% | 100,0% | 93,9% | 6,1% | 100,0% |

Répartition des adultes prestataires des programmes d'aide financière de dernier recours selon certaines caractéristiques, février 2010

| | | | | | | | | |
|-------------------------|---------|--------|--------|--------|---------|---------|-------|---------|
| Situation familiale | | | | | | | | |
| Personnes seules | 258 018 | 68,6 % | 95 011 | 47 928 | 142 939 | 115 079 | 0 | 115 079 |
| Couples sans enfants | 30 762 | 8,2 % | 8 057 | 7 555 | 15 612 | 8 922 | 6 228 | 15 150 |
| Familles monoparentales | 43 425 | 11,6 % | 18 413 | 20 637 | 39 050 | 4 375 | 0 | 4 375 |
| Couples avec enfants | 42 782 | 11,4 % | 24 307 | 13 729 | 38 036 | 2 542 | 2 204 | 4 746 |
| Conjoints d'étudiant | 868 | 0,2 % | 237 | 611 | 848 | 20 | 0 | 20 |

| | | | | | | | | |
|--------|---------|--------|--------|--------|---------|--------|-------|--------|
| Sexe | | | | | | | | |
| Hommes | 196 097 | 52,2 % | 90 886 | 33 357 | 124 243 | 67 968 | 3 886 | 71 854 |
| Femmes | 179 758 | 47,8 % | 55 139 | 57 103 | 112 242 | 62 970 | 4 546 | 67 516 |

| | | | | | | | | |
|------------------|--------|--------|--------|--------|--------|--------|-------|--------|
| Âge | | | | | | | | |
| Moyenne (années) | 43,8 | | 38,1 | 46,6 | 41,4 | 47,6 | 51,0 | 47,8 |
| Moins de 21 ans | 12 714 | 3,4 % | 6 650 | 2 814 | 9 464 | 3 225 | 25 | 3 250 |
| De 21 à 24 ans | 21 154 | 5,6 % | 10 554 | 5 872 | 16 426 | 4 635 | 93 | 4 728 |
| De 25 à 29 ans | 33 860 | 9,0 % | 17 920 | 8 907 | 26 827 | 6 824 | 209 | 7 033 |
| De 30 à 34 ans | 36 440 | 9,7 % | 19 598 | 8 592 | 28 190 | 7 899 | 351 | 8 250 |
| De 35 à 39 ans | 36 379 | 9,7 % | 20 708 | 6 660 | 27 368 | 8 516 | 495 | 9 011 |
| De 40 à 44 ans | 41 472 | 11,0 % | 23 427 | 5 024 | 28 451 | 12 280 | 741 | 13 021 |
| De 45 à 49 ans | 49 562 | 13,2 % | 24 598 | 4 183 | 28 781 | 19 553 | 1 228 | 20 781 |
| De 50 à 54 ans | 50 127 | 13,3 % | 22 207 | 3 375 | 25 582 | 22 840 | 1 705 | 24 545 |
| 55 ans et plus | 94 147 | 25,0 % | 363 | 45 033 | 45 396 | 45 166 | 3 585 | 48 751 |

| | | | | | | | | |
|------------------------|---------|--------|--------|--------|--------|--------|-------|--------|
| Scolarité ² | | | | | | | | |
| Primaire | 30 899 | 8,2 % | 7 530 | 8 926 | 16 456 | 13 106 | 1 337 | 14 443 |
| Secondaire I à IV | 127 557 | 33,9 % | 58 368 | 29 533 | 87 901 | 36 228 | 3 428 | 39 656 |
| Secondaire V | 65 314 | 17,4 % | 28 046 | 17 098 | 45 144 | 18 796 | 1 374 | 20 170 |
| Collégiale | 19 706 | 5,2 % | 8 487 | 4 850 | 13 337 | 6 108 | 261 | 6 369 |
| Universitaire | 19 157 | 5,1 % | 9 294 | 5 272 | 14 566 | 4 398 | 193 | 4 591 |
| Inconnue | 113 222 | 30,1 % | 34 300 | 24 781 | 59 081 | 52 302 | 1 839 | 54 141 |

| | | | | | | | | |
|---|---------|--------|--------|--------|--------|---------|-------|---------|
| Durée de présence cumulative ³ | | | | | | | | |
| Moyenne (mois) | 157,8 | | 105,9 | 135,6 | 117,2 | 228,0 | 207,3 | 226,8 |
| Premier mois | 3 124 | 0,8 % | 2 244 | 732 | 2 976 | 138 | 10 | 148 |
| De 2 à 5 mois | 12 267 | 3,3 % | 8 355 | 3 202 | 11 557 | 665 | 45 | 710 |
| De 6 à 11 mois | 15 104 | 4,0 % | 9 754 | 4 064 | 13 818 | 1 178 | 108 | 1 286 |
| De 12 à 23 mois | 25 871 | 6,9 % | 15 668 | 7 436 | 23 104 | 2 557 | 210 | 2 767 |
| De 24 à 47 mois | 36 111 | 9,6 % | 19 218 | 10 989 | 30 207 | 5 488 | 416 | 5 904 |
| De 48 à 119 mois | 79 881 | 21,3 % | 36 551 | 22 262 | 58 813 | 19 641 | 1 427 | 21 068 |
| 120 mois et plus | 203 497 | 54,1 % | 54 235 | 41 775 | 96 010 | 101 271 | 6 216 | 107 487 |

| | | | | | | | | |
|--|---------|--------|---------|--------|---------|---------|-------|---------|
| Programme et types de contraintes à l'emploi | | | | | | | | |
| PAS - Sans contraintes | 146 025 | 38,9 % | 146 025 | 0 | 146 025 | 0 | 0 | 0 |
| PAS - Contraintes temporaires | 90 460 | 24,1 % | 0 | 90 460 | 90 460 | 0 | 0 | 0 |
| PSS - Contraintes sévères | 130 938 | 34,8 % | 0 | 0 | 0 | 130 938 | 0 | 130 938 |
| PSS - Conjoints sans cont. sévères | 8 432 | 2,2 % | 0 | 0 | 0 | 0 | 8 432 | 8 432 |

| | | | | | | | | |
|-------------------------------------|---------|--------|--------|--------|--------|--------|-------|--------|
| Région | | | | | | | | |
| 01. Bas-Saint-Laurent | 10 070 | 2,7 % | 2 568 | 2 239 | 4 807 | 4 777 | 486 | 5 263 |
| 02. Saguenay - Lac-Saint-Jean | 13 186 | 3,5 % | 4 646 | 2 868 | 7 514 | 5 237 | 435 | 5 672 |
| 03. Capitale-Nationale | 24 915 | 6,6 % | 7 854 | 5 674 | 13 528 | 10 832 | 555 | 11 387 |
| 04. Mauricie | 17 653 | 4,7 % | 6 557 | 4 374 | 10 931 | 6 255 | 467 | 6 722 |
| 05. Estrie | 16 514 | 4,4 % | 5 918 | 3 892 | 9 810 | 6 265 | 439 | 6 704 |
| 06. Île-de-Montréal ⁴ | 127 369 | 33,9 % | 60 304 | 33 519 | 93 823 | 31 812 | 1 734 | 33 546 |
| 07. Outaouais | 15 261 | 4,1 % | 5 756 | 3 440 | 9 196 | 5 611 | 454 | 6 065 |
| 08. Abitibi-Témiscamingue | 6 507 | 1,7 % | 2 133 | 1 508 | 3 641 | 2 623 | 243 | 2 866 |
| 09. Côte-Nord | 3 332 | 0,9 % | 1 148 | 779 | 1 927 | 1 308 | 97 | 1 405 |
| 10. Nord-du-Québec | 1 080 | 0,3 % | 494 | 304 | 798 | 266 | 16 | 282 |
| ARK ⁵ | 478 | 0,1 % | 264 | 118 | 382 | 93 | 3 | 96 |
| 11. Gaspésie - Îles-de-la-Madeleine | 6 355 | 1,7 % | 1 922 | 1 458 | 3 380 | 2 618 | 357 | 2 975 |
| 12. Chaudière-Appalaches | 12 544 | 3,3 % | 3 468 | 2 783 | 6 251 | 5 870 | 423 | 6 293 |
| 13. Laval | 11 804 | 3,1 % | 4 733 | 3 053 | 7 786 | 3 785 | 233 | 4 018 |
| 14. Lanaudière | 17 493 | 4,7 % | 6 816 | 4 556 | 11 372 | 5 675 | 446 | 6 121 |
| 15. Laurentides | 20 070 | 5,3 % | 7 714 | 4 846 | 12 560 | 6 992 | 518 | 7 510 |
| 16. Montérégie | 51 381 | 13,7 % | 19 641 | 12 380 | 32 021 | 18 197 | 1 163 | 19 360 |
| 17. Centre-du-Québec | 11 713 | 3,1 % | 4 339 | 2 778 | 7 117 | 4 257 | 339 | 4 596 |
| Central ⁶ | 8 608 | 2,3 % | 14 | 9 | 23 | 8 558 | 27 | 8 585 |

MESS, DGARES, Direction de la statistique et du soutien aux expérimentations, avril 2010.

| Nés hors du Canada | | | | | | | | Tableau 2 - suite | | |
|--|--|---|---|--------------------------------|---------|---------|---------------------------------|---|-------------------------------------|--|
| Jeunes de moins de 25 ans | Reven- dicateurs du statut de réfugié | Nouveaux arrivants (moins de 3 ans) | Arrivés au Canada depuis 3 ans et plus | Total Nés hors du Canada | Hommes | Femmes | Familles mono- parentales | Durée consécutive de 2 ans et plus | | |
| Nombre d'adultes actifs ¹ aux programmes d'aide financière de dernier recours pour certains segments de clientèle | | | | | | | | | | |
| 34 673 | 8 687 | 10 870 | 51 704 | 71 260 | 189 321 | 182 578 | 45 604 | 260 822 | moyenne 2007-2008 | |
| 33 461 | 10 418 | 10 434 | 51 445 | 72 297 | 190 581 | 181 236 | 44 954 | 261 771 | avril 2008 | |
| 32 822 | 10 660 | 10 395 | 51 398 | 72 453 | 189 344 | 180 446 | 44 802 | 261 319 | mai 2008 | |
| 32 119 | 10 790 | 10 194 | 51 288 | 72 272 | 186 901 | 179 412 | 44 497 | 261 019 | juin 2008 | |
| 31 841 | 11 108 | 10 034 | 51 102 | 72 244 | 185 680 | 179 020 | 44 510 | 260 820 | juillet 2008 | |
| 31 643 | 11 419 | 10 000 | 51 137 | 72 556 | 185 486 | 178 761 | 44 699 | 261 001 | août 2008 | |
| 31 512 | 11 776 | 9 744 | 51 111 | 72 631 | 185 405 | 178 263 | 44 380 | 261 284 | septembre 2008 | |
| 31 299 | 12 065 | 9 616 | 50 706 | 72 387 | 184 610 | 176 856 | 43 590 | 260 914 | octobre 2008 | |
| 31 396 | 12 322 | 9 740 | 50 601 | 72 663 | 185 294 | 176 677 | 43 038 | 261 115 | novembre 2008 | |
| 31 674 | 12 647 | 9 859 | 50 778 | 73 284 | 187 035 | 177 221 | 42 956 | 262 126 | décembre 2008 | |
| 32 143 | 12 962 | 10 031 | 51 114 | 74 107 | 189 449 | 177 975 | 43 188 | 262 943 | janvier 2009 | |
| 33 044 | 13 179 | 10 081 | 51 301 | 74 561 | 191 202 | 178 593 | 43 375 | 263 084 | février 2009 | |
| 33 305 | 13 510 | 10 196 | 51 757 | 75 463 | 192 688 | 179 158 | 43 537 | 263 238 | mars 2009 | |
| 32 188 | 11 905 | 10 027 | 51 145 | 73 077 | 187 806 | 178 635 | 43 961 | 261 720 | moyenne 2008-2009 | |
| 32 955 | 13 742 | 10 183 | 51 822 | 75 747 | 192 464 | 178 846 | 43 398 | 263 173 | avril 2009 | |
| 32 653 | 13 869 | 10 205 | 52 135 | 76 209 | 192 005 | 178 723 | 43 382 | 262 980 | mai 2009 | |
| 32 650 | 13 956 | 10 147 | 52 242 | 76 345 | 191 101 | 178 576 | 43 412 | 262 682 | juin 2009 | |
| 32 606 | 13 967 | 10 207 | 52 341 | 76 515 | 190 742 | 178 671 | 43 715 | 262 529 | juillet 2009 | |
| 32 746 | 13 707 | 10 399 | 52 693 | 76 799 | 191 363 | 178 908 | 44 065 | 262 544 | août 2009 | |
| 32 780 | 13 358 | 10 585 | 52 931 | 76 874 | 191 577 | 178 999 | 44 000 | 263 094 | septembre 2009 | |
| 32 525 | 12 801 | 10 786 | 52 833 | 76 420 | 190 938 | 177 798 | 43 291 | 262 647 | octobre 2009 | |
| 32 534 | 12 479 | 11 059 | 53 139 | 76 677 | 191 798 | 178 031 | 42 964 | 262 582 | novembre 2009 | |
| 32 716 | 12 198 | 11 434 | 53 180 | 76 812 | 193 072 | 178 345 | 42 954 | 262 993 | décembre 2009 | |
| 33 115 | 11 835 | 11 992 | 53 543 | 77 370 | 194 925 | 179 007 | 43 192 | 263 594 | janvier 2010 | |
| 33 868 | 11 658 | 12 152 | 53 785 | 77 595 | 196 097 | 179 758 | 43 425 | 263 713 | février 2010 | |
| 32 832 | 13 052 | 10 832 | 52 786 | 76 669 | 192 371 | 178 697 | 43 436 | 262 957 | mars 2010 | |
| 32 832 | 13 052 | 10 832 | 52 786 | 76 669 | 192 371 | 178 697 | 43 436 | 262 957 | moyenne 2009-2010 | |
| En février 2010 | | | | | | | | | | |
| 33 868 | 11 658 | 12 152 | 53 785 | 77 595 | 196 097 | 179 758 | 43 425 | 263 713 | Nombre d'adultes | |
| 9,0% | 3,1% | 3,2% | 14,3% | 20,6% | 52,2% | 47,8% | 11,6% | 70,2% | Proportion (ens. des adultes) | |
| | 15,0% | 15,7% | 69,3% | 100,0% | | | | | Proportion (selon la catégorie) | |
| Situation familiale | | | | | | | | | | |
| 24 449 | 6 659 | 3 096 | 25 443 | 35 198 | 154 147 | 103 871 | 0 | 186 588 | Personnes seules | |
| 860 | 949 | 1 386 | 4 834 | 7 169 | 15 382 | 15 380 | 0 | 23 506 | Couples sans enfants | |
| 5 233 | 1 336 | 964 | 8 615 | 10 915 | 4 870 | 38 555 | 43 425 | 28 041 | Familles monoparentales | |
| 3 251 | 2 712 | 6 310 | 14 572 | 23 594 | 21 379 | 21 403 | 0 | 25 236 | Couples avec enfants | |
| 75 | 2 | 396 | 321 | 719 | 319 | 549 | 0 | 342 | Conjoints d'étudiant | |
| Sexe | | | | | | | | | | |
| 16 997 | 6 205 | 5 576 | 25 673 | 37 454 | 196 097 | 0 | 4 870 | 133 097 | Hommes | |
| 16 871 | 5 453 | 6 576 | 28 112 | 40 141 | 0 | 179 758 | 38 555 | 130 616 | Femmes | |
| Âge | | | | | | | | | | |
| 21,3 | 35,8 | 36,4 | 45,5 | 42,6 | 43,7 | 43,9 | 36,8 | 46,6 | Moyenne (années) | |
| 12 714 | 640 | 393 | 658 | 1 691 | 6 236 | 6 478 | 1 567 | 2 786 | Moins de 21 ans | |
| 21 154 | 1 398 | 640 | 1 678 | 3 716 | 10 761 | 10 393 | 3 666 | 9 997 | De 21 à 24 ans | |
| 0 | 2 210 | 1 476 | 3 593 | 7 279 | 17 629 | 16 231 | 6 425 | 18 306 | De 25 à 29 ans | |
| 0 | 2 028 | 2 813 | 4 956 | 9 797 | 18 835 | 17 605 | 7 345 | 21 309 | De 30 à 34 ans | |
| 0 | 1 732 | 3 042 | 6 652 | 11 426 | 19 345 | 17 034 | 7 204 | 22 215 | De 35 à 39 ans | |
| 0 | 1 257 | 2 016 | 7 513 | 10 786 | 22 712 | 18 760 | 6 764 | 28 530 | De 40 à 44 ans | |
| 0 | 832 | 841 | 7 386 | 9 059 | 26 992 | 22 570 | 5 539 | 37 879 | De 45 à 49 ans | |
| 0 | 543 | 398 | 7 067 | 8 008 | 27 007 | 23 120 | 3 050 | 40 725 | De 50 à 54 ans | |
| 0 | 1 018 | 533 | 14 282 | 15 833 | 46 580 | 47 567 | 1 865 | 81 966 | 55 ans et plus | |
| Scolarité ² | | | | | | | | | | |
| 1 419 | 40 | 642 | 4 959 | 5 641 | 15 805 | 15 094 | 2 201 | 25 683 | Primaire | |
| 11 873 | 57 | 707 | 10 334 | 11 098 | 69 695 | 57 862 | 17 953 | 92 026 | Secondaire I à IV | |
| 2 628 | 118 | 1 156 | 9 563 | 10 837 | 33 408 | 31 906 | 8 880 | 44 740 | Secondaire V | |
| 372 | 40 | 820 | 3 754 | 4 614 | 10 440 | 9 266 | 2 463 | 13 320 | Collégiale | |
| 99 | 58 | 3 436 | 6 357 | 9 851 | 11 035 | 8 122 | 1 550 | 11 421 | Universitaire | |
| 17 477 | 11 345 | 5 391 | 18 818 | 35 554 | 55 714 | 57 508 | 10 378 | 76 523 | Inconnue | |
| Durée de présence cumulative ³ | | | | | | | | | | |
| 26,0 | 18,0 | 12,6 | 111,1 | 81,7 | 151,1 | 165,2 | 117,3 | 199,3 | Moyenne (mois) | |
| 1 304 | 270 | 745 | 293 | 1 308 | 1 705 | 1 419 | 260 | 79 | Premier mois | |
| 4 618 | 1 124 | 3 129 | 1 191 | 5 444 | 6 718 | 5 549 | 1 059 | 252 | De 2 à 5 mois | |
| 5 192 | 2 854 | 2 650 | 1 598 | 7 102 | 8 230 | 6 874 | 1 760 | 296 | De 6 à 11 mois | |
| 7 837 | 4 869 | 3 559 | 3 325 | 11 753 | 13 870 | 12 001 | 3 670 | 901 | De 12 à 23 mois | |
| 8 761 | 2 206 | 2 069 | 8 158 | 12 433 | 19 611 | 16 500 | 5 786 | 21 450 | De 24 à 47 mois | |
| 6 155 | 268 | 0 | 18 652 | 18 920 | 43 245 | 36 636 | 12 599 | 56 906 | De 48 à 119 mois | |
| 1 | 67 | 0 | 20 568 | 20 635 | 102 718 | 100 779 | 18 291 | 183 829 | 120 mois et plus | |
| Programme et types de contraintes à l'emploi | | | | | | | | | | |
| 17 204 | 9 063 | 8 440 | 25 655 | 43 158 | 90 886 | 55 139 | 18 413 | 78 046 | PAS - Sans contraintes | |
| 8 686 | 2 376 | 3 525 | 17 970 | 23 871 | 33 357 | 57 103 | 20 637 | 58 793 | PAS - Contraintes temporaires | |
| 7 860 | 186 | 111 | 9 032 | 9 329 | 67 968 | 62 970 | 4 375 | 119 500 | PSS - Contraintes sévères | |
| 118 | 33 | 76 | 1 128 | 1 237 | 3 886 | 4 546 | 0 | 7 374 | PSS - Conjoints sans cont. sévères | |
| Région | | | | | | | | | | |
| 688 | 0 | 8 | 68 | 76 | 5 328 | 4 742 | 745 | 7 909 | 01. Bas-Saint-Laurent | |
| 1 132 | 6 | 12 | 87 | 105 | 6 822 | 6 364 | 1 291 | 10 070 | 02. Saguenay - Lac-Saint-Jean | |
| 1 728 | 55 | 672 | 1 226 | 1 953 | 13 412 | 11 503 | 2 214 | 18 715 | 03. Capitale-Nationale | |
| 1 678 | 9 | 172 | 245 | 426 | 9 164 | 8 489 | 2 002 | 13 404 | 04. Mauricie | |
| 1 759 | 89 | 552 | 1 002 | 1 643 | 8 867 | 7 647 | 1 810 | 11 496 | 05. Estrie | |
| 9 677 | 10 270 | 8 383 | 41 669 | 60 322 | 66 469 | 60 900 | 16 032 | 83 610 | 06. Île-de-Montréal ⁴ | |
| 1 608 | 78 | 352 | 1 073 | 1 503 | 7 811 | 7 450 | 2 112 | 10 896 | 07. Outaouais | |
| 593 | 0 | 1 | 48 | 49 | 3 428 | 3 079 | 632 | 4 679 | 08. Abitibi-Témiscamingue | |
| 309 | 0 | 1 | 14 | 15 | 1 742 | 1 590 | 390 | 2 462 | 09. Côte-Nord | |
| 236 | 1 | 0 | 4 | 5 | 542 | 538 | 224 | 578 | 10. Nord-du-Québec | |
| 87 | 0 | 0 | 1 | 1 | 264 | 214 | 95 | 232 | ARK ⁵ | |
| 538 | 1 | 1 | 17 | 19 | 3 324 | 3 031 | 555 | 4 954 | 11. Gaspésie - Îles-de-la-Madeleine | |
| 1 033 | 14 | 20 | 119 | 153 | 6 491 | 6 053 | 1 131 | 9 379 | 12. Chaudière-Appalaches | |
| 1 163 | 416 | 506 | 3 046 | 3 968 | 5 807 | 5 997 | 1 500 | 7 866 | 13. Laval | |
| 1 971 | 66 | 114 | 471 | 651 | 8 969 | 8 524 | 2 335 | 12 076 | 14. Lanaudière | |
| 2 237 | 37 | 129 | 544 | 710 | 10 513 | 9 557 | 2 519 | 13 780 | 15. Laurentides | |
| 5 828 | 579 | 1 045 | 3 550 | 5 174 | 26 304 | 25 077 | 6 580 | 35 529 | 16. Montérégie | |
| 1 316 | 31 | 180 | 267 | 478 | 6 170 | 5 543 | 1 341 | 8 310 | 17. Centre-du-Québec | |
| 374 | 6 | 4 | 335 | 345 | 4 934 | 3 674 | 12 | 8 000 | Central ⁶ | |

Tableau 3

Évolution du nombre d'adultes prestataires du Programme d'aide sociale selon le type de clientèle, 2008-2009 et 2009-2010

| Contraintes temporaires | | | | | | | | | |
|--|------------------|-----------|------------------|---------------|-------------------------------|-------------------------------|----------------|--------|-------------------------------|
| | Nombre d'adultes | var. ann. | Sans contraintes | État de santé | Grossesse ou enfants à charge | Enfant handicapé ⁷ | 55 ans et plus | Autres | Total Contraintes temporaires |
| Nombre d'adultes actifs ¹ au Programme d'aide sociale | | | | | | | | | |
| moyenne 2007-2008 | 232 205 | -2,8 % | 143 133 | 14 151 | 28 099 | 1 517 | 43 398 | 1 907 | 89 072 |
| avril 2008 | 231 142 | -3,8 % | 141 968 | 14 243 | 27 920 | 1 535 | 43 623 | 1 853 | 89 174 |
| mai 2008 | 229 238 | -3,9 % | 140 337 | 13 904 | 28 126 | 1 536 | 43 502 | 1 833 | 88 901 |
| juin 2008 | 225 855 | -3,6 % | 137 550 | 13 365 | 28 193 | 1 528 | 43 403 | 1 816 | 88 305 |
| juillet 2008 | 224 544 | -3,1 % | 136 499 | 13 055 | 28 373 | 1 518 | 43 311 | 1 788 | 88 045 |
| août 2008 | 224 244 | -3,0 % | 136 241 | 12 888 | 28 540 | 1 530 | 43 281 | 1 764 | 88 003 |
| septembre 2008 | 223 732 | -2,7 % | 135 963 | 12 500 | 28 624 | 1 513 | 43 353 | 1 779 | 87 769 |
| octobre 2008 | 221 967 | -2,8 % | 137 289 | 12 645 | 25 377 | 1 567 | 43 312 | 1 777 | 84 678 |
| novembre 2008 | 222 459 | -2,5 % | 137 246 | 12 762 | 25 758 | 1 562 | 43 361 | 1 770 | 85 213 |
| décembre 2008 | 224 364 | -2,1 % | 138 296 | 13 110 | 26 134 | 1 554 | 43 518 | 1 752 | 86 068 |
| janvier 2009 | 227 289 | -1,7 % | 140 559 | 13 080 | 26 632 | 1 550 | 43 750 | 1 718 | 86 730 |
| février 2009 | 229 762 | -1,0 % | 142 376 | 13 281 | 27 110 | 1 562 | 43 736 | 1 697 | 87 386 |
| mars 2009 | 231 731 | 0,2 % | 143 268 | 13 704 | 27 592 | 1 572 | 43 886 | 1 709 | 88 463 |
| moyenne 2008-2009 | 226 361 | -2,5 % | 138 966 | 13 211 | 27 365 | 1 544 | 43 503 | 1 771 | 87 395 |
| avril 2009 | 231 280 | 0,1 % | 142 111 | 14 086 | 27 882 | 1 566 | 43 904 | 1 731 | 89 169 |
| mai 2009 | 230 822 | 0,7 % | 141 473 | 13 896 | 28 202 | 1 558 | 43 951 | 1 742 | 89 349 |
| juin 2009 | 229 882 | 1,8 % | 140 314 | 13 793 | 28 514 | 1 582 | 43 944 | 1 735 | 89 568 |
| juillet 2009 | 229 841 | 2,4 % | 140 123 | 13 655 | 28 790 | 1 584 | 43 969 | 1 720 | 89 718 |
| août 2009 | 230 840 | 2,9 % | 140 649 | 13 692 | 29 183 | 1 602 | 44 000 | 1 714 | 90 191 |
| septembre 2009 | 231 112 | 3,3 % | 140 819 | 13 392 | 29 434 | 1 605 | 44 153 | 1 709 | 90 293 |
| octobre 2009 | 229 624 | 3,4 % | 142 205 | 13 452 | 26 424 | 1 666 | 44 179 | 1 698 | 87 419 |
| novembre 2009 | 230 722 | 3,7 % | 142 603 | 13 657 | 26 758 | 1 679 | 44 344 | 1 681 | 88 119 |
| décembre 2009 | 232 199 | 3,5 % | 143 160 | 13 963 | 27 131 | 1 683 | 44 599 | 1 663 | 89 039 |
| janvier 2010 | 234 644 | 3,2 % | 144 996 | 13 879 | 27 636 | 1 683 | 44 837 | 1 613 | 89 648 |
| février 2010 | 236 485 | 2,9 % | 146 025 | 14 058 | 28 131 | 1 690 | 44 964 | 1 617 | 90 460 |
| mars 2010 | | | | | | | | | |
| moyenne 2009-2010 | 231 586 | 2,3 % | 142 225 | 13 775 | 28 008 | 1 627 | 44 259 | 1 693 | 89 361 |

prop.

| | | | | | | | | | |
|---------------------------------|---------|-------|---------|--------|--------|-------|--------|-------|--------|
| En février 2010 | | | | | | | | | |
| Nombre d'adultes | 236 485 | 100 % | 146 025 | 14 058 | 28 131 | 1 690 | 44 964 | 1 617 | 90 460 |
| Proportion (ens. des adultes) | 100,0 % | | 61,7% | 5,9% | 11,9% | 0,7% | 19,0% | 0,7% | 38,3% |
| Proportion (selon la catégorie) | | | | 15,5% | 31,1% | 1,9% | 49,7% | 1,8% | 100,0% |

Répartition des adultes prestataires du Programme d'aide sociale selon certaines caractéristiques, février 2010

| | | | | | | | | | |
|-------------------------|---------|--------|--------|--------|--------|-------|--------|-------|--------|
| Situation familiale | | | | | | | | | |
| Personnes seules | 142 939 | 60,4 % | 95 011 | 11 251 | 573 | 0 | 34 920 | 1 184 | 47 928 |
| Couples sans enfants | 15 612 | 6,6 % | 8 057 | 443 | 144 | 0 | 6 866 | 102 | 7 555 |
| Familles monoparentales | 39 050 | 16,5 % | 18 413 | 1 766 | 16 012 | 1 285 | 1 343 | 231 | 20 637 |
| Couples avec enfants | 38 036 | 16,1 % | 24 307 | 589 | 10 817 | 396 | 1 827 | 100 | 13 729 |
| Conjoints d'étudiant | 848 | 0,4 % | 237 | 9 | 585 | 9 | 8 | 0 | 611 |

| | | | | | | | | | |
|--------|---------|--------|--------|-------|--------|-------|--------|-------|--------|
| Sexe | | | | | | | | | |
| Hommes | 124 243 | 52,5 % | 90 886 | 7 448 | 1 689 | 165 | 23 469 | 586 | 33 357 |
| Femmes | 112 242 | 47,5 % | 55 139 | 6 610 | 26 442 | 1 525 | 21 495 | 1 031 | 57 103 |

| | | | | | | | | | |
|------------------|--------|--------|--------|-------|-------|------|--------|------|--------|
| Âge | | | | | | | | | |
| Moyenne (années) | 41,4 | | 38,1 | 39,9 | 29,6 | 39,1 | 59,7 | 45,7 | 46,6 |
| Moins de 21 ans | 9 464 | 4,0 % | 6 650 | 392 | 2 410 | 1 | 0 | 11 | 2 814 |
| De 21 à 24 ans | 16 426 | 6,9 % | 10 554 | 781 | 5 048 | 22 | 0 | 21 | 5 872 |
| De 25 à 29 ans | 26 827 | 11,3 % | 17 920 | 1 388 | 7 332 | 143 | 0 | 44 | 8 907 |
| De 30 à 34 ans | 28 190 | 11,9 % | 19 598 | 1 672 | 6 530 | 308 | 0 | 82 | 8 592 |
| De 35 à 39 ans | 27 368 | 11,6 % | 20 708 | 1 807 | 4 325 | 407 | 0 | 121 | 6 660 |
| De 40 à 44 ans | 28 451 | 12,0 % | 23 427 | 2 378 | 1 962 | 400 | 0 | 284 | 5 024 |
| De 45 à 49 ans | 28 781 | 12,2 % | 24 598 | 3 012 | 439 | 287 | 0 | 445 | 4 183 |
| De 50 à 54 ans | 25 582 | 10,8 % | 22 207 | 2 584 | 84 | 120 | 0 | 587 | 3 375 |
| 55 ans et plus | 45 396 | 19,2 % | 363 | 44 | 1 | 2 | 44 964 | 22 | 45 033 |

| | | | | | | | | | |
|------------------------|--------|--------|--------|-------|--------|-----|--------|-----|--------|
| Scolarité ² | | | | | | | | | |
| Primaire | 16 456 | 7,0 % | 7 530 | 552 | 1 001 | 72 | 7 205 | 96 | 8 926 |
| Secondaire I à IV | 87 901 | 37,2 % | 58 368 | 5 808 | 9 335 | 734 | 12 923 | 733 | 29 533 |
| Secondaire V | 45 144 | 19,1 % | 28 046 | 3 357 | 3 915 | 379 | 9 081 | 366 | 17 098 |
| Collégiale | 13 337 | 5,6 % | 8 487 | 1 059 | 1 189 | 119 | 2 377 | 106 | 4 850 |
| Universitaire | 14 566 | 6,2 % | 9 294 | 593 | 1 443 | 68 | 3 099 | 69 | 5 272 |
| Inconnue | 59 081 | 25,0 % | 34 300 | 2 689 | 11 248 | 318 | 10 279 | 247 | 24 781 |

| | | | | | | | | | |
|---|--------|--------|--------|-------|-------|-------|--------|-------|--------|
| Durée de présence cumulative ³ | | | | | | | | | |
| Moyenne (mois) | 117,2 | | 105,9 | 109,4 | 58,8 | 145,8 | 189,5 | 188,1 | 135,6 |
| Premier mois | 2 976 | 1,3 % | 2 244 | 170 | 411 | 5 | 137 | 9 | 732 |
| De 2 à 5 mois | 11 557 | 4,9 % | 8 355 | 765 | 1 849 | 12 | 543 | 33 | 3 202 |
| De 6 à 11 mois | 13 818 | 5,8 % | 9 754 | 732 | 2 498 | 21 | 790 | 23 | 4 064 |
| De 12 à 23 mois | 23 104 | 9,8 % | 15 668 | 1 215 | 4 571 | 56 | 1 561 | 33 | 7 436 |
| De 24 à 47 mois | 30 207 | 12,8 % | 19 218 | 1 762 | 6 134 | 125 | 2 886 | 82 | 10 989 |
| De 48 à 119 mois | 58 813 | 24,9 % | 36 551 | 3 961 | 8 718 | 502 | 8 768 | 313 | 22 262 |
| 120 mois et plus | 96 010 | 40,6 % | 54 235 | 5 453 | 3 950 | 969 | 30 279 | 1 124 | 41 775 |

| | | | | | | | | | |
|---------------------------------|---------|--------|---------|--------|--------|-------|--------|-------|--------|
| Types de contraintes à l'emploi | | | | | | | | | |
| Sans contraintes | 146 025 | 61,7 % | 146 025 | 0 | 0 | 0 | 0 | 0 | 0 |
| Contraintes temporaires | 90 460 | 38,3 % | | 14 058 | 28 131 | 1 690 | 44 964 | 1 617 | 90 460 |
| Cont. tempo.: état de santé | 14 058 | 5,9 % | | 14 058 | | | | | 14 058 |
| Cont. tempo.: enf./gross. | 28 131 | 11,9 % | | | 28 131 | | | | 28 131 |
| Cont. tempo.: enf. hand. | 1 690 | 0,7 % | | | | 1 690 | | | 1 690 |
| Cont. tempo.: 55 ans et plus | 44 964 | 19,0 % | | | | | 44 964 | | 44 964 |
| Cont. tempo.: autres | 1 617 | 0,7 % | | | | | | 1 617 | 1 617 |

| | | | | | | | | | |
|-------------------------------------|--------|--------|--------|-------|--------|-----|--------|-----|--------|
| Région | | | | | | | | | |
| 01. Bas-Saint-Laurent | 4 807 | 2,0 % | 2 568 | 423 | 401 | 33 | 1 284 | 98 | 2 239 |
| 02. Saguenay - Lac-Saint-Jean | 7 514 | 3,2 % | 4 646 | 395 | 609 | 67 | 1 727 | 70 | 2 868 |
| 03. Capitale-Nationale | 13 528 | 5,7 % | 7 854 | 1 050 | 1 125 | 104 | 3 261 | 134 | 5 674 |
| 04. Mauricie | 10 931 | 4,6 % | 6 557 | 670 | 1 071 | 73 | 2 428 | 132 | 4 374 |
| 05. Estrie | 9 810 | 4,1 % | 5 918 | 909 | 1 102 | 78 | 1 734 | 69 | 3 892 |
| 06. Île-de-Montréal ⁴ | 93 823 | 39,7 % | 60 304 | 3 614 | 12 460 | 600 | 16 485 | 360 | 33 519 |
| 07. Outaouais | 9 196 | 3,9 % | 5 756 | 539 | 1 273 | 64 | 1 491 | 73 | 3 440 |
| 08. Abitibi-Témiscamingue | 3 641 | 1,5 % | 2 133 | 249 | 404 | 18 | 790 | 47 | 1 508 |
| 09. Côte-Nord | 1 927 | 0,8 % | 1 148 | 99 | 227 | 14 | 418 | 21 | 779 |
| 10. Nord-du-Québec | 798 | 0,3 % | 494 | 19 | 200 | 3 | 76 | 6 | 304 |
| ARK ⁵ | 382 | 0,2 % | 264 | 2 | 90 | 2 | 23 | 1 | 118 |
| 11. Gaspésie - Îles-de-la-Madeleine | 3 380 | 1,4 % | 1 922 | 179 | 317 | 34 | 847 | 81 | 1 458 |
| 12. Chaudière-Appalaches | 6 251 | 2,6 % | 3 468 | 617 | 582 | 44 | 1 488 | 52 | 2 783 |
| 13. Laval | 7 786 | 3,3 % | 4 733 | 438 | 983 | 48 | 1 539 | 45 | 3 053 |
| 14. Lanaudière | 11 372 | 4,8 % | 6 816 | 973 | 1 294 | 112 | 2 089 | 88 | 4 556 |
| 15. Laurentides | 12 560 | 5,3 % | 7 714 | 1 054 | 1 362 | 96 | 2 255 | 79 | 4 846 |
| 16. Montérégie | 32 021 | 13,5 % | 19 641 | 2 356 | 3 936 | 261 | 5 625 | 202 | 12 380 |
| 17. Centre-du-Québec | 7 117 | 3,0 % | 4 339 | 469 | 782 | 41 | 1 426 | 60 | 2 778 |
| Central ⁶ | 23 | 0,0 % | 14 | 5 | 3 | 0 | 1 | 0 | 9 |

MESS, DGARES, Direction de la statistique et du soutien aux expérimentations, avril 2010.

| Jeunes de moins de 25 ans | | | Nés hors du Canada | | | | | Tableau 3 - suite | | | |
|--|------------------------------|---------------------------------|--|-------------------------------------|--|--------------------------|---------|-------------------|------------------------------|------------------------------------|-------------------------------------|
| Sans contraintes | Avec contraintes temporaires | Total Jeunes de moins de 25 ans | Reven- dicateurs du statut de réfugié | Nouveaux arrivants (moins de 3 ans) | Arrivés au Canada depuis 3 ans et plus | Total Nés hors du Canada | Hommes | Femmes | Familles mono- parentales | Durée consécutive de 2 ans et plus | |
| Nombre d'adultes actifs ¹ au Programme d'aide sociale pour certains segments de clientèle | | | | | | | | | | | |
| 18 139 | 9 114 | 27 253 | 8 525 | 10 667 | 42 126 | 61 317 | 118 222 | 113 983 | 40 974 | 135 187 | moyenne 2007-2008 |
| 17 090 | 8 812 | 25 902 | 10 235 | 10 252 | 41 603 | 62 090 | 118 816 | 112 326 | 40 206 | 135 205 | avril 2008 |
| 16 485 | 8 764 | 25 249 | 10 476 | 10 204 | 41 532 | 62 212 | 117 614 | 111 624 | 40 013 | 134 703 | mai 2008 |
| 15 766 | 8 753 | 24 519 | 10 609 | 10 001 | 41 401 | 62 011 | 115 213 | 110 642 | 39 713 | 134 286 | juin 2008 |
| 15 519 | 8 704 | 24 223 | 10 926 | 9 853 | 41 231 | 62 010 | 114 155 | 110 389 | 39 742 | 134 276 | juillet 2008 |
| 15 387 | 8 612 | 23 999 | 11 234 | 9 816 | 41 256 | 62 306 | 113 963 | 110 281 | 39 956 | 134 455 | août 2008 |
| 15 351 | 8 500 | 23 851 | 11 585 | 9 560 | 41 253 | 62 398 | 113 909 | 109 823 | 39 657 | 134 668 | septembre 2008 |
| 15 479 | 8 138 | 23 617 | 11 869 | 9 429 | 40 854 | 62 152 | 113 324 | 108 643 | 38 908 | 134 361 | octobre 2008 |
| 15 528 | 8 188 | 23 716 | 12 120 | 9 556 | 40 723 | 62 399 | 113 991 | 108 468 | 38 445 | 134 472 | novembre 2008 |
| 15 724 | 8 245 | 23 969 | 12 445 | 9 666 | 40 838 | 62 949 | 115 450 | 108 914 | 38 373 | 135 165 | décembre 2008 |
| 16 139 | 8 278 | 24 417 | 12 757 | 9 836 | 41 146 | 63 739 | 117 698 | 109 591 | 38 589 | 135 769 | janvier 2009 |
| 16 821 | 8 446 | 25 267 | 12 973 | 9 888 | 41 317 | 64 178 | 119 443 | 110 319 | 38 805 | 135 968 | février 2009 |
| 16 952 | 8 540 | 25 492 | 13 312 | 9 997 | 41 735 | 65 044 | 120 814 | 110 917 | 38 970 | 136 087 | mars 2009 |
| 16 020 | 8 498 | 24 518 | 11 712 | 9 838 | 41 241 | 62 791 | 116 199 | 110 161 | 39 281 | 134 951 | moyenne 2008-2009 |
| 16 549 | 8 587 | 25 136 | 13 531 | 9 985 | 41 784 | 65 300 | 120 626 | 110 654 | 38 837 | 136 109 | avril 2009 |
| 16 240 | 8 603 | 24 843 | 13 650 | 10 006 | 42 069 | 65 725 | 120 194 | 110 628 | 38 811 | 136 006 | mai 2009 |
| 16 148 | 8 668 | 24 816 | 13 742 | 9 951 | 42 169 | 65 862 | 119 290 | 110 592 | 38 866 | 135 776 | juin 2009 |
| 16 092 | 8 702 | 24 794 | 13 747 | 10 013 | 42 224 | 65 984 | 119 017 | 110 824 | 39 193 | 135 750 | juillet 2009 |
| 16 207 | 8 724 | 24 931 | 13 483 | 10 205 | 42 565 | 66 253 | 119 645 | 111 195 | 39 541 | 135 906 | août 2009 |
| 16 213 | 8 729 | 24 942 | 13 140 | 10 387 | 42 788 | 66 315 | 119 794 | 111 318 | 39 521 | 136 116 | septembre 2009 |
| 16 259 | 8 418 | 24 677 | 12 583 | 10 598 | 42 709 | 65 890 | 119 313 | 110 311 | 38 863 | 135 878 | octobre 2009 |
| 16 296 | 8 382 | 24 678 | 12 269 | 10 871 | 42 971 | 66 111 | 120 142 | 110 580 | 38 622 | 135 881 | novembre 2009 |
| 16 335 | 8 473 | 24 808 | 11 982 | 11 245 | 43 012 | 66 239 | 121 335 | 110 864 | 38 586 | 136 227 | décembre 2009 |
| 16 632 | 8 562 | 25 194 | 11 617 | 11 808 | 43 369 | 66 794 | 123 098 | 111 546 | 38 802 | 136 726 | janvier 2010 |
| 17 204 | 8 686 | 25 890 | 11 439 | 11 965 | 43 625 | 67 029 | 124 243 | 112 242 | 39 050 | 136 839 | février 2010 |
| | | | | | | | | | | | mars 2010 |
| 16 380 | 8 594 | 24 974 | 12 835 | 10 639 | 42 662 | 66 137 | 120 609 | 110 978 | 38 972 | 136 110 | moyenne 2009-2010 |
| En février 2010 | | | | | | | | | | | |
| 17 204 | 8 686 | 25 890 | 11 439 | 11 965 | 43 625 | 67 029 | 124 243 | 112 242 | 39 050 | 136 839 | Nombre d'adultes |
| 7,3% | 3,7% | 10,9% | 4,8% | 5,1% | 18,4% | 28,3% | 52,5% | 47,5% | 16,5% | 57,9% | Proportion (ens. des adultes) |
| 66,5% | 33,5% | 100,0% | 17,1% | 17,9% | 65,1% | 100,0% | | | | | Proportion (selon la catégorie) |
| Situation familiale | | | | | | | | | | | |
| 15 215 | 1 566 | 16 781 | 6 509 | 3 027 | 18 387 | 27 923 | 92 849 | 50 090 | 0 | 81 447 | Personnes seules |
| 677 | 74 | 751 | 918 | 1 331 | 3 503 | 5 752 | 7 815 | 7 797 | 0 | 9 844 | Couples sans enfants |
| 193 | 4 975 | 5 168 | 1 326 | 955 | 7 970 | 10 251 | 4 265 | 34 785 | 39 050 | 24 105 | Familles monoparentales |
| 1 100 | 2 017 | 3 117 | 2 684 | 6 257 | 13 450 | 22 391 | 19 008 | 19 028 | 0 | 21 116 | Couples avec enfants |
| 19 | 54 | 73 | 2 | 395 | 315 | 712 | 306 | 542 | 0 | 327 | Conjoints d'étudiant |
| Sexe | | | | | | | | | | | |
| 11 255 | 905 | 12 160 | 6 097 | 5 503 | 20 581 | 32 181 | 124 243 | 0 | 4 265 | 68 379 | Hommes |
| 5 949 | 7 781 | 13 730 | 5 342 | 6 462 | 23 044 | 34 848 | 0 | 112 242 | 34 785 | 68 460 | Femmes |
| Âge | | | | | | | | | | | |
| 21,2 | 21,4 | 21,3 | 35,6 | 36,3 | 44,6 | 41,6 | 41,9 | 40,8 | 36,0 | 44,8 | Moyenne (années) |
| 6 650 | 2 814 | 9 464 | 638 | 380 | 520 | 1 538 | 4 278 | 5 186 | 1 557 | 1 674 | Moins de 21 ans |
| 10 554 | 5 872 | 16 426 | 1 387 | 623 | 1 426 | 3 436 | 7 882 | 8 544 | 3 611 | 5 952 | De 21 à 24 ans |
| | | | 2 193 | 1 462 | 3 169 | 6 824 | 13 378 | 13 449 | 6 241 | 11 982 | De 25 à 29 ans |
| | | | 2 009 | 2 790 | 4 439 | 9 238 | 13 927 | 14 263 | 6 973 | 13 823 | De 30 à 34 ans |
| | | | 1 703 | 3 018 | 5 900 | 10 621 | 14 329 | 13 039 | 6 596 | 13 976 | De 35 à 39 ans |
| | | | 1 234 | 1 994 | 6 541 | 9 769 | 15 713 | 12 738 | 5 861 | 16 543 | De 40 à 44 ans |
| | | | 802 | 826 | 6 000 | 7 628 | 16 290 | 12 491 | 4 482 | 18 656 | De 45 à 49 ans |
| | | | 523 | 387 | 5 467 | 6 377 | 14 747 | 10 835 | 2 355 | 17 920 | De 50 à 54 ans |
| | | | 950 | 485 | 10 163 | 11 598 | 23 699 | 21 697 | 1 374 | 36 313 | 55 ans et plus |
| Scolarité ² | | | | | | | | | | | |
| 699 | 287 | 986 | 38 | 628 | 4 084 | 4 750 | 8 434 | 8 022 | 1 915 | 12 129 | Primaire |
| 7 576 | 3 198 | 10 774 | 53 | 695 | 8 546 | 9 294 | 48 980 | 38 921 | 16 162 | 55 565 | Secondaire I à IV |
| 1 616 | 726 | 2 342 | 105 | 1 145 | 7 880 | 9 130 | 23 640 | 21 504 | 7 945 | 26 523 | Secondaire V |
| 206 | 122 | 328 | 34 | 815 | 3 084 | 3 933 | 7 203 | 6 134 | 2 150 | 7 505 | Collégiale |
| 74 | 21 | 95 | 57 | 3 423 | 5 469 | 8 949 | 8 587 | 5 979 | 1 368 | 7 308 | Universitaire |
| 7 033 | 4 332 | 11 365 | 11 152 | 5 259 | 14 562 | 30 973 | 27 399 | 31 682 | 9 510 | 27 809 | Inconnue |
| Durée de présence cumulative ³ | | | | | | | | | | | |
| 20,5 | 26,7 | 22,6 | 17,4 | 12,4 | 99,8 | 70,2 | 112,6 | 122,4 | 108,7 | 162,2 | Moyenne (mois) |
| 971 | 235 | 1 206 | 270 | 745 | 283 | 1 298 | 1 629 | 1 347 | 259 | 74 | Premier mois |
| 3 168 | 1 007 | 4 175 | 1 120 | 3 120 | 1 126 | 5 366 | 6 310 | 5 247 | 1 053 | 223 | De 2 à 5 mois |
| 3 148 | 1 274 | 4 422 | 2 831 | 2 624 | 1 474 | 6 929 | 7 463 | 6 355 | 1 745 | 245 | De 6 à 11 mois |
| 4 239 | 2 140 | 6 379 | 4 808 | 3 469 | 3 063 | 11 340 | 12 265 | 10 839 | 3 619 | 744 | De 12 à 23 mois |
| 3 769 | 2 489 | 6 258 | 2 140 | 2 007 | 7 411 | 11 558 | 16 174 | 14 033 | 5 613 | 16 698 | De 24 à 47 mois |
| 1 909 | 1 540 | 3 449 | 230 | 0 | 15 836 | 16 066 | 31 616 | 27 197 | 11 774 | 38 296 | De 48 à 119 mois |
| 0 | 1 | 1 | 40 | 0 | 14 432 | 14 472 | 48 786 | 47 224 | 14 987 | 80 559 | 120 mois et plus |
| Types de contraintes à l'emploi | | | | | | | | | | | |
| 17 204 | 0 | 17 204 | 9 063 | 8 440 | 25 655 | 43 158 | 90 886 | 55 139 | 18 413 | 78 046 | Sans contraintes |
| | 8 686 | 8 686 | 2 376 | 3 525 | 17 970 | 23 871 | 33 357 | 57 103 | 20 637 | 58 793 | Contraintes temporaires |
| | 1 173 | 1 173 | 23 | 76 | 1 083 | 1 182 | 7 448 | 6 610 | 1 766 | 6 130 | Cont. tempo.: état de santé |
| | 7 458 | 7 458 | 1 433 | 2 943 | 6 350 | 10 726 | 1 689 | 26 442 | 16 012 | 14 058 | Cont. tempo.: enf./gross. |
| | 23 | 23 | 6 | 14 | 344 | 364 | 165 | 1 525 | 1 285 | 1 292 | Cont. tempo.: enf. hand. |
| | 0 | 0 | 910 | 480 | 10 072 | 11 462 | 23 469 | 21 495 | 1 343 | 36 027 | Cont. tempo.: 55 ans et plus |
| | 32 | 32 | 4 | 12 | 121 | 137 | 586 | 1 031 | 231 | 1 286 | Cont. tempo.: autres |
| Région | | | | | | | | | | | |
| 315 | 156 | 471 | 0 | 6 | 47 | 53 | 2 628 | 2 179 | 624 | 3 067 | 01. Bas-Saint-Laurent |
| 622 | 196 | 818 | 6 | 12 | 71 | 89 | 3 976 | 3 538 | 1 142 | 4 812 | 02. Saguenay - Lac-Saint-Jean |
| 838 | 399 | 1 237 | 54 | 650 | 1 012 | 1 716 | 7 557 | 5 971 | 1 895 | 8 278 | 03. Capitale-Nationale |
| 924 | 444 | 1 368 | 9 | 168 | 190 | 367 | 5 770 | 5 161 | 1 773 | 7 166 | 04. Mauricie |
| 915 | 461 | 1 376 | 83 | 540 | 802 | 1 425 | 5 371 | 4 439 | 1 579 | 5 384 | 05. Estrie |
| 5 582 | 2 562 | 8 144 | 10 095 | 8 274 | 34 414 | 52 783 | 48 882 | 44 941 | 14 752 | 53 199 | 06. Île-de-Montréal ⁴ |
| 711 | 494 | 1 205 | 74 | 346 | 857 | 1 277 | 4 731 | 4 465 | 1 889 | 5 380 | 07. Outaouais |
| 267 | 160 | 427 | 0 | 1 | 30 | 31 | 1 972 | 1 669 | 559 | 2 052 | 08. Abitibi-Témiscamingue |
| 144 | 88 | 232 | 0 | 1 | 8 | 9 | 1 017 | 910 | 354 | 1 171 | 09. Côte-Nord |
| 80 | 112 | 192 | 1 | 0 | 3 | 4 | 385 | 413 | 215 | 357 | 10. Nord-du-Québec |
| 34 | 30 | 64 | 0 | 0 | 1 | 1 | 202 | 180 | 93 | 170 | ARK ⁵ |
| 273 | 124 | 397 | 1 | 1 | 8 | 10 | 1 792 | 1 588 | 466 | 2 225 | 11. Gaspésie - Îles-de-la-Madeleine |
| 380 | 235 | 615 | 14 | 19 | 79 | 112 | 3 319 | 2 932 | 995 | 3 703 | 12. Chaudière-Appalaches |
| 503 | 295 | 798 | 404 | 502 | 2 369 | 3 275 | 3 790 | 3 996 | 1 350 | 4 288 | 13. Laval |
| 932 | 542 | 1 474 | 62 | 114 | 364 | 540 | 5 891 | 5 481 | 2 123 | 6 581 | 14. Lanaudière |
| 1 092 | 566 | 1 658 | 36 | 127 | 407 | 570 | 6 688 | 5 872 | 2 250 | 7 005 | 15. Laurentides |
| 2 857 | 1 543 | 4 400 | 570 | 1 031 | 2 741 | 4 342 | 16 616 | 15 405 | 5 891 | 18 049 | 16. Montérégie |
| 766 | 307 | 1 073 | 30 | 173 | 221 | 424 | 3 842 | 3 275 | 1 190 | 4 113 | 17. Centre-du-Québec |
| | | | | | | | | | | | |

Tableau 4

Évolution du nombre d'adultes prestataires du Programme de solidarité sociale selon le type de clientèle, 2008-2009 et 2009-2010

| Contraintes sévères | | | | | | | | | | |
|---|----------------|---------------|--------------|-------------------------------|--|------------------|---------------|--------------|---------------------------------|---|
| | | | Visuel | Auditif et de la parole | Intellec- tuel et d'appren- tissage | Santé mentale | Physique | Autres | Total Contraintes sévères | Conjoints sans contraintes sévères |
| Nombre d'adultes actifs ¹ au Programme de solidarité sociale | | | | | | | | | | |
| moyenne 2007-2008 | 139 695 | 1,2 % | 1 586 | 803 | 25 536 | 52 594 | 45 218 | 4 695 | 130 432 | 9 263 |
| avril 2008 | 140 675 | 1,1 % | 1 585 | 817 | 25 600 | 53 422 | 45 373 | 4 739 | 131 536 | 9 139 |
| mai 2008 | 140 552 | 0,9 % | 1 583 | 822 | 25 584 | 53 458 | 45 323 | 4 688 | 131 458 | 9 094 |
| juin 2008 | 140 458 | 0,9 % | 1 574 | 827 | 25 572 | 53 490 | 45 285 | 4 680 | 131 428 | 9 030 |
| juillet 2008 | 140 156 | 0,5 % | 1 566 | 823 | 25 511 | 53 462 | 45 184 | 4 656 | 131 202 | 8 954 |
| août 2008 | 140 003 | 0,4 % | 1 563 | 819 | 25 515 | 53 470 | 45 086 | 4 650 | 131 103 | 8 900 |
| septembre 2008 | 139 936 | 0,4 % | 1 574 | 811 | 25 537 | 53 451 | 45 065 | 4 656 | 131 094 | 8 842 |
| octobre 2008 | 139 499 | 0,0 % | 1 571 | 817 | 25 470 | 53 460 | 44 958 | 4 420 | 130 696 | 8 803 |
| novembre 2008 | 139 512 | -0,1 % | 1 563 | 815 | 25 448 | 53 525 | 44 928 | 4 464 | 130 743 | 8 769 |
| décembre 2008 | 139 892 | -0,1 % | 1 565 | 820 | 25 504 | 53 651 | 44 971 | 4 591 | 131 102 | 8 790 |
| janvier 2009 | 140 135 | -0,2 % | 1 565 | 828 | 25 510 | 53 796 | 44 995 | 4 690 | 131 384 | 8 751 |
| février 2009 | 140 033 | -0,2 % | 1 567 | 829 | 25 516 | 53 802 | 44 866 | 4 681 | 131 261 | 8 772 |
| mars 2009 | 140 115 | -0,3 % | 1 563 | 831 | 25 551 | 53 848 | 44 857 | 4 703 | 131 353 | 8 762 |
| moyenne 2008-2009 | 140 081 | 0,3 % | 1 570 | 822 | 25 527 | 53 570 | 45 074 | 4 635 | 131 197 | 8 884 |
| avril 2009 | 140 030 | -0,5 % | 1 567 | 840 | 25 492 | 53 900 | 44 817 | 4 682 | 131 298 | 8 732 |
| mai 2009 | 139 906 | -0,5 % | 1 575 | 843 | 25 488 | 53 960 | 44 683 | 4 680 | 131 229 | 8 677 |
| juin 2009 | 139 795 | -0,5 % | 1 563 | 836 | 25 474 | 53 995 | 44 610 | 4 680 | 131 158 | 8 637 |
| juillet 2009 | 139 572 | -0,4 % | 1 561 | 836 | 25 441 | 53 904 | 44 574 | 4 673 | 130 989 | 8 583 |
| août 2009 | 139 431 | -0,4 % | 1 553 | 836 | 25 410 | 53 893 | 44 515 | 4 660 | 130 867 | 8 564 |
| septembre 2009 | 139 464 | -0,3 % | 1 551 | 837 | 25 456 | 53 957 | 44 486 | 4 650 | 130 937 | 8 527 |
| octobre 2009 | 139 112 | -0,3 % | 1 555 | 841 | 25 425 | 53 929 | 44 419 | 4 462 | 130 631 | 8 481 |
| novembre 2009 | 139 107 | -0,3 % | 1 553 | 841 | 25 405 | 53 920 | 44 425 | 4 482 | 130 626 | 8 481 |
| décembre 2009 | 139 218 | -0,5 % | 1 546 | 846 | 25 376 | 54 012 | 44 385 | 4 601 | 130 766 | 8 452 |
| janvier 2010 | 139 288 | -0,6 % | 1 542 | 851 | 25 351 | 54 049 | 44 387 | 4 662 | 130 842 | 8 446 |
| février 2010 | 139 370 | -0,5 % | 1 539 | 851 | 25 398 | 54 115 | 44 348 | 4 687 | 130 938 | 8 432 |
| mars 2010 | | | | | | | | | | |
| moyenne 2009-2010 | 139 481 | -0,4 % | 1 555 | 842 | 25 429 | 53 967 | 44 514 | 4 629 | 130 935 | 8 547 |

prop.

| En février 2010 | | | | | | | | | | |
|---------------------------------|---------|-------|-------|------|--------|--------|--------|-------|---------|-------|
| Nombre d'adultes | 139 370 | 100 % | 1 539 | 851 | 25 398 | 54 115 | 44 348 | 4 687 | 130 938 | 8 432 |
| Proportion (ens. des adultes) | 100,0% | | 1,1% | 0,6% | 18,2% | 38,8% | 31,8% | 3,4% | 93,9% | 6,1% |
| Proportion (selon la catégorie) | | | 1,2% | 0,6% | 19,4% | 41,3% | 33,9% | 3,6% | 100,0% | |

| Situation familiale | | | | | | | | | | |
|-------------------------|---------|--------|-------|-----|--------|--------|--------|-------|---------|-------|
| Personnes seules | 115 079 | 82,6 % | 1 214 | 656 | 23 929 | 49 181 | 36 021 | 4 078 | 115 079 | 0 |
| Couples sans enfants | 15 150 | 10,9 % | 149 | 83 | 974 | 2 434 | 4 799 | 483 | 8 922 | 6 228 |
| Familles monoparentales | 4 375 | 3,1 % | 82 | 64 | 237 | 1 820 | 2 106 | 66 | 4 375 | 0 |
| Couples avec enfants | 4 746 | 3,4 % | 93 | 47 | 258 | 674 | 1 410 | 60 | 2 542 | 2 204 |
| Conjoints d'étudiant | 20 | 0,0 % | 1 | 1 | 0 | 6 | 12 | 0 | 20 | 0 |

| Sexe | | | | | | | | | | |
|--------|--------|--------|-----|-----|--------|--------|--------|-------|--------|-------|
| Hommes | 71 854 | 51,6 % | 873 | 410 | 13 561 | 28 065 | 22 356 | 2 703 | 67 968 | 3 886 |
| Femmes | 67 516 | 48,4 % | 666 | 441 | 11 837 | 26 050 | 21 992 | 1 984 | 62 970 | 4 546 |

| Âge | | | | | | | | | | |
|------------------|--------|--------|------|------|-------|--------|--------|-------|--------|-------|
| Moyenne (années) | 47,8 | | 47,6 | 46,3 | 41,7 | 47,6 | 50,6 | 52,4 | 47,6 | 51,0 |
| Moins de 21 ans | 3 250 | 2,3 % | 21 | 31 | 1 493 | 915 | 711 | 54 | 3 225 | 25 |
| De 21 à 24 ans | 4 728 | 3,4 % | 67 | 56 | 1 945 | 1 549 | 961 | 57 | 4 635 | 93 |
| De 25 à 29 ans | 7 033 | 5,0 % | 81 | 53 | 2 363 | 2 795 | 1 452 | 80 | 6 824 | 209 |
| De 30 à 34 ans | 8 250 | 5,9 % | 91 | 63 | 2 467 | 3 427 | 1 723 | 128 | 7 899 | 351 |
| De 35 à 39 ans | 9 011 | 6,5 % | 116 | 45 | 2 345 | 3 659 | 2 152 | 199 | 8 516 | 495 |
| De 40 à 44 ans | 13 021 | 9,3 % | 150 | 69 | 2 809 | 5 461 | 3 461 | 330 | 12 280 | 741 |
| De 45 à 49 ans | 20 781 | 14,9 % | 238 | 103 | 3 661 | 8 835 | 6 039 | 677 | 19 553 | 1 228 |
| De 50 à 54 ans | 24 545 | 17,6 % | 232 | 144 | 3 463 | 10 086 | 8 080 | 835 | 22 840 | 1 705 |
| 55 ans et plus | 48 751 | 35,0 % | 543 | 287 | 4 852 | 17 388 | 19 769 | 2 327 | 45 166 | 3 585 |

| Scolarité ² | | | | | | | | | | |
|------------------------|--------|--------|-----|-----|--------|--------|--------|-------|--------|-------|
| Primaire | 14 443 | 10,4 % | 155 | 124 | 3 722 | 3 769 | 5 069 | 267 | 13 106 | 1 337 |
| Secondaire I à IV | 39 656 | 28,5 % | 406 | 271 | 3 724 | 17 047 | 14 076 | 704 | 36 228 | 3 428 |
| Secondaire V | 20 170 | 14,5 % | 241 | 101 | 683 | 10 168 | 7 134 | 469 | 18 796 | 1 374 |
| Collégiale | 6 369 | 4,6 % | 65 | 21 | 36 | 3 952 | 1 911 | 123 | 6 108 | 261 |
| Universitaire | 4 591 | 3,3 % | 56 | 17 | 12 | 3 016 | 1 198 | 99 | 4 398 | 193 |
| Inconnue | 54 141 | 38,8 % | 616 | 317 | 17 221 | 16 163 | 14 960 | 3 025 | 52 302 | 1 839 |

| Durée de présence cumulative ³ | | | | | | | | | | |
|---|---------|--------|-------|-------|--------|--------|--------|-------|---------|-------|
| Moyenne (mois) | 226,8 | | 230,6 | 211,9 | 250,1 | 224,5 | 222,1 | 206,2 | 228,0 | 207,3 |
| Premier mois | 148 | 0,1 % | 2 | 0 | 47 | 37 | 39 | 13 | 138 | 10 |
| De 2 à 5 mois | 710 | 0,5 % | 3 | 9 | 181 | 214 | 198 | 60 | 665 | 45 |
| De 6 à 11 mois | 1 286 | 0,9 % | 9 | 22 | 302 | 374 | 388 | 83 | 1 178 | 108 |
| De 12 à 23 mois | 2 767 | 2,0 % | 36 | 30 | 628 | 864 | 850 | 149 | 2 557 | 210 |
| De 24 à 47 mois | 5 904 | 4,2 % | 74 | 63 | 1 152 | 2 104 | 1 776 | 319 | 5 488 | 416 |
| De 48 à 119 mois | 21 068 | 15,1 % | 234 | 133 | 3 223 | 8 227 | 6 891 | 933 | 19 641 | 1 427 |
| 120 mois et plus | 107 487 | 77,1 % | 1 181 | 594 | 19 865 | 42 295 | 34 206 | 3 130 | 101 271 | 6 216 |

| Types de contraintes à l'emploi | | | | | | | | | |
|-------------------------------------|---------|--------|-------|-----|--------|--------|--------|-------|---------|
| Contraintes sévères | 130 938 | 93,9 % | 1 539 | 851 | 25 398 | 54 115 | 44 348 | 4 687 | 130 938 |
| Visuel | 1 539 | 1,1 % | 1 539 | | | | | | 1 539 |
| Auditif et de la parole | 851 | 0,6 % | | 851 | | | | | 851 |
| Intellectuel et d'apprentissage | 25 398 | 18,2 % | | | 25 398 | | | | 25 398 |
| Santé mentale | 54 115 | 38,8 % | | | | 54 115 | | | 54 115 |
| Physique | 44 348 | 31,8 % | | | | | 44 348 | | 44 348 |
| Autres | 4 687 | 3,4 % | | | | | | 4 687 | 4 687 |
| Conjoints sans contraintes sévères* | 8 432 | 6,1 % | | | | | | | 8 432 |

| Région | | | | | | | | | | |
|-------------------------------------|--------|--------|-----|-----|-------|--------|--------|-------|--------|-------|
| 01. Bas-Saint-Laurent | 5 263 | 3,8 % | 53 | 20 | 1 038 | 1 926 | 1 605 | 135 | 4 777 | 486 |
| 02. Saguenay - Lac-Saint-Jean | 5 672 | 4,1 % | 52 | 35 | 1 148 | 1 965 | 1 936 | 101 | 5 237 | 435 |
| 03. Capitale-Nationale | 11 387 | 8,2 % | 154 | 75 | 1 730 | 5 308 | 3 310 | 255 | 10 832 | 555 |
| 04. Mauricie | 6 722 | 4,8 % | 60 | 34 | 1 137 | 2 664 | 2 222 | 138 | 6 255 | 467 |
| 05. Estrie | 6 704 | 4,8 % | 62 | 44 | 1 256 | 2 640 | 2 095 | 168 | 6 265 | 439 |
| 06. Île-de-Montréal ⁴ | 33 546 | 24,1 % | 453 | 216 | 4 011 | 14 995 | 11 449 | 688 | 31 812 | 1 734 |
| 07. Outaouais | 6 065 | 4,4 % | 56 | 48 | 1 110 | 2 133 | 2 074 | 190 | 5 611 | 454 |
| 08. Abitibi-Témiscamingue | 2 866 | 2,1 % | 39 | 24 | 561 | 934 | 988 | 77 | 2 623 | 243 |
| 09. Côte-Nord | 1 405 | 1,0 % | 11 | 16 | 308 | 443 | 498 | 32 | 1 308 | 97 |
| 10. Nord-du-Québec | 282 | 0,2 % | 5 | 1 | 51 | 98 | 106 | 5 | 266 | 16 |
| ARK ⁵ | 96 | 0,1 % | 3 | 0 | 21 | 33 | 34 | 2 | 93 | 3 |
| 11. Gaspésie - Îles-de-la-Madeleine | 2 975 | 2,1 % | 45 | 17 | 575 | 814 | 1 085 | 82 | 2 618 | 357 |
| 12. Chaudière-Appalaches | 6 293 | 4,5 % | 62 | 33 | 1 393 | 2 314 | 1 893 | 175 | 5 870 | 423 |
| 13. Laval | 4 018 | 2,9 % | 46 | 29 | 796 | 1 593 | 1 247 | 74 | 3 785 | 233 |
| 14. Lanaudière | 6 121 | 4,4 % | 70 | 39 | 1 161 | 2 115 | 2 133 | 157 | 5 675 | 446 |
| 15. Laurentides | 7 510 | 5,4 % | 65 | 54 | 1 423 | 2 814 | 2 427 | 209 | 6 992 | 518 |
| 16. Montérégie | 19 360 | 13,9 % | 215 | 125 | 3 732 | 7 057 | 6 682 | 386 | 18 197 | 1 163 |
| 17. Centre-du-Québec | 4 596 | 3,3 % | 61 | 32 | 855 | 1 621 | 1 515 | 173 | 4 257 | 339 |
| Central ⁶ | 8 585 | 6,2 % | 30 | 9 | 3 113 | 2 681 | 1 083 | 1 642 | 8 558 | 27 |

MESS, DGARES, Direction de la statistique et du soutien aux expérimentations, avril 2010.

| Jeunes de moins de 25 ans | | | Nés hors du Canada | | | | | Tableau 4 - suite | | | |
|---|-----------|---------------------------------|--|--|---|--------------------------------|--------|-------------------|---------------------------------|---|-------------------------------------|
| Avec contraintes sévères | Conjoints | Total Jeunes de moins de 25 ans | Reven- dicateurs du statut de réfugié | Nouveaux arrivants (moins de 3 ans) | Arrivés au Canada depuis 3 ans et plus | Total Nés hors du Canada | Hommes | Femmes | Familles mono- parentales | Durée consécutive de 2 ans et plus | |
| Nombre d'adultes actifs ¹ au Programme de solidarité sociale pour certains segments de clientèle | | | | | | | | | | | |
| 7 278 | 143 | 7 420 | 163 | 203 | 9 578 | 9 943 | 71 099 | 68 595 | 4 630 | 125 635 | moyenne 2007-2008 |
| 7 423 | 136 | 7 559 | 183 | 182 | 9 842 | 10 207 | 71 765 | 68 910 | 4 748 | 126 566 | avril 2008 |
| 7 442 | 131 | 7 573 | 184 | 191 | 9 866 | 10 241 | 71 730 | 68 822 | 4 789 | 126 616 | mai 2008 |
| 7 472 | 128 | 7 600 | 181 | 193 | 9 887 | 10 261 | 71 688 | 68 770 | 4 784 | 126 733 | juin 2008 |
| 7 483 | 135 | 7 618 | 182 | 181 | 9 871 | 10 234 | 71 525 | 68 631 | 4 768 | 126 544 | juillet 2008 |
| 7 509 | 135 | 7 644 | 185 | 184 | 9 881 | 10 250 | 71 523 | 68 480 | 4 743 | 126 546 | août 2008 |
| 7 529 | 132 | 7 661 | 191 | 184 | 9 858 | 10 233 | 71 496 | 68 440 | 4 723 | 126 616 | septembre 2008 |
| 7 552 | 130 | 7 682 | 196 | 187 | 9 852 | 10 235 | 71 286 | 68 213 | 4 682 | 126 553 | octobre 2008 |
| 7 551 | 129 | 7 680 | 202 | 184 | 9 878 | 10 264 | 71 303 | 68 209 | 4 593 | 126 643 | novembre 2008 |
| 7 575 | 130 | 7 705 | 202 | 193 | 9 940 | 10 335 | 71 585 | 68 307 | 4 583 | 126 961 | décembre 2008 |
| 7 597 | 129 | 7 726 | 205 | 195 | 9 968 | 10 368 | 71 751 | 68 384 | 4 599 | 127 174 | janvier 2009 |
| 7 644 | 133 | 7 777 | 206 | 193 | 9 984 | 10 383 | 71 759 | 68 274 | 4 570 | 127 116 | février 2009 |
| 7 681 | 132 | 7 813 | 198 | 199 | 10 022 | 10 419 | 71 874 | 68 241 | 4 567 | 127 151 | mars 2009 |
| 7 538 | 132 | 7 670 | 193 | 189 | 9 904 | 10 286 | 71 607 | 68 473 | 4 679 | 126 768 | moyenne 2008-2009 |
| 7 690 | 129 | 7 819 | 211 | 198 | 10 038 | 10 447 | 71 838 | 68 192 | 4 561 | 127 064 | avril 2009 |
| 7 680 | 130 | 7 810 | 219 | 199 | 10 066 | 10 484 | 71 811 | 68 095 | 4 571 | 126 974 | mai 2009 |
| 7 707 | 127 | 7 834 | 214 | 196 | 10 073 | 10 483 | 71 811 | 67 984 | 4 546 | 126 906 | juin 2009 |
| 7 690 | 122 | 7 812 | 220 | 194 | 10 117 | 10 531 | 71 725 | 67 847 | 4 522 | 126 779 | juillet 2009 |
| 7 690 | 125 | 7 815 | 224 | 194 | 10 128 | 10 546 | 71 718 | 67 713 | 4 524 | 126 638 | août 2009 |
| 7 714 | 124 | 7 838 | 218 | 198 | 10 143 | 10 559 | 71 783 | 67 681 | 4 479 | 126 978 | septembre 2009 |
| 7 725 | 123 | 7 848 | 218 | 188 | 10 124 | 10 530 | 71 625 | 67 487 | 4 428 | 126 769 | octobre 2009 |
| 7 733 | 123 | 7 856 | 210 | 188 | 10 168 | 10 566 | 71 656 | 67 451 | 4 342 | 126 701 | novembre 2009 |
| 7 785 | 123 | 7 908 | 216 | 189 | 10 168 | 10 573 | 71 737 | 67 481 | 4 368 | 126 766 | décembre 2009 |
| 7 805 | 116 | 7 921 | 218 | 184 | 10 174 | 10 576 | 71 827 | 67 461 | 4 390 | 126 868 | janvier 2010 |
| 7 860 | 118 | 7 978 | 219 | 187 | 10 160 | 10 566 | 71 854 | 67 516 | 4 375 | 126 874 | février 2010 |
| | | | | | | | | | | | mars 2010 |
| 7 734 | 124 | 7 858 | 217 | 192 | 10 124 | 10 533 | 71 762 | 67 719 | 4 464 | 126 847 | moyenne 2009-2010 |
| En février 2010 | | | | | | | | | | | |
| 7 860 | 118 | 7 978 | 219 | 187 | 10 160 | 10 566 | 71 854 | 67 516 | 4 375 | 126 874 | Nombre d'adultes |
| 5,6% | 0,1% | 5,7% | 0,2% | 0,1% | 7,3% | 7,6% | 51,6% | 48,4% | 3,1% | 91,0% | Proportion (ens. des adultes) |
| 98,5% | 1,5% | 100,0% | 2,1% | 1,8% | 96,2% | 100,0% | | | | | Proportion (selon la catégorie) |
| Situation familiale | | | | | | | | | | | |
| 7 668 | 0 | 7 668 | 150 | 69 | 7 056 | 7 275 | 61 298 | 53 781 | 0 | 105 141 | Personnes seules |
| 61 | 48 | 109 | 31 | 55 | 1 331 | 1 417 | 7 567 | 7 583 | 0 | 13 662 | Couples sans enfants |
| 65 | 0 | 65 | 10 | 9 | 645 | 664 | 605 | 3 770 | 4 375 | 3 936 | Familles monoparentales |
| 64 | 70 | 134 | 28 | 53 | 1 122 | 1 203 | 2 371 | 2 375 | 0 | 4 120 | Couples avec enfants |
| 2 | 0 | 2 | 0 | 1 | 6 | 7 | 13 | 7 | 0 | 15 | Conjoints d'étudiant |
| Sexe | | | | | | | | | | | |
| 4 799 | 38 | 4 837 | 108 | 73 | 5 092 | 5 273 | 71 854 | 0 | 605 | 64 718 | Hommes |
| 3 061 | 80 | 3 141 | 111 | 114 | 5 068 | 5 293 | 0 | 67 516 | 3 770 | 62 156 | Femmes |
| Âge | | | | | | | | | | | |
| 21,1 | 21,8 | 21,1 | 48,4 | 43,0 | 49,7 | 49,5 | 46,8 | 49,0 | 44,2 | 48,5 | Moyenne (années) |
| 3 225 | 25 | 3 250 | 2 | 13 | 138 | 153 | 1 958 | 1 292 | 10 | 1 112 | Moins de 21 ans |
| 4 635 | 93 | 4 728 | 11 | 17 | 252 | 280 | 2 879 | 1 849 | 55 | 4 045 | De 21 à 24 ans |
| 0 | 0 | 0 | 17 | 14 | 424 | 455 | 4 251 | 2 782 | 184 | 6 324 | De 25 à 29 ans |
| 0 | 0 | 0 | 19 | 23 | 517 | 559 | 4 908 | 3 342 | 372 | 7 486 | De 30 à 34 ans |
| 0 | 0 | 0 | 29 | 24 | 752 | 805 | 5 016 | 3 995 | 608 | 8 239 | De 35 à 39 ans |
| 0 | 0 | 0 | 23 | 22 | 972 | 1 017 | 6 999 | 6 022 | 903 | 11 987 | De 40 à 44 ans |
| 0 | 0 | 0 | 30 | 15 | 1 386 | 1 431 | 10 702 | 10 079 | 1 057 | 19 223 | De 45 à 49 ans |
| 0 | 0 | 0 | 20 | 11 | 1 600 | 1 631 | 12 260 | 12 285 | 695 | 22 805 | De 50 à 54 ans |
| 0 | 0 | 0 | 68 | 48 | 4 119 | 4 235 | 22 881 | 25 870 | 491 | 45 653 | 55 ans et plus |
| Scolarité ² | | | | | | | | | | | |
| 424 | 9 | 433 | 2 | 14 | 875 | 891 | 7 371 | 7 072 | 286 | 13 554 | Primaire |
| 1 060 | 39 | 1 099 | 4 | 12 | 1 788 | 1 804 | 20 715 | 18 941 | 1 791 | 36 461 | Secondaire I à IV |
| 279 | 7 | 286 | 13 | 11 | 1 683 | 1 707 | 9 768 | 10 402 | 935 | 18 217 | Secondaire V |
| 44 | 0 | 44 | 6 | 5 | 670 | 681 | 3 237 | 3 132 | 313 | 5 815 | Collégiale |
| 3 | 1 | 4 | 1 | 13 | 888 | 902 | 2 448 | 2 143 | 182 | 4 113 | Universitaire |
| 6 050 | 62 | 6 112 | 193 | 132 | 4 256 | 4 581 | 28 315 | 25 826 | 868 | 48 714 | Inconnue |
| Durée de présence cumulative ³ | | | | | | | | | | | |
| 37,0 | 34,3 | 36,9 | 51,3 | 19,6 | 159,4 | 154,7 | 217,6 | 236,5 | 194,2 | 239,2 | Moyenne (mois) |
| 96 | 2 | 98 | 0 | 0 | 10 | 10 | 76 | 72 | 1 | 5 | Premier mois |
| 438 | 5 | 443 | 4 | 9 | 65 | 78 | 408 | 302 | 6 | 29 | De 2 à 5 mois |
| 750 | 20 | 770 | 23 | 26 | 124 | 173 | 767 | 519 | 15 | 51 | De 6 à 11 mois |
| 1 436 | 22 | 1 458 | 61 | 90 | 262 | 413 | 1 605 | 1 162 | 51 | 157 | De 12 à 23 mois |
| 2 468 | 35 | 2 503 | 66 | 62 | 747 | 875 | 3 437 | 2 467 | 173 | 4 752 | De 24 à 47 mois |
| 2 672 | 34 | 2 706 | 38 | 0 | 2 816 | 2 854 | 11 629 | 9 439 | 825 | 18 610 | De 48 à 119 mois |
| 0 | 0 | 0 | 27 | 0 | 6 136 | 6 163 | 53 932 | 53 555 | 3 304 | 103 270 | 120 mois et plus |
| Types de contraintes à l'emploi | | | | | | | | | | | |
| 7 860 | | 7 860 | 186 | 111 | 9 032 | 9 329 | 67 968 | 62 970 | 4 375 | 119 500 | Contraintes sévères |
| 88 | | 88 | 10 | 14 | 193 | 217 | 873 | 666 | 82 | 1 414 | Visuel |
| 87 | | 87 | 3 | 3 | 71 | 77 | 410 | 441 | 64 | 722 | Auditif et de la parole |
| 3 438 | | 3 438 | 7 | 13 | 711 | 731 | 13 561 | 11 837 | 237 | 23 932 | Intellectuel et d'apprentissage |
| 2 464 | | 2 464 | 34 | 14 | 3 893 | 3 941 | 28 065 | 26 050 | 1 820 | 49 758 | Santé mentale |
| 1 672 | | 1 672 | 129 | 64 | 3 855 | 4 048 | 22 356 | 21 992 | 2 106 | 39 994 | Physique |
| 111 | | 111 | 3 | 3 | 309 | 315 | 2 703 | 1 984 | 66 | 3 680 | Autres |
| 0 | 118 | 118 | 33 | 76 | 1 128 | 1 237 | 3 886 | 4 546 | 0 | 7 374 | Conjoints sans contraintes sévères* |
| Région | | | | | | | | | | | |
| 213 | 4 | 217 | 0 | 2 | 21 | 23 | 2 700 | 2 563 | 121 | 4 842 | 01. Bas-Saint-Laurent |
| 311 | 3 | 314 | 0 | 0 | 16 | 16 | 2 846 | 2 826 | 149 | 5 258 | 02. Saguenay - Lac-Saint-Jean |
| 485 | 6 | 491 | 1 | 22 | 214 | 237 | 5 855 | 5 532 | 319 | 10 437 | 03. Capitale-Nationale |
| 302 | 8 | 310 | 0 | 4 | 55 | 59 | 3 394 | 3 328 | 229 | 6 238 | 04. Mauricie |
| 367 | 16 | 383 | 6 | 12 | 200 | 218 | 3 496 | 3 208 | 231 | 6 112 | 05. Estrie |
| 1 514 | 19 | 1 533 | 175 | 109 | 7 255 | 7 539 | 17 587 | 15 959 | 1 280 | 30 411 | 06. Île-de-Montréal ⁴ |
| 396 | 7 | 403 | 4 | 6 | 216 | 226 | 3 080 | 2 985 | 223 | 5 516 | 07. Outaouais |
| 162 | 4 | 166 | 0 | 0 | 18 | 18 | 1 456 | 1 410 | 73 | 2 627 | 08. Abitibi-Témiscamingue |
| 76 | 1 | 77 | 0 | 0 | 6 | 6 | 725 | 680 | 36 | 1 291 | 09. Côte-Nord |
| 42 | 2 | 44 | 0 | 0 | 1 | 1 | 157 | 125 | 9 | 221 | 10. Nord-du-Québec |
| 23 | 0 | 23 | 0 | 0 | 0 | 0 | 62 | 34 | 2 | 62 | ARK ⁵ |
| 136 | 5 | 141 | 0 | 0 | 9 | 9 | 1 532 | 1 443 | 89 | 2 729 | 11. Gaspésie - Îles-de-la-Madeleine |
| 413 | 5 | 418 | 0 | 1 | 40 | 41 | 3 172 | 3 121 | 136 | 5 676 | 12. Chaudière-Appalaches |
| 362 | 3 | 365 | 12 | 4 | 677 | 693 | 2 017 | 2 001 | 150 | 3 578 | 13. Laval |
| 493 | 4 | 497 | 4 | 0 | 107 | 111 | 3 078 | 3 043 | 212 | 5 495 | 14. Lanaudière |
| 573 | 6 | 579 | 1 | 2 | 137 | 140 | 3 825 | 3 685 | 269 | 6 775 | 15. Laurentides |
| 1 409 | 19 | 1 428 | 9 | 14 | 809 | 832 | 9 688 | 9 672 | 689 | 17 480 | 16. Montérégie |
| 240 | 3 | 243 | 1 | 7 | 46 | 54 | 2 328 | 2 268 | 151 | 4 197 | 17. Centre-du-Québec |
| 366 | 3 | 369 | 6 | 4 | 333 | 343 | 4 918 | 3 667 | 9 | 7 991 | Central ⁶ |

Tableau 5

Évolution du nombre de participants au Programme alternative jeunesse, 2008-2009 et 2009-2010

| | Nombre total d'adultes | Taux de variation annuelle | Nés hors du Canada | Hommes | Femmes | Nombre d'adultes avec alloc. jeunesse ² | Taux de variation annuelle | Allocation moyenne ³ |
|---|------------------------|----------------------------|--------------------|--------|--------|--|----------------------------|---------------------------------|
| Participants au Programme alternative jeunesse ¹ | | | | | | | | |
| moyenne 2007-2008 | 2 634 | s.o. | 240 | 1 495 | 1 139 | 2 287 | s.o. | 597,50 \$ |
| avril 2008 | 5 059 | s.o. | 464 | 2 858 | 2 201 | 4 302 | s.o. | 594,89 \$ |
| mai 2008 | 5 109 | s.o. | 484 | 2 860 | 2 249 | 4 309 | s.o. | 588,15 \$ |
| juin 2008 | 4 937 | s.o. | 487 | 2 694 | 2 243 | 4 173 | s.o. | 715,43 \$ |
| juillet 2008 | 4 915 | s.o. | 527 | 2 643 | 2 272 | 4 077 | s.o. | 596,20 \$ |
| août 2008 | 5 014 | s.o. | 549 | 2 670 | 2 344 | 4 218 | s.o. | 589,30 \$ |
| septembre 2008 | 5 256 | s.o. | 567 | 2 788 | 2 468 | 4 445 | s.o. | 714,66 \$ |
| octobre 2008 | 5 515 | s.o. | 593 | 2 933 | 2 582 | 4 594 | s.o. | 599,01 \$ |
| novembre 2008 | 5 873 | s.o. | 640 | 3 176 | 2 697 | 4 915 | s.o. | 598,30 \$ |
| décembre 2008 | 6 047 | s.o. | 660 | 3 298 | 2 749 | 5 134 | s.o. | 754,50 \$ |
| janvier 2009 | 6 511 | s.o. | 674 | 3 583 | 2 928 | 5 527 | s.o. | 610,21 \$ |
| février 2009 | 6 937 | s.o. | 721 | 3 854 | 3 083 | 5 891 | s.o. | 612,47 \$ |
| mars 2009 | 7 378 | s.o. | 761 | 4 116 | 3 262 | 6 414 | s.o. | 762,59 \$ |
| moyenne 2008-2009 | 5 713 | s.o. | 594 | 3 123 | 2 590 | 4 833 | s.o. | 644,64 \$ |
| avril 2009 | 7 545 | 49,1 % | 791 | 4 210 | 3 335 | 6 439 | 49,7 % | 615,77 \$ |
| mai 2009 | 7 647 | 49,7 % | 802 | 4 210 | 3 437 | 6 464 | 50,0 % | 607,20 \$ |
| juin 2009 | 7 508 | 52,1 % | 807 | 4 096 | 3 412 | 6 431 | 54,1 % | 742,10 \$ |
| juillet 2009 | 7 376 | 50,1 % | 791 | 4 023 | 3 353 | 6 246 | 53,2 % | 616,19 \$ |
| août 2009 | 7 529 | 50,2 % | 786 | 4 054 | 3 475 | 6 494 | 54,0 % | 736,19 \$ |
| septembre 2009 | 7 669 | 45,9 % | 797 | 4 092 | 3 577 | 6 370 | 43,3 % | 614,94 \$ |
| octobre 2009 | 7 892 | 43,1 % | 817 | 4 211 | 3 681 | 6 519 | 41,9 % | 613,69 \$ |
| novembre 2009 | 8 232 | 40,2 % | 867 | 4 454 | 3 778 | 6 937 | 41,1 % | 751,74 \$ |
| décembre 2009 | 8 211 | 35,8 % | 878 | 4 459 | 3 752 | 6 876 | 33,9 % | 625,79 \$ |
| janvier 2010 | 8 526 | 30,9 % | 926 | 4 667 | 3 859 | 7 187 | 30,0 % | 609,76 \$ |
| février 2010 | 8 668 | 25,0 % | 934 | 4 803 | 3 865 | 7 337 | 24,5 % | 615,08 \$ |
| mars 2010 | | | | | | | | |
| moyenne 2009-2010 | 7 891 | 38,1 % | 836 | 4 298 | 3 593 | 6 664 | 37,9 % | 649,86 \$ |

Répartition des participants au Programme alternative jeunesse selon certaines caractéristiques, février 2010

| | | | | | | | | |
|------------------|---------|---------|--------|--------|--------|--------|--------|-----------|
| Proportion | | | | | | | | |
| En février 2010 | | | | | | | | |
| Nombre d'adultes | 8 668 | 100,0 % | 934 | 4 803 | 3 865 | 7 337 | 100,0% | 615,08 \$ |
| Proportion | 100,0 % | | 10,8 % | 55,4 % | 44,6 % | 84,6 % | | |

| | | | | | | | | |
|----------------------------------|-------|--------|-----|-------|-------|-------|--------|-----------|
| Situation familiale ⁴ | | | | | | | | |
| Personnes seules | 7 237 | 83,5 % | 805 | 4 466 | 2 771 | 6 145 | 83,8 % | 605,94 \$ |
| Couples sans enfants | 144 | 1,7 % | 8 | 70 | 74 | 112 | 1,5 % | 579,77 \$ |
| Familles monoparentales | 788 | 9,1 % | 76 | 13 | 775 | 665 | 9,1 % | 711,81 \$ |
| Couples avec enfants | 166 | 1,9 % | 18 | 62 | 104 | 133 | 1,8 % | 608,08 \$ |
| Conjoints d'étudiant | 0 | 0,0 % | 0 | 0 | 0 | 0 | 0,0 % | - \$ |
| Inconnue | 333 | 3,8 % | 27 | 192 | 141 | 282 | 3,8 % | 603,58 \$ |

| | | | | | | | | |
|--------|-------|--------|-----|-------|-------|-------|--------|-----------|
| Sexe | | | | | | | | |
| Hommes | 4 803 | 55,4 % | 527 | 4 803 | 0 | 4 040 | 55,1 % | 602,86 \$ |
| Femmes | 3 865 | 44,6 % | 407 | 0 | 3 865 | 3 297 | 44,9 % | 630,06 \$ |

| | | | | | | | | |
|------------------|-------|--------|------|-------|-------|-------|--------|-----------|
| Âge | | | | | | | | |
| Moyenne (années) | 20,4 | | 20,7 | 20,5 | 20,3 | 20,3 | | |
| Moins de 18 ans | 62 | 0,7 % | 3 | 16 | 46 | 60 | 0,8 % | 665,68 \$ |
| De 18 à 20 ans | 4 671 | 53,9 % | 463 | 2 519 | 2 152 | 4 168 | 56,8 % | 614,88 \$ |
| 21 ans et plus | 3 935 | 45,4 % | 468 | 2 268 | 1 667 | 3 109 | 42,4 % | 614,37 \$ |

| | | | | | | | | |
|------------------------|-------|--------|-----|-------|-------|-------|--------|-----------|
| Scolarité ⁵ | | | | | | | | |
| Primaire | 328 | 3,8 % | 44 | 196 | 132 | 290 | 4,0 % | 610,91 \$ |
| Secondaire I à IV | 4 825 | 55,7 % | 351 | 2 735 | 2 090 | 4 077 | 55,6 % | 612,77 \$ |
| Secondaire V | 1 068 | 12,3 % | 157 | 554 | 514 | 865 | 11,8 % | 619,83 \$ |
| Collégiale | 131 | 1,5 % | 25 | 63 | 68 | 106 | 1,4 % | 634,68 \$ |
| Universitaire | 30 | 0,3 % | 16 | 12 | 18 | 24 | 0,3 % | 586,97 \$ |
| Inconnue | 2 286 | 26,4 % | 341 | 1 243 | 1 043 | 1 975 | 26,9 % | 617,68 \$ |

| | | | | | | | | |
|---------------------------------|-------|--------|-----|-------|-------|-------|--------|-----------|
| Types de contraintes à l'emploi | | | | | | | | |
| Sans contraintes | 7 410 | 85,5 % | 822 | 4 546 | 2 864 | 6 284 | 85,6 % | 606,26 \$ |
| Contraintes temporaires | 914 | 10,5 % | 84 | 58 | 856 | 761 | 10,4 % | 691,78 \$ |
| Cont. tempo.: état de santé | 71 | 0,8 % | 3 | 42 | 29 | 59 | 0,8 % | 580,44 \$ |
| Cont. tempo.: enf./gross. | 836 | 9,6 % | 81 | 16 | 820 | 695 | 9,5 % | 701,01 \$ |
| Cont. tempo.: enf. handicapé | 3 | 0,0 % | 0 | 0 | 3 | 3 | 0,0 % | 817,33 \$ |
| Cont. tempo.: autres | 4 | 0,0 % | 0 | 0 | 4 | 4 | 0,1 % | 635,32 \$ |
| Contraintes sévères | 11 | 0,0 % | 1 | 7 | 4 | 10 | 0,1 % | 647,10 \$ |
| Inconnu | 333 | 3,8 % | 27 | 192 | 141 | 282 | 3,8 % | 603,58 \$ |

| | | | | | | | | |
|-------------------------------------|-------|--------|-----|-------|-----|-------|--------|-----------|
| Région | | | | | | | | |
| 01. Bas-Saint-Laurent | 292 | 3,4 % | 2 | 172 | 120 | 238 | 3,2 % | 594,38 \$ |
| 02. Saguenay - Lac-Saint-Jean | 402 | 4,6 % | 1 | 205 | 197 | 329 | 4,5 % | 610,35 \$ |
| 03. Capitale-Nationale | 587 | 6,8 % | 62 | 321 | 266 | 496 | 6,8 % | 604,46 \$ |
| 04. Mauricie | 616 | 7,1 % | 10 | 349 | 267 | 497 | 6,8 % | 616,07 \$ |
| 05. Estrie | 541 | 6,2 % | 48 | 331 | 210 | 462 | 6,3 % | 615,46 \$ |
| 06. Île-de-Montréal ⁶ | 2 044 | 23,6 % | 648 | 1 171 | 873 | 1 786 | 24,3 % | 623,64 \$ |
| 07. Outaouais | 410 | 4,7 % | 29 | 207 | 203 | 365 | 5,0 % | 614,88 \$ |
| 08. Abitibi-Témiscamingue | 350 | 4,0 % | 2 | 173 | 177 | 302 | 4,1 % | 628,22 \$ |
| 09. Côte-Nord | 156 | 1,8 % | 0 | 93 | 63 | 126 | 1,7 % | 601,26 \$ |
| 10. Nord-du-Québec | 19 | 0,2 % | 0 | 14 | 5 | 14 | 0,2 % | 555,14 \$ |
| ARK ⁷ | 0 | 0,0 % | 0 | 0 | 0 | 0 | 0,0 % | - \$ |
| 11. Gaspésie - Îles-de-la-Madeleine | 197 | 2,3 % | 1 | 121 | 76 | 171 | 2,3 % | 602,94 \$ |
| 12. Chaudière-Appalaches | 393 | 4,5 % | 9 | 204 | 189 | 310 | 4,2 % | 604,01 \$ |
| 13. Laval | 199 | 2,3 % | 29 | 107 | 92 | 157 | 2,1 % | 621,73 \$ |
| 14. Lanaudière | 468 | 5,4 % | 11 | 249 | 219 | 389 | 5,3 % | 610,58 \$ |
| 15. Laurentides | 537 | 6,2 % | 12 | 304 | 233 | 458 | 6,2 % | 612,42 \$ |
| 16. Montérégie | 1 125 | 13,0 % | 52 | 611 | 514 | 961 | 13,1 % | 612,95 \$ |
| 17. Centre-du-Québec | 332 | 3,8 % | 18 | 171 | 161 | 276 | 3,8 % | 629,53 \$ |

MESS, DGARES, Direction de la statistique et du soutien aux expérimentations, avril 2010.

Tableau 6

Évolution du nombre d'adultes prestataires des programmes d'aide financière de dernier recours qui reçoivent une allocation de soutien, 2008-2009 et 2009-2010

Répartition des adultes prestataires qui reçoivent une allocation de soutien selon certaines caractéristiques, février 2010

| | DEVENIR | | | | INTERAGIR | | | |
|---|--------------------------|---------------------------------|-------|-----------------|--------------------------|---------------------------------|-------|----------------|
| | Programme d'aide sociale | Programme de solidarité sociale | TOTAL | var. ann. | Programme d'aide sociale | Programme de solidarité sociale | TOTAL | var. ann. |
| Nombre d'adultes qui reçoivent une allocation de soutien ¹ | | | | | | | | |
| moyenne 2007-2008 | 876 | 297 | 1 174 | s.o. | 584 | 1 825 | 2 209 | s.o. |
| avril 2008 | 838 | 247 | 1 085 | s.o. | 839 | 2 687 | 3 526 | s.o. |
| mai 2008 | 775 | 212 | 987 | s.o. | 858 | 2 735 | 3 593 | s.o. |
| juin 2008 | 759 | 208 | 967 | s.o. | 829 | 2 708 | 3 537 | s.o. |
| juillet 2008 | 721 | 206 | 927 | s.o. | 753 | 2 633 | 3 386 | s.o. |
| août 2008 | 624 | 186 | 810 | s.o. | 628 | 2 370 | 2 998 | s.o. |
| septembre 2008 | 604 | 211 | 815 | s.o. | 646 | 2 409 | 3 055 | s.o. |
| octobre 2008 | 666 | 237 | 903 | s.o. | 759 | 2 665 | 3 424 | s.o. |
| novembre 2008 | 717 | 251 | 968 | s.o. | 797 | 2 724 | 3 521 | s.o. |
| décembre 2008 | 766 | 234 | 1 000 | s.o. | 792 | 2 754 | 3 546 | s.o. |
| janvier 2009 | 741 | 231 | 972 | s.o. | 777 | 2 707 | 3 484 | s.o. |
| février 2009 | 762 | 236 | 998 | s.o. | 779 | 2 724 | 3 503 | s.o. |
| mars 2009 | 773 | 258 | 1 031 | s.o. | 794 | 2 730 | 3 524 | s.o. |
| moyenne 2008-2009 | 729 | 226 | 955 | s.o. | 771 | 2 654 | 3 425 | s.o. |
| avril 2009 | 753 | 262 | 1 015 | -6,5% | 792 | 2 748 | 3 540 | 0,4% |
| mai 2009 | 740 | 267 | 1 007 | 2,0% | 779 | 2 707 | 3 486 | -3,0% |
| juin 2009 | 672 | 269 | 941 | -2,7% | 753 | 2 672 | 3 425 | -3,2% |
| juillet 2009 | 642 | 248 | 890 | -4,0% | 679 | 2 589 | 3 268 | -3,5% |
| août 2009 | 554 | 237 | 791 | -2,3% | 581 | 2 378 | 2 959 | -1,3% |
| septembre 2009 | 536 | 225 | 761 | -6,6% | 611 | 2 421 | 3 032 | -0,8% |
| octobre 2009 | 548 | 228 | 776 | -14,1% | 739 | 2 680 | 3 419 | -0,1% |
| novembre 2009 | 537 | 249 | 786 | -18,8% | 780 | 2 757 | 3 537 | 0,5% |
| décembre 2009 | 571 | 243 | 814 | -18,6% | 787 | 2 788 | 3 575 | 0,8% |
| janvier 2010 | 583 | 229 | 812 | -16,5% | 779 | 2 739 | 3 518 | 1,0% |
| février 2010 | 590 | 232 | 822 | -17,6% | 800 | 2 804 | 3 604 | 2,9% |
| mars 2010 | | | | | | | | |
| moyenne 2009-2010 | 611 | 244 | 856 | -10,4% prop. | 735 | 2 662 | 3 397 | -0,8% prop. |
| En février 2010 | | | | | | | | |
| Nombre d'adultes | 590 | 232 | 822 | 100,0% | 800 | 2 804 | 3 604 | 100,0% |
| Situation familiale | | | | | | | | |
| Personnes seules | 384 | 206 | 590 | 71,8% | 590 | 2 583 | 3 173 | 88,0% |
| Couples sans enfants | 21 | 9 | 30 | 3,6% | 32 | 131 | 163 | 4,5% |
| Familles monoparentales | 112 | 10 | 122 | 14,8% | 129 | 62 | 191 | 5,3% |
| Couples avec enfants | 72 | 7 | 79 | 9,6% | 49 | 28 | 77 | 2,1% |
| Conjoints d'étudiant | 1 | 0 | 1 | 0,1% | 0 | 0 | 0 | 0,0% |
| Sexe | | | | | | | | |
| Hommes | 247 | 122 | 369 | 44,9% | 359 | 1 508 | 1 867 | 51,8% |
| Femmes | 343 | 110 | 453 | 55,1% | 441 | 1 296 | 1 737 | 48,2% |
| Âge | | | | | | | | |
| Moyenne (années) | 39,7 | 39,5 | 39,7 | | 41,5 | 43,1 | 42,8 | |
| Moins de 21 ans | 20 | 4 | 24 | 2,9% | 31 | 38 | 69 | 1,9% |
| De 21 à 24 ans | 30 | 21 | 51 | 6,2% | 59 | 121 | 180 | 5,0% |
| De 25 à 29 ans | 55 | 32 | 87 | 10,6% | 68 | 260 | 328 | 9,1% |
| De 30 à 34 ans | 79 | 26 | 105 | 12,8% | 79 | 295 | 374 | 10,4% |
| De 35 à 39 ans | 86 | 21 | 107 | 13,0% | 74 | 279 | 353 | 9,8% |
| De 40 à 44 ans | 110 | 37 | 147 | 17,9% | 108 | 375 | 483 | 13,4% |
| De 45 à 49 ans | 115 | 39 | 154 | 18,7% | 148 | 520 | 668 | 18,5% |
| De 50 à 54 ans | 67 | 41 | 108 | 13,1% | 150 | 460 | 610 | 16,9% |
| 55 ans et plus | 28 | 11 | 39 | 4,7% | 83 | 456 | 539 | 15,0% |
| Scolarité ² | | | | | | | | |
| Primaire | 50 | 22 | 72 | 8,8% | 90 | 487 | 577 | 16,0% |
| Secondaire I à IV | 238 | 81 | 319 | 38,8% | 365 | 898 | 1 263 | 35,0% |
| Secondaire V | 165 | 62 | 227 | 27,6% | 171 | 583 | 754 | 20,9% |
| Collégiale | 40 | 26 | 66 | 8,0% | 46 | 215 | 261 | 7,2% |
| Universitaire | 44 | 16 | 60 | 7,3% | 40 | 189 | 229 | 6,4% |
| Inconnue | 53 | 25 | 78 | 9,5% | 88 | 432 | 520 | 14,4% |
| Durée cumulative de présence à l'aide financière de dernier recours | | | | | | | | |
| Moyenne | 124,9 | 155,5 | 133,5 | | 156,4 | 208,4 | 196,9 | |
| Premier mois | 0 | 0 | 0 | 0,0% | 0 | 0 | 0 | 0,0% |
| De 2 à 5 mois | 26 | 0 | 26 | 3,2% | 6 | 1 | 7 | 0,2% |
| De 6 à 11 mois | 21 | 5 | 26 | 3,2% | 26 | 13 | 39 | 1,1% |
| De 12 à 23 mois | 55 | 5 | 60 | 7,3% | 40 | 36 | 76 | 2,1% |
| De 24 à 47 mois | 74 | 22 | 96 | 11,7% | 77 | 125 | 202 | 5,6% |
| De 48 à 119 mois | 140 | 74 | 214 | 26,0% | 196 | 519 | 715 | 19,8% |
| 120 mois et plus | 274 | 126 | 400 | 48,7% | 455 | 2 110 | 2 565 | 71,2% |
| Types de contraintes à l'emploi et types de diagnostics médicaux | | | | | | | | |
| Sans contraintes | 511 | | 511 | 62,2% | 646 | | 646 | 17,9% |
| Contraintes temporaires | 79 | | 79 | 9,6% | 154 | | 154 | 4,3% |
| Cont. tempo.: état de santé | 16 | | 16 | 1,9% | 33 | | 33 | 0,9% |
| Cont. tempo.: enf. / gross. | 34 | | 34 | 4,1% | 37 | | 37 | 1,0% |
| Cont. tempo.: enf. hand. | 1 | | 1 | 0,1% | 2 | | 2 | 0,1% |
| Cont. tempo.: 55 ans et plus | 28 | | 28 | 3,4% | 82 | | 82 | 2,3% |
| Cont. tempo.: autres | 0 | | 0 | 0,0% | 0 | | 0 | 0,0% |
| Contraintes sévères (types de diagnostics) | | 221 | 221 | 26,9% | | 2 762 | 2 762 | 76,6% |
| Visuel | | 1 | 1 | 0,1% | | 32 | 32 | 0,9% |
| Auditif et de la parole | | 2 | 2 | 0,2% | | 19 | 19 | 0,5% |
| Intellectuel et d'apprentissage | | 42 | 42 | 5,1% | | 605 | 605 | 16,8% |
| Santé mentale | | 137 | 137 | 16,7% | | 1 605 | 1 605 | 44,5% |
| Physique | | 39 | 39 | 4,7% | | 471 | 471 | 13,1% |
| Autres | | 0 | 0 | 0,0% | | 30 | 30 | 0,8% |
| Conjoints sans contraintes sévères | | 11 | 11 | 1,3% | | 42 | 42 | 1,2% |
| Région | | | | | | | | |
| 01. Bas-Saint-Laurent | 11 | 10 | 21 | 2,6% | 5 | 57 | 62 | 1,7% |
| 02. Saguenay - Lac-Saint-Jean | 32 | 9 | 41 | 5,0% | 40 | 192 | 232 | 6,4% |
| 03. Capitale-Nationale | 18 | 8 | 26 | 3,2% | 57 | 172 | 229 | 6,4% |
| 04. Mauricie | 71 | 36 | 107 | 13,0% | 32 | 114 | 146 | 4,1% |
| 05. Estrie | 43 | 15 | 58 | 7,1% | 11 | 35 | 46 | 1,3% |
| 06. Île-de-Montréal ³ | 149 | 37 | 186 | 22,6% | 285 | 892 | 1 177 | 32,7% |
| 07. Outaouais | 41 | 30 | 71 | 8,6% | 18 | 150 | 168 | 4,7% |
| 08. Abitibi-Témiscamingue | 10 | 4 | 14 | 1,7% | 30 | 139 | 169 | 4,7% |
| 09. Côte-Nord | 9 | 4 | 13 | 1,6% | 7 | 19 | 26 | 0,7% |
| 10. Nord-du-Québec | 1 | 0 | 1 | 0,1% | 2 | 7 | 9 | 0,2% |
| ARK ⁴ | 0 | 0 | 0 | 0,0% | 0 | 0 | 0 | 0,0% |
| 11. Gaspésie - Îles-de-la-Madeleine | 2 | 2 | 4 | 0,5% | 41 | 57 | 98 | 2,7% |
| 12. Chaudière-Appalaches | 32 | 27 | 59 | 7,2% | 17 | 93 | 110 | 3,1% |
| 13. Laval | 12 | 11 | 23 | 2,8% | 18 | 147 | 165 | 4,6% |
| 14. Lanaudière | 9 | 0 | 9 | 1,1% | 44 | 63 | 107 | 3,0% |
| 15. Laurentides | 49 | 18 | 67 | 8,2% | 38 | 137 | 175 | 4,9% |
| 16. Montérégie | 34 | 8 | 42 | 5,1% | 110 | 382 | 492 | 13,7% |
| 17. Centre-du-Québec | 67 | 10 | 77 | 9,4% | 45 | 33 | 78 | 2,2% |
| Central ⁵ | 0 | 3 | 3 | 0,4% | 0 | 115 | 115 | 3,2% |

MESS, DGARES, Direction de la statistique et du soutien aux expérimentations, avril 2010.

| RÉUSSIR | | | TOTAL | | | Tableau 6 - suite | |
|---|-----------|--------------------------|---------------------------------|-------|-----------|--|--|
| Programme de solidarité sociale | var. ann. | Programme d'aide sociale | Programme de solidarité sociale | TOTAL | var. ann. | | |
| Nombre d'adultes qui reçoivent une allocation de soutien ¹ | | | | | | | |
| 77 | s.o. | 1 412 | 2 015 | 3 427 | s.o. | moyenne 2007-2008 | |
| 104 | s.o. | 1 677 | 3 038 | 4 715 | s.o. | avril 2008 | |
| 110 | s.o. | 1 633 | 3 057 | 4 690 | s.o. | mai 2008 | |
| 100 | s.o. | 1 588 | 3 016 | 4 604 | s.o. | juin 2008 | |
| 55 | s.o. | 1 474 | 2 894 | 4 368 | s.o. | juillet 2008 | |
| 43 | s.o. | 1 252 | 2 599 | 3 851 | s.o. | août 2008 | |
| 93 | s.o. | 1 250 | 2 713 | 3 963 | s.o. | septembre 2008 | |
| 124 | s.o. | 1 425 | 3 026 | 4 451 | s.o. | octobre 2008 | |
| 134 | s.o. | 1 514 | 3 109 | 4 623 | s.o. | novembre 2008 | |
| 140 | s.o. | 1 558 | 3 128 | 4 686 | s.o. | décembre 2008 | |
| 141 | s.o. | 1 518 | 3 079 | 4 597 | s.o. | janvier 2009 | |
| 138 | s.o. | 1 541 | 3 098 | 4 639 | s.o. | février 2009 | |
| 147 | s.o. | 1 567 | 3 135 | 4 702 | s.o. | mars 2009 | |
| 111 | s.o. | 1 500 | 2 991 | 4 491 | s.o. | moyenne 2008-2009 | |
| 150 | 44,2% | 1 545 | 3 160 | 4 705 | -0,2% | avril 2009 | |
| 146 | 32,7% | 1 519 | 3 120 | 4 639 | -1,1% | mai 2009 | |
| 130 | 30,0% | 1 425 | 3 071 | 4 496 | -2,3% | juin 2009 | |
| 68 | 23,6% | 1 321 | 2 905 | 4 226 | -3,3% | juillet 2009 | |
| 61 | 41,9% | 1 135 | 2 676 | 3 811 | -1,0% | août 2009 | |
| 124 | 33,3% | 1 147 | 2 770 | 3 917 | -1,2% | septembre 2009 | |
| 163 | 31,5% | 1 287 | 3 071 | 4 358 | -2,1% | octobre 2009 | |
| 169 | 26,1% | 1 317 | 3 175 | 4 492 | -2,8% | novembre 2009 | |
| 169 | 20,7% | 1 358 | 3 200 | 4 558 | -2,7% | décembre 2009 | |
| 169 | 19,9% | 1 362 | 3 137 | 4 499 | -2,1% | janvier 2010 | |
| 171 | 23,9% | 1 390 | 3 207 | 4 597 | -0,9% | février 2010 | |
| | | | | | | mars 2010 | |
| 138 | 24,8% | 1 346 | 3 045 | 4 391 | -2,2% | moyenne 2009-2010 | |
| | | | | | prop. | | |
| En février 2010 | | | | | | Nombre d'adultes | |
| 171 | 100,0% | 1 390 | 3 207 | 4 597 | 100,0% | | |
| Situation familiale | | | | | | | |
| 163 | 95,3% | 974 | 2 952 | 3 926 | 85,4% | Personnes seules | |
| 1 | 0,6% | 53 | 141 | 194 | 4,2% | Couples sans enfants | |
| 5 | 2,9% | 241 | 77 | 318 | 6,9% | Familles monoparentales | |
| 2 | 1,2% | 121 | 37 | 158 | 3,4% | Couples avec enfants | |
| 0 | 0,0% | 1 | 0 | 1 | 0,0% | Conjoints d'étudiant | |
| Sexe | | | | | | | |
| 91 | 53,2% | 606 | 1 721 | 2 327 | 50,6% | Hommes | |
| 80 | 46,8% | 784 | 1 486 | 2 270 | 49,4% | Femmes | |
| Âge | | | | | | | |
| 30,0 | | 40,7 | 42,2 | 41,7 | | Moyenne (années) | |
| 12 | 7,0% | 51 | 54 | 105 | 2,3% | Moins de 21 ans | |
| 45 | 26,3% | 89 | 187 | 276 | 6,0% | De 21 à 24 ans | |
| 47 | 27,5% | 123 | 339 | 462 | 10,1% | De 25 à 29 ans | |
| 28 | 16,4% | 158 | 349 | 507 | 11,0% | De 30 à 34 ans | |
| 13 | 7,6% | 160 | 313 | 473 | 10,3% | De 35 à 39 ans | |
| 9 | 5,3% | 218 | 421 | 639 | 13,9% | De 40 à 44 ans | |
| 5 | 2,9% | 263 | 564 | 827 | 18,0% | De 45 à 49 ans | |
| 6 | 3,5% | 217 | 507 | 724 | 15,7% | De 50 à 54 ans | |
| 6 | 3,5% | 111 | 473 | 584 | 12,7% | 55 ans et plus | |
| Scolarité ² | | | | | | | |
| 1 | 0,6% | 140 | 510 | 650 | 14,1% | Primaire | |
| 20 | 11,7% | 603 | 999 | 1 602 | 34,8% | Secondaire I à IV | |
| 51 | 29,8% | 336 | 696 | 1 032 | 22,4% | Secondaire V | |
| 34 | 19,9% | 86 | 275 | 361 | 7,9% | Collégiale | |
| 18 | 10,5% | 84 | 223 | 307 | 6,7% | Universitaire | |
| 47 | 27,5% | 141 | 504 | 645 | 14,0% | Inconnue | |
| Durée cumulative de présence à l'aide financière de dernier recours | | | | | | | |
| 90,5 | | 143,0 | 198,3 | 181,6 | | Moyenne | |
| 0 | 0,0% | 0 | 0 | 0 | 0,0% | Premier mois | |
| 0 | 0,0% | 32 | 1 | 33 | 0,7% | De 2 à 5 mois | |
| 0 | 0,0% | 47 | 18 | 65 | 1,4% | De 6 à 11 mois | |
| 12 | 7,0% | 95 | 53 | 148 | 3,2% | De 12 à 23 mois | |
| 48 | 28,1% | 151 | 195 | 346 | 7,5% | De 24 à 47 mois | |
| 71 | 41,5% | 336 | 664 | 1 000 | 21,8% | De 48 à 119 mois | |
| 40 | 23,4% | 729 | 2 276 | 3 005 | 65,4% | 120 mois et plus | |
| Types de contraintes à l'emploi et types de diagnostics médicaux | | | | | | | |
| | | 1 157 | 1 157 | 25,2% | | Sans contraintes | |
| | | 233 | 233 | 5,1% | | Contraintes temporaires | |
| | | 49 | 49 | 1,1% | | Cont. tempo.: état de santé | |
| | | 71 | 71 | 1,5% | | Cont. tempo.: enf./gross. | |
| | | 3 | 3 | 0,1% | | Cont. tempo.: enf. hand. | |
| | | 110 | 110 | 2,4% | | Cont. tempo.: 55 ans et plus | |
| | | 0 | 0 | 0,0% | | Cont. tempo.: autres | |
| 171 | 100,0% | 3 154 | 3 154 | 68,6% | | Contraintes sévères (types de diagnostics) | |
| 15 | 8,8% | 48 | 48 | 1,0% | | Visuel | |
| 3 | 1,8% | 24 | 24 | 0,5% | | Auditif et de la parole | |
| 8 | 4,7% | 655 | 655 | 14,2% | | Intellectuel et d'apprentissage | |
| 79 | 46,2% | 1 821 | 1 821 | 39,6% | | Santé mentale | |
| 66 | 38,6% | 576 | 576 | 12,5% | | Physique | |
| 0 | 0,0% | 30 | 30 | 0,7% | | Autres | |
| 0 | 0,0% | 53 | 53 | 1,2% | | Conjoints sans contraintes sévères | |
| Région | | | | | | | |
| 1 | 0,6% | 16 | 68 | 84 | 1,8% | 01. Bas-Saint-Laurent | |
| 12 | 7,0% | 72 | 213 | 285 | 6,2% | 02. Saguenay - Lac-Saint-Jean | |
| 21 | 12,3% | 75 | 201 | 276 | 6,0% | 03. Capitale-Nationale | |
| 10 | 5,8% | 103 | 160 | 263 | 5,7% | 04. Mauricie | |
| 12 | 7,0% | 54 | 62 | 116 | 2,5% | 05. Estrie | |
| 50 | 29,2% | 434 | 979 | 1 413 | 30,7% | 06. Île-de-Montréal ³ | |
| 2 | 1,2% | 59 | 182 | 241 | 5,2% | 07. Outaouais | |
| 5 | 2,9% | 40 | 148 | 188 | 4,1% | 08. Abitibi-Témiscamingue | |
| 0 | 0,0% | 16 | 23 | 39 | 0,8% | 09. Côte-Nord | |
| 0 | 0,0% | 3 | 7 | 10 | 0,2% | 10. Nord-du-Québec | |
| 0 | 0,0% | 0 | 0 | 0 | 0,0% | ARK ⁴ | |
| 4 | 2,3% | 43 | 63 | 106 | 2,3% | 11. Gaspésie - Îles-de-la-Madeleine | |
| 6 | 3,5% | 49 | 126 | 175 | 3,8% | 12. Chaudière-Appalaches | |
| 6 | 3,5% | 30 | 164 | 194 | 4,2% | 13. Laval | |
| 6 | 3,5% | 53 | 69 | 122 | 2,7% | 14. Lanaudière | |
| 1 | 0,6% | 87 | 156 | 243 | 5,3% | 15. Laurentides | |
| 28 | 16,4% | 144 | 418 | 562 | 12,2% | 16. Montérégie | |
| 6 | 3,5% | 112 | 49 | 161 | 3,5% | 17. Centre-du-Québec | |
| 1 | 0,6% | 0 | 119 | 119 | 2,6% | Central ⁵ | |

Tableau 7

Évolution du taux d'assistance sociale au Québec, 2008-2009 et 2009-2010

| | Nombre total d'adultes distincts ³ | Taux d'assistance sociale (18-64 ans) | Nombre d'enfants | Taux d'assistance sociale (0-17 ans) | Nombre <i>total de prestataires distincts</i> ³ | Taux d'assistance sociale (0-64 ans) |
|--|---|---------------------------------------|------------------|--------------------------------------|--|--------------------------------------|
| Taux d'assistance sociale pour l'ensemble du Québec ^{1,2} | | | | | | |
| moyenne 2007-2008 | 373 644 | 7,4% | 117 430 | 7,6% | 491 074 | 7,4% |
| avril 2008 | 375 509 | 7,4% | 116 086 | 7,6% | 491 595 | 7,4% |
| mai 2008 | 373 540 | 7,3% | 115 697 | 7,5% | 489 237 | 7,4% |
| juin 2008 | 369 983 | 7,3% | 114 775 | 7,5% | 484 758 | 7,3% |
| juillet 2008 | 368 318 | 7,2% | 114 658 | 7,5% | 482 976 | 7,3% |
| août 2008 | 367 899 | 7,2% | 115 344 | 7,5% | 483 243 | 7,3% |
| septembre 2008 | 367 357 | 7,2% | 114 305 | 7,4% | 481 662 | 7,3% |
| octobre 2008 | 365 268 | 7,2% | 112 644 | 7,3% | 477 912 | 7,2% |
| novembre 2008 | 366 057 | 7,2% | 111 435 | 7,3% | 477 492 | 7,2% |
| décembre 2008 | 368 688 | 7,2% | 111 940 | 7,3% | 480 628 | 7,3% |
| janvier 2009 | 372 264 | 7,3% | 112 965 | 7,4% | 485 229 | 7,3% |
| février 2009 | 374 750 | 7,3% | 113 581 | 7,4% | 488 331 | 7,3% |
| mars 2009 | 377 293 | 7,4% | 114 436 | 7,5% | 491 729 | 7,4% |
| moyenne 2008-2009 | 370 577 | 7,3% | 113 989 | 7,4% | 484 566 | 7,3% |
| avril 2009 | 377 033 | 7,4% | 114 258 | 7,5% | 491 291 | 7,4% |
| mai 2009 | 376 545 | 7,3% | 114 384 | 7,5% | 490 929 | 7,4% |
| juin 2009 | 375 412 | 7,3% | 114 405 | 7,5% | 489 817 | 7,4% |
| juillet 2009 | 375 067 | 7,3% | 114 711 | 7,5% | 489 778 | 7,4% |
| août 2009 | 376 031 | 7,3% | 115 887 | 7,6% | 491 918 | 7,4% |
| septembre 2009 | 376 054 | 7,3% | 115 495 | 7,5% | 491 549 | 7,4% |
| octobre 2009 | 374 330 | 7,3% | 114 327 | 7,5% | 488 657 | 7,3% |
| novembre 2009 | 375 836 | 7,3% | 113 361 | 7,4% | 489 197 | 7,3% |
| décembre 2009 | 377 516 | 7,4% | 113 697 | 7,4% | 491 213 | 7,4% |
| janvier 2010 | 380 433 | 7,4% | 114 706 | 7,5% | 495 139 | 7,4% |
| février 2010 | 382 218 | 7,5% | 115 207 | 7,5% | 497 425 | 7,5% |
| mars 2010 | | | | | | |
| moyenne 2009-2010 | 376 952 | 7,4% | 114 585 | 7,5% | 491 538 | 7,4% |
| moyenne mobile - 12 derniers mois | 376 981 | 7,4% | 114 573 | 7,5% | 491 554 | 7,4% |

Taux d'assistance sociale selon les régions, février 2010

| Taux d'assistance sociale par région - février 2010 | | | | | | |
|---|---------|-------|--------|-------|---------|-------|
| 01 Bas-Saint-Laurent | 10 268 | 7,9% | 1 953 | 5,5% | 12 221 | 7,4% |
| 02 Saguenay - Lac-St-Jean | 13 479 | 7,5% | 2 771 | 5,4% | 16 250 | 7,1% |
| 03 Capitale-Nationale | 25 352 | 5,5% | 5 079 | 4,3% | 30 431 | 5,3% |
| 04 Mauricie | 18 096 | 10,7% | 4 380 | 9,8% | 22 476 | 10,6% |
| 05 Estrie | 16 912 | 8,5% | 4 832 | 8,1% | 21 744 | 8,4% |
| 06 Île-de-Montréal | 128 929 | 10,2% | 49 929 | 14,5% | 178 858 | 11,1% |
| 07 Outaouais | 15 572 | 6,5% | 4 858 | 6,4% | 20 430 | 6,5% |
| 08 Abitibi-Témiscamingue | 6 755 | 7,1% | 1 562 | 5,1% | 8 317 | 6,6% |
| 09 Côte-Nord | 3 433 | 5,4% | 828 | 4,2% | 4 261 | 5,1% |
| 10 Nord-du-Québec | 1 092 | 4,3% | 592 | 4,3% | 1 684 | 4,3% |
| 11 Gaspésie - Îles-de-la-Madeleine | 6 498 | 10,7% | 1 433 | 9,2% | 7 931 | 10,4% |
| 12 Chaudière-Appalaches | 12 804 | 4,9% | 2 585 | 3,2% | 15 389 | 4,5% |
| 13 Laval | 11 940 | 4,8% | 4 232 | 5,0% | 16 172 | 4,8% |
| 14 Lanaudière | 17 836 | 5,9% | 5 387 | 5,5% | 23 223 | 5,8% |
| 15 Laurentides | 20 466 | 5,7% | 5 423 | 4,7% | 25 889 | 5,5% |
| 16 Montérégie | 52 221 | 5,6% | 16 123 | 5,4% | 68 344 | 5,6% |
| 17 Centre-du-Québec | 11 957 | 8,1% | 3 216 | 6,9% | 15 173 | 7,8% |

MESS, DGARES, Direction de la statistique et du soutien aux expérimentations, avril 2010.

Notes relatives aux tableaux

Tableau 1

- 1. Les dossiers actifs représentent les ménages ayant eu droit à une aide financière de dernier recours pour le mois considéré, que ce soit au programme d'aide sociale ou au programme de solidarité sociale.
- 2. Désigne les personnes qui n'ont pas d'adresse fixe ou stable ou qui n'ont pas l'assurance d'un hébergement stable pour les 60 prochains jours.
- 3. Depuis le mois d'avril 2008, la région Île-de-Montréal regroupe les anciennes régions Ville-de-Montréal et Montréal-Banlieue.
- 4. ARK : Administration régionale Kativik (les prestataires sont aussi dénombrés dans la région Nord-du-Québec).
- 5. La région « Central » regroupe les dossiers administrés centralement. Depuis mars 2004, en raison de changements dans les modes de gestion des dossiers relatifs à la clientèle sous curatelle publique, ces derniers sont regroupés dans la région « Central » (avec les prestataires hébergés).
- 6. Dossiers pour lesquels un revenu d'une valeur supérieure à 2 \$ est déclaré pour le mois.
- 7. Depuis le mois d'avril 2007, les prestataires recevant des revenus de subventions salariales sont dénombrés avec ceux recevant des revenus de travail.
- 8. Dénombre les dossiers distinctement (une seule fois), même si ces derniers déclarent plus d'un type de revenu pour le mois.
- 9. Désignent le nombre de demandes de prestations d'aide financière de dernier recours acceptées pour ce mois, qu'il y ait ou non versement pour le mois courant. Toutefois, un ménage nouvellement admis sera dénombré dans l'ensemble des ménages actifs seulement s'il a reçu une prestation.

Tableau 2

- 1. Les adultes actifs représentent les conjoints qui composent les ménages ayant eu droit à une prestation des programmes d'aide financière de dernier recours pour le mois considéré.
- 2. La scolarité correspond au niveau d'enseignement le plus élevé atteint. Cette information ne nous renseigne pas sur le ou les diplômes obtenus.
- 3. Certains dossiers présentent une durée cumulative inférieure à la durée consécutive. Il s'agit d'enfants de familles prestataires ayant atteint l'âge de 18 ans et qui font une demande de prestation. La date d'admission de ces nouveaux prestataires est fixée à la même date que la date d'admission de leurs parents. Pour plus de précisions, consulter le lexique.
- 4. Depuis le mois d'avril 2008, la région Île-de-Montréal regroupe les anciennes régions Ville-de-Montréal et Montréal-Banlieue.
- 5. ARK : Administration régionale Kativik (les prestataires sont aussi dénombrés dans la région Nord-du-Québec).
- 6. La région « Central » regroupe les dossiers administrés centralement. Depuis mars 2004, en raison de changements dans les modes de gestion des dossiers relatifs à la clientèle sous curatelle publique, ces derniers sont regroupés dans la région «Central » (avec les prestataires hébergés).

Tableau 3

- 1. Les adultes actifs représentent les conjoints qui composent les ménages ayant eu droit à une prestation du Programme d'aide sociale pour le mois considéré.
- 2. La scolarité correspond au niveau d'enseignement le plus élevé atteint. Cette information ne nous renseigne pas sur le ou les diplômes obtenus.

- 3. Certains dossiers présentent une durée cumulative inférieure à la durée consécutive. Il s'agit d'enfants de familles prestataires ayant atteint l'âge de 18 ans et qui font une demande de prestation. La date d'admission de ces nouveaux prestataires est fixée à la même date que la date d'admission de leurs parents. Pour plus de précisions, consulter le lexique.
- 4. Depuis le mois d'avril 2008, la région Île-de-Montréal regroupe les anciennes régions Ville-de-Montréal et Montréal-Banlieue.
- 5. ARK : Administration régionale Kativik (les prestataires sont aussi dénombrés dans la région Nord-du-Québec).
- 6. La région « Central » regroupe les dossiers administrés centralement. Depuis mars 2004, en raison de changements dans les modes de gestion des dossiers relatifs à la clientèle sous curatelle publique, ces derniers sont regroupés dans la région « Central » (avec les prestataires hébergés).
- 7. Depuis le 1^{er} janvier 2006, l'ajout de la contrainte temporaire pour enfant handicapé entraîne une diminution du nombre d'adultes sans contraintes, d'adultes présentant une contrainte pour enfant à charge ou de ceux ayant une contrainte temporaire de la catégorie « autres ».

Tableau 4

- 1. Les adultes actifs représentent les conjoints qui composent les ménages ayant eu droit à une prestation du Programme de solidarité sociale pour le mois considéré.
- 2. La scolarité correspond au niveau d'enseignement le plus élevé atteint. Cette information ne nous renseigne pas sur le ou les diplômes obtenus.
- 3. Certains dossiers présentent une durée cumulative inférieure à la durée consécutive. Il s'agit d'enfants de familles prestataires ayant atteint l'âge de 18 ans et qui font une demande de prestation. La date d'admission de ces nouveaux prestataires est fixée à la même date que la date d'admission de leurs parents. Pour plus de précisions, consulter le lexique.
- 4. Depuis le mois d'avril 2008, la région Île-de-Montréal regroupe les anciennes régions Ville-de-Montréal et Montréal-Banlieue.
- 5. ARK : Administration régionale Kativik (les prestataires sont aussi dénombrés dans la région Nord-du-Québec).
- 6. La région « Central » regroupe les dossiers administrés centralement. Depuis mars 2004, en raison de changements dans les modes de gestion des dossiers relatifs à la clientèle sous curatelle publique, ces derniers sont regroupés dans la région «Central » (avec les prestataires hébergés).

Tableau 5

- 1. Sont dénombrés ici les adultes qui ont une participation en cours au Programme alternative jeunesse, que celle-ci ait débuté au cours du mois considéré ou avant, pourvu qu'il y ait au moins une journée d'activité dans le mois.
- 2. Sont dénombrés ici les adultes pour lesquels une allocation jeunesse a été versée au cours du mois considéré. Ce ne sont pas tous les participants à Alternative jeunesse qui reçoivent une telle allocation : certains reçoivent plutôt une allocation d'aide à l'emploi parce qu'ils participent à certaines mesures d'Emploi-Québec (mesure de formation, projets de préparation à l'emploi) dans le cadre de leur participation à Alternative jeunesse, tout en étant admissibles au compte de l'assurance-emploi.
- 3. Bien que l'allocation jeunesse soit versée aux deux semaines, l'allocation moyenne est calculée sur une base mensuelle à partir des montants versés au cours du mois. Par conséquent, l'allocation moyenne sera

plus élevée s'il y a trois versements à l'intérieur d'un même mois.

4. Les caractéristiques retenues sont celles au début de la participation à Alternative jeunesse puisque par la suite, elles ne sont pas disponibles pour la majorité des individus.
5. La scolarité correspond au niveau d'enseignement le plus élevé atteint. Cette information ne nous renseigne pas sur le ou les diplômes obtenus.
6. Depuis le mois d'avril 2008, la région Île-de-Montréal regroupe les anciennes régions Ville-de-Montréal et Montréal-Banlieue.
7. ARK : Administration régionale Kativik (les prestataires sont aussi dénombrés dans la région Nord-du-Québec).

Tableau 6

1. Les adultes qui participent à un Programme d'aide et d'accompagnement social (PAAS) pour un mois donné reçoivent une allocation de soutien pour le mois suivant. Le chiffre présenté ici correspond au nombre de participants au PAAS qui reçoivent une allocation de soutien pour le mois traité.
2. La scolarité correspond au niveau d'enseignement le plus élevé atteint. Cette information ne nous renseigne pas sur le ou les diplômes obtenus.
3. Depuis le mois d'avril 2008, la région Île-de-Montréal regroupe les anciennes régions Ville-de-Montréal et Montréal-Banlieue.
4. ARK: Administration régionale Kativik (les adultes prestataires sont aussi dénombrés dans la région du Nord-du-Québec).
5. La région "Central" regroupe les dossiers administrés centralement. Depuis le mois de mars 2004, les dossiers relatifs à la clientèle sous curatelle publique sont regroupés dans la région "Central" (avec les prestataires hébergés).

Tableau 7

1. Le calcul du taux d'assistance sociale a été revu pour y inclure, avec les prestataires des programmes d'aide financière de dernier recours, les participants au Programme alternative jeunesse qui ont une allocation jeunesse. Cette correction du taux d'assistance sociale, rétroactive à avril 2007, fait référence aux 3 programmes d'assistance sociale.
2. La clientèle du MESS localisée au Central n'est pas considérée dans les données régionales car il s'agit plus d'une affectation administrative que régionale. Toutefois, cette clientèle du Central est dénombrée dans les données pour l'ensemble du Québec.
3. Aux fins de calcul du taux d'assistance sociale, les individus qui, pour une même période, étaient prestataires aux programmes d'aide financière de dernier recours et participaient au Programme alternative jeunesse sont dénombrés juste une fois.

Définitions des termes utilisés dans le rapport

Adulte

Personne qui ne dépend pas d'un parent pour sa subsistance ou personne mineure qui a la charge d'un enfant, qui est mariée ou a déjà été mariée ou qui a obtenu une pleine émancipation par le tribunal.

Adultes ayant cumulé deux ans et plus sans interruption

Adultes prestataires qui présentent un nombre de mois de présence à l'aide de dernier recours supérieur ou égal à 24 mois depuis leur dernière date d'admission à l'aide de dernier recours.

Aide financière de dernier recours

Aide financière octroyée dans le cadre des programmes d'aide financière de dernier recours aux personnes qui n'ont pas de ressources suffisantes pour subvenir à leurs besoins et à ceux de leur famille. Elle comble la différence entre les besoins essentiels des ménages et les ressources dont ils disposent. Elle regroupe le Programme d'aide sociale et le Programme de solidarité sociale.

Allocation de soutien

Aide financière versée par le Ministère aux personnes qui participent au Programme d'aide et d'accompagnement social.

Aide financière accordée

On utilise le terme « prestation » pour désigner l'aide financière accordée en vertu de chacun des programmes (ex. : prestations d'aide sociale).

Allocation d'aide à l'emploi

Aide financière versée par Emploi-Québec aux personnes qui participent à certaines mesures actives ou d'insertion sociale.

Allocation de solidarité sociale

Montant versé à l'adulte seul ou au couple prestataire du Programme de solidarité sociale.

Allocation jeunesse

Aide financière versée aux individus qui participent au Programme alternative jeunesse.

Allocation mixte

Montant ajouté à la prestation de base du Programme d'aide sociale lorsque les deux membres adultes qui composent la famille présentent des contraintes temporaires à l'emploi.

Allocation pour contraintes temporaires à l'emploi

Montant ajouté à la prestation de base du Programme d'aide sociale lorsque l'adulte seul ou un membre adulte de la famille présente des contraintes temporaires à l'emploi, le second adulte ne présentant aucune contrainte à l'emploi.

Allocation reconnue

Aide financière versée par un tiers (personne, association, société ou organisme) à un prestataire du Programme d'aide sociale ou du Programme de solidarité sociale et reconnue à titre d'allocation d'aide à l'emploi ou d'allocation de soutien.

Clientèle

On utilise le terme « prestataire » pour désigner la clientèle de chacun des programmes (ex. : prestataire d'aide sociale).

Clientèle supplémentée

Tout adulte bénéficiant d'une prestation des programmes d'aide financière de dernier recours et qui déclare un ou plusieurs revenus d'autres sources. On retrouve, par exemple, des allocations d'aide à l'emploi, des allocations reconnues, des revenus de travail à titre de salarié ou de travailleur autonome, des prestations d'assurance-emploi, une contribution parentale.

Conjoint d'étudiant

Adulte dont le conjoint étudie à temps plein au postsecondaire et bénéficie du Programme d'aide financière du ministère de l'Éducation. Cette catégorie ne dénombre que des adultes seuls, puisque les besoins des enfants de l'un ou l'autre des conjoints sont assumés par le conjoint aux études.

Conjoint sans contraintes sévères

Adulte prestataire du Programme de solidarité sociale qui ne présente pas de contraintes sévères à l'emploi ou pour lequel le dossier ne fait pas mention de ce type de contraintes. Celui-ci est tout de même prestataire du dit programme car son conjoint présente, pour sa part, des contraintes sévères à l'emploi.

Contribution parentale

Aide réputée fournie par les parents de l'adulte qui est reconnu dépendant de ceux-ci. La contribution parentale est établie en fonction de la situation financière et familiale et du nombre d'enfants à la charge des parents. Elle s'applique, s'il y a lieu, pendant une période maximale de trois ans.

Données officielles

Les données « officielles » sont produites à partir d'informations, colligées dans les systèmes, ayant fait l'objet de mises à jour pendant deux mois.

Durée de présence consécutive (sans interruption)

Nombre de mois écoulés depuis la dernière date d'admission à l'aide de dernier recours. Dans le cas d'un enfant de famille prestataire qui atteint l'âge de 18 ans et qui effectue une demande de prestations, la date d'admission de ce nouveau prestataire est fixée à la même date que celle de ses parents.

Durée de présence cumulative

Nombre total de mois, depuis janvier 1975, où un adulte a été présent à l'aide de dernier recours avec une aide financière, qu'il y ait eu ou non sortie de l'aide au cours de la période. Dans le cas d'un enfant de famille prestataire qui atteint l'âge de 18 ans et qui effectue une demande de prestations, la période retenue pour le calcul de la durée de présence cumulative débute au premier mois de versement de la prestation d'aide sociale ou de solidarité sociale au nouvel adulte prestataire. Par conséquent, certains jeunes peuvent présenter une durée consécutive supérieure à leur durée cumulative.

Enfant à charge

Personne qui ne doit pas être le parent d'un enfant à sa charge et qui doit dépendre, pour sa subsistance, soit d'un parent, soit d'un adulte qui en a la garde en vertu du jugement d'un tribunal. C'est une personne mineure, non mariée ou qui ne l'a jamais été, ou encore c'est une personne majeure qui fréquente un établissement scolaire et qui n'a pas de conjoint ou n'a jamais été mariée. Sont dénombrés ici les enfants présents dans les ménages prestataires des programmes d'aide financière de dernier recours.

Estimations

Données arrondies à partir des données préliminaires pour refléter la situation du dénombrement « officiel » des prestataires des programmes d'aide financière de dernier recours.

Ménage

Appellation générale désignant un adulte seul ou une famille avec ou sans enfants. Seuls les ménages ayant reçu, au cours du mois, une aide financière de dernier recours sont dénombrés.

Nés hors du Canada

Toute personne qui n'est pas née au Canada. Il s'agit de personnes ayant acquis la citoyenneté canadienne, de personnes en attente ou ayant obtenu le droit de résidence au Canada ou encore de revendicateurs du statut de réfugié.

Nouvelles admissions

Demandes d'aide, déposées au cours du mois, pour lesquelles les ménages ont été identifiés comme admissibles à l'attribution initiale. Les ménages peuvent recevoir ou non une aide financière pour le mois de la demande. Ils peuvent être admis pour la première fois ou encore effectuer un retour aux programmes d'aide financière de dernier recours.

Participatif

Individu qui participe soit au Programme alternative jeunesse, soit à une mesure ou un service d'Emploi-Québec.

Prestataire

Personne dont la subsistance est assurée par l'aide financière de dernier recours. Par exemple, un couple avec trois enfants à charge représente cinq prestataires.

Prestation de base

Montant de base applicable à l'adulte seul ou au couple prestataire du Programme d'aide sociale.

Prestation de base Hébergés

Montant de base applicable à l'adulte hébergé admis dans un centre d'hébergement, d'accueil, hospitalier ou de réadaptation, de même qu'à un ex-détenu logé dans un établissement reconnu en vue de sa réinsertion sociale, que celui-ci soit prestataire du Programme d'aide sociale ou du Programme de solidarité sociale.

Prestation versée

Aide financière des programmes d’aide financière de dernier recours qui comprend la prestation de base, les allocations supplémentaires accordées selon le type de contraintes à l’emploi, les ajustements pour enfants à charge et pour la TVQ ainsi que les prestations spéciales. La prestation versée prend en compte également les éléments de réduction de l’aide versée, tels que les revenus et la valeur excédentaire des biens et avoirs liquides. Cette donnée apparaît à titre indicatif seulement et ne représente pas la dépense officielle du Ministère dans le cadre des programmes de base de sécurité du revenu. La Direction générale adjointe des ressources budgétaires, financières et matérielles (DGARBFMI) du Ministère assume le mandat de produire officiellement cette donnée.

Programme alternative jeunesse

Programme visant, sur une base volontaire, à soutenir les jeunes adultes âgés de moins de 25 ans qui requièrent une aide financière pour assurer leur subsistance afin de les encourager à réaliser des activités leur permettant d’acquérir ou de recouvrer leur autonomie personnelle, sociale et professionnelle.

Programme d’aide et d’accompagnement social

Programme visant à permettre aux prestataires des programmes d’aide de dernier recours de recevoir, dans le cadre de projets particuliers, un soutien et un accompagnement personnalisés pour les aider à entreprendre une démarche favorisant leur participation active à la société et les préparer adéquatement à participer à une mesure ou à un programme d’aide à l’emploi afin d’accéder au marché du travail.

Programmes d’aide financière de dernier recours

Appellation générique qui permet de parler à la fois du Programme d’aide sociale et du Programme de solidarité sociale.

Programme d’aide sociale

Programme visant à accorder une aide financière de dernier recours aux personnes qui ne présentent pas de contraintes sévères à l’emploi. Il vise aussi à les encourager à exercer des activités favorisant leur intégration en emploi ou leur participation sociale et communautaire.

Programmes d’assistance sociale

Appellation générique qui permet de parler à la fois du Programme d’aide sociale, du Programme de solidarité sociale et du Programme alternative jeunesse, lequel est implanté depuis du 1^{er} avril 2007.

Programme de solidarité sociale

Programme visant à accorder une aide financière de dernier recours aux personnes qui présentent des contraintes sévères à l’emploi ainsi qu’à leurs conjoints. Ce programme vise également à favoriser l’inclusion et la participation sociale de ces personnes de même que leur contribution active à la société, avec le soutien et l’accompagnement qu’elles requièrent.

Revendicateurs du statut de réfugié

Désignent les ressortissants étrangers qui arrivent au Canada sans être passés par le processus régulier d’immigration, en revendiquant d’être reconnus comme réfugiés au sens de la Convention des Nations unies relative au statut des réfugiés, et qui veulent obtenir ainsi le droit d’établissement au Canada. Ce groupe comprend aussi les demandeurs d’asile qui ont été déboutés.

Scolarité

Correspond au niveau d’enseignement le plus élevé atteint. Cette information ne nous renseigne pas sur le ou les diplômes obtenus, ni sur le nombre d’années de scolarité complétées à l’intérieur de ce niveau.

Taux d’assistance sociale

Proportion de la population qui bénéficie d’un des programmes d’assistance sociale, à savoir le Programme d’aide sociale, le Programme de solidarité sociale et le Programme alternative jeunesse. Pour le Programme alternative jeunesse, on considère seulement les participants avec une allocation jeunesse. Pour éviter tout doublement dans le dénombrement de la clientèle des programmes d’assistance sociale, les participants au Programme alternative jeunesse qui, pour une même période, étaient aussi prestataires des programmes d’aide financière de dernier recours sont comptabilisés juste une fois.

Types de contraintes à l’emploi

Les adultes prestataires des programmes d’aide financière de dernier recours sont répartis selon le programme et selon trois catégories liées à la contrainte à l’emploi : sans contraintes, contraintes temporaires et contraintes sévères.

Au Programme d’aide sociale :

- Les adultes sans contraintes sont ceux qui ne présentent aucune contrainte temporaire à l’emploi.
- Les personnes avec contraintes temporaires à l’emploi se retrouvent dans l’une des situations suivantes :
 - leur état de santé physique ou mentale les empêche, pour une période d’au moins un mois et de moins de 12 mois, de réaliser une activité d’intégration à l’emploi;
 - elles sont enceintes d’au moins 20 semaines;
 - elles ont à leur charge un enfant âgé de moins de cinq ans au dernier 30 septembre;
 - elles ont à leur charge un enfant affecté par un handicap physique ou mental et admissible au supplément pour enfant handicapé de la Régie des rentes du Québec;
 - elles ont atteint l’âge de 55 ans ou plus le mois précédent (sauf si elles font la demande de ne pas être classées « contrainte temporaire »);
 - elles se sont réfugiées dans une maison d’hébergement pour victimes de violence;
 - elles procurent des soins constants à une personne dont l’autonomie est réduite à cause de son état physique ou mental;
 - elles sont placées en résidence d’accueil;
 - elles sont responsables d’une résidence d’accueil reconnue en vertu de la Loi sur les services de santé et les services sociaux;
 - elles sont responsables d’un foyer d’accueil lié par un contrat de services avec le ministère de la Sécurité publique.

Au Programme de solidarité sociale :

- Les personnes avec contraintes sévères à l’emploi ont démontré, par un rapport médical, que leur état physique ou mental est affecté de façon significative, pour une durée permanente ou indéfinie.
- Les adultes sans contraintes sévères peuvent présenter une contrainte temporaire ou encore ne présenter aucune contrainte à l’emploi mais l’information précise sur leur type de contraintes à l’emploi n’est pas disponible dans les systèmes informatiques.

Aux programmes d’aide et d’accompagnement sociale on retrouve :

- Le programme *Devenir* qui vise à préparer adéquatement des personnes prestataires des programmes d’aide financière de dernier recours à une participation aux mesures des services publics d’emploi et éventuellement à un retour sur le marché du travail. Sauf exception, la durée maximale de participation est de 12 mois.
- Le programme *Interagir* qui vise une meilleure intégration sociale de personnes pour qui l’accès au marché du travail ne peut être envisagé qu’à plus long terme. La clientèle visée est prioritairement celle des prestataires des programmes d’aide financière de dernier recours. La durée de participation est indéterminée et varie selon les besoins des participants.
- Le programme *Réussir* qui vise à faciliter l’accès aux études secondaires professionnelles ou postsecondaires pour des personnes reconnues comme ayant des contraintes sévères à l’emploi. Elles conservent ainsi leur droit à recevoir une aide financière du Programme de solidarité sociale en supplément du revenu qu’elles obtiendront du régime des prêts et bourses. La durée de participation varie selon la durée des études entreprises.

Types de diagnostics médicaux

Les adultes prestataires du Programme de solidarité sociale qui présentent des contraintes sévères à l’emploi sont regroupés selon plusieurs catégories de diagnostics médicaux :

- Contraintes d’ordre visuel;
- Contraintes d’ordre auditif ou au niveau de la parole;
- Contraintes au niveau intellectuel ou de l’apprentissage;
- Contraintes de l’ordre de la santé mentale;
- Contraintes d’ordre physique;
- Autres contraintes (exemple : présence d’une rente d’invalidité, adulte admis en hébergement).