

**Rapport statistique sur la clientèle
des programmes d'assistance sociale**

JANVIER 2010

Adresse internet
www.mess.gouv.qc.ca/statistiques

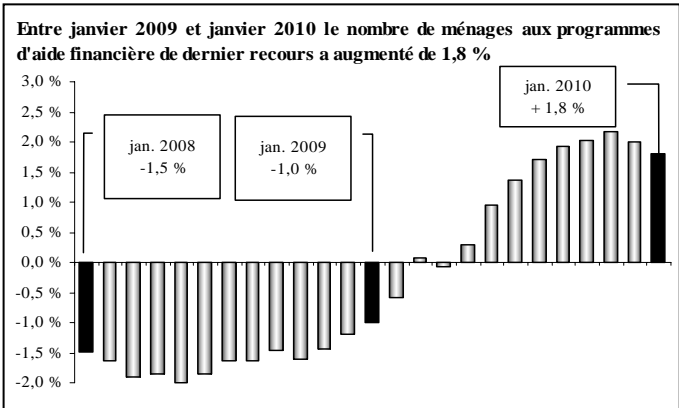
Direction de la statistique
Direction générale adjointe de la recherche, de l'évaluation et de la statistique
Ministère de l'Emploi et de la Solidarité sociale
425, St-Amable, 4e étage
Québec (Québec)
G1R 4Z1

**PORTRAIT DES MÉNAGES PRESTATAIRES
 DES PROGRAMMES D'AIDE FINANCIÈRE DE DERNIER RECOURS**

Données officielles de janvier 2010 et estimations jusqu'en mars 2010

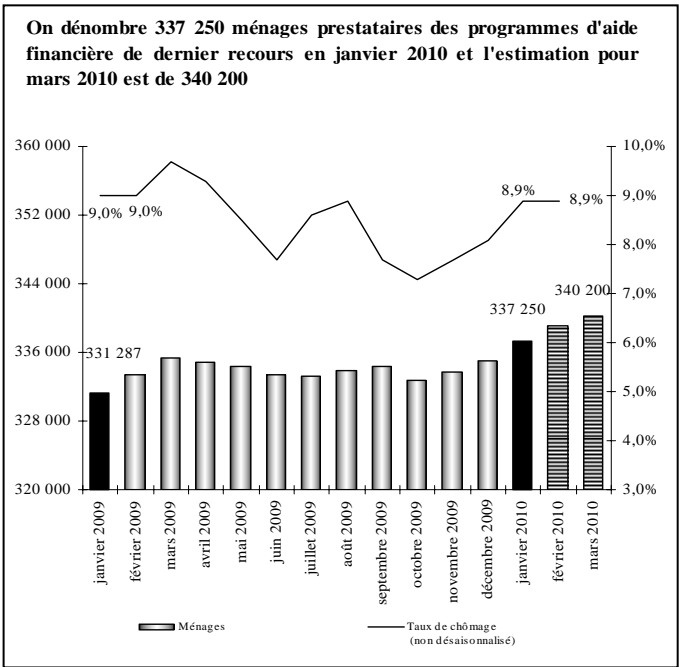
Comparaison entre janvier 2010 et janvier 2009 :

- ▶ En janvier 2010, on compte 337 250 ménages présents aux programmes d'aide financière de dernier recours, ce qui représente une augmentation de 5 963 ménages (▲ 1,8 %) par rapport à l'année précédente. À titre de comparaison, le nombre de ménages avait plutôt baissé de 1,0 % en janvier 2009 (comparativement à janvier 2008).
- ▶ En janvier 2010, il y a 373 932 adultes (▲ 6 508 ou ▲ 1,8 %) et 114 706 enfants (▲ 1 741).
- ▶ En janvier 2010, on dénombre 488 638 prestataires, soit 8 249 de plus qu'à pareille date l'an dernier (▲ 1,7 %) alors qu'on y observait une baisse de 1,6 % entre janvier 2008 et janvier 2009.
- ▶ En janvier 2010, l'aide moyenne versée est de 717,96 \$ par ménage, l'aide totale versée se chiffrant à 242,1 millions de dollars (▲ 5,1 millions ou ▲ 2,2 %).



Estimations pour mars 2010 :

- ▶ Entre février 2010 et mars 2010, l'estimation présente une augmentation de 1 100 ménages prestataires des programmes d'aide financière de dernier recours (+ 1 000 ménages au Programme d'aide sociale et + 100 ménages au Programme de solidarité sociale). L'estimation du mois de mars 2010 se base sur l'évolution du nombre de chèques ou dépôts directs émis le 1^{er} mars 2010 par rapport au 1^{er} février 2010 (▲ 925 chèques) ainsi que sur la tendance observée pour la même période dans les années antérieures.
- ▶ Cette évolution à la hausse du nombre mensuel de ménages se traduit par une augmentation de 1 300 adultes et une hausse de 500 enfants, correspondant à une hausse estimée de 1 800 prestataires entre février 2010 et mars 2010.

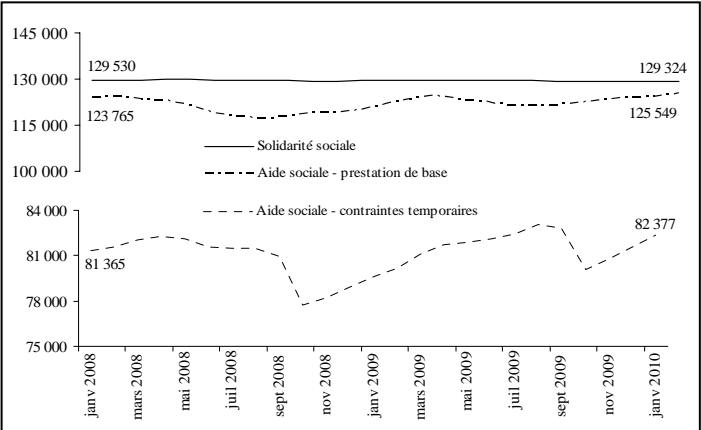


Observation du taux de chômage :

- ▶ Entre février 2009 et février 2010, le taux de chômage (données non désaisonnalisées) a diminué, passant de 9,0 % à 8,9 % pour les deux mois de référence. Par ailleurs, on constate une augmentation de quelques 41 300 emplois par rapport à février 2009.

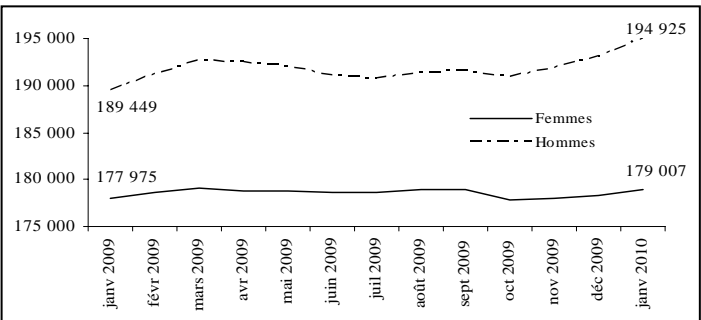
Répartition des ménages prestataires selon le programme :

- ▶ En janvier 2010, on compte 207 926 ménages prestataires du Programme d'aide sociale, soit 61,7 % de l'ensemble des 337 250 ménages prestataires des programmes d'aide financière de dernier recours.
 - Cela représente une hausse de 3,2 % par rapport à l'année précédente alors qu'en janvier 2009 on y observait une baisse de 1,8 %.
 - Ces ménages représentent 234 644 adultes et 104 722 enfants pour un total de 339 366 prestataires. Ces derniers sont en hausse de 2,9 % par rapport à l'an dernier (▲ 9 494 prestataires) alors qu'on y observait une baisse de 2,1 % en janvier 2009.
 - 60,4 % des ménages prestataires du Programme d'aide sociale reçoivent seulement une prestation de base alors que 39,6 % reçoivent en plus une allocation pour contraintes temporaires.
- ▶ En janvier 2010, l'aide moyenne versée aux ménages prestataires du Programme d'aide sociale est de 649,33 \$, l'aide totale versée se chiffrant à 135,0 millions de dollars.
- ▶ En janvier 2010, on dénombre 129 324 ménages prestataires du Programme de solidarité sociale, soit 38,3 % de l'ensemble des ménages prestataires des programmes d'aide financière de dernier recours.
 - Cela représente 443 ménages de moins que l'année précédente alors qu'en janvier 2009 on y observait une hausse de 0,2 %.
 - En janvier 2010, il y a 139 288 adultes et 9 984 enfants au Programme de solidarité sociale, pour un total de 149 272 prestataires. Ces derniers sont en baisse de 0,8 % par rapport à l'an dernier (▼ 1 245 prestataires) comparativement à - 0,4 % en janvier 2009 (comparativement à janvier 2008).
 - En janvier 2010, l'aide moyenne versée aux ménages prestataires du Programme de solidarité sociale est de 828,32 \$, l'aide totale versée se chiffrant à 107,1 millions de dollars.



Situation des femmes aux programmes d'aide financière de dernier recours en janvier 2010 :

- ▶ Les femmes représentent 47,9 % de l'ensemble des 373 932 adultes prestataires des programmes d'aide financière de dernier recours en janvier 2010.
 - Chez les jeunes âgés de moins de 25 ans, les femmes représentent 50,0 % de l'ensemble des jeunes adultes prestataires.
- ▶ Depuis quelques années, le nombre de femmes est toujours moins élevé que le nombre d'hommes (179 007 femmes contre 194 925 hommes en janvier 2010). Entre janvier 2009 et janvier 2010, on constate que l'augmentation du nombre de femmes prestataires (▲ 0,6 %) est beaucoup plus faible que celle du nombre d'hommes (▲ 2,9 %).



PORTRAIT DES ADULTES PRESTATAIRES DU PROGRAMME D'AIDE SOCIALE

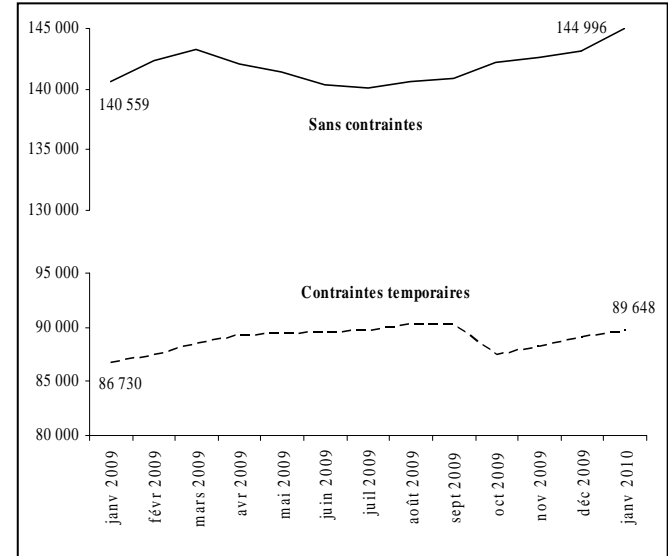
Données officielles janvier 2010

En janvier 2010, on dénombre 234 644 adultes prestataires du Programme d’aide sociale.

Situation des adultes prestataires en fonction du type de contraintes à l’emploi en janvier 2010 :

- Comparativement à l'année précédente, le nombre d'adultes *sans contraintes* a augmenté de 4 437 (passant de 140 559 à 144 996 ou \uparrow 3,2 %). Ceux-ci représentent 61,8 % de l’ensemble des adultes prestataires du Programme d’aide sociale.
- Les adultes avec *contraintes temporaires* – principalement pour raisons de santé, d’âge, de grossesse et de charge d'enfants âgés de moins de cinq ans ou handicapés – ont enregistré une hausse de 3,4 % depuis un an (passant de 86 730 à 89 648). Ils représentent 38,2 % de l’ensemble des adultes prestataires du Programme d’aide sociale.
- La durée moyenne de présence cumulative des adultes avec contraintes temporaires s’établit à plus de 11 ans (135,8 mois) alors que celle des adultes sans contraintes à l’emploi est de près de 9 ans (106,4 mois). L’écart observable est principalement lié au fait que les adultes avec contraintes pour raison d’âge (55 ans et plus) cumulent en moyenne plus de 15 ans et demi à l’aide financière de dernier recours (189,2 mois).
- Les femmes sont plus nombreuses chez les adultes avec contraintes temporaires (63,2 % comparativement à 37,9 % chez ceux qui ne présentent aucune contrainte à l’emploi), principalement en raison de la présence d’enfants à charge âgés de moins de cinq ans.
- La diminution importante du nombre d’adultes avec contraintes temporaires, survenue entre les mois de septembre et d’octobre 2009, s’explique principalement par la perte de l’allocation pour contraintes temporaires chez les familles dont l’enfant a atteint l’âge de cinq ans avant le 1^{er} octobre.

Adultes prestataires du Programme d'aide sociale	Janvier 2010	Taux de variation annuelle
Sans contraintes	144 996	+ 3,2 %
Contraintes temporaires	89 648	+ 3,4 %
TOTAL	234 644	+ 3,2 %



Situation des jeunes âgés de moins de 25 ans en janvier 2010 :

- On dénombre 25 194 jeunes âgés de moins de 25 ans au Programme d’aide sociale, soit 10,7 % de l’ensemble des adultes prestataires du programme.
- Entre les mois de janvier 2009 et de janvier 2010, le nombre de jeunes adultes âgés de moins de 25 ans a augmenté de 777 (\uparrow 3,2 %).
- 34,0 % des jeunes âgés de moins de 25 ans présentent des contraintes temporaires à l’emploi. Parmi ceux-là, 86,0 % ont des enfants à charge âgés de moins de cinq ans ou sont des femmes enceintes, et 13,4 % invoquent des problèmes temporaires liés à la santé.

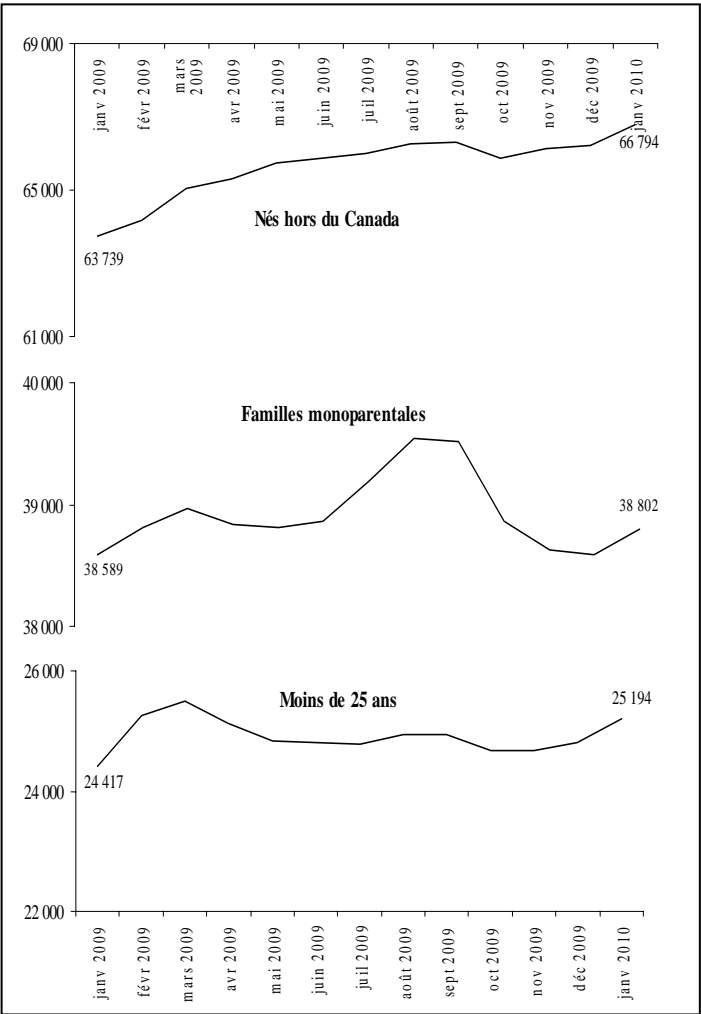
Situation des chefs de familles monoparentales en janvier 2010 :

- On compte 38 802 familles monoparentales au Programme d’aide sociale. Les chefs de ces familles représentent, en janvier 2010, 16,5 % de l’ensemble des adultes prestataires du programme.
- En un an, soit entre les mois de janvier 2009 et de janvier 2010, le nombre de familles monoparentales a augmenté de 213 (\uparrow 0,6 %).
- La place qu'elles occupent parmi l'ensemble des ménages est passée de 19,1 % en janvier 2009 à 18,7 % en janvier 2010.
- 52,4 % des chefs de familles monoparentales au Programme d’aide sociale présentent des contraintes temporaires à l’emploi. La principale raison invoquée (77,3 %) est la présence d’enfants à charge de moins de cinq ans (incluant les cas de grossesse).

Situation des adultes nés hors du Canada en janvier 2010 :

- On compte 66 794 adultes nés hors du Canada et prestataires du Programme d’aide sociale, soit 3 055 adultes de plus que l’an dernier (\uparrow 4,8 %).
- Leur proportion parmi l’ensemble des adultes prestataires du programme a augmenté, passant de 28,0 % en janvier 2009 à 28,5 % un an plus tard.
- 64,9 % des adultes prestataires du Programme d’aide sociale nés hors du Canada sont au pays depuis trois ans et plus, alors que les nouveaux arrivants (moins de trois ans) et les revendicateurs du statut de réfugié représentent 35,1 % de l’ensemble des adultes prestataires du programme qui sont nés hors du Canada.

	Janvier 2009	Janvier 2010	Taux de variation annuelle
Jeunes de moins de 25 ans	24 417	25 194	+ 3,2 %
Familles monoparentales	38 589	38 802	+ 0,6 %
Adultes nés hors du Canada	63 739	66 794	+ 4,8 %
TOTAL des adultes	227 289	234 644	+ 3,2 %



PORTRAIT DES ADULTES PRESTATAIRES DU PROGRAMME DE SOLIDARITÉ SOCIALE

Données officielles de janvier 2010

En janvier 2010, on dénombre 139 288 adultes prestataires du Programme de solidarité sociale.

Situation des adultes prestataires en fonction du type de contraintes à l’emploi en janvier 2010 :

- ▶ Les adultes prestataires du Programme de solidarité sociale présentent des contraintes sévères dans la presque totalité des cas (130 842 ou 93,9 %). Pour ce qui est des 6,1 % restant, ils ne présentent pas de contraintes sévères à l’emploi mais sont admis au programme en raison de la présence d’un conjoint avec contraintes sévères.
- La durée moyenne de présence cumulative des adultes prestataires du Programme de solidarité sociale s’établit à près de 19 ans (226,5 mois).

Répartition selon le type de diagnostic médical en janvier 2010 :

- ▶ Les principaux types de diagnostics médicaux chez les 130 842 adultes prestataires présentant des contraintes sévères à l’emploi sont par ordre d’importance:
- 41,3 % pour les problèmes liés à la santé mentale;
- 35,8 % pour les problèmes d’ordre physique, auditif, visuel ou de la parole;
- 19,4 % pour les problèmes d’ordre intellectuel ou de l’apprentissage;
- 3,6 % pour les autres diagnostics.

Autres caractéristiques des adultes prestataires en janvier 2010 :

- ▶ Les caractéristiques des adultes prestataires du Programme de solidarité sociale ne varient pas beaucoup au fil des mois. Ainsi, en janvier 2010 :
- 82,5 % sont des personnes seules;
- 48,4 % sont des femmes;
- 67,5 % sont âgés de 45 ans et plus, et 5,7 % ont moins de 25 ans;
- 77,1 % cumulent 10 ans et plus de présence à l’aide de dernier recours;
- 92,4 % sont nés au Canada;
- 91,1 % sont présents à l’aide financière de dernier recours depuis au moins deux ans sans interruption.

PORTRAIT DES PARTICIPANTS AU PROGRAMME ALTERNATIVE JEUNESSE

Données officielles de janvier 2010

En janvier 2010, on dénombre 8 526 jeunes participants au Programme alternative jeunesse. Parmi eux, 7 187 (84,3 %) reçoivent une allocation jeunesse d’un montant mensuel moyen de 609,76 \$.

Caractéristiques des participants en janvier 2010 :

- ▶ Les caractéristiques, en début de participation, des participants à Alternative jeunesse sont les suivantes :
- ce sont pour la plupart des personnes seules (7 101 ou 83,3 %);
- ce sont plus souvent des hommes (4 667 ou 54,7 %);
- ils sont âgés de 20,4 ans en moyenne;
- presque tous sont sans contraintes à l’emploi (7 274 ou 85,3 %);
- presque tous sont nés au Canada (7 600 ou 89,1 %).

PORTRAIT DES PRESTATAIRES DES PROGRAMMES D’AIDE FINANCIÈRE DE DERNIER RECOURS PARTICIPANT AUX PROGRAMMES D’AIDE ET D’ACCOMPAGNEMENT SOCIAL

Données officielles de janvier 2010

En janvier 2010, on dénombre 4 499 prestataires participant aux programmes d’aide et d’accompagnement social. Parmi ces prestataires, 812 (18,0 %) sont au Programme Devenir, 3 518 (78,2 %) sont au Programme Interagir et 169 (3,8 %) sont au Programme Réussir.

Caractéristiques des participants en janvier 2010 :

- 69,7 % de ces participants sont au Programme de solidarité sociale ;
- ils présentent majoritairement des contraintes sévères à l’emploi (3 088 ou 68,6 %) ;
- ce sont pour la plupart des personnes seules (3 834 ou 85,2 %) ;
- les femmes (2 229 ou 49,5 %) sont légèrement moins nombreuses que les hommes (2 270 ou 50,5 %) ;
- ils sont âgés en moyenne de 41,8 ans;
- en moyenne, la durée cumulative de présence à l’aide financière de dernier recours est d’un peu plus de 15 ans (180,4 mois).

TAUX D'ASSISTANCE SOCIALE AU QUÉBEC

Données officielles de janvier 2010

Le taux d'assistance sociale de la clientèle des programmes d'assistance sociale âgée de 0 à 64 ans a légèrement augmenté, passant de 7,4 % à 7,5 % entre les mois de décembre 2009 et de janvier 2010. En comparaison avec l'année dernière, le taux d'assistance sociale chez les 0 à 64 ans a augmenté de 0,2 point de pourcentage par rapport à janvier 2009 (7,3%).

On observe une augmentation du taux d'assistance sociale chez les 18 à 64 ans passant de 7,3 % en janvier 2009 à 7,5 % en janvier 2010. Chez les 0 à 17 ans, ce taux a aussi augmenté passant de 7,4 % à 7,5 % entre janvier 2009 et janvier 2010.

Les régions ayant les taux d'assistance sociale les plus élevés chez les 0 à 64 ans en janvier 2010 sont :

- Île-de-Montréal (11,2 %) ;
- Mauricie (10,5 %) ;
- Gaspésie – Îles-de-la-Madeleine (10,3 %) ;

La moyenne mobile (12 derniers mois) du taux d'assistance sociale chez les 0 à 64 ans est à 7,4 %.

Table des matières

Tableau 1	Page
Évolution de la clientèle prestataire des programmes d'aide financière de dernier recours et du montant des prestations versées aux ménages, 2008-2009 et 2009-2010	1-2
Répartition de la clientèle prestataire selon le programme, la situation familiale, le type de résidence et la région administrative, janvier 2010	1-2
Répartition de la clientèle prestataire supplémentée selon la source de revenu, janvier 2010	1-2
Répartition de la clientèle nouvellement admise selon la raison de la demande, janvier 2010	1-2
Tableau 2	
Évolution du nombre d'adultes prestataires des programmes d'aide financière de dernier recours selon le type de clientèle, 2008-2009 et 2009-2010	
Répartition des adultes prestataires des programmes d'aide financière de dernier recours selon certaines caractéristiques, janvier 2010	3-4
Tableau 3	
Évolution du nombre d'adultes prestataires du Programme d'aide sociale selon le type de clientèle, 2008-2009 et 2009-2010	5-6
Répartition des adultes prestataires du Programme d'aide sociale selon certaines caractéristiques, janvier 2010	5-6
Tableau 4	
Évolution du nombre d'adultes prestataires du Programme de solidarité sociale selon le type de clientèle, 2008-2009 et 2009-2010	7-8
Répartition des adultes prestataires du Programme de solidarité sociale selon certaines caractéristiques, janvier 2010	7-8
Tableau 5	
Évolution du nombre de participants au Programme alternative jeunesse, 2008-2009 et 2009-2010	9
Répartition des participants au Programme alternative jeunesse selon certaines caractéristiques, janvier 2010	9
Tableau 6	
Évolution du nombre d'adultes prestataires des programmes d'aide financière de dernier recours qui reçoivent une allocation de soutien, 2008-2009 et 2009-2010	10-11
Répartition des adultes prestataires qui reçoivent une allocation de soutien selon certaines caractéristiques, janvier 2010	10-11
Tableau 7	
Évolution du taux d'assistance sociale au Québec, 2008-2009 et 2009-2010	12
Taux d'assistance sociale selon les régions, janvier 2010	12
Notes relatives aux tableaux	13-14
Lexique	15-16

Tableau 1

Évolution de la clientèle prestataire des programmes d'aide financière de dernier recours et du montant des prestations versées aux ménages, 2008-2009 et 2009-2010

(e) : estimations

	Nombre de ménages	var. ann.	Nombre d'adultes	Nombre d'enfants	Nombre de prestataires	var. ann.	Prestation moyenne versée	Prestations totales versées (milliers)
Nombre de dossiers actifs ¹ à l'ensemble des programmes								
moyenne 2007-2008	334 934	-1,1 %	371 899	117 430	489 329	-1,7 %	695,39 \$	232 902,9 \$
avril 2008	335 085	-1,9 %	371 817	116 086	487 903	-2,2 %	700,45 \$	234 711,0 \$
mai 2008	333 301	-2,0 %	369 790	115 697	485 487	-2,4 %	700,65 \$	233 527,8 \$
juin 2008	330 163	-1,9 %	366 313	114 775	481 088	-2,2 %	701,27 \$	231 531,8 \$
juillet 2008	328 767	-1,6 %	364 700	114 658	479 358	-2,0 %	701,71 \$	230 699,1 \$
août 2008	328 346	-1,6 %	364 247	115 344	479 591	-2,1 %	721,31 \$	236 840,8 \$
septembre 2008	327 999	-1,5 %	363 668	114 305	477 973	-1,9 %	702,17 \$	230 310,0 \$
octobre 2008	326 075	-1,6 %	361 466	112 644	474 110	-2,1 %	700,68 \$	228 473,8 \$
novembre 2008	326 552	-1,4 %	361 971	111 435	473 406	-2,0 %	698,16 \$	227 986,4 \$
décembre 2008	328 494	-1,2 %	364 256	111 940	476 196	-1,7 %	698,97 \$	229 609,0 \$
janvier 2009	331 287	-1,0 %	367 424	112 965	480 389	-1,6 %	715,43 \$	237 011,9 \$
février 2009	333 457	-0,6 %	369 795	113 581	483 376	-1,1 %	714,06 \$	238 107,0 \$
mars 2009	335 284	0,1 %	371 846	114 436	486 282	-0,4 %	715,16 \$	239 780,6 \$
moyenne 2008-2009	330 401	-1,4 %	366 441	113 989	480 430	-1,8 %	705,84 \$	233 215,8 \$
avril 2009	334 839	-0,1 %	371 310	114 258	485 568	-0,5 %	715,76 \$	239 663,2 \$
mai 2009	334 302	0,3 %	370 728	114 384	485 112	-0,1 %	716,16 \$	239 412,5 \$
juin 2009	333 342	1,0 %	369 677	114 405	484 082	0,6 %	715,53 \$	238 517,4 \$
juillet 2009	333 279	1,4 %	369 413	114 711	484 124	1,0 %	715,48 \$	238 452,8 \$
août 2009	333 934	1,7 %	370 271	115 887	486 158	1,4 %	734,53 \$	245 284,3 \$
septembre 2009	334 328	1,9 %	370 576	115 495	486 071	1,7 %	716,41 \$	239 516,3 \$
octobre 2009	332 672	2,0 %	368 736	114 327	483 063	1,9 %	714,60 \$	237 728,3 \$
novembre 2009	333 644	2,2 %	369 829	113 361	483 190	2,1 %	713,13 \$	237 933,0 \$
décembre 2009	335 070	2,0 %	371 417	113 697	485 114	1,9 %	713,84 \$	239 187,2 \$
janvier 2010	337 250	1,8 %	373 932	114 706	488 638	1,7 %	717,96 \$	242 133,1 \$
février 2010	339 100	1,7 %	375 900	115 300	491 200	1,6 %	717,00 \$	243 134,7 \$
mars 2010	340 200	1,5 %	377 200	115 800	493 000	1,4 %	717,00 \$	243 923,4 \$
moyenne 2009-2010	335 163		371 582	114 694	486 277		717,28 \$	240 407,2 \$

Proportion				Proportion				
En janvier 2010								
Nombre	337 250	100 %	373 932	114 706	488 638	100 %	717,96 \$	242 133,1 \$

Programme								
Prog. d'aide sociale	207 926	61,7 %	234 644	104 722	339 366	69,5 %	649,33 \$	135 011,7 \$
Prog. de solidarité sociale	129 324	38,3 %	139 288	9 984	149 272	30,5 %	828,32 \$	107 121,4 \$

Situation familiale								
Personnes seules	256 609	76,1 %	256 609	0	256 609	52,5 %	686,73 \$	176 219,9 \$
Couples sans enfants	15 366	4,6 %	30 732	0	30 732	6,3 %	984,09 \$	15 121,5 \$
Familles monoparentales	43 192	12,8 %	43 192	69 334	112 526	23,0 %	674,82 \$	29 146,7 \$
Couples avec enfants	21 316	6,3 %	42 632	45 372	88 004	18,0 %	1 005,92 \$	21 442,2 \$
Conjoints d'étudiant	767	0,2 %	767	0	767	0,2 %	264,42 \$	202,8 \$

Type de résidence								
Logement et H.L.M.	195 645	58,0 %	226 164	99 576	325 740	66,7 %	727,69 \$	142 369,2 \$
Chambre et pension	120 589	35,8 %	122 155	9 477	131 632	26,9 %	713,87 \$	86 085,2 \$
Temporairement sans adresse ²	2 529	0,7 %	2 536	16	2 552	0,5 %	674,65 \$	1 706,2 \$
Propriété	15 394	4,6 %	19 984	5 637	25 621	5,2 %	741,84 \$	11 419,9 \$
En hébergement	3 093	0,9 %	3 093	0	3 093	0,6 %	178,70 \$	552,7 \$

Régions								
01. Bas-Saint-Laurent	8 939	2,7 %	10 087	1 969	12 056	2,5 %	749,88 \$	6 703,2 \$
02. Saguenay - Lac-Saint-Jean	11 954	3,5 %	13 129	2 760	15 889	3,3 %	719,19 \$	8 597,1 \$
03. Capitale-Nationale	23 064	6,8 %	24 794	5 039	29 833	6,1 %	721,14 \$	16 632,4 \$
04. Mauricie	16 072	4,8 %	17 569	4 340	21 909	4,5 %	715,61 \$	11 501,4 \$
05. Estrie	14 775	4,4 %	16 380	4 803	21 183	4,3 %	739,39 \$	10 924,4 \$
06. Île-de-Montréal ³	112 201	33,3 %	127 095	49 898	176 993	36,2 %	719,40 \$	80 717,8 \$
07. Outaouais	13 742	4,1 %	15 205	4 844	20 049	4,1 %	718,27 \$	9 870,4 \$
08. Abitibi-Témiscamingue	5 859	1,7 %	6 476	1 546	8 022	1,6 %	718,65 \$	4 210,6 \$
09. Côte-Nord	3 061	0,9 %	3 340	830	4 170	0,9 %	721,15 \$	2 207,4 \$
10. Nord-du-Québec	970	0,3 %	1 071	599	1 670	0,3 %	695,04 \$	674,2 \$
ARK ⁴	414	0,1 %	472	325	797	0,2 %	684,86 \$	283,5 \$
11. Gaspésie - Îles-de-la-Madeleine	5 476	1,6 %	6 348	1 429	7 777	1,6 %	761,11 \$	4 167,9 \$
12. Chaudière-Appalaches	11 400	3,4 %	12 447	2 556	15 003	3,1 %	725,22 \$	8 267,5 \$
13. Laval	10 387	3,1 %	11 691	4 190	15 881	3,3 %	725,93 \$	7 540,3 \$
14. Lanaudière	15 605	4,6 %	17 284	5 339	22 623	4,6 %	702,29 \$	10 959,3 \$
15. Laurentides	18 266	5,4 %	19 905	5 338	25 243	5,2 %	709,08 \$	12 952,0 \$
16. Montérégie	46 410	13,8 %	50 955	15 986	66 941	13,7 %	719,43 \$	33 388,6 \$
17. Centre-du-Québec	10 580	3,1 %	11 615	3 213	14 828	3,0 %	710,92 \$	7 521,5 \$
Central ⁵	8 489	2,5 %	8 541	27	8 568	1,8 %	624,01 \$	5 297,2 \$

Clientèle supplémentée ⁶								
Allocations d'aide à l'emploi	6 657	7,0 %	7 097	6 258	13 355	9,9 %	664,50 \$	4 423,5 \$
Allocations de soutien	4 508	4,8 %	4 508	792	5 300	3,9 %	896,90 \$	4 043,1 \$
Revenus de travail ⁷	23 458	24,7 %	23 633	12 303	35 936	26,7 %	650,00 \$	15 246,9 \$
Prestations d'assurance-emploi	1 285	1,4 %	1 288	460	1 748	1,3 %	455,00 \$	584,7 \$
Contribution parentale	830	0,9 %	830	0	830	0,6 %	367,50 \$	305,1 \$
Revenus d'autres sources	64 939	68,5 %	66 112	21 017	87 129	64,6 %	582,70 \$	37 838,2 \$
Nombre total distinct ⁸	94 785	100 %	97 289	37 510	134 799	100 %	616,30 \$	58 417,4 \$

Nouvelles admissions ⁹								
Fin des prestations d'a.-e.	1 161	13,8 %	1 260	384	1 644	13,8 %	325,59 \$	215,5 \$
Perte d'emploi sans a.-e.	1 536	18,3 %	1 652	399	2 051	17,2 %	322,07 \$	394,2 \$
Prestations d'a.-e. insuffisantes	619	7,4 %	672	138	810	6,8 %	303,52 \$	125,1 \$
Sous-total	3 316	39,5 %	3 584	921	4 505	37,8 %	951,18 \$	734,8 \$
Perte du conjoint	372	4,4 %	373	371	744	6,2 %	382,59 \$	112,1 \$
Fin des études à temps complet	395	4,7 %	415	128	543	4,6 %	311,02 \$	90,8 \$
Revenus insuffisants	1 712	20,4 %	2 013	576	2 589	21,7 %	347,69 \$	456,5 \$
En attente de revenus	54	0,6 %	62	19	81	0,7 %	334,29 \$	12,7 \$
Autres raisons	2 536	30,2 %	2 790	673	3 463	29,0 %	416,41 \$	901,5 \$
Total	8 385	100 %	9 237	2 688	11 925	100 %	360,76 \$	2 308,5 \$

a.-e.: assurance-emploi

MESS, DGARES, Direction de la statistique et du soutien aux expérimentations, mars 2010.

PROGRAMME D'AIDE SOCIALE					PROGRAMME DE SOLIDARITÉ SOCIALE				Tableau 1 - suite		
Prestation de base (incluant les hébergés)	Alloc. pour contraintes temporaires	Alloc. mixte (2 adultes avec cont. tempo.)	TOTAL	var. ann.	Allocation de solidarité sociale	Prestation de base Hébergés	TOTAL	var. ann.			Nombre de ménages
Répartition des dossiers actifs ¹										selon le programme et le type d'allocation	
123 467	79 093	3 588	206 149	-2,7 %	125 576	3 210	128 785	1,5 %	334 934	moyenne 2007-2008	
122 888	78 740	3 556	205 184	-3,8 %	126 680	3 221	129 901	1,4 %	335 085	avril 2008	
121 368	78 574	3 533	203 475	-4,0 %	126 631	3 195	129 826	1,3 %	333 301	mai 2008	
118 782	78 071	3 518	200 371	-3,7 %	126 612	3 180	129 792	1,2 %	330 163	juin 2008	
117 689	77 995	3 524	199 208	-3,2 %	126 393	3 166	129 559	0,9 %	328 767	juillet 2008	
117 353	78 020	3 511	198 884	-3,1 %	126 285	3 177	129 462	0,8 %	328 346	août 2008	
117 584	77 487	3 480	198 551	-2,8 %	126 294	3 154	129 448	0,7 %	327 999	septembre 2008	
119 244	74 334	3 442	197 020	-2,9 %	126 233	2 822	129 055	0,3 %	326 075	octobre 2008	
119 229	74 778	3 422	197 429	-2,5 %	126 259	2 864	129 123	0,3 %	326 552	novembre 2008	
120 122	75 419	3 462	199 003	-2,1 %	126 443	3 048	129 491	0,3 %	328 494	décembre 2008	
121 911	76 128	3 481	201 520	-1,8 %	126 686	3 081	129 767	0,2 %	331 287	janvier 2009	
123 612	76 717	3 464	203 793	-1,1 %	126 583	3 081	129 664	0,2 %	333 457	février 2009	
124 439	77 592	3 492	205 523	0,1 %	126 664	3 097	129 761	0,0 %	335 284	mars 2009	
120 352	76 988	3 490	200 830	-2,6 %	126 480	3 091	129 571	0,6 %	330 401	moyenne 2008-2009	
123 394	78 259	3 476	205 129	0,0 %	126 598	3 112	129 710	-0,1 %	334 839	avril 2009	
122 753	78 408	3 484	204 645	0,6 %	126 555	3 102	129 657	-0,1 %	334 302	mai 2009	
121 647	78 610	3 496	203 753	1,7 %	126 488	3 101	129 589	-0,2 %	333 342	juin 2009	
121 411	78 933	3 505	203 849	2,3 %	126 327	3 103	129 430	-0,1 %	333 279	juillet 2009	
121 585	79 497	3 533	204 615	2,9 %	126 226	3 093	129 319	-0,1 %	333 934	août 2009	
122 116	79 274	3 529	204 919	3,2 %	126 303	3 106	129 409	0,0 %	334 328	septembre 2009	
123 482	76 585	3 489	203 556	3,3 %	126 283	2 833	129 116	0,0 %	332 672	octobre 2009	
123 782	77 284	3 474	204 540	3,6 %	126 247	2 857	129 104	0,0 %	333 644	novembre 2009	
124 260	78 066	3 498	205 824	3,4 %	126 272	2 974	129 246	-0,2 %	335 070	décembre 2009	
125 549	78 874	3 503	207 926	3,2 %	126 325	2 999	129 324	-0,3 %	337 250	janvier 2010	
127 000	79 300	3 500	209 800	2,9 %	126 300	3 000	129 300	-0,3 %	339 100	(e) février 2010	
127 500	79 800	3 500	210 800	2,6 %	126 400	3 000	129 400	-0,3 %	340 200	(e) mars 2010	
123 707	78 574	3 499	205 780		126 360	3 023	129 384		335 163	(e) moyenne 2009-2010	
Proportion					Proportion						
En janvier 2010											
125 549	78 874	3 503	207 926	100 %	126 325	2 999	129 324	100 %	337 250	Nombre	
37,2%	23,4%	1,0%	61,7%		37,5%	0,9%	38,3%		100%	Proportion du total	
595,01 \$	721,40 \$	973,28 \$	649,33 \$		843,73 \$	179,02 \$	828,32 \$		717,96 \$	Prestation moyenne versée	
Programme											
125 549	78 874	3 503	207 926	100,0 %	0	0	0	0,0 %	207 926	Prog. d'aide sociale	
0	0	0	0	0,0 %	126 325	2 999	129 324	100,0 %	129 324	Prog. de solidarité sociale	
Situation familiale											
94 862	46 798	0	141 660	68,1 %	111 950	2 999	114 949	88,9 %	256 609	Personnes seules	
3 238	1 826	2 704	7 768	3,7 %	7 598	0	7 598	5,9 %	15 366	Couples sans enfants	
19 962	18 840	0	38 802	18,7 %	4 390	0	4 390	3,4 %	43 192	Familles monoparentales	
7 246	10 905	799	18 950	9,1 %	2 366	0	2 366	1,8 %	21 316	Couples avec enfants	
241	505	0	746	0,4 %	21	0	21	0,0 %	767	Conjoints d'étudiant	
Type de résidence											
72 271	56 033	2 424	130 728	62,9 %	64 917	0	64 917	50,2 %	195 645	Logement et H.L.M.	
48 094	17 772	251	66 117	31,8 %	54 472	0	54 472	42,1 %	120 589	Chambre et pension	
1 576	435	0	2 011	1,0 %	518	0	518	0,4 %	2 529	Temporairement sans adresse ²	
3 514	4 634	828	8 976	4,3 %	6 418	0	6 418	5,0 %	15 394	Propriété	
94	0	0	94	0,0 %	0	2 999	2 999	2,3 %	3 093	En hébergement	
Régions											
2 148	1 953	135	4 236	2,0 %	4 703	0	4 703	3,6 %	8 939	01. Bas-Saint-Laurent	
4 117	2 561	134	6 812	3,3 %	5 140	2	5 142	4,0 %	11 954	02. Saguenay - Lac-Saint-Jean	
6 990	5 141	196	12 327	5,9 %	10 729	8	10 737	8,3 %	23 064	03. Capitale-Nationale	
5 804	3 902	202	9 908	4,8 %	6 164	0	6 164	4,8 %	16 072	04. Mauricie	
4 999	3 472	149	8 620	4,1 %	6 155	0	6 155	4,8 %	14 775	05. Estrie	
51 226	28 245	1 168	80 639	38,8 %	31 559	3	31 562	24,4 %	112 201	06. Île-de-Montréal ³	
4 993	3 093	129	8 215	4,0 %	5 527	0	5 527	4,3 %	13 742	07. Outaouais	
1 846	1 372	59	3 277	1,6 %	2 582	0	2 582	2,0 %	5 859	08. Abitibi-Témiscamingue	
1 037	708	31	1 776	0,9 %	1 285	0	1 285	1,0 %	3 061	09. Côte-Nord	
405	295	3	703	0,3 %	267	0	267	0,2 %	970	10. Nord-du-Québec	
208	111	1	320	0,2 %	94	0	94	0,1 %	414	ARK ⁴	
1 576	1 220	115	2 911	1,4 %	2 564	1	2 565	2,0 %	5 476	11. Gaspésie - Îles-de-la-Madeleine	
3 033	2 473	123	5 629	2,7 %	5 771	0	5 771	4,5 %	11 400	12. Chaudière-Appalaches	
3 959	2 504	168	6 631	3,2 %	3 756	0	3 756	2,9 %	10 387	13. Laval	
5 825	4 001	195	10 021	4,8 %	5 582	2	5 584	4,3 %	15 605	14. Lanaudière	
6 772	4 448	131	11 351	5,5 %	6 915	0	6 915	5,3 %	18 266	15. Laurentides	
17 032	10 985	447	28 464	13,7 %	17 946	0	17 946	13,9 %	46 410	16. Montérégie	
3 772	2 496	118	6 386	3,1 %	4 194	0	4 194	3,2 %	10 580	17. Centre-du-Québec	
15	5	0	20	0,0 %	5 486	2 983	8 469	6,5 %	8 489	Central ⁵	
Clientèle supplémentée ⁶											
5 123	1 007	7	6 137	11,5 %	517	3	520	1,3 %	6 657	Allocations d'aide à l'emploi	
1 303	62	0	1 365	2,6 %	3 141	2	3 143	7,6 %	4 508	Allocations de soutien	
10 493	7 675	688	18 856	35,4 %	4 592	10	4 602	11,1 %	23 458	Revenus de travail ⁷	
593	448	45	1 086	2,0 %	199	0	199	0,5 %	1 285	Prestations d'assurance-emploi	
762	68	0	830	1,6 %	0	0	0	0,0 %	830	Contribution parentale	
6 384	21 370	1 761	29 515	55,4 %	35 151	273	35 424	85,3 %	64 939	Revenus d'autres sources	
22 968	28 187	2 096	53 251	100 %	41 249	285	41 534	100 %	94 785	Nombre total distinct ⁸	
24,2 %	29,7 %	2,2 %	56,2 %		43,5 %	0,3 %	43,8 %		100,0 %		
Nouvelles admissions ⁹											
781	335	12	1 128	14,3 %	33	0	33	6,7 %	1 161	Fin des prestations d'a.-e.	
1 252	260	9	1 521	19,3 %	15	0	15	3,0 %	1 536	Perte d'emploi sans a.-e.	
477	131	4	612	7,8 %	7	0	7	1,4 %	619	Prestations d'a.-e. insuffisantes	
2 510	726	25	3 261	41,3 %	55	0	55	11,2 %	3 316	Sous-total	
154	196	1	351	4,5 %	19	0	19	3,9 %	372	Perte du conjoint	
306	72	0	378	4,8 %	17	0	17	3,4 %	395	Fin des études à temps complet	
1 099	474	20	1 593	20,2 %	116	3	119	24,1 %	1 712	Revenus insuffisants	
26	26	1	53	0,7 %	1	0	1	0,2 %	54	En attente de revenus	
1 658	578	15	2 251	28,5 %	235	47	282	57,2 %	2 536	Autres raisons	
5 753	2 072	62	7 887	100 %	443	50	493	100 %	8 385	Total	
68,6 %	24,7 %	0,7 %	94,1 %		5,3 %	0,6 %	5,9 %		100,0 %	Proportion du total	

Tableau 2

Évolution du nombre d'adultes prestataires des programmes d'aide financière de dernier recours selon le type de clientèle, 2008-2009 et 2009-2010

	Programme d'aide sociale					Programme de solidarité sociale		
	Nombre d'adultes	var. ann.	Sans contraintes	Contraintes temporaires	TOTAL	Contraintes sévères	Conjoints sans cont. sévères	TOTAL
Nombre d'adultes actifs ¹ aux programmes d'aide financière de dernier recours								
moyenne 2007-2008	371 899	-1,3 %	143 133	89 072	232 205	130 432	9 263	139 695
avril 2008	371 817	-2,0 %	141 968	89 174	231 142	131 536	9 139	140 675
mai 2008	369 790	-2,1 %	140 337	88 901	229 238	131 458	9 094	140 552
juin 2008	366 313	-2,0 %	137 550	88 305	225 855	131 428	9 030	140 458
juillet 2008	364 700	-1,7 %	136 499	88 045	224 544	131 202	8 954	140 156
août 2008	364 247	-1,7 %	136 241	88 003	224 244	131 103	8 900	140 003
septembre 2008	363 668	-1,6 %	135 963	87 769	223 732	131 094	8 842	139 936
octobre 2008	361 466	-1,8 %	137 289	84 678	221 967	130 696	8 803	139 499
novembre 2008	361 971	-1,6 %	137 246	85 213	222 459	130 743	8 769	139 512
décembre 2008	364 256	-1,3 %	138 296	86 068	224 364	131 102	8 790	139 892
janvier 2009	367 424	-1,1 %	140 559	86 730	227 289	131 384	8 751	140 135
février 2009	369 795	-0,7 %	142 376	87 386	229 762	131 261	8 772	140 033
mars 2009	371 846	0,0 %	143 268	88 463	231 731	131 353	8 762	140 115
moyenne 2008-2009	366 441	-1,5 %	138 966	87 395	226 361	131 197	8 884	140 081
avril 2009	371 310	-0,1 %	142 111	89 169	231 280	131 298	8 732	140 030
mai 2009	370 728	0,3 %	141 473	89 349	230 822	131 229	8 677	139 906
juin 2009	369 677	0,9 %	140 314	89 568	229 882	131 158	8 637	139 795
juillet 2009	369 413	1,3 %	140 123	89 718	229 841	130 989	8 583	139 572
août 2009	370 271	1,7 %	140 649	90 191	230 840	130 867	8 564	139 431
septembre 2009	370 576	1,9 %	140 819	90 293	231 112	130 937	8 527	139 464
octobre 2009	368 736	2,0 %	142 205	87 419	229 624	130 631	8 481	139 112
novembre 2009	369 829	2,2 %	142 603	88 119	230 722	130 626	8 481	139 107
décembre 2009	371 417	2,0 %	143 160	89 039	232 199	130 766	8 452	139 218
janvier 2010	373 932	1,8 %	144 996	89 648	234 644	130 842	8 446	139 288
février 2010								
mars 2010								
moyenne 2009-2010	370 589	1,1 %	141 845	89 251	231 097	130 934	8 558	139 492

prop.

En janvier 2010								
Nombre d'adultes	373 932	100 %	144 996	89 648	234 644	130 842	8 446	139 288
Proportion (ens. des adultes)	100,0 %		38,8%	24,0%	62,8%	35,0%	2,3%	37,2%
Proportion (selon la catégorie)			61,8%	38,2%	100,0%	93,9%	6,1%	100,0%

Répartition des adultes prestataires des programmes d'aide financière de dernier recours selon certaines caractéristiques, janvier 2010

Situation familiale								
Personnes seules	256 609	68,6 %	93 981	47 679	141 660	114 949	0	114 949
Couples sans enfants	30 732	8,2 %	7 996	7 540	15 536	8 947	6 249	15 196
Familles monoparentales	43 192	11,6 %	18 482	20 320	38 802	4 390	0	4 390
Couples avec enfants	42 632	11,4 %	24 338	13 562	37 900	2 535	2 197	4 732
Conjoints d'étudiant	767	0,2 %	199	547	746	21	0	21

Sexe								
Hommes	194 925	52,1 %	90 067	33 031	123 098	67 919	3 908	71 827
Femmes	179 007	47,9 %	54 929	56 617	111 546	62 923	4 538	67 461

Âge								
Moyenne (années)	43,8		38,1	46,7	41,4	47,6	51,0	47,8
Moins de 21 ans	12 337	3,3 %	6 368	2 761	9 129	3 183	25	3 208
De 21 à 24 ans	20 778	5,6 %	10 264	5 801	16 065	4 622	91	4 713
De 25 à 29 ans	33 655	9,0 %	17 766	8 838	26 604	6 835	216	7 051
De 30 à 34 ans	36 196	9,7 %	19 626	8 375	28 001	7 847	348	8 195
De 35 à 39 ans	36 139	9,7 %	20 584	6 513	27 097	8 546	496	9 042
De 40 à 44 ans	41 426	11,1 %	23 365	5 023	28 388	12 309	729	13 038
De 45 à 49 ans	49 342	13,2 %	24 483	4 099	28 582	19 529	1 231	20 760
De 50 à 54 ans	49 935	13,4 %	22 056	3 347	25 403	22 825	1 707	24 532
55 ans et plus	94 124	25,2 %	484	44 891	45 375	45 146	3 603	48 749

Scolarité ²								
Primaire	30 881	8,3 %	7 533	8 859	16 392	13 133	1 356	14 489
Secondaire I à IV	126 435	33,8 %	57 762	29 140	86 902	36 088	3 445	39 533
Secondaire V	64 578	17,3 %	27 640	16 852	44 492	18 728	1 358	20 086
Collégiale	19 420	5,2 %	8 307	4 764	13 071	6 085	264	6 349
Universitaire	18 942	5,1 %	9 172	5 194	14 366	4 384	192	4 576
Inconnue	113 676	30,4 %	34 582	24 839	59 421	52 424	1 831	54 255

Durée de présence cumulative ³								
Moyenne (mois)	158,2		106,4	135,8	117,6	227,7	207,6	226,5
Premier mois	3 164	0,8 %	2 288	726	3 014	143	7	150
De 2 à 5 mois	11 847	3,2 %	8 004	3 123	11 127	674	46	720
De 6 à 11 mois	15 119	4,0 %	9 722	4 099	13 821	1 189	109	1 298
De 12 à 23 mois	25 186	6,7 %	15 225	7 242	22 467	2 516	203	2 719
De 24 à 47 mois	35 914	9,6 %	19 083	10 913	29 996	5 503	415	5 918
De 48 à 119 mois	79 569	21,3 %	36 456	22 054	58 510	19 644	1 415	21 059
120 mois et plus	203 133	54,3 %	54 218	41 491	95 709	101 173	6 251	107 424

Programme et types de contraintes à l'emploi								
PAS - Sans contraintes	144 996	38,8 %	144 996	0	144 996	0	0	0
PAS - Contraintes temporaires	89 648	24,0 %	0	89 648	89 648	0	0	0
PSS - Contraintes sévères	130 842	35,0 %	0	0	0	130 842	0	130 842
PSS - Conjoints sans cont. sévères	8 446	2,3 %	0	0	0	0	8 446	8 446

Région								
01. Bas-Saint-Laurent	10 087	2,7 %	2 547	2 245	4 792	4 794	501	5 295
02. Saguenay - Lac-Saint-Jean	13 129	3,5 %	4 588	2 873	7 461	5 229	439	5 668
03. Capitale-Nationale	24 794	6,6 %	7 738	5 642	13 380	10 857	557	11 414
04. Mauricie	17 569	4,7 %	6 494	4 361	10 855	6 247	467	6 714
05. Estrie	16 380	4,4 %	5 820	3 866	9 686	6 247	447	6 694
06. Île-de-Montréal ⁴	127 095	34,0 %	60 402	33 131	93 533	31 833	1 729	33 562
07. Outaouais	15 205	4,1 %	5 719	3 434	9 153	5 601	451	6 052
08. Abitibi-Témiscamingue	6 476	1,7 %	2 109	1 505	3 614	2 625	237	2 862
09. Côte-Nord	3 340	0,9 %	1 160	779	1 939	1 304	97	1 401
10. Nord-du-Québec	1 071	0,3 %	484	304	788	267	16	283
ARK ⁵	472	0,1 %	262	113	375	94	3	97
11. Gaspésie - Îles-de-la-Madeleine	6 348	1,7 %	1 917	1 465	3 382	2 611	355	2 966
12. Chaudière-Appalaches	12 447	3,3 %	3 425	2 753	6 178	5 851	418	6 269
13. Laval	11 691	3,1 %	4 670	3 008	7 678	3 781	232	4 013
14. Lanaudière	17 284	4,6 %	6 698	4 466	11 164	5 666	454	6 120
15. Laurentides	19 905	5,3 %	7 602	4 780	12 382	7 003	520	7 523
16. Montérégie	50 955	13,6 %	19 360	12 250	31 610	18 180	1 165	19 345
17. Centre-du-Québec	11 615	3,1 %	4 249	2 780	7 029	4 251	335	4 586
Central ⁶	8 541	2,3 %	14	6	20	8 495	26	8 521

MESS, DGARES, Direction de la statistique et du soutien aux expérimentations, mars 2010.

Nés hors du Canada								Tableau 2 - suite	
Jeunes de moins de 25 ans	Reven- dicateurs du statut de réfugié	Nouveaux arrivants (moins de 3 ans)	Arrivés au Canada depuis 3 ans et plus	Total Nés hors du Canada	Hommes	Femmes	Familles mono- parentales	Durée consécutive de 2 ans et plus	
Nombre d'adultes actifs ¹ aux programmes d'aide financière de dernier recours pour certains segments de clientèle									
34 673	8 687	10 870	51 704	71 260	189 321	182 578	45 604	260 822	moyenne 2007-2008
33 461	10 418	10 434	51 445	72 297	190 581	181 236	44 954	261 771	avril 2008
32 822	10 660	10 395	51 398	72 453	189 344	180 446	44 802	261 319	mai 2008
32 119	10 790	10 194	51 288	72 272	186 901	179 412	44 497	261 019	juin 2008
31 841	11 108	10 034	51 102	72 244	185 680	179 020	44 510	260 820	juillet 2008
31 643	11 419	10 000	51 137	72 556	185 486	178 761	44 699	261 001	août 2008
31 512	11 776	9 744	51 111	72 631	185 405	178 263	44 380	261 284	septembre 2008
31 299	12 065	9 616	50 706	72 387	184 610	176 856	43 590	260 914	octobre 2008
31 396	12 322	9 740	50 601	72 663	185 294	176 677	43 038	261 115	novembre 2008
31 674	12 647	9 859	50 778	73 284	187 035	177 221	42 956	262 126	décembre 2008
32 143	12 962	10 031	51 114	74 107	189 449	177 975	43 188	262 943	janvier 2009
33 044	13 179	10 081	51 301	74 561	191 202	178 593	43 375	263 084	février 2009
33 305	13 510	10 196	51 757	75 463	192 688	179 158	43 537	263 238	mars 2009
32 188	11 905	10 027	51 145	73 077	187 806	178 635	43 961	261 720	moyenne 2008-2009
32 955	13 742	10 183	51 822	75 747	192 464	178 846	43 398	263 173	avril 2009
32 653	13 869	10 205	52 135	76 209	192 005	178 723	43 382	262 980	mai 2009
32 650	13 956	10 147	52 242	76 345	191 101	178 576	43 412	262 682	juin 2009
32 606	13 967	10 207	52 341	76 515	190 742	178 671	43 715	262 529	juillet 2009
32 746	13 707	10 399	52 693	76 799	191 363	178 908	44 065	262 544	août 2009
32 780	13 358	10 585	52 931	76 874	191 577	178 999	44 000	263 094	septembre 2009
32 525	12 801	10 786	52 833	76 420	190 938	177 798	43 291	262 647	octobre 2009
32 534	12 479	11 059	53 139	76 677	191 798	178 031	42 964	262 582	novembre 2009
32 716	12 198	11 434	53 180	76 812	193 072	178 345	42 954	262 993	décembre 2009
33 115	11 835	11 992	53 543	77 370	194 925	179 007	43 192	263 594	janvier 2010
									février 2010
									mars 2010
32 728	13 191	10 700	52 686	76 577	191 999	178 590	43 437	262 882	moyenne 2009-2010
En janvier 2010									
33 115	11 835	11 992	53 543	77 370	194 925	179 007	43 192	263 594	Nombre d'adultes
8,9%	3,2%	3,2%	14,3%	20,7%	52,1%	47,9%	11,6%	70,5%	Proportion (ens. des adultes)
	15,3%	15,5%	69,2%	100,0%					Proportion (selon la catégorie)
Situation familiale									
23 835	6 782	3 078	25 257	35 117	153 172	103 437	0	186 393	Personnes seules
830	960	1 373	4 826	7 159	15 371	15 361	0	23 569	Couples sans enfants
5 168	1 342	980	8 566	10 888	4 799	38 393	43 192	28 027	Familles monoparentales
3 216	2 749	6 250	14 579	23 578	21 304	21 328	0	25 279	Couples avec enfants
66	2	311	315	628	279	488	0	326	Conjoints d'étudiant
Sexe									
16 557	6 337	5 504	25 505	37 346	194 925	0	4 799	133 017	Hommes
16 558	5 498	6 488	28 038	40 024	0	179 007	38 393	130 577	Femmes
Âge									
21,3	35,7	36,4	45,6	42,6	43,7	43,9	36,8	46,6	Moyenne (années)
12 337	649	390	635	1 674	6 073	6 264	1 540	2 757	Moins de 21 ans
20 778	1 422	645	1 636	3 703	10 484	10 294	3 628	9 976	De 21 à 24 ans
0	2 286	1 438	3 574	7 298	17 467	16 188	6 420	18 304	De 25 à 29 ans
0	2 067	2 797	4 928	9 792	18 715	17 481	7 300	21 196	De 30 à 34 ans
0	1 745	2 963	6 659	11 367	19 174	16 965	7 176	22 227	De 35 à 39 ans
0	1 281	2 007	7 490	10 778	22 705	18 721	6 745	28 625	De 40 à 44 ans
0	842	816	7 346	9 004	26 884	22 458	5 512	37 834	De 45 à 49 ans
0	541	397	7 023	7 961	26 884	23 051	3 026	40 681	De 50 à 54 ans
0	1 002	539	14 252	15 793	46 539	47 585	1 845	81 994	55 ans et plus
Scolarité ²									
1 368	37	622	4 949	5 608	15 802	15 079	2 183	25 757	Primaire
11 359	62	679	10 261	11 002	68 952	57 483	17 783	91 828	Secondaire I à IV
2 459	113	1 107	9 469	10 689	33 005	31 573	8 787	44 617	Secondaire V
358	34	781	3 689	4 504	10 285	9 135	2 444	13 271	Collégiale
97	63	3 296	6 298	9 657	10 944	7 998	1 537	11 414	Universitaire
17 474	11 526	5 507	18 877	35 910	55 937	57 739	10 458	76 707	Inconnue
Durée de présence cumulative ³									
26,2	17,6	12,5	111,2	81,5	151,5	165,4	117,5	199,0	Moyenne (mois)
1 325	218	804	288	1 310	1 806	1 358	225	77	Premier mois
4 271	1 204	3 124	1 145	5 473	6 391	5 456	1 046	237	De 2 à 5 mois
5 148	3 135	2 478	1 626	7 239	8 252	6 867	1 784	285	De 6 à 11 mois
7 553	4 756	3 521	3 186	11 463	13 393	11 793	3 604	916	De 12 à 23 mois
8 728	2 188	2 065	8 209	12 462	19 497	16 417	5 730	21 501	De 24 à 47 mois
6 089	269	0	18 592	18 861	43 000	36 569	12 593	56 846	De 48 à 119 mois
1	65	0	20 497	20 562	102 586	100 547	18 210	183 732	120 mois et plus
Programme et types de contraintes à l'emploi									
16 632	9 265	8 387	25 595	43 247	90 067	54 929	18 482	78 196	PAS - Sans contraintes
8 562	2 352	3 421	17 774	23 547	33 031	56 617	20 320	58 530	PAS - Contraintes temporaires
7 805	186	107	9 043	9 336	67 919	62 923	4 390	119 464	PSS - Contraintes sévères
116	32	77	1 131	1 240	3 908	4 538	0	7 404	PSS - Conjoints sans cont. sévères
Région									
666	0	7	68	75	5 351	4 736	739	7 946	01. Bas-Saint-Laurent
1 107	6	12	83	101	6 777	6 352	1 288	10 095	02. Saguenay - Lac-Saint-Jean
1 670	57	665	1 210	1 932	13 324	11 470	2 187	18 805	03. Capitale-Nationale
1 669	8	172	244	424	9 137	8 432	1 991	13 400	04. Mauricie
1 695	92	557	1 009	1 658	8 766	7 614	1 786	11 475	05. Estrie
9 575	10 437	8 239	41 521	60 197	66 320	60 775	16 036	83 645	06. Île-de-Montréal ⁴
1 589	77	367	1 064	1 508	7 782	7 423	2 104	10 883	07. Outaouais
568	0	1	49	50	3 420	3 056	618	4 668	08. Abitibi-Témiscamingue
302	0	0	15	15	1 749	1 591	391	2 466	09. Côte-Nord
228	1	0	5	6	541	530	226	581	10. Nord-du-Québec
81	0	0	1	1	264	208	92	233	ARK ⁵
517	1	1	18	20	3 321	3 027	549	4 965	11. Gaspésie - Îles-de-la-Madeleine
991	17	21	116	154	6 446	6 001	1 116	9 341	12. Chaudière-Appalaches
1 115	415	492	3 006	3 913	5 746	5 945	1 476	7 875	13. Laval
1 931	64	113	473	650	8 858	8 426	2 316	12 034	14. Lanaudière
2 164	39	124	547	710	10 385	9 520	2 472	13 782	15. Laurentides
5 686	580	1 037	3 516	5 133	26 005	24 950	6 547	35 397	16. Montérégie
1 264	34	180	258	472	6 100	5 515	1 335	8 309	17. Centre-du-Québec
378	7	4	341	352	4 897	3 644	15	7 927	Central ⁶

Tableau 3

Évolution du nombre d'adultes prestataires du Programme d'aide sociale selon le type de clientèle, 2008-2009 et 2009-2010

Contraintes temporaires									
	Nombre d'adultes	var. ann.	Sans contraintes	État de santé	Grossesse ou enfants à charge	Enfant handicapé ⁷	55 ans et plus	Autres	Total Contraintes temporaires
Nombre d'adultes actifs ¹ au Programme d'aide sociale									
moyenne 2007-2008	232 205	-2,8 %	143 133	14 151	28 099	1 517	43 398	1 907	89 072
avril 2008	231 142	-3,8 %	141 968	14 243	27 920	1 535	43 623	1 853	89 174
mai 2008	229 238	-3,9 %	140 337	13 904	28 126	1 536	43 502	1 833	88 901
juin 2008	225 855	-3,6 %	137 550	13 365	28 193	1 528	43 403	1 816	88 305
juillet 2008	224 544	-3,1 %	136 499	13 055	28 373	1 518	43 311	1 788	88 045
août 2008	224 244	-3,0 %	136 241	12 888	28 540	1 530	43 281	1 764	88 003
septembre 2008	223 732	-2,7 %	135 963	12 500	28 624	1 513	43 353	1 779	87 769
octobre 2008	221 967	-2,8 %	137 289	12 645	25 377	1 567	43 312	1 777	84 678
novembre 2008	222 459	-2,5 %	137 246	12 762	25 758	1 562	43 361	1 770	85 213
décembre 2008	224 364	-2,1 %	138 296	13 110	26 134	1 554	43 518	1 752	86 068
janvier 2009	227 289	-1,7 %	140 559	13 080	26 632	1 550	43 750	1 718	86 730
février 2009	229 762	-1,0 %	142 376	13 281	27 110	1 562	43 736	1 697	87 386
mars 2009	231 731	0,2 %	143 268	13 704	27 592	1 572	43 886	1 709	88 463
moyenne 2008-2009	226 361	-2,5 %	138 966	13 211	27 365	1 544	43 503	1 771	87 395
avril 2009	231 280	0,1 %	142 111	14 086	27 882	1 566	43 904	1 731	89 169
mai 2009	230 822	0,7 %	141 473	13 896	28 202	1 558	43 951	1 742	89 349
juin 2009	229 882	1,8 %	140 314	13 793	28 514	1 582	43 944	1 735	89 568
juillet 2009	229 841	2,4 %	140 123	13 655	28 790	1 584	43 969	1 720	89 718
août 2009	230 840	2,9 %	140 649	13 692	29 183	1 602	44 000	1 714	90 191
septembre 2009	231 112	3,3 %	140 819	13 392	29 434	1 605	44 153	1 709	90 293
octobre 2009	229 624	3,4 %	142 205	13 452	26 424	1 666	44 179	1 698	87 419
novembre 2009	230 722	3,7 %	142 603	13 657	26 758	1 679	44 344	1 681	88 119
décembre 2009	232 199	3,5 %	143 160	13 963	27 131	1 683	44 599	1 663	89 039
janvier 2010	234 644	3,2 %	144 996	13 879	27 636	1 683	44 837	1 613	89 648
février 2010									
mars 2010									
moyenne 2009-2010	231 097	2,1 %	141 845	13 747	27 995	1 621	44 188	1 701	89 251

prop.

En janvier 2010									
Nombre d'adultes	234 644	100 %	144 996	13 879	27 636	1 683	44 837	1 613	89 648
Proportion (ens. des adultes)	100,0 %		61,8%	5,9%	11,8%	0,7%	19,1%	0,7%	38,2%
Proportion (selon la catégorie)				15,5%	30,8%	1,9%	50,0%	1,8%	100,0%

Répartition des adultes prestataires du Programme d'aide sociale selon certaines caractéristiques, janvier 2010

Situation familiale									
Personnes seules	141 660	60,4 %	93 981	11 071	585	0	34 835	1 188	47 679
Couples sans enfants	15 536	6,6 %	7 996	440	130	0	6 875	95	7 540
Familles monoparentales	38 802	16,5 %	18 482	1 790	15 702	1 280	1 322	226	20 320
Couples avec enfants	37 900	16,2 %	24 338	569	10 698	395	1 796	104	13 562
Conjoints d'étudiant	746	0,3 %	199	9	521	8	9	0	547

Sexe									
Hommes	123 098	52,5 %	90 067	7 319	1 605	160	23 358	589	33 031
Femmes	111 546	47,5 %	54 929	6 560	26 031	1 523	21 479	1 024	56 617

Âge									
Moyenne (années)	41,4		38,1	40,0	29,5	39,0	59,8	45,6	46,7
Moins de 21 ans	9 129	3,9 %	6 368	369	2 381	1	0	10	2 761
De 21 à 24 ans	16 065	6,8 %	10 264	775	4 981	24	0	21	5 801
De 25 à 29 ans	26 604	11,3 %	17 766	1 391	7 257	145	0	45	8 838
De 30 à 34 ans	28 001	11,9 %	19 626	1 593	6 390	311	0	81	8 375
De 35 à 39 ans	27 097	11,5 %	20 584	1 766	4 216	402	0	129	6 513
De 40 à 44 ans	28 388	12,1 %	23 365	2 431	1 914	398	0	280	5 023
De 45 à 49 ans	28 582	12,2 %	24 483	2 957	414	283	0	445	4 099
De 50 à 54 ans	25 403	10,8 %	22 056	2 556	81	118	0	592	3 347
55 ans et plus	45 375	19,3 %	484	41	2	1	44 837	10	44 891

Scolarité ²									
Primaire	16 392	7,0 %	7 533	533	965	69	7 198	94	8 859
Secondaire I à IV	86 902	37,0 %	57 762	5 723	9 092	725	12 864	736	29 140
Secondaire V	44 492	19,0 %	27 640	3 268	3 812	373	9 034	365	16 852
Collégiale	13 071	5,6 %	8 307	1 035	1 155	120	2 347	107	4 764
Universitaire	14 366	6,1 %	9 172	591	1 388	69	3 077	69	5 194
Inconnue	59 421	25,3 %	34 582	2 729	11 224	327	10 317	242	24 839

Durée de présence cumulative ³									
Moyenne (mois)	117,6		106,4	109,5	58,7	144,9	189,2	188,1	135,8
Premier mois	3 014	1,3 %	2 288	177	421	2	117	9	726
De 2 à 5 mois	11 127	4,7 %	8 004	733	1 782	16	560	32	3 123
De 6 à 11 mois	13 821	5,9 %	9 722	746	2 515	22	793	23	4 099
De 12 à 23 mois	22 467	9,6 %	15 225	1 195	4 434	58	1 522	33	7 242
De 24 à 47 mois	29 996	12,8 %	19 083	1 796	6 037	128	2 861	91	10 913
De 48 à 119 mois	58 510	24,9 %	36 456	3 849	8 605	501	8 788	311	22 054
120 mois et plus	95 709	40,8 %	54 218	5 383	3 842	956	30 196	1 114	41 491

Types de contraintes à l'emploi									
Sans contraintes	144 996	61,8 %	144 996	0	0	0	0	0	0
Contraintes temporaires	89 648	38,2 %		13 879	27 636	1 683	44 837	1 613	89 648
Cont. tempo.: état de santé	13 879	5,9 %		13 879					13 879
Cont. tempo.: enf./gross.	27 636	11,8 %			27 636				27 636
Cont. tempo.: enf. hand.	1 683	0,7 %				1 683			1 683
Cont. tempo.: 55 ans et plus	44 837	19,1 %					44 837		44 837
Cont. tempo.: autres	1 613	0,7 %						1 613	1 613

Région									
01. Bas-Saint-Laurent	4 792	2,0 %	2 547	432	400	33	1 282	98	2 245
02. Saguenay - Lac-Saint-Jean	7 461	3,2 %	4 588	396	603	66	1 734	74	2 873
03. Capitale-Nationale	13 380	5,7 %	7 738	1 036	1 091	103	3 281	131	5 642
04. Mauricie	10 855	4,6 %	6 494	678	1 043	72	2 435	133	4 361
05. Estrie	9 686	4,1 %	5 820	895	1 083	80	1 738	70	3 866
06. Île-de-Montréal ⁴	93 533	39,9 %	60 402	3 547	12 263	600	16 356	365	33 131
07. Outaouais	9 153	3,9 %	5 719	553	1 254	62	1 499	66	3 434
08. Abitibi-Témiscamingue	3 614	1,5 %	2 109	261	387	17	797	43	1 505
09. Côte-Nord	1 939	0,8 %	1 160	107	220	14	414	24	779
10. Nord-du-Québec	788	0,3 %	484	20	197	3	79	5	304
ARK ⁵	375	0,2 %	262	2	85	2	23	1	113
11. Gaspésie - Îles-de-la-Madeleine	3 382	1,4 %	1 917	175	314	33	861	82	1 465
12. Chaudière-Appalaches	6 178	2,6 %	3 425	616	562	44	1 481	50	2 753
13. Laval	7 678	3,3 %	4 670	438	945	49	1 530	46	3 008
14. Lanaudière	11 164	4,8 %	6 698	915	1 280	106	2 077	88	4 466
15. Laurentides	12 382	5,3 %	7 602	1 013	1 336	94	2 256	81	4 780
16. Montérégie	31 610	13,5 %	19 360	2 310	3 884	262	5 594	200	12 250
17. Centre-du-Québec	7 029	3,0 %	4 249	486	770	45	1 422	57	2 780
Central ⁶	20	0,0 %	14	1	4	0	1	0	6

MESS, DGARES, Direction de la statistique et du soutien aux expérimentations, mars 2010.

Jeunes de moins de 25 ans			Nés hors du Canada					Tableau 3 - suite			
Sans contraintes	Avec contraintes temporaires	Total Jeunes de moins de 25 ans	Reven- dicateurs du statut de réfugié	Nouveaux arrivants (moins de 3 ans)	Arrivés au Canada depuis 3 ans et plus	Total Nés hors du Canada	Hommes	Femmes	Familles mono- parentales	Durée consécutive de 2 ans et plus	
Nombre d'adultes actifs ¹ au Programme d'aide sociale pour certains segments de clientèle											
18 139	9 114	27 253	8 525	10 667	42 126	61 317	118 222	113 983	40 974	135 187	moyenne 2007-2008
17 090	8 812	25 902	10 235	10 252	41 603	62 090	118 816	112 326	40 206	135 205	avril 2008
16 485	8 764	25 249	10 476	10 204	41 532	62 212	117 614	111 624	40 013	134 703	mai 2008
15 766	8 753	24 519	10 609	10 001	41 401	62 011	115 213	110 642	39 713	134 286	juin 2008
15 519	8 704	24 223	10 926	9 853	41 231	62 010	114 155	110 389	39 742	134 276	juillet 2008
15 387	8 612	23 999	11 234	9 816	41 256	62 306	113 963	110 281	39 956	134 455	août 2008
15 351	8 500	23 851	11 585	9 560	41 253	62 398	113 909	109 823	39 657	134 668	septembre 2008
15 479	8 138	23 617	11 869	9 429	40 854	62 152	113 324	108 643	38 908	134 361	octobre 2008
15 528	8 188	23 716	12 120	9 556	40 723	62 399	113 991	108 468	38 445	134 472	novembre 2008
15 724	8 245	23 969	12 445	9 666	40 838	62 949	115 450	108 914	38 373	135 165	décembre 2008
16 139	8 278	24 417	12 757	9 836	41 146	63 739	117 698	109 591	38 589	135 769	janvier 2009
16 821	8 446	25 267	12 973	9 888	41 317	64 178	119 443	110 319	38 805	135 968	février 2009
16 952	8 540	25 492	13 312	9 997	41 735	65 044	120 814	110 917	38 970	136 087	mars 2009
16 020	8 498	24 518	11 712	9 838	41 241	62 791	116 199	110 161	39 281	134 951	moyenne 2008-2009
16 549	8 587	25 136	13 531	9 985	41 784	65 300	120 626	110 654	38 837	136 109	avril 2009
16 240	8 603	24 843	13 650	10 006	42 069	65 725	120 194	110 628	38 811	136 006	mai 2009
16 148	8 668	24 816	13 742	9 951	42 169	65 862	119 290	110 592	38 866	135 776	juin 2009
16 092	8 702	24 794	13 747	10 013	42 224	65 984	119 017	110 824	39 193	135 750	juillet 2009
16 207	8 724	24 931	13 483	10 205	42 565	66 253	119 645	111 195	39 541	135 906	août 2009
16 213	8 729	24 942	13 140	10 387	42 788	66 315	119 794	111 318	39 521	136 116	septembre 2009
16 259	8 418	24 677	12 583	10 598	42 709	65 890	119 313	110 311	38 863	135 878	octobre 2009
16 296	8 382	24 678	12 269	10 871	42 971	66 111	120 142	110 580	38 622	135 881	novembre 2009
16 335	8 473	24 808	11 982	11 245	43 012	66 239	121 335	110 864	38 586	136 227	décembre 2009
16 632	8 562	25 194	11 617	11 808	43 369	66 794	123 098	111 546	38 802	136 726	janvier 2010
											février 2010
											mars 2010
16 297	8 585	24 882	12 974	10 507	42 566	66 047	120 245	110 851	38 964	136 038	moyenne 2009-2010
En janvier 2010											
16 632	8 562	25 194	11 617	11 808	43 369	66 794	123 098	111 546	38 802	136 726	Nombre d'adultes
7,1%	3,6%	10,7%	5,0%	5,0%	18,5%	28,5%	52,5%	47,5%	16,5%	58,3%	Proportion (ens. des adultes)
66,0%	34,0%	100,0%	17,4%	17,7%	64,9%	100,0%					Proportion (selon la catégorie)
Situation familiale											
14 668	1 552	16 220	6 632	3 012	18 190	27 834	91 913	49 747	0	81 331	Personnes seules
652	68	720	927	1 317	3 488	5 732	7 783	7 753	0	9 863	Couples sans enfants
208	4 895	5 103	1 333	972	7 925	10 230	4 196	34 606	38 802	24 070	Familles monoparentales
1 092	1 994	3 086	2 723	6 197	13 459	22 379	18 940	18 960	0	21 153	Couples avec enfants
12	53	65	2	310	307	619	266	480	0	309	Conjoints d'étudiant
Sexe											
10 864	872	11 736	6 228	5 434	20 396	32 058	123 098	0	4 196	68 316	Hommes
5 768	7 690	13 458	5 389	6 374	22 973	34 736	0	111 546	34 606	68 410	Femmes
Âge											
21,2	21,4	21,3	35,4	36,3	44,6	41,5	42,0	40,8	36,0	44,8	Moyenne (années)
6 368	2 761	9 129	648	377	500	1 525	4 125	5 004	1 529	1 669	Moins de 21 ans
10 264	5 801	16 065	1 413	629	1 383	3 425	7 611	8 454	3 574	5 928	De 21 à 24 ans
			2 269	1 425	3 142	6 836	13 192	13 412	6 238	11 969	De 25 à 29 ans
			2 047	2 777	4 410	9 234	13 835	14 166	6 933	13 767	De 30 à 34 ans
			1 716	2 939	5 910	10 565	14 158	12 939	6 548	13 947	De 35 à 39 ans
			1 257	1 985	6 514	9 756	15 691	12 697	5 848	16 589	De 40 à 44 ans
			812	801	5 965	7 578	16 198	12 384	4 446	18 606	De 45 à 49 ans
			522	384	5 426	6 332	14 627	10 776	2 331	17 890	De 50 à 54 ans
			933	491	10 119	11 543	23 661	21 714	1 355	36 361	55 ans et plus
Scolarité ²											
670	268	938	35	609	4 074	4 718	8 400	7 992	1 895	12 157	Primaire
7 219	3 089	10 308	57	669	8 475	9 201	48 306	38 596	15 988	55 418	Secondaire I à IV
1 483	690	2 173	101	1 097	7 791	8 989	23 273	21 219	7 854	26 441	Secondaire V
192	125	317	28	776	3 021	3 825	7 055	6 016	2 132	7 486	Collégiale
70	23	93	62	3 284	5 406	8 752	8 497	5 869	1 355	7 303	Universitaire
6 998	4 367	11 365	11 334	5 373	14 602	31 309	27 567	31 854	9 578	27 921	Inconnue
Durée de présence cumulative ³											
20,8	26,8	22,9	16,9	12,4	100,0	70,0	113,1	122,6	108,9	162,1	Moyenne (mois)
987	233	1 220	218	803	277	1 298	1 718	1 296	224	70	Premier mois
2 871	957	3 828	1 194	3 114	1 075	5 383	5 983	5 144	1 037	210	De 2 à 5 mois
3 088	1 286	4 374	3 115	2 447	1 498	7 060	7 454	6 367	1 769	233	De 6 à 11 mois
4 031	2 092	6 123	4 703	3 440	2 922	11 065	11 833	10 634	3 548	749	De 12 à 23 mois
3 790	2 456	6 246	2 120	2 004	7 450	11 574	16 052	13 944	5 559	16 758	De 24 à 47 mois
1 865	1 537	3 402	230	0	15 776	16 006	31 392	27 118	11 767	38 217	De 48 à 119 mois
0	1	1	37	0	14 371	14 408	48 666	47 043	14 898	80 489	120 mois et plus
Types de contraintes à l'emploi											
16 632	0	16 632	9 265	8 387	25 595	43 247	90 067	54 929	18 482	78 196	Sans contraintes
	8 562	8 562	2 352	3 421	17 774	23 547	33 031	56 617	20 320	58 530	Contraintes temporaires
	1 144	1 144	26	71	1 066	1 163	7 319	6 560	1 790	6 078	Cont. tempo.: état de santé
	7 362	7 362	1 437	2 841	6 262	10 540	1 605	26 031	15 702	13 858	Cont. tempo.: enf./gross.
	25	25	6	14	344	364	160	1 523	1 280	1 288	Cont. tempo.: enf. hand.
	0	0	880	482	9 983	11 345	23 358	21 479	1 322	36 021	Cont. tempo.: 55 ans et plus
	31	31	3	13	119	135	589	1 024	226	1 285	Cont. tempo.: autres
Région											
289	161	450	0	5	46	51	2 635	2 157	622	3 074	01. Bas-Saint-Laurent
598	196	794	6	12	67	85	3 935	3 526	1 139	4 829	02. Saguenay - Lac-Saint-Jean
791	387	1 178	57	645	997	1 699	7 450	5 930	1 868	8 331	03. Capitale-Nationale
924	436	1 360	8	168	192	368	5 747	5 108	1 759	7 157	04. Mauricie
870	449	1 319	86	545	806	1 437	5 275	4 411	1 560	5 376	05. Estrie
5 528	2 524	8 052	10 262	8 129	34 248	52 639	48 702	44 831	14 760	53 208	06. Île-de-Montréal ⁴
689	501	1 190	73	361	857	1 291	4 704	4 449	1 879	5 387	07. Outaouais
244	158	402	0	1	29	30	1 965	1 649	544	2 046	08. Abitibi-Témiscamingue
141	85	226	0	0	9	9	1 025	914	355	1 175	09. Côte-Nord
74	110	184	1	0	4	5	384	404	217	359	10. Nord-du-Québec
30	28	58	0	0	1	1	202	173	90	170	ARK ⁵
258	121	379	1	1	10	12	1 794	1 588	455	2 248	11. Gaspésie - Îles-de-la-Madeleine
358	226	584	17	20	77	114	3 293	2 885	978	3 677	12. Chaudière-Appalaches
471	285	756	405	488	2 330	3 223	3 726	3 952	1 331	4 298	13. Laval
899	534	1 433	59	113	364	536	5 776	5 388	2 095	6 543	14. Lanaudière
1 044	550	1 594	38	123	409	570	6 552	5 830	2 198	6 977	15. Laurentides
2 742	1 524	4 266	571	1 024	2 709	4 304	16 347	15 263	5 852	17 914	16. Montérégie
709	314	1 023	33	173	213	419	3 777	3 252	1 185	4 119	17. Centre-du-Québec
3	1	4									

Tableau 4

Évolution du nombre d'adultes prestataires du Programme de solidarité sociale selon le type de clientèle, 2008-2009 et 2009-2010

Contraintes sévères										
	Nombre d'adultes	var. ann.	Visuel	Auditif et de la parole	Intellec- tuel et d'appren- tissage	Santé mentale	Physique	Autres	Total Contraintes sévères	Conjoints sans contraintes sévères
Nombre d'adultes actifs ¹ au Programme de solidarité sociale										
moyenne 2007-2008	139 695	1,2 %	1 586	803	25 536	52 594	45 218	4 695	130 432	9 263
avril 2008	140 675	1,1 %	1 585	817	25 600	53 422	45 373	4 739	131 536	9 139
mai 2008	140 552	0,9 %	1 583	822	25 584	53 458	45 323	4 688	131 458	9 094
juin 2008	140 458	0,9 %	1 574	827	25 572	53 490	45 285	4 680	131 428	9 030
juillet 2008	140 156	0,5 %	1 566	823	25 511	53 462	45 184	4 656	131 202	8 954
août 2008	140 003	0,4 %	1 563	819	25 515	53 470	45 086	4 650	131 103	8 900
septembre 2008	139 936	0,4 %	1 574	811	25 537	53 451	45 065	4 656	131 094	8 842
octobre 2008	139 499	0,0 %	1 571	817	25 470	53 460	44 958	4 420	130 696	8 803
novembre 2008	139 512	-0,1 %	1 563	815	25 448	53 525	44 928	4 464	130 743	8 769
décembre 2008	139 892	-0,1 %	1 565	820	25 504	53 651	44 971	4 591	131 102	8 790
janvier 2009	140 135	-0,2 %	1 565	828	25 510	53 796	44 995	4 690	131 384	8 751
février 2009	140 033	-0,2 %	1 567	829	25 516	53 802	44 866	4 681	131 261	8 772
mars 2009	140 115	-0,3 %	1 563	831	25 551	53 848	44 857	4 703	131 353	8 762
moyenne 2008-2009	140 081	0,3 %	1 570	822	25 527	53 570	45 074	4 635	131 197	8 884
avril 2009	140 030	-0,5 %	1 567	840	25 492	53 900	44 817	4 682	131 298	8 732
mai 2009	139 906	-0,5 %	1 575	843	25 488	53 960	44 683	4 680	131 229	8 677
juin 2009	139 795	-0,5 %	1 563	836	25 474	53 995	44 610	4 680	131 158	8 637
juillet 2009	139 572	-0,4 %	1 561	836	25 441	53 904	44 574	4 673	130 989	8 583
août 2009	139 431	-0,4 %	1 553	836	25 410	53 893	44 515	4 660	130 867	8 564
septembre 2009	139 464	-0,3 %	1 551	837	25 456	53 957	44 486	4 650	130 937	8 527
octobre 2009	139 112	-0,3 %	1 555	841	25 425	53 929	44 419	4 462	130 631	8 481
novembre 2009	139 107	-0,3 %	1 553	841	25 405	53 920	44 425	4 482	130 626	8 481
décembre 2009	139 218	-0,5 %	1 546	846	25 376	54 012	44 385	4 601	130 766	8 452
janvier 2010	139 288	-0,6 %	1 542	851	25 351	54 049	44 387	4 662	130 842	8 446
février 2010										
mars 2010										
moyenne 2009-2010	139 492	-0,4 %	1 557	841	25 432	53 952	44 530	4 623	130 934	8 558

prop.

En janvier 2010										
Nombre d'adultes	139 288	100 %	1 542	851	25 351	54 049	44 387	4 662	130 842	8 446
Proportion (ens. des adultes)	100,0%		1,1%	0,6%	18,2%	38,8%	31,9%	3,3%	93,9%	6,1%
Proportion (selon la catégorie)			1,2%	0,7%	19,4%	41,3%	33,9%	3,6%	100,0%	

Répartition des adultes prestataires du Programme de solidarité sociale selon certaines caractéristiques, janvier 2010

Situation familiale										
Personnes seules	114 949	82,5 %	1 215	655	23 891	49 099	36 027	4 062	114 949	0
Couples sans enfants	15 196	10,9 %	150	87	973	2 436	4 825	476	8 947	6 249
Familles monoparentales	4 390	3,2 %	83	62	242	1 832	2 107	64	4 390	0
Couples avec enfants	4 732	3,4 %	93	45	245	676	1 416	60	2 535	2 197
Conjoints d'étudiant	21	0,0 %	1	2	0	6	12	0	21	0

Sexe										
Hommes	71 827	51,6 %	875	413	13 554	28 015	22 376	2 686	67 919	3 908
Femmes	67 461	48,4 %	667	438	11 797	26 034	22 011	1 976	62 923	4 538

Âge										
Moyenne (années)	47,8		47,7	46,3	41,7	47,6	50,6	52,4	47,6	51,0
Moins de 21 ans	3 208	2,3 %	19	31	1 478	903	702	50	3 183	25
De 21 à 24 ans	4 713	3,4 %	67	56	1 943	1 547	949	60	4 622	91
De 25 à 29 ans	7 051	5,1 %	81	50	2 364	2 797	1 466	77	6 835	216
De 30 à 34 ans	8 195	5,9 %	91	61	2 457	3 403	1 706	129	7 847	348
De 35 à 39 ans	9 042	6,5 %	117	47	2 349	3 677	2 164	192	8 546	496
De 40 à 44 ans	13 038	9,4 %	151	68	2 820	5 459	3 483	328	12 309	729
De 45 à 49 ans	20 760	14,9 %	237	107	3 662	8 810	6 042	671	19 529	1 231
De 50 à 54 ans	24 532	17,6 %	236	145	3 447	10 068	8 089	840	22 825	1 707
55 ans et plus	48 749	35,0 %	543	286	4 831	17 385	19 786	2 315	45 146	3 603

Scolarité ²										
Primaire	14 489	10,4 %	155	125	3 715	3 783	5 094	261	13 133	1 356
Secondaire I à IV	39 533	28,4 %	402	269	3 697	16 975	14 058	687	36 088	3 445
Secondaire V	20 086	14,4 %	240	102	676	10 126	7 120	464	18 728	1 358
Collégiale	6 349	4,6 %	65	22	34	3 935	1 908	121	6 085	264
Universitaire	4 576	3,3 %	57	16	12	3 004	1 198	97	4 384	192
Inconnue	54 255	39,0 %	623	317	17 217	16 226	15 009	3 032	52 424	1 831

Durée de présence cumulative ³										
Moyenne (mois)	226,5		230,3	210,8	249,8	224,2	221,8	205,7	227,7	207,6
Premier mois	150	0,1 %	1	3	46	45	33	15	143	7
De 2 à 5 mois	720	0,5 %	3	10	183	206	214	58	674	46
De 6 à 11 mois	1 298	0,9 %	11	20	306	391	376	85	1 189	109
De 12 à 23 mois	2 719	2,0 %	35	29	617	848	842	145	2 516	203
De 24 à 47 mois	5 918	4,2 %	74	68	1 148	2 098	1 802	313	5 503	415
De 48 à 119 mois	21 059	15,1 %	234	130	3 218	8 227	6 891	944	19 644	1 415
120 mois et plus	107 424	77,1 %	1 184	591	19 833	42 234	34 229	3 102	101 173	6 251

Types de contraintes à l'emploi									
Contraintes sévères	130 842	93,9 %	1 542	851	25 351	54 049	44 387	4 662	130 842
Visuel	1 542	1,1 %	1 542						1 542
Auditif et de la parole	851	0,6 %		851					851
Intellectuel et d'apprentissage	25 351	18,2 %			25 351				25 351
Santé mentale	54 049	38,8 %				54 049			54 049
Physique	44 387	31,9 %					44 387		44 387
Autres	4 662	3,3 %						4 662	4 662
Conjoints sans contraintes sévères*	8 446	6,1 %							8 446

Région										
01. Bas-Saint-Laurent	5 295	3,8 %	52	20	1 047	1 932	1 609	134	4 794	501
02. Saguenay - Lac-Saint-Jean	5 668	4,1 %	51	36	1 147	1 953	1 943	99	5 229	439
03. Capitale-Nationale	11 414	8,2 %	155	75	1 737	5 324	3 310	256	10 857	557
04. Mauricie	6 714	4,8 %	62	34	1 142	2 660	2 214	135	6 247	467
05. Estrie	6 694	4,8 %	62	45	1 248	2 635	2 090	167	6 247	447
06. Île-de-Montréal ⁴	33 562	24,1 %	453	213	3 990	15 007	11 479	691	31 833	1 729
07. Outaouais	6 052	4,3 %	54	50	1 105	2 120	2 084	188	5 601	451
08. Abitibi-Témiscamingue	2 862	2,1 %	39	24	559	934	990	79	2 625	237
09. Côte-Nord	1 401	1,0 %	11	15	309	444	493	32	1 304	97
10. Nord-du-Québec	283	0,2 %	5	1	51	98	107	5	267	16
ARK ⁵	97	0,1 %	3	0	21	34	34	2	94	3
11. Gaspésie - Îles-de-la-Madeleine	2 966	2,1 %	45	17	572	815	1 082	80	2 611	355
12. Chaudière-Appalaches	6 269	4,5 %	63	33	1 392	2 295	1 889	179	5 851	418
13. Laval	4 013	2,9 %	44	29	798	1 590	1 242	78	3 781	232
14. Lanaudière	6 120	4,4 %	72	39	1 158	2 111	2 130	156	5 666	454
15. Laurentides	7 523	5,4 %	67	54	1 424	2 813	2 445	200	7 003	520
16. Montérégie	19 345	13,9 %	216	126	3 723	7 038	6 688	389	18 180	1 165
17. Centre-du-Québec	4 586	3,3 %	60	31	857	1 622	1 512	169	4 251	335
Central ⁶	8 521	6,1 %	31	9	3 092	2 658	1 080	1 625	8 495	26

MESS, DGARES, Direction de la statistique et du soutien aux expérimentations, mars 2010.

Jeunes de moins de 25 ans			Nés hors du Canada					Tableau 4 - suite			
Avec contraintes sévères	Conjoints	Total Jeunes de moins de 25 ans	Reven- dicateurs du statut de réfugié	Nouveaux arrivants (moins de 3 ans)	Arrivés au Canada depuis 3 ans et plus	Total Nés hors du Canada	Hommes	Femmes	Familles mono- parentales	Durée consécutive de 2 ans et plus	
Nombre d'adultes actifs ¹ au Programme de solidarité sociale pour certains segments de clientèle											
7 278	143	7 420	163	203	9 578	9 943	71 099	68 595	4 630	125 635	moyenne 2007-2008
7 423	136	7 559	183	182	9 842	10 207	71 765	68 910	4 748	126 566	avril 2008
7 442	131	7 573	184	191	9 866	10 241	71 730	68 822	4 789	126 616	mai 2008
7 472	128	7 600	181	193	9 887	10 261	71 688	68 770	4 784	126 733	juin 2008
7 483	135	7 618	182	181	9 871	10 234	71 525	68 631	4 768	126 544	juillet 2008
7 509	135	7 644	185	184	9 881	10 250	71 523	68 480	4 743	126 546	août 2008
7 529	132	7 661	191	184	9 858	10 233	71 496	68 440	4 723	126 616	septembre 2008
7 552	130	7 682	196	187	9 852	10 235	71 286	68 213	4 682	126 553	octobre 2008
7 551	129	7 680	202	184	9 878	10 264	71 303	68 209	4 593	126 643	novembre 2008
7 575	130	7 705	202	193	9 940	10 335	71 585	68 307	4 583	126 961	décembre 2008
7 597	129	7 726	205	195	9 968	10 368	71 751	68 384	4 599	127 174	janvier 2009
7 644	133	7 777	206	193	9 984	10 383	71 759	68 274	4 570	127 116	février 2009
7 681	132	7 813	198	199	10 022	10 419	71 874	68 241	4 567	127 151	mars 2009
7 538	132	7 670	193	189	9 904	10 286	71 607	68 473	4 679	126 768	moyenne 2008-2009
7 690	129	7 819	211	198	10 038	10 447	71 838	68 192	4 561	127 064	avril 2009
7 680	130	7 810	219	199	10 066	10 484	71 811	68 095	4 571	126 974	mai 2009
7 707	127	7 834	214	196	10 073	10 483	71 811	67 984	4 546	126 906	juin 2009
7 690	122	7 812	220	194	10 117	10 531	71 725	67 847	4 522	126 779	juillet 2009
7 690	125	7 815	224	194	10 128	10 546	71 718	67 713	4 524	126 638	août 2009
7 714	124	7 838	218	198	10 143	10 559	71 783	67 681	4 479	126 978	septembre 2009
7 725	123	7 848	218	188	10 124	10 530	71 625	67 487	4 428	126 769	octobre 2009
7 733	123	7 856	210	188	10 168	10 566	71 656	67 451	4 342	126 701	novembre 2009
7 785	123	7 908	216	189	10 168	10 573	71 737	67 481	4 368	126 766	décembre 2009
7 805	116	7 921	218	184	10 174	10 576	71 827	67 461	4 390	126 868	janvier 2010
											février 2010
											mars 2010
7 722	124	7 846	217	193	10 120	10 530	71 753	67 739	4 473	126 844	moyenne 2009-2010
En janvier 2010											
7 805	116	7 921	218	184	10 174	10 576	71 827	67 461	4 390	126 868	Nombre d'adultes
5,6%	0,1%	5,7%	0,2%	0,1%	7,3%	7,6%	51,6%	48,4%	3,2%	91,1%	Proportion (ens. des adultes)
98,5%	1,5%	100,0%	2,1%	1,7%	96,2%	100,0%					Proportion (selon la catégorie)
Situation familiale											
7 615	0	7 615	150	66	7 067	7 283	61 259	53 690	0	105 062	Personnes seules
63	47	110	33	56	1 338	1 427	7 588	7 608	0	13 706	Couples sans enfants
65	0	65	9	8	641	658	603	3 787	4 390	3 957	Familles monoparentales
61	69	130	26	53	1 120	1 199	2 364	2 368	0	4 126	Couples avec enfants
1	0	1	0	1	8	9	13	8	0	17	Conjoints d'étudiant
Sexe											
4 784	37	4 821	109	70	5 109	5 288	71 827	0	603	64 701	Hommes
3 021	79	3 100	109	114	5 065	5 288	0	67 461	3 787	62 167	Femmes
Âge											
21,1	21,9	21,1	48,6	43,5	49,7	49,6	46,8	49,0	44,2	48,5	Moyenne (années)
3 183	25	3 208	1	13	135	149	1 948	1 260	11	1 088	Moins de 21 ans
4 622	91	4 713	9	16	253	278	2 873	1 840	54	4 048	De 21 à 24 ans
0	0	0	17	13	432	462	4 275	2 776	182	6 335	De 25 à 29 ans
0	0	0	20	20	518	558	4 880	3 315	367	7 429	De 30 à 34 ans
0	0	0	29	24	749	802	5 016	4 026	628	8 280	De 35 à 39 ans
0	0	0	24	22	976	1 022	7 014	6 024	897	12 036	De 40 à 44 ans
0	0	0	30	15	1 381	1 426	10 686	10 074	1 066	19 228	De 45 à 49 ans
0	0	0	19	13	1 597	1 629	12 257	12 275	695	22 791	De 50 à 54 ans
0	0	0	69	48	4 133	4 250	22 878	25 871	490	45 633	55 ans et plus
Scolarité ²											
421	9	430	2	13	875	890	7 402	7 087	288	13 600	Primaire
1 013	38	1 051	5	10	1 786	1 801	20 646	18 887	1 795	36 410	Secondaire I à IV
278	8	286	12	10	1 678	1 700	9 732	10 354	933	18 176	Secondaire V
41	0	41	6	5	668	679	3 230	3 119	312	5 785	Collégiale
3	1	4	1	12	892	905	2 447	2 129	182	4 111	Universitaire
6 049	60	6 109	192	134	4 275	4 601	28 370	25 885	880	48 786	Inconnue
Durée de présence cumulative ³											
36,9	34,8	36,9	51,9	19,4	158,9	154,3	217,3	236,2	193,5	238,8	Moyenne (mois)
104	1	105	0	1	11	12	88	62	1	7	Premier mois
439	4	443	10	10	70	90	408	312	9	27	De 2 à 5 mois
754	20	774	20	31	128	179	798	500	15	52	De 6 à 11 mois
1 410	20	1 430	53	81	264	398	1 560	1 159	56	167	De 12 à 23 mois
2 445	37	2 482	68	61	759	888	3 445	2 473	171	4 743	De 24 à 47 mois
2 653	34	2 687	39	0	2 816	2 855	11 608	9 451	826	18 629	De 48 à 119 mois
0	0	0	28	0	6 126	6 154	53 920	53 504	3 312	103 243	120 mois et plus
Types de contraintes à l'emploi											
7 805	7 805	186	107	9 043	9 336	67 919	62 923	4 390	119 464	Contraintes sévères	
86	86	10	13	194	217	875	667	83	1 416	Visuel	
87	87	3	3	71	77	413	438	62	715	Auditif et de la parole	
3 421	3 421	7	13	705	725	13 554	11 797	242	23 903	Intellectuel et d'apprentissage	
2 450	2 450	35	13	3 891	3 939	28 015	26 034	1 832	49 719	Santé mentale	
1 651	1 651	127	62	3 873	4 062	22 376	22 011	2 107	40 045	Physique	
110	110	4	3	309	316	2 686	1 976	64	3 666	Autres	
0	116	116	32	77	1 131	1 240	3 908	4 538	0	7 404	Conjoints sans contraintes sévères*
Région											
212	4	216	0	2	22	24	2 716	2 579	117	4 872	01. Bas-Saint-Laurent
309	4	313	0	0	16	16	2 842	2 826	149	5 266	02. Saguenay - Lac-Saint-Jean
487	5	492	0	20	213	233	5 874	5 540	319	10 474	03. Capitale-Nationale
301	8	309	0	4	52	56	3 390	3 324	232	6 243	04. Mauricie
361	15	376	6	12	203	221	3 491	3 203	226	6 099	05. Estrie
1 505	18	1 523	175	110	7 273	7 558	17 618	15 944	1 276	30 437	06. Île-de-Montréal ⁴
392	7	399	4	6	207	217	3 078	2 974	225	5 496	07. Outaouais
164	2	166	0	0	20	20	1 455	1 407	74	2 622	08. Abitibi-Témiscamingue
75	1	76	0	0	6	6	724	677	36	1 291	09. Côte-Nord
42	2	44	0	0	1	1	157	126	9	222	10. Nord-du-Québec
23	0	23	0	0	0	0	62	35	2	63	ARK ⁵
133	5	138	0	0	8	8	1 527	1 439	94	2 717	11. Gaspésie - Îles-de-la-Madeleine
402	5	407	0	1	39	40	3 153	3 116	138	5 664	12. Chaudière-Appalaches
356	3	359	10	4	676	690	2 020	1 993	145	3 577	13. Laval
493	5	498	5	0	109	114	3 082	3 038	221	5 491	14. Lanaudière
565	5	570	1	1	138	140	3 833	3 690	274	6 805	15. Laurentides
1 398	22	1 420	9	13	807	829	9 658	9 687	695	17 483	16. Montérégie
239	2	241	1	7	45	53	2 323	2 263	150	4 190	17. Centre-du-Québec
371	3	374	7	4	339	350	4 886	3 635	10	7 919	Central ⁶

Tableau 5

Évolution du nombre de participants au Programme alternative jeunesse, 2008-2009 et 2009-2010

	Nombre total d'adultes	Taux de variation annuelle	Nés hors du Canada	Hommes	Femmes	Nombre d'adultes avec alloc. jeunesse ²	Taux de variation annuelle	Allocation moyenne ³
Participants au Programme alternative jeunesse ¹								
moyenne 2007-2008	2 634	s.o.	240	1 495	1 139	2 287	s.o.	597,50 \$
avril 2008	5 059	s.o.	464	2 858	2 201	4 302	s.o.	594,89 \$
mai 2008	5 109	s.o.	484	2 860	2 249	4 309	s.o.	588,15 \$
juin 2008	4 937	s.o.	487	2 694	2 243	4 173	s.o.	715,43 \$
juillet 2008	4 915	s.o.	527	2 643	2 272	4 077	s.o.	596,20 \$
août 2008	5 014	s.o.	549	2 670	2 344	4 218	s.o.	589,30 \$
septembre 2008	5 256	s.o.	567	2 788	2 468	4 445	s.o.	714,66 \$
octobre 2008	5 515	s.o.	593	2 933	2 582	4 594	s.o.	599,01 \$
novembre 2008	5 873	s.o.	640	3 176	2 697	4 915	s.o.	598,30 \$
décembre 2008	6 047	s.o.	660	3 298	2 749	5 134	s.o.	754,50 \$
janvier 2009	6 511	s.o.	674	3 583	2 928	5 527	s.o.	610,21 \$
février 2009	6 937	s.o.	721	3 854	3 083	5 891	s.o.	612,47 \$
mars 2009	7 378	s.o.	761	4 116	3 262	6 414	s.o.	762,59 \$
moyenne 2008-2009	5 713	s.o.	594	3 123	2 590	4 833	s.o.	644,64 \$
avril 2009	7 545	49,1 %	791	4 210	3 335	6 439	49,7 %	615,77 \$
mai 2009	7 647	49,7 %	802	4 210	3 437	6 464	50,0 %	607,20 \$
juin 2009	7 508	52,1 %	807	4 096	3 412	6 431	54,1 %	742,10 \$
juillet 2009	7 376	50,1 %	791	4 023	3 353	6 246	53,2 %	616,19 \$
août 2009	7 529	50,2 %	786	4 054	3 475	6 494	54,0 %	736,19 \$
septembre 2009	7 669	45,9 %	797	4 092	3 577	6 370	43,3 %	614,94 \$
octobre 2009	7 892	43,1 %	817	4 211	3 681	6 519	41,9 %	613,69 \$
novembre 2009	8 232	40,2 %	867	4 454	3 778	6 937	41,1 %	751,74 \$
décembre 2009	8 211	35,8 %	878	4 459	3 752	6 876	33,9 %	625,79 \$
janvier 2010	8 526	30,9 %	926	4 667	3 859	7 187	30,0 %	609,76 \$
février 2010								
mars 2010								
moyenne 2009-2010	7 814	36,8 %	826	4 248	3 566	6 596	36,5 %	653,34 \$

Répartition des participants au Programme alternative jeunesse selon certaines caractéristiques, janvier 2010

Proportion								
En janvier 2010								
Nombre d'adultes	8 526	100,0 %	926	4 667	3 859	7 187	100,0%	609,76 \$
Proportion	100,0 %		10,9 %	54,7 %	45,3 %	84,3 %		

Situation familiale ⁴								
Personnes seules	7 101	83,3 %	797	4 347	2 754	5 999	83,5 %	600,85 \$
Couples sans enfants	141	1,7 %	8	64	77	118	1,6 %	593,77 \$
Familles monoparentales	791	9,3 %	78	11	780	669	9,3 %	694,22 \$
Couples avec enfants	166	1,9 %	18	63	103	129	1,8 %	602,31 \$
Conjoints d'étudiant	0	0,0 %	0	0	0	0	0,0 %	- \$
Inconnue	327	3,8 %	25	182	145	272	3,8 %	608,88 \$

Sexe								
Hommes	4 667	54,7 %	514	4 667	0	3 890	54,1 %	599,34 \$
Femmes	3 859	45,3 %	412	0	3 859	3 297	45,9 %	622,05 \$

Âge								
Moyenne (années)	20,4		20,6	20,5	20,3	20,3		
Moins de 18 ans	61	0,7 %	3	15	46	58	0,8 %	693,54 \$
De 18 à 20 ans	4 601	54,0 %	467	2 455	2 146	4 054	56,4 %	610,96 \$
21 ans et plus	3 864	45,3 %	456	2 197	1 667	3 075	42,8 %	606,60 \$

Scolarité ⁵								
Primaire	314	3,7 %	45	182	132	276	3,8 %	622,30 \$
Secondaire I à IV	4 705	55,2 %	344	2 630	2 075	3 960	55,1 %	610,85 \$
Secondaire V	1 039	12,2 %	152	546	493	833	11,6 %	602,90 \$
Collégiale	129	1,5 %	27	55	74	105	1,5 %	603,19 \$
Universitaire	28	0,3 %	15	12	16	24	0,3 %	575,83 \$
Inconnue	2 311	27,1 %	343	1 242	1 069	1 989	27,7 %	609,47 \$

Types de contraintes à l'emploi								
Sans contraintes	7 274	85,3 %	816	4 432	2 842	6 139	85,4 %	601,73 \$
Contraintes temporaires	914	10,7 %	85	46	868	766	10,7 %	675,47 \$
Cont. tempo.: état de santé	64	0,8 %	2	32	32	57	0,8 %	574,27 \$
Cont. tempo.: enf./gross.	841	9,9 %	83	14	827	701	9,8 %	683,98 \$
Cont. tempo.: enf. handicapé	3	0,0 %	0	0	3	3	0,0 %	757,00 \$
Cont. tempo.: autres	6	0,1 %	0	0	6	5	0,1 %	586,72 \$
Contraintes sévères	11	0,1 %	0	7	4	10	0,1 %	530,40 \$
Inconnu	327	3,8 %	25	182	145	272	3,8 %	608,88 \$

Région								
01. Bas-Saint-Laurent	283	3,3 %	2	165	118	234	3,3 %	581,95 \$
02. Saguenay - Lac-Saint-Jean	402	4,7 %	1	206	196	328	4,6 %	612,05 \$
03. Capitale-Nationale	585	6,9 %	61	315	270	494	6,9 %	601,41 \$
04. Mauricie	603	7,1 %	9	342	261	486	6,8 %	605,69 \$
05. Estrie	531	6,2 %	44	323	208	450	6,3 %	610,45 \$
06. Île-de-Montréal ⁶	2 025	23,8 %	643	1 146	879	1 755	24,4 %	610,14 \$
07. Outaouais	394	4,6 %	25	191	203	360	5,0 %	618,54 \$
08. Abitibi-Témiscamingue	347	4,1 %	2	168	179	297	4,1 %	632,71 \$
09. Côte-Nord	143	1,7 %	0	87	56	115	1,6 %	600,14 \$
10. Nord-du-Québec	20	0,2 %	0	15	5	14	0,2 %	544,00 \$
ARK ⁷	0	0,0 %	0	0	0	0	0,0 %	- \$
11. Gaspésie - Îles-de-la-Madeleine	178	2,1 %	1	104	74	158	2,2 %	602,09 \$
12. Chaudière-Appalaches	376	4,4 %	10	194	182	291	4,0 %	627,93 \$
13. Laval	202	2,4 %	29	107	95	160	2,2 %	613,59 \$
14. Lanaudière	475	5,6 %	11	242	233	385	5,4 %	611,20 \$
15. Laurentides	529	6,2 %	12	305	224	457	6,4 %	597,91 \$
16. Montérégie	1 100	12,9 %	55	588	512	924	12,9 %	609,06 \$
17. Centre-du-Québec	333	3,9 %	21	169	164	279	3,9 %	623,17 \$

MESS, DGARES, Direction de la statistique et du soutien aux expérimentations, mars 2010.

Tableau 6

Évolution du nombre d'adultes prestataires des programmes d'aide financière de dernier recours qui reçoivent une allocation de soutien, 2008-2009 et 2009-2010

	DEVENIR				INTERAGIR			
	Programme d'aide sociale	Programme de solidarité sociale	TOTAL	var. ann.	Programme d'aide sociale	Programme de solidarité sociale	TOTAL	var. ann.
Nombre d'adultes qui reçoivent une allocation de soutien ¹								
moyenne 2007-2008	876	297	1 174	s.o.	584	1 825	2 209	s.o.
avril 2008	838	247	1 085	s.o.	839	2 687	3 526	s.o.
mai 2008	775	212	987	s.o.	858	2 735	3 593	s.o.
juin 2008	759	208	967	s.o.	829	2 708	3 537	s.o.
juillet 2008	721	206	927	s.o.	753	2 633	3 386	s.o.
août 2008	624	186	810	s.o.	628	2 370	2 998	s.o.
septembre 2008	604	211	815	s.o.	646	2 409	3 055	s.o.
octobre 2008	666	237	903	s.o.	759	2 665	3 424	s.o.
novembre 2008	717	251	968	s.o.	797	2 724	3 521	s.o.
décembre 2008	766	234	1 000	s.o.	792	2 754	3 546	s.o.
janvier 2009	741	231	972	s.o.	777	2 707	3 484	s.o.
février 2009	762	236	998	s.o.	779	2 724	3 503	s.o.
mars 2009	773	258	1 031	s.o.	794	2 730	3 524	s.o.
moyenne 2008-2009	729	226	955	s.o.	771	2 654	3 425	s.o.
avril 2009	753	262	1 015	-6,5%	792	2 748	3 540	0,4%
mai 2009	740	267	1 007	2,0%	779	2 707	3 486	-3,0%
juin 2009	672	269	941	-2,7%	753	2 672	3 425	-3,2%
juillet 2009	642	248	890	-4,0%	679	2 589	3 268	-3,5%
août 2009	554	237	791	-2,3%	581	2 378	2 959	-1,3%
septembre 2009	536	225	761	-6,6%	611	2 421	3 032	-0,8%
octobre 2009	548	228	776	-14,1%	739	2 680	3 419	-0,1%
novembre 2009	537	249	786	-18,8%	780	2 757	3 537	0,5%
décembre 2009	571	243	814	-18,6%	787	2 788	3 575	0,8%
janvier 2010	583	229	812	-16,5%	779	2 739	3 518	1,0%
février 2010								
mars 2010								
moyenne 2009-2010	614	246	859	-10,0%	728	2 648	3 376	-1,4%

En janvier 2010								
Nombre d'adultes	583	229	812	100,0%	779	2 739	3 518	100,0%

Situation familiale								
Personnes seules	379	208	587	72,3%	569	2 519	3 088	87,8%
Couples sans enfants	22	8	30	3,7%	31	130	161	4,6%
Familles monoparentales	107	8	115	14,2%	133	64	197	5,6%
Couples avec enfants	74	5	79	9,7%	46	26	72	2,0%
Conjoints d'étudiant	1	0	1	0,1%	0	0	0	0,0%

Sexe								
Hommes	242	122	364	44,8%	344	1 473	1 817	51,6%
Femmes	341	107	448	55,2%	435	1 266	1 701	48,4%

Âge								
Moyenne (années)	40,0	39,5	39,8		41,8	43,1	42,8	
Moins de 21 ans	16	5	21	2,6%	34	39	73	2,1%
De 21 à 24 ans	26	18	44	5,4%	52	129	181	5,1%
De 25 à 29 ans	56	35	91	11,2%	62	249	311	8,8%
De 30 à 34 ans	76	26	102	12,6%	78	290	368	10,5%
De 35 à 39 ans	92	19	111	13,7%	68	270	338	9,6%
De 40 à 44 ans	113	38	151	18,6%	100	359	459	13,0%
De 45 à 49 ans	110	35	145	17,9%	146	515	661	18,8%
De 50 à 54 ans	59	40	99	12,2%	152	458	610	17,3%
55 ans et plus	35	13	48	5,9%	87	430	517	14,7%

Scolarité ²								
Primaire	45	18	63	7,8%	85	473	558	15,9%
Secondaire I à IV	226	85	311	38,3%	356	879	1 235	35,1%
Secondaire V	158	60	218	26,8%	165	552	717	20,4%
Collégiale	50	26	76	9,4%	47	211	258	7,3%
Universitaire	50	16	66	8,1%	40	186	226	6,4%
Inconnue	54	24	78	9,6%	86	438	524	14,9%

Durée cumulative de présence à l'aide financière de dernier recours								
Moyenne	122,5	150,4	130,3		158,9	207,1	196,4	
Premier mois	0	0	0	0,0%	0	0	0	0,0%
De 2 à 5 mois	24	1	25	3,1%	8	2	10	0,3%
De 6 à 11 mois	20	4	24	3,0%	18	15	33	0,9%
De 12 à 23 mois	59	7	66	8,1%	36	33	69	2,0%
De 24 à 47 mois	75	20	95	11,7%	78	124	202	5,7%
De 48 à 119 mois	143	76	219	27,0%	189	507	696	19,8%
120 mois et plus	262	121	383	47,2%	450	2 058	2 508	71,3%

Types de contraintes à l'emploi et types de diagnostics médicaux								
Sans contraintes	503		503	61,9%	632		632	18,0%
Contraintes temporaires	80		80	9,9%	147		147	4,2%
Cont. tempo.: état de santé	16		16	2,0%	23		23	0,7%
Cont. tempo.: enf./gross.	32		32	3,9%	36		36	1,0%
Cont. tempo.: enf. hand.	2		2	0,2%	2		2	0,1%
Cont. tempo.: 55 ans et plus	30		30	3,7%	85		85	2,4%
Cont. tempo.: autres	0		0	0,0%	1		1	0,0%
Contraintes sévères (types de diagnostics)		220	220	27,1%		2 699	2 699	76,7%
Visuel		1	1	0,1%		33	33	0,9%
Auditif et de la parole		2	2	0,2%		20	20	0,6%
Intellectuel et d'apprentissage		35	35	4,3%		583	583	16,6%
Santé mentale		146	146	18,0%		1 569	1 569	44,6%
Physique		36	36	4,4%		463	463	13,2%
Autres		0	0	0,0%		31	31	0,9%
Conjoints sans contraintes sévères		9	9	1,1%		40	40	1,1%

Région								
01. Bas-Saint-Laurent	12	10	22	2,7%	5	55	60	1,7%
02. Saguenay - Lac-Saint-Jean	38	9	47	5,8%	39	190	229	6,5%
03. Capitale-Nationale	23	9	32	3,9%	54	168	222	6,3%
04. Mauricie	62	29	91	11,2%	32	104	136	3,9%
05. Estrie	43	16	59	7,3%	15	33	48	1,4%
06. Île-de-Montréal ³	156	36	192	23,6%	283	879	1 162	33,0%
07. Outaouais	46	29	75	9,2%	21	148	169	4,8%
08. Abitibi-Témiscamingue	9	5	14	1,7%	28	132	160	4,5%
09. Côte-Nord	5	3	8	1,0%	6	18	24	0,7%
10. Nord-du-Québec	1	0	1	0,1%	3	8	11	0,3%
ARK ⁴	0	0	0	0,0%	0	0	0	0,0%
11. Gaspésie - Îles-de-la-Madeleine	2	2	4	0,5%	37	57	94	2,7%
12. Chaudière-Appalaches	32	24	56	6,9%	12	94	106	3,0%
13. Laval	14	11	25	3,1%	19	142	161	4,6%
14. Lanaudière	10	2	12	1,5%	41	63	104	3,0%
15. Laurentides	54	22	76	9,4%	41	133	174	4,9%
16. Montérégie	32	9	41	5,0%	101	369	470	13,4%
17. Centre-du-Québec	44	10	54	6,7%	42	34	76	2,2%
Central ⁵	0	3	3	0,4%	0	112	112	3,2%

MESS, DGARES, Direction de la statistique et du soutien aux expérimentations, mars 2010.

Tableau 6 - suite

RÉUSSIR			TOTAL		
Programme de solidarité sociale	var. ann.	Programme d'aide sociale	Programme de solidarité sociale	TOTAL	var. ann.
Nombre d'adultes qui reçoivent une allocation de soutien¹					
77	s.o.	1 412	2 015	3 427	s.o.
104	s.o.	1 677	3 038	4 715	s.o.
110	s.o.	1 633	3 057	4 690	s.o.
100	s.o.	1 588	3 016	4 604	s.o.
55	s.o.	1 474	2 894	4 368	s.o.
43	s.o.	1 252	2 599	3 851	s.o.
93	s.o.	1 250	2 713	3 963	s.o.
124	s.o.	1 425	3 026	4 451	s.o.
134	s.o.	1 514	3 109	4 623	s.o.
140	s.o.	1 558	3 128	4 686	s.o.
141	s.o.	1 518	3 079	4 597	s.o.
138	s.o.	1 541	3 098	4 639	s.o.
147	s.o.	1 567	3 135	4 702	s.o.
111	s.o.	1 500	2 991	4 491	s.o.
150	44,2%	1 545	3 160	4 705	-0,2%
146	32,7%	1 519	3 120	4 639	-1,1%
130	30,0%	1 425	3 071	4 496	-2,3%
68	23,6%	1 321	2 905	4 226	-3,3%
61	41,9%	1 135	2 676	3 811	-1,0%
124	33,3%	1 147	2 770	3 917	-1,2%
163	31,5%	1 287	3 071	4 358	-2,1%
169	26,1%	1 317	3 175	4 492	-2,8%
169	20,7%	1 358	3 200	4 558	-2,7%
169	19,9%	1 362	3 137	4 499	-2,1%
135	21,8%	1 342	3 029	4 370	-2,7%
					prop.
En janvier 2010					
169	100,0%	1 362	3 137	4 499	100,0%
Situation familiale					
159	94,1%	948	2 886	3 834	85,2%
1	0,6%	53	139	192	4,3%
6	3,6%	240	78	318	7,1%
3	1,8%	120	34	154	3,4%
0	0,0%	1	0	1	0,0%
Sexe					
89	52,7%	586	1 684	2 270	50,5%
80	47,3%	776	1 453	2 229	49,5%
Âge					
29,8		41,0	42,1	41,8	
12	7,1%	50	56	106	2,4%
39	23,1%	78	186	264	5,9%
48	28,4%	118	332	450	10,0%
36	21,3%	154	352	506	11,2%
11	6,5%	160	300	460	10,2%
8	4,7%	213	405	618	13,7%
5	3,0%	256	555	811	18,0%
4	2,4%	211	502	713	15,8%
6	3,6%	122	449	571	12,7%
Scolarité²					
1	0,6%	130	492	622	13,8%
20	11,8%	582	984	1 566	34,8%
50	29,6%	323	662	985	21,9%
33	19,5%	97	270	367	8,2%
17	10,1%	90	219	309	6,9%
48	28,4%	140	510	650	14,4%
Durée cumulative de présence à l'aide financière de dernier recours					
87,1		143,3	196,5	180,4	
0	0,0%	0	0	0	0,0%
0	0,0%	32	3	35	0,8%
0	0,0%	38	19	57	1,3%
10	5,9%	95	50	145	3,2%
50	29,6%	153	194	347	7,7%
70	41,4%	332	653	985	21,9%
39	23,1%	712	2 218	2 930	65,1%
Types de contraintes à l'emploi et types de diagnostics médicaux					
		1 135	1 135	25,2%	Sans contraintes
		227	227	5,0%	Contraintes temporaires
		39	39	0,9%	Cont. tempo.: état de santé
		68	68	1,5%	Cont. tempo.: enf./gross.
		4	4	0,1%	Cont. tempo.: enf. hand.
		115	115	2,6%	Cont. tempo.: 55 ans et plus
		1	1	0,0%	Cont. tempo.: autres
169	100,0%	3 088	3 088	68,6%	Contraintes sévères (types de diagnostics)
12	7,1%	46	46	1,0%	Visuel
2	1,2%	24	24	0,5%	Auditif et de la parole
7	4,1%	625	625	13,9%	Intellectuel et d'apprentissage
79	46,7%	1 794	1 794	39,9%	Santé mentale
69	40,8%	568	568	12,6%	Physique
0	0,0%	31	31	0,7%	Autres
0	0,0%	49	49	1,1%	Conjoints sans contraintes sévères
Région					
0	0,0%	17	65	82	1,8%
12	7,1%	77	211	288	6,4%
23	13,6%	77	200	277	6,2%
10	5,9%	94	143	237	5,3%
10	5,9%	58	59	117	2,6%
54	32,0%	439	969	1 408	31,3%
2	1,2%	67	179	246	5,5%
5	3,0%	37	142	179	4,0%
0	0,0%	11	21	32	0,7%
0	0,0%	4	8	12	0,3%
0	0,0%	0	0	0	0,0%
4	2,4%	39	63	102	2,3%
6	3,6%	44	124	168	3,7%
6	3,6%	33	159	192	4,3%
7	4,1%	51	72	123	2,7%
1	0,6%	95	156	251	5,6%
26	15,4%	133	404	537	11,9%
2	1,2%	86	46	132	2,9%
1	0,6%	0	116	116	2,6%

Tableau 7

Évolution du taux d'assistance sociale au Québec, 2008-2009 et 2009-2010

	Nombre total d'adultes distincts ³	Taux d'assistance sociale (18-64 ans)	Nombre d'enfants	Taux d'assistance sociale (0-17 ans)	Nombre <i>total de prestataires distincts</i> ³	Taux d'assistance sociale (0-64 ans)
Taux d'assistance sociale pour l'ensemble du Québec ^{1,2}						
moyenne 2007-2008	373 644	7,4%	117 430	7,6%	491 074	7,5%
avril 2008	375 509	7,4%	116 086	7,6%	491 595	7,4%
mai 2008	373 540	7,3%	115 697	7,5%	489 237	7,4%
juin 2008	369 983	7,3%	114 775	7,5%	484 758	7,3%
juillet 2008	368 318	7,2%	114 658	7,5%	482 976	7,3%
août 2008	367 899	7,2%	115 344	7,5%	483 243	7,3%
septembre 2008	367 357	7,2%	114 305	7,4%	481 662	7,3%
octobre 2008	365 268	7,2%	112 644	7,3%	477 912	7,2%
novembre 2008	366 057	7,2%	111 435	7,3%	477 492	7,2%
décembre 2008	368 688	7,3%	111 940	7,3%	480 628	7,3%
janvier 2009	372 264	7,3%	112 965	7,4%	485 229	7,3%
février 2009	374 750	7,4%	113 581	7,4%	488 331	7,4%
mars 2009	377 293	7,4%	114 436	7,5%	491 729	7,4%
moyenne 2008-2009	370 577	7,3%	113 989	7,4%	484 566	7,3%
avril 2009	377 033	7,4%	114 258	7,4%	491 291	7,4%
mai 2009	376 545	7,4%	114 384	7,4%	490 929	7,4%
juin 2009	375 412	7,4%	114 405	7,5%	489 817	7,4%
juillet 2009	375 067	7,4%	114 711	7,5%	489 778	7,4%
août 2009	376 031	7,4%	115 887	7,5%	491 918	7,4%
septembre 2009	376 054	7,4%	115 495	7,5%	491 549	7,4%
octobre 2009	374 330	7,4%	114 327	7,4%	488 657	7,4%
novembre 2009	375 836	7,4%	113 361	7,4%	489 197	7,4%
décembre 2009	377 516	7,4%	113 697	7,4%	491 213	7,4%
janvier 2010	380 433	7,5%	114 706	7,5%	495 139	7,5%
février 2010						
mars 2010						
moyenne 2009-2010	376 426	7,4%	114 523	7,5%	490 949	7,4%
moyenne mobile - 12 derniers mois	376 358	7,4%	114 437	7,5%	490 796	7,4%

Taux d'assistance sociale selon les régions, janvier 2010

Taux d'assistance sociale par région - janvier 2010						
01 Bas-Saint-Laurent	10 298	7,9%	1 969	5,4%	12 267	7,4%
02 Saguenay - Lac-St-Jean	13 427	7,5%	2 760	5,3%	16 187	7,0%
03 Capitale-Nationale	25 234	5,6%	5 039	4,3%	30 273	5,3%
04 Mauricie	18 017	10,7%	4 340	9,6%	22 357	10,5%
05 Estrie	16 791	8,6%	4 803	7,9%	21 594	8,4%
06 Île-de-Montréal	128 678	10,3%	49 898	14,7%	178 576	11,2%
07 Outaouais	15 529	6,6%	4 844	6,5%	20 373	6,6%
08 Abitibi-Témiscamingue	6 745	7,1%	1 546	5,0%	8 291	6,6%
09 Côte-Nord	3 443	5,4%	830	4,1%	4 273	5,1%
10 Nord-du-Québec	1 085	4,4%	599	4,3%	1 684	4,3%
11 Gaspésie - Îles-de-la-Madeleine	6 489	10,6%	1 429	8,8%	7 918	10,3%
12 Chaudière-Appalaches	12 715	4,9%	2 556	3,2%	15 271	4,5%
13 Laval	11 835	4,8%	4 190	5,1%	16 025	4,9%
14 Lanaudière	17 632	5,9%	5 339	5,4%	22 971	5,8%
15 Laurentides	20 315	5,8%	5 338	4,6%	25 653	5,5%
16 Montérégie	51 791	5,6%	15 986	5,3%	67 777	5,5%
17 Centre-du-Québec	11 868	8,1%	3 213	6,8%	15 081	7,8%

MESS, DGARES, Direction de la statistique et du soutien aux expérimentations, mars 2010.

Notes relatives aux tableaux

Tableau 1

- 1. Les dossiers actifs représentent les ménages ayant eu droit à une aide financière de dernier recours pour le mois considéré, que ce soit au programme d'aide sociale ou au programme de solidarité sociale.
- 2. Désigne les personnes qui n'ont pas d'adresse fixe ou stable ou qui n'ont pas l'assurance d'un hébergement stable pour les 60 prochains jours.
- 3. Depuis le mois d'avril 2008, la région Île-de-Montréal regroupe les anciennes régions Ville-de-Montréal et Montréal-Banlieue.
- 4. ARK : Administration régionale Kativik (les prestataires sont aussi dénombrés dans la région Nord-du-Québec).
- 5. La région « Central » regroupe les dossiers administrés centralement. Depuis mars 2004, en raison de changements dans les modes de gestion des dossiers relatifs à la clientèle sous curatelle publique, ces derniers sont regroupés dans la région « Central » (avec les prestataires hébergés).
- 6. Dossiers pour lesquels un revenu d'une valeur supérieure à 2 \$ est déclaré pour le mois.
- 7. Depuis le mois d'avril 2007, les prestataires recevant des revenus de subventions salariales sont dénombrés avec ceux recevant des revenus de travail.
- 8. Dénombrer les dossiers distinctement (une seule fois), même si ces derniers déclarent plus d'un type de revenu pour le mois.
- 9. Désignent le nombre de demandes de prestations d'aide financière de dernier recours acceptées pour ce mois, qu'il y ait ou non versement pour le mois courant. Toutefois, un ménage nouvellement admis sera dénombré dans l'ensemble des ménages actifs seulement s'il a reçu une prestation.

Tableau 2

- 1. Les adultes actifs représentent les conjoints qui composent les ménages ayant eu droit à une prestation des programmes d'aide financière de dernier recours pour le mois considéré.
- 2. La scolarité correspond au niveau d'enseignement le plus élevé atteint. Cette information ne nous renseigne pas sur le ou les diplômes obtenus.
- 3. Certains dossiers présentent une durée cumulative inférieure à la durée consécutive. Il s'agit d'enfants de familles prestataires ayant atteint l'âge de 18 ans et qui font une demande de prestation. La date d'admission de ces nouveaux prestataires est fixée à la même date que la date d'admission de leurs parents. Pour plus de précisions, consulter le lexique.
- 4. Depuis le mois d'avril 2008, la région Île-de-Montréal regroupe les anciennes régions Ville-de-Montréal et Montréal-Banlieue.
- 5. ARK : Administration régionale Kativik (les prestataires sont aussi dénombrés dans la région Nord-du-Québec).
- 6. La région « Central » regroupe les dossiers administrés centralement. Depuis mars 2004, en raison de changements dans les modes de gestion des dossiers relatifs à la clientèle sous curatelle publique, ces derniers sont regroupés dans la région « Central » (avec les prestataires hébergés).

Tableau 3

- 1. Les adultes actifs représentent les conjoints qui composent les ménages ayant eu droit à une prestation du Programme d'aide sociale pour le mois considéré.
- 2. La scolarité correspond au niveau d'enseignement le plus élevé atteint. Cette information ne nous renseigne pas sur le ou les diplômes obtenus.

- 3. Certains dossiers présentent une durée cumulative inférieure à la durée consécutive. Il s'agit d'enfants de familles prestataires ayant atteint l'âge de 18 ans et qui font une demande de prestation. La date d'admission de ces nouveaux prestataires est fixée à la même date que la date d'admission de leurs parents. Pour plus de précisions, consulter le lexique.
- 4. Depuis le mois d'avril 2008, la région Île-de-Montréal regroupe les anciennes régions Ville-de-Montréal et Montréal-Banlieue.
- 5. ARK : Administration régionale Kativik (les prestataires sont aussi dénombrés dans la région Nord-du-Québec).
- 6. La région « Central » regroupe les dossiers administrés centralement. Depuis mars 2004, en raison de changements dans les modes de gestion des dossiers relatifs à la clientèle sous curatelle publique, ces derniers sont regroupés dans la région « Central » (avec les prestataires hébergés).
- 7. Depuis le 1^{er} janvier 2006, l'ajout de la contrainte temporaire pour enfant handicapé entraîne une diminution du nombre d'adultes sans contraintes, d'adultes présentant une contrainte pour enfant à charge ou de ceux ayant une contrainte temporaire de la catégorie « autres ».

Tableau 4

- 1. Les adultes actifs représentent les conjoints qui composent les ménages ayant eu droit à une prestation du Programme de solidarité sociale pour le mois considéré.
- 2. La scolarité correspond au niveau d'enseignement le plus élevé atteint. Cette information ne nous renseigne pas sur le ou les diplômes obtenus.
- 3. Certains dossiers présentent une durée cumulative inférieure à la durée consécutive. Il s'agit d'enfants de familles prestataires ayant atteint l'âge de 18 ans et qui font une demande de prestation. La date d'admission de ces nouveaux prestataires est fixée à la même date que la date d'admission de leurs parents. Pour plus de précisions, consulter le lexique.
- 4. Depuis le mois d'avril 2008, la région Île-de-Montréal regroupe les anciennes régions Ville-de-Montréal et Montréal-Banlieue.
- 5. ARK : Administration régionale Kativik (les prestataires sont aussi dénombrés dans la région Nord-du-Québec).
- 6. La région « Central » regroupe les dossiers administrés centralement. Depuis mars 2004, en raison de changements dans les modes de gestion des dossiers relatifs à la clientèle sous curatelle publique, ces derniers sont regroupés dans la région « Central » (avec les prestataires hébergés).

Tableau 5

- 1. Sont dénombrés ici les adultes qui ont une participation en cours au Programme alternative jeunesse, que celle-ci ait débuté au cours du mois considéré ou avant, pourvu qu'il y ait au moins une journée d'activité dans le mois.
- 2. Sont dénombrés ici les adultes pour lesquels une allocation jeunesse a été versée au cours du mois considéré. Ce ne sont pas tous les participants à Alternative jeunesse qui reçoivent une telle allocation : certains reçoivent plutôt une allocation d'aide à l'emploi parce qu'ils participent à certaines mesures d'Emploi-Québec (mesure de formation, projets de préparation à l'emploi) dans le cadre de leur participation à Alternative jeunesse, tout en étant admissibles au compte de l'assurance-emploi.
- 3. Bien que l'allocation jeunesse soit versée aux deux semaines, l'allocation moyenne est calculée sur une base mensuelle à partir des montants versés au cours du mois. Par conséquent, l'allocation moyenne sera

plus élevée s'il y a trois versements à l'intérieur d'un même mois.

- 4. Les caractéristiques retenues sont celles au début de la participation à Alternative jeunesse puisque par la suite, elles ne sont pas disponibles pour la majorité des individus.
- 5. La scolarité correspond au niveau d'enseignement le plus élevé atteint. Cette information ne nous renseigne pas sur le ou les diplômes obtenus.
- 6. Depuis le mois d'avril 2008, la région Île-de-Montréal regroupe les anciennes régions Ville-de-Montréal et Montréal-Banlieue.
- 7. ARK : Administration régionale Kativik (les prestataires sont aussi dénombrés dans la région Nord-du-Québec).

Tableau 6

- 1. Les adultes qui participent à un Programme d'aide et d'accompagnement social (PAAS) pour un mois donné reçoivent une allocation de soutien pour le mois suivant. Le chiffre présenté ici correspond au nombre de participants au PAAS qui reçoivent une allocation de soutien pour le mois traité.
- 2. La scolarité correspond au niveau d'enseignement le plus élevé atteint. Cette information ne nous renseigne pas sur le ou les diplômes obtenus.
- 3. Depuis le mois d'avril 2008, la région Île-de-Montréal regroupe les anciennes régions Ville-de-Montréal et Montréal-Banlieue.
- 4. ARK: Administration régionale Kativik (les adultes prestataires sont aussi dénombrés dans la région du Nord-du-Québec).
- 5. La région "Central" regroupe les dossiers administrés centralement. Depuis le mois de mars 2004, les dossiers relatifs à la clientèle sous curatelle publique sont regroupés dans la région "Central" (avec les prestataires hébergés).

Tableau 7

- 1. Le calcul du taux d'assistance sociale a été revu pour y inclure, avec les prestataires des programmes d'aide financière de dernier recours, les participants au Programme alternative jeunesse qui ont une allocation jeunesse. Cette correction du taux d'assistance sociale, rétroactive à avril 2007, fait référence aux 3 programmes d'assistance sociale.
- 2. La clientèle du MESS localisée au Central n'est pas considérée dans les données régionales car il s'agit plus d'une affectation administrative que régionale. Toutefois, cette clientèle du Central est dénombrée dans les données pour l'ensemble du Québec.
- 3. Aux fins de calcul du taux d'assistance sociale, les individus qui, pour une même période, étaient prestataires aux programmes d'aide financière de dernier recours et participaient au Programme alternative jeunesse sont dénombrés juste une fois.

Définitions des termes utilisés dans le rapport

Adulte

Personne qui ne dépend pas d'un parent pour sa subsistance ou personne mineure qui a la charge d'un enfant, qui est mariée ou a déjà été mariée ou qui a obtenu une pleine émancipation par le tribunal.

Adultes ayant cumulé deux ans et plus sans interruption

Adultes prestataires qui présentent un nombre de mois de présence à l'aide de dernier recours supérieur ou égal à 24 mois depuis leur dernière date d'admission à l'aide de dernier recours.

Aide financière de dernier recours

Aide financière octroyée dans le cadre des programmes d'aide financière de dernier recours aux personnes qui n'ont pas de ressources suffisantes pour subvenir à leurs besoins et à ceux de leur famille. Elle comble la différence entre les besoins essentiels des ménages et les ressources dont ils disposent. Elle regroupe le Programme d'aide sociale et le Programme de solidarité sociale.

Allocation de soutien

Aide financière versée par le Ministère aux personnes qui participent au Programme d'aide et d'accompagnement social.

Aide financière accordée

On utilise le terme « prestation » pour désigner l'aide financière accordée en vertu de chacun des programmes (ex. : prestations d'aide sociale).

Allocation d'aide à l'emploi

Aide financière versée par Emploi-Québec aux personnes qui participent à certaines mesures actives ou d'insertion sociale.

Allocation de solidarité sociale

Montant versé à l'adulte seul ou au couple prestataire du Programme de solidarité sociale.

Allocation jeunesse

Aide financière versée aux individus qui participent au Programme alternative jeunesse.

Allocation mixte

Montant ajouté à la prestation de base du Programme d'aide sociale lorsque les deux membres adultes qui composent la famille présentent des contraintes temporaires à l'emploi.

Allocation pour contraintes temporaires à l'emploi

Montant ajouté à la prestation de base du Programme d'aide sociale lorsque l'adulte seul ou un membre adulte de la famille présente des contraintes temporaires à l'emploi, le second adulte ne présentant aucune contrainte à l'emploi.

Allocation reconnue

Aide financière versée par un tiers (personne, association, société ou organisme) à un prestataire du Programme d'aide sociale ou du Programme de solidarité sociale et reconnue à titre d'allocation d'aide à l'emploi ou d'allocation de soutien.

Clientèle

On utilise le terme « prestataire » pour désigner la clientèle de chacun des programmes (ex. : prestataire d'aide sociale).

Clientèle suppléementée

Tout adulte bénéficiant d'une prestation des programmes d'aide financière de dernier recours et qui déclare un ou plusieurs revenus d'autres sources. On retrouve, par exemple, des allocations d'aide à l'emploi, des allocations reconnues, des revenus de travail à titre de salarié ou de travailleur autonome, des prestations d'assurance-emploi, une contribution parentale.

Conjoint d'étudiant

Adulte dont le conjoint étudie à temps plein au postsecondaire et bénéficie du Programme d'aide financière du ministère de l'Éducation. Cette catégorie ne dénombre que des adultes seuls, puisque les besoins des enfants de l'un ou l'autre des conjoints sont assumés par le conjoint aux études.

Conjoint sans contraintes sévères

Adulte prestataire du Programme de solidarité sociale qui ne présente pas de contraintes sévères à l'emploi ou pour lequel le dossier ne fait pas mention de ce type de contraintes. Celui-ci est tout de même prestataire du dit programme car son conjoint présente, pour sa part, des contraintes sévères à l'emploi.

Contribution parentale

Aide réputée fournie par les parents de l'adulte qui est reconnu dépendant de ceux-ci. La contribution parentale est établie en fonction de la situation financière et familiale et du nombre d'enfants à la charge des parents. Elle s'applique, s'il y a lieu, pendant une période maximale de trois ans.

Données officielles

Les données « officielles » sont produites à partir d'informations, colligées dans les systèmes, ayant fait l'objet de mises à jour pendant deux mois.

Durée de présence consécutive (sans interruption)

Nombre de mois écoulés depuis la dernière date d'admission à l'aide de dernier recours. Dans le cas d'un enfant de famille prestataire qui atteint l'âge de 18 ans et qui effectue une demande de prestations, la date d'admission de ce nouveau prestataire est fixée à la même date que celle de ses parents.

Durée de présence cumulative

Nombre total de mois, depuis janvier 1975, où un adulte a été présent à l'aide de dernier recours avec une aide financière, qu'il y ait eu ou non sortie de l'aide au cours de la période. Dans le cas d'un enfant de famille prestataire qui atteint l'âge de 18 ans et qui effectue une demande de prestations, la période retenue pour le calcul de la durée de présence cumulative débute au premier mois de versement de la prestation d'aide sociale ou de solidarité sociale au nouvel adulte prestataire. Par conséquent, certains jeunes peuvent présenter une durée consécutive supérieure à leur durée cumulative.

Enfant à charge

Personne qui ne doit pas être le parent d'un enfant à sa charge et qui doit dépendre, pour sa subsistance, soit d'un parent, soit d'un adulte qui en a la garde en vertu du jugement d'un tribunal. C'est une personne mineure, non mariée ou qui ne l'a jamais été, ou encore c'est une personne majeure qui fréquente un établissement scolaire et qui n'a pas de conjoint ou n'a jamais été mariée. Sont dénombrés ici les enfants présents dans les ménages prestataires des programmes d'aide financière de dernier recours.

Estimations

Données arrondies à partir des données préliminaires pour refléter la situation du dénombrement « officiel » des prestataires des programmes d'aide financière de dernier recours.

Ménage

Appellation générale désignant un adulte seul ou une famille avec ou sans enfants. Seuls les ménages ayant reçu, au cours du mois, une aide financière de dernier recours sont dénombrés.

Nés hors du Canada

Toute personne qui n'est pas née au Canada. Il s'agit de personnes ayant acquis la citoyenneté canadienne, de personnes en attente ou ayant obtenu le droit de résidence au Canada ou encore de revendicateurs du statut de réfugié.

Nouvelles admissions

Demandes d'aide, déposées au cours du mois, pour lesquelles les ménages ont été identifiés comme admissibles à l'attribution initiale. Les ménages peuvent recevoir ou non une aide financière pour le mois de la demande. Ils peuvent être admis pour la première fois ou encore effectuer un retour aux programmes d'aide financière de dernier recours.

Participant

Individu qui participe soit au Programme alternative jeunesse, soit à une mesure ou un service d'Emploi-Québec.

Prestataire

Personne dont la subsistance est assurée par l'aide financière de dernier recours. Par exemple, un couple avec trois enfants à charge représente cinq prestataires.

Prestation de base

Montant de base applicable à l'adulte seul ou au couple prestataire du Programme d'aide sociale.

Prestation de base Hébergés

Montant de base applicable à l'adulte hébergé admis dans un centre d'hébergement, d'accueil, hospitalier ou de réadaptation, de même qu'à un ex-détenu logé dans un établissement reconnu en vue de sa réinsertion sociale, que celui-ci soit prestataire du Programme d'aide sociale ou du Programme de solidarité sociale.

Prestation versée

Aide financière des programmes d’aide financière de dernier recours qui comprend la prestation de base, les allocations supplémentaires accordées selon le type de contraintes à l’emploi, les ajustements pour enfants à charge et pour la TVQ ainsi que les prestations spéciales. La prestation versée prend en compte également les éléments de réduction de l’aide versée, tels que les revenus et la valeur excédentaire des biens et avoirs liquides. Cette donnée apparaît à titre indicatif seulement et ne représente pas la dépense officielle du Ministère dans le cadre des programmes de base de sécurité du revenu. La Direction générale adjointe des ressources budgétaires, financières et matérielles (DGARBFMI) du Ministère assume le mandat de produire officiellement cette donnée.

Programme alternative jeunesse

Programme visant, sur une base volontaire, à soutenir les jeunes adultes âgés de moins de 25 ans qui requièrent une aide financière pour assurer leur subsistance afin de les encourager à réaliser des activités leur permettant d’acquérir ou de recouvrer leur autonomie personnelle, sociale et professionnelle.

Programme d’aide et d’accompagnement social

Programme visant à permettre aux prestataires des programmes d’aide de dernier recours de recevoir, dans le cadre de projets particuliers, un soutien et un accompagnement personnalisés pour les aider à entreprendre une démarche favorisant leur participation active à la société et les préparer adéquatement à participer à une mesure ou à un programme d’aide à l’emploi afin d’accéder au marché du travail.

Programmes d’aide financière de dernier recours

Appellation générique qui permet de parler à la fois du Programme d’aide sociale et du Programme de solidarité sociale.

Programme d’aide sociale

Programme visant à accorder une aide financière de dernier recours aux personnes qui ne présentent pas de contraintes sévères à l’emploi. Il vise aussi à les encourager à exercer des activités favorisant leur intégration en emploi ou leur participation sociale et communautaire.

Programmes d’assistance sociale

Appellation générique qui permet de parler à la fois du Programme d’aide sociale, du Programme de solidarité sociale et du Programme alternative jeunesse, lequel est implanté depuis du 1^{er} avril 2007.

Programme de solidarité sociale

Programme visant à accorder une aide financière de dernier recours aux personnes qui présentent des contraintes sévères à l’emploi ainsi qu’à leurs conjoints. Ce programme vise également à favoriser l’inclusion et la participation sociale de ces personnes de même que leur contribution active à la société, avec le soutien et l’accompagnement qu’elles requièrent.

Revendicateurs du statut de réfugié

Désignent les ressortissants étrangers qui arrivent au Canada sans être passés par le processus régulier d’immigration, en revendiquant d’être reconnus comme réfugiés au sens de la Convention des Nations unies relative au statut des réfugiés, et qui veulent obtenir ainsi le droit d’établissement au Canada. Ce groupe comprend aussi les demandeurs d’asile qui ont été déboutés.

Scolarité

Correspond au niveau d’enseignement le plus élevé atteint. Cette information ne nous renseigne pas sur le ou les diplômes obtenus, ni sur le nombre d’années de scolarité complétées à l’intérieur de ce niveau.

Taux d’assistance sociale

Proportion de la population qui bénéficie d’un des programmes d’assistance sociale, à savoir le Programme d’aide sociale, le Programme de solidarité sociale et le Programme alternative jeunesse. Pour le Programme alternative jeunesse, on considère seulement les participants avec une allocation jeunesse. Pour éviter tout doublement dans le dénombrement de la clientèle des programmes d’assistance sociale, les participants au Programme alternative jeunesse qui, pour une même période, étaient aussi prestataires des programmes d’aide financière de dernier recours sont comptabilisés juste une fois.

Types de contraintes à l’emploi

Les adultes prestataires des programmes d’aide financière de dernier recours sont répartis selon le programme et selon trois catégories liées à la contrainte à l’emploi : sans contraintes, contraintes temporaires et contraintes sévères.

Au Programme d’aide sociale :

- Les adultes sans contraintes sont ceux qui ne présentent aucune contrainte temporaire à l’emploi.
- Les personnes avec contraintes temporaires à l’emploi se retrouvent dans l’une des situations suivantes :
 - leur état de santé physique ou mentale les empêche, pour une période d’au moins un mois et de moins de 12 mois, de réaliser une activité d’intégration à l’emploi;
 - elles sont enceintes d’au moins 20 semaines;
 - elles ont à leur charge un enfant âgé de moins de cinq ans au dernier 30 septembre;
 - elles ont à leur charge un enfant affecté par un handicap physique ou mental et admissible au supplément pour enfant handicapé de la Régie des rentes du Québec;
 - elles ont atteint l’âge de 55 ans ou plus le mois précédent (sauf si elles font la demande de ne pas être classées « contrainte temporaire »);
 - elles se sont réfugiées dans une maison d’hébergement pour victimes de violence;
 - elles procurent des soins constants à une personne dont l’autonomie est réduite à cause de son état physique ou mental;
 - elles sont placées en résidence d’accueil;
 - elles sont responsables d’une résidence d’accueil reconnue en vertu de la Loi sur les services de santé et les services sociaux;
 - elles sont responsables d’un foyer d’accueil lié par un contrat de services avec le ministère de la Sécurité publique.

Au Programme de solidarité sociale :

- Les personnes avec contraintes sévères à l’emploi ont démontré, par un rapport médical, que leur état physique ou mental est affecté de façon significative, pour une durée permanente ou indéfinie.
- Les adultes sans contraintes sévères peuvent présenter une contrainte temporaire ou encore ne présenter aucune contrainte à l’emploi mais l’information précise sur leur type de contraintes à l’emploi n’est pas disponible dans les systèmes informatiques.

Aux programmes d’aide et d’accompagnement sociale on retrouve :

- Le programme *Devenir* qui vise à préparer adéquatement des personnes prestataires des programmes d’aide financière de dernier recours à une participation aux mesures des services publics d’emploi et éventuellement à un retour sur le marché du travail. Sauf exception, la durée maximale de participation est de 12 mois.
- Le programme *Interagir* qui vise une meilleure intégration sociale de personnes pour qui l’accès au marché du travail ne peut être envisagé qu’à plus long terme. La clientèle visée est prioritairement celle des prestataires des programmes d’aide financière de dernier recours. La durée de participation est indéterminée et varie selon les besoins des participants.
- Le programme *Réussir* qui vise à faciliter l’accès aux études secondaires professionnelles ou postsecondaires pour des personnes reconnues comme ayant des contraintes sévères à l’emploi. Elles conservent ainsi leur droit à recevoir une aide financière du Programme de solidarité sociale en supplément du revenu qu’elles obtiendront du régime des prêts et bourses. La durée de participation varie selon la durée des études entreprises.

Types de diagnostics médicaux

Les adultes prestataires du Programme de solidarité sociale qui présentent des contraintes sévères à l’emploi sont regroupés selon plusieurs catégories de diagnostics médicaux :

- Contraintes d’ordre visuel;
- Contraintes d’ordre auditif ou au niveau de la parole;
- Contraintes au niveau intellectuel ou de l’apprentissage;
- Contraintes de l’ordre de la santé mentale;
- Contraintes d’ordre physique;
- Autres contraintes (exemple : présence d’une rente d’invalidité, adulte admis en hébergement).