

**Rapport statistique sur la clientèle
des programmes d'assistance sociale**

DÉCEMBRE 2010

Adresse internet
www.mess.gouv.qc.ca/statistiques

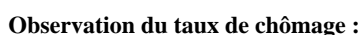
Direction de la statistique
Direction générale adjointe de la recherche, de l'évaluation et de la statistique
Ministère de l'Emploi et de la Solidarité sociale
425, St-Amable, 4e étage
Québec (Québec)
G1R 4Z1

Données officielles de décembre 2010 et estimations jusqu'en février 2011

- ▶ En décembre 2010, on compte 332 692 ménages présents aux programmes d'aide financière de dernier recours, ce qui représente une diminution de 2 378 ménages (↓ 0,7 %) par rapport à décembre 2009. À titre de comparaison, on observait une hausse du nombre de ménages à la même période l'année dernière (↑ 2,0 % en décembre 2009 par rapport à décembre 2008).
- ▶ En décembre 2010, il y a 367 670 adultes (↓ 3 747 ou ↓ 1,0 %) et 111 614 enfants (↓ 2 083 ou ↓ 1,8 %).
- ▶ En décembre 2010, on dénombre 479 284 prestataires, soit 5 830 de moins qu'à pareil date l'an dernier (↓ 1,2 %). À titre de comparaison, on observait une augmentation de 1,9 % en décembre 2009 comparativement à décembre 2008.
- ▶ En décembre 2010, l'aide moyenne versée est de 717,86 \$ par ménage, l'aide totale versée se chiffrant à 238,8 millions de dollars (↓ 0,4 millions ou ↓ 0,2 %).



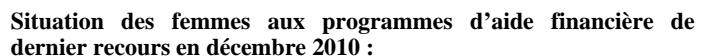
- ▶ Entre janvier 2011 et février 2011, l'estimation présente une hausse de 1 400 ménages prestataires des programmes d'aide financière de dernier recours (⬆ 1 500 ménages au Programme d'aide sociale et ⬇ 100 ménages au Programme de solidarité sociale). L'estimation du mois de février 2011 se base sur l'évolution du nombre de chèques ou dépôts directs émis le 1^{er} février 2011 par rapport au 1^{er} janvier 2011 (⬆ 691 chèques) ainsi que sur la tendance observée pour la même période dans les années antérieures.
- ▶ Cette évolution à la hausse du nombre mensuel de ménages se traduit par une augmentation de 1 400 adultes et de 400 enfants, correspondant à une hausse estimée de 1 800 prestataires entre janvier 2011 et février 2011.



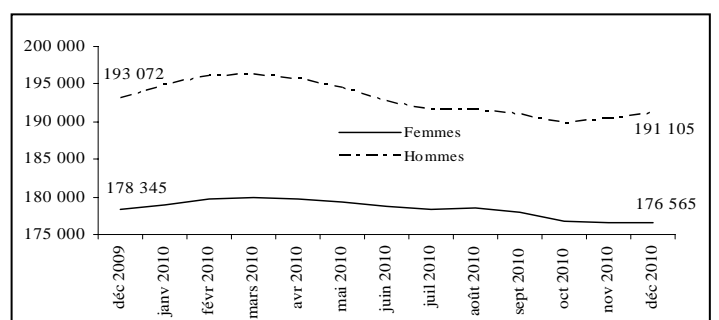
- ▶ Entre janvier 2010 et janvier 2011, le taux de chômage (données non désaisonnalisées) a diminué passant de 8,9 % à 8,7 %. Par ailleurs, on constate une augmentation de quelques 87 300 emplois par rapport à janvier 2010.

► En décembre 2010, on compte 203 091 ménages prestataires du Programme d'aide sociale, soit 61,0 % de l'ensemble des 332 692 ménages prestataires des programmes d'aide financière de dernier recours.

- Cela représente une baisse de 1,3 % par rapport à l'année précédente.
 - Ces ménages représentent 228 494 adultes et 101 920 enfants pour un total de 330 414 prestataires. Ces derniers sont en baisse de 1,7 % par rapport à l'an dernier (↓ 5 558 prestataires) alors qu'on y observait plutôt une hausse de 3,1 % en décembre 2009 (par rapport à décembre 2008).
 - 59,4 % des ménages prestataires du Programme d'aide sociale reçoivent seulement une prestation de base alors que 40,6 % reçoivent en plus une allocation pour contraintes temporaires.
 - En décembre 2010, l'aide moyenne versée aux ménages prestataires du Programme d'aide sociale est de 649,21 \$, l'aide totale versée se chiffrant à 131,8 millions de dollars.
- En décembre 2010, on dénombre 129 601 ménages prestataires du Programme de solidarité sociale, soit 39,0 % de l'ensemble des ménages prestataires des programmes d'aide financière de dernier recours.
- Cela représente une hausse de 0,3 % par rapport à l'année précédente alors qu'en décembre 2009 le nombre de ménage était en baisse de 0,2 % par rapport à décembre 2008.
 - En décembre 2010, il y a 139 176 adultes et 9 694 enfants au Programme de solidarité sociale, pour un total de 148 870 prestataires. Ces derniers sont en baisse de 0,2 % par rapport à l'an dernier (↓ 272 prestataires) comparativement à - 0,7 % en décembre 2009 (par rapport à décembre 2008).
 - En décembre 2010, l'aide moyenne versée aux ménages prestataires du Programme de solidarité sociale est de 825,44 \$, l'aide totale versée se chiffrant à 107,0 millions de dollars.



- ▶ Les femmes représentent 48,0 % de l'ensemble des 367 670 adultes prestataires des programmes d'aide financière de dernier recours en décembre 2010.
 - Chez les jeunes âgés de moins de 25 ans, les femmes représentent 50,1 % de l'ensemble des jeunes adultes prestataires.
- ▶ Depuis quelques années, le nombre de femmes est toujours moins élevé que le nombre d'hommes (176 565 femmes contre 191 105 hommes en décembre 2010). Entre décembre 2009 et décembre 2010, on constate une baisse du nombre de femmes et d'hommes prestataires (↓ 1,0% pour les femmes et pour les hommes).



PORTRAIT DES ADULTES PRESTATAIRES DU PROGRAMME D'AIDE SOCIALE

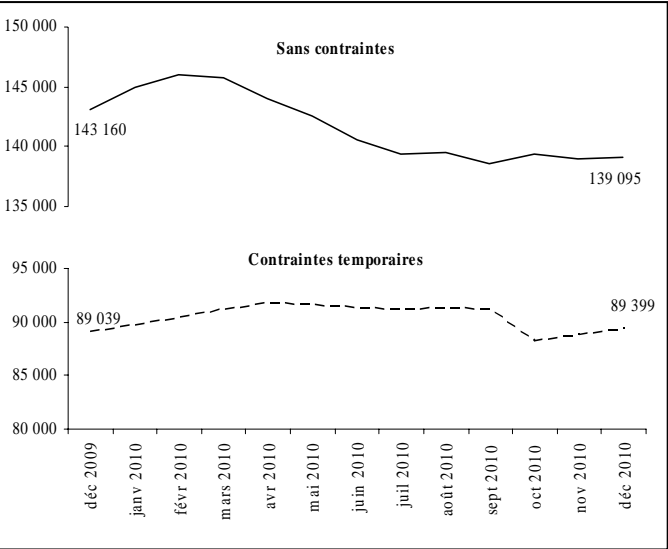
Données officielles de décembre 2010

En décembre 2010, on dénombre 228 494 adultes prestataires du Programme d’aide sociale.

Situation des adultes prestataires en fonction du type de contraintes à l’emploi en décembre 2010 :

- Comparativement à l'année précédente, le nombre d'adultes *sans contraintes* a diminué de 4 065 (passant de 143 160 à 139 095 ou ↓ 2,8 %). Ceux-ci représentent 60,9 % de l’ensemble des adultes prestataires du Programme d’aide sociale.
- Les adultes avec *contraintes temporaires* – principalement pour raisons de santé, d’âge, de grossesse et de charge d'enfants âgés de moins de cinq ans ou handicapés – ont enregistré une hausse de 0,4 % depuis un an (passant de 89 039 à 89 399). Ils représentent 39,1 % de l’ensemble des adultes prestataires du Programme d’aide sociale.
- La durée moyenne de présence cumulative des adultes avec contraintes temporaires s’établit à 11 ans et demi (138,2 mois) alors que celle des adultes sans contraintes à l’emploi est d’un peu plus de 9 ans (108,7 mois). L’écart observable est principalement lié au fait que les adultes avec contraintes pour raison d’âge (55 ans et plus) cumulent en moyenne 16 ans à l’aide financière de dernier recours (192,2 mois).
- Les femmes sont plus nombreuses chez les adultes avec contraintes temporaires (62,5 % comparativement à 38,6 % chez ceux qui ne présentent aucune contrainte à l’emploi), principalement en raison de la présence d’enfants à charge âgés de moins de cinq ans.
- La diminution importante du nombre d’adultes avec contraintes temporaires, survenue entre les mois de septembre et d’octobre 2010, s’explique principalement par la perte de l’allocation pour contraintes temporaires chez les familles dont l’enfant a atteint l’âge de cinq ans avant le 1^{er} octobre.

Adultes prestataires du Programme d’aide sociale	Décembre 2010	Taux de variation annuelle
Sans contraintes	139 095	- 2,8 %
Contraintes temporaires	89 399	+ 0,4 %
TOTAL	228 494	- 1,6 %



Situation des jeunes âgés de moins de 25 ans en décembre 2010 :

- On dénombre 24 464 jeunes âgés de moins de 25 ans au Programme d’aide sociale, soit 10,7 % de l’ensemble des adultes prestataires du programme.
- Entre les mois de décembre 2009 et de décembre 2010, le nombre de jeunes adultes âgés de moins de 25 ans a diminué de 344 (↓ 1,4 %).
- 33,7 % des jeunes âgés de moins de 25 ans présentent des contraintes temporaires à l’emploi. Parmi ceux-là, 85,0 % ont des enfants à charge âgés de moins de cinq ans ou sont des femmes enceintes, et 14,3 % invoquent des problèmes temporaires liés à la santé.

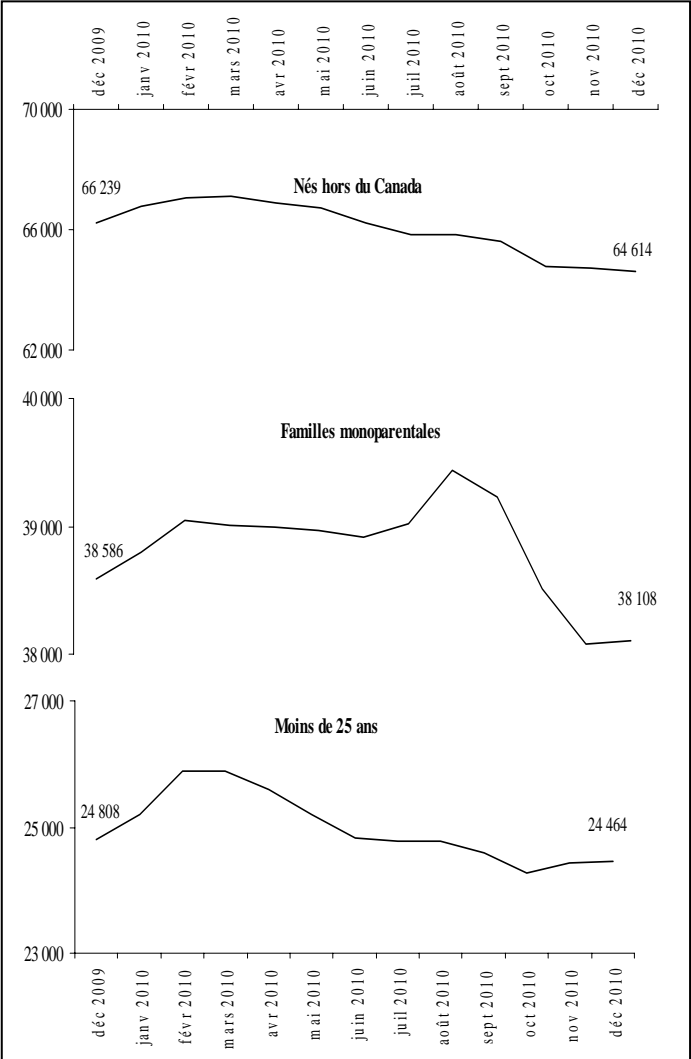
Situation des chefs de familles monoparentales en décembre 2010 :

- On compte 38 108 familles monoparentales au Programme d’aide sociale. Les chefs de ces familles représentent, en décembre 2010, 16,7 % de l’ensemble des adultes prestataires du programme.
- En un an, soit entre les mois de décembre 2009 et de décembre 2010, le nombre de familles monoparentales a diminué de 478 (↓ 1,2 %).
- La place qu'elles occupent parmi l'ensemble des ménages est passée de 18,7 % en décembre 2009 à 18,8 % en décembre 2010.
- 52,5 % des chefs de familles monoparentales au Programme d’aide sociale présentent des contraintes temporaires à l’emploi. La principale raison invoquée (77,0 %) est la présence d’enfants à charge de moins de cinq ans (incluant les cas de grossesse).

Situation des adultes nés hors du Canada en décembre 2010 :

- On compte 64 614 adultes nés hors du Canada et prestataires du Programme d’aide sociale, soit 1 625 adultes de moins que l’an dernier (↓ 2,5 %).
- Leur proportion parmi l’ensemble des adultes prestataires du programme a diminué entre les mois de décembre 2009 et de décembre 2010 passant de 28,5 % à 28,3 %.
- 67,9 % des adultes prestataires du Programme d’aide sociale nés hors du Canada sont au pays depuis trois ans et plus, alors que les nouveaux arrivants (moins de trois ans) et les revendicateurs du statut de réfugié représentent 32,1 % de l’ensemble des adultes prestataires du programme qui sont nés hors du Canada.

	Décembre 2009	Décembre 2010	Taux de variation annuelle
Jeunes de moins de 25 ans	24 808	24 464	- 1,4 %
Familles monoparentales	38 586	38 108	- 1,2 %
Adultes nés hors du Canada	66 239	64 614	- 2,5 %
TOTAL des adultes	232 199	228 494	- 1,6 %



PORTRAIT DES ADULTES PRESTATAIRES DU PROGRAMME DE SOLIDARITÉ SOCIALE

Données officielles de décembre 2010

En décembre 2010, on dénombre 139 176 adultes prestataires du Programme de solidarité sociale.

Situation des adultes prestataires en fonction du type de contraintes à l’emploi en décembre 2010 :

- ▶ Les adultes prestataires du Programme de solidarité sociale présentent des contraintes sévères dans la presque totalité des cas (131 048 ou 94,2 %). Pour ce qui est des 5,8 % restant, ils ne présentent pas de contraintes sévères à l’emploi mais sont admis au programme en raison de la présence d’un conjoint avec contraintes sévères.
- La durée moyenne de présence cumulative des adultes prestataires du Programme de solidarité sociale s’établit à 19 ans (229,1 mois).

Répartition selon le type de diagnostic médical en décembre 2010 :

- ▶ Les principaux types de diagnostics médicaux chez les 131 048 adultes prestataires présentant des contraintes sévères à l’emploi sont par ordre d’importance:
 - 41,6 % pour les problèmes liés à la santé mentale;
 - 35,5 % pour les problèmes d’ordre physique, auditif, visuel ou de la parole;
 - 19,4 % pour les problèmes d’ordre intellectuel ou de l’apprentissage;
 - 3,5 % pour les autres diagnostics.

Autres caractéristiques des adultes prestataires en décembre 2010 :

- ▶ Les caractéristiques des adultes prestataires du Programme de solidarité sociale ne varient pas beaucoup au fil des mois. Ainsi, en décembre 2010 :
 - 83,2 % sont des personnes seules;
 - 48,2 % sont des femmes;
 - 67,8 % sont âgés de 45 ans et plus, et 5,9 % ont moins de 25 ans;
 - 77,0 % cumulent 10 ans et plus de présence à l’aide de dernier recours;
 - 92,2 % sont nés au Canada;
 - 91,0 % sont présents à l’aide financière de dernier recours depuis au moins deux ans sans interruption.

PORTRAIT DES PARTICIPANTS AU PROGRAMME ALTERNATIVE JEUNESSE

Données officielles de décembre 2010

En décembre 2010, on dénombre 7 485 jeunes participants au Programme alternative jeunesse. Parmi eux, 6 290 (84,0 %) reçoivent une allocation jeunesse d’un montant mensuel moyen de 628,27 \$.

Caractéristiques des participants en décembre 2010 :

- ▶ Les caractéristiques, en début de participation, des participants à Alternative jeunesse sont les suivantes :
 - ce sont pour la plupart des personnes seules (6 050 ou 80,8 %);
 - ce sont le plus souvent des hommes (3 829 ou 51,2 %);
 - ils sont âgés de 20,4 ans en moyenne;
 - la majorité est sans contraintes à l’emploi (6 201 ou 82,8 %);
 - la plupart sont nés au Canada (6 622 ou 88,5 %).

PORTRAIT DES PRESTATAIRES DES PROGRAMMES D’AIDE FINANCIÈRE DE DERNIER RECOURS PARTICIPANT AUX PROGRAMMES D’AIDE ET D’ACCOMPAGNEMENT SOCIAL

Données officielles de décembre 2010

En décembre 2010, on dénombre 4 101 prestataires participant aux programmes d’aide et d’accompagnement social. Parmi ces prestataires, 646 (15,8 %) sont au Programme Devenir, 3 269 (79,7 %) sont au Programme Interagir et 186 (4,5 %) sont au Programme Réussir.

Caractéristiques des participants en décembre 2010 :

- 71,7 % de ces participants sont au Programme de solidarité sociale ;
- ils présentent majoritairement des contraintes sévères à l’emploi (2 895 ou 70,6 %) ;
- ce sont pour la plupart des personnes seules (3 502 ou 85,4 %) ;
- les femmes (2 043 ou 49,8 %) sont légèrement plus nombreuses que les hommes (2 058 ou 50,2 %) ;
- ils sont âgés en moyenne de 41,9 ans;
- en moyenne, la durée cumulative de présence à l’aide financière de dernier recours est d’un peu plus de 15 ans (184,7 mois).

TAUX D'ASSISTANCE SOCIALE AU QUÉBEC

Données officielles de décembre 2010

Le taux d'assistance sociale de la clientèle des programmes d'assistance sociale âgée de 0 à 64 ans est resté stable à 7,3 % entre les mois de novembre 2010 et de décembre 2010. En comparaison avec l'année dernière, le taux d'assistance sociale chez les 0 à 64 ans est passé de 7,4 % à 7,3 % entre décembre 2009 et décembre 2010.

Entre décembre 2009 et décembre 2010, le taux d'assistance sociale est passé de 7,4 % à 7,3 % chez les 18 à 64 ans de même que chez les 0 à 17 ans.

Les régions ayant les taux d'assistance sociale les plus élevés chez les 0 à 64 ans en décembre 2010 sont :

- Île-de-Montréal (10,9 %) ;
- Mauricie (10,2 %) ;
- Gaspésie – Îles-de-la-Madeleine (9,8 %) ;

La moyenne mobile (12 derniers mois) du taux d'assistance sociale chez les 0 à 64 ans est à 7,4 %.

Table des matières

Tableau 1	Page
Évolution de la clientèle prestataire des programmes d'aide financière de dernier recours et du montant des prestations versées aux ménages, 2009-2010 et 2010-2011	1-2
Répartition de la clientèle prestataire selon le programme, la situation familiale, le type de résidence et la région administrative, décembre 2010	1-2
Répartition de la clientèle prestataire supplémentée selon la source de revenu, décembre 2010	1-2
Répartition de la clientèle nouvellement admise selon la raison de la demande, décembre 2010	1-2
Tableau 2	
Évolution du nombre d'adultes prestataires des programmes d'aide financière de dernier recours selon le type de clientèle, 2009-2010 et 2010-2011	
Répartition des adultes prestataires des programmes d'aide financière de dernier recours selon certaines caractéristiques, décembre 2010	3-4
Tableau 3	
Évolution du nombre d'adultes prestataires du Programme d'aide sociale selon le type de clientèle, 2009-2010 et 2010-2011	5-6
Répartition des adultes prestataires du Programme d'aide sociale selon certaines caractéristiques, décembre 2010	5-6
Tableau 4	
Évolution du nombre d'adultes prestataires du Programme de solidarité sociale selon le type de clientèle, 2009-2010 et 2010-2011	7-8
Répartition des adultes prestataires du Programme de solidarité sociale selon certaines caractéristiques, décembre 2010	7-8
Tableau 5	
Évolution du nombre de participants au Programme alternative jeunesse, 2009-2010 et 2010-2011	9
Répartition des participants au Programme alternative jeunesse selon certaines caractéristiques, décembre 2010	9
Tableau 6	
Évolution du nombre d'adultes prestataires des programmes d'aide financière de dernier recours qui reçoivent une allocation de soutien, 2009-2010 et 2010-2011	10-11
Répartition des adultes prestataires qui reçoivent une allocation de soutien selon certaines caractéristiques, décembre 2010	10-11
Tableau 7	
Évolution du taux d'assistance sociale au Québec, 2009-2010 et 2010-2011	12
Taux d'assistance sociale selon les régions, décembre 2010	12
Notes relatives aux tableaux	13-14
Lexique	15-16

Tableau 1

Évolution de la clientèle prestataire des programmes d'aide financière de dernier recours et du montant des prestations versées aux ménages, 2009-2010 et 2010-2011

(e) : estimations

	Nombre de ménages	var. ann.	Nombre d'adultes	Nombre d'enfants	Nombre de prestataires	var. ann.	Prestation moyenne versée	Prestations totales versées (milliers)
Nombre de dossiers actifs ¹ à l'ensemble des programmes								
moyenne 2008-2009	330 401	-1,4 %	366 441	113 989	480 430	-1,8 %	705,84 \$	233 215,8 \$
avril 2009	334 839	-0,1 %	371 310	114 258	485 568	-0,5 %	715,76 \$	239 663,2 \$
mai 2009	334 302	0,3 %	370 728	114 384	485 112	-0,1 %	716,16 \$	239 412,5 \$
juin 2009	333 342	1,0 %	369 677	114 405	484 082	0,6 %	715,53 \$	238 517,4 \$
juillet 2009	333 279	1,4 %	369 413	114 711	484 124	1,0 %	715,48 \$	238 452,8 \$
août 2009	333 934	1,7 %	370 271	115 887	486 158	1,4 %	734,53 \$	245 284,3 \$
septembre 2009	334 328	1,9 %	370 576	115 495	486 071	1,7 %	716,41 \$	239 516,3 \$
octobre 2009	332 672	2,0 %	368 736	114 327	483 063	1,9 %	714,60 \$	237 728,3 \$
novembre 2009	333 644	2,2 %	369 829	113 361	483 190	2,1 %	713,13 \$	237 933,0 \$
décembre 2009	335 070	2,0 %	371 417	113 697	485 114	1,9 %	713,84 \$	239 187,2 \$
janvier 2010	337 250	1,8 %	373 932	114 706	488 638	1,7 %	717,96 \$	242 133,1 \$
février 2010	339 083	1,7 %	375 855	115 207	491 062	1,6 %	717,82 \$	243 400,6 \$
mars 2010	339 516	1,3 %	376 268	115 320	491 588	1,1 %	719,57 \$	244 304,7 \$
moyenne 2009-2010	335 105	1,4 %	371 501	114 647	486 148	1,2 %	717,57 \$	240 461,1 \$
avril 2010	338 853	1,2 %	375 337	115 107	490 444	1,0 %	718,96 \$	243 621,6 \$
mai 2010	337 518	1,0 %	373 840	114 953	488 793	0,8 %	718,91 \$	242 645,7 \$
juin 2010	335 461	0,6 %	371 408	114 497	485 905	0,4 %	719,68 \$	241 423,5 \$
juillet 2010	334 282	0,3 %	369 882	114 232	484 114	0,0 %	720,24 \$	240 762,0 \$
août 2010	334 332	0,1 %	370 076	115 302	485 378	-0,2 %	738,51 \$	246 907,0 \$
septembre 2010	333 476	-0,3 %	368 896	114 511	483 407	-0,5 %	720,24 \$	240 182,2 \$
octobre 2010	331 562	-0,3 %	366 533	112 827	479 360	-0,8 %	719,82 \$	238 665,0 \$
novembre 2010	331 890	-0,5 %	366 842	111 367	478 209	-1,0 %	718,07 \$	238 319,3 \$
décembre 2010	332 692	-0,7 %	367 670	111 614	479 284	-1,2 %	717,86 \$	238 826,3 \$
(e) janvier 2011	334 800	-0,7 %	370 200	112 400	482 600	-1,2 %	727,00 \$	243 399,6 \$
(e) février 2011	336 200	-0,9 %	371 600	112 800	484 400	-1,4 %	727,00 \$	244 417,4 \$
mars 2011								
(e) moyenne 2010-2011	334 642		370 208	113 601	483 809		722,39 \$	241 742,7 \$

Proportion				Proportion				
En décembre 2010								
Nombre	332 692	100 %	367 670	111 614	479 284	100 %	717,86 \$	238 826,3 \$

Répartition de la clientèle prestataire selon le programme, la situation familiale, le type de résidence et la région administrative, décembre 2010

Programme								
Prog. d'aide sociale	203 091	61,0 %	228 494	101 920	330 414	68,9 %	649,21 \$	131 848,4 \$
Prog. de solidarité sociale	129 601	39,0 %	139 176	9 694	148 870	31,1 %	825,44 \$	106 977,9 \$

Situation familiale								
Personnes seules	254 388	76,5 %	254 388	0	254 388	53,1 %	688,96 \$	175 262,2 \$
Couples sans enfants	14 622	4,4 %	29 244	0	29 244	6,1 %	988,54 \$	14 454,4 \$
Familles monoparentales	42 344	12,7 %	42 344	68 095	110 439	23,0 %	670,95 \$	28 410,7 \$
Couples avec enfants	20 356	6,1 %	40 712	43 519	84 231	17,6 %	1 004,16 \$	20 440,7 \$
Conjoints d'étudiant	982	0,3 %	982	0	982	0,2 %	262,98 \$	258,2 \$

Type de résidence								
Logement et H.L.M.	192 136	57,8 %	221 464	97 143	318 607	66,5 %	725,14 \$	139 326,1 \$
Chambre et pension	120 532	36,2 %	122 112	9 500	131 612	27,5 %	717,80 \$	86 517,6 \$
Temporairement sans adresse ²	2 614	0,8 %	2 619	11	2 630	0,5 %	674,53 \$	1 763,2 \$
Propriété	14 472	4,3 %	18 537	4 960	23 497	4,9 %	738,65 \$	10 689,8 \$
En hébergement	2 938	0,9 %	2 938	0	2 938	0,6 %	180,27 \$	529,6 \$

Régions								
01. Bas-Saint-Laurent	8 673	2,6 %	9 710	1 771	11 481	2,4 %	744,85 \$	6 460,1 \$
02. Saguenay - Lac-Saint-Jean	11 542	3,5 %	12 600	2 591	15 191	3,2 %	717,50 \$	8 281,4 \$
03. Capitale-Nationale	22 782	6,8 %	24 472	4 863	29 335	6,1 %	720,09 \$	16 405,1 \$
04. Mauricie	15 885	4,8 %	17 269	4 174	21 443	4,5 %	715,02 \$	11 358,1 \$
05. Estrie	14 754	4,4 %	16 213	4 623	20 836	4,3 %	743,46 \$	10 969,0 \$
06. Île-de-Montréal ³	110 085	33,1 %	124 563	48 897	173 460	36,2 %	719,06 \$	79 158,0 \$
07. Outaouais	13 642	4,1 %	15 017	4 888	19 905	4,2 %	718,20 \$	9 797,7 \$
08. Abitibi-Témiscamingue	5 550	1,7 %	6 115	1 423	7 538	1,6 %	723,78 \$	4 017,0 \$
09. Côte-Nord	2 831	0,9 %	3 047	757	3 804	0,8 %	721,58 \$	2 042,8 \$
10. Nord-du-Québec	928	0,3 %	1 015	526	1 541	0,3 %	692,00 \$	642,2 \$
ARK ⁴	404	0,1 %	449	281	730	0,2 %	669,21 \$	270,4 \$
11. Gaspésie - Îles-de-la-Madeleine	5 254	1,6 %	6 022	1 294	7 316	1,5 %	756,06 \$	3 972,3 \$
12. Chaudière-Appalaches	11 191	3,4 %	12 153	2 415	14 568	3,0 %	724,52 \$	8 108,1 \$
13. Laval	10 194	3,1 %	11 449	4 117	15 566	3,2 %	724,33 \$	7 383,8 \$
14. Lanaudière	15 951	4,8 %	17 546	5 193	22 739	4,7 %	706,06 \$	11 262,4 \$
15. Laurentides	18 365	5,5 %	19 978	5 355	25 333	5,3 %	711,97 \$	13 075,3 \$
16. Montérégie	45 805	13,8 %	50 173	15 499	65 672	13,7 %	718,70 \$	32 919,9 \$
17. Centre-du-Québec	10 672	3,2 %	11 677	3 214	14 891	3,1 %	705,32 \$	7 527,2 \$
Central ⁵	8 588	2,6 %	8 651	14	8 665	1,8 %	634,13 \$	5 445,9 \$

Répartition de la clientèle prestataire supplémentée selon la source de revenu, décembre 2010

Clientèle supplémentée ⁶								
Allocations d'aide à l'emploi	7 408	7,8 %	7 852	6 719	14 571	10,8 %	651,60 \$	4 827,2 \$
Allocations de soutien	4 114	4,3 %	4 114	740	4 854	3,6 %	893,20 \$	3 674,6 \$
Revenus de travail ⁷	23 006	24,2 %	23 175	11 822	34 997	26,0 %	642,40 \$	14 778,8 \$
Prestations d'assurance-emploi	1 108	1,2 %	1 108	365	1 473	1,1 %	465,30 \$	515,6 \$
Contribution parentale	922	1,0 %	922	0	922	0,7 %	366,70 \$	338,1 \$
Revenus d'autres sources	65 711	69,0 %	66 841	20 682	87 523	65,0 %	579,80 \$	38 100,9 \$
Nombre total distinct ⁸	95 246	100 %	97 618	37 027	134 645	100 %	611,10 \$	58 205,2 \$

Répartition de la clientèle nouvellement admise selon la raison de la demande, décembre 2010

a.-e.: assurance-emploi

Nouvelles admissions ⁹								
Fin des prestations d'a.-e.	979	13,3 %	1 049	272	1 321	12,6 %	350,04 \$	185,9 \$
Perte d'emploi sans a.-e.	1 271	17,2 %	1 372	312	1 684	16,1 %	360,84 \$	346,8 \$
Prestations d'a.-e. insuffisantes	517	7,0 %	560	115	675	6,5 %	358,69 \$	109,8 \$
Sous-total	2 767	37,5 %	2 981	699	3 680	35,2 %	1 069,57 \$	642,5 \$
Perte du conjoint	271	3,7 %	272	226	498	4,8 %	417,18 \$	96,8 \$
Fin des études à temps complet	279	3,8 %	291	111	402	3,8 %	367,14 \$	59,8 \$
Revenus insuffisants	1 290	17,5 %	1 513	487	2 000	19,2 %	401,68 \$	398,9 \$
En attente de revenus	52	0,7 %	57	14	71	0,7 %	399,85 \$	14,8 \$
Autres raisons	2 713	36,8 %	2 985	807	3 792	36,3 %	449,93 \$	1 034,4 \$
Total	7 372	100 %	8 099	2 344	10 443	100 %	406,93 \$	2 247,1 \$

MESS, DGARES, Direction de la statistique, février 2011.

PROGRAMME D'AIDE SOCIALE					PROGRAMME DE SOLIDARITÉ SOCIALE				Tableau 1 - suite	
Prestation de base (incluant les hébergés)	Alloc. pour contraintes temporaires	Alloc. mixte (2 adultes avec cont. tempo.)	TOTAL	var. ann.	Allocation de solidarité sociale	Prestation de base Hébergés	TOTAL	var. ann.	Nombre de ménages	
Répartition des dossiers actifs ¹ selon le programme et le type d'allocation										
120 352	76 988	3 490	200 830	-2,6 %	126 480	3 091	129 571	0,6 %	330 401	moyenne 2008-2009
123 394	78 259	3 476	205 129	0,0 %	126 598	3 112	129 710	-0,1 %	334 839	avril 2009
122 753	78 408	3 484	204 645	0,6 %	126 555	3 102	129 657	-0,1 %	334 302	mai 2009
121 647	78 610	3 496	203 753	1,7 %	126 488	3 101	129 589	-0,2 %	333 342	juin 2009
121 411	78 933	3 505	203 849	2,3 %	126 327	3 103	129 430	-0,1 %	333 279	juillet 2009
121 585	79 497	3 533	204 615	2,9 %	126 226	3 093	129 319	-0,1 %	333 934	août 2009
122 116	79 274	3 529	204 919	3,2 %	126 303	3 106	129 409	0,0 %	334 328	septembre 2009
123 482	76 585	3 489	203 556	3,3 %	126 283	2 833	129 116	0,0 %	332 672	octobre 2009
123 782	77 284	3 474	204 540	3,6 %	126 247	2 857	129 104	0,0 %	333 644	novembre 2009
124 260	78 066	3 498	205 824	3,4 %	126 272	2 974	129 246	-0,2 %	335 070	décembre 2009
125 549	78 874	3 503	207 926	3,2 %	126 325	2 999	129 324	-0,3 %	337 250	janvier 2010
126 660	79 481	3 520	209 661	2,9 %	126 433	2 989	129 422	-0,2 %	339 083	février 2010
126 341	80 108	3 510	209 959	2,2 %	126 571	2 986	129 557	-0,2 %	339 516	mars 2010
123 582	78 615	3 501	205 698	2,4 %	126 386	3 021	129 407	-0,1 %	335 105	moyenne 2009-2010
124 910	80 734	3 520	209 164	2,0 %	126 677	3 012	129 689	0,0 %	338 853	avril 2010
123 486	80 750	3 495	207 731	1,5 %	126 797	2 990	129 787	0,1 %	337 518	mai 2010
121 616	80 528	3 486	205 630	0,9 %	126 868	2 963	129 831	0,2 %	335 461	juin 2010
120 390	80 734	3 468	204 592	0,4 %	126 750	2 940	129 690	0,2 %	334 282	juillet 2010
120 180	81 117	3 441	204 738	0,1 %	126 663	2 931	129 594	0,2 %	334 332	août 2010
119 810	80 715	3 398	203 923	-0,5 %	126 619	2 934	129 553	0,1 %	333 476	septembre 2010
120 857	77 966	3 333	202 156	-0,7 %	126 706	2 700	129 406	0,2 %	331 562	octobre 2010
120 461	78 609	3 354	202 424	-1,0 %	126 729	2 737	129 466	0,3 %	331 890	novembre 2010
120 575	79 160	3 356	203 091	-1,3 %	126 752	2 849	129 601	0,3 %	332 692	décembre 2010
121 800	79 800	3 400	205 000	-1,4 %	126 900	2 900	129 800	0,4 %	334 800	janvier 2011 (e)
122 900	80 200	3 400	206 500	-1,5 %	126 800	2 900	129 700	0,2 %	336 200	février 2011 (e)
										mars 2011
121 544	80 028	3 423	204 995		126 751	2 896	129 647		334 642	moyenne 2010-2011 (e)
Proportion					Proportion					
En décembre 2010										
120 575	79 160	3 356	203 091	100 %	126 752	2 849	129 601	100 %	332 692	Nombre
36,2%	23,8%	1,0%	61,0%		38,1%	0,9%	39,0%		100%	Proportion du total
593,54 \$	719,84 \$	983,31 \$	649,21 \$		839,94 \$	180,56 \$	825,44 \$		717,86 \$	Prestation moyenne versée
Programme										
120 575	79 160	3 356	203 091	100,0 %	0	0	0	0,0 %	203 091	Prog. d'aide sociale
0	0	0	0	0,0 %	126 752	2 849	129 601	100,0 %	129 601	Prog. de solidarité sociale
Situation familiale										
91 094	47 532	0	138 626	68,3 %	112 913	2 849	115 762	89,3 %	254 388	Personnes seules
3 062	1 689	2 598	7 349	3,6 %	7 273	0	7 273	5,6 %	14 622	Couples sans enfants
19 475	18 633	0	38 108	18,8 %	4 236	0	4 236	3,3 %	42 344	Familles monoparentales
6 606	10 690	758	18 054	8,9 %	2 302	0	2 302	1,8 %	20 356	Couples avec enfants
338	616	0	954	0,5 %	28	0	28	0,0 %	982	Conjoints d'étudiant
Type de résidence										
69 041	56 055	2 354	127 450	62,8 %	64 686	0	64 686	49,9 %	192 136	Logement et H.L.M.
46 640	18 321	261	65 222	32,1 %	55 310	0	55 310	42,7 %	120 532	Chambre et pension
1 608	452	0	2 060	1,0 %	554	0	554	0,4 %	2 614	Temporairement sans adresse ²
3 197	4 332	741	8 270	4,1 %	6 202	0	6 202	4,8 %	14 472	Propriété
89	0	0	89	0,0 %	0	2 849	2 849	2,2 %	2 938	En hébergement
Régions										
2 014	1 882	118	4 014	2,0 %	4 659	0	4 659	3,6 %	8 673	01. Bas-Saint-Laurent
3 791	2 552	125	6 468	3,2 %	5 067	7	5 074	3,9 %	11 542	02. Saguenay - Lac-Saint-Jean
6 963	5 023	173	12 159	6,0 %	10 621	2	10 623	8,2 %	22 782	03. Capitale-Nationale
5 704	3 853	188	9 745	4,8 %	6 140	0	6 140	4,7 %	15 885	04. Mauricie
4 858	3 494	134	8 486	4,2 %	6 267	1	6 268	4,8 %	14 754	05. Estrie
49 065	28 342	1 175	78 582	38,7 %	31 498	5	31 503	24,3 %	110 085	06. Île-de-Montréal ³
4 843	3 128	113	8 084	4,0 %	5 557	1	5 558	4,3 %	13 642	07. Outaouais
1 656	1 275	57	2 988	1,5 %	2 562	0	2 562	2,0 %	5 550	08. Abitibi-Témiscamingue
863	680	28	1 571	0,8 %	1 260	0	1 260	1,0 %	2 831	09. Côte-Nord
365	292	4	661	0,3 %	267	0	267	0,2 %	928	10. Nord-du-Québec
197	114	1	312	0,2 %	92	0	92	0,1 %	404	ARK ⁴
1 417	1 166	115	2 698	1,3 %	2 556	0	2 556	2,0 %	5 254	11. Gaspésie - Îles-de-la-Madeleine
2 759	2 497	121	5 377	2,6 %	5 811	3	5 814	4,5 %	11 191	12. Chaudière-Appalaches
3 562	2 622	167	6 351	3,1 %	3 843	0	3 843	3,0 %	10 194	13. Laval
6 010	4 047	169	10 226	5,0 %	5 725	0	5 725	4,4 %	15 951	14. Lanaudière
6 701	4 608	132	11 441	5,6 %	6 924	0	6 924	5,3 %	18 365	15. Laurentides
16 246	11 078	427	27 751	13,7 %	18 054	0	18 054	13,9 %	45 805	16. Montérégie
3 744	2 615	110	6 469	3,2 %	4 203	0	4 203	3,2 %	10 672	17. Centre-du-Québec
14	6	0	20	0,0 %	5 738	2 830	8 568	6,6 %	8 588	Central ⁵
Clientèle supplémentaire ⁶										
5 800	1 058	9	6 867	12,9 %	537	4	541	1,3 %	7 408	Allocations d'aide à l'emploi
1 102	63	0	1 165	2,2 %	2 945	4	2 949	7,0 %	4 114	Allocations de soutien
10 238	7 551	618	18 407	34,5 %	4 590	9	4 599	11,0 %	23 006	Revenus de travail ⁷
494	360	44	898	1,7 %	210	0	210	0,5 %	1 108	Prestations d'assurance-emploi
849	73	0	922	1,7 %	0	0	0	0,0 %	922	Contribution parentale
6 501	21 593	1 648	29 742	55,8 %	35 688	281	35 969	85,8 %	65 711	Revenus d'autres sources
23 107	28 241	1 972	53 320	100 %	41 630	296	41 926	100 %	95 246	Nombre total distinct ⁸
24,3 %	29,7 %	2,1 %	56,0 %		43,7 %	0,3 %	44,0 %		100,0 %	
Nouvelles admissions ⁹										
643	288	11	942	13,8 %	37	0	37	6,5 %	979	Fin des prestations d'a.-e.
1 008	241	10	1 259	18,5 %	12	0	12	2,1 %	1 271	Perte d'emploi sans a.-e.
414	92	2	508	7,5 %	9	0	9	1,6 %	517	Prestations d'a.-e. insuffisantes
2 065	621	23	2 709	39,8 %	58	0	58	10,2 %	2 767	Sous-total
116	134	1	251	3,7 %	19	0	19	3,4 %	271	Perte du conjoint
212	58	0	270	4,0 %	9	0	9	1,6 %	279	Fin des études à temps complet
807	354	16	1 177	17,3 %	109	4	113	20,0 %	1 290	Revenus insuffisants
28	22	0	50	0,7 %	2	0	2	0,4 %	52	En attente de revenus
1 730	597	20	2 347	34,5 %	263	102	365	64,5 %	2 713	Autres raisons
4 958	1 786	60	6 804	100 %	460	106	566	100 %	7 372	Total
67,3 %	24,2 %	0,8 %	92,3 %		6,2 %	1,4 %	7,7 %		100,0 %	Proportion du total

Tableau 2

Évolution du nombre d'adultes prestataires des programmes d'aide financière de dernier recours selon le type de clientèle, 2009-2010 et 2010-2011

	Programme d'aide sociale				Programme de solidarité sociale			
	Nombre d'adultes	var. ann.	Sans contraintes	Contraintes temporaires	TOTAL	Contraintes sévères	Conjoints sans cont. sévères	TOTAL
Nombre d'adultes actifs ¹ aux programmes d'aide financière de dernier recours								
moyenne 2008-2009	366 441	-1,5 %	138 966	87 395	226 361	131 197	8 884	140 081
avril 2009	371 310	-0,1 %	142 111	89 169	231 280	131 298	8 732	140 030
mai 2009	370 728	0,3 %	141 473	89 349	230 822	131 229	8 677	139 906
juin 2009	369 677	0,9 %	140 314	89 568	229 882	131 158	8 637	139 795
juillet 2009	369 413	1,3 %	140 123	89 718	229 841	130 989	8 583	139 572
août 2009	370 271	1,7 %	140 649	90 191	230 840	130 867	8 564	139 431
septembre 2009	370 576	1,9 %	140 819	90 293	231 112	130 937	8 527	139 464
octobre 2009	368 736	2,0 %	142 205	87 419	229 624	130 631	8 481	139 112
novembre 2009	369 829	2,2 %	142 603	88 119	230 722	130 626	8 481	139 107
décembre 2009	371 417	2,0 %	143 160	89 039	232 199	130 766	8 452	139 218
janvier 2010	373 932	1,8 %	144 996	89 648	234 644	130 842	8 446	139 288
février 2010	375 855	1,6 %	146 025	90 460	236 485	130 938	8 432	139 370
mars 2010	376 268	1,2 %	145 742	91 067	236 809	131 064	8 395	139 459
moyenne 2009-2010	371 501	1,4 %	142 518	89 503	232 022	130 945	8 534	139 479
avril 2010	375 337	1,1 %	144 063	91 723	235 786	131 186	8 365	139 551
mai 2010	373 840	0,8 %	142 596	91 595	234 191	131 278	8 371	139 649
juin 2010	371 408	0,5 %	140 530	91 249	231 779	131 308	8 321	139 629
juillet 2010	369 882	0,1 %	139 375	91 095	230 470	131 156	8 256	139 412
août 2010	370 076	-0,1 %	139 496	91 240	230 736	131 075	8 265	139 340
septembre 2010	368 896	-0,5 %	138 569	91 109	229 678	131 014	8 204	139 218
octobre 2010	366 533	-0,6 %	139 339	88 167	227 506	130 857	8 170	139 027
novembre 2010	366 842	-0,8 %	138 989	88 793	227 782	130 910	8 150	139 060
décembre 2010	367 670	-1,0 %	139 095	89 399	228 494	131 048	8 128	139 176
janvier 2011								
février 2011								
mars 2011								
moyenne 2010-2011	370 054	-0,4 %	140 228	90 486	230 714	131 092	8 248	139 340

prop.

En décembre 2010								
Nombre d'adultes	367 670	100 %	139 095	89 399	228 494	131 048	8 128	139 176
Proportion (ens. des adultes)	100,0 %		37,8%	24,3%	62,1%	35,6%	2,2%	37,9%
Proportion (selon la catégorie)			60,9%	39,1%	100,0%	94,2%	5,8%	100,0%

Répartition des adultes prestataires des programmes d'aide financière de dernier recours selon certaines caractéristiques, décembre 2010

Situation familiale								
Personnes seules	254 388	69,2 %	90 210	48 416	138 626	115 762	0	115 762
Couples sans enfants	29 244	8,0 %	7 485	7 213	14 698	8 573	5 973	14 546
Familles monoparentales	42 344	11,5 %	18 106	20 002	38 108	4 236	0	4 236
Couples avec enfants	40 712	11,1 %	23 006	13 102	36 108	2 449	2 155	4 604
Conjoints d'étudiant	982	0,3 %	288	666	954	28	0	28

Sexe								
Hommes	191 105	52,0 %	85 460	33 515	118 975	68 401	3 729	72 130
Femmes	176 565	48,0 %	53 635	55 884	109 519	62 647	4 399	67 046

Âge								
Moyenne (années)	44,0		38,3	47,0	41,7	47,7	51,0	47,9
Moins de 21 ans	12 367	3,4 %	6 318	2 657	8 975	3 372	20	3 392
De 21 à 24 ans	20 329	5,5 %	9 905	5 584	15 489	4 743	97	4 840
De 25 à 29 ans	31 633	8,6 %	16 153	8 454	24 607	6 834	192	7 026
De 30 à 34 ans	35 595	9,7 %	18 806	8 429	27 235	8 016	344	8 360
De 35 à 39 ans	34 836	9,5 %	19 515	6 420	25 935	8 421	480	8 901
De 40 à 44 ans	39 215	10,7 %	22 074	4 819	26 893	11 596	726	12 322
De 45 à 49 ans	48 214	13,1 %	23 925	4 049	27 974	19 073	1 167	20 240
De 50 à 54 ans	50 192	13,7 %	21 992	3 474	25 466	23 122	1 604	24 726
55 ans et plus	95 289	25,9 %	407	45 513	45 920	45 871	3 498	49 369

Scolarité ²								
Primaire	29 955	8,1 %	7 423	8 509	15 932	12 795	1 228	14 023
Secondaire I à IV	126 195	34,3 %	56 507	29 452	85 959	36 927	3 309	40 236
Secondaire V	65 458	17,8 %	27 214	17 535	44 749	19 335	1 374	20 709
Collégiale	19 805	5,4 %	8 277	4 962	13 239	6 302	264	6 566
Universitaire	19 337	5,3 %	9 137	5 490	14 627	4 511	199	4 710
Inconnue	106 920	29,1 %	30 537	23 451	53 988	51 178	1 754	52 932

Durée de présence cumulative ³								
Moyenne (mois)	161,5		108,7	138,2	120,2	230,3	210,0	229,1
Premier mois	2 653	0,7 %	1 855	650	2 505	135	13	148
De 2 à 5 mois	10 719	2,9 %	7 029	2 939	9 968	709	42	751
De 6 à 11 mois	13 084	3,6 %	7 962	3 789	11 751	1 250	83	1 333
De 12 à 23 mois	24 704	6,7 %	14 569	7 338	21 907	2 616	181	2 797
De 24 à 47 mois	36 396	9,9 %	19 221	11 197	30 418	5 552	426	5 978
De 48 à 119 mois	78 476	21,3 %	35 737	21 801	57 538	19 552	1 386	20 938
120 mois et plus	201 638	54,8 %	52 722	41 685	94 407	101 234	5 997	107 231

Programme et types de contraintes à l'emploi								
PAS - Sans contraintes	139 095	37,8 %	139 095	0	139 095	0	0	0
PAS - Contraintes temporaires	89 399	24,3 %	0	89 399	89 399	0	0	0
PSS - Contraintes sévères	131 048	35,6 %	0	0	0	131 048	0	131 048
PSS - Conjoints sans cont. sévères	8 128	2,2 %	0	0	0	0	8 128	8 128

Région								
01. Bas-Saint-Laurent	9 710	2,6 %	2 360	2 135	4 495	4 740	475	5 215
02. Saguenay - Lac-Saint-Jean	12 600	3,4 %	4 205	2 837	7 042	5 156	402	5 558
03. Capitale-Nationale	24 472	6,7 %	7 701	5 502	13 203	10 732	537	11 269
04. Mauricie	17 269	4,7 %	6 292	4 313	10 605	6 219	445	6 664
05. Estrie	16 213	4,4 %	5 577	3 847	9 424	6 366	423	6 789
06. Île-de-Montréal ⁴	124 563	33,9 %	57 831	33 261	91 092	31 759	1 712	33 471
07. Outaouais	15 017	4,1 %	5 519	3 431	8 950	5 628	439	6 067
08. Abitibi-Témiscamingue	6 115	1,7 %	1 885	1 401	3 286	2 603	226	2 829
09. Côte-Nord	3 047	0,8 %	943	744	1 687	1 274	86	1 360
10. Nord-du-Québec	1 015	0,3 %	430	304	734	267	14	281
ARK ⁵	449	0,1 %	239	116	355	92	2	94
11. Gaspésie - Îles-de-la-Madeleine	6 022	1,6 %	1 683	1 411	3 094	2 600	328	2 928
12. Chaudière-Appalaches	12 153	3,3 %	3 115	2 768	5 883	5 886	384	6 270
13. Laval	11 449	3,1 %	4 351	2 990	7 341	3 867	241	4 108
14. Lanaudière	17 546	4,8 %	6 880	4 450	11 330	5 793	423	6 216
15. Laurentides	19 978	5,4 %	7 542	4 937	12 479	7 010	489	7 499
16. Montérégie	50 173	13,6 %	18 574	12 166	30 740	18 281	1 152	19 433
17. Centre-du-Québec	11 677	3,2 %	4 194	2 895	7 089	4 263	325	4 588
Central ⁶	8 651	2,4 %	13	7	20	8 604	27	8 631

MESS, DGARES, Direction de la statistique, février 2011.

Nés hors du Canada										Tableau 2 - suite
Jeunes de moins de 25 ans	Reven- dicateurs du statut de réfugié	Nouveaux arrivants (moins de 3 ans)	Arrivés au Canada depuis 3 ans et plus	Total Nés hors du Canada	Hommes	Femmes	Familles mono- parentales	Durée consécutive de 2 ans et plus		
Nombre d'adultes actifs ¹ aux programmes d'aide financière de dernier recours pour certains segments de clientèle										
32 188	11 905	10 027	51 145	73 077	187 806	178 635	43 961	261 720	moyenne 2008-2009	
32 955	13 742	10 183	51 822	75 747	192 464	178 846	43 398	263 173	avril 2009	
32 653	13 869	10 205	52 135	76 209	192 005	178 723	43 382	262 980	mai 2009	
32 650	13 956	10 147	52 242	76 345	191 101	178 576	43 412	262 682	juin 2009	
32 606	13 967	10 207	52 341	76 515	190 742	178 671	43 715	262 529	juillet 2009	
32 746	13 707	10 399	52 693	76 799	191 363	178 908	44 065	262 544	août 2009	
32 780	13 358	10 585	52 931	76 874	191 577	178 999	44 000	263 094	septembre 2009	
32 525	12 801	10 786	52 833	76 420	190 938	177 798	43 291	262 647	octobre 2009	
32 534	12 479	11 059	53 139	76 677	191 798	178 031	42 964	262 582	novembre 2009	
32 716	12 198	11 434	53 180	76 812	193 072	178 345	42 954	262 993	décembre 2009	
33 115	11 835	11 992	53 543	77 370	194 925	179 007	43 192	263 594	janvier 2010	
33 868	11 658	12 152	53 785	77 595	196 097	179 758	43 425	263 713	février 2010	
33 918	11 405	12 318	53 970	77 693	196 298	179 970	43 384	263 813	mars 2010	
32 922	12 915	10 956	52 885	76 755	192 698	178 803	43 432	263 029	moyenne 2009-2010	
33 634	11 059	12 320	54 108	77 487	195 692	179 645	43 389	263 847	avril 2010	
33 266	10 728	12 443	54 241	77 412	194 532	179 308	43 369	263 685	mai 2010	
32 949	10 317	12 462	54 137	76 916	192 651	178 757	43 321	263 351	juin 2010	
32 899	9 901	12 430	54 207	76 538	191 572	178 310	43 397	263 125	juillet 2010	
32 959	9 620	12 564	54 407	76 591	191 527	178 549	43 839	263 215	août 2010	
32 748	9 413	12 426	54 503	76 342	190 926	177 970	43 604	263 228	septembre 2010	
32 467	9 165	12 016	54 334	75 515	189 842	176 691	42 860	262 888	octobre 2010	
32 642	9 040	12 071	54 365	75 476	190 306	176 536	42 312	262 977	novembre 2010	
32 696	8 809	12 284	54 316	75 409	191 105	176 565	42 344	263 338	décembre 2010	
									janvier 2011	
									février 2011	
									mars 2011	
32 918	9 784	12 335	54 291	76 410	192 017	178 037	43 159	263 295	moyenne 2010-2011	
En décembre 2010										
32 696	8 809	12 284	54 316	75 409	191 105	176 565	42 344	263 338	Nombre d'adultes	
8,9%	2,4%	3,3%	14,8%	20,5%	52,0%	48,0%	11,5%	71,6%	Proportion (ens. des adultes)	
	11,7%	16,3%	72,0%	100,0%					Proportion (selon la catégorie)	
Situation familiale										
23 853	4 961	3 034	25 745	33 740	151 110	103 278	0	187 810	Personnes seules	
789	723	1 321	4 941	6 985	14 646	14 598	0	22 790	Couples sans enfants	
5 045	1 074	978	8 788	10 840	4 672	37 672	42 344	27 578	Familles monoparentales	
2 940	2 049	6 477	14 489	23 015	20 342	20 370	0	24 796	Couples avec enfants	
69	2	474	353	829	335	647	0	364	Conjoints d'étudiant	
Sexe										
16 311	4 534	5 562	25 786	35 882	191 105	0	4 672	133 710	Hommes	
16 385	4 275	6 722	28 530	39 527	0	176 565	37 672	129 628	Femmes	
Âge										
21,2	37,1	36,3	45,8	43,2	44,0	44,0	36,8	46,6	Moyenne (années)	
12 367	376	418	621	1 415	6 141	6 226	1 471	2 934	Moins de 21 ans	
20 329	1 005	653	1 620	3 278	10 170	10 159	3 574	9 900	De 21 à 24 ans	
0	1 549	1 526	3 489	6 564	16 082	15 551	6 174	18 007	De 25 à 29 ans	
0	1 519	2 871	4 980	9 370	18 082	17 513	7 377	21 736	De 30 à 34 ans	
0	1 254	3 044	6 534	10 832	18 312	16 524	6 986	22 090	De 35 à 39 ans	
0	968	2 006	7 577	10 551	21 293	17 922	6 461	27 534	De 40 à 44 ans	
0	690	805	7 435	8 930	26 487	21 727	5 327	37 342	De 45 à 49 ans	
0	447	421	7 252	8 120	26 861	23 331	3 112	41 020	De 50 à 54 ans	
0	1 001	540	14 808	16 349	47 677	47 612	1 862	82 775	55 ans et plus	
Scolarité ²										
1 569	32	691	5 060	5 783	15 364	14 591	2 156	24 737	Primaire	
12 096	67	711	10 333	11 111	68 745	57 450	17 499	92 214	Secondaire I à IV	
2 622	86	1 268	9 849	11 203	33 283	32 175	8 934	45 358	Secondaire V	
379	25	854	3 854	4 733	10 419	9 386	2 395	13 541	Collégiale	
90	40	3 347	6 672	10 059	10 996	8 341	1 590	11 461	Universitaire	
15 940	8 559	5 413	18 548	32 520	52 298	54 622	9 770	76 027	Inconnue	
Durée de présence cumulative ³										
26,5	21,9	12,7	113,1	86,0	155,7	167,7	117,6	200,7	Moyenne (mois)	
1 036	205	732	231	1 168	1 439	1 214	208	53	Premier mois	
4 092	1 069	2 683	1 078	4 830	5 557	5 162	1 049	248	De 2 à 5 mois	
4 893	1 134	2 672	1 566	5 372	6 916	6 168	1 611	296	De 6 à 11 mois	
7 754	3 035	4 327	3 374	10 736	13 075	11 629	3 362	809	De 12 à 23 mois	
8 993	3 011	1 870	8 329	13 210	19 423	16 973	5 976	22 564	De 24 à 47 mois	
5 926	288	0	18 718	19 006	42 449	36 027	12 507	56 789	De 48 à 119 mois	
2	67	0	21 020	21 087	102 246	99 392	17 631	182 579	120 mois et plus	
Programme et types de contraintes à l'emploi										
16 223	6 641	8 426	25 646	40 713	85 460	53 635	18 106	78 069	PAS - Sans contraintes	
8 241	1 990	3 652	18 259	23 901	33 515	55 884	20 002	58 598	PAS - Contraintes temporaires	
8 115	148	119	9 251	9 518	68 401	62 647	4 236	119 551	PSS - Contraintes sévères	
117	30	87	1 160	1 277	3 729	4 399	0	7 120	PSS - Conjoints sans cont. sévères	
Région										
723	1	4	63	68	5 180	4 530	681	7 703	01. Bas-Saint-Laurent	
1 096	0	12	74	86	6 441	6 159	1 217	9 760	02. Saguenay - Lac-Saint-Jean	
1 710	2	810	1 267	2 079	13 152	11 320	2 098	18 259	03. Capitale-Nationale	
1 686	0	144	279	423	8 967	8 302	1 948	13 164	04. Mauricie	
1 694	2	569	975	1 546	8 681	7 532	1 782	11 613	05. Estrie	
9 103	8 758	8 344	41 668	58 770	64 631	59 932	15 807	84 267	06. Île-de-Montréal ¹	
1 531	10	386	1 142	1 538	7 626	7 391	2 127	10 819	07. Outaouais	
495	0	5	45	50	3 174	2 941	597	4 543	08. Abitibi-Témiscamingue	
245	0	1	11	12	1 558	1 489	369	2 299	09. Côte-Nord	
218	0	0	3	3	499	516	216	581	10. Nord-du-Québec	
82	0	0	0	0	244	205	97	227	ARK ²	
487	0	1	19	20	3 144	2 878	515	4 771	11. Gaspésie - Îles-de-la-Madeleine	
990	0	13	128	141	6 280	5 873	1 062	9 225	12. Chaudière-Appalaches	
1 098	4	533	3 214	3 751	5 596	5 853	1 483	7 922	13.aval	
2 107	0	176	478	654	9 058	8 488	2 247	12 250	14. Lanaudière	
2 231	1	156	568	725	10 381	9 597	2 443	13 943	15. Laurentides	
5 547	20	960	3 699	4 679	25 623	24 550	6 385	35 722	16. Montérégie	
1 347	1	163	306	470	6 122	5 555	1 361	8 403	17. Centre-du-Québec	
388	10	7	377	394	4 992	3 659	6	8 094	Central	

Tableau 3

Évolution du nombre d'adultes prestataires du Programme d'aide sociale selon le type de clientèle, 2009-2010 et 2010-2011

Contraintes temporaires									
	Nombre d'adultes	var. ann.	Sans contraintes	État de santé	Grossesse ou enfants à charge	Enfant handicapé ⁷	55 ans et plus	Autres	Total Contraintes temporaires
Nombre d'adultes actifs ¹ au Programme d'aide sociale									
moyenne 2008-2009	226 361	-2,5 %	138 966	13 211	27 365	1 544	43 503	1 771	87 395
avril 2009	231 280	0,1 %	142 111	14 086	27 882	1 566	43 904	1 731	89 169
mai 2009	230 822	0,7 %	141 473	13 896	28 202	1 558	43 951	1 742	89 349
juin 2009	229 882	1,8 %	140 314	13 793	28 514	1 582	43 944	1 735	89 568
juillet 2009	229 841	2,4 %	140 123	13 655	28 790	1 584	43 969	1 720	89 718
août 2009	230 840	2,9 %	140 649	13 692	29 183	1 602	44 000	1 714	90 191
septembre 2009	231 112	3,3 %	140 819	13 392	29 434	1 605	44 153	1 709	90 293
octobre 2009	229 624	3,4 %	142 205	13 452	26 424	1 666	44 179	1 698	87 419
novembre 2009	230 722	3,7 %	142 603	13 657	26 758	1 679	44 344	1 681	88 119
décembre 2009	232 199	3,5 %	143 160	13 963	27 131	1 683	44 599	1 663	89 039
janvier 2010	234 644	3,2 %	144 996	13 879	27 636	1 683	44 837	1 613	89 648
février 2010	236 485	2,9 %	146 025	14 058	28 131	1 690	44 964	1 617	90 460
mars 2010	236 809	2,2 %	145 742	14 309	28 438	1 700	45 001	1 619	91 067
moyenne 2009-2010	232 022	2,5 %	142 518	13 819	28 044	1 633	44 320	1 687	89 503
avril 2010	235 786	1,9 %	144 063	14 577	28 693	1 695	45 119	1 639	91 723
mai 2010	234 191	1,5 %	142 596	14 299	28 893	1 687	45 109	1 607	91 595
juin 2010	231 779	0,8 %	140 530	13 845	28 985	1 679	45 132	1 608	91 249
juillet 2010	230 470	0,3 %	139 375	13 502	29 176	1 667	45 139	1 611	91 095
août 2010	230 736	0,0 %	139 496	13 226	29 553	1 673	45 194	1 594	91 240
septembre 2010	229 678	-0,6 %	138 569	13 016	29 634	1 645	45 224	1 590	91 109
octobre 2010	227 506	-0,9 %	139 339	13 118	26 582	1 676	45 188	1 603	88 167
novembre 2010	227 782	-1,3 %	138 989	13 416	26 773	1 672	45 348	1 584	88 793
décembre 2010	228 494	-1,6 %	139 095	13 743	27 004	1 676	45 407	1 569	89 399
janvier 2011									
février 2011									
mars 2011									
moyenne 2010-2011	230 714	-0,6 %	140 228	13 638	28 366	1 674	45 207	1 601	90 486

prop.

En décembre 2010									
Nombre d'adultes	228 494	100 %	139 095	13 743	27 004	1 676	45 407	1 569	89 399
Proportion (ens. des adultes)	100,0 %		60,9%	6,0%	11,8%	0,7%	19,9%	0,7%	39,1%
Proportion (selon la catégorie)				15,4%	30,2%	1,9%	50,8%	1,8%	100,0%

Répartition des adultes prestataires du Programme d'aide sociale selon certaines caractéristiques, décembre 2010

Situation familiale									
Personnes seules	138 626	60,7 %	90 210	11 132	563	0	35 539	1 182	48 416
Couples sans enfants	14 698	6,4 %	7 485	371	117	0	6 641	84	7 213
Familles monoparentales	38 108	16,7 %	18 106	1 746	15 404	1 282	1 364	206	20 002
Couples avec enfants	36 108	15,8 %	23 006	481	10 281	389	1 855	96	13 102
Conjoints d'étudiant	954	0,4 %	288	13	639	5	8	1	666

Sexe									
Hommes	118 975	52,1 %	85 460	7 132	1 642	167	24 006	568	33 515
Femmes	109 519	47,9 %	53 635	6 611	25 362	1 509	21 401	1 001	55 884

Âge									
Moyenne (années)	41,7		38,3	40,0	29,7	39,3	59,8	45,5	47,0
Moins de 21 ans	8 975	3,9 %	6 318	415	2 227	1	0	14	2 657
De 21 à 24 ans	15 489	6,8 %	9 905	765	4 774	14	0	31	5 584
De 25 à 29 ans	24 607	10,8 %	16 153	1 386	6 887	133	0	48	8 454
De 30 à 34 ans	27 235	11,9 %	18 806	1 636	6 400	314	0	79	8 429
De 35 à 39 ans	25 935	11,4 %	19 515	1 708	4 193	407	0	112	6 420
De 40 à 44 ans	26 893	11,8 %	22 074	2 187	1 985	362	0	285	4 819
De 45 à 49 ans	27 974	12,2 %	23 925	2 888	449	306	0	406	4 049
De 50 à 54 ans	25 466	11,1 %	21 992	2 697	88	136	0	553	3 474
55 ans et plus	45 920	20,1 %	407	61	1	3	45 407	41	45 513

Scolarité ²									
Primaire	15 932	7,0 %	7 423	535	987	76	6 826	85	8 509
Secondaire I à IV	85 959	37,6 %	56 507	5 690	9 070	717	13 281	694	29 452
Secondaire V	44 749	19,6 %	27 214	3 417	3 873	391	9 486	368	17 535
Collégiale	13 239	5,8 %	8 277	1 053	1 138	120	2 544	107	4 962
Universitaire	14 627	6,4 %	9 137	559	1 530	68	3 265	68	5 490
Inconnue	53 988	23,6 %	30 537	2 489	10 406	304	10 005	247	23 451

Durée de présence cumulative ³									
Moyenne (mois)	120,2		108,7	108,9	58,9	146,8	192,2	188,8	138,2
Premier mois	2 505	1,1 %	1 855	161	369	3	113	4	650
De 2 à 5 mois	9 968	4,4 %	7 029	732	1 658	13	502	34	2 939
De 6 à 11 mois	11 751	5,1 %	7 962	784	2 221	24	733	27	3 789
De 12 à 23 mois	21 907	9,6 %	14 569	1 196	4 467	50	1 571	54	7 338
De 24 à 47 mois	30 418	13,3 %	19 221	1 824	6 180	127	2 986	80	11 197
De 48 à 119 mois	57 538	25,2 %	35 737	3 786	8 402	504	8 827	282	21 801
120 mois et plus	94 407	41,3 %	52 722	5 260	3 707	955	30 675	1 088	41 685

Types de contraintes à l'emploi									
Sans contraintes	139 095	60,9 %	139 095	0	0	0	0	0	0
Contraintes temporaires	89 399	39,1 %		13 743	27 004	1 676	45 407	1 569	89 399
Cont. tempo.: état de santé	13 743	6,0 %		13 743					13 743
Cont. tempo.: enf./gross.	27 004	11,8 %			27 004				27 004
Cont. tempo.: enf. hand.	1 676	0,7 %				1 676			1 676
Cont. tempo.: 55 ans et plus	45 407	19,9 %					45 407		45 407
Cont. tempo.: autres	1 569	0,7 %						1 569	1 569

Région									
01. Bas-Saint-Laurent	4 495	2,0 %	2 360	386	398	31	1 234	86	2 135
02. Saguenay - Lac-Saint-Jean	7 042	3,1 %	4 205	393	597	68	1 710	69	2 837
03. Capitale-Nationale	13 203	5,8 %	7 701	988	1 064	98	3 233	119	5 502
04. Mauricie	10 605	4,6 %	6 292	687	1 014	66	2 423	123	4 313
05. Estrie	9 424	4,1 %	5 577	924	1 035	76	1 745	67	3 847
06. Île-de-Montréal ⁴	91 092	39,9 %	57 831	3 444	11 983	605	16 853	376	33 261
07. Outaouais	8 950	3,9 %	5 519	519	1 247	68	1 535	62	3 431
08. Abitibi-Témiscamingue	3 286	1,4 %	1 885	211	344	14	788	44	1 401
09. Côte-Nord	1 687	0,7 %	943	88	199	14	419	24	744
10. Nord-du-Québec	734	0,3 %	430	27	183	3	86	5	304
ARK ⁵	355	0,2 %	239	3	81	3	29	0	116
11. Gaspésie - Îles-de-la-Madeleine	3 094	1,4 %	1 683	205	286	28	814	78	1 411
12. Chaudière-Appalaches	5 883	2,6 %	3 115	635	533	48	1 498	54	2 768
13. Laval	7 341	3,2 %	4 351	414	928	52	1 552	44	2 990
14. Lanaudière	11 330	5,0 %	6 880	894	1 296	102	2 071	87	4 450
15. Laurentides	12 479	5,5 %	7 542	1 109	1 324	96	2 314	94	4 937
16. Montérégie	30 740	13,5 %	18 574	2 296	3 759	271	5 658	182	12 166
17. Centre-du-Québec	7 089	3,1 %	4 194	520	812	36	1 473	54	2 895
Central ⁶	20	0,0 %	13	3	2	0	1	1	7

MESS, DGARES, Direction de la statistique, février 2011.

Jeunes de moins de 25 ans			Nés hors du Canada					Tableau 3 - suite			
Sans contraintes	Avec contraintes temporaires	Total Jeunes de moins de 25 ans	Reven- dicateurs du statut de réfugié	Nouveaux arrivants (moins de 3 ans)	Arrivés au Canada depuis 3 ans et plus	Total Nés hors du Canada	Hommes	Femmes	Familles mono- parentales	Durée consécutive de 2 ans et plus	
Nombre d'adultes actifs ¹ au Programme d'aide sociale pour certains segments de clientèle											
16 020	8 498	24 518	11 712	9 838	41 241	62 791	116 199	110 161	39 281	134 951	moyenne 2008-2009
16 549	8 587	25 136	13 531	9 985	41 784	65 300	120 626	110 654	38 837	136 109	avril 2009
16 240	8 603	24 843	13 650	10 006	42 069	65 725	120 194	110 628	38 811	136 006	mai 2009
16 148	8 668	24 816	13 742	9 951	42 169	65 862	119 290	110 592	38 866	135 776	juin 2009
16 092	8 702	24 794	13 747	10 013	42 224	65 984	119 017	110 824	39 193	135 750	juillet 2009
16 207	8 724	24 931	13 483	10 205	42 565	66 253	119 645	111 195	39 541	135 906	août 2009
16 213	8 729	24 942	13 140	10 387	42 788	66 315	119 794	111 318	39 521	136 116	septembre 2009
16 259	8 418	24 677	12 583	10 598	42 709	65 890	119 313	110 311	38 863	135 878	octobre 2009
16 296	8 382	24 678	12 269	10 871	42 971	66 111	120 142	110 580	38 622	135 881	novembre 2009
16 335	8 473	24 808	11 982	11 245	43 012	66 239	121 335	110 864	38 586	136 227	décembre 2009
16 632	8 562	25 194	11 617	11 808	43 369	66 794	123 098	111 546	38 802	136 726	janvier 2010
17 204	8 686	25 890	11 439	11 965	43 625	67 029	124 243	112 242	39 050	136 839	février 2010
17 137	8 742	25 879	11 192	12 133	43 799	67 124	124 352	112 457	39 007	136 857	mars 2010
16 443	8 606	25 049	12 698	10 764	42 757	66 219	120 921	111 101	38 975	136 173	moyenne 2009-2010
16 806	8 785	25 591	10 838	12 137	43 911	66 886	123 662	112 124	38 997	136 858	avril 2010
16 486	8 723	25 209	10 507	12 256	43 986	66 749	122 408	111 783	38 967	136 695	mai 2010
16 169	8 669	24 838	10 098	12 264	43 853	66 215	120 562	111 217	38 920	136 361	juin 2010
16 090	8 678	24 768	9 692	12 226	43 898	65 816	119 533	110 937	39 020	136 272	juillet 2010
16 149	8 631	24 780	9 410	12 365	44 074	65 849	119 466	111 270	39 433	136 463	août 2010
16 036	8 551	24 587	9 209	12 222	44 176	65 607	118 907	110 771	39 227	136 520	septembre 2010
16 006	8 277	24 283	8 976	11 813	43 975	64 764	117 891	109 615	38 504	136 310	octobre 2010
16 170	8 256	24 426	8 857	11 870	43 976	64 703	118 299	109 483	38 072	136 402	novembre 2010
16 223	8 241	24 464	8 631	12 078	43 905	64 614	118 975	109 519	38 108	136 667	décembre 2010
											janvier 2011
											février 2011
											mars 2011
16 237	8 535	24 772	9 580	12 137	43 973	65 689	119 967	110 747	38 805	136 505	moyenne 2010-2011
En décembre 2010											
16 223	8 241	24 464	8 631	12 078	43 905	64 614	118 975	109 519	38 108	136 667	Nombre d'adultes
7,1%	3,6%	10,7%	3,8%	5,3%	19,2%	28,3%	52,1%	47,9%	16,7%	59,8%	Proportion (ens. des adultes)
66,3%	33,7%	100,0%	13,4%	18,7%	67,9%	100,0%					Proportion (selon la catégorie)
Situation familiale											
14 359	1 554	15 913	4 847	2 956	18 477	26 280	89 163	49 463	0	82 125	Personnes seules
627	60	687	693	1 260	3 570	5 523	7 371	7 327	0	9 636	Couples sans enfants
215	4 758	4 973	1 065	972	8 160	10 197	4 082	34 026	38 108	23 765	Familles monoparentales
1 011	1 814	2 825	2 024	6 417	13 354	21 795	18 044	18 064	0	20 801	Couples avec enfants
11	55	66	2	473	344	819	315	639	0	340	Conjoints d'étudiant
Sexe											
10 428	860	11 288	4 449	5 484	20 520	30 453	118 975	0	4 082	68 727	Hommes
5 795	7 381	13 176	4 182	6 594	23 385	34 161	0	109 519	34 026	67 940	Femmes
Âge											
21,2	21,4	21,3	36,9	36,2	44,9	42,2	42,4	41,0	36,0	44,9	Moyenne (années)
6 318	2 657	8 975	375	407	471	1 253	4 090	4 885	1 462	1 747	Moins de 21 ans
9 905	5 584	15 489	1 001	634	1 347	2 982	7 198	8 291	3 511	5 775	De 21 à 24 ans
			1 544	1 513	3 042	6 099	11 805	12 802	6 008	11 701	De 25 à 29 ans
			1 498	2 845	4 437	8 780	13 141	14 094	7 007	14 082	De 30 à 34 ans
			1 229	3 007	5 795	10 031	13 328	12 607	6 346	13 936	De 35 à 39 ans
			943	1 983	6 594	9 520	14 676	12 217	5 673	16 170	De 40 à 44 ans
			668	786	6 076	7 530	15 921	12 053	4 312	18 674	De 45 à 49 ans
			430	408	5 591	6 429	14 542	10 924	2 391	18 014	De 50 à 54 ans
			943	495	10 552	11 990	24 274	21 646	1 398	36 568	55 ans et plus
Scolarité ²											
787	278	1 065	29	683	4 184	4 896	8 116	7 816	1 878	11 655	Primaire
7 589	3 233	10 822	61	701	8 472	9 234	47 594	38 365	15 780	55 321	Secondaire I à IV
1 558	729	2 287	77	1 252	8 081	9 410	23 209	21 540	8 022	26 632	Secondaire V
210	119	329	23	850	3 182	4 055	7 071	6 168	2 107	7 580	Collégiale
66	19	85	40	3 328	5 758	9 126	8 482	6 145	1 410	7 274	Universitaire
6 013	3 863	9 876	8 401	5 264	14 228	27 893	24 503	29 485	8 911	28 205	Inconnue
Durée de présence cumulative ³											
21,2	26,7	23,1	21,2	12,6	101,5	74,2	116,9	123,9	109,1	162,5	Moyenne (mois)
747	187	934	205	728	214	1 147	1 337	1 168	208	49	Premier mois
2 712	911	3 623	1 067	2 661	1 011	4 739	5 112	4 856	1 037	205	De 2 à 5 mois
2 874	1 203	4 077	1 127	2 649	1 441	5 217	6 152	5 599	1 589	238	De 6 à 11 mois
4 203	2 054	6 257	2 993	4 251	3 097	10 341	11 423	10 484	3 318	675	De 12 à 23 mois
3 899	2 490	6 389	2 943	1 789	7 543	12 275	15 979	14 439	5 813	17 718	De 24 à 47 mois
1 788	1 394	3 182	252	0	15 889	16 141	30 728	26 810	11 684	38 197	De 48 à 119 mois
0	2	2	44	0	14 710	14 754	48 244	46 163	14 459	79 585	120 mois et plus
Types de contraintes à l'emploi											
16 223	0	16 223	6 641	8 426	25 646	40 713	85 460	53 635	18 106	78 069	Sans contraintes
	8 241	8 241	1 990	3 652	18 259	23 901	33 515	55 884	20 002	58 598	Contraintes temporaires
	1 180	1 180	21	73	1 056	1 150	7 132	6 611	1 746	6 127	Cont. tempo.: état de santé
	7 001	7 001	1 061	3 061	6 280	10 402	1 642	25 362	15 404	13 719	Cont. tempo.: enf./gross.
	15	15	5	14	360	379	167	1 509	1 282	1 294	Cont. tempo.: enf. hand.
	0	0	901	490	10 438	11 829	24 006	21 401	1 364	36 224	Cont. tempo.: 55 ans et plus
	45	45	2	14	125	141	568	1 001	206	1 234	Cont. tempo.: autres
Région											
344	154	498	0	3	43	46	2 490	2 005	561	2 886	01. Bas-Saint-Laurent
566	211	777	0	12	58	70	3 644	3 398	1 078	4 646	02. Saguenay - Lac-Saint-Jean
863	347	1 210	2	789	1 040	1 831	7 343	5 860	1 788	7 977	03. Capitale-Nationale
958	416	1 374	0	141	223	364	5 581	5 024	1 722	6 982	04. Mauricie
862	430	1 292	2	556	761	1 319	5 100	4 324	1 564	5 434	05. Estrie
5 113	2 374	7 487	8 594	8 216	34 322	51 132	47 002	44 090	14 552	53 907	06. Île-de-Montréal ⁴
633	476	1 109	10	382	911	1 303	4 535	4 415	1 910	5 309	07. Outaouais
204	119	323	0	5	29	34	1 734	1 552	518	1 957	08. Abitibi-Témiscamingue
95	77	172	0	1	5	6	862	825	339	1 050	09. Côte-Nord
69	108	177	0	0	1	1	345	389	204	354	10. Nord-du-Québec
29	31	60	0	0	0	0	183	172	94	158	ARK ⁵
240	105	345	0	1	10	11	1 644	1 450	438	2 076	11. Gaspésie - Îles-de-la-Madeleine
349	224	573	0	11	83	94	3 100	2 783	926	3 559	12. Chaudière-Appalaches
456	276	732	4	528	2 490	3 022	3 505	3 836	1 331	4 276	13. Val
1 047	533	1 580	0	173	372	545	5 908	5 422	2 041	6 682	14. Lanaudière
1 077	583	1 660	1	155	446	602	6 573	5 906	2 192	7 146	15. Laurentides
2 612	1 458	4 070	17	946	2 852	3 815	15 832	14 908	5 743	18 212	16. Montérégie
731	347	1 078	1	159	254	414	3 765	3 324	1 199	4 206	17. Centre-du-Québec
4	3	7	0	0	5	5	12	8	2	8	Central ⁶

Tableau 4

Évolution du nombre d'adultes prestataires du Programme de solidarité sociale selon le type de clientèle, 2009-2010 et 2010-2011

	Contraintes sévères									
	Nombre d'adultes	var. ann.	Visuel	Auditif et de la parole	Intellectuel et d'apprentissage	Santé mentale	Physique	Autres	Total Contraintes sévères	Conjoints sans contraintes sévères
Nombre d'adultes actifs ¹ au Programme de solidarité sociale										
moyenne 2008-2009	140 081	0,3 %	1 570	822	25 527	53 570	45 074	4 635	131 197	8 884
avril 2009	140 030	-0,5 %	1 567	840	25 492	53 900	44 817	4 682	131 298	8 732
mai 2009	139 906	-0,5 %	1 575	843	25 488	53 960	44 683	4 680	131 229	8 677
juin 2009	139 795	-0,5 %	1 563	836	25 474	53 995	44 610	4 680	131 158	8 637
juillet 2009	139 572	-0,4 %	1 561	836	25 441	53 904	44 574	4 673	130 989	8 583
août 2009	139 431	-0,4 %	1 553	836	25 410	53 893	44 515	4 660	130 867	8 564
septembre 2009	139 464	-0,3 %	1 551	837	25 456	53 957	44 486	4 650	130 937	8 527
octobre 2009	139 112	-0,3 %	1 555	841	25 425	53 929	44 419	4 462	130 631	8 481
novembre 2009	139 107	-0,3 %	1 553	841	25 405	53 920	44 425	4 482	130 626	8 481
décembre 2009	139 218	-0,5 %	1 546	846	25 376	54 012	44 385	4 601	130 766	8 452
janvier 2010	139 288	-0,6 %	1 542	851	25 351	54 049	44 387	4 662	130 842	8 446
février 2010	139 370	-0,5 %	1 539	851	25 398	54 115	44 348	4 687	130 938	8 432
mars 2010	139 459	-0,5 %	1 543	850	25 376	54 232	44 363	4 700	131 064	8 395
moyenne 2009-2010	139 479	-0,4 %	1 554	842	25 424	53 989	44 501	4 635	130 945	8 534
avril 2010	139 551	-0,3 %	1 548	856	25 407	54 244	44 410	4 721	131 186	8 365
mai 2010	139 649	-0,2 %	1 553	856	25 387	54 341	44 406	4 735	131 278	8 371
juin 2010	139 629	-0,1 %	1 546	848	25 380	54 378	44 406	4 750	131 308	8 321
juillet 2010	139 412	-0,1 %	1 548	842	25 306	54 390	44 347	4 723	131 156	8 256
août 2010	139 340	-0,1 %	1 545	843	25 320	54 350	44 285	4 732	131 075	8 265
septembre 2010	139 218	-0,2 %	1 537	847	25 347	54 367	44 214	4 702	131 014	8 204
octobre 2010	139 027	-0,1 %	1 541	840	25 395	54 384	44 133	4 564	130 857	8 170
novembre 2010	139 060	0,0 %	1 528	838	25 406	54 434	44 118	4 586	130 910	8 150
décembre 2010	139 176	0,0 %	1 536	836	25 397	54 513	44 114	4 652	131 048	8 128
janvier 2011										
février 2011										
mars 2011										
moyenne 2010-2011	139 340	-0,1 %	1 542	845	25 372	54 378	44 270	4 685	131 092	8 248

prop.

En décembre 2010										
Nombre d'adultes	139 176	100 %	1 536	836	25 397	54 513	44 114	4 652	131 048	8 128
Proportion (ens. des adultes)	100,0%		1,1%	0,6%	18,2%	39,2%	31,7%	3,3%	94,2%	5,8%
Proportion (selon la catégorie)			1,2%	0,6%	19,4%	41,6%	33,7%	3,5%	100,0%	

Répartition des adultes prestataires du Programme de solidarité sociale selon certaines caractéristiques, décembre 2010

Situation familiale										
Personnes seules	115 762	83,2 %	1 239	652	23 950	49 747	36 096	4 078	115 762	0
Couples sans enfants	14 546	10,5 %	136	80	965	2 347	4 585	460	8 573	5 973
Familles monoparentales	4 236	3,0 %	76	59	240	1 752	2 051	58	4 236	0
Couples avec enfants	4 604	3,3 %	84	43	242	660	1 364	56	2 449	2 155
Conjoints d'étudiant	28	0,0 %	1	2	0	7	18	0	28	0

Sexe										
Hommes	72 130	51,8 %	885	402	13 584	28 490	22 370	2 670	68 401	3 729
Femmes	67 046	48,2 %	651	434	11 813	26 023	21 744	1 982	62 647	4 399

Âge										
Moyenne (années)	47,9		47,7	46,6	41,7	47,6	50,7	52,7	47,7	51,0
Moins de 21 ans	3 392	2,4 %	23	33	1 553	972	738	53	3 372	20
De 21 à 24 ans	4 840	3,5 %	69	48	1 965	1 615	994	52	4 743	97
De 25 à 29 ans	7 026	5,0 %	77	53	2 374	2 809	1 438	83	6 834	192
De 30 à 34 ans	8 360	6,0 %	95	51	2 437	3 593	1 728	112	8 016	344
De 35 à 39 ans	8 901	6,4 %	109	52	2 316	3 651	2 107	186	8 421	480
De 40 à 44 ans	12 322	8,9 %	148	63	2 645	5 147	3 289	304	11 596	726
De 45 à 49 ans	20 240	14,5 %	227	97	3 617	8 593	5 898	641	19 073	1 167
De 50 à 54 ans	24 726	17,8 %	239	157	3 495	10 252	8 115	864	23 122	1 604
55 ans et plus	49 369	35,5 %	549	282	4 995	17 881	19 807	2 357	45 871	3 498

Scolarité ²										
Primaire	14 023	10,1 %	148	122	3 745	3 687	4 828	265	12 795	1 228
Secondaire I à IV	40 236	28,9 %	408	269	3 844	17 465	14 224	717	36 927	3 309
Secondaire V	20 709	14,9 %	249	104	698	10 402	7 387	495	19 335	1 374
Collégiale	6 566	4,7 %	62	25	34	4 067	1 972	142	6 302	264
Universitaire	4 710	3,4 %	63	12	9	3 082	1 229	116	4 511	199
Inconnue	52 932	38,0 %	606	304	17 067	15 810	14 474	2 917	51 178	1 754

Durée de présence cumulative ³										
Moyenne (mois)	229,1		231,2	216,5	252,3	227,0	224,4	206,8	230,3	210,0
Premier mois	148	0,1 %	2	2	37	45	37	12	135	13
De 2 à 5 mois	751	0,5 %	13	7	201	233	215	40	709	42
De 6 à 11 mois	1 333	1,0 %	17	14	340	430	378	71	1 250	83
De 12 à 23 mois	2 797	2,0 %	16	34	600	940	858	168	2 616	181
De 24 à 47 mois	5 978	4,3 %	68	56	1 200	2 069	1 829	330	5 552	426
De 48 à 119 mois	20 938	15,0 %	253	133	3 222	8 225	6 793	926	19 552	1 386
120 mois et plus	107 231	77,0 %	1 167	590	19 797	42 571	34 004	3 105	101 234	5 997

Types de contraintes à l'emploi										
Contraintes sévères	131 048	94,2 %	1 536	836	25 397	54 513	44 114	4 652	131 048	
Visuel	1 536	1,1 %	1 536						1 536	
Auditif et de la parole	836	0,6 %		836					836	
Intellectuel et d'apprentissage	25 397	18,2 %			25 397				25 397	
Santé mentale	54 513	39,2 %				54 513			54 513	
Physique	44 114	31,7 %					44 114		44 114	
Autres	4 652	3,3 %						4 652	4 652	
Conjoints sans contraintes sévères*	8 128	5,8 %								8 128

Région										
01. Bas-Saint-Laurent	5 215	3,7 %	51	21	1 039	1 924	1 580	125	4 740	475
02. Saguenay - Lac-Saint-Jean	5 558	4,0 %	53	36	1 135	1 949	1 887	96	5 156	402
03. Capitale-Nationale	11 269	8,1 %	148	70	1 712	5 292	3 251	259	10 732	537
04. Mauricie	6 664	4,8 %	57	34	1 104	2 693	2 197	134	6 219	445
05. Estrie	6 789	4,9 %	65	42	1 262	2 693	2 135	169	6 366	423
06. Île-de-Montréal ⁴	33 471	24,0 %	461	216	3 994	15 056	11 331	701	31 759	1 712
07. Outaouais	6 067	4,4 %	53	43	1 127	2 167	2 046	192	5 628	439
08. Abitibi-Témiscamingue	2 829	2,0 %	37	21	561	922	983	79	2 603	226
09. Côte-Nord	1 360	1,0 %	10	14	297	440	484	29	1 274	86
10. Nord-du-Québec	281	0,2 %	5	0	50	95	111	6	267	14
ARK ⁵	94	0,1 %	2	0	22	32	33	3	92	2
11. Gaspésie - Îles-de-la-Madeleine	2 928	2,1 %	44	14	581	837	1 044	80	2 600	328
12. Chaudière-Appalaches	6 270	4,5 %	64	30	1 389	2 320	1 899	184	5 886	384
13. Laval	4 108	3,0 %	50	30	811	1 616	1 275	85	3 867	241
14. Lanaudière	6 216	4,5 %	67	43	1 189	2 160	2 163	171	5 793	423
15. Laurentides	7 499	5,4 %	69	56	1 413	2 828	2 450	194	7 010	489
16. Montérégie	19 433	14,0 %	213	126	3 750	7 149	6 658	385	18 281	1 152
17. Centre-du-Québec	4 588	3,3 %	57	33	846	1 638	1 523	166	4 263	325
Central ⁶	8 631	6,2 %	32	7	3 137	2 734	1 097	1 597	8 604	27

MESS, DGARES, Direction de la statistique, février 2011.

Jeunes de moins de 25 ans			Nés hors du Canada								Tableau 4 - suite	
Avec contraintes sévères	Conjoints	Total Jeunes de moins de 25 ans	Reven- dicateurs du statut de réfugié	Nouveaux arrivants (moins de 3 ans)	Arrivés au Canada depuis 3 ans et plus	Total Nés hors du Canada	Hommes	Femmes	Familles mono- parentales	Durée consécutive de 2 ans et plus		
Nombre d'adultes actifs ¹ au Programme de solidarité sociale pour certains segments de clientèle												
7 538	132	7 670	193	189	9 904	10 286	71 607	68 473	4 679	126 768	moyenne 2008-2009	
7 690	129	7 819	211	198	10 038	10 447	71 838	68 192	4 561	127 064	avril 2009	
7 680	130	7 810	219	199	10 066	10 484	71 811	68 095	4 571	126 974	mai 2009	
7 707	127	7 834	214	196	10 073	10 483	71 811	67 984	4 546	126 906	juin 2009	
7 690	122	7 812	220	194	10 117	10 531	71 725	67 847	4 522	126 779	juillet 2009	
7 690	125	7 815	224	194	10 128	10 546	71 718	67 713	4 524	126 638	août 2009	
7 714	124	7 838	218	198	10 143	10 559	71 783	67 681	4 479	126 978	septembre 2009	
7 725	123	7 848	218	188	10 124	10 530	71 625	67 487	4 428	126 769	octobre 2009	
7 733	123	7 856	210	188	10 168	10 566	71 656	67 451	4 342	126 701	novembre 2009	
7 785	123	7 908	216	189	10 168	10 573	71 737	67 481	4 368	126 766	décembre 2009	
7 805	116	7 921	218	184	10 174	10 576	71 827	67 461	4 390	126 868	janvier 2010	
7 860	118	7 978	219	187	10 160	10 566	71 854	67 516	4 375	126 874	février 2010	
7 927	112	8 039	213	185	10 171	10 569	71 946	67 513	4 377	126 956	mars 2010	
7 751	123	7 873	217	192	10 128	10 536	71 778	67 702	4 457	126 856	moyenne 2009-2010	
7 936	107	8 043	221	183	10 197	10 601	72 030	67 521	4 392	126 989	avril 2010	
7 946	111	8 057	221	187	10 255	10 663	72 124	67 525	4 402	126 990	mai 2010	
7 995	116	8 111	219	198	10 284	10 701	72 089	67 540	4 401	126 990	juin 2010	
8 020	111	8 131	209	204	10 309	10 722	72 039	67 373	4 377	126 853	juillet 2010	
8 065	114	8 179	210	199	10 333	10 742	72 061	67 279	4 406	126 752	août 2010	
8 048	113	8 161	204	204	10 327	10 735	72 019	67 199	4 377	126 708	septembre 2010	
8 078	106	8 184	189	203	10 359	10 751	71 951	67 076	4 356	126 578	octobre 2010	
8 103	113	8 216	183	201	10 389	10 773	72 007	67 053	4 240	126 575	novembre 2010	
8 115	117	8 232	178	206	10 411	10 795	72 130	67 046	4 236	126 671	décembre 2010	
											janvier 2011	
											février 2011	
											mars 2011	
8 034	112	8 146	204	198	10 318	10 720	72 050	67 290	4 354	126 790	moyenne 2010-2011	

En décembre 2010											
8 115	117	8 232	178	206	10 411	10 795	72 130	67 046	4 236	126 671	Nombre d'adultes
5,8%	0,1%	5,9%	0,1%	0,1%	7,5%	7,8%	51,8%	48,2%	3,0%	91,0%	Proportion (ens. des adultes)
98,6%	1,4%	100,0%	1,6%	1,9%	96,4%	100,0%					Proportion (selon la catégorie)

Situation familiale											
7 940	0	7 940	114	78	7 268	7 460	61 947	53 815	0	105 685	Personnes seules
52	50	102	30	61	1 371	1 462	7 275	7 271	0	13 154	Couples sans enfants
72	0	72	9	6	628	643	590	3 646	4 236	3 813	Familles monoparentales
48	67	115	25	60	1 135	1 220	2 298	2 306	0	3 995	Couples avec enfants
3	0	3	0	1	9	10	20	8	0	24	Conjoints d'étudiant

Sexe											
4 993	30	5 023	85	78	5 266	5 429	72 130	0	590	64 983	Hommes
3 122	87	3 209	93	128	5 145	5 366	0	67 046	3 646	61 688	Femmes

Âge											
21,1	22,1	21,1	49,6	42,4	49,7	49,5	46,8	49,0	44,2	48,5	Moyenne (années)
3 372	20	3 392	1	11	150	162	2 051	1 341	9	1 187	Moins de 21 ans
4 743	97	4 840	4	19	273	296	2 972	1 868	63	4 125	De 21 à 24 ans
0	0	0	5	13	447	465	4 277	2 749	166	6 306	De 25 à 29 ans
0	0	0	21	26	543	590	4 941	3 419	370	7 654	De 30 à 34 ans
0	0	0	25	37	739	801	4 984	3 917	640	8 154	De 35 à 39 ans
0	0	0	25	23	983	1 031	6 617	5 705	788	11 364	De 40 à 44 ans
0	0	0	22	19	1 359	1 400	10 566	9 674	1 015	18 668	De 45 à 49 ans
0	0	0	17	13	1 661	1 691	12 319	12 407	721	23 006	De 50 à 54 ans
0	0	0	58	45	4 256	4 359	23 403	25 966	464	46 207	55 ans et plus

Scolarité ²											
496	8	504	3	8	876	887	7 248	6 775	278	13 082	Primaire
1 235	39	1 274	6	10	1 861	1 877	21 151	19 085	1 719	36 893	Secondaire I à IV
326	9	335	9	16	1 768	1 793	10 074	10 635	912	18 726	Secondaire V
49	1	50	2	4	672	678	3 348	3 218	288	5 961	Collégiale
5	0	5	0	19	914	933	2 514	2 196	180	4 187	Universitaire
6 004	60	6 064	158	149	4 320	4 627	27 795	25 137	859	47 822	Inconnue

Durée de présence cumulative ³											
36,7	34,6	36,6	52,2	19,2	161,6	157,1	219,7	239,2	194,6	241,8	Moyenne (mois)
101	1	102	0	4	17	21	102	46	0	4	Premier mois
465	4	469	2	22	67	91	445	306	12	43	De 2 à 5 mois
808	8	816	7	23	125	155	764	569	22	58	De 6 à 11 mois
1 464	33	1 497	42	76	277	395	1 652	1 145	44	134	De 12 à 23 mois
2 565	39	2 604	68	81	786	935	3 444	2 534	163	4 846	De 24 à 47 mois
2 712	32	2 744	36	0	2 829	2 865	11 721	9 217	823	18 592	De 48 à 119 mois
0	0	0	23	0	6 310	6 333	54 002	53 229	3 172	102 994	120 mois et plus

Types de contraintes à l'emploi											
8 115		8 115	148	119	9 251	9 518	68 401	62 647	4 236	119 551	Contraintes sévères
92		92	11	13	207	231	885	651	76	1 408	Visuel
81		81	1	2	71	74	402	434	59	720	Auditif et de la parole
3 518		3 518	5	19	735	759	13 584	11 813	240	23 887	Intellectuel et d'apprentissage
2 587		2 587	26	21	4 005	4 052	28 490	26 023	1 752	50 019	Santé mentale
1 732		1 732	99	60	3 910	4 069	22 370	21 744	2 051	39 837	Physique
105		105	6	4	323	333	2 670	1 982	58	3 680	Autres
0	117	117	30	87	1 160	1 277	3 729	4 399	0	7 120	Conjoints sans contraintes sévères*

Région											
224	1	225	1	1	20	22	2 690	2 525	120	4 817	01. Bas-Saint-Laurent
314	5	319	0	0	16	16	2 797	2 761	139	5 114	02. Saguenay - Lac-Saint-Jean
496	4	500	0	21	227	248	5 809	5 460	310	10 282	03. Capitale-Nationale
307	5	312	0	3	56	59	3 386	3 278	226	6 182	04. Mauricie
386	16	402	0	13	214	227	3 581	3 208	218	6 179	05. Estrie
1 598	18	1 616	164	128	7 346	7 638	17 629	15 842	1 255	30 360	06. Île-de-Montréal ⁴
414	8	422	0	4	231	235	3 091	2 976	217	5 510	07. Outaouais
169	3	172	0	0	16	16	1 440	1 389	79	2 586	08. Abitibi-Témiscamingue
73	0	73	0	0	6	6	696	664	30	1 249	09. Côte-Nord
41	0	41	0	0	2	2	154	127	12	227	10. Nord-du-Québec
22	0	22	0	0	0	0	61	33	3	69	ARK ⁵
139	3	142	0	0	9	9	1 500	1 428	77	2 695	11. Gaspésie - Îles-de-la-Madeleine
413	4	417	0	2	45	47	3 180	3 090	136	5 666	12. Chaudière-Appalaches
362	4	366	0	5	724	729	2 091	2 017	152	3 646	13. Laval
523	4	527	0	3	106	109	3 150	3 066	206	5 568	14. Lanaudière
562	9	571	0	1	122	123	3 808	3 691	251	6 797	15. Laurentides
1 455	22	1 477	3	14	847	864	9 791	9 642	642	17 510	16. Montérégie
261	8	269	0	4	52	56	2 357	2 231	162	4 197	17. Centre-du-Québec
378	3	381	10	7	372	389	4 980	3 651	4	8 086	Central ⁶

Tableau 5

Évolution du nombre de participants au Programme alternative jeunesse, 2009-2010 et 2010-2011

	Nombre total d'adultes	Taux de variation annuelle	Nés hors du Canada	Hommes	Femmes	Nombre d'adultes avec alloc. jeunesse ²	Taux de variation annuelle	Allocation moyenne ³
Participants au Programme alternative jeunesse ¹								
moyenne 2008-2009	5 713	s.o.	594	3 123	2 590	4 833	s.o.	644,64 \$
avril 2009	7 545	49,1 %	791	4 210	3 335	6 439	49,7 %	615,77 \$
mai 2009	7 647	49,7 %	802	4 210	3 437	6 464	50,0 %	607,20 \$
juin 2009	7 508	52,1 %	807	4 096	3 412	6 431	54,1 %	742,10 \$
juillet 2009	7 376	50,1 %	791	4 023	3 353	6 246	53,2 %	616,19 \$
août 2009	7 529	50,2 %	786	4 054	3 475	6 494	54,0 %	736,19 \$
septembre 2009	7 669	45,9 %	797	4 092	3 577	6 370	43,3 %	614,94 \$
octobre 2009	7 892	43,1 %	817	4 211	3 681	6 519	41,9 %	613,69 \$
novembre 2009	8 232	40,2 %	867	4 454	3 778	6 937	41,1 %	751,74 \$
décembre 2009	8 211	35,8 %	878	4 459	3 752	6 876	33,9 %	625,79 \$
janvier 2010	8 526	30,9 %	926	4 667	3 859	7 187	30,0 %	609,76 \$
février 2010	8 668	25,0 %	934	4 803	3 865	7 337	24,5 %	615,08 \$
mars 2010	8 827	19,6 %	955	4 899	3 928	7 534	17,5 %	754,60 \$
moyenne 2009-2010	7 969	39,5 %	846	4 348	3 621	6 736	39,4 %	658,59 \$
avril 2010	8 659	14,8 %	941	4 795	3 864	7 211	12,0 %	608,16 \$
mai 2010	8 324	8,9 %	935	4 529	3 795	6 935	7,3 %	733,50 \$
juin 2010	7 862	4,7 %	907	4 216	3 646	6 518	1,4 %	604,44 \$
juillet 2010	7 500	1,7 %	871	4 041	3 459	6 246	0,0 %	609,44 \$
août 2010	7 436	-1,2 %	869	3 951	3 485	6 380	-1,8 %	728,44 \$
septembre 2010	7 394	-3,6 %	842	3 863	3 531	6 058	-4,9 %	609,05 \$
octobre 2010	7 494	-5,0 %	840	3 872	3 622	6 121	-6,1 %	612,46 \$
novembre 2010	7 555	-8,2 %	855	3 892	3 663	6 373	-8,1 %	758,01 \$
décembre 2010	7 485	-8,8 %	863	3 829	3 656	6 290	-8,5 %	628,27 \$
janvier 2011								
février 2011								
mars 2011								
moyenne 2010-2011	7 745	-2,8 %	880	4 110	3 636	6 459	-4,1 %	654,64 \$

Répartition des participants au Programme alternative jeunesse selon certaines caractéristiques, décembre 2010

<i>Proportion</i>						<i>Proportion</i>		
En décembre 2010								
Nombre d'adultes	7 485	100,0 %	863	3 829	3 656	6 290	100,0%	628,27 \$
<i>Proportion</i>	100,0 %		11,5 %	51,2 %	48,8 %	84,0 %		

Situation familiale ⁴								
Personnes seules	6 050	80,8 %	731	3 533	2 517	5 090	80,9 %	617,00 \$
Couples sans enfants	122	1,6 %	5	52	70	98	1,6 %	596,65 \$
Familles monoparentales	807	10,8 %	86	11	796	691	11,0 %	712,76 \$
Couples avec enfants	188	2,5 %	17	65	123	162	2,6 %	649,65 \$
Conjoints d'étudiant	0	0,0 %	0	0	0	0	0,0 %	- \$
Inconnue	318	4,2 %	24	168	150	249	4,0 %	622,69 \$

Sexe								
Hommes	3 829	51,2 %	474	3 829	0	3 140	49,9 %	612,80 \$
Femmes	3 656	48,8 %	389	0	3 656	3 150	50,1 %	643,70 \$

Âge								
Moyenne (années)	20,4		20,7	20,4	20,3	20,2		
Moins de 18 ans	65	0,9 %	5	12	53	62	1,0 %	697,93 \$
De 18 à 20 ans	4 106	54,9 %	411	2 058	2 048	3 625	57,6 %	624,28 \$
21 ans et plus	3 314	44,3 %	447	1 759	1 555	2 603	41,4 %	632,16 \$

Scolarité ⁵								
Primaire	332	4,4 %	47	173	159	292	4,6 %	612,07 \$
Secondaire I à IV	4 451	59,5 %	317	2 327	2 124	3 729	59,3 %	627,81 \$
Secondaire V	933	12,5 %	163	457	476	750	11,9 %	632,75 \$
Collégiale	110	1,5 %	27	42	68	89	1,4 %	611,13 \$
Universitaire	23	0,3 %	14	10	13	17	0,3 %	633,98 \$
Inconnue	1 636	21,9 %	295	820	816	1 413	22,5 %	631,46 \$

Types de contraintes à l'emploi								
Sans contraintes	6 201	82,8 %	748	3 599	2 602	5 220	83,0 %	618,35 \$
Contraintes temporaires	961	12,8 %	91	58	903	818	13,0 %	693,32 \$
Cont. tempo.: état de santé	71	0,9 %	1	45	26	61	1,0 %	579,79 \$
Cont. tempo.: enf./gross.	882	11,8 %	90	13	869	750	11,9 %	702,84 \$
Cont. tempo.: enf. handicapé	3	0,0 %	0	0	3	3	0,0 %	745,17 \$
Cont. tempo.: autres	5	0,1 %	0	0	5	4	0,1 %	601,25 \$
Contraintes sévères	5	0,0 %	0	4	1	3	0,0 %	624,67 \$
Inconnu	318	4,2 %	24	168	150	249	4,0 %	622,69 \$

Région								
01. Bas-Saint-Laurent	223	3,0 %	1	126	97	177	2,8 %	606,12 \$
02. Saguenay - Lac-Saint-Jean	397	5,3 %	6	201	196	310	4,9 %	620,59 \$
03. Capitale-Nationale	468	6,3 %	51	238	230	358	5,7 %	627,22 \$
04. Mauricie	469	6,3 %	9	234	235	384	6,1 %	626,48 \$
05. Estrie	372	5,0 %	52	201	171	312	5,0 %	628,54 \$
06. Île-de-Montréal ⁶	1 817	24,3 %	595	987	830	1 580	25,1 %	637,63 \$
07. Outaouais	436	5,8 %	35	182	254	365	5,8 %	638,46 \$
08. Abitibi-Témiscamingue	266	3,6 %	2	124	142	231	3,7 %	625,96 \$
09. Côte-Nord	122	1,6 %	0	63	59	104	1,7 %	641,28 \$
10. Nord-du-Québec	21	0,3 %	0	9	12	17	0,3 %	568,80 \$
ARK ⁷	0	0,0 %	0	0	0	0	0,0 %	- \$
11. Gaspésie - Îles-de-la-Madeleine	217	2,9 %	1	108	109	184	2,9 %	625,81 \$
12. Chaudière-Appalaches	309	4,1 %	9	154	155	265	4,2 %	625,53 \$
13. Laval	184	2,5 %	27	81	103	150	2,4 %	640,54 \$
14. Lanaudière	321	4,3 %	4	127	194	277	4,4 %	626,43 \$
15. Laurentides	452	6,0 %	6	265	187	375	6,0 %	613,65 \$
16. Montérégie	1 104	14,7 %	46	578	526	938	14,9 %	623,76 \$
17. Centre-du-Québec	307	4,1 %	19	151	156	263	4,2 %	622,69 \$

MESS, DGARES, Direction de la statistique, février 2011.

Tableau 6

Évolution du nombre d'adultes prestataires des programmes d'aide financière de dernier recours qui reçoivent une allocation de soutien, 2009-2010 et 2010-2011

	DEVENIR				INTERAGIR			
	Programme d'aide sociale	Programme de solidarité sociale	TOTAL	var. ann.	Programme d'aide sociale	Programme de solidarité sociale	TOTAL	var. ann.
Nombre d'adultes qui reçoivent une allocation de soutien ¹								
moyenne 2008-2009	729	226	955	s.o.	701	2 500	3 425	s.o.
avril 2009	753	262	1 015	-6,5%	792	2 748	3 540	0,4%
mai 2009	740	267	1 007	2,0%	779	2 707	3 486	-3,0%
juin 2009	672	269	941	-2,7%	753	2 672	3 425	-3,2%
juillet 2009	642	248	890	-4,0%	679	2 589	3 268	-3,5%
août 2009	554	237	791	-2,3%	581	2 378	2 959	-1,3%
septembre 2009	536	225	761	-6,6%	611	2 421	3 032	-0,8%
octobre 2009	548	228	776	-14,1%	739	2 680	3 419	-0,1%
novembre 2009	537	249	786	-18,8%	780	2 757	3 537	0,5%
décembre 2009	571	243	814	-18,6%	787	2 788	3 575	0,8%
janvier 2010	583	229	812	-16,5%	779	2 739	3 518	1,0%
février 2010	590	232	822	-17,6%	800	2 804	3 604	2,9%
mars 2010	605	238	843	-18,2%	796	2 776	3 572	1,4%
moyenne 2009-2010	611	244	855	-10,5%	740	2 672	3 411	-0,4%
avril 2010	570	243	813	-19,9%	825	2 758	3 583	1,2%
mai 2010	553	248	801	-20,5%	827	2 719	3 546	1,7%
juin 2010	545	249	794	-15,6%	786	2 687	3 473	1,4%
juillet 2010	517	247	764	-14,2%	704	2 596	3 300	1,0%
août 2010	437	231	668	-15,5%	605	2 374	2 979	0,7%
septembre 2010	405	223	628	-17,5%	617	2 383	3 000	-1,1%
octobre 2010	422	244	666	-14,2%	733	2 564	3 297	-3,6%
novembre 2010	433	236	669	-14,9%	774	2 552	3 326	-6,0%
décembre 2010	415	231	646	-20,6%	745	2 524	3 269	-8,6%
janvier 2011								
février 2011								
mars 2011								
moyenne 2010-2011	477	239	717	-16,2%	735	2 573	3 308	-3,0%

En décembre 2010								
Nombre d'adultes	415	231	646	100,0%	745	2 524	3 269	100,0%

Situation familiale								
Personnes seules	278	198	476	73,7%	525	2 327	2 852	87,2%
Couples sans enfants	13	18	31	4,8%	29	109	138	4,2%
Familles monoparentales	68	11	79	12,2%	136	59	195	6,0%
Couples avec enfants	56	4	60	9,3%	55	29	84	2,6%
Conjoints d'étudiant	0	0	0	0,0%	0	0	0	0,0%

Sexe								
Hommes	178	112	290	44,9%	302	1 366	1 668	51,0%
Femmes	237	119	356	55,1%	443	1 158	1 601	49,0%

Âge								
Moyenne (années)	40,3	40,6	40,4		41,2	43,3	42,8	
Moins de 21 ans	9	7	16	2,5%	35	20	55	1,7%
De 21 à 24 ans	19	12	31	4,8%	55	121	176	5,4%
De 25 à 29 ans	41	30	71	11,0%	60	230	290	8,9%
De 30 à 34 ans	60	28	88	13,6%	72	264	336	10,3%
De 35 à 39 ans	60	27	87	13,5%	74	268	342	10,5%
De 40 à 44 ans	67	25	92	14,2%	95	298	393	12,0%
De 45 à 49 ans	72	44	116	18,0%	146	474	620	19,0%
De 50 à 54 ans	66	34	100	15,5%	133	424	557	17,0%
55 ans et plus	21	24	45	7,0%	75	425	500	15,3%

Scolarité ²								
Primaire	32	22	54	8,4%	91	431	522	16,0%
Secondaire I à IV	154	76	230	35,6%	338	824	1 162	35,5%
Secondaire V	111	68	179	27,7%	161	511	672	20,6%
Collégiale	40	26	66	10,2%	48	217	265	8,1%
Universitaire	33	18	51	7,9%	35	166	201	6,1%
Inconnue	45	21	66	10,2%	72	375	447	13,7%

Durée cumulative de présence à l'aide financière de dernier recours								
Moyenne	119,8	164,6	135,8		160,0	210,9	199,3	
Premier mois	0	0	0	0,0%	0	0	0	0,0%
De 2 à 5 mois	7	0	7	1,1%	11	4	15	0,5%
De 6 à 11 mois	27	4	31	4,8%	13	9	22	0,7%
De 12 à 23 mois	45	4	49	7,6%	48	29	77	2,4%
De 24 à 47 mois	61	22	83	12,8%	75	108	183	5,6%
De 48 à 119 mois	102	63	165	25,5%	176	479	655	20,0%
120 mois et plus	173	138	311	48,1%	422	1 895	2 317	70,9%

Types de contraintes à l'emploi et types de diagnostics médicaux								
Sans contraintes	353		353	54,6%	603		603	18,4%
Contraintes temporaires	62		62	9,6%	142		142	4,3%
Cont. tempo.: état de santé	16		16	2,5%	22		22	0,7%
Cont. tempo.: enf./gross.	24		24	3,7%	41		41	1,3%
Cont. tempo.: enf. hand.	1		1	0,2%	3		3	0,1%
Cont. tempo.: 55 ans et plus	21		21	3,3%	74		74	2,3%
Cont. tempo.: autres	0		0	0,0%	2		2	0,1%
Contraintes sévères (types de diagnostics)		218	218	33,7%		2 491	2 491	76,2%
Visuel		4	4	0,6%		27	27	0,8%
Auditif et de la parole		0	0	0,0%		19	19	0,6%
Intellectuel et d'apprentissage		44	44	6,8%		536	536	16,4%
Santé mentale		140	140	21,7%		1 464	1 464	44,8%
Physique		27	27	4,2%		414	414	12,7%
Autres		3	3	0,5%		31	31	0,9%
Conjoints sans contraintes sévères		13	13	2,0%		33	33	1,0%

Région								
01. Bas-Saint-Laurent	13	9	22	3,4%	9	58	67	2,0%
02. Saguenay - Lac-Saint-Jean	22	8	30	4,6%	24	160	184	5,6%
03. Capitale-Nationale	19	18	37	5,7%	58	171	229	7,0%
04. Mauricie	49	39	88	13,6%	38	100	138	4,2%
05. Estrie	44	25	69	10,7%	21	30	51	1,6%
06. Île-de-Montréal ³	114	49	163	25,2%	256	881	1 137	34,8%
07. Outaouais	19	14	33	5,1%	20	132	152	4,6%
08. Abitibi-Témiscamingue	3	11	14	2,2%	20	80	100	3,1%
09. Côte-Nord	3	0	3	0,5%	9	15	24	0,7%
10. Nord-du-Québec	0	0	0	0,0%	2	10	12	0,4%
ARK ⁴	0	0	0	0,0%	0	0	0	0,0%
11. Gaspésie - Îles-de-la-Madeleine	3	1	4	0,6%	47	49	96	2,9%
12. Chaudière-Appalaches	14	8	22	3,4%	15	89	104	3,2%
13. Laval	0	3	3	0,5%	9	95	104	3,2%
14. Lanaudière	11	2	13	2,0%	43	59	102	3,1%
15. Laurentides	32	11	43	6,7%	35	96	131	4,0%
16. Montérégie	31	14	45	7,0%	95	379	474	14,5%
17. Centre-du-Québec	38	10	48	7,4%	44	23	67	2,0%
Central ⁵	0	9	9	1,4%	0	97	97	3,0%

MESS, DGARES, Direction de la statistique, février 2011.

Tableau 6 - suite

RÉUSSIR			TOTAL			
Programme de solidarité sociale	var. ann.	Programme d'aide sociale	Programme de solidarité sociale	TOTAL	var. ann.	
Nombre d'adultes qui reçoivent une allocation de soutien¹						
111	s.o.	1 500	2 991	4 491	s.o.	moyenne 2008-2009
150	44,2%	1 545	3 160	4 705	-0,2%	avril 2009
146	32,7%	1 519	3 120	4 639	-1,1%	mai 2009
130	30,0%	1 425	3 071	4 496	-2,3%	juin 2009
68	23,6%	1 321	2 905	4 226	-3,3%	juillet 2009
61	41,9%	1 135	2 676	3 811	-1,0%	août 2009
124	33,3%	1 147	2 770	3 917	-1,2%	septembre 2009
163	31,5%	1 287	3 071	4 358	-2,1%	octobre 2009
169	26,1%	1 317	3 175	4 492	-2,8%	novembre 2009
169	20,7%	1 358	3 200	4 558	-2,7%	décembre 2009
169	19,9%	1 362	3 137	4 499	-2,1%	janvier 2010
171	23,9%	1 390	3 207	4 597	-0,9%	février 2010
179	21,8%	1 401	3 193	4 594	-2,3%	mars 2010
142	27,8%	1 351	3 057	4 408	-1,9%	moyenne 2009-2010
180	20,0%	1 395	3 181	4 576	-2,7%	avril 2010
181	24,0%	1 380	3 148	4 528	-2,4%	mai 2010
155	19,2%	1 331	3 091	4 422	-1,6%	juin 2010
93	36,8%	1 221	2 936	4 157	-1,6%	juillet 2010
77	26,2%	1 042	2 682	3 724	-2,3%	août 2010
159	28,2%	1 022	2 765	3 787	-3,3%	septembre 2010
187	14,7%	1 155	2 995	4 150	-4,8%	octobre 2010
185	9,5%	1 207	2 973	4 180	-6,9%	novembre 2010
186	10,1%	1 160	2 941	4 101	-10,0%	décembre 2010
						janvier 2011
						février 2011
						mars 2011
156	10,1%	1 213	2 968	4 181	-5,2%	moyenne 2010-2011
prop.						
En décembre 2010						
186	100,0%	1 160	2 941	4 101	100,0%	Nombre d'adultes
Situation familiale						
174	93,5%	803	2 699	3 502	85,4%	Personnes seules
2	1,1%	42	129	171	4,2%	Couples sans enfants
6	3,2%	204	76	280	6,8%	Familles monoparentales
3	1,6%	111	36	147	3,6%	Couples avec enfants
1	0,5%	0	1	1	0,0%	Conjoints d'étudiant
Sexe						
100	53,8%	480	1 578	2 058	50,2%	Hommes
86	46,2%	680	1 363	2 043	49,8%	Femmes
Âge						
31,3		40,8	42,3	41,9		Moyenne (années)
8	4,3%	44	35	79	1,9%	Moins de 21 ans
46	24,7%	74	179	253	6,2%	De 21 à 24 ans
45	24,2%	101	305	406	9,9%	De 25 à 29 ans
40	21,5%	132	332	464	11,3%	De 30 à 34 ans
9	4,8%	134	304	438	10,7%	De 35 à 39 ans
16	8,6%	162	339	501	12,2%	De 40 à 44 ans
9	4,8%	218	527	745	18,2%	De 45 à 49 ans
5	2,7%	199	463	662	16,1%	De 50 à 54 ans
8	4,3%	96	457	553	13,5%	55 ans et plus
Scolarité²						
0	0,0%	123	453	576	14,0%	Primaire
21	11,3%	492	921	1 413	34,5%	Secondaire I à IV
54	29,0%	272	633	905	22,1%	Secondaire V
36	19,4%	88	279	367	8,9%	Collégiale
24	12,9%	68	208	276	6,7%	Universitaire
51	27,4%	117	447	564	13,8%	Inconnue
Durée cumulative de présence à l'aide financière de dernier recours						
97,9		145,6	200,1	184,7		Moyenne
0	0,0%	0	0	0	0,0%	Premier mois
0	0,0%	18	4	22	0,5%	De 2 à 5 mois
0	0,0%	40	13	53	1,3%	De 6 à 11 mois
1	0,5%	93	34	127	3,1%	De 12 à 23 mois
55	29,6%	136	185	321	7,8%	De 24 à 47 mois
78	41,9%	278	620	898	21,9%	De 48 à 119 mois
52	28,0%	595	2 085	2 680	65,3%	120 mois et plus
Types de contraintes à l'emploi et types de diagnostics médicaux						
		956	956	23,3%		Sans contraintes
		204	204	5,0%		Contraintes temporaires
		38	38	0,9%		Cont. tempo.: état de santé
		65	65	1,6%		Cont. tempo.: enf./gross.
		4	4	0,1%		Cont. tempo.: enf. hand.
		95	95	2,3%		Cont. tempo.: 55 ans et plus
		2	2	0,0%		Cont. tempo.: autres
186	100,0%		2 895	2 895	70,6%	Contraintes sévères (types de diagnostics)
13	7,0%		44	44	1,1%	Visuel
2	1,1%		21	21	0,5%	Auditif et de la parole
5	2,7%		585	585	14,3%	Intellectuel et d'apprentissage
89	47,8%		1 693	1 693	41,3%	Santé mentale
76	40,9%		517	517	12,6%	Physique
1	0,5%		35	35	0,9%	Autres
0	0,0%		46	46	1,1%	Conjoints sans contraintes sévères
Région						
2	1,1%	22	69	91	2,2%	01. Bas-Saint-Laurent
15	8,1%	46	183	229	5,6%	02. Saguenay - Lac-Saint-Jean
26	14,0%	77	215	292	7,1%	03. Capitale-Nationale
6	3,2%	87	145	232	5,7%	04. Mauricie
18	9,7%	65	73	138	3,4%	05. Estrie
57	30,6%	370	987	1 357	33,1%	06. Île-de-Montréal³
2	1,1%	39	148	187	4,6%	07. Outaouais
4	2,2%	23	95	118	2,9%	08. Abitibi-Témiscamingue
1	0,5%	12	16	28	0,7%	09. Côte-Nord
0	0,0%	2	10	12	0,3%	10. Nord-du-Québec
0	0,0%	0	0	0	0,0%	ARK⁴
2	1,1%	50	52	102	2,5%	11. Gaspésie - Îles-de-la-Madeleine
7	3,8%	29	104	133	3,2%	12. Chaudière-Appalaches
6	3,2%	9	104	113	2,8%	13. Laval
8	4,3%	54	69	123	3,0%	14. Lanaudière
4	2,2%	67	111	178	4,3%	15. Laurentides
19	10,2%	126	412	538	13,1%	16. Montérégie
9	4,8%	82	42	124	3,0%	17. Centre-du-Québec
0	0,0%	0	106	106	2,6%	Central⁵

Tableau 7

Évolution du taux
d'assistance sociale au
Québec,
2009-2010 et 2010-2011

	Nombre total d'adultes distincts ³	Taux d'assistance sociale (18-64 ans)	Nombre d'enfants	Taux d'assistance sociale (0-17 ans)	Nombre <i>total de prestataires distincts</i> ³	Taux d'assistance sociale (0-64 ans)
Taux d'assistance sociale pour l'ensemble du Québec ^{1,2}						
moyenne 2008-2009	370 577	7,3%	113 989	7,4%	484 566	7,3%
avril 2009	377 033	7,4%	114 258	7,5%	491 291	7,4%
mai 2009	376 545	7,3%	114 384	7,5%	490 929	7,4%
juin 2009	375 412	7,3%	114 405	7,5%	489 817	7,4%
juillet 2009	375 067	7,3%	114 711	7,5%	489 778	7,4%
août 2009	376 031	7,3%	115 887	7,6%	491 918	7,4%
septembre 2009	376 054	7,3%	115 495	7,6%	491 549	7,4%
octobre 2009	374 330	7,3%	114 327	7,5%	488 657	7,3%
novembre 2009	375 836	7,3%	113 361	7,4%	489 197	7,4%
décembre 2009	377 516	7,4%	113 697	7,4%	491 213	7,4%
janvier 2010	380 433	7,4%	114 706	7,5%	495 139	7,4%
février 2010	382 218	7,5%	115 207	7,5%	497 425	7,5%
mars 2010	382 892	7,5%	115 320	7,5%	498 212	7,5%
moyenne 2009-2010	377 447	7,4%	114 647	7,5%	492 094	7,4%
avril 2010	381 867	7,5%	115 107	7,5%	496 974	7,5%
mai 2010	380 160	7,4%	114 953	7,5%	495 113	7,4%
juin 2010	377 421	7,4%	114 497	7,5%	491 918	7,4%
juillet 2010	375 610	7,3%	114 232	7,5%	489 842	7,4%
août 2010	375 807	7,3%	115 302	7,5%	491 109	7,4%
septembre 2010	374 145	7,3%	114 511	7,5%	488 656	7,3%
octobre 2010	371 860	7,3%	112 827	7,4%	484 687	7,3%
novembre 2010	372 334	7,3%	111 367	7,3%	483 701	7,3%
décembre 2010	373 293	7,3%	111 614	7,3%	484 907	7,3%
janvier 2011						
février 2011						
mars 2011						
moyenne 2010-2011	375 833	7,3%	113 823	7,4%	489 656	7,4%
moyenne mobile - 12 derniers mois	377 337	7,4%	114 137	7,5%	491 474	7,4%

Taux d'assistance
sociale selon les
régions,
décembre 2010

Taux d'assistance sociale par région - décembre 2010						
01 Bas-Saint-Laurent	9 867	7,6%	1 771	5,0%	11 638	7,1%
02 Saguenay - Lac-St-Jean	12 883	7,2%	2 591	5,1%	15 474	6,7%
03 Capitale-Nationale	24 793	5,4%	4 863	4,1%	29 656	5,2%
04 Mauricie	17 611	10,5%	4 174	9,4%	21 785	10,2%
05 Estrie	16 487	8,3%	4 623	7,7%	21 110	8,2%
06 Île-de-Montréal	126 007	10,0%	48 897	14,2%	174 904	10,9%
07 Outaouais	15 342	6,4%	4 888	6,5%	20 230	6,4%
08 Abitibi-Témiscamingue	6 327	6,6%	1 423	4,7%	7 750	6,2%
09 Côte-Nord	3 145	5,0%	757	3,8%	3 902	4,7%
10 Nord-du-Québec	1 029	4,1%	526	3,8%	1 555	4,0%
11 Gaspésie - Îles-de-la-Madeleine	6 187	10,2%	1 294	8,3%	7 481	9,8%
12 Chaudière-Appalaches	12 388	4,7%	2 415	3,0%	14 803	4,3%
13 Laval	11 579	4,6%	4 117	4,9%	15 696	4,7%
14 Lanaudière	17 784	5,9%	5 193	5,3%	22 977	5,8%
15 Laurentides	20 300	5,7%	5 355	4,7%	25 655	5,4%
16 Montérégie	51 010	5,5%	15 499	5,2%	66 509	5,4%
17 Centre-du-Québec	11 903	8,1%	3 214	6,9%	15 117	7,8%

MESS, DGARES, Direction de la statistique, février 2011.

Notes relatives aux tableaux

Tableau 1

1. Les dossiers actifs représentent les ménages ayant eu droit à une aide financière de dernier recours pour le mois considéré, que ce soit au programme d'aide sociale ou au programme de solidarité sociale.
2. Désigne les personnes qui n'ont pas d'adresse fixe ou stable ou qui n'ont pas l'assurance d'un hébergement stable pour les 60 prochains jours.
3. Depuis le mois d'avril 2008, la région Île-de-Montréal regroupe les anciennes régions Ville-de-Montréal et Montréal-Banlieue.
4. ARK : Administration régionale Kativik (les prestataires sont aussi dénombrés dans la région Nord-du-Québec).
5. La région « Central » regroupe les dossiers administrés centralement. Depuis mars 2004, en raison de changements dans les modes de gestion des dossiers relatifs à la clientèle sous curatelle publique, ces derniers sont regroupés dans la région « Central » (avec les prestataires hébergés).
6. Dossiers pour lesquels un revenu d'une valeur supérieure à 2 \$ est déclaré pour le mois.
7. Depuis le mois d'avril 2007, les prestataires recevant des revenus de subventions salariales sont dénombrés avec ceux recevant des revenus de travail.
8. Dénombrer les dossiers distinctement (une seule fois), même si ces derniers déclarent plus d'un type de revenu pour le mois.
9. Désignent le nombre de demandes de prestations d'aide financière de dernier recours acceptées pour ce mois, qu'il y ait ou non versement pour le mois courant. Toutefois, un ménage nouvellement admis sera dénombré dans l'ensemble des ménages actifs seulement s'il a reçu une prestation.

Tableau 2

1. Les adultes actifs représentent les conjoints qui composent les ménages ayant eu droit à une prestation des programmes d'aide financière de dernier recours pour le mois considéré.
2. La scolarité correspond au niveau d'enseignement le plus élevé atteint. Cette information ne nous renseigne pas sur le ou les diplômes obtenus.
3. Certains dossiers présentent une durée cumulative inférieure à la durée consécutive. Il s'agit d'enfants de familles prestataires ayant atteint l'âge de 18 ans et qui font une demande de prestation. La date d'admission de ces nouveaux prestataires est fixée à la même date que la date d'admission de leurs parents. Pour plus de précisions, consulter le lexique.
4. Depuis le mois d'avril 2008, la région Île-de-Montréal regroupe les anciennes régions Ville-de-Montréal et Montréal-Banlieue.
5. ARK : Administration régionale Kativik (les prestataires sont aussi dénombrés dans la région Nord-du-Québec).
6. La région « Central » regroupe les dossiers administrés centralement. Depuis mars 2004, en raison de changements dans les modes de gestion des dossiers relatifs à la clientèle sous curatelle publique, ces derniers sont regroupés dans la région « Central » (avec les prestataires hébergés).

Tableau 3

1. Les adultes actifs représentent les conjoints qui composent les ménages ayant eu droit à une prestation du Programme d'aide sociale pour le mois considéré.
2. La scolarité correspond au niveau d'enseignement le plus élevé atteint. Cette information ne nous renseigne pas sur le ou les diplômes obtenus.

3. Certains dossiers présentent une durée cumulative inférieure à la durée consécutive. Il s'agit d'enfants de familles prestataires ayant atteint l'âge de 18 ans et qui font une demande de prestation. La date d'admission de ces nouveaux prestataires est fixée à la même date que la date d'admission de leurs parents. Pour plus de précisions, consulter le lexique.
4. Depuis le mois d'avril 2008, la région Île-de-Montréal regroupe les anciennes régions Ville-de-Montréal et Montréal-Banlieue.
5. ARK : Administration régionale Kativik (les prestataires sont aussi dénombrés dans la région Nord-du-Québec).
6. La région « Central » regroupe les dossiers administrés centralement. Depuis mars 2004, en raison de changements dans les modes de gestion des dossiers relatifs à la clientèle sous curatelle publique, ces derniers sont regroupés dans la région « Central » (avec les prestataires hébergés).
7. Depuis le 1^{er} janvier 2006, l'ajout de la contrainte temporaire pour enfant handicapé entraîne une diminution du nombre d'adultes sans contraintes, d'adultes présentant une contrainte pour enfant à charge ou de ceux ayant une contrainte temporaire de la catégorie « autres ».

Tableau 4

1. Les adultes actifs représentent les conjoints qui composent les ménages ayant eu droit à une prestation du Programme de solidarité sociale pour le mois considéré.
2. La scolarité correspond au niveau d'enseignement le plus élevé atteint. Cette information ne nous renseigne pas sur le ou les diplômes obtenus.
3. Certains dossiers présentent une durée cumulative inférieure à la durée consécutive. Il s'agit d'enfants de familles prestataires ayant atteint l'âge de 18 ans et qui font une demande de prestation. La date d'admission de ces nouveaux prestataires est fixée à la même date que la date d'admission de leurs parents. Pour plus de précisions, consulter le lexique.
4. Depuis le mois d'avril 2008, la région Île-de-Montréal regroupe les anciennes régions Ville-de-Montréal et Montréal-Banlieue.
5. ARK : Administration régionale Kativik (les prestataires sont aussi dénombrés dans la région Nord-du-Québec).
6. La région « Central » regroupe les dossiers administrés centralement. Depuis mars 2004, en raison de changements dans les modes de gestion des dossiers relatifs à la clientèle sous curatelle publique, ces derniers sont regroupés dans la région « Central » (avec les prestataires hébergés).

Tableau 5

1. Sont dénombrés ici les adultes qui ont une participation en cours au Programme alternative jeunesse, que celle-ci ait débuté au cours du mois considéré ou avant, pourvu qu'il y ait au moins une journée d'activité dans le mois.
2. Sont dénombrés ici les adultes pour lesquels une allocation jeunesse a été versée au cours du mois considéré. Ce ne sont pas tous les participants à Alternative jeunesse qui reçoivent une telle allocation : certains reçoivent plutôt une allocation d'aide à l'emploi parce qu'ils participent à certaines mesures d'Emploi-Québec (mesure de formation, projets de préparation à l'emploi) dans le cadre de leur participation à Alternative jeunesse, tout en étant admissibles au compte de l'assurance-emploi.
3. Bien que l'allocation jeunesse soit versée aux deux semaines, l'allocation moyenne est calculée sur une base mensuelle à partir des montants versés au cours du mois. Par conséquent, l'allocation moyenne sera

plus élevée s'il y a trois versements à l'intérieur d'un même mois.

- 4. Les caractéristiques retenues sont celles au début de la participation à Alternative jeunesse puisque par la suite, elles ne sont pas disponibles pour la majorité des individus.
- 5. La scolarité correspond au niveau d'enseignement le plus élevé atteint. Cette information ne nous renseigne pas sur le ou les diplômes obtenus.
- 6. Depuis le mois d'avril 2008, la région Île-de-Montréal regroupe les anciennes régions Ville-de-Montréal et Montréal-Banlieue.
- 7. ARK : Administration régionale Kativik (les prestataires sont aussi dénombrés dans la région Nord-du-Québec).

Tableau 6

- 1. Les adultes qui participent à un Programme d'aide et d'accompagnement social (PAAS) pour un mois donné reçoivent une allocation de soutien pour le mois suivant. Le chiffre présenté ici correspond au nombre de participants au PAAS qui reçoivent une allocation de soutien pour le mois traité.
- 2. La scolarité correspond au niveau d'enseignement le plus élevé atteint. Cette information ne nous renseigne pas sur le ou les diplômes obtenus.
- 3. Depuis le mois d'avril 2008, la région Île-de-Montréal regroupe les anciennes régions Ville-de-Montréal et Montréal-Banlieue.
- 4. ARK: Administration régionale Kativik (les adultes prestataires sont aussi dénombrés dans la région du Nord-du-Québec).
- 5. La région "Central" regroupe les dossiers administrés centralement. Depuis le mois de mars 2004, les dossiers relatifs à la clientèle sous curatelle publique sont regroupés dans la région "Central" (avec les prestataires hébergés).

Tableau 7

- 1. Le calcul du taux d'assistance sociale a été revu pour y inclure, avec les prestataires des programmes d'aide financière de dernier recours, les participants au Programme alternative jeunesse qui ont une allocation jeunesse. Cette correction du taux d'assistance sociale, rétroactive à avril 2007, fait référence aux 3 programmes d'assistance sociale.
- 2. La clientèle du MESS localisée au Central n'est pas considérée dans les données régionales car il s'agit plus d'une affectation administrative que régionale. Toutefois, cette clientèle du Central est dénombrée dans les données pour l'ensemble du Québec.
- 3. Aux fins de calcul du taux d'assistance sociale, les individus qui, pour une même période, étaient prestataires aux programmes d'aide financière de dernier recours et participaient au Programme alternative jeunesse sont dénombrés juste une fois.

Définitions des termes utilisés dans le rapport

Adulte

Personne qui ne dépend pas d'un parent pour sa subsistance ou personne mineure qui a la charge d'un enfant, qui est mariée ou a déjà été mariée ou qui a obtenu une pleine émancipation par le tribunal.

Adultes ayant cumulé deux ans et plus sans interruption

Adultes prestataires qui présentent un nombre de mois de présence à l'aide de dernier recours supérieur ou égal à 24 mois depuis leur dernière date d'admission à l'aide de dernier recours.

Aide financière de dernier recours

Aide financière octroyée dans le cadre des programmes d'aide financière de dernier recours aux personnes qui n'ont pas de ressources suffisantes pour subvenir à leurs besoins et à ceux de leur famille. Elle comble la différence entre les besoins essentiels des ménages et les ressources dont ils disposent. Elle regroupe le Programme d'aide sociale et le Programme de solidarité sociale.

Allocation de soutien

Aide financière versée par le Ministère aux personnes qui participent au Programme d'aide et d'accompagnement social.

Aide financière accordée

On utilise le terme « prestation » pour désigner l'aide financière accordée en vertu de chacun des programmes (ex. : prestations d'aide sociale).

Allocation d'aide à l'emploi

Aide financière versée par Emploi-Québec aux personnes qui participent à certaines mesures actives ou d'insertion sociale.

Allocation de solidarité sociale

Montant versé à l'adulte seul ou au couple prestataire du Programme de solidarité sociale.

Allocation jeunesse

Aide financière versée aux individus qui participent au Programme alternative jeunesse.

Allocation mixte

Montant ajouté à la prestation de base du Programme d'aide sociale lorsque les deux membres adultes qui composent la famille présentent des contraintes temporaires à l'emploi.

Allocation pour contraintes temporaires à l'emploi

Montant ajouté à la prestation de base du Programme d'aide sociale lorsque l'adulte seul ou un membre adulte de la famille présente des contraintes temporaires à l'emploi, le second adulte ne présentant aucune contrainte à l'emploi.

Allocation reconnue

Aide financière versée par un tiers (personne, association, société ou organisme) à un prestataire du Programme d'aide sociale ou du Programme de solidarité sociale et reconnue à titre d'allocation d'aide à l'emploi ou d'allocation de soutien.

Clientèle

On utilise le terme « prestataire » pour désigner la clientèle de chacun des programmes (ex. : prestataire d'aide sociale).

Clientèle supplémentée

Tout adulte bénéficiant d'une prestation des programmes d'aide financière de dernier recours et qui déclare un ou plusieurs revenus d'autres sources. On retrouve, par exemple, des allocations d'aide à l'emploi, des allocations reconnues, des revenus de travail à titre de salarié ou de travailleur autonome, des prestations d'assurance-emploi, une contribution parentale.

Conjoint d'étudiant

Adulte dont le conjoint étudie à temps plein au postsecondaire et bénéficie du Programme d'aide financière du ministère de l'Éducation. Cette catégorie ne dénombre que des adultes seuls, puisque les besoins des enfants de l'un ou l'autre des conjoints sont assumés par le conjoint aux études.

Conjoint sans contraintes sévères

Adulte prestataire du Programme de solidarité sociale qui ne présente pas de contraintes sévères à l'emploi ou pour lequel le dossier ne fait pas mention de ce type de contraintes. Celui-ci est tout de même prestataire du dit programme car son conjoint présente, pour sa part, des contraintes sévères à l'emploi.

Contribution parentale

Aide réputée fournie par les parents de l'adulte qui est reconnu dépendant de ceux-ci. La contribution parentale est établie en fonction de la situation financière et familiale et du nombre d'enfants à la charge des parents. Elle s'applique, s'il y a lieu, pendant une période maximale de trois ans.

Données officielles

Les données « officielles » sont produites à partir d'informations, colligées dans les systèmes, ayant fait l'objet de mises à jour pendant deux mois.

Durée de présence consécutive (sans interruption)

Nombre de mois écoulés depuis la dernière date d'admission à l'aide de dernier recours. Dans le cas d'un enfant de famille prestataire qui atteint l'âge de 18 ans et qui effectue une demande de prestations, la date d'admission de ce nouveau prestataire est fixée à la même date que celle de ses parents.

Durée de présence cumulative

Nombre total de mois, depuis janvier 1975, où un adulte a été présent à l'aide de dernier recours avec une aide financière, qu'il y ait eu ou non sortie de l'aide au cours de la période. Dans le cas d'un enfant de famille prestataire qui atteint l'âge de 18 ans et qui effectue une demande de prestations, la période retenue pour le calcul de la durée de présence cumulative débute au premier mois de versement de la prestation d'aide sociale ou de solidarité sociale au nouvel adulte prestataire. Par conséquent, certains jeunes peuvent présenter une durée consécutive supérieure à leur durée cumulative.

Enfant à charge

Personne qui ne doit pas être le parent d'un enfant à sa charge et qui doit dépendre, pour sa subsistance, soit d'un parent, soit d'un adulte qui en a la garde en vertu du jugement d'un tribunal. C'est une personne mineure, non mariée ou qui ne l'a jamais été, ou encore c'est une personne majeure qui fréquente un établissement scolaire et qui n'a pas de conjoint ou n'a jamais été mariée. Sont dénombrés ici les enfants présents dans les ménages prestataires des programmes d'aide financière de dernier recours.

Estimations

Données arrondies à partir des données préliminaires pour refléter la situation du dénombrement « officiel » des prestataires des programmes d'aide financière de dernier recours.

Ménage

Appellation générale désignant un adulte seul ou une famille avec ou sans enfants. Seuls les ménages ayant reçu, au cours du mois, une aide financière de dernier recours sont dénombrés.

Nés hors du Canada

Toute personne qui n'est pas née au Canada. Il s'agit de personnes ayant acquis la citoyenneté canadienne, de personnes en attente ou ayant obtenu le droit de résidence au Canada ou encore de revendicateurs du statut de réfugié.

Nouvelles admissions

Demandes d'aide, déposées au cours du mois, pour lesquelles les ménages ont été identifiés comme admissibles à l'attribution initiale. Les ménages peuvent recevoir ou non une aide financière pour le mois de la demande. Ils peuvent être admis pour la première fois ou encore effectuer un retour aux programmes d'aide financière de dernier recours.

Participant

Individu qui participe soit au Programme alternative jeunesse, soit à une mesure ou un service d'Emploi-Québec.

Prestataire

Personne dont la subsistance est assurée par l'aide financière de dernier recours. Par exemple, un couple avec trois enfants à charge représente cinq prestataires.

Prestation de base

Montant de base applicable à l'adulte seul ou au couple prestataire du Programme d'aide sociale.

Prestation de base Hébergés

Montant de base applicable à l'adulte hébergé admis dans un centre d'hébergement, d'accueil, hospitalier ou de réadaptation, de même qu'à un ex-détenu logé dans un établissement reconnu en vue de sa réinsertion sociale, que celui-ci soit prestataire du Programme d'aide sociale ou du Programme de solidarité sociale.

Prestation versée

Aide financière des programmes d’aide financière de dernier recours qui comprend la prestation de base, les allocations supplémentaires accordées selon le type de contraintes à l’emploi, les ajustements pour enfants à charge et pour la TVQ ainsi que les prestations spéciales. La prestation versée prend en compte également les éléments de réduction de l’aide versée, tels que les revenus et la valeur excédentaire des biens et avoirs liquides. Cette donnée apparaît à titre indicatif seulement et ne représente pas la dépense officielle du Ministère dans le cadre des programmes de base de sécurité du revenu. La Direction générale adjointe des ressources budgétaires, financières et matérielles (DGARBFM) du Ministère assume le mandat de produire officiellement cette donnée.

Programme alternative jeunesse

Programme visant, sur une base volontaire, à soutenir les jeunes adultes âgés de moins de 25 ans qui requièrent une aide financière pour assurer leur subsistance afin de les encourager à réaliser des activités leur permettant d’acquérir ou de recouvrer leur autonomie personnelle, sociale et professionnelle.

Programme d’aide et d’accompagnement social

Programme visant à permettre aux prestataires des programmes d’aide de dernier recours de recevoir, dans le cadre de projets particuliers, un soutien et un accompagnement personnalisés pour les aider à entreprendre une démarche favorisant leur participation active à la société et les préparer adéquatement à participer à une mesure ou à un programme d’aide à l’emploi afin d’accéder au marché du travail.

Programmes d’aide financière de dernier recours

Appellation générique qui permet de parler à la fois du Programme d’aide sociale et du Programme de solidarité sociale.

Programme d’aide sociale

Programme visant à accorder une aide financière de dernier recours aux personnes qui ne présentent pas de contraintes sévères à l’emploi. Il vise aussi à les encourager à exercer des activités favorisant leur intégration en emploi ou leur participation sociale et communautaire.

Programmes d’assistance sociale

Appellation générique qui permet de parler à la fois du Programme d’aide sociale, du Programme de solidarité sociale et du Programme alternative jeunesse, lequel est implanté depuis du 1^{er} avril 2007.

Programme de solidarité sociale

Programme visant à accorder une aide financière de dernier recours aux personnes qui présentent des contraintes sévères à l’emploi ainsi qu’à leurs conjoints. Ce programme vise également à favoriser l’inclusion et la participation sociale de ces personnes de même que leur contribution active à la société, avec le soutien et l’accompagnement qu’elles requièrent.

Revendicateurs du statut de réfugié

Désignent les ressortissants étrangers qui arrivent au Canada sans être passés par le processus régulier d’immigration, en revendiquant d’être reconnus comme réfugiés au sens de la Convention des Nations unies relative au statut des réfugiés, et qui veulent obtenir ainsi le droit d’établissement au Canada. Ce groupe comprend aussi les demandeurs d’asile qui ont été déboutés.

Scolarité

Correspond au niveau d’enseignement le plus élevé atteint. Cette information ne nous renseigne pas sur le ou les diplômes obtenus, ni sur le nombre d’années de scolarité complétées à l’intérieur de ce niveau.

Taux d’assistance sociale

Proportion de la population qui bénéficie d’un des programmes d’assistance sociale, à savoir le Programme d’aide sociale, le Programme de solidarité sociale et le Programme alternative jeunesse. Pour le Programme alternative jeunesse, on considère seulement les participants avec une allocation jeunesse. Pour éviter tout doublement dans le dénombrement de la clientèle des programmes d’assistance sociale, les participants au Programme alternative jeunesse qui, pour une même période, étaient aussi prestataires des programmes d’aide financière de dernier recours sont comptabilisés juste une fois.

Types de contraintes à l’emploi

Les adultes prestataires des programmes d’aide financière de dernier recours sont répartis selon le programme et selon trois catégories liées à la contrainte à l’emploi : sans contraintes, contraintes temporaires et contraintes sévères.

Au Programme d’aide sociale :

- Les adultes sans contraintes sont ceux qui ne présentent aucune contrainte temporaire à l’emploi.
- Les personnes avec contraintes temporaires à l’emploi se retrouvent dans l’une des situations suivantes :
 - leur état de santé physique ou mentale les empêche, pour une période d’au moins un mois et de moins de 12 mois, de réaliser une activité d’intégration à l’emploi;
 - elles sont enceintes d’au moins 20 semaines;
 - elles ont à leur charge un enfant âgé de moins de cinq ans au dernier 30 septembre;
 - elles ont à leur charge un enfant affecté par un handicap physique ou mental et admissible au supplément pour enfant handicapé de la Régie des rentes du Québec;
 - elles ont atteint l’âge de 55 ans ou plus le mois précédent (sauf si elles font la demande de ne pas être classées « contrainte temporaire »);
 - elles se sont réfugiées dans une maison d’hébergement pour victimes de violence;
 - elles procurent des soins constants à une personne dont l’autonomie est réduite à cause de son état physique ou mental;
 - elles sont placées en résidence d’accueil;
 - elles sont responsables d’une résidence d’accueil reconnue en vertu de la Loi sur les services de santé et les services sociaux;
 - elles sont responsables d’un foyer d’accueil lié par un contrat de services avec le ministère de la Sécurité publique.

Au Programme de solidarité sociale :

- Les personnes avec contraintes sévères à l’emploi ont démontré, par un rapport médical, que leur état physique ou mental est affecté de façon significative, pour une durée permanente ou indéfinie.
- Les adultes sans contraintes sévères peuvent présenter une contrainte temporaire ou encore ne présenter aucune contrainte à l’emploi mais l’information précise sur leur type de contraintes à l’emploi n’est pas disponible dans les systèmes informatiques.

Aux programmes d’aide et d’accompagnement sociale on retrouve :

- Le programme *Devenir* qui vise à préparer adéquatement des personnes prestataires des programmes d’aide financière de dernier recours à une participation aux mesures des services publics d’emploi et éventuellement à un retour sur le marché du travail. Sauf exception, la durée maximale de participation est de 12 mois.
- Le programme *Interagir* qui vise une meilleure intégration sociale de personnes pour qui l’accès au marché du travail ne peut être envisagé qu’à plus long terme. La clientèle visée est prioritairement celle des prestataires des programmes d’aide financière de dernier recours. La durée de participation est indéterminée et varie selon les besoins des participants.
- Le programme *Réussir* qui vise à faciliter l’accès aux études secondaires professionnelles ou postsecondaires pour des personnes reconnues comme ayant des contraintes sévères à l’emploi. Elles conservent ainsi leur droit à recevoir une aide financière du Programme de solidarité sociale en supplément du revenu qu’elles obtiendront du régime des prêts et bourses. La durée de participation varie selon la durée des études entreprises.

Types de diagnostics médicaux

Les adultes prestataires du Programme de solidarité sociale qui présentent des contraintes sévères à l’emploi sont regroupés selon plusieurs catégories de diagnostics médicaux :

- Contraintes d’ordre visuel;
- Contraintes d’ordre auditif ou au niveau de la parole;
- Contraintes au niveau intellectuel ou de l’apprentissage;
- Contraintes de l’ordre de la santé mentale;
- Contraintes d’ordre physique;
- Autres contraintes (exemple : présence d’une rente d’invalidité, adulte admis en hébergement).