

**Rapport statistique sur la clientèle
des programmes d'assistance sociale**

JANVIER 2011

Adresse internet
www.mess.gouv.qc.ca/statistiques

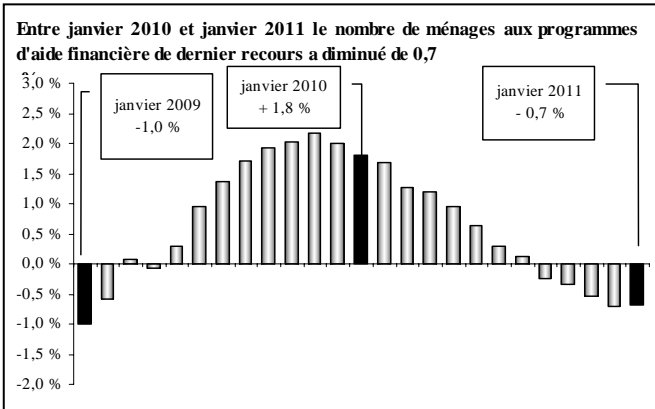
Direction de la statistique
Direction générale adjointe de la recherche, de l'évaluation et de la statistique
Ministère de l'Emploi et de la Solidarité sociale
425, St-Amable, 4e étage
Québec (Québec)
G1R 4Z1

**PORTRAIT DES MÉNAGES PRESTATAIRES
 DES PROGRAMMES D'AIDE FINANCIÈRE DE DERNIER RECOURS**

Données officielles de janvier 2011 et estimations jusqu'en mars 2011

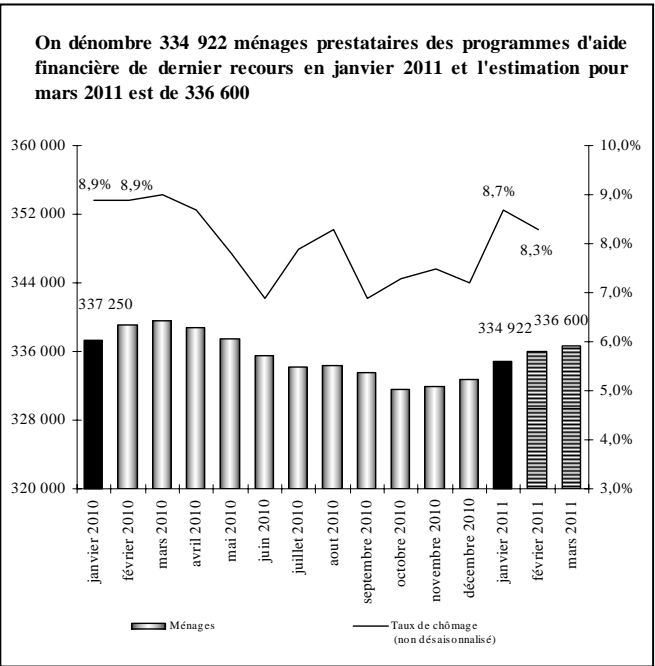
Comparaison entre janvier 2011 et janvier 2010 :

- En janvier 2011, on compte 334 922 ménages présents aux programmes d'aide financière de dernier recours, ce qui représente une diminution de 2 328 ménages (↓ 0,7 %) par rapport à janvier 2010. À titre de comparaison, on observait une hausse du nombre de ménages à la même période l'année dernière (↑ 1,8 % en janvier 2010 par rapport à janvier 2009).
- En janvier 2011, il y a 370 084 adultes (↓ 3 848 ou ↓ 1,0 %) et 112 418 enfants (↓ 2 288 ou ↓ 2,0 %).
- En janvier 2011, on dénombre 482 502 prestataires, soit 6 136 de moins qu'à pareil date l'an dernier (↓ 1,3 %). À titre de comparaison, on observait une augmentation de 1,7 % en janvier 2010 comparativement à janvier 2009.
- En janvier 2011, l'aide moyenne versée est de 726,90 \$ par ménage, l'aide totale versée se chiffrant à 243,5 millions de dollars (↑ 1,3 millions ou ↑ 0,5 %).



Estimations pour mars 2011 :

- Entre février 2011 et mars 2011, l'estimation présente une hausse de 600 ménages prestataires des programmes d'aide financière de dernier recours (↑ 500 ménages au Programme d'aide sociale et ↑ 100 ménages au Programme de solidarité sociale). L'estimation du mois de mars 2011 se base sur l'évolution du nombre de chèques ou dépôts directs émis le 1^{er} mars 2011 par rapport au 1^{er} février 2011 (↑ 511 chèques) ainsi que sur la tendance observée pour la même période dans les années antérieures.
- Cette évolution à la hausse du nombre mensuel de ménages se traduit par une augmentation de 600 adultes et de 200 enfants, correspondant à une hausse estimée de 800 prestataires entre février 2011 et mars 2011.

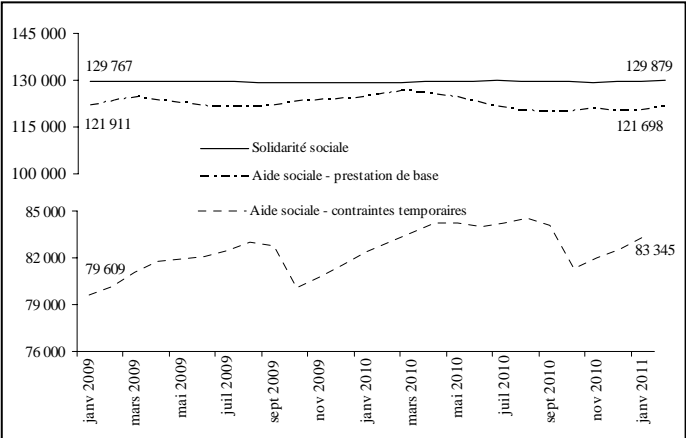


Observation du taux de chômage :

- Entre février 2010 et février 2011, le taux de chômage (données non désaisonnalisées) a diminué passant de 8,9 % à 8,3 %. Par ailleurs, on constate une augmentation de quelques 86 300 emplois par rapport à février 2010.

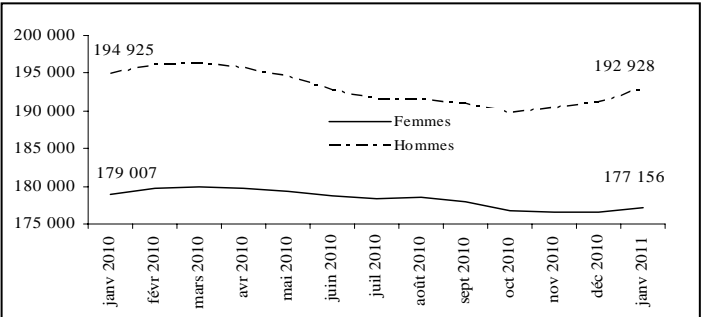
Répartition des ménages prestataires selon le programme :

- En janvier 2011, on compte 205 043 ménages prestataires du Programme d'aide sociale, soit 61,2 % de l'ensemble des 334 922 ménages prestataires des programmes d'aide financière de dernier recours.
 - Cela représente une baisse de 1,4 % par rapport à l'année précédente.
 - Ces ménages représentent 230 638 adultes et 102 674 enfants pour un total de 333 312 prestataires. Ces derniers sont en baisse de 1,8 % par rapport à l'an dernier (↓ 6 054 prestataires) alors qu'on y observait plutôt une hausse de 2,9 % en janvier 2010 (par rapport à janvier 2009).
 - 59,4 % des ménages prestataires du Programme d'aide sociale reçoivent seulement une prestation de base alors que 40,6 % reçoivent en plus une allocation pour contraintes temporaires.
- En janvier 2011, l'aide moyenne versée aux ménages prestataires du Programme d'aide sociale est de 657,40 \$, l'aide totale versée se chiffrant à 134,8 millions de dollars.
- En janvier 2011, on dénombre 129 879 ménages prestataires du Programme de solidarité sociale, soit 38,8 % de l'ensemble des ménages prestataires des programmes d'aide financière de dernier recours.
 - Cela représente une hausse de 0,4 % par rapport à l'année précédente alors qu'en janvier 2010 le nombre de ménage était en baisse de 0,3 % par rapport à janvier 2009.
 - En janvier 2011, il y a 139 446 adultes et 9 744 enfants au Programme de solidarité sociale, pour un total de 149 190 prestataires. Ces derniers sont en baisse de 0,1 % par rapport à l'an dernier (↓ 82 prestataires) comparativement à - 0,8% en janvier 2010 (par rapport à janvier 2009).
- En janvier 2011, l'aide moyenne versée aux ménages prestataires du Programme de solidarité sociale est de 836,62 \$, l'aide totale versée se chiffrant à 108,7 millions de dollars.



Situation des femmes aux programmes d'aide financière de dernier recours en janvier 2011 :

- Les femmes représentent 47,9 % de l'ensemble des 370 084 adultes prestataires des programmes d'aide financière de dernier recours en janvier 2011.
 - Chez les jeunes âgés de moins de 25 ans, les femmes représentent 49,7 % de l'ensemble des jeunes adultes prestataires.
- Depuis quelques années, le nombre de femmes est toujours moins élevé que le nombre d'hommes (177 156 femmes contre 192 928 hommes en janvier 2011). Entre janvier 2010 et janvier 2011, on constate une baisse du nombre de femmes et d'hommes prestataires (↓ 1,0% pour les femmes et pour les hommes).



PORTRAIT DES ADULTES PRESTATAIRES DU PROGRAMME D'AIDE SOCIALE

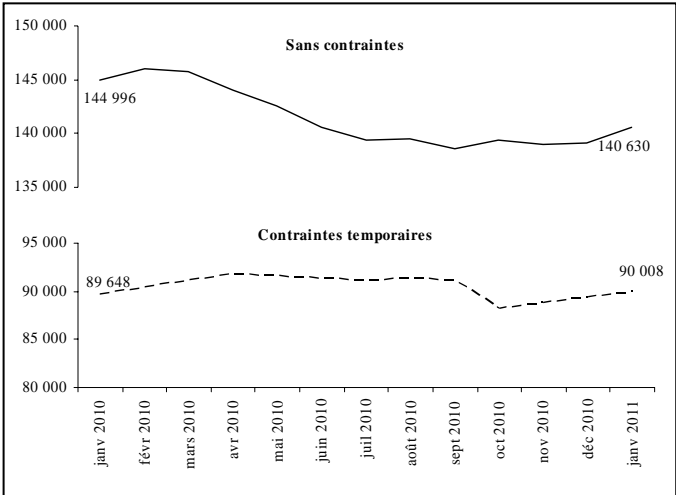
Données officielles de janvier 2011

En janvier 2011, on dénombre 230 638 adultes prestataires du Programme d’aide sociale.

Situation des adultes prestataires en fonction du type de contraintes à l’emploi en janvier 2011 :

- Comparativement à l'année précédente, le nombre d'adultes *sans contraintes* a diminué de 4 366 (passant de 144 996 à 140 630 ou ↓ 3,0 %). Ceux-ci représentent 61,0 % de l’ensemble des adultes prestataires du Programme d’aide sociale.
- Les adultes avec *contraintes temporaires* – principalement pour raisons de santé, d’âge, de grossesse et de charge d'enfants âgés de moins de cinq ans ou handicapés – ont enregistré une hausse de 0,4 % depuis un an (passant de 89 648 à 90 008). Ils représentent 39,0 % de l’ensemble des adultes prestataires du Programme d’aide sociale.
- La durée moyenne de présence cumulative des adultes avec contraintes temporaires s’établit à 11 ans et demi (138,0 mois) alors que celle des adultes sans contraintes à l’emploi est de 9 ans (108,0 mois). L’écart observable est principalement lié au fait que les adultes avec contraintes pour raison d’âge (55 ans et plus) cumulent en moyenne 16 ans à l’aide financière de dernier recours (192,3 mois).
- Les femmes sont plus nombreuses chez les adultes avec contraintes temporaires (62,5 % comparativement à 38,3 % chez ceux qui ne présentent aucune contrainte à l’emploi), principalement en raison de la présence d’enfants à charge âgés de moins de cinq ans.
- La diminution importante du nombre d’adultes avec contraintes temporaires, survenue entre les mois de septembre et d’octobre 2010, s’explique principalement par la perte de l’allocation pour contraintes temporaires chez les familles dont l’enfant a atteint l’âge de cinq ans avant le 1^{er} octobre.

Adultes prestataires du Programme d'aide sociale	Janvier 2011	Taux de variation annuelle
Sans contraintes	140 630	- 3,0 %
Contraintes temporaires	90 008	+ 0,4 %
TOTAL	230 638	- 1,7 %



Situation des jeunes âgés de moins de 25 ans en janvier 2011 :

- On dénombre 24 822 jeunes âgés de moins de 25 ans au Programme d’aide sociale, soit 10,8 % de l’ensemble des adultes prestataires du programme.
- Entre les mois de janvier 2010 et de janvier 2011, le nombre de jeunes adultes âgés de moins de 25 ans a diminué de 372 (↓ 1,5 %).
- 33,3 % des jeunes âgés de moins de 25 ans présentent des contraintes temporaires à l’emploi. Parmi ceux-là, 84,9 % ont des enfants à charge âgés de moins de cinq ans ou sont des femmes enceintes, et 14,3 % invoquent des problèmes temporaires liés à la santé.

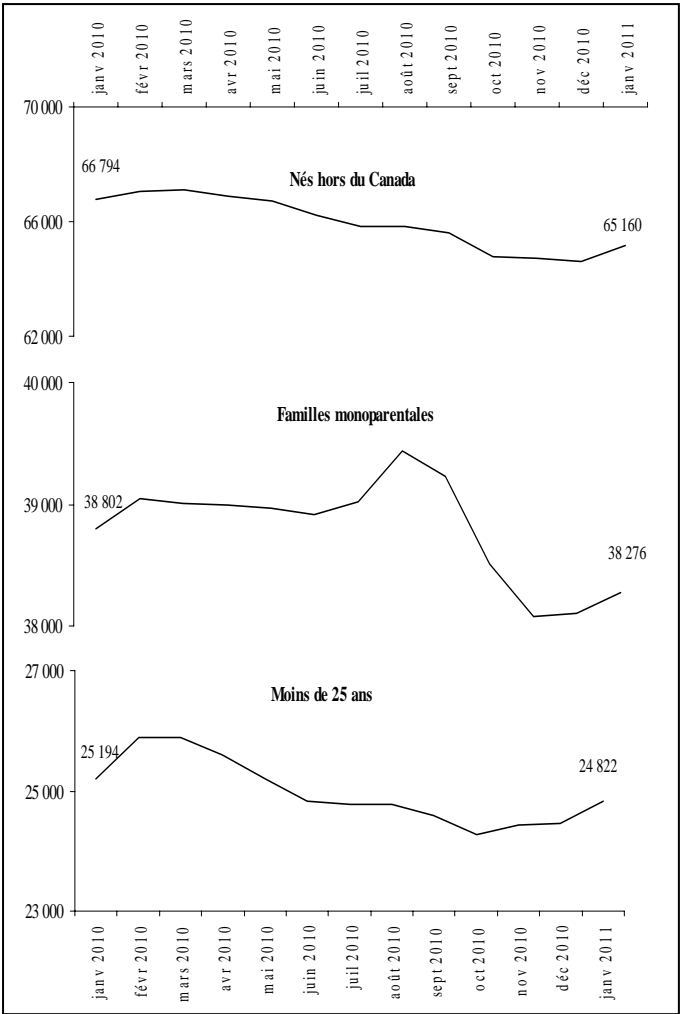
Situation des chefs de familles monoparentales en janvier 2011 :

- On compte 38 276 familles monoparentales au Programme d’aide sociale. Les chefs de ces familles représentent, en janvier 2011, 16,6 % de l’ensemble des adultes prestataires du programme.
- En un an, soit entre les mois de janvier 2010 et de janvier 2011, le nombre de familles monoparentales a diminué de 526 (↓ 1,4 %).
- La place qu'elles occupent parmi l'ensemble des ménages est restée stable à 18,7 % de janvier 2010 à janvier 2011.
- 52,9 % des chefs de familles monoparentales au Programme d’aide sociale présentent des contraintes temporaires à l’emploi. La principale raison invoquée (77,2 %) est la présence d’enfants à charge de moins de cinq ans (incluant les cas de grossesse).

Situation des adultes nés hors du Canada en janvier 2011 :

- On compte 65 160 adultes nés hors du Canada et prestataires du Programme d’aide sociale, soit 1 634 adultes de moins que l’an dernier (↓ 2,4 %).
- Leur proportion parmi l’ensemble des adultes prestataires du programme a diminué entre les mois de janvier 2010 et de janvier 2011 passant de 28,5 % à 28,3 %.
- 67,9 % des adultes prestataires du Programme d’aide sociale nés hors du Canada sont au pays depuis trois ans et plus, alors que les nouveaux arrivants (moins de trois ans) et les revendicateurs du statut de réfugié représentent 32,1 % de l’ensemble des adultes prestataires du programme qui sont nés hors du Canada.

	Janvier 2010	Janvier 2011	Taux de variation annuelle
Jeunes de moins de 25 ans	25 194	24 822	- 1,5 %
Familles monoparentales	38 802	38 276	- 1,4 %
Adultes nés hors du Canada	66 794	65 160	- 2,4 %
TOTAL des adultes	234 644	230 638	- 1,7 %



PORTRAIT DES ADULTES PRESTATAIRES DU PROGRAMME DE SOLIDARITÉ SOCIALE

Données officielles de janvier 2011

En janvier 2011, on dénombre 139 446 adultes prestataires du Programme de solidarité sociale.

Situation des adultes prestataires en fonction du type de contraintes à l’emploi en janvier 2011 :

- ▶ Les adultes prestataires du Programme de solidarité sociale présentent des contraintes sévères dans la presque totalité des cas (131 334 ou 94,2 %). Pour ce qui est des 5,8 % restant, ils ne présentent pas de contraintes sévères à l’emploi mais sont admis au programme en raison de la présence d’un conjoint avec contraintes sévères.
- La durée moyenne de présence cumulative des adultes prestataires du Programme de solidarité sociale s’établit à un peu plus de 19 ans (229,2 mois).

Répartition selon le type de diagnostic médical en janvier 2011 :

- ▶ Les principaux types de diagnostics médicaux chez les 131 334 adultes prestataires présentant des contraintes sévères à l’emploi sont par ordre d’importance:
- 41,6 % pour les problèmes liés à la santé mentale;
- 35,4 % pour les problèmes d’ordre physique, auditif, visuel ou de la parole;
- 19,3 % pour les problèmes d’ordre intellectuel ou de l’apprentissage;
- 3,6 % pour les autres diagnostics.

Autres caractéristiques des adultes prestataires en janvier 2011 :

- ▶ Les caractéristiques des adultes prestataires du Programme de solidarité sociale ne varient pas beaucoup au fil des mois. Ainsi, en janvier 2011 :
- 83,2 % sont des personnes seules;
- 48,1 % sont des femmes;
- 67,8 % sont âgés de 45 ans et plus, et 6,0 % ont moins de 25 ans;
- 77,0 % cumulent 10 ans et plus de présence à l’aide de dernier recours;
- 92,2 % sont nés au Canada;
- 90,9 % sont présents à l’aide financière de dernier recours depuis au moins deux ans sans interruption.

PORTRAIT DES PARTICIPANTS AU PROGRAMME ALTERNATIVE JEUNESSE

Données officielles de janvier 2011

En janvier 2011, on dénombre 7 718 jeunes participants au Programme alternative jeunesse. Parmi eux, 6 610 (85,6 %) reçoivent une allocation jeunesse d’un montant mensuel moyen de 745,55 \$.

Caractéristiques des participants en janvier 2011 :

- ▶ Les caractéristiques, en début de participation, des participants à Alternative jeunesse sont les suivantes :
- ce sont pour la plupart des personnes seules (6 237 ou 80,8 %);
- ce sont le plus souvent des hommes (3 932 ou 50,9 %);
- ils sont âgés de 20,4 ans en moyenne;
- la majorité est sans contraintes à l’emploi (6 394 ou 82,8 %);
- la plupart sont nés au Canada (6 845 ou 88,7 %).

PORTRAIT DES PRESTATAIRES DES PROGRAMMES D’AIDE FINANCIÈRE DE DERNIER RECOURS PARTICIPANT AUX PROGRAMMES D’AIDE ET D’ACCOMPAGNEMENT SOCIAL

Données officielles de janvier 2011

En janvier 2011, on dénombre 3 959 prestataires participant aux programmes d’aide et d’accompagnement social. Parmi ces prestataires, 610 (15,4 %) sont au Programme Devenir, 3 168 (80,0 %) sont au Programme Interagir et 181 (4,6 %) sont au Programme Réussir.

Caractéristiques des participants en janvier 2011 :

- 72,0 % de ces participants sont au Programme de solidarité sociale ;
- ils présentent majoritairement des contraintes sévères à l’emploi (2 803 ou 70,8 %) ;
- ce sont pour la plupart des personnes seules (3 384 ou 85,5 %) ;
- les femmes (1 975 ou 49,9 %) sont légèrement plus nombreuses que les hommes (1 984 ou 50,1 %) ;
- ils sont âgés en moyenne de 42,0 ans;
- en moyenne, la durée cumulative de présence à l’aide financière de dernier recours est d’un peu plus de 15 ans et demi (186,4 mois).

TAUX D'ASSISTANCE SOCIALE AU QUÉBEC

Données officielles de janvier 2011

Le taux d'assistance sociale de la clientèle des programmes d'assistance sociale âgée de 0 à 64 ans est passé de 7,2 % à 7,3 % entre les mois de décembre 2010 et de janvier 2011. En comparaison avec l'année dernière, le taux d'assistance sociale chez les 0 à 64 ans est passé de 7,4 % à 7,3 % entre janvier 2010 et janvier 2011.

Entre janvier 2010 et janvier 2011, le taux d'assistance sociale est passé de 7,4 % à 7,3 % chez les 18 à 64 ans et de 7,5 % à 7,4 % chez les 0 à 17 ans.

Les régions ayant les taux d'assistance sociale les plus élevés chez les 0 à 64 ans en janvier 2011 sont :

- Île-de-Montréal (10,7 %) ;
- Mauricie (10,4 %) ;
- Gaspésie – Îles-de-la-Madeleine (9,9 %) ;

La moyenne mobile (12 derniers mois) du taux d'assistance sociale chez les 0 à 64 ans est à 7,4 %.

Table des matières

Tableau 1	Page
Évolution de la clientèle prestataire des programmes d'aide financière de dernier recours et du montant des prestations versées aux ménages, 2009-2010 et 2010-2011	1-2
Répartition de la clientèle prestataire selon le programme, la situation familiale, le type de résidence et la région administrative, janvier 2011	1-2
Répartition de la clientèle prestataire supplémentée selon la source de revenu, janvier 2011	1-2
Répartition de la clientèle nouvellement admise selon la raison de la demande, janvier 2011	1-2
Tableau 2	
Évolution du nombre d'adultes prestataires des programmes d'aide financière de dernier recours selon le type de clientèle, 2009-2010 et 2010-2011	
Répartition des adultes prestataires des programmes d'aide financière de dernier recours selon certaines caractéristiques, janvier 2011	3-4
Tableau 3	
Évolution du nombre d'adultes prestataires du Programme d'aide sociale selon le type de clientèle, 2009-2010 et 2010-2011	5-6
Répartition des adultes prestataires du Programme d'aide sociale selon certaines caractéristiques, janvier 2011	5-6
Tableau 4	
Évolution du nombre d'adultes prestataires du Programme de solidarité sociale selon le type de clientèle, 2009-2010 et 2010-2011	7-8
Répartition des adultes prestataires du Programme de solidarité sociale selon certaines caractéristiques, janvier 2011	7-8
Tableau 5	
Évolution du nombre de participants au Programme alternative jeunesse, 2009-2010 et 2010-2011	9
Répartition des participants au Programme alternative jeunesse selon certaines caractéristiques, janvier 2011	9
Tableau 6	
Évolution du nombre d'adultes prestataires des programmes d'aide financière de dernier recours qui reçoivent une allocation de soutien, 2009-2010 et 2010-2011	10-11
Répartition des adultes prestataires qui reçoivent une allocation de soutien selon certaines caractéristiques, janvier 2011	10-11
Tableau 7	
Évolution du taux d'assistance sociale au Québec, 2009-2010 et 2010-2011	12
Taux d'assistance sociale selon les régions, janvier 2011	12
Notes relatives aux tableaux	13-14
Lexique	15-16

Tableau 1

Évolution de la clientèle prestataire des programmes d'aide financière de dernier recours et du montant des prestations versées aux ménages, 2009-2010 et 2010-2011

(e) : estimations

	Nombre de ménages	var. ann.	Nombre d'adultes	Nombre d'enfants	Nombre de prestataires	var. ann.	Prestation moyenne versée	Prestations totales versées (milliers)
Nombre de dossiers actifs ¹ à l'ensemble des programmes								
moyenne 2008-2009	330 401	-1,4 %	366 441	113 989	480 430	-1,8 %	705,84 \$	233 215,8 \$
avril 2009	334 839	-0,1 %	371 310	114 258	485 568	-0,5 %	715,76 \$	239 663,2 \$
mai 2009	334 302	0,3 %	370 728	114 384	485 112	-0,1 %	716,16 \$	239 412,5 \$
juin 2009	333 342	1,0 %	369 677	114 405	484 082	0,6 %	715,53 \$	238 517,4 \$
juillet 2009	333 279	1,4 %	369 413	114 711	484 124	1,0 %	715,48 \$	238 452,8 \$
août 2009	333 934	1,7 %	370 271	115 887	486 158	1,4 %	734,53 \$	245 284,3 \$
septembre 2009	334 328	1,9 %	370 576	115 495	486 071	1,7 %	716,41 \$	239 516,3 \$
octobre 2009	332 672	2,0 %	368 736	114 327	483 063	1,9 %	714,60 \$	237 728,3 \$
novembre 2009	333 644	2,2 %	369 829	113 361	483 190	2,1 %	713,13 \$	237 933,0 \$
décembre 2009	335 070	2,0 %	371 417	113 697	485 114	1,9 %	713,84 \$	239 187,2 \$
janvier 2010	337 250	1,8 %	373 932	114 706	488 638	1,7 %	717,96 \$	242 133,1 \$
février 2010	339 083	1,7 %	375 855	115 207	491 062	1,6 %	717,82 \$	243 400,6 \$
mars 2010	339 516	1,3 %	376 268	115 320	491 588	1,1 %	719,57 \$	244 304,7 \$
moyenne 2009-2010	335 105	1,4 %	371 501	114 647	486 148	1,2 %	717,57 \$	240 461,1 \$
avril 2010	338 853	1,2 %	375 337	115 107	490 444	1,0 %	718,96 \$	243 621,6 \$
mai 2010	337 518	1,0 %	373 840	114 953	488 793	0,8 %	718,91 \$	242 645,7 \$
juin 2010	335 461	0,6 %	371 408	114 497	485 905	0,4 %	719,68 \$	241 423,5 \$
juillet 2010	334 282	0,3 %	369 882	114 232	484 114	0,0 %	720,24 \$	240 762,0 \$
août 2010	334 332	0,1 %	370 076	115 302	485 378	-0,2 %	738,51 \$	246 907,0 \$
septembre 2010	333 476	-0,3 %	368 896	114 511	483 407	-0,5 %	720,24 \$	240 182,2 \$
octobre 2010	331 562	-0,3 %	366 533	112 827	479 360	-0,8 %	719,82 \$	238 665,0 \$
novembre 2010	331 890	-0,5 %	366 842	111 367	478 209	-1,0 %	718,07 \$	238 319,3 \$
décembre 2010	332 692	-0,7 %	367 670	111 614	479 284	-1,2 %	717,86 \$	238 826,3 \$
janvier 2011	334 922	-0,7 %	370 084	112 418	482 502	-1,3 %	726,90 \$	243 455,1 \$
(e) février 2011	336 000	-0,9 %	371 300	112 700	484 000	-1,4 %	726,00 \$	243 936,0 \$
(e) mars 2011	336 600	-0,9 %	371 900	112 900	484 800	-1,4 %	726,00 \$	244 371,6 \$
(e) moyenne 2010-2011	334 799	-0,1 %	370 314	113 536	483 850	-0,5 %	722,60 \$	241 926,3 \$

Proportion				Proportion				
En janvier 2011								
Nombre	334 922	100 %	370 084	112 418	482 502	100 %	726,90 \$	243 455,1 \$

Répartition de la clientèle prestataire selon le programme, la situation familiale, le type de résidence et la région administrative, janvier 2011

Programme								
Prog. d'aide sociale	205 043	61,2 %	230 638	102 674	333 312	69,1 %	657,40 \$	134 795,5 \$
Prog. de solidarité sociale	129 879	38,8 %	139 446	9 744	149 190	30,9 %	836,62 \$	108 659,7 \$

Situation familiale								
Personnes seules	256 269	76,5 %	256 269	0	256 269	53,1 %	697,05 \$	178 632,3 \$
Couples sans enfants	14 600	4,4 %	29 200	0	29 200	6,1 %	1 001,62 \$	14 623,6 \$
Familles monoparentales	42 531	12,7 %	42 531	68 441	110 972	23,0 %	681,47 \$	28 983,7 \$
Couples avec enfants	20 562	6,1 %	41 124	43 977	85 101	17,6 %	1 019,21 \$	20 957,1 \$
Conjoints d'étudiant	960	0,3 %	960	0	960	0,2 %	269,18 \$	258,4 \$

Type de résidence								
Logement et H.L.M.	193 300	57,7 %	222 874	97 937	320 811	66,5 %	735,15 \$	142 105,4 \$
Chambre et pension	121 626	36,3 %	123 175	9 511	132 686	27,5 %	725,50 \$	88 239,4 \$
Temporairement sans adresse ²	2 549	0,8 %	2 553	12	2 565	0,5 %	680,01 \$	1 733,4 \$
Propriété	14 463	4,3 %	18 498	4 958	23 456	4,9 %	749,35 \$	10 837,9 \$
En hébergement	2 984	0,9 %	2 984	0	2 984	0,6 %	180,68 \$	539,1 \$

Régions								
01. Bas-Saint-Laurent	8 721	2,6 %	9 760	1 774	11 534	2,4 %	753,31 \$	6 569,6 \$
02. Saguenay - Lac-Saint-Jean	11 582	3,5 %	12 641	2 582	15 223	3,2 %	727,14 \$	8 421,7 \$
03. Capitale-Nationale	22 891	6,8 %	24 582	4 865	29 447	6,1 %	729,06 \$	16 689,0 \$
04. Mauricie	15 995	4,8 %	17 368	4 198	21 566	4,5 %	721,96 \$	11 547,8 \$
05. Estrie	14 876	4,4 %	16 346	4 621	20 967	4,3 %	759,62 \$	11 300,1 \$
06. Île-de-Montréal ³	110 675	33,0 %	125 287	49 449	174 736	36,2 %	727,78 \$	80 547,4 \$
07. Outaouais	13 688	4,1 %	15 083	4 872	19 955	4,1 %	728,63 \$	9 973,5 \$
08. Abitibi-Témiscamingue	5 556	1,7 %	6 115	1 425	7 540	1,6 %	735,20 \$	4 084,8 \$
09. Côte-Nord	2 856	0,9 %	3 072	765	3 837	0,8 %	729,82 \$	2 084,4 \$
10. Nord-du-Québec	951	0,3 %	1 038	546	1 584	0,3 %	694,22 \$	660,2 \$
ARK ⁴	418	0,1 %	463	296	759	0,2 %	670,60 \$	280,3 \$
11. Gaspésie - Îles-de-la-Madeleine	5 243	1,6 %	6 015	1 297	7 312	1,5 %	767,29 \$	4 022,9 \$
12. Chaudière-Appalache ⁵	11 245	3,4 %	12 220	2 438	14 658	3,0 %	734,43 \$	8 258,6 \$
13. Laval	10 303	3,1 %	11 564	4 147	15 711	3,3 %	732,03 \$	7 542,1 \$
14. Lanaudière	16 067	4,8 %	17 680	5 246	22 926	4,8 %	715,82 \$	11 501,1 \$
15. Laurentides	18 600	5,6 %	20 221	5 373	25 594	5,3 %	720,38 \$	13 399,0 \$
16. Montérégie	46 241	13,8 %	50 584	15 557	66 141	13,7 %	726,61 \$	33 599,2 \$
17. Centre-du-Québec	10 772	3,2 %	11 782	3 249	15 031	3,1 %	715,61 \$	7 708,6 \$
Central ⁵	8 660	2,6 %	8 726	14	8 740	1,8 %	640,32 \$	5 545,2 \$

Répartition de la clientèle prestataire supplémentée selon la source de revenu, janvier 2011

Clientèle supplémentée ⁶								
Allocations d'aide à l'emploi	6 622	7,0 %	7 022	6 196	13 218	10,0 %	675,40 \$	4 472,7 \$
Allocations de soutie ^a	3 974	4,2 %	3 974	727	4 701	3,5 %	904,40 \$	3 594,2 \$
Revenus de travail ⁷	22 385	23,8 %	22 555	11 483	34 038	25,6 %	656,10 \$	14 686,1 \$
Prestations d'assurance-emploi	1 080	1,1 %	1 081	365	1 446	1,1 %	471,60 \$	509,3 \$
Contribution parental ^e	985	1,0 %	985	0	985	0,7 %	363,00 \$	357,5 \$
Revenus d'autres sources	65 707	69,8 %	66 827	20 619	87 446	65,9 %	591,00 \$	38 830,1 \$
Nombre total distinct ⁸	94 119	100 %	96 384	36 343	132 727	100 %	621,90 \$	58 529,9 \$

Répartition de la clientèle nouvellement admise selon la raison de la demande, janvier 2011

a.-e.: assurance-emploi

Nouvelles admissions ⁹								
Fin des prestations d'a.-e.	980	12,8 %	1 061	247	1 308	12,1 %	314,85 \$	163,1 \$
Perte d'emploi sans a.-e ^c	1 355	17,7 %	1 455	290	1 745	16,2 %	325,64 \$	352,3 \$
Prestations d'a.-e. insuffisantes	569	7,4 %	616	151	767	7,1 %	318,11 \$	120,6 \$
Sous-total	2 904	38,0 %	3 132	688	3 820	35,5 %	958,60 \$	636,0 \$
Perte du conjoint	321	4,2 %	322	315	637	5,9 %	359,10 \$	96,2 \$
Fin des études à temps complet	361	4,7 %	375	131	506	4,7 %	319,82 \$	84,1 \$
Revenus insuffisants	1 406	18,4 %	1 619	503	2 122	19,7 %	343,95 \$	369,1 \$
En attente de revenus	70	0,9 %	73	24	97	0,9 %	305,62 \$	12,8 \$
Autres raisons	2 589	33,8 %	2 849	741	3 590	33,3 %	425,76 \$	946,0 \$
Total	7 651	100 %	8 370	2 402	10 772	100 %	366,73 \$	2 144,3 \$

MESS, DGARES, Direction de la statistique, mars 2011.

PROGRAMME D'AIDE SOCIALE					PROGRAMME DE SOLIDARITÉ SOCIALE				Tableau 1 - suite		
Prestation de base (incluant les hébergés)	Alloc. pour contraintes temporaires	Alloc. mixte (2 adultes avec cont. tempo.)	TOTAL	var. ann.	Allocation de solidarité sociale	Prestation de base Hébergés	TOTAL	var. ann.			Nombre de ménages
Répartition des dossiers actifs ¹ selon le programme et le type d'allocation											
120 352	76 988	3 490	200 830	-2,6 %	126 480	3 091	129 571	0,6 %	330 401	moyenne 2008-2009	
123 394	78 259	3 476	205 129	0,0 %	126 598	3 112	129 710	-0,1 %	334 839	avril 2009	
122 753	78 408	3 484	204 645	0,6 %	126 555	3 102	129 657	-0,1 %	334 302	mai 2009	
121 647	78 610	3 496	203 753	1,7 %	126 488	3 101	129 589	-0,2 %	333 342	juin 2009	
121 411	78 933	3 505	203 849	2,3 %	126 327	3 103	129 430	-0,1 %	333 279	juillet 2009	
121 585	79 497	3 533	204 615	2,9 %	126 226	3 093	129 319	-0,1 %	333 934	août 2009	
122 116	79 274	3 529	204 919	3,2 %	126 303	3 106	129 409	0,0 %	334 328	septembre 2009	
123 482	76 585	3 489	203 556	3,3 %	126 283	2 833	129 116	0,0 %	332 672	octobre 2009	
123 782	77 284	3 474	204 540	3,6 %	126 247	2 857	129 104	0,0 %	333 644	novembre 2009	
124 260	78 066	3 498	205 824	3,4 %	126 272	2 974	129 246	-0,2 %	335 070	décembre 2009	
125 549	78 874	3 503	207 926	3,2 %	126 325	2 999	129 324	-0,3 %	337 250	janvier 2010	
126 660	79 481	3 520	209 661	2,9 %	126 433	2 989	129 422	-0,2 %	339 083	février 2010	
126 341	80 108	3 510	209 959	2,2 %	126 571	2 986	129 557	-0,2 %	339 516	mars 2010	
123 582	78 615	3 501	205 698	2,4 %	126 386	3 021	129 407	-0,1 %	335 105	moyenne 2009-2010	
124 910	80 734	3 520	209 164	2,0 %	126 677	3 012	129 689	0,0 %	338 853	avril 2010	
123 486	80 750	3 495	207 731	1,5 %	126 797	2 990	129 787	0,1 %	337 518	mai 2010	
121 616	80 528	3 486	205 630	0,9 %	126 868	2 963	129 831	0,2 %	335 461	juin 2010	
120 390	80 734	3 468	204 592	0,4 %	126 750	2 940	129 690	0,2 %	334 282	juillet 2010	
120 180	81 117	3 441	204 738	0,1 %	126 663	2 931	129 594	0,2 %	334 332	août 2010	
119 810	80 715	3 398	203 923	-0,5 %	126 619	2 934	129 553	0,1 %	333 476	septembre 2010	
120 857	77 966	3 333	202 156	-0,7 %	126 706	2 700	129 406	0,2 %	331 562	octobre 2010	
120 461	78 609	3 354	202 424	-1,0 %	126 729	2 737	129 466	0,3 %	331 890	novembre 2010	
120 575	79 160	3 356	203 091	-1,3 %	126 752	2 849	129 601	0,3 %	332 692	décembre 2010	
121 698	79 983	3 362	205 043	-1,4 %	127 000	2 879	129 879	0,4 %	334 922	janvier 2011	
122 500	80 300	3 400	206 200	-1,7 %	126 900	2 900	129 800	0,3 %	336 000	février 2011	
122 600	80 700	3 400	206 700	-1,6 %	127 000	2 900	129 900	0,3 %	336 600	mars 2011	
121 590	80 108	3 418	205 116	-0,3 %	126 788	2 895	129 683	0,2 %	334 799	moyenne 2010-2011	
Proportion					Proportion						
En janvier 2011											
121 698	79 983	3 362	205 043	100 %	127 000	2 879	129 879	100 %	334 922	Nombre	
36,3%	23,9%	1,0%	61,2%		37,9%	0,9%	38,8%		100%	Proportion du total	
599,60 \$	731,02 \$	998,23 \$	657,40 \$		851,48 \$	181,14 \$	836,62 \$		726,90 \$	Prestation moyenne versée	
Programme											
121 698	79 983	3 362	205 043	100,0 %	0	0	0	0,0 %	205 043	Prog. d'aide sociale	
0	0	0	0	0,0 %	127 000	2 879	129 879	100,0 %	129 879	Prog. de solidarité sociale	
Situation familiale											
92 509	47 733	0	140 242	68,4 %	113 148	2 879	116 027	89,3 %	256 269	Personnes seules	
3 037	1 703	2 596	7 336	3,6 %	7 264	0	7 264	5,6 %	14 600	Couples sans enfants	
19 268	19 008	0	38 276	18,7 %	4 255	0	4 255	3,3 %	42 531	Familles monoparentales	
6 572	10 921	766	18 259	8,9 %	2 303	0	2 303	1,8 %	20 562	Couples avec enfants	
312	618	0	930	0,5 %	30	0	30	0,0 %	960	Conjoints d'étudiant	
Type de résidence											
69 346	56 732	2 375	128 453	62,6 %	64 847	0	64 847	49,9 %	193 300	Logement et H.L.M.	
47 456	18 471	267	66 194	32,3 %	55 432	0	55 432	42,7 %	121 626	Chambre et pension	
1 587	424	0	2 011	1,0 %	538	0	538	0,4 %	2 549	Temporairement sans adresse ²	
3 204	4 356	720	8 280	4,0 %	6 183	0	6 183	4,8 %	14 463	Propriété	
105	0	0	105	0,1 %	0	2 879	2 879	2,2 %	2 984	En hébergement	
Régions											
2 062	1 888	116	4 066	2,0 %	4 655	0	4 655	3,6 %	8 721	01. Bas-Saint-Laurent	
3 798	2 580	124	6 502	3,2 %	5 075	5	5 080	3,9 %	11 582	02. Saguenay - Lac-Saint-Jean	
7 015	5 073	175	12 263	6,0 %	10 625	3	10 628	8,2 %	22 891	03. Capitale-Nationale	
5 777	3 900	185	9 862	4,8 %	6 133	0	6 133	4,7 %	15 995	04. Mauricie	
4 915	3 520	138	8 573	4,2 %	6 303	0	6 303	4,9 %	14 876	05. Estrie	
49 300	28 637	1 196	79 133	38,6 %	31 538	4	31 542	24,3 %	110 675	06. Île-de-Montréal ³	
4 856	3 156	119	8 131	4,0 %	5 556	1	5 557	4,3 %	13 688	07. Outaouais	
1 656	1 292	54	3 002	1,5 %	2 554	0	2 554	2,0 %	5 556	08. Abitibi-Témiscamingue	
878	685	29	1 592	0,8 %	1 264	0	1 264	1,0 %	2 856	09. Côte-Nord	
384	290	3	677	0,3 %	274	0	274	0,2 %	951	10. Nord-du-Québec	
210	112	1	323	0,2 %	95	0	95	0,1 %	418	ARK ⁴	
1 412	1 160	114	2 686	1,3 %	2 556	1	2 557	2,0 %	5 243	11. Gaspésie - Îles-de-la-Madeleine	
2 792	2 513	123	5 428	2,6 %	5 816	1	5 817	4,5 %	11 245	12. Chaudière-Appalache ⁵	
3 612	2 667	162	6 441	3,1 %	3 862	0	3 862	3,0 %	10 303	13. Laval	
6 090	4 063	167	10 320	5,0 %	5 747	0	5 747	4,4 %	16 067	14. Lanaudière	
6 847	4 674	136	11 657	5,7 %	6 943	0	6 943	5,3 %	18 600	15. Laurentides	
16 501	11 229	410	28 140	13,7 %	18 100	1	18 101	13,9 %	46 241	16. Montérégie	
3 791	2 653	111	6 555	3,2 %	4 217	0	4 217	3,2 %	10 772	17. Centre-du-Québec	
12	3	0	15	0,0 %	5 782	2 863	8 645	6,7 %	8 660	Central ⁵	
Clientèle supplémentée ⁶											
5 080	1 030	11	6 121	11,7 %	496	5	501	1,2 %	6 622	Allocations d'aide à l'emploi	
1 057	58	0	1 115	2,1 %	2 854	5	2 859	6,8 %	3 974	Allocations de soutien ⁶	
9 800	7 451	599	17 850	34,2 %	4 525	10	4 535	10,8 %	22 385	Revenus de travail ⁷	
431	394	34	859	1,6 %	221	0	221	0,5 %	1 080	Prestations d'assurance-emploi	
910	75	0	985	1,9 %	0	0	0	0,0 %	985	Contribution parental ⁶	
6 253	21 684	1 635	29 572	56,7 %	35 844	291	36 135	86,1 %	65 707	Revenus d'autres sources	
21 929	28 281	1 939	52 149	100 %	41 662	308	41 970	100 %	94 119	Nombre total distinct ⁸	
23,3 %	30,0 %	2,1 %	55,4 %		44,3 %	0,3 %	44,6 %		100,0 %		
Nouvelles admissions ⁹											
652	289	8	949	13,3 %	31	0	31	6,2 %	980	Fin des prestations d'a.-e.	
1 074	255	10	1 339	18,8 %	16	0	16	3,2 %	1 355	Perte d'emploi sans a.-e.	
437	119	1	557	7,8 %	12	0	12	2,4 %	569	Prestations d'a.-e. insuffisantes	
2 163	663	19	2 845	39,8 %	59	0	59	11,8 %	2 904	Sous-total	
124	182	1	307	4,3 %	12	0	12	2,4 %	321	Perte du conjoint	
276	73	0	349	4,9 %	11	0	11	2,2 %	361	Fin des études à temps complet	
925	339	16	1 280	17,9 %	120	5	125	25,0 %	1 406	Revenus insuffisants	
29	36	2	67	0,9 %	3	0	3	0,6 %	70	En attente de revenus	
1 698	585	10	2 293	32,1 %	274	17	291	58,1 %	2 589	Autres raisons	
5 215	1 878	48	7 141	100 %	479	22	501	100 %	7 651	Total	
68,2 %	24,5 %	0,6 %	93,3 %		6,3 %	0,3 %	6,5 %		100,0 %	Proportion du total	

Tableau 2

Évolution du nombre d'adultes prestataires des programmes d'aide financière de dernier recours selon le type de clientèle, 2009-2010 et 2010-2011

	Programme d'aide sociale				Programme de solidarité sociale			
	Nombre d'adultes	var. ann.	Sans contraintes	Contraintes temporaires	TOTAL	Contraintes sévères	Conjoints sans cont. sévères	TOTAL
Nombre d'adultes actifs ¹ aux programmes d'aide financière de dernier recours								
moyenne 2008-2009	366 441	-1,5 %	138 966	87 395	226 361	131 197	8 884	140 081
avril 2009	371 310	-0,1 %	142 111	89 169	231 280	131 298	8 732	140 030
mai 2009	370 728	0,3 %	141 473	89 349	230 822	131 229	8 677	139 906
juin 2009	369 677	0,9 %	140 314	89 568	229 882	131 158	8 637	139 795
juillet 2009	369 413	1,3 %	140 123	89 718	229 841	130 989	8 583	139 572
août 2009	370 271	1,7 %	140 649	90 191	230 840	130 867	8 564	139 431
septembre 2009	370 576	1,9 %	140 819	90 293	231 112	130 937	8 527	139 464
octobre 2009	368 736	2,0 %	142 205	87 419	229 624	130 631	8 481	139 112
novembre 2009	369 829	2,2 %	142 603	88 119	230 722	130 626	8 481	139 107
décembre 2009	371 417	2,0 %	143 160	89 039	232 199	130 766	8 452	139 218
janvier 2010	373 932	1,8 %	144 996	89 648	234 644	130 842	8 446	139 288
février 2010	375 855	1,6 %	146 025	90 460	236 485	130 938	8 432	139 370
mars 2010	376 268	1,2 %	145 742	91 067	236 809	131 064	8 395	139 459
moyenne 2009-2010	371 501	1,4 %	142 518	89 503	232 022	130 945	8 534	139 479
avril 2010	375 337	1,1 %	144 063	91 723	235 786	131 186	8 365	139 551
mai 2010	373 840	0,8 %	142 596	91 595	234 191	131 278	8 371	139 649
juin 2010	371 408	0,5 %	140 530	91 249	231 779	131 308	8 321	139 629
juillet 2010	369 882	0,1 %	139 375	91 095	230 470	131 156	8 256	139 412
août 2010	370 076	-0,1 %	139 496	91 240	230 736	131 075	8 265	139 340
septembre 2010	368 896	-0,5 %	138 569	91 109	229 678	131 014	8 204	139 218
octobre 2010	366 533	-0,6 %	139 339	88 167	227 506	130 857	8 170	139 027
novembre 2010	366 842	-0,8 %	138 989	88 793	227 782	130 910	8 150	139 060
décembre 2010	367 670	-1,0 %	139 095	89 399	228 494	131 048	8 128	139 176
janvier 2011	370 084	-1,0 %	140 630	90 008	230 638	131 334	8 112	139 446
février 2011								
mars 2011								
moyenne 2010-2011	370 057	-0,4 %	140 268	90 438	230 706	131 117	8 234	139 351

prop.

En janvier 2011								
Nombre d'adultes	370 084	100 %	140 630	90 008	230 638	131 334	8 112	139 446
Proportion (ens. des adultes)	100,0 %		38,0%	24,3%	62,3%	35,5%	2,2%	37,7%
Proportion (selon la catégorie)			61,0%	39,0%	100,0%	94,2%	5,8%	100,0%

Répartition des adultes prestataires des programmes d'aide financière de dernier recours selon certaines caractéristiques, janvier 2011

Situation familiale								
Personnes seules	256 269	69,2 %	91 669	48 573	140 242	116 027	0	116 027
Couples sans enfants	29 200	7,9 %	7 462	7 210	14 672	8 567	5 961	14 528
Familles monoparentales	42 531	11,5 %	18 016	20 260	38 276	4 255	0	4 255
Couples avec enfants	41 124	11,1 %	23 215	13 303	36 518	2 455	2 151	4 606
Conjoints d'étudiant	960	0,3 %	268	662	930	30	0	30

Sexe								
Hommes	192 928	52,1 %	86 837	33 751	120 588	68 617	3 723	72 340
Femmes	177 156	47,9 %	53 793	56 257	110 050	62 717	4 389	67 106

Âge								
Moyenne (années)	44,0		38,2	47,0	41,7	47,7	51,0	47,9
Moins de 21 ans	12 516	3,4 %	6 437	2 639	9 076	3 416	24	3 440
De 21 à 24 ans	20 609	5,6 %	10 128	5 618	15 746	4 769	94	4 863
De 25 à 29 ans	31 874	8,6 %	16 328	8 506	24 834	6 842	198	7 040
De 30 à 34 ans	36 007	9,7 %	18 975	8 649	27 624	8 046	337	8 383
De 35 à 39 ans	35 131	9,5 %	19 712	6 496	26 208	8 449	474	8 923
De 40 à 44 ans	39 394	10,6 %	22 265	4 879	27 144	11 534	716	12 250
De 45 à 49 ans	48 359	13,1 %	24 136	4 059	28 195	19 008	1 156	20 164
De 50 à 54 ans	50 491	13,6 %	22 189	3 465	25 654	23 247	1 590	24 837
55 ans et plus	95 703	25,9 %	460	45 697	46 157	46 023	3 523	49 546

Scolarité ²								
Primaire	29 969	8,1 %	7 445	8 501	15 946	12 801	1 222	14 023
Secondaire I à IV	127 400	34,4 %	57 376	29 688	87 064	37 028	3 308	40 336
Secondaire V	66 106	17,9 %	27 529	17 765	45 294	19 434	1 378	20 812
Collégiale	19 954	5,4 %	8 360	5 004	13 364	6 331	259	6 590
Universitaire	19 613	5,3 %	9 329	5 553	14 882	4 530	201	4 731
Inconnue	107 042	28,9 %	30 591	23 497	54 088	51 210	1 744	52 954

Durée de présence cumulative ³								
Moyenne (mois)	161,0		108,0	138,0	119,7	230,4	210,5	229,2
Premier mois	2 764	0,7 %	1 970	641	2 611	145	8	153
De 2 à 5 mois	11 024	3,0 %	7 238	2 999	10 237	734	53	787
De 6 à 11 mois	13 300	3,6 %	8 172	3 784	11 956	1 267	77	1 344
De 12 à 23 mois	24 944	6,7 %	14 747	7 397	22 144	2 624	176	2 800
De 24 à 47 mois	37 039	10,0 %	19 664	11 372	31 036	5 578	425	6 003
De 48 à 119 mois	78 945	21,3 %	35 962	22 010	57 972	19 586	1 387	20 973
120 mois et plus	202 068	54,6 %	52 877	41 805	94 682	101 400	5 986	107 386

Programme et types de contraintes à l'emploi								
PAS - Sans contraintes	140 630	38,0 %	140 630	0	140 630	0	0	0
PAS - Contraintes temporaires	90 008	24,3 %	0	90 008	90 008	0	0	0
PSS - Contraintes sévères	131 334	35,5 %	0	0	0	131 334	0	131 334
PSS - Conjoints sans cont. sévères	8 112	2,2 %	0	0	0	0	8 112	8 112

Région								
01. Bas-Saint-Laurent	9 760	2,6 %	2 411	2 137	4 548	4 738	474	5 212
02. Saguenay - Lac-Saint-Jean	12 641	3,4 %	4 221	2 860	7 081	5 163	397	5 560
03. Capitale-Nationale	24 582	6,6 %	7 768	5 541	13 309	10 736	537	11 273
04. Mauricie	17 368	4,7 %	6 360	4 348	10 708	6 212	448	6 660
05. Estrie	16 346	4,4 %	5 656	3 868	9 524	6 403	419	6 822
06. Île-de-Montréal ⁴	125 287	33,9 %	58 290	33 490	91 780	31 795	1 712	33 507
07. Outaouais	15 083	4,1 %	5 561	3 457	9 018	5 631	434	6 065
08. Abitibi-Témiscamingue	6 115	1,7 %	1 886	1 407	3 293	2 596	226	2 822
09. Côte-Nord	3 072	0,8 %	957	750	1 707	1 278	87	1 365
10. Nord-du-Québec	1 038	0,3 %	450	298	748	274	16	290
ARK ⁵	463	0,1 %	251	114	365	95	3	98
11. Gaspésie - Îles-de-la-Madeleine	6 015	1,6 %	1 687	1 401	3 088	2 601	326	2 927
12. Chaudière-Appalache ⁶	12 220	3,3 %	3 168	2 782	5 950	5 893	377	6 270
13. Laval	11 564	3,1 %	4 415	3 018	7 433	3 884	247	4 131
14. Lanaudière	17 680	4,8 %	6 980	4 461	11 441	5 816	423	6 239
15. Laurentides	20 221	5,5 %	7 691	5 009	12 700	7 029	492	7 521
16. Montérégie	50 584	13,7 %	18 867	12 248	31 115	18 328	1 141	19 469
17. Centre-du-Québec	11 782	3,2 %	4 251	2 929	7 180	4 275	327	4 602
Central ⁶	8 726	2,4 %	11	4	15	8 682	29	8 711

MESS, DGARES, Direction de la statistique, mars 2011.

Nés hors du Canada								Tableau 2 - suite	
Jeunes de moins de 25 ans	Reven- dicateurs du statut de réfugié	Nouveaux arrivants (moins de 3 ans)	Arrivés au Canada depuis 3 ans et plus	Total Nés hors du Canada	Hommes	Femmes	Familles mono- parentales	Durée consécutive de 2 ans et plus	
Nombre d'adultes actifs ¹ aux programmes d'aide financière de dernier recours pour certains segments de clientèle									
32 188	11 905	10 027	51 145	73 077	187 806	178 635	43 961	261 720	moyenne 2008-2009
32 955	13 742	10 183	51 822	75 747	192 464	178 846	43 398	263 173	avril 2009
32 653	13 869	10 205	52 135	76 209	192 005	178 723	43 382	262 980	mai 2009
32 650	13 956	10 147	52 242	76 345	191 101	178 576	43 412	262 682	juin 2009
32 606	13 967	10 207	52 341	76 515	190 742	178 671	43 715	262 529	juillet 2009
32 746	13 707	10 399	52 693	76 799	191 363	178 908	44 065	262 544	août 2009
32 780	13 358	10 585	52 931	76 874	191 577	178 999	44 000	263 094	septembre 2009
32 525	12 801	10 786	52 833	76 420	190 938	177 798	43 291	262 647	octobre 2009
32 534	12 479	11 059	53 139	76 677	191 798	178 031	42 964	262 582	novembre 2009
32 716	12 198	11 434	53 180	76 812	193 072	178 345	42 954	262 993	décembre 2009
33 115	11 835	11 992	53 543	77 370	194 925	179 007	43 192	263 594	janvier 2010
33 868	11 658	12 152	53 785	77 595	196 097	179 758	43 425	263 713	février 2010
33 918	11 405	12 318	53 970	77 693	196 298	179 970	43 384	263 813	mars 2010
32 922	12 915	10 956	52 885	76 755	192 698	178 803	43 432	263 029	moyenne 2009-2010
33 634	11 059	12 320	54 108	77 487	195 692	179 645	43 389	263 847	avril 2010
33 266	10 728	12 443	54 241	77 412	194 532	179 308	43 369	263 685	mai 2010
32 949	10 317	12 462	54 137	76 916	192 651	178 757	43 321	263 351	juin 2010
32 899	9 901	12 430	54 207	76 538	191 572	178 310	43 397	263 125	juillet 2010
32 959	9 620	12 564	54 407	76 591	191 527	178 549	43 839	263 215	août 2010
32 748	9 413	12 426	54 503	76 342	190 926	177 970	43 604	263 228	septembre 2010
32 467	9 165	12 016	54 334	75 515	189 842	176 691	42 860	262 888	octobre 2010
32 642	9 040	12 071	54 365	75 476	190 306	176 536	42 312	262 977	novembre 2010
32 696	8 809	12 284	54 316	75 409	191 105	176 565	42 344	263 338	décembre 2010
33 125	8 662	12 634	54 689	75 985	192 928	177 156	42 531	264 270	janvier 2011
									février 2011
									mars 2011
32 939	9 671	12 365	54 331	76 367	192 108	177 949	43 097	263 392	moyenne 2010-2011
En janvier 2011									
33 125	8 662	12 634	54 689	75 985	192 928	177 156	42 531	264 270	Nombre d'adultes
9,0%	2,3%	3,4%	14,8%	20,5%	52,1%	47,9%	11,5%	71,4%	Proportion (ens. des adultes)
	11,4%	16,6%	72,0%	100,0%					Proportion (selon la catégorie)
Situation familiale									
24 275	4 912	3 108	25 934	33 954	152 694	103 575	0	188 472	Personnes seules
762	695	1 341	4 931	6 967	14 632	14 568	0	22 712	Couples sans enfants
5 040	1 067	991	8 867	10 925	4 722	37 809	42 531	27 766	Familles monoparentales
2 981	1 986	6 737	14 608	23 331	20 547	20 577	0	24 972	Couples avec enfants
67	2	457	349	808	333	627	0	348	Conjoints d'étudiant
Sexe									
16 653	4 460	5 763	26 012	36 235	192 928	0	4 722	134 338	Hommes
16 472	4 202	6 871	28 677	39 750	0	177 156	37 809	129 932	Femmes
Âge									
21,2	37,2	36,4	45,8	43,3	44,0	44,0	36,9	46,6	Moyenne (années)
12 516	366	403	628	1 397	6 259	6 257	1 460	2 946	Moins de 21 ans
20 609	968	649	1 626	3 243	10 394	10 215	3 580	9 987	De 21 à 24 ans
0	1 532	1 552	3 538	6 622	16 328	15 546	6 156	18 102	De 25 à 29 ans
0	1 500	2 971	5 038	9 509	18 367	17 640	7 416	21 877	De 30 à 34 ans
0	1 228	3 153	6 534	10 915	18 510	16 621	6 996	22 181	De 35 à 39 ans
0	973	2 077	7 603	10 653	21 464	17 930	6 488	27 580	De 40 à 44 ans
0	681	849	7 503	9 033	26 603	21 756	5 373	37 347	De 45 à 49 ans
0	428	419	7 293	8 140	27 024	23 467	3 188	41 167	De 50 à 54 ans
0	986	561	14 926	16 473	47 979	47 724	1 874	83 083	55 ans et plus
Scolarité ²									
1 599	32	706	5 091	5 829	15 417	14 552	2 163	24 729	Primaire
12 415	67	740	10 415	11 222	69 673	57 727	17 576	92 647	Secondaire I à IV
2 660	89	1 314	9 916	11 319	33 734	32 372	8 999	45 611	Secondaire V
404	28	883	3 856	4 767	10 526	9 428	2 405	13 604	Collégiale
88	37	3 486	6 744	10 267	11 156	8 457	1 609	11 500	Universitaire
15 959	8 409	5 505	18 667	32 581	52 422	54 620	9 779	76 179	Inconnue
Durée de présence cumulative ³									
26,3	21,9	12,8	112,9	85,9	154,9	167,5	117,7	200,5	Moyenne (mois)
1 119	264	636	268	1 168	1 544	1 220	196	51	Premier mois
4 194	1 065	2 784	1 095	4 944	5 806	5 218	1 057	241	De 2 à 5 mois
4 883	1 148	2 810	1 568	5 526	7 050	6 250	1 623	302	De 6 à 11 mois
7 876	2 779	4 485	3 419	10 683	13 265	11 679	3 347	872	De 12 à 23 mois
9 134	3 050	1 919	8 408	13 377	19 898	17 141	6 032	22 844	De 24 à 47 mois
5 917	289	0	18 793	19 082	42 804	36 141	12 595	57 097	De 48 à 119 mois
2	67	0	21 138	21 205	102 561	99 507	17 681	182 863	120 mois et plus
Programme et types de contraintes à l'emploi									
16 565	6 532	8 653	25 774	40 959	86 837	53 793	18 016	78 420	PAS - Sans contraintes
8 257	1 960	3 780	18 461	24 201	33 751	56 257	20 260	59 030	PAS - Contraintes temporaires
8 185	141	119	9 284	9 544	68 617	62 717	4 255	119 718	PSS - Contraintes sévères
118	29	82	1 170	1 281	3 723	4 389	0	7 102	PSS - Conjoints sans cont. sévères
Région									
720	1	4	66	71	5 224	4 536	683	7 708	01. Bas-Saint-Laurent
1 125	0	10	75	85	6 502	6 139	1 225	9 737	02. Saguenay - Lac-Saint-Jean
1 748	2	816	1 284	2 102	13 239	11 343	2 106	18 268	03. Capitale-Nationale
1 711	0	145	285	430	9 068	8 300	1 965	13 175	04. Mauricie
1 726	1	575	983	1 559	8 777	7 569	1 784	11 701	05. Estrie
9 101	8 616	8 665	41 947	59 228	65 103	60 184	15 900	84 568	06. Île-de-Montréal ⁴
1 544	2	399	1 147	1 548	7 714	7 369	2 106	10 855	07. Outaouais
502	0	5	44	49	3 175	2 940	595	4 534	08. Abitibi-Témiscamingue
254	0	1	12	13	1 578	1 494	378	2 303	09. Côte-Nord
222	0	0	4	4	516	522	224	592	10. Nord-du-Québec
87	0	0	0	0	251	212	103	230	ARK ⁵
484	0	0	20	20	3 152	2 863	507	4 775	11. Gaspésie - Îles-de-la-Madeleine
996	0	13	129	142	6 332	5 888	1 064	9 252	12. Chaudière-Appalache ⁶
1 121	5	528	3 261	3 794	5 677	5 887	1 490	7 987	13. Laval
2 135	3	181	475	659	9 144	8 536	2 250	12 319	14. Lanaudière
2 277	2	159	576	737	10 578	9 643	2 456	14 039	15. Laurentides
5 693	18	961	3 690	4 669	25 907	24 677	6 428	35 896	16. Montérégie
1 374	2	164	307	473	6 216	5 566	1 364	8 420	17. Centre-du-Québec
392	10	8	384	402	5 026	3 700	6	8 141	Central ⁷

Tableau 3

Évolution du nombre d'adultes prestataires du Programme d'aide sociale selon le type de clientèle, 2009-2010 et 2010-2011

Contraintes temporaires									
	Nombre d'adultes	var. ann.	Sans contraintes	État de santé	Grossesse ou enfants à charge	Enfant handicapé ⁷	55 ans et plus	Autres	Total Contraintes temporaires
Nombre d'adultes actifs ¹ au Programme d'aide sociale									
moyenne 2008-2009	226 361	-2,5 %	138 966	13 211	27 365	1 544	43 503	1 771	87 395
avril 2009	231 280	0,1 %	142 111	14 086	27 882	1 566	43 904	1 731	89 169
mai 2009	230 822	0,7 %	141 473	13 896	28 202	1 558	43 951	1 742	89 349
juin 2009	229 882	1,8 %	140 314	13 793	28 514	1 582	43 944	1 735	89 568
juillet 2009	229 841	2,4 %	140 123	13 655	28 790	1 584	43 969	1 720	89 718
août 2009	230 840	2,9 %	140 649	13 692	29 183	1 602	44 000	1 714	90 191
septembre 2009	231 112	3,3 %	140 819	13 392	29 434	1 605	44 153	1 709	90 293
octobre 2009	229 624	3,4 %	142 205	13 452	26 424	1 666	44 179	1 698	87 419
novembre 2009	230 722	3,7 %	142 603	13 657	26 758	1 679	44 344	1 681	88 119
décembre 2009	232 199	3,5 %	143 160	13 963	27 131	1 683	44 599	1 663	89 039
janvier 2010	234 644	3,2 %	144 996	13 879	27 636	1 683	44 837	1 613	89 648
février 2010	236 485	2,9 %	146 025	14 058	28 131	1 690	44 964	1 617	90 460
mars 2010	236 809	2,2 %	145 742	14 309	28 438	1 700	45 001	1 619	91 067
moyenne 2009-2010	232 022	2,5 %	142 518	13 819	28 044	1 633	44 320	1 687	89 503
avril 2010	235 786	1,9 %	144 063	14 577	28 693	1 695	45 119	1 639	91 723
mai 2010	234 191	1,5 %	142 596	14 299	28 893	1 687	45 109	1 607	91 595
juin 2010	231 779	0,8 %	140 530	13 845	28 985	1 679	45 132	1 608	91 249
juillet 2010	230 470	0,3 %	139 375	13 502	29 176	1 667	45 139	1 611	91 095
août 2010	230 736	0,0 %	139 496	13 226	29 553	1 673	45 194	1 594	91 240
septembre 2010	229 678	-0,6 %	138 569	13 016	29 634	1 645	45 224	1 590	91 109
octobre 2010	227 506	-0,9 %	139 339	13 118	26 582	1 676	45 188	1 603	88 167
novembre 2010	227 782	-1,3 %	138 989	13 416	26 773	1 672	45 348	1 584	88 793
décembre 2010	228 494	-1,6 %	139 095	13 743	27 004	1 676	45 407	1 569	89 399
janvier 2011	230 638	-1,7 %	140 630	13 679	27 433	1 693	45 641	1 562	90 008
février 2011									
mars 2011									
moyenne 2010-2011	230 706	-0,6 %	140 268	13 642	28 273	1 676	45 250	1 597	90 438

prop.

En janvier 2011									
Nombre d'adultes	230 638	100 %	140 630	13 679	27 433	1 693	45 641	1 562	90 008
Proportion (ens. des adultes)	100,0 %		61,0%	5,9%	11,9%	0,7%	19,8%	0,7%	39,0%
Proportion (selon la catégorie)				15,2%	30,5%	1,9%	50,7%	1,7%	100,0%

Répartition des adultes prestataires du Programme d'aide sociale selon certaines caractéristiques, janvier 2011

Situation familiale									
Personnes seules	140 242	60,8 %	91 669	11 098	551	0	35 754	1 170	48 573
Couples sans enfants	14 672	6,4 %	7 462	386	117	0	6 621	86	7 210
Familles monoparentales	38 276	16,6 %	18 016	1 727	15 642	1 296	1 382	213	20 260
Couples avec enfants	36 518	15,8 %	23 215	455	10 487	393	1 876	92	13 303
Conjoints d'étudiant	930	0,4 %	268	13	636	4	8	1	662

Sexe									
Hommes	120 588	52,3 %	86 837	7 164	1 694	171	24 158	564	33 751
Femmes	110 050	47,7 %	53 793	6 515	25 739	1 522	21 483	998	56 257

Âge									
Moyenne (années)	41,7		38,2	39,9	29,8	39,3	59,8	45,1	47,0
Moins de 21 ans	9 076	3,9 %	6 437	407	2 214	1	0	17	2 639
De 21 à 24 ans	15 746	6,8 %	10 128	771	4 799	16	0	32	5 618
De 25 à 29 ans	24 834	10,8 %	16 328	1 403	6 927	127	0	49	8 506
De 30 à 34 ans	27 624	12,0 %	18 975	1 658	6 577	324	0	90	8 649
De 35 à 39 ans	26 208	11,4 %	19 712	1 679	4 292	407	0	118	6 496
De 40 à 44 ans	27 144	11,8 %	22 265	2 181	2 058	363	0	277	4 879
De 45 à 49 ans	28 195	12,2 %	24 136	2 861	470	315	0	413	4 059
De 50 à 54 ans	25 654	11,1 %	22 189	2 675	92	140	0	558	3 465
55 ans et plus	46 157	20,0 %	460	44	4	0	45 641	8	45 697

Scolarité ²									
Primaire	15 946	6,9 %	7 445	518	1 010	75	6 814	84	8 501
Secondaire I à IV	87 064	37,7 %	57 376	5 663	9 226	727	13 384	688	29 688
Secondaire V	45 294	19,6 %	27 529	3 432	3 980	394	9 595	364	17 765
Collégiale	13 364	5,8 %	8 360	1 044	1 163	120	2 567	110	5 004
Universitaire	14 882	6,5 %	9 329	561	1 593	68	3 262	69	5 553
Inconnue	54 088	23,5 %	30 591	2 461	10 461	309	10 019	247	23 497

Durée de présence cumulative ³									
Moyenne (mois)	119,7		108,0	108,9	59,0	146,3	192,3	185,5	138,0
Premier mois	2 611	1,1 %	1 970	153	352	2	125	9	641
De 2 à 5 mois	10 237	4,4 %	7 238	728	1 735	14	491	31	2 999
De 6 à 11 mois	11 956	5,2 %	8 172	807	2 204	21	725	27	3 784
De 12 à 23 mois	22 144	9,6 %	14 747	1 188	4 508	53	1 595	53	7 397
De 24 à 47 mois	31 036	13,5 %	19 664	1 811	6 300	134	3 037	90	11 372
De 48 à 119 mois	57 972	25,1 %	35 962	3 779	8 561	513	8 877	280	22 010
120 mois et plus	94 682	41,1 %	52 877	5 213	3 773	956	30 791	1 072	41 805

Types de contraintes à l'emploi									
Sans contraintes	140 630	61,0 %	140 630	0	0	0	0	0	0
Contraintes temporaires	90 008	39,0 %		13 679	27 433	1 693	45 641	1 562	90 008
Cont. tempo.: état de santé	13 679	5,9 %		13 679					13 679
Cont. tempo.: enf./gross.	27 433	11,9 %			27 433				27 433
Cont. tempo.: enf. hand.	1 693	0,7 %				1 693			1 693
Cont. tempo.: 55 ans et plus	45 641	19,8 %					45 641		45 641
Cont. tempo.: autres	1 562	0,7 %						1 562	1 562

Région									
01. Bas-Saint-Laurent	4 548	2,0 %	2 411	370	398	31	1 250	88	2 137
02. Saguenay - Lac-Saint-Jean	7 081	3,1 %	4 221	415	600	67	1 711	67	2 860
03. Capitale-Nationale	13 309	5,8 %	7 768	997	1 086	98	3 238	122	5 541
04. Mauricie	10 708	4,6 %	6 360	689	1 037	67	2 434	121	4 348
05. Estrie	9 524	4,1 %	5 656	924	1 056	77	1 750	61	3 868
06. Île-de-Montréal ⁴	91 780	39,8 %	58 290	3 387	12 170	600	16 970	363	33 490
07. Outaouais	9 018	3,9 %	5 561	521	1 251	69	1 553	63	3 457
08. Abitibi-Témiscamingue	3 293	1,4 %	1 886	220	348	13	779	47	1 407
09. Côte-Nord	1 707	0,7 %	957	92	204	16	411	27	750
10. Nord-du-Québec	748	0,3 %	450	21	187	3	82	5	298
ARK ⁵	365	0,2 %	251	0	83	3	28	0	114
11. Gaspésie - Îles-de-la-Madeleine	3 088	1,3 %	1 687	194	283	29	817	78	1 401
12. Chaudière-Appalache ⁶	5 950	2,6 %	3 168	626	539	48	1 514	55	2 782
13. Laval	7 433	3,2 %	4 415	406	946	55	1 568	43	3 018
14. Lanaudière	11 441	5,0 %	6 980	865	1 320	102	2 081	93	4 461
15. Laurentides	12 700	5,5 %	7 691	1 129	1 343	100	2 344	93	5 009
16. Montérégie	31 115	13,5 %	18 867	2 307	3 837	280	5 643	181	12 248
17. Centre-du-Québec	7 180	3,1 %	4 251	515	826	38	1 495	55	2 929
Central ⁶	15	0,0 %	11	1	2	0	1	0	4

MESS, DGARES, Direction de la statistique, mars 2011.

Jeunes de moins de 25 ans			Nés hors du Canada				Tableau 3 - suite				
Sans contraintes	Avec contraintes temporaires	Total Jeunes de moins de 25 ans	Reven- dicateurs du statut de réfugié	Nouveaux arrivants (moins de 3 ans)	Arrivés au Canada depuis 3 ans et plus	Total Nés hors du Canada	Hommes	Femmes	Familles mono- parentales	Durée consécutive de 2 ans et plus	
Nombre d'adultes actifs ¹ au Programme d'aide sociale pour certains segments de clientèle											
16 020	8 498	24 518	11 712	9 838	41 241	62 791	116 199	110 161	39 281	134 951	moyenne 2008-2009
16 549	8 587	25 136	13 531	9 985	41 784	65 300	120 626	110 654	38 837	136 109	avril 2009
16 240	8 603	24 843	13 650	10 006	42 069	65 725	120 194	110 628	38 811	136 006	mai 2009
16 148	8 668	24 816	13 742	9 951	42 169	65 862	119 290	110 592	38 866	135 776	juin 2009
16 092	8 702	24 794	13 747	10 013	42 224	65 984	119 017	110 824	39 193	135 750	juillet 2009
16 207	8 724	24 931	13 483	10 205	42 565	66 253	119 645	111 195	39 541	135 906	août 2009
16 213	8 729	24 942	13 140	10 387	42 788	66 315	119 794	111 318	39 521	136 116	septembre 2009
16 259	8 418	24 677	12 583	10 598	42 709	65 890	119 313	110 311	38 863	135 878	octobre 2009
16 296	8 382	24 678	12 269	10 871	42 971	66 111	120 142	110 580	38 622	135 881	novembre 2009
16 335	8 473	24 808	11 982	11 245	43 012	66 239	121 335	110 864	38 586	136 227	décembre 2009
16 632	8 562	25 194	11 617	11 808	43 369	66 794	123 098	111 546	38 802	136 726	janvier 2010
17 204	8 686	25 890	11 439	11 965	43 625	67 029	124 243	112 242	39 050	136 839	février 2010
17 137	8 742	25 879	11 192	12 133	43 799	67 124	124 352	112 457	39 007	136 857	mars 2010
16 443	8 606	25 049	12 698	10 764	42 757	66 219	120 921	111 101	38 975	136 173	moyenne 2009-2010
16 806	8 785	25 591	10 838	12 137	43 911	66 886	123 662	112 124	38 997	136 858	avril 2010
16 486	8 723	25 209	10 507	12 256	43 986	66 749	122 408	111 783	38 967	136 695	mai 2010
16 169	8 669	24 838	10 098	12 264	43 853	66 215	120 562	111 217	38 920	136 361	juin 2010
16 090	8 678	24 768	9 692	12 226	43 898	65 816	119 533	110 937	39 020	136 272	juillet 2010
16 149	8 631	24 780	9 410	12 365	44 074	65 849	119 466	111 270	39 433	136 463	août 2010
16 036	8 551	24 587	9 209	12 222	44 176	65 607	118 907	110 771	39 227	136 520	septembre 2010
16 006	8 277	24 283	8 976	11 813	43 975	64 764	117 891	109 615	38 504	136 310	octobre 2010
16 170	8 256	24 426	8 857	11 870	43 976	64 703	118 299	109 483	38 072	136 402	novembre 2010
16 223	8 241	24 464	8 631	12 078	43 905	64 614	118 975	109 519	38 108	136 667	décembre 2010
16 565	8 257	24 822	8 492	12 433	44 235	65 160	120 588	110 050	38 276	137 450	janvier 2011
											février 2011
											mars 2011
16 270	8 507	24 777	9 471	12 166	43 999	65 636	120 029	110 677	38 752	136 600	moyenne 2010-2011
En janvier 2011											
16 565	8 257	24 822	8 492	12 433	44 235	65 160	120 588	110 050	38 276	137 450	Nombre d'adultes
7,2%	3,6%	10,8%	3,7%	5,4%	19,2%	28,3%	52,3%	47,7%	16,6%	59,6%	Proportion (ens. des adultes)
66,7%	33,3%	100,0%	13,0%	19,1%	67,9%	100,0%					Proportion (selon la catégorie)
Situation familiale											
14 724	1 549	16 273	4 801	3 031	18 646	26 478	90 536	49 706	0	82 626	Personnes seules
593	67	660	665	1 284	3 561	5 510	7 363	7 309	0	9 581	Couples sans enfants
200	4 770	4 970	1 059	984	8 225	10 268	4 129	34 147	38 276	23 938	Familles monoparentales
1 036	1 820	2 856	1 965	6 678	13 463	22 106	18 249	18 269	0	20 981	Couples avec enfants
12	51	63	2	456	340	798	311	619	0	324	Conjoints d'étudiant
Sexe											
10 726	863	11 589	4 378	5 685	20 720	30 783	120 588	0	4 129	69 217	Hommes
5 839	7 394	13 233	4 114	6 748	23 515	34 377	0	110 050	34 147	68 233	Femmes
Âge											
21,2	21,4	21,3	36,9	36,3	44,9	42,2	42,3	41,0	36,1	44,8	Moyenne (années)
6 437	2 639	9 076	365	392	478	1 235	4 167	4 909	1 450	1 740	Moins de 21 ans
10 128	5 618	15 746	964	632	1 346	2 942	7 422	8 324	3 520	5 850	De 21 à 24 ans
			1 527	1 539	3 087	6 153	12 030	12 804	5 990	11 815	De 25 à 29 ans
			1 478	2 944	4 488	8 910	13 394	14 230	7 044	14 200	De 30 à 34 ans
			1 205	3 120	5 796	10 121	13 499	12 709	6 360	14 035	De 35 à 39 ans
			951	2 054	6 621	9 626	14 876	12 268	5 709	16 269	De 40 à 44 ans
			660	828	6 133	7 621	16 073	12 122	4 347	18 762	De 45 à 49 ans
			412	408	5 636	6 456	14 667	10 987	2 448	18 068	De 50 à 54 ans
			930	516	10 650	12 096	24 460	21 697	1 408	36 711	55 ans et plus
Scolarité ²											
798	285	1 083	29	696	4 208	4 933	8 156	7 790	1 881	11 658	Primaire
7 866	3 275	11 141	62	729	8 545	9 336	48 453	38 611	15 851	55 682	Secondaire I à IV
1 575	737	2 312	80	1 299	8 146	9 525	23 587	21 707	8 092	26 815	Secondaire V
234	119	353	26	880	3 180	4 086	7 173	6 191	2 112	7 630	Collégiale
62	21	83	37	3 469	5 821	9 327	8 632	6 250	1 432	7 296	Universitaire
6 030	3 820	9 850	8 258	5 360	14 335	27 953	24 587	29 501	8 908	28 369	Inconnue
Durée de présence cumulative ³											
21,1	26,7	23,0	21,3	12,7	101,4	74,1	116,0	123,7	109,0	162,2	Moyenne (mois)
814	186	1 000	264	633	256	1 153	1 453	1 158	196	39	Premier mois
2 787	925	3 712	1 061	2 763	1 019	4 843	5 328	4 909	1 045	192	De 2 à 5 mois
2 899	1 156	4 055	1 143	2 781	1 440	5 364	6 272	5 684	1 601	246	De 6 à 11 mois
4 306	2 075	6 381	2 739	4 414	3 134	10 287	11 613	10 531	3 302	723	De 12 à 23 mois
3 972	2 529	6 501	2 988	1 842	7 625	12 455	16 428	14 608	5 874	18 006	De 24 à 47 mois
1 787	1 384	3 171	253	0	15 969	16 222	31 049	26 923	11 766	38 480	De 48 à 119 mois
0	2	2	44	0	14 792	14 836	48 445	46 237	14 492	79 764	120 mois et plus
Types de contraintes à l'emploi											
16 565	0	16 565	6 532	8 653	25 774	40 959	86 837	53 793	18 016	78 420	Sans contraintes
	8 257	8 257	1 960	3 780	18 461	24 201	33 751	56 257	20 260	59 030	Contraintes temporaires
	1 178	1 178	23	82	1 073	1 178	7 164	6 515	1 727	6 091	Cont. tempo.: état de santé
	7 013	7 013	1 038	3 167	6 383	10 588	1 694	25 739	15 642	14 029	Cont. tempo.: enf./gross.
	17	17	5	15	362	382	171	1 522	1 296	1 304	Cont. tempo.: enf. hand.
	0	0	891	501	10 520	11 912	24 158	21 483	1 382	36 382	Cont. tempo.: 55 ans et plus
	49	49	3	15	123	141	564	998	213	1 224	Cont. tempo.: autres
Région											
343	155	498	0	3	46	49	2 527	2 021	563	2 891	01. Bas-Saint-Laurent
587	212	799	0	10	59	69	3 695	3 386	1 086	4 629	02. Saguenay - Lac-Saint-Jean
884	361	1 245	2	794	1 054	1 850	7 431	5 878	1 797	7 989	03. Capitale-Nationale
981	425	1 406	0	142	230	372	5 686	5 022	1 740	6 994	04. Mauricie
885	436	1 321	1	560	769	1 330	5 171	4 353	1 567	5 499	05. Estrie
5 143	2 341	7 484	8 460	8 547	34 574	51 581	47 457	44 323	14 631	54 182	06. Île-de-Montréal ⁴
639	477	1 116	2	396	920	1 318	4 612	4 406	1 890	5 342	07. Outaouais
208	120	328	0	5	29	34	1 734	1 559	516	1 958	08. Abitibi-Témiscamingue
99	81	180	0	1	4	5	877	830	348	1 054	09. Côte-Nord
70	109	179	0	0	2	2	354	394	212	356	10. Nord-du-Québec
31	33	64	0	0	0	0	187	178	100	157	ARK ⁵
242	103	345	0	0	11	11	1 648	1 440	428	2 078	11. Gaspésie - Îles-de-la-Madeleine
352	227	579	0	11	83	94	3 143	2 807	928	3 593	12. Chaudière-Appalache ⁶
459	282	741	5	524	2 529	3 058	3 573	3 860	1 337	4 340	13. Laval
1 068	530	1 598	3	178	371	552	5 983	5 458	2 042	6 731	14. Lanaudière
1 115	590	1 705	2	158	450	610	6 749	5 951	2 208	7 233	15. Laurentides
2 740	1 464	4 204	15	944	2 848	3 807	16 090	15 025	5 777	18 365	16. Montérégie
750	342	1 092	2	160	255	417	3 847	3 333	1 205	4 208	17. Centre-du-Québec

Tableau 4

Évolution du nombre d'adultes prestataires du Programme de solidarité sociale selon le type de clientèle, 2009-2010 et 2010-2011

	Contraintes sévères									
	Nombre d'adultes	var. ann.	Visuel	Auditif et de la parole	Intellectuel et d'apprentissage	Santé mentale	Physique	Autres	Total Contraintes sévères	Conjoints sans contraintes sévères
Nombre d'adultes actifs ¹ au Programme de solidarité sociale										
moyenne 2008-2009	140 081	0,3 %	1 570	822	25 527	53 570	45 074	4 635	131 197	8 884
avril 2009	140 030	-0,5 %	1 567	840	25 492	53 900	44 817	4 682	131 298	8 732
mai 2009	139 906	-0,5 %	1 575	843	25 488	53 960	44 683	4 680	131 229	8 677
juin 2009	139 795	-0,5 %	1 563	836	25 474	53 995	44 610	4 680	131 158	8 637
juillet 2009	139 572	-0,4 %	1 561	836	25 441	53 904	44 574	4 673	130 989	8 583
août 2009	139 431	-0,4 %	1 553	836	25 410	53 893	44 515	4 660	130 867	8 564
septembre 2009	139 464	-0,3 %	1 551	837	25 456	53 957	44 486	4 650	130 937	8 527
octobre 2009	139 112	-0,3 %	1 555	841	25 425	53 929	44 419	4 462	130 631	8 481
novembre 2009	139 107	-0,3 %	1 553	841	25 405	53 920	44 425	4 482	130 626	8 481
décembre 2009	139 218	-0,5 %	1 546	846	25 376	54 012	44 385	4 601	130 766	8 452
janvier 2010	139 288	-0,6 %	1 542	851	25 351	54 049	44 387	4 662	130 842	8 446
février 2010	139 370	-0,5 %	1 539	851	25 398	54 115	44 348	4 687	130 938	8 432
mars 2010	139 459	-0,5 %	1 543	850	25 376	54 232	44 363	4 700	131 064	8 395
moyenne 2009-2010	139 479	-0,4 %	1 554	842	25 424	53 989	44 501	4 635	130 945	8 534
avril 2010	139 551	-0,3 %	1 548	856	25 407	54 244	44 410	4 721	131 186	8 365
mai 2010	139 649	-0,2 %	1 553	856	25 387	54 341	44 406	4 735	131 278	8 371
juin 2010	139 629	-0,1 %	1 546	848	25 380	54 378	44 406	4 750	131 308	8 321
juillet 2010	139 412	-0,1 %	1 548	842	25 306	54 390	44 347	4 723	131 156	8 256
août 2010	139 340	-0,1 %	1 545	843	25 320	54 350	44 285	4 732	131 075	8 265
septembre 2010	139 218	-0,2 %	1 537	847	25 347	54 367	44 214	4 702	131 014	8 204
octobre 2010	139 027	-0,1 %	1 541	840	25 395	54 384	44 133	4 564	130 857	8 170
novembre 2010	139 060	0,0 %	1 528	838	25 406	54 434	44 118	4 586	130 910	8 150
décembre 2010	139 176	0,0 %	1 536	836	25 397	54 513	44 114	4 652	131 048	8 128
janvier 2011	139 446	0,1 %	1 540	834	25 405	54 659	44 181	4 715	131 334	8 112
février 2011										
mars 2011										
moyenne 2010-2011	139 351	-0,1 %	1 542	844	25 375	54 406	44 261	4 688	131 117	8 234

prop.

En janvier 2011										
Nombre d'adultes	139 446	100 %	1 540	834	25 405	54 659	44 181	4 715	131 334	8 112
Proportion (ens. des adultes)	100,0%		1,1%	0,6%	18,2%	39,2%	31,7%	3,4%	94,2%	5,8%
Proportion (selon la catégorie)			1,2%	0,6%	19,3%	41,6%	33,6%	3,6%	100,0%	

Répartition des adultes prestataires du Programme de solidarité sociale selon certaines caractéristiques, janvier 2011

Situation familiale										
Personnes seules	116 027	83,2 %	1 241	653	23 949	49 901	36 147	4 136	116 027	0
Couples sans enfants	14 528	10,4 %	135	77	974	2 330	4 595	456	8 567	5 961
Familles monoparentales	4 255	3,1 %	77	60	239	1 755	2 062	62	4 255	0
Couples avec enfants	4 606	3,3 %	86	42	243	666	1 357	61	2 455	2 151
Conjoints d'étudiant	30	0,0 %	1	2	0	7	20	0	30	0

Sexe										
Hommes	72 340	51,9 %	885	401	13 599	28 617	22 416	2 699	68 617	3 723
Femmes	67 106	48,1 %	655	433	11 806	26 042	21 765	2 016	62 717	4 389

Âge										
Moyenne (années)	47,9		47,7	46,9	41,7	47,6	50,7	52,7	47,7	51,0
Moins de 21 ans	3 440	2,5 %	24	29	1 566	996	745	56	3 416	24
De 21 à 24 ans	4 863	3,5 %	69	48	1 976	1 610	1 008	58	4 769	94
De 25 à 29 ans	7 040	5,0 %	75	53	2 364	2 818	1 442	90	6 842	198
De 30 à 34 ans	8 383	6,0 %	99	51	2 435	3 622	1 730	109	8 046	337
De 35 à 39 ans	8 923	6,4 %	107	52	2 313	3 679	2 110	188	8 449	474
De 40 à 44 ans	12 250	8,8 %	151	63	2 638	5 131	3 242	309	11 534	716
De 45 à 49 ans	20 164	14,5 %	225	96	3 598	8 554	5 890	645	19 008	1 156
De 50 à 54 ans	24 837	17,8 %	240	156	3 502	10 309	8 165	875	23 247	1 590
55 ans et plus	49 546	35,5 %	550	286	5 013	17 940	19 849	2 385	46 023	3 523

Scolarité ²										
Primaire	14 023	10,1 %	148	120	3 754	3 687	4 829	263	12 801	1 222
Secondaire I à IV	40 336	28,9 %	407	266	3 859	17 506	14 248	742	37 028	3 308
Secondaire V	20 812	14,9 %	253	106	702	10 463	7 416	494	19 434	1 378
Collégiale	6 590	4,7 %	61	27	35	4 087	1 980	141	6 331	259
Universitaire	4 731	3,4 %	64	13	9	3 092	1 234	118	4 530	201
Inconnue	52 954	38,0 %	607	302	17 046	15 824	14 474	2 957	51 210	1 744

Durée de présence cumulative ³										
Moyenne (mois)	229,2		232,1	217,1	252,5	227,0	224,5	206,7	230,4	210,5
Premier mois	153	0,1 %	1	1	45	50	46	2	145	8
De 2 à 5 mois	787	0,6 %	12	7	200	236	231	48	734	53
De 6 à 11 mois	1 344	1,0 %	19	15	340	444	377	72	1 267	77
De 12 à 23 mois	2 800	2,0 %	17	31	613	941	847	175	2 624	176
De 24 à 47 mois	6 003	4,3 %	68	55	1 196	2 085	1 843	331	5 578	425
De 48 à 119 mois	20 973	15,0 %	251	134	3 222	8 243	6 785	951	19 586	1 387
120 mois et plus	107 386	77,0 %	1 172	591	19 789	42 660	34 052	3 136	101 400	5 986

Types de contraintes à l'emploi										
Contraintes sévères	131 334	94,2 %	1 540	834	25 405	54 659	44 181	4 715	131 334	
Visuel	1 540	1,1 %	1 540						1 540	
Auditif et de la parole	834	0,6 %		834					834	
Intellectuel et d'apprentissage	25 405	18,2 %			25 405				25 405	
Santé mentale	54 659	39,2 %				54 659			54 659	
Physique	44 181	31,7 %					44 181		44 181	
Autres	4 715	3,4 %						4 715	4 715	
Conjoints sans contraintes sévères*	8 112	5,8 %								8 112

Région										
01. Bas-Saint-Laurent	5 212	3,7 %	52	21	1 044	1 925	1 573	123	4 738	474
02. Saguenay - Lac-Saint-Jean	5 560	4,0 %	53	35	1 139	1 953	1 887	96	5 163	397
03. Capitale-Nationale	11 273	8,1 %	150	73	1 709	5 280	3 258	266	10 736	537
04. Mauricie	6 660	4,8 %	59	34	1 105	2 693	2 187	134	6 212	448
05. Estrie	6 822	4,9 %	65	42	1 265	2 714	2 143	174	6 403	419
06. Île-de-Montréal ⁴	33 507	24,0 %	460	214	3 988	15 097	11 338	698	31 795	1 712
07. Outaouais	6 065	4,3 %	53	44	1 133	2 178	2 031	192	5 631	434
08. Abitibi-Témiscamingue	2 822	2,0 %	37	21	560	916	983	79	2 596	226
09. Côte-Nord	1 365	1,0 %	10	14	296	442	485	31	1 278	87
10. Nord-du-Québec	290	0,2 %	4	0	50	98	115	7	274	16
ARK ⁵	98	0,1 %	1	0	22	33	35	4	95	3
11. Gaspésie - Îles-de-la-Madeleine	2 927	2,1 %	44	14	579	838	1 050	76	2 601	326
12. Chaudière-Appalache ⁶	6 270	4,5 %	62	30	1 392	2 318	1 904	187	5 893	377
13. Laval	4 131	3,0 %	50	29	813	1 620	1 287	85	3 884	247
14. Lanaudière	6 239	4,5 %	68	43	1 193	2 162	2 181	169	5 816	423
15. Laurentides	7 521	5,4 %	68	56	1 407	2 852	2 446	200	7 029	492
16. Montérégie	19 469	14,0 %	214	124	3 753	7 169	6 684	384	18 328	1 141
17. Centre-du-Québec	4 602	3,3 %	57	33	851	1 640	1 524	170	4 275	327
Central ⁶	8 711	6,2 %	34	7	3 128	2 764	1 105	1 644	8 682	29

MESS, DGARES, Direction de la statistique, mars 2011.

Jeunes de moins de 25 ans			Nés hors du Canada					Tableau 4 - suite			
Avec contraintes sévères	Conjoints	Total Jeunes de moins de 25 ans	Reven- dicateurs du statut de réfugié	Nouveaux arrivants (moins de 3 ans)	Arrivés au Canada depuis 3 ans et plus	Total Nés hors du Canada	Hommes	Femmes	Familles mono- parentales	Durée consécutive de 2 ans et plus	
Nombre d'adultes actifs ¹ au Programme de solidarité sociale pour certains segments de clientèle											
7 538	132	7 670	193	189	9 904	10 286	71 607	68 473	4 679	126 768	moyenne 2008-2009
7 690	129	7 819	211	198	10 038	10 447	71 838	68 192	4 561	127 064	avril 2009
7 680	130	7 810	219	199	10 066	10 484	71 811	68 095	4 571	126 974	mai 2009
7 707	127	7 834	214	196	10 073	10 483	71 811	67 984	4 546	126 906	juin 2009
7 690	122	7 812	220	194	10 117	10 531	71 725	67 847	4 522	126 779	juillet 2009
7 690	125	7 815	224	194	10 128	10 546	71 718	67 713	4 524	126 638	août 2009
7 714	124	7 838	218	198	10 143	10 559	71 783	67 681	4 479	126 978	septembre 2009
7 725	123	7 848	218	188	10 124	10 530	71 625	67 487	4 428	126 769	octobre 2009
7 733	123	7 856	210	188	10 168	10 566	71 656	67 451	4 342	126 701	novembre 2009
7 785	123	7 908	216	189	10 168	10 573	71 737	67 481	4 368	126 766	décembre 2009
7 805	116	7 921	218	184	10 174	10 576	71 827	67 461	4 390	126 868	janvier 2010
7 860	118	7 978	219	187	10 160	10 566	71 854	67 516	4 375	126 874	février 2010
7 927	112	8 039	213	185	10 171	10 569	71 946	67 513	4 377	126 956	mars 2010
7 751	123	7 873	217	192	10 128	10 536	71 778	67 702	4 457	126 856	moyenne 2009-2010
7 936	107	8 043	221	183	10 197	10 601	72 030	67 521	4 392	126 989	avril 2010
7 946	111	8 057	221	187	10 255	10 663	72 124	67 525	4 402	126 990	mai 2010
7 995	116	8 111	219	198	10 284	10 701	72 089	67 540	4 401	126 990	juin 2010
8 020	111	8 131	209	204	10 309	10 722	72 039	67 373	4 377	126 853	juillet 2010
8 065	114	8 179	210	199	10 333	10 742	72 061	67 279	4 406	126 752	août 2010
8 048	113	8 161	204	204	10 327	10 735	72 019	67 199	4 377	126 708	septembre 2010
8 078	106	8 184	189	203	10 359	10 751	71 951	67 076	4 356	126 578	octobre 2010
8 103	113	8 216	183	201	10 389	10 773	72 007	67 053	4 240	126 575	novembre 2010
8 115	117	8 232	178	206	10 411	10 795	72 130	67 046	4 236	126 671	décembre 2010
8 185	118	8 303	170	201	10 454	10 825	72 340	67 106	4 255	126 820	janvier 2011
											février 2011
											mars 2011
8 049	113	8 162	200	199	10 332	10 731	72 079	67 272	4 344	126 793	moyenne 2010-2011
En janvier 2011											
8 185	118	8 303	170	201	10 454	10 825	72 340	67 106	4 255	126 820	Nombre d'adultes
5,9%	0,1%	6,0%	0,1%	0,1%	7,5%	7,8%	51,9%	48,1%	3,1%	90,9%	Proportion (ens. des adultes)
98,6%	1,4%	100,0%	1,6%	1,9%	96,6%	100,0%					Proportion (selon la catégorie)
Situation familiale											
8 002	0	8 002	111	77	7 288	7 476	62 158	53 869	0	105 846	Personnes seules
53	49	102	30	57	1 370	1 457	7 269	7 259	0	13 131	Couples sans enfants
70	0	70	8	7	642	657	593	3 662	4 255	3 828	Familles monoparentales
56	69	125	21	59	1 145	1 225	2 298	2 308	0	3 991	Couples avec enfants
4	0	4	0	1	9	10	22	8	0	24	Conjoints d'étudiant
Sexe											
5 033	31	5 064	82	78	5 292	5 452	72 340	0	593	65 121	Hommes
3 152	87	3 239	88	123	5 162	5 373	0	67 106	3 662	61 699	Femmes
Âge											
21,1	21,9	21,1	49,4	42,6	49,7	49,5	46,8	49,0	44,2	48,5	Moyenne (années)
3 416	24	3 440	1	11	150	162	2 092	1 348	10	1 206	Moins de 21 ans
4 769	94	4 863	4	17	280	301	2 972	1 891	60	4 137	De 21 à 24 ans
0	0	0	5	13	451	469	4 298	2 742	166	6 287	De 25 à 29 ans
0	0	0	22	27	550	599	4 973	3 410	372	7 677	De 30 à 34 ans
0	0	0	23	33	738	794	5 011	3 912	636	8 146	De 35 à 39 ans
0	0	0	22	23	982	1 027	6 588	5 662	779	11 311	De 40 à 44 ans
0	0	0	21	21	1 370	1 412	10 530	9 634	1 026	18 585	De 45 à 49 ans
0	0	0	16	11	1 657	1 684	12 357	12 480	740	23 099	De 50 à 54 ans
0	0	0	56	45	4 276	4 377	23 519	26 027	466	46 372	55 ans et plus
Scolarité ²											
509	7	516	3	10	883	896	7 261	6 762	282	13 071	Primaire
1 234	40	1 274	5	11	1 870	1 886	21 220	19 116	1 725	36 965	Secondaire I à IV
338	10	348	9	15	1 770	1 794	10 147	10 665	907	18 796	Secondaire V
50	1	51	2	3	676	681	3 353	3 237	293	5 974	Collégiale
5	0	5	0	17	923	940	2 524	2 207	177	4 204	Universitaire
6 049	60	6 109	151	145	4 332	4 628	27 835	25 119	871	47 810	Inconnue
Durée de présence cumulative ³											
36,5	34,1	36,5	53,0	19,4	161,7	157,3	219,7	239,4	195,1	242,0	Moyenne (mois)
118	1	119	0	3	12	15	91	62	0	12	Premier mois
477	5	482	4	21	76	101	478	309	12	49	De 2 à 5 mois
821	7	828	5	29	128	162	778	566	22	56	De 6 à 11 mois
1 460	35	1 495	40	71	285	396	1 652	1 148	45	149	De 12 à 23 mois
2 594	39	2 633	62	77	783	922	3 470	2 533	158	4 838	De 24 à 47 mois
2 715	31	2 746	36	0	2 824	2 860	11 755	9 218	829	18 617	De 48 à 119 mois
0	0	0	23	0	6 346	6 369	54 116	53 270	3 189	103 099	120 mois et plus
Types de contraintes à l'emploi											
8 185		8 185	141	119	9 284	9 544	68 617	62 717	4 255	119 718	Contraintes sévères
93		93	11	13	206	230	885	655	77	1 413	Visuel
77		77	1	2	71	74	401	433	60	720	Auditif et de la parole
3 542		3 542	5	19	735	759	13 599	11 806	239	23 883	Intellectuel et d'apprentissage
2 606		2 606	26	19	4 026	4 071	28 617	26 042	1 755	50 105	Santé mentale
1 753		1 753	92	61	3 916	4 069	22 416	21 765	2 062	39 862	Physique
114		114	6	5	330	341	2 699	2 016	62	3 735	Autres
0	118	118	29	82	1 170	1 281	3 723	4 389	0	7 102	Conjoints sans contraintes sévères*
Région											
220	2	222	1	1	20	22	2 697	2 515	120	4 817	01. Bas-Saint-Laurent
322	4	326	0	0	16	16	2 807	2 753	139	5 108	02. Saguenay - Lac-Saint-Jean
498	5	503	0	22	230	252	5 808	5 465	309	10 279	03. Capitale-Nationale
302	3	305	0	3	55	58	3 382	3 278	225	6 181	04. Mauricie
389	16	405	0	15	214	229	3 606	3 216	217	6 202	05. Estrie
1 598	19	1 617	156	118	7 373	7 647	17 646	15 861	1 269	30 386	06. Île-de-Montréal ⁴
421	7	428	0	3	227	230	3 102	2 963	216	5 513	07. Outaouais
171	3	174	0	0	15	15	1 441	1 381	79	2 576	08. Abitibi-Témiscamingue
74	0	74	0	0	8	8	701	664	30	1 249	09. Côte-Nord
43	0	43	0	0	2	2	162	128	12	236	10. Nord-du-Québec
23	0	23	0	0	0	0	64	34	3	73	ARK ⁵
136	3	139	0	0	9	9	1 504	1 423	79	2 697	11. Gaspésie - Îles-de-la-Madeleine
413	4	417	0	2	46	48	3 189	3 081	136	5 659	12. Chaudière-Appalache*
376	4	380	0	4	732	736	2 104	2 027	153	3 647	13. Laval
532	5	537	0	3	104	107	3 161	3 078	208	5 588	14. Lanaudière
564	8	572	0	1	126	127	3 829	3 692	248	6 806	15. Laurentides
1 468	21	1 489	3	17	842	862	9 817	9 652	651	17 531	16. Montérégie
272	10	282	0	4	52	56	2 369	2 233	159	4 212	17. Centre-du-Québec
386	4	390	10	8	383	401	5 015	3 696	5	8 133	Central ⁶

Tableau 5

Évolution du nombre de participants au Programme alternative jeunesse, 2009-2010 et 2010-2011

	Nombre total d'adultes	Taux de variation annuelle	Nés hors du Canada	Hommes	Femmes	Nombre d'adultes avec alloc. jeunesse ²	Taux de variation annuelle	Allocation moyenne ³
Participants au Programme alternative jeunesse ¹								
moyenne 2008-2009	5 713	s.o.	594	3 123	2 590	4 833	s.o.	644,64 \$
avril 2009	7 545	49,1 %	791	4 210	3 335	6 439	49,7 %	615,77 \$
mai 2009	7 647	49,7 %	802	4 210	3 437	6 464	50,0 %	607,20 \$
juin 2009	7 508	52,1 %	807	4 096	3 412	6 431	54,1 %	742,10 \$
juillet 2009	7 376	50,1 %	791	4 023	3 353	6 246	53,2 %	616,19 \$
août 2009	7 529	50,2 %	786	4 054	3 475	6 494	54,0 %	736,19 \$
septembre 2009	7 669	45,9 %	797	4 092	3 577	6 370	43,3 %	614,94 \$
octobre 2009	7 892	43,1 %	817	4 211	3 681	6 519	41,9 %	613,69 \$
novembre 2009	8 232	40,2 %	867	4 454	3 778	6 937	41,1 %	751,74 \$
décembre 2009	8 211	35,8 %	878	4 459	3 752	6 876	33,9 %	625,79 \$
janvier 2010	8 526	30,9 %	926	4 667	3 859	7 187	30,0 %	609,76 \$
février 2010	8 668	25,0 %	934	4 803	3 865	7 337	24,5 %	615,08 \$
mars 2010	8 827	19,6 %	955	4 899	3 928	7 534	17,5 %	754,60 \$
moyenne 2009-2010	7 969	39,5 %	846	4 348	3 621	6 736	39,4 %	658,59 \$
avril 2010	8 659	14,8 %	941	4 795	3 864	7 211	12,0 %	608,16 \$
mai 2010	8 324	8,9 %	935	4 529	3 795	6 935	7,3 %	733,50 \$
juin 2010	7 862	4,7 %	907	4 216	3 646	6 518	1,4 %	604,44 \$
juillet 2010	7 500	1,7 %	871	4 041	3 459	6 246	0,0 %	609,44 \$
août 2010	7 436	-1,2 %	869	3 951	3 485	6 380	-1,8 %	728,44 \$
septembre 2010	7 394	-3,6 %	842	3 863	3 531	6 058	-4,9 %	609,05 \$
octobre 2010	7 494	-5,0 %	840	3 872	3 622	6 121	-6,1 %	612,46 \$
novembre 2010	7 555	-8,2 %	855	3 892	3 663	6 373	-8,1 %	758,01 \$
décembre 2010	7 485	-8,8 %	863	3 829	3 656	6 290	-8,5 %	628,27 \$
janvier 2011	7 718	-9,5 %	873	3 932	3 786	6 610	-8,0 %	745,55 \$
février 2011								
mars 2011								
moyenne 2010-2011	7 743	-2,8 %	880	4 092	3 651	6 474	-3,9 %	663,73 \$

Répartition des participants au Programme alternative jeunesse selon certaines caractéristiques, janvier 2011

		Proportion				Proportion		
En janvier 2011								
Nombre d'adultes	7 718	100,0 %	873	3 932	3 786	6 610	100,0%	745,55 \$
Proportion	100,0 %		11,3 %	50,9 %	49,1 %	85,6 %		

Situation familiale ⁴								
Personnes seules	6 237	80,8 %	738	3 631	2 606	5 348	80,9 %	733,83 \$
Couples sans enfants	126	1,6 %	5	53	73	104	1,6 %	684,09 \$
Familles monoparentales	837	10,8 %	85	9	828	723	10,9 %	842,26 \$
Couples avec enfants	197	2,6 %	19	70	127	174	2,6 %	740,63 \$
Conjoints d'étudiant	0	0,0 %	0	0	0	0	0,0 %	- \$
Inconnue	321	4,2 %	26	169	152	261	3,9 %	745,47 \$

Sexe								
Hommes	3 932	50,9 %	477	3 932	0	3 302	50,0 %	731,04 \$
Femmes	3 786	49,1 %	396	0	3 786	3 308	50,0 %	760,03 \$

Âge								
Moyenne (années)	20,4		20,8	20,4	20,3	20,2		
Moins de 18 ans	72	0,9 %	5	13	59	72	1,1 %	787,11 \$
De 18 à 20 ans	4 236	54,9 %	407	2 119	2 117	3 796	57,4 %	747,63 \$
21 ans et plus	3 410	44,2 %	461	1 800	1 610	2 742	41,5 %	741,57 \$

Scolarité ⁵								
Primaire	355	4,6 %	50	187	168	316	4,8 %	747,17 \$
Secondaire I à IV	4 597	59,6 %	314	2 397	2 200	3 929	59,4 %	743,88 \$
Secondaire V	971	12,6 %	161	476	495	805	12,2 %	732,97 \$
Collégiale	128	1,7 %	28	45	83	96	1,5 %	735,77 \$
Universitaire	26	0,3 %	16	10	16	20	0,3 %	749,25 \$
Inconnue	1 641	21,3 %	304	817	824	1 444	21,8 %	757,33 \$

Types de contraintes à l'emploi								
Sans contraintes	6 394	82,8 %	753	3 699	2 695	5 487	83,0 %	734,55 \$
Contraintes temporaires	999	12,9 %	94	61	938	859	13,0 %	815,46 \$
Cont. tempo.: état de santé	77	1,0 %	3	48	29	65	1,0 %	672,44 \$
Cont. tempo.: enf./gross.	914	11,8 %	91	13	901	786	11,9 %	827,62 \$
Cont. tempo.: enf. handicapé	3	0,0 %	0	0	3	3	0,0 %	1 033,70 \$
Cont. tempo.: autres	5	0,1 %	0	0	5	5	0,1 %	632,00 \$
Contraintes sévères	4	0,0 %	0	3	1	3	0,0 %	842,67 \$
Inconnu	321	4,2 %	26	169	152	261	3,9 %	745,47 \$

Région								
01. Bas-Saint-Laurent	226	2,9 %	1	121	105	188	2,8 %	684,74 \$
02. Saguenay - Lac-Saint-Jean	413	5,4 %	5	198	215	339	5,1 %	736,28 \$
03. Capitale-Nationale	467	6,1 %	53	233	234	377	5,7 %	738,21 \$
04. Mauricie	497	6,4 %	9	248	249	413	6,2 %	724,07 \$
05. Estrie	376	4,9 %	49	206	170	319	4,8 %	748,33 \$
06. Île-de-Montréal ⁶	1 831	23,7 %	598	986	845	1 623	24,6 %	765,11 \$
07. Outaouais	462	6,0 %	37	192	270	389	5,9 %	762,66 \$
08. Abitibi-Témiscamingue	266	3,4 %	2	126	140	230	3,5 %	756,74 \$
09. Côte-Nord	136	1,8 %	0	71	65	115	1,7 %	772,02 \$
10. Nord-du-Québec	23	0,3 %	0	10	13	19	0,3 %	782,37 \$
ARK ⁷	0	0,0 %	0	0	0	0	0,0 %	- \$
11. Gaspésie - Îles-de-la-Madeleine	238	3,1 %	1	119	119	203	3,1 %	740,10 \$
12. Chaudière-Appalache ⁸	328	4,2 %	9	167	161	286	4,3 %	739,04 \$
13. Laval	196	2,5 %	29	91	105	164	2,5 %	730,16 \$
14. Lanaudière	332	4,3 %	5	134	198	289	4,4 %	765,07 \$
15. Laurentides	479	6,2 %	9	277	202	407	6,2 %	737,19 \$
16. Montérégie	1 128	14,6 %	45	589	539	967	14,6 %	727,19 \$
17. Centre-du-Québec	320	4,1 %	21	164	156	282	4,3 %	751,20 \$

MESS, DGARES, Direction de la statistique, mars 2011.

Tableau 6

Évolution du nombre d'adultes prestataires des programmes d'aide financière de dernier recours qui reçoivent une allocation de soutien, 2009-2010 et 2010-2011

	DEVENIR				INTERAGIR			
	Programme d'aide sociale	Programme de solidarité sociale	TOTAL	var. ann.	Programme d'aide sociale	Programme de solidarité sociale	TOTAL	var. ann.
Nombre d'adultes qui reçoivent une allocation de soutien ¹								
moyenne 2008-2009	729	226	955	s.o.	701	2 500	3 425	s.o.
avril 2009	753	262	1 015	-6,5%	792	2 748	3 540	0,4%
mai 2009	740	267	1 007	2,0%	779	2 707	3 486	-3,0%
juin 2009	672	269	941	-2,7%	753	2 672	3 425	-3,2%
juillet 2009	642	248	890	-4,0%	679	2 589	3 268	-3,5%
août 2009	554	237	791	-2,3%	581	2 378	2 959	-1,3%
septembre 2009	536	225	761	-6,6%	611	2 421	3 032	-0,8%
octobre 2009	548	228	776	-14,1%	739	2 680	3 419	-0,1%
novembre 2009	537	249	786	-18,8%	780	2 757	3 537	0,5%
décembre 2009	571	243	814	-18,6%	787	2 788	3 575	0,8%
janvier 2010	583	229	812	-16,5%	779	2 739	3 518	1,0%
février 2010	590	232	822	-17,6%	800	2 804	3 604	2,9%
mars 2010	605	238	843	-18,2%	796	2 776	3 572	1,4%
moyenne 2009-2010	611	244	855	-10,5%	740	2 672	3 411	-0,4%
avril 2010	570	243	813	-19,9%	825	2 758	3 583	1,2%
mai 2010	553	248	801	-20,5%	827	2 719	3 546	1,7%
juin 2010	545	249	794	-15,6%	786	2 687	3 473	1,4%
juillet 2010	517	247	764	-14,2%	704	2 596	3 300	1,0%
août 2010	437	231	668	-15,5%	605	2 374	2 979	0,7%
septembre 2010	405	223	628	-17,5%	617	2 383	3 000	-1,1%
octobre 2010	422	244	666	-14,2%	733	2 564	3 297	-3,6%
novembre 2010	433	236	669	-14,9%	774	2 552	3 326	-6,0%
décembre 2010	415	231	646	-20,6%	745	2 524	3 269	-8,6%
janvier 2011	394	216	610	-24,9%	715	2 453	3 168	-9,9%
février 2011								
mars 2011								
moyenne 2010-2011	469	237	706	-17,4% prop.	733	2 561	3 294	-3,4% prop.

En janvier 2011								
Nombre d'adultes	394	216	610	100,0%	715	2 453	3 168	100,0%

Situation familiale								
Personnes seules	261	183	444	72,8%	509	2 261	2 770	87,4%
Couples sans enfants	12	18	30	4,9%	30	108	138	4,4%
Familles monoparentales	65	11	76	12,5%	127	55	182	5,7%
Couples avec enfants	56	4	60	9,8%	49	29	78	2,5%
Conjoints d'étudiant	0	0	0	0,0%	0	0	0	0,0%

Sexe								
Hommes	163	108	271	44,4%	288	1 326	1 614	50,9%
Femmes	231	108	339	55,6%	427	1 127	1 554	49,1%

Âge								
Moyenne (années)	40,3	40,6	40,4		41,3	43,5	43,0	
Moins de 21 ans	9	6	15	2,5%	35	17	52	1,6%
De 21 à 24 ans	17	11	28	4,6%	51	122	173	5,3%
De 25 à 29 ans	39	28	67	11,0%	52	207	259	8,2%
De 30 à 34 ans	59	27	86	14,1%	70	265	335	10,6%
De 35 à 39 ans	57	25	82	13,4%	73	260	333	10,5%
De 40 à 44 ans	63	22	85	13,9%	88	283	371	11,7%
De 45 à 49 ans	67	43	110	18,0%	141	463	604	19,1%
De 50 à 54 ans	61	32	93	15,2%	132	421	553	17,5%
55 ans et plus	22	22	44	7,2%	73	415	488	15,4%

Scolarité ²								
Primaire	33	21	54	8,9%	83	426	509	16,1%
Secondaire I à IV	147	72	219	35,9%	323	799	1 122	35,4%
Secondaire V	105	61	166	27,2%	152	499	651	20,5%
Collégiale	37	24	61	10,0%	49	212	261	8,2%
Universitaire	28	18	46	7,5%	36	160	196	6,2%
Inconnue	44	20	64	10,5%	72	357	429	13,5%

Durée cumulative de présence à l'aide financière de dernier recours								
Moyenne	124,1	164,5	138,4		160,1	212,5	200,7	
Premier mois	0	0	0	0,0%	0	0	0	0,0%
De 2 à 5 mois	8	0	8	1,3%	9	3	12	0,4%
De 6 à 11 mois	24	2	26	4,3%	16	7	23	0,7%
De 12 à 23 mois	41	6	47	7,7%	47	26	73	2,3%
De 24 à 47 mois	53	19	72	11,8%	66	103	169	5,3%
De 48 à 119 mois	97	62	159	26,1%	170	459	629	19,9%
120 mois et plus	171	127	298	48,9%	407	1 855	2 262	71,4%

Types de contraintes à l'emploi et types de diagnostics médicaux								
Sans contraintes	335		335	54,9%	581		581	18,3%
Contraintes temporaires	59		59	9,7%	134		134	4,2%
Cont. tempo.: état de santé	16		16	2,6%	23		23	0,7%
Cont. tempo.: enf./gross.	22		22	3,6%	38		38	1,2%
Cont. tempo.: enf. hand.	1		1	0,2%	2		2	0,1%
Cont. tempo.: 55 ans et plus	20		20	3,3%	70		70	2,2%
Cont. tempo.: autres	0		0	0,0%	1		1	0,0%
Contraintes sévères (types de diagnostics)		203	203	33,3%		2 419	2 419	76,4%
Visuel		4	4	0,7%		24	24	0,8%
Auditif et de la parole		0	0	0,0%		19	19	0,6%
Intellectuel et d'apprentissage		38	38	6,2%		522	522	16,5%
Santé mentale		131	131	21,5%		1 420	1 420	44,8%
Physique		27	27	4,4%		405	405	12,8%
Autres		3	3	0,5%		29	29	0,9%
Conjoints sans contraintes sévères		13	13	2,1%		34	34	1,1%

Région								
01. Bas-Saint-Laurent	11	9	20	3,3%	6	54	60	1,9%
02. Saguenay - Lac-Saint-Jean	21	8	29	4,8%	22	159	181	5,7%
03. Capitale-Nationale	20	17	37	6,1%	58	166	224	7,1%
04. Mauricie	50	37	87	14,3%	35	95	130	4,1%
05. Estrie	43	26	69	11,3%	20	26	46	1,5%
06. Île-de-Montréal ³	103	44	147	24,1%	247	854	1 101	34,8%
07. Outaouais	14	14	28	4,6%	18	125	143	4,5%
08. Abitibi-Témiscamingue	3	11	14	2,3%	19	78	97	3,1%
09. Côte-Nord	2	0	2	0,3%	8	14	22	0,7%
10. Nord-du-Québec	0	0	0	0,0%	2	10	12	0,4%
ARK ⁴	0	0	0	0,0%	0	0	0	0,0%
11. Gaspésie - Îles-de-la-Madeleine	2	1	3	0,5%	46	47	93	2,9%
12. Chaudière-Appalache ⁵	11	7	18	3,0%	15	84	99	3,1%
13. Laval	0	1	1	0,2%	9	98	107	3,4%
14. Lanaudière	11	2	13	2,1%	42	52	94	3,0%
15. Laurentides	35	10	45	7,4%	35	96	131	4,1%
16. Montérégie	27	12	39	6,4%	88	379	467	14,7%
17. Centre-du-Québec	41	9	50	8,2%	45	21	66	2,1%
Central ⁵	0	8	8	1,3%	0	95	95	3,0%

MESS, DGARES, Direction de la statistique, mars 2011.

Tableau 6 - suite

RÉUSSIR			TOTAL		
Programme de solidarité sociale	var. ann.	Programme d'aide sociale	Programme de solidarité sociale	TOTAL	var. ann.
Nombre d'adultes qui reçoivent une allocation de soutien¹					
111	s.o.	1 500	2 991	4 491	s.o.
150	44,2%	1 545	3 160	4 705	-0,2%
146	32,7%	1 519	3 120	4 639	-1,1%
130	30,0%	1 425	3 071	4 496	-2,3%
68	23,6%	1 321	2 905	4 226	-3,3%
61	41,9%	1 135	2 676	3 811	-1,0%
124	33,3%	1 147	2 770	3 917	-1,2%
163	31,5%	1 287	3 071	4 358	-2,1%
169	26,1%	1 317	3 175	4 492	-2,8%
169	20,7%	1 358	3 200	4 558	-2,7%
169	19,9%	1 362	3 137	4 499	-2,1%
171	23,9%	1 390	3 207	4 597	-0,9%
179	21,8%	1 401	3 193	4 594	-2,3%
142	27,8%	1 351	3 057	4 408	-1,9%
180	20,0%	1 395	3 181	4 576	-2,7%
181	24,0%	1 380	3 148	4 528	-2,4%
155	19,2%	1 331	3 091	4 422	-1,6%
93	36,8%	1 221	2 936	4 157	-1,6%
77	26,2%	1 042	2 682	3 724	-2,3%
159	28,2%	1 022	2 765	3 787	-3,3%
187	14,7%	1 155	2 995	4 150	-4,8%
185	9,5%	1 207	2 973	4 180	-6,9%
186	10,1%	1 160	2 941	4 101	-10,0%
181	7,1%	1 109	2 850	3 959	-12,0%
158	11,9%	1 202	2 956	4 158	-5,7%
					prop.
En janvier 2011					
181	100,0%	1 109	2 850	3 959	100,0%
Nombre d'adultes					
Situation familiale					
170	93,9%	770	2 614	3 384	85,5%
2	1,1%	42	128	170	4,3%
6	3,3%	192	72	264	6,7%
2	1,1%	105	35	140	3,5%
1	0,6%	0	1	1	0,0%
Sexe					
99	54,7%	451	1 533	1 984	50,1%
82	45,3%	658	1 317	1 975	49,9%
Âge					
31,1		41,0	42,5	42,0	Moyenne (années)
8	4,4%	44	31	75	1,9%
47	26,0%	68	180	248	6,3%
43	23,8%	91	278	369	9,3%
38	21,0%	129	330	459	11,6%
10	5,5%	130	295	425	10,7%
12	6,6%	151	317	468	11,8%
10	5,5%	208	516	724	18,3%
5	2,8%	193	458	651	16,4%
8	4,4%	95	445	540	13,6%
Scolarité²					
0	0,0%	116	447	563	14,2%
18	9,9%	470	889	1 359	34,3%
53	29,3%	257	613	870	22,0%
36	19,9%	86	272	358	9,0%
23	12,7%	64	201	265	6,7%
51	28,2%	116	428	544	13,7%
Durée cumulative de présence à l'aide financière de dernier recours					
98,4		147,3	201,6	186,4	Moyenne
0	0,0%	0	0	0	0,0%
0	0,0%	17	3	20	0,5%
0	0,0%	40	9	49	1,2%
2	1,1%	88	34	122	3,1%
51	28,2%	119	173	292	7,4%
76	42,0%	267	597	864	21,8%
52	28,7%	578	2 034	2 612	66,0%
Types de contraintes à l'emploi et types de diagnostics médicaux					
		916	916	23,1%	Sans contraintes
		193	193	4,9%	Contraintes temporaires
		39	39	1,0%	Cont. tempo.: état de santé
		60	60	1,5%	Cont. tempo.: enf./gross.
		3	3	0,1%	Cont. tempo.: enf. hand.
		90	90	2,3%	Cont. tempo.: 55 ans et plus
		1	1	0,0%	Cont. tempo.: autres
181	100,0%	2 803	2 803	70,8%	Contraintes sévères (types de diagnostics)
11	6,1%	39	39	1,0%	Visuel
2	1,1%	21	21	0,5%	Auditif et de la parole
5	2,8%	565	565	14,3%	Intellectuel et d'apprentissage
84	46,4%	1 635	1 635	41,3%	Santé mentale
78	43,1%	510	510	12,9%	Physique
1	0,6%	33	33	0,8%	Autres
0	0,0%	47	47	1,2%	Conjoints sans contraintes sévères
Région					
2	1,1%	17	65	82	2,1%
14	7,7%	43	181	224	5,7%
25	13,8%	78	208	286	7,2%
6	3,3%	85	138	223	5,6%
17	9,4%	63	69	132	3,3%
56	30,9%	350	954	1 304	32,9%
2	1,1%	32	141	173	4,4%
5	2,8%	22	94	116	2,9%
1	0,6%	10	15	25	0,6%
0	0,0%	2	10	12	0,3%
0	0,0%	0	0	0	0,0%
2	1,1%	48	50	98	2,5%
7	3,9%	26	98	124	3,1%
6	3,3%	9	105	114	2,9%
7	3,9%	53	61	114	2,9%
3	1,7%	70	109	179	4,5%
19	10,5%	115	410	525	13,3%
9	5,0%	86	39	125	3,2%
0	0,0%	0	103	103	2,6%

Tableau 7

Évolution du taux d'assistance sociale au Québec, 2009-2010 et 2010-2011

	Nombre total d'adultes distincts ³	Taux d'assistance sociale (18-64 ans)	Nombre d'enfants	Taux d'assistance sociale (0-17 ans)	Nombre <i>total de prestataires distincts</i> ³	Taux d'assistance sociale (0-64 ans)
Taux d'assistance sociale pour l'ensemble du Québec ^{1,2}						
moyenne 2008-2009	370 577	7,3%	113 989	7,4%	484 566	7,3%
avril 2009	377 033	7,4%	114 258	7,5%	491 291	7,4%
mai 2009	376 545	7,3%	114 384	7,5%	490 929	7,4%
juin 2009	375 412	7,3%	114 405	7,5%	489 817	7,4%
juillet 2009	375 067	7,3%	114 711	7,5%	489 778	7,4%
août 2009	376 031	7,3%	115 887	7,6%	491 918	7,4%
septembre 2009	376 054	7,3%	115 495	7,6%	491 549	7,4%
octobre 2009	374 330	7,3%	114 327	7,5%	488 657	7,3%
novembre 2009	375 836	7,3%	113 361	7,4%	489 197	7,4%
décembre 2009	377 516	7,4%	113 697	7,4%	491 213	7,4%
janvier 2010	380 433	7,4%	114 706	7,5%	495 139	7,4%
février 2010	382 218	7,4%	115 207	7,6%	497 425	7,4%
mars 2010	382 892	7,4%	115 320	7,6%	498 212	7,4%
moyenne 2009-2010	377 447	7,4%	114 647	7,5%	492 094	7,4%
avril 2010	381 867	7,4%	115 107	7,5%	496 974	7,4%
mai 2010	380 160	7,4%	114 953	7,5%	495 113	7,4%
juin 2010	377 421	7,3%	114 497	7,5%	491 918	7,4%
juillet 2010	375 610	7,3%	114 232	7,5%	489 842	7,3%
août 2010	375 807	7,3%	115 302	7,6%	491 109	7,3%
septembre 2010	374 145	7,2%	114 511	7,5%	488 656	7,3%
octobre 2010	371 860	7,2%	112 827	7,4%	484 687	7,2%
novembre 2010	372 334	7,2%	111 367	7,3%	483 701	7,2%
décembre 2010	373 293	7,2%	111 614	7,3%	484 907	7,2%
janvier 2011	375 987	7,3%	112 418	7,4%	488 405	7,3%
février 2011						
mars 2011						
moyenne 2010-2011	375 848	7,3%	113 683	7,4%	489 531	7,4%
moyenne mobile - 12 derniers mois	376 966	7,4%	113 946	7,4%	490 912	7,4%

Taux d'assistance sociale selon les régions, janvier 2011

Taux d'assistance sociale par région - janvier 2011						
01 Bas-Saint-Laurent	9 926	7,7%	1 774	5,0%	11 700	7,2%
02 Saguenay - Lac-St-Jean	12 945	7,3%	2 582	5,1%	15 527	6,9%
03 Capitale-Nationale	24 915	5,4%	4 865	4,2%	29 780	5,2%
04 Mauricie	17 730	10,6%	4 198	9,7%	21 928	10,4%
05 Estrie	16 625	8,4%	4 621	7,7%	21 246	8,2%
06 Île-de-Montréal	126 807	9,8%	49 449	14,2%	176 256	10,7%
07 Outaouais	15 429	6,3%	4 872	6,6%	20 301	6,4%
08 Abitibi-Témiscamingue	6 322	6,7%	1 425	4,7%	7 747	6,2%
09 Côte-Nord	3 177	5,1%	765	3,8%	3 942	4,8%
10 Nord-du-Québec	1 055	4,1%	546	3,9%	1 601	4,0%
11 Gaspésie - Îles-de-la-Madeleine	6 194	10,2%	1 297	8,6%	7 491	9,9%
12 Chaudière-Appalaches	12 471	4,8%	2 438	3,1%	14 909	4,4%
13 Laval	11 701	4,6%	4 147	5,0%	15 848	4,7%
14 Lanaudière	17 931	5,9%	5 246	5,4%	23 177	5,8%
15 Laurentides	20 570	5,7%	5 373	4,7%	25 943	5,5%
16 Montérégie	51 442	5,5%	15 557	5,2%	66 999	5,4%
17 Centre-du-Québec	12 021	8,1%	3 249	7,1%	15 270	7,9%

MESS, DGARES, Direction de la statistique, mars 2011.

Notes relatives aux tableaux

Tableau 1

- 1. Les dossiers actifs représentent les ménages ayant eu droit à une aide financière de dernier recours pour le mois considéré, que ce soit au programme d'aide sociale ou au programme de solidarité sociale.
- 2. Désigne les personnes qui n'ont pas d'adresse fixe ou stable ou qui n'ont pas l'assurance d'un hébergement stable pour les 60 prochains jours.
- 3. Depuis le mois d'avril 2008, la région Île-de-Montréal regroupe les anciennes régions Ville-de-Montréal et Montréal-Banlieue.
- 4. ARK : Administration régionale Kativik (les prestataires sont aussi dénombrés dans la région Nord-du-Québec).
- 5. La région « Central » regroupe les dossiers administrés centralement. Depuis mars 2004, en raison de changements dans les modes de gestion des dossiers relatifs à la clientèle sous curatelle publique, ces derniers sont regroupés dans la région « Central » (avec les prestataires hébergés).
- 6. Dossiers pour lesquels un revenu d'une valeur supérieure à 2 \$ est déclaré pour le mois.
- 7. Depuis le mois d'avril 2007, les prestataires recevant des revenus de subventions salariales sont dénombrés avec ceux recevant des revenus de travail.
- 8. Dénombrer les dossiers distinctement (une seule fois), même si ces derniers déclarent plus d'un type de revenu pour le mois.
- 9. Désignent le nombre de demandes de prestations d'aide financière de dernier recours acceptées pour ce mois, qu'il y ait ou non versement pour le mois courant. Toutefois, un ménage nouvellement admis sera dénombré dans l'ensemble des ménages actifs seulement s'il a reçu une prestation.

Tableau 2

- 1. Les adultes actifs représentent les conjoints qui composent les ménages ayant eu droit à une prestation des programmes d'aide financière de dernier recours pour le mois considéré.
- 2. La scolarité correspond au niveau d'enseignement le plus élevé atteint. Cette information ne nous renseigne pas sur le ou les diplômes obtenus.
- 3. Certains dossiers présentent une durée cumulative inférieure à la durée consécutive. Il s'agit d'enfants de familles prestataires ayant atteint l'âge de 18 ans et qui font une demande de prestation. La date d'admission de ces nouveaux prestataires est fixée à la même date que la date d'admission de leurs parents. Pour plus de précisions, consulter le lexique.
- 4. Depuis le mois d'avril 2008, la région Île-de-Montréal regroupe les anciennes régions Ville-de-Montréal et Montréal-Banlieue.
- 5. ARK : Administration régionale Kativik (les prestataires sont aussi dénombrés dans la région Nord-du-Québec).
- 6. La région « Central » regroupe les dossiers administrés centralement. Depuis mars 2004, en raison de changements dans les modes de gestion des dossiers relatifs à la clientèle sous curatelle publique, ces derniers sont regroupés dans la région « Central » (avec les prestataires hébergés).

Tableau 3

- 1. Les adultes actifs représentent les conjoints qui composent les ménages ayant eu droit à une prestation du Programme d'aide sociale pour le mois considéré.
- 2. La scolarité correspond au niveau d'enseignement le plus élevé atteint. Cette information ne nous renseigne pas sur le ou les diplômes obtenus.

- 3. Certains dossiers présentent une durée cumulative inférieure à la durée consécutive. Il s'agit d'enfants de familles prestataires ayant atteint l'âge de 18 ans et qui font une demande de prestation. La date d'admission de ces nouveaux prestataires est fixée à la même date que la date d'admission de leurs parents. Pour plus de précisions, consulter le lexique.
- 4. Depuis le mois d'avril 2008, la région Île-de-Montréal regroupe les anciennes régions Ville-de-Montréal et Montréal-Banlieue.
- 5. ARK : Administration régionale Kativik (les prestataires sont aussi dénombrés dans la région Nord-du-Québec).
- 6. La région « Central » regroupe les dossiers administrés centralement. Depuis mars 2004, en raison de changements dans les modes de gestion des dossiers relatifs à la clientèle sous curatelle publique, ces derniers sont regroupés dans la région « Central » (avec les prestataires hébergés).
- 7. Depuis le 1^{er} janvier 2006, l'ajout de la contrainte temporaire pour enfant handicapé entraîne une diminution du nombre d'adultes sans contraintes, d'adultes présentant une contrainte pour enfant à charge ou de ceux ayant une contrainte temporaire de la catégorie « autres ».

Tableau 4

- 1. Les adultes actifs représentent les conjoints qui composent les ménages ayant eu droit à une prestation du Programme de solidarité sociale pour le mois considéré.
- 2. La scolarité correspond au niveau d'enseignement le plus élevé atteint. Cette information ne nous renseigne pas sur le ou les diplômes obtenus.
- 3. Certains dossiers présentent une durée cumulative inférieure à la durée consécutive. Il s'agit d'enfants de familles prestataires ayant atteint l'âge de 18 ans et qui font une demande de prestation. La date d'admission de ces nouveaux prestataires est fixée à la même date que la date d'admission de leurs parents. Pour plus de précisions, consulter le lexique.
- 4. Depuis le mois d'avril 2008, la région Île-de-Montréal regroupe les anciennes régions Ville-de-Montréal et Montréal-Banlieue.
- 5. ARK : Administration régionale Kativik (les prestataires sont aussi dénombrés dans la région Nord-du-Québec).
- 6. La région « Central » regroupe les dossiers administrés centralement. Depuis mars 2004, en raison de changements dans les modes de gestion des dossiers relatifs à la clientèle sous curatelle publique, ces derniers sont regroupés dans la région « Central » (avec les prestataires hébergés).

Tableau 5

- 1. Sont dénombrés ici les adultes qui ont une participation en cours au Programme alternative jeunesse, que celle-ci ait débuté au cours du mois considéré ou avant, pourvu qu'il y ait au moins une journée d'activité dans le mois.
- 2. Sont dénombrés ici les adultes pour lesquels une allocation jeunesse a été versée au cours du mois considéré. Ce ne sont pas tous les participants à Alternative jeunesse qui reçoivent une telle allocation : certains reçoivent plutôt une allocation d'aide à l'emploi parce qu'ils participent à certaines mesures d'Emploi-Québec (mesure de formation, projets de préparation à l'emploi) dans le cadre de leur participation à Alternative jeunesse, tout en étant admissibles au compte de l'assurance-emploi.
- 3. Bien que l'allocation jeunesse soit versée aux deux semaines, l'allocation moyenne est calculée sur une base mensuelle à partir des montants versés au cours du mois. Par conséquent, l'allocation moyenne sera

plus élevée s'il y a trois versements à l'intérieur d'un même mois.

- 4. Les caractéristiques retenues sont celles au début de la participation à Alternative jeunesse puisque par la suite, elles ne sont pas disponibles pour la majorité des individus.
- 5. La scolarité correspond au niveau d'enseignement le plus élevé atteint. Cette information ne nous renseigne pas sur le ou les diplômes obtenus.
- 6. Depuis le mois d'avril 2008, la région Île-de-Montréal regroupe les anciennes régions Ville-de-Montréal et Montréal-Banlieue.
- 7. ARK : Administration régionale Kativik (les prestataires sont aussi dénombrés dans la région Nord-du-Québec).

Tableau 6

- 1. Les adultes qui participent à un Programme d'aide et d'accompagnement social (PAAS) pour un mois donné reçoivent une allocation de soutien pour le mois suivant. Le chiffre présenté ici correspond au nombre de participants au PAAS qui reçoivent une allocation de soutien pour le mois traité.
- 2. La scolarité correspond au niveau d'enseignement le plus élevé atteint. Cette information ne nous renseigne pas sur le ou les diplômes obtenus.
- 3. Depuis le mois d'avril 2008, la région Île-de-Montréal regroupe les anciennes régions Ville-de-Montréal et Montréal-Banlieue.
- 4. ARK: Administration régionale Kativik (les adultes prestataires sont aussi dénombrés dans la région du Nord-du-Québec).
- 5. La région "Central" regroupe les dossiers administrés centralement. Depuis le mois de mars 2004, les dossiers relatifs à la clientèle sous curatelle publique sont regroupés dans la région "Central" (avec les prestataires hébergés).

Tableau 7

- 1. Le calcul du taux d'assistance sociale a été revu pour y inclure, avec les prestataires des programmes d'aide financière de dernier recours, les participants au Programme alternative jeunesse qui ont une allocation jeunesse. Cette correction du taux d'assistance sociale, rétroactive à avril 2007, fait référence aux 3 programmes d'assistance sociale.
- 2. La clientèle du MESS localisée au Central n'est pas considérée dans les données régionales car il s'agit plus d'une affectation administrative que régionale. Toutefois, cette clientèle du Central est dénombrée dans les données pour l'ensemble du Québec.
- 3. Aux fins de calcul du taux d'assistance sociale, les individus qui, pour une même période, étaient prestataires aux programmes d'aide financière de dernier recours et participaient au Programme alternative jeunesse sont dénombrés juste une fois.

Définitions des termes utilisés dans le rapport

Adulte

Personne qui ne dépend pas d'un parent pour sa subsistance ou personne mineure qui a la charge d'un enfant, qui est mariée ou a déjà été mariée ou qui a obtenu une pleine émancipation par le tribunal.

Adultes ayant cumulé deux ans et plus sans interruption

Adultes prestataires qui présentent un nombre de mois de présence à l'aide de dernier recours supérieur ou égal à 24 mois depuis leur dernière date d'admission à l'aide de dernier recours.

Aide financière de dernier recours

Aide financière octroyée dans le cadre des programmes d'aide financière de dernier recours aux personnes qui n'ont pas de ressources suffisantes pour subvenir à leurs besoins et à ceux de leur famille. Elle comble la différence entre les besoins essentiels des ménages et les ressources dont ils disposent. Elle regroupe le Programme d'aide sociale et le Programme de solidarité sociale.

Allocation de soutien

Aide financière versée par le Ministère aux personnes qui participent au Programme d'aide et d'accompagnement social.

Aide financière accordée

On utilise le terme « prestation » pour désigner l'aide financière accordée en vertu de chacun des programmes (ex. : prestations d'aide sociale).

Allocation d'aide à l'emploi

Aide financière versée par Emploi-Québec aux personnes qui participent à certaines mesures actives ou d'insertion sociale.

Allocation de solidarité sociale

Montant versé à l'adulte seul ou au couple prestataire du Programme de solidarité sociale.

Allocation jeunesse

Aide financière versée aux individus qui participent au Programme alternative jeunesse.

Allocation mixte

Montant ajouté à la prestation de base du Programme d'aide sociale lorsque les deux membres adultes qui composent la famille présentent des contraintes temporaires à l'emploi.

Allocation pour contraintes temporaires à l'emploi

Montant ajouté à la prestation de base du Programme d'aide sociale lorsque l'adulte seul ou un membre adulte de la famille présente des contraintes temporaires à l'emploi, le second adulte ne présentant aucune contrainte à l'emploi.

Allocation reconnue

Aide financière versée par un tiers (personne, association, société ou organisme) à un prestataire du Programme d'aide sociale ou du Programme de solidarité sociale et reconnue à titre d'allocation d'aide à l'emploi ou d'allocation de soutien.

Clientèle

On utilise le terme « prestataire » pour désigner la clientèle de chacun des programmes (ex. : prestataire d'aide sociale).

Clientèle supplémentée

Tout adulte bénéficiant d'une prestation des programmes d'aide financière de dernier recours et qui déclare un ou plusieurs revenus d'autres sources. On retrouve, par exemple, des allocations d'aide à l'emploi, des allocations reconnues, des revenus de travail à titre de salarié ou de travailleur autonome, des prestations d'assurance-emploi, une contribution parentale.

Conjoint d'étudiant

Adulte dont le conjoint étudie à temps plein au postsecondaire et bénéficie du Programme d'aide financière du ministère de l'Éducation. Cette catégorie ne dénombre que des adultes seuls, puisque les besoins des enfants de l'un ou l'autre des conjoints sont assumés par le conjoint aux études.

Conjoint sans contraintes sévères

Adulte prestataire du Programme de solidarité sociale qui ne présente pas de contraintes sévères à l'emploi ou pour lequel le dossier ne fait pas mention de ce type de contraintes. Celui-ci est tout de même prestataire du dit programme car son conjoint présente, pour sa part, des contraintes sévères à l'emploi.

Contribution parentale

Aide réputée fournie par les parents de l'adulte qui est reconnu dépendant de ceux-ci. La contribution parentale est établie en fonction de la situation financière et familiale et du nombre d'enfants à la charge des parents. Elle s'applique, s'il y a lieu, pendant une période maximale de trois ans.

Données officielles

Les données « officielles » sont produites à partir d'informations, colligées dans les systèmes, ayant fait l'objet de mises à jour pendant deux mois.

Durée de présence consécutive (sans interruption)

Nombre de mois écoulés depuis la dernière date d'admission à l'aide de dernier recours. Dans le cas d'un enfant de famille prestataire qui atteint l'âge de 18 ans et qui effectue une demande de prestations, la date d'admission de ce nouveau prestataire est fixée à la même date que celle de ses parents.

Durée de présence cumulative

Nombre total de mois, depuis janvier 1975, où un adulte a été présent à l'aide de dernier recours avec une aide financière, qu'il y ait eu ou non sortie de l'aide au cours de la période. Dans le cas d'un enfant de famille prestataire qui atteint l'âge de 18 ans et qui effectue une demande de prestations, la période retenue pour le calcul de la durée de présence cumulative débute au premier mois de versement de la prestation d'aide sociale ou de solidarité sociale au nouvel adulte prestataire. Par conséquent, certains jeunes peuvent présenter une durée consécutive supérieure à leur durée cumulative.

Enfant à charge

Personne qui ne doit pas être le parent d'un enfant à sa charge et qui doit dépendre, pour sa subsistance, soit d'un parent, soit d'un adulte qui en a la garde en vertu du jugement d'un tribunal. C'est une personne mineure, non mariée ou qui ne l'a jamais été, ou encore c'est une personne majeure qui fréquente un établissement scolaire et qui n'a pas de conjoint ou n'a jamais été mariée. Sont dénombrés ici les enfants présents dans les ménages prestataires des programmes d'aide financière de dernier recours.

Estimations

Données arrondies à partir des données préliminaires pour refléter la situation du dénombrement « officiel » des prestataires des programmes d'aide financière de dernier reours.

Ménage

Appellation générale désignant un adulte seul ou une famille avec ou sans enfants. Seuls les ménages ayant reçu, au cours du mois, une aide financière de dernier recours sont dénombrés.

Nés hors du Canada

Toute personne qui n'est pas née au Canada. Il s'agit de personnes ayant acquis la citoyenneté canadienne, de personnes en attente ou ayant obtenu le droit de résidence au Canada ou encore de revendicateurs du statut de réfugié.

Nouvelles admissions

Demandes d'aide, déposées au cours du mois, pour lesquelles les ménages ont été identifiés comme admissibles à l'attribution initiale. Les ménages peuvent recevoir ou non une aide financière pour le mois de la demande. Ils peuvent être admis pour la première fois ou encore effectuer un retour aux programmes d'aide financière de dernier recours.

Participant

Individu qui participe soit au Programme alternative jeunesse, soit à une mesure ou un service d'Emploi-Québec.

Prestataire

Personne dont la subsistance est assurée par l'aide financière de dernier recours. Par exemple, un couple avec trois enfants à charge représente cinq prestataires.

Prestation de base

Montant de base applicable à l'adulte seul ou au couple prestataire du Programme d'aide sociale.

Prestation de base Hébergés

Montant de base applicable à l'adulte hébergé admis dans un centre d'hébergement, d'accueil, hospitalier ou de réadaptation, de même qu'à un ex-détenu logé dans un établissement reconnu en vue de sa réinsertion sociale, que celui-ci soit prestataire du Programme d'aide sociale ou du Programme de solidarité sociale.

Prestation versée

Aide financière des programmes d’aide financière de dernier recours qui comprend la prestation de base, les allocations supplémentaires accordées selon le type de contraintes à l’emploi, les ajustements pour enfants à charge et pour la TVQ ainsi que les prestations spéciales. La prestation versée prend en compte également les éléments de réduction de l’aide versée, tels que les revenus et la valeur excédentaire des biens et avoirs liquides. Cette donnée apparaît à titre indicatif seulement et ne représente pas la dépense officielle du Ministère dans le cadre des programmes de base de sécurité du revenu. La Direction générale adjointe des ressources budgétaires, financières et matérielles (DGARBFM) du Ministère assume le mandat de produire officiellement cette donnée.

Programme alternative jeunesse

Programme visant, sur une base volontaire, à soutenir les jeunes adultes âgés de moins de 25 ans qui requièrent une aide financière pour assurer leur subsistance afin de les encourager à réaliser des activités leur permettant d’acquérir ou de recouvrer leur autonomie personnelle, sociale et professionnelle.

Programme d’aide et d’accompagnement social

Programme visant à permettre aux prestataires des programmes d’aide de dernier recours de recevoir, dans le cadre de projets particuliers, un soutien et un accompagnement personnalisés pour les aider à entreprendre une démarche favorisant leur participation active à la société et les préparer adéquatement à participer à une mesure ou à un programme d’aide à l’emploi afin d’accéder au marché du travail.

Programmes d’aide financière de dernier recours

Appellation générique qui permet de parler à la fois du Programme d’aide sociale et du Programme de solidarité sociale.

Programme d’aide sociale

Programme visant à accorder une aide financière de dernier recours aux personnes qui ne présentent pas de contraintes sévères à l’emploi. Il vise aussi à les encourager à exercer des activités favorisant leur intégration en emploi ou leur participation sociale et communautaire.

Programmes d’assistance sociale

Appellation générique qui permet de parler à la fois du Programme d’aide sociale, du Programme de solidarité sociale et du Programme alternative jeunesse, lequel est implanté depuis du 1^{er} avril 2007.

Programme de solidarité sociale

Programme visant à accorder une aide financière de dernier recours aux personnes qui présentent des contraintes sévères à l’emploi ainsi qu’à leurs conjoints. Ce programme vise également à favoriser l’inclusion et la participation sociale de ces personnes de même que leur contribution active à la société, avec le soutien et l’accompagnement qu’elles requièrent.

Revendicateurs du statut de réfugié

Désignent les ressortissants étrangers qui arrivent au Canada sans être passés par le processus régulier d’immigration, en revendiquant d’être reconnus comme réfugiés au sens de la Convention des Nations unies relative au statut des réfugiés, et qui veulent obtenir ainsi le droit d’établissement au Canada. Ce groupe comprend aussi les demandeurs d’asile qui ont été déboutés.

Scolarité

Correspond au niveau d’enseignement le plus élevé atteint. Cette information ne nous renseigne pas sur le ou les diplômes obtenus, ni sur le nombre d’années de scolarité complétées à l’intérieur de ce niveau.

Taux d’assistance sociale

Proportion de la population qui bénéficie d’un des programmes d’assistance sociale, à savoir le Programme d’aide sociale, le Programme de solidarité sociale et le Programme alternative jeunesse. Pour le Programme alternative jeunesse, on considère seulement les participants avec une allocation jeunesse. Pour éviter tout doublement dans le dénombrement de la clientèle des programmes d’assistance sociale, les participants au Programme alternative jeunesse qui, pour une même période, étaient aussi prestataires des programmes d’aide financière de dernier recours sont comptabilisés juste une fois.

Types de contraintes à l’emploi

Les adultes prestataires des programmes d’aide financière de dernier recours sont répartis selon le programme et selon trois catégories liées à la contrainte à l’emploi : sans contraintes, contraintes temporaires et contraintes sévères.

Au Programme d’aide sociale :

- Les adultes sans contraintes sont ceux qui ne présentent aucune contrainte temporaire à l’emploi.
- Les personnes avec contraintes temporaires à l’emploi se retrouvent dans l’une des situations suivantes :
 - leur état de santé physique ou mentale les empêche, pour une période d’au moins un mois et de moins de 12 mois, de réaliser une activité d’intégration à l’emploi;
 - elles sont enceintes d’au moins 20 semaines;
 - elles ont à leur charge un enfant âgé de moins de cinq ans au dernier 30 septembre;
 - elles ont à leur charge un enfant affecté par un handicap physique ou mental et admissible au supplément pour enfant handicapé de la Régie des rentes du Québec;
 - elles ont atteint l’âge de 55 ans ou plus le mois précédent (sauf si elles font la demande de ne pas être classées « contrainte temporaire »);
 - elles se sont réfugiées dans une maison d’hébergement pour victimes de violence;
 - elles procurent des soins constants à une personne dont l’autonomie est réduite à cause de son état physique ou mental;
 - elles sont placées en résidence d’accueil;
 - elles sont responsables d’une résidence d’accueil reconnue en vertu de la Loi sur les services de santé et les services sociaux;
 - elles sont responsables d’un foyer d’accueil lié par un contrat de services avec le ministère de la Sécurité publique.

Au Programme de solidarité sociale :

- Les personnes avec contraintes sévères à l’emploi ont démontré, par un rapport médical, que leur état physique ou mental est affecté de façon significative, pour une durée permanente ou indéfinie.
- Les adultes sans contraintes sévères peuvent présenter une contrainte temporaire ou encore ne présenter aucune contrainte à l’emploi mais l’information précise sur leur type de contraintes à l’emploi n’est pas disponible dans les systèmes informatiques.

Aux programmes d’aide et d’accompagnement sociale on retrouve :

- Le programme *Devenir* qui vise à préparer adéquatement des personnes prestataires des programmes d’aide financière de dernier recours à une participation aux mesures des services publics d’emploi et éventuellement à un retour sur le marché du travail. Sauf exception, la durée maximale de participation est de 12 mois.
- Le programme *Interagir* qui vise une meilleure intégration sociale de personnes pour qui l’accès au marché du travail ne peut être envisagé qu’à plus long terme. La clientèle visée est prioritairement celle des prestataires des programmes d’aide financière de dernier recours. La durée de participation est indéterminée et varie selon les besoins des participants.
- Le programme *Réussir* qui vise à faciliter l’accès aux études secondaires professionnelles ou postsecondaires pour des personnes reconnues comme ayant des contraintes sévères à l’emploi. Elles conservent ainsi leur droit à recevoir une aide financière du Programme de solidarité sociale en supplément du revenu qu’elles obtiendront du régime des prêts et bourses. La durée de participation varie selon la durée des études entreprises.

Types de diagnostics médicaux

Les adultes prestataires du Programme de solidarité sociale qui présentent des contraintes sévères à l’emploi sont regroupés selon plusieurs catégories de diagnostics médicaux :

- Contraintes d’ordre visuel;
- Contraintes d’ordre auditif ou au niveau de la parole;
- Contraintes au niveau intellectuel ou de l’apprentissage;
- Contraintes de l’ordre de la santé mentale;
- Contraintes d’ordre physique;
- Autres contraintes (exemple : présence d’une rente d’invalidité, adulte admis en hébergement).