



ENSEMBLE,
engagés pour réussir!

PEVR

Plan d'engagement vers la réussite
2023-2027

**Centre
de services scolaire
de la Rivière-du-Nord**

Québec



TABLE DES MATIÈRES

03

Mots de la présidence,
de la direction générale
et du CERÉ

04

Mission, vision,
valeurs

05

Profil de sortie et
engagement

06

Services à la
population

07

Portrait de notre
organisation

12

Enjeux, orientations
et objectifs

14

Bibliographie



MOT DE LA PRÉSIDENTE ET DE LA DIRECTION GÉNÉRALE



Nous sommes heureux de vous présenter notre Plan d'engagement vers la réussite (PEVR) 2023-2027 qui a pour objectif de réitérer nos priorités organisationnelles. Ce plan est un nouvel élan qui nous permettra, ensemble, d'amener chacun de nos élèves, jeune ou adulte, encore plus loin sur le chemin de la réussite.

Il est le fruit d'un travail de collaboration avec tous les acteurs gravitant autour de nos élèves. Merci à ceux et celles ayant permis, par leurs précieux commentaires, de guider les réflexions et les choix du Comité d'engagement vers la réussite des élèves responsable de l'élaboration de ce document phare. Il s'agissait là d'un important mandat pour sa deuxième année d'existence, lequel a été réalisé avec brio.

Notre PEVR met de l'avant trois orientations visant à créer les conditions favorables qui permettront à chacun de poursuivre son parcours vers la réussite, de développer son plein potentiel et d'apprendre dans un milieu inclusif, sain et sécuritaire.

Ces orientations doivent maintenant prendre vie au sein de notre centre de services scolaire. Elles inspireront nos écoles et nos centres de formation dans l'élaboration de leur projet éducatif afin d'assurer la cohérence de nos actions quotidiennes. Nous souhaitons que cette vision commune devienne une source de mobilisation collective. Employés, parents, partenaires et élèves, nous sommes : **Ensemble, engagés pour réussir!**

Isabelle Viau

Présidence du conseil d'administration

René Brisson

Direction générale

Michaël Charette, Katia Lavallée et Éric Louis-Seize

Directions générales adjointes

MOT DU COMITÉ D'ENGAGEMENT POUR LA RÉUSSITE DES ÉLÈVES (CERÉ)



Marquée par l'élaboration de la deuxième édition de notre PEVR, l'année 2022-2023 nous aura permis de prendre un temps de réflexion et de faire le point sur un contexte en constante évolution.

Nous avons établi les choix et les actions à prioriser au cours des prochaines années pour assurer le développement du plein potentiel des élèves, mais également l'épanouissement professionnel des membres du personnel.

Ce plan a été élaboré en plusieurs étapes : l'analyse des forces et des vulnérabilités de notre organisation, l'élaboration du portrait et des enjeux, la détermination des orientations et des objectifs, l'identification des cibles à atteindre et l'adoption de notre PEVR par le conseil d'administration.

Cela nous a permis de faire un plan complet et nuancé, à l'image de notre organisation. Notre PEVR 2023-2027 est ainsi pertinent dans ses visées et collé sur la réalité de nos milieux.

Son élaboration est le fruit de consultations et d'un travail de collaboration entre différents intervenants ayant tous à cœur la réussite des élèves et la réussite organisationnelle : membres du personnel, parents et élèves.

Nous en sommes très fiers!

Membres du CERÉ

Katia Lavallée

Direction générale adjointe du CSSRDN

Brigitte Labelle et Marc-André Lachaine

Direction et direction adjointe du Service des ressources éducatives

Christelle Robert-Mazaye

Professeure en éducation et membre issue du domaine de la recherche

Nancy Brousseau

Enseignante au primaire

Marie-Claude Tessier

Enseignante au secondaire

Sébastien Fontaine

Enseignant à la formation professionnelle

Amilie Hétu

Enseignante à la formation générale des adultes

Annie Locas

Personnel professionnel - psychoéducatrice

Jérôme Ste-Marie

Personnel de soutien - technicien en éducation spécialisée

Julie Vincent

Direction d'école primaire

Suzanne Fortin

Direction d'école secondaire

Julie Bélisle

Direction adjointe d'un centre de formation professionnelle

Nathalie Côté

Direction du centre de formation générale des adultes

NOTRE MISSION

- Organiser et offrir des services éducatifs de qualité et veiller à la réussite des élèves, jeunes et adultes, en vue de l'atteinte d'un plus haut niveau d'instruction, de socialisation et de qualification de la population.
- S'assurer d'une gestion efficace, efficiente, équitable et écoresponsable des ressources humaines, matérielles et financières dont nous disposons.
- Veiller à la promotion et à la valorisation de l'éducation publique sur notre territoire tout en contribuant au développement social, économique et culturel de notre région.

NOTRE VISION

Ensemble pour la réussite de tous afin que chacun actualise son plein potentiel.

NOS VALEURS



Bien plus que des mots!

La véritable valeur de notre organisation réside dans toutes les personnes qui la composent. Chacun de nos employés est animé par des valeurs profondes qui donnent un sens à ses actions et à ses décisions. Certaines nous rassemblent alors que d'autres se complètent, mais toutes sont essentielles. Une fois réunies, elles constituent la richesse de notre équipe. Au CSSRDN, nous adhérons à cet ensemble de valeurs représentant notre essence et formant les repères qui nous guident au quotidien dans la réalisation de notre mission.

NOTRE ENGAGEMENT

- Offrir des services de qualité avec diligence, dans le respect, en toute transparence et de façon impartiale.
- Soutenir notre personnel et nos établissements dans la mise en œuvre de services éducatifs diversifiés, de qualité et accessibles pour toutes les clientèles, jeunes et adultes.
- Accompagner et promouvoir l'accomplissement de la mission de nos établissements, soit d'instruire, de socialiser et de qualifier tous les élèves de façon équitable et dans un esprit d'égalité des chances.
- Former une main-d'œuvre compétente et qualifiée qui répond aux besoins du marché du travail.
- Agir comme partenaire majeur dans la vie professionnelle, sociale, économique et culturelle de notre communauté.
- Favoriser le développement durable en s'appuyant sur la mobilisation de nos employés et de nos élèves afin d'agir de façon à répondre aux besoins du présent sans compromettre la capacité des générations futures de répondre aux leurs.
- Déployer des pratiques collaboratives porteuses de résultats et des stratégies d'enseignement efficaces qui s'appuient sur la recherche.

CE QUI NOUS DISTINGUE

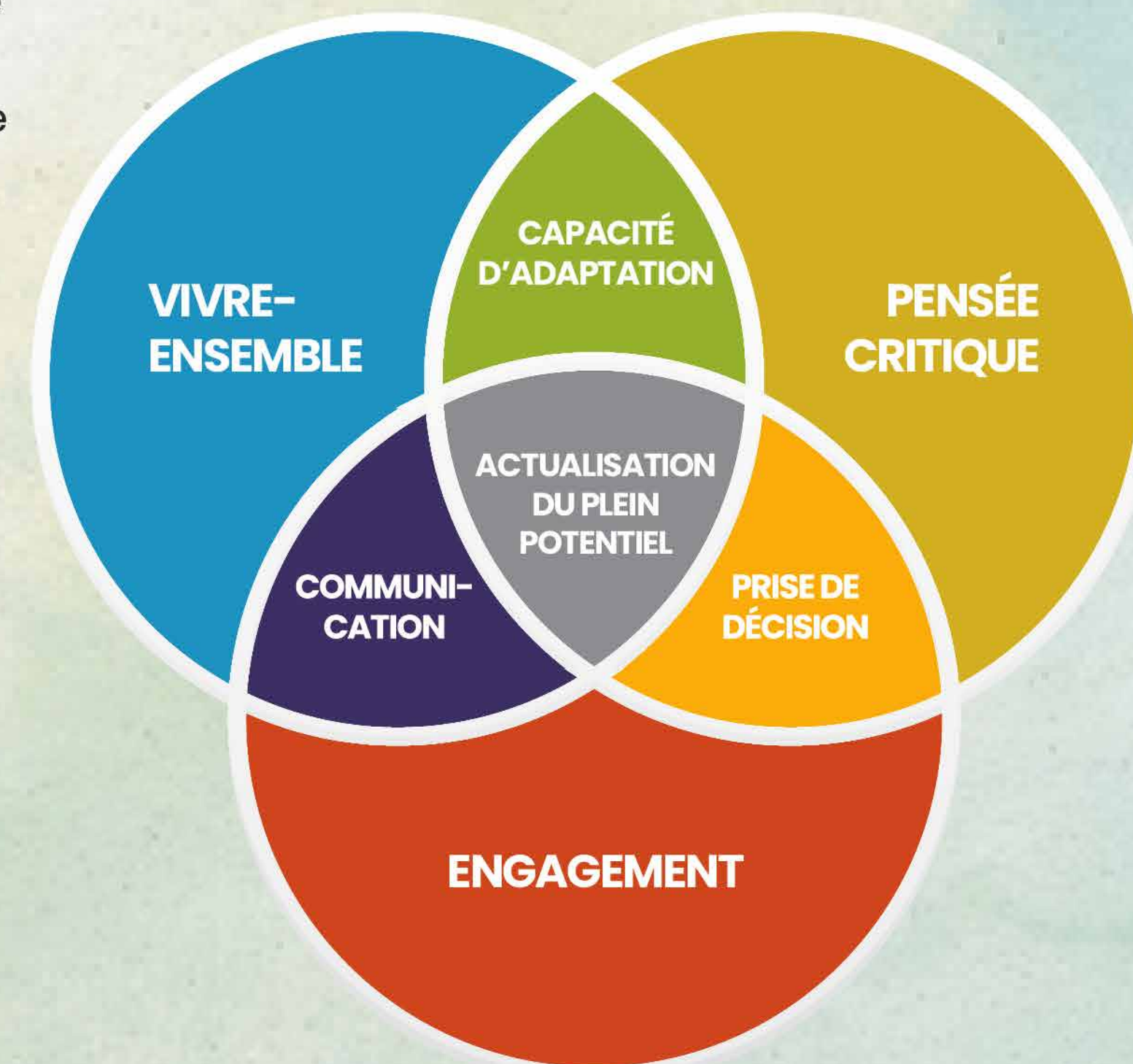
Nous nous engageons à offrir un environnement d'apprentissage qui favorise non seulement la réussite éducative, mais également l'épanouissement de chaque élève.

Pour ce faire, nous misons sur le développement de six compétences essentielles au bien-être, et ce, dans tous les contextes de la vie quotidienne. Elles constituent les assises de l'actualisation du plein potentiel de chacun de ces citoyens de demain. Une fois acquises, elles deviendront en quelque sorte les traits caractéristiques des élèves de notre centre de services scolaire.

Afin que le développement du plein potentiel s'intègre à nos actions quotidiennes, au même titre que les apprentissages, des outils ont été élaborés pour observer et développer chacune de ces compétences, et ce, tout au long du parcours de l'élève. Il s'agit là d'une innovation mise de l'avant par le CSSRDN, en collaboration avec des chercheurs et des membres du personnel œuvrant dans les établissements.

Visitez le cssrdn.gouv.qc.ca/profildesortie pour en savoir plus.

Profil de sortie



SERVICES À LA POPULATION

PRÉSCOLAIRE

Programme pédagogique à temps partiel (Passe-Partout) et à temps plein offert aux élèves âgés de 4 ou 5 ans visant le développement global de l'enfant sur les plans physique et moteur, affectif, social, langagier et cognitif.

cssrdn.gouv.qc.ca/prescolaire

PRIMAIRE

Programme d'enseignement pédagogique régulier ou alternatif offert à partir de 6 ans et visant l'acquisition de compétences dans les domaines des langues, de la mathématique, de la science et de la technologie, de l'univers social, des arts et du développement de la personne. L'élève est appelé à développer des habiletés complexes qui lui permettront de mobiliser et d'utiliser efficacement ses ressources le préparant ainsi à la continuité de son parcours au secondaire.

cssrdn.gouv.qc.ca/primaire

Programme d'enseignement offert à partir de 12 ans favorisant la persévérance scolaire, l'insertion sociale et facilitant l'orientation personnelle et professionnelle des élèves. Plusieurs projets pédagogiques particuliers et différents parcours de formation sont offerts en fonction de leurs besoins particuliers et de leurs intérêts.

cssrdn.gouv.qc.ca/secondaire

SECONDAIRE

MARCHÉ DU TRAVAIL

SERVICE AUX ENTREPRISES

Services adaptés et flexibles visant à répondre aux besoins des organisations et des entreprises en matière de qualification, de formation de la main-d'œuvre et de reconnaissance des acquis et des compétences.

saerdn.ca

POURSUITE DES ÉTUDES collégiales ou universitaires

FORMATION PROFESSIONNELLE

Plus de 25 programmes de formation professionnelle sont offerts, à temps plein ou à temps partiel, en vue d'obtenir un diplôme d'études professionnelles (DEP), une attestation d'études professionnelles (AEP) ou une attestation de spécialisation professionnelle (ASP).

mondiplo.me

FORMATION GÉNÉRALE DES ADULTES

Services personnalisés de formation offerts en collaboration avec nos partenaires visant à accompagner les adultes et les jeunes âgés de 16 ans et plus à atteindre leurs objectifs éducatifs et personnels, dont l'obtention de préalables à divers programmes d'études, d'un diplôme d'études secondaires (DES) ou d'une certification de formation à un métier semi-spécialisé (CFMS), l'apprentissage du français et l'intégration sociale ou en emploi.

cfgacsrdn.com

SERVICES COMPLÉMENTAIRES ET PARTICULIERS

- Orientation scolaire.
- Psychologie, psychoéducation, orthophonie, ergothérapie, orthopédagogie, éducation spécialisée.
- Éducation à la sexualité.
- Animation sportive, culturelle et sociale.
- Santé et intervention sociale.
- Enseignement à domicile (pour les élèves qui sont dans l'incapacité de fréquenter l'école).
- Encadrement de l'enseignement à la maison.

À cela s'ajoutent d'autres services tels que :

- Service de garde.
- Surveillance et animation pendant la période du dîner.
- Services de cantine.
- Transport scolaire.

MANDAT RÉGIONAL

L'école de l'Horizon-Soleil offre des services de scolarisation aux élèves handicapés âgés de 4 à 21 ans qui présentent une déficience intellectuelle moyenne (associée à une déficience motrice grave) ou profonde et qui résident sur le territoire du CSSRDN ou des centres de services scolaires avoisinants.

cssrdn.gouv.qc.ca/horizon-soleil

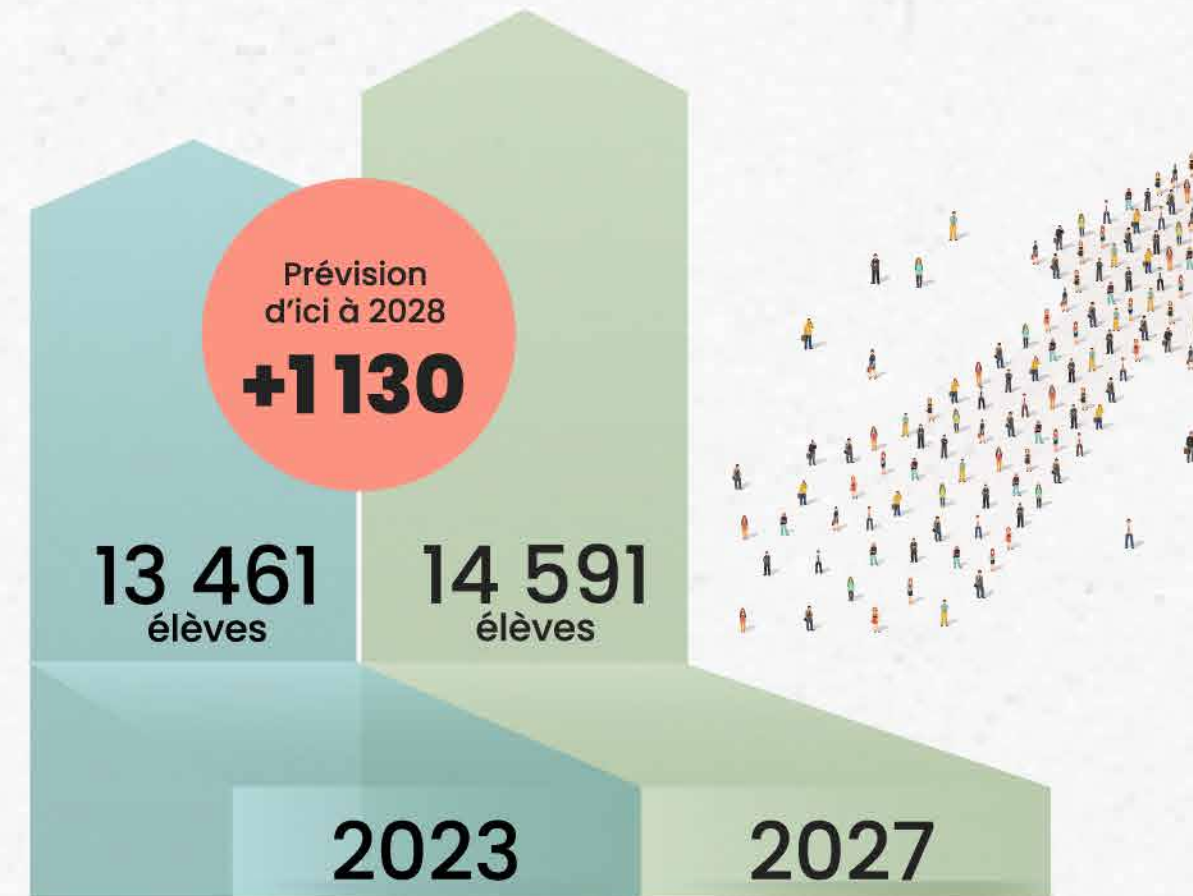
PORTRAIT DE NOS ÉLÈVES

Préscolaire



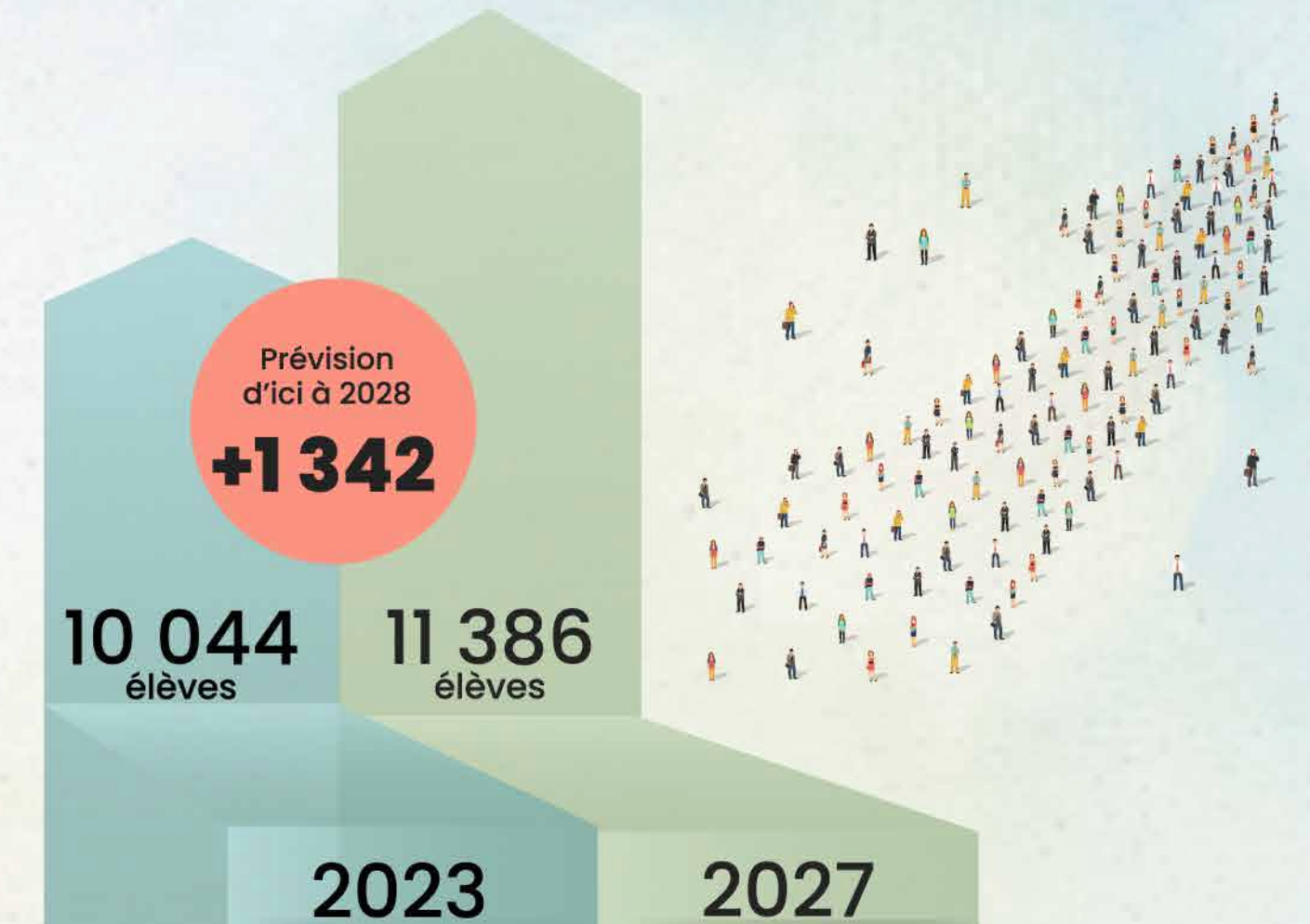
Proportion des élèves avec plan d'intervention (HDAA¹) : 4 %

Primaire



Proportion des élèves avec plan d'intervention (HDAA¹) : 21 %

Secondaire



Proportion des élèves avec plan d'intervention (HDAA¹) : 29 %

👍 Forces

- Stabilité des résultats au bulletin et aux épreuves du ministère (6^e année).
- Stabilité des résultats des écoles défavorisées.
- Résultats aux épreuves uniques de 4^e et 5^e secondaire supérieurs à la moyenne provinciale.
- Culture de collaboration entre tous les intervenants gravitant autour de l'élève.
- Pratiques pédagogiques appuyées par la recherche et ayant prouvé leur efficacité.
- Gestion basée sur les données de réussite de nos élèves grâce à des outils de suivi innovants.

⚙️ Défis

- Diminution des résultats chez nos élèves vulnérables.
- Enjeux de réussite au 1^{er} cycle du secondaire.
- Faibles taux de qualification en formation préparatoire au travail (FPT) et en formation des métiers semi-spécialisés (FMS).
- Augmentation des difficultés liées à la gestion des comportements et à la santé mentale de nos élèves.

¹Élèves handicapés ou en difficulté d'adaptation ou d'apprentissage.

PORTRAIT DE NOS ÉLÈVES

Formation professionnelle (FP)

3 045 élèves

Proportion des élèves âgés de moins de 20 ans : 5 %

Formation générale des adultes (FGA)

4 150 élèves

Proportion des élèves âgés de moins de 20 ans : 22 %

Saviez-vous que ?

54 % des élèves inscrits en FGA reçoivent des services d'enseignement chez les partenaires (hors centres).

👍 Forces

- Fort taux de qualification des élèves inscrits à une attestation d'études professionnelles (AEP).
- Excellent taux de diplomation des élèves inscrits à un diplôme d'études professionnelles (DEP).
- Important réseau de partenaires pour offrir des services à la population en littératie et en numératie ainsi qu'aux travailleurs pour le maintien des compétences.
- Augmentation marquée des formations en partenariat avec le milieu du travail (formule alternance études-travail).
- 27 000 heures de formation dispensées par année dans 800 entreprises de la région.
- Nouvelle offre de service à la formation générale des adultes pour développer les compétences ou reconnaître les acquis des travailleurs(euses) en vue de l'obtention d'une qualification.

⚙️ Défis

- Le recrutement et la rétention des élèves en FP et en FGA sont grandement influencés par la situation de plein emploi.
- Nécessité d'adapter l'offre de formation pour répondre aux obligations personnelles et familiales des élèves.
- Adaptation de l'offre de service à la clientèle de moins de 20 ans.
- Nécessité d'actualiser le contexte dans lequel les apprentissages sont réalisés afin de répondre aux besoins du marché du travail.

PORTRAIT DE NOTRE PERSONNEL

▪ Départ à la retraite

Selon le corps d'emploi, entre 15 % et 30 % de notre personnel régulier sera éligible à la retraite d'ici cinq ans. Pour ce qui est des enseignants, cette proportion s'élève à 22 %.

▪ Intégration de nouveaux employés

Actuellement, près de 15 % de notre personnel régulier est à l'emploi du CSSRDN depuis moins de cinq ans. Plusieurs nouveaux employés s'ajouteront au cours des prochaines années.

▪ Accompagnement du personnel

Le nombre d'enseignants non légalement qualifiés augmente chaque année, tout comme les besoins en accompagnement de notre personnel.

▪ Employés temporaires

23 % de nos employés ont un statut temporaire, tous corps d'emploi confondus.

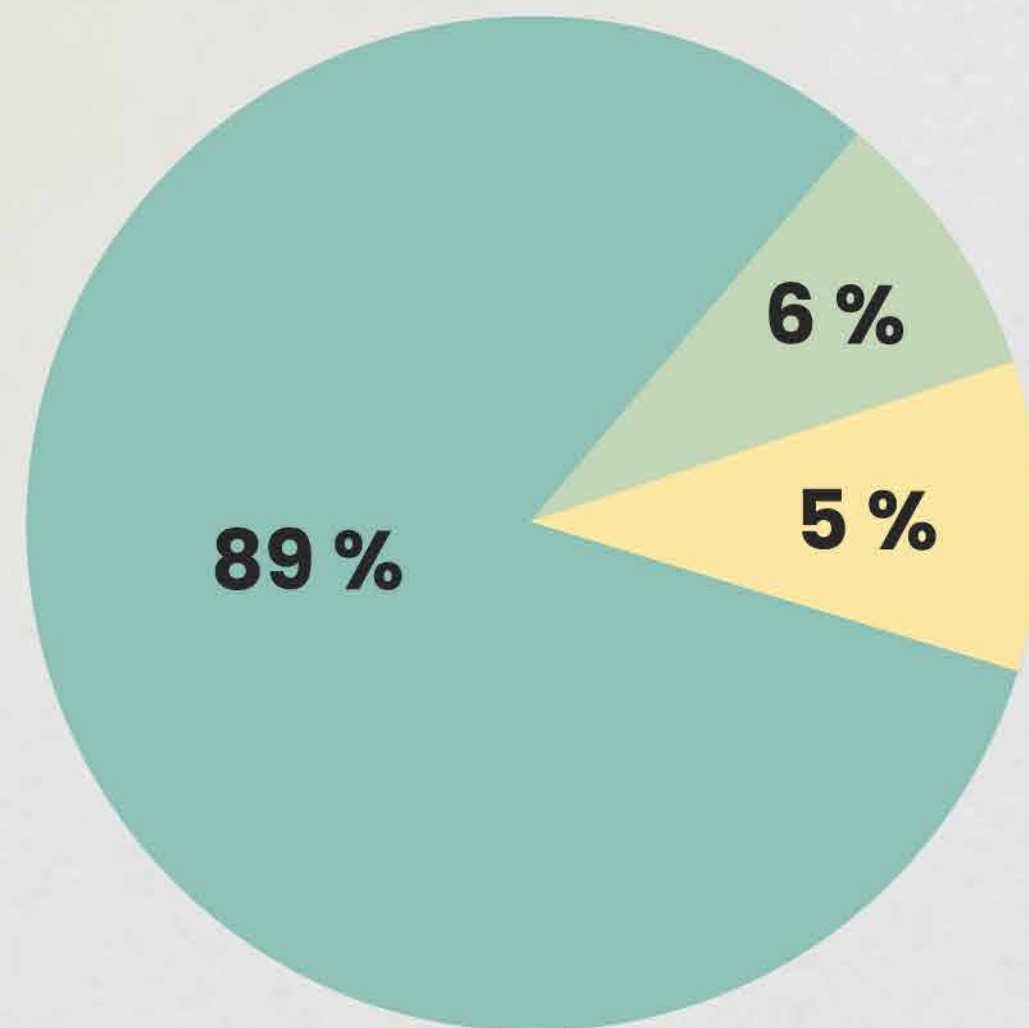
	Enseignants	Personnel de soutien en service direct aux élèves*	Personnel de soutien manuel, technique et administratif	Professionnels	Gestionnaires	Nombre total d'employés
Préscolaire et primaire	1 586	847	156	4	58	2 651
Secondaire	785	169	140	33	37	1 164
Formation générale des adultes	72	12	25	13	5	127
Formation professionnelle	306	0	107	28	17	458
Services administratifs	3	1	168	176	58	406
Nombre total d'employés	2 752	1 029	596	254	175	4 806

* Comprend le personnel en service de garde, les technicien(ne)s en éducation spécialisée, les surveillant(e)s d'élèves et les préposé(e)s aux élèves handicapés.

PORTRAIT DE NOTRE ORGANISATION

Budget annuel :

428 405 791 \$¹



■ Taxe scolaire
■ Revenus spécifiques²
■ Subventions du ministère de l'Éducation

Territoire

- 15 municipalités.
- Plus du tiers de nos écoles ont un indice de défavorisation élevé (indice de milieu socio-économique (IMSE) de 8 ou plus).
- Forte proportion de notre clientèle vivant à l'extérieur des zones urbaines : 70 % de nos élèves doivent être transportés.

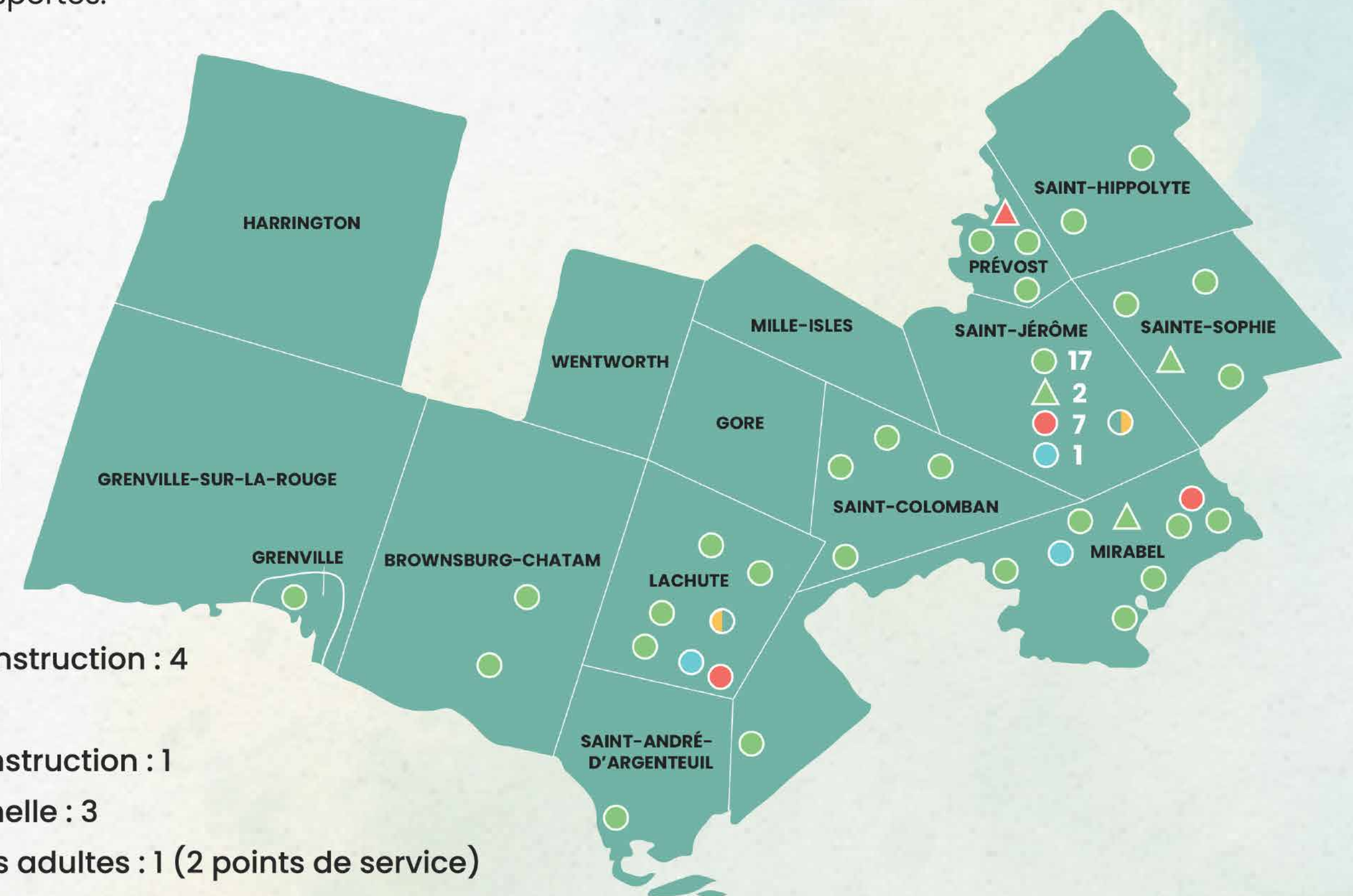


Le saviez-vous ?

Nos autobus scolaires parcourent l'équivalent du tour de la Terre en moins de deux jours.

Il nous faudrait l'équivalent de six écoles primaires et d'une école secondaire de plus pour assurer une place à tous nos élèves d'ici 4 ans.

- Écoles primaires : 44
- ▲ Nouvelles écoles primaires en construction : 4
- Écoles secondaires : 9
- ▲ Nouvelle école secondaire en construction : 1
- Centres de formation professionnelle : 3
- Centre de formation générale des adultes : 1 (2 points de service)



¹ Budget révisé 2022-2023.

² Les revenus spécifiques comprennent essentiellement les frais chargés aux parents et aux élèves adultes.

NOTRE MILIEU SOCIO-ÉCONOMIQUE



FAMILLES NIVEAU DE SCOLARITÉ

- Plus grande proportion d'adultes (25 à 64 ans) sans diplôme d'études secondaires sur le territoire (CISSS des Laurentides, 2019).
- Prévalence élevée des naissances de mères n'ayant pas terminé leurs études secondaires (CISSS des Laurentides, 2022).¹
- Proportion élevée et en augmentation de familles monoparentales¹ avec enfant(s) de moins de 18 ans. Elles représentent environ le tiers des familles sur le territoire (CISSS des Laurentides, 2022).
- Plus d'une personne sur deux n'a pas le seuil jugé nécessaire en littératie pour comprendre des textes plus longs et plus complexes (Fondation de l'alphabétisation, 2021).



CROISSANCE DÉMOGRAPHIQUE

- Notre région connaît l'une des plus fortes croissances démographiques au Québec, laquelle devrait se maintenir pour la prochaine décennie (CISSS des Laurentides, 2019).
- Migration importante de jeunes familles sur le territoire : variation à la hausse de la population âgée de 17 ans et moins (CISSS des Laurentides, 2019).



SANTÉ MENTALE

- Prévalence plus élevée et en croissance de troubles mentaux chez les jeunes de moins de 17 ans (CISSS des Laurentides, 2017).
- À partir de 16 ans, un élève sur deux rapporte des symptômes anxieux ou dépressifs (modérés à sévères) (Université de Sherbrooke, 2022).



EMPLOI

- Situation de plein emploi : notre région a atteint un plancher historique de son taux de chômage (Direction régionale de Services Québec des Laurentides, 2022).
- Pénurie de personnel : notre région affiche l'un des plus hauts taux de postes vacants (Direction régionale de Services Québec des Laurentides, 2022).
- Vieillesse de la population : d'importants départs à la retraite à prévoir (Direction régionale de Services Québec des Laurentides, 2022).
- Priorité régionale : le rehaussement et la requalification des compétences des personnes sans emploi afin de favoriser leur retour sur le marché du travail (Direction régionale de Services Québec des Laurentides, 2022).

¹ Le faible niveau de scolarité des parents et les élèves grandissant au sein d'une famille monoparentale sont des facteurs de risque au décrochage scolaire (Projet Partenaires pour la réussite éducative en Estrie, s.d.).

Réussite éducative et persévérance scolaire

Nous croyons qu’il est essentiel de nous doter d’une vision globale de la réussite éducative qui va bien au-delà de l’obtention d’un diplôme ou d’une qualification. Elle vise également le développement du plein potentiel de chaque élève en tenant compte de son unicité. Elle suppose donc qu’il n’y a pas de cheminement unique pour réussir, mais plutôt un parcours scolaire adapté à chaque élève pour favoriser sa persévérance et l’atteinte des objectifs qu’il s’est fixés.

ORIENTATION : 1. Accroître la réussite et la persévérance scolaire de tous les élèves

OBJECTIF : 1.1. Augmenter la réussite

INDICATEURS :		Données 2022 ²	Cibles 2027 ²
Taux d'obtention d'un premier diplôme ou d'une première qualification en 7 ans après l'entrée au secondaire ¹	Tous les élèves	81,6 %	84,3 %
	Garçons	79 %	82,3 %
	Élèves HDAA ³	66 %	68 %
Proportion des élèves qui obtiennent entre 70 % et 100 % à l'épreuve obligatoire ¹	Français-lecture (4 ^e année du primaire)	57 %	67 %
	Mathématique-résoudre (6 ^e année du primaire)	64 %	73 %
	Français-écriture (2 ^e année du secondaire)	55,4 %	70 %
Proportion des élèves qui obtiennent entre 70 % et 100 % au bulletin par matière en 2 ^e année du secondaire	Français-écriture	53 %	67 %
	Français-lecture	53 %	67 %
	Mathématique-raisonner	57 %	65 %
	Histoire	60 %	70 %
	Sciences	58 %	67 %
Pourcentage de réussite des élèves inscrits en formation professionnelle à la première passation d'une épreuve		87 %	90 %
Pourcentage de cours réussis en formation générale des adultes (en français et en mathématique) en 4 ^e secondaire en fonction de l'échéancier prescrit		N/D	N/D
Pourcentage d'élèves ayant abandonné l'année scolaire précédente à la formation générale des jeunes qui reprend ses études à la formation générale des adultes		N/D	N/D
Taux d'obtention d'un diplôme en formation professionnelle après 3 ans ¹		83,2 %	87,1 %
Taux d'abandon annuel à la formation générale des jeunes (FGJ)		1,4 %	1 %
Taux de qualification des élèves au parcours de formation axée sur l'emploi (PFAE)	Formation des métiers semi-spécialisés	64 %	75 %
	Formation préparatoire au travail	70 %	75 %

¹ Indicateurs nationaux du ministère de l'Éducation.
² Pour les données où il est indiqué N/D, celles-ci seront disponibles en septembre 2023.
³ Élèves handicapés ou en difficulté d'adaptation ou d'apprentissage.

Réussite éducative et persévérance scolaire

Nous croyons qu’il est essentiel de nous doter d’une vision globale de la réussite éducative qui va bien au-delà de l’obtention d’un diplôme ou d’une qualification. Elle vise également le développement du plein potentiel de chaque élève en tenant compte de son unicité. Elle suppose donc qu’il n’y a pas de cheminement unique pour réussir, mais plutôt un parcours scolaire adapté à chaque élève pour favoriser sa persévérance et l’atteinte des objectifs qu’il s’est fixés.

ORIENTATION : 2. Proposer un parcours différencié répondant aux besoins de chaque élève

OBJECTIF : 2.1. Mettre en oeuvre des parcours et des programmes pédagogiques particuliers (PPP)

INDICATEURS :	Données 2022 ²	Cibles 2027 ²
Nombre de parcours différenciés	5	7
Taux de rétention des élèves fréquentant un parcours différencié à partir de 15 ans	N/D	N/D
Pourcentage d’élèves fréquentant un parcours différencié	N/D	N/D
Taux de participation des élèves de niveau secondaire à un projet pédagogique particulier ¹	65 %	75 %

Milieu inclusif, sain et sécuritaire

Nous croyons qu’offrir à chaque personne un milieu favorisant le bien-être individuel et collectif est essentiel pour mener à bien notre mission. Chaque élève et chaque membre du personnel doit pouvoir se développer au sein d’un environnement soucieux de son bien-être et de sa sécurité. Le maintien d’un milieu de vie sain, bienveillant et prônant le vivre-ensemble, où chacun s’enrichi des différences de l’autre, soutient la réussite de tous.

ORIENTATION : 3. Assurer un milieu de vie inclusif favorisant le bien-être de tous

OBJECTIF : 3.1. Améliorer le climat de bienveillance, de bien-être et de sécurité dans les établissements scolaires

INDICATEURS :	Données 2022 ²	Cibles 2027 ²
Taux de satisfaction des membres du personnel affirmant travailler dans un milieu accueillant favorisant le bien-être	N/D	+5 %
Perception du personnel quant à la qualité des relations interpersonnelles dans leur milieu de travail	N/D	+5 %
Pourcentage d’élèves impliqués (témoin, victime, auteur) par au moins un événement d’intimidation et/ou de violence dans l’outil MÉMO	26,3 %	20 %
Pourcentage d’élèves ayant un sentiment de sécurité élevé dans leur école	N/D	N/D
Pourcentage d’élèves ayant une perception positive de leur santé mentale	N/D	N/D
Nombre d’établissements qui utilisent les outils du profil de sortie du CSSRDN	1	10
Proportion d’écoles et de centres ayant recours au référentiel sur le bien-être de l’élève, élaboré en fonction des données issues de la recherche, pour faire une analyse de situation de leur milieu. ¹	0 %	100 %

¹ Indicateurs nationaux du ministère de l’Éducation.
² Pour les données où il est indiqué N/D, celles-ci seront disponibles en septembre 2023.

BIBLIOGRAPHIE

- **CISSS DES LAURENTIDES, (2017, 15 février). *Fiche Regard Santé : Analyses descriptives par indicateur de santé - Prévalence des troubles mentaux.***
https://www.santelaurentides.gouv.qc.ca/fileadmin/internet/cisss_laurentides/Sante_Publique/Donnees_sur_la_population/Fiches_Regard_Sante/Fiche_RS_Troubles_mentaux.pdf
- **CISSS DES LAURENTIDES, (2019, mars). *Portrait des enjeux démographiques et socioéconomiques - MRC La Rivière-du-Nord.***
https://www.santelaurentides.gouv.qc.ca/fileadmin/internet/cisss_laurentides/Sante_Publique/Donnees_sur_la_population/Portraits_Sante/PUB_2019-03-27_PORTRAIT_RDN.pdf
- **CISSS DES LAURENTIDES, (2019, mars). *Portrait des enjeux démographiques et socioéconomiques - MRC Argenteuil.***
https://www.santelaurentides.gouv.qc.ca/fileadmin/internet/cisss_laurentides/Sante_Publique/Donnees_sur_la_population/Portraits_Sante/PUB_2019-03-27_PORTRAIT_ARG.pdf
- **CISSS DES LAURENTIDES, (2019, mars). *Portrait des enjeux démographiques et socioéconomiques - MRC Mirabel.***
https://www.santelaurentides.gouv.qc.ca/fileadmin/internet/cisss_laurentides/Sante_Publique/Donnees_sur_la_population/Portraits_Sante/PUB_2019-03-27_PORTRAIT_LAUR.pdf
- **CISSS DES LAURENTIDES, (2022). *Tableau Coup d'œil – RSL Rivière-du-Nord – Mirabel-Nord : Pour mieux connaître l'état de santé de notre population, version 2022.***
https://www.santelaurentides.gouv.qc.ca/fileadmin/internet/cisss_laurentides/Sante_Publique/Donnees_sur_la_population/Tableaux_Coup_Oeil/Tableau_CO_RLS_Arg.pdf
- **CISSS DES LAURENTIDES, (2022). *Tableau Coup d'œil – RSL Argenteuil : Pour mieux connaître l'état de santé de notre population, version 2022.***
https://www.santelaurentides.gouv.qc.ca/fileadmin/internet/cisss_laurentides/Sante_Publique/Donnees_sur_la_population/Tableaux_Coup_Oeil/Tableau_CO_RLS_Arg.pdf
- **DIRECTION RÉGIONALE DE SERVICES QUÉBEC DES LAURENTIDES. (2022). *Plan d'action de la Direction régionale de Services Québec des Laurentides 2022-2023.***
https://www.emploi quebec.gouv.qc.ca/fileadmin/fichiers/pdf/Regions/Laurentides/15_admin-PAR-2022-2023.pdf
- **PROJET PARTENAIRES POUR LA RÉUSSITE ÉDUCATIVE EN ESTRIE. (s.d.). *Facteurs de risque et de protection – Décrochage scolaire.***
https://www.ltqhm.org/images/comite_education/pdf/Facteurs_de_risque_et_de_protection_web-PREE.pdf
- **FONDATION DE L'ALPHABÉTISATION. (2021, octobre). *La Littératie au Québec : un regard local sur les enjeux – Faits saillants.***
https://fondationalphabetisation.org/wp-content/uploads/2021/11/FPAL27_FicheSommaire_EtudeLitteratie_20211102.pdf
- **UNIVERSITÉ DE SHERBROOKE. (2022, mars). *Enquête sur la santé psychologique des 12 à 25 ans, Mars 2022.***
https://www.santelaurentides.gouv.qc.ca/fileadmin/internet/cisss_laurentides/Sante_Publique/Donnees_sur_la_population/Autres_documents/Enquete_sante_psychologique_12_25_ans_Mars_2022.pdf